



STATISTISCHER BERICHT

F II - m 10 / 25

Baugenehmigungen in Thüringen Oktober 2025

Zeichenerklärung

- nichts vorhanden (genau Null)
- 0 weniger als die Hälfte von 1 in der letzten besetzten Stelle, jedoch mehr als nichts
- . Zahlenwert unbekannt oder geheim zu halten
- ... Zahlenwert lag bei Redaktionsschluss noch nicht vor
- x Tabellenfach gesperrt, weil Aussage nicht sinnvoll
- p vorläufige Zahl
- r berichtigte Zahl
- / Zahlenwert nicht sicher genug
- () Aussagewert eingeschränkt

Anmerkung: Abweichungen in den Summen, auch im Vergleich zu anderen Veröffentlichungen, erklären sich aus dem Runden von Einzelwerten.

Herausgeber

Thüringer Landesamt für Statistik
Europaplatz 3, 99091 Erfurt
Postfach 90 01 63, 99104 Erfurt
Telefon: +49 361 57331-9642
Telefax: +49 361 57331-9699
E-Mail: auskunft@statistik.thueringen.de
Internet: www.statistik.thueringen.de

Auskunft erteilt

Referat: Verarbeitendes Gewerbe, Baugewerbe,
Bautätigkeit, Energie, Handwerk, Umwelt
Telefon: +49 361 57334-3210

Herausgegeben im Dezember 2025

Bestell-Nr.: 06 207

Heft-Nr.: 167/25

Preis: 5,00 EUR

© Thüringer Landesamt für Statistik, Erfurt, 2025

Vervielfältigung und Verbreitung, auch auszugsweise, mit Quellenangabe gestattet.

Inhaltsverzeichnis

Seite

Vorbemerkungen

3

Grafiken

1.	Baugenehmigungen für die Errichtung neuer Wohn- und Nichtwohngebäude 2024 und 2025 - Anzahl -	7
2.	Baugenehmigungen für die Errichtung neuer Wohn- und Nichtwohngebäude 2024 und 2025 - Veranschlagte Kosten -	7
3.	Genehmigte Wohnungen 2024 und 2025	8
4.	Genehmigte Wohnungen im Wohnungsneubau 2024 und 2025 nach Gebäudetypen	8
5.	Baugenehmigung für Wohngebäude (Neubau) nach verwendeter primärer Energie zur Heizung Januar bis Oktober 2025	20
6.	Baugenehmigung für Wohn- und Nichtwohngebäude (Neubau) nach verwendeter primärer Energie zur Warmwasserbereitung Januar bis Oktober 2025	20

Tabellen

1.	Baugenehmigungen für Wohn- und Nichtwohnbauten Hochbau insgesamt	9
2.	Baugenehmigungen für Wohnbauten Januar bis Oktober 2025	12
3.	Baugenehmigungen für Nichtwohnbauten Januar bis Oktober 2025	13
4.	Baugenehmigungen für Wohn- und Nichtwohnbauten nach Kreisen Hochbau insgesamt Oktober 2025	14

5.	Baugenehmigungen für Wohn- und Nichtwohnbauten nach Kreisen Hochbau insgesamt Juli bis September 2025	16
6.	Baugenehmigungen für Wohn- und Nichtwohnbauten nach Kreisen Hochbau insgesamt Januar bis Oktober 2025	18
7.	Baugenehmigungen für Wohngebäude Januar bis Oktober 2025 nach Gebäudeart und verwendeter primärer Energie zur Heizung	21
8.	Baugenehmigungen für Nichtwohngebäude Januar bis Oktober 2025 nach Gebäudeart und verwendeter primärer Energie zur Heizung	21
9.	Baugenehmigungen für Wohngebäude Januar bis Oktober 2025 nach Gebäudeart und verwendeter primärer Energie zur Warmwasserbereitung	22
10.	Baugenehmigungen für Nichtwohngebäude Januar bis Oktober 2025 nach Gebäudeart und verwendeter primärer Energie zur Warmwasserbereitung	22
11.	Baugenehmigungen für Wohn- und Nichtwohngebäude Januar bis Oktober 2025 nach Gebäudeart und vorwiegende Art der Beheizung	23

Vorbemerkungen

Ziel der Statistik

Die Statistik der Bautätigkeit im Hochbau gehört zum System der Bundesstatistiken und besteht aus Baugenehmigungs-, Baufertigstellungs-, Bauüberhangs- und Bauabgangserhebung. Sie liefert in vorwiegend mengenmäßiger Darstellung Ergebnisse über die Struktur, den Umfang und die Entwicklung der Bautätigkeit im Hochbau und ist somit ein wichtiger Indikator für die Beurteilung der Wirtschaftsentwicklung im Bausektor.

Darüber hinaus dient sie der Fortschreibung des Wohnungsbestandes und stellt Informationen z.B. für die Planung in den Gebietskörperschaften, für Wirtschaft, Forschung und Städtebau zur Verfügung.

Rechtsgrundlage

Die Statistik der Bautätigkeit im Hochbau ist angeordnet durch das Gesetz über die Statistik der Bautätigkeit im Hochbau und die Fortschreibung des Wohnungsbestandes (Hochbaustatistikgesetz - HBauStatG) vom 5. Mai 1998 (Bundesgesetzblatt BGBl. I S. 869 f.), zuletzt geändert durch Artikel 3 des Gesetzes vom 8. August 2020 (BGBl. I S. 1728), in Verbindung mit dem Gesetz über die Statistik für Bundeszwecke (Bundesstatistikgesetz - BStatG) vom 22.01.1987 (BGBl. I S. 462, 565), in der Fassung der Bekanntmachung vom 20.10.2016 (BGBl. I S. 2394).

Erhebungsmerkmale

1. Bauherren nach Bauherrengruppen
2. Lage des Baugrundstücks
3. Art und veranschlagte Kosten der Baumaßnahmen
4. Gebäude nach Art, Fläche und (bei Errichtung neuer Wohngebäude) Haustyp
5. Für neu zu errichtende Gebäude Rauminhalt, Geschosszahl, Art der Beheizung und vorwiegende Heizenergie sowie überwiegend verwendeter Baustoff
6. Für Gebäude mit Wohnraum die Zahl der Wohnungen

Erhebungseinheit

Erfasst werden genehmigungspflichtige oder zustimmungsbedürftige sowie in Thüringen ab 1.7.1994 - bei vereinfachenden baurechtlichen Bestimmungen - anzeige- bzw. kenntnisgabepflichtige oder einem Genehmigungsverfahren unterliegende Hochbaumaßnahmen, bei denen Wohn- oder Nutzraum geschaffen oder verändert wird.

Der umfassende Bereich der Baureparaturen ist somit nicht Erhebungsgegenstand in der Bautätigkeitsstatistik.

Erhebungseinheit ist das einzelne (Wohn- oder Nichtwohn-) Gebäude, wobei sowohl die Errichtung neuer Gebäude als auch Baumaßnahmen an bestehenden Gebäuden zu erfassen sind.

Während im Wohnbau alle Baumaßnahmen in die Statistik einbezogen werden, bleiben im Nichtwohnbau Objekte bis zu 350 m³ Rauminhalt oder 18 000 EUR veranschlagte Kosten unberücksichtigt, sofern sie keine Wohnräume enthalten.

Methodische Hinweise

Die monatliche Berichterstattung über Baugenehmigungen basiert auf den von den Bauaufsichtsbehörden abgegebenen Meldungen, die nicht immer zeitgerecht übermittelt werden. Die Ergebnisse berücksichtigen daher nur diejenigen Objekte, von denen im Berichtszeitraum die Baugenehmigung übersandt wurde. Hieraus ergeben sich Unterschiede zum tatsächlichen Baugeschehen in den einzelnen Monaten.

Baumaßnahmen an bestehenden Gebäuden können zur Verringerung der Anzahl der Wohnungen bzw. der Wohn- oder Nutzflächen führen. Dadurch können in den Tabellen auch negative Werte stehen.

Abweichungen in den Summen erklären sich aus Korrekturen zur Jahresaufbereitung.

Diese Korrekturen können nur in der Jahressumme und nicht in den einzelnen Monaten bzw. Vierteljahren ausgewiesen werden.

Ab Berichtsjahr 2012 werden die "Sonstigen Wohneinheiten" als Wohnungen erfasst.

Definitionen

Gebäude

Gebäude sind selbstständig benutzbare, überdachte Bauwerke, die auf Dauer errichtet sind und die von Menschen betreten werden können und geeignet oder bestimmt sind, dem Schutz von Menschen, Tieren oder Sachen zu dienen. Dabei kommt es auf die Umschließung durch Wände nicht an; die Überdachung allein ist ausreichend. Bei Doppel-, Gruppen- oder Reihenhäusern gilt jeder Teil, der von dem anderen durch eine Trennwand geschieden ist, als selbstständiges Gebäude. Bei Wohnblöcken mit mehreren Zugängen wird jeder Gebäudeteil mit eigenem Zugang als ein einzelnes Gebäude gezählt.

Wohngebäude

Wohngebäude sind Gebäude, die mindestens zur Hälfte – gemessen am Anteil der Wohnfläche an der Nutzungsfläche nach DIN 277 – Wohnzwecken dienen. Zu den Wohngebäuden rechnen auch Ferien-, Sommer- und Wochenendhäuser mit einer Mindestgröße von 50 m² Wohnfläche, soweit sie vom Eigentümer überwiegend selbst genutzt werden.

Ferienhäuser, die einem ständig wechselnden Kreis von Gästen gegen Entgelt vorübergehend zur Unterkunft zur Verfügung gestellt werden, sind als Nichtwohngebäude zu erfassen. Nebennutzflächen in Wohngebäuden (Abstellräume u.Ä.) werden zur Bestimmung des Nutzungsschwerpunktes nicht herangezogen.

Nichtwohngebäude

Nichtwohngebäude sind Gebäude, die überwiegend (mindestens zu mehr als der Hälfte der Nutzungsfläche) Nichtwohnzwecken dienen.

Errichtung neuer Gebäude

Unter Errichtung neuer Gebäude werden Neubauten und Wiederaufbauten verstanden. Als Wiederaufbau gilt der Aufbau zerstörter oder abgerissener Gebäude ab Oberkante des noch vorhandenen Kellergeschosses.

Baumaßnahmen an bestehenden Gebäuden

Baumaßnahmen an bestehenden Gebäuden sind bauliche Veränderungen an bestehenden Gebäuden durch Umbau-, Ausbau-, Erweiterungs- oder Wiederherstellungsmaßnahmen.

Wohnung

Unter einer Wohnung sind nach außen abgeschlossene, zu Wohnzwecken bestimmte, in der Regel zusammenliegende Räume zu verstehen, die die Führung eines eigenen Haushalts ermöglichen. Eine Wohnung hat grundsätzlich einen eigenen abschließbaren Zugang unmittelbar vom Freien, vom Treppenhaus oder von einem Vorraum, ferner Wasserversorgung, Abguss und Toilette.

Wohnräume

Wohnräume sind Räume, die für Wohnzwecke bestimmt sind und mindestens eine Wohnfläche von 6 m² haben sowie abgeschlossene Küchen unabhängig von deren Größe.

Wohnfläche

Die Wohnfläche (zu berechnen nach der Verordnung der Wohnfläche (Wohnflächenverordnung – WoFlV) vom 25. November 2003 (BGBl. I S. 2346)) umfasst die Grundflächen der Räume, die ausschließlich zu dieser Wohnung gehören, also die Flächen von Wohn- und Schlafräumen, Küchen und Nebenräumen (z. B. Dielen, Abstellräume und Bad) innerhalb der Wohnung.

Die Wohnfläche eines Wohnheims umfasst die Grundflächen der Räume, die zur alleinigen und gemeinschaftlichen Nutzung durch die Bewohner bestimmt sind.

Zur Wohnfläche gehören auch die Grundflächen von Wintergärten, Schwimmbädern und ähnlichen nach allen Seiten geschlossenen Räumen sowie Balkonen, Loggien, Dachgärten und Terrassen, wenn sie ausschließlich zu der Wohnung oder dem Wohnheim gehören.

Voll berechnet werden die Grundflächen von Räumen und Raumteilen mit einer lichten Höhe von mindestens 2 m. Die Grundflächen von Räumen und Raumteilen mit einer lichten Höhe von mindestens einem Meter und weniger als zwei Metern und von unbeheizbaren Wintergärten, Schwimmbädern und ähnlichen nach allen Seiten geschlossenen Räumen sind zur Hälfte, von Balkonen, Loggien, Dachgärten und Terrassen sind in der Regel zu einem Viertel, höchstens jedoch zur Hälfte anzurechnen.

Nicht gezählt werden die Grundflächen von Zuhörräumen (z. B. Kellerräume, Abstellräume außerhalb der Wohnung, Waschküchen, Bodenräume, Trockenräume, Heizungsräume und Garagen).

Nutzfläche

Unter der Nutzfläche im Sinne der Bautätigkeitsstatistik versteht man nur die anrechenbaren Flächen in Gebäuden oder Gebäudeteilen, die nicht Wohnzwecken dienen. Nutzfläche ist die Fläche, die sich ergibt, wenn von der Nutzungsfläche nach DIN 277 die Wohnfläche abgezogen wird. Zur Nutzungsfläche gehören die Grundflächen der Nutzungsarten Nr. 1 bis 7. Nicht zur Nutzungsfläche gehören die Technische Funktionsfläche (Fläche der Räume für betriebstechnische Anlagen) sowie die Verkehrsfläche (Flächen zur Verkehrserschließung und -sicherung, wie z. B. Flure, Hallen, Treppen, Aufzugsschächte usw.).

Rauminhalt

Rauminhalt ist das von den äußeren Begrenzungsflächen eines Gebäudes eingeschlossene Volumen (Bruttorauminhalt); d.h. das Produkt aus der überbauten Fläche und der anzusetzenden Höhe, es umfasst auch den Rauminhalt der Konstruktionen.

Veranschlagte Kosten der Bauwerke

Veranschlagte Kosten im Sinne der Bautätigkeitsstatistik sind die Kosten der Baukonstruktion (einschließlich Erdarbeiten und baukonstruktive Einbauten), die Kosten der Installationen, die Kosten der betriebstechnischen Anlagen und die Kosten für betriebliche Einbauten sowie für besondere Bauausführungen. Kosten für nicht fest verbundene Einbauten, die nicht Bestandteil des Bauwerkes sind, wie Großrechenanlagen oder industrielle Produktionsanlagen, sind nicht einbezogen.

Die Umsatz-(Mehrwert-)steuer ist in den veranschlagten Kosten enthalten. Die veranschlagten Kosten werden zum Zeitpunkt der Baugenehmigung ermittelt.

Bauherr

Bauherr ist der rechtlich und wirtschaftlich verantwortliche Auftraggeber bei einem Bauvorhaben, d.h. wer im eigenen Namen und für eigene oder fremde Rechnung Bauvorhaben durchführt oder durchführen lässt. Die Feststellung des Bauherrn bezieht sich auf den Zeitpunkt der Baugenehmigung, sie ist deshalb unabhängig von einer eventuell beabsichtigten späteren Veräußerung des Gebäudes oder der Wohnungen.

Öffentliche Bauherren

Als öffentliche Bauherren gelten Kommunen, kommunale Wohnungsunternehmen sowie Bund und Land. Dies sind Unternehmen oder Einrichtungen, bei denen Kommune, Land oder Bund mit mehr als 50 % Nennkapital oder Stimmrecht beteiligt sind.

Private Haushalte

Private Haushalte sind alle natürlichen Personen und Personengemeinschaften ohne eigene Rechtspersönlichkeit. Bei Einzelunternehmen und freiberuflich tätigen Personen ist entscheidend für die Zuordnung, wie der Bauherr nach außen auftritt. Handelt er im Namen seines Unternehmens, wird das Bauvorhaben dem Betriebsvermögen zugerechnet, anderenfalls dem Privateigentum.

Organisationen ohne Erwerbszweck

Organisationen ohne Erwerbszweck sind Vereine, Verbände und andere Zusammenschlüsse, die gemeinnützige Zwecke verfolgen oder der Förderung bestimmter Interessen ihrer Mitglieder bzw. anderer Gruppen dienen, z.B. Organisationen der Erziehung, Wissenschaft, Kultur sowie der Sport- und Jugendpflege, Kirchen, karitative Organisationen, Organisationen des Wirtschaftslebens und der Gewerkschaften, Arbeitgeberverbände, Berufsorganisationen und Wirtschaftsverbände, politische Parteien.

Anstaltsgebäude

Anstaltsgebäude sind Nichtwohngebäude, in denen überwiegend Personen untergebracht sind und die mit Einrichtungen für eine zentrale Haushaltsführung ausgestattet sind, z.B. Krankenhäuser, Gebäude für die Pflege Behinderter, Altenpflege- und Krankenheime, Heime für Säuglinge, Kinder und Jugendliche, Erziehungsheime, Muttergenesungsheime, Ferien- und Erholungsheime, Heime von Unterrichtsanstalten, Kasernen, Bereitschaftsgebäude, Klöster, Justizvollzugsanstalten.

Büro- und Verwaltungsgebäude

Büro- und Verwaltungsgebäude sind Nichtwohngebäude, die überwiegend Büro- und Verwaltungszwecken dienen.

Landwirtschaftliche Betriebsgebäude

Landwirtschaftliche Betriebsgebäude sind Nichtwohngebäude, die überwiegend land- und forstwirtschaftlichen, Gärtnerei- oder Fischereizwecken dienen. Sie erstrecken sich nicht auf Gebäude für Tier- und Pflanzenhaltung in zoologischen und botanischen Gärten, ebenso nicht auf Kühlhäuser, Silos, Warenlagergebäude und Ähnliches.

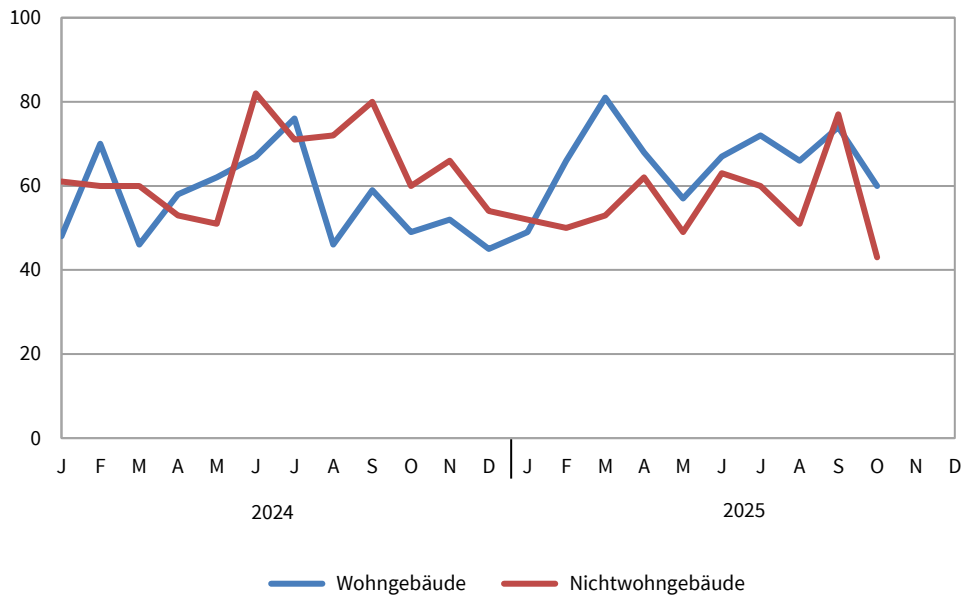
Nichtlandwirtschaftliche Betriebsgebäude

Nichtlandwirtschaftliche Betriebsgebäude sind Nichtwohngebäude, die nicht land- und forstwirtschaftlichen, Gärtnerei- oder Fischereizwecken dienen. Sie werden unterteilt in Fabrik- und Werkstattgebäude, Handels- und Lagergebäude, Verkehrsgebäude, Hotels, Gasthöfe und Fremdenheime, Pensionen, Gaststättengebäude und andere nichtlandwirtschaftliche Betriebsgebäude, wie z.B. Filmtheater, Spielbanken, Ateliergebäude.

Sonstige Nichtwohngebäude

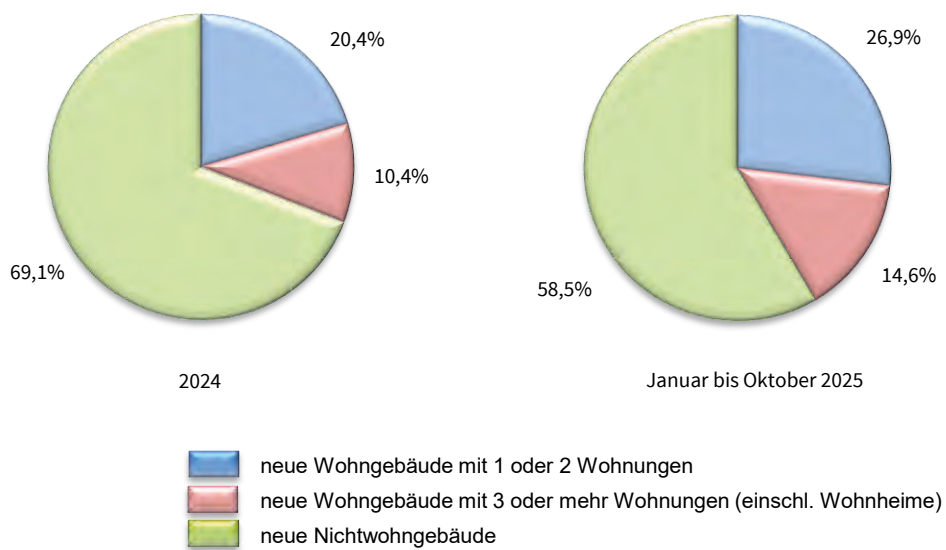
Sonstige Nichtwohngebäude umfassen Kindertagesstätten, Schulgebäude, Hochschulgebäude, Gebäude für Forschungszwecke, Museen, Theater, Opernhäuser, Bibliotheken, Kongresshallen u.Ä., Kirchen und sonstige Kultgebäude, medizinische Behandlungsinstitute, Gebäude für Heilbäder oder die Gesundheitspflege, Sportgebäude und andere Nichtwohngebäude, wie z.B. Freizeitgebäude, Dorfgemeinschaftshäuser, Bunker, Pförtnerhäuser, Umkleidegebäude.

1. Baugenehmigungen für die Errichtung neuer Wohn- und Nichtwohngebäude 2024 und 2025 - Anzahl -



Thüringer Landesamt für Statistik

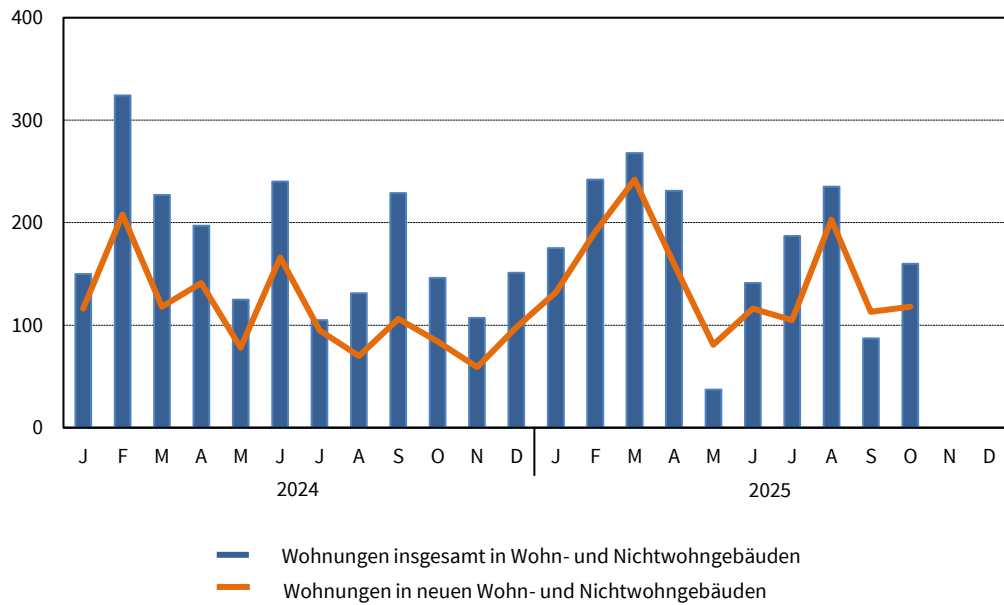
2. Baugenehmigungen für die Errichtung neuer Wohn- und Nichtwohngebäude 2024 und 2025 - Veranschlagte Kosten -



Thüringer Landesamt für Statistik

3. Genehmigte Wohnungen 2024 und 2025

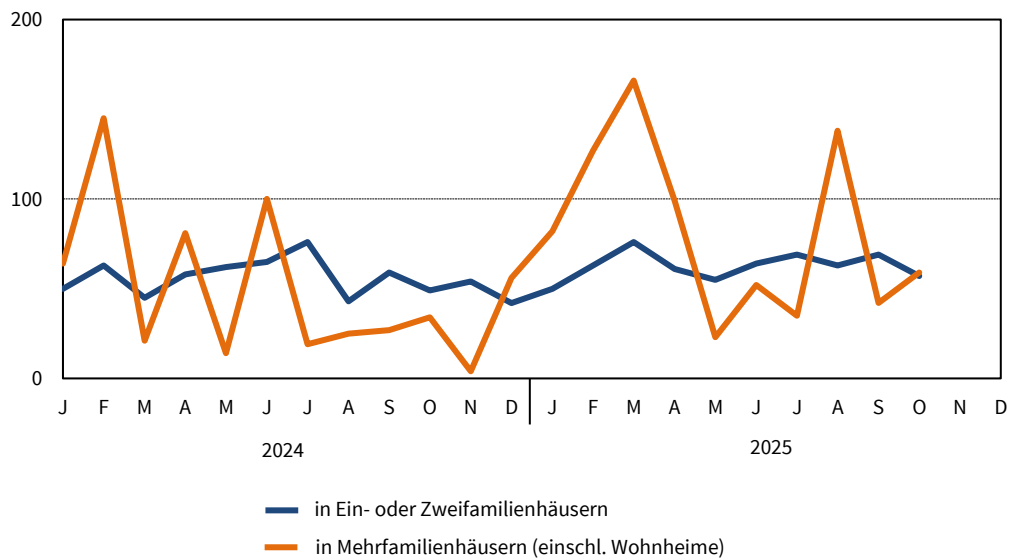
- Anzahl -



Thüringer Landesamt für Statistik

4. Genehmigte Wohnungen im Wohnungsneubau 2024 und 2025 nach Gebäudetypen

- Anzahl -



Thüringer Landesamt für Statistik

**1. Baugenehmigungen^{*)} für Wohn- und Nichtwohngebäude
Hochbau insgesamt**

Zeit- raum	Alle Baumaßnahmen			Errichtung neuer Gebäude								
				Wohngebäude				Nichtwohngebäude				
	Gebäude	Woh- nungen	veran- schlagte Kosten der Bauwerke	Ge- bäude	Raum- inhalt	Wohnungen		veran- schlagte Kosten der Bauwerke	Ge- bäude	Raum- inhalt	Nutz- fläche	veran- schlagte Kosten der Bauwerke
						ins- gesamt	Wohn- fläche					
	Anzahl		1 000 EUR	Anzahl	1 000 m ³	Anzahl	100 m ²	1 000 EUR	Anzahl	1 000 m ³	100 m ²	1 000 EUR
1995	12 988	21 354	4 007 258	6 894	8 028	17 141	14 273	1 815 965	1 818	10 939	18 296	1 337 856
1996	14 107	22 530	4 272 426	8 052	8 412	18 027	15 482	1 897 018	1 621	11 720	19 877	1 532 403
1997	12 824	16 517	3 807 774	6 799	6 484	13 020	11 918	1 435 396	1 521	10 457	17 211	1 386 972
1998	12 012	13 989	2 990 461	6 191	5 487	10 219	9 918	1 209 886	1 324	7 953	11 779	935 544
1999	11 411	11 341	2 635 250	5 941	4 781	8 481	8 792	1 044 633	1 280	7 018	11 028	875 306
2000	9 100	7 955	2 303 030	4 420	3 572	6 129	6 549	764 970	1 147	6 502	10 023	893 120
2001	8 233	6 227	1 937 172	3 716	2 959	4 912	5 348	623 211	1 028	6 428	9 624	741 911
2002	7 152	4 962	1 544 160	3 181	2 443	3 921	4 509	518 879	827	4 775	7 287	531 371
2003	7 224	5 150	1 683 172	3 569	2 752	4 395	5 081	580 491	713	4 905	6 867	682 409
2004	6 667	4 705	1 510 752	2 951	2 363	3 819	4 342	494 424	795	5 110	6 938	584 180
2005	5 756	3 723	1 174 237	2 458	1 945	3 177	3 665	406 123	706	4 056	5 430	422 352
2006	5 659	3 802	1 210 746	2 313	1 857	3 040	3 463	393 061	778	4 596	6 429	467 178
2007	4 652	3 379	1 034 518	1 577	1 413	2 349	2 595	299 844	794	4 051	5 861	358 116
2008	4 496	2 725	1 166 867	1 438	1 335	2 154	2 390	293 432	866	5 510	7 499	495 083
2009	4 530	3 268	1 039 197	1 552	1 438	2 372	2 646	323 644	753	3 478	5 232	344 271
2010	4 438	2 773	1 102 146	1 570	1 416	2 168	2 589	326 735	784	4 565	5 975	419 597
2011	4 881	3 633	1 138 400	1 819	1 694	2 769	3 230	392 177	889	4 773	6 239	365 786
2012	5 097	4 528	1 219 925	1 898	1 792	2 958	3 440	429 142	858	7 265	8 276	468 058
2013	4 844	4 171	1 423 066	1 891	1 862	3 058	3 522	460 811	791	5 806	7 279	644 739
2014	4 719	4 207	1 202 782	1 891	1 948	3 226	3 690	505 413	716	3 743	4 964	349 296
2015	5 224	5 227	1 259 398	2 146	2 206	3 692	4 164	572 361	771	3 117	4 222	311 603
2016	5 340	7 611	1 479 867	2 245	2 670	4 884	4 999	719 513	720	3 297	4 774	346 530
2017	5 090	5 401	1 545 595	2 120	2 172	3 749	4 195	618 443	817	5 788	6 719	450 075
2018	4 972	5 236	1 645 878	2 061	2 367	4 075	4 414	701 048	795	3 624	5 041	470 536
2019	4 860	5 141	1 661 544	2 007	2 376	4 120	4 504	712 817	886	3 901	5 250	495 681
2020	5 054	5 837	2 062 135	2 114	2 646	4 548	4 908	856 201	845	4 758	6 226	730 841
2021	5 263	4 693	2 226 462	2 058	2 274	3 764	4 269	786 762	991	5 948	7 680	948 373
2022	4 557	5 357	1 972 090	1 858	2 317	4 547	4 532	874 112	862	5 392	8 357	640 120
2023	3 267	2 992	1 541 502	905	1 165	2 270	2 188	475 285	775	4 975	6 084	655 837
2024	2 851	2 132	1 467 247	678	721	1 256	1 363	314 128	770	6 137	6 516	703 533

Veränderung gegenüber dem Vorjahreszeitraum in %

1996	8,6	5,5	6,6	16,8	4,8	5,2	8,5	4,5	- 10,8	7,1	8,6	14,5
1997	- 9,1	- 26,7	- 10,9	- 15,6	- 22,9	- 27,8	- 23,0	- 24,3	- 6,2	- 10,8	- 13,4	- 9,5
1998	- 6,3	- 15,3	- 21,5	- 8,9	- 15,4	- 21,5	- 16,8	- 15,7	- 13,0	- 23,9	- 31,6	- 32,5
1999	- 5,0	- 18,9	- 11,9	- 4,0	- 12,9	- 17,0	- 11,4	- 13,7	- 3,3	- 11,8	- 6,4	- 6,4
2000	- 20,3	- 29,9	- 12,6	- 25,6	- 25,3	- 27,7	- 25,5	- 26,8	- 10,4	- 7,4	- 9,1	2,0
2001	- 9,5	- 21,7	- 15,9	- 15,9	- 17,2	- 19,9	- 18,3	- 18,5	- 10,4	- 1,1	- 4,0	- 16,9
2002	- 13,1	- 20,3	- 20,3	- 14,4	- 17,4	- 20,2	- 15,7	- 16,7	- 19,6	- 25,7	- 24,3	- 28,4
2003	1,0	3,8	9,0	12,2	12,6	12,1	12,7	11,9	- 13,8	2,7	- 5,8	28,4
2004	- 7,7	- 8,6	- 10,2	- 17,3	- 14,1	- 13,1	- 14,5	- 14,8	11,5	4,2	1,0	- 14,4
2005	- 13,7	- 20,9	- 22,3	- 16,7	- 17,7	- 16,8	- 15,6	- 17,9	- 11,2	- 20,6	- 21,7	- 27,7
2006	- 1,7	2,1	3,1	- 5,9	- 4,5	- 4,3	- 5,5	- 3,2	10,2	13,3	18,4	10,6
2007	- 17,8	- 11,1	- 14,6	- 31,8	- 23,9	- 22,7	- 25,1	- 23,7	2,1	- 11,9	- 8,8	- 23,3
2008	- 3,4	- 19,4	12,8	- 8,8	- 5,5	- 8,3	- 7,9	- 2,1	9,1	36,0	28,0	38,2
2009	0,8	19,9	- 10,9	7,9	7,7	10,1	10,7	10,3	- 13,0	- 36,9	- 30,2	- 30,5
2010	- 2,0	- 15,1	6,1	1,2	- 1,5	- 8,6	- 2,1	1,0	4,1	31,3	14,2	21,9
2011	10,0	31,0	3,3	15,9	19,6	27,7	24,7	20,0	13,4	4,6	4,4	- 12,8
2012	4,4	24,6	7,2	4,3	5,8	6,8	6,5	9,4	- 3,5	52,2	32,6	28,0
2013	- 5,0	- 7,9	16,7	- 0,4	3,9	3,4	2,4	7,4	- 7,8	- 20,1	- 12,0	37,7
2014	- 2,6	0,9	- 15,5	-	4,6	5,5	4,8	9,7	- 9,5	- 35,5	- 31,8	- 45,8
2015	10,7	24,2	4,7	13,5	13,2	14,4	12,8	13,2	7,7	- 16,7	- 15,0	- 10,8
2016	2,2	45,6	17,5	4,6	21,0	32,3	20,1	25,7	- 6,6	5,8	13,1	11,2
2017	- 4,7	- 29,0	4,4	- 5,6	- 18,7	- 23,2	- 16,1	- 14,0	13,5	75,6	40,8	29,9
2018	- 2,3	- 3,1	6,5	- 2,8	9,0	8,7	5,2	13,4	- 2,7	- 37,4	- 25,0	4,5
2019	- 2,3	- 1,8	1,0	- 2,6	0,4	1,1	2,0	1,7	11,4	7,6	4,1	5,3
2020	4,0	13,5	24,1	5,3	11,4	10,4	9,0	20,1	- 4,6	22,0	18,6	47,4
2021	4,1	- 19,6	8,0	- 2,6	- 14,1	- 17,2	- 13,0	- 8,1	17,3	25,0	23,4	29,8
2022	- 13,4	14,1	- 11,4	- 9,7	1,9	20,8	6,1	11,1	- 13,0	- 9,3	8,8	- 32,5
2023	- 28,3	- 44,1	- 21,8	- 51,3	- 49,7	- 50,1	- 51,7	- 45,6	- 10,1	- 7,7	- 27,2	2,5
2024	- 12,7	- 28,7	- 4,8	- 25,1	- 38,1	- 44,7	- 37,7	- 33,9	- 0,6	23,4	7,1	7,3

^{*)} von den Bauaufsichtsbehörden gemeldete Baugenehmigungen

Noch 1. Baugenehmigungen *) für Wohn- und Nichtwohngebäude
Hochbau insgesamt

Zeit- raum	Alle Baumaßnahmen			Errichtung neuer Gebäude								
				Wohngebäude				Nichtwohngebäude				
	Gebäude	Woh- nungen	veran- schlagte Kosten der Bauwerke	Ge- bäude	Raum- inhalt	Wohnungen		veran- schlagte Kosten der Bauwerke	Ge- bäude	Raum- inhalt	Nutz- fläche	veran- schlagte Kosten der Bauwerke
						ins- gesamt	Wohn- fläche					
Anzahl		1 000 EUR	Anzahl	1 000 m³	Anzahl	100 m²	1 000 EUR	Anzahl	1 000 m³	100 m²	1 000 EUR	
2021	5 263	4 693	2 226 462	2 058	2 274	3 764	4 269	786 762	991	5 948	7 680	948 373
1. Vj.	1 430	1 299	554 536	669	661	995	1 246	222 308	223	1 744	2 743	216 887
2. Vj.	1 385	1 267	476 931	507	631	1 027	1 146	213 076	247	1 322	1 605	134 171
3. Vj.	1 348	1 181	773 260	442	471	880	906	165 117	314	2 132	2 222	488 423
4. Vj.	1 100	946	421 735	440	511	862	971	186 261	207	750	1 110	108 887
Jan.-Okt.	4 522	4 011	1 909 162	1 756	1 899	3 132	3 553	648 049	862	5 385	6 883	878 648
Januar	382	338	217 896	169	174	267	320	60 539	63	1 190	1 882	131 234
Februar	406	364	129 816	173	182	271	346	60 258	71	158	252	33 417
März	642	597	206 824	327	305	457	581	101 511	89	397	609	52 236
April	418	401	150 722	169	212	358	384	72 021	72	469	542	38 635
Mai	457	396	154 081	169	179	281	329	59 330	82	531	557	45 362
Juni	510	470	172 128	169	239	388	434	81 725	93	322	505	50 179
Juli	445	302	371 372	143	130	198	248	43 747	103	667	708	293 025
August	424	315	188 752	132	126	208	239	44 289	110	864	890	95 726
September	479	564	213 136	167	216	474	420	77 081	101	600	624	99 672
Oktober	359	264	104 435	138	136	230	255	47 548	78	187	313	39 162
November	360	375	134 112	155	195	307	356	66 126	61	304	394	31 497
Dezember	381	307	183 188	147	180	325	359	72 587	68	259	403	38 228
2022	4 557	5 357	1 972 090	1 858	2 317	4 547	4 532	874 112	862	5 392	8 357	640 120
1. Vj.	1 173	1 361	508 616	515	636	1 232	1 287	222 279	223	1 238	1 693	155 331
2. Vj.	1 342	1 477	604 443	532	682	1 276	1 329	281 393	242	2 513	4 287	185 548
3. Vj.	1 121	1 149	446 206	449	493	898	939	182 473	219	869	1 211	169 331
4. Vj.	921	1 370	412 825	362	505	1 141	976	187 967	178	772	1 166	129 910
Jan.-Okt.	3 971	4 751	1 746 828	1 636	2 058	4 099	4 045	774 304	748	5 023	7 674	575 720
Januar	418	545	170 130	177	231	420	466	80 396	84	393	522	53 974
Februar	332	279	104 374	139	132	255	277	46 776	58	208	289	31 214
März	423	537	234 112	199	273	557	545	95 107	81	637	883	70 143
April	444	430	233 075	173	182	319	336	65 639	86	2 120	3 591	126 072
Mai	447	349	157 398	170	199	330	371	72 886	78	241	361	31 391
Juni	451	698	213 970	189	300	627	623	142 868	78	151	335	28 085
Juli	438	420	156 062	169	193	378	357	66 561	92	341	541	51 975
August	342	401	168 110	153	161	263	308	60 066	70	340	399	82 173
September	341	328	122 034	127	139	257	274	55 846	57	188	271	35 183
Oktober	335	764	187 563	140	248	693	490	88 159	64	404	482	65 510
November	332	282	103 698	123	135	228	259	54 840	67	142	213	24 975
Dezember	254	324	121 564	99	122	220	228	44 968	47	226	471	39 425
2023	3 267	2 992	1 541 502	905	1 165	2 270	2 188	475 285	775	4 975	6 084	655 837
1. Vj.	875	847	436 523	318	352	656	671	145 101	190	1 211	1 454	186 440
2. Vj.	905	886	381 218	249	324	654	607	123 012	187	668	1 002	136 083
3. Vj.	832	769	415 608	184	275	574	503	122 706	222	1 675	2 024	188 266
4. Vj.	655	490	308 153	154	215	386	407	84 466	176	1 420	1 604	145 048
Jan.-Okt.	2 827	2 644	1 326 552	795	1 005	1 978	1 889	414 487	662	4 276	5 165	550 433
Januar	275	373	130 928	97	146	302	274	57 471	62	156	279	43 710
Februar	257	242	158 974	93	87	138	164	36 283	58	695	677	73 835
März	343	232	146 621	128	119	216	234	51 347	70	360	497	68 895
April	294	273	82 558	67	70	156	137	27 795	52	167	247	17 678
Mai	290	336	113 426	84	127	287	244	49 198	61	142	232	26 145
Juni	321	277	185 234	98	127	211	226	46 019	74	360	523	92 260
Juli	288	407	181 717	58	120	261	220	64 147	76	547	659	73 742
August	289	133	121 036	63	61	113	110	26 000	64	717	799	55 364
September	255	229	112 855	63	94	200	172	32 559	82	411	567	59 160
Oktober	215	142	93 203	44	54	94	108	23 668	63	721	685	39 644
November	236	141	128 634	60	61	134	117	23 435	60	535	678	81 189
Dezember	204	207	86 316	50	100	158	181	37 363	53	164	241	24 215

*) von den Bauaufsichtsbehörden gemeldete Baugenehmigungen

Noch 1. Baugenehmigungen *) für Wohn- und Nichtwohngebäude
Hochbau insgesamt

Zeit- raum	Alle Baumaßnahmen			Errichtung neuer Gebäude								
				Wohngebäude				Nichtwohngebäude				
	Gebäude	Wohn- nungen	veran- schlagte Kosten der Bauwerke	Ge- bäude	Raum- inhalt	Wohnungen		veran- schlagte Kosten der Bauwerke	Ge- bäude	Raum- inhalt	Nutz- fläche	veran- schlagte Kosten der Bauwerke
						ins- gesamt	Wohn- fläche					
	Anzahl		1 000 EUR	Anzahl	1 000 m³	Anzahl	100 m²	1 000 EUR	Anzahl	1 000 m³	100 m²	1 000 EUR
2024	2 851	2 132	1 467 247	678	721	1 256	1 363	314 128	770	6 137	6 516	703 533
1. Vj.	681	701	311 491	164	195	388	379	84 644	181	1 038	1 212	141 737
2. Vj.	733	562	405 769	187	214	380	403	89 871	186	2 407	2 375	232 848
3. Vj.	801	465	494 560	181	166	249	314	72 800	223	1 990	2 128	239 431
4. Vj.	636	404	255 427	146	146	239	267	66 813	180	702	802	89 517
Jan.-Okt.	2 415	1 874	1 292 646	581	624	1 100	1 185	268 830	650	5 535	5 892	637 085
Januar	217	150	84 155	48	54	114	107	19 993	61	186	255	30 360
Februar	244	324	129 038	70	100	208	196	46 575	60	255	359	54 147
März	220	227	98 298	46	40	66	77	18 076	60	597	598	57 230
April	233	197	114 968	58	77	139	142	31 493	53	701	657	55 572
Mai	223	125	80 901	62	51	76	100	19 994	51	278	346	33 234
Juni	277	240	209 900	67	86	165	161	38 384	82	1 428	1 372	144 042
Juli	291	105	123 069	76	68	95	129	29 792	71	914	859	70 540
August	242	131	153 948	46	45	68	87	21 223	72	642	665	74 247
September	268	229	217 543	59	53	86	98	21 785	80	434	604	94 644
Oktober	200	146	80 826	49	50	83	89	21 515	60	100	177	23 069
November	244	107	98 667	52	48	58	89	23 325	66	446	471	38 866
Dezember	192	151	75 934	45	48	98	89	21 973	54	156	154	27 582
2025												
1. Vj.	683	685	315 340	196	254	564	495	104 166	155	883	1 093	124 063
2. Vj.	743	409	337 277	192	212	354	404	100 833	174	732	1 013	114 426
3. Vj.	740	509	294 967	212	202	416	393	86 913	188	553	800	128 191
4. Vj.												
Jan.-Okt.	2 379	1 763	1 101 648	660	739	1 450	1 416	324 698	560	2 554	3 356	458 056
Januar	224	175	80 540	49	55	132	108	21 483	52	132	224	25 265
Februar	212	242	98 394	66	89	190	173	41 901	50	141	229	27 173
März	247	268	136 406	81	110	242	215	40 782	53	610	641	71 625
April	248	231	139 160	68	86	160	172	47 903	62	328	426	57 098
Mai	242	37	89 695	57	58	78	108	24 786	49	173	273	23 851
Juni	253	141	108 422	67	68	116	124	28 144	63	231	315	33 477
Juli	254	187	78 966	72	64	104	122	29 314	60	93	176	23 908
August	224	235	111 143	66	75	201	148	30 118	51	154	253	53 206
September	262	87	104 858	74	64	111	124	27 481	77	306	371	51 077
Oktober	213	160	154 064	60	70	116	124	32 786	43	386	450	91 376
November												
Dezember												
Veränderung gegenüber dem Vorjahreszeitraum in %												
2025												
Jan.-Okt.	- 1,5	- 5,9	- 14,8	13,6	18,4	31,8	19,5	20,8	- 13,8	- 53,9	- 43,0	- 28,1
Januar	3,2	16,7	- 4,3	2,1	1,9	15,8	0,8	7,5	- 14,8	- 29,0	- 12,2	- 16,8
Februar	- 13,1	- 25,3	- 23,7	- 5,7	- 11,0	- 8,7	- 11,6	- 10,0	- 16,7	- 44,7	- 36,3	- 49,8
März	12,3	18,1	38,8	76,1	175,0	266,7	178,8	125,6	- 11,7	2,2	7,1	25,2
April	6,4	17,3	21,0	17,2	11,7	15,1	21,0	52,1	17,0	- 53,2	- 35,1	2,7
Mai	8,5	- 70,4	10,9	- 8,1	13,7	2,6	8,1	24,0	- 3,9	- 37,8	- 21,3	- 28,2
Juni	- 8,7	- 41,3	- 48,3	-	- 20,9	- 29,7	- 22,8	- 26,7	- 23,2	- 83,8	- 77,1	- 76,8
Juli	- 12,7	78,1	- 35,8	- 5,3	- 5,9	9,5	- 5,7	- 1,6	- 15,5	- 89,8	- 79,5	- 66,1
August	- 7,4	79,4	- 27,8	43,5	66,7	195,6	70,1	41,9	- 29,2	- 76,0	- 62,0	- 28,3
September	- 2,2	- 62,0	- 51,8	25,4	20,8	29,1	26,9	26,1	- 3,8	- 29,5	- 38,5	- 46,0
Oktober	6,5	9,6	90,6	22,4	40,0	39,8	38,8	52,4	- 28,3	286,0	153,8	296,1
November												
Dezember												

*) von den Bauaufsichtsbehörden gemeldete Baugenehmigungen

2. Baugenehmigungen *) für Wohngebäude Januar bis Oktober 2025

Gebäudeart Bauherrengruppe	Alle Baumaßnahmen				Errichtung neuer Gebäude				
	Gebäude	Wohnungen	Wohnräume	veranschlagte Kosten der Bauwerke	Gebäude	Rauminhalt	Wohnungen		veranschlagte Kosten der Bauwerke
							insgesamt	Wohnfläche	
	Anzahl			1 000 EUR	Anzahl	1 000 m³	Anzahl	100 m²	1 000 EUR
	Januar bis Oktober 2024								
Wohngebäude mit 1 Wohnung	x	x	x	x	484	369	484	698	154 342
Wohngebäude mit 2 Wohnungen	x	x	x	x	43	47	86	91	20 991
Wohngebäude mit 3 oder mehr Wohnungen	x	x	x	x	53	198	478	375	90 859
Wohnheime	9	158	169	8 244	1	10	52	20	2 638
Wohngebäude insgesamt	1 486	1 781	7 117	466 237	581	625	1 100	1 185	268 830
darunter mit Eigentumswohnungen	58	218	707	39 820	15	56	134	114	19 454
Von den Wohngebäuden entfielen auf öffentliche Bauherren	12	132	237	19 958	2	16	65	29	12 000
Unternehmen	126	417	1 046	91 311	31	102	250	201	43 611
davon Wohnungsunternehmen	86	242	540	63 638	12	45	110	88	18 818
Immobilienfonds	3	13	46	1 108	1	5	7	8	668
sonstige Unternehmen (ohne Wohnungsunternehmen)	37	162	460	26 565	18	52	133	105	24 125
private Haushalte	1 341	1 194	5 700	343 237	545	481	724	919	204 108
Organisationen ohne Erwerbszweck	7	38	134	11 731	3	26	61	36	9 111
	Januar bis Oktober 2025								
Wohngebäude mit 1 Wohnung	x	x	x	x	563	441	563	837	195 822
Wohngebäude mit 2 Wohnungen	x	x	x	x	32	38	64	69	14 427
Wohngebäude mit 3 oder mehr Wohnungen	x	x	x	x	60	207	557	409	97 155
Wohnheime	7	268	298	19 535	5	52	266	102	17 294
Wohngebäude insgesamt	1 543	1 846	6 918	514 815	660	738	1 450	1 416	324 698
darunter mit Eigentumswohnungen	48	179	480	35 319	11	35	81	71	15 750
Von den Wohngebäuden entfielen auf öffentliche Bauherren	9	12	37	3 628	2	2	2	3	797
Unternehmen	136	668	1 183	156 069	51	191	626	378	82 113
davon Wohnungsunternehmen	91	131	123	92 831	19	50	101	96	23 197
Immobilienfonds	5	94	208	11 568	3	20	87	42	10 868
sonstige Unternehmen (ohne Wohnungsunternehmen)	40	443	852	51 670	29	121	438	240	48 048
private Haushalte	1 390	1 138	5 621	347 293	604	535	796	1 016	236 461
Organisationen ohne Erwerbszweck	8	28	77	7 825	3	10	26	19	5 327
	Veränderung gegenüber dem Vorjahreszeitraum								
Wohngebäude mit 1 Wohnung	x	x	x	x	79	72	79	138	41 480
Wohngebäude mit 2 Wohnungen	x	x	x	x	- 11	- 9	- 22	- 23	- 6 564
Wohngebäude mit 3 oder mehr Wohnungen	x	x	x	x	7	9	79	34	6 296
Wohnheime	- 2	110	129	11 291	4	42	214	82	14 656
Wohngebäude insgesamt	57	65	- 199	48 578	79	113	350	231	55 868
darunter mit Eigentumswohnungen	- 10	- 39	- 227	- 4 501	- 4	- 21	- 53	- 44	- 3 704
Von den Wohngebäuden entfielen auf öffentliche Bauherren	- 3	- 120	- 200	- 16 330	-	- 14	- 63	- 26	- 11 203
Unternehmen	10	251	137	64 758	20	89	376	177	38 502
davon Wohnungsunternehmen	5	- 111	- 417	29 193	7	5	- 9	8	4 379
Immobilienfonds	2	81	162	10 460	2	15	80	34	10 200
sonstige Unternehmen (ohne Wohnungsunternehmen)	3	281	392	25 105	11	69	305	135	23 923
private Haushalte	49	- 56	- 79	4 056	59	54	72	97	32 353
Organisationen ohne Erwerbszweck	1	- 10	- 57	- 3 906	-	- 16	- 35	- 17	- 3 784

*) von den Bauaufsichtsbehörden gemeldete Baugenehmigungen

3. Baugenehmigungen *) für Nichtwohngebäude Januar bis Oktober 2025

Gebäudeart Bauherrengruppe	Alle Baumaßnahmen				Errichtung neuer Gebäude				
	Gebäude	Nutz- fläche	Woh- nungen	veran- schlagte Kosten der Bauwerke	Ge- bäude	Raum- inhalt	Nutz- fläche	Woh- nungen	veran- schlagte Kosten der Bauwerke
	Anzahl	100 m²	Anzahl	1 000 Euro	Anzahl	1 000 m³	100 m²	Anzahl	1 000 Euro
Januar bis Oktober 2024									
Anstaltsgebäude	27	209	75	78 445	16	103	204	67	62 244
Büro- und Verwaltungsgebäude	53	198	7	44 054	30	111	163	2	33 492
Landwirtschaftliche Betriebsgebäude	73	314	6	17 145	51	191	288	2	13 552
Nichtlandwirtschaftliche Betriebsgebäude darunter	607	5 067	30	477 515	455	4 915	4 866	8	434 998
Fabrik- und Werkstattgebäude	121	1 883	7	224 687	78	1 805	1 815	4	214 042
Handelsgebäude	57	201	2	34 541	15	108	148	1	19 612
Warenlagergebäude	144	2 480	8	177 318	129	2 809	2 425	-	167 363
Hotels und Gaststätten	29	59	16	11 310	11	22	50	3	7 214
Sonstige Nichtwohngebäude	169	480	- 25	209 250	98	214	370	3	92 799
Nichtwohngebäude insgesamt	929	6 267	93	826 409	650	5 535	5 892	82	637 085
Öffentliche Bauherren	96	341	27	166 374	54	132	277	3	81 137
Unternehmen	388	4 578	37	485 907	278	4 422	4 342	56	437 371
davon:									
Wohnungsunternehmen	15	100	1	16 258	14	50	103	-	15 508
Immobilienfonds	12	758	- 2	62 617	8	929	751	-	61 372
Land- und Forstw., Tierh., Fischerei	48	281	2	12 788	35	164	248	1	10 456
Produzierendes Gewerbe	134	1 584	12	180 658	103	1 377	1 501	5	166 401
Handel, Kreditinst., Dienstl., Vers., Verkehr u. Nachr. überm.	179	1 855	24	213 586	118	1 903	1 739	50	183 634
Private Haushalte	421	912	29	61 353	305	573	869	23	49 538
Organisationen o. Erwerbszweck	24	437	-	112 775	13	407	404	-	69 039
Januar bis Oktober 2025									
Anstaltsgebäude	18	74	- 75	15 811	8	16	35	-	4 921
Büro- und Verwaltungsgebäude	70	267	3	125 540	32	154	259	3	99 146
Landwirtschaftliche Betriebsgebäude	58	388	1	13 941	50	241	313	-	12 744
Nichtlandwirtschaftliche Betriebsgebäude darunter	527	2 612	8	308 154	372	1 992	2 497	7	253 587
Fabrik- und Werkstattgebäude	98	866	2	105 054	72	696	827	1	89 688
Handelsgebäude	57	297	3	34 202	18	170	251	3	19 863
Warenlagergebäude	132	1 001	5	92 128	104	907	1 000	1	88 688
Hotels und Gaststätten	37	151	-	45 805	10	90	135	1	30 164
Sonstige Nichtwohngebäude	163	277	- 20	123 387	98	150	251	1	87 658
Nichtwohngebäude insgesamt	836	3 619	- 83	586 833	560	2 553	3 356	11	458 056
Öffentliche Bauherren	108	269	2	131 928	68	169	265	1	92 700
Unternehmen	359	2 883	- 74	386 593	237	2 178	2 667	6	322 173
davon:									
Wohnungsunternehmen	12	41	- 69	15 002	3	4	10	-	2 632
Immobilienfonds	9	38	1	11 804	4	39	52	-	8 305
Land- und Forstw., Tierh., Fischerei	47	314	-	13 669	41	243	309	-	12 386
Produzierendes Gewerbe	118	1 236	1	146 547	84	883	1 112	1	124 318
Handel, Kreditinst., Dienstl., Vers., Verkehr u. Nachr. überm.	173	1 254	- 7	199 571	105	1 009	1 184	5	174 532
Private Haushalte	342	411	2	37 794	245	185	385	4	26 644
Organisationen o. Erwerbszweck	27	57	- 13	30 518	10	21	39	-	16 539
Veränderung gegenüber dem Vorjahreszeitraum									
Nichtwohngebäude insgesamt	- 93	- 2 648	- 176	- 239 576	- 90	- 2 982	- 2 536	- 71	- 179 029
davon									
Öffentliche Bauherren	12	- 72	- 25	- 34 446	14	37	- 12	- 2	11 563
Unternehmen	- 29	- 1 695	- 111	- 99 314	- 41	- 2 244	- 1 675	- 50	- 115 198
davon:									
Wohnungsunternehmen	- 3	- 59	- 70	- 1 256	- 11	- 46	- 93	-	- 12 876
Immobilienfonds	- 3	- 720	3	- 50 813	- 4	- 890	- 700	-	- 53 067
Land- und Forstw., Tierh., Fischerei	- 1	33	- 2	881	6	79	60	- 1	1 930
Produzierendes Gewerbe	- 16	- 348	- 11	- 34 111	- 19	- 494	- 388	- 4	- 42 083
Handel, Kreditinst., Dienstl., Vers., Verkehr u. Nachr. überm.	- 6	- 601	- 31	- 14 015	- 13	- 894	- 555	- 45	- 9 102
Private Haushalte	- 79	- 502	- 27	- 23 559	- 60	- 388	- 485	- 19	- 22 894
Organisationen o. Erwerbszweck	3	- 380	- 13	- 82 257	- 3	- 386	- 365	-	- 52 500

*) von den Bauaufsichtsbehörden gemeldete Baugenehmigungen

**4. Baugenehmigungen^{*)} für Wohn-
Hochbau
Oktober**

Lfd. Nr.	Kreisfreie Stadt Landkreis Land	Alle Baumaßnahmen					Errichtung				
		Ge- bäude	Nutz- fläche	Wohnungen		veran- schlagte Kosten der Bauwerke	Ge- bäude	Raum- inhalt	Wohnungen		veran- schlagte Kosten der Bauwerke
				ins- gesamt	Wohn- fläche				ins- gesamt	Wohn- fläche	
		Anzahl	100 m ²	Anzahl	100 m ²	1 000 EUR	Anzahl	1 000 m ³	Anzahl	100 m ²	1 000 EUR
1	Stadt Erfurt	12	200	4	5	71 985	2	2	3	4	665
2	Stadt Gera	11	- 7	21	27	6 597	2	7	15	14	5 256
3	Stadt Jena	14	11	20	24	7 728	2	12	24	23	6 240
4	Stadt Suhl	-	-	-	-	-	-	-	-	-	-
5	Stadt Weimar	4	1	3	2	1 770	-	-	-	-	-
6	Eichsfeld	15	9	31	29	7 246	10	13	25	21	5 874
7	Nordhausen	19	29	9	16	5 819	6	4	6	7	1 725
8	Wartburgkreis	9	2	6	6	2 067	2	1	2	2	560
9	Unstrut-Hainich-Kreis	11	15	6	7	3 837	4	3	4	6	1 322
10	Kyffhäuserkreis	13	74	11	11	12 898	6	6	8	10	2 281
11	Schmalkalden-Meiningen	11	12	3	6	1 895	2	4	2	5	1 333
12	Gotha	10	12	4	3	4 636	1	1	1	2	340
13	Sömmerda	6	14	2	2	1 414	1	1	1	1	367
14	Hildburghausen	2	1	1	2	550	1	1	1	2	350
15	Ilm-Kreis	9	3	5	7	1 492	3	2	4	4	997
16	Weimarer Land	16	13	15	14	4 506	6	5	8	9	1 911
17	Sonneberg	7	6	3	4	3 573	2	1	2	3	673
18	Saalfeld-Rudolstadt	8	83	4	7	7 200	3	3	3	4	755
19	Saale-Holzland-Kreis	6	1	3	6	1 127	2	2	2	3	865
20	Saale-Orla-Kreis	9	18	3	3	4 635	-	-	-	-	-
21	Greiz	18	11	5	7	2 714	4	2	4	4	923
22	Altenburger Land	3	1	1	0	375	1	1	1	2	349
23	Thüringen	213	509	160	185	154 064	60	70	116	124	32 786
	davon										
24	kreisfreie Städte	41	206	48	58	88 080	6	21	42	41	12 161
25	Landkreise	172	303	112	128	65 984	54	50	74	83	20 625
	Nachrichtlich: Thüringen										
26	Oktober 2024	200	196	146	130	80 826	49	50	83	89	21 515

*) von den Bauaufsichtsbehörden gemeldete Baugenehmigungen

1) einschl. Wohnheime

und Nichtwohngebäude nach Kreisen
insgesamt
2025

neuer Wohngebäude								Errichtung neuer Nichtwohngebäude					Lfd. Nr.
davon in Wohngebäuden mit ...								Ge- bäude	Raum- inhalt	Nutz- fläche	Woh- nungen	veran- schlagte Kosten der Bauwerke	
1 oder 2 Wohnungen				3 oder mehr Wohnungen ¹⁾									
Ge- bäude	Raum- inhalt	Woh- nungen	veran- schlagte Kosten der Bauwerke	Ge- bäude	Raum- inhalt	Woh- nungen	veran- schlagte Kosten der Bauwerke						
Anzahl	1 000 m³	Anzahl	1 000 EUR	Anzahl	1 000 m³	Anzahl	1 000 EUR	Anzahl	1 000 m³	100 m²	Anzahl	1 000 EUR	
2	2	3	665	-	-	-	-	3	148	200	-	63 985	1
1	1	1	480	1	6	14	4 776	1	-	1	-	40	2
-	-	-	-	2	12	24	6 240	1	-	0	-	60	3
-	-	-	-	-	-	-	-	-	-	-	-	-	4
-	-	-	-	-	-	-	-	-	-	-	-	-	5
7	5	7	2 514	3	8	18	3 360	1	2	3	-	580	6
6	4	6	1 725	-	-	-	-	6	18	28	1	1 676	7
2	1	2	560	-	-	-	-	-	-	-	-	-	8
4	3	4	1 322	-	-	-	-	2	3	5	1	1 645	9
6	6	8	2 281	-	-	-	-	2	87	71	-	9 610	10
2	4	2	1 333	-	-	-	-	2	3	6	-	297	11
1	1	1	340	-	-	-	-	2	-	1	-	258	12
1	1	1	367	-	-	-	-	2	4	8	-	620	13
1	1	1	350	-	-	-	-	-	-	-	-	-	14
3	2	4	997	-	-	-	-	2	-	1	-	199	15
5	3	5	1 311	1	2	3	600	4	8	9	-	997	16
2	1	2	673	-	-	-	-	3	3	6	-	2 403	17
3	3	3	755	-	-	-	-	2	87	82	-	6 200	18
2	2	2	865	-	-	-	-	2	-	1	-	100	19
-	-	-	-	-	-	-	-	3	17	20	-	2 231	20
4	2	4	923	-	-	-	-	5	4	8	-	475	21
1	1	1	349	-	-	-	-	-	-	-	-	-	22
53	42	57	17 810	7	28	59	14 976	43	386	450	2	91 376	23
3	3	4	1 145	3	18	38	11 016	5	149	201	-	64 085	24
50	40	53	16 665	4	10	21	3 960	38	237	249	2	27 291	25
45	35	49	14 722	4	15	34	6 793	60	100	177	1	23 069	26

**5. Baugenehmigungen ¹⁾ für Wohn-
Hochbau
Juli bis**

Lfd. Nr.	Kreisfreie Stadt Landkreis Land	Alle Baumaßnahmen					Errichtung				
		Ge- bäude	Nutz- fläche	Wohnungen		veran- schlagte Kosten der Bauwerke	Ge- bäude	Raum- inhalt	Wohnungen		veran- schlagte Kosten der Bauwerke
				ins- gesamt	Wohn- fläche				ins- gesamt	Wohn- fläche	
Anzahl	100 m²	Anzahl	100 m²	1 000 EUR	Anzahl	1 000 m³	Anzahl	100 m²	1 000 EUR		
1	Stadt Erfurt	31	36	18	26	8 587	12	10	14	19	4 995
2	Stadt Gera	29	3	1	14	5 644	3	3	3	7	1 280
3	Stadt Jena	36	104	18	22	60 271	6	6	13	12	2 897
4	Stadt Suhl	14	19	1	1	4 386	1	-	1	1	120
5	Stadt Weimar	14	13	9	12	3 639	4	2	4	4	1 355
6	Eichsfeld	56	73	47	58	20 370	28	27	40	51	12 272
7	Nordhausen	42	60	- 42	- 8	16 349	4	3	4	6	1 143
8	Wartburgkreis	46	61	32	40	17 500	20	17	25	34	7 875
9	Unstrut-Hainich-Kreis	50	51	48	43	20 141	18	20	46	40	10 225
10	Kyffhäuserkreis	17	- 24	69	40	7 575	4	3	4	6	1 182
11	Schmalkalden-Meiningen	61	38	28	42	21 550	16	16	22	28	6 868
12	Gotha	59	20	97	60	15 593	14	23	84	45	7 415
13	Sömmerda	16	5	13	17	3 775	6	4	6	9	1 815
14	Hildburghausen	15	16	19	17	4 987	6	7	14	11	2 650
15	Ilm-Kreis	42	33	20	26	15 957	11	11	18	22	4 255
16	Weimarer Land	55	151	26	34	15 829	20	15	24	30	6 768
17	Sonneberg	17	18	5	7	4 372	4	3	4	5	1 241
18	Saalfeld-Rudolstadt	16	42	4	6	5 374	2	1	2	3	740
19	Saale-Holzland-Kreis	30	11	15	18	7 471	7	5	8	10	2 145
20	Saale-Orla-Kreis	38	143	65	40	18 525	11	17	62	33	5 756
21	Greiz	35	7	8	20	11 307	10	6	10	13	3 033
22	Altenburger Land	21	36	8	9	5 765	5	3	8	6	883
23	Thüringen	740	915	509	543	294 967	212	202	416	393	86 913
	davon										
24	kreisfreie Städte	124	175	47	74	82 527	26	22	35	43	10 647
25	Landkreise	616	740	462	470	212 440	186	180	381	351	76 266
	Nachrichtlich: Thüringen										
26	Juli bis September 2024	801	2 262	465	578	494 560	181	166	249	314	72 800

*) von den Bauaufsichtsbehörden gemeldete Baugenehmigungen

1) einschl. Wohnheime

**und Nichtwohngebäude nach Kreisen
insgesamt
September 2025**

neuer Wohngebäude								Errichtung neuer Nichtwohngebäude					Lfd. Nr.
davon in Wohngebäuden mit ...								Ge- bäude	Raum- inhalt	Nutz- fläche	Woh- nungen	veran- schlagte Kosten der Bauwerke	
1 oder 2 Wohnungen				3 oder mehr Wohnungen ¹⁾									
Ge- bäude	Raum- inhalt	Woh- nungen	veran- schlagte Kosten der Bauwerke	Ge- bäude	Raum- inhalt	Woh- nungen	veran- schlagte Kosten der Bauwerke						
Anzahl	1 000 m³	Anzahl	1 000 EUR	Anzahl	1 000 m³	Anzahl	1 000 EUR	Anzahl	1 000 m³	100 m²	Anzahl	1 000 EUR	
12	10	14	4 995	-	-	-	-	5	15	33	-	1 147	1
3	3	3	1 280	-	-	-	-	4	2	4	-	482	2
3	3	3	1 247	3	3	10	1 650	4	74	108	-	55 212	3
1	-	1	120	-	-	-	-	6	7	15	-	1 503	4
4	2	4	1 355	-	-	-	-	2	10	14	-	790	5
24	21	26	9 180	4	6	14	3 092	11	35	62	-	5 634	6
4	3	4	1 143	-	-	-	-	16	30	45	1	3 186	7
18	14	18	6 515	2	3	7	1 360	15	24	51	2	5 312	8
13	9	13	3 955	5	11	33	6 270	12	26	37	-	7 303	9
4	3	4	1 182	-	-	-	-	2	1	2	-	220	10
15	13	15	5 568	1	3	7	1 300	16	18	30	-	9 023	11
12	8	16	3 698	2	15	68	3 717	13	11	21	-	2 298	12
6	4	6	1 815	-	-	-	-	6	5	10	2	1 688	13
5	5	5	1 927	1	2	9	723	5	6	12	-	853	14
10	7	10	3 732	1	4	8	523	10	8	19	-	3 458	15
19	14	20	6 218	1	1	4	550	18	60	69	-	7 119	16
4	3	4	1 241	-	-	-	-	4	8	13	-	1 897	17
2	1	2	740	-	-	-	-	4	37	45	-	2 847	18
7	5	8	2 145	-	-	-	-	6	6	11	-	1 427	19
10	6	10	2 916	1	11	52	2 840	14	136	140	-	11 111	20
10	6	10	3 033	-	-	-	-	10	10	24	-	2 124	21
4	3	5	733	1	-	3	150	5	25	34	-	3 557	22
190	145	201	64 738	22	57	215	22 175	188	553	800	5	128 191	23
23	19	25	8 997	3	3	10	1 650	21	108	175	-	59 134	24
167	126	176	55 741	19	54	205	20 525	167	445	625	5	69 057	25
168	134	178	59 104	13	32	71	13 696	223	1 990	2 128	22	239 431	26

**6. Baugenehmigungen^{*)} für Wohn-
Hochbau
Januar bis**

Lfd. Nr.	Kreisfreie Stadt Landkreis Land	Alle Baumaßnahmen					Errichtung				
		Ge- bäude	Nutz- fläche	Wohnungen		veran- schlagte Kosten der Bauwerke	Ge- bäude	Raum- inhalt	Wohnungen		veran- schlagte Kosten der Bauwerke
				ins- gesamt	Wohn- fläche				ins- gesamt	Wohn- fläche	
		Anzahl	100 m²	Anzahl	100 m²	1 000 EUR	Anzahl	1 000 m³	Anzahl	100 m²	1 000 EUR
1	Stadt Erfurt	114	537	114	128	171 786	33	45	79	84	26 371
2	Stadt Gera	78	23	164	121	40 979	13	47	137	94	13 880
3	Stadt Jena	141	192	74	93	105 889	20	31	58	61	15 873
4	Stadt Suhl	31	27	15	16	7 026	4	3	5	5	710
5	Stadt Weimar	43	15	23	32	11 788	11	9	14	17	3 737
6	Eichsfeld	191	315	290	267	91 804	83	111	235	205	49 384
7	Nordhausen	124	133	1	42	34 017	21	16	32	31	6 237
8	Wartburgkreis	148	259	89	117	60 884	55	48	66	96	23 925
9	Unstrut-Hainich-Kreis	136	218	70	79	43 633	35	36	68	71	16 545
10	Kyffhäuserkreis	67	90	99	80	29 759	21	18	23	32	7 614
11	Schmalkalden-Meiningen	144	126	161	137	64 149	32	50	123	93	23 861
12	Gotha	177	296	166	153	61 912	48	55	129	109	21 549
13	Sömmerda	89	71	78	92	26 962	39	32	53	65	15 746
14	Hildburghausen	47	26	39	43	12 573	16	14	24	23	5 220
15	Ilm-Kreis	137	166	47	88	64 259	37	36	54	71	13 859
16	Weimarer Land	150	298	74	92	57 328	48	37	59	71	17 235
17	Sonneberg	66	80	28	34	22 053	15	11	15	19	4 620
18	Saalfeld-Rudolstadt	59	173	- 43	0	33 269	11	10	18	20	4 964
19	Saale-Holzland-Kreis	103	89	101	111	41 996	35	49	89	92	21 458
20	Saale-Orla-Kreis	113	248	108	99	43 790	29	37	95	74	14 074
21	Greiz	134	194	39	66	51 760	35	22	37	44	9 326
22	Altenburger Land	87	105	26	59	24 032	19	21	37	40	8 510
23	Thüringen	2 379	3 679	1 763	1 950	1 101 648	660	738	1 450	1 416	324 698
	davon										
24	kreisfreie Städte	407	793	390	390	337 468	81	135	293	260	60 571
25	Landkreise	1 972	2 886	1 373	1 560	764 180	579	603	1 157	1 156	264 127
	Nachrichtlich: Thüringen										
26	Januar bis Oktober 2024	2 415	6 214	1 874	1 941	1 292 646	581	625	1 100	1 185	268 830

*) von den Bauaufsichtsbehörden gemeldete Baugenehmigungen

1) einschl. Wohnheime

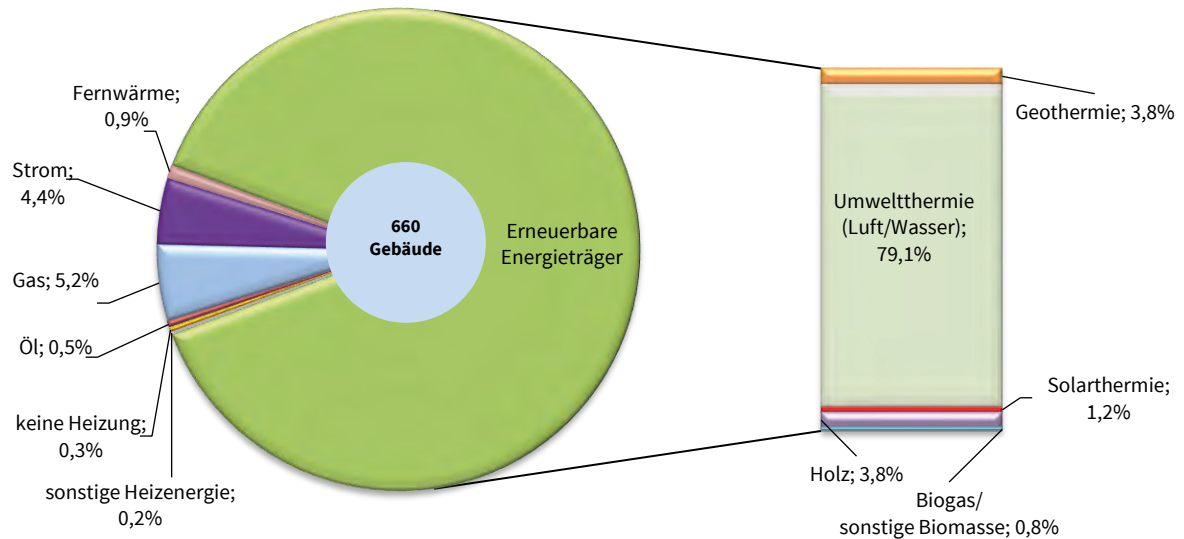
**und Nichtwohngebäude nach Kreisen
insgesamt
Oktober 2025**

neuer Wohngebäude								Errichtung neuer Nichtwohngebäude					Lfd. Nr.
davon in Wohngebäuden mit ...								Ge- bäude	Raum- inhalt	Nutz- fläche	Woh- nungen	veran- schlagte Kosten der Bauwerke	
1 oder 2 Wohnungen				3 oder mehr Wohnungen ¹⁾									
Ge- bäude	Raum- inhalt	Woh- nungen	veran- schlagte Kosten der Bauwerke	Ge- bäude	Raum- inhalt	Woh- nungen	veran- schlagte Kosten der Bauwerke						
Anzahl	1 000 m³	Anzahl	1 000 EUR	Anzahl	1 000 m³	Anzahl	1 000 EUR	Anzahl	1 000 m³	100 m²	Anzahl	1 000 EUR	
30	25	35	11 814	3	20	44	14 557	16	541	563	-	117 656	1
9	7	9	3 169	4	40	128	10 711	11	10	16	-	1 076	2
13	12	14	5 522	7	19	44	10 351	14	114	176	-	74 577	3
4	3	5	710	-	-	-	-	11	10	22	-	1 931	4
10	7	10	3 401	1	2	4	336	3	10	14	-	840	5
69	68	73	29 925	14	43	162	19 459	33	202	271	1	26 552	6
20	13	20	5 237	1	3	12	1 000	36	73	114	2	8 827	7
52	43	52	22 005	3	5	14	1 920	41	175	226	2	23 044	8
29	22	29	9 465	6	14	39	7 080	36	119	188	2	16 376	9
21	18	23	7 614	-	-	-	-	11	120	111	-	12 399	10
29	27	30	11 526	3	23	93	12 335	38	64	114	-	24 262	11
44	38	51	15 985	4	17	78	5 564	46	171	282	-	21 952	12
38	27	40	12 559	1	5	13	3 187	24	40	64	2	4 750	13
15	12	15	4 497	1	2	9	723	11	15	27	1	1 961	14
34	27	35	11 986	3	9	19	1 873	37	70	134	-	9 764	15
44	31	45	14 485	4	6	14	2 750	47	161	193	1	24 360	16
15	11	15	4 620	-	-	-	-	20	38	74	-	9 370	17
10	7	10	2 989	1	3	8	1 975	13	157	173	-	15 709	18
31	26	33	10 473	4	23	56	10 985	21	38	64	-	12 473	19
27	21	29	8 234	2	16	66	5 840	34	205	234	-	17 845	20
35	22	37	9 326	-	-	-	-	38	160	201	-	24 579	21
16	14	17	4 707	3	7	20	3 803	19	61	98	-	7 753	22
595	478	627	210 249	65	260	823	114 449	560	2 553	3 356	11	458 056	23
66	53	73	24 616	15	82	220	35 955	55	684	790	-	196 080	24
529	426	554	185 633	50	177	603	78 494	505	1 869	2 566	11	261 976	25
527	416	570	175 333	54	209	530	93 497	650	5 535	5 892	82	637 085	26

5. Baugenehmigung für Wohngebäude (Neubau) nach verwendeter primärer Energie zur Heizung

Januar bis Oktober 2025

- Anzahl -

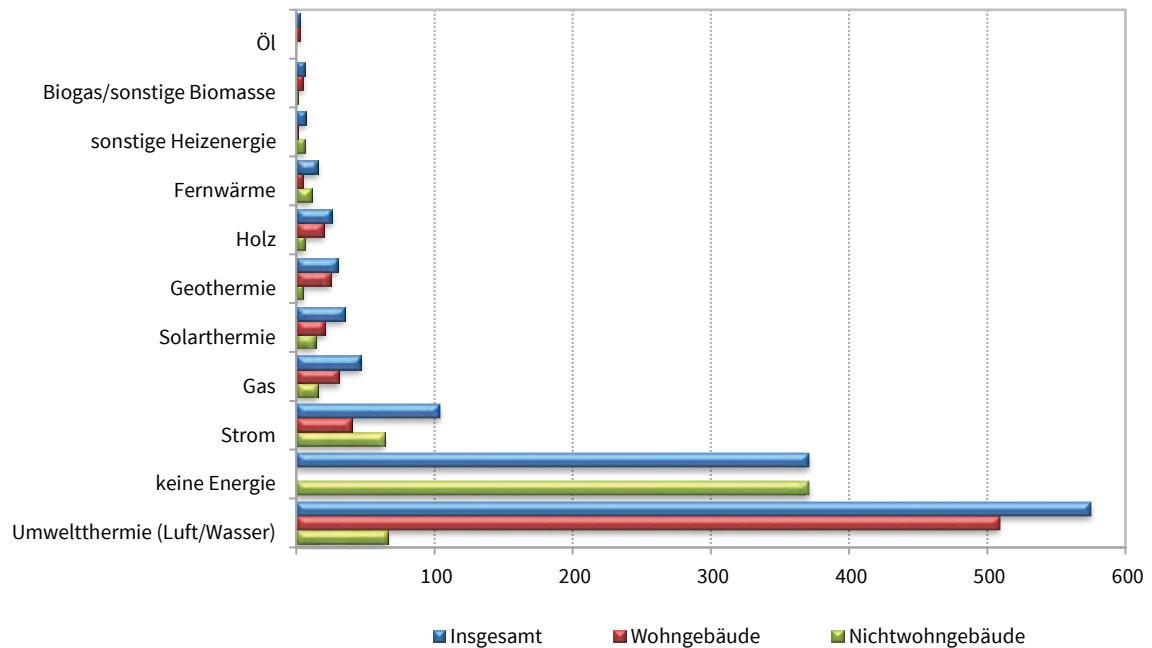


Thüringer Landesamt für Statistik

6. Baugenehmigung für Wohn- und Nichtwohngebäude (Neubau) nach verwendeter primärer Energie zur Warmwasserbereitung

Januar bis Oktober 2025

- Anzahl -



Thüringer Landesamt für Statistik

**7. Baugenehmigungen für Wohngebäude Januar bis Oktober 2025 nach Gebäudeart und
verwendeter primärer Energie zur Heizung**
Neubau

Verwendete primäre Energie zur Heizung	Wohngebäude insgesamt					
	Ge- bäude	darin Wohnungen	davon Wohngebäude mit ...			
			1 Wohnung	2 Wohnungen	3 oder mehr Wohnungen	
					Gebäude	Wohnungen
	Anzahl					
Keine Energie	2	2	2	-	-	-
Konventionelle Energie	66	115	49	7	10	52
davon						
Öl	3	5	2	-	1	3
Gas	34	76	23	2	9	49
Strom	29	34	24	5	-	-
Erneuerbare Energie	585	1 120	511	25	49	559
davon						
Geothermie	25	88	21	-	4	67
Umweltthermie ¹⁾	522	969	461	20	41	468
Solarthermie	8	10	7	-	1	3
Holz	25	41	19	4	2	14
Biogas/Biomethan	3	10	1	1	1	7
sonstige Biomasse	2	2	2	-	-	-
Fernwärme/Fernkälte	6	212	-	-	6	212
Sonstige	1	1	1	-	-	-
Insgesamt	660	1 450	563	32	65	823

**8. Baugenehmigungen für Nichtwohngebäude Januar bis Oktober 2025 nach Gebäudeart und verwendeter primärer Energie
zur Heizung**
Neubau

Verwendete primäre Energie zur Heizung	Nichtwohngebäude insgesamt							
	Ge- bäude	darunter						sonstige Nichtwohn- gebäude
		Büro- und Verwaltungs- gebäude	landwirtschaft- liche Betriebs- gebäude	nichtlandwirtschaftliche Betriebsgebäude				
				Ge- bäude	darunter			
					Fabrik- und Werkstatt- gebäude	Handels- gebäude	Warenlager- gebäude	
Anzahl								
Keine Energie	359	-	47	261	27	2	85	50
Konventionelle Energie	59	9	1	31	11	4	6	17
davon								
Öl	1	-	-	1	1	-	-	-
Gas	18	1	-	13	4	-	3	4
Strom	40	8	1	17	6	4	3	13
Erneuerbare Energie	118	15	1	68	26	12	11	28
davon								
Geothermie	5	-	-	5	3	1	1	-
Umweltthermie ¹⁾	85	13	-	46	18	9	7	20
Solarthermie	10	2	-	7	1	2	1	1
Holz	17	-	1	9	4	-	2	7
Biogas/Biomethan	-	-	-	-	-	-	-	-
sonstige Biomasse	1	-	-	1	-	-	-	-
Fernwärme/Fernkälte	16	7	1	5	3	-	1	3
Sonstige	8	1	-	7	5	-	1	-
Insgesamt	560	32	50	372	72	18	104	98

1) Luft (Aerothermie) / Wasser (Hydrothermie)

9. Baugenehmigungen für Wohngebäude Januar bis Oktober 2025 nach Gebäudeart und verwendeter primärer Energie zur Warmwasserbereitung

Neubau

Verwendete primäre Energie zur Warmwasserbereitung	Wohngebäude insgesamt					
	Ge- bäude	darin Wohnungen	davon Wohngebäude mit ...			
			1 Wohnung	2 Wohnungen	3 oder mehr Wohnungen	
					Gebäude	Wohnungen
	Anzahl					
Keine Energie	-	-	-	-	-	-
Konventionelle Energie	74	140	58	7	9	68
davon						
Öl	3	5	2	-	1	3
Gas	31	68	22	2	7	42
Strom	40	67	34	5	1	23
Erneuerbare Energie	580	1 120	504	25	51	566
davon						
Geothermie	25	77	22	-	3	55
Umweltthermie ¹⁾	509	944	448	20	41	456
Solarthermie	21	51	17	-	4	34
Holz	20	36	14	4	2	14
Biogas/Biomethan	3	10	1	1	1	7
sonstige Biomasse	2	2	2	-	-	-
Fernwärme/Fernkälte	5	189	-	-	5	189
Sonstige	1	1	1	-	-	-
Insgesamt	660	1 450	563	32	65	823

10. Baugenehmigungen für Nichtwohngebäude Januar bis Oktober 2025 nach Gebäudeart und verwendeter primärer Energie zur Warmwasserbereitung

Neubau

Verwendete primäre Energie zur Warmwasserbereitung	Nichtwohngebäude insgesamt							
	Ge- bäude	darunter						
		Büro- und Verwaltungs- gebäude	landwirtschaft- liche Betriebs- gebäude	nichtlandwirtschaftliche Betriebsgebäude				sonstige Nichtwohn- gebäude
				Ge- bäude	darunter			
					Fabrik- und Werkstatt- gebäude	Handels- gebäude	Warenlager- gebäude	
Anzahl								
Keine Energie	371	-	47	273	32	3	86	51
Konventionelle Energie	80	12	1	41	16	5	7	24
davon								
Öl	-	-	-	-	-	-	-	-
Gas	16	1	-	13	4	-	4	2
Strom	64	11	1	28	12	5	3	22
Erneuerbare Energie	92	13	2	50	17	10	11	21
davon								
Geothermie	5	-	-	5	3	1	1	-
Umweltthermie ¹⁾	66	11	-	35	12	7	7	14
Solarthermie	14	2	-	7	1	2	1	5
Holz	6	-	1	3	1	-	2	2
Biogas/Biomethan	1	-	1	-	-	-	-	-
sonstige Biomasse	-	-	-	-	-	-	-	-
Fernwärme/Fernkälte	11	6	-	3	2	-	-	2
Sonstige	6	1	-	5	5	-	-	-
Insgesamt	560	32	50	372	72	18	104	98

1) Luft (Aerothermie) / Wasser (Hydrothermie)

11. Baugenehmigungen für Wohn- und Nichtwohngebäude Januar bis Oktober 2025 nach Gebäudeart und vorwiegende Art der Beheizung

Neubau

Lfd	Gebäudeart	Insgesamt	Vorwiegende Art der Beheizung					ohne Heizung
			Fern- heizung	Block- heizung	Zentral- heizung	Etagen- heizung	Einzelraum- heizung	
		Neubau Insgesamt						
1	Wohngebäude zusammen	660	6	3	631	1	17	2
2	darin: Wohnungen	1 450	212	9	1 203	4	20	2
	davon:							
3	Wohngebäude mit 1 Wohnung	563	-	2	545	-	14	2
4	Wohngebäude mit 2 Wohnungen	32	-	-	29	-	3	-
5	Wohngebäude mit 3 o. m. Wohnungen	60	5	1	53	1	-	-
6	darin: Wohnungen	557	160	7	386	4	-	-
7	Wohnheime	5	1	-	4	-	-	-
8	darin: Wohnungen	266	52	-	214	-	-	-
	darunter:							
9	Wohngebäude mit Eigentumswohnungen	11	1	-	10	-	-	-
10	darin: Wohnungen	81	7	-	74	-	-	-
11	Nichtwohngebäude zusammen	560	16	-	141	-	44	359
	davon:							
12	Anstaltsgebäude	8	-	-	6	-	1	1
13	Büro- und Verwaltungsgebäude	32	7	-	18	-	7	-
14	Landwirtsch. Betriebsgebäude	50	1	-	2	-	-	47
15	Nichtlandwirtsch. Betriebsgebäude	372	5	-	86	-	20	261
	darunter:							
16	Fabrik- und Werkstattgebäude	72	3	-	36	-	6	27
17	Handelsgebäude	18	-	-	14	-	2	2
18	Warenlagergebäude	104	1	-	15	-	3	85
19	Hotels und Gaststätten	10	1	-	7	-	2	-
20	Sonstige Nichtwohngebäude	98	3	-	29	-	16	50
		Neubau Fertigteilbau						
1	Wohngebäude zusammen	189	2	2	177	-	8	-
2	darin: Wohnungen	576	86	2	480	-	8	-
	davon:							
3	Wohngebäude mit 1 Wohnung	170	-	2	160	-	8	-
4	Wohngebäude mit 2 Wohnungen	4	-	-	4	-	-	-
5	Wohngebäude mit 3 o. m. Wohnungen	10	1	-	9	-	-	-
6	darin: Wohnungen	132	34	-	98	-	-	-
7	Wohnheime	5	1	-	4	-	-	-
8	darin: Wohnungen	266	52	-	214	-	-	-
	darunter:							
9	Wohngebäude mit Eigentumswohnungen	-	-	-	-	-	-	-
10	darin: Wohnungen	-	-	-	-	-	-	-
11	Nichtwohngebäude zusammen	279	14	-	73	-	25	167
	davon:							
13	Anstaltsgebäude	5	-	-	4	-	-	1
15	Büro- und Verwaltungsgebäude	22	6	-	9	-	7	-
17	Landwirtsch. Betriebsgebäude	24	1	-	1	-	-	22
19	Nichtlandwirtsch. Betriebsgebäude	188	5	-	48	-	10	125
	darunter:							
21	Fabrik- und Werkstattgebäude	51	3	-	22	-	3	23
23	Handelsgebäude	10	-	-	7	-	2	1
25	Warenlagergebäude	61	1	-	10	-	1	49
27	Hotels und Gaststätten	8	1	-	6	-	1	-
29	Sonstige Nichtwohngebäude	40	2	-	11	-	8	19

