



STATISTISCHER BERICHT

AVI - vj 1/25

Sozialversicherungspflichtig Beschäftigte in Thüringen am 31.3.2025

Zeichenerklärung

- nichts vorhanden (genau Null)
- 0 weniger als die Hälfte von 1 in der letzten besetzten Stelle, jedoch mehr als nichts
- . Zahlenwert unbekannt oder geheim zu halten
- ... Zahlenwert lag bei Redaktionsschluss noch nicht vor
- x Tabellenfach gesperrt, weil Aussage nicht sinnvoll
- p vorläufige Zahl
- r berichtigte Zahl
- / Zahlenwert nicht sicher genug
- () Aussagewert eingeschränkt

Anmerkung: Abweichungen in den Summen, auch im Vergleich zu anderen Veröffentlichungen, erklären sich aus dem Runden von Einzelwerten.

Herausgeber

Thüringer Landesamt für Statistik
Europaplatz 3, 99091 Erfurt
Postfach 90 01 63, 99104 Erfurt
Telefon: +49 361 57331-9642
Telefax: +49 361 57331-9699
E-Mail: auskunft@statistik.thueringen.de
Internet: www.statistik.thueringen.de

Auskunft erteilt

Referat: Gesamtrechnungen,
Arbeitsmarkt, Außenhandel
Telefon: +49 361 57331-9211
E-Mail: etr@statistik.thueringen.de

Herausgegeben im November 2025

Bestell-Nr.: 01 605

Heft-Nr.: 151/25

Preis: 6,25 EUR

© Thüringer Landesamt für Statistik, Erfurt, 2025

Vervielfältigung und Verbreitung, auch auszugsweise, mit Quellenangabe gestattet.

Inhaltsverzeichnis

	Seite
Vorbemerkungen	3
Grafiken	
1. Sozialversicherungspflichtig Beschäftigte am Arbeitsort am 31.3.2025 nach Wirtschaftsabschnitten	12
2. Sozialversicherungspflichtig Beschäftigte am Arbeitsort am 31.3.2025 nach Wirtschaftsabschnitten und Geschlecht	13
3. Sozialversicherungspflichtig Beschäftigte am Arbeitsort am 31.3.2025 nach Wirtschaftsabschnitten sowie Vollzeit- und Teilzeitbeschäftigten	14
4. Sozialversicherungspflichtig Beschäftigte am Arbeitsort am 31.3.2025 nach Altersgruppen und Geschlecht	15
5. Sozialversicherungspflichtig Beschäftigte am Arbeitsort am 31.3.2025 nach Altersgruppen und Staatsangehörigkeit	15
6. Sozialversicherungspflichtig Beschäftigte am Arbeitsort am 31.3.2025 nach Kreisen und Geschlecht	16
7. Sozialversicherungspflichtig Beschäftigte am Arbeitsort und Wohnort am 31.3.2025 nach Kreisen	17
Tabellen	
Sozialversicherungspflichtig Beschäftigte nach Strukturmerkmalen	
1. Sozialversicherungspflichtig Beschäftigte am Arbeitsort am 31.3.2025 nach Strukturmerkmalen	18
2. Sozialversicherungspflichtig Beschäftigte am Arbeitsort sowie am Wohnort in den kreisfreien Städten und Landkreisen am 31.3.2025 nach ausgewählten Merkmalen	19
Sozialversicherungspflichtig Beschäftigte am Arbeitsort	
3. Sozialversicherungspflichtig Beschäftigte am Arbeitsort am 31.3.2025 nach zusammengefassten Wirtschaftsabschnitten, Altersgruppen, ausländischen Beschäftigten sowie beruflicher Ausbildung	20
4. Sozialversicherungspflichtig Beschäftigte am Arbeitsort am 31.3.2025 nach Wirtschaftsabschnitten und ausgewählten Wirtschaftsabteilungen, Vollzeit- und Teilzeitbeschäftigten, Auszubildenden, deutschen und ausländischen Beschäftigten	21
5. Sozialversicherungspflichtig Beschäftigte am Arbeitsort am 31.3.2025 nach deutschen und ausländischen Beschäftigten, zusammengefassten Wirtschaftsabschnitten und Altersgruppen	24

6. Ausländische sozialversicherungspflichtig Beschäftigte am Arbeitsort am 31.3.2025 nach zusammengefassten Wirtschaftsabschnitten, Altersgruppen und ausgewählten Staatsangehörigkeiten	30
7. Sozialversicherungspflichtig Beschäftigte am Arbeitsort in den kreisfreien Städten und Landkreisen am 31.3.2025 nach zusammengefassten Wirtschaftsabschnitten	32
8. Sozialversicherungspflichtig Beschäftigte am Arbeitsort in den kreisfreien Städten und Landkreisen am 31.3.2025 nach deutschen und ausländischen Beschäftigten sowie Vollzeit- und Teilzeitbeschäftigten	34

Sozialversicherungspflichtig Beschäftigte am Wohnort

9. Sozialversicherungspflichtig Beschäftigte am Wohnort am 31.3.2025 nach Berufsbereichen, -abschnitten und ausgewählten -gruppen sowie beruflicher Ausbildung	35
10. Sozialversicherungspflichtig Beschäftigte am Wohnort am 31.3.2025 nach Berufsbereichen, -abschnitten und ausgewählten -gruppen, Geschlecht, Vollzeit- und Teilzeitbeschäftigten, Auszubildenden sowie nach deutschen und ausländischen Beschäftigten	38
11. Sozialversicherungspflichtig Beschäftigte am Wohnort in den kreisfreien Städten und Landkreisen am 31.3.2025 nach deutschen und ausländischen Beschäftigten sowie Vollzeit- und Teilzeitbeschäftigten	39
12. Sozialversicherungspflichtig Beschäftigte am Wohnort in den kreisfreien Städten und Landkreisen am 31.3.2025 nach Ausbildungsabschlüssen, Altersgruppen sowie Auszubildende	40

Vorbemerkungen

Mit dem vorliegenden Bericht werden in vierteljährlichem Abstand Ergebnisse der Beschäftigungsstatistik der Bundesagentur für Arbeit über die sozialversicherungspflichtig Beschäftigten am Arbeitsort sowie am Wohnort jeweils für das Ende des Vierteljahres bereitgestellt.

Mit Beginn des Jahres 2008 hat die Bundesagentur für Arbeit in der Beschäftigungsstatistik die „Klassifikation der Wirtschaftszweige, Ausgabe 2008“ (WZ 2008) eingeführt. Damit wurde die bis Ende 2007 gültige „Klassifikation der Wirtschaftszweige, Ausgabe 2003“ (WZ 2003) endgültig abgelöst.

Beginnend mit dem Statistischen Bericht zum Stichtag 30.6.2008 wird der Wirtschaftszweig verschlüsselt nach der „Klassifikation der Wirtschaftszweige, Ausgabe 2008“ (WZ 2008) dargestellt.

Ab dem Stichtag 30.6.2008 werden Auszubildende neu abgegrenzt. Es werden nur Auszubildende mit einem gültigen Ausbildungsvertrag nachgewiesen. Anlernlinge, Praktikanten und Volontäre sind damit nicht mehr enthalten. Die Vergleichbarkeit dieser Ergebnisse ab dem Stichtag 30.6.2008 mit denen früherer Auswertungen ist eingeschränkt.

Mit Inkrafttreten des Gesetzes zur Neuordnung der geringfügigen Beschäftigungsverhältnisse zum 1.4.1999 wurde die Beitragspflicht zur Sozialversicherung auf einen Teil der bis dahin von der Beitragszahlung nicht erfassten geringfügigen Beschäftigungsverhältnisse ausgeweitet.

Soweit Personen ausschließlich beitragspflichtige geringfügige Beschäftigungsverhältnisse ausüben, sind sie in den Nachweisungen dieser Veröffentlichung nicht enthalten. Dieser Personenkreis wird von der Bundesagentur für Arbeit im Rahmen eines eigenständigen Datenmaterials aufbereitet.

Die Anzahl an ausländischen Personen wurde bisher aus der Menge aller Personen mit einer nachweislichen ausländischen Staatsangehörigkeit ermittelt. Ab dem Stichtag 30.9.2021 werden in allen Auswertungen (einschließlich zurückliegende Zeiträume) zusätzlich Staatenlose sowie Personen ohne Angabe zur Staatsangehörigkeit als ausländische Personen gezählt. Durch diese Neuordnung erhöht sich der Anteil ausländischer Personen bei allen statistischen Kennzahlen, am Bestand der sozialversicherungspflichtig Beschäftigten in Deutschland um ca. 0,1 %. Ausführliche Informationen hierzu finden Sie in den Hintergrundinformationen der Bundesagentur für Arbeit „Statistiken nach Staatsangehörigkeit – neue Zuordnung von Staatenlosen und Personen ohne Angabe der Staatsangehörigkeit“ (2021/09).

Aus Gründen der tabellarischen Darstellung kommt bei der Bezeichnung von Personengruppen in der Regel die sprachlich maskuline Form zur Anwendung. Wenn nicht ausdrücklich anders vermerkt, sind darunter stets alle Geschlechter zu verstehen.

Diesem Statistischen Bericht liegt der Gebietsstand Thüringens vom 31.3.2025 zu Grunde.

Hinweise

Verfahrensbedingt gelten die im vorliegenden Statistischen Bericht veröffentlichten Ergebnisse für einen Zeitraum von drei Jahren als vorläufig und können während dieses Zeitraumes von der Bundesagentur für Arbeit in begründeten Fällen jederzeit geändert werden.

Revision der Beschäftigungsstatistik 2014

Die Bundesagentur für Arbeit hat die Datenaufbereitung für die Beschäftigungsstatistik modernisiert. Dabei wurde eine verbesserte Modellierung der Daten vorgenommen, welche die Grundlage für genauere Ergebnisse und für die weitere Ausbaufähigkeit dieser Statistik schafft. Die Abgrenzung der sozialversicherungspflichtigen Beschäftigung wurde überprüft und um neue Personengruppen erweitert. Es wurden neue Erhebungsinhalte zu den Merkmalen „Arbeitszeit“, „ausgeübte Tätigkeit“ sowie „Schul- und Berufsabschluss“ eingeführt.

Ausführliche Informationen hierzu finden Sie in den Methodenberichten der Bundesagentur für Arbeit „Beschäftigungsstatistik - Revision 2014“ und „Neue Erhebungsinhalte 'Arbeitszeit', 'ausgeübte Tätigkeit' sowie 'Schul- und Berufsabschluss' in der Beschäftigungsstatistik“.

Ausgehend von der Entwicklung einer neuen nationalen Klassifikation der Berufe 2010 (KldB 2010) wurden die Erhebungsinhalte zur Tätigkeit von Beschäftigten insgesamt erneuert.

Die Abweichungen der neu aufbereiteten Daten zu den früher in diesem Statistischen Bericht veröffentlichten Ergebnissen sind so bedeutend, dass eine Vergleichbarkeit nicht möglich ist.

Revision der Beschäftigungsstatistik 2017

Zum 3. Januar 2018 veröffentlichte die Bundesagentur für Arbeit revidierte Ergebnisse der Beschäftigungsstatistik. Betroffen von Veränderungen ist insbesondere das Jahr 2016.

Unter Einbeziehung bisher nicht verarbeiteter Meldedaten des Jahres 2016 wurden die Ergebnisse der Beschäftigungsstatistik für den Zeitraum vom Stichtag 31.8.2015 bis zum Stichtag 31.12.2016 neu ermittelt.

Diese Revision wurde außerdem genutzt, um eine bislang bestehende Lücke bei dem Merkmal Arbeitszeit (Vollzeit/Teilzeit) für den Zeitraum vom Stichtag 30.9.2011 bis zum Stichtag 31.12.2013 zu schließen.

Ausführliche Informationen hierzu finden Sie im Methodenbericht der Bundesagentur für Arbeit „Revision der Beschäftigungsstatistik 2017“.

Partielle Revision der Beschäftigungsstatistik 2023

Im Dezember 2023 wurden die Daten der Beschäftigungsstatistik der Bundesagentur für Arbeit revidiert. Im Fokus der Revision stand eine verbesserte regionale Abbildung von Beschäftigten nach dem Arbeits- und Wohnort. Die Arbeitsortdaten wurden für den Zeitraum ab Januar 2018 und die Wohnortdaten ab Januar 2013 revidiert. Es handelt sich um eine partielle Revision, weil die Anzahl von Beschäftigten und Beschäftigungsbetrieben insgesamt unverändert blieb.

Ergänzend dazu wurden im Rahmen der partiellen Revision 2023 kleinere Anpassungen vorgenommen, welche die Qualität der Beschäftigungsstatistik erhöhen. Diese betreffen die Einteilung der Voll- und Teilzeitbeschäftigung sowie die Gliederung nach dem Wirtschaftszweig.

Ausführliche Informationen hierzu finden Sie im Methodenbericht der Bundesagentur für Arbeit „Beschäftigungsstatistik - partielle Revision 2023“.

Das Thüringer Landesamt für Statistik wird in der Regel den jeweils ersten von der Bundesagentur für Arbeit bereitgestellten Datensatz aufbereiten und die Ergebnisse in seinem Statistischen Bericht „Sozialversicherungspflichtig Beschäftigte in Thüringen“, Bestellnummer 01605, veröffentlichen. Da die nachfolgenden Korrekturen seitens der Bundesagentur für Arbeit in der Regel sehr gering ausfallen, kann das Thüringer Landesamt für Statistik auch weiterhin seinem Anliegen nachkommen, mit den sachlich und regional tief gegliederten Ergebnissen die Struktur der sozialversicherungspflichtig Beschäftigten in Thüringen darzustellen. Aktuelle Eckdaten für Thüringen und ausführliche Methodenberichte finden Sie im Internetangebot der Bundesagentur für Arbeit unter

<http://statistik.arbeitsagentur.de>

Rechtsgrundlagen

Die gesetzliche Grundlage für die Durchführung der Statistik sozialversicherungspflichtig Beschäftigter war bis zum 31.12.1997 das Arbeitsförderungsgesetz vom 25. Juni 1969 (BGBl. I S. 582), zuletzt geändert durch Artikel 30 des Gesetzes vom 20. Dezember 1996 (BGBl. I S. 2049), das in seinen wesentlichen Teilen jedoch mit Wirkung vom 1. Januar 1998 aufgehoben wurde. Die neue gesetzliche Grundlage für die Durchführung der Statistik sozialversicherungspflichtig Beschäftigter bildet seit dem 1. Januar 1998 das Dritte Buch Sozialgesetzbuch - Arbeitsförderung - (SGB III) vom 24. März 1997 (BGBl. I S. 594), in der Fassung der zwischenzeitlich erfolgten Änderungen.

Nach § 281 SGB III hat die Bundesagentur für Arbeit wie bisher aus den in ihrem Geschäftsbereich anfallenden Daten Statistiken, insbesondere über Beschäftigung und Arbeitslosigkeit der Arbeitnehmer und über die Leistungen der Arbeitsförderung, zu erstellen. Sie ist auch unverändert damit beauftragt, auf der Grundlage der Meldungen nach § 28a des Vierten Buches Sozialgesetzbuch - Sozialversicherung - (SGB IV) vom 23. Dezember 1976 (BGBl. I S. 3845), in der Fassung der zwischenzeitlich erfolgten Änderungen, eine Statistik sozialversicherungspflichtig Beschäftigter zu erstellen.

Aufgabe der Statistischen Ämter des Bundes und der Länder ist es, in Ergänzung dazu die im Rahmen des erwerbsstatistischen Gesamtsystems wichtigen Tabellen zu erstellen, für allgemeine Zwecke zu veröffentlichen und sie mit den Beschäftigten- und Entgeltangaben aus anderen Quellen zu koordinieren. Die Bundesagentur für Arbeit stellt dem Statistischen Bundesamt und den Statistischen Ämtern der Länder die hierfür erforderlichen anonymisierten Einzeldaten zu sozialversicherungspflichtig Beschäftigten gem. § 282 a Abs. 1 SGB III zur Verfügung.

Auskunftspflichtige

Auskunftspflichtig sind gemäß den Vorschriften der Verordnung über die Erfassung und Übermittlung von Daten für die Träger der Sozialversicherung (Datenerfassungs- und übermittlungsverordnung - DEÜV)¹⁾ die Arbeitgeber. Sie müssen an die Träger der Sozialversicherung Meldungen verschiedenen Inhalts über die in ihren Betrieben sozialversicherungspflichtig Beschäftigten erstatten.

Mit ihrem Meldeverhalten beeinflussen die Arbeitgeber die regionale und die wirtschaftsfachliche Gliederung der sozialversicherungspflichtig Beschäftigten wesentlich. So gibt es z. B. Arbeitgeber, die entgegen den Rechtsverordnungen ihre Arbeitnehmer nicht am jeweiligen Arbeitsort, sondern zentral an ihrem Hauptsitz melden. Es kann auch der Fall sein, dass Arbeitgeber einzelne Einrichtungen, Betriebsteile bzw. Dienststellen nicht in ihrer tatsächlichen Wirtschaftsklasse, sondern mit einer einheitlichen Wirtschaftsklasse des Hauptbetriebes melden. Sofern solche Fälle bekannt werden, werden die Arbeitgeber durch den zentralen Betriebsnummern-Service der Bundesagentur für Arbeit (BNS) in Saarbrücken auf ihre Pflicht zur ordnungsgemäßen Meldung der Beschäftigten hingewiesen. Gehen die Arbeitgeber diesen Hinweisen nach und korrigieren ihr bisheriges Meldeverhalten, so erfolgt im Allgemeinen keine Korrektur der bereits abgegebenen Meldungen zu den vorangegangenen Vierteljahre. Die zeitliche Vergleichbarkeit ist dann in den betreffenden wirtschaftsfachlichen und regionalen Einheiten eingeschränkt.

Erfasster Personenkreis

Der Personenkreis, für den Meldungen im Rahmen des integrierten Meldeverfahrens zur Sozialversicherung zu erstatten sind, ist in § 3 DEÜV festgelegt. Die Abgrenzung der hier publizierten sozialversicherungspflichtig Beschäftigten wird in der folgenden Definition näher erläutert.

Sozialversicherungspflichtig Beschäftigte

Sozialversicherungspflichtig Beschäftigte sind Arbeitnehmer, die kranken-, renten-, pflegeversicherungspflichtig und/oder beitragspflichtig nach dem Recht der Arbeitsförderung sind oder für die Beitragsanteile zur gesetzlichen Rentenversicherung nach dem Recht der Arbeitsförderung zu zahlen sind.

Zu diesem Personenkreis gehören Arbeiter, Angestellte, Auszubildende, Altersteilzeitbeschäftigte, Praktikanten, Werkstudenten, Personen, die aus einem sozialversicherungspflichtigen Beschäftigungsverhältnis zur Ableistung von gesetzlichen Dienstplichten (z. B. Wehrübung) einberufen werden, behinderte Menschen in anerkannten Werkstätten oder gleichartigen Einrichtungen, Personen in Einrichtungen der Jugendhilfe, Berufsbildungswerken oder ähnlichen Einrichtungen für behinderte Menschen sowie Personen, die ein freiwilliges soziales, ein freiwilliges ökologisches Jahr oder einen Bundesfreiwilligendienst ableisten. Daneben besteht in wenigen Fällen auch für Selbständige Versicherungspflicht in der Sozialversicherung.

Nicht zu den sozialversicherungspflichtig Beschäftigten zählen dagegen Beamte, Selbständige, mithelfende Familienangehörige, Berufs- und Zeitsoldaten sowie Wehr- und Zivildienstleistende (siehe o. g. Ausnahme).

1) Im Bundesgesetzblatt veröffentlicht als Artikel 1 der Verordnung zur Neuregelung des Meldeverfahrens in der Sozialversicherung vom 10.2.1998 (BGBl. I S. 343), in der Fassung der Bekanntmachung vom 23. Januar 2006 (BGBl. I S. 152), zuletzt geändert durch Artikel 28 des Gesetzes vom 20. Dezember 2022 (BGBl. I S. 2759).

Seit April 2003 gilt das zweite Gesetz für moderne Dienstleistung am Arbeitsmarkt, in dem auch der Bereich der geringfügigen Beschäftigung neu geregelt wurde.

Die ausschließlich geringfügig Beschäftigten (Minijobber) und die ausschließlich kurzfristig Beschäftigten werden hier nicht erfasst. Die Berichterstattung über diesen Personenkreis wird von der Bundesagentur für Arbeit wahrgenommen.

Es sind zwei Arten von geringfügigen Beschäftigungen im Bereich der Beschäftigungsstatistik zu unterscheiden:

- **geringfügig entlohnte Beschäftigung**

Eine geringfügig entlohnte Beschäftigung liegt nach § 8 Abs. 1 Nr. 1 SGB IV vor, wenn das monatliche Arbeitsentgelt aus dieser Beschäftigung regelmäßig die Geringfügigkeitsgrenze nicht übersteigt.

- **kurzfristige Beschäftigung**

Eine kurzfristige Beschäftigung liegt nach § 8 Abs. 1 Nr. 2 SGB IV vor, wenn die Beschäftigung für eine Zeitdauer ausgeübt wird, die im Laufe eines Kalenderjahres auf nicht mehr als drei Monate oder insgesamt 70 Arbeitstage nach ihrer Eigenart begrenzt zu sein pflegt oder im Voraus vertraglich begrenzt ist und - sofern das Entgelt die Geringfügigkeitsgrenze im Monat übersteigt - nicht berufsmäßig ausgeübt wird.

Ab dem 1.1.1991 waren in den neuen Bundesländern und Berlin-Ost folgende Geringfügigkeitsgrenzen für das Vorliegen einer geringfügigen Tätigkeit gemäß § 8 SGB IV maßgebend:

Zeitraum	Versicherungsfreier Betrag
1.1.1991 - 30.6.1991	220 DM
1.7.1991 - 31.12.1991	250 DM
1.1.1992 - 31.12.1992	300 DM
1.1.1993 - 31.12.1993	390 DM
1.1.1994 - 31.12.1994	440 DM
1.1.1995 - 31.12.1995	470 DM
1.1.1996 - 31.12.1996	500 DM
1.1.1997 - 31.12.1997	520 DM
1.1.1998 - 31.12.1998	520 DM
1.1.1999 - 31.3.1999	530 DM
1.4.1999 - 31.12.2001	630 DM
1.1.2002 - 31.3.2003	325 EUR
1.4.2003 - 31.12.2012	400 EUR
1.1.2013 - 30.9.2022	450 EUR
1.10.2022 - 31.12.2023	520 EUR
1.1.2024 - 31.12.2024	538 EUR
ab 1.1.2025	556 EUR

Mehrfach Beschäftigte, die gleichzeitig zwei oder mehr versicherungspflichtigen Beschäftigungen nachgehen, werden, sofern eine Vollzeitbeschäftigung vorliegt, im Stichtagsmaterial nur nach den Merkmalen der Vollzeitbeschäftigung erfasst, ansonsten nach den Merkmalen der zuletzt aufgenommenen Beschäftigung.

Alter

Das Alter der Beschäftigten wird nach der Altersjahrmethode berechnet, d. h. bei jeder Auszählung wird das genaue Alter der Beschäftigten am Stichtag ermittelt.

Ausbildung (berufliche)

Nachgewiesen wird die abgeschlossene Berufsausbildung, untergliedert nach beruflichem Ausbildungsabschluss, d. h. Abschluss einer anerkannten Berufsausbildung, einem Meister-/Techniker- oder gleichwertigen Fachschulabschluss und akademischem Abschluss, d. h. Bachelor, Diplom/Magister/Master/Staatsexamen, Promotion.

Die Angaben beziehen sich auf den höchsten Abschluss, auch wenn diese Ausbildung für die derzeit ausgeübte Tätigkeit nicht vorgeschrieben oder verlangt ist.

Ausländische Beschäftigte

Als ausländische Beschäftigte gelten alle Personen, die nicht Deutsche im Sinne des Artikels 116 Abs. 1 des Grundgesetzes sind. Dazu zählen auch die Staatenlosen und die Personen ohne Angaben zur Staatsangehörigkeit (vgl. auch Vorbemerkungen, Abs. 5).

Auszubildende

Auszubildende sind Personen, die aufgrund eines Ausbildungsvertrages nach dem Berufsbildungsgesetz (BBiG) vom 25. März 2005 eine betriebliche Ausbildung in einem anerkannten Ausbildungsberuf durchlaufen (vgl. auch Vorbemerkungen, Abs. 3).

Beruf

Um die Vielfalt der Berufe in Deutschland abbilden zu können, werden diese systematisch gruppiert. Auf nationaler Ebene wurde ab dem Jahr 2011 die Klassifikation der Berufe 2010 (KldB 2010) eingeführt. Diese neu entwickelte Klassifikation löste die beiden bisherigen Berufsklassifikationen - die Klassifizierung der Berufe 1988 (KldB 1988) der Bundesagentur für Arbeit und die Klassifizierung der Berufe 1992 (KldB 1992) des Statistischen Bundesamtes - ab. Maßgebend für die Berufsbezeichnung ist allein die ausgeübte Tätigkeit und nicht der erlernte bzw. früher ausgeübte Beruf.

Voll- und Teilzeitbeschäftigte

Die Unterscheidung der sozialversicherungspflichtig Beschäftigten nach Voll- und Teilzeitbeschäftigten richtet sich nach den von den Arbeitgebern in den Meldebelegen erteilten Angaben. Die Differenzierung der Angaben zu Teilzeit (unter bzw. über 18 Stunden) entfällt.

Wirtschaftszweig

Der Wirtschaftszweig wird nach der „Klassifikation der Wirtschaftszweige, Ausgabe 2008“ (WZ 2008) verschlüsselt.

Mit Beginn des Jahres 2008 hat die Bundesagentur für Arbeit in der Beschäftigungsstatistik die „Klassifikation der Wirtschaftszweige, Ausgabe 2008“ (WZ 2008) eingeführt. Damit wurde die bis Ende 2007 gültige „Klassifikation der Wirtschaftszweige, Ausgabe 2003“ (WZ 2003) endgültig abgelöst.

Die Gliederung der WZ 2008 wurde unter Beteiligung von Datennutzern und -produzenten in Verwaltung, Wirtschaft, Forschung und Gesellschaft geschaffen. Sie berücksichtigt die Vorgaben der statistischen Systematik der Wirtschaftszweige in der Europäischen Gemeinschaft (NACE Rev. 2), die mit der Verordnung (EG) Nr. 1893/2006 des Europäischen Parlaments und des Rates vom 20. Dezember 2006 (ABl. EG Nr. L 393 S.1) veröffentlicht wurde.

Die Anwendung der WZ 2008 für statistische Zwecke ergibt sich aus Artikel 8 der o. g. Verordnung. Danach sind Statistiken, die sich auf vom 1. Januar 2008 an durchgeführte Wirtschaftstätigkeiten beziehen (Berichtsperiode), auf der Grundlage der NACE Rev. 2 (in Deutschland auf der Grundlage der WZ 2008) zu erstellen.

Die Ergebnisse der Beschäftigungsstatistik sind in wirtschaftsfachlicher Gliederung mit Ergebnissen aus anderen deutschen und europäischen Wirtschaftsstatistiken grundsätzlich vergleichbar.

Regionale Zuordnung

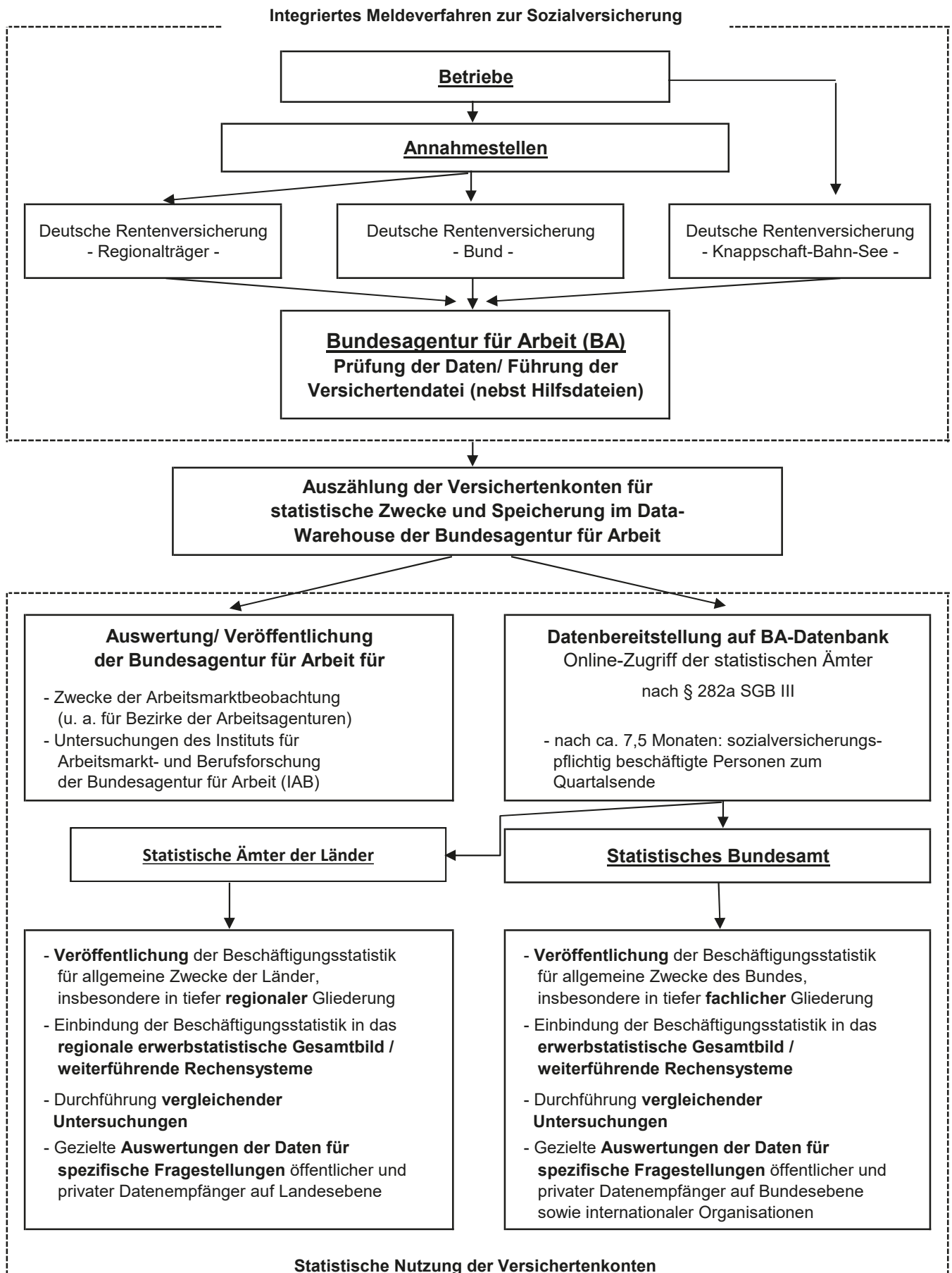
Die sozialversicherungspflichtig Beschäftigten werden sowohl am Arbeitsort (in Deutschland) als auch am Wohnort nachgewiesen.

Der Arbeitsort ist die Gemeinde, in der der Betrieb liegt, in dem die sozialversicherungspflichtig Beschäftigten beschäftigt sind. Der Arbeitsort des Beschäftigten wird über die in den Meldungen der Arbeitgeber zur Sozialversicherung angegebene Betriebsnummer festgestellt. Die zutreffende Regionalisierung der Beschäftigten nach dem Arbeitsort hängt daher direkt von der zutreffenden Verwendung aller vom Arbeitsamt zugeteilten Betriebsnummern ab. Gewisse Unschärfen in der Zuordnung der Beschäftigten zum Arbeitsort sind nicht auszuschließen.

Die Zuordnung der Beschäftigten zum Wohnort richtet sich nach den dem Arbeitgeber gegenüber angegebenen melderechtlichen Verhältnissen. In einer eigenen Datei wird im Rahmen des Meldeverfahrens zur Sozialversicherung für jeden sozialversicherungspflichtig Beschäftigten die jeweils zuletzt übermittelte Wohnortangabe gespeichert. Eine Aktualisierung dieser Angabe erfolgt mit jeder Meldung, mindestens jedoch einmal im Jahr.

Die Meldevorschriften zur Sozialversicherung stellen nicht klar, welcher Wohnsitz vom Arbeitgeber zu melden ist (Erstwohnsitz oder Wohnsitz mit überwiegendem Aufenthalt). Dies kann in der Beschäftigungsstatistik zum Nachweis von „Fernpendlern“ zwischen gemeldetem Erstwohnsitz und Arbeitsort führen, obwohl der Beschäftigte am Zweitwohnsitz seiner Beschäftigung nachgeht, also faktisch nicht pendelt. Solche „Erfassungsschwächen“ hinsichtlich des Wohnortes betreffen jedoch immer nur einzelne Beschäftigte.

Von der Meldung des Arbeitgebers zur Statistik



Abkürzungen

Abfallentsorg.	Abfallentsorgung
...bearb.	...bearbeitung
dar.	darunter
d.	den
DEÜV	Datenerfassung- und -übermittlungsverordnung
Dienstleistg.	Dienstleistungen
...dienstleistg.	...dienstleistungen
DV-Geräte	Datenverarbeitungsgeräte
Eigenbed.	Eigenbedarf
einschl.	einschließlich
elektron.	elektronischen
Erbrg.	Erbringung
Erzeugn.	Erzeugnissen
...erzeugn.	...erzeugnissen
f.	für
freiberufl.	freiberufliche
Finanz-, Vers.- u. Untern.-dienstl., Grundst.- u. Wohnungswesen	Finanz-, Versicherungs- und Unternehmensdienstleistungen, Grundstücks- und Wohnungswesen
Freiberufl., wissenschaftl., techn. Dienstleistg.; sonst. wirtschaftl. Dienstleistg.	Freiberufliche, wissenschaftliche, technische Dienstleistungen; sonstige wirtschaftliche Dienstleistungen
Gew.	Gewinnung
gg.	gegenüber
Glasw.	Glaswaren
H. v.	Herstellung von
H. v. Nahr.- u. Genussm., Getr. u. Tabakerzeugn.	Herstellung von Nahrungs- und Genussmitteln, Getränken und Tabakerzeugnissen
H. v. Textil., Bekleid., Leder, Lederw. u. Schuhen	Herstellung von Textilien, Bekleidung, Leder, Lederwaren und Schuhen
H. v. Holzw., Papier, Pappe u. Druckerzeugn.	Herstellung von Holzwaren, Papier, Pappe und Druckerzeugnissen
Informat.technologische u. Informat.dienstleistg.	Informationstechnologische und Informationsdienstleistungen
Instandh.	Instandhaltung
Kfz	Kraftfahrzeuge
künstl.	künstlerische
Kunst, Unterhaltung und Erholung; sonst. Dienstleistg.; Priv. Haushalte; Exterr. Org.	Kunst, Unterhaltung und Erholung; sonstige Dienstleistungen; Private Haushalte; Exterritoriale Organisationen
Öff. / öff.	Öffentliche / öffentlichen

Öff. Verwaltung, Verteidigung, Sozialvers.;
Erzieh. u. Unterr.; Gesundh.- u. Sozialw.

opt.

Priv.

priv.

Rep.

Sonst.

sonst.

Sozialvers.

Tätigk.

techn.

u.

v.

Veränd.

Verarb.

verb.

verw.

Vorb.

Wasserversorg.

wirtschaftl.

wiss. / wissenschaftl.

WZ 2008

Öffentliche Verwaltung, Verteidigung, Sozialversiche-
rung; Erziehung und Unterricht; Gesundheits- und
Sozialwesen

optischen

Private

private / privaten

Reparatur

Sonstige

sonstigen

Sozialversicherung

Tätigkeiten

technische

und

von

Veränderung

Verarbeitung

verbundene

verwandte

Vorbereitende

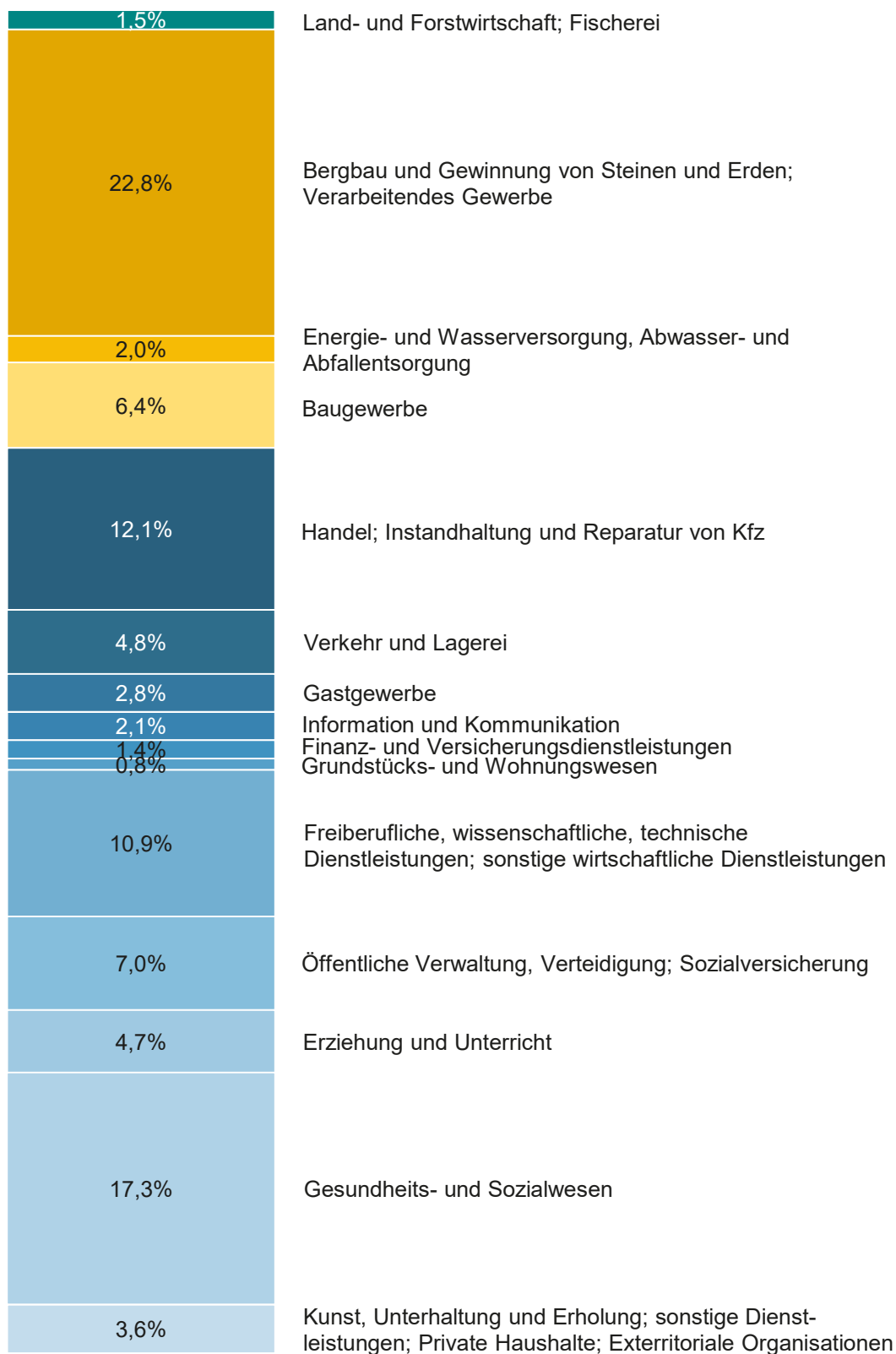
Wasserversorgung

wirtschaftliche

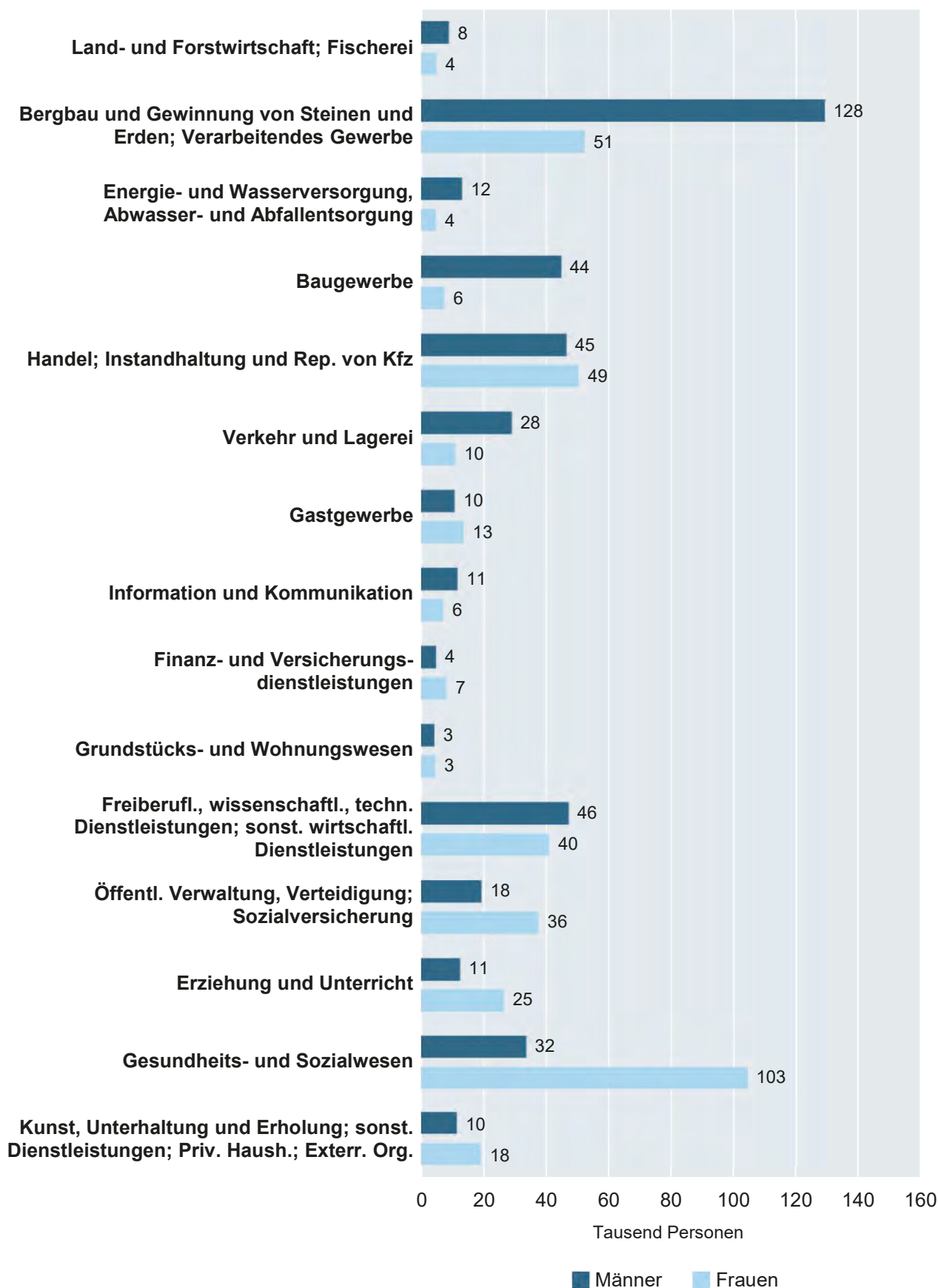
wissenschaftlich / wissenschaftliche

Klassifikation der Wirtschaftszweige, Ausgabe 2008

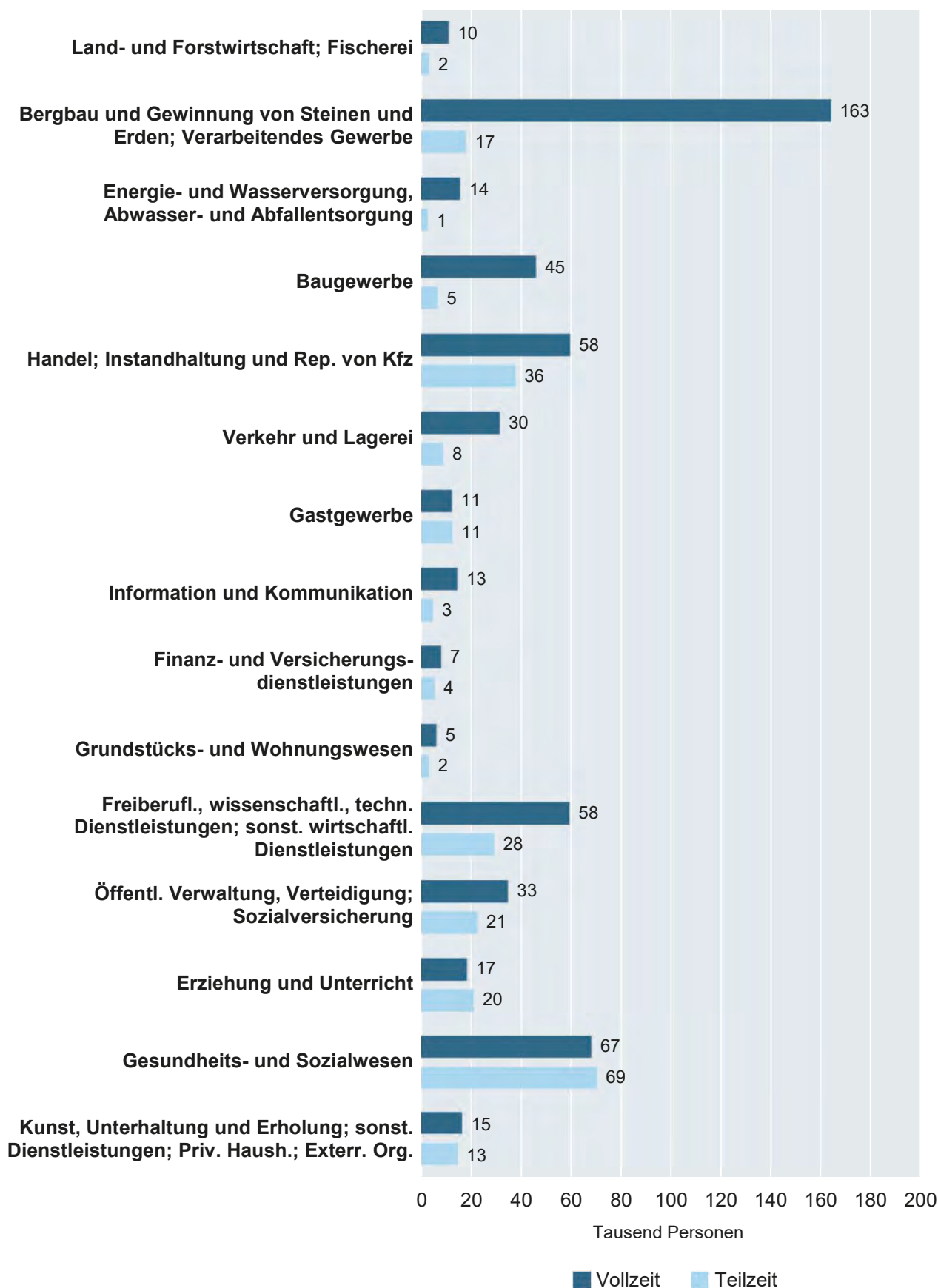
1. Sozialversicherungspflichtig Beschäftigte am Arbeitsort am 31.3.2025 nach Wirtschaftsabschnitten



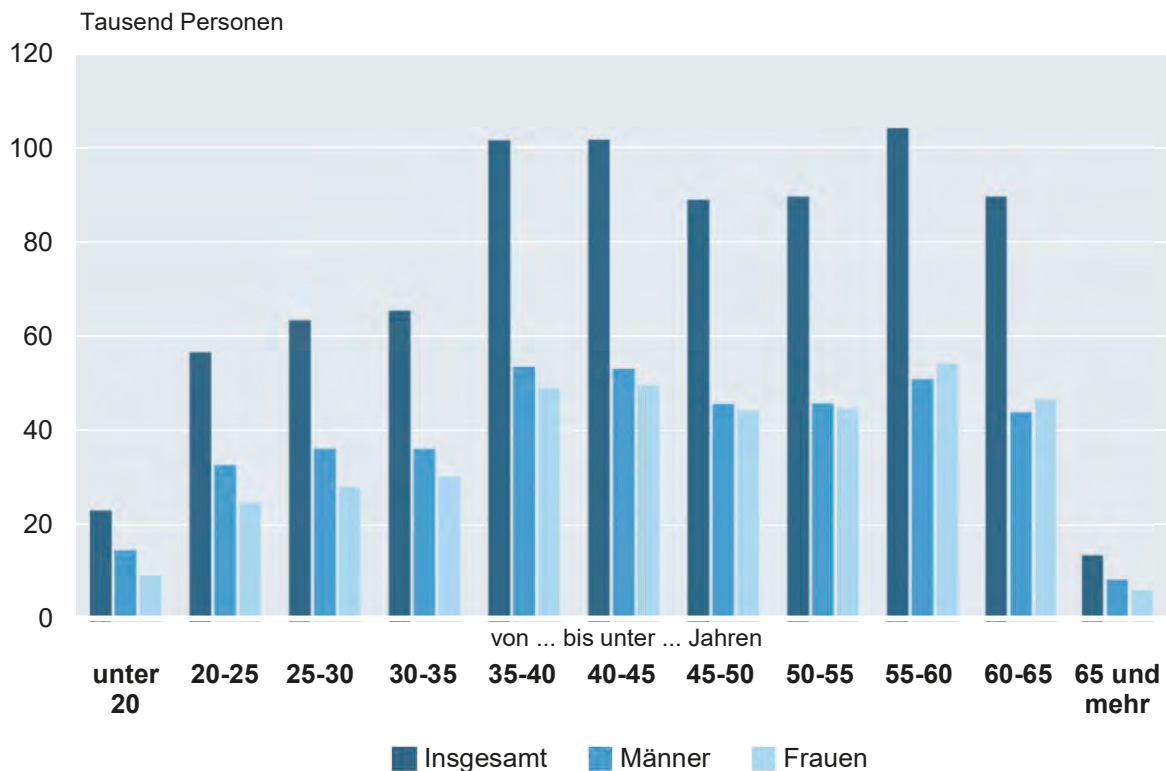
2. Sozialversicherungspflichtig Beschäftigte am Arbeitsort am 31.3.2025 nach Wirtschaftsabschnitten und Geschlecht



3. Sozialversicherungspflichtig Beschäftigte am Arbeitsort am 31.3.2025 nach Wirtschaftsabschnitten sowie Vollzeit- und Teilzeitbeschäftigten

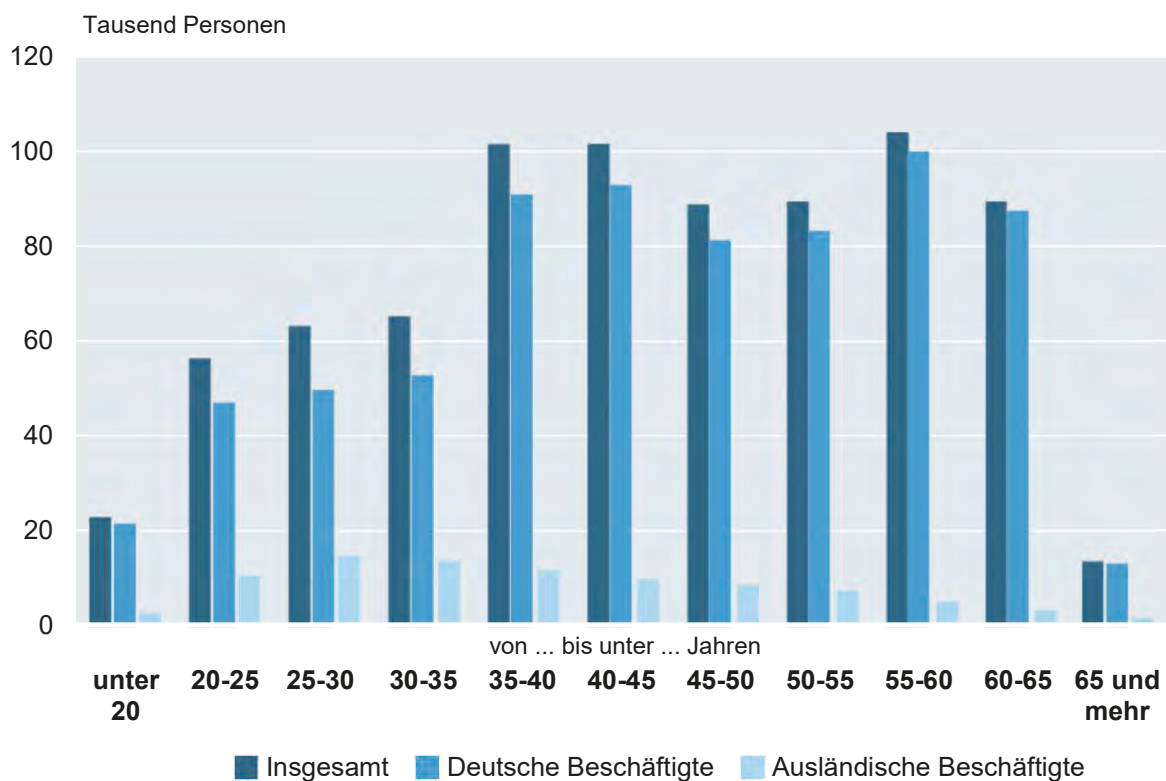


4. Sozialversicherungspflichtig Beschäftigte am Arbeitsort am 31.3.2025 nach Altersgruppen und Geschlecht



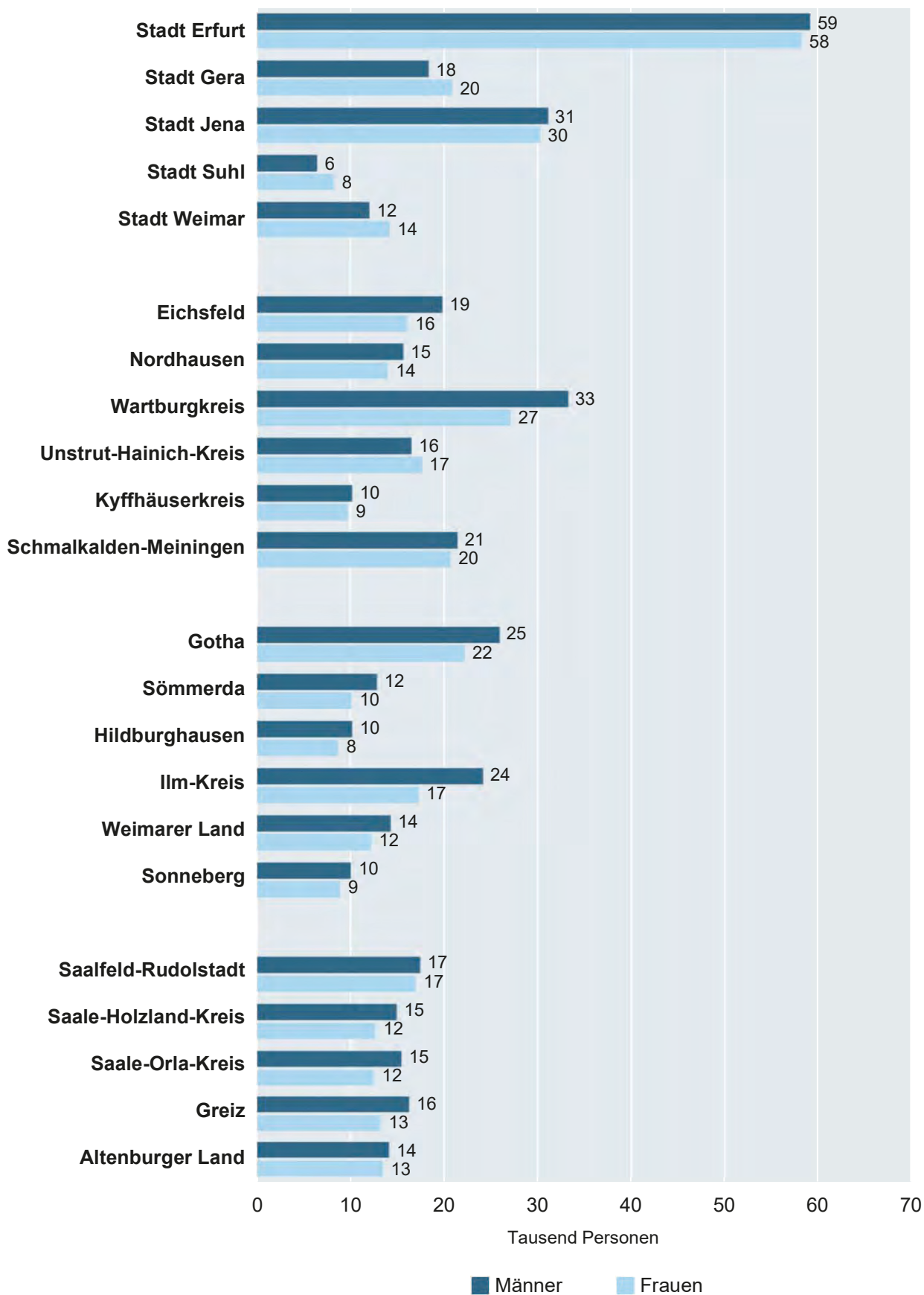
Thüringer Landesamt für Statistik

5. Sozialversicherungspflichtig Beschäftigte am Arbeitsort am 31.3.2025 nach Altersgruppen und Staatsangehörigkeit

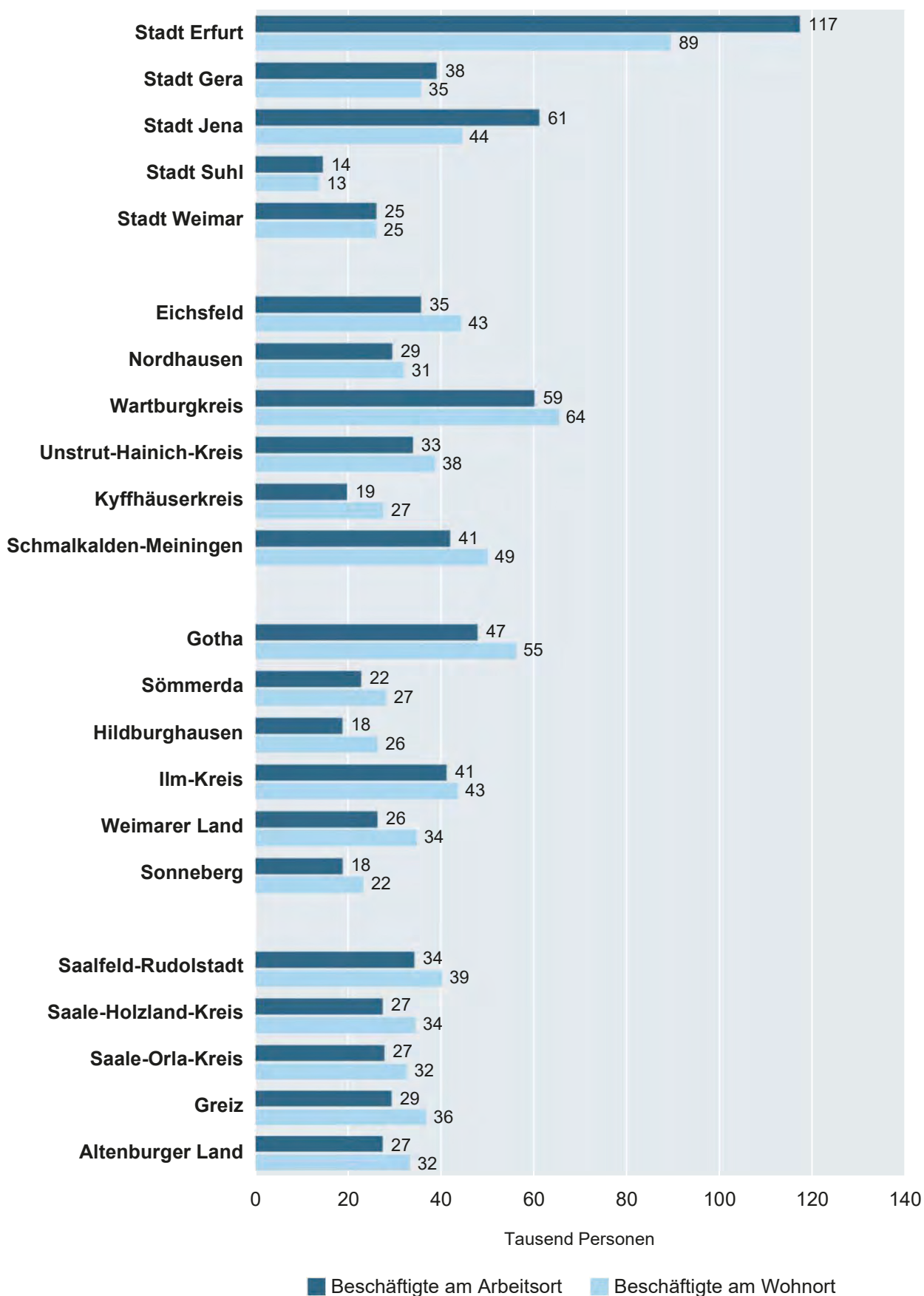


Thüringer Landesamt für Statistik

6. Sozialversicherungspflichtig Beschäftigte am Arbeitsort am 31.3.2025 nach Kreisen und Geschlecht



7. Sozialversicherungspflichtig Beschäftigte am Arbeitsort und Wohnort am 31.3.2025 nach Kreisen



1. Sozialversicherungspflichtig Beschäftigte am Arbeitsort am 31.3.2025 nach Strukturmerkmalen

Merkmal	Insgesamt	Anteil an allen Beschäftigten	Männlich	Weiblich	Veränderung gegenüber 31.12.2024			Veränderung gegenüber 31.3.2024		
					insgesamt	männlich	weiblich	insgesamt	männlich	weiblich
	Anzahl	%	Anzahl		%					
Beschäftigte insgesamt	786 430	100	409 882	376 548	- 0,6	- 0,7	- 0,5	- 0,6	- 0,5	- 0,7
dar. Auszubildende	31 308	4,0	18 520	12 788	- 7,8	- 9,9	- 4,5	2,8	2,5	3,3
nach Altersgruppen										
Alter von... bis unter ... Jahren										
unter 20	22 111	2,8	13 662	8 449	- 9,4	- 9,3	- 9,7	1,9	2,1	1,5
20 bis 30	117 975	15,0	66 941	51 034	0,8	0,3	1,4	3,8	3,9	3,6
30 bis 40	164 970	21,0	87 590	77 380	- 1,3	- 1,2	- 1,3	- 4,7	- 4,8	- 4,6
40 bis 50	188 546	24,0	96 725	91 821	0,9	0,8	1,0	2,8	2,5	3,1
50 bis 60	191 609	24,4	94 629	96 980	- 1,1	- 0,9	- 1,2	- 4,4	- 4,0	- 4,7
60 und mehr	101 219	12,9	50 335	50 884	- 0,8	- 0,7	- 0,8	2,2	2,2	2,2
nach Staatsangehörigkeit										
Deutsche Beschäftigte	709 229	90,2	360 285	348 944	- 0,7	- 0,8	- 0,7	- 1,5	- 1,4	- 1,6
Ausländische Beschäftigte	77 201	9,8	49 597	27 604	0,7	0,3	1,5	8,2	6,4	11,6
darunter aus EU-Ländern (EU-27)	35 621	4,5	22 494	13 127	- 1,0	- 1,5	- 0,1	- 3,3	- 5,3	0,3
nach Berufsabschluss ¹⁾										
Mit beruflichem Ausbildungsabschluss	668 565	85,0	338 793	329 772	- 0,1	- 0,1	- 0,1	- 1,0	- 1,1	- 1,0
davon mit										
anerkanntem Berufsabschluss ²⁾	546 889	69,5	280 732	266 157	- 0,4	- 0,4	- 0,4	- 2,0	- 2,0	- 2,0
akademischem Berufsabschluss ³⁾	121 676	15,5	58 061	63 615	1,3	1,4	1,1	3,3	3,2	3,4
Ohne beruflichen Ausbildungsabschluss	74 000	9,4	45 587	28 413	- 4,0	- 4,0	- 4,0	4,2	4,3	3,9
nach Berufsbereichen ^{4) 5)}										
Land-, Forst- und Tierwirtschaft und Gartenbau	15 317	1,9	10 481	4 836	0,7	0,8	0,6	- 1,2	- 0,9	- 2,0
Rohstoffgewinnung, Produktion und Fertigung	191 293	24,3	151 723	39 570	- 1,2	- 1,1	- 1,6	- 2,3	- 1,9	- 3,6
Bau, Architektur, Vermessung und Gebäudetechnik	53 226	6,8	49 827	3 399	- 1,3	- 1,4	- 0,7	- 2,9	- 3,1	0,2
Naturwissenschaft, Geografie und Informatik	21 813	2,8	15 819	5 994	- 0,7	- 0,5	- 1,3	2,0	2,5	0,8
Verkehr, Logistik, Schutz und Sicherheit	108 717	13,8	74 702	34 015	- 1,2	- 1,0	- 1,7	- 0,6	0,1	- 2,3
Kaufmännische Dienstleistungen, Warenhandel, Vertrieb, Hotel und Tourismus	79 720	10,1	26 075	53 645	- 1,1	- 0,7	- 1,4	- 1,8	- 1,1	- 2,1
Unternehmensorganisi., Buchhaltung, Recht und Verwaltung	128 898	16,4	36 517	92 381	- 0,8	- 0,9	- 0,8	- 0,2	1,2	- 0,7
Gesundheit, Soziales, Lehre und Erziehung	169 736	21,6	35 814	133 922	1,2	2,9	0,7	2,2	6,0	1,3
Geisteswissenschaften, Kultur und Gestaltung	12 201	1,6	5 584	6 617	- 1,9	- 1,2	- 2,4	- 2,8	- 2,4	- 3,1
nach Vollzeit-/Teilzeitbeschäftigung ¹⁾										
Vollzeitbeschäftigte	545 783	69,4	357 797	187 986	- 1,0	- 1,0	- 1,0	- 1,6	- 1,2	- 2,2
Teilzeitbeschäftigte	240 647	30,6	52 085	188 562	0,3	1,5	0,0	1,7	4,8	0,9
nach zusammengefassten Wirtschaftsabschnitten ^{1) 6)}										
A Land- u. Forstwirtschaft, Fischerei	11 580	1,5	7 800	3 780	1,3	2,0	0,0	- 2,7	- 1,8	- 4,5
B-F Produzierendes Gewerbe	244 959	31,1	183 732	61 227	- 1,0	- 1,0	- 1,1	- 1,8	- 1,3	- 3,1
B-E Produzierendes Gewerbe ohne Baugewerbe	195 006	24,8	140 094	54 912	- 1,0	- 1,0	- 1,2	- 1,5	- 0,8	- 3,3
C Verarbeitendes Gewerbe	176 879	22,5	125 886	50 993	- 1,1	- 1,1	- 1,3	- 2,4	- 1,8	- 3,8
F Baugewerbe	49 953	6,4	43 638	6 315	- 0,9	- 0,9	- 0,8	- 2,7	- 2,8	- 1,9
G-U Dienstleistungsbereiche	529 883	67,4	218 347	311 536	- 0,5	- 0,5	- 0,4	0,0	0,2	- 0,2
G-I Handel, Verkehr, Gastgewerbe	154 554	19,7	82 751	71 803	- 1,1	- 0,7	- 1,4	0,2	1,4	- 1,2
J Information und Kommunikation	16 504	2,1	10 526	5 978	0,0	- 0,6	0,9	1,7	1,3	2,5
K Finanz- u. Versicherungsdienstleistg.	10 764	1,4	3 678	7 086	- 0,8	- 0,2	- 1,1	- 0,3	3,2	- 2,1
L Grundstücks- und Wohnungswesen	6 578	0,8	3 150	3 428	- 0,3	- 0,1	- 0,4	- 0,7	- 1,6	0,1
M-N Freiberufl., wissenschaftl., techn. Dienstleistg.; sonst. wirtschaftl. Dienstleistg.	85 958	10,9	46 012	39 946	- 2,3	- 2,3	- 2,3	- 5,7	- 7,0	- 4,2
O-Q Öff. Verwaltung, Verteidigung, Sozialvers.; Erzieh. u. Unterr.; Gesundh.- u. Sozialw.	227 233	28,9	61 979	165 254	0,5	1,0	0,3	1,8	3,8	1,1
R-U Kunst, Unterhaltung und Erholung; sonst. Dienstleistg.; Priv. Haushalte; Exterr. Org.	28 292	3,6	10 251	18 041	1,3	0,5	1,7	2,0	3,0	1,5

1) ohne Fälle „ohne Angabe“ - 2) anerkannte Berufsausbildung, Meister-/Techniker- oder gleichwertiger Fachschulabschluss - 3) Bachelor, Diplom/Magister/Master/Staatsexamen, Promotion - 4) Klassifizierung der Berufe, Ausgabe 2010 - 5) ohne sonstige Berufsbereiche; ohne Fälle „ohne Angabe“ - 6) Klassifikation der Wirtschaftszweige, Ausgabe 2008 (WZ 2008)

2. Sozialversicherungspflichtig Beschäftigte am Arbeitsort sowie am Wohnort in den kreisfreien Städten und Landkreisen am 31.3.2025

Kreisfreie Stadt Landkreis Land	Insge- samt ¹⁾	Veränd. gg. 31.3. 2024	Darunter (von Spalte Insgesamt) in den Wirtschaftsbereichen ²⁾					Und zwar (von Spalte Insgesamt)		
			Land- und Forstwirt- schaft, Fischerei (A)	Produ- zierendes Gewerbe (B-F)	Handel, Verkehr, Gast- gewerbe, Information u. Kommu- nikation (G-J)	Finanz-, Vers.- u. Unter- dienstl., Grundst.- u. Wohnungs- wesen (K-N)	Erbrg. v. öff. u. priv. Dienst- leistg. (O-U)	weiblich	Teilzeit- beschäf- tigte	auslän- dische Beschäf- tigte
	Anzahl	%	Anzahl							
Beschäftigte am Arbeitsort										
Stadt Erfurt	116 579	3,8	296	14 894	34 068	27 533	39 788	57 840	36 767	14 898
Stadt Gera	38 386	-0,7	77	6 356	11 435	5 740	14 777	20 476	12 710	4 439
Stadt Jena	60 541	-1,4	. ³⁾	14 733 ³⁾	10 546	10 545	24 716	29 883	20 482	5 991
Stadt Suhl	13 866	-1,8	. ³⁾	2 725 ³⁾	2 854	2 656	5 631	7 837	4 486	1 420
Stadt Weimar	25 385	2,1	. ³⁾	3 447 ³⁾	5 304	5 453	11 181	13 791	9 854	2 874
Eichsfeld	35 042	-2,1	565	13 721	6 587	3 960	10 209	15 665	11 287	3 533
Nordhausen	28 800	-1,5	423	9 034	6 027	2 571	10 745	13 595	9 026	2 060
Wartburgkreis	59 497	-1,7	891	23 856	11 131	7 501	16 118	26 714	16 314	5 335
Unstrut-Hainich-Kreis	33 276	-3,5	720	9 512	6 320	3 827	12 897	17 194	11 373	2 532
Kyffhäuserkreis	19 083	0,5	516	7 185	3 310	1 700	6 372	9 340	6 050	1 395
Schmalkalden-Meiningen	41 295	-2,2	731	14 715	8 869	3 740	13 240	20 308	12 666	4 013
Gotha	47 241	-2,5	640	17 673	11 506	5 134	12 287	21 784	12 417	5 738
Sömmerda	22 118	-2,3	718	8 887	4 402	1 908	6 203	9 724	5 987	1 683
Hildburghausen	18 082	-2,1	540	7 724	2 799	1 399	5 620	8 327	5 278	1 410
Ilm-Kreis	40 566	1,3	397	17 395	8 705	4 020	10 049	16 865	10 407	4 357
Weimarer Land	25 657	-1,3	673	8 420	5 984	2 093	8 487	11 808	7 993	2 975
Sonneberg	18 123	-3,4	152	8 752	2 791	2 222	4 206	8 504	4 324	2 247
Saalfeld-Rudolstadt	33 595	-1,3	606	12 302	6 165	2 965	11 557	16 598	11 148	1 671
Saale-Holzland-Kreis	26 774	0,4	919	9 855	6 397	2 060	7 539	12 270	7 212	2 669
Saale-Orla-Kreis	27 119	-1,8	1 276	11 911	4 613	1 866	7 452	12 120	7 794	2 120
Greiz	28 653	-0,6	814	12 122	5 661	2 223	7 833	12 835	8 271	1 816
Altenburger Land	26 752	-1,7	567	9 799	5 584	2 184	8 618	13 070	8 801	2 025
Thüringen	786 430	-0,6	11 580	244 959	171 058	103 300	255 525	376 548	240 647	77 201
Beschäftigte am Wohnort										
Stadt Erfurt	88 725	0,9	311	14 828	27 170	17 792	28 621	42 207	26 394	12 746
Stadt Gera	34 818	-0,7	134	8 663	9 770	5 190	11 059	16 302	10 510	4 363
Stadt Jena	43 625	0,6	78	9 603	8 473	7 736	17 732	20 440	15 661	5 800
Stadt Suhl	12 917	-2,5	25	3 534	3 147	2 113	4 098	6 317	3 756	1 737
Stadt Weimar	25 177	2,5	97	4 243	6 290	4 650	9 895	12 246	9 214	3 273
Eichsfeld	43 418	-0,5	570	15 563	8 387	4 992	13 905	20 267	14 045	2 606
Nordhausen	31 143	-0,9	401	9 787	6 444	3 341	11 168	14 576	9 733	2 126
Wartburgkreis	64 436	-1,9	818	24 267	13 366	8 106	17 878	29 873	18 487	4 816
Unstrut-Hainich-Kreis	37 779	-1,1	751	11 721	7 921	4 621	12 763	17 825	11 641	2 449
Kyffhäuserkreis	26 753	-1,6	532	8 718	5 612	3 794	8 096	12 411	7 920	1 236
Schmalkalden-Meiningen	49 109	-1,4	701	17 644	10 258	5 306	15 200	23 181	14 203	3 425
Gotha	55 262	-1,4	648	19 277	13 438	7 968	13 929	25 935	14 285	6 912
Sömmerda	27 322	0,2	681	8 395	6 591	3 716	7 939	12 885	7 492	1 645
Hildburghausen	25 547	-2,3	526	9 682	4 875	3 279	7 185	12 053	7 309	1 442
Ilm-Kreis	42 759	0,0	460	14 444	10 102	6 043	11 710	19 597	12 163	4 721
Weimarer Land	33 886	-1,0	592	9 414	7 848	4 629	11 403	16 371	10 408	2 559
Sonneberg	22 431	-1,9	167	10 048	3 776	3 416	5 023	10 448	5 615	2 387
Saalfeld-Rudolstadt	39 324	-1,4	627	14 712	7 396	4 258	12 331	18 686	12 040	1 984
Saale-Holzland-Kreis	33 597	-1,4	758	10 619	6 980	4 088	11 152	16 151	9 528	2 094
Saale-Orla-Kreis	31 702	-1,0	1 140	12 419	6 380	2 936	8 827	14 784	9 127	2 027
Greiz	35 886	-1,3	877	12 320	7 686	4 038	10 964	17 217	11 022	1 684
Altenburger Land	32 434	-1,6	563	11 279	7 164	4 005	9 421	15 201	10 173	1 975
Thüringen	838 050	-0,8	11 457	261 180	189 074	116 017	260 299	394 973	250 726	74 007

1) einschließlich Fälle „ohne Angabe“ - 2) Klassifikation der Wirtschaftszweige, Ausgabe 2008 (WZ 2008) - 3) Aus Gründen der Geheimhaltung beinhaltet die Zusammenfassung B-F auch den Wirtschaftsabschnitt A.

3. Sozialversicherungspflichtig Beschäftigte am Arbeitsort am 31.3.2025 nach zusammengefassten Wirtschaftsabschnitten, Altersgruppen, Ausländern sowie beruflicher Ausbildung

Wirtschaftsgliederung ¹⁾ Alter von ... bis unter ... Jahren Ausländische Beschäftigte		Insgesamt ²⁾	Darunter			ohne beruflichen Ausbildungs- abschluss
			mit beruflichem Ausbildungsabschluss			
			zusammen	davon mit		
				anerkanntem Berufsabschluss ³⁾	akademischem Berufsabschluss ⁴⁾	
		Insgesamt				
A	Land- u. Forstwirtschaft, Fischerei	11 580	9 759	8 822	937	1 101
B-F	Produzierendes Gewerbe	244 959	213 592	186 869	26 723	20 179
B-E	Produzierendes Gewerbe ohne Baugewerbe	195 006	171 534	147 527	24 007	15 418
C	Verarbeitendes Gewerbe	176 879	155 122	133 677	21 445	14 488
F	Baugewerbe	49 953	42 058	39 342	2 716	4 761
G-U	Dienstleistungsbereiche	529 883	445 207	351 194	94 013	52 719
G-I	Handel, Verkehr, Gastgewerbe	154 554	121 026	112 315	8 711	18 718
J	Information und Kommunikation	16 504	14 340	7 842	6 498	1 344
K	Finanz- u. Versicherungsdienstleistg.	10 764	9 779	7 932	1 847	580
L	Grundstücks- und Wohnungswesen	6 578	5 959	4 724	1 235	337
M-N	Freiberufl., wissenschaftl., techn. Dienst- leistg.; sonst. wirtschaftl. Dienstleistg.	85 958	67 146	51 025	16 121	11 004
O-Q	Öff. Verwaltung, Verteidigung, Sozialvers.; Erzieh. u. Unterr.; Gesundh.- u. Sozialw.	227 233	202 487	150 035	52 452	18 537
R-U	Kunst, Unterhaltung und Erholung; sonst. Dienstleistg.; Priv. Haushalte; Exterr. Org.	28 292	24 470	17 321	7 149	2 199
unter 20		22 111	2 732	2 718	14	17 225
20 bis 25		55 629	31 422	28 985	2 437	19 623
25 bis 30		62 346	48 030	35 770	12 260	10 371
30 bis 35		64 427	54 630	39 760	14 870	6 332
35 bis 40		100 543	90 854	70 524	20 330	5 373
40 bis 45		100 637	91 370	72 746	18 624	4 493
45 bis 50		87 909	79 717	65 180	14 537	3 556
50 bis 55		88 546	80 918	70 348	10 570	2 748
55 bis 60		103 063	95 402	83 006	12 396	2 345
60 bis 65		88 537	82 127	70 068	12 059	1 679
65 und mehr		12 682	11 363	7 784	3 579	255
Insgesamt ²⁾		786 430	668 565	546 889	121 676	74 000
darunter Ausländer		77 201	37 361	23 236	14 125	20 481
darunter weiblich						
A	Land- u. Forstwirtschaft, Fischerei	3 780	3 245	2 818	427	314
B-F	Produzierendes Gewerbe	61 227	54 231	45 573	8 658	4 211
B-E	Produzierendes Gewerbe ohne Baugewerbe	54 912	48 473	40 681	7 792	3 892
C	Verarbeitendes Gewerbe	50 993	44 735	37 921	6 814	3 779
F	Baugewerbe	6 315	5 758	4 892	866	319
G-U	Dienstleistungsbereiche	311 536	272 292	217 764	54 528	23 887
G-I	Handel, Verkehr, Gastgewerbe	71 803	57 802	53 439	4 363	6 963
J	Information und Kommunikation	5 978	5 255	3 069	2 186	383
K	Finanz- u. Versicherungsdienstleistg.	7 086	6 523	5 443	1 080	276
L	Grundstücks- und Wohnungswesen	3 428	3 102	2 386	716	190
M-N	Freiberufl., wissenschaftl., techn. Dienst- leistg.; sonst. wirtschaftl. Dienstleistg.	39 946	32 816	25 382	7 434	3 996
O-Q	Öff. Verwaltung, Verteidigung, Sozialvers.; Erzieh. u. Unterr.; Gesundh.- u. Sozialw.	165 254	150 724	116 420	34 304	11 018
R-U	Kunst, Unterhaltung und Erholung; sonst. Dienstleistg.; Priv. Haushalte; Exterr. Org.	18 041	16 070	11 625	4 445	1 061
unter 20		8 449	1 130	1 123	7	6 433
20 bis 25		23 894	13 830	12 429	1 401	8 233
25 bis 30		27 140	22 377	15 767	6 610	3 480
30 bis 35		29 307	26 160	18 361	7 799	2 032
35 bis 40		48 073	44 519	33 571	10 948	1 942
40 bis 45		48 535	44 885	34 733	10 152	1 706
45 bis 50		43 286	39 795	32 085	7 710	1 458
50 bis 55		43 815	40 398	35 184	5 214	1 186
55 bis 60		53 165	49 479	43 200	6 279	1 054
60 bis 65		45 648	42 472	36 345	6 127	785
65 und mehr		5 236	4 727	3 359	1 368	104
Zusammen ²⁾		376 548	329 772	266 157	63 615	28 413
darunter Ausländer		27 604	14 518	7 964	6 554	6 442

1) Klassifikation der Wirtschaftszweige, Ausgabe 2008 (WZ 2008) - 2) einschl. Fälle „ohne Angabe“ - 3) anerkannte Berufsausbildung, Meister-/Techniker- oder gleichwertiger Fachschulabschluss - 4) Bachelor, Diplom/Magister/Master/Staatsexamen, Promotion

4. Sozialversicherungspflichtig Beschäftigte am Arbeitsort am 31.3.2025 nach Wirtschaftsabschnitten und ausgewählten Wirtschaftsabteilungen, Vollzeit- und Teilzeitbeschäftigten, Auszubildenden, deutschen und ausländischen Beschäftigten

WZ 2008 ¹⁾	Wirtschaftsgliederung	Insgesamt ²⁾	Und zwar				
			Vollzeit- beschäftigte	Teilzeit- beschäftigte	Auszubildende	deutsche	ausländische
						Beschäftigte	
Insgesamt							
A	Land- und Forstwirtschaft, Fischerei	11 580	9 704	1 876	743	10 561	1 019
B-F	Produzierendes Gewerbe	244 959	221 714	23 245	10 340	221 754	23 205
B-E	Produzierendes Gewerbe ohne Baugewerbe	195 006	177 019	17 987	7 023	176 323	18 683
B	Bergbau u. Gew. v. Steinen u. Erden	2 519	2 400	119	43	2 457	62
C	Verarbeitendes Gewerbe	176 879	160 366	16 513	6 439	159 107	17 772
10-12	H. v. Nahr.- u. Genussm., Getr. u. Tabakerzeugn.	21 862	17 591	4 271	828	16 370	5 492
13-15	H. v. Textil., Bekleid., Leder, Lederw. u. Schuhen	1 858	1 572	286	49	1 655	203
16-18	H. v. Holz., Papier, Pappe u. Druckerzeugn.	11 110	10 290	820	416	10 345	765
19-20	Kokerei und Mineralölverarbeitung, H. v. chemischen Erzeugnissen	3 606	3 278	328	124	3 298	308
21	H. v. pharmazeutischen Erzeugnissen	1 897	1 672	225	51	1 794	103
22-23	H. v. Gummi- u. Kunststoffwaren, Glas u. Glasw., Keramik, Verarb. v. Steinen u. Erden	23 912	22 390	1 522	784	21 569	2 343
24-25	Metallerzeugung u. -bearb., H. v. Metallerzeugn.	33 332	31 235	2 097	1 119	30 509	2 823
26	H. v. DV-Geräten, elektron. u. opt. Erzeugn.	20 515	18 227	2 288	740	19 100	1 415
27	H. v. elektrischen Ausrüstungen	7 696	7 148	548	209	6 550	1 146
28	Maschinenbau	20 153	18 840	1 313	944	19 269	884
29-30	Fahrzeugbau	14 743	14 003	740	494	13 605	1 138
31-33	H. v. Möbeln u. sonst. Waren, Rep. u. Installation von Maschinen und Ausrüstungen	16 195	14 120	2 075	681	15 043	1 152
D	Energieversorgung	6 404	5 810	594	312	5 795	609
E	Wasserversorg.; Abwasser- und Abfallentsorg. u. Beseitigung v. Umweltverschmutzungen	9 204	8 443	761	229	8 964	240
F	Baugewerbe	49 953	44 695	5 258	3 317	45 431	4 522
41-42	Hoch- und Tiefbau	15 131	14 068	1 063	835	13 606	1 525
43	Vorb. Baustellenarbeiten, Bauinstallation und sonstiges Ausbaugewerbe	34 822	30 627	4 195	2 482	31 825	2 997
G-U	Dienstleistungsbereiche	529 883	314 359	215 524	20 225	476 907	52 976
G-I	Handel, Verkehr, Gastgewerbe	154 554	99 400	55 154	7 499	133 750	20 804
G	Handel; Instandhaltung und Rep. von Kfz	94 771	58 325	36 446	5 142	86 150	8 621
45	Handel mit Kfz; Instandh. u. Rep. von Kfz	17 848	15 761	2 087	2 041	17 142	706
46	Großhandel (ohne Handel mit Kfz)	16 751	13 964	2 787	619	15 778	973
47	Einzelhandel (ohne Handel mit Kfz)	60 172	28 600	31 572	2 482	53 230	6 942
H	Verkehr und Lagerei	37 643	30 094	7 549	882	32 249	5 394
I	Gastgewerbe	22 140	10 981	11 159	1 475	15 351	6 789
J	Information und Kommunikation	16 504	13 091	3 413	634	15 522	982
58-60	Verlagswesen, audiovisuelle Medien u. Rundfunk	1 677	1 231	446	58	1 629	48
61	Telekommunikation	1 270	1 120	150	19	1 237	33
62-63	Informat.technologische u. Informat.dienstleistg.	13 557	10 740	2 817	557	12 656	901
K	Finanz- und Versicherungsdienstleistg.	10 764	6 635	4 129	588	10 580	184
64	Erbrg. v. Finanzdienstleistg.	7 816	4 893	2 923	447	7 734	82
65-66	Versicherungen u. Pensionskassen; mit Finanz- u. Versicherungsdienstleistg. verb. Tätigk.	2 948	1 742	1 206	141	2 846	102
L	Grundstücks- und Wohnungswesen	6 578	4 750	1 828	238	6 366	212
M-N	Freiberufl., wissenschaftl., techn. Dienstleistg.; sonst. wirtschaftl. Dienstleistg.	85 958	58 102	27 856	1 976	67 520	18 438
M	Freiberufl., wissenschaftl. u. techn. Dienstleistg.	36 531	24 191	12 340	1 415	33 970	2 561
69-71	Erbrg. v. freiberufl. u. techn. Dienstleistg.	28 536	18 645	9 891	1 177	27 066	1 470
72	Forschung und Entwicklung	5 449	3 943	1 506	65	4 464	985
73-75	Sonst. freiberufl., wissenschaftl. u. techn. Tätigk.	2 546	1 603	943	173	2 440	106
N	Erbrg. v. sonst. wirtschaftl. Dienstleistg.	49 427	33 911	15 516	561	33 550	15 877
78.2, 78.3	dar. Überlassung von Arbeitskräften	19 366	16 993	2 373	44	8 131	11 235
O-Q	Öff. Verwaltung, Verteidigung, Sozialvers.; Erzieh. u. Unterr.; Gesundh.- u. Sozialw.	227 233	117 343	109 890	8 535	217 056	10 177
O	Öff. Verwaltung, Verteidigung, Sozialvers.	54 692	33 476	21 216	1 402	54 274	418
84.1	dar. Öffentliche Verwaltung	42 565	25 293	17 272	985	42 209	356
P	Erziehung und Unterricht	36 677	16 994	19 683	631	34 095	2 582
Q	Gesundheits- und Sozialwesen	135 864	66 873	68 991	6 502	128 687	7 177
86	Gesundheitswesen	66 777	35 805	30 972	3 994	62 780	3 997
87-88	Heime und Sozialwesen	69 087	31 068	38 019	2 508	65 907	3 180
R-U	Kunst, Unterhaltung und Erholung; sonst. Dienstleistg.; Priv. Haushalte; Exterr. Org.	28 292	15 038	13 254	755	26 113	2 179
R	Kunst, Unterhaltung und Erholung	7 266	4 888	2 378	.	6 652	614
S	Erbrg. v. sonstigen Dienstleistungen	20 718	10 039	10 679	474	19 191	1 527
T	Priv. Haushalte mit Hauspersonal; Dienstleistg. u. H. v. Waren durch priv. Haushalte f. d. Eigenbed.	308	111	197	.	270	38
U	Exterritoriale Organisationen und Körperschaften	-	-	-	-	-	-
Insgesamt ³⁾		786 430	545 783	240 647	31 308	709 229	77 201

1) Klassifikation der Wirtschaftszweige, Ausgabe 2008 (WZ 2008) - 2) einschließlich Fälle „ohne Angabe“ - 3) einschließlich Fälle ohne Angabe zur Wirtschaftsgliederung

Noch: 4. Sozialversicherungspflichtig Beschäftigte am Arbeitsort am 31.3.2025 nach Wirtschaftsabschnitten und ausgewählten Wirtschaftsabteilungen, Vollzeit- und Teilzeitbeschäftigten, Auszubildenden, deutschen und ausländischen Beschäftigten

WZ 2008 ¹⁾	Wirtschaftsgliederung	Insgesamt ²⁾	Und zwar				
			Vollzeit- beschäftigte	Teilzeit- beschäftigte	Auszubildende	deutsche	ausländische
						Beschäftigte	
männlich							
A	Land- und Forstwirtschaft, Fischerei	7 800	7 218	582	530	7 097	703
B-F	Produzierendes Gewerbe	183 732	176 611	7 121	8 598	166 462	17 270
B-E	Produzierendes Gewerbe ohne Baugewerbe	140 094	135 419	4 675	5 527	127 144	12 950
B	Bergbau u. Gew. v. Steinen u. Erden	2 274	2 243	31	38	2 218	56
C	Verarbeitendes Gewerbe	125 886	121 620	4 266	5 055	113 765	12 121
10-12	H. v. Nahr.- u. Genussm., Getr. u. Tabakerzeugn.	11 090	10 499	591	511	7 893	3 197
13-15	H. v. Textil., Bekleid., Leder, Lederw. u. Schuhen	1 007	954	53	31	877	130
16-18	H. v. Holzw., Papier, Pappe u. Druckerzeugn.	8 465	8 244	221	322	7 871	594
19-20	Kokerei und Mineralölverarbeitung, H. v. chemischen Erzeugnissen	2 591	2 481	110	97	2 374	217
21	H. v. pharmazeutischen Erzeugnissen	949	888	61	30	898	51
22-23	H. v. Gummi- u. Kunststoffwaren, Glas u. Glasw., Keramik, Verarb. v. Steinen u. Erden	17 783	17 334	449	632	16 031	1 752
24-25	Metallerzeugung u. -bearb., H. v. Metallerzeugn.	26 682	26 061	621	983	24 551	2 131
26	H. v. DV-Geräten, elektron. u. opt. Erzeugn.	13 350	12 562	788	541	12 454	896
27	H. v. elektrischen Ausrüstungen	5 192	5 038	154	185	4 350	842
28	Maschinenbau	16 740	16 275	465	829	15 998	742
29-30	Fahrzeugbau	11 556	11 306	250	426	10 744	812
31-33	H. v. Möbeln u. sonst. Waren, Rep. u. Installation von Maschinen und Ausrüstungen	10 481	9 978	503	468	9 724	757
D	Energieversorgung	4 537	4 372	165	242	3 961	576
E	Wasserversorg.; Abwasser- und Abfallentsorg. u. Beseitigung v. Umweltverschmutzungen	7 397	7 184	213	192	7 200	197
F	Baugewerbe	43 638	41 192	2 446	3 071	39 318	4 320
41-42	Hoch- und Tiefbau	13 549	13 106	443	767	12 082	1 467
43	Vorb. Baustellenarbeiten, Bauinstallation und sonstiges Ausbaugewerbe	30 089	28 086	2 003	2 304	27 236	2 853
G-U	Dienstleistungsbereiche	218 347	173 966	44 381	9 392	186 723	31 624
G-I	Handel, Verkehr, Gastgewerbe	82 751	68 587	14 164	4 664	69 040	13 711
G	Handel; Instandhaltung und Rep. von Kfz	45 315	38 784	6 531	3 252	39 621	5 694
45	Handel mit Kfz; Instandh. u. Rep. von Kfz	14 087	13 166	921	1 727	13 471	616
46	Großhandel (ohne Handel mit Kfz)	11 234	10 470	764	438	10 595	639
47	Einzelhandel (ohne Handel mit Kfz)	19 994	15 148	4 846	1 087	15 555	4 439
H	Verkehr und Lagerei	27 842	24 165	3 677	687	23 773	4 069
I	Gastgewerbe	9 594	5 638	3 956	725	5 646	3 948
J	Information und Kommunikation	10 526	9 249	1 277	496	9 911	615
58-60	Verlagswesen, audiovisuelle Medien u. Rundfunk	797	650	147	20	.	.
61	Telekommunikation	989	935	54	16	.	.
62-63	Informat. technologische u. Informat. dienstleistg.	8 740	7 664	1 076	460	8 181	559
K	Finanz- und Versicherungsdienstleistg.	3 678	3 209	469	318	3 594	84
64	Erbrg. v. Finanzdienstleistg.	2 683	2 409	274	232	2 642	41
65-66	Versicherungen u. Pensionskassen; mit Finanz- u. Versicherungsdienstleistg. verb. Tätigk.	995	800	195	86	952	43
L	Grundstücks- und Wohnungswesen	3 150	2 613	537	101	3 039	111
M-N	Freiberufl., wissenschaftl., techn. Dienstleistg.; sonst. wirtschaftl. Dienstleistg.	46 012	37 566	8 446	988	33 678	12 334
M	Freiberufl., wissenschaftl. u. techn. Dienstleistg.	15 592	12 925	2 667	613	14 238	1 354
69-71	Erbrg. v. freiberufl. u. techn. Dienstleistg.	11 553	9 749	1 804	541	10 814	739
72	Forschung und Entwicklung	3 125	2 499	626	37	2 560	565
73-75	Sonst. freiberufl., wissenschaftl. u. techn. Tätigk.	914	677	237	35	864	50
N	Erbrg. v. sonst. wirtschaftl. Dienstleistg.	30 420	24 641	5 779	375	19 440	10 980
78.2, 78.3	dar. Überlassung von Arbeitskräften	14 330	12 794	1 536	19	5 880	8 450
O-Q	Öff. Verwaltung, Verteidigung, Sozialvers.; Erzieh. u. Unterr.; Gesundh.- u. Sozialw.	61 979	45 541	16 438	2 472	58 243	3 736
O	Öff. Verwaltung, Verteidigung, Sozialvers.	18 202	15 232	2 970	560	18 066	136
84.1	dar. Öffentliche Verwaltung	15 192	12 500	2 692	451	15 085	107
P	Erziehung und Unterricht	11 298	7 008	4 290	344	10 251	1 047
Q	Gesundheits- und Sozialwesen	32 479	23 301	9 178	1 568	29 926	2 553
86	Gesundheitswesen	13 789	10 464	3 325	839	12 174	1 615
87-88	Heime und Sozialwesen	18 690	12 837	5 853	729	17 752	938
R-U	Kunst, Unterhaltung und Erholung; sonst. Dienstleistg.; Priv. Haushalte; Exterr. Org.	10 251	7 201	3 050	353	9 218	1 033
R	Kunst, Unterhaltung und Erholung	3 591	2 703	888	146	3 299	292
S	Erbrg. v. sonstigen Dienstleistungen	6 571	4 452	2 119	207	5 835	736
T	Priv. Haushalte mit Hauspersonal; Dienstleistg. u. H. v. Waren durch priv. Haushalte f. d. Eigenbed.	89	46	43	-	84	5
U	Exterritoriale Organisationen und Körperschaften	-	-	-	-	-	-
Insgesamt ³⁾		409 882	357 797	52 085	18 520	360 285	49 597

1) Klassifikation der Wirtschaftszweige, Ausgabe 2008 (WZ 2008) - 2) einschließlich Fälle „ohne Angabe“ - 3) einschließlich Fälle ohne Angabe zur Wirtschaftsgliederung

Noch: 4. Sozialversicherungspflichtig Beschäftigte am Arbeitsort am 31.3.2025 nach Wirtschaftsabschnitten und ausgewählten Wirtschaftsabteilungen, Vollzeit- und Teilzeitbeschäftigten, Auszubildenden, deutschen und ausländischen Beschäftigten

WZ 2008 ¹⁾	Wirtschaftsgliederung	Insgesamt ²⁾	Und zwar				
			Vollzeit- beschäftigte	Teilzeit- beschäftigte	Auszubildende	deutsche	ausländische
						Beschäftigte	
weiblich							
A	Land- und Forstwirtschaft, Fischerei	3 780	2 486	1 294	213	3 464	316
B-F	Produzierendes Gewerbe	61 227	45 103	16 124	1 742	55 292	5 935
B-E	Produzierendes Gewerbe ohne Baugewerbe	54 912	41 600	13 312	1 496	49 179	5 733
B	Bergbau u. Gew. v. Steinen u. Erden	245	157	88	5	239	6
C	Verarbeitendes Gewerbe	50 993	38 746	12 247	1 384	45 342	5 651
10-12	H. v. Nahr.- u. Genussm., Getr. u. Tabakerzeugn.	10 772	7 092	3 680	317	8 477	2 295
13-15	H. v. Textil., Bekleid., Leder, Lederw. u. Schuhen	851	618	233	18	778	73
16-18	H. v. Holzw., Papier, Pappe u. Druckerzeugn.	2 645	2 046	599	94	2 474	171
19-20	Kokerei und Mineralölverarbeitung, H. v. chemischen Erzeugnissen	1 015	797	218	27	924	91
21	H. v. pharmazeutischen Erzeugnissen	948	784	164	21	896	52
22-23	H. v. Gummi- u. Kunststoffwaren, Glas u. Glasw., Keramik, Verarb. v. Steinen u. Erden	6 129	5 056	1 073	152	5 538	591
24-25	Metallerzeugung u. -bearb., H. v. Metallerzeugn.	6 650	5 174	1 476	136	5 958	692
26	H. v. DV-Geräten, elektron. u. opt. Erzeugn.	7 165	5 665	1 500	199	6 646	519
27	H. v. elektrischen Ausrüstungen	2 504	2 110	394	24	2 200	304
28	Maschinenbau	3 413	2 565	848	115	3 271	142
29-30	Fahrzeugbau	3 187	2 697	490	68	2 861	326
31-33	H. v. Möbeln u. sonst. Waren, Rep. u. Installation von Maschinen und Ausrüstungen	5 714	4 142	1 572	213	5 319	395
D	Energieversorgung	1 867	1 438	429	70	1 834	33
E	Wasserversorg.; Abwasser- und Abfallentsorg. u. Beseitigung v. Umweltverschmutzungen	1 807	1 259	548	37	1 764	43
F	Baugewerbe	6 315	3 503	2 812	246	6 113	202
41-42	Hoch- und Tiefbau	1 582	962	620	68	1 524	58
43	Vorb. Baustellenarbeiten, Bauinstallation und sonstiges Ausbaugewerbe	4 733	2 541	2 192	178	4 589	144
G-U	Dienstleistungsbereiche	311 536	140 393	171 143	10 833	290 184	21 352
G-I	Handel, Verkehr, Gastgewerbe	71 803	30 813	40 990	2 835	64 710	7 093
G	Handel; Instandhaltung und Rep. von Kfz	49 456	19 541	29 915	1 890	46 529	2 927
45	Handel mit Kfz; Instandh. u. Rep. von Kfz	3 761	2 595	1 166	314	3 671	90
46	Großhandel (ohne Handel mit Kfz)	5 517	3 494	2 023	181	5 183	334
47	Einzelhandel (ohne Handel mit Kfz)	40 178	13 452	26 726	1 395	37 675	2 503
H	Verkehr und Lagerei	9 801	5 929	3 872	195	8 476	1 325
I	Gastgewerbe	12 546	5 343	7 203	750	9 705	2 841
J	Information und Kommunikation	5 978	3 842	2 136	138	5 611	367
58-60	Verlagswesen, audiovisuelle Medien u. Rundfunk	880	581	299	38	.	.
61	Telekommunikation	281	185	96	3	.	.
62-63	Informat. technologische u. Informat. dienstleistg.	4 817	3 076	1 741	97	4 475	342
K	Finanz- und Versicherungsdienstleistg.	7 086	3 426	3 660	270	6 986	100
64	Erbrg. v. Finanzdienstleistg.	5 133	2 484	2 649	215	5 092	41
65-66	Versicherungen u. Pensionskassen; mit Finanz- u. Versicherungsdienstleistg. verb. Tätigk.	1 953	942	1 011	55	1 894	59
L	Grundstücks- und Wohnungswesen	3 428	2 137	1 291	137	3 327	101
M-N	Freiberufl., wissenschaftl., techn. Dienstleistg.; sonst. wirtschaftl. Dienstleistg.	39 946	20 536	19 410	988	33 842	6 104
M	Freiberufl., wissenschaftl. u. techn. Dienstleistg.	20 939	11 266	9 673	802	19 732	1 207
69-71	Erbrg. v. freiberufl. u. techn. Dienstleistg.	16 983	8 896	8 087	636	16 252	731
72	Forschung und Entwicklung	2 324	1 444	880	28	1 904	420
73-75	Sonst. freiberufl., wissenschaftl. u. techn. Tätigk.	1 632	926	706	138	1 576	56
N	Erbrg. v. sonst. wirtschaftl. Dienstleistg.	19 007	9 270	9 737	186	14 110	4 897
78.2, 78.3	dar. Überlassung von Arbeitskräften	5 036	4 199	837	25	2 251	2 785
O-Q	Öff. Verwaltung, Verteidigung, Sozialvers.; Erzieh. u. Unterr.; Gesundh.- u. Sozialw.	165 254	71 802	93 452	6 063	158 813	6 441
O	Öff. Verwaltung, Verteidigung, Sozialvers.	36 490	18 244	18 246	842	36 208	282
84.1	dar. Öffentliche Verwaltung	27 373	12 793	14 580	534	27 124	249
P	Erziehung und Unterricht	25 379	9 986	15 393	287	23 844	1 535
Q	Gesundheits- und Sozialwesen	103 385	43 572	59 813	4 934	98 761	4 624
86	Gesundheitswesen	52 988	25 341	27 647	3 155	50 606	2 382
87-88	Heime und Sozialwesen	50 397	18 231	32 166	1 779	48 155	2 242
R-U	Kunst, Unterhaltung und Erholung; sonst. Dienstleistg.; Priv. Haushalte; Exterr. Org.	18 041	7 837	10 204	402	16 895	1 146
R	Kunst, Unterhaltung und Erholung	3 675	2 185	1 490	.	3 353	322
S	Erbrg. v. sonstigen Dienstleistungen	14 147	5 587	8 560	267	13 356	791
T	Priv. Haushalte mit Hauspersonal; Dienstleistg. u. H. v. Waren durch priv. Haushalte f. d. Eigenbed.	219	65	154	.	186	33
U	Exterritoriale Organisationen und Körperschaften	-	-	-	-	-	-
Insgesamt ³⁾		376 548	187 986	188 562	12 788	348 944	27 604

1) Klassifikation der Wirtschaftszweige, Ausgabe 2008 (WZ 2008) - 2) einschließlich Fälle „ohne Angabe“ - 3) einschließlich Fälle ohne Angabe zur Wirtschaftsgliederung

**5. Sozialversicherungspflichtig Beschäftigte am
ländischen Beschäftigten, zusammengefasst**

Lfd. Nr.	Staatsangehörigkeit		Insgesamt			
	Wirtschaftsgliederung ¹⁾			unter 20	20 bis 25	25 bis 30
Insgesamt						
Deutsche Beschäftigte						
1	A	Land- u. Forstwirtschaft, Fischerei	10 561	666	900	759
2	B-F	Produzierendes Gewerbe	221 754	6 785	12 981	13 258
3	B-E	Produzierendes Gewerbe ohne Baugewerbe	176 323	4 464	9 354	10 639
4	C	Verarbeitendes Gewerbe	159 107	4 055	8 395	9 523
5	F	Baugewerbe	45 431	2 321	3 627	2 619
6	G-U	Dienstleistungsbereiche	476 907	13 133	32 193	34 715
7	G-I	Handel, Verkehr, Gastgewerbe	133 750	5 191	10 587	9 032
8	J	Information und Kommunikation	15 522	224	1 036	1 584
9	K	Finanz- u. Versicherungsdienstleistg.	10 580	.	698	684
10	L	Grundstücks- und Wohnungswesen	6 366	.	332	310
11	M-N	Freiberufl., wissenschaftl., techn. Dienst- leistg.; sonst. wirtschaftl. Dienstleistg.	67 520	1 305	4 347	5 248
12	O-Q	Öff. Verwaltung, Verteidigung, Sozialvers.; Erzieh. u. Unterr.; Gesundh.- u. Sozialw.	217 056	5 399	13 868	16 067
13	R-U	Kunst, Unterhaltung und Erholung; sonst. Dienstleistg.; Priv. Haushalte; Exterr. Org.	26 113	614	1 325	1 790
14	Zusammen ²⁾		709 229	20 584	46 075	48 732
Ausländische Beschäftigte						
15	A	Land- u. Forstwirtschaft, Fischerei	1 019	19	101	164
16	B-F	Produzierendes Gewerbe	23 205	349	2 424	3 749
17	B-E	Produzierendes Gewerbe ohne Baugewerbe	18 683	270	1 968	3 204
18	C	Verarbeitendes Gewerbe	17 772	260	1 866	3 000
19	F	Baugewerbe	4 522	79	456	545
20	G-U	Dienstleistungsbereiche	52 976	1 159	7 029	9 700
21	G-I	Handel, Verkehr, Gastgewerbe	20 804	462	2 911	4 047
22	J	Information und Kommunikation	982	13	75	196
23	K	Finanz- u. Versicherungsdienstleistg.	184	.	40	19
24	L	Grundstücks- und Wohnungswesen	212	.	12	15
25	M-N	Freiberufl., wissenschaftl., techn. Dienst- leistg.; sonst. wirtschaftl. Dienstleistg.	18 438	383	2 538	3 426
26	O-Q	Öff. Verwaltung, Verteidigung, Sozialvers.; Erzieh. u. Unterr.; Gesundh.- u. Sozialw.	10 177	254	1 207	1 670
27	R-U	Kunst, Unterhaltung und Erholung; sonst. Dienstleistg.; Priv. Haushalte; Exterr. Org.	2 179	41	246	327
28	Zusammen ²⁾		77 201	1 527	9 554	13 614
Insgesamt						
29	A	Land- u. Forstwirtschaft, Fischerei	11 580	685	1 001	923
30	B-F	Produzierendes Gewerbe	244 959	7 134	15 405	17 007
31	B-E	Produzierendes Gewerbe ohne Baugewerbe	195 006	4 734	11 322	13 843
32	C	Verarbeitendes Gewerbe	176 879	4 315	10 261	12 523
33	F	Baugewerbe	49 953	2 400	4 083	3 164
34	G-U	Dienstleistungsbereiche	529 883	14 292	39 222	44 415
35	G-I	Handel, Verkehr, Gastgewerbe	154 554	5 653	13 498	13 079
36	J	Information und Kommunikation	16 504	237	1 111	1 780
37	K	Finanz- u. Versicherungsdienstleistg.	10 764	301	738	703
38	L	Grundstücks- und Wohnungswesen	6 578	105	344	325
39	M-N	Freiberufl., wissenschaftl., techn. Dienst- leistg.; sonst. wirtschaftl. Dienstleistg.	85 958	1 688	6 885	8 674
40	O-Q	Öff. Verwaltung, Verteidigung, Sozialvers.; Erzieh. u. Unterr.; Gesundh.- u. Sozialw.	227 233	5 653	15 075	17 737
41	R-U	Kunst, Unterhaltung und Erholung; sonst. Dienstleistg.; Priv. Haushalte; Exterr. Org.	28 292	655	1 571	2 117
42	Insgesamt ²⁾		786 430	22 111	55 629	62 346

1) Klassifikation der Wirtschaftszweige, Ausgabe 2008 (WZ 2008) - 2) einschließlich Fälle ohne Angabe zur Wirtschaftsgliederung

**Arbeitsort am 31.3.2025 nach deutschen und aus-
Wirtschaftsabschnitten und Altersgruppen**

Davon im Alter von ... bis unter ... Jahren								Lfd. Nr.
30 bis 35	35 bis 40	40 bis 45	45 bis 50	50 bis 55	55 bis 60	60 bis 65	65 und mehr	
Insgesamt								
710	1 076	1 056	748	1 180	1 729	1 522	215	1
15 326	28 186	29 973	24 881	26 717	32 469	28 278	2 900	2
12 696	23 607	24 713	19 288	21 000	25 938	22 630	1 994	3
11 489	21 437	22 399	17 385	18 969	23 325	20 335	1 795	4
2 630	4 579	5 260	5 593	5 717	6 531	5 648	906	5
35 774	60 672	60 865	54 749	54 327	64 796	56 665	9 018	6
8 690	15 398	16 278	15 089	15 836	19 085	16 095	2 469	7
1 731	2 617	2 336	1 811	1 459	1 432	1 113	179	8
666	1 113	1 070	1 222	1 800	1 697	1 203	.	9
356	659	776	888	834	1 054	889	.	10
5 437	8 503	8 563	7 854	7 358	8 858	8 264	1 783	11
16 959	29 070	28 389	24 813	23 899	29 089	25 884	3 619	12
1 935	3 312	3 453	3 072	3 141	3 581	3 217	673	13
51 812	89 935	91 895	80 378	82 224	98 995	86 465	12 134	14
119	140	111	120	130	70	37	8	15
3 704	3 222	2 840	2 542	2 160	1 406	669	140	16
3 019	2 583	2 200	1 974	1 715	1 108	528	114	17
2 846	2 421	2 088	1 913	1 674	1 081	516	107	18
685	639	640	568	445	298	141	26	19
8 792	7 246	5 791	4 869	4 032	2 592	1 366	400	20
3 281	2 662	2 211	1 849	1 607	1 045	551	178	21
279	185	110	57	24	20	17	6	22
25	20	34	12	16	9	4	.	23
30	33	36	28	31	15	8	.	24
2 824	2 234	1 945	1 865	1 557	1 030	499	137	25
1 995	1 785	1 198	842	608	345	218	55	26
358	327	257	216	189	128	69	21	27
12 615	10 608	8 742	7 531	6 322	4 068	2 072	548	28
829	1 216	1 167	868	1 310	1 799	1 559	223	29
19 030	31 408	32 813	27 423	28 877	33 875	28 947	3 040	30
15 715	26 190	26 913	21 262	22 715	27 046	23 158	2 108	31
14 335	23 858	24 487	19 298	20 643	24 406	20 851	1 902	32
3 315	5 218	5 900	6 161	6 162	6 829	5 789	932	33
44 566	67 918	66 656	59 618	58 359	67 388	58 031	9 418	34
11 971	18 060	18 489	16 938	17 443	20 130	16 646	2 647	35
2 010	2 802	2 446	1 868	1 483	1 452	1 130	185	36
691	1 133	1 104	1 234	1 816	1 706	1 207	131	37
386	692	812	916	865	1 069	897	167	38
8 261	10 737	10 508	9 719	8 915	9 888	8 763	1 920	39
18 954	30 855	29 587	25 655	24 507	29 434	26 102	3 674	40
2 293	3 639	3 710	3 288	3 330	3 709	3 286	694	41
64 427	100 543	100 637	87 909	88 546	103 063	88 537	12 682	42

Noch: 5. Sozialversicherungspflichtig Beschäftigte am
ländischen Beschäftigten, zusammengefasst

Lfd. Nr.	Staatsangehörigkeit		Insgesamt			
	Wirtschaftsgliederung ¹⁾			unter 20	20 bis 25	25 bis 30
männlich						
Deutsche Beschäftigte						
1	A	Land- u. Forstwirtschaft, Fischerei	7 097	486	679	577
2	B-F	Produzierendes Gewerbe	166 462	5 769	10 724	10 647
3	B-E	Produzierendes Gewerbe ohne Baugewerbe	127 144	.	7 395	8 282
4	C	Verarbeitendes Gewerbe	113 765	.	6 584	7 382
5	F	Baugewerbe	39 318	.	3 329	2 365
6	G-U	Dienstleistungsbereiche	186 723	6 447	14 208	14 710
7	G-I	Handel, Verkehr, Gastgewerbe	69 040	3 249	6 131	5 205
8	J	Information und Kommunikation	9 911	.	728	1 011
9	K	Finanz- u. Versicherungsdienstleistg.	3 594	.	335	312
10	L	Grundstücks- und Wohnungswesen	3 039	.	129	120
11	M-N	Freiberufl., wissenschaftl., techn. Dienst- leistg.; sonst. wirtschaftl. Dienstleistg.	33 678	737	2 380	2 837
12	O-Q	Öff. Verwaltung, Verteidigung, Sozialvers.; Erzieh. u. Unterr.; Gesundh.- u. Sozialw.	58 243	1 842	3 966	4 525
13	R-U	Kunst, Unterhaltung und Erholung; sonst. Dienstleistg.; Priv. Haushalte; Exterr. Org.	9 218	266	539	700
14	Zusammen ²⁾		360 285	12 702	25 611	25 934
Ausländische Beschäftigte						
15	A	Land- u. Forstwirtschaft, Fischerei	703	16	71	115
16	B-F	Produzierendes Gewerbe	17 270	280	1 815	2 843
17	B-E	Produzierendes Gewerbe ohne Baugewerbe	12 950	.	1 373	2 317
18	C	Verarbeitendes Gewerbe	12 121	.	1 273	2 127
19	F	Baugewerbe	4 320	.	442	526
20	G-U	Dienstleistungsbereiche	31 624	664	4 238	6 314
21	G-I	Handel, Verkehr, Gastgewerbe	13 711	300	1 886	2 843
22	J	Information und Kommunikation	615	.	50	123
23	K	Finanz- u. Versicherungsdienstleistg.	84	.	17	11
24	L	Grundstücks- und Wohnungswesen	111	.	6	7
25	M-N	Freiberufl., wissenschaftl., techn. Dienst- leistg.; sonst. wirtschaftl. Dienstleistg.	12 334	258	1 696	2 432
26	O-Q	Öff. Verwaltung, Verteidigung, Sozialvers.; Erzieh. u. Unterr.; Gesundh.- u. Sozialw.	3 736	68	414	718
27	R-U	Kunst, Unterhaltung und Erholung; sonst. Dienstleistg.; Priv. Haushalte; Exterr. Org.	1 033	24	169	180
28	Zusammen ²⁾		49 597	960	6 124	9 272
Insgesamt						
29	A	Land- u. Forstwirtschaft, Fischerei	7 800	502	750	692
30	B-F	Produzierendes Gewerbe	183 732	6 049	12 539	13 490
31	B-E	Produzierendes Gewerbe ohne Baugewerbe	140 094	3 798	8 768	10 599
32	C	Verarbeitendes Gewerbe	125 886	3 449	7 857	9 509
33	F	Baugewerbe	43 638	2 251	3 771	2 891
34	G-U	Dienstleistungsbereiche	218 347	7 111	18 446	21 024
35	G-I	Handel, Verkehr, Gastgewerbe	82 751	3 549	8 017	8 048
36	J	Information und Kommunikation	10 526	184	778	1 134
37	K	Finanz- u. Versicherungsdienstleistg.	3 678	143	352	323
38	L	Grundstücks- und Wohnungswesen	3 150	40	135	127
39	M-N	Freiberufl., wissenschaftl., techn. Dienst- leistg.; sonst. wirtschaftl. Dienstleistg.	46 012	995	4 076	5 269
40	O-Q	Öff. Verwaltung, Verteidigung, Sozialvers.; Erzieh. u. Unterr.; Gesundh.- u. Sozialw.	61 979	1 910	4 380	5 243
41	R-U	Kunst, Unterhaltung und Erholung; sonst. Dienstleistg.; Priv. Haushalte; Exterr. Org.	10 251	290	708	880
42	Insgesamt ²⁾		409 882	13 662	31 735	35 206

1) Klassifikation der Wirtschaftszweige, Ausgabe 2008 (WZ 2008) - 2) einschließlich Fälle ohne Angabe zur Wirtschaftsgliederung

Arbeitsort am 31.3.2025 nach deutschen und aus-
Wirtschaftsabschnitten und Altersgruppen

Davon im Alter von ... bis unter ... Jahren								Lfd. Nr.
30 bis 35	35 bis 40	40 bis 45	45 bis 50	50 bis 55	55 bis 60	60 bis 65	65 und mehr	
männlich								
512	748	684	425	772	1 096	964	154	1
11 954	21 789	22 751	18 585	19 513	22 784	19 827	2 119	2
9 662	17 859	18 266	13 798	14 620	17 247	15 013	.	3
8 724	16 192	16 526	12 390	13 042	15 204	13 212	.	4
2 292	3 930	4 485	4 787	4 893	5 537	4 814	.	5
14 122	23 079	23 210	21 170	20 694	23 553	20 733	4 797	6
4 681	8 077	8 261	7 546	7 518	8 995	7 803	1 574	7
1 070	1 639	1 482	1 144	979	903	666	.	8
243	388	348	466	534	452	.	.	9
141	283	340	451	436	565	.	.	10
2 870	4 231	4 126	3 770	3 566	4 231	3 859	1 071	11
4 448	7 348	7 546	6 811	6 545	7 163	6 540	1 509	12
669	1 113	1 107	982	1 116	1 244	1 128	354	13
26 588	45 617	46 645	40 180	40 979	47 434	41 524	7 071	14
91	107	80	69	83	45	22	4	15
2 907	2 464	2 128	1 792	1 447	979	499	116	16
2 262	1 857	1 523	1 245	1 019	695	363	.	17
2 106	1 707	1 421	1 197	986	673	352	.	18
645	607	605	547	428	284	136	.	19
5 534	4 282	3 249	2 582	2 222	1 440	844	255	20
2 300	1 802	1 425	1 085	976	601	372	121	21
157	124	71	36	11	15	13	.	22
15	6	13	7	8	3	.	.	23
19	15	18	15	18	7	.	.	24
1 995	1 492	1 218	1 148	977	667	357	94	25
862	693	393	218	167	100	73	30	26
186	150	111	73	65	47	23	5	27
8 532	6 853	5 457	4 443	3 752	2 464	1 365	375	28
603	855	764	494	855	1 141	986	158	29
14 861	24 253	24 879	20 377	20 960	23 763	20 326	2 235	30
11 924	19 716	19 789	15 043	15 639	17 942	15 376	1 500	31
10 830	17 899	17 947	13 587	14 028	15 877	13 564	1 339	32
2 937	4 537	5 090	5 334	5 321	5 821	4 950	735	33
19 656	27 361	26 459	23 752	22 916	24 993	21 577	5 052	34
6 981	9 879	9 686	8 631	8 494	9 596	8 175	1 695	35
1 227	1 763	1 553	1 180	990	918	679	120	36
258	394	361	473	542	455	307	70	37
160	298	358	466	454	572	436	104	38
4 865	5 723	5 344	4 918	4 543	4 898	4 216	1 165	39
5 310	8 041	7 939	7 029	6 712	7 263	6 613	1 539	40
855	1 263	1 218	1 055	1 181	1 291	1 151	359	41
35 120	52 470	52 102	44 623	44 731	49 898	42 889	7 446	42

Noch: 5. Sozialversicherungspflichtig Beschäftigte am
ländischen Beschäftigten, zusammengefassten

Lfd. Nr.	Staatsangehörigkeit		Insgesamt			
	Wirtschaftsgliederung ¹⁾			unter 20	20 bis 25	25 bis 30
weiblich						
Deutsche Beschäftigte						
1	A	Land- u. Forstwirtschaft, Fischerei	3 464	180	221	182
2	B-F	Produzierendes Gewerbe	55 292	1 016	2 257	2 611
3	B-E	Produzierendes Gewerbe ohne Baugewerbe	49 179	.	1 959	2 357
4	C	Verarbeitendes Gewerbe	45 342	.	1 811	2 141
5	F	Baugewerbe	6 113	.	298	254
6	G-U	Dienstleistungsbereiche	290 184	6 686	17 985	20 005
7	G-I	Handel, Verkehr, Gastgewerbe	64 710	1 942	4 456	3 827
8	J	Information und Kommunikation	5 611	.	308	573
9	K	Finanz- u. Versicherungsdienstleistg.	6 986	.	363	372
10	L	Grundstücks- und Wohnungswesen	3 327	.	203	190
11	M-N	Freiberufl., wissenschaftl., techn. Dienst- leistg.; sonst. wirtschaftl. Dienstleistg.	33 842	568	1 967	2 411
12	O-Q	Öff. Verwaltung, Verteidigung, Sozialvers.; Erzieh. u. Unterr.; Gesundh.- u. Sozialw.	158 813	3 557	9 902	11 542
13	R-U	Kunst, Unterhaltung und Erholung; sonst. Dienstleistg.; Priv. Haushalte; Exterr. Org.	16 895	348	786	1 090
14	Zusammen ²⁾		348 944	7 882	20 464	22 798
Ausländische Beschäftigte						
15	A	Land- u. Forstwirtschaft, Fischerei	316	3	30	49
16	B-F	Produzierendes Gewerbe	5 935	69	609	906
17	B-E	Produzierendes Gewerbe ohne Baugewerbe	5 733	.	595	887
18	C	Verarbeitendes Gewerbe	5 651	.	593	873
19	F	Baugewerbe	202	.	14	19
20	G-U	Dienstleistungsbereiche	21 352	495	2 791	3 386
21	G-I	Handel, Verkehr, Gastgewerbe	7 093	162	1 025	1 204
22	J	Information und Kommunikation	367	.	25	73
23	K	Finanz- u. Versicherungsdienstleistg.	100	.	23	8
24	L	Grundstücks- und Wohnungswesen	101	.	6	8
25	M-N	Freiberufl., wissenschaftl., techn. Dienst- leistg.; sonst. wirtschaftl. Dienstleistg.	6 104	125	842	994
26	O-Q	Öff. Verwaltung, Verteidigung, Sozialvers.; Erzieh. u. Unterr.; Gesundh.- u. Sozialw.	6 441	186	793	952
27	R-U	Kunst, Unterhaltung und Erholung; sonst. Dienstleistg.; Priv. Haushalte; Exterr. Org.	1 146	17	77	147
28	Zusammen ²⁾		27 604	567	3 430	4 342
Insgesamt						
29	A	Land- u. Forstwirtschaft, Fischerei	3 780	183	251	231
30	B-F	Produzierendes Gewerbe	61 227	1 085	2 866	3 517
31	B-E	Produzierendes Gewerbe ohne Baugewerbe	54 912	936	2 554	3 244
32	C	Verarbeitendes Gewerbe	50 993	866	2 404	3 014
33	F	Baugewerbe	6 315	149	312	273
34	G-U	Dienstleistungsbereiche	311 536	7 181	20 776	23 391
35	G-I	Handel, Verkehr, Gastgewerbe	71 803	2 104	5 481	5 031
36	J	Information und Kommunikation	5 978	53	333	646
37	K	Finanz- u. Versicherungsdienstleistg.	7 086	158	386	380
38	L	Grundstücks- und Wohnungswesen	3 428	65	209	198
39	M-N	Freiberufl., wissenschaftl., techn. Dienst- leistg.; sonst. wirtschaftl. Dienstleistg.	39 946	693	2 809	3 405
40	O-Q	Öff. Verwaltung, Verteidigung, Sozialvers.; Erzieh. u. Unterr.; Gesundh.- u. Sozialw.	165 254	3 743	10 695	12 494
41	R-U	Kunst, Unterhaltung und Erholung; sonst. Dienstleistg.; Priv. Haushalte; Exterr. Org.	18 041	365	863	1 237
42	Insgesamt ²⁾		376 548	8 449	23 894	27 140

1) Klassifikation der Wirtschaftszweige, Ausgabe 2008 (WZ 2008) - 2) einschließlich Fälle ohne Angabe zur Wirtschaftsgliederung

Arbeitsort am 31.3.2025 nach deutschen und aus-
Wirtschaftsabschnitten und Altersgruppen

Davon im Alter von ... bis unter ... Jahren								Lfd. Nr.
30 bis 35	35 bis 40	40 bis 45	45 bis 50	50 bis 55	55 bis 60	60 bis 65	65 und mehr	
weiblich								
198	328	372	323	408	633	558	61	1
3 372	6 397	7 222	6 296	7 204	9 685	8 451	781	2
3 034	5 748	6 447	5 490	6 380	8 691	7 617	.	3
2 765	5 245	5 873	4 995	5 927	8 121	7 123	.	4
338	649	775	806	824	994	834	.	5
21 652	37 593	37 655	33 579	33 633	41 243	35 932	4 221	6
4 009	7 321	8 017	7 543	8 318	10 090	8 292	895	7
661	978	854	667	480	529	447	.	8
423	725	722	756	1 266	1 245	.	61	9
215	376	436	437	398	489	.	.	10
2 567	4 272	4 437	4 084	3 792	4 627	4 405	712	11
12 511	21 722	20 843	18 002	17 354	21 926	19 344	2 110	12
1 266	2 199	2 346	2 090	2 025	2 337	2 089	319	13
25 224	44 318	45 250	40 198	41 245	51 561	44 941	5 063	14
28	33	31	51	47	25	15	4	15
797	758	712	750	713	427	170	24	16
757	726	677	729	696	413	165	.	17
740	714	667	716	688	408	164	.	18
40	32	35	21	17	14	5	.	19
3 258	2 964	2 542	2 287	1 810	1 152	522	145	20
981	860	786	764	631	444	179	57	21
122	61	39	21	13	5	4	.	22
10	14	21	5	8	6	.	-	23
11	18	18	13	13	8	.	.	24
829	742	727	717	580	363	142	43	25
1 133	1 092	805	624	441	245	145	25	26
172	177	146	143	124	81	46	16	27
4 083	3 755	3 285	3 088	2 570	1 604	707	173	28
226	361	403	374	455	658	573	65	29
4 169	7 155	7 934	7 046	7 917	10 112	8 621	805	30
3 791	6 474	7 124	6 219	7 076	9 104	7 782	608	31
3 505	5 959	6 540	5 711	6 615	8 529	7 287	563	32
378	681	810	827	841	1 008	839	197	33
24 910	40 557	40 197	35 866	35 443	42 395	36 454	4 366	34
4 990	8 181	8 803	8 307	8 949	10 534	8 471	952	35
783	1 039	893	688	493	534	451	65	36
433	739	743	761	1 274	1 251	900	61	37
226	394	454	450	411	497	461	63	38
3 396	5 014	5 164	4 801	4 372	4 990	4 547	755	39
13 644	22 814	21 648	18 626	17 795	22 171	19 489	2 135	40
1 438	2 376	2 492	2 233	2 149	2 418	2 135	335	41
29 307	48 073	48 535	43 286	43 815	53 165	45 648	5 236	42

6. Ausländische sozialversicherungspflichtig Beschäftigte am Arbeitsort am 31.3.2025 nach zusammen

Lfd. Nr.	Wirtschaftsgliederung ¹⁾ Alter von ... bis unter ... Jahren		Insgesamt	Darunter mit EU-Mitgliedstaates darunter						
				EU-27 zusammen	Bulgarien	Italien	Polen	Rumänien	Slowakei	Tschechien
Insgesamt										
1	A	Land- u. Forstwirtschaft, Fischerei	1 019	701	18	-	320	304	8	5
2	B-F	Produzierendes Gewerbe	23 205	13 303	704	162	4 973	3 893	627	548
3	B-E	Produzierendes Gewerbe ohne Baugewerbe	18 683	10 482	506	132	3 831	3 209	581	461
4	C	Verarbeitendes Gewerbe	17 772	10 053	495	125	3 745	2 960	573	454
5	F	Baugewerbe	4 522	2 821	198	30	1 142	684	46	87
6	G-U	Dienstleistungsbereiche	52 976	21 617	1 543	721	8 667	4 659	971	870
7	G-I	Handel, Verkehr, Gastgewerbe	20 804	8 011	518	371	3 363	1 636	316	238
8	J	Information und Kommunikation	982	231	23	23	39	19	.	7
9	K	Finanz- u. Versicherungsdienstleistg.	184	52	5	.	18	3	.	.
10	L	Grundstücks- und Wohnungswesen	212	81	11	.	28	16	-	.
11	M-N	Freiberufl., wissenschaftl., techn. Dienstleistg.; sonst. wirtschaftl. Dienstleistg.	18 438	10 228	739	125	4 726	2 303	489	466
12	O-Q	Öff. Verwaltung, Verteidigung, Sozialvers.; Erzieh. u. Unterr.; Gesundh.- u. Sozialw.	10 177	2 294	167	150	393	452	136	133
13	R-U	Kunst, Unterhaltung und Erholung; sonst. Dienstleistg.; Priv. Haushalte; Exterr. Org.	2 179	720	80	46	100	230	20	21
14	unter 20		1 527	541	54	15	150	212	21	9
15	20 bis 25		9 554	3 658	187	79	1 367	1 294	167	87
16	25 bis 30		13 614	4 910	197	132	2 176	1 278	215	106
17	30 bis 35		12 615	4 958	277	148	1 998	1 210	219	170
18	35 bis 40		10 608	4 644	305	123	1 665	1 231	254	197
19	40 bis 45		8 742	4 210	307	86	1 598	982	214	208
20	45 bis 50		7 531	4 449	320	101	1 711	1 022	190	252
21	50 bis 55		6 322	4 018	304	104	1 600	874	159	196
22	55 bis 60		4 068	2 685	190	62	1 010	585	104	131
23	60 bis 65		2 072	1 227	90	27	540	138	58	54
24	65 und mehr		548	321	34	6	145	30	5	13
25	Insgesamt ²⁾		77 201	35 621	2 265	883	13 960	8 856	1 606	1 423
darunter weiblich										
26	A	Land- u. Forstwirtschaft, Fischerei	316	224	.	-	107	99	.	.
27	B-F	Produzierendes Gewerbe	5 935	3 869	.	31	1 395	1 274	.	.
28	B-E	Produzierendes Gewerbe ohne Baugewerbe	5 733	3 776	180	28	1 378	1 256	231	119
29	C	Verarbeitendes Gewerbe	5 651	3 746	179	27	1 371	1 247	231	118
30	F	Baugewerbe	202	93	.	3	17	18	.	.
31	G-U	Dienstleistungsbereiche	21 352	9 034	645	253	3 265	2 178	434	320
32	G-I	Handel, Verkehr, Gastgewerbe	7 093	3 218	181	91	1 425	631	149	101
33	J	Information und Kommunikation	367	100	9	10	17	9	6	4
34	K	Finanz- u. Versicherungsdienstleistg.	100	27	.	.	9	3	-	.
35	L	Grundstücks- und Wohnungswesen	101	38	.	.	9	8	-	.
36	M-N	Freiberufl., wissenschaftl., techn. Dienstleistg.; sonst. wirtschaftl. Dienstleistg.	6 104	3 617	284	44	1 422	1 064	171	101
37	O-Q	Öff. Verwaltung, Verteidigung, Sozialvers.; Erzieh. u. Unterr.; Gesundh.- u. Sozialw.	6 441	1 628	116	82	315	337	98	100
38	R-U	Kunst, Unterhaltung und Erholung; sonst. Dienstleistg.; Priv. Haushalte; Exterr. Org.	1 146	406	46	24	68	126	10	11
39	unter 20		567	222	26	.	74	77	.	4
40	20 bis 25		3 430	1 546	63	23	647	541	61	28
41	25 bis 30		4 342	2 012	70	59	925	483	93	28
42	30 bis 35		4 083	1 756	98	44	654	433	94	48
43	35 bis 40		3 755	1 577	108	43	468	473	104	47
44	40 bis 45		3 285	1 428	117	28	437	410	73	65
45	45 bis 50		3 088	1 629	130	33	499	471	87	89
46	50 bis 55		2 570	1 513	112	28	552	379	77	78
47	55 bis 60		1 604	971	74	14	325	231	44	41
48	60 bis 65		707	374	29	9	149	40	24	11
49	65 und mehr		173	99	11	.	37	13	.	4
50	Zusammen ²⁾		27 604	13 127	838	284	4 767	3 551	668	443

1) Klassifikation der Wirtschaftszweige, Ausgabe 2008 (WZ 2008) - 2) einschließlich Fälle „ohne Angabe“

gefassten Wirtschaftsabschnitten, Altersgruppen und ausgewählten Staatsangehörigkeiten

Staatsangehörigkeit eines	anderen Staates											Lfd. Nr.
Ungarn	Afghanistan	Albanien	Arabische Republik Syrien	Volksrepublik China	Indien	Irak	Islamische Republik Iran	Russische Föderation	Türkei	Ukraine	Vietnam	
Insgesamt												
18	3	.	11	-	6	.	.	8	-	168	17	1
712	917	.	1 033	438	388	.	.	425	453	1 838	535	2
589	822	115	882	434	380	214	181	367	268	1 516	416	3
565	774	108	843	432	369	202	167	350	258	1 466	409	4
123	95	.	151	4	8	.	.	58	185	322	119	5
1 226	2 479	654	5 158	673	1 959	928	684	1 404	1 150	4 301	1 982	6
462	1 151	274	2 409	135	865	428	214	342	616	1 593	1 154	7
7	12	4	57	20	104	6	38	102	34	82	18	8
5	3	3	15	4	.	.	.	16	11	31	.	9
5	5	-	13	-	.	.	.	17	5	34	.	10
504	1 054	169	1 506	303	400	281	173	316	217	1 400	62	11
199	190	182	903	197	572	126	233	547	203	934	641	12
44	64	22	255	14	14	82	22	64	64	227	104	13
25	134	20	144	.	31	42	7	27	28	219	121	14
154	744	79	965	56	508	159	52	117	163	658	941	15
219	1 164	141	1 491	296	864	220	149	204	271	688	523	16
270	652	200	1 315	332	441	266	221	205	270	719	295	17
243	339	145	923	204	228	214	203	249	222	941	126	18
244	180	100	627	87	143	133	161	286	215	1 089	86	19
263	94	81	309	61	74	69	57	211	149	842	76	20
264	59	44	224	31	34	47	21	228	151	637	91	21
166	26	13	131	29	16	30	13	150	80	314	123	22
83	5	13	58	12	7	4	3	124	44	158	124	23
25	3	4	15	.	7	3	-	36	10	42	28	24
1 956	3 400	840	6 202	1 111	2 353	1 187	887	1 837	1 603	6 307	2 534	25
darunter weiblich												
4	.	.	-	-	.	-	.	3	-	60	9	26
209	.	.	42	106	.	14	.	148	54	703	166	27
199	35	16	42	103	77	.	51	135	37	683	163	28
196	35	16	41	101	73	.	48	129	37	668	158	29
10	.	.	-	3	.	.	.	13	17	20	3	30
544	250	346	749	321	680	176	305	900	298	2 878	1 152	31
205	103	114	257	51	176	69	83	198	131	952	578	32
6	3	-	6	11	40	.	.	44	8	37	.	33
3	.	3	5	-	3	.	.	11	4	19	.	34
4	.	-	4	-	-	-	-	11	4	16	.	35
146	41	80	103	140	127	30	54	165	46	897	36	36
154	86	139	324	109	329	63	135	424	95	778	474	37
26	14	10	50	10	5	11	13	47	10	179	60	38
8	19	7	28	.	19	16	3	9	11	76	72	39
65	59	35	76	14	235	39	22	53	27	325	502	40
94	55	74	126	113	235	28	75	99	67	357	261	41
110	51	80	154	122	136	29	106	107	65	361	158	42
92	49	69	134	78	67	28	71	146	51	534	67	43
84	26	44	104	35	36	17	55	182	49	678	42	44
102	16	32	66	28	23	18	17	141	34	555	54	45
107	8	13	58	16	.	9	6	134	22	425	52	46
63	.	.	31	17	.	.	.	89	16	213	69	47
22	-	6	11	.	-	.	.	72	.	101	41	48
10	.	.	3	-	-	-	-	19	.	16	9	49
757	289	365	791	427	759	190	358	1 051	352	3 641	1 327	50

7. Sozialversicherungspflichtig Beschäftigte am Arbeitsort in den kreisfreien

Schl.- Nr. ¹⁾	Kreisfreie Stadt Landkreis Land	Insgesamt ²⁾	Darunter im				
			Land- und Forst- wirt- schaft, Fischerei (A)	Produ- zierendes Gewerbe (B-F)	davon		
					Produ- zierendes Gewerbe ohne Baugewerbe (B-E)	darunter Verarbei- tendes Gewerbe (C)	Bau- gewerbe (F)
Insgesamt							
16 0 51	Stadt Erfurt	116 579	296	14 894	9 701	6 185	5 193
16 0 52	Stadt Gera	38 386	77	6 356	4 552	3 858	1 804
16 0 53	Stadt Jena	60 541	. ⁴⁾	14 733 ⁴⁾	12 694 ⁴⁾	12 009	2 039
16 0 54	Stadt Suhl	13 866	. ⁴⁾	2 725 ⁴⁾	2 160 ⁴⁾	1 868	565
16 0 55	Stadt Weimar	25 385	. ⁴⁾	3 447 ⁴⁾	2 547 ⁴⁾	2 065	900
16 0 61	Eichsfeld	35 042	565	13 721	10 117	9 688	3 604
16 0 62	Nordhausen	28 800	423	9 034	6 874	5 920	2 160
16 0 63	Wartburgkreis	59 497	891	23 856	20 855	18 727	3 001
16 0 64	Unstrut-Hainich-Kreis	33 276	720	9 512	6 688	5 970	2 824
16 0 65	Kyffhäuserkreis	19 083	516	7 185	5 735	4 384	1 450
16 0 66	Schmalkalden-Meiningen	41 295	731	14 715	11 937	11 134	2 778
16 0 67	Gotha	47 241	640	17 673	14 815	13 929	2 858
16 0 68	Sömmerda	22 118	718	8 887	7 127	6 850	1 760
16 0 69	Hildburghausen	18 082	540	7 724	5 999	5 756	1 725
16 0 70	Ilm-Kreis	40 566	397	17 395	14 617	13 937	2 778
16 0 71	Weimarer Land	25 657	673	8 420	5 842	5 527	2 578
16 0 72	Sonneberg	18 123	152	8 752	7 640	7 217	1 112
16 0 73	Saalfeld-Rudolstadt	33 595	606	12 302	9 943	9 078	2 359
16 0 74	Saale-Holzland-Kreis	26 774	919	9 855	7 614	7 230	2 241
16 0 75	Saale-Orla-Kreis	27 119	1 276	11 911	9 777	9 361	2 134
16 0 76	Greiz	28 653	814	12 122	9 691	8 764	2 431
16 0 77	Altenburger Land	26 752	567	9 799	8 140	7 422	1 659
16	Thüringen	786 430	11 580	244 959	195 006	176 879	49 953
darunter weiblich							
16 0 51	Stadt Erfurt	57 840	145	3 135	2 473	1 546	662
16 0 52	Stadt Gera	20 476	31	1 614	1 420	1 250	194
16 0 53	Stadt Jena	29 883	. ⁴⁾	4 085 ⁴⁾	3 791 ⁴⁾	3 574	294
16 0 54	Stadt Suhl	7 837	. ⁴⁾	824 ⁴⁾	740 ⁴⁾	648	84
16 0 55	Stadt Weimar	13 791	. ⁴⁾	884 ⁴⁾	764 ⁴⁾	627	120
16 0 61	Eichsfeld	15 665	139	3 467	3 025	2 945	442
16 0 62	Nordhausen	13 595	117	1 777	1 510	1 370	267
16 0 63	Wartburgkreis	26 714	323	5 670	5 226	4 894	444
16 0 64	Unstrut-Hainich-Kreis	17 194	214	2 017	1 695	1 532	322
16 0 65	Kyffhäuserkreis	9 340	116	1 681	1 466	1 354	215
16 0 66	Schmalkalden-Meiningen	20 308	187	3 784	3 428	3 217	356
16 0 67	Gotha	21 784	220	4 669	4 279	4 030	390
16 0 68	Sömmerda	9 724	207	2 556	2 316	2 260	240
16 0 69	Hildburghausen	8 327	151	1 978	1 771	1 725	207
16 0 70	Ilm-Kreis	16 865	140	4 088	3 808	3 651	280
16 0 71	Weimarer Land	11 808	181	1 805	1 530	1 469	275
16 0 72	Sonneberg	8 504	67	2 673	2 537	2 455	136
16 0 73	Saalfeld-Rudolstadt	16 598	218	3 238	2 940	2 748	298
16 0 74	Saale-Holzland-Kreis	12 270	330	2 606	2 320	2 207	286
16 0 75	Saale-Orla-Kreis	12 120	495	2 986	2 714	2 628	272
16 0 76	Greiz	12 835	292	3 246	2 926	2 766	320
16 0 77	Altenburger Land	13 070	178	2 473	2 262	2 097	211
16	Thüringen	376 548	3 780	61 227	54 912	50 993	6 315

1) Regionalschlüssel gemäß amtlichem Gemeindeverzeichnis - 2) einschließlich Fälle ohne Angabe zur wirtschaftlichen Gliederung - 3) Klassifikation der Wirtschaftszeige, Ausgabe 2008 (WZ 2008) - 4) Aus Gründen der Geheimhaltung beinhalten die Zusammenfassungen B-F und B-E auch den Wirtschaftsabschnitt A.

Städten und Landkreisen am 31.3.2025 nach zusammengefassten Wirtschaftsabschnitten

Wirtschaftsabschnitt ³⁾								Schl.- Nr. ¹⁾
Dienstleistungs- bereiche (G-U)	davon							
	Handel, Verkehr, Gastgewerbe (G-I)	Information und Kommunikation (J)	Finanz-und Versicherungs- dienst- leistg. (K)	Grundstücks- und Wohnungs- wesen (L)	Freiberufl., wissenschaftl., techn. Dienst- leistg.; sonst. wirtschaftl. Dienstleistg. (M-N)	Öff. Verwaltung, Verteidigung, Sozialvers.; Erzieh. u. Unterr.; Gesundh.- u. Sozialw. (O-Q)	Kunst, Unterhaltung und Erholung; sonst. Dienstleistg.; Priv. Haushalte; Exterr. Org. (R-U)	
Insgesamt								
101 389	27 889	6 179	2 932	1 248	23 353	32 406	7 382	16 0 51
31 952	9 755	1 680	700	784	4 256	13 485	1 292	16 0 52
45 807	7 312	3 234	710	902	8 933	22 323	2 393	16 0 53
11 141	2 644	210	281	167	2 208	5 219	412	16 0 54
21 938	4 816	488	317	249	4 887	8 947	2 234	16 0 55
20 756	6 434	153	395	182	3 383	9 346	863	16 0 61
19 343	5 880	147	330	225	2 016	9 991	754	16 0 62
34 750	10 742	389	850	447	6 204	14 707	1 411	16 0 63
23 044	6 214	106	601	207	3 019	11 111	1 786	16 0 64
11 382	3 273	37	262	189	1 249	5 688	684	16 0 65
25 849	8 447	422	405	176	3 159	11 319	1 921	16 0 66
28 927	11 043	463	435	292	4 407	11 411	876	16 0 67
12 513	4 138	264	126	102	1 680	5 339	864	16 0 68
9 818	2 709	90	223	77	1 099	5 090	530	16 0 69
22 774	7 071	1 634	349	259	3 412	9 301	748	16 0 70
16 564	5 894	90	95	133	1 865	7 955	532	16 0 71
9 219	2 708	83	191	86	1 945	3 934	272	16 0 72
20 687	5 983	182	447	235	2 283	10 567	990	16 0 73
15 996	6 325	72	223	140	1 697	6 942	597	16 0 74
13 931	4 497	116	327	148	1 391	6 807	645	16 0 75
15 717	5 437	224	196	160	1 867	7 359	474	16 0 76
16 386	5 343	241	369	170	1 645	7 986	632	16 0 77
529 883	154 554	16 504	10 764	6 578	85 958	227 233	28 292	16
darunter weiblich								
54 560	11 443	2 052	1 820	686	11 586	22 357	4 616	16 0 51
18 831	4 081	1 039	459	433	2 179	9 861	779	16 0 52
25 798	3 454	1 063	405	367	4 093	14 990	1 426	16 0 53
7 013	1 252	98	192	91	1 151	3 971	258	16 0 54
12 907	2 419	157	194	151	2 004	6 581	1 401	16 0 55
12 059	2 899	44	262	86	1 161	7 028	579	16 0 61
11 701	2 547	42	216	130	844	7 422	500	16 0 62
20 721	5 359	147	535	255	2 518	10 998	909	16 0 63
14 963	3 193	31	410	106	1 493	8 312	1 418	16 0 64
7 543	1 934	11	186	110	671	4 156	475	16 0 65
16 337	4 588	135	285	85	1 644	8 374	1 226	16 0 66
16 894	5 219	238	326	152	1 761	8 614	584	16 0 67
6 961	1 754	84	77	50	590	3 930	476	16 0 68
6 198	1 428	45	150	33	541	3 688	313	16 0 69
12 637	3 296	492	255	145	1 566	6 453	430	16 0 70
9 822	2 596	20	63	62	852	5 913	316	16 0 71
5 764	1 458	28	148	48	1 019	2 904	159	16 0 72
13 142	2 986	78	321	120	1 170	7 854	613	16 0 73
9 331	2 554	15	152	64	913	5 228	405	16 0 74
8 638	2 221	16	232	81	659	5 019	410	16 0 75
9 297	2 451	55	149	73	756	5 472	341	16 0 76
10 419	2 671	88	249	100	775	6 129	407	16 0 77
311 536	71 803	5 978	7 086	3 428	39 946	165 254	18 041	16

8. Sozialversicherungspflichtig Beschäftigte am Arbeitsort in den kreisfreien Städten und Landkreisen am 31.3.2025 nach deutschen und ausländischen Beschäftigten sowie Vollzeit- und Teilzeitbeschäftigten

Kreisfreie Stadt Landkreis Land	Insgesamt ¹⁾	Und zwar			
		deutsche	ausländische	Vollzeit- beschäftigte	Teilzeit- beschäftigte
		Beschäftigte			
Insgesamt					
Stadt Erfurt	116 579	101 681	14 898	79 812	36 767
Stadt Gera	38 386	33 947	4 439	25 676	12 710
Stadt Jena	60 541	54 550	5 991	40 059	20 482
Stadt Suhl	13 866	12 446	1 420	9 380	4 486
Stadt Weimar	25 385	22 511	2 874	15 531	9 854
Eichsfeld	35 042	31 509	3 533	23 755	11 287
Nordhausen	28 800	26 740	2 060	19 774	9 026
Wartburgkreis	59 497	54 162	5 335	43 183	16 314
Unstrut-Hainich-Kreis	33 276	30 744	2 532	21 903	11 373
Kyffhäuserkreis	19 083	17 688	1 395	13 033	6 050
Schmalkalden-Meiningen	41 295	37 282	4 013	28 629	12 666
Gotha	47 241	41 503	5 738	34 824	12 417
Sömmerda	22 118	20 435	1 683	16 131	5 987
Hildburghausen	18 082	16 672	1 410	12 804	5 278
Ilm-Kreis	40 566	36 209	4 357	30 159	10 407
Weimarer Land	25 657	22 682	2 975	17 664	7 993
Sonneberg	18 123	15 876	2 247	13 799	4 324
Saalfeld-Rudolstadt	33 595	31 924	1 671	22 447	11 148
Saale-Holzland-Kreis	26 774	24 105	2 669	19 562	7 212
Saale-Orla-Kreis	27 119	24 999	2 120	19 325	7 794
Greiz	28 653	26 837	1 816	20 382	8 271
Altenburger Land	26 752	24 727	2 025	17 951	8 801
Thüringen	786 430	709 229	77 201	545 783	240 647
darunter weiblich					
Stadt Erfurt	57 840	52 505	5 335	30 634	27 206
Stadt Gera	20 476	19 194	1 282	10 706	9 770
Stadt Jena	29 883	27 341	2 542	15 654	14 229
Stadt Suhl	7 837	7 202	635	4 207	3 630
Stadt Weimar	13 791	12 671	1 120	6 492	7 299
Eichsfeld	15 665	14 690	975	6 126	9 539
Nordhausen	13 595	12 911	684	6 320	7 275
Wartburgkreis ²⁾	26 714	24 785	1 929	13 206	13 508
Unstrut-Hainich-Kreis	17 194	16 373	821	7 570	9 624
Kyffhäuserkreis	9 340	9 049	291	4 335	5 005
Schmalkalden-Meiningen	20 308	18 716	1 592	9 963	10 345
Gotha	21 784	19 577	2 207	11 720	10 064
Sömmerda	9 724	9 185	539	4 937	4 787
Hildburghausen	8 327	7 859	468	4 055	4 272
Ilm-Kreis	16 865	15 391	1 474	8 984	7 881
Weimarer Land	11 808	10 712	1 096	5 923	5 885
Sonneberg	8 504	7 545	959	4 962	3 542
Saalfeld-Rudolstadt	16 598	15 892	706	7 585	9 013
Saale-Holzland-Kreis	12 270	11 228	1 042	6 651	5 619
Saale-Orla-Kreis	12 120	11 474	646	5 771	6 349
Greiz	12 835	12 281	554	6 232	6 603
Altenburger Land	13 070	12 363	707	5 953	7 117
Thüringen	376 548	348 944	27 604	187 986	188 562

1) einschließlich Fälle „ohne Angabe“

**9. Sozialversicherungspflichtig Beschäftigte am Wohnort am 31.3.2025 nach Berufsbereichen,
-abschnitten und ausgewählten -gruppen sowie beruflicher Ausbildung**

KldB 2010 ¹⁾	Berufsbereiche und Berufshauptgruppen	Insgesamt ²⁾	Darunter			
			mit beruflichem Ausbildungsabschluss			ohne beruflichen Ausbildungs- abschluss
			zusammen	davon mit		
				anerkanntem Berufsab- schluss ³⁾	akademischem Berufsab- schluss ⁴⁾	
Insgesamt						
1	Land-, Forst- und Tierwirtschaft und Gartenbau	15 379	12 512	11 096	1 416	1 843
2	Rohstoffgewinnung, Produktion und Fertigung	202 739	169 731	152 901	16 830	21 914
21	Rohstoffgewinnung und -aufbereitung, Glas- und Keramikherstellung	7 495	6 420	6 117	303	743
22	Kunststoffherstellung und -verarbeitung, Holzbe- und -verarbeitung	17 910	14 647	14 306	341	2 222
23	Papier- und Druckberufe, technische Mediengestaltung	5 553	4 655	4 171	484	684
24	Metallerzeugung und -bearbeitung, Metallbauberufe	38 733	32 675	31 825	850	4 135
25	Maschinen- und Fahrzeugtechnikberufe	52 313	43 588	41 080	2 508	6 279
26	Mechatronik-, Energie- und Elektroberufe	28 669	24 495	21 815	2 680	3 033
27	Technische Forschungs-, Entwicklungs-, Konstruktions- und Produktionssteuerungsberufe	24 712	23 301	14 475	8 826	806
28	Textil- und Lederberufe	3 594	3 022	2 907	115	355
29	Lebensmittelherstellung und -verarbeitung	23 760	16 928	16 205	723	3 657
3	Bau, Architektur, Vermessung und Gebäudetechnik	58 504	50 695	45 564	5 131	4 551
31	Bauplanungs-, Architektur- und Vermessungsberufe	7 078	6 525	2 979	3 546	331
32	Hoch- und Tiefbauberufe	17 907	14 717	13 910	807	1 751
33	(Innen-)Ausbauberufe	9 334	7 811	7 720	91	924
34	Gebäude- und versorgungstechnische Berufe	24 185	21 642	20 955	687	1 545
4	Naturwissenschaft, Geografie und Informatik	24 277	21 737	11 458	10 279	1 760
41	Mathematik-, Biologie-, Chemie- und Physikberufe	6 786	6 191	4 033	2 158	388
42	Geologie-, Geografie- und Umweltschutzberufe	1 294	1 169	583	586	84
43	Informatik-, Informations- und Kommunikationstechnologieberufe	16 197	14 377	6 842	7 535	1 288
5	Verkehr, Logistik, Schutz und Sicherheit	119 235	89 800	85 435	4 365	15 333
51	Verkehrs- und Logistikberufe (außer Fahrzeugführung)	58 567	40 283	37 840	2 443	9 838
52	Führer/innen von Fahrzeug- und Transportgeräten	32 946	28 803	28 257	546	1 743
53	Schutz-, Sicherheits- und Überwachungsberufe	7 608	6 476	5 574	902	661
54	Reinigungsberufe	20 114	14 238	13 764	474	3 091
6	Kaufmännische Dienstleistungen, Warenhandel, Vertrieb, Hotel und Tourismus	86 570	71 686	64 074	7 612	9 262
61	Einkaufs-, Vertriebs- und Handelsberufe	19 810	18 399	13 952	4 447	835
62	Verkaufsberufe	51 604	42 636	40 888	1 748	5 853
63	Tourismus-, Hotel- und Gaststättenberufe	15 156	10 651	9 234	1 417	2 574
7	Unternehmensorganis., Buchhaltung, Recht und Verwaltung	137 640	127 788	91 787	36 001	5 956
71	Berufe in Unternehmensführung und -organisation	86 273	79 265	56 997	22 268	3 892
72	Berufe in Finanzdienstleistungen, Rechnungswesen und Steuerberatung	24 511	23 051	16 710	6 341	1 000
73	Berufe in Recht und Verwaltung	26 856	25 472	18 080	7 392	1 064
8	Gesundheit, Soziales, Lehre und Erziehung	173 562	158 303	119 309	38 994	11 783
81	Medizinische Gesundheitsberufe	74 865	67 894	54 239	13 655	5 735
82	Nichtmedizinische Gesundheits-, Körperpflege- und Wellnessberufe, Medizintechnik	29 341	25 152	23 718	1 434	3 059
83	Erziehung, soziale und hauswirtschaftliche Berufe,Theologie	50 718	47 592	37 379	10 213	2 330
84	Lehrende und ausbildende Berufe	18 638	17 665	3 973	13 692	659
9	Geisteswissenschaften, Kultur und Gestaltung	14 553	12 625	6 686	5 939	1 142
91	Sprach-, literatur-, geistes-, gesellschafts- und wirtschaftswissenschaftliche Berufe	1 595	1 494	426	1 068	67
92	Werbung, Marketing, kaufmännische und redaktionelle Medienberufe	8 797	7 713	4 478	3 235	673
93	Produktdesign, kunsthandwerkliche Berufe, bildende Kunst, Musikinstrumentenbau	1 204	986	796	190	145
94	Darstellende und unterhaltende Berufe	2 957	2 432	986	1 446	257
Insgesamt ⁵⁾		838 050	715 624	589 029	126 595	76 610

1) Klassifizierung der Berufe, Ausgabe 2010 - 2) einschl. Fälle „ohne Angabe“ - 3) anerkannte Berufsausbildung, Meister-/Techniker- oder gleichwertiger Fachschulabschluss - 4) Bachelor, Diplom/Magister/Master/Staatsexamen, Promotion - 5) einschließlich sonstige Berufsbereiche und Fälle ohne Berufsangabe

Noch: 9. Sozialversicherungspflichtig Beschäftigte am Wohnort am 31.3.2025 nach Berufsbereichen,
-abschnitten und ausgewählten -gruppen sowie beruflicher Ausbildung

KldB 2010 ¹⁾	Berufsbereiche und Berufshauptgruppen	Insgesamt ²⁾	Darunter			
			mit beruflichem Ausbildungsabschluss			ohne beruflichen Ausbildungs- abschluss
			zusammen	davon mit		
				anerkanntem Berufsab- schluss ³⁾	akademischem Berufsab- schluss ⁴⁾	
männlich						
1	Land-, Forst- und Tierwirtschaft und Gartenbau	10 660	8 638	7 791	847	1 331
2	Rohstoffgewinnung, Produktion und Fertigung	161 184	136 009	122 906	13 103	17 156
21	Rohstoffgewinnung und -aufbereitung, Glas- und Keramikherstellung	5 916	5 123	4 898	225	558
22	Kunststoffherstellung und -verarbeitung, Holzbe- und -verarbeitung	14 517	11 980	11 737	243	1 742
23	Papier- und Druckberufe, technische Mediengestaltung	3 601	3 052	2 825	227	416
24	Metallerzeugung und -bearbeitung, Metallbauberufe	34 523	29 274	28 577	697	3 608
25	Maschinen- und Fahrzeugtechnikberufe	45 525	38 522	36 398	2 124	5 097
26	Mechatronik-, Energie- und Elektroberufe	24 815	21 134	18 780	2 354	2 718
27	Technische Forschungs-, Entwicklungs-, Konstruktions- und Produktionssteuerungsberufe	18 281	17 286	10 496	6 790	567
28	Textil- und Lederberufe	1 503	1 216	1 176	40	203
29	Lebensmittelherstellung und -verarbeitung	12 503	8 422	8 019	403	2 247
3	Bau, Architektur, Vermessung und Gebäudetechnik	54 894	47 531	44 015	3 516	4 250
31	Bauplanungs-, Architektur- und Vermessungsberufe	5 195	4 782	2 514	2 268	240
32	Hoch- und Tiefbauberufe	17 522	14 390	13 808	582	1 708
33	(Innen-)Ausbauberufe	9 028	7 598	7 517	81	851
34	Gebäude- und versorgungstechnische Berufe	23 149	20 761	20 176	585	1 451
4	Naturwissenschaft, Geografie und Informatik	17 789	15 781	8 372	7 409	1 424
41	Mathematik-, Biologie-, Chemie- und Physikberufe	3 514	3 168	2 151	1 017	233
42	Geologie-, Geografie- und Umweltschutzberufe	885	799	450	349	61
43	Informatik-, Informations- und Kommunikationstechnologieberufe	13 390	11 814	5 771	6 043	1 130
5	Verkehr, Logistik, Schutz und Sicherheit	82 914	63 925	60 901	3 024	10 758
51	Verkehrs- und Logistikberufe (außer Fahrzeugführung)	40 630	28 616	26 980	1 636	7 337
52	Führer/innen von Fahrzeug- und Transportgeräten	31 005	27 131	26 635	496	1 606
53	Schutz-, Sicherheits- und Überwachungsberufe	5 473	4 618	3 930	688	507
54	Reinigungsberufe	5 806	3 560	3 356	204	1 308
6	Kaufmännische Dienstleistungen, Warenhandel, Vertrieb, Hotel und Tourismus	29 716	23 758	19 795	3 963	3 918
61	Einkaufs-, Vertriebs- und Handelsberufe	11 481	10 646	7 994	2 652	473
62	Verkaufsberufe	13 401	10 242	9 494	748	2 331
63	Tourismus-, Hotel- und Gaststättenberufe	4 834	2 870	2 307	563	1 114
7	Unternehmensorganis., Buchhaltung, Recht und Verwaltung	40 234	36 201	21 874	14 327	2 488
71	Berufe in Unternehmensführung und -organisation	27 667	24 656	14 863	9 793	1 709
72	Berufe in Finanzdienstleistungen, Rechnungswesen und Steuerberatung	6 904	6 264	4 061	2 203	471
73	Berufe in Recht und Verwaltung	5 663	5 281	2 950	2 331	308
8	Gesundheit, Soziales, Lehre und Erziehung	35 578	31 430	18 762	12 668	3 225
81	Medizinische Gesundheitsberufe	14 068	12 435	7 676	4 759	1 360
82	Nichtmedizinische Gesundheits-, Körperpflege- und Wellnessberufe, Medizintechnik	5 727	4 486	4 041	445	907
83	Erziehung, soziale und hauswirtschaftliche Berufe,Theologie	7 550	6 772	4 925	1 847	619
84	Lehrende und ausbildende Berufe	8 233	7 737	2 120	5 617	339
9	Geisteswissenschaften, Kultur und Gestaltung	6 722	5 704	3 207	2 497	611
91	Sprach-, literatur-, geistes-, gesellschafts- und wirtschaftswissenschaftliche Berufe	516	474	146	328	30
92	Werbung, Marketing, kaufmännische und redaktionelle Medienberufe	3 756	3 237	1 946	1 291	322
93	Produktdesign, kunsthandwerkliche Berufe, bildende Kunst, Musikinstrumentenbau	594	496	407	89	66
94	Darstellende und unterhaltende Berufe	1 856	1 497	708	789	193
	Insgesamt ⁵⁾	443 077	369 455	308 085	61 370	46 995

1) Klassifizierung der Berufe, Ausgabe 2010 - 2) einschl. Fälle „ohne Angabe“ - 3) anerkannte Berufsausbildung, Meister-/Techniker- oder gleichwertiger
Fachschulabschluss - 4) Bachelor, Diplom/Magister/Master/Staatsexamen, Promotion - 5) einschließlich sonstige Berufsbereiche und Fälle ohne Berufsangabe

Noch: 9. Sozialversicherungspflichtig Beschäftigte am Wohnort am 31.3.2025 nach Berufsbereichen,
-abschnitten und ausgewählten -gruppen sowie beruflicher Ausbildung

KldB 2010 ¹⁾	Berufsbereiche und Berufshauptgruppen	Insgesamt ²⁾	Darunter			
			mit beruflichem Ausbildungsabschluss			ohne beruflichen Ausbildungs- abschluss
			zusammen	davon mit		
				anerkanntem Berufsab- schluss ³⁾	akademischem Berufsab- schluss ⁴⁾	
weiblich						
1	Land-, Forst- und Tierwirtschaft und Gartenbau	4 719	3 874	3 305	569	512
2	Rohstoffgewinnung, Produktion und Fertigung	41 555	33 722	29 995	3 727	4 758
21	Rohstoffgewinnung und -aufbereitung, Glas- und Keramikherstellung	1 579	1 297	1 219	78	185
22	Kunststoffherstellung und -verarbeitung, Holzbe- und -verarbeitung	3 393	2 667	2 569	98	480
23	Papier- und Druckberufe, technische Mediengestaltung	1 952	1 603	1 346	257	268
24	Metallerzeugung und -bearbeitung, Metallbauberufe	4 210	3 401	3 248	153	527
25	Maschinen- und Fahrzeugtechnikberufe	6 788	5 066	4 682	384	1 182
26	Mechatronik-, Energie- und Elektroberufe	3 854	3 361	3 035	326	315
27	Technische Forschungs-, Entwicklungs-, Konstruktions- und Produktionssteuerungsberufe	6 431	6 015	3 979	2 036	239
28	Textil- und Lederberufe	2 091	1 806	1 731	75	152
29	Lebensmittelherstellung und -verarbeitung	11 257	8 506	8 186	320	1 410
3	Bau, Architektur, Vermessung und Gebäudetechnik	3 610	3 164	1 549	1 615	301
31	Bauplanungs-, Architektur- und Vermessungsberufe	1 883	1 743	465	1 278	91
32	Hoch- und Tiefbauberufe	385	327	102	225	43
33	(Innen-)Ausbauberufe	306	213	203	10	73
34	Gebäude- und versorgungstechnische Berufe	1 036	881	779	102	94
4	Naturwissenschaft, Geografie und Informatik	6 488	5 956	3 086	2 870	336
41	Mathematik-, Biologie-, Chemie- und Physikberufe	3 272	3 023	1 882	1 141	155
42	Geologie-, Geografie- und Umweltschutzberufe	409	370	133	237	23
43	Informatik-, Informations- und Kommunikationstechnologieberufe	2 807	2 563	1 071	1 492	158
5	Verkehr, Logistik, Schutz und Sicherheit	36 321	25 875	24 534	1 341	4 575
51	Verkehrs- und Logistikberufe (außer Fahrzeugführung)	17 937	11 667	10 860	807	2 501
52	Führer/innen von Fahrzeug- und Transportgeräten	1 941	1 672	1 622	50	137
53	Schutz-, Sicherheits- und Überwachungsberufe	2 135	1 858	1 644	214	154
54	Reinigungsberufe	14 308	10 678	10 408	270	1 783
6	Kaufmännische Dienstleistungen, Warenhandel, Vertrieb, Hotel und Tourismus	56 854	47 928	44 279	3 649	5 344
61	Einkaufs-, Vertriebs- und Handelsberufe	8 329	7 753	5 958	1 795	362
62	Verkaufsberufe	38 203	32 394	31 394	1 000	3 522
63	Tourismus-, Hotel- und Gaststättenberufe	10 322	7 781	6 927	854	1 460
7	Unternehmensorganis., Buchhaltung, Recht und Verwaltung	97 406	91 587	69 913	21 674	3 468
71	Berufe in Unternehmensführung und -organisation	58 606	54 609	42 134	12 475	2 183
72	Berufe in Finanzdienstleistungen, Rechnungswesen und Steuerberatung	17 607	16 787	12 649	4 138	529
73	Berufe in Recht und Verwaltung	21 193	20 191	15 130	5 061	756
8	Gesundheit, Soziales, Lehre und Erziehung	137 984	126 873	100 547	26 326	8 558
81	Medizinische Gesundheitsberufe	60 797	55 459	46 563	8 896	4 375
82	Nichtmedizinische Gesundheits-, Körperpflege- und Wellnessberufe, Medizintechnik	23 614	20 666	19 677	989	2 152
83	Erziehung, soziale und hauswirtschaftliche Berufe,Theologie	43 168	40 820	32 454	8 366	1 711
84	Lehrende und ausbildende Berufe	10 405	9 928	1 853	8 075	320
9	Geisteswissenschaften, Kultur und Gestaltung	7 831	6 921	3 479	3 442	531
91	Sprach-, literatur-, geistes-, gesellschafts- und wirtschaftswissenschaftliche Berufe	1 079	1 020	280	740	37
92	Werbung, Marketing, kaufmännische und redaktionelle Medienberufe	5 041	4 476	2 532	1 944	351
93	Produktdesign, kunsthandwerkliche Berufe, bildende Kunst, Musikinstrumentenbau	610	490	389	101	79
94	Darstellende und unterhaltende Berufe	1 101	935	278	657	64
Insgesamt ⁵⁾		394 973	346 169	280 944	65 225	29 615

1) Klassifizierung der Berufe, Ausgabe 2010 - 2) einschl. Fälle „ohne Angabe“ - 3) anerkannte Berufsausbildung, Meister-/Techniker- oder gleichwertiger
Fachschulabschluss - 4) Bachelor, Diplom/Magister/Master/Staatsexamen, Promotion - 5) einschließlich sonstige Berufsbereiche und Fälle ohne Berufsangabe

**10. Sozialversicherungspflichtig Beschäftigte am Wohnort am 31.3.2025 nach Berufsbereichen,
-abschnitten und ausgewählten -gruppen, Geschlecht, Vollzeit- und Teilzeitbeschäftigten,
Auszubildenden sowie nach deutschen und ausländischen Beschäftigten**

KldB 2010 1)	Berufsbereiche und Berufshauptgruppen	Insgesamt ²⁾	Und zwar						
			männlich	weiblich	Vollzeitbe- schäftigte	Teilzeitbe- schäftigte	Auszubildende	deutsche	auslän- dische
								Beschäftigte	
1	Land-, Forst- und Tierwirtschaft und Gartenbau	15 379	10 660	4 719	12 452	2 927	1 032	14 224	1 155
2	Rohstoffgewinnung, Produktion und Fertigung	202 739	161 184	41 555	184 071	18 668	9 484	179 631	23 108
21	Rohstoffgewinnung und -aufbereitung, Glas- und Keramikherstellung	7 495	5 916	1 579	7 116	379	380	6 805	690
22	Kunststoffherstellung und -verarbeitung, Holzbe- und -verarbeitung	17 910	14 517	3 393	16 910	1 000	698	15 324	2 586
23	Papier- und Druckberufe, technische Mediengestaltung	5 553	3 601	1 952	4 905	648	201	5 117	436
24	Metallerzeugung und -bearbeitung, Metallbauberufe	38 733	34 523	4 210	37 166	1 567	1 399	34 316	4 417
25	Maschinen- und Fahrzeugtechnikberufe	52 313	45 525	6 788	49 797	2 516	2 767	48 674	3 639
26	Mechatronik-, Energie- und Elektroberufe	28 669	24 815	3 854	26 919	1 750	2 496	26 488	2 181
27	Technische Forschungs-, Entwicklungs-, Konstruktions- und Produktionssteuerungsberufe	24 712	18 281	6 431	22 326	2 386	336	23 444	1 268
28	Textil- und Lederberufe	3 594	1 503	2 091	2 978	616	96	3 015	579
29	Lebensmittelherstellung und -verarbeitung	23 760	12 503	11 257	15 954	7 806	1 111	16 448	7 312
3	Bau, Architektur, Vermessung und Gebäudetechnik	58 504	54 894	3 610	51 720	6 784	2 693	54 681	3 823
31	Bauplanungs-, Architektur- und Vermessungsberufe	7 078	5 195	1 883	5 977	1 101	195	6 774	304
32	Hoch- und Tiefbauberufe	17 907	17 522	385	16 778	1 129	919	15 928	1 979
33	(Innen-)Ausbauberufe	9 334	9 028	306	8 656	678	690	8 695	639
34	Gebäude- und versorgungstechnische Berufe	24 185	23 149	1 036	20 309	3 876	889	23 284	901
4	Naturwissenschaft, Geografie und Informatik	24 277	17 789	6 488	20 625	3 652	1 168	22 446	1 831
41	Mathematik-, Biologie-, Chemie- und Physikberufe	6 786	3 514	3 272	5 465	1 321	216	6 190	596
42	Geologie-, Geografie- und Umweltschutzberufe	1 294	885	409	1 066	228	72	1 240	54
43	Informatik-, Informations- und Kommunikationstechnologieberufe	16 197	13 390	2 807	14 094	2 103	880	15 016	1 181
5	Verkehr, Logistik, Schutz und Sicherheit	119 235	82 914	36 321	89 476	29 759	1 854	96 146	23 089
51	Verkehrs- und Logistikberufe (außer Fahrzeugführung)	58 567	40 630	17 937	48 831	9 736	1 247	43 439	15 128
52	Führer/innen von Fahrzeug- und Transportgeräten	32 946	31 005	1 941	29 177	3 769	452	30 227	2 719
53	Schutz-, Sicherheits- und Überwachungsberufe	7 608	5 473	2 135	5 758	1 850	119	7 012	596
54	Reinigungsberufe	20 114	5 806	14 308	5 710	14 404	36	15 468	4 646
6	Kaufmännische Dienstleistungen, Warenhandel, Vertrieb, Hotel und Tourismus	86 570	29 716	56 854	45 416	41 154	4 362	80 113	6 457
61	Einkaufs-, Vertriebs- und Handelsberufe	19 810	11 481	8 329	16 922	2 888	652	19 347	463
62	Verkaufsberufe	51 604	13 401	38 203	20 673	30 931	2 434	49 363	2 241
63	Tourismus-, Hotel- und Gaststättenberufe	15 156	4 834	10 322	7 821	7 335	1 276	11 403	3 753
7	Unternehmensorganis., Buchhaltung, Recht und Verwaltung	137 640	40 234	97 406	90 176	47 464	4 306	134 430	3 210
71	Berufe in Unternehmensführung und -organisation	86 273	27 667	58 606	57 681	28 592	2 187	83 819	2 454
72	Berufe in Finanzdienstleistungen, Rechnungswesen und Steuerberatung	24 511	6 904	17 607	16 082	8 429	990	24 036	475
73	Berufe in Recht und Verwaltung	26 856	5 663	21 193	16 413	10 443	1 129	26 575	281
8	Gesundheit, Soziales, Lehre und Erziehung	173 562	35 578	137 984	77 936	95 626	7 920	163 136	10 426
81	Medizinische Gesundheitsberufe	74 865	14 068	60 797	39 639	35 226	5 315	70 226	4 639
82	Nichtmedizinische Gesundheits-, Körperpflege- und Wellnessberufe, Medizintechnik	29 341	5 727	23 614	11 978	17 363	1 842	27 178	2 163
83	Erziehung, soziale und hauswirtschaftliche Berufe, Theologie	50 718	7 550	43 168	15 423	35 295	614	49 469	1 249
84	Lehrende und ausbildende Berufe	18 638	8 233	10 405	10 896	7 742	149	16 263	2 375
9	Geisteswissenschaften, Kultur und Gestaltung	14 553	6 722	7 831	10 196	4 357	298	13 703	850
91	Sprach-, literatur-, geistes-, gesellschafts- und wirtschaftswissenschaftliche Berufe	1 595	516	1 079	830	765	12	1 487	108
92	Werbung, Marketing, kaufmännische und redaktionelle Medienberufe	8 797	3 756	5 041	6 192	2 605	101	8 510	287
93	Produktdesign, kunsthandwerkliche Berufe, bildende Kunst, Musikinstrumentenbau	1 204	594	610	869	335	98	1 157	47
94	Darstellende und unterhaltende Berufe	2 957	1 856	1 101	2 305	652	87	2 549	408
	Insgesamt ³⁾	838 050	443 077	394 973	587 323	250 726	33 119	764 037	74 007

1) Klassifizierung der Berufe, Ausgabe 2010 - 2) einschließlich Fälle „ohne Angabe“ - 3) einschließlich sonstige Berufsbereiche und Fälle ohne Berufsangabe

11. Sozialversicherungspflichtig Beschäftigte am Wohnort in den kreisfreien Städten und Landkreisen am 31.3.2025 nach deutschen und ausländischen Beschäftigten sowie Vollzeit- und Teilzeitbeschäftigten

Kreisfreie Stadt Landkreis Land	Insgesamt ¹⁾	Und zwar			
		deutsche	ausländische	Vollzeit- beschäftigte	Teilzeit- beschäftigte
		Beschäftigte			
Insgesamt					
Stadt Erfurt	88 725	75 979	12 746	62 331	26 394
Stadt Gera	34 818	30 455	4 363	24 308	10 510
Stadt Jena	43 625	37 825	5 800	27 964	15 661
Stadt Suhl	12 917	11 180	1 737	9 161	3 756
Stadt Weimar	25 177	21 904	3 273	15 963	9 214
Eichsfeld	43 418	40 812	2 606	29 373	14 045
Nordhausen	31 143	29 017	2 126	21 410	9 733
Wartburgkreis	64 436	59 620	4 816	45 949	18 487
Unstrut-Hainich-Kreis	37 779	35 329	2 449	26 138	11 641
Kyffhäuserkreis	26 753	25 517	1 236	18 832	7 920
Schmalkalden-Meiningen	49 109	45 683	3 425	34 906	14 203
Gotha	55 262	48 350	6 912	40 977	14 285
Sömmerda	27 322	25 677	1 645	19 830	7 492
Hildburghausen	25 547	24 105	1 442	18 238	7 309
Ilm-Kreis	42 759	38 037	4 721	30 596	12 163
Weimarer Land	33 886	31 327	2 559	23 478	10 408
Sonneberg	22 431	20 044	2 387	16 816	5 615
Saalfeld-Rudolstadt	39 324	37 339	1 984	27 284	12 040
Saale-Holzland-Kreis	33 597	31 503	2 094	24 069	9 528
Saale-Orla-Kreis	31 702	29 675	2 027	22 575	9 127
Greiz	35 886	34 201	1 684	24 864	11 022
Altenburger Land	32 434	30 458	1 975	22 261	10 173
Thüringen	838 050	764 037	74 007	587 323	250 726
darunter weiblich					
Stadt Erfurt	42 207	37 378	4 829	23 114	19 093
Stadt Gera	16 302	15 009	1 293	8 596	7 706
Stadt Jena	20 440	18 037	2 403	10 332	10 108
Stadt Suhl	6 317	5 575	742	3 468	2 849
Stadt Weimar	12 246	10 820	1 426	5 976	6 270
Eichsfeld	20 267	19 333	934	8 217	12 050
Nordhausen	14 576	13 870	706	6 813	7 763
Wartburgkreis	29 873	28 011	1 862	14 493	15 380
Unstrut-Hainich-Kreis	17 825	17 023	801	8 164	9 661
Kyffhäuserkreis	12 411	12 011	400	5 955	6 456
Schmalkalden-Meiningen	23 181	21 914	1 266	11 687	11 494
Gotha	25 935	23 118	2 817	14 345	11 590
Sömmerda	12 885	12 322	563	6 735	6 150
Hildburghausen	12 053	11 520	533	6 008	6 045
Ilm-Kreis	19 597	18 052	1 544	10 365	9 232
Weimarer Land	16 371	15 392	979	8 220	8 151
Sonneberg	10 448	9 499	949	5 877	4 571
Saalfeld-Rudolstadt	18 686	17 922	763	8 991	9 695
Saale-Holzland-Kreis	16 151	15 283	868	8 599	7 552
Saale-Orla-Kreis	14 784	14 132	652	7 285	7 499
Greiz	17 217	16 659	558	8 376	8 841
Altenburger Land	15 201	14 515	685	6 907	8 294
Thüringen	394 973	367 395	27 573	198 523	196 450

1) einschließlich Fälle „ohne Angabe“

12. Sozialversicherungspflichtig Beschäftigte am Wohnort in den kreisfreien Städten und Landkreisen

Schl.- Nr. ¹⁾	Kreisfreie Stadt Landkreis Land	Insgesamt ²⁾	Darunter			ohne beruflichen Ausbildungs- abschluss
			mit beruflichem Ausbildungsabschluss			
			zusammen	davon mit		
				anerkanntem Berufsabschluss ³⁾	akademischem Berufsabschluss ⁴⁾	
Insgesamt						
16 0 51	Stadt Erfurt	88 725	71 959	50 707	21 252	9 729
16 0 52	Stadt Gera	34 818	28 415	23 991	4 424	4 052
16 0 53	Stadt Jena	43 625	37 965	19 194	18 771	3 967
16 0 54	Stadt Suhl	12 917	10 758	9 128	1 630	1 339
16 0 55	Stadt Weimar	25 177	21 149	13 376	7 773	2 585
16 0 61	Eichsfeld	43 418	38 091	33 663	4 428	3 481
16 0 62	Nordhausen	31 143	26 562	23 023	3 539	2 912
16 0 63	Wartburgkreis	64 436	55 158	48 030	7 128	5 857
16 0 64	Unstrut-Hainich-Kreis	37 779	32 521	28 588	3 933	3 148
16 0 65	Kyffhäuserkreis	26 753	23 214	20 905	2 309	2 125
16 0 66	Schmalkalden-Meiningen	49 109	42 874	36 856	6 018	3 857
16 0 67	Gotha	55 262	46 425	40 293	6 132	5 633
16 0 68	Sömmerda	27 322	23 378	20 750	2 628	2 555
16 0 69	Hildburghausen	25 547	22 474	20 066	2 408	2 212
16 0 70	Ilm-Kreis	42 759	36 165	28 630	7 535	3 959
16 0 71	Weimarer Land	33 886	29 302	24 603	4 699	2 965
16 0 72	Sonneberg	22 431	18 624	16 647	1 977	2 587
16 0 73	Saalfeld-Rudolstadt	39 324	34 185	29 675	4 510	3 286
16 0 74	Saale-Holzland-Kreis	33 597	29 402	24 222	5 180	2 361
16 0 75	Saale-Orla-Kreis	31 702	27 580	24 465	3 115	2 588
16 0 76	Greiz	35 886	31 645	27 638	4 007	2 566
16 0 77	Altenburger Land	32 434	27 778	24 579	3 199	2 846
16	Thüringen	838 050	715 624	589 029	126 595	76 610
darunter weiblich						
16 0 51	Stadt Erfurt	42 207	35 487	24 416	11 071	3 808
16 0 52	Stadt Gera	16 302	13 962	11 642	2 320	1 395
16 0 53	Stadt Jena	20 440	18 188	9 159	9 029	1 562
16 0 54	Stadt Suhl	6 317	5 372	4 520	852	582
16 0 55	Stadt Weimar	12 246	10 550	6 581	3 969	1 072
16 0 61	Eichsfeld	20 267	18 177	15 841	2 336	1 324
16 0 62	Nordhausen	14 576	12 739	10 885	1 854	1 115
16 0 63	Wartburgkreis	29 873	26 011	22 358	3 653	2 245
16 0 64	Unstrut-Hainich-Kreis	17 825	15 809	13 631	2 178	1 241
16 0 65	Kyffhäuserkreis	12 411	11 071	9 812	1 259	728
16 0 66	Schmalkalden-Meiningen	23 181	20 754	17 709	3 045	1 450
16 0 67	Gotha	25 935	22 199	18 910	3 289	2 337
16 0 68	Sömmerda	12 885	11 371	9 976	1 395	950
16 0 69	Hildburghausen	12 053	10 817	9 511	1 306	857
16 0 70	Ilm-Kreis	19 597	17 106	13 651	3 455	1 520
16 0 71	Weimarer Land	16 371	14 503	12 008	2 495	1 181
16 0 72	Sonneberg	10 448	8 906	7 869	1 037	993
16 0 73	Saalfeld-Rudolstadt	18 686	16 541	14 184	2 357	1 353
16 0 74	Saale-Holzland-Kreis	16 151	14 414	11 726	2 688	950
16 0 75	Saale-Orla-Kreis	14 784	13 228	11 511	1 717	985
16 0 76	Greiz	17 217	15 597	13 414	2 183	945
16 0 77	Altenburger Land	15 201	13 367	11 630	1 737	1 022
16	Thüringen	394 973	346 169	280 944	65 225	29 615

1) Regionalschlüssel gemäß amtlichem Gemeindeverzeichnis - 2) einschl. Fälle „ohne Angabe“ - 3) anerkannte Berufsausbildung, Meister-/Techniker- oder gleichwertiger Fachschulabschluss - 4) Bachelor, Diplom/Magister/Master/Staatsexamen, Promotion

am 31.3.2025 nach Ausbildungsabschlüssen, Altersgruppen sowie Auszubildende

Davon (von Spalte Insgesamt) im Alter von ... bis unter ... Jahren											Darunter (von Spalte Insgesamt) Auszubil- dende	Schl.- Nr. ¹⁾
unter 20	20 bis 25	25 bis 30	30 bis 35	35 bis 40	40 bis 45	45 bis 50	50 bis 55	55 bis 60	60 bis 65	65 und mehr		
Insgesamt												
1 884	7 393	9 233	9 040	12 316	11 148	9 559	8 897	9 710	8 119	1 426	3 415	16 0 51
920	2 798	2 943	2 787	4 527	4 299	3 737	3 621	4 445	4 109	632	1 474	16 0 52
655	3 039	5 655	5 228	6 269	5 557	4 616	4 051	4 344	3 528	683	1 351	16 0 53
315	909	991	974	1 504	1 477	1 319	1 483	1 921	1 722	302	491	16 0 54
555	1 960	2 462	2 287	3 347	3 249	2 796	2 672	2 917	2 457	475	1 173	16 0 55
1 207	2 874	2 942	3 339	5 544	5 888	5 240	5 109	5 672	4 961	642	1 733	16 0 61
943	2 110	2 394	2 313	3 937	3 826	3 477	3 647	4 324	3 673	499	1 269	16 0 62
1 845	4 418	4 496	4 844	7 963	8 397	7 493	7 712	8 770	7 573	925	2 586	16 0 63
1 143	2 658	2 570	2 903	4 613	4 856	4 383	4 547	5 212	4 383	511	1 593	16 0 64
836	1 816	1 744	1 948	3 290	3 427	3 037	3 220	3 825	3 201	409	1 021	16 0 65
1 476	3 251	3 488	3 545	6 110	6 416	5 479	5 766	6 741	5 974	863	1 999	16 0 66
1 641	3 901	4 111	4 182	6 975	7 108	6 289	6 447	7 587	6 234	787	2 141	16 0 67
845	1 873	1 711	1 934	3 298	3 606	3 294	3 416	3 835	3 145	365	1 108	16 0 68
791	1 619	1 567	1 804	3 224	3 565	2 987	3 039	3 476	3 118	357	990	16 0 69
1 207	2 759	3 529	3 578	5 662	5 538	4 767	4 625	5 657	4 716	721	1 551	16 0 70
1 035	2 249	2 116	2 424	4 262	4 622	4 056	4 026	4 518	4 019	559	1 476	16 0 71
691	1 614	1 565	1 629	2 580	2 805	2 667	2 849	3 080	2 638	313	839	16 0 72
1 079	2 483	2 517	2 694	4 917	5 121	4 347	4 623	5 746	5 134	663	1 550	16 0 73
961	2 127	2 127	2 358	4 319	4 552	3 872	3 864	4 702	4 110	605	1 266	16 0 74
986	2 168	2 062	2 142	3 813	4 011	3 649	3 854	4 516	3 994	507	1 254	16 0 75
1 116	2 292	2 205	2 296	4 298	4 476	4 179	4 289	5 322	4 756	657	1 483	16 0 76
931	2 205	2 014	2 225	3 887	4 020	3 635	4 092	4 876	4 076	473	1 356	16 0 77
23 062	58 516	64 442	66 474	106 655	107 964	94 878	95 849	111 196	95 640	13 374	33 119	16
darunter weiblich												
782	3 392	4 260	4 086	5 700	5 331	4 612	4 352	5 012	4 112	568	1 414	16 0 51
368	1 232	1 181	1 229	2 052	2 003	1 796	1 720	2 308	2 131	282	683	16 0 52
288	1 387	2 559	2 280	2 869	2 612	2 254	1 983	2 138	1 782	288	609	16 0 53
133	414	447	459	739	681	673	743	989	908	131	233	16 0 54
225	955	1 145	1 067	1 607	1 648	1 361	1 309	1 499	1 244	186	553	16 0 55
418	1 168	1 286	1 547	2 650	2 769	2 548	2 427	2 801	2 428	225	656	16 0 61
378	860	974	1 061	1 840	1 834	1 669	1 784	2 172	1 798	206	499	16 0 62
645	1 882	1 888	2 170	3 755	3 965	3 596	3 608	4 268	3 738	358	1 042	16 0 63
455	1 111	1 146	1 356	2 216	2 312	2 109	2 170	2 598	2 148	204	649	16 0 64
285	699	752	933	1 524	1 642	1 455	1 534	1 861	1 569	157	348	16 0 65
555	1 355	1 474	1 630	2 904	3 072	2 659	2 764	3 391	3 022	355	818	16 0 66
648	1 693	1 738	1 874	3 352	3 460	3 072	3 076	3 669	3 037	316	885	16 0 67
335	741	744	914	1 593	1 699	1 648	1 611	1 869	1 573	158	416	16 0 68
312	674	708	833	1 536	1 623	1 473	1 464	1 730	1 551	149	390	16 0 69
455	1 162	1 399	1 475	2 630	2 593	2 252	2 202	2 792	2 337	300	637	16 0 70
409	966	938	1 199	2 150	2 273	1 996	1 937	2 273	2 000	230	610	16 0 71
285	700	685	692	1 205	1 323	1 265	1 364	1 473	1 328	128	331	16 0 72
408	1 070	1 110	1 229	2 341	2 405	2 133	2 270	2 876	2 589	255	649	16 0 73
360	918	988	1 121	2 185	2 168	1 903	1 864	2 307	2 107	230	521	16 0 74
361	909	873	942	1 820	1 858	1 722	1 874	2 287	1 950	188	484	16 0 75
381	957	986	1 093	2 098	2 183	2 002	2 128	2 689	2 430	270	564	16 0 76
340	919	890	1 025	1 879	1 869	1 713	1 928	2 442	1 990	206	554	16 0 77
8 826	25 164	28 171	30 215	50 645	51 323	45 911	46 112	55 444	47 772	5 390	13 545	16

