



STATISTISCHER BERICHT

F II - m 9 / 25

Baugenehmigungen in Thüringen September 2025

Zeichenerklärung

- nichts vorhanden (genau Null)
- 0 weniger als die Hälfte von 1 in der letzten besetzten Stelle, jedoch mehr als nichts
- . Zahlenwert unbekannt oder geheim zu halten
- ... Zahlenwert lag bei Redaktionsschluss noch nicht vor
- x Tabellenfach gesperrt, weil Aussage nicht sinnvoll
- p vorläufige Zahl
- r berichtigte Zahl
- / Zahlenwert nicht sicher genug
- () Aussagewert eingeschränkt

Anmerkung: Abweichungen in den Summen, auch im Vergleich zu anderen Veröffentlichungen, erklären sich aus dem Runden von Einzelwerten.

Herausgeber

Thüringer Landesamt für Statistik
Europaplatz 3, 99091 Erfurt
Postfach 90 01 63, 99104 Erfurt
Telefon: +49 361 57331-9642
Telefax: +49 361 57331-9699
E-Mail: auskunft@statistik.thueringen.de
Internet: www.statistik.thueringen.de

Auskunft erteilt

Referat: Verarbeitendes Gewerbe, Baugewerbe,
Bautätigkeit, Energie, Handwerk, Umwelt
Telefon: +49 361 57334-3210

Herausgegeben im November 2025

Bestell-Nr.: 06 207

Heft-Nr.: 148/25

Preis: 5,00 EUR

© Thüringer Landesamt für Statistik, Erfurt, 2025

Vervielfältigung und Verbreitung, auch auszugsweise, mit Quellenangabe gestattet.

Inhaltsverzeichnis

Seite

Vorbemerkungen

3

Grafiken

| | | |
|----|--|----|
| 1. | Baugenehmigungen für die Errichtung neuer Wohn- und Nichtwohngebäude 2024 und 2025 - Anzahl - | 7 |
| 2. | Baugenehmigungen für die Errichtung neuer Wohn- und Nichtwohngebäude 2024 und 2025 - Veranschlagte Kosten - | 7 |
| 3. | Genehmigte Wohnungen 2024 und 2025 | 8 |
| 4. | Genehmigte Wohnungen im Wohnungsneubau 2024 und 2025 nach Gebäudetypen | 8 |
| 5. | Baugenehmigung für Wohngebäude (Neubau) nach verwendeter primärer Energie zur Heizung Januar bis September 2025 | 20 |
| 6. | Baugenehmigung für Wohn- und Nichtwohngebäude (Neubau) nach verwendeter primärer Energie zur Warmwasserbereitung Januar bis September 2025 | 20 |

Tabellen

| | | |
|----|--|----|
| 1. | Baugenehmigungen für Wohn- und Nichtwohnbauten Hochbau insgesamt 1995 bis September 2025 | 9 |
| 2. | Baugenehmigungen für Wohnbauten Januar bis September 2025 | 12 |
| 3. | Baugenehmigungen für Nichtwohnbauten Januar bis September 2025 | 13 |
| 4. | Baugenehmigungen für Wohn- und Nichtwohnbauten nach Kreisen Hochbau insgesamt September 2025 | 14 |

| | | |
|-----|--|----|
| 5. | Baugenehmigungen für Wohn- und Nichtwohnbauten nach Kreisen Hochbau insgesamt Juli bis September 2025 | 16 |
| 6. | Baugenehmigungen für Wohn- und Nichtwohnbauten nach Kreisen Hochbau insgesamt Januar bis September 2025 | 18 |
| 7. | Baugenehmigungen für Wohngebäude Januar bis September 2025 nach Gebäudeart und verwendeter primärer Energie zur Heizung | 21 |
| 8. | Baugenehmigungen für Nichtwohngebäude Januar bis September 2025 nach Gebäudeart und verwendeter primärer Energie zur Heizung | 21 |
| 9. | Baugenehmigungen für Wohngebäude Januar bis September 2025 nach Gebäudeart und verwendeter primärer Energie zur Warmwasserbereitung | 22 |
| 10. | Baugenehmigungen für Nichtwohngebäude Januar bis September 2025 nach Gebäudeart und verwendeter primärer Energie zur Warmwasserbereitung | 22 |
| 11. | Baugenehmigungen für Wohn- und Nichtwohngebäude Januar bis September 2025 nach Gebäudeart und vorwiegende Art der Beheizung | 23 |

Vorbemerkungen

Ziel der Statistik

Die Statistik der Bautätigkeit im Hochbau gehört zum System der Bundesstatistiken und besteht aus Baugenehmigungs-, Baufertigstellungs-, Bauüberhangs- und Bauabgangserhebung. Sie liefert in vorwiegend mengenmäßiger Darstellung Ergebnisse über die Struktur, den Umfang und die Entwicklung der Bautätigkeit im Hochbau und ist somit ein wichtiger Indikator für die Beurteilung der Wirtschaftsentwicklung im Bausektor.

Darüber hinaus dient sie der Fortschreibung des Wohnungsbestandes und stellt Informationen z.B. für die Planung in den Gebietskörperschaften, für Wirtschaft, Forschung und Städtebau zur Verfügung.

Rechtsgrundlage

Die Statistik der Bautätigkeit im Hochbau ist angeordnet durch das Gesetz über die Statistik der Bautätigkeit im Hochbau und die Fortschreibung des Wohnungsbestandes (Hochbaustatistikgesetz - HBauStatG) vom 5. Mai 1998 (Bundesgesetzblatt BGBl. I S. 869 f.), zuletzt geändert durch Artikel 3 des Gesetzes vom 8. August 2020 (BGBl. I S. 1728), in Verbindung mit dem Gesetz über die Statistik für Bundeszwecke (Bundesstatistikgesetz - BStatG) vom 22.01.1987 (BGBl. I S. 462, 565), in der Fassung der Bekanntmachung vom 20.10.2016 (BGBl. I S. 2394).

Erhebungsmerkmale

1. Bauherren nach Bauherrengruppen
2. Lage des Baugrundstücks
3. Art und veranschlagte Kosten der Baumaßnahmen
4. Gebäude nach Art, Fläche und (bei Errichtung neuer Wohngebäude) Haustyp
5. Für neu zu errichtende Gebäude Rauminhalt, Geschosszahl, Art der Beheizung und vorwiegende Heizenergie sowie überwiegend verwendeter Baustoff
6. Für Gebäude mit Wohnraum die Zahl der Wohnungen

Erhebungseinheit

Erfasst werden genehmigungspflichtige oder zustimmungsbedürftige sowie in Thüringen ab 1.7.1994 - bei vereinfachenden baurechtlichen Bestimmungen - anzeige- bzw. kenntnisgabepflichtige oder einem Genehmigungsverfahren unterliegende Hochbaumaßnahmen, bei denen Wohn- oder Nutzraum geschaffen oder verändert wird.

Der umfassende Bereich der Baureparaturen ist somit nicht Erhebungsgegenstand in der Bautätigkeitsstatistik.

Erhebungseinheit ist das einzelne (Wohn- oder Nichtwohn-) Gebäude, wobei sowohl die Errichtung neuer Gebäude als auch Baumaßnahmen an bestehenden Gebäuden zu erfassen sind.

Während im Wohnbau alle Baumaßnahmen in die Statistik einbezogen werden, bleiben im Nichtwohnbau Objekte bis zu 350 m³ Rauminhalt oder 18 000 EUR veranschlagte Kosten unberücksichtigt, sofern sie keine Wohnräume enthalten.

Methodische Hinweise

Die monatliche Berichterstattung über Baugenehmigungen basiert auf den von den Bauaufsichtsbehörden abgegebenen Meldungen, die nicht immer zeitgerecht übermittelt werden. Die Ergebnisse berücksichtigen daher nur diejenigen Objekte, von denen im Berichtszeitraum die Baugenehmigung übersandt wurde. Hieraus ergeben sich Unterschiede zum tatsächlichen Baugeschehen in den einzelnen Monaten.

Baumaßnahmen an bestehenden Gebäuden können zur Verringerung der Anzahl der Wohnungen bzw. der Wohn- oder Nutzflächen führen. Dadurch können in den Tabellen auch negative Werte stehen.

Abweichungen in den Summen erklären sich aus Korrekturen zur Jahresaufbereitung.

Diese Korrekturen können nur in der Jahressumme und nicht in den einzelnen Monaten bzw. Vierteljahren ausgewiesen werden.

Ab Berichtsjahr 2012 werden die "Sonstigen Wohneinheiten" als Wohnungen erfasst.

Definitionen

Gebäude

Gebäude sind selbstständig benutzbare, überdachte Bauwerke, die auf Dauer errichtet sind und die von Menschen betreten werden können und geeignet oder bestimmt sind, dem Schutz von Menschen, Tieren oder Sachen zu dienen. Dabei kommt es auf die Umschließung durch Wände nicht an; die Überdachung allein ist ausreichend. Bei Doppel-, Gruppen- oder Reihenhäusern gilt jeder Teil, der von dem anderen durch eine Trennwand geschieden ist, als selbstständiges Gebäude. Bei Wohnblöcken mit mehreren Zugängen wird jeder Gebäudeteil mit eigenem Zugang als ein einzelnes Gebäude gezählt.

Wohngebäude

Wohngebäude sind Gebäude, die mindestens zur Hälfte – gemessen am Anteil der Wohnfläche an der Nutzungsfläche nach DIN 277 – Wohnzwecken dienen. Zu den Wohngebäuden rechnen auch Ferien-, Sommer- und Wochenendhäuser mit einer Mindestgröße von 50 m² Wohnfläche, soweit sie vom Eigentümer überwiegend selbst genutzt werden.

Ferienhäuser, die einem ständig wechselnden Kreis von Gästen gegen Entgelt vorübergehend zur Unterkunft zur Verfügung gestellt werden, sind als Nichtwohngebäude zu erfassen. Nebennutzflächen in Wohngebäuden (Abstellräume u.Ä.) werden zur Bestimmung des Nutzungsschwerpunktes nicht herangezogen.

Nichtwohngebäude

Nichtwohngebäude sind Gebäude, die überwiegend (mindestens zu mehr als der Hälfte der Nutzungsfläche) Nichtwohnzwecken dienen.

Errichtung neuer Gebäude

Unter Errichtung neuer Gebäude werden Neubauten und Wiederaufbauten verstanden. Als Wiederaufbau gilt der Aufbau zerstörter oder abgerissener Gebäude ab Oberkante des noch vorhandenen Kellergeschosses.

Baumaßnahmen an bestehenden Gebäuden

Baumaßnahmen an bestehenden Gebäuden sind bauliche Veränderungen an bestehenden Gebäuden durch Umbau-, Ausbau-, Erweiterungs- oder Wiederherstellungsmaßnahmen.

Wohnung

Unter einer Wohnung sind nach außen abgeschlossene, zu Wohnzwecken bestimmte, in der Regel zusammenliegende Räume zu verstehen, die die Führung eines eigenen Haushalts ermöglichen. Eine Wohnung hat grundsätzlich einen eigenen abschließbaren Zugang unmittelbar vom Freien, vom Treppenhaus oder von einem Vorraum, ferner Wasserversorgung, Abguss und Toilette.

Wohnräume

Wohnräume sind Räume, die für Wohnzwecke bestimmt sind und mindestens eine Wohnfläche von 6 m² haben sowie abgeschlossene Küchen unabhängig von deren Größe.

Wohnfläche

Die Wohnfläche (zu berechnen nach der Verordnung der Wohnfläche (Wohnflächenverordnung – WoFlV) vom 25. November 2003 (BGBl. I S. 2346)) umfasst die Grundflächen der Räume, die ausschließlich zu dieser Wohnung gehören, also die Flächen von Wohn- und Schlafräumen, Küchen und Nebenräumen (z. B. Dielen, Abstellräume und Bad) innerhalb der Wohnung.

Die Wohnfläche eines Wohnheims umfasst die Grundflächen der Räume, die zur alleinigen und gemeinschaftlichen Nutzung durch die Bewohner bestimmt sind.

Zur Wohnfläche gehören auch die Grundflächen von Wintergärten, Schwimmbädern und ähnlichen nach allen Seiten geschlossenen Räumen sowie Balkonen, Loggien, Dachgärten und Terrassen, wenn sie ausschließlich zu der Wohnung oder dem Wohnheim gehören.

Voll berechnet werden die Grundflächen von Räumen und Raumteilen mit einer lichten Höhe von mindestens 2 m. Die Grundflächen von Räumen und Raumteilen mit einer lichten Höhe von mindestens einem Meter und weniger als zwei Metern und von unbeheizbaren Wintergärten, Schwimmbädern und ähnlichen nach allen Seiten geschlossenen Räumen sind zur Hälfte, von Balkonen, Loggien, Dachgärten und Terrassen sind in der Regel zu einem Viertel, höchstens jedoch zur Hälfte anzurechnen.

Nicht gezählt werden die Grundflächen von Zubehörräumen (z. B. Kellerräume, Abstellräume außerhalb der Wohnung, Waschküchen, Bodenräume, Trockenräume, Heizungsräume und Garagen).

Nutzfläche

Unter der Nutzfläche im Sinne der Bautätigkeitsstatistik versteht man nur die anrechenbaren Flächen in Gebäuden oder Gebäudeteilen, die nicht Wohnzwecken dienen. Nutzfläche ist die Fläche, die sich ergibt, wenn von der Nutzungsfläche nach DIN 277 die Wohnfläche abgezogen wird. Zur Nutzungsfläche gehören die Grundflächen der Nutzungsarten Nr. 1 bis 7. Nicht zur Nutzungsfläche gehören die Technische Funktionsfläche (Fläche der Räume für betriebstechnische Anlagen) sowie die Verkehrsfläche (Flächen zur Verkehrserschließung und -sicherung, wie z. B. Flure, Hallen, Treppen, Aufzugsschächte usw.).

Rauminhalt

Rauminhalt ist das von den äußeren Begrenzungsflächen eines Gebäudes eingeschlossene Volumen (Bruttorauminhalt); d.h. das Produkt aus der überbauten Fläche und der anzusetzenden Höhe, es umfasst auch den Rauminhalt der Konstruktionen.

Veranschlagte Kosten der Bauwerke

Veranschlagte Kosten im Sinne der Bautätigkeitsstatistik sind die Kosten der Baukonstruktion (einschließlich Erdarbeiten und baukonstruktive Einbauten), die Kosten der Installationen, die Kosten der betriebstechnischen Anlagen und die Kosten für betriebliche Einbauten sowie für besondere Bauausführungen. Kosten für nicht fest verbundene Einbauten, die nicht Bestandteil des Bauwerkes sind, wie Großrechenanlagen oder industrielle Produktionsanlagen, sind nicht einbezogen.

Die Umsatz-(Mehrwert-)steuer ist in den veranschlagten Kosten enthalten. Die veranschlagten Kosten werden zum Zeitpunkt der Baugenehmigung ermittelt.

Bauherr

Bauherr ist der rechtlich und wirtschaftlich verantwortliche Auftraggeber bei einem Bauvorhaben, d.h. wer im eigenen Namen und für eigene oder fremde Rechnung Bauvorhaben durchführt oder durchführen lässt. Die Feststellung des Bauherrn bezieht sich auf den Zeitpunkt der Baugenehmigung, sie ist deshalb unabhängig von einer eventuell beabsichtigten späteren Veräußerung des Gebäudes oder der Wohnungen.

Öffentliche Bauherren

Als öffentliche Bauherren gelten Kommunen, kommunale Wohnungsunternehmen sowie Bund und Land. Dies sind Unternehmen oder Einrichtungen, bei denen Kommune, Land oder Bund mit mehr als 50 % Nennkapital oder Stimmrecht beteiligt sind.

Private Haushalte

Private Haushalte sind alle natürlichen Personen und Personengemeinschaften ohne eigene Rechtspersönlichkeit. Bei Einzelunternehmen und freiberuflich tätigen Personen ist entscheidend für die Zuordnung, wie der Bauherr nach außen auftritt. Handelt er im Namen seines Unternehmens, wird das Bauvorhaben dem Betriebsvermögen zugerechnet, anderenfalls dem Privateigentum.

Organisationen ohne Erwerbszweck

Organisationen ohne Erwerbszweck sind Vereine, Verbände und andere Zusammenschlüsse, die gemeinnützige Zwecke verfolgen oder der Förderung bestimmter Interessen ihrer Mitglieder bzw. anderer Gruppen dienen, z.B. Organisationen der Erziehung, Wissenschaft, Kultur sowie der Sport- und Jugendpflege, Kirchen, karitative Organisationen, Organisationen des Wirtschaftslebens und der Gewerkschaften, Arbeitgeberverbände, Berufsorganisationen und Wirtschaftsverbände, politische Parteien.

Anstaltsgebäude

Anstaltsgebäude sind Nichtwohngebäude, in denen überwiegend Personen untergebracht sind und die mit Einrichtungen für eine zentrale Haushaltsführung ausgestattet sind, z.B. Krankenhäuser, Gebäude für die Pflege Behinderter, Altenpflege- und Krankenheime, Heime für Säuglinge, Kinder und Jugendliche, Erziehungsheime, Muttergenesungsheime, Ferien- und Erholungsheime, Heime von Unterrichtsanstalten, Kasernen, Bereitschaftsgebäude, Klöster, Justizvollzugsanstalten.

Büro- und Verwaltungsgebäude

Büro- und Verwaltungsgebäude sind Nichtwohngebäude, die überwiegend Büro- und Verwaltungszwecken dienen.

Landwirtschaftliche Betriebsgebäude

Landwirtschaftliche Betriebsgebäude sind Nichtwohngebäude, die überwiegend land- und forstwirtschaftlichen, Gärtnerei- oder Fischereizwecken dienen. Sie erstrecken sich nicht auf Gebäude für Tier- und Pflanzenhaltung in zoologischen und botanischen Gärten, ebenso nicht auf Kühlhäuser, Silos, Warenlagergebäude und Ähnliches.

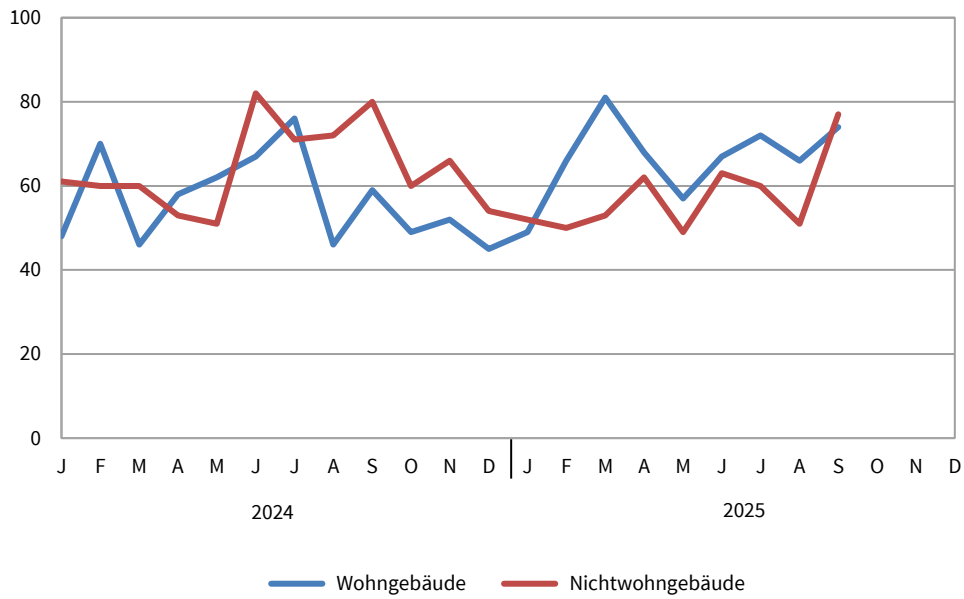
Nichtlandwirtschaftliche Betriebsgebäude

Nichtlandwirtschaftliche Betriebsgebäude sind Nichtwohngebäude, die nicht land- und forstwirtschaftlichen, Gärtnerei- oder Fischereizwecken dienen. Sie werden unterteilt in Fabrik- und Werkstattgebäude, Handels- und Lagergebäude, Verkehrsgebäude, Hotels, Gasthöfe und Fremdenheime, Pensionen, Gaststättengebäude und andere nichtlandwirtschaftliche Betriebsgebäude, wie z.B. Filmtheater, Spielbanken, Ateliergebäude.

Sonstige Nichtwohngebäude

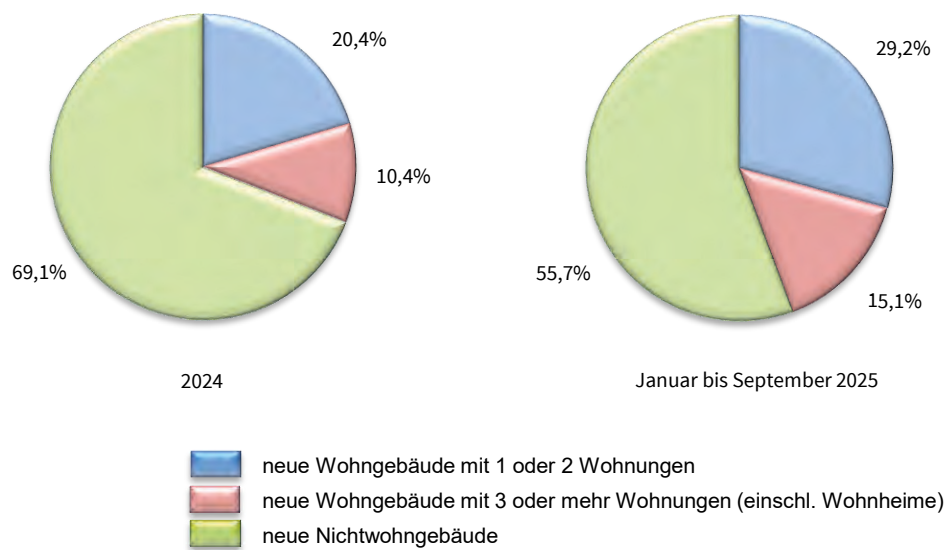
Sonstige Nichtwohngebäude umfassen Kindertagesstätten, Schulgebäude, Hochschulgebäude, Gebäude für Forschungszwecke, Museen, Theater, Opernhäuser, Bibliotheken, Kongresshallen u.Ä., Kirchen und sonstige Kultgebäude, medizinische Behandlungsinstitute, Gebäude für Heilbäder oder die Gesundheitspflege, Sportgebäude und andere Nichtwohngebäude, wie z.B. Freizeitgebäude, Dorfgemeinschaftshäuser, Bunker, Pförtnerhäuser, Umkleidegebäude.

1. Baugenehmigungen für die Errichtung neuer Wohn- und Nichtwohngebäude 2024 und 2025 - Anzahl -



Thüringer Landesamt für Statistik

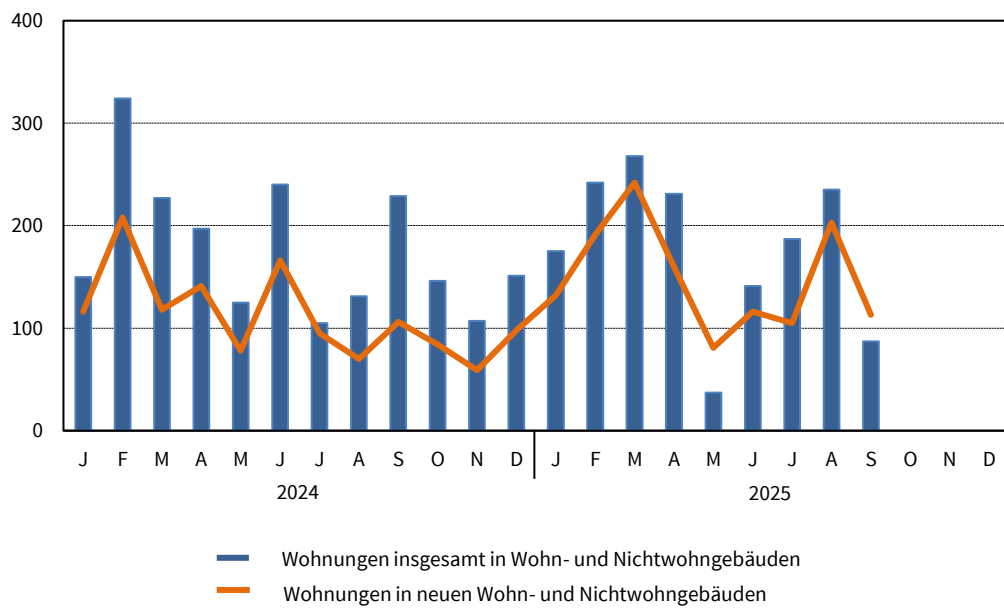
2. Baugenehmigungen für die Errichtung neuer Wohn- und Nichtwohngebäude 2024 und 2025 - Veranschlagte Kosten -



Thüringer Landesamt für Statistik

3. Genehmigte Wohnungen 2024 und 2025

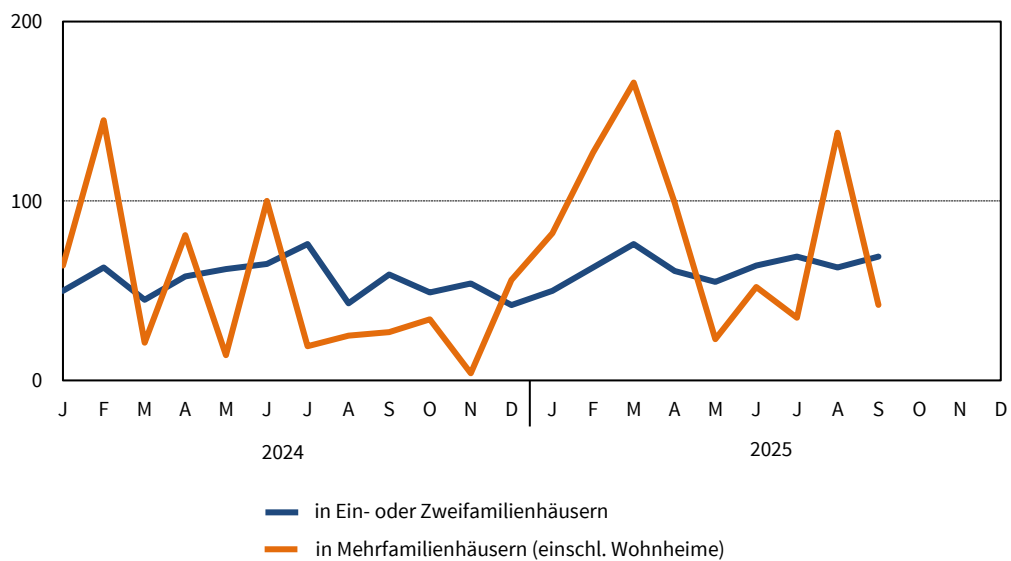
- Anzahl -



Thüringer Landesamt für Statistik

4. Genehmigte Wohnungen im Wohnungsneubau 2024 und 2025 nach Gebäudetypen

- Anzahl -



Thüringer Landesamt für Statistik

1. Baugenehmigungen^{*)} für Wohn- und Nichtwohngebäude
Hochbau insgesamt
1995 bis September 2025

| Zeit- raum | Alle Baumaßnahmen | | | Errichtung neuer Gebäude | | | | | | | | |
|---------------|-------------------|----------------|--|--------------------------|----------------------|----------------|--------------------|--|--------------|----------------------|--------------------|--|
| | | | | Wohngebäude | | | | Nichtwohngebäude | | | | |
| | Gebäude | Woh- nungen | veran- schlagte Kosten der Bauwerke | Ge- bäude | Raum- inhalt | Wohnungen | | veran- schlagte Kosten der Bauwerke | Ge- bäude | Raum- inhalt | Nutz- fläche | veran- schlagte Kosten der Bauwerke |
| | | | | | | ins- gesamt | Wohn- fläche | | | | | |
| | Anzahl | | 1 000 EUR | Anzahl | 1 000 m ³ | Anzahl | 100 m ² | 1 000 EUR | Anzahl | 1 000 m ³ | 100 m ² | 1 000 EUR |
| 1995 | 12 988 | 21 354 | 4 007 258 | 6 894 | 8 028 | 17 141 | 14 273 | 1 815 965 | 1 818 | 10 939 | 18 296 | 1 337 856 |
| 1996 | 14 107 | 22 530 | 4 272 426 | 8 052 | 8 412 | 18 027 | 15 482 | 1 897 018 | 1 621 | 11 720 | 19 877 | 1 532 403 |
| 1997 | 12 824 | 16 517 | 3 807 774 | 6 799 | 6 484 | 13 020 | 11 918 | 1 435 396 | 1 521 | 10 457 | 17 211 | 1 386 972 |
| 1998 | 12 012 | 13 989 | 2 990 461 | 6 191 | 5 487 | 10 219 | 9 918 | 1 209 886 | 1 324 | 7 953 | 11 779 | 935 544 |
| 1999 | 11 411 | 11 341 | 2 635 250 | 5 941 | 4 781 | 8 481 | 8 792 | 1 044 633 | 1 280 | 7 018 | 11 028 | 875 306 |
| 2000 | 9 100 | 7 955 | 2 303 030 | 4 420 | 3 572 | 6 129 | 6 549 | 764 970 | 1 147 | 6 502 | 10 023 | 893 120 |
| 2001 | 8 233 | 6 227 | 1 937 172 | 3 716 | 2 959 | 4 912 | 5 348 | 623 211 | 1 028 | 6 428 | 9 624 | 741 911 |
| 2002 | 7 152 | 4 962 | 1 544 160 | 3 181 | 2 443 | 3 921 | 4 509 | 518 879 | 827 | 4 775 | 7 287 | 531 371 |
| 2003 | 7 224 | 5 150 | 1 683 172 | 3 569 | 2 752 | 4 395 | 5 081 | 580 491 | 713 | 4 905 | 6 867 | 682 409 |
| 2004 | 6 667 | 4 705 | 1 510 752 | 2 951 | 2 363 | 3 819 | 4 342 | 494 424 | 795 | 5 110 | 6 938 | 584 180 |
| 2005 | 5 756 | 3 723 | 1 174 237 | 2 458 | 1 945 | 3 177 | 3 665 | 406 123 | 706 | 4 056 | 5 430 | 422 352 |
| 2006 | 5 659 | 3 802 | 1 210 746 | 2 313 | 1 857 | 3 040 | 3 463 | 393 061 | 778 | 4 596 | 6 429 | 467 178 |
| 2007 | 4 652 | 3 379 | 1 034 518 | 1 577 | 1 413 | 2 349 | 2 595 | 299 844 | 794 | 4 051 | 5 861 | 358 116 |
| 2008 | 4 496 | 2 725 | 1 166 867 | 1 438 | 1 335 | 2 154 | 2 390 | 293 432 | 866 | 5 510 | 7 499 | 495 083 |
| 2009 | 4 530 | 3 268 | 1 039 197 | 1 552 | 1 438 | 2 372 | 2 646 | 323 644 | 753 | 3 478 | 5 232 | 344 271 |
| 2010 | 4 438 | 2 773 | 1 102 146 | 1 570 | 1 416 | 2 168 | 2 589 | 326 735 | 784 | 4 565 | 5 975 | 419 597 |
| 2011 | 4 881 | 3 633 | 1 138 400 | 1 819 | 1 694 | 2 769 | 3 230 | 392 177 | 889 | 4 773 | 6 239 | 365 786 |
| 2012 | 5 097 | 4 528 | 1 219 925 | 1 898 | 1 792 | 2 958 | 3 440 | 429 142 | 858 | 7 265 | 8 276 | 468 058 |
| 2013 | 4 844 | 4 171 | 1 423 066 | 1 891 | 1 862 | 3 058 | 3 522 | 460 811 | 791 | 5 806 | 7 279 | 644 739 |
| 2014 | 4 719 | 4 207 | 1 202 782 | 1 891 | 1 948 | 3 226 | 3 690 | 505 413 | 716 | 3 743 | 4 964 | 349 296 |
| 2015 | 5 224 | 5 227 | 1 259 398 | 2 146 | 2 206 | 3 692 | 4 164 | 572 361 | 771 | 3 117 | 4 222 | 311 603 |
| 2016 | 5 340 | 7 611 | 1 479 867 | 2 245 | 2 670 | 4 884 | 4 999 | 719 513 | 720 | 3 297 | 4 774 | 346 530 |
| 2017 | 5 090 | 5 401 | 1 545 595 | 2 120 | 2 172 | 3 749 | 4 195 | 618 443 | 817 | 5 788 | 6 719 | 450 075 |
| 2018 | 4 972 | 5 236 | 1 645 878 | 2 061 | 2 367 | 4 075 | 4 414 | 701 048 | 795 | 3 624 | 5 041 | 470 536 |
| 2019 | 4 860 | 5 141 | 1 661 544 | 2 007 | 2 376 | 4 120 | 4 504 | 712 817 | 886 | 3 901 | 5 250 | 495 681 |
| 2020 | 5 054 | 5 837 | 2 062 135 | 2 114 | 2 646 | 4 548 | 4 908 | 856 201 | 845 | 4 758 | 6 226 | 730 841 |
| 2021 | 5 263 | 4 693 | 2 226 462 | 2 058 | 2 274 | 3 764 | 4 269 | 786 762 | 991 | 5 948 | 7 680 | 948 373 |
| 2022 | 4 557 | 5 357 | 1 972 090 | 1 858 | 2 317 | 4 547 | 4 532 | 874 112 | 862 | 5 392 | 8 357 | 640 120 |
| 2023 | 3 267 | 2 992 | 1 541 502 | 905 | 1 165 | 2 270 | 2 188 | 475 285 | 775 | 4 975 | 6 084 | 655 837 |
| 2024 | 2 851 | 2 132 | 1 467 247 | 678 | 721 | 1 256 | 1 363 | 314 128 | 770 | 6 137 | 6 516 | 703 533 |

Veränderung gegenüber dem Vorjahreszeitraum in %

| | | | | | | | | | | | | |
|-------------|---------------|---------------|--------------|---------------|---------------|---------------|---------------|---------------|--------------|-------------|------------|------------|
| 1996 | 8,6 | 5,5 | 6,6 | 16,8 | 4,8 | 5,2 | 8,5 | 4,5 | - 10,8 | 7,1 | 8,6 | 14,5 |
| 1997 | - 9,1 | - 26,7 | - 10,9 | - 15,6 | - 22,9 | - 27,8 | - 23,0 | - 24,3 | - 6,2 | - 10,8 | - 13,4 | - 9,5 |
| 1998 | - 6,3 | - 15,3 | - 21,5 | - 8,9 | - 15,4 | - 21,5 | - 16,8 | - 15,7 | - 13,0 | - 23,9 | - 31,6 | - 32,5 |
| 1999 | - 5,0 | - 18,9 | - 11,9 | - 4,0 | - 12,9 | - 17,0 | - 11,4 | - 13,7 | - 3,3 | - 11,8 | - 6,4 | - 6,4 |
| 2000 | - 20,3 | - 29,9 | - 12,6 | - 25,6 | - 25,3 | - 27,7 | - 25,5 | - 26,8 | - 10,4 | - 7,4 | - 9,1 | 2,0 |
| 2001 | - 9,5 | - 21,7 | - 15,9 | - 15,9 | - 17,2 | - 19,9 | - 18,3 | - 18,5 | - 10,4 | - 1,1 | - 4,0 | - 16,9 |
| 2002 | - 13,1 | - 20,3 | - 20,3 | - 14,4 | - 17,4 | - 20,2 | - 15,7 | - 16,7 | - 19,6 | - 25,7 | - 24,3 | - 28,4 |
| 2003 | 1,0 | 3,8 | 9,0 | 12,2 | 12,6 | 12,1 | 12,7 | 11,9 | - 13,8 | 2,7 | - 5,8 | 28,4 |
| 2004 | - 7,7 | - 8,6 | - 10,2 | - 17,3 | - 14,1 | - 13,1 | - 14,5 | - 14,8 | 11,5 | 4,2 | 1,0 | - 14,4 |
| 2005 | - 13,7 | - 20,9 | - 22,3 | - 16,7 | - 17,7 | - 16,8 | - 15,6 | - 17,9 | - 11,2 | - 20,6 | - 21,7 | - 27,7 |
| 2006 | - 1,7 | 2,1 | 3,1 | - 5,9 | - 4,5 | - 4,3 | - 5,5 | - 3,2 | 10,2 | 13,3 | 18,4 | 10,6 |
| 2007 | - 17,8 | - 11,1 | - 14,6 | - 31,8 | - 23,9 | - 22,7 | - 25,1 | - 23,7 | 2,1 | - 11,9 | - 8,8 | - 23,3 |
| 2008 | - 3,4 | - 19,4 | 12,8 | - 8,8 | - 5,5 | - 8,3 | - 7,9 | - 7,9 | 9,1 | 36,0 | 28,0 | 38,2 |
| 2009 | 0,8 | 19,9 | - 10,9 | 7,9 | 7,7 | 10,1 | 10,7 | 10,3 | - 13,0 | - 36,9 | - 30,2 | - 30,5 |
| 2010 | - 2,0 | - 15,1 | 6,1 | 1,2 | - 1,5 | - 8,6 | - 2,1 | 1,0 | 4,1 | 31,3 | 14,2 | 21,9 |
| 2011 | 10,0 | 31,0 | 3,3 | 15,9 | 19,6 | 27,7 | 24,7 | 20,0 | 13,4 | 4,6 | 4,4 | - 12,8 |
| 2012 | 4,4 | 24,6 | 7,2 | 4,3 | 5,8 | 6,8 | 6,5 | 9,4 | - 3,5 | 52,2 | 32,6 | 28,0 |
| 2013 | - 5,0 | - 7,9 | 16,7 | - 0,4 | 3,9 | 3,4 | 2,4 | 7,4 | - 7,8 | - 20,1 | - 12,0 | 37,7 |
| 2014 | - 2,6 | 0,9 | - 15,5 | - | 4,6 | 5,5 | 4,8 | 9,7 | - 9,5 | - 35,5 | - 31,8 | - 45,8 |
| 2015 | 10,7 | 24,2 | 4,7 | 13,5 | 13,2 | 14,4 | 12,8 | 13,2 | 7,7 | - 16,7 | - 15,0 | - 10,8 |
| 2016 | 2,2 | 45,6 | 17,5 | 4,6 | 21,0 | 32,3 | 20,1 | 25,7 | - 6,6 | 5,8 | 13,1 | 11,2 |
| 2017 | - 4,7 | - 29,0 | 4,4 | - 5,6 | - 18,7 | - 23,2 | - 16,1 | - 14,0 | 13,5 | 75,6 | 40,8 | 29,9 |
| 2018 | - 2,3 | - 3,1 | 6,5 | - 2,8 | 9,0 | 8,7 | 5,2 | 13,4 | - 2,7 | - 37,4 | - 25,0 | 4,5 |
| 2019 | - 2,3 | - 1,8 | 1,0 | - 2,6 | 0,4 | 1,1 | 2,0 | 1,7 | 11,4 | 7,6 | 4,1 | 5,3 |
| 2020 | 4,0 | 13,5 | 24,1 | 5,3 | 11,4 | 10,4 | 9,0 | 20,1 | - 4,6 | 22,0 | 18,6 | 47,4 |
| 2021 | 4,1 | - 19,6 | 8,0 | - 2,6 | - 14,1 | - 17,2 | - 13,0 | - 8,1 | 17,3 | 25,0 | 23,4 | 29,8 |
| 2022 | - 13,4 | 14,1 | - 11,4 | - 9,7 | 1,9 | 20,8 | 6,1 | 11,1 | - 13,0 | - 9,3 | 8,8 | - 32,5 |
| 2023 | - 28,3 | - 44,1 | - 21,8 | - 51,3 | - 49,7 | - 50,1 | - 51,7 | - 45,6 | - 10,1 | - 7,7 | - 27,2 | 2,5 |
| 2024 | - 12,7 | - 28,7 | - 4,8 | - 25,1 | - 38,1 | - 44,7 | - 37,7 | - 33,9 | - 0,6 | 23,4 | 7,1 | 7,3 |

^{*)} von den Bauaufsichtsbehörden gemeldete Baugenehmigungen

Noch 1. Baugenehmigungen *) für Wohn- und Nichtwohngebäude
 Hochbau insgesamt
 1995 bis September 2025

| Zeit- raum | Alle Baumaßnahmen | | | Errichtung neuer Gebäude | | | | | | | | |
|---------------|-------------------|----------------|--|--------------------------|-----------------|----------------|-----------------|--|--------------|-----------------|-----------------|--|
| | | | | Wohngebäude | | | | Nichtwohngebäude | | | | |
| | Gebäude | Woh- nungen | veran- schlagte Kosten der Bauwerke | Ge- bäude | Raum- inhalt | Wohnungen | | veran- schlagte Kosten der Bauwerke | Ge- bäude | Raum- inhalt | Nutz- fläche | veran- schlagte Kosten der Bauwerke |
| | | | | | | ins- gesamt | Wohn- fläche | | | | | |
| Anzahl | | 1 000 EUR | Anzahl | 1 000 m³ | Anzahl | 100 m² | 1 000 EUR | Anzahl | 1 000 m³ | 100 m² | 1 000 EUR | |
| 2021 | 5 263 | 4 693 | 2 226 462 | 2 058 | 2 274 | 3 764 | 4 269 | 786 762 | 991 | 5 948 | 7 680 | 948 373 |
| 1. Vj. | 1 430 | 1 299 | 554 536 | 669 | 661 | 995 | 1 246 | 222 308 | 223 | 1 744 | 2 743 | 216 887 |
| 2. Vj. | 1 385 | 1 267 | 476 931 | 507 | 631 | 1 027 | 1 146 | 213 076 | 247 | 1 322 | 1 605 | 134 176 |
| 3. Vj. | 1 348 | 1 181 | 773 260 | 442 | 471 | 880 | 906 | 165 117 | 314 | 2 132 | 2 222 | 488 423 |
| 4. Vj. | 1 100 | 946 | 421 735 | 440 | 511 | 862 | 971 | 186 261 | 207 | 750 | 1 110 | 108 887 |
| Jan.-Sept. | 4 163 | 3 747 | 1 804 727 | 1 618 | 1 763 | 2 902 | 3 299 | 600 501 | 784 | 5 198 | 6 570 | 839 486 |
| Januar | 382 | 338 | 217 896 | 169 | 174 | 267 | 320 | 60 539 | 63 | 1 190 | 1 882 | 131 234 |
| Februar | 406 | 364 | 129 816 | 173 | 182 | 271 | 346 | 60 258 | 71 | 158 | 252 | 33 417 |
| März | 642 | 597 | 206 824 | 327 | 305 | 457 | 581 | 101 511 | 89 | 397 | 609 | 52 236 |
| April | 418 | 401 | 150 722 | 169 | 212 | 358 | 384 | 72 021 | 72 | 469 | 542 | 38 635 |
| Mai | 457 | 396 | 154 081 | 169 | 179 | 281 | 329 | 59 330 | 82 | 531 | 557 | 45 362 |
| Juni | 510 | 470 | 172 128 | 169 | 239 | 388 | 434 | 81 725 | 93 | 322 | 505 | 50 179 |
| Juli | 445 | 302 | 371 372 | 143 | 130 | 198 | 248 | 43 747 | 103 | 667 | 708 | 293 025 |
| August | 424 | 315 | 188 752 | 132 | 126 | 208 | 239 | 44 289 | 110 | 864 | 890 | 95 726 |
| September | 479 | 564 | 213 136 | 167 | 216 | 474 | 420 | 77 081 | 101 | 600 | 624 | 99 672 |
| Oktober | 359 | 264 | 104 435 | 138 | 136 | 230 | 255 | 47 548 | 78 | 187 | 313 | 39 162 |
| November | 360 | 375 | 134 112 | 155 | 195 | 307 | 356 | 66 126 | 61 | 304 | 394 | 31 497 |
| Dezember | 381 | 307 | 183 188 | 147 | 180 | 325 | 359 | 72 587 | 68 | 259 | 403 | 38 228 |
| 2022 | 4 557 | 5 357 | 1 972 090 | 1 858 | 2 317 | 4 547 | 4 532 | 874 112 | 862 | 5 392 | 8 357 | 640 120 |
| 1. Vj. | 1 173 | 1 361 | 508 616 | 515 | 636 | 1 232 | 1 287 | 222 279 | 223 | 1 238 | 1 693 | 155 331 |
| 2. Vj. | 1 342 | 1 477 | 604 443 | 532 | 682 | 1 276 | 1 329 | 281 393 | 242 | 2 513 | 4 287 | 185 548 |
| 3. Vj. | 1 121 | 1 149 | 446 206 | 449 | 493 | 898 | 939 | 182 473 | 219 | 869 | 1 211 | 169 331 |
| 4. Vj. | 921 | 1 370 | 412 825 | 362 | 505 | 1 141 | 976 | 187 967 | 178 | 772 | 1 166 | 129 910 |
| Jan.-Sept. | 3 636 | 3 987 | 1 559 265 | 1 496 | 1 810 | 3 406 | 3 556 | 686 145 | 684 | 4 619 | 7 192 | 510 210 |
| Januar | 418 | 545 | 170 130 | 177 | 231 | 420 | 466 | 80 396 | 84 | 393 | 522 | 53 974 |
| Februar | 332 | 279 | 104 374 | 139 | 132 | 255 | 277 | 46 776 | 58 | 208 | 289 | 31 214 |
| März | 423 | 537 | 234 112 | 199 | 273 | 557 | 545 | 95 107 | 81 | 637 | 883 | 70 143 |
| April | 444 | 430 | 233 075 | 173 | 182 | 319 | 336 | 65 639 | 86 | 2 120 | 3 591 | 126 072 |
| Mai | 447 | 349 | 157 398 | 170 | 199 | 330 | 371 | 72 886 | 78 | 241 | 361 | 31 391 |
| Juni | 451 | 698 | 213 970 | 189 | 300 | 627 | 623 | 142 868 | 78 | 151 | 335 | 28 085 |
| Juli | 438 | 420 | 156 062 | 169 | 193 | 378 | 357 | 66 561 | 92 | 341 | 541 | 51 975 |
| August | 342 | 401 | 168 110 | 153 | 161 | 263 | 308 | 60 066 | 70 | 340 | 399 | 82 173 |
| September | 341 | 328 | 122 034 | 127 | 139 | 257 | 274 | 55 846 | 57 | 188 | 271 | 35 183 |
| Oktober | 335 | 764 | 187 563 | 140 | 248 | 693 | 490 | 88 159 | 64 | 404 | 482 | 65 510 |
| November | 332 | 282 | 103 698 | 123 | 135 | 228 | 259 | 54 840 | 67 | 142 | 213 | 24 975 |
| Dezember | 254 | 324 | 121 564 | 99 | 122 | 220 | 228 | 44 968 | 47 | 226 | 471 | 39 425 |
| 2023 | 3 267 | 2 992 | 1 541 502 | 905 | 1 165 | 2 270 | 2 188 | 475 285 | 775 | 4 975 | 6 084 | 655 837 |
| 1. Vj. | 875 | 847 | 436 523 | 318 | 352 | 656 | 671 | 145 101 | 190 | 1 211 | 1 454 | 186 440 |
| 2. Vj. | 905 | 886 | 381 218 | 249 | 324 | 654 | 607 | 123 012 | 187 | 668 | 1 002 | 136 083 |
| 3. Vj. | 832 | 769 | 415 608 | 184 | 275 | 574 | 503 | 122 706 | 222 | 1 675 | 2 024 | 188 266 |
| 4. Vj. | 655 | 490 | 308 153 | 154 | 215 | 386 | 407 | 84 466 | 176 | 1 420 | 1 604 | 145 048 |
| Jan.-Sept. | 2 612 | 2 502 | 1 233 349 | 751 | 951 | 1 884 | 1 781 | 390 819 | 599 | 3 555 | 4 480 | 510 789 |
| Januar | 275 | 373 | 130 928 | 97 | 146 | 302 | 274 | 57 471 | 62 | 156 | 279 | 43 710 |
| Februar | 257 | 242 | 158 974 | 93 | 87 | 138 | 164 | 36 283 | 58 | 695 | 677 | 73 835 |
| März | 343 | 232 | 146 621 | 128 | 119 | 216 | 234 | 51 347 | 70 | 360 | 497 | 68 895 |
| April | 294 | 273 | 82 558 | 67 | 70 | 156 | 137 | 27 795 | 52 | 167 | 247 | 17 678 |
| Mai | 290 | 336 | 113 426 | 84 | 127 | 287 | 244 | 49 198 | 61 | 142 | 232 | 26 145 |
| Juni | 321 | 277 | 185 234 | 98 | 127 | 211 | 226 | 46 019 | 74 | 360 | 523 | 92 260 |
| Juli | 288 | 407 | 181 717 | 58 | 120 | 261 | 220 | 64 147 | 76 | 547 | 659 | 73 742 |
| August | 289 | 133 | 121 036 | 63 | 61 | 113 | 110 | 26 000 | 64 | 717 | 799 | 55 364 |
| September | 255 | 229 | 112 855 | 63 | 94 | 200 | 172 | 32 559 | 82 | 411 | 567 | 59 160 |
| Oktober | 215 | 142 | 93 203 | 44 | 54 | 94 | 108 | 23 668 | 63 | 721 | 685 | 39 644 |
| November | 236 | 141 | 128 634 | 60 | 61 | 134 | 117 | 23 435 | 60 | 535 | 678 | 81 189 |
| Dezember | 204 | 207 | 86 316 | 50 | 100 | 158 | 181 | 37 363 | 53 | 164 | 241 | 24 215 |

*) von den Bauaufsichtsbehörden gemeldete Baugenehmigungen

Noch 1. Baugenehmigungen *) für Wohn- und Nichtwohngebäude
 Hochbau insgesamt
 1995 bis September 2025

| Zeit- raum | Alle Baumaßnahmen | | | Errichtung neuer Gebäude | | | | | | | | |
|---------------|-------------------|----------------|--|--------------------------|-----------------|----------------|-----------------|--|--------------|-----------------|-----------------|--|
| | | | | Wohngebäude | | | | Nichtwohngebäude | | | | |
| | Gebäude | Woh- nungen | veran- schlagte Kosten der Bauwerke | Ge- bäude | Raum- inhalt | Wohnungen | | veran- schlagte Kosten der Bauwerke | Ge- bäude | Raum- inhalt | Nutz- fläche | veran- schlagte Kosten der Bauwerke |
| | | | | | | ins- gesamt | Wohn- fläche | | | | | |
| | Anzahl | | 1 000 EUR | Anzahl | 1 000 m³ | Anzahl | 100 m² | 1 000 EUR | Anzahl | 1 000 m³ | 100 m² | 1 000 EUR |
| 2024 | 2 851 | 2 132 | 1 467 247 | 678 | 721 | 1 256 | 1 363 | 314 128 | 770 | 6 137 | 6 516 | 703 533 |
| 1. Vj. | 681 | 701 | 311 491 | 164 | 195 | 388 | 379 | 84 644 | 181 | 1 038 | 1 212 | 141 737 |
| 2. Vj. | 733 | 562 | 405 769 | 187 | 214 | 380 | 403 | 89 871 | 186 | 2 407 | 2 375 | 232 848 |
| 3. Vj. | 801 | 465 | 494 560 | 181 | 166 | 249 | 314 | 72 800 | 223 | 1 990 | 2 128 | 239 431 |
| 4. Vj. | 636 | 404 | 255 427 | 146 | 146 | 239 | 267 | 66 813 | 180 | 702 | 802 | 89 517 |
| Jan.-Sept. | 2 215 | 1 728 | 1 211 820 | 532 | 574 | 1 017 | 1 096 | 247 315 | 590 | 5 435 | 5 715 | 614 016 |
| Januar | 217 | 150 | 84 155 | 48 | 54 | 114 | 107 | 19 993 | 61 | 186 | 255 | 30 360 |
| Februar | 244 | 324 | 129 038 | 70 | 100 | 208 | 196 | 46 575 | 60 | 255 | 359 | 54 147 |
| März | 220 | 227 | 98 298 | 46 | 40 | 66 | 77 | 18 076 | 60 | 597 | 598 | 57 230 |
| April | 233 | 197 | 114 968 | 58 | 77 | 139 | 142 | 31 493 | 53 | 701 | 657 | 55 572 |
| Mai | 223 | 125 | 80 901 | 62 | 51 | 76 | 100 | 19 994 | 51 | 278 | 346 | 33 234 |
| Juni | 277 | 240 | 209 900 | 67 | 86 | 165 | 161 | 38 384 | 82 | 1 428 | 1 372 | 144 042 |
| Juli | 291 | 105 | 123 069 | 76 | 68 | 95 | 129 | 29 792 | 71 | 914 | 859 | 70 540 |
| August | 242 | 131 | 153 948 | 46 | 45 | 68 | 87 | 21 223 | 72 | 642 | 665 | 74 247 |
| September | 268 | 229 | 217 543 | 59 | 53 | 86 | 98 | 21 785 | 80 | 434 | 604 | 94 644 |
| Oktober | 200 | 146 | 80 826 | 49 | 50 | 83 | 89 | 21 515 | 60 | 100 | 177 | 23 069 |
| November | 244 | 107 | 98 667 | 52 | 48 | 58 | 89 | 23 325 | 66 | 446 | 471 | 38 866 |
| Dezember | 192 | 151 | 75 934 | 45 | 48 | 98 | 89 | 21 973 | 54 | 156 | 154 | 27 582 |
| 2025 | | | | | | | | | | | | |
| 1. Vj. | 683 | 685 | 315 340 | 196 | 254 | 564 | 495 | 104 166 | 155 | 883 | 1 093 | 124 063 |
| 2. Vj. | 743 | 409 | 337 277 | 192 | 212 | 354 | 404 | 100 833 | 174 | 732 | 1 013 | 114 426 |
| 3. Vj. | 740 | 509 | 294 967 | 212 | 202 | 416 | 393 | 86 913 | 188 | 553 | 800 | 128 191 |
| 4. Vj. | | | | | | | | | | | | |
| Jan.-Sept. | 2 166 | 1 603 | 947 584 | 600 | 669 | 1 334 | 1 293 | 291 912 | 517 | 2 168 | 2 906 | 366 680 |
| Januar | 224 | 175 | 80 540 | 49 | 55 | 132 | 108 | 21 483 | 52 | 132 | 224 | 25 265 |
| Februar | 212 | 242 | 98 394 | 66 | 89 | 190 | 173 | 41 901 | 50 | 141 | 229 | 27 173 |
| März | 247 | 268 | 136 406 | 81 | 110 | 242 | 215 | 40 782 | 53 | 610 | 641 | 71 625 |
| April | 248 | 231 | 139 160 | 68 | 86 | 160 | 172 | 47 903 | 62 | 328 | 426 | 57 098 |
| Mai | 242 | 37 | 89 695 | 57 | 58 | 78 | 108 | 24 786 | 49 | 173 | 273 | 23 851 |
| Juni | 253 | 141 | 108 422 | 67 | 68 | 116 | 124 | 28 144 | 63 | 231 | 315 | 33 477 |
| Juli | 254 | 187 | 78 966 | 72 | 64 | 104 | 122 | 29 314 | 60 | 93 | 176 | 23 908 |
| August | 224 | 235 | 111 143 | 66 | 75 | 201 | 148 | 30 118 | 51 | 154 | 253 | 53 206 |
| September | 262 | 87 | 104 858 | 74 | 64 | 111 | 124 | 27 481 | 77 | 306 | 371 | 51 077 |
| Oktober | | | | | | | | | | | | |
| November | | | | | | | | | | | | |
| Dezember | | | | | | | | | | | | |

Veränderung gegenüber dem Vorjahreszeitraum in %

| | | | | | | | | | | | | |
|-------------|--------|--------|--------|-------|--------|--------|--------|--------|--------|--------|--------|--------|
| 2025 | | | | | | | | | | | | |
| Jan.-Sept. | - 2,2 | - 7,2 | - 21,8 | 12,8 | 16,6 | 31,2 | 18,0 | 18,0 | - 12,4 | - 60,1 | - 49,1 | - 40,3 |
| Januar | 3,2 | 16,7 | - 4,3 | 2,1 | 1,9 | 15,8 | 0,8 | 7,5 | - 14,8 | - 29,0 | - 12,2 | - 16,8 |
| Februar | - 13,1 | - 25,3 | - 23,7 | - 5,7 | - 11,0 | - 8,7 | - 11,6 | - 10,0 | - 16,7 | - 44,7 | - 36,3 | - 49,8 |
| März | 12,3 | 18,1 | 38,8 | 76,1 | 175,0 | 266,7 | 178,8 | 125,6 | - 11,7 | 2,2 | 7,1 | 25,2 |
| April | 6,4 | 17,3 | 21,0 | 17,2 | 11,7 | 15,1 | 21,0 | 52,1 | 17,0 | - 53,2 | - 35,1 | 2,7 |
| Mai | 8,5 | - 70,4 | 10,9 | - 8,1 | 13,7 | 2,6 | 8,1 | 24,0 | - 3,9 | - 37,8 | - 21,3 | - 28,2 |
| Juni | - 8,7 | - 41,3 | - 48,3 | - | - 20,9 | - 29,7 | - 22,8 | - 26,7 | - 23,2 | - 83,8 | - 77,1 | - 76,8 |
| Juli | - 12,7 | 78,1 | - 35,8 | - 5,3 | - 5,9 | 9,5 | - 5,7 | - 1,6 | - 15,5 | - 89,8 | - 79,5 | - 66,1 |
| August | - 7,4 | 79,4 | - 27,8 | 43,5 | 66,7 | 195,6 | 70,1 | 41,9 | - 29,2 | - 76,0 | - 62,0 | - 28,3 |
| September | - 2,2 | - 62,0 | - 51,8 | 25,4 | 20,8 | 29,1 | 26,9 | 26,1 | - 3,8 | - 29,5 | - 38,5 | - 46,0 |
| Oktober | | | | | | | | | | | | |
| November | | | | | | | | | | | | |
| Dezember | | | | | | | | | | | | |

*) von den Bauaufsichtsbehörden gemeldete Baugenehmigungen

2. Baugenehmigungen *) für Wohngebäude Januar bis September 2025

| Gebäudeart Bauherrengruppe | Alle Baumaßnahmen | | | | Errichtung neuer Gebäude | | | | |
|---|---|--------------|--------------|---|--------------------------|------------|--------------|--------------|---|
| | Gebäude | Wohnungen | Wohnräume | veranschlagte Kosten der Bauwerke | Gebäude | Rauminhalt | Wohnungen | | veranschlagte Kosten der Bauwerke |
| | | | | | | | insgesamt | Wohnfläche | |
| | Anzahl | | | 1 000 EUR | Anzahl | 1 000 m³ | Anzahl | 100 m² | 1 000 EUR |
| | Januar bis September 2024 | | | | | | | | |
| Wohngebäude mit 1 Wohnung | x | x | x | x | 443 | 338 | 443 | 639 | 141 315 |
| Wohngebäude mit 2 Wohnungen | x | x | x | x | 39 | 44 | 78 | 84 | 19 296 |
| Wohngebäude mit 3 oder mehr Wohnungen | x | x | x | x | 49 | 183 | 444 | 352 | 84 066 |
| Wohnheime | 9 | 158 | 169 | 8 244 | 1 | 10 | 52 | 20 | 2 638 |
| Wohngebäude insgesamt | 1 355 | 1 635 | 6 559 | 413 427 | 532 | 575 | 1 017 | 1 096 | 247 315 |
| darunter mit Eigentumswohnungen | 50 | 214 | 689 | 37 901 | 14 | 54 | 131 | 110 | 18 904 |
| Von den Wohngebäuden entfielen auf öffentliche Bauherren | 12 | 132 | 237 | 19 958 | 2 | 16 | 65 | 29 | 12 000 |
| Unternehmen | 116 | 392 | 1 043 | 86 706 | 29 | 101 | 247 | 199 | 43 131 |
| davon Wohnungsunternehmen | 77 | 218 | 539 | 59 118 | 11 | 44 | 108 | 86 | 18 423 |
| Immobilienfonds | 3 | 13 | 46 | 1 108 | 1 | 5 | 7 | 8 | 668 |
| sonstige Unternehmen (ohne Wohnungsunternehmen) | 36 | 161 | 458 | 26 480 | 17 | 52 | 132 | 105 | 24 040 |
| private Haushalte | 1 221 | 1 095 | 5 197 | 299 875 | 499 | 442 | 666 | 844 | 187 916 |
| Organisationen ohne Erwerbszweck | 6 | 16 | 82 | 6 888 | 2 | 16 | 39 | 24 | 4 268 |
| | Januar bis September 2025 | | | | | | | | |
| Wohngebäude mit 1 Wohnung | x | x | x | x | 514 | 404 | 514 | 772 | 180 134 |
| Wohngebäude mit 2 Wohnungen | x | x | x | x | 28 | 33 | 56 | 60 | 12 305 |
| Wohngebäude mit 3 oder mehr Wohnungen | x | x | x | x | 53 | 180 | 498 | 359 | 82 179 |
| Wohnheime | 7 | 268 | 298 | 19 535 | 5 | 52 | 266 | 102 | 17 294 |
| Wohngebäude insgesamt | 1 402 | 1 689 | 6 205 | 468 635 | 600 | 668 | 1 334 | 1 293 | 291 912 |
| darunter mit Eigentumswohnungen | 42 | 159 | 407 | 29 027 | 9 | 23 | 57 | 47 | 9 510 |
| Von den Wohngebäuden entfielen auf öffentliche Bauherren | 5 | 7 | 22 | 893 | 2 | 2 | 2 | 3 | 797 |
| Unternehmen | 124 | 624 | 1 025 | 143 600 | 45 | 170 | 582 | 337 | 69 952 |
| davon Wohnungsunternehmen | 80 | 88 | - 31 | 80 662 | 14 | 29 | 58 | 55 | 11 336 |
| Immobilienfonds | 5 | 94 | 208 | 11 568 | 3 | 20 | 87 | 42 | 10 868 |
| sonstige Unternehmen (ohne Wohnungsunternehmen) | 39 | 442 | 848 | 51 370 | 28 | 121 | 437 | 239 | 47 748 |
| private Haushalte | 1 265 | 1 030 | 5 081 | 316 317 | 550 | 486 | 724 | 934 | 215 836 |
| Organisationen ohne Erwerbszweck | 8 | 28 | 77 | 7 825 | 3 | 10 | 26 | 19 | 5 327 |
| | Veränderung gegenüber dem Vorjahreszeitraum | | | | | | | | |
| Wohngebäude mit 1 Wohnung | x | x | x | x | 71 | 66 | 71 | 133 | 38 819 |
| Wohngebäude mit 2 Wohnungen | x | x | x | x | - 11 | - 11 | - 22 | - 24 | - 6 991 |
| Wohngebäude mit 3 oder mehr Wohnungen | x | x | x | x | 4 | - 3 | 54 | 7 | - 1 887 |
| Wohnheime | - 2 | 110 | 129 | 11 291 | 4 | 42 | 214 | 82 | 14 656 |
| Wohngebäude insgesamt | 47 | 54 | - 354 | 55 208 | 68 | 93 | 317 | 197 | 44 597 |
| darunter mit Eigentumswohnungen | - 8 | - 55 | - 282 | - 8 874 | - 5 | - 31 | - 74 | - 63 | - 9 394 |
| Von den Wohngebäuden entfielen auf öffentliche Bauherren | - 7 | - 125 | - 215 | - 19 065 | - | - 14 | - 63 | - 26 | - 11 203 |
| Unternehmen | 8 | 232 | - 18 | 56 894 | 16 | 69 | 335 | 138 | 26 821 |
| davon Wohnungsunternehmen | 3 | - 130 | - 570 | 21 544 | 3 | - 15 | - 50 | - 30 | - 7 087 |
| Immobilienfonds | 2 | 81 | 162 | 10 460 | 2 | 15 | 80 | 34 | 10 200 |
| sonstige Unternehmen (ohne Wohnungsunternehmen) | 3 | 281 | 390 | 24 890 | 11 | 69 | 305 | 134 | 23 708 |
| private Haushalte | 44 | - 65 | - 116 | 16 442 | 51 | 44 | 58 | 89 | 27 920 |
| Organisationen ohne Erwerbszweck | 2 | 12 | - 5 | 937 | 1 | - 6 | - 13 | - 5 | 1 059 |

*) von den Bauaufsichtsbehörden gemeldete Baugenehmigungen

3. Baugenehmigungen *) für Nichtwohngebäude Januar bis September 2025

| Gebäudeart Bauherrengruppe | Alle Baumaßnahmen | | | | Errichtung neuer Gebäude | | | | |
|---|-------------------|-----------------|----------------|--|--------------------------|-----------------|-----------------|----------------|--|
| | Gebäude | Nutz- fläche | Woh- nungen | veran- schlagte Kosten der Bauwerke | Ge- bäude | Raum- inhalt | Nutz- fläche | Woh- nungen | veran- schlagte Kosten der Bauwerke |
| | Anzahl | 100 m² | Anzahl | 1 000 Euro | Anzahl | 1 000 m³ | 100 m² | Anzahl | 1 000 Euro |
| Januar bis September 2024 | | | | | | | | | |
| Anstaltsgebäude | 27 | 209 | 75 | 78 445 | 16 | 103 | 204 | 67 | 62 244 |
| Büro- und Verwaltungsgebäude | 48 | 144 | 7 | 38 195 | 25 | 87 | 110 | 2 | 27 633 |
| Landwirtschaftliche Betriebsgebäude | 72 | 308 | 6 | 17 070 | 51 | 191 | 288 | 2 | 13 552 |
| Nichtlandwirtschaftliche Betriebsgebäude darunter | 562 | 4 954 | 27 | 465 423 | 412 | 4 845 | 4 753 | 7 | 423 156 |
| Fabrik- und Werkstattgebäude | 110 | 1 850 | 5 | 220 878 | 68 | 1 784 | 1 782 | 3 | 210 333 |
| Handelsgebäude | 53 | 173 | 1 | 30 381 | 12 | 88 | 120 | 1 | 15 602 |
| Warenlagergebäude | 134 | 2 455 | 8 | 176 388 | 119 | 2 793 | 2 400 | - | 166 433 |
| Hotels und Gaststätten | 28 | 54 | 16 | 9 046 | 10 | 19 | 45 | 3 | 4 950 |
| Sonstige Nichtwohngebäude | 151 | 458 | - 22 | 199 260 | 86 | 208 | 360 | 3 | 87 431 |
| Nichtwohngebäude insgesamt | 860 | 6 073 | 93 | 798 393 | 590 | 5 435 | 5 715 | 81 | 614 016 |
| Öffentliche Bauherren | 85 | 327 | 30 | 162 090 | 46 | 131 | 273 | 3 | 80 754 |
| Unternehmen | 360 | 4 443 | 36 | 469 923 | 253 | 4 348 | 4 214 | 55 | 422 110 |
| davon: | | | | | | | | | |
| Wohnungsunternehmen | 13 | 77 | 1 | 12 798 | 12 | 32 | 79 | - | 12 048 |
| Immobilienfonds | 10 | 713 | - 2 | 57 788 | 6 | 910 | 706 | - | 56 543 |
| Land- und Forstw., Tierh., Fischerei | 47 | 276 | 2 | 12 713 | 35 | 164 | 248 | 1 | 10 456 |
| Produzierendes Gewerbe | 124 | 1 563 | 11 | 179 161 | 94 | 1 364 | 1 480 | 4 | 165 404 |
| Handel, Kreditinst., Dienstl., Vers., Verkehr u. Nachr. überm. | 166 | 1 816 | 24 | 207 463 | 106 | 1 878 | 1 701 | 50 | 177 659 |
| Private Haushalte | 392 | 872 | 27 | 58 495 | 279 | 553 | 830 | 23 | 47 003 |
| Organisationen o. Erwerbszweck | 23 | 430 | - | 107 885 | 12 | 403 | 398 | - | 64 149 |
| Januar bis September 2025 | | | | | | | | | |
| Anstaltsgebäude | 16 | 68 | - 71 | 15 610 | 7 | 15 | 32 | - | 4 721 |
| Büro- und Verwaltungsgebäude | 63 | 192 | 3 | 76 441 | 28 | 102 | 186 | 3 | 57 286 |
| Landwirtschaftliche Betriebsgebäude | 57 | 381 | 1 | 13 811 | 49 | 237 | 306 | - | 12 614 |
| Nichtlandwirtschaftliche Betriebsgebäude darunter | 476 | 2 233 | 2 | 254 286 | 341 | 1 675 | 2 148 | 6 | 206 865 |
| Fabrik- und Werkstattgebäude | 87 | 783 | 1 | 93 667 | 66 | 633 | 762 | 1 | 82 815 |
| Handelsgebäude | 48 | 282 | - | 32 135 | 15 | 166 | 244 | 2 | 18 835 |
| Warenlagergebäude | 115 | 830 | 3 | 74 785 | 90 | 729 | 828 | 1 | 71 460 |
| Hotels und Gaststätten | 33 | 47 | - | 23 554 | 8 | 18 | 35 | 1 | 8 819 |
| Sonstige Nichtwohngebäude | 152 | 255 | - 21 | 118 801 | 92 | 139 | 234 | - | 85 194 |
| Nichtwohngebäude insgesamt | 764 | 3 129 | - 86 | 478 949 | 517 | 2 168 | 2 906 | 9 | 366 680 |
| Öffentliche Bauherren | 101 | 257 | 2 | 120 483 | 65 | 166 | 259 | 1 | 90 204 |
| Unternehmen | 322 | 2 443 | - 74 | 294 507 | 215 | 1 817 | 2 261 | 5 | 236 154 |
| davon: | | | | | | | | | |
| Wohnungsunternehmen | 10 | 38 | - 65 | 14 821 | 2 | 4 | 9 | - | 2 452 |
| Immobilienfonds | 7 | 6 | 1 | 9 834 | 3 | 12 | 21 | - | 6 485 |
| Land- und Forstw., Tierh., Fischerei | 45 | 307 | - | 13 339 | 40 | 239 | 302 | - | 12 256 |
| Produzierendes Gewerbe | 105 | 1 100 | 1 | 132 813 | 75 | 772 | 997 | 1 | 114 978 |
| Handel, Kreditinst., Dienstl., Vers., Verkehr u. Nachr. überm. | 155 | 992 | - 11 | 123 700 | 95 | 791 | 932 | 4 | 99 983 |
| Private Haushalte | 315 | 374 | - 1 | 34 341 | 227 | 164 | 347 | 3 | 23 783 |
| Organisationen o. Erwerbszweck | 26 | 55 | - 13 | 29 618 | 10 | 21 | 39 | - | 16 539 |
| Veränderung gegenüber dem Vorjahreszeitraum | | | | | | | | | |
| Nichtwohngebäude insgesamt | - 96 | - 2 944 | - 179 | - 319 444 | - 73 | - 3 267 | - 2 809 | - 72 | - 247 336 |
| davon | | | | | | | | | |
| Öffentliche Bauherren | 16 | - 70 | - 28 | - 41 607 | 19 | 35 | - 14 | - 2 | 9 450 |
| Unternehmen | - 38 | - 2 000 | - 110 | - 175 416 | - 38 | - 2 531 | - 1 953 | - 50 | - 185 956 |
| davon: | | | | | | | | | |
| Wohnungsunternehmen | - 3 | - 38 | - 66 | - 2 023 | - 10 | - 28 | - 70 | - | - 9 596 |
| Immobilienfonds | - 3 | - 706 | 3 | - 47 954 | - 3 | - 898 | - 686 | - | - 50 058 |
| Land- und Forstw., Tierh., Fischerei | - 2 | 31 | - 2 | 626 | 5 | 75 | 53 | - 1 | 1 800 |
| Produzierendes Gewerbe | - 19 | - 463 | - 10 | - 46 348 | - 19 | - 592 | - 482 | - 3 | - 50 426 |
| Handel, Kreditinst., Dienstl., Vers., Verkehr u. Nachr. überm. | - 11 | - 824 | - 35 | - 83 763 | - 11 | - 1 087 | - 769 | - 46 | - 77 676 |
| Private Haushalte | - 77 | - 498 | - 28 | - 24 154 | - 52 | - 389 | - 483 | - 20 | - 23 220 |
| Organisationen o. Erwerbszweck | 3 | - 376 | - 13 | - 78 267 | - 2 | - 382 | - 359 | - | - 47 610 |

*) von den Bauaufsichtsbehörden gemeldete Baugenehmigungen

**4. Baugenehmigungen^{*)} für Wohn-
Hochbau
September**

| Lfd. Nr. | Kreisfreie Stadt Landkreis Land | Alle Baumaßnahmen | | | | | Errichtung | | | | |
|-------------|---------------------------------------|-------------------|--------------------|----------------|--------------------|---|--------------|----------------------|----------------|--------------------|---|
| | | Ge- bäude | Nutz- fläche | Wohnungen | | veran- schlagte Kosten der Bauwerke | Ge- bäude | Raum- inhalt | Wohnungen | | veran- schlagte Kosten der Bauwerke |
| | | | | ins- gesamt | Wohn- fläche | | | | ins- gesamt | Wohn- fläche | |
| | | Anzahl | 100 m ² | Anzahl | 100 m ² | 1 000 EUR | Anzahl | 1 000 m ³ | Anzahl | 100 m ² | 1 000 EUR |
| 1 | Stadt Erfurt | 10 | 2 | 8 | 12 | 3 263 | 5 | 4 | 6 | 8 | 1 751 |
| 2 | Stadt Gera | 5 | 1 | 1 | 1 | 459 | - | - | - | - | - |
| 3 | Stadt Jena | 14 | 19 | 1 | 4 | 21 541 | 1 | 1 | 1 | 1 | 380 |
| 4 | Stadt Suhl | 4 | 6 | - | 0 | 1 202 | - | - | - | - | - |
| 5 | Stadt Weimar | 5 | 13 | 3 | 3 | 1 311 | 2 | 1 | 2 | 1 | 267 |
| 6 | Eichsfeld | 16 | 21 | 15 | 15 | 5 076 | 9 | 9 | 16 | 17 | 3 540 |
| 7 | Nordhausen | 19 | 41 | - 57 | - 27 | 9 056 | 3 | 2 | 3 | 4 | 693 |
| 8 | Wartburgkreis | 20 | 30 | 16 | 18 | 5 333 | 10 | 8 | 15 | 17 | 3 690 |
| 9 | Unstrut-Hainich-Kreis | 20 | 32 | 8 | 9 | 9 362 | 5 | 3 | 5 | 7 | 1 636 |
| 10 | Kyffhäuserkreis | 5 | - | 4 | 3 | 1 244 | 1 | 1 | 1 | 1 | 234 |
| 11 | Schmalkalden-Meiningen | 20 | 8 | 16 | 22 | 5 613 | 7 | 8 | 13 | 16 | 3 839 |
| 12 | Gotha | 21 | 3 | 13 | 14 | 5 346 | 3 | 2 | 3 | 4 | 979 |
| 13 | Sömmerda | 2 | - | 1 | 2 | 467 | 1 | 1 | 1 | 2 | 380 |
| 14 | Hildburghausen | 6 | 5 | 15 | 10 | 3 098 | 3 | 4 | 11 | 6 | 1 540 |
| 15 | Ilm-Kreis | 19 | 5 | 14 | 16 | 3 250 | 6 | 7 | 13 | 15 | 2 327 |
| 16 | Weimarer Land | 16 | 51 | 12 | 14 | 8 148 | 9 | 7 | 12 | 14 | 3 391 |
| 17 | Sonneberg | 7 | 6 | 2 | 3 | 1 988 | 2 | 2 | 2 | 3 | 780 |
| 18 | Saalfeld-Rudolstadt | 8 | 45 | 3 | 3 | 3 774 | 2 | 1 | 2 | 3 | 740 |
| 19 | Saale-Holzland-Kreis | 10 | 3 | 4 | 6 | 1 522 | 1 | 1 | 1 | 1 | 281 |
| 20 | Saale-Orla-Kreis | 13 | 83 | 3 | 5 | 5 659 | - | - | - | - | - |
| 21 | Greiz | 13 | 13 | 5 | 7 | 5 946 | 3 | 2 | 3 | 4 | 965 |
| 22 | Altenburger Land | 9 | 32 | - | 1 | 2 200 | 1 | - | 1 | 1 | 68 |
| 23 | Thüringen | 262 | 417 | 87 | 139 | 104 858 | 74 | 64 | 111 | 124 | 27 481 |
| | davon | | | | | | | | | | |
| 24 | kreisfreie Städte | 38 | 41 | 13 | 19 | 27 776 | 8 | 6 | 9 | 11 | 2 398 |
| 25 | Landkreise | 224 | 377 | 74 | 120 | 77 082 | 66 | 58 | 102 | 114 | 25 083 |
| | Nachrichtlich: Thüringen | | | | | | | | | | |
| 26 | September 2024 | 268 | 664 | 229 | 228 | 217 543 | 59 | 53 | 86 | 98 | 21 785 |

*) von den Bauaufsichtsbehörden gemeldete Baugenehmigungen

1) einschl. Wohnheime

und Nichtwohngebäude nach Kreisen
insgesamt
2025

| neuer Wohngebäude | | | | | | | | Errichtung neuer Nichtwohngebäude | | | | | Lfd. Nr. |
|-------------------------------|-----------------|----------------|---|-------------------------------------|-----------------|----------------|---|-----------------------------------|-----------------|-----------------|----------------|---|-------------|
| davon in Wohngebäuden mit ... | | | | | | | | Ge- bäude | Raum- inhalt | Nutz- fläche | Woh- nungen | veran- schlagte Kosten der Bauwerke | |
| 1 oder 2 Wohnungen | | | | 3 oder mehr Wohnungen ¹⁾ | | | | | | | | | |
| Ge- bäude | Raum- inhalt | Woh- nungen | veran- schlagte Kosten der Bauwerke | Ge- bäude | Raum- inhalt | Woh- nungen | veran- schlagte Kosten der Bauwerke | | | | | | |
| Anzahl | 1 000 m³ | Anzahl | 1 000 EUR | Anzahl | 1 000 m³ | Anzahl | 1 000 EUR | Anzahl | 1 000 m³ | 100 m² | Anzahl | 1 000 EUR | |
| 5 | 4 | 6 | 1 751 | - | - | - | - | 1 | 1 | 2 | - | 130 | 1 |
| - | - | - | - | - | - | - | - | 1 | 1 | 2 | - | 394 | 2 |
| 1 | 1 | 1 | 380 | - | - | - | - | 1 | 20 | 22 | - | 19 996 | 3 |
| - | - | - | - | - | - | - | - | 3 | 3 | 6 | - | 1 200 | 4 |
| 2 | 1 | 2 | 267 | - | - | - | - | 1 | 8 | 11 | - | 550 | 5 |
| 7 | 7 | 9 | 2 754 | 2 | 2 | 7 | 786 | 3 | 7 | 14 | - | 870 | 6 |
| 3 | 2 | 3 | 693 | - | - | - | - | 7 | 11 | 15 | 1 | 743 | 7 |
| 8 | 5 | 8 | 2 330 | 2 | 3 | 7 | 1 360 | 7 | 9 | 24 | 1 | 1 062 | 8 |
| 5 | 3 | 5 | 1 636 | - | - | - | - | 6 | 23 | 29 | - | 6 835 | 9 |
| 1 | 1 | 1 | 234 | - | - | - | - | 2 | 1 | 2 | - | 220 | 10 |
| 6 | 5 | 6 | 2 539 | 1 | 3 | 7 | 1 300 | 4 | 1 | 3 | - | 207 | 11 |
| 3 | 2 | 3 | 979 | - | - | - | - | 7 | 5 | 10 | - | 1 536 | 12 |
| 1 | 1 | 1 | 380 | - | - | - | - | - | - | - | - | - | 13 |
| 2 | 2 | 2 | 817 | 1 | 2 | 9 | 723 | 2 | 1 | 3 | - | 541 | 14 |
| 5 | 4 | 5 | 1 804 | 1 | 3 | 8 | 523 | 3 | 1 | 2 | - | 162 | 15 |
| 8 | 6 | 8 | 2 841 | 1 | 1 | 4 | 550 | 4 | 47 | 46 | - | 4 432 | 16 |
| 2 | 2 | 2 | 780 | - | - | - | - | 3 | 2 | 4 | - | 1 154 | 17 |
| 2 | 1 | 2 | 740 | - | - | - | - | 4 | 37 | 45 | - | 2 847 | 18 |
| 1 | 1 | 1 | 281 | - | - | - | - | 3 | 2 | 4 | - | 150 | 19 |
| - | - | - | - | - | - | - | - | 7 | 96 | 85 | - | 4 924 | 20 |
| 3 | 2 | 3 | 965 | - | - | - | - | 5 | 6 | 14 | - | 1 499 | 21 |
| 1 | - | 1 | 68 | - | - | - | - | 3 | 23 | 31 | - | 1 625 | 22 |
| 66 | 50 | 69 | 22 239 | 8 | 14 | 42 | 5 242 | 77 | 306 | 371 | 2 | 51 077 | 23 |
| 8 | 6 | 9 | 2 398 | - | - | - | - | 7 | 33 | 42 | - | 22 270 | 24 |
| 58 | 44 | 60 | 19 841 | 8 | 14 | 42 | 5 242 | 70 | 273 | 329 | 2 | 28 807 | 25 |
| 54 | 42 | 59 | 18 532 | 5 | 11 | 27 | 3 253 | 80 | 434 | 604 | 20 | 94 644 | 26 |

**5. Baugenehmigungen ¹⁾ für Wohn-
Hochbau
Juli bis**

| Lfd. Nr. | Kreisfreie Stadt Landkreis Land | Alle Baumaßnahmen | | | | | Errichtung | | | | |
|-------------|---------------------------------------|-------------------|-----------------|----------------|-----------------|---|--------------|-----------------|----------------|-----------------|---|
| | | Ge- bäude | Nutz- fläche | Wohnungen | | veran- schlagte Kosten der Bauwerke | Ge- bäude | Raum- inhalt | Wohnungen | | veran- schlagte Kosten der Bauwerke |
| | | | | ins- gesamt | Wohn- fläche | | | | ins- gesamt | Wohn- fläche | |
| | | | | | | | | | | | |
| | | Anzahl | 100 m² | Anzahl | 100 m² | 1 000 EUR | Anzahl | 1 000 m³ | Anzahl | 100 m² | 1 000 EUR |
| 1 | Stadt Erfurt | 31 | 36 | 18 | 26 | 8 587 | 12 | 10 | 14 | 19 | 4 995 |
| 2 | Stadt Gera | 29 | 3 | 1 | 14 | 5 644 | 3 | 3 | 3 | 7 | 1 280 |
| 3 | Stadt Jena | 36 | 104 | 18 | 22 | 60 271 | 6 | 6 | 13 | 12 | 2 897 |
| 4 | Stadt Suhl | 14 | 19 | 1 | 1 | 4 386 | 1 | - | 1 | 1 | 120 |
| 5 | Stadt Weimar | 14 | 13 | 9 | 12 | 3 639 | 4 | 2 | 4 | 4 | 1 355 |
| 6 | Eichsfeld | 56 | 73 | 47 | 58 | 20 370 | 28 | 27 | 40 | 51 | 12 272 |
| 7 | Nordhausen | 42 | 60 | - 42 | - 8 | 16 349 | 4 | 3 | 4 | 6 | 1 143 |
| 8 | Wartburgkreis | 46 | 61 | 32 | 40 | 17 500 | 20 | 17 | 25 | 34 | 7 875 |
| 9 | Unstrut-Hainich-Kreis | 50 | 51 | 48 | 43 | 20 141 | 18 | 20 | 46 | 40 | 10 225 |
| 10 | Kyffhäuserkreis | 17 | - 24 | 69 | 40 | 7 575 | 4 | 3 | 4 | 6 | 1 182 |
| 11 | Schmalkalden-Meiningen | 61 | 38 | 28 | 42 | 21 550 | 16 | 16 | 22 | 28 | 6 868 |
| 12 | Gotha | 59 | 20 | 97 | 60 | 15 593 | 14 | 23 | 84 | 45 | 7 415 |
| 13 | Sömmerda | 16 | 5 | 13 | 17 | 3 775 | 6 | 4 | 6 | 9 | 1 815 |
| 14 | Hildburghausen | 15 | 16 | 19 | 17 | 4 987 | 6 | 7 | 14 | 11 | 2 650 |
| 15 | Ilm-Kreis | 42 | 33 | 20 | 26 | 15 957 | 11 | 11 | 18 | 22 | 4 255 |
| 16 | Weimarer Land | 55 | 151 | 26 | 34 | 15 829 | 20 | 15 | 24 | 30 | 6 768 |
| 17 | Sonneberg | 17 | 18 | 5 | 7 | 4 372 | 4 | 3 | 4 | 5 | 1 241 |
| 18 | Saalfeld-Rudolstadt | 16 | 42 | 4 | 6 | 5 374 | 2 | 1 | 2 | 3 | 740 |
| 19 | Saale-Holzland-Kreis | 30 | 11 | 15 | 18 | 7 471 | 7 | 5 | 8 | 10 | 2 145 |
| 20 | Saale-Orla-Kreis | 38 | 143 | 65 | 40 | 18 525 | 11 | 17 | 62 | 33 | 5 756 |
| 21 | Greiz | 35 | 7 | 8 | 20 | 11 307 | 10 | 6 | 10 | 13 | 3 033 |
| 22 | Altenburger Land | 21 | 36 | 8 | 9 | 5 765 | 5 | 3 | 8 | 6 | 883 |
| 23 | Thüringen | 740 | 915 | 509 | 543 | 294 967 | 212 | 202 | 416 | 393 | 86 913 |
| | davon | | | | | | | | | | |
| 24 | kreisfreie Städte | 124 | 175 | 47 | 74 | 82 527 | 26 | 22 | 35 | 43 | 10 647 |
| 25 | Landkreise | 616 | 740 | 462 | 470 | 212 440 | 186 | 180 | 381 | 351 | 76 266 |
| | Nachrichtlich: Thüringen | | | | | | | | | | |
| 26 | Juli bis September 2024 | 801 | 2 262 | 465 | 578 | 494 560 | 181 | 166 | 249 | 314 | 72 800 |

*) von den Bauaufsichtsbehörden gemeldete Baugenehmigungen

1) einschl. Wohnheime

und Nichtwohngebäude nach Kreisen
insgesamt
September 2025

| neuer Wohngebäude | | | | | | | | Errichtung neuer Nichtwohngebäude | | | | | Lfd. Nr. |
|-------------------------------|-----------------|----------------|---|-------------------------------------|-----------------|----------------|---|-----------------------------------|-----------------|-----------------|----------------|---|-------------|
| davon in Wohngebäuden mit ... | | | | | | | | Ge- bäude | Raum- inhalt | Nutz- fläche | Woh- nungen | veran- schlagte Kosten der Bauwerke | |
| 1 oder 2 Wohnungen | | | | 3 oder mehr Wohnungen ¹⁾ | | | | | | | | | |
| Ge- bäude | Raum- inhalt | Woh- nungen | veran- schlagte Kosten der Bauwerke | Ge- bäude | Raum- inhalt | Woh- nungen | veran- schlagte Kosten der Bauwerke | | | | | | |
| Anzahl | 1 000 m³ | Anzahl | 1 000 EUR | Anzahl | 1 000 m³ | Anzahl | 1 000 EUR | Anzahl | 1 000 m³ | 100 m² | Anzahl | 1 000 EUR | |
| 12 | 10 | 14 | 4 995 | - | - | - | - | 5 | 15 | 33 | - | 1 147 | 1 |
| 3 | 3 | 3 | 1 280 | - | - | - | - | 4 | 2 | 4 | - | 482 | 2 |
| 3 | 3 | 3 | 1 247 | 3 | 3 | 10 | 1 650 | 4 | 74 | 108 | - | 55 212 | 3 |
| 1 | - | 1 | 120 | - | - | - | - | 6 | 7 | 15 | - | 1 503 | 4 |
| 4 | 2 | 4 | 1 355 | - | - | - | - | 2 | 10 | 14 | - | 790 | 5 |
| 24 | 21 | 26 | 9 180 | 4 | 6 | 14 | 3 092 | 11 | 35 | 62 | - | 5 634 | 6 |
| 4 | 3 | 4 | 1 143 | - | - | - | - | 16 | 30 | 45 | 1 | 3 186 | 7 |
| 18 | 14 | 18 | 6 515 | 2 | 3 | 7 | 1 360 | 15 | 24 | 51 | 2 | 5 312 | 8 |
| 13 | 9 | 13 | 3 955 | 5 | 11 | 33 | 6 270 | 12 | 26 | 37 | - | 7 303 | 9 |
| 4 | 3 | 4 | 1 182 | - | - | - | - | 2 | 1 | 2 | - | 220 | 10 |
| 15 | 13 | 15 | 5 568 | 1 | 3 | 7 | 1 300 | 16 | 18 | 30 | - | 9 023 | 11 |
| 12 | 8 | 16 | 3 698 | 2 | 15 | 68 | 3 717 | 13 | 11 | 21 | - | 2 298 | 12 |
| 6 | 4 | 6 | 1 815 | - | - | - | - | 6 | 5 | 10 | 2 | 1 688 | 13 |
| 5 | 5 | 5 | 1 927 | 1 | 2 | 9 | 723 | 5 | 6 | 12 | - | 853 | 14 |
| 10 | 7 | 10 | 3 732 | 1 | 4 | 8 | 523 | 10 | 8 | 19 | - | 3 458 | 15 |
| 19 | 14 | 20 | 6 218 | 1 | 1 | 4 | 550 | 18 | 60 | 69 | - | 7 119 | 16 |
| 4 | 3 | 4 | 1 241 | - | - | - | - | 4 | 8 | 13 | - | 1 897 | 17 |
| 2 | 1 | 2 | 740 | - | - | - | - | 4 | 37 | 45 | - | 2 847 | 18 |
| 7 | 5 | 8 | 2 145 | - | - | - | - | 6 | 6 | 11 | - | 1 427 | 19 |
| 10 | 6 | 10 | 2 916 | 1 | 11 | 52 | 2 840 | 14 | 136 | 140 | - | 11 111 | 20 |
| 10 | 6 | 10 | 3 033 | - | - | - | - | 10 | 10 | 24 | - | 2 124 | 21 |
| 4 | 3 | 5 | 733 | 1 | - | 3 | 150 | 5 | 25 | 34 | - | 3 557 | 22 |
| 190 | 145 | 201 | 64 738 | 22 | 57 | 215 | 22 175 | 188 | 553 | 800 | 5 | 128 191 | 23 |
| 23 | 19 | 25 | 8 997 | 3 | 3 | 10 | 1 650 | 21 | 108 | 175 | - | 59 134 | 24 |
| 167 | 126 | 176 | 55 741 | 19 | 54 | 205 | 20 525 | 167 | 445 | 625 | 5 | 69 057 | 25 |
| 168 | 134 | 178 | 59 104 | 13 | 32 | 71 | 13 696 | 223 | 1 990 | 2 128 | 22 | 239 431 | 26 |

**6. Baugenehmigungen ^{*)} für Wohn-
Hochbau
Januar bis**

| Lfd. Nr. | Kreisfreie Stadt Landkreis Land | Alle Baumaßnahmen | | | | | Errichtung | | | | |
|-------------|---------------------------------------|-------------------|-----------------|----------------|-----------------|---|--------------|-----------------|----------------|-----------------|---|
| | | Ge- bäude | Nutz- fläche | Wohnungen | | veran- schlagte Kosten der Bauwerke | Ge- bäude | Raum- inhalt | Wohnungen | | veran- schlagte Kosten der Bauwerke |
| | | | | ins- gesamt | Wohn- fläche | | | | ins- gesamt | Wohn- fläche | |
| | | | | | | | | | | | |
| | | Anzahl | 100 m² | Anzahl | 100 m² | 1 000 EUR | Anzahl | 1 000 m³ | Anzahl | 100 m² | 1 000 EUR |
| 1 | Stadt Erfurt | 102 | 336 | 110 | 123 | 99 801 | 31 | 43 | 76 | 80 | 25 706 |
| 2 | Stadt Gera | 67 | 30 | 143 | 93 | 34 382 | 11 | 41 | 122 | 80 | 8 624 |
| 3 | Stadt Jena | 127 | 181 | 54 | 70 | 98 161 | 18 | 19 | 34 | 38 | 9 633 |
| 4 | Stadt Suhl | 31 | 27 | 15 | 16 | 7 026 | 4 | 3 | 5 | 5 | 710 |
| 5 | Stadt Weimar | 39 | 14 | 20 | 30 | 10 018 | 11 | 9 | 14 | 17 | 3 737 |
| 6 | Eichsfeld | 176 | 306 | 259 | 238 | 84 558 | 73 | 98 | 210 | 184 | 43 510 |
| 7 | Nordhausen | 105 | 105 | - 8 | 27 | 28 198 | 15 | 12 | 26 | 24 | 4 512 |
| 8 | Wartburgkreis | 139 | 258 | 83 | 112 | 58 817 | 53 | 47 | 64 | 94 | 23 365 |
| 9 | Unstrut-Hainich-Kreis | 125 | 203 | 64 | 72 | 39 796 | 31 | 33 | 64 | 66 | 15 223 |
| 10 | Kyffhäuserkreis | 54 | 15 | 88 | 69 | 16 861 | 15 | 12 | 15 | 22 | 5 333 |
| 11 | Schmalkalden-Meiningen | 133 | 114 | 158 | 131 | 62 254 | 30 | 46 | 121 | 89 | 22 528 |
| 12 | Gotha | 167 | 283 | 162 | 150 | 57 276 | 47 | 54 | 128 | 107 | 21 209 |
| 13 | Sömmerda | 83 | 57 | 76 | 90 | 25 548 | 38 | 31 | 52 | 64 | 15 379 |
| 14 | Hildburghausen | 45 | 25 | 38 | 42 | 12 023 | 15 | 13 | 23 | 21 | 4 870 |
| 15 | Ilm-Kreis | 128 | 163 | 42 | 82 | 62 767 | 34 | 34 | 50 | 67 | 12 862 |
| 16 | Weimarer Land | 134 | 285 | 59 | 79 | 52 822 | 42 | 32 | 51 | 62 | 15 324 |
| 17 | Sonneberg | 59 | 74 | 25 | 30 | 18 480 | 13 | 9 | 13 | 16 | 3 947 |
| 18 | Saalfeld-Rudolstadt | 51 | 91 | - 47 | - 6 | 26 069 | 8 | 8 | 15 | 16 | 4 209 |
| 19 | Saale-Holzland-Kreis | 97 | 87 | 98 | 105 | 40 869 | 33 | 47 | 87 | 89 | 20 593 |
| 20 | Saale-Orla-Kreis | 104 | 230 | 105 | 96 | 39 155 | 29 | 37 | 95 | 74 | 14 074 |
| 21 | Greiz | 116 | 183 | 34 | 59 | 49 046 | 31 | 20 | 33 | 39 | 8 403 |
| 22 | Altenburger Land | 84 | 104 | 25 | 59 | 23 657 | 18 | 20 | 36 | 39 | 8 161 |
| 23 | Thüringen | 2 166 | 3 170 | 1 603 | 1 765 | 947 584 | 600 | 668 | 1 334 | 1 293 | 291 912 |
| | davon | | | | | | | | | | |
| 24 | kreisfreie Städte | 366 | 587 | 342 | 332 | 249 388 | 75 | 115 | 251 | 219 | 48 410 |
| 25 | Landkreise | 1 800 | 2 583 | 1 261 | 1 433 | 698 196 | 525 | 554 | 1 083 | 1 073 | 243 502 |
| | Nachrichtlich: Thüringen | | | | | | | | | | |
| 26 | Januar bis September 2024 | 2 215 | 6 018 | 1 728 | 1 810 | 1 211 820 | 532 | 575 | 1 017 | 1 096 | 247 315 |

*) von den Bauaufsichtsbehörden gemeldete Baugenehmigungen

1) einschl. Wohnheime

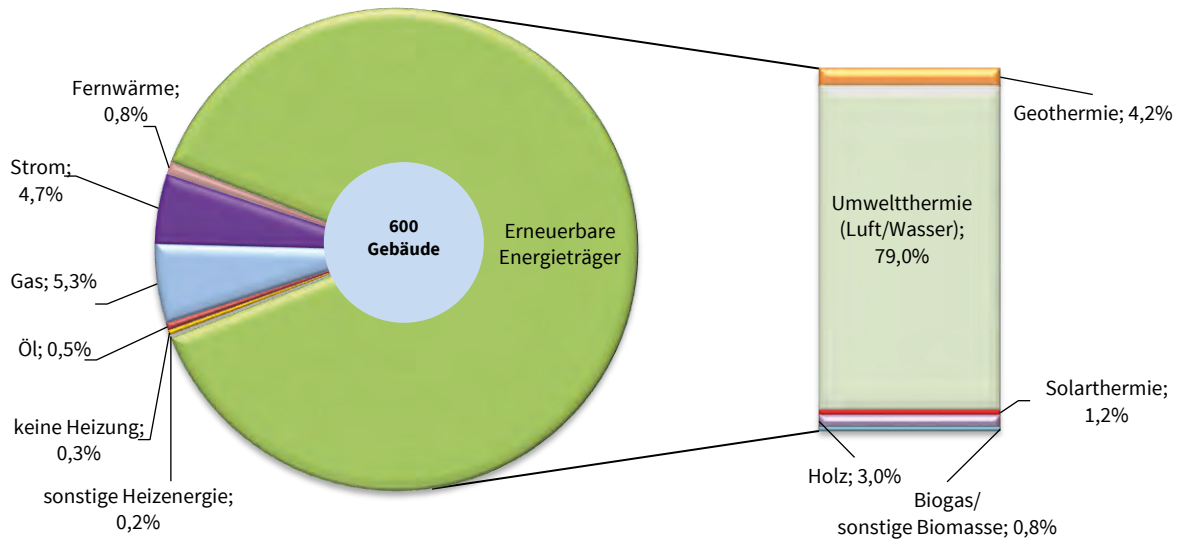
**und Nichtwohngebäude nach Kreisen
insgesamt
September 2025**

| neuer Wohngebäude | | | | | | | | Errichtung neuer Nichtwohngebäude | | | | | Lfd. Nr. |
|-------------------------------|-----------------|----------------|---|-------------------------------------|-----------------|----------------|---|-----------------------------------|-----------------|-----------------|----------------|---|-------------|
| davon in Wohngebäuden mit ... | | | | | | | | Ge- bäude | Raum- inhalt | Nutz- fläche | Woh- nungen | veran- schlagte Kosten der Bauwerke | |
| 1 oder 2 Wohnungen | | | | 3 oder mehr Wohnungen ¹⁾ | | | | | | | | | |
| Ge- bäude | Raum- inhalt | Woh- nungen | veran- schlagte Kosten der Bauwerke | Ge- bäude | Raum- inhalt | Woh- nungen | veran- schlagte Kosten der Bauwerke | | | | | | |
| Anzahl | 1 000 m³ | Anzahl | 1 000 EUR | Anzahl | 1 000 m³ | Anzahl | 1 000 EUR | Anzahl | 1 000 m³ | 100 m² | Anzahl | 1 000 EUR | |
| 28 | 23 | 32 | 11 149 | 3 | 20 | 44 | 14 557 | 13 | 393 | 362 | - | 53 671 | 1 |
| 8 | 6 | 8 | 2 689 | 3 | 35 | 114 | 5 935 | 10 | 9 | 15 | - | 1 036 | 2 |
| 13 | 12 | 14 | 5 522 | 5 | 7 | 20 | 4 111 | 13 | 114 | 175 | - | 74 517 | 3 |
| 4 | 3 | 5 | 710 | - | - | - | - | 11 | 10 | 22 | - | 1 931 | 4 |
| 10 | 7 | 10 | 3 401 | 1 | 2 | 4 | 336 | 3 | 10 | 14 | - | 840 | 5 |
| 62 | 63 | 66 | 27 411 | 11 | 35 | 144 | 16 099 | 32 | 200 | 268 | 1 | 25 972 | 6 |
| 14 | 9 | 14 | 3 512 | 1 | 3 | 12 | 1 000 | 30 | 55 | 86 | 1 | 7 151 | 7 |
| 50 | 42 | 50 | 21 445 | 3 | 5 | 14 | 1 920 | 41 | 175 | 226 | 2 | 23 044 | 8 |
| 25 | 19 | 25 | 8 143 | 6 | 14 | 39 | 7 080 | 34 | 116 | 183 | 1 | 14 731 | 9 |
| 15 | 12 | 15 | 5 333 | - | - | - | - | 9 | 33 | 40 | - | 2 789 | 10 |
| 27 | 23 | 28 | 10 193 | 3 | 23 | 93 | 12 335 | 36 | 61 | 108 | - | 23 965 | 11 |
| 43 | 37 | 50 | 15 645 | 4 | 17 | 78 | 5 564 | 44 | 171 | 281 | - | 21 694 | 12 |
| 37 | 26 | 39 | 12 192 | 1 | 5 | 13 | 3 187 | 22 | 37 | 57 | 2 | 4 130 | 13 |
| 14 | 11 | 14 | 4 147 | 1 | 2 | 9 | 723 | 11 | 15 | 27 | 1 | 1 961 | 14 |
| 31 | 25 | 31 | 10 989 | 3 | 9 | 19 | 1 873 | 35 | 69 | 133 | - | 9 565 | 15 |
| 39 | 28 | 40 | 13 174 | 3 | 4 | 11 | 2 150 | 43 | 152 | 184 | 1 | 23 363 | 16 |
| 13 | 9 | 13 | 3 947 | - | - | - | - | 17 | 35 | 68 | - | 6 967 | 17 |
| 7 | 4 | 7 | 2 234 | 1 | 4 | 8 | 1 975 | 11 | 70 | 91 | - | 9 509 | 18 |
| 29 | 24 | 31 | 9 608 | 4 | 23 | 56 | 10 985 | 19 | 37 | 63 | - | 12 373 | 19 |
| 27 | 21 | 29 | 8 234 | 2 | 16 | 66 | 5 840 | 31 | 188 | 214 | - | 15 614 | 20 |
| 31 | 20 | 33 | 8 403 | - | - | - | - | 33 | 156 | 193 | - | 24 104 | 21 |
| 15 | 13 | 16 | 4 358 | 3 | 7 | 20 | 3 803 | 19 | 61 | 98 | - | 7 753 | 22 |
| 542 | 437 | 570 | 192 439 | 58 | 231 | 764 | 99 473 | 517 | 2 168 | 2 906 | 9 | 366 680 | 23 |
| 63 | 50 | 69 | 23 471 | 12 | 65 | 182 | 24 939 | 50 | 536 | 588 | - | 131 995 | 24 |
| 479 | 387 | 501 | 168 968 | 46 | 167 | 582 | 74 534 | 467 | 1 632 | 2 318 | 9 | 234 685 | 25 |
| 482 | 382 | 521 | 160 611 | 50 | 193 | 496 | 86 704 | 590 | 5 435 | 5 715 | 81 | 614 016 | 26 |

5. Baugenehmigung für Wohngebäude (Neubau) nach verwendeter primärer Energie zur Heizung

Januar bis September 2025

- Anzahl -

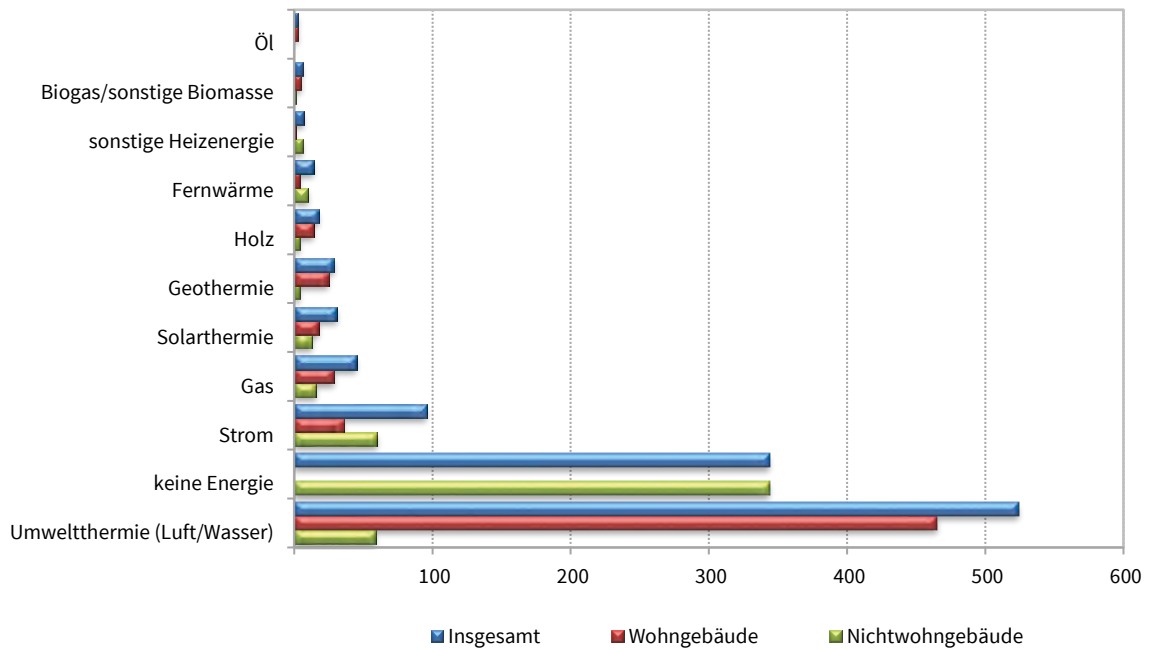


Thüringer Landesamt für Statistik

6. Baugenehmigung für Wohn- und Nichtwohngebäude (Neubau) nach verwendeter primärer Energie zur Warmwasserbereitung

Januar bis September 2025

- Anzahl -



Thüringer Landesamt für Statistik

**7. Baugenehmigungen für Wohngebäude Januar bis September 2025 nach Gebäudeart und
verwendeter primärer Energie zur Heizung**
Neubau

| Verwendete primäre Energie zur Heizung | Wohngebäude insgesamt | | | | | |
|--|-----------------------|--------------------|---------------------------|-------------|-----------------------|------------|
| | Ge- bäude | darin Wohnungen | davon Wohngebäude mit ... | | | |
| | | | 1 Wohnung | 2 Wohnungen | 3 oder mehr Wohnungen | |
| | | | | | Gebäude | Wohnungen |
| | Anzahl | | | | | |
| Keine Energie | 2 | 2 | 2 | - | - | - |
| Konventionelle Energie | 63 | 110 | 47 | 7 | 9 | 49 |
| davon | | | | | | |
| Öl | 3 | 5 | 2 | - | 1 | 3 |
| Gas | 32 | 72 | 22 | 2 | 8 | 46 |
| Strom | 28 | 33 | 23 | 5 | - | - |
| Erneuerbare Energie | 529 | 1 023 | 464 | 21 | 44 | 517 |
| davon | | | | | | |
| Geothermie | 25 | 88 | 21 | - | 4 | 67 |
| Umweltthermie ¹⁾ | 474 | 891 | 420 | 17 | 37 | 437 |
| Solarthermie | 7 | 9 | 6 | - | 1 | 3 |
| Holz | 18 | 23 | 14 | 3 | 1 | 3 |
| Biogas/Biomethan | 3 | 10 | 1 | 1 | 1 | 7 |
| sonstige Biomasse | 2 | 2 | 2 | - | - | - |
| Fernwärme/Fernkälte | 5 | 198 | - | - | 5 | 198 |
| Sonstige | 1 | 1 | 1 | - | - | - |
| Insgesamt | 600 | 1 334 | 514 | 28 | 58 | 764 |

**8. Baugenehmigungen für Nichtwohngebäude Januar bis September 2025 nach Gebäudeart und verwendeter primärer Energie
zur Heizung**
Neubau

| Verwendete primäre Energie zur Heizung | Nichtwohngebäude insgesamt | | | | | | | |
|--|----------------------------|--------------------------------------|---|--|--------------------------------------|---------------------|------------------------|-----------------------------------|
| | Ge- bäude | darunter | | | | | | sonstige Nichtwohn- gebäude |
| | | Büro- und Verwaltungs- gebäude | landwirtschaft- liche Betriebs- gebäude | nichtlandwirtschaftliche Betriebsgebäude | | | | |
| | | | | Ge- bäude | darunter | | | |
| | | | | | Fabrik- und Werkstatt- gebäude | Handels- gebäude | Warenlager- gebäude | |
| Anzahl | | | | | | | | |
| Keine Energie | 333 | - | 46 | 240 | 23 | 2 | 74 | 46 |
| Konventionelle Energie | 55 | 7 | 1 | 30 | 10 | 4 | 6 | 17 |
| davon | | | | | | | | |
| Öl | 1 | - | - | 1 | 1 | - | - | - |
| Gas | 18 | 1 | - | 13 | 4 | - | 3 | 4 |
| Strom | 36 | 6 | 1 | 16 | 5 | 4 | 3 | 13 |
| Erneuerbare Energie | 107 | 14 | 1 | 60 | 25 | 9 | 8 | 26 |
| davon | | | | | | | | |
| Geothermie | 4 | - | - | 4 | 3 | - | 1 | - |
| Umweltthermie ¹⁾ | 77 | 12 | - | 40 | 17 | 7 | 5 | 19 |
| Solarthermie | 10 | 2 | - | 7 | 1 | 2 | 1 | 1 |
| Holz | 15 | - | 1 | 8 | 4 | - | 1 | 6 |
| Biogas/Biomethan | - | - | - | - | - | - | - | - |
| sonstige Biomasse | 1 | - | - | 1 | - | - | - | - |
| Fernwärme/Fernkälte | 14 | 6 | 1 | 4 | 3 | - | 1 | 3 |
| Sonstige | 8 | 1 | - | 7 | 5 | - | 1 | - |
| Insgesamt | 517 | 28 | 49 | 341 | 66 | 15 | 90 | 92 |

1) Luft (Aerothermie) / Wasser (Hydrothermie)

9. Baugenehmigungen für Wohngebäude Januar bis September 2025 nach Gebäudeart und verwendeter primärer Energie zur Warmwasserbereitung

Neubau

| Verwendete primäre Energie zur Warmwasserbereitung | Wohngebäude insgesamt | | | | | |
|--|-----------------------|--------------------|---------------------------|-------------|-----------------------|-----------|
| | Ge- bäude | darin Wohnungen | davon Wohngebäude mit ... | | | |
| | | | 1 Wohnung | 2 Wohnungen | 3 oder mehr Wohnungen | |
| | | | | | Gebäude | Wohnungen |
| | Anzahl | | | | | |
| Keine Energie | - | - | - | - | - | - |
| Konventionelle Energie | 68 | 132 | 53 | 7 | 8 | 65 |
| davon | | | | | | |
| Öl | 3 | 5 | 2 | - | 1 | 3 |
| Gas | 29 | 64 | 21 | 2 | 6 | 39 |
| Strom | 36 | 63 | 30 | 5 | 1 | 23 |
| Erneuerbare Energie | 527 | 1 026 | 460 | 21 | 46 | 524 |
| davon | | | | | | |
| Geothermie | 25 | 77 | 22 | - | 3 | 55 |
| Umweltthermie ¹⁾ | 465 | 870 | 411 | 17 | 37 | 425 |
| Solarthermie | 18 | 48 | 14 | - | 4 | 34 |
| Holz | 14 | 19 | 10 | 3 | 1 | 3 |
| Biogas/Biomethan | 3 | 10 | 1 | 1 | 1 | 7 |
| sonstige Biomasse | 2 | 2 | 2 | - | - | - |
| Fernwärme/Fernkälte | 4 | 175 | - | - | 4 | 175 |
| Sonstige | 1 | 1 | 1 | - | - | - |
| Insgesamt | 600 | 1 334 | 514 | 28 | 58 | 764 |

10. Baugenehmigungen für Nichtwohngebäude Januar bis September 2025 nach Gebäudeart und verwendeter primärer Energie zur Warmwasserbereitung

Neubau

| Verwendete primäre Energie zur Warmwasserbereitung | Nichtwohngebäude insgesamt | | | | | | | |
|--|----------------------------|--------------------------------------|---|--|--------------------------------------|---------------------|------------------------|-----------------------------------|
| | Ge- bäude | darunter | | | | | | |
| | | Büro- und Verwaltungs- gebäude | landwirtschaft- liche Betriebs- gebäude | nichtlandwirtschaftliche Betriebsgebäude | | | | sonstige Nichtwohn- gebäude |
| | | | | Ge- bäude | darunter | | | |
| | | | | | Fabrik- und Werkstatt- gebäude | Handels- gebäude | Warenlager- gebäude | |
| Anzahl | | | | | | | | |
| Keine Energie | 344 | - | 46 | 251 | 27 | 3 | 75 | 47 |
| Konventionelle Energie | 76 | 9 | 1 | 41 | 16 | 5 | 7 | 24 |
| davon | | | | | | | | |
| Öl | - | - | - | - | - | - | - | - |
| Gas | 16 | 1 | - | 13 | 4 | - | 4 | 2 |
| Strom | 60 | 8 | 1 | 28 | 12 | 5 | 3 | 22 |
| Erneuerbare Energie | 81 | 12 | 2 | 42 | 16 | 7 | 8 | 19 |
| davon | | | | | | | | |
| Geothermie | 4 | - | - | 4 | 3 | - | 1 | - |
| Umweltthermie ¹⁾ | 59 | 10 | - | 30 | 11 | 5 | 5 | 13 |
| Solarthermie | 13 | 2 | - | 6 | 1 | 2 | 1 | 5 |
| Holz | 4 | - | 1 | 2 | 1 | - | 1 | 1 |
| Biogas/Biomethan | 1 | - | 1 | - | - | - | - | - |
| sonstige Biomasse | - | - | - | - | - | - | - | - |
| Fernwärme/Fernkälte | 10 | 6 | - | 2 | 2 | - | - | 2 |
| Sonstige | 6 | 1 | - | 5 | 5 | - | - | - |
| Insgesamt | 517 | 28 | 49 | 341 | 66 | 15 | 90 | 92 |

1) Luft (Aerothermie) / Wasser (Hydrothermie)

11. Baugenehmigungen für Wohn- und Nichtwohngebäude Januar bis September 2025 nach Gebäudeart und vorwiegende Art der Beheizung

Neubau

| Lfd | Gebäudeart | Insgesamt | Vorwiegende Art der Beheizung | | | | | ohne Heizung |
|-----------|------------------------------------|----------------------|-------------------------------|-------------------|---------------------|--------------------|------------------------|--------------|
| | | | Fern- heizung | Block- heizung | Zentral- heizung | Etagen- heizung | Einzelraum- heizung | |
| | | Neubau Insgesamt | | | | | | |
| 1 | Wohngebäude zusammen | 600 | 5 | 3 | 574 | 1 | 15 | 2 |
| 2 | darin: Wohnungen | 1 334 | 198 | 9 | 1 103 | 4 | 18 | 2 |
| davon: | | | | | | | | |
| 3 | Wohngebäude mit 1 Wohnung | 514 | - | 2 | 498 | - | 12 | 2 |
| 4 | Wohngebäude mit 2 Wohnungen | 28 | - | - | 25 | - | 3 | - |
| 5 | Wohngebäude mit 3 o. m. Wohnungen | 53 | 4 | 1 | 47 | 1 | - | - |
| 6 | darin: Wohnungen | 498 | 146 | 7 | 341 | 4 | - | - |
| 7 | Wohnheime | 5 | 1 | - | 4 | - | - | - |
| 8 | darin: Wohnungen | 266 | 52 | - | 214 | - | - | - |
| darunter: | | | | | | | | |
| 9 | Wohngebäude mit Eigentumswohnungen | 9 | 1 | - | 8 | - | - | - |
| 10 | darin: Wohnungen | 57 | 7 | - | 50 | - | - | - |
| 11 | Nichtwohngebäude zusammen | 517 | 14 | - | 130 | - | 40 | 333 |
| davon: | | | | | | | | |
| 12 | Anstaltsgebäude | 7 | - | - | 6 | - | - | 1 |
| 13 | Büro- und Verwaltungsgebäude | 28 | 6 | - | 16 | - | 6 | - |
| 14 | Landwirtsch. Betriebsgebäude | 49 | 1 | - | 2 | - | - | 46 |
| 15 | Nichtlandwirtsch. Betriebsgebäude | 341 | 4 | - | 78 | - | 19 | 240 |
| darunter: | | | | | | | | |
| 16 | Fabrik- und Werkstattgebäude | 66 | 3 | - | 35 | - | 5 | 23 |
| 17 | Handelsgebäude | 15 | - | - | 11 | - | 2 | 2 |
| 18 | Warenlagergebäude | 90 | 1 | - | 12 | - | 3 | 74 |
| 19 | Hotels und Gaststätten | 8 | - | - | 6 | - | 2 | - |
| 20 | Sonstige Nichtwohngebäude | 92 | 3 | - | 28 | - | 15 | 46 |
| | | Neubau Fertigteilbau | | | | | | |
| 1 | Wohngebäude zusammen | 176 | 2 | 2 | 165 | - | 7 | - |
| 2 | darin: Wohnungen | 562 | 86 | 2 | 467 | - | 7 | - |
| davon: | | | | | | | | |
| 3 | Wohngebäude mit 1 Wohnung | 158 | - | 2 | 149 | - | 7 | - |
| 4 | Wohngebäude mit 2 Wohnungen | 3 | - | - | 3 | - | - | - |
| 5 | Wohngebäude mit 3 o. m. Wohnungen | 10 | 1 | - | 9 | - | - | - |
| 6 | darin: Wohnungen | 132 | 34 | - | 98 | - | - | - |
| 7 | Wohnheime | 5 | 1 | - | 4 | - | - | - |
| 8 | darin: Wohnungen | 266 | 52 | - | 214 | - | - | - |
| darunter: | | | | | | | | |
| 9 | Wohngebäude mit Eigentumswohnungen | - | - | - | - | - | - | - |
| 10 | darin: Wohnungen | - | - | - | - | - | - | - |
| 11 | Nichtwohngebäude zusammen | 253 | 12 | - | 67 | - | 24 | 150 |
| davon: | | | | | | | | |
| 13 | Anstaltsgebäude | 5 | - | - | 4 | - | - | 1 |
| 15 | Büro- und Verwaltungsgebäude | 19 | 5 | - | 8 | - | 6 | - |
| 17 | Landwirtsch. Betriebsgebäude | 23 | 1 | - | 1 | - | - | 21 |
| 19 | Nichtlandwirtsch. Betriebsgebäude | 168 | 4 | - | 43 | - | 10 | 111 |
| darunter: | | | | | | | | |
| 21 | Fabrik- und Werkstattgebäude | 46 | 3 | - | 21 | - | 3 | 19 |
| 23 | Handelsgebäude | 9 | - | - | 6 | - | 2 | 1 |
| 25 | Warenlagergebäude | 52 | 1 | - | 8 | - | 1 | 42 |
| 27 | Hotels und Gaststätten | 6 | - | - | 5 | - | 1 | - |
| 29 | Sonstige Nichtwohngebäude | 38 | 2 | - | 11 | - | 8 | 17 |

