



STATISTISCHER BERICHT

EIV-j/22

Energiebilanz und CO₂ - Bilanz Thüringens 2022

Zeichenerklärung

- nichts vorhanden (genau Null)
- 0 weniger als die Hälfte von 1 in der letzten besetzten Stelle, jedoch mehr als nichts
- . Zahlenwert unbekannt oder geheim zu halten
- ... Zahlenwert lag bei Redaktionsschluss noch nicht vor
- x Tabellenfach gesperrt, weil Aussage nicht sinnvoll
- p vorläufige Zahl
- r berichtigte Zahl
- / Zahlenwert nicht sicher genug
- () Aussagewert eingeschränkt

Anmerkung: Abweichungen in den Summen, auch im Vergleich zu anderen Veröffentlichungen, erklären sich aus dem Runden von Einzelwerten.

Herausgeber

Thüringer Landesamt für Statistik
Europaplatz 3, 99091 Erfurt
Postfach 90 01 63, 99104 Erfurt
Telefon: +49 361 57331-9642
Telefax: +49 361 57331-9699
E-Mail: auskunft@statistik.thueringen.de
Internet: www.statistik.thueringen.de

Auskunft erteilt

Referat: Verarbeitendes Gewerbe, Baugewerbe,
Bautätigkeit, Energie, Handwerk, Abfallwirtschaft, Umwelt
Telefon: +49 361 57334-3243

Herausgegeben im September 2025

Bestell-Nr.: 05 402

Heft-Nr.: 124/25

Preis: 6,25 EUR

© Thüringer Landesamt für Statistik, Erfurt, 2025

Vervielfältigung und Verbreitung, auch auszugsweise, mit Quellenangabe gestattet.

Inhaltsverzeichnis

Seite

| | |
|-----------------------|---|
| Vorbemerkungen | 3 |
|-----------------------|---|

| | |
|--|---|
| Statistische Quellen der Energiebilanz und CO₂-Bilanz 2022 | 8 |
|--|---|

| | |
|------------------------------|---|
| Teil 1: Energiebilanz | 9 |
|------------------------------|---|

Grafiken

| | |
|---|---|
| 1. Primärenergieverbrauch nach Energieträgern 1990 bis 2022 | 9 |
|---|---|

| | |
|--|---|
| 2. Primär- und Endenergieverbrauch je 1000 Einwohner 1990 bis 2022 | 9 |
|--|---|

| | |
|--|----|
| 3. Endenergieverbrauch nach Energieträgern 1990 bis 2022 | 10 |
|--|----|

| | |
|--|----|
| 4. Endenergieverbrauch nach Verbrauchergruppen 1990 bis 2022 | 10 |
|--|----|

Tabellen

| | |
|--|----|
| 1. Entwicklung des Primärenergieverbrauchs | 11 |
|--|----|

| | |
|---|----|
| 2. Entwicklung des Endenergieverbrauchs | 12 |
|---|----|

| | |
|--|----|
| 3. Entwicklung des Einsatzes von Energieträgern im Energiesektor | 13 |
|--|----|

| | |
|-----------------------------------|----|
| 4. Struktur des Energieverbrauchs | 14 |
|-----------------------------------|----|

| | |
|--|----|
| 5. Endenergieverbrauch nach Verbrauchergruppen | 15 |
|--|----|

| | |
|--|----|
| 6. Endenergieverbrauch im Bereich Verarbeitendes Gewerbe, Gewinnung von Steinen und Erden, sonstiger Bergbau nach Energieträgern | 16 |
|--|----|

| | |
|---|----|
| 7. Endenergieverbrauch im Bereich Haushalte, Gewerbe, Handel, Dienstleistungen und übrige Verbraucher nach Energieträgern | 17 |
|---|----|

Energiebilanz Thüringen 2022

| | |
|---|----|
| 1. Energiebilanz Thüringen 2022 in spezifischen Mengenangaben | 18 |
|---|----|

| | |
|--|----|
| 2. Energiebilanz Thüringen 2022 in Terajoule | 20 |
|--|----|

| | |
|--|----|
| 3. Satellitenbilanz "Erneuerbare Energieträger" zur Thüringer Energiebilanz 2022 | 22 |
|--|----|

| | |
|---|----|
| 4. Heizwerte der Energieträger für die Umrechnung von spezifischen Mengeneinheiten in Wärmeeinheiten zur Thüringer Energiebilanz 2022 | 23 |
|---|----|

| | |
|---|----|
| 5. Tableau zum Vergleich gebräuchlicher Maßeinheiten der Wärmeenergie | 23 |
|---|----|

Teil 2: CO₂-Bilanz 24

Grafiken

1. CO₂-Emissionen aus dem Primärenergieverbrauch nach Energieträgern 1990 bis 2022 24
2. CO₂-Emissionen aus dem Primär- und Endenergieverbrauch je Einwohner 1990 bis 2022 24
3. CO₂-Emissionen aus dem Endenergieverbrauch nach Energieträgern 1990 bis 2022 25
4. CO₂-Emissionen aus dem Endenergieverbrauch nach Emittentensektoren 1990 bis 2022 25

Tabellen

1. CO₂-Emissionen aus dem Primärenergieverbrauch nach Energieträgern 26
2. CO₂-Emissionen aus dem Primärenergieverbrauch nach Emittentensektoren 27
3. CO₂-Emissionen aus dem Endenergieverbrauch nach Energieträgern 28
4. CO₂-Emissionen aus dem Endenergieverbrauch nach Emittentensektoren 29

CO₂-Bilanz Thüringen 2022

1. CO₂-Quellenbilanz Thüringen 2022 30
2. CO₂-Bilanz Thüringen 2022 (Verursacherbilanz) 31
3. CO₂-Emissionsfaktoren 2022 nach Energieträgern 32

Anhang

- Energieflussbild zur Thüringer Energiebilanz 2022 33
- Flussbild zur CO₂-Bilanz Thüringens 2022 34

Vorbemerkungen

Energiebilanzen erfüllen bei der Beurteilung der ökonomisch-ökologischen Situation eines Landes eine wichtige analytische Funktion. Sie geben Aufschluss über die energiewirtschaftlichen Veränderungen und erlauben nicht nur Aussagen über den Verbrauch der Energieträger in den einzelnen Sektoren, sondern geben ebenso Auskunft über den Fluss von der Erzeugung bis zur Verwendung in den einzelnen Umwandlungs- und Verbrauchsbereichen. Seit vielen Jahren gehören sie zu den periodisch veröffentlichten Standardwerken der Bundesländer, die überwiegend von den Statistischen Landesämtern herausgegeben werden.

Die Energiebilanz basiert hauptsächlich auf verschiedenen Bundesstatistiken mit Tatbeständen der Energieumwandlung, des Energieabsatzes und -verbrauchs, die in monatlicher bis jährlicher Periodizität erfragt werden. Dabei handelt es sich zum einen um reine Energiestatistiken, zum anderen um spezielle Merkmale von statistischen Erhebungen anderer Bereiche des Produzierenden Gewerbes sowie des Handels. Darüber hinaus stützt sich die Bilanz auf eine vielfältige Datenbereitstellung von Verbänden, Behörden und anderen Institutionen der Energiewirtschaft (siehe dazu auch die Quellenübersicht) sowie Einzelunternehmen.

Der bundeseinheitliche Rahmen für die Energiebilanz wird durch die Arbeitsgemeinschaft Energiebilanzen fixiert. Die folgenden Ausführungen basieren im Wesentlichen darauf (siehe Energiebilanzen der Bundesrepublik Deutschland, Band III, Frankfurt 1989).

Darüber hinaus beruhen die Länderbilanzen auf einer einheitlichen und verbindlichen Methodik, die im Länderarbeitskreis Energiebilanzen abgestimmt wird.

Energiebilanz und Energieträger

In der Energiebilanz werden das Aufkommen und die Verwendung von Energieträgern eines Landes für jeweils ein Jahr möglichst lückenlos und detailliert nachgewiesen.

Energieträger sind im Sinne der Bilanz alle Quellen, aus denen direkt oder durch Umwandlung Energie erzeugt wird. Das können Primär- oder Sekundärenergieträger sein.

Die Energiebilanz ist horizontal in Primär- und Sekundärenergieträger sowie in die aus diesen Energieträgern erzeugten nichtenergetischen Produkte gegliedert.

In der vertikalen Gliederung werden das Energieaufkommen, die Energieumwandlung und der Endenergieverbrauch dargestellt. Jede einzelne Spalte gibt damit für den jeweiligen Energieträger den Nachweis über dessen Aufkommen und die Verwendung wieder.

Die Felder des Bilanztableaus, in denen methodisch oder physikalisch keine sinnvollen Aussagen möglich sind oder auch für das Land keine Datenbasis besteht, sind als Kennzeichnung einer Nichtbelegung grau schraffiert.

Die Energiebilanz umfasst drei Hauptteile:

- die PRIMÄRENERGIEBILANZ
- die UMWANDLUNGSBILANZ und
- den ENDENERGIEVERBRAUCH.

Die **Primärenergiebilanz** ist eine Bilanz der Energiedarbietung der ersten Stufe. In ihr werden sowohl Primär- als auch Sekundärenergieträger nach folgendem Schema erfasst:

- Gewinnung von Primärenergieträgern in Thüringen
- Handel mit Energieträgern über die Landesgrenzen - soweit Daten vorhanden - unterteilt nach Bezügen und Lieferungen
- Bestandsveränderungen - soweit Daten vorhanden - unterteilt nach Bestandsentnahme und Bestandsaufstockungen.

Der **Primärenergieverbrauch** ergibt sich somit von der Entstehungsseite als Summe aus der Gewinnung in Thüringen, den Bestandsveränderungen sowie dem Saldo aus Bezügen und Lieferungen und umfasst die für die Umwandlung und den Endverbrauch im Land benötigte Energie. Er enthält - bezogen auf die Energieträgerarten - sowohl Primärenergieträger aus eigener Gewinnung als auch Primär- und Sekundärenergieträger aus Bezügen und Beständen.

Für Sekundärenergieträger, für die die Ausfuhr in andere (Bundes-)Länder größer als die Einfuhr ist, kann der "primäre Verbrauch" auch einen negativen Wert annehmen.

In der **Umwandlungsbilanz** werden Einsatz und Ausstoß der verschiedenen Umwandlungsprozesse, der Verbrauch an Energieträgern in der Energiegewinnung und im Umwandlungsbereich sowie die Fackel- und Leitungsverluste ausgewiesen. Typische Umwandlungsprozesse sind u. a. die Erzeugung von Strom und Wärme, die Herstellung von Koks und Briketts oder von Heizöl und Kraftstoffen.

Bei der Umwandlung fallen auch Stoffe an, bei deren Verwendung es nicht auf den Energiegehalt, sondern auf ihre stofflichen Eigenschaften ankommt. Diese sogenannten Nichtenergieträger sind in dieser Bilanz z. B. Bestandteil der Spalte "Andere Mineralölprodukte" und vervollständigen damit die Darstellung von Einsatz und Ausstoß bei Umwandlungsprozessen. In Thüringen betrifft das vor allem Bitumen.

Ebenso wie die Nichtenergieträger kann auch ein Teil der Energieträger, z. B. Flüssiggas, als Rohstoff chemischer Prozesse nichtenergetisch genutzt werden. Nichtenergieträger und nicht energetisch genutzte Energieträger werden als **nichtenergetischer Verbrauch** in einer besonderen Zeile verbucht. Damit wird erreicht, dass im Endenergieverbrauch nur der Verbrauch energetisch genutzter Energieträger ausgewiesen wird.

Im **Endenergieverbrauch** wird folglich nur die Verwendung derjenigen Primär- und Sekundärenergieträger aufgeführt, die unmittelbar der Erzeugung von Nutzenergie dienen. Die Aufschlüsselung erfolgt nach Verbrauchergruppen.

Die Energiebilanz hat folgenden Aufbau:

Gewinnung im Land (nur Primärenergieträger)

- + Bezüge
- + Bestandsentnahme
- = **Energieaufkommen**
- Lieferungen
- Bestandsaufstockungen
- = **PRIMÄRENERGIEVERBRAUCH**
- Umwandlungseinsatz
- + Umwandlungsausstoß (nur Sekundärenergieträger)
- Verbrauch in der Energiegewinnung und in den Umwandlungsbereichen
- Fackel- und Leitungsverluste
- = **Energieangebot nach Umwandlungsbilanz**
- Nichtenergetischer Verbrauch
- +/- Statistische Differenzen
- = **ENDENERGIEVERBRAUCH**

In der Energiebilanz ist der Endenergieverbrauch als letzte Stufe der Energieverwendung aufgeführt.

Die vorliegende Energiebilanz enthält keinen Nachweis über den Nutzenergie- und den Energiedienstleistungsverbrauch, da hierfür gegenwärtig weder ausreichende statistische Erhebungen noch hinreichend gesicherte andere umfassende Quantifizierungsmöglichkeiten vorhanden sind.

Umrechnungsfaktoren für die einheitliche Bewertung der Energieträger

In der Energiebilanz werden die Energieträger zuerst in ihrer spezifischen Einheiten ausgewiesen wie Tonne (t), Kubikmeter (m³), Kilowattstunde (kWh) und Joule (J).

Um die in verschiedenen Maßeinheiten ausgewiesenen Energieträger vergleichen und addieren zu können, ist eine einheitliche Basis notwendig. Die spezifischen Einheiten werden dazu in die Wärmeeinheit "Joule" umgerechnet. Die Maßeinheit ist gesetzlich begründet (siehe Seite 6). Die Umrechnung der einzelnen Energieträger basiert auf der Grundlage ihrer (unteren) Heizwerte, die in Kilojoule ausgedrückt werden (Siehe Tabelle Seite 23). In der Energiebilanz wird als Einheit Terajoule verwendet.

Das Bruttonprinzip im Umwandlungsbereich

Im Umwandlungsbereich wird grundsätzlich nach dem Bruttonprinzip verbucht, d. h. Sekundärenergieträger, die noch einmal einer Umwandlung unterliegen, werden jeweils wieder in voller Höhe in Einsatz und Ausstoß erfasst. Dies ist z. B. der Fall bei Braunkohlenbriketts, die in Kraftwerken eingesetzt werden, nachdem sie in Brikettfabriken ihre Umwandlung aus Rohkohle erfuhren. **Umwandlungseinsatz und Umwandlungsausstoß** enthalten - für sich betrachtet - Doppelzählungen, die aber in der Zeile "Energieangebot nach Umwandlungsbilanz" wieder eliminiert werden, da in diese Zeile die Differenz zwischen Umwandlungseinsatz und Umwandlungsausstoß eingeht.

Erläuterungen zu den einzelnen Bilanzpositionen

Bezüge und Lieferungen betreffen die Ein- und Ausfuhr nach oder von Thüringen. Da statistische Werte und Messmöglichkeiten an den Landesgrenzen nicht ausreichend vorhanden sind, wird energieträgerspezifisch die Differenz zwischen dem eigenen Aufkommen und dem Verbrauch im Land als Bezug bzw. Lieferung gebucht.

Seit dem Bilanzjahr 2003 wird in **Heizkraftwerken der allgemeinen Versorgung** der Brennstoffeinsatz für die gekoppelte Strom- und Wärmeerzeugung zusammengefasst ausgewiesen. Dagegen wird in der Zeile **Wärme- und Kälteanlagen** nur der Einsatz zur ungekoppelten Stromerzeugung in Kraftwerken als auch in Heizkraftwerken der allgemeinen Versorgung berücksichtigt. Die Zeile **Heizwerke** enthält den Brennstoffeinsatz zur ungekoppelten Wärmeerzeugung, und zwar sowohl in reinen Heizwerken als auch in Heizkraftwerken der allgemeinen Versorgung. Die Zeile **Industriekraftwerke** weist ausschließlich den Brennstoffeinsatz für die innerbetriebliche Stromerzeugung aus, während der Einsatz für die innerbetriebliche Wärmeerzeugung (Prozessdampf, Heizdampf u. Ä.) im Endenergieverbrauch des betroffenen Wirtschaftszweiges enthalten ist. **Fernwärme** wird von Heizwerken sowie Heiz- und Wärme- und Kälteanlagen über Rohrleitungen in Form von Heißwasser oder Dampf an Dritte abgegeben.

Verluste treten bei allen Energieträgern auf. Sie werden jedoch meist statistisch nicht erfasst. Nur bei den leitungsgebundenen Energieträgern Strom, Gas und Fernwärme erfolgt der Ausweis der **Fackel- und Leitungsverluste**.

Bei den **Wasserkraftwerken** wird in der Bilanzspalte Wasserkraft ausschließlich die Stromerzeugung aus Laufwasser berücksichtigt. Die Stromerzeugung der Pumpspeicherwerke ist nur in der Spalte Strom ausgewiesen, da es sich dabei um einen Umwandlungsprozess von Strom handelt. Als Umwandlungseinsatz wird der Pumpstromverbrauch verbucht, als Umwandlungsausstoß die Pumpstromerzeugung.

Beim Endenergieverbrauch wird die Energieverwendung der einzelnen Energieträger den einzelnen Verbrauchergruppen zugeordnet. Er beruht für den Bereich **Verarbeitendes Gewerbe, Gewinnung von Steinen und Erden, sonstiger Bergbau** weitgehend auf den Angaben der Betriebe von Industrieunternehmen mit im Allgemeinen 20 Beschäftigten und mehr. Die Gruppierung basiert auf der Gliederung der "Klassifikation der Wirtschaftszweige, Ausgabe 2008" (WZ 2008), die für alle amtlichen Statistiken im Produzierenden Gewerbe seit 2009 verbindlich ist.

Der Endenergieverbrauch des **Verkehrs** wird in die folgenden Sektoren untergliedert:

- Schienenverkehr
- Straßenverkehr
- Luftverkehr und
- Binnenschifffahrt.

Der Endenergieverbrauch im Verkehrsbereich umfasst beim Schienenverkehr ab dem Berichtsjahr 2001 auch den Stromverbrauch der Deutschen Bahn AG.

Die Angaben der Energiebilanz beruhen im Allgemeinen auf Verbandsstatistiken mit Ergebnissen nach Bundesländern über die Lieferungen an Verkehrsträger.

Für die Sektoren **Haushalte** und **Gewerbe, Handel, Dienstleistungen und übrige Verbraucher** (einschließlich militärischer Dienststellen) wird der Endenergieverbrauch bei den nicht-leitungsgebundenen Energieträgern (Kohle, Mineralölprodukte und erneuerbare Energien) seit dem Bilanzjahr 2015 anhand der Anteile in der Energiebilanz für Deutschland aufgeteilt.

Zum Sektor Gewerbe, Handel, Dienstleistungen und übrige Verbraucher (kurz: GHD) gehören

- Öffentliche Einrichtungen
- Betriebe des Verarbeitenden Gewerbes mit weniger als 20 Beschäftigten
- Unternehmen des Baugewerbes
- Landwirtschaftsbetriebe
- Handel- und Dienstleistungsunternehmen.

CO₂-Bilanz - Energiebedingte Emissionen

Basierend auf der Energiebilanz erfolgt im Thüringer Landesamt für Statistik die Berechnung der energiebedingten Kohlendioxid-(CO₂-)Emissionen. Hierfür wird der Verbrauch von fossilen kohlenstoffhaltigen Energieträgern mit brennstoffspezifischen Emissionsfaktoren belastet. Diese Faktoren werden vom Bundesumweltamt einheitlich zur Verfügung gestellt und sind Bestandteil dieser Veröffentlichung.

Für die territoriale Betrachtung ist die endverbrauchsbezogene CO₂-Bilanz von entscheidender Bedeutung. In dieser Bilanz wird die in Thüringen verbrauchte Energie den jeweiligen Verbrauchergruppen zugeordnet, wobei die im Umwandlungsbereich entstandenen CO₂-Mengen auf die Endverbraucher umgelegt werden. So emittiert z. B. Strom Kohlendioxid nicht beim Verbrauch, sondern bei seiner Erzeugung, wird aber bei dieser Bilanz-Methode dem Endenergieverbrauch angelastet. Stromverbrauchssenkungen wirken sich positiv auf die Bilanz aus, nicht jedoch der Ersatz von eigenem Strom aus Erdgas durch Importstrom.

Eine andere Perspektive bietet die CO₂-Quellenbilanz, die die CO₂-Emissionen dem Land zurechnet, in dem das Kohlendioxid tatsächlich entsteht. Vorteil dieser Bilanz-Methode ist die internationale Vergleichbarkeit, die damit auch die Ausgangsbasis für den Fall eines internationalen Handels mit Emissions-Zertifikaten ist.

Energieeinheiten

Seit 1978 ist die Anwendung der SI-Einheiten in der Bundesrepublik Deutschland verbindlich. Diese Maßeinheiten beruhen auf dem internationalen System von Einheiten (Système international d'Unités, Abkürzung SI).

Definierte Einheiten für die Energie sind:

Joule (J) - für Energie, Arbeit und Wärmemenge;

Watt (W) - für Leistung, Energiestrom und Wärmestrom.

Dabei gilt: 1 Joule (J) = 1 Newtonmeter (Nm) = 1 Wattsekunde (Ws).

Gebräuchliche Vorsätze und Vorsatzzeichen für Energieeinheiten sind:

Kilo (k) = 10³ (Tausend)

Mega (M) = 10⁶ (Million)

Giga (G) = 10⁹ (Milliarde)

Tera (T) = 10¹² (Billion)

Peta (P) = 10¹⁵ (Billiarde)

Abkürzungen

| | |
|-----|-----------------------------------|
| AG | Aktiengesellschaft |
| EEV | Endenergieverbrauch |
| ET | Energieträger |
| EVU | Energieversorgungsunternehmen |
| EW | Einwohner |
| FHW | Fernheizwerke |
| GHD | Gewerbe, Handel, Dienstleistungen |
| HKW | Heizkraftwerke |
| IKW | Industriekraftwerke |
| PEV | Primärenergieverbrauch |
| t | Tonnen |
| KWK | Kraft-Wärme-Kopplung |

Hinweise

Abweichungen in den Summen der Energiebilanzen und CO₂-Bilanzen beruhen auf Rundungsdifferenzen.

Die Angaben zu den energiebedingten CO₂-Emissionen für die Jahre 1990 bis 2013 sind auf der Grundlage der vom Umweltbundesamt (UBA) vollständig überarbeiteten CO₂-Emissionsfaktoren einer Revision unterzogen worden und weichen damit teilweise von den bisher veröffentlichten Angaben ab.

Die für die Berechnungen verwendeten Einwohnerzahlen beziehen sich auf den Stand 31.12. des jeweiligen Jahres.

Statistische Quellen der Energiebilanz und CO₂-Bilanz 2022

Wie in den Vorbemerkungen bereits angeführt, ist zur Erarbeitung einer Landesenergiebilanz eine vielseitige Datenbasis erforderlich.

Die wichtigsten Datenquellen sollen im Folgenden genannt sein:

Thüringer Landesamt für Statistik:

- Monatserhebung über die Elektrizitäts- und Wärmeerzeugung
- Monatserhebung über die Stromein- und -ausspeisung bei Netzbetreibern
- Jahres-Erhebung über die Energieverwendung der Betriebe im Verarbeitenden Gewerbe, im Bergbau und in der Gewinnung von Steinen und Erden
- Jahreserhebung über Gasabsatz und Erlöse in der Gasversorgung
- Jahreserhebung über Stromabsatz und Erlöse in der Elektrizitätsversorgung
- Jahreserhebung über die Elektrizitäts- und Wärmeerzeugung im Verarbeitenden Gewerbe, im Bergbau und in der Gewinnung von Steinen und Erden
- Jahreserhebung über die Abgabe von Flüssiggas
- Jahreserhebung über die Gewinnung, Verwendung und Abgabe von Klärgas
- Jahreserhebung über die Erzeugung von Biokraftstoffen
- Jahreserhebung über Erzeugung, Bezug, Verwendung und Abgabe von Wärme
- Jahreserhebung über die Stromein- und ausspeisung bei Netzbetreibern

Länderarbeitskreis Energiebilanzen - eigene Berechnungen

- Biokraftstoffverbrauch in den Ländern
- Genutzte Umweltwärme in den Ländern
- Mineralöle nach Ländern

Arbeitsgemeinschaft Energiebilanzen e. V.

- Energiebilanzen der Bundesrepublik Deutschland 1989 bis 2022

Bundesverband Erdgas, Erdöl und Geoenergie e. V., Hannover

- BVEG-Bericht 2022

Statistik der Kohlenwirtschaft e. V., Essen

- Kohlenabsatz-Statistik: Steinkohlen und Braunkohlen

Mineralölwirtschaftsverband e. V., Berlin

- Otto- und Dieselkraftstoffverbrauch nach Bundesländern

Agentur für erneuerbare Energien e. V., Berlin

- Solarthermie 2022

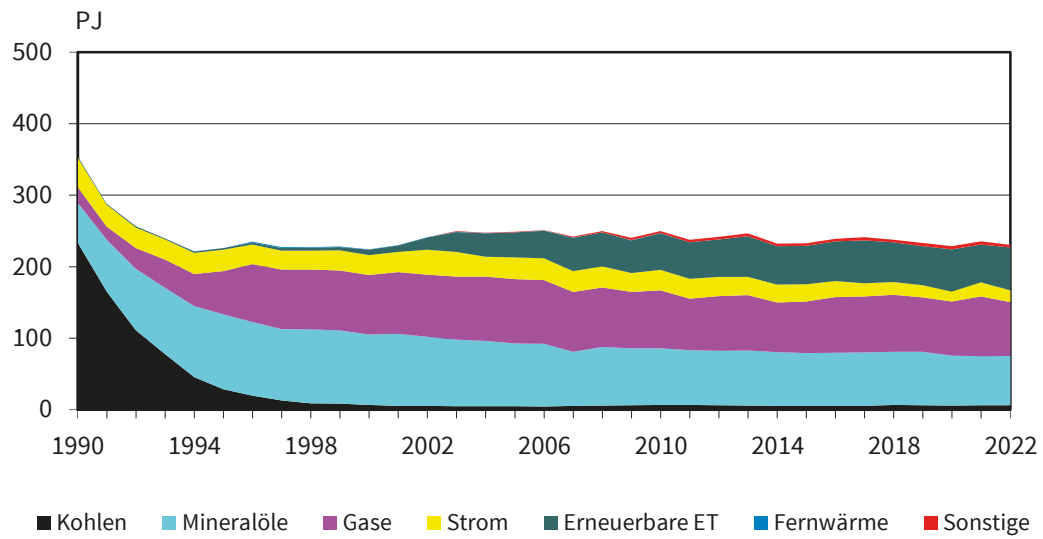
Zentrum für Sonnenenergie- und Wasserstoff-Forschung (ZSW), Stuttgart

- Stromverbrauch im Straßenverkehr
- Brennholzverbrauch der Haushalte

Umweltbundesamt, Dessau

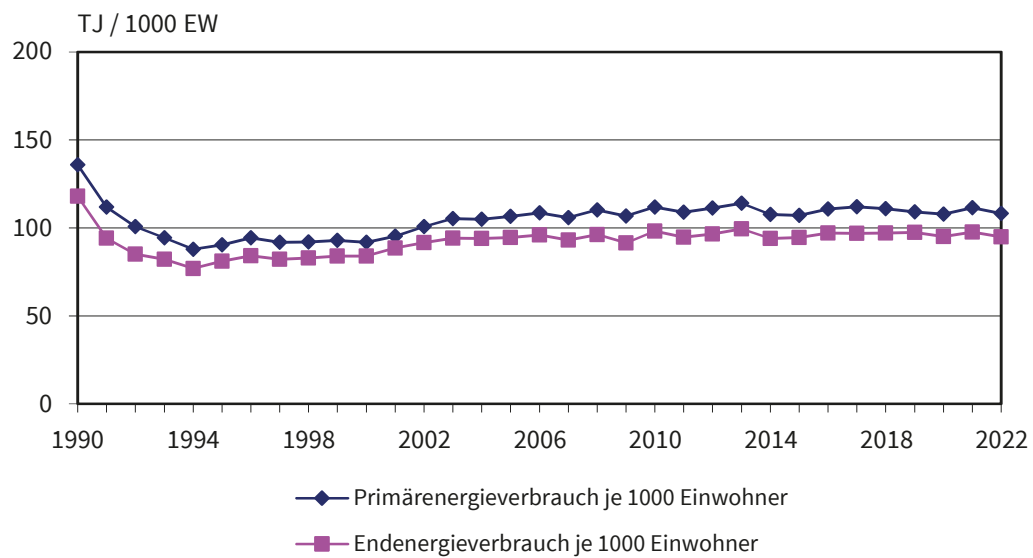
- CO₂-Emissionsfaktoren kohlenstoffhaltiger Energieträger

1. Primärenergieverbrauch nach Energieträgern 1990 bis 2022



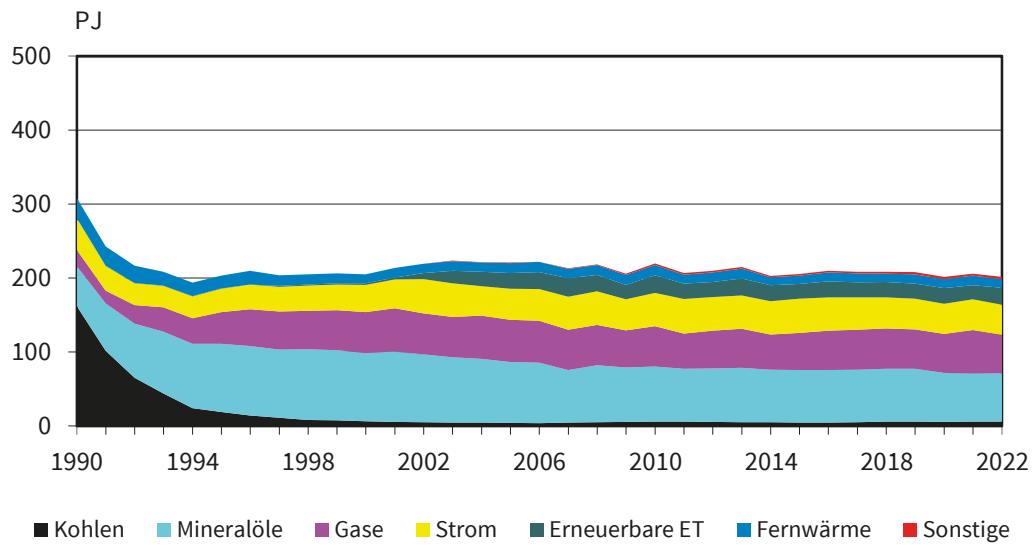
Thüringer Landesamt für Statistik

2. Primärenergie- und Endenergieverbrauch je 1000 Einwohner 1990 bis 2022



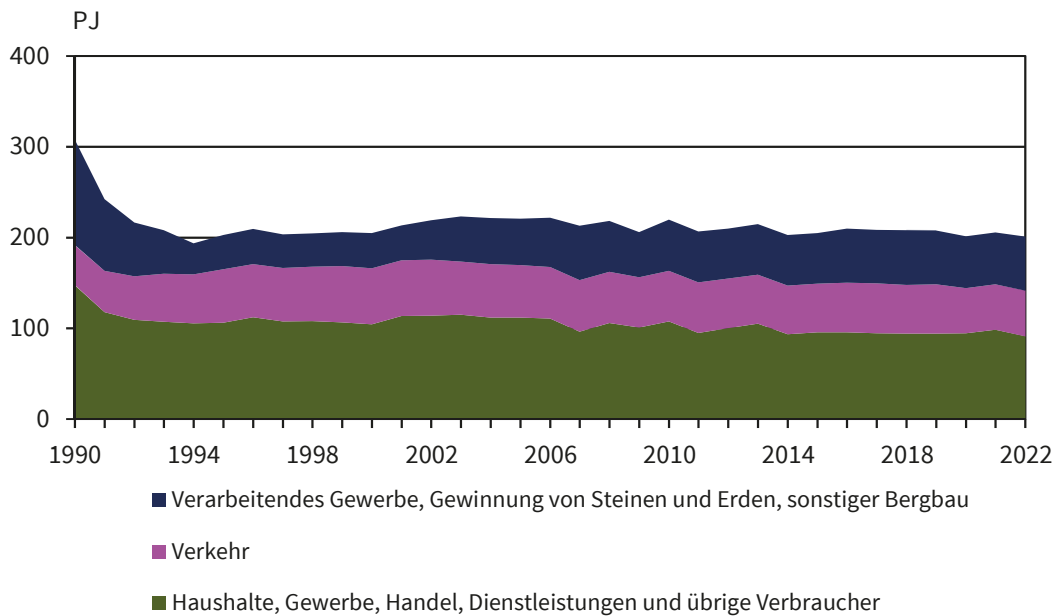
Thüringer Landesamt für Statistik

3. Endenergieverbrauch nach Energieträgern 1990 bis 2022



Thüringer Landesamt für Statistik

4. Endenergieverbrauch nach Verbrauchergruppen 1990 bis 2022



Thüringer Landesamt für Statistik

1. Entwicklung des Primärenergieverbrauchs

| Jahr | Energieträger insgesamt | Davon | | | | | | |
|------|----------------------------|--------|------------|------|-------|----------------|-----------|----------|
| | | Kohlen | Mineralöle | Gase | Strom | Erneuerbare ET | Fernwärme | sonstige |

| Terajoule (TJ) | | | | | | | | |
|--------------------|----------|---------|--------|--------|--------|---------|-----|-------|
| 1990 | 354 990 | 233 565 | 55 976 | 21 629 | 41 701 | 2 118 | - | - |
| 2000 | 224 078 | 6 234 | 98 681 | 83 155 | 27 664 | 7 784 | 560 | - |
| 2005 | 248 551 | 4 580 | 87 916 | 89 963 | 30 463 | 34 687 | 292 | 651 |
| 2010 | 249 701 | 6 421 | 79 305 | 80 817 | 28 744 | 51 019 | 340 | 3 056 |
| 2015 ¹⁾ | 232 441 | 4 812 | 74 307 | 72 080 | 24 119 | 53 698 | - | 3 424 |
| 2016 ¹⁾ | 238 863 | 4 862 | 74 478 | 78 056 | 22 389 | 55 318 | - | 3 759 |
| 2017 ¹⁾ | 240 847 | 5 153 | 74 767 | 78 241 | 18 331 | 60 060 | - | 4 295 |
| 2018 ¹⁾ | 237 485 | 6 241 | 74 675 | 79 348 | 17 913 | 55 590 | - | 3 718 |
| 2019 ¹⁾ | 232 804 | 5 921 | 74 797 | 76 251 | 16 785 | 54 545 | - | 4 505 |
| 2020 | 228 403 | 5 656 | 69 458 | 75 865 | 14 213 | 58 588 | - | 4 623 |
| 2021 | 234 770r | 5 892 | 68 855 | 83 573 | 19 502 | 52 609r | - | 4 339 |
| 2022 | 230 476 | 5 872 | 69 150 | 75 125 | 16 599 | 59 982 | - | 3 747 |

| Anteile am Insgesamt in % | | | | | | | | |
|---------------------------|-------|------|------|------|------|------|-----|-----|
| 1990 | 100,0 | 65,8 | 15,8 | 6,1 | 11,7 | 0,6 | - | - |
| 2000 | 100,0 | 2,8 | 44,0 | 37,1 | 12,3 | 3,5 | 0,2 | - |
| 2005 | 100,0 | 1,8 | 35,4 | 36,2 | 12,3 | 14,0 | 0,1 | 0,3 |
| 2010 | 100,0 | 2,6 | 31,8 | 32,4 | 11,5 | 20,4 | 0,1 | 1,2 |
| 2015 ¹⁾ | 100,0 | 2,1 | 31,6 | 30,8 | 10,0 | 24,1 | - | 1,5 |
| 2016 ¹⁾ | 100,0 | 2,0 | 30,6 | 32,3 | 9,0 | 24,5 | - | 1,6 |
| 2017 ¹⁾ | 100,0 | 2,1 | 30,5 | 32,1 | 7,2 | 26,3 | - | 1,8 |
| 2018 ¹⁾ | 100,0 | 2,6 | 31,3 | 33,3 | 7,5 | 23,6 | - | 1,6 |
| 2019 ¹⁾ | 100,0 | 2,5 | 32,1 | 32,8 | 7,2 | 23,4 | - | 1,9 |
| 2020 | 100,0 | 2,5 | 30,4 | 33,2 | 6,2 | 25,7 | - | 2,0 |
| 2021 | 100,0 | 2,5 | 29,3 | 35,6 | 8,3 | 22,5 | - | 1,8 |
| 2022 | 100,0 | 2,5 | 30,0 | 32,6 | 7,2 | 26,0 | - | 1,6 |

| Entwicklung gegenüber 1990 auf % | | | | | | | | |
|----------------------------------|-------|-------|-------|-------|-------|----------|---|---|
| 1990 | 100,0 | 100,0 | 100,0 | 100,0 | 100,0 | 100,0 | x | x |
| 2000 | 63,1 | 2,7 | 176,3 | 384,5 | 66,3 | 367,5 | x | x |
| 2005 | 70,0 | 2,0 | 157,1 | 415,9 | 73,1 | 1 637,7 | x | x |
| 2010 | 70,3 | 2,7 | 141,7 | 373,7 | 68,9 | 2 408,8 | x | x |
| 2015 ¹⁾ | 65,9 | 2,1 | 131,9 | 333,3 | 56,2 | 2 659,4 | x | x |
| 2016 ¹⁾ | 68,1 | 2,1 | 132,2 | 360,9 | 52,1 | 2 798,4 | x | x |
| 2017 ¹⁾ | 68,7 | 2,2 | 132,7 | 361,7 | 42,0 | 3 031,9 | x | x |
| 2018 ¹⁾ | 67,1 | 2,7 | 133,4 | 366,9 | 43,0 | 2 658,3 | x | x |
| 2019 ¹⁾ | 65,6 | 2,5 | 133,6 | 352,5 | 40,3 | 2 575,3 | x | x |
| 2020 | 64,3 | 2,4 | 124,1 | 350,8 | 34,1 | 2 766,2 | x | x |
| 2021 | 66,1r | 2,5 | 123,0 | 386,4 | 46,8 | 2 483,9r | x | x |
| 2022 | 64,9 | 2,5 | 123,5 | 347,3 | 39,8 | 2 832,0 | x | x |

| Veränderung gegenüber dem Vorjahr in % | | | | | | | | |
|--|-------|--------|-------|--------|--------|--------|--------|--------|
| 1990 | . | . | . | . | . | . | . | . |
| 2000 | - 1,7 | - 22,1 | - 4,1 | - 0,6 | - 1,1 | 67,1 | - 25,4 | x |
| 2005 | 0,6 | 4,3 | - 3,9 | 0,0 | 9,5 | 6,1 | 7,7 | 19,7 |
| 2010 | 4,1 | 5,0 | - 0,5 | 2,8 | 8,5 | 11,6 | 11,8 | 2,3 |
| 2015 ¹⁾ | 0,9 | - 7,7 | - 1,4 | 3,3 | - 6,2 | 5,1 | x | - 1,1 |
| 2016 ¹⁾ | 3,3 | 1,1 | 0,2 | 8,3 | - 7,4 | 5,2 | x | 9,8 |
| 2017 ¹⁾ | 0,8 | 6,0 | 0,4 | 0,2 | - 19,3 | 8,3 | x | 14,2 |
| 2018 ¹⁾ | - 2,3 | 21,1 | 0,5 | 1,4 | 2,2 | - 12,3 | x | - 13,4 |
| 2019 ¹⁾ | - 1,9 | - 4,5 | - 7,1 | - 0,5 | - 15,3 | 7,4 | x | 2,6 |
| 2020 | - 1,8 | - 4,5 | - 7,0 | - 0,5 | - 15,3 | 7,4 | x | 2,6 |
| 2021 | 2,8r | 4,2 | - 0,9 | 10,2 | 37,2 | - 10,2 | x | - 6,1 |
| 2022 | - 1,8 | - 0,3 | 0,4 | - 10,1 | - 14,9 | 14,0 | x | - 13,7 |

1) Die Bilanzen dieser Jahre wurden auf Grund neuer methodischer Erkenntnisse und einer geänderten Datenlage durch Erschließung neuer Datenquellen einer umfangreichen Revision unterzogen.

2. Entwicklung des Endenergieverbrauchs

| Jahr | Energieträger insgesamt | Davon | | | | | | |
|------|----------------------------|--------|------------|------|-------|----------------|-----------|----------|
| | | Kohlen | Mineralöle | Gase | Strom | Erneuerbare ET | Fernwärme | sonstige |

| Terajoule (TJ) | | | | | | | | |
|----------------|---------|---------|--------|--------|--------|--------|--------|-------|
| 1990 | 307 930 | 161 844 | 53 841 | 22 110 | 42 238 | 655 | 27 242 | - |
| 2000 | 204 702 | 5 982 | 92 493 | 55 074 | 36 968 | 1 930 | 12 256 | - |
| 2005 | 220 634 | 3 899 | 82 252 | 56 941 | 42 321 | 21 150 | 13 485 | 586 |
| 2010 | 219 516 | 5 687 | 74 534 | 54 378 | 44 942 | 24 008 | 13 762 | 2 205 |
| 2015¹) | 205 029 | 4 283 | 71 029 | 50 270 | 46 181 | 19 898 | 11 553 | 1 814 |
| 2016¹) | 209 619 | 4 352 | 71 032 | 53 252 | 45 130 | 21 553 | 12 193 | 2 107 |
| 2017¹) | 208 303 | 4 591 | 71 401 | 53 725 | 43 721 | 20 620 | 12 009 | 2 236 |
| 2018¹) | 208 153 | 5 821 | 71 444 | 54 465 | 42 083 | 20 648 | 11 359 | 2 334 |
| 2019¹) | 207 760 | 5 532 | 71 406 | 53 383 | 41 769 | 20 124 | 12 644 | 2 902 |
| 2020 | 201 357 | 5 292 | 65 981 | 53 096 | 40 682 | 21 004 | 12 309 | 2 993 |
| 2021 | 205 726 | 5 513 | 65 326 | 58 645 | 41 618 | 18 773 | 13 038 | 2 813 |
| 2022 | 201 122 | 5 484 | 65 454 | 52 377 | 40 691 | 22 571 | 11 796 | 2 748 |

| Anteile am Insgesamt in % | | | | | | | | |
|---------------------------|-------|------|------|------|------|------|-----|-----|
| 1990 | 100,0 | 52,6 | 17,5 | 7,2 | 13,7 | 0,2 | 8,8 | - |
| 2000 | 100,0 | 2,9 | 45,2 | 26,9 | 18,1 | 0,9 | 6,0 | - |
| 2005 | 100,0 | 1,8 | 37,3 | 25,8 | 19,2 | 9,6 | 6,1 | 0,3 |
| 2010 | 100,0 | 2,6 | 34,0 | 24,8 | 20,5 | 10,9 | 6,3 | 1,0 |
| 2015¹) | 100,0 | 2,1 | 34,2 | 24,4 | 22,4 | 10,5 | 5,6 | 0,9 |
| 2016¹) | 100,0 | 2,0 | 33,2 | 25,1 | 21,2 | 11,7 | 5,7 | 1,0 |
| 2017¹) | 100,0 | 2,2 | 33,6 | 25,5 | 20,7 | 11,2 | 5,7 | 1,1 |
| 2018¹) | 100,0 | 2,8 | 34,3 | 26,2 | 20,2 | 9,8 | 5,5 | 1,1 |
| 2019¹) | 100,0 | 2,7 | 34,4 | 25,7 | 20,1 | 9,7 | 6,1 | 1,4 |
| 2020 | 100,0 | 2,6 | 32,8 | 26,4 | 20,2 | 10,4 | 6,1 | 1,5 |
| 2021 | 100,0 | 2,7 | 31,8 | 28,5 | 20,2 | 9,1 | 6,3 | 1,4 |
| 2022 | 100,0 | 2,7 | 32,5 | 26,0 | 20,2 | 11,2 | 5,9 | 1,4 |

| Entwicklung gegenüber 1990 auf % | | | | | | | | |
|----------------------------------|-------|-------|-------|-------|-------|---------|-------|---|
| 1990 | 100,0 | 100,0 | 100,0 | 100,0 | 100,0 | 100,0 | 100,0 | x |
| 2000 | 66,5 | 3,7 | 171,8 | 249,1 | 87,5 | 294,6 | 45,0 | x |
| 2005 | 71,7 | 2,4 | 152,8 | 257,5 | 100,2 | 3 229,0 | 49,5 | x |
| 2010 | 71,3 | 3,5 | 138,4 | 245,9 | 106,4 | 3 665,4 | 50,5 | x |
| 2015¹) | 67,0 | 2,6 | 131,0 | 227,4 | 109,3 | 3 303,9 | 42,4 | x |
| 2016¹) | 69,0 | 2,7 | 131,0 | 240,9 | 106,8 | 3 792,4 | 44,8 | x |
| 2017¹) | 68,5 | 2,8 | 131,7 | 243,0 | 103,5 | 3 620,7 | 44,1 | x |
| 2018¹) | 67,5 | 3,6 | 132,7 | 246,3 | 99,6 | 3 127,5 | 41,7 | x |
| 2019¹) | 67,5 | 3,4 | 132,6 | 241,4 | 98,9 | 3 072,4 | 46,4 | x |
| 2020 | 65,4 | 3,3 | 122,5 | 240,1 | 96,3 | 3 206,7 | 45,2 | x |
| 2021 | 66,8 | 3,4 | 121,3 | 265,2 | 98,5 | 2 866,1 | 47,9 | x |
| 2022 | 65,3 | 3,4 | 121,6 | 236,9 | 96,3 | 3 445,9 | 43,3 | x |

| Veränderung gegenüber dem Vorjahr in % | | | | | | | | |
|--|-------|--------|-------|--------|-------|--------|-------|-------|
| 1990 | . | . | . | . | . | . | . | . |
| 2000 | - 0,6 | - 20,2 | - 2,1 | 1,8 | 5,7 | 15,8 | - 7,4 | x |
| 2005 | - 0,3 | - 9,3 | - 4,4 | - 2,9 | 6,8 | 7,3 | 7,7 | 7,7 |
| 2010 | 6,6 | 10,8 | 1,1 | 8,6 | 6,7 | 24,1 | 3,0 | 7,2 |
| 2015¹) | 1,8 | - 6,9 | - 0,9 | 5,3 | 2,6 | 1,5 | 5,8 | - 5,7 |
| 2016¹) | 3,0 | 1,6 | 0,0 | 5,9 | - 2,3 | 14,8 | 5,5 | 16,1 |
| 2017¹) | - 0,7 | 5,5 | 0,5 | 0,9 | - 3,1 | - 4,5 | - 1,5 | 6,1 |
| 2018¹) | - 1,4 | 26,8 | 0,8 | 1,4 | - 3,7 | - 13,6 | - 5,4 | 4,4 |
| 2019¹) | - 0,2 | - 5,0 | - 0,1 | - 2,0 | - 0,7 | - 2,5 | 11,3 | 24,4 |
| 2020 | - 3,0 | - 4,3 | - 7,5 | - 0,5 | - 2,6 | 4,4 | - 2,7 | 3,1 |
| 2021 | 2,2 | 4,2 | - 1,0 | 10,5 | 2,3 | - 10,6 | 5,9 | - 6,0 |
| 2022 | - 2,2 | - 0,5 | 0,2 | - 10,7 | - 2,2 | 20,2 | - 9,5 | - 2,3 |

1) Die Bilanzen dieser Jahre wurden auf Grund neuer methodischer Erkenntnisse und einer geänderten Datenlage durch Erschließung neuer Datenquellen einer umfangreichen Revision unterzogen.

3. Entwicklung des Einsatzes von Energieträgern im Energiesektor

| Jahr | Umwandlungseinsatz, Eigenverbrauch und Verluste insgesamt | Davon | | | | | | |
|--|---|---------|-----------------|---------|--------|----------------|-----------|----------|
| | | Kohlen | Mineral- öle | Gase | Strom | Erneuerbare ET | Fernwärme | sonstige |
| Terajoule (TJ) | | | | | | | | |
| 1990 | 134 777 | 117 229 | 1 919 | 2 622 | 7 459 | 1 463 | 4 084 | - |
| 2000 | 43 562 | 1 311 | 778 | 28 082 | 3 582 | 5 854 | 3 955 | - |
| 2005 | 59 395 | - | 720 | 31 373 | 11 080 | 13 475 | 2 746 | - |
| 2010 | 68 078 | - | 524 | 25 762 | 10 264 | 27 010 | 3 665 | 852 |
| 2015¹) | 70 821 | 41 | 290 | 21 686 | 10 801 | 33 761 | 2 839 | 1 404 |
| 2016¹) | 73 753 | 42 | 305 | 24 689 | 10 636 | 33 692 | 2 975 | 1 414 |
| 2017¹) | 77 284 | 42 | 324 | 24 401 | 11 802 | 39 371 | 3 419 | 1 807 |
| 2018¹) | 77 749 | 36 | 303 | 24 823 | 13 590 | 34 347 | 2 738 | 1 385 |
| 2019¹) | 72 599 | 39 | 273 | 22 815 | 12 054 | 34 347 | 1 469 | 1 603 |
| 2020 | 77 111 | 30 | 277 | 22 731 | 13 540 | 37 508 | 1 395 | 1 631 |
| 2021 | 75 196r | 35 | 316 | 24 885 | 11 838 | 33 766r | 2 830 | 1 527 |
| 2022 | 76 831 | 35 | 468 | 22 712 | 12 474 | 37 356 | 2 788 | 998 |
| Anteile am Insgesamt in % | | | | | | | | |
| 1990 | 100,0 | 87,0 | 1,4 | 1,9 | 5,5 | 1,1 | 3,0 | - |
| 2000 | 100,0 | 3,0 | 1,8 | 64,5 | 8,2 | 13,4 | 9,1 | - |
| 2005 | 100,0 | - | 1,2 | 52,8 | 18,7 | 22,7 | 4,6 | - |
| 2010 | 100,0 | - | 0,8 | 37,8 | 15,1 | 39,7 | 5,4 | 1,3 |
| 2015¹) | 100,0 | 0,1 | 0,4 | 30,6 | 15,3 | 47,7 | 4,0 | 2,0 |
| 2016¹) | 100,0 | 0,1 | 0,4 | 33,5 | 14,4 | 45,7 | 4,0 | 1,9 |
| 2017¹) | 100,0 | 0,1 | 0,4 | 31,6 | 15,3 | 50,9 | 4,4 | 2,3 |
| 2018¹) | 100,0 | 0,0 | 0,4 | 31,9 | 17,5 | 44,2 | 3,5 | 1,8 |
| 2019¹) | 100,0 | 0,1 | 0,4 | 31,4 | 16,6 | 47,3 | 2,0 | 2,2 |
| 2020 | 100,0 | 0,0 | 0,4 | 29,5 | 17,6 | 48,6 | 1,8 | 2,1 |
| 2021 | 100,0 | 0,0 | 0,4 | 33,1r | 15,7 | 44,9r | 3,8 | 2,0 |
| 2022 | 100,0 | 0,0 | 0,6 | 29,6 | 16,2 | 48,6 | 3,6 | 1,3 |
| Entwicklung gegenüber 1990 auf % | | | | | | | | |
| 1990 | 100,0 | 100,0 | 100,0 | 100,0 | 100,0 | 100,0 | 100,0 | x |
| 2000 | 32,4 | 1,1 | 40,5 | 1 025,3 | 48,0 | 400,1 | 96,8 | x |
| 2005 | 44,2 | x | 37,5 | 1 145,4 | 148,6 | 920,9 | 67,2 | x |
| 2010 | 50,7 | x | 27,3 | 940,6 | 137,6 | 1 846,0 | 89,7 | x |
| 2015¹) | 52,5 | 0,0 | 15,1 | 827,1 | 144,8 | 2 307,3 | 69,5 | x |
| 2016¹) | 54,7 | 0,0 | 15,9 | 941,6 | 142,6 | 2 302,6 | 72,8 | x |
| 2017¹) | 57,3 | 0,0 | 16,9 | 930,6 | 158,2 | 2 690,8 | 83,7 | x |
| 2018¹) | 57,7 | 0,0 | 15,8 | 946,7 | 182,2 | 2 347,4 | 67,0 | x |
| 2019¹) | 53,9 | 0,0 | 14,2 | 870,1 | 161,6 | 2 347,4 | 36,0 | x |
| 2020 | 57,2 | 0,0 | 14,4 | 866,9 | 181,5 | 2 563,4 | 34,2 | x |
| 2021 | 55,8r | 0,0 | 16,4 | 949,1 | 158,7 | 2 307,7r | 69,3 | x |
| 2022 | 57,0 | 0,0 | 24,4 | 866,2 | 167,2 | 2 553,1 | 68,3 | x |
| Veränderung gegenüber dem Vorjahr in % | | | | | | | | |
| 1990 | . | . | . | . | . | . | . | . |
| 2000 | - 3,4 | - 54,1 | - 42,8 | - 4,9 | - 14,4 | 95,7 | - 5,8 | x |
| 2005 | 6,3 | x | - 0,6 | 2,7 | 19,9 | 3,8 | 15,5 | x |
| 2010 | 0,1 | x | - 21,6 | - 6,6 | 9,2 | 2,5 | 17,7 | - 8,6 |
| 2015¹) | 2,0 | - 11,3 | - 11,9 | - 1,0 | 4,2 | 4,6 | - 10,6 | 6,3 |
| 2016¹) | 4,1 | 3,8 | 5,2 | 13,8 | - 1,5 | - 0,2 | 4,8 | 0,7 |
| 2017¹) | 4,8 | 0,8 | 6,1 | - 1,2 | 11,0 | 16,9 | 14,9 | 27,8 |
| 2018¹) | 0,6 | - 14,7 | - 6,4 | 1,7 | 15,1 | - 12,8 | - 19,9 | - 23,4 |
| 2019¹) | - 6,6 | 7,9 | - 9,8 | - 8,1 | - 11,3 | 0,0 | - 46,4 | 15,7 |
| 2020 | 6,2 | - 22,7 | 1,2 | - 0,4 | 12,3 | 9,2 | - 5,0 | 1,8 |
| 2021 | - 2,5r | 14,3 | 14,1 | 9,5 | - 12,6 | - 10,0r | 102,9 | - 6,4 |
| 2022 | 2,2 | 0,0 | 48,4 | - 8,7 | 5,4 | 10,6 | - 1,5 | - 34,6 |

1) Die Bilanzen dieser Jahre wurden auf Grund neuer methodischer Erkenntnisse und einer geänderten Datenlage durch Erschließung neuer Datenquellen einer umfangreichen Revision unterzogen.

4. Struktur des Energieverbrauchs

| Jahr | Primärer Energie- verbrauch insgesamt | Davon | | Umwand- lungs- einsatz | Umwand- lungs- ausstoß | Verbrauch und Verluste in der Energieumw. ¹⁾ | Nichtener- getischer Verbrauch | End- energie- verbrauch |
|------|--|---------------|-----------------|------------------------------|------------------------------|---|--------------------------------------|-------------------------------|
| | | Primär- ET | Sekundär- ET | | | | | |

Terajoule (TJ)

| | | | | | | | | |
|--------------------|----------|----------|---------|---------|--------|--------|-------|---------|
| 1990 | 354 990 | 144 462 | 210 527 | 124 320 | 88 853 | 11 377 | 216 | 307 930 |
| 2000 | 224 078 | 92 369 | 131 709 | 37 278 | 29 697 | 6 284 | 5 511 | 204 702 |
| 2005 | 248 551 | 124 670 | 123 881 | 54 996 | 38 958 | 4 399 | 7 480 | 220 634 |
| 2010 | 249 701 | 131 857 | 117 844 | 63 486 | 42 966 | 3 890 | 5 775 | 219 516 |
| 2015 ²⁾ | 232 441 | 125 792 | 106 648 | 66 022 | 46 787 | 4 800 | 3 976 | 208 406 |
| 2016 ²⁾ | 238 863 | 133 389 | 105 474 | 68 617 | 48 191 | 5 136 | 4 172 | 209 619 |
| 2017 ²⁾ | 240 847 | 138 315 | 102 532 | 75 200 | 52 168 | 5 967 | 4 164 | 208 303 |
| 2018 ²⁾ | 208 153 | 134 925 | 102 560 | 69 565 | 51 593 | 8 184 | 3 677 | 208 153 |
| 2019 ²⁾ | 232 804 | 130 786 | 102 018 | 67 458 | 51 328 | 5 150 | 3 823 | 207 760 |
| 2020 | 228 403 | 134 453 | 93 950 | 72 973 | 54 846 | 3 224 | 3 867 | 201 357 |
| 2021 | 234 770r | 142 074r | 92 696r | 69 868r | 49 682 | 5 687 | 3 890 | 205 726 |
| 2022 | 230 476 | 140 980 | 89 496 | 69 909 | 50 660 | 7 630 | 3 891 | 201 122 |

Anteile am Insgesamt in %

| | | | | | | | | |
|--------------------|-------|-------|-------|---|---|---|---|---|
| 1990 | 100,0 | 40,7 | 59,3 | x | x | x | x | x |
| 2000 | 100,0 | 41,2 | 58,8 | x | x | x | x | x |
| 2005 | 100,0 | 50,2 | 49,8 | x | x | x | x | x |
| 2010 | 100,0 | 52,8 | 47,2 | x | x | x | x | x |
| 2015 ²⁾ | 100,0 | 54,9 | 45,1 | x | x | x | x | x |
| 2016 ²⁾ | 100,0 | 56,8 | 43,2 | x | x | x | x | x |
| 2017 ²⁾ | 100,0 | 58,5 | 41,5 | x | x | x | x | x |
| 2018 ²⁾ | 100,0 | 56,9 | 43,1 | x | x | x | x | x |
| 2019 ²⁾ | 100,0 | 56,2 | 43,8 | x | x | x | x | x |
| 2020 | 100,0 | 58,9 | 41,1 | x | x | x | x | x |
| 2021 | 100,0 | 60,5r | 39,5r | x | x | x | x | x |
| 2022 | 100,0 | 60,1 | 38,1 | x | x | x | x | x |

Entwicklung gegenüber 1990 auf %

| | | | | | | | | |
|--------------------|-------|-------|-------|-------|-------|-------|---------|-------|
| 1990 | 100,0 | 100,0 | 100,0 | 100,0 | 100,0 | 100,0 | 100,0 | 100,0 |
| 2000 | 63,1 | 63,9 | 62,6 | 30,0 | 33,4 | 57,6 | 2 551,5 | 66,5 |
| 2005 | 70,0 | 86,3 | 58,8 | 44,2 | 43,8 | 40,3 | 3 463,0 | 71,7 |
| 2010 | 70,3 | 91,3 | 56,0 | 51,1 | 48,4 | 35,6 | 2 673,8 | 71,3 |
| 2015 ²⁾ | 65,9 | 88,9 | 50,1 | 53,8 | 53,3 | 36,4 | 1 841,0 | 67,0 |
| 2016 ²⁾ | 68,1 | 95,1 | 49,6 | 55,7 | 54,8 | 39,3 | 1 931,7 | 69,0 |
| 2017 ²⁾ | 68,7 | 98,6 | 48,1 | 61,3 | 59,4 | 45,4 | 1 927,6 | 68,5 |
| 2018 ²⁾ | 67,1 | 93,9 | 48,7 | 56,7 | 58,6 | 71,9 | 1 702,4 | 67,5 |
| 2019 ²⁾ | 65,6 | 90,5 | 48,5 | 54,3 | 57,8 | 45,3 | 1 769,8 | 67,5 |
| 2020 | 64,3 | 93,1 | 44,6 | 58,7 | 61,7 | 28,3 | 1 790,2 | 65,4 |
| 2021 | 66,1r | 98,3r | 44,0r | 56,2r | 55,9 | 50,0 | 1 800,7 | 66,8 |
| 2022 | 64,9 | 97,6 | 42,5 | 56,2 | 57,0 | 67,1 | 1 801,4 | 65,3 |

Veränderung gegenüber dem Vorjahr in %

| | | | | | | | | |
|--------------------|-------|-------|--------|--------|-------|--------|--------|-------|
| 1990 | . | . | . | . | . | . | . | . |
| 2000 | - 1,7 | - 0,1 | - 2,8 | - 2,4 | - 2,3 | - 8,8 | - 23,4 | - 0,6 |
| 2005 | 0,6 | 1,6 | - 0,5 | 6,0 | 8,9 | 9,1 | 31,8 | - 0,3 |
| 2010 | 4,1 | 6,1 | 2,0 | - 0,1 | 4,9 | - 5,5 | - 21,3 | 6,6 |
| 2015 ²⁾ | 0,9 | 4,1 | - 2,8 | 2,2 | 6,3 | 3,5 | - 9,4 | 1,8 |
| 2016 ²⁾ | 3,3 | 6,9 | - 1,1 | 3,5 | 2,7 | 8,2 | 4,9 | 3,0 |
| 2017 ²⁾ | 0,8 | 3,7 | - 3,0 | 10,1 | 8,4 | 15,5 | - 0,2 | - 0,7 |
| 2018 ²⁾ | - 2,3 | - 4,8 | 1,3 | - 7,6 | - 1,3 | 58,4 | - 11,7 | - 1,4 |
| 2019 ²⁾ | 11,8 | - 3,1 | - 0,5 | - 3,0 | - 0,5 | - 37,1 | 4,0 | - 0,2 |
| 2020 | - 1,8 | 2,8 | - 7,8 | 8,2 | 6,9 | - 36,7 | 1,2 | - 3,0 |
| 2021 | 2,8r | 5,7r | - 1,3r | - 4,3r | - 9,4 | 76,4 | 0,6 | 2,2 |
| 2022 | - 1,8 | - 0,8 | - 3,5 | 0,1 | 2,0 | 34,2 | 0,0 | - 2,2 |

1) einschließlich statistische Differenzen

2) Die Bilanzen dieser Jahre wurden auf Grund neuer methodischer Erkenntnisse und einer geänderten Datenlage durch Erschließung neuer Datenquellen einer umfangreichen Revision unterzogen.

5. Endenergieverbrauch nach Verbrauchergruppen

| Jahr | Insgesamt | Davon | | |
|------|-----------|--|---------|--|
| | | Verarbeitendes Gewerbe, Gewinnung von Steinen und Erden, sonstiger Bergbau ¹⁾ | Verkehr | Haushalte, Gewerbe, Handel, Dienstleistungen, übrige Verbraucher |

| Terajoule (TJ) | | | | |
|--------------------|---------|---------|--------|---------|
| 1990 | 307 930 | 116 264 | 44 083 | 147 583 |
| 2000 | 204 702 | 38 639 | 61 748 | 104 315 |
| 2005 | 220 634 | 51 079 | 57 833 | 111 723 |
| 2010 | 219 516 | 56 183 | 55 967 | 107 366 |
| 2015 ²⁾ | 205 029 | 55 829 | 53 820 | 95 380 |
| 2016 ²⁾ | 209 619 | 59 600 | 54 446 | 95 572 |
| 2017 ²⁾ | 208 303 | 58 790 | 54 948 | 94 565 |
| 2018 ²⁾ | 208 153 | 60 390 | 53 642 | 94 121 |
| 2019 ²⁾ | 207 760 | 59 460 | 54 282 | 94 018 |
| 2020 | 201 357 | 57 041 | 49 869 | 94 447 |
| 2021 | 205 726 | 57 358 | 49 995 | 98 374 |
| 2022 | 201 122 | 59 538 | 50 475 | 91 109 |

| Anteile am Insgesamt in % | | | | |
|---------------------------|-------|------|------|------|
| 1990 | 100,0 | 37,8 | 14,3 | 47,9 |
| 2000 | 100,0 | 18,9 | 30,2 | 51,0 |
| 2005 | 100,0 | 23,2 | 26,2 | 50,6 |
| 2010 | 100,0 | 25,6 | 25,5 | 48,9 |
| 2015 ²⁾ | 100,0 | 27,2 | 26,3 | 46,5 |
| 2016 ²⁾ | 100,0 | 28,4 | 26,0 | 45,6 |
| 2017 ²⁾ | 100,0 | 28,2 | 26,4 | 45,4 |
| 2018 ²⁾ | 100,0 | 29,0 | 25,8 | 45,2 |
| 2019 ²⁾ | 100,0 | 28,6 | 26,1 | 45,3 |
| 2020 | 100,0 | 28,3 | 24,8 | 46,9 |
| 2021 | 100,0 | 27,9 | 24,3 | 47,8 |
| 2022 | 100,0 | 29,6 | 25,1 | 45,3 |

| Entwicklung gegenüber 1990 auf % | | | | |
|----------------------------------|-------|-------|-------|-------|
| 1990 | 100,0 | 100,0 | 100,0 | 100,0 |
| 2000 | 66,5 | 33,2 | 140,1 | 70,7 |
| 2005 | 71,7 | 43,9 | 131,2 | 75,7 |
| 2010 | 71,3 | 48,3 | 127,0 | 72,7 |
| 2015 ²⁾ | 66,6 | 48,0 | 122,1 | 64,6 |
| 2016 ²⁾ | 68,1 | 51,3 | 123,5 | 64,8 |
| 2017 ²⁾ | 67,6 | 50,6 | 124,6 | 64,1 |
| 2018 ²⁾ | 94,3 | 51,9 | 121,7 | 63,8 |
| 2019 ²⁾ | 67,5 | 51,1 | 123,1 | 63,7 |
| 2020 | 65,4 | 49,1 | 113,1 | 64,0 |
| 2021 | 66,8 | 49,3 | 113,4 | 66,7 |
| 2022 | 65,3 | 51,2 | 114,5 | 61,7 |

| Veränderung gegenüber dem Vorjahr in % | | | | |
|--|-------|-------|-------|--------|
| 1990 | . | . | . | . |
| 2000 | - 0,6 | 2,9 | - 0,5 | - 1,9 |
| 2005 | - 0,3 | 0,7 | - 1,8 | - 0,0 |
| 2010 | 6,6 | 13,0 | 1,1 | 6,5 |
| 2015 ²⁾ | - 6,6 | - 0,6 | - 3,8 | - 11,2 |
| 2016 ²⁾ | 2,2 | 6,8 | 1,2 | 0,2 |
| 2017 ²⁾ | - 0,6 | - 1,4 | 0,9 | - 1,1 |
| 2018 ²⁾ | - 0,1 | 2,7 | - 2,4 | - 0,5 |
| 2019 ²⁾ | - 0,2 | - 1,5 | 1,2 | - 0,1 |
| 2020 | - 3,1 | - 4,1 | - 8,1 | 0,5 |
| 2021 | 2,2 | 0,6 | 0,3 | 4,2 |
| 2022 | - 2,2 | 3,8 | 1,0 | - 7,4 |

1) ohne Energieumwandlungssektor

2) Die Bilanzen dieser Jahre wurden auf Grund neuer methodischer Erkenntnisse und einer geänderten Datenlage durch Erschließung neuer Datenquellen einer umfangreichen Revision unterzogen.

6. Endenergieverbrauch im Bereich Verarbeitendes Gewerbe^{*)}, Gewinnung von Steinen und Erden, sonstiger Bergbau nach Energieträgern

| Jahr | Energieträger insgesamt | Davon | | | | | | |
|--|----------------------------|--------|------------|--------|--------|----------------|-----------|----------|
| | | Kohlen | Mineralöle | Gase | Strom | Erneuerbare ET | Fernwärme | sonstige |
| Terajoule (TJ) | | | | | | | | |
| 1990 | 116 264 | 69 474 | 4 480 | 12 223 | 19 070 | - | 11 017 | - |
| 2000 | 38 639 | 4 490 | 3 442 | 15 167 | 13 599 | 84 | 1 858 | - |
| 2005 | 51 079 | 2 927 | 2 469 | 15 248 | 18 452 | 9 886 | 1 512 | 586 |
| 2010 | 56 183 | 3 965 | 1 961 | 17 525 | 21 299 | 6 007 | 3 222 | 2 205 |
| 2015 ¹⁾ | 55 829 | 2 980 | 1 544 | 18 601 | 21 623 | 6 289 | 2 979 | 1 814 |
| 2016 ¹⁾ | 59 600 | 2 983 | 1 576 | 19 720 | 21 935 | 8 176 | 3 104 | 2 107 |
| 2017 ¹⁾ | 58 790 | 3 221 | 1 478 | 19 660 | 21 664 | 7 244 | 3 288 | 2 236 |
| 2018 ¹⁾ | 60 390 | 4 529 | 1 515 | 20 203 | 21 590 | 6 897 | 3 322 | 2 334 |
| 2019 ¹⁾ | 59 460 | 4 366 | 1 384 | 20 081 | 21 041 | 6 400 | 3 286 | 2 902 |
| 2020 | 57 041 | 4 239 | 1 075 | 19 317 | 19 650 | 6 605 | 3 163 | 2 993 |
| 2021 | 57 358 | 4 309 | 1 073 | 20 640 | 20 407 | 4 834 | 3 282 | 2 813 |
| 2022 | 59 538 | 4 498 | 1 630 | 18 920 | 20 080 | 8 637 | 3 026 | 2 748 |
| Anteile am Insgesamt in % | | | | | | | | |
| 1990 | 100,0 | 59,8 | 3,9 | 10,5 | 16,4 | - | 9,5 | - |
| 2000 | 100,0 | 11,6 | 8,9 | 39,3 | 35,2 | 0,2 | 4,8 | - |
| 2005 | 100,0 | 5,7 | 4,8 | 29,9 | 36,1 | 19,4 | 3,0 | 1,1 |
| 2010 | 100,0 | 7,1 | 3,5 | 31,2 | 37,9 | 10,7 | 5,7 | 3,9 |
| 2015 ¹⁾ | 100,0 | 5,3 | 2,8 | 33,3 | 38,7 | 11,3 | 5,3 | 3,3 |
| 2016 ¹⁾ | 100,0 | 5,0 | 2,6 | 33,1 | 36,8 | 13,7 | 5,2 | 3,5 |
| 2017 ¹⁾ | 100,0 | 5,5 | 2,5 | 33,4 | 36,8 | 12,3 | 5,6 | 3,8 |
| 2018 ¹⁾ | 100,0 | 7,5 | 2,5 | 33,5 | 35,8 | 11,4 | 5,5 | 3,9 |
| 2019 ¹⁾ | 100,0 | 7,3 | 2,3 | 33,8 | 35,4 | 10,8 | 5,5 | 4,9 |
| 2020 | 100,0 | 7,4 | 1,9 | 33,9 | 34,4 | 11,6 | 5,5 | 5,2 |
| 2021 | 100,0 | 7,5 | 1,9 | 36,0 | 35,6 | 8,4 | 5,7 | 4,9 |
| 2022 | 100,0 | 7,6 | 2,7 | 31,8 | 33,7 | 14,5 | 5,1 | 4,6 |
| Entwicklung gegenüber 1990 auf % | | | | | | | | |
| 1990 | 100,0 | 100,0 | 100,0 | 100,0 | 100,0 | x | 100,0 | x |
| 2000 | 33,2 | 6,4 | 76,8 | 124,1 | 71,3 | x | 16,9 | x |
| 2005 | 43,9 | 4,2 | 55,1 | 124,7 | 96,8 | x | 13,7 | x |
| 2010 | 48,3 | 5,7 | 43,8 | 143,4 | 111,7 | x | 29,2 | x |
| 2015 ¹⁾ | 48,0 | 4,3 | 34,5 | 152,2 | 113,4 | x | 27,0 | x |
| 2016 ¹⁾ | 51,3 | 4,3 | 35,2 | 161,3 | 115,0 | x | 28,2 | x |
| 2017 ¹⁾ | 50,6 | 4,6 | 33,0 | 160,8 | 113,6 | x | 29,8 | x |
| 2018 ¹⁾ | 51,9 | 6,5 | 33,8 | 165,3 | 113,2 | x | 30,2 | x |
| 2019 ¹⁾ | 51,1 | 6,3 | 30,9 | 164,3 | 110,3 | x | 29,8 | x |
| 2020 | 49,1 | 6,1 | 24,0 | 158,0 | 103,0 | x | 28,7 | x |
| 2021 | 49,3 | 6,2 | 24,0 | 168,9 | 107,0 | x | 29,8 | x |
| 2022 | 51,2 | 6,5 | 36,4 | 154,8 | 105,3 | x | 27,5 | x |
| Veränderung gegenüber dem Vorjahr in % | | | | | | | | |
| 1990 | . | . | . | . | . | . | . | . |
| 2000 | 2,9 | - 18,4 | - 10,6 | 11,5 | 10,3 | - 47,2 | - 12,5 | x |
| 2005 | 0,7 | - 12,8 | - 31,4 | 0,7 | 7,4 | 5,4 | 1,1 | 7,7 |
| 2010 | 13,0 | 10,1 | 8,4 | 17,9 | 12,9 | 13,5 | - 0,4 | 7,2 |
| 2015 ¹⁾ | 0,4 | - 10,3 | 1,5 | 2,2 | 1,8 | - 7,4 | 14,6 | - 5,7 |
| 2016 ¹⁾ | 6,8 | 0,1 | 2,1 | 6,0 | 1,4 | 30,0 | 4,2 | 16,1 |
| 2017 ¹⁾ | - 1,4 | 8,0 | - 6,2 | - 0,3 | - 1,2 | - 11,4 | 5,9 | 6,1 |
| 2018 ¹⁾ | 2,7 | 40,6 | 2,6 | 2,8 | - 0,3 | - 4,8 | 1,0 | 4,4 |
| 2019 ¹⁾ | - 1,5 | - 3,6 | - 8,7 | - 0,6 | - 2,5 | - 7,2 | - 1,1 | 24,4 |
| 2020 | - 4,1 | - 2,9 | - 22,4 | - 3,8 | - 6,6 | 3,2 | - 3,7 | 3,1 |
| 2021 | 0,6 | 1,7 | - 0,1 | 6,8 | 3,9 | - 26,8 | 3,7 | - 6,0 |
| 2022 | 3,8 | 4,4 | 51,8 | - 8,3 | - 1,6 | 78,7 | - 7,8 | - 2,3 |

*) ohne Energieumwandlungssektor

1) Die Bilanzen dieser Jahre wurden auf Grund neuer methodischer Erkenntnisse und einer geänderten Datenlage durch Erschließung neuer Datenquellen einer umfangreichen Revision unterzogen.

7. Endenergieverbrauch im Bereich Haushalte, Gewerbe, Handel, Dienstleistungen und übrige Verbraucher nach Energieträgern

| Jahr | Energieträger insgesamt | Davon | | | | | | |
|------|----------------------------|--------|------------|------|-------|----------------|-----------|----------|
| | | Kohlen | Mineralöle | Gase | Strom | Erneuerbare ET | Fernwärme | sonstige |

| Terajoule (TJ) | | | | | | | | |
|--------------------|---------|--------|--------|--------|--------|--------|--------|---|
| 1990 | 147 583 | 92 370 | 6 369 | 9 933 | 22 077 | 609 | 16 225 | - |
| 2000 | 104 315 | 1 493 | 27 686 | 39 907 | 23 086 | 1 746 | 10 398 | - |
| 2005 | 111 723 | 972 | 24 975 | 41 540 | 22 972 | 9 291 | 11 973 | - |
| 2010 | 107 366 | 1 722 | 20 874 | 36 588 | 22 746 | 14 897 | 10 540 | - |
| 2015 ¹⁾ | 95 380 | 1 303 | 19 057 | 31 488 | 23 839 | 8 987 | 8 575 | - |
| 2016 ¹⁾ | 95 572 | 1 369 | 18 355 | 33 364 | 22 497 | 10 899 | 9 088 | - |
| 2017 ¹⁾ | 94 565 | 1 370 | 18 188 | 33 968 | 21 453 | 10 865 | 8 721 | - |
| 2018 ¹⁾ | 94 121 | 1 292 | 19 788 | 34 183 | 19 713 | 11 107 | 8 037 | - |
| 2019 ¹⁾ | 94 007 | 1 165 | 19 132 | 33 237 | 19 998 | 11 116 | 9 359 | - |
| 2020 | 94 447 | 1 053 | 18 972 | 33 736 | 20 325 | 11 215 | 9 146 | - |
| 2021 | 98 374 | 1 204 | 17 953 | 37 945 | 20 406 | 11 110 | 9 756 | - |
| 2022 | 91 109 | 987 | 17 166 | 33 351 | 19 734 | 11 101 | 8 770 | - |

| Anteile am Insgesamt in % | | | | | | | | |
|---------------------------|-------|------|------|------|------|------|------|---|
| 1990 | 100,0 | 62,6 | 4,3 | 6,7 | 15,0 | 0,4 | 11,0 | - |
| 2000 | 100,0 | 1,4 | 26,5 | 38,3 | 22,1 | 1,7 | 10,0 | - |
| 2005 | 100,0 | 0,9 | 22,4 | 37,2 | 20,6 | 8,3 | 10,7 | - |
| 2010 | 100,0 | 1,6 | 19,4 | 34,1 | 21,2 | 13,9 | 9,8 | - |
| 2015 ¹⁾ | 100,0 | 1,3 | 19,6 | 32,4 | 24,5 | 13,2 | 8,8 | - |
| 2016 ¹⁾ | 100,0 | 1,4 | 18,6 | 33,8 | 22,8 | 14,4 | 9,2 | - |
| 2017 ¹⁾ | 100,0 | 1,4 | 18,6 | 34,8 | 22,0 | 14,3 | 8,9 | - |
| 2018 ¹⁾ | 100,0 | 1,4 | 21,1 | 36,4 | 21,0 | 11,6 | 8,6 | - |
| 2019 ¹⁾ | 100,0 | 1,2 | 20,4 | 35,4 | 21,3 | 11,8 | 10,0 | - |
| 2020 | 100,0 | 1,1 | 20,1 | 35,7 | 21,5 | 11,9 | 9,7 | - |
| 2021 | 100,0 | 1,2 | 18,2 | 38,6 | 20,7 | 11,3 | 9,9 | - |
| 2022 | 100,0 | 1,1 | 18,8 | 36,6 | 21,7 | 12,2 | 9,6 | - |

| Entwicklung gegenüber 1990 auf % | | | | | | | | |
|----------------------------------|-------|-------|-------|-------|-------|---------|-------|---|
| 1990 | 100,0 | 100,0 | 100,0 | 100,0 | 100,0 | 100,0 | 100,0 | x |
| 2000 | 70,7 | 1,6 | 434,7 | 401,8 | 104,6 | 286,7 | 64,1 | x |
| 2005 | 75,7 | 1,1 | 392,1 | 418,2 | 104,1 | 1 525,6 | 73,8 | x |
| 2010 | 72,7 | 1,9 | 327,7 | 368,3 | 103,0 | 2 446,1 | 65,0 | x |
| 2015 ¹⁾ | 65,8 | 1,4 | 299,1 | 317,0 | 108,0 | 2 111,7 | 52,8 | x |
| 2016 ¹⁾ | 67,0 | 1,5 | 288,1 | 335,9 | 101,9 | 2 329,5 | 56,0 | x |
| 2017 ¹⁾ | 66,2 | 1,5 | 285,4 | 342,0 | 97,1 | 2 292,3 | 53,8 | x |
| 2018 ¹⁾ | 63,7 | 1,4 | 310,7 | 344,1 | 89,3 | 1 797,1 | 49,5 | x |
| 2019 ¹⁾ | 63,7 | 1,3 | 300,4 | 334,6 | 90,6 | 1 825,3 | 57,7 | x |
| 2020 | 64,0 | 1,1 | 297,9 | 339,6 | 92,1 | 1 841,6 | 56,4 | x |
| 2021 | 66,7 | 1,3 | 281,9 | 382,0 | 92,4 | 1 824,3 | 60,1 | x |
| 2022 | 61,7 | 1,1 | 269,5 | 335,8 | 89,4 | 1 822,8 | 54,1 | x |

| Veränderung gegenüber dem Vorjahr in % | | | | | | | | |
|--|-------|--------|-------|--------|-------|--------|--------|---|
| 1990 | . | . | . | . | . | . | . | . |
| 2000 | - 1,9 | - 26,0 | - 4,2 | - 1,5 | 3,1 | 19,8 | - 6,4 | x |
| 2005 | - 0,0 | 3,4 | - 2,0 | - 4,4 | 6,5 | - 0,0 | 8,6 | x |
| 2010 | 6,5 | 12,3 | 1,1 | 4,7 | 1,5 | 34,0 | 4,1 | x |
| 2015 ¹⁾ | 4,1 | 1,8 | - 2,2 | 7,3 | 4,0 | 7,7 | 3,1 | x |
| 2016 ¹⁾ | 1,8 | 5,1 | - 3,7 | 6,0 | - 5,7 | 10,3 | 6,0 | x |
| 2017 ¹⁾ | - 1,2 | 0,1 | - 0,9 | 1,8 | - 4,6 | - 1,6 | - 4,0 | x |
| 2018 ¹⁾ | - 3,8 | - 5,7 | 8,9 | 0,6 | - 8,1 | - 21,6 | - 7,8 | x |
| 2019 ¹⁾ | 0,1 | - 9,8 | - 3,3 | - 2,8 | 1,4 | 1,6 | 16,4 | x |
| 2020 | 0,5 | - 9,6 | - 0,8 | 1,5 | 1,6 | 0,9 | - 2,3 | x |
| 2021 | 4,2 | 14,3 | - 5,4 | 12,5 | 0,4 | - 0,9 | 6,7 | x |
| 2022 | - 7,4 | - 18,0 | - 4,4 | - 12,1 | - 3,3 | - 0,1 | - 10,1 | x |

1) Die Bilanzen dieser Jahre wurden auf Grund neuer methodischer Erkenntnisse und einer geänderten Datenlage durch Erschließung neuer Datenquellen einer umfangreichen Revision unterzogen.

| Thüringer Landesamt für Statistik | | Bi- lanz- zei- le | Steinkohlen | | | | Braunkohlen | | | | Mineralöle | | | |
|--|---|--|---|---------------|------|---|----------------|----------|-------------------------------|--------------------------|--------------------------|----------------------------|-------------------------------------|---|
| | | | Kohle (roh) | Bri- ketts | Koks | andere Stein- kohlen- produkte | Kohle (roh) | Briketts | Braun- kohlen- produkte | Hart- braun- kohle | Otto kraft- stoffe | Diesel- kraft- stoff | Schw. Flug- turb. kraftst. | |
| | | | 1 000 t | | | | 1 000 t | | | | 1 000 t | | | |
| Bilanzspalte | | | 1 | 2 | 3 | 4 | 5 | 6 | 7 | 8 | 9 | 10 | 11 | |
| PRIMÄR- ENERGIE- BILANZ | Gewinnung | 1 | | | | | | | | | | | | |
| | Bezüge | 2 | 0 | | 18 | | | 51 | 199 | | 363 | 826 | 2 | |
| | Bestandsentnahme | 3 | | | | | | | 0 | | | | | |
| | ENERGIEAUFKOMMEN | 4 | 0 | | 18 | | | 51 | 199 | | 363 | 826 | 2 | |
| | Lieferungen | 5 | | | | | | | | | | | | |
| | Bestandsaufstockung | 6 | | | 2 | | | | | | | 0 | | |
| PRIMÄRENERGIEVERBRAUCH | | 7 | 0 | | 16 | | | 51 | 199 | | 363 | 826 | 2 | |
| Umwandlungseinsatz | Umwandlungseinsatz | Wärme- kraftwerke der allgemeinen Versorgung (ohne KWK) | 10 | | | | | | | | | | | |
| | | Heizkraftwerke der allgemeinen Versorgung (nur KWK) | 11 | | | | | | | | | | | |
| | | Industriewärme- kraftwerke | 12 | | | | | | 2 | | | | | |
| | | Wasserkraftanlagen | 14 | | | | | | | | | | | |
| | | Windkraft-, Photovoltaik- und andere Anlagen | 15 | | | | | | | | | | | |
| | | Heizwerke ¹⁾ | 16 | | | | | | | | | | | |
| | | Sonstige Energieerzeuger | 19 | | | | | | | | | | | |
| | UMWANDLUNGSEINSATZ INSGESAMT | | 20 | | | | | | 2 | | | | | |
| | Umwandlungsausstoß | Umwandlungsausstoß | Wärme- kraftwerke der allgemeinen Versorgung (ohne KWK) | 23 | | | | | | | | | | |
| | | | Heizkraftwerke der allgemeinen Versorgung (nur KWK) | 24 | | | | | | | | | | |
| Industriewärme- kraftwerke | | | 25 | | | | | | | | | | | |
| Wasserkraftanlagen | | | 27 | | | | | | | | | | | |
| Windkraft-, Photovoltaik- und andere Anlagen | | | 28 | | | | | | | | | | | |
| Heizwerke | | | 29 | | | | | | | | | | | |
| Sonstige Energieerzeuger | | | 32 | | | | | | | | | | | |
| UMWANDLUNGS-AUSSTOß INSGESAMT | | | 33 | | | | | | | | | | | |
| Verbrauch bei Gewinnung und Umwandlung | Verbrauch bei Gewinnung und Umwandlung | Steinkohlenzechen, Braunkohlengruben, Brikettfabriken | 35 | | | | | | | | | | | |
| | | Kraftwerke, Heizwerke | 36 | | | | | | | | | | | |
| | | Erdöl- und Erdgasgewinnung | 37 | | | | | | | | | | | |
| | | Sonstige Energieerzeuger | 39 | | | | | | | | | | | |
| | | EN.-VERBRAUCH IM UMWANDLUNGSBEREICH | 40 | | | | | | | | | | | |
| | | 41 | | | | | | | | | | | | |
| | | 42 | 0 | | 16 | | | 51 | 198 | | 363 | 826 | 2 | |
| | | 43 | | | | | | | 16 | | | | | |
| | | 44 | | | | | | | | | | | | |
| Endenergieverbrauch nach Sektoren | ENDENERGIEVERBRAUCH | | 45 | 0 | | 16 | | | 51 | 182 | | 363 | 826 | 2 |
| | nach Sektoren | Gewinnung von Steinen und Erden, sonst. Bergbau, Dienstleist. | 46-48 | | | | | | | 26 | | | 0 | |
| | | Herst. v. Nahrungs- u. Futtermitteln, Getränkeherst., Tabakverarb. | 49-51 | | | | | | | | | | | |
| | | Textil-, Bekleidungs-, Ledergewerbe | 52-54 | | | | | | | | | | | |
| | | Herstellung von Holz-, Flecht-, Korb- u. Korkwaren | 55 | | | | | | | | | | | |
| | | Herstellung von Papier, Pappe und Waren daraus | 56 | | | | | | | 10 | | | 0 | |
| | | Herstellung von Druckerzeugnissen, Vervielfältigung | 57 | | | | | | | | | | | |
| | | Chemische Industrie | 58/59 | | | | | | | | | | | |
| | | Herstellung von pharmazeutischen Erzeugnissen | 60 | | | | | | | | | | | |
| | | Herstellung von Gummi- und Kunststoffwaren | 61 | | | | | | | | | | | |
| | | Herstellung von Glas, Keramik, Verarbeitung v. Steinen u. Erden | 62/63 | | | 11 | | | | 146 | | | 0 | |
| | | Metallerzeugung und -bearbeitung | 64-66 | | | 5 | | | | | | | 0 | |
| | | Herstellung von Metallerzeugnissen | 67 | 0 | | | | | | | | | 0 | |
| | | Herstellung von DV-geräten, elektron. u. opt. Erzeugnissen | 68 | | | | | | | | | | | |
| | | Herstellung von elektrischen Ausrüstungen | 69 | | | | | | | | | | 0 | |
| | | Maschinenbau | 70 | | | 0 | | | | | | | 0 | |
| | | Herst. von Kraftwagen u. Kraftwagenteilen u. sonst. Fahrzeugbau | 71/72 | | | | | | | | | | | |
| | | Herstellung von Möbeln | 73 | | | | | | | | | | | |
| | Herstellung von sonstigen Waren | 74 | | | | | | | | | | | | |
| | Reparatur und Installation von Maschinen und Ausrüstungen | 75 | | | | | | | | | | | | |
| | VERARBEITENDES GEWERBE, GEWINNUNG VON STEINEN UND ERDEN SOWIE SONSTIGER BERGBAU INSGESAMT | | 76 | 0 | | 16 | | | | 182 | | | 1 | |
| | nach Sektoren | Schienerverkehr | 77 | | | | | | | | | | 25 | |
| | | Straßenverkehr | 78 | | | | | | | | | 354 | 698 | |
| | | Luftverkehr | 79 | | | | | | | | | 0 | | 2 |
| | | Küsten- und Binnenschifffahrt | 80 | | | | | | | | | | | |
| | | VERKEHR INSGESAMT | 81 | | | | | | | | | 354 | 722 | 2 |
| | Haushalte | | 82 | | | | | | 51 | | | 2 | | |
| | Gewerbe, Handel, Dienstl. und übrige Verbraucher | | 83 | | | | | | | 0 | | 7 | 103 | |
| | HAUSHALTE + GEW., HANDEL, DL + übrige VERBR. | | 84 | | | | | | 51 | 0 | | 9 | 103 | |
| | Zeichenerklärung: | | 0 weniger als die Hälfte von 1 in der letzten besetzten Stelle, jedoch mehr als nichts 1 Zahlenwert geheim zu halten | | | | | | | | | | | |

| noch: Mineralöle | | | | | Gase | | Erneuerbare Energieträger | | | | | | Strom und andere ET | | | Energieträger insgesamt | | | Bilanz- zeile |
|------------------|--------|-----------------|---------------------------------------|----------------------|-----------------------|-------------------------------|---------------------------|----------------|-----------------------------|---------------|---------------------------------|-------------------|---------------------|----------------|------------------------------|---------------------------------|---------|---------|------------------|
| Heizöl | | Petrol- koks | andere Mineral- ölpro- dukte | Flüs- sig- gas | Was- ser- stoff | Naturgas | Wasser- kraft | Wind- kraft | Klärgas, Deponie- gas | Bio- masse | Sonstige erneuer- bare ET | Solar- energie | Strom | Fern- wärme | andere Energie- träger | davon | | Summe | |
| leicht | schwer | | | | | Primär- energie- träger | | | | | | | | | | Sekundär- energie- träger | | | |
| | | | | | | | | | | | | | | | | | | | |
| 1 000 t | | | | | Mill. m³ | Mio. kWh | Terajoule (TJ) | | | | | | Mill. kWh | TJ | Terajoule (TJ) | | | | |
| 12 | 13 | 14 | 15 | 16 | 17 | 18 | 19 | 20 | 21 | 22 | 23 | 24 | 25 | 26 | 27 | 28 | 29 | 30 | |
| 295 | 1 | | 106 | 30 | 2 | 119 | 677 | 11 284 | 391 | 35 694 | 1 268 | 7 478 | | | 3 767 | 57 242 | 3 767 | 61 009 | 1 |
| | | 0 | 0 | | | 20 855 | | | | 3 145 | | | 4 611 | | | 84 152 | 85 872 | 170 024 | 2 |
| | | | | | | | | | | 45 | | | | | | 47 | | 47 | 3 |
| 295 | 1 | | 106 | 30 | 2 | 20 974 | 677 | 11 284 | 391 | 38 884 | 1 268 | 7 478 | 4 611 | | 3 767 | 141 440 | 89 639 | 231 080 | 4 |
| 3 | 0 | | | 0 | | | | | | | | | | | 20 | 461 | 143 | 604 | 5 |
| | | | | | | 112 | | | | | | | | | | | | | 6 |
| 293 | 1 | | 106 | 30 | 2 | 20 862 | 677 | 11 284 | 391 | 38 884 | 1 268 | 7 478 | 4 611 | | 3 747 | 140 980 | 89 496 | 230 476 | 7 |
| 0 | | | | | | 245 | | | | 1 820 | | | | | | 2 702 | 0 | 2 702 | 10 |
| 0 | | | | | | 4 382 | | | | 4 510 | | | | 766 | 383 | 20 286 | 1 148 | 21 443 | 11 |
| 1 | | | | | | 414 | | | 61 | 4 401 | | | | | | 5 986 | 30 | 6 016 | 12 |
| | | | | | | | 677 | | | | | | 2 655 | | | 677 | 9 557 | 10 234 | 14 |
| | | | | | | | | 11 284 | 273 | 7 255 | | 6 545 | | | | 25 357 | | 25 357 | 15 |
| 5 | | | | | | 716 | | | | 525 | | | | 10 | 615 | 3 102 | 832 | 3 933 | 16 |
| 1 | | | 6 | | | | | | | | | | | | | | 224 | 224 | 19 |
| 7 | | | 6 | | | 5 756 | 677 | 11 284 | 334 | 18 512 | | 6 545 | 2 655 | 776 | 998 | 58 109 | 11 800 | 69 909 | 20 |
| | | | | | | | | | | | | | 311 | | | | 1 121 | 1 121 | 23 |
| | | | | | | | | | | | | | 1 856 | 10 513 | | | 17 194 | 17 194 | 24 |
| | | | | | | | | | | | | | 781 | | | | 2 813 | 2 813 | 25 |
| | | | | | | | | | | | | | 2 227 | | | | 8 019 | 8 019 | 27 |
| | | | | | | | | | | | | | 4 980 | 83 | | | 18 012 | 18 012 | 28 |
| | | | 6 | | | | | | | | | | | 3 280 | | | 3 280 | 3 280 | 29 |
| | | | 6 | | | | | | | | | | 1 | | | | 221 | 221 | 32 |
| | | | 6 | | | | | | | | | | 10 157 | 13 877 | | | 50 660 | 50 660 | 33 |
| | | | | | | | | | | | | | | | | | | | 35 |
| | | | | | | | | | | | | | 168 | | | | 605 | 605 | 36 |
| | | | | | | 0 | | | | | | | 0 | 0 | | 1 | 1 | 2 | 37 |
| | | | | | | 517 | | | | | | | 89 | 83 | | 1 862 | 403 | 2 265 | 39 |
| | | | | | | 518 | | | | | | | 257 | 83 | | 1 863 | 1 009 | 2 872 | 40 |
| | | | | | | 35 | | | 4 | | | | 553 | 1 929 | | 130 | 3 920 | 4 050 | 41 |
| 285 | 1 | | 106 | 30 | 2 | 14 553 | | | 53 | 20 372 | 1 268 | 932 | 11 303 | 11 088 | 2 748 | 80 877 | 123 428 | 204 305 | 42 |
| 0 | | | 87 | 0 | 1 | 8 | | | | 55 | | | | | | 445 | 3 446 | 3 891 | 43 |
| | | | | | | | | | | | | | | 708 | | | 708 | 708 | 44 |
| 285 | 1 | | 19 | 30 | 1 | 14 546 | | | 53 | 20 317 | 1 268 | 932 | 11 303 | 11 796 | 2 748 | 80 433 | 120 690 | 201 122 | 45 |
| 0 | | | | 0 | | 2 | | | | | | | 51 | 17 | | 581 | 226 | 807 | 46-48 |
| 2 | | | | 0 | | 520 | | | | 1 | | | 446 | 481 | | 1 872 | 2 188 | 4 060 | 49-51 |
| 0 | | | | | | 44 | | | | | | | 67 | 1 | | 159 | 262 | 421 | 52-54 |
| 0 | 1 | | | 0 | | 2 | | | | 2 650 | | | 172 | 6 | | 2 658 | 669 | 3 328 | 55 |
| 4 | | | | 0 | | 466 | | | 53 | 5 101 | | | 592 | 1 840 | | 7 043 | 4 140 | 11 183 | 56 |
| 0 | | | | 0 | | 45 | | | | . | . | | 86 | 11 | | 163 | 331 | 494 | 57 |
| 2 | | | | 0 | | 649 | | | | 169 | 0 | | 378 | 58 | | 2 505 | 1 494 | 3 999 | 58/59 |
| | | | | | | 35 | | | | | | | 31 | 36 | | 126 | 149 | 274 | 60 |
| 1 | | | 0 | 0 | | 279 | | | | 39 | 0 | | 727 | 138 | | 1 042 | 2 821 | 3 863 | 61 |
| 8 | | | . | 1 | 1 | 1 624 | | | | 328 | | | 745 | . | . | 9 742 | 6 161 | 15 903 | 62/63 |
| 0 | | | | 0 | 1 | 697 | | | | | | | 793 | . | . | 2 664 | 2 865 | 5 529 | 64-66 |
| 2 | | | | 0 | | 394 | | | | 20 | | | 557 | 68 | | 1 440 | 2 160 | 3 599 | 67 |
| 0 | | | | 0 | 0 | 51 | | | | . | . | | 173 | 129 | | 346 | 757 | 1 102 | 68 |
| 0 | | | | 0 | | 69 | | | | | | | 112 | 41 | | 247 | 467 | 714 | 69 |
| 1 | | | | 0 | | 113 | | | | 16 | 1 | | 243 | 36 | | 425 | 959 | 1 384 | 70 |
| 1 | | | 0 | 0 | | 204 | | | | 21 | | | 320 | 82 | | 756 | 1 278 | 2 035 | 71/72 |
| 0 | | | | 0 | | 12 | | | | 64 | | | 26 | 3 | | 107 | 101 | 208 | 73 |
| 0 | | | | 0 | | 20 | | | | 14 | | | 37 | 19 | | 86 | 155 | 241 | 74 |
| . | | | . | 0 | | 26 | | | | | 0 | | 21 | 27 | | 92 | 303 | 396 | 75 |
| 23 | 1 | | 18 | 3 | 1 | 5 252 | | | 53 | 8 426 | 158 | | 5 578 | 3 026 | 2 748 | 32 055 | 27 483 | 59 538 | 76 |
| | | | | | | | | | | 73 | | | 209 | | | 73 | 1 817 | 1 890 | 77 |
| | | | | 2 | | 29 | | | | 2 761 | | | 34 | | | 2 867 | 45 607 | 48 474 | 78 |
| | | | | | | | | | | | | | | | | | 108 | 108 | 79 |
| 0 | | | | | | | | | | | | | | | | | 4 | 4 | 80 |
| 0 | | | | 2 | | 29 | | | | 2 833 | | | 243 | | | 2 939 | 47 536 | 50 475 | 81 |
| 199 | | | 0 | 24 | | 6 824 | | | | 6 698 | 1 016 | 894 | 2 941 | 5 324 | | 34 158 | 25 634 | 59 792 | 82 |
| 63 | 0 | | | 1 | | 2 440 | | | | 2 360 | 94 | 39 | 2 541 | 3 447 | | 11 281 | 20 095 | 31 318 | 83 |
| 262 | 0 | | 0 | 25 | | 9 264 | | | | 9 058 | 1 110 | 932 | 5 482 | 8 770 | | 45 439 | 45 671 | 91 109 | 84 |

1) einschließlich Umwandlungseinsatz für ungekoppelte Erzeugung in Heizkraftwerken

Stand: 25.03.2025

| Thüringer Landesamt für Statistik | | Bilanzzeile | Steinkohlen | | | | Braunkohlen | | | | Mineralöle | | |
|-----------------------------------|---|---|----------------|----------|------|----------------------------|-------------|----------|---------------------|----------------|------------------|-------------------|--------------------------|
| | | | Kohle (roh) | Briketts | Koks | andere Steinkohlenprodukte | Kohle (roh) | Briketts | Braunkohlenprodukte | Hartbraunkohle | Otto kraftstoffe | Dieselskraftstoff | Schw. Flugturb. kraftst. |
| | | | Terajoule (TJ) | | | | | | | | | | |
| Terajoule | | | | | | | | | | | | | |
| Bilanzspalte | | 1 | 2 | 3 | 4 | 5 | 6 | 7 | 8 | 9 | 10 | 11 | |
| PRIMÄR-ENERGIE-BILANZ | Gewinnung | 1 | | | | | | | | | | | |
| | Bezüge | 2 | 0 | | 520 | | | 985 | 4 424 | | 15 803 | 35 469 | 101 |
| | Bestandsentnahme | 3 | | | | | | | 1 | | | | |
| | ENERGIEAUFKOMMEN | 4 | 0 | | 520 | | | 985 | 4 425 | | 15 803 | 35 469 | 101 |
| | Lieferungen | 5 | | | | | | | | | | | |
| | Bestandsaufstockung | 6 | | | 57 | | | | | | | 0 | |
| | PRIMÄRENERGIEVERBRAUCH | 7 | 0 | | 462 | | | 985 | 4 425 | | 15 803 | 35 469 | 101 |
| U MW A N D L U N G S B I L A N Z | Umwandlungseinsatz | Wärme- und Kälteanlagen | 10 | | | | | | | | | | |
| | | Heizkraftwerke der allgemeinen Versorgung (nur KWK) | 11 | | | | | | | | | | |
| | | Industriewärme- und Kälteanlagen | 12 | | | | | | 35 | | | | |
| | | Wasserkraftanlagen | 14 | | | | | | | | | | |
| | | Windkraft-, Photovoltaik- und andere Anlagen | 15 | | | | | | | | | | |
| | | Heizwerke ¹⁾ | 16 | | | | | | | | | | |
| | | Sonstige Energieerzeuger | 19 | | | | | | | | | | |
| | UMWANDLUNGSEINSATZ INSGESAMT | | 20 | | | | | | 35 | | | | |
| | Umwandlungsausstoß | Wärme- und Kälteanlagen | 23 | | | | | | | | | | |
| | | Heizkraftwerke der allgemeinen Versorgung (nur KWK) | 24 | | | | | | | | | | |
| | | Industriewärme- und Kälteanlagen | 25 | | | | | | | | | | |
| | | Wasserkraftanlagen | 27 | | | | | | | | | | |
| | | Windkraft-, Photovoltaik- und andere Anlagen | 28 | | | | | | | | | | |
| | | Heizwerke | 29 | | | | | | | | | | |
| | | Sonstige Energieerzeuger | 32 | | | | | | | | | | |
| | UMWANDLUNGS-AUSSTOß INSGESAMT | | 33 | | | | | | | | | | |
| | Verbrauch bei Gewinnung und Umwandlung | Steinkohlengruben, Braunkohlengruben, Brikettfabriken | 35 | | | | | | | | | | |
| | | Kraftwerke, Heizwerke | 36 | | | | | | | | | | |
| | | Erdöl- und Erdgasgewinnung | 37 | | | | | | | | | | |
| | | Sonstige Energieerzeuger | 39 | | | | | | | | | | |
| | | EN.-VERBRAUCH IM UMWANDLUNGSBEREICH | 40 | | | | | | | | | | |
| | Fackel- und Leitungsverluste | | 41 | | | | | | | | | | |
| | ENERGIEANGEBOT NACH UMWANDLUNG | | 42 | 0 | | 462 | | 985 | 4 391 | | 15 803 | 35 469 | 101 |
| | Nichtenergetischer Verbrauch | | 43 | | | | | | 353 | | | | |
| | Statistische Differenzen | | 44 | | | | | | | | | | |
| | ENDENERGIEVERBRAUCH | | 45 | 0 | | 462 | | 985 | 4 037 | | 15 803 | 35 469 | 101 |
| nach Sektoren | nach Sektoren | Gewinnung von Steinen und Erden, sonst. Bergbau, Dienstleist. | 46-48 | | | | | | 575 | | | 16 | |
| | | Herst. v. Nahrungs- u. Futtermitteln, Getränkeherst., Tabakverarb. | 49-51 | | | | | | | | | | |
| | | Textil-, Bekleidungs-, Ledergerberei | 52-54 | | | | | | | | | | |
| | | Herstellung von Holz-, Flecht-, Korb- u. Korkwaren | 55 | | | | | | | | | | |
| | | Herstellung von Papier, Pappe und Waren daraus | 56 | | | | | | 212 | | | 0 | |
| | | Herstellung von Druckerzeugnissen, Vervielfältigung | 57 | | | | | | | | | | |
| | | Chemische Industrie | 58/59 | | | | | | | | | | |
| | | Herstellung von pharmazeutischen Erzeugnissen | 60 | | | | | | | | | 0 | |
| | | Herstellung von Gummi- und Kunststoffwaren | 61 | | | | | | | | | | |
| | | Herstellung von Glas, Keramik, Verarbeitung v. Steinen u. Erden | 62/63 | | | 312 | | | 3 247 | | | 1 | |
| | | Metallerzeugung und -bearbeitung | 64-66 | | | 150 | | | | | | 2 | |
| | | Herstellung von Metallerzeugnissen | 67 | 0 | | | | | | | | 0 | |
| | | Herstellung von DV-geräten, elektron. u. opt. Erzeugnissen | 68 | | | | | | | | | | |
| | | Herstellung von elektrischen Ausrüstungen | 69 | | | | | | | | | 0 | |
| | | Maschinenbau | 70 | | | 0 | | | | | | 0 | |
| | | Herst. von Kraftwagen u. Kraftwagenteilen u. sonst. Fahrzeugbau | 71/72 | | | | | | | | | 2 | |
| | | Herstellung von Möbeln | 73 | | | | | | | | | | |
| | | Herstellung von sonstigen Waren | 74 | | | | | | | | | | |
| | | Reparatur und Installation von Maschinen und Ausrüstungen | 75 | | | | | | | | | | |
| | VERARBEITENDES GEWERBE, GEWINNUNG VON STEINEN UND ERDEN SOWIE SONSTIGER BERGBAU INSGESAMT | | 76 | 0 | | 462 | | | 4 035 | | | 22 | |
| | nach Sektoren | Straßenverkehr | 77 | | | | | | | | | 1 065 | |
| | | Straßenverkehr | 78 | | | | | | | | 15 421 | 29 967 | |
| | | Luftverkehr | 79 | | | | | | | | 7 | | 101 |
| | | Küsten- und Binnenschifffahrt | 80 | | | | | | | | | | |
| | | VERKEHR INSGESAMT | 81 | | | | | | | | 15 428 | 31 031 | 101 |
| | | Haushalte | 82 | | | | | 985 | | | 87 | | |
| | | Gewerbe, Handel, Dienstl. und übrige Verbraucher | 83 | | | | | | 2 | | 288 | 4 416 | |
| | | HAUSHALTE + GEW., HANDEL, DL + übrige VERBR. | 84 | | | | | 985 | 2 | | 375 | 4 416 | |
| Zeichenerklärung: | | 0 weniger als die Hälfte von 1 in der letzten besetzten Stelle, jedoch mehr als nichts . Zahlenwert geheim zu halten | | | | | | | | | | | |

Zeichenerklärung:

0 weniger als die Hälfte von 1 in der letzten besetzten Stelle, jedoch mehr als nichts
 . Zahlenwert geheim zu halten

| noch: Mineralöle | | | | | Gase | | Erneuerbare Energieträger | | | | | | Strom und andere ET | | | Energieträger insgesamt | | | Bi- lanz- zei- le |
|------------------|--------|-----------------|---------------------------------------|----------------------|-----------------------|-------------------------------|---------------------------|----------------|-----------------------------|---------------|---------------------------------|-------------------|---------------------|----------------|------------------------------|---------------------------------|---------|---------|----------------------------|
| Heizöl | | Petrol- koks | andere Mineral- ölpro- dukte | Flüs- sig- gas | Was- ser- stoff | Naturgas | Wasser- kraft | Wind- kraft | Klärgas, Deponie- gas | Bio- masse | Sonstige erneuer- bare ET | Solar- energie | Strom | Fern- wärme | andere Energie- träger | davon | | Summe | |
| leicht | schwer | | | | | Primär- energie- träger | | | | | | | | | | Sekundär- energie- träger | | | |
| | | | | | | | | | | | | | | | | | | | |
| | | | | | | | | | | | | | | | | | | | |
| Terajoule (TJ) | | | | | | | | | | | | | | | | | | | |
| 12 | 13 | 14 | 15 | 16 | 17 | 18 | 19 | 20 | 21 | 22 | 23 | 24 | 25 | 26 | 27 | 28 | 29 | 30 | |
| | | | | | 21 | 429 | 677 | 11 284 | 391 | 35 694 | 1 268 | 7 478 | | | 3 767 | 57 242 | 3 767 | 61 009 | 1 |
| 12 557 | 25 | | 3 930 | 1 388 | | 75 079 | | | | 3 145 | | | 16 599 | | | 84 152 | 85 872 | 170 024 | 2 |
| | | 0 | 0 | | | | | | | 45 | | | | | | 47 | | 47 | 3 |
| 12 557 | 25 | | 3 930 | 1 388 | 21 | 75 508 | 677 | 11 284 | 391 | 38 884 | 1 268 | 7 478 | 16 599 | | 3 767 | 141 440 | 89 639 | 231 080 | 4 |
| | | | | | | | | | | | | | | | | | | | 5 |
| 117 | 2 | | | 3 | | 403 | | | | | | | | | 20 | 461 | 143 | 604 | 6 |
| 12 440 | 23 | | 3 930 | 1 385 | 21 | 75 104 | 677 | 11 284 | 391 | 38 884 | 1 268 | 7 478 | 16 599 | | 3 747 | 140 980 | 89 496 | 230 476 | 7 |
| 0 | | | | | | 881 | | | | 1 820 | | | | | | 2 702 | 0 | 2 702 | 10 |
| 8 | | | | | | 15 776 | | | | 4 510 | | | | 766 | 383 | 20 286 | 1 148 | 21 443 | 11 |
| 30 | | | | | | 1 489 | | | 61 | 4 401 | | | | | | 5 986 | 30 | 6 016 | 12 |
| | | | | | | | 677 | | | | | | 9 557 | | | 677 | 9 557 | 10 234 | 14 |
| | | | | | | | | 11 284 | 273 | 7 255 | | 6 545 | | | | 25 357 | | 25 357 | 15 |
| 206 | | | | | | 2 577 | | | | 525 | | | | 10 | 615 | 3 102 | 832 | 3 933 | 16 |
| 5 | | | 219 | | | | | | | | | | | | | | 224 | 224 | 19 |
| 249 | | | 219 | | | 20 723 | 677 | 11 284 | 334 | 18 512 | | 6 545 | 9 557 | 776 | 998 | 58 109 | 11 800 | 69 909 | 20 |
| | | | | | | | | | | | | | 1 121 | | | | 1 121 | 1 121 | 23 |
| | | | | | | | | | | | | | 6 680 | 10 513 | | | 17 194 | 17 194 | 24 |
| | | | | | | | | | | | | | 2 813 | | | | 2 813 | 2 813 | 25 |
| | | | | | | | | | | | | | 8 019 | | | | 8 019 | 8 019 | 27 |
| | | | | | | | | | | | | | 17 929 | 83 | | | 18 012 | 18 012 | 28 |
| | | | 219 | | | | | | | | | | | 3 280 | | | 3 280 | 3 280 | 29 |
| | | | 219 | | | | | | | | | | 2 | | | | 221 | 221 | 32 |
| | | | | | | | | | | | | | 36 565 | 13 877 | | | 50 660 | 50 660 | 33 |
| | | | | | | | | | | | | | | | | | | | 35 |
| | | | | | | | | | | | | | 605 | | | | 605 | 605 | 36 |
| | | | | | | 1 | | | | | | | 0 | 0 | | 1 | 1 | 2 | 37 |
| | | | | | | 1 862 | | | | | | | 320 | 83 | | 1 862 | 403 | 2 265 | 39 |
| | | | | | | 1 863 | | | | | | | 926 | 83 | | 1 863 | 1 009 | 2 872 | 40 |
| | | | | | | 126 | | | 4 | | | | 1 991 | 1 929 | | 130 | 3 920 | 4 050 | 41 |
| 12 190 | 23 | | 3 930 | 1 385 | 21 | 52 393 | | | 53 | 20 372 | 1 268 | 932 | 40 691 | 11 088 | 2 748 | 80 877 | 123 428 | 204 305 | 42 |
| 0 | | | 3 446 | 0 | 8 | 28 | | | | 55 | | | | | | 445 | 3 446 | 3 891 | 43 |
| | | | | | | | | | | | | | | 708 | | | 708 | 708 | 44 |
| 12 190 | 23 | | 484 | 1 384 | 13 | 52 365 | | | 53 | 20 317 | 1 268 | 932 | 40 691 | 11 796 | 2 748 | 80 433 | 120 690 | 201 122 | 45 |
| 8 | | | | 1 | | 5 | | | | | | | 184 | 17 | | 581 | 226 | 807 | 46-48 |
| 97 | | | | 5 | | 1 871 | | | | 1 | | | 1 605 | 481 | | 1 872 | 2 188 | 4 060 | 49-51 |
| 20 | | | | | | 159 | | | | | | | 241 | 1 | | 159 | 262 | 421 | 52-54 |
| 7 | 21 | | | 14 | | 9 | | | | 2 650 | | | 620 | 6 | | 2 658 | 669 | 3 328 | 55 |
| 164 | | | | 4 | | 1 677 | | | 53 | 5 101 | | | 2 131 | 1 840 | | 7 043 | 4 140 | 11 183 | 56 |
| 11 | | | | 0 | | 163 | | | | . | . | | 309 | 11 | | 163 | 331 | 494 | 57 |
| 75 | | | | 1 | | 2 337 | | | | 169 | 0 | | 1 360 | 58 | | 2 505 | 1 494 | 3 999 | 58/59 |
| | | | | | | 126 | | | | | | | 113 | 36 | | 126 | 149 | 274 | 60 |
| 58 | | | 0 | 7 | | 1 003 | | | | 39 | 0 | | 2 618 | 138 | | 1 042 | 2 821 | 3 863 | 61 |
| . | | | . | 69 | 7 | 5 848 | | | | 328 | | | 2 684 | . | | 9 742 | 6 161 | 15 903 | 62/63 |
| 2 | | | | 1 | 6 | 2 508 | | | | | | | 2 856 | . | | 2 664 | 2 865 | 5 529 | 64-66 |
| 70 | | | | 18 | | 1 419 | | | | 20 | | | 2 003 | 68 | | 1 440 | 2 160 | 3 599 | 67 |
| 4 | | | | 2 | 0 | 185 | | | | . | . | | 622 | 129 | | 346 | 757 | 1 102 | 68 |
| 20 | | | | 1 | | 247 | | | | | | | 405 | 41 | | 247 | 467 | 714 | 69 |
| 33 | | | | 14 | | 408 | | | | 16 | 1 | | 876 | 36 | | 425 | 959 | 1 384 | 70 |
| 33 | | | 3 | 5 | | 735 | | | | 21 | | | 1 152 | 82 | | 756 | 1 278 | 2 035 | 71/72 |
| 5 | | | | 1 | | 43 | | | | 64 | | | 92 | 3 | | 107 | 101 | 208 | 73 |
| 3 | | | | 0 | | 73 | | | | 14 | | | 132 | 19 | | 86 | 155 | 241 | 74 |
| . | | | . | 3 | | 92 | | | | | 0 | | 77 | 27 | | 92 | 303 | 396 | 75 |
| 970 | 21 | | 470 | 147 | 13 | 18 907 | | | 53 | 8 426 | 158 | | 20 080 | 3 026 | 2 748 | 32 055 | 27 483 | 59 538 | 76 |
| | | | | | | | | | | 73 | | | 752 | | | 73 | 1 817 | 1 890 | 77 |
| | | | | 96 | | 106 | | | | 2 761 | | | 124 | | | 2 867 | 45 607 | 48 474 | 78 |
| | | | | | | | | | | | | | | | | | 108 | 108 | 79 |
| 4 | | | | | | | | | | | | | | | | | 4 | 4 | 80 |
| 4 | | | | 96 | | 106 | | | | 2 833 | | | 877 | | | 2 939 | 47 536 | 50 475 | 81 |
| 8 507 | | | 14 | 1 115 | | 24 566 | | | | 6 698 | 1 016 | 894 | 10 586 | 5 324 | | 34 158 | 25 634 | 59 792 | 82 |
| 2 710 | 2 | | | 26 | | 8 786 | | | | 2 360 | 94 | 39 | 9 148 | 3 447 | | 11 281 | 20 095 | 31 318 | 83 |
| 11 217 | 2 | | 14 | 1 142 | | 33 351 | | | | 9 058 | 1 110 | 932 | 19 734 | 8 770 | | 45 439 | 45 671 | 91 109 | 84 |

1) einschließlich Umwandlungseinsatz für ungekoppelte Erzeugung in Heizkraftwerken

Stand: 25.03.2025

3. Satellitenbilanz "Erneuerbare Energieträger" zur Thüringer Energiebilanz für das Jahr 2022

| Satellitenbilanz "Erneuerbare Energieträger" zur Thüringer Energiebilanz für das Jahr 2022 | | | | | | | | | | Zelle | Wasser- kraft | Windkraft | Photo- voltaik | Solar- thermie | Klärgas | Deponie- gas | Terajoule (TJ) | | | | | Umwelt- wärme, Geothermie | Erneuer- bare ET insgesamt | |
|--|--|--|--|--|--|--|--|--|--|-------|------------------|-----------|-------------------|-------------------|---------|-----------------|----------------|----------------------|----------------------------|-------------------------------|-----------------------------|----------------------------------|----------------------------------|--------|
| | | | | | | | | | | | | | | | | | | Biogas, Biomethan | feste biogene Stoffe | flüssige biogene Stoffe | biogene Kraft- stoffe | biogener Anteil d. Abfalls | | |
| | | | | | | | | | | | | | | | | | | | | | | | | |
| PRIMÄR- ENERGIEBILANZ | Gewinnung im Inland | | | | | | | | | | 1 | 677 | 11 284 | 6 545 | 932 | 364 | 27 | 9 869 | 24 606 | 123 | 6 | 1 090 | 1 268 | 56 792 |
| | Bezüge | | | | | | | | | | 2 | | | | | | | | | | | | | 3 145 |
| | Bestandsentnahmen | | | | | | | | | | 3 | | | | | | | | 45 | | | | | 45 |
| | Energieaufkommen im Inland | | | | | | | | | | 4 | 677 | 11 284 | 6 545 | 932 | 364 | 27 | 9 869 | 24 651 | 123 | 3 150 | 1 091 | 1 268 | 59 982 |
| | Lieferungen | | | | | | | | | | 5 | | | | | | | | | | | | | |
| | Bestandsaufstockungen | | | | | | | | | | 6 | | | | | | | | | | | | | |
| UMWANDLUNGSBILANZ | Primärenergieverbrauch im Inland | | | | | | | | | | 7 | 677 | 11 284 | 6 545 | 932 | 364 | 27 | 9 869 | 24 651 | 123 | 3 150 | 1 091 | 1 268 | 59 982 |
| | Wärme- und Kälteanlagen | | | | | | | | | | 10 | | | | | | | 40 | 1 780 | | | | | 1 820 |
| | Heizkraftwerke der allgemeinen Versorgung (ohne KWK) | | | | | | | | | | 11 | | | | | | | 2 328 | 1 297 | | | 885 | | 4 510 |
| | Industriewärme- und Kälteanlagen | | | | | | | | | | 12 | | | | | 61 | | 184 | 4 217 | | | | | 4 462 |
| | Wasserkraftwerke | | | | | | | | | | 14 | 677 | | | | | | | | | | | | 677 |
| | Windkraft-, Photovoltaik und andere Anlagen | | | | | | | | | | 15 | | 11 284 | 6 545 | | 246 | 27 | 7 145 | | 110 | | | | 25 357 |
| | Heizwerke | | | | | | | | | | 16 | | | | | | | 17 | 302 | | | 205 | | 525 |
| | Sonstige Energieerzeuger | | | | | | | | | | 19 | | | | | | | | | | | | | |
| | Umwandlungseinsatz insgesamt | | | | | | | | | | 20 | 677 | 11 284 | 6 545 | | 307 | 27 | 9 715 | 7 597 | 110 | | 1 091 | | 37 352 |
| | Umwandlungsausstoß insgesamt | | | | | | | | | | 33 | | | | | | | | | | | | | |
| | E.-verbrauch im Umwandlungsbereich insgesamt | | | | | | | | | | 40 | | | | | | | | | | | | | |
| | Fackel- und Leitungsverluste | | | | | | | | | | 41 | | | | | 4 | | | | | | | | 4 |
| | Energieangebot nach Umwandlungsbilanz | | | | | | | | | | 42 | | | | 932 | 53 | | 154 | 17 055 | 13 | 3 150 | | 1 268 | 22 626 |
| | Nichtenergetischer Verbrauch | | | | | | | | | | 43 | | | | | | | | 55 | | | | | 55 |
| | Statistische Differenzen | | | | | | | | | | 44 | | | | | | | | | | | | | |
| ENDENERGIE- VERBRAUCH | Endenergieverbrauch | | | | | | | | | | 45 | | | | 932 | 53 | | 154 | 17 000 | 13 | 3 150 | | 1 268 | 22 571 |
| | Verarbeitendes Gewerbe, Gewinnung von Steinen und Erden, sonstiger Bergbau insgesamt | | | | | | | | | | 76 | | | | | 53 | | 154 | 8 259 | 13 | | | 158 | 8 637 |
| | Verkehr insgesamt | | | | | | | | | | 81 | | | | | | | | | | | | | 2 833 |
| | Haushalte, Gewerbe, Handel und Dienstleistungen | | | | | | | | | | 84 | | | | 932 | | | | 8 741 | | 317 | | 1 110 | 11 101 |

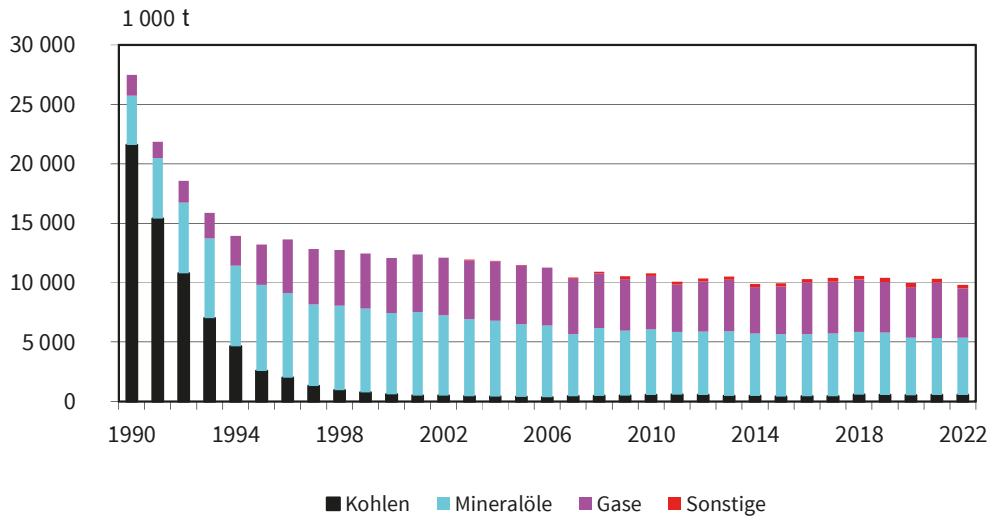
4. Heizwerte der Energieträger für die Umrechnung von spezifischen Mengeneinheiten in Wärmeeinheiten zur Thüringer Energiebilanz 2022

| Energieträger | Mengen- einheit | Heizwert kJ |
|---------------------------------|--------------------|----------------|
| Steinkohlen | kg | 27350 |
| Steinkohlenbriketts | kg | 31401 |
| Steinkohlenkoks | kg | 28739 |
| Kohlenwertstoffe aus Steinkohle | kg | 38520 |
| Rohbraunkohlen | kg | 09120 |
| Braunkohlenbriketts | kg | 19314 |
| Braunkohlenkoks | kg | 30067 |
| Wirbelschichtkohle | kg | 21771 |
| Staub- und Trockenkohlen | kg | 22128 |
| Erdöl (roh) | kg | 42532 |
| Rohbenzin | kg | 44000 |
| Ottokraftstoff | kg | 43542 |
| Dieselmkraftstoff | kg | 42959 |
| Flugturbinenkraftstoff | kg | 42800 |
| Andere Mineralölprodukte | kg | 39501 |
| Heizöl (leicht) | kg | 42822 |
| Heizöl (schwer) | kg | 40343 |
| Petrolkoks | kg | 31452 |
| Flüssiggas | kg | 45990 |
| Erdgas | m³ | 35182 |
| Grubengas | m³ | 17729 |
| Biodiesel (Methylester) | kg | 37100 |
| Wasserkraft | kWh | 33600 |
| Windkraft | kWh | 03600 |
| Solarenergie | kWh | 03600 |
| Elektrischer Strom | kWh | 03600 |
| Fernwärme | kWh | 03600 |

5. Tableau zum Vergleich gebräuchlicher Maßeinheiten der Wärmeenergie

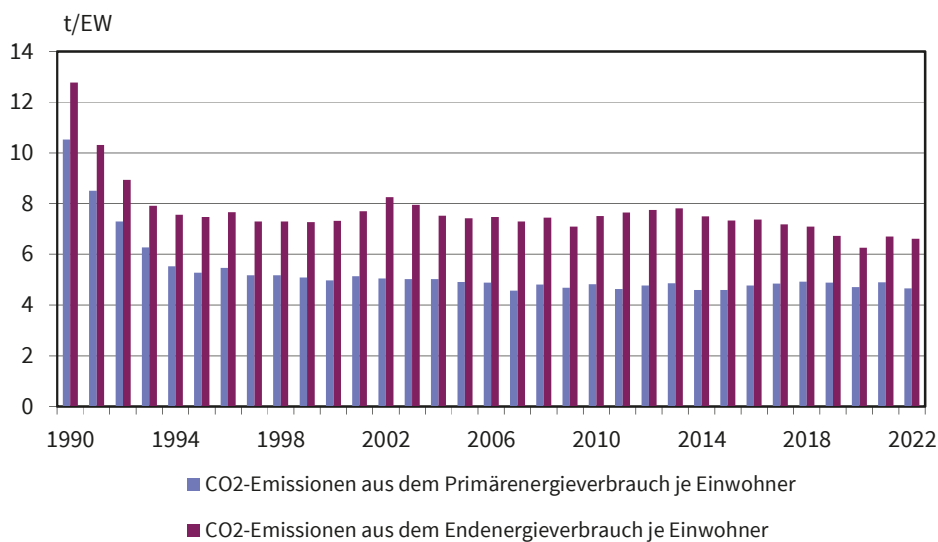
| Einheit | kJ | kWh | kcal |
|---------|--------|----------|--------|
| 1 kJ | 1 | 0,000278 | 0,2388 |
| 1 kcal | 4,1868 | 0,001163 | 1 |
| 1 kWh | 3 600 | 1 | 860 |

1. CO₂-Emissionen aus dem Primärenergieverbrauch nach Energieträgern 1990 bis 2022



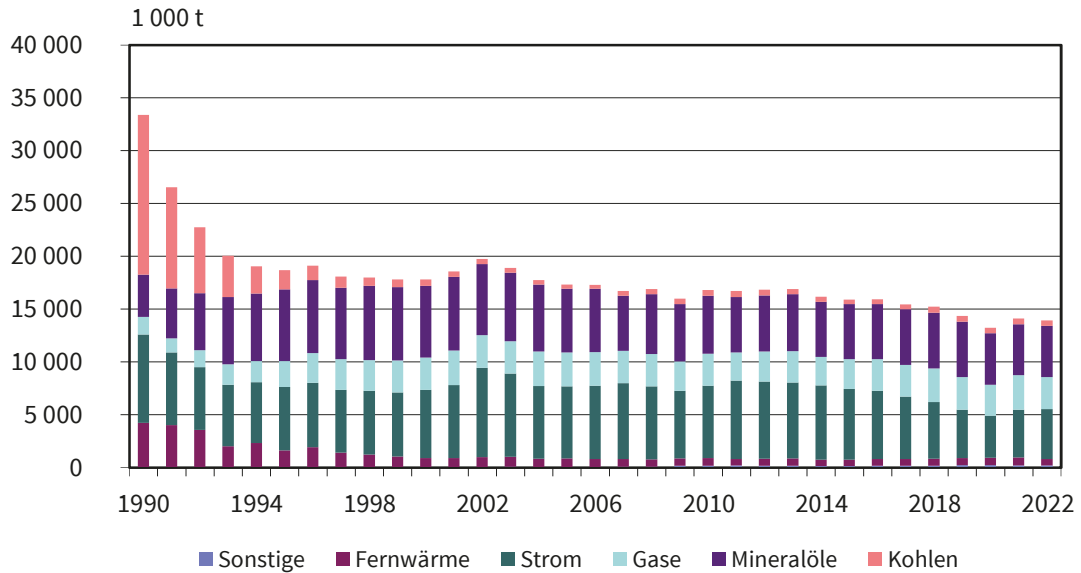
Thüringer Landesamt für Statistik

2. CO₂-Emissionen aus dem Primär- und Endenergieverbrauch je Einwohner 1990 bis 2022



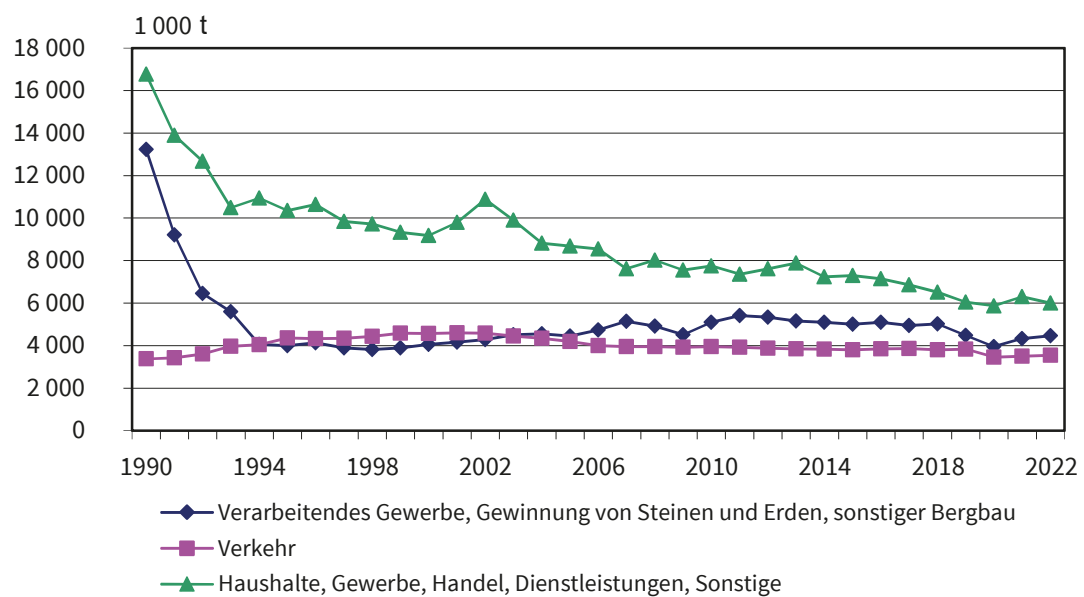
Thüringer Landesamt für Statistik

3. CO₂-Emissionen aus dem Endenergieverbrauch nach Energieträgern 1990 bis 2022



Thüringer Landesamt für Statistik

4. CO₂-Emissionen aus dem Endenergieverbrauch nach Emittentensektoren 1990 bis 2022



Thüringer Landesamt für Statistik

1. CO₂-Emissionen aus dem Primärenergieverbrauch nach Energieträgern

| Jahr | Emissionen insgesamt | Davon | | | |
|------|-------------------------|--------|------------|------|----------|
| | | Kohlen | Mineralöle | Gase | sonstige |

| 1 000 t | | | | | |
|--------------------|--------|--------|-------|-------|-----|
| 1990 | 27 483 | 21 593 | 4 125 | 1 764 | - |
| 2000 | 12 081 | 599 | 6 839 | 4 644 | - |
| 2005 | 11 470 | 390 | 6 102 | 4 935 | 43 |
| 2010 | 10 772 | 559 | 5 507 | 4 482 | 224 |
| 2015 ¹⁾ | 9 949 | 431 | 5 240 | 4 022 | 257 |
| 2016 ¹⁾ | 10 314 | 438 | 5 245 | 4 352 | 279 |
| 2017 ¹⁾ | 10 420 | 461 | 5 275 | 4 362 | 322 |
| 2018 ¹⁾ | 10 558 | 579 | 5 271 | 4 416 | 293 |
| 2019 ¹⁾ | 10 405 | 549 | 5 265 | 4 246 | 344 |
| 2020 | 9 976 | 526 | 4 865 | 4 232 | 353 |
| 2021 | 10 348 | 548 | 4 811 | 4 658 | 331 |
| 2022 | 9 880 | 543 | 4 837 | 4 221 | 278 |

| Anteile am Insgesamt in % | | | | | |
|---------------------------|-------|------|------|------|-----|
| 1990 | 100,0 | 80,7 | 14,4 | 4,9 | - |
| 2000 | 100,0 | 4,9 | 56,4 | 38,6 | - |
| 2005 | 100,0 | 3,4 | 53,0 | 43,2 | 0,4 |
| 2010 | 100,0 | 5,2 | 51,1 | 41,6 | 2,1 |
| 2015 ¹⁾ | 100,0 | 4,3 | 52,7 | 40,4 | 2,6 |
| 2016 ¹⁾ | 100,0 | 4,2 | 50,9 | 42,2 | 2,7 |
| 2017 ¹⁾ | 100,0 | 4,4 | 50,6 | 41,9 | 3,1 |
| 2018 ¹⁾ | 100,0 | 5,5 | 49,9 | 41,8 | 2,8 |
| 2019 ¹⁾ | 100,0 | 5,3 | 50,6 | 40,8 | 3,3 |
| 2020 | 100,0 | 5,3 | 48,8 | 42,4 | 3,5 |
| 2021 | 100,0 | 5,3 | 46,5 | 45,0 | 3,2 |
| 2022 | 100,0 | 5,5 | 49,0 | 42,7 | 2,8 |

| Entwicklung gegenüber 1990 auf % | | | | | |
|----------------------------------|-------|-------|-------|-------|---|
| 1990 | 100,0 | 100,0 | 100,0 | 100,0 | x |
| 2000 | 42,9 | 2,6 | 168,5 | 336,3 | x |
| 2005 | 40,8 | 1,7 | 150,3 | 357,1 | x |
| 2010 | 39,2 | 2,6 | 133,5 | 254,0 | x |
| 2015 ¹⁾ | 36,2 | 2,0 | 127,0 | 227,9 | x |
| 2016 ¹⁾ | 37,5 | 2,0 | 127,1 | 246,7 | x |
| 2017 ¹⁾ | 37,9 | 2,1 | 127,9 | 247,2 | x |
| 2018 ¹⁾ | 38,4 | 2,7 | 127,8 | 250,3 | x |
| 2019 ¹⁾ | 37,9 | 2,5 | 127,6 | 240,6 | x |
| 2020 | 36,3 | 2,4 | 117,9 | 239,9 | x |
| 2021 | 37,7 | 2,5 | 116,6 | 264,0 | x |
| 2022 | 35,9 | 2,5 | 117,3 | 239,2 | x |

| Veränderung gegenüber dem Vorjahr in % | | | | | |
|--|-------|--------|-------|-------|--------|
| 1990 | - | - | - | - | - |
| 2000 | - 3,0 | - 21,6 | - 2,7 | - 0,5 | x |
| 2005 | - 3,1 | - 10,1 | - 4,3 | - 1,0 | 7,7 |
| 2010 | 2,3 | 9,9 | 0,9 | 3,2 | 2,3 |
| 2015 ¹⁾ | 0,6 | - 10,4 | - 0,2 | 3,2 | 0,3 |
| 2016 ¹⁾ | 3,7 | 1,6 | 0,1 | 8,2 | 8,6 |
| 2017 ¹⁾ | 1,0 | 5,3 | 0,6 | 0,2 | 15,4 |
| 2018 ¹⁾ | 1,3 | 25,6 | - 0,1 | 1,2 | - 9,0 |
| 2019 ¹⁾ | - 1,4 | - 5,2 | - 0,1 | - 3,8 | 17,4 |
| 2020 | - 4,1 | - 4,2 | - 7,6 | - 0,3 | 2,6 |
| 2021 | 3,7 | 4,2 | - 1,1 | 10,1 | - 6,3 |
| 2022 | - 4,5 | - 0,9 | 0,6 | - 9,4 | - 15,9 |

1) Die Bilanzen dieser Jahre wurden auf Grund neuer methodischer Erkenntnisse und einer geänderten Datenlage durch Erschließung neuer Datenquellen einer umfangreichen Revision unterzogen.

2. CO₂-Emissionen aus dem Primärenergieverbrauch nach Emittentensektoren

| Jahr | Emissionen insgesamt | Davon | | | | Endenergie- verbrauch |
|--|-------------------------|-------------------------|---|-------------------------|--------------------------------------|--------------------------|
| | | Umwandlungs- bereich | davon | | | |
| | | | Kraftwerke der allgemeinen Versorgung, Industriekraftwerke | Heizwerke ¹⁾ | sonstige ²⁾ , Verluste | |
| 1 000 t | | | | | | |
| 1990 | 27 483 | 6 720 | 1 738 | 4 229 | 752 | 20 764 |
| 2000 | 12 081 | 1 623 | 762 | 854 | 6 | 10 459 |
| 2005 | 11 470 | 1 800 | 1 499 | 273 | 28 | 9 670 |
| 2010 | 10 772 | 1 533 | 1 301 | 208 | 24 | 9 238 |
| 2015 ³⁾ | 9 949 | 1 356 | 1 087 | 188 | 81 | 8 592 |
| 2016 ³⁾ | 10 314 | 1 525 | 1 186 | 218 | 122 | 8 789 |
| 2017 ³⁾ | 10 420 | 1 543 | 1 211 | 255 | 77 | 8 876 |
| 2018 ³⁾ | 10 558 | 1 518 | 1 201 | 176 | 141 | 9 040 |
| 2019 ³⁾ | 10 405 | 1 417 | 1 092 | 207 | 118 | 8 988 |
| 2020 | 9 976 | 1 416 | 1 144 | 220 | 53 | 8 560 |
| 2021 | 10 348 | 1 530 | 1 237 | 250 | 43 | 8 818 |
| 2022 | 9 880 | 1 382 | 1 061 | 208 | 112 | 8 498 |
| Anteile am Insgesamt in % | | | | | | |
| 1990 | 100,0 | 23,9 | 26,5 | 62,6 | 10,9 | 76,1 |
| 2000 | 100,0 | 13,5 | 47,0 | 52,6 | 0,4 | 86,5 |
| 2005 | 100,0 | 15,8 | 13,1 | 2,4 | 0,2 | 84,2 |
| 2010 | 100,0 | 14,2 | 12,1 | 1,9 | 0,2 | 85,8 |
| 2015 ³⁾ | 100,0 | 13,6 | 10,9 | 1,9 | 0,8 | 86,4 |
| 2016 ³⁾ | 100,0 | 14,8 | 11,5 | 2,1 | 1,2 | 85,2 |
| 2017 ³⁾ | 100,0 | 14,8 | 11,6 | 2,5 | 0,7 | 85,2 |
| 2018 ³⁾ | 100,0 | 14,4 | 11,4 | 1,7 | 1,3 | 85,6 |
| 2019 ³⁾ | 100,0 | 13,6 | 10,5 | 2,0 | 1,1 | 86,4 |
| 2020 | 100,0 | 14,2 | 11,5 | 2,2 | 0,5 | 85,8 |
| 2021 | 100,0 | 14,8 | 12,0 | 2,4 | 0,4 | 85,2 |
| 2022 | 100,0 | 14,0 | 10,7 | 2,1 | 1,1 | 86,0 |
| Entwicklung gegenüber 1990 auf % | | | | | | |
| 1990 | 100,0 | 100,0 | 100,0 | 100,0 | 100,0 | 100,0 |
| 2000 | 42,9 | 24,3 | 43,0 | 20,4 | 0,8 | 48,8 |
| 2005 | 40,8 | 26,9 | 84,6 | 6,5 | 3,8 | 45,1 |
| 2010 | 39,2 | 22,8 | 74,8 | 4,9 | 3,2 | 44,5 |
| 2015 ³⁾ | 36,1 | 20,2 | 62,6 | 4,4 | 10,8 | 41,3 |
| 2016 ³⁾ | 37,4 | 22,7 | 68,3 | 5,1 | 16,2 | 42,2 |
| 2017 ³⁾ | 37,8 | 23,0 | 69,7 | 6,0 | 10,3 | 42,6 |
| 2018 ³⁾ | 38,4 | 22,6 | 69,1 | 4,2 | 18,8 | 43,5 |
| 2019 ³⁾ | 37,8 | 21,1 | 62,8 | 4,9 | 15,7 | 43,2 |
| 2020 | 36,3 | 21,1 | 65,8 | 5,2 | 7,0 | 41,2 |
| 2021 | 37,7 | 22,8 | 71,2 | 5,9 | 5,7 | 42,5 |
| 2022 | 35,9 | 20,6 | 61,1 | 4,9 | 14,9 | 40,9 |
| Veränderung gegenüber dem Vorjahr in % | | | | | | |
| 1990 | . | . | . | . | . | . |
| 2000 | - 3,0 | - 7,8 | - 0,7 | - 13,6 | 126,5 | - 2,3 |
| 2005 | - 3,1 | 2,5 | 1,8 | 4,1 | 37,1 | - 4,0 |
| 2010 | 2,3 | - 7,1 | - 6,3 | - 7,9 | - 34,7 | 4,1 |
| 2015 ³⁾ | 0,4 | - 0,7 | 6,5 | - 16,6 | - 32,1 | 0,6 |
| 2016 ³⁾ | 3,6 | 12,5 | 9,1 | 15,9 | 50,2 | 2,2 |
| 2017 ³⁾ | 1,0 | 1,1 | 2,0 | 17,2 | - 36,6 | 0,9 |
| 2018 ³⁾ | 1,7 | - 1,7 | - 0,8 | - 31,2 | 82,9 | 2,2 |
| 2019 ³⁾ | - 1,5 | - 6,7 | - 9,1 | 17,6 | - 16,4 | - 0,7 |
| 2020 | - 4,1 | - 0,1 | 4,7 | 6,5 | - 55,5 | - 4,8 |
| 2021 | 3,7 | 8,0 | 8,2 | 13,6 | - 18,3 | 3,0 |
| 2022 | - 4,5 | - 9,7 | - 14,2 | - 16,8 | 160,1 | - 3,6 |

1) bis 2002 einschl. Heizkraftwerke - 2) Sonstige Energieerzeuger, Verbrauch in den Umwandlungsbereichen

3) Die Bilanzen dieser Jahre wurden auf Grund neuer methodischer Erkenntnisse und einer geänderten Datenlage durch Erschließung neuer Datenquellen einer umfangreichen Revision unterzogen.

3. CO₂-Emissionen aus dem Endenergieverbrauch nach Energieträgern

| Jahr | Emissionen insgesamt | Davon | | | | | |
|------|-------------------------|--------|------------|------|-------|-----------|----------|
| | | Kohlen | Mineralöle | Gase | Strom | Fernwärme | sonstige |

1 000 t

| | | | | | | | |
|--------------------|--------|--------|-------|-------|-------|-------|-----|
| 1990 | 33 367 | 15 127 | 3 974 | 1 667 | 8 369 | 4 229 | - |
| 2000 | 17 799 | 597 | 6 786 | 3 080 | 6 437 | 899 | - |
| 2005 | 17 321 | 390 | 6 054 | 3 185 | 6 834 | 814 | 43 |
| 2010 | 16 807 | 559 | 5 477 | 3 044 | 6 848 | 718 | 162 |
| 2015 ¹⁾ | 15 904 | 427 | 5 228 | 2 817 | 6 707 | 597 | 128 |
| 2016 ¹⁾ | 15 911 | 434 | 5 233 | 2 982 | 6 474 | 639 | 149 |
| 2017 ¹⁾ | 15 433 | 457 | 5 263 | 3 008 | 5 899 | 649 | 157 |
| 2018 ¹⁾ | 15 208 | 575 | 5 266 | 3 174 | 5 357 | 669 | 166 |
| 2019 ¹⁾ | 14 351 | 545 | 5 262 | 3 092 | 4 569 | 677 | 206 |
| 2020 | 13 278 | 523 | 4 861 | 3 016 | 3 966 | 700 | 213 |
| 2021 | 14 127 | 545 | 4 803 | 3 312 | 4 514 | 753 | 200 |
| 2022 | 14 002 | 540 | 4 819 | 3 056 | 4 721 | 671 | 195 |

Anteile am Insgesamt in %

| | | | | | | | |
|--------------------|-------|------|------|------|------|------|-----|
| 1990 | 100,0 | 47,8 | 11,4 | 3,8 | 24,6 | 12,4 | - |
| 2000 | 100,0 | 3,4 | 38,1 | 17,4 | 36,3 | 4,8 | - |
| 2005 | 100,0 | 2,2 | 34,9 | 18,5 | 39,6 | 4,6 | 0,3 |
| 2010 | 100,0 | 3,3 | 32,6 | 18,1 | 40,7 | 4,3 | 1,0 |
| 2015 ¹⁾ | 100,0 | 2,7 | 32,9 | 17,7 | 42,2 | 3,8 | 0,8 |
| 2016 ¹⁾ | 100,0 | 2,7 | 32,9 | 18,7 | 40,7 | 4,0 | 0,9 |
| 2017 ¹⁾ | 100,0 | 3,0 | 34,1 | 19,5 | 38,2 | 4,2 | 1,0 |
| 2018 ¹⁾ | 100,0 | 3,8 | 34,6 | 20,9 | 35,2 | 4,4 | 1,1 |
| 2019 ¹⁾ | 100,0 | 3,8 | 36,7 | 21,5 | 31,8 | 4,7 | 1,4 |
| 2020 | 100,0 | 3,9 | 36,6 | 22,7 | 29,9 | 5,3 | 1,6 |
| 2021 | 100,0 | 3,9 | 34,0 | 23,1 | 31,9 | 5,3 | 1,4 |
| 2022 | 100,0 | 3,9 | 34,4 | 21,8 | 33,7 | 4,8 | 1,4 |

Entwicklung gegenüber 1990 auf %

| | | | | | | | |
|--------------------|-------|-------|-------|-------|-------|-------|---|
| 1990 | 100,0 | 100,0 | 100,0 | 100,0 | 100,0 | 100,0 | x |
| 2000 | 52,1 | 3,7 | 173,6 | 240,2 | 76,9 | 20,3 | x |
| 2005 | 50,8 | 2,4 | 154,8 | 248,3 | 81,7 | 18,8 | x |
| 2010 | 50,4 | 3,7 | 137,8 | 182,5 | 81,8 | 17,0 | x |
| 2015 ¹⁾ | 47,7 | 2,8 | 131,6 | 168,9 | 80,1 | 14,1 | x |
| 2016 ¹⁾ | 47,7 | 2,9 | 131,7 | 178,8 | 77,4 | 15,1 | x |
| 2017 ¹⁾ | 46,3 | 3,0 | 132,4 | 180,4 | 70,5 | 15,3 | x |
| 2018 ¹⁾ | 45,6 | 3,8 | 132,5 | 190,4 | 64,0 | 15,8 | x |
| 2019 ¹⁾ | 43,0 | 3,6 | 132,4 | 185,4 | 54,6 | 16,0 | x |
| 2020 | 39,8 | 3,5 | 122,3 | 180,9 | 47,4 | 16,6 | x |
| 2021 | 42,3 | 3,6 | 120,9 | 196,1 | 53,9 | 17,8 | x |
| 2022 | 42,0 | 3,6 | 121,3 | 183,3 | 56,4 | 15,9 | x |

Veränderung gegenüber dem Vorjahr in %

| | | | | | | | |
|--------------------|-------|--------|-------|-------|--------|--------|-------|
| 1990 | . | . | . | . | . | . | . |
| 2000 | 0,1 | - 19,3 | - 2,2 | 1,9 | 6,5 | - 13,6 | x |
| 2005 | - 2,4 | - 9,6 | - 4,3 | - 2,9 | - 0,7 | 4,3 | 9,0 |
| 2010 | 5,2 | 9,9 | 1,1 | 8,6 | 7,2 | 1,0 | 7,2 |
| 2015 ¹⁾ | - 1,6 | - 10,4 | - 0,1 | 5,4 | - 4,6 | - 1,9 | - 5,6 |
| 2016 ¹⁾ | 0,0 | 1,6 | 0,1 | 5,9 | - 3,5 | 7,0 | 16,4 |
| 2017 ¹⁾ | - 3,0 | 5,3 | 0,6 | 0,9 | - 8,9 | 1,6 | 5,4 |
| 2018 ¹⁾ | - 1,5 | 25,8 | 0,1 | 5,5 | - 9,2 | 3,1 | 5,7 |
| 2019 ¹⁾ | - 5,6 | - 5,2 | - 0,1 | - 2,6 | - 14,7 | 1,2 | 24,1 |
| 2020 | - 7,5 | - 4,0 | - 7,6 | - 2,5 | - 13,2 | 3,4 | 3,4 |
| 2021 | 6,4 | 4,1 | - 1,2 | 8,4 | 13,8 | 7,6 | - 6,1 |
| 2022 | - 0,9 | - 0,9 | 0,3 | - 7,7 | 4,6 | - 10,9 | - 2,3 |

1) Die Bilanzen dieser Jahre wurden auf Grund neuer methodischer Erkenntnisse und einer geänderten Datenlage durch Erschließung neuer Datenquellen einer umfangreichen Revision unterzogen.

4. CO₂-Emissionen aus dem Endenergieverbrauch nach Emittentensektoren

| Jahr | Emissionen insgesamt | Davon | | | |
|--|-------------------------|--|---------|---------------------------------|--|
| | | Verarbeitendes Gewerbe, Gewinnung von Steinen und Erden, | Verkehr | darunter Straßen- verkehr | Haushalte, Handel, Gewerbe, Dienst- leistungen, Übrige |
| 1 000 t | | | | | |
| 1990 | 33 367 | 13 226 | 3 372 | 2 809 | 16 768 |
| 2000 | 17 799 | 4 056 | 4 563 | 4 308 | 9 180 |
| 2005 | 17 321 | 4 449 | 4 187 | 3 919 | 8 685 |
| 2010 | 16 807 | 5 098 | 3 955 | 3 719 | 7 754 |
| 2015 ¹⁾ | 15 904 | 4 893 | 3 828 | 3 635 | 7 183 |
| 2016 ¹⁾ | 15 911 | 4 998 | 3 873 | 3 690 | 7 039 |
| 2017 ¹⁾ | 15 433 | 4 805 | 3 898 | 3 729 | 6 730 |
| 2018 ¹⁾ | 15 208 | 4 953 | 3 797 | 3 606 | 6 457 |
| 2019 ¹⁾ | 14 351 | 4 475 | 3 832 | 3 661 | 6 045 |
| 2020 | 13 278 | 3 956 | 3 455 | 3 299 | 5 866 |
| 2021 | 14 127 | 4 322 | 3 498 | 3 329 | 6 307 |
| 2022 | 14 002 | 4 461 | 3 541 | 3 367 | 6 000 |
| Anteile am Insgesamt in % | | | | | |
| 1990 | 100,0 | 39,6 | 10,1 | 8,4 | 50,3 |
| 2000 | 100,0 | 22,9 | 25,5 | 24,2 | 51,6 |
| 2005 | 100,0 | 25,7 | 24,2 | 22,6 | 50,1 |
| 2010 | 100,0 | 30,3 | 23,5 | 22,1 | 46,1 |
| 2015 ¹⁾ | 100,0 | 30,8 | 24,1 | 22,9 | 45,2 |
| 2016 ¹⁾ | 100,0 | 31,4 | 24,3 | 23,2 | 44,2 |
| 2017 ¹⁾ | 100,0 | 31,1 | 25,3 | 24,2 | 43,6 |
| 2018 ¹⁾ | 100,0 | 32,6 | 25,0 | 23,7 | 42,5 |
| 2019 ¹⁾ | 100,0 | 31,2 | 26,7 | 25,5 | 42,1 |
| 2020 | 100,0 | 29,8 | 26,0 | 24,8 | 44,2 |
| 2021 | 100,0 | 30,6 | 24,8 | 23,6 | 44,6 |
| 2022 | 100,0 | 31,9 | 25,3 | 24,0 | 42,9 |
| Entwicklung gegenüber 1990 auf % | | | | | |
| 1990 | 100,0 | 100,0 | 100,0 | 100,0 | 100,0 |
| 2000 | 52,1 | 29,5 | 136,1 | 154,4 | 54,0 |
| 2005 | 50,8 | 32,3 | 125,0 | 140,5 | 51,2 |
| 2010 | 50,4 | 38,5 | 117,3 | 132,4 | 46,2 |
| 2015 ¹⁾ | 47,7 | 37,0 | 113,5 | 129,4 | 42,8 |
| 2016 ¹⁾ | 47,7 | 37,8 | 114,9 | 131,4 | 42,0 |
| 2017 ¹⁾ | 46,3 | 36,3 | 115,6 | 132,7 | 40,1 |
| 2018 ¹⁾ | 45,6 | 37,4 | 112,6 | 128,3 | 38,5 |
| 2019 ¹⁾ | 43,0 | 33,8 | 113,6 | 130,3 | 36,0 |
| 2020 | 39,8 | 29,9 | 102,5 | 117,4 | 35,0 |
| 2021 | 42,3 | 32,7 | 103,7 | 118,5 | 37,6 |
| 2022 | 42,0 | 33,7 | 105,0 | 119,9 | 35,8 |
| Veränderung gegenüber dem Vorjahr in % | | | | | |
| 1990 | . | . | . | . | . |
| 2000 | 0,1 | 4,6 | - 0,5 | - 1,3 | - 1,4 |
| 2005 | - 2,4 | - 2,7 | - 3,7 | - 3,6 | - 1,6 |
| 2010 | 5,2 | 13,0 | 1,1 | 0,6 | 2,7 |
| 2015 ¹⁾ | - 1,6 | - 3,9 | - 0,2 | 0,4 | - 0,7 |
| 2016 ¹⁾ | 0,0 | 2,2 | 1,2 | 1,5 | - 2,0 |
| 2017 ¹⁾ | - 3,0 | - 3,9 | 0,6 | 1,0 | - 4,4 |
| 2018 ¹⁾ | - 1,5 | 3,1 | - 2,6 | - 3,3 | - 4,1 |
| 2019 ¹⁾ | - 5,6 | - 9,7 | 0,9 | 1,5 | - 6,4 |
| 2020 | - 7,5 | - 11,6 | - 9,8 | - 9,9 | - 3,0 |
| 2021 | 6,4 | 9,3 | 1,2 | 0,9 | 7,5 |
| 2022 | - 0,9 | 3,2 | 1,2 | 1,1 | - 4,9 |

1) Die Bilanzen dieser Jahre wurden auf Grund neuer methodischer Erkenntnisse und einer geänderten Datenlage durch Erschließung neuer Datenquellen einer umfangreichen Revision unterzogen.

1. CO₂-Quellenbilanz Thüringens 2022

| Sektor | CO ₂ -Emissionen in 1 000 t | Anteil am Gesamt- ausstoß in % |
|--|---|-----------------------------------|
| Wärme- und Heizkraftwerke der allgemeinen Versorgung (ohne KWK) | 50 | 0,5 |
| Heizkraftwerke der allgemeinen Versorgung (nur KWK) | 923 | 9,3 |
| Industriekraftwerke | 89 | 0,9 |
| Heizwerke | 208 | 2,1 |
| Sonstige ¹⁾ , Verluste | 112 | 1,1 |
| Umwandlungsbereich zusammen | 1 382 | 14,0 |
| Verarbeitendes Gewerbe, Gewinnung von Steinen und Erden, sonstiger Bergbau | 1 825 | 18,5 |
| Verkehr | 3 440 | 34,8 |
| Haushalte, GHD, übrige Verbraucher | 3 233 | 32,7 |
| Endenergieverbrauchsbereich zusammen | 8 498 | 86,0 |
| Insgesamt | 9 880 | 100,0 |

1) Sonstige Energieerzeuger, Verbrauch in den Umwandlungsbereichen

2. CO₂-Bilanz Thüringen 2022 (Verursacherbilanz)

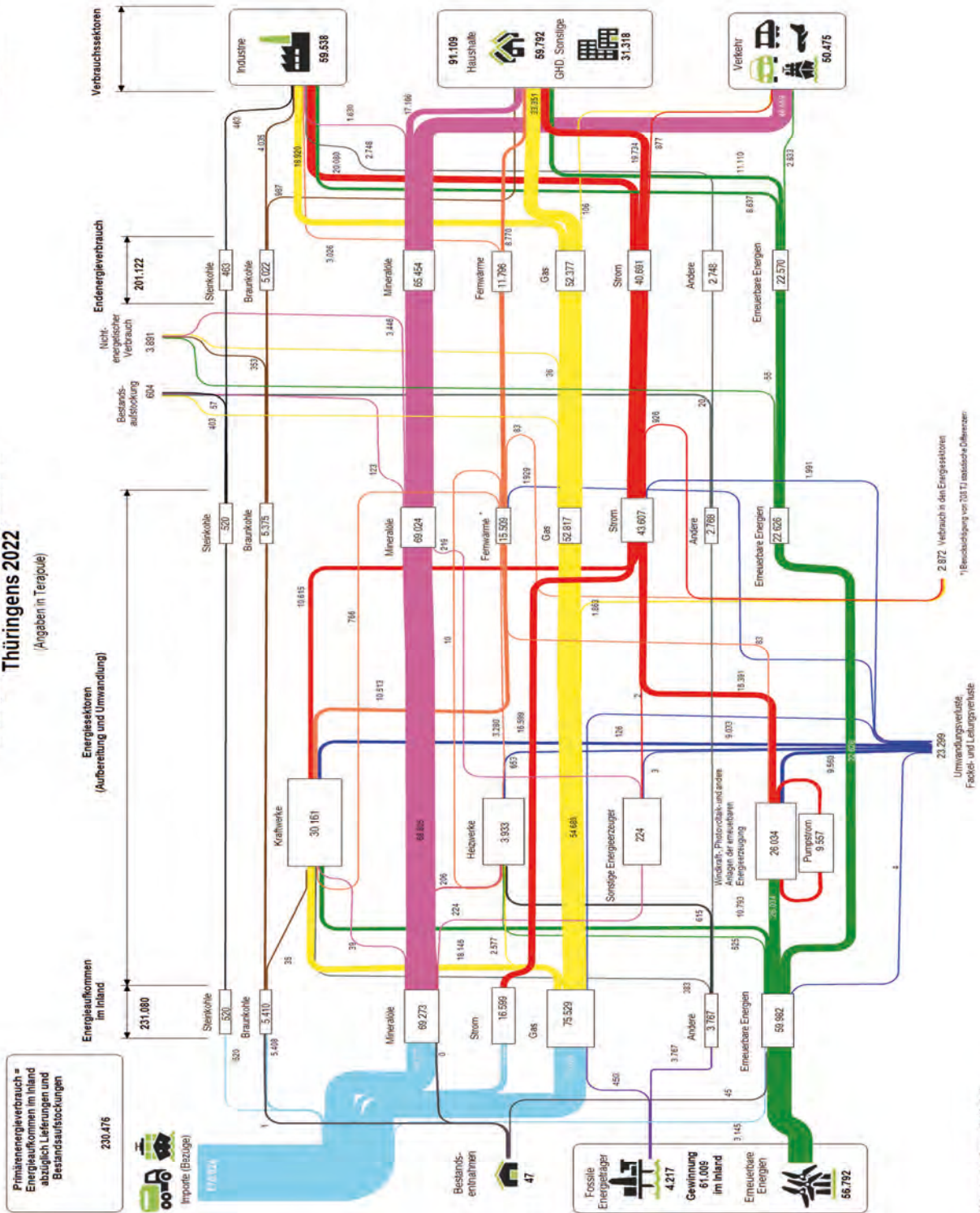
| Energieträger | | Steinkohlen | | Braunkohlen | | | Mineralöle und Mineralöprodukte | | | | | | Gase | Strom und andere Energieträger | | | Summe CO ₂ -Ausstoß | Zeile | | | | |
|--|--|--|----------|-------------|-------------|----------|---------------------------------|----------------|------------------|-------------------|--------------------------|---------------|-------------------|--------------------------------|--------|-------|--------------------------------|----------------------|----------------------|--------|-------------------|--|
| | | | | | | | 1000 t CO ₂ | | | | | | | | | | | | | | | |
| Emittentengruppe | | Kohle (roh) | Briketts | Koks | Kohle (roh) | Briketts | andere Braunkohlenprodukte | Hartbraunkohle | Otto kraftstoffe | Dieselskraftstoff | Schw. Flugturbo-kraftst. | leicht schwer | Mineralölprodukte | Flüssig-gas | Erdgas | Strom | Fernwärme | andere Energieträger | endverbrauchsbedingt | Zeile | | |
| | | | | | | | | | | | | | | | | | | | | | | |
| VERARBEITENDES GEWERBE, GEWINNUNG VON STEINEN UND ERDEN, SONSTIGER BERGBAU | | 1 | 0 | | | | | | | 2 | | 72 | 2 | 39 | 10 | 1 175 | 2 348 | 176 | 195 | 4 461 | 1 | |
| Schienenverkehr | | 2 | | | | | | | | 79 | | | | | | | 87 | | | 165 | 2 | |
| Straßenverkehr | | 3 | | | | | | | 1 122 | 2 218 | | | | | 6 | 6 | 14 | | | 3 367 | 3 | |
| Luftverkehr | | 4 | | | | | | | 1 | | 7 | | | | | | | | | 8 | 4 | |
| Küsten- und Binnenschifffahrt | | 5 | | | | | | | | | | | | | | | | | | | 5 | |
| VERKEHR INSGESAMT | | 6 | | | | | | | 1 123 | 2 297 | 7 | | | | 6 | 6 | 101 | | | 3 541 | 6 | |
| HAUSHALTE, GHD, ÜBRIGE VERBRAUCHER | | 7 | | | | | 97 | 0 | 27 | 327 | | 830 | | 1 | 76 | 1 875 | 2 272 | 495 | | 6 000 | 7 | |
| EMISSIONEN INSGESAMT | | 8 | 0 | | | 50 | | | 1 150 | 2 626 | 7 | 902 | 2 | 40 | 92 | 3 056 | 4 721 | 671 | 195 | 14 002 | 8 | |
| Zeichenerklärung: | | 0 weniger als die Hälfte von 1 in der letzten besetzten Stelle, jedoch mehr als nichts | | | | | | | | | | | | | | | | | | | Stand: 22.04.2025 | |

3. CO₂- Emissionsfaktoren 2022 nach Energieträgern

| Brennstoff/Energieträger | Emissionsfaktor |
|---|--|
| | Kilogramm CO ₂ / Gigajoule |
| Steinkohle Umwandlungsbereich | 93,932 |
| Haushalte/GHD | 93,932 |
| Verarbeitendes Gewerbe | 93,932 |
| Steinkohlenkoks | 107,846 |
| Steinkohlenbriketts | 95,913 |
| Braunkohle Umwandlungsbereich (ohne IKW) | 110,759 |
| IKW | 105,774 |
| Verarbeitendes Gewerbe | 105,774 |
| Kleinverbraucher | 105,774 |
| Braunkohlenbriketts | |
| Kraft- und Heizwerke der allgemeinen Versorgung | 99,169 |
| andere Verbraucher | 99,169 |
| Braunkohlenkoks | |
| Kraft- und Heizwerke der allgemeinen Versorgung | 109,578 |
| Verarbeitendes Gewerbe | 109,578 |
| übrige Umwandlung und Kleinverbraucher | 109,578 |
| Staub- und Trockenkohle | 97,527 |
| Hartbraunkohle | 93,550 |
| Rohöl | 73,300 |
| Motorenbenzin | 72,779 |
| Rohbenzin | 73,300 |
| Flugturbinenkraftstoff/Petroleum | 73,256 |
| Dieselmotorkraftstoff | 74,027 |
| Heizöl, leicht | 74,020 |
| Heizöl, schwer | 79,466 |
| Petrolkoks | 101,794 |
| Flüssiggas | 66,333 |
| Andere Mineralölprodukte | 81,870 |
| Kokereigas, Stadtgas | 41,459 |
| Erdgas | 55,786 |
| Grubengas | 68,118 |
| Thüringen-Faktor Fernwärme | 57,601 |
| Industrieabfall | 71,100 |
| BRD-Generalfaktor Strom | 107,672 |

Energieflussbild zur Energiebilanz Thüringens 2022

(Angaben in Terajoule)



Stand: April 2025

Flussbild zur CO₂ - Bilanz Thüringens 2022

(Angaben in 1 000 t)

