



STATISTISCHER BERICHT

F II - m 7 / 25

Baugenehmigungen in Thüringen Juli 2025

Zeichenerklärung

- nichts vorhanden (genau Null)
- 0 weniger als die Hälfte von 1 in der letzten besetzten Stelle, jedoch mehr als nichts
- . Zahlenwert unbekannt oder geheim zu halten
- ... Zahlenwert lag bei Redaktionsschluss noch nicht vor
- x Tabellenfach gesperrt, weil Aussage nicht sinnvoll
- p vorläufige Zahl
- r berichtigte Zahl
- / Zahlenwert nicht sicher genug
- () Aussagewert eingeschränkt

Anmerkung: Abweichungen in den Summen, auch im Vergleich zu anderen Veröffentlichungen, erklären sich aus dem Runden von Einzelwerten.

Herausgeber

Thüringer Landesamt für Statistik
Europaplatz 3, 99091 Erfurt
Postfach 90 01 63, 99104 Erfurt
Telefon: +49 361 57331-9642
Telefax: +49 361 57331-9699
E-Mail: auskunft@statistik.thueringen.de
Internet: www.statistik.thueringen.de

Auskunft erteilt

Referat: Verarbeitendes Gewerbe, Baugewerbe,
Bautätigkeit, Energie, Handwerk, Abfallwirtschaft, Umwelt
Telefon: +49 361 57334-3210

Herausgegeben im September 2025

Bestell-Nr.: 06 207

Heft-Nr.: 125/25

Preis: 5,00 EUR

© Thüringer Landesamt für Statistik, Erfurt, 2025

Vervielfältigung und Verbreitung, auch auszugsweise, mit Quellenangabe gestattet.

Inhaltsverzeichnis

Seite

Vorbemerkungen

3

Grafiken

1.	Baugenehmigungen für die Errichtung neuer Wohn- und Nichtwohngebäude 2024 und 2025 - Anzahl -	7
2.	Baugenehmigungen für die Errichtung neuer Wohn- und Nichtwohngebäude 2024 und 2025 - Veranschlagte Kosten -	7
3.	Genehmigte Wohnungen 2024 und 2025	8
4.	Genehmigte Wohnungen im Wohnungsneubau 2024 und 2025 nach Gebäudetypen	8
5.	Baugenehmigung für Wohngebäude (Neubau) nach verwendeter primärer Energie zur Heizung Januar bis Juli 2025	20
6.	Baugenehmigung für Wohn- und Nichtwohngebäude (Neubau) nach verwendeter primärer Energie zur Warmwasserbereitung Januar bis Juli 2025	20

Tabellen

1.	Baugenehmigungen für Wohn- und Nichtwohnbauten Hochbau insgesamt 1995 bis Juli 2025	9
2.	Baugenehmigungen für Wohnbauten Januar bis Juli 2025	12
3.	Baugenehmigungen für Nichtwohnbauten Januar bis Juli 2025	13
4.	Baugenehmigungen für Wohn- und Nichtwohnbauten nach Kreisen Hochbau insgesamt Juli 2025	14

5.	Baugenehmigungen für Wohn- und Nichtwohnbauten nach Kreisen Hochbau insgesamt April bis Juni 2025	16
6.	Baugenehmigungen für Wohn- und Nichtwohnbauten nach Kreisen Hochbau insgesamt Januar bis Juli 2025	18
7.	Baugenehmigungen für Wohngebäude Januar bis Juli 2025 nach Gebäudeart und verwendeter primärer Energie zur Heizung	21
8.	Baugenehmigungen für Nichtwohngebäude Januar bis Juli 2025 nach Gebäudeart und verwendeter primärer Energie zur Heizung	21
9.	Baugenehmigungen für Wohngebäude Januar bis Juli 2025 nach Gebäudeart und verwendeter primärer Energie zur Warmwasserbereitung	22
10.	Baugenehmigungen für Nichtwohngebäude Januar bis Juli 2025 nach Gebäudeart und verwendeter primärer Energie zur Warmwasserbereitung	22
11.	Baugenehmigungen für Wohn- und Nichtwohngebäude Januar bis Juli 2025 nach Gebäudeart und vorwiegende Art der Beheizung	23

Vorbemerkungen

Ziel der Statistik

Die Statistik der Bautätigkeit im Hochbau gehört zum System der Bundesstatistiken und besteht aus Baugenehmigungs-, Baufertigstellungs-, Bauüberhangs- und Bauabgangserhebung. Sie liefert in vorwiegend mengenmäßiger Darstellung Ergebnisse über die Struktur, den Umfang und die Entwicklung der Bautätigkeit im Hochbau und ist somit ein wichtiger Indikator für die Beurteilung der Wirtschaftsentwicklung im Bausektor.

Darüber hinaus dient sie der Fortschreibung des Wohnungsbestandes und stellt Informationen z.B. für die Planung in den Gebietskörperschaften, für Wirtschaft, Forschung und Städtebau zur Verfügung.

Rechtsgrundlage

Die Statistik der Bautätigkeit im Hochbau ist angeordnet durch das Gesetz über die Statistik der Bautätigkeit im Hochbau und die Fortschreibung des Wohnungsbestandes (Hochbaustatistikgesetz - HBauStatG) vom 5. Mai 1998 (Bundesgesetzblatt BGBl. I S. 869 f.), zuletzt geändert durch Artikel 3 des Gesetzes vom 8. August 2020 (BGBl. I S. 1728), in Verbindung mit dem Gesetz über die Statistik für Bundeszwecke (Bundesstatistikgesetz - BStatG) vom 22.01.1987 (BGBl. I S. 462, 565), in der Fassung der Bekanntmachung vom 20.10.2016 (BGBl. I S. 2394).

Erhebungsmerkmale

1. Bauherren nach Bauherrengruppen
2. Lage des Baugrundstücks
3. Art und veranschlagte Kosten der Baumaßnahmen
4. Gebäude nach Art, Fläche und (bei Errichtung neuer Wohngebäude) Haustyp
5. Für neu zu errichtende Gebäude Rauminhalt, Geschoszahl, Art der Beheizung und vorwiegende Heizenergie sowie überwiegend verwendeter Baustoff
6. Für Gebäude mit Wohnraum die Zahl der Wohnungen

Erhebungseinheit

Erfasst werden genehmigungspflichtige oder zustimmungsbedürftige sowie in Thüringen ab 1.7.1994 - bei vereinfachenden baurechtlichen Bestimmungen - anzeige- bzw. kenntnisgabepflichtige oder einem Genehmigungsverfahren unterliegende Hochbaumaßnahmen, bei denen Wohn- oder Nutzraum geschaffen oder verändert wird.

Der umfassende Bereich der Baureparaturen ist somit nicht Erhebungsgegenstand in der Bautätigkeitsstatistik.

Erhebungseinheit ist das einzelne (Wohn- oder Nichtwohn-) Gebäude, wobei sowohl die Errichtung neuer Gebäude als auch Baumaßnahmen an bestehenden Gebäuden zu erfassen sind.

Während im Wohnbau alle Baumaßnahmen in die Statistik einbezogen werden, bleiben im Nichtwohnbau Objekte bis zu 350 m³ Rauminhalt oder 18 000 EUR veranschlagte Kosten unberücksichtigt, sofern sie keine Wohnräume enthalten.

Methodische Hinweise

Die monatliche Berichterstattung über Baugenehmigungen basiert auf den von den Bauaufsichtsbehörden abgegebenen Meldungen, die nicht immer zeitgerecht übermittelt werden. Die Ergebnisse berücksichtigen daher nur diejenigen Objekte, von denen im Berichtszeitraum die Baugenehmigung übersandt wurde. Hieraus ergeben sich Unterschiede zum tatsächlichen Baugeschehen in den einzelnen Monaten.

Baumaßnahmen an bestehenden Gebäuden können zur Verringerung der Anzahl der Wohnungen bzw. der Wohn- oder Nutzflächen führen. Dadurch können in den Tabellen auch negative Werte stehen.

Abweichungen in den Summen erklären sich aus Korrekturen zur Jahresaufbereitung.

Diese Korrekturen können nur in der Jahressumme und nicht in den einzelnen Monaten bzw. Vierteljahren ausgewiesen werden.

Ab Berichtsjahr 2012 werden die "Sonstigen Wohneinheiten" als Wohnungen erfasst.

Definitionen

Gebäude

Gebäude sind selbstständig benutzbare, überdachte Bauwerke, die auf Dauer errichtet sind und die von Menschen betreten werden können und geeignet oder bestimmt sind, dem Schutz von Menschen, Tieren oder Sachen zu dienen. Dabei kommt es auf die Umschließung durch Wände nicht an; die Überdachung allein ist ausreichend. Bei Doppel-, Gruppen- oder Reihenhäusern gilt jeder Teil, der von dem anderen durch eine Trennwand geschieden ist, als selbstständiges Gebäude. Bei Wohnblöcken mit mehreren Zugängen wird jeder Gebäudeteil mit eigenem Zugang als ein einzelnes Gebäude gezählt.

Wohngebäude

Wohngebäude sind Gebäude, die mindestens zur Hälfte – gemessen am Anteil der Wohnfläche an der Nutzungsfläche nach DIN 277 – Wohnzwecken dienen. Zu den Wohngebäuden rechnen auch Ferien-, Sommer- und Wochenendhäuser mit einer Mindestgröße von 50 m² Wohnfläche, soweit sie vom Eigentümer überwiegend selbst genutzt werden.

Ferienhäuser, die einem ständig wechselnden Kreis von Gästen gegen Entgelt vorübergehend zur Unterkunft zur Verfügung gestellt werden, sind als Nichtwohngebäude zu erfassen. Nebennutzflächen in Wohngebäuden (Abstellräume u.Ä.) werden zur Bestimmung des Nutzungsschwerpunktes nicht herangezogen.

Nichtwohngebäude

Nichtwohngebäude sind Gebäude, die überwiegend (mindestens zu mehr als der Hälfte der Nutzungsfläche) Nichtwohnzwecken dienen.

Errichtung neuer Gebäude

Unter Errichtung neuer Gebäude werden Neubauten und Wiederaufbauten verstanden. Als Wiederaufbau gilt der Aufbau zerstörter oder abgerissener Gebäude ab Oberkante des noch vorhandenen Kellergeschosses.

Baumaßnahmen an bestehenden Gebäuden

Baumaßnahmen an bestehenden Gebäuden sind bauliche Veränderungen an bestehenden Gebäuden durch Umbau-, Ausbau-, Erweiterungs- oder Wiederherstellungsmaßnahmen.

Wohnung

Unter einer Wohnung sind nach außen abgeschlossene, zu Wohnzwecken bestimmte, in der Regel zusammenliegende Räume zu verstehen, die die Führung eines eigenen Haushalts ermöglichen. Eine Wohnung hat grundsätzlich einen eigenen abschließbaren Zugang unmittelbar vom Freien, vom Treppenhaus oder von einem Vorraum, ferner Wasserversorgung, Abguss und Toilette.

Wohnräume

Wohnräume sind Räume, die für Wohnzwecke bestimmt sind und mindestens eine Wohnfläche von 6 m² haben sowie abgeschlossene Küchen unabhängig von deren Größe.

Wohnfläche

Die Wohnfläche (zu berechnen nach der Verordnung der Wohnfläche (Wohnflächenverordnung – WoFlV) vom 25. November 2003 (BGBl. I S. 2346)) umfasst die Grundflächen der Räume, die ausschließlich zu dieser Wohnung gehören, also die Flächen von Wohn- und Schlafräumen, Küchen und Nebenräumen (z. B. Dielen, Abstellräume und Bad) innerhalb der Wohnung.

Die Wohnfläche eines Wohnheims umfasst die Grundflächen der Räume, die zur alleinigen und gemeinschaftlichen Nutzung durch die Bewohner bestimmt sind.

Zur Wohnfläche gehören auch die Grundflächen von Wintergärten, Schwimmbädern und ähnlichen nach allen Seiten geschlossenen Räumen sowie Balkonen, Loggien, Dachgärten und Terrassen, wenn sie ausschließlich zu der Wohnung oder dem Wohnheim gehören.

Voll berechnet werden die Grundflächen von Räumen und Raumteilen mit einer lichten Höhe von mindestens 2 m. Die Grundflächen von Räumen und Raumteilen mit einer lichten Höhe von mindestens einem Meter und weniger als zwei Metern und von unbeheizbaren Wintergärten, Schwimmbädern und ähnlichen nach allen Seiten geschlossenen Räumen sind zur Hälfte, von Balkonen, Loggien, Dachgärten und Terrassen sind in der Regel zu einem Viertel, höchstens jedoch zur Hälfte anzurechnen.

Nicht gezählt werden die Grundflächen von Zubehörräumen (z. B. Kellerräume, Abstellräume außerhalb der Wohnung, Waschküchen, Bodenräume, Trockenräume, Heizungsräume und Garagen).

Nutzfläche

Unter der Nutzfläche im Sinne der Bautätigkeitsstatistik versteht man nur die anrechenbaren Flächen in Gebäuden oder Gebäudeteilen, die nicht Wohnzwecken dienen. Nutzfläche ist die Fläche, die sich ergibt, wenn von der Nutzungsfläche nach DIN 277 die Wohnfläche abgezogen wird. Zur Nutzungsfläche gehören die Grundflächen der Nutzungsarten Nr. 1 bis 7. Nicht zur Nutzungsfläche gehören die Technische Funktionsfläche (Fläche der Räume für betriebstechnische Anlagen) sowie die Verkehrsfläche (Flächen zur Verkehrserschließung und -sicherung, wie z. B. Flure, Hallen, Treppen, Aufzugsschächte usw.).

Rauminhalt

Rauminhalt ist das von den äußeren Begrenzungsflächen eines Gebäudes eingeschlossene Volumen (Bruttorauminhalt); d.h. das Produkt aus der überbauten Fläche und der anzusetzenden Höhe, es umfasst auch den Rauminhalt der Konstruktionen.

Veranschlagte Kosten der Bauwerke

Veranschlagte Kosten im Sinne der Bautätigkeitsstatistik sind die Kosten der Baukonstruktion (einschließlich Erdarbeiten und baukonstruktive Einbauten), die Kosten der Installationen, die Kosten der betriebstechnischen Anlagen und die Kosten für betriebliche Einbauten sowie für besondere Bauausführungen. Kosten für nicht fest verbundene Einbauten, die nicht Bestandteil des Bauwerkes sind, wie Großrechenanlagen oder industrielle Produktionsanlagen, sind nicht einbezogen.

Die Umsatz-(Mehrwert-)steuer ist in den veranschlagten Kosten enthalten. Die veranschlagten Kosten werden zum Zeitpunkt der Baugenehmigung ermittelt.

Bauherr

Bauherr ist der rechtlich und wirtschaftlich verantwortliche Auftraggeber bei einem Bauvorhaben, d.h. wer im eigenen Namen und für eigene oder fremde Rechnung Bauvorhaben durchführt oder durchführen lässt. Die Feststellung des Bauherrn bezieht sich auf den Zeitpunkt der Baugenehmigung, sie ist deshalb unabhängig von einer eventuell beabsichtigten späteren Veräußerung des Gebäudes oder der Wohnungen.

Öffentliche Bauherren

Als öffentliche Bauherren gelten Kommunen, kommunale Wohnungsunternehmen sowie Bund und Land. Dies sind Unternehmen oder Einrichtungen, bei denen Kommune, Land oder Bund mit mehr als 50 % Nennkapital oder Stimmrecht beteiligt sind.

Private Haushalte

Private Haushalte sind alle natürlichen Personen und Personengemeinschaften ohne eigene Rechtspersönlichkeit. Bei Einzelunternehmen und freiberuflich tätigen Personen ist entscheidend für die Zuordnung, wie der Bauherr nach außen auftritt. Handelt er im Namen seines Unternehmens, wird das Bauvorhaben dem Betriebsvermögen zugerechnet, anderenfalls dem Privateigentum.

Organisationen ohne Erwerbszweck

Organisationen ohne Erwerbszweck sind Vereine, Verbände und andere Zusammenschlüsse, die gemeinnützige Zwecke verfolgen oder der Förderung bestimmter Interessen ihrer Mitglieder bzw. anderer Gruppen dienen, z.B. Organisationen der Erziehung, Wissenschaft, Kultur sowie der Sport- und Jugendpflege, Kirchen, karitative Organisationen, Organisationen des Wirtschaftslebens und der Gewerkschaften, Arbeitgeberverbände, Berufsorganisationen und Wirtschaftsverbände, politische Parteien.

Anstaltsgebäude

Anstaltsgebäude sind Nichtwohngebäude, in denen überwiegend Personen untergebracht sind und die mit Einrichtungen für eine zentrale Haushaltsführung ausgestattet sind, z.B. Krankenhäuser, Gebäude für die Pflege Behinderter, Altenpflege- und Krankenheime, Heime für Säuglinge, Kinder und Jugendliche, Erziehungsheime, Muttergenesungsheime, Ferien- und Erholungsheime, Heime von Unterrichtsanstalten, Kasernen, Bereitschaftsgebäude, Klöster, Justizvollzugsanstalten.

Büro- und Verwaltungsgebäude

Büro- und Verwaltungsgebäude sind Nichtwohngebäude, die überwiegend Büro- und Verwaltungszwecken dienen.

Landwirtschaftliche Betriebsgebäude

Landwirtschaftliche Betriebsgebäude sind Nichtwohngebäude, die überwiegend land- und forstwirtschaftlichen, Gärtnerei- oder Fischereizwecken dienen. Sie erstrecken sich nicht auf Gebäude für Tier- und Pflanzenhaltung in zoologischen und botanischen Gärten, ebenso nicht auf Kühlhäuser, Silos, Warenlagergebäude und Ähnliches.

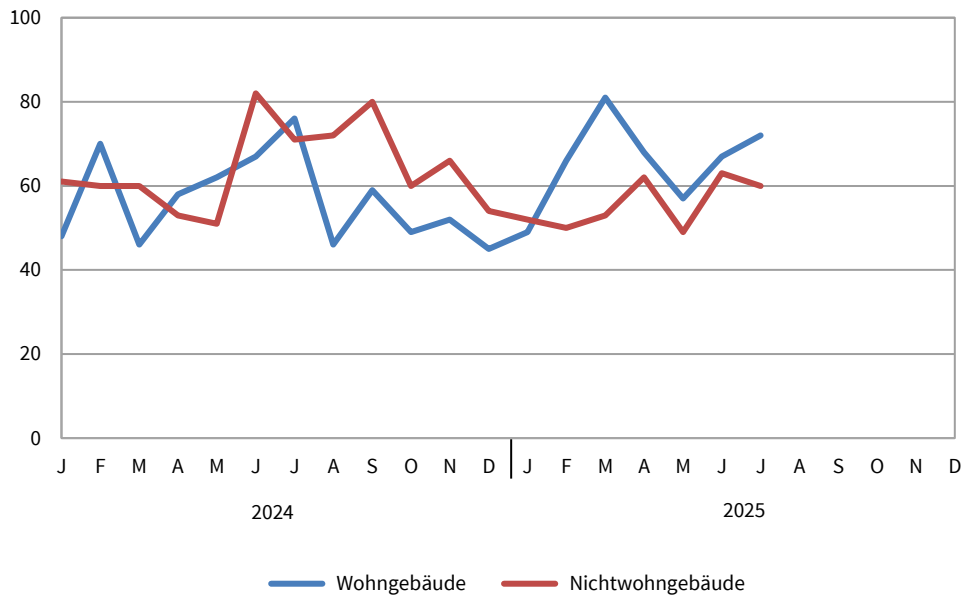
Nichtlandwirtschaftliche Betriebsgebäude

Nichtlandwirtschaftliche Betriebsgebäude sind Nichtwohngebäude, die nicht land- und forstwirtschaftlichen, Gärtnerei- oder Fischereizwecken dienen. Sie werden unterteilt in Fabrik- und Werkstattgebäude, Handels- und Lagergebäude, Verkehrsgebäude, Hotels, Gasthöfe und Fremdenheime, Pensionen, Gaststättengebäude und andere nichtlandwirtschaftliche Betriebsgebäude, wie z.B. Filmtheater, Spielbanken, Ateliergebäude.

Sonstige Nichtwohngebäude

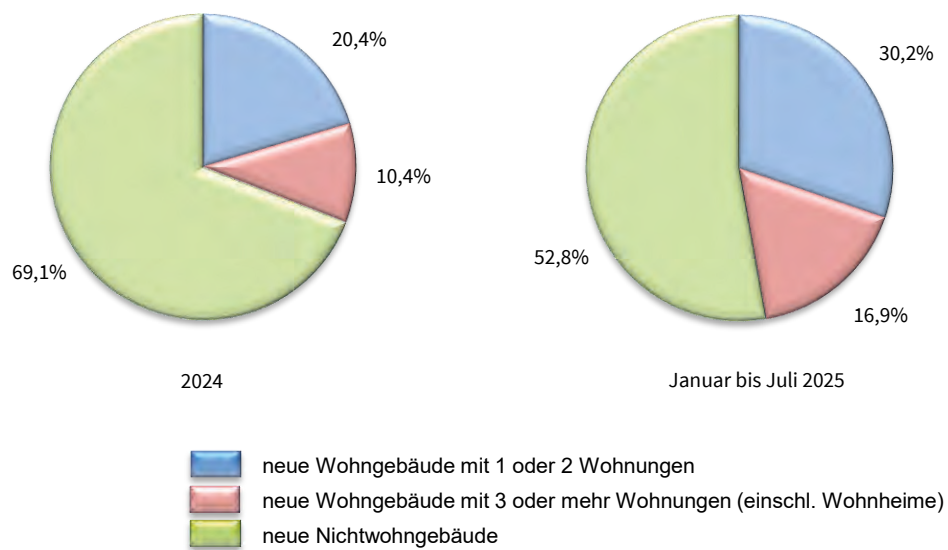
Sonstige Nichtwohngebäude umfassen Kindertagesstätten, Schulgebäude, Hochschulgebäude, Gebäude für Forschungszwecke, Museen, Theater, Opernhäuser, Bibliotheken, Kongresshallen u.Ä., Kirchen und sonstige Kultgebäude, medizinische Behandlungsinstitute, Gebäude für Heilbäder oder die Gesundheitspflege, Sportgebäude und andere Nichtwohngebäude, wie z.B. Freizeitgebäude, Dorfgemeinschaftshäuser, Bunker, Pförtnerhäuser, Umkleidegebäude.

**1. Baugenehmigungen für die Errichtung neuer Wohn- und Nichtwohngebäude
2024 und 2025**
- Anzahl -



Thüringer Landesamt für Statistik

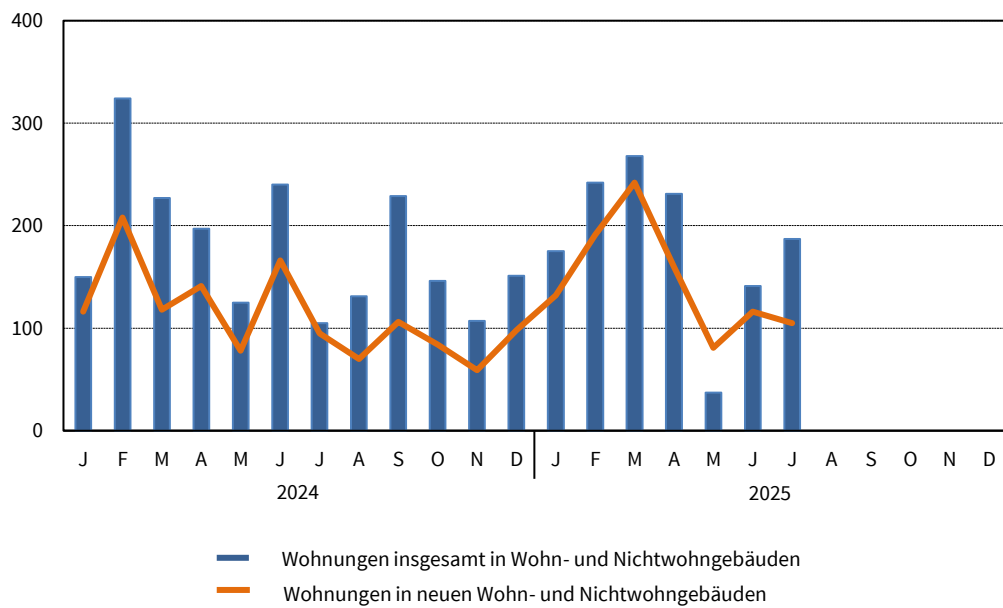
**2. Baugenehmigungen für die Errichtung neuer Wohn- und
Nichtwohngebäude 2024 und 2025**
- Veranschlagte Kosten -



Thüringer Landesamt für Statistik

3. Genehmigte Wohnungen 2024 und 2025

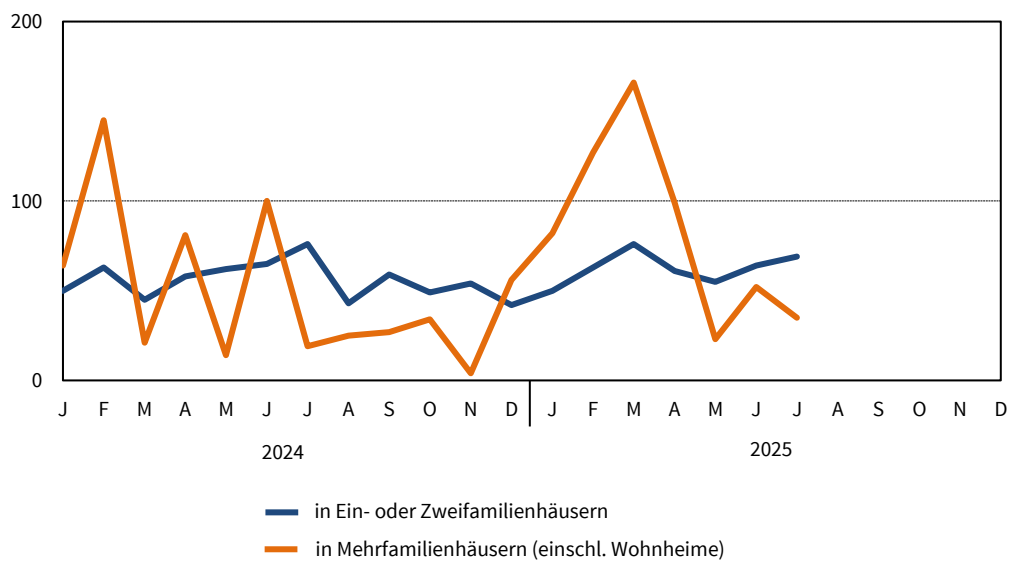
- Anzahl -



Thüringer Landesamt für Statistik

4. Genehmigte Wohnungen im Wohnungsneubau 2024 und 2025 nach Gebäudetypen

- Anzahl -



Thüringer Landesamt für Statistik

**1. Baugenehmigungen^{*)} für Wohn- und Nichtwohngebäude
Hochbau insgesamt
1995 bis Juli 2025**

Zeit- raum	Alle Baumaßnahmen			Errichtung neuer Gebäude								
				Wohngebäude				Nichtwohngebäude				
	Gebäude	Woh- nungen	veran- schlagte Kosten der Bauwerke	Ge- bäude	Raum- inhalt	Wohnungen		veran- schlagte Kosten der Bauwerke	Ge- bäude	Raum- inhalt	Nutz- fläche	veran- schlagte Kosten der Bauwerke
						ins- gesamt	Wohn- fläche					
	Anzahl		1 000 EUR	Anzahl	1 000 m³	Anzahl	100 m²	1 000 EUR	Anzahl	1 000 m³	100 m²	1 000 EUR
1995	12 988	21 354	4 007 258	6 894	8 028	17 141	14 273	1 815 965	1 818	10 939	18 296	1 337 856
1996	14 107	22 530	4 272 426	8 052	8 412	18 027	15 482	1 897 018	1 621	11 720	19 877	1 532 403
1997	12 824	16 517	3 807 774	6 799	6 484	13 020	11 918	1 435 396	1 521	10 457	17 211	1 386 972
1998	12 012	13 989	2 990 461	6 191	5 487	10 219	9 918	1 209 886	1 324	7 953	11 779	935 544
1999	11 411	11 341	2 635 250	5 941	4 781	8 481	8 792	1 044 633	1 280	7 018	11 028	875 306
2000	9 100	7 955	2 303 030	4 420	3 572	6 129	6 549	764 970	1 147	6 502	10 023	893 120
2001	8 233	6 227	1 937 172	3 716	2 959	4 912	5 348	623 211	1 028	6 428	9 624	741 911
2002	7 152	4 962	1 544 160	3 181	2 443	3 921	4 509	518 879	827	4 775	7 287	531 371
2003	7 224	5 150	1 683 172	3 569	2 752	4 395	5 081	580 491	713	4 905	6 867	682 409
2004	6 667	4 705	1 510 752	2 951	2 363	3 819	4 342	494 424	795	5 110	6 938	584 180
2005	5 756	3 723	1 174 237	2 458	1 945	3 177	3 665	406 123	706	4 056	5 430	422 352
2006	5 659	3 802	1 210 746	2 313	1 857	3 040	3 463	393 061	778	4 596	6 429	467 178
2007	4 652	3 379	1 034 518	1 577	1 413	2 349	2 595	299 844	794	4 051	5 861	358 116
2008	4 496	2 725	1 166 867	1 438	1 335	2 154	2 390	293 432	866	5 510	7 499	495 083
2009	4 530	3 268	1 039 197	1 552	1 438	2 372	2 646	323 644	753	3 478	5 232	344 271
2010	4 438	2 773	1 102 146	1 570	1 416	2 168	2 589	326 735	784	4 565	5 975	419 597
2011	4 881	3 633	1 138 400	1 819	1 694	2 769	3 230	392 177	889	4 773	6 239	365 786
2012	5 097	4 528	1 219 925	1 898	1 792	2 958	3 440	429 142	858	7 265	8 276	468 058
2013	4 844	4 171	1 423 066	1 891	1 862	3 058	3 522	460 811	791	5 806	7 279	644 739
2014	4 719	4 207	1 202 782	1 891	1 948	3 226	3 690	505 413	716	3 743	4 964	349 296
2015	5 224	5 227	1 259 398	2 146	2 206	3 692	4 164	572 361	771	3 117	4 222	311 603
2016	5 340	7 611	1 479 867	2 245	2 670	4 884	4 999	719 513	720	3 297	4 774	346 530
2017	5 090	5 401	1 545 595	2 120	2 172	3 749	4 195	618 443	817	5 788	6 719	450 075
2018	4 972	5 236	1 645 878	2 061	2 367	4 075	4 414	701 048	795	3 624	5 041	470 536
2019	4 860	5 141	1 661 544	2 007	2 376	4 120	4 504	712 817	886	3 901	5 250	495 681
2020	5 054	5 837	2 062 135	2 114	2 646	4 548	4 908	856 201	845	4 758	6 226	730 841
2021	5 263	4 693	2 226 462	2 058	2 274	3 764	4 269	786 762	991	5 948	7 680	948 373
2022	4 557	5 357	1 972 090	1 858	2 317	4 547	4 532	874 112	862	5 392	8 357	640 120
2023	3 267	2 992	1 541 502	905	1 165	2 270	2 188	475 285	775	4 975	6 084	655 837
2024	2 851	2 132	1 467 247	678	721	1 256	1 363	314 128	770	6 137	6 516	703 533

Veränderung gegenüber dem Vorjahreszeitraum in %

1996	8,6	5,5	6,6	16,8	4,8	5,2	8,5	4,5	- 10,8	7,1	8,6	14,5
1997	- 9,1	- 26,7	- 10,9	- 15,6	- 22,9	- 27,8	- 23,0	- 24,3	- 6,2	- 10,8	- 13,4	- 9,5
1998	- 6,3	- 15,3	- 21,5	- 8,9	- 15,4	- 21,5	- 16,8	- 15,7	- 13,0	- 23,9	- 31,6	- 32,5
1999	- 5,0	- 18,9	- 11,9	- 4,0	- 12,9	- 17,0	- 11,4	- 13,7	- 3,3	- 11,8	- 6,4	- 6,4
2000	- 20,3	- 29,9	- 12,6	- 25,6	- 25,3	- 27,7	- 25,5	- 26,8	- 10,4	- 7,4	- 9,1	2,0
2001	- 9,5	- 21,7	- 15,9	- 15,9	- 17,2	- 19,9	- 18,3	- 18,5	- 10,4	- 1,1	- 4,0	- 16,9
2002	- 13,1	- 20,3	- 20,3	- 14,4	- 17,4	- 20,2	- 15,7	- 16,7	- 19,6	- 25,7	- 24,3	- 28,4
2003	1,0	3,8	9,0	12,2	12,6	12,1	12,7	11,9	- 13,8	2,7	- 5,8	28,4
2004	- 7,7	- 8,6	- 10,2	- 17,3	- 14,1	- 13,1	- 14,5	- 14,8	11,5	4,2	1,0	- 14,4
2005	- 13,7	- 20,9	- 22,3	- 16,7	- 17,7	- 16,8	- 15,6	- 17,9	- 11,2	- 20,6	- 21,7	- 27,7
2006	- 1,7	2,1	3,1	- 5,9	- 4,5	- 4,3	- 5,5	- 3,2	10,2	13,3	18,4	10,6
2007	- 17,8	- 11,1	- 14,6	- 31,8	- 23,9	- 22,7	- 25,1	- 23,7	2,1	- 11,9	- 8,8	- 23,3
2008	- 3,4	- 19,4	12,8	- 8,8	- 5,5	- 8,3	- 7,9	- 2,1	9,1	36,0	28,0	38,2
2009	0,8	19,9	- 10,9	7,9	7,7	10,1	10,7	10,3	- 13,0	- 36,9	- 30,2	- 30,5
2010	- 2,0	- 15,1	6,1	1,2	- 1,5	- 8,6	- 2,1	1,0	4,1	31,3	14,2	21,9
2011	10,0	31,0	3,3	15,9	19,6	27,7	24,7	20,0	13,4	4,6	4,4	- 12,8
2012	4,4	24,6	7,2	4,3	5,8	6,8	6,5	9,4	- 3,5	52,2	32,6	28,0
2013	- 5,0	- 7,9	16,7	- 0,4	3,9	3,4	2,4	7,4	- 7,8	- 20,1	- 12,0	37,7
2014	- 2,6	0,9	- 15,5	-	4,6	5,5	4,8	9,7	- 9,5	- 35,5	- 31,8	- 45,8
2015	10,7	24,2	4,7	13,5	13,2	14,4	12,8	13,2	7,7	- 16,7	- 15,0	- 10,8
2016	2,2	45,6	17,5	4,6	21,0	32,3	20,1	25,7	- 6,6	5,8	13,1	11,2
2017	- 4,7	- 29,0	4,4	- 5,6	- 18,7	- 23,2	- 16,1	- 14,0	13,5	75,6	40,8	29,9
2018	- 2,3	- 3,1	6,5	- 2,8	9,0	8,7	5,2	13,4	- 2,7	- 37,4	- 25,0	4,5
2019	- 2,3	- 1,8	1,0	- 2,6	0,4	1,1	2,0	1,7	11,4	7,6	4,1	5,3
2020	4,0	13,5	24,1	5,3	11,4	10,4	9,0	20,1	- 4,6	22,0	18,6	47,4
2021	4,1	- 19,6	8,0	- 2,6	- 14,1	- 17,2	- 13,0	- 8,1	17,3	25,0	23,4	29,8
2022	- 13,4	14,1	- 11,4	- 9,7	1,9	20,8	6,1	11,1	- 13,0	- 9,3	8,8	- 32,5
2023	- 28,3	- 44,1	- 21,8	- 51,3	- 49,7	- 50,1	- 51,7	- 45,6	- 10,1	- 7,7	- 27,2	2,5
2024	- 12,7	- 28,7	- 4,8	- 25,1	- 38,1	- 44,7	- 37,7	- 33,9	- 0,6	23,4	7,1	7,3

^{*)} von den Bauaufsichtsbehörden gemeldete Baugenehmigungen

Noch 1. Baugenehmigungen *) für Wohn- und Nichtwohngebäude
 Hochbau insgesamt
 1995 bis Juli 2025

Zeit- raum	Alle Baumaßnahmen			Errichtung neuer Gebäude								
				Wohngebäude				Nichtwohngebäude				
	Gebäude	Woh- nungen	veran- schlagte Kosten der Bauwerke	Ge- bäude	Raum- inhalt	Wohnungen		veran- schlagte Kosten der Bauwerke	Ge- bäude	Raum- inhalt	Nutz- fläche	veran- schlagte Kosten der Bauwerke
						ins- gesamt	Wohn- fläche					
Anzahl		1 000 EUR	Anzahl	1 000 m³	Anzahl	100 m²	1 000 EUR	Anzahl	1 000 m³	100 m²	1 000 EUR	
2021	5 263	4 693	2 226 462	2 058	2 274	3 764	4 269	786 762	991	5 948	7 680	948 373
1. Vj.	1 430	1 299	554 536	669	661	995	1 246	222 308	223	1 744	2 743	216 887
2. Vj.	1 385	1 267	476 931	507	631	1 027	1 146	213 076	247	1 322	1 605	134 176
3. Vj.	1 348	1 181	773 260	442	471	880	906	165 117	314	2 132	2 222	488 423
4. Vj.	1 100	946	421 735	440	511	862	971	186 261	207	750	1 110	108 887
Jan.-Juli	3 260	2 868	1 402 839	1 319	1 421	2 220	2 640	479 131	573	3 734	5 056	644 088
Januar	382	338	217 896	169	174	267	320	60 539	63	1 190	1 882	131 234
Februar	406	364	129 816	173	182	271	346	60 258	71	158	252	33 417
März	642	597	206 824	327	305	457	581	101 511	89	397	609	52 236
April	418	401	150 722	169	212	358	384	72 021	72	469	542	38 635
Mai	457	396	154 081	169	179	281	329	59 330	82	531	557	45 362
Juni	510	470	172 128	169	239	388	434	81 725	93	322	505	50 179
Juli	445	302	371 372	143	130	198	248	43 747	103	667	708	293 025
August	424	315	188 752	132	126	208	239	44 289	110	864	890	95 726
September	479	564	213 136	167	216	474	420	77 081	101	600	624	99 672
Oktober	359	264	104 435	138	136	230	255	47 548	78	187	313	39 162
November	360	375	134 112	155	195	307	356	66 126	61	304	394	31 497
Dezember	381	307	183 188	147	180	325	359	72 587	68	259	403	38 228
2022	4 557	5 357	1 972 090	1 858	2 317	4 547	4 532	874 112	862	5 392	8 357	640 120
1. Vj.	1 173	1 361	508 616	515	636	1 232	1 287	222 279	223	1 238	1 693	155 331
2. Vj.	1 342	1 477	604 443	532	682	1 276	1 329	281 393	242	2 513	4 287	185 548
3. Vj.	1 121	1 149	446 206	449	493	898	939	182 473	219	869	1 211	169 331
4. Vj.	921	1 370	412 825	362	505	1 141	976	187 967	178	772	1 166	129 910
Jan.-Juli	2 953	3 258	1 269 121	1 216	1 510	2 886	2 974	570 233	557	4 091	6 521	392 854
Januar	418	545	170 130	177	231	420	466	80 396	84	393	522	53 974
Februar	332	279	104 374	139	132	255	277	46 776	58	208	289	31 214
März	423	537	234 112	199	273	557	545	95 107	81	637	883	70 143
April	444	430	233 075	173	182	319	336	65 639	86	2 120	3 591	126 072
Mai	447	349	157 398	170	199	330	371	72 886	78	241	361	31 391
Juni	451	698	213 970	189	300	627	623	142 868	78	151	335	28 085
Juli	438	420	156 062	169	193	378	357	66 561	92	341	541	51 975
August	342	401	168 110	153	161	263	308	60 066	70	340	399	82 173
September	341	328	122 034	127	139	257	274	55 846	57	188	271	35 183
Oktober	335	764	187 563	140	248	693	490	88 159	64	404	482	65 510
November	332	282	103 698	123	135	228	259	54 840	67	142	213	24 975
Dezember	254	324	121 564	99	122	220	228	44 968	47	226	471	39 425
2023	3 267	2 992	1 541 502	905	1 165	2 270	2 188	475 285	775	4 975	6 084	655 837
1. Vj.	875	847	436 523	318	352	656	671	145 101	190	1 211	1 454	186 440
2. Vj.	905	886	381 218	249	324	654	607	123 012	187	668	1 002	136 083
3. Vj.	832	769	415 608	184	275	574	503	122 706	222	1 675	2 024	188 266
4. Vj.	655	490	308 153	154	215	386	407	84 466	176	1 420	1 604	145 048
Jan.-Juli	2 068	2 140	999 458	625	796	1 571	1 499	332 260	453	2 427	3 114	396 265
Januar	275	373	130 928	97	146	302	274	57 471	62	156	279	43 710
Februar	257	242	158 974	93	87	138	164	36 283	58	695	677	73 835
März	343	232	146 621	128	119	216	234	51 347	70	360	497	68 895
April	294	273	82 558	67	70	156	137	27 795	52	167	247	17 678
Mai	290	336	113 426	84	127	287	244	49 198	61	142	232	26 145
Juni	321	277	185 234	98	127	211	226	46 019	74	360	523	92 260
Juli	288	407	181 717	58	120	261	220	64 147	76	547	659	73 742
August	289	133	121 036	63	61	113	110	26 000	64	717	799	55 364
September	255	229	112 855	63	94	200	172	32 559	82	411	567	59 160
Oktober	215	142	93 203	44	54	94	108	23 668	63	721	685	39 644
November	236	141	128 634	60	61	134	117	23 435	60	535	678	81 189
Dezember	204	207	86 316	50	100	158	181	37 363	53	164	241	24 215

*) von den Bauaufsichtsbehörden gemeldete Baugenehmigungen

Noch 1. Baugenehmigungen *) für Wohn- und Nichtwohngebäude
 Hochbau insgesamt
 1995 bis Juli 2025

Zeit- raum	Alle Baumaßnahmen			Errichtung neuer Gebäude								
				Wohngebäude				Nichtwohngebäude				
	Gebäude	Woh- nungen	veran- schlagte Kosten der Bauwerke	Ge- bäude	Raum- inhalt	Wohnungen		veran- schlagte Kosten der Bauwerke	Ge- bäude	Raum- inhalt	Nutz- fläche	veran- schlagte Kosten der Bauwerke
						ins- gesamt	Wohn- fläche					
	Anzahl		1 000 EUR	Anzahl	1 000 m³	Anzahl	100 m²	1 000 EUR	Anzahl	1 000 m³	100 m²	1 000 EUR
2024	2 851	2 132	1 467 247	678	721	1 256	1 363	314 128	770	6 137	6 516	703 533
1. Vj.	681	701	311 491	164	195	388	379	84 644	181	1 038	1 212	141 737
2. Vj.	733	562	405 769	187	214	380	403	89 871	186	2 407	2 375	232 848
3. Vj.	801	465	494 560	181	166	249	314	72 800	223	1 990	2 128	239 431
4. Vj.	636	404	255 427	146	146	239	267	66 813	180	702	802	89 517
Jan.-Juli	1 705	1 368	840 329	427	476	863	911	204 307	438	4 359	4 446	445 125
Januar	217	150	84 155	48	54	114	107	19 993	61	186	255	30 360
Februar	244	324	129 038	70	100	208	196	46 575	60	255	359	54 147
März	220	227	98 298	46	40	66	77	18 076	60	597	598	57 230
April	233	197	114 968	58	77	139	142	31 493	53	701	657	55 572
Mai	223	125	80 901	62	51	76	100	19 994	51	278	346	33 234
Juni	277	240	209 900	67	86	165	161	38 384	82	1 428	1 372	144 042
Juli	291	105	123 069	76	68	95	129	29 792	71	914	859	70 540
August	242	131	153 948	46	45	68	87	21 223	72	642	665	74 247
September	268	229	217 543	59	53	86	98	21 785	80	434	604	94 644
Oktober	200	146	80 826	49	50	83	89	21 515	60	100	177	23 069
November	244	107	98 667	52	48	58	89	23 325	66	446	471	38 866
Dezember	192	151	75 934	45	48	98	89	21 973	54	156	154	27 582
2025												
1. Vj.	683	685	315 340	196	254	564	495	104 166	155	883	1 093	124 063
2. Vj.	743	409	337 277	192	212	354	404	100 833	174	732	1 013	114 426
3. Vj.												
4. Vj.												
Jan.-Juli	1 680	1 281	731 583	460	530	1 022	1 021	234 313	389	1 708	2 282	262 397
Januar	224	175	80 540	49	55	132	108	21 483	52	132	224	25 265
Februar	212	242	98 394	66	89	190	173	41 901	50	141	229	27 173
März	247	268	136 406	81	110	242	215	40 782	53	610	641	71 625
April	248	231	139 160	68	86	160	172	47 903	62	328	426	57 098
Mai	242	37	89 695	57	58	78	108	24 786	49	173	273	23 851
Juni	253	141	108 422	67	68	116	124	28 144	63	231	315	33 477
Juli	254	187	78 966	72	64	104	122	29 314	60	93	176	23 908
August												
September												
Oktober												
November												
Dezember												

Veränderung gegenüber dem Vorjahreszeitraum in %

2025												
Jan.-Juli	- 1,5	- 6,4	- 12,9	7,7	11,3	18,4	12,0	14,7	- 11,2	- 60,8	- 48,7	- 41,1
Januar	3,2	16,7	- 4,3	2,1	1,9	15,8	0,8	7,5	- 14,8	- 29,0	- 12,2	- 16,8
Februar	- 13,1	- 25,3	- 23,7	- 5,7	- 11,0	- 8,7	- 11,6	- 10,0	- 16,7	- 44,7	- 36,3	- 49,8
März	12,3	18,1	38,8	76,1	175,0	266,7	178,8	125,6	- 11,7	2,2	7,1	25,2
April	6,4	17,3	21,0	17,2	11,7	15,1	21,0	52,1	17,0	- 53,2	- 35,1	2,7
Mai	8,5	- 70,4	10,9	- 8,1	13,7	2,6	8,1	24,0	- 3,9	- 37,8	- 21,3	- 28,2
Juni	- 8,7	- 41,3	- 48,3	-	- 20,9	- 29,7	- 22,8	- 26,7	- 23,2	- 83,8	- 77,1	- 76,8
Juli	- 12,7	78,1	- 35,8	- 5,3	- 5,9	9,5	- 5,7	- 1,6	- 15,5	- 89,8	- 79,5	- 66,1
August												
September												
Oktober												
November												
Dezember												

*) von den Bauaufsichtsbehörden gemeldete Baugenehmigungen

2. Baugenehmigungen *) für Wohngebäude Januar bis Juli 2025

Gebäudeart Bauherrengruppe	Alle Baumaßnahmen				Errichtung neuer Gebäude				
	Gebäude	Wohnungen	Wohnräume	veranschlagte Kosten der Bauwerke	Gebäude	Rauminhalt	Wohnungen		veranschlagte Kosten der Bauwerke
							insgesamt	Wohnfläche	
	Anzahl			1 000 EUR	Anzahl	1 000 m³	Anzahl	100 m²	1 000 EUR
	Januar bis Juli 2024								
Wohngebäude mit 1 Wohnung	x	x	x	x	353	269	353	511	110 664
Wohngebäude mit 2 Wohnungen	x	x	x	x	33	38	66	76	16 790
Wohngebäude mit 3 oder mehr Wohnungen	x	x	x	x	40	159	392	304	74 215
Wohnheime	5	143	143	3 340	1	10	52	20	2 638
Wohngebäude insgesamt	1 067	1 302	5 193	318 821	427	477	863	911	204 307
darunter mit Eigentumswohnungen	44	152	485	28 598	12	49	119	98	17 953
Von den Wohngebäuden entfielen auf öffentliche Bauherren	9	105	196	15 307	2	16	65	29	12 000
Unternehmen	85	318	800	58 901	22	87	219	171	35 834
davon Wohnungsunternehmen	60	164	376	39 273	9	39	96	74	17 472
Immobilienfonds	3	13	46	1 108	1	5	7	8	668
sonstige Unternehmen (ohne Wohnungsunternehmen)	22	141	378	18 520	12	43	116	89	17 694
private Haushalte	968	861	4 116	237 735	401	358	540	687	152 205
Organisationen ohne Erwerbszweck	5	18	81	6 878	2	16	39	24	4 268
	Januar bis Juli 2025								
Wohngebäude mit 1 Wohnung	x	x	x	x	396	318	396	604	140 887
Wohngebäude mit 2 Wohnungen	x	x	x	x	21	25	42	45	9 254
Wohngebäude mit 3 oder mehr Wohnungen	x	x	x	x	40	156	422	311	72 558
Wohnheime	5	164	186	13 855	3	31	162	61	11 614
Wohngebäude insgesamt	1 102	1 303	4 899	385 071	460	530	1 022	1 021	234 313
darunter mit Eigentumswohnungen	31	134	329	25 839	5	14	36	30	6 647
Von den Wohngebäuden entfielen auf öffentliche Bauherren	4	6	16	639	1	1	1	2	543
Unternehmen	100	469	815	124 959	34	132	429	262	57 625
davon Wohnungsunternehmen	62	64	- 83	71 080	8	20	35	35	7 768
Immobilienfonds	5	94	208	11 568	3	20	87	42	10 868
sonstige Unternehmen (ohne Wohnungsunternehmen)	33	311	690	42 311	23	93	307	185	38 989
private Haushalte	993	803	4 006	252 404	423	387	568	741	171 373
Organisationen ohne Erwerbszweck	5	25	62	7 069	2	9	24	17	4 772
	Veränderung gegenüber dem Vorjahreszeitraum								
Wohngebäude mit 1 Wohnung	x	x	x	x	43	49	43	93	30 223
Wohngebäude mit 2 Wohnungen	x	x	x	x	- 12	- 13	- 24	- 31	- 7 536
Wohngebäude mit 3 oder mehr Wohnungen	x	x	x	x	-	- 3	30	7	- 1 657
Wohnheime	-	21	43	10 515	2	21	110	41	8 976
Wohngebäude insgesamt	35	1	- 294	66 250	33	53	159	110	30 006
darunter mit Eigentumswohnungen	- 13	- 18	- 156	- 2 759	- 7	- 35	- 83	- 68	- 11 306
Von den Wohngebäuden entfielen auf öffentliche Bauherren	- 5	- 99	- 180	- 14 668	- 1	- 15	- 64	- 28	- 11 457
Unternehmen	15	151	15	66 058	12	45	210	91	21 791
davon Wohnungsunternehmen	2	- 100	- 459	31 807	- 1	- 19	- 61	- 39	- 9 704
Immobilienfonds	2	81	162	10 460	2	15	80	34	10 200
sonstige Unternehmen (ohne Wohnungsunternehmen)	11	170	312	23 791	11	50	191	96	21 295
private Haushalte	25	- 58	- 110	14 669	22	29	28	53	19 168
Organisationen ohne Erwerbszweck	-	7	- 19	191	-	- 7	- 15	- 7	504

*) von den Bauaufsichtsbehörden gemeldete Baugenehmigungen

3. Baugenehmigungen *) für Nichtwohngebäude Januar bis Juli 2025

Gebäudeart Bauherrngruppe	Alle Baumaßnahmen				Errichtung neuer Gebäude				
	Gebäude	Nutz- fläche	Woh- nungen	veran- schlagte Kosten der Bauwerke	Ge- bäude	Raum- inhalt	Nutz- fläche	Woh- nungen	veran- schlagte Kosten der Bauwerke
	Anzahl	100 m²	Anzahl	1 000 Euro	Anzahl	1 000 m³	100 m²	Anzahl	1 000 Euro
Januar bis Juli 2024									
Anstaltsgebäude	15	67	49	23 641	9	31	61	51	11 812
Büro- und Verwaltungsgebäude	35	105	7	30 297	17	35	72	2	20 905
Landwirtschaftliche Betriebsgebäude	55	253	5	12 755	38	155	238	2	9 928
Nichtlandwirtschaftliche Betriebsgebäude darunter	421	3 926	2	351 940	310	3 966	3 780	1	328 437
Fabrik- und Werkstattgebäude	83	1 291	2	157 076	51	1 211	1 260	1	151 298
Handelsgebäude	37	86	2	12 318	6	29	43	-	3 616
Warenlagergebäude	106	2 238	2	158 356	95	2 604	2 188	-	153 170
Hotels und Gaststätten	22	50	1	7 609	9	17	41	-	4 842
Sonstige Nichtwohngebäude	112	331	3	102 875	64	171	296	3	74 043
Nichtwohngebäude insgesamt	638	4 682	66	521 508	438	4 359	4 445	59	445 125
Öffentliche Bauherren	56	124	2	51 597	35	57	99	-	29 590
Unternehmen	269	3 462	57	356 852	183	3 436	3 280	52	322 151
davon:									
Wohnungsunternehmen	11	48	1	8 848	10	20	50	-	8 098
Immobilienfonds	8	709	-	57 393	6	910	706	-	56 543
Land- und Forstw., Tierh., Fischerei	39	249	2	11 203	28	149	225	1	9 072
Produzierendes Gewerbe	90	1 153	2	142 198	66	1 042	1 090	1	130 494
Handel, Kreditinst., Dienstl., Vers., Verkehr u. Nachr. überm.	121	1 303	52	137 210	73	1 314	1 208	50	117 944
Private Haushalte	294	731	12	42 785	209	482	708	7	36 417
Organisationen o. Erwerbszweck	19	366	1	70 274	11	385	359	-	56 967
Januar bis Juli 2025									
Anstaltsgebäude	10	32	4	7 269	3	12	27	-	3 501
Büro- und Verwaltungsgebäude	48	98	2	35 654	23	43	92	2	20 682
Landwirtschaftliche Betriebsgebäude	46	280	1	12 140	40	219	277	-	11 013
Nichtlandwirtschaftliche Betriebsgebäude darunter	351	1 798	1	216 018	249	1 345	1 720	3	174 131
Fabrik- und Werkstattgebäude	63	615	1	81 445	48	476	599	1	71 518
Handelsgebäude	37	223	3	26 153	10	124	189	-	13 643
Warenlagergebäude	83	710	3	62 931	64	634	701	1	61 083
Hotels und Gaststätten	22	35	1	20 492	5	14	26	1	7 580
Sonstige Nichtwohngebäude	123	182	20	75 431	74	89	166	-	53 070
Nichtwohngebäude insgesamt	578	2 390	22	346 512	389	1 708	2 282	5	262 397
Öffentliche Bauherren	76	166	1	71 617	49	94	160	-	55 038
Unternehmen	245	1 908	11	223 381	165	1 477	1 843	2	175 609
davon:									
Wohnungsunternehmen	8	9	2	8 140	2	4	9	-	2 452
Immobilienfonds	4	2	-	7 598	2	9	15	-	4 700
Land- und Forstw., Tierh., Fischerei	34	270	-	11 167	30	211	265	-	10 104
Produzierendes Gewerbe	86	827	1	87 877	61	624	800	1	71 146
Handel, Kreditinst., Dienstl., Vers., Verkehr u. Nachr. überm.	113	800	14	108 599	70	630	754	1	87 207
Private Haushalte	235	265	1	23 123	167	116	242	3	16 298
Organisationen o. Erwerbszweck	22	51	13	28 391	8	20	37	-	15 452
Veränderung gegenüber dem Vorjahreszeitraum									
Nichtwohngebäude insgesamt	- 60	- 2 292	- 88	- 174 996	- 49	- 2 651	- 2 164	- 54	- 182 728
davon									
Öffentliche Bauherren	20	43	3	20 020	14	37	62	-	25 448
Unternehmen	- 24	- 1 553	- 68	- 133 471	- 18	- 1 959	- 1 438	- 50	- 146 542
davon:									
Wohnungsunternehmen	- 3	- 39	1	708	- 8	- 16	- 41	-	5 646
Immobilienfonds	- 4	- 707	-	- 49 795	- 4	- 901	- 692	-	51 843
Land- und Forstw., Tierh., Fischerei	- 5	21	2	36	2	62	39	1	1 032
Produzierendes Gewerbe	- 4	- 327	1	- 54 321	- 5	- 418	- 290	-	59 348
Handel, Kreditinst., Dienstl., Vers., Verkehr u. Nachr. überm.	- 8	- 502	- 66	- 28 611	- 3	- 684	- 454	- 49	- 30 737
Private Haushalte	- 59	- 466	- 11	- 19 662	- 42	- 366	- 466	- 4	- 20 119
Organisationen o. Erwerbszweck	3	- 315	- 12	- 41 883	- 3	- 365	- 322	-	41 515

*) von den Bauaufsichtsbehörden gemeldete Baugenehmigungen

**4. Baugenehmigungen^{*)} für Wohn-
Hochbau
Juli**

Lfd. Nr.	Kreisfreie Stadt Landkreis Land	Alle Baumaßnahmen					Errichtung				
		Ge- bäude	Nutz- fläche	Wohnungen		veran- schlagte Kosten der Bauwerke	Ge- bäude	Raum- inhalt	Wohnungen		veran- schlagte Kosten der Bauwerke
				ins- gesamt	Wohn- fläche				ins- gesamt	Wohn- fläche	
		Anzahl	100 m ²	Anzahl	100 m ²	1 000 EUR	Anzahl	1 000 m ³	Anzahl	100 m ²	1 000 EUR
1	Stadt Erfurt	15	29	5	8	3 550	5	4	5	7	2 139
2	Stadt Gera	9	0	-	5	1 393	1	1	1	1	350
3	Stadt Jena	7	- 0	4	4	1 117	1	1	4	3	610
4	Stadt Suhl	4	3	-	0	2 749	-	-	-	-	-
5	Stadt Weimar	6	- 3	5	7	2 063	2	1	2	3	1 088
6	Eichsfeld	24	38	20	29	11 496	11	13	16	24	6 342
7	Nordhausen	10	1	2	4	827	-	-	-	-	-
8	Wartburgkreis	17	6	12	16	4 219	6	5	6	10	2 407
9	Unstrut-Hainich-Kreis	18	9	24	23	5 491	6	9	24	19	4 798
10	Kyffhäuserkreis	10	- 25	65	37	6 300	3	2	3	4	948
11	Schmalkalden-Meiningen	24	19	6	11	8 709	6	4	6	7	1 829
12	Gotha	16	6	7	8	2 878	3	2	5	5	936
13	Sömmerda	9	- 1	7	8	919	2	1	2	3	485
14	Hildburghausen	5	8	2	4	1 162	2	2	2	3	730
15	Ilm-Kreis	11	20	3	6	6 197	3	3	3	5	1 428
16	Weimarer Land	14	7	5	8	2 385	4	3	5	7	1 250
17	Sonneberg	5	12	1	1	1 493	1	-	1	1	150
18	Saalfeld-Rudolstadt	1	- 1	-	1	600	-	-	-	-	-
19	Saale-Holzland-Kreis	8	0	5	5	1 499	1	-	1	1	244
20	Saale-Orla-Kreis	16	38	6	10	7 475	7	4	7	9	1 986
21	Greiz	13	3	-	8	2 879	4	2	4	5	779
22	Altenburger Land	12	5	8	9	3 565	4	3	7	6	815
23	Thüringen	254	175	187	209	78 966	72	64	104	122	29 314
	davon										
24	kreisfreie Städte	41	30	14	24	10 872	9	7	12	14	4 187
25	Landkreise	213	145	173	184	68 094	63	53	92	107	25 127
	Nachrichtlich: Thüringen										
26	Juli 2024	291	919	105	189	123 069	76	68	95	129	29 792

*) von den Bauaufsichtsbehörden gemeldete Baugenehmigungen

1) einschl. Wohnheime

und Nichtwohngebäude nach Kreisen
insgesamt
2025

neuer Wohngebäude								Errichtung neuer Nichtwohngebäude					Lfd. Nr.
davon in Wohngebäuden mit ...								Ge- bäude	Raum- inhalt	Nutz- fläche	Woh- nungen	veran- schlagte Kosten der Bauwerke	
1 oder 2 Wohnungen				3 oder mehr Wohnungen ¹⁾									
Ge- bäude	Raum- inhalt	Woh- nungen	veran- schlagte Kosten der Bauwerke	Ge- bäude	Raum- inhalt	Woh- nungen	veran- schlagte Kosten der Bauwerke						
Anzahl	1 000 m³	Anzahl	1 000 EUR	Anzahl	1 000 m³	Anzahl	1 000 EUR	Anzahl	1 000 m³	100 m²	Anzahl	1 000 EUR	
5	4	5	2 139	-	-	-	-	3	6	25	-	518	1
1	1	1	350	-	-	-	-	1	-	1	-	20	2
-	-	-	-	1	1	4	610	1	-	0	-	185	3
-	-	-	-	-	-	-	-	1	-	0	-	28	4
2	1	2	1 088	-	-	-	-	-	-	-	-	-	5
9	9	9	4 036	2	4	7	2 306	5	20	35	-	3 830	6
-	-	-	-	-	-	-	-	3	1	3	-	280	7
6	5	6	2 407	-	-	-	-	5	3	6	1	548	8
3	2	3	990	3	7	21	3 808	5	2	4	-	268	9
3	2	3	948	-	-	-	-	-	-	-	-	-	10
6	4	6	1 829	-	-	-	-	7	10	15	-	6 196	11
3	2	5	936	-	-	-	-	2	2	6	-	364	12
2	1	2	485	-	-	-	-	4	2	4	-	249	13
2	2	2	730	-	-	-	-	2	3	6	-	215	14
3	3	3	1 428	-	-	-	-	3	5	10	-	2 629	15
4	3	5	1 250	-	-	-	-	5	3	5	-	714	16
1	-	1	150	-	-	-	-	1	6	9	-	743	17
-	-	-	-	-	-	-	-	-	-	-	-	-	18
1	-	1	244	-	-	-	-	1	-	1	-	17	19
7	4	7	1 986	-	-	-	-	5	24	35	-	4 667	20
4	2	4	779	-	-	-	-	4	3	6	-	505	21
3	3	4	665	1	-	3	150	2	2	3	-	1 932	22
65	51	69	22 440	7	13	35	6 874	60	93	176	1	23 908	23
8	6	8	3 577	1	1	4	610	6	7	27	-	751	24
57	42	61	18 863	6	11	31	6 264	54	86	149	1	23 157	25
72	60	76	25 947	4	8	19	3 845	71	914	859	-	70 540	26

**5. Baugenehmigungen ¹⁾ für Wohn-
Hochbau
April bis**

Lfd. Nr.	Kreisfreie Stadt Landkreis Land	Alle Baumaßnahmen					Errichtung				
		Ge- bäude	Nutz- fläche	Wohnungen		veran- schlagte Kosten der Bauwerke	Ge- bäude	Raum- inhalt	Wohnungen		veran- schlagte Kosten der Bauwerke
				ins- gesamt	Wohn- fläche				ins- gesamt	Wohn- fläche	
		Anzahl	100 m²	Anzahl	100 m²	1 000 EUR	Anzahl	1 000 m³	Anzahl	100 m²	1 000 EUR
1	Stadt Erfurt	37	31	76	70	42 506	9	25	51	44	16 952
2	Stadt Gera	18	7	28	9	16 652	2	1	2	3	661
3	Stadt Jena	54	57	18	32	27 775	7	8	15	18	4 694
4	Stadt Suhl	10	7	9	8	1 866	1	-	1	0	66
5	Stadt Weimar	14	- 0	3	11	2 461	3	3	6	7	688
6	Eichsfeld	60	111	55	69	26 752	20	22	30	39	9 973
7	Nordhausen	37	3	27	28	5 908	10	9	21	17	3 225
8	Wartburgkreis	45	80	27	40	19 391	17	18	23	35	9 715
9	Unstrut-Hainich-Kreis	43	39	10	17	12 918	8	9	13	18	3 782
10	Kyffhäuserkreis	13	34	6	9	4 513	5	4	5	7	1 862
11	Schmalkalden-Meiningen	40	54	29	28	12 873	8	7	12	15	3 670
12	Gotha	54	229	26	34	26 527	13	14	22	26	7 101
13	Sömmerda	38	40	43	45	14 543	16	16	30	33	8 055
14	Hildburghausen	19	2	12	16	3 915	4	3	4	5	960
15	Ilm-Kreis	47	22	5	42	30 311	14	16	23	31	5 476
16	Weimarer Land	43	74	16	22	14 217	11	8	14	16	4 232
17	Sonneberg	22	6	12	13	3 920	5	3	5	6	1 296
18	Saalfeld-Rudolstadt	15	11	- 61	- 26	10 791	3	2	3	3	807
19	Saale-Holzland-Kreis	29	34	38	34	17 767	11	15	34	29	7 181
20	Saale-Orla-Kreis	36	64	27	36	13 129	11	15	26	31	6 401
21	Greiz	42	137	11	20	21 035	11	8	11	15	3 140
22	Altenburger Land	27	20	- 8	23	7 507	3	3	3	6	896
23	Thüringen	743	1 061	409	577	337 277	192	212	354	404	100 833
	davon										
24	kreisfreie Städte	133	101	134	130	91 260	22	38	75	72	23 061
25	Landkreise	610	959	275	447	246 017	170	174	279	332	77 772
	Nachrichtlich: Thüringen										
26	April bis Juni 2024	733	2 524	562	597	405 769	187	214	380	403	89 871

*) von den Bauaufsichtsbehörden gemeldete Baugenehmigungen

1) einschl. Wohnheime

und Nichtwohngebäude nach Kreisen
insgesamt
Juni 2025

neuer Wohngebäude								Errichtung neuer Nichtwohngebäude					Lfd. Nr.
davon in Wohngebäuden mit ...								Ge- bäude	Raum- inhalt	Nutz- fläche	Woh- nungen	veran- schlagte Kosten der Bauwerke	
1 oder 2 Wohnungen				3 oder mehr Wohnungen ¹⁾									
Ge- bäude	Raum- inhalt	Woh- nungen	veran- schlagte Kosten der Bauwerke	Ge- bäude	Raum- inhalt	Woh- nungen	veran- schlagte Kosten der Bauwerke						
Anzahl	1 000 m³	Anzahl	1 000 EUR	Anzahl	1 000 m³	Anzahl	1 000 EUR	Anzahl	1 000 m³	100 m²	Anzahl	1 000 EUR	
6	4	7	2 395	3	21	44	14 557	3	25	46	-	17 017	1
2	1	2	661	-	-	-	-	3	6	7	-	431	2
5	4	5	2 233	2	4	10	2 461	7	31	50	-	18 030	3
1	-	1	66	-	-	-	-	5	3	6	-	428	4
2	1	2	352	1	2	4	336	1	-	0	-	50	5
17	19	18	8 478	3	3	12	1 495	12	58	102	1	10 497	6
9	5	9	2 225	1	4	12	1 000	5	2	5	-	385	7
16	15	16	9 155	1	3	7	560	12	81	68	-	6 937	8
7	7	7	2 972	1	2	6	810	10	21	34	1	3 386	9
5	4	5	1 862	-	-	-	-	2	30	33	-	2 242	10
7	6	8	2 635	1	1	4	1 035	11	33	57	-	6 292	11
11	10	12	5 254	2	4	10	1 847	19	144	222	-	15 776	12
15	12	17	4 868	1	4	13	3 187	12	22	36	-	1 657	13
4	3	4	960	-	-	-	-	4	4	8	-	387	14
12	10	12	4 126	2	6	11	1 350	10	11	20	-	1 276	15
10	7	10	3 632	1	1	4	600	14	63	68	1	4 714	16
5	3	5	1 296	-	-	-	-	5	2	5	-	223	17
3	2	3	807	-	-	-	-	2	4	9	-	438	18
10	7	11	2 481	1	8	23	4 700	7	14	25	-	8 924	19
10	10	12	3 401	1	5	14	3 000	10	42	55	-	2 560	20
11	8	11	3 140	-	-	-	-	13	120	133	-	11 433	21
3	3	3	896	-	-	-	-	7	15	23	-	1 343	22
171	142	180	63 895	21	70	174	36 938	174	732	1 013	3	114 426	23
16	11	17	5 707	6	27	58	17 354	19	65	110	-	35 956	24
155	131	163	58 188	15	43	116	19 584	155	667	904	3	78 470	25
171	133	185	54 797	16	81	195	35 074	186	2 407	2 375	5	232 848	26

**6. Baugenehmigungen ^{*)} für Wohn-
Hochbau
Januar bis**

Lfd. Nr.	Kreisfreie Stadt Landkreis Land	Alle Baumaßnahmen					Errichtung				
		Ge- bäude	Nutz- fläche	Wohnungen		veran- schlagte Kosten der Bauwerke	Ge- bäude	Raum- inhalt	Wohnungen		veran- schlagte Kosten der Bauwerke
				ins- gesamt	Wohn- fläche				ins- gesamt	Wohn- fläche	
		Anzahl	100 m²	Anzahl	100 m²	1 000 EUR	Anzahl	1 000 m³	Anzahl	100 m²	1 000 EUR
1	Stadt Erfurt	86	329	97	105	94 764	24	37	67	68	22 850
2	Stadt Gera	47	27	142	85	30 131	9	38	120	74	7 694
3	Stadt Jena	98	77	40	52	39 007	13	14	25	28	7 346
4	Stadt Suhl	21	11	14	15	5 389	3	2	4	4	590
5	Stadt Weimar	31	- 2	16	26	8 442	9	8	12	16	3 470
6	Eichsfeld	144	272	232	209	75 684	56	84	186	157	37 580
7	Nordhausen	73	46	36	40	12 676	11	9	22	18	3 369
8	Wartburgkreis	110	202	63	87	45 536	39	36	45	71	17 897
9	Unstrut-Hainich-Kreis	93	161	40	52	25 146	19	22	42	45	9 796
10	Kyffhäuserkreis	47	15	84	66	15 586	14	12	14	21	5 099
11	Schmalkalden-Meiningen	96	95	136	100	49 413	20	34	105	68	17 489
12	Gotha	124	269	72	97	44 561	36	34	49	67	14 730
13	Sömmerda	76	51	70	81	22 692	34	28	48	57	14 049
14	Hildburghausen	35	17	21	28	8 198	11	8	11	13	2 950
15	Ilm-Kreis	97	150	25	62	53 007	26	26	35	50	10 035
16	Weimarer Land	93	141	38	53	39 378	26	20	32	39	9 806
17	Sonneberg	47	68	21	24	15 601	10	7	10	12	2 856
18	Saalfeld-Rudolstadt	36	48	- 51	- 11	21 295	6	6	13	13	3 469
19	Saale-Holzland-Kreis	75	76	88	91	34 897	27	43	80	80	18 692
20	Saale-Orla-Kreis	82	125	46	66	28 105	25	25	40	50	10 304
21	Greiz	94	179	26	47	40 618	25	16	27	32	6 149
22	Altenburger Land	75	73	25	58	21 457	17	20	35	38	8 093
23	Thüringen davon	1 680	2 430	1 281	1 430	731 583	460	530	1 022	1 021	234 313
24	kreisfreie Städte	283	442	309	283	177 733	58	100	228	191	41 950
25	Landkreise	1 397	1 988	972	1 147	553 850	402	430	794	830	192 363
26	Nachrichtlich: Thüringen Januar bis Juli 2024	1 705	4 674	1 368	1 422	840 329	427	477	863	911	204 307

*) von den Bauaufsichtsbehörden gemeldete Baugenehmigungen

1) einschl. Wohnheime

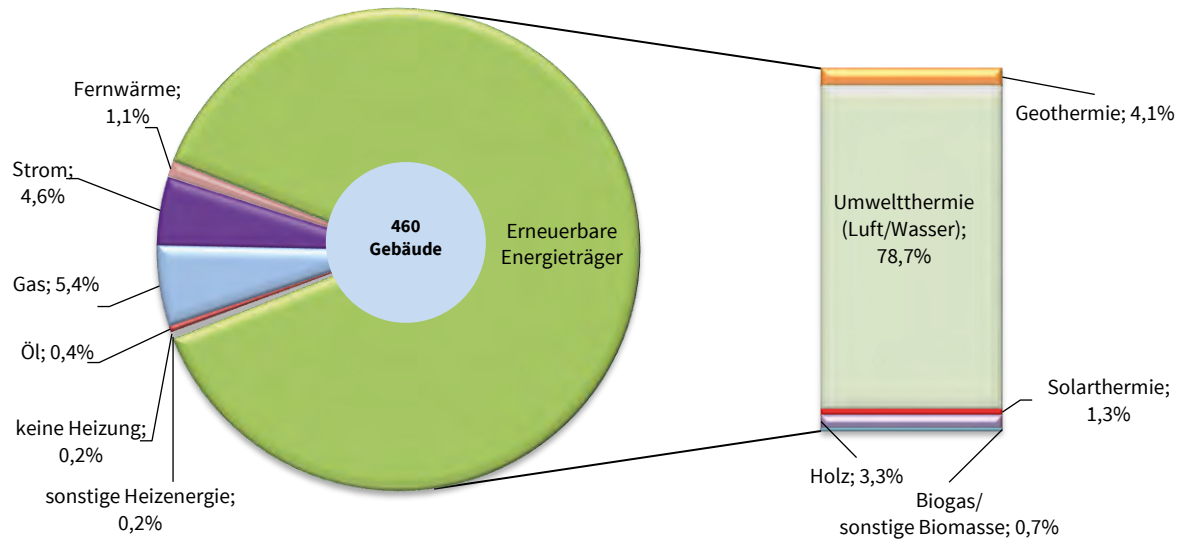
**und Nichtwohngebäude nach Kreisen
insgesamt
Juli 2025**

neuer Wohngebäude								Errichtung neuer Nichtwohngebäude					Lfd. Nr.
davon in Wohngebäuden mit ...								Ge- bäude	Raum- inhalt	Nutz- fläche	Woh- nungen	veran- schlagte Kosten der Bauwerke	
1 oder 2 Wohnungen				3 oder mehr Wohnungen ¹⁾									
Ge- bäude	Raum- inhalt	Woh- nungen	veran- schlagte Kosten der Bauwerke	Ge- bäude	Raum- inhalt	Woh- nungen	veran- schlagte Kosten der Bauwerke						
Anzahl	1 000 m³	Anzahl	1 000 EUR	Anzahl	1 000 m³	Anzahl	1 000 EUR	Anzahl	1 000 m³	100 m²	Anzahl	1 000 EUR	
21	17	23	8 293	3	20	44	14 557	11	385	355	-	53 042	1
6	4	6	1 759	3	34	114	5 935	7	7	12	-	574	2
10	9	11	4 275	3	5	14	3 071	10	40	67	-	19 490	3
3	2	4	590	-	-	-	-	6	3	7	-	456	4
8	6	8	3 134	1	2	4	336	1	-	0	-	50	5
47	51	49	22 267	9	33	137	15 313	26	185	241	1	24 168	6
10	6	10	2 369	1	3	12	1 000	17	26	44	-	4 245	7
38	33	38	17 337	1	3	7	560	31	154	180	1	18 280	8
15	13	15	5 178	4	9	27	4 618	27	91	151	1	7 696	9
14	12	14	5 099	-	-	-	-	7	33	39	-	2 569	10
18	14	19	6 454	2	20	86	11 035	27	53	92	-	21 138	11
34	31	39	12 883	2	3	10	1 847	33	163	266	-	19 760	12
33	23	35	10 862	1	5	13	3 187	20	34	51	-	2 691	13
11	8	11	2 950	-	-	-	-	8	13	21	1	1 323	14
24	20	24	8 685	2	6	11	1 350	28	66	125	-	8 736	15
24	17	25	8 206	2	3	7	1 600	30	95	120	1	16 958	16
10	7	10	2 856	-	-	-	-	14	33	65	-	5 813	17
5	3	5	1 494	1	3	8	1 975	7	33	46	-	6 662	18
23	20	24	7 707	4	23	56	10 985	14	32	52	-	10 963	19
24	19	26	7 304	1	6	14	3 000	22	77	109	-	9 170	20
25	16	27	6 149	-	-	-	-	27	148	175	-	22 485	21
14	12	15	4 290	3	8	20	3 803	16	38	67	-	6 128	22
417	343	438	150 141	43	187	584	84 172	389	1 708	2 282	5	262 397	23
48	38	52	18 051	10	62	176	23 899	35	435	441	-	73 612	24
369	305	386	132 090	33	125	408	60 273	354	1 273	1 841	5	188 785	25
386	308	419	127 454	41	169	444	76 853	438	4 359	4 445	59	445 125	26

5. Baugenehmigung für Wohngebäude (Neubau) nach verwendeter primärer Energie zur Heizung

Januar bis Juli 2025

- Anzahl -

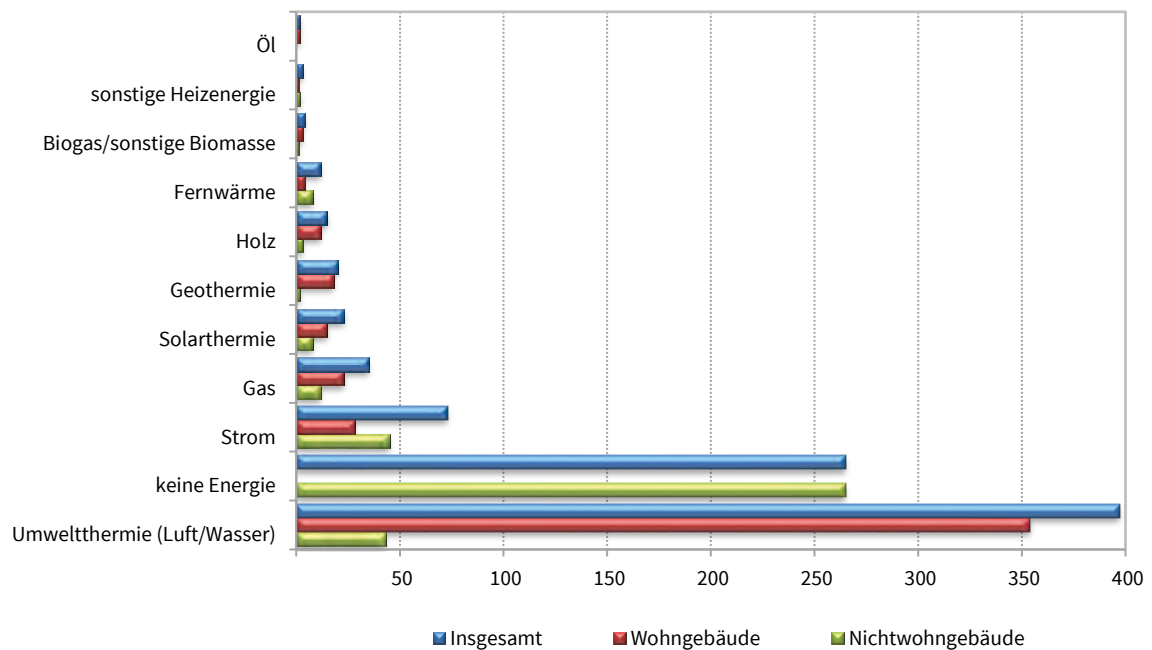


Thüringer Landesamt für Statistik

6. Baugenehmigung für Wohn- und Nichtwohngebäude (Neubau) nach verwendeter primärer Energie zur Warmwasserbereitung

Januar bis Juli 2025

- Anzahl -



Thüringer Landesamt für Statistik

**7. Baugenehmigungen für Wohngebäude Januar bis Juli 2025 nach Gebäudeart und
verwendeter primärer Energie zur Heizung**
Neubau

Verwendete primäre Energie zur Heizung	Wohngebäude insgesamt					
	Ge- bäude	darin Wohnungen	davon Wohngebäude mit ...			
			1 Wohnung	2 Wohnungen	3 oder mehr Wohnungen	
					Gebäude	Wohnungen
	Anzahl					
Keine Energie	1	1	1	-	-	-
Konventionelle Energie	48	91	34	6	8	45
davon						
Öl	2	4	1	-	1	3
Gas	25	62	16	2	7	42
Strom	21	25	17	4	-	-
Erneuerbare Energie	405	731	360	15	30	341
davon						
Geothermie	19	74	16	-	3	58
Umweltthermie ¹⁾	362	619	327	11	24	270
Solarthermie	6	8	5	-	1	3
Holz	15	20	11	3	1	3
Biogas/Biomethan	2	9	-	1	1	7
sonstige Biomasse	1	1	1	-	-	-
Fernwärme/Fernkälte	5	198	-	-	5	198
Sonstige	1	1	1	-	-	-
Insgesamt	460	1 022	396	21	43	584

**8. Baugenehmigungen für Nichtwohngebäude Januar bis Juli 2025 nach Gebäudeart und verwendeter primärer Energie
zur Heizung**
Neubau

Verwendete primäre Energie zur Heizung	Nichtwohngebäude insgesamt							
	Ge- bäude	darunter						sonstige Nichtwohn- gebäude
		Büro- und Verwaltungs- gebäude	landwirtschaft- liche Betriebs- gebäude	nichtlandwirtschaftliche Betriebsgebäude				
				Ge- bäude	darunter			
					Fabrik- und Werkstatt- gebäude	Handels- gebäude	Warenlager- gebäude	
Anzahl								
Keine Energie	256	-	38	178	19	2	51	40
Konventionelle Energie	41	6	-	21	8	3	6	14
davon								
Öl	-	-	-	-	-	-	-	-
Gas	14	1	-	9	4	-	3	4
Strom	27	5	-	12	4	3	3	10
Erneuerbare Energie	78	12	1	44	17	5	5	18
davon								
Geothermie	3	-	-	3	2	-	1	-
Umweltthermie ¹⁾	53	10	-	27	10	4	3	13
Solarthermie	8	2	-	6	1	1	1	-
Holz	13	-	1	7	4	-	-	5
Biogas/Biomethan	-	-	-	-	-	-	-	-
sonstige Biomasse	1	-	-	1	-	-	-	-
Fernwärme/Fernkälte	11	4	1	4	3	-	1	2
Sonstige	3	1	-	2	1	-	1	-
Insgesamt	389	23	40	249	48	10	64	74

1) Luft (Aerothermie) / Wasser (Hydrothermie)

9. Baugenehmigungen für Wohngebäude Januar bis Juli 2025 nach Gebäudeart und verwendeter primärer Energie zur Warmwasserbereitung

Neubau

Verwendete primäre Energie zur Warmwasserbereitung	Wohngebäude insgesamt					
	Ge- bäude	darin Wohnungen	davon Wohngebäude mit ...			
			1 Wohnung	2 Wohnungen	3 oder mehr Wohnungen	
					Gebäude	Wohnungen
	Anzahl					
Keine Energie	-	-	-	-	-	-
Konventionelle Energie	53	116	39	6	8	65
davon						
Öl	2	4	1	-	1	3
Gas	23	58	15	2	6	39
Strom	28	54	23	4	1	23
Erneuerbare Energie	402	730	356	15	31	344
davon						
Geothermie	18	62	16	-	2	46
Umweltthermie ¹⁾	354	599	319	11	24	258
Solarthermie	15	42	12	-	3	30
Holz	12	17	8	3	1	3
Biogas/Biomethan	2	9	-	1	1	7
sonstige Biomasse	1	1	1	-	-	-
Fernwärme/Fernkälte	4	175	-	-	4	175
Sonstige	1	1	1	-	-	-
Insgesamt	460	1 022	396	21	43	584

10. Baugenehmigungen für Nichtwohngebäude Januar bis Juli 2025 nach Gebäudeart und verwendeter primärer Energie zur Warmwasserbereitung

Neubau

Verwendete primäre Energie zur Warmwasserbereitung	Nichtwohngebäude insgesamt							
	Ge- bäude	darunter						
		Büro- und Verwaltungs- gebäude	landwirtschaft- liche Betriebs- gebäude	nichtlandwirtschaftliche Betriebsgebäude				sonstige Nichtwohn- gebäude
				Ge- bäude	darunter			
					Fabrik- und Werkstatt- gebäude	Handels- gebäude	Warenlager- gebäude	
Anzahl								
Keine Energie	265	-	38	186	22	2	52	41
Konventionelle Energie	57	8	-	30	14	4	6	19
davon								
Öl	-	-	-	-	-	-	-	-
Gas	12	1	-	9	4	-	4	2
Strom	45	7	-	21	10	4	2	17
Erneuerbare Energie	57	10	2	30	9	4	6	12
davon								
Geothermie	2	-	-	2	1	-	1	-
Umweltthermie ¹⁾	43	8	-	23	7	3	4	9
Solarthermie	8	2	-	4	-	1	1	2
Holz	3	-	1	1	1	-	-	1
Biogas/Biomethan	1	-	1	-	-	-	-	-
sonstige Biomasse	-	-	-	-	-	-	-	-
Fernwärme/Fernkälte	8	4	-	2	2	-	-	2
Sonstige	2	1	-	1	1	-	-	-
Insgesamt	389	23	40	249	48	10	64	74

1) Luft (Aerothermie) / Wasser (Hydrothermie)

**11. Baugenehmigungen für Wohn- und Nichtwohngebäude Januar bis Juli 2025 nach Gebäudeart und
vorwiegende Art der Beheizung**
Neubau

Lfd	Gebäudeart	Insgesamt	Vorwiegende Art der Beheizung					ohne Heizung
			Fern- heizung	Block- heizung	Zentral- heizung	Etagen- heizung	Einzelraum- heizung	
		Neubau Insgesamt						
1	Wohngebäude zusammen	460	5	1	442	1	10	1
2	darin: Wohnungen	1 022	198	7	800	4	12	1
	davon:							
3	Wohngebäude mit 1 Wohnung	396	-	-	387	-	8	1
4	Wohngebäude mit 2 Wohnungen	21	-	-	19	-	2	-
5	Wohngebäude mit 3 o. m. Wohnungen	40	4	1	34	1	-	-
6	darin: Wohnungen	422	146	7	265	4	-	-
7	Wohnheime	3	1	-	2	-	-	-
8	darin: Wohnungen	162	52	-	110	-	-	-
	darunter:							
9	Wohngebäude mit Eigentumswohnungen	5	1	-	4	-	-	-
10	darin: Wohnungen	36	7	-	29	-	-	-
11	Nichtwohngebäude zusammen	389	11	-	90	-	32	256
	davon:							
12	Anstaltsgebäude	3	-	-	3	-	-	-
13	Büro- und Verwaltungsgebäude	23	4	-	14	-	5	-
14	Landwirtsch. Betriebsgebäude	40	1	-	1	-	-	38
15	Nichtlandwirtsch. Betriebsgebäude	249	4	-	53	-	14	178
	darunter:							
16	Fabrik- und Werkstattgebäude	48	3	-	22	-	4	19
17	Handelsgebäude	10	-	-	7	-	1	2
18	Warenlagergebäude	64	1	-	9	-	3	51
19	Hotels und Gaststätten	5	-	-	5	-	-	-
20	Sonstige Nichtwohngebäude	74	2	-	19	-	13	40
		Neubau Fertigteilbau						
1	Wohngebäude zusammen	130	2	-	124	-	4	-
2	darin: Wohnungen	388	86	-	298	-	4	-
	davon:							
3	Wohngebäude mit 1 Wohnung	118	-	-	114	-	4	-
4	Wohngebäude mit 2 Wohnungen	2	-	-	2	-	-	-
5	Wohngebäude mit 3 o. m. Wohnungen	7	1	-	6	-	-	-
6	darin: Wohnungen	104	34	-	70	-	-	-
7	Wohnheime	3	1	-	2	-	-	-
8	darin: Wohnungen	162	52	-	110	-	-	-
	darunter:							
9	Wohngebäude mit Eigentumswohnungen	-	-	-	-	-	-	-
10	darin: Wohnungen	-	-	-	-	-	-	-
11	Nichtwohngebäude zusammen	195	9	-	47	-	19	120
	davon:							
13	Anstaltsgebäude	1	-	-	1	-	-	-
15	Büro- und Verwaltungsgebäude	15	3	-	7	-	5	-
17	Landwirtsch. Betriebsgebäude	19	1	-	-	-	-	18
19	Nichtlandwirtsch. Betriebsgebäude	128	4	-	30	-	8	86
	darunter:							
21	Fabrik- und Werkstattgebäude	35	3	-	11	-	3	18
23	Handelsgebäude	6	-	-	4	-	1	1
25	Warenlagergebäude	41	1	-	8	-	1	31
27	Hotels und Gaststätten	4	-	-	4	-	-	-
29	Sonstige Nichtwohngebäude	32	1	-	9	-	6	16

