



STATISTISCHER BERICHT

F II - m 5 / 25

Baugenehmigungen in Thüringen Mai 2025

Zeichenerklärung

- nichts vorhanden (genau Null)
- 0 weniger als die Hälfte von 1 in der letzten besetzten Stelle, jedoch mehr als nichts
- . Zahlenwert unbekannt oder geheim zu halten
- ... Zahlenwert lag bei Redaktionsschluss noch nicht vor
- x Tabellenfach gesperrt, weil Aussage nicht sinnvoll
- p vorläufige Zahl
- r berichtigte Zahl
- / Zahlenwert nicht sicher genug
- () Aussagewert eingeschränkt

Anmerkung: Abweichungen in den Summen, auch im Vergleich zu anderen Veröffentlichungen, erklären sich aus dem Runden von Einzelwerten.

Herausgeber

Thüringer Landesamt für Statistik
Europaplatz 3, 99091 Erfurt
Postfach 90 01 63, 99104 Erfurt
Telefon: +49 361 57331-9642
Telefax: +49 361 57331-9699
E-Mail: auskunft@statistik.thueringen.de
Internet: www.statistik.thueringen.de

Auskunft erteilt

Referat: Verarbeitendes Gewerbe, Baugewerbe,
Bautätigkeit, Energie, Handwerk, Abfallwirtschaft, Umwelt
Telefon: +49 361 57334-3210

Herausgegeben im Juli 2025

Bestell-Nr.: 06 207

Heft-Nr.: 100/25

Preis: 5,00 EUR

© Thüringer Landesamt für Statistik, Erfurt, 2025

Vervielfältigung und Verbreitung, auch auszugsweise, mit Quellenangabe gestattet.

Inhaltsverzeichnis

Seite

Vorbemerkungen

3

Grafiken

1.	Baugenehmigungen für die Errichtung neuer Wohn- und Nichtwohngebäude 2024 und 2025 - Anzahl -	7
2.	Baugenehmigungen für die Errichtung neuer Wohn- und Nichtwohngebäude 2024 und 2025 - Veranschlagte Kosten -	7
3.	Genehmigte Wohnungen 2024 und 2025	8
4.	Genehmigte Wohnungen im Wohnungsneubau 2024 und 2025 nach Gebäudetypen	8
5.	Baugenehmigung für Wohngebäude (Neubau) nach verwendeter primärer Energie zur Heizung Januar bis Mai 2025	20
6.	Baugenehmigung für Wohn- und Nichtwohngebäude (Neubau) nach verwendeter primärer Energie zur Warmwasserbereitung Januar bis Mai 2025	20

Tabellen

1.	Baugenehmigungen für Wohn- und Nichtwohnbauten Hochbau insgesamt 1995 bis Mai 2025	9
2.	Baugenehmigungen für Wohnbauten Januar bis Mai 2025	12
3.	Baugenehmigungen für Nichtwohnbauten Januar bis Mai 2025	13
4.	Baugenehmigungen für Wohn- und Nichtwohnbauten nach Kreisen Hochbau insgesamt Mai 2025	14

5.	Baugenehmigungen für Wohn- und Nichtwohnbauten nach Kreisen Hochbau insgesamt Januar bis März 2025	16
6.	Baugenehmigungen für Wohn- und Nichtwohnbauten nach Kreisen Hochbau insgesamt Januar bis Mai 2025	18
7.	Baugenehmigungen für Wohngebäude Januar bis Mai 2025 nach Gebäudeart und verwendeter primärer Energie zur Heizung	21
8.	Baugenehmigungen für Nichtwohngebäude Januar bis Mai 2025 nach Gebäudeart und verwendeter primärer Energie zur Heizung	21
9.	Baugenehmigungen für Wohngebäude Januar bis Mai 2025 nach Gebäudeart und verwendeter primärer Energie zur Warmwasserbereitung	22
10.	Baugenehmigungen für Nichtwohngebäude Januar bis Mai 2025 nach Gebäudeart und verwendeter primärer Energie zur Warmwasserbereitung	22
11.	Baugenehmigungen für Wohn- und Nichtwohngebäude Januar bis Mai 2025 nach Gebäudeart und vorwiegende Art der Beheizung	23

Vorbemerkungen

Ziel der Statistik

Die Statistik der Bautätigkeit im Hochbau gehört zum System der Bundesstatistiken und besteht aus Baugenehmigungs-, Baufertigstellungs-, Bauüberhangs- und Bauabgangserhebung. Sie liefert in vorwiegend mengenmäßiger Darstellung Ergebnisse über die Struktur, den Umfang und die Entwicklung der Bautätigkeit im Hochbau und ist somit ein wichtiger Indikator für die Beurteilung der Wirtschaftsentwicklung im Bausektor.

Darüber hinaus dient sie der Fortschreibung des Wohnungsbestandes und stellt Informationen z.B. für die Planung in den Gebietskörperschaften, für Wirtschaft, Forschung und Städtebau zur Verfügung.

Rechtsgrundlage

Die Statistik der Bautätigkeit im Hochbau ist angeordnet durch das Gesetz über die Statistik der Bautätigkeit im Hochbau und die Fortschreibung des Wohnungsbestandes (Hochbaustatistikgesetz - HBauStatG) vom 5. Mai 1998 (Bundesgesetzblatt BGBl. I S. 869 f.), zuletzt geändert durch Artikel 3 des Gesetzes vom 8. August 2020 (BGBl. I S. 1728), in Verbindung mit dem Gesetz über die Statistik für Bundeszwecke (Bundesstatistikgesetz - BStatG) vom 22.01.1987 (BGBl. I S. 462, 565), in der Fassung der Bekanntmachung vom 20.10.2016 (BGBl. I S. 2394).

Erhebungsmerkmale

1. Bauherren nach Bauherrengruppen
2. Lage des Baugrundstücks
3. Art und veranschlagte Kosten der Baumaßnahmen
4. Gebäude nach Art, Fläche und (bei Errichtung neuer Wohngebäude) Haustyp
5. Für neu zu errichtende Gebäude Rauminhalt, Geschoszahl, Art der Beheizung und vorwiegende Heizenergie sowie überwiegend verwendeter Baustoff
6. Für Gebäude mit Wohnraum die Zahl der Wohnungen

Erhebungseinheit

Erfasst werden genehmigungspflichtige oder zustimmungsbedürftige sowie in Thüringen ab 1.7.1994 - bei vereinfachenden baurechtlichen Bestimmungen - anzeige- bzw. kenntnisgabepflichtige oder einem Genehmigungsverfahren unterliegende Hochbaumaßnahmen, bei denen Wohn- oder Nutzraum geschaffen oder verändert wird.

Der umfassende Bereich der Baureparaturen ist somit nicht Erhebungsgegenstand in der Bautätigkeitsstatistik.

Erhebungseinheit ist das einzelne (Wohn- oder Nichtwohn-) Gebäude, wobei sowohl die Errichtung neuer Gebäude als auch Baumaßnahmen an bestehenden Gebäuden zu erfassen sind.

Während im Wohnbau alle Baumaßnahmen in die Statistik einbezogen werden, bleiben im Nichtwohnbau Objekte bis zu 350 m³ Rauminhalt oder 18 000 EUR veranschlagte Kosten unberücksichtigt, sofern sie keine Wohnräume enthalten.

Methodische Hinweise

Die monatliche Berichterstattung über Baugenehmigungen basiert auf den von den Bauaufsichtsbehörden abgegebenen Meldungen, die nicht immer zeitgerecht übermittelt werden. Die Ergebnisse berücksichtigen daher nur diejenigen Objekte, von denen im Berichtszeitraum die Baugenehmigung übersandt wurde. Hieraus ergeben sich Unterschiede zum tatsächlichen Baugeschehen in den einzelnen Monaten.

Baumaßnahmen an bestehenden Gebäuden können zur Verringerung der Anzahl der Wohnungen bzw. der Wohn- oder Nutzflächen führen. Dadurch können in den Tabellen auch negative Werte stehen.

Abweichungen in den Summen erklären sich aus Korrekturen zur Jahresaufbereitung.

Diese Korrekturen können nur in der Jahressumme und nicht in den einzelnen Monaten bzw. Vierteljahren ausgewiesen werden.

Ab Berichtsjahr 2012 werden die "Sonstigen Wohneinheiten" als Wohnungen erfasst.

Definitionen

Gebäude

Gebäude sind selbstständig benutzbare, überdachte Bauwerke, die auf Dauer errichtet sind und die von Menschen betreten werden können und geeignet oder bestimmt sind, dem Schutz von Menschen, Tieren oder Sachen zu dienen. Dabei kommt es auf die Umschließung durch Wände nicht an; die Überdachung allein ist ausreichend. Bei Doppel-, Gruppen- oder Reihenhäusern gilt jeder Teil, der von dem anderen durch eine Trennwand geschieden ist, als selbstständiges Gebäude. Bei Wohnblöcken mit mehreren Zugängen wird jeder Gebäudeteil mit eigenem Zugang als ein einzelnes Gebäude gezählt.

Wohngebäude

Wohngebäude sind Gebäude, die mindestens zur Hälfte – gemessen am Anteil der Wohnfläche an der Nutzungsfläche nach DIN 277 – Wohnzwecken dienen. Zu den Wohngebäuden rechnen auch Ferien-, Sommer- und Wochenendhäuser mit einer Mindestgröße von 50 m² Wohnfläche, soweit sie vom Eigentümer überwiegend selbst genutzt werden.

Ferienhäuser, die einem ständig wechselnden Kreis von Gästen gegen Entgelt vorübergehend zur Unterkunft zur Verfügung gestellt werden, sind als Nichtwohngebäude zu erfassen. Nebennutzflächen in Wohngebäuden (Abstellräume u.Ä.) werden zur Bestimmung des Nutzungsschwerpunktes nicht herangezogen.

Nichtwohngebäude

Nichtwohngebäude sind Gebäude, die überwiegend (mindestens zu mehr als der Hälfte der Nutzungsfläche) Nichtwohnzwecken dienen.

Errichtung neuer Gebäude

Unter Errichtung neuer Gebäude werden Neubauten und Wiederaufbauten verstanden. Als Wiederaufbau gilt der Aufbau zerstörter oder abgerissener Gebäude ab Oberkante des noch vorhandenen Kellergeschosses.

Baumaßnahmen an bestehenden Gebäuden

Baumaßnahmen an bestehenden Gebäuden sind bauliche Veränderungen an bestehenden Gebäuden durch Umbau-, Ausbau-, Erweiterungs- oder Wiederherstellungsmaßnahmen.

Wohnung

Unter einer Wohnung sind nach außen abgeschlossene, zu Wohnzwecken bestimmte, in der Regel zusammenliegende Räume zu verstehen, die die Führung eines eigenen Haushalts ermöglichen. Eine Wohnung hat grundsätzlich einen eigenen abschließbaren Zugang unmittelbar vom Freien, vom Treppenhaus oder von einem Vorraum, ferner Wasserversorgung, Abguss und Toilette.

Wohnräume

Wohnräume sind Räume, die für Wohnzwecke bestimmt sind und mindestens eine Wohnfläche von 6 m² haben sowie abgeschlossene Küchen unabhängig von deren Größe.

Wohnfläche

Die Wohnfläche (zu berechnen nach der Verordnung der Wohnfläche (Wohnflächenverordnung – WoFlV) vom 25. November 2003 (BGBl. I S. 2346)) umfasst die Grundflächen der Räume, die ausschließlich zu dieser Wohnung gehören, also die Flächen von Wohn- und Schlafräumen, Küchen und Nebenräumen (z. B. Dielen, Abstellräume und Bad) innerhalb der Wohnung.

Die Wohnfläche eines Wohnheims umfasst die Grundflächen der Räume, die zur alleinigen und gemeinschaftlichen Nutzung durch die Bewohner bestimmt sind.

Zur Wohnfläche gehören auch die Grundflächen von Wintergärten, Schwimmbädern und ähnlichen nach allen Seiten geschlossenen Räumen sowie Balkonen, Loggien, Dachgärten und Terrassen, wenn sie ausschließlich zu der Wohnung oder dem Wohnheim gehören.

Voll berechnet werden die Grundflächen von Räumen und Raumteilen mit einer lichten Höhe von mindestens 2 m. Die Grundflächen von Räumen und Raumteilen mit einer lichten Höhe von mindestens einem Meter und weniger als zwei Metern und von unbeheizbaren Wintergärten, Schwimmbädern und ähnlichen nach allen Seiten geschlossenen Räumen sind zur Hälfte, von Balkonen, Loggien, Dachgärten und Terrassen sind in der Regel zu einem Viertel, höchstens jedoch zur Hälfte anzurechnen.

Nicht gezählt werden die Grundflächen von Zuhörräumen (z. B. Kellerräume, Abstellräume außerhalb der Wohnung, Waschküchen, Bodenräume, Trockenräume, Heizungsräume und Garagen).

Nutzfläche

Unter der Nutzfläche im Sinne der Bautätigkeitsstatistik versteht man nur die anrechenbaren Flächen in Gebäuden oder Gebäudeteilen, die nicht Wohnzwecken dienen. Nutzfläche ist die Fläche, die sich ergibt, wenn von der Nutzungsfläche nach DIN 277 die Wohnfläche abgezogen wird. Zur Nutzungsfläche gehören die Grundflächen der Nutzungsarten Nr. 1 bis 7. Nicht zur Nutzungsfläche gehören die Technische Funktionsfläche (Fläche der Räume für betriebstechnische Anlagen) sowie die Verkehrsfläche (Flächen zur Verkehrserschließung und -sicherung, wie z. B. Flure, Hallen, Treppen, Aufzugsschächte usw.).

Rauminhalt

Rauminhalt ist das von den äußeren Begrenzungsflächen eines Gebäudes eingeschlossene Volumen (Bruttorauminhalt); d.h. das Produkt aus der überbauten Fläche und der anzusetzenden Höhe, es umfasst auch den Rauminhalt der Konstruktionen.

Veranschlagte Kosten der Bauwerke

Veranschlagte Kosten im Sinne der Bautätigkeitsstatistik sind die Kosten der Baukonstruktion (einschließlich Erdarbeiten und baukonstruktive Einbauten), die Kosten der Installationen, die Kosten der betriebstechnischen Anlagen und die Kosten für betriebliche Einbauten sowie für besondere Bauausführungen. Kosten für nicht fest verbundene Einbauten, die nicht Bestandteil des Bauwerkes sind, wie Großrechenanlagen oder industrielle Produktionsanlagen, sind nicht einbezogen.

Die Umsatz-(Mehrwert-)steuer ist in den veranschlagten Kosten enthalten. Die veranschlagten Kosten werden zum Zeitpunkt der Baugenehmigung ermittelt.

Bauherr

Bauherr ist der rechtlich und wirtschaftlich verantwortliche Auftraggeber bei einem Bauvorhaben, d.h. wer im eigenen Namen und für eigene oder fremde Rechnung Bauvorhaben durchführt oder durchführen lässt. Die Feststellung des Bauherrn bezieht sich auf den Zeitpunkt der Baugenehmigung, sie ist deshalb unabhängig von einer eventuell beabsichtigten späteren Veräußerung des Gebäudes oder der Wohnungen.

Öffentliche Bauherren

Als öffentliche Bauherren gelten Kommunen, kommunale Wohnungsunternehmen sowie Bund und Land. Dies sind Unternehmen oder Einrichtungen, bei denen Kommune, Land oder Bund mit mehr als 50 % Nennkapital oder Stimmrecht beteiligt sind.

Private Haushalte

Private Haushalte sind alle natürlichen Personen und Personengemeinschaften ohne eigene Rechtspersönlichkeit. Bei Einzelunternehmen und freiberuflich tätigen Personen ist entscheidend für die Zuordnung, wie der Bauherr nach außen auftritt. Handelt er im Namen seines Unternehmens, wird das Bauvorhaben dem Betriebsvermögen zugerechnet, anderenfalls dem Privateigentum.

Organisationen ohne Erwerbszweck

Organisationen ohne Erwerbszweck sind Vereine, Verbände und andere Zusammenschlüsse, die gemeinnützige Zwecke verfolgen oder der Förderung bestimmter Interessen ihrer Mitglieder bzw. anderer Gruppen dienen, z.B. Organisationen der Erziehung, Wissenschaft, Kultur sowie der Sport- und Jugendpflege, Kirchen, karitative Organisationen, Organisationen des Wirtschaftslebens und der Gewerkschaften, Arbeitgeberverbände, Berufsorganisationen und Wirtschaftsverbände, politische Parteien.

Anstaltsgebäude

Anstaltsgebäude sind Nichtwohngebäude, in denen überwiegend Personen untergebracht sind und die mit Einrichtungen für eine zentrale Haushaltsführung ausgestattet sind, z.B. Krankenhäuser, Gebäude für die Pflege Behinderter, Altenpflege- und Krankenheime, Heime für Säuglinge, Kinder und Jugendliche, Erziehungsheime, Muttergenesungsheime, Ferien- und Erholungsheime, Heime von Unterrichtsanstalten, Kasernen, Bereitschaftsgebäude, Klöster, Justizvollzugsanstalten.

Büro- und Verwaltungsgebäude

Büro- und Verwaltungsgebäude sind Nichtwohngebäude, die überwiegend Büro- und Verwaltungszwecken dienen.

Landwirtschaftliche Betriebsgebäude

Landwirtschaftliche Betriebsgebäude sind Nichtwohngebäude, die überwiegend land- und forstwirtschaftlichen, Gärtnerei- oder Fischereizwecken dienen. Sie erstrecken sich nicht auf Gebäude für Tier- und Pflanzenhaltung in zoologischen und botanischen Gärten, ebenso nicht auf Kühlhäuser, Silos, Warenlagergebäude und Ähnliches.

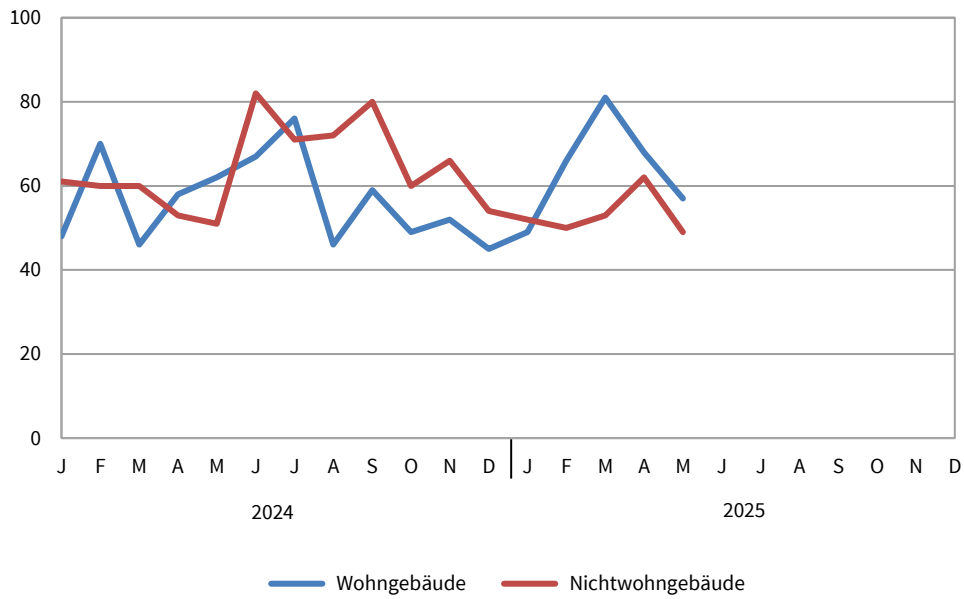
Nichtlandwirtschaftliche Betriebsgebäude

Nichtlandwirtschaftliche Betriebsgebäude sind Nichtwohngebäude, die nicht land- und forstwirtschaftlichen, Gärtnerei- oder Fischereizwecken dienen. Sie werden unterteilt in Fabrik- und Werkstattgebäude, Handels- und Lagergebäude, Verkehrsgebäude, Hotels, Gasthöfe und Fremdenheime, Pensionen, Gaststättengebäude und andere nichtlandwirtschaftliche Betriebsgebäude, wie z.B. Filmtheater, Spielbanken, Ateliergebäude.

Sonstige Nichtwohngebäude

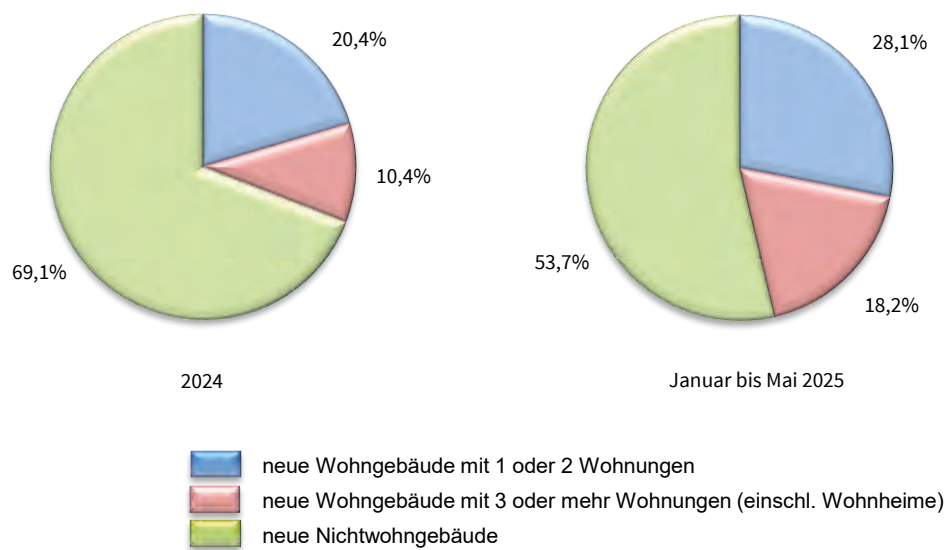
Sonstige Nichtwohngebäude umfassen Kindertagesstätten, Schulgebäude, Hochschulgebäude, Gebäude für Forschungszwecke, Museen, Theater, Opernhäuser, Bibliotheken, Kongresshallen u.Ä., Kirchen und sonstige Kultgebäude, medizinische Behandlungsinstitute, Gebäude für Heilbäder oder die Gesundheitspflege, Sportgebäude und andere Nichtwohngebäude, wie z.B. Freizeitgebäude, Dorfgemeinschaftshäuser, Bunker, Pförtnerhäuser, Umkleidegebäude.

**1. Baugenehmigungen für die Errichtung neuer Wohn- und Nichtwohngebäude
2024 und 2025**
- Anzahl -



Thüringer Landesamt für Statistik

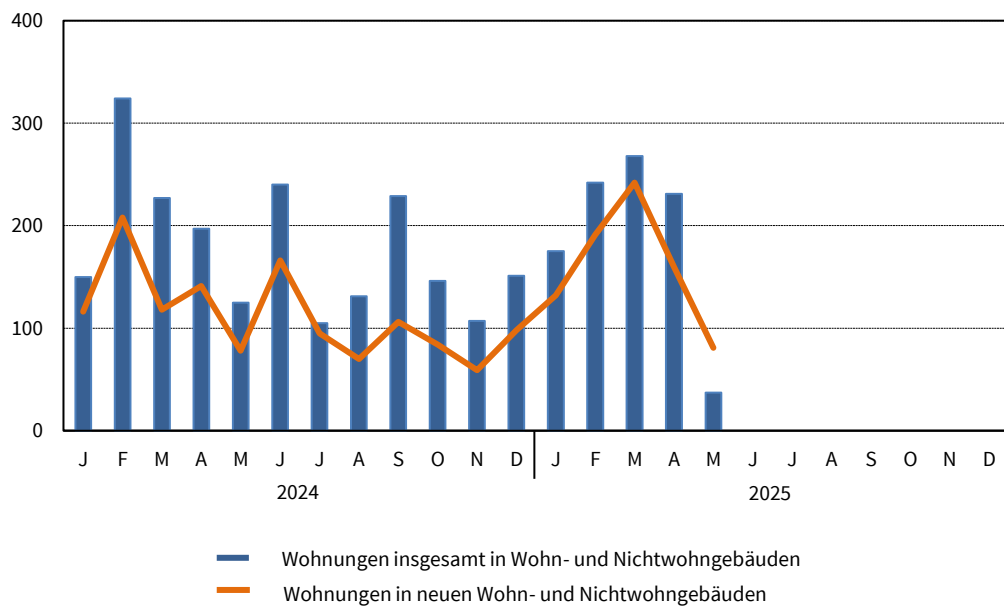
**2. Baugenehmigungen für die Errichtung neuer Wohn- und
Nichtwohngebäude 2024 und 2025**
- Veranschlagte Kosten -



Thüringer Landesamt für Statistik

3. Genehmigte Wohnungen 2024 und 2025

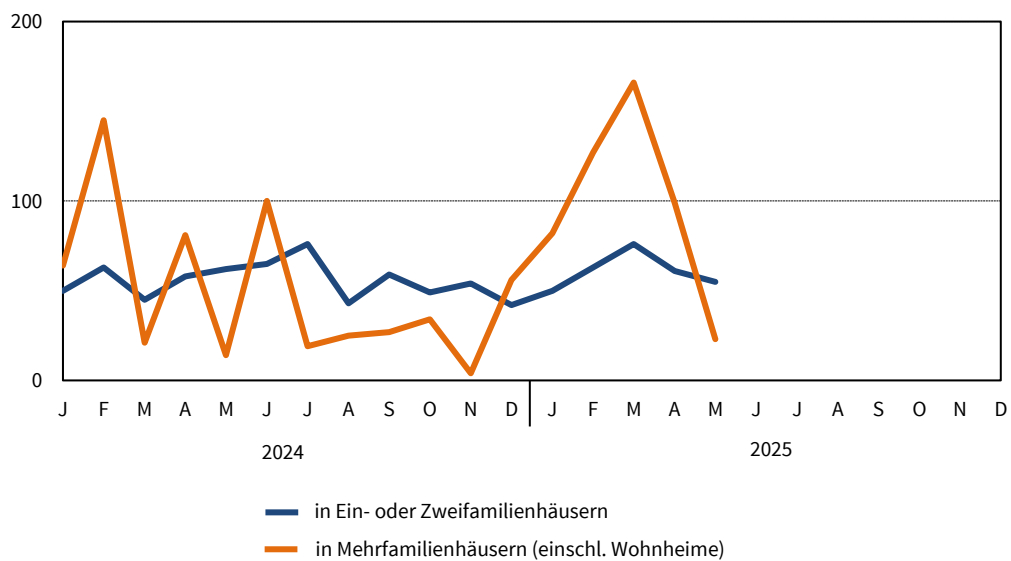
- Anzahl -



Thüringer Landesamt für Statistik

4. Genehmigte Wohnungen im Wohnungsneubau 2024 und 2025 nach Gebäudetypen

- Anzahl -



Thüringer Landesamt für Statistik

**1. Baugenehmigungen ^{*)} für Wohn- und Nichtwohngebäude
Hochbau insgesamt
1995 bis Mai 2025**

Zeit- raum	Alle Baumaßnahmen			Errichtung neuer Gebäude								
				Wohngebäude					Nichtwohngebäude			
	Gebäude	Woh- nungen	veran- schlagte Kosten der Bauwerke	Ge- bäude	Raum- inhalt	Wohnungen		veran- schlagte Kosten der Bauwerke	Ge- bäude	Raum- inhalt	Nutz- fläche	veran- schlagte Kosten der Bauwerke
						ins- gesamt	Wohn- fläche					
	Anzahl		1 000 EUR	Anzahl	1 000 m³	Anzahl	100 m²	1 000 EUR	Anzahl	1 000 m³	100 m²	1 000 EUR
1995	12 988	21 354	4 007 258	6 894	8 028	17 141	14 273	1 815 965	1 818	10 939	18 296	1 337 856
1996	14 107	22 530	4 272 426	8 052	8 412	18 027	15 482	1 897 018	1 621	11 720	19 877	1 532 403
1997	12 824	16 517	3 807 774	6 799	6 484	13 020	11 918	1 435 396	1 521	10 457	17 211	1 386 972
1998	12 012	13 989	2 990 461	6 191	5 487	10 219	9 918	1 209 886	1 324	7 953	11 779	935 544
1999	11 411	11 341	2 635 250	5 941	4 781	8 481	8 792	1 044 633	1 280	7 018	11 028	875 306
2000	9 100	7 955	2 303 030	4 420	3 572	6 129	6 549	764 970	1 147	6 502	10 023	893 120
2001	8 233	6 227	1 937 172	3 716	2 959	4 912	5 348	623 211	1 028	6 428	9 624	741 911
2002	7 152	4 962	1 544 160	3 181	2 443	3 921	4 509	518 879	827	4 775	7 287	531 371
2003	7 224	5 150	1 683 172	3 569	2 752	4 395	5 081	580 491	713	4 905	6 867	682 409
2004	6 667	4 705	1 510 752	2 951	2 363	3 819	4 342	494 424	795	5 110	6 938	584 180
2005	5 756	3 723	1 174 237	2 458	1 945	3 177	3 665	406 123	706	4 056	5 430	422 352
2006	5 659	3 802	1 210 746	2 313	1 857	3 040	3 463	393 061	778	4 596	6 429	467 178
2007	4 652	3 379	1 034 518	1 577	1 413	2 349	2 595	299 844	794	4 051	5 861	358 116
2008	4 496	2 725	1 166 867	1 438	1 335	2 154	2 390	293 432	866	5 510	7 499	495 083
2009	4 530	3 268	1 039 197	1 552	1 438	2 372	2 646	323 644	753	3 478	5 232	344 271
2010	4 438	2 773	1 102 146	1 570	1 416	2 168	2 589	326 735	784	4 565	5 975	419 597
2011	4 881	3 633	1 138 400	1 819	1 694	2 769	3 230	392 177	889	4 773	6 239	365 786
2012	5 097	4 528	1 219 925	1 898	1 792	2 958	3 440	429 142	858	7 265	8 276	468 058
2013	4 844	4 171	1 423 066	1 891	1 862	3 058	3 522	460 811	791	5 806	7 279	644 739
2014	4 719	4 207	1 202 782	1 891	1 948	3 226	3 690	505 413	716	3 743	4 964	349 296
2015	5 224	5 227	1 259 398	2 146	2 206	3 692	4 164	572 361	771	3 117	4 222	311 603
2016	5 340	7 611	1 479 867	2 245	2 670	4 884	4 999	719 513	720	3 297	4 774	346 530
2017	5 090	5 401	1 545 595	2 120	2 172	3 749	4 195	618 443	817	5 788	6 719	450 075
2018	4 972	5 236	1 645 878	2 061	2 367	4 075	4 414	701 048	795	3 624	5 041	470 536
2019	4 860	5 141	1 661 544	2 007	2 376	4 120	4 504	712 817	886	3 901	5 250	495 681
2020	5 054	5 837	2 062 135	2 114	2 646	4 548	4 908	856 201	845	4 758	6 226	730 841
2021	5 263	4 693	2 226 462	2 058	2 274	3 764	4 269	786 762	991	5 948	7 680	948 373
2022	4 557	5 357	1 972 090	1 858	2 317	4 547	4 532	874 112	862	5 392	8 357	640 120
2023	3 267	2 992	1 541 502	905	1 165	2 270	2 188	475 285	775	4 975	6 084	655 837
2024	2 851	2 132	1 467 247	678	721	1 256	1 363	314 128	770	6 137	6 516	703 533

Veränderung gegenüber dem Vorjahreszeitraum in %

1996	8,6	5,5	6,6	16,8	4,8	5,2	8,5	4,5	- 10,8	7,1	8,6	14,5
1997	- 9,1	- 26,7	- 10,9	- 15,6	- 22,9	- 27,8	- 23,0	- 24,3	- 6,2	- 10,8	- 13,4	- 9,5
1998	- 6,3	- 15,3	- 21,5	- 8,9	- 15,4	- 21,5	- 16,8	- 15,7	- 13,0	- 23,9	- 31,6	- 32,5
1999	- 5,0	- 18,9	- 11,9	- 4,0	- 12,9	- 17,0	- 11,4	- 13,7	- 3,3	- 11,8	- 6,4	- 6,4
2000	- 20,3	- 29,9	- 12,6	- 25,6	- 25,3	- 27,7	- 25,5	- 26,8	- 10,4	- 7,4	- 9,1	2,0
2001	- 9,5	- 21,7	- 15,9	- 15,9	- 17,2	- 19,9	- 18,3	- 18,5	- 10,4	- 1,1	- 4,0	- 16,9
2002	- 13,1	- 20,3	- 20,3	- 14,4	- 17,4	- 20,2	- 15,7	- 16,7	- 19,6	- 25,7	- 24,3	- 28,4
2003	1,0	3,8	9,0	12,2	12,6	12,1	12,7	11,9	- 13,8	2,7	- 5,8	28,4
2004	- 7,7	- 8,6	- 10,2	- 17,3	- 14,1	- 13,1	- 14,5	- 14,8	11,5	4,2	1,0	- 14,4
2005	- 13,7	- 20,9	- 22,3	- 16,7	- 17,7	- 16,8	- 15,6	- 17,9	- 11,2	- 20,6	- 21,7	- 27,7
2006	- 1,7	2,1	3,1	- 5,9	- 4,5	- 4,3	- 5,5	- 3,2	10,2	13,3	18,4	10,6
2007	- 17,8	- 11,1	- 14,6	- 31,8	- 23,9	- 22,7	- 25,1	- 23,7	2,1	- 11,9	- 8,8	- 23,3
2008	- 3,4	- 19,4	12,8	- 8,8	- 5,5	- 8,3	- 7,9	- 2,1	9,1	36,0	28,0	38,2
2009	0,8	19,9	- 10,9	7,9	7,7	10,1	10,7	10,3	- 13,0	- 36,9	- 30,2	- 30,5
2010	- 2,0	- 15,1	6,1	1,2	- 1,5	- 8,6	- 2,1	1,0	4,1	31,3	14,2	21,9
2011	10,0	31,0	3,3	15,9	19,6	27,7	24,7	20,0	13,4	4,6	4,4	- 12,8
2012	4,4	24,6	7,2	4,3	5,8	6,8	6,5	9,4	- 3,5	52,2	32,6	28,0
2013	- 5,0	- 7,9	16,7	- 0,4	3,9	3,4	2,4	7,4	- 7,8	- 20,1	- 12,0	37,7
2014	- 2,6	0,9	- 15,5	-	4,6	5,5	4,8	9,7	- 9,5	- 35,5	- 31,8	- 45,8
2015	10,7	24,2	4,7	13,5	13,2	14,4	12,8	13,2	7,7	- 16,7	- 15,0	- 10,8
2016	2,2	45,6	17,5	4,6	21,0	32,3	20,1	25,7	- 6,6	5,8	13,1	11,2
2017	- 4,7	- 29,0	4,4	- 5,6	- 18,7	- 23,2	- 16,1	- 14,0	13,5	75,6	40,8	29,9
2018	- 2,3	- 3,1	6,5	- 2,8	9,0	8,7	5,2	13,4	- 2,7	- 37,4	- 25,0	4,5
2019	- 2,3	- 1,8	1,0	- 2,6	0,4	1,1	2,0	1,7	11,4	7,6	4,1	5,3
2020	4,0	13,5	24,1	5,3	11,4	10,4	9,0	20,1	- 4,6	22,0	18,6	47,4
2021	4,1	- 19,6	8,0	- 2,6	- 14,1	- 17,2	- 13,0	- 8,1	17,3	25,0	23,4	29,8
2022	- 13,4	14,1	- 11,4	- 9,7	1,9	20,8	6,1	11,1	- 13,0	- 9,3	8,8	- 32,5
2023	- 28,3	- 44,1	- 21,8	- 51,3	- 49,7	- 50,1	- 51,7	- 45,6	- 10,1	- 7,7	- 27,2	2,5
2024	- 12,7	- 28,7	- 4,8	- 25,1	- 38,1	- 44,7	- 37,7	- 33,9	- 0,6	23,4	7,1	7,3

^{*)} von den Bauaufsichtsbehörden gemeldete Baugenehmigungen

Noch 1. Baugenehmigungen *) für Wohn- und Nichtwohngebäude
 Hochbau insgesamt
 1995 bis Mai 2025

Zeit- raum	Alle Baumaßnahmen			Errichtung neuer Gebäude								
				Wohngebäude				Nichtwohngebäude				
	Gebäude	Woh- nungen	veran- schlagte Kosten der Bauwerke	Ge- bäude	Raum- inhalt	Wohnungen		veran- schlagte Kosten der Bauwerke	Ge- bäude	Raum- inhalt	Nutz- fläche	veran- schlagte Kosten der Bauwerke
						ins- gesamt	Wohn- fläche					
	Anzahl		1 000 EUR	Anzahl	1 000 m ³	Anzahl	100 m ²	1 000 EUR	Anzahl	1 000 m ³	100 m ²	1 000 EUR
2021	5 263	4 693	2 226 462	2 058	2 274	3 764	4 269	786 762	991	5 948	7 680	948 373
1. Vj.	1 430	1 299	554 536	669	661	995	1 246	222 308	223	1 744	2 743	216 887
2. Vj.	1 385	1 267	476 931	507	631	1 027	1 146	213 076	247	1 322	1 605	134 176
3. Vj.	1 348	1 181	773 260	442	471	880	906	165 117	314	2 132	2 222	488 423
4. Vj.	1 100	946	421 735	440	511	862	971	186 261	207	750	1 110	108 887
Jan.-Mai	2 305	2 096	859 339	1 007	1 052	1 634	1 959	353 659	377	2 745	3 843	300 884
Januar	382	338	217 896	169	174	267	320	60 539	63	1 190	1 882	131 234
Februar	406	364	129 816	173	182	271	346	60 258	71	158	252	33 417
März	642	597	206 824	327	305	457	581	101 511	89	397	609	52 236
April	418	401	150 722	169	212	358	384	72 021	72	469	542	38 635
Mai	457	396	154 081	169	179	281	329	59 330	82	531	557	45 362
Juni	510	470	172 128	169	239	388	434	81 725	93	322	505	50 179
Juli	445	302	371 372	143	130	198	248	43 747	103	667	708	293 025
August	424	315	188 752	132	126	208	239	44 289	110	864	890	95 726
September	479	564	213 136	167	216	474	420	77 081	101	600	624	99 672
Oktober	359	264	104 435	138	136	230	255	47 548	78	187	313	39 162
November	360	375	134 112	155	195	307	356	66 126	61	304	394	31 497
Dezember	381	307	183 188	147	180	325	359	72 587	68	259	403	38 228
2022	4 557	5 357	1 972 090	1 858	2 317	4 547	4 532	874 112	862	5 392	8 357	640 120
1. Vj.	1 173	1 361	508 616	515	636	1 232	1 287	222 279	223	1 238	1 693	155 331
2. Vj.	1 342	1 477	604 443	532	682	1 276	1 329	281 393	242	2 513	4 287	185 548
3. Vj.	1 121	1 149	446 206	449	493	898	939	182 473	219	869	1 211	169 331
4. Vj.	921	1 370	412 825	362	505	1 141	976	187 967	178	772	1 166	129 910
Jan.-Mai	2 064	2 140	899 089	858	1 017	1 881	1 994	360 804	387	3 599	5 645	312 794
Januar	418	545	170 130	177	231	420	466	80 396	84	393	522	53 974
Februar	332	279	104 374	139	132	255	277	46 776	58	208	289	31 214
März	423	537	234 112	199	273	557	545	95 107	81	637	883	70 143
April	444	430	233 075	173	182	319	336	65 639	86	2 120	3 591	126 072
Mai	447	349	157 398	170	199	330	371	72 886	78	241	361	31 391
Juni	451	698	213 970	189	300	627	623	142 868	78	151	335	28 085
Juli	438	420	156 062	169	193	378	357	66 561	92	341	541	51 975
August	342	401	168 110	153	161	263	308	60 066	70	340	399	82 173
September	341	328	122 034	127	139	257	274	55 846	57	188	271	35 183
Oktober	335	764	187 563	140	248	693	490	88 159	64	404	482	65 510
November	332	282	103 698	123	135	228	259	54 840	67	142	213	24 975
Dezember	254	324	121 564	99	122	220	228	44 968	47	226	471	39 425
2023	3 267	2 992	1 541 502	905	1 165	2 270	2 188	475 285	775	4 975	6 084	655 837
1. Vj.	875	847	436 523	318	352	656	671	145 101	190	1 211	1 454	186 440
2. Vj.	905	886	381 218	249	324	654	607	123 012	187	668	1 002	136 083
3. Vj.	832	769	415 608	184	275	574	503	122 706	222	1 675	2 024	188 266
4. Vj.	655	490	308 153	154	215	386	407	84 466	176	1 420	1 604	145 048
Jan.-Mai	1 459	1 456	632 507	469	549	1 099	1 053	222 094	303	1 520	1 932	230 263
Januar	275	373	130 928	97	146	302	274	57 471	62	156	279	43 710
Februar	257	242	158 974	93	87	138	164	36 283	58	695	677	73 835
März	343	232	146 621	128	119	216	234	51 347	70	360	497	68 895
April	294	273	82 558	67	70	156	137	27 795	52	167	247	17 678
Mai	290	336	113 426	84	127	287	244	49 198	61	142	232	26 145
Juni	321	277	185 234	98	127	211	226	46 019	74	360	523	92 260
Juli	288	407	181 717	58	120	261	220	64 147	76	547	659	73 742
August	289	133	121 036	63	61	113	110	26 000	64	717	799	55 364
September	255	229	112 855	63	94	200	172	32 559	82	411	567	59 160
Oktober	215	142	93 203	44	54	94	108	23 668	63	721	685	39 644
November	236	141	128 634	60	61	134	117	23 435	60	535	678	81 189
Dezember	204	207	86 316	50	100	158	181	37 363	53	164	241	24 215

*) von den Bauaufsichtsbehörden gemeldete Baugenehmigungen

Noch 1. Baugenehmigungen *) für Wohn- und Nichtwohngebäude
 Hochbau insgesamt
 1995 bis Mai 2025

Zeit- raum	Alle Baumaßnahmen			Errichtung neuer Gebäude								
				Wohngebäude				Nichtwohngebäude				
	Gebäude	Woh- nungen	veran- schlagte Kosten der Bauwerke	Ge- bäude	Raum- inhalt	Wohnungen		veran- schlagte Kosten der Bauwerke	Ge- bäude	Raum- inhalt	Nutz- fläche	veran- schlagte Kosten der Bauwerke
						ins- gesamt	Wohn- fläche					
	Anzahl		1 000 EUR	Anzahl	1 000 m³	Anzahl	100 m²	1 000 EUR	Anzahl	1 000 m³	100 m²	1 000 EUR
2024	2 851	2 132	1 467 247	678	721	1 256	1 363	314 128	770	6 137	6 516	703 533
1. Vj.	681	701	311 491	164	195	388	379	84 644	181	1 038	1 212	141 737
2. Vj.	733	562	405 769	187	214	380	403	89 871	186	2 407	2 375	232 848
3. Vj.	801	465	494 560	181	166	249	314	72 800	223	1 990	2 128	239 431
4. Vj.	636	404	255 427	146	146	239	267	66 813	180	702	802	89 517
Jan.-Mai	1 137	1 023	507 360	284	322	603	621	136 131	285	2 017	2 215	230 543
Januar	217	150	84 155	48	54	114	107	19 993	61	186	255	30 360
Februar	244	324	129 038	70	100	208	196	46 575	60	255	359	54 147
März	220	227	98 298	46	40	66	77	18 076	60	597	598	57 230
April	233	197	114 968	58	77	139	142	31 493	53	701	657	55 572
Mai	223	125	80 901	62	51	76	100	19 994	51	278	346	33 234
Juni	277	240	209 900	67	86	165	161	38 384	82	1 428	1 372	144 042
Juli	291	105	123 069	76	68	95	129	29 792	71	914	859	70 540
August	242	131	153 948	46	45	68	87	21 223	72	642	665	74 247
September	268	229	217 543	59	53	86	98	21 785	80	434	604	94 644
Oktober	200	146	80 826	49	50	83	89	21 515	60	100	177	23 069
November	244	107	98 667	52	48	58	89	23 325	66	446	471	38 866
Dezember	192	151	75 934	45	48	98	89	21 973	54	156	154	27 582
2025												
1. Vj.	683	685	315 340	196	254	564	495	104 166	155	883	1 093	124 063
2. Vj.												
3. Vj.												
4. Vj.												
Jan.-Mai	1 173	953	544 195	321	398	802	775	176 855	266	1 384	1 791	205 012
Januar	224	175	80 540	49	55	132	108	21 483	52	132	224	25 265
Februar	212	242	98 394	66	89	190	173	41 901	50	141	229	27 173
März	247	268	136 406	81	110	242	215	40 782	53	610	641	71 625
April	248	231	139 160	68	86	160	172	47 903	62	328	426	57 098
Mai	242	37	89 695	57	58	78	108	24 786	49	173	273	23 851
Juni												
Juli												
August												
September												
Oktober												
November												
Dezember												

Veränderung gegenüber dem Vorjahreszeitraum in %

2025												
Jan.-Mai	3,2	- 6,8	7,3	13,0	23,6	33,0	24,8	29,9	- 6,7	- 31,4	- 19,1	- 11,1
Januar	3,2	16,7	- 4,3	2,1	1,9	15,8	0,8	7,5	- 14,8	- 29,0	- 12,2	- 16,8
Februar	- 13,1	- 25,3	- 23,7	- 5,7	- 11,0	- 8,7	- 11,6	- 10,0	- 16,7	- 44,7	- 36,3	- 49,8
März	12,3	18,1	38,8	76,1	175,0	266,7	178,8	125,6	- 11,7	2,2	7,1	25,2
April	6,4	17,3	21,0	17,2	11,7	15,1	21,0	52,1	17,0	- 53,2	- 35,1	2,7
Mai	8,5	- 70,4	10,9	- 8,1	13,7	2,6	8,1	24,0	- 3,9	- 37,8	- 21,3	- 28,2
Juni												
Juli												
August												
September												
Oktober												
November												
Dezember												

*) von den Bauaufsichtsbehörden gemeldete Baugenehmigungen

2. Baugenehmigungen *) für Wohngebäude Januar bis Mai 2025

Gebäudeart Bauherrengruppe	Alle Baumaßnahmen				Errichtung neuer Gebäude				
	Gebäude	Wohnungen	Wohnräume	veranschlagte Kosten der Bauwerke	Gebäude	Rauminhalt	Wohnungen		veranschlagte Kosten der Bauwerke
							insgesamt	Wohnfläche	
	Anzahl			1 000 EUR	Anzahl	1 000 m³	Anzahl	100 m²	1 000 EUR
	Januar bis Mai 2024								
Wohngebäude mit 1 Wohnung	x	x	x	x	228	174	228	333	69 109
Wohngebäude mit 2 Wohnungen	x	x	x	x	25	28	50	55	12 717
Wohngebäude mit 3 oder mehr Wohnungen	x	x	x	x	30	111	273	213	51 667
Wohnheime	4	127	127	3 333	1	10	52	20	2 638
Wohngebäude insgesamt	723	959	3 590	219 070	284	323	603	621	136 131
darunter mit Eigentumswohnungen	29	67	238	14 681	6	17	43	36	5 908
Von den Wohngebäuden entfielen auf öffentliche Bauherren	5	84	112	4 335	1	4	35	10	3 000
Unternehmen	68	223	569	44 339	17	59	153	118	25 319
davon Wohnungsunternehmen	49	94	232	28 611	8	17	45	34	10 672
Immobilienfonds	2	7	26	988	1	5	7	8	668
sonstige Unternehmen (ohne Wohnungsunternehmen)	17	122	311	14 740	8	37	101	76	13 979
private Haushalte	647	636	2 828	165 528	264	243	376	469	103 544
Organisationen ohne Erwerbszweck	3	16	81	4 868	2	16	39	24	4 268
	Januar bis Mai 2025								
Wohngebäude mit 1 Wohnung	x	x	x	x	279	224	279	432	100 962
Wohngebäude mit 2 Wohnungen	x	x	x	x	13	17	26	30	6 298
Wohngebäude mit 3 oder mehr Wohnungen	x	x	x	x	26	126	335	253	57 981
Wohnheime	5	164	186	13 855	3	31	162	61	11 614
Wohngebäude insgesamt	763	981	3 496	269 819	321	398	802	775	176 855
darunter mit Eigentumswohnungen	18	57	192	11 806	4	12	29	26	5 447
Von den Wohngebäuden entfielen auf öffentliche Bauherren	4	6	16	639	1	1	1	2	543
Unternehmen	63	404	630	87 124	25	126	413	249	54 596
davon Wohnungsunternehmen	36	19	- 198	37 854	6	18	33	32	7 033
Immobilienfonds	2	89	184	10 050	1	18	82	39	10 000
sonstige Unternehmen (ohne Wohnungsunternehmen)	25	296	644	39 220	18	90	298	178	37 563
private Haushalte	691	546	2 788	174 987	293	262	364	508	116 944
Organisationen ohne Erwerbszweck	5	25	62	7 069	2	9	24	17	4 772
	Veränderung gegenüber dem Vorjahreszeitraum								
Wohngebäude mit 1 Wohnung	x	x	x	x	51	50	51	98	31 853
Wohngebäude mit 2 Wohnungen	x	x	x	x	- 12	- 11	- 24	- 25	- 6 419
Wohngebäude mit 3 oder mehr Wohnungen	x	x	x	x	- 4	15	62	40	6 314
Wohnheime	1	37	59	10 522	2	21	110	41	8 976
Wohngebäude insgesamt	40	22	- 94	50 749	37	75	199	154	40 724
darunter mit Eigentumswohnungen	- 11	- 10	- 46	- 2 875	- 2	- 5	- 14	- 10	- 461
Von den Wohngebäuden entfielen auf öffentliche Bauherren	- 1	- 78	- 96	- 3 696	-	- 3	- 34	- 9	- 2 457
Unternehmen	- 5	181	61	42 785	8	67	260	131	29 277
davon Wohnungsunternehmen	- 13	- 75	- 430	9 243	- 2	1	- 12	- 2	- 3 639
Immobilienfonds	-	82	158	9 062	-	13	75	31	9 332
sonstige Unternehmen (ohne Wohnungsunternehmen)	8	174	333	24 480	10	53	197	102	23 584
private Haushalte	44	- 90	- 40	9 459	29	19	- 12	39	13 400
Organisationen ohne Erwerbszweck	2	9	- 19	2 201	-	- 7	- 15	- 7	504

*) von den Bauaufsichtsbehörden gemeldete Baugenehmigungen

3. Baugenehmigungen *) für Nichtwohngebäude Januar bis Mai 2025

Gebäudeart Bauherrngruppe	Alle Baumaßnahmen				Errichtung neuer Gebäude				
	Gebäude	Nutz- fläche	Woh- nungen	veran- schlagte Kosten der Bauwerke	Ge- bäude	Raum- inhalt	Nutz- fläche	Woh- nungen	veran- schlagte Kosten der Bauwerke
	Anzahl	100 m²	Anzahl	1 000 Euro	Anzahl	1 000 m³	100 m²	Anzahl	1 000 Euro
Januar bis Mai 2024									
Anstaltsgebäude	11	64	51	23 257	7	30	58	51	11 430
Büro- und Verwaltungsgebäude	20	78	5	21 594	10	24	46	2	13 789
Landwirtschaftliche Betriebsgebäude	38	136	4	8 101	27	88	130	2	5 858
Nichtlandwirtschaftliche Betriebsgebäude darunter	276	1 877	2	182 743	202	1 778	1 813	-	168 034
Fabrik- und Werkstattgebäude	51	429	- 1	68 671	30	314	410	-	65 366
Handelsgebäude	27	50	2	10 135	5	29	43	-	3 582
Warenlagergebäude	72	1 214	2	88 010	63	1 357	1 185	-	84 254
Hotels und Gaststätten	13	40	-	5 068	6	16	39	-	4 475
Sonstige Nichtwohngebäude	69	192	2	52 595	39	96	167	3	31 432
Nichtwohngebäude insgesamt	414	2 346	64	288 290	285	2 017	2 215	58	230 543
Öffentliche Bauherren	35	98	- 1	44 144	24	48	81	-	26 514
Unternehmen	170	1 962	55	210 488	116	1 835	1 868	51	184 007
davon:									
Wohnungsunternehmen	9	46	1	8 574	8	20	48	-	7 824
Immobilienfonds	5	359	-	25 779	3	440	357	-	24 929
Land- und Forstw., Tierh., Fischerei	24	126	2	6 116	18	82	119	1	5 179
Produzierendes Gewerbe	55	515	1	64 230	42	363	468	1	55 087
Handel, Kreditinst., Dienstl., Vers., Verkehr u. Nachr. überm.	77	916	51	105 789	45	929	876	49	90 988
Private Haushalte	199	265	11	19 947	140	124	247	7	15 198
Organisationen o. Erwerbszweck	10	22	- 1	13 711	5	10	19	-	4 824
Januar bis Mai 2025									
Anstaltsgebäude	8	30	- 4	6 820	2	11	25	-	3 270
Büro- und Verwaltungsgebäude	39	82	1	31 092	17	36	77	1	16 992
Landwirtschaftliche Betriebsgebäude	33	126	1	7 201	28	94	125	-	6 338
Nichtlandwirtschaftliche Betriebsgebäude darunter	254	1 518	-	182 338	174	1 188	1 458	3	145 101
Fabrik- und Werkstattgebäude	52	540	1	72 045	40	439	531	1	63 069
Handelsgebäude	32	205	- 3	24 012	9	114	173	-	11 985
Warenlagergebäude	60	591	2	51 404	48	552	585	1	50 520
Hotels und Gaststätten	18	26	1	15 862	4	11	19	1	5 080
Sonstige Nichtwohngebäude	76	114	- 26	46 925	45	55	107	-	33 311
Nichtwohngebäude insgesamt	410	1 871	- 28	274 376	266	1 384	1 791	4	205 012
Öffentliche Bauherren	57	115	- 1	46 271	37	65	118	-	34 954
Unternehmen	180	1 505	- 14	185 341	119	1 209	1 455	2	142 634
davon:									
Wohnungsunternehmen	7	12	- 1	8 035	2	4	9	-	2 452
Immobilienfonds	2	- 13	-	2 898	-	-	-	-	-
Land- und Forstw., Tierh., Fischerei	22	114	-	6 244	19	86	110	-	5 445
Produzierendes Gewerbe	68	694	1	70 676	49	536	676	1	55 615
Handel, Kreditinst., Dienstl., Vers., Verkehr u. Nachr. überm.	81	698	- 14	97 488	49	583	659	1	79 122
Private Haushalte	155	204	-	17 525	103	91	183	2	12 015
Organisationen o. Erwerbszweck	18	47	- 13	25 239	7	19	36	-	15 409
Veränderung gegenüber dem Vorjahreszeitraum									
Nichtwohngebäude insgesamt	- 4	- 476	- 92	- 13 914	- 19	- 633	- 423	- 54	- 25 531
davon									
Öffentliche Bauherren	22	17	-	2 127	13	17	37	-	8 440
Unternehmen	10	- 457	- 69	- 25 147	3	- 626	- 413	- 49	- 41 373
davon:									
Wohnungsunternehmen	- 2	- 35	- 2	- 539	- 6	- 16	- 39	-	- 5 372
Immobilienfonds	- 3	- 372	-	- 22 881	- 3	- 440	- 357	-	- 24 929
Land- und Forstw., Tierh., Fischerei	- 2	- 12	- 2	128	1	4	9	- 1	266
Produzierendes Gewerbe	13	179	-	6 446	7	173	208	-	528
Handel, Kreditinst., Dienstl., Vers., Verkehr u. Nachr. überm.	4	- 218	- 65	- 8 301	4	- 346	- 217	- 48	- 11 866
Private Haushalte	- 44	- 61	- 11	- 2 422	- 37	- 33	- 64	- 5	- 3 183
Organisationen o. Erwerbszweck	8	25	- 12	11 528	2	9	17	-	10 585

*) von den Bauaufsichtsbehörden gemeldete Baugenehmigungen

**4. Baugenehmigungen^{*)} für Wohn-
Hochbau
Mai**

Lfd. Nr.	Kreisfreie Stadt Landkreis Land	Alle Baumaßnahmen					Errichtung				
		Ge- bäude	Nutz- fläche	Wohnungen		veran- schlagte Kosten der Bauwerke	Ge- bäude	Raum- inhalt	Wohnungen		veran- schlagte Kosten der Bauwerke
				ins- gesamt	Wohn- fläche				ins- gesamt	Wohn- fläche	
		Anzahl	100 m ²	Anzahl	100 m ²	1 000 EUR	Anzahl	1 000 m ³	Anzahl	100 m ²	1 000 EUR
1	Stadt Erfurt	9	6	10	12	2 368	2	7	8	9	1 880
2	Stadt Gera	11	- 3	-	9	4 017	1	1	1	2	311
3	Stadt Jena	13	3	7	12	2 623	2	2	2	4	884
4	Stadt Suhl	3	1	1	2	162	-	-	-	-	-
5	Stadt Weimar	5	- 0	- 1	1	631	-	-	-	-	-
6	Eichsfeld	24	33	22	31	11 120	9	10	11	18	4 636
7	Nordhausen	9	3	3	5	1 203	3	2	3	4	695
8	Wartburgkreis	22	18	15	22	8 000	8	11	14	21	5 220
9	Unstrut-Hainich-Kreis	20	21	- 3	2	8 363	2	2	2	3	772
10	Kyffhäuserkreis	6	33	2	2	2 988	1	1	1	2	418
11	Schmalkalden-Meiningen	11	3	1	4	1 435	1	1	1	2	380
12	Gotha	18	122	7	7	11 646	3	2	5	5	1 746
13	Sömmerda	12	2	10	14	3 645	7	6	8	11	2 852
14	Hildburghausen	7	- 6	6	8	1 652	1	-	1	1	96
15	Ilm-Kreis	19	- 2	10	18	10 261	7	7	9	15	2 762
16	Weimarer Land	5	8	1	2	852	-	-	-	-	-
17	Sonneberg	7	2	1	2	442	1	1	1	1	185
18	Saalfeld-Rudolstadt	4	9	- 62	- 32	8 581	-	-	-	-	-
19	Saale-Holzland-Kreis	7	0	6	5	1 067	4	2	5	4	644
20	Saale-Orla-Kreis	10	4	4	7	1 480	2	2	3	4	635
21	Greiz	12	30	1	3	4 740	2	1	2	2	400
22	Altenburger Land	8	1	- 4	11	2 419	1	1	1	2	270
23	Thüringen	242	288	37	145	89 695	57	58	78	108	24 786
	davon										
24	kreisfreie Städte	41	7	17	36	9 801	5	10	11	14	3 075
25	Landkreise	201	281	20	110	79 894	52	49	67	94	21 711
	Nachrichtlich: Thüringen										
26	Mai 2024	223	389	125	153	80 901	62	51	76	100	19 994

*) von den Bauaufsichtsbehörden gemeldete Baugenehmigungen

1) einschl. Wohnheime

und Nichtwohngebäude nach Kreisen
insgesamt
2025

neuer Wohngebäude								Errichtung neuer Nichtwohngebäude					Lfd. Nr.
davon in Wohngebäuden mit ...								Ge- bäude	Raum- inhalt	Nutz- fläche	Woh- nungen	veran- schlagte Kosten der Bauwerke	
1 oder 2 Wohnungen				3 oder mehr Wohnungen ¹⁾									
Ge- bäude	Raum- inhalt	Woh- nungen	veran- schlagte Kosten der Bauwerke	Ge- bäude	Raum- inhalt	Woh- nungen	veran- schlagte Kosten der Bauwerke						
Anzahl	1 000 m³	Anzahl	1 000 EUR	Anzahl	1 000 m³	Anzahl	1 000 EUR	Anzahl	1 000 m³	100 m²	Anzahl	1 000 EUR	
1	-	1	650	1	7	7	1 230	-	-	-	-	-	1
1	1	1	311	-	-	-	-	1	-	0	-	26	2
2	2	2	884	-	-	-	-	-	-	-	-	-	3
-	-	-	-	-	-	-	-	1	1	2	-	70	4
-	-	-	-	-	-	-	-	1	-	0	-	50	5
8	9	8	4 234	1	1	3	402	3	13	21	1	3 250	6
3	2	3	695	-	-	-	-	-	-	-	-	-	7
7	8	7	4 660	1	3	7	560	8	7	13	-	1 436	8
2	2	2	772	-	-	-	-	5	13	21	1	2 577	9
1	1	1	418	-	-	-	-	2	30	33	-	2 242	10
1	1	1	380	-	-	-	-	2	1	2	-	460	11
2	2	2	1 099	1	-	3	647	8	78	120	-	8 450	12
7	6	8	2 852	-	-	-	-	1	-	1	-	85	13
1	-	1	96	-	-	-	-	1	1	2	-	92	14
6	5	6	2 162	1	2	3	600	3	5	7	-	442	15
-	-	-	-	-	-	-	-	2	3	6	1	528	16
1	1	1	185	-	-	-	-	2	-	2	-	134	17
-	-	-	-	-	-	-	-	2	4	9	-	438	18
4	2	5	644	-	-	-	-	-	-	-	-	-	19
2	2	3	635	-	-	-	-	3	2	4	-	328	20
2	1	2	400	-	-	-	-	4	14	30	-	3 243	21
1	1	1	270	-	-	-	-	-	-	-	-	-	22
52	45	55	21 347	5	13	23	3 439	49	173	273	3	23 851	23
4	3	4	1 845	1	7	7	1 230	3	1	3	-	146	24
48	43	51	19 502	4	6	16	2 209	46	172	270	3	23 705	25
59	46	62	17 869	3	6	14	2 125	51	278	346	2	33 234	26

**5. Baugenehmigungen ¹⁾ für Wohn-
Hochbau
Januar bis**

Lfd. Nr.	Kreisfreie Stadt Landkreis Land	Alle Baumaßnahmen					Errichtung				
		Ge- bäude	Nutz- fläche	Wohnungen		veran- schlagte Kosten der Bauwerke	Ge- bäude	Raum- inhalt	Wohnungen		veran- schlagte Kosten der Bauwerke
				ins- gesamt	Wohn- fläche				ins- gesamt	Wohn- fläche	
Anzahl	100 m²	Anzahl	100 m²	1 000 EUR	Anzahl	1 000 m³	Anzahl	100 m²	1 000 EUR		
1	Stadt Erfurt	34	269	16	27	48 708	10	8	11	16	3 759
2	Stadt Gera	20	20	114	71	12 086	6	36	117	70	6 683
3	Stadt Jena	37	20	18	17	10 115	5	4	6	8	2 042
4	Stadt Suhl	7	1	5	6	774	2	2	3	4	524
5	Stadt Weimar	11	1	8	8	3 918	4	3	4	6	1 694
6	Eichsfeld	60	123	157	111	37 436	25	49	140	94	21 265
7	Nordhausen	26	42	7	7	5 941	1	-	1	1	144
8	Wartburgkreis	48	116	24	32	21 926	16	13	16	25	5 775
9	Unstrut-Hainich-Kreis	32	113	6	12	6 737	5	4	5	8	1 216
10	Kyffhäuserkreis	24	5	13	20	4 773	6	5	6	9	2 289
11	Schmalkalden-Meiningen	32	23	101	61	27 831	6	22	87	46	11 990
12	Gotha	54	34	39	56	15 156	20	18	22	37	6 693
13	Sömmerda	29	12	20	28	7 230	16	11	16	22	5 509
14	Hildburghausen	11	7	7	8	3 121	5	3	5	5	1 260
15	Ilm-Kreis	39	107	17	14	16 499	9	7	9	13	3 131
16	Weimarer Land	36	60	17	23	22 776	11	9	13	16	4 324
17	Sonneberg	20	50	8	11	10 188	4	3	4	6	1 410
18	Saalfeld-Rudolstadt	20	38	10	14	9 904	3	5	10	10	2 662
19	Saale-Holzland-Kreis	38	43	45	53	15 631	15	27	45	50	11 267
20	Saale-Orla-Kreis	30	24	13	20	7 501	7	5	7	10	1 917
21	Greiz	39	39	15	20	16 704	10	6	12	11	2 230
22	Altenburger Land	36	48	25	27	10 385	10	13	25	27	6 382
23	Thüringen	683	1 194	685	645	315 340	196	254	564	495	104 166
	davon										
24	kreisfreie Städte	109	311	161	129	75 601	27	54	141	105	14 702
25	Landkreise	574	883	524	516	239 739	169	200	423	391	89 464
	Nachrichtlich: Thüringen										
26	Januar bis März 2024	681	1 232	701	635	311 491	164	195	388	379	84 644

*) von den Bauaufsichtsbehörden gemeldete Baugenehmigungen

1) einschl. Wohnheime

und Nichtwohngebäude nach Kreisen
insgesamt
März 2025

neuer Wohngebäude								Errichtung neuer Nichtwohngebäude					Lfd. Nr.
davon in Wohngebäuden mit ...								Ge- bäude	Raum- inhalt	Nutz- fläche	Woh- nungen	veran- schlagte Kosten der Bauwerke	
1 oder 2 Wohnungen				3 oder mehr Wohnungen ¹⁾									
Ge- bäude	Raum- inhalt	Woh- nungen	veran- schlagte Kosten der Bauwerke	Ge- bäude	Raum- inhalt	Woh- nungen	veran- schlagte Kosten der Bauwerke						
Anzahl	1 000 m³	Anzahl	1 000 EUR	Anzahl	1 000 m³	Anzahl	1 000 EUR	Anzahl	1 000 m³	100 m²	Anzahl	1 000 EUR	
10	8	11	3 759	-	-	-	-	5	353	283	-	35 507	1
3	2	3	748	3	34	114	5 935	3	1	3	-	123	2
5	4	6	2 042	-	-	-	-	2	8	18	-	1 275	3
2	2	3	524	-	-	-	-	-	-	-	-	-	4
4	3	4	1 694	-	-	-	-	-	-	-	-	-	5
21	23	22	9 753	4	26	118	11 512	9	106	104	-	9 841	6
1	-	1	144	-	-	-	-	9	23	36	-	3 580	7
16	13	16	5 775	-	-	-	-	14	70	106	-	10 795	8
5	4	5	1 216	-	-	-	-	12	68	113	-	4 042	9
6	5	6	2 289	-	-	-	-	5	2	5	-	327	10
5	4	5	1 990	1	18	82	10 000	9	10	20	-	8 650	11
20	18	22	6 693	-	-	-	-	12	17	38	-	3 620	12
16	11	16	5 509	-	-	-	-	4	10	10	-	785	13
5	3	5	1 260	-	-	-	-	2	5	7	1	721	14
9	7	9	3 131	-	-	-	-	15	50	95	-	4 831	15
10	6	10	3 324	1	3	3	1 000	11	29	47	-	11 530	16
4	3	4	1 410	-	-	-	-	8	25	50	-	4 847	17
2	1	2	687	1	4	8	1 975	5	30	37	-	6 224	18
12	13	12	4 982	3	14	33	6 285	6	18	27	-	2 022	19
7	5	7	1 917	-	-	-	-	7	10	18	-	1 943	20
10	6	12	2 230	-	-	-	-	10	25	35	-	10 547	21
8	6	8	2 729	2	7	17	3 653	7	21	40	-	2 853	22
181	149	189	63 806	15	105	375	40 360	155	883	1 093	1	124 063	23
24	20	27	8 767	3	34	114	5 935	10	363	304	-	36 905	24
157	129	162	55 039	12	71	261	34 425	145	520	789	1	87 158	25
143	114	158	46 710	21	81	230	37 934	181	1 038	1 212	54	141 737	26

**6. Baugenehmigungen ^{*)} für Wohn-
Hochbau
Januar bis**

Lfd. Nr.	Kreisfreie Stadt Landkreis Land	Alle Baumaßnahmen					Errichtung				
		Ge- bäude	Nutz- fläche	Wohnungen		veran- schlagte Kosten der Bauwerke	Ge- bäude	Raum- inhalt	Wohnungen		veran- schlagte Kosten der Bauwerke
				ins- gesamt	Wohn- fläche				ins- gesamt	Wohn- fläche	
		Anzahl	100 m²	Anzahl	100 m²	1 000 EUR	Anzahl	1 000 m³	Anzahl	100 m²	1 000 EUR
1	Stadt Erfurt	57	313	67	71	85 476	16	31	59	56	20 066
2	Stadt Gera	36	24	157	82	23 858	8	37	119	73	7 344
3	Stadt Jena	79	71	33	43	33 643	11	12	20	24	6 336
4	Stadt Suhl	13	5	13	15	2 391	2	2	3	4	524
5	Stadt Weimar	22	0	10	17	5 719	6	6	9	12	2 102
6	Eichsfeld	99	211	183	151	55 006	37	61	154	117	27 059
7	Nordhausen	46	45	14	19	8 733	6	4	6	7	1 322
8	Wartburgkreis	84	193	48	68	40 244	31	30	37	58	14 929
9	Unstrut-Hainich-Kreis	71	151	4	22	18 253	11	9	11	19	3 738
10	Kyffhäuserkreis	35	39	18	27	8 949	10	8	10	15	3 839
11	Schmalkalden-Meiningen	54	22	122	81	32 904	11	27	95	56	14 337
12	Gotha	85	255	49	67	35 300	24	22	28	44	9 089
13	Sömmerda	55	47	52	62	17 294	28	24	42	50	12 728
14	Hildburghausen	21	6	13	16	4 991	6	3	6	6	1 356
15	Ilm-Kreis	71	121	42	45	30 376	20	20	29	38	7 310
16	Weimarer Land	65	126	28	40	35 013	21	16	23	30	7 956
17	Sonneberg	30	59	9	12	11 730	5	4	5	7	1 595
18	Saalfeld-Rudolstadt	31	50	- 52	- 16	19 865	4	6	11	11	3 039
19	Saale-Holzland-Kreis	56	53	80	83	23 315	25	41	78	77	18 056
20	Saale-Orla-Kreis	51	30	19	34	12 892	12	10	13	22	3 873
21	Greiz	61	76	21	29	24 300	15	9	17	18	3 189
22	Altenburger Land	51	56	23	42	13 943	12	16	27	32	7 068
23	Thüringen	1 173	1 951	953	1 008	544 195	321	398	802	775	176 855
	davon										
24	kreisfreie Städte	207	413	280	227	151 087	43	89	210	169	36 372
25	Landkreise	966	1 538	673	781	393 108	278	310	592	606	140 483
	Nachrichtlich: Thüringen										
26	Januar bis Mai 2024	1 137	2 313	1 023	1 006	507 360	284	323	603	621	136 131

*) von den Bauaufsichtsbehörden gemeldete Baugenehmigungen

1) einschl. Wohnheime

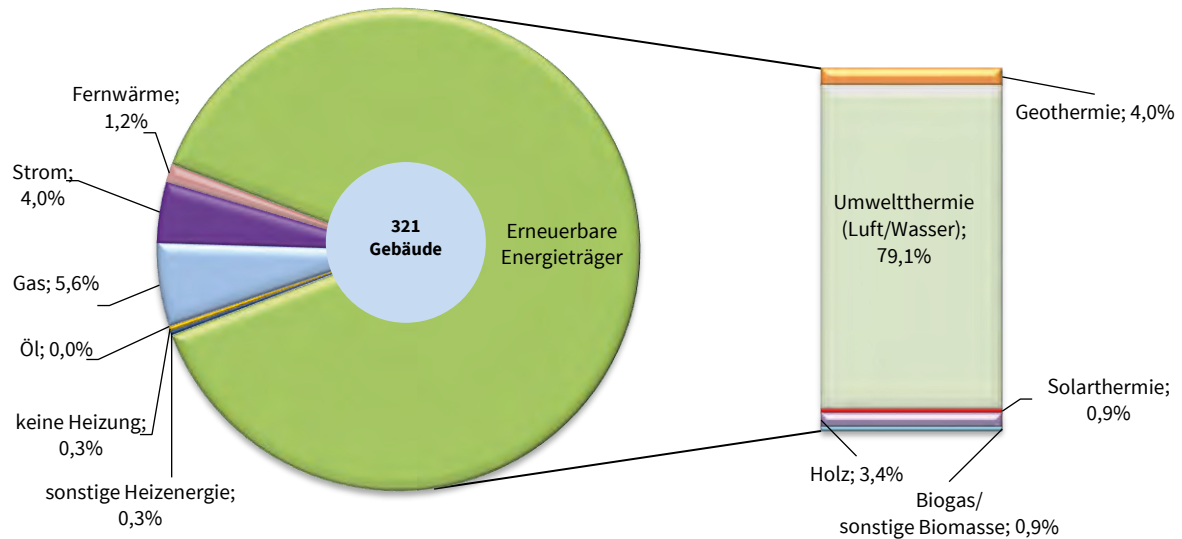
**und Nichtwohngebäude nach Kreisen
insgesamt
Mai 2025**

neuer Wohngebäude								Errichtung neuer Nichtwohngebäude					Lfd. Nr.
davon in Wohngebäuden mit ...								Ge- bäude	Raum- inhalt	Nutz- fläche	Woh- nungen	veran- schlagte Kosten der Bauwerke	
1 oder 2 Wohnungen				3 oder mehr Wohnungen ¹⁾									
Ge- bäude	Raum- inhalt	Woh- nungen	veran- schlagte Kosten der Bauwerke	Ge- bäude	Raum- inhalt	Woh- nungen	veran- schlagte Kosten der Bauwerke						
Anzahl	1 000 m³	Anzahl	1 000 EUR	Anzahl	1 000 m³	Anzahl	1 000 EUR	Anzahl	1 000 m³	100 m²	Anzahl	1 000 EUR	
13	10	15	5 509	3	21	44	14 557	7	373	322	-	50 324	1
5	3	5	1 409	3	34	114	5 935	6	7	11	-	554	2
9	8	10	3 875	2	4	10	2 461	7	36	62	-	16 965	3
2	2	3	524	-	-	-	-	2	2	3	-	245	4
5	4	5	1 766	1	2	4	336	1	-	0	-	50	5
32	34	33	15 145	5	27	121	11 914	17	154	179	1	17 627	6
6	4	6	1 322	-	-	-	-	11	24	37	-	3 645	7
30	27	30	14 369	1	3	7	560	24	150	172	-	17 672	8
11	9	11	3 738	-	-	-	-	22	89	147	1	7 428	9
10	8	10	3 839	-	-	-	-	7	33	39	-	2 569	10
9	7	9	3 302	2	20	86	11 035	13	11	24	-	9 272	11
23	21	25	8 442	1	1	3	647	25	159	254	-	18 790	12
27	20	29	9 541	1	4	13	3 187	12	29	41	-	2 292	13
6	3	6	1 356	-	-	-	-	4	9	13	1	1 002	14
18	14	18	5 960	2	6	11	1 350	23	59	110	-	5 626	15
20	14	20	6 956	1	2	3	1 000	20	88	107	1	15 915	16
5	4	5	1 595	-	-	-	-	10	26	51	-	4 981	17
3	2	3	1 064	1	4	8	1 975	7	33	46	-	6 662	18
21	18	22	7 071	4	23	56	10 985	8	19	29	-	2 054	19
12	10	13	3 873	-	-	-	-	13	14	25	-	2 424	20
15	9	17	3 189	-	-	-	-	17	46	73	-	15 636	21
10	9	10	3 415	2	7	17	3 653	10	24	47	-	3 279	22
292	241	305	107 260	29	157	497	69 595	266	1 384	1 791	4	205 012	23
34	27	38	13 083	9	62	172	23 289	23	418	398	-	68 138	24
258	213	267	94 177	20	97	325	46 306	243	966	1 394	4	136 874	25
253	202	278	81 826	31	121	325	54 305	285	2 017	2 215	58	230 543	26

5. Baugenehmigung für Wohngebäude (Neubau) nach verwendeter primärer Energie zur Heizung

Januar bis Mai 2025

- Anzahl -

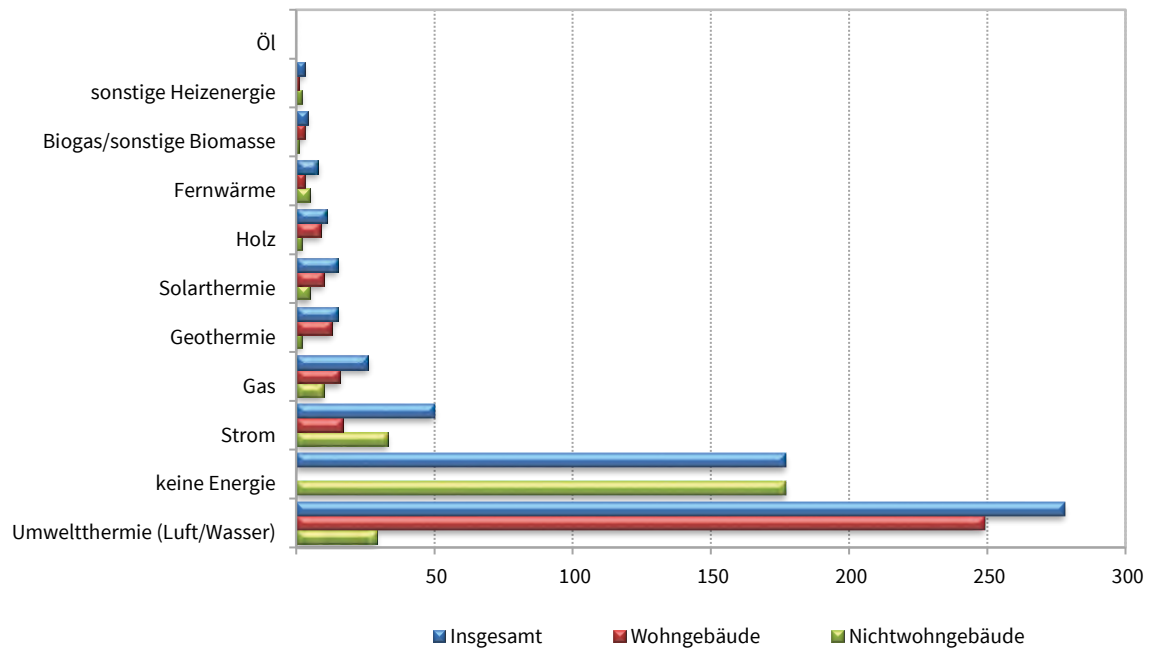


Thüringer Landesamt für Statistik

6. Baugenehmigung für Wohn- und Nichtwohngebäude (Neubau) nach verwendeter primärer Energie zur Warmwasserbereitung

Januar bis Mai 2025

- Anzahl -



Thüringer Landesamt für Statistik

**7. Baugenehmigungen für Wohngebäude Januar bis Mai 2025 nach Gebäudeart und
verwendeter primärer Energie zur Heizung**
Neubau

Verwendete primäre Energie zur Heizung	Wohngebäude insgesamt					
	Ge- bäude	darin Wohnungen	davon Wohngebäude mit ...			
			1 Wohnung	2 Wohnungen	3 oder mehr Wohnungen	
					Gebäude	Wohnungen
	Anzahl					
Keine Energie	1	1	1	-	-	-
Konventionelle Energie	31	48	25	3	3	17
davon						
Öl	-	-	-	-	-	-
Gas	18	32	15	-	3	17
Strom	13	16	10	3	-	-
Erneuerbare Energie	284	561	252	10	22	289
davon						
Geothermie	13	52	12	-	1	40
Umweltthermie ¹⁾	254	480	228	8	18	236
Solarthermie	3	5	2	-	1	3
Holz	11	14	9	1	1	3
Biogas/Biomethan	2	9	-	1	1	7
sonstige Biomasse	1	1	1	-	-	-
Fernwärme/Fernkälte	4	191	-	-	4	191
Sonstige	1	1	1	-	-	-
Insgesamt	321	802	279	13	29	497

**8. Baugenehmigungen für Nichtwohngebäude Januar bis Mai 2025 nach Gebäudeart und verwendeter primärer Energie
zur Heizung**
Neubau

Verwendete primäre Energie zur Heizung	Nichtwohngebäude insgesamt							
	Ge- bäude	darunter						sonstige Nichtwohn- gebäude
		Büro- und Verwaltungs- gebäude	landwirtschaft- liche Betriebs- gebäude	nichtlandwirtschaftliche Betriebsgebäude				
				Ge- bäude	darunter			
					Fabrik- und Werkstatt- gebäude	Handels- gebäude	Warenlager- gebäude	
Anzahl								
Keine Energie	168	-	26	118	16	2	39	24
Konventionelle Energie	33	5	-	19	7	3	6	9
davon								
Öl	-	-	-	-	-	-	-	-
Gas	10	1	-	7	3	-	3	2
Strom	23	4	-	12	4	3	3	7
Erneuerbare Energie	55	9	1	32	13	4	2	11
davon								
Geothermie	2	-	-	2	1	-	1	-
Umweltthermie ¹⁾	36	8	-	18	7	3	1	8
Solarthermie	5	1	-	4	1	1	-	-
Holz	11	-	1	7	4	-	-	3
Biogas/Biomethan	-	-	-	-	-	-	-	-
sonstige Biomasse	1	-	-	1	-	-	-	-
Fernwärme/Fernkälte	8	2	1	4	3	-	1	1
Sonstige	2	1	-	1	1	-	-	-
Insgesamt	266	17	28	174	40	9	48	45

1) Luft (Aerothermie) / Wasser (Hydrothermie)

**9. Baugenehmigungen für Wohngebäude Januar bis Mai 2025 nach Gebäudeart und
verwendeter primärer Energie zur Warmwasserbereitung**
Neubau

Verwendete primäre Energie zur Warmwasserbereitung	Wohngebäude insgesamt					
	Ge- bäude	darin Wohnungen	davon Wohngebäude mit ...			
			1 Wohnung	2 Wohnungen	3 oder mehr Wohnungen	
					Gebäude	Wohnungen
Anzahl						
Keine Energie	-	-	-	-	-	-
Konventionelle Energie	33	70	27	3	3	37
davon						
Öl	-	-	-	-	-	-
Gas	16	28	14	-	2	14
Strom	17	42	13	3	1	23
Erneuerbare Energie	284	563	251	10	23	292
davon						
Geothermie	13	52	12	-	1	40
Umweltthermie ¹⁾	249	465	223	8	18	226
Solarthermie	10	24	8	-	2	16
Holz	9	12	7	1	1	3
Biogas/Biomethan	2	9	-	1	1	7
sonstige Biomasse	1	1	1	-	-	-
Fernwärme/Fernkälte	3	168	-	-	3	168
Sonstige	1	1	1	-	-	-
Insgesamt	321	802	279	13	29	497

**10. Baugenehmigungen für Nichtwohngebäude Januar bis Mai 2025 nach Gebäudeart und verwendeter primärer Energie
zur Warmwasserbereitung**
Neubau

Verwendete primäre Energie zur Warmwasserbereitung	Nichtwohngebäude insgesamt							
	Ge- bäude	darunter						
		Büro- und Verwaltungs- gebäude	landwirtschaft- liche Betriebs- gebäude	nichtlandwirtschaftliche Betriebsgebäude				sonstige Nichtwohn- gebäude
				Ge- bäude	darunter			
					Fabrik- und Werkstatt- gebäude	Handels- gebäude	Warenlager- gebäude	
Anzahl								
Keine Energie	177	-	26	126	19	2	40	25
Konventionelle Energie	43	7	-	25	11	4	6	11
davon								
Öl	-	-	-	-	-	-	-	-
Gas	10	1	-	8	3	-	4	1
Strom	33	6	-	17	8	4	2	10
Erneuerbare Energie	39	7	2	20	7	3	2	8
davon								
Geothermie	2	-	-	2	1	-	1	-
Umweltthermie ¹⁾	29	6	-	15	5	2	1	6
Solarthermie	5	1	-	2	-	1	-	2
Holz	2	-	1	1	1	-	-	-
Biogas/Biomethan	1	-	1	-	-	-	-	-
sonstige Biomasse	-	-	-	-	-	-	-	-
Fernwärme/Fernkälte	5	2	-	2	2	-	-	1
Sonstige	2	1	-	1	1	-	-	-
Insgesamt	266	17	28	174	40	9	48	45

1) Luft (Aerothermie) / Wasser (Hydrothermie)

**11. Baugenehmigungen für Wohn- und Nichtwohngebäude Januar bis Mai 2025 nach Gebäudeart und
vorwiegende Art der Beheizung**
Neubau

Lfd	Gebäudeart	Insgesamt	Vorwiegende Art der Beheizung					ohne Heizung
			Fern- heizung	Block- heizung	Zentral- heizung	Etagen- heizung	Einzelraum- heizung	
Neubau Insgesamt								
1	Wohngebäude zusammen	321	4	1	310	-	5	1
2	darin: Wohnungen	802	191	7	596	-	7	1
	davon:							
3	Wohngebäude mit 1 Wohnung	279	-	-	275	-	3	1
4	Wohngebäude mit 2 Wohnungen	13	-	-	11	-	2	-
5	Wohngebäude mit 3 o. m. Wohnungen	26	3	1	22	-	-	-
6	darin: Wohnungen	335	139	7	189	-	-	-
7	Wohnheime	3	1	-	2	-	-	-
8	darin: Wohnungen	162	52	-	110	-	-	-
	darunter:							
9	Wohngebäude mit Eigentumswohnungen	4	-	-	4	-	-	-
10	darin: Wohnungen	29	-	-	29	-	-	-
11	Nichtwohngebäude zusammen	266	8	-	65	-	25	168
	davon:							
12	Anstaltsgebäude	2	-	-	2	-	-	-
13	Büro- und Verwaltungsgebäude	17	2	-	11	-	4	-
14	Landwirtsch. Betriebsgebäude	28	1	-	1	-	-	26
15	Nichtlandwirtsch. Betriebsgebäude	174	4	-	40	-	12	118
	darunter:							
16	Fabrik- und Werkstattgebäude	40	3	-	17	-	4	16
17	Handelsgebäude	9	-	-	6	-	1	2
18	Warenlagergebäude	48	1	-	5	-	3	39
19	Hotels und Gaststätten	4	-	-	4	-	-	-
20	Sonstige Nichtwohngebäude	45	1	-	11	-	9	24
Neubau Fertigteilbau								
1	Wohngebäude zusammen	89	2	-	85	-	2	-
2	darin: Wohnungen	338	86	-	250	-	2	-
	davon:							
3	Wohngebäude mit 1 Wohnung	81	-	-	79	-	2	-
4	Wohngebäude mit 2 Wohnungen	1	-	-	1	-	-	-
5	Wohngebäude mit 3 o. m. Wohnungen	4	1	-	3	-	-	-
6	darin: Wohnungen	93	34	-	59	-	-	-
7	Wohnheime	3	1	-	2	-	-	-
8	darin: Wohnungen	162	52	-	110	-	-	-
	darunter:							
9	Wohngebäude mit Eigentumswohnungen	-	-	-	-	-	-	-
10	darin: Wohnungen	-	-	-	-	-	-	-
11	Nichtwohngebäude zusammen	131	8	-	30	-	14	79
	davon:							
13	Anstaltsgebäude	1	-	-	1	-	-	-
15	Büro- und Verwaltungsgebäude	11	2	-	5	-	4	-
17	Landwirtsch. Betriebsgebäude	11	1	-	-	-	-	10
19	Nichtlandwirtsch. Betriebsgebäude	91	4	-	21	-	7	59
	darunter:							
21	Fabrik- und Werkstattgebäude	31	3	-	10	-	3	15
23	Handelsgebäude	5	-	-	3	-	1	1
25	Warenlagergebäude	30	1	-	4	-	1	24
27	Hotels und Gaststätten	3	-	-	3	-	-	-
29	Sonstige Nichtwohngebäude	17	1	-	3	-	3	10

