



STATISTISCHER BERICHT

F II - j / 24

Baugenehmigungen und Bauüberhang, Baufertigstellungen und Bauabgänge in Thüringen am Jahresende 2024

Zeichenerklärung

- nichts vorhanden (genau Null)
- 0 weniger als die Hälfte von 1 in der letzten besetzten Stelle, jedoch mehr als nichts
- . Zahlenwert unbekannt oder geheim zu halten
- ... Zahlenwert lag bei Redaktionsschluss noch nicht vor
- x Tabellenfach gesperrt, weil Aussage nicht sinnvoll
- p vorläufige Zahl
- r berichtigte Zahl
- / Zahlenwert nicht sicher genug
- () Aussagewert eingeschränkt

Anmerkung: Abweichungen in den Summen, auch im Vergleich zu anderen Veröffentlichungen, erklären sich aus dem Runden von Einzelwerten.

Herausgeber

Thüringer Landesamt für Statistik
Europaplatz 3, 99091 Erfurt
Postfach 90 01 63, 99104 Erfurt
Telefon: +49 361 57331-9642
Telefax: +49 361 57331-9699
E-Mail: auskunft@statistik.thueringen.de
Internet: www.statistik.thueringen.de

Auskunft erteilt

Referat: Verarbeitendes Gewerbe, Baugewerbe,
Bautätigkeit, Energie, Handwerk, Abfallwirtschaft, Umwelt
Telefon: +49 361 57334-3210

Herausgegeben im Juni 2025

Bestell-Nr.: 06 202

Heft-Nr.: 90/25

Preis: 6,25 EUR

© Thüringer Landesamt für Statistik, Erfurt, 2024

Vervielfältigung und Verbreitung, auch auszugsweise, mit Quellenangabe gestattet.

Inhaltsverzeichnis

Seite

Vorbemerkungen

3

Grafiken

Baugenehmigungen für die Errichtung neuer Wohn- und Nichtwohngebäude 2024	7
Genehmigte Wohnungen in Wohn- und Nichtwohngebäuden 2024	7
Genehmigte Wohnungen in Wohngebäuden (Neubau) in Thüringen 2024 nach Kreisen	8
Bauüberhang 2024 - Errichtung neuer Wohngebäude -	18
Bauüberhang 2024 - Errichtung neuer Nichtwohngebäude -	18
Baufertigstellungen neuer Wohn- und Nichtwohngebäude 2024	26
Fertig gestellte Wohnungen in Wohn- und Nichtwohngebäuden 2024	26
Verwendete primäre Energie zur Heizung in neu errichteten Wohngebäuden 2004 bis 2024	27
Verwendete primäre Energie zur Heizung in neu errichteten Wohngebäuden 2024	27
Abgang von Wohnungen in ganzen Wohngebäuden (ohne Nutzungsänderungen) 2023 und 2024 nach Baujahren	35
Abgang von Wohnungen in ganzen Wohngebäuden (ohne Nutzungsänderungen) 2023 und 2024 nach Eigentümern	35

Tabellen

1. Baugenehmigungen und -fertigstellungen für Wohn- und Nichtwohnbauten 1995 bis 2024 Hochbau insgesamt	9
2. Baugenehmigungen im Wohn- und Nichtwohnbau 2024 nach Gebäudearten und Bauherren	10
3. Genehmigte Wohn- und Nichtwohngebäude insgesamt 2024 nach Kreisen einschließlich Baumaßnahmen an bestehenden Gebäuden	12
4. Genehmigte Wohn- und Nichtwohngebäude 2024 nach Kreisen Neubau	13
5. Genehmigte Wohngebäude 2024 nach Gebäudeart und Kreisen Neubau	14

	Seite
6. Baugenehmigungen für Wohngebäude 2024 nach Gebäudeart, primärer Heizenergie, Art der Beheizung und Baustoff Neubau	15
7. Baugenehmigungen für Wohn- und Nichtwohngebäude 2024 nach Gebäudeart und verwendeter Energie zur Heizung (Primär und Sekundär) Neubau	16
8. Baugenehmigungen für Wohngebäude 2024 nach Gebäudeart und verwendeter primärer Energie zur Warmwasserbereitung Neubau	17
9. Baugenehmigungen für Nichtwohngebäude 2024 nach Gebäudeart und verwendeter primärer Energie zur Warmwasserbereitung Neubau	17
10. Bauüberhang im Wohn- und Nichtwohnbau am 31.12.2024 nach Genehmigungszeiträumen und Bauzustand Neubau	19
11. Bauüberhang im Wohnbau am 31.12.2024 nach Bauzustand, Gebäudearten, Bauherren und Genehmigungszeiträumen	20
12. Bauüberhang im Nichtwohnbau am 31.12.2024 nach Bauzustand, Gebäudearten, Bauherren und Genehmigungszeiträumen	22
13. Bauüberhang am 31.12.2024 nach Kreisen	24
14. Baufertigstellungen im Wohn- und Nichtwohnbau 2024 nach Gebäudearten und Bauherren	28
15. Fertig gestellte Wohn- und Nichtwohngebäude insgesamt 2024 nach Kreisen einschließlich Baumaßnahmen an bestehenden Gebäuden	30
16. Fertig gestellte Wohn- und Nichtwohngebäude 2024 nach Kreisen Neubau	31
17. Fertig gestellte Wohngebäude 2024 nach Kreisen Neubau	32
18. Abwicklungsdauer der fertig gestellten neu gebauten Wohngebäude 2024 nach Gebäudearten und Art der Bauweise	33
19. Baufertigstellungen für Wohngebäude 2024 nach Gebäudeart, primärer Heizenergie, Art der Beheizung und Baustoff Neubau	34
20. Abgang von Gebäuden 2024 nach Gebäudearten, Eigentümern und Baujahren	36
21. Abgang von Gebäuden (einschließlich Nutzungsänderungen) 2024 nach Kreisen	37
22. Abgang von Gebäuden (ohne Nutzungsänderungen) 2024 nach Kreisen	38

Vorbemerkungen

Ziel der Statistik

Die Statistik der Bautätigkeit im Hochbau gehört zum System der Bundesstatistiken und besteht aus Baugenehmigungs-, Baufertigstellungs-, Bauüberhangs- und Bauabgangserhebung. Sie liefert Ergebnisse über die Struktur, den Umfang und die Entwicklung der Bautätigkeit und ist somit ein wichtiger Indikator für die Beurteilung der Wirtschaftsentwicklung im Bausektor. Darüber hinaus dient sie der Fortschreibung des Wohnungsbestandes und stellt Informationen z.B. für die Planung in den Gebietskörperschaften, für Wirtschaft, Forschung und Städtebau zur Verfügung.

Rechtsgrundlage

Die Statistik der Bautätigkeit im Hochbau ist angeordnet durch das Gesetz über die Statistik der Bautätigkeit im Hochbau und die Fortschreibung des Wohnungsbestandes (Hochbaustatistikgesetz - HBauStatG) vom 5. Mai 1998 (Bundesgesetzblatt BGBl. S. 869 f.), zuletzt geändert durch Artikel 3 des Gesetzes vom 8. August 2020 (BGBl. I S. 1728), in Verbindung mit dem Gesetz über die Statistik für Bundeszwecke (Bundesstatistikgesetz - BStatG) vom 22.01.1987 (BGBl. I S. 462, 565), in der Fassung der Bekanntmachung vom 20.10.2016 (BGBl. I S. 2394).

Erhebungseinheit

Erfasst werden genehmigungspflichtige oder zustimmungsbedürftige sowie in Thüringen ab 1.7.1994 - bei vereinfachenden baurechtlichen Bestimmungen - anzeige- bzw. kenntnisgabepflichtige oder einem Genehmigungsverfahren unterliegende Hochbaumaßnahmen, bei denen Wohn- oder Nutzraum geschaffen oder verändert wird. Erhebungseinheit ist das einzelne (Wohn- oder Nichtwohn-) Gebäude, wobei sowohl die Errichtung neuer Gebäude als auch Baumaßnahmen an bestehenden Gebäuden zu erfassen sind.

Während im Wohnbau alle Baumaßnahmen in die Statistik einbezogen werden, bleiben im Nichtwohnbau Objekte bis zu 350 m³ Rauminhalt oder 18 000 Euro veranschlagte Kosten unberücksichtigt, sofern sie keine Wohnräume enthalten.

Methodische Hinweise

Die Berichterstattung über Baugenehmigungen, Baufertigstellungen bzw. Bauabgänge basiert auf den von den Bauaufsichtsbehörden bzw. Gemeinden abgegebenen Meldungen, die nicht immer zeitgerecht übermittelt werden. Die Ergebnisse berücksichtigen daher nur diejenigen Objekte, von denen im Berichtszeitraum die Baugenehmigungen, Baufertigstellungen bzw. Bauabgänge übersandt wurden.

Mit der Bauüberhangserhebung werden durch die Gemeinden am Jahresende alle genehmigten, aber noch nicht fertig gestellten Bauvorhaben erfasst und nach ihrem Bauzustand ausgewertet.

Baumaßnahmen an bestehenden Gebäuden können zur Verringerung der Anzahl der Wohnungen bzw. der Wohn- oder Nutzflächen führen. Dadurch können in den Tabellen auch negative Werte stehen.

Ab 1. Januar 2012 gilt ein neuer Merkmalskatalog für die Erhebungsbogen für die Statistik der Baugenehmigungen und damit auch für die Baufertigstellungen. Der Merkmalskatalog bei beiden Erhebungen umfasst künftig auch Fragestellungen nach der Art der Warmwasserbereitung und der hierfür vorgesehenen Energie, nach dem Einsatz von Lüftungs- und Kühlungsanlagen sowie nach der Art der Erfüllung des EEWärmeG.

Definitionen

Gebäude

Gebäude sind selbständig benutzbare, überdachte Bauwerke, die auf Dauer errichtet sind und die von Menschen betreten werden können und geeignet oder bestimmt sind, dem Schutz von Menschen, Tieren oder Sachen zu dienen. Dabei kommt es auf die Umschließung durch Wände nicht an; die Überdachung allein ist ausreichend. Gebäude im Sinne der Systematik sind auch selbständig benutzbare unterirdische Bauwerke, die von Menschen betreten werden können und ebenfalls geeignet oder bestimmt sind, dem Schutz von Menschen, Tieren oder Sachen zu dienen.

Wohngebäude

Wohngebäude sind Gebäude, die mindestens zur Hälfte – gemessen am Anteil der Wohnfläche an der Nutzungsfläche nach DIN 277 – Wohnzwecken dienen. Zu den Wohngebäuden rechnen auch Ferien-, Sommer- und Wochenendhäuser mit einer Mindestgröße von 50 m² Wohnfläche, soweit sie vom Eigentümer überwiegend selbst genutzt werden.

Ferienhäuser, die einem ständig wechselnden Kreis von Gästen gegen Entgelt vorübergehend zur Unterkunft zur Verfügung gestellt werden, sind als Nichtwohngebäude zu erfassen. Nebennutzflächen in Wohngebäuden (Abstellräume u.Ä.) werden zur Bestimmung des Nutzungsschwerpunktes nicht herangezogen.

Nichtwohngebäude

Nach der Systematik der Bauwerke sind Nichtwohngebäude solche Gebäude, die überwiegend für Nichtwohnzwecke bestimmt sind, d.h. Gebäude, in denen mehr als die Hälfte der Nutzungsfläche Nichtwohnzwecken dient.

Errichtung neuer Gebäude

Unter Errichtung neuer Gebäude werden Neubauten und Wiederaufbauten verstanden. Als Wiederaufbau gilt der Aufbau zerstörter oder abgerissener Gebäude ab Oberkante des noch vorhandenen Kellergeschosses.

Baumaßnahmen an bestehenden Gebäuden

Baumaßnahmen an bestehenden Gebäuden sind bauliche Veränderungen an bestehenden Gebäuden durch Umbau-, Ausbau-, Erweiterungs- oder Wiederherstellungsmaßnahmen.

Bauabgang

Als Bauabgang werden Gebäude und Gebäudeteile bezeichnet, deren Nutzung zwischen Wohn- und Nichtwohnbau und umgekehrt (mit und ohne Baumaßnahmen) geändert wird (Nutzungsänderung) oder die durch bauaufsichtliche Maßnahmen, Schadensfälle oder Abbruch der Nutzung entzogen werden (Totalabgang).

Bauüberhang

Zum Bauüberhang gehören sämtliche am Jahresende als genehmigt, aber noch nicht als fertig gestellt erfasste Bauvorhaben.

Wohnung

Unter einer Wohnung sind nach außen abgeschlossene, zu Wohnzwecken bestimmte, in der Regel zusammenliegende Räume zu verstehen, die die Führung eines eigenen Haushalts ermöglichen. Eine Wohnung hat grundsätzlich einen eigenen abschließbaren Zugang unmittelbar vom Freien, vom Treppenhaus oder von einem Vorraum, ferner Wasserversorgung, Abguss und Toilette.

Wohnräume

Wohnräume sind Räume, die für Wohnzwecke bestimmt sind und mindestens eine Wohnfläche von 6 m² haben sowie alle Küchen (diese ohne Rücksicht auf die Größe).

Wohnfläche

Wohnfläche ist entsprechend der Verordnung zur Berechnung der Wohnfläche (Wohnflächenverordnung - WoFlV) vom 25. November 2003 die Summe der Grundflächen der Räume, die ausschließlich zu einer Wohnung gehören. Zur Wohnfläche von Wohnungen gehören die Grundflächen von Wohn- und Schlafräumen, Küchen und Nebenräumen (Dielen, Abstellräumen und Bad) innerhalb der Wohnung. Die Grundflächen von Wintergärten, Schwimmbädern und ähnlichen nach allen Seiten geschlossenen Räumen sowie von Balkonen, Loggien usw. zählen zur Wohnfläche, wenn sie ausschließlich zur Wohnung gehören.

Die Grundflächen von Räumen und Raumteilen mit einer lichten Höhe von mindestens 2 m sind vollständig, von Räumen und Raumteilen mit einer lichten Höhe von mindestens 1 m und weniger als 2 m sowie unbeheizbare Wintergärten, Schwimmbäder u.Ä. nur mit halber Fläche und unter 1 m gar nicht anzurechnen. Balkone, Loggien, Terrassen, Dachgärten usw. werden zu einem Viertel bis höchstens zur Hälfte ihrer Fläche berücksichtigt. Nicht zur Wohnfläche gehören die Flächen der Zuhörerräume (z.B. Keller, Waschküche, Dachböden, Vorratsräume, Abstellräume außerhalb der Wohnungen).

Die Wohnfläche eines Wohnheims umfasst die Grundflächen der Räume, die zur alleinigen und gemeinschaftlichen Nutzung durch die Bewohner bestimmt sind.

Nutzfläche

Unter der Nutzfläche im Sinne der Bautätigkeitsstatistik versteht man nur die anrechenbaren Flächen in Gebäuden oder Gebäudeteilen, die nicht Wohnzwecken dienen. Nutzfläche ist die Fläche, die sich ergibt, wenn von der Nutzungsfläche nach DIN 277 die Wohnfläche abgezogen wird. Zur Nutzungsfläche gehören die Grundflächen der Nutzungsarten Nr. 1 bis 7. Nicht zur Nutzungsfläche gehören die Technische Funktionsfläche (Fläche der Räume für betriebstechnische Anlagen) sowie die Verkehrsfläche (Flächen zur Verkehrserschließung und -sicherung, wie z. B. Flure, Hallen, Treppen, Aufzugsschächte usw.).

Rauminhalt

Rauminhalt ist das von den äußeren Begrenzungsflächen eines Gebäudes eingeschlossene Volumen (Bruttorauminhalt); d.h. das Produkt aus der überbauten Fläche und der anzusetzenden Höhe, es umfasst auch den Rauminhalt der Konstruktionen.

Veranschlagte Kosten

Veranschlagte Kosten im Sinne der Bautätigkeitsstatistik sind die Kosten der Baukonstruktion (einschließlich Erdarbeiten), die Kosten der Installationen, deren betriebstechnischer Anlagen und die Kosten für betriebliche Einbauten sowie für besondere Bauausführungen. Kosten für nicht fest verbundene Einbauten, die nicht Bestandteil des Bauwerkes sind, wie Großrechenanlagen oder industrielle Produktionsanlagen, sind nicht einbezogen. Die Umsatz-(Mehrwert-)steuer ist in den veranschlagten Kosten enthalten.

Überwiegend verwendeter Baustoff

Überwiegend verwendeter Baustoff ist derjenige Baustoff, der bei der Erstellung der tragenden Konstruktion des Gebäudes überwiegend Verwendung findet.

Verwendete Energie zur Heizung und zur Warmwasserbereitung

Bei der Angabe zur verwendeten Energie wird unterschieden in primäre und sekundäre Energie. Als primäre Energie gilt die bezogen auf den Energieanteil überwiegende Energiequelle.

Vorwiegende Art der Beheizung

Fernheizung liegt vor, wenn größere Bezirke von einem entfernten, zentralen Heizwerk aus beheizt werden.

Blockheizung liegt vor, wenn ein Block ganzer Häuser von einem Heizsystem aus beheizt wird und die Heizquelle an einem der Gebäude angebaut ist oder sich in unmittelbarer Nähe dieser Gebäude befindet.

Zentralheizung liegt vor, wenn ein Gebäude über ein Röhrensystem von einer im Gebäude befindlichen Heizquelle aus beheizt wird.

Etagenheizung ist eine Form der Heizung, bei der die Räume einer Etage von einer Heizquelle über ein Röhrensystem beheizt werden.

Bauherr

Bauherr ist der rechtlich und wirtschaftlich verantwortliche Auftraggeber bei einem Bauvorhaben, d.h. wer im eigenen Namen und für eigene oder fremde Rechnung Bauvorhaben durchführt oder durchführen lässt. Die Feststellung des Bauherrn bezieht sich auf den Zeitpunkt der Baugenehmigung, sie ist deshalb unabhängig von einer eventuell beabsichtigten späteren Veräußerung des Gebäudes oder der Wohnungen.

Öffentliche Bauherren

Als öffentliche Bauherren gelten Kommunen, kommunale Wohnungsunternehmen sowie Bund und Land. Dies sind Unternehmen oder Einrichtungen, bei denen Kommune, Land oder Bund mit mehr als 50 % Nennkapital oder Stimmrecht beteiligt sind.

Private Haushalte

Private Haushalte sind alle natürlichen Personen und Personengemeinschaften ohne eigene Rechtspersönlichkeit. Bei Einzelunternehmen und freiberuflich tätigen Personen ist entscheidend für die Zuordnung, wie der Bauherr nach außen auftritt. Handelt er im Namen seines Unternehmens, wird das Bauvorhaben dem Betriebsvermögen zugerechnet, anderenfalls dem Privateigentum.

Organisationen ohne Erwerbszweck

Organisationen ohne Erwerbszweck sind Vereine, Verbände und andere Zusammenschlüsse, die gemeinnützige Zwecke verfolgen oder der Förderung bestimmter Interessen ihrer Mitglieder bzw. anderer Gruppen dienen, z.B. Organisationen der Erziehung, Wissenschaft, Kultur sowie der Sport- und Jugendpflege, Kirchen, karitative Organisationen, Organisationen des Wirtschaftslebens und der Gewerkschaften, Arbeitgeberverbände, Berufsorganisationen und Wirtschaftsverbände, politische Parteien.

Anstaltsgebäude

Anstaltsgebäude sind Nichtwohngebäude, in denen überwiegend Personen untergebracht sind und die mit Einrichtungen für eine zentrale Haushaltsführung ausgestattet sind, z.B. Krankenhäuser, Gebäude für die Pflege Behinderter, Altenpflege- und Krankenhäuser, Heime für Säuglinge, Kinder und Jugendliche, Erziehungsheime, Müttergenesungsheime, Ferien- und Erholungsheime, Heime von Unterrichtsanstalten, Kasernen, Bereitschaftsgebäude, Klöster, Justizvollzugsanstalten.

Büro- und Verwaltungsgebäude

Büro- und Verwaltungsgebäude sind Nichtwohngebäude, die überwiegend Büro- und Verwaltungszwecken dienen.

Landwirtschaftliche Betriebsgebäude

Landwirtschaftliche Betriebsgebäude sind Nichtwohngebäude, die überwiegend land- und forstwirtschaftlichen, Gärtnerei- oder Fischereizwecken dienen. Sie erstrecken sich nicht auf Gebäude für Tier- und Pflanzenhaltung in zoologischen und botanischen Gärten, ebenso nicht auf Kühlhäuser, Silos, Warenlagergebäude und Ähnliches.

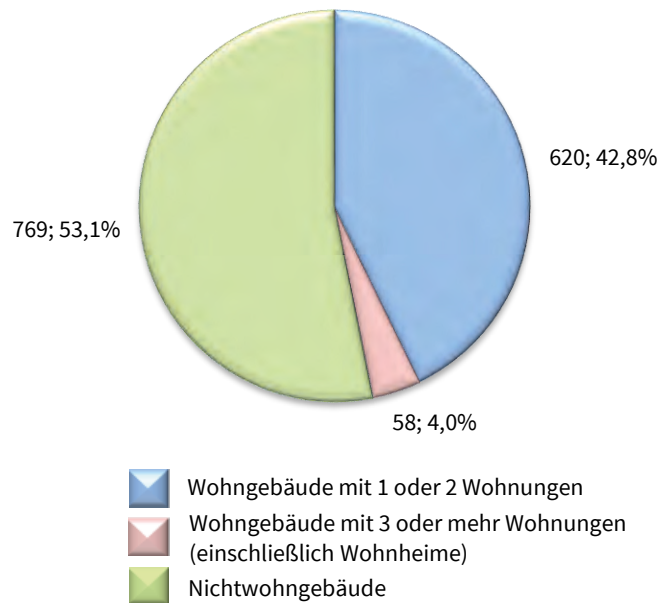
Nichtlandwirtschaftliche Betriebsgebäude

Nichtlandwirtschaftliche Betriebsgebäude sind Nichtwohngebäude, die nicht land- oder forstwirtschaftlichen, Gärtnerei- oder Fischereizwecken dienen. Sie werden unterteilt in Fabrik- und Werkstattgebäude, Handels- und Lagergebäude, Verkehrsgebäude, Hotels, Gasthöfe und Fremdenheime, Pensionen, Gaststättengebäude und andere nichtlandwirtschaftliche Betriebsgebäude, wie z.B. Filmtheater, Spielbanken, Ateliergebäude.

Sonstige Nichtwohngebäude

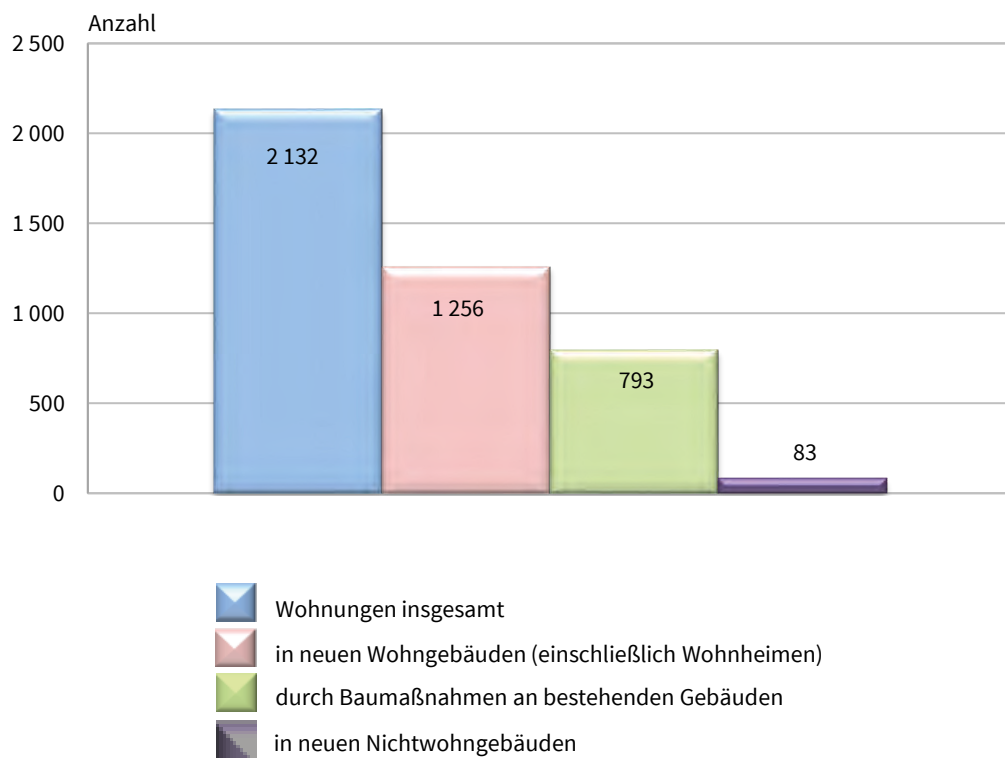
Sonstige Nichtwohngebäude umfassen Kindertagesstätten, Schulgebäude, Hochschulgebäude, Gebäude für Forschungszwecke, Museen, Theater, Opernhäuser, Bibliotheken, Kongresshallen u.Ä., Kirchen und sonstige Kultgebäude, medizinische Behandlungsinstitute, Gebäude für Heilbäder oder die Gesundheitspflege, Sportgebäude und andere Nichtwohngebäude, wie z.B. Freizeitgebäude, Dorfgemeinschaftshäuser, Bunker, Pförtnerhäuser, Umkleidegebäude.

Baugenehmigungen für die Errichtung neuer Wohn- und Nichtwohngebäude 2024



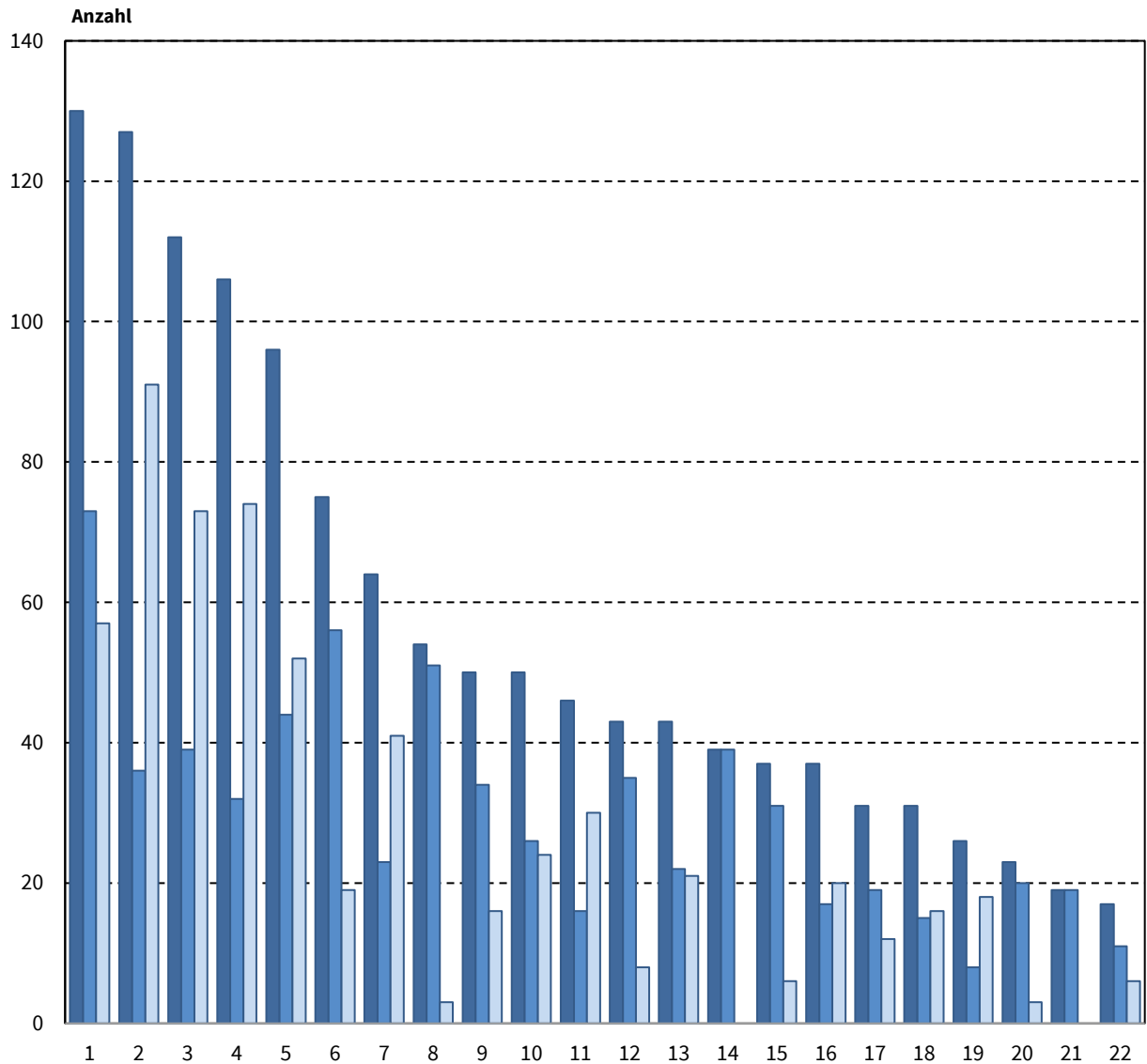
Thüringer Landesamt für Statistik

Genehmigte Wohnungen in Wohn- und Nichtwohngebäuden 2024



Thüringer Landesamt für Statistik

Genehmigte Wohnungen in Wohngebäuden (Neubau) in Thüringen 2024 nach Kreisen



- | | | |
|-------------------------|---------------------------|---------------------|
| 1 Eichsfeld | 9 Ilm-Kreis | 16 Altenburger Land |
| 2 Stadt Erfurt | 10 Saalfeld-Rudolstadt | 17 Greiz |
| 3 Gotha | 11 Stadt Suhl | 18 Stadt Gera |
| 4 Hildburghausen | 12 Saale-Orla-Kreis | 19 Stadt Weimar |
| 5 Wartburgkreis | 13 Saale-Holzland-Kreis | 20 Nordhausen |
| 6 Unstrut-Hainich-Kreis | 14 Schmalkalden-Meiningen | 21 Sonneberg |
| 7 Stadt Jena | 15 Sömmerda | 22 Kyffhäuserkreis |
| 8 Weimarer Land | | |

- Wohnungen in neuen Wohngebäuden
- davon in Wohngebäuden mit 1 oder 2 Wohnungen
- davon in Wohngebäuden mit 3 oder mehr Wohnungen (einschl. Wohnheime)

1. Baugenehmigungen und -fertigstellungen für Wohn- und Nichtwohnbauten 1995 bis 2024
Hochbau insgesamt

Jahr	Alle Baumaßnahmen			Errichtung neuer Gebäude								
				Wohngebäude				Nichtwohngebäude				
	Ge- bäude	Woh- nungen	veran- schlagte Kosten der Bauwerke	Ge- bäude	Raum- inhalt	Wohnungen		veran- schlagte Kosten der Bauwerke	Ge- bäude	Raum- inhalt	Nutz- fläche	veran- schlagte Kosten der Bauwerke
						ins- gesamt	Wohn- fläche					
Anzahl			1 000 EUR	Anzahl	1 000 m³	Anzahl	100 m²	1 000 EUR	Anzahl	1 000 m³	100 m²	1 000 EUR

Baugenehmigungen

1995	12 988	21 354	4 007 258	6 894	8 028	17 141	14 273	1 815 965	1 818	10 939	18 296	1 337 856
1996	14 107	22 530	4 272 426	8 052	8 412	18 027	15 482	1 897 018	1 621	11 720	19 877	1 532 403
1997	12 824	16 517	3 807 774	6 799	6 484	13 020	11 918	1 435 396	1 521	10 457	17 211	1 386 972
1998	12 012	13 989	2 990 461	6 191	5 487	10 219	9 918	1 209 886	1 324	7 953	11 779	935 544
1999	11 411	11 341	2 635 250	5 941	4 781	8 481	8 792	1 044 633	1 280	7 018	11 028	875 306
2000	9 100	7 955	2 303 030	4 420	3 572	6 129	6 549	764 970	1 147	6 502	10 023	893 120
2001	8 233	6 227	1 937 172	3 716	2 959	4 912	5 348	623 211	1 028	6 428	9 624	741 911
2002	7 152	4 962	1 544 160	3 181	2 443	3 921	4 509	518 879	827	4 775	7 287	531 371
2003	7 224	5 150	1 683 172	3 569	2 752	4 395	5 081	580 491	713	4 905	6 867	682 409
2004	6 667	4 705	1 510 752	2 951	2 363	3 819	4 342	494 424	795	5 110	6 938	584 180
2005	5 756	3 723	1 174 237	2 458	1 945	3 177	3 665	406 123	706	4 056	5 430	422 352
2006	5 659	3 802	1 210 746	2 313	1 857	3 040	3 463	393 061	778	4 596	6 429	467 178
2007	4 652	3 379	1 034 518	1 577	1 413	2 349	2 595	299 844	794	4 051	5 861	358 116
2008	4 496	2 725	1 166 867	1 438	1 335	2 154	2 390	293 432	866	5 510	7 499	495 083
2009	4 530	3 268	1 039 197	1 552	1 438	2 372	2 646	323 644	753	3 478	5 232	344 271
2010	4 438	2 773	1 102 146	1 570	1 416	2 168	2 589	326 735	784	4 565	5 975	419 597
2011	4 881	3 633	1 138 400	1 819	1 694	2 769	3 230	392 177	889	4 773	6 239	365 786
2012	5 097	4 528	1 219 925	1 898	1 792	2 958	3 440	429 142	858	7 265	8 276	468 058
2013	4 844	4 171	1 423 066	1 891	1 862	3 058	3 522	460 811	791	5 806	7 279	644 739
2014	4 719	4 207	1 202 782	1 891	1 948	3 226	3 690	505 413	716	3 743	4 964	349 296
2015	5 224	5 227	1 259 398	2 146	2 206	3 692	4 164	572 361	771	3 117	4 222	311 603
2016	5 340	7 630	1 478 454	2 245	2 670	4 903	5 000	719 589	719	3 296	4 771	346 232
2017	5 090	5 402	1 544 776	2 120	2 172	3 750	4 195	618 409	817	5 774	6 707	449 290
2018	4 972	5 236	1 645 878	2 061	2 367	4 075	4 414	701 048	795	3 624	5 041	470 536
2019	4 860	5 141	1 661 490	2 007	2 376	4 120	4 504	712 817	886	3 901	5 248	495 675
2020	5 054	5 842	2 062 645	2 114	2 649	4 551	4 915	856 711	845	4 758	6 228	730 841
2021	5 263	4 692	2 226 462	2 057	2 274	3 763	4 269	786 742	992	5 948	7 680	948 393
2022	4 555	5 354	1 971 614	1 857	2 316	4 544	4 530	874 014	861	5 391	8 350	639 870
2023	3 267	2 992	1 541 489	905	1 165	2 270	2 188	475 285	775	4 975	6 084	655 837
2024	2 850	2 132	1 466 680	678	721	1 256	1 363	314 128	769	6 127	6 507	702 966

Baufertigstellungen

1995	11 794	16 931	4 164 626	6 503	6 698	13 719	11 978	1 444 010	1 934	15 150	24 069	2 124 445
1996	10 810	15 823	3 541 799	5 783	6 283	12 899	11 298	1 428 885	1 472	9 550	16 616	1 379 640
1997	14 046	21 766	3 996 026	7 930	8 320	17 415	15 152	1 868 970	1 611	10 626	17 936	1 320 804
1998	12 120	14 845	3 228 189	6 388	5 797	11 494	10 706	1 296 512	1 375	9 895	16 060	1 122 053
1999	11 424	13 034	3 000 309	6 025	5 063	9 416	9 354	1 108 459	1 271	8 495	13 357	1 073 518
2000	10 819	10 896	2 546 444	5 667	4 767	8 682	8 769	1 037 226	1 219	6 634	10 446	775 895
2001	8 785	8 040	2 249 164	4 010	3 317	5 781	5 989	714 374	1 080	6 849	10 406	926 376
2002	7 780	6 139	1 840 924	3 673	2 946	4 975	5 387	627 275	874	5 492	8 338	699 689
2003	7 258	5 301	1 937 476	3 296	2 538	4 164	4 705	537 031	800	4 677	6 939	839 860
2004	6 820	4 691	1 342 002	3 137	2 365	3 740	4 350	500 861	781	4 575	6 755	455 974
2005	6 159	3 998	1 364 770	2 565	2 063	3 322	3 823	430 009	706	4 936	6 714	513 656
2006	5 771	3 868	1 181 715	2 492	1 973	3 241	3 671	417 764	724	3 670	5 094	375 555
2007	5 104	3 267	1 229 864	1 942	1 609	2 590	2 972	345 356	734	4 145	5 554	490 991
2008	4 585	3 000	1 167 311	1 650	1 435	2 297	2 637	308 397	788	4 616	6 653	500 138
2009	4 184	2 671	937 940	1 455	1 288	2 113	2 357	282 126	716	3 808	5 385	345 070
2010	3 927	2 570	854 086	1 338	1 188	1 951	2 187	263 719	648	3 360	4 453	300 497
2011	4 273	2 803	1 087 832	1 514	1 380	2 078	2 517	313 334	778	4 406	5 949	416 279
2012	4 673	3 439	1 081 628	1 796	1 615	2 615	3 096	371 212	776	6 819	7 819	414 732
2013	4 477	3 577	1 081 927	1 672	1 515	2 451	2 867	362 529	749	4 157	5 789	408 538
2014	4 547	4 040	1 147 170	1 828	1 782	2 908	3 391	440 288	729	4 357	5 658	380 591
2015	4 590	3 796	1 175 335	1 883	1 811	2 940	3 445	461 531	696	4 780	5 296	384 264
2016	4 790	5 484	1 285 572	1 965	1 988	3 546	3 753	512 700	647	3 319	4 607	445 026
2017	4 489	4 757	1 178 574	1 889	1 911	3 220	3 634	517 790	683	3 436	4 605	339 846
2018	4 546	4 237	1 177 439	1 950	1 964	3 124	3 713	543 210	689	3 658	4 679	314 381
2019	4 357	4 941	1 376 383	1 836	2 094	3 755	3 961	605 139	672	3 544	4 521	376 500
2020	4 885	4 773	1 453 052	2 141	2 208	3 531	4 128	666 731	784	3 613	4 710	382 622
2021	4 121	4 405	1 536 809	1 734	2 031	3 380	3 782	642 785	699	5 307	6 734	550 694
2022	4 223	4 046	1 778 227	1 788	1 922	3 185	3 627	629 945	749	3 870	5 262	751 906
2023	3 813	4 123	1 488 879	1 540	1 803	3 492	3 519	636 901	666	3 046	4 245	466 902
2024	3 352	3 310	1 325 406	1 193	1 464	2 595	2 786	521 648	692	4 600	6 937	494 769

2. Baugenehmigungen im Wohn- und Nichtwohnbau

Lfd. Nr.	Gebäudeart ————— Bauherrengruppe	Alle Baumaßnahmen					
		Ge- bäude	Nutz- fläche	Wohnungen		Wohn- räume	veran- schlagte Kosten der Bauwerke
				ins- gesamt	Wohn- fläche		
		Anzahl	100 m²	Anzahl	100 m²	Anzahl	1 000 EUR
1	Wohn- und Nichtwohngebäude	2 850	6 852	2 132	2 254	8 344	1 466 680
2	Wohngebäude insgesamt	1 754	- 80	2 042	2 226	8 221	562 168
	davon						
3	Wohngebäude mit 1 Wohnung	x	x	x	x	x	x
4	Wohngebäude mit 2 Wohnungen	x	x	x	x	x	x
5	Wohngebäude mit 3 oder mehr Wohnungen	x	x	x	x	x	x
6	Wohnheime	10	- 2	196	60	189	14 095
	darunter						
7	Wohngebäude mit Eigentumswohnungen	71	0	225	216	744	47 916
	Von den Bauherren waren						
8	öffentliche Bauherren	17	- 2	134	47	243	21 843
9	Unternehmen	149	- 49	432	391	1 129	119 689
	davon						
10	Wohnungsunternehmen	103	- 65	252	226	587	90 486
11	Immobilienfonds	4	- 2	14	16	49	1 608
12	sonstige Unternehmen	42	18	166	149	493	27 595
13	private Haushalte	1 579	- 58	1 372	1 726	6 633	400 436
14	Organisationen ohne Erwerbszweck	9	29	104	62	216	20 200
15	Nichtwohngebäude insgesamt	1 096	6 932	90	28	123	904 512
	davon						
16	Anstaltsgebäude	34	222	77	24	108	86 091
17	Büro- und Verwaltungsgebäude	66	245	5	6	15	55 437
18	landwirtschaftliche Betriebsgebäude	81	336	6	5	31	17 913
19	nichtlandwirtschaftliche Betriebsgebäude	714	5 586	28	12	23	517 475
	darunter						
20	Fabrik- und Werkstattgebäude	143	1 926	7	6	11	231 187
21	Handelsgebäude	64	229	2	8	13	37 020
22	Warenlagergebäude	172	2 866	9	5	22	203 817
23	Hotels und Gaststätten	31	61	15	- 1	4	11 459
24	sonstige Nichtwohngebäude	201	542	- 26	- 19	- 54	227 596
	Von den Bauherren waren						
25	öffentliche Bauherren	112	394	25	- 0	15	184 937
26	Unternehmen	449	5 058	37	6	58	522 959
	darunter						
27	Land- und Forstwirtschaft	54	317	2	3	13	13 744
28	Produzierendes Gewerbe	157	1 670	12	6	27	188 202
29	Handel, Kreditinstitute, Versicherungsgewerbe, Dienstleistungen sowie Verkehr und Nachrichtenübermittlung	210	2 212	24	- 1	22	241 878
30	private Haushalte	501	993	31	26	69	67 602
31	Organisationen ohne Erwerbszweck	34	486	- 3	- 4	- 19	129 014

2024 nach Gebäudearten und Bauherren

Errichtung neuer Gebäude								Lfd. Nr.
Ge- bäude	darunter in Fertig- teilbau- weise	Raum- inhalt	Nutz- fläche	Wohnungen		Wohn- räume	veran- schlagte Kosten der Bauwerke	
				ins- gesamt	Wohn- fläche			
Anzahl		1 000 m ³	100 m ²	Anzahl	100 m ²	Anzahl		
1 447	568	6 849	6 923	1 339	1 397	5 398	1 017 094	1
678	184	721	415	1 256	1 363	5 251	314 128	2
574	170	441	237	574	834	3 270	185 808	3
46	6	50	24	92	97	405	22 280	4
56	6	208	141	493	393	1 479	97 701	5
2	2	22	13	97	39	97	8 339	6
16	2	63	28	138	127	423	24 774	7
2	-	16	11	65	29	151	12 000	8
37	8	115	81	268	224	755	51 308	9
15	4	54	25	125	105	360	25 660	10
1	-	5	5	7	8	25	668	11
21	4	56	51	136	110	370	24 980	12
635	174	553	288	817	1 055	4 169	236 008	13
4	2	38	36	106	55	176	14 812	14
769	384	6 127	6 507	83	35	147	702 966	15
20	9	112	217	67	22	105	68 373	16
38	20	143	209	3	4	12	41 546	17
57	29	201	305	2	2	7	14 104	18
535	275	5 426	5 348	8	5	17	469 368	19
93	66	1 823	1 845	4	3	8	217 577	20
18	9	115	164	1	1	6	21 237	21
154	110	3 271	2 810	-	-	-	193 626	22
11	6	22	50	3	1	3	7 214	23
119	51	245	428	3	2	6	109 575	24
63	37	159	322	3	1	3	97 919	25
319	226	4 924	4 789	56	15	75	468 647	26
39	24	185	279	1	1	4	11 196	27
120	89	1 417	1 570	5	4	16	171 066	28
								29
137	99	2 342	2 085	50	11	55	209 245	
370	112	608	946	24	18	69	54 897	30
17	9	436	450	-	-	-	81 503	31

3. Genehmigte Wohn- und Nichtwohngebäude insgesamt 2024 nach Kreisen
einschließlich Baumaßnahmen an bestehenden Gebäuden

Jahr Kreisfreie Stadt Landkreis Land	Wohngebäude				Nichtwohngebäude					Wohnräume
	Ge- bäude/ Baumaß- nahmen	Wohnungen		veran- schlagte Kosten der Bauwerke	Ge- bäude/ Baumaß- nahmen	Nutz- fläche	Wohnungen		veran- schlagte Kosten der Bauwerke	in Wohn- und Nichtwohn- gebäuden insgesamt
		ins- gesamt	Wohn- fläche				ins- gesamt	Wohn- fläche		
Anzahl	100 m²	1 000 EUR	Anzahl	100 m²	Anzahl	100 m²	1 000 EUR	Anzahl		
1995	10 263	20 429	16 971	2 314 564	2 725	20 044	925	666	1 692 695	90 134
1996	11 530	21 254	18 196	2 412 393	2 577	21 297	1 276	837	1 860 033	95 325
1997	10 370	15 882	14 746	1 978 176	2 454	18 754	635	433	1 829 599	75 356
1998	9 889	13 296	12 722	1 731 182	2 123	13 056	693	426	1 259 279	65 077
1999	9 311	10 831	11 321	1 497 785	2 100	12 198	510	332	1 137 465	55 912
2000	7 141	7 667	8 486	1 100 155	1 959	12 089	288	237	1 202 875	40 259
2001	6 469	6 045	7 026	896 956	1 764	10 534	182	148	1 040 182	33 102
2002	5 672	4 680	5 934	775 671	1 480	8 218	282	164	768 489	26 679
2003	6 002	5 072	6 419	807 664	1 222	7 581	78	69	875 508	28 678
2004	5 264	4 625	5 794	695 225	1 403	8 345	80	96	815 527	26 132
2005	4 380	3 634	4 747	574 056	1 376	6 411	89	102	600 181	20 643
2006	4 243	3 696	4 709	573 567	1 416	7 884	106	87	637 179	20 497
2007	3 266	3 282	3 667	476 518	1 386	6 962	97	60	558 000	15 504
2008	2 959	2 646	3 424	453 664	1 537	8 748	79	45	713 203	13 591
2009	3 159	3 142	3 706	489 844	1 371	6 166	126	93	549 353	15 284
2010	3 050	2 753	3 471	480 352	1 388	6 828	20	4	621 794	14 309
2011	3 441	3 552	4 293	551 820	1 440	7 674	81	70	586 580	17 612
2012	3 686	4 445	4 894	616 643	1 411	9 116	83	85	603 282	20 001
2013	3 564	3 931	4 721	655 547	1 280	7 950	240	132	767 519	18 825
2014	3 498	4 091	4 781	695 530	1 221	6 127	116	94	507 252	19 394
2015	3 920	4 937	5 469	793 235	1 304	5 068	290	156	466 163	21 724
2016	4 084	7 378	6 936	973 396	1 256	5 688	252	156	505 058	26 922
2017	3 736	5 127	5 602	864 708	1 354	7 657	275	164	680 068	22 508
2018	3 648	5 008	6 691	945 045	1 324	6 002	228	168	700 833	22 081
2019	3 493	4 906	5 656	950 926	1 367	5 974	235	158	710 564	21 819
2020	3 795	5 684	6 329	1 153 100	1 259	6 910	158	92	909 545	23 613
2021	3 840	4 606	5 529	1 100 622	1 423	8 294	86	57	1 125 840	21 019
2022	3 290	5 344	5 672	1 129 872	1 265	8 901	10	76	841 742	21 226
2023	2 137	2 988	3 178	711 199	1 130	6 596	4	14	830 290	11 929
Stadt Erfurt	96	165	153	45 164	40	97	-	0	19 212	586
Stadt Gera	71	46	70	32 045	31	134	1	0	19 426	284
Stadt Jena	125	146	111	30 048	36	272	- 5	- 8	72 639	339
Stadt Suhl	33	52	66	15 094	8	15	-	-	6 091	237
Stadt Weimar	36	61	35	20 564	21	87	1	1	21 277	65
Eichsfeld	141	197	211	61 874	75	548	1	2	76 154	840
Nordhausen	65	40	66	22 183	63	222	- 18	- 11	26 416	188
Wartburgkreis	106	157	154	37 687	94	1 101	-	0	144 101	569
Unstrut-Hainich-Kreis	113	119	142	28 298	82	179	14	15	30 371	543
Kyffhäuserkreis	44	35	53	9 427	42	91	- 2	- 3	9 798	165
Schmalkalden-Meiningen	94	91	100	18 159	66	193	2	1	26 803	390
Gotha	99	222	205	38 355	71	752	6	1	77 153	719
Sömmerda	65	67	80	12 679	27	78	2	3	5 249	320
Hildburghausen	49	113	86	21 682	31	104	1	1	19 678	325
Ilm-Kreis	93	79	99	24 177	60	266	3	1	44 413	410
Weimarer Land	115	93	126	32 705	62	1 012	16	3	79 001	496
Sonneberg	39	42	39	10 128	38	222	1	1	16 951	217
Saalfeld-Rudolstadt	57	41	71	20 918	22	74	1	1	12 887	232
Saale-Holzland-Kreis	78	87	109	16 003	58	224	2	2	27 385	361
Saale-Orla-Kreis	91	66	96	26 122	72	153	48	8	20 885	428
Greiz	83	68	79	16 781	60	717	3	- 0	79 821	318
Altenburger Land	61	55	75	22 075	37	389	13	8	68 801	312
Thüringen	1 754	2 042	2 226	562 168	1 096	6 932	90	28	904 512	8 344
davon										
kreisfreie Städte	361	470	436	142 915	136	605	- 3	- 6	138 645	1 511
Landkreise	1 393	1 572	1 790	419 253	960	6 326	93	34	765 867	6 833

4. Genehmigte Wohn- und Nichtwohngebäude 2024 nach Kreisen
Neubau

Jahr Kreisfreie Stadt Landkreis Land	Errichtung neuer Wohngebäude				Errichtung neuer Nichtwohngebäude				
	Ge- bäude	Wohnungen		veran- schlagte Kosten der Bauwerke	Ge- bäude	Raum- inhalt	Nutz- fläche	Woh- nungen	veran- schlagte Kosten der Bauwerke
		ins- gesamt	Wohn- fläche						
	Anzahl	100 m ²	1 000 EUR		Anzahl	1 000 m ³	100 m ²	Anzahl	1 000 EUR
1995	6 894	17 141	14 273	1 815 965	1 818	10 939	18 296	855	1 337 856
1996	8 052	18 027	15 482	1 897 018	1 621	11 720	19 877	1 100	1 532 403
1997	6 799	13 020	11 918	1 435 396	1 521	10 457	17 211	467	1 386 972
1998	6 191	10 219	9 918	1 209 886	1 324	7 953	11 779	571	935 544
1999	5 941	8 481	8 792	1 044 633	1 280	7 018	11 028	283	875 306
2000	4 420	6 129	6 549	764 970	1 147	6 502	10 023	164	893 120
2001	3 716	4 912	5 348	623 164	1 028	6 428	9 624	107	741 919
2002	3 181	3 921	4 509	518 879	827	4 775	7 287	219	531 371
2003	3 569	4 395	5 081	580 491	713	4 905	6 867	41	682 409
2004	2 951	3 819	4 342	494 424	795	5 110	6 938	66	584 180
2005	2 458	3 177	3 665	406 123	706	4 056	5 430	55	422 352
2006	2 313	3 040	3 463	393 061	778	4 596	6 429	41	467 178
2007	1 577	2 349	2 595	299 844	794	4 051	5 861	45	358 116
2008	1 438	2 154	2 390	293 432	866	5 510	7 499	53	495 083
2009	1 552	2 372	2 646	323 644	753	3 478	5 232	39	344 271
2010	1 570	2 168	2 589	326 735	784	4 565	5 975	28	419 597
2011	1 819	2 769	3 230	392 177	889	4 773	6 239	102	365 786
2012	1 898	2 958	3 440	429 142	858	7 265	8 276	59	468 058
2013	1 891	3 058	3 522	460 811	791	5 806	7 279	113	644 739
2014	1 891	3 226	3 690	505 413	716	3 743	4 964	38	349 296
2015	2 146	3 692	4 164	572 361	771	3 117	4 222	65	311 603
2016	2 245	4 903	5 000	719 589	719	3 296	4 771	66	346 232
2017	2 120	3 750	4 195	618 409	817	5 774	6 707	106	449 290
2018	2 061	4 075	4 414	701 048	795	3 624	5 041	202	470 536
2019	2 007	4 120	4 504	712 817	886	3 901	5 248	152	495 675
2020	2 114	4 551	4 915	856 711	845	4 758	6 228	107	730 841
2021	2 057	3 763	4 269	786 742	992	5 948	7 680	42	948 393
2022	1 857	4 544	4 530	874 014	861	5 391	8 350	72	639 870
2023	905	2 270	2 188	475 285	775	4 975	6 084	14	655 837
Stadt Erfurt	38	127	113	25 535	23	55	84	1	11 353
Stadt Gera	17	31	41	10 009	18	55	126	1	13 866
Stadt Jena	23	64	66	16 786	18	171	231	-	32 316
Stadt Suhl	17	46	56	13 513	5	12	15	-	821
Stadt Weimar	7	26	20	4 991	14	61	79	1	18 786
Eichsfeld	72	130	152	31 745	55	412	523	1	68 487
Nordhausen	21	23	30	6 099	38	96	170	6	20 394
Wartburgkreis	44	96	102	30 707	71	1 138	1 058	2	134 802
Unstrut-Hainich-Kreis	54	75	93	18 432	57	94	157	16	20 446
Kyffhäuserkreis	12	17	22	4 582	31	72	89	-	7 661
Schmalkalden-Meiningen	39	39	52	12 193	47	88	154	-	17 103
Gotha	44	112	96	21 894	53	863	736	-	70 269
Sömmerda	31	37	50	9 050	22	50	79	-	4 674
Hildburghausen	33	106	76	18 962	24	58	96	1	17 697
Ilm-Kreis	36	50	63	12 151	46	180	254	2	42 335
Weimarer Land	51	54	67	15 177	52	1 180	997	1	76 663
Sonneberg	16	19	22	5 413	27	151	211	-	15 275
Saalfeld-Rudolstadt	27	50	55	13 732	19	42	74	-	11 786
Saale-Holzland-Kreis	22	43	52	9 314	42	202	213	1	23 411
Saale-Orla-Kreis	33	43	58	16 620	42	61	100	49	8 979
Greiz	22	31	39	9 865	39	765	690	-	66 050
Altenburger Land	19	37	38	7 358	26	321	372	1	19 792
Thüringen	678	1 256	1 363	314 128	769	6 127	6 507	83	702 966
davon									
kreisfreie Städte	102	294	296	70 834	78	354	535	3	77 142
Landkreise	576	962	1 067	243 294	691	5 773	5 973	80	625 824

5. Genehmigte Wohngebäude 2024 nach Gebäudeart und Kreisen
Neubau

Jahr Kreisfreie Stadt Landkreis Land	Errichtung neuer Wohngebäude										
	Wohngebäude mit 1 Wohnung			Wohngebäude mit 2 Wohnungen				Wohngebäude mit 3 oder mehr Wohnungen ¹⁾			
	Ge- bäude/ Woh- nungen	Wohn- fläche	veran- schlagte Kosten der Bauwerke	Ge- bäude	Woh- nungen	Wohn- fläche	veran- schlagte Kosten der Bauwerke	Ge- bäude	Woh- nungen	Wohn- fläche	veran- schlagte Kosten der Bauwerke
	Anzahl	100 m ²	1 000 EUR	Anzahl		100 m ²	1 000 EUR	Anzahl		100 m ²	1 000 EUR
1995	4 725	5 770	764 179	1 015	2 030	1 779	222 865	1 154	10 386	6 724	828 903
1996	5 912	6 999	878 258	1 053	2 106	1 859	229 872	1 086	9 971	6 612	787 266
1997	5 363	6 472	779 291	789	1 578	1 381	166 548	647	6 079	4 065	489 596
1998	5 061	6 135	732 617	658	1 316	1 168	136 422	472	3 842	2 615	340 831
1999	5 083	6 271	734 410	563	1 126	1 013	115 569	295	2 272	1 508	194 445
2000	3 822	4 718	552 634	406	812	741	84 627	192	1 495	1 090	127 673
2001	3 216	3 980	461 805	343	686	625	70 735	157	1 010	743	90 624
2002	2 835	3 604	414 949	262	524	478	52 090	84	562	427	51 840
2003	3 178	4 092	468 800	304	608	547	59 629	87	609	441	52 062
2004	2 626	3 412	391 685	232	464	431	44 594	93	729	499	58 145
2005	2 219	2 859	323 679	145	290	269	28 286	94	668	536	54 158
2006	2 086	2 726	310 583	140	280	267	28 390	87	674	470	54 088
2007	1 383	1 834	213 928	113	226	212	23 319	81	740	548	62 597
2008	1 257	1 731	203 325	105	210	213	25 185	76	687	445	64 922
2009	1 367	1 919	232 781	106	212	217	24 715	79	793	511	66 148
2010	1 412	1 980	244 454	80	160	166	19 298	78	596	444	62 983
2011	1 620	2 287	279 445	97	194	205	23 060	102	955	737	89 672
2012	1 702	2 434	307 257	102	204	208	24 581	94	1 052	798	97 304
2013	1 681	2 409	317 074	97	194	207	25 886	113	1 183	905	117 851
2014	1 671	2 433	336 427	93	186	205	26 602	127	1 369	1 053	142 384
2015	1 910	2 797	389 203	104	208	215	30 569	132	1 574	1 152	152 589
2016	1 931	2 821	407 148	88	176	196	27 199	226	2 796	1 982	285 242
2017	1 875	2 718	411 171	104	208	228	31 235	141	1 667	1 249	176 003
2018	1 796	2 687	423 425	104	208	235	37 631	161	2 071	1 492	239 992
2019	1 794	2 642	430 650	85	170	178	26 879	128	2 156	1 683	255 288
2020	1 839	2 727	475 220	100	200	217	36 611	175	2 512	1 971	344 880
2021	1 780	2 627	486 976	102	204	230	41 887	175	1 779	1 412	257 879
2022	1 566	2 305	455 327	121	242	269	54 191	170	2 736	1 956	364 496
2023	740	1 056	227 486	66	132	141	29 118	99	1 398	991	218 681
Stadt Erfurt	28	37	7 788	4	8	6	1 322	6	91	71	16 425
Stadt Gera	15	25	4 783	-	-	-	-	2	16	16	5 226
Stadt Jena	13	21	5 584	5	10	8	1 726	5	41	37	9 476
Stadt Suhl	12	16	3 822	2	4	5	1 225	3	30	36	8 466
Stadt Weimar	2	4	1 137	3	6	9	1 980	2	18	6	1 874
Eichsfeld	59	103	22 520	7	14	18	3 299	6	57	30	5 926
Nordhausen	20	28	5 749	-	-	-	-	1	3	1	350
Wartburgkreis	34	49	10 990	5	10	10	2 506	5	52	44	17 211
Unstrut-Hainich-Kreis	46	68	13 647	5	10	12	2 824	3	19	14	1 961
Kyffhäuserkreis	11	16	3 602	-	-	-	-	1	6	6	980
Schmalkalden-Meiningen	39	52	12 193	-	-	-	-	-	-	-	-
Gotha	37	49	9 766	1	2	2	400	6	73	44	11 728
Sömmerda	27	40	7 225	2	4	5	745	2	6	5	1 080
Hildburghausen	30	42	11 001	1	2	2	480	2	74	32	7 481
Ilm-Kreis	32	45	9 211	1	2	2	450	3	16	17	2 490
Weimarer Land	49	63	13 877	1	2	2	650	1	3	3	650
Sonneberg	13	16	3 593	3	6	6	1 820	-	-	-	-
Saalfeld-Rudolstadt	24	39	9 623	1	2	2	250	2	24	14	3 859
Saale-Holzland-Kreis	18	30	6 584	2	4	3	1 000	2	21	20	1 730
Saale-Orla-Kreis	29	41	10 047	3	6	5	1 603	1	8	11	4 970
Greiz	19	28	8 115	-	-	-	-	3	12	11	1 750
Altenburger Land	17	23	4 951	-	-	-	-	2	20	15	2 407
Thüringen	574	834	185 808	46	92	97	22 280	58	590	432	106 040
davon											
kreisfreie Städte	70	103	23 114	14	28	28	6 253	18	196	165	41 467
Landkreise	504	731	162 694	32	64	69	16 027	40	394	267	64 573

1) einschl. Wohnheime

6. Baugenehmigungen für Wohngebäude 2024 nach Gebäudeart, primärer Heizenergie, Art der Beheizung und Baustoff
Neubau

Vorwiegende Art der Beheizung	Wohngebäude insgesamt ¹⁾					
	Ge- bäude	darin Wohnungen	davon Wohngebäude mit ...			
			1 Wohnung	2 Wohnungen	3 oder mehr Wohnungen	
					Gebäude	Wohnungen
	Anzahl					
Fernheizung	15	123	4	1	10	117
Blockheizung	2	2	2	-	-	-
Zentralheizung	640	1 097	552	44	44	457
Etagenheizung	6	15	3	-	3	12
Einzelraumheizung	14	18	12	1	1	4
Ohne Heizung	1	1	1	-	-	-
Insgesamt	678	1 256	574	46	58	590

Noch: 6. Baugenehmigungen für Wohngebäude 2024 nach Gebäudeart, primärer Heizenergie, Art der Beheizung und Baustoff
Neubau

Verwendete primäre Energie zur Heizung	Wohngebäude insgesamt ¹⁾					
	Ge- bäude	darin Wohnungen	davon Wohngebäude mit ...			
			1 Wohnung	2 Wohnungen	3 oder mehr Wohnungen	
					Gebäude	Wohnungen
	Anzahl					
Keine Energie	1	1	1	-	-	-
Öl	2	2	2	-	-	-
Gas	39	110	29	2	8	77
Strom	29	87	25	1	3	60
Fernwärme/Fernkälte	15	123	4	1	10	117
Geothermie	41	78	33	4	4	37
Umweltthermie ²⁾	502	787	437	34	31	282
Solarthermie	10	18	7	2	1	7
Holz	31	33	29	2	-	-
Biogas	3	3	3	-	-	-
Sonstige Biomasse	5	14	4	-	1	10
Sonstige	-	-	-	-	-	-
Insgesamt	678	1 256	574	46	58	590

Noch: 6. Baugenehmigungen für Wohngebäude 2024 nach Gebäudeart, primärer Heizenergie, Art der Beheizung und Baustoff
Neubau

Überwiegend verwendeter Baustoff	Wohngebäude insgesamt ¹⁾					
	Ge- bäude	darin Wohnungen	davon Wohngebäude mit ...			
			1 Wohnung	2 Wohnungen	3 oder mehr Wohnungen	
					Gebäude	Wohnungen
	Anzahl					
Ziegel	233	398	190	21	22	166
Kalksandstein	38	188	15	8	15	157
Porenbeton	176	244	156	8	12	72
Leichtbeton/Bims	7	10	6	-	1	4
Stahl	4	9	3	-	1	6
Stahlbeton	19	86	15	2	2	67
Holz	194	314	182	7	5	118
Sonstiger Baustoff	7	7	7	-	-	-
Insgesamt	678	1 256	574	46	58	590

1) einschl. Wohnheime - 2) Luft (Aerothermie) / Wasser (Hydrothermie)

**7. Baugenehmigungen für Wohn- und Nichtwohngebäude 2024 nach Gebäudeart und verwendeter Energie zur Heizung
(Primär und Sekundär)
Neubau**

Gebäudeart Verwendete primäre Energie zur Heizung	Ge- bäude	Verwendete sekundäre Energie zur Heizung						
		darunter						
		keine Energie	konven- tionelle Energie ¹⁾	erneuerbare Energie ²⁾				
				Ge- bäude	darunter			
					Geo- thermie	Umwelt- thermie	Solar- thermie	Holz
	Anzahl							
Wohngebäude insgesamt	678	313	180	185	1	10	68	105
keine verwendete primäre Energie	1	1	-	-	-	-	-	-
konventionelle Energie	70	18	2	50	1	9	20	19
davon								
Öl	2	2	-	-	-	-	-	-
Gas	39	6	2	31	-	5	13	12
Strom	29	10	-	19	1	4	7	7
erneuerbare Energie	592	281	178	133	-	1	47	85
davon								
Geothermie	41	14	11	16	-	-	4	12
Umweltthermie	502	242	155	105	-	-	35	70
Solarthermie	10	6	1	3	-	-	-	3
Holz	31	16	6	9	-	1	8	-
Biogas/Biomethan	3	1	2	-	-	-	-	-
sonstige Biomasse	5	2	3	-	-	-	-	-
Fernwärme/Fernkälte	15	13	-	2	-	-	1	1
sonstige Heizenergie	-	-	-	-	-	-	-	-
darunter								
Wohngebäude mit 1 oder 2 Wohnungen	620	286	164	170	1	6	58	104
keine verwendete primäre Energie	1	1	-	-	-	-	-	-
konventionelle Energie	59	18	-	41	1	5	16	18
davon								
Öl	2	2	-	-	-	-	-	-
Gas	31	6	-	25	-	1	12	11
Strom	26	10	-	16	1	4	4	7
erneuerbare Energie	555	263	164	128	-	1	42	85
davon								
Geothermie	37	12	10	15	-	-	3	12
Umweltthermie	471	227	143	101	-	-	31	70
Solarthermie	9	5	1	3	-	-	-	3
Holz	31	16	6	9	-	1	8	-
Biogas/Biomethan	3	1	2	-	-	-	-	-
sonstige Biomasse	4	2	2	-	-	-	-	-
Fernwärme/Fernkälte	5	4	-	1	-	-	-	1
sonstige Heizenergie	-	-	-	-	-	-	-	-
Nichtwohngebäude insgesamt	769	673	45	49	3	7	27	11
keine verwendete primäre Energie	509	499	2	6	1	1	3	1
konventionelle Energie	88	61	4	23	1	6	10	6
davon								
Öl	5	4	1	-	-	-	-	-
Gas	29	17	2	10	1	2	4	3
Strom	54	40	1	13	-	4	6	3
erneuerbare Energie	138	88	37	13	-	-	10	3
davon								
Geothermie	7	5	2	-	-	-	-	-
Umweltthermie	95	58	26	11	-	-	8	3
Solarthermie	12	5	7	-	-	-	-	-
Holz	22	18	2	2	-	-	2	-
Biogas/Biomethan	1	1	-	-	-	-	-	-
sonstige Biomasse	1	1	-	-	-	-	-	-
Fernwärme/Fernkälte	24	15	2	7	1	-	4	1
sonstige Heizenergie	10	10	-	-	-	-	-	-

1) Öl, Gas, Strom - 2) Geothermie, Umweltthermie, Solarthermie, Holz, Biogas/Biomethan, sonstige Biomasse

8. Baugenehmigungen für Wohngebäude 2024 nach Gebäudeart und verwendeter primärer Energie zur Warmwasserbereitung
Neubau

Verwendete primäre Energie zur Warmwasserbereitung	Wohngebäude insgesamt ¹⁾					
	Ge- bäude	darin Wohnungen	davon Wohngebäude mit ...			
			1 Wohnung	2 Wohnungen	3 oder mehr Wohnungen	
					Gebäude	Wohnungen
	Anzahl					
Keine Energie	-	-	-	-	-	-
Konventionelle Energie	82	256	63	5	14	183
davon						
Öl	2	2	2	-	-	-
Gas	38	109	28	2	8	77
Strom	42	145	33	3	6	106
Erneuerbare Energie	582	878	508	40	34	290
davon						
Geothermie	39	59	32	4	3	19
Umweltthermie ²⁾	478	723	421	29	28	244
Solarthermie	31	51	24	5	2	17
Holz	27	29	25	2	-	-
Biogas/Biomethan	3	3	3	-	-	-
sonstige Biomasse	4	13	3	-	1	10
Fernwärme/Fernkälte	14	122	3	1	10	117
Sonstige	-	-	-	-	-	-
Insgesamt	678	1 256	574	46	58	590

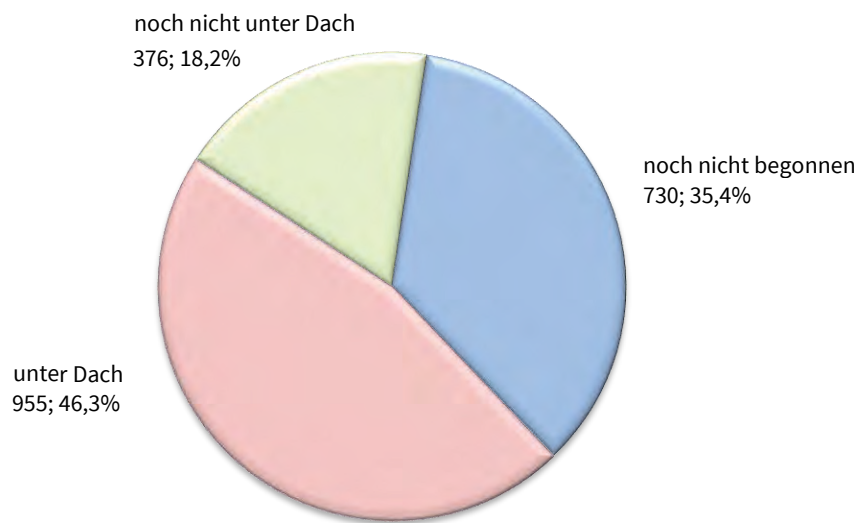
9. Baugenehmigungen für Nichtwohngebäude 2024 nach Gebäudeart und verwendeter primärer Energie zur Warmwasserbereitung
Neubau

Verwendete primäre Energie zur Warmwasserbereitung	Nichtwohngebäude insgesamt							
	Ge- bäude	darunter						sonstige Nichtwohn- gebäude
		Büro- und Verwaltungs- gebäude	landwirt- schaftliche Betriebs- gebäude	nichtlandwirtschaftliche Betriebsgebäude				
				Ge- bäude	darunter			
					Fabrik- und Werkstatt- gebäude	Handels- gebäude	Warenlager- gebäude	
Anzahl								
Keine Energie	537	-	52	418	40	4	132	67
Konventionelle Energie	100	12	2	53	23	8	11	26
davon								
Öl	1	-	-	-	-	-	-	1
Gas	24	2	-	15	8	2	1	4
Strom	75	10	2	38	15	6	10	21
Erneuerbare Energie	108	20	3	56	24	6	11	19
davon								
Geothermie	6	1	-	2	2	-	-	3
Umweltthermie ²⁾	78	15	2	39	14	4	8	12
Solarthermie	13	3	1	8	5	1	1	1
Holz	10	-	-	7	3	1	2	3
Biogas/Biomethan	1	1	-	-	-	-	-	-
sonstige Biomasse	-	-	-	-	-	-	-	-
Fernwärme/Fernkälte	17	5	-	4	4	-	-	6
Sonstige	7	1	-	4	2	-	-	1
Insgesamt	769	38	57	535	93	18	154	119

1) einschl. Wohnheime - 2) Luft (Aerothermie) / Wasser (Hydrothermie)

Bauüberhang 2024

- Errichtung neuer Wohngebäude -



Thüringer Landesamt für Statistik

Bauüberhang 2024

- Errichtung neuer Nichtwohngebäude -



Thüringer Landesamt für Statistik

10. Bauüberhang im Wohn- und Nichtwohnbau am 31.12.2024 nach Genehmigungszeiträumen und Bauzustand
Neubau

Genehmigungszeitraum Bauzustand	Wohngebäude ¹⁾			Nichtwohngebäude		Erloschene Bau- genehmigungen	
	Ge- bäude	Wohn- fläche	Woh- nungen	Ge- bäude	Raum- inhalt	Ge- bäude	Woh- nungen
	Anzahl	100 m ²	Anzahl	Anzahl	1 000 m ³	Anzahl	
Jahr 2021 und früher							
Unter Dach (rohbaufertig)	309	1 018	997	227	1 147	x	x
Begonnen, noch nicht unter Dach	70	224	223	94	207	x	x
Noch nicht begonnen	119	579	705	104	243	x	x
Zusammen	498	1 821	1 925	425	1 597	167	637
Jahr 2022							
Unter Dach (rohbaufertig)	257	904	879	129	460	x	x
Begonnen, noch nicht unter Dach	61	233	249	75	322	x	x
Noch nicht begonnen	156	638	704	99	245	x	x
Zusammen	474	1 776	1 832	303	1 027	35	76
1. Halbjahr 2023							
Unter Dach (rohbaufertig)	140	304	266	83	441	x	x
Begonnen, noch nicht unter Dach	50	203	272	52	202	x	x
Noch nicht begonnen	91	307	385	68	974	x	x
Zusammen	281	814	923	203	1 617	6	7
2. Halbjahr 2023							
Unter Dach (rohbaufertig)	101	323	422	83	747	x	x
Begonnen, noch nicht unter Dach	47	152	141	83	348	x	x
Noch nicht begonnen	59	193	165	100	1 118	x	x
Zusammen	207	668	728	266	2 214	2	2
1. Halbjahr 2024							
Unter Dach (rohbaufertig)	109	201	218	65	1 735	x	x
Begonnen, noch nicht unter Dach	94	224	211	97	753	x	x
Noch nicht begonnen	97	283	280	128	757	x	x
Zusammen	300	708	709	290	3 245	3	6
2. Halbjahr 2024							
Unter Dach (rohbaufertig)	39	63	51	33	214	x	x
Begonnen, noch nicht unter Dach	54	90	64	47	542	x	x
Noch nicht begonnen	208	395	344	268	1 872	x	x
Zusammen	301	547	459	348	2 628	1	1
Alle Genehmigungsjahre							
Unter Dach (rohbaufertig)	955	2 814	2 833	620	4 744	x	x
Begonnen, noch nicht unter Dach	376	1 127	1 160	448	2 375	x	x
Noch nicht begonnen	730	2 394	2 583	767	5 210	x	x
Insgesamt	2 061	6 334	6 576	1 835	12 329	214	728

1) einschließlich Wohnheime

11. Bauüberhang im Wohnbau am 31.12.2024 nach Bauzustand,

Lfd. Nr.	Gebäudeart ———— Bauherrengruppe ———— Genehmigungszeitraum	Bauüberhang insgesamt ¹⁾				
		Gebäude/ Baumaß- nahmen	Woh- nungen	insgesamt		
				Ge- bäude	Raum- inhalt	Woh- nungen
Anzahl			1 000 m³	Anzahl		
	Wohngebäude mit					
1	1 Wohnung	x	x	1 558	1 298	1 558
2	2 Wohnungen	x	x	167	196	334
3	3 oder mehr Wohnungen	x	x	325	1 788	4 117
4	Wohnheime	22	679	11	104	567
5	Wohngebäude insgesamt	5 253	8 947	2 061	3 386	6 576
	darunter					
6	Wohngebäude mit Eigentumswohnungen	226	1 377	96	526	1 012
7	Von den Wohngebäuden entfielen auf öffentliche Bauherren	42	399	11	96	304
8	Unternehmen	567	3 784	272	1 358	3 213
	davon					
9	Wohnungsunternehmen	374	2 531	158	945	2 157
10	Immobilienfonds	21	232	9	83	218
11	sonstige Unternehmen	172	1 021	105	330	838
12	private Haushalte	4 611	4 366	1 759	1 834	2 691
13	Organisationen ohne Erwerbszweck	33	398	19	98	368
	Die Wohngebäude wurden genehmigt					
14	2024	1 482	1 803	601	664	1 168
15	2023	1 251	2 134	488	802	1 651
16	2022	1 037	2 311	474	920	1 832
17	2021 und früher	1 483	2 699	498	999	1 925

1) einschließlich Baumaßnahmen an bestehenden Gebäuden

Gebäudearten, Bauherren und Genehmigungszeiträumen

Darunter Errichtung neuer Gebäude									Erloschene Baugenehmigungen insgesamt ¹⁾		Lfd. Nr.
davon											
unter Dach			noch nicht unter Dach			noch nicht begonnen			Gebäude/ Bau- maß- nahmen	Wohnungen	
Ge- bäude	Raum- inhalt	Wohnungen	Ge- bäude	Raum- inhalt	Wohnungen	Ge- bäude	Raum- inhalt	Wohnungen			
Anzahl	1 000 m³	Anzahl		1 000 m³	Anzahl		1 000 m³	Anzahl			
754	656	754	270	222	270	534	420	534	x	x	1
80	97	160	34	40	68	53	58	106	x	x	2
116	688	1 636	71	328	792	138	773	1 689	x	x	3
5	51	283	1	9	30	5	44	254	2	32	4
955	1 492	2 833	376	599	1 160	730	1 294	2 583	283	581	5
27	140	300	19	116	222	50	270	490	10	48	6
5	55	150	3	21	61	3	19	93	4	28	7
91	530	1 362	41	238	544	140	591	1 307	23	206	8
70	437	1 093	26	153	330	62	355	734	12	60	9
1	9	17	1	18	82	7	55	119	2	8	10
20	83	252	14	67	132	71	180	454	9	138	11
846	865	1 162	331	336	538	582	633	991	252	313	12
13	42	159	1	4	17	5	52	192	4	34	13
148	138	269	148	165	275	305	361	624	4	4	14
241	342	688	97	194	413	150	268	550	11	24	15
257	453	879	61	124	249	156	342	704	41	95	16
309	560	997	70	115	223	119	323	705	227	458	17

12. Bauüberhang im Nichtwohnbau am 31.12.2024 nach Bauzustand,

Lfd. Nr.	Gebäudeart ----- Bauherrengruppe ----- Genehmigungszeitraum	Bauüberhang insgesamt ¹⁾				
		Gebäude/ Baumaß- nahmen	Woh- nungen	insgesamt		
				Ge- bäude	Raum- inhalt	Woh- nungen
Anzahl			1 000 m³	Anzahl		
1	Anstaltsgebäude	73	109	42	215	98
2	Büro- und Verwaltungsgebäude	193	- 144	102	557	7
3	Landwirtschaftliche Betriebsgebäude	223	23	150	453	8
4	Nichtlandwirtschaftliche Betriebsgebäude darunter	1 688	112	1 224	10 117	42
5	Fabrik- und Werkstattgebäude	385	28	240	3 293	10
6	Handelsgebäude	145	61	52	485	22
7	Lagergebäude	367	13	308	5 743	5
8	Hotels und Gaststätten	81	13	23	81	3
9	Sonstige Nichtwohngebäude	541	- 59	317	988	12
10	Nichtwohngebäude insgesamt davon entfielen auf	2 718	41	1 835	12 329	167
11	öffentliche Bauherren	303	- 25	169	849	3
12	Unternehmen davon	1 067	53	729	9 900	78
13	Land- und Forstwirtschaft	149	8	106	429	4
14	Produzierendes Gewerbe	369	13	264	3 332	11
15	Handel, Kreditinstitute, Versicherungen, Dienstleistungen sowie Verkehr und	486	14	318	4 224	56
	Nachrichtenübermittlung	25	- 2	13	1 773	-
16	Immobilienfonds	25	- 2	13	1 773	-
16	private Haushalte	1 249	- 2	893	1 002	55
17	Organisationen ohne Erwerbszweck	99	15	44	577	31
Die Nichtwohngebäude wurden genehmigt						
18	2024	893	92	638	5 873	83
19	2023	668	- 21	469	3 831	12
20	2022	476	- 56	303	1 027	45
21	2021 und früher	681	26	425	1 597	27

1) einschließlich Baumaßnahmen an bestehenden Gebäuden

Gebäudearten, Bauherren und Genehmigungszeiträumen

Darunter Errichtung neuer Gebäude									Erloschene Baugenehmigungen insgesamt ¹⁾		Lfd. Nr.
davon											
unter Dach			noch nicht unter Dach			noch nicht begonnen			Gebäude/ Bau- maß- nahmen	Wohnungen	
Ge- bäude	Raum- inhalt	Wohnungen	Ge- bäude	Raum- inhalt	Wohnungen	Ge- bäude	Raum- inhalt	Wohnungen			
Anzahl	1 000 m³	Anzahl		1 000 m³	Anzahl		1 000 m³	Anzahl			
14	72	31	15	53	3	13	89	64	1	16	1
33	223	2	22	94	2	47	240	3	8	1	2
44	192	4	39	83	3	67	178	1	14	-	3
403	3 669	22	285	1 952	11	536	4 496	9	107	6	4
83	1 521	3	47	640	3	110	1 132	4	28	2	5
13	38	13	13	93	5	26	353	4	7	9	6
97	1 910	2	72	1 095	2	139	2 738	1	28	-	7
11	22	3	1	2	-	11	57	-	8	- 4	8
126	589	2	87	192	8	104	206	2	28	-	9
620	4 744	61	448	2 375	27	767	5 210	79	158	23	10
69	536	3	31	141	-	69	173	-	16	- 2	11
222	3 576	8	170	1 956	14	337	4 368	56	76	5	12
27	168	1	29	70	2	50	191	1	10	-	13
86	1 447	5	63	1 005	3	115	880	3	29	-	14
97	1 437	2	70	347	2	151	2 440	52	35	5	15
5	476	-	2	491	-	6	806	-	2	-	
314	564	19	235	154	13	344	283	23	65	20	16
15	68	31	12	123	-	17	386	-	1	-	17
98	1 949	6	144	1 295	6	396	2 629	71	3	-	18
166	1 188	2	135	550	8	168	2 092	2	9	-	19
129	460	31	75	322	11	99	245	3	17	3	20
227	1 147	22	94	207	2	104	243	3	129	20	21

13. Bauüberhang am

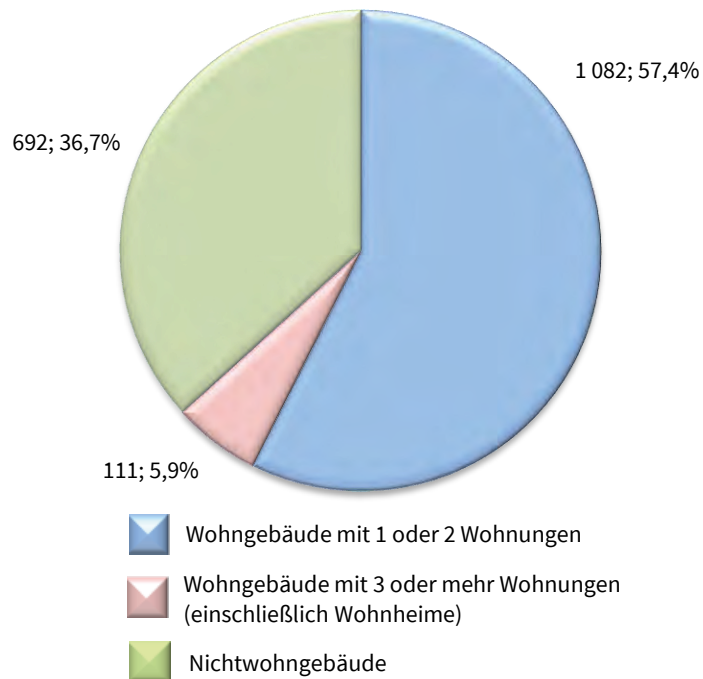
Lfd. Nr.	Stichtag (31.12.) Kreisfreie Stadt Landkreis Land	Bauüberhang insgesamt ¹⁾		insgesamt	
		Gebäude/ Baumaß- nahmen	Woh- nungen	Raum- inhalt	Woh- nungen
		Anzahl		1 000 m ³	Anzahl
1	1995	15 828	27 389	25 184	23 314
2	1996	18 769	33 375	28 817	28 213
3	1997	17 050	26 858	25 932	21 981
4	1998	16 206	24 169	22 198	19 152
5	1999	15 335	20 265	19 004	16 086
6	2000	13 014	15 763	16 706	11 970
7	2001	11 941	12 828	14 876	10 003
8	2002	10 565	9 720	12 200	7 341
9	2003	10 005	8 433	10 972	6 487
10	2004	9 391	7 928	10 844	6 146
11	2005	8 574	7 020	8 875	5 512
12	2006	8 042	6 394	9 001	4 859
13	2007	7 206	6 075	8 223	4 313
14	2008	6 748	5 403	8 468	3 834
15	2009	6 799	5 703	8 030	3 853
16	2010	7 031	5 682	9 111	3 926
17	2011	7 361	6 012	9 110	4 285
18	2012	7 448	6 762	9 236	4 365
19	2013	7 642	7 213	10 948	4 789
20	2014	7 593	7 085	10 168	4 879
21	2015	8 000	8 376	8 323	5 572
22	2016	8 318	10 152	8 622	6 710
23	2017	8 676	10 392	10 831	7 039
24	2018	8 834	11 084	10 956	7 896
25	2019	9 012	10 818	11 278	8 119
26	2020	8 957	11 534	12 664	8 941
27	2021	9 828	11 500	13 168	8 959
28	2022	9 826	12 386	14 776	10 018
29	2023	8 908	10 754	15 638	8 463
30	Stadt Erfurt	451	1 546	866	1 285
31	Stadt Gera	226	243	1 031	270
32	Stadt Jena	429	826	1 047	728
33	Stadt Suhl	103	94	69	61
34	Stadt Weimar	190	313	303	323
35	Eichsfeld	543	483	866	337
36	Nordhausen	427	358	336	163
37	Wartburgkreis	471	541	2 070	417
38	Unstrut-Hainich-Kreis	436	502	451	354
39	Kyffhäuserkreis	289	236	481	122
40	Schmalkalden-Meiningen	486	408	374	282
41	Gotha	685	760	1 646	599
42	Sömmerda	263	340	290	208
43	Hildburghausen	203	197	230	143
44	Ilm-Kreis	371	319	533	249
45	Weimarer Land	424	429	1 468	278
46	Sonneberg	196	267	414	195
47	Saalfeld-Rudolstadt	284	199	208	127
48	Saale-Holzland-Kreis	437	303	553	164
49	Saale-Orla-Kreis	341	279	321	230
50	Greiz	398	214	1 463	108
51	Altenburger Land	318	131	694	100
52	Thüringen	7 971	8 988	15 714	6 743
	davon				
53	kreisfreie Städte	1 399	3 022	3 316	2 667
54	Landkreise	6 572	5 966	12 398	4 076

1) einschließlich Baumaßnahmen an bestehenden Gebäuden im Wohn- und Nichtwohnbau

31.12.2024 nach Kreisen

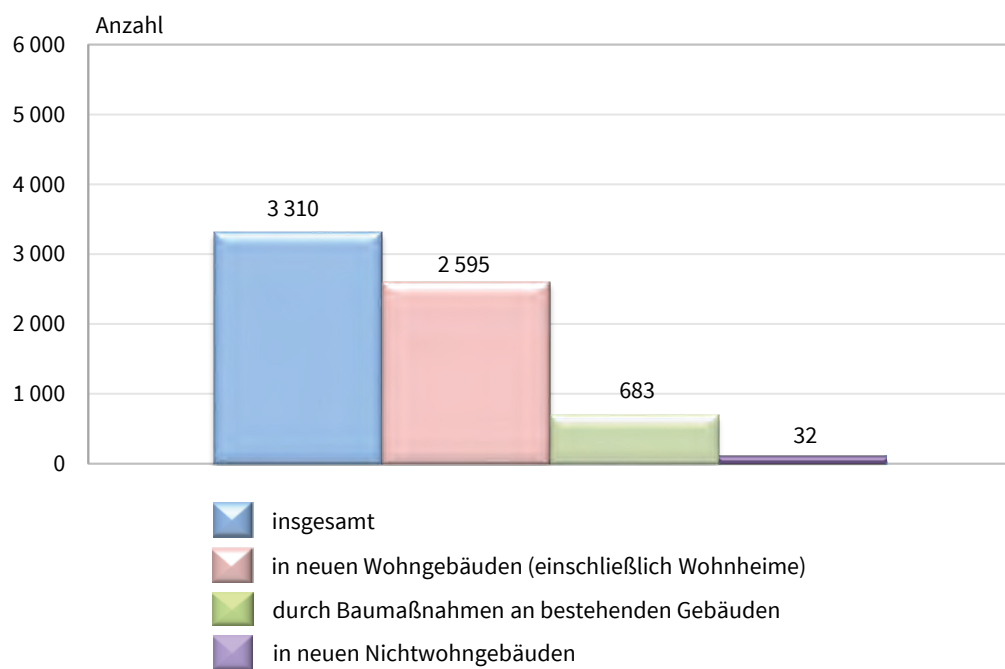
Darunter Errichtung neuer Gebäude						Erloschene Bau- genehmigungen		Lfd. Nr.
davon						insgesamt ¹⁾		
unter Dach		noch nicht unter Dach		noch nicht begonnen		Ge- bäude/ Bau- maß- nahmen	Woh- nungen	
Raum- inhalt	Woh- nungen	Raum- inhalt	Woh- nungen	Raum- inhalt	Woh- nungen			
1 000 m³	Anzahl	1 000 m³	Anzahl	1 000 m³	Anzahl			
8 444	7 396	6 687	5 249	10 053	10 669	219	326	1
10 530	9 787	6 784	5 959	11 503	12 497	355	720	2
7 893	6 201	4 080	2 455	13 959	13 325	471	1 236	3
6 774	4 756	4 100	2 742	11 324	11 654	640	1 745	4
5 361	4 427	3 672	2 576	9 971	9 083	819	2 001	5
5 073	3 327	2 049	1 450	9 584	7 193	571	1 531	6
4 162	2 781	1 737	1 235	8 977	5 987	519	1 129	7
3 393	2 196	1 866	1 224	6 941	3 921	738	1 921	8
3 763	2 163	1 700	666	5 509	3 658	520	1 136	9
2 989	2 035	1 634	878	6 221	3 233	452	507	10
2 531	1 908	1 346	770	4 998	2 834	394	619	11
3 273	1 696	1 499	851	4 229	2 312	407	605	12
3 218	1 513	959	621	4 046	2 179	381	427	13
2 943	1 235	1 400	567	4 125	2 032	366	402	14
2 767	1 267	1 122	700	4 141	1 886	288	295	15
3 126	1 431	2 280	681	3 705	1 814	274	217	16
3 673	1 820	1 445	841	3 992	1 624	277	496	17
3 814	1 764	1 367	970	4 055	1 631	335	370	18
4 113	2 303	3 397	1 016	3 438	1 470	173	146	19
4 130	2 254	3 388	1 046	2 650	1 579	221	288	20
3 474	2 445	1 658	1 137	3 191	1 990	236	144	21
3 154	2 343	2 065	1 951	3 403	2 416	225	366	22
4 646	2 630	2 177	1 885	4 008	2 524	246	405	23
5 470	3 375	1 810	1 591	3 676	2 930	272	307	24
4 264	3 001	2 905	2 343	4 109	2 775	327	557	25
5 545	3 287	3 298	2 758	3 821	2 896	226	359	26
5 826	3 874	3 179	1 901	4 163	3 184	274	344	27
5 917	4 126	4 643	2 190	4 216	3 702	339	425	28
6 265	3 563	3 290	1 478	6 083	3 422	376	504	29
337	589	128	124	401	572	21	18	30
494	67	44	52	493	151	10	1	31
612	333	190	225	245	170	22	23	32
-	-	31	22	38	39	55	87	33
140	141	129	109	34	73	1	2	34
278	175	137	45	451	117	13	9	35
190	103	44	23	102	37	28	17	36
268	225	733	66	1 069	126	45	161	37
188	120	69	38	194	196	27	35	38
144	61	209	9	128	52	10	16	39
205	79	64	119	105	84	22	32	40
575	232	157	82	914	285	13	16	41
158	104	41	24	91	80	25	31	42
93	76	52	25	85	42	12	10	43
218	133	156	35	159	81	19	17	44
1 247	92	80	93	141	93	16	9	45
244	117	92	13	78	65	10	7	46
62	39	33	5	113	83	14	39	47
133	82	168	26	252	56	14	10	48
114	52	49	18	158	160	32	41	49
208	40	327	15	928	53	15	19	50
331	34	37	19	326	47	17	4	51
6 236	2 894	2 974	1 187	6 504	2 662	441	604	52
1 582	1 130	523	532	1 211	1 005	109	131	53
4 654	1 764	2 451	655	5 293	1 657	332	473	54

Baufertigstellungen neuer Wohn- und Nichtwohngebäude 2024



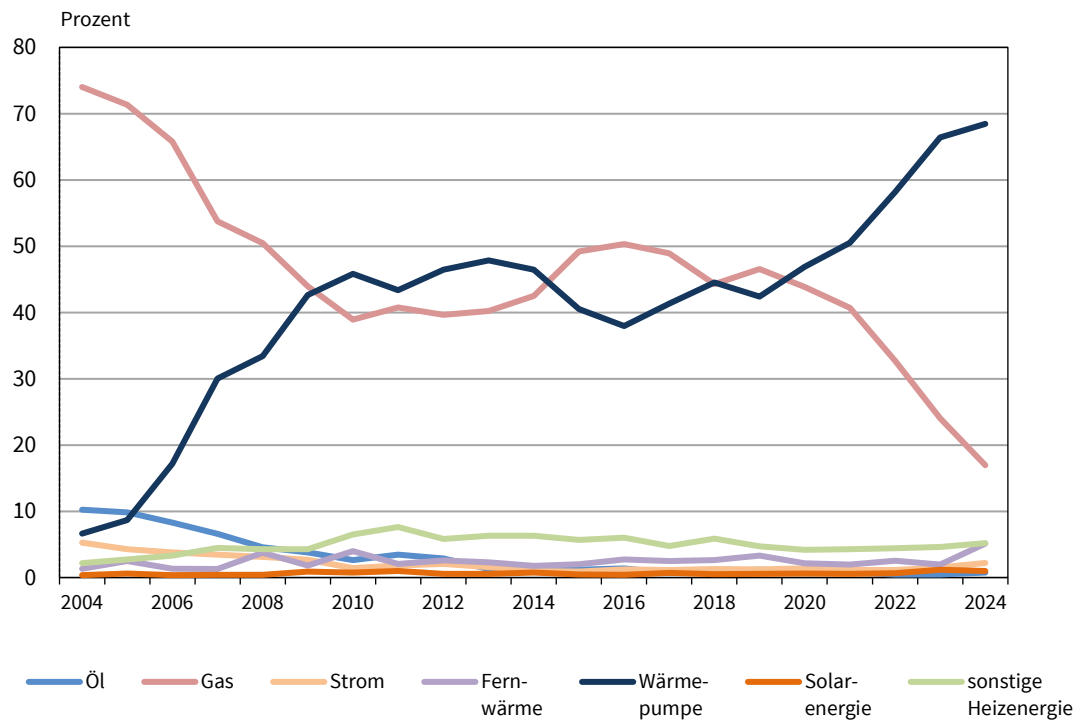
Thüringer Landesamt für Statistik

Fertig gestellte Wohnungen in Wohn- und Nichtwohngebäuden 2024

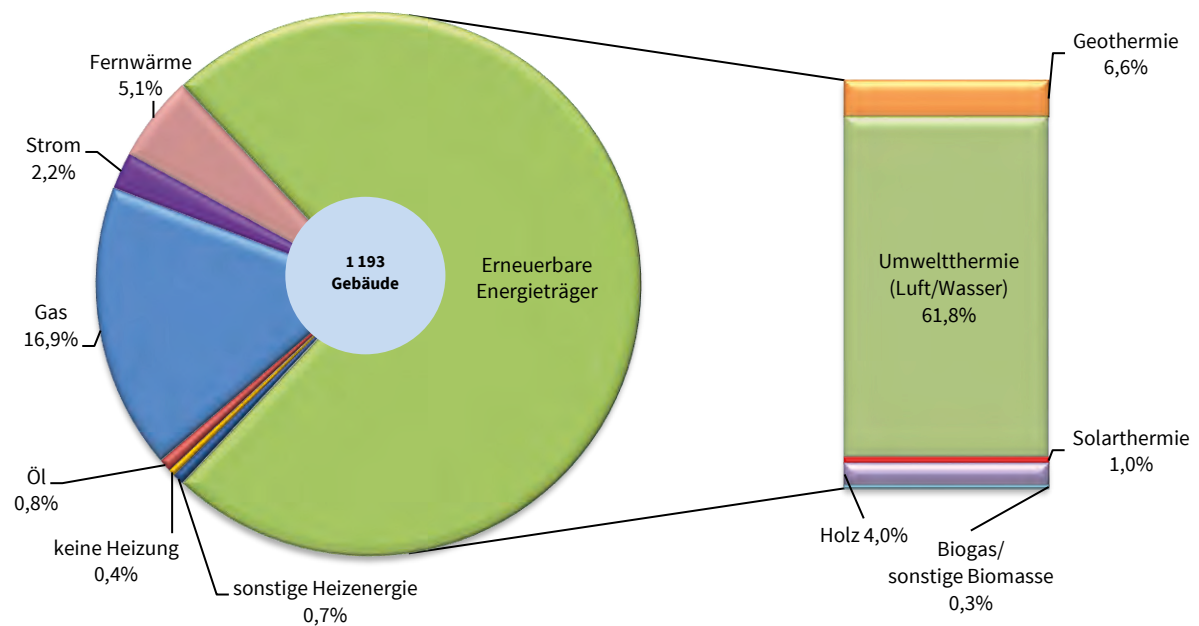


Thüringer Landesamt für Statistik

Verwendete primäre Energie zur Heizung in neu errichteten Wohngebäuden 2004 bis 2024



Verwendete primäre Energie zur Heizung in neu errichteten Wohngebäuden 2024



14. Baufertigstellungen im Wohn- und Nichtwohnbau

Lfd. Nr.	Gebäudeart Bauherrengruppe	Alle Baumaßnahmen					
		Ge- bäude	Nutz- fläche	Woh- nungen	Wohn- fläche	Wohn- räume	veran- schlagte Kosten der Bauwerke
		Anzahl	100 m ²	Anzahl	100 m ²	Anzahl	1 000 EUR
1	Wohn- und Nichtwohngebäude	3 352	7 741	3 310	3 717	14 000	1 325 406
2	Wohngebäude insgesamt	2 352	339	3 264	3 676	13 899	704 533
	davon						
3	Wohngebäude mit 1 Wohnung	X	X	X	X	X	X
4	Wohngebäude mit 2 Wohnungen	X	X	X	X	X	X
5	Wohngebäude mit 3 oder mehr Wohnungen	X	X	X	X	X	X
6	Wohnheime	6	- 6	90	35	131	8 499
	darunter						
7	Wohngebäude mit Eigentumswohnungen	57	20	237	222	852	40 163
	Von den Bauherren waren						
8	öffentliche Bauherren	20	- 7	43	39	145	16 034
9	Unternehmen	177	155	1 254	1 016	3 673	193 389
	davon						
10	Wohnungsunternehmen	134	51	730	674	2 534	153 223
11	Immobilienfonds	4	- 5	9	9	46	914
12	sonstige Unternehmen	39	109	515	333	1 093	39 252
13	private Haushalte	2 150	185	1 931	2 604	10 013	489 237
14	Organisationen ohne Erwerbszweck	5	6	36	17	68	5 873
15	Nichtwohngebäude insgesamt	1 000	7 402	46	42	101	620 873
	davon						
16	Anstaltsgebäude	26	150	6	- 1	- 10	18 891
17	Büro- und Verwaltungsgebäude	67	235	5	5	10	51 380
18	landwirtschaftliche Betriebsgebäude	86	404	3	1	16	16 751
19	nichtlandwirtschaftliche Betriebsgebäude	616	6 188	26	32	95	379 048
	darunter						
20	Fabrik- und Werkstattgebäude	119	1 215	8	9	21	124 626
21	Handelsgebäude	59	223	15	20	65	40 875
22	Warenlagergebäude	126	4 011	2	3	11	165 820
23	Hotels und Gaststätten	24	35	2	2	4	9 722
24	sonstige Nichtwohngebäude	205	425	6	4	- 10	154 803
	Von den Bauherren waren						
25	öffentliche Bauherren	108	464	- 1	- 1	- 4	145 224
26	Unternehmen	408	6 394	5	12	28	409 493
	darunter						
27	Land- und Forstwirtschaft	63	358	-	-	-	14 789
28	Produzierendes Gewerbe	139	1 524	3	4	14	187 535
29	Handel, Kreditinstitute, Versicherungsgewerbe, Dienstleistungen sowie Verkehr und Nachrichtenübermittlung	180	3 894	-	3	- 1	161 677
30	private Haushalte	450	466	32	30	75	42 976
31	Organisationen ohne Erwerbszweck	34	79	10	1	2	23 180

2024 nach Gebäudearten und Bauherren

Errichtung neuer Gebäude								Lfd. Nr.
Ge- bäude	darunter in Fertig- teilbau- weise	Raum- inhalt	Nutz- fläche	Wohnungen		Wohn- räume	veran- schlagte Kosten der Bauwerke	
				ins- gesamt	Wohn- fläche			
Anzahl		1 000 m³	100 m²	Anzahl	100 m²	Anzahl	1 000 EUR	
1 885	664	6 064	7 686	2 627	2 809	10 900	1 016 417	1
1 193	356	1 464	749	2 595	2 786	10 823	521 648	2
998	307	767	386	998	1 470	5 899	293 555	3
84	21	98	50	168	184	744	36 824	4
110	27	589	310	1 377	1 112	4 128	187 969	5
1	1	10	3	52	21	52	3 300	6
21	7	96	34	212	197	737	31 972	7
4	-	7	3	20	15	56	3 056	8
91	24	469	247	1 125	885	3 309	155 379	9
67	21	302	128	650	575	2 294	118 243	10
1	-	1	-	2	3	12	465	11
23	3	166	119	473	307	1 003	36 671	12
1 096	331	978	495	1 416	1 868	7 399	357 563	13
2	1	10	4	34	18	59	5 650	14
692	308	4 600	6 937	32	23	77	494 769	15
15	8	65	146	12	4	12	16 075	16
36	18	120	214	6	5	16	34 340	17
69	32	255	377	-	-	-	11 594	18
452	202	3 810	5 830	12	12	40	321 752	19
66	41	1 035	981	2	1	4	105 412	20
22	10	144	208	8	8	25	26 878	21
107	76	2 327	3 932	2	3	11	149 201	22
7	4	13	28	-	-	-	5 244	23
120	48	350	370	2	2	9	111 008	24
67	32	383	418	1	1	3	110 654	25
272	189	3 972	6 009	7	8	25	339 052	26
49	25	221	329	-	-	-	11 010	27
104	80	1 164	1 231	2	3	11	153 934	28
								29
102	69	1 936	3 825	5	5	14	132 472	
336	79	212	446	11	10	35	32 202	30
17	8	33	65	13	4	14	12 861	31

15. Fertig gestellte Wohn- und Nichtwohngebäude insgesamt 2024 nach Kreisen
einschließlich Baumaßnahmen an bestehenden Gebäuden

Jahr Kreisfreie Stadt Landkreis Land	Wohngebäude								Nichtwohngebäude		Wohnräume in Wohn- und Nichtwohn- gebäuden insgesamt ¹⁾
	Ge- bäude/ Baumaß- nahmen	Wohnungen		veran- schlagte Kosten der Bauwerke	Ge- bäude/ Baumaß- nahmen	Nutz- fläche	Wohnungen		veran- schlagte Kosten der Bauwerke		
		ins- gesamt	Wohn- fläche				ins- gesamt	Wohn- fläche			
Anzahl		100 m²	1 000 EUR	Anzahl	100 m²	Anzahl	100 m²	1 000 EUR	Anzahl		
1995	9 068	15 939	13 964	1 786 949	2 726	25 420	992	679	2 377 678	74 585	
1996	8 505	15 154	13 223	1 802 373	2 305	18 376	669	500	1 739 425	69 646	
1997	11 519	20 451	17 768	2 362 162	2 527	19 445	1 315	854	1 633 864	93 865	
1998	9 857	14 268	13 417	1 783 391	2 263	17 202	577	423	1 444 798	67 846	
1999	9 445	12 459	12 161	1 627 692	1 979	14 631	575	386	1 372 617	60 969	
2000	8 803	10 374	10 897	1 430 357	2 016	11 747	522	341	1 116 087	54 123	
2001	6 936	7 701	8 039	1 081 172	1 849	11 651	339	223	1 167 992	38 326	
2002	6 261	5 929	6 860	873 168	1 519	9 409	210	170	967 756	32 031	
2003	5 843	5 126	6 149	821 194	1 415	7 763	175	119	1 116 282	27 686	
2004	5 505	4 562	5 701	723 287	1 315	7 774	129	95	618 715	25 966	
2005	4 850	4 026	5 109	649 840	1 309	8 257	- 28	19	714 930	22 385	
2006	4 398	3 787	4 913	585 026	1 373	6 416	81	67	596 689	21 451	
2007	3 782	3 177	4 008	523 404	1 322	6 870	90	66	706 460	17 064	
2008	3 203	2 869	3 599	476 133	1 382	7 732	131	98	691 178	14 975	
2009	2 932	2 571	3 256	422 169	1 252	6 133	100	53	515 771	13 478	
2010	2 744	2 523	3 105	398 556	1 183	5 335	47	38	455 530	12 655	
2011	2 929	2 773	3 431	453 080	1 344	6 963	30	13	634 752	14 320	
2012	3 368	3 343	4 091	506 942	1 305	8 810	96	86	574 686	17 339	
2013	3 235	3 382	4 043	526 076	1 242	6 647	195	110	555 851	16 581	
2014	3 333	3 922	4 518	614 850	1 214	6 373	118	108	532 320	18 453	
2015	3 392	3 666	4 428	623 370	1 198	6 429	130	93	551 965	17 711	
2016	3 659	5 376	5 332	718 067	1 131	5 582	108	86	567 505	21 003	
2017	3 356	4 442	4 785	705 321	1 133	5 475	315	125	473 253	19 147	
2018	3 392	4 055	4 798	748 259	1 154	5 152	182	116	429 180	19 629	
2019	3 250	4 843	6 214	820 582	1 107	5 353	98	86	555 801	19 862	
2020	3 670	4 518	5 396	921 650	1 215	5 338	255	158	531 402	21 167	
2021	3 075	4 191	4 780	833 808	1 046	7 529	214	198	703 001	18 762	
2022	3 122	3 901	4 553	826 699	1 101	5 681	145	104	951 528	17 385	
2023	2 794	3 998	4 418	840 999	1 019	4 783	125	90	647 880	16 870	
Stadt Erfurt	119	250	257	59 642	40	3 407	-	1	89 882	963	
Stadt Gera	51	206	119	17 590	19	13	-	-	1 202	389	
Stadt Jena	163	413	434	101 367	39	410	- 1	1	113 976	1 612	
Stadt Suhl	53	98	90	14 076	21	62	- 1	- 0	8 923	359	
Stadt Weimar	24	73	65	14 463	4	62	-	-	5 036	263	
Eichsfeld	198	279	340	65 217	64	200	4	6	23 059	1 250	
Nordhausen	87	78	108	18 561	53	82	2	3	11 399	458	
Wartburgkreis	185	170	219	38 352	92	231	16	7	22 170	849	
Unstrut-Hainich-Kreis	110	108	142	23 954	49	148	- 1	- 1	15 984	526	
Kyffhäuserkreis	72	74	94	19 341	40	112	-	-	8 013	333	
Schmalkalden-Meiningen	144	144	176	38 239	63	167	13	8	17 854	676	
Gotha	167	230	255	43 980	78	286	3	2	35 213	978	
Sömmerda	128	162	189	39 136	41	149	4	3	13 908	773	
Hildburghausen	47	54	71	12 513	24	73	1	4	5 477	297	
Ilm-Kreis	166	291	310	54 629	72	904	1	2	108 034	1 188	
Weimarer Land	128	131	155	28 991	62	190	1	2	22 116	639	
Sonneberg	42	32	39	6 612	25	45	1	0	8 409	185	
Saalfeld-Rudolstadt	62	48	75	16 094	14	16	1	1	3 038	253	
Saale-Holzland-Kreis	121	208	243	32 340	49	198	- 1	- 2	31 555	855	
Saale-Orla-Kreis	69	57	72	14 432	55	178	1	- 2	30 210	296	
Greiz	123	63	105	20 662	51	163	4	4	20 114	366	
Altenburger Land	93	95	117	24 342	45	306	- 2	2	25 301	492	
Thüringen	2 352	3 264	3 676	704 533	1 000	7 402	46	42	620 873	14 000	
davon											
kreisfreie Städte	410	1 040	965	207 138	123	3 954	- 2	1	219 019	3 586	
Landkreise	1 942	2 224	2 711	497 395	877	3 448	48	41	401 854	10 414	

1) ohne sonstige Wohneinheiten

16. Fertig gestellte Wohn- und Nichtwohngebäude 2024 nach Kreisen

Neubau

Jahr	Errichtung neuer Wohngebäude				Errichtung neuer Nichtwohngebäude				
	Ge- bäude	Wohnungen		veran- schlagte Kosten der Bauwerke	Ge- bäude	Raum- inhalt	Nutz- fläche	Woh- nungen	veran- schlagte Kosten der Bauwerke
		ins- gesamt	Wohn- fläche						
	Anzahl		100 m ²	1 000 EUR	Anzahl	1 000 m ³	100 m ²	Anzahl	1 000 EUR
1995	6 503	13 719	11 978	1 444 010	1 934	15 150	24 069	841	2 124 445
1996	5 783	12 899	11 298	1 428 885	1 472	9 550	16 616	650	1 379 640
1997	7 930	17 415	15 152	1 868 970	1 611	10 626	17 936	1 117	1 320 804
1998	6 388	11 494	10 706	1 296 512	1 375	9 895	16 060	433	1 122 053
1999	6 025	9 416	9 354	1 108 459	1 271	8 495	13 357	460	1 073 518
2000	5 667	8 682	8 769	1 037 226	1 219	6 634	10 446	305	775 895
2001	4 010	5 781	5 989	714 374	1 080	6 849	10 406	244	926 376
2002	3 673	4 975	5 387	627 275	874	5 492	8 338	95	699 689
2003	3 296	4 164	4 705	537 031	800	4 677	6 939	189	839 860
2004	3 137	3 740	4 350	500 861	781	4 575	6 755	59	455 974
2005	2 565	3 322	3 823	430 009	706	4 936	6 714	48	513 656
2006	2 492	3 241	3 671	417 764	724	3 670	5 094	49	375 555
2007	1 942	2 590	2 972	345 356	734	4 145	5 554	27	490 991
2008	1 650	2 297	2 637	308 397	788	4 616	6 653	51	500 138
2009	1 455	2 113	2 357	282 126	716	3 808	5 385	41	345 070
2010	1 338	1 951	2 187	263 719	648	3 360	4 453	18	300 497
2011	1 514	2 078	2 517	313 334	778	4 406	5 949	10	416 279
2012	1 796	2 615	3 096	371 212	776	6 819	7 819	53	414 732
2013	1 672	2 451	2 867	362 529	749	4 157	5 789	145	408 538
2014	1 828	2 908	3 391	440 288	729	4 357	5 658	51	380 591
2015	1 883	2 940	3 445	461 531	696	4 780	5 296	42	384 264
2016	1 965	3 546	3 753	512 700	647	3 319	4 607	37	445 026
2017	1 889	3 220	3 634	517 790	683	3 436	4 605	79	339 846
2018	1 950	3 124	3 713	543 210	689	3 658	4 679	124	314 381
2019	1 836	3 755	3 961	605 139	672	3 544	4 521	62	376 500
2020	2 141	3 531	4 128	666 731	784	3 613	4 710	81	382 622
2021	1 734	3 380	3 782	642 785	699	5 307	6 734	170	550 694
2022	1 788	3 185	3 627	629 945	749	3 870	5 262	93	751 906
2023	1 540	3 492	3 519	636 901	666	3 046	4 245	44	466 902
Stadt Erfurt	66	240	230	51 338	23	1 805	3 397	1	78 108
Stadt Gera	18	164	93	11 763	10	4	10	-	716
Stadt Jena	68	404	387	76 784	26	387	395	-	101 080
Stadt Suhl	25	79	71	11 382	14	36	58	-	3 814
Stadt Weimar	13	64	61	13 215	3	23	62	-	4 971
Eichsfeld	115	215	257	49 137	47	110	182	5	16 125
Nordhausen	43	66	85	14 647	34	38	76	-	6 714
Wartburgkreis	94	108	146	27 937	66	119	217	16	19 588
Unstrut-Hainich-Kreis	50	77	92	16 115	27	67	121	1	10 855
Kyffhäuserkreis	29	52	61	11 619	28	60	89	-	5 097
Schmalkalden-Meiningen	77	101	126	27 053	42	75	159	1	8 846
Gotha	97	161	173	30 295	56	145	223	1	20 433
Sömmerda	75	87	115	25 737	36	108	147	5	13 528
Hildburghausen	35	38	55	10 827	20	34	67	-	4 993
Ilm-Kreis	110	267	265	44 602	44	707	709	1	95 518
Weimarer Land	66	72	99	19 386	46	129	188	-	18 638
Sonneberg	18	21	24	4 698	17	27	33	1	2 065
Saalfeld-Rudolstadt	31	34	54	10 480	10	8	17	-	1 481
Saale-Holzland-Kreis	43	188	194	24 078	35	108	179	-	23 853
Saale-Orla-Kreis	29	33	44	8 827	38	162	146	-	22 898
Greiz	40	43	60	12 918	35	108	155	-	14 499
Altenburger Land	51	81	96	18 810	35	339	310	-	20 949
Thüringen	1 193	2 595	2 786	521 648	692	4 600	6 937	32	494 769
davon									
kreisfreie Städte	190	951	842	164 482	76	2 255	3 921	1	188 689
Landkreise	1 003	1 644	1 944	357 166	616	2 345	3 016	31	306 080

17. Fertig gestellte Wohngebäude 2024 nach Kreisen
Neubau

Jahr — Kreisfreie Stadt Landkreis Land	Errichtung neuer Wohngebäude										
	Wohngebäude mit 1 Wohnung			Wohngebäude mit 2 Wohnungen				Wohngebäude mit 3 oder mehr Wohnungen ¹⁾			
	Ge- bäude/ Woh- nungen	Wohn- fläche	veran- schlagte Kosten der Bauwerke	Ge- bäude	Woh- nungen	Wohn- fläche	veran- schlagte Kosten der Bauwerke	Ge- bäude	Woh- nungen	Wohn- fläche	veran- schlagte Kosten der Bauwerke
	Anzahl	100 m ²	1 000 EUR	Anzahl	100 m ²	1 000 EUR		Anzahl		100 m ²	1 000 EUR
1995	4 840	5 812	743 987	890	1 780	1 531	181 830	773	7 099	4 635	518 297
1996	4 080	4 940	646 954	898	1 796	1 556	191 967	804	7 023	4 802	584 712
1997	5 779	6 941	875 932	1 116	2 232	1 938	238 579	1 035	9 404	6 273	754 477
1998	5 109	6 167	755 936	735	1 470	1 287	153 621	544	4 915	3 251	386 917
1999	4 938	6 007	717 795	707	1 414	1 260	147 519	380	3 064	2 086	243 141
2000	4 799	5 909	689 792	532	1 064	951	110 390	336	2 819	1 909	236 988
2001	3 456	4 266	507 060	364	728	652	73 488	190	1 597	1 071	133 826
2002	3 187	3 952	459 200	326	652	612	67 498	160	1 136	823	100 577
2003	2 893	3 656	418 959	300	600	549	61 204	103	671	500	56 868
2004	2 829	3 617	412 536	240	480	424	45 994	68	431	309	42 331
2005	2 296	2 962	338 519	181	362	344	35 805	88	664	517	55 685
2006	2 247	2 901	332 151	158	316	286	31 121	87	678	484	54 492
2007	1 718	2 240	261 810	146	292	275	29 239	78	580	457	54 307
2008	1 465	1 974	226 893	108	216	212	23 966	77	616	450	57 538
2009	1 271	1 736	206 586	120	240	240	27 344	64	602	381	48 196
2010	1 199	1 661	200 922	74	148	153	17 397	65	604	373	45 400
2011	1 355	1 894	232 413	88	176	176	19 963	71	547	448	60 958
2012	1 603	2 277	276 049	111	222	237	26 079	82	790	583	69 084
2013	1 531	2 148	271 944	75	150	159	19 321	66	770	560	71 264
2014	1 622	2 321	305 436	91	182	190	23 768	115	1 104	879	111 084
2015	1 696	2 438	327 131	92	184	194	23 743	95	1 060	813	110 657
2016	1 733	2 501	344 911	84	168	182	25 502	148	1 645	1 070	142 287
2017	1 696	2 474	351 822	67	134	147	20 073	126	1 390	1 013	145 895
2018	1 757	2 563	384 231	80	160	163	22 711	113	1 207	986	136 268
2019	1 613	2 353	365 692	92	184	205	30 818	131	1 958	1 403	208 629
2020	1 914	2 865	461 787	99	198	214	33 621	128	1 419	1 049	171 323
2021	1 546	2 286	386 819	72	144	153	23 856	116	1 690	1 343	232 110
2022	1 583	2 340	416 150	83	166	178	29 428	122	1 436	1 109	184 367
2023	1 353	2 000	376 497	83	166	178	34 089	104	1 973	1 342	226 315
Stadt Erfurt	57	79	16 866	2	4	5	1 212	7	179	146	33 260
Stadt Gera	16	26	4 569	-	-	-	-	2	148	67	7 194
Stadt Jena	21	31	6 603	7	14	20	5 035	40	369	335	65 146
Stadt Suhl	18	21	3 742	-	-	-	-	7	61	50	7 640
Stadt Weimar	8	16	2 758	-	-	-	-	5	56	45	10 457
Eichsfeld	98	172	33 970	6	12	14	2 789	11	105	70	12 378
Nordhausen	35	53	9 843	6	12	13	3 454	2	19	18	1 350
Wartburgkreis	86	127	24 749	6	12	11	2 395	2	10	9	793
Unstrut-Hainich-Kreis	39	60	10 569	6	12	11	1 992	5	26	21	3 554
Kyffhäuserkreis	24	36	7 562	-	-	-	-	5	28	24	4 057
Schmalkalden-Meiningen	71	103	22 814	5	10	11	1 619	1	20	13	2 620
Gotha	84	115	21 803	7	14	15	2 878	6	63	43	5 614
Sömmerda	67	94	18 334	6	12	11	2 234	2	8	10	5 169
Hildburghausen	32	47	9 721	3	6	8	1 106	-	-	-	-
Ilm-Kreis	101	144	29 646	6	12	12	1 915	3	154	109	13 041
Weimarer Land	61	87	17 216	4	8	10	1 820	1	3	2	350
Sonneberg	16	20	4 018	1	2	2	380	1	3	2	300
Saalfeld-Rudolstadt	29	46	9 006	1	2	2	492	1	3	6	982
Saale-Holzland-Kreis	35	51	9 865	3	6	7	1 409	5	147	136	12 804
Saale-Orla-Kreis	26	36	7 677	2	4	5	590	1	3	3	560
Greiz	37	52	11 619	3	6	8	1 299	-	-	-	-
Altenburger Land	37	55	10 605	10	20	18	4 205	4	24	23	4 000
Thüringen	998	1 470	293 555	84	168	184	36 824	111	1 429	1 133	191 269
davon											
kreisfreie Städte	120	173	34 538	9	18	25	6 247	61	813	644	123 697
Landkreise	878	1 297	259 017	75	150	158	30 577	50	616	489	67 572

1) einschl. Wohnheime

**18. Abwicklungsdauer der fertig gestellten neu gebauten Wohngebäude 2024
nach Gebäudearten und Art der Bauweise**

Gebäudeart	Ins- gesamt	Davon mit einer Zeitspanne von ... bis unter ... Monaten					
		unter 12	12 - 18	18 - 24	24 - 30	30 - 36	36 u. mehr
konventionelle Bauweise							
Wohngebäude mit							
1 Wohnung	691	75	139	169	103	81	124
2 Wohnungen	63	3	6	18	11	7	18
3 oder mehr Wohnungen	83	2	5	11	23	4	38
Wohnheime	-	-	-	-	-	-	-
Zusammen	837	80	150	198	137	92	180
Fertigteilbauweise							
Wohngebäude mit							
1 Wohnung	307	56	88	70	41	25	27
2 Wohnungen	21	3	5	7	1	1	4
3 oder mehr Wohnungen	27	2	1	3	2	16	3
Wohnheime	1	-	1	-	-	-	-
Zusammen	356	61	95	80	44	42	34
Wohnbau insgesamt							
Wohngebäude mit							
1 Wohnung	998	131	227	239	144	106	151
2 Wohnungen	84	6	11	25	12	8	22
3 oder mehr Wohnungen	110	4	6	14	25	20	41
Wohnheime	1	-	1	-	-	-	-
Insgesamt	1 193	141	245	278	181	134	214

19. Baufertigstellungen für Wohngebäude 2024 nach Gebäudeart, primärer Heizenergie, Art der Beheizung und Baustoff
Neubau

Vorwiegende Art der Beheizung	Wohngebäude insgesamt ¹⁾					
	Ge- bäude	darin Wohnungen	davon Wohngebäude mit ...			
			1 Wohnung	2 Wohnungen	3 oder mehr Wohnungen	
					Gebäude	Wohnungen
	Anzahl					
Fernheizung	61	804	6	10	45	778
Blockheizung	4	49	1	-	3	48
Zentralheizung	1 103	1 714	969	71	63	603
Etagenheizung	6	8	4	2	-	-
Einzelraumheizung	14	14	14	-	-	-
ohne Heizung	5	6	4	1	-	-
Insgesamt	1 193	2 595	998	84	111	1 429

Noch: 19. Baufertigstellungen für Wohngebäude 2024 nach Gebäudeart, primärer Heizenergie, Art der Beheizung und Baustoff
Neubau

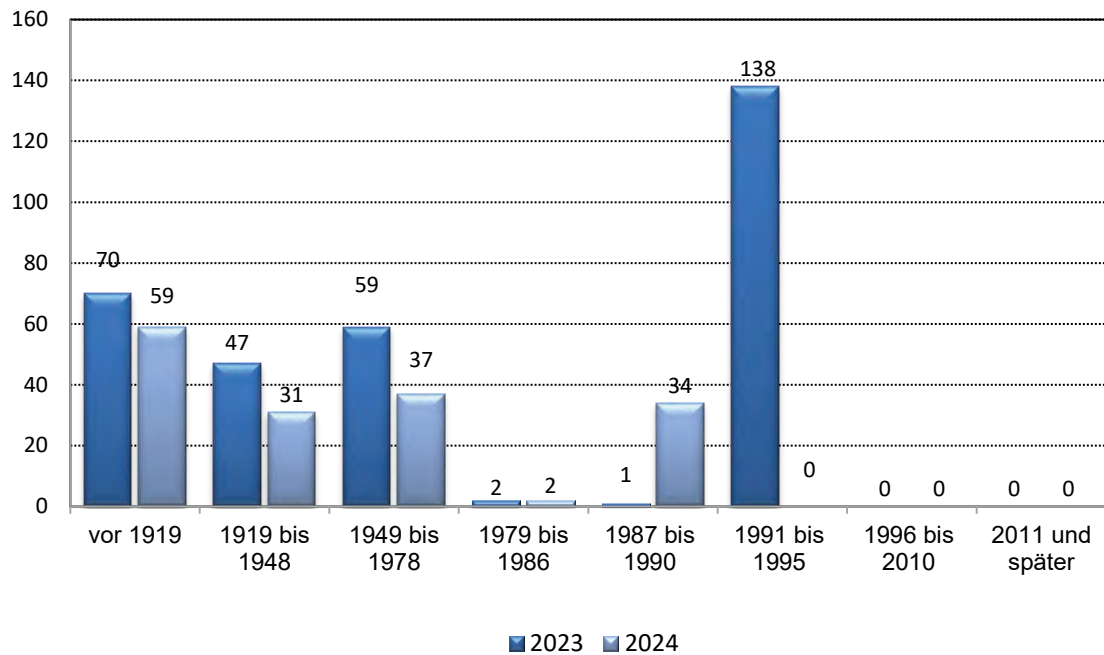
Verwendete primäre Energie zur Heizung	Wohngebäude insgesamt ¹⁾					
	Ge- bäude	darin Wohnungen	davon Wohngebäude mit ...			
			1 Wohnung	2 Wohnungen	3 oder mehr Wohnungen	
					Gebäude	Wohnungen
	Anzahl					
Keine Energie	5	6	4	1	-	-
Öl	9	13	6	2	1	3
Gas	202	347	163	17	22	150
Strom	26	43	23	-	3	20
Fernwärme/Fernkälte	61	804	6	10	45	778
Geothermie	79	91	72	3	4	13
Umweltthermie ²⁾	737	1 132	657	47	33	381
Solarthermie	12	40	11	-	1	29
Holz	48	103	44	2	2	55
Biogas	2	3	1	1	-	-
Sonstige Biomasse	4	4	4	-	-	-
Sonstige	8	9	7	1	-	-
Insgesamt	1 193	2 595	998	84	111	1 429

Noch: 19. Baufertigstellungen für Wohngebäude 2024 nach Gebäudeart, primärer Heizenergie, Art der Beheizung und Baustoff
Neubau

Überwiegend verwendeter Baustoff	Wohngebäude insgesamt ¹⁾					
	Ge- bäude	darin Wohnungen	davon Wohngebäude mit ...			
			1 Wohnung	2 Wohnungen	3 oder mehr Wohnungen	
					Gebäude	Wohnungen
	Anzahl					
Ziegel	389	713	326	28	35	331
Kalksandstein	79	718	42	5	32	666
Porenbeton	309	399	265	29	15	76
Leichtbeton/Bims	11	13	9	2	-	-
Stahl	2	2	2	-	-	-
Stahlbeton	65	326	36	4	25	282
Holz	331	416	312	15	4	74
Sonstiger Baustoff	7	8	6	1	-	-
Insgesamt	1 193	2 595	998	84	111	1 429

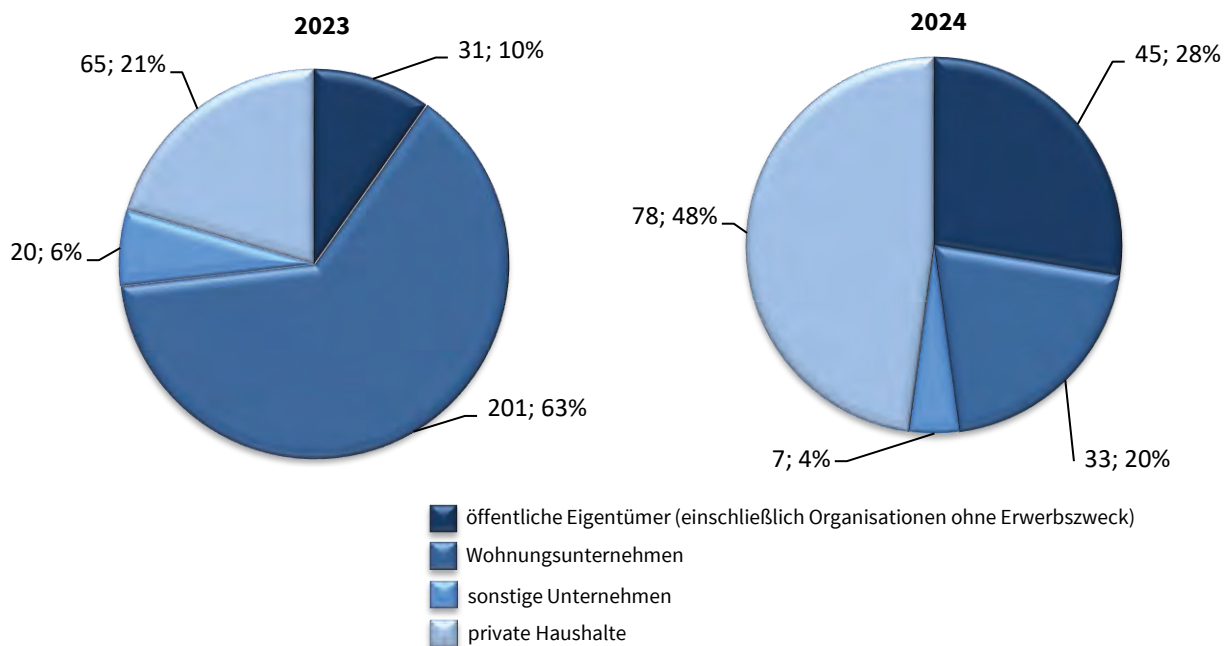
1) einschl. Wohnheime - 2) Luft (Aerothermie) / Wasser (Hydrothermie)

Abgang von Wohnungen in ganzen Wohngebäuden 2023 und 2024 nach Baujahren (ohne Nutzungsänderungen)



Thüringer Landesamt für Statistik

Abgang von Wohnungen in ganzen Wohngebäuden 2023 und 2024 nach Eigentümern (ohne Nutzungsänderungen)



Thüringer Landesamt für Statistik

20. Abgang von Gebäuden 2024 nach Gebäudearten, Eigentümern und Baujahren

Gebäudeart _____ Eigentümer _____ Baujahresgruppe	Bauabgang insgesamt einschließlich Nutzungsänderungen				Darunter Bauabgang ganzer Gebäude ohne Nutzungsänderungen			
	Gebäude/ Gebäude- teile	Wohnungen		Nutz- fläche	Gebäude	Wohnungen		Nutz- fläche
		ins- gesamt	Wohn- fläche			ins- gesamt	Wohn- fläche	
Anzahl		100 m ²		Anzahl		100 m ²		
Wohnbau								
Wohngebäude zusammen ¹⁾	96	210	169	73	79	163	134	66
davon entfielen auf								
öffentliche Eigentümer	9	44	37	31	9	44	37	31
Wohnungsunternehmen	2	57	33	4	1	33	19	4
sonstige Unternehmen	5	10	8	2	3	7	6	1
private Haushalte	78	96	87	31	65	78	71	28
Organisationen ohne Erwerbszweck	2	3	3	4	1	1	1	1
davon waren errichtet								
vor 1919	47	66	62	24	42	59	56	24
1919 - 1948	30	35	33	18	27	31	29	15
1949 - 1978	10	66	43	22	6	37	25	22
1979 - 1986	6	8	10	4	2	2	3	1
1987 - 1990	2	34	20	4	2	34	20	4
1991 - 1995	1	1	1	-	-	-	-	-
1996 - 2010	-	-	-	-	-	-	-	-
2011 und später	-	-	-	-	-	-	-	-
Nichtwohnbau								
Nichtwohngebäude zusammen	320	53	44	965	112	7	8	324
davon entfielen auf								
Anstaltsgebäude	4	-	-	18	-	-	-	-
Büro- und Verwaltungsgebäude	27	15	11	172	4	-	-	39
Landwirtschaftliche Betriebsgebäude	92	7	7	257	35	3	4	105
Nichtlandwirtschaftliche Betriebsgebäude	134	29	26	393	51	4	5	136
Sonstige Nichtwohngebäude	63	2	1	124	22	-	-	44
davon entfielen auf								
öffentliche Eigentümer	26	8	3	102	21	-	-	65
Unternehmen	68	12	11	341	39	3	3	177
private Haushalte	222	32	29	506	49	3	4	67
Organisationen ohne Erwerbszweck	4	1	1	16	3	1	1	14
davon waren errichtet								
vor 1919	56	6	8	134	31	5	5	57
1919 - 1948	49	6	6	123	27	-	-	70
1949 - 1978	109	12	11	319	33	2	3	117
1979 - 1986	68	12	7	212	12	-	-	42
1987 - 1990	7	-	-	29	1	-	-	14
1991 - 1995	24	8	7	115	5	-	-	19
1996 - 2010	5	9	6	28	2	-	-	1
2011 und später	2	-	-	5	1	-	-	4

1) einschließlich Wohnheime

**21. Abgang von Gebäuden 2024 nach Kreisen
einschließlich Nutzungsänderungen**

Jahr Kreisfreie Stadt Landkreise Land	Bauabgang insgesamt		Abgang ganzer Gebäude							
	Gebäude/ Gebäude- teile	Woh- nungen	Wohngebäude						Nichtwohngebäude	
			insgesamt		davon mit ... Wohnung(en)			ins- gesamt	Nutz- fläche	
			Ge- bäude	Woh- nungen	1	2	3 oder mehr ¹⁾			
Anzahl									100 m²	
1995	1 707	961	352	733	179	81	91	1 244	8 932	
1996	1 873	1 002	331	814	156	66	109	1 395	7 829	
1997	2 283	1 296	408	1 058	230	74	103	1 710	9 180	
1998	2 639	1 592	487	1 290	294	76	113	1 999	10 901	
1999	2 530	1 728	478	1 509	269	67	140	1 860	9 231	
2000	2 427	1 412	499	1 220	303	77	119	1 830	8 202	
2001	2 406	3 442	601	3 257	287	69	243	1 694	7 806	
2002	2 282	6 292	674	6 097	231	61	380	1 546	6 220	
2003	2 012	3 682	627	3 554	256	72	298	1 322	5 946	
2004	1 965	5 748	727	5 543	230	52	443	1 152	5 529	
2005 ²⁾	1 951	9 058	945	8 684	188	61	695	893	4 294	
2006	1 579	5 869	701	5 650	174	48	477	779	3 564	
2007	1 499	5 797	650	5 469	169	49	431	767	3 575	
2008	1 360	3 880	535	3 720	182	32	321	775	4 266	
2009	1 366	3 707	541	3 556	193	38	308	788	4 050	
2010	1 094	2 032	428	1 945	196	43	188	633	3 470	
2011	1 093	1 556	368	1 489	204	37	127	694	3 145	
2012	1 056	1 678	374	1 626	213	39	121	654	4 451	
2013	935	1 412	307	1 287	168	34	105	581	2 440	
2014	735	916	198	770	136	19	40	464	1 690	
2015	894	1 093	251	965	177	29	39	560	2 201	
2016	959	1 097	271	926	202	20	46	611	2 713	
2017	780	1 493	231	1 297	160	16	54	486	1 772	
2018	726	836	208	746	151	30	26	477	2 044	
2019	667	825	174	737	131	13	26	447	1 825	
2020	637	660	168	533	128	17	22	426	1 802	
2021	595	810	151	708	118	9	21	394	1 399	
2022	549	555	135	495	101	13	20	367	1 557	
2023	456	432	102	374	74	12	15	318	1 221	
Stadt Erfurt	9	7	1	2	-	1	-	5	26	
Stadt Gera	11	-	-	-	-	-	-	11	38	
Stadt Jena	22	9	5	7	4	-	1	16	59	
Stadt Suhl	5	1	1	1	1	-	-	4	14	
Stadt Weimar	4	2	2	2	2	-	-	2	5	
Eichsfeld	13	2	2	2	2	-	-	11	19	
Nordhausen	12	7	1	1	1	-	-	9	22	
Wartburgkreis	20	12	2	3	1	1	-	18	46	
Unstrut-Hainich-Kreis	57	48	13	20	9	1	3	42	104	
Kyffhäuserkreis	8	2	1	1	1	-	-	6	16	
Schmalkalden-Meiningen	34	20	14	18	13	-	1	18	72	
Gotha	46	23	4	6	1	2	-	41	164	
Sömmerda	25	7	7	7	7	-	-	18	66	
Hildburghausen	5	4	-	-	-	-	-	5	15	
Ilm-Kreis	37	19	11	16	8	2	1	26	80	
Weimarer Land	29	9	6	7	5	1	-	21	52	
Sonneberg	7	1	-	-	-	-	-	7	9	
Saalfeld-Rudolstadt	6	4	2	3	1	1	-	4	6	
Saale-Holzland-Kreis	23	6	3	5	1	2	-	20	56	
Saale-Orla-Kreis	19	7	6	6	6	-	-	12	21	
Greiz	17	71	7	70	5	-	2	9	18	
Altenburger Land	7	2	2	2	2	-	-	5	9	
Thüringen	416	263	90	179	70	11	8	310	916	
davon										
kreisfreie Städte	51	19	9	12	7	1	1	38	142	
Landkreise	365	244	81	167	63	10	7	272	774	

1) ohne Wohnheime - 2) Antwortausfälle haben vor allem 2003 und 2004 zu Untererfassungen geführt. Die betreffenden Meldungen wurden nachträglich dem Jahr 2005 zugeordnet.

**22. Abgang von Gebäuden 2024 nach Kreisen
ohne Nutzungsänderungen**

Jahr	Insgesamt		Abgang ganzer Gebäude						
	Gebäude/ Gebäude- teile	Woh- nungen	Wohngebäude					Nichtwohngebäude	
			insgesamt		davon mit ... Wohnung(en)			ins- gesamt	Nutz- fläche
			Ge- bäude	Woh- nungen	1	2	3 oder mehr ¹⁾		
Land	Anzahl								100 m ²
1995	1 197	601	273	520	151	63	58	848	8 013
1996	1 665	830	304	732	147	61	96	1 242	7 472
1997	1 805	1 032	352	892	214	61	76	1 304	8 234
1998	2 075	1 286	431	1 104	279	67	81	1 499	9 678
1999	1 996	1 506	438	1 388	257	60	119	1 369	7 807
2000	1 918	1 182	462	1 113	290	67	105	1 360	7 149
2001	1 914	3 227	557	3 152	267	61	228	1 247	6 695
2002	1 804	6 084	642	6 012	218	57	366	1 100	5 292
2003	1 620	3 473	585	3 423	246	57	281	972	5 076
2004	1 570	5 580	691	5 441	218	42	429	793	4 667
2005 ²⁾	1 516	8 749	902	8 455	170	54	677	502	3 471
2006	1 199	5 721	667	5 572	160	39	467	433	2 799
2007	1 159	5 594	619	5 386	155	43	421	458	2 662
2008	1 076	3 758	514	3 673	171	28	315	512	3 436
2009	1 112	3 607	519	3 508	181	34	302	556	3 391
2010	846	1 916	399	1 892	179	39	181	414	2 679
2011	842	1 441	343	1 402	196	31	116	468	2 473
2012	795	1 606	357	1 592	203	37	116	410	3 774
2013	652	1 291	288	1 251	157	31	100	317	1 573
2014	490	822	184	749	126	18	38	233	894
2015	616	968	225	908	161	26	32	309	1 511
2016	591	915	228	828	171	16	38	286	1 373
2017	505	1 400	212	1 255	148	13	50	230	873
2018	474	676	184	640	142	23	19	249	1 202
2019	418	714	154	680	121	11	19	218	841
2020	371	560	155	514	118	16	20	173	846
2021	390	708	139	675	111	8	18	201	772
2022	320	488	115	467	87	10	18	158	833
2023	246	337	89	317	68	9	11	121	597
Stadt Erfurt	4	2	-	-	-	-	-	1	1
Stadt Gera	1	-	-	-	-	-	-	1	13
Stadt Jena	8	5	4	4	4	-	-	3	8
Stadt Suhl	-	-	-	-	-	-	-	-	-
Stadt Weimar	4	2	2	2	2	-	-	2	5
Eichsfeld	4	1	1	1	1	-	-	3	2
Nordhausen	5	2	1	1	1	-	-	2	6
Wartburgkreis	-	-	-	-	-	-	-	-	-
Unstrut-Hainich-Kreis	44	46	12	19	8	1	3	30	64
Kyffhäuserkreis	2	1	1	1	1	-	-	-	-
Schmalkalden-Meiningen	23	20	14	18	13	-	1	7	38
Gotha	31	6	3	5	1	2	-	28	101
Sömmerda	11	6	6	6	6	-	-	5	5
Hildburghausen	-	-	-	-	-	-	-	-	-
Ilm-Kreis	24	17	11	16	8	2	1	13	50
Weimarer Land	14	7	6	7	5	1	-	6	13
Sonneberg	-	-	-	-	-	-	-	-	-
Saalfeld-Rudolstadt	3	3	2	3	1	1	-	1	0
Saale-Holzland-Kreis	6	3	2	3	1	1	-	4	6
Saale-Orla-Kreis	12	6	6	6	6	-	-	5	11
Greiz	7	69	6	69	4	-	2	-	-
Altenburger Land	3	2	2	2	2	-	-	1	1
Thüringen	206	198	79	163	64	8	7	112	324
davon									
kreisfreie Städte	17	9	6	6	6	-	-	7	27
Landkreise	189	189	73	157	58	8	7	105	297

1) ohne Wohnheime - 2) Antwortausfälle haben vor allem 2003 und 2004 zu Untererfassungen geführt. Die betreffenden Meldungen wurden nachträglich dem Jahr 2005 zugeordnet.

