



STATISTISCHER BERICHT

EI - m 10 / 24

Bergbau und Verarbeitendes Gewerbe in Thüringen Januar 2023 - Oktober 2024 nach Wirtschaftszweigen

Zeichenerklärung

- nichts vorhanden (genau Null)
- 0 weniger als die Hälfte von 1 in der letzten besetzten Stelle, jedoch mehr als nichts
- . Zahlenwert unbekannt oder geheim zu halten
- ... Zahlenwert lag bei Redaktionsschluss noch nicht vor
- x Tabellenfach gesperrt, weil Aussage nicht sinnvoll
- p vorläufige Zahl
- r berichtigte Zahl
- / Zahlenwert nicht sicher genug
- () Aussagewert eingeschränkt

Anmerkung: Abweichungen in den Summen, auch im Vergleich zu anderen Veröffentlichungen, erklären sich aus dem Runden von Einzelwerten.

Herausgeber

Thüringer Landesamt für Statistik
Europaplatz 3, 99091 Erfurt
Postfach 90 01 63, 99104 Erfurt
Telefon: +49 361 57331-9642
Telefax: +49 361 57331-9699
E-Mail: auskunft@statistik.thueringen.de
Internet: www.statistik.thueringen.de

Auskunft erteilt

Referat: Verarbeitendes Gewerbe, Baugewerbe,
Bautätigkeit, Energie, Handwerk, Abfallwirtschaft, Umwelt
Telefon: +49 361 57334-3210

Herausgegeben im April 2025

Bestell-Nr.: 05 101

Heft-Nr.: 64/25

Preis: 5,00 EUR

© Thüringer Landesamt für Statistik, Erfurt, 2025

Vervielfältigung und Verbreitung, auch auszugsweise, mit Quellenangabe gestattet.

Inhaltsverzeichnis

	Seite
Vorbemerkungen	2
Überblick zur aktuellen Wirtschaftslage im Bergbau und Verarbeitenden Gewerbe in Thüringen im Oktober 2024	4
Grafiken	
1. Entwicklung von Auftragseingang, Umsatz und Beschäftigten im Bergbau und Verarbeitenden Gewerbe	6
2. Umsatz der Hauptgruppen Oktober 2023/2024	7
3. Umsatz insgesamt Januar 2023 bis Oktober 2024	7
4. Volumenindex Auftragseingang Januar 2023 bis Oktober 2024	8
5. Beschäftigte insgesamt Januar 2023 bis Oktober 2024 und Veränderung zum Vorjahresmonat	8
6. Entgelte je Beschäftigten Januar 2023 bis Oktober 2024	9
7. Umsatz je Beschäftigten Januar 2023 bis Oktober 2024	9
Tabellen	
1. Betriebe, Beschäftigte, geleistete Arbeitsstunden, Entgelte sowie Umsatz im Bergbau und Verarbeitenden Gewerbe vom 1.1.2024 bis 31.10.2024 nach Wirtschaftszweigen	10
2. Ausgewählte Maßzahlen im Bergbau und Verarbeitenden Gewerbe für den Monat Oktober 2024 nach Wirtschaftszweigen	11
3. Betriebe, Beschäftigte, geleistete Arbeitsstunden, Entgelte sowie Umsatz im Bergbau und Verarbeitenden Gewerbe nach Wirtschaftszweigen	12

Vorbemerkungen

Ziel der Statistik

Die Monatsberichte im Bergbau und Verarbeitenden Gewerbe stellen kurzfristig Daten über die konjunkturelle Entwicklung dieses Wirtschaftskreises in wirtschaftssystematischer und regionaler Gliederung zur Verfügung. Die Ergebnisse der Statistik sind ein wichtiges Material für die Arbeiten der gesetzgebenden Körperschaften, der Bundes- und Landesregierungen, der Verbände, Kammern sowie sonstigen Institutionen. Sie bilden eine unentbehrliche Grundlage für zahlreiche wirtschaftspolitische Entscheidungen und sind Ausgangsdaten für die Statistik der Europäischen Union.

Rechtsgrundlage

Die Statistiken im Bergbau und Verarbeitenden Gewerbe sind angeordnet durch das Gesetz über die Statistik im Produzierenden Gewerbe (ProdGewStatG) in Verbindung mit dem Gesetz über die Statistik für Bundeszwecke (Bundesstatistikgesetz - BStatG), in der jeweils aktuell gültigen Fassung.

Monatsbericht für Betriebe im Bergbau und Verarbeitenden Gewerbe

Der Berichtskreis des Monatsberichts umfasst die produzierenden Betriebe mit 50 und mehr Beschäftigten von Unternehmen des Bergbaus und Verarbeitenden Gewerbes sowie von Unternehmen anderer Wirtschaftszweige (jeweils einschließlich Handwerk) – ohne Baubetriebe und Betriebe der Energie- und Wasserversorgung.

Methodische Hinweise

Die in diesem Statistischen Bericht veröffentlichten Daten haben ihren Ursprung im "Monatsbericht für Betriebe im Bergbau und Verarbeitenden Gewerbe".

Bei Betrieben werden die Merkmale "Umsatz" und "Beschäftigte" nach fachlichen Betriebsteilen erhoben und sowohl für Betriebe als auch für fachliche Betriebsteile aufbereitet. Die in der Veröffentlichung nachgewiesenen Merkmale werden nur für den gesamten Betrieb (einschließlich der baugewerblichen und sonstigen Betriebsteile) dargestellt.

Beim Nachweis nach hauptbeteiligten Wirtschaftszweigen werden wie im vorliegenden Bericht alle Angaben eines kombinierten Betriebes (örtliche Einheit mit Betriebsteilen in mehreren Wirtschaftszweigen der WZ 2008) unter dem Wirtschaftszweig ausgewiesen, bei dem der Schwerpunkt des Betriebes liegt.

Durch Neugründungen, Umprofilierung sowie Betriebsstillegungen ergibt sich in der Festlegung des Berichtskreises keine Konstanz. Durch eine Jahreskorrektur werden durch die Einbeziehung von Nachmeldungen der Betriebe die endgültigen Werte für das Vorjahr ermittelt. Dadurch weichen die bereits im Vorjahr veröffentlichten Werte von den in diesem Bericht veröffentlichten Werten ab. Die Ergebnisse des laufenden Jahres tragen deshalb vorbehaltlich der Jahreskorrektur vorläufigen Charakter.

Ausgewiesene Entwicklungen sind nicht preis-, saison- und kalenderbereinigt. Die beim Auf- und Abrunden von Zahlen entstehenden Differenzen werden nicht ausgeglichen, so dass Abweichungen in den Summen zu den Einzelwerten auftreten können.

Definitionen

Betriebe

Betriebe sind örtlich getrennte Niederlassungen einschließlich der zugehörigen und in der Nähe liegenden Verwaltungs-, Reparatur-, Montage- und Hilfsbetriebe.

Beschäftigte

Zu den Beschäftigten (tätige Personen) zählen alle Personen, die am Ende des Monats bzw. zu einem bestimmten Stichtag in einem arbeitsrechtlichen Verhältnis zum Betrieb bzw. Unternehmen stehen. Des Weiteren gehören dazu tätige Inhaber und Mitinhaber, kaufmännisch, technisch und gewerblich Auszubildende sowie unbezahlt mithelfende Familienangehörige, soweit sie mindestens ein Drittel der üblichen Arbeitszeit bzw. mindestens 55 Stunden im Monat im Betrieb tätig sind.

Geleistete Arbeitsstunden

Geleistete Arbeitsstunden sind die tatsächlich geleisteten (nicht die bezahlten) Stunden aller tätigen Personen (einschließlich Heimarbeiter). Einzubeziehen sind auch geleistete Über-, Nacht-, Sonntags- und Feiertagsstunden.

Nicht einzubeziehen sind alle ausgefallenen Arbeitsstunden (z.B. Ausfälle wegen gesetzlichen Urlaubs oder Arbeitsbefreiung, tariflich vereinbarte Ruhezeiten, wegen Krankheit oder Betriebsunfällen sowie als Folge von Material-, Brennstoff- und Energiemangel, Absatzstockung, Kurzarbeit, Betriebsferien, Streiks, Aussperrungen), geleistete Stunden der Leiharbeiter, geleistete Stunden von unbezahlt mithelfenden Familienangehörigen, Arbeitsstunden von Montage- und Reparaturarbeiten von Beauftragten anderer Betriebe bzw. Unternehmen und in einem anderen Unternehmen geleistete Stunden der eigenen Mitarbeiter.

Entgelte

Als Entgelte (Bruttolohn und Bruttogehalt) gilt die Summe der Bruttobezüge (Bar- und Sachbezüge ohne jeden Abzug) der Beschäftigten, einschließlich Lohn- und Gehaltszuschläge (auch Gratifikationen, Erfindergelder sowie Provisionen, Tantiemen usw.) jedoch ohne Arbeitgeberanteile zur Sozialversicherung, Aufwendungen für die betriebliche Alters-, Invaliditäts- und Hinterbliebenenversorgung, allgemeine Aufwendungen und Vergütungen, die als Spesenersatz anzusehen sind, gezahltes Vorruhestandsgeld, geleistete Zuschüsse der Bundesagentur für Arbeit (z.B. Kurzarbeitergeld) und Leistungen nach dem Arbeitszeitgesetz.

Umsatz

Der Umsatz umfasst den Gesamtumsatz aus Eigenerzeugung einschließlich Umsatz aus Verkauf von Energie, Nebenerzeugnissen und verkaufsfähigen Produktionsrückständen sowie den Umsatz aus sonstigen Betriebsteilen, so z.B. baugewerblichen Umsatz und Umsatz aus Handelsware, aus Vermietungen und Verpachtungen von betrieblichen Anlagen und Einrichtungen, aus Lizenzverträgen u.Ä. Als Umsatz gilt die Summe der Rechnungsendbeträge (ohne Umsatzsteuer) einschließlich etwa darin enthaltener Verbrauchsteuern sowie der Kosten für Fracht, Transportversicherung und Spesen, auch wenn diese gesondert in Rechnung gestellt werden.

Inlandsumsatz

Der Inlandsumsatz ist der Umsatz mit Empfängern im Bundesgebiet sowie mit den im Bundesgebiet stationierten ausländischen Streitkräften.

Auslandsumsatz

Der Auslandsumsatz umfasst die direkten Lieferungen und Leistungen an Empfänger, die im Ausland ansässig sind, sowie Lieferungen an Exporteure, die die bestellten Waren ohne Be- und Verarbeitung in das Ausland ausführen. Auslandsumsätze sind von der Umsatzsteuer (Mehrwertsteuer) befreit.

Auslandsumsatz in die Eurozone

Als Umsatz mit dem zur Eurozone gehörenden Ausland gilt der Umsatz mit den Staaten des Eurogebietes: Belgien, Estland, Finnland, Frankreich, Griechenland, Irland, Italien, Kroatien, Lettland, Litauen, Luxemburg, Malta, den Niederlanden, Österreich, Portugal, Slowakei, Slowenien, Spanien und Zypern.

Exportquote

Anteil des Auslandsumsatzes am Umsatz insgesamt

Auftragseingang

Als Auftragseingang gilt die Summe der Werte aller im Berichtsmonat vom Betrieb bzw. Unternehmen fest akzeptierten Aufträge auf Lieferungen selbst hergestellter oder in Lohnarbeit von anderen in- oder ausländischen Firmen produzierten Erzeugnisse ohne Mehrwertsteuer und abzüglich gewährter Rabatte. In einigen Klassen der WZ 2008 werden keine Auftragseingänge erfasst (z.B. im Ernährungsgewerbe).

Index des Auftragseinganges

Der Index des Auftragseinganges wird für ausgewählte Wirtschaftszweige des Verarbeitenden Gewerbes berechnet. Es handelt sich um einen Volumenindex für fachliche Betriebsteile auf Basis des Jahres 2010, dargestellt als Durchschnitt der Monatsindizes.

Systematiken

Die Darstellung aller Ergebnisse erfolgt in der Gliederung der "Klassifikation der Wirtschaftszweige, Ausgabe 2008" (WZ 2008). Die WZ 2008 basiert auf der statistischen Systematik der Wirtschaftszweige in der Europäischen Gemeinschaft (NACE Rev. 2), die ihrerseits auf der Internationalen Systematik der Wirtschaftszweige (ISIC Rev. 4) der Vereinten Nationen aufbaut.

Abkürzungen

a.n.g. anderweitig nicht genannt
MD Monatsdurchschnitt
H.v. Herstellung von
u.s.E. und sonstigen Erzeugnissen

Überblick zur aktuellen Wirtschaftslage im Bergbau und Verarbeitenden Gewerbe in Thüringen im Oktober 2024

Im Monat Oktober 2024 wurde von 799 Betrieben (Vorjahresmonat 807 Betriebe) Auskunft zum Monatsbericht im Bergbau und Verarbeitenden Gewerbe gegeben. Die Anzahl verringerte sich zum Oktober 2023 um 8 Betriebe.

Der Umsatz im Bergbau und Verarbeitenden Gewerbe in den Thüringer Industriebetrieben mit 50 und mehr Beschäftigten erreichte im Monat Oktober 2024 ein Volumen von 3,1 Milliarden EUR. Zum Vorjahresmonat stieg der Umsatz um 8,2 Prozent bzw. 237 Millionen EUR.

Entwicklung des Umsatzes der Hauptgruppen im Monat Oktober 2024 gegenüber dem Vormonat, dem Vorjahresmonat und dem Vorjahreszeitraum:

Hauptgruppe	Veränderung des Umsatzes in Prozent zum		
	Vormonat	Vorjahresmonat	Vorjahreszeitraum
Vorleistungsgüterproduzenten	6,7	10,8	- 5,0
Investitionsgüterproduzenten	- 6,6	2,2	- 2,7
Gebrauchsgüterproduzenten	- 37,2	14,1	1,4
Verbrauchsgüterproduzenten	5,8	9,9	- 8,2
Bergbau / Verarbeitendes Gewerbe insgesamt	- 0,9	8,2	- 4,5

Nachfolgend werden die Ergebnisse der Entwicklung des arbeitstäglichen Umsatzes sowie ausgewählte absolute Produktivitätszahlen dargestellt:

Jahr Monat		Umsatz		
		je Arbeitstag	je Arbeitsstunde	je Beschäftigten
absoluter Wert				
2023	August	137 519	165	21 772
	September	158 776	175	21 835
	Oktober	145 184	163	19 981
2024	August	137 160	160	20 983
	September	158 459	178	22 045
	Oktober	149 565	173	21 841
Veränderung in Prozent				
Vormonat		- 5,6	- 2,7	- 0,9
Vorjahresmonat		3,0	5,7	9,3
Vorjahreszeitraum		- 4,9	- 3,1	- 4,0

In das Ausland wurden im Oktober 2024 Umsätze in Höhe von 1,1 Milliarden EUR getätigt. Das realisierte Monatsergebnis lag um 11,5 Prozent bzw. 117,4 Millionen EUR über dem Wert des Vorjahresmonats.

Mit 587 Millionen EUR wurden im Berichtsmonat 51,4 Prozent der Exporte Thüringens in die Länder der Eurozone ausgeführt. Der Anteil der Ausfuhren in die Länder außerhalb der Eurozone betrug 555 Millionen EUR bzw. 48,6 Prozent. Im Oktober 2024 stiegen die Exporte in die Nichteurozone im Vergleich zum Vorjahresmonat um 12,9 Prozent bzw. 63 Millionen EUR.

Im Inland wurden im Oktober 2024 Waren im Wert von 2,0 Milliarden EUR abgesetzt, 6,4 Prozent bzw. 120 Millionen EUR mehr als im Vorjahresmonat.

Der Volumenindex des Auftragseinganges betrug im Monat Oktober 107,7 Prozent (Basis: MD 2015 = 100). Gegenüber dem gleichen Vorjahresmonat stieg er um 9,9 Prozent. Der Index im Monat Oktober für den Auftragseingang aus dem Ausland betrug 125,3 Prozent. Gegenüber dem gleichen Vorjahresmonat stieg er um 3,8 Prozent.

Beim Index des Auftragseingangs der Hauptgruppen wurden folgende vorläufige Ergebnisse erreicht:

Hauptgruppe	Oktober 2024		Monatsdurchschnitt Januar bis Oktober 2024		Veränderung in % zum Vorjahresmonat	
	insgesamt	Ausland	insgesamt	Ausland	insgesamt	Ausland
Vorleistungsgüterproduzenten	132,2	150,5	120,7	145,6	21,1	15,8
Investitionsgüterproduzenten	78,0	77,6	96,8	90,5	0,2	- 5,0
Gebrauchsgüterproduzenten	184,0	352,4	182,3	338,4	- 5,7	- 12,5
Verbrauchsgüterproduzenten	145,1	188,7	149,4	189,7	3,0	19,2
Verarbeitendes Gewerbe insgesamt	107,7	125,3	112,1	129,1	9,9	3,8

Die Anzahl der Beschäftigten im Bergbau und Verarbeitenden Gewerbe (Betriebe mit 50 und mehr Beschäftigten) betrug 143 805 Personen. Das waren gegenüber dem Vorjahresmonat 1 517 Personen weniger.

Im Monat Oktober 2024 wurden 18,2 Millionen geleistete Arbeitsstunden ermittelt. Das waren 2,3 Prozent mehr als im Vorjahresmonat. Die durchschnittlich geleistete Arbeitszeit je Beschäftigten und je Arbeitstag betrug 6,0 Stunden und lag damit unter dem Niveau des Vorjahresmonats.

An Entgelten (Bruttolohn und Brutto Gehalt) wurden im Oktober 2024 insgesamt 516 Millionen EUR gezahlt. Das entspricht gemessen am Umsatz einem Anteil von 16,4 Prozent. Im Vergleich zum Vorjahresmonat stiegen die Entgelte in diesem Zeitraum um 4,0 Prozent bzw. rund 20 Millionen EUR.

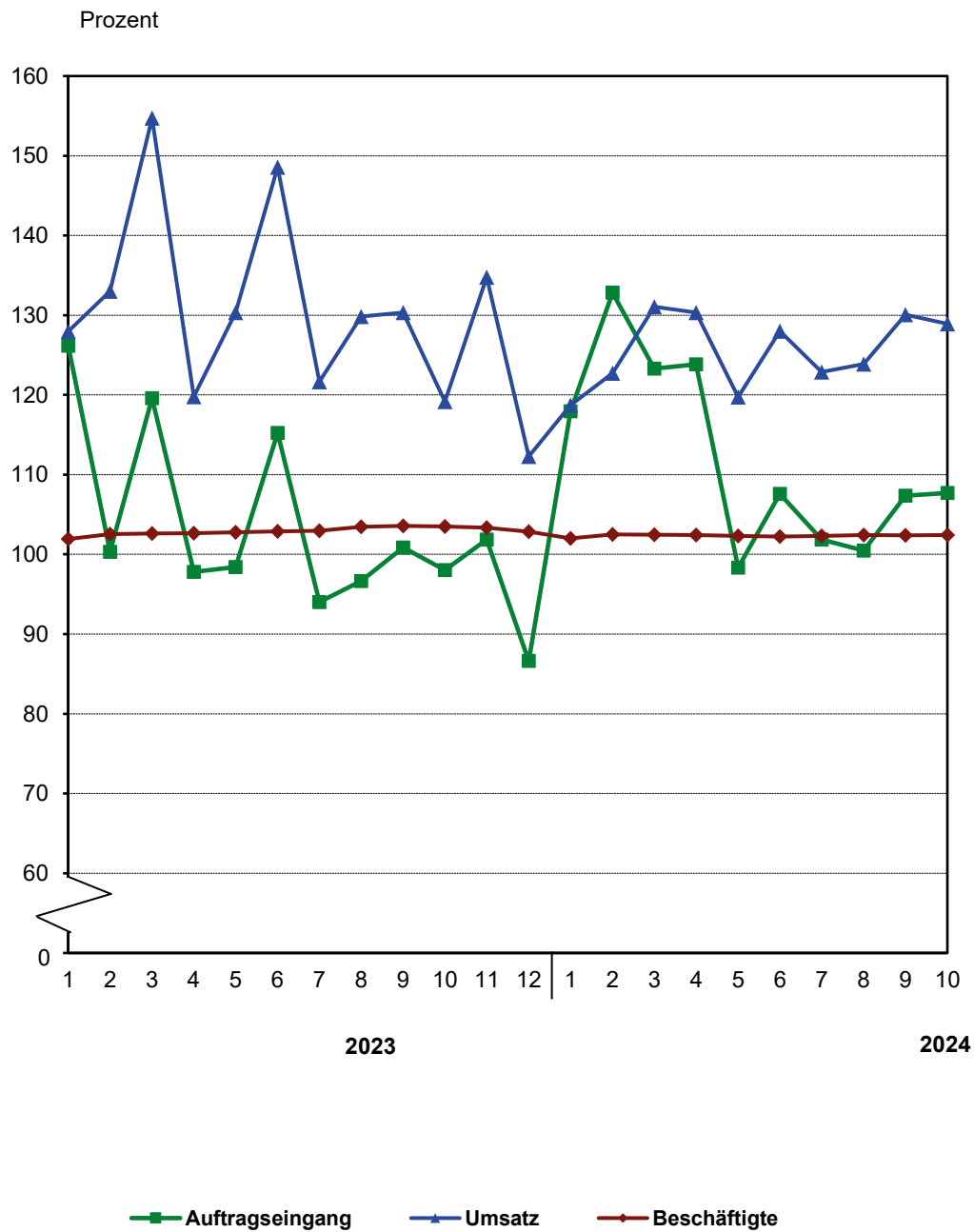
Im Monatsdurchschnitt wurden pro Beschäftigten folgende Entgelte gezahlt:

Jahr Monat		Entgelte je Beschäftigten
absoluter Wert in EUR		
2023	August	3 425
	September	3 341
	Oktober	3 413
2024	August	3 545
	September	3 495
	Oktober	3 588
Veränderung in Prozent		
Vormonat		2,7
Vorjahresmonat		5,1
Vorjahreszeitraum		5,3

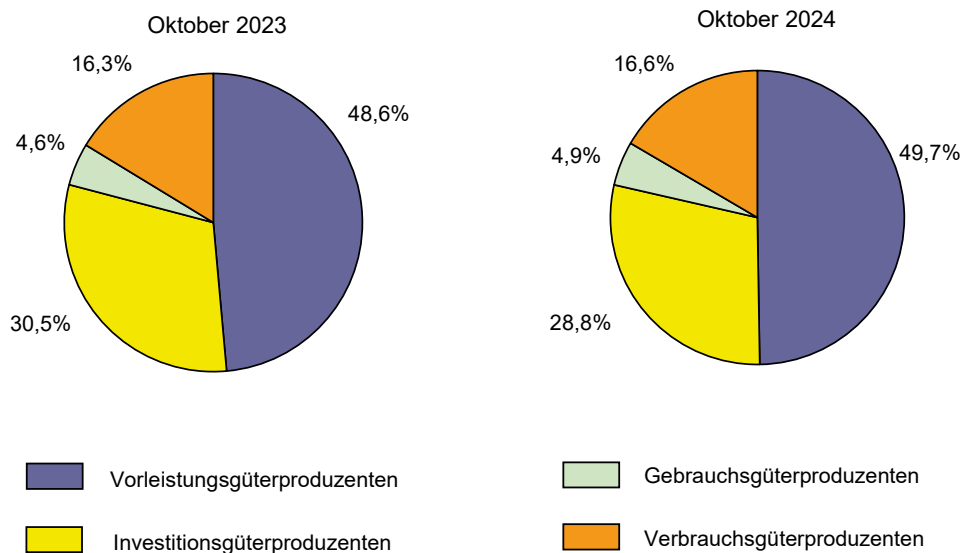
(Enthält der vorliegende Text zur dargestellten Entwicklung keine Hinweise, sind alle Angaben nicht preis-, saison- und kalenderbereinigt.)

1. Entwicklung von Auftragseingang, Umsatz und Beschäftigten im Bergbau und Verarbeitenden Gewerbe

Basis MD 2015 = 100

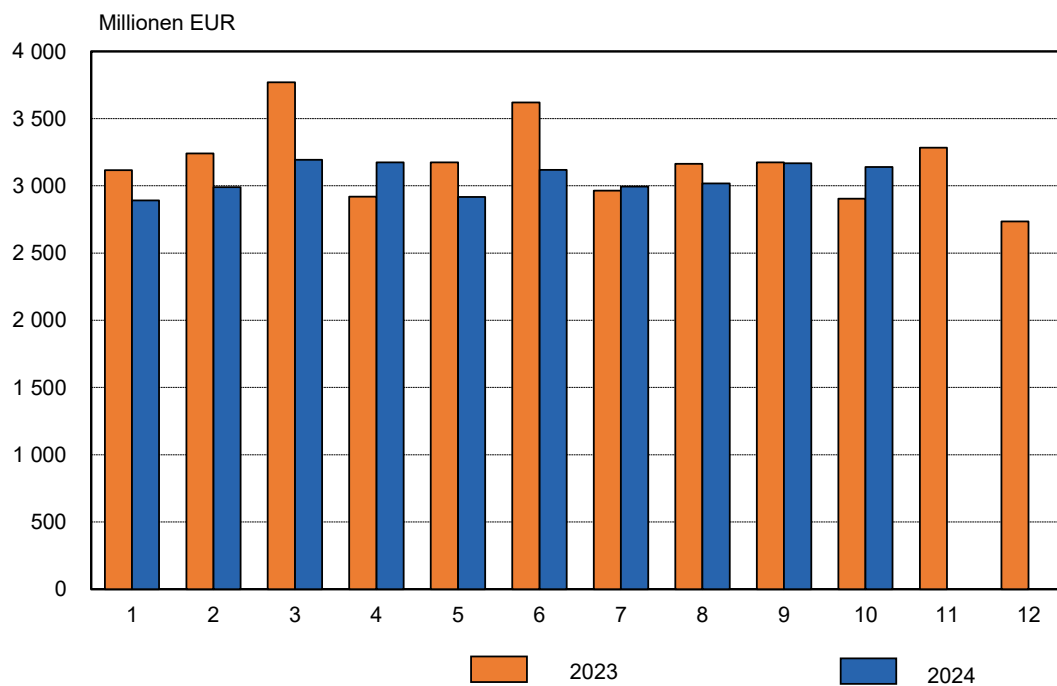


2. Umsatz der Hauptgruppen Oktober 2023/2024 Basis: Umsatz insgesamt



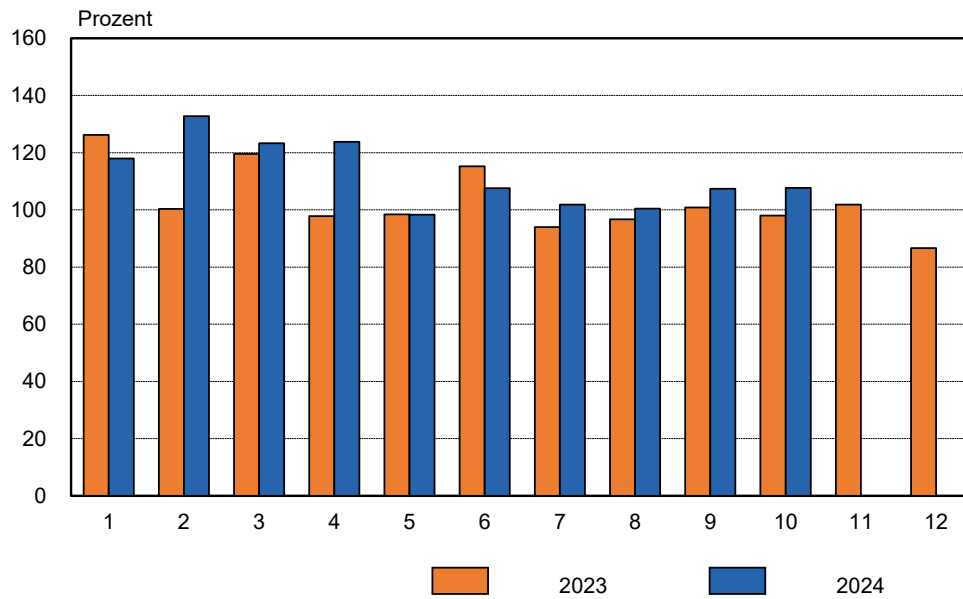
Thüringer Landesamt für Statistik

3. Umsatz insgesamt Januar 2023 bis Oktober 2024

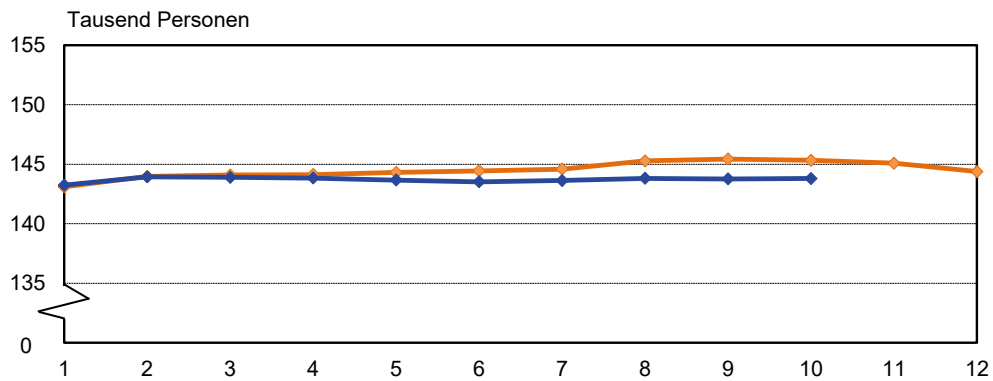


Thüringer Landesamt für Statistik

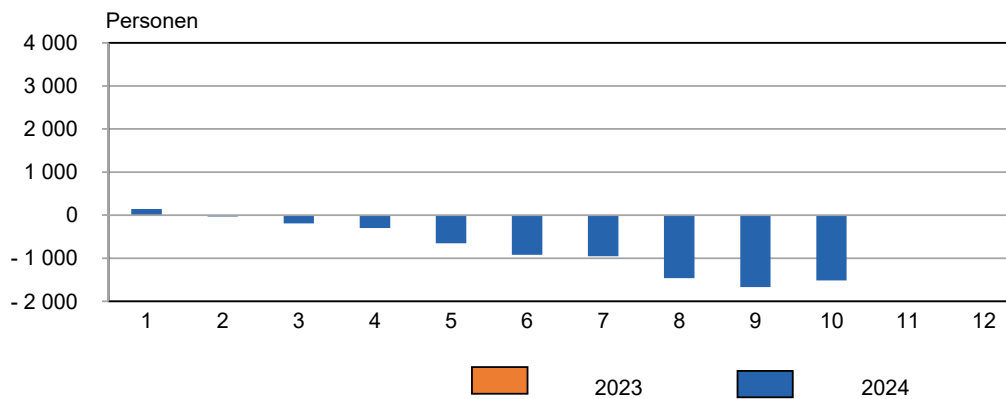
4. Volumenindex Auftragseingang Januar 2023 bis Oktober 2024 Basis MD 2015 = 100



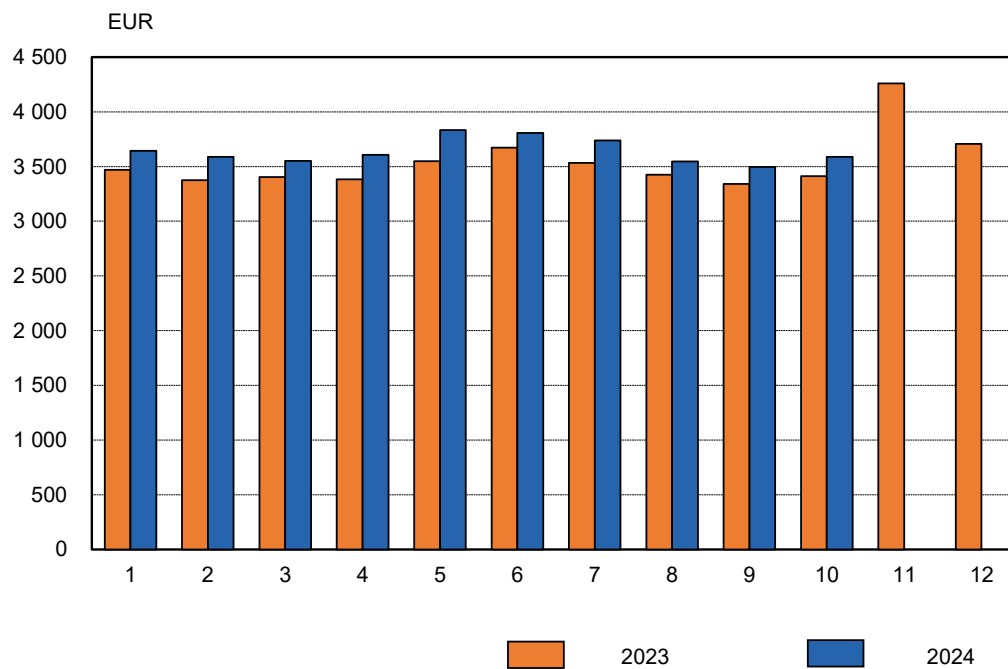
5. Beschäftigte insgesamt Januar 2023 bis Oktober 2024



und Veränderung zum Vorjahresmonat

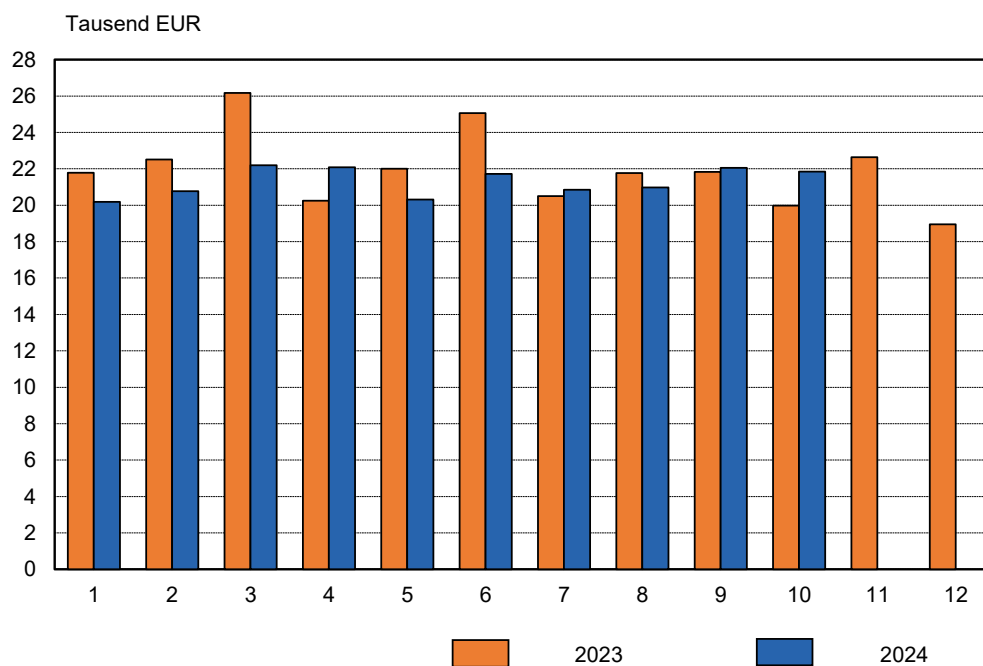


6. Entgelte je Beschäftigten Januar 2023 bis Oktober 2024



Thüringer Landesamt für Statistik

7. Umsatz je Beschäftigten Januar 2023 bis Oktober 2024



Thüringer Landesamt für Statistik

1. Betriebe, Beschäftigte, geleistete Arbeitsstunden, Entgelte sowie Umsatz im Bergbau und Verarbeitenden Gewerbe vom 1.1.2024 bis 31.10.2024 nach Wirtschaftszweigen

WZ	Land Hauptgruppe Wirtschaftsabteilung	Betriebe ¹⁾	Beschäftigte ¹⁾	Geleistete Arbeits- stunden	Entgelte	Umsatz			
						insgesamt	davon		
		Anzahl	Personen	1000 Std.			Inland	Ausland	darunter Eurozone
						1000 EUR			
B,C	Thüringen	798	143 710	185 578	5 230 888	30 607 697	19 118 082	11 489 615	5 664 614
	davon								
.	Vorleistungsgüterproduzenten	403	68 169	87 955	2 452 700	14 408 171	9 244 081	5 164 090	2 752 478
.	Investitionsgüterproduzenten	245	44 671	57 652	1 735 265	9 683 754	5 681 114	4 002 640	1 830 704
.	Gebrauchsgüterproduzenten	32	7 231	9 639	359 017	1 705 062	697 646	1 007 416	286 854
.	Verbrauchsgüterproduzenten	118	23 639	30 332	683 905	4 810 709	3 495 241	1 315 468	794 577
B	Bergbau und Gewinnung von Steinen und Erden	4	508	947	19 668	57 717	.	.	.
5	Kohlenbergbau	-	-	-	-	-	-	-	-
6	Gewinnung von Erdöl und Erdgas	-	-	-	-	-	-	-	-
7	Erzbergbau	-	-	-	-	-	-	-	-
8	Gewinnung von Steinen und Erden, sonstiger Bergbau	4	508	947	19 668	57 717	.	.	.
9	Erbringung von Dienstleistungen für den Bergbau und für die Gewinnung von Steinen und Erden	-	-	-	-	-	-	-	-
C	Verarbeitendes Gewerbe	794	143 202	184 631	5 211 220	30 549 980	.	.	.
10	Herstellung von Nahrungs- und Futtermitteln	80	17 839	22 874	476 853	3 586 169	2 744 472	841 697	546 341
11	Getränkeherstellung	5	531	667	20 766	307 559	.	.	.
12	Tabakverarbeitung	1
13	Herstellung von Textilien	11	1 278	1 674	37 747	217 165	79 709	137 456	113 114
14	Herstellung von Bekleidung	-	-	-	-	-	-	-	-
15	Herstellung von Leder, Lederwaren und Schuhen	-	-	-	-	-	-	-	-
16	Herstellung von Holz-, Flecht-, Korb- und Korkwaren (ohne Möbel)	14	2 950	3 709	101 751	667 179	403 129	264 050	94 790
17	Herstellung von Papier, Pappe und Waren daraus	18	3 418	4 319	119 237	1 036 312	683 420	352 892	264 095
18	Herstellung von Druckerzeugnissen; Vervielfältigung von bespielten Ton-, Bild- und Datenträgern	10	1 547	2 104	51 187	287 521	221 139	66 382	.
19	Kokerei und Mineralölverarbeitung	-	-	-	-	-	-	-	-
20	Herstellung von chemischen Erzeugnissen	24	3 816	5 004	170 662	982 438	390 583	591 855	259 643
21	Herstellung von pharmazeutischen Erzeugnissen	7	1 560	1 837	73 352	307 044	69 436	237 608	.
22	Herstellung von Gummi- und Kunststoffwaren	97	14 334	19 183	471 503	2 599 067	1 573 665	1 025 401	585 148
23	Herstellung von Glas und Glaswaren, Keramik, Verarbeitung von Steinen und Erden	53	7 452	9 427	254 828	1 257 342	891 505	365 837	164 243
24	Metallerzeugung und -bearbeitung	20	5 895	7 089	223 090	1 547 952	976 824	571 128	.
25	Herstellung von Metallerzeugnissen	133	19 896	25 778	699 050	3 726 581	2 641 819	1 084 762	694 982
26	Herstellung von Datenverarbeitungsgeräten, elektronischen und optischen Erzeugnissen	65	13 115	16 999	596 287	2 757 613	1 238 647	1 518 966	450 791
27	Herstellung von elektrischen Ausrüstungen	47	9 638	12 349	381 559	2 470 669	1 645 175	825 495	303 913
28	Maschinenbau	102	16 340	21 155	612 398	3 341 995	1 792 690	1 549 305	690 092
29	Herstellung von Kraftwagen und Kraftwagenteilen	46	12 541	15 730	510 661	3 163 725	2 556 664	607 061	353 645
30	Sonstiger Fahrzeugbau	2
31	Herstellung von Möbeln	11	1 397	1 919	43 165	258 488	227 342	31 147	.
32	Herstellung von sonstigen Waren	29	5 010	6 401	186 520	1 128 331	297 255	831 076	120 035
33	Reparatur und Installation von Maschinen und Ausrüstungen	19	4 129	5 789	164 718	708 463	.	.	.

1) Durchschnitt der Monatsergebnisse

**2. Ausgewählte Maßzahlen im Bergbau und Verarbeitenden Gewerbe
für den Monat Oktober 2024 nach Wirtschaftszweigen**

WZ	Land Hauptgruppe Wirtschaftsabteilung	Beschäftigte je Betrieb	Geleistete Arbeitsstunden je Beschäftigten	Entgelte je Beschäftigten	Umsatz je Beschäftigten	Anteil Entgelte am Umsatz	Exportquote	Umsatz je geleistete Arbeitsstunde
		Personen	Stunden	EUR		%		EUR
B,C	Thüringen	180	126	3 588	21 841	16,4	36,4	173
.	davon							
.	Vorleistungsgüterproduzenten	168	127	3 563	22 960	15,5	34,7	181
.	Investitionsgüterproduzenten	182	125	3 810	20 279	18,8	40,1	162
.	Gebrauchsgüterproduzenten	227	130	4 696	20 997	22,4	52,6	161
.	Verbrauchsgüterproduzenten	204	128	2 904	21 831	13,3	30,1	171
B	Bergbau und Gewinnung von Steinen und Erden	131	179	3 455	11 712	29,5	.	66
5	Kohlenbergbau	-	-	-	-	-	-	-
6	Gewinnung von Erdöl und Erdgas	-	-	-	-	-	-	-
7	Erzbergbau	-	-	-	-	-	-	-
8	Gewinnung von Steinen und Erden, sonstiger Bergbau	131	179	3 455	11 712	29,5	.	66
9	Erbringung von Dienstleistungen für den Bergbau und für die Gewinnung von Steinen und Erden	-	-	-	-	-	-	-
C	Verarbeitendes Gewerbe	180	126	3 588	21 878	16,4	.	173
10	Herstellung von Nahrungs- und Futtermitteln	225	127	2 749	21 463	12,8	27,5	169
11	Getränkeherstellung	108	122	3 624	56 545	6,4	.	463
12	Tabakverarbeitung
13	Herstellung von Textilien	117	117	2 937	14 419	20,4	56,2	123
14	Herstellung von Bekleidung	-	-	-	-	-	-	-
15	Herstellung von Leder, Lederwaren und Schuhen	-	-	-	-	-	-	-
16	Herstellung von Holz-, Flecht-, Korb- und Korkwaren (ohne Möbel)	212	119	3 477	24 109	14,4	46,7	203
17	Herstellung von Papier, Pappe und Waren daraus	191	121	3 366	31 378	10,7	35,2	260
18	Herstellung von Druckerzeugnissen; Vervielfältigung von bespielten Ton-, Bild- und Datenträgern	155	139	3 037	21 177	14,3	19,6	152
19	Kokerei und Mineralölverarbeitung	-	-	-	-	-	-	-
20	Herstellung von chemischen Erzeugnissen	159	128	4 593	26 159	17,6	62,6	204
21	Herstellung von pharmazeutischen Erzeugnissen	224	114	4 322	20 052	21,6	80,6	175
22	Herstellung von Gummi- und Kunststoffwaren	148	133	3 253	18 674	17,4	39,4	141
23	Herstellung von Glas und Glaswaren, Keramik, Verarbeitung von Steinen und Erden	139	125	3 432	17 225	19,9	27,4	138
24	Metallerzeugung und -bearbeitung	295	117	3 959	26 013	15,2	36,3	221
25	Herstellung von Metallerzeugnissen	149	128	3 521	19 829	17,8	30,3	155
26	Herstellung von Datenverarbeitungsgeräten, elektronischen und optischen Erzeugnissen	201	127	4 328	17 963	24,1	52,0	142
27	Herstellung von elektrischen Ausrüstungen	202	127	3 698	34 805	10,6	26,5	275
28	Maschinenbau	160	123	3 730	18 513	20,1	46,1	150
29	Herstellung von Kraftwagen und Kraftwagenteilen	270	121	3 948	24 852	15,9	19,8	205
30	Sonstiger Fahrzeugbau
31	Herstellung von Möbeln	128	144	3 104	19 576	15,9	9,3	136
32	Herstellung von sonstigen Waren	174	124	3 639	20 868	17,4	68,4	168
33	Reparatur und Installation von Maschinen und Ausrüstungen	222	137	3 876	17 179	22,6	.	126

**3. Betriebe, Beschäftigte, geleistete Arbeitsstunden, Entgelte sowie Umsatz
im Bergbau und Verarbeitenden Gewerbe nach Wirtschaftszweigen**

WZ	Land Hauptgruppe Wirtschaftsabteilung	Jahr	Betriebe ¹⁾	Beschäf- tigte ¹⁾	Geleistete Arbeits- stunden	Entgelte	Umsatz			Export- quote	
			Anzahl	Personen	1000 Std.	1000 EUR	insgesamt	darunter			
								Ausland	darunter Eurozone		
										%	
B,C	Thüringen	2005	824	115 082	189 327	2 955 304	20 975 426	6 786 815	4 378 348	32,4	
		2006	833	116 777	194 164	3 079 251	23 020 933	7 545 322	4 902 229	32,8	
		2007	853	122 441	203 570	3 303 308	25 437 935	8 686 240	5 412 230	34,1	
		2008	873	128 989	212 695	3 552 346	26 563 938	8 811 646	5 598 386	33,2	
		2009	876	126 595	196 076	3 357 830	22 112 680	6 741 761	4 244 505	30,5	
		2010	853	125 947	206 164	3 548 618	25 415 308	8 011 944	4 801 619	31,5	
		2011	868	133 566	220 660	3 908 177	28 220 571	8 883 586	5 481 422	31,5	
		2012	879	137 177	223 757	4 162 553	27 951 737	8 926 713	5 173 899	31,9	
		2013	872	137 983	223 880	4 315 207	27 998 421	8 923 238	5 207 650	31,9	
		2014	857	139 367	226 330	4 488 254	28 537 109	9 216 226	5 272 640	32,3	
		2015	844	140 409	228 614	4 666 231	29 236 012	9 631 449	5 289 540	32,9	
		2016	844	142 138	232 112	4 841 421	29 907 286	10 156 131	5 615 135	34,0	
		2017	851	144 686	234 165	5 075 572	31 231 723	10 811 478	6 097 057	34,6	
		2018	848	148 107	237 444	5 355 903	32 185 354	11 594 356	6 454 557	36,0	
		2019	849	148 886	236 857	5 501 575	32 428 989	12 020 204	6 749 067	37,1	
		2020	834	143 796	218 900	5 192 471	29 815 793	11 006 110	6 059 967	36,9	
		2021	811	141 080	220 369	5 338 699	33 026 800	12 333 554	6 308 610	37,3	
		2022	813	143 397	222 794	5 715 468	37 920 666	14 103 044	7 181 192	37,2	
		2023	805	144 510	223 472	6 146 837	38 066 445	13 841 781	6 897 890	36,4	
			2023								
			Jan.- Okt.	804	144 465	188 243	4 993 343	32 047 533	11 599 690	5 809 109	36,2
			Jan.	793	143 102	20 156	496 500	3 117 318	1 099 925	572 918	35,3
			Feb.	800	143 965	18 811	485 826	3 240 813	1 180 505	629 580	36,4
			Mär.	801	144 087	20 769	490 301	3 769 437	1 387 309	686 599	36,8
			Apr.	803	144 129	17 185	487 542	2 918 739	1 025 659	544 199	35,1
			Mai	806	144 312	18 576	512 121	3 175 488	1 133 529	575 407	35,7
			Jun.	809	144 443	19 611	530 609	3 619 862	1 380 289	691 387	38,1
			Jul.	808	144 586	18 114	510 926	2 963 726	1 045 503	502 102	35,3
			Aug.	807	145 276	19 142	497 606	3 162 941	1 114 109	521 559	35,2
			Sep.	807	145 430	18 120	485 914	3 175 525	1 208 189	552 307	38,0
			Okt.	807	145 322	17 761	495 998	2 903 684	1 024 674	533 050	35,3
			Nov.	807	145 083	19 941	618 171	3 283 424	1 170 442	590 783	35,6
			Dez.	808	144 380	15 288	535 322	2 735 487	1 071 649	497 998	39,2
			2024								
			Jan.- Okt.	798	143 710	185 578	5 230 888	30 607 697	11 489 615	5 664 614	37,5
			Jan.	796	143 242	19 541	522 022	2 891 833	1 074 602	546 945	37,2
			Feb.	801	143 937	19 195	516 465	2 990 003	1 088 476	573 598	36,4
			Mär.	800	143 894	18 368	511 088	3 192 992	1 229 170	597 884	38,5
			Apr.	800	143 832	19 118	518 867	3 175 578	1 172 418	589 367	36,9
			Mai	798	143 662	18 056	550 858	2 917 557	1 102 859	555 358	37,8
			Jun.	798	143 524	18 082	546 287	3 118 124	1 214 500	573 193	38,9
			Jul.	796	143 635	18 383	536 976	2 994 056	1 099 137	515 787	36,7
			Aug.	797	143 811	18 825	509 870	3 017 519	1 118 391	552 754	37,1
			Sep.	797	143 758	17 837	502 484	3 169 175	1 247 950	572 680	39,4
			Okt.	799	143 805	18 173	515 969	3 140 860	1 142 112	587 047	36,4
			Nov.								
			Dez.								

1) Durchschnitt der Monatsergebnisse

Noch: 3. Betriebe, Beschäftigte, geleistete Arbeitsstunden, Entgelte sowie Umsatz
im Bergbau und Verarbeitenden Gewerbe nach Wirtschaftszweigen

WZ	Land Hauptgruppe Wirtschaftsabteilung	Jahr	Betriebe ¹⁾	Beschäf- tigte ¹⁾	Geleistete Arbeits- stunden	Entgelte	Umsatz			Export- quote
							insgesamt	darunter		
								Ausland	darunter Eurozone	
			Anzahl	Personen	1000 Std.	1000 EUR			%	
.	Vorleistungsgüter- produzenten	2015	412	65 621	106 856	2 151 842	12 959 872	4 242 308	2 418 335	32,7
		2020	418	68 529	103 360	2 462 059	12 936 471	4 602 805	2 686 479	35,6
		2022	406	68 686	106 695	2 735 819	18 398 462	6 587 112	3 696 387	35,8
		2023	407	69 259	106 647	2 941 218	17 827 875	6 110 571	3 293 377	34,3
		2023								
		Jan.- Okt.	406	69 326	90 131	2 396 465	15 171 590	5 167 275	2 807 309	34,1
		Jan.	401	68 907	9 736	238 669	1 546 187	538 178	290 178	34,8
		Feb.	403	69 295	9 040	233 864	1 554 503	524 420	296 811	33,7
		Mär.	404	69 170	9 961	235 839	1 782 289	629 143	332 004	35,3
		Apr.	406	69 269	8 269	231 126	1 393 058	463 412	261 846	33,3
		Mai	408	69 222	8 888	245 771	1 525 261	533 722	294 418	35,0
		Jun.	409	69 134	9 349	258 569	1 650 071	550 291	312 069	33,3
		Jul.	409	69 343	8 649	240 511	1 400 305	463 571	244 405	33,1
		Aug.	408	69 598	9 124	242 154	1 443 083	472 172	250 315	32,7
		Sep.	408	69 665	8 612	232 376	1 466 346	518 223	264 590	35,3
		Okt.	408	69 652	8 504	237 587	1 410 486	474 141	260 671	33,6
		Nov.	408	69 212	9 478	304 154	1 565 507	548 843	290 920	35,1
		Dez.	408	68 644	7 039	240 599	1 090 778	394 454	195 148	36,2
		2024								
		Jan.- Okt.	403	68 169	87 955	2 452 700	14 408 171	5 164 090	2 752 478	35,8
		Jan.	401	67 967	9 239	246 804	1 345 561	491 110	278 327	36,5
		Feb.	404	68 453	9 108	243 359	1 440 410	509 336	280 785	35,4
		Mär.	404	68 433	8 778	237 936	1 485 149	554 500	274 917	37,3
		Apr.	404	68 243	9 070	243 779	1 501 131	543 551	301 990	36,2
		Mai	403	68 142	8 552	259 967	1 358 214	502 517	272 218	37,0
		Jun.	404	68 190	8 575	252 674	1 465 766	534 478	280 056	36,5
		Jul.	403	68 127	8 728	250 972	1 389 109	474 117	253 884	34,1
		Aug.	403	68 076	8 874	239 519	1 395 957	479 131	245 478	34,3
		Sep.	403	68 012	8 422	235 208	1 464 496	533 346	271 646	36,4
		Okt.	405	68 049	8 609	242 483	1 562 377	542 006	293 180	34,7
		Nov.								
		Dez.								
.	Investitionsgüter- produzenten	2015	256	46 650	75 474	1 696 720	10 501 481	4 127 785	2 125 643	39,3
		2020	251	45 551	68 727	1 753 994	10 050 771	4 403 943	2 377 423	43,8
		2022	247	43 782	67 700	1 868 808	11 496 531	5 022 807	2 316 769	43,7
		2023	246	44 675	69 189	2 013 177	12 027 167	4 979 663	2 302 940	41,4
		2023								
		Jan.- Okt.	245	44 611	58 283	1 638 898	9 953 685	4 125 214	1 924 278	41,4
		Jan.	241	43 995	6 242	162 532	907 466	368 554	186 285	40,6
		Feb.	244	44 313	5 834	160 163	994 291	440 003	225 798	44,3
		Mär.	244	44 368	6 452	158 219	1 200 314	498 016	240 726	41,5
		Apr.	244	44 368	5 225	160 127	897 297	368 498	182 958	41,1
		Mai	246	44 594	5 712	164 409	955 288	380 216	169 831	39,8
		Jun.	247	44 674	6 151	174 989	1 199 523	553 754	260 432	46,2
		Jul.	247	44 695	5 625	173 412	919 672	377 176	159 365	41,0
		Aug.	247	44 905	5 912	162 002	963 561	378 911	160 343	39,3
		Sep.	247	45 163	5 657	159 920	1 030 117	428 546	182 331	41,6
		Okt.	247	45 030	5 475	163 126	886 157	331 540	156 207	37,4
		Nov.	246	45 077	6 229	191 741	1 053 252	388 235	179 649	36,9
		Dez.	247	44 914	4 677	182 538	1 020 231	466 213	199 014	45,7
		2024								
		Jan.- Okt.	245	44 671	57 652	1 735 265	9 683 754	4 002 640	1 830 704	41,3
		Jan.	245	44 724	6 138	171 795	944 351	371 202	161 820	39,3
		Feb.	245	44 848	6 027	172 108	920 726	347 880	180 379	37,8
		Mär.	245	44 759	5 712	170 283	1 078 202	466 071	211 255	43,2
		Apr.	245	44 709	5 967	171 432	996 922	384 093	174 036	38,5
		Mai	245	44 767	5 627	179 518	930 170	393 631	184 255	42,3
		Jun.	245	44 513	5 612	186 960	1 041 007	469 107	188 547	45,1
		Jul.	244	44 490	5 630	179 375	938 429	377 010	157 922	40,2
		Aug.	245	44 534	5 859	167 695	958 654	402 645	198 494	42,0
		Sep.	245	44 711	5 508	165 953	969 741	427 592	198 282	44,1
		Okt.	245	44 654	5 573	170 145	905 553	363 408	175 713	40,1
		Nov.								
		Dez.								

1) Durchschnitt der Monatsergebnisse

Noch: 3. Betriebe, Beschäftigte, geleistete Arbeitsstunden, Entgelte sowie Umsatz
im Bergbau und Verarbeitenden Gewerbe nach Wirtschaftszweigen

WZ	Land Hauptgruppe Wirtschaftsabteilung	Jahr	Betriebe ¹⁾	Beschäf- tigte ¹⁾	Geleistete Arbeits- stunden	Entgelte	Umsatz			Export- quote
							insgesamt	darunter		
								Ausland	darunter Eurozone	
			Anzahl	Personen	1000 Std.	1000 EUR		%		
.	Gebrauchsgüter- produzenten	2015	37	6 205	10 403	236 437	1 242 592	454 007	190 053	36,5
		2020	33	6 735	10 741	304 365	1 507 446	845 338	275 261	56,1
		2022	32	6 942	11 174	355 551	1 894 664	1 134 794	350 523	59,9
		2023	32	6 984	11 275	402 560	2 012 029	1 215 390	345 701	60,4
		2023								
		Jan.- Okt.	31	6 955	9 409	317 332	1 681 302	1 024 829	281 163	61,0
		Jan.	30	6 722	1 003	32 315	135 702	77 031	21 780	56,8
		Feb.	31	6 827	931	31 514	159 828	94 328	29 020	59,0
		Mär.	31	6 879	1 060	30 309	212 393	121 199	27 861	57,1
		Apr.	31	6 911	819	29 326	135 565	77 610	24 522	57,2
		Mai	31	6 919	901	36 086	147 078	87 635	28 974	59,6
		Jun.	32	6 992	1 008	31 635	215 061	145 918	39 650	67,8
		Jul.	32	7 017	906	32 824	153 579	89 936	27 525	58,6
		Aug.	32	7 078	992	30 507	184 535	122 121	29 934	66,2
		Sep.	32	7 093	905	31 435	203 833	131 310	25 081	64,4
		Okt.	32	7 114	883	31 382	133 726	77 741	26 815	58,1
		Nov.	32	7 120	1 044	38 637	160 736	93 145	32 954	57,9
		Dez.	32	7 136	822	46 590	169 992	97 415	31 584	57,3
		2024								
		Jan.- Okt.	32	7 231	9 639	359 017	1 705 062	1 007 416	286 854	59,1
		Jan.	32	7 154	1 037	35 968	153 724	90 876	28 536	59,1
		Feb.	33	7 236	1 022	36 106	171 178	98 791	28 160	57,7
		Mär.	33	7 242	951	34 014	150 186	81 493	28 701	54,3
		Apr.	33	7 282	1 000	33 947	177 093	108 302	31 680	61,2
		Mai	32	7 192	910	41 484	155 487	91 888	30 053	59,1
		Jun.	32	7 201	917	37 812	162 541	94 232	25 868	58,0
		Jul.	32	7 233	948	37 565	175 384	114 287	28 672	65,2
		Aug.	32	7 281	981	34 712	163 627	97 448	26 641	59,6
		Sep.	32	7 217	924	33 271	243 216	149 822	30 527	61,6
		Okt.	32	7 269	949	34 136	152 627	80 277	28 017	52,6
		Nov.								
		Dez.								
.	Verbrauchsgüter- produzenten	2015	139	21 933	35 881	581 232	4 532 066	807 350	555 510	17,8
		2020	132	22 981	36 072	672 054	5 321 105	1 154 023	720 803	21,7
		2022	128	23 987	37 225	755 290	6 131 009	1 358 331	817 512	22,2
		2023	121	23 592	36 361	789 882	6 199 373	1 536 157	955 872	24,8
		2023								
		Jan.- Okt.	121	23 574	30 421	640 648	5 240 957	1 282 372	796 359	24,5
		Jan.	121	23 478	3 176	62 985	527 963	116 163	74 675	22,0
		Feb.	122	23 530	3 006	60 284	532 191	121 754	77 950	22,9
		Mär.	122	23 670	3 297	65 934	574 442	138 951	86 007	24,2
		Apr.	122	23 581	2 872	66 964	492 818	116 139	74 872	23,6
		Mai	121	23 577	3 074	65 855	547 861	131 956	82 183	24,1
		Jun.	121	23 643	3 104	65 417	555 207	130 325	79 236	23,5
		Jul.	120	23 531	2 934	64 178	490 170	114 819	70 807	23,4
		Aug.	120	23 695	3 114	62 943	571 762	140 904	80 966	24,6
		Sep.	120	23 509	2 945	62 184	475 228	130 109	80 305	27,4
		Okt.	120	23 526	2 899	63 903	473 315	141 251	89 357	29,8
		Nov.	121	23 674	3 191	83 638	503 929	140 218	87 260	27,8
		Dez.	121	23 686	2 749	65 595	454 487	113 567	72 253	25,0
		2024								
		Jan.- Okt.	118	23 639	30 332	683 905	4 810 709	1 315 468	794 577	27,3
		Jan.	118	23 397	3 126	67 455	448 198	121 413	78 263	27,1
		Feb.	119	23 400	3 037	64 891	457 688	132 470	84 274	28,9
		Mär.	118	23 460	2 927	68 854	479 457	127 106	83 011	26,5
		Apr.	118	23 598	3 082	69 708	500 431	136 472	81 662	27,3
		Mai	118	23 561	2 967	69 889	473 686	114 821	68 832	24,2
		Jun.	117	23 620	2 978	68 841	448 809	116 684	78 723	26,0
		Jul.	117	23 785	3 077	69 064	491 134	133 724	75 309	27,2
		Aug.	117	23 920	3 112	67 944	499 281	139 167	82 141	27,9
		Sep.	117	23 818	2 983	68 052	491 722	137 189	72 226	27,9
		Okt.	117	23 833	3 042	69 206	520 304	156 422	90 137	30,1
		Nov.								
		Dez.								

1) Durchschnitt der Monatsergebnisse

Noch: 3. Betriebe, Beschäftigte, geleistete Arbeitsstunden, Entgelte sowie Umsatz
im Bergbau und Verarbeitenden Gewerbe nach Wirtschaftszweigen

WZ	Land Hauptgruppe Wirtschaftsabteilung	Jahr	Betriebe ¹⁾	Beschäf- tigte ¹⁾	Geleistete Arbeits- stunden	Entgelte	Umsatz			Export- quote
							insgesamt	darunter		
			Anzahl	Personen	1000 Std.	1000 EUR		Ausland	darunter Eurozone	
8	Gewinnung von Steinen und Erden, sonstiger Bergbau	2015	3	289	567	9 079
		2020	4	563	1 147	20 787
		2022	3	437	882	18 028	57 983	.	.	.
		2023	4	504	1 108	23 883	70 059	.	.	.
		2023								
		Jan.- Okt.	4	499	917	18 958	58 143	.	.	.
		Jan.	3	395	61	1 333	4 183	.	.	.
		Feb.	3	442	64	1 336	4 533	.	.	.
		Mär.	3	436	74	1 537	6 318	.	.	.
		Apr.	4	530	90	1 988	5 377	.	.	.
		Mai	4	533	100	2 049	6 390	.	.	.
		Jun.	4	531	103	2 161	6 845	.	.	.
		Jul.	4	526	106	1 970	6 230	.	.	.
		Aug.	4	530	113	2 238	6 764	.	.	.
		Sep.	4	532	103	2 274	5 459	.	.	.
		Okt.	4	536	104	2 072	6 045	.	.	.
		Nov.	4	527	106	2 516	6 944	.	.	.
		Dez.	4	530	84	2 409	4 972	.	.	.
		2024								
		Jan.- Okt.	4	508	947	19 668	57 717	.	.	.
		Jan.	4	487	91	1 913	4 099	.	.	.
		Feb.	4	494	92	1 861	5 587	.	.	.
		Mär.	4	488	90	1 849	5 789	.	.	.
		Apr.	4	489	93	1 919	5 410	.	.	.
		Mai	4	518	104	2 039	5 957	.	.	.
		Jun.	4	513	102	2 118	7 183	.	.	.
		Jul.	4	511	100	2 152	6 071	.	.	.
		Aug.	4	531	91	2 248	6 133	.	.	.
		Sep.	4	522	89	1 762	5 363	.	.	.
		Okt.	4	523	93	1 807	6 125	.	.	.
		Nov.								
		Dez.								
10	Herstellung von Nahrungs- und Futtermitteln	2015	90	14 584	23 718	330 465	3 090 064	417 665	348 486	13,5
		2020	86	16 267	25 593	426 777	3 820 736	663 521	473 533	17,4
		2022	87	17 563	27 306	500 673	4 627 093	844 485	572 442	18,3
		2023	82	17 550	27 145	532 816	4 793 846	975 718	678 626	20,4
		2023								
		Jan.- Okt.	82	17 529	22 679	431 431	4 069 364	814 182	566 309	20,0
		Jan.	82	17 312	2 323	41 757	406 098	70 291	52 042	17,3
		Feb.	82	17 314	2 212	41 004	406 233	71 563	51 799	17,6
		Mär.	82	17 491	2 413	42 630	440 733	84 909	61 736	19,3
		Apr.	82	17 442	2 140	42 517	384 144	71 406	50 926	18,6
		Mai	82	17 468	2 305	45 060	428 817	85 980	60 855	20,1
		Jun.	82	17 543	2 307	43 874	435 815	80 143	55 427	18,4
		Jul.	82	17 671	2 229	44 362	390 158	75 405	51 141	19,3
		Aug.	82	17 798	2 341	43 422	450 889	88 263	58 108	19,6
		Sep.	82	17 620	2 217	42 930	364 885	88 005	59 580	24,1
		Okt.	82	17 632	2 192	43 875	361 592	98 219	64 695	27,2
		Nov.	82	17 634	2 359	56 309	379 043	91 059	60 231	24,0
		Dez.	82	17 675	2 107	45 077	345 440	70 477	52 087	20,4
		2024								
		Jan.- Okt.	80	17 839	22 874	476 853	3 586 169	841 697	546 341	23,5
		Jan.	80	17 512	2 330	46 178	339 535	75 296	53 285	22,2
		Feb.	81	17 543	2 271	45 117	341 964	82 558	58 445	24,1
		Mär.	81	17 695	2 204	46 685	366 978	84 160	58 572	22,9
		Apr.	81	17 841	2 315	47 464	372 154	84 730	53 960	22,8
		Mai	81	17 810	2 257	49 702	352 518	71 662	45 229	20,3
		Jun.	80	17 867	2 272	48 099	340 822	75 552	52 065	22,2
		Jul.	80	18 007	2 337	48 194	359 422	84 914	54 616	23,6
		Aug.	80	18 115	2 349	47 892	365 024	87 730	55 887	24,0
		Sep.	80	18 000	2 247	48 031	361 368	88 821	50 200	24,6
		Okt.	80	18 002	2 292	49 490	386 384	106 273	64 081	27,5
		Nov.								
		Dez.								

1) Durchschnitt der Monatsergebnisse

Noch: 3. Betriebe, Beschäftigte, geleistete Arbeitsstunden, Entgelte sowie Umsatz
im Bergbau und Verarbeitenden Gewerbe nach Wirtschaftszweigen

WZ	Land Hauptgruppe Wirtschaftsabteilung	Jahr	Betriebe ¹⁾	Beschäftigte ¹⁾	Geleistete Arbeits- stunden	Entgelte	Umsatz			Export- quote
							insgesamt	darunter		
			Anzahl	Personen	1000 Std.	1000 EUR		Ausland	darunter Eurozone	%
11	Getränkeherstellung	2015	6	984	1 659	38 433	446 336	.	.	.
		2020	6	767	1 167	32 948	444 833	.	.	.
		2022	6	750	1 062	31 977	429 397	.	.	.
		2023	5	532	797	25 133	384 982	.	.	.
		2023								
		Jan.- Okt.	5	531	666	19 591	314 627	.	.	.
		Jan.	5	529	73	1 772	27 962	.	.	.
		Feb.	5	530	67	1 769	27 093	.	.	.
		Mär.	5	527	77	1 836	34 604	.	.	.
		Apr.	5	529	61	1 870	30 085	.	.	.
		Mai	5	530	61	2 082	35 951	.	.	.
		Jun.	5	527	66	2 418	33 593	.	.	.
		Jul.	5	527	64	2 132	28 749	.	.	.
		Aug.	5	531	69	1 889	33 804	.	.	.
		Sep.	5	540	64	1 901	31 746	.	.	.
		Okt.	5	537	64	1 922	31 038	.	.	.
		Nov.	5	541	74	3 626	34 523	.	.	.
		Dez.	5	537	57	1 916	35 832	.	.	.
		2024								
		Jan.- Okt.	5	531	667	20 766	307 559	.	.	.
		Jan.	5	534	77	2 058	30 731	.	.	.
		Feb.	5	531	69	1 993	28 162	.	.	.
		Mär.	5	527	62	1 909	28 797	.	.	.
		Apr.	5	522	72	1 959	33 561	.	.	.
		Mai	5	522	62	2 047	34 013	.	.	.
		Jun.	5	521	63	2 396	27 381	.	.	.
		Jul.	5	530	67	2 438	33 034	.	.	.
		Aug.	5	543	66	2 001	29 954	.	.	.
		Sep.	5	542	62	2 008	31 393	.	.	.
		Okt.	5	540	66	1 957	30 534	.	.	.
		Nov.								
		Dez.								
12	Tabakverarbeitung	2015	1
		2020	1
		2022	1
		2023	1
		2023								
		Jan.- Okt.	1
		Jan.	1
		Feb.	1
		Mär.	1
		Apr.	1
		Mai	1
		Jun.	1
		Jul.	1
		Aug.	1
		Sep.	1
		Okt.	1
		Nov.	1
		Dez.	1
		2024								
		Jan.- Okt.	1
		Jan.	1
		Feb.	1
		Mär.	1
		Apr.	1
		Mai	1
		Jun.	1
		Jul.	1
		Aug.	1
		Sep.	1
		Okt.	1
		Nov.								
		Dez.								

1) Durchschnitt der Monatsergebnisse

Noch: 3. Betriebe, Beschäftigte, geleistete Arbeitsstunden, Entgelte sowie Umsatz
im Bergbau und Verarbeitenden Gewerbe nach Wirtschaftszweigen

WZ	Land Hauptgruppe Wirtschaftsabteilung	Jahr	Betriebe ¹⁾	Beschäftigte ¹⁾	Geleistete Arbeits- stunden	Entgelte	Umsatz			Export- quote	
							insgesamt	darunter			
								Ausland	darunter Eurozone		
			Anzahl	Personen	1000 Std.	1000 EUR		%			
13	Herstellung von Textilien	2015	12	1 208	1 858	31 591	165 881	66 107	52 628	39,9	
		2020	13	1 319	2 054	42 550	220 968	135 897	112 650	61,5	
		2022	10	1 215	1 979	45 016	257 289	161 212	123 762	62,7	
		2023	11	1 270	2 010	48 159	264 822	163 398	135 023	61,7	
		2023									
		Jan.- Okt.	11	1 273	1 693	39 093	225 946	138 105	114 271	61,1	
		Jan.	10	1 222	172	3 654	23 797	14 306	11 683	60,1	
		Feb.	11	1 292	167	3 588	23 750	13 926	11 185	58,6	
		Mär.	11	1 284	181	3 736	28 280	17 007	13 510	60,1	
		Apr.	11	1 292	159	3 660	21 023	12 358	10 503	58,8	
		Mai	11	1 292	176	3 890	24 750	15 116	12 209	61,1	
		Jun.	11	1 269	177	4 654	23 223	14 516	12 155	62,5	
		Jul.	11	1 270	160	4 083	20 252	12 739	10 744	62,9	
		Aug.	11	1 273	173	3 927	21 157	13 269	11 098	62,7	
		Sep.	11	1 269	167	3 803	20 840	13 529	11 493	64,9	
		Okt.	11	1 262	162	4 099	18 876	11 339	9 693	60,1	
		Nov.	11	1 254	177	5 143	23 877	15 659	12 989	65,6	
		Dez.	11	1 255	140	3 923	14 998	9 634	7 764	64,2	
		2024									
		Jan.- Okt.	11	1 278	1 674	37 747	217 165	137 456	113 114	63,3	
		Jan.	11	1 260	177	3 848	23 039	15 011	12 770	65,2	
		Feb.	11	1 261	172	3 533	23 196	15 313	12 959	66,0	
		Mär.	11	1 263	166	3 583	22 866	14 424	11 758	63,1	
		Apr.	11	1 283	177	3 744	24 215	15 844	13 321	65,4	
		Mai	11	1 282	171	3 986	21 434	13 411	11 361	62,6	
		Jun.	11	1 280	170	3 906	21 550	13 579	11 014	63,0	
		Jul.	11	1 282	161	4 003	21 208	13 408	10 917	63,2	
		Aug.	11	1 291	170	3 758	20 945	13 237	10 903	63,2	
		Sep.	11	1 290	159	3 591	20 083	12 755	10 107	63,5	
		Okt.	11	1 292	151	3 795	18 629	10 475	8 003	56,2	
		Nov.									
		Dez.									
14	Herstellung von Bekleidung	2015	2	
		2020	1	
		2022	-	-	-	-	-	-	-	-	
		2023	-	-	-	-	-	-	-	-	
		2023									
		Jan.- Okt.	-	-	-	-	-	-	-	-	
		Jan.	-	-	-	-	-	-	-	-	
		Feb.	-	-	-	-	-	-	-	-	
		Mär.	-	-	-	-	-	-	-	-	
		Apr.	-	-	-	-	-	-	-	-	
		Mai	-	-	-	-	-	-	-	-	
		Jun.	-	-	-	-	-	-	-	-	
		Jul.	-	-	-	-	-	-	-	-	
		Aug.	-	-	-	-	-	-	-	-	
		Sep.	-	-	-	-	-	-	-	-	
		Okt.	-	-	-	-	-	-	-	-	
		Nov.	-	-	-	-	-	-	-	-	
		Dez.	-	-	-	-	-	-	-	-	
		2024									
		Jan.- Okt.	-	-	-	-	-	-	-	-	
		Jan.	-	-	-	-	-	-	-	-	
		Feb.	-	-	-	-	-	-	-	-	
		Mär.	-	-	-	-	-	-	-	-	
		Apr.	-	-	-	-	-	-	-	-	
		Mai	-	-	-	-	-	-	-	-	
		Jun.	-	-	-	-	-	-	-	-	
		Jul.	-	-	-	-	-	-	-	-	
		Aug.	-	-	-	-	-	-	-	-	
		Sep.	-	-	-	-	-	-	-	-	
		Okt.	-	-	-	-	-	-	-	-	
		Nov.									
		Dez.									

1) Durchschnitt der Monatsergebnisse

Noch: 3. Betriebe, Beschäftigte, geleistete Arbeitsstunden, Entgelte sowie Umsatz
im Bergbau und Verarbeitenden Gewerbe nach Wirtschaftszweigen

WZ	Land Hauptgruppe Wirtschaftsabteilung	Jahr	Betriebe ¹⁾	Beschäftigte ¹⁾	Geleistete Arbeits- stunden	Entgelte	Umsatz			Export- quote
							insgesamt	darunter		
			Anzahl	Personen	1000 Std.	1000 EUR		Ausland	darunter Eurozone	%
15	Herstellung von Leder, Lederwaren und Schuhen	2015	4	499	784	12 434	72 078	.	.	.
		2020	2
		2022	1
		2023	0
		2023								
		Jan.- Okt.	0
		Jan.	1
		Feb.	1
		Mär.	1
		Apr.	1
		Mai	-	-	-	-	-	-	-	-
		Jun.	-	-	-	-	-	-	-	-
		Jul.	-	-	-	-	-	-	-	-
		Aug.	-	-	-	-	-	-	-	-
		Sep.	-	-	-	-	-	-	-	-
		Okt.	-	-	-	-	-	-	-	-
		Nov.	-	-	-	-	-	-	-	-
		Dez.	-	-	-	-	-	-	-	-
		2024								
		Jan.- Okt.	-	-	-	-	-	-	-	-
		Jan.	-	-	-	-	-	-	-	-
		Feb.	-	-	-	-	-	-	-	-
		Mär.	-	-	-	-	-	-	-	-
		Apr.	-	-	-	-	-	-	-	-
		Mai	-	-	-	-	-	-	-	-
		Jun.	-	-	-	-	-	-	-	-
		Jul.	-	-	-	-	-	-	-	-
		Aug.	-	-	-	-	-	-	-	-
		Sep.	-	-	-	-	-	-	-	-
		Okt.	-	-	-	-	-	-	-	-
		Nov.	-	-	-	-	-	-	-	-
		Dez.	-	-	-	-	-	-	-	-
16	Herstellung von Holz-, Flecht-, Korb- und Kork- waren (ohne Möbel)	2015	11	2 049	3 189	63 710	501 909	158 629	140 527	31,6
		2020	12	2 797	4 300	100 404	674 437	238 143	.	35,3
		2022	13	3 047	4 698	117 118	984 984	393 257	.	39,9
		2023	14	3 054	4 623	125 292	842 740	314 373	.	37,3
		2023								
		Jan.- Okt.	14	3 056	3 915	101 769	718 226	261 637	.	36,4
		Jan.	13	3 033	427	9 533	79 151	31 926	.	40,3
		Feb.	13	3 021	392	10 559	79 759	31 319	.	39,3
		Mär.	13	3 034	438	9 910	83 129	30 198	.	36,3
		Apr.	13	3 038	360	9 481	62 109	21 248	.	34,2
		Mai	13	3 002	380	10 784	70 010	25 294	.	36,1
		Jun.	14	3 076	425	11 632	74 802	26 603	.	35,6
		Jul.	14	3 085	367	10 265	67 998	23 275	.	34,2
		Aug.	14	3 104	385	10 066	60 852	20 846	.	34,3
		Sep.	14	3 086	378	9 649	69 552	24 679	.	35,5
		Okt.	14	3 080	363	9 890	70 863	26 248	.	37,0
		Nov.	14	3 070	416	12 477	73 403	28 557	.	38,9
		Dez.	14	3 022	293	11 047	51 112	24 180	.	47,3
		2024								
		Jan.- Okt.	14	2 950	3 709	101 751	667 179	264 050	94 790	39,6
		Jan.	14	2 995	384	11 290	57 011	17 626	9 205	30,9
		Feb.	14	2 976	399	10 045	69 387	27 252	10 117	39,3
		Mär.	14	2 951	372	9 814	74 978	33 070	10 218	44,1
		Apr.	14	2 933	390	10 265	72 090	29 688	11 249	41,2
		Mai	14	2 924	363	10 632	59 319	21 955	9 076	37,0
		Jun.	14	2 922	372	10 271	74 299	31 054	9 073	41,8
		Jul.	14	2 930	350	10 177	63 345	23 744	9 368	37,5
		Aug.	14	2 947	375	9 531	59 280	19 924	7 337	33,6
		Sep.	14	2 959	351	9 425	66 036	26 381	9 073	39,9
		Okt.	14	2 963	352	10 302	71 434	33 355	10 073	46,7
		Nov.								
		Dez.								

1) Durchschnitt der Monatsergebnisse

Noch: 3. Betriebe, Beschäftigte, geleistete Arbeitsstunden, Entgelte sowie Umsatz
im Bergbau und Verarbeitenden Gewerbe nach Wirtschaftszweigen

WZ	Land Hauptgruppe Wirtschaftsabteilung	Jahr	Betriebe ¹⁾	Beschäf- tigte ¹⁾	Geleistete Arbeits- stunden	Entgelte	Umsatz			Export- quote	
							insgesamt	darunter			
								Ausland	darunter Eurozone		
			Anzahl	Personen	1000 Std.	1000 EUR			%		
17	Herstellung von Papier, Pappe und Waren daraus	2015	19	3 307	5 581	102 339	1 180 629	289 511	221 355	24,5	
		2020	16	3 239	4 884	115 999	985 955	259 911	194 423	26,4	
		2022	17	3 359	5 120	133 340	1 392 066	437 192	334 177	31,4	
		2023	18	3 371	5 047	142 572	1 227 180	395 133	276 789	32,2	
		2023									
		Jan.- Okt.	18	3 370	4 239	116 545	1 028 002	327 940	231 609	31,9	
		Jan.	17	3 333	454	13 281	104 422	32 307	24 787	30,9	
		Feb.	17	3 335	412	11 311	96 987	33 215	25 925	34,2	
		Mär.	17	3 348	464	11 561	107 939	35 791	27 055	33,2	
		Apr.	17	3 327	393	10 862	88 103	29 304	20 385	33,3	
		Mai	18	3 365	419	11 806	103 497	33 225	22 601	32,1	
		Jun.	18	3 369	441	12 558	116 554	38 877	24 721	33,4	
		Jul.	18	3 414	412	11 466	105 236	35 654	22 962	33,9	
		Aug.	18	3 418	432	11 271	104 835	30 316	20 485	28,9	
		Sep.	18	3 390	411	11 118	98 217	30 146	21 582	30,7	
		Okt.	18	3 399	399	11 309	102 213	29 105	21 107	28,5	
		Nov.	18	3 379	450	14 288	115 684	38 022	25 298	32,9	
		Dez.	18	3 376	358	11 740	83 494	29 170	19 882	34,9	
		2024									
		Jan.- Okt.	18	3 418	4 319	119 237	1 036 312	352 892	264 095	34,1	
		Jan.	18	3 360	454	11 640	100 689	32 641	21 881	32,4	
		Feb.	18	3 396	440	12 456	98 307	34 962	23 472	35,6	
		Mär.	18	3 420	434	12 063	104 335	35 483	26 660	34,0	
		Apr.	18	3 412	451	11 691	105 884	36 694	28 907	34,7	
		Mai	18	3 405	412	11 703	104 906	37 203	28 183	35,5	
		Jun.	18	3 432	418	12 558	108 618	37 794	29 028	34,8	
		Jul.	18	3 431	443	12 198	110 310	36 137	28 426	32,8	
		Aug.	18	3 433	439	11 827	101 790	32 662	24 543	32,1	
		Sep.	18	3 451	412	11 509	93 406	31 254	22 911	33,5	
		Okt.	18	3 444	416	11 591	108 067	38 063	30 086	35,2	
		Nov.									
		Dez.									
18	Herstellung von Druck- erzeugnissen; Vervielfältigung von bespielten Ton-, Bild- und Datenträgern	2015	14	2 271	3 785	77 883	464 761	67 289	48 338	14,5	
		2020	15	2 111	3 272	66 993	346 265	55 700	.	16,1	
		2022	13	1 926	3 000	66 905	407 505	55 023	23 712	13,5	
		2023	12	1 804	2 785	67 248	382 178	87 691	47 867	22,9	
		2023									
		Jan.- Okt.	12	1 810	2 348	56 284	325 428	77 603	41 779	23,8	
		Jan.	12	1 952	272	5 783	39 221	11 692	5 864	29,8	
		Feb.	12	1 950	245	5 568	40 873	10 574	6 215	25,9	
		Mär.	12	1 930	273	7 407	38 280	8 137	4 314	21,3	
		Apr.	12	1 926	225	5 466	31 255	6 346	3 465	20,3	
		Mai	12	1 897	241	6 222	31 361	6 699	4 140	21,4	
		Jun.	12	1 885	251	6 083	33 225	9 192	5 086	27,7	
		Jul.	11	1 645	207	4 767	24 179	5 791	3 303	24,0	
		Aug.	11	1 649	229	5 026	31 424	8 557	3 215	27,2	
		Sep.	11	1 628	206	4 717	28 388	6 544	3 806	23,1	
		Okt.	11	1 642	199	5 245	27 222	4 070	2 372	15,0	
		Nov.	12	1 777	247	5 762	30 721	5 410	3 397	17,6	
		Dez.	12	1 767	190	5 203	26 029	4 677	2 691	18,0	
		2024									
		Jan.- Okt.	10	1 547	2 104	51 187	287 521	66 382	.	23,1	
		Jan.	11	1 626	234	5 328	26 607	5 924	4 060	22,3	
		Feb.	11	1 617	217	5 052	27 277	7 057	4 523	25,9	
		Mär.	10	1 516	197	5 637	27 615	5 630	4 178	20,4	
		Apr.	10	1 516	209	4 878	27 612	6 347	3 990	23,0	
		Mai	10	1 508	197	5 321	26 017	5 470	4 018	21,0	
		Jun.	10	1 526	192	5 251	25 292	6 856	4 328	27,1	
		Jul.	10	1 536	216	4 993	28 801	6 428	2 482	22,3	
		Aug.	10	1 531	217	5 058	32 103	8 595	3 456	26,8	
		Sep.	10	1 540	207	4 957	33 331	7 644	3 583	22,9	
		Okt.	10	1 552	216	4 713	32 867	6 432	.	19,6	
		Nov.									
		Dez.									

1) Durchschnitt der Monatsergebnisse

Noch: 3. Betriebe, Beschäftigte, geleistete Arbeitsstunden, Entgelte sowie Umsatz
im Bergbau und Verarbeitenden Gewerbe nach Wirtschaftszweigen

WZ	Land Hauptgruppe Wirtschaftsabteilung	Jahr	Betriebe ¹⁾	Beschäftigte ¹⁾	Geleistete Arbeits- stunden	Entgelte	Umsatz			Export- quote	
			Anzahl	Personen	1000 Std.		insgesamt	darunter			
								Ausland	darunter Eurozone		
											1000 EUR
20	Herstellung von chemischen Erzeugnissen	2015	22	3 459	5 737	148 981	893 953	445 254	199 761	49,8	
		2020	23	3 508	5 475	161 116	831 718	439 408	239 360	52,8	
		2022	25	3 862	6 007	201 898	1 358 180	765 641	318 475	56,4	
		2023	25	3 911	6 086	209 886	1 264 058	784 004	325 839	62,0	
		2023									
		Jan.- Okt.	25	3 917	5 132	170 321	1 070 010	662 341	277 115	61,9	
		Jan.	25	3 932	551	16 894	123 400	76 231	26 698	61,8	
		Feb.	25	3 946	513	15 923	111 105	66 915	28 118	60,2	
		Mär.	25	3 942	567	18 805	120 519	75 336	33 142	62,5	
		Apr.	25	3 941	471	16 911	104 638	65 910	28 907	63,0	
		Mai	25	3 946	499	17 640	105 882	67 548	26 592	63,8	
		Jun.	25	3 886	530	17 246	105 151	64 526	27 309	61,4	
		Jul.	25	3 889	485	16 302	102 393	65 601	26 570	64,1	
		Aug.	25	3 898	509	16 964	102 867	63 976	28 775	62,2	
		Sep.	25	3 898	526	16 422	99 529	64 231	27 688	64,5	
		Okt.	25	3 888	482	17 214	94 526	52 068	23 315	55,1	
		Nov.	25	3 885	538	22 368	101 523	58 907	26 709	58,0	
		Dez.	25	3 884	415	17 197	92 524	62 756	22 015	67,8	
		2024									
		Jan.- Okt.	24	3 816	5 004	170 662	982 438	591 855	259 643	60,2	
		Jan.	24	3 846	522	18 025	88 021	49 714	24 686	56,5	
		Feb.	24	3 822	519	16 205	99 553	57 679	29 056	57,9	
		Mär.	24	3 826	498	17 937	100 342	61 918	26 085	61,7	
		Apr.	24	3 804	511	17 231	101 423	63 449	29 710	62,6	
		Mai	24	3 799	484	17 446	97 599	62 009	26 781	63,5	
		Jun.	24	3 807	482	17 022	114 929	66 251	25 780	57,6	
		Jul.	24	3 822	474	16 500	93 389	52 246	23 048	55,9	
		Aug.	24	3 808	504	16 478	95 653	58 455	24 038	61,1	
		Sep.	24	3 820	520	16 324	91 886	57 737	23 913	62,8	
		Okt.	24	3 809	489	17 494	99 641	62 397	26 547	62,6	
		Nov.									
		Dez.									
21	Herstellung von pharmazeutischen Erzeugnissen	2015	6	1 428	2 310	65 150	206 205	132 689	39 664	64,3	
		2020	6	1 475	2 410	74 230	322 796	234 944	.	72,8	
		2022	7	1 575	2 524	83 855	319 455	236 048	.	73,9	
		2023	7	1 583	2 373	90 512	371 332	279 478	.	75,3	
		2023									
		Jan.- Okt.	7	1 582	1 997	73 045	310 325	231 024	.	74,4	
		Jan.	7	1 587	226	7 817	27 034	18 402	6 665	68,1	
		Feb.	7	1 578	216	6 454	33 326	23 418	9 151	70,3	
		Mär.	7	1 587	235	7 858	35 344	27 529	8 444	77,9	
		Apr.	7	1 578	201	11 526	29 770	24 208	.	81,3	
		Mai	7	1 567	193	6 396	30 256	24 086	.	79,6	
		Jun.	7	1 583	193	6 752	30 352	23 137	.	76,2	
		Jul.	7	1 570	173	6 519	27 408	19 126	.	69,8	
		Aug.	7	1 587	187	6 474	34 773	28 277	.	81,3	
		Sep.	7	1 593	191	6 641	29 385	20 107	.	68,4	
		Okt.	7	1 592	183	6 607	32 677	22 733	.	69,6	
		Nov.	7	1 592	212	10 425	32 506	23 891	.	73,5	
		Dez.	7	1 583	164	7 043	28 501	24 564	.	86,2	
		2024									
		Jan.- Okt.	7	1 560	1 837	73 352	307 044	237 608	.	77,4	
		Jan.	7	1 577	188	7 723	29 813	24 123	10 142	80,9	
		Feb.	7	1 566	194	6 850	34 298	27 127	.	79,1	
		Mär.	7	1 563	187	8 658	25 752	18 838	.	73,2	
		Apr.	7	1 549	192	9 263	32 500	25 439	.	78,3	
		Mai	7	1 555	178	6 660	28 584	21 162	.	74,0	
		Jun.	7	1 547	174	6 899	24 150	18 990	.	78,6	
		Jul.	7	1 545	170	6 988	32 267	24 964	.	77,4	
		Aug.	7	1 563	189	6 717	38 220	27 264	.	71,3	
		Sep.	7	1 565	184	6 831	30 080	24 419	.	81,2	
		Okt.	7	1 565	179	6 764	31 381	25 280	.	80,6	
		Nov.									
		Dez.									

1) Durchschnitt der Monatsergebnisse

Noch: 3. Betriebe, Beschäftigte, geleistete Arbeitsstunden, Entgelte sowie Umsatz
im Bergbau und Verarbeitenden Gewerbe nach Wirtschaftszweigen

WZ	Land Hauptgruppe Wirtschaftsabteilung	Jahr	Betriebe ¹⁾	Beschäf- tigte ¹⁾	Geleistete Arbeits- stunden	Entgelte	Umsatz			Export- quote	
							insgesamt	darunter			
								Ausland	darunter Eurozone		
			Anzahl	Personen	1000 Std.	1000 EUR			%		
22	Herstellung von Gummi- und Kunststoffwaren	2015	96	14 563	24 377	434 871	2 689 637	981 123	510 392	36,5	
		2020	101	15 484	24 371	511 829	2 730 754	1 031 911	590 313	37,8	
		2022	99	15 088	24 189	537 438	3 325 536	1 201 329	672 199	36,1	
		2023	98	14 728	23 460	567 326	3 161 387	1 111 572	617 700	35,2	
		2023									
		Jan.- Okt.	99	14 775	19 856	461 993	2 717 936	939 992	524 453	34,6	
		Jan.	99	14 857	2 147	45 138	268 287	91 014	53 665	33,9	
		Feb.	98	14 856	2 007	43 260	282 090	95 615	54 240	33,9	
		Mär.	99	14 877	2 190	46 578	326 087	109 198	60 224	33,5	
		Apr.	99	14 793	1 842	45 264	253 059	85 161	47 673	33,7	
		Mai	99	14 723	1 985	48 293	279 054	95 918	56 377	34,4	
		Jun.	99	14 677	2 022	49 163	287 293	100 689	59 529	35,0	
		Jul.	98	14 646	1 887	46 569	259 066	87 473	45 865	33,8	
		Aug.	98	14 782	1 997	46 578	260 707	87 474	44 620	33,6	
		Sep.	98	14 764	1 891	45 060	253 528	91 623	48 608	36,1	
		Okt.	98	14 776	1 888	46 091	248 766	95 829	53 651	38,5	
		Nov.	98	14 616	2 052	60 741	273 888	105 984	56 775	38,7	
		Dez.	98	14 366	1 552	44 592	169 563	65 596	36 472	38,7	
		2024									
		Jan.- Okt.	97	14 334	19 183	471 503	2 599 067	1 025 401	585 148	39,5	
		Jan.	95	14 183	1 998	46 864	249 903	102 664	57 591	41,1	
		Feb.	96	14 395	1 987	45 270	256 400	105 772	59 585	41,3	
		Mär.	97	14 477	1 919	46 088	263 706	103 944	61 294	39,4	
		Apr.	98	14 375	1 979	48 212	275 891	110 590	68 389	40,1	
		Mai	97	14 365	1 889	49 567	253 596	98 404	57 896	38,8	
		Jun.	97	14 354	1 867	49 470	262 442	103 065	58 576	39,3	
		Jul.	96	14 315	1 905	47 886	259 186	96 375	53 651	37,2	
		Aug.	96	14 251	1 913	46 170	248 712	94 014	52 200	37,8	
		Sep.	96	14 262	1 818	45 276	261 108	105 008	58 612	40,2	
		Okt.	97	14 358	1 906	46 700	268 123	105 567	57 354	39,4	
		Nov.									
		Dez.									
23	Herstellung von Glas und Glaswaren, Keramik, Verarbeitung von Steinen und Erden	2015	59	7 548	12 003	240 465	1 216 698	380 915	242 221	31,3	
		2020	58	7 852	11 967	278 223	1 310 264	388 390	177 295	29,6	
		2022	56	7 664	12 023	301 086	1 723 239	493 595	228 944	28,6	
		2023	55	7 669	11 686	315 905	1 609 154	421 369	183 512	26,2	
		2023									
		Jan.- Okt.	55	7 691	9 889	253 901	1 357 222	352 513	160 797	26,0	
		Jan.	55	7 827	1 083	25 180	114 437	31 573	14 435	27,6	
		Feb.	55	7 807	999	24 613	122 877	35 946	17 405	29,3	
		Mär.	55	7 762	1 102	24 988	158 405	44 780	21 307	28,3	
		Apr.	55	7 750	940	25 612	132 132	35 738	16 736	27,0	
		Mai	55	7 737	997	28 090	150 144	40 951	21 211	27,3	
		Jun.	55	7 635	1 017	26 874	149 467	36 907	16 177	24,7	
		Jul.	55	7 600	938	24 906	139 012	34 391	14 879	24,7	
		Aug.	54	7 593	976	24 350	127 272	27 515	11 832	21,6	
		Sep.	54	7 583	925	24 272	128 956	31 646	13 007	24,5	
		Okt.	54	7 613	913	25 018	134 521	33 067	13 806	24,6	
		Nov.	54	7 591	1 000	36 283	142 562	38 231	13 930	26,8	
		Dez.	54	7 527	797	25 721	109 371	30 624	8 786	28,0	
		2024									
		Jan.- Okt.	53	7 452	9 427	254 828	1 257 342	365 837	164 243	29,1	
		Jan.	53	7 620	1 011	25 089	114 253	35 516	14 167	31,1	
		Feb.	53	7 566	985	25 023	126 514	36 388	14 198	28,8	
		Mär.	53	7 385	928	23 868	136 788	42 225	16 232	30,9	
		Apr.	53	7 483	969	27 554	136 876	41 849	17 768	30,6	
		Mai	53	7 458	925	26 200	122 187	35 402	16 744	29,0	
		Jun.	53	7 465	924	26 762	126 071	33 835	17 562	26,8	
		Jul.	53	7 410	924	25 168	132 358	35 869	15 887	27,1	
		Aug.	53	7 364	945	25 325	112 913	30 470	14 331	27,0	
		Sep.	53	7 402	899	24 568	122 538	39 505	19 654	32,2	
		Okt.	53	7 364	918	25 271	126 844	34 779	17 700	27,4	
		Nov.									
		Dez.									

1) Durchschnitt der Monatsergebnisse

Noch: 3. Betriebe, Beschäftigte, geleistete Arbeitsstunden, Entgelte sowie Umsatz
im Bergbau und Verarbeitenden Gewerbe nach Wirtschaftszweigen

WZ	Land Hauptgruppe Wirtschaftsabteilung	Jahr	Betriebe ¹⁾	Beschäftigte ¹⁾	Geleistete Arbeits- stunden	Entgelte	Umsatz			Export- quote
			Anzahl	Personen	1000 Std.		insgesamt	darunter		
								Ausland	darunter Eurozone	
24	Metallerzeugung und -bearbeitung	2015	18	4 496	6 744	165 789	1 020 951	402 195	263 846	39,4
		2020	16	4 299	5 624	169 517	979 658	398 204	307 945	40,6
		2022	19	5 827	8 354	249 289	2 342 791	874 045	641 262	37,3
		2023	19	5 702	8 026	254 903	1 894 563	712 685	.	37,6
		2023								
		Jan.- Okt.	19	5 702	6 790	208 864	1 613 011	596 550	.	37,0
		Jan.	18	5 610	742	20 573	175 387	65 673	43 777	37,4
		Feb.	19	5 746	685	22 166	194 590	60 762	46 960	31,2
		Mär.	19	5 702	772	20 975	207 458	82 094	46 130	39,6
		Apr.	19	5 704	627	19 465	130 677	45 662	33 678	34,9
		Mai	19	5 723	660	20 232	169 697	74 633	.	44,0
		Jun.	19	5 710	700	22 285	156 201	58 309	.	37,3
		Jul.	19	5 733	642	21 171	124 688	38 527	.	30,9
		Aug.	19	5 658	671	20 191	143 855	45 884	.	31,9
		Sep.	19	5 713	651	20 360	173 788	77 726	.	44,7
		Okt.	19	5 723	639	21 446	136 670	47 280	.	34,6
		Nov.	19	5 725	725	26 201	172 851	74 915	.	43,3
		Dez.	19	5 671	511	19 839	108 701	41 219	.	37,9
		2024								
		Jan.- Okt.	20	5 895	7 089	223 090	1 547 952	571 128	.	36,9
		Jan.	20	5 798	748	22 492	157 577	58 291	40 582	37,0
		Feb.	20	5 842	727	20 912	163 751	43 570	30 593	26,6
		Mär.	20	5 854	703	23 692	179 284	77 481	35 817	43,2
		Apr.	20	5 892	728	20 831	151 988	53 856	37 208	35,4
		Mai	20	5 923	688	23 896	145 502	54 395	32 658	37,4
		Jun.	20	5 937	686	21 869	162 554	69 485	40 719	42,7
		Jul.	20	5 915	690	22 989	127 203	38 545	28 922	30,3
		Aug.	20	5 953	723	21 075	138 794	46 335	31 338	33,4
		Sep.	20	5 939	705	22 006	168 029	73 504	.	43,7
		Okt.	20	5 892	692	23 328	153 270	55 667	.	36,3
		Nov.								
		Dez.								
25	Herstellung von Metallerzeugnissen	2015	147	20 361	33 970	632 903	3 555 034	1 041 904	682 101	29,3
		2020	150	22 238	33 134	771 214	3 761 106	1 162 084	783 185	30,9
		2022	139	20 563	31 974	793 719	4 736 606	1 451 106	898 603	30,6
		2023	135	20 060	30 972	819 544	4 779 950	1 259 459	775 548	26,3
		2023								
		Jan.- Okt.	135	20 108	26 210	668 871	4 060 833	1 084 562	667 301	26,7
		Jan.	133	20 094	2 848	66 342	409 392	113 024	68 050	27,6
		Feb.	134	20 160	2 654	67 029	395 789	108 685	68 815	27,5
		Mär.	134	20 084	2 903	66 510	485 454	131 487	81 353	27,1
		Apr.	135	20 160	2 378	64 050	370 488	98 810	60 495	26,7
		Mai	136	20 127	2 576	67 189	408 507	114 478	71 015	28,0
		Jun.	136	20 097	2 738	69 997	451 401	120 339	77 835	26,7
		Jul.	136	20 074	2 525	68 288	368 001	95 994	55 126	26,1
		Aug.	136	20 137	2 662	67 836	395 386	104 268	62 195	26,4
		Sep.	136	20 094	2 447	64 594	387 376	95 843	59 589	24,7
		Okt.	136	20 051	2 478	67 037	389 038	101 634	62 827	26,1
		Nov.	136	19 878	2 770	82 132	436 718	107 692	69 145	24,7
		Dez.	136	19 758	1 992	68 542	282 399	67 205	39 101	23,8
		2024								
		Jan.- Okt.	133	19 896	25 778	699 050	3 726 581	1 084 762	694 982	29,1
		Jan.	132	19 247	2 649	66 113	343 638	98 810	63 997	28,8
		Feb.	134	20 079	2 670	72 270	392 577	114 588	71 599	29,2
		Mär.	133	20 132	2 577	67 239	392 587	109 883	67 863	28,0
		Apr.	133	20 069	2 660	69 741	406 620	111 457	73 688	27,4
		Mai	133	19 977	2 493	71 529	354 973	108 185	72 626	30,5
		Jun.	133	19 920	2 512	72 838	368 350	108 408	69 250	29,4
		Jul.	133	19 920	2 591	71 855	362 965	104 819	62 008	28,9
		Aug.	133	19 907	2 619	70 403	353 394	102 717	62 949	29,1
		Sep.	133	19 880	2 470	67 237	358 247	106 705	70 402	29,8
		Okt.	133	19 831	2 537	69 826	393 231	119 190	80 599	30,3
		Nov.								
		Dez.								

1) Durchschnitt der Monatsergebnisse

Noch: 3. Betriebe, Beschäftigte, geleistete Arbeitsstunden, Entgelte sowie Umsatz
im Bergbau und Verarbeitenden Gewerbe nach Wirtschaftszweigen

WZ	Land Hauptgruppe Wirtschaftsabteilung	Jahr	Betriebe ¹⁾	Beschäftigte ¹⁾	Geleistete Arbeits- stunden	Entgelte	Umsatz			Export- quote	
			Anzahl	Personen	1000 Std.		insgesamt	darunter			
								Ausland	darunter Eurozone		
											1000 EUR
26	Herstellung von Datenverarbeitungsgeräten, elektronischen und optischen Erzeugnissen	2015	69	12 148	19 775	473 975	2 654 355	1 064 372	366 888	40,1	
		2020	71	12 536	19 623	545 838	2 563 996	1 354 278	452 623	52,8	
		2022	66	12 499	20 028	612 455	3 371 207	1 865 047	603 132	55,3	
		2023	66	13 072	20 719	690 380	3 514 334	1 944 739	593 532	55,3	
		2023									
		Jan.- Okt.	66	13 023	17 344	555 145	2 916 641	1 599 646	471 454	54,8	
		Jan.	64	12 600	1 829	56 826	250 637	124 581	40 357	49,7	
		Feb.	66	12 797	1 710	54 205	274 973	146 746	46 988	53,4	
		Mär.	65	12 877	1 913	52 169	367 590	193 406	54 777	52,6	
		Apr.	65	12 908	1 560	54 286	256 657	139 260	39 577	54,3	
		Mai	65	12 907	1 676	59 327	265 421	134 397	48 992	50,6	
		Jun.	66	13 030	1 825	56 497	386 771	237 571	62 305	61,4	
		Jul.	67	13 181	1 701	58 492	261 169	137 634	39 184	52,7	
		Aug.	67	13 245	1 820	54 654	284 197	162 237	45 770	57,1	
		Sep.	67	13 347	1 674	54 555	353 952	212 978	54 582	60,2	
		Okt.	67	13 341	1 634	54 133	215 275	110 836	38 923	51,5	
		Nov.	67	13 317	1 875	63 939	278 013	141 034	46 945	50,7	
		Dez.	67	13 312	1 501	71 296	319 681	204 059	75 134	63,8	
		2024									
		Jan.- Okt.	65	13 115	16 999	596 287	2 757 613	1 518 966	450 791	55,1	
		Jan.	66	13 243	1 834	60 415	271 382	139 809	45 655	51,5	
		Feb.	66	13 204	1 775	60 570	267 767	138 631	43 687	51,8	
		Mär.	66	13 181	1 690	56 509	285 445	156 348	52 265	54,8	
		Apr.	66	13 194	1 768	58 677	263 428	147 073	44 470	55,8	
		Mai	65	13 063	1 622	65 471	246 283	138 424	43 474	56,2	
		Jun.	65	13 056	1 629	63 085	279 898	159 173	43 383	56,9	
		Jul.	65	13 056	1 699	61 252	262 114	149 441	45 503	57,0	
		Aug.	65	13 060	1 714	57 868	268 911	134 297	42 445	49,9	
		Sep.	65	13 011	1 613	55 829	377 436	233 696	47 951	61,9	
		Okt.	65	13 080	1 655	56 610	234 950	122 074	41 958	52,0	
		Nov.									
		Dez.									
27	Herstellung von elektrischen Ausrüstungen	2015	49	9 060	14 275	320 101	1 838 635	586 904	207 791	31,9	
		2020	43	8 377	12 325	318 218	1 776 986	656 424	311 378	36,9	
		2022	44	8 997	13 552	379 603	2 503 746	882 961	424 980	35,3	
		2023	47	9 965	15 157	461 610	2 884 775	996 871	494 119	34,6	
		2023									
		Jan.- Okt.	47	9 931	12 777	377 719	2 460 447	853 049	424 083	34,7	
		Jan.	46	9 695	1 382	37 907	250 921	88 332	44 778	35,2	
		Feb.	47	9 787	1 277	36 187	250 460	83 412	40 784	33,3	
		Mär.	47	9 767	1 417	33 803	286 790	111 248	46 021	38,8	
		Apr.	47	9 795	1 124	35 634	232 321	74 410	41 313	32,0	
		Mai	47	9 830	1 230	38 448	216 733	71 783	42 111	33,1	
		Jun.	47	9 878	1 349	43 434	303 023	95 590	49 102	31,5	
		Jul.	47	10 018	1 235	38 128	217 192	74 286	40 137	34,2	
		Aug.	47	10 137	1 331	41 214	231 375	81 273	41 060	35,1	
		Sep.	47	10 218	1 231	36 867	237 244	91 014	39 532	38,4	
		Okt.	47	10 181	1 202	36 098	234 388	81 701	39 245	34,9	
		Nov.	47	10 160	1 393	45 034	247 243	87 274	43 604	35,3	
		Dez.	47	10 117	987	38 856	177 086	56 548	26 432	31,9	
		2024									
		Jan.- Okt.	47	9 638	12 349	381 559	2 470 669	825 495	303 913	33,4	
		Jan.	47	10 046	1 337	41 012	218 767	85 582	42 146	39,1	
		Feb.	47	9 520	1 262	37 235	218 086	80 203	38 121	36,8	
		Mär.	47	9 559	1 222	34 039	216 249	80 886	27 772	37,4	
		Apr.	46	9 477	1 252	34 688	232 687	85 847	30 742	36,9	
		Mai	46	9 519	1 160	45 211	205 551	75 499	25 999	36,7	
		Jun.	47	9 591	1 196	39 033	239 321	77 489	27 470	32,4	
		Jul.	47	9 659	1 253	42 271	236 722	79 798	29 410	33,7	
		Aug.	47	9 681	1 274	35 677	273 286	85 239	23 213	31,2	
		Sep.	47	9 630	1 164	36 531	292 428	85 492	27 292	29,2	
		Okt.	48	9 699	1 228	35 863	337 572	89 458	31 748	26,5	
		Nov.									
		Dez.									

1) Durchschnitt der Monatsergebnisse

Noch: 3. Betriebe, Beschäftigte, geleistete Arbeitsstunden, Entgelte sowie Umsatz
im Bergbau und Verarbeitenden Gewerbe nach Wirtschaftszweigen

WZ	Land Hauptgruppe Wirtschaftsabteilung	Jahr	Betriebe ¹⁾	Beschäftigte ¹⁾	Geleistete Arbeits- stunden	Entgelte	Umsatz			Export- quote	
			Anzahl	Personen	1000 Std.		insgesamt	darunter			
								Ausland	darunter Eurozone		
											1000 EUR
									%		
28	Maschinenbau	2015	99	15 329	25 323	546 576	2 661 358	1 071 098	447 772	40,2	
		2020	99	15 801	24 161	585 978	2 789 007	1 234 377	616 795	44,3	
		2022	101	15 936	24 834	650 855	3 582 592	1 614 424	716 732	45,1	
		2023	101	16 308	25 333	707 029	4 051 655	1 855 572	838 283	45,8	
		2023									
		Jan.- Okt.	100	16 280	21 366	579 060	3 319 438	1 511 752	699 634	45,5	
		Jan.	99	16 080	2 312	57 679	284 744	123 457	57 190	43,4	
		Feb.	99	16 102	2 130	55 955	312 554	156 685	71 725	50,1	
		Mär.	100	16 177	2 378	58 159	395 865	172 684	77 616	43,6	
		Apr.	100	16 223	1 906	55 680	311 211	139 328	77 522	44,8	
		Mai	101	16 322	2 085	56 958	308 250	136 907	62 791	44,4	
		Jun.	101	16 339	2 266	63 065	392 364	194 817	100 251	49,7	
		Jul.	101	16 336	2 075	60 505	333 045	155 294	63 835	46,6	
		Aug.	101	16 385	2 183	57 123	338 904	145 417	59 259	42,9	
		Sep.	101	16 420	2 049	56 693	349 708	158 506	70 311	45,3	
		Okt.	101	16 417	1 983	57 245	292 792	128 656	59 133	43,9	
		Nov.	101	16 430	2 297	68 517	372 538	165 990	79 826	44,6	
		Dez.	102	16 460	1 670	59 452	359 678	177 830	58 824	49,4	
		2024									
		Jan.- Okt.	102	16 340	21 155	612 398	3 341 995	1 549 305	690 092	46,4	
		Jan.	102	16 409	2 232	59 929	343 832	167 018	77 469	48,6	
		Feb.	102	16 446	2 210	60 903	327 766	150 560	74 451	45,9	
		Mär.	102	16 412	2 110	62 095	358 491	161 378	68 472	45,0	
		Apr.	102	16 372	2 186	59 210	356 858	154 601	68 490	43,3	
		Mai	102	16 476	2 110	62 515	316 073	146 142	69 968	46,2	
		Jun.	102	16 262	2 049	64 877	368 348	180 812	72 503	49,1	
		Jul.	101	16 163	2 065	63 747	345 698	160 178	64 330	46,3	
		Aug.	102	16 267	2 196	59 568	312 917	146 504	59 892	46,8	
		Sep.	102	16 323	1 989	58 866	310 790	143 344	69 253	46,1	
		Okt.	102	16 271	2 007	60 687	301 222	138 767	65 265	46,1	
		Nov.									
		Dez.									
29	Herstellung von Kraftwagen und Kraftwagenteilen	2015	52	16 156	25 177	610 823	4 596 526	1 390 681	788 289	30,3	
		2020	50	14 703	20 528	587 451	3 654 887	1 187 035	639 317	32,5	
		2022	44	12 426	18 026	556 329	3 724 324	1 004 280	561 397	27,0	
		2023	46	12 614	18 854	592 483	3 803 059	722 777	398 890	19,0	
		2023									
		Jan.- Okt.	45	12 593	15 921	478 557	3 163 367	614 360	336 669	19,4	
		Jan.	43	12 310	1 697	47 525	301 080	56 330	30 419	18,7	
		Feb.	45	12 539	1 601	47 950	324 927	62 336	36 412	19,2	
		Mär.	45	12 529	1 753	43 645	362 731	71 404	38 936	19,7	
		Apr.	45	12 458	1 430	46 422	287 248	54 987	31 105	19,1	
		Mai	46	12 616	1 594	49 306	319 868	64 439	36 338	20,1	
		Jun.	46	12 609	1 692	52 782	339 289	67 421	37 050	19,9	
		Jul.	46	12 623	1 523	51 029	285 850	52 876	28 062	18,5	
		Aug.	46	12 698	1 557	46 566	307 707	59 700	30 132	19,4	
		Sep.	46	12 755	1 566	46 166	322 170	64 670	34 147	20,1	
		Okt.	46	12 788	1 507	47 166	312 497	60 197	34 067	19,3	
		Nov.	46	12 784	1 705	58 994	354 788	63 541	36 786	17,9	
		Dez.	46	12 663	1 229	54 932	284 903	44 877	25 435	15,8	
		2024									
		Jan.- Okt.	46	12 541	15 730	510 661	3 163 725	607 061	353 645	19,2	
		Jan.	46	12 615	1 725	51 581	318 556	58 311	33 933	18,3	
		Feb.	46	12 701	1 688	50 932	327 839	63 707	38 615	19,4	
		Mär.	46	12 653	1 568	49 036	341 354	64 877	40 006	19,0	
		Apr.	46	12 600	1 651	51 366	349 733	63 585	36 518	18,2	
		Mai	46	12 545	1 528	54 863	310 521	62 723	37 311	20,2	
		Jun.	46	12 473	1 557	57 519	314 474	63 278	37 316	20,1	
		Jul.	46	12 515	1 451	51 430	296 577	57 481	31 336	19,4	
		Aug.	46	12 400	1 537	47 032	296 789	54 193	28 381	18,3	
		Sep.	46	12 469	1 515	47 788	298 699	57 594	33 739	19,3	
		Okt.	46	12 441	1 509	49 114	309 184	61 312	36 490	19,8	
		Nov.									
		Dez.									

1) Durchschnitt der Monatsergebnisse

Noch: 3. Betriebe, Beschäftigte, geleistete Arbeitsstunden, Entgelte sowie Umsatz
im Bergbau und Verarbeitenden Gewerbe nach Wirtschaftszweigen

WZ	Land Hauptgruppe Wirtschaftsabteilung	Jahr	Betriebe ¹⁾	Beschäftigte ¹⁾	Geleistete Arbeits- stunden	Entgelte	Umsatz			Export- quote
							insgesamt	darunter		
			Anzahl	Personen	1000 Std.	1000 EUR		Ausland	darunter Eurozone	%
30	Sonstiger Fahrzeugbau	2015	2
		2020	2
		2022	2
		2023	2
		2023								
		Jan.- Okt.	2
		Jan.	2
		Feb.	2
		Mär.	2
		Apr.	2
		Mai	2
		Jun.	2
		Jul.	2
		Aug.	2
		Sep.	2
		Okt.	2
		Nov.	2
		Dez.	2
		2024								
		Jan.- Okt.	2
		Jan.	2
		Feb.	2
		Mär.	2
		Apr.	2
		Mai	2
		Jun.	2
		Jul.	2
		Aug.	2
		Sep.	2
		Okt.	2
		Nov.								
		Dez.								
31	Herstellung von Möbeln	2015	15	1 793	2 932	45 363	258 187	26 904	.	10,4
		2020	10	1 465	2 343	43 685	269 011	24 315	.	9,0
		2022	10	1 363	2 223	44 834	298 785	36 483	.	12,2
		2023	9	1 264	2 059	44 106	295 572	34 445	.	11,7
		2023								
		Jan.- Okt.	9	1 266	1 725	36 030	245 051	28 230	.	11,5
		Jan.	9	1 266	190	3 492	23 437	3 212	.	13,7
		Feb.	9	1 265	180	3 483	28 017	3 176	.	11,3
		Mär.	9	1 270	200	4 240	32 463	3 403	.	10,5
		Apr.	9	1 269	154	3 278	21 662	2 702	.	12,5
		Mai	9	1 271	171	3 455	23 088	2 435	.	10,5
		Jun.	9	1 279	180	3 675	25 039	2 950	.	11,8
		Jul.	9	1 266	150	3 192	21 632	1 874	.	8,7
		Aug.	9	1 260	167	3 755	21 418	2 050	.	9,6
		Sep.	9	1 256	167	3 609	24 726	3 269	.	13,2
		Okt.	9	1 253	166	3 851	23 569	3 159	.	13,4
		Nov.	9	1 258	188	4 326	26 510	3 232	.	12,2
		Dez.	9	1 255	145	3 750	24 010	2 983	.	12,4
		2024								
		Jan.- Okt.	11	1 397	1 919	43 165	258 488	31 147	.	12,0
		Jan.	10	1 324	197	4 371	21 696	3 154	.	14,5
		Feb.	11	1 396	203	4 167	27 636	3 196	.	11,6
		Mär.	11	1 402	191	4 341	29 336	3 496	.	11,9
		Apr.	11	1 397	202	4 325	29 885	4 260	.	14,3
		Mai	11	1 388	193	4 249	26 734	3 607	.	13,5
		Jun.	11	1 403	185	4 222	26 275	3 295	.	12,5
		Jul.	11	1 412	171	4 678	22 162	2 737	.	12,3
		Aug.	11	1 428	186	4 283	22 849	2 404	.	10,5
		Sep.	11	1 409	190	4 150	24 292	2 442	.	10,1
		Okt.	11	1 411	203	4 380	27 622	2 557	.	9,3
		Nov.								
		Dez.								

1) Durchschnitt der Monatsergebnisse

Noch: 3. Betriebe, Beschäftigte, geleistete Arbeitsstunden, Entgelte sowie Umsatz
im Bergbau und Verarbeitenden Gewerbe nach Wirtschaftszweigen

WZ	Land Hauptgruppe Wirtschaftsabteilung	Jahr	Betriebe ¹⁾	Beschäf- tigte ¹⁾	Geleistete Arbeits- stunden	Entgelte	Umsatz			Export- quote	
							insgesamt	darunter			
								Ausland	darunter Eurozone		
			Anzahl	Personen	1000 Std.	1000 EUR			%		
32	Herstellung von sonstigen Waren	2015	29	4 238	6 845	151 608	734 425	410 613	104 385	55,9	
		2020	32	4 960	7 812	189 459	1 070 806	646 672	.	60,4	
		2022	31	5 022	7 959	212 009	1 394 216	.	.	.	
		2023	31	5 084	7 874	227 915	1 449 786	1 068 449	.	73,7	
		2023									
		Jan.- Okt.	31	5 088	6 631	181 506	1 216 906	904 155	.	74,3	
		Jan.	31	5 115	726	18 384	99 987	71 127	10 028	71,1	
		Feb.	31	5 132	685	17 607	110 961	82 873	.	74,7	
		Mär.	31	5 068	744	17 626	144 104	108 471	.	75,3	
		Apr.	31	5 112	589	17 809	89 204	63 955	.	71,7	
		Mai	31	5 084	640	17 747	119 433	86 904	.	72,8	
		Jun.	31	5 063	684	18 380	166 616	131 725	.	79,1	
		Jul.	31	5 025	625	19 472	113 053	83 303	.	73,7	
		Aug.	31	5 071	685	17 840	138 168	104 072	.	75,3	
		Sep.	31	5 165	645	17 907	134 118	100 383	.	74,8	
		Okt.	31	5 046	609	18 733	101 261	71 342	.	70,5	
		Nov.	30	5 071	695	20 210	112 809	78 965	.	70,0	
		Dez.	30	5 053	547	26 199	120 072	85 329	.	71,1	
		2024									
		Jan.- Okt.	29	5 010	6 401	186 520	1 128 331	831 076	120 035	73,7	
		Jan.	29	4 991	689	18 598	106 006	78 590	12 311	74,1	
		Feb.	29	5 012	664	18 899	82 738	54 711	12 096	66,1	
		Mär.	29	5 005	633	18 778	129 734	101 127	14 085	77,9	
		Apr.	29	5 009	656	18 271	107 529	79 122	12 647	73,6	
		Mai	29	4 990	620	18 308	115 699	87 602	12 535	75,7	
		Jun.	29	4 997	618	18 829	142 319	111 587	12 529	78,4	
		Jul.	29	5 016	638	19 356	117 290	85 989	9 974	73,3	
		Aug.	29	5 030	647	19 063	109 793	79 512	9 443	72,4	
		Sep.	29	5 010	611	18 081	112 049	80 907	12 762	72,2	
		Okt.	29	5 040	626	18 338	105 173	71 928	11 653	68,4	
		Nov.									
		Dez.									
33	Reparatur und Installation von Maschinen	2015	20	3 988	6 848	143 064	801 613	.	.	.	
		2020	17	3 413	5 656	130 874	
		2022	18	3 741	6 200	161 433	874 691	.	.	.	
		2023	19	3 952	6 601	181 317	865 202	.	.	.	
		2023									
		Jan.- Okt.	19	3 929	5 513	149 296	724 057	.	.	.	
		Jan.	18	3 817	570	14 231	83 815	.	.	.	
		Feb.	18	3 828	529	14 454	104 871	.	.	.	
		Mär.	18	3 856	603	14 333	93 870	.	.	.	
		Apr.	18	3 854	479	14 377	66 437	.	.	.	
		Mai	18	3 870	526	15 411	66 268	.	.	.	
		Jun.	19	3 956	581	15 578	90 548	.	.	.	
		Jul.	19	3 980	549	15 836	56 011	.	.	.	
		Aug.	19	4 016	587	14 762	53 203	.	.	.	
		Sep.	19	4 050	550	14 804	51 182	.	.	.	
		Okt.	19	4 061	539	15 510	57 852	.	.	.	
		Nov.	19	4 084	590	16 896	53 456	.	.	.	
		Dez.	19	4 056	498	15 124	87 689	.	.	.	
		2024									
		Jan.- Okt.	19	4 129	5 789	164 718	708 463	.	.	.	
		Jan.	19	4 055	603	16 095	36 435	.	.	.	
		Feb.	19	4 058	584	15 727	56 149	.	.	.	
		Mär.	19	4 066	553	15 512	84 669	.	.	.	
		Apr.	19	4 095	591	16 047	67 193	.	.	.	
		Mai	19	4 113	543	17 622	69 244	.	.	.	
		Jun.	19	4 131	556	17 717	64 554	.	.	.	
		Jul.	19	4 142	612	17 122	59 500	.	.	.	
		Aug.	19	4 194	604	16 357	107 527	.	.	.	
		Sep.	19	4 220	567	16 178	90 766	.	.	.	
		Okt.	19	4 216	576	16 342	72 426	.	.	.	
		Nov.									
		Dez.									

1) Durchschnitt der Monatsergebnisse

