



STATISTISCHER BERICHT

E II - m 10 / 24

Bauhauptgewerbe in Thüringen Januar 2023 - Oktober 2024

Zeichenerklärung

- nichts vorhanden (genau Null)
- 0 weniger als die Hälfte von 1 in der letzten besetzten Stelle, jedoch mehr als nichts
- . Zahlenwert unbekannt oder geheim zu halten
- ... Zahlenwert lag bei Redaktionsschluss noch nicht vor
- x Tabellenfach gesperrt, weil Aussage nicht sinnvoll
- p vorläufige Zahl
- r berichtigte Zahl
- / Zahlenwert nicht sicher genug
- () Aussagewert eingeschränkt

Anmerkung: Abweichungen in den Summen, auch im Vergleich zu anderen Veröffentlichungen, erklären sich aus dem Runden von Einzelwerten.

Herausgeber

Thüringer Landesamt für Statistik
Europaplatz 3, 99091 Erfurt
Postfach 90 01 63, 99104 Erfurt
Telefon: +49 361 57331-9642
Telefax: +49 361 57331-9699
E-Mail: auskunft@statistik.thueringen.de
Internet: www.statistik.thueringen.de

Auskunft erteilt

Referat: Verarbeitendes Gewerbe, Baugewerbe,
Bautätigkeit, Energie, Handwerk, Abfallwirtschaft, Umwelt
Telefon: +49 361 57334-3251

Herausgegeben im Januar 2025

Bestell-Nr.: 05 201

Heft-Nr.: 17/25

Preis: 3,75 EUR

© Thüringer Landesamt für Statistik, Erfurt, 2025

Vervielfältigung und Verbreitung, auch auszugsweise, mit Quellenangabe gestattet.

Inhaltsverzeichnis

Seite

Vorbemerkungen

2

Grafiken

1.	Beschäftigte und geleistete Arbeitsstunden im Bauhauptgewerbe Entwicklung zum Vorjahr	5
2.	Gesamtumsatz und Auftragseingang im Bauhauptgewerbe Entwicklung zum Vorjahr	5
3.	Auftragseingang im Bauhauptgewerbe Januar 2023 bis Oktober 2024	6
4.	Baugewerblicher Umsatz im Bauhauptgewerbe Januar 2023 bis Oktober 2024	6

Tabellen Monatsberichtskreis

1.	Bauhauptgewerbe nach Wirtschaftszweigen und Monaten	7
2.	Ausgewählte Merkmale des Bauhauptgewerbes	11
3.	Auftragseingang des Bauhauptgewerbes nach Auftraggebergruppen bzw. Bauarten und Monaten	12
4.	Auftragsbestand des Bauhauptgewerbes nach Auftraggebergruppen bzw. Bauarten am Ende des Vierteljahres	13
5.	Baugewerblicher Umsatz und geleistete Arbeitsstunden des Bauhauptgewerbes nach Auftraggebergruppen bzw. Bauarten und Monaten	14

Vorbemerkungen

Ziel der Statistik

Der Monatsbericht im Bauhauptgewerbe dient der kurzfristigen Beurteilung der konjunkturellen Lage dieses Wirtschaftszweiges. Darüber hinaus wird er unter anderem zur Berechnung der Produktionsindizes im Baugewerbe, der Bauinvestition und der Auftragseingangsindizes verwendet. Die Ergebnisse dieser Statistik sind ein wichtiges Material für die Arbeit der gesetzgebenden Körperschaften, der Bundes- und der Landesregierung, der Verbände, der Kammern, sonstiger Institutionen sowie für das Statistische Amt der Europäischen Union (Eurostat) und bilden eine unentbehrliche Grundlage für zahlreiche wirtschaftspolitische Entscheidungen.

Rechtsgrundlagen

Rechtsgrundlage für die Erhebungen ist das Gesetz über die Statistik im Produzierenden Gewerbe - ProdGewStatG vom 21. 03. 2002 (BGBl. I S. 1181) i. V. m. § 15 des Gesetzes über die Statistik für Bundeszwecke (Bundesstatistikgesetz - BStatG), sowie § 5 Abs. 1 Thüringer Statistikgesetz (ThürStatG), in den jeweils aktuell gültigen Fassungen.

Berichtskreis

Der Monatsbericht im Bauhauptgewerbe ist eine Teilerhebung. Sie wird bei den Baubetrieben von höchstens 15 000 Unternehmen des Bauhauptgewerbes sowie bei Baubetrieben der anderen Unternehmen, jeweils ohne ausbaugewerbliche Betriebe, durchgeführt. Grundsätzlich werden hierbei alle Betriebe des Bauhauptgewerbes von Unternehmen mit 20 und mehr tätigen Personen erfasst.

Methodische Hinweise

Klassifikation der Wirtschaftszweige

Die Zuordnung der Unternehmen und Betriebe zu den Wirtschaftszweigen erfolgt anhand der „Klassifikation der Wirtschaftszweige, Ausgabe 2008“ (WZ 2008) nach ihrer Haupttätigkeit unter Anwendung des Schwerpunktprinzips.

Das Gesetz über die Statistik im Produzierenden Gewerbe (ProdGewStatG) enthält die Begriffe Bauhauptgewerbe und Ausbaugewerbe, die die Wirtschaftszweigklassifikationen nicht kennen. Die Begriffe sind jedoch im Rahmen der Berichtskreisdefinition und Erhebungsorganisation im Baugewerbe von Bedeutung. So wird über diese Abgrenzung u. a. festgelegt, ob die Betriebe monatlich oder vierteljährlich zur statistischen Meldung herangezogen werden.

Zum Bauhauptgewerbe werden die Zweige Bau von Gebäuden (41.2), Bau von Straßen und Bahnverkehrsstrecken (42.1), Leitungstiefbau und Kläranlagenbau (42.2), Sonstiger Tiefbau (42.9), Abbrucharbeiten und vorbereitende Baustellenarbeiten (43.1) und Sonstige spezialisierte Bautätigkeiten (43.9) zugeordnet.

Zum Ausbaugewerbe gehören die Zweige Bauinstallation (43.2) und Sonstiger Ausbau (43.3).

In den Statistischen Berichten zum Baugewerbe werden in diesem Sinne die Bezeichnungen Bauhauptgewerbe und Ausbaugewerbe weiter verwendet.

Nach dem Übergang von der Wirtschaftszweigklassifikation WZ 2003 auf die WZ 2008 bleiben die Bereiche Bauhauptgewerbe und Ausbaugewerbe insgesamt in sich homogen und sind damit mit den Ergebnissen vor der Umstellung vergleichbar.

Vorjahresangaben

Ausgewiesene Veränderungen zum Vormonat bzw. zum gleichen Zeitraum des Vorjahres sind nicht preis-, saison- und kalenderbereinigt.

Definitionen

Betrieb

Als Betriebe gelten die örtlichen Einheiten des Baugewerbes. Dazu zählen Einbetriebsunternehmen des Baugewerbes und Niederlassungen (z.B. Hauptniederlassungen, Zweigniederlassungen, Filialen, örtlich getrennte Hauptverwaltungen) mit Schwerpunkt im Baugewerbe, die zu Unternehmen des Baugewerbes, des übrigen Produzierenden Gewerbes oder zu sonstigen Wirtschaftszweigen gehören, sofern sie Bauleistungen für den Markt erbringen. Arbeitsgemeinschaften des Baugewerbes melden nicht selbst, die Arbeitsgemeinschaftsanteile werden über die ausführenden Betriebe erfasst. Baustellen gelten nur dann als Betrieb, wenn sie ein eigenes Bau- oder Lohnbüro haben.

Unternehmen

Als Unternehmen gilt die kleinste rechtlich selbstständige Einheit, die aus handels- und/oder steuerrechtlichen Gründen Bücher führt und bilanziert, einschließlich ihrer Zweigniederlassungen und Betriebe sowie einschließlich der nicht zum Baugewerbe gehörenden gewerblichen und nichtgewerblichen Unternehmensteile. Dementsprechend gelten auch als Unternehmen rechtlich selbstständige Tochtergesellschaften.

Die statistische Meldepflicht erfasst jedoch nicht die Zweigniederlassungen im Ausland.

Beschäftigte

Alle Personen, die in einem arbeitsrechtlichen Verhältnis zum Unternehmen bzw. zum Betrieb stehen, einschl. tätige Inhaber und Mitinhaber sowie unbezahlt mithelfende Familienangehörige, soweit diese mindestens 55 Stunden im Monat im Betrieb tätig sind.

Entgelte (Bruttolohn- und Bruttogehaltssumme)

Summe der lohnsteuerpflichtigen Bruttobezüge (Bar- und Sachbezüge) von den tätigen Personen im Baugewerbe.

Diese Beträge verstehen sich ohne Pflichtanteile des Arbeitgebers zur Sozialversicherung, ohne Beiträge zu den Sozialkassen des Baugewerbes, ohne Winterbau-Umlage, ohne Aufwendungen für die betriebliche Alters-, Invaliditäts- und Hinterbliebenenversorgung und ohne gezahltes Vorruhestandsgeld sowie ohne geleistete Zuschüsse der Bundesagentur für Arbeit (Kurzarbeitergeld, Winterausfallgeld ab der 101. witterungsbedingten Ausfallstunde, Leistungen nach dem Altersteilzeitgesetz). Den Entgelten sind auch die Bezüge von Gesellschaftern, Vorstandsmitgliedern und anderen leitenden Kräften zuzurechnen, soweit sie steuerlich als Einkünfte aus nichtselbstständiger Arbeit anzusehen sind.

Geleistete Arbeitsstunden

Alle auf Baustellen und Bauhöfen tatsächlich geleisteten Stunden werden gemeldet, gleichgültig, ob sie von Arbeiternehmern, Polieren, Schachtmeistern und Meistern, Inhabern, Familienangehörigen oder Auszubildenden geleistet werden. Etwa geleistete Mehr-, Über-, Nacht-, Sonntags- und Feiertagsstunden werden ebenfalls erfasst. Abgerechnete, aber nicht geleistete Stunden sind abzusetzen. Die geleisteten Arbeitsstunden von mithelfenden Familienangehörigen werden einbezogen, sofern diese mindestens 55 Stunden im Unternehmen bzw. im Betrieb tätig sind.

Nicht einzubeziehen sind Büro- und Berufsschulstunden.

Gesamtumsatz (ohne Umsatzsteuer)

Zum **Gesamtumsatz** zählt der baugewerbliche Umsatz, der Umsatz aus sonstigen eigenen Erzeugnissen und aus industriellen/handwerklichen Dienstleistungen, der Umsatz aus Handelsware und aus sonstigen nichtindustriellen/nichthandwerklichen Tätigkeiten.

Als **baugewerblicher Umsatz** zählen die Entgelte für Bauleistungen im Inland, die dem Finanzamt als steuerbare (steuerpflichtige und steuerfreie) Beträge zu melden sind. Der baugewerbliche Umsatz bezieht auch Leistungen aus eigener Subunternehmertätigkeit ein, Umsätze aus der Vergabe von Teilleistungen an Subunternehmer werden nicht einbezogen.

Anzahlungen ab 5 000 EUR für Teilleistungen oder Vorauszahlungen vor Ausführung der entsprechenden Leistungen werden gemäß §13 des Umsatzsteuergesetzes einbezogen.

Auftragseingang (ohne Umsatzsteuer)

Als Auftragseingang gilt der Wert aller im Berichtsmonat eingegangenen und vom Betrieb fest akzeptierten Aufträge für bauhauptgewerbliche Bauleistungen im Inland. Um Doppelzählungen zu vermeiden, wird der Auftragseingang nur von dem Betrieb gemeldet, der den Bauauftrag ausführen wird, d.h., an Subunternehmer zu vergebende Teile von Bauaufträgen werden nicht in die eigene Meldung einbezogen.

Auftragsbestand

Als Auftragsbestand gilt der Wert aller am Ende des Berichtsvierteljahres vorliegenden, fest akzeptierten und noch nicht ausgeführten Bauaufträge im Inland (ohne Umsatzsteuer). Bei bereits in Bau befindlichen Projekten ist der schon produzierte Teil vom gesamten Auftragswert abzusetzen. Fertig gestellte Bauwerke zählen, auch wenn sie noch nicht abgenommen oder abgerechnet sind, nicht mehr zum Auftragsbestand.

Art der Bauten und Auftraggeber

Maßgebend für die Zuordnung zu den Bauarten ist die überwiegende Zweckbestimmung des Endbauwerkes. Die Zuordnungen der Auftraggeber zu den Bauarten (Neugliederung 2007) in den statistischen Erhebungen des Bauhauptgewerbes verdeutlicht folgende Tabelle:

Auftraggebergruppe	Auftraggeber	Bauart
Gewerblicher und industrieller Bau, landwirtschaftlicher Bau	Private Wirtschaft ¹⁾ (Industrie, Handwerk, Handel, Bahn und Post)	Hochbau Tiefbau
Öffentlicher Bau	Körperschaften des öffentlichen Rechts	Hochbau
	Organisationen ohne Erwerbszweck	Hochbau
	Körperschaften des öffentlichen Rechts sowie Organisationen ohne Erwerbszweck	Tiefbau
Wohnungsbau	unabhängig vom Auftraggeber	Hochbau
Straßenbau		Tiefbau

1) ohne Wohnungsbau

Weitere Hinweise

1. Die Monatsberichte im Bauhauptgewerbe werden als Betriebserhebung durchgeführt. Durch die Vielzahl von Strukturveränderungen, wie Umprofilierung von Unternehmen und Betrieben, Neugründungen und Betriebsstilllegungen, ergibt sich keine Konsistenz.
2. Die Angaben des laufenden Jahres sind, bedingt durch eine am Jahresende mögliche Jahreskorrektur, vorläufig. Die Daten der Vorjahre sind endgültige Werte.

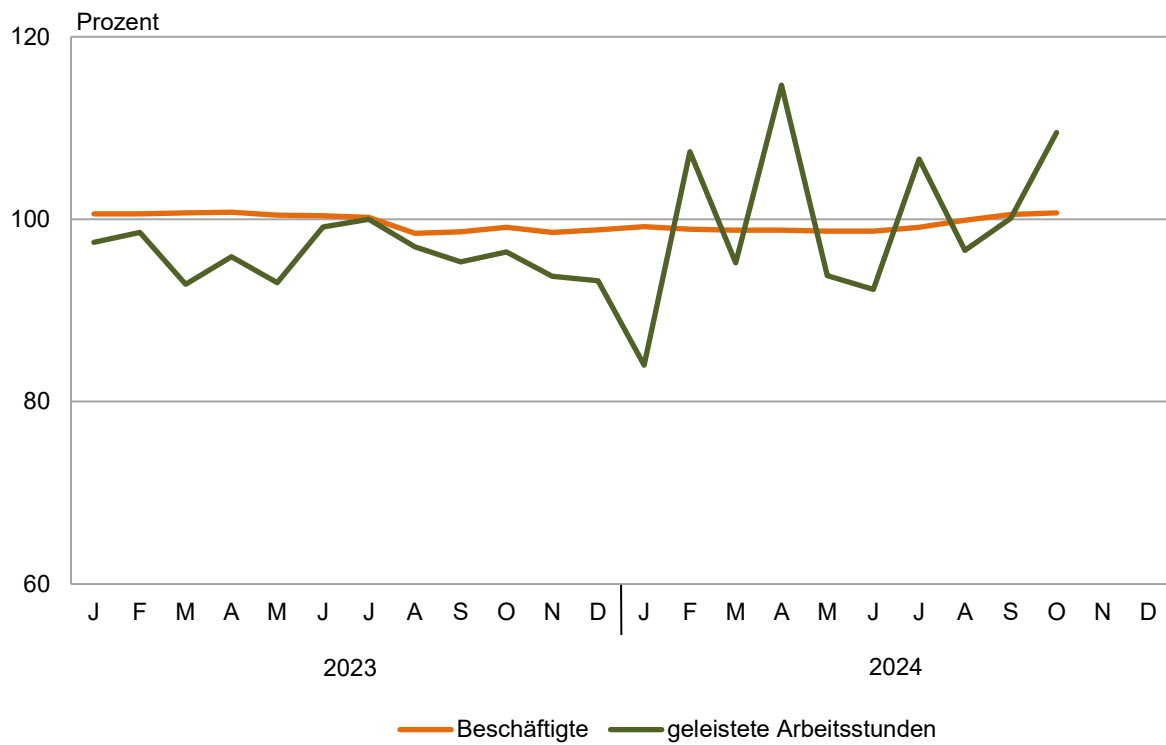
Abkürzungen

VjD

Vierteljahresdurchschnitt

1. Beschäftigte und geleistete Arbeitsstunden im Bauhauptgewerbe

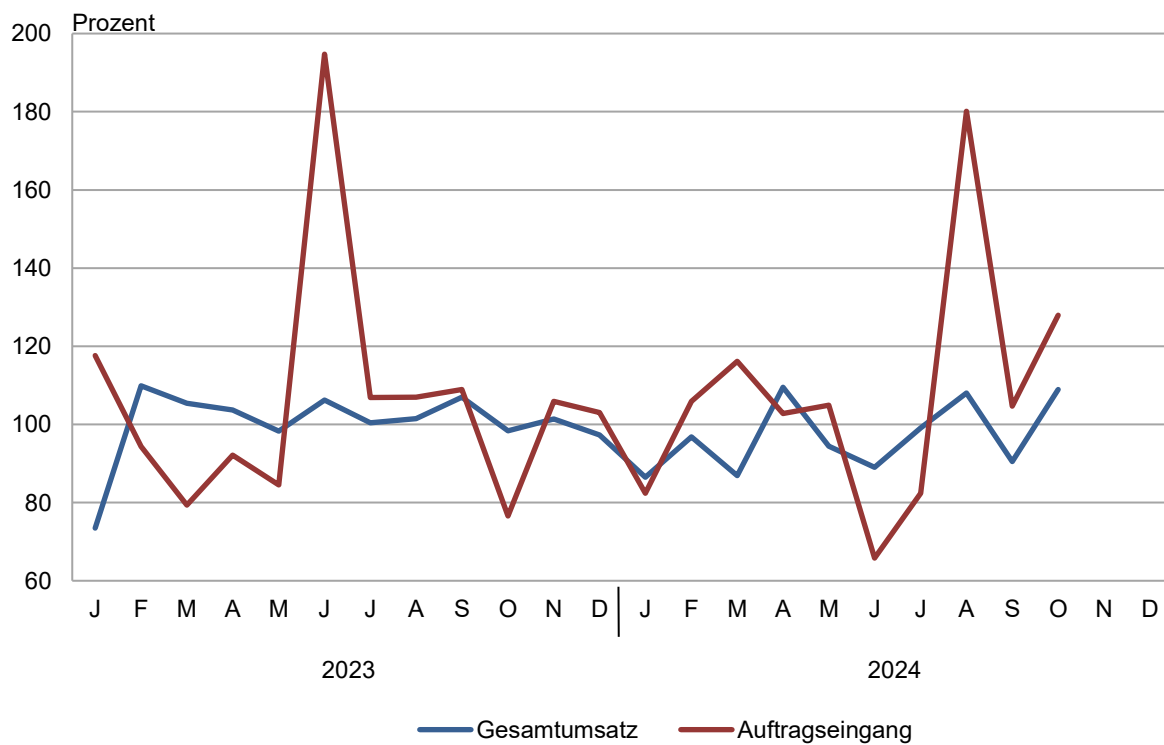
Entwicklung zum Vorjahr



Thüringer Landesamt für Statistik

2. Gesamtumsatz und Auftragseingang im Bauhauptgewerbe

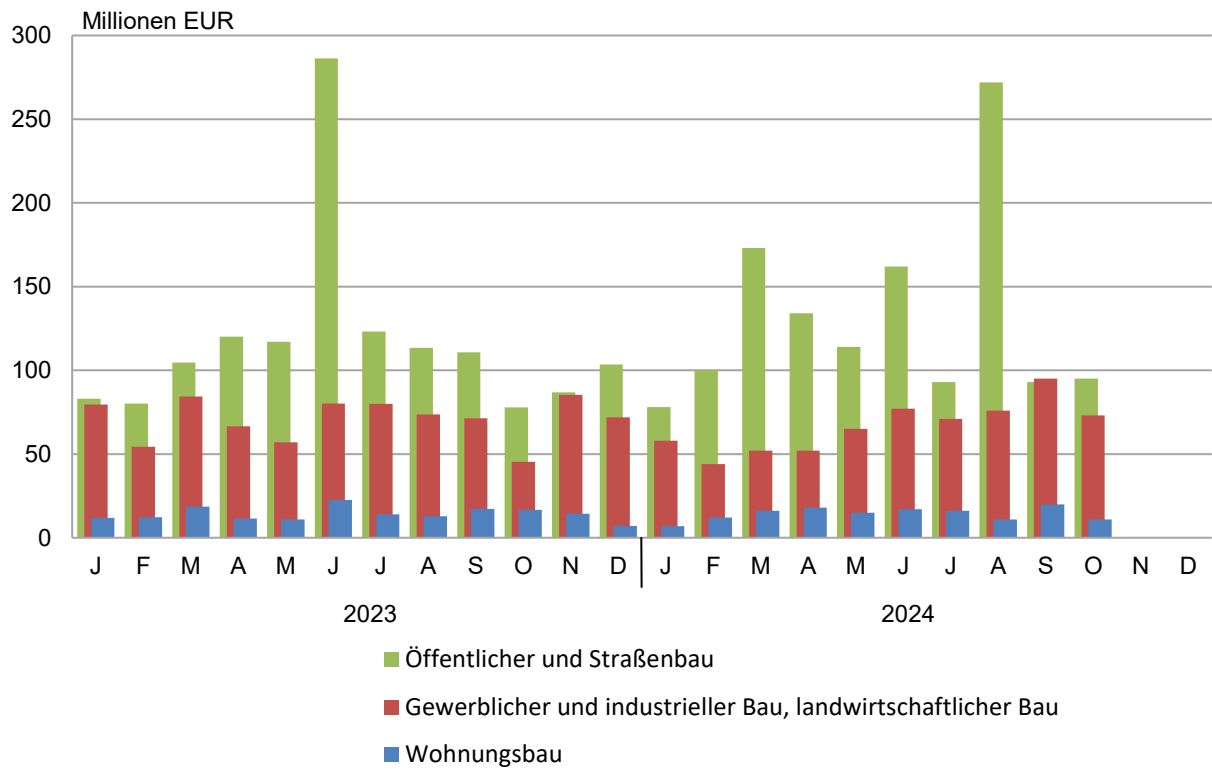
Entwicklung zum Vorjahr



Thüringer Landesamt für Statistik

3. Auftragseingang im Bauhauptgewerbe

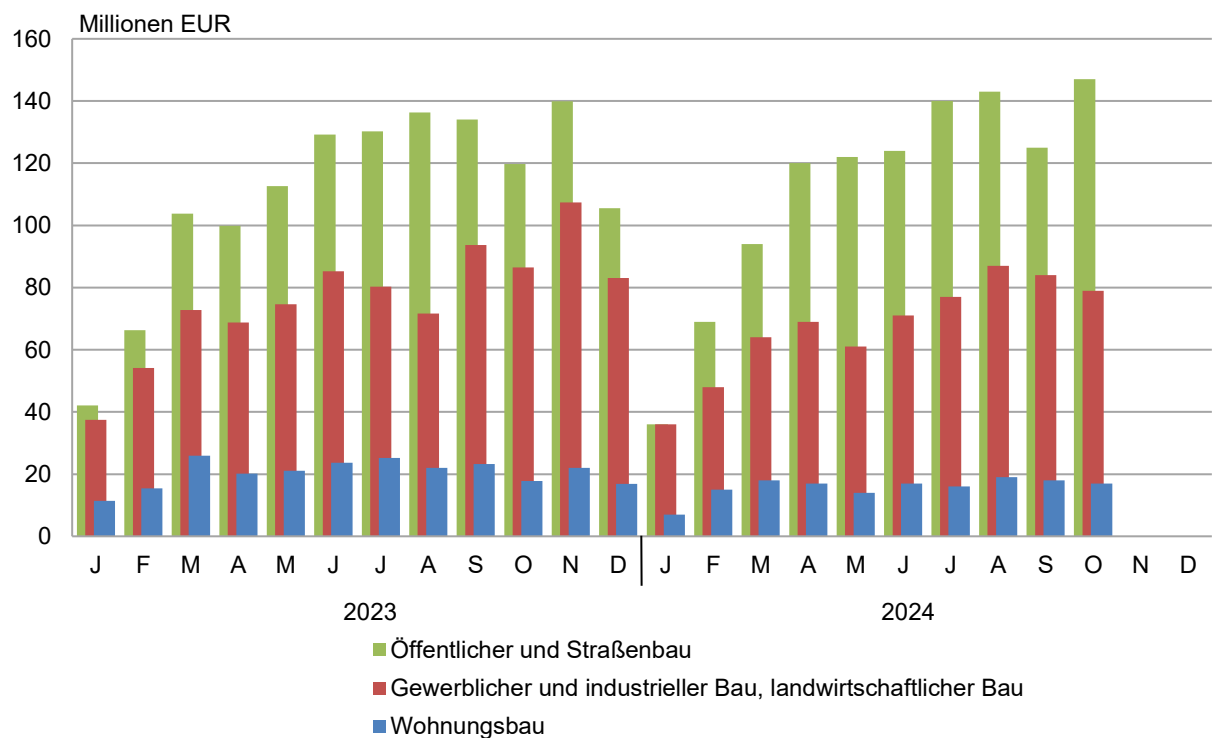
Januar 2023 bis Oktober 2024



Thüringer Landesamt für Statistik

4. Baugewerblicher Umsatz im Bauhauptgewerbe

Januar 2023 bis Oktober 2024



Thüringer Landesamt für Statistik

1. Bauhauptgewerbe nach Wirtschaftszweigen und Monaten

WZ 2008	Jahr Monat	Betriebe ¹⁾	Beschäftigte ¹⁾	Geleistete Arbeits- stunden	Entgelte	Baugewerblicher Umsatz	Auftrags- eingang
		Anzahl		1000 Std.	1000 EUR		
41.2	Bau von Gebäuden						
	2019	75	3 497	3 986	123 093	714 254	545 936
	2020	77	3 421	3 856	125 889	628 066	536 585
	2021	75	3 351	3 665	127 687	608 816	566 616
	2022	73	3 203	3 445	130 915	672 254	553 421
	2023	75	3 268	3 351	133 882	627 885	683 627
	2023						
	Jan. - Okt.	75	3 288	2 860	110 533	518 327	584 420
	Jan.	76	3 296	221	9 529	32 919	65 043
	Feb.	76	3 296	253	9 546	45 736	31 227
	Mär.	76	3 388	303	10 391	64 153	45 226
	Apr.	76	3 346	282	11 327	48 471	45 659
	Mai.	75	3 321	305	11 994	49 231	39 960
	Jun.	75	3 276	322	12 109	60 206	181 853
	Jul.	75	3 289	304	12 426	53 047	45 619
	Aug.	74	3 250	314	11 280	53 565	53 029
	Sep.	74	3 232	284	10 760	62 793	46 082
	Okt.	73	3 187	272	11 171	48 205	30 722
	Nov.	73	3 179	309	13 047	63 475	64 929
	Dez.	73	3 159	183	10 302	46 083	34 278
	2024						
	Jan. - Okt.	71	2 966	2 577	106 781	445 726	425 366
	Jan.	72	3 085	156	9 216	23 640	19 117
	Feb.	72	2 969	236	9 536	36 412	40 707
	Mär.	71	2 964	258	10 095	45 812	35 889
	Apr.	71	2 959	292	10 787	43 995	46 032
	Mai.	71	2 927	255	10 795	41 103	34 294
	Jun.	71	2 942	270	11 765	40 837	57 096
	Jul.	71	2 931	289	11 771	49 492	42 087
	Aug.	71	2 947	283	10 948	57 836	37 265
	Sep.	71	2 964	254	10 748	52 846	65 756
	Okt.	71	2 972	283	11 119	53 753	47 122
	Nov.						
	Dez.						
42.1	Bau von Straßen und Bahnverkehrsstrecken						
	2019	56	3 594	4 234	131 807	603 911	619 782
	2020	54	3 516	4 174	132 211	616 965	552 253
	2021	55	3 568	4 106	136 779	600 707	586 682
	2022	56	3 620	4 217	148 815	670 093	625 219
	2023	52	3 425	3 911	142 665	656 576	648 971
	2023						
	Jan. - Okt.	52	3 432	3 329	116 702	537 151	566 106
	Jan.	52	3 371	154	8 279	13 418	36 453
	Feb.	52	3 377	215	8 317	29 633	54 745
	Mär.	52	3 424	345	10 788	54 503	50 692
	Apr.	52	3 467	351	12 070	49 592	60 565
	Mai.	52	3 484	377	13 506	58 890	55 816
	Jun.	52	3 481	405	12 866	65 279	82 229
	Jul.	51	3 407	372	12 964	72 022	72 302
	Aug.	51	3 427	396	12 952	70 745	50 130
	Sep.	52	3 439	369	12 258	64 118	51 489
	Okt.	52	3 445	345	12 702	58 952	51 685
	Nov.	52	3 412	384	15 173	68 458	37 358
	Dez.	52	3 364	199	10 790	50 967	45 506
	2024						
	Jan. - Okt.	53	3 586	3 474	130 051	588 184	781 698
	Jan.	53	3 380	134	8 464	15 039	51 634
	Feb.	54	3 587	252	9 776	28 621	38 506
	Mär.	54	3 604	341	11 486	42 327	117 123
	Apr.	53	3 616	410	13 630	65 142	62 154
	Mai.	53	3 593	358	14 537	60 139	63 975
	Jun.	53	3 592	383	13 675	73 339	89 877
	Jul.	53	3 608	416	15 616	77 469	46 765
	Aug.	53	3 641	407	14 176	81 417	211 739
	Sep.	53	3 630	381	13 978	66 342	46 706
	Okt.	52	3 613	391	14 714	78 349	53 219
	Nov.						
	Dez.						

1) Jahreswerte und kumulierte Werte im Durchschnitt, Monatswerte zum Stichtag

Noch: 1. Bauhauptgewerbe nach Wirtschaftszweigen und Monaten

WZ 2008	Jahr Monat	Betriebe ¹⁾	Beschäftigte ¹⁾	Geleistete Arbeits- stunden	Entgelte	Baugewerblicher Umsatz	Auftrags- eingang
		Anzahl		1000 Std.		1000 EUR	
42.2		Leitungstiefbau und Kläranlagenbau					
	2019	43	2 328	2 805	82 474	281 915	280 152
	2020	42	2 294	2 768	82 880	303 775	273 826
	2021	43	2 308	2 624	85 579	297 050	273 943
	2022	46	2 409	2 602	93 365	361 094	365 145
	2023	45	2 396	2 462	94 619	342 729	292 379
	2023						
	Jan. - Okt.	45	2 399	2 085	77 075	268 174	249 728
	Jan.	45	2 350	116	6 274	13 098	13 545
	Feb.	45	2 354	146	6 146	13 963	13 015
	Mär.	45	2 374	217	7 291	20 303	35 870
	Apr.	45	2 424	206	7 582	23 692	22 570
	Mai.	45	2 399	233	8 374	25 195	26 482
	Jun.	45	2 430	246	8 211	31 563	35 487
	Jul.	45	2 405	230	8 122	33 243	28 927
	Aug.	45	2 411	247	8 710	29 849	28 027
	Sep.	45	2 433	228	8 350	41 530	30 027
	Okt.	45	2 407	214	8 014	35 739	15 778
	Nov.	45	2 396	246	10 038	42 420	22 321
	Dez.	45	2 365	132	7 507	32 135	20 330
	2024						
	Jan. - Okt.	45	2 732	2 464	92 785	315 210	286 670
	Jan.	44	2 610	109	7 480	16 608	18 990
	Feb.	46	2 681	199	7 761	21 460	17 172
	Mär.	46	2 737	245	8 331	29 022	34 238
	Apr.	46	2 766	294	9 738	35 703	26 794
	Mai.	46	2 778	261	9 872	32 438	34 195
	Jun.	44	2 704	266	9 405	32 484	32 194
	Jul.	44	2 731	279	10 191	34 795	38 411
	Aug.	44	2 762	276	10 070	39 080	22 265
	Sep.	44	2 781	268	9 789	34 927	32 485
	Okt.	44	2 769	267	10 148	38 694	29 927
	Nov.						
	Dez.						
42.9		Sonstiger Tiefbau					
	2019	38	1 851	2 248	63 858	267 069	239 009
	2020	47	2 030	2 607	71 500	303 578	264 455
	2021	43	1 869	2 290	68 116	283 020	244 447
	2022	40	1 765	2 111	67 637	277 876	275 456
	2023	40	1 913	2 092	75 452	355 598	312 040
	2023						
	Jan. - Okt.	41	1 921	1 790	61 771	285 452	.
	Jan.	41	1 905	100	5 099	10 387	32 376
	Feb.	41	1 903	133	4 903	18 457	15 091
	Mär.	41	1 925	186	5 790	23 636	34 510
	Apr.	41	1 933	184	6 189	30 034	23 910
	Mai.	41	1 923	195	6 751	31 288	24 308
	Jun.	41	1 929	208	6 709	33 792	35 970
	Jul.	41	1 950	200	6 481	35 466	20 877
	Aug.	41	1 951	216	6 811	31 738	27 555
	Sep.	39	1 896	189	6 666	33 273	25 231
	Okt.	39	1 891	178	6 372	37 381	.
	Nov.	39	1 883	195	7 875	39 446	16 400
	Dez.	39	1 868	107	5 805	30 700	.
	2024						
	Jan. - Okt.	36	1 519	1 494	48 891	198 188	175 855
	Jan.	40	1 768	76	4 459	6 339	13 379
	Feb.	37	1 478	119	4 020	11 803	23 962
	Mär.	37	1 490	152	4 339	17 998	17 848
	Apr.	36	1 497	172	5 001	22 250	12 016
	Mai.	36	1 502	155	5 154	23 487	24 742
	Jun.	35	1 493	158	4 969	22 510	26 520
	Jul.	35	1 490	173	5 473	22 014	14 022
	Aug.	35	1 494	168	5 085	23 475	17 780
	Sep.	35	1 489	160	5 019	25 321	10 323
	Okt.	35	1 489	161	5 373	22 992	15 264
	Nov.						
	Dez.						

1) Jahreswerte und kumulierte Werte im Durchschnitt, Monatswerte zum Stichtag

Noch: 1. Bauhauptgewerbe nach Wirtschaftszweigen und Monaten

WZ 2008	Jahr Monat	Betriebe ¹⁾	Beschäftigte ¹⁾	Geleistete Arbeits- stunden	Entgelte	Baugewerblicher Umsatz	Auftrags- eingang
		Anzahl		1000 Std.		1000 EUR	
43.1		Abbrucharbeiten und vorbereitende Baustellenarbeiten					
	2019	4	455	601	20 100	74 368	78 857
	2020	4	444	564	19 797	79 916	78 445
	2021	4	428	553	19 592	74 060	75 766
	2022	3	109	204	4 707	22 098	26 241
	2023	3	114	208	5 485	25 880	23 427
	2023						
	Jan. - Okt.	3	113	175	4 484	21 669	.
	Jan.	3	108	14	377	1 146	2 294
	Feb.	3	110	16	390	1 435	1 755
	Mär.	3	111	19	424	2 717	2 735
	Apr.	3	112	16	417	1 588	1 777
	Mai.	3	116	18	457	3 021	3 643
	Jun.	3	115	19	401	2 828	1 739
	Jul.	3	115	19	501	2 008	1 634
	Aug.	3	117	20	551	2 129	1 994
	Sep.	3	115	17	482	1 512	1 817
	Okt.	3	115	18	483	3 284	.
	Nov.	3	116	18	542	2 018	972
	Dez.	3	117	15	460	2 193	.
	2024						
	Jan. - Okt.	4	135	207	5 383	23 138	21 665
	Jan.	4	134	19	545	1 854	1 189
	Feb.	4	130	20	484	2 146	1 378
	Mär.	4	136	21	517	2 600	2 025
	Apr.	4	139	22	544	2 440	2 026
	Mai.	4	132	19	536	1 825	1 654
	Jun.	4	135	21	522	2 036	2 751
	Jul.	4	135	22	553	2 523	1 938
	Aug.	4	140	21	548	2 727	2 379
	Sep.	4	137	20	558	2 624	4 212
	Okt.	4	135	21	575	2 363	2 112
	Nov.						
	Dez.						
43.9		Sonstige spezialisierte Bautätigkeiten					
	2019	74	2 924	3 428	99 201	385 802	395 126
	2020	71	2 779	3 358	100 343	418 333	419 253
	2021	75	2 977	3 552	107 338	424 563	439 438
	2022	74	3 124	3 704	113 886	454 445	462 422
	2023	73	3 081	3 608	118 608	471 145	465 685
	2023						
	Jan. - Okt.	73	3 085	3 059	97 126	374 377	383 776
	Jan.	74	3 109	241	8 384	19 959	24 655
	Feb.	74	3 102	266	8 379	26 640	30 997
	Mär.	73	3 078	316	9 147	37 165	38 570
	Apr.	73	3 068	293	9 549	35 388	43 485
	Mai.	73	3 067	326	10 422	40 640	34 754
	Jun.	73	3 077	333	10 730	44 486	51 715
	Jul.	73	3 076	319	9 966	39 936	47 702
	Aug.	72	3 090	339	10 346	41 957	39 215
	Sep.	72	3 091	319	9 719	47 752	44 719
	Okt.	72	3 094	307	10 485	40 455	27 965
	Nov.	72	3 078	337	12 056	53 431	44 634
	Dez.	71	3 038	212	9 425	43 337	37 276
	2024						
	Jan. - Okt.	72	3 203	3 120	105 679	384 552	429 035
	Jan.	72	3 050	217	8 650	15 499	39 376
	Feb.	72	3 138	278	9 064	31 097	33 840
	Mär.	72	3 199	302	9 553	37 881	33 868
	Apr.	72	3 195	339	10 854	37 266	54 471
	Mai.	72	3 188	316	11 534	37 753	35 195
	Jun.	72	3 251	319	10 647	40 601	47 415
	Jul.	72	3 223	361	12 300	47 404	35 641
	Aug.	72	3 250	327	10 815	44 427	68 733
	Sep.	72	3 276	324	10 681	44 841	49 324
	Okt.	72	3 262	337	11 581	47 783	31 172
	Nov.						
	Dez.						

1) Jahreswerte und kumulierte Werte im Durchschnitt, Monatswerte zum Stichtag

Noch: 1. Bauhauptgewerbe nach Wirtschaftszweigen und Monaten

WZ 2008	Jahr Monat	Betriebe ¹⁾	Beschäftigte ¹⁾	Geleistete Arbeits- stunden	Entgelte	Baugewerblicher Umsatz	Auftrags- eingang
		Anzahl		1000 Std.	1000 EUR		
41.2 / 42.1	Bauhauptgewerbe						
42.2 / 42.9							
43.1 / 43.9							
	2019	290	14 649	17 302	520 533	2 327 319	2 158 862
	2020	296	14 484	17 327	532 620	2 350 634	2 124 816
	2021	295	14 499	16 790	545 091	2 288 217	2 186 891
	2022	292	14 230	16 283	559 325	2 457 860	2 307 904
	2023	288	14 196	15 633	570 711	2 479 814	2 426 129
	2023						
	Jan. - Okt.	288	14 238	13 298	467 691	2 005 150	2 056 946
	Jan.	291	14 139	847	37 942	90 926	174 366
	Feb.	291	14 142	1 030	37 681	135 864	146 830
	Mär.	290	14 300	1 385	43 830	202 477	207 603
	Apr.	290	14 350	1 333	47 135	188 766	197 964
	Mai.	289	14 310	1 454	51 504	208 265	184 963
	Jun.	289	14 308	1 533	51 026	238 154	388 993
	Jul.	288	14 242	1 444	50 461	235 721	217 060
	Aug.	286	14 246	1 532	50 650	229 984	199 951
	Sep.	285	14 206	1 406	48 236	250 977	199 365
	Okt.	284	14 139	1 333	49 227	224 016	139 851
	Nov.	284	14 064	1 488	58 731	269 248	186 614
	Dez.	283	13 911	846	44 288	205 416	182 569
	2024						
	Jan. - Okt.	281	14 142	13 332	489 571	1 954 998	2 120 292
	Jan.	285	14 027	712	38 815	78 978	143 684
	Feb.	285	13 983	1 106	40 641	131 539	155 565
	Mär.	284	14 130	1 319	44 322	175 641	240 992
	Apr.	282	14 172	1 529	50 553	206 795	203 493
	Mai.	282	14 120	1 364	52 428	196 745	194 055
	Jun.	279	14 117	1 416	50 983	211 808	255 853
	Jul.	279	14 118	1 539	55 904	233 696	178 866
	Aug.	279	14 234	1 480	51 642	248 962	360 162
	Sep.	279	14 277	1 407	50 773	226 901	208 806
	Okt.	278	14 240	1 460	53 510	243 934	178 816
	Nov.						
	Dez.						

1) Jahreswerte und kumulierte Werte im Durchschnitt, Monatswerte zum Stichtag

2. Ausgewählte Merkmale des Bauhauptgewerbes

Merkmal	Einheit	Oktober		Veränderung zum Vorjahres- monat in Prozent	Januar bis Oktober ¹⁾		
		2024	2023		2024	2023	Verän- derung in Prozent
Betriebe	Anzahl	278	284	- 2,1	281	288	- 2,4
Tätige Personen	Anzahl	14 240	14 139	0,7	14 142	14 238	- 0,7
Geleistete Arbeitsstunden	1 000 Std.	1 460	1 333	9,5	13 332	13 297	0,3
Entgelte	1 000 Euro	53 510	49 227	8,7	489 571	467 691	4,7
Gesamtumsatz	1 000 Euro	246 141	225 967	8,9	1 972 391	2 023 460	- 2,5
darunter baugewerblicher Umsatz	1 000 Euro	243 934	224 016	8,9	1 954 999	2 005 150	- 2,5
davon							
Wohnungsbau	1 000 Euro	17 161	17 744	- 3,3	158 019	205 854	-23,2
Gewerblicher Bau	1 000 Euro	79 301	86 489	- 8,3	677 354	725 032	- 6,6
Öffentlicher und Straßenbau	1 000 Euro	147 472	119 783	23,1	1 119 627	1 074 265	4,2
Auftragseingang	1 000 Euro	178 816	139 851	27,9	2 120 292	2 056 946	3,1
davon							
Wohnungsbau	1 000 Euro	10 780	16 722	-35,5	142 783	148 467	- 3,8
Gewerblicher Bau	1 000 Euro	72 636	45 319	60,3	662 155	691 954	- 4,3
Öffentlicher und Straßenbau	1 000 Euro	95 400	77 809	22,6	1 315 354	1 216 522	8,1
Tätige Personen je Betrieb	Anzahl	51	50	2,0	50	49	2,0
Entgelte je tätiger Person	Euro	3 758	3 482	7,9	34 618	32 848	5,4
Baugewerblicher Umsatz je tätiger Person	Euro	17 130	15 844	8,1	138 241	140 831	- 1,8

1) Betriebe und tätige Personen im Monatsdurchschnitt

Veränderung gegenüber dem Vorjahreszeitraum in %

Auftragsbestand in 1000 EUR

2023

2024

Veränderung gegenüber dem Vorjahr in %[illegible]

baugewerblicher Umsatz in 1000 EUR[illegible]

2020	- 7,7	0,2	- 13,3	3,7	- 1,5	5,5	- 0,6	1,0	- 8,3	8,8
2021	- 7,7	2,0	2,4	- 4,5	0,5	- 6,2	- 4,0	- 2,7	- 1,1	- 3,7
2022	14,3	11,6	17,7	3,1	0,5	4,0	11,5	7,4	11,3	4,6
2023	- 16,6	- 1,2	- 8,7	6,6	10,5	5,3	- 2,1	0,9	- 5,3	5,7

[illegible]

geleistete Arbeitsstunden in 1000 Std.

2023										
Jan. - Okt.	1 570	5 021	2 078	6 707	1 733	4 974	2 732	13 298	5 380	7 918
Jan.	132	351	174	364	124	239	110	847	431	417
Feb.	136	419	196	475	149	326	163	1 030	481	549
März	169	547	223	669	162	507	272	1 385	554	831
April	161	489	199	683	161	522	297	1 333	522	812
Mai	173	541	226	740	187	553	310	1 454	586	867
Juni	171	572	228	791	203	588	337	1 533	602	932
Juli	160	542	226	741	184	558	307	1 444	569	874
Aug.	160	569	219	803	207	597	335	1 532	586	947
Sep.	157	503	197	747	182	565	315	1 406	535	871
Okt.	151	487	189	695	175	521	286	1 333	515	819
Nov.	157	547	216	784	208	576	315	1 488	581	907
Dez.	95	315	128	437	124	313	171	846	347	499

Veränderung gegenüber dem Vorjahreszeitraum in %[illegible]

