



STATISTISCHER BERICHT

F II - m 8 / 24

Baugenehmigungen in Thüringen August 2024

Zeichenerklärung

- nichts vorhanden (genau Null)
- 0 weniger als die Hälfte von 1 in der letzten besetzten Stelle, jedoch mehr als nichts
- . Zahlenwert unbekannt oder geheim zu halten
- ... Zahlenwert lag bei Redaktionsschluss noch nicht vor
- x Tabellenfach gesperrt, weil Aussage nicht sinnvoll
- p vorläufige Zahl
- r berichtigte Zahl
- / Zahlenwert nicht sicher genug
- () Aussagewert eingeschränkt

Anmerkung: Abweichungen in den Summen, auch im Vergleich zu anderen Veröffentlichungen, erklären sich aus dem Runden von Einzelwerten.

Herausgeber

Thüringer Landesamt für Statistik
Europaplatz 3, 99091 Erfurt
Postfach 90 01 63, 99104 Erfurt
Telefon: +49 361 57331-9642
Telefax: +49 361 57331-9699
E-Mail: auskunft@statistik.thueringen.de
Internet: www.statistik.thueringen.de

Auskunft erteilt

Referat: Verarbeitendes Gewerbe, Baugewerbe,
Bautätigkeit, Energie, Handwerk, Abfallwirtschaft, Umwelt
Telefon: +49 361 57334-3210

Herausgegeben im Oktober 2024

Bestell-Nr.: 06 207

Heft-Nr.: 144/24

Preis: 5,00 EUR

© Thüringer Landesamt für Statistik, Erfurt, 2024

Vervielfältigung und Verbreitung, auch auszugsweise, mit Quellenangabe gestattet.

Inhaltsverzeichnis

Seite

Vorbemerkungen

3

Grafiken

1.	Baugenehmigungen für die Errichtung neuer Wohn- und Nichtwohngebäude 2023 und 2024 - Anzahl -	7
2.	Baugenehmigungen für die Errichtung neuer Wohn- und Nichtwohngebäude 2023 und 2024 - Veranschlagte Kosten -	7
3.	Genehmigte Wohnungen 2023 und 2024	8
4.	Genehmigte Wohnungen im Wohnungsneubau 2023 und 2024 nach Gebäudetypen	8
5.	Baugenehmigung für Wohngebäude (Neubau) nach verwendeter primärer Energie zur Heizung Januar bis August 2024	20
6.	Baugenehmigung für Wohn- und Nichtwohngebäude (Neubau) nach verwendeter primärer Energie zur Warmwasserbereitung Januar bis August 2024	20

Tabellen

1.	Baugenehmigungen für Wohn- und Nichtwohnbauten Hochbau insgesamt 1995 bis August 2024	9
2.	Baugenehmigungen für Wohnbauten Januar bis August 2024	12
3.	Baugenehmigungen für Nichtwohnbauten Januar bis August 2024	13
4.	Baugenehmigungen für Wohn- und Nichtwohnbauten nach Kreisen Hochbau insgesamt August 2024	14

5.	Baugenehmigungen für Wohn- und Nichtwohnbauten nach Kreisen Hochbau insgesamt April bis Juni 2024	16
6.	Baugenehmigungen für Wohn- und Nichtwohnbauten nach Kreisen Hochbau insgesamt Januar bis August 2024	18
7.	Baugenehmigungen für Wohngebäude Januar bis August 2024 nach Gebäudeart und verwendeter primärer Energie zur Heizung	21
8.	Baugenehmigungen für Nichtwohngebäude Januar bis August 2024 nach Gebäudeart und verwendeter primärer Energie zur Heizung	21
9.	Baugenehmigungen für Wohngebäude Januar bis August 2024 nach Gebäudeart und verwendeter primärer Energie zur Warmwasserbereitung	22
10.	Baugenehmigungen für Nichtwohngebäude Januar bis August 2024 nach Gebäudeart und verwendeter primärer Energie zur Warmwasserbereitung	22
11.	Baugenehmigungen für Wohn- und Nichtwohngebäude Januar bis August 2024 nach Gebäudeart und vorwiegende Art der Beheizung	23

Vorbemerkungen

Ziel der Statistik

Die Statistik der Bautätigkeit im Hochbau gehört zum System der Bundesstatistiken und besteht aus Baugenehmigungs-, Baufertigstellungs-, Bauüberhangs- und Bauabgangserhebung. Sie liefert in vorwiegend mengenmäßiger Darstellung Ergebnisse über die Struktur, den Umfang und die Entwicklung der Bautätigkeit im Hochbau und ist somit ein wichtiger Indikator für die Beurteilung der Wirtschaftsentwicklung im Bausektor.

Darüber hinaus dient sie der Fortschreibung des Wohnungsbestandes und stellt Informationen z.B. für die Planung in den Gebietskörperschaften, für Wirtschaft, Forschung und Städtebau zur Verfügung.

Rechtsgrundlage

Die Statistik der Bautätigkeit im Hochbau ist angeordnet durch das Gesetz über die Statistik der Bautätigkeit im Hochbau und die Fortschreibung des Wohnungsbestandes (Hochbaustatistikgesetz - HBauStatG) vom 5. Mai 1998 (Bundesgesetzblatt BGBl. I S. 869 f.), zuletzt geändert durch Artikel 2 des Gesetzes vom 26. Juli 2016 (BGBl. I S. 1839), in Verbindung mit dem Gesetz über die Statistik für Bundeszwecke (Bundesstatistikgesetz - BStatG) vom 22.01.1987 (BGBl. I S. 462, 565), in der Fassung der Bekanntmachung vom 20.10.2016 (BGBl. I S. 2394).

Erhebungsmerkmale

1. Bauherren nach Bauherrengruppen
2. Lage des Baugrundstücks
3. Art und veranschlagte Kosten der Baumaßnahmen
4. Gebäude nach Art, Fläche und (bei Errichtung neuer Wohngebäude) Haustyp
5. Für neu zu errichtende Gebäude Rauminhalt, Geschlosszahl, Art der Beheizung und vorwiegende Heizenergie sowie überwiegend verwendeter Baustoff
6. Für Gebäude mit Wohnraum die Zahl der Wohnungen

Erhebungseinheit

Erfasst werden genehmigungspflichtige oder zustimmungsbedürftige sowie in Thüringen ab 1.7.1994 - bei vereinfachenden baurechtlichen Bestimmungen - anzeige- bzw. kenntnisgabepflichtige oder einem Genehmigungsverfahren unterliegende Hochbaumaßnahmen, bei denen Wohn- oder Nutzraum geschaffen oder verändert wird.

Der umfassende Bereich der Baureparaturen ist somit nicht Erhebungsgegenstand in der Bautätigkeitsstatistik.

Erhebungseinheit ist das einzelne (Wohn- oder Nichtwohn-) Gebäude, wobei sowohl die Errichtung neuer Gebäude als auch Baumaßnahmen an bestehenden Gebäuden zu erfassen sind.

Während im Wohnbau alle Baumaßnahmen in die Statistik einbezogen werden, bleiben im Nichtwohnbau Objekte bis zu 350 m³ Rauminhalt oder 18 000 EUR veranschlagte Kosten unberücksichtigt, sofern sie keine Wohnräume enthalten.

Methodische Hinweise

Die monatliche Berichterstattung über Baugenehmigungen basiert auf den von den Bauaufsichtsbehörden abgegebenen Meldungen, die nicht immer zeitgerecht übermittelt werden. Die Ergebnisse berücksichtigen daher nur diejenigen Objekte, von denen im Berichtszeitraum die Baugenehmigung übersandt wurde. Hieraus ergeben sich Unterschiede zum tatsächlichen Baugeschehen in den einzelnen Monaten.

Baumaßnahmen an bestehenden Gebäuden können zur Verringerung der Anzahl der Wohnungen bzw. der Wohn- oder Nutzflächen führen. Dadurch können in den Tabellen auch negative Werte stehen.

Abweichungen in den Summen erklären sich aus Korrekturen zur Jahresaufbereitung.

Diese Korrekturen können nur in der Jahressumme und nicht in den einzelnen Monaten bzw. Viertel Jahren ausgewiesen werden.

Ab Berichtsjahr 2012 werden die "Sonstigen Wohneinheiten" als Wohnungen erfasst.

Definitionen

Gebäude

Gebäude sind selbstständig benutzbare, überdachte Bauwerke, die auf Dauer errichtet sind und die von Menschen betreten werden können und geeignet oder bestimmt sind, dem Schutz von Menschen, Tieren oder Sachen zu dienen. Dabei kommt es auf die Umschließung durch Wände nicht an; die Überdachung allein ist ausreichend. Bei Doppel-, Gruppen- oder Reihenhäusern gilt jeder Teil, der von dem anderen durch eine Trennwand geschieden ist, als selbstständiges Gebäude. Bei Wohnblöcken mit mehreren Zugängen wird jeder Gebäudeteil mit eigenem Zugang als ein einzelnes Gebäude gezählt.

Wohngebäude

Wohngebäude sind Gebäude, die mindestens zur Hälfte – gemessen am Anteil der Wohnfläche an der Nutzungsfläche nach DIN 277 – Wohnzwecken dienen. Zu den Wohngebäuden rechnen auch Ferien-, Sommer- und Wochenendhäuser mit einer Mindestgröße von 50 m² Wohnfläche, soweit sie vom Eigentümer überwiegend selbst genutzt werden.

Ferienhäuser, die einem ständig wechselnden Kreis von Gästen gegen Entgelt vorübergehend zur Unterkunft zur Verfügung gestellt werden, sind als Nichtwohngebäude zu erfassen. Nebennutzflächen in Wohngebäuden (Abstellräume u.Ä.) werden zur Bestimmung des Nutzungsschwerpunktes nicht herangezogen.

Nichtwohngebäude

Nichtwohngebäude sind Gebäude, die überwiegend (mindestens zu mehr als der Hälfte der Nutzungsfläche) Nichtwohnzwecken dienen.

Errichtung neuer Gebäude

Unter Errichtung neuer Gebäude werden Neubauten und Wiederaufbauten verstanden. Als Wiederaufbau gilt der Aufbau zerstörter oder abgerissener Gebäude ab Oberkante des noch vorhandenen Kellergeschosses.

Baumaßnahmen an bestehenden Gebäuden

Baumaßnahmen an bestehenden Gebäuden sind bauliche Veränderungen an bestehenden Gebäuden durch Umbau-, Ausbau-, Erweiterungs- oder Wiederherstellungsmaßnahmen.

Wohnung

Unter einer Wohnung sind nach außen abgeschlossene, zu Wohnzwecken bestimmte, in der Regel zusammenliegende Räume zu verstehen, die die Führung eines eigenen Haushalts ermöglichen. Eine Wohnung hat grundsätzlich einen eigenen abschließbaren Zugang unmittelbar vom Freien, vom Treppenhaus oder von einem Vorraum, ferner Wasserversorgung, Abguss und Toilette.

Wohnräume

Wohnräume sind Räume, die für Wohnzwecke bestimmt sind und mindestens eine Wohnfläche von 6 m² haben sowie abgeschlossene Küchen unabhängig von deren Größe.

Wohnfläche

Die Wohnfläche (zu berechnen nach der Verordnung der Wohnfläche (Wohnflächenverordnung – WoFlV) vom 25. November 2003 (BGBl. I S. 2346)) umfasst die Grundflächen der Räume, die ausschließlich zu dieser Wohnung gehören, also die Flächen von Wohn- und Schlafräumen, Küchen und Nebenräumen (z. B. Dielen, Abstellräume und Bad) innerhalb der Wohnung.

Die Wohnfläche eines Wohnheims umfasst die Grundflächen der Räume, die zur alleinigen und gemeinschaftlichen Nutzung durch die Bewohner bestimmt sind.

Zur Wohnfläche gehören auch die Grundflächen von Wintergärten, Schwimmbädern und ähnlichen nach allen Seiten geschlossenen Räumen sowie Balkonen, Loggien, Dachgärten und Terrassen, wenn sie ausschließlich zu der Wohnung oder dem Wohnheim gehören.

Voll berechnet werden die Grundflächen von Räumen und Raumteilen mit einer lichten Höhe von mindestens 2 m. Die Grundflächen von Räumen und Raumteilen mit einer lichten Höhe von mindestens einem Meter und weniger als zwei Metern und von unbeheizbaren Wintergärten, Schwimmbädern und ähnlichen nach allen Seiten geschlossenen Räumen sind zur Hälfte, von Balkonen, Loggien, Dachgärten und Terrassen sind in der Regel zu einem Viertel, höchstens jedoch zur Hälfte anzurechnen.

Nicht gezählt werden die Grundflächen von Zubehörräumen (z. B. Kellerräume, Abstellräume außerhalb der Wohnung, Waschküchen, Bodenräume, Trockenräume, Heizungsräume und Garagen).

Nutzfläche

Unter der Nutzfläche im Sinne der Bautätigkeitsstatistik versteht man nur die anrechenbaren Flächen in Gebäuden oder Gebäudeteilen, die nicht Wohnzwecken dienen. Nutzfläche ist die Fläche, die sich ergibt, wenn von der Nutzungsfläche nach DIN 277 die Wohnfläche abgezogen wird. Zur Nutzungsfläche gehören die Grundflächen der Nutzungsarten Nr. 1 bis 7. Nicht zur Nutzungsfläche gehören die Technische Funktionsfläche (Fläche der Räume für betriebstechnische Anlagen) sowie die Verkehrsfläche (Flächen zur Verkehrserschließung und -sicherung, wie z. B. Flure, Hallen, Treppen, Aufzugsschächte usw.).

Rauminhalt

Rauminhalt ist das von den äußeren Begrenzungsflächen eines Gebäudes eingeschlossene Volumen (Bruttorauminhalt); d.h. das Produkt aus der überbauten Fläche und der anzusetzenden Höhe, es umfasst auch den Rauminhalt der Konstruktionen.

Veranschlagte Kosten der Bauwerke

Veranschlagte Kosten im Sinne der Bautätigkeitsstatistik sind die Kosten der Baukonstruktion (einschließlich Erdarbeiten und baukonstruktive Einbauten), die Kosten der Installationen, die Kosten der betriebstechnischen Anlagen und die Kosten für betriebliche Einbauten sowie für besondere Bauausführungen. Kosten für nicht fest verbundene Einbauten, die nicht Bestandteil des Bauwerkes sind, wie Großrechenanlagen oder industrielle Produktionsanlagen, sind nicht einbezogen.

Die Umsatz-(Mehrwert-)steuer ist in den veranschlagten Kosten enthalten. Die veranschlagten Kosten werden zum Zeitpunkt der Baugenehmigung ermittelt.

Bauherr

Bauherr ist der rechtlich und wirtschaftlich verantwortliche Auftraggeber bei einem Bauvorhaben, d.h. wer im eigenen Namen und für eigene oder fremde Rechnung Bauvorhaben durchführt oder durchführen lässt. Die Feststellung des Bauherrn bezieht sich auf den Zeitpunkt der Baugenehmigung, sie ist deshalb unabhängig von einer eventuell beabsichtigten späteren Veräußerung des Gebäudes oder der Wohnungen.

Öffentliche Bauherren

Als öffentliche Bauherren gelten Kommunen, kommunale Wohnungsunternehmen sowie Bund und Land. Dies sind Unternehmen oder Einrichtungen, bei denen Kommune, Land oder Bund mit mehr als 50 % Nennkapital oder Stimmrecht beteiligt sind.

Private Haushalte

Private Haushalte sind alle natürlichen Personen und Personengemeinschaften ohne eigene Rechtspersönlichkeit. Bei Einzelunternehmen und freiberuflich tätigen Personen ist entscheidend für die Zuordnung, wie der Bauherr nach außen auftritt. Handelt er im Namen seines Unternehmens, wird das Bauvorhaben dem Betriebsvermögen zugerechnet, anderenfalls dem Privateigentum.

Organisationen ohne Erwerbszweck

Organisationen ohne Erwerbszweck sind Vereine, Verbände und andere Zusammenschlüsse, die gemeinnützige Zwecke verfolgen oder der Förderung bestimmter Interessen ihrer Mitglieder bzw. anderer Gruppen dienen, z.B. Organisationen der Erziehung, Wissenschaft, Kultur sowie der Sport- und Jugendpflege, Kirchen, karitative Organisationen, Organisationen des Wirtschaftslebens und der Gewerkschaften, Arbeitgeberverbände, Berufsorganisationen und Wirtschaftsverbände, politische Parteien.

Anstaltsgebäude

Anstaltsgebäude sind Nichtwohngebäude, in denen überwiegend Personen untergebracht sind und die mit Einrichtungen für eine zentrale Haushaltsführung ausgestattet sind, z.B. Krankenhäuser, Gebäude für die Pflege Behinderter, Altenpflege- und Krankenheime, Heime für Säuglinge, Kinder und Jugendliche, Erziehungsheime, Müttergenesungsheime, Ferien- und Erholungsheime, Heime von Unterrichtsanstalten, Kasernen, Bereitschaftsgebäude, Klöster, Justizvollzugsanstalten.

Büro- und Verwaltungsgebäude

Büro- und Verwaltungsgebäude sind Nichtwohngebäude, die überwiegend Büro- und Verwaltungszwecken dienen.

Landwirtschaftliche Betriebsgebäude

Landwirtschaftliche Betriebsgebäude sind Nichtwohngebäude, die überwiegend land- und forstwirtschaftlichen, Gärtnerei- oder Fischereizwecken dienen. Sie erstrecken sich nicht auf Gebäude für Tier- und Pflanzenhaltung in zoologischen und botanischen Gärten, ebenso nicht auf Kühlhäuser, Silos, Warenlagergebäude und Ähnliches.

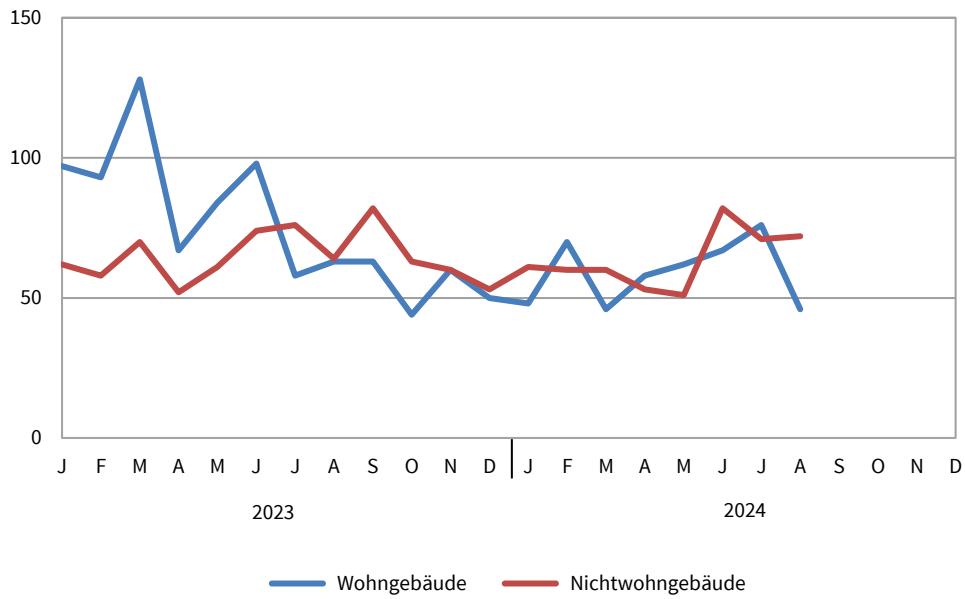
Nichtlandwirtschaftliche Betriebsgebäude

Nichtlandwirtschaftliche Betriebsgebäude sind Nichtwohngebäude, die nicht land- und forstwirtschaftlichen, Gärtnerei- oder Fischereizwecken dienen. Sie werden unterteilt in Fabrik- und Werkstattgebäude, Handels- und Lagergebäude, Verkehrsgebäude, Hotels, Gasthöfe und Fremdenheime, Pensionen, Gaststättengebäude und andere nichtlandwirtschaftliche Betriebsgebäude, wie z.B. Filmtheater, Spielbanken, Ateliergebäude.

Sonstige Nichtwohngebäude

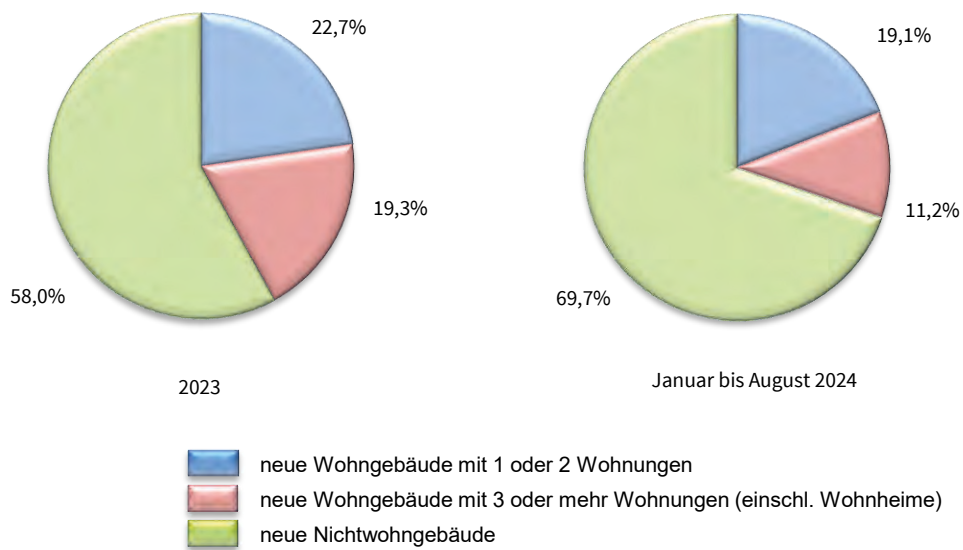
Sonstige Nichtwohngebäude umfassen Kindertagesstätten, Schulgebäude, Hochschulgebäude, Gebäude für Forschungszwecke, Museen, Theater, Opernhäuser, Bibliotheken, Kongresshallen u.Ä., Kirchen und sonstige Kultgebäude, medizinische Behandlungsinstitute, Gebäude für Heilbäder oder die Gesundheitspflege, Sportgebäude und andere Nichtwohngebäude, wie z.B. Freizeitgebäude, Dorfgemeinschaftshäuser, Bunker, Pfortnerhäuser, Umkleidegebäude.

**1. Baugenehmigungen für die Errichtung neuer Wohn- und Nichtwohngebäude
2023 und 2024**
- Anzahl -



Thüringer Landesamt für Statistik

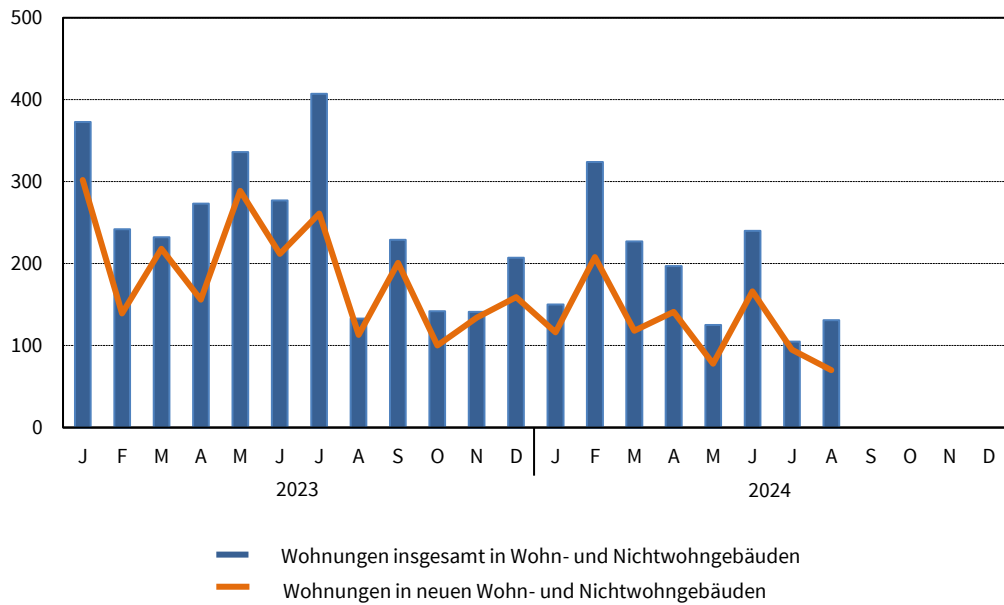
**2. Baugenehmigungen für die Errichtung neuer Wohn- und
Nichtwohngebäude 2023 und 2024**
- Veranschlagte Kosten -



Thüringer Landesamt für Statistik

3. Genehmigte Wohnungen 2023 und 2024

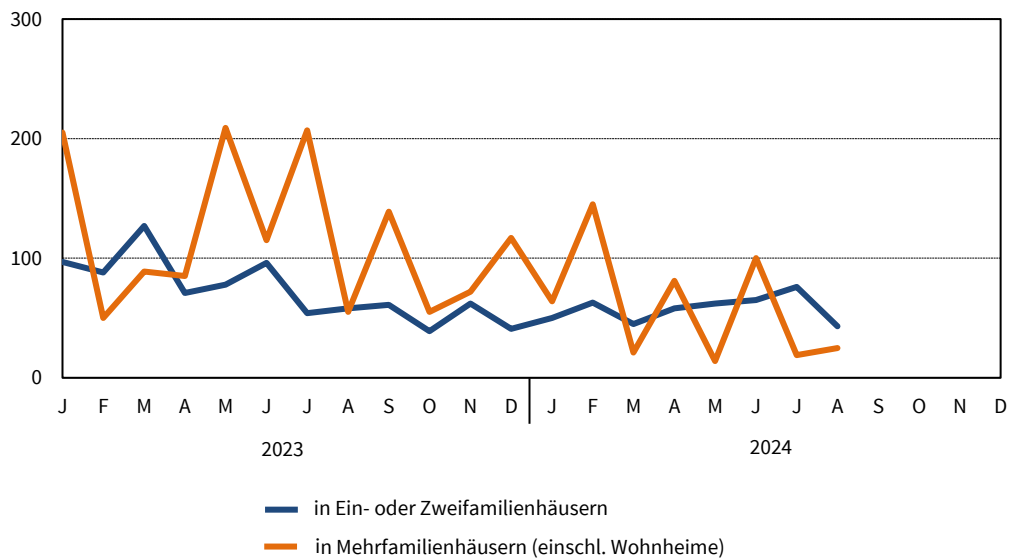
- Anzahl -



Thüringer Landesamt für Statistik

4. Genehmigte Wohnungen im Wohnungsneubau 2023 und 2024 nach Gebäudetypen

- Anzahl -



Thüringer Landesamt für Statistik

1. Baugenehmigungen^{*)} für Wohn- und Nichtwohngebäude
Hochbau insgesamt
1995 bis August 2024

Zeit- raum	Alle Baumaßnahmen			Errichtung neuer Gebäude								
				Wohngebäude				Nichtwohngebäude				
	Gebäude	Woh- nungen	veran- schlagte Kosten der Bauwerke	Ge- bäude	Raum- inhalt	Wohnungen		veran- schlagte Kosten der Bauwerke	Ge- bäude	Raum- inhalt	Nutz- fläche	veran- schlagte Kosten der Bauwerke
						ins- gesamt	Wohn- fläche					
	Anzahl		1 000 EUR	Anzahl	1 000 m³	Anzahl	100 m²	1 000 EUR	Anzahl	1 000 m³	100 m²	1 000 EUR
1995	12 988	21 354	4 007 258	6 894	8 028	17 141	14 273	1 815 965	1 818	10 939	18 296	1 337 856
1996	14 107	22 530	4 272 426	8 052	8 412	18 027	15 482	1 897 018	1 621	11 720	19 877	1 532 403
1997	12 824	16 517	3 807 774	6 799	6 484	13 020	11 918	1 435 396	1 521	10 457	17 211	1 386 972
1998	12 012	13 989	2 990 461	6 191	5 487	10 219	9 918	1 209 886	1 324	7 953	11 779	935 544
1999	11 411	11 341	2 635 250	5 941	4 781	8 481	8 792	1 044 633	1 280	7 018	11 028	875 306
2000	9 100	7 955	2 303 030	4 420	3 572	6 129	6 549	764 970	1 147	6 502	10 023	893 120
2001	8 233	6 227	1 937 172	3 716	2 959	4 912	5 348	623 211	1 028	6 428	9 624	741 911
2002	7 152	4 962	1 544 160	3 181	2 443	3 921	4 509	518 879	827	4 775	7 287	531 371
2003	7 224	5 150	1 683 172	3 569	2 752	4 395	5 081	580 491	713	4 905	6 867	682 409
2004	6 667	4 705	1 510 752	2 951	2 363	3 819	4 342	494 424	795	5 110	6 938	584 180
2005	5 756	3 723	1 174 237	2 458	1 945	3 177	3 665	406 123	706	4 056	5 430	422 352
2006	5 659	3 802	1 210 746	2 313	1 857	3 040	3 463	393 061	778	4 596	6 429	467 178
2007	4 652	3 379	1 034 518	1 577	1 413	2 349	2 595	299 844	794	4 051	5 861	358 116
2008	4 496	2 725	1 166 867	1 438	1 335	2 154	2 390	293 432	866	5 510	7 499	495 083
2009	4 530	3 268	1 039 197	1 552	1 438	2 372	2 646	323 644	753	3 478	5 232	344 271
2010	4 438	2 773	1 102 146	1 570	1 416	2 168	2 589	326 735	784	4 565	5 975	419 597
2011	4 881	3 633	1 138 400	1 819	1 694	2 769	3 230	392 177	889	4 773	6 239	365 786
2012	5 097	4 528	1 219 925	1 898	1 792	2 958	3 440	429 142	858	7 265	8 276	468 058
2013	4 844	4 171	1 423 066	1 891	1 862	3 058	3 522	460 811	791	5 806	7 279	644 739
2014	4 719	4 207	1 202 782	1 891	1 948	3 226	3 690	505 413	716	3 743	4 964	349 296
2015	5 224	5 227	1 259 398	2 146	2 206	3 692	4 164	572 361	771	3 117	4 222	311 603
2016	5 340	7 611	1 479 867	2 245	2 670	4 884	4 999	719 513	720	3 297	4 774	346 530
2017	5 090	5 401	1 545 595	2 120	2 172	3 749	4 195	618 443	817	5 788	6 719	450 075
2018	4 972	5 236	1 645 878	2 061	2 367	4 075	4 414	701 048	795	3 624	5 041	470 536
2019	4 860	5 141	1 661 544	2 007	2 376	4 120	4 504	712 817	886	3 901	5 250	495 681
2020	5 054	5 837	2 062 135	2 114	2 646	4 548	4 908	856 201	845	4 758	6 226	730 841
2021	5 263	4 693	2 226 462	2 058	2 274	3 764	4 269	786 762	991	5 948	7 680	948 373
2022	4 557	5 357	1 972 090	1 858	2 317	4 547	4 532	874 112	862	5 392	8 357	640 120
2023	3 267	2 992	1 541 502	905	1 165	2 270	2 188	475 285	775	4 975	6 084	655 837

Veränderung gegenüber dem Vorjahreszeitraum in %

1996	8,6	5,5	6,6	16,8	4,8	5,2	8,5	4,5	- 10,8	7,1	8,6	14,5
1997	- 9,1	- 26,7	- 10,9	- 15,6	- 22,9	- 27,8	- 23,0	- 24,3	- 6,2	- 10,8	- 13,4	- 9,5
1998	- 6,3	- 15,3	- 21,5	- 8,9	- 15,4	- 21,5	- 16,8	- 15,7	- 13,0	- 23,9	- 31,6	- 32,5
1999	- 5,0	- 18,9	- 11,9	- 4,0	- 12,9	- 17,0	- 11,4	- 13,7	- 3,3	- 11,8	- 6,4	- 6,4
2000	- 20,3	- 29,9	- 12,6	- 25,6	- 25,3	- 27,7	- 25,5	- 26,8	- 10,4	- 7,4	- 9,1	2,0
2001	- 9,5	- 21,7	- 15,9	- 15,9	- 17,2	- 19,9	- 18,3	- 18,5	- 10,4	- 1,1	- 4,0	- 16,9
2002	- 13,1	- 20,3	- 20,3	- 14,4	- 17,4	- 20,2	- 15,7	- 16,7	- 19,6	- 25,7	- 24,3	- 28,4
2003	1,0	3,8	9,0	12,2	12,6	12,1	12,7	11,9	- 13,8	2,7	- 5,8	28,4
2004	- 7,7	- 8,6	- 10,2	- 17,3	- 14,1	- 13,1	- 14,5	- 14,8	11,5	4,2	1,0	- 14,4
2005	- 13,7	- 20,9	- 22,3	- 16,7	- 17,7	- 16,8	- 15,6	- 17,9	- 11,2	- 20,6	- 21,7	- 27,7
2006	- 1,7	2,1	3,1	- 5,9	- 4,5	- 4,3	- 5,5	- 3,2	10,2	13,3	18,4	10,6
2007	- 17,8	- 11,1	- 14,6	- 31,8	- 23,9	- 22,7	- 25,1	- 23,7	2,1	- 11,9	- 8,8	- 23,3
2008	- 3,4	- 19,4	12,8	- 8,8	- 5,5	- 8,3	- 7,9	- 2,1	9,1	36,0	28,0	38,2
2009	0,8	19,9	- 10,9	7,9	7,7	10,1	10,7	10,3	- 13,0	- 36,9	- 30,2	- 30,5
2010	- 2,0	- 15,1	6,1	1,2	- 1,5	- 8,6	- 2,1	1,0	4,1	31,3	14,2	21,9
2011	10,0	31,0	3,3	15,9	19,6	27,7	24,7	20,0	13,4	4,6	4,4	- 12,8
2012	4,4	24,6	7,2	4,3	5,8	6,8	6,5	9,4	- 3,5	52,2	32,6	28,0
2013	- 5,0	- 7,9	16,7	- 0,4	3,9	3,4	2,4	7,4	- 7,8	- 20,1	- 12,0	37,7
2014	- 2,6	0,9	- 15,5	-	4,6	5,5	4,8	9,7	- 9,5	- 35,5	- 31,8	- 45,8
2015	10,7	24,2	4,7	13,5	13,2	14,4	12,8	13,2	7,7	- 16,7	- 15,0	- 10,8
2016	2,2	45,6	17,5	4,6	21,0	32,3	20,1	25,7	- 6,6	5,8	13,1	11,2
2017	- 4,7	- 29,0	4,4	- 5,6	- 18,7	- 23,2	- 16,1	- 14,0	13,5	75,6	40,8	29,9
2018	- 2,3	- 3,1	6,5	- 2,8	9,0	8,7	5,2	13,4	- 2,7	- 37,4	- 25,0	4,5
2019	- 2,3	- 1,8	1,0	- 2,6	0,4	1,1	2,0	1,7	11,4	7,6	4,1	5,3
2020	4,0	13,5	24,1	5,3	11,4	10,4	9,0	20,1	- 4,6	22,0	18,6	47,4
2021	4,1	- 19,6	8,0	- 2,6	- 14,1	- 17,2	- 13,0	- 8,1	17,3	25,0	23,4	29,8
2022	- 13,4	14,1	- 11,4	- 9,7	1,9	20,8	6,1	11,1	- 13,0	- 9,3	8,8	- 32,5
2023	- 28,3	- 44,1	- 21,8	- 51,3	- 49,7	- 50,1	- 51,7	- 45,6	- 10,1	- 7,7	- 27,2	2,5

^{*)} von den Bauaufsichtsbehörden gemeldete Baugenehmigungen

Noch 1. Baugenehmigungen *) für Wohn- und Nichtwohngebäude
 Hochbau insgesamt
 1995 bis August 2024

Zeit- raum	Alle Baumaßnahmen			Errichtung neuer Gebäude								
				Wohngebäude				Nichtwohngebäude				
	Gebäude	Woh- nungen	veran- schlagte Kosten der Bauwerke	Ge- bäude	Raum- inhalt	Wohnungen		veran- schlagte Kosten der Bauwerke	Ge- bäude	Raum- inhalt	Nutz- fläche	veran- schlagte Kosten der Bauwerke
						ins- gesamt	Wohn- fläche					
	Anzahl		1 000 EUR	Anzahl	1 000 m³	Anzahl	100 m²	1 000 EUR	Anzahl	1 000 m³	100 m²	1 000 EUR
2020	5 054	5 837	2 062 135	2 114	2 646	4 548	4 908	856 201	845	4 758	6 226	730 841
1. Vj.	1 120	1 568	536 392	488	687	1 257	1 258	232 664	189	1 576	1 974	180 666
2. Vj.	1 352	1 446	525 463	543	672	1 105	1 238	199 550	225	1 389	1 916	187 494
3. Vj.	1 347	1 472	568 935	567	659	1 122	1 249	214 571	240	964	1 339	251 620
4. Vj.	1 235	1 351	431 345	516	628	1 064	1 164	209 416	191	830	997	111 061
Januar	361	360	157 885	157	180	302	336	61 754	56	222	395	38 151
Februar	408	583	165 879	181	245	416	432	76 126	64	346	546	48 472
März	351	625	212 628	150	261	539	490	94 784	69	1 007	1 033	94 043
April	447	553	203 376	181	275	467	505	70 943	83	952	1 262	89 704
Mai	490	399	149 245	196	210	330	385	69 226	84	239	378	35 325
Juni	415	494	172 842	166	187	308	349	59 381	58	199	276	62 465
Juli	493	660	181 141	203	271	484	511	88 025	85	368	490	43 430
August	434	328	247 847	186	174	242	325	55 585	80	372	471	166 430
September	420	484	139 947	178	215	396	413	70 961	75	224	378	41 760
Oktober	392	424	159 832	165	230	360	410	76 741	50	387	356	47 401
November	473	534	146 425	200	235	448	438	75 179	89	254	362	33 967
Dezember	370	393	125 088	151	163	256	315	57 496	52	188	279	29 693
2021	5 263	4 693	2 226 462	2 058	2 274	3 764	4 269	786 762	991	5 948	7 680	948 373
1. Vj.	1 430	1 299	554 536	669	661	995	1 246	222 308	223	1 744	2 743	216 887
2. Vj.	1 385	1 267	476 931	507	631	1 027	1 146	213 076	247	1 322	1 605	134 176
3. Vj.	1 348	1 181	773 260	442	471	880	906	165 117	314	2 132	2 222	488 423
4. Vj.	1 100	946	421 735	440	511	862	971	186 261	207	750	1 110	108 887
Januar	382	338	217 896	169	174	267	320	60 539	63	1 190	1 882	131 234
Februar	406	364	129 816	173	182	271	346	60 258	71	158	252	33 417
März	642	597	206 824	327	305	457	581	101 511	89	397	609	52 236
April	418	401	150 722	169	212	358	384	72 021	72	469	542	38 635
Mai	457	396	154 081	169	179	281	329	59 330	82	531	557	45 362
Juni	510	470	172 128	169	239	388	434	81 725	93	322	505	50 179
Juli	445	302	371 372	143	130	198	248	43 747	103	667	708	293 025
August	424	315	188 752	132	126	208	239	44 289	110	864	890	95 726
September	479	564	213 136	167	216	474	420	77 081	101	600	624	99 672
Oktober	359	264	104 435	138	136	230	255	47 548	78	187	313	39 162
November	360	375	134 112	155	195	307	356	66 126	61	304	394	31 497
Dezember	381	307	183 188	147	180	325	359	72 587	68	259	403	38 228
2022	4 557	5 357	1 972 090	1 858	2 317	4 547	4 532	874 112	862	5 392	8 357	640 120
1. Vj.	1 173	1 361	508 616	515	636	1 232	1 287	222 279	223	1 238	1 693	155 331
2. Vj.	1 342	1 477	604 443	532	682	1 276	1 329	281 393	242	2 513	4 287	185 548
3. Vj.	1 121	1 149	446 206	449	493	898	939	182 473	219	869	1 211	169 331
4. Vj.	921	1 370	412 825	362	505	1 141	976	187 967	178	772	1 166	129 910
Januar	418	545	170 130	177	231	420	466	80 396	84	393	522	53 974
Februar	332	279	104 374	139	132	255	277	46 776	58	208	289	31 214
März	423	537	234 112	199	273	557	545	95 107	81	637	883	70 143
April	444	430	233 075	173	182	319	336	65 639	86	2 120	3 591	126 072
Mai	447	349	157 398	170	199	330	371	72 886	78	241	361	31 391
Juni	451	698	213 970	189	300	627	623	142 868	78	151	335	28 085
Juli	438	420	156 062	169	193	378	357	66 561	92	341	541	51 975
August	342	401	168 110	153	161	263	308	60 066	70	340	399	82 173
September	341	328	122 034	127	139	257	274	55 846	57	188	271	35 183
Oktober	335	764	187 563	140	248	693	490	88 159	64	404	482	65 510
November	332	282	103 698	123	135	228	259	54 840	67	142	213	24 975
Dezember	254	324	121 564	99	122	220	228	44 968	47	226	471	39 425

*) von den Bauaufsichtsbehörden gemeldete Baugenehmigungen

Noch 1. Baugenehmigungen *) für Wohn- und Nichtwohngebäude
 Hochbau insgesamt
 1995 bis August 2024

Zeit- raum	Alle Baumaßnahmen			Errichtung neuer Gebäude								
				Wohngebäude				Nichtwohngebäude				
	Gebäude	Woh- nungen	veran- schlagte Kosten der Bauwerke	Ge- bäude	Raum- inhalt	Wohnungen		veran- schlagte Kosten der Bauwerke	Ge- bäude	Raum- inhalt	Nutz- fläche	veran- schlagte Kosten der Bauwerke
						ins- gesamt	Wohn- fläche					
Anzahl		1 000 EUR	Anzahl	1 000 m³	Anzahl	100 m²	1 000 EUR	Anzahl	1 000 m³	100 m²	1 000 EUR	
2023	3 267	2 992	1 541 502	905	1 165	2 270	2 188	475 285	775	4 975	6 084	655 837
1. Vj.	875	847	436 523	318	352	656	671	145 101	190	1 211	1 454	186 440
2. Vj.	905	886	381 218	249	324	654	607	123 012	187	668	1 002	136 083
3. Vj.	832	769	415 608	184	275	574	503	122 706	222	1 675	2 024	188 266
4. Vj.	655	490	308 153	154	215	386	407	84 466	176	1 420	1 604	145 048
Jan.-Aug.	2 357	2 273	1 120 494	688	857	1 684	1 609	358 260	517	3 144	3 913	451 629
Januar	275	373	130 928	97	146	302	274	57 471	62	156	279	43 710
Februar	257	242	158 974	93	87	138	164	36 283	58	695	677	73 835
März	343	232	146 621	128	119	216	234	51 347	70	360	497	68 895
April	294	273	82 558	67	70	156	137	27 795	52	167	247	17 678
Mai	290	336	113 426	84	127	287	244	49 198	61	142	232	26 145
Juni	321	277	185 234	98	127	211	226	46 019	74	360	523	92 260
Juli	288	407	181 717	58	120	261	220	64 147	76	547	659	73 742
August	289	133	121 036	63	61	113	110	26 000	64	717	799	55 364
September	255	229	112 855	63	94	200	172	32 559	82	411	567	59 160
Oktober	215	142	93 203	44	54	94	108	23 668	63	721	685	39 644
November	236	141	128 634	60	61	134	117	23 435	60	535	678	81 189
Dezember	204	207	86 316	50	100	158	181	37 363	53	164	241	24 215
2024												
1. Vj.	681	701	311 491	164	195	388	379	84 644	181	1 038	1 212	141 737
2. Vj.	733	562	405 769	187	214	380	403	89 871	186	2 407	2 375	232 848
3. Vj.												
4. Vj.												
Jan.-Aug.	1 947	1 499	994 277	473	521	931	998	225 530	510	5 001	5 111	519 372
Januar	217	150	84 155	48	54	114	107	19 993	61	186	255	30 360
Februar	244	324	129 038	70	100	208	196	46 575	60	255	359	54 147
März	220	227	98 298	46	40	66	77	18 076	60	597	598	57 230
April	233	197	114 968	58	77	139	142	31 493	53	701	657	55 572
Mai	223	125	80 901	62	51	76	100	19 994	51	278	346	33 234
Juni	277	240	209 900	67	86	165	161	38 384	82	1 428	1 372	144 042
Juli	291	105	123 069	76	68	95	129	29 792	71	914	859	70 540
August	242	131	153 948	46	45	68	87	21 223	72	642	665	74 247
September												
Oktober												
November												
Dezember												

Veränderung gegenüber dem Vorjahreszeitraum in %

2024												
Jan.-Juni	- 17,4	- 34,1	- 11,3	- 31,3	- 39,2	- 44,7	- 38,0	- 37,0	- 1,4	59,1	30,6	15,0
Januar	- 21,1	- 59,8	- 35,7	- 50,5	- 63,0	- 62,3	- 61,0	- 65,2	- 1,6	19,2	- 8,8	- 30,5
Februar	- 5,1	33,9	- 18,8	- 24,7	14,9	50,7	19,6	28,4	3,4	- 63,3	- 47,1	- 26,7
März	- 35,9	- 2,2	- 33,0	- 64,1	- 66,4	- 69,4	- 67,1	- 64,8	- 14,3	65,8	20,3	- 16,9
April	- 20,7	- 27,8	39,3	- 13,4	10,0	- 10,9	3,4	13,3	1,9	319,8	166,3	214,4
Mai	- 23,1	- 62,8	- 28,7	- 26,2	- 59,8	- 73,5	- 59,0	- 59,4	- 16,4	95,8	49,2	27,1
Juni	- 13,7	- 13,4	13,3	- 31,6	- 32,3	- 21,8	- 28,7	- 16,6	10,8	296,7	162,3	56,1
Juli	1,0	- 74,2	- 32,3	31,0	- 43,3	- 63,6	- 41,6	- 53,6	- 6,6	67,1	30,4	- 4,3
August	- 16,3	- 1,5	27,2	- 27,0	- 26,2	- 39,8	- 21,2	- 18,4	12,5	- 10,5	- 16,7	34,1
September												
Oktober												
November												
Dezember												

*) von den Bauaufsichtsbehörden gemeldete Baugenehmigungen

2. Baugenehmigungen *) für Wohngebäude Januar bis August 2024

Gebäudeart Bauherrngruppe	Alle Baumaßnahmen				Errichtung neuer Gebäude				
	Gebäude	Wohnungen	Wohnräume	veranschlagte Kosten der Bauwerke	Gebäude	Rauminhalt	Wohnungen		veranschlagte Kosten der Bauwerke
							insgesamt	Wohnfläche	
	Anzahl			1 000 EUR	Anzahl	1 000 m³	Anzahl	100 m²	1 000 EUR
Januar bis August 2023									
Wohngebäude mit 1 Wohnung	x	x	x	x	567	426	567	818	172 584
Wohngebäude mit 2 Wohnungen	x	x	x	x	51	54	102	104	21 828
Wohngebäude mit 3 oder mehr Wohnungen	x	x	x	x	66	344	807	610	136 585
Wohnheime	6	197	200	30 799	4	33	208	77	27 263
Wohngebäude insgesamt	1 590	2 256	8 618	541 808	688	857	1 684	1 609	358 260
darunter mit Eigentumswohnungen	48	258	877	59 398	18	129	246	239	50 506
Von den Wohngebäuden entfielen auf öffentliche Bauherren	23	182	321	27 849	5	49	165	81	20 516
Unternehmen	162	796	2 312	164 321	72	263	629	490	105 359
davon Wohnungsunternehmen	114	422	1 329	107 599	43	140	293	247	57 855
Immobilienfonds	3	103	233	17 700	2	39	102	81	17 250
sonstige Unternehmen (ohne Wohnungsunternehmen)	45	271	750	39 022	27	84	234	162	30 254
private Haushalte	1 399	1 171	5 830	325 461	609	521	789	990	208 565
Organisationen ohne Erwerbszweck	6	107	155	24 177	2	23	101	48	23 820
Januar bis August 2024									
Wohngebäude mit 1 Wohnung	x	x	x	x	394	300	394	570	124 809
Wohngebäude mit 2 Wohnungen	x	x	x	x	34	40	68	78	17 270
Wohngebäude mit 3 oder mehr Wohnungen	x	x	x	x	44	173	417	330	80 813
Wohnheime	8	160	168	8 234	1	10	52	20	2 638
Wohngebäude insgesamt	1 204	1 455	5 783	372 091	473	522	931	998	225 530
darunter mit Eigentumswohnungen	48	167	535	31 054	14	54	131	110	18 904
Von den Wohngebäuden entfielen auf öffentliche Bauherren	11	122	221	19 957	2	16	65	29	12 000
Unternehmen	103	338	875	75 392	25	99	239	194	41 755
davon Wohnungsunternehmen	72	172	390	49 557	11	44	108	86	18 423
Immobilienfonds	3	13	46	1 108	1	5	7	8	668
sonstige Unternehmen (ohne Wohnungsunternehmen)	28	153	439	24 727	13	50	124	100	22 664
private Haushalte	1 085	977	4 606	269 864	444	392	588	751	167 507
Organisationen ohne Erwerbszweck	5	18	81	6 878	2	16	39	24	4 268
Veränderung gegenüber dem Vorjahreszeitraum									
Wohngebäude mit 1 Wohnung	x	x	x	x	- 173	- 126	- 173	- 248	- 47 775
Wohngebäude mit 2 Wohnungen	x	x	x	x	- 17	- 14	- 34	- 26	- 4 558
Wohngebäude mit 3 oder mehr Wohnungen	x	x	x	x	- 22	- 171	- 390	- 280	- 55 772
Wohnheime	2	- 37	- 32	- 22 565	- 3	- 23	- 156	- 57	- 24 625
Wohngebäude insgesamt	- 386	- 801	- 2 835	- 169 717	- 215	- 335	- 753	- 611	- 132 730
darunter mit Eigentumswohnungen	-	- 91	- 342	- 28 344	- 4	- 75	- 115	- 129	- 31 602
Von den Wohngebäuden entfielen auf öffentliche Bauherren	- 12	- 60	- 100	- 7 892	- 3	- 33	- 100	- 51	- 8 516
Unternehmen	- 59	- 458	- 1 437	- 88 929	- 47	- 164	- 390	- 296	- 63 604
davon Wohnungsunternehmen	- 42	- 250	- 939	- 58 042	- 32	- 96	- 185	- 162	- 39 432
Immobilienfonds	-	- 90	- 187	- 16 592	- 1	- 34	- 95	- 72	- 16 582
sonstige Unternehmen (ohne Wohnungsunternehmen)	- 17	- 118	- 311	- 14 295	- 14	- 34	- 110	- 62	- 7 590
private Haushalte	- 314	- 194	- 1 224	- 55 597	- 165	- 129	- 201	- 239	- 41 058
Organisationen ohne Erwerbszweck	- 1	- 89	- 74	- 17 299	-	- 7	- 62	- 24	- 19 552

*) von den Bauaufsichtsbehörden gemeldete Baugenehmigungen

3. Baugenehmigungen *) für Nichtwohngebäude Januar bis August 2024

Gebäudeart ----- Bauherrengruppe	Alle Baumaßnahmen				Errichtung neuer Gebäude				
	Gebäude	Nutz- fläche	Woh- nungen	veran- schlagte Kosten der Bauwerke	Ge- bäude	Raum- inhalt	Nutz- fläche	Woh- nungen	veran- schlagte Kosten der Bauwerke
	Anzahl	100 m ²	Anzahl	1 000 Euro	Anzahl	1 000 m ³	100 m ²	Anzahl	1 000 Euro
Januar bis August 2023									
Anstaltsgebäude	18	174	8	40 647	13	84	166	-	38 981
Büro- und Verwaltungsgebäude	62	323	- 30	91 712	31	170	278	2	62 604
Landwirtschaftliche Betriebsgebäude	83	340	3	17 106	59	212	321	1	14 478
Nichtlandwirtschaftliche Betriebsgebäude darunter	453	3 113	17	314 391	334	2 514	2 908	3	281 330
Fabrik- und Werkstattgebäude	80	845	7	141 430	49	511	697	1	130 354
Handelsgebäude	53	529	14	46 532	21	351	519	-	33 419
Warenlagergebäude	96	1 376	-	93 005	83	1 476	1 353	2	91 654
Hotels und Gaststätten	13	19	- 4	7 025	3	5	11	-	2 900
Sonstige Nichtwohngebäude	151	299	19	114 830	80	165	240	-	54 236
Nichtwohngebäude insgesamt	767	4 249	17	578 686	517	3 144	3 913	6	451 629
Öffentliche Bauherren	85	273	- 7	114 416	45	147	217	-	55 078
Unternehmen	339	3 627	- 35	398 108	241	2 834	3 370	-	349 663
davon:									
Wohnungsunternehmen	19	36	1	9 241	10	14	29	-	5 345
Immobilienfonds	12	187	-	23 969	6	117	173	-	22 912
Land- und Forstw., Tierh., Fischerei	61	370	2	18 058	49	240	351	-	15 827
Produzierendes Gewerbe	106	1 085	1	160 504	84	700	932	-	148 085
Handel, Kreditinst., Dienstl., Vers., Verkehr u. Nachr. überm.	141	1 949	- 39	186 336	92	1 763	1 886	-	157 494
Private Haushalte	319	261	34	30 833	220	112	245	6	17 648
Organisationen o. Erwerbszweck	24	88	25	35 329	11	51	81	-	29 240
Januar bis August 2024									
Anstaltsgebäude	19	72	49	24 897	12	33	65	51	12 297
Büro- und Verwaltungsgebäude	43	131	7	35 759	23	76	96	2	25 442
Landwirtschaftliche Betriebsgebäude	64	282	5	14 376	46	171	262	2	11 423
Nichtlandwirtschaftliche Betriebsgebäude darunter	483	4 525	6	413 072	353	4 530	4 356	3	384 883
Fabrik- und Werkstattgebäude	99	1 685	5	202 694	60	1 680	1 639	3	195 481
Handelsgebäude	43	94	3	14 216	6	29	43	-	3 616
Warenlagergebäude	115	2 308	2	161 842	104	2 654	2 257	-	156 656
Hotels und Gaststätten	23	50	- 1	7 629	9	17	41	-	4 842
Sonstige Nichtwohngebäude	134	387	- 23	134 082	76	191	331	3	85 327
Nichtwohngebäude insgesamt	743	5 396	44	622 186	510	5 001	5 111	61	519 372
Öffentliche Bauherren	71	240	-	89 530	40	98	206	-	46 349
Unternehmen	311	3 996	32	414 261	214	4 007	3 786	54	376 124
davon:									
Wohnungsunternehmen	12	54	1	8 998	11	23	56	-	8 248
Immobilienfonds	9	711	- 1	57 488	6	910	706	-	56 543
Land- und Forstw., Tierh., Fischerei	46	273	2	12 634	34	162	246	1	10 377
Produzierendes Gewerbe	102	1 250	4	150 980	74	1 105	1 178	3	138 523
Handel, Kreditinst., Dienstl., Vers., Verkehr u. Nachr. überm.	142	1 708	26	184 161	89	1 806	1 600	50	162 433
Private Haushalte	340	788	13	47 334	245	511	760	7	39 932
Organisationen o. Erwerbszweck	21	373	- 1	71 061	11	385	359	-	56 967
Veränderung gegenüber dem Vorjahreszeitraum									
Nichtwohngebäude insgesamt	- 24	1 147	27	43 500	- 7	1 857	1 198	55	67 743
davon									
Öffentliche Bauherren	- 14	- 34	7	24 886	- 5	- 49	- 11	-	8 729
Unternehmen	- 28	369	67	16 153	- 27	1 173	416	54	26 461
davon:									
Wohnungsunternehmen	- 7	18	-	243	1	9	28	-	2 903
Immobilienfonds	- 3	524	- 1	33 519	-	793	534	-	33 631
Land- und Forstw., Tierh., Fischerei	- 15	- 97	-	5 424	- 15	- 78	- 105	1	5 450
Produzierendes Gewerbe	- 4	165	3	9 524	- 10	405	246	3	9 562
Handel, Kreditinst., Dienstl., Vers., Verkehr u. Nachr. überm.	1	- 241	65	2 175	- 3	43	- 287	50	4 939
Private Haushalte	21	527	- 21	16 501	25	399	515	1	22 284
Organisationen o. Erwerbszweck	- 3	285	- 26	35 732	-	334	277	-	27 727

*) von den Bauaufsichtsbehörden gemeldete Baugenehmigungen

**4. Baugenehmigungen ^{*)} für Wohn-
Hochbau
August**

Lfd. Nr.	Kreisfreie Stadt Landkreis Land	Alle Baumaßnahmen					Errichtung				
		Ge- bäude	Nutz- fläche	Wohnungen		veran- schlagte Kosten der Bauwerke	Ge- bäude	Raum- inhalt	Wohnungen		veran- schlagte Kosten der Bauwerke
				ins- gesamt	Wohn- fläche				ins- gesamt	Wohn- fläche	
Anzahl	100 m²	Anzahl	100 m²	1 000 EUR	Anzahl	1 000 m³	Anzahl	100 m²	1 000 EUR		
1	Stadt Erfurt	6	0	3	3	650	1	1	1	1	200
2	Stadt Gera	15	17	- 10	8	4 684	3	3	3	6	990
3	Stadt Jena	13	22	13	14	6 408	3	6	13	14	1 601
4	Stadt Suhl	2	2	1	0	338	1	-	1	0	203
5	Stadt Weimar	6	48	4	- 2	16 130	-	-	-	-	-
6	Eichsfeld	19	42	8	12	9 335	4	5	8	10	2 444
7	Nordhausen	8	9	- 24	- 12	1 903	-	-	-	-	-
8	Wartburgkreis	12	20	7	5	4 017	-	-	-	-	-
9	Unstrut-Hainich-Kreis	15	- 2	15	16	3 206	5	4	5	8	1 889
10	Kyffhäuserkreis	-	-	-	-	-	-	-	-	-	-
11	Schmalkalden-Meiningen	8	1	6	7	2 051	4	2	4	5	1 059
12	Gotha	12	343	4	6	36 685	2	2	2	4	716
13	Sömmerda	7	- 0	9	7	1 165	2	1	2	2	383
14	Hildburghausen	5	6	1	1	1 191	1	1	1	1	228
15	Ilm-Kreis	19	115	19	9	15 821	3	2	3	4	860
16	Weimarer Land	12	7	13	18	10 437	1	1	1	1	224
17	Sonneberg	7	3	2	3	861	2	1	2	3	669
18	Saalfeld-Rudolstadt	7	7	3	6	2 577	1	1	1	2	245
19	Saale-Holzland-Kreis	18	1	24	17	3 280	3	2	3	4	1 045
20	Saale-Orla-Kreis	17	17	15	20	8 475	5	10	13	16	6 622
21	Greiz	20	2	10	12	5 694	3	3	3	4	1 630
22	Altenburger Land	14	21	8	12	19 040	2	1	2	2	215
23	Thüringen	242	680	131	161	153 948	46	45	68	87	21 223
	davon										
24	kreisfreie Städte	42	90	11	23	28 210	8	10	18	21	2 994
25	Landkreise	200	590	120	138	125 738	38	36	50	66	18 229
	Nachrichtlich: Thüringen										
26	August 2023	289	846	133	182	121 036	63	61	113	110	26 000

^{*)} von den Bauaufsichtsbehörden gemeldete Baugenehmigungen
1) einschl. Wohnheime

und Nichtwohngebäude nach Kreisen
insgesamt
2024

neuer Wohngebäude								Errichtung neuer Nichtwohngebäude					Lfd. Nr.
davon in Wohngebäuden mit ...								Ge- bäude	Raum- inhalt	Nutz- fläche	Woh- nungen	veran- schlagte Kosten der Bauwerke	
1 oder 2 Wohnungen				3 oder mehr Wohnungen ¹⁾									
Ge- bäude	Raum- inhalt	Woh- nungen	veran- schlagte Kosten der Bauwerke	Ge- bäude	Raum- inhalt	Woh- nungen	veran- schlagte Kosten der Bauwerke						
Anzahl	1 000 m³	Anzahl	1 000 EUR	Anzahl	1 000 m³	Anzahl	1 000 EUR	Anzahl	1 000 m³	100 m²	Anzahl	1 000 EUR	
1	1	1	200	-	-	-	-	1	-	1	-	125	1
3	3	3	990	-	-	-	-	3	4	17	-	517	2
1	1	1	650	2	5	12	951	4	10	19	-	3 553	3
1	-	1	203	-	-	-	-	1	1	1	-	135	4
-	-	-	-	-	-	-	-	2	33	42	-	10 957	5
3	3	3	1 767	1	2	5	677	4	20	28	-	2 621	6
-	-	-	-	-	-	-	-	3	2	3	-	408	7
-	-	-	-	-	-	-	-	6	40	21	-	1 753	8
5	4	5	1 889	-	-	-	-	2	3	4	-	460	9
-	-	-	-	-	-	-	-	-	-	-	-	-	10
4	2	4	1 059	-	-	-	-	1	1	1	-	36	11
2	2	2	716	-	-	-	-	7	443	344	-	35 767	12
2	1	2	383	-	-	-	-	2	2	3	-	44	13
1	1	1	228	-	-	-	-	2	2	5	-	905	14
3	2	3	860	-	-	-	-	7	46	109	2	9 334	15
1	1	1	224	-	-	-	-	5	7	15	-	1 298	16
2	1	2	669	-	-	-	-	3	1	2	-	92	17
1	1	1	245	-	-	-	-	3	5	10	-	2 035	18
3	2	3	1 045	-	-	-	-	6	3	8	-	446	19
4	3	5	1 652	1	7	8	4 970	2	3	5	-	366	20
3	3	3	1 630	-	-	-	-	3	3	6	-	2 430	21
2	1	2	215	-	-	-	-	5	13	23	-	965	22
42	32	43	14 625	4	13	25	6 598	72	642	665	2	74 247	23
6	5	6	2 043	2	5	12	951	11	48	79	-	15 287	24
36	27	37	12 582	2	9	13	5 647	61	594	586	2	58 960	25
53	43	58	17 969	10	18	55	8 031	64	717	799	-	55 364	26

**5. Baugenehmigungen ^{*)} für Wohn-
Hochbau
April bis**

Lfd. Nr.	Kreisfreie Stadt Landkreis Land	Alle Baumaßnahmen					Errichtung				
		Ge- bäude	Nutz- fläche	Wohnungen		veran- schlagte Kosten der Bauwerke	Ge- bäude	Raum- inhalt	Wohnungen		veran- schlagte Kosten der Bauwerke
				ins- gesamt	Wohn- fläche				ins- gesamt	Wohn- fläche	
Anzahl	100 m²	Anzahl	100 m²	1 000 EUR	Anzahl	1 000 m³	Anzahl	100 m²	1 000 EUR		
1	Stadt Erfurt	44	36	102	81	26 624	14	36	79	66	12 933
2	Stadt Gera	29	4	21	25	12 621	6	11	20	21	6 439
3	Stadt Jena	47	117	32	30	13 262	9	8	12	17	4 007
4	Stadt Suhl	9	- 2	7	8	6 124	3	2	3	4	867
5	Stadt Weimar	18	28	10	16	6 087	4	5	7	12	2 830
6	Eichsfeld	52	128	39	54	51 100	18	17	23	35	6 313
7	Nordhausen	18	- 7	15	22	6 140	3	2	3	4	812
8	Wartburgkreis	54	695	54	43	69 561	7	19	47	33	11 449
9	Unstrut-Hainich-Kreis	55	75	44	46	20 975	14	15	25	29	5 529
10	Kyffhäuserkreis	28	8	14	18	5 553	4	5	9	10	1 909
11	Schmalkalden-Meiningen	37	90	11	14	13 676	9	5	9	11	2 424
12	Gotha	46	72	42	36	16 657	12	10	18	18	3 948
13	Sömmerda	33	19	19	28	5 196	12	10	14	20	3 080
14	Hildburghausen	22	43	9	10	7 177	5	6	6	8	2 424
15	Ilm-Kreis	45	72	11	21	30 968	11	7	11	15	2 853
16	Weimarer Land	47	568	16	22	48 062	11	6	11	14	2 917
17	Sonneberg	19	13	8	10	3 382	6	4	6	8	1 419
18	Saalfeld-Rudolstadt	25	31	39	30	11 191	13	16	34	28	7 287
19	Saale-Holzland-Kreis	27	3	44	44	7 495	6	14	23	23	3 224
20	Saale-Orla-Kreis	24	19	9	17	6 483	9	8	9	13	3 362
21	Greiz	37	197	8	10	20 308	5	4	5	7	2 039
22	Altenburger Land	17	315	8	13	17 127	6	4	6	8	1 806
23	Thüringen	733	2 524	562	597	405 769	187	214	380	403	89 871
	davon										
24	kreisfreie Städte	147	183	172	159	64 718	36	62	121	121	27 076
25	Landkreise	586	2 341	390	438	341 051	151	153	259	282	62 795
	Nachrichtlich: Thüringen										
26	April bis Juni 2023	905	1 196	886	911	381 218	249	324	654	607	123 012

*) von den Bauaufsichtsbehörden gemeldete Baugenehmigungen

1) einschl. Wohnheime

und Nichtwohngebäude nach Kreisen
insgesamt
Juni 2024

neuer Wohngebäude								Errichtung neuer Nichtwohngebäude					Lfd. Nr.
davon in Wohngebäuden mit ...								Ge- bäude	Raum- inhalt	Nutz- fläche	Woh- nungen	veran- schlagte Kosten der Bauwerke	
1 oder 2 Wohnungen				3 oder mehr Wohnungen ¹⁾									
Ge- bäude	Raum- inhalt	Woh- nungen	veran- schlagte Kosten der Bauwerke	Ge- bäude	Raum- inhalt	Woh- nungen	veran- schlagte Kosten der Bauwerke						
Anzahl	1 000 m³	Anzahl	1 000 EUR	Anzahl	1 000 m³	Anzahl	1 000 EUR	Anzahl	1 000 m³	100 m²	Anzahl	1 000 EUR	
11	8	12	2 431	3	28	67	10 502	4	13	19	1	787	1
4	3	4	1 213	2	8	16	5 226	2	3	6	-	230	2
8	7	9	3 557	1	1	3	450	6	79	115	-	5 906	3
3	2	3	867	-	-	-	-	1	-	0	-	52	4
4	5	7	2 830	-	-	-	-	7	20	26	1	2 592	5
17	15	19	5 760	1	2	4	553	11	72	118	1	41 375	6
3	2	3	812	-	-	-	-	6	2	5	-	450	7
4	3	6	1 184	3	16	41	10 265	19	817	646	1	51 117	8
13	11	15	4 479	1	4	10	1 050	13	31	60	-	7 417	9
3	2	3	929	1	3	6	980	10	4	9	-	1 033	10
9	5	9	2 424	-	-	-	-	11	35	70	-	6 383	11
11	7	12	2 548	1	3	6	1 400	10	47	71	-	4 395	12
11	9	11	2 700	1	1	3	380	7	10	21	-	1 057	13
5	6	6	2 424	-	-	-	-	7	18	32	1	2 942	14
11	7	11	2 853	-	-	-	-	11	80	64	-	25 678	15
11	6	11	2 917	-	-	-	-	20	704	560	-	43 323	16
6	4	6	1 419	-	-	-	-	5	4	6	-	611	17
12	9	13	4 190	1	7	21	3 097	6	14	21	-	1 842	18
5	6	5	2 053	1	8	18	1 171	2	4	8	-	2 643	19
9	8	9	3 362	-	-	-	-	5	9	14	-	1 750	20
5	4	5	2 039	-	-	-	-	17	150	186	-	16 979	21
6	4	6	1 806	-	-	-	-	6	290	318	-	14 286	22
171	133	185	54 797	16	81	195	35 074	186	2 407	2 375	5	232 848	23
30	24	35	10 898	6	38	86	16 178	20	116	166	2	9 567	24
141	109	150	43 899	10	44	109	18 896	166	2 291	2 209	3	223 281	25
225	174	245	64 911	24	150	409	58 101	187	668	1 002	3	136 083	26

**6. Baugenehmigungen^{*)} für Wohn-Hochbau
Januar bis**

Lfd. Nr.	Kreisfreie Stadt Landkreis Land	Alle Baumaßnahmen					Errichtung				
		Ge- bäude	Nutz- fläche	Wohnungen		veran- schlagte Kosten der Bauwerke	Ge- bäude	Raum- inhalt	Wohnungen		veran- schlagte Kosten der Bauwerke
				ins- gesamt	Wohn- fläche				ins- gesamt	Wohn- fläche	
		Anzahl	100 m²	Anzahl	100 m²	1 000 EUR	Anzahl	1 000 m³	Anzahl	100 m²	1 000 EUR
1	Stadt Erfurt	86	69	150	127	50 815	28	52	115	98	22 501
2	Stadt Gera	72	31	37	51	20 921	12	16	26	32	8 167
3	Stadt Jena	105	205	133	92	59 387	16	28	53	56	14 325
4	Stadt Suhl	29	50	48	61	19 466	14	25	43	53	12 683
5	Stadt Weimar	37	81	25	18	29 296	6	8	18	17	4 231
6	Eichsfeld	149	483	148	147	99 535	47	48	94	98	20 390
7	Nordhausen	76	126	8	32	20 026	11	8	13	15	3 177
8	Wartburgkreis	139	847	112	105	107 344	26	37	74	67	19 287
9	Unstrut-Hainich-Kreis	146	136	88	108	44 122	37	36	53	69	13 310
10	Kyffhäuserkreis	65	76	22	35	16 111	10	9	15	19	3 409
11	Schmalkalden-Meiningen	105	121	79	79	36 547	32	23	32	43	9 959
12	Gotha	120	685	83	88	89 963	31	28	50	56	12 710
13	Sömmerda	65	54	48	59	12 465	23	18	26	36	6 217
14	Hildburghausen	53	69	76	48	17 085	18	24	70	43	8 754
15	Ilm-Kreis	123	247	68	80	61 593	26	24	38	45	8 830
16	Weimarer Land	122	975	65	88	99 613	33	23	35	43	8 997
17	Sonneberg	55	92	22	28	12 807	13	10	16	19	4 733
18	Saalfeld-Rudolstadt	61	64	32	56	22 048	20	26	41	44	10 992
19	Saale-Holzland-Kreis	91	75	77	93	23 588	15	23	35	41	6 342
20	Saale-Orla-Kreis	82	78	92	68	26 936	24	26	33	45	13 839
21	Greiz	105	439	60	66	75 179	16	16	25	29	7 139
22	Altenburger Land	61	354	26	53	49 430	15	15	26	29	5 538
23	Thüringen	1 947	5 355	1 499	1 582	994 277	473	522	931	998	225 530
	davon										
24	kreisfreie Städte	329	435	393	350	179 885	76	129	255	257	61 907
25	Landkreise	1 618	4 919	1 106	1 233	814 392	397	393	676	741	163 623
	Nachrichtlich: Thüringen										
26	Januar bis August 2023	2 357	4 288	2 273	2 390	1 120 494	688	857	1 684	1 609	358 260

*) von den Bauaufsichtsbehörden gemeldete Baugenehmigungen

1) einschl. Wohnheime

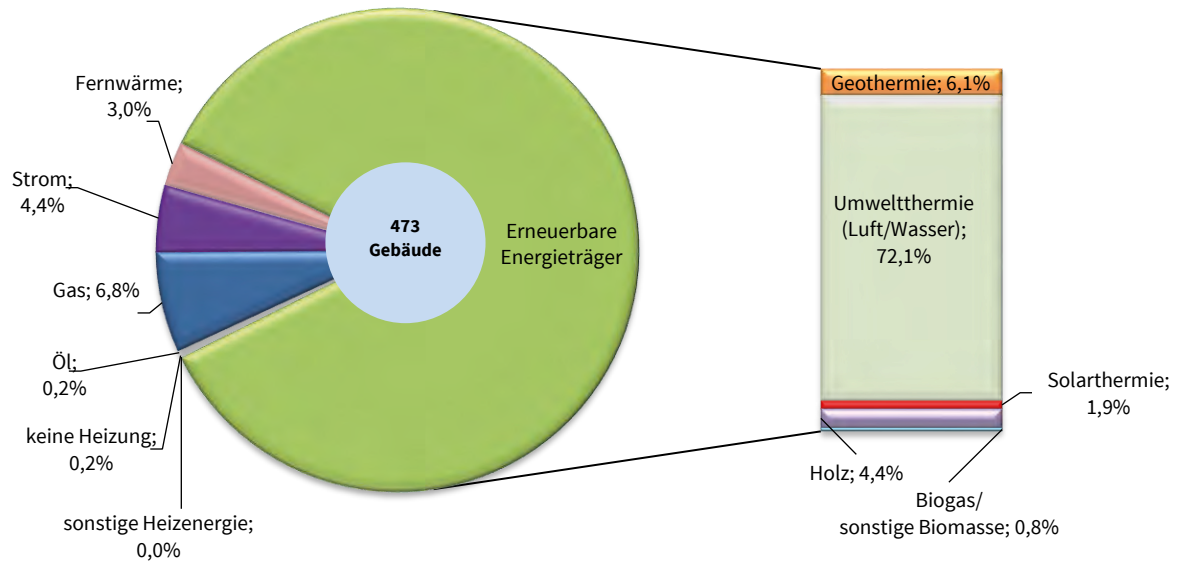
**und Nichtwohngebäude nach Kreisen
insgesamt
August 2024**

neuer Wohngebäude								Errichtung neuer Nichtwohngebäude					Lfd. Nr.
davon in Wohngebäuden mit ...								Ge- bäude	Raum- inhalt	Nutz- fläche	Woh- nungen	veran- schlagte Kosten der Bauwerke	
1 oder 2 Wohnungen				3 oder mehr Wohnungen ¹⁾									
Ge- bäude	Raum- inhalt	Woh- nungen	veran- schlagte Kosten der Bauwerke	Ge- bäude	Raum- inhalt	Woh- nungen	veran- schlagte Kosten der Bauwerke						
Anzahl	1 000 m³	Anzahl	1 000 EUR	Anzahl	1 000 m³	Anzahl	1 000 EUR	Anzahl	1 000 m³	100 m²	Anzahl	1 000 EUR	
22	14	24	6 076	6	38	91	16 425	12	25	41	1	7 407	1
10	8	10	2 941	2	8	16	5 226	13	17	39	1	1 988	2
11	9	12	4 849	5	19	41	9 476	13	161	215	-	29 704	3
11	8	13	4 217	3	17	30	8 466	4	12	14	-	773	4
5	6	8	3 117	1	2	10	1 114	11	56	72	1	13 794	5
44	41	50	16 160	3	7	44	4 230	33	365	442	1	61 103	6
10	7	10	2 827	1	1	3	350	23	57	107	3	7 952	7
22	19	26	7 396	4	18	48	11 891	47	941	804	1	76 503	8
35	30	40	12 049	2	6	13	1 261	37	67	116	-	12 699	9
9	6	9	2 429	1	3	6	980	24	67	81	-	7 117	10
32	23	32	9 959	-	-	-	-	28	57	108	-	14 653	11
27	19	28	7 333	4	9	22	5 377	37	819	675	-	65 274	12
22	17	23	5 837	1	1	3	380	15	42	65	-	3 471	13
17	14	18	6 116	1	10	52	2 638	17	26	49	1	5 487	14
24	17	25	6 890	2	7	13	1 940	37	174	241	2	40 366	15
32	22	32	8 347	1	1	3	650	39	1 165	966	1	74 628	16
13	10	16	4 733	-	-	-	-	16	59	81	-	4 819	17
19	19	20	7 895	1	7	21	3 097	16	33	51	-	6 650	18
13	11	14	4 612	2	12	21	1 730	24	38	89	-	8 593	19
23	19	25	8 869	1	7	8	4 970	18	36	57	48	6 484	20
13	11	13	5 389	3	5	12	1 750	28	471	437	-	51 381	21
14	10	14	4 038	1	5	12	1 500	18	314	360	1	18 526	22
428	340	462	142 079	45	182	469	83 451	510	5 001	5 111	61	519 372	23
59	46	67	21 200	17	83	188	40 707	53	271	380	3	53 666	24
369	294	395	120 879	28	99	281	42 744	457	4 730	4 731	58	465 706	25
618	480	669	194 412	70	377	1 015	163 848	517	3 144	3 913	6	451 629	26

5. Baugenehmigung für Wohngebäude (Neubau) nach verwendeter primärer Energie zur Heizung

Januar bis August 2024

- Anzahl -

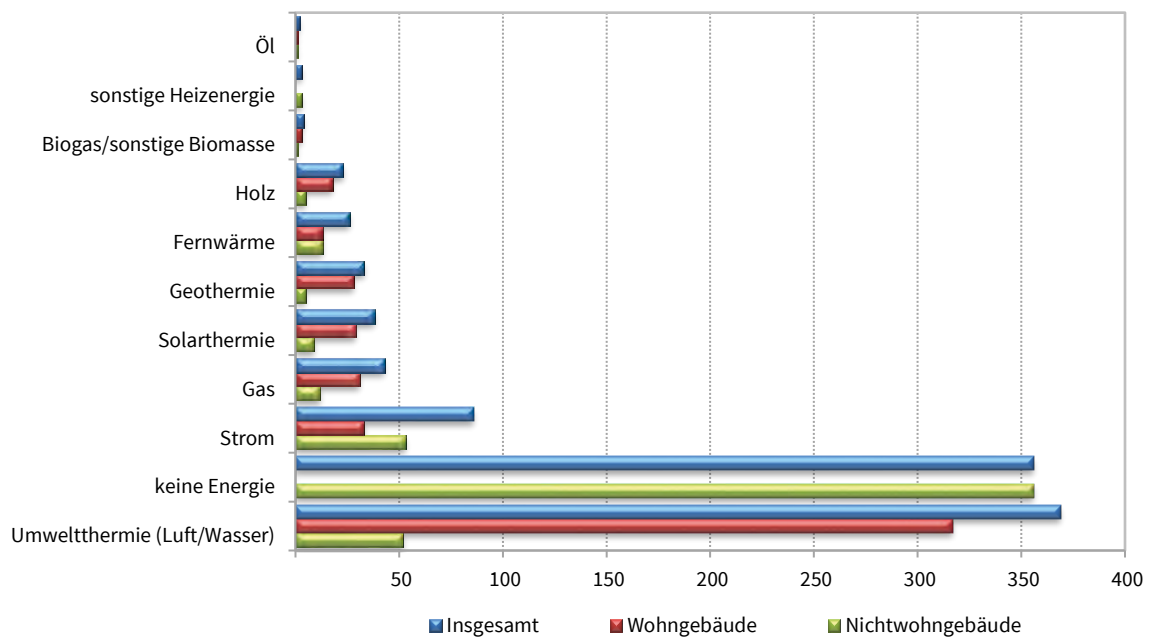


Thüringer Landesamt für Statistik

6. Baugenehmigung für Wohn- und Nichtwohngebäude (Neubau) nach verwendeter primärer Energie zur Warmwasserbereitung

Januar bis August 2024

- Anzahl -



Thüringer Landesamt für Statistik

**7. Baugenehmigungen für Wohngebäude Januar bis August 2024 nach Gebäudeart und
verwendeter primärer Energie zur Heizung**
Neubau

Verwendete primäre Energie zur Heizung	Wohngebäude insgesamt					
	Ge- bäude	darin Wohnungen	davon Wohngebäude mit ...			
			1 Wohnung	2 Wohnungen	3 oder mehr Wohnungen	
					Gebäude	Wohnungen
	Anzahl					
Keine Energie	1	1	1	-	-	-
Konventionelle Energie	54	175	42	3	9	127
davon						
Öl	1	1	1	-	-	-
Gas	32	98	23	2	7	71
Strom	21	76	18	1	2	56
Erneuerbare Energie	404	636	347	30	27	229
davon						
Geothermie	29	66	21	4	4	37
Umweltthermie ¹⁾	341	518	297	23	21	175
Solarthermie	9	17	6	2	1	7
Holz	21	22	20	1	-	-
Biogas/Biomethan	1	1	1	-	-	-
sonstige Biomasse	3	12	2	-	1	10
Fernwärme/Fernkälte	14	119	4	1	9	113
Sonstige	-	-	-	-	-	-
Insgesamt	473	931	394	34	45	469

**8. Baugenehmigungen für Nichtwohngebäude Januar bis August 2024 nach Gebäudeart und verwendeter primärer Energie
zur Heizung**
Neubau

Verwendete primäre Energie zur Heizung	Nichtwohngebäude insgesamt							
	Ge- bäude	darunter						sonstige Nichtwohn- gebäude
		Büro- und Verwaltungs- gebäude	landwirtschaft- liche Betriebs- gebäude	nichtlandwirtschaftliche Betriebsgebäude				
				Ge- bäude	darunter			
					Fabrik- und Werkstatt- gebäude	Handels- gebäude	Warenlager- gebäude	
Anzahl								
Keine Energie	339	-	41	261	15	1	83	37
Konventionelle Energie	53	6	1	29	13	1	9	12
davon								
Öl	5	-	-	4	-	-	4	1
Gas	16	2	-	11	8	-	-	1
Strom	32	4	1	14	5	1	5	10
Erneuerbare Energie	96	13	4	55	25	4	12	19
davon								
Geothermie	5	1	-	1	1	-	-	3
Umweltthermie ¹⁾	66	9	2	38	16	4	8	12
Solarthermie	10	2	1	7	4	-	3	-
Holz	13	-	1	9	4	-	1	3
Biogas/Biomethan	1	1	-	-	-	-	-	-
sonstige Biomasse	1	-	-	-	-	-	-	1
Fernwärme/Fernkälte	18	4	-	5	5	-	-	8
Sonstige	4	-	-	3	2	-	-	-
Insgesamt	510	23	46	353	60	6	104	76

1) Luft (Aerothermie) / Wasser (Hydrothermie)

**9. Baugenehmigungen für Wohngebäude Januar bis August 2024 nach Gebäudeart und
verwendeter primärer Energie zur Warmwasserbereitung**
Neubau

Verwendete primäre Energie zur Warmwasserbereitung	Wohngebäude insgesamt					
	Ge- bäude	darin Wohnungen	davon Wohngebäude mit ...			
			1 Wohnung	2 Wohnungen	3 oder mehr Wohnungen	
					Gebäude	Wohnungen
	Anzahl					
Keine Energie	-	-	-	-	-	-
Konventionelle Energie	65	231	48	5	12	173
davon						
Öl	1	1	1	-	-	-
Gas	31	97	22	2	7	71
Strom	33	133	25	3	5	102
Erneuerbare Energie	395	582	343	28	24	183
davon						
Geothermie	28	48	21	4	3	19
Umweltthermie ¹⁾	317	454	281	18	18	137
Solarthermie	29	49	22	5	2	17
Holz	18	19	17	1	-	-
Biogas/Biomethan	1	1	1	-	-	-
sonstige Biomasse	2	11	1	-	1	10
Fernwärme/Fernkälte	13	118	3	1	9	113
Sonstige	-	-	-	-	-	-
Insgesamt	473	931	394	34	45	469

**10. Baugenehmigungen für Nichtwohngebäude Januar bis August 2024 nach Gebäudeart und verwendeter primärer Energie
zur Warmwasserbereitung**
Neubau

Verwendete primäre Energie zur Warmwasserbereitung	Nichtwohngebäude insgesamt							
	Ge- bäude	darunter						sonstige Nichtwohn- gebäude
		Büro- und Verwaltungs- gebäude	landwirtschaft- liche Betriebs- gebäude	nichtlandwirtschaftliche Betriebsgebäude				
				Ge- bäude	darunter			
					Fabrik- und Werkstatt- gebäude	Handels- gebäude	Warenlager- gebäude	
Anzahl								
Keine Energie	356	-	42	273	20	1	88	41
Konventionelle Energie	66	8	2	36	18	3	7	15
davon								
Öl	1	-	-	-	-	-	-	1
Gas	12	1	-	8	5	-	-	1
Strom	53	7	2	28	13	3	7	13
Erneuerbare Energie	72	11	2	39	18	2	9	15
davon								
Geothermie	5	1	-	1	1	-	-	3
Umweltthermie ¹⁾	52	7	1	28	10	2	7	11
Solarthermie	9	2	1	6	4	-	1	-
Holz	5	-	-	4	3	-	1	1
Biogas/Biomethan	1	1	-	-	-	-	-	-
sonstige Biomasse	-	-	-	-	-	-	-	-
Fernwärme/Fernkälte	13	4	-	3	3	-	-	5
Sonstige	3	-	-	2	1	-	-	-
Insgesamt	510	23	46	353	60	6	104	76

1) Luft (Aerothermie) / Wasser (Hydrothermie)

11. Baugenehmigungen für Wohn- und Nichtwohngebäude Januar bis August 2024 nach Gebäudeart und vorwiegende Art der Beheizung
Neubau

Lfd	Gebäudeart	Insgesamt	Vorwiegende Art der Beheizung					ohne Heizung
			Fern- heizung	Block- heizung	Zentral- heizung	Etagen- heizung	Einzelraum- heizung	
		Neubau Insgesamt						
1	Wohngebäude zusammen	473	14	-	444	6	8	1
2	darin: Wohnungen	931	119	-	787	15	9	1
	davon:							
3	Wohngebäude mit 1 Wohnung	394	4	-	379	3	7	1
4	Wohngebäude mit 2 Wohnungen	34	1	-	32	-	1	-
5	Wohngebäude mit 3 o. m. Wohnungen	44	9	-	32	3	-	-
6	darin: Wohnungen	417	113	-	292	12	-	-
7	Wohnheime	1	-	-	1	-	-	-
8	darin: Wohnungen	52	-	-	52	-	-	-
	darunter:							
9	Wohngebäude mit Eigentumswohnungen	14	-	-	11	3	-	-
10	darin: Wohnungen	131	-	-	119	12	-	-
11	Nichtwohngebäude zusammen	510	18	2	110	-	41	339
	davon:							
12	Anstaltsgebäude	12	1	-	8	-	3	-
13	Büro- und Verwaltungsgebäude	23	4	-	17	-	2	-
14	Landwirtsch. Betriebsgebäude	46	-	-	3	-	2	41
15	Nichtlandwirtsch. Betriebsgebäude	353	5	2	64	-	21	261
	darunter:							
16	Fabrik- und Werkstattgebäude	60	5	2	31	-	7	15
17	Handelsgebäude	6	-	-	4	-	1	1
18	Warenlagergebäude	104	-	-	15	-	6	83
19	Hotels und Gaststätten	9	-	-	7	-	2	-
20	Sonstige Nichtwohngebäude	76	8	-	18	-	13	37
		Neubau Fertigteilbau						
1	Wohngebäude zusammen	118	2	-	110	1	4	1
2	darin: Wohnungen	233	7	-	220	1	4	1
	davon:							
3	Wohngebäude mit 1 Wohnung	110	1	-	103	1	4	1
4	Wohngebäude mit 2 Wohnungen	4	-	-	4	-	-	-
5	Wohngebäude mit 3 o. m. Wohnungen	3	1	-	2	-	-	-
6	darin: Wohnungen	63	6	-	57	-	-	-
7	Wohnheime	1	-	-	1	-	-	-
8	darin: Wohnungen	52	-	-	52	-	-	-
	darunter:							
9	Wohngebäude mit Eigentumswohnungen	1	-	-	1	-	-	-
10	darin: Wohnungen	51	-	-	51	-	-	-
11	Nichtwohngebäude zusammen	260	9	2	66	-	25	158
	davon:							
13	Anstaltsgebäude	6	1	-	3	-	2	-
15	Büro- und Verwaltungsgebäude	10	1	-	7	-	2	-
17	Landwirtsch. Betriebsgebäude	23	-	-	1	-	-	22
19	Nichtlandwirtsch. Betriebsgebäude	185	4	2	48	-	12	119
	darunter:							
21	Fabrik- und Werkstattgebäude	44	4	2	26	-	5	7
23	Handelsgebäude	3	-	-	2	-	1	-
25	Warenlagergebäude	71	-	-	13	-	5	53
27	Hotels und Gaststätten	5	-	-	4	-	1	-
29	Sonstige Nichtwohngebäude	36	3	-	7	-	9	17

