



STATISTISCHER BERICHT

AVI - vj 4/22

Sozialversicherungspflichtig Beschäftigte in Thüringen am 31.12.2022

Zeichenerklärung

- nichts vorhanden (genau Null)
- 0 weniger als die Hälfte von 1 in der letzten besetzten Stelle, jedoch mehr als nichts
- . Zahlenwert unbekannt oder geheim zu halten
- ... Zahlenwert lag bei Redaktionsschluss noch nicht vor
- x Tabellenfach gesperrt, weil Aussage nicht sinnvoll
- p vorläufige Zahl
- r berichtigte Zahl
- / Zahlenwert nicht sicher genug
- () Aussagewert eingeschränkt

Anmerkung: Abweichungen in den Summen, auch im Vergleich zu anderen Veröffentlichungen, erklären sich aus dem Runden von Einzelwerten.

Herausgeber

Thüringer Landesamt für Statistik

Europaplatz 3, 99091 Erfurt

Postfach 90 01 63, 99104 Erfurt

Telefon: +49 (0) 361 57331-9642

Telefax: +49 (0) 361 57331-9699

E-Mail: auskunft@statistik.thueringen.de

Internet: www.statistik.thueringen.de

Auskunft erteilt

Referat: Gesamtrechnungen,
Arbeitsmarkt, Außenhandel

Telefon: +49 (0) 361 57331-9211

E-Mail: etr@statistik.thueringen.de

Herausgegeben im Juli 2023

Bestell-Nr.: 01 605

Heft-Nr.: 113/23

Preis: 6,25 EUR

© Thüringer Landesamt für Statistik, Erfurt, 2023

Vervielfältigung und Verbreitung, auch auszugsweise, mit Quellenangabe gestattet.

Inhaltsverzeichnis

	Seite
Vorbemerkungen	3
Grafiken	
1. Sozialversicherungspflichtig Beschäftigte am Arbeitsort am 31.12.2022 nach Wirtschaftsabschnitten	12
2. Sozialversicherungspflichtig Beschäftigte am Arbeitsort am 31.12.2022 nach Wirtschaftsabschnitten und Geschlecht	13
3. Sozialversicherungspflichtig Beschäftigte am Arbeitsort am 31.12.2022 nach Wirtschaftsabschnitten sowie Vollzeit- und Teilzeitbeschäftigten	14
4. Sozialversicherungspflichtig Beschäftigte am Arbeitsort am 31.12.2022 nach Altersgruppen und Geschlecht	15
5. Sozialversicherungspflichtig Beschäftigte am Arbeitsort am 31.12.2022 nach Altersgruppen und Staatsangehörigkeit	15
6. Sozialversicherungspflichtig Beschäftigte am Arbeitsort am 31.12.2022 nach Kreisen und Geschlecht	16
7. Sozialversicherungspflichtig Beschäftigte am Arbeitsort und Wohnort am 31.12.2022 nach Kreisen	17
Tabellen	
Sozialversicherungspflichtig Beschäftigte nach Strukturmerkmalen	
1. Sozialversicherungspflichtig Beschäftigte am Arbeitsort am 31.12.2022 nach Strukturmerkmalen	18
2. Sozialversicherungspflichtig Beschäftigte am Arbeitsort sowie am Wohnort in den kreisfreien Städten und Landkreisen am 31.12.2022 nach ausgewählten Merkmalen	19
Sozialversicherungspflichtig Beschäftigte am Arbeitsort	
3. Sozialversicherungspflichtig Beschäftigte am Arbeitsort am 31.12.2022 nach zusammengefassten Wirtschaftsabschnitten, Altersgruppen, Ausländern sowie beruflicher Ausbildung	20
4. Sozialversicherungspflichtig Beschäftigte am Arbeitsort am 31.12.2022 nach Wirtschaftsabschnitten und ausgewählten Wirtschaftsabteilungen, Vollzeit- und Teilzeitbeschäftigten, Auszubildenden, deutschen und ausländischen Beschäftigten	21
5. Sozialversicherungspflichtig Beschäftigte am Arbeitsort am 31.12.2022 nach deutschen und ausländischen Beschäftigten, zusammengefassten Wirtschaftsabschnitten und Altersgruppen	24

6. Ausländische sozialversicherungspflichtig Beschäftigte am Arbeitsort am 31.12.2022 nach zusammengefassten Wirtschaftsabschnitten, Altersgruppen und ausgewählten Staatsangehörigkeiten	30
7. Sozialversicherungspflichtig Beschäftigte am Arbeitsort in den kreisfreien Städten und Landkreisen am 31.12.2022 nach zusammengefassten Wirtschaftsabschnitten	32
8. Sozialversicherungspflichtig Beschäftigte am Arbeitsort in den kreisfreien Städten und Landkreisen am 31.12.2022 nach deutschen und ausländischen Beschäftigten sowie Vollzeit- und Teilzeitbeschäftigten	34

Sozialversicherungspflichtig Beschäftigte am Wohnort

9. Sozialversicherungspflichtig Beschäftigte am Wohnort am 31.12.2022 nach Berufsbereichen, -abschnitten und ausgewählten -gruppen sowie beruflicher Ausbildung	35
10. Sozialversicherungspflichtig Beschäftigte am Wohnort am 31.12.2022 nach Berufsbereichen, -abschnitten und ausgewählten -gruppen, Geschlecht, Vollzeit- und Teilzeitbeschäftigten, Auszubildenden sowie nach deutschen und ausländischen Beschäftigten	38
11. Sozialversicherungspflichtig Beschäftigte am Wohnort in den kreisfreien Städten und Landkreisen am 31.12.2022 nach deutschen und ausländischen Beschäftigten sowie Vollzeit- und Teilzeitbeschäftigten	39
12. Sozialversicherungspflichtig Beschäftigte am Wohnort in den kreisfreien Städten und Landkreisen am 31.12.2022 nach Ausbildungsabschlüssen, Altersgruppen sowie Auszubildende	40

Vorbemerkungen

Mit dem vorliegenden Bericht werden in vierteljährlichem Abstand Ergebnisse der Beschäftigungsstatistik der Bundesagentur für Arbeit über die sozialversicherungspflichtig Beschäftigten am Arbeitsort sowie am Wohnort jeweils für das Ende des Vierteljahres bereitgestellt.

Mit Beginn des Jahres 2008 hat die Bundesagentur für Arbeit in der Beschäftigungsstatistik die „Klassifikation der Wirtschaftszweige, Ausgabe 2008“ (WZ 2008) eingeführt. Damit wurde die bis Ende 2007 gültige „Klassifikation der Wirtschaftszweige, Ausgabe 2003“ (WZ 2003) endgültig abgelöst.

Beginnend mit dem Statistischen Bericht zum Stichtag 30.6.2008 wird der Wirtschaftszweig verschlüsselt nach der „Klassifikation der Wirtschaftszweige, Ausgabe 2008“ (WZ 2008) dargestellt.

Ab dem Stichtag 30.6.2008 werden Auszubildende neu abgegrenzt. Es werden nur Auszubildende mit einem gültigen Ausbildungsvertrag nachgewiesen. Anlernlinge, Praktikanten und Volontäre sind damit nicht mehr enthalten. Die Vergleichbarkeit dieser Ergebnisse ab dem Stichtag 30.6.2008 mit denen früherer Auswertungen ist eingeschränkt.

Mit Inkrafttreten des Gesetzes zur Neuordnung der geringfügigen Beschäftigungsverhältnisse zum 1.4.1999 wurde die Beitragspflicht zur Sozialversicherung auf einen Teil der bis dahin von der Beitragszahlung nicht erfassten geringfügigen Beschäftigungsverhältnisse ausgeweitet.

Soweit Personen ausschließlich beitragspflichtige geringfügige Beschäftigungsverhältnisse ausüben, sind sie in den Nachweisungen dieser Veröffentlichung nicht enthalten. Dieser Personenkreis wird von der Bundesagentur für Arbeit im Rahmen eines eigenständigen Datenmaterials aufbereitet.

Die Anzahl an ausländischen Personen wurde bisher aus der Menge aller Personen mit einer nachweislichen ausländischen Staatsangehörigkeit ermittelt. Ab dem Stichtag 30.9.2021 werden in allen Auswertungen (einschließlich zurückliegende Zeiträume) zusätzlich Staatenlose sowie Personen ohne Angabe zur Staatsangehörigkeit als ausländische Personen gezählt. Durch diese Neuordnung erhöht sich der Anteil ausländischer Personen bei allen statistischen Kennzahlen, am Bestand der sozialversicherungspflichtig Beschäftigten in Deutschland um ca. 0,1 %. Ausführliche Informationen hierzu finden Sie in den Hintergrundinformationen der Bundesagentur für Arbeit „Statistiken nach Staatsangehörigkeit – neue Zuordnung von Staatenlosen und Personen ohne Angabe der Staatsangehörigkeit“ (2021/09).

Aus Gründen der tabellarischen Darstellung kommt bei der Bezeichnung von Personengruppen in der Regel die sprachlich maskuline Form zur Anwendung. Wenn nicht ausdrücklich anders vermerkt, sind darunter stets alle Geschlechter zu verstehen.

Diesem Statistischen Bericht liegt der Gebietsstand Thüringens vom 31.12.2022 zu Grunde.

Hinweise

Verfahrensbedingt gelten die im vorliegenden Statistischen Bericht veröffentlichten Ergebnisse für einen Zeitraum von drei Jahren als vorläufig und können während dieses Zeitraumes von der Bundesagentur für Arbeit in begründeten Fällen jederzeit geändert werden.

Revision der Beschäftigungsstatistik 2014

Die Bundesagentur für Arbeit hat die Datenaufbereitung für die Beschäftigungsstatistik modernisiert. Dabei wurde eine verbesserte Modellierung der Daten vorgenommen, welche die Grundlage für genauere Ergebnisse und für die weitere Ausbaufähigkeit dieser Statistik schafft. Die Abgrenzung der sozialversicherungspflichtigen Beschäftigung wurde überprüft und um neue Personengruppen erweitert. Es wurden neue Erhebungsinhalte zu den Merkmalen „Arbeitszeit“, „ausgeübte Tätigkeit“ sowie „Schul- und Berufsabschluss“ eingeführt.

Ausführliche Informationen hierzu finden Sie in den Methodenberichten der Bundesagentur für Arbeit „Beschäftigungsstatistik - Revision 2014“ und „Neue Erhebungsinhalte 'Arbeitszeit', 'ausgeübte Tätigkeit' sowie 'Schul- und Berufsabschluss' in der Beschäftigungsstatistik“.

Ausgehend von der Entwicklung einer neuen nationalen Klassifikation der Berufe 2010 (KldB 2010) wurden die Erhebungsinhalte zur Tätigkeit von Beschäftigten insgesamt erneuert.

Die Abweichungen der neu aufbereiteten Daten zu den früher in diesem Statistischen Bericht veröffentlichten Ergebnissen sind so bedeutend, dass eine Vergleichbarkeit nicht möglich ist.

Revision der Beschäftigungsstatistik 2017

Zum 3. Januar 2018 veröffentlichte die Bundesagentur für Arbeit revidierte Ergebnisse der Beschäftigungsstatistik. Betroffen von Veränderungen ist insbesondere das Jahr 2016.

Unter Einbeziehung bisher nicht verarbeiteter Meldedaten des Jahres 2016 wurden die Ergebnisse der Beschäftigungsstatistik für den Zeitraum vom Stichtag 31.8.2015 bis zum Stichtag 31.12.2016 neu ermittelt.

Diese Revision wurde außerdem genutzt, um eine bislang bestehende Lücke bei dem Merkmal Arbeitszeit (Vollzeit/Teilzeit) für den Zeitraum vom Stichtag 30.9.2011 bis zum Stichtag 31.12.2013 zu schließen.

Ausführliche Informationen hierzu finden Sie im Methodenbericht der Bundesagentur für Arbeit „Revision der Beschäftigungsstatistik 2017“.

Das Thüringer Landesamt für Statistik wird in der Regel den jeweils ersten von der Bundesagentur für Arbeit bereitgestellten Datensatz aufbereiten und die Ergebnisse in seinem Statistischen Bericht „Sozialversicherungspflichtig Beschäftigte in Thüringen“, Bestellnummer 01605, veröffentlichen. Da die nachfolgenden Korrekturen seitens der Bundesagentur für Arbeit in der Regel sehr gering ausfallen, kann das Thüringer Landesamt für Statistik auch weiterhin seinem Anliegen nachkommen, mit den sachlich und regional tief gegliederten Ergebnissen die Struktur der sozialversicherungspflichtig Beschäftigten in Thüringen darzustellen. Aktuelle Eckdaten für Thüringen finden Sie im Internetangebot der Bundesagentur für Arbeit unter <http://statistik.arbeitsagentur.de>.

Rechtsgrundlagen

Die gesetzliche Grundlage für die Durchführung der Statistik sozialversicherungspflichtig Beschäftigter war bis zum 31.12.1997 das Arbeitsförderungsgesetz vom 25. Juni 1969 (BGBl. I S. 582), zuletzt geändert durch Artikel 30 des Gesetzes vom 20. Dezember 1996 (BGBl. I S. 2049), das in seinen wesentlichen Teilen jedoch mit Wirkung vom 1. Januar 1998 aufgehoben wurde. Die neue gesetzliche Grundlage für die Durchführung der Statistik sozialversicherungspflichtig Beschäftigter bildet seit dem 1. Januar 1998 das Dritte Buch Sozialgesetzbuch - Arbeitsförderung - (SGB III) vom 24. März 1997 (BGBl. I S. 594), in der Fassung der zwischenzeitlich erfolgten Änderungen.

Nach § 281 SGB III hat die Bundesagentur für Arbeit wie bisher aus den in ihrem Geschäftsbereich anfallenden Daten Statistiken, insbesondere über Beschäftigung und Arbeitslosigkeit der Arbeitnehmer und über die Leistungen der Arbeitsförderung, zu erstellen. Sie ist auch unverändert damit beauftragt, auf der Grundlage der Meldungen nach § 28a des Vierten Buches Sozialgesetzbuch - Sozialversicherung - (SGB IV) vom 23. Dezember 1976 (BGBl. I S. 3845), in der Fassung der zwischenzeitlich erfolgten Änderungen, eine Statistik sozialversicherungspflichtig Beschäftigter zu erstellen.

Aufgabe der Statistischen Ämter des Bundes und der Länder ist es, in Ergänzung dazu die im Rahmen des erwerbsstatistischen Gesamtsystems wichtigen Tabellen zu erstellen, für allgemeine Zwecke zu veröffentlichen und sie mit den Beschäftigten- und Entgeltangaben aus anderen Quellen zu koordinieren. Die Bundesagentur für Arbeit stellt dem Statistischen Bundesamt und den Statistischen Ämtern der Länder die hierfür erforderlichen anonymisierten Einzeldaten zu sozialversicherungspflichtig Beschäftigten gem. § 282 a Abs. 1 SGB III zur Verfügung.

Auskunftspflichtige

Auskunftspflichtig sind gemäß den Vorschriften der Verordnung über die Erfassung und Übermittlung von Daten für die Träger der Sozialversicherung (Datenerfassungs- und Übermittlungsverordnung - DEÜV)¹⁾ die Arbeitgeber. Sie müssen an die Träger der Sozialversicherung Meldungen verschiedenen Inhalts über die in ihren Betrieben sozialversicherungspflichtig Beschäftigten erstatten.

Mit ihrem Meldeverhalten beeinflussen die Arbeitgeber die regionale und die wirtschaftsfachliche Gliederung der sozialversicherungspflichtig Beschäftigten wesentlich. So gibt es z. B. Arbeitgeber, die entgegen den Rechtsverordnungen ihre Arbeitnehmer nicht am jeweiligen Arbeitsort, sondern zentral an ihrem Hauptsitz melden. Es kann auch der Fall sein, dass Arbeitgeber einzelne Einrichtungen, Betriebsteile bzw. Dienststellen nicht in ihrer tatsächlichen Wirtschaftsklasse, sondern mit einer einheitlichen Wirtschaftsklasse des Hauptbetriebes melden. Sofern solche Fälle bekannt werden, werden die Arbeitgeber durch den zentralen Betriebsnummern-Service der Bundesagentur für Arbeit (BNS) in Saarbrücken auf ihre Pflicht zur ordnungsgemäßen Meldung der Beschäftigten hingewiesen. Gehen die Arbeitgeber diesen Hinweisen nach und korrigieren ihr bisheriges Meldeverhalten, so erfolgt im Allgemeinen keine Korrektur der bereits abgegebenen Meldungen zu den vorangegangenen Vierteljahren. Die zeitliche Vergleichbarkeit ist dann in den betreffenden wirtschaftsfachlichen und regionalen Einheiten eingeschränkt.

Erfasster Personenkreis

Der Personenkreis, für den Meldungen im Rahmen des integrierten Meldeverfahrens zur Sozialversicherung zu erstatten sind, ist in § 3 DEÜV festgelegt. Die Abgrenzung der hier publizierten sozialversicherungspflichtig Beschäftigten wird in der folgenden Definition näher erläutert.

Sozialversicherungspflichtig Beschäftigte

Sozialversicherungspflichtig Beschäftigte sind Arbeitnehmer, die kranken-, renten-, pflegeversicherungspflichtig und/oder beitragspflichtig nach dem Recht der Arbeitsförderung sind oder für die Beitragsanteile zur gesetzlichen Rentenversicherung nach dem Recht der Arbeitsförderung zu zahlen sind.

Zu diesem Personenkreis gehören Arbeiter, Angestellte, Auszubildende, Altersteilzeitbeschäftigte, Praktikanten, Werkstudenten, Personen, die aus einem sozialversicherungspflichtigen Beschäftigungsverhältnis zur Ableistung von gesetzlichen Dienstpflichten (z. B. Wehrübung) einberufen werden, behinderte Menschen in anerkannten Werkstätten oder gleichartigen Einrichtungen, Personen in Einrichtungen der Jugendhilfe, Berufsbildungswerken oder ähnlichen Einrichtungen für behinderte Menschen sowie Personen, die ein freiwilliges soziales, ein freiwilliges ökologisches Jahr oder einen Bundesfreiwilligendienst ableisten. Daneben besteht in wenigen Fällen auch für Selbständige Versicherungspflicht in der Sozialversicherung.

Nicht zu den sozialversicherungspflichtig Beschäftigten zählen dagegen Beamte, Selbständige, mithelfende Familienangehörige, Berufs- und Zeitsoldaten sowie Wehr- und Zivildienstleistende (siehe o. g. Ausnahme).

1) Im Bundesgesetzblatt veröffentlicht als Artikel 1 der Verordnung zur Neuregelung des Meldeverfahrens in der Sozialversicherung vom 10.2.1998 (BGBl. I S. 343), in der Fassung der Bekanntmachung vom 23. Januar 2006 (BGBl. I S. 152), zuletzt geändert durch Artikel 28 des Gesetzes vom 20. Dezember 2022 (BGBl. I S. 2759).

Seit April 2003 gilt das zweite Gesetz für moderne Dienstleistung am Arbeitsmarkt, in dem auch der Bereich der geringfügigen Beschäftigung neu geregelt wurde.

Die ausschließlich geringfügig Beschäftigten (Minijobber) und die ausschließlich kurzfristig Beschäftigten werden hier nicht erfasst. Die Berichterstattung über diesen Personenkreis wird von der Bundesagentur für Arbeit wahrgenommen.

Es sind zwei Arten von geringfügigen Beschäftigungen im Bereich der Beschäftigungsstatistik zu unterscheiden:

- **geringfügig entlohnte Beschäftigung**

Eine geringfügig entlohnte Beschäftigung liegt nach § 8 Abs. 1 Nr. 1 SGB IV vor, wenn das Arbeitsentgelt aus dieser Beschäftigung regelmäßig im Monat 520 Euro (bis 30.9.2022: 450 Euro) nicht überschreitet.

- **kurzfristige Beschäftigung**

Eine kurzfristige Beschäftigung liegt nach § 8 Abs. 1 Nr. 2 SGB IV vor, wenn die Beschäftigung für eine Zeitdauer ausgeübt wird, die im Laufe eines Kalenderjahres, oder auch kalenderjahrüberschreitend, auf nicht mehr als drei Monate oder insgesamt 70 Arbeitstage nach ihrer Eigenart begrenzt zu sein pflegt oder im Voraus vertraglich begrenzt ist (im Zeitraum vor dem 1.1.2015 lagen die Fristen bei zwei Monaten oder insgesamt 50 Arbeitstagen). Diese Zeitgrenzen wurden wegen der Corona-Krise übergangsweise für den Zeitraum vom 1. März 2020 bis 31. Oktober 2020 auf fünf Monate bzw. 115 Arbeitstage und vom 1. März 2021 bis 31. Oktober 2021 auf vier Monate bzw. 102 Arbeitstage angehoben.

Ab dem 1.1.1991 waren in den neuen Bundesländern und Berlin-Ost folgende Beträge für die Abgrenzung geringfügiger Tätigkeiten nach dem Entgelt-Kriterium des § 8 SGB IV maßgebend:

Zeitraum	Versicherungsfreier Betrag
1.1.1991 - 30.6.1991	220 DM
1.7.1991 - 31.12.1991	250 DM
1.1.1992 - 31.12.1992	300 DM
1.1.1993 - 31.12.1993	390 DM
1.1.1994 - 31.12.1994	440 DM
1.1.1995 - 31.12.1995	470 DM
1.1.1996 - 31.12.1996	500 DM
1.1.1997 - 31.12.1997	520 DM
1.1.1998 - 31.12.1998	520 DM
1.1.1999 - 31.3.1999	530 DM
1.4.1999 - 31.12.2001	630 DM
1.1.2002 - 31.3.2003	325 EUR
1.4.2003 - 31.12.2012	400 EUR
1.1.2013 - 30.9.2022	450 EUR
ab 1.10.2022	520 EUR

Mehrfach Beschäftigte, die gleichzeitig zwei oder mehr versicherungspflichtigen Beschäftigungen nachgehen, werden, sofern eine Vollzeitbeschäftigung vorliegt, im Stichtagsmaterial nur nach den Merkmalen der Vollzeitbeschäftigung erfasst, ansonsten nach den Merkmalen der zuletzt aufgenommenen Beschäftigung.

Alter

Das Alter der Beschäftigten wird nach der Altersjahrmethode berechnet, d. h. bei jeder Auszählung wird das genaue Alter der Beschäftigten am Stichtag ermittelt.

Ausbildung (berufliche)

Nachgewiesen wird die abgeschlossene Berufsausbildung, untergliedert nach beruflichem Ausbildungsabschluss, d. h. Abschluss einer anerkannten Berufsausbildung, einem Meister-/Techniker- oder gleichwertigen Fachschulabschluss und akademischem Abschluss, d. h. Bachelor, Diplom/Magister/Master/Staatsexamen, Promotion.

Die Angaben beziehen sich auf den höchsten Abschluss, auch wenn diese Ausbildung für die derzeit ausgeübte Tätigkeit nicht vorgeschrieben oder verlangt ist.

Ausländer

Als Ausländer gelten alle Personen, die nicht Deutsche im Sinne des Artikels 116 Abs. 1 des Grundgesetzes sind. Dazu zählen auch die Staatenlosen und die Personen ohne Angaben zur Staatsangehörigkeit (vgl. auch Vorbemerkungen, Abs. 5).

Auszubildende

Auszubildende sind Personen, die aufgrund eines Ausbildungsvertrages nach dem Berufsbildungsgesetz (BBiG) vom 25. März 2005 eine betriebliche Ausbildung in einem anerkannten Ausbildungsberuf durchlaufen (vgl. auch Vorbemerkungen, Abs.3).

Beruf

Um die Vielfalt der Berufe in Deutschland abbilden zu können, werden diese systematisch gruppiert. Auf nationaler Ebene wurde ab dem Jahr 2011 die Klassifikation der Berufe 2010 (KldB 2010) eingeführt. Diese neu entwickelte Klassifikation löste die beiden bisherigen Berufsklassifikationen - die Klassifizierung der Berufe 1988 (KldB 1988) der Bundesagentur für Arbeit und die Klassifizierung der Berufe 1992 (KldB 1992) des Statistischen Bundesamtes - ab. Maßgebend für die Berufsbezeichnung ist allein die ausgeübte Tätigkeit und nicht der erlernte bzw. früher ausgeübte Beruf.

Voll- und Teilzeitbeschäftigte

Die Unterscheidung der sozialversicherungspflichtig Beschäftigten nach Voll- und Teilzeitbeschäftigten richtet sich nach den von den Arbeitgebern in den Meldebelegen erteilten Angaben. Die Differenzierung der Angaben zu Teilzeit (unter bzw. über 18 Stunden) entfällt.

Wirtschaftszweig

Der Wirtschaftszweig wird nach der „Klassifikation der Wirtschaftszweige, Ausgabe 2008“ (WZ 2008) verschlüsselt.

Mit Beginn des Jahres 2008 hat die Bundesagentur für Arbeit in der Beschäftigungsstatistik die „Klassifikation der Wirtschaftszweige, Ausgabe 2008“ (WZ 2008) eingeführt. Damit wurde die bis Ende 2007 gültige „Klassifikation der Wirtschaftszweige, Ausgabe 2003“ (WZ 2003) endgültig abgelöst.

Die Gliederung der WZ 2008 wurde unter Beteiligung von Datennutzern und -produzenten in Verwaltung, Wirtschaft, Forschung und Gesellschaft geschaffen. Sie berücksichtigt die Vorgaben der statistischen Systematik der Wirtschaftszweige in der Europäischen Gemeinschaft (NACE Rev. 2), die mit der Verordnung (EG) Nr. 1893/2006 des Europäischen Parlaments und des Rates vom 20. Dezember 2006 (ABl. EG Nr. L 393 S.1) veröffentlicht wurde.

Die Anwendung der WZ 2008 für statistische Zwecke ergibt sich aus Artikel 8 der o. g. Verordnung. Danach sind Statistiken, die sich auf vom 1. Januar 2008 an durchgeführte Wirtschaftstätigkeiten beziehen (Berichtsperiode), auf der Grundlage der NACE Rev. 2 (in Deutschland auf der Grundlage der WZ 2008) zu erstellen.

Die Ergebnisse der Beschäftigungsstatistik sind in wirtschaftsfachlicher Gliederung mit Ergebnissen aus anderen deutschen und europäischen Wirtschaftsstatistiken grundsätzlich vergleichbar.

Regionale Zuordnung

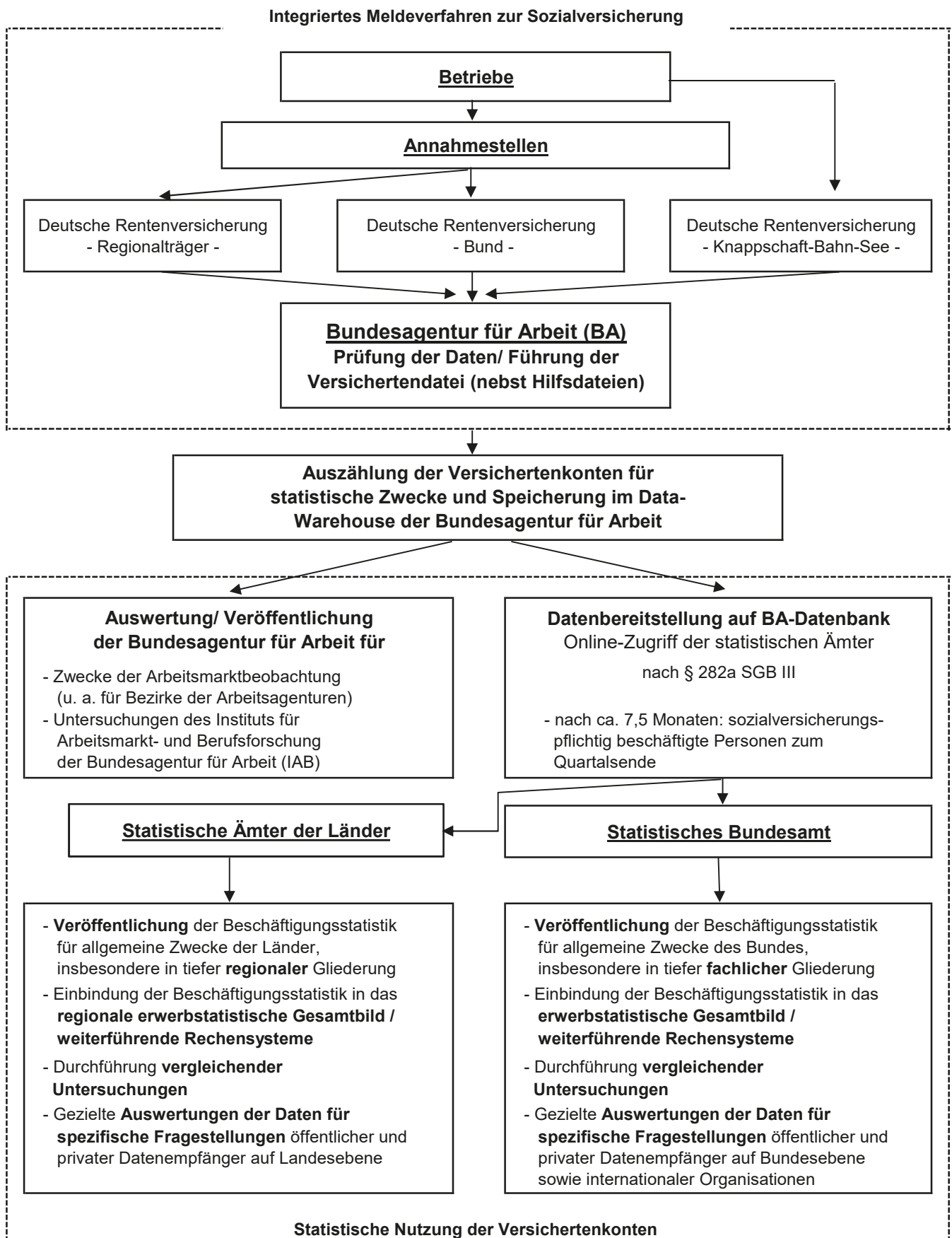
Die sozialversicherungspflichtig Beschäftigten werden sowohl am Arbeitsort (in Deutschland) als auch am Wohnort nachgewiesen.

Der Arbeitsort ist die Gemeinde, in der der Betrieb liegt, in dem die sozialversicherungspflichtig Beschäftigten beschäftigt sind. Der Arbeitsort des Beschäftigten wird über die in den Meldungen der Arbeitgeber zur Sozialversicherung angegebene Betriebsnummer festgestellt. Die zutreffende Regionalisierung der Beschäftigten nach dem Arbeitsort hängt daher direkt von der zutreffenden Verwendung aller vom Arbeitsamt zugeteilten Betriebsnummern ab. Gewisse Unschärfen in der Zuordnung der Beschäftigten zum Arbeitsort sind nicht auszuschließen.

Die Zuordnung der Beschäftigten zum Wohnort richtet sich nach den dem Arbeitgeber gegenüber angegebenen melderechtlichen Verhältnissen. In einer eigenen Datei wird im Rahmen des Meldeverfahrens zur Sozialversicherung für jeden sozialversicherungspflichtig Beschäftigten die jeweils zuletzt übermittelte Wohnortangabe gespeichert. Eine Aktualisierung dieser Angabe erfolgt mit jeder Meldung, mindestens jedoch einmal im Jahr.

Die Meldevorschriften zur Sozialversicherung stellen nicht klar, welcher Wohnsitz vom Arbeitgeber zu melden ist (Erstwohnsitz oder Wohnsitz mit überwiegendem Aufenthalt). Dies kann in der Beschäftigungsstatistik zum Nachweis von „Fernpendlern“ zwischen gemeldetem Erstwohnsitz und Arbeitsort führen, obwohl der Beschäftigte am Zweitwohnsitz seiner Beschäftigung nachgeht, also faktisch nicht pendelt. Solche „Erfassungsschwächen“ hinsichtlich des Wohnortes betreffen jedoch immer nur einzelne Beschäftigte.

Von der Meldung des Arbeitgebers zur Statistik



Abkürzungen

Abfallentsorg.	Abfallentsorgung
...bearb.	...bearbeitung
dar.	darunter
d.	den
DEÜV	Datenerfassung- und -übermittlungsverordnung
Dienstleistg.	Dienstleistungen
...dienstleistg.	...dienstleistungen
DV-Geräte	Datenverarbeitungsgeräte
Eigenbed.	Eigenbedarf
einschl.	einschließlich
elektron.	elektronischen
Erbrg.	Erbringung
Erzeugn.	Erzeugnissen
...erzeugn.	...erzeugnissen
f.	für
freiberufl.	freiberufliche
Finanz-, Vers.- u. Untern.-dienstl., Grundst.- u. Wohnungswesen	Finanz-, Versicherungs- und Unternehmensdienstleistungen, Grundstücks- und Wohnungswesen
Freiberufl., wissenschaftl., techn. Dienstleistg.; sonst. wirtschaftl. Dienstleistg.	Freiberufliche, wissenschaftliche, technische Dienstleistungen; sonstige wirtschaftliche Dienstleistungen
Gew.	Gewinnung
gg.	gegenüber
Glasw.	Glaswaren
H. v.	Herstellung von
H. v. Nahr.- u. Genussm., Getr. u. Tabakerzeugn.	Herstellung von Nahrungs- und Genussmitteln, Getränken und Tabakerzeugnissen
H. v. Textil., Bekleid., Leder, Lederw. u. Schuhen	Herstellung von Textilien, Bekleidung, Leder, Lederwaren und Schuhen
H. v. Holzw., Papier, Pappe u. Druckerzeugn.	Herstellung von Holzwaren, Papier, Pappe und Druckerzeugnissen
Informat.technologische u. Informat.dienstleistg.	Informationstechnologische und Informationsdienstleistungen
Instandh.	Instandhaltung
Kfz	Kraftfahrzeuge
künstl.	künstlerische
Kunst, Unterhaltung und Erholung; sonst. Dienstleistg.; Priv. Haushalte; Exterr. Org.	Kunst, Unterhaltung und Erholung; sonstige Dienstleistungen; Private Haushalte; Exterritoriale Organisationen
Öff. / öff.	Öffentliche / öffentlichen

Öff. Verwaltung, Verteidigung, Sozialvers.;
Erzieh. u. Unterr.; Gesundh.- u. Sozialw.

opt.

Priv.

priv.

Rep.

Sonst.

sonst.

Sozialvers.

Tätigk.

techn.

u.

v.

Veränd.

Verarb.

verb.

verw.

Vorb.

Wasserversorg.

wirtschaftl.

wiss. / wissenschaftl.

WZ 2008

Öffentliche Verwaltung, Verteidigung, Sozialversiche-
rung; Erziehung und Unterricht; Gesundheits- und
Sozialwesen

optischen

Private

private / privaten

Reparatur

Sonstige

sonstigen

Sozialversicherung

Tätigkeiten

technische

und

von

Veränderung

Verarbeitung

verbundene

verwandte

Vorbereitende

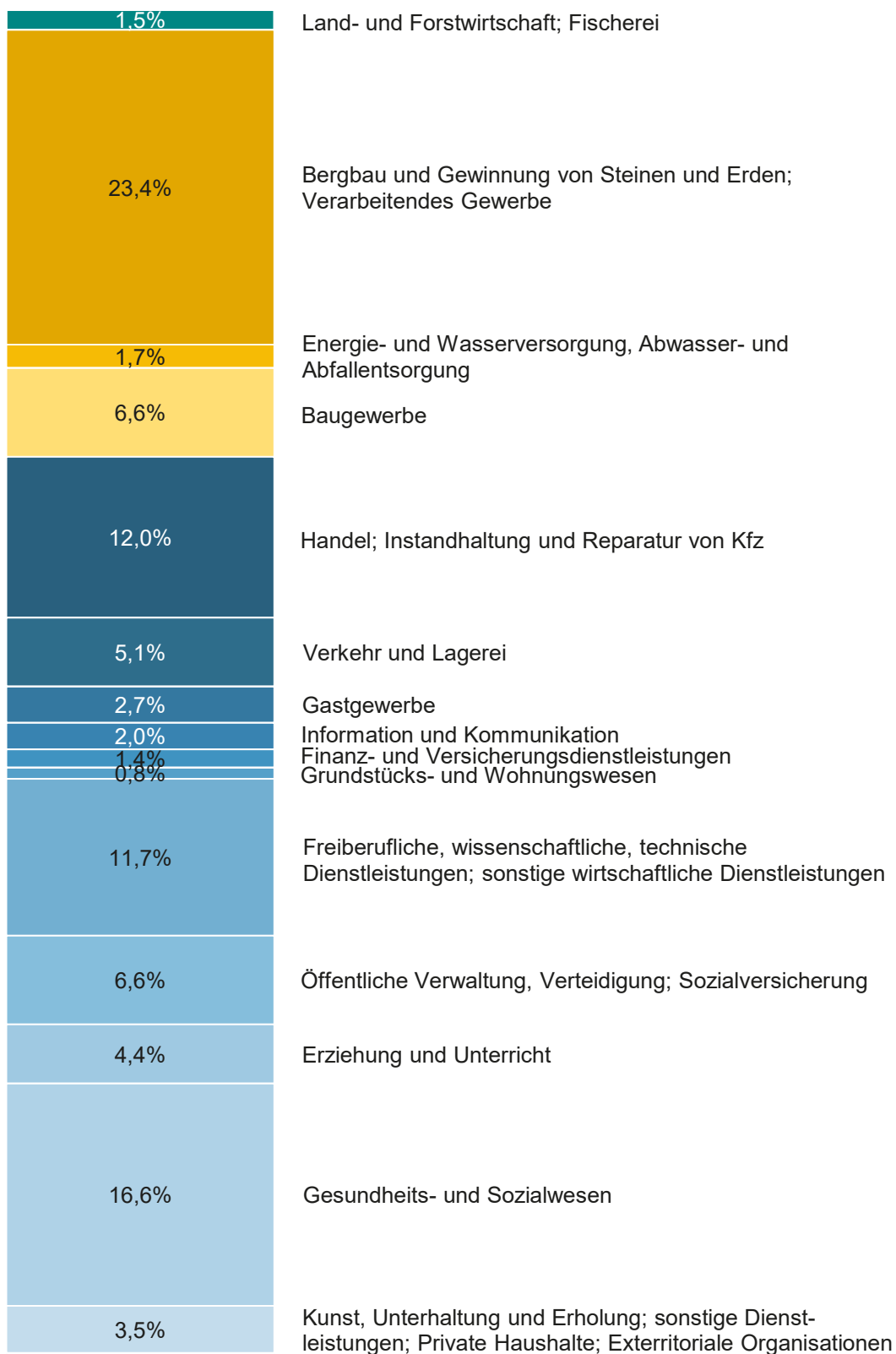
Wasserversorgung

wirtschaftliche

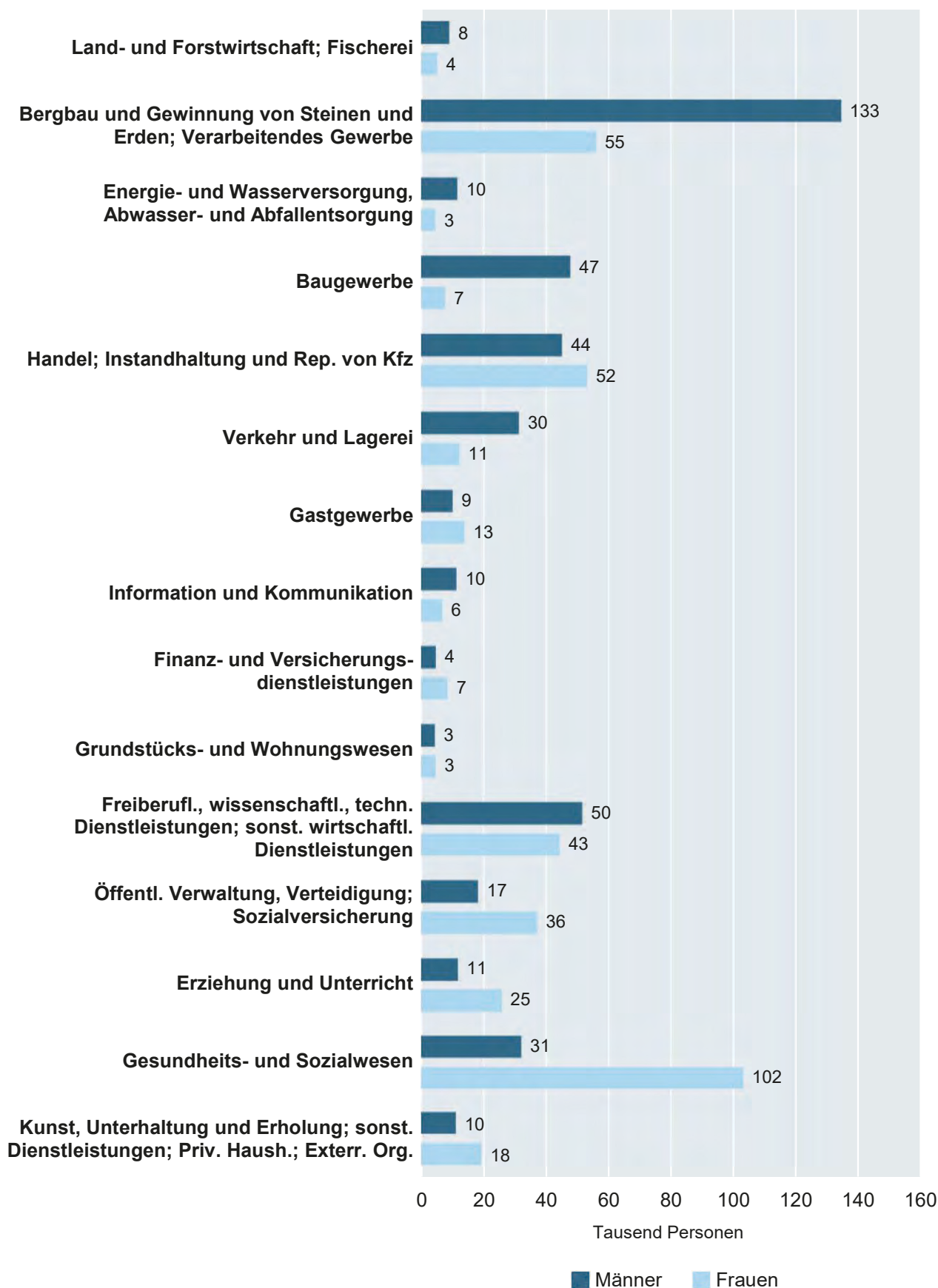
wissenschaftlich / wissenschaftliche

Klassifikation der Wirtschaftszweige, Ausgabe 2008

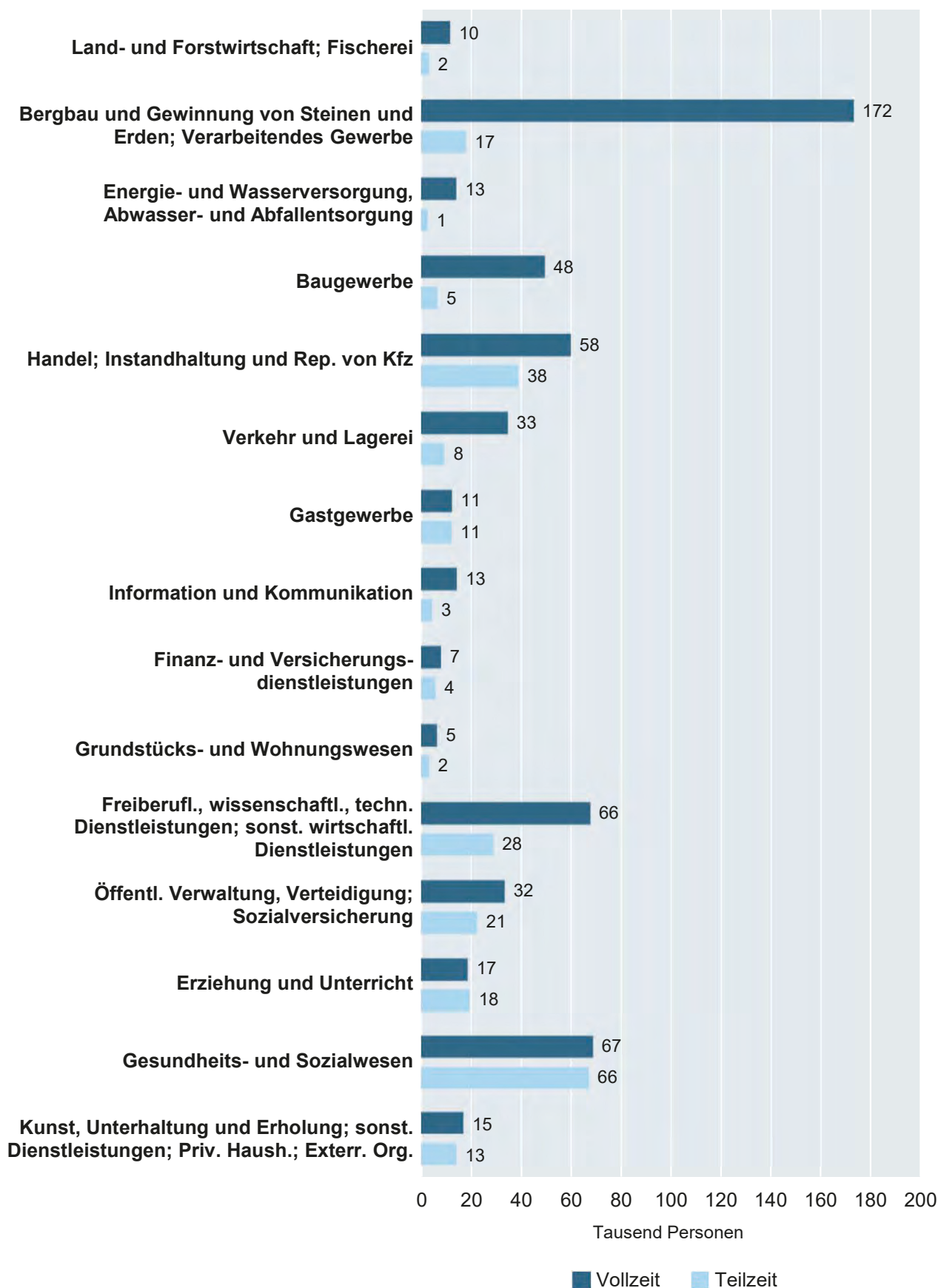
1. Sozialversicherungspflichtig Beschäftigte am Arbeitsort am 31.12.2022 nach Wirtschaftsabschnitten



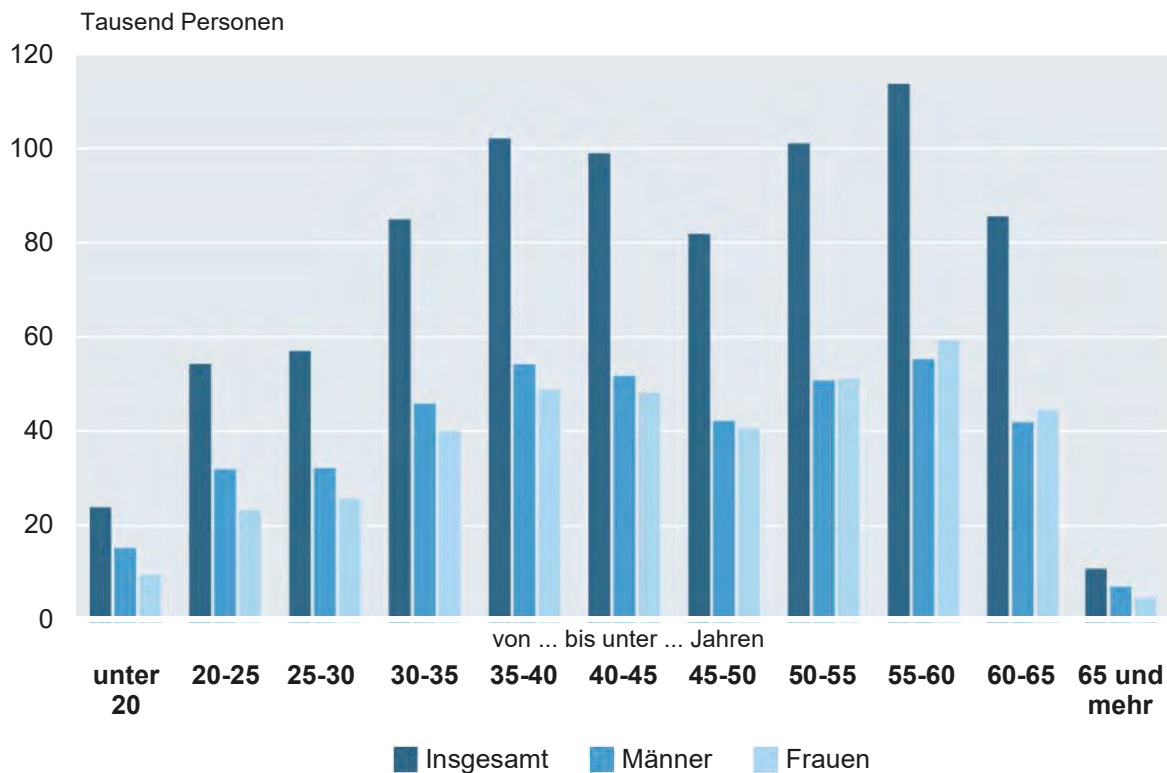
2. Sozialversicherungspflichtig Beschäftigte am Arbeitsort am 31.12.2022 nach Wirtschaftsabschnitten und Geschlecht



3. Sozialversicherungspflichtig Beschäftigte am Arbeitsort am 31.12.2022 nach Wirtschaftsabschnitten sowie Vollzeit- und Teilzeitbeschäftigten

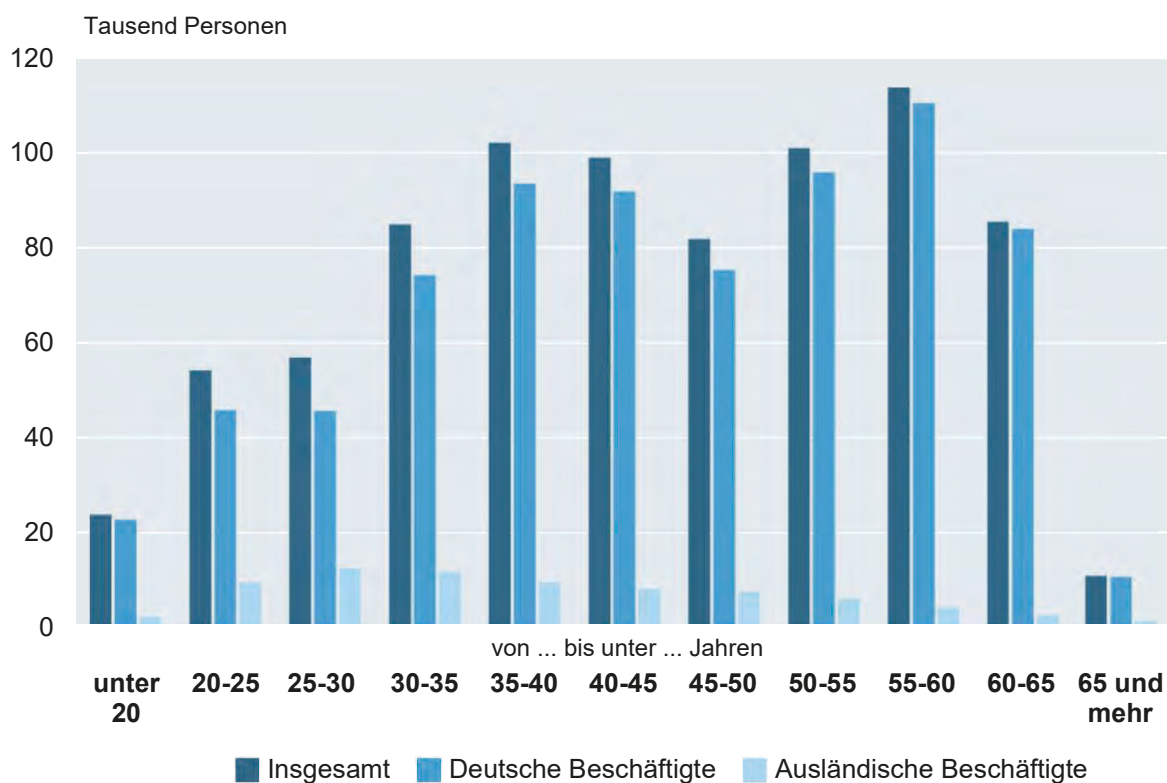


4. Sozialversicherungspflichtig Beschäftigte am Arbeitsort am 31.12.2022 nach Altersgruppen und Geschlecht



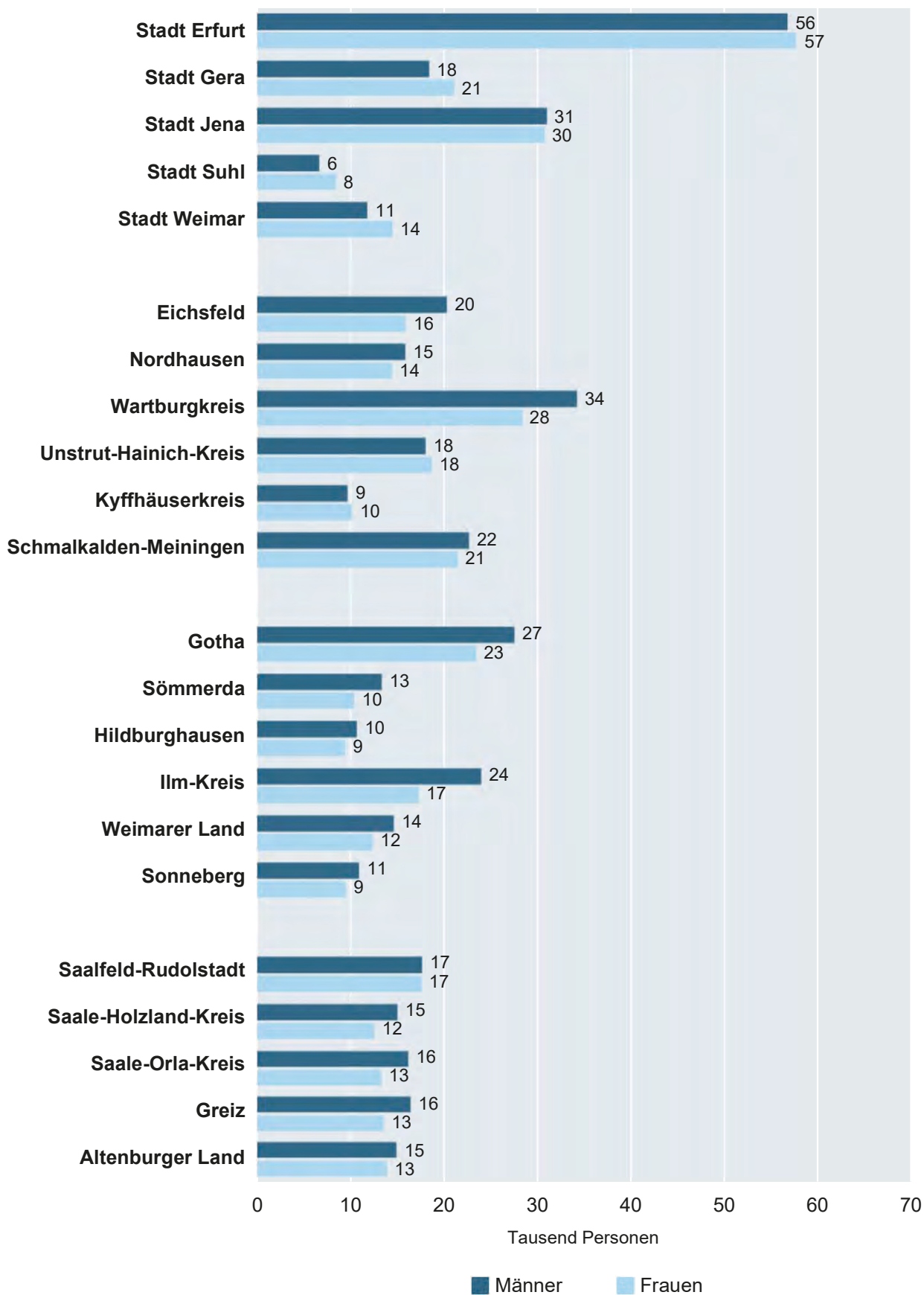
Thüringer Landesamt für Statistik

5. Sozialversicherungspflichtig Beschäftigte am Arbeitsort am 31.12.2022 nach Altersgruppen und Staatsangehörigkeit

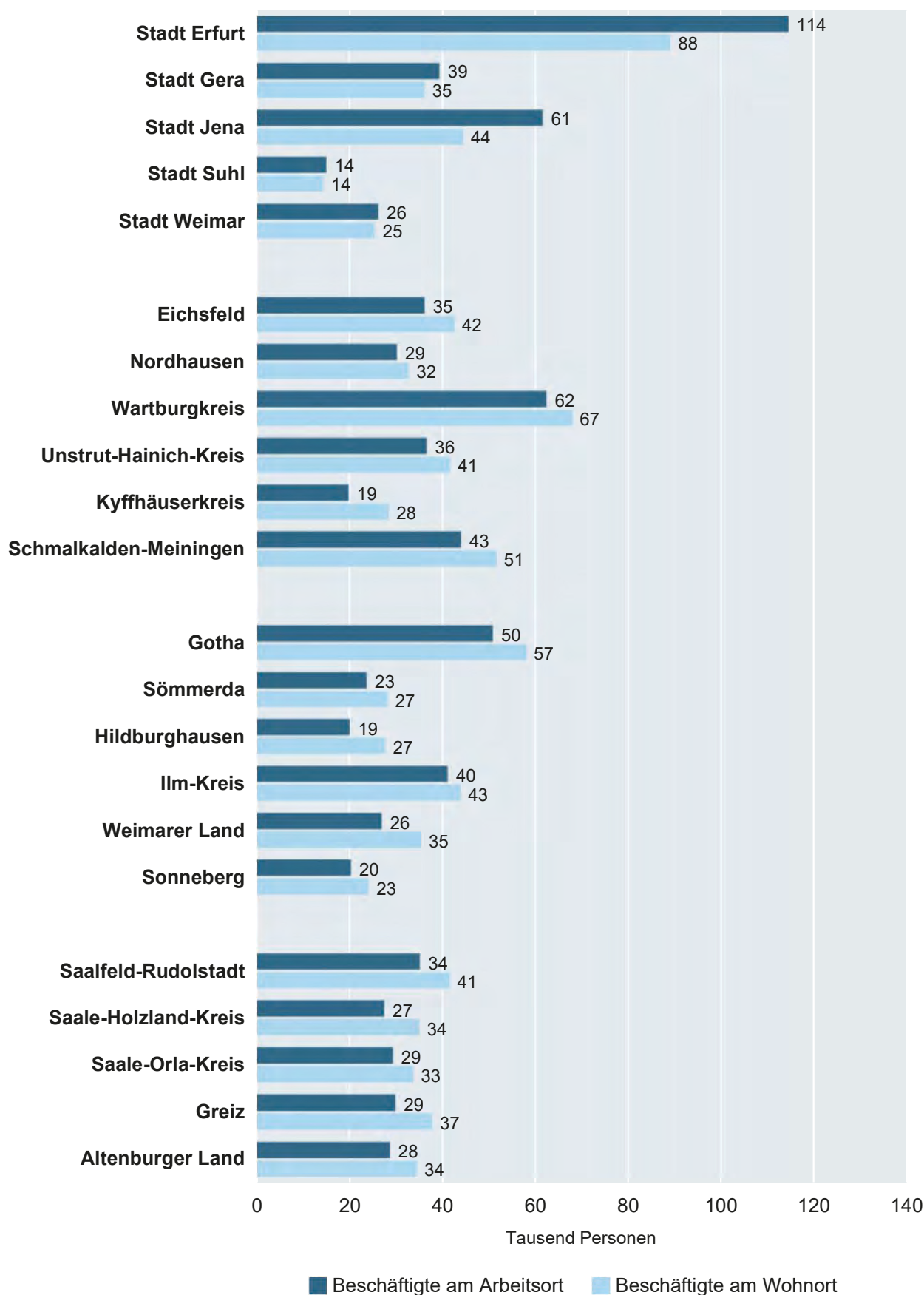


Thüringer Landesamt für Statistik

6. Sozialversicherungspflichtig Beschäftigte am Arbeitsort am 31.12.2022 nach Kreisen und Geschlecht



7. Sozialversicherungspflichtig Beschäftigte am Arbeitsort und Wohnort am 31.12.2022 nach Kreisen



1. Sozialversicherungspflichtig Beschäftigte am Arbeitsort am 31.12.2022 nach Strukturmerkmalen

Merkmal	Insgesamt	Anteil an allen Beschäftigten	Männlich	Weiblich	Veränderung gegenüber 30.9.2022			Veränderung gegenüber 31.12.2021		
					insgesamt	männlich	weiblich	insgesamt	männlich	weiblich
	Anzahl	%	Anzahl		%					
Beschäftigte insgesamt	803 676	100	417 959	385 717	- 1,0	- 1,3	- 0,7	0,1	0,3	- 0,1
dar. Auszubildende	32 102	4,0	19 739	12 363	- 1,9	- 1,4	- 2,6	0,1	- 0,6	1,4
nach Altersgruppen										
Alter von... bis unter ... Jahren										
unter 20	23 032	2,9	14 371	8 661	- 6,8	- 6,6	- 7,0	3,1	2,7	3,8
20 bis 30	109 425	13,6	62 248	47 177	- 0,7	- 0,9	- 0,3	3,9	4,0	3,9
30 bis 40	185 107	23,0	98 089	87 018	- 1,7	- 1,9	- 1,4	- 3,3	- 3,5	- 3,2
40 bis 50	178 851	22,3	92 021	86 830	0,1	- 0,1	0,3	2,2	2,2	2,1
50 bis 60	212 670	26,5	104 071	108 599	- 1,7	- 1,9	- 1,6	- 2,6	- 2,2	- 3,1
60 und mehr	94 591	11,8	47 159	47 432	1,1	0,6	1,6	5,0	5,3	4,7
nach Staatsangehörigkeit										
Deutsche Beschäftigte	738 650	91,9	375 246	363 404	- 1,0	- 1,3	- 0,7	- 1,1	- 1,1	- 1,1
Ausländische Beschäftigte	65 026	8,1	42 713	22 313	- 1,1	- 1,2	- 0,9	16,6	14,7	20,3
darunter aus EU-Ländern (EU-27)	35 614	4,4	23 001	12 613	- 3,2	- 3,2	- 3,3	13,7	13,7	13,6
nach Berufsabschluss ¹⁾										
Mit beruflichem Ausbildungsabschluss	686 600	85,4	347 995	338 605	- 0,8	- 1,0	- 0,6	- 0,5	- 0,4	- 0,6
davon mit										
anerkanntem Berufsabschluss ²⁾	569 736	70,9	292 051	277 685	- 1,1	- 1,3	- 0,8	- 1,1	- 0,9	- 1,3
akademischem Berufsabschluss ³⁾	116 864	14,5	55 944	60 920	0,3	0,2	0,4	2,4	2,1	2,7
Ohne beruflichen Ausbildungsabschluss	71 041	8,8	43 803	27 238	- 1,2	- 1,8	- 0,4	4,7	4,2	5,4
nach Berufsbereichen ^{4) 5)}										
Land-, Forst- und Tierwirtschaft und Gartenbau	15 424	1,9	10 474	4 950	- 8,3	- 7,8	- 9,5	- 2,1	- 1,7	- 2,8
Rohstoffgewinnung, Produktion und Fertigung	201 253	25,0	158 468	42 785	- 1,1	- 1,1	- 1,0	- 0,3	- 0,4	0,2
Bau, Architektur, Vermessung und Gebäudetechnik	55 728	6,9	52 339	3 389	- 2,9	- 2,9	- 1,5	- 1,0	- 1,1	1,5
Naturwissenschaft, Geografie und Informatik	20 914	2,6	15 047	5 867	0,2	0,1	0,3	4,3	5,3	1,8
Verkehr, Logistik, Schutz und Sicherheit	114 517	14,2	77 401	37 116	- 1,2	- 1,2	- 1,3	0,4	0,5	0,4
Kaufmännische Dienstleistungen, Warenhandel, Vertrieb, Hotel und Tourismus	82 467	10,3	26 081	56 386	- 1,1	- 0,6	- 1,2	0,4	2,2	- 0,5
Unternehmensorganis., Buchhaltung, Recht und Verwaltung	129 817	16,2	35 753	94 064	- 0,3	0,1	- 0,4	0,4	1,6	- 0,1
Gesundheit, Soziales, Lehre und Erziehung	164 588	20,5	32 934	131 654	0,0	0,5	- 0,1	0,7	2,9	0,1
Geisteswissenschaften, Kultur und Gestaltung	13 169	1,6	5 962	7 207	- 1,7	- 2,0	- 1,5	- 3,7	- 4,3	- 3,1
nach Vollzeit-/Teilzeitbeschäftigung ¹⁾										
Vollzeitbeschäftigte	568 101	70,7	370 079	198 022	- 1,2	- 1,3	- 1,1	- 0,2	0,0	- 0,8
Teilzeitbeschäftigte	235 575	29,3	47 880	187 695	- 0,5	- 1,2	- 0,3	1,0	2,5	0,7
nach zusammengefassten Wirtschaftsabschnitten ^{1) 6)}										
A Land- u. Forstwirtschaft, Fischerei	11 969	1,5	7 904	4 065	- 8,1	- 8,2	- 8,1	- 2,9	- 2,8	- 3,2
B-F Produzierendes Gewerbe	255 465	31,8	190 549	64 916	- 1,0	- 1,1	- 0,6	- 0,2	- 0,3	- 0,1
B-E Produzierendes Gewerbe ohne Baugewerbe	202 229	25,2	143 873	58 356	- 0,5	- 0,5	- 0,6	0,1	0,2	- 0,1
C Verarbeitendes Gewerbe	185 845	23,1	131 146	54 699	- 0,6	- 0,5	- 0,7	0,1	0,1	- 0,1
F Baugewerbe	53 236	6,6	46 676	6 560	- 2,6	- 2,9	- 0,8	- 1,6	- 1,7	- 0,4
G-U Dienstleistungsbereiche	536 157	66,7	219 464	316 693	- 0,8	- 1,1	- 0,6	0,4	1,0	0,0
G-I Handel, Verkehr, Gastgewerbe	159 130	19,8	83 209	75 921	- 1,1	- 1,1	- 1,1	0,1	0,6	- 0,4
J Information und Kommunikation	15 844	2,0	10 193	5 651	- 1,2	- 1,6	- 0,3	0,5	0,7	0,1
K Finanz- u. Versicherungsdienstleistg.	10 949	1,4	3 574	7 375	- 0,6	- 0,3	- 0,8	- 2,2	- 1,0	- 2,7
L Grundstücks- und Wohnungswesen	6 746	0,8	3 278	3 468	- 0,4	- 0,5	- 0,2	- 0,6	- 0,8	- 0,5
M-N Freiberufl., wissenschaftl., techn. Dienstleistg.; sonst. wirtschaftl. Dienstleistg.	93 759	11,7	50 468	43 291	- 2,3	- 2,7	- 1,8	0,5	1,2	- 0,2
O-Q Öff. Verwaltung, Verteidigung, Sozialvers.; Erzieh. u. Unterr.; Gesundh.- u. Sozialw.	221 551	27,6	58 751	162 800	0,0	0,1	- 0,1	0,7	1,4	0,5
R-U Kunst, Unterhaltung und Erholung; sonst. Dienstleistg.; Priv. Haushalte; Exterr. Org.	28 178	3,5	9 991	18 187	- 0,6	- 0,2	- 0,9	0,0	2,1	- 1,1

1) ohne Fälle „ohne Angabe“ - 2) anerkannte Berufsausbildung, Meister-/Techniker- oder gleichwertiger Fachschulabschluss - 3) Bachelor, Diplom/Magister/Master/Staatsexamen, Promotion - 4) Klassifizierung der Berufe, Ausgabe 2010 - 5) ohne sonstige Berufsbereiche; ohne Fälle „ohne Angabe“ - 6) Klassifikation der Wirtschaftszweige, Ausgabe 2008 (WZ 2008)

2. Sozialversicherungspflichtig Beschäftigte am Arbeitsort sowie am Wohnort in den kreisfreien Städten und Landkreisen am 31.12.2022

Kreisfreie Stadt Landkreis Land	Insge- samt ¹⁾	Veränd. gg. 31.12. 2021	Darunter (von Spalte Insgesamt) in den Wirtschaftsbereichen ²⁾					Und zwar (von Spalte Insgesamt)		
			Land- und Forstwirt- schaft, Fischerei (A)	Produ- zierendes Gewerbe (B-F)	Handel, Verkehr, Gast- gewerbe, Information u. Kommu- nikation (G-J)	Finanz-, Vers.- u. Untern.- dienstl., Grundst.- u. Wohnungs- wesen (K-N)	Erbrg. v. öff. u. priv. Dienst- leistg. (O-U)	weiblich	Teilzeit- beschäf- tigte	auslän- dische Beschäf- tigte
Anzahl	%	Anzahl								
Beschäftigte am Arbeitsort										
Stadt Erfurt	113 704	0,5	281	14 681	32 790	29 015	36 937	57 338	34 670	11 846
Stadt Gera	38 675	-0,1	82	6 839	11 197	6 330	14 226	20 669	12 659	3 723
Stadt Jena	60 902	2,4	. ³⁾	13 971 ³⁾	11 436	11 019	24 453	30 318	19 417	5 189
Stadt Suhl	14 287	-6,7	. ³⁾	2 919 ³⁾	3 058	2 619	5 691	8 004	4 443	1 181
Stadt Weimar	25 512	1,7	. ³⁾	3 544 ³⁾	5 359	5 576	11 033	14 094	9 564	2 229
Eichsfeld	35 427	0,2	513	14 342	6 479	4 129	9 952	15 521	10 543	3 303
Nordhausen	29 466	-0,9	451	9 373	6 000	3 112	10 521	14 003	9 135	1 506
Wartburgkreis ⁴⁾	61 740	0,0	931	25 392	11 817	7 667	15 933	27 929	16 460	4 234
Unstrut-Hainich-Kreis	35 921	0,9	849	10 471	6 916	4 478	13 207	18 285	11 805	2 409
Kyffhäuserkreis	19 061	-0,5	498	6 756	3 582	1 876	6 341	9 775	6 079	701
Schmalkalden-Meiningen	43 296	-0,3	729	16 303	8 735	4 802	12 727	21 024	12 131	3 962
Gotha	50 144	-0,8	701	18 738	12 655	5 832	12 218	23 020	12 502	5 788
Sömmerda	22 961	-0,6	682	9 586	4 634	2 036	6 018	10 019	5 647	1 366
Hildburghausen	19 314	2,9	623	8 313	2 939	1 668	5 768	9 016	5 447	1 322
Ilm-Kreis	40 449	2,7	408	16 681	8 509	4 926	9 925	16 872	10 241	3 355
Weimarer Land	26 216	0,4	673	8 790	6 208	2 337	8 208	11 975	7 887	2 578
Sonneberg	19 593	-1,2	258	9 738	2 878	2 255	4 464	9 077	4 169	2 226
Saalfeld-Rudolstadt	34 414	-0,9	613	12 590	6 508	3 206	11 489	17 158	10 979	1 275
Saale-Holzland-Kreis	26 774	-0,2	941	10 328	6 311	2 248	6 945	12 141	6 902	2 013
Saale-Orla-Kreis	28 630	-2,0	1 322	13 017	4 975	1 812	7 495	12 856	7 967	1 814
Greiz	29 180	-0,7	809	12 561	6 055	2 001	7 748	13 143	8 187	1 292
Altenburger Land	28 010	-0,3	565	10 572	5 933	2 510	8 430	13 480	8 741	1 714
Thüringen	803 676	0,1	11 969	255 465	174 974	111 454	249 729	385 717	235 575	65 026
Beschäftigte am Wohnort										
Stadt Erfurt	88 270	0,5	294	14 841	26 760	18 481	27 890	42 330	25 760	10 081
Stadt Gera	35 279	0,3	134	8 949	9 799	5 515	10 875	16 687	10 523	3 370
Stadt Jena	43 624	0,6	78	9 478	8 763	7 967	17 325	20 469	14 830	5 018
Stadt Suhl	13 522	-0,5	21	3 708	3 280	2 272	4 241	6 598	3 755	1 507
Stadt Weimar	24 632	0,7	91	4 171	6 198	4 745	9 421	12 036	8 665	2 499
Eichsfeld	41 717	0,2	540	15 499	8 161	4 646	12 861	19 514	13 054	2 045
Nordhausen	31 857	-0,3	431	10 051	6 587	3 576	11 205	15 014	9 770	1 585
Wartburgkreis ⁴⁾	67 062	0,0	859	25 863	14 212	8 633	17 495	31 146	18 341	4 227
Unstrut-Hainich-Kreis	40 813	0,0	849	13 166	8 483	4 953	13 361	19 244	12 099	1 790
Kyffhäuserkreis	27 593	-0,5	538	9 239	5 821	4 010	7 979	12 846	7 729	920
Schmalkalden-Meiningen	50 755	-0,6	750	19 127	10 379	5 721	14 778	24 051	13 796	2 697
Gotha	57 192	0,1	705	19 989	14 080	8 717	13 701	26 922	14 295	6 384
Sömmerda	27 357	3,0	643	8 631	6 661	3 799	7 619	13 016	7 205	1 223
Hildburghausen	26 859	-0,9	594	10 783	4 909	3 408	7 162	12 742	7 415	1 308
Ilm-Kreis	43 041	0,7	480	14 486	10 033	6 562	11 477	19 885	11 924	3 735
Weimarer Land	34 515	-0,1	607	9 667	8 101	4 948	11 182	16 793	10 309	2 072
Sonneberg	23 314	0,0	190	10 778	3 872	3 454	5 020	10 882	5 357	2 099
Saalfeld-Rudolstadt	40 689	-1,1	641	15 529	7 788	4 421	12 306	19 339	11 860	1 478
Saale-Holzland-Kreis	34 173	0,3	759	11 035	7 356	4 283	10 738	16 466	9 344	1 650
Saale-Orla-Kreis	32 863	-1,4	1 175	13 097	6 837	3 003	8 743	15 416	9 218	1 702
Greiz	36 939	-0,6	887	12 917	8 122	4 212	10 796	17 776	10 997	1 310
Altenburger Land	33 627	-0,1	563	12 043	7 497	4 217	9 307	15 716	10 109	1 643
Thüringen	855 693	0,0	11 829	273 047	193 699	121 543	255 482	404 888	246 355	60 343

1) einschließlich Fälle „ohne Angabe“ - 2) Klassifikation der Wirtschaftszweige, Ausgabe 2008 (WZ 2008) - 3) Aus Gründen der Geheimhaltung beinhaltet die Zusammenfassung B-F auch den Wirtschaftsabschnitt A. - 4) einschließlich Stadt Eisenach

3. Sozialversicherungspflichtig Beschäftigte am Arbeitsort am 31.12.2022 nach zusammengefassten Wirtschaftsabschnitten, Altersgruppen, Ausländern sowie beruflicher Ausbildung

Wirtschaftsgliederung ¹⁾ Alter von ... bis unter ... Jahren Ausländer		Insgesamt ²⁾	Darunter			ohne beruflichen Ausbildungsabschluss
			mit beruflichem Ausbildungsabschluss		davon mit	
			zusammen	anerkanntem Berufsabschluss ³⁾		
Insgesamt						
A	Land- u. Forstwirtschaft, Fischerei	11 969	10 136	9 173	963	1 123
B-F	Produzierendes Gewerbe	255 465	224 568	198 795	25 773	19 925
B-E	Produzierendes Gewerbe ohne Baugewerbe	202 229	179 969	156 915	23 054	14 769
C	Verarbeitendes Gewerbe	185 845	164 824	143 973	20 851	13 947
F	Baugewerbe	53 236	44 599	41 880	2 719	5 156
G-U	Dienstleistungsbereiche	536 157	451 827	361 735	90 092	49 985
G-I	Handel, Verkehr, Gastgewerbe	159 130	126 739	118 692	8 047	16 542
J	Information und Kommunikation	15 844	13 681	7 539	6 142	1 297
K	Finanz- u. Versicherungsdienstleistg.	10 949	9 969	8 080	1 889	543
L	Grundstücks- und Wohnungswesen	6 746	6 071	4 783	1 288	345
M-N	Freiberufl., wissenschaftl., techn. Dienstleistg.; sonst. wirtschaftl. Dienstleistg.	93 759	73 014	56 902	16 112	11 783
O-Q	Öff. Verwaltung, Verteidigung, Sozialvers.; Erzieh. u. Unterr.; Gesundh.- u. Sozialw.	221 551	197 922	147 797	50 125	17 478
R-U	Kunst, Unterhaltung und Erholung; sonst. Dienstleistg.; Priv. Haushalte; Exterr. Org.	28 178	24 431	17 942	6 489	1 997
unter 20		23 032	2 252	2 223	29	18 484
20 bis 25		53 375	30 343	27 941	2 402	18 928
25 bis 30		56 050	43 907	33 061	10 846	8 583
30 bis 35		83 987	74 334	56 710	17 624	5 912
35 bis 40		101 120	91 622	72 813	18 809	4 785
40 bis 45		97 945	88 787	71 833	16 954	4 206
45 bis 50		80 906	72 991	61 456	11 535	3 123
50 bis 55		100 002	91 514	80 739	10 775	2 768
55 bis 60		112 668	104 036	90 653	13 383	2 326
60 bis 65		84 564	77 998	66 418	11 580	1 717
65 und mehr		10 027	8 816	5 889	2 927	209
Insgesamt ²⁾		803 676	686 600	569 736	116 864	71 041
darunter Ausländer		65 026	31 356	20 336	11 020	16 629
darunter weiblich						
A	Land- u. Forstwirtschaft, Fischerei	4 065	3 541	3 105	436	300
B-F	Produzierendes Gewerbe	64 916	58 100	49 800	8 300	4 039
B-E	Produzierendes Gewerbe ohne Baugewerbe	58 356	52 084	44 674	7 410	3 750
C	Verarbeitendes Gewerbe	54 699	48 623	42 051	6 572	3 614
F	Baugewerbe	6 560	6 016	5 126	890	289
G-U	Dienstleistungsbereiche	316 693	276 929	224 762	52 167	22 897
G-I	Handel, Verkehr, Gastgewerbe	75 921	61 820	57 654	4 166	6 402
J	Information und Kommunikation	5 651	4 903	2 884	2 019	372
K	Finanz- u. Versicherungsdienstleistg.	7 375	6 772	5 667	1 105	274
L	Grundstücks- und Wohnungswesen	3 468	3 123	2 375	748	185
M-N	Freiberufl., wissenschaftl., techn. Dienstleistg.; sonst. wirtschaftl. Dienstleistg.	43 291	35 241	27 939	7 302	4 355
O-Q	Öff. Verwaltung, Verteidigung, Sozialvers.; Erzieh. u. Unterr.; Gesundh.- u. Sozialw.	162 800	148 939	116 085	32 854	10 297
R-U	Kunst, Unterhaltung und Erholung; sonst. Dienstleistg.; Priv. Haushalte; Exterr. Org.	18 187	16 131	12 158	3 973	1 012
unter 20		8 661	871	859	12	6 750
20 bis 25		22 360	12 971	11 595	1 376	7 714
25 bis 30		24 817	20 728	14 797	5 931	2 947
30 bis 35		39 102	35 851	26 421	9 430	2 010
35 bis 40		47 916	44 322	34 198	10 124	1 758
40 bis 45		47 196	43 562	34 535	9 027	1 602
45 bis 50		39 634	36 242	30 304	5 938	1 290
50 bis 55		50 214	46 258	40 959	5 299	1 205
55 bis 60		58 385	54 168	47 233	6 935	1 040
60 bis 65		43 570	40 226	34 394	5 832	823
65 und mehr		3 862	3 406	2 390	1 016	99
Zusammen ²⁾		385 717	338 605	277 685	60 920	27 238
darunter Ausländer		22 313	11 528	6 474	5 054	5 163

1) Klassifikation der Wirtschaftszweige, Ausgabe 2008 (WZ 2008) - 2) einschl. Fälle „ohne Angabe“ - 3) anerkannte Berufsausbildung, Meister-/Techniker- oder gleichwertiger Fachschulabschluss - 4) Bachelor, Diplom/Magister/Master/Staatsexamen, Promotion

4. Sozialversicherungspflichtig Beschäftigte am Arbeitsort am 31.12.2022 nach Wirtschaftsabschnitten und ausgewählten Wirtschaftsabteilungen, Vollzeit- und Teilzeitbeschäftigten, Auszubildenden, deutschen und ausländischen Beschäftigten

WZ 2008 ¹⁾	Wirtschaftsgliederung	Insgesamt ²⁾	Und zwar				
			Vollzeit- beschäftigte	Teilzeit- beschäftigte	Auszubildende	deutsche	ausländische
						Beschäftigte	
Insgesamt							
A	Land- und Forstwirtschaft, Fischerei	11 969	10 171	1 798	739	11 157	812
B-F	Produzierendes Gewerbe	255 465	232 535	22 930	11 287	236 936	18 529
B-E	Produzierendes Gewerbe ohne Baugewerbe	202 229	184 406	17 823	7 462	187 900	14 329
B	Bergbau u. Gew. v. Steinen u. Erden	2 505	2 388	117	43	2 471	34
C	Verarbeitendes Gewerbe	185 845	169 362	16 483	6 939	171 777	14 068
10-12	H. v. Nahr.- u. Genussm., Getr. u. Tabakerzeugn.	21 718	17 404	4 314	776	17 363	4 355
13-15	H. v. Textil., Bekleid., Leder, Lederw. u. Schuhen	2 288	1 963	325	58	2 102	186
16-18	H. v. Holzw., Papier, Pappe u. Druckerzeugn.	12 161	11 296	865	441	11 441	720
19-20	Kokerei und Mineralölverarbeitung,						
	H. v. chemischen Erzeugnissen	3 489	3 177	312	111	3 308	181
21	H. v. pharmazeutischen Erzeugnissen	2 022	1 816	206	68	1 958	64
22-23	H. v. Gummi- u. Kunststoffwaren, Glas u.						
	Glasw., Keramik, Verarb. v. Steinen u. Erden	26 583	25 040	1 543	856	24 446	2 137
24-25	Metallerzeugung u. -bearb., H. v. Metallerzeugn.	36 291	34 158	2 133	1 343	33 808	2 483
26	H. v. DV-Geräten, elektron. u. opt. Erzeugn.	20 020	17 797	2 223	743	18 908	1 112
27	H. v. elektrischen Ausrüstungen	6 645	6 137	508	213	6 381	264
28	Maschinenbau	21 604	20 344	1 260	1 075	20 884	720
29-30	Fahrzeugbau	16 821	15 996	825	522	15 847	974
31-33	H. v. Möbeln u. sonst. Waren, Rep. u. Installation						
	von Maschinen und Ausrüstungen	16 203	14 234	1 969	733	15 331	872
D	Energieversorgung	5 107	4 597	510	253	5 069	38
E	Wasserversorg.; Abwasser- und Abfallentsorg. u.						
	Beseitigung v. Umweltverschmutzungen	8 772	8 059	713	227	8 583	189
F	Baugewerbe	53 236	48 129	5 107	3 825	49 036	4 200
41-42	Hoch- und Tiefbau	15 976	15 012	964	917	14 576	1 400
43	Vorb. Baustellenarbeiten, Bauinstallation						
	und sonstiges Ausbaugewerbe	37 260	33 117	4 143	2 908	34 460	2 800
G-U	Dienstleistungsbereiche	536 157	325 325	210 832	20 076	490 472	45 685
G-I	Handel, Verkehr, Gastgewerbe	159 130	102 677	56 453	7 793	142 777	16 353
G	Handel; Instandhaltung und Rep. von Kfz	96 085	58 493	37 592	5 659	90 428	5 657
45	Handel mit Kfz; Instandh. u. Rep. von Kfz	17 529	15 567	1 962	2 202	17 000	529
46	Großhandel (ohne Handel mit Kfz)	18 359	15 342	3 017	686	17 483	876
47	Einzelhandel (ohne Handel mit Kfz)	60 197	27 584	32 613	2 771	55 945	4 252
H	Verkehr und Lagerei	41 282	33 257	8 025	926	35 808	5 474
I	Gastgewerbe	21 763	10 927	10 836	1 208	16 541	5 222
J	Information und Kommunikation	15 844	12 826	3 018	595	15 023	821
58-60	Verlagswesen, audiovisuelle Medien u. Rundfunk	1 659	1 213	446	56	1 615	44
61	Telekommunikation	1 247	1 107	140	28	1 222	25
62-63	Informat.technologische u. Informat.dienstleistg.	12 938	10 506	2 432	511	12 186	752
K	Finanz- und Versicherungsdienstleistg.	10 949	6 568	4 381	519	10 823	126
64	Erbrg. v. Finanzdienstleistg.	7 911	4 974	2 937	408	7 868	43
65-66	Versicherungen u. Pensionskassen; mit Finanz-						
	u. Versicherungsdienstleistg. verb. Tätigk.	3 038	1 594	1 444	111	2 955	83
L	Grundstücks- und Wohnungswesen	6 746	4 946	1 800	244	6 560	186
M-N	Freiberufl., wissenschaftl., techn. Dienstleistg.;						
	sonst. wirtschaftl. Dienstleistg.	93 759	66 225	27 534	2 089	74 847	18 912
M	Freiberufl., wissenschaftl. u. techn. Dienstleistg.	36 913	24 996	11 917	1 446	34 307	2 606
69-71	Erbrg. v. freiberufl. u. techn. Dienstleistg.	28 175	18 564	9 611	1 187	27 005	1 170
72	Forschung und Entwicklung	6 238	4 789	1 449	78	4 891	1 347
73-75	Sonst. freiberufl., wissenschaftl. u. techn. Tätigk.	2 500	1 643	857	181	2 411	89
N	Erbrg. v. sonst. wirtschaftl. Dienstleistg.	56 846	41 229	15 617	643	40 540	16 306
78.2, 78.3	dar. Überlassung von Arbeitskräften	25 464	23 082	2 382	65	12 834	12 630
O-Q	Öff. Verwaltung, Verteidigung, Sozialvers.;						
	Erzieh. u. Unterr.; Gesundh.- u. Sozialw.	221 551	116 605	104 946	8 051	214 061	7 490
O	Öff. Verwaltung, Verteidigung, Sozialvers.	53 123	32 022	21 101	1 262	52 816	307
84.1	dar. Öffentliche Verwaltung	41 832	24 559	17 273	903	41 564	268
P	Erziehung und Unterricht	35 367	17 254	18 113	899	33 352	2 015
Q	Gesundheits- und Sozialwesen	133 061	67 329	65 732	5 890	127 893	5 168
86	Gesundheitswesen	65 260	35 546	29 714	3 620	62 239	3 021
87-88	Heime und Sozialwesen	67 801	31 783	36 018	2 270	65 654	2 147
R-U	Kunst, Unterhaltung und Erholung; sonst.						
	Dienstleistg.; Priv. Haushalte; Exterr. Org.	28 178	15 478	12 700	785	26 381	1 797
R	Kunst, Unterhaltung und Erholung	7 335	5 012	2 323	294	6 773	562
S	Erbrg. v. sonstigen Dienstleistungen	20 514	10 339	10 175	491	19 311	1 203
T	Priv. Haushalte mit Hauspersonal; Dienstleistg. u.						
	H. v. Waren durch priv. Haushalte f. d. Eigenbed.	329	127	202	-	297	32
U	Exterritoriale Organisationen und Körperschaften	-	-	-	-	-	-
Insgesamt ³⁾		803 676	568 101	235 575	32 102	738 650	65 026

1) Klassifikation der Wirtschaftszweige, Ausgabe 2008 (WZ 2008) - 2) einschließlich Fälle „ohne Angabe“ - 3) einschließlich Fälle ohne Angabe zur Wirtschaftsgliederung

Noch: 4. Sozialversicherungspflichtig Beschäftigte am Arbeitsort am 31.12.2022 nach Wirtschaftsabschnitten und ausgewählten Wirtschaftsabteilungen, Vollzeit- und Teilzeitbeschäftigten, Auszubildenden, deutschen und ausländischen Beschäftigten

WZ 2008 ¹⁾	Wirtschaftsgliederung	Insgesamt ²⁾	Und zwar				
			Vollzeit- beschäftigte	Teilzeit- beschäftigte	Auszubildende	deutsche	ausländische
						Beschäftigte	
männlich							
A	Land- und Forstwirtschaft, Fischerei	7 904	7 383	521	532	7 350	554
B-F	Produzierendes Gewerbe	190 549	183 998	6 551	9 568	176 658	13 891
B-E	Produzierendes Gewerbe ohne Baugewerbe	143 873	139 548	4 325	5 963	134 018	9 855
B	Bergbau u. Gew. v. Steinen u. Erden	2 264	2 240	24	37	2 235	29
C	Verarbeitendes Gewerbe	131 146	127 183	3 963	5 546	121 509	9 637
10-12	H. v. Nahr.- u. Genussm., Getr. u. Tabakerzeugn.	10 610	10 097	513	492	8 044	2 566
13-15	H. v. Textil., Bekleid., Leder, Lederw. u. Schuhen	1 165	1 116	49	30	1 054	111
16-18	H. v. Holzw., Papier, Pappe u. Druckerzeugn.	9 202	8 982	220	326	8 617	585
19-20	Kokerei und Mineralölverarbeitung,						
	H. v. chemischen Erzeugnissen	2 513	2 391	122	85	2 384	129
21	H. v. pharmazeutischen Erzeugnissen	965	922	43	40	939	26
22-23	H. v. Gummi- u. Kunststoffwaren, Glas u.						
	Glasw., Keramik, Verarb. v. Steinen u. Erden	19 535	19 118	417	684	17 928	1 607
24-25	Metallerzeugung u. -bearb., H. v. Metallerzeugn.	28 999	28 399	600	1 193	27 139	1 860
26	H. v. DV-Geräten, elektron. u. opt. Erzeugn.	12 679	11 971	708	568	12 001	678
27	H. v. elektrischen Ausrüstungen	4 275	4 150	125	187	4 084	191
28	Maschinenbau	17 933	17 499	434	963	17 311	622
29-30	Fahrzeugbau	12 816	12 548	268	448	12 140	676
31-33	H. v. Möbeln u. sonst. Waren, Rep. u. Installation						
	von Maschinen und Ausrüstungen	10 454	9 990	464	530	9 868	586
D	Energieversorgung	3 432	3 288	144	189	3 407	25
E	Wasserversorg.; Abwasser- und Abfallentsorg. u.						
	Beseitigung v. Umweltverschmutzungen	7 031	6 837	194	191	6 867	164
F	Baugewerbe	46 676	44 450	2 226	3 605	42 640	4 036
41-42	Hoch- und Tiefbau	14 402	14 052	350	868	13 037	1 365
43	Vorb. Baustellenarbeiten, Bauinstallation						
	und sonstiges Ausbaugewerbe	32 274	30 398	1 876	2 737	29 603	2 671
G-U	Dienstleistungsbereiche	219 464	178 658	40 806	9 639	191 196	28 268
G-I	Handel, Verkehr, Gastgewerbe	83 209	69 753	13 456	5 031	72 195	11 014
G	Handel; Instandhaltung und Rep. von Kfz	44 058	38 033	6 025	3 667	40 328	3 730
45	Handel mit Kfz; Instandh. u. Rep. von Kfz	13 817	12 975	842	1 937	13 346	471
46	Großhandel (ohne Handel mit Kfz)	12 242	11 469	773	501	11 628	614
47	Einzelhandel (ohne Handel mit Kfz)	17 999	13 589	4 410	1 229	15 354	2 645
H	Verkehr und Lagerei	30 182	26 319	3 863	731	26 043	4 139
I	Gastgewerbe	8 969	5 401	3 568	633	5 824	3 145
J	Information und Kommunikation	10 193	9 078	1 115	466	9 644	549
58-60	Verlagswesen, audiovisuelle Medien u. Rundfunk	817	661	156	.	790	27
61	Telekommunikation	964	912	52	.	945	19
62-63	Informat.technologische u. Informat.dienstleistg.	8 412	7 505	907	421	7 909	503
K	Finanz- und Versicherungsdienstleistg.	3 574	3 067	507	267	3 525	49
64	Erbrg. v. Finanzdienstleistg.	2 594	2 349	245	208	2 577	17
65-66	Versicherungen u. Pensionskassen; mit Finanz-						
	u. Versicherungsdienstleistg. verb. Tätigk.	980	718	262	59	948	32
L	Grundstücks- und Wohnungswesen	3 278	2 707	571	108	3 164	114
M-N	Freiberufl., wissenschaftl., techn. Dienstleistg.;						
	sonst. wirtschaftl. Dienstleistg.	50 468	42 821	7 647	1 061	37 659	12 809
M	Freiberufl., wissenschaftl. u. techn. Dienstleistg.	15 883	13 411	2 472	620	14 294	1 589
69-71	Erbrg. v. freiberufl. u. techn. Dienstleistg.	11 179	9 531	1 648	535	10 537	642
72	Forschung und Entwicklung	3 784	3 173	611	38	2 873	911
73-75	Sonst. freiberufl., wissenschaftl. u. techn. Tätigk.	920	707	213	47	884	36
N	Erbrg. v. sonst. wirtschaftl. Dienstleistg.	34 585	29 410	5 175	441	23 365	11 220
78.2, 78.3	dar. Überlassung von Arbeitskräften	18 201	16 856	1 345	23	9 003	9 198
O-Q	Öff. Verwaltung, Verteidigung, Sozialvers.;						
	Erzieh. u. Unterr.; Gesundh.- u. Sozialw.	58 751	44 087	14 664	2 349	55 842	2 909
O	Öff. Verwaltung, Verteidigung, Sozialvers.	17 108	14 179	2 929	455	17 017	91
84.1	dar. Öffentliche Verwaltung	14 570	11 859	2 711	358	14 493	77
P	Erziehung und Unterricht	10 679	7 115	3 564	528	9 811	868
Q	Gesundheits- und Sozialwesen	30 964	22 793	8 171	1 366	29 014	1 950
86	Gesundheitswesen	12 865	9 938	2 927	722	11 562	1 303
87-88	Heime und Sozialwesen	18 099	12 855	5 244	644	17 452	647
R-U	Kunst, Unterhaltung und Erholung; sonst.						
	Dienstleistg.; Priv. Haushalte; Exterr. Org.	9 991	7 145	2 846	357	9 167	824
R	Kunst, Unterhaltung und Erholung	3 533	2 668	865	156	3 257	276
S	Erbrg. v. sonstigen Dienstleistungen	6 375	4 429	1 946	201	5 833	542
T	Priv. Haushalte mit Hauspersonal; Dienstleistg. u.						
	H. v. Waren durch priv. Haushalte f. d. Eigenbed.	83	48	35	-	77	6
U	Exterritoriale Organisationen und Körperschaften	-	-	-	-	-	-
Insgesamt ³⁾		417 959	370 079	47 880	19 739	375 246	42 713

1) Klassifikation der Wirtschaftszweige, Ausgabe 2008 (WZ 2008) - 2) einschließlich Fälle „ohne Angabe“ - 3) einschließlich Fälle ohne Angabe zur Wirtschaftsgliederung

Noch: 4. Sozialversicherungspflichtig Beschäftigte am Arbeitsort am 31.12.2022 nach Wirtschaftsabschnitten und ausgewählten Wirtschaftsabteilungen, Vollzeit- und Teilzeitbeschäftigten, Auszubildenden, deutschen und ausländischen Beschäftigten

WZ 2008 ¹⁾	Wirtschaftsgliederung	Insgesamt ²⁾	Und zwar				
			Vollzeit- beschäftigte	Teilzeit- beschäftigte	Auszubildende	deutsche	ausländische
						Beschäftigte	
weiblich							
A	Land- und Forstwirtschaft, Fischerei	4 065	2 788	1 277	207	3 807	258
B-F	Produzierendes Gewerbe	64 916	48 537	16 379	1 719	60 278	4 638
B-E	Produzierendes Gewerbe ohne Baugewerbe	58 356	44 858	13 498	1 499	53 882	4 474
B	Bergbau u. Gew. v. Steinen u. Erden	241	148	93	6	236	5
C	Verarbeitendes Gewerbe	54 699	42 179	12 520	1 393	50 268	4 431
10-12	H. v. Nahr.- u. Genussm., Getr. u. Tabakerzeugn.	11 108	7 307	3 801	284	9 319	1 789
13-15	H. v. Textil., Bekleid., Leder, Lederw. u. Schuhen	1 123	847	276	28	1 048	75
16-18	H. v. Holzw., Papier, Pappe u. Druckerzeugn.	2 959	2 314	645	115	2 824	135
19-20	Kokerei und Mineralölverarbeitung, H. v. chemischen Erzeugnissen	976	786	190	26	924	52
21	H. v. pharmazeutischen Erzeugnissen	1 057	894	163	28	1 019	38
22-23	H. v. Gummi- u. Kunststoffwaren, Glas u. Glasw., Keramik, Verarb. v. Steinen u. Erden	7 048	5 922	1 126	172	6 518	530
24-25	Metallerzeugung u. -bearb., H. v. Metallerzeugn.	7 292	5 759	1 533	150	6 669	623
26	H. v. DV-Geräten, elektron. u. opt. Erzeugn.	7 341	5 826	1 515	175	6 907	434
27	H. v. elektrischen Ausrüstungen	2 370	1 987	383	26	2 297	73
28	Maschinenbau	3 671	2 845	826	112	3 573	98
29-30	Fahrzeugbau	4 005	3 448	557	74	3 707	298
31-33	H. v. Möbeln u. sonst. Waren, Rep. u. Installation von Maschinen und Ausrüstungen	5 749	4 244	1 505	203	5 463	286
D	Energieversorgung	1 675	1 309	366	64	1 662	13
E	Wasserversorg.; Abwasser- und Abfallentsorg. u. Beseitigung v. Umweltverschmutzungen	1 741	1 222	519	36	1 716	25
F	Baugewerbe	6 560	3 679	2 881	220	6 396	164
41-42	Hoch- und Tiefbau	1 574	960	614	49	1 539	35
43	Vorb. Baustellenarbeiten, Bauinstallation und sonstiges Ausbaugewerbe	4 986	2 719	2 267	171	4 857	129
G-U	Dienstleistungsbereiche	316 693	146 667	170 026	10 437	299 276	17 417
G-I	Handel, Verkehr, Gastgewerbe	75 921	32 924	42 997	2 762	70 582	5 339
G	Handel; Instandhaltung und Rep. von Kfz	52 027	20 460	31 567	1 992	50 100	1 927
45	Handel mit Kfz; Instandh. u. Rep. von Kfz	3 712	2 592	1 120	265	3 654	58
46	Großhandel (ohne Handel mit Kfz)	6 117	3 873	2 244	185	5 855	262
47	Einzelhandel (ohne Handel mit Kfz)	42 198	13 995	28 203	1 542	40 591	1 607
H	Verkehr und Lagerei	11 100	6 938	4 162	195	9 765	1 335
I	Gastgewerbe	12 794	5 526	7 268	575	10 717	2 077
J	Information und Kommunikation	5 651	3 748	1 903	129	5 379	272
58-60	Verlagswesen, audiovisuelle Medien u. Rundfunk	842	552	290	.	825	17
61	Telekommunikation	283	195	88	.	277	6
62-63	Informat.technologische u. Informat.dienstleistg.	4 526	3 001	1 525	90	4 277	249
K	Finanz- und Versicherungsdienstleistg.	7 375	3 501	3 874	252	7 298	77
64	Erbrg. v. Finanzdienstleistg.	5 317	2 625	2 692	200	5 291	26
65-66	Versicherungen u. Pensionskassen; mit Finanz- u. Versicherungsdienstleistg. verb. Tätigk.	2 058	876	1 182	52	2 007	51
L	Grundstücks- und Wohnungswesen	3 468	2 239	1 229	136	3 396	72
M-N	Freiberufl., wissenschaftl., techn. Dienstleistg.; sonst. wirtschaftl. Dienstleistg.	43 291	23 404	19 887	1 028	37 188	6 103
M	Freiberufl., wissenschaftl. u. techn. Dienstleistg.	21 030	11 585	9 445	826	20 013	1 017
69-71	Erbrg. v. freiberufl. u. techn. Dienstleistg.	16 996	9 033	7 963	652	16 468	528
72	Forschung und Entwicklung	2 454	1 616	838	40	2 018	436
73-75	Sonst. freiberufl., wissenschaftl. u. techn. Tätigk.	1 580	936	644	134	1 527	53
N	Erbrg. v. sonst. wirtschaftl. Dienstleistg.	22 261	11 819	10 442	202	17 175	5 086
78.2, 78.3	dar. Überlassung von Arbeitskräften	7 263	6 226	1 037	42	3 831	3 432
O-Q	Öff. Verwaltung, Verteidigung, Sozialvers.; Erzieh. u. Unterr.; Gesundh.- u. Sozialw.	162 800	72 518	90 282	5 702	158 219	4 581
O	Öff. Verwaltung, Verteidigung, Sozialvers.	36 015	17 843	18 172	807	35 799	216
84.1	dar. Öffentliche Verwaltung	27 262	12 700	14 562	545	27 071	191
P	Erziehung und Unterricht	24 688	10 139	14 549	371	23 541	1 147
Q	Gesundheits- und Sozialwesen	102 097	44 536	57 561	4 524	98 879	3 218
86	Gesundheitswesen	52 395	25 608	26 787	2 898	50 677	1 718
87-88	Heime und Sozialwesen	49 702	18 928	30 774	1 626	48 202	1 500
R-U	Kunst, Unterhaltung und Erholung; sonst. Dienstleistg.; Priv. Haushalte; Exterr. Org.	18 187	8 333	9 854	428	17 214	973
R	Kunst, Unterhaltung und Erholung	3 802	2 344	1 458	138	3 516	286
S	Erbrg. v. sonstigen Dienstleistungen	14 139	5 910	8 229	290	13 478	661
T	Priv. Haushalte mit Hauspersonal; Dienstleistg. u. H. v. Waren durch priv. Haushalte f. d. Eigenbed.	246	79	167	-	220	26
U	Exterritoriale Organisationen und Körperschaften	-	-	-	-	-	-
Insgesamt ³⁾		385 717	198 022	187 695	12 363	363 404	22 313

1) Klassifikation der Wirtschaftszweige, Ausgabe 2008 (WZ 2008) - 2) einschließlich Fälle „ohne Angabe“ - 3) einschließlich Fälle ohne Angabe zur Wirtschaftsgliederung

**5. Sozialversicherungspflichtig Beschäftigte am
ländischen Beschäftigten, zusammengefasst**

Lfd. Nr.	Staatsangehörigkeit		Insgesamt			
	Wirtschaftsgliederung ¹⁾			unter 20	20 bis 25	25 bis 30
Insgesamt						
Deutsche Beschäftigte						
1	A	Land- u. Forstwirtschaft, Fischerei	11 157	694	774	687
2	B-F	Produzierendes Gewerbe	236 936	7 434	13 209	12 458
3	B-E	Produzierendes Gewerbe ohne Baugewerbe	187 900	4 794	9 786	10 078
4	C	Verarbeitendes Gewerbe	171 777	4 442	8 966	9 208
5	F	Baugewerbe	49 036	2 640	3 423	2 380
6	G-U	Dienstleistungsbereiche	490 472	13 566	30 806	31 439
7	G-I	Handel, Verkehr, Gastgewerbe	142 777	5 306	10 468	8 147
8	J	Information und Kommunikation	15 023	.	1 017	1 432
9	K	Finanz- u. Versicherungsdienstleistg.	10 823	218	663	595
10	L	Grundstücks- und Wohnungswesen	6 560	.	313	301
11	M-N	Freiberufl., wissenschaftl., techn. Dienst- leistg.; sonst. wirtschaftl. Dienstleistg.	74 847	1 468	4 725	5 284
12	O-Q	Öff. Verwaltung, Verteidigung, Sozialvers.; Erzieh. u. Unterr.; Gesundh.- u. Sozialw.	214 061	5 529	12 292	14 119
13	R-U	Kunst, Unterhaltung und Erholung; sonst. Dienstleistg.; Priv. Haushalte; Exterr. Org.	26 381	658	1 328	1 561
14	Zusammen ²⁾		738 650	21 694	44 789	44 585
Ausländische Beschäftigte						
15	A	Land- u. Forstwirtschaft, Fischerei	812	11	90	125
16	B-F	Produzierendes Gewerbe	18 529	331	2 102	2 834
17	B-E	Produzierendes Gewerbe ohne Baugewerbe	14 329	247	1 678	2 248
18	C	Verarbeitendes Gewerbe	14 068	246	1 661	2 209
19	F	Baugewerbe	4 200	84	424	586
20	G-U	Dienstleistungsbereiche	45 685	996	6 394	8 506
21	G-I	Handel, Verkehr, Gastgewerbe	16 353	353	2 443	3 062
22	J	Information und Kommunikation	821	.	71	209
23	K	Finanz- u. Versicherungsdienstleistg.	126	8	19	19
24	L	Grundstücks- und Wohnungswesen	186	.	13	17
25	M-N	Freiberufl., wissenschaftl., techn. Dienst- leistg.; sonst. wirtschaftl. Dienstleistg.	18 912	452	2 906	3 566
26	O-Q	Öff. Verwaltung, Verteidigung, Sozialvers.; Erzieh. u. Unterr.; Gesundh.- u. Sozialw.	7 490	122	746	1 351
27	R-U	Kunst, Unterhaltung und Erholung; sonst. Dienstleistg.; Priv. Haushalte; Exterr. Org.	1 797	52	196	282
28	Zusammen ²⁾		65 026	1 338	8 586	11 465
Insgesamt						
29	A	Land- u. Forstwirtschaft, Fischerei	11 969	705	864	812
30	B-F	Produzierendes Gewerbe	255 465	7 765	15 311	15 292
31	B-E	Produzierendes Gewerbe ohne Baugewerbe	202 229	5 041	11 464	12 326
32	C	Verarbeitendes Gewerbe	185 845	4 688	10 627	11 417
33	F	Baugewerbe	53 236	2 724	3 847	2 966
34	G-U	Dienstleistungsbereiche	536 157	14 562	37 200	39 945
35	G-I	Handel, Verkehr, Gastgewerbe	159 130	5 659	12 911	11 209
36	J	Information und Kommunikation	15 844	288	1 088	1 641
37	K	Finanz- u. Versicherungsdienstleistg.	10 949	226	682	614
38	L	Grundstücks- und Wohnungswesen	6 746	108	326	318
39	M-N	Freiberufl., wissenschaftl., techn. Dienst- leistg.; sonst. wirtschaftl. Dienstleistg.	93 759	1 920	7 631	8 850
40	O-Q	Öff. Verwaltung, Verteidigung, Sozialvers.; Erzieh. u. Unterr.; Gesundh.- u. Sozialw.	221 551	5 651	13 038	15 470
41	R-U	Kunst, Unterhaltung und Erholung; sonst. Dienstleistg.; Priv. Haushalte; Exterr. Org.	28 178	710	1 524	1 843
42	Insgesamt ²⁾		803 676	23 032	53 375	56 050

1) Klassifikation der Wirtschaftszweige, Ausgabe 2008 (WZ 2008) - 2) einschließlich Fälle ohne Angabe zur Wirtschaftsgliederung

**Arbeitsort am 31.12.2022 nach deutschen und aus-
Wirtschaftsabschnitten und Altersgruppen**

Davon im Alter von ... bis unter ... Jahren								Lfd. Nr.
30 bis 35	35 bis 40	40 bis 45	45 bis 50	50 bis 55	55 bis 60	60 bis 65	65 und mehr	
Insgesamt								
984	1 071	1 044	803	1 481	1 954	1 500	165	1
22 652	30 062	29 651	23 596	31 665	36 845	27 097	2 267	2
18 810	25 026	23 672	18 182	24 985	29 419	21 551	1 597	3
17 354	23 129	21 729	16 683	22 686	26 678	19 434	1 468	4
3 842	5 036	5 979	5 414	6 680	7 426	5 546	670	5
49 581	61 385	60 079	49 849	61 675	70 582	54 288	7 222	6
12 920	16 669	17 068	14 616	18 787	21 123	15 528	2 145	7
2 075	2 524	2 222	1 432	1 523	1 433	967	.	8
893	1 064	1 095	1 464	1 967	1 635	.	.	9
505	673	800	717	974	1 120	.	117	10
8 022	9 444	9 271	7 424	8 864	10 650	8 186	1 509	11
22 553	27 668	26 364	21 369	26 215	30 799	24 476	2 677	12
2 613	3 343	3 259	2 827	3 345	3 822	3 087	538	13
73 222	92 531	90 785	74 257	94 832	109 403	82 896	9 656	14
127	104	94	97	88	47	26	3	15
2 907	2 609	2 205	2 212	1 716	1 019	503	91	16
2 281	1 977	1 653	1 714	1 297	773	389	72	17
2 247	1 937	1 619	1 676	1 274	752	381	66	18
626	632	552	498	419	246	114	19	19
7 731	5 876	4 861	4 340	3 366	2 199	1 139	277	20
2 537	2 009	1 748	1 576	1 301	810	417	97	21
242	135	73	32	21	18	10	.	22
13	21	18	9	9	6	.	.	23
23	30	27	25	20	16	.	3	24
2 944	2 150	1 924	1 915	1 461	966	502	126	25
1 666	1 303	857	606	398	273	139	29	26
306	228	214	177	156	110	58	18	27
10 765	8 589	7 160	6 649	5 170	3 265	1 668	371	28
1 111	1 175	1 138	900	1 569	2 001	1 526	168	29
25 559	32 671	31 856	25 808	33 381	37 864	27 600	2 358	30
21 091	27 003	25 325	19 896	26 282	30 192	21 940	1 669	31
19 601	25 066	23 348	18 359	23 960	27 430	19 815	1 534	32
4 468	5 668	6 531	5 912	7 099	7 672	5 660	689	33
57 312	67 261	64 940	54 189	65 041	72 781	55 427	7 499	34
15 457	18 678	18 816	16 192	20 088	21 933	15 945	2 242	35
2 317	2 659	2 295	1 464	1 544	1 451	977	120	36
906	1 085	1 113	1 473	1 976	1 641	1 113	120	37
528	703	827	742	994	1 136	944	120	38
10 966	11 594	11 195	9 339	10 325	11 616	8 688	1 635	39
24 219	28 971	27 221	21 975	26 613	31 072	24 615	2 706	40
2 919	3 571	3 473	3 004	3 501	3 932	3 145	556	41
83 987	101 120	97 945	80 906	100 002	112 668	84 564	10 027	42

Noch: 5. Sozialversicherungspflichtig Beschäftigte am
ländischen Beschäftigten, zusammengefasst

Lfd. Nr.	Staatsangehörigkeit		Insgesamt			
	Wirtschaftsgliederung ¹⁾			unter 20	20 bis 25	25 bis 30
männlich						
Deutsche Beschäftigte						
1	A	Land- u. Forstwirtschaft, Fischerei	7 350	.	600	504
2	B-F	Produzierendes Gewerbe	176 658	.	10 848	9 947
3	B-E	Produzierendes Gewerbe ohne Baugewerbe	134 018	3 914	7 674	7 800
4	C	Verarbeitendes Gewerbe	121 509	3 617	6 985	7 110
5	F	Baugewerbe	42 640	.	3 174	2 147
6	G-U	Dienstleistungsbereiche	191 196	6 582	13 901	12 980
7	G-I	Handel, Verkehr, Gastgewerbe	72 195	3 284	5 999	4 502
8	J	Information und Kommunikation	9 644	.	683	926
9	K	Finanz- u. Versicherungsdienstleistg.	3 525	.	303	256
10	L	Grundstücks- und Wohnungswesen	3 164	.	129	120
11	M-N	Freiberufl., wissenschaftl., techn. Dienst- leistg.; sonst. wirtschaftl. Dienstleistg.	37 659	820	2 727	2 920
12	O-Q	Öff. Verwaltung, Verteidigung, Sozialvers.; Erzieh. u. Unterr.; Gesundh.- u. Sozialw.	55 842	1 860	3 498	3 688
13	R-U	Kunst, Unterhaltung und Erholung; sonst. Dienstleistg.; Priv. Haushalte; Exterr. Org.	9 167	253	562	568
14	Zusammen ²⁾		375 246	13 507	25 349	23 431
Ausländische Beschäftigte						
15	A	Land- u. Forstwirtschaft, Fischerei	554	.	56	86
16	B-F	Produzierendes Gewerbe	13 891	.	1 580	2 178
17	B-E	Produzierendes Gewerbe ohne Baugewerbe	9 855	176	1 167	1 621
18	C	Verarbeitendes Gewerbe	9 637	175	1 152	1 591
19	F	Baugewerbe	4 036	.	413	557
20	G-U	Dienstleistungsbereiche	28 268	599	4 030	5 538
21	G-I	Handel, Verkehr, Gastgewerbe	11 014	243	1 647	2 171
22	J	Information und Kommunikation	549	.	48	128
23	K	Finanz- u. Versicherungsdienstleistg.	49	.	13	8
24	L	Grundstücks- und Wohnungswesen	114	.	8	8
25	M-N	Freiberufl., wissenschaftl., techn. Dienst- leistg.; sonst. wirtschaftl. Dienstleistg.	12 809	267	1 926	2 485
26	O-Q	Öff. Verwaltung, Verteidigung, Sozialvers.; Erzieh. u. Unterr.; Gesundh.- u. Sozialw.	2 909	48	273	577
27	R-U	Kunst, Unterhaltung und Erholung; sonst. Dienstleistg.; Priv. Haushalte; Exterr. Org.	824	33	115	161
28	Zusammen ²⁾		42 713	864	5 666	7 802
Insgesamt						
29	A	Land- u. Forstwirtschaft, Fischerei	7 904	519	656	590
30	B-F	Produzierendes Gewerbe	190 549	6 671	12 428	12 125
31	B-E	Produzierendes Gewerbe ohne Baugewerbe	143 873	4 090	8 841	9 421
32	C	Verarbeitendes Gewerbe	131 146	3 792	8 137	8 701
33	F	Baugewerbe	46 676	2 581	3 587	2 704
34	G-U	Dienstleistungsbereiche	219 464	7 181	17 931	18 518
35	G-I	Handel, Verkehr, Gastgewerbe	83 209	3 527	7 646	6 673
36	J	Information und Kommunikation	10 193	212	731	1 054
37	K	Finanz- u. Versicherungsdienstleistg.	3 574	113	316	264
38	L	Grundstücks- und Wohnungswesen	3 278	48	137	128
39	M-N	Freiberufl., wissenschaftl., techn. Dienst- leistg.; sonst. wirtschaftl. Dienstleistg.	50 468	1 087	4 653	5 405
40	O-Q	Öff. Verwaltung, Verteidigung, Sozialvers.; Erzieh. u. Unterr.; Gesundh.- u. Sozialw.	58 751	1 908	3 771	4 265
41	R-U	Kunst, Unterhaltung und Erholung; sonst. Dienstleistg.; Priv. Haushalte; Exterr. Org.	9 991	286	677	729
42	Insgesamt ²⁾		417 959	14 371	31 015	31 233

1) Klassifikation der Wirtschaftszweige, Ausgabe 2008 (WZ 2008) - 2) einschließlich Fälle ohne Angabe zur Wirtschaftsgliederung

Arbeitsort am 31.12.2022 nach deutschen und aus-
Wirtschaftsabschnitten und Altersgruppen

Davon im Alter von ... bis unter ... Jahren								Lfd. Nr.
30 bis 35	35 bis 40	40 bis 45	45 bis 50	50 bis 55	55 bis 60	60 bis 65	65 und mehr	
männlich								
676	723	628	484	936	1 225	947	.	1
17 629	23 274	22 253	17 541	22 653	25 520	18 868	.	2
14 248	18 896	17 115	12 893	16 931	19 173	14 194	1 180	3
13 114	17 451	15 655	11 783	15 150	17 026	12 541	1 077	4
3 381	4 378	5 138	4 648	5 722	6 347	4 674	.	5
19 193	23 485	23 305	19 250	22 971	25 455	19 998	4 076	6
6 665	8 479	8 489	7 116	8 784	9 995	7 485	1 397	7
1 290	1 620	1 411	956	1 014	870	591	.	8
303	372	356	552	515	.	.	.	9
213	298	383	348	520	.	.	66	10
4 197	4 753	4 523	3 580	4 235	5 034	3 921	949	11
5 691	6 891	7 083	5 742	6 748	7 205	6 223	1 213	12
834	1 072	1 060	956	1 155	1 336	1 070	301	13
37 499	47 487	46 190	37 278	46 565	52 214	39 821	5 905	14
97	80	60	64	56	27	19	.	15
2 265	2 032	1 636	1 523	1 206	741	398	.	16
1 665	1 428	1 114	1 038	800	504	284	58	17
1 638	1 392	1 086	1 007	782	486	276	52	18
600	604	522	485	406	237	114	.	19
5 024	3 605	2 863	2 407	1 961	1 301	756	184	20
1 818	1 402	1 132	943	823	498	275	62	21
168	88	50	27	13	13	6	.	22
7	3	7	3	3	.	.	.	23
15	13	19	17	12	.	.	3	24
2 129	1 479	1 261	1 200	918	671	383	90	25
749	515	304	161	130	77	58	17	26
138	105	90	56	62	31	24	9	27
7 386	5 717	4 559	3 994	3 223	2 069	1 173	260	28
773	803	688	548	992	1 252	966	117	29
19 894	25 306	23 889	19 064	23 859	26 261	19 266	1 786	30
15 913	20 324	18 229	13 931	17 731	19 677	14 478	1 238	31
14 752	18 843	16 741	12 790	15 932	17 512	12 817	1 129	32
3 981	4 982	5 660	5 133	6 128	6 584	4 788	548	33
24 217	27 090	26 168	21 657	24 932	26 756	20 754	4 260	34
8 483	9 881	9 621	8 059	9 607	10 493	7 760	1 459	35
1 458	1 708	1 461	983	1 027	883	597	79	36
310	375	363	555	518	428	258	74	37
228	311	402	365	532	598	460	69	38
6 326	6 232	5 784	4 780	5 153	5 705	4 304	1 039	39
6 440	7 406	7 387	5 903	6 878	7 282	6 281	1 230	40
972	1 177	1 150	1 012	1 217	1 367	1 094	310	41
44 885	53 204	50 749	41 272	49 788	54 283	40 994	6 165	42

Noch: 5. Sozialversicherungspflichtig Beschäftigte am
ländischen Beschäftigten, zusammengefasst

Lfd. Nr.	Staatsangehörigkeit		Insgesamt			
	Wirtschaftsgliederung ¹⁾			unter 20	20 bis 25	25 bis 30
weiblich						
Deutsche Beschäftigte						
1	A	Land- u. Forstwirtschaft, Fischerei	3 807	.	174	183
2	B-F	Produzierendes Gewerbe	60 278	.	2 361	2 511
3	B-E	Produzierendes Gewerbe ohne Baugewerbe	53 882	880	2 112	2 278
4	C	Verarbeitendes Gewerbe	50 268	825	1 981	2 098
5	F	Baugewerbe	6 396	.	249	233
6	G-U	Dienstleistungsbereiche	299 276	6 984	16 905	18 459
7	G-I	Handel, Verkehr, Gastgewerbe	70 582	2 022	4 469	3 645
8	J	Information und Kommunikation	5 379	.	334	506
9	K	Finanz- u. Versicherungsdienstleistg.	7 298	.	360	339
10	L	Grundstücks- und Wohnungswesen	3 396	60	184	181
11	M-N	Freiberufl., wissenschaftl., techn. Dienst- leistg.; sonst. wirtschaftl. Dienstleistg.	37 188	648	1 998	2 364
12	O-Q	Öff. Verwaltung, Verteidigung, Sozialvers.; Erzieh. u. Unterr.; Gesundh.- u. Sozialw.	158 219	3 669	8 794	10 431
13	R-U	Kunst, Unterhaltung und Erholung; sonst. Dienstleistg.; Priv. Haushalte; Exterr. Org.	17 214	405	766	993
14	Zusammen ²⁾		363 404	8 187	19 440	21 154
Ausländische Beschäftigte						
15	A	Land- u. Forstwirtschaft, Fischerei	258	.	34	39
16	B-F	Produzierendes Gewerbe	4 638	.	522	656
17	B-E	Produzierendes Gewerbe ohne Baugewerbe	4 474	71	511	627
18	C	Verarbeitendes Gewerbe	4 431	71	509	618
19	F	Baugewerbe	164	.	11	29
20	G-U	Dienstleistungsbereiche	17 417	397	2 364	2 968
21	G-I	Handel, Verkehr, Gastgewerbe	5 339	110	796	891
22	J	Information und Kommunikation	272	.	23	81
23	K	Finanz- u. Versicherungsdienstleistg.	77	.	6	11
24	L	Grundstücks- und Wohnungswesen	72	-	5	9
25	M-N	Freiberufl., wissenschaftl., techn. Dienst- leistg.; sonst. wirtschaftl. Dienstleistg.	6 103	185	980	1 081
26	O-Q	Öff. Verwaltung, Verteidigung, Sozialvers.; Erzieh. u. Unterr.; Gesundh.- u. Sozialw.	4 581	74	473	774
27	R-U	Kunst, Unterhaltung und Erholung; sonst. Dienstleistg.; Priv. Haushalte; Exterr. Org.	973	19	81	121
28	Zusammen ²⁾		22 313	474	2 920	3 663
Insgesamt						
29	A	Land- u. Forstwirtschaft, Fischerei	4 065	186	208	222
30	B-F	Produzierendes Gewerbe	64 916	1 094	2 883	3 167
31	B-E	Produzierendes Gewerbe ohne Baugewerbe	58 356	951	2 623	2 905
32	C	Verarbeitendes Gewerbe	54 699	896	2 490	2 716
33	F	Baugewerbe	6 560	143	260	262
34	G-U	Dienstleistungsbereiche	316 693	7 381	19 269	21 427
35	G-I	Handel, Verkehr, Gastgewerbe	75 921	2 132	5 265	4 536
36	J	Information und Kommunikation	5 651	76	357	587
37	K	Finanz- u. Versicherungsdienstleistg.	7 375	113	366	350
38	L	Grundstücks- und Wohnungswesen	3 468	60	189	190
39	M-N	Freiberufl., wissenschaftl., techn. Dienst- leistg.; sonst. wirtschaftl. Dienstleistg.	43 291	833	2 978	3 445
40	O-Q	Öff. Verwaltung, Verteidigung, Sozialvers.; Erzieh. u. Unterr.; Gesundh.- u. Sozialw.	162 800	3 743	9 267	11 205
41	R-U	Kunst, Unterhaltung und Erholung; sonst. Dienstleistg.; Priv. Haushalte; Exterr. Org.	18 187	424	847	1 114
42	Insgesamt ²⁾		385 717	8 661	22 360	24 817

1) Klassifikation der Wirtschaftszweige, Ausgabe 2008 (WZ 2008) - 2) einschließlich Fälle ohne Angabe zur Wirtschaftsgliederung

Arbeitsort am 31.12.2022 nach deutschen und aus-
Wirtschaftsabschnitten und Altersgruppen

Davon im Alter von ... bis unter ... Jahren								Lfd. Nr.
30 bis 35	35 bis 40	40 bis 45	45 bis 50	50 bis 55	55 bis 60	60 bis 65	65 und mehr	
weiblich								
308	348	416	319	545	729	553	.	1
5 023	6 788	7 398	6 055	9 012	11 325	8 229	.	2
4 562	6 130	6 557	5 289	8 054	10 246	7 357	417	3
4 240	5 678	6 074	4 900	7 536	9 652	6 893	391	4
461	658	841	766	958	1 079	872	.	5
30 388	37 900	36 774	30 599	38 704	45 127	34 290	3 146	6
6 255	8 190	8 579	7 500	10 003	11 128	8 043	748	7
785	904	811	476	509	563	376	41	8
590	692	739	912	1 452	.	.	.	9
292	375	417	369	454	.	.	51	10
3 825	4 691	4 748	3 844	4 629	5 616	4 265	560	11
16 862	20 777	19 281	15 627	19 467	23 594	18 253	1 464	12
1 779	2 271	2 199	1 871	2 190	2 486	2 017	237	13
35 723	45 044	44 595	36 979	48 267	57 189	43 075	3 751	14
30	24	34	33	32	20	7	.	15
642	577	569	689	510	278	105	.	16
616	549	539	676	497	269	105	14	17
609	545	533	669	492	266	105	14	18
26	28	30	13	13	9	-	.	19
2 707	2 271	1 998	1 933	1 405	898	383	93	20
719	607	616	633	478	312	142	35	21
74	47	23	5	8	5	4	-	22
6	18	11	6	6	.	.	.	23
8	17	8	8	8	.	.	-	24
815	671	663	715	543	295	119	36	25
917	788	553	445	268	196	81	12	26
168	123	124	121	94	79	34	9	27
3 379	2 872	2 601	2 655	1 947	1 196	495	111	28
338	372	450	352	577	749	560	51	29
5 665	7 365	7 967	6 744	9 522	11 603	8 334	572	30
5 178	6 679	7 096	5 965	8 551	10 515	7 462	431	31
4 849	6 223	6 607	5 569	8 028	9 918	6 998	405	32
487	686	871	779	971	1 088	872	141	33
33 095	40 171	38 772	32 532	40 109	46 025	34 673	3 239	34
6 974	8 797	9 195	8 133	10 481	11 440	8 185	783	35
859	951	834	481	517	568	380	41	36
596	710	750	918	1 458	1 213	855	46	37
300	392	425	377	462	538	484	51	38
4 640	5 362	5 411	4 559	5 172	5 911	4 384	596	39
17 779	21 565	19 834	16 072	19 735	23 790	18 334	1 476	40
1 947	2 394	2 323	1 992	2 284	2 565	2 051	246	41
39 102	47 916	47 196	39 634	50 214	58 385	43 570	3 862	42

6. Ausländische sozialversicherungspflichtig Beschäftigte am Arbeitsort am 31.12.2022 nach zusammen

Lfd. Nr.	Wirtschaftsgliederung ¹⁾ Alter von ... bis unter ... Jahren		Insgesamt	Darunter mit EU-Mitgliedstaaten darunter						
				EU-27 zusammen	Bulgarien	Italien	Kroatien	Lettland	Polen	Rumänien
Insgesamt										
1	A	Land- u. Forstwirtschaft, Fischerei	812	643	16	.	-	.	272	300
2	B-F	Produzierendes Gewerbe	18 529	11 926	737	.	365	.	4 014	3 541
3	B-E	Produzierendes Gewerbe ohne Baugewerbe	14 329	9 113	456	126	281	351	2 905	2 898
4	C	Verarbeitendes Gewerbe	14 068	8 951	446	125	278	350	2 837	2 852
5	F	Baugewerbe	4 200	2 813	281	.	84	.	1 109	643
6	G-U	Dienstleistungsbereiche	45 685	23 045	1 768	731	466	385	9 253	4 467
7	G-I	Handel, Verkehr, Gastgewerbe	16 353	7 996	555	368	134	111	3 419	1 310
8	J	Information und Kommunikation	821	207	25	21	11	.	36	.
9	K	Finanz- u. Versicherungsdienstleistg.	126	42	5	-	-	.	17	.
10	L	Grundstücks- und Wohnungswesen	186	83	9	5	.	6	26	22
11	M-N	Freiberufl., wissenschaftl., techn. Dienst- leistg.; sonst. wirtschaftl. Dienstleistg.	18 912	11 966	936	160	251	210	5 347	2 478
12	O-Q	Öff. Verwaltung, Verteidigung, Sozialvers.; Erzieh. u. Unterr.; Gesundh.- u. Sozialw.	7 490	2 055	151	123	60	43	309	424
13	R-U	Kunst, Unterhaltung und Erholung; sonst. Dienstleistg.; Priv. Haushalte; Exterr. Org.	1 797	696	87	54	.	9	99	214
14	unter 20		1 338	692	54	23	.	.	163	285
15	20 bis 25		8 586	4 130	217	93	85	102	1 700	1 195
16	25 bis 30		11 465	5 267	241	140	123	101	2 281	1 253
17	30 bis 35		10 765	5 199	345	133	125	123	1 928	1 246
18	35 bis 40		8 589	4 560	336	126	93	84	1 602	1 057
19	40 bis 45		7 160	4 178	322	96	95	78	1 465	976
20	45 bis 50		6 649	4 479	389	106	97	88	1 686	995
21	50 bis 55		5 170	3 578	299	91	90	86	1 274	806
22	55 bis 60		3 265	2 217	172	51	75	64	880	367
23	60 bis 65		1 668	1 079	116	28	32	25	459	104
24	65 und mehr		371	235	30	7	.	.	101	24
25	Insgesamt ²⁾		65 026	35 614	2 521	894	831	764	13 539	8 308
darunter weiblich										
26	A	Land- u. Forstwirtschaft, Fischerei	258	199	4	-	-	.	93	89
27	B-F	Produzierendes Gewerbe	4 638	3 366	183	28	109	.	981	1 186
28	B-E	Produzierendes Gewerbe ohne Baugewerbe	4 474	3 287	171	.	104	.	967	1 173
29	C	Verarbeitendes Gewerbe	4 431	3 264	170	.	104	.	962	1 170
30	F	Baugewerbe	164	79	12	.	5	-	14	13
31	G-U	Dienstleistungsbereiche	17 417	9 048	741	252	174	218	3 352	1 934
32	G-I	Handel, Verkehr, Gastgewerbe	5 339	2 967	181	90	41	55	1 338	463
33	J	Information und Kommunikation	272	79	10	7	4	.	11	10
34	K	Finanz- u. Versicherungsdienstleistg.	77	26	.	-	-	-	10	.
35	L	Grundstücks- und Wohnungswesen	72	29	.	-	.	.	5	.
36	M-N	Freiberufl., wissenschaftl., techn. Dienst- leistg.; sonst. wirtschaftl. Dienstleistg.	6 103	4 137	384	52	77	115	1 682	1 043
37	O-Q	Öff. Verwaltung, Verteidigung, Sozialvers.; Erzieh. u. Unterr.; Gesundh.- u. Sozialw.	4 581	1 404	102	73	49	36	241	291
38	R-U	Kunst, Unterhaltung und Erholung; sonst. Dienstleistg.; Priv. Haushalte; Exterr. Org.	973	406	59	30	.	7	65	117
39	unter 20		474	277	22	6	5	7	63	116
40	20 bis 25		2 920	1 716	76	23	38	38	762	484
41	25 bis 30		3 663	1 995	75	55	45	49	886	453
42	30 bis 35		3 379	1 677	126	41	34	42	578	411
43	35 bis 40		2 872	1 464	120	46	29	36	393	399
44	40 bis 45		2 601	1 430	139	33	33	30	382	409
45	45 bis 50		2 655	1 680	157	34	42	47	535	442
46	50 bis 55		1 947	1 272	108	21	30	57	419	318
47	55 bis 60		1 196	750	59	13	21	45	285	132
48	60 bis 65		495	288	38	.	.	16	98	35
49	65 und mehr		111	64	8	.	.	-	25	10
50	Zusammen ²⁾		22 313	12 613	928	280	283	367	4 426	3 209

1) Klassifikation der Wirtschaftszweige, Ausgabe 2008 (WZ 2008) - 2) einschließlich Fälle „ohne Angabe“

gefassten Wirtschaftsabschnitten, Altersgruppen und ausgewählten Staatsangehörigkeiten

Staatsangehörigkeit eines			anderen Staates									Lfd. Nr.
Slowakei	Tschechien	Ungarn	Afghanistan	Arabische Republik Syrien	Eritrea	Indien	Irak	Russische Föderation	Türkei	Ukraine	Vietnam	
Insgesamt												
4	7	13	.	6	-	.	-	8	-	96	3	1
641	523	633	.	820	210	.	225	392	383	710	362	2
579	443	511	624	707	198	221	184	345	172	532	277	3
577	439	506	617	695	196	216	181	329	168	523	275	4
62	80	122	.	113	12	.	41	47	211	178	85	5
1 238	1 203	1 223	1 600	3 480	700	1 121	791	1 172	869	2 025	1 354	6
456	243	460	710	1 469	300	499	341	290	485	560	775	7
.	7	6	13	63	.	82	.	58	32	56	11	8
.	.	4	.	15	-	-	-	10	5	7	.	9
-	.	5	.	4	-	.	.	9	3	14	.	10
622	813	542	702	1 028	346	322	297	304	193	734	72	11
138	119	166	129	722	39	202	83	447	111	500	424	12
13	17	40	39	179	.	.	63	54	40	154	66	13
59	23	23	69	138	.	.	23	37	15	112	27	14
214	101	133	761	644	173	252	149	100	102	373	578	15
286	172	206	647	1 009	290	494	247	167	182	366	371	16
253	275	273	377	908	250	270	232	190	210	339	156	17
285	255	270	211	651	119	137	152	206	180	376	89	18
243	259	234	136	416	38	102	104	232	181	396	73	19
213	269	273	57	235	24	42	47	228	152	350	77	20
166	176	204	35	174	11	29	45	176	128	248	112	21
115	132	133	14	100	.	7	12	133	64	154	127	22
42	60	98	.	27	.	8	5	85	34	86	93	23
7	11	22	.	4	-	.	-	18	4	31	16	24
1 883	1 733	1 869	2 316	4 306	910	1 346	1 016	1 572	1 252	2 831	1 719	25
darunter weiblich												
-	.	3	.	-	-	-	-	4	-	37	.	26
233	.	194	.	30	15	49	15	140	42	274	.	27
.	120	186	.	.	15	49	15	125	24	262	97	28
.	120	184	.	.	15	47	14	119	24	258	97	29
.	.	8	-	.	-	-	-	15	18	12	.	30
505	344	513	148	538	92	300	107	774	228	1 409	788	31
180	106	169	57	173	33	92	39	181	112	361	400	32
.	3	3	.	.	-	25	-	28	4	25	4	33
.	.	.	-	7	-	-	-	8	.	7	.	34
-	-	.	-	6	.	8	.	35
219	135	186	28	86	35	87	21	167	43	478	44	36
92	87	122	49	231	.	89	38	346	57	403	296	37
10	10	28	9	34	.	.	9	38	8	127	41	38
29	.	10	9	24	-	.	6	15	3	53	15	39
98	28	50	39	56	32	61	24	48	22	206	298	40
106	48	85	34	76	29	133	19	79	53	199	179	41
95	52	106	35	114	17	82	22	117	42	173	91	42
95	66	105	24	90	19	30	13	132	41	242	53	43
94	72	92	12	78	5	27	15	150	36	263	43	44
90	92	118	5	63	.	12	10	142	31	241	52	45
68	45	78	9	45	.	.	10	106	26	168	60	46
46	34	37	-	18	.	.	3	78	11	110	60	47
.	19	21	3	4	.	-	-	41	5	52	31	48
.	.	8	-	-	-	-	-	10	-	13	7	49
738	467	710	170	568	107	349	122	918	270	1 720	889	50

7. Sozialversicherungspflichtig Beschäftigte am Arbeitsort in den kreisfreien

Schl.- Nr. ¹⁾	Kreisfreie Stadt Landkreis Land	Insgesamt ²⁾	Darunter im				
			Land- und Forst- wirt- schaft, Fischerei (A)	Produ- zierendes Gewerbe (B-F)	davon		
					Produ- zierendes Gewerbe ohne Baugewerbe (B-E)	darunter Verarbei- tendes Gewerbe (C)	Bau- gewerbe (F)
Insgesamt							
16 0 51	Stadt Erfurt	113 704	281	14 681	9 611	6 466	5 070
16 0 52	Stadt Gera	38 675	82	6 839	4 931	4 273	1 908
16 0 53	Stadt Jena	60 902	. ⁴⁾	13 971 ⁴⁾	11 832 ⁴⁾	11 242	2 139
16 0 54	Stadt Suhl	14 287	. ⁴⁾	2 919 ⁴⁾	2 375 ⁴⁾	2 103	544
16 0 55	Stadt Weimar	25 512	. ⁴⁾	3 544 ⁴⁾	2 569 ⁴⁾	2 119	975
16 0 61	Eichsfeld	35 427	513	14 342	10 722	10 303	3 620
16 0 62	Nordhausen	29 466	451	9 373	7 055	6 154	2 318
16 0 63	Wartburgkreis ⁵⁾	61 740	931	25 392	22 193	20 081	3 199
16 0 64	Unstrut-Hainich-Kreis	35 921	849	10 471	7 411	6 720	3 060
16 0 65	Kyffhäuserkreis	19 061	498	6 756	5 223	4 592	1 533
16 0 66	Schmalkalden-Meiningen	43 296	729	16 303	13 296	12 451	3 007
16 0 67	Gotha	50 144	701	18 738	15 672	14 732	3 066
16 0 68	Sömmerda	22 961	682	9 586	7 785	7 492	1 801
16 0 69	Hildburghausen	19 314	623	8 313	6 615	6 371	1 698
16 0 70	Ilm-Kreis	40 449	408	16 681	13 602	12 930	3 079
16 0 71	Weimarer Land	26 216	673	8 790	5 928	5 612	2 862
16 0 72	Sonneberg	19 593	258	9 738	8 585	8 165	1 153
16 0 73	Saalfeld-Rudolstadt	34 414	613	12 590	10 185	9 317	2 405
16 0 74	Saale-Holzland-Kreis	26 774	941	10 328	7 941	7 563	2 387
16 0 75	Saale-Orla-Kreis	28 630	1 322	13 017	10 640	10 209	2 377
16 0 76	Greiz	29 180	809	12 561	9 439	8 890	3 122
16 0 77	Altenburger Land	28 010	565	10 572	8 659	8 060	1 913
16	Thüringen	803 676	11 969	255 465	202 229	185 845	53 236
darunter weiblich							
16 0 51	Stadt Erfurt	57 338	138	3 105	2 474	1 662	631
16 0 52	Stadt Gera	20 669	30	1 828	1 621	1 455	207
16 0 53	Stadt Jena	30 318	. ⁴⁾	3 880 ⁴⁾	3 603 ⁴⁾	3 418	277
16 0 54	Stadt Suhl	8 004	. ⁴⁾	852 ⁴⁾	777 ⁴⁾	705	75
16 0 55	Stadt Weimar	14 094	. ⁴⁾	975 ⁴⁾	846 ⁴⁾	721	129
16 0 61	Eichsfeld	15 521	154	3 607	3 167	3 093	440
16 0 62	Nordhausen	14 003	148	1 821	1 565	1 434	256
16 0 63	Wartburgkreis ⁵⁾	27 929	346	6 199	5 754	5 446	445
16 0 64	Unstrut-Hainich-Kreis	18 285	266	2 307	1 962	1 797	345
16 0 65	Kyffhäuserkreis	9 775	126	1 807	1 581	1 471	226
16 0 66	Schmalkalden-Meiningen	21 024	186	4 349	3 953	3 725	396
16 0 67	Gotha	23 020	249	4 960	4 554	4 304	406
16 0 68	Sömmerda	10 019	213	2 771	2 526	2 466	245
16 0 69	Hildburghausen	9 016	190	2 220	2 009	1 966	211
16 0 70	Ilm-Kreis	16 872	148	3 954	3 643	3 494	311
16 0 71	Weimarer Land	11 975	188	1 866	1 585	1 522	281
16 0 72	Sonneberg	9 077	96	3 008	2 864	2 776	144
16 0 73	Saalfeld-Rudolstadt	17 158	214	3 365	3 056	2 861	309
16 0 74	Saale-Holzland-Kreis	12 141	321	2 744	2 447	2 342	297
16 0 75	Saale-Orla-Kreis	12 856	555	3 294	3 013	2 917	281
16 0 76	Greiz	13 143	292	3 299	2 896	2 784	403
16 0 77	Altenburger Land	13 480	187	2 723	2 478	2 340	245
16	Thüringen	385 717	4 065	64 916	58 356	54 699	6 560

1) Regionalschlüssel gemäß amtlichem Gemeindeverzeichnis - 2) einschließlich Fälle ohne Angabe zur wirtschaftlichen Gliederung - 3) Klassifikation der Wirtschaftszeige, Ausgabe 2008 (WZ 2008) - 4) Aus Gründen der Geheimhaltung beinhalten die Zusammenfassungen B-F und B-E auch den Wirtschaftsabschnitt A. - 5) einschließlich Stadt Eisenach

Städten und Landkreisen am 31.12.2022 nach zusammengefassten Wirtschaftsabschnitten

Wirtschaftsabschnitt ³⁾								Schl.- Nr. ¹⁾
Dienstleistungs- bereiche (G-U)	davon							
	Handel, Verkehr, Gastgewerbe (G-I)	Information und Kommunikation (J)	Finanz-und Versicherungs- dienst- leistg. (K)	Grundstücks- und Wohnungs- wesen (L)	Freiberufl., wissenschaftl., techn. Dienst- leistg.; sonst. wirtschaftl. Dienstleistg. (M-N)	Öff. Verwaltung, Verteidigung, Sozialvers.; Erzieh. u. Unterr.; Gesundh.- u. Sozialw. (O-Q)	Kunst, Unterhaltung und Erholung; sonst. Dienstleistg.; Priv. Haushalte; Exterr. Org. (R-U)	
Insgesamt								
98 742	26 985	5 805	2 946	1 232	24 837	30 301	6 636	16 0 51
31 753	9 615	1 582	738	804	4 788	12 895	1 331	16 0 52
46 908	8 108	3 328	711	960	9 348	22 100	2 353	16 0 53
11 368	2 856	202	267	187	2 165	5 222	469	16 0 54
21 968	4 729	630	330	251	4 995	8 844	2 189	16 0 55
20 560	6 379	100	399	173	3 557	9 104	848	16 0 61
19 633	5 848	152	442	234	2 436	9 717	804	16 0 62
35 417	11 465	352	899	444	6 324	14 529	1 404	16 0 63
24 601	6 797	119	483	230	3 765	11 476	1 731	16 0 64
11 799	3 550	32	275	204	1 397	5 609	732	16 0 65
26 264	8 378	357	415	174	4 213	10 812	1 915	16 0 66
30 705	12 195	460	418	283	5 131	11 244	974	16 0 67
12 688	4 358	276	101	97	1 838	5 118	900	16 0 68
10 375	2 851	88	191	112	1 365	5 068	700	16 0 69
23 360	7 202	1 307	466	266	4 194	9 128	797	16 0 70
16 753	6 130	78	111	129	2 097	7 641	567	16 0 71
9 597	2 810	68	213	89	1 953	4 154	310	16 0 72
21 203	6 260	248	469	223	2 514	10 435	1 054	16 0 73
15 504	6 260	51	208	153	1 887	6 385	560	16 0 74
14 282	4 872	103	320	127	1 365	6 804	691	16 0 75
15 804	5 797	258	180	196	1 625	7 212	536	16 0 76
16 873	5 685	248	367	178	1 965	7 753	677	16 0 77
536 157	159 130	15 844	10 949	6 746	93 759	221 551	28 178	16
darunter weiblich								
54 095	11 765	1 878	1 871	650	12 521	21 311	4 099	16 0 51
18 810	4 195	871	515	474	2 401	9 521	833	16 0 52
26 425	3 898	1 113	423	393	4 242	14 951	1 405	16 0 53
7 152	1 367	98	174	102	1 115	3 994	302	16 0 54
13 119	2 432	191	214	149	2 251	6 498	1 384	16 0 55
11 754	2 901	27	271	82	1 073	6 824	576	16 0 61
12 029	2 705	49	303	131	1 023	7 281	537	16 0 62
21 384	5 908	138	571	252	2 563	11 031	921	16 0 63
15 712	3 482	38	343	113	1 677	8 671	1 388	16 0 64
7 838	2 188	5	196	112	724	4 100	513	16 0 65
16 489	4 448	122	304	78	2 182	8 106	1 249	16 0 66
17 811	5 795	241	318	144	2 087	8 555	671	16 0 67
7 032	1 860	81	67	51	603	3 853	517	16 0 68
6 604	1 561	43	127	41	693	3 731	408	16 0 69
12 770	3 375	407	331	147	1 713	6 324	473	16 0 70
9 921	2 776	15	70	61	899	5 739	361	16 0 71
5 973	1 538	24	167	49	981	3 028	186	16 0 72
13 577	3 236	116	335	112	1 249	7 838	691	16 0 73
9 075	2 593	17	139	66	986	4 877	397	16 0 74
9 004	2 424	18	241	68	682	5 103	468	16 0 75
9 549	2 683	65	141	87	755	5 434	384	16 0 76
10 570	2 791	94	254	106	871	6 030	424	16 0 77
316 693	75 921	5 651	7 375	3 468	43 291	162 800	18 187	16

8. Sozialversicherungspflichtig Beschäftigte am Arbeitsort in den kreisfreien Städten und Landkreisen am 31.12.2022 nach deutschen und ausländischen Beschäftigten sowie Vollzeit- und Teilzeitbeschäftigten

Kreisfreie Stadt Landkreis Land	Insgesamt ¹⁾	Und zwar			
		deutsche	ausländische	Vollzeit- beschäftigte	Teilzeit- beschäftigte
Insgesamt					
Stadt Erfurt	113 704	101 858	11 846	79 034	34 670
Stadt Gera	38 675	34 952	3 723	26 016	12 659
Stadt Jena	60 902	55 713	5 189	41 485	19 417
Stadt Suhl	14 287	13 106	1 181	9 844	4 443
Stadt Weimar	25 512	23 283	2 229	15 948	9 564
Eichsfeld	35 427	32 124	3 303	24 884	10 543
Nordhausen	29 466	27 960	1 506	20 331	9 135
Wartburgkreis ²⁾	61 740	57 506	4 234	45 280	16 460
Unstrut-Hainich-Kreis	35 921	33 512	2 409	24 116	11 805
Kyffhäuserkreis	19 061	18 360	701	12 982	6 079
Schmalkalden-Meiningen	43 296	39 334	3 962	31 165	12 131
Gotha	50 144	44 356	5 788	37 642	12 502
Sömmerda	22 961	21 595	1 366	17 314	5 647
Hildburghausen	19 314	17 992	1 322	13 867	5 447
Ilm-Kreis	40 449	37 094	3 355	30 208	10 241
Weimarer Land	26 216	23 638	2 578	18 329	7 887
Sonneberg	19 593	17 367	2 226	15 424	4 169
Saalfeld-Rudolstadt	34 414	33 139	1 275	23 435	10 979
Saale-Holzland-Kreis	26 774	24 761	2 013	19 872	6 902
Saale-Orla-Kreis	28 630	26 816	1 814	20 663	7 967
Greiz	29 180	27 888	1 292	20 993	8 187
Altenburger Land	28 010	26 296	1 714	19 269	8 741
Thüringen	803 676	738 650	65 026	568 101	235 575
darunter weiblich					
Stadt Erfurt	57 338	53 019	4 319	31 080	26 258
Stadt Gera	20 669	19 680	989	10 973	9 696
Stadt Jena	30 318	28 199	2 119	16 443	13 875
Stadt Suhl	8 004	7 498	506	4 417	3 587
Stadt Weimar	14 094	13 271	823	6 810	7 284
Eichsfeld	15 521	14 776	745	6 474	9 047
Nordhausen	14 003	13 534	469	6 511	7 492
Wartburgkreis ²⁾	27 929	26 395	1 534	14 051	13 878
Unstrut-Hainich-Kreis	18 285	17 636	649	8 234	10 051
Kyffhäuserkreis	9 775	9 564	211	4 717	5 058
Schmalkalden-Meiningen	21 024	19 504	1 520	10 910	10 114
Gotha	23 020	20 853	2 167	12 790	10 230
Sömmerda	10 019	9 586	433	5 367	4 652
Hildburghausen	9 016	8 531	485	4 546	4 470
Ilm-Kreis	16 872	15 833	1 039	9 093	7 779
Weimarer Land	11 975	11 096	879	6 097	5 878
Sonneberg	9 077	8 224	853	5 568	3 509
Saalfeld-Rudolstadt	17 158	16 680	478	8 110	9 048
Saale-Holzland-Kreis	12 141	11 428	713	6 650	5 491
Saale-Orla-Kreis	12 856	12 352	504	6 359	6 497
Greiz	13 143	12 780	363	6 513	6 630
Altenburger Land	13 480	12 965	515	6 309	7 171
Thüringen	385 717	363 404	22 313	198 022	187 695

1) einschließlich Fälle „ohne Angabe“ - 2) einschließlich Stadt Eisenach

9. Sozialversicherungspflichtig Beschäftigte am Wohnort am 31.12.2022 nach Berufsbereichen, -abschnitten und ausgewählten -gruppen sowie beruflicher Ausbildung

KIdB 2010 ¹⁾	Berufsbereiche und Berufshauptgruppen	Insgesamt ²⁾	Darunter			
			mit beruflichem Ausbildungsabschluss			ohne beruflichen Ausbildungs- abschluss
			zusammen	davon mit		
	anerkanntem Berufsab- schluss ³⁾	akademischem Berufsab- schluss ⁴⁾				
Insgesamt						
1	Land-, Forst- und Tierwirtschaft und Gartenbau	15 477	12 642	11 345	1 297	1 836
2	Rohstoffgewinnung, Produktion und Fertigung	212 864	180 865	164 218	16 647	21 355
21	Rohstoffgewinnung und -aufbereitung, Glas- und Keramikherstellung	8 086	6 996	6 696	300	699
22	Kunststoffherstellung und -verarbeitung, Holzbe- und -verarbeitung	20 175	16 835	16 517	318	2 310
23	Papier- und Druckberufe, technische Mediengestaltung	6 266	5 248	4 740	508	768
24	Metallerzeugung und -bearbeitung, Metallbauberufe	42 237	36 352	35 539	813	4 174
25	Maschinen- und Fahrzeugtechnikberufe	54 632	45 902	43 537	2 365	6 220
26	Mechatronik-, Energie- und Elektroberufe	28 976	25 028	22 464	2 564	2 950
27	Technische Forschungs-, Entwicklungs-, Konstruktions- und Produktionssteuerungsberufe	25 643	24 238	15 113	9 125	753
28	Textil- und Lederberufe	4 033	3 426	3 328	98	372
29	Lebensmittelherstellung und -verarbeitung	22 816	16 840	16 284	556	3 109
3	Bau, Architektur, Vermessung und Gebäudetechnik	61 181	52 856	47 659	5 197	4 679
31	Bauplanungs-, Architektur- und Vermessungsberufe	7 120	6 567	2 942	3 625	303
32	Hoch- und Tiefbauberufe	19 527	16 010	15 236	774	1 845
33	(Innen-)Ausbauberufe	10 107	8 472	8 385	87	986
34	Gebäude- und versorgungstechnische Berufe	24 427	21 807	21 096	711	1 545
4	Naturwissenschaft, Geografie und Informatik	23 183	20 745	10 984	9 761	1 672
41	Mathematik-, Biologie-, Chemie- und Physikberufe	7 070	6 548	4 314	2 234	381
42	Geologie-, Geografie- und Umweltschutzberufe	1 188	1 086	530	556	76
43	Informatik-, Informations- und Kommunikationstechnologieberufe	14 925	13 111	6 140	6 971	1 215
5	Verkehr, Logistik, Schutz und Sicherheit	124 755	94 920	91 104	3 816	14 400
51	Verkehrs- und Logistikberufe (außer Fahrzeugführung)	62 107	43 000	40 862	2 138	9 492
52	Führer/innen von Fahrzeug- und Transportgeräten	34 698	30 372	29 906	466	1 737
53	Schutz-, Sicherheits- und Überwachungsberufe	7 707	6 614	5 755	859	582
54	Reinigungsberufe	20 243	14 934	14 581	353	2 589
6	Kaufmännische Dienstleistungen, Warenhandel, Vertrieb, Hotel und Tourismus	89 319	74 625	67 313	7 312	8 795
61	Einkaufs-, Vertriebs- und Handelsberufe	19 617	18 172	13 735	4 437	794
62	Verkaufsberufe	54 733	45 688	44 005	1 683	5 593
63	Tourismus-, Hotel- und Gaststättenberufe	14 969	10 765	9 573	1 192	2 408
7	Unternehmensorganis., Buchhaltung, Recht und Verwaltung	138 614	128 263	93 022	35 241	6 008
71	Berufe in Unternehmensführung und -organisation	87 701	80 333	58 443	21 890	3 882
72	Berufe in Finanzdienstleistungen, Rechnungswesen und Steuerberatung	24 166	22 713	16 600	6 113	962
73	Berufe in Recht und Verwaltung	26 747	25 217	17 979	7 238	1 164
8	Gesundheit, Soziales, Lehre und Erziehung	169 362	155 542	118 353	37 189	10 483
81	Medizinische Gesundheitsberufe	73 348	67 016	53 998	13 018	5 161
82	Nichtmedizinische Gesundheits-, Körperpflege- und Wellnessberufe, Medizintechnik	29 175	25 422	24 099	1 323	2 716
83	Erziehung, soziale und hauswirtschaftliche Berufe, Theologie	49 203	46 191	36 466	9 725	2 195
84	Lehrende und auszubildende Berufe	17 636	16 913	3 790	13 123	411
9	Geisteswissenschaften, Kultur und Gestaltung	15 071	12 976	7 196	5 780	1 212
91	Sprach-, literatur-, geistes-, gesellschafts- und wirtschaftswissenschaftliche Berufe	1 680	1 585	486	1 099	60
92	Werbung, Marketing, kaufmännische und redaktionelle Medienberufe	9 091	7 898	4 856	3 042	733
93	Produktdesign, kunsthandwerkliche Berufe, bildende Kunst, Musikinstrumentenbau	1 354	1 078	887	191	185
94	Darstellende und unterhaltende Berufe	2 946	2 415	967	1 448	234
Insgesamt ⁵⁾		855 693	734 120	611 854	122 266	73 699

1) Klassifizierung der Berufe, Ausgabe 2010 - 2) einschl. Fälle „ohne Angabe“ - 3) anerkannte Berufsausbildung, Meister-/Techniker- oder gleichwertiger Fachschulabschluss - 4) Bachelor, Diplom/Magister/Master/Staatsexamen, Promotion - 5) einschließlich sonstige Berufsbereiche und Fälle ohne Berufsausbildung

Noch: 9. Sozialversicherungspflichtig Beschäftigte am Wohnort am 31.12.2022 nach Berufsbereichen, -abschnitten und ausgewählten -gruppen sowie beruflicher Ausbildung

KIdB 2010 ¹⁾	Berufsbereiche und Berufshauptgruppen	Insgesamt ²⁾	Darunter			
			mit beruflichem Ausbildungsabschluss			ohne beruflichen Ausbildungs- abschluss
			zusammen	davon mit		
				anerkanntem Berufsab- schluss ³⁾	akademischem Berufsab- schluss ⁴⁾	
männlich						
1	Land-, Forst- und Tierwirtschaft und Gartenbau	10 588	8 632	7 855	777	1 323
2	Rohstoffgewinnung, Produktion und Fertigung	168 195	143 892	130 860	13 032	16 724
21	Rohstoffgewinnung und -aufbereitung, Glas- und Keramikherstellung	6 416	5 595	5 363	232	531
22	Kunststoffherstellung und -verarbeitung, Holzbe- und -verarbeitung	16 316	13 690	13 456	234	1 827
23	Papier- und Druckberufe, technische Mediengestaltung	4 022	3 398	3 174	224	473
24	Metallerzeugung und -bearbeitung, Metallbauberufe	37 498	32 462	31 784	678	3 599
25	Maschinen- und Fahrzeugtechnikberufe	47 050	40 111	38 095	2 016	5 009
26	Mechatronik-, Energie- und Elektroberufe	24 902	21 430	19 193	2 237	2 651
27	Technische Forschungs-, Entwicklungs-, Konstruktions- und Produktionssteuerungsberufe	18 896	17 892	10 808	7 084	525
28	Textil- und Lederberufe	1 639	1 350	1 316	34	199
29	Lebensmittelherstellung und -verarbeitung	11 456	7 964	7 671	293	1 910
3	Bau, Architektur, Vermessung und Gebäudetechnik	57 612	49 696	46 105	3 591	4 415
31	Bauplanungs-, Architektur- und Vermessungsberufe	5 259	4 834	2 482	2 352	233
32	Hoch- und Tiefbauberufe	19 142	15 670	15 120	550	1 811
33	(Innen-)Ausbauberufe	9 807	8 256	8 182	74	918
34	Gebäude- und versorgungstechnische Berufe	23 404	20 936	20 321	615	1 453
4	Naturwissenschaft, Geografie und Informatik	16 881	14 890	7 869	7 021	1 382
41	Mathematik-, Biologie-, Chemie- und Physikberufe	3 644	3 319	2 272	1 047	238
42	Geologie-, Geografie- und Umweltschutzberufe	823	747	414	333	57
43	Informatik-, Informations- und Kommunikationstechnologieberufe	12 414	10 824	5 183	5 641	1 087
5	Verkehr, Logistik, Schutz und Sicherheit	85 365	66 795	64 135	2 660	9 783
51	Verkehrs- und Logistikberufe (außer Fahrzeugführung)	41 860	29 949	28 509	1 440	6 762
52	Führer/innen von Fahrzeug- und Transportgeräten	32 790	28 719	28 298	421	1 604
53	Schutz-, Sicherheits- und Überwachungsberufe	5 478	4 681	4 014	667	431
54	Reinigungsberufe	5 237	3 446	3 314	132	986
6	Kaufmännische Dienstleistungen, Warenhandel, Vertrieb, Hotel und Tourismus	29 423	23 655	19 833	3 822	3 728
61	Einkaufs-, Vertriebs- und Handelsberufe	11 360	10 527	7 847	2 680	434
62	Verkaufsberufe	13 508	10 358	9 665	693	2 250
63	Tourismus-, Hotel- und Gaststättenberufe	4 555	2 770	2 321	449	1 044
7	Unternehmensorganis., Buchhaltung, Recht und Verwaltung	39 158	35 200	21 237	13 963	2 396
71	Berufe in Unternehmensführung und -organisation	27 284	24 318	14 717	9 601	1 646
72	Berufe in Finanzdienstleistungen, Rechnungswesen und Steuerberatung	6 431	5 841	3 732	2 109	428
73	Berufe in Recht und Verwaltung	5 443	5 041	2 788	2 253	322
8	Gesundheit, Soziales, Lehre und Erziehung	33 178	29 689	17 545	12 144	2 677
81	Medizinische Gesundheitsberufe	13 008	11 666	7 084	4 582	1 137
82	Nichtmedizinische Gesundheits-, Körperpflege- und Wellnessberufe, Medizintechnik	5 288	4 260	3 866	394	762
83	Erziehung, soziale und hauswirtschaftliche Berufe,Theologie	7 093	6 352	4 575	1 777	552
84	Lehrende und ausbildende Berufe	7 789	7 411	2 020	5 391	226
9	Geisteswissenschaften, Kultur und Gestaltung	6 872	5 753	3 324	2 429	654
91	Sprach-, literatur-, geistes-, gesellschafts- und wirtschaftswissenschaftliche Berufe	575	532	169	363	28
92	Werbung, Marketing, kaufmännische und redaktionelle Medienberufe	3 829	3 253	2 039	1 214	357
93	Produktdesign, kunsthandwerkliche Berufe, bildende Kunst, Musikinstrumentenbau	657	527	438	89	89
94	Darstellende und unterhaltende Berufe	1 811	1 441	678	763	180
Insgesamt ⁵⁾		450 805	378 635	319 182	59 453	45 019

1) Klassifizierung der Berufe, Ausgabe 2010 - 2) einschl. Fälle „ohne Angabe“ - 3) anerkannte Berufsausbildung, Meister-/Techniker- oder gleichwertiger Fachschulabschluss - 4) Bachelor, Diplom/Magister/Master/Staatsexamen, Promotion - 5) einschließlich sonstige Berufsbereiche und Fälle ohne Berufsausbildung

Noch: 9. Sozialversicherungspflichtig Beschäftigte am Wohnort am 31.12.2022 nach Berufsbereichen, -abschnitten und ausgewählten -gruppen sowie beruflicher Ausbildung

KldB 2010 ¹⁾	Berufsbereiche und Berufshauptgruppen	Insgesamt ²⁾	Darunter			
			mit beruflichem Ausbildungsabschluss			ohne beruflichen Ausbildungs- abschluss
			zusammen	davon mit		
				anerkanntem Berufsab- schluss ³⁾	akademischem Berufsab- schluss ⁴⁾	
weiblich						
1	Land-, Forst- und Tierwirtschaft und Gartenbau	4 889	4 010	3 490	520	513
2	Rohstoffgewinnung, Produktion und Fertigung	44 669	36 973	33 358	3 615	4 631
21	Rohstoffgewinnung und -aufbereitung, Glas- und Keramikherstellung	1 670	1 401	1 333	68	168
22	Kunststoffherstellung und -verarbeitung, Holzbe- und -verarbeitung	3 859	3 145	3 061	84	483
23	Papier- und Druckberufe, technische Mediengestaltung	2 244	1 850	1 566	284	295
24	Metallerzeugung und -bearbeitung, Metallbauberufe	4 739	3 890	3 755	135	575
25	Maschinen- und Fahrzeugtechnikberufe	7 582	5 791	5 442	349	1 211
26	Mechatronik-, Energie- und Elektroberufe	4 074	3 598	3 271	327	299
27	Technische Forschungs-, Entwicklungs-, Konstruktions- und Produktionssteuerungsberufe	6 747	6 346	4 305	2 041	228
28	Textil- und Lederberufe	2 394	2 076	2 012	64	173
29	Lebensmittelherstellung und -verarbeitung	11 360	8 876	8 613	263	1 199
3	Bau, Architektur, Vermessung und Gebäudetechnik	3 569	3 160	1 554	1 606	264
31	Bauplanungs-, Architektur- und Vermessungsberufe	1 861	1 733	460	1 273	70
32	Hoch- und Tiefbauberufe	385	340	116	224	34
33	(Innen-)Ausbauberufe	300	216	203	13	68
34	Gebäude- und versorgungstechnische Berufe	1 023	871	775	96	92
4	Naturwissenschaft, Geografie und Informatik	6 302	5 855	3 115	2 740	290
41	Mathematik-, Biologie-, Chemie- und Physikberufe	3 426	3 229	2 042	1 187	143
42	Geologie-, Geografie- und Umweltschutzberufe	365	339	116	223	19
43	Informatik-, Informations- und Kommunikationstechnologieberufe	2 511	2 287	957	1 330	128
5	Verkehr, Logistik, Schutz und Sicherheit	39 390	28 125	26 969	1 156	4 617
51	Verkehrs- und Logistikberufe (außer Fahrzeugführung)	20 247	13 051	12 353	698	2 730
52	Führer/innen von Fahrzeug- und Transportgeräten	1 908	1 653	1 608	45	133
53	Schutz-, Sicherheits- und Überwachungsberufe	2 229	1 933	1 741	192	151
54	Reinigungsberufe	15 006	11 488	11 267	221	1 603
6	Kaufmännische Dienstleistungen, Warenhandel, Vertrieb, Hotel und Tourismus	59 896	50 970	47 480	3 490	5 067
61	Einkaufs-, Vertriebs- und Handelsberufe	8 257	7 645	5 888	1 757	360
62	Verkaufsberufe	41 225	35 330	34 340	990	3 343
63	Tourismus-, Hotel- und Gaststättenberufe	10 414	7 995	7 252	743	1 364
7	Unternehmensorganis., Buchhaltung, Recht und Verwaltung	99 456	93 063	71 785	21 278	3 612
71	Berufe in Unternehmensführung und -organisation	60 417	56 015	43 726	12 289	2 236
72	Berufe in Finanzdienstleistungen, Rechnungswesen und Steuerberatung	17 735	16 872	12 868	4 004	534
73	Berufe in Recht und Verwaltung	21 304	20 176	15 191	4 985	842
8	Gesundheit, Soziales, Lehre und Erziehung	136 184	125 853	100 808	25 045	7 806
81	Medizinische Gesundheitsberufe	60 340	55 350	46 914	8 436	4 024
82	Nichtmedizinische Gesundheits-, Körperpflege- und Wellnessberufe, Medizintechnik	23 887	21 162	20 233	929	1 954
83	Erziehung, soziale und hauswirtschaftliche Berufe, Theologie	42 110	39 839	31 891	7 948	1 643
84	Lehrende und ausbildende Berufe	9 847	9 502	1 770	7 732	185
9	Geisteswissenschaften, Kultur und Gestaltung	8 199	7 223	3 872	3 351	558
91	Sprach-, literatur-, geistes-, gesellschafts- und wirtschaftswissenschaftliche Berufe	1 105	1 053	317	736	32
92	Werbung, Marketing, kaufmännische und redaktionelle Medienberufe	5 262	4 645	2 817	1 828	376
93	Produktdesign, kunsthandwerkliche Berufe, bildende Kunst, Musikinstrumentenbau	697	551	449	102	96
94	Darstellende und unterhaltende Berufe	1 135	974	289	685	54
Insgesamt ⁵⁾		404 888	355 485	292 672	62 813	28 680

1) Klassifizierung der Berufe, Ausgabe 2010 - 2) einschl. Fälle „ohne Angabe“ - 3) anerkannte Berufsausbildung, Meister-/Techniker- oder gleichwertiger Fachschulabschluss - 4) Bachelor, Diplom/Magister/Master/Staatsexamen, Promotion - 5) einschließlich sonstige Berufsbereiche und Fälle ohne Berufsangabe

**10. Sozialversicherungspflichtig Beschäftigte am Wohnort am 31.12.2022 nach Berufsbereichen,
-abschnitten und ausgewählten -gruppen, Geschlecht, Vollzeit- und Teilzeitbeschäftigten,
Auszubildenden sowie nach deutschen und ausländischen Beschäftigten**

KldB 2010 1)	Berufsbereiche und Berufshauptgruppen	Insgesamt ²⁾	Und zwar						
			männlich	weiblich	Vollzeitbe- schäftigte	Teilzeitbe- schäftigte	Ausu- zubildende	deutsche	auslän- dische
								Beschäftigte	
1	Land-, Forst- und Tierwirtschaft und Gartenbau	15 477	10 588	4 889	12 564	2 913	1 041	14 608	869
2	Rohstoffgewinnung, Produktion und Fertigung	212 864	168 195	44 669	194 317	18 547	10 481	194 542	18 322
21	Rohstoffgewinnung und -aufbereitung, Glas- und Keramikherstellung	8 086	6 416	1 670	7 682	404	341	7 423	663
22	Kunststoffherstellung und -verarbeitung, Holzbe- und -verarbeitung	20 175	16 316	3 859	19 104	1 071	735	17 913	2 262
23	Papier- und Druckberufe, technische Mediengestaltung	6 266	4 022	2 244	5 580	686	262	5 920	346
24	Metallerzeugung und -bearbeitung, Metallbauberufe	42 237	37 498	4 739	40 820	1 417	1 662	38 597	3 640
25	Maschinen- und Fahrzeugtechnikberufe	54 632	47 050	7 582	52 308	2 324	3 218	51 494	3 138
26	Mechatronik-, Energie- und Elektroberufe	28 976	24 902	4 074	27 215	1 761	2 853	27 389	1 587
27	Technische Forschungs-, Entwicklungs-, Konstruktions- und Produktionssteuerungsberufe	25 643	18 896	6 747	23 321	2 322	349	24 628	1 015
28	Textil- und Lederberufe	4 033	1 639	2 394	3 403	630	122	3 532	501
29	Lebensmittelherstellung und -verarbeitung	22 816	11 456	11 360	14 884	7 932	939	17 646	5 170
3	Bau, Architektur, Vermessung und Gebäudetechnik	61 181	57 612	3 569	54 597	6 584	2 984	57 856	3 325
31	Bauplanungs-, Architektur- und Vermessungsberufe	7 120	5 259	1 861	6 066	1 054	182	6 867	253
32	Hoch- und Tiefbauberufe	19 527	19 142	385	18 417	1 110	969	17 684	1 843
33	(Innen-)Ausbauberufe	10 107	9 807	300	9 529	578	743	9 565	542
34	Gebäude- und versorgungstechnische Berufe	24 427	23 404	1 023	20 585	3 842	1 090	23 740	687
4	Naturwissenschaft, Geografie und Informatik	23 183	16 881	6 302	19 832	3 351	1 145	21 748	1 435
41	Mathematik-, Biologie-, Chemie- und Physikberufe	7 070	3 644	3 426	5 728	1 342	280	6 717	353
42	Geologie-, Geografie- und Umweltschutzberufe	1 188	823	365	997	191	65	1 147	41
43	Informatik-, Informations- und Kommunikationstechnologieberufe	14 925	12 414	2 511	13 107	1 818	800	13 884	1 041
5	Verkehr, Logistik, Schutz und Sicherheit	124 755	85 365	39 390	94 147	30 608	1 872	105 015	19 740
51	Verkehrs- und Logistikberufe (außer Fahrzeugführung)	62 107	41 860	20 247	51 170	10 937	1 227	48 406	13 701
52	Führer/innen von Fahrzeug- und Transportgeräten	34 698	32 790	1 908	31 302	3 396	476	32 398	2 300
53	Schutz-, Sicherheits- und Überwachungsberufe	7 707	5 478	2 229	5 940	1 767	132	7 301	406
54	Reinigungsberufe	20 243	5 237	15 006	5 735	14 508	37	16 910	3 333
6	Kaufmännische Dienstleistungen, Warenhandel, Vertrieb, Hotel und Tourismus	89 319	29 423	59 896	47 615	41 704	4 416	84 014	5 305
61	Einkaufs-, Vertriebs- und Handelsberufe	19 617	11 360	8 257	16 974	2 643	598	19 271	346
62	Verkaufsberufe	54 733	13 508	41 225	22 797	31 936	2 693	52 673	2 060
63	Tourismus-, Hotel- und Gaststättenberufe	14 969	4 555	10 414	7 844	7 125	1 125	12 070	2 899
7	Unternehmensorganis., Buchhaltung, Recht und Verwaltung	138 614	39 158	99 456	91 817	46 797	4 332	136 079	2 535
71	Berufe in Unternehmensführung und -organisation	87 701	27 284	60 417	59 220	28 481	2 287	85 716	1 985
72	Berufe in Finanzdienstleistungen, Rechnungswesen und Steuerberatung	24 166	6 431	17 735	16 115	8 051	920	23 851	315
73	Berufe in Recht und Verwaltung	26 747	5 443	21 304	16 482	10 265	1 125	26 512	235
8	Gesundheit, Soziales, Lehre und Erziehung	169 362	33 178	136 184	78 186	91 176	7 490	161 429	7 933
81	Medizinische Gesundheitsberufe	73 348	13 008	60 340	39 513	33 835	4 862	69 751	3 597
82	Nichtmedizinische Gesundheits-, Körperpflege- und Wellnessberufe, Medizintechnik	29 175	5 288	23 887	12 598	16 577	1 806	27 736	1 439
83	Erziehung, soziale und hauswirtschaftliche Berufe, Theologie	49 203	7 093	42 110	15 333	33 870	633	48 243	960
84	Lehrende und auszubildende Berufe	17 636	7 789	9 847	10 742	6 894	189	15 699	1 937
9	Geisteswissenschaften, Kultur und Gestaltung	15 071	6 872	8 199	10 716	4 355	350	14 234	837
91	Sprach-, literatur-, geistes-, gesellschafts- und wirtschaftswissenschaftliche Berufe	1 680	575	1 105	946	734	7	1 580	100
92	Werbung, Marketing, kaufmännische und redaktionelle Medienberufe	9 091	3 829	5 262	6 491	2 600	140	8 825	266
93	Produktdesign, kunsthandwerkliche Berufe, bildende Kunst, Musikinstrumentenbau	1 354	657	697	992	362	121	1 291	63
94	Darstellende und unterhaltende Berufe	2 946	1 811	1 135	2 287	659	82	2 538	408
	Insgesamt³⁾	855 693	450 805	404 888	609 338	246 355	34 112	795 350	60 343

1) Klassifizierung der Berufe, Ausgabe 2010 - 2) einschließlich Fälle „ohne Angabe“ - 3) einschließlich sonstige Berufsbereiche und Fälle ohne Berufsangabe

11. Sozialversicherungspflichtig Beschäftigte am Wohnort in den kreisfreien Städten und Landkreisen am 31.12.2022 nach deutschen und ausländischen Beschäftigten sowie Vollzeit- und Teilzeitbeschäftigten

Kreisfreie Stadt Landkreis Land	Insgesamt ¹⁾	Und zwar			
		deutsche	ausländische	Vollzeit- beschäftigte	Teilzeit- beschäftigte
Insgesamt					
Stadt Erfurt	88 270	78 189	10 081	62 510	25 760
Stadt Gera	35 279	31 909	3 370	24 756	10 523
Stadt Jena	43 624	38 606	5 018	28 794	14 830
Stadt Suhl	13 522	12 015	1 507	9 767	3 755
Stadt Weimar	24 632	22 133	2 499	15 967	8 665
Eichsfeld	41 717	39 672	2 045	28 663	13 054
Nordhausen	31 857	30 272	1 585	22 087	9 770
Wartburgkreis ²⁾	67 062	62 835	4 227	48 721	18 341
Unstrut-Hainich-Kreis	40 813	39 023	1 790	28 714	12 099
Kyffhäuserkreis	27 593	26 673	920	19 864	7 729
Schmalkalden-Meiningen	50 755	48 058	2 697	36 959	13 796
Gotha	57 192	50 808	6 384	42 897	14 295
Sömmerda	27 357	26 134	1 223	20 152	7 205
Hildburghausen	26 859	25 551	1 308	19 444	7 415
Ilm-Kreis	43 041	39 306	3 735	31 117	11 924
Weimarer Land	34 515	32 443	2 072	24 206	10 309
Sonneberg	23 314	21 215	2 099	17 957	5 357
Saalfeld-Rudolstadt	40 689	39 211	1 478	28 829	11 860
Saale-Holzland-Kreis	34 173	32 523	1 650	24 829	9 344
Saale-Orla-Kreis	32 863	31 161	1 702	23 645	9 218
Greiz	36 939	35 629	1 310	25 942	10 997
Altenburger Land	33 627	31 984	1 643	23 518	10 109
Thüringen	855 693	795 350	60 343	609 338	246 355
darunter weiblich					
Stadt Erfurt	42 330	38 643	3 687	23 433	18 897
Stadt Gera	16 687	15 698	989	8 859	7 828
Stadt Jena	20 469	18 457	2 012	10 627	9 842
Stadt Suhl	6 598	5 968	630	3 691	2 907
Stadt Weimar	12 036	11 069	967	5 936	6 100
Eichsfeld	19 514	18 791	723	8 145	11 369
Nordhausen	15 014	14 497	517	7 049	7 965
Wartburgkreis ²⁾	31 146	29 531	1 615	15 658	15 488
Unstrut-Hainich-Kreis	19 244	18 608	636	9 062	10 182
Kyffhäuserkreis	12 846	12 565	281	6 418	6 428
Schmalkalden-Meiningen	24 051	23 089	962	12 611	11 440
Gotha	26 922	24 304	2 618	15 138	11 784
Sömmerda	13 016	12 557	459	6 976	6 040
Hildburghausen	12 742	12 252	490	6 559	6 183
Ilm-Kreis	19 885	18 667	1 218	10 684	9 201
Weimarer Land	16 793	15 985	808	8 574	8 219
Sonneberg	10 882	10 070	812	6 368	4 514
Saalfeld-Rudolstadt	19 339	18 806	533	9 612	9 727
Saale-Holzland-Kreis	16 466	15 841	625	8 975	7 491
Saale-Orla-Kreis	15 416	14 911	505	7 763	7 653
Greiz	17 776	17 379	397	8 844	8 932
Altenburger Land	15 716	15 190	526	7 351	8 365
Thüringen	404 888	382 878	22 010	208 333	196 555

1) einschließlich Fälle „ohne Angabe“ - 2) einschließlich Stadt Eisenach

12. Sozialversicherungspflichtig Beschäftigte am Wohnort in den kreisfreien Städten und Landkreisen

Schl.- Nr. ¹⁾	Kreisfreie Stadt Landkreis Land	Insgesamt ²⁾	Darunter			ohne beruflichen Ausbildungs- abschluss
			mit beruflichem Ausbildungsabschluss		davon mit	
			zusammen	anerkanntem Berufsabschluss ³⁾		
Insgesamt						
16 0 51	Stadt Erfurt	88 270	72 429	52 232	20 197	8 725
16 0 52	Stadt Gera	35 279	29 197	24 918	4 279	3 726
16 0 53	Stadt Jena	43 624	38 231	19 842	18 389	3 688
16 0 54	Stadt Suhl	13 522	11 409	9 724	1 685	1 276
16 0 55	Stadt Weimar	24 632	21 014	13 585	7 429	2 178
16 0 61	Eichsfeld	41 717	36 562	32 652	3 910	3 323
16 0 62	Nordhausen	31 857	27 358	23 840	3 518	2 807
16 0 63	Wartburgkreis ⁵⁾	67 062	57 471	50 433	7 038	5 861
16 0 64	Unstrut-Hainich-Kreis	40 813	35 533	31 491	4 042	3 086
16 0 65	Kyffhäuserkreis	27 593	23 983	21 712	2 271	2 107
16 0 66	Schmalkalden-Meiningen	50 755	44 353	38 570	5 783	3 953
16 0 67	Gotha	57 192	47 735	41 772	5 963	5 908
16 0 68	Sömmerda	27 357	23 570	21 139	2 431	2 367
16 0 69	Hildburghausen	26 859	23 632	21 203	2 429	2 214
16 0 70	Ilm-Kreis	43 041	36 655	29 504	7 151	3 628
16 0 71	Weimarer Land	34 515	30 005	25 499	4 506	2 781
16 0 72	Sonneberg	23 314	19 440	17 487	1 953	2 526
16 0 73	Saalfeld-Rudolstadt	40 689	35 494	31 069	4 425	3 394
16 0 74	Saale-Holzland-Kreis	34 173	29 899	24 986	4 913	2 336
16 0 75	Saale-Orla-Kreis	32 863	28 725	25 699	3 026	2 584
16 0 76	Greiz	36 939	32 621	28 770	3 851	2 494
16 0 77	Altenburger Land	33 627	28 804	25 727	3 077	2 737
16	Thüringen	855 693	734 120	611 854	122 266	73 699
darunter weiblich						
16 0 51	Stadt Erfurt	42 330	35 832	25 326	10 506	3 573
16 0 52	Stadt Gera	16 687	14 343	12 096	2 247	1 332
16 0 53	Stadt Jena	20 469	18 361	9 549	8 812	1 405
16 0 54	Stadt Suhl	6 598	5 693	4 828	865	535
16 0 55	Stadt Weimar	12 036	10 529	6 730	3 799	888
16 0 61	Eichsfeld	19 514	17 502	15 481	2 021	1 215
16 0 62	Nordhausen	15 014	13 157	11 290	1 867	1 061
16 0 63	Wartburgkreis ⁵⁾	31 146	27 028	23 426	3 602	2 277
16 0 64	Unstrut-Hainich-Kreis	19 244	17 116	14 903	2 213	1 262
16 0 65	Kyffhäuserkreis	12 846	11 404	10 182	1 222	767
16 0 66	Schmalkalden-Meiningen	24 051	21 478	18 555	2 923	1 531
16 0 67	Gotha	26 922	22 864	19 677	3 187	2 434
16 0 68	Sömmerda	13 016	11 522	10 221	1 301	879
16 0 69	Hildburghausen	12 742	11 416	10 141	1 275	860
16 0 70	Ilm-Kreis	19 885	17 458	14 152	3 306	1 396
16 0 71	Weimarer Land	16 793	14 895	12 494	2 401	1 105
16 0 72	Sonneberg	10 882	9 296	8 248	1 048	993
16 0 73	Saalfeld-Rudolstadt	19 339	17 155	14 840	2 315	1 346
16 0 74	Saale-Holzland-Kreis	16 466	14 674	12 161	2 513	940
16 0 75	Saale-Orla-Kreis	15 416	13 831	12 166	1 665	990
16 0 76	Greiz	17 776	16 135	14 060	2 075	893
16 0 77	Altenburger Land	15 716	13 796	12 146	1 650	998
16	Thüringen	404 888	355 485	292 672	62 813	28 680

1) Regionalschlüssel gemäß amtlichem Gemeindeverzeichnis - 2) einschl. Fälle „ohne Angabe“ - 3) anerkannte Berufsausbildung, Meister-/Techniker- oder gleichwertiger Fachschulabschluss - 4) Bachelor, Diplom/Magister/Master/Staatsexamen, Promotion - 5) einschließlich Stadt Eisenach

am 31.12.2022 nach Ausbildungsabschlüssen, Altersgruppen sowie Auszubildende

Davon (von Spalte Insgesamt) im Alter von ... bis unter ... Jahren											Darunter (von Spalte Insgesamt) Auszubil- dende	Schl.- Nr. ¹⁾
unter 20	20 bis 25	25 bis 30	30 bis 35	35 bis 40	40 bis 45	45 bis 50	50 bis 55	55 bis 60	60 bis 65	65 und mehr		
Insgesamt												
2 001	6 875	8 269	11 170	12 012	10 693	8 529	9 702	10 277	7 668	1 074	3 414	16 0 51
957	2 698	2 525	3 756	4 454	4 074	3 267	4 221	4 954	3 912	461	1 469	16 0 52
678	2 927	5 114	6 310	6 230	5 497	4 104	4 392	4 473	3 358	541	1 404	16 0 53
338	964	818	1 278	1 496	1 481	1 282	1 786	2 122	1 698	259	495	16 0 54
575	1 687	2 093	2 943	3 238	3 131	2 515	2 862	2 991	2 241	356	947	16 0 55
1 272	2 571	2 537	4 104	5 344	5 327	4 801	5 153	5 809	4 311	488	1 760	16 0 61
950	2 058	2 003	3 168	3 915	3 812	3 105	4 277	4 753	3 438	378	1 262	16 0 62
1 998	4 318	4 131	6 649	8 166	8 287	7 060	8 784	9 698	7 262	709	2 813	16 0 63
1 308	2 509	2 477	3 993	5 001	4 983	4 229	5 334	6 019	4 522	438	1 836	16 0 64
899	1 702	1 544	2 560	3 393	3 324	2 796	3 678	4 231	3 127	339	1 142	16 0 65
1 586	3 151	3 178	4 822	6 329	6 076	5 182	6 498	7 467	5 792	674	2 210	16 0 66
1 763	4 028	3 802	5 649	6 853	6 994	5 870	7 436	8 140	5 991	666	2 249	16 0 67
877	1 624	1 550	2 459	3 213	3 567	3 015	3 820	4 083	2 880	269	1 099	16 0 68
866	1 571	1 495	2 540	3 438	3 507	2 805	3 379	3 918	3 022	318	1 088	16 0 69
1 096	2 666	3 078	4 693	5 446	5 356	4 183	5 436	6 032	4 500	555	1 439	16 0 70
1 122	2 000	1 917	3 289	4 418	4 443	3 733	4 428	4 979	3 722	464	1 462	16 0 71
769	1 561	1 421	2 137	2 726	2 795	2 498	3 143	3 435	2 612	217	884	16 0 72
1 182	2 450	2 251	3 781	4 954	4 873	4 070	5 360	6 321	4 924	523	1 634	16 0 73
973	2 103	1 766	3 067	4 388	4 336	3 509	4 440	5 179	3 946	466	1 310	16 0 74
1 013	2 105	1 856	2 941	3 957	3 971	3 451	4 283	5 010	3 904	372	1 372	16 0 75
1 133	2 137	1 860	3 224	4 325	4 484	3 798	4 949	5 988	4 543	498	1 452	16 0 76
1 014	2 074	1 844	3 088	3 924	3 947	3 435	4 836	5 336	3 735	394	1 371	16 0 77
24 370	55 779	57 529	87 621	107 220	104 958	87 237	108 197	121 215	91 108	10 459	34 112	16
darunter weiblich												
869	3 122	3 945	5 173	5 568	5 124	4 103	4 834	5 295	3 895	402	1 463	16 0 51
393	1 160	1 036	1 741	2 041	1 920	1 521	2 097	2 579	2 013	186	650	16 0 52
282	1 300	2 336	2 809	2 820	2 630	2 023	2 116	2 260	1 679	214	561	16 0 53
136	405	366	628	707	705	651	889	1 111	896	104	210	16 0 54
258	780	951	1 375	1 621	1 551	1 237	1 448	1 531	1 143	141	420	16 0 55
425	1 024	1 125	1 929	2 507	2 556	2 310	2 436	2 878	2 148	176	602	16 0 61
344	881	837	1 468	1 803	1 852	1 478	2 120	2 366	1 742	123	470	16 0 62
720	1 813	1 805	3 005	3 819	3 895	3 365	4 154	4 769	3 537	264	1 075	16 0 63
500	1 067	1 111	1 892	2 374	2 342	2 061	2 555	3 031	2 161	150	740	16 0 64
295	655	696	1 200	1 576	1 602	1 322	1 773	2 046	1 560	121	398	16 0 65
605	1 329	1 381	2 236	2 991	2 909	2 468	3 113	3 876	2 865	278	860	16 0 66
685	1 668	1 632	2 641	3 243	3 404	2 787	3 591	4 044	2 972	255	847	16 0 67
313	650	709	1 201	1 519	1 735	1 461	1 836	2 055	1 421	116	395	16 0 68
306	675	688	1 215	1 572	1 629	1 384	1 632	1 971	1 552	118	392	16 0 69
431	1 058	1 221	2 030	2 545	2 508	1 988	2 630	3 024	2 234	216	569	16 0 70
438	826	898	1 696	2 159	2 160	1 814	2 190	2 545	1 892	175	564	16 0 71
289	662	632	946	1 268	1 293	1 214	1 509	1 692	1 305	72	327	16 0 72
466	1 041	1 001	1 732	2 355	2 297	2 031	2 616	3 140	2 468	192	645	16 0 73
383	902	793	1 525	2 183	2 082	1 700	2 147	2 586	1 991	174	505	16 0 74
369	861	808	1 357	1 843	1 860	1 667	2 097	2 490	1 925	139	523	16 0 75
395	865	826	1 586	2 088	2 137	1 832	2 521	3 000	2 334	192	512	16 0 76
388	856	822	1 449	1 822	1 829	1 624	2 310	2 598	1 845	173	538	16 0 77
9 290	23 600	25 619	40 834	50 424	50 020	42 041	52 614	60 887	45 578	3 981	13 266	16

