



STATISTISCHER BERICHT

F II - m 3 / 23

Baugenehmigungen in Thüringen März 2023

Zeichenerklärung

- nichts vorhanden (genau Null)
- 0 weniger als die Hälfte von 1 in der letzten besetzten Stelle, jedoch mehr als nichts
- . Zahlenwert unbekannt oder geheim zu halten
- ... Zahlenwert lag bei Redaktionsschluss noch nicht vor
- x Tabellenfach gesperrt, weil Aussage nicht sinnvoll
- p vorläufige Zahl
- r berichtigte Zahl
- / Zahlenwert nicht sicher genug
- () Aussagewert eingeschränkt

Anmerkung: Abweichungen in den Summen, auch im Vergleich zu anderen Veröffentlichungen, erklären sich aus dem Runden von Einzelwerten.

Herausgeber

Thüringer Landesamt für Statistik
Europaplatz 3, 99091 Erfurt
Postfach 90 01 63, 99104 Erfurt
Telefon: +49 (0) 3 61 57 331-96 42
Telefax: +49 (0) 3 61 57 331-96 99
E-Mail: auskunft@statistik.thueringen.de
Internet: www.statistik.thueringen.de

Auskunft erteilt

Referat: Verarbeitendes Gewerbe, Baugewerbe,
Bautätigkeit, Energie, Handwerk, Abfallwirtschaft, Umwelt
Telefon: +49 (0) 3 61 57 334-32 51

Herausgegeben im Mai 2023

Bestell-Nr.: 06 207

Heft-Nr.: 86/23

Preis: 5,00 EUR

© Thüringer Landesamt für Statistik, Erfurt, 2023

Vervielfältigung und Verbreitung, auch auszugsweise, mit Quellenangabe gestattet.

Inhaltsverzeichnis

Seite

Vorbemerkungen

3

Übersicht zu den Baugenehmigungen im Hochbau

7

Grafiken

- | | | |
|----|---|----|
| 1. | Baugenehmigungen für die Errichtung neuer Wohn- und Nichtwohngebäude
2022 und 2023
- Anzahl - | 8 |
| 2. | Baugenehmigungen für die Errichtung neuer Wohn- und Nichtwohngebäude
2022 und 2023
- Veranschlagte Kosten - | 8 |
| 3. | Genehmigte Wohnungen 2022 und 2023 | 9 |
| 4. | Genehmigte Wohnungen im Wohnungsneubau 2022 und 2023 nach
Gebäudetypen | 9 |
| 5. | Baugenehmigung für Wohngebäude (Neubau)
nach verwendeter primärer Energie zur Heizung
Januar bis März 2023 | 20 |
| 6. | Baugenehmigung für Wohn- und Nichtwohngebäude (Neubau)
nach verwendeter primärer Energie zur Warmwasserbereitung
Januar bis März 2023 | 20 |

Tabellen

- | | | |
|----|---|----|
| 1. | Baugenehmigungen für Wohn- und Nichtwohnbauten
Hochbau insgesamt
1995 bis März 2023 | 10 |
| 2. | Baugenehmigungen für Wohnbauten Januar bis März 2023 | 12 |
| 3. | Baugenehmigungen für Nichtwohnbauten Januar bis März 2023 | 13 |
| 4. | Baugenehmigungen für Wohn- und Nichtwohnbauten nach Kreisen
Hochbau insgesamt
März 2023 | 14 |

5.	Baugenehmigungen für Wohn- und Nichtwohnbauten nach Kreisen Hochbau insgesamt Oktober bis Dezember 2022	16
6.	Baugenehmigungen für Wohn- und Nichtwohnbauten nach Kreisen Hochbau insgesamt Januar bis März 2023	18
7.	Baugenehmigungen für Wohngebäude Januar bis März 2023 nach Gebäudeart und verwendeter primärer Energie zur Heizung	21
8.	Baugenehmigungen für Nichtwohngebäude Januar bis März 2023 nach Gebäudeart und verwendeter primärer Energie zur Heizung	21
9.	Baugenehmigungen für Wohngebäude Januar bis März 2023 nach Gebäudeart und verwendeter primärer Energie zur Warmwasserbereitung	22
10.	Baugenehmigungen für Nichtwohngebäude Januar bis März 2023 nach Gebäudeart und verwendeter primärer Energie zur Warmwasserbereitung	22
11.	Baugenehmigungen für Wohn- und Nichtwohngebäude Januar bis März 2023 nach Gebäudeart und vorwiegende Art der Beheizung	23

Vorbemerkungen

Ziel der Statistik

Die Statistik der Bautätigkeit im Hochbau gehört zum System der Bundesstatistiken und besteht aus Baugenehmigungs-, Baufertigstellungs-, Bauüberhangs- und Bauabgangserhebung. Sie liefert in vorwiegend mengenmäßiger Darstellung Ergebnisse über die Struktur, den Umfang und die Entwicklung der Bautätigkeit im Hochbau und ist somit ein wichtiger Indikator für die Beurteilung der Wirtschaftsentwicklung im Bausektor. Darüber hinaus dient sie der Fortschreibung des Wohnungsbestandes und stellt Informationen z.B. für die Planung in den Gebietskörperschaften, für Wirtschaft, Forschung und Städtebau zur Verfügung.

Rechtsgrundlage

Die Statistik der Bautätigkeit im Hochbau ist angeordnet durch das Gesetz über die Statistik der Bautätigkeit im Hochbau und die Fortschreibung des Wohnungsbestandes (Hochbaustatistikgesetz - HBauStatG) vom 5. Mai 1998 (Bundesgesetzblatt BGBl. I S. 869 f.), zuletzt geändert durch Artikel 2 des Gesetzes vom 26. Juli 2016 (BGBl. I S. 1839), in Verbindung mit dem Gesetz über die Statistik für Bundeszwecke (Bundesstatistikgesetz - BStatG) vom 22.01.1987 (BGBl. I S. 462, 565), in der Fassung der Bekanntmachung vom 20.10.2016 (BGBl. I S. 2394).

Erhebungsmerkmale

1. Bauherren nach Bauherrengruppen
2. Lage des Baugrundstücks
3. Art und veranschlagte Kosten der Baumaßnahmen
4. Gebäude nach Art, Fläche und (bei Errichtung neuer Wohngebäude) Haustyp
5. Für neu zu errichtende Gebäude Rauminhalt, Geschlosszahl, Art der Beheizung und vorwiegende Heizenergie sowie überwiegend verwendeter Baustoff
6. Für Gebäude mit Wohnraum die Zahl der Wohnungen

Erhebungseinheit

Erfasst werden genehmigungspflichtige oder zustimmungsbedürftige sowie in Thüringen ab 1.7.1994 - bei vereinfachenden baurechtlichen Bestimmungen - anzeige- bzw. kenntnisgabepflichtige oder einem Genehmigungsverfahren unterliegende Hochbaumaßnahmen, bei denen Wohn- oder Nutzraum geschaffen oder verändert wird.

Der umfassende Bereich der Baureparaturen ist somit nicht Erhebungsgegenstand in der Bautätigkeitsstatistik.

Erhebungseinheit ist das einzelne (Wohn- oder Nichtwohn-) Gebäude, wobei sowohl die Errichtung neuer Gebäude als auch Baumaßnahmen an bestehenden Gebäuden zu erfassen sind.

Während im Wohnbau alle Baumaßnahmen in die Statistik einbezogen werden, bleiben im Nichtwohnbau Objekte bis zu 350 m³ Rauminhalt oder 18 000 EUR veranschlagte Kosten unberücksichtigt, sofern sie keine Wohnräume enthalten.

Methodische Hinweise

Die monatliche Berichterstattung über Baugenehmigungen basiert auf den von den Bauaufsichtsbehörden abgegebenen Meldungen, die nicht immer zeitgerecht übermittelt werden. Die Ergebnisse berücksichtigen daher nur diejenigen Objekte, von denen im Berichtszeitraum die Baugenehmigung übersandt wurde. Hieraus ergeben sich Unterschiede zum tatsächlichen Baugeschehen in den einzelnen Monaten.

Baumaßnahmen an bestehenden Gebäuden können zur Verringerung der Anzahl der Wohnungen bzw. der Wohn- oder Nutzflächen führen. Dadurch können in den Tabellen auch negative Werte stehen.

Abweichungen in den Summen erklären sich aus Korrekturen zur Jahresaufbereitung.

Diese Korrekturen können nur in der Jahressumme und nicht in den einzelnen Monaten bzw. Vierteljahre ausgewiesen werden.

Ab Berichtsjahr 2012 werden die "Sonstigen Wohneinheiten" als Wohnungen erfasst.

Definitionen

Gebäude

Gebäude sind selbstständig benutzbare, überdachte Bauwerke, die auf Dauer errichtet sind und die von Menschen betreten werden können und geeignet oder bestimmt sind, dem Schutz von Menschen, Tieren oder Sachen zu dienen. Dabei kommt es auf die Umschließung durch Wände nicht an; die Überdachung allein ist ausreichend. Bei Doppel-, Gruppen- oder Reihenhäusern gilt jeder Teil, der von dem anderen durch eine Trennwand geschieden ist, als selbstständiges Gebäude. Bei Wohnblöcken mit mehreren Zugängen wird jeder Gebäudeteil mit eigenem Zugang als ein einzelnes Gebäude gezählt.

Wohngebäude

Wohngebäude sind Gebäude, die mindestens zur Hälfte – gemessen am Anteil der Wohnfläche an der Nutzungsfläche nach DIN 277 – Wohnzwecken dienen. Zu den Wohngebäuden rechnen auch Ferien-, Sommer- und Wochenendhäuser mit einer Mindestgröße von 50 m² Wohnfläche, soweit sie vom Eigentümer überwiegend selbst genutzt werden.

Ferienhäuser, die einem ständig wechselnden Kreis von Gästen gegen Entgelt vorübergehend zur Unterkunft zur Verfügung gestellt werden, sind als Nichtwohngebäude zu erfassen. Nebennutzflächen in Wohngebäuden (Abstellräume u.Ä.) werden zur Bestimmung des Nutzungsschwerpunktes nicht herangezogen.

Nichtwohngebäude

Nichtwohngebäude sind Gebäude, die überwiegend (mindestens zu mehr als der Hälfte der Nutzungsfläche) Nichtwohnzwecken dienen.

Errichtung neuer Gebäude

Unter Errichtung neuer Gebäude werden Neubauten und Wiederaufbauten verstanden. Als Wiederaufbau gilt der Aufbau zerstörter oder abgerissener Gebäude ab Oberkante des noch vorhandenen Kellergeschosses.

Baumaßnahmen an bestehenden Gebäuden

Baumaßnahmen an bestehenden Gebäuden sind bauliche Veränderungen an bestehenden Gebäuden durch Umbau-, Ausbau-, Erweiterungs- oder Wiederherstellungsmaßnahmen.

Wohnung

Unter einer Wohnung sind nach außen abgeschlossene, zu Wohnzwecken bestimmte, in der Regel zusammenliegende Räume zu verstehen, die die Führung eines eigenen Haushalts ermöglichen. Eine Wohnung hat grundsätzlich einen eigenen abschließbaren Zugang unmittelbar vom Freien, vom Treppenhaus oder von einem Vorraum, ferner Wasserversorgung, Abguss und Toilette.

Wohnräume

Wohnräume sind Räume, die für Wohnzwecke bestimmt sind und mindestens eine Wohnfläche von 6 m² haben sowie abgeschlossene Küchen unabhängig von deren Größe.

Wohnfläche

Die Wohnfläche (zu berechnen nach der Verordnung der Wohnfläche (Wohnflächenverordnung – WoFlV) vom 25. November 2003 (BGBl. I S. 2346)) umfasst die Grundflächen der Räume, die ausschließlich zu dieser Wohnung gehören, also die Flächen von Wohn- und Schlafräumen, Küchen und Nebenräumen (z. B. Dielen, Abstellräume und Bad) innerhalb der Wohnung.

Die Wohnfläche eines Wohnheims umfasst die Grundflächen der Räume, die zur alleinigen und gemeinschaftlichen Nutzung durch die Bewohner bestimmt sind.

Zur Wohnfläche gehören auch die Grundflächen von Wintergärten, Schwimmbädern und ähnlichen nach allen Seiten geschlossenen Räumen sowie Balkonen, Loggien, Dachgärten und Terrassen, wenn sie ausschließlich zu der Wohnung oder dem Wohnheim gehören.

Voll berechnet werden die Grundflächen von Räumen und Raumteilen mit einer lichten Höhe von mindestens 2 m. Die Grundflächen von Räumen und Raumteilen mit einer lichten Höhe von mindestens einem Meter und weniger als zwei Metern und von unbeheizbaren Wintergärten, Schwimmbädern und ähnlichen nach allen Seiten geschlossenen Räumen sind zur Hälfte, von Balkonen, Loggien, Dachgärten und Terrassen sind in der Regel zu einem Viertel, höchstens jedoch zur Hälfte anzurechnen.

Nicht gezählt werden die Grundflächen von Zubehörräumen (z. B. Kellerräume, Abstellräume außerhalb der Wohnung, Waschküchen, Bodenräume, Trockenräume, Heizungsräume und Garagen).

Nutzfläche

Unter der Nutzfläche im Sinne der Bautätigkeitsstatistik versteht man nur die anrechenbaren Flächen in Gebäuden oder Gebäudeteilen, die nicht Wohnzwecken dienen. Nutzfläche ist die Fläche, die sich ergibt, wenn von der Nutzungsfläche nach DIN 277 die Wohnfläche abgezogen wird. Zur Nutzungsfläche gehören die Grundflächen der Nutzungsarten Nr. 1 bis 7. Nicht zur Nutzungsfläche gehören die Technische Funktionsfläche (Fläche der Räume für betriebstechnische Anlagen) sowie die Verkehrsfläche (Flächen zur Verkehrserschließung und -sicherung, wie z. B. Flure, Hallen, Treppen, Aufzugsschächte usw.).

Rauminhalt

Rauminhalt ist das von den äußeren Begrenzungsflächen eines Gebäudes eingeschlossene Volumen (Bruttorauminhalt); d.h. das Produkt aus der überbauten Fläche und der anzusetzenden Höhe, es umfasst auch den Rauminhalt der Konstruktionen.

Veranschlagte Kosten der Bauwerke

Veranschlagte Kosten im Sinne der Bautätigkeitsstatistik sind die Kosten der Baukonstruktion (einschließlich Erdarbeiten und baukonstruktive Einbauten), die Kosten der Installationen, die Kosten der betriebstechnischen Anlagen und die Kosten für betriebliche Einbauten sowie für besondere Bauausführungen. Kosten für nicht fest verbundene Einbauten, die nicht Bestandteil des Bauwerkes sind, wie Großrechenanlagen oder industrielle Produktionsanlagen, sind nicht einbezogen.

Die Umsatz-(Mehrwert-)steuer ist in den veranschlagten Kosten enthalten. Die veranschlagten Kosten werden zum Zeitpunkt der Baugenehmigung ermittelt.

Bauherr

Bauherr ist der rechtlich und wirtschaftlich verantwortliche Auftraggeber bei einem Bauvorhaben, d.h. wer im eigenen Namen und für eigene oder fremde Rechnung Bauvorhaben durchführt oder durchführen lässt. Die Feststellung des Bauherrn bezieht sich auf den Zeitpunkt der Baugenehmigung, sie ist deshalb unabhängig von einer eventuell beabsichtigten späteren Veräußerung des Gebäudes oder der Wohnungen.

Öffentliche Bauherren

Als öffentliche Bauherren gelten Kommunen, kommunale Wohnungsunternehmen sowie Bund und Land. Dies sind Unternehmen oder Einrichtungen, bei denen Kommune, Land oder Bund mit mehr als 50 % Nennkapital oder Stimmrecht beteiligt sind.

Private Haushalte

Private Haushalte sind alle natürlichen Personen und Personengemeinschaften ohne eigene Rechtspersönlichkeit. Bei Einzelunternehmen und freiberuflich tätigen Personen ist entscheidend für die Zuordnung, wie der Bauherr nach außen auftritt. Handelt er im Namen seines Unternehmens, wird das Bauvorhaben dem Betriebsvermögen zugerechnet, anderenfalls dem Privateigentum.

Organisationen ohne Erwerbszweck

Organisationen ohne Erwerbszweck sind Vereine, Verbände und andere Zusammenschlüsse, die gemeinnützige Zwecke verfolgen oder der Förderung bestimmter Interessen ihrer Mitglieder bzw. anderer Gruppen dienen, z.B. Organisationen der Erziehung, Wissenschaft, Kultur sowie der Sport- und Jugendpflege, Kirchen, karitative Organisationen, Organisationen des Wirtschaftslebens und der Gewerkschaften, Arbeitgeberverbände, Berufsorganisationen und Wirtschaftsverbände, politische Parteien.

Anstaltsgebäude

Anstaltsgebäude sind Nichtwohngebäude, in denen überwiegend Personen untergebracht sind und die mit Einrichtungen für eine zentrale Haushaltsführung ausgestattet sind, z.B. Krankenhäuser, Gebäude für die Pflege Behinderter, Altenpflege- und Krankenheime, Heime für Säuglinge, Kinder und Jugendliche, Erziehungsheime, Müttergenesungsheime, Ferien- und Erholungsheime, Heime von Unterrichtsanstalten, Kasernen, Bereitschaftsgebäude, Klöster, Justizvollzugsanstalten.

Büro- und Verwaltungsgebäude

Büro- und Verwaltungsgebäude sind Nichtwohngebäude, die überwiegend Büro- und Verwaltungszwecken dienen.

Landwirtschaftliche Betriebsgebäude

Landwirtschaftliche Betriebsgebäude sind Nichtwohngebäude, die überwiegend land- und forstwirtschaftlichen, Gärtnerei- oder Fischereizwecken dienen. Sie erstrecken sich nicht auf Gebäude für Tier- und Pflanzenhaltung in zoologischen und botanischen Gärten, ebenso nicht auf Kühlhäuser, Silos, Warenlagergebäude und Ähnliches.

Nichtlandwirtschaftliche Betriebsgebäude

Nichtlandwirtschaftliche Betriebsgebäude sind Nichtwohngebäude, die nicht land- und forstwirtschaftlichen, Gärtnerei- oder Fischereizwecken dienen. Sie werden unterteilt in Fabrik- und Werkstattgebäude, Handels- und Lagergebäude, Verkehrsgebäude, Hotels, Gasthöfe und Fremdenheime, Pensionen, Gaststättengebäude und andere nichtlandwirtschaftliche Betriebsgebäude, wie z.B. Filmtheater, Spielbanken, Ateliergebäude.

Sonstige Nichtwohngebäude

Sonstige Nichtwohngebäude umfassen Kindertagesstätten, Schulgebäude, Hochschulgebäude, Gebäude für Forschungszwecke, Museen, Theater, Opernhäuser, Bibliotheken, Kongresshallen u.Ä., Kirchen und sonstige Kultgebäude, medizinische Behandlungsinstitute, Gebäude für Heilbäder oder die Gesundheitspflege, Sportgebäude und andere Nichtwohngebäude, wie z.B. Freizeitgebäude, Dorfgemeinschaftshäuser, Bunker, Pförtnerhäuser, Umkleidegebäude.

Übersicht zu den Baugenehmigungen im Hochbau Januar bis März 2023

Im 1. Quartal 2023 wurden von den Bauaufsichtsämtern in Thüringen insgesamt 875 Baugenehmigungen und Bauanzeigen für Hochbauten gemeldet.

Das waren 25,4 Prozent bzw. 298 Baugenehmigungen weniger als im Vergleichszeitraum 2022.

Für alle Vorhaben wurde ein Kostenvolumen von 437 Millionen EUR veranschlagt, 14,2 Prozent bzw. 72 Millionen EUR weniger als von Januar bis März 2022.

48,2 Prozent der veranschlagten Kosten wurden für den Wohn- und 51,8 Prozent für den Nichtwohnbau vorgesehen.

In den ersten drei Monaten 2023 wurde der Bau von insgesamt 847 Wohnungen genehmigt. Damit wurden von den Bauherren gegenüber dem Vorjahreszeitraum 514 Wohnungen weniger geplant.

Von diesen	847	Wohnungen sind
	656	in neuen Wohngebäuden,
	3	in neuen Nichtwohngebäuden,
	188	durch Baumaßnahmen an bestehenden Gebäuden

vorgesehen.

Bis März 2023 wurden 188 Wohnungen genehmigt, die durch bauliche Veränderungen an bestehenden Gebäuden z.B. durch Umbau-, Ausbau-, Erweiterungs- oder Wiederherstellungsmaßnahmen entstehen sollen.

Im **Wohnungsneubau** wurden 656 Wohnungen genehmigt, 576 Wohnungen weniger als im Vergleichszeitraum 2022. Mit 268 Genehmigungen für neue *Einfamilienhäuser* wurden gegenüber dem 1. Quartal des Vorjahres 161 Genehmigung weniger erteilt. Mit 44 Wohnungen in *Zweifamilienhäusern* wurden gegenüber der Zeitspanne 2022 22 Wohnungen weniger genehmigt.

Im *Geschossbau* wurden Genehmigungen für 344 Wohnungen erteilt, davon 53 in Wohnheimen. Die Nachfrage nach neuem Wohnraum (ohne Wohnheime) nahm in dieser Gebäudeart gegenüber der vergleichbaren Zeitspanne 2022 um 388 Wohnungen ab.

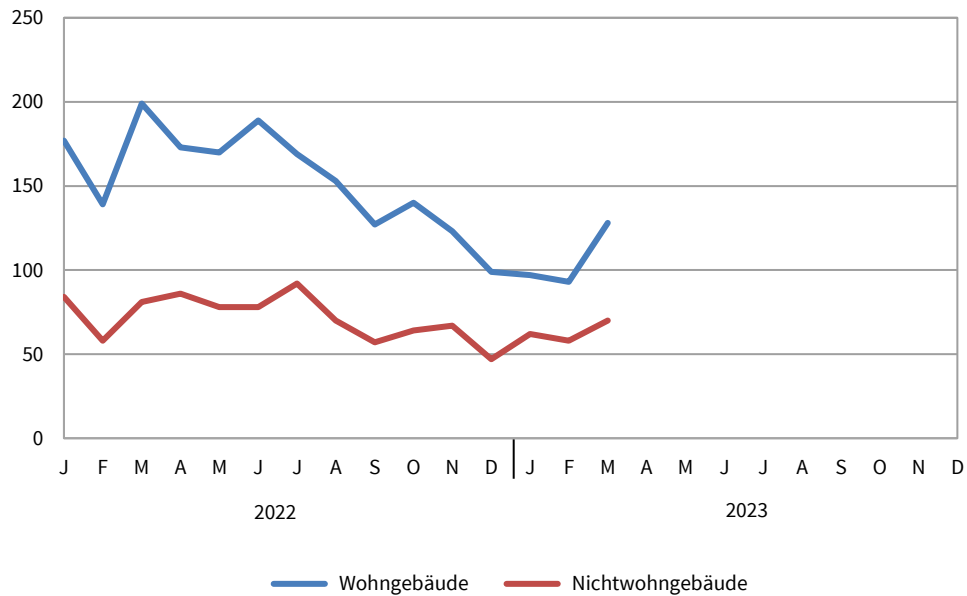
Zum Zeitpunkt der Genehmigung neuer Wohngebäude sind insgesamt 145 Millionen EUR Baukosten veranschlagt worden.

Die Kosten je Quadratmeter Wohnfläche liegen rein rechnerisch in neuen Einfamilienhäusern bei 2 223 EUR, in neuen Zweifamilienhäusern bei 1 990 EUR und in Mehrfamilienhäusern bei 2 138 EUR.

Die Bauaufsichtsbehörden gaben bis März 2023 im **Nichtwohnbau** 273 neue Gebäude bzw. Baumaßnahmen an bestehenden Gebäuden mit einer Nutzfläche von 152 270 Quadratmeter zum Bau frei. Damit lag die Nachfrage für den Bau von Nichtwohngebäuden um 12,2 Prozent unter dem Niveau des Vorjahres. 190 Nichtwohngebäude mit einer Nutzfläche von 145 360 Quadratmeter werden durch Neubau entstehen.

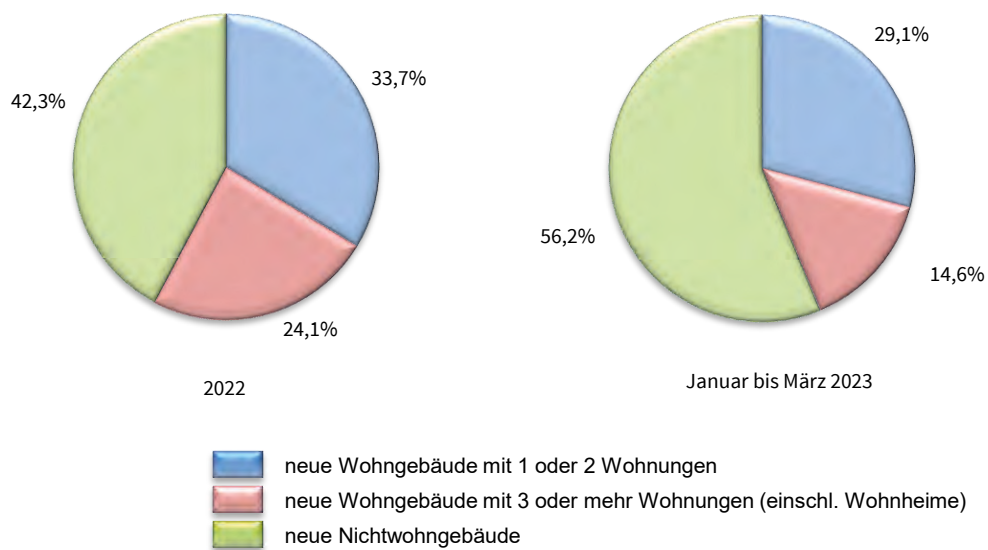
Die zum Zeitpunkt der Baugenehmigung veranschlagten Kosten im Nichtwohnbau insgesamt betrugen 226 Millionen EUR. 186 Millionen EUR wurden für neue Nichtwohngebäude veranschlagt, gegenüber dem Vorjahr entspricht das einem Plus von 31 Millionen EUR.

**1. Baugenehmigungen für die Errichtung neuer Wohn- und Nichtwohngebäude
2022 und 2023**
- Anzahl -



Thüringer Landesamt für Statistik

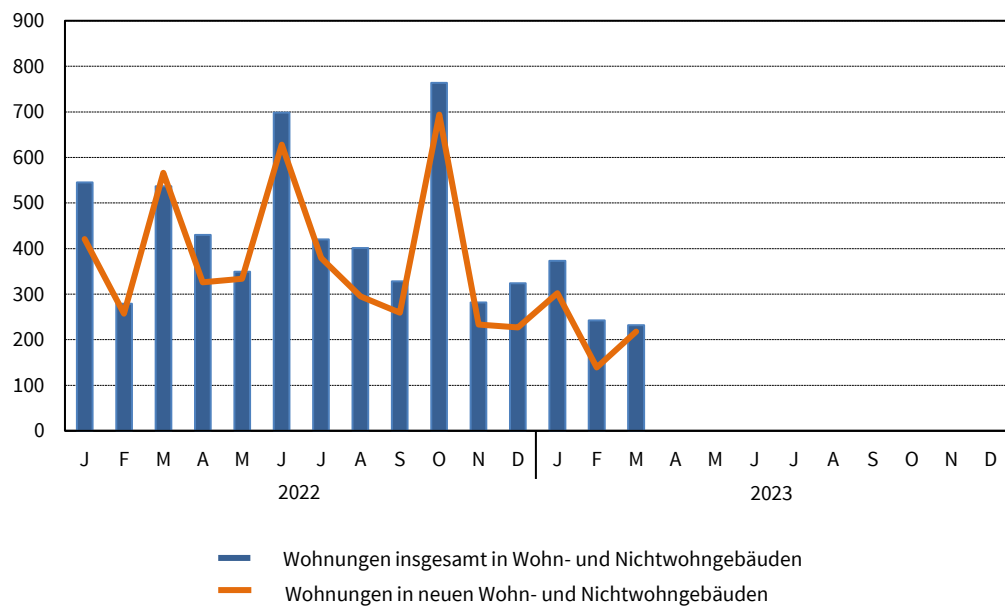
**2. Baugenehmigungen für die Errichtung neuer Wohn- und
Nichtwohngebäude 2022 und 2023**
- Veranschlagte Kosten -



Thüringer Landesamt für Statistik

3. Genehmigte Wohnungen 2022 und 2023

- Anzahl -

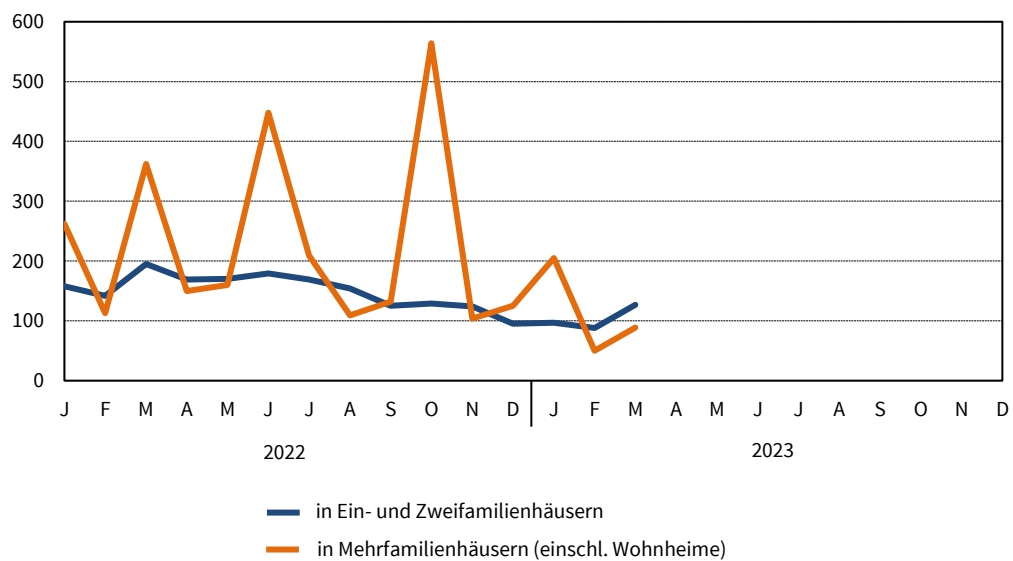


Thüringer Landesamt für Statistik

4. Genehmigte Wohnungen im Wohnungsneubau 2022 und 2023

nach Gebäudetypen

- Anzahl -



Thüringer Landesamt für Statistik

1. Baugenehmigungen ^{*)} für Wohn- und Nichtwohngebäude
Hochbau insgesamt
1995 bis März 2023

Zeit- raum	Alle Baumaßnahmen			Errichtung neuer Gebäude								
				Wohngebäude				Nichtwohngebäude				
	Gebäude	Woh- nungen	veran- schlagte Kosten der Bauwerke	Ge- bäude	Raum- inhalt	Wohnungen		veran- schlagte Kosten der Bauwerke	Ge- bäude	Raum- inhalt	Nutz- fläche	veran- schlagte Kosten der Bauwerke
						ins- gesamt	Wohn- fläche					
	Anzahl		1 000 EUR	Anzahl	1 000 m³	Anzahl	100 m²	1 000 EUR	Anzahl	1 000 m³	100 m²	1 000 EUR
1995	12 988	21 354	4 007 258	6 894	8 028	17 141	14 273	1 815 965	1 818	10 939	18 296	1 337 856
1996	14 107	22 530	4 272 426	8 052	8 412	18 027	15 482	1 897 018	1 621	11 720	19 877	1 532 403
1997	12 824	16 517	3 807 774	6 799	6 484	13 020	11 918	1 435 396	1 521	10 457	17 211	1 386 972
1998	12 012	13 989	2 990 461	6 191	5 487	10 219	9 918	1 209 886	1 324	7 953	11 779	935 544
1999	11 411	11 341	2 635 250	5 941	4 781	8 481	8 792	1 044 633	1 280	7 018	11 028	875 306
2000	9 100	7 955	2 303 030	4 420	3 572	6 129	6 549	764 970	1 147	6 502	10 023	893 120
2001	8 233	6 227	1 937 172	3 716	2 959	4 912	5 348	623 211	1 028	6 428	9 624	741 911
2002	7 152	4 962	1 544 160	3 181	2 443	3 921	4 509	518 879	827	4 775	7 287	531 371
2003	7 224	5 150	1 683 172	3 569	2 752	4 395	5 081	580 491	713	4 905	6 867	682 409
2004	6 667	4 705	1 510 752	2 951	2 363	3 819	4 342	494 424	795	5 110	6 938	584 180
2005	5 756	3 723	1 174 237	2 458	1 945	3 177	3 665	406 123	706	4 056	5 430	422 352
2006	5 659	3 802	1 210 746	2 313	1 857	3 040	3 463	393 061	778	4 596	6 429	467 178
2007	4 652	3 379	1 034 518	1 577	1 413	2 349	2 595	299 844	794	4 051	5 861	358 116
2008	4 496	2 725	1 166 867	1 438	1 335	2 154	2 390	293 432	866	5 510	7 499	495 083
2009	4 530	3 268	1 039 197	1 552	1 438	2 372	2 646	323 644	753	3 478	5 232	344 271
2010	4 438	2 773	1 102 146	1 570	1 416	2 168	2 589	326 735	784	4 565	5 975	419 597
2011	4 881	3 633	1 138 400	1 819	1 694	2 769	3 230	392 177	889	4 773	6 239	365 786
2012	5 097	4 528	1 219 925	1 898	1 792	2 958	3 440	429 142	858	7 265	8 276	468 058
2013	4 844	4 171	1 423 066	1 891	1 862	3 058	3 522	460 811	791	5 806	7 279	644 739
2014	4 719	4 207	1 202 782	1 891	1 948	3 226	3 690	505 413	716	3 743	4 964	349 296
2015	5 224	5 227	1 259 398	2 146	2 206	3 692	4 164	572 361	771	3 117	4 222	311 603
2016	5 340	7 611	1 479 867	2 245	2 670	4 884	4 999	719 513	720	3 297	4 774	346 530
2017	5 090	5 401	1 545 595	2 120	2 172	3 749	4 195	618 443	817	5 788	6 719	450 075
2018	4 972	5 236	1 645 878	2 061	2 367	4 075	4 414	701 048	795	3 624	5 041	470 536
2019	4 860	5 141	1 661 544	2 007	2 376	4 120	4 504	712 817	886	3 901	5 250	495 681
2020	5 054	5 837	2 062 135	2 114	2 646	4 548	4 908	856 201	845	4 758	6 226	730 841
2021	5 263	4 693	2 226 462	2 058	2 274	3 764	4 269	786 762	991	5 948	7 680	948 373
2022	4 557	5 357	1 972 090	1 858	2 317	4 547	4 532	874 112	862	5 392	8 357	640 120

Veränderung gegenüber dem Vorjahreszeitraum in %

1996	8,6	5,5	6,6	16,8	4,8	5,2	8,5	4,5	- 10,8	7,1	8,6	14,5
1997	- 9,1	- 26,7	- 10,9	- 15,6	- 22,9	- 27,8	- 23,0	- 24,3	- 6,2	- 10,8	- 13,4	- 9,5
1998	- 6,3	- 15,3	- 21,5	- 8,9	- 15,4	- 21,5	- 16,8	- 15,7	- 13,0	- 23,9	- 31,6	- 32,5
1999	- 5,0	- 18,9	- 11,9	- 4,0	- 12,9	- 17,0	- 11,4	- 13,7	- 3,3	- 11,8	- 6,4	- 6,4
2000	- 20,3	- 29,9	- 12,6	- 25,6	- 25,3	- 27,7	- 25,5	- 26,8	- 10,4	- 7,4	- 9,1	2,0
2001	- 9,5	- 21,7	- 15,9	- 15,9	- 17,2	- 19,9	- 18,3	- 18,5	- 10,4	- 1,1	- 4,0	- 16,9
2002	- 13,1	- 20,3	- 20,3	- 14,4	- 17,4	- 20,2	- 15,7	- 16,7	- 19,6	- 25,7	- 24,3	- 28,4
2003	1,0	3,8	9,0	12,2	12,6	12,1	12,7	11,9	- 13,8	2,7	- 5,8	28,4
2004	- 7,7	- 8,6	- 10,2	- 17,3	- 14,1	- 13,1	- 14,5	- 14,8	11,5	4,2	1,0	- 14,4
2005	- 13,7	- 20,9	- 22,3	- 16,7	- 17,7	- 16,8	- 15,6	- 17,9	- 11,2	- 20,6	- 21,7	- 27,7
2006	- 1,7	2,1	3,1	- 5,9	- 4,5	- 4,3	- 5,5	- 3,2	10,2	13,3	18,4	10,6
2007	- 17,8	- 11,1	- 14,6	- 31,8	- 23,9	- 22,7	- 25,1	- 23,7	2,1	- 11,9	- 8,8	- 23,3
2008	- 3,4	- 19,4	12,8	- 8,8	- 5,5	- 8,3	- 7,9	- 2,1	9,1	36,0	28,0	38,2
2009	0,8	19,9	- 10,9	7,9	7,7	10,1	10,7	10,3	- 13,0	- 36,9	- 30,2	- 30,5
2010	- 2,0	- 15,1	6,1	1,2	- 1,5	- 8,6	- 2,1	1,0	4,1	31,3	14,2	21,9
2011	10,0	31,0	3,3	15,9	19,6	27,7	24,7	20,0	13,4	4,6	4,4	- 12,8
2012	4,4	24,6	7,2	4,3	5,8	6,8	6,5	9,4	- 3,5	52,2	32,6	28,0
2013	- 5,0	- 7,9	16,7	- 0,4	3,9	3,4	2,4	7,4	- 7,8	- 20,1	- 12,0	37,7
2014	- 2,6	0,9	- 15,5	-	4,6	5,5	4,8	9,7	- 9,5	- 35,5	- 31,8	- 45,8
2015	10,7	24,2	4,7	13,5	13,2	14,4	12,8	13,2	7,7	- 16,7	- 15,0	- 10,8
2016	2,2	45,6	17,5	4,6	21,0	32,3	20,1	25,7	- 6,6	5,8	13,1	11,2
2017	- 4,7	- 29,0	4,4	- 5,6	- 18,7	- 23,2	- 16,1	- 14,0	13,5	75,6	40,8	29,9
2018	- 2,3	- 3,1	6,5	- 2,8	9,0	8,7	5,2	13,4	- 2,7	- 37,4	- 25,0	4,5
2019	- 2,3	- 1,8	1,0	- 2,6	0,4	1,1	2,0	1,7	11,4	7,6	4,1	5,3
2020	4,0	13,5	24,1	5,3	11,4	10,4	9,0	20,1	- 4,6	22,0	18,6	47,4
2021	4,1	- 19,6	8,0	- 2,6	- 14,1	- 17,2	- 13,0	- 8,1	17,3	25,0	23,4	29,8
2022	- 13,4	14,1	- 11,4	- 9,7	1,9	20,8	6,1	11,1	- 13,0	- 9,3	8,8	- 32,5

^{*)} von den Bauaufsichtsbehörden gemeldete Baugenehmigungen

Noch 1. Baugenehmigungen *) für Wohn- und Nichtwohngebäude
 Hochbau insgesamt
 1995 bis März 2023

Zeit- raum	Alle Baumaßnahmen			Errichtung neuer Gebäude								
				Wohngebäude				Nichtwohngebäude				
	Gebäude	Woh- nungen	veran- schlagte Kosten der Bauwerke	Ge- bäude	Raum- inhalt	Wohnungen		veran- schlagte Kosten der Bauwerke	Ge- bäude	Raum- inhalt	Nutz- fläche	veran- schlagte Kosten der Bauwerke
						ins- gesamt	Wohn- fläche					
	Anzahl		1 000 EUR	Anzahl	1 000 m³	Anzahl	100 m²	1 000 EUR	Anzahl	1 000 m³	100 m²	1 000 EUR
2022	4 557	5 357	1 972 090	1 858	2 317	4 547	4 532	874 112	862	5 392	8 357	640 120
1. Vj.	1 173	1 361	508 616	515	636	1 232	1 287	222 279	223	1 238	1 693	155 331
2. Vj.	1 342	1 477	604 443	532	682	1 276	1 329	281 393	242	2 513	4 287	185 548
3. Vj.	1 121	1 149	446 206	449	493	898	939	182 473	219	869	1 211	169 331
4. Vj.	921	1 370	412 825	362	505	1 141	976	187 967	178	772	1 166	129 910
Jan.-März	1 173	1 361	508 616	515	636	1 232	1 287	222 279	223	1 238	1 693	155 331
Januar	418	545	170 130	177	231	420	466	80 396	84	393	522	53 974
Februar	332	279	104 374	139	132	255	277	46 776	58	208	289	31 214
März	423	537	234 112	199	273	557	545	95 107	81	637	883	70 143
April	444	430	233 075	173	182	319	336	65 639	86	2 120	3 591	126 072
Mai	447	349	157 398	170	199	330	371	72 886	78	241	361	31 391
Juni	451	698	213 970	189	300	627	623	142 868	78	151	335	28 085
Juli	438	420	156 062	169	193	378	357	66 561	92	341	541	51 975
August	342	401	168 110	153	161	263	308	60 066	70	340	399	82 173
September	341	328	122 034	127	139	257	274	55 846	57	188	271	35 183
Oktober	335	764	187 563	140	248	693	490	88 159	64	404	482	65 510
November	332	282	103 698	123	135	228	259	54 840	67	142	213	24 975
Dezember	254	324	121 564	99	122	220	228	44 968	47	226	471	39 425
2023												
1. Vj.	875	847	436 523	318	352	656	671	145 101	190	1 211	1 454	186 440
2. Vj.												
3. Vj.												
4. Vj.												
Jan.-März	875	847	436 523	318	352	656	671	145 101	190	1 211	1 454	186 440
Januar	275	373	130 928	97	146	302	274	57 471	62	156	279	43 710
Februar	257	242	158 974	93	87	138	164	36 283	58	695	677	73 835
März	343	232	146 621	128	119	216	234	51 347	70	360	497	68 895
April												
Mai												
Juni												
Juli												
August												
September												
Oktober												
November												
Dezember												

Veränderung gegenüber dem Vorjahreszeitraum in %

2023												
Jan.-März	- 25,4	- 37,8	- 14,2	- 38,3	- 44,7	- 46,8	- 47,9	- 34,7	- 14,8	- 2,2	- 14,1	20,0
Januar	- 34,2	- 31,6	- 23,0	- 45,2	- 36,8	- 28,1	- 41,2	- 28,5	- 26,2	- 60,3	- 46,5	- 19,0
Februar	- 22,6	- 13,3	52,3	- 33,1	- 34,1	- 45,9	- 40,9	- 22,4	-	234,1	134,5	136,5
März	- 18,9	- 56,8	- 37,4	- 35,7	- 56,4	- 61,2	- 57,1	- 46,0	- 13,6	- 43,5	- 43,7	- 1,8
April												
Mai												
Juni												
Juli												
August												
September												
Oktober												
November												
Dezember												

*) von den Bauaufsichtsbehörden gemeldete Baugenehmigungen

2. Baugenehmigungen *) für Wohngebäude Januar bis März 2023

Gebäudeart Bauherrengruppe	Alle Baumaßnahmen				Errichtung neuer Gebäude				
	Gebäude	Wohnungen	Wohnräume	veranschlagte Kosten der Bauwerke	Gebäude	Rauminhalt	Wohnungen		veranschlagte Kosten der Bauwerke
							insgesamt	Wohnfläche	
	Anzahl			1 000 EUR	Anzahl	1 000 m ³	Anzahl	100 m ²	1 000 EUR
Januar bis März 2022									
Wohngebäude mit 1 Wohnung	x	x	x	x	429	322	429	626	115 842
Wohngebäude mit 2 Wohnungen	x	x	x	x	33	38	66	73	13 852
Wohngebäude mit 3 oder mehr Wohnungen	x	x	x	x	52	267	679	572	89 510
Wohnheime	4	100	115	3 567	1	9	58	17	3 075
Wohngebäude insgesamt	862	1 454	5 707	278 935	515	636	1 232	1 287	222 279
darunter mit Eigentumswohnungen	28	119	417	17 560	9	37	66	69	10 475
Von den Wohngebäuden entfielen auf öffentliche Bauherren	5	24	78	9 849	2	13	25	19	5 720
Unternehmen	85	583	1 632	84 408	47	191	530	426	70 490
davon Wohnungsunternehmen	60	311	992	57 346	34	123	309	283	48 472
Immobilienfonds	2	26	83	4 678	1	3	6	7	1 178
sonstige Unternehmen (ohne Wohnungsunternehmen)	23	246	557	22 384	12	65	215	137	20 840
private Haushalte	766	789	3 927	183 015	464	426	642	827	144 771
Organisationen ohne Erwerbszweck	6	58	70	1 663	2	7	35	15	1 298
Januar bis März 2023									
Wohngebäude mit 1 Wohnung	x	x	x	x	268	205	268	395	87 806
Wohngebäude mit 2 Wohnungen	x	x	x	x	22	22	44	44	8 735
Wohngebäude mit 3 oder mehr Wohnungen	x	x	x	x	27	120	291	215	46 060
Wohnheime	2	41	41	6 000	1	5	53	17	2 500
Wohngebäude insgesamt	602	830	3 536	210 336	318	352	656	671	145 101
darunter mit Eigentumswohnungen	21	108	408	25 731	8	50	104	91	19 598
Von den Wohngebäuden entfielen auf öffentliche Bauherren	6	66	90	5 625	2	8	62	24	4 000
Unternehmen	48	226	822	55 818	25	84	179	152	31 357
davon Wohnungsunternehmen	37	126	470	36 840	21	44	95	82	18 357
Immobilienfonds	1	1	-	450	-	-	-	-	-
sonstige Unternehmen (ohne Wohnungsunternehmen)	10	99	352	18 528	4	39	84	70	13 000
private Haushalte	546	519	2 562	144 895	290	251	397	484	105 747
Organisationen ohne Erwerbszweck	2	19	62	3 998	1	8	18	11	3 997
Veränderung gegenüber dem Vorjahreszeitraum									
Wohngebäude mit 1 Wohnung	x	x	x	x	- 161	- 117	- 161	- 231	- 28 036
Wohngebäude mit 2 Wohnungen	x	x	x	x	- 11	- 16	- 22	- 29	- 5 117
Wohngebäude mit 3 oder mehr Wohnungen	x	x	x	x	- 25	- 147	- 388	- 356	- 43 450
Wohnheime	- 2	- 59	- 74	2 433	-	- 4	- 5	- 1	- 575
Wohngebäude insgesamt	- 260	- 624	- 2 171	- 68 599	- 197	- 284	- 576	- 616	- 77 178
darunter mit Eigentumswohnungen	- 7	- 11	- 9	8 171	- 1	13	38	22	9 123
Von den Wohngebäuden entfielen auf öffentliche Bauherren	1	42	12	- 4 224	-	- 5	37	5	- 1 720
Unternehmen	- 37	- 357	- 810	- 28 590	- 22	- 107	- 351	- 274	- 39 133
davon Wohnungsunternehmen	- 23	- 185	- 522	- 20 506	- 13	- 79	- 214	- 201	- 30 115
Immobilienfonds	- 1	- 25	- 83	- 4 228	- 1	- 3	- 6	- 7	- 1 178
sonstige Unternehmen (ohne Wohnungsunternehmen)	- 13	- 147	- 205	- 3 856	- 8	- 26	- 131	- 67	- 7 840
private Haushalte	- 220	- 270	- 1 365	- 38 120	- 174	- 175	- 245	- 343	- 39 024
Organisationen ohne Erwerbszweck	- 4	- 39	- 8	2 335	- 1	1	- 17	- 4	2 699

*) von den Bauaufsichtsbehörden gemeldete Baugenehmigungen

3. Baugenehmigungen *) für Nichtwohngebäude Januar bis März 2023

Gebäudeart ----- Bauherrengruppe	Alle Baumaßnahmen				Errichtung neuer Gebäude				
	Gebäude	Nutz- fläche	Woh- nungen	veran- schlagte Kosten der Bauwerke	Ge- bäude	Raum- inhalt	Nutz- fläche	Woh- nungen	veran- schlagte Kosten der Bauwerke
	Anzahl	100 m ²	Anzahl	1 000 Euro	Anzahl	1 000 m ³	100 m ²	Anzahl	1 000 Euro
Januar bis März 2022									
Anstaltsgebäude	6	23	11	6 991	4	9	22	11	4 300
Büro- und Verwaltungsgebäude	21	88	- 112	16 082	10	21	41	-	5 321
Landwirtschaftliche Betriebsgebäude	20	86	4	3 132	16	58	88	-	2 417
Nichtlandwirtschaftliche Betriebsgebäude darunter	198	1 495	3	131 958	149	1 075	1 425	-	117 901
Fabrik- und Werkstattgebäude	42	792	2	85 416	29	733	751	-	75 684
Handelsgebäude	23	89	2	8 051	9	52	88	-	6 004
Warenlagergebäude	49	206	1	13 412	39	118	184	-	11 675
Hotels und Gaststätten	7	23	-	7 458	2	11	22	-	7 103
Sonstige Nichtwohngebäude	66	148	1	71 518	44	75	118	1	25 392
Nichtwohngebäude insgesamt	311	1 840	- 93	229 681	223	1 238	1 693	12	155 331
Öffentliche Bauherren	32	69	- 1	33 514	18	35	61	-	17 653
Unternehmen	138	1 512	7	128 761	101	1 089	1 426	8	114 938
davon:									
Wohnungsunternehmen	6	103	7	18 798	4	49	102	8	18 487
Immobilienfonds	-	-	-	-	-	-	-	-	-
Land- und Forstw., Tierh., Fischerei	12	68	-	2 175	10	44	66	-	2 088
Produzierendes Gewerbe	57	785	- 1	75 044	45	681	727	-	66 070
Handel, Kreditinst., Dienstl., Vers., Verkehr u. Nachr. überm.	63	556	1	32 744	42	315	531	-	28 293
Private Haushalte	124	220	- 99	51 629	93	90	173	4	14 066
Organisationen o. Erwerbszweck	17	40	-	15 777	11	24	33	-	8 674
Januar bis März 2023									
Anstaltsgebäude	5	26	8	6 178	4	9	19	-	4 778
Büro- und Verwaltungsgebäude	21	173	-	45 493	12	102	163	-	43 820
Landwirtschaftliche Betriebsgebäude	27	157	1	7 185	19	105	152	-	6 668
Nichtlandwirtschaftliche Betriebsgebäude darunter	169	1 022	14	106 945	129	917	1 006	3	98 891
Fabrik- und Werkstattgebäude	28	257	3	46 914	21	178	250	1	45 262
Handelsgebäude	21	62	9	9 679	8	42	66	-	4 882
Warenlagergebäude	36	550	2	39 743	33	624	545	2	39 325
Hotels und Gaststätten	2	2	-	185	1	1	2	-	165
Sonstige Nichtwohngebäude	51	144	- 6	60 386	26	79	114	-	32 283
Nichtwohngebäude insgesamt	273	1 523	17	226 187	190	1 211	1 454	3	186 440
Öffentliche Bauherren	31	110	- 5	50 298	14	47	79	-	22 887
Unternehmen	115	1 236	-	136 611	88	1 074	1 210	-	129 896
davon:									
Wohnungsunternehmen	5	8	-	654	2	1	4	-	266
Immobilienfonds	7	173	-	23 385	6	117	173	-	22 912
Land- und Forstw., Tierh., Fischerei	19	165	-	8 105	16	111	157	-	7 657
Produzierendes Gewerbe	43	353	1	57 574	36	265	343	-	56 483
Handel, Kreditinst., Dienstl., Vers., Verkehr u. Nachr. überm.	41	538	- 1	46 893	28	581	533	-	42 578
Private Haushalte	120	113	15	11 497	83	51	109	3	7 575
Organisationen o. Erwerbszweck	7	63	7	27 781	5	39	56	-	26 082
Veränderung gegenüber dem Vorjahreszeitraum									
Nichtwohngebäude insgesamt	- 38	- 317	110	- 3 494	- 33	- 27	- 240	- 9	31 109
davon									
Öffentliche Bauherren	- 1	42	- 4	16 784	- 4	12	18	-	5 234
Unternehmen	- 23	- 275	- 7	7 850	- 13	- 15	- 216	- 8	14 958
davon:									
Wohnungsunternehmen	- 1	- 95	- 7	- 18 144	- 2	- 48	- 97	- 8	- 18 221
Immobilienfonds	7	173	-	23 385	6	117	173	-	22 912
Land- und Forstw., Tierh., Fischerei	7	97	-	5 930	6	67	91	-	5 569
Produzierendes Gewerbe	- 14	- 432	2	- 17 470	- 9	- 416	- 384	-	- 9 587
Handel, Kreditinst., Dienstl., Vers., Verkehr u. Nachr. überm.	- 22	- 18	- 2	14 149	- 14	266	2	-	14 285
Private Haushalte	- 4	- 107	114	- 40 132	- 10	- 39	- 64	- 1	- 6 491
Organisationen o. Erwerbszweck	- 10	23	7	12 004	- 6	15	23	-	17 408

*) von den Bauaufsichtsbehörden gemeldete Baugenehmigungen

**4. Baugenehmigungen ^{*)} für Wohn-
Hochbau
März**

Lfd. Nr.	Kreisfreie Stadt Landkreis Land	Alle Baumaßnahmen					Errichtung				
		Ge- bäude	Nutz- fläche	Wohnungen		veran- schlagte Kosten der Bauwerke	Ge- bäude	Raum- inhalt	Wohnungen		veran- schlagte Kosten der Bauwerke
				ins- gesamt	Wohn- fläche				ins- gesamt	Wohn- fläche	
		Anzahl	100 m ²	Anzahl	100 m ²	1 000 EUR	Anzahl	1 000 m ³	Anzahl	100 m ²	1 000 EUR
1	Stadt Erfurt	15	47	6	14	15 700	5	3	5	7	1 330
2	Stadt Gera	10	44	- 4	12	8 817	2	2	2	5	1 030
3	Stadt Jena	18	6	10	19	8 230	3	8	18	17	3 218
4	Stadt Suhl	8	1	5	6	1 221	3	3	3	5	949
5	Stadt Weimar	8	30	4	5	11 275	2	2	2	4	1 013
6	Eichsfeld	32	25	33	45	10 671	21	21	30	39	8 352
7	Nordhausen	12	0	8	11	1 920	3	2	3	5	1 130
8	Wartburgkreis	23	40	14	17	6 293	9	7	11	13	2 413
9	Unstrut-Hainich-Kreis	19	11	4	9	3 383	4	3	4	6	1 140
10	Kyffhäuserkreis	8	13	2	3	1 276	2	1	2	3	510
11	Schmalkalden-Meiningen	23	24	18	23	7 664	11	9	13	18	3 817
12	Gotha	28	19	18	24	7 779	10	10	19	22	3 903
13	Sömmerda	21	9	17	24	5 180	16	12	17	24	4 891
14	Hildburghausen	5	- 4	3	7	1 253	1	1	1	2	287
15	Ilm-Kreis	21	89	12	16	18 886	12	8	12	16	4 338
16	Weimarer Land	17	48	60	31	10 403	8	16	57	29	8 014
17	Sonneberg	10	9	1	4	2 717	-	-	-	-	-
18	Saalfeld-Rudolstadt	12	4	4	9	2 426	3	2	3	4	1 058
19	Saale-Holzland-Kreis	22	11	11	14	5 167	7	5	8	10	2 085
20	Saale-Orla-Kreis	16	116	3	5	8 723	3	2	3	4	882
21	Greiz	8	16	2	3	6 539	2	1	2	2	622
22	Altenburger Land	7	5	1	3	1 098	1	1	1	2	365
23	Thüringen	343	563	232	301	146 621	128	119	216	234	51 347
	davon										
24	kreisfreie Städte	59	128	21	55	45 243	15	18	30	37	7 540
25	Landkreise	284	435	211	245	101 378	113	101	186	197	43 807
	Nachrichtlich: Thüringen										
26	März 2022	423	1 064	537	620	234 112	199	273	557	545	95 107

^{*)} von den Bauaufsichtsbehörden gemeldete Baugenehmigungen

1) einschl. Wohnheime

und Nichtwohngebäude nach Kreisen
insgesamt
2023

neuer Wohngebäude								Errichtung neuer Nichtwohngebäude					Lfd. Nr.
davon in Wohngebäuden mit ...								Ge- bäude	Raum- inhalt	Nutz- fläche	Woh- nungen	veran- schlagte Kosten der Bauwerke	
1 oder 2 Wohnungen				3 oder mehr Wohnungen ¹⁾									
Ge- bäude	Raum- inhalt	Woh- nungen	veran- schlagte Kosten der Bauwerke	Ge- bäude	Raum- inhalt	Woh- nungen	veran- schlagte Kosten der Bauwerke						
Anzahl	1 000 m³	Anzahl	1 000 EUR	Anzahl	1 000 m³	Anzahl	1 000 EUR	Anzahl	1 000 m³	100 m²	Anzahl	1 000 EUR	
5	3	5	1 330	-	-	-	-	2	34	45	-	13 070	1
2	2	2	1 030	-	-	-	-	1	29	47	-	3 555	2
-	-	-	-	3	8	18	3 218	1	-	0	-	100	3
3	3	3	949	-	-	-	-	-	-	-	-	-	4
2	2	2	1 013	-	-	-	-	1	30	30	-	10 211	5
19	19	20	7 298	2	2	10	1 054	2	10	13	-	1 298	6
3	2	3	1 130	-	-	-	-	2	1	1	-	83	7
9	7	11	2 413	-	-	-	-	5	29	33	-	3 061	8
4	3	4	1 140	-	-	-	-	4	2	5	1	349	9
2	1	2	510	-	-	-	-	2	5	9	-	413	10
11	9	13	3 817	-	-	-	-	5	13	23	-	2 950	11
8	6	9	2 556	2	4	10	1 347	8	12	18	-	828	12
16	12	17	4 891	-	-	-	-	3	2	4	-	218	13
1	1	1	287	-	-	-	-	1	-	1	-	50	14
12	8	12	4 338	-	-	-	-	6	47	81	-	14 386	15
6	5	6	2 089	2	11	51	5 925	4	23	36	1	1 610	16
-	-	-	-	-	-	-	-	3	4	7	-	1 232	17
3	2	3	1 058	-	-	-	-	1	1	2	-	266	18
7	5	8	2 085	-	-	-	-	4	5	9	-	1 432	19
3	2	3	882	-	-	-	-	9	102	115	-	7 451	20
2	1	2	622	-	-	-	-	4	9	15	-	5 867	21
1	1	1	365	-	-	-	-	2	2	3	-	465	22
119	93	127	39 803	9	26	89	11 544	70	360	497	2	68 895	23
12	10	12	4 322	3	8	18	3 218	5	93	122	-	26 936	24
107	84	115	35 481	6	17	71	8 326	65	267	375	2	41 959	25
182	145	195	53 278	17	128	362	41 829	81	637	883	9	70 143	26

**5. Baugenehmigungen ^{*)} für Wohn-
Hochbau
Oktober bis**

Lfd. Nr.	Kreisfreie Stadt Landkreis Land	Alle Baumaßnahmen					Errichtung				
		Ge- bäude	Nutz- fläche	Wohnungen		veran- schlagte Kosten der Bauwerke	Ge- bäude	Raum- inhalt	Wohnungen		veran- schlagte Kosten der Bauwerke
				ins- gesamt	Wohn- fläche				ins- gesamt	Wohn- fläche	
		Anzahl	100 m²	Anzahl	100 m²	1 000 EUR	Anzahl	1 000 m³	Anzahl	100 m²	1 000 EUR
1	Stadt Erfurt	56	340	138	125	51 733	30	65	126	116	25 220
2	Stadt Gera	25	22	88	92	17 676	14	43	85	88	12 072
3	Stadt Jena	44	12	62	67	22 214	13	30	66	60	11 424
4	Stadt Suhl	12	- 29	29	34	4 325	3	3	3	5	1 216
5	Stadt Weimar	15	23	29	33	12 912	3	15	39	31	7 100
6	Eichsfeld	65	72	77	89	25 348	28	41	68	76	18 470
7	Nordhausen	40	10	50	54	19 539	10	8	11	16	3 370
8	Wartburgkreis	73	56	86	99	19 968	39	39	66	75	12 871
9	Unstrut-Hainich-Kreis	66	30	55	63	14 020	24	25	44	47	8 913
10	Kyffhäuserkreis	19	3	16	20	4 253	9	7	9	13	2 878
11	Schmalkalden-Meiningen	58	67	330	103	27 346	21	45	324	94	18 539
12	Gotha	71	28	69	97	26 518	29	36	54	68	13 175
13	Sömmerda	41	24	59	67	22 922	18	21	40	44	8 536
14	Hildburghausen	26	60	25	31	6 649	13	10	13	20	3 540
15	Ilm-Kreis	63	345	68	94	71 668	27	37	68	72	13 427
16	Weimarer Land	65	54	56	67	20 086	25	24	32	40	8 392
17	Sonneberg	15	4	22	26	3 090	8	11	20	23	2 637
18	Saalfeld-Rudolstadt	22	17	17	26	6 285	11	10	13	19	3 477
19	Saale-Holzland-Kreis	38	67	14	21	11 371	10	8	10	14	2 466
20	Saale-Orla-Kreis	28	29	21	24	8 537	4	2	4	5	982
21	Greiz	52	26	25	44	8 733	12	8	15	18	3 423
22	Altenburger Land	27	18	34	37	7 632	11	17	31	32	5 839
23	Thüringen	921	1 277	1 370	1 310	412 825	362	505	1 141	976	187 967
	davon										
24	kreisfreie Städte	152	367	346	351	108 860	63	156	319	300	57 032
25	Landkreise	769	910	1 024	959	303 965	299	349	822	676	130 935
	Nachrichtlich: Thüringen										
26	Oktober bis Dezember 2021	1 100	1 420	946	1 189	421 735	440	511	862	971	186 261

*) von den Bauaufsichtsbehörden gemeldete Baugenehmigungen

1) einschl. Wohnheime

und Nichtwohngebäude nach Kreisen
insgesamt
Dezember 2022

neuer Wohngebäude								Errichtung neuer Nichtwohngebäude					Lfd. Nr.
davon in Wohngebäuden mit ...								Ge- bäude	Raum- inhalt	Nutz- fläche	Woh- nungen	veran- schlagte Kosten der Bauwerke	
1 oder 2 Wohnungen				3 oder mehr Wohnungen ¹⁾									
Ge- bäude	Raum- inhalt	Woh- nungen	veran- schlagte Kosten der Bauwerke	Ge- bäude	Raum- inhalt	Woh- nungen	veran- schlagte Kosten der Bauwerke						
Anzahl	1 000 m³	Anzahl	1 000 EUR	Anzahl	1 000 m³	Anzahl	1 000 EUR	Anzahl	1 000 m³	100 m²	Anzahl	1 000 EUR	
27	19	29	9 327	3	46	97	15 893	6	130	307	-	22 879	1
8	6	8	2 548	6	37	77	9 524	2	9	14	-	472	2
7	8	8	3 616	6	22	58	7 808	9	31	78	-	8 214	3
3	3	3	1 216	-	-	-	-	1	-	1	-	53	4
1	1	1	100	2	14	38	7 000	3	14	21	-	2 752	5
25	26	28	10 081	3	15	40	8 389	13	27	42	-	2 169	6
10	8	11	3 370	-	-	-	-	10	19	38	-	6 024	7
37	28	41	11 024	2	11	25	1 847	13	36	57	-	3 833	8
19	15	23	5 318	5	10	21	3 595	13	9	19	-	852	9
9	7	9	2 878	-	-	-	-	2	1	1	-	84	10
19	14	21	5 668	2	31	303	12 871	16	22	44	1	5 460	11
27	21	28	7 675	2	15	26	5 500	12	10	21	-	4 004	12
16	14	20	4 874	2	7	20	3 662	9	18	30	5	9 205	13
13	10	13	3 540	-	-	-	-	7	4	10	-	1 631	14
25	20	27	8 497	2	17	41	4 930	12	290	284	-	46 459	15
24	18	25	7 407	1	6	7	985	12	30	51	7	4 705	16
7	6	7	2 043	1	5	13	594	2	-	1	-	72	17
10	9	10	3 027	1	1	3	450	3	8	11	-	969	18
10	8	10	2 466	-	-	-	-	11	63	63	-	4 557	19
4	2	4	982	-	-	-	-	9	21	37	-	3 808	20
12	8	15	3 423	-	-	-	-	11	23	28	-	1 390	21
7	5	7	1 839	4	12	24	4 000	2	5	9	-	318	22
320	256	348	100 919	42	249	793	87 048	178	772	1 166	13	129 910	23
46	36	49	16 807	17	120	270	40 225	21	185	420	-	34 370	24
274	219	299	84 112	25	130	523	46 823	157	587	745	13	95 540	25
386	299	411	111 126	54	212	451	75 135	207	750	1 110	21	108 887	26

**6. Baugenehmigungen^{*)} für Wohn-Hochbau
Januar bis**

Lfd. Nr.	Kreisfreie Stadt Landkreis Land	Alle Baumaßnahmen					Errichtung				
		Ge- bäude	Nutz- fläche	Wohnungen		veran- schlagte Kosten der Bauwerke	Ge- bäude	Raum- inhalt	Wohnungen		veran- schlagte Kosten der Bauwerke
				ins- gesamt	Wohn- fläche				ins- gesamt	Wohn- fläche	
Anzahl	100 m²	Anzahl	100 m²	1 000 EUR	Anzahl	1 000 m³	Anzahl	100 m²	1 000 EUR		
1	Stadt Erfurt	28	97	17	29	26 515	9	6	9	13	2 550
2	Stadt Gera	29	36	108	102	29 049	7	25	40	43	8 291
3	Stadt Jena	46	67	45	49	57 062	11	19	43	37	8 227
4	Stadt Suhl	16	12	17	19	5 835	7	10	15	17	3 578
5	Stadt Weimar	20	86	8	12	29 668	5	4	5	8	1 956
6	Eichsfeld	71	116	71	96	27 328	42	45	66	88	19 727
7	Nordhausen	31	22	29	38	7 421	8	14	23	29	3 616
8	Wartburgkreis	70	447	84	81	55 364	30	34	69	63	14 675
9	Unstrut-Hainich-Kreis	47	30	25	34	13 166	12	10	12	19	3 697
10	Kyffhäuserkreis	40	68	10	21	14 424	10	8	10	14	2 683
11	Schmalkalden-Meiningen	64	35	52	61	18 863	23	20	34	40	9 248
12	Gotha	71	91	85	77	31 809	21	24	82	54	9 840
13	Sömmerda	50	17	41	57	11 647	34	27	38	52	10 336
14	Hildburghausen	17	- 1	15	19	4 361	7	5	9	10	2 055
15	Ilm-Kreis	38	108	44	54	28 722	20	31	48	52	12 717
16	Weimarer Land	49	73	85	60	17 755	19	24	68	46	11 553
17	Sonneberg	24	14	18	19	5 821	4	4	8	6	1 430
18	Saalfeld-Rudolstadt	15	13	23	22	9 008	5	11	22	17	5 805
19	Saale-Holzland-Kreis	34	21	19	24	7 869	10	8	14	17	3 124
20	Saale-Orla-Kreis	45	135	22	26	14 774	14	9	14	18	3 504
21	Greiz	42	43	10	19	11 525	7	5	7	9	2 029
22	Altenburger Land	28	26	19	26	8 537	13	10	20	20	4 460
23	Thüringen	875	1 553	847	945	436 523	318	352	656	671	145 101
	davon										
24	kreisfreie Städte	139	297	195	211	148 129	39	63	112	119	24 602
25	Landkreise	736	1 256	652	734	288 394	279	289	544	553	120 499
	Nachrichtlich: Thüringen										
26	Januar bis März 2022	1 173	1 973	1 361	1 526	508 616	515	636	1 232	1 287	222 279

*) von den Bauaufsichtsbehörden gemeldete Baugenehmigungen

1) einschl. Wohnheime

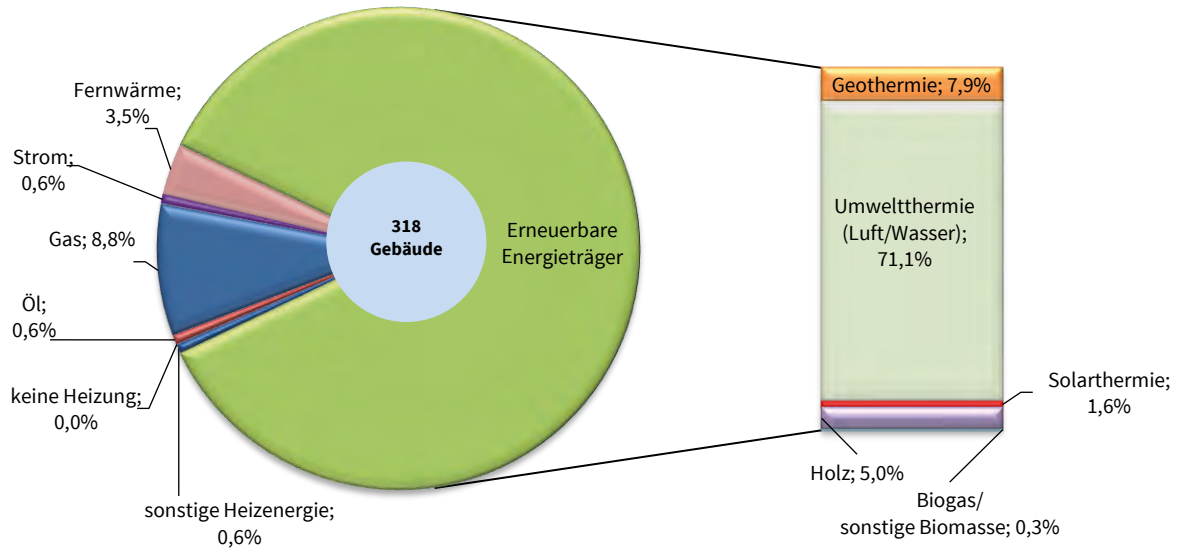
**und Nichtwohngebäude nach Kreisen
insgesamt
März 2023**

neuer Wohngebäude								Errichtung neuer Nichtwohngebäude					Lfd. Nr.
davon in Wohngebäuden mit ...								Ge- bäude	Raum- inhalt	Nutz- fläche	Woh- nungen	veran- schlagte Kosten der Bauwerke	
1 oder 2 Wohnungen				3 oder mehr Wohnungen ¹⁾									
Ge- bäude	Raum- inhalt	Woh- nungen	veran- schlagte Kosten der Bauwerke	Ge- bäude	Raum- inhalt	Woh- nungen	veran- schlagte Kosten der Bauwerke						
Anzahl	1 000 m³	Anzahl	1 000 EUR	Anzahl	1 000 m³	Anzahl	1 000 EUR	Anzahl	1 000 m³	100 m²	Anzahl	1 000 EUR	
9	6	9	2 550	-	-	-	-	6	70	102	-	21 964	1
6	6	8	2 291	1	19	32	6 000	2	40	74	-	8 895	2
7	4	7	2 429	4	15	36	5 798	4	39	49	-	24 982	3
5	4	5	1 378	2	6	10	2 200	2	5	7	-	1 157	4
5	4	5	1 956	-	-	-	-	4	58	87	-	26 759	5
36	35	37	15 229	6	10	29	4 498	12	53	90	-	5 738	6
7	6	7	2 616	1	8	16	1 000	6	15	22	-	1 219	7
27	20	29	7 875	3	14	40	6 800	17	528	422	-	31 948	8
12	10	12	3 697	-	-	-	-	12	13	23	1	2 037	9
10	8	10	2 683	-	-	-	-	11	37	57	-	7 793	10
22	18	25	8 158	1	2	9	1 090	17	20	39	-	3 635	11
18	14	19	5 993	3	10	63	3 847	21	66	101	-	9 368	12
34	27	38	10 336	-	-	-	-	8	4	9	-	525	13
6	4	6	1 605	1	1	3	450	2	1	3	-	126	14
19	14	20	6 892	1	17	28	5 825	8	47	83	-	14 560	15
17	13	17	5 628	2	11	51	5 925	11	31	54	2	2 752	16
3	2	3	680	1	2	5	750	7	7	14	-	1 774	17
4	3	4	1 808	1	8	18	3 997	1	1	2	-	266	18
9	6	10	2 744	1	2	4	380	6	13	19	-	2 572	19
14	9	14	3 504	-	-	-	-	16	119	134	-	9 429	20
7	5	7	2 029	-	-	-	-	13	25	41	-	7 111	21
13	10	20	4 460	-	-	-	-	4	19	23	-	1 830	22
290	226	312	96 541	28	126	344	48 560	190	1 211	1 454	3	186 440	23
32	23	34	10 604	7	40	78	13 998	18	211	319	-	83 757	24
258	203	278	85 937	21	86	266	34 562	172	1 000	1 135	3	102 683	25
462	360	495	129 694	53	276	737	92 585	223	1 238	1 693	12	155 331	26

5. Baugenehmigung für Wohngebäude (Neubau) nach verwendeter primärer Energie zur Heizung

Januar bis März 2023

- Anzahl -

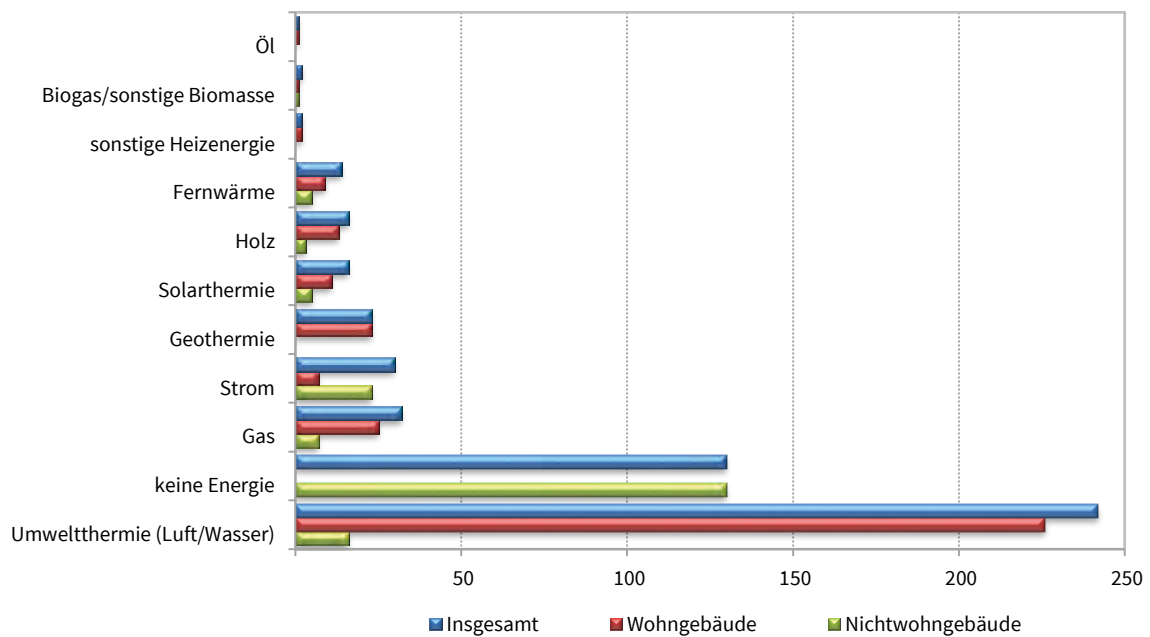


Thüringer Landesamt für Statistik

6. Baugenehmigung für Wohn- und Nichtwohngebäude (Neubau) nach verwendeter primärer Energie zur Warmwasserbereitung

Januar bis März 2023

- Anzahl -



Thüringer Landesamt für Statistik

**7. Baugenehmigungen für Wohngebäude Januar bis März 2023 nach Gebäudeart und
verwendeter primärer Energie zur Heizung**
Neubau

Verwendete primäre Energie zur Heizung	Wohngebäude insgesamt					
	Ge- bäude	darin Wohnungen	davon Wohngebäude mit ...			
			1 Wohnung	2 Wohnungen	3 oder mehr Wohnungen	
					Gebäude	Wohnungen
	Anzahl					
Keine Energie	-	-	-	-	-	-
Konventionelle Energie	32	159	22	3	7	131
davon						
Öl	2	54	1	-	1	53
Gas	28	103	19	3	6	78
Strom	2	2	2	-	-	-
Erneuerbare Energie	273	407	243	12	18	140
davon						
Geothermie	25	50	21	1	3	27
Umweltthermie ¹⁾	226	332	201	11	14	109
Solarthermie	5	8	4	-	1	4
Holz	16	16	16	-	-	-
Biogas/Biomethan	-	-	-	-	-	-
sonstige Biomasse	1	1	1	-	-	-
Fernwärme/Fernkälte	11	49	2	7	2	33
Sonstige	2	41	1	-	1	40
Insgesamt	318	656	268	22	28	344

**8. Baugenehmigungen für Nichtwohngebäude Januar bis März 2023 nach Gebäudeart und verwendeter primärer Energie
zur Heizung**
Neubau

Verwendete primäre Energie zur Heizung	Nichtwohngebäude insgesamt							
	Ge- bäude	darunter						
		Büro- und Verwaltungs- gebäude	landwirtschaft- liche Betriebs- gebäude	nichtlandwirtschaftliche Betriebsgebäude				sonstige Nichtwohn- gebäude
				Ge- bäude	darunter			
					Fabrik- und Werkstatt- gebäude	Handels- gebäude	Warenlager- gebäude	
	Anzahl							
Keine Energie	119	-	18	87	6	2	23	14
Konventionelle Energie	25	4	-	15	3	3	6	5
davon								
Öl	2	-	-	2	1	-	1	-
Gas	10	1	-	6	2	-	4	3
Strom	13	3	-	7	-	3	1	2
Erneuerbare Energie	36	4	1	21	9	2	3	7
davon								
Geothermie	1	-	-	-	-	-	-	1
Umweltthermie ¹⁾	24	3	1	13	5	2	2	5
Solarthermie	2	1	-	1	-	-	1	-
Holz	8	-	-	6	3	-	-	1
Biogas/Biomethan	-	-	-	-	-	-	-	-
sonstige Biomasse	1	-	-	1	1	-	-	-
Fernwärme/Fernkälte	7	4	-	3	1	1	-	-
Sonstige	3	-	-	3	2	-	1	-
Insgesamt	190	12	19	129	21	8	33	26

1) Luft (Aerothermie) / Wasser (Hydrothermie)

**9. Baugenehmigungen für Wohngebäude Januar bis März 2023 nach Gebäudeart und
verwendeter primärer Energie zur Warmwasserbereitung**
Neubau

Verwendete primäre Energie zur Warmwasserbereitung	Wohngebäude insgesamt					
	Ge- bäude	darin Wohnungen	davon Wohngebäude mit ...			
			1 Wohnung	2 Wohnungen	3 oder mehr Wohnungen	
					Gebäude	Wohnungen
Anzahl						
Keine Energie	-	-	-	-	-	-
Konventionelle Energie	33	177	22	3	8	149
davon						
Öl	1	1	1	-	-	-
Gas	25	100	16	3	6	78
Strom	7	76	5	-	2	71
Erneuerbare Energie	274	395	244	12	18	127
davon						
Geothermie	23	48	19	1	3	27
Umweltthermie ¹⁾	226	315	202	11	13	91
Solarthermie	11	18	9	-	2	9
Holz	13	13	13	-	-	-
Biogas/Biomethan	-	-	-	-	-	-
sonstige Biomasse	1	1	1	-	-	-
Fernwärme/Fernkälte	9	43	1	7	1	28
Sonstige	2	41	1	-	1	40
Insgesamt	318	656	268	22	28	344

**10. Baugenehmigungen für Nichtwohngebäude Januar bis März 2023 nach Gebäudeart und verwendeter primärer Energie
zur Warmwasserbereitung**
Neubau

Verwendete primäre Energie zur Warmwasserbereitung	Nichtwohngebäude insgesamt							
	Ge- bäude	darunter						sonstige Nichtwohn- gebäude
		Büro- und Verwaltungs- gebäude	landwirtschaft- liche Betriebs- gebäude	nichtlandwirtschaftliche Betriebsgebäude				
				Ge- bäude	darunter			
					Fabrik- und Werkstatt- gebäude	Handels- gebäude	Warenlager- gebäude	
	Anzahl							
Keine Energie	130	-	19	96	9	3	25	15
Konventionelle Energie	30	4	-	19	6	3	6	6
davon								
Öl	-	-	-	-	-	-	-	-
Gas	7	-	-	4	2	-	2	3
Strom	23	4	-	15	4	3	4	3
Erneuerbare Energie	25	4	-	13	6	1	2	5
davon								
Geothermie	-	-	-	-	-	-	-	-
Umweltthermie ¹⁾	16	3	-	8	3	-	1	4
Solarthermie	5	1	-	2	-	1	1	1
Holz	3	-	-	2	2	-	-	-
Biogas/Biomethan	-	-	-	-	-	-	-	-
sonstige Biomasse	1	-	-	1	1	-	-	-
Fernwärme/Fernkälte	5	4	-	1	-	1	-	-
Sonstige	-	-	-	-	-	-	-	-
Insgesamt	190	12	19	129	21	8	33	26

¹⁾ Luft (Aerothermie) / Wasser (Hydrothermie)

11. Baugenehmigungen für Wohn- und Nichtwohngebäude Januar bis März 2023 nach Gebäudeart und vorwiegende Art der Beheizung
Neubau

Lfd	Gebäudeart	Insgesamt	Vorwiegende Art der Beheizung					ohne Heizung
			Fern- heizung	Block- heizung	Zentral- heizung	Etagen- heizung	Einzelraum- heizung	
			Neubau Insgesamt					
1	Wohngebäude zusammen	318	11	1	301	3	2	-
2	darin: Wohnungen	656	49	9	554	42	2	-
	davon:							
3	Wohngebäude mit 1 Wohnung	268	2	-	262	2	2	-
4	Wohngebäude mit 2 Wohnungen	22	7	-	15	-	-	-
5	Wohngebäude mit 3 o. m. Wohnungen	27	2	1	23	1	-	-
6	darin: Wohnungen	291	33	9	209	40	-	-
7	Wohnheime	1	-	-	1	-	-	-
8	darin: Wohnungen	53	-	-	53	-	-	-
	darunter:							
9	Wohngebäude mit Eigentumswohnungen	8	-	1	7	-	-	-
10	darin: Wohnungen	104	-	9	95	-	-	-
11	Nichtwohngebäude zusammen	190	7	1	47	-	16	119
	davon:							
12	Anstaltsgebäude	4	-	-	3	-	1	-
13	Büro- und Verwaltungsgebäude	12	4	-	6	-	2	-
14	Landwirtsch. Betriebsgebäude	19	-	-	1	-	-	18
15	Nichtlandwirtsch. Betriebsgebäude	129	3	1	27	-	11	87
	darunter:							
16	Fabrik- und Werkstattgebäude	21	1	-	12	-	2	6
17	Handelsgebäude	8	1	-	3	-	2	2
18	Warenlagergebäude	33	-	1	8	-	1	23
19	Hotels und Gaststätten	1	-	-	1	-	-	-
20	Sonstige Nichtwohngebäude	26	-	-	10	-	2	14
			Neubau Fertigteilbau					
1	Wohngebäude zusammen	88	1	-	87	-	-	-
2	darin: Wohnungen	195	28	-	167	-	-	-
	davon:							
3	Wohngebäude mit 1 Wohnung	79	-	-	79	-	-	-
4	Wohngebäude mit 2 Wohnungen	3	-	-	3	-	-	-
5	Wohngebäude mit 3 o. m. Wohnungen	5	1	-	4	-	-	-
6	darin: Wohnungen	57	28	-	29	-	-	-
7	Wohnheime	1	-	-	1	-	-	-
8	darin: Wohnungen	53	-	-	53	-	-	-
	darunter:							
9	Wohngebäude mit Eigentumswohnungen	1	-	-	1	-	-	-
10	darin: Wohnungen	16	-	-	16	-	-	-
11	Nichtwohngebäude zusammen	94	5	1	28	-	8	52
	davon:							
13	Anstaltsgebäude	2	-	-	1	-	1	-
15	Büro- und Verwaltungsgebäude	8	3	-	3	-	2	-
17	Landwirtsch. Betriebsgebäude	8	-	-	1	-	-	7
19	Nichtlandwirtsch. Betriebsgebäude	67	2	1	18	-	4	42
	darunter:							
21	Fabrik- und Werkstattgebäude	17	1	-	10	-	1	5
23	Handelsgebäude	4	1	-	-	-	1	2
25	Warenlagergebäude	22	-	1	6	-	-	15
27	Hotels und Gaststätten	-	-	-	-	-	-	-
29	Sonstige Nichtwohngebäude	9	-	-	5	-	1	3

