



STATISTISCHER BERICHT

A III, A I - j / 20

Wanderungen und Bevölkerung in Thüringen 2020

Bestell-Nr. 01 301

Zeichenerklärung

- nichts vorhanden (genau Null)
- 0 weniger als die Hälfte von 1 in der letzten besetzten Stelle, jedoch mehr als nichts
- . Zahlenwert unbekannt oder geheim zu halten
- ... Zahlenwert lag bei Redaktionsschluss noch nicht vor
- x Tabellenfach gesperrt, weil Aussage nicht sinnvoll
- p vorläufige Zahl
- r berichtigte Zahl
- / Zahlenwert nicht sicher genug
- () Aussagewert eingeschränkt

Anmerkung: Abweichungen in den Summen, auch im Vergleich zu anderen Veröffentlichungen, erklären sich aus dem Runden von Einzelwerten.

Herausgeber:

Thüringer Landesamt für Statistik

Europaplatz 3, 99091 Erfurt

Postfach 90 01 63, 99104 Erfurt

Telefon: 0361 57331-9642

Telefax: 0361 57331-9699

Internet: statistik.thueringen.de

E-Mail: auskunft@statistik.thueringen.de

Auskunft erteilt:

Referat: Bevölkerung und,
Haushaltsstatistiken

Telefon: 0361 57331-9447

Herausgegeben im September 2021

Heft-Nr.: 193/21

Preis: 6,25 Euro

© Thüringer Landesamt für Statistik, Erfurt, 2021

Vervielfältigung und Verbreitung, auch auszugsweise, mit Quellenangabe gestattet.

Inhaltsverzeichnis

	Seite
Vorbemerkungen	2
Tabellen	5
1. Wanderungen	5
1.1 Gesamtwanderungen 2000 bis 2020	5
1.2 Wanderungen 2020 nach Kreisen	6
1.3 Wanderungen 2020 nach Monaten	8
1.4 Nach Thüringen Zugezogene 2020 nach dem Familienstand und Altersgruppen	9
1.5 Aus Thüringen Fortgezogene 2020 nach dem Familienstand und Altersgruppen	10
1.6 Wanderungen über die Grenzen Thüringens 2020 nach Nationalität und Altersgruppen	11
1.7 Wanderungen über die Grenzen Thüringens 2020 nach Herkunfts- und Zielländern	12
1.8 Wanderungen über die Grenzen des Bundesgebietes 2020 nach Herkunfts- und Zielländern	13
2. Bevölkerungsstand	15
2.1 Entwicklung der Bevölkerung 1950 bis 2020	15
2.2 Bevölkerung am 31.12.2020 nach Kreisen	16
2.3 Bevölkerungsfortschreibung 2020 und Bevölkerungsstand am 31.12.2020 nach Kreisen	17
2.4 Gemeinden am 31.12.2020 nach Größenklassen und Kreisen	18
2.5 Bevölkerung am 31.12.2020 nach Gemeindegrößenklassen und Kreisen	19
2.6 Bevölkerung am 31.12.2020 nach Geschlecht, Altersgruppen und Nationalität	20
2.7 Bevölkerung am 31.12.2020 nach Geschlecht, Altersgruppen sowie Alters- und Geburtsjahren	21
2.8 Bevölkerung am 31.12.2020 nach Geschlecht, Altersgruppen sowie Alters- und Geburtsjahren Kreisübersichten	22
2.9 Mittlere Jahresbevölkerung 1965 bis 2020 nach Geschlecht	45
2.10 Mittlere Jahresbevölkerung 2020 nach Geschlecht und Kreisen	46
2.11 Mittlere Jahresbevölkerung 2020 nach Geschlecht und Altersjahren	47
Grafiken	48
1. Altersaufbau der Bevölkerung am 31.12.2020	48
2. Bevölkerungsentwicklung 1980 bis 2020	49
3. Bevölkerungszu- bzw. -abnahme (-) 2020 zum Vorjahr nach Kreisen in Prozent	50
4. Überschuss der Zu- und Fortzüge (-) 2020 je 1000 der Bevölkerung nach Kreisen	51
5. Altersspezifische Mobilität 2020 (Wanderungen über die Landesgrenzen)	52

Vorbemerkungen

Grundlage der Fortschreibung der Bevölkerungszahl ist ab dem Berichtsjahr 2011 die Datenbasis des Zensus 2011 mit Stichtag 9.5.2011. Vor dem Berichtsjahr 2011 wurde das Zentrale Einwohnerregister (ZER) der neuen Bundesländer mit Stichtag 3.10.1990 und die seit diesem Zeitpunkt erfassten Vorgänge der natürlichen und räumlichen Bevölkerungsbewegungen genutzt. Ausgangspunkt für die Ermittlung der Zahlen bis 1989 waren die in größeren Zeitabständen stattfindenden Volkszählungen (zuletzt am 31.12.1981, davor am 1.1.1971, am 31.12.1964, am 31.8.1950). In den 80er Jahren erfolgte zu unterschiedlichen Zeitpunkten eine sukzessive Umstellung der Fortschreibungsbasis von der Volkszählung 1981 zum Einwohnerdatenspeicher (EDS). Das ist eine wesentliche Ursache dafür, dass in einzelnen Jahren Fortschreibungsdifferenzen auftreten.

Rechtliche Grundlagen

Die Statistiken der natürlichen Bevölkerungsbewegung und der Wanderungen sind gesetzlich geregelt im Gesetz über die Statistik der Bevölkerungsbewegung und die Fortschreibung des Bevölkerungsstandes (Bevölkerungstatistikgesetz - BevStatG) in der Fassung vom 20. April 2013 (BGBl. I S. 826), das zuletzt durch Artikel 3 des Gesetzes vom 9. Juni 2021 (BGBl. I S. 1649) geändert worden ist, in Verbindung mit dem Gesetz über die Statistik für Bundeszwecke (Bundesstatistikgesetz - BStatG) vom 20. Oktober 2016 (BGBl. I S. 2394), das zuletzt durch Artikel 2 des Gesetzes vom 14. Juni 2021 (BGBl. I S. 1751) geändert worden ist.

Von Bedeutung sind darüber hinaus noch das Personenstandsgesetz (PStG) vom 19. Februar 2007 (BGBl. I S. 122), zuletzt geändert durch Artikel 3 des Gesetzes vom 4. Mai 2021 (BGBl. I S. 882), die Dienstanweisung für die Standesbeamten sowie das Bundesmeldegesetz (BMG) vom 3. Mai 2013 (BGBl. I S. 1084), das zuletzt durch Artikel 4 des Gesetzes vom 28. März 2021 (BGBl. I S. 591) geändert worden ist.

Methodische Hinweise

Bei den räumlichen und natürlichen Bevölkerungsstatistiken finden ausschließlich die Bewegungsdaten Berücksichtigung, deren Ereignisdatum im aktuellen Berichtsjahr des vorliegenden statistischen Berichtes oder im Vorjahr liegt. Bewegungsdaten, deren Ereignisdatum vor dem Vorjahr aber nach dem 9.5.2011 liegt, werden in der Bevölkerungsfortschreibung als sonstige Bewegungen berücksichtigt, aber nicht bei den Bewegungsstatistiken mit ausgewiesen. Bewegungsdaten, deren Ereignisdatum vor dem 9.5.2011 liegt, werden in der Bevölkerungsfortschreibung nicht berücksichtigt.

Verhältniszahlen je 1 000 Einwohner beziehen sich in diesem Bericht grundsätzlich auf die mittlere Bevölkerung. Sofern nicht anders angegeben, wird die mittlere Bevölkerung ab dem Berichtsjahr 2011 auf der Grundlage der Ergebnisse des Zensus 2011 mit Stichtag 9.5.2011 ermittelt.

Ab dem Berichtsjahr 2016 sind die Ergebnisse der Wanderungsstatistik sowie Bevölkerungsfortschreibung aufgrund folgender methodischer Änderungen und technischer Weiterentwicklungen nur bedingt mit den Vorjahreswerten vergleichbar:

- Seit dem 1.1.2016 werden Zu- und Fortzüge von Deutschen nach "Unbekannt" in der Wanderungsstatistik explizit als Zu- bzw. Fortzüge von Deutschen nach "Unbekannt/ohne Angabe" verbucht. Zuvor blieben sie in der Wanderungsstatistik und infolge in der Bevölkerungsfortschreibung unberücksichtigt.

Erhebungsunterlagen

Bei der Statistik der Wanderungen (Zuzüge, Fortzüge) werden die An- und Abmeldungen verwendet, die auf Grund der gesetzlichen Bestimmungen über die Meldepflicht bei einem Wohnungswechsel anfallen. Umzüge innerhalb einer Gemeinde bleiben jedoch außer Betracht.

Für Wanderungen, die nicht über die Grenze des Bundesgebietes hinausgehen, werden lediglich die Anmeldungen ausgewertet, wobei die Abmeldung auf Grund der Angabe über den bisherigen Wohnort erfasst wird. Bei Wanderungen über die Bundesgrenzen werden sowohl die An- als auch die Abmeldungen benutzt.

Die den Wanderungsdaten zugrundeliegenden Meldungen der Meldebehörden enthalten auch Melderegisterbereinigungen, die z.B. infolge der Einführung der persönlichen Steuer-Identifikationsnummer durchgeführt werden. Die Ergebnisse sind daher nur eingeschränkt vergleichbar.

Erläuterungen

Überschuss der Zu- bzw. Fortzüge (-)

Die Differenz zwischen Zu- und Fortzügen eines Zeitraumes.

Bevölkerung

Als Bevölkerung wird die Anzahl der Personen bezeichnet, die an einem bestimmten Ort bzw. in einer bestimmten territorialen Einheit (Gemeinde, Kreis usw.) ihren ständigen Wohnsitz (Hauptwohnung) hat. Zur Bevölkerung zählen auch die am Ort bzw. in einem bestimmten Territorium für längere Zeit als wohnhaft gemeldeten Ausländer.

In einzelnen Jahren treten bei der Fortschreibung der Bevölkerung Differenzen auf, weil in der DDR die Bevölkerungsfortschreibung auf vorläufigen Werten beruhte, die natürliche und räumliche Bewegung aber auf endgültigen. Außerdem wurde zwischen 1985 und 1989 die Fortschreibung auf den Einwohnerdatenspeicher (EDS) umgestellt. Bei Volkszählungen bildeten die jeweiligen Zählungsergebnisse die Grundlage der weiteren Fortschreibung. Bis zum Jahr 1965 wurden die An- und Abmeldungen getrennt erfasst.

Mittlere Bevölkerung

Die mittlere Bevölkerung ist die durchschnittliche Bevölkerungszahl für einen bestimmten Zeitraum (z.B. Monat, Vierteljahr, Jahr), berechnet als arithmetisches Mittel aus Anfangs- und Endbestand oder aus dem Durchschnitt der mittleren monatlichen bzw. vierteljährlichen Bevölkerungszahlen.

Für die Jahre 1967 bis 1988 werden die jeweils mit Stichtag 30. Juni des Jahres ermittelten Bevölkerungszahlen als mittlere Bevölkerung ausgewiesen. Ab 1989 werden als mittlere Bevölkerung die Bevölkerungsdurchschnittswerte für ein Kalenderjahr als arithmetisches Mittel aus 12 Monatsdurchschnitten angegeben. Für 1990 wurde der vom ZER übernommene Bevölkerungsbestand zum 3.10.1990 verwendet. Für die Jahre ab 2011 werden als mittlere Bevölkerung die Bevölkerungsdurchschnittswerte für ein Kalenderjahr als arithmetisches Mittel aus Anfangs- und Endbestand auf Basis der fortgeschriebenen Ergebnisse des Zensus 2011 angegeben.

Deutsche

Als Deutsche gelten Personen im Sinne des Artikels 116, Abs. 1 des Grundgesetzes der Bundesrepublik Deutschland. Neugeborene zählen als Deutsche, wenn mindestens ein Elternteil die deutsche Staatsangehörigkeit besitzt oder die Voraussetzungen lt. § 4 Abs. 3 StAG vorliegen. Deutsche, die zugleich eine fremde Staatsangehörigkeit besitzen, werden als Deutsche gezählt.

Ausländer

Als Ausländer gelten Personen, die nicht Deutsche im Sinne des Artikels 116, Abs. 1 des Grundgesetzes sind. Dazu zählen auch Staatenlose und Personen mit ungeklärter Staatsangehörigkeit. Deutsche, die zugleich eine fremde Staatsangehörigkeit besitzen, gehören nicht zu den Ausländern. Die Mitglieder der stationierten ausländischen Streitkräfte sowie der ausländischen diplomatischen und konsularischen Vertretungen mit ihren Familienangehörigen werden statistisch nicht erfasst.

1. Wanderungen
1.1 Gesamtwanderungen 2000 bis 2020

Jahr	Über die Landesgrenzen			
	Zuzüge	Fortzüge	Überschuss der Zu- bzw. Fortzüge (-)	
			insgesamt	je 1000 der Bevölkerung
2000	33 943	43 916	- 9 973	- 4,1
2001	35 264	46 983	- 11 719	- 4,8
2002	34 539	44 818	- 10 279	- 4,3
2003	33 571	43 052	- 9 481	- 4,0
2004	33 160	43 059	- 9 899	- 4,2
2005	31 117	42 937	- 11 820	- 5,0
2006	30 152	44 422	- 14 270	- 6,1
2007	31 478	44 788	- 13 310	- 5,8
2008	33 660	46 353	- 12 693	- 5,6
2009	34 732	42 758	- 8 026	- 3,6
2010	35 469	41 210	- 5 741	- 2,6
2011	38 968	43 177	- 4 209	- 1,9
2012	40 999	42 727	- 1 728	- 0,8
2013	43 623	43 471	152	0,1
2014	49 542	44 821	4 721	2,2
2015	71 835	47 202	24 633	11,4
2016	56 768	59 023	- 2 255	- 1,0
2017	53 930	49 938	3 992	1,9
2018	55 460	50 901	4 559	2,1
2019	54 017	50 645	3 372	1,6
2020				
insgesamt	46 990	45 573	1 417	0,7
männlich	26 000	25 483	517	0,5
weiblich	20 990	20 090	900	0,8

Noch: 1.1 Gesamtwanderungen 2000 bis 2020

Jahr	Innerhalb des Landes			Wanderungen insgesamt	
	insgesamt	davon		Zuzüge	Fortzüge
		nach einem anderen Kreis	nach einer anderen Gemeinde im gleichen Kreis		
2000	63 434	31 024	32 410	97 377	107 350
2001	62 327	30 926	31 401	97 591	109 310
2002	62 337	30 399	31 938	96 876	107 155
2003	63 680	32 098	31 582	97 251	106 732
2004	60 410	30 731	29 679	93 570	103 469
2005	57 726	29 113	28 613	88 843	100 663
2006	54 737	27 866	26 871	84 889	99 159
2007	54 413	28 156	26 257	85 891	99 201
2008	56 479	29 748	26 731	90 139	102 832
2009	55 906	29 223	26 683	90 638	98 664
2010	56 446	29 862	26 584	91 915	97 656
2011	57 988	30 900	27 088	96 956	101 165
2012	57 906	30 802	27 104	98 905	100 633
2013	58 807	31 542	27 265	102 430	102 278
2014	63 010	35 767	27 243	112 552	107 831
2015	87 139	57 679	29 460	158 974	134 341
2016	75 731	44 077	31 654	132 499	134 754
2017	63 249	35 457	27 792	117 179	113 187
2018	57 710	32 038	25 672	113 170	108 611
2019	53 698	30 881	22 817	107 715	104 343
2020					
insgesamt	50 764	28 800	21 964	97 754	96 337
männlich	25 411	14 836	10 575	51 411	50 894
weiblich	25 353	13 964	11 389	46 343	45 443

1.2 Wanderungen

Lfd. Nr.	Kreisfreie Stadt Landkreis Land	Innerhalb der Landkreise	Über die		
			insgesamt		Überschuss der Zu- bzw. Fortzüge (-)
			Zuzüge	Fortzüge	
1	Stadt Erfurt	-	10 300	10 109	191
2	Stadt Gera	-	3 600	3 870	- 270
3	Stadt Jena	-	5 785	6 319	- 534
4	Stadt Suhl	-	3 686	3 666	20
5	Stadt Weimar	-	3 714	3 548	166
6	Stadt Eisenach	-	1 822	1 856	- 34
7	Eichsfeld	1 609	2 265	2 390	- 125
8	Nordhausen	1 419	2 340	2 657	- 317
9	Wartburgkreis	1 444	3 096	3 294	- 198
10	Unstrut-Hainich-Kreis	1 415	2 775	2 508	267
11	Kyffhäuserkreis	951	1 890	1 850	40
12	Schmalkalden-Meiningen	1 707	3 781	3 444	337
13	Gotha	2 452	5 351	4 721	630
14	Sömmerda	873	2 136	1 935	201
15	Hildburghausen	831	1 691	1 730	- 39
16	Ilm-Kreis	1 001	3 989	3 826	163
17	Weimarer Land	887	3 157	2 606	551
18	Sonneberg	744	1 729	1 839	- 110
19	Saalfeld-Rudolstadt	1 716	2 302	2 297	5
20	Saale-Holzland-Kreis	1 275	3 096	2 792	304
21	Saale-Orla-Kreis	1 307	2 216	2 244	- 28
22	Greiz	967	2 989	2 707	282
23	Altenburger Land	1 366	2 080	2 165	- 85
24	Thüringen	21 964	75 790	74 373	1 417
	davon				
25	kreisfreie Städte	-	28 907	29 368	- 461
26	Landkreise	21 964	46 883	45 005	1 878

1) einschließlich "Ungeklärt und ohne Angabe"

2020 nach Kreisen

Kreisgrenzen						Lfd. Nr.
davon						
nach einem anderen Kreis Thüringens		mit anderen Bundesländern		über die Grenzen Deutschlands 1)		
Zuzüge	Fortzüge	Zuzüge	Fortzüge	Zuzüge	Fortzüge	
4 085	4 125	3 695	4 072	2 520	1 912	1
1 418	1 391	1 428	1 801	754	678	2
1 706	2 132	2 852	3 136	1 227	1 051	3
659	2 745	451	490	2 576	431	4
1 423	1 357	1 479	1 492	812	699	5
1 005	898	521	791	296	167	6
577	499	1 132	1 249	556	642	7
611	621	1 180	1 646	549	390	8
1 324	1 341	1 065	1 362	707	591	9
1 359	1 007	840	1 007	576	494	10
849	722	739	872	302	256	11
1 370	1 272	1 285	1 304	1 126	868	12
1 778	1 623	997	1 126	2 576	1 972	13
1 251	1 066	453	516	432	353	14
597	629	643	758	451	343	15
1 550	1 340	1 320	1 307	1 119	1 179	16
1 760	1 328	731	705	666	573	17
369	356	776	985	584	498	18
1 031	920	807	923	464	454	19
1 635	1 340	853	791	608	661	20
787	720	834	1 040	595	484	21
1 354	1 098	1 073	1 121	562	488	22
302	270	1 341	1 499	437	396	23
28 800	28 800	26 495	29 993	20 495	15 580	24
10 296	12 648	10 426	11 782	8 185	4 938	25
18 504	16 152	16 069	18 211	12 310	10 642	26

1.3 Wanderungen 2020 nach Monaten

Monat	Über die Landesgrenzen					
	Zuzüge		Fortzüge		Überschuss der Zu- bzw. Fortzüge (-)	
	insgesamt	aus alten Bundesländern ¹⁾	insgesamt	nach alten Bundesländern ¹⁾	insgesamt	nach alten Bundesländern ¹⁾
Januar	4 034	1 203	3 729	1 401	305	- 198
Februar	3 584	1 202	3 539	1 253	45	- 51
März	2 515	861	3 081	1 076	- 566	- 215
April	2 151	896	2 675	1 172	- 524	- 276
Mai	2 926	1 227	3 006	1 197	- 80	30
Juni	3 454	1 222	3 406	1 320	48	- 98
Juli	4 188	1 397	4 125	1 678	63	- 281
August	4 825	1 689	4 835	2 169	- 10	- 480
September	5 157	1 660	4 981	2 183	176	- 523
Oktober	6 516	2 372	5 141	2 018	1 375	354
November	4 549	1 634	3 742	1 605	807	29
Dezember	3 091	1 121	3 313	1 315	- 222	- 194
Jahr 2020	46 990	16 484	45 573	18 387	1 417	- 1 903

Noch: 1.3 Wanderungen 2020 nach Monaten

Monat	Innerhalb des Landes			Wanderungen insgesamt	
	insgesamt	davon		Zuzüge	Fortzüge
		nach einem anderen Kreis	nach einer anderen Gemeinde im gleichen Kreis		
Januar	4 484	2 392	2 092	8 518	8 213
Februar	3 928	2 141	1 787	7 512	7 467
März	2 980	1 595	1 385	5 495	6 061
April	3 199	1 805	1 394	5 350	5 874
Mai	4 384	2 461	1 923	7 310	7 390
Juni	4 493	2 406	2 087	7 947	7 899
Juli	4 345	2 491	1 854	8 533	8 470
August	4 843	2 850	1 993	9 668	9 678
September	4 933	2 992	1 941	10 090	9 914
Oktober	5 059	3 042	2 017	11 575	10 200
November	4 396	2 512	1 884	8 945	8 138
Dezember	3 720	2 113	1 607	6 811	7 033
Jahr 2020	50 764	28 800	21 964	97 754	96 337

¹⁾ ohne Berlin

1.4 Nach Thüringen Zugezogene 2020 nach dem Familienstand und Altersgruppen

Alter			Insgesamt	Familienstand ¹⁾			
von ... bis	unter ... Jahren			ledig	verheiratet	verwitwet	geschieden
Insgesamt							
unter 5			2 201	2 201	-	-	-
5 - 10			1 614	1 614	-	-	-
10 - 15			1 294	1 294	-	-	-
15 - 20			3 326	3 305	21	-	-
20 - 25			9 315	8 998	.	.	4
25 - 30			7 148	6 195	910	-	43
30 - 35			5 844	4 208	1 471	7	158
35 - 40			4 187	2 566	1 353	14	254
40 - 45			3 098	1 761	998	14	325
45 - 50			2 342	1 235	762	23	322
50 - 55			1 979	866	654	41	418
55 - 60			1 381	411	562	56	352
60 - 65			1 036	199	470	94	273
65 - 70			786	87	398	118	183
70 - 75			417	30	218	89	80
75 - 80			264	19	118	99	28
80 - 85			346	13	109	182	42
85 - 90			223	8	49	149	17
90 und mehr			189	18	.	.	5
Insgesamt			46 990	35 028	8 431	1 027	2 504
männlich							
unter 5			1 115	1 115	-	-	-
5 - 10			840	840	-	-	-
10 - 15			677	677	-	-	-
15 - 20			1 568	1 564	4	-	-
20 - 25			4 778	4 679	.	.	-
25 - 30			4 107	3 733	364	-	10
30 - 35			3 575	2 785	718	3	69
35 - 40			2 624	1 767	734	4	119
40 - 45			1 886	1 174	564	-	148
45 - 50			1 356	766	425	5	160
50 - 55			1 159	565	389	11	194
55 - 60			782	272	315	8	187
60 - 65			569	129	265	24	151
65 - 70			407	50	224	36	97
70 - 75			218	15	139	25	39
75 - 80			122	7	69	31	15
80 - 85			114	5	57	34	18
85 - 90			62	.	27	27	.
90 und mehr			41
Zusammen			26 000	20 148	4 408	231	1 213
weiblich							
unter 5			1 086	1 086	-	-	-
5 - 10			774	774	-	-	-
10 - 15			617	617	-	-	-
15 - 20			1 758	1 741	17	-	-
20 - 25			4 537	4 319	214	-	4
25 - 30			3 041	2 462	546	-	33
30 - 35			2 269	1 423	753	4	89
35 - 40			1 563	799	619	10	135
40 - 45			1 212	587	434	14	177
45 - 50			986	469	337	18	162
50 - 55			820	301	265	30	224
55 - 60			599	139	247	48	165
60 - 65			467	70	205	70	122
65 - 70			379	37	174	82	86
70 - 75			199	15	79	64	41
75 - 80			142	12	49	68	13
80 - 85			232	8	52	148	24
85 - 90			161	.	22	122	.
90 und mehr			148	.	10	118	.
Zusammen			20 990	14 880	4 023	796	1 291

1) Ausweisung der Lebenspartnerschaften (LP); verheiratet einschl. in LP lebend, verwitwet einschl. Lebenspartner verstorben, geschieden einschl. LP aufgehoben

1.5 Aus Thüringen Fortgezogene 2020 nach dem Familienstand und Altersgruppen

Alter von ... bis unter ... Jahren	Insgesamt	Familienstand ¹⁾			
		ledig	verheiratet	verwitwet	geschieden
Insgesamt					
unter 5	1 912	1 912	-	-	-
5 - 10	1 445	1 445	-	-	-
10 - 15	1 106	1 106	-	-	-
15 - 20	3 163	3 158	5	-	-
20 - 25	8 965	8 698	261	.	.
25 - 30	7 704	6 894	766	-	44
30 - 35	5 897	4 343	1 391	10	153
35 - 40	3 918	2 520	1 143	8	247
40 - 45	2 757	1 571	883	12	291
45 - 50	2 126	1 008	745	21	352
50 - 55	1 792	681	683	39	389
55 - 60	1 293	359	542	58	334
60 - 65	1 000	182	492	104	222
65 - 70	740	75	400	110	155
70 - 75	423	25	225	106	67
75 - 80	363	20	158	132	53
80 - 85	440	19	157	217	47
85 - 90	339	20	88	209	22
90 und mehr	190	6	30	.	.
Insgesamt	45 573	34 042	7 969	1 175	2 387
männlich					
unter 5	985	985	-	-	-
5 - 10	757	757	-	-	-
10 - 15	526	526	-	-	-
15 - 20	1 414	1 414	-	-	-
20 - 25	4 504	4 440	63	.	.
25 - 30	4 425	4 079	329	-	17
30 - 35	3 711	2 923	720	6	62
35 - 40	2 592	1 774	686	3	129
40 - 45	1 831	1 132	534	4	161
45 - 50	1 315	677	451	6	181
50 - 55	1 081	458	395	11	217
55 - 60	747	231	320	12	184
60 - 65	543	127	266	18	132
65 - 70	375	42	237	24	72
70 - 75	222	17	142	25	38
75 - 80	141	6	84	29	22
80 - 85	163	.	93	49	.
85 - 90	105	.	57	44	.
90 und mehr	46	.	17	.	.
Zusammen	25 483	19 596	4 394	259	1 234
weiblich					
unter 5	927	927	-	-	-
5 - 10	688	688	-	-	-
10 - 15	580	580	-	-	-
15 - 20	1 749	1 744	5	-	-
20 - 25	4 461	4 258	198	.	.
25 - 30	3 279	2 815	437	-	27
30 - 35	2 186	1 420	671	4	91
35 - 40	1 326	746	457	5	118
40 - 45	926	439	349	8	130
45 - 50	811	331	294	15	171
50 - 55	711	223	288	28	172
55 - 60	546	128	222	46	150
60 - 65	457	55	226	86	90
65 - 70	365	33	163	86	83
70 - 75	201	8	83	81	29
75 - 80	222	14	74	103	31
80 - 85	277	.	64	168	.
85 - 90	234	.	31	165	.
90 und mehr	144	.	13	.	.
Zusammen	20 090	14 446	3 575	916	1 153

1) Ausweisung der Lebenspartnerschaften (LP); verheiratet einschl. in LP lebend, verwitwet einschl. Lebenspartner verstorben, geschieden einschl. LP aufgehoben

1.6 Wanderungen über die Grenzen Thüringens 2020 nach Nationalität und Altersgruppen

Alter von ... bis unter ... Jahren	Insgesamt		Davon			
			Deutsche		Ausländer	
	Zuzüge	Fortzüge	Zuzüge	Fortzüge	Zuzüge	Fortzüge

Insgesamt						
unter 5	2 201	1 912	1 341	1 073	860	839
5 - 10	1 614	1 445	869	765	745	680
10 - 15	1 294	1 106	671	595	623	511
15 - 20	3 326	3 163	2 084	2 367	1 242	796
20 - 25	9 315	8 965	4 760	5 334	4 555	3 631
25 - 30	7 148	7 704	3 225	4 020	3 923	3 684
30 - 35	5 844	5 897	3 148	3 251	2 696	2 646
35 - 40	4 187	3 918	2 292	2 176	1 895	1 742
40 - 45	3 098	2 757	1 508	1 339	1 590	1 418
45 - 50	2 342	2 126	937	893	1 405	1 233
50 - 55	1 979	1 792	917	882	1 062	910
55 - 60	1 381	1 293	864	763	517	530
60 - 65	1 036	1 000	784	741	252	259
65 - 70	786	740	679	606	107	134
70 - 75	417	423	370	360	47	63
75 - 80	264	363	246	345	18	18
80 - 85	346	440	335	432	11	8
85 - 90	223	339	219	.	4	.
90 und mehr	189	190	185	.	4	.
Insgesamt	46 990	45 573	25 434	26 467	21 556	19 106

männlich						
unter 5	1 115	985	683	546	432	439
5 - 10	840	757	467	417	373	340
10 - 15	677	526	347	285	330	241
15 - 20	1 568	1 414	836	978	732	436
20 - 25	4 778	4 504	2 075	2 319	2 703	2 185
25 - 30	4 107	4 425	1 620	2 069	2 487	2 356
30 - 35	3 575	3 711	1 779	1 940	1 796	1 771
35 - 40	2 624	2 592	1 378	1 373	1 246	1 219
40 - 45	1 886	1 831	878	863	1 008	968
45 - 50	1 356	1 315	537	546	819	769
50 - 55	1 159	1 081	533	497	626	584
55 - 60	782	747	468	412	314	335
60 - 65	569	543	427	373	142	170
65 - 70	407	375	352	299	55	76
70 - 75	218	222	192	185	26	37
75 - 80	122	141	115	130	7	11
80 - 85	114	163	109	159	5	4
85 - 90	62	105
90 und mehr	41	46
Zusammen	26 000	25 483	12 897	13 541	13 103	11 942

weiblich						
unter 5	1 086	927	658	527	428	400
5 - 10	774	688	402	348	372	340
10 - 15	617	580	324	310	293	270
15 - 20	1 758	1 749	1 248	1 389	510	360
20 - 25	4 537	4 461	2 685	3 015	1 852	1 446
25 - 30	3 041	3 279	1 605	1 951	1 436	1 328
30 - 35	2 269	2 186	1 369	1 311	900	875
35 - 40	1 563	1 326	914	803	649	523
40 - 45	1 212	926	630	476	582	450
45 - 50	986	811	400	347	586	464
50 - 55	820	711	384	385	436	326
55 - 60	599	546	396	351	203	195
60 - 65	467	457	357	368	110	89
65 - 70	379	365	327	307	52	58
70 - 75	199	201	178	175	21	26
75 - 80	142	222	131	215	11	7
80 - 85	232	277	226	273	6	4
85 - 90	161	234
90 und mehr	148	144
Zusammen	20 990	20 090	12 537	12 926	8 453	7 164

1.7 Wanderungen über die Grenzen Thüringens 2020 nach Herkunfts- und Zielländern

Herkunfts- bzw. Zielland	Zuzüge		Fortzüge		Überschuss der Zu- bzw. Fortzüge (-)	
	insgesamt	darunter männlich	insgesamt	darunter männlich	insgesamt	darunter männlich
Insgesamt						
Baden-Württemberg	2 417	1 242	2 266	1 185	151	57
Bayern	4 736	2 479	4 726	2 458	10	21
Berlin	1 282	637	1 412	680	- 130	- 43
Brandenburg	876	417	857	432	19	15
Bremen	118	57	219	97	- 101	- 40
Hamburg	343	160	582	280	- 239	- 120
Hessen	2 723	1 374	3 155	1 604	- 432	- 230
Mecklenburg-Vorpommern	520	247	841	406	- 321	- 159
Niedersachsen	2 444	1 180	2 544	1 260	- 100	- 80
Nordrhein-Westfalen	2 316	1 173	3 439	1 807	- 1 123	- 634
Rheinland-Pfalz	706	368	732	399	- 26	- 31
Saarland	127	72	137	72	- 10	-
Sachsen	4 888	2 399	5 866	2 884	- 978	- 485
Sachsen-Anhalt	2 445	1 189	2 630	1 298	- 185	- 109
Schleswig- Holstein	554	286	587	293	- 33	- 7
Bundesgebiet zusammen	26 495	13 280	29 993	15 155	- 3 498	- 1 875
Ausland ¹⁾	20 495	12 720	15 580	10 328	4 915	2 392
Insgesamt	46 990	26 000	45 573	25 483	1 417	517
Deutsche						
Baden-Württemberg	1 884	937	1 559	757	325	180
Bayern	3 897	1 966	3 599	1 792	298	174
Berlin	1 018	483	993	466	25	17
Brandenburg	776	361	754	369	22	8
Bremen	78	34	107	40	- 29	- 6
Hamburg	279	122	357	157	- 78	- 35
Hessen	2 294	1 118	2 399	1 166	- 105	- 48
Mecklenburg-Vorpommern	444	199	770	365	- 326	- 166
Niedersachsen	1 923	896	1 827	863	96	33
Nordrhein-Westfalen	1 686	787	1 532	733	154	54
Rheinland-Pfalz	560	273	449	225	111	48
Saarland	76	40	73	36	3	4
Sachsen	4 405	2 104	5 262	2 528	- 857	- 424
Sachsen-Anhalt	2 210	1 053	2 391	1 160	- 181	- 107
Schleswig- Holstein	452	224	455	220	- 3	4
Bundesgebiet zusammen	21 982	10 597	22 527	10 877	- 545	- 280
Ausland ¹⁾	3 452	2 300	3 940	2 664	- 488	- 364
Insgesamt	25 434	12 897	26 467	13 541	- 1 033	- 644
Ausländer						
Baden-Württemberg	533	305	707	428	- 174	- 123
Bayern	839	513	1 127	666	- 288	- 153
Berlin	264	154	419	214	- 155	- 60
Brandenburg	100	56	103	63	- 3	- 7
Bremen	40	23	112	57	- 72	- 34
Hamburg	64	38	225	123	- 161	- 85
Hessen	429	256	756	438	- 327	- 182
Mecklenburg-Vorpommern	76	48	71	41	5	7
Niedersachsen	521	284	717	397	- 196	- 113
Nordrhein-Westfalen	630	386	1 907	1 074	- 1 277	- 688
Rheinland-Pfalz	146	95	283	174	- 137	- 79
Saarland	51	32	64	36	- 13	- 4
Sachsen	483	295	604	356	- 121	- 61
Sachsen-Anhalt	235	136	239	138	- 4	- 2
Schleswig- Holstein	102	62	132	73	- 30	- 11
Bundesgebiet zusammen	4 513	2 683	7 466	4 278	- 2 953	- 1 595
Ausland ¹⁾	17 043	10 420	11 640	7 664	5 403	2 756
Insgesamt	21 556	13 103	19 106	11 942	2 450	1 161

1) einschl. "unbekanntes Ausland" und "Ungeklärt und ohne Angabe"

1.8 Wanderungen über die Grenzen des Bundesgebietes 2020 nach Herkunfts- und Zielländern

Herkunfts- bzw. Zielland	Zuzüge		Fortzüge		Überschuss der Zu- bzw. Fortzüge (-)	
	insgesamt	darunter männlich	insgesamt	darunter männlich	insgesamt	darunter männlich
Belgien	24	14	42	23	- 18	- 9
Bulgarien	1 130	726	713	504	417	222
Dänemark	16	9	23	9	- 7	-
Estland	11	7	13	10	- 2	- 3
Finnland	14	7	21	11	- 7	- 4
Frankreich	153	73	112	55	41	18
Griechenland	247	155	158	106	89	49
Irland	23	13	7	4	16	9
Italien	409	254	302	163	107	91
Kroatien	183	113	103	63	80	50
Lettland	426	232	298	174	128	58
Litauen	404	218	321	188	83	30
Niederlande	121	72	90	44	31	28
Österreich	206	118	295	158	- 89	- 40
Polen	2 594	1 604	2 214	1 500	380	104
Portugal	126	73	83	59	43	14
Rumänien	3 008	1 963	2 134	1 502	874	461
Schweden	51	22	67	34	- 16	- 12
Slowakei	487	273	504	301	- 17	- 28
Slowenien	28	15	26	20	2	- 5
Spanien	212	118	155	86	57	32
Tschechische Republik	337	199	261	163	76	36
Ungarn	522	332	476	333	46	- 1
übrige EU-Länder	22	15	21	14	1	1
EU-Staaten zusammen	10 754	6 625	8 439	5 524	2 315	1 101
davon						
Ausländer	10 275	6 340	7 883	5 227	2 392	1 113
Deutsche	479	285	556	297	- 77	- 12
Albanien	161	91	111	75	50	16
Bosnien und Herzegowina	80	40	21	14	59	26
Kosovo	115	65	27	.	88	.
Nordmazedonien	114	57	93	56	21	1
Moldau, Republik	96	48	62	41	34	7
Russische Föderation	248	113	183	107	65	6
Schweiz	325	196	293	155	32	41
Serbien	197	111	125	74	72	37
Türkei	391	274	167	122	224	152
Ukraine	286	133	167	88	119	45
Vereinigtes Königreich	205	114	129	70	76	44
Weißrussland	41	10	16	.	25	.
Übriges Europa	32	16	69	40	- 37	- 24
Europa zusammen	13 045	7 893	9 902	6 399	3 143	1 494
davon						
Ausländer	12 153	7 372	8 945	5 883	3 208	1 489
Deutsche	892	521	957	516	- 65	5

Noch: 1.8 Wanderungen über die Grenzen des Bundesgebietes 2020 nach Herkunfts- und Zielländern

Herkunfts- bzw. Zielland	Zuzüge		Fortzüge		Überschuss der Zu- bzw. Fortzüge (-)	
	insgesamt	darunter männlich	insgesamt	darunter männlich	insgesamt	darunter männlich
Ägypten	74	37	20	11	54	26
Algerien	42	36	32	29	10	7
Äthiopien	21	10	27	22	- 6	- 12
Cote d'Ivoire	28	15	22	18	6	3
Ghana	16	8	9	.	7	.
Libyen	230	177	84	64	146	113
Marokko	128	100	34	.	94	.
Nigeria	47	25	4	4	43	21
Südafrika	12	9	10	4	2	5
Tunesien	83	60	33	25	50	35
Übriges Afrika	109	64	61	48	48	16
Afrika zusammen	790	541	336	266	454	275
davon						
Ausländer	729	516	309	249	420	267
Deutsche	61	25	27	17	34	8
Argentinien	22	13	20	12	2	1
Brasilien	90	43	86	50	4	- 7
Chile	32	20	13	4	19	16
Kanada	36	21	56	25	- 20	- 4
Kolumbien	36	16	23	8	13	8
Mexiko	47	21	25	14	22	7
USA	182	93	157	75	25	18
Übriges Amerika	79	41	66	34	13	7
Amerika zusammen	524	268	446	222	78	46
davon						
Ausländer	338	169	304	149	34	20
Deutsche	186	99	142	73	44	26
Afghanistan	348	225	9	.	339	.
Aserbaidshan	40	27	25	13	15	14
China	256	134	380	178	- 124	- 44
Georgien	108	75	99	64	9	11
Indien	227	140	84	60	143	80
Indonesien	50	28	48	35	2	- 7
Irak	277	172	47	25	230	147
Iran, Islamische Republik	164	98	14	8	150	90
Japan	17	10	60	29	- 43	- 19
Korea, Republik	54	23	70	27	- 16	- 4
Libanon	50	24	18	11	32	13
Pakistan	64	49	14	.	50	.
Syrien, Arabische Republik	748	432	45	23	703	409
Thailand	89	33	21	11	68	22
Vietnam	374	180	58	27	316	153
Übriges Asien	325	177	154	91	171	86
Asien zusammen	3 191	1 827	1 146	622	2 045	1 205
davon						
Ausländer	3 015	1 723	1 075	575	1 940	1 148
Deutsche	176	104	71	47	105	57
Australien und Ozeanien	76	38	45	22	31	16
davon						
Ausländer	16	8	13	9	3	- 1
Deutsche	60	30	32	13	28	17
Außereuropäisches						
Ausland zusammen	4 581	2 674	1 973	1 132	2 608	1 542
Unbekanntes Ausland	213	141	89	53	124	88
Ungeklärt und ohne Angabe	2 656	2 012	3 616	2 744	- 960	- 732
Ausland insgesamt	20 495	12 720	15 580	10 328	4 915	2 392
davon						
Ausländer	17 043	10 420	11 640	7 664	5 403	2 756
Deutsche	3 452	2 300	3 940	2 664	- 488	- 364

2. Bevölkerungsstand
2.1 Entwicklung der Bevölkerung 1950 bis 2020

Jahr	Bevölkerung			Einwohner je km ² ¹⁾
	insgesamt	männlich	weiblich	
1950	2 932 242	1 302 055	1 630 187	.
1955	2 819 600	1 263 000	1 556 600	174
1960	2 737 865	1 237 121	1 500 744	169
1965	2 747 767	1 262 229	1 485 538	169
1970	2 759 084	1 279 965	1 479 119	170
1971	2 759 780	1 282 815	1 476 965	170
1972	2 758 049	1 284 313	1 473 736	170
1973	2 751 710	1 283 078	1 468 632	169
1974	2 744 987	1 281 561	1 463 426	169
1975	2 737 235	1 280 548	1 465 687	169
1976	2 729 213	1 278 122	1 451 091	168
1977	2 727 788	1 279 372	1 448 416	168
1978	2 726 528	1 280 376	1 446 152	168
1979	2 727 080	1 282 379	1 444 701	168
1980	2 730 368	1 286 813	1 443 555	168
1981	2 727 554	1 286 039	1 441 515	168
1982	2 729 223	1 289 443	1 439 780	168
1983	2 729 543	1 291 841	1 437 702	168
1984	2 726 058	1 291 990	1 434 068	168
1985	2 721 539	1 292 132	1 429 407	168
1986	2 718 598	1 293 718	1 424 880	167
1987	2 720 677	1 297 589	1 423 088	167
1988	2 723 268	1 303 564	1 419 704	167
1989	2 683 877	1 286 720	1 397 157	165
1990	2 611 319	1 246 387	1 364 932	161
1991	2 572 069	1 231 319	1 340 750	158
1992	2 545 808	1 224 415	1 321 393	157
1993	2 532 799	1 222 397	1 310 402	157
1994	2 517 776	1 217 934	1 299 842	156
1995	2 503 785	1 214 213	1 289 572	155
1996	2 491 119	1 210 722	1 280 397	154
1997	2 478 148	1 206 667	1 271 481	153
1998	2 462 836	1 201 329	1 261 507	152
1999	2 449 082	1 196 959	1 252 123	151
2000	2 431 255	1 189 951	1 241 304	150
2001	2 411 387	1 182 177	1 229 210	149
2002	2 392 040	1 174 211	1 217 829	148
2003	2 373 157	1 166 263	1 206 894	147
2004	2 355 280	1 158 456	1 196 824	146
2005	2 334 575	1 149 515	1 185 060	144
2006	2 311 140	1 139 051	1 172 089	143
2007	2 289 219	1 128 941	1 160 278	142
2008	2 267 763	1 118 827	1 148 936	140
2009	2 249 882	1 110 714	1 139 168	139
2010	2 235 025	1 103 693	1 131 332	138
2011	2 181 603	1 073 069	1 108 534	135
2012	2 170 460	1 068 127	1 102 333	134
2013	2 160 840	1 063 687	1 097 153	134
2014	2 156 759	1 062 930	1 093 829	133
2015	2 170 714	1 075 139	1 095 575	134
2016	2 158 128	1 067 878	1 090 250	133
2017	2 151 205	1 065 004	1 086 201	133
2018	2 143 145	1 060 814	1 082 331	132
2019	2 133 378	1 055 996	1 077 382	132
2020	2 120 237	1 049 212	1 071 025	131

1) berechnet nach Quadratmeter und gerundet

2.2 Bevölkerung am 31.12.2020 nach Kreisen

Kreisfreie Stadt Landkreis Land	Bevölkerung			Darunter Ausländer	Fläche in km ²	Einwohner je km ² ¹⁾
	insgesamt	männlich	weiblich			
Stadt Erfurt	213 692	103 940	109 752	19 366	270	792
Stadt Gera	92 126	44 474	47 652	6 558	152	605
Stadt Jena	110 731	55 374	55 357	11 184	115	965
Stadt Suhl	36 395	17 887	18 508	3 154	142	257
Stadt Weimar	65 098	31 439	33 659	6 012	84	771
Stadt Eisenach	41 970	20 666	21 304	3 805	104	403
Eichsfeld	99 463	49 830	49 633	3 542	943	105
Nordhausen	82 456	40 960	41 496	3 876	714	115
Wartburgkreis	117 967	59 094	58 873	3 838	1 267	93
Unstrut-Hainich-Kreis	101 698	50 427	51 271	3 917	980	104
Kyffhäuserkreis	73 522	36 493	37 029	2 071	1 038	71
Schmalkalden-Meiningen	124 241	62 110	62 131	5 221	1 251	99
Gotha	134 563	66 977	67 586	9 494	936	144
Sömmerda	69 107	34 504	34 603	2 105	807	86
Hildburghausen	62 656	31 343	31 313	2 291	938	67
Ilm-Kreis	105 606	52 985	52 621	6 493	805	131
Weimarer Land	82 291	40 740	41 551	3 461	804	102
Sonneberg	57 044	28 071	28 973	3 127	461	124
Saalfeld-Rudolstadt	102 139	50 306	51 833	2 902	1 009	101
Saale-Holzland-Kreis	82 816	41 139	41 677	2 937	815	102
Saale-Orla-Kreis	79 632	39 579	40 053	2 949	1 151	69
Greiz	96 668	47 659	49 009	2 520	846	114
Altenburger Land	88 356	43 215	45 141	3 217	569	155
Thüringen	2 120 237	1 049 212	1 071 025	114 040	16 202	131
davon						
kreisfreie Städte	560 012	273 780	286 232	50 079	867	646
Landkreise	1 560 225	775 432	784 793	63 961	15 335	102

1) berechnet nach Quadratmeter und gerundet

2.3 Bevölkerungsfortschreibung 2020 und Bevölkerungsstand am 31.12.2020 nach Kreisen

Kreisfreie Stadt Landkreis Land	Bevölkerung insgesamt am 1.1.2020	Überschuss der Geborenen bzw. Gestorbenen (-)		Überschuss der Zu- bzw. Fortzüge (-)	Sonstiges ¹⁾	Bevölkerungs- zunahme bzw. -abnahme (-)		Bevölkerung am 31.12.2020		
								insgesamt	männlich	weiblich
Stadt Erfurt	213 981	-	459	191	- 21	-	289	213 692	103 940	109 752
Stadt Gera	93 125	-	722	- 270	- 7	-	999	92 126	44 474	47 652
Stadt Jena	111 343	-	52	- 534	- 26	-	612	110 731	55 374	55 357
Stadt Suhl	36 789	-	397	20	- 17	-	394	36 395	17 887	18 508
Stadt Weimar	65 228	-	209	166	- 87	-	130	65 098	31 439	33 659
Stadt Eisenach	42 250	-	246	- 34	-	-	280	41 970	20 666	21 304
Eichsfeld	100 006	-	403	- 125	- 15	-	543	99 463	49 830	49 633
Nordhausen	83 416	-	643	- 317	-	-	960	82 456	40 960	41 496
Wartburgkreis	118 974	-	814	- 198	5	-	1 007	117 967	59 094	58 873
Unstrut-Hainich-Kreis	102 232	-	781	267	- 20	-	534	101 698	50 427	51 271
Kyffhäuserkreis	74 212	-	718	40	- 12	-	690	73 522	36 493	37 029
Schmalkalden-Meiningen	124 916	-	992	337	- 20	-	675	124 241	62 110	62 131
Gotha	134 908	-	911	630	- 64	-	345	134 563	66 977	67 586
Sömmerda	69 427	-	498	201	- 23	-	320	69 107	34 504	34 603
Hildburghausen	63 197	-	501	- 39	- 1	-	541	62 656	31 343	31 313
Ilm-Kreis	106 249	-	768	163	- 38	-	643	105 606	52 985	52 621
Weimarer Land	82 156	-	414	551	- 2	-	135	82 291	40 740	41 551
Sonneberg	57 717	-	560	- 110	- 3	-	673	57 044	28 071	28 973
Saalfeld-Rudolstadt	103 199	-	1 064	5	- 1	-	1 060	102 139	50 306	51 833
Saale-Holzland-Kreis	82 950	-	427	304	- 11	-	134	82 816	41 139	41 677
Saale-Orla-Kreis	80 312	-	629	- 28	- 23	-	680	79 632	39 579	40 053
Greiz	97 398	-	1 077	282	65	-	730	96 668	47 659	49 009
Altenburger Land	89 393	-	950	- 85	- 2	-	1 037	88 356	43 215	45 141
Thüringen	2 133 378	-	14 235	1 417	- 323	-	13 141	2 120 237	1 049 212	1 071 025
davon										
kreisfreie Städte	562 716	-	2 085	- 461	- 158	-	2 704	560 012	273 780	286 232
Landkreise	1 570 662	-	12 150	1 878	- 165	-	10 437	1 560 225	775 432	784 793

1) Berücksichtigung von Korrekturmeldungen

2.4 Gemeinden am 31.12.2020 nach Größenklassen und Kreisen

Kreisfreie Stadt Landkreis Land	Gemeinden								
	insgesamt	davon in Gemeinden mit ... bis unter ... Einwohner							
		unter 500	500 - 1 000	1 000 - 2 000	2 000 - 3 000	3 000 - 5 000	5 000 - 10 000	10 000 - 50 000	50 000 und mehr
Stadt Erfurt	1	-	-	-	-	-	-	-	1
Stadt Gera	1	-	-	-	-	-	-	-	1
Stadt Jena	1	-	-	-	-	-	-	-	1
Stadt Suhl	1	-	-	-	-	-	-	1	-
Stadt Weimar	1	-	-	-	-	-	-	-	1
Stadt Eisenach	1	-	-	-	-	-	-	1	-
Eichsfeld	68	31	17	10	3	3	2	2	-
Nordhausen	15	2	3	2	2	2	2	2	-
Wartburgkreis	31	3	8	5	-	4	10	1	-
Unstrut-Hainich-Kreis	30	10	5	3	4	3	3	2	-
Kyffhäuserkreis	30	14	5	1	3	2	3	2	-
Schmalkalden-Meiningen	39	11	10	5	3	1	6	3	-
Gotha	30	4	8	6	1	3	6	2	-
Sömmerda	38	8	17	4	4	2	2	1	-
Hildburghausen	32	19	2	-	6	1	2	2	-
Ilm-Kreis	16	1	6	2	1	-	4	2	-
Weimarer Land	39	22	5	3	1	1	6	1	-
Sonneberg	8	1	-	-	-	3	3	1	-
Saalfeld-Rudolstadt	26	8	5	3	3	1	4	2	-
Saale-Holzland-Kreis	91	56	20	7	1	2	4	1	-
Saale-Orla-Kreis	59	39	4	3	3	6	3	1	-
Greiz	45	21	7	4	3	7	1	2	-
Altenburger Land	30	11	7	5	1	2	2	2	-
Thüringen	633	261	129	63	39	43	63	31	4
davon									
kreisfreie Städte	6	-	-	-	-	-	-	2	4
Landkreise	627	261	129	63	39	43	63	29	-

2.5 Bevölkerung am 31.12.2020 nach Gemeindegrößenklassen und Kreisen

Kreisfreie Stadt Landkreis Land	Bevölkerung								
	insgesamt	davon in Gemeinden mit ... bis unter ... Einwohner							
		unter 500	500 - 1 000	1 000 - 2 000	2 000 - 3 000	3 000 - 5 000	5 000 - 10 000	10 000 - 50 000	50 000 und mehr
Stadt Erfurt	213 692	-	-	-	-	-	-	-	213 692
Stadt Gera	92 126	-	-	-	-	-	-	-	92 126
Stadt Jena	110 731	-	-	-	-	-	-	-	110 731
Stadt Suhl	36 395	-	-	-	-	-	-	36 395	-
Stadt Weimar	65 098	-	-	-	-	-	-	-	65 098
Stadt Eisenach	41 970	-	-	-	-	-	-	41 970	-
Eichsfeld	99 463	7 723	11 781	12 241	7 340	11 235	12 214	36 929	-
Nordhausen	82 456	943	2 420	2 051	5 032	7 860	12 937	51 213	-
Wartburgkreis	117 967	570	5 256	7 367	-	17 390	64 207	23 177	-
Unstrut-Hainich-Kreis	101 698	2 527	3 670	4 828	9 674	10 513	17 476	53 010	-
Kyffhäuserkreis	73 522	3 782	3 302	1 058	7 159	7 282	19 886	31 053	-
Schmalkalden-Meiningen	124 241	3 702	7 389	6 384	6 964	4 695	38 202	56 905	-
Gotha	134 563	1 459	6 079	7 081	2 778	13 241	45 940	57 985	-
Sömmerda	69 107	2 565	12 231	6 095	8 982	7 437	12 911	18 886	-
Hildburghausen	62 656	5 051	1 481	-	15 953	3 374	14 322	22 475	-
Ilm-Kreis	105 606	306	3 773	2 413	2 007	-	31 398	65 709	-
Weimarer Land	82 291	5 866	3 367	3 788	2 019	3 340	41 702	22 209	-
Sonneberg	57 044	367	-	-	-	10 254	23 194	23 229	-
Saalfeld-Rudolstadt	102 139	2 010	3 266	4 831	7 247	3 504	27 538	53 743	-
Saale-Holzland-Kreis	82 816	13 025	14 311	9 038	2 593	6 446	26 699	10 704	-
Saale-Orla-Kreis	79 632	9 541	2 677	4 041	7 148	20 758	23 770	11 697	-
Greiz	96 668	5 948	5 035	5 025	8 503	27 537	8 318	36 302	-
Altenburger Land	88 356	3 442	5 263	8 166	2 721	6 995	17 064	44 705	-
Thüringen	2 120 237	68 827	91 301	84 407	96 120	161 861	437 778	698 296	481 647
davon									
kreisfreie Städte	560 012	-	-	-	-	-	-	78 365	481 647
Landkreise	1 560 225	68 827	91 301	84 407	96 120	161 861	437 778	619 931	-

2.6 Bevölkerung am 31.12.2020 nach Geschlecht, Altersgruppen und Nationalität

Alter von ... bis unter ... Jahren	Bevölkerung					
	insgesamt		männlich		weiblich	
	Anzahl	%	Anzahl	%	Anzahl	%
Bevölkerung insgesamt						
0 - 6	106 623	5,0	54 603	5,2	52 020	4,9
6 - 15	165 117	7,8	84 913	8,1	80 204	7,5
15 - 18	52 134	2,5	26 856	2,6	25 278	2,4
18 - 25	123 460	5,8	65 166	6,2	58 294	5,4
25 - 40	346 770	16,4	183 322	17,5	163 448	15,3
40 - 60	587 589	27,7	303 217	28,9	284 372	26,6
60 - 65	171 736	8,1	84 608	8,1	87 128	8,1
65 - 80	387 638	18,3	179 864	17,1	207 774	19,4
80 und mehr	179 170	8,5	66 663	6,4	112 507	10,5
Insgesamt	2 120 237	100	1 049 212	100	1 071 025	100
hierunter						
0 - 18	323 874	15,3	166 372	15,9	157 502	14,7
18 - 65	1 229 555	58,0	636 313	60,6	593 242	55,4
18 und mehr	1 796 363	84,7	882 840	84,1	913 523	85,3
Deutsche						
0 - 6	96 864	4,8	49 539	5,0	47 325	4,6
6 - 15	153 725	7,7	78 833	8,0	74 892	7,3
15 - 18	48 940	2,4	25 076	2,5	23 864	2,3
18 - 25	106 818	5,3	54 872	5,6	51 946	5,1
25 - 40	305 895	15,2	159 518	16,2	146 377	14,3
40 - 60	561 312	28,0	288 644	29,3	272 668	26,7
60 - 65	169 122	8,4	83 125	8,4	85 997	8,4
65 - 80	384 771	19,2	178 278	18,1	206 493	20,2
80 und mehr	178 750	8,9	66 466	6,8	112 284	11,0
Zusammen	2 006 197	100	984 351	100	1 021 846	100
hierunter						
0 - 18	299 529	14,9	153 448	15,6	146 081	14,3
18 - 65	1 143 147	57,0	586 159	59,5	556 988	54,5
18 und mehr	1 706 668	85,1	830 903	84,4	875 765	85,7
Ausländer						
0 - 6	9 759	8,6	5 064	7,8	4 695	9,5
6 - 15	11 392	10,0	6 080	9,4	5 312	10,8
15 - 18	3 194	2,8	1 780	2,7	1 414	2,9
18 - 25	16 642	14,6	10 294	15,9	6 348	12,9
25 - 40	40 875	35,8	23 804	36,7	17 071	34,7
40 - 60	26 277	23,0	14 573	22,5	11 704	23,8
60 - 65	2 614	2,3	1 483	2,3	1 131	2,3
65 - 80	2 867	2,5	1 586	2,4	1 281	2,6
80 und mehr	420	0,4	197	0,3	223	0,5
Zusammen	114 040	100	64 861	100	49 179	100
hierunter						
0 - 18	24 345	21,3	12 924	19,9	11 421	23,2
18 - 65	86 408	75,8	50 154	77,3	36 254	73,7
18 und mehr	89 695	78,7	51 937	80,1	37 758	76,8

2.7 Bevölkerung am 31.12.2020 nach Geschlecht, Altersgruppen sowie Alters- und Geburtsjahren

Alter von ... bis unter ... Jahren	Geburtsjahr	Bevölkerung			Alter von ... bis unter ... Jahren	Geburtsjahr	Bevölkerung		
		insgesamt	männlich	weiblich			insgesamt	männlich	weiblich
0 - 1	2020	15 953	8 209	7 744	40 - 41	1980	27 504	14 535	12 969
1 - 2	2019	16 741	8 448	8 293	41 - 42	1979	26 310	13 943	12 367
2 - 3	2018	17 580	9 019	8 561	42 - 43	1978	25 463	13 493	11 970
3 - 4	2017	18 418	9 428	8 990	43 - 44	1977	25 063	13 205	11 858
4 - 5	2016	18 976	9 670	9 306	44 - 45	1976	22 490	11 792	10 698
5 - 6	2015	18 955	9 829	9 126	40 - 45		126 830	66 968	59 862
0 - 6		106 623	54 603	52 020	45 - 46	1975	21 565	11 471	10 094
6 - 7	2014	19 168	9 831	9 337	46 - 47	1974	22 306	11 839	10 467
7 - 8	2013	18 811	9 644	9 167	47 - 48	1973	23 090	12 168	10 922
8 - 9	2012	18 684	9 628	9 056	48 - 49	1972	25 936	13 865	12 071
9 - 10	2011	18 345	9 434	8 911	49 - 50	1971	29 065	15 406	13 659
10 - 11	2010	18 769	9 611	9 158	45 - 50		121 962	64 749	57 213
11 - 12	2009	17 965	9 094	8 871	50 - 51	1970	29 690	15 476	14 214
12 - 13	2008	18 418	9 508	8 910	51 - 52	1969	30 012	15 568	14 444
13 - 14	2007	17 997	9 329	8 668	52 - 53	1968	30 478	15 616	14 862
14 - 15	2006	16 960	8 834	8 126	53 - 54	1967	31 503	15 915	15 588
6 - 15		165 117	84 913	80 204	54 - 55	1966	33 699	17 155	16 544
15 - 16	2005	17 196	8 841	8 355	50 - 55		155 382	79 730	75 652
16 - 17	2004	17 724	9 154	8 570	55 - 56	1965	34 747	17 513	17 234
17 - 18	2003	17 214	8 861	8 353	56 - 57	1964	36 568	18 417	18 151
15 - 18		52 134	26 856	25 278	57 - 58	1963	37 322	18 637	18 685
18 - 19	2002	17 166	8 938	8 228	58 - 59	1962	36 882	18 394	18 488
19 - 20	2001	17 785	9 182	8 603	59 - 60	1961	37 896	18 809	19 087
20 - 21	2000	18 252	9 568	8 684	55 - 60		183 415	91 770	91 645
21 - 22	1999	17 890	9 631	8 259	60 - 61	1960	35 975	17 841	18 134
22 - 23	1998	17 671	9 413	8 258	61 - 62	1959	35 924	17 789	18 135
23 - 24	1997	17 810	9 494	8 316	62 - 63	1958	33 295	16 407	16 888
24 - 25	1996	16 886	8 940	7 946	63 - 64	1957	33 045	16 206	16 839
18 - 25		123 460	65 166	58 294	64 - 65	1956	33 497	16 365	17 132
25 - 26	1995	15 727	8 534	7 193	60 - 65		171 736	84 608	87 128
26 - 27	1994	14 662	7 850	6 812	65 - 66	1955	33 525	16 202	17 323
27 - 28	1993	15 119	8 048	7 071	66 - 67	1954	32 879	15 831	17 048
28 - 29	1992	15 880	8 337	7 543	67 - 68	1953	32 547	15 669	16 878
29 - 30	1991	17 779	9 376	8 403	68 - 69	1952	31 995	15 299	16 696
25 - 30		79 167	42 145	37 022	69 - 70	1951	31 681	15 095	16 586
30 - 31	1990	24 984	13 192	11 792	65 - 70		162 627	78 096	84 531
31 - 32	1989	25 505	13 300	12 205	70 - 71	1950	29 859	13 956	15 903
32 - 33	1988	27 387	14 373	13 014	71 - 72	1949	26 251	12 373	13 878
33 - 34	1987	27 715	14 581	13 134	72 - 73	1948	22 424	10 444	11 980
34 - 35	1986	26 896	14 255	12 641	73 - 74	1947	21 184	9 756	11 428
30 - 35		132 487	69 701	62 786	74 - 75	1946	17 166	7 727	9 439
35 - 36	1985	26 752	14 118	12 634	70 - 75		116 884	54 256	62 628
36 - 37	1984	26 855	14 199	12 656	75 - 80		108 127	47 512	60 615
37 - 38	1983	27 000	14 242	12 758	80 - 85		107 162	43 543	63 619
38 - 39	1982	27 682	14 708	12 974	85 und mehr		72 008	23 120	48 888
39 - 40	1981	26 827	14 209	12 618	Insgesamt		2 120 237	1 049 212	1 071 025
35 - 40		135 116	71 476	63 640					

2.8 Bevölkerung am 31.12.2020 nach Geschlecht, Altersgruppen sowie Alters- und Geburtsjahren
Kreisfreie Stadt Erfurt

Alter von ... bis unter ... Jahren	Geburtsjahr	Bevölkerung			Alter von ... bis unter ... Jahren	Geburtsjahr	Bevölkerung		
		insgesamt	männlich	weiblich			insgesamt	männlich	weiblich
0 - 1	2020	1 946	984	962	40 - 41	1980	2 969	1 511	1 458
1 - 2	2019	1 953	954	999	41 - 42	1979	2 891	1 518	1 373
2 - 3	2018	2 054	1 057	997	42 - 43	1978	2 678	1 421	1 257
3 - 4	2017	2 065	1 007	1 058	43 - 44	1977	2 647	1 389	1 258
4 - 5	2016	2 051	1 004	1 047	44 - 45	1976	2 322	1 224	1 098
5 - 6	2015	1 926	1 010	916	40 - 45		13 507	7 063	6 444
0 - 6		11 995	6 016	5 979	45 - 46	1975	2 228	1 173	1 055
6 - 7	2014	2 043	1 015	1 028	46 - 47	1974	2 268	1 146	1 122
7 - 8	2013	2 050	1 065	985	47 - 48	1973	2 241	1 168	1 073
8 - 9	2012	1 933	1 006	927	48 - 49	1972	2 363	1 259	1 104
9 - 10	2011	1 799	936	863	49 - 50	1971	2 776	1 447	1 329
10 - 11	2010	1 972	1 029	943	45 - 50		11 876	6 193	5 683
11 - 12	2009	1 804	897	907	50 - 51	1970	2 784	1 456	1 328
12 - 13	2008	1 844	945	899	51 - 52	1969	2 740	1 380	1 360
13 - 14	2007	1 851	942	909	52 - 53	1968	2 831	1 397	1 434
14 - 15	2006	1 673	867	806	53 - 54	1967	2 861	1 401	1 460
6 - 15		16 969	8 702	8 267	54 - 55	1966	3 010	1 469	1 541
15 - 16	2005	1 651	829	822	50 - 55		14 226	7 103	7 123
16 - 17	2004	1 737	884	853	55 - 56	1965	3 014	1 505	1 509
17 - 18	2003	1 697	834	863	56 - 57	1964	3 209	1 614	1 595
15 - 18		5 085	2 547	2 538	57 - 58	1963	3 147	1 564	1 583
18 - 19	2002	1 785	892	893	58 - 59	1962	3 066	1 537	1 529
19 - 20	2001	2 125	946	1 179	59 - 60	1961	3 222	1 610	1 612
20 - 21	2000	2 603	1 097	1 506	55 - 60		15 658	7 830	7 828
21 - 22	1999	2 655	1 246	1 409	60 - 61	1960	2 982	1 438	1 544
22 - 23	1998	2 666	1 203	1 463	61 - 62	1959	2 953	1 430	1 523
23 - 24	1997	2 710	1 260	1 450	62 - 63	1958	2 604	1 221	1 383
24 - 25	1996	2 630	1 264	1 366	63 - 64	1957	2 609	1 260	1 349
18 - 25		17 174	7 908	9 266	64 - 65	1956	2 765	1 295	1 470
25 - 26	1995	2 376	1 207	1 169	60 - 65		13 913	6 644	7 269
26 - 27	1994	2 237	1 150	1 087	65 - 66	1955	2 762	1 281	1 481
27 - 28	1993	2 273	1 134	1 139	66 - 67	1954	2 819	1 298	1 521
28 - 29	1992	2 344	1 202	1 142	67 - 68	1953	2 728	1 257	1 471
29 - 30	1991	2 515	1 266	1 249	68 - 69	1952	2 534	1 141	1 393
25 - 30		11 745	5 959	5 786	69 - 70	1951	2 647	1 270	1 377
30 - 31	1990	3 499	1 815	1 684	65 - 70		13 490	6 247	7 243
31 - 32	1989	3 493	1 783	1 710	70 - 71	1950	2 591	1 125	1 466
32 - 33	1988	3 505	1 834	1 671	71 - 72	1949	2 179	1 008	1 171
33 - 34	1987	3 605	1 923	1 682	72 - 73	1948	1 917	851	1 066
34 - 35	1986	3 289	1 726	1 563	73 - 74	1947	1 845	812	1 033
30 - 35		17 391	9 081	8 310	74 - 75	1946	1 613	684	929
35 - 36	1985	3 228	1 725	1 503	70 - 75		10 145	4 480	5 665
36 - 37	1984	3 127	1 636	1 491	75 - 80		10 017	4 380	5 637
37 - 38	1983	3 007	1 577	1 430	80 - 85		9 065	3 687	5 378
38 - 39	1982	2 972	1 591	1 381	85 und mehr		6 245	2 086	4 159
39 - 40	1981	2 857	1 485	1 372	Insgesamt		213 692	103 940	109 752
35 - 40		15 191	8 014	7 177					

Noch: 2.8 Bevölkerung am 31.12.2020 nach Geschlecht, Altersgruppen sowie Alters- und Geburtsjahren
Kreisfreie Stadt Gera

Alter von ... bis unter ... Jahren	Geburtsjahr	Bevölkerung			Alter von ... bis unter ... Jahren	Geburtsjahr	Bevölkerung		
		insgesamt	männlich	weiblich			insgesamt	männlich	weiblich
0 - 1	2020	694	356	338	40 - 41	1980	1 065	583	482
1 - 2	2019	748	402	346	41 - 42	1979	1 062	538	524
2 - 3	2018	757	383	374	42 - 43	1978	997	542	455
3 - 4	2017	760	384	376	43 - 44	1977	1 002	536	466
4 - 5	2016	801	393	408	44 - 45	1976	880	457	423
5 - 6	2015	758	392	366	40 - 45		5 006	2 656	2 350
0 - 6		4 518	2 310	2 208	45 - 46	1975	836	465	371
6 - 7	2014	770	396	374	46 - 47	1974	848	470	378
7 - 8	2013	772	409	363	47 - 48	1973	853	464	389
8 - 9	2012	761	369	392	48 - 49	1972	1 022	534	488
9 - 10	2011	763	394	369	49 - 50	1971	1 117	596	521
10 - 11	2010	793	421	372	45 - 50		4 676	2 529	2 147
11 - 12	2009	728	373	355	50 - 51	1970	1 160	595	565
12 - 13	2008	766	399	367	51 - 52	1969	1 190	612	578
13 - 14	2007	743	373	370	52 - 53	1968	1 265	641	624
14 - 15	2006	669	365	304	53 - 54	1967	1 234	588	646
6 - 15		6 765	3 499	3 266	54 - 55	1966	1 397	697	700
15 - 16	2005	670	343	327	50 - 55		6 246	3 133	3 113
16 - 17	2004	721	346	375	55 - 56	1965	1 501	740	761
17 - 18	2003	673	338	335	56 - 57	1964	1 514	754	760
15 - 18		2 064	1 027	1 037	57 - 58	1963	1 640	806	834
18 - 19	2002	725	366	359	58 - 59	1962	1 594	759	835
19 - 20	2001	707	344	363	59 - 60	1961	1 658	819	839
20 - 21	2000	733	375	358	55 - 60		7 907	3 878	4 029
21 - 22	1999	763	405	358	60 - 61	1960	1 544	745	799
22 - 23	1998	735	398	337	61 - 62	1959	1 613	823	790
23 - 24	1997	668	336	332	62 - 63	1958	1 448	698	750
24 - 25	1996	653	372	281	63 - 64	1957	1 509	697	812
18 - 25		4 984	2 596	2 388	64 - 65	1956	1 545	699	846
25 - 26	1995	633	323	310	60 - 65		7 659	3 662	3 997
26 - 27	1994	591	336	255	65 - 66	1955	1 611	759	852
27 - 28	1993	597	309	288	66 - 67	1954	1 593	759	834
28 - 29	1992	705	361	344	67 - 68	1953	1 504	708	796
29 - 30	1991	829	431	398	68 - 69	1952	1 526	717	809
25 - 30		3 355	1 760	1 595	69 - 70	1951	1 464	665	799
30 - 31	1990	1 042	488	554	65 - 70		7 698	3 608	4 090
31 - 32	1989	1 133	578	555	70 - 71	1950	1 434	644	790
32 - 33	1988	1 135	586	549	71 - 72	1949	1 186	540	646
33 - 34	1987	1 178	589	589	72 - 73	1948	1 035	458	577
34 - 35	1986	1 094	603	491	73 - 74	1947	1 043	468	575
30 - 35		5 582	2 844	2 738	74 - 75	1946	791	363	428
35 - 36	1985	1 111	590	521	70 - 75		5 489	2 473	3 016
36 - 37	1984	1 089	578	511	75 - 80		5 594	2 363	3 231
37 - 38	1983	1 107	574	533	80 - 85		5 224	2 052	3 172
38 - 39	1982	1 096	562	534	85 und mehr		3 912	1 223	2 689
39 - 40	1981	1 044	557	487	Insgesamt		92 126	44 474	47 652
35 - 40		5 447	2 861	2 586					

Noch: 2.8 Bevölkerung am 31.12.2020 nach Geschlecht, Altersgruppen sowie Alters- und Geburtsjahren
Kreisfreie Stadt Jena

Alter von ... bis unter ... Jahren	Geburtsjahr	Bevölkerung			Alter von ... bis unter ... Jahren	Geburtsjahr	Bevölkerung		
		insgesamt	männlich	weiblich			insgesamt	männlich	weiblich
0 - 1	2020	1 026	557	469	40 - 41	1980	1 506	807	699
1 - 2	2019	1 026	506	520	41 - 42	1979	1 379	694	685
2 - 3	2018	1 029	499	530	42 - 43	1978	1 329	706	623
3 - 4	2017	1 026	541	485	43 - 44	1977	1 273	655	618
4 - 5	2016	1 031	538	493	44 - 45	1976	1 082	593	489
5 - 6	2015	1 046	552	494	40 - 45		6 569	3 455	3 114
0 - 6		6 184	3 193	2 991	45 - 46	1975	1 106	546	560
6 - 7	2014	1 089	553	536	46 - 47	1974	1 043	528	515
7 - 8	2013	968	498	470	47 - 48	1973	1 079	545	534
8 - 9	2012	939	472	467	48 - 49	1972	1 098	579	519
9 - 10	2011	959	483	476	49 - 50	1971	1 246	662	584
10 - 11	2010	980	516	464	45 - 50		5 572	2 860	2 712
11 - 12	2009	978	514	464	50 - 51	1970	1 191	629	562
12 - 13	2008	965	494	471	51 - 52	1969	1 226	670	556
13 - 14	2007	896	454	442	52 - 53	1968	1 249	636	613
14 - 15	2006	856	443	413	53 - 54	1967	1 252	669	583
6 - 15		8 630	4 427	4 203	54 - 55	1966	1 249	628	621
15 - 16	2005	811	430	381	50 - 55		6 167	3 232	2 935
16 - 17	2004	876	449	427	55 - 56	1965	1 373	740	633
17 - 18	2003	790	392	398	56 - 57	1964	1 357	673	684
15 - 18		2 477	1 271	1 206	57 - 58	1963	1 294	637	657
18 - 19	2002	940	472	468	58 - 59	1962	1 290	651	639
19 - 20	2001	1 290	605	685	59 - 60	1961	1 231	583	648
20 - 21	2000	1 401	675	726	55 - 60		6 545	3 284	3 261
21 - 22	1999	1 634	792	842	60 - 61	1960	1 214	626	588
22 - 23	1998	1 738	848	890	61 - 62	1959	1 194	589	605
23 - 24	1997	1 919	941	978	62 - 63	1958	1 153	562	591
24 - 25	1996	1 910	946	964	63 - 64	1957	1 118	540	578
18 - 25		10 832	5 279	5 553	64 - 65	1956	1 167	545	622
25 - 26	1995	1 810	942	868	60 - 65		5 846	2 862	2 984
26 - 27	1994	1 683	870	813	65 - 66	1955	1 212	535	677
27 - 28	1993	1 681	929	752	66 - 67	1954	1 148	531	617
28 - 29	1992	1 588	875	713	67 - 68	1953	1 191	528	663
29 - 30	1991	1 732	929	803	68 - 69	1952	1 200	567	633
25 - 30		8 494	4 545	3 949	69 - 70	1951	1 193	556	637
30 - 31	1990	2 264	1 266	998	65 - 70		5 944	2 717	3 227
31 - 32	1989	2 140	1 173	967	70 - 71	1950	1 134	513	621
32 - 33	1988	2 080	1 136	944	71 - 72	1949	1 021	429	592
33 - 34	1987	2 124	1 151	973	72 - 73	1948	862	391	471
34 - 35	1986	2 015	1 181	834	73 - 74	1947	937	407	530
30 - 35		10 623	5 907	4 716	74 - 75	1946	654	302	352
35 - 36	1985	1 897	1 048	849	70 - 75		4 608	2 042	2 566
36 - 37	1984	1 738	941	797	75 - 80		5 483	2 401	3 082
37 - 38	1983	1 717	992	725	80 - 85		4 883	2 022	2 861
38 - 39	1982	1 724	955	769	85 und mehr		3 269	1 142	2 127
39 - 40	1981	1 529	799	730	Insgesamt		110 731	55 374	55 357
35 - 40		8 605	4 735	3 870					

Noch: 2.8 Bevölkerung am 31.12.2020 nach Geschlecht, Altersgruppen sowie Alters- und Geburtsjahren
Kreisfreie Stadt Suhl

Alter von ... bis unter ... Jahren	Geburtsjahr	Bevölkerung			Alter von ... bis unter ... Jahren	Geburtsjahr	Bevölkerung		
		insgesamt	männlich	weiblich			insgesamt	männlich	weiblich
0 - 1	2020	229	119	110	40 - 41	1980	379	211	168
1 - 2	2019	214	117	97	41 - 42	1979	374	202	172
2 - 3	2018	212	108	104	42 - 43	1978	369	196	173
3 - 4	2017	242	132	110	43 - 44	1977	379	186	193
4 - 5	2016	290	141	149	44 - 45	1976	330	174	156
5 - 6	2015	276	146	130	40 - 45		1 831	969	862
0 - 6		1 463	763	700					
					45 - 46	1975	325	181	144
6 - 7	2014	276	159	117	46 - 47	1974	334	177	157
7 - 8	2013	286	140	146	47 - 48	1973	394	207	187
8 - 9	2012	262	134	128	48 - 49	1972	428	235	193
9 - 10	2011	261	130	131	49 - 50	1971	464	238	226
10 - 11	2010	271	138	133	45 - 50		1 945	1 038	907
11 - 12	2009	210	117	93					
12 - 13	2008	254	128	126	50 - 51	1970	492	244	248
13 - 14	2007	249	128	121	51 - 52	1969	520	269	251
14 - 15	2006	212	113	99	52 - 53	1968	527	279	248
6 - 15		2 281	1 187	1 094	53 - 54	1967	526	261	265
					54 - 55	1966	589	299	290
15 - 16	2005	253	131	122	50 - 55		2 654	1 352	1 302
16 - 17	2004	242	106	136					
17 - 18	2003	242	144	98	55 - 56	1965	640	314	326
15 - 18		737	381	356	56 - 57	1964	624	286	338
					57 - 58	1963	692	347	345
18 - 19	2002	257	158	99	58 - 59	1962	655	307	348
19 - 20	2001	264	137	127	59 - 60	1961	651	305	346
20 - 21	2000	314	190	124	55 - 60		3 262	1 559	1 703
21 - 22	1999	314	195	119					
22 - 23	1998	312	194	118	60 - 61	1960	633	312	321
23 - 24	1997	299	181	118	61 - 62	1959	650	313	337
24 - 25	1996	258	144	114	62 - 63	1958	582	279	303
18 - 25		2 018	1 199	819	63 - 64	1957	578	277	301
					64 - 65	1956	599	277	322
25 - 26	1995	258	166	92	60 - 65		3 042	1 458	1 584
26 - 27	1994	220	131	89					
27 - 28	1993	270	136	134	65 - 66	1955	663	304	359
28 - 29	1992	285	156	129	66 - 67	1954	657	289	368
29 - 30	1991	292	143	149	67 - 68	1953	660	287	373
25 - 30		1 325	732	593	68 - 69	1952	680	303	377
					69 - 70	1951	715	332	383
30 - 31	1990	402	212	190	65 - 70		3 375	1 515	1 860
31 - 32	1989	334	186	148					
32 - 33	1988	410	223	187	70 - 71	1950	641	306	335
33 - 34	1987	358	200	158	71 - 72	1949	589	260	329
34 - 35	1986	367	196	171	72 - 73	1948	500	255	245
30 - 35		1 871	1 017	854	73 - 74	1947	501	215	286
					74 - 75	1946	388	172	216
35 - 36	1985	361	183	178	70 - 75		2 619	1 208	1 411
36 - 37	1984	379	218	161					
37 - 38	1983	334	184	150	75 - 80		2 512	1 102	1 410
38 - 39	1982	386	199	187	80 - 85		2 286	974	1 312
39 - 40	1981	375	206	169	85 und mehr		1 339	443	896
35 - 40		1 835	990	845	Insgesamt		36 395	17 887	18 508

Noch: 2.8 Bevölkerung am 31.12.2020 nach Geschlecht, Altersgruppen sowie Alters- und Geburtsjahren
Kreisfreie Stadt Weimar

Alter von ... bis unter ... Jahren	Geburtsjahr	Bevölkerung			Alter von ... bis unter ... Jahren	Geburtsjahr	Bevölkerung		
		insgesamt	männlich	weiblich			insgesamt	männlich	weiblich
0 - 1	2020	555	291	264	40 - 41	1980	919	452	467
1 - 2	2019	572	281	291	41 - 42	1979	786	418	368
2 - 3	2018	592	297	295	42 - 43	1978	845	426	419
3 - 4	2017	626	341	285	43 - 44	1977	806	416	390
4 - 5	2016	644	310	334	44 - 45	1976	704	352	352
5 - 6	2015	638	308	330	40 - 45		4 060	2 064	1 996
0 - 6		3 627	1 828	1 799	45 - 46	1975	667	363	304
6 - 7	2014	670	344	326	46 - 47	1974	694	363	331
7 - 8	2013	582	281	301	47 - 48	1973	668	326	342
8 - 9	2012	629	328	301	48 - 49	1972	745	385	360
9 - 10	2011	620	331	289	49 - 50	1971	812	407	405
10 - 11	2010	587	287	300	45 - 50		3 586	1 844	1 742
11 - 12	2009	597	316	281	50 - 51	1970	819	424	395
12 - 13	2008	626	314	312	51 - 52	1969	847	429	418
13 - 14	2007	600	315	285	52 - 53	1968	855	420	435
14 - 15	2006	571	316	255	53 - 54	1967	843	421	422
6 - 15		5 482	2 832	2 650	54 - 55	1966	893	439	454
15 - 16	2005	515	257	258	50 - 55		4 257	2 133	2 124
16 - 17	2004	534	272	262	55 - 56	1965	945	472	473
17 - 18	2003	571	303	268	56 - 57	1964	930	439	491
15 - 18		1 620	832	788	57 - 58	1963	948	473	475
18 - 19	2002	556	279	277	58 - 59	1962	952	449	503
19 - 20	2001	718	334	384	59 - 60	1961	959	487	472
20 - 21	2000	800	389	411	55 - 60		4 734	2 320	2 414
21 - 22	1999	763	384	379	60 - 61	1960	894	435	459
22 - 23	1998	755	367	388	61 - 62	1959	855	383	472
23 - 24	1997	836	430	406	62 - 63	1958	776	377	399
24 - 25	1996	854	445	409	63 - 64	1957	767	336	431
18 - 25		5 282	2 628	2 654	64 - 65	1956	791	372	419
25 - 26	1995	781	389	392	60 - 65		4 083	1 903	2 180
26 - 27	1994	698	342	356	65 - 66	1955	814	370	444
27 - 28	1993	699	370	329	66 - 67	1954	810	383	427
28 - 29	1992	685	330	355	67 - 68	1953	806	367	439
29 - 30	1991	761	364	397	68 - 69	1952	777	348	429
25 - 30		3 624	1 795	1 829	69 - 70	1951	790	362	428
30 - 31	1990	1 005	526	479	65 - 70		3 997	1 830	2 167
31 - 32	1989	938	481	457	70 - 71	1950	678	321	357
32 - 33	1988	1 023	567	456	71 - 72	1949	697	318	379
33 - 34	1987	957	498	459	72 - 73	1948	654	278	376
34 - 35	1986	922	444	478	73 - 74	1947	591	260	331
30 - 35		4 845	2 516	2 329	74 - 75	1946	509	225	284
35 - 36	1985	874	457	417	70 - 75		3 129	1 402	1 727
36 - 37	1984	896	458	438	75 - 80		3 099	1 345	1 754
37 - 38	1983	922	465	457	80 - 85		2 969	1 205	1 764
38 - 39	1982	930	463	467	85 und mehr		2 223	691	1 532
39 - 40	1981	859	428	431	Insgesamt		65 098	31 439	33 659
35 - 40		4 481	2 271	2 210					

Noch: 2.8 Bevölkerung am 31.12.2020 nach Geschlecht, Altersgruppen sowie Alters- und Geburtsjahren
Kreisfreie Stadt Eisenach

Alter von ... bis unter ... Jahren	Geburtsjahr	Bevölkerung			Alter von ... bis unter ... Jahren	Geburtsjahr	Bevölkerung		
		insgesamt	männlich	weiblich			insgesamt	männlich	weiblich
0 - 1	2020	357	197	160	40 - 41	1980	541	286	255
1 - 2	2019	345	173	172	41 - 42	1979	527	270	257
2 - 3	2018	375	204	171	42 - 43	1978	494	261	233
3 - 4	2017	380	184	196	43 - 44	1977	509	262	247
4 - 5	2016	354	200	154	44 - 45	1976	434	212	222
5 - 6	2015	371	204	167	40 - 45		2 505	1 291	1 214
0 - 6		2 182	1 162	1 020					
					45 - 46	1975	407	221	186
6 - 7	2014	359	187	172	46 - 47	1974	472	260	212
7 - 8	2013	346	175	171	47 - 48	1973	453	243	210
8 - 9	2012	343	187	156	48 - 49	1972	540	283	257
9 - 10	2011	341	180	161	49 - 50	1971	632	319	313
10 - 11	2010	362	191	171	45 - 50		2 504	1 326	1 178
11 - 12	2009	380	192	188					
12 - 13	2008	333	195	138	50 - 51	1970	544	277	267
13 - 14	2007	362	178	184	51 - 52	1969	611	341	270
14 - 15	2006	358	202	156	52 - 53	1968	588	307	281
6 - 15		3 184	1 687	1 497	53 - 54	1967	602	305	297
					54 - 55	1966	645	338	307
15 - 16	2005	372	194	178	50 - 55		2 990	1 568	1 422
16 - 17	2004	368	194	174					
17 - 18	2003	344	183	161	55 - 56	1965	653	322	331
15 - 18		1 084	571	513	56 - 57	1964	682	358	324
					57 - 58	1963	750	368	382
18 - 19	2002	385	183	202	58 - 59	1962	690	342	348
19 - 20	2001	334	177	157	59 - 60	1961	752	371	381
20 - 21	2000	398	204	194	55 - 60		3 527	1 761	1 766
21 - 22	1999	329	191	138					
22 - 23	1998	357	198	159	60 - 61	1960	666	326	340
23 - 24	1997	382	215	167	61 - 62	1959	728	375	353
24 - 25	1996	334	187	147	62 - 63	1958	592	291	301
18 - 25		2 519	1 355	1 164	63 - 64	1957	613	284	329
					64 - 65	1956	578	300	278
25 - 26	1995	326	181	145	60 - 65		3 177	1 576	1 601
26 - 27	1994	321	185	136					
27 - 28	1993	348	191	157	65 - 66	1955	545	239	306
28 - 29	1992	378	214	164	66 - 67	1954	574	257	317
29 - 30	1991	372	186	186	67 - 68	1953	537	254	283
25 - 30		1 745	957	788	68 - 69	1952	513	233	280
					69 - 70	1951	571	256	315
30 - 31	1990	516	274	242	65 - 70		2 740	1 239	1 501
31 - 32	1989	515	274	241					
32 - 33	1988	559	301	258	70 - 71	1950	463	211	252
33 - 34	1987	545	296	249	71 - 72	1949	519	221	298
34 - 35	1986	520	270	250	72 - 73	1948	411	187	224
30 - 35		2 655	1 415	1 240	73 - 74	1947	448	186	262
					74 - 75	1946	323	126	197
35 - 36	1985	542	266	276	70 - 75		2 164	931	1 233
36 - 37	1984	543	278	265					
37 - 38	1983	559	287	272	75 - 80		2 284	966	1 318
38 - 39	1982	596	307	289	80 - 85		2 353	925	1 428
39 - 40	1981	556	306	250	85 und mehr		1 561	492	1 069
35 - 40		2 796	1 444	1 352	Insgesamt		41 970	20 666	21 304

Noch: 2.8 Bevölkerung am 31.12.2020 nach Geschlecht, Altersgruppen sowie Alters- und Geburtsjahren
Landkreis Eichsfeld

Alter von ... bis unter ... Jahren	Geburtsjahr	Bevölkerung			Alter von ... bis unter ... Jahren	Geburtsjahr	Bevölkerung		
		insgesamt	männlich	weiblich			insgesamt	männlich	weiblich
0 - 1	2020	884	469	415	40 - 41	1980	1 318	688	630
1 - 2	2019	970	483	487	41 - 42	1979	1 268	630	638
2 - 3	2018	949	486	463	42 - 43	1978	1 227	644	583
3 - 4	2017	992	503	489	43 - 44	1977	1 297	713	584
4 - 5	2016	1 044	539	505	44 - 45	1976	1 205	648	557
5 - 6	2015	974	500	474	40 - 45		6 315	3 323	2 992
0 - 6		5 813	2 980	2 833	45 - 46	1975	1 184	588	596
6 - 7	2014	983	480	503	46 - 47	1974	1 205	660	545
7 - 8	2013	1 010	517	493	47 - 48	1973	1 160	597	563
8 - 9	2012	964	468	496	48 - 49	1972	1 218	655	563
9 - 10	2011	1 021	537	484	49 - 50	1971	1 305	725	580
10 - 11	2010	982	502	480	45 - 50		6 072	3 225	2 847
11 - 12	2009	934	459	475	50 - 51	1970	1 348	705	643
12 - 13	2008	928	483	445	51 - 52	1969	1 391	741	650
13 - 14	2007	939	463	476	52 - 53	1968	1 458	776	682
14 - 15	2006	931	488	443	53 - 54	1967	1 467	761	706
6 - 15		8 692	4 397	4 295	54 - 55	1966	1 612	832	780
15 - 16	2005	885	448	437	50 - 55		7 276	3 815	3 461
16 - 17	2004	967	499	468	55 - 56	1965	1 530	726	804
17 - 18	2003	909	486	423	56 - 57	1964	1 715	895	820
15 - 18		2 761	1 433	1 328	57 - 58	1963	1 732	863	869
18 - 19	2002	865	451	414	58 - 59	1962	1 743	894	849
19 - 20	2001	808	425	383	59 - 60	1961	1 751	877	874
20 - 21	2000	808	439	369	55 - 60		8 471	4 255	4 216
21 - 22	1999	679	403	276	60 - 61	1960	1 580	788	792
22 - 23	1998	701	406	295	61 - 62	1959	1 583	793	790
23 - 24	1997	684	368	316	62 - 63	1958	1 651	805	846
24 - 25	1996	655	327	328	63 - 64	1957	1 534	755	779
18 - 25		5 200	2 819	2 381	64 - 65	1956	1 530	797	733
25 - 26	1995	612	353	259	60 - 65		7 878	3 938	3 940
26 - 27	1994	614	324	290	65 - 66	1955	1 539	774	765
27 - 28	1993	635	343	292	66 - 67	1954	1 549	744	805
28 - 29	1992	687	334	353	67 - 68	1953	1 546	779	767
29 - 30	1991	810	436	374	68 - 69	1952	1 471	762	709
25 - 30		3 358	1 790	1 568	69 - 70	1951	1 347	667	680
30 - 31	1990	1 133	600	533	65 - 70		7 452	3 726	3 726
31 - 32	1989	1 144	567	577	70 - 71	1950	1 366	674	692
32 - 33	1988	1 210	618	592	71 - 72	1949	1 244	630	614
33 - 34	1987	1 357	690	667	72 - 73	1948	1 073	515	558
34 - 35	1986	1 278	673	605	73 - 74	1947	877	425	452
30 - 35		6 122	3 148	2 974	74 - 75	1946	821	386	435
35 - 36	1985	1 267	655	612	70 - 75		5 381	2 630	2 751
36 - 37	1984	1 345	702	643	75 - 80		4 550	2 023	2 527
37 - 38	1983	1 346	696	650	80 - 85		4 485	1 832	2 653
38 - 39	1982	1 420	778	642	85 und mehr		2 864	927	1 937
39 - 40	1981	1 395	738	657	Insgesamt		99 463	49 830	49 633
35 - 40		6 773	3 569	3 204					

Noch: 2.8 Bevölkerung am 31.12.2020 nach Geschlecht, Altersgruppen sowie Alters- und Geburtsjahren
Landkreis Nordhausen

Alter von ... bis unter ... Jahren	Geburtsjahr	Bevölkerung			Alter von ... bis unter ... Jahren	Geburtsjahr	Bevölkerung		
		insgesamt	männlich	weiblich			insgesamt	männlich	weiblich
0 - 1	2020	564	298	266	40 - 41	1980	1 048	537	511
1 - 2	2019	665	361	304	41 - 42	1979	975	522	453
2 - 3	2018	656	348	308	42 - 43	1978	960	485	475
3 - 4	2017	696	366	330	43 - 44	1977	893	492	401
4 - 5	2016	743	378	365	44 - 45	1976	777	395	382
5 - 6	2015	760	376	384	40 - 45		4 653	2 431	2 222
0 - 6		4 084	2 127	1 957					
					45 - 46	1975	772	423	349
6 - 7	2014	725	377	348	46 - 47	1974	812	445	367
7 - 8	2013	703	382	321	47 - 48	1973	860	438	422
8 - 9	2012	687	340	347	48 - 49	1972	1 050	538	512
9 - 10	2011	716	369	347	49 - 50	1971	1 124	561	563
10 - 11	2010	733	402	331	45 - 50		4 618	2 405	2 213
11 - 12	2009	701	360	341					
12 - 13	2008	729	380	349	50 - 51	1970	1 189	624	565
13 - 14	2007	733	384	349	51 - 52	1969	1 156	594	562
14 - 15	2006	666	315	351	52 - 53	1968	1 214	618	596
6 - 15		6 393	3 309	3 084	53 - 54	1967	1 293	642	651
					54 - 55	1966	1 328	683	645
15 - 16	2005	716	378	338	50 - 55		6 180	3 161	3 019
16 - 17	2004	672	382	290					
17 - 18	2003	659	358	301	55 - 56	1965	1 350	653	697
15 - 18		2 047	1 118	929	56 - 57	1964	1 459	739	720
					57 - 58	1963	1 470	768	702
18 - 19	2002	690	367	323	58 - 59	1962	1 491	721	770
19 - 20	2001	695	374	321	59 - 60	1961	1 489	740	749
20 - 21	2000	721	366	355	55 - 60		7 259	3 621	3 638
21 - 22	1999	745	394	351					
22 - 23	1998	765	402	363	60 - 61	1960	1 418	687	731
23 - 24	1997	748	420	328	61 - 62	1959	1 437	713	724
24 - 25	1996	708	410	298	62 - 63	1958	1 330	660	670
18 - 25		5 072	2 733	2 339	63 - 64	1957	1 289	668	621
					64 - 65	1956	1 327	669	658
25 - 26	1995	592	353	239	60 - 65		6 801	3 397	3 404
26 - 27	1994	551	296	255					
27 - 28	1993	516	271	245	65 - 66	1955	1 278	599	679
28 - 29	1992	594	323	271	66 - 67	1954	1 313	650	663
29 - 30	1991	637	347	290	67 - 68	1953	1 257	580	677
25 - 30		2 890	1 590	1 300	68 - 69	1952	1 200	572	628
					69 - 70	1951	1 138	551	587
30 - 31	1990	890	482	408	65 - 70		6 186	2 952	3 234
31 - 32	1989	898	459	439					
32 - 33	1988	1 053	562	491	70 - 71	1950	1 100	523	577
33 - 34	1987	1 048	541	507	71 - 72	1949	1 010	474	536
34 - 35	1986	1 012	553	459	72 - 73	1948	929	396	533
30 - 35		4 901	2 597	2 304	73 - 74	1947	869	402	467
					74 - 75	1946	728	324	404
35 - 36	1985	1 008	544	464	70 - 75		4 636	2 119	2 517
36 - 37	1984	1 015	548	467					
37 - 38	1983	939	503	436	75 - 80		4 568	2 025	2 543
38 - 39	1982	1 013	535	478	80 - 85		4 375	1 805	2 570
39 - 40	1981	932	487	445	85 und mehr		2 886	953	1 933
35 - 40		4 907	2 617	2 290	Insgesamt		82 456	40 960	41 496

Noch: 2.8 Bevölkerung am 31.12.2020 nach Geschlecht, Altersgruppen sowie Alters- und Geburtsjahren
Landkreis Wartburgkreis

Alter von ... bis unter ... Jahren	Geburtsjahr	Bevölkerung			Alter von ... bis unter ... Jahren	Geburtsjahr	Bevölkerung		
		insgesamt	männlich	weiblich			insgesamt	männlich	weiblich
0 - 1	2020	829	437	392	40 - 41	1980	1 574	830	744
1 - 2	2019	907	468	439	41 - 42	1979	1 538	823	715
2 - 3	2018	936	495	441	42 - 43	1978	1 450	764	686
3 - 4	2017	987	528	459	43 - 44	1977	1 416	751	665
4 - 5	2016	1 038	508	530	44 - 45	1976	1 333	709	624
5 - 6	2015	1 083	568	515	40 - 45		7 311	3 877	3 434
0 - 6		5 780	3 004	2 776	45 - 46	1975	1 278	662	616
6 - 7	2014	1 142	608	534	46 - 47	1974	1 257	662	595
7 - 8	2013	1 043	517	526	47 - 48	1973	1 392	718	674
8 - 9	2012	1 059	578	481	48 - 49	1972	1 558	862	696
9 - 10	2011	1 067	557	510	49 - 50	1971	1 654	889	765
10 - 11	2010	1 045	569	476	45 - 50		7 139	3 793	3 346
11 - 12	2009	988	495	493	50 - 51	1970	1 820	953	867
12 - 13	2008	1 042	526	516	51 - 52	1969	1 718	881	837
13 - 14	2007	973	536	437	52 - 53	1968	1 764	912	852
14 - 15	2006	943	490	453	53 - 54	1967	1 769	899	870
6 - 15		9 302	4 876	4 426	54 - 55	1966	1 914	982	932
15 - 16	2005	943	482	461	50 - 55		8 985	4 627	4 358
16 - 17	2004	978	504	474	55 - 56	1965	2 036	1 040	996
17 - 18	2003	1 021	518	503	56 - 57	1964	2 149	1 066	1 083
15 - 18		2 942	1 504	1 438	57 - 58	1963	2 284	1 126	1 158
18 - 19	2002	914	497	417	58 - 59	1962	2 221	1 146	1 075
19 - 20	2001	882	478	404	59 - 60	1961	2 333	1 160	1 173
20 - 21	2000	950	539	411	55 - 60		11 023	5 538	5 485
21 - 22	1999	774	419	355	60 - 61	1960	2 168	1 078	1 090
22 - 23	1998	752	412	340	61 - 62	1959	2 210	1 124	1 086
23 - 24	1997	793	440	353	62 - 63	1958	2 069	1 085	984
24 - 25	1996	732	408	324	63 - 64	1957	2 009	992	1 017
18 - 25		5 797	3 193	2 604	64 - 65	1956	2 067	1 047	1 020
25 - 26	1995	739	393	346	60 - 65		10 523	5 326	5 197
26 - 27	1994	626	317	309	65 - 66	1955	1 879	941	938
27 - 28	1993	636	306	330	66 - 67	1954	1 897	933	964
28 - 29	1992	759	404	355	67 - 68	1953	1 851	884	967
29 - 30	1991	887	469	418	68 - 69	1952	1 788	910	878
25 - 30		3 647	1 889	1 758	69 - 70	1951	1 887	903	984
30 - 31	1990	1 226	657	569	65 - 70		9 302	4 571	4 731
31 - 32	1989	1 332	718	614	70 - 71	1950	1 700	825	875
32 - 33	1988	1 454	756	698	71 - 72	1949	1 536	725	811
33 - 34	1987	1 410	739	671	72 - 73	1948	1 329	635	694
34 - 35	1986	1 394	748	646	73 - 74	1947	1 220	583	637
30 - 35		6 816	3 618	3 198	74 - 75	1946	901	393	508
35 - 36	1985	1 402	727	675	70 - 75		6 686	3 161	3 525
36 - 37	1984	1 411	744	667	75 - 80		5 509	2 454	3 055
37 - 38	1983	1 495	783	712	80 - 85		6 037	2 480	3 557
38 - 39	1982	1 565	843	722	85 und mehr		3 777	1 298	2 479
39 - 40	1981	1 518	788	730	Insgesamt		117 967	59 094	58 873
35 - 40		7 391	3 885	3 506					

Noch: 2.8 Bevölkerung am 31.12.2020 nach Geschlecht, Altersgruppen sowie Alters- und Geburtsjahren
Landkreis Unstrut-Hainich-Kreis

Alter von ... bis unter ... Jahren	Geburtsjahr	Bevölkerung			Alter von ... bis unter ... Jahren	Geburtsjahr	Bevölkerung		
		insgesamt	männlich	weiblich			insgesamt	männlich	weiblich
0 - 1	2020	828	406	422	40 - 41	1980	1 364	730	634
1 - 2	2019	850	415	435	41 - 42	1979	1 321	752	569
2 - 3	2018	893	453	440	42 - 43	1978	1 170	613	557
3 - 4	2017	947	477	470	43 - 44	1977	1 282	669	613
4 - 5	2016	931	502	429	44 - 45	1976	1 040	555	485
5 - 6	2015	972	484	488	40 - 45		6 177	3 319	2 858
0 - 6		5 421	2 737	2 684	45 - 46	1975	1 033	557	476
6 - 7	2014	961	502	459	46 - 47	1974	1 092	549	543
7 - 8	2013	921	477	444	47 - 48	1973	1 143	626	517
8 - 9	2012	939	477	462	48 - 49	1972	1 225	625	600
9 - 10	2011	932	502	430	49 - 50	1971	1 444	794	650
10 - 11	2010	955	475	480	45 - 50		5 937	3 151	2 786
11 - 12	2009	911	450	461	50 - 51	1970	1 478	759	719
12 - 13	2008	938	487	451	51 - 52	1969	1 483	758	725
13 - 14	2007	930	494	436	52 - 53	1968	1 479	803	676
14 - 15	2006	889	466	423	53 - 54	1967	1 592	793	799
6 - 15		8 376	4 330	4 046	54 - 55	1966	1 681	842	839
15 - 16	2005	959	481	478	50 - 55		7 713	3 955	3 758
16 - 17	2004	957	497	460	55 - 56	1965	1 711	821	890
17 - 18	2003	953	482	471	56 - 57	1964	1 789	904	885
15 - 18		2 869	1 460	1 409	57 - 58	1963	1 839	920	919
18 - 19	2002	855	441	414	58 - 59	1962	1 846	919	927
19 - 20	2001	823	432	391	59 - 60	1961	1 855	923	932
20 - 21	2000	775	447	328	55 - 60		9 040	4 487	4 553
21 - 22	1999	721	381	340	60 - 61	1960	1 838	929	909
22 - 23	1998	748	393	355	61 - 62	1959	1 878	931	947
23 - 24	1997	694	406	288	62 - 63	1958	1 661	833	828
24 - 25	1996	703	381	322	63 - 64	1957	1 658	848	810
18 - 25		5 319	2 881	2 438	64 - 65	1956	1 655	784	871
25 - 26	1995	631	348	283	60 - 65		8 690	4 325	4 365
26 - 27	1994	618	329	289	65 - 66	1955	1 649	807	842
27 - 28	1993	652	316	336	66 - 67	1954	1 598	772	826
28 - 29	1992	714	342	372	67 - 68	1953	1 607	824	783
29 - 30	1991	792	407	385	68 - 69	1952	1 578	770	808
25 - 30		3 407	1 742	1 665	69 - 70	1951	1 509	743	766
30 - 31	1990	1 106	556	550	65 - 70		7 941	3 916	4 025
31 - 32	1989	1 096	550	546	70 - 71	1950	1 375	663	712
32 - 33	1988	1 224	652	572	71 - 72	1949	1 178	572	606
33 - 34	1987	1 239	651	588	72 - 73	1948	1 090	546	544
34 - 35	1986	1 221	651	570	73 - 74	1947	961	432	529
30 - 35		5 886	3 060	2 826	74 - 75	1946	767	334	433
35 - 36	1985	1 221	635	586	70 - 75		5 371	2 547	2 824
36 - 37	1984	1 224	651	573	75 - 80		4 770	2 129	2 641
37 - 38	1983	1 313	662	651	80 - 85		5 108	2 048	3 060
38 - 39	1982	1 245	651	594	85 und mehr		3 392	1 083	2 309
39 - 40	1981	1 278	658	620	Insgesamt		101 698	50 427	51 271
35 - 40		6 281	3 257	3 024					

Noch: 2.8 Bevölkerung am 31.12.2020 nach Geschlecht, Altersgruppen sowie Alters- und Geburtsjahren
Landkreis Kyffhäuserkreis

Alter von ... bis unter ... Jahren	Geburtsjahr	Bevölkerung			Alter von ... bis unter ... Jahren	Geburtsjahr	Bevölkerung		
		insgesamt	männlich	weiblich			insgesamt	männlich	weiblich
0 - 1	2020	518	248	270	40 - 41	1980	901	456	445
1 - 2	2019	482	240	242	41 - 42	1979	881	463	418
2 - 3	2018	505	264	241	42 - 43	1978	848	467	381
3 - 4	2017	602	321	281	43 - 44	1977	815	443	372
4 - 5	2016	615	323	292	44 - 45	1976	780	384	396
5 - 6	2015	611	330	281	40 - 45		4 225	2 213	2 012
0 - 6		3 333	1 726	1 607	45 - 46	1975	707	379	328
6 - 7	2014	589	298	291	46 - 47	1974	760	411	349
7 - 8	2013	595	325	270	47 - 48	1973	795	403	392
8 - 9	2012	598	297	301	48 - 49	1972	920	499	421
9 - 10	2011	613	342	271	49 - 50	1971	1 096	577	519
10 - 11	2010	629	321	308	45 - 50		4 278	2 269	2 009
11 - 12	2009	622	325	297	50 - 51	1970	1 029	549	480
12 - 13	2008	588	311	277	51 - 52	1969	1 014	505	509
13 - 14	2007	639	335	304	52 - 53	1968	1 079	570	509
14 - 15	2006	630	321	309	53 - 54	1967	1 165	577	588
6 - 15		5 503	2 875	2 628	54 - 55	1966	1 282	656	626
15 - 16	2005	609	320	289	50 - 55		5 569	2 857	2 712
16 - 17	2004	626	319	307	55 - 56	1965	1 293	684	609
17 - 18	2003	636	348	288	56 - 57	1964	1 368	696	672
15 - 18		1 871	987	884	57 - 58	1963	1 420	708	712
18 - 19	2002	572	307	265	58 - 59	1962	1 333	635	698
19 - 20	2001	532	294	238	59 - 60	1961	1 455	720	735
20 - 21	2000	534	287	247	55 - 60		6 869	3 443	3 426
21 - 22	1999	532	309	223	60 - 61	1960	1 394	697	697
22 - 23	1998	501	288	213	61 - 62	1959	1 441	728	713
23 - 24	1997	449	237	212	62 - 63	1958	1 338	624	714
24 - 25	1996	403	209	194	63 - 64	1957	1 290	660	630
18 - 25		3 523	1 931	1 592	64 - 65	1956	1 293	636	657
25 - 26	1995	409	231	178	60 - 65		6 756	3 345	3 411
26 - 27	1994	409	223	186	65 - 66	1955	1 321	639	682
27 - 28	1993	424	222	202	66 - 67	1954	1 245	599	646
28 - 29	1992	453	237	216	67 - 68	1953	1 319	657	662
29 - 30	1991	505	251	254	68 - 69	1952	1 218	580	638
25 - 30		2 200	1 164	1 036	69 - 70	1951	1 186	587	599
30 - 31	1990	754	413	341	65 - 70		6 289	3 062	3 227
31 - 32	1989	781	411	370	70 - 71	1950	1 091	514	577
32 - 33	1988	832	448	384	71 - 72	1949	1 019	488	531
33 - 34	1987	882	490	392	72 - 73	1948	872	399	473
34 - 35	1986	851	448	403	73 - 74	1947	760	347	413
30 - 35		4 100	2 210	1 890	74 - 75	1946	667	291	376
35 - 36	1985	869	462	407	70 - 75		4 409	2 039	2 370
36 - 37	1984	890	457	433	75 - 80		3 890	1 684	2 206
37 - 38	1983	857	466	391	80 - 85		3 922	1 611	2 311
38 - 39	1982	865	460	405	85 und mehr		2 474	788	1 686
39 - 40	1981	830	444	386	Insgesamt		73 522	36 493	37 029
35 - 40		4 311	2 289	2 022					

Noch: 2.8 Bevölkerung am 31.12.2020 nach Geschlecht, Altersgruppen sowie Alters- und Geburtsjahren
Landkreis Schmalkalden-Meiningen

Alter von ... bis unter ... Jahren	Geburtsjahr	Bevölkerung			Alter von ... bis unter ... Jahren	Geburtsjahr	Bevölkerung		
		insgesamt	männlich	weiblich			insgesamt	männlich	weiblich
0 - 1	2020	860	435	425	40 - 41	1980	1 505	840	665
1 - 2	2019	932	465	467	41 - 42	1979	1 447	791	656
2 - 3	2018	949	485	464	42 - 43	1978	1 456	765	691
3 - 4	2017	1 062	565	497	43 - 44	1977	1 458	753	705
4 - 5	2016	1 026	513	513	44 - 45	1976	1 338	728	610
5 - 6	2015	1 073	564	509	40 - 45		7 204	3 877	3 327
0 - 6		5 902	3 027	2 875	45 - 46	1975	1 220	664	556
6 - 7	2014	1 128	575	553	46 - 47	1974	1 343	718	625
7 - 8	2013	1 138	578	560	47 - 48	1973	1 316	707	609
8 - 9	2012	1 091	577	514	48 - 49	1972	1 584	845	739
9 - 10	2011	1 040	536	504	49 - 50	1971	1 761	952	809
10 - 11	2010	1 059	565	494	45 - 50		7 224	3 886	3 338
11 - 12	2009	991	517	474	50 - 51	1970	1 774	931	843
12 - 13	2008	1 016	513	503	51 - 52	1969	1 795	942	853
13 - 14	2007	1 032	536	496	52 - 53	1968	1 828	922	906
14 - 15	2006	953	496	457	53 - 54	1967	1 923	957	966
6 - 15		9 448	4 893	4 555	54 - 55	1966	1 983	995	988
15 - 16	2005	972	508	464	50 - 55		9 303	4 747	4 556
16 - 17	2004	1 030	535	495	55 - 56	1965	2 122	1 010	1 112
17 - 18	2003	923	475	448	56 - 57	1964	2 260	1 150	1 110
15 - 18		2 925	1 518	1 407	57 - 58	1963	2 315	1 113	1 202
18 - 19	2002	961	500	461	58 - 59	1962	2 322	1 142	1 180
19 - 20	2001	949	496	453	59 - 60	1961	2 381	1 171	1 210
20 - 21	2000	975	547	428	55 - 60		11 400	5 586	5 814
21 - 22	1999	940	502	438	60 - 61	1960	2 393	1 232	1 161
22 - 23	1998	932	522	410	61 - 62	1959	2 218	1 120	1 098
23 - 24	1997	967	570	397	62 - 63	1958	2 174	1 084	1 090
24 - 25	1996	891	528	363	63 - 64	1957	2 082	1 039	1 043
18 - 25		6 615	3 665	2 950	64 - 65	1956	2 066	1 036	1 030
25 - 26	1995	827	469	358	60 - 65		10 933	5 511	5 422
26 - 27	1994	773	426	347	65 - 66	1955	2 109	1 023	1 086
27 - 28	1993	783	422	361	66 - 67	1954	1 919	942	977
28 - 29	1992	791	434	357	67 - 68	1953	2 003	971	1 032
29 - 30	1991	913	517	396	68 - 69	1952	1 934	938	996
25 - 30		4 087	2 268	1 819	69 - 70	1951	1 942	925	1 017
30 - 31	1990	1 371	758	613	65 - 70		9 907	4 799	5 108
31 - 32	1989	1 329	723	606	70 - 71	1950	1 869	881	988
32 - 33	1988	1 552	823	729	71 - 72	1949	1 659	777	882
33 - 34	1987	1 551	835	716	72 - 73	1948	1 337	633	704
34 - 35	1986	1 553	848	705	73 - 74	1947	1 223	589	634
30 - 35		7 356	3 987	3 369	74 - 75	1946	966	456	510
35 - 36	1985	1 522	849	673	70 - 75		7 054	3 336	3 718
36 - 37	1984	1 539	829	710	75 - 80		6 255	2 686	3 569
37 - 38	1983	1 586	834	752	80 - 85		6 680	2 747	3 933
38 - 39	1982	1 601	861	740	85 und mehr		4 077	1 332	2 745
39 - 40	1981	1 623	872	751	Insgesamt		124 241	62 110	62 131
35 - 40		7 871	4 245	3 626					

Noch: 2.8 Bevölkerung am 31.12.2020 nach Geschlecht, Altersgruppen sowie Alters- und Geburtsjahren
Landkreis Gotha

Alter von ... bis unter ... Jahren	Geburtsjahr	Bevölkerung			Alter von ... bis unter ... Jahren	Geburtsjahr	Bevölkerung		
		insgesamt	männlich	weiblich			insgesamt	männlich	weiblich
0 - 1	2020	976	499	477	40 - 41	1980	1 755	903	852
1 - 2	2019	1 080	566	514	41 - 42	1979	1 668	893	775
2 - 3	2018	1 126	566	560	42 - 43	1978	1 651	877	774
3 - 4	2017	1 172	593	579	43 - 44	1977	1 651	869	782
4 - 5	2016	1 247	634	613	44 - 45	1976	1 495	776	719
5 - 6	2015	1 205	623	582	40 - 45		8 220	4 318	3 902
0 - 6		6 806	3 481	3 325	45 - 46	1975	1 463	805	658
6 - 7	2014	1 236	621	615	46 - 47	1974	1 432	788	644
7 - 8	2013	1 186	594	592	47 - 48	1973	1 505	812	693
8 - 9	2012	1 225	633	592	48 - 49	1972	1 781	946	835
9 - 10	2011	1 156	577	579	49 - 50	1971	1 949	1 053	896
10 - 11	2010	1 229	640	589	45 - 50		8 130	4 404	3 726
11 - 12	2009	1 145	536	609	50 - 51	1970	1 980	1 017	963
12 - 13	2008	1 190	611	579	51 - 52	1969	2 060	1 078	982
13 - 14	2007	1 156	612	544	52 - 53	1968	2 010	1 047	963
14 - 15	2006	1 091	563	528	53 - 54	1967	2 063	1 049	1 014
6 - 15		10 614	5 387	5 227	54 - 55	1966	2 225	1 182	1 043
15 - 16	2005	1 145	600	545	50 - 55		10 338	5 373	4 965
16 - 17	2004	1 141	567	574	55 - 56	1965	2 261	1 161	1 100
17 - 18	2003	1 116	558	558	56 - 57	1964	2 385	1 168	1 217
15 - 18		3 402	1 725	1 677	57 - 58	1963	2 401	1 172	1 229
18 - 19	2002	1 154	618	536	58 - 59	1962	2 346	1 198	1 148
19 - 20	2001	1 166	627	539	59 - 60	1961	2 500	1 236	1 264
20 - 21	2000	1 087	597	490	55 - 60		11 893	5 935	5 958
21 - 22	1999	1 123	635	488	60 - 61	1960	2 373	1 164	1 209
22 - 23	1998	1 086	622	464	61 - 62	1959	2 241	1 093	1 148
23 - 24	1997	1 101	611	490	62 - 63	1958	2 161	1 051	1 110
24 - 25	1996	982	537	445	63 - 64	1957	2 127	1 077	1 050
18 - 25		7 699	4 247	3 452	64 - 65	1956	2 079	1 018	1 061
25 - 26	1995	895	510	385	60 - 65		10 981	5 403	5 578
26 - 27	1994	863	461	402	65 - 66	1955	2 078	1 049	1 029
27 - 28	1993	909	495	414	66 - 67	1954	2 008	993	1 015
28 - 29	1992	918	469	449	67 - 68	1953	1 971	922	1 049
29 - 30	1991	1 037	568	469	68 - 69	1952	2 052	971	1 081
25 - 30		4 622	2 503	2 119	69 - 70	1951	1 926	920	1 006
30 - 31	1990	1 486	782	704	65 - 70		10 035	4 855	5 180
31 - 32	1989	1 571	775	796	70 - 71	1950	1 843	837	1 006
32 - 33	1988	1 771	921	850	71 - 72	1949	1 655	781	874
33 - 34	1987	1 680	854	826	72 - 73	1948	1 404	682	722
34 - 35	1986	1 617	871	746	73 - 74	1947	1 287	581	706
30 - 35		8 125	4 203	3 922	74 - 75	1946	1 118	539	579
35 - 36	1985	1 699	876	823	70 - 75		7 307	3 420	3 887
36 - 37	1984	1 705	890	815	75 - 80		6 780	2 964	3 816
37 - 38	1983	1 755	941	814	80 - 85		6 536	2 716	3 820
38 - 39	1982	1 860	987	873	85 und mehr		4 295	1 438	2 857
39 - 40	1981	1 761	911	850	Insgesamt		134 563	66 977	67 586
35 - 40		8 780	4 605	4 175					

Noch: 2.8 Bevölkerung am 31.12.2020 nach Geschlecht, Altersgruppen sowie Alters- und Geburtsjahren
Landkreis Sömmerda

Alter von ... bis unter ... Jahren	Geburtsjahr	Bevölkerung			Alter von ... bis unter ... Jahren	Geburtsjahr	Bevölkerung		
		insgesamt	männlich	weiblich			insgesamt	männlich	weiblich
0 - 1	2020	477	259	218	40 - 41	1980	975	513	462
1 - 2	2019	554	276	278	41 - 42	1979	913	478	435
2 - 3	2018	562	298	264	42 - 43	1978	872	455	417
3 - 4	2017	613	327	286	43 - 44	1977	854	440	414
4 - 5	2016	697	368	329	44 - 45	1976	779	390	389
5 - 6	2015	639	333	306	40 - 45		4 393	2 276	2 117
0 - 6		3 542	1 861	1 681	45 - 46	1975	730	400	330
6 - 7	2014	611	338	273	46 - 47	1974	743	409	334
7 - 8	2013	661	346	315	47 - 48	1973	866	487	379
8 - 9	2012	606	310	296	48 - 49	1972	927	500	427
9 - 10	2011	624	311	313	49 - 50	1971	1 058	570	488
10 - 11	2010	673	351	322	45 - 50		4 324	2 366	1 958
11 - 12	2009	616	323	293	50 - 51	1970	1 020	533	487
12 - 13	2008	657	336	321	51 - 52	1969	1 106	586	520
13 - 14	2007	603	303	300	52 - 53	1968	1 013	516	497
14 - 15	2006	589	313	276	53 - 54	1967	1 080	542	538
6 - 15		5 640	2 931	2 709	54 - 55	1966	1 213	629	584
15 - 16	2005	620	336	284	50 - 55		5 432	2 806	2 626
16 - 17	2004	595	312	283	55 - 56	1965	1 154	605	549
17 - 18	2003	608	345	263	56 - 57	1964	1 266	625	641
15 - 18		1 823	993	830	57 - 58	1963	1 307	623	684
18 - 19	2002	568	300	268	58 - 59	1962	1 265	652	613
19 - 20	2001	561	312	249	59 - 60	1961	1 293	656	637
20 - 21	2000	516	272	244	55 - 60		6 285	3 161	3 124
21 - 22	1999	488	283	205	60 - 61	1960	1 247	611	636
22 - 23	1998	424	235	189	61 - 62	1959	1 277	630	647
23 - 24	1997	445	244	201	62 - 63	1958	1 065	514	551
24 - 25	1996	405	222	183	63 - 64	1957	1 175	565	610
18 - 25		3 407	1 868	1 539	64 - 65	1956	1 148	558	590
25 - 26	1995	386	232	154	60 - 65		5 912	2 878	3 034
26 - 27	1994	383	176	207	65 - 66	1955	1 211	582	629
27 - 28	1993	380	203	177	66 - 67	1954	1 166	555	611
28 - 29	1992	446	241	205	67 - 68	1953	1 198	590	608
29 - 30	1991	471	241	230	68 - 69	1952	1 138	560	578
25 - 30		2 066	1 093	973	69 - 70	1951	1 178	574	604
30 - 31	1990	676	330	346	65 - 70		5 891	2 861	3 030
31 - 32	1989	772	390	382	70 - 71	1950	1 009	481	528
32 - 33	1988	841	410	431	71 - 72	1949	852	425	427
33 - 34	1987	828	436	392	72 - 73	1948	790	351	439
34 - 35	1986	834	423	411	73 - 74	1947	707	367	340
30 - 35		3 951	1 989	1 962	74 - 75	1946	553	236	317
35 - 36	1985	827	432	395	70 - 75		3 911	1 860	2 051
36 - 37	1984	911	488	423	75 - 80		3 133	1 408	1 725
37 - 38	1983	883	473	410	80 - 85		2 972	1 199	1 773
38 - 39	1982	881	458	423	85 und mehr		1 984	593	1 391
39 - 40	1981	939	510	429	Insgesamt		69 107	34 504	34 603
35 - 40		4 441	2 361	2 080					

Noch: 2.8 Bevölkerung am 31.12.2020 nach Geschlecht, Altersgruppen sowie Alters- und Geburtsjahren
Landkreis Hildburghausen

Alter von ... bis unter ... Jahren	Geburtsjahr	Bevölkerung			Alter von ... bis unter ... Jahren	Geburtsjahr	Bevölkerung		
		insgesamt	männlich	weiblich			insgesamt	männlich	weiblich
0 - 1	2020	447	226	221	40 - 41	1980	868	508	360
1 - 2	2019	483	232	251	41 - 42	1979	855	455	400
2 - 3	2018	500	251	249	42 - 43	1978	799	429	370
3 - 4	2017	522	243	279	43 - 44	1977	729	381	348
4 - 5	2016	535	275	260	44 - 45	1976	719	369	350
5 - 6	2015	553	295	258	40 - 45		3 970	2 142	1 828
0 - 6		3 040	1 522	1 518	45 - 46	1975	653	369	284
6 - 7	2014	503	256	247	46 - 47	1974	686	368	318
7 - 8	2013	543	273	270	47 - 48	1973	732	374	358
8 - 9	2012	608	297	311	48 - 49	1972	830	460	370
9 - 10	2011	530	275	255	49 - 50	1971	884	457	427
10 - 11	2010	528	257	271	45 - 50		3 785	2 028	1 757
11 - 12	2009	532	269	263	50 - 51	1970	863	458	405
12 - 13	2008	556	302	254	51 - 52	1969	952	507	445
13 - 14	2007	512	266	246	52 - 53	1968	887	466	421
14 - 15	2006	480	249	231	53 - 54	1967	1 008	511	497
6 - 15		4 792	2 444	2 348	54 - 55	1966	1 064	550	514
15 - 16	2005	476	240	236	50 - 55		4 774	2 492	2 282
16 - 17	2004	516	280	236	55 - 56	1965	1 052	546	506
17 - 18	2003	503	253	250	56 - 57	1964	1 157	570	587
15 - 18		1 495	773	722	57 - 58	1963	1 166	608	558
18 - 19	2002	514	260	254	58 - 59	1962	1 199	587	612
19 - 20	2001	446	249	197	59 - 60	1961	1 229	623	606
20 - 21	2000	473	266	207	55 - 60		5 803	2 934	2 869
21 - 22	1999	411	225	186	60 - 61	1960	1 200	577	623
22 - 23	1998	439	236	203	61 - 62	1959	1 142	570	572
23 - 24	1997	440	253	187	62 - 63	1958	1 093	562	531
24 - 25	1996	402	206	196	63 - 64	1957	1 108	552	556
18 - 25		3 125	1 695	1 430	64 - 65	1956	1 055	515	540
25 - 26	1995	384	207	177	60 - 65		5 598	2 776	2 822
26 - 27	1994	326	192	134	65 - 66	1955	1 029	517	512
27 - 28	1993	403	229	174	66 - 67	1954	1 069	529	540
28 - 29	1992	441	239	202	67 - 68	1953	1 017	491	526
29 - 30	1991	495	273	222	68 - 69	1952	938	474	464
25 - 30		2 049	1 140	909	69 - 70	1951	1 011	473	538
30 - 31	1990	663	362	301	65 - 70		5 064	2 484	2 580
31 - 32	1989	708	368	340	70 - 71	1950	858	412	446
32 - 33	1988	746	391	355	71 - 72	1949	800	378	422
33 - 34	1987	787	429	358	72 - 73	1948	628	304	324
34 - 35	1986	810	433	377	73 - 74	1947	569	273	296
30 - 35		3 714	1 983	1 731	74 - 75	1946	490	234	256
35 - 36	1985	837	450	387	70 - 75		3 345	1 601	1 744
36 - 37	1984	832	465	367	75 - 80		2 774	1 224	1 550
37 - 38	1983	824	452	372	80 - 85		3 065	1 203	1 862
38 - 39	1982	892	474	418	85 und mehr		2 037	600	1 437
39 - 40	1981	841	461	380	Insgesamt		62 656	31 343	31 313
35 - 40		4 226	2 302	1 924					

Noch: 2.8 Bevölkerung am 31.12.2020 nach Geschlecht, Altersgruppen sowie Alters- und Geburtsjahren
Landkreis Ilm-Kreis

Alter von ... bis unter ... Jahren	Geburtsjahr	Bevölkerung			Alter von ... bis unter ... Jahren	Geburtsjahr	Bevölkerung		
		insgesamt	männlich	weiblich			insgesamt	männlich	weiblich
0 - 1	2020	736	381	355	40 - 41	1980	1 393	735	658
1 - 2	2019	804	403	401	41 - 42	1979	1 319	685	634
2 - 3	2018	936	483	453	42 - 43	1978	1 260	678	582
3 - 4	2017	926	478	448	43 - 44	1977	1 228	664	564
4 - 5	2016	897	471	426	44 - 45	1976	1 052	574	478
5 - 6	2015	980	505	475	40 - 45		6 252	3 336	2 916
0 - 6		5 279	2 721	2 558	45 - 46	1975	1 025	534	491
6 - 7	2014	962	493	469	46 - 47	1974	1 033	561	472
7 - 8	2013	950	506	444	47 - 48	1973	1 083	570	513
8 - 9	2012	897	472	425	48 - 49	1972	1 241	661	580
9 - 10	2011	867	427	440	49 - 50	1971	1 428	781	647
10 - 11	2010	876	466	410	45 - 50		5 810	3 107	2 703
11 - 12	2009	929	480	449	50 - 51	1970	1 457	770	687
12 - 13	2008	962	505	457	51 - 52	1969	1 526	801	725
13 - 14	2007	894	459	435	52 - 53	1968	1 574	795	779
14 - 15	2006	828	416	412	53 - 54	1967	1 621	791	830
6 - 15		8 165	4 224	3 941	54 - 55	1966	1 710	880	830
15 - 16	2005	863	449	414	50 - 55		7 888	4 037	3 851
16 - 17	2004	821	414	407	55 - 56	1965	1 711	889	822
17 - 18	2003	812	371	441	56 - 57	1964	1 815	927	888
15 - 18		2 496	1 234	1 262	57 - 58	1963	1 758	854	904
18 - 19	2002	793	427	366	58 - 59	1962	1 850	936	914
19 - 20	2001	950	533	417	59 - 60	1961	1 819	893	926
20 - 21	2000	894	512	382	55 - 60		8 953	4 499	4 454
21 - 22	1999	947	539	408	60 - 61	1960	1 751	878	873
22 - 23	1998	910	545	365	61 - 62	1959	1 716	845	871
23 - 24	1997	937	526	411	62 - 63	1958	1 536	769	767
24 - 25	1996	890	505	385	63 - 64	1957	1 516	745	771
18 - 25		6 321	3 587	2 734	64 - 65	1956	1 690	813	877
25 - 26	1995	866	516	350	60 - 65		8 209	4 050	4 159
26 - 27	1994	834	504	330	65 - 66	1955	1 618	780	838
27 - 28	1993	842	511	331	66 - 67	1954	1 640	788	852
28 - 29	1992	845	472	373	67 - 68	1953	1 571	738	833
29 - 30	1991	952	571	381	68 - 69	1952	1 586	710	876
25 - 30		4 339	2 574	1 765	69 - 70	1951	1 592	751	841
30 - 31	1990	1 311	756	555	65 - 70		8 007	3 767	4 240
31 - 32	1989	1 397	770	627	70 - 71	1950	1 564	739	825
32 - 33	1988	1 431	793	638	71 - 72	1949	1 310	624	686
33 - 34	1987	1 417	781	636	72 - 73	1948	1 062	484	578
34 - 35	1986	1 399	733	666	73 - 74	1947	1 186	547	639
30 - 35		6 955	3 833	3 122	74 - 75	1946	849	376	473
35 - 36	1985	1 340	740	600	70 - 75		5 971	2 770	3 201
36 - 37	1984	1 320	708	612	75 - 80		5 456	2 413	3 043
37 - 38	1983	1 317	671	646	80 - 85		5 341	2 177	3 164
38 - 39	1982	1 316	698	618	85 und mehr		3 472	1 095	2 377
39 - 40	1981	1 399	744	655	Insgesamt		105 606	52 985	52 621
35 - 40		6 692	3 561	3 131					

Noch: 2.8 Bevölkerung am 31.12.2020 nach Geschlecht, Altersgruppen sowie Alters- und Geburtsjahren
Landkreis Weimarer Land

Alter von ... bis unter ... Jahren	Geburtsjahr	Bevölkerung			Alter von ... bis unter ... Jahren	Geburtsjahr	Bevölkerung		
		insgesamt	männlich	weiblich			insgesamt	männlich	weiblich
0 - 1	2020	637	318	319	40 - 41	1980	1 128	574	554
1 - 2	2019	694	353	341	41 - 42	1979	1 107	576	531
2 - 3	2018	738	381	357	42 - 43	1978	1 079	566	513
3 - 4	2017	758	403	355	43 - 44	1977	1 036	540	496
4 - 5	2016	835	427	408	44 - 45	1976	974	518	456
5 - 6	2015	823	398	425	40 - 45		5 324	2 774	2 550
0 - 6		4 485	2 280	2 205	45 - 46	1975	919	488	431
6 - 7	2014	822	433	389	46 - 47	1974	953	520	433
7 - 8	2013	832	409	423	47 - 48	1973	994	546	448
8 - 9	2012	879	440	439	48 - 49	1972	1 055	576	479
9 - 10	2011	785	392	393	49 - 50	1971	1 213	622	591
10 - 11	2010	842	417	425	45 - 50		5 134	2 752	2 382
11 - 12	2009	810	382	428	50 - 51	1970	1 236	643	593
12 - 13	2008	828	429	399	51 - 52	1969	1 197	653	544
13 - 14	2007	775	402	373	52 - 53	1968	1 207	594	613
14 - 15	2006	721	358	363	53 - 54	1967	1 270	648	622
6 - 15		7 294	3 662	3 632	54 - 55	1966	1 361	658	703
15 - 16	2005	750	373	377	50 - 55		6 271	3 196	3 075
16 - 17	2004	778	409	369	55 - 56	1965	1 439	732	707
17 - 18	2003	726	362	364	56 - 57	1964	1 525	766	759
15 - 18		2 254	1 144	1 110	57 - 58	1963	1 510	774	736
18 - 19	2002	701	355	346	58 - 59	1962	1 442	776	666
19 - 20	2001	664	368	296	59 - 60	1961	1 554	764	790
20 - 21	2000	586	319	267	55 - 60		7 470	3 812	3 658
21 - 22	1999	579	320	259	60 - 61	1960	1 435	664	771
22 - 23	1998	575	336	239	61 - 62	1959	1 388	695	693
23 - 24	1997	556	271	285	62 - 63	1958	1 390	673	717
24 - 25	1996	550	277	273	63 - 64	1957	1 304	633	671
18 - 25		4 211	2 246	1 965	64 - 65	1956	1 422	710	712
25 - 26	1995	440	228	212	60 - 65		6 939	3 375	3 564
26 - 27	1994	438	235	203	65 - 66	1955	1 346	658	688
27 - 28	1993	457	227	230	66 - 67	1954	1 282	623	659
28 - 29	1992	475	230	245	67 - 68	1953	1 266	613	653
29 - 30	1991	566	286	280	68 - 69	1952	1 255	614	641
25 - 30		2 376	1 206	1 170	69 - 70	1951	1 316	660	656
30 - 31	1990	810	402	408	65 - 70		6 465	3 168	3 297
31 - 32	1989	883	429	454	70 - 71	1950	1 203	578	625
32 - 33	1988	960	451	509	71 - 72	1949	1 112	544	568
33 - 34	1987	972	479	493	72 - 73	1948	899	474	425
34 - 35	1986	995	501	494	73 - 74	1947	830	400	430
30 - 35		4 620	2 262	2 358	74 - 75	1946	647	308	339
35 - 36	1985	1 011	500	511	70 - 75		4 691	2 304	2 387
36 - 37	1984	1 098	568	530	75 - 80		3 600	1 667	1 933
37 - 38	1983	1 107	544	563	80 - 85		3 394	1 394	2 000
38 - 39	1982	1 094	591	503	85 und mehr		2 394	740	1 654
39 - 40	1981	1 059	555	504	Insgesamt		82 291	40 740	41 551
35 - 40		5 369	2 758	2 611					

Noch: 2.8 Bevölkerung am 31.12.2020 nach Geschlecht, Altersgruppen sowie Alters- und Geburtsjahren
Landkreis Sonneberg

Alter von ... bis unter ... Jahren	Geburtsjahr	Bevölkerung			Alter von ... bis unter ... Jahren	Geburtsjahr	Bevölkerung		
		insgesamt	männlich	weiblich			insgesamt	männlich	weiblich
0 - 1	2020	393	212	181	40 - 41	1980	714	371	343
1 - 2	2019	363	189	174	41 - 42	1979	708	390	318
2 - 3	2018	396	194	202	42 - 43	1978	681	377	304
3 - 4	2017	406	201	205	43 - 44	1977	643	349	294
4 - 5	2016	434	212	222	44 - 45	1976	623	308	315
5 - 6	2015	447	243	204	40 - 45		3 369	1 795	1 574
0 - 6		2 439	1 251	1 188	45 - 46	1975	615	327	288
6 - 7	2014	453	234	219	46 - 47	1974	622	323	299
7 - 8	2013	435	236	199	47 - 48	1973	657	348	309
8 - 9	2012	447	241	206	48 - 49	1972	775	419	356
9 - 10	2011	429	223	206	49 - 50	1971	857	449	408
10 - 11	2010	450	226	224	45 - 50		3 526	1 866	1 660
11 - 12	2009	401	200	201	50 - 51	1970	881	461	420
12 - 13	2008	460	228	232	51 - 52	1969	849	452	397
13 - 14	2007	441	225	216	52 - 53	1968	846	434	412
14 - 15	2006	411	199	212	53 - 54	1967	890	466	424
6 - 15		3 927	2 012	1 915	54 - 55	1966	954	515	439
15 - 16	2005	457	237	220	50 - 55		4 420	2 328	2 092
16 - 17	2004	442	241	201	55 - 56	1965	924	455	469
17 - 18	2003	498	290	208	56 - 57	1964	1 095	560	535
15 - 18		1 397	768	629	57 - 58	1963	1 054	531	523
18 - 19	2002	442	236	206	58 - 59	1962	1 059	511	548
19 - 20	2001	440	233	207	59 - 60	1961	1 122	573	549
20 - 21	2000	423	226	197	55 - 60		5 254	2 630	2 624
21 - 22	1999	425	235	190	60 - 61	1960	1 081	554	527
22 - 23	1998	424	227	197	61 - 62	1959	1 100	537	563
23 - 24	1997	370	199	171	62 - 63	1958	944	454	490
24 - 25	1996	377	198	179	63 - 64	1957	977	485	492
18 - 25		2 901	1 554	1 347	64 - 65	1956	958	480	478
25 - 26	1995	384	196	188	60 - 65		5 060	2 510	2 550
26 - 27	1994	311	174	137	65 - 66	1955	999	478	521
27 - 28	1993	352	193	159	66 - 67	1954	948	429	519
28 - 29	1992	396	229	167	67 - 68	1953	940	466	474
29 - 30	1991	422	228	194	68 - 69	1952	947	459	488
25 - 30		1 865	1 020	845	69 - 70	1951	914	447	467
30 - 31	1990	531	275	256	65 - 70		4 748	2 279	2 469
31 - 32	1989	533	296	237	70 - 71	1950	911	429	482
32 - 33	1988	630	328	302	71 - 72	1949	823	381	442
33 - 34	1987	647	322	325	72 - 73	1948	626	280	346
34 - 35	1986	661	337	324	73 - 74	1947	593	275	318
30 - 35		3 002	1 558	1 444	74 - 75	1946	471	198	273
35 - 36	1985	640	329	311	70 - 75		3 424	1 563	1 861
36 - 37	1984	683	366	317	75 - 80		2 896	1 256	1 640
37 - 38	1983	660	349	311	80 - 85		3 236	1 252	1 984
38 - 39	1982	706	369	337	85 und mehr		2 236	681	1 555
39 - 40	1981	655	335	320	Insgesamt		57 044	28 071	28 973
35 - 40		3 344	1 748	1 596					

Noch: 2.8 Bevölkerung am 31.12.2020 nach Geschlecht, Altersgruppen sowie Alters- und Geburtsjahren
Landkreis Saalfeld-Rudolstadt

Alter von ... bis unter ... Jahren	Geburtsjahr	Bevölkerung			Alter von ... bis unter ... Jahren	Geburtsjahr	Bevölkerung		
		insgesamt	männlich	weiblich			insgesamt	männlich	weiblich
0 - 1	2020	689	342	347	40 - 41	1980	1 242	663	579
1 - 2	2019	731	374	357	41 - 42	1979	1 161	628	533
2 - 3	2018	741	398	343	42 - 43	1978	1 140	590	550
3 - 4	2017	804	413	391	43 - 44	1977	1 157	580	577
4 - 5	2016	870	461	409	44 - 45	1976	1 073	566	507
5 - 6	2015	830	429	401	40 - 45		5 773	3 027	2 746
0 - 6		4 665	2 417	2 248	45 - 46	1975	997	529	468
6 - 7	2014	845	440	405	46 - 47	1974	1 049	527	522
7 - 8	2013	816	413	403	47 - 48	1973	1 114	582	532
8 - 9	2012	842	450	392	48 - 49	1972	1 268	697	571
9 - 10	2011	895	452	443	49 - 50	1971	1 374	741	633
10 - 11	2010	818	389	429	45 - 50		5 802	3 076	2 726
11 - 12	2009	778	399	379	50 - 51	1970	1 475	770	705
12 - 13	2008	798	403	395	51 - 52	1969	1 511	754	757
13 - 14	2007	809	411	398	52 - 53	1968	1 478	753	725
14 - 15	2006	739	408	331	53 - 54	1967	1 556	806	750
6 - 15		7 340	3 765	3 575	54 - 55	1966	1 645	846	799
15 - 16	2005	749	364	385	50 - 55		7 665	3 929	3 736
16 - 17	2004	832	425	407	55 - 56	1965	1 758	881	877
17 - 18	2003	781	404	377	56 - 57	1964	1 904	1 004	900
15 - 18		2 362	1 193	1 169	57 - 58	1963	1 942	1 005	937
18 - 19	2002	765	405	360	58 - 59	1962	1 905	922	983
19 - 20	2001	752	403	349	59 - 60	1961	2 048	1 037	1 011
20 - 21	2000	732	411	321	55 - 60		9 557	4 849	4 708
21 - 22	1999	684	368	316	60 - 61	1960	1 879	938	941
22 - 23	1998	667	371	296	61 - 62	1959	1 921	938	983
23 - 24	1997	670	383	287	62 - 63	1958	1 870	934	936
24 - 25	1996	570	328	242	63 - 64	1957	1 724	844	880
18 - 25		4 840	2 669	2 171	64 - 65	1956	1 698	866	832
25 - 26	1995	535	278	257	60 - 65		9 092	4 520	4 572
26 - 27	1994	504	260	244	65 - 66	1955	1 718	824	894
27 - 28	1993	550	298	252	66 - 67	1954	1 740	850	890
28 - 29	1992	532	273	259	67 - 68	1953	1 752	873	879
29 - 30	1991	660	339	321	68 - 69	1952	1 757	843	914
25 - 30		2 781	1 448	1 333	69 - 70	1951	1 627	759	868
30 - 31	1990	1 069	595	474	65 - 70		8 594	4 149	4 445
31 - 32	1989	1 031	563	468	70 - 71	1950	1 526	719	807
32 - 33	1988	1 203	644	559	71 - 72	1949	1 376	690	686
33 - 34	1987	1 183	638	545	72 - 73	1948	1 099	509	590
34 - 35	1986	1 129	581	548	73 - 74	1947	1 116	520	596
30 - 35		5 615	3 021	2 594	74 - 75	1946	908	404	504
35 - 36	1985	1 156	626	530	70 - 75		6 025	2 842	3 183
36 - 37	1984	1 137	609	528	75 - 80		5 798	2 524	3 274
37 - 38	1983	1 222	648	574	80 - 85		6 131	2 403	3 728
38 - 39	1982	1 249	686	563	85 und mehr		4 147	1 264	2 883
39 - 40	1981	1 188	641	547	Insgesamt		102 139	50 306	51 833
35 - 40		5 952	3 210	2 742					

Noch: 2.8 Bevölkerung am 31.12.2020 nach Geschlecht, Altersgruppen sowie Alters- und Geburtsjahren
Landkreis Saale-Holzland-Kreis

Alter von ... bis unter ... Jahren	Geburtsjahr	Bevölkerung			Alter von ... bis unter ... Jahren	Geburtsjahr	Bevölkerung		
		insgesamt	männlich	weiblich			insgesamt	männlich	weiblich
0 - 1	2020	572	274	298	40 - 41	1980	1 119	584	535
1 - 2	2019	590	285	305	41 - 42	1979	1 087	588	499
2 - 3	2018	688	341	347	42 - 43	1978	1 030	515	515
3 - 4	2017	705	357	348	43 - 44	1977	999	543	456
4 - 5	2016	792	395	397	44 - 45	1976	884	447	437
5 - 6	2015	757	395	362	40 - 45		5 119	2 677	2 442
0 - 6		4 104	2 047	2 057	45 - 46	1975	841	435	406
6 - 7	2014	805	413	392	46 - 47	1974	899	485	414
7 - 8	2013	723	383	340	47 - 48	1973	920	469	451
8 - 9	2012	782	419	363	48 - 49	1972	1 052	564	488
9 - 10	2011	775	383	392	49 - 50	1971	1 147	593	554
10 - 11	2010	720	349	371	45 - 50		4 859	2 546	2 313
11 - 12	2009	744	379	365	50 - 51	1970	1 193	633	560
12 - 13	2008	758	381	377	51 - 52	1969	1 193	630	563
13 - 14	2007	706	371	335	52 - 53	1968	1 307	685	622
14 - 15	2006	657	343	314	53 - 54	1967	1 317	714	603
6 - 15		6 670	3 421	3 249	54 - 55	1966	1 435	734	701
15 - 16	2005	671	340	331	50 - 55		6 445	3 396	3 049
16 - 17	2004	715	362	353	55 - 56	1965	1 477	725	752
17 - 18	2003	680	357	323	56 - 57	1964	1 457	721	736
15 - 18		2 066	1 059	1 007	57 - 58	1963	1 563	792	771
18 - 19	2002	706	375	331	58 - 59	1962	1 615	833	782
19 - 20	2001	708	368	340	59 - 60	1961	1 559	747	812
20 - 21	2000	687	383	304	55 - 60		7 671	3 818	3 853
21 - 22	1999	616	356	260	60 - 61	1960	1 430	739	691
22 - 23	1998	583	322	261	61 - 62	1959	1 495	763	732
23 - 24	1997	533	318	215	62 - 63	1958	1 304	645	659
24 - 25	1996	509	274	235	63 - 64	1957	1 372	649	723
18 - 25		4 342	2 396	1 946	64 - 65	1956	1 401	674	727
25 - 26	1995	457	237	220	60 - 65		7 002	3 470	3 532
26 - 27	1994	400	224	176	65 - 66	1955	1 355	691	664
27 - 28	1993	434	232	202	66 - 67	1954	1 326	658	668
28 - 29	1992	442	244	198	67 - 68	1953	1 278	654	624
29 - 30	1991	534	280	254	68 - 69	1952	1 332	628	704
25 - 30		2 267	1 217	1 050	69 - 70	1951	1 234	597	637
30 - 31	1990	880	449	431	65 - 70		6 525	3 228	3 297
31 - 32	1989	844	435	409	70 - 71	1950	1 273	591	682
32 - 33	1988	942	463	479	71 - 72	1949	996	480	516
33 - 34	1987	1 001	479	522	72 - 73	1948	944	431	513
34 - 35	1986	974	476	498	73 - 74	1947	841	389	452
30 - 35		4 641	2 302	2 339	74 - 75	1946	701	323	378
35 - 36	1985	1 045	522	523	70 - 75		4 755	2 214	2 541
36 - 37	1984	1 028	529	499	75 - 80		4 337	1 979	2 358
37 - 38	1983	1 064	556	508	80 - 85		4 024	1 712	2 312
38 - 39	1982	1 089	574	515	85 und mehr		2 671	886	1 785
39 - 40	1981	1 092	590	502	Insgesamt		82 816	41 139	41 677
35 - 40		5 318	2 771	2 547					

Noch: 2.8 Bevölkerung am 31.12.2020 nach Geschlecht, Altersgruppen sowie Alters- und Geburtsjahren
Landkreis Saale-Orla-Kreis

Alter von ... bis unter ... Jahren	Geburtsjahr	Bevölkerung			Alter von ... bis unter ... Jahren	Geburtsjahr	Bevölkerung		
		insgesamt	männlich	weiblich			insgesamt	männlich	weiblich
0 - 1	2020	587	302	285	40 - 41	1980	990	542	448
1 - 2	2019	557	290	267	41 - 42	1979	920	498	422
2 - 3	2018	612	315	297	42 - 43	1978	1 038	579	459
3 - 4	2017	681	328	353	43 - 44	1977	905	470	435
4 - 5	2016	690	360	330	44 - 45	1976	839	428	411
5 - 6	2015	670	354	316	40 - 45		4 692	2 517	2 175
0 - 6		3 797	1 949	1 848	45 - 46	1975	790	429	361
6 - 7	2014	654	323	331	46 - 47	1974	883	449	434
7 - 8	2013	749	363	386	47 - 48	1973	924	496	428
8 - 9	2012	686	356	330	48 - 49	1972	989	531	458
9 - 10	2011	671	343	328	49 - 50	1971	1 132	612	520
10 - 11	2010	735	359	376	45 - 50		4 718	2 517	2 201
11 - 12	2009	677	353	324	50 - 51	1970	1 151	594	557
12 - 13	2008	674	362	312	51 - 52	1969	1 196	625	571
13 - 14	2007	658	356	302	52 - 53	1968	1 205	610	595
14 - 15	2006	648	350	298	53 - 54	1967	1 238	629	609
6 - 15		6 152	3 165	2 987	54 - 55	1966	1 321	668	653
15 - 16	2005	642	327	315	50 - 55		6 111	3 126	2 985
16 - 17	2004	644	354	290	55 - 56	1965	1 400	718	682
17 - 18	2003	621	319	302	56 - 57	1964	1 465	747	718
15 - 18		1 907	1 000	907	57 - 58	1963	1 529	774	755
18 - 19	2002	615	313	302	58 - 59	1962	1 546	772	774
19 - 20	2001	633	330	303	59 - 60	1961	1 523	764	759
20 - 21	2000	590	326	264	55 - 60		7 463	3 775	3 688
21 - 22	1999	588	351	237	60 - 61	1960	1 488	757	731
22 - 23	1998	556	303	253	61 - 62	1959	1 488	730	758
23 - 24	1997	531	292	239	62 - 63	1958	1 356	670	686
24 - 25	1996	483	239	244	63 - 64	1957	1 416	730	686
18 - 25		3 996	2 154	1 842	64 - 65	1956	1 400	688	712
25 - 26	1995	478	290	188	60 - 65		7 148	3 575	3 573
26 - 27	1994	430	238	192	65 - 66	1955	1 365	693	672
27 - 28	1993	430	240	190	66 - 67	1954	1 363	692	671
28 - 29	1992	500	266	234	67 - 68	1953	1 368	663	705
29 - 30	1991	513	286	227	68 - 69	1952	1 282	621	661
25 - 30		2 351	1 320	1 031	69 - 70	1951	1 225	578	647
30 - 31	1990	749	384	365	65 - 70		6 603	3 247	3 356
31 - 32	1989	833	435	398	70 - 71	1950	1 210	541	669
32 - 33	1988	874	465	409	71 - 72	1949	1 033	505	528
33 - 34	1987	940	489	451	72 - 73	1948	890	401	489
34 - 35	1986	926	484	442	73 - 74	1947	824	381	443
30 - 35		4 322	2 257	2 065	74 - 75	1946	693	329	364
35 - 36	1985	980	519	461	70 - 75		4 650	2 157	2 493
36 - 37	1984	913	505	408	75 - 80		3 782	1 649	2 133
37 - 38	1983	959	498	461	80 - 85		4 240	1 697	2 543
38 - 39	1982	998	530	468	85 und mehr		2 875	889	1 986
39 - 40	1981	975	533	442	Insgesamt		79 632	39 579	40 053
35 - 40		4 825	2 585	2 240					

Noch: 2.8 Bevölkerung am 31.12.2020 nach Geschlecht, Altersgruppen sowie Alters- und Geburtsjahren
Landkreis Greiz

Alter von ... bis unter ... Jahren	Geburtsjahr	Bevölkerung			Alter von ... bis unter ... Jahren	Geburtsjahr	Bevölkerung		
		insgesamt	männlich	weiblich			insgesamt	männlich	weiblich
0 - 1	2020	632	326	306	40 - 41	1980	1 195	669	526
1 - 2	2019	646	329	317	41 - 42	1979	1 146	612	534
2 - 3	2018	707	365	342	42 - 43	1978	1 113	614	499
3 - 4	2017	743	378	365	43 - 44	1977	1 105	595	510
4 - 5	2016	738	370	368	44 - 45	1976	992	521	471
5 - 6	2015	871	476	395	40 - 45		5 551	3 011	2 540
0 - 6		4 337	2 244	2 093	45 - 46	1975	910	466	444
6 - 7	2014	838	429	409	46 - 47	1974	975	537	438
7 - 8	2013	832	422	410	47 - 48	1973	1 028	557	471
8 - 9	2012	771	397	374	48 - 49	1972	1 143	598	545
9 - 10	2011	798	406	392	49 - 50	1971	1 304	648	656
10 - 11	2010	803	407	396	45 - 50		5 360	2 806	2 554
11 - 12	2009	796	411	385	50 - 51	1970	1 409	729	680
12 - 13	2008	767	425	342	51 - 52	1969	1 403	702	701
13 - 14	2007	810	417	393	52 - 53	1968	1 453	740	713
14 - 15	2006	780	414	366	53 - 54	1967	1 525	779	746
6 - 15		7 195	3 728	3 467	54 - 55	1966	1 676	882	794
15 - 16	2005	776	439	337	50 - 55		7 466	3 832	3 634
16 - 17	2004	793	402	391	55 - 56	1965	1 787	933	854
17 - 18	2003	776	382	394	56 - 57	1964	1 847	911	936
15 - 18		2 345	1 223	1 122	57 - 58	1963	1 898	975	923
18 - 19	2002	736	403	333	58 - 59	1962	1 841	899	942
19 - 20	2001	680	361	319	59 - 60	1961	1 889	943	946
20 - 21	2000	633	359	274	55 - 60		9 262	4 661	4 601
21 - 22	1999	607	362	245	60 - 61	1960	1 867	921	946
22 - 23	1998	544	304	240	61 - 62	1959	1 831	875	956
23 - 24	1997	573	329	244	62 - 63	1958	1 725	877	848
24 - 25	1996	508	271	237	63 - 64	1957	1 795	876	919
18 - 25		4 281	2 389	1 892	64 - 65	1956	1 731	835	896
25 - 26	1995	459	260	199	60 - 65		8 949	4 384	4 565
26 - 27	1994	402	230	172	65 - 66	1955	1 823	898	925
27 - 28	1993	419	239	180	66 - 67	1954	1 745	859	886
28 - 29	1992	442	229	213	67 - 68	1953	1 713	830	883
29 - 30	1991	530	265	265	68 - 69	1952	1 636	797	839
25 - 30		2 252	1 223	1 029	69 - 70	1951	1 675	806	869
30 - 31	1990	798	398	400	65 - 70		8 592	4 190	4 402
31 - 32	1989	942	474	468	70 - 71	1950	1 540	755	785
32 - 33	1988	964	506	458	71 - 72	1949	1 291	588	703
33 - 34	1987	1 044	576	468	72 - 73	1948	1 077	522	555
34 - 35	1986	1 080	569	511	73 - 74	1947	947	453	494
30 - 35		4 828	2 523	2 305	74 - 75	1946	804	331	473
35 - 36	1985	1 035	557	478	70 - 75		5 659	2 649	3 010
36 - 37	1984	1 068	524	544	75 - 80		5 520	2 429	3 091
37 - 38	1983	1 029	531	498	80 - 85		5 582	2 242	3 340
38 - 39	1982	1 153	590	563	85 und mehr		4 078	1 288	2 790
39 - 40	1981	1 126	635	491	Insgesamt		96 668	47 659	49 009
35 - 40		5 411	2 837	2 574					

Noch: 2.8 Bevölkerung am 31.12.2020 nach Geschlecht, Altersgruppen sowie Alters- und Geburtsjahren
Landkreis Altenburger Land

Alter von ... bis unter ... Jahren	Geburtsjahr	Bevölkerung			Alter von ... bis unter ... Jahren	Geburtsjahr	Bevölkerung		
		insgesamt	männlich	weiblich			insgesamt	männlich	weiblich
0 - 1	2020	517	273	244	40 - 41	1980	1 036	542	494
1 - 2	2019	575	286	289	41 - 42	1979	977	519	458
2 - 3	2018	667	348	319	42 - 43	1978	977	523	454
3 - 4	2017	703	358	345	43 - 44	1977	979	509	470
4 - 5	2016	673	348	325	44 - 45	1976	835	464	371
5 - 6	2015	692	344	348	40 - 45		4 804	2 557	2 247
0 - 6		3 827	1 957	1 870	45 - 46	1975	859	467	392
6 - 7	2014	704	357	347	46 - 47	1974	903	483	420
7 - 8	2013	670	335	335	47 - 48	1973	913	485	428
8 - 9	2012	736	380	356	48 - 49	1972	1 124	614	510
9 - 10	2011	683	348	335	49 - 50	1971	1 288	713	575
10 - 11	2010	727	334	393	45 - 50		5 087	2 762	2 325
11 - 12	2009	693	347	346	50 - 51	1970	1 397	722	675
12 - 13	2008	739	351	388	51 - 52	1969	1 328	658	670
13 - 14	2007	686	369	317	52 - 53	1968	1 361	695	666
14 - 15	2006	665	339	326	53 - 54	1967	1 408	706	702
6 - 15		6 303	3 160	3 143	54 - 55	1966	1 512	751	761
15 - 16	2005	691	335	356	50 - 55		7 006	3 532	3 474
16 - 17	2004	739	401	338	55 - 56	1965	1 616	841	775
17 - 18	2003	675	359	316	56 - 57	1964	1 596	844	752
15 - 18		2 105	1 095	1 010	57 - 58	1963	1 663	836	827
18 - 19	2002	667	333	334	58 - 59	1962	1 611	806	805
19 - 20	2001	658	356	302	59 - 60	1961	1 623	807	816
20 - 21	2000	619	342	277	55 - 60		8 109	4 134	3 975
21 - 22	1999	573	336	237	60 - 61	1960	1 500	745	755
22 - 23	1998	501	281	220	61 - 62	1959	1 565	791	774
23 - 24	1997	505	264	241	62 - 63	1958	1 473	739	734
24 - 25	1996	479	262	217	63 - 64	1957	1 475	694	781
18 - 25		4 002	2 174	1 828	64 - 65	1956	1 532	751	781
25 - 26	1995	449	225	224	60 - 65		7 545	3 720	3 825
26 - 27	1994	430	227	203	65 - 66	1955	1 601	761	840
27 - 28	1993	429	232	197	66 - 67	1954	1 470	698	772
28 - 29	1992	460	233	227	67 - 68	1953	1 464	733	731
29 - 30	1991	554	293	261	68 - 69	1952	1 653	781	872
25 - 30		2 322	1 210	1 112	69 - 70	1951	1 594	713	881
30 - 31	1990	803	412	391	65 - 70		7 782	3 686	4 096
31 - 32	1989	858	462	396	70 - 71	1950	1 480	674	806
32 - 33	1988	988	495	493	71 - 72	1949	1 166	535	631
33 - 34	1987	962	495	467	72 - 73	1948	996	462	534
34 - 35	1986	955	506	449	73 - 74	1947	1 009	444	565
30 - 35		4 566	2 370	2 196	74 - 75	1946	804	393	411
35 - 36	1985	880	426	454	70 - 75		5 455	2 508	2 947
36 - 37	1984	964	507	457	75 - 80		5 520	2 441	3 079
37 - 38	1983	998	556	442	80 - 85		5 254	2 160	3 094
38 - 39	1982	1 031	546	485	85 und mehr		3 800	1 188	2 612
39 - 40	1981	996	526	470	Insgesamt		88 356	43 215	45 141
35 - 40		4 869	2 561	2 308					

2.9 Mittlere Jahresbevölkerung 1965 bis 2020 nach Geschlecht

Jahr	Mittlere Jahresbevölkerung		
	insgesamt	männlich	weiblich
1965	2 745 698	1 260 221	1 485 477
1970	2 757 141	1 277 808	1 479 333
1975	2 740 270	1 280 386	1 459 884
1980	2 727 375	1 283 813	1 443 562
1981	2 730 795	1 288 214	1 442 581
1982	2 727 715	1 287 432	1 440 283
1983	2 728 891	1 290 461	1 438 430
1984	2 727 001	1 291 671	1 435 330
1985	2 723 393	1 292 111	1 431 282
1986	2 718 752	1 291 933	1 426 819
1987	2 718 472	1 295 023	1 423 449
1988	2 720 648	1 299 576	1 421 072
1989	2 713 064	1 300 189	1 412 875
1990	2 626 490	1 254 208	1 372 282
1991	2 591 415	1 238 461	1 352 954
1992	2 552 137	1 224 680	1 327 457
1993	2 537 573	1 222 493	1 315 080
1994	2 524 555	1 219 929	1 304 626
1995	2 510 612	1 216 001	1 294 611
1996	2 496 534	1 212 153	1 284 381
1997	2 484 538	1 208 601	1 275 937
1998	2 470 099	1 203 800	1 266 299
1999	2 455 608	1 199 041	1 256 567
2000	2 440 291	1 193 554	1 246 737
2001	2 420 983	1 185 992	1 234 991
2002	2 401 786	1 178 389	1 223 397
2003	2 382 421	1 170 153	1 212 268
2004	2 364 382	1 162 553	1 201 829
2005	2 345 094	1 154 117	1 190 978
2006	2 322 925	1 144 318	1 178 607
2007	2 300 130	1 133 997	1 166 133
2008	2 277 996	1 123 709	1 154 287
2009	2 257 508	1 114 143	1 143 365
2010	2 241 559	1 106 769	1 134 791
2011	2 188 474	1 076 203	1 112 271
2012	2 176 032	1 070 598	1 105 434
2013	2 165 650	1 065 907	1 099 743
2014	2 158 800	1 063 309	1 095 491
2015	2 163 737	1 069 035	1 094 702
2016	2 164 421	1 071 509	1 092 913
2017	2 154 667	1 066 441	1 088 226
2018	2 147 175	1 062 909	1 084 266
2019	2 138 262	1 058 405	1 079 857
2020	2 126 808	1 052 604	1 074 204

2.10 Mittlere Jahresbevölkerung 2020 nach Geschlecht und Kreisen

Kreisfreie Stadt Landkreis Land	Mittlere Jahresbevölkerung ¹⁾		
	insgesamt	männlich	weiblich
Stadt Erfurt	213 837	103 992	109 845
Stadt Gera	92 626	44 710	47 916
Stadt Jena	111 037	55 501	55 536
Stadt Suhl	36 592	17 948	18 644
Stadt Weimar	65 163	31 494	33 669
Stadt Eisenach	42 110	20 750	21 361
Eichsfeld	99 735	50 025	49 710
Nordhausen	82 936	41 177	41 759
Wartburgkreis	118 471	59 334	59 137
Unstrut-Hainich-Kreis	101 965	50 601	51 364
Kyffhäuserkreis	73 867	36 679	37 188
Schmalkalden-Meiningen	124 579	62 278	62 301
Gotha	134 736	67 068	67 668
Sömmerda	69 267	34 582	34 685
Hildburghausen	62 927	31 484	31 443
Ilm-Kreis	105 928	53 216	52 712
Weimarer Land	82 224	40 732	41 492
Sonneberg	57 381	28 231	29 150
Saalfeld-Rudolstadt	102 669	50 572	52 097
Saale-Holzland-Kreis	82 883	41 201	41 683
Saale-Orla-Kreis	79 972	39 735	40 238
Greiz	97 033	47 790	49 243
Altenburger Land	88 875	43 509	45 366
Thüringen	2 126 808	1 052 604	1 074 204
davon			
kreisfreie Städte	561 364	274 394	286 970
Landkreise	1 565 444	778 210	787 234

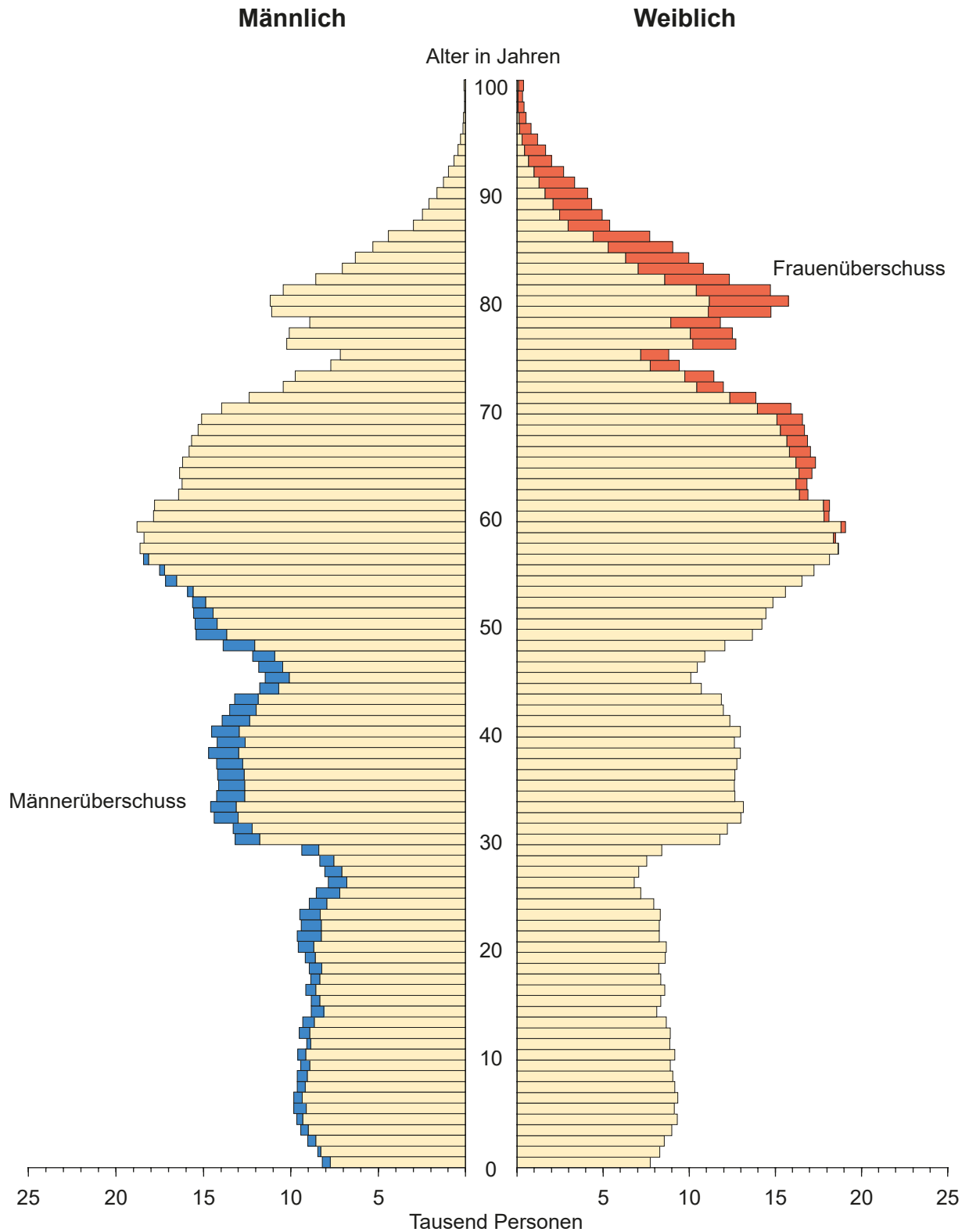
1) Summendifferenz methodisch- und rundungsbedingt

2.11 Mittlere Jahresbevölkerung 2020 nach Geschlecht und Altersjahren

Alter von ... bis unter ... Jahren	Mittlere Jahresbevölkerung ¹⁾			Alter von ... bis unter ... Jahren	Mittlere Jahresbevölkerung ¹⁾			
	insgesamt	männlich	weiblich		insgesamt	männlich	weiblich	
unter 1	16 270	8 280	7 990	50 - 51	29 855	15 536	14 319	
1 - 2	17 157	8 737	8 420	51 - 52	30 281	15 621	14 660	
2 - 3	17 968	9 217	8 752	52 - 53	31 045	15 809	15 237	
3 - 4	18 665	9 537	9 128	53 - 54	32 647	16 564	16 083	
4 - 5	18 944	9 726	9 218	54 - 55	34 280	17 374	16 907	
Zusammen	89 003	45 497	43 507	Zusammen	158 107	80 903	77 205	
5 - 6	19 037	9 830	9 207	55 - 56	35 733	18 027	17 706	
6 - 7	18 976	9 734	9 242	56 - 57	37 056	18 611	18 445	
7 - 8	18 744	9 639	9 106	57 - 58	37 226	18 602	18 624	
8 - 9	18 498	9 518	8 980	58 - 59	37 527	18 689	18 838	
9 - 10	18 546	9 502	9 044	59 - 60	37 078	18 417	18 661	
Zusammen	93 800	48 223	45 577	Zusammen	184 618	92 346	92 273	
10 - 11	18 345	9 334	9 011	60 - 61	36 102	17 937	18 165	
11 - 12	18 165	9 278	8 887	61 - 62	34 755	17 207	17 548	
12 - 13	18 195	9 413	8 783	62 - 63	33 314	16 415	16 899	
13 - 14	17 467	9 081	8 386	63 - 64	33 448	16 396	17 053	
14 - 15	17 055	8 823	8 232	64 - 65	33 711	16 425	17 286	
Zusammen	89 226	45 928	43 298	Zusammen	171 329	84 379	86 950	
15 - 16	17 449	8 990	8 459	65 - 66	33 387	16 150	17 237	
16 - 17	17 480	8 997	8 484	66 - 67	32 921	15 898	17 024	
17 - 18	17 213	8 886	8 327	67 - 68	32 529	15 663	16 866	
18 - 19	17 403	9 035	8 368	68 - 69	32 091	15 369	16 722	
19 - 20	17 903	9 351	8 552	69 - 70	31 015	14 687	16 329	
Zusammen	87 447	45 258	42 189	Zusammen	161 942	77 766	84 177	
20 - 21	18 045	9 596	8 449	70 - 71	28 290	13 320	14 970	
21 - 22	17 775	9 485	8 291	71 - 72	24 574	11 561	13 013	
22 - 23	17 726	9 433	8 293	72 - 73	22 036	10 248	11 788	
23 - 24	17 365	9 186	8 179	73 - 74	19 392	8 876	10 516	
24 - 25	16 376	8 771	7 605	74 - 75	16 783	7 562	9 221	
Zusammen	87 286	46 471	40 815	Zusammen	111 074	51 567	59 507	
25 - 26	15 306	8 254	7 052	75 - 76	19 806	8 897	10 909	
26 - 27	14 938	7 977	6 961	76 - 77	23 149	10 368	12 781	
27 - 28	15 544	8 222	7 322	77 - 78	22 040	9 722	12 318	
28 - 29	16 896	8 900	7 996	78 - 79	23 826	10 300	13 527	
29 - 30	21 417	11 329	10 088	79 - 80	27 011	11 494	15 517	
Zusammen	84 099	44 680	39 419	Zusammen	115 830	50 780	65 050	
30 - 31	25 297	13 280	12 017	80 - 81	26 737	11 187	15 550	
31 - 32	26 455	13 848	12 607	81 - 82	23 657	9 837	13 820	
32 - 33	27 530	14 475	13 055	82 - 83	20 022	8 121	11 901	
33 - 34	27 314	14 428	12 886	83 - 84	17 709	6 973	10 737	
34 - 35	26 832	14 213	12 619	84 - 85	16 012	6 117	9 895	
Zusammen	133 427	70 244	63 184	Zusammen	104 136	42 235	61 902	
35 - 36	26 802	14 173	12 629	85 - 86	13 907	5 158	8 749	
36 - 37	26 931	14 242	12 690	86 - 87	10 826	3 957	6 869	
37 - 38	27 304	14 451	12 853	87 - 88	8 450	2 951	5 499	
38 - 39	27 233	14 460	12 773	88 - 89	7 427	2 477	4 951	
39 - 40	27 151	14 385	12 767	89 - 90	6 650	2 076	4 574	
Zusammen	135 420	71 710	63 711	Zusammen	47 259	16 618	30 641	
40 - 41	26 892	14 242	12 650	90 und mehr	22 932	5 691	17 241	
41 - 42	25 896	13 743	12 153					
42 - 43	25 223	13 343	11 880					
43 - 44	23 753	12 504	11 249					
44 - 45	22 045	11 650	10 395	Insgesamt	2 126 808	1 052 604	1 074 204	
Zusammen	123 808	65 481	58 327					
45 - 46	21 926	11 672	10 254					
46 - 47	22 706	12 017	10 690					
47 - 48	24 503	13 018	11 485					
48 - 49	27 534	14 665	12 869					
49 - 50	29 401	15 462	13 940					
Zusammen	126 069	66 833	59 237					

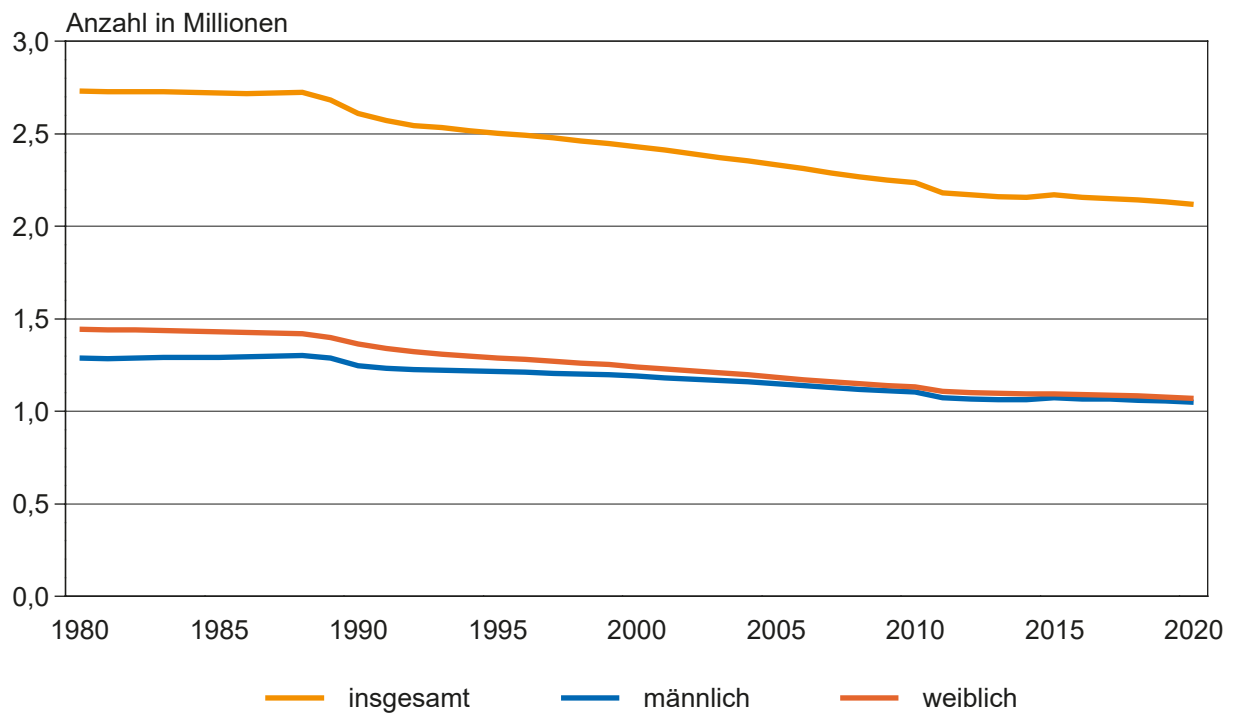
1) Summendifferenz methodisch- und rundungsbedingt

1. Altersaufbau der Bevölkerung am 31.12.2020



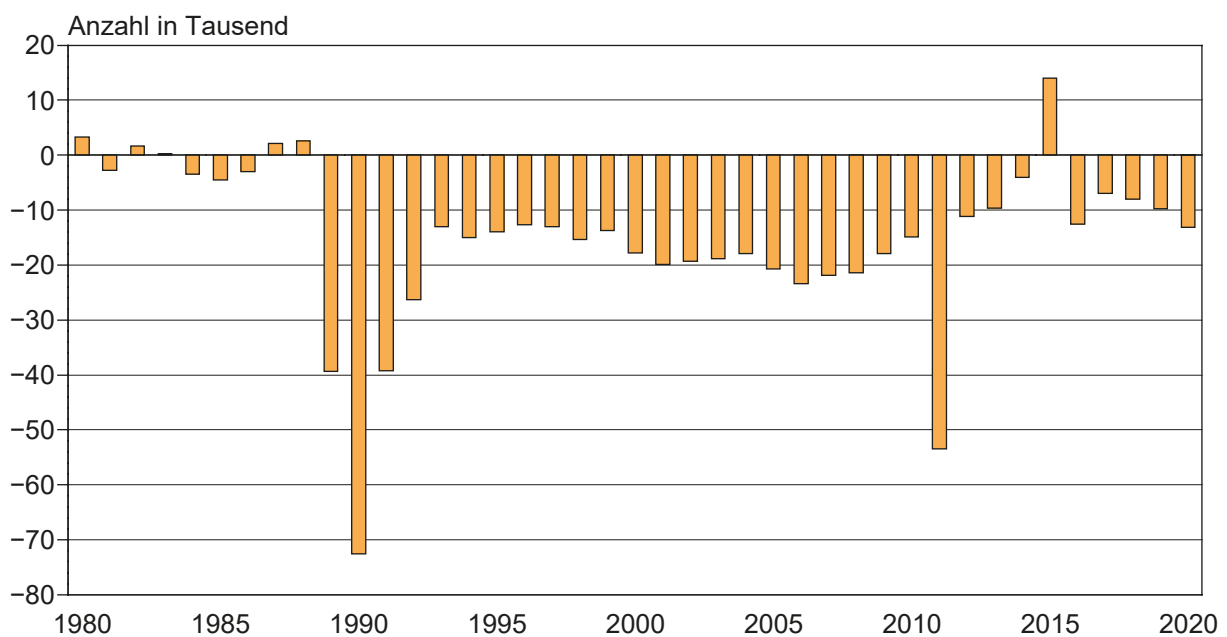
2. Bevölkerungsentwicklung 1980 bis 2020 ¹⁾

Entwicklung der Bevölkerung



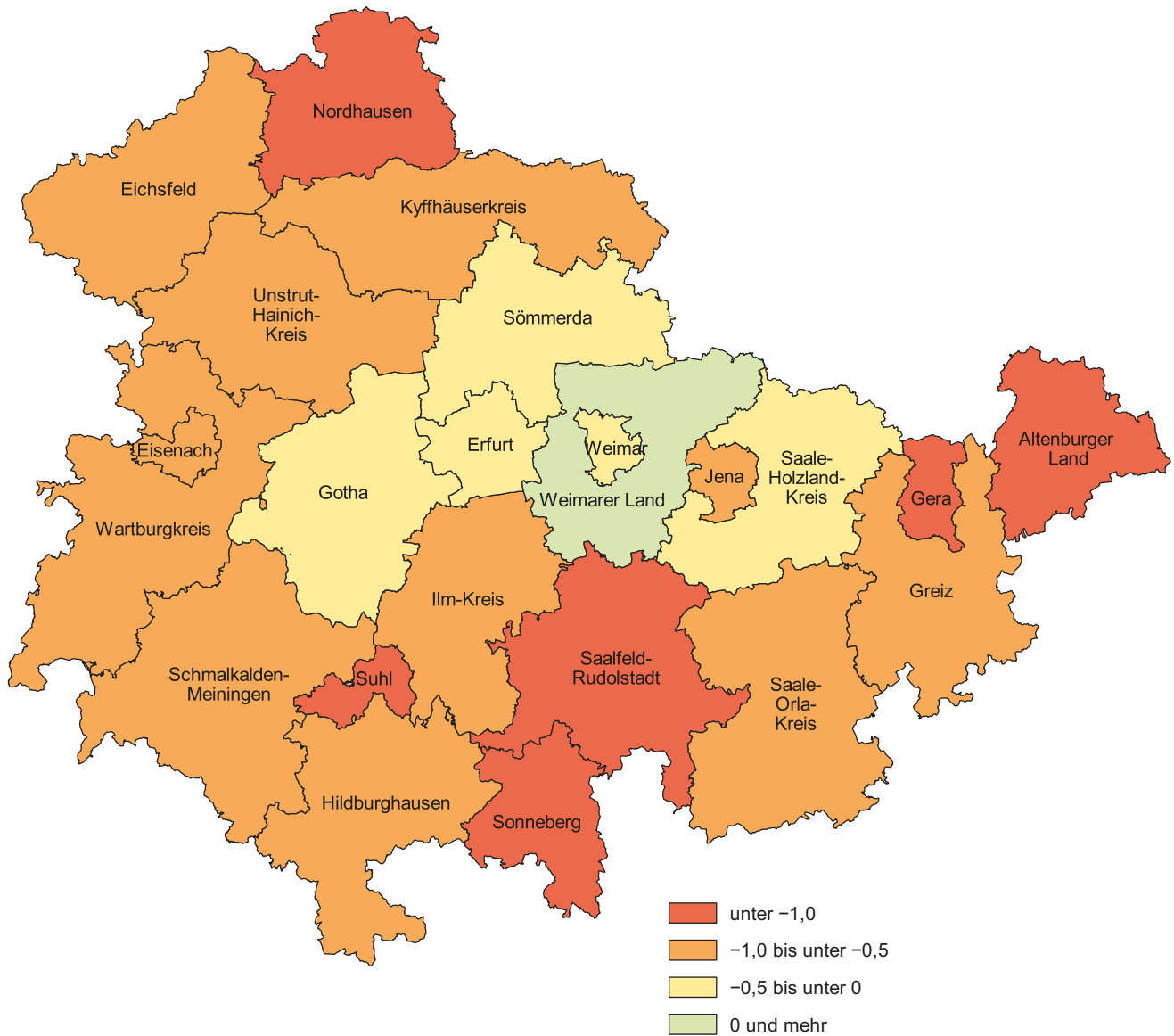
¹⁾ ab 2011: Fortschreibung auf Basis des Zensus 2011

Bevölkerungszu- bzw. -abnahme (-)*

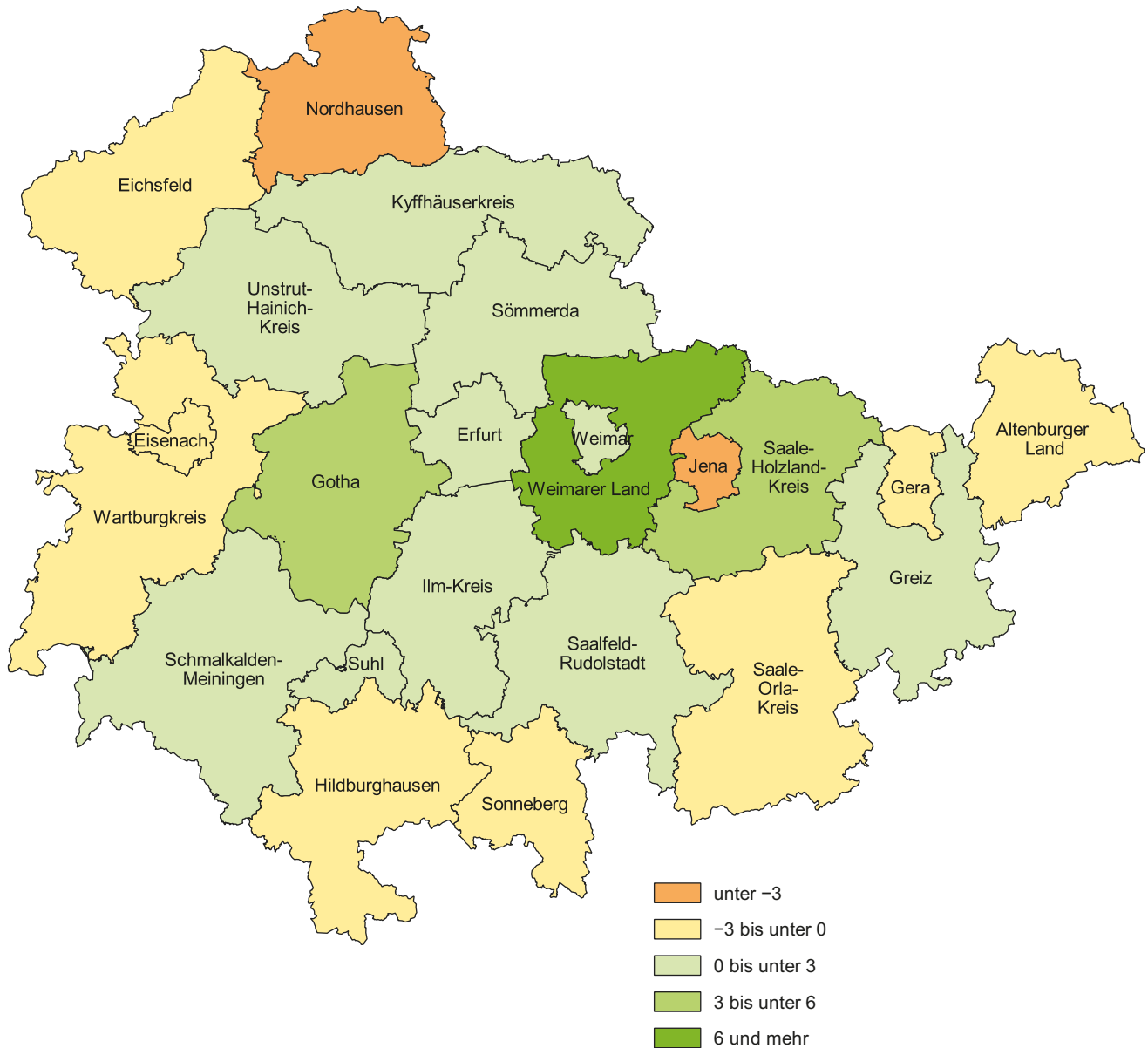


* 2011: mit zensusbedingten Korrekturen

3. Bevölkerungszu- bzw. -abnahme (-) 2020 zum Vorjahr nach Kreisen in Prozent



4. Überschuss der Zu- und Fortzüge (-) 2020 je 1 000 der Bevölkerung nach Kreisen



5. Altersspezifische Mobilität 2020

Wanderungen über die Landesgrenzen

