



STATISTISCHER BERICHT

F II - m 4 / 21

Baugenehmigungen in Thüringen April 2021

Bestell-Nr. 06 207

Zeichenerklärung

- nichts vorhanden (genau Null)
- 0 weniger als die Hälfte von 1 in der letzten besetzten Stelle, jedoch mehr als nichts
- . Zahlenwert unbekannt oder geheim zu halten
- ... Zahlenwert lag bei Redaktionsschluss noch nicht vor
- x Tabellenfach gesperrt, weil Aussage nicht sinnvoll
- p vorläufige Zahl
- r berichtigte Zahl
- / Zahlenwert nicht sicher genug
- () Aussagewert eingeschränkt

Anmerkung: Abweichungen in den Summen, auch im Vergleich zu anderen Veröffentlichungen, erklären sich aus dem Runden von Einzelwerten.

Herausgeber:

Thüringer Landesamt für Statistik

Europaplatz 3, 99091 Erfurt

Postfach 90 01 63, 99104 Erfurt

Telefon: 0361 57331-9642

Telefax: 0361 57331-9699

Internet: statistik.thueringen.de

E-Mail: auskunft@statistik.thueringen.de

Auskunft erteilt:

Referat: Verarbeitendes Gewerbe, Baugewerbe,
Bautätigkeit, Energie, Handwerk,
Abfallwirtschaft, Umwelt

Telefon: 0361 57334 3251

Herausgegeben im Juni 2021

Heft-Nr.: 105/21

Preis: 5,00 Euro

© Thüringer Landesamt für Statistik, Erfurt, 2021

Vervielfältigung und Verbreitung, auch auszugsweise, mit Quellenangabe gestattet.

Inhaltsverzeichnis

Seite

Vorbemerkungen

3

Übersicht zu den Baugenehmigungen im Hochbau

7

Grafiken

1. Baugenehmigungen für die Errichtung neuer Wohn- und Nichtwohngebäude
2020 und 2021
- Anzahl - 8
2. Baugenehmigungen für die Errichtung neuer Wohn- und Nichtwohngebäude
2020 und 2021
- Veranschlagte Kosten - 8
3. Genehmigte Wohnungen 2020 und 2021 9
4. Genehmigte Wohnungen im Wohnungsneubau 2020 und 2021 nach
Gebäudetypen 9
5. Baugenehmigung für Wohngebäude (Neubau)
nach verwendeter primärer Energie zur Heizung
Januar bis April 2021 18
6. Baugenehmigung für Wohn- und Nichtwohngebäude (Neubau)
nach verwendeter primärer Energie zur Warmwasserbereitung
Januar bis April 2021 18

Tabellen

1. Baugenehmigungen für Wohn- und Nichtwohnbauten
Hochbau insgesamt
1995 bis April 2021 10
2. Baugenehmigungen für Wohnbauten Januar bis April 2021 12
3. Baugenehmigungen für Nichtwohnbauten Januar bis April 2021 13
4. Baugenehmigungen für Wohn- und Nichtwohnbauten nach Kreisen
Hochbau insgesamt
April 2021 14

5.	Baugenehmigungen für Wohn- und Nichtwohnbauten nach Kreisen Hochbau insgesamt Januar bis April 2021	16
6.	Baugenehmigungen für Wohngebäude Januar bis April 2021 nach Gebäudeart und verwendeter primärer Energie zur Heizung	19
7.	Baugenehmigungen für Nichtwohngebäude Januar bis April 2021 nach Gebäudeart und verwendeter primärer Energie zur Heizung	19
8.	Baugenehmigungen für Wohngebäude Januar bis April 2021 nach Gebäudeart und verwendeter primärer Energie zur Warmwasserbereitung	20
9.	Baugenehmigungen für Nichtwohngebäude Januar bis April 2021 nach Gebäudeart und verwendeter primärer Energie zur Warmwasserbereitung	20
10.	Baugenehmigungen für Wohn- und Nichtwohngebäude Januar bis April 2021 nach Gebäudeart, Art der Beheizung und vorwiegend verwendeter Heizenergie	21

Vorbemerkungen

Ziel der Statistik

Die Statistik der Bautätigkeit im Hochbau gehört zum System der Bundesstatistiken und besteht aus Baugenehmigungs-, Baufertigstellungs-, Bauüberhangs- und Bauabgangserhebung. Sie liefert in vorwiegend mengenmäßiger Darstellung Ergebnisse über die Struktur, den Umfang und die Entwicklung der Bautätigkeit im Hochbau und ist somit ein wichtiger Indikator für die Beurteilung der Wirtschaftsentwicklung im Bausektor.

Darüber hinaus dient sie der Fortschreibung des Wohnungsbestandes und stellt Informationen z.B. für die Planung in den Gebietskörperschaften, für Wirtschaft, Forschung und Städtebau zur Verfügung.

Rechtsgrundlage

Die Statistik der Bautätigkeit im Hochbau ist angeordnet durch das Gesetz über die Statistik der Bautätigkeit im Hochbau und die Fortschreibung des Wohnungsbestandes (Hochbaustatistikgesetz - HBauStatG) vom 5. Mai 1998 (Bundesgesetzblatt BGBl. I S. 869 f.), zuletzt geändert durch Artikel 2 des Gesetzes vom 26. Juli 2016 (BGBl. I S. 1839), in Verbindung mit dem Gesetz über die Statistik für Bundeszwecke (Bundesstatistikgesetz - BStatG) vom 22.01.1987 (BGBl. I S. 462, 565), in der Fassung der Bekanntmachung vom 20.10.2016 (BGBl. I S. 2394).

Erhebungsmerkmale

1. Bauherren nach Bauherrengruppen
2. Lage des Baugrundstücks
3. Art und veranschlagte Kosten der Baumaßnahmen
4. Gebäude nach Art, Fläche und (bei Errichtung neuer Wohngebäude) Haustyp
5. Für neu zu errichtende Gebäude Rauminhalt, Geschlosszahl, Art der Beheizung und vorwiegende Heizenergie sowie überwiegend verwendeter Baustoff
6. Für Gebäude mit Wohnraum die Zahl der Wohnungen

Erhebungseinheit

Erfasst werden genehmigungspflichtige oder zustimmungsbedürftige sowie in Thüringen ab 1.7.1994 - bei vereinfachenden baurechtlichen Bestimmungen - anzeige- bzw. kenntnisgabepflichtige oder einem Genehmigungsverfahren unterliegende Hochbaumaßnahmen, bei denen Wohn- oder Nutzraum geschaffen oder verändert wird.

Der umfassende Bereich der Baureparaturen ist somit nicht Erhebungsgegenstand in der Bautätigkeitsstatistik.

Erhebungseinheit ist das einzelne (Wohn- oder Nichtwohn-) Gebäude, wobei sowohl die Errichtung neuer Gebäude als auch Baumaßnahmen an bestehenden Gebäuden zu erfassen sind.

Während im Wohnbau alle Baumaßnahmen in die Statistik einbezogen werden, bleiben im Nichtwohnbau Objekte bis zu 350 m³ Rauminhalt oder 18 000 EUR veranschlagte Kosten unberücksichtigt, sofern sie keine Wohnräume enthalten.

Methodische Hinweise

Die monatliche Berichterstattung über Baugenehmigungen basiert auf den von den Bauaufsichtsbehörden abgegebenen Meldungen, die nicht immer zeitgerecht übermittelt werden. Die Ergebnisse berücksichtigen daher nur diejenigen Objekte, von denen im Berichtszeitraum die Baugenehmigung übersandt wurde. Hieraus ergeben sich Unterschiede zum tatsächlichen Baugeschehen in den einzelnen Monaten.

Baumaßnahmen an bestehenden Gebäuden können zur Verringerung der Anzahl der Wohnungen bzw. der Wohn- oder Nutzflächen führen. Dadurch können in den Tabellen auch negative Werte stehen.

Abweichungen in den Summen erklären sich aus Korrekturen zur Jahresaufbereitung.

Diese Korrekturen können nur in der Jahressumme und nicht in den einzelnen Monaten bzw. Viertel Jahren ausgewiesen werden.

Ab Berichtsjahr 2012 werden die "Sonstigen Wohneinheiten" als Wohnungen erfasst.

Definitionen

Gebäude

Gebäude sind selbstständig benutzbare, überdachte Bauwerke, die auf Dauer errichtet sind und die von Menschen betreten werden können und geeignet oder bestimmt sind, dem Schutz von Menschen, Tieren oder Sachen zu dienen. Dabei kommt es auf die Umschließung durch Wände nicht an; die Überdachung allein ist ausreichend. Bei Doppel-, Gruppen- oder Reihenhäusern gilt jeder Teil, der von dem anderen durch eine Trennwand geschieden ist, als selbstständiges Gebäude. Bei Wohnblöcken mit mehreren Zugängen wird jeder Gebäudeteil mit eigenem Zugang als ein einzelnes Gebäude gezählt.

Wohngebäude

Wohngebäude sind Gebäude, die mindestens zur Hälfte – gemessen am Anteil der Wohnfläche an der Nutzungsfläche nach DIN 277 – Wohnzwecken dienen. Zu den Wohngebäuden rechnen auch Ferien-, Sommer- und Wochenendhäuser mit einer Mindestgröße von 50 m² Wohnfläche, soweit sie vom Eigentümer überwiegend selbst genutzt werden.

Ferienhäuser, die einem ständig wechselnden Kreis von Gästen gegen Entgelt vorübergehend zur Unterkunft zur Verfügung gestellt werden, sind als Nichtwohngebäude zu erfassen. Nebennutzflächen in Wohngebäuden (Abstellräume u.Ä.) werden zur Bestimmung des Nutzungsschwerpunktes nicht herangezogen.

Nichtwohngebäude

Nichtwohngebäude sind Gebäude, die überwiegend (mindestens zu mehr als der Hälfte der Nutzungsfläche) Nichtwohnzwecken dienen.

Errichtung neuer Gebäude

Unter Errichtung neuer Gebäude werden Neubauten und Wiederaufbauten verstanden. Als Wiederaufbau gilt der Aufbau zerstörter oder abgerissener Gebäude ab Oberkante des noch vorhandenen Kellergeschosses.

Baumaßnahmen an bestehenden Gebäuden

Baumaßnahmen an bestehenden Gebäuden sind bauliche Veränderungen an bestehenden Gebäuden durch Umbau-, Ausbau-, Erweiterungs- oder Wiederherstellungsmaßnahmen.

Wohnung

Unter einer Wohnung sind nach außen abgeschlossene, zu Wohnzwecken bestimmte, in der Regel zusammenliegende Räume zu verstehen, die die Führung eines eigenen Haushalts ermöglichen. Eine Wohnung hat grundsätzlich einen eigenen abschließbaren Zugang unmittelbar vom Freien, vom Treppenhaus oder von einem Vorraum, ferner Wasserversorgung, Abguss und Toilette.

Wohnräume

Wohnräume sind Räume, die für Wohnzwecke bestimmt sind und mindestens eine Wohnfläche von 6 m² haben sowie abgeschlossene Küchen unabhängig von deren Größe.

Wohnfläche

Die Wohnfläche (zu berechnen nach der Verordnung der Wohnfläche (Wohnflächenverordnung – WoFlV) vom 25. November 2003 (BGBl. I S. 2346)) umfasst die Grundflächen der Räume, die ausschließlich zu dieser Wohnung gehören, also die Flächen von Wohn- und Schlafräumen, Küchen und Nebenräumen (z. B. Dielen, Abstellräume und Bad) innerhalb der Wohnung.

Die Wohnfläche eines Wohnheims umfasst die Grundflächen der Räume, die zur alleinigen und gemeinschaftlichen Nutzung durch die Bewohner bestimmt sind.

Zur Wohnfläche gehören auch die Grundflächen von Wintergärten, Schwimmbädern und ähnlichen nach allen Seiten geschlossenen Räumen sowie Balkonen, Loggien, Dachgärten und Terrassen, wenn sie ausschließlich zu der Wohnung oder dem Wohnheim gehören.

Voll berechnet werden die Grundflächen von Räumen und Raumteilen mit einer lichten Höhe von mindestens 2 m. Die Grundflächen von Räumen und Raumteilen mit einer lichten Höhe von mindestens einem Meter und weniger als zwei Metern und von unbeheizbaren Wintergärten, Schwimmbädern und ähnlichen nach allen Seiten geschlossenen Räumen sind zur Hälfte, von Balkonen, Loggien, Dachgärten und Terrassen sind in der Regel zu einem Viertel, höchstens jedoch zur Hälfte anzurechnen.

Nicht gezählt werden die Grundflächen von Zubehörräumen (z. B. Kellerräume, Abstellräume außerhalb der Wohnung, Waschküchen, Bodenräume, Trockenräume, Heizungsräume und Garagen).

Nutzfläche

Unter der Nutzfläche im Sinne der Bautätigkeitsstatistik versteht man nur die anrechenbaren Flächen in Gebäuden oder Gebäudeteilen, die nicht Wohnzwecken dienen. Nutzfläche ist die Fläche, die sich ergibt, wenn von der Nutzungsfläche nach DIN 277 die Wohnfläche abgezogen wird. Zur Nutzungsfläche gehören die Grundflächen der Nutzungsarten Nr. 1 bis 7. Nicht zur Nutzungsfläche gehören die Technische Funktionsfläche (Fläche der Räume für betriebstechnische Anlagen) sowie die Verkehrsfläche (Flächen zur Verkehrserschließung und -sicherung, wie z. B. Flure, Hallen, Treppen, Aufzugsschächte usw.).

Rauminhalt

Rauminhalt ist das von den äußeren Begrenzungsflächen eines Gebäudes eingeschlossene Volumen (Bruttorauminhalt); d.h. das Produkt aus der überbauten Fläche und der anzusetzenden Höhe, es umfasst auch den Rauminhalt der Konstruktionen.

Veranschlagte Kosten der Bauwerke

Veranschlagte Kosten im Sinne der Bautätigkeitsstatistik sind die Kosten der Baukonstruktion (einschließlich Erdarbeiten und baukonstruktive Einbauten), die Kosten der Installationen, die Kosten der betriebstechnischen Anlagen und die Kosten für betriebliche Einbauten sowie für besondere Bauausführungen. Kosten für nicht fest verbundene Einbauten, die nicht Bestandteil des Bauwerkes sind, wie Großrechenanlagen oder industrielle Produktionsanlagen, sind nicht einbezogen.

Die Umsatz-(Mehrwert-)steuer ist in den veranschlagten Kosten enthalten. Die veranschlagten Kosten werden zum Zeitpunkt der Baugenehmigung ermittelt.

Bauherr

Bauherr ist der rechtlich und wirtschaftlich verantwortliche Auftraggeber bei einem Bauvorhaben, d.h. wer im eigenen Namen und für eigene oder fremde Rechnung Bauvorhaben durchführt oder durchführen lässt. Die Feststellung des Bauherrn bezieht sich auf den Zeitpunkt der Baugenehmigung, sie ist deshalb unabhängig von einer eventuell beabsichtigten späteren Veräußerung des Gebäudes oder der Wohnungen.

Öffentliche Bauherren

Als öffentliche Bauherren gelten Kommunen, kommunale Wohnungsunternehmen sowie Bund und Land. Dies sind Unternehmen oder Einrichtungen, bei denen Kommune, Land oder Bund mit mehr als 50 % Nennkapital oder Stimmrecht beteiligt sind.

Private Haushalte

Private Haushalte sind alle natürlichen Personen und Personengemeinschaften ohne eigene Rechtspersönlichkeit. Bei Einzelunternehmen und freiberuflich tätigen Personen ist entscheidend für die Zuordnung, wie der Bauherr nach außen auftritt. Handelt er im Namen seines Unternehmens, wird das Bauvorhaben dem Betriebsvermögen zugerechnet, anderenfalls dem Privateigentum.

Organisationen ohne Erwerbszweck

Organisationen ohne Erwerbszweck sind Vereine, Verbände und andere Zusammenschlüsse, die gemeinnützige Zwecke verfolgen oder der Förderung bestimmter Interessen ihrer Mitglieder bzw. anderer Gruppen dienen, z.B. Organisationen der Erziehung, Wissenschaft, Kultur sowie der Sport- und Jugendpflege, Kirchen, karitative Organisationen, Organisationen des Wirtschaftslebens und der Gewerkschaften, Arbeitgeberverbände, Berufsorganisationen und Wirtschaftsverbände, politische Parteien.

Anstaltsgebäude

Anstaltsgebäude sind Nichtwohngebäude, in denen überwiegend Personen untergebracht sind und die mit Einrichtungen für eine zentrale Haushaltsführung ausgestattet sind, z.B. Krankenhäuser, Gebäude für die Pflege Behinderter, Altenpflege- und Krankenheime, Heime für Säuglinge, Kinder und Jugendliche, Erziehungsheime, Müttergenesungsheime, Ferien- und Erholungsheime, Heime von Unterrichtsanstalten, Kasernen, Bereitschaftsgebäude, Klöster, Justizvollzugsanstalten.

Büro- und Verwaltungsgebäude

Büro- und Verwaltungsgebäude sind Nichtwohngebäude, die überwiegend Büro- und Verwaltungszwecken dienen.

Landwirtschaftliche Betriebsgebäude

Landwirtschaftliche Betriebsgebäude sind Nichtwohngebäude, die überwiegend land- und forstwirtschaftlichen, Gärtnerei- oder Fischereizwecken dienen. Sie erstrecken sich nicht auf Gebäude für Tier- und Pflanzenhaltung in zoologischen und botanischen Gärten, ebenso nicht auf Kühlhäuser, Silos, Warenlagergebäude und Ähnliches.

Nichtlandwirtschaftliche Betriebsgebäude

Nichtlandwirtschaftliche Betriebsgebäude sind Nichtwohngebäude, die nicht land- und forstwirtschaftlichen, Gärtnerei- oder Fischereizwecken dienen. Sie werden unterteilt in Fabrik- und Werkstattgebäude, Handels- und Lagergebäude, Verkehrsgebäude, Hotels, Gasthöfe und Fremdenheime, Pensionen, Gaststättengebäude und andere nichtlandwirtschaftliche Betriebsgebäude, wie z.B. Filmtheater, Spielbanken, Ateliergebäude.

Sonstige Nichtwohngebäude

Sonstige Nichtwohngebäude umfassen Kindertagesstätten, Schulgebäude, Hochschulgebäude, Gebäude für Forschungszwecke, Museen, Theater, Opernhäuser, Bibliotheken, Kongresshallen u.Ä., Kirchen und sonstige Kultgebäude, medizinische Behandlungsinstitute, Gebäude für Heilbäder oder die Gesundheitspflege, Sportgebäude und andere Nichtwohngebäude, wie z.B. Freizeitgebäude, Dorfgemeinschaftshäuser, Bunker, Pfortnerhäuser, Umkleidegebäude.

Übersicht zu den Baugenehmigungen im Hochbau Januar bis April 2021

Im Zeitraum Januar bis April 2021 wurden von den Bauaufsichtsämtern in Thüringen 1 848 Baugenehmigungen und Bauanzeigen für Hochbauten gemeldet.

Das sind 17,9 Prozent bzw. 281 Baugenehmigungen mehr als im Vergleichszeitraum 2020.

Für alle Vorhaben wurde ein Kostenvolumen von 705 Millionen EUR veranschlagt, 4,7 Prozent bzw. 35 Millionen EUR weniger als von Januar bis April 2020.

54,7 Prozent der veranschlagten Kosten werden für den Wohn- und 45,3 Prozent für den Nichtwohnbau vorgesehen.

Von Januar bis April 2021 wurde der Bau von insgesamt 1 700 Wohnungen genehmigt. Damit werden von den Bauherren gegenüber dem Vorjahreszeitraum 421 Wohnungen weniger geplant.

Von diesen	1 700	Wohnungen sind
	1 353	in neuen Wohngebäuden,
	11	in neuen Nichtwohngebäuden,
	336	durch Baumaßnahmen an bestehenden Gebäuden

Bis April 2021 wurden 336 Wohnungen genehmigt, die durch bauliche Veränderungen an bestehenden Gebäuden z.B. durch Umbau-, Ausbau-, Erweiterungs- oder Wiederherstellungsmaßnahmen entstehen sollen.

Im **Wohnungsneubau** wurden 1 353 Wohnungen genehmigt, 371 Wohnungen weniger als in der vergleichbaren Zeitspanne 2020.

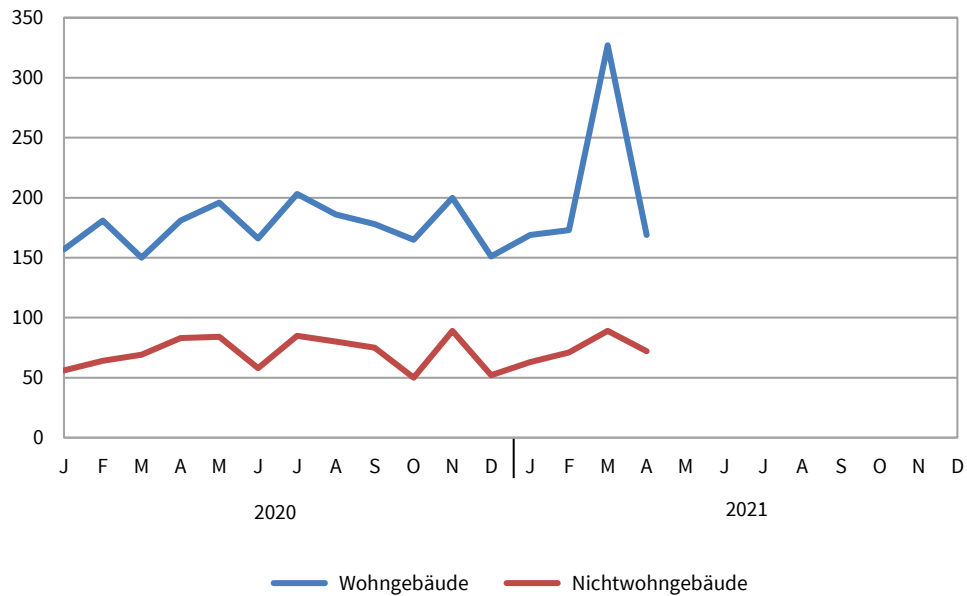
Für 743 *Einfamilienhäuser* erhielten die Bauherren bis April 2021 eine Baufreigabe. Im Vergleich zum Vorjahreszeitraum ein Plus von 174 Eigenheimen. In *Zweifamilienhäusern* wurden 90 Wohnungen genehmigt, ein Zugang von 26 Wohnungsanträgen. Im *Geschossbau* wurden Genehmigungen für 520 Wohnungen erteilt, darunter 48 in Wohnheimen. Die Nachfrage nach neuem Wohnraum (ohne Wohnheime) nahm in dieser Gebäudeart gegenüber der vergleichbaren Zeitspanne 2020 um 56,7 Prozent bzw. 619 Wohnungen ab.

Zum Zeitpunkt der Genehmigung neuer Wohngebäude sind 294 Millionen EUR Baukosten veranschlagt worden. Die Kosten je Quadratmeter Wohnfläche liegen rein rechnerisch in neuen Einfamilienhäusern bei 1 830 EUR, in neuen Zweifamilienhäusern bei 1 854 EUR und in Mehrfamilienhäusern bei 1 760 EUR.

Die Bauaufsichtsbehörden gaben bis April 2021 im **Nichtwohnbau** 430 neue Gebäude bzw. Baumaßnahmen an bestehenden Gebäuden mit einer Nutzfläche von 354 830 Quadratmetern zum Bau frei. Damit liegt die Nachfrage für den Bau von Nichtwohngebäuden um 4,9 Prozent unter dem Niveau des Vorjahres. 295 Nichtwohngebäude mit einer Nutzfläche von 328 570 Quadratmetern werden durch Neubau entstehen. Das sind 23 Vorhaben bzw. 8,5 Prozent mehr als im Vorjahresvergleich.

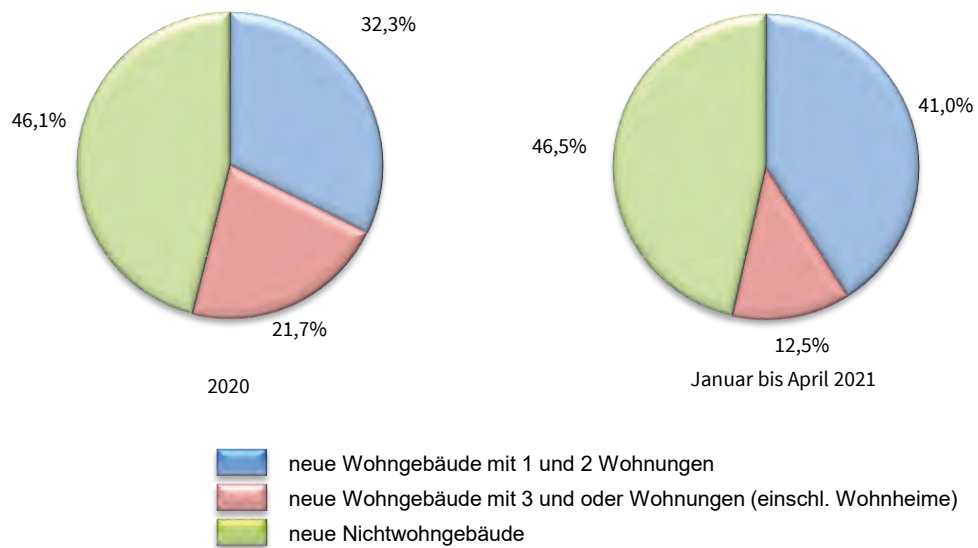
Die zum Zeitpunkt der Baugenehmigung veranschlagten Kosten im Nichtwohnbau betragen 320 Millionen EUR. 256 Millionen EUR werden für neue Nichtwohngebäude veranschlagt, gegenüber dem Vorjahr entspricht das einem Minus von 15 Millionen EUR.

**1. Baugenehmigungen für die Errichtung neuer Wohn- und Nichtwohngebäude
2020 und 2021**
- Anzahl -



Thüringer Landesamt für Statistik

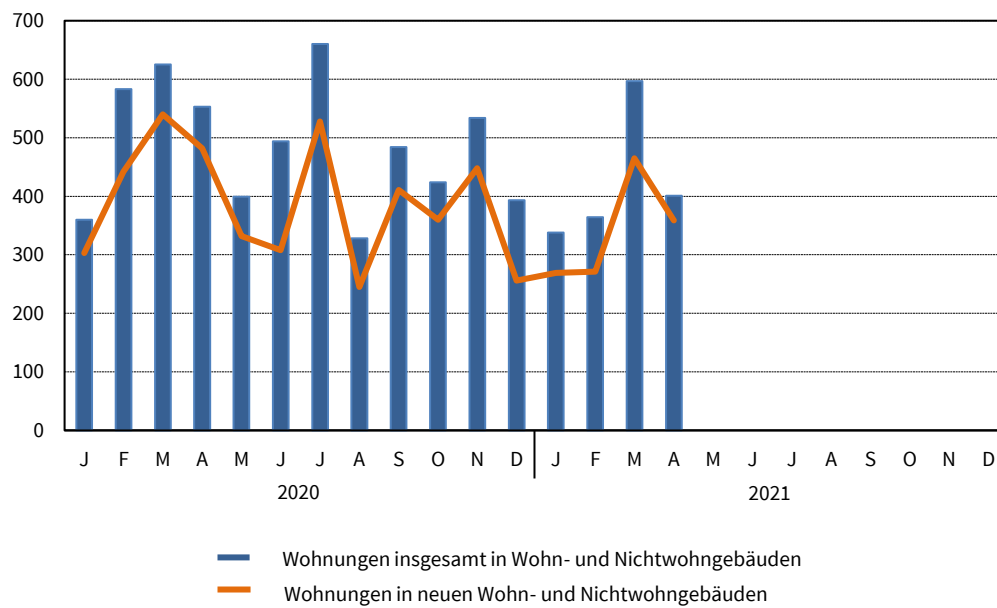
**2. Baugenehmigungen für die Errichtung neuer Wohn- und
Nichtwohngebäude 2020 und 2021**
- Veranschlagte Kosten -



Thüringer Landesamt für Statistik

3. Genehmigte Wohnungen 2020 und 2021

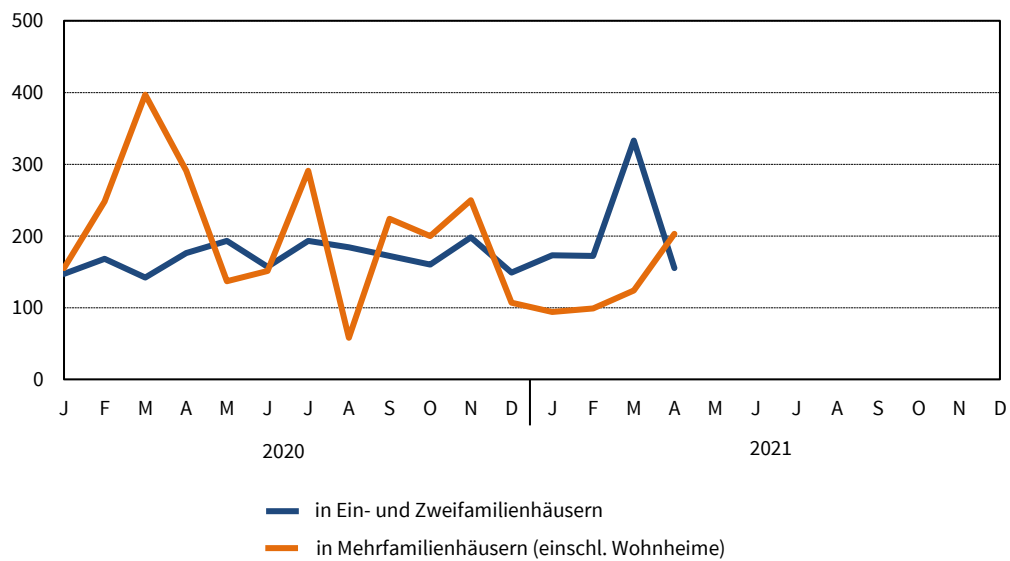
- Anzahl -



Thüringer Landesamt für Statistik

4. Genehmigte Wohnungen im Wohnungsneubau 2020 und 2021 nach Gebäudetypen

- Anzahl -



Thüringer Landesamt für Statistik

**1. Baugenehmigungen *) für Wohn- und Nichtwohngebäude
Hochbau insgesamt
1995 bis April 2021**

Zeit- raum	Alle Baumaßnahmen			Errichtung neuer Gebäude								
				Wohngebäude				Nichtwohngebäude				
	Gebäude	Wohn- nungen	veran- schlagte Kosten der Bauwerke	Ge- bäude	Raum- inhalt	Wohnungen		veran- schlagte Kosten der Bauwerke	Ge- bäude	Raum- inhalt	Nutz- fläche	veran- schlagte Kosten der Bauwerke
						ins- gesamt	Wohn- fläche					
	Anzahl		1 000 EUR	Anzahl	1 000 m³	Anzahl	100 m²	1 000 EUR	Anzahl	1 000 m³	100 m²	1 000 EUR
1995	12 988	21 354	4 007 258	6 894	8 028	17 141	14 273	1 815 965	1 818	10 939	18 296	1 337 856
1996	14 107	22 530	4 272 426	8 052	8 412	18 027	15 482	1 897 018	1 621	11 720	19 877	1 532 403
1997	12 824	16 517	3 807 774	6 799	6 484	13 020	11 918	1 435 396	1 521	10 457	17 211	1 386 972
1998	12 012	13 989	2 990 461	6 191	5 487	10 219	9 918	1 209 886	1 324	7 953	11 779	935 544
1999	11 411	11 341	2 635 250	5 941	4 781	8 481	8 792	1 044 633	1 280	7 018	11 028	875 306
2000	9 100	7 955	2 303 030	4 420	3 572	6 129	6 549	764 970	1 147	6 502	10 023	893 120
2001	8 233	6 227	1 937 172	3 716	2 959	4 912	5 348	623 211	1 028	6 428	9 624	741 911
2002	7 152	4 962	1 544 160	3 181	2 443	3 921	4 509	518 879	827	4 775	7 287	531 371
2003	7 224	5 150	1 683 172	3 569	2 752	4 395	5 081	580 491	713	4 905	6 867	682 409
2004	6 667	4 705	1 510 752	2 951	2 363	3 819	4 342	494 424	795	5 110	6 938	584 180
2005	5 756	3 723	1 174 237	2 458	1 945	3 177	3 665	406 123	706	4 056	5 430	422 352
2006	5 659	3 802	1 210 746	2 313	1 857	3 040	3 463	393 061	778	4 596	6 429	467 178
2007	4 652	3 379	1 034 518	1 577	1 413	2 349	2 595	299 844	794	4 051	5 861	358 116
2008	4 496	2 725	1 166 867	1 438	1 335	2 154	2 390	293 432	866	5 510	7 499	495 083
2009	4 530	3 268	1 039 197	1 552	1 438	2 372	2 646	323 644	753	3 478	5 232	344 271
2010	4 438	2 773	1 102 146	1 570	1 416	2 168	2 589	326 735	784	4 565	5 975	419 597
2011	4 881	3 633	1 138 400	1 819	1 694	2 769	3 230	392 177	889	4 773	6 239	365 786
2012	5 097	4 528	1 219 925	1 898	1 792	2 958	3 440	429 142	858	7 265	8 276	468 058
2013	4 844	4 171	1 423 066	1 891	1 862	3 058	3 522	460 811	791	5 806	7 279	644 739
2014	4 719	4 207	1 202 782	1 891	1 948	3 226	3 690	505 413	716	3 743	4 964	349 296
2015	5 224	5 227	1 259 398	2 146	2 206	3 692	4 164	572 361	771	3 117	4 222	311 603
2016	5 340	7 611	1 479 867	2 245	2 670	4 884	4 999	719 513	720	3 297	4 774	346 530
2017	5 090	5 401	1 545 595	2 120	2 172	3 749	4 195	618 443	817	5 788	6 719	450 075
2018	4 972	5 236	1 645 878	2 061	2 367	4 075	4 414	701 048	795	3 624	5 041	470 536
2019	4 860	5 141	1 661 544	2 007	2 376	4 120	4 504	712 817	886	3 901	5 250	495 681
2020	5 054	5 837	2 062 135	2 114	2 646	4 548	4 908	856 201	845	4 758	6 226	730 841

Veränderung gegenüber dem Vorjahreszeitraum in %

1996	8,6	5,5	6,6	16,8	4,8	5,2	8,5	4,5	- 10,8	7,1	8,6	14,5
1997	- 9,1	- 26,7	- 10,9	- 15,6	- 22,9	- 27,8	- 23,0	- 24,3	- 6,2	- 10,8	- 13,4	- 9,5
1998	- 6,3	- 15,3	- 21,5	- 8,9	- 15,4	- 21,5	- 16,8	- 15,7	- 13,0	- 23,9	- 31,6	- 32,5
1999	- 5,0	- 18,9	- 11,9	- 4,0	- 12,9	- 17,0	- 11,4	- 13,7	- 3,3	- 11,8	- 6,4	- 6,4
2000	- 20,3	- 29,9	- 12,6	- 25,6	- 25,3	- 27,7	- 25,5	- 26,8	- 10,4	- 7,4	- 9,1	2,0
2001	- 9,5	- 21,7	- 15,9	- 15,9	- 17,2	- 19,9	- 18,3	- 18,5	- 10,4	- 1,1	- 4,0	- 16,9
2002	- 13,1	- 20,3	- 20,3	- 14,4	- 17,4	- 20,2	- 15,7	- 16,7	- 19,6	- 25,7	- 24,3	- 28,4
2003	1,0	3,8	9,0	12,2	12,6	12,1	12,7	11,9	- 13,8	2,7	- 5,8	28,4
2004	- 7,7	- 8,6	- 10,2	- 17,3	- 14,1	- 13,1	- 14,5	- 14,8	11,5	4,2	1,0	- 14,4
2005	- 13,7	- 20,9	- 22,3	- 16,7	- 17,7	- 16,8	- 15,6	- 17,9	- 11,2	- 20,6	- 21,7	- 27,7
2006	- 1,7	2,1	3,1	- 5,9	- 4,5	- 4,3	- 5,5	- 3,2	10,2	13,3	18,4	10,6
2007	- 17,8	- 11,1	- 14,6	- 31,8	- 23,9	- 22,7	- 25,1	- 23,7	2,1	- 11,9	- 8,8	- 23,3
2008	- 3,4	- 19,4	12,8	- 8,8	- 5,5	- 8,3	- 7,9	- 2,1	9,1	36,0	28,0	38,2
2009	0,8	19,9	- 10,9	7,9	7,7	10,1	10,7	10,3	- 13,0	- 36,9	- 30,2	- 30,5
2010	- 2,0	- 15,1	6,1	1,2	- 1,5	- 8,6	- 2,1	1,0	4,1	31,3	14,2	21,9
2011	10,0	31,0	3,3	15,9	19,6	27,7	24,7	20,0	13,4	4,6	4,4	- 12,8
2012	4,4	24,6	7,2	4,3	5,8	6,8	6,5	9,4	- 3,5	52,2	32,6	28,0
2013	- 5,0	- 7,9	16,7	- 0,4	3,9	3,4	2,4	7,4	- 7,8	- 20,1	- 12,0	37,7
2014	- 2,6	0,9	- 15,5	-	4,6	5,5	4,8	9,7	- 9,5	- 35,5	- 31,8	- 45,8
2015	10,7	24,2	4,7	13,5	13,2	14,4	12,8	13,2	7,7	- 16,7	- 15,0	- 10,8
2016	2,2	45,6	17,5	4,6	21,0	32,3	20,1	25,7	- 6,6	5,8	13,1	11,2
2017	- 4,7	- 29,0	4,4	- 5,6	- 18,7	- 23,2	- 16,1	- 14,0	13,5	75,6	40,8	29,9
2018	- 2,3	- 3,1	6,5	- 2,8	9,0	8,7	5,2	13,4	- 2,7	- 37,4	- 25,0	4,5
2019	- 2,3	- 1,8	1,0	- 2,6	0,4	1,1	2,0	1,7	11,4	7,6	4,1	5,3
2020	4,0	13,5	24,1	5,3	11,4	10,4	9,0	20,1	- 4,6	22,0	18,6	47,4

*) von den Bauaufsichtsbehörden gemeldete Baugenehmigungen

Noch 1. Baugenehmigungen *) für Wohn- und Nichtwohngebäude
 Hochbau insgesamt
 1995 bis April 2021

Zeit- raum	Alle Baumaßnahmen			Errichtung neuer Gebäude								
				Wohngebäude				Nichtwohngebäude				
	Gebäude	Woh- nungen	veran- schlagte Kosten der Bauwerke	Ge- bäude	Raum- inhalt	Wohnungen		veran- schlagte Kosten der Bauwerke	Ge- bäude	Raum- inhalt	Nutz- fläche	veran- schlagte Kosten der Bauwerke
						ins- gesamt	Wohn- fläche					
	Anzahl		1 000 EUR	Anzahl	1 000 m³	Anzahl	100 m²	1 000 EUR	Anzahl	1 000 m³	100 m²	1 000 EUR
2020	5 054	5 837	2 062 135	2 114	2 646	4 548	4 908	856 201	845	4 758	6 226	730 841
1. Vj.	1 120	1 568	536 392	488	687	1 257	1 258	232 664	189	1 576	1 974	180 666
2. Vj.	1 352	1 446	525 463	543	672	1 105	1 238	199 550	225	1 389	1 916	187 494
3. Vj.	1 347	1 472	568 935	567	659	1 122	1 249	214 571	240	964	1 339	251 620
4. Vj.	1 235	1 351	431 345	516	628	1 064	1 164	209 416	191	830	997	111 061
Jan.-April	1 567	2 121	739 768	669	961	1 724	1 762	303 607	272	2 527	3 237	270 370
Januar	361	360	157 885	157	180	302	336	61 754	56	222	395	38 151
Februar	408	583	165 879	181	245	416	432	76 126	64	346	546	48 472
März	351	625	212 628	150	261	539	490	94 784	69	1 007	1 033	94 043
April	447	553	203 376	181	275	467	505	70 943	83	952	1 262	89 704
Mai	490	399	149 245	196	210	330	385	69 226	84	239	378	35 325
Juni	415	494	172 842	166	187	308	349	59 381	58	199	276	62 465
Juli	493	660	181 141	203	271	484	511	88 025	85	368	490	43 430
August	434	328	247 847	186	174	242	325	55 585	80	372	471	166 430
September	420	484	139 947	178	215	396	413	70 961	75	224	378	41 760
Oktober	392	424	159 832	165	230	360	410	76 741	50	387	356	47 401
November	473	534	146 425	200	235	448	438	75 179	89	254	362	33 967
Dezember	370	393	125 088	151	163	256	315	57 496	52	188	279	29 693
2021												
1. Vj.	1 430	1 299	554 536	669	661	995	1 246	222 308	223	1 744	2 743	216 887
2. Vj.												
3. Vj.												
4. Vj.												
Jan.-April	1 848	1 700	705 258	838	873	1 353	1 630	294 329	295	2 214	3 286	255 522
Januar	382	338	217 896	169	174	267	320	60 539	63	1 190	1 882	131 234
Februar	406	364	129 816	173	182	271	346	60 258	71	158	252	33 417
März	642	597	206 824	327	305	457	581	101 511	89	397	609	52 236
April	418	401	150 722	169	212	358	384	72 021	72	469	542	38 635
Mai												
Juni												
Juli												
August												
September												
Oktober												
November												
Dezember												

Veränderung gegenüber dem Vorjahreszeitraum in %

2021												
Jan.-April	17,9	- 19,8	- 4,7	25,3	- 9,2	- 21,5	- 7,5	- 3,1	8,5	- 12,4	1,5	- 5,5
Januar	5,8	- 6,1	38,0	7,6	- 3,3	- 11,6	- 4,8	- 2,0	12,5	436,0	376,2	244,0
Februar	- 0,5	- 37,6	- 21,7	- 4,4	- 25,7	- 34,9	- 20,0	- 20,8	10,9	- 54,3	- 53,8	- 31,1
März	82,9	- 4,5	- 2,7	118,0	16,9	- 15,2	18,6	7,1	29,0	- 60,6	- 41,1	- 44,5
April	- 6,5	- 27,5	- 25,9	- 6,6	- 22,9	- 23,3	- 23,9	1,5	- 13,3	- 50,7	- 57,0	- 56,9
Mai												
Juni												
Juli												
August												
September												
Oktober												
November												
Dezember												

*) von den Bauaufsichtsbehörden gemeldete Baugenehmigungen

2. Baugenehmigungen *) für Wohngebäude Januar bis April 2021

Gebäudeart Bauherrengruppe	Alle Baumaßnahmen				Errichtung neuer Gebäude				
	Gebäude	Wohnungen	Wohnräume	veranschlagte Kosten der Bauwerke	Gebäude	Rauminhalt	Wohnungen		veranschlagte Kosten der Bauwerke
							insgesamt	Wohnfläche	
	Anzahl			1 000 EUR	Anzahl	1 000 m ³	Anzahl	100 m ²	1 000 EUR
Januar bis April 2020									
Wohngebäude mit 1 Wohnung	x	x	x	x	569	447	569	844	147 487
Wohngebäude mit 2 Wohnungen	x	x	x	x	32	34	64	67	10 349
Wohngebäude mit 3 oder mehr Wohnungen	x	x	x	x	68	480	1 091	851	145 771
Wohnheime	1	27	27	5 800	-	-	-	-	-
Wohngebäude insgesamt	1 157	2 045	7 881	391 613	669	962	1 724	1 762	303 607
darunter mit Eigentumswohnungen	36	286	829	42 654	20	121	254	195	34 550
Von den Wohngebäuden entfielen auf öffentliche Bauherren	5	88	288	15 191	3	45	88	67	14 820
Unternehmen	108	793	2 207	139 513	54	360	791	649	107 905
davon Wohnungsunternehmen	74	509	1 322	100 146	38	236	549	435	78 450
Immobilienfonds	2	26	89	3 101	1	5	7	7	616
sonstige Unternehmen (ohne Wohnungsunternehmen)	32	258	796	36 266	15	120	235	207	28 839
private Haushalte	1 037	1 063	5 210	222 388	609	537	781	1 012	172 836
Organisationen ohne Erwerbszweck	7	101	176	14 521	3	20	64	35	8 046
Januar bis April 2021									
Wohngebäude mit 1 Wohnung	x	x	x	x	743	597	743	1 129	206 624
Wohngebäude mit 2 Wohnungen	x	x	x	x	45	55	90	101	18 799
Wohngebäude mit 3 oder mehr Wohnungen	x	x	x	x	49	212	472	382	67 163
Wohnheime	3	51	42	2 156	1	9	48	18	1 743
Wohngebäude insgesamt	1 418	1 723	7 829	385 502	838	873	1 353	1 630	294 329
darunter mit Eigentumswohnungen	24	82	289	14 940	10	37	76	74	11 364
Von den Wohngebäuden entfielen auf öffentliche Bauherren	8	51	77	6 451	2	10	38	15	3 354
Unternehmen	99	368	1 094	67 106	45	140	295	244	45 511
davon Wohnungsunternehmen	50	206	638	51 891	23	109	207	182	36 506
Immobilienfonds	15	22	30	3 396	-	-	-	-	-
sonstige Unternehmen (ohne Wohnungsunternehmen)	34	140	426	11 819	22	30	88	62	9 005
private Haushalte	1 306	1 284	6 632	309 792	790	719	1 005	1 365	244 734
Organisationen ohne Erwerbszweck	5	20	26	2 153	1	4	15	6	730
Veränderung gegenüber dem Vorjahreszeitraum									
Wohngebäude mit 1 Wohnung	x	x	x	x	174	150	174	285	59 137
Wohngebäude mit 2 Wohnungen	x	x	x	x	13	21	26	34	8 450
Wohngebäude mit 3 oder mehr Wohnungen	x	x	x	x	- 19	- 268	- 619	- 470	- 78 608
Wohnheime	2	24	15	- 3 644	1	9	48	18	1 743
Wohngebäude insgesamt	261	- 322	- 52	- 6 111	169	- 89	- 371	- 132	- 9 278
darunter mit Eigentumswohnungen	- 12	- 204	- 540	- 27 714	- 10	- 84	- 178	- 120	- 23 186
Von den Wohngebäuden entfielen auf öffentliche Bauherren	3	- 37	- 211	- 8 740	- 1	- 35	- 50	- 52	- 11 466
Unternehmen	- 9	- 425	- 1 113	- 72 407	- 9	- 220	- 496	- 405	- 62 394
davon Wohnungsunternehmen	- 24	- 303	- 684	- 48 255	- 15	- 127	- 342	- 253	- 41 944
Immobilienfonds	13	- 4	- 59	295	- 1	- 5	- 7	- 7	- 616
sonstige Unternehmen (ohne Wohnungsunternehmen)	2	- 118	- 370	- 24 447	7	- 90	- 147	- 145	- 19 834
private Haushalte	269	221	1 422	87 404	181	182	224	353	71 898
Organisationen ohne Erwerbszweck	- 2	- 81	- 150	- 12 368	- 2	- 16	- 49	- 28	- 7 316

*) von den Bauaufsichtsbehörden gemeldete Baugenehmigungen

3. Baugenehmigungen *) für Nichtwohngebäude Januar bis April 2021

Gebäudeart ----- Bauherrengruppe	Alle Baumaßnahmen				Errichtung neuer Gebäude				
	Gebäude	Nutz- fläche	Woh- nungen	veran- schlagte Kosten der Bauwerke	Ge- bäude	Raum- inhalt	Nutz- fläche	Woh- nungen	veran- schlagte Kosten der Bauwerke
	Anzahl	100 m ²	Anzahl	1 000 Euro	Anzahl	1 000 m ³	100 m ²	Anzahl	1 000 Euro
Januar bis April 2020									
Anstaltsgebäude	11	44	14	7 055	6	27	45	11	6 504
Büro- und Verwaltungsgebäude	30	226	30	60 355	11	112	233	-	37 519
Landwirtschaftliche Betriebsgebäude	27	109	-	4 356	18	51	72	-	3 293
Nichtlandwirtschaftliche Betriebsgebäude darunter	245	2 943	12	213 326	175	2 231	2 681	9	190 762
Fabrik- und Werkstattgebäude	58	872	5	58 971	38	662	696	2	51 558
Handelsgebäude	27	314	8	22 858	14	206	297	7	18 694
Warenlagergebäude	50	1 415	-	76 688	41	1 194	1 369	-	75 089
Hotels und Gaststätten	9	226	- 1	44 568	2	113	205	-	37 270
Sonstige Nichtwohngebäude	97	243	20	63 063	62	106	206	23	32 292
Nichtwohngebäude insgesamt	410	3 565	76	348 155	272	2 527	3 237	43	270 370
Öffentliche Bauherren	71	219	1	75 594	43	98	205	-	35 167
Unternehmen	184	3 103	42	242 946	117	2 315	2 814	15	212 244
davon:									
Wohnungsunternehmen	5	1	-	1 062	2	2	5	-	75
Immobilienfonds	6	77	29	14 019	2	44	83	-	8 193
Land- und Forstw., Tierh., Fischerei	20	92	1	4 069	13	44	58	-	2 979
Produzierendes Gewerbe	54	899	1	54 532	36	669	680	1	45 071
Handel, Kreditinst., Dienstl., Vers., Verkehr u. Nachr. überm.	99	2 034	11	169 264	64	1 557	1 989	14	155 926
Private Haushalte	144	170	14	12 699	105	79	159	5	9 069
Organisationen o. Erwerbszweck	11	74	19	16 916	7	36	58	23	13 890
Januar bis April 2021									
Anstaltsgebäude	14	85	- 34	22 258	8	32	54	8	9 765
Büro- und Verwaltungsgebäude	24	46	4	11 862	11	13	35	-	3 984
Landwirtschaftliche Betriebsgebäude	36	171	1	5 144	29	108	167	-	4 700
Nichtlandwirtschaftliche Betriebsgebäude darunter	272	3 097	9	224 886	200	1 965	2 895	2	198 890
Fabrik- und Werkstattgebäude	59	556	-	42 923	36	484	536	1	30 799
Handelsgebäude	28	126	9	15 487	10	85	127	-	10 417
Warenlagergebäude	49	2 111	- 1	137 388	40	1 265	1 959	-	136 136
Hotels und Gaststätten	13	78	2	12 375	3	27	51	-	5 126
Sonstige Nichtwohngebäude	84	149	- 3	55 606	47	95	133	1	38 183
Nichtwohngebäude insgesamt	430	3 548	- 23	319 756	295	2 213	3 286	11	255 522
Öffentliche Bauherren	41	159	- 41	62 541	24	87	111	-	37 546
Unternehmen	187	3 063	- 4	219 122	128	1 977	2 847	2	194 095
davon:									
Wohnungsunternehmen	6	55	-	12 998	3	51	56	-	9 912
Immobilienfonds	4	19	1	2 346	2	10	19	1	1 406
Land- und Forstw., Tierh., Fischerei	29	172	1	4 990	24	107	166	-	4 481
Produzierendes Gewerbe	63	692	- 4	55 155	44	598	655	-	43 390
Handel, Kreditinst., Dienstl., Vers., Verkehr u. Nachr. überm.	85	2 126	- 2	143 633	55	1 212	1 952	1	134 906
Private Haushalte	187	177	16	18 659	135	89	186	1	11 690
Organisationen o. Erwerbszweck	15	149	6	19 434	8	60	142	8	12 191
Veränderung gegenüber dem Vorjahreszeitraum									
Nichtwohngebäude insgesamt	20	- 16	- 99	- 28 399	23	- 314	49	- 32	- 14 848
davon									
Öffentliche Bauherren	- 30	- 60	- 42	- 13 053	- 19	- 11	- 94	-	- 2 379
Unternehmen	3	- 39	- 46	- 23 824	11	- 338	33	- 13	- 18 149
davon:									
Wohnungsunternehmen	1	55	-	11 936	1	49	51	-	9 837
Immobilienfonds	- 2	- 58	- 28	- 11 673	-	- 34	- 65	1	- 6 787
Land- und Forstw., Tierh., Fischerei	9	79	-	921	11	63	108	-	1 502
Produzierendes Gewerbe	9	- 207	- 5	623	8	- 71	- 25	- 1	- 1 681
Handel, Kreditinst., Dienstl., Vers., Verkehr u. Nachr. überm.	- 14	92	- 13	- 25 631	- 9	- 345	- 36	- 13	- 21 020
Private Haushalte	43	7	2	5 960	30	10	27	- 4	2 621
Organisationen o. Erwerbszweck	4	76	- 13	2 518	1	24	84	- 15	- 1 699

*) von den Bauaufsichtsbehörden gemeldete Baugenehmigungen

**4. Baugenehmigungen ^{*)} für Wohn-
Hochbau
April**

Lfd. Nr.	Kreisfreie Stadt Landkreis Land	Alle Baumaßnahmen					Errichtung			
		Gebäude	Nutz- fläche	Wohnungen		veran- schlagte Kosten der Bauwerke	Ge- bäude	Raum- inhalt	Wohnungen	
				ins- gesamt	Wohn- fläche				ins- gesamt	Wohn- fläche
		Anzahl	100 m ²	Anzahl	100 m ²	1 000 EUR	Anzahl	1 000 m ³	Anzahl	100 m ²
1	Stadt Erfurt	17	7	37	36	10 532	6	16	30	29
2	Stadt Gera	12	5	7	10	2 061	7	4	7	9
3	Stadt Jena	25	43	122	105	28 972	13	64	124	104
4	Stadt Suhl	11	- 8	15	14	2 592	3	2	3	3
5	Stadt Weimar	22	0	15	14	3 000	15	6	15	13
6	Stadt Eisenach	4	14	-	-	9 877	-	-	-	-
7	Eichsfeld	26	55	21	29	9 341	11	11	14	21
8	Nordhausen	21	17	12	21	3 594	11	8	11	17
9	Wartburgkreis	21	24	22	25	8 693	10	13	20	22
10	Unstrut-Hainich-Kreis	19	10	35	36	3 403	4	3	4	6
11	Kyffhäuserkreis	29	23	32	40	9 679	9	14	26	29
12	Schmalkalden-Meiningen	27	113	9	12	8 232	4	3	4	5
13	Gotha	29	62	- 32	- 14	11 512	7	6	7	11
14	Sömmerda	16	- 5	24	27	3 504	9	6	9	12
15	Hildburghausen	9	146	3	5	6 550	3	3	3	5
16	Ilm-Kreis	20	15	37	31	6 933	8	14	31	28
17	Weimarer Land	42	33	5	36	7 990	19	14	20	28
18	Sonneberg	14	20	10	15	3 249	6	6	6	9
19	Saalfeld-Rudolstadt	5	3	1	1	467	1	1	1	1
20	Saale-Holzland-Kreis	-	-	-	-	-	-	-	-	-
21	Saale-Orla-Kreis	15	10	8	13	2 818	7	6	7	12
22	Greiz	12	14	7	10	2 836	5	3	5	6
23	Altenburger Land	22	26	11	20	4 887	11	9	11	17
24	Thüringen	418	628	401	485	150 722	169	212	358	384
	davon									
25	kreisfreie Städte	91	60	196	179	57 034	44	92	179	158
26	Landkreise	327	567	205	307	93 688	125	120	179	227
	Nachrichtlich:									
	Thüringen									
27	April 2020	447	1 376	553	617	203 376	181	275	467	505

^{*)} von den Bauaufsichtsbehörden gemeldete Baugenehmigungen

und Nichtwohngebäude nach Kreisen
insgesamt
2021

neuer Wohngebäude					Errichtung neuer Nichtwohngebäude					Lfd. Nr.
veran- schlagte Kosten der Bauwerke	dar. Wohngebäude mit 1 und 2 Wohnungen			veran- schlagte Kosten der Bauwerke	Ge- bäude	Raum- inhalt	Nutz- fläche	Woh- nungen	veran- schlagte Kosten der Bauwerke	
	Ge- bäude	Raum- inhalt	Woh- nungen							
1 000 EUR	Anzahl	1 000 m³	Anzahl	1 000 EUR	Anzahl	1 000 m³	100 m²	Anzahl	1 000 EUR	
4 658	4	3	4	1 370	1	2	4	-	1 260	1
1 850	7	4	7	1 850	1	2	3	-	70	2
18 971	1	1	1	240	2	22	22	1	6 455	3
640	3	2	3	640	-	-	-	-	-	4
2 500	15	6	15	2 500	1	-	0	-	104	5
-	-	-	-	-	2	23	17	-	9 541	6
4 527	11	11	14	4 527	3	19	37	-	1 402	7
2 478	11	8	11	2 478	3	9	16	-	321	8
7 491	9	6	9	2 191	7	7	15	-	384	9
974	4	3	4	974	6	20	33	-	1 645	10
4 239	8	8	8	2 189	4	8	16	-	869	11
996	4	3	4	996	8	92	107	-	4 414	12
1 647	7	6	7	1 647	5	12	24	-	975	13
1 669	9	6	9	1 669	1	5	8	-	220	14
885	3	3	3	885	4	181	144	-	5 615	15
5 255	6	4	6	1 725	4	5	11	-	918	16
4 929	19	14	20	4 929	9	22	29	-	1 778	17
1 787	6	6	6	1 787	2	12	15	-	351	18
360	1	1	1	360	3	1	2	-	75	19
-	-	-	-	-	-	-	-	-	-	20
1 906	7	6	7	1 906	1	2	3	-	20	21
1 086	5	3	5	1 086	2	11	16	-	1 409	22
3 173	11	9	11	3 173	3	13	19	-	809	23
72 021	151	113	155	39 122	72	469	542	1	38 635	24
28 619	30	16	30	6 600	7	49	47	1	17 430	25
43 402	121	97	125	32 522	65	420	495	-	21 205	26
70 943	164	131	176	44 366	83	952	1 262	15	89 704	27

**5. Baugenehmigungen ^{*)} für Wohn-
Hochbau
Januar bis**

Lfd. Nr.	Kreisfreie Stadt Landkreis Land	Alle Baumaßnahmen					Errichtung			
		Gebäude	Nutz- fläche	Wohnungen		veran- schlagte Kosten der Bauwerke	Ge- bäude	Raum- inhalt	Wohnungen	
				ins- gesamt	Wohn- fläche				ins- gesamt	Wohn- fläche
		Anzahl	100 m ²	Anzahl	100 m ²	1 000 EUR	Anzahl	1 000 m ³	Anzahl	100 m ²
1	Stadt Erfurt	66	74	81	95	32 733	30	38	64	75
2	Stadt Gera	57	1 738	- 2	32	126 743	14	9	14	19
3	Stadt Jena	63	87	164	153	62 040	25	85	164	148
4	Stadt Suhl	31	11	32	29	6 510	15	10	21	17
5	Stadt Weimar	65	110	95	64	24 463	29	30	71	53
6	Stadt Eisenach	16	60	12	6	22 513	4	3	4	5
7	Eichsfeld	145	262	147	215	47 047	95	96	106	178
8	Nordhausen	77	48	59	80	17 948	41	36	44	68
9	Wartburgkreis	121	88	91	122	29 775	62	58	80	107
10	Unstrut-Hainich-Kreis	120	156	118	159	33 219	56	62	80	112
11	Kyffhäuserkreis	79	96	96	114	40 043	30	40	60	75
12	Schmalkalden-Meiningen	122	188	96	120	32 921	42	45	67	84
13	Gotha	120	109	47	88	33 073	48	48	69	90
14	Sömmerda	74	44	142	122	19 458	46	49	121	98
15	Hildburghausen	66	200	45	61	20 490	38	31	39	53
16	Ilm-Kreis	102	155	103	119	28 982	46	43	69	85
17	Weimarer Land	103	69	39	91	24 395	46	35	50	72
18	Sonneberg	29	20	30	28	6 601	11	9	11	16
19	Saalfeld-Rudolstadt	57	56	78	78	19 947	26	39	76	68
20	Saale-Holzland-Kreis	58	29	19	34	16 356	18	16	22	33
21	Saale-Orla-Kreis	85	75	43	74	16 878	38	29	41	59
22	Greiz	88	8	110	100	21 567	36	28	36	53
23	Altenburger Land	104	55	55	84	21 556	42	34	44	65
24	Thüringen	1 848	3 735	1 700	2 070	705 258	838	873	1 353	1 630
	davon									
25	kreisfreie Städte	298	2 080	382	379	275 002	117	175	338	316
26	Landkreise	1 550	1 655	1 318	1 691	430 256	721	698	1 015	1 315
	Nachrichtlich: Thüringen									
27	Januar bis April 2020	1 567	3 803	2 121	2 205	739 768	669	962	1 724	1 762

*) von den Bauaufsichtsbehörden gemeldete Baugenehmigungen

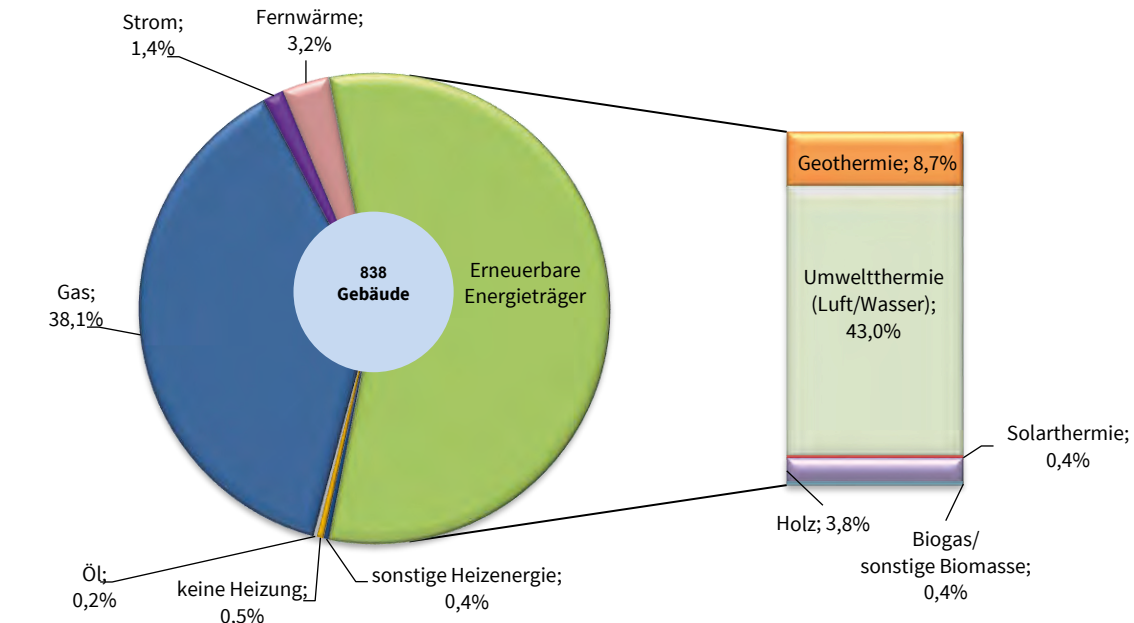
und Nichtwohngebäude nach Kreisen
insgesamt
April 2021

neuer Wohngebäude					Errichtung neuer Nichtwohngebäude					Lfd. Nr.
veran- schlagte Kosten der Bauwerke	dar. Wohngebäude mit 1 und 2 Wohnungen				Ge- bäude	Raum- inhalt	Nutz- fläche	Woh- nungen	veran- schlagte Kosten der Bauwerke	
	Ge- bäude	Raum- inhalt	Woh- nungen	veran- schlagte Kosten der Bauwerke						
1 000 EUR	Anzahl	1 000 m³	Anzahl	1 000 EUR	Anzahl	1 000 m³	100 m²	Anzahl	1 000 EUR	
12 548	26	20	28	7 510	6	34	60	1	6 894	1
3 236	14	9	14	3 236	9	1 091	1 738	-	121 110	2
26 349	10	9	13	3 532	10	77	83	1	29 092	3
3 747	14	9	14	3 517	2	10	14	-	620	4
11 047	26	15	29	6 385	4	35	100	-	3 874	5
1 042	4	3	4	1 042	6	43	58	-	14 661	6
33 766	95	96	106	33 766	12	34	67	1	3 880	7
11 414	41	36	44	11 414	16	20	38	8	3 658	8
23 374	60	49	64	17 744	24	27	53	-	3 065	9
17 858	54	47	56	14 398	17	88	135	-	9 198	10
11 642	27	26	29	7 795	11	53	74	-	11 642	11
15 253	39	32	39	11 376	25	132	164	-	6 770	12
16 518	45	39	49	12 937	18	35	68	-	3 100	13
15 038	40	27	42	9 142	11	22	41	-	1 523	14
10 128	38	31	39	10 128	13	206	181	-	9 325	15
15 780	44	33	44	12 250	14	121	142	-	8 490	16
11 800	45	34	47	11 300	22	33	50	-	5 546	17
3 253	11	9	11	3 253	7	18	23	-	867	18
14 091	22	24	23	9 053	11	12	23	-	1 425	19
5 107	17	13	17	4 307	12	17	27	-	1 840	20
9 790	38	29	41	9 790	15	44	59	-	3 664	21
9 227	36	28	36	9 227	12	34	48	-	2 926	22
12 321	42	34	44	12 321	18	25	40	-	2 352	23
294 329	788	652	833	225 423	295	2 213	3 286	11	255 522	24
57 969	94	64	102	25 222	37	1 290	2 053	2	176 251	25
236 360	694	588	731	200 201	258	923	1 233	9	79 271	26
303 607	601	481	633	157 836	272	2 527	3 237	43	270 370	27

5. Baugenehmigung für Wohngebäude (Neubau) nach verwendeter primärer Energie zur Heizung

Januar bis April 2021

- Anzahl -

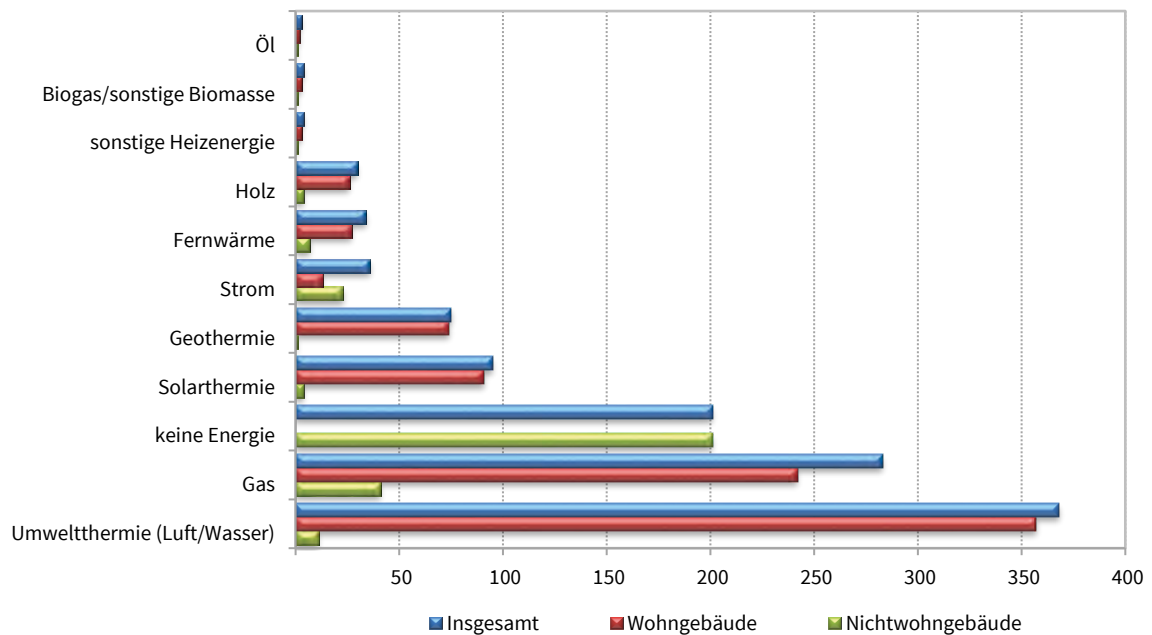


Thüringer Landesamt für Statistik

6. Baugenehmigung für Wohn- und Nichtwohngebäude (Neubau) nach verwendeter primärer Energie zur Warmwasserbereitung

Januar bis April 2021

- Anzahl -



Thüringer Landesamt für Statistik

**6. Baugenehmigungen für Wohngebäude Januar bis April 2021 nach Gebäudeart und
verwendeter primärer Energie zur Heizung**
Neubau

Verwendete primäre Energie zur Heizung	Wohngebäude insgesamt					
	Ge- bäude	darin Wohnungen	davon Wohngebäude mit ...			
			1 Wohnung	2 Wohnungen	3 oder mehr Wohnungen	
					Gebäude	Wohnungen
Anzahl						
Keine Energie	4	4	4	-	-	-
Konventionelle Energie	333	579	290	21	22	247
davon						
Öl	2	2	2	-	-	-
Gas	319	564	277	20	22	247
Strom	12	13	11	1	-	-
Erneuerbare Energie	471	580	435	24	12	97
davon						
Geothermie	73	79	68	4	1	3
Umweltthermie ¹⁾	360	461	331	18	11	94
Solarthermie	3	3	3	-	-	-
Holz	32	34	30	2	-	-
Biogas/Biomethan	-	-	-	-	-	-
sonstige Biomasse	3	3	3	-	-	-
Fernwärme/Fernkälte	27	187	11	-	16	176
Sonstige	3	3	3	-	-	-
Insgesamt	838	1 353	743	45	50	520

**7. Baugenehmigungen für Nichtwohngebäude Januar bis April 2021 nach Gebäudeart und verwendeter primärer Energie
zur Heizung**
Neubau

Verwendete primäre Energie zur Heizung	Nichtwohngebäude insgesamt							
	Ge- bäude	darunter						
		Büro- und Verwaltungs- gebäude	landwirtschaft- liche Betriebs- gebäude	nichtlandwirtschaftliche Betriebsgebäude				sonstige Nichtwohn- gebäude
				Ge- bäude	darunter			
					Fabrik- und Werkstatt- gebäude	Handels- gebäude	Warenlager- gebäude	
Anzahl								
Keine Energie	190	-	28	142	9	1	33	20
Konventionelle Energie	65	7	-	31	12	5	5	20
davon								
Öl	3	-	-	3	-	-	1	-
Gas	50	7	-	24	10	5	4	12
Strom	12	-	-	4	2	-	-	8
Erneuerbare Energie	31	4	1	22	12	3	1	4
davon								
Geothermie	2	-	-	2	1	-	-	-
Umweltthermie ¹⁾	16	3	1	10	5	3	-	2
Solarthermie	2	-	-	2	1	-	-	-
Holz	10	1	-	7	4	-	1	2
Biogas/Biomethan	-	-	-	-	-	-	-	-
sonstige Biomasse	1	-	-	1	1	-	-	-
Fernwärme/Fernkälte	8	-	-	4	2	1	1	3
Sonstige	1	-	-	1	1	-	-	-
Insgesamt	295	11	29	200	36	10	40	47

1) Luft (Aerothermie) / Wasser (Hydrothermie)

**8. Baugenehmigungen für Wohngebäude Januar bis April 2021 nach Gebäudeart und
verwendeter primärer Energie zur Warmwasserbereitung**
Neubau

Verwendete primäre Energie zur Warmwasserbereitung	Wohngebäude insgesamt					
	Ge- bäude	darin Wohnungen	davon Wohngebäude mit ...			
			1 Wohnung	2 Wohnungen	3 oder mehr Wohnungen	
					Gebäude	Wohnungen
	Anzahl					
Keine Energie	-	-	-	-	-	-
Konventionelle Energie	257	460	224	13	20	210
davon						
Öl	2	2	2	-	-	-
Gas	242	444	210	12	20	210
Strom	13	14	12	1	-	-
Erneuerbare Energie	551	703	505	32	14	134
davon						
Geothermie	74	80	69	4	1	3
Umweltthermie ¹⁾	357	450	329	18	10	85
Solarthermie	91	142	80	8	3	46
Holz	26	28	24	2	-	-
Biogas/Biomethan	-	-	-	-	-	-
sonstige Biomasse	3	3	3	-	-	-
Fernwärme/Fernkälte	27	187	11	-	16	176
Sonstige	3	3	3	-	-	-
Insgesamt	838	1 353	743	45	50	520

**9. Baugenehmigungen für Nichtwohngebäude Januar bis April 2021 nach Gebäudeart und verwendeter primärer Energie
zur Warmwasserbereitung**
Neubau

Verwendete primäre Energie zur Warmwasserbereitung	Nichtwohngebäude insgesamt							
	Ge- bäude	darunter						sonstige Nichtwohn- gebäude
		Büro- und Verwaltungs- gebäude	landwirtschaft- liche Betriebs- gebäude	nichtlandwirtschaftliche Betriebsgebäude				
				Ge- bäude	darunter			
					Fabrik- und Werkstatt- gebäude	Handels- gebäude	Warenlager- gebäude	
Anzahl								
Keine Energie	201	-	27	152	13	1	33	22
Konventionelle Energie	65	6	2	31	13	6	6	19
davon								
Öl	1	-	-	1	-	-	-	-
Gas	41	5	-	18	7	4	3	11
Strom	23	1	2	12	6	2	3	8
Erneuerbare Energie	21	5	-	13	7	2	1	3
davon								
Geothermie	1	-	-	1	-	-	-	-
Umweltthermie ¹⁾	11	3	-	8	4	2	-	-
Solarthermie	4	1	-	1	1	-	-	2
Holz	4	1	-	2	1	-	1	1
Biogas/Biomethan	-	-	-	-	-	-	-	-
sonstige Biomasse	1	-	-	1	1	-	-	-
Fernwärme/Fernkälte	7	-	-	3	2	1	-	3
Sonstige	1	-	-	1	1	-	-	-
Insgesamt	295	11	29	200	36	10	40	47

1) Luft (Aerothermie) / Wasser (Hydrothermie)

10. Baugenehmigungen für Wohn- und Nichtwohngebäude Januar bis April 2021 nach Gebäudeart, Art der Beheizung und vorwiegend verwendeter Heizenergie
Neubau

Lfd	Gebäudeart	Insgesamt	Vorwiegend verwendete Heizenergie: insgesamt					
			davon sind ...					ohne Heizung
			ausgestattet mit					
			Fern- heizung	Block- heizung	Zentral- heizung	Etagen- heizung	Einzelraum- heizung	
			Neubau Insgesamt					
1	Wohngebäude zusammen	838	27	4	775	22	6	4
2	darin: Wohnungen	1 353	187	19	1 103	34	6	4
	davon:							
3	Wohngebäude mit 1 Wohnung	743	11	2	701	19	6	4
4	Wohngebäude mit 2 Wohnungen	45	-	1	43	1	-	-
5	Wohngebäude mit 3 o. m. Wohnungen	49	16	1	30	2	-	-
6	darin: Wohnungen	472	176	15	268	13	-	-
7	Wohnheime	1	-	-	1	-	-	-
8	darin: Wohnungen	48	-	-	48	-	-	-
	darunter:							
9	Wohngebäude mit Eigentumswohnungen	10	-	-	9	1	-	-
10	darin: Wohnungen	76	-	-	73	3	-	-
11	Nichtwohngebäude zusammen	295	8	4	78	-	15	190
	davon:							
12	Anstaltsgebäude	8	1	-	7	-	-	-
13	Büro- und Verwaltungsgebäude	11	-	-	11	-	-	-
14	Landwirtsch. Betriebsgebäude	29	-	-	1	-	-	28
15	Nichtlandwirtsch. Betriebsgebäude	200	4	3	43	-	8	142
	darunter:							
16	Fabrik- und Werkstattgebäude	36	2	1	21	-	3	9
17	Handelsgebäude	10	1	-	8	-	-	1
18	Warenlagergebäude	40	1	2	3	-	1	33
19	Hotels und Gaststätten	3	-	-	3	-	-	-
20	Sonstige Nichtwohngebäude	47	3	1	16	-	7	20
			Neubau Fertigteilbau					
1	Wohngebäude zusammen	226	2	-	200	17	4	3
2	darin: Wohnungen	356	22	-	309	18	4	3
	davon:							
3	Wohngebäude mit 1 Wohnung	209	1	-	185	16	4	3
4	Wohngebäude mit 2 Wohnungen	11	-	-	10	1	-	-
5	Wohngebäude mit 3 o. m. Wohnungen	5	1	-	4	-	-	-
6	darin: Wohnungen	77	21	-	56	-	-	-
7	Wohnheime	1	-	-	1	-	-	-
8	darin: Wohnungen	48	-	-	48	-	-	-
	darunter:							
9	Wohngebäude mit Eigentumswohnungen	2	-	-	2	-	-	-
10	darin: Wohnungen	30	-	-	30	-	-	-
11	Nichtwohngebäude zusammen	139	6	3	39	-	7	84
	davon:							
13	Anstaltsgebäude	1	-	-	1	-	-	-
15	Büro- und Verwaltungsgebäude	7	-	-	7	-	-	-
17	Landwirtsch. Betriebsgebäude	16	-	-	-	-	-	16
19	Nichtlandwirtsch. Betriebsgebäude	100	4	3	25	-	4	64
	darunter:							
21	Fabrik- und Werkstattgebäude	25	2	1	12	-	3	7
23	Handelsgebäude	8	1	-	6	-	-	1
25	Warenlagergebäude	34	1	2	3	-	1	27
27	Hotels und Gaststätten	1	-	-	1	-	-	-
29	Sonstige Nichtwohngebäude	15	2	-	6	-	3	4

