



STATISTISCHER BERICHT

G IV - m 2/ 21

Gäste und Übernachtungen in Thüringen Februar 2021

Vorläufige Ergebnisse

Bestell-Nr. 07 401

Zeichenerklärung

- nichts vorhanden (genau Null)
- 0 weniger als die Hälfte von 1 in der letzten besetzten Stelle, jedoch mehr als nichts
- . Zahlenwert unbekannt oder geheim zu halten
- ... Zahlenwert lag bei Redaktionsschluss noch nicht vor
- x Tabellenfach gesperrt, weil Aussage nicht sinnvoll
- p vorläufige Zahl
- r berichtigte Zahl
- / Zahlenwert nicht sicher genug
- () Aussagewert eingeschränkt

Anmerkung: Abweichungen in den Summen, auch im Vergleich zu anderen Veröffentlichungen, erklären sich aus dem Runden von Einzelwerten.

Herausgeber:

Thüringer Landesamt für Statistik

Europaplatz 3, 99091 Erfurt

Postfach 90 01 63, 99104 Erfurt

Telefon: 0361 57331-9642

Telefax: 0361 57331-9699

Internet: statistik.thueringen.de

E-Mail: auskunft@statistik.thueringen.de

Auskunft erteilt:

Referat: Handel, Dienstleistungen, Gastgewerbe,
Beherbergungen, Unternehmensregister,
Verwaltungsdatenverwendung

Telefon: 0361 57331-9445

Herausgegeben im April 2021

Heft-Nr.: 82/21

Preis: 5,00 Euro

© Thüringer Landesamt für Statistik, Erfurt, 2021

Vervielfältigung und Verbreitung, auch auszugsweise, mit Quellenangabe gestattet.

Inhaltsverzeichnis

	Seite
Vorbemerkungen	3
Überblick zur aktuellen Lage im Tourismus	6
Tabellen	
1. Geöffnete Beherbergungsstätten, angebotene Gästebetten, Kapazitätsauslastung, Ankünfte, Übernachtungen und durchschnittliche Aufenthaltsdauer nach Monaten der Jahre 2018 bis 2021 (ohne Camping)	11
2. Ankünfte, Übernachtungen und Aufenthaltsdauer der Gäste in Beherbergungsbetrieben (einschl. Camping) nach Betriebsarten und dem ständigen Wohnsitz der Gäste	12
3. Ankünfte, Übernachtungen und Aufenthaltsdauer der Gäste in Beherbergungsstätten nach Herkunftsländern (ohne Camping)	13
4. Ankünfte, Übernachtungen und Aufenthaltsdauer der Gäste auf Campingplätzen nach Herkunftsländern	14
5. Ankünfte, Übernachtungen und Aufenthaltsdauer der Gäste in Beherbergungsbetrieben (einschl. Camping) nach Reisegebieten und dem ständigen Wohnsitz der Gäste	15
6. Ankünfte, Übernachtungen und Aufenthaltsdauer der Gäste in Beherbergungsstätten nach Kreisen und dem ständigen Wohnsitz der Gäste (ohne Camping)	16
7. Beherbergungsstätten, angebotene Gästebetten und Kapazitätsauslastung nach Betriebsarten sowie Campingplätze	18
8. Beherbergungsstätten, angebotene Gästebetten und Kapazitätsauslastung nach Reisegebieten sowie Campingplätze	19
9. Beherbergungsstätten, angebotene Gästebetten und Kapazitätsauslastung nach Kreisen (ohne Camping)	20

Grafiken

- | | |
|--|----|
| 1. Ankünfte und Übernachtungen in Beherbergungsstätten 2020 bis 2021 nach Monaten (ohne Camping) | 7 |
| 2. Übernachtungen in Beherbergungsstätten und auf Campingplätzen im Februar 2021 nach Betriebsarten | 7 |
| 3. Übernachtungen in Beherbergungsstätten und auf Campingplätzen im Februar 2021 nach Reisegebieten | 8 |
| 4. Veränderung der Ankünfte und Übernachtungen gegenüber dem Vorjahresmonat im Februar 2021 nach Reisegebieten in Prozent (einschl. Camping) | 8 |
| 5. Ankünfte und Übernachtungen in Beherbergungsstätten (ohne Camping) im Februar 2021 nach ausgewählten Herkunftsländern der Gäste | 9 |
| 6. Ankünfte und Übernachtungen in Beherbergungsstätten (ohne Camping) im Februar 2021 nach Kreisen | 10 |

Karte

- | | |
|---------------------------|----|
| Reisegebiete in Thüringen | 21 |
|---------------------------|----|

Vorbemerkungen

Rechtsgrundlage

Rechtsgrundlage für die Erhebung ist das Gesetz zur Neuordnung der Statistik über die Beherbergung im Reiseverkehr (Beherbergungsstatistikgesetz - BeherbStatG) vom 22. Mai 2002 (BGBl. I S. 1642) in Verbindung mit dem Gesetz über die Statistik für Bundeszwecke (Bundesstatistikgesetz - BStatG) vom 22. Januar 1987 (BGBl. I S. 462, 565), in den jeweils aktuell gültigen Fassungen, sowie die Verordnung (EU) Nr. 692/2011 des Europäischen Parlaments und des Rates über die europäische Tourismusstatistik und zur Aufhebung der Richtlinie 95/57/EG des Rates (ABl. L 192 vom 22.7.2011, S. 17).

Erhebungsmerkmale

Erhebungsmerkmale der monatlichen Bundesstatistik sind Ankünfte und Übernachtungen von Gästen im Reiseverkehr, bei Gästen mit Wohnsitz außerhalb der Bundesrepublik Deutschland wird auch das Herkunftsland erfragt. Außerdem werden die Anzahl der im Berichtsmonat angebotenen Gästebetten sowie die Anzahl der Stellplätze auf Campingplätzen erhoben. Bei Hotels, Hotels garnis, Gasthöfen und Pensionen wird jeweils zum 31. Juli eines Jahres die Anzahl der Gästezimmer erfasst, seit Januar 2012 werden bei Betrieben mit mindestens 25 Gästezimmern zusätzlich monatliche Angaben zur Gästezimmerauslastung erfasst.

Berichtskreis

Auskunftspflichtig sind alle Inhaber bzw. Leiter von Beherbergungsstätten mit mindestens zehn Gästebetten bzw. von Campingplätzen mit mindestens zehn Stellplätzen (ohne Dauercamping), unabhängig davon, ob die Beherbergung Hauptzweck (z. B. Hotels, Pensionen) oder nur Nebenzweck des Betriebes (z. B. bei Heilstätten, Sanatorien) ist.

Hinweise

Mit den Angaben zum Merkmal "Auslastung" ist stets die europaweit einheitlich definierte "Nettoauslastung" gemeint. Sie bezieht sich auf die verfügbaren, das heißt die tatsächlich angebotenen Kapazitäten in den im jeweiligen Berichtszeitraum geöffneten Betrieben.

Die im Rahmen der "Monatserhebung im Tourismus" ermittelten Ergebnisse der Monate Januar bis November tragen **vorläufigen Charakter**, da sie monatlich auf Grund nachträglicher Korrekturen der Auskunftspflichtigen bzw. durch die Einarbeitung verspätet eingegangener Meldungen neu berechnet werden. Deshalb sind Abweichungen zu vorherigen Berichten möglich.

Alle Angaben für das Jahr 2021 beziehen sich auf den Gebietsstand 01.01.2021.

Zum 1. Januar 2013 trat in Thüringen eine Neuordnung der Reisegebietsstruktur in Kraft. Im Zuge dieser Neuordnung entstanden aus den von 2006 bis 2012 bestehenden sechs Reisegebieten zehn, darunter vier vollständig neue und zwei veränderte Reisegebiete. Die neuen Reisegebiete wurden anhand abgestimmter Kriterien zur Beurteilung der Markt- und Managementstärke ausgewählt und ermöglichen einen besseren Regionalbezug in der Beherbergungsstatistik. Zum 1. Januar 2018 wurden die Reisegebiete Kyffhäuser und Südharz zu einem neuen Reisegebiet Südharz Kyffhäuser zusammengelegt.

Für die Berechnung der Entwicklung gegenüber dem Vorjahr werden bei Änderungen zum Gebietsstand die Angaben des Vorjahres auf den aktuellen Gebietsstand bzw. auf die aktuelle Reisegebietsstruktur umgerechnet.

Aus Gründen der statistischen Geheimhaltung werden Gemeinden, in denen sich weniger als drei geöffnete Beherbergungsstätten befinden, nicht ausgewiesen. Darüber hinaus geheim zu haltende Daten werden ausgepunktet.

Definitionen und Begriffserläuterungen

Erhebungs- und Darstellungsmerkmale

Beherbergung im Reiseverkehr: Unterbringung von Personen, die sich nicht länger als ein Jahr ohne Unterbrechung an einem anderen Ort als ihrem gewöhnlichen Wohnsitz aufhalten. Der vorübergehende Ortswechsel kann durch Urlaub und Freizeit aber auch durch die Wahrnehmung privater und geschäftlicher Kontakte, den Besuch von Tagungen und Fortbildungsveranstaltungen, Maßnahmen zur Wiederherstellung der Gesundheit oder sonstige Gründe veranlasst sein.

Beherbergungsstätten: Betriebe, die nach Einrichtung und Zweckbestimmung dazu dienen, mindestens zehn Gäste im Reiseverkehr gleichzeitig zu beherbergen. Hierzu zählen Hotels, Gasthöfe, Pensionen, Ferienunterkünfte und ähnliche Einrichtungen, Vorsorge- und Rehabilitationskliniken sowie Schulungsheime.

Beherbergungsbetriebe: Beherbergungsstätten und Campingplätze (bei Campingplätzen wird ein Stellplatz mit vier Schlafgelegenheiten gleichgesetzt).

Gästezimmer: Als Gästezimmer gilt eine Einheit, die aus einem Raum oder einer Gruppe von Räumen besteht, die eine unteilbare Mieteinheit in einem Beherbergungsbetrieb bilden. Bei den Gästezimmern kann es sich um Einzel-, Doppel- oder Mehrbettzimmer handeln, je nachdem, ob sie zur dauerhaften Beherbergung von einer, zwei oder mehr Personen eingerichtet sind. Die Zahl der Gästezimmer wird einmal im Jahr zum Stichtag 31. Juli erhoben. Gezählt werden die an diesem Stichtag tatsächlich zur Beherbergung von Gästen zur Verfügung stehenden Gästezimmer. Zimmer, die von Mitarbeitern des Betriebes genutzt werden, zählen nicht als Gästezimmer. Ein Appartement ist eine spezielle Art von Gästezimmer. Es besteht aus einem oder mehreren Räumen mit Küche, separatem Bad und/oder Toilette.

Angebotene Betten/Schlafgelegenheiten: Anzahl der Betten und Schlafgelegenheiten, die am letzten Öffnungstag des Berichtsmonates zur Beherbergung von Gästen zur Verfügung standen. Die Anzahl der Betten/Schlafgelegenheiten entspricht dabei der Anzahl der Personen, die bei Normalbelegung gleichzeitig hätten übernachten können. Nicht berücksichtigt werden behelfsmäßige Schlafgelegenheiten (z. B. Schlafcouchen, Zustellbetten, Kinderbetten), bei deren Benutzung lediglich ein Aufschlag zum Übernachtungspreis berechnet wird. Im Campingbereich wird gemäß einer Vorgabe der Europäischen Kommission ein Stellplatz mit vier Betten gleichgesetzt.

Ankünfte: Anzahl von Gästen in einer Beherbergungsstätte, die im Berichtszeitraum ankamen und zum vorübergehenden Aufenthalt ein Gästebett belegten.

Übernachtungen: Anzahl der Übernachtungen von Gästen, die im Berichtszeitraum ankamen oder aus dem vorherigen Berichtszeitraum noch anwesend waren.

Durchschnittliche Aufenthaltsdauer: Die durchschnittliche Aufenthaltsdauer wird ermittelt, indem die Zahl der Übernachtungen durch die der Ankünfte geteilt wird. Sie kann zum Beispiel in Orten mit Vorsorge- und Rehabilitationskliniken rechnerisch höher sein als die Zahl der Kalendertage des Berichtszeitraums.

Durchschnittliche Auslastung der Betten: Die durchschnittliche Auslastung ist der rechnerische Wert, der die Inanspruchnahme der Schlafgelegenheiten in einem Berichtszeitraum ausdrückt. Die prozentuale Angabe wird ermittelt, indem die Zahl der Übernachtungen durch die so genannten „Bettentage“ geteilt wird. Letztere sind das Produkt aus angebotenen Schlafgelegenheiten und der Zahl der Tage, an denen ein Betrieb im Berichtszeitraum tatsächlich geöffnet hatte. Sie beschreiben damit die im Berichtszeitraum angebotene Bettenkapazität.

Herkunftsländer: Für die Erfassung ist grundsätzlich der ständige Wohnsitz oder gewöhnliche Aufenthaltsort der Gäste maßgebend, nicht dagegen deren Staatsangehörigkeit bzw. Nationalität.

Gliederungsmerkmale

Reisegebiete: Gliederung nach nichtadministrativen Gebietseinheiten, die sich im Wesentlichen an naturräumliche Gegebenheiten anlehnen.

Gemeindegruppen: Zusammenfassung von Gemeinden/Teilen von Gemeinden nach Arten der aufgrund landesrechtlicher Vorschriften verliehenen staatlichen Anerkennung (z. B. als Mineral- und Moorbad, Luftkurort, Erholungsort). Gemeinden/Teile von Gemeinden ohne diese Anerkennung sind in der Gruppe "Sonstige Gemeinden" enthalten. Die Zuordnung erfolgt durch das Thüringer Ministerium für Wirtschaft, Wissenschaft und Digitale Gesellschaft und wird jährlich abgestimmt.

Betriebsarten: Gruppierungen der Beherbergungsstätten auf der Grundlage der Systematik der Wirtschaftszweige:

1. Hotels, Gasthöfe und Pensionen

Hotels: Beherbergungsstätten, die jedermann zugänglich sind und in denen ein Restaurant - auch für Passanten - vorhanden ist sowie in der Regel weitere Einrichtungen oder Räume für unterschiedliche Zwecke (Konferenzen, Seminare, Sport, Freizeit, Erholung) zur Verfügung stehen.

Hotels garnis: Beherbergungsstätten, die jedermann zugänglich sind und in denen als Mahlzeit höchstens ein Frühstück angeboten wird.

Gasthöfe: Beherbergungsstätten, die jedermann zugänglich sind und in denen außer dem Gastraum in der Regel keine weiteren Aufenthaltsräume zur Verfügung stehen.

Pensionen: Beherbergungsstätten, die jedermann zugänglich sind und in denen Speisen und Getränke nur an Hausgäste abgegeben werden.

2. Ferienunterkünfte und ähnliche Beherbergungsstätten

Jugendherbergen und Hütten: Beherbergungsstätten mit in der Regel einfacher Ausstattung, vorzugsweise für Jugendliche oder Angehörige der sie tragenden Organisation (z. B. Wanderverein), in denen Speisen und Getränke in der Regel nur an Hausgäste abgegeben werden.

Erholungs- und Ferienheime: Beherbergungsstätten, die nur bestimmten Personenkreisen - z. B. Mitgliedern eines Vereins oder einer Organisation, Beschäftigten eines Unternehmens, Kindern, Müttern, Betreuten sozialer Einrichtungen - zugänglich sind und in denen Speisen und Getränke nur an Hausgäste abgegeben werden.

Ferienzentren: Beherbergungsstätten, die jedermann zugänglich sind und die nach Einrichtung und Zweckbestimmung dazu dienen, wahlweise unterschiedliche Wohn- und Aufenthaltsmöglichkeiten sowie gleichzeitig Freizeiteinrichtungen in Verbindung mit Einkaufsmöglichkeiten und persönlichen Dienstleistungen zum vorübergehenden Aufenthalt anzubieten. Als Mindestausstattung gilt das Vorhandensein von Hotelunterkunft und anderen Wohngelegenheiten (auch mit Kochgelegenheit), einer Gaststätte, von Einkaufsmöglichkeiten zur Deckung des täglichen Bedarfs und des Freizeitbedarfs sowie von Einrichtungen für persönliche Dienstleistungen, z. B. Massagieeinrichtungen, Solarium, Sauna, Friseur, und zur aktiven Freizeitgestaltung, z. B. Schwimmbad, Tennis-, Tischtennis-, Kleingolf-, Trimm-Dich-Anlagen.

Ferienhäuser, -wohnungen: Beherbergungsstätten, die jedermann zugänglich sind und in denen Speisen und Getränke nicht abgegeben werden, aber eine Kochgelegenheit vorhanden ist.

3. Camping

Campingplätze: Abgegrenzte Gelände, die jedermann zum vorübergehenden Aufstellen von mitgebrachten Wohnwagen, Wohnmobilen oder Zelten zugänglich sind. Im Rahmen der Monatershebung im Tourismus werden nur Campingplätze berücksichtigt, die Urlaubscamping anbieten, nicht aber so genannte Dauercampingplätze. Die Unterscheidung zwischen Urlaubs- oder Dauercamping knüpft an die vertraglich vereinbarte Dauer der Campingplatzbenutzung an. Im Urlaubscamping wird der Stellplatz in der Regel für die Dauer von Tagen oder Wochen gemietet, im Dauercamping dagegen zumeist auf Monats- oder Jahresbasis.

4. Sonstige tourismusrelevante Unterkünfte

Vorsorge- und Rehabilitationskliniken: Beherbergungsstätten unter ärztlicher Leitung ausschließlich oder überwiegend für Kurgäste. Als Kurgäste gelten Personen, die sich am Ort aufgrund ärztlicher Verordnung vorübergehend aufhalten mit dem Ziel der Erhaltung oder Wiederherstellung ihrer Gesundheit oder ihrer Berufs- oder Arbeitsfähigkeit und die die allgemein angebotenen Kureinrichtungen außerhalb der Beherbergungsstätte in Anspruch nehmen. Hierzu zählen auch Kinderheilstätten, Sanatorien, Kur- und ähnliche Krankenhäuser (Fachabteilungen anderer Krankenhäuser). Im Unterschied zur Krankenhausstatistik werden Vorsorge- und Rehabilitationskliniken in der Beherbergungsstatistik nur dann erfasst, wenn die dort untergebrachten Personen überwiegend in der Lage sind, während des vorübergehenden Aufenthaltes den Anstaltsbereich zu verlassen und die gemeindlichen Fremdenverkehrseinrichtungen in Anspruch zu nehmen.

Schulungsheime: Beherbergungsstätten, die nach Einrichtung und Zweckbestimmung dazu dienen, Unterricht außerhalb des regulären Schul- und Hochschulsystems anzubieten und die überwiegend der Erwachsenenbildung dienen.

Überblick zur aktuellen Lage im Tourismus

Thüringer Tourismus im Februar 2021

84 Prozent weniger Gästeankünfte

Im Februar 2021 sank die Zahl der Gästeankünfte in den Thüringer Beherbergungsbetrieben nach Mitteilung des Thüringer Landesamtes für Statistik gegenüber dem Vorjahresmonat um 84,1 Prozent auf 37 Tausend. Das waren 195 Tausend Ankünfte weniger als im Februar 2020. Die Zahl der Gästeübernachtungen sank im Vergleich zum Vorjahresmonat um 70,2 Prozent (-441 Tausend) auf 187 Tausend Übernachtungen.

Die Verweildauer pro Gast lag mit durchschnittlich 5,1 Tagen sehr deutlich über dem im Februar 2020 gemessenen Niveau (2,7 Tage).

Die Zahl der ausländischen Gäste ging im Februar 2021 mit einem Minus von 79,6 Prozent auf 2,5 Tausend zurück. Die Gäste aus dem Ausland buchten insgesamt 10,4 Tausend Übernachtungen (-62,1 Prozent).

Ursache des Rückgangs waren die auf Grund der Corona-Pandemie seit November 2020 geltenden Beschränkungen der Gästebeherbergung. Bereits im November 2020 hatte es gegenüber dem Vorjahresmonat einen Rückgang der Gästeankünfte um 81,4 Prozent und der Übernachtungen um 65,7 Prozent gegeben. Im Monat Dezember 2020 lagen die Rückgänge mit -87,4 Prozent bei den Ankünften und -75,2 Prozent bei den Übernachtungen noch deutlich über denen, die nun im Februar 2021 zu beobachten waren. Die Entwicklung im Januar 2021 lag mit -84,3 Prozent bei Ankünften und -68,8 Prozent bei Übernachtungen auf einem ähnlich niedrigen Niveau wie die im Februar 2021.

Nach vorläufigen Angaben des Statistischen Bundesamtes sank die Zahl der Gästeübernachtungen in Deutschland im Februar 2021 im Vergleich zum Vorjahresmonat ebenfalls deutlich um 76,0 Prozent auf 7,2 Millionen. Davon entfielen 0,8 Millionen Übernachtungen auf Gäste aus dem Ausland (-86,2 Prozent) und 6,4 Millionen auf inländische Gäste (-73,6 Prozent).

Wie bereits von November 2020 bis Januar 2021 verzeichneten auch im Februar 2021 alle neun Thüringer Reisegebiete sowohl bei Gästeankünften als auch bei Übernachtungen sehr deutliche Verluste. Bezüglich der Übernachtungen reichte die Spanne im Februar 2021 von -43,4 Prozent im Reisegebiet Thüringer Rhön bis -82,3 Prozent im Reisegebiet der Städte Eisenach, Erfurt, Jena und Weimar.

Differenziert nach Betriebsarten gingen im Bereich der Hotellerie (dazu gehören Hotels, Hotels garnis, Gasthöfe und Pensionen) die Übernachtungen im Vergleich zum Februar 2020 um 81,8 Prozent zurück

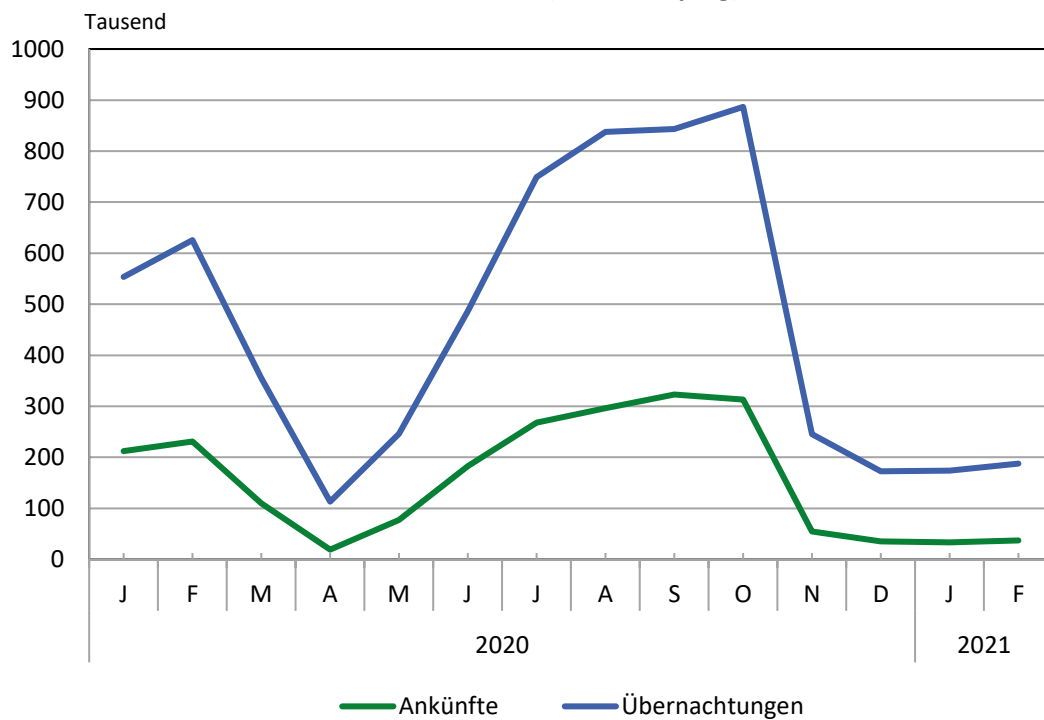
Die höchsten Rückgänge hatten die Erholungs- und Ferienheime zu verbuchen (Übernachtungen: -100,0 Prozent). Die im Vergleich geringsten, aber dennoch nicht weniger dramatischen Rückgänge im Bereich der Beherbergungsbetriebe waren mit 24,9 Prozent weniger Übernachtungen bei den Vorsorge- und Rehabilitationskliniken zu verzeichnen.

Deutlich sichtbar wurden die Auswirkungen der aktuellen Reisebeschränkungen auch bei der Betrachtung der Bettenauslastung in den Beherbergungsstätten. Während die im Februar 2020 insgesamt 61,8 Tausend angebotenen Betten zu 35,1 Prozent ausgelastet waren, sank die Anzahl der angebotenen Betten im Februar 2021 auf 39,4 Tausend und die Bettenauslastung betrug lediglich 17,5 Prozent.

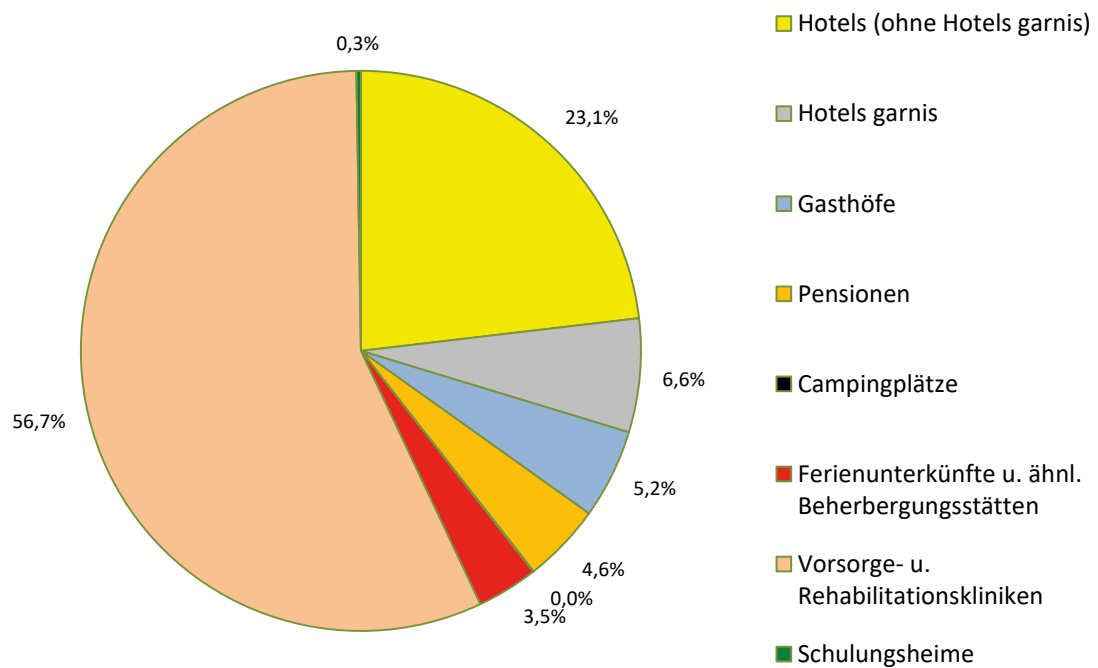
Hinweis

In Folge der aktuell gültigen Beherbergungsverbote zur Eindämmung des Corona-Virus ist eine große Anzahl von Beherbergungsbetrieben in Thüringen geschlossen. Diese Situation führt insbesondere bei Tabellen mit Ergebnissen auf Gemeindeebene oder nach Betriebsarten zu einer überdurchschnittlichen Anzahl von Fällen statistischer Geheimhaltung. Aus diesem Grund ist im aktuellen Statistischen Bericht nur ein reduziertes Tabellenangebot enthalten.

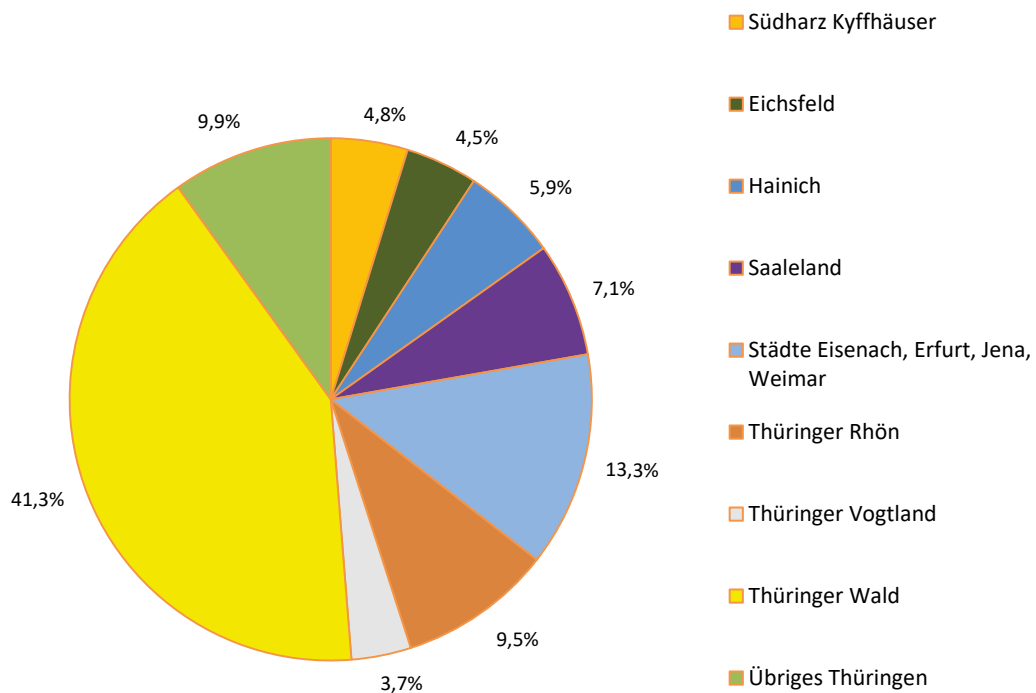
1. Ankünfte und Übernachtungen in Beherbergungsstätten 2020 bis 2021 nach Monaten (ohne Camping)



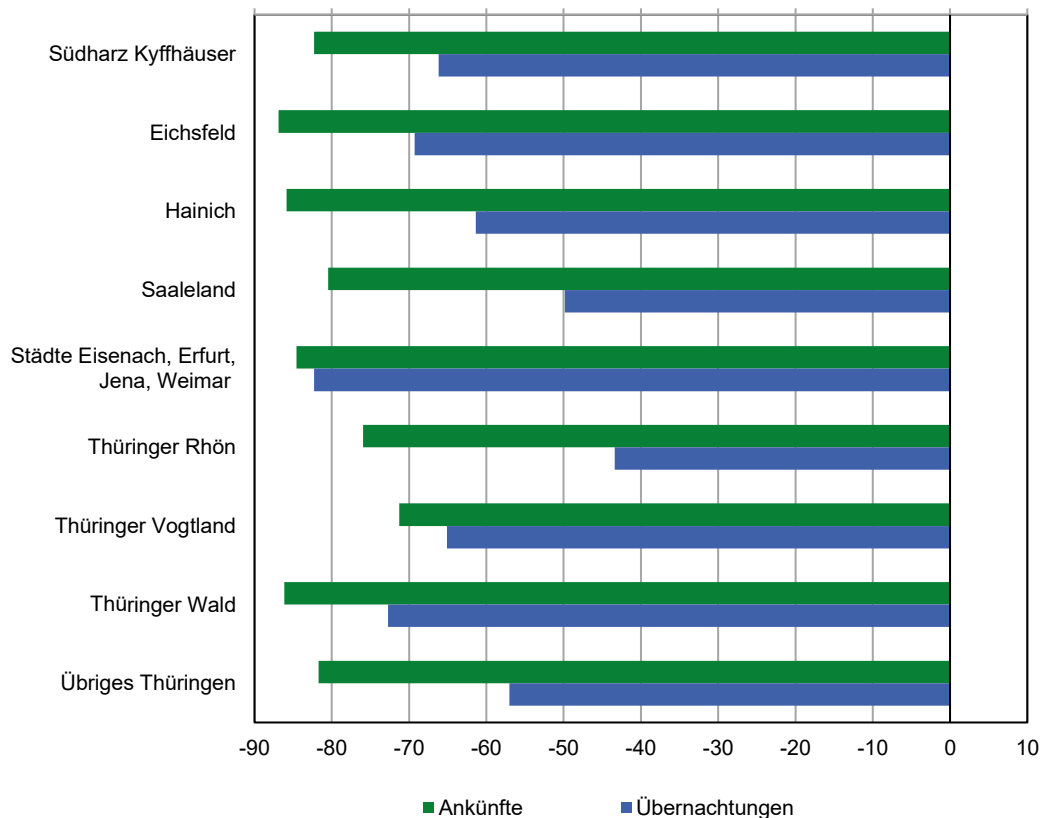
2. Übernachtungen in Beherbergungsstätten und auf Campingplätzen im Februar 2021 nach Betriebsarten



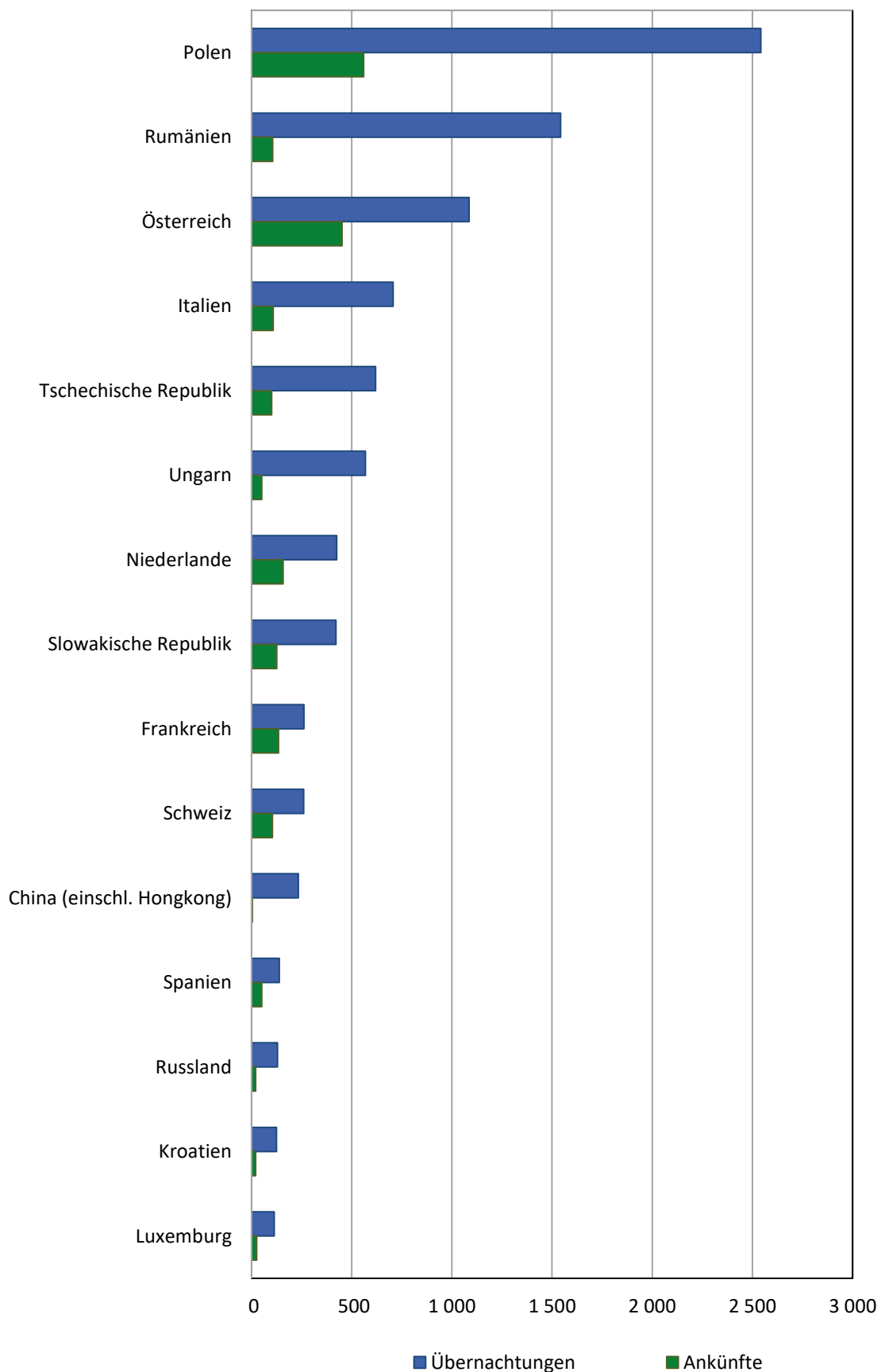
3. Übernachtungen in Beherbergungsstätten und auf Campingplätzen im Februar 2021 nach Reisegebieten



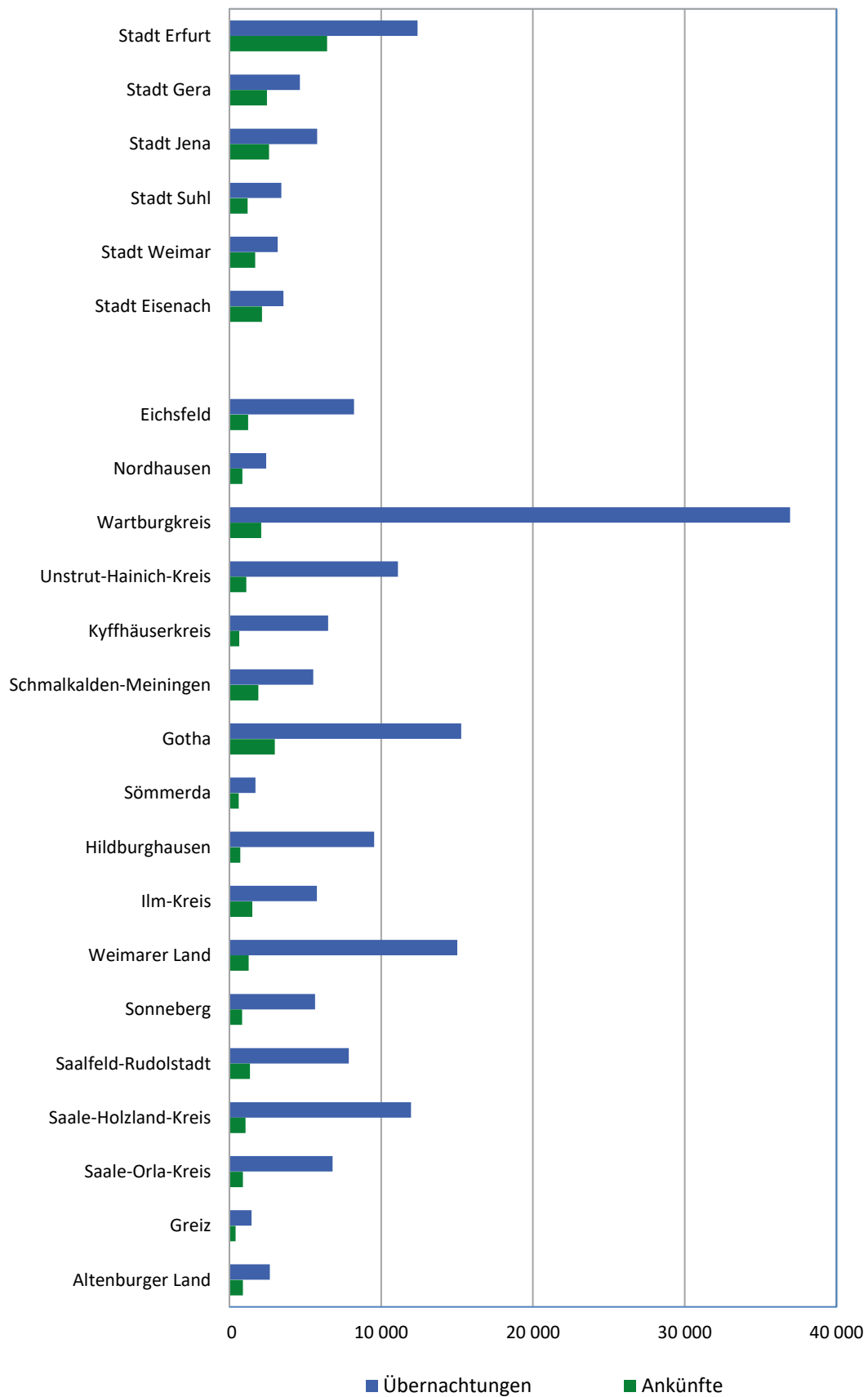
4. Veränderung der Ankünfte und Übernachtungen gegenüber dem Vorjahresmonat im Februar 2021 nach Reisegebieten in Prozent (einschl. Camping)



5. Ankünfte und Übernachtungen in Beherbergungsstätten (ohne Camping) im Februar 2021 nach ausgewählten Herkunftsländern der Gäste



6. Ankünfte und Übernachtungen in Beherbergungsstätten (ohne Camping) im Februar 2021 nach Kreisen



1. Geöffnete Beherbergungsstätten, angebotene Gästebetten, Kapazitätsauslastung, Ankünfte, Übernachtungen und durchschnittliche Aufenthaltsdauer nach Monaten der Jahre 2018 bis 2021 (ohne Camping)*

Jahr Monat	Geöffnete Betriebe ¹⁾	Angebotene Betten/Schlaf- gelegenheiten	Durchschnittliche Auslastung der angebotenen Betten/Schlaf- gelegenheiten	Ankünfte		Übernachtungen		Durchschnittliche Aufenthaltsdauer der Gäste
				insgesamt	darunter Ausländer	insgesamt	darunter Ausländer	
	Anzahl		%	Anzahl				Tage
2018								
Januar	1 147	61 925	28,8	207 668	14 022	544 977	32 596	2,6
Februar	1 147	61 638	35,7	223 669	12 491	612 786	27 540	2,7
März	1 166	62 343	34,8	261 646	14 879	667 733	31 899	2,6
April	1 206	64 191	38,9	300 824	19 595	745 913	41 355	2,5
Mai	1 216	65 284	44,6	368 177	23 262	902 513	47 057	2,5
Juni	1 216	65 419	44,2	365 741	27 010	865 867	57 358	2,4
Juli	1 207	65 178	44,8	313 897	31 818	897 050	70 086	2,9
August	1 212	65 404	44,4	344 329	29 586	898 344	64 545	2,6
September	1 208	64 960	45,8	369 083	23 122	891 164	50 177	2,4
Oktober	1 208	64 414	43,8	335 972	20 234	868 663	44 674	2,6
November	1 143	61 922	35,5	275 248	15 588	652 367	35 083	2,4
Dezember	1 152	62 061	35,5	261 921	14 171	666 788	30 651	2,5
2019								
Januar	1 132	61 366	29,1	206 105	12 210	547 128	29 606	2,7
Februar	1 131	61 182	36,5	229 932	13 214	621 356	29 886	2,7
März	1 137	61 561	35,3	268 678	16 505	670 696	37 934	2,5
April	1 187	63 537	41,6	302 298	19 454	785 887	43 780	2,6
Mai	1 214	65 395	45,4	388 403	24 190	919 099	53 305	2,4
Juni	1 222	65 749	47,5	383 109	25 439	935 198	55 797	2,4
Juli	1 214	65 495	46,8	342 707	32 320	942 998	73 645	2,8
August	1 218	65 649	47,6	368 501	29 424	962 759	73 109	2,6
September	1 225	65 463	47,2	381 849	24 283	925 712	57 038	2,4
Oktober	1 212	64 699	47,3	361 561	20 784	942 812	53 223	2,6
November	1 161	62 989	38,4	293 188	16 695	713 036	43 692	2,4
Dezember	1 159	63 029	36,2	278 999	14 284	692 984	33 387	2,5
2020								
Januar	1 133	62 065	29,4	212 222	13 486	553 411	31 246	2,6
Februar	1 125	61 766	35,1	231 072	12 046	625 627	27 379	2,7
März	1 111	61 663	23,5	109 785	4 902	355 463	14 395	3,2
April	721	33 735	12,4	19 117	630	113 098	6 261	5,9
Mai	1 063	54 951	18,1	77 394	1 506	246 003	7 465	3,2
Juni	1 147	60 881	27,5	182 727	5 638	486 347	13 474	2,7
Juli	1 167	62 968	38,7	268 116	14 141	749 428	31 153	2,8
August	1 179	63 918	42,7	296 406	13 188	837 385	30 819	2,8
September	1 191	64 268	43,8	322 996	11 374	843 341	26 507	2,6
Oktober	1 178	63 653	45,2	313 161	7 941	886 627	20 656	2,8
November	984	52 886	19,8	54 562	2 584	245 484	12 835	4,5
Dezember	711	41 098	14,9	35 268	2 578	172 894	8 709	4,9
2021								
Januar	701	40 080	14,7	33 600	2 457	173 915	14 414	5,2
Februar	694	39 377	17,5	37 010	2 463	187 394	10 415	5,1
März								
April								
Mai								
Juni								
Juli								
August								
September								
Oktober								
November								
Dezember								

*) Korrigierte Werte

1) ganz oder teilweise geöffnet
Betriebe mit 10 und mehr Betten

**2. Ankünfte, Übernachtungen und Aufenthaltsdauer der Gäste in Beherbergungsbetrieben
(einschl. Camping) nach Betriebsarten und dem ständigen Wohnsitz der Gäste**

Betriebsart ----- Ständiger Wohnsitz der Gäste	Februar 2021					Januar - Februar 2021				
	Ankünfte		Übernachtungen		durch- schnittliche Aufenthalts- dauer	Ankünfte		Übernachtungen		durch- schnittliche Aufenthalts- dauer
	insgesamt	Veränderung gegenüber dem Vorjahres- monat	insgesamt	Veränderung gegenüber dem Vorjahres- monat		insgesamt	Veränderung gegenüber dem Vorjahres- zeitraum	insgesamt	Veränderung gegenüber dem Vorjahres- zeitraum	
	Anzahl	%	Anzahl	%		Anzahl	%	Anzahl	%	
Hotels, Gasthöfe, Pensionen	31 517	-84,0	73 911	-81,8	2,3	59 486	-84,3	143 496	-81,2	2,4
Deutschland	29 266	-84,2	66 423	-82,6	2,3	55 143	-84,4	125 668	-82,3	2,3
Ausland	2 251	-80,5	7 488	-69,4	3,3	4 343	-82,1	17 828	-66,1	4,1
Hotels (ohne Hotels garnis)	20 146	-86,1	43 375	-85,6	2,2	38 347	-86,2	85 648	-84,9	2,2
Deutschland	18 694	-86,3	39 263	-86,2	2,1	35 449	-86,3	74 111	-86,0	2,1
Ausland	1 452	-82,8	4 112	-75,1	2,8	2 898	-83,9	11 537	-68,7	4,0
Hotels garnis	5 138	-81,6	12 291	-75,1	2,4	9 341	-82,8	23 301	-75,2	2,5
Deutschland	4 667	-81,8	10 882	-75,8	2,3	8 511	-82,9	20 597	-75,9	2,4
Ausland	471	-78,6	1 409	-67,0	3,0	830	-81,6	2 704	-68,5	3,3
Gasthöfe	3 460	-76,8	9 679	-68,8	2,8	6 654	-76,2	18 075	-68,8	2,7
Deutschland	3 257	-77,3	8 341	-71,3	2,6	6 275	-76,7	15 783	-70,8	2,5
Ausland	203	-64,1	1 338	-31,0	6,6	379	-65,0	2 292	-40,9	6,0
Pensionen	2 773	-71,6	8 566	-64,4	3,1	5 144	-72,3	16 472	-64,0	3,2
Deutschland	2 648	-71,8	7 937	-64,4	3,0	4 908	-72,6	15 177	-64,3	3,1
Ausland	125	-66,1	629	-63,9	5,0	236	-66,0	1 295	-59,6	5,5
Ferienunterkünfte und ähnliche Beherbergungsstätten	1 019	-94,8	6 609	-88,8	6,5	2 159	-94,2	16 154	-84,7	7,5
Deutschland	817	-95,8	3 938	-93,1	4,8	1 603	-95,6	9 559	-90,5	6,0
Ausland	202	-52,8	2 671	10,1	13,2	556	-46,1	6 595	30,2	11,9
Campingplätze	16	-98,6	66	-97,7	4,1	33	-98,7	128	-98,3	3,9
Deutschland	16	-98,5	66	-97,6	4,1	32	-98,7	127	-98,2	4,0
Ausland	-	x	-	x	-	1	-98,3	1	-99,3	1,0
Sonstige tourismusrelevante										
Unterkünfte	4 474	-68,7	106 874	-33,5	23,9	8 965	-68,4	201 659	-34,9	22,5
Deutschland	4 464	-68,6	106 618	-33,5	23,9	8 944	-68,3	201 253	-34,9	22,5
Ausland	10	-84,4	256	-44,0	25,6	21	-87,9	406	-58,9	19,3
Vorsorge- u. Rehabilitations- kliniken	4 350	-29,0	106 383	-24,9	24,5	8 717	-30,8	200 541	-26,6	23,0
Deutschland	4 349	-29,0	106 373	-24,9	24,5	8 716	-30,8	200 531	-26,6	23,0
Ausland	1	x	10	x	10,0	1	x	10	x	10,0
Schulungsheime	124	-98,5	491	-97,4	4,0	248	-98,4	1 118	-97,0	4,5
Deutschland	115	-98,6	245	-98,7	2,1	228	-98,5	722	-98,0	3,2
Ausland	9	-85,9	246	-46,2	27,3	20	-88,4	396	-59,9	19,8
Beherbergungsbetriebe insgesamt (einschl. Camping)	37 026	-84,1	187 460	-70,2	5,1	70 643	-84,2	361 437	-69,5	5,1
Deutschland	34 563	-84,3	177 045	-70,5	5,1	65 722	-84,4	336 607	-70,1	5,1
Ausland	2 463	-79,6	10 415	-62,1	4,2	4 921	-80,8	24 830	-57,8	5,0
nachrichtlich: Beherbergungsstätten insgesamt (ohne Camping)	37 010	-84,0	187 394	-70,0	5,1	70 610	-84,1	361 309	-69,4	5,1
Deutschland	34 547	-84,2	176 979	-70,4	5,1	65 690	-84,3	336 480	-70,0	5,1
Ausland	2 463	-79,6	10 415	-62,0	4,2	4 920	-80,7	24 829	-57,6	5,0

**3. Ankünfte, Übernachtungen und Aufenthaltsdauer der Gäste in Beherbergungsstätten
nach Herkunftsländern (ohne Camping)**

Herkunftsland (ständiger Wohnsitz)	Februar 2021					Januar - Februar 2021				
	Ankünfte		Übernachtungen		durch- schnittliche Aufenthalts- dauer	Ankünfte		Übernachtungen		durch- schnittliche Aufenthalts- dauer
	insgesamt	Veränderung gegenüber dem Vorjahres- monat	insgesamt	Veränderung gegenüber dem Vorjahres- monat		insgesamt	Veränderung gegenüber dem Vorjahres- zeitraum	insgesamt	Veränderung gegenüber dem Vorjahres- zeitraum	
	Anzahl	%	Anzahl	%		Anzahl	%	Anzahl	%	
Insgesamt	37 010	-84,0	187 394	-70,0	5,1	70 610	-84,1	361 309	-69,4	5,1
Deutschland	34 547	-84,2	176 979	-70,4	5,1	65 690	-84,3	336 480	-70,0	5,1
Ausland	2 463	-79,6	10 415	-62,0	4,2	4 920	-80,7	24 829	-57,6	5,0
Europa	2 367	-76,7	9 764	-56,2	4,1	4 622	-78,0	22 690	-51,7	4,9
Belgien	33	-90,9	52	-91,1	1,6	64	-90,9	171	-85,4	2,7
Bulgarien	17	-72,1	47	-82,5	2,8	43	-72,8	310	-49,4	7,2
Dänemark	75	-87,4	87	-88,0	1,2	93	-89,9	129	-88,8	1,4
Estland	-	x	1	-97,1	-	22	-51,1	199	57,9	9,0
Finnland	5	-95,4	7	-95,1	1,4	11	-94,6	15	-96,3	1,4
Frankreich	134	-79,0	262	-78,1	2,0	257	-81,4	734	-72,0	2,9
Griechenland	6	-92,6	25	-83,1	4,2	17	-87,8	45	-83,8	2,6
Irland	1	-98,6	5	-96,8	5,0	4	-95,7	11	-94,5	2,8
Island	-	x	-	x	-	-	x	-	x	-
Italien	108	-72,1	707	-46,8	6,5	242	-74,0	1 264	-58,0	5,2
Kroatien	20	-57,4	124	-31,9	6,2	36	-55,6	234	-36,4	6,5
Lettland	1	-96,9	1	-99,7	1,0	33	-62,9	285	-50,1	8,6
Litauen	23	-50,0	38	-73,0	1,7	48	-60,7	175	-52,8	3,6
Luxemburg	26	-75,9	113	-37,9	4,3	30	-86,9	118	-70,3	3,9
Malta	-	x	-	x	-	2	-33,3	2	-33,3	1,0
Niederlande	158	-84,8	425	-81,3	2,7	261	-88,5	813	-83,2	3,1
Norwegen	21	-68,2	92	-27,0	4,4	47	-71,3	415	4,5	8,8
Österreich	452	-58,7	1 086	-47,6	2,4	899	-62,5	2 657	-40,6	3,0
Polen	559	-52,3	2 542	-15,0	4,5	984	-63,4	4 644	-28,3	4,7
Portugal	8	-88,7	31	-79,2	3,9	45	-61,2	370	13,5	8,2
Rumänien	106	-32,1	1 542	111,5	14,5	221	-20,2	3 335	132,1	15,1
Russland	21	-93,8	130	-85,0	6,2	103	-89,4	964	-52,7	9,4
Schweden	14	-94,9	20	-95,2	1,4	26	-94,0	85	-88,3	3,3
Schweiz	104	-88,3	260	-84,0	2,5	172	-89,9	440	-86,2	2,6
Slowakische Republik	126	2,4	421	-19,0	3,3	213	-19,6	993	-11,2	4,7
Slowenien	29	-51,7	96	-61,9	3,3	57	-54,0	229	-62,9	4,0
Spanien	51	-84,6	138	-79,3	2,7	140	-78,6	327	-73,6	2,3
Tschechische Republik	100	-76,0	619	-42,1	6,2	215	-78,8	1 498	-36,4	7,0
Türkei	12	-87,4	28	-84,9	2,3	33	-80,7	71	-75,5	2,2
Ukraine	30	-80,9	107	-60,7	3,6	79	-76,1	800	-6,9	10,1
Ungarn	51	-67,9	568	8,0	11,1	61	-81,2	666	-42,2	10,9
Vereinigtes Königreich	32	-96,4	96	-92,7	3,0	67	-95,4	172	-92,8	2,6
Zypern	-	x	-	x	-	-	x	-	x	-
sonstige europäische Länder	44	-82,3	94	-87,2	2,1	97	-82,4	519	-68,7	5,4
Afrika	4	-95,6	65	-64,9	16,3	15	-91,4	125	-63,6	8,3
Republik Südafrika	-	x	-	x	-	-	x	-	x	-
sonstige afrikanische Länder	4	-94,7	65	-54,5	16,3	15	-89,1	125	-44,2	8,3
Asien	33	-96,5	400	-84,1	12,1	129	-94,4	1 221	-79,4	9,5
Arabische Golfstaaten	5	-92,3	5	-94,6	1,0	7	-95,0	7	-96,1	1,0
China (einschl. Hongkong)	4	-95,8	234	-20,1	58,5	35	-93,0	396	-65,3	11,3
Indien	3	-94,5	3	-98,0	1,0	3	-97,3	3	-99,3	1,0
Israel	-	x	-	x	-	1	-99,7	1	-99,8	1,0
Japan	10	-93,2	74	-70,9	7,4	34	-87,0	402	-14,3	11,8
Südkorea	-	x	-	x	-	11	-97,8	78	-91,1	7,1
Taiwan	-	x	-	x	-	-	x	2	-98,9	-
sonstige asiatische Länder	11	-92,5	84	-91,6	7,6	38	-87,9	332	-84,7	8,7
Amerika	42	-94,3	162	-92,8	3,9	119	-93,0	744	-84,4	6,3
Kanada	8	-86,7	52	-87,3	6,5	19	-88,1	194	-77,8	10,2
USA	23	-95,4	69	-95,5	3,0	61	-94,6	375	-88,0	6,1
Mittelamerika und Karibik	9	-76,3	26	-69,8	2,9	35	-55,1	153	-5,0	4,4
Brasilien	-	x	-	x	-	-	x	-	x	-
sonstige nordamerik. Länder	-	x	-	x	-	-	x	-	x	-
sonstige südamerik. Länder	2	-96,6	15	-85,6	7,5	4	-97,8	22	-94,5	5,5
Australien, Ozeanien	-	x	-	x	-	-	x	-	x	-
Australien	-	x	-	x	-	-	x	-	x	-
Neuseeland, Ozeanien	-	x	-	x	-	-	x	-	x	-
Ohne Angabe	17	-62,2	24	-60,0	1,4	35	-82,9	49	-85,6	1,4

4. Ankünfte, Übernachtungen und Aufenthaltsdauer der Gäste auf Campingplätzen nach Herkunftsländern

Herkunftsland (ständiger Wohnsitz)	Februar 2021					Januar - Februar 2021				
	Ankünfte		Übernachtungen		durchschnittliche Aufenthalts- dauer	Ankünfte		Übernachtungen		durchschnittliche Aufenthalts- dauer
	insgesamt	Veränderung gegenüber dem Vorjahres- monat	insgesamt	Veränderung gegenüber dem Vorjahres- monat		insgesamt	Veränderung gegenüber dem Vorjahres- zeitraum	insgesamt	Veränderung gegenüber dem Vorjahres- zeitraum	
Insgesamt	16	-98,6	66	-97,7	4,1	33	-98,7	128	-98,3	3,9
Deutschland	16	-98,5	66	-97,6	4,1	32	-98,7	127	-98,2	4,0
Ausland	-	x	-	x	-	1	-98,3	1	-99,3	1,0
Europa	-	x	-	x	-	1	-98,3	1	-99,3	1,0
Belgien	-	x	-	x	-	-	x	-	x	-
Bulgarien	-	-	-	-	-	-	-	-	-	-
Dänemark	-	x	-	x	-	-	x	-	x	-
Estland	-	-	-	-	-	-	-	-	-	-
Finnland	-	x	-	x	-	-	x	-	x	-
Frankreich	-	x	-	x	-	-	x	-	x	-
Griechenland	-	-	-	-	-	-	-	-	-	-
Irland	-	-	-	-	-	-	-	-	-	-
Island	-	-	-	-	-	-	-	-	-	-
Italien	-	-	-	-	-	-	x	-	x	-
Kroatien	-	-	-	-	-	-	-	-	-	-
Lettland	-	-	-	-	-	-	-	-	-	-
Litauen	-	-	-	-	-	-	-	-	-	-
Luxemburg	-	-	-	-	-	-	-	-	-	-
Malta	-	-	-	-	-	-	-	-	-	-
Niederlande	-	x	-	x	-	-	x	-	x	-
Norwegen	-	x	-	x	-	-	x	-	x	-
Österreich	-	x	-	x	-	-	x	-	x	-
Polen	-	-	-	-	-	-	-	-	-	-
Portugal	-	-	-	-	-	-	-	-	-	-
Rumänien	-	-	-	-	-	-	-	-	-	-
Russland	-	-	-	-	-	-	-	-	-	-
Schweden	-	-	-	-	-	-	-	-	-	-
Schweiz	-	x	-	x	-	1	-85,7	1	-95,2	1,0
Slowakische Republik	-	-	-	-	-	-	-	-	-	-
Slowenien	-	-	-	-	-	-	-	-	-	-
Spanien	-	-	-	-	-	-	-	-	-	-
Tschechische Republik	-	x	-	x	-	-	x	-	x	-
Türkei	-	-	-	-	-	-	-	-	-	-
Ukraine	-	-	-	-	-	-	-	-	-	-
Ungarn	-	-	-	-	-	-	-	-	-	-
Vereinigtes Königreich	-	-	-	-	-	-	-	-	-	-
Zypern	-	-	-	-	-	-	-	-	-	-
sonstige europäische Länder	-	-	-	-	-	-	-	-	-	-
Afrika	-	-	-	-	-	-	-	-	-	-
Republik Südafrika	-	-	-	-	-	-	-	-	-	-
sonstige afrikanische Länder	-	-	-	-	-	-	-	-	-	-
Asien	-	-	-	-	-	-	-	-	-	-
Arabische Golfstaaten	-	-	-	-	-	-	-	-	-	-
China (einschl. Hongkong)	-	-	-	-	-	-	-	-	-	-
Indien	-	-	-	-	-	-	-	-	-	-
Israel	-	-	-	-	-	-	-	-	-	-
Japan	-	-	-	-	-	-	-	-	-	-
Südkorea	-	-	-	-	-	-	-	-	-	-
Taiwan	-	-	-	-	-	-	-	-	-	-
sonstige asiatische Länder	-	-	-	-	-	-	-	-	-	-
Amerika	-	-	-	-	-	-	-	-	-	-
Kanada	-	-	-	-	-	-	-	-	-	-
USA	-	-	-	-	-	-	-	-	-	-
Mittelamerika und Karibik	-	-	-	-	-	-	-	-	-	-
Brasilien	-	-	-	-	-	-	-	-	-	-
sonstige nordamerik. Länder	-	-	-	-	-	-	-	-	-	-
sonstige südamerik. Länder	-	-	-	-	-	-	-	-	-	-
Australien, Ozeanien	-	-	-	-	-	-	-	-	-	-
Australien	-	-	-	-	-	-	-	-	-	-
Neuseeland, Ozeanien	-	-	-	-	-	-	-	-	-	-
Ohne Angabe	-	-	-	-	-	-	-	-	-	-

**5. Ankünfte, Übernachtungen und Aufenthaltsdauer der Gäste in Beherbergungsbetrieben (einschl. Camping)
nach Reisegebieten und dem ständigen Wohnsitz der Gäste**

Reisegebiet ----- Ständiger Wohnsitz der Gäste	Februar 2021					Januar - Februar 2021				
	Ankünfte		Übernachtungen		durch- schnittliche Aufenthalts- dauer	Ankünfte		Übernachtungen		durch- schnittliche Aufenthalts- dauer
	insgesamt	Veränderung gegenüber dem Vorjahres- monat	insgesamt	Veränderung gegenüber dem Vorjahres- monat		insgesamt	Veränderung gegenüber dem Vorjahres- zeitraum	insgesamt	Veränderung gegenüber dem Vorjahres- zeitraum	
	Anzahl	%	Anzahl	%		Anzahl	%	Anzahl	%	
Südharz Kyffhäuser	1 513	-82,3	8 926	-66,2	5,9	2 833	-82,4	15 984	-67,8	5,6
Deutschland	1 454	-82,5	8 814	-66,1	6,1	2 746	-82,5	15 833	-67,7	5,8
Ausland	59	-77,0	112	-73,1	1,9	87	-78,3	151	-77,4	1,7
Eichsfeld	1 297	-86,9	8 384	-69,3	6,5	2 473	-86,8	16 908	-67,1	6,8
Deutschland	1 235	-87,0	8 163	-69,2	6,6	2 364	-86,8	16 346	-67,2	6,9
Ausland	62	-83,2	221	-71,7	3,6	109	-85,7	562	-63,6	5,2
Hainich	1 150	-85,9	11 130	-61,4	9,7	2 302	-84,2	21 111	-60,5	9,2
Deutschland	1 135	-85,7	10 866	-61,7	9,6	2 240	-84,1	20 537	-60,4	9,2
Ausland	15	-91,5	264	-38,6	17,6	62	-85,9	574	-61,8	9,3
Saaleland	1 320	-80,5	13 241	-49,9	10,0	2 640	-79,8	26 704	-49,9	10,1
Deutschland	1 284	-79,4	12 982	-48,5	10,1	2 590	-78,6	26 314	-48,2	10,2
Ausland	36	-93,0	259	-78,2	7,2	50	-95,0	390	-84,4	7,8
Städte Eisenach, Erfurt, Jena, Weimar	12 905	-84,6	24 931	-82,3	1,9	24 009	-85,1	47 116	-82,4	2,0
Deutschland	12 032	-84,4	22 781	-82,4	1,9	22 495	-84,7	43 165	-82,3	1,9
Ausland	873	-86,8	2 150	-81,4	2,5	1 514	-89,2	3 951	-83,7	2,6
Thüringer Rhön	1 511	-76,0	17 827	-43,4	11,8	2 747	-77,5	32 058	-48,4	11,7
Deutschland	1 493	-75,0	17 791	-42,0	11,9	2 716	-76,7	31 990	-47,3	11,8
Ausland	18	-94,2	36	-95,5	2,0	31	-94,4	68	-95,2	2,2
Thüringer Vogtland	3 158	-71,3	6 920	-65,1	2,2	5 900	-71,4	12 454	-67,0	2,1
Deutschland	2 608	-74,4	5 535	-69,6	2,1	4 910	-74,3	10 206	-70,3	2,1
Ausland	550	-31,7	1 385	-13,7	2,5	990	-36,9	2 248	-32,6	2,3
Thüringer Wald	11 654	-86,1	77 486	-72,7	6,6	22 782	-86,1	152 297	-71,2	6,7
Deutschland	10 913	-86,6	72 071	-73,7	6,6	20 893	-86,7	136 446	-73,1	6,5
Ausland	741	-71,9	5 415	-44,9	7,3	1 889	-68,3	15 851	-27,4	8,4
Übriges Thüringen	2 518	-81,7	18 615	-57,0	7,4	4 957	-81,1	36 805	-55,2	7,4
Deutschland	2 409	-82,0	18 042	-57,5	7,5	4 768	-81,2	35 770	-55,5	7,5
Ausland	109	-74,4	573	-35,3	5,3	189	-78,9	1 035	-39,8	5,5
Beherbergungsbetriebe insgesamt (einschl. Camping)	37 026	-84,1	187 460	-70,2	5,1	70 643	-84,2	361 437	-69,5	5,1
Deutschland	34 563	-84,3	177 045	-70,5	5,1	65 722	-84,4	336 607	-70,1	5,1
Ausland	2 463	-79,6	10 415	-62,1	4,2	4 921	-80,8	24 830	-57,8	5,0
nachrichtlich: Beherbergungsstätten insgesamt (ohne Camping)	37 010	-84,0	187 394	-70,0	5,1	70 610	-84,1	361 309	-69,4	5,1
Deutschland	34 547	-84,2	176 979	-70,4	5,1	65 690	-84,3	336 480	-70,0	5,1
Ausland	2 463	-79,6	10 415	-62,0	4,2	4 920	-80,7	24 829	-57,6	5,0

**6. Ankünfte, Übernachtungen und Aufenthaltsdauer der Gäste in Beherbergungsstätten
nach Kreisen und dem ständigen Wohnsitz der Gäste (ohne Camping)**

Kreisfreie Stadt Landkreis Land ----- Ständiger Wohnsitz der Gäste	Februar 2021					Januar - Februar 2021				
	Ankünfte		Übernachtungen		durch- schnittliche Aufenthalts- dauer	Ankünfte		Übernachtungen		durch- schnittliche Aufenthalts- dauer
	insgesamt	Veränderung gegenüber dem Vorjahres- monat	insgesamt	Veränderung gegenüber dem Vorjahres- monat		insgesamt	Veränderung gegenüber dem Vorjahres- zeitraum	insgesamt	Veränderung gegenüber dem Vorjahres- zeitraum	
	Anzahl	%	Anzahl	%		Anzahl	%	Anzahl	%	
Stadt Erfurt	6 430	-81,2	12 402	-76,9	1,9	11 078	-82,9	21 746	-78,7	2,0
Deutschland	5 997	-81,4	11 411	-77,3	1,9	10 409	-82,7	20 155	-78,7	1,9
Ausland	433	-78,4	991	-71,3	2,3	669	-84,8	1 591	-79,0	2,4
Stadt Gera	2 474	-63,3	4 637	-56,6	1,9	4 720	-62,5	8 778	-57,5	1,9
Deutschland	2 000	-67,0	3 899	-59,1	1,9	3 828	-66,1	7 272	-60,3	1,9
Ausland	474	-30,2	738	-35,4	1,6	892	-32,1	1 506	-36,1	1,7
Stadt Jena	2 611	-81,0	5 785	-73,9	2,2	4 959	-81,4	11 216	-74,1	2,3
Deutschland	2 454	-79,1	5 317	-71,7	2,2	4 643	-79,8	10 188	-72,2	2,2
Ausland	157	-92,1	468	-86,3	3,0	316	-91,5	1 028	-84,6	3,3
Stadt Suhl	1 194	-85,7	3 424	-83,3	2,9	2 140	-87,7	6 794	-83,1	3,2
Deutschland	1 157	-85,8	3 270	-83,5	2,8	2 088	-87,7	6 558	-83,1	3,1
Ausland	37	-85,1	154	-77,5	4,2	52	-89,9	236	-82,5	4,5
Stadt Weimar	1 703	-93,0	3 176	-93,0	1,9	3 073	-93,5	6 127	-92,9	2,0
Deutschland	1 519	-93,4	2 718	-93,7	1,8	2 797	-93,5	5 409	-93,2	1,9
Ausland	184	-88,4	458	-83,6	2,5	276	-92,8	718	-88,8	2,6
Stadt Eisenach	2 154	-80,9	3 560	-81,3	1,7	4 886	-78,1	8 001	-78,3	1,6
Deutschland	2 055	-80,0	3 327	-80,6	1,6	4 634	-77,1	7 388	-77,8	1,6
Ausland	99	-90,2	233	-87,6	2,4	252	-87,9	613	-82,9	2,4
Eichsfeld	1 241	-87,2	8 203	-69,5	6,6	2 332	-87,3	16 476	-67,5	7,1
Deutschland	1 179	-87,3	7 982	-69,4	6,8	2 223	-87,4	15 914	-67,6	7,2
Ausland	62	-83,2	221	-71,6	3,6	109	-85,7	562	-63,6	5,2
Nordhausen	858	-74,5	2 420	-64,3	2,8	1 690	-74,7	4 633	-67,1	2,7
Deutschland	821	-74,6	2 360	-64,0	2,9	1 635	-74,7	4 549	-66,8	2,8
Ausland	37	-71,5	60	-74,1	1,6	55	-75,3	84	-78,5	1,5
Wartburgkreis	2 101	-70,8	36 949	-33,4	17,6	3 968	-70,6	66 881	-38,0	16,9
Deutschland	2 047	-70,5	36 297	-33,6	17,7	3 866	-70,3	65 681	-38,2	17,0
Ausland	54	-78,1	652	-18,8	12,1	102	-78,3	1 200	-28,8	11,8
Unstrut-Hainich-Kreis	1 117	-84,5	11 111	-59,3	9,9	2 284	-82,1	21 167	-58,0	9,3
Deutschland	1 105	-84,3	10 850	-59,7	9,8	2 225	-82,0	20 596	-57,9	9,3
Ausland	12	-91,9	261	-32,6	21,8	59	-84,1	571	-59,3	9,7
Kyffhäuserkreis	655	-87,0	6 506	-66,4	9,9	1 143	-87,5	11 351	-67,7	9,9
Deutschland	633	-87,2	6 454	-66,4	10,2	1 111	-87,6	11 284	-67,7	10,2
Ausland	22	-82,3	52	-71,4	2,4	32	-81,7	67	-75,6	2,1
Schmalkalden-Meiningen	1 909	-89,9	5 523	-90,4	2,9	4 003	-89,3	17 760	-83,8	4,4
Deutschland	1 766	-90,3	5 127	-90,5	2,9	3 195	-91,1	11 367	-88,8	3,6
Ausland	143	-77,3	396	-88,9	2,8	808	-54,7	6 393	-27,1	7,9

Noch: 6. Ankünfte, Übernachtungen und Aufenthaltsdauer der Gäste in Beherbergungsstätten
nach Kreisen und dem ständigen Wohnsitz der Gäste (ohne Camping)

Kreisfreie Stadt Landkreis Land ----- Ständiger Wohnsitz der Gäste	Februar 2021					Januar - Februar 2021				
	Ankünfte		Übernachtungen		durch- schnittliche Aufenthalts- dauer	Ankünfte		Übernachtungen		durch- schnittliche Aufenthalts- dauer
	insgesamt	Veränderung gegenüber dem Vorjahres- monat	insgesamt	Veränderung gegenüber dem Vorjahres- monat		insgesamt	Veränderung gegenüber dem Vorjahres- zeitraum	insgesamt	Veränderung gegenüber dem Vorjahres- zeitraum	
	Anzahl	%	Anzahl	%		Anzahl	%	Anzahl	%	
Gotha	2 992	-87,5	15 268	-79,0	5,1	5 929	-87,0	30 274	-77,0	5,1
Deutschland	2 791	-88,0	13 608	-80,9	4,9	5 561	-87,3	26 951	-79,0	4,8
Ausland	201	-73,8	1 660	-1,9	8,3	368	-77,5	3 323	-3,3	9,0
Sömmerda	619	-59,9	1 709	-42,7	2,8	1 127	-64,1	3 083	-48,1	2,7
Deutschland	584	-58,8	1 523	-41,3	2,6	1 065	-63,5	2 770	-48,2	2,6
Ausland	35	-72,7	186	-52,6	5,3	62	-71,4	313	-47,0	5,0
Hildburghausen	718	-90,3	9 532	-72,2	13,3	1 569	-89,1	17 706	-71,2	11,3
Deutschland	684	-90,5	9 319	-72,0	13,6	1 514	-89,2	17 345	-70,9	11,5
Ausland	34	-80,0	213	-78,6	6,3	55	-83,3	361	-81,2	6,6
Ilm-Kreis	1 516	-83,6	5 772	-75,2	3,8	2 876	-84,1	10 809	-75,4	3,8
Deutschland	1 400	-84,4	4 871	-78,1	3,5	2 640	-84,9	9 118	-78,2	3,5
Ausland	116	-59,0	901	-7,7	7,8	236	-61,4	1 691	-17,8	7,2
Weimarer Land	1 275	-86,8	15 020	-57,1	11,8	2 659	-85,5	30 061	-54,9	11,3
Deutschland	1 247	-86,9	14 929	-57,0	12,0	2 610	-85,4	29 881	-54,7	11,4
Ausland	28	-82,7	91	-63,2	3,3	49	-87,4	180	-69,5	3,7
Sonneberg	833	-76,8	5 649	-55,7	6,8	1 475	-78,8	9 276	-61,0	6,3
Deutschland	802	-76,9	5 445	-55,8	6,8	1 414	-78,8	8 701	-61,4	6,2
Ausland	31	-73,9	204	-51,4	6,6	61	-77,4	575	-53,8	9,4
Saalfeld-Rudolstadt	1 362	-81,6	7 864	-64,5	5,8	2 660	-81,5	15 124	-64,0	5,7
Deutschland	1 295	-82,2	7 077	-67,3	5,5	2 544	-82,0	13 905	-66,0	5,5
Ausland	67	-49,6	787	53,7	11,7	116	-59,6	1 219	13,9	10,5
Saale-Holzland-Kreis	1 067	-83,5	11 968	-50,4	11,2	2 043	-83,5	24 248	-50,3	11,9
Deutschland	1 031	-82,7	11 709	-48,9	11,4	1 993	-82,6	23 858	-48,6	12,0
Ausland	36	-93,0	259	-78,2	7,2	50	-94,9	390	-83,4	7,8
Saale-Orla-Kreis	882	-82,2	6 805	-64,0	7,7	1 665	-81,6	12 563	-60,7	7,5
Deutschland	803	-82,6	6 318	-64,8	7,9	1 540	-81,6	11 639	-61,4	7,6
Ausland	79	-78,0	487	-49,0	6,2	125	-81,3	924	-51,1	7,4
Greiz	414	-88,8	1 455	-81,8	3,5	711	-89,8	2 223	-85,1	3,1
Deutschland	350	-90,3	846	-89,1	2,4	626	-90,8	1 520	-89,4	2,4
Ausland	64	-26,4	609	151,7	9,5	85	-56,6	703	13,9	8,3
Altenburger Land	885	-69,9	2 656	-56,3	3,0	1 620	-70,6	5 012	-54,0	3,1
Deutschland	827	-70,3	2 322	-58,8	2,8	1 529	-70,4	4 431	-55,8	2,9
Ausland	58	-63,8	334	-22,3	5,8	91	-72,7	581	-32,3	6,4
Thüringen	37 010	-84,0	187 394	-70,0	5,1	70 610	-84,1	361 309	-69,4	5,1
Deutschland	34 547	-84,2	176 979	-70,4	5,1	65 690	-84,3	336 480	-70,0	5,1
Ausland	2 463	-79,6	10 415	-62,0	4,2	4 920	-80,7	24 829	-57,6	5,0

**7. Beherbergungsstätten, angebotene Gästebetten und Kapazitätsauslastung
nach Betriebsarten sowie Campingplätze**

Betriebsart	Februar 2021								Jan. -Feb. 2021
	Betriebe			in den Betrieben angebotene Betten/Schlafgelegenheiten ¹⁾					durch- schnittliche Auslastung
	insgesamt	darunter geöffnete ²⁾		insgesamt	Veränderung gegenüber dem Vorjahres- monat	durch- schnittliche Auslastung	nachrichtlich		
		zusammen	Veränderung gegenüber dem Vorjahres- monat				maximales Angebot an Schlaf- gelegenheiten der letzten 13 Monate	Anteil der aktuell angebotenen Schlaf- gelegenheiten am Maximum	
Anzahl		%	Anzahl	%		Anzahl	%		
Hotels, Gasthöfe, Pensionen	921	540	-36,8	28 387	-35,3	9,6	46 645	60,9	8,9
Hotels (ohne Hotels garnis)	345	195	-39,6	17 321	-40,0	9,3	30 285	57,2	8,8
Hotels garnis	91	63	-25,9	4 727	-17,4	9,8	6 092	77,6	8,6
Gasthöfe	295	152	-44,7	3 467	-38,6	10,1	6 184	56,1	8,9
Pensionen	190	130	-24,0	2 872	-20,5	10,7	4 084	70,3	9,8
Ferienunterkünfte und ähnliche Beherbergungsstätten	265	109	-48,3	4 351	-57,2	5,5	12 997	33,5	6,1
Sonstige tourismusrelevante Unterkünfte	61	45	-25,0	6 639	-14,3	60,0	7 863	84,4	54,1
Vorsorge- u. Rehabilitations- kliniken	31	30	-3,2	5 529	-1,9	68,7	5 642	98,0	62,1
Schulungsheime	30	15	-48,3	1 110	-47,4	2,1	2 221	50,0	2,2
Beherbergungsstätten insgesamt	1 247	694	-38,3	39 377	-36,2	17,5	67 505	58,3	16,1
Campingplätze ³⁾	84	15	-53,1	3 808	-48,9	x	33 972	11,2	x

1) Doppelbetten zählen als 2 Schlafgelegenheiten. Für Camping (Urlaubscamping ohne Dauercamping) wird 1 Stellplatz in 4 Schlafgelegenheiten umgerechnet. - 2) ganz oder teilweise geöffnet - 3) Campingplätze ohne Betriebe mit ausschließlich Dauercamping

**8. Beherbergungsstätten, angebotene Gästebetten und Kapazitätsauslastung
nach Reisegebieten sowie Campingplätze**

Reisegebiet	Februar 2021								Jan. -Feb. 2021
	Betriebe			in den Betrieben angebotene Betten/Schlafgelegenheiten ¹⁾					durch- schnittliche Auslastung
	insgesamt	darunter geöffnete ²⁾		insgesamt	Veränderung gegenüber dem Vorjahres- monat	durch- schnittliche Auslastung	nachrichtlich		
		zusammen	Veränderung gegenüber dem Vorjahres- monat				maximales Angebot an Schlaf- gelegenheiten der letzten 13 Monate	Anteil der aktuell angebotenen Schlaf- gelegenheiten am Maximum	
Anzahl		%	Anzahl	%		Anzahl	%		
Südharz Kyffhäuser	77	38	-41,5	1 976	-46,2	16,3	4 447	44,4	14,0
Eichsfeld	52	33	-32,7	1 538	-35,4	19,5	2 476	62,1	18,8
Hainich	59	32	-34,7	1 749	-35,8	24,7	3 044	57,5	22,6
Saaleland	53	30	-30,2	1 518	-20,4	31,2	2 352	64,5	29,9
Städte Eisenach, Erfurt, Jena, Weimar	191	128	-26,0	10 109	-31,3	9,2	15 524	65,1	8,1
Thüringer Rhön	75	37	-45,6	1 633	-39,0	39,0	2 905	56,2	33,6
Thüringer Vogtland	59	41	-25,5	2 073	-23,3	12,0	2 798	74,1	10,2
Thüringer Wald	586	300	-44,3	15 959	-40,1	18,1	28 895	55,2	17,0
Übriges Thüringen	95	55	-34,5	2 822	-34,9	23,5	5 064	55,7	21,7
Thüringen insgesamt	1 247	694	-38,3	39 377	-36,2	17,5	67 505	58,3	16,1
Campingplätze ³⁾	84	15	-53,1	3 808	-48,9	x	33 972	11,2	x

1) Doppelbetten zählen als 2 Schlafgelegenheiten. Für Camping (Urlaubscamping ohne Dauercamping) wird 1 Stellplatz in 4 Schlafgelegenheiten umgerechnet. - 2) ganz oder teilweise geöffnet - 3) Campingplätze ohne Betriebe mit ausschließlich Dauercamping

9. Beherbergungsstätten, angebotene Gästebetten und Kapazitätsauslastung nach Kreisen (ohne Camping)

Kreisfreie Stadt Landkreis Land	Februar 2021								Jan. -Feb. 2021
	Betriebe			in den Betrieben angebotene Betten/Schlafgelegenheiten ¹⁾					durch- schnittliche Auslastung
	insgesamt	darunter geöffnete ²⁾		insgesamt	Veränderung gegenüber dem Vorjahres- monat	durch- schnittliche Auslastung	nachrichtlich		
		zusammen	Veränderung gegenüber dem Vorjahres- monat				maximales Angebot an Schlaf- gelegenheiten der letzten 13 Monate	Anteil der aktuell angebotenen Schlaf- gelegenheiten am Maximum	
Anzahl		%	Anzahl	%		Anzahl	%		
Stadt Erfurt	71	53	-17,2	4 192	-25,3	11,1	5 913	70,9	9,3
Stadt Gera	13	11	-21,4	903	-23,8	18,3	1 171	77,1	16,5
Stadt Jena	31	20	-33,3	1 900	-20,3	11,4	2 545	74,7	10,4
Stadt Suhl	35	14	-54,8	1 446	-30,8	8,5	2 240	64,6	8,6
Stadt Weimar	54	32	-33,3	2 706	-41,7	4,3	4 847	55,8	3,8
Stadt Eisenach	35	23	-25,8	1 311	-37,3	10,0	2 219	59,1	10,7
Eichsfeld	47	29	-34,1	1 419	-36,8	20,6	2 341	60,6	19,8
Nordhausen	35	17	-41,4	678	-55,1	12,7	1 834	37,0	11,6
Wartburgkreis	81	39	-42,6	2 635	-25,9	50,1	3 890	67,7	43,1
Unstrut-Hainich-Kreis	49	29	-32,6	1 686	-30,2	25,7	2 623	64,3	23,7
Kyffhäuserkreis	42	21	-41,7	1 298	-40,0	18,1	2 613	49,7	15,3
Schmalkalden-Meiningen	122	61	-47,0	3 126	-41,7	7,3	5 617	55,7	11,3
Gotha	95	64	-32,6	3 129	-48,2	17,6	6 162	50,8	16,7
Sömmerda	20	13	-27,8	371	-29,1	16,5	714	52,0	14,1
Hildburghausen	64	25	-56,9	1 279	-52,4	26,6	2 983	42,9	23,0
Ilm-Kreis	78	42	-43,2	1 536	-50,1	13,9	3 230	47,6	12,2
Weimarer Land	53	30	-36,2	1 964	-36,0	27,4	3 409	57,6	25,3
Sonneberg	45	24	-44,2	1 099	-33,0	18,4	1 831	60,0	14,9
Saalfeld-Rudolstadt	94	46	-39,5	1 965	-33,3	15,7	3 792	51,8	13,8
Saale-Holzland-Kreis	45	25	-34,2	1 297	-25,2	33,0	2 053	63,2	31,8
Saale-Orla-Kreis	70	34	-46,0	1 780	-30,0	13,7	2 910	61,2	12,0
Greiz	39	24	-29,4	1 020	-24,2	5,2	1 455	70,1	3,7
Altenburger Land	29	18	-30,8	637	-30,1	14,9	1 113	57,2	13,5
Thüringen	1 247	694	-38,3	39 377	-36,2	17,5	67 505	58,3	16,1

1) Doppelbetten zählen als 2 Schlafgelegenheiten. - 2) ganz oder teilweise geöffnet

Reisegebiete in Thüringen



