



## STATISTISCHER BERICHT

F II - m 2 / 21

# Baugenehmigungen in Thüringen Februar 2021

Bestell-Nr. 06 207

### **Zeichenerklärung**

- nichts vorhanden (genau Null)
- 0 weniger als die Hälfte von 1 in der letzten besetzten Stelle, jedoch mehr als nichts
- . Zahlenwert unbekannt oder geheim zu halten
- ... Zahlenwert lag bei Redaktionsschluss noch nicht vor
- x Tabellenfach gesperrt, weil Aussage nicht sinnvoll
- p vorläufige Zahl
- r berichtigte Zahl
- / Zahlenwert nicht sicher genug
- () Aussagewert eingeschränkt

Anmerkung: Abweichungen in den Summen, auch im Vergleich zu anderen Veröffentlichungen, erklären sich aus dem Runden von Einzelwerten.

### **Herausgeber:**

Thüringer Landesamt für Statistik

Europaplatz 3, 99091 Erfurt

Postfach 90 01 63, 99104 Erfurt

Telefon: 0361 57331-9642

Telefax: 0361 57331-9699

Internet: [statistik.thueringen.de](http://statistik.thueringen.de)

E-Mail: [auskunft@statistik.thueringen.de](mailto:auskunft@statistik.thueringen.de)

### **Auskunft erteilt:**

Referat: Verarbeitendes Gewerbe, Baugewerbe,  
Bautätigkeit, Energie, Handwerk,  
Abfallwirtschaft, Umwelt

Telefon: 0361 57334 3251

Herausgegeben im April 2021

Heft-Nr.: 80/21

Preis: 5,00 Euro

© Thüringer Landesamt für Statistik, Erfurt, 2021

Vervielfältigung und Verbreitung, auch auszugsweise, mit Quellenangabe gestattet.

## **Inhaltsverzeichnis**

Seite

### **Vorbemerkungen**

3

### **Übersicht zu den Baugenehmigungen im Hochbau**

7

### **Grafiken**

1. Baugenehmigungen für die Errichtung neuer Wohn- und Nichtwohngebäude  
2020 und 2021  
- Anzahl - 8
2. Baugenehmigungen für die Errichtung neuer Wohn- und Nichtwohngebäude  
2020 und 2021  
- Veranschlagte Kosten - 8
3. Genehmigte Wohnungen 2020 und 2021 9
4. Genehmigte Wohnungen im Wohnungsneubau 2020 und 2021 nach  
Gebäudetypen 9
5. Baugenehmigung für Wohngebäude (Neubau)  
nach verwendeter primärer Energie zur Heizung  
Januar bis Februar 2021 18
6. Baugenehmigung für Wohn- und Nichtwohngebäude (Neubau)  
nach verwendeter primärer Energie zur Warmwasserbereitung  
Januar bis Februar 2021 18

### **Tabellen**

1. Baugenehmigungen für Wohn- und Nichtwohnbauten  
Hochbau insgesamt  
1995 bis Februar 2021 10
2. Baugenehmigungen für Wohnbauten Januar bis Februar 2021 12
3. Baugenehmigungen für Nichtwohnbauten Januar bis Februar 2021 13
4. Baugenehmigungen für Wohn- und Nichtwohnbauten nach Kreisen  
Hochbau insgesamt  
Februar 2021 14

5. Baugenehmigungen für Wohn- und Nichtwohnbauten nach Kreisen Hochbau insgesamt Januar bis Februar 2021	16
6. Baugenehmigungen für Wohngebäude Januar bis Februar 2021 nach Gebäudeart und verwendeter primärer Energie zur Heizung	19
7. Baugenehmigungen für Nichtwohngebäude Januar bis Februar 2021 nach Gebäudeart und verwendeter primärer Energie zur Heizung	19
8. Baugenehmigungen für Wohngebäude Januar bis Februar 2021 nach Gebäudeart und verwendeter primärer Energie zur Warmwasserbereitung	20
9. Baugenehmigungen für Nichtwohngebäude Januar bis Februar 2021 nach Gebäudeart und verwendeter primärer Energie zur Warmwasserbereitung	20
10. Baugenehmigungen für Wohn- und Nichtwohngebäude Januar bis Februar 2021 nach Gebäudeart, Art der Beheizung und vorwiegend verwendeter Heizenergie	21

## **Vorbemerkungen**

### **Ziel der Statistik**

Die Statistik der Bautätigkeit im Hochbau gehört zum System der Bundesstatistiken und besteht aus Baugenehmigungs-, Baufertigstellungs-, Bauüberhangs- und Bauabgangserhebung. Sie liefert in vorwiegend mengenmäßiger Darstellung Ergebnisse über die Struktur, den Umfang und die Entwicklung der Bautätigkeit im Hochbau und ist somit ein wichtiger Indikator für die Beurteilung der Wirtschaftsentwicklung im Bausektor.

Darüber hinaus dient sie der Fortschreibung des Wohnungsbestandes und stellt Informationen z.B. für die Planung in den Gebietskörperschaften, für Wirtschaft, Forschung und Städtebau zur Verfügung.

### **Rechtsgrundlage**

Die Statistik der Bautätigkeit im Hochbau ist angeordnet durch das Gesetz über die Statistik der Bautätigkeit im Hochbau und die Fortschreibung des Wohnungsbestandes (Hochbaustatistikgesetz - HBauStatG) vom 5. Mai 1998 (Bundesgesetzblatt BGBl. I S. 869 f.), zuletzt geändert durch Artikel 2 des Gesetzes vom 26. Juli 2016 (BGBl. I S. 1839), in Verbindung mit dem Gesetz über die Statistik für Bundeszwecke (Bundesstatistikgesetz - BStatG) vom 22.01.1987 (BGBl. I S. 462, 565), in der Fassung der Bekanntmachung vom 20.10.2016 (BGBl. I S. 2394).

### **Erhebungsmerkmale**

1. Bauherren nach Bauherrengruppen
2. Lage des Baugrundstücks
3. Art und veranschlagte Kosten der Baumaßnahmen
4. Gebäude nach Art, Fläche und (bei Errichtung neuer Wohngebäude) Haustyp
5. Für neu zu errichtende Gebäude Rauminhalt, Geschlosszahl, Art der Beheizung und vorwiegende Heizenergie sowie überwiegend verwendeter Baustoff
6. Für Gebäude mit Wohnraum die Zahl der Wohnungen

### **Erhebungseinheit**

Erfasst werden genehmigungspflichtige oder zustimmungsbedürftige sowie in Thüringen ab 1.7.1994 - bei vereinfachenden baurechtlichen Bestimmungen - anzeige- bzw. kenntnisgabepflichtige oder einem Genehmigungsverfahren unterliegende Hochbaumaßnahmen, bei denen Wohn- oder Nutzraum geschaffen oder verändert wird.

Der umfassende Bereich der Baureparaturen ist somit nicht Erhebungsgegenstand in der Bautätigkeitsstatistik.

Erhebungseinheit ist das einzelne (Wohn- oder Nichtwohn-) Gebäude, wobei sowohl die Errichtung neuer Gebäude als auch Baumaßnahmen an bestehenden Gebäuden zu erfassen sind.

Während im Wohnbau alle Baumaßnahmen in die Statistik einbezogen werden, bleiben im Nichtwohnbau Objekte bis zu 350 m<sup>3</sup> Rauminhalt oder 18 000 EUR veranschlagte Kosten unberücksichtigt, sofern sie keine Wohnräume enthalten.

### **Methodische Hinweise**

Die monatliche Berichterstattung über Baugenehmigungen basiert auf den von den Bauaufsichtsbehörden abgegebenen Meldungen, die nicht immer zeitgerecht übermittelt werden. Die Ergebnisse berücksichtigen daher nur diejenigen Objekte, von denen im Berichtszeitraum die Baugenehmigung übersandt wurde. Hieraus ergeben sich Unterschiede zum tatsächlichen Baugeschehen in den einzelnen Monaten.

Baumaßnahmen an bestehenden Gebäuden können zur Verringerung der Anzahl der Wohnungen bzw. der Wohn- oder Nutzflächen führen. Dadurch können in den Tabellen auch negative Werte stehen.

Abweichungen in den Summen erklären sich aus Korrekturen zur Jahresaufbereitung.

Diese Korrekturen können nur in der Jahressumme und nicht in den einzelnen Monaten bzw. Viertel Jahren ausgewiesen werden.

Ab Berichtsjahr 2012 werden die "Sonstigen Wohneinheiten" als Wohnungen erfasst.

## **Definitionen**

### **Gebäude**

Gebäude sind selbstständig benutzbare, überdachte Bauwerke, die auf Dauer errichtet sind und die von Menschen betreten werden können und geeignet oder bestimmt sind, dem Schutz von Menschen, Tieren oder Sachen zu dienen. Dabei kommt es auf die Umschließung durch Wände nicht an; die Überdachung allein ist ausreichend. Bei Doppel-, Gruppen- oder Reihenhäusern gilt jeder Teil, der von dem anderen durch eine Trennwand geschieden ist, als selbstständiges Gebäude. Bei Wohnblöcken mit mehreren Zugängen wird jeder Gebäudeteil mit eigenem Zugang als ein einzelnes Gebäude gezählt.

### **Wohngebäude**

Wohngebäude sind Gebäude, die mindestens zur Hälfte – gemessen am Anteil der Wohnfläche an der Nutzungsfläche nach DIN 277 – Wohnzwecken dienen. Zu den Wohngebäuden rechnen auch Ferien-, Sommer- und Wochenendhäuser mit einer Mindestgröße von 50 m<sup>2</sup> Wohnfläche, soweit sie vom Eigentümer überwiegend selbst genutzt werden.

Ferienhäuser, die einem ständig wechselnden Kreis von Gästen gegen Entgelt vorübergehend zur Unterkunft zur Verfügung gestellt werden, sind als Nichtwohngebäude zu erfassen. Nebennutzflächen in Wohngebäuden (Abstellräume u.Ä.) werden zur Bestimmung des Nutzungsschwerpunktes nicht herangezogen.

### **Nichtwohngebäude**

Nichtwohngebäude sind Gebäude, die überwiegend (mindestens zu mehr als der Hälfte der Nutzungsfläche) Nichtwohnzwecken dienen.

### **Errichtung neuer Gebäude**

Unter Errichtung neuer Gebäude werden Neubauten und Wiederaufbauten verstanden. Als Wiederaufbau gilt der Aufbau zerstörter oder abgerissener Gebäude ab Oberkante des noch vorhandenen Kellergeschosses.

### **Baumaßnahmen an bestehenden Gebäuden**

Baumaßnahmen an bestehenden Gebäuden sind bauliche Veränderungen an bestehenden Gebäuden durch Umbau-, Ausbau-, Erweiterungs- oder Wiederherstellungsmaßnahmen.

### **Wohnung**

Unter einer Wohnung sind nach außen abgeschlossene, zu Wohnzwecken bestimmte, in der Regel zusammenliegende Räume zu verstehen, die die Führung eines eigenen Haushalts ermöglichen. Eine Wohnung hat grundsätzlich einen eigenen abschließbaren Zugang unmittelbar vom Freien, vom Treppenhaus oder von einem Vorraum, ferner Wasserversorgung, Abguss und Toilette.

### **Wohnräume**

Wohnräume sind Räume, die für Wohnzwecke bestimmt sind und mindestens eine Wohnfläche von 6 m<sup>2</sup> haben sowie abgeschlossene Küchen unabhängig von deren Größe.

### **Wohnfläche**

Die Wohnfläche (zu berechnen nach der Verordnung der Wohnfläche (Wohnflächenverordnung – WoFlV) vom 25. November 2003 (BGBl. I S. 2346)) umfasst die Grundflächen der Räume, die ausschließlich zu dieser Wohnung gehören, also die Flächen von Wohn- und Schlafräumen, Küchen und Nebenräumen (z. B. Dielen, Abstellräume und Bad) innerhalb der Wohnung.

Die Wohnfläche eines Wohnheims umfasst die Grundflächen der Räume, die zur alleinigen und gemeinschaftlichen Nutzung durch die Bewohner bestimmt sind.

Zur Wohnfläche gehören auch die Grundflächen von Wintergärten, Schwimmbädern und ähnlichen nach allen Seiten geschlossenen Räumen sowie Balkonen, Loggien, Dachgärten und Terrassen, wenn sie ausschließlich zu der Wohnung oder dem Wohnheim gehören.

Voll berechnet werden die Grundflächen von Räumen und Raumteilen mit einer lichten Höhe von mindestens 2 m. Die Grundflächen von Räumen und Raumteilen mit einer lichten Höhe von mindestens einem Meter und weniger als zwei Metern und von unbeheizbaren Wintergärten, Schwimmbädern und ähnlichen nach allen Seiten geschlossenen Räumen sind zur Hälfte, von Balkonen, Loggien, Dachgärten und Terrassen sind in der Regel zu einem Viertel, höchstens jedoch zur Hälfte anzurechnen.

Nicht gezählt werden die Grundflächen von Zubehörräumen (z. B. Kellerräume, Abstellräume außerhalb der Wohnung, Waschküchen, Bodenräume, Trockenräume, Heizungsräume und Garagen).

### **Nutzfläche**

Unter der Nutzfläche im Sinne der Bautätigkeitsstatistik versteht man nur die anrechenbaren Flächen in Gebäuden oder Gebäudeteilen, die nicht Wohnzwecken dienen. Nutzfläche ist die Fläche, die sich ergibt, wenn von der Nutzungsfläche nach DIN 277 die Wohnfläche abgezogen wird. Zur Nutzungsfläche gehören die Grundflächen der Nutzungsarten Nr. 1 bis 7. Nicht zur Nutzungsfläche gehören die Technische Funktionsfläche (Fläche der Räume für betriebstechnische Anlagen) sowie die Verkehrsfläche (Flächen zur Verkehrserschließung und -sicherung, wie z. B. Flure, Hallen, Treppen, Aufzugsschächte usw.).

### **Rauminhalt**

Rauminhalt ist das von den äußeren Begrenzungsflächen eines Gebäudes eingeschlossene Volumen (Bruttorauminhalt); d.h. das Produkt aus der überbauten Fläche und der anzusetzenden Höhe, es umfasst auch den Rauminhalt der Konstruktionen.

### **Veranschlagte Kosten der Bauwerke**

Veranschlagte Kosten im Sinne der Bautätigkeitsstatistik sind die Kosten der Baukonstruktion (einschließlich Erdarbeiten und baukonstruktive Einbauten), die Kosten der Installationen, die Kosten der betriebstechnischen Anlagen und die Kosten für betriebliche Einbauten sowie für besondere Bauausführungen. Kosten für nicht fest verbundene Einbauten, die nicht Bestandteil des Bauwerkes sind, wie Großrechenanlagen oder industrielle Produktionsanlagen, sind nicht einbezogen.

Die Umsatz-(Mehrwert-)steuer ist in den veranschlagten Kosten enthalten. Die veranschlagten Kosten werden zum Zeitpunkt der Baugenehmigung ermittelt.

### **Bauherr**

Bauherr ist der rechtlich und wirtschaftlich verantwortliche Auftraggeber bei einem Bauvorhaben, d.h. wer im eigenen Namen und für eigene oder fremde Rechnung Bauvorhaben durchführt oder durchführen lässt. Die Feststellung des Bauherrn bezieht sich auf den Zeitpunkt der Baugenehmigung, sie ist deshalb unabhängig von einer eventuell beabsichtigten späteren Veräußerung des Gebäudes oder der Wohnungen.

### **Öffentliche Bauherren**

Als öffentliche Bauherren gelten Kommunen, kommunale Wohnungsunternehmen sowie Bund und Land. Dies sind Unternehmen oder Einrichtungen, bei denen Kommune, Land oder Bund mit mehr als 50 % Nennkapital oder Stimmrecht beteiligt sind.

### **Private Haushalte**

Private Haushalte sind alle natürlichen Personen und Personengemeinschaften ohne eigene Rechtspersönlichkeit. Bei Einzelunternehmen und freiberuflich tätigen Personen ist entscheidend für die Zuordnung, wie der Bauherr nach außen auftritt. Handelt er im Namen seines Unternehmens, wird das Bauvorhaben dem Betriebsvermögen zugerechnet, anderenfalls dem Privateigentum.

### **Organisationen ohne Erwerbszweck**

Organisationen ohne Erwerbszweck sind Vereine, Verbände und andere Zusammenschlüsse, die gemeinnützige Zwecke verfolgen oder der Förderung bestimmter Interessen ihrer Mitglieder bzw. anderer Gruppen dienen, z.B. Organisationen der Erziehung, Wissenschaft, Kultur sowie der Sport- und Jugendpflege, Kirchen, karitative Organisationen, Organisationen des Wirtschaftslebens und der Gewerkschaften, Arbeitgeberverbände, Berufsorganisationen und Wirtschaftsverbände, politische Parteien.

### **Anstaltsgebäude**

Anstaltsgebäude sind Nichtwohngebäude, in denen überwiegend Personen untergebracht sind und die mit Einrichtungen für eine zentrale Haushaltsführung ausgestattet sind, z.B. Krankenhäuser, Gebäude für die Pflege Behinderter, Altenpflege- und Krankenheime, Heime für Säuglinge, Kinder und Jugendliche, Erziehungsheime, Müttergenesungsheime, Ferien- und Erholungsheime, Heime von Unterrichtsanstalten, Kasernen, Bereitschaftsgebäude, Klöster, Justizvollzugsanstalten.

### **Büro- und Verwaltungsgebäude**

Büro- und Verwaltungsgebäude sind Nichtwohngebäude, die überwiegend Büro- und Verwaltungszwecken dienen.

### **Landwirtschaftliche Betriebsgebäude**

Landwirtschaftliche Betriebsgebäude sind Nichtwohngebäude, die überwiegend land- und forstwirtschaftlichen, Gärtnerei- oder Fischereizwecken dienen. Sie erstrecken sich nicht auf Gebäude für Tier- und Pflanzenhaltung in zoologischen und botanischen Gärten, ebenso nicht auf Kühlhäuser, Silos, Warenlagergebäude und Ähnliches.

### **Nichtlandwirtschaftliche Betriebsgebäude**

Nichtlandwirtschaftliche Betriebsgebäude sind Nichtwohngebäude, die nicht land- und forstwirtschaftlichen, Gärtnerei- oder Fischereizwecken dienen. Sie werden unterteilt in Fabrik- und Werkstattgebäude, Handels- und Lagergebäude, Verkehrsgebäude, Hotels, Gasthöfe und Fremdenheime, Pensionen, Gaststättengebäude und andere nichtlandwirtschaftliche Betriebsgebäude, wie z.B. Filmtheater, Spielbanken, Ateliergebäude.

### **Sonstige Nichtwohngebäude**

Sonstige Nichtwohngebäude umfassen Kindertagesstätten, Schulgebäude, Hochschulgebäude, Gebäude für Forschungszwecke, Museen, Theater, Opernhäuser, Bibliotheken, Kongresshallen u.Ä., Kirchen und sonstige Kultgebäude, medizinische Behandlungsinstitute, Gebäude für Heilbäder oder die Gesundheitspflege, Sportgebäude und andere Nichtwohngebäude, wie z.B. Freizeitgebäude, Dorfgemeinschaftshäuser, Bunker, Pfortnerhäuser, Umkleidegebäude.



## Übersicht zu den Baugenehmigungen im Hochbau Januar bis Februar 2021

Im Zeitraum Januar bis Februar 2021 wurden von den Bauaufsichtsämtern in Thüringen 788 Baugenehmigungen und Bauanzeigen für Hochbauten gemeldet.

Das sind 2,5 Prozent bzw. 19 Baugenehmigungen mehr als im Vergleichszeitraum 2020.

Für alle Vorhaben wurde ein Kostenvolumen von 348 Millionen EUR veranschlagt, 7,4 Prozent bzw. 24 Millionen EUR mehr als von Januar bis Februar 2020.

45,8 Prozent der veranschlagten Kosten werden für den Wohn- und 54,2 Prozent für den Nichtwohnbau vorgesehen.

Von Januar bis Februar 2021 wurde der Bau von insgesamt 702 Wohnungen genehmigt. Damit werden von den Bauherren gegenüber dem Vorjahreszeitraum 241 Wohnungen weniger geplant.

Von diesen	702	Wohnungen sind
	538	in neuen Wohngebäuden,
	2	in neuen Nichtwohngebäuden,
	162	durch Baumaßnahmen an bestehenden Gebäuden

Bis Februar 2021 wurden 162 Wohnungen genehmigt, die durch bauliche Veränderungen an bestehenden Gebäuden z.B. durch Umbau-, Ausbau-, Erweiterungs- oder Wiederherstellungsmaßnahmen entstehen sollen.

Im **Wohnungsneubau** wurden 538 Wohnungen genehmigt, 180 Wohnungen weniger als in der vergleichbaren Zeitspanne 2020.

Für 297 *Einfamilienhäuser* erhielten die Bauherren bis Februar 2021 eine Baufreigabe. Damit blieb die Anzahl der Bauanträge gegenüber dem Vergleichszeitraum 2020 stabil. In *Zweifamilienhäusern* wurden 48 Wohnungen genehmigt, ein Zugang von 26 Wohnungsanträgen.

Im *Geschossbau* wurden Genehmigungen für 193 Wohnungen erteilt, davon keine in Wohnheimen. Die Nachfrage nach neuem Wohnraum (ohne Wohnheime) nahm in dieser Gebäudeart gegenüber der vergleichbaren Zeitspanne 2020 um 52,1 Prozent bzw. 210 Wohnungen ab.

Zum Zeitpunkt der Genehmigung neuer Wohngebäude sind insgesamt 121 Millionen EUR Baukosten veranschlagt worden.

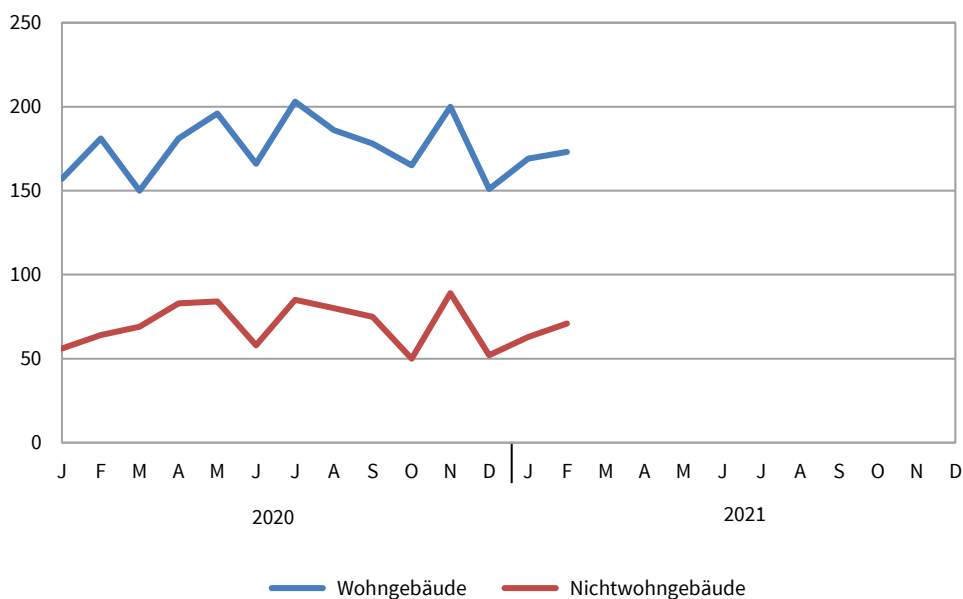
Die Kosten je Quadratmeter Wohnfläche liegen rein rechnerisch in neuen Einfamilienhäusern bei 1 828 EUR, in neuen Zweifamilienhäusern bei 1 986 EUR und in Mehrfamilienhäusern bei 1 705 EUR.

Die Bauaufsichtsbehörden gaben bis Februar 2021 im **Nichtwohnbau** 203 neue Gebäude bzw. Baumaßnahmen an bestehenden Gebäuden mit einer Nutzfläche von 232 660 Quadratmetern zum Bau frei. Damit liegt die Nachfrage für den Bau von Nichtwohngebäuden um 8,6 Prozent über dem Niveau des Vorjahres. 134 Nichtwohngebäude mit einer Nutzfläche von 213 440 Quadratmetern werden durch Neubau entstehen. Das sind 14 Vorhaben bzw. 11,7 Prozent mehr als im Vorjahresvergleich.

Die zum Zeitpunkt der Baugenehmigung veranschlagten Kosten im Nichtwohnbau insgesamt betragen fast 188 Millionen EUR. 165 Millionen EUR werden für neue Nichtwohngebäude veranschlagt, gegenüber dem Vorjahr entspricht das einem Plus von 78 Millionen EUR.

### 1. Baugenehmigungen für die Errichtung neuer Wohn- und Nichtwohngebäude 2020 und 2021

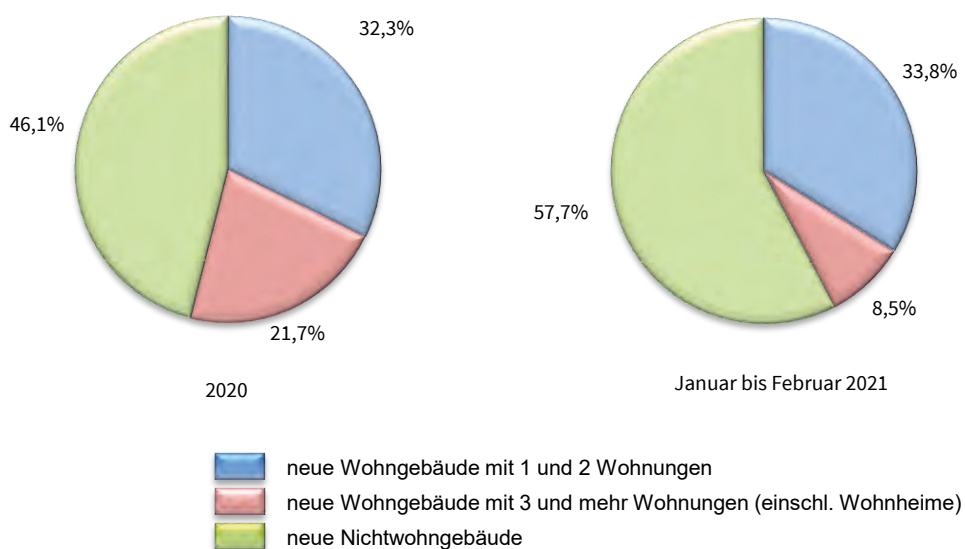
- Anzahl -



Thüringer Landesamt für Statistik

### 2. Baugenehmigungen für die Errichtung neuer Wohn- und Nichtwohngebäude 2020 und 2021

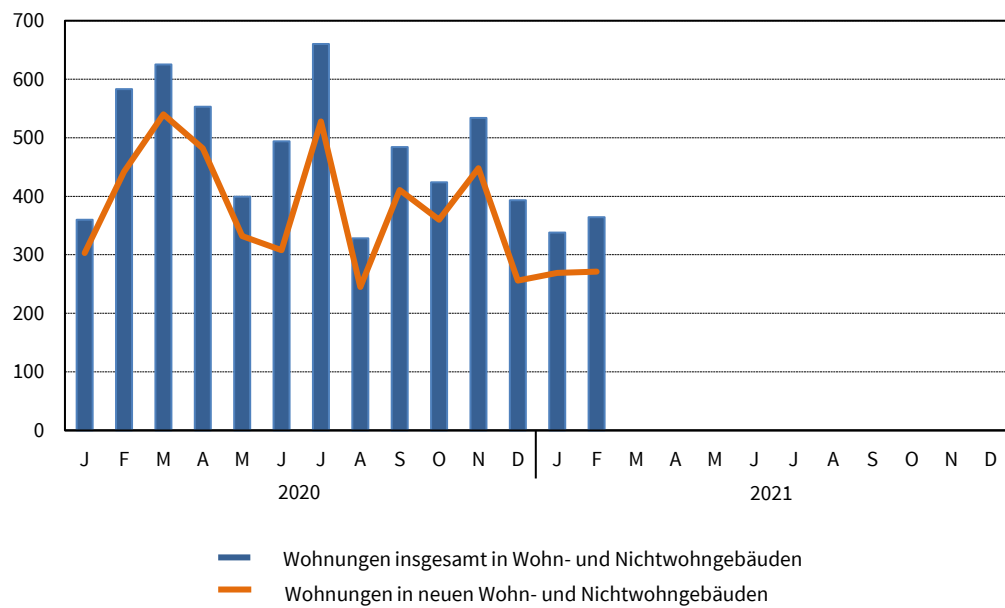
- Veranschlagte Kosten -



Thüringer Landesamt für Statistik

### 3. Genehmigte Wohnungen 2020 und 2021

- Anzahl -

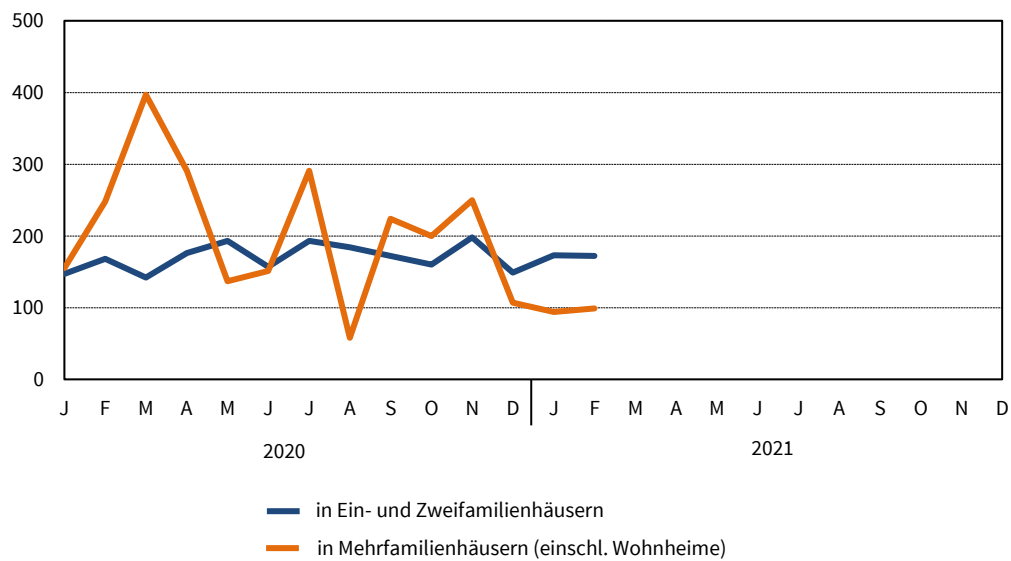


Thüringer Landesamt für Statistik

### 4. Genehmigte Wohnungen im Wohnungsneubau 2020 und 2021

nach Gebäudetypen

- Anzahl -



Thüringer Landesamt für Statistik

**1. Baugenehmigungen \*) für Wohn- und Nichtwohngebäude**  
**Hochbau insgesamt**  
**1995 bis Februar 2021**

Zeit- raum	Alle Baumaßnahmen			Errichtung neuer Gebäude								
				Wohngebäude				Nichtwohngebäude				
	Gebäude	Woh- nungen	veran- schlagte Kosten der Bauwerke	Ge- bäude	Raum- inhalt	Wohnungen		veran- schlagte Kosten der Bauwerke	Ge- bäude	Raum- inhalt	Nutz- fläche	veran- schlagte Kosten der Bauwerke
						ins- gesamt	Wohn- fläche					
	Anzahl		1 000 EUR	Anzahl	1 000 m³	Anzahl	100 m²	1 000 EUR	Anzahl	1 000 m³	100 m²	1 000 EUR
1995	12 988	21 354	4 007 258	6 894	8 028	17 141	14 273	1 815 965	1 818	10 939	18 296	1 337 856
1996	14 107	22 530	4 272 426	8 052	8 412	18 027	15 482	1 897 018	1 621	11 720	19 877	1 532 403
1997	12 824	16 517	3 807 774	6 799	6 484	13 020	11 918	1 435 396	1 521	10 457	17 211	1 386 972
1998	12 012	13 989	2 990 461	6 191	5 487	10 219	9 918	1 209 886	1 324	7 953	11 779	935 544
1999	11 411	11 341	2 635 250	5 941	4 781	8 481	8 792	1 044 633	1 280	7 018	11 028	875 306
2000	9 100	7 955	2 303 030	4 420	3 572	6 129	6 549	764 970	1 147	6 502	10 023	893 120
2001	8 233	6 227	1 937 172	3 716	2 959	4 912	5 348	623 211	1 028	6 428	9 624	741 911
2002	7 152	4 962	1 544 160	3 181	2 443	3 921	4 509	518 879	827	4 775	7 287	531 371
2003	7 224	5 150	1 683 172	3 569	2 752	4 395	5 081	580 491	713	4 905	6 867	682 409
2004	6 667	4 705	1 510 752	2 951	2 363	3 819	4 342	494 424	795	5 110	6 938	584 180
2005	5 756	3 723	1 174 237	2 458	1 945	3 177	3 665	406 123	706	4 056	5 430	422 352
2006	5 659	3 802	1 210 746	2 313	1 857	3 040	3 463	393 061	778	4 596	6 429	467 178
2007	4 652	3 379	1 034 518	1 577	1 413	2 349	2 595	299 844	794	4 051	5 861	358 116
2008	4 496	2 725	1 166 867	1 438	1 335	2 154	2 390	293 432	866	5 510	7 499	495 083
2009	4 530	3 268	1 039 197	1 552	1 438	2 372	2 646	323 644	753	3 478	5 232	344 271
2010	4 438	2 773	1 102 146	1 570	1 416	2 168	2 589	326 735	784	4 565	5 975	419 597
2011	4 881	3 633	1 138 400	1 819	1 694	2 769	3 230	392 177	889	4 773	6 239	365 786
2012	5 097	4 528	1 219 925	1 898	1 792	2 958	3 440	429 142	858	7 265	8 276	468 058
2013	4 844	4 171	1 423 066	1 891	1 862	3 058	3 522	460 811	791	5 806	7 279	644 739
2014	4 719	4 207	1 202 782	1 891	1 948	3 226	3 690	505 413	716	3 743	4 964	349 296
2015	5 224	5 227	1 259 398	2 146	2 206	3 692	4 164	572 361	771	3 117	4 222	311 603
2016	5 340	7 611	1 479 867	2 245	2 670	4 884	4 999	719 513	720	3 297	4 774	346 530
2017	5 090	5 401	1 545 595	2 120	2 172	3 749	4 195	618 443	817	5 788	6 719	450 075
2018	4 972	5 236	1 645 878	2 061	2 367	4 075	4 414	701 048	795	3 624	5 041	470 536
2019	4 860	5 141	1 661 544	2 007	2 376	4 120	4 504	712 817	886	3 901	5 250	495 681
2020	5 054	5 837	2 062 135	2 114	2 646	4 548	4 908	856 201	845	4 758	6 226	730 841

**Veränderung gegenüber dem Vorjahreszeitraum in %**

1996	8,6	5,5	6,6	16,8	4,8	5,2	8,5	4,5	- 10,8	7,1	8,6	14,5
1997	- 9,1	- 26,7	- 10,9	- 15,6	- 22,9	- 27,8	- 23,0	- 24,3	- 6,2	- 10,8	- 13,4	- 9,5
1998	- 6,3	- 15,3	- 21,5	- 8,9	- 15,4	- 21,5	- 16,8	- 15,7	- 13,0	- 23,9	- 31,6	- 32,5
1999	- 5,0	- 18,9	- 11,9	- 4,0	- 12,9	- 17,0	- 11,4	- 13,7	- 3,3	- 11,8	- 6,4	- 6,4
2000	- 20,3	- 29,9	- 12,6	- 25,6	- 25,3	- 27,7	- 25,5	- 26,8	- 10,4	- 7,4	- 9,1	2,0
2001	- 9,5	- 21,7	- 15,9	- 15,9	- 17,2	- 19,9	- 18,3	- 18,5	- 10,4	- 1,1	- 4,0	- 16,9
2002	- 13,1	- 20,3	- 20,3	- 14,4	- 17,4	- 20,2	- 15,7	- 16,7	- 19,6	- 25,7	- 24,3	- 28,4
2003	1,0	3,8	9,0	12,2	12,6	12,1	12,7	11,9	- 13,8	2,7	- 5,8	28,4
2004	- 7,7	- 8,6	- 10,2	- 17,3	- 14,1	- 13,1	- 14,5	- 14,8	11,5	4,2	1,0	- 14,4
2005	- 13,7	- 20,9	- 22,3	- 16,7	- 17,7	- 16,8	- 15,6	- 17,9	- 11,2	- 20,6	- 21,7	- 27,7
2006	- 1,7	2,1	3,1	- 5,9	- 4,5	- 4,3	- 5,5	- 3,2	10,2	13,3	18,4	10,6
2007	- 17,8	- 11,1	- 14,6	- 31,8	- 23,9	- 22,7	- 25,1	- 23,7	2,1	- 11,9	- 8,8	- 23,3
2008	- 3,4	- 19,4	12,8	- 8,8	- 5,5	- 8,3	- 7,9	- 2,1	9,1	36,0	28,0	38,2
2009	0,8	19,9	- 10,9	7,9	7,7	10,1	10,7	10,3	- 13,0	- 36,9	- 30,2	- 30,5
2010	- 2,0	- 15,1	6,1	1,2	- 1,5	- 8,6	- 2,1	1,0	4,1	31,3	14,2	21,9
2011	10,0	31,0	3,3	15,9	19,6	27,7	24,7	20,0	13,4	4,6	4,4	- 12,8
2012	4,4	24,6	7,2	4,3	5,8	6,8	6,5	9,4	- 3,5	52,2	32,6	28,0
2013	- 5,0	- 7,9	16,7	- 0,4	3,9	3,4	2,4	7,4	- 7,8	- 20,1	- 12,0	37,7
2014	- 2,6	0,9	- 15,5	-	4,6	5,5	4,8	9,7	- 9,5	- 35,5	- 31,8	- 45,8
2015	10,7	24,2	4,7	13,5	13,2	14,4	12,8	13,2	7,7	- 16,7	- 15,0	- 10,8
2016	2,2	45,6	17,5	4,6	21,0	32,3	20,1	25,7	- 6,6	5,8	13,1	11,2
2017	- 4,7	- 29,0	4,4	- 5,6	- 18,7	- 23,2	- 16,1	- 14,0	13,5	75,6	40,8	29,9
2018	- 2,3	- 3,1	6,5	- 2,8	9,0	8,7	5,2	13,4	- 2,7	- 37,4	- 25,0	4,5
2019	- 2,3	- 1,8	1,0	- 2,6	0,4	1,1	2,0	1,7	11,4	7,6	4,1	5,3
<b>2020</b>	<b>4,0</b>	<b>13,5</b>	<b>24,1</b>	<b>5,3</b>	<b>11,4</b>	<b>10,4</b>	<b>9,0</b>	<b>20,1</b>	<b>- 4,6</b>	<b>22,0</b>	<b>18,6</b>	<b>47,4</b>

\*) von den Bauaufsichtsbehörden gemeldete Baugenehmigungen

Noch 1. Baugenehmigungen \*) für Wohn- und Nichtwohngebäude  
 Hochbau insgesamt  
 1995 bis Februar 2021

Zeit- raum	Alle Baumaßnahmen			Errichtung neuer Gebäude								
				Wohngebäude				Nichtwohngebäude				
	Gebäude	Woh- nungen	veran- schlagte Kosten der Bauwerke	Ge- bäude	Raum- inhalt	Wohnungen		veran- schlagte Kosten der Bauwerke	Ge- bäude	Raum- inhalt	Nutz- fläche	veran- schlagte Kosten der Bauwerke
						ins- gesamt	Wohn- fläche					
	Anzahl		1 000 EUR	Anzahl	1 000 m³	Anzahl	100 m²	1 000 EUR	Anzahl	1 000 m³	100 m²	1 000 EUR
<b>2020</b>	<b>5 054</b>	<b>5 837</b>	<b>2 062 135</b>	<b>2 114</b>	<b>2 646</b>	<b>4 548</b>	<b>4 908</b>	<b>856 201</b>	<b>845</b>	<b>4 758</b>	<b>6 226</b>	<b>730 841</b>
1. Vj.	1 120	1 568	536 392	488	687	1 257	1 258	232 664	189	1 576	1 974	180 666
2. Vj.	1 352	1 446	525 463	543	672	1 105	1 238	199 550	225	1 389	1 916	187 494
3. Vj.	1 347	1 472	568 935	567	659	1 122	1 249	214 571	240	964	1 339	251 620
4. Vj.	1 235	1 351	431 345	516	628	1 064	1 164	209 416	191	830	997	111 061
Jan.-Febr.	769	943	323 764	338	425	718	768	137 880	120	568	941	86 623
Januar	361	360	157 885	157	180	302	336	61 754	56	222	395	38 151
Februar	408	583	165 879	181	245	416	432	76 126	64	346	546	48 472
März	351	625	212 628	150	261	539	490	94 784	69	1 007	1 033	94 043
April	447	553	203 376	181	275	467	505	70 943	83	952	1 262	89 704
Mai	490	399	149 245	196	210	330	385	69 226	84	239	378	35 325
Juni	415	494	172 842	166	187	308	349	59 381	58	199	276	62 465
Juli	493	660	181 141	203	271	484	511	88 025	85	368	490	43 430
August	434	328	247 847	186	174	242	325	55 585	80	372	471	166 430
September	420	484	139 947	178	215	396	413	70 961	75	224	378	41 760
Oktober	392	424	159 832	165	230	360	410	76 741	50	387	356	47 401
November	473	534	146 425	200	235	448	438	75 179	89	254	362	33 967
Dezember	370	393	125 088	151	163	256	315	57 496	52	188	279	29 693
<b>2021</b>												
1. Vj.												
2. Vj.												
3. Vj.												
4. Vj.												
Jan.-Febr.	788	702	347 712	342	356	538	665	120 797	134	1 348	2 135	164 651
Januar	382	338	217 896	169	174	267	320	60 539	63	1 190	1 882	131 234
Februar	406	364	129 816	173	182	271	346	60 258	71	158	252	33 417
März												
April												
Mai												
Juni												
Juli												
August												
September												
Oktober												
November												
Dezember												

Veränderung gegenüber dem Vorjahreszeitraum in %

<b>2021</b>												
Jan.-Febr.	2,5	- 25,6	7,4	1,2	- 16,2	- 25,1	- 13,4	- 12,4	11,7	137,3	126,7	90,1
Januar	5,8	- 6,1	38,0	7,6	- 3,3	- 11,6	- 4,8	- 2,0	12,5	436,0	376,2	244,0
Februar	- 0,5	- 37,6	- 21,7	- 4,4	- 25,7	- 34,9	- 20,0	- 20,8	10,9	- 54,3	- 53,8	- 31,1
März												
April												
Mai												
Juni												
Juli												
August												
September												
Oktober												
November												
Dezember												

\*) von den Bauaufsichtsbehörden gemeldete Baugenehmigungen

## 2. Baugenehmigungen \*) für Wohngebäude Januar bis Februar 2021

Gebäudeart Bauherrengruppe	Alle Baumaßnahmen				Errichtung neuer Gebäude				
	Gebäude	Wohnungen	Wohnräume	veranschlagte Kosten der Bauwerke	Gebäude	Rauminhalt	Wohnungen		veranschlagte Kosten der Bauwerke
							insgesamt	Wohnfläche	
	Anzahl			1 000 EUR	Anzahl	1 000 m <sup>3</sup>	Anzahl	100 m <sup>2</sup>	1 000 EUR
<b>Januar bis Februar 2020</b>									
Wohngebäude mit 1 Wohnung	x	x	x	x	293	231	293	435	76 415
Wohngebäude mit 2 Wohnungen	x	x	x	x	11	12	22	23	3 473
Wohngebäude mit 3 oder mehr Wohnungen	x	x	x	x	34	182	403	311	57 992
Wohnheime	-	-	-	-	-	-	-	-	-
<b>Wohngebäude insgesamt</b>	<b>582</b>	<b>881</b>	<b>3 599</b>	<b>182 296</b>	<b>338</b>	<b>425</b>	<b>718</b>	<b>768</b>	<b>137 880</b>
darunter mit Eigentumswohnungen	22	193	578	31 168	10	80	162	127	23 348
Von den Wohngebäuden entfielen auf öffentliche Bauherren	4	80	256	13 291	2	41	80	59	12 920
Unternehmen	55	254	687	55 839	27	104	211	188	34 450
davon Wohnungsunternehmen	37	136	303	36 923	18	67	134	119	20 009
Immobilienfonds	2	26	89	3 101	1	5	7	7	616
sonstige Unternehmen (ohne Wohnungsunternehmen)	16	92	295	15 815	8	32	70	63	13 825
private Haushalte	520	514	2 596	108 824	307	271	394	503	86 318
Organisationen ohne Erwerbszweck	3	33	60	4 342	2	10	33	18	4 192
<b>Januar bis Februar 2021</b>									
Wohngebäude mit 1 Wohnung	x	x	x	x	297	247	297	466	85 200
Wohngebäude mit 2 Wohnungen	x	x	x	x	24	32	48	56	11 202
Wohngebäude mit 3 oder mehr Wohnungen	x	x	x	x	21	77	193	143	24 395
Wohnheime	-	-	-	-	-	-	-	-	-
<b>Wohngebäude insgesamt</b>	<b>585</b>	<b>694</b>	<b>3 171</b>	<b>159 234</b>	<b>342</b>	<b>356</b>	<b>538</b>	<b>665</b>	<b>120 797</b>
darunter mit Eigentumswohnungen	9	44	144	6 361	6	17	42	39	6 284
Von den Wohngebäuden entfielen auf öffentliche Bauherren	1	30	31	2 278	1	7	30	10	2 278
Unternehmen	41	95	314	23 424	21	42	83	77	14 264
davon Wohnungsunternehmen	18	57	133	16 903	6	26	50	44	8 876
Immobilienfonds	5	- 4	-	266	-	-	-	-	-
sonstige Unternehmen (ohne Wohnungsunternehmen)	18	42	181	6 255	15	15	33	33	5 388
private Haushalte	542	568	2 826	133 102	320	306	425	578	104 255
Organisationen ohne Erwerbszweck	1	1	-	430	-	-	-	-	-
<b>Veränderung gegenüber dem Vorjahreszeitraum</b>									
Wohngebäude mit 1 Wohnung	x	x	x	x	4	16	4	31	8 785
Wohngebäude mit 2 Wohnungen	x	x	x	x	13	20	26	34	7 729
Wohngebäude mit 3 oder mehr Wohnungen	x	x	x	x	- 13	- 105	- 210	- 168	- 33 597
Wohnheime	-	-	-	-	-	-	-	-	-
<b>Wohngebäude insgesamt</b>	<b>3</b>	<b>- 187</b>	<b>- 428</b>	<b>- 23 062</b>	<b>4</b>	<b>- 69</b>	<b>- 180</b>	<b>- 103</b>	<b>- 17 083</b>
darunter mit Eigentumswohnungen	- 13	- 149	- 434	- 24 807	- 4	- 63	- 120	- 88	- 17 064
Von den Wohngebäuden entfielen auf öffentliche Bauherren	- 3	- 50	- 225	- 11 013	- 1	- 34	- 50	- 49	- 10 642
Unternehmen	- 14	- 159	- 373	- 32 415	- 6	- 62	- 128	- 111	- 20 186
davon Wohnungsunternehmen	- 19	- 79	- 170	- 20 020	- 12	- 41	- 84	- 75	- 11 133
Immobilienfonds	3	- 30	- 89	- 2 835	- 1	- 5	- 7	- 7	- 616
sonstige Unternehmen (ohne Wohnungsunternehmen)	2	- 50	- 114	- 9 560	7	- 17	- 37	- 29	- 8 437
private Haushalte	22	54	230	24 278	13	35	31	75	17 937
Organisationen ohne Erwerbszweck	- 2	- 32	- 60	- 3 912	- 2	- 10	- 33	- 18	- 4 192

\*) von den Bauaufsichtsbehörden gemeldete Baugenehmigungen

### 3. Baugenehmigungen \*) für Nichtwohngebäude Januar bis Februar 2021

Gebäudeart ----- Bauherrengruppe	Alle Baumaßnahmen				Errichtung neuer Gebäude				
	Gebäude	Nutz- fläche	Woh- nungen	veran- schlagte Kosten der Bauwerke	Ge- bäude	Raum- inhalt	Nutz- fläche	Woh- nungen	veran- schlagte Kosten der Bauwerke
	Anzahl	100 m <sup>2</sup>	Anzahl	1 000 Euro	Anzahl	1 000 m <sup>3</sup>	100 m <sup>2</sup>	Anzahl	1 000 Euro
<b>Januar bis Februar 2020</b>									
Anstaltsgebäude	5	30	15	4 737	4	18	34	11	4 621
Büro- und Verwaltungsgebäude	14	179	29	36 615	6	82	185	-	23 371
Landwirtschaftliche Betriebsgebäude	14	57	-	2 466	10	31	45	-	1 821
Nichtlandwirtschaftliche Betriebsgebäude darunter	106	818	6	53 714	70	383	587	4	39 322
Fabrik- und Werkstattgebäude	26	396	3	21 846	15	136	236	1	18 839
Handelsgebäude	11	244	3	14 803	7	167	236	3	12 953
Warenlagergebäude	22	120	-	5 598	16	62	76	-	4 084
Hotels und Gaststätten	5	20	2	7 434	1	-	1	-	270
Sonstige Nichtwohngebäude	48	105	12	43 936	30	54	90	12	17 488
<b>Nichtwohngebäude insgesamt</b>	<b>187</b>	<b>1 189</b>	<b>62</b>	<b>141 468</b>	<b>120</b>	<b>568</b>	<b>941</b>	<b>27</b>	<b>86 623</b>
Öffentliche Bauherren	37	114	-	52 211	20	54	103	-	17 504
Unternehmen	77	948	44	71 657	46	445	715	15	53 278
davon:									
Wohnungsunternehmen	2	- 4	-	310	-	-	-	-	-
Immobilienfonds	4	74	29	10 813	2	44	83	-	8 193
Land- und Forstw., Tierh., Fischerei	9	44	-	2 255	6	25	33	-	1 625
Produzierendes Gewerbe	26	445	1	21 466	17	158	241	1	16 320
Handel, Kreditinst., Dienstl., Vers., Verkehr u. Nachr. überm.	36	389	14	36 813	21	218	359	14	27 140
Private Haushalte	66	74	6	4 958	48	37	71	-	3 372
Organisationen o. Erwerbszweck	7	53	12	12 642	6	32	53	12	12 469
<b>Januar bis Februar 2021</b>									
Anstaltsgebäude	7	9	-	5 640	4	4	8	-	2 343
Büro- und Verwaltungsgebäude	14	17	5	3 692	6	5	13	-	1 607
Landwirtschaftliche Betriebsgebäude	18	66	-	2 251	16	45	66	-	2 116
Nichtlandwirtschaftliche Betriebsgebäude darunter	131	2 185	6	150 937	92	1 256	2 007	2	139 519
Fabrik- und Werkstattgebäude	19	116	- 3	10 118	12	82	107	1	9 021
Handelsgebäude	14	47	8	5 087	3	29	49	-	2 850
Warenlagergebäude	26	1 892	- 1	119 166	21	1 094	1 750	-	118 349
Hotels und Gaststätten	11	77	2	12 274	3	27	51	-	5 126
Sonstige Nichtwohngebäude	33	50	- 3	25 958	16	36	40	-	19 066
<b>Nichtwohngebäude insgesamt</b>	<b>203</b>	<b>2 327</b>	<b>8</b>	<b>188 478</b>	<b>134</b>	<b>1 347</b>	<b>2 134</b>	<b>2</b>	<b>164 651</b>
Öffentliche Bauherren	17	44	- 1	31 954	7	37	37	-	21 556
Unternehmen	89	2 177	- 4	145 868	58	1 261	1 998	1	136 728
davon:									
Wohnungsunternehmen	1	-	-	60	-	-	-	-	-
Immobilienfonds	2	1	-	940	-	-	-	-	-
Land- und Forstw., Tierh., Fischerei	14	63	-	2 068	12	43	61	-	1 798
Produzierendes Gewerbe	25	181	- 4	11 898	17	123	167	-	10 759
Handel, Kreditinst., Dienstl., Vers., Verkehr u. Nachr. überm.	47	1 932	-	130 902	29	1 095	1 770	1	124 171
Private Haushalte	96	105	13	10 636	68	50	99	1	6 347
Organisationen o. Erwerbszweck	1	0	-	20	1	-	0	-	20
<b>Veränderung gegenüber dem Vorjahreszeitraum</b>									
<b>Nichtwohngebäude insgesamt</b>	<b>16</b>	<b>1 138</b>	<b>- 54</b>	<b>47 010</b>	<b>14</b>	<b>779</b>	<b>1 193</b>	<b>- 25</b>	<b>78 028</b>
davon									
Öffentliche Bauherren	- 20	- 70	- 1	- 20 257	- 13	- 17	- 66		4 052
Unternehmen	12	1 229	- 48	74 211	12	816	1 283	- 14	83 450
davon:									
Wohnungsunternehmen	- 1	4	-	- 250	-	-	-		-
Immobilienfonds	- 2	- 74	- 29	- 9 873	- 2	- 44	- 83		- 8 193
Land- und Forstw., Tierh., Fischerei	5	19	-	187	6	18	29		173
Produzierendes Gewerbe	- 1	- 264	- 5	- 9 568	-	- 35	- 74	- 1	- 5 561
Handel, Kreditinst., Dienstl., Vers., Verkehr u. Nachr. überm.	11	1 544	- 14	94 089	8	877	1 411	- 13	97 031
Private Haushalte	30	32	7	5 678	20	13	28	1	2 975
Organisationen o. Erwerbszweck	- 6	- 52	- 12	- 12 622	- 5	- 32	- 52	- 12	- 12 449

\*) von den Bauaufsichtsbehörden gemeldete Baugenehmigungen

**4. Baugenehmigungen <sup>\*)</sup> für Wohn-  
Hochbau  
Februar**

Lfd. Nr.	Kreisfreie Stadt Landkreis Land	Alle Baumaßnahmen					Errichtung			
		Gebäude	Nutz- fläche	Wohnungen		veran- schlagte Kosten der Bauwerke	Ge- bäude	Raum- inhalt	Wohnungen	
				ins- gesamt	Wohn- fläche				ins- gesamt	Wohn- fläche
		Anzahl	100 m <sup>2</sup>	Anzahl	100 m <sup>2</sup>	1 000 EUR	Anzahl	1 000 m <sup>3</sup>	Anzahl	100 m <sup>2</sup>
1	Stadt Erfurt	22	50	22	25	13 247	8	8	15	20
2	Stadt Gera	9	18	5	7	1 960	3	2	3	4
3	Stadt Jena	9	32	21	19	21 931	2	9	20	18
4	Stadt Suhl	8	6	9	5	1 295	4	3	10	6
5	Stadt Weimar	10	12	26	17	7 922	3	11	21	16
6	Stadt Eisenach	2	17	-	0	1 765	-	-	-	-
7	Eichsfeld	32	142	49	61	11 602	25	26	27	46
8	Nordhausen	14	1	11	15	2 238	5	6	6	11
9	Wartburgkreis	37	20	23	35	7 824	19	17	19	30
10	Unstrut-Hainich-Kreis	20	22	13	23	5 373	10	10	10	17
11	Kyffhäuserkreis	17	5	27	30	4 855	4	9	13	17
12	Schmalkalden-Meiningen	29	10	26	27	4 961	7	10	16	19
13	Gotha	28	36	16	22	5 363	12	9	14	18
14	Sömmerda	10	11	5	8	1 481	4	3	4	6
15	Hildburghausen	9	2	9	12	1 395	5	4	5	8
16	Ilm-Kreis	18	8	10	18	4 431	9	7	9	13
17	Weimarer Land	18	14	9	15	7 196	8	5	8	11
18	Sonneberg	7	4	2	3	936	2	2	2	3
19	Saalfeld-Rudolstadt	21	23	29	30	6 313	9	13	29	29
20	Saale-Holzland-Kreis	15	7	10	17	5 437	5	6	9	12
21	Saale-Orla-Kreis	15	12	9	13	2 182	8	5	8	11
22	Greiz	17	8	10	13	2 799	5	4	5	7
23	Altenburger Land	39	16	23	33	7 310	16	14	18	26
<b>24</b>	<b>Thüringen</b>	<b>406</b>	<b>470</b>	<b>364</b>	<b>447</b>	<b>129 816</b>	<b>173</b>	<b>182</b>	<b>271</b>	<b>346</b>
	davon									
25	kreisfreie Städte	60	135	83	74	48 120	20	33	69	64
26	Landkreise	346	335	281	373	81 696	153	150	202	282
	Nachrichtlich:									
	Thüringen									
<b>27</b>	<b>Februar 2020</b>	<b>408</b>	<b>765</b>	<b>583</b>	<b>587</b>	<b>165 879</b>	<b>181</b>	<b>245</b>	<b>416</b>	<b>432</b>

<sup>\*)</sup> von den Bauaufsichtsbehörden gemeldete Baugenehmigungen



**und Nichtwohngebäude nach Kreisen**  
**insgesamt**  
**2021**

neuer Wohngebäude					Errichtung neuer Nichtwohngebäude					Lfd. Nr.
veran- schlagte Kosten der Bauwerke	dar. Wohngebäude mit 1 und 2 Wohnungen			veran- schlagte Kosten der Bauwerke	Ge- bäude	Raum- inhalt	Nutz- fläche	Woh- nungen	veran- schlagte Kosten der Bauwerke	
	Ge- bäude	Raum- inhalt	Woh- nungen							
1 000 EUR	Anzahl	1 000 m³	Anzahl	1 000 EUR	Anzahl	1 000 m³	100 m²	Anzahl	1 000 EUR	
2 862	7	5	8	1 512	3	26	47	-	4 769	1
746	3	2	3	746	1	12	18	-	652	2
2 566	1	1	2	512	2	33	29	-	18 171	3
1 044	3	2	3	814	1	2	3	-	120	4
3 656	2	2	2	800	1	-	0	-	50	5
-	-	-	-	-	1	7	17	-	1 750	6
8 533	25	26	27	8 533	-	-	-	-	-	7
1 784	5	6	6	1 784	2	-	1	-	56	8
6 022	19	17	19	6 022	4	3	6	-	428	9
2 614	10	10	10	2 614	2	2	5	-	150	10
2 397	3	4	3	1 047	2	6	9	-	342	11
2 603	6	6	6	1 728	10	6	11	-	876	12
3 120	12	9	14	3 120	4	16	32	-	1 200	13
953	4	3	4	953	2	1	3	-	148	14
1 226	5	4	5	1 226	2	-	1	-	54	15
2 786	9	7	9	2 786	1	2	3	-	260	16
2 010	8	5	8	2 010	4	4	6	-	893	17
767	2	2	2	767	4	1	3	-	159	18
4 743	6	5	6	1 983	5	9	17	-	1 189	19
1 896	4	4	4	1 096	5	3	7	-	821	20
1 728	8	5	8	1 728	5	6	11	-	333	21
1 266	5	4	5	1 266	3	13	16	-	620	22
4 936	16	14	18	4 936	7	6	9	-	376	23
60 258	163	141	172	47 983	71	158	252	-	33 417	24
10 874	16	12	18	4 384	9	79	115	-	25 512	25
49 384	147	131	154	43 599	62	78	137	-	7 905	26
76 126	161	132	168	42 976	64	346	546	26	48 472	27

**5. Baugenehmigungen <sup>\*)</sup> für Wohn-  
Hochbau  
Januar bis**

Lfd. Nr.	Kreisfreie Stadt Landkreis Land	Alle Baumaßnahmen					Errichtung			
		Gebäude	Nutz- fläche	Wohnungen		veran- schlagte Kosten der Bauwerke	Ge- bäude	Raum- inhalt	Wohnungen	
				ins- gesamt	Wohn- fläche				ins- gesamt	Wohn- fläche
		Anzahl	100 m <sup>2</sup>	Anzahl	100 m <sup>2</sup>	1 000 EUR	Anzahl	1 000 m <sup>3</sup>	Anzahl	100 m <sup>2</sup>
1	Stadt Erfurt	29	56	29	34	15 013	12	12	20	26
2	Stadt Gera	20	1 631	3	10	115 872	4	2	4	5
3	Stadt Jena	19	36	31	31	24 822	7	14	29	30
4	Stadt Suhl	14	17	11	9	2 418	6	5	12	9
5	Stadt Weimar	22	12	33	25	9 909	7	14	26	22
6	Stadt Eisenach	6	16	10	4	4 933	2	1	2	2
7	Eichsfeld	62	164	73	98	19 783	42	44	45	77
8	Nordhausen	30	11	22	31	6 180	15	15	17	28
9	Wartburgkreis	61	37	38	54	12 609	29	26	31	46
10	Unstrut-Hainich-Kreis	47	49	30	53	11 482	23	24	26	41
11	Kyffhäuserkreis	29	- 2	51	54	7 994	11	16	22	28
12	Schmalkalden-Meiningen	61	62	66	71	16 155	18	26	43	49
13	Gotha	46	49	36	48	11 608	23	24	34	43
14	Sömmerda	35	45	47	47	9 177	22	22	46	46
15	Hildburghausen	15	27	11	15	5 190	7	5	7	11
16	Ilm-Kreis	37	22	21	34	7 396	17	13	17	25
17	Weimarer Land	36	24	19	28	12 130	14	10	15	20
18	Sonneberg	13	- 3	20	13	2 875	5	3	5	6
19	Saalfeld-Rudolstadt	39	45	67	59	16 736	16	30	66	53
20	Saale-Holzland-Kreis	37	26	13	17	11 976	11	10	15	21
21	Saale-Orla-Kreis	37	50	24	36	8 469	19	13	22	28
22	Greiz	45	24	19	30	6 691	13	11	13	21
23	Altenburger Land	48	16	28	40	8 294	19	16	21	30
<b>24</b>	<b>Thüringen</b>	<b>788</b>	<b>2 415</b>	<b>702</b>	<b>842</b>	<b>347 712</b>	<b>342</b>	<b>356</b>	<b>538</b>	<b>665</b>
	davon									
25	kreisfreie Städte	110	1 767	117	113	172 967	38	48	93	94
26	Landkreise	678	647	585	729	174 745	304	307	445	572
	Nachrichtlich: Thüringen									
<b>27</b>	<b>Januar bis Februar 2020</b>	<b>769</b>	<b>1 257</b>	<b>943</b>	<b>1 012</b>	<b>323 764</b>	<b>338</b>	<b>425</b>	<b>718</b>	<b>768</b>

\*) von den Bauaufsichtsbehörden gemeldete Baugenehmigungen

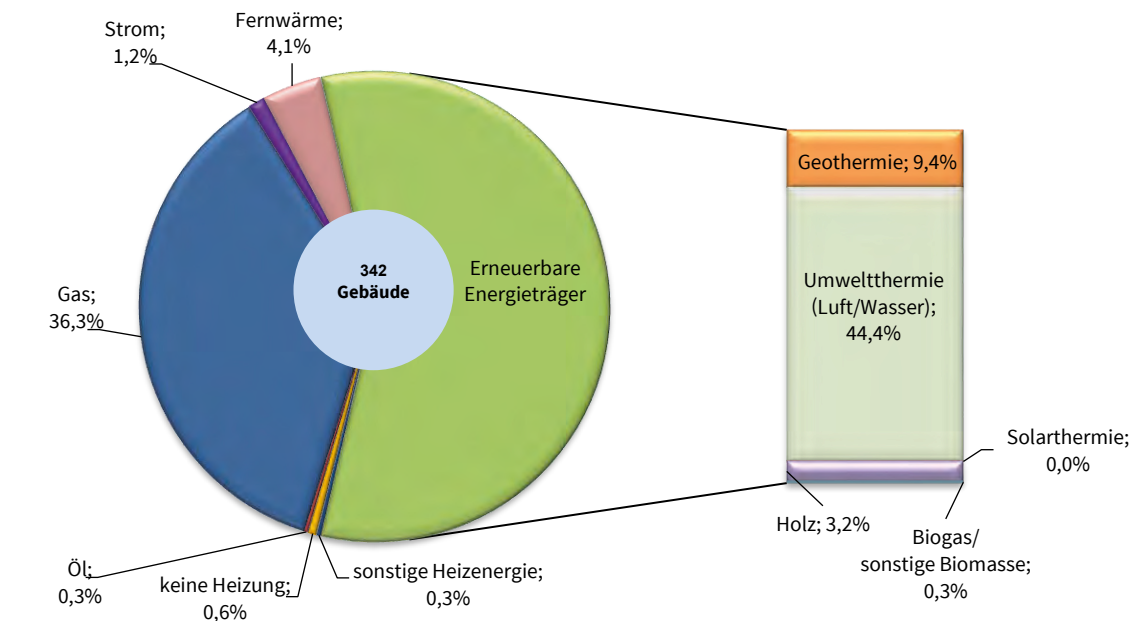
**und Nichtwohngebäude nach Kreisen**  
**insgesamt**  
**Februar 2021**

neuer Wohngebäude					Errichtung neuer Nichtwohngebäude					Lfd. Nr.
veran- schlagte Kosten der Bauwerke	dar. Wohngebäude mit 1 und 2 Wohnungen				Ge- bäude	Raum- inhalt	Nutz- fläche	Woh- nungen	veran- schlagte Kosten der Bauwerke	
	Ge- bäude	Raum- inhalt	Woh- nungen	veran- schlagte Kosten der Bauwerke						
1 000 EUR	Anzahl	1 000 m³	Anzahl	1 000 EUR	Anzahl	1 000 m³	100 m²	Anzahl	1 000 EUR	
4 123	11	8	13	2 773	4	31	53	1	5 034	1
866	4	2	4	866	2	1 014	1 631	-	113 652	2
5 057	5	5	8	2 371	3	34	32	-	18 371	3
1 607	5	4	5	1 377	2	10	14	-	620	4
4 864	6	5	7	2 008	1	-	0	-	50	5
578	2	1	2	578	1	7	17	-	1 750	6
14 484	42	44	45	14 484	4	6	10	1	1 046	7
4 615	15	15	17	4 615	6	3	7	-	539	8
9 138	29	26	31	9 138	9	10	20	-	1 273	9
6 784	22	20	22	6 324	5	19	25	-	967	10
4 319	9	9	9	2 522	3	7	13	-	419	11
8 271	15	13	15	4 394	17	40	57	-	2 356	12
8 479	22	19	26	6 398	7	21	40	-	1 910	13
7 505	18	12	18	4 285	7	17	30	-	1 172	14
1 749	7	5	7	1 749	4	21	29	-	3 164	15
4 686	17	13	17	4 686	5	8	14	-	762	16
3 587	14	10	15	3 587	7	9	15	-	3 323	17
1 466	5	3	5	1 466	4	1	3	-	159	18
11 355	12	15	13	6 317	7	10	19	-	1 287	19
3 295	10	8	10	2 495	9	15	22	-	1 588	20
4 450	19	13	22	4 450	9	37	47	-	3 421	21
3 848	13	11	13	3 848	9	22	29	-	1 317	22
5 671	19	16	21	5 671	9	7	10	-	471	23
120 797	321	279	345	96 402	134	1 347	2 134	2	164 651	24
17 095	33	26	39	9 973	13	1 096	1 746	1	139 477	25
103 702	288	253	306	86 429	121	252	388	1	25 174	26
137 880	304	243	315	79 888	120	568	941	27	86 623	27

## 5. Baugenehmigung für Wohngebäude (Neubau) nach verwendeter primärer Energie zur Heizung

Januar bis Februar 2021

- Anzahl -

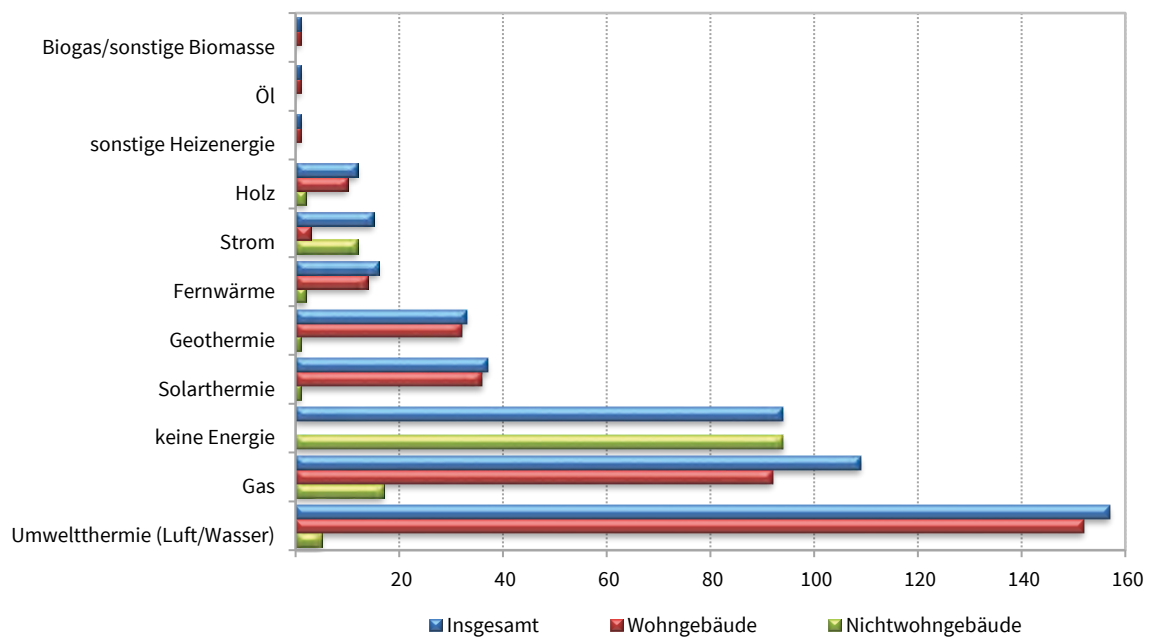


Thüringer Landesamt für Statistik

## 6. Baugenehmigung für Wohn- und Nichtwohngebäude (Neubau) nach verwendeter primärer Energie zur Warmwasserbereitung

Januar bis Februar 2021

- Anzahl -



Thüringer Landesamt für Statistik

**6. Baugenehmigungen für Wohngebäude Januar bis Februar 2021 nach Gebäudeart und  
verwendeter primärer Energie zur Heizung**  
Neubau

Verwendete primäre Energie zur Heizung	Wohngebäude insgesamt					
	Ge- bäude	darin Wohnungen	davon Wohngebäude mit ...			
			1 Wohnung	2 Wohnungen	3 oder mehr Wohnungen	
					Gebäude	Wohnungen
Anzahl						
Keine Energie	2	2	2	-	-	-
Konventionelle Energie	129	221	108	11	10	91
davon						
Öl	1	1	1	-	-	-
Gas	124	216	103	11	10	91
Strom	4	4	4	-	-	-
Erneuerbare Energie	196	275	176	13	7	73
davon						
Geothermie	32	35	29	3	-	-
Umweltthermie <sup>1)</sup>	152	227	136	9	7	73
Solarthermie	-	-	-	-	-	-
Holz	11	12	10	1	-	-
Biogas/Biomethan	-	-	-	-	-	-
sonstige Biomasse	1	1	1	-	-	-
Fernwärme/Fernkälte	14	39	10	-	4	29
Sonstige	1	1	1	-	-	-
Insgesamt	342	538	297	24	21	193

**7. Baugenehmigungen für Nichtwohngebäude Januar bis Februar 2021 nach Gebäudeart und verwendeter primärer Energie  
zur Heizung**  
Neubau

Verwendete primäre Energie zur Heizung	Nichtwohngebäude insgesamt							
	Ge- bäude	darunter						
		Büro- und Verwaltungs- gebäude	landwirtschaft- liche Betriebs- gebäude	nichtlandwirtschaftliche Betriebsgebäude				sonstige Nichtwohn- gebäude
				Ge- bäude	darunter			
					Fabrik- und Werkstatt- gebäude	Handels- gebäude	Warenlager- gebäude	
Anzahl								
Keine Energie	90	-	16	64	-	-	19	10
Konventionelle Energie	25	4	-	13	4	1	1	4
davon								
Öl	1	-	-	1	-	-	-	-
Gas	18	4	-	9	2	1	1	1
Strom	6	-	-	3	2	-	-	3
Erneuerbare Energie	17	2	-	14	7	2	1	1
davon								
Geothermie	1	-	-	1	-	-	-	-
Umweltthermie <sup>1)</sup>	8	1	-	6	3	2	-	1
Solarthermie	2	-	-	2	1	-	-	-
Holz	6	1	-	5	3	-	1	-
Biogas/Biomethan	-	-	-	-	-	-	-	-
sonstige Biomasse	-	-	-	-	-	-	-	-
Fernwärme/Fernkälte	2	-	-	1	1	-	-	1
Sonstige	-	-	-	-	-	-	-	-
Insgesamt	134	6	16	92	12	3	21	16

1) Luft (Aerothermie) / Wasser (Hydrothermie)

**8. Baugenehmigungen für Wohngebäude Januar bis Februar 2021 nach Gebäudeart und  
verwendeter primärer Energie zur Warmwasserbereitung**  
Neubau

Verwendete primäre Energie zur Warmwasserbereitung	Wohngebäude insgesamt					
	Ge- bäude	darin Wohnungen	davon Wohngebäude mit ...			
			1 Wohnung	2 Wohnungen	3 oder mehr Wohnungen	
					Gebäude	Wohnungen
	Anzahl					
Keine Energie	-	-	-	-	-	-
Konventionelle Energie	96	166	80	7	9	72
davon						
Öl	1	1	1	-	-	-
Gas	92	162	76	7	9	72
Strom	3	3	3	-	-	-
Erneuerbare Energie	231	332	206	17	8	92
davon						
Geothermie	32	35	29	3	-	-
Umweltthermie <sup>1)</sup>	152	219	137	9	6	64
Solarthermie	36	66	30	4	2	28
Holz	10	11	9	1	-	-
Biogas/Biomethan	-	-	-	-	-	-
sonstige Biomasse	1	1	1	-	-	-
Fernwärme/Fernkälte	14	39	10	-	4	29
Sonstige	1	1	1	-	-	-
Insgesamt	342	538	297	24	21	193

**9. Baugenehmigungen für Nichtwohngebäude Januar bis Februar 2021 nach Gebäudeart und verwendeter primärer Energie  
zur Warmwasserbereitung**  
Neubau

Verwendete primäre Energie zur Warmwasserbereitung	Nichtwohngebäude insgesamt							
	Ge- bäude	darunter						sonstige Nichtwohn- gebäude
		Büro- und Verwaltungs- gebäude	landwirtschaft- liche Betriebs- gebäude	nichtlandwirtschaftliche Betriebsgebäude				
				Ge- bäude	darunter			
					Fabrik- und Werkstatt- gebäude	Handels- gebäude	Warenlager- gebäude	
Anzahl								
Keine Energie	94	-	16	68	1	-	18	10
Konventionelle Energie	29	4	-	16	7	2	2	5
davon								
Öl	-	-	-	-	-	-	-	-
Gas	17	4	-	8	2	1	1	1
Strom	12	-	-	8	5	1	1	4
Erneuerbare Energie	9	2	-	7	3	1	1	-
davon								
Geothermie	1	-	-	1	-	-	-	-
Umweltthermie <sup>1)</sup>	5	1	-	4	2	1	-	-
Solarthermie	1	-	-	1	1	-	-	-
Holz	2	1	-	1	-	-	1	-
Biogas/Biomethan	-	-	-	-	-	-	-	-
sonstige Biomasse	-	-	-	-	-	-	-	-
Fernwärme/Fernkälte	2	-	-	1	1	-	-	1
Sonstige	-	-	-	-	-	-	-	-
Insgesamt	134	6	16	92	12	3	21	16

1) Luft (Aerothermie) / Wasser (Hydrothermie)

**10. Baugenehmigungen für Wohn- und Nichtwohngebäude Januar bis Februar 2021 nach Gebäudeart, Art der Beheizung und vorwiegend verwendeter Heizenergie**  
Neubau

Lfd	Gebäudeart	Insgesamt	Vorwiegend verwendete Heizenergie: insgesamt				
			davon sind ...				
			ausgestattet mit				
			Fern- heizung	Block- heizung	Zentral- heizung	Etagen- heizung	Einzelraum- heizung
							ohne Heizung
<b>Neubau Insgesamt</b>							
1	<b>Wohngebäude zusammen</b>	<b>342</b>	<b>14</b>	<b>3</b>	<b>316</b>	<b>5</b>	<b>2</b>
2	darin: Wohnungen	538	39	4	474	17	2
	davon:						
3	Wohngebäude mit 1 Wohnung	297	10	2	279	2	2
4	Wohngebäude mit 2 Wohnungen	24	-	1	22	1	-
5	Wohngebäude mit 3 o. m. Wohnungen	21	4	-	15	2	-
6	darin: Wohnungen	193	29	-	151	13	-
7	Wohnheime	-	-	-	-	-	-
8	darin: Wohnungen	-	-	-	-	-	-
	darunter:						
9	Wohngebäude mit Eigentumswohnungen	6	-	-	5	1	-
10	darin: Wohnungen	42	-	-	39	3	-
11	<b>Nichtwohngebäude zusammen</b>	<b>134</b>	<b>2</b>	<b>1</b>	<b>36</b>	<b>-</b>	<b>5</b>
	davon:						
12	Anstaltsgebäude	4	-	-	4	-	-
13	Büro- und Verwaltungsgebäude	6	-	-	6	-	-
14	Landwirtsch. Betriebsgebäude	16	-	-	-	-	16
15	Nichtlandwirtsch. Betriebsgebäude	92	1	1	23	-	3
	darunter:						
16	Fabrik- und Werkstattgebäude	12	1	-	10	-	1
17	Handelsgebäude	3	-	-	3	-	-
18	Warenlagergebäude	21	-	1	1	-	-
19	Hotels und Gaststätten	3	-	-	3	-	-
20	Sonstige Nichtwohngebäude	16	1	-	3	-	2
<b>Neubau Fertigteilbau</b>							
1	<b>Wohngebäude zusammen</b>	<b>83</b>	<b>1</b>	<b>-</b>	<b>78</b>	<b>2</b>	<b>1</b>
2	darin: Wohnungen	118	1	-	112	3	1
	davon:						
3	Wohngebäude mit 1 Wohnung	74	1	-	70	1	1
4	Wohngebäude mit 2 Wohnungen	7	-	-	6	1	-
5	Wohngebäude mit 3 o. m. Wohnungen	2	-	-	2	-	-
6	darin: Wohnungen	30	-	-	30	-	-
7	Wohnheime	-	-	-	-	-	-
8	darin: Wohnungen	-	-	-	-	-	-
	darunter:						
9	Wohngebäude mit Eigentumswohnungen	1	-	-	1	-	-
10	darin: Wohnungen	11	-	-	11	-	-
11	<b>Nichtwohngebäude zusammen</b>	<b>62</b>	<b>2</b>	<b>1</b>	<b>17</b>	<b>-</b>	<b>2</b>
	davon:						
13	Anstaltsgebäude	1	-	-	1	-	-
15	Büro- und Verwaltungsgebäude	3	-	-	3	-	-
17	Landwirtsch. Betriebsgebäude	8	-	-	-	-	8
19	Nichtlandwirtsch. Betriebsgebäude	47	1	1	13	-	1
	darunter:						
21	Fabrik- und Werkstattgebäude	8	1	-	6	-	1
23	Handelsgebäude	3	-	-	3	-	-
25	Warenlagergebäude	18	-	1	1	-	-
27	Hotels und Gaststätten	1	-	-	1	-	-
29	Sonstige Nichtwohngebäude	3	1	-	-	-	1







