



## STATISTISCHER BERICHT

F II - m 5 / 20

# Baugenehmigungen in Thüringen Mai 2020

Bestell-Nr. 06 207

### **Zeichenerklärung**

- nichts vorhanden (genau Null)
- 0 weniger als die Hälfte von 1 in der letzten besetzten Stelle, jedoch mehr als nichts
- . Zahlenwert unbekannt oder geheim zu halten
- ... Zahlenwert lag bei Redaktionsschluss noch nicht vor
- x Tabellenfach gesperrt, weil Aussage nicht sinnvoll
- p vorläufige Zahl
- r berichtigte Zahl
- / Zahlenwert nicht sicher genug
- () Aussagewert eingeschränkt

Anmerkung: Abweichungen in den Summen, auch im Vergleich zu anderen Veröffentlichungen, erklären sich aus dem Runden von Einzelwerten.

### **Herausgeber:**

Thüringer Landesamt für Statistik

Europaplatz 3, 99091 Erfurt

Postfach 90 01 63, 99104 Erfurt

Telefon: 0361 57331-9642

Telefax: 0361 57331-9699

Internet: [statistik.thueringen.de](http://statistik.thueringen.de)

E-Mail: [auskunft@statistik.thueringen.de](mailto:auskunft@statistik.thueringen.de)

### **Auskunft erteilt:**

Referat: Verarbeitendes Gewerbe, Baugewerbe,  
Bautätigkeit, Energie, Handwerk,  
Abfallwirtschaft, Umwelt

Telefon: 0361 57334 3210

Herausgegeben im Juli 2020

Heft-Nr.: 133/20

Preis: 5,00 Euro

© Thüringer Landesamt für Statistik, Erfurt, 2020

Vervielfältigung und Verbreitung, auch auszugsweise, mit Quellenangabe gestattet.

## **Inhaltsverzeichnis**

Seite

### **Vorbemerkungen**

3

### **Übersicht zu den Baugenehmigungen im Hochbau**

7

### **Grafiken**

1. Baugenehmigungen für die Errichtung neuer Wohn- und Nichtwohngebäude  
2019 und 2020  
- Anzahl - 8
2. Baugenehmigungen für die Errichtung neuer Wohn- und Nichtwohngebäude  
2019 und 2020  
- Veranschlagte Kosten - 8
3. Genehmigte Wohnungen 2019 und 2020 9
4. Genehmigte Wohnungen im Wohnungsneubau 2019 und 2020 nach  
Gebäudetypen 9
5. Baugenehmigung für Wohngebäude (Neubau)  
nach verwendeter primärer Energie zur Heizung  
Januar bis Mai 2020 18
6. Baugenehmigung für Wohn- und Nichtwohngebäude (Neubau)  
nach verwendeter primärer Energie zur Warmwasserbereitung  
Januar bis Mai 2020 18

### **Tabellen**

1. Baugenehmigungen für Wohn- und Nichtwohnbauten  
Hochbau insgesamt  
1995 bis Mai 2020 10
2. Baugenehmigungen für Wohnbauten Januar bis Mai 2020 12
3. Baugenehmigungen für Nichtwohnbauten Januar bis Mai 2020 13
4. Baugenehmigungen für Wohn- und Nichtwohnbauten nach Kreisen  
Hochbau insgesamt  
Mai 2020 14

5. Baugenehmigungen für Wohn- und Nichtwohnbauten nach Kreisen Hochbau insgesamt Januar bis Mai 2020	16
6. Baugenehmigungen für Wohngebäude Januar bis Mai 2020 nach Gebäudeart und verwendeter primärer Energie zur Heizung	19
7. Baugenehmigungen für Nichtwohngebäude Januar bis Mai 2020 nach Gebäudeart und verwendeter primärer Energie zur Heizung	19
8. Baugenehmigungen für Wohngebäude Januar bis Mai 2020 nach Gebäudeart und verwendeter primärer Energie zur Warmwasserbereitung	20
9. Baugenehmigungen für Nichtwohngebäude Januar bis Mai 2020 nach Gebäudeart und verwendeter primärer Energie zur Warmwasserbereitung	20
10. Baugenehmigungen für Wohn- und Nichtwohngebäude Januar bis Mai 2020 nach Gebäudeart, Art der Beheizung und vorwiegend verwendeter Heizenergie	21

## **Vorbemerkungen**

### **Ziel der Statistik**

Die Statistik der Bautätigkeit im Hochbau gehört zum System der Bundesstatistiken und besteht aus Baugenehmigungs-, Baufertigstellungs-, Bauüberhangs- und Bauabgangserhebung. Sie liefert in vorwiegend mengenmäßiger Darstellung Ergebnisse über die Struktur, den Umfang und die Entwicklung der Bautätigkeit im Hochbau und ist somit ein wichtiger Indikator für die Beurteilung der Wirtschaftsentwicklung im Bausektor. Darüber hinaus dient sie der Fortschreibung des Wohnungsbestandes und stellt Informationen z.B. für die Planung in den Gebietskörperschaften, für Wirtschaft, Forschung und Städtebau zur Verfügung.

### **Rechtsgrundlage**

Die Statistik der Bautätigkeit im Hochbau ist angeordnet durch das Gesetz über die Statistik der Bautätigkeit im Hochbau und die Fortschreibung des Wohnungsbestandes (Hochbaustatistikgesetz - HBauStatG) vom 5. Mai 1998 (Bundesgesetzblatt I S. 869 f.), zuletzt geändert durch Artikel 2 des Gesetzes vom 26. Juli 2016 (BGBl. I S. 1839), in Verbindung mit dem Gesetz über die Statistik für Bundeszwecke (Bundesstatistikgesetz - BStatG) vom 22.01.1987 (BGBl. I S. 462, 565), in der Fassung der Bekanntmachung vom 20.10.2016 (BGBl. I S. 2394).

### **Erhebungsmerkmale**

1. Bauherren nach Bauherrengruppen
2. Lage des Baugrundstücks
3. Art und veranschlagte Kosten der Baumaßnahmen
4. Gebäude nach Art, Fläche und (bei Errichtung neuer Wohngebäude) Haustyp
5. Für neu zu errichtende Gebäude Rauminhalt, Geschosshöhe, Art der Beheizung und vorwiegende Heizenergie sowie überwiegend verwendeter Baustoff
6. Für Gebäude mit Wohnraum die Zahl der Wohnungen

### **Erhebungseinheit**

Erfasst werden genehmigungspflichtige oder zustimmungsbedürftige sowie in Thüringen ab 1.7.1994 - bei vereinfachten baurechtlichen Bestimmungen - anzeige- bzw. kenntnisgabepflichtige oder einem Genehmigungsfreistellungsverfahren unterliegende Hochbaumaßnahmen, bei denen Wohn- oder Nutzraum geschaffen oder verändert wird. Der umfassende Bereich der Baureparaturen ist somit nicht Erhebungsgegenstand in der Bautätigkeitsstatistik. Erhebungseinheit ist das einzelne (Wohn- oder Nichtwohn-) Gebäude, wobei sowohl die Errichtung neuer Gebäude als auch Baumaßnahmen an bestehenden Gebäuden zu erfassen sind. Während im Wohnbau alle Baumaßnahmen in die Statistik einbezogen werden, bleiben im Nichtwohnbau Objekte bis zu 350 m<sup>3</sup> Rauminhalt oder 18 000 EUR (1997 bis 2001: 35 000 DM, bis 1996: 25 000 DM) veranschlagte Kosten unberücksichtigt, sofern sie keine Wohnräume enthalten.

### **Methodische Hinweise**

Die monatliche Berichterstattung über Baugenehmigungen basiert auf den von den Bauaufsichtsbehörden abgegebenen Meldungen, die nicht immer zeitgerecht übermittelt werden. Die Ergebnisse berücksichtigen daher nur diejenigen Objekte, von denen im Berichtszeitraum die Baugenehmigung übersandt wurde. Hieraus ergeben sich Unterschiede zum tatsächlichen Baugeschehen in den einzelnen Monaten.

Baumaßnahmen an bestehenden Gebäuden können zur Verringerung der Anzahl der Wohnungen bzw. der Wohn- oder Nutzflächen führen. Dadurch können in den Tabellen auch negative Werte stehen.

Abweichungen in den Summen erklären sich aus Korrekturen zur Jahresaufbereitung. Diese Korrekturen können nur in der Jahressumme und nicht in den einzelnen Monaten bzw. Viertel Jahren ausgewiesen werden.

Ab Berichtsjahr 2012 werden die "Sonstigen Wohneinheiten" als Wohnungen erfasst.

## **Definitionen**

### **Gebäude**

Gebäude sind selbstständig benutzbare, überdachte Bauwerke, die auf Dauer errichtet sind und die von Menschen betreten werden können und geeignet oder bestimmt sind, dem Schutz von Menschen, Tieren oder Sachen zu dienen. Dabei kommt es auf die Umschließung durch Wände nicht an; die Überdachung allein ist ausreichend. Bei Doppel-, Gruppen- oder Reihenhäusern gilt jeder Teil, der von dem anderen durch eine Trennwand geschieden ist, als selbst-ständiges Gebäude. Bei Wohnblöcken mit mehreren Zugängen wird jeder Gebäudeteil mit eigenem Zugang als ein einzelnes Gebäude gezählt.

### **Wohngebäude**

Wohngebäude sind Gebäude, die mindestens zur Hälfte - gemessen an der Nutzfläche (DIN 277) - Wohnzwecken dienen. Nebennutzflächen in Wohngebäuden (Abstellräume u.Ä.) werden zur Bestimmung des Nutzungsschwerpunktes nicht herangezogen.

### **Nichtwohngebäude**

Nach der Systematik der Bauwerke sind Nichtwohngebäude solche Gebäude, die überwiegend für Nichtwohnzwecke bestimmt sind, d.h. Gebäude, in denen mehr als die Hälfte der Gesamtnutzfläche Nichtwohnzwecken dient.

### **Errichtung neuer Gebäude**

Unter Errichtung neuer Gebäude werden Neubauten und Wiederaufbauten verstanden. Als Wiederaufbau gilt der Aufbau zerstörter oder abgerissener Gebäude ab Oberkante des noch vorhandenen Kellergeschosses.

### **Baumaßnahmen an bestehenden Gebäuden**

Baumaßnahmen an bestehenden Gebäuden sind bauliche Veränderungen an bestehenden Gebäuden durch Umbau-, Ausbau-, Erweiterungs- oder Wiederherstellungsmaßnahmen.

### **Wohnung**

Unter einer Wohnung sind nach außen abgeschlossene, zu Wohnzwecken bestimmte, in der Regel zusammenliegende Räume zu verstehen, die die Führung eines eigenen Haushalts ermöglichen. Eine Wohnung hat grundsätzlich einen eigenen abschließbaren Zugang unmittelbar vom Freien, vom Treppenhaus oder von einem Vorraum, ferner Wasserversorgung, Abguss und Toilette.

### **Wohnräume**

Wohnräume sind Räume, die für Wohnzwecke bestimmt sind und mindestens eine Wohnfläche von 6 m<sup>2</sup> haben sowie abgeschlossene Küchen unabhängig von deren Größe.

### **Wohnfläche**

Die Wohnfläche (zu berechnen nach der Verordnung der Wohnfläche (Wohnflächenverordnung – WoFlV) vom 25. November 2003 (BGBl. I S. 2346)) umfasst die Grundflächen der Räume, die ausschließlich zu dieser Wohnung gehören, also die Flächen von Wohn- und Schlafräumen, Küchen und Nebenräumen (z. B. Dielen, Abstellräume und Bad) innerhalb der Wohnung.

Die Wohnfläche eines Wohnheims umfasst die Grundflächen der Räume, die zur alleinigen und gemeinschaftlichen Nutzung durch die Bewohner bestimmt sind.

Zur Wohnfläche gehören auch die Grundflächen von Wintergärten, Schwimmbädern und ähnlichen nach allen Seiten geschlossenen Räumen sowie Balkonen, Loggien, Dachgärten und Terrassen, wenn sie ausschließlich zu der Wohnung oder dem Wohnheim gehören.

Voll berechnet werden die Grundflächen von Räumen und Raumteilen mit einer lichten Höhe von mindestens 2 m. Die Grundflächen von Räumen und Raumteilen mit einer lichten Höhe von mindestens einem Meter und weniger als zwei Metern und von unbeheizbaren Wintergärten, Schwimmbädern und ähnlichen nach allen Seiten geschlossenen Räumen sind zur Hälfte, von Balkonen, Loggien, Dachgärten und Terrassen sind in der Regel zu einem Viertel, höchstens jedoch zur Hälfte anzurechnen.

Nicht gezählt werden die Grundflächen von Zubehörräumen (z. B. Kellerräume, Abstellräume außerhalb der Wohnung, Waschküchen, Bodenräume, Trockenräume, Heizungsräume und Garagen).

### **Nutzfläche**

Unter der Nutzfläche im Sinne der Bautätigkeitsstatistik versteht man die anrechenbaren Flächen in Gebäuden oder Gebäudeteilen, die nicht Wohnzwecken dienen. Die Nutzfläche ist die Fläche, die sich ergibt, wenn von der Nutzfläche nach DIN 277 die Wohnfläche abgezogen wird. Zur Nutzfläche gehören die Hauptnutzflächen und die Nebennutzflächen gemäß den Nutzungsarten Nr. 1 - 7 der DIN 277, Teil 2, nicht jedoch die Konstruktions-, Funktions- und Verkehrsflächen.

### **Rauminhalt**

Rauminhalt ist das von den äußeren Begrenzungsflächen eines Gebäudes eingeschlossene Volumen (Bruttorauminhalt); d.h. das Produkt aus der überbauten Fläche und der anzusetzenden Höhe, es umfasst auch den Rauminhalt der Konstruktionen.

### **Veranschlagte Kosten der Bauwerke**

Veranschlagte Kosten im Sinne der Bautätigkeitsstatistik sind die Kosten der Baukonstruktion (einschließlich Erdarbeiten und baukonstruktive Einbauten), die Kosten der Installationen, die Kosten der betriebstechnischen Anlagen und die Kosten für betriebliche Einbauten sowie für besondere Bauausführungen. Kosten für nicht fest verbundene Einbauten, die nicht Bestandteil des Bauwerkes sind, wie Großrechenanlagen oder industrielle Produktionsanlagen, sind nicht einbezogen.

Die Umsatz-(Mehrwert-)steuer ist in den veranschlagten Kosten enthalten. Die veranschlagten Kosten werden zum Zeitpunkt der Baugenehmigung ermittelt.

### **Bauherr**

Bauherr ist der rechtlich und wirtschaftlich verantwortliche Auftraggeber bei einem Bauvorhaben, d.h. wer im eigenen Namen und für eigene oder fremde Rechnung Bauvorhaben durchführt oder durchführen lässt. Die Feststellung des Bauherrn bezieht sich auf den Zeitpunkt der Baugenehmigung, sie ist deshalb unabhängig von einer eventuell beabsichtigten späteren Veräußerung des Gebäudes oder der Wohnungen.

### **Öffentliche Bauherren**

Als öffentliche Bauherren gelten Kommunen, kommunale Wohnungsunternehmen sowie Bund und Land. Dies sind Unternehmen oder Einrichtungen, bei denen Kommune, Land oder Bund mit mehr als 50 % Nennkapital oder Stimmrecht beteiligt sind.

### **Private Haushalte**

Private Haushalte sind alle natürlichen Personen und Personengemeinschaften ohne eigene Rechtspersönlichkeit. Bei Einzelunternehmen und freiberuflich tätigen Personen ist entscheidend für die Zuordnung, wie der Bauherr nach außen auftritt. Handelt er im Namen seines Unternehmens, wird das Bauvorhaben dem Betriebsvermögen zugerechnet, anderenfalls dem Privateigentum.

### **Organisationen ohne Erwerbszweck**

Organisationen ohne Erwerbszweck sind Vereine, Verbände und andere Zusammenschlüsse, die gemeinnützige Zwecke verfolgen oder der Förderung bestimmter Interessen ihrer Mitglieder bzw. anderer Gruppen dienen, z.B. Organisationen der Erziehung, Wissenschaft, Kultur sowie der Sport- und Jugendpflege, Kirchen, karitative Organisationen, Organisationen des Wirtschaftslebens und der Gewerkschaften, Arbeitgeberverbände, Berufsorganisationen und Wirtschaftsverbände, politische Parteien.

### **Anstaltsgebäude**

Anstaltsgebäude sind Nichtwohngebäude, in denen überwiegend Personen untergebracht sind und die mit Einrichtungen für eine zentrale Haushaltsführung ausgestattet sind, z.B. Krankenhäuser, Gebäude für die Pflege Behinderter, Altenpflege- und Krankenhäuser, Heime für Säuglinge, Kinder und Jugendliche, Erziehungsheime, Müttergenesungsheime, Ferien- und Erholungsheime, Heime von Unterrichtsanstalten, Kasernen, Bereitschaftsgebäude, Klöster, Justizvollzugsanstalten.

### **Büro- und Verwaltungsgebäude**

Büro- und Verwaltungsgebäude sind Nichtwohngebäude, die überwiegend Büro- und Verwaltungszwecken dienen.

### **Landwirtschaftliche Betriebsgebäude**

Landwirtschaftliche Betriebsgebäude sind Nichtwohngebäude, die überwiegend land- und forstwirtschaftlichen, Gärtnerei- oder Fischereizwecken dienen. Sie erstrecken sich nicht auf Gebäude für Tier- und Pflanzenhaltung in zoologischen und botanischen Gärten, ebenso nicht auf Kühlhäuser, Silos, Warenlagergebäude und Ähnliches.

### **Nichtlandwirtschaftliche Betriebsgebäude**

Nichtlandwirtschaftliche Betriebsgebäude sind Nichtwohngebäude, die nicht land- und forstwirtschaftlichen, Gärtnerei- oder Fischereizwecken dienen. Sie werden unterteilt in Fabrik- und Werkstattgebäude, Handels- und Lagergebäude, Verkehrsgebäude, Hotels, Gasthöfe und Fremdenheime, Pensionen, Gaststättengebäude und andere nichtlandwirtschaftliche Betriebsgebäude, wie z.B. Filmtheater, Spielbanken, Ateliergebäude.

### **Sonstige Nichtwohngebäude**

Sonstige Nichtwohngebäude umfassen Kindertagesstätten, Schulgebäude, Hochschulgebäude, Gebäude für Forschungszwecke, Museen, Theater, Opernhäuser, Bibliotheken, Kongresshallen u.Ä., Kirchen und sonstige Kultgebäude, medizinische Behandlungsinstitute, Gebäude für Heilbäder oder die Gesundheitspflege, Sportgebäude und andere Nichtwohngebäude, wie z.B. Freizeitgebäude, Dorfgemeinschaftshäuser, Bunker, Pförtnerhäuser, Umkleidegebäude.



## Übersicht zu den Baugenehmigungen im Hochbau Januar bis Mai 2020

Von Januar bis Mai 2020 wurden von den Bauaufsichtsämtern in Thüringen insgesamt 2 057 Baugenehmigungen und Bauanzeigen für Hochbauten gemeldet.

Das sind 0,8 Prozent bzw. 16 Baugenehmigungen mehr als im Vergleichszeitraum 2019.

Für alle Vorhaben wurde ein Kostenvolumen von 889 Millionen EUR veranschlagt, 29,3 Prozent bzw. 202 Millionen EUR mehr als von Januar bis Mai 2019.

54,5 Prozent der veranschlagten Kosten werden für den Wohn- und 45,5 Prozent für den Nichtwohnbau vorgesehen.

Von Januar bis Mai 2020 wurde der Bau von insgesamt 2 520 Wohnungen genehmigt. Damit werden von den Bauherren gegenüber dem Vorjahreszeitraum 60 Wohnungen weniger geplant.

Von diesen	2 520	Wohnungen sind
	2 054	in neuen Wohngebäuden,
	45	in neuen Nichtwohngebäuden,
	421	durch Baumaßnahmen an bestehenden Gebäuden

Bis Mai 2020 wurden 421 Wohnungen genehmigt, die durch bauliche Veränderungen an bestehenden Gebäuden z.B. durch Umbau-, Ausbau-, Erweiterungs- oder Wiederherstellungsmaßnahmen entstehen sollen.

Im **Wohnungsneubau** wurden 2 054 Wohnungen genehmigt, 73 Wohnungen weniger als in der vergleichbaren Zeitspanne 2019.

Für 740 *Einfamilienhäuser* erhielten die Bauherren in den ersten fünf Monaten 2020 eine Baufreigabe. Damit verringert sich im Vergleich zu 2019 die Anzahl der Bauanträge um 75 Eigenheime. In *Zweifamilienhäusern* wurden 86 Wohnungen genehmigt, ein Zugang von 26 Anträgen.

Im *Geschossbau* wurden Genehmigungen für 1 228 Wohnungen erteilt, davon 9 in Wohnheimen. Die Nachfrage nach neuem Wohnraum (ohne Wohnheime) nahm in dieser Gebäudeart gegenüber der vergleichbaren Zeitspanne 2019 um 10,1 Prozent bzw. 112 Wohnungen zu.

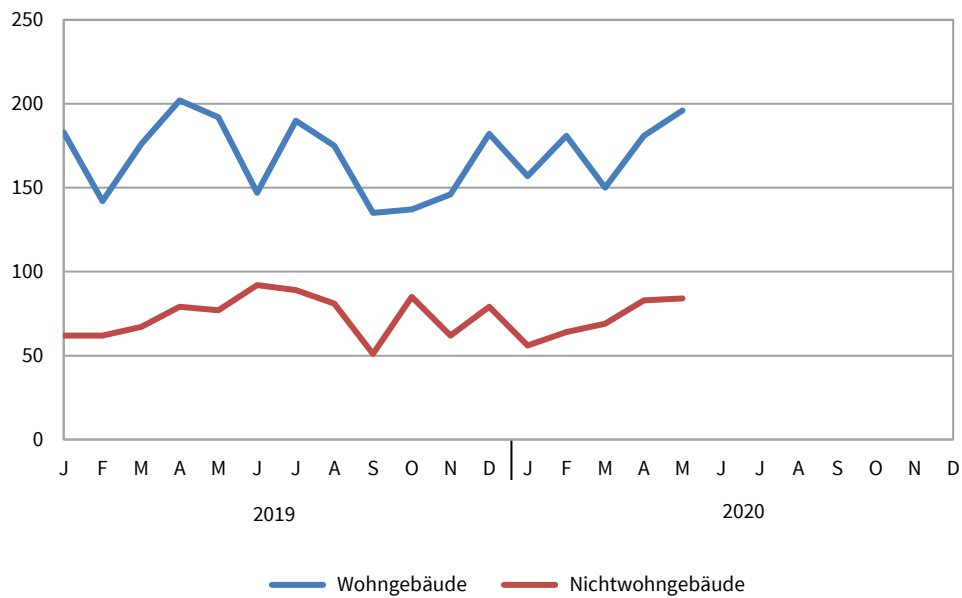
Zum Zeitpunkt der Genehmigung neuer Wohngebäude sind insgesamt 373 Millionen EUR Baukosten veranschlagt worden.

Die Kosten je Quadratmeter Wohnfläche liegen rein rechnerisch in neuen Einfamilienhäusern bei 1 741 EUR, in neuen Zweifamilienhäusern bei 1 641 EUR und in Mehrfamilienhäusern bei 1 737 EUR.

Die Bauaufsichtsbehörden gaben bis Mai 2020 im **Nichtwohnbau** 532 neue Gebäude bzw. Baumaßnahmen an bestehenden Gebäuden mit einer Nutzfläche von 397 900 Quadratmetern zum Bau frei. Damit liegt die Nachfrage für den Bau von Nichtwohngebäuden um 0,6 Prozent unter dem Niveau der ersten fünf Monate des Vorjahres. 356 Nichtwohngebäude mit einer Nutzfläche von 361 410 Quadratmetern werden durch Neubau entstehen. Das sind 9 Vorhaben bzw. 2,6 Prozent mehr als im Vorjahresvergleich.

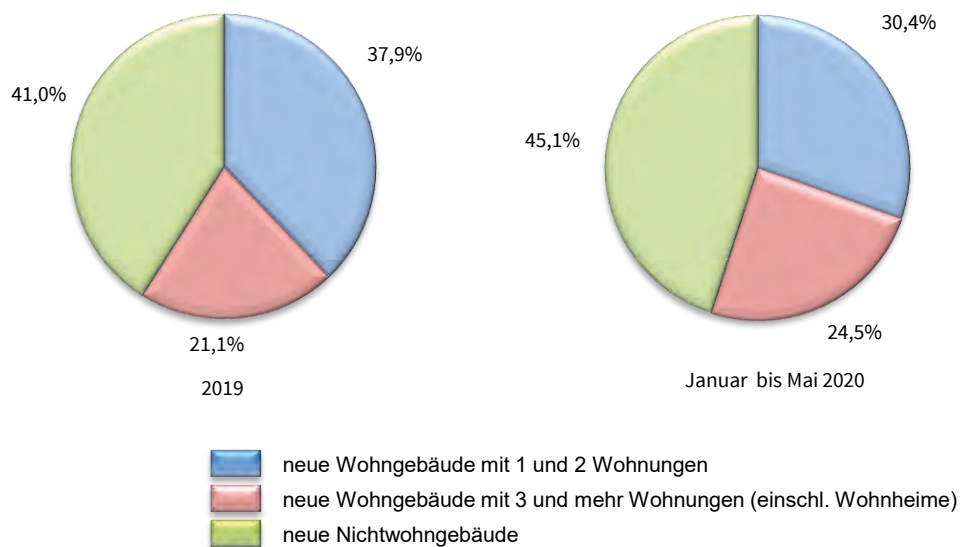
Die zum Zeitpunkt der Baugenehmigung veranschlagten Kosten im Nichtwohnbau insgesamt betragen 404 Millionen EUR. fast 306 Millionen EUR werden für neue Nichtwohngebäude veranschlagt, gegenüber dem Vorjahr entspricht das einem Plus von 133 Millionen EUR.

**1. Baugenehmigungen für die Errichtung neuer Wohn- und Nichtwohngebäude  
2019 und 2020**  
- Anzahl -



Thüringer Landesamt für Statistik

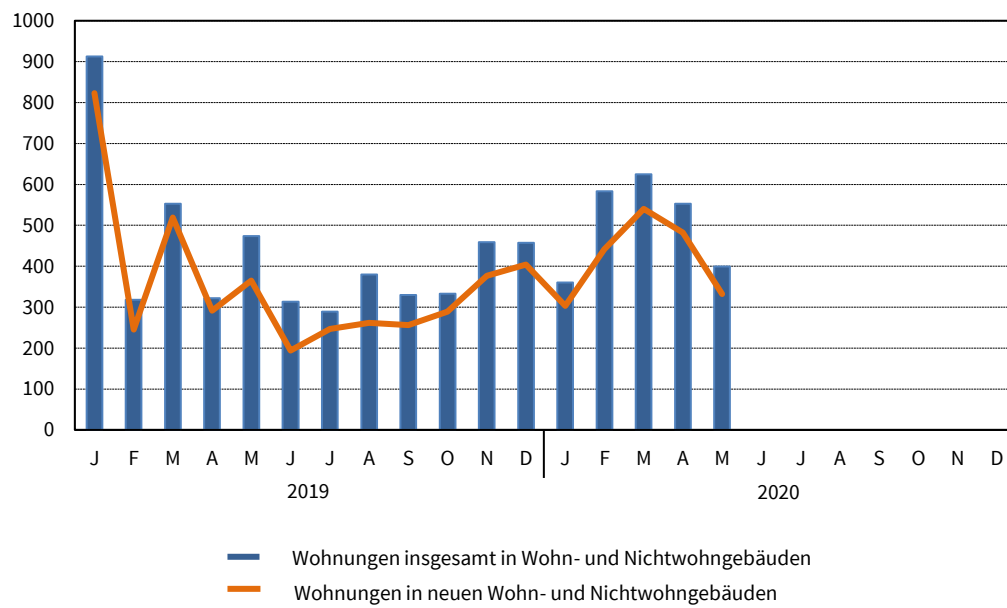
**2. Baugenehmigungen für die Errichtung neuer Wohn- und  
Nichtwohngebäude 2019 und 2020**  
- Veranschlagte Kosten -



Thüringer Landesamt für Statistik

### 3. Genehmigte Wohnungen 2019 und 2020

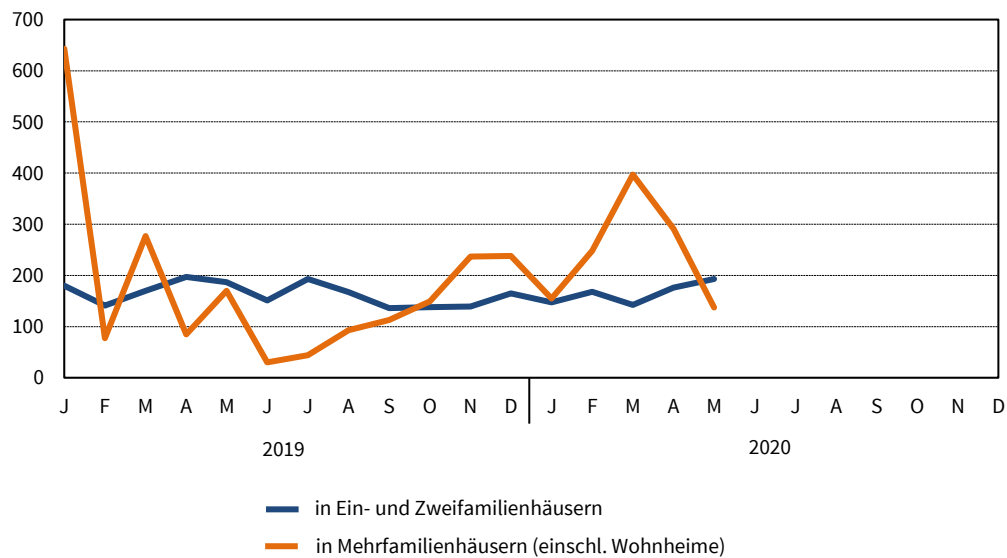
- Anzahl -



Thüringer Landesamt für Statistik

### 4. Genehmigte Wohnungen im Wohnungsneubau 2019 und 2020 nach Gebäudetypen

- Anzahl -



Thüringer Landesamt für Statistik

**1. Baugenehmigungen <sup>\*)</sup> für Wohn- und Nichtwohngebäude**  
**Hochbau insgesamt**  
**1995 bis Mai 2020**

Zeit- raum	Alle Baumaßnahmen			Errichtung neuer Gebäude								
				Wohngebäude				Nichtwohngebäude				
	Gebäude	Woh- nungen	veran- schlagte Kosten der Bauwerke	Ge- bäude	Raum- inhalt	Wohnungen		veran- schlagte Kosten der Bauwerke	Ge- bäude	Raum- inhalt	Nutz- fläche	veran- schlagte Kosten der Bauwerke
						ins- gesamt	Wohn- fläche					
	Anzahl		1 000 EUR	Anzahl	1 000 m³	Anzahl	100 m²	1 000 EUR	Anzahl	1 000 m³	100 m²	1 000 EUR
1995	12 988	21 354	4 007 258	6 894	8 028	17 141	14 273	1 815 965	1 818	10 939	18 296	1 337 856
1996	14 107	22 530	4 272 426	8 052	8 412	18 027	15 482	1 897 018	1 621	11 720	19 877	1 532 403
1997	12 824	16 517	3 807 774	6 799	6 484	13 020	11 918	1 435 396	1 521	10 457	17 211	1 386 972
1998	12 012	13 989	2 990 461	6 191	5 487	10 219	9 918	1 209 886	1 324	7 953	11 779	935 544
1999	11 411	11 341	2 635 250	5 941	4 781	8 481	8 792	1 044 633	1 280	7 018	11 028	875 306
2000	9 100	7 955	2 303 030	4 420	3 572	6 129	6 549	764 970	1 147	6 502	10 023	893 120
2001	8 233	6 227	1 937 172	3 716	2 959	4 912	5 348	623 211	1 028	6 428	9 624	741 911
2002	7 152	4 962	1 544 160	3 181	2 443	3 921	4 509	518 879	827	4 775	7 287	531 371
2003	7 224	5 150	1 683 172	3 569	2 752	4 395	5 081	580 491	713	4 905	6 867	682 409
2004	6 667	4 705	1 510 752	2 951	2 363	3 819	4 342	494 424	795	5 110	6 938	584 180
2005	5 756	3 723	1 174 237	2 458	1 945	3 177	3 665	406 123	706	4 056	5 430	422 352
2006	5 659	3 802	1 210 746	2 313	1 857	3 040	3 463	393 061	778	4 596	6 429	467 178
2007	4 652	3 379	1 034 518	1 577	1 413	2 349	2 595	299 844	794	4 051	5 861	358 116
2008	4 496	2 725	1 166 867	1 438	1 335	2 154	2 390	293 432	866	5 510	7 499	495 083
2009	4 530	3 268	1 039 197	1 552	1 438	2 372	2 646	323 644	753	3 478	5 232	344 271
2010	4 438	2 773	1 102 146	1 570	1 416	2 168	2 589	326 735	784	4 565	5 975	419 597
2011	4 881	3 633	1 138 400	1 819	1 694	2 769	3 230	392 177	889	4 773	6 239	365 786
2012	5 097	4 528	1 219 925	1 898	1 792	2 958	3 440	429 142	858	7 265	8 276	468 058
2013	4 844	4 171	1 423 066	1 891	1 862	3 058	3 522	460 811	791	5 806	7 279	644 739
2014	4 719	4 207	1 202 782	1 891	1 948	3 226	3 690	505 413	716	3 743	4 964	349 296
2015	5 224	5 227	1 259 398	2 146	2 206	3 692	4 164	572 361	771	3 117	4 222	311 603
2016	5 340	7 611	1 479 867	2 245	2 670	4 884	4 999	719 513	720	3 297	4 774	346 530
2017	5 090	5 401	1 545 595	2 120	2 172	3 749	4 195	618 443	817	5 788	6 719	450 075
2018	4 972	5 236	1 645 878	2 061	2 367	4 075	4 414	701 048	795	3 624	5 041	470 536
2019	4 860	5 141	1 661 544	2 007	2 376	4 120	4 504	712 817	886	3 901	5 250	495 681

**Veränderung gegenüber dem Vorjahreszeitraum in %**

1996	8,6	5,5	6,6	16,8	4,8	5,2	8,5	4,5	- 10,8	7,1	8,6	14,5
1997	- 9,1	- 26,7	- 10,9	- 15,6	- 22,9	- 27,8	- 23,0	- 24,3	- 6,2	- 10,8	- 13,4	- 9,5
1998	- 6,3	- 15,3	- 21,5	- 8,9	- 15,4	- 21,5	- 16,8	- 15,7	- 13,0	- 23,9	- 31,6	- 32,5
1999	- 5,0	- 18,9	- 11,9	- 4,0	- 12,9	- 17,0	- 11,4	- 13,7	- 3,3	- 11,8	- 6,4	- 6,4
2000	- 20,3	- 29,9	- 12,6	- 25,6	- 25,3	- 27,7	- 25,5	- 26,8	- 10,4	- 7,4	- 9,1	2,0
2001	- 9,5	- 21,7	- 15,9	- 15,9	- 17,2	- 19,9	- 18,3	- 18,5	- 10,4	- 1,1	- 4,0	- 16,9
2002	- 13,1	- 20,3	- 20,3	- 14,4	- 17,4	- 20,2	- 15,7	- 16,7	- 19,6	- 25,7	- 24,3	- 28,4
2003	1,0	3,8	9,0	12,2	12,6	12,1	12,7	11,9	- 13,8	2,7	- 5,8	28,4
2004	- 7,7	- 8,6	- 10,2	- 17,3	- 14,1	- 13,1	- 14,5	- 14,8	11,5	4,2	1,0	- 14,4
2005	- 13,7	- 20,9	- 22,3	- 16,7	- 17,7	- 16,8	- 15,6	- 17,9	- 11,2	- 20,6	- 21,7	- 27,7
2006	- 1,7	2,1	3,1	- 5,9	- 4,5	- 4,3	- 5,5	- 3,2	10,2	13,3	18,4	10,6
2007	- 17,8	- 11,1	- 14,6	- 31,8	- 23,9	- 22,7	- 25,1	- 23,7	2,1	- 11,9	- 8,8	- 23,3
2008	- 3,4	- 19,4	12,8	- 8,8	- 5,5	- 8,3	- 7,9	- 2,1	9,1	36,0	28,0	38,2
2009	0,8	19,9	- 10,9	7,9	7,7	10,1	10,7	10,3	- 13,0	- 36,9	- 30,2	- 30,5
2010	- 2,0	- 15,1	6,1	1,2	- 1,5	- 8,6	- 2,1	1,0	4,1	31,3	14,2	21,9
2011	10,0	31,0	3,3	15,9	19,6	27,7	24,7	20,0	13,4	4,6	4,4	- 12,8
2012	4,4	24,6	7,2	4,3	5,8	6,8	6,5	9,4	- 3,5	52,2	32,6	28,0
2013	- 5,0	- 7,9	16,7	- 0,4	3,9	3,4	2,4	7,4	- 7,8	- 20,1	- 12,0	37,7
2014	- 2,6	0,9	- 15,5	-	4,6	5,5	4,8	9,7	- 9,5	- 35,5	- 31,8	- 45,8
2015	10,7	24,2	4,7	13,5	13,2	14,4	12,8	13,2	7,7	- 16,7	- 15,0	- 10,8
2016	2,2	45,6	17,5	4,6	21,0	32,3	20,1	25,7	- 6,6	5,8	13,1	11,2
2017	- 4,7	- 29,0	4,4	- 5,6	- 18,7	- 23,2	- 16,1	- 14,0	13,5	75,6	40,8	29,9
2018	- 2,3	- 3,1	6,5	- 2,8	9,0	8,7	5,2	13,4	- 2,7	- 37,4	- 25,0	4,5
<b>2019</b>	<b>- 2,3</b>	<b>- 1,8</b>	<b>1,0</b>	<b>- 2,6</b>	<b>0,4</b>	<b>1,1</b>	<b>2,0</b>	<b>1,7</b>	<b>11,4</b>	<b>7,6</b>	<b>4,1</b>	<b>5,3</b>

<sup>\*)</sup> von den Bauaufsichtsbehörden gemeldete Baugenehmigungen

Noch 1. Baugenehmigungen \*) für Wohn- und Nichtwohngebäude  
Hochbau insgesamt  
1995 bis Mai 2020

Zeit- raum	Alle Baumaßnahmen			Errichtung neuer Gebäude								
				Wohngebäude				Nichtwohngebäude				
	Gebäude	Woh- nungen	veran- schlagte Kosten der Bauwerke	Ge- bäude	Raum- inhalt	Wohnungen		veran- schlagte Kosten der Bauwerke	Ge- bäude	Raum- inhalt	Nutz- fläche	veran- schlagte Kosten der Bauwerke
						ins- gesamt	Wohn- fläche					
	Anzahl		1 000 EUR	Anzahl	1 000 m³	Anzahl	100 m²	1 000 EUR	Anzahl	1 000 m³	100 m²	1 000 EUR
<b>2019</b>	<b>4 860</b>	<b>5 141</b>	<b>1 661 544</b>	<b>2 007</b>	<b>2 374</b>	<b>4 120</b>	<b>4 504</b>	<b>712 817</b>	<b>886</b>	<b>3 901</b>	<b>5 250</b>	<b>495 681</b>
1. Vj.	1 123	1 784	423 451	501	747	1 488	1 453	219 714	191	1 054	1 213	101 514
2. Vj.	1 318	1 109	380 174	541	553	820	1 027	168 160	248	798	1 192	103 924
3. Vj.	1 271	999	375 561	500	485	746	920	147 788	221	840	1 241	111 125
4. Vj.	1 148	1 249	482 358	465	590	1 066	1 104	177 155	226	1 209	1 603	179 118
Jan.-Mai	2 041	2 580	687 420	895	1 168	2 127	2 233	345 053	347	1 634	2 045	172 279
Januar	418	913	174 539	183	402	823	825	120 965	62	158	198	14 732
Februar	318	318	119 378	142	137	218	258	41 389	62	614	579	45 757
März	387	553	129 534	176	208	447	369	57 360	67	283	437	41 025
April	461	322	127 853	202	207	282	375	58 657	79	288	414	37 469
Mai	457	474	136 116	192	214	357	406	66 682	77	291	418	33 296
Juni	400	313	116 205	147	131	181	247	42 821	92	219	360	33 159
Juli	452	289	156 471	190	168	237	310	50 298	89	531	737	59 890
August	480	380	121 820	175	169	260	315	53 754	81	159	264	26 691
September	339	330	97 270	135	148	249	295	43 736	51	150	241	24 544
Oktober	387	333	159 063	137	155	287	284	44 147	85	425	559	61 232
November	352	459	176 916	146	206	376	389	64 131	62	452	660	70 146
Dezember	409	457	146 379	182	229	403	430	68 877	79	331	384	47 740
<b>2020</b>												
1. Vj.	1 120	1 568	536 392	488	687	1 257	1 258	232 664	189	1 576	1 974	180 666
2. Vj.												
3. Vj.												
4. Vj.												
Jan.-Mai	2 057	2 520	889 013	865	1 171	2 054	2 147	372 833	356	2 766	3 614	305 695
Januar	361	360	157 885	157	180	302	336	61 754	56	222	395	38 151
Februar	408	583	165 879	181	245	416	432	76 126	64	346	546	48 472
März	351	625	212 628	150	261	539	490	94 784	69	1 007	1 033	94 043
April	447	553	203 376	181	275	467	505	70 943	83	952	1 262	89 704
Mai	490	399	149 245	196	210	330	385	69 226	84	239	378	35 325
Juni												
Juli												
August												
September												
Oktober												
November												
Dezember												

**Veränderung gegenüber dem Vorjahreszeitraum in %**

<b>2020</b>												
Jan.-Mai	0,8	- 2,3	29,3	- 3,4	0,3	- 3,4	- 3,8	8,1	2,6	69,3	76,7	77,4
Januar	- 13,6	- 60,6	- 9,5	- 14,2	- 55,2	- 63,3	- 59,3	- 48,9	- 9,7	40,5	99,5	159,0
Februar	28,3	83,3	39,0	27,5	78,8	90,8	67,3	83,9	3,2	- 43,6	- 5,6	5,9
März	- 9,3	13,0	64,1	- 14,8	25,5	20,6	32,6	65,2	3,0	255,8	136,5	129,2
April	- 3,0	71,7	59,1	- 10,4	32,9	65,6	34,6	20,9	5,1	230,6	205,1	139,4
Mai	7,2	- 15,8	9,6	2,1	- 1,9	- 7,6	- 5,1	3,8	9,1	- 17,9	- 9,7	6,1
Juni												
Juli												
August												
September												
Oktober												
November												
Dezember												

\*) von den Bauaufsichtsbehörden gemeldete Baugenehmigungen

## 2. Baugenehmigungen \*) für Wohngebäude Januar bis Mai 2020

Gebäudeart Bauherrengruppe	Alle Baumaßnahmen				Errichtung neuer Gebäude				
	Gebäude	Wohnungen	Wohnräume	veranschlagte Kosten der Bauwerke	Gebäude	Rauminhalt	Wohnungen		veranschlagte Kosten der Bauwerke
							insgesamt	Wohnfläche	
	Anzahl			1 000 EUR	Anzahl	1 000 m <sup>3</sup>	Anzahl	100 m <sup>2</sup>	1 000 EUR
<b>Januar bis Mai 2019</b>									
Wohngebäude mit 1 Wohnung	x	x	x	x	815	638	815	1 217	196 637
Wohngebäude mit 2 Wohnungen	x	x	x	x	30	34	60	64	9 189
Wohngebäude mit 3 und mehr Wohnungen	x	x	x	x	48	462	1 107	910	131 022
Wohnheime	4	151	168	9 756	2	36	145	43	8 205
<b>Wohngebäude insgesamt</b>	<b>1 506</b>	<b>2 443</b>	<b>10 063</b>	<b>441 101</b>	<b>895</b>	<b>1 169</b>	<b>2 127</b>	<b>2 233</b>	<b>345 053</b>
darunter mit Eigentumswohnungen	22	133	469	17 419	10	55	96	95	13 226
Von den Wohngebäuden entfielen auf öffentliche Bauherren	11	15	53	4 720	1	6	16	12	2 613
Unternehmen	102	976	2 870	145 837	37	401	941	782	112 553
davon Wohnungsunternehmen	78	872	2 495	130 190	25	370	879	719	102 722
Immobilienfonds	-	-	-	-	-	-	-	-	-
sonstige Unternehmen (ohne Wohnungsunternehmen)	24	104	375	15 647	12	31	62	64	9 831
private Haushalte	1 370	1 281	6 853	278 207	838	732	1 024	1 384	220 472
Organisationen ohne Erwerbszweck	23	171	287	12 337	19	31	146	55	9 415
<b>Januar bis Mai 2020</b>									
Wohngebäude mit 1 Wohnung	x	x	x	x	740	582	740	1 099	191 289
Wohngebäude mit 2 Wohnungen	x	x	x	x	43	47	86	92	15 094
Wohngebäude mit 3 und mehr Wohnungen	x	x	x	x	81	542	1 219	956	166 050
Wohnheime	3	41	41	6 262	1	1	9	1	400
<b>Wohngebäude insgesamt</b>	<b>1 525</b>	<b>2 448</b>	<b>9 751</b>	<b>484 803</b>	<b>865</b>	<b>1 172</b>	<b>2 054</b>	<b>2 147</b>	<b>372 833</b>
darunter mit Eigentumswohnungen	46	331	997	52 514	25	145	301	240	43 893
Von den Wohngebäuden entfielen auf öffentliche Bauherren	11	113	331	16 864	4	46	97	68	15 220
Unternehmen	139	915	2 572	165 750	65	412	904	743	125 869
davon Wohnungsunternehmen	99	612	1 658	123 758	47	283	647	520	94 134
Immobilienfonds	2	26	89	3 101	1	5	7	7	616
sonstige Unternehmen (ohne Wohnungsunternehmen)	38	277	825	38 891	17	125	250	217	31 119
private Haushalte	1 368	1 319	6 672	287 668	793	694	989	1 302	223 698
Organisationen ohne Erwerbszweck	7	101	176	14 521	3	20	64	35	8 046
<b>Veränderung gegenüber dem Vorjahreszeitraum</b>									
Wohngebäude mit 1 Wohnung	x	x	x	x	- 75	- 56	- 75	- 118	- 5 348
Wohngebäude mit 2 Wohnungen	x	x	x	x	13	13	26	28	5 905
Wohngebäude mit 3 und mehr Wohnungen	x	x	x	x	33	80	112	46	35 028
Wohnheime	- 1	- 110	- 127	- 3 494	- 1	- 35	- 136	- 42	- 7 805
<b>Wohngebäude insgesamt</b>	<b>19</b>	<b>5</b>	<b>- 312</b>	<b>43 702</b>	<b>- 30</b>	<b>3</b>	<b>- 73</b>	<b>- 86</b>	<b>27 780</b>
darunter mit Eigentumswohnungen	24	198	528	35 095	15	90	205	145	30 667
Von den Wohngebäuden entfielen auf öffentliche Bauherren		98	278	12 144	3	40	81	56	12 607
Unternehmen	37	- 61	- 298	19 913	28	11	- 37	- 40	13 316
davon Wohnungsunternehmen	21	- 260	- 837	- 6 432	22	- 87	- 232	- 199	- 8 588
Immobilienfonds	2	26	89	3 101	1	5	7	7	616
sonstige Unternehmen (ohne Wohnungsunternehmen)	14	173	450	23 244	5	94	188	153	21 288
private Haushalte	- 2	38	- 181	9 461	- 45	- 38	- 35	- 82	3 226
Organisationen ohne Erwerbszweck	- 16	- 70	- 111	2 184	- 16	- 11	- 82	- 20	- 1 369

\*) von den Bauaufsichtsbehörden gemeldete Baugenehmigungen

### 3. Baugenehmigungen \*) für Nichtwohngebäude Januar bis Mai 2020

Gebäudeart ----- Bauherrengruppe	Alle Baumaßnahmen				Errichtung neuer Gebäude				
	Gebäude	Nutz- fläche	Woh- nungen	veran- schlagte Kosten der Bauwerke	Ge- bäude	Raum- inhalt	Nutz- fläche	Woh- nungen	veran- schlagte Kosten der Bauwerke
	Anzahl	100 m <sup>2</sup>	Anzahl	1 000 Euro	Anzahl	1 000 m <sup>3</sup>	100 m <sup>2</sup>	Anzahl	1 000 Euro
<b>Januar bis Mai 2019</b>									
Anstaltsgebäude	21	95	25	15 771	16	40	84	25	8 886
Büro- und Verwaltungsgebäude	32	131	- 1	28 953	15	54	107	1	16 875
Landwirtschaftliche Betriebsgebäude	42	147	6	6 205	32	106	155	-	5 756
Nichtlandwirtschaftliche Betriebsgebäude darunter	334	1 724	93	146 914	234	1 347	1 539	90	117 695
Fabrik- und Werkstattgebäude	75	653	5	49 388	42	610	601	-	41 043
Handelsgebäude	46	326	89	54 600	22	208	290	90	41 371
Warenlagergebäude	71	601	-	33 820	60	473	525	-	28 877
Hotels und Gaststätten	12	16	-	2 077	2	4	7	-	690
Sonstige Nichtwohngebäude	106	180	14	48 476	50	87	161	-	23 067
<b>Nichtwohngebäude insgesamt</b>	<b>535</b>	<b>2 277</b>	<b>137</b>	<b>246 319</b>	<b>347</b>	<b>1 633</b>	<b>2 045</b>	<b>116</b>	<b>172 279</b>
Öffentliche Bauherren	47	98	12	43 042	25	38	77	4	13 481
Unternehmen	219	1 788	86	158 026	148	1 391	1 591	83	128 243
davon:									
Wohnungsunternehmen	7	87	73	17 513	3	60	86	72	17 230
Immobilienfonds	5	66	-	10 347	4	42	63	-	10 152
Land- und Forstw., Tierh., Fischerei	26	146	-	5 317	23	102	146	-	5 252
Produzierendes Gewerbe	87	970	- 1	65 228	57	857	839	-	53 875
Handel, Kreditinst., Dienstl., Vers., Verkehr u. Nachr. überm.	94	519	14	59 621	61	329	457	11	41 734
Private Haushalte	245	318	38	26 822	163	171	307	28	16 113
Organisationen o. Erwerbszweck	24	73	1	18 429	11	34	70	1	14 442
<b>Januar bis Mai 2020</b>									
Anstaltsgebäude	13	53	6	12 089	7	32	54	11	9 166
Büro- und Verwaltungsgebäude	35	236	30	62 847	13	117	244	-	38 338
Landwirtschaftliche Betriebsgebäude	33	124	-	6 564	23	57	83	-	5 418
Nichtlandwirtschaftliche Betriebsgebäude darunter	320	3 262	16	237 019	233	2 425	2 984	11	212 648
Fabrik- und Werkstattgebäude	70	987	7	68 775	45	751	805	3	60 872
Handelsgebäude	35	349	8	27 264	16	226	326	7	22 384
Warenlagergebäude	69	1 495	2	79 821	58	1 245	1 445	1	78 056
Hotels und Gaststätten	9	226	- 1	44 568	2	113	205	-	37 270
Sonstige Nichtwohngebäude	131	304	20	85 691	80	134	249	23	40 125
<b>Nichtwohngebäude insgesamt</b>	<b>532</b>	<b>3 979</b>	<b>72</b>	<b>404 210</b>	<b>356</b>	<b>2 766</b>	<b>3 614</b>	<b>45</b>	<b>305 695</b>
Öffentliche Bauherren	91	277	1	97 394	54	127	249	-	43 586
Unternehmen	229	3 400	36	267 965	148	2 495	3 091	16	233 537
davon:									
Wohnungsunternehmen	7	54	- 8	7 084	3	20	59	-	3 725
Immobilienfonds	6	77	29	14 019	2	44	83	-	8 193
Land- und Forstw., Tierh., Fischerei	28	110	1	6 297	19	51	71	-	5 116
Produzierendes Gewerbe	71	1 044	2	65 068	49	771	814	2	54 840
Handel, Kreditinst., Dienstl., Vers., Verkehr u. Nachr. überm.	117	2 115	12	175 497	75	1 610	2 065	14	161 663
Private Haushalte	196	213	16	15 753	145	100	203	6	11 780
Organisationen o. Erwerbszweck	16	88	19	23 098	9	43	72	23	16 792
<b>Veränderung gegenüber dem Vorjahreszeitraum</b>									
<b>Nichtwohngebäude insgesamt</b>	<b>- 3</b>	<b>1 702</b>	<b>- 65</b>	<b>157 891</b>	<b>9</b>	<b>1 133</b>	<b>1 569</b>	<b>- 71</b>	<b>133 416</b>
davon									
Öffentliche Bauherren	44	179	- 11	54 352	29	89	171	- 4	30 105
Unternehmen	10	1 613	- 50	109 939	-	1 104	1 500	- 67	105 294
davon:									
Wohnungsunternehmen	-	- 33	- 81	- 10 429	-	- 40	- 28	- 72	- 13 505
Immobilienfonds	1	11	29	3 672	- 2	2	20	-	- 1 959
Land- und Forstw., Tierh., Fischerei	2	- 35	1	980	- 4	- 51	- 75	-	- 136
Produzierendes Gewerbe	- 16	73	3	- 160	- 8	- 86	- 25	2	965
Handel, Kreditinst., Dienstl., Vers., Verkehr u. Nachr. überm.	23	1 597	- 2	115 876	14	1 281	1 608	3	119 929
Private Haushalte	- 49	- 105	- 22	- 11 069	- 18	- 71	- 104	- 22	- 4 333
Organisationen o. Erwerbszweck	- 8	15	18	4 669	- 2	9	2	22	2 350

\*) von den Bauaufsichtsbehörden gemeldete Baugenehmigungen

**4. Baugenehmigungen <sup>\*)</sup> für Wohn-  
Hochbau  
Mai**

**Mai 2020**

Lfd. Nr.	Kreisfreie Stadt Landkreis Land	Alle Baumaßnahmen					Errichtung			
		Gebäude	Nutz- fläche	Wohnungen		veran- schlagte Kosten der Bauwerke	Ge- bäude	Raum- inhalt	Wohnungen	
				ins- gesamt	Wohn- fläche				ins- gesamt	Wohn- fläche
		Anzahl	100 m <sup>2</sup>	Anzahl	100 m <sup>2</sup>	1 000 EUR	Anzahl	1 000 m <sup>3</sup>	Anzahl	100 m <sup>2</sup>
1	Stadt Erfurt	32	22	74	70	12 474	13	34	67	60
2	Stadt Gera	14	- 5	5	15	2 712	6	4	6	8
3	Stadt Jena	25	46	17	27	25 469	7	13	24	28
4	Stadt Suhl	5	-	3	3	446	2	1	2	2
5	Stadt Weimar	6	54	2	1	7 803	-	-	-	-
6	Stadt Eisenach	8	7	13	8	3 108	3	2	3	5
7	Eichsfeld	24	19	19	34	6 756	15	16	17	29
8	Nordhausen	33	18	36	35	12 708	10	17	27	30
9	Wartburgkreis	23	42	10	17	8 152	10	7	10	14
10	Unstrut-Hainich-Kreis	39	29	40	38	7 965	15	15	32	29
11	Kyffhäuserkreis	29	36	16	21	7 844	12	9	12	18
12	Schmalkalden-Meiningen	34	24	19	30	9 026	14	13	15	23
13	Gotha	33	17	22	29	7 192	14	14	18	22
14	Sömmerda	11	20	6	8	3 284	4	3	4	6
15	Hildburghausen	15	58	12	16	4 848	11	10	13	15
16	Ilm-Kreis	24	9	21	27	4 655	12	12	20	23
17	Weimarer Land	27	8	28	32	6 151	8	9	18	15
18	Sonneberg	16	17	11	13	2 607	5	5	5	9
19	Saalfeld-Rudolstadt	5	- 5	5	7	846	3	2	3	4
20	Saale-Holzland-Kreis	25	6	13	17	3 741	11	7	13	14
21	Saale-Orla-Kreis	14	3	8	15	2 785	6	6	6	10
22	Greiz	21	22	7	11	2 672	4	3	4	6
23	Altenburger Land	27	19	12	23	6 001	11	9	11	17
<b>24</b>	<b>Thüringen</b>	<b>490</b>	<b>465</b>	<b>399</b>	<b>496</b>	<b>149 245</b>	<b>196</b>	<b>210</b>	<b>330</b>	<b>385</b>
	davon									
25	kreisfreie Städte	90	124	114	123	52 012	31	54	102	102
26	Landkreise	400	341	285	373	97 233	165	157	228	283
	Nachrichtlich: Thüringen									
<b>27</b>	<b>Mai 2019</b>	<b>457</b>	<b>499</b>	<b>474</b>	<b>541</b>	<b>136 116</b>	<b>192</b>	<b>214</b>	<b>357</b>	<b>406</b>

<sup>\*)</sup> von den Bauaufsichtsbehörden gemeldete Baugenehmigungen



**und Nichtwohngebäude nach Kreisen**  
**insgesamt**  
**2020**

neuer Wohngebäude					Errichtung neuer Nichtwohngebäude					Lfd. Nr.
veran- schlagte Kosten der Bauwerke	dar. Wohngebäude mit 1 und 2 Wohnungen			veran- schlagte Kosten der Bauwerke	Ge- bäude	Raum- inhalt	Nutz- fläche	Woh- nungen	veran- schlagte Kosten der Bauwerke	
	Ge- bäude	Raum- inhalt	Woh- nungen							
1 000 EUR	Anzahl	1 000 m <sup>3</sup>	Anzahl	1 000 EUR	Anzahl	1 000 m <sup>3</sup>	100 m <sup>2</sup>	Anzahl	1 000 EUR	
9 366	10	11	12	4 066	7	5	10	-	2 047	1
1 216	6	4	6	1 216	-	-	-	-	-	2
5 917	5	4	7	1 733	5	22	29	-	6 598	3
368	2	1	2	368	-	-	-	-	-	4
-	-	-	-	-	1	18	54	-	3 650	5
1 106	3	2	3	1 106	2	3	6	-	1 011	6
4 813	15	16	17	4 813	3	5	9	1	1 054	7
5 095	9	6	10	2 206	4	2	5	-	150	8
2 274	10	7	10	2 274	7	32	40	-	5 452	9
4 772	11	8	12	2 572	8	15	25	1	1 231	10
3 098	12	9	12	3 098	3	21	30	-	3 607	11
4 286	14	13	15	4 286	8	8	14	-	2 216	12
5 185	13	10	13	3 104	7	6	11	-	479	13
850	4	3	4	850	3	21	19	-	1 868	14
3 330	11	10	13	3 330	1	34	48	-	1 260	15
4 060	11	8	11	2 210	4	1	3	-	79	16
3 463	7	5	7	1 463	4	9	14	-	1 162	17
1 437	5	5	5	1 437	2	10	15	-	540	18
561	3	2	3	561	-	-	-	-	-	19
2 648	10	6	10	2 473	4	2	4	-	195	20
1 680	6	6	6	1 680	1	1	1	-	150	21
931	4	3	4	931	5	16	23	-	773	22
2 770	11	9	11	2 770	5	9	17	-	1 803	23
69 226	182	148	193	48 547	84	239	378	2	35 325	24
17 973	26	22	30	8 489	15	48	100	-	13 306	25
51 253	156	126	163	40 058	69	191	278	2	22 019	26
66 682	180	149	187	45 614	77	291	418	8	33 296	27

**5. Baugenehmigungen <sup>\*)</sup> für Wohn-  
Hochbau  
Januar bis**

Lfd. Nr.	Kreisfreie Stadt Landkreis Land	Alle Baumaßnahmen					Errichtung			
		Gebäude	Nutz- fläche	Wohnungen		veran- schlagte Kosten der Bauwerke	Ge- bäude	Raum- inhalt	Wohnungen	
				ins- gesamt	Wohn- fläche				ins- gesamt	Wohn- fläche
		Anzahl	100 m <sup>2</sup>	Anzahl	100 m <sup>2</sup>	1 000 EUR	Anzahl	1 000 m <sup>3</sup>	Anzahl	100 m <sup>2</sup>
1	Stadt Erfurt	100	134	311	247	67 355	44	132	271	221
2	Stadt Gera	55	27	49	62	25 491	21	19	27	35
3	Stadt Jena	107	282	153	160	87 444	34	70	125	127
4	Stadt Suhl	30	42	39	38	8 698	17	18	34	33
5	Stadt Weimar	48	162	318	247	65 433	16	126	314	244
6	Stadt Eisenach	27	41	36	26	10 896	10	8	11	15
7	Eichsfeld	130	194	130	173	42 872	70	82	117	146
8	Nordhausen	91	33	106	109	37 274	29	42	66	77
9	Wartburgkreis	125	275	156	164	49 567	66	71	112	132
10	Unstrut-Hainich-Kreis	165	86	177	193	41 631	72	68	118	134
11	Kyffhäuserkreis	99	71	62	91	23 399	43	35	47	68
12	Schmalkalden-Meiningen	162	520	121	146	93 719	60	66	104	116
13	Gotha	120	55	85	128	34 018	52	54	83	98
14	Sömmerda	70	99	50	70	18 872	30	26	34	46
15	Hildburghausen	50	315	49	59	29 459	31	30	44	53
16	Ilm-Kreis	96	320	121	157	47 519	47	60	104	119
17	Weimarer Land	124	52	113	122	30 098	48	38	63	74
18	Sonneberg	36	49	20	24	8 675	12	9	12	17
19	Saalfeld-Rudolstadt	64	25	- 3	35	12 552	32	25	35	46
20	Saale-Holzland-Kreis	98	1 069	246	230	85 654	42	117	227	203
21	Saale-Orla-Kreis	64	37	46	59	11 121	21	25	35	42
22	Greiz	97	153	72	77	23 934	29	20	30	41
23	Altenburger Land	99	229	63	86	33 332	39	31	41	59
<b>24</b>	<b>Thüringen</b>	<b>2 057</b>	<b>4 268</b>	<b>2 520</b>	<b>2 701</b>	<b>889 013</b>	<b>865</b>	<b>1 172</b>	<b>2 054</b>	<b>2 147</b>
	davon									
25	kreisfreie Städte	367	687	906	780	265 317	142	373	782	675
26	Landkreise	1 690	3 581	1 614	1 921	623 696	723	798	1 272	1 473
	Nachrichtlich:									
	Thüringen									
<b>27</b>	<b>Januar bis Mai 2019</b>	<b>2 041</b>	<b>2 504</b>	<b>2 580</b>	<b>2 800</b>	<b>687 420</b>	<b>895</b>	<b>1 169</b>	<b>2 127</b>	<b>2 233</b>

<sup>\*)</sup> von den Bauaufsichtsbehörden gemeldete Baugenehmigungen

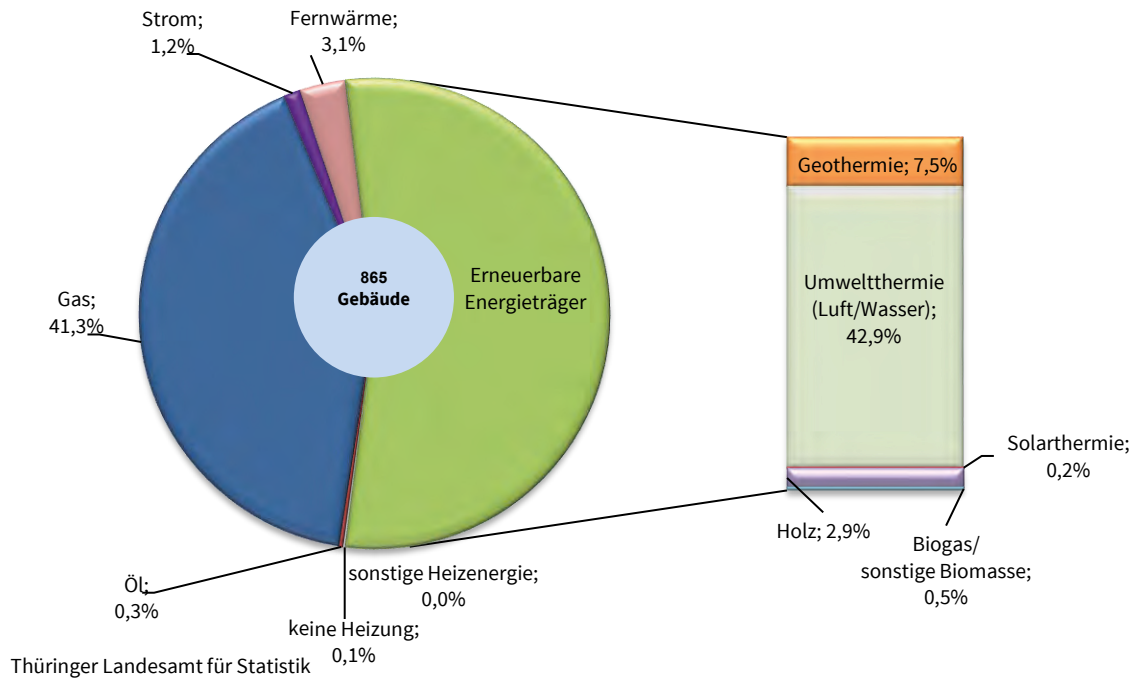
**und Nichtwohngebäude nach Kreisen**  
**insgesamt**  
**Mai 2020**

neuer Wohngebäude					Errichtung neuer Nichtwohngebäude					Lfd. Nr.
veran- schlagte Kosten der Bauwerke	dar. Wohngebäude mit 1 und 2 Wohnungen				Ge- bäude	Raum- inhalt	Nutz- fläche	Woh- nungen	veran- schlagte Kosten der Bauwerke	
	Ge- bäude	Raum- inhalt	Woh- nungen	veran- schlagte Kosten der Bauwerke						
1 000 EUR	Anzahl	1 000 m³	Anzahl	1 000 EUR	Anzahl	1 000 m³	100 m²	Anzahl	1 000 EUR	
38 945	36	32	39	12 401	13	59	103	12	16 143	1
5 418	20	15	20	4 802	9	25	39	-	4 321	2
25 095	22	18	24	7 460	16	121	235	11	35 404	3
5 393	13	8	13	2 303	5	27	42	-	2 544	4
52 396	10	7	10	2 146	9	38	80	-	5 818	5
2 745	10	8	11	2 745	5	5	12	-	1 729	6
25 317	65	64	70	19 732	25	82	148	5	12 139	7
11 782	26	21	29	6 833	18	16	33	-	2 303	8
24 378	62	51	64	16 273	22	100	120	-	11 496	9
21 077	64	52	69	15 614	30	56	92	1	7 404	10
11 224	42	33	42	10 737	9	23	36	-	4 079	11
22 763	57	48	60	16 497	43	273	460	-	60 979	12
18 204	46	35	47	10 873	19	31	50	-	5 348	13
7 745	29	25	31	7 452	10	67	97	3	7 504	14
9 642	30	28	37	8 682	7	378	287	-	12 982	15
16 033	41	30	42	9 927	12	341	294	-	26 379	16
13 195	45	32	45	10 465	27	37	67	1	5 600	17
3 001	12	9	12	3 001	7	29	50	-	4 661	18
8 980	32	25	35	8 980	8	12	23	-	1 246	19
26 509	35	25	36	8 348	17	787	969	12	53 025	20
6 306	19	17	22	4 807	8	11	19	-	554	21
6 592	29	20	30	6 592	20	98	165	-	7 950	22
10 093	38	29	38	9 713	17	149	195	-	16 087	23
372 833	783	630	826	206 383	356	2 766	3 614	45	305 695	24
129 992	111	88	117	31 857	57	275	511	23	65 959	25
242 841	672	542	709	174 526	299	2 491	3 104	22	239 736	26
345 053	845	672	875	205 826	347	1 633	2 045	116	172 279	27

### 5. Baugenehmigung für Wohngebäude (Neubau) nach verwendeter primärer Energie zur Heizung

Januar bis Mai 2020

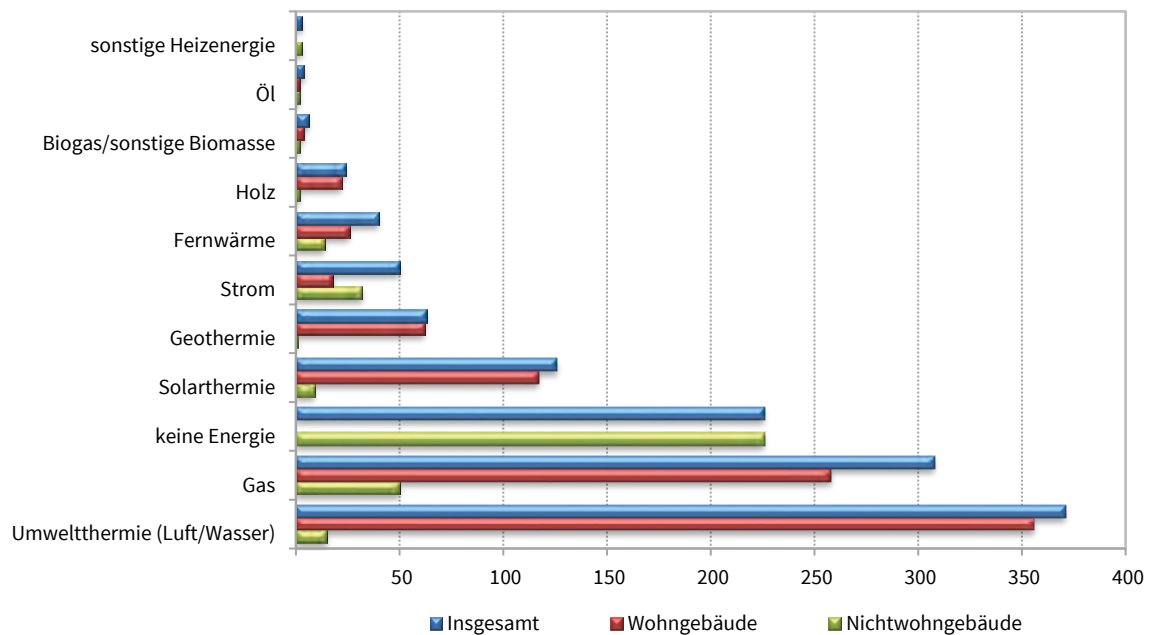
- Anzahl -



### 6. Baugenehmigung für Wohn- und Nichtwohngebäude (Neubau) nach verwendeter primärer Energie zur Warmwasserbereitung

Januar bis Mai 2020

- Anzahl -



**6. Baugenehmigungen für Wohngebäude Januar bis Mai 2020 nach Gebäudeart und verwendeter primärer Energie zur Heizung**  
Neubau

Verwendete primäre Energie zur Heizung	Wohngebäude insgesamt					
	Ge- bäude	darin Wohnungen	davon Wohngebäude mit ...			
			1 Wohnung	2 Wohnungen	3 und mehr Wohnungen	
					Gebäude	Wohnungen
	Anzahl					
Keine Energie	1	1	1	-	-	-
Konventionelle Energie	370	984	303	19	48	643
davon						
Öl	3	3	3	-	-	-
Gas	357	963	291	19	47	634
Strom	10	18	9	-	1	9
Erneuerbare Energie	467	786	428	23	16	312
davon						
Geothermie	65	73	58	6	1	3
Umweltthermie <sup>1)</sup>	371	674	343	15	13	301
Solarthermie	2	2	2	-	-	-
Holz	25	31	22	2	1	5
Biogas/Biomethan	2	2	2	-	-	-
sonstige Biomasse	2	4	1	-	1	3
Fernwärme/Fernkälte	27	283	8	1	18	273
Sonstige	-	-	-	-	-	-
Insgesamt	865	2 054	740	43	82	1 228

**7. Baugenehmigungen für Nichtwohngebäude Januar bis Mai 2020 nach Gebäudeart und verwendeter primärer Energie zur Heizung**  
Neubau

Verwendete primäre Energie zur Heizung	Nichtwohngebäude insgesamt						
	Ge- bäude	darunter					
		Büro- und Verwaltungs- gebäude	landwirtschaft- liche Betriebs- gebäude	nichtlandwirtschaftliche Betriebsgebäude			sonstige Nichtwohn- gebäude
				Ge- bäude	darunter		
					Fabrik- und Werkstatt- gebäude	Handels- und Lagergebäude	
Anzahl							
Keine Energie	218	-	23	154	9	43	41
Konventionelle Energie	77	5	-	45	20	17	22
davon							
Öl	2	-	-	2	2	-	-
Gas	63	5	-	39	17	15	14
Strom	12	-	-	4	1	2	8
Erneuerbare Energie	36	5	-	20	8	8	11
davon							
Geothermie	2	-	-	1	-	1	1
Umweltthermie <sup>1)</sup>	23	4	-	15	4	7	4
Solarthermie	1	-	-	1	1	-	-
Holz	9	-	-	3	3	-	6
Biogas/Biomethan	-	-	-	-	-	-	-
sonstige Biomasse	1	1	-	-	-	-	-
Fernwärme/Fernkälte	20	3	-	10	6	4	5
Sonstige	5	-	-	4	2	2	1
Insgesamt	356	13	23	233	45	74	80

1) Luft (Aerothermie) / Wasser (Hydrothermie)

**8. Baugenehmigungen für Wohngebäude Januar bis Mai 2020 nach Gebäudeart und verwendeter primärer Energie zur Warmwasserbereitung**

Neubau

Verwendete primäre Energie zur Warmwasserbereitung	Wohngebäude insgesamt					
	Ge- bäude	darin Wohnungen	davon Wohngebäude mit ...			
			1 Wohnung	2 Wohnungen	3 und mehr Wohnungen	
					Gebäude	Wohnungen
	Anzahl					
Keine Energie	-	-	-	-	-	-
Konventionelle Energie	278	823	222	12	44	577
davon						
Öl	2	2	2	-	-	-
Gas	258	795	203	12	43	568
Strom	18	26	17	-	1	9
Erneuerbare Energie	561	949	511	30	20	378
davon						
Geothermie	62	70	55	6	1	3
Umweltthermie <sup>1)</sup>	356	659	328	15	13	301
Solarthermie	117	186	106	7	4	66
Holz	22	28	19	2	1	5
Biogas/Biomethan	2	2	2	-	-	-
sonstige Biomasse	2	4	1	-	1	3
Fernwärme/Fernkälte	26	282	7	1	18	273
Sonstige	-	-	-	-	-	-
Insgesamt	865	2 054	740	43	82	1 228

**9. Baugenehmigungen für Nichtwohngebäude Januar bis Mai 2020 nach Gebäudeart und verwendeter primärer Energie zur Warmwasserbereitung**

Neubau

Verwendete primäre Energie zur Warmwasserbereitung	Nichtwohngebäude insgesamt						
	Ge- bäude	darunter					
		Büro- und Verwaltungs- gebäude	landwirtschaft- liche Betriebs- gebäude	nichtlandwirtschaftliche Betriebsgebäude			sonstige Nichtwohn- gebäude
				Ge- bäude	darunter		
					Fabrik- und Werkstatt- gebäude	Handels- und Lagergebäude	
	Anzahl						
Keine Energie	226	-	23	158	11	44	45
Konventionelle Energie	84	6	-	50	20	20	23
davon							
Öl	2	-	-	2	2	-	-
Gas	50	4	-	30	12	12	11
Strom	32	2	-	18	6	8	12
Erneuerbare Energie	29	6	-	17	8	8	6
davon							
Geothermie	1	-	-	-	-	-	1
Umweltthermie <sup>1)</sup>	15	4	-	10	2	7	1
Solarthermie	9	1	-	4	3	1	4
Holz	2	-	-	2	2	-	-
Biogas/Biomethan	1	-	-	1	1	-	-
sonstige Biomasse	1	1	-	-	-	-	-
Fernwärme/Fernkälte	14	1	-	6	4	2	5
Sonstige	3	-	-	2	2	-	1
Insgesamt	356	13	23	233	45	74	80

1) Luft (Aerothermie) / Wasser (Hydrothermie)

**10. Baugenehmigungen für Wohn- und Nichtwohngebäude Januar bis Mai 2020 nach Gebäudeart, Art der Beheizung und vorwiegend verwendeter Heizenergie**  
Neubau

Lfd	Gebäudeart	Insgesamt	Vorwiegend verwendete Heizenergie: insgesamt					
			davon sind ...					ohne Heizung
			ausgestattet mit					
			Fern- heizung	Block- heizung	Zentral- heizung	Etagen- heizung	Einzelraum- heizung	
			Neubau Insgesamt					
1	Wohngebäude zusammen	865	27	11	814	7	5	1
2	darin: Wohnungen	2 054	283	336	1 407	14	13	1
	davon:							
3	Wohngebäude mit 1 Wohnung	740	8	1	723	3	4	1
4	Wohngebäude mit 2 Wohnungen	43	1	1	39	2	-	-
5	Wohngebäude mit 3 o. m. Wohnungen	81	18	9	52	2	-	-
6	darin: Wohnungen	1 219	273	333	606	7	-	-
7	Wohnheime	1	-	-	-	-	1	-
8	darin: Wohnungen	9	-	-	-	-	9	-
	darunter:							
9	Wohngebäude mit Eigentumswohnungen	25	7	-	18	-	-	-
10	darin: Wohnungen	301	117	-	184	-	-	-
11	Nichtwohngebäude zusammen	356	20	8	93	-	17	218
	davon:							
12	Anstaltsgebäude	7	2	1	4	-	-	-
13	Büro- und Verwaltungsgebäude	13	3	1	9	-	-	-
14	Landwirtsch. Betriebsgebäude	23	-	-	-	-	-	23
15	Nichtlandwirtsch. Betriebsgebäude	233	10	4	59	-	6	154
	darunter:							
16	Fabrik- und Werkstattgebäude	45	6	2	25	-	3	9
17	Handelsgebäude	16	3	-	12	-	-	1
18	Warenlagergebäude	58	1	1	11	-	3	42
19	Hotels und Gaststätten	2	-	1	1	-	-	-
20	Sonstige Nichtwohngebäude	80	5	2	21	-	11	41
			Neubau Fertigteilbau					
1	Wohngebäude zusammen	168	1	5	158	-	3	1
2	darin: Wohnungen	517	13	295	197	-	11	1
	davon:							
3	Wohngebäude mit 1 Wohnung	148	-	-	145	-	2	1
4	Wohngebäude mit 2 Wohnungen	5	-	-	5	-	-	-
5	Wohngebäude mit 3 o. m. Wohnungen	14	1	5	8	-	-	-
6	darin: Wohnungen	350	13	295	42	-	-	-
7	Wohnheime	1	-	-	-	-	1	-
8	darin: Wohnungen	9	-	-	-	-	9	-
	darunter:							
9	Wohngebäude mit Eigentumswohnungen	4	-	-	4	-	-	-
10	darin: Wohnungen	21	-	-	21	-	-	-
11	Nichtwohngebäude zusammen	142	9	6	41	-	10	76
	davon:							
13	Anstaltsgebäude	1	-	1	-	-	-	-
15	Büro- und Verwaltungsgebäude	5	-	1	4	-	-	-
17	Landwirtsch. Betriebsgebäude	7	-	-	-	-	-	7
19	Nichtlandwirtsch. Betriebsgebäude	107	7	3	34	-	4	59
	darunter:							
21	Fabrik- und Werkstattgebäude	30	4	2	18	-	1	5
23	Handelsgebäude	7	2	-	4	-	-	1
25	Warenlagergebäude	38	1	1	8	-	3	25
27	Hotels und Gaststätten	-	-	-	-	-	-	-
29	Sonstige Nichtwohngebäude	22	2	1	3	-	6	10







