



STATISTISCHER BERICHT

G IV - m 5/20

Gäste und Übernachtungen in Thüringen Mai 2020

Vorläufige Ergebnisse

Bestell-Nr. 07 401

Zeichenerklärung

- nichts vorhanden (genau Null)
- 0 weniger als die Hälfte von 1 in der letzten besetzten Stelle, jedoch mehr als nichts
- . Zahlenwert unbekannt oder geheim zu halten
- ... Zahlenwert lag bei Redaktionsschluss noch nicht vor
- x Tabellenfach gesperrt, weil Aussage nicht sinnvoll
- p vorläufige Zahl
- r berichtigte Zahl
- / Zahlenwert nicht sicher genug
- () Aussagewert eingeschränkt

Anmerkung: Abweichungen in den Summen, auch im Vergleich zu anderen Veröffentlichungen, erklären sich aus dem Runden von Einzelwerten.

Herausgeber:

Thüringer Landesamt für Statistik

Europaplatz 3, 99091 Erfurt

Postfach 90 01 63, 99104 Erfurt

Telefon: 0361 57331-9642

Telefax: 0361 57331-9699

Internet: statistik.thueringen.de

E-Mail: auskunft@statistik.thueringen.de

Auskunft erteilt:

Referat: Handel, Dienstleistungen, Gastgewerbe,
Beherbergungen, Unternehmensregister,
Verwaltungsdatenverwendung

Telefon: 0361 57331-9445

Herausgegeben im August 2020

Heft-Nr.:151/20

Preis: 6,25 Euro

© Thüringer Landesamt für Statistik, Erfurt, 2020

Vervielfältigung und Verbreitung, auch auszugsweise, mit Quellenangabe gestattet.

Inhaltsverzeichnis

	Seite
Vorbemerkungen	3
Überblick zur aktuellen Lage im Tourismus	6
Tabellen	
1. Geöffnete Beherbergungsstätten, angebotene Gästebetten, Kapazitätsauslastung, Ankünfte, Übernachtungen und durchschnittliche Aufenthaltsdauer nach Monaten der Jahre 2017 bis 2020 (ohne Camping)	11
2. Ankünfte, Übernachtungen und Aufenthaltsdauer der Gäste in Beherbergungsbetrieben (einschl. Camping) nach Betriebsarten und dem ständigen Wohnsitz der Gäste	12
3. Ankünfte, Übernachtungen und Aufenthaltsdauer der Gäste in Beherbergungsstätten nach Herkunftsländern (ohne Camping)	13
4. Ankünfte, Übernachtungen und Aufenthaltsdauer der Gäste auf Campingplätzen nach Herkunftsländern	14
5. Ankünfte, Übernachtungen und Aufenthaltsdauer der Gäste in Beherbergungsbetrieben (einschl. Camping) nach Reisegebieten und dem ständigen Wohnsitz der Gäste	15
6. Ankünfte, Übernachtungen und Aufenthaltsdauer der Gäste in Beherbergungsstätten nach Gemeindegruppen und dem ständigen Wohnsitz der Gäste (ohne Camping)	16
7. Ankünfte, Übernachtungen und Aufenthaltsdauer der Gäste in Beherbergungsstätten nach Kreisen und dem ständigen Wohnsitz der Gäste (ohne Camping)	17
8. Ankünfte, Übernachtungen und Aufenthaltsdauer der Gäste in Beherbergungsstätten nach Kreisen, ausgewählten Betriebsarten und dem ständigen Wohnsitz der Gäste (ohne Camping)	19
9. Ankünfte, Übernachtungen und Aufenthaltsdauer der Gäste in Beherbergungsstätten nach ausgewählten Gemeinden und dem ständigen Wohnsitz der Gäste (ohne Camping)	23
10. Ankünfte, Übernachtungen und Aufenthaltsdauer der Gäste in Beherbergungsstätten in Städten des Vereins Städtetourismus in Thüringen e.V. (ohne Camping)	31
11. Beherbergungsstätten, angebotene Gästebetten und Kapazitätsauslastung nach Betriebsarten sowie Campingplätze	33
12. Beherbergungsstätten, angebotene Gästebetten und Kapazitätsauslastung nach Reisegebieten sowie Campingplätze	34
13. Beherbergungsstätten, angebotene Gästebetten und Kapazitätsauslastung nach Gemeindegruppen (ohne Camping)	34
14. Beherbergungsstätten, angebotene Gästebetten und Kapazitätsauslastung nach Kreisen (ohne Camping)	35
15. Beherbergungsstätten, angebotene Gästebetten und Kapazitätsauslastung nach Kreisen und ausgewählten Betriebsarten	36
16. Beherbergungsstätten, angebotene Gästebetten und Kapazitätsauslastung nach ausgewählten Gemeinden (ohne Camping)	39
17. Beherbergungsstätten, angebotene Gästebetten und Kapazitätsauslastung in Städten des Vereins Städtetourismus in Thüringen e.V.	42
18. Beherbergungsstätten der Hotellerie mit 25 und mehr Gästezimmern und deren Auslastung nach Betriebsarten	43
19. Beherbergungsstätten der Hotellerie mit 25 und mehr Gästezimmern und deren Auslastung nach Kreisen	43

Grafiken

1. Ankünfte und Übernachtungen in Beherbergungsstätten 2019 bis 2020 nach Monaten (ohne Camping)	7
2. Übernachtungen in Beherbergungsstätten und auf Campingplätzen im Mai 2020 nach Betriebsarten	7
3. Übernachtungen in Beherbergungsstätten und auf Campingplätzen im Mai 2020 nach Reisegebieten	8
4. Veränderung der Ankünfte und Übernachtungen gegenüber dem Vorjahresmonat im Mai 2020 nach Reisegebieten in Prozent (einschl. Camping)	8
5. Ankünfte und Übernachtungen in Beherbergungsstätten (ohne Camping) im Mai 2020 nach ausgewählten Herkunftsländern der Gäste	9
6. Ankünfte und Übernachtungen in Beherbergungsstätten (ohne Camping) im Mai 2020 nach Kreisen	10

Karte

Reisegebiete in Thüringen	44
---------------------------	----

Vorbemerkungen

Rechtsgrundlage

Rechtsgrundlage für die Erhebung ist das Gesetz zur Neuordnung der Statistik über die Beherbergung im Reiseverkehr (Beherbergungsstatistikgesetz - BeherbStatG) vom 22. Mai 2002 (BGBl. I S. 1642) in Verbindung mit dem Gesetz über die Statistik für Bundeszwecke (Bundesstatistikgesetz - BStatG) vom 22. Januar 1987 (BGBl. I S. 462, 565), in den jeweils aktuell gültigen Fassungen, sowie die Verordnung (EU) Nr. 692/2011 des Europäischen Parlaments und des Rates über die europäische Tourismusstatistik und zur Aufhebung der Richtlinie 95/57/EG des Rates (ABl. L 192 vom 22.7.2011, S. 17).

Erhebungsmerkmale

Erhebungsmerkmale der monatlichen Bundesstatistik sind Ankünfte und Übernachtungen von Gästen im Reiseverkehr, bei Gästen mit Wohnsitz außerhalb der Bundesrepublik Deutschland wird auch das Herkunftsland erfragt. Außerdem werden die Anzahl der im Berichtsmonat angebotenen Gästebetten sowie die Anzahl der Stellplätze auf Campingplätzen erhoben. Bei Hotels, Hotels garnis, Gasthöfen und Pensionen wird jeweils zum 31. Juli eines Jahres die Anzahl der Gästezimmer erfasst, seit Januar 2012 werden bei Betrieben mit mindestens 25 Gästezimmern zusätzlich monatliche Angaben zur Gästezimmerauslastung erfasst.

Berichtskreis

Auskunftspflichtig sind alle Inhaber bzw. Leiter von Beherbergungsstätten mit mindestens zehn Gästebetten bzw. von Campingplätzen mit mindestens zehn Stellplätzen (ohne Dauercamping), unabhängig davon, ob die Beherbergung Hauptzweck (z. B. Hotels, Pensionen) oder nur Nebenzweck des Betriebes (z. B. bei Heilstätten, Sanatorien) ist.

Hinweise

Mit den Angaben zum Merkmal "Auslastung" ist stets die europaweit einheitlich definierte "Nettoauslastung" gemeint. Sie bezieht sich auf die verfügbaren, das heißt die tatsächlich angebotenen Kapazitäten in den im jeweiligen Berichtszeitraum geöffneten Betrieben.

Die im Rahmen der "Monatserhebung im Tourismus" ermittelten Ergebnisse der Monate Januar bis November tragen **vorläufigen Charakter**, da sie monatlich auf Grund nachträglicher Korrekturen der Auskunftspflichtigen bzw. durch die Einarbeitung verspätet eingegangener Meldungen neu berechnet werden. Deshalb sind Abweichungen zu vorherigen Berichten möglich.

Alle Angaben für das Jahr 2020 beziehen sich auf den Gebietsstand 01.01.2020.

Zum 1. Januar 2013 trat in Thüringen eine Neuordnung der Reisegebietsstruktur in Kraft. Im Zuge dieser Neuordnung entstanden aus den von 2006 bis 2012 bestehenden sechs Reisegebieten zehn, darunter vier vollständig neue und zwei veränderte Reisegebiete. Die neuen Reisegebiete wurden anhand abgestimmter Kriterien zur Beurteilung der Markt- und Managementstärke ausgewählt und ermöglichen einen besseren Regionalbezug in der Beherbergungsstatistik. Zum 1. Januar 2018 wurden die Reisegebiete Kyffhäuser und Südharz zu einem neuen Reisegebiet Südharz Kyffhäuser zusammengelegt.

Für die Berechnung der Entwicklung gegenüber dem Vorjahr werden bei Änderungen zum Gebietsstand die Angaben des Vorjahres auf den aktuellen Gebietsstand bzw. auf die aktuelle Reisegebietsstruktur umgerechnet.

Aus Gründen der Statistischen Geheimhaltung werden Gemeinden, in denen sich weniger als drei geöffnete Beherbergungsstätten befinden, nicht ausgewiesen. Darüber hinaus geheim zu haltende Daten werden ausgepunktet.

Definitionen und Begriffserläuterungen

Erhebungs- und Darstellungsmerkmale

Beherbergung im Reiseverkehr: Unterbringung von Personen, die sich nicht länger als ein Jahr ohne Unterbrechung an einem anderen Ort als ihrem gewöhnlichen Wohnsitz aufhalten. Der vorübergehende Ortswechsel kann durch Urlaub und Freizeit aber auch durch die Wahrnehmung privater und geschäftlicher Kontakte, den Besuch von Tagungen und Fortbildungsveranstaltungen, Maßnahmen zur Wiederherstellung der Gesundheit oder sonstige Gründe veranlasst sein.

Beherbergungsstätten: Betriebe, die nach Einrichtung und Zweckbestimmung dazu dienen, mindestens zehn Gäste im Reiseverkehr gleichzeitig zu beherbergen. Hierzu zählen Hotels, Gasthöfe, Pensionen, Ferienunterkünfte und ähnliche Einrichtungen, Vorsorge- und Rehabilitationskliniken sowie Schulungsheime.

Beherbergungsbetriebe: Beherbergungsstätten und Campingplätze (bei Campingplätzen wird ein Stellplatz mit vier Schlafgelegenheiten gleichgesetzt).

Gästezimmer: Als Gästezimmer gilt eine Einheit, die aus einem Raum oder einer Gruppe von Räumen besteht, die eine unteilbare Mieteinheit in einem Beherbergungsbetrieb bilden. Bei den Gästezimmern kann es sich um Einzel-, Doppel- oder Mehrbettzimmer handeln, je nachdem, ob sie zur dauerhaften Beherbergung von einer, zwei oder mehr Personen eingerichtet sind. Die Zahl der Gästezimmer wird einmal im Jahr zum Stichtag 31. Juli erhoben. Gezählt werden die an diesem Stichtag tatsächlich zur Beherbergung von Gästen zur Verfügung stehenden Gästezimmer. Zimmer, die von Mitarbeitern des Betriebes genutzt werden, zählen nicht als Gästezimmer. Ein Appartement ist eine spezielle Art von Gästezimmer. Es besteht aus einem oder mehreren Räumen mit Küche, separatem Bad und/oder Toilette.

Angebotene Betten/Schlafgelegenheiten: Anzahl der Betten und Schlafgelegenheiten, die am letzten Öffnungstag des Berichtsmonates zur Beherbergung von Gästen zur Verfügung standen. Die Anzahl der Betten/Schlafgelegenheiten entspricht dabei der Anzahl der Personen, die bei Normalbelegung gleichzeitig hätten übernachten können. Nicht berücksichtigt werden behelfsmäßige Schlafgelegenheiten (z. B. Schlafcouchen, Zustellbetten, Kinderbetten), bei deren Benutzung lediglich ein Aufschlag zum Übernachtungspreis berechnet wird. Im Campingbereich wird gemäß einer Vorgabe der Europäischen Kommission ein Stellplatz mit vier Betten gleichgesetzt.

Ankünfte: Anzahl von Gästen in einer Beherbergungsstätte, die im Berichtszeitraum ankamen und zum vorübergehenden Aufenthalt ein Gästebett belegten.

Übernachtungen: Anzahl der Übernachtungen von Gästen, die im Berichtszeitraum ankamen oder aus dem vorherigen Berichtszeitraum noch anwesend waren.

Durchschnittliche Aufenthaltsdauer: Die durchschnittliche Aufenthaltsdauer wird ermittelt, indem die Zahl der Übernachtungen durch die der Ankünfte geteilt wird. Sie kann zum Beispiel in Orten mit Vorsorge- und Rehabilitationskliniken rechnerisch höher sein als die Zahl der Kalendertage des Berichtszeitraums.

Durchschnittliche Auslastung der Betten: Die durchschnittliche Auslastung ist der rechnerische Wert, der die Inanspruchnahme der Schlafgelegenheiten in einem Berichtszeitraum ausdrückt. Die prozentuale Angabe wird ermittelt, indem die Zahl der Übernachtungen durch die so genannten „Bettentage“ geteilt wird. Letztere sind das Produkt aus angebotenen Schlafgelegenheiten und der Zahl der Tage, an denen ein Betrieb im Berichtszeitraum tatsächlich geöffnet hatte. Sie beschreiben damit die im Berichtszeitraum angebotene Bettenkapazität.

Herkunftsländer: Für die Erfassung ist grundsätzlich der ständige Wohnsitz oder gewöhnliche Aufenthaltsort der Gäste maßgebend, nicht dagegen deren Staatsangehörigkeit bzw. Nationalität.

Gliederungsmerkmale

Reisegebiete: Gliederung nach nichtadministrativen Gebietseinheiten, die sich im Wesentlichen an naturräumliche Gegebenheiten anlehnen.

Gemeindegruppen: Zusammenfassung von Gemeinden/Teilen von Gemeinden nach Arten der aufgrund landesrechtlicher Vorschriften verliehenen staatlichen Anerkennung (z. B. als Mineral- und Moorbad, Luftkurort, Erholungsort). Gemeinden/Teile von Gemeinden ohne diese Anerkennung sind in der Gruppe "Sonstige Gemeinden" enthalten. Die Zuordnung erfolgt durch das Thüringer Ministerium für Wirtschaft, Wissenschaft und Digitale Gesellschaft und wird jährlich abgestimmt.

Betriebsarten: Gruppierungen der Beherbergungsstätten auf der Grundlage der Systematik der Wirtschaftszweige:

1. Hotels, Gasthöfe und Pensionen

Hotels: Beherbergungsstätten, die jedermann zugänglich sind und in denen ein Restaurant - auch für Passanten - vorhanden ist sowie in der Regel weitere Einrichtungen oder Räume für unterschiedliche Zwecke (Konferenzen, Seminare, Sport, Freizeit, Erholung) zur Verfügung stehen.

Hotels garnis: Beherbergungsstätten, die jedermann zugänglich sind und in denen als Mahlzeit höchstens ein Frühstück angeboten wird.

Gasthöfe: Beherbergungsstätten, die jedermann zugänglich sind und in denen außer dem Gastraum in der Regel keine weiteren Aufenthaltsräume zur Verfügung stehen.

Pensionen: Beherbergungsstätten, die jedermann zugänglich sind und in denen Speisen und Getränke nur an Hausgäste abgegeben werden.

2. Ferienunterkünfte und ähnliche Beherbergungsstätten

Jugendherbergen und Hütten: Beherbergungsstätten mit in der Regel einfacher Ausstattung, vorzugsweise für Jugendliche oder Angehörige der sie tragenden Organisation (z. B. Wanderverein), in denen Speisen und Getränke in der Regel nur an Hausgäste abgegeben werden.

Erholungs- und Ferienheime: Beherbergungsstätten, die nur bestimmten Personenkreisen - z. B. Mitgliedern eines Vereins oder einer Organisation, Beschäftigten eines Unternehmens, Kindern, Müttern, Betreuten sozialer Einrichtungen - zugänglich sind und in denen Speisen und Getränke nur an Hausgäste abgegeben werden.

Ferienzentren: Beherbergungsstätten, die jedermann zugänglich sind und die nach Einrichtung und Zweckbestimmung dazu dienen, wahlweise unterschiedliche Wohn- und Aufenthaltsmöglichkeiten sowie gleichzeitig Freizeiteinrichtungen in Verbindung mit Einkaufsmöglichkeiten und persönlichen Dienstleistungen zum vorübergehenden Aufenthalt anzubieten. Als Mindestausstattung gilt das Vorhandensein von Hotelunterkunft und anderen Wohngelegenheiten (auch mit Kochgelegenheit), einer Gaststätte, von Einkaufsmöglichkeiten zur Deckung des täglichen Bedarfs und des Freizeitbedarfs sowie von Einrichtungen für persönliche Dienstleistungen, z. B. Massageeinrichtungen, Solarium, Sauna, Friseur, und zur aktiven Freizeitgestaltung, z. B. Schwimmbad, Tennis-, Tischtennis-, Kleingolf-, Trimm-Dich-Anlagen.

Ferienhäuser, -wohnungen: Beherbergungsstätten, die jedermann zugänglich sind und in denen Speisen und Getränke nicht abgegeben werden, aber eine Kochgelegenheit vorhanden ist.

3. Camping

Campingplätze: Abgegrenzte Gelände, die jedermann zum vorübergehenden Aufstellen von mitgebrachten Wohnwagen, Wohnmobilen oder Zelten zugänglich sind. Im Rahmen der Monaterhebung im Tourismus werden nur Campingplätze berücksichtigt, die Urlaubscamping anbieten, nicht aber so genannte Dauercampingplätze. Die Unterscheidung zwischen Urlaubs- oder Dauercamping knüpft an die vertraglich vereinbarte Dauer der Campingplatzbenutzung an. Im Urlaubscamping wird der Stellplatz in der Regel für die Dauer von Tagen oder Wochen gemietet, im Dauercamping dagegen zumeist auf Monats- oder Jahresbasis.

4. Sonstige tourismusrelevante Unterkünfte

Vorsorge- und Rehabilitationskliniken: Beherbergungsstätten unter ärztlicher Leitung ausschließlich oder überwiegend für Kurgäste. Als Kurgäste gelten Personen, die sich am Ort aufgrund ärztlicher Verordnung vorübergehend aufhalten mit dem Ziel der Erhaltung oder Wiederherstellung ihrer Gesundheit oder ihrer Berufs- oder Arbeitsfähigkeit und die die allgemein angebotenen Kureinrichtungen außerhalb der Beherbergungsstätte in Anspruch nehmen. Hierzu zählen auch Kinderheilstätten, Sanatorien, Kur- und ähnliche Krankenhäuser (Fachabteilungen anderer Krankenhäuser). Im Unterschied zur Krankenhausstatistik werden Vorsorge- und Rehabilitationskliniken in der Beherbergungsstatistik nur dann erfasst, wenn die dort untergebrachten Personen überwiegend in der Lage sind, während des vorübergehenden Aufenthaltes den Anstaltsbereich zu verlassen und die gemeindlichen Fremdenverkehrseinrichtungen in Anspruch zu nehmen.

Schulungsheime: Beherbergungsstätten, die nach Einrichtung und Zweckbestimmung dazu dienen, Unterricht außerhalb des regulären Schul- und Hochschulsystems anzubieten und die überwiegend der Erwachsenenbildung dienen.

Überblick zur aktuellen Lage im Tourismus

Thüringer Tourismus im Mai 2020

70 Prozent weniger Übernachtungen

Im Mai 2020 sank die Zahl der Übernachtungen in den Thüringer Beherbergungsbetrieben nach Mitteilung des Thüringer Landesamtes für Statistik um 69,6 Prozent auf 292 Tausend. Das waren 667 Tausend Übernachtungen weniger als im Mai 2019. Die Zahl der Gästeankünfte sank im Vergleich zum Vorjahresmonat um 76,8 Prozent (-311 Tausend) auf 94 Tausend Ankünfte.

Die Verweildauer pro Gast lag mit durchschnittlich 3,1 Tagen deutlich über dem im Mai 2019 gemessenen Niveau (2,4 Tage).

Die Zahl der ausländischen Gäste ging im Mai 2020 mit einem Minus von 92,9 Prozent überdurchschnittlich stark auf 1,8 Tausend zurück. Die Gäste aus dem Ausland buchten insgesamt 8,2 Tausend Übernachtungen (-85,5 Prozent).

Ursache des Rückgangs waren die auf Grund der Corona-Pandemie geltenden Beschränkungen der Gästebeherbergung. Bereits im März hatte es gegenüber dem Vorjahresmonat einen Rückgang der Gästeankünfte um 62,7 Prozent und der Übernachtungen um 50,2 Prozent gegeben. Da der gesamte Monat April 2020 von den Einschränkungen betroffen war, lagen die Rückgänge im April mit -94,1 Prozent Ankünften und -86,7 Prozent Übernachtungen noch deutlich über denen, die nun im Mai 2020 zu beobachten waren.

Nach vorläufigen Angaben des Statistischen Bundesamtes sank die Zahl der Gästeübernachtungen in Deutschland im Mai 2020 im Vergleich zum Vorjahresmonat ebenfalls deutlich um 74,8 Prozent auf 11,2 Millionen. Davon entfielen 0,7 Millionen Übernachtungen auf Gäste aus dem Ausland (-90,9 Prozent) und 10,5 Millionen auf inländische Gäste (-71,5 Prozent).

Wie bereits im März und April 2020 verzeichneten auch im Mai 2020 alle neun Thüringer Reisegebiete sowohl bei Gästeankünften als auch bei Übernachtungen massive Verluste. Bezüglich der Übernachtungen reichte die Spanne im Mai 2020 von -55,4 Prozent im Reisegebiet Saaleland bis -84,0 Prozent im Reisegebiet der Städte Eisenach, Erfurt, Jena und Weimar.

Differenziert nach Betriebsarten gingen im Bereich der Hotellerie (dazu gehören Hotels, Hotels garnis, Gasthöfe und Pensionen) die Übernachtungen im Vergleich zum Mai 2019 um 75,7 Prozent zurück.

Die höchsten Rückgänge hatten die Jugendherbergen und Hütten zu verbuchen (Übernachtungen: -97,5 Prozent). Die im Vergleich geringsten, aber dennoch nicht weniger dramatischen Rückgänge im Bereich der Beherbergungsstätten waren mit 49,6 Prozent weniger Übernachtungen bei den Ferienhäusern und Ferienwohnungen zu verzeichnen. Die Thüringer Campingplätze konnten hingegen im Vergleich zum Vorjahresmonat einen Zuwachs der Übernachtungen um 9,4 Prozent verbuchen.

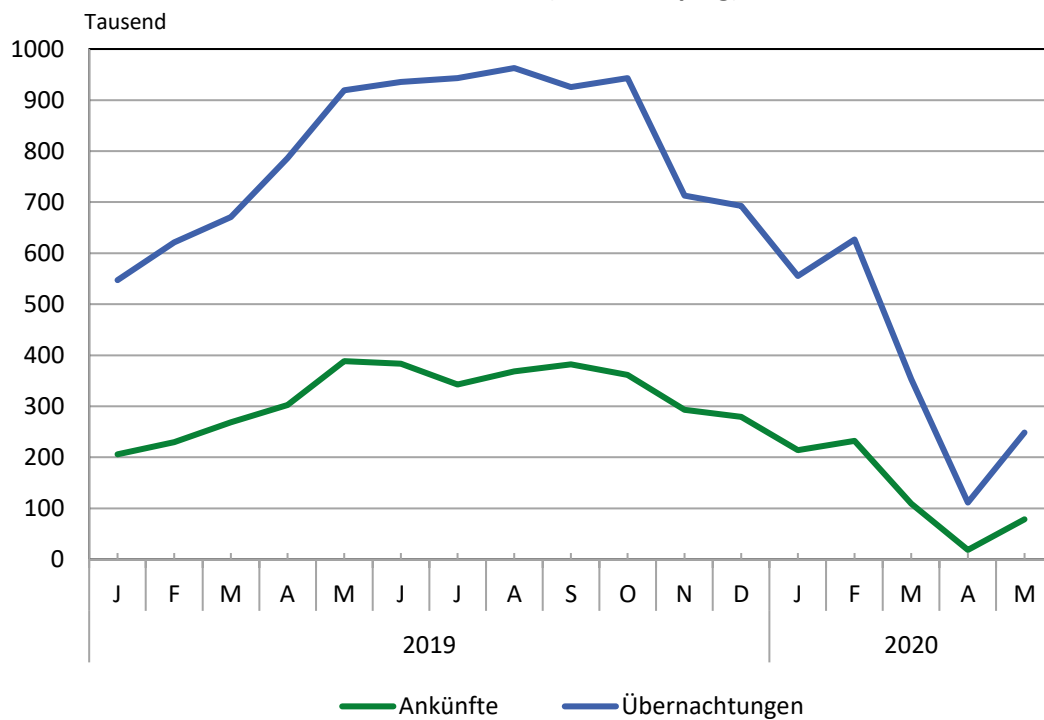
Deutlich sichtbar wurden die Auswirkungen der aktuellen Reisebeschränkungen auch bei der Betrachtung der Bettenauslastung in den Beherbergungsstätten. Während die im Mai 2019 insgesamt 65 Tausend angebotenen Betten zu 45,8 Prozent ausgelastet waren, sank die Anzahl der angebotenen Betten im Mai 2020 auf 56 Tausend und die Bettenauslastung betrug lediglich 18,3 Prozent.

Auswirkungen der Corona-Pandemie auf die Erstellung der Statistik:

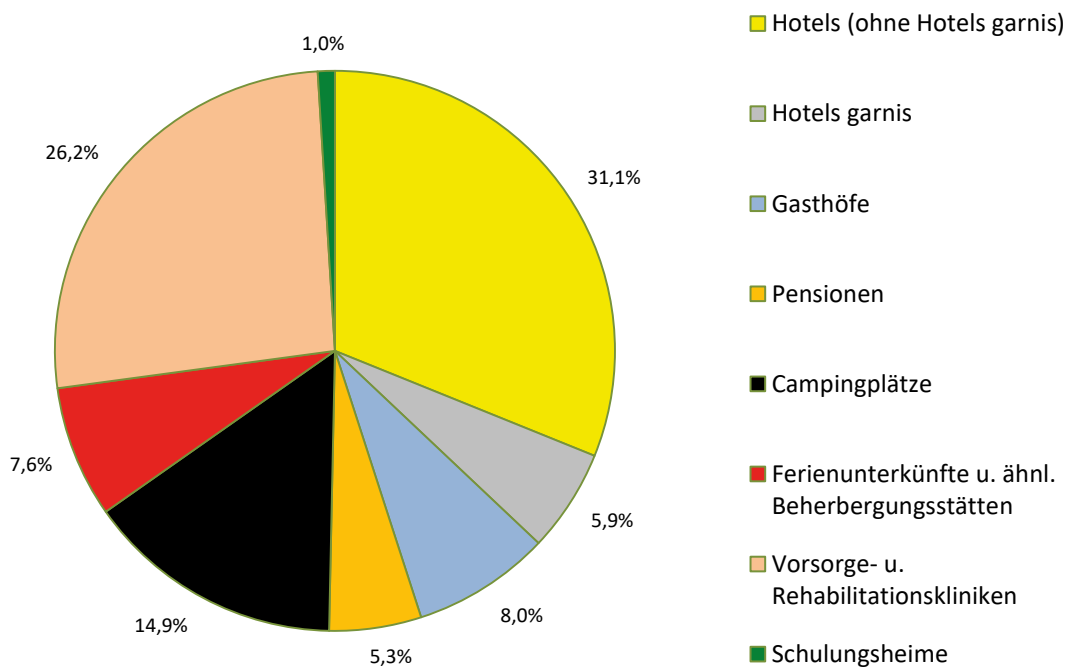
Krisenbedingt sind die Beherbergungsbetriebe derzeit wirtschaftlich außerordentlich beeinträchtigt. Da das Thüringer Landesamt für Statistik in der gegenwärtig angespannten Lage auf eine Durchsetzung der Meldepflicht verzichtet, sind für den Berichtsmonat Mai bis zum jetzigen Zeitpunkt weniger Meldungen eingegangen als im vergleichbaren Vorjahreszeitraum.

Fehlende Statistikmeldungen werden üblicherweise geschätzt, um einen Vergleich der Ergebnisse im Zeitverlauf zu ermöglichen.

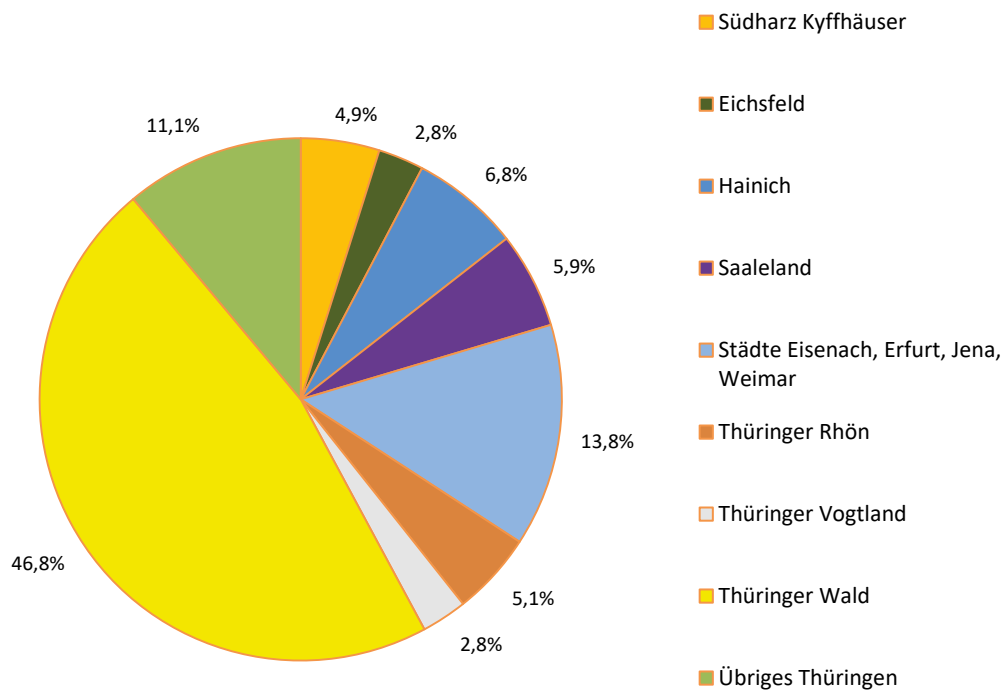
1. Ankünfte und Übernachtungen in Beherbergungsstätten 2019 bis 2020 nach Monaten (ohne Camping)



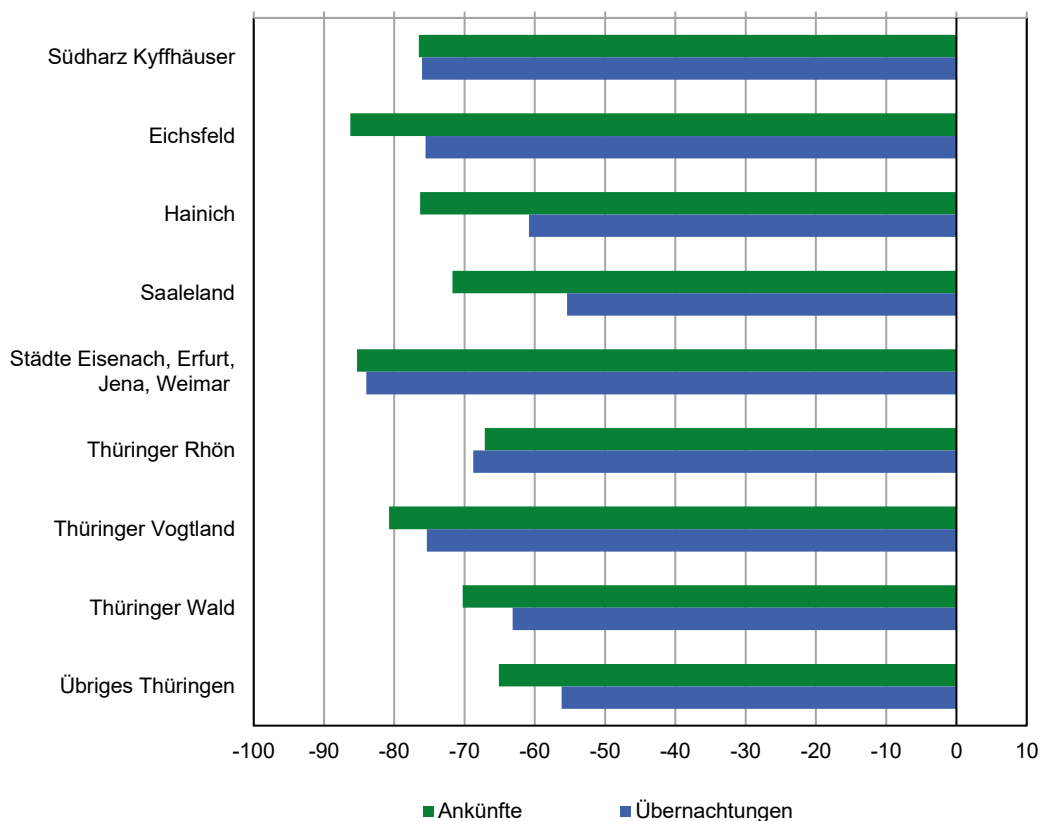
2. Übernachtungen in Beherbergungsstätten und auf Campingplätzen im Mai 2020 nach Betriebsarten



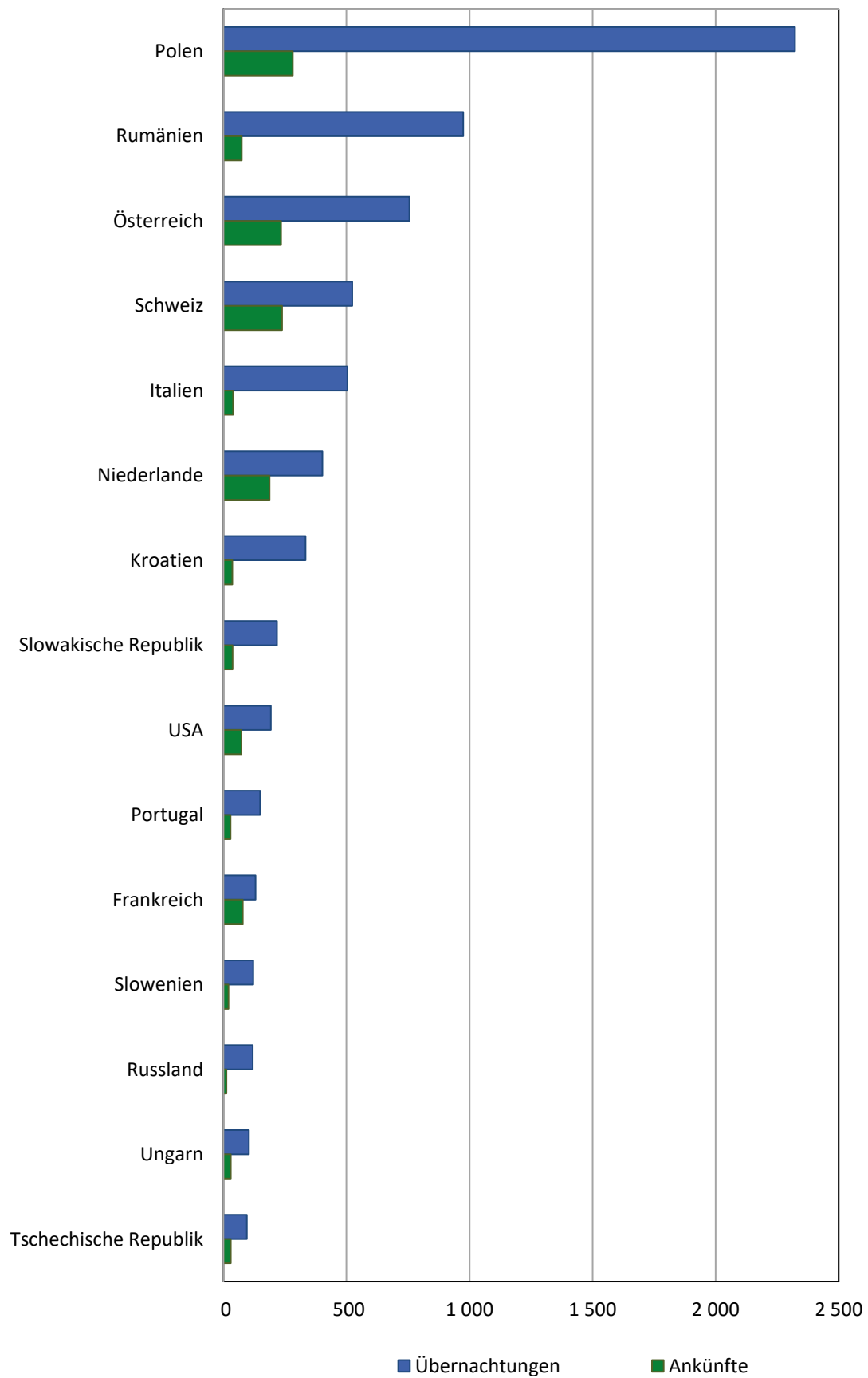
3. Übernachtungen in Beherbergungsstätten und auf Campingplätzen im Mai 2020 nach Reisegebieten



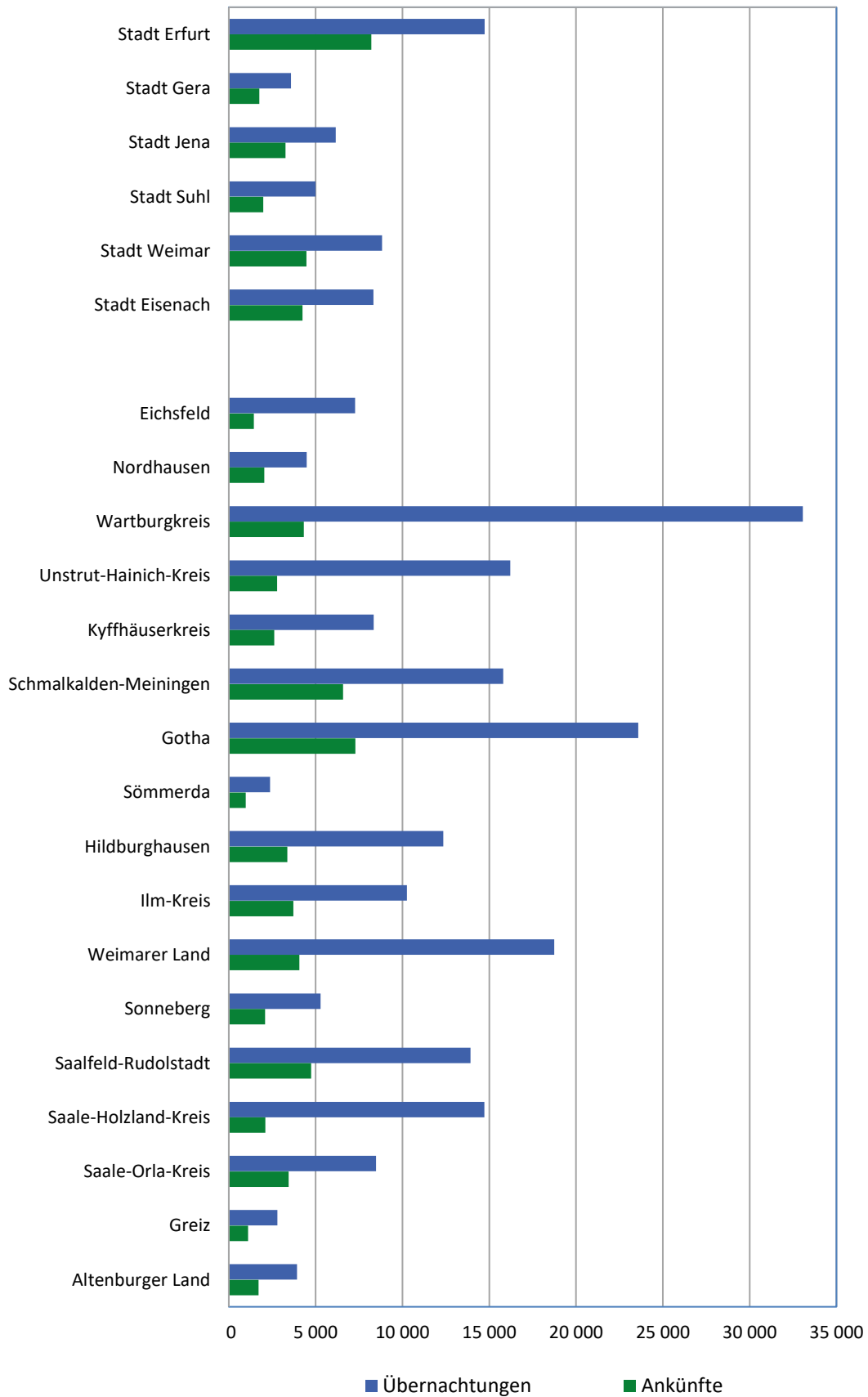
4. Veränderung der Ankünfte und Übernachtungen gegenüber dem Vorjahresmonat im Mai 2020 nach Reisegebieten in Prozent (einschl. Camping)



5. Ankünfte und Übernachtungen in Beherbergungsstätten (ohne Camping) im Mai 2020 nach ausgewählten Herkunftsländern der Gäste



6. Ankünfte und Übernachtungen in Beherbergungsstätten (ohne Camping) im Mai 2020 nach Kreisen



1. Geöffnete Beherbergungsstätten, angebotene Gästebetten, Kapazitätsauslastung, Ankünfte, Übernachtungen und durchschnittliche Aufenthaltsdauer nach Monaten der Jahre 2017 bis 2020 (ohne Camping)*

Jahr Monat	Geöffnete Betriebe ¹⁾	Angebotene Betten/Schlaf- gelegenheiten	Durchschnittliche Auslastung der angebotenen Betten/Schlaf- gelegenheiten	Ankünfte		Übernachtungen		Durchschnittliche Aufenthaltsdauer der Gäste
				insgesamt	darunter Ausländer	insgesamt	darunter Ausländer	
Anzahl			%	Anzahl				Tage
2017								
Januar	1 180	61 821	28,4	205 661	12 622	534 911	28 439	2,6
Februar	1 173	62 002	34,2	216 166	12 301	590 760	25 827	2,7
März	1 182	62 420	33,2	256 745	14 959	635 078	33 495	2,5
April	1 219	64 244	41,0	304 070	19 849	784 572	41 821	2,6
Mai	1 233	65 570	43,3	366 710	26 247	878 659	54 658	2,4
Juni	1 234	65 904	46,8	380 685	28 297	923 568	62 230	2,4
Juli	1 235	65 746	46,3	340 100	35 887	934 976	77 640	2,7
August	1 237	65 879	46,0	351 906	34 402	935 493	77 774	2,7
September	1 230	65 282	47,1	383 610	28 918	921 638	61 620	2,4
Oktober	1 224	64 477	45,5	347 379	22 645	905 104	49 704	2,6
November	1 165	62 436	34,3	262 595	16 512	635 176	35 841	2,4
Dezember	1 186	62 903	35,3	267 492	13 566	671 655	32 418	2,5
2018								
Januar	1 147	61 925	28,8	207 668	14 022	544 977	32 596	2,6
Februar	1 147	61 638	35,7	223 669	12 491	612 786	27 540	2,7
März	1 166	62 343	34,8	261 646	14 879	667 733	31 899	2,6
April	1 206	64 191	38,9	300 824	19 595	745 913	41 355	2,5
Mai	1 216	65 284	44,6	368 177	23 262	902 513	47 057	2,5
Juni	1 216	65 419	44,2	365 741	27 010	865 867	57 358	2,4
Juli	1 207	65 178	44,8	313 897	31 818	897 050	70 086	2,9
August	1 212	65 404	44,4	344 329	29 586	898 344	64 545	2,6
September	1 208	64 960	45,8	369 083	23 122	891 164	50 177	2,4
Oktober	1 208	64 414	43,8	335 972	20 234	868 663	44 674	2,6
November	1 143	61 922	35,5	275 248	15 588	652 367	35 083	2,4
Dezember	1 152	62 061	35,5	261 921	14 171	666 788	30 651	2,5
2019								
Januar	1 132	61 366	29,1	206 105	12 210	547 128	29 606	2,7
Februar	1 131	61 182	36,5	229 932	13 214	621 356	29 886	2,7
März	1 137	61 561	35,3	268 678	16 505	670 696	37 934	2,5
April	1 187	63 537	41,6	302 298	19 454	785 887	43 780	2,6
Mai	1 214	65 395	45,4	388 403	24 190	919 099	53 305	2,4
Juni	1 222	65 749	47,5	383 109	25 439	935 198	55 797	2,4
Juli	1 214	65 495	46,8	342 707	32 320	942 998	73 645	2,8
August	1 218	65 649	47,6	368 501	29 424	962 759	73 109	2,6
September	1 225	65 463	47,2	381 849	24 283	925 712	57 038	2,4
Oktober	1 212	64 699	47,3	361 561	20 784	942 812	53 223	2,6
November	1 161	62 989	38,4	293 188	16 695	713 036	43 692	2,4
Dezember	1 159	63 029	36,2	278 999	14 284	692 984	33 387	2,5
2020								
Januar	1 140	62 239	29,4	213 919	13 606	555 379	31 414	2,6
Februar	1 135	62 027	35,0	232 238	12 440	626 940	28 077	2,7
März	1 125	62 081	23,7	109 315	4 688	353 487	14 030	3,2
April	685	32 463	12,7	18 532	588	111 324	6 018	6,0
Mai	1 081	55 685	18,3	78 318	1 696	248 219	7 849	3,2
Juni								
Juli								
August								
September								
Oktober								
November								
Dezember								

*) Korrigierte Werte

1) ganz oder teilweise geöffnet
Betriebe mit 10 und mehr Betten

**2. Ankünfte, Übernachtungen und Aufenthaltsdauer der Gäste in Beherbergungsbetrieben
(einschl. Camping) nach Betriebsarten und dem ständigen Wohnsitz der Gäste**

Betriebsart ----- Ständiger Wohnsitz der Gäste	Mai 2020					Januar bis Mai 2020				
	Ankünfte		Übernachtungen		durch- schnittliche Aufenthalts- dauer	Ankünfte		Übernachtungen		durch- schnittliche Aufenthalts- dauer
	insgesamt	Veränderung gegenüber dem Vorjahres- monat	insgesamt	Veränderung gegenüber dem Vorjahres- monat		insgesamt	Veränderung gegenüber dem Vorjahres- zeitraum	insgesamt	Veränderung gegenüber dem Vorjahres- zeitraum	
	Anzahl	%	Anzahl	%		Anzahl	%	Anzahl	%	
Hotels, Gasthöfe, Pensionen	67 860	-78,5	146 857	-75,7	2,2	556 603	-52,4	1 140 853	-50,7	2,0
Deutschland	66 351	-77,4	142 267	-74,5	2,1	525 481	-51,8	1 069 149	-50,3	2,0
Ausland	1 509	-93,3	4 590	-90,0	3,0	31 122	-60,7	71 704	-55,8	2,3
Hotels (ohne Hotels garnis)	41 553	-81,5	90 781	-78,8	2,2	395 901	-53,9	814 394	-51,9	2,1
Deutschland	40 637	-80,5	88 242	-77,7	2,2	373 150	-53,3	765 890	-51,7	2,1
Ausland	916	-94,6	2 539	-91,9	2,8	22 751	-62,0	48 504	-55,4	2,1
Hotels garnis	9 434	-77,4	17 303	-77,1	1,8	78 275	-47,9	138 490	-49,2	1,8
Deutschland	9 139	-76,1	16 612	-75,3	1,8	72 528	-47,0	126 880	-47,3	1,7
Ausland	295	-91,6	691	-91,8	2,3	5 747	-56,8	11 610	-63,2	2,0
Gasthöfe	10 554	-64,2	23 269	-59,1	2,2	49 789	-48,4	106 452	-44,5	2,1
Deutschland	10 414	-63,6	22 797	-58,3	2,2	48 217	-48,3	100 349	-45,1	2,1
Ausland	140	-83,6	472	-79,4	3,4	1 572	-50,5	6 103	-31,3	3,9
Pensionen	6 319	-67,2	15 504	-65,0	2,5	32 638	-49,2	81 517	-47,2	2,5
Deutschland	6 161	-66,4	14 616	-63,7	2,4	31 586	-48,6	76 030	-46,1	2,4
Ausland	158	-82,5	888	-77,9	5,6	1 052	-62,4	5 487	-58,3	5,2
Ferienunterkünfte und ähnliche Beherbergungsstätten	6 929	-86,7	22 193	-82,3	3,2	52 456	-63,6	155 875	-59,4	3,0
Deutschland	6 798	-86,6	20 652	-82,8	3,0	50 978	-63,4	145 126	-59,5	2,8
Ausland	131	-90,4	1 541	-73,0	11,8	1 478	-69,5	10 749	-57,2	7,3
Erholungs- und Ferienheime	147	-96,5	475	-95,6	3,2	4 895	-63,6	13 373	-62,6	2,7
Deutschland	147	-96,4	475	-95,6	3,2	4 894	-63,2	13 371	-62,3	2,7
Ausland	-	x	-	x	-	1	-99,4	2	-99,4	2,0
Ferienhäuser und Ferien- wohnungen	5 993	-58,1	19 803	-49,6	3,3	21 554	-49,2	78 523	-43,2	3,6
Deutschland	5 876	-57,5	18 422	-48,4	3,1	20 630	-49,2	70 273	-42,6	3,4
Ausland	117	-75,8	1 381	-61,9	11,8	924	-50,7	8 250	-48,3	8,9
Jugendherbergen und Hütten	789	-97,7	1 915	-97,5	2,4	26 007	-70,5	63 979	-69,5	2,5
Deutschland	775	-97,6	1 755	-97,6	2,3	25 454	-70,2	61 482	-69,4	2,4
Ausland	14	-98,3	160	-91,7	11,4	553	-80,4	2 497	-71,7	4,5
Campingplätze	15 602	-2,8	43 552	9,4	2,8	19 223	-39,1	53 612	-34,5	2,8
Deutschland	15 498	4,7	43 223	18,1	2,8	19 026	-35,4	52 741	-31,0	2,8
Ausland	104	-91,7	329	-89,8	3,2	197	-90,5	871	-83,8	4,4
Sonstige tourismusrelevante										
Unterkünfte	3 529	-82,8	79 169	-58,1	22,4	43 263	-47,2	598 621	-29,4	13,8
Deutschland	3 473	-82,8	77 451	-58,6	22,3	42 845	-46,7	593 686	-29,4	13,9
Ausland	56	-87,1	1 718	1,1	30,7	418	-73,6	4 935	-29,3	11,8
Vorsorge- u. Rehabilitations- kliniken	3 156	-54,7	76 299	-51,5	24,2	23 485	-30,0	548 749	-24,9	23,4
Deutschland	3 156	-54,7	76 299	-51,5	24,2	23 485	-30,0	548 749	-24,9	23,4
Ausland	-	-	-	-	-	-	-	-	-	-
Schulungsheime	373	-97,3	2 870	-90,9	7,7	19 778	-59,2	49 872	-57,6	2,5
Deutschland	317	-97,6	1 152	-96,1	3,6	19 360	-58,7	44 937	-59,3	2,3
Ausland	56	-87,1	1 718	1,1	30,7	418	-73,6	4 935	-29,3	11,8
Beherbergungsbetriebe insgesamt (einschl. Camping)	93 920	-76,8	291 771	-69,6	3,1	671 545	-52,9	1 948 961	-46,3	2,9
Deutschland	92 120	-75,7	283 593	-68,6	3,1	638 330	-52,3	1 860 702	-45,7	2,9
Ausland	1 800	-92,9	8 178	-85,5	4,5	33 215	-62,1	88 259	-55,8	2,7
nachrichtlich:										
Beherbergungsstätten insgesamt (ohne Camping)	78 318	-79,8	248 219	-73,0	3,2	652 322	-53,3	1 895 349	-46,5	2,9
Deutschland	76 622	-79,0	240 370	-72,2	3,1	619 304	-52,7	1 807 961	-46,0	2,9
Ausland	1 696	-93,0	7 849	-85,3	4,6	33 018	-61,4	87 388	-55,1	2,6

**3. Ankünfte, Übernachtungen und Aufenthaltsdauer der Gäste in Beherbergungsstätten
nach Herkunftsländern (ohne Camping)**

Herkunftsland (ständiger Wohnsitz)	Mai 2020					Januar bis Mai 2020				
	Ankünfte		Übernachtungen		durch- schnittliche Aufenthalts- dauer	Ankünfte		Übernachtungen		durch- schnittliche Aufenthalts- dauer
	insgesamt	Veränderung gegenüber dem Vorjahres- monat	insgesamt	Veränderung gegenüber dem Vorjahres- monat		insgesamt	Veränderung gegenüber dem Vorjahres- zeitraum	insgesamt	Veränderung gegenüber dem Vorjahres- zeitraum	
	Anzahl	%	Anzahl	%		Anzahl	%	Anzahl	%	
Insgesamt	78 318	-79,8	248 219	-73,0	3,2	652 322	-53,3	1 895 349	-46,5	2,9
Deutschland	76 622	-79,0	240 370	-72,2	3,1	619 304	-52,7	1 807 961	-46,0	2,9
Ausland	1 696	-93,0	7 849	-85,3	4,6	33 018	-61,4	87 388	-55,1	2,6
Europa	1 540	-92,1	7 397	-83,6	4,8	27 648	-60,5	72 831	-56,1	2,6
Belgien	31	-96,4	46	-97,4	1,5	953	-70,4	1 960	-71,4	2,1
Bulgarien	9	-88,5	23	-92,0	2,6	181	-58,3	695	-72,2	3,8
Dänemark	19	-97,7	37	-97,9	1,9	1 108	-59,6	1 464	-68,5	1,3
Estland	5	-87,5	7	-86,8	1,4	62	-39,2	174	17,6	2,8
Finnland	2	-98,1	4	-97,8	2,0	277	-44,9	529	-41,7	1,9
Frankreich	79	-93,1	131	-94,2	1,7	1 753	-60,6	3 180	-62,5	1,8
Griechenland	2	-98,3	2	-99,5	1,0	190	-56,4	350	-66,9	1,8
Irland	1	-97,6	2	-96,8	2,0	105	-52,3	220	-52,8	2,1
Island	-	x	-	x	-	14	-66,7	30	-64,3	2,1
Italien	39	-95,8	504	-77,3	12,9	1 181	-67,4	4 690	-46,0	4,0
Kroatien	36	-57,1	334	-39,5	9,3	167	-55,6	1 324	-36,2	7,9
Lettland	-	x	-	x	-	101	-61,0	588	-20,8	5,8
Litauen	5	-92,8	65	-72,3	13,0	213	-45,1	726	-40,1	3,4
Luxemburg	35	-86,0	57	-87,4	1,6	295	-63,2	502	-64,7	1,7
Malta	-	x	-	x	-	3	-96,8	3	-98,4	1,0
Niederlande	188	-93,4	402	-93,2	2,1	2 936	-61,0	6 287	-60,1	2,1
Norwegen	3	-98,1	5	-98,0	1,7	187	-67,1	434	-62,3	2,3
Österreich	234	-89,4	756	-83,0	3,2	3 219	-56,3	6 589	-54,2	2,0
Polen	282	-86,8	2 323	-70,5	8,2	3 685	-58,1	13 009	-60,2	3,5
Portugal	29	-81,4	149	-80,1	5,1	202	-68,4	638	-69,3	3,2
Rumänien	74	-70,6	975	-0,5	13,2	439	-58,5	3 658	-16,3	8,3
Russland	12	-97,8	119	-88,8	9,9	1 197	-53,5	2 636	-43,2	2,2
Schweden	9	-97,8	14	-97,8	1,6	545	-66,8	914	-63,1	1,7
Schweiz	238	-88,3	524	-85,8	2,2	2 483	-62,2	4 825	-63,0	1,9
Slowakische Republik	37	-78,1	218	-63,8	5,9	347	-53,1	1 944	-28,4	5,6
Slowenien	21	-87,6	121	-84,3	5,8	174	-69,3	924	-63,9	5,3
Spanien	21	-95,1	71	-92,4	3,4	860	-53,3	1 744	-56,7	2,0
Tschechische Republik	30	-97,5	95	-95,7	3,2	1 214	-75,1	3 563	-60,6	2,9
Türkei	1	-98,7	6	-95,3	6,0	190	-54,4	321	-73,3	1,7
Ukraine	6	-96,1	61	-79,9	10,2	405	-55,0	1 188	-53,6	2,9
Ungarn	30	-92,4	104	-91,5	3,5	483	-57,0	1 944	-42,9	4,0
Vereinigtes Königreich	29	-97,3	45	-97,6	1,6	1 703	-58,6	2 881	-59,8	1,7
Zypern	-	x	-	x	-	20	-9,1	42	20,0	2,1
sonstige europäische Länder	33	-87,6	197	-78,9	6,0	756	-27,4	2 855	-12,1	3,8
Afrika	4	-95,5	15	-92,9	3,8	236	-58,3	432	-62,2	1,8
Republik Südafrika	-	x	1	-99,0	-	44	-67,6	129	-53,3	2,9
sonstige afrikanische Länder	4	-92,7	14	-87,4	3,5	192	-55,3	303	-65,1	1,6
Asien	38	-98,4	181	-95,0	4,8	2 634	-67,6	7 433	-45,8	2,8
Arabische Golfstaaten	-	x	-	x	-	153	-25,4	208	-42,7	1,4
China (einschl. Hongkong)	9	-99,0	20	-98,6	2,2	539	-82,2	1 231	-75,4	2,3
Indien	3	-95,7	35	-76,8	11,7	142	-52,0	625	1,1	4,4
Israel	-	x	-	x	-	343	-45,1	562	-49,1	1,6
Japan	3	-99,2	9	-98,5	3,0	336	-74,1	645	-72,5	1,9
Südkorea	-	x	-	x	-	519	-62,7	906	-51,2	1,7
Taiwan	-	x	-	x	-	163	-44,2	218	-49,3	1,3
sonstige asiatische Länder	23	-92,0	117	-78,4	5,1	439	-56,4	3 038	51,4	6,9
Amerika	85	-95,6	208	-94,4	2,4	2 044	-63,6	5 682	-51,4	2,8
Kanada	-	x	-	x	-	177	-52,7	940	-11,5	5,3
USA	73	-95,3	193	-93,2	2,6	1 401	-66,6	3 825	-54,1	2,7
Mittelamerika und Karibik	1	-98,9	3	-98,6	3,0	86	-74,0	175	-75,7	2,0
Brasilien	9	-89,7	10	-93,9	1,1	170	-56,4	288	-69,0	1,7
sonstige nordamerik. Länder	-	x	-	x	-	2	-75,0	4	-84,0	2,0
sonstige südamerik. Länder	2	-97,4	2	-98,5	1,0	208	-33,3	450	-27,7	2,2
Australien, Ozeanien	15	-92,8	21	-94,4	1,4	172	-73,9	329	-71,3	1,9
Australien	13	-92,0	19	-93,3	1,5	143	-72,2	283	-68,6	2,0
Neuseeland, Ozeanien	2	-95,5	2	-97,8	1,0	29	-79,7	46	-81,3	1,6
Ohne Angabe	14	-94,0	27	-91,6	1,9	284	-45,4	681	-17,1	2,4

**4. Ankünfte, Übernachtungen und Aufenthaltsdauer der Gäste
auf Campingplätzen nach Herkunftsländern**

Herkunftsland (ständiger Wohnsitz)	Mai 2020					Januar bis Mai 2020				
	Ankünfte		Übernachtungen		durch- schnittliche Aufenthalts- dauer	Ankünfte		Übernachtungen		durch- schnittliche Aufenthalts- dauer
	insgesamt	Veränderung gegenüber dem Vorjahres- monat	insgesamt	Veränderung gegenüber dem Vorjahres- monat		insgesamt	Veränderung gegenüber dem Vorjahres- zeitraum	insgesamt	Veränderung gegenüber dem Vorjahres- zeitraum	
	Anzahl	%	Anzahl	%		Anzahl	%	Anzahl	%	
Insgesamt	15 602	-2,8	43 552	9,4	2,8	19 223	-39,1	53 612	-34,5	2,8
Deutschland	15 498	4,7	43 223	18,1	2,8	19 026	-35,4	52 741	-31,0	2,8
Ausland	104	-91,7	329	-89,8	3,2	197	-90,5	871	-83,8	4,4
Europa	86	-93,1	266	-91,7	3,1	179	-91,2	808	-84,8	4,5
Belgien	1	-97,3	6	-95,2	6,0	12	-81,0	27	-84,5	2,3
Bulgarien	-	-	-	-	-	-	-	-	-	-
Dänemark	2	-94,4	3	-97,7	1,5	4	-95,1	7	-96,9	1,8
Estland	-	-	-	-	-	-	-	-	-	-
Finnland	-	x	-	x	-	4	-87,9	4	-90,5	1,0
Frankreich	3	-93,3	8	-88,6	2,7	6	-91,9	22	-82,8	3,7
Griechenland	-	-	-	-	-	-	-	-	-	-
Irland	-	x	-	x	-	-	x	-	x	-
Island	-	x	-	x	-	-	x	-	x	-
Italien	-	x	-	x	-	2	-60,0	2	-66,7	1,0
Kroatien	-	-	-	-	-	-	-	-	-	-
Lettland	-	-	-	-	-	-	-	-	-	-
Litauen	-	x	-	x	-	-	x	-	x	-
Luxemburg	-	x	-	x	-	-	x	-	x	-
Malta	-	-	-	-	-	-	-	-	-	-
Niederlande	65	-90,8	214	-89,9	3,3	119	-89,8	672	-81,3	5,6
Norwegen	-	x	-	x	-	3	-75,0	4	-80,0	1,3
Österreich	5	-92,6	14	-89,8	2,8	9	-90,6	22	-88,9	2,4
Polen	-	x	-	x	-	-	x	-	x	-
Portugal	-	-	-	-	-	-	-	-	-	-
Rumänien	-	-	-	-	-	-	-	-	-	-
Russland	-	-	-	-	-	-	x	-	x	-
Schweden	2	-96,5	2	-97,2	1,0	2	-97,7	2	-98,2	1,0
Schweiz	6	-96,2	14	-95,1	2,3	13	-94,6	35	-92,3	2,7
Slowakische Republik	-	-	-	-	-	-	-	-	-	-
Slowenien	-	-	-	-	-	-	x	-	x	-
Spanien	-	x	-	x	-	-	x	-	x	-
Tschechische Republik	-	x	1	-97,8	-	3	-89,3	7	-87,3	2,3
Türkei	-	-	-	-	-	-	-	-	-	-
Ukraine	-	x	-	x	-	-	x	-	x	-
Ungarn	-	-	-	-	-	-	-	-	-	-
Vereinigtes Königreich	2	-95,6	4	-95,5	2,0	2	-97,6	4	-97,7	2,0
Zypern	-	-	-	-	-	-	-	-	-	-
sonstige europäische Länder	-	-	-	-	-	-	-	-	-	-
Afrika	3	x	12	x	4,0	3	50,0	12	x	4,0
Republik Südafrika	-	-	-	-	-	-	-	-	-	-
sonstige afrikanische Länder	3	x	12	x	4,0	3	50,0	12	x	4,0
Asien	-	-	-	-	-	-	x	-	x	-
Arabische Golfstaaten	-	-	-	-	-	-	-	-	-	-
China (einschl. Hongkong)	-	-	-	-	-	-	x	-	x	-
Indien	-	-	-	-	-	-	-	-	-	-
Israel	-	-	-	-	-	-	-	-	-	-
Japan	-	-	-	-	-	-	-	-	-	-
Südkorea	-	-	-	-	-	-	-	-	-	-
Taiwan	-	-	-	-	-	-	-	-	-	-
sonstige asiatische Länder	-	-	-	-	-	-	-	-	-	-
Amerika	-	x	1	-96,4	-	-	x	1	-96,4	-
Kanada	-	x	-	x	-	-	x	-	x	-
USA	-	x	1	-95,5	-	-	x	1	-95,5	-
Mittelamerika und Karibik	-	-	-	-	-	-	-	-	-	-
Brasilien	-	-	-	-	-	-	-	-	-	-
sonstige nordamerik. Länder	-	-	-	-	-	-	-	-	-	-
sonstige südamerik. Länder	-	x	-	x	-	-	x	-	x	-
Australien, Ozeanien	-	x	-	x	-	-	x	-	x	-
Australien	-	-	-	-	-	-	-	-	-	-
Neuseeland, Ozeanien	-	x	-	x	-	-	x	-	x	-
Ohne Angabe	15	x	50	x	3,3	15	x	50	x	3,3

**5. Ankünfte, Übernachtungen und Aufenthaltsdauer der Gäste in Beherbergungsbetrieben (einschl. Camping)
nach Reisegebieten und dem ständigen Wohnsitz der Gäste**

Reisegebiet ----- Ständiger Wohnsitz der Gäste	Mai 2020					Januar bis Mai 2020				
	Ankünfte		Übernachtungen		durch- schnittliche Aufenthalts- dauer	Ankünfte		Übernachtungen		durch- schnittliche Aufenthalts- dauer
	insgesamt	Veränderung gegenüber dem Vorjahres- monat	insgesamt	Veränderung gegenüber dem Vorjahres- monat		insgesamt	Veränderung gegenüber dem Vorjahres- zeitraum	insgesamt	Veränderung gegenüber dem Vorjahres- zeitraum	
	Anzahl	%	Anzahl	%		Anzahl	%	Anzahl	%	
Südharz Kyffhäuser	5 196	-76,5	14 210	-76,0	2,7	26 884	-59,1	84 079	-54,6	3,1
Deutschland	5 150	-76,4	14 104	-75,9	2,7	26 347	-59,1	83 091	-54,4	3,2
Ausland	46	-85,5	106	-84,4	2,3	537	-60,3	988	-68,1	1,8
Eichsfeld	1 812	-86,3	8 234	-75,5	4,5	25 279	-48,5	80 779	-41,1	3,2
Deutschland	1 755	-85,9	8 059	-74,7	4,6	24 343	-47,8	78 425	-39,9	3,2
Ausland	57	-92,4	175	-90,3	3,1	936	-61,9	2 354	-64,9	2,5
Hainich	4 143	-76,3	19 712	-60,8	4,8	23 715	-55,6	103 486	-41,7	4,4
Deutschland	4 055	-76,3	17 926	-63,7	4,4	23 004	-55,6	98 196	-43,2	4,3
Ausland	88	-78,7	1 786	97,1	20,3	711	-53,6	5 290	18,6	7,4
Saaleland	3 340	-71,7	17 342	-55,4	5,2	22 083	-47,7	106 275	-32,3	4,8
Deutschland	3 249	-70,6	16 653	-54,7	5,1	20 720	-47,3	101 252	-32,5	4,9
Ausland	91	-87,8	689	-67,1	7,6	1 363	-54,0	5 023	-27,7	3,7
Städte Eisenach, Erfurt, Jena, Weimar	20 990	-85,3	40 239	-84,0	1,9	224 455	-56,3	386 056	-57,5	1,7
Deutschland	20 361	-84,2	38 771	-82,6	1,9	207 181	-55,6	354 459	-56,4	1,7
Ausland	629	-95,4	1 468	-94,8	2,3	17 274	-63,5	31 597	-66,9	1,8
Thüringer Rhön	4 249	-67,1	15 002	-68,8	3,5	20 363	-49,8	110 303	-39,8	5,4
Deutschland	4 207	-66,4	14 913	-68,2	3,5	19 704	-49,6	108 533	-39,3	5,5
Ausland	42	-89,5	89	-92,0	2,1	659	-55,9	1 770	-61,2	2,7
Thüringer Vogtland	3 550	-80,7	8 236	-75,4	2,3	33 208	-53,6	63 127	-52,0	1,9
Deutschland	3 396	-79,6	7 794	-73,8	2,3	30 749	-52,7	57 286	-50,6	1,9
Ausland	154	-91,4	442	-87,9	2,9	2 459	-62,5	5 841	-62,8	2,4
Thüringer Wald	41 283	-70,3	136 456	-63,2	3,3	250 184	-49,9	857 467	-41,8	3,4
Deutschland	40 778	-69,4	133 527	-62,5	3,3	242 236	-49,6	825 181	-41,9	3,4
Ausland	505	-90,9	2 929	-80,3	5,8	7 948	-57,5	32 286	-38,7	4,1
Übriges Thüringen	9 357	-65,1	32 340	-56,2	3,5	45 374	-50,1	157 389	-42,3	3,5
Deutschland	9 169	-63,5	31 846	-54,9	3,5	44 046	-48,6	154 279	-41,1	3,5
Ausland	188	-89,1	494	-85,0	2,6	1 328	-74,8	3 110	-70,2	2,3
Beherbergungsbetriebe insgesamt (einschl. Camping)	93 920	-76,8	291 771	-69,6	3,1	671 545	-52,9	1 948 961	-46,3	2,9
Deutschland	92 120	-75,7	283 593	-68,6	3,1	638 330	-52,3	1 860 702	-45,7	2,9
Ausland	1 800	-92,9	8 178	-85,5	4,5	33 215	-62,1	88 259	-55,8	2,7
nachrichtlich: Beherbergungsstätten insgesamt (ohne Camping)	78 318	-79,8	248 219	-73,0	3,2	652 322	-53,3	1 895 349	-46,5	2,9
Deutschland	76 622	-79,0	240 370	-72,2	3,1	619 304	-52,7	1 807 961	-46,0	2,9
Ausland	1 696	-93,0	7 849	-85,3	4,6	33 018	-61,4	87 388	-55,1	2,6

**6. Ankünfte, Übernachtungen und Aufenthaltsdauer der Gäste in Beherbergungsstätten
nach Gemeindegruppen und dem ständigen Wohnsitz der Gäste (ohne Camping)**

Gemeindegruppe ----- Ständiger Wohnsitz der Gäste	Mai 2020					Januar bis Mai 2020				
	Ankünfte		Übernachtungen		durch- schnittliche Aufenthalts- dauer	Ankünfte		Übernachtungen		durch- schnittliche Aufenthalts- dauer
	insgesamt	Veränderung gegenüber dem Vorjahres- monat	insgesamt	Veränderung gegenüber dem Vorjahres- monat		insgesamt	Veränderung gegenüber dem Vorjahres- zeitraum	insgesamt	Veränderung gegenüber dem Vorjahres- zeitraum	
	Anzahl	%	Anzahl	%		Anzahl	%	Anzahl	%	
Heilbäder zusammen	11 116	-77,1	93 069	-61,4	8,4	104 086	-49,2	704 345	-34,4	6,8
Deutschland	11 000	-76,7	92 187	-61,2	8,4	102 199	-48,8	696 448	-34,1	6,8
Ausland	116	-90,9	882	-76,1	7,6	1 887	-61,6	7 897	-52,4	4,2
Mineral-, Moor-, Sole- und Thermalbäder	5 383	-76,9	56 800	-59,0	10,6	52 748	-47,8	424 959	-32,8	8,1
Deutschland	5 304	-76,6	56 286	-58,8	10,6	51 502	-47,6	419 980	-32,6	8,2
Ausland	79	-89,0	514	-74,3	6,5	1 246	-57,7	4 979	-45,9	4,0
Orte mit Kurbetrieb	1 747	-67,4	17 123	-51,5	9,8	10 633	-43,0	107 505	-26,8	10,1
Deutschland	1 737	-66,8	17 088	-51,2	9,8	10 449	-42,6	107 086	-26,6	10,2
Ausland	10	-92,9	35	-87,4	3,5	184	-58,8	419	-55,9	2,3
heil klimatische Kurorte	2 988	-81,8	10 502	-79,1	3,5	33 498	-52,5	112 480	-47,9	3,4
Deutschland	2 975	-81,5	10 401	-78,9	3,5	33 146	-52,2	111 322	-47,6	3,4
Ausland	13	-96,4	101	-89,5	7,8	352	-71,8	1 158	-63,7	3,3
Kneippheilbäder	998	-71,0	8 644	-49,6	8,7	7 207	-49,8	59 401	-24,3	8,2
Deutschland	984	-70,9	8 412	-49,7	8,5	7 102	-49,6	58 060	-22,9	8,2
Ausland	14	-77,0	232	-48,8	16,6	105	-61,4	1 341	-58,7	12,8
Luftkurorte	270	-84,8	842	-79,1	3,1	3 306	-47,5	8 137	-48,2	2,5
Deutschland	263	-83,8	835	-78,3	3,2	3 222	-46,7	7 905	-48,1	2,5
Ausland	7	-95,7	7	-96,1	1,0	84	-66,3	232	-52,3	2,8
Erholungsorte	10 270	-79,5	25 917	-76,4	2,5	100 377	-50,3	269 071	-46,1	2,7
Deutschland	10 121	-78,9	25 237	-75,9	2,5	96 874	-50,3	254 704	-46,7	2,6
Ausland	149	-93,2	680	-87,1	4,6	3 503	-51,6	14 367	-33,2	4,1
Sonstige Gemeinden	56 662	-80,3	128 391	-77,2	2,3	444 553	-54,7	913 796	-53,3	2,1
Deutschland	55 238	-79,3	122 111	-76,5	2,2	417 009	-54,1	848 904	-52,8	2,0
Ausland	1 424	-93,1	6 280	-85,8	4,4	27 544	-62,4	64 892	-58,4	2,4
Gemeindegruppen insgesamt	78 318	-79,8	248 219	-73,0	3,2	652 322	-53,3	1 895 349	-46,5	2,9
Deutschland	76 622	-79,0	240 370	-72,2	3,1	619 304	-52,7	1 807 961	-46,0	2,9
Ausland	1 696	-93,0	7 849	-85,3	4,6	33 018	-61,4	87 388	-55,1	2,6

**7. Ankünfte, Übernachtungen und Aufenthaltsdauer der Gäste in Beherbergungsstätten
nach Kreisen und dem ständigen Wohnsitz der Gäste (ohne Camping)**

Kreisfreie Stadt Landkreis Land ----- Ständiger Wohnsitz der Gäste	Mai 2020					Januar bis Mai 2020				
	Ankünfte		Übernachtungen		durch- schnittliche Aufenthalts- dauer	Ankünfte		Übernachtungen		durch- schnittliche Aufenthalts- dauer
	insgesamt	Veränderung gegenüber dem Vorjahres- monat	insgesamt	Veränderung gegenüber dem Vorjahres- monat		insgesamt	Veränderung gegenüber dem Vorjahres- zeitraum	insgesamt	Veränderung gegenüber dem Vorjahres- zeitraum	
	Anzahl	%	Anzahl	%		Anzahl	%	Anzahl	%	
Stadt Erfurt	8 209	-83,5	14 738	-82,9	1,8	90 225	-52,7	148 085	-55,9	1,6
Deutschland	7 960	-82,9	14 117	-82,0	1,8	84 786	-52,6	137 972	-55,2	1,6
Ausland	249	-91,8	621	-92,1	2,5	5 439	-52,9	10 113	-63,6	1,9
Stadt Gera	1 763	-83,7	3 584	-79,3	2,0	20 316	-52,0	34 874	-50,1	1,7
Deutschland	1 664	-82,4	3 339	-78,0	2,0	18 338	-50,4	31 278	-48,0	1,7
Ausland	99	-92,9	245	-88,5	2,5	1 978	-62,8	3 596	-63,2	1,8
Stadt Jena	3 257	-85,0	6 162	-82,7	1,9	37 268	-51,9	62 444	-52,1	1,7
Deutschland	3 117	-83,6	5 865	-81,0	1,9	32 639	-51,3	53 811	-51,2	1,6
Ausland	140	-94,7	297	-93,8	2,1	4 629	-55,6	8 633	-56,7	1,9
Stadt Suhl	1 980	-81,4	4 993	-78,0	2,5	22 902	-47,3	52 648	-49,0	2,3
Deutschland	1 946	-80,5	4 846	-77,4	2,5	22 270	-47,1	50 618	-49,7	2,3
Ausland	34	-95,1	147	-89,0	4,3	632	-52,4	2 030	-24,1	3,2
Stadt Weimar	4 475	-90,7	8 827	-90,0	2,0	62 281	-62,3	115 534	-62,4	1,9
Deutschland	4 363	-89,7	8 575	-89,0	2,0	57 691	-61,1	107 278	-60,8	1,9
Ausland	112	-97,9	252	-97,6	2,3	4 590	-72,7	8 256	-75,2	1,8
Stadt Eisenach	4 237	-81,0	8 322	-77,7	2,0	33 667	-57,0	57 370	-55,7	1,7
Deutschland	4 130	-79,2	8 106	-75,5	2,0	31 077	-55,7	52 866	-54,5	1,7
Ausland	107	-95,6	216	-94,8	2,0	2 590	-68,3	4 504	-66,1	1,7
Eichsfeld	1 442	-88,4	7 268	-77,2	5,0	24 327	-48,1	78 606	-40,8	3,2
Deutschland	1 425	-87,8	7 223	-76,1	5,1	23 433	-47,4	76 386	-39,5	3,3
Ausland	17	-97,6	45	-97,2	2,6	894	-62,5	2 220	-65,7	2,5
Nordhausen	2 041	-73,1	4 487	-75,0	2,2	10 941	-58,7	23 901	-58,2	2,2
Deutschland	2 025	-72,8	4 465	-74,8	2,2	10 655	-58,6	23 381	-58,0	2,2
Ausland	16	-88,1	22	-91,5	1,4	286	-63,1	520	-66,0	1,8
Wartburgkreis	4 323	-69,6	33 069	-55,0	7,6	23 375	-49,1	213 554	-29,7	9,1
Deutschland	4 254	-68,9	32 763	-54,6	7,7	22 688	-48,8	210 646	-29,6	9,3
Ausland	69	-86,5	306	-77,0	4,4	687	-56,9	2 908	-32,8	4,2
Unstrut-Hainich-Kreis	2 785	-78,2	16 206	-59,1	5,8	20 146	-53,8	96 047	-38,1	4,8
Deutschland	2 707	-78,3	14 435	-63,0	5,3	19 567	-53,8	90 983	-40,1	4,6
Ausland	78	-73,5	1 771	191,3	22,7	579	-50,5	5 064	46,1	8,7
Kyffhäuserkreis	2 614	-81,2	8 342	-79,2	3,2	15 034	-60,0	58 243	-53,4	3,9
Deutschland	2 599	-81,1	8 308	-79,1	3,2	14 800	-60,1	57 827	-53,2	3,9
Ausland	15	-88,4	34	-88,3	2,3	234	-52,0	416	-69,7	1,8
Schmalkalden-Meiningen	6 581	-75,3	15 800	-73,7	2,4	53 210	-50,3	149 223	-44,8	2,8
Deutschland	6 510	-74,9	15 657	-72,8	2,4	51 033	-50,8	139 008	-46,2	2,7
Ausland	71	-89,8	143	-93,8	2,0	2 177	-34,4	10 215	-15,5	4,7

Noch: 7. Ankünfte, Übernachtungen und Aufenthaltsdauer der Gäste in Beherbergungsstätten
nach Kreisen und dem ständigen Wohnsitz der Gäste (ohne Camping)

Kreisfreie Stadt Landkreis Land ----- Ständiger Wohnsitz der Gäste	Mai 2020					Januar bis Mai 2020				
	Ankünfte		Übernachtungen		durch- schnittliche Aufenthalts- dauer	Ankünfte		Übernachtungen		durch- schnittliche Aufenthalts- dauer
	insgesamt	Veränderung gegenüber dem Vorjahres- monat	insgesamt	Veränderung gegenüber dem Vorjahres- monat		insgesamt	Veränderung gegenüber dem Vorjahres- zeitraum	insgesamt	Veränderung gegenüber dem Vorjahres- zeitraum	
	Anzahl	%	Anzahl	%		Anzahl	%	Anzahl	%	
Gotha	7 286	-79,1	23 585	-73,6	3,2	65 387	-51,7	201 066	-44,8	3,1
Deutschland	7 130	-78,5	22 961	-73,2	3,2	63 153	-51,0	195 107	-44,2	3,1
Ausland	156	-90,7	624	-83,3	4,0	2 234	-64,6	5 959	-60,2	2,7
Sömmerda	980	-67,5	2 374	-60,5	2,4	5 539	-44,3	11 848	-42,1	2,1
Deutschland	953	-65,9	2 305	-58,4	2,4	5 239	-43,2	10 972	-40,9	2,1
Ausland	27	-87,8	69	-85,6	2,6	300	-58,4	876	-53,5	2,9
Hildburghausen	3 368	-65,7	12 349	-63,1	3,7	21 697	-45,4	97 444	-36,2	4,5
Deutschland	3 340	-65,2	11 906	-63,7	3,6	21 185	-45,4	94 174	-37,3	4,4
Ausland	28	-87,1	443	-39,7	15,8	512	-41,8	3 270	21,9	6,4
Ilm-Kreis	3 719	-78,7	10 251	-73,1	2,8	26 554	-54,1	66 702	-49,8	2,5
Deutschland	3 658	-78,0	9 599	-73,4	2,6	25 708	-53,6	62 795	-50,1	2,4
Ausland	61	-92,3	652	-66,6	10,7	846	-64,8	3 907	-44,3	4,6
Weimarer Land	4 061	-75,1	18 741	-62,9	4,6	28 796	-52,6	120 625	-41,8	4,2
Deutschland	3 957	-74,3	18 446	-62,6	4,7	28 176	-51,0	119 513	-40,8	4,2
Ausland	104	-88,5	295	-75,7	2,8	620	-81,0	1 112	-78,3	1,8
Sonneberg	2 089	-70,6	5 286	-72,2	2,5	10 926	-54,7	36 009	-51,5	3,3
Deutschland	2 066	-69,9	5 056	-71,6	2,4	10 585	-54,6	34 312	-51,4	3,2
Ausland	23	-90,7	230	-80,5	10,0	341	-57,5	1 697	-52,6	5,0
Saalfeld-Rudolstadt	4 739	-71,1	13 916	-66,7	2,9	25 268	-50,4	77 788	-44,4	3,1
Deutschland	4 711	-70,5	13 798	-65,8	2,9	24 858	-49,8	76 192	-43,5	3,1
Ausland	28	-93,4	118	-91,4	4,2	410	-71,6	1 596	-68,5	3,9
Saale-Holzland-Kreis	2 102	-79,5	14 725	-57,2	7,0	18 979	-50,6	95 013	-33,3	5,0
Deutschland	2 013	-78,9	14 040	-56,6	7,0	17 635	-50,4	90 158	-33,6	5,1
Ausland	89	-87,6	685	-66,0	7,7	1 344	-52,9	4 855	-26,4	3,6
Saale-Orla-Kreis	3 445	-70,2	8 478	-73,6	2,5	15 415	-50,9	55 925	-46,0	3,6
Deutschland	3 381	-69,7	8 164	-73,5	2,4	14 560	-50,8	53 230	-46,4	3,7
Ausland	64	-85,0	314	-75,5	4,9	855	-53,5	2 695	-38,4	3,2
Greiz	1 112	-82,4	2 793	-79,3	2,5	10 542	-58,5	22 549	-58,2	2,1
Deutschland	1 074	-82,3	2 651	-78,5	2,5	10 171	-58,6	21 093	-57,0	2,1
Ausland	38	-84,1	142	-87,7	3,7	371	-57,6	1 456	-69,8	3,9
Altenburger Land	1 710	-64,6	3 923	-60,6	2,3	9 527	-42,4	19 851	-39,1	2,1
Deutschland	1 639	-63,9	3 745	-58,7	2,3	9 057	-42,3	18 361	-39,2	2,0
Ausland	71	-75,2	178	-80,3	2,5	470	-44,2	1 490	-38,1	3,2
Thüringen	78 318	-79,8	248 219	-73,0	3,2	652 322	-53,3	1 895 349	-46,5	2,9
Deutschland	76 622	-79,0	240 370	-72,2	3,1	619 304	-52,7	1 807 961	-46,0	2,9
Ausland	1 696	-93,0	7 849	-85,3	4,6	33 018	-61,4	87 388	-55,1	2,6

[illegible]

Noch: 8. Ankünfte, Übernachtungen und Aufenthaltsdauer der Gäste in Beherbergungsstätten
nach Kreisen, ausgewählten Betriebsarten und dem ständigen Wohnsitz der Gäste (ohne Camping)

Kreisfreie Stadt Landkreis ----- Betriebsart ----- Ständiger Wohnsitz der Gäste	Mai 2020					Januar bis Mai 2020				
	Ankünfte		Übernachtungen		durch- schnittliche Aufenthalts- dauer	Ankünfte		Übernachtungen		durch- schnittliche Aufenthalts- dauer
	insgesamt	Veränderung gegenüber dem Vorjahres- monat	insgesamt	Veränderung gegenüber dem Vorjahres- monat		insgesamt	Veränderung gegenüber dem Vorjahres- zeitraum	insgesamt	Veränderung gegenüber dem Vorjahres- zeitraum	
	Anzahl	%	Anzahl	%		Anzahl	%	Anzahl	%	
Eichsfeld										
Hotels, Gasthöfe, Pensionen	1 190	-86,7	2 320	-85,3	1,9	18 884	-45,2	36 905	-44,7	2,0
Deutschland	1 173	-85,8	2 275	-84,1	1,9	18 014	-44,0	34 928	-42,6	1,9
Ausland	17	-97,5	45	-97,0	2,6	870	-62,1	1 977	-66,6	2,3
darunter										
Hotels (ohne Hotels garnis)	516	-93,2	1 002	-92,5	1,9	15 980	-46,7	31 345	-45,3	2,0
Deutschland	512	-92,6	992	-91,8	1,9	15 193	-45,5	29 755	-43,0	2,0
Ausland	4	-99,4	10	-99,2	2,5	787	-62,7	1 590	-68,8	2,0
Gasthöfe	350	-60,5	728	-55,9	2,1	1 604	-44,3	3 029	-46,0	1,9
Deutschland	345	-60,8	718	-56,2	2,1	1 580	-44,2	2 897	-46,5	1,8
Ausland	5	-28,6	10	-16,7	2,0	24	-50,0	132	-34,7	5,5
Nordhausen										
Hotels, Gasthöfe, Pensionen	1 909	-64,6	4 048	-66,8	2,1	9 225	-55,1	18 803	-54,8	2,0
Deutschland	1 893	-64,1	4 026	-66,3	2,1	8 946	-54,8	18 320	-54,4	2,0
Ausland	16	-87,1	22	-90,7	1,4	279	-61,6	483	-66,1	1,7
darunter										
Hotels (ohne Hotels garnis)	1 384	-67,8	2 981	-69,9	2,2	6 148	-63,4	12 537	-62,4	2,0
Deutschland	1 374	-67,1	2 967	-69,3	2,2	6 010	-62,6	12 310	-61,5	2,0
Ausland	10	-91,8	14	-94,0	1,4	138	-80,3	227	-83,4	1,6
Gasthöfe	129	-59,7	225	-56,7	1,7	671	-48,4	1 033	-53,7	1,5
Deutschland	129	-59,7	225	-56,7	1,7	661	-48,6	1 023	-53,3	1,5
Ausland	-	-	-	-	-	10	-23,1	10	-74,4	1,0
Wartburgkreis										
Hotels, Gasthöfe, Pensionen	2 947	-69,4	6 435	-66,5	2,2	14 555	-52,4	30 920	-49,9	2,1
Deutschland	2 883	-68,6	6 156	-66,3	2,1	13 892	-52,4	28 219	-51,7	2,0
Ausland	64	-85,8	279	-69,9	4,4	663	-51,4	2 701	-18,8	4,1
darunter										
Hotels (ohne Hotels garnis)	1 607	-73,1	3 504	-70,2	2,2	9 639	-52,3	19 998	-50,8	2,1
Deutschland	1 574	-72,2	3 295	-70,5	2,1	9 164	-52,6	17 828	-53,4	1,9
Ausland	33	-89,4	209	-66,5	6,3	475	-45,5	2 170	-10,3	4,6
Gasthöfe	810	-69,7	1 743	-64,7	2,2	3 093	-54,2	6 310	-50,2	2,0
Deutschland	804	-69,2	1 726	-64,5	2,1	3 032	-54,1	6 185	-50,3	2,0
Ausland	6	-89,1	17	-79,5	2,8	61	-60,9	125	-46,8	2,0
Unstrut-Hainich-Kreis										
Hotels, Gasthöfe, Pensionen	2 212	-75,5	4 800	-75,2	2,2	14 978	-53,2	35 419	-51,8	2,4
Deutschland	2 189	-75,2	4 734	-75,0	2,2	14 550	-53,0	33 938	-51,9	2,3
Ausland	23	-88,9	66	-83,7	2,9	428	-58,4	1 481	-47,1	3,5
darunter										
Hotels (ohne Hotels garnis)	1 332	-80,4	2 666	-82,0	2,0	11 834	-52,8	27 926	-52,5	2,4
Deutschland	1 311	-80,2	2 613	-82,0	2,0	11 492	-52,6	26 692	-53,2	2,3
Ausland	21	-87,9	53	-82,6	2,5	342	-59,7	1 234	-31,2	3,6
Gasthöfe	341	-62,8	869	-54,5	2,5	1 018	-60,2	2 221	-59,1	2,2
Deutschland	341	-62,1	869	-53,8	2,5	983	-60,5	2 131	-57,4	2,2
Ausland	-	x	-	x	-	35	-49,3	90	-78,8	2,6
Kyffhäuserkreis										
Hotels, Gasthöfe, Pensionen	2 151	-60,4	5 312	-53,7	2,5	10 361	-44,8	23 022	-41,5	2,2
Deutschland	2 136	-59,8	5 287	-53,0	2,5	10 137	-44,8	22 646	-41,1	2,2
Ausland	15	-88,0	25	-89,5	1,7	224	-46,0	376	-57,0	1,7
darunter										
Hotels (ohne Hotels garnis)	1 422	-57,9	3 751	-47,1	2,6	6 858	-44,9	15 307	-40,9	2,2
Deutschland	1 410	-57,5	3 729	-46,7	2,6	6 703	-45,0	15 021	-40,7	2,2
Ausland	12	-80,3	22	-76,8	1,8	155	-41,5	286	-48,7	1,8
Gasthöfe	570	-56,9	1 176	-50,4	2,1	1 873	-49,5	4 136	-39,7	2,2
Deutschland	567	-56,0	1 173	-49,5	2,1	1 846	-49,0	4 097	-39,2	2,2
Ausland	3	-91,2	3	-93,6	1,0	27	-69,3	39	-67,8	1,4
Schmalkalden-Meiningen										
Hotels, Gasthöfe, Pensionen	5 963	-73,1	13 964	-70,9	2,3	45 356	-49,7	121 668	-44,0	2,7
Deutschland	5 892	-72,6	13 821	-69,8	2,3	43 451	-50,2	113 092	-45,3	2,6
Ausland	71	-89,3	143	-93,3	2,0	1 905	-36,8	8 576	-18,0	4,5
darunter										
Hotels (ohne Hotels garnis)	3 956	-76,6	9 618	-73,9	2,4	33 618	-51,9	93 120	-45,6	2,8
Deutschland	3 927	-76,0	9 561	-73,3	2,4	32 103	-52,5	86 690	-47,4	2,7
Ausland	29	-94,0	57	-95,0	2,0	1 515	-32,9	6 430	2,5	4,2
Gasthöfe	1 085	-61,7	2 476	-56,5	2,3	5 807	-45,2	14 438	-36,1	2,5
Deutschland	1 063	-61,5	2 437	-55,6	2,3	5 633	-45,1	13 665	-36,9	2,4
Ausland	22	-67,2	39	-80,9	1,8	174	-47,1	773	-18,2	4,4

Noch: 8. Ankünfte, Übernachtungen und Aufenthaltsdauer der Gäste in Beherbergungsstätten
nach Kreisen, ausgewählten Betriebsarten und dem ständigen Wohnsitz der Gäste (ohne Camping)

Kreisfreie Stadt Landkreis ----- Betriebsart ----- Ständiger Wohnsitz der Gäste	Mai 2020					Januar bis Mai 2020				
	Ankünfte		Übernachtungen		durch- schnittliche Aufenthalts- dauer	Ankünfte		Übernachtungen		durch- schnittliche Aufenthalts- dauer
	insgesamt	Veränderung gegenüber dem Vorjahres- monat	insgesamt	Veränderung gegenüber dem Vorjahres- monat		insgesamt	Veränderung gegenüber dem Vorjahres- zeitraum	insgesamt	Veränderung gegenüber dem Vorjahres- zeitraum	
	Anzahl	%	Anzahl	%		Anzahl	%	Anzahl	%	
Gotha										
Hotels, Gasthöfe, Pensionen	6 591	-78,0	15 338	-77,5	2,3	57 525	-51,5	138 552	-50,0	2,4
Deutschland	6 450	-77,3	14 947	-77,1	2,3	55 454	-50,8	134 301	-49,5	2,4
Ausland	141	-90,3	391	-86,5	2,8	2 071	-64,6	4 251	-60,9	2,1
darunter										
Hotels (ohne Hotels garnis)	5 262	-79,1	12 029	-79,5	2,3	50 610	-51,1	122 274	-50,1	2,4
Deutschland	5 130	-78,5	11 658	-79,2	2,3	48 680	-50,3	118 314	-49,7	2,4
Ausland	132	-90,1	371	-85,9	2,8	1 930	-64,5	3 960	-59,5	2,1
Gasthöfe	679	-74,2	1 813	-64,7	2,7	3 570	-56,0	8 566	-47,8	2,4
Deutschland	675	-73,6	1 799	-63,9	2,7	3 506	-55,6	8 413	-47,4	2,4
Ausland	4	-94,8	14	-90,7	3,5	64	-69,4	153	-63,9	2,4
Sömmerda										
Hotels, Gasthöfe, Pensionen	877	-65,9	2 047	-58,4	2,3	5 354	-40,7	11 412	-37,5	2,1
Deutschland	850	-63,8	1 978	-55,4	2,3	5 054	-39,2	10 536	-35,7	2,1
Ausland	27	-87,8	69	-85,6	2,6	300	-58,4	876	-53,5	2,9
darunter										
Hotels (ohne Hotels garnis)	558	-69,1	1 237	-57,7	2,2	3 553	-44,7	7 439	-34,8	2,1
Deutschland	533	-67,7	1 182	-55,0	2,2	3 336	-43,6	6 880	-33,3	2,1
Ausland	25	-84,3	55	-81,7	2,2	217	-56,9	559	-48,8	2,6
Gasthöfe	108	-42,9	209	-56,5	1,9	454	-35,0	1 002	-45,4	2,2
Deutschland	108	-41,6	209	-54,0	1,9	450	-34,8	986	-45,1	2,2
Ausland	-	x	-	x	-	4	-50,0	16	-57,9	4,0
Hildburghausen										
Hotels, Gasthöfe, Pensionen	2 367	-66,3	6 737	-57,6	2,8	15 224	-48,1	46 313	-36,9	3,0
Deutschland	2 341	-65,6	6 299	-58,4	2,7	14 722	-48,3	43 080	-39,2	2,9
Ausland	26	-87,7	438	-39,2	16,8	502	-40,7	3 233	24,4	6,4
darunter										
Hotels (ohne Hotels garnis)	1 722	-67,7	4 797	-60,7	2,8	11 686	-49,9	35 952	-39,0	3,1
Deutschland	1 705	-66,9	4 514	-61,7	2,6	11 390	-49,6	34 297	-40,2	3,0
Ausland	17	-90,4	283	-32,6	16,6	296	-57,7	1 655	2,5	5,6
Gasthöfe	459	-59,1	1 414	-42,3	3,1	2 453	-39,9	7 201	-23,4	2,9
Deutschland	455	-58,8	1 398	-40,7	3,1	2 267	-42,9	6 100	-31,7	2,7
Ausland	4	-77,8	16	-82,2	4,0	186	63,2	1 101	133,8	5,9
Ilm-Kreis										
Hotels, Gasthöfe, Pensionen	3 279	-76,2	8 249	-72,2	2,5	22 923	-52,8	54 088	-49,9	2,4
Deutschland	3 244	-75,1	8 014	-71,3	2,5	22 162	-52,2	51 632	-49,6	2,3
Ausland	35	-95,3	235	-85,9	6,7	761	-65,2	2 456	-56,1	3,2
darunter										
Hotels (ohne Hotels garnis)	2 239	-77,9	5 548	-75,1	2,5	17 329	-52,7	40 373	-50,3	2,3
Deutschland	2 224	-77,0	5 523	-74,1	2,5	16 785	-52,2	39 005	-49,9	2,3
Ausland	15	-96,8	25	-97,5	1,7	544	-63,1	1 368	-59,8	2,5
Gasthöfe	368	-70,8	952	-62,5	2,6	1 901	-54,4	4 404	-52,9	2,3
Deutschland	363	-70,3	932	-62,0	2,6	1 854	-54,3	4 269	-53,2	2,3
Ausland	5	-86,5	20	-75,9	4,0	47	-59,5	135	-43,3	2,9
Weimarer Land										
Hotels, Gasthöfe, Pensionen	2 704	-77,3	6 372	-72,0	2,4	20 982	-54,2	46 477	-50,3	2,2
Deutschland	2 601	-76,5	6 078	-71,9	2,3	20 371	-52,4	45 375	-49,2	2,2
Ausland	103	-88,3	294	-75,0	2,9	611	-80,0	1 102	-73,5	1,8
darunter										
Hotels (ohne Hotels garnis)	1 785	-79,8	4 156	-75,7	2,3	16 226	-55,2	36 308	-51,5	2,2
Deutschland	1 730	-78,8	4 019	-75,2	2,3	15 786	-53,2	35 537	-50,4	2,3
Ausland	55	-92,0	137	-84,6	2,5	440	-82,0	771	-75,9	1,8
Gasthöfe	279	-56,6	714	-44,0	2,6	1 574	-31,7	3 661	-24,7	2,3
Deutschland	276	-56,5	711	-43,4	2,6	1 562	-31,4	3 644	-23,6	2,3
Ausland	3	-62,5	3	-84,2	1,0	12	-55,6	17	-81,3	1,4
Sonneberg										
Hotels, Gasthöfe, Pensionen	1 658	-66,3	3 181	-67,3	1,9	8 015	-53,7	16 704	-53,9	2,1
Deutschland	1 644	-65,0	3 099	-64,6	1,9	7 744	-53,3	15 749	-52,9	2,0
Ausland	14	-93,8	82	-91,6	5,9	271	-62,3	955	-66,5	3,5
darunter										
Hotels (ohne Hotels garnis)	669	-67,1	1 156	-70,5	1,7	2 890	-59,6	5 224	-65,1	1,8
Deutschland	663	-66,2	1 092	-66,8	1,6	2 799	-58,9	5 007	-62,6	1,8
Ausland	6	-92,1	64	-89,8	10,7	91	-73,5	217	-86,1	2,4
Gasthöfe	552	-59,8	1 247	-55,1	2,3	2 349	-47,9	5 287	-42,9	2,3
Deutschland	552	-59,3	1 247	-54,7	2,3	2 306	-48,0	5 088	-44,1	2,2
Ausland	-	x	-	x	-	43	-44,9	199	34,5	4,6

Noch: 8. Ankünfte, Übernachtungen und Aufenthaltsdauer der Gäste in Beherbergungsstätten
nach Kreisen, ausgewählten Betriebsarten und dem ständigen Wohnsitz der Gäste (ohne Camping)

Kreisfreie Stadt Landkreis ----- Betriebsart ----- Ständiger Wohnsitz der Gäste	Mai 2020					Januar bis Mai 2020				
	Ankünfte		Übernachtungen		durch- schnittliche Aufenthalts- dauer	Ankünfte		Übernachtungen		durch- schnittliche Aufenthalts- dauer
	insgesamt	Veränderung gegenüber dem Vorjahres- monat	insgesamt	Veränderung gegenüber dem Vorjahres- monat		insgesamt	Veränderung gegenüber dem Vorjahres- zeitraum	insgesamt	Veränderung gegenüber dem Vorjahres- zeitraum	
	Anzahl	%	Anzahl	%		Anzahl	%	Anzahl	%	
Saalfeld-Rudolstadt										
Hotels, Gasthöfe, Pensionen	4 199	-64,3	8 919	-64,3	2,1	17 637	-49,1	35 613	-50,3	2,0
Deutschland	4 171	-63,6	8 801	-63,3	2,1	17 252	-48,8	34 045	-50,5	2,0
Ausland	28	-91,5	118	-88,6	4,2	385	-58,8	1 568	-43,6	4,1
darunter										
Hotels (ohne Hotels garnis)	2 168	-70,5	4 867	-68,0	2,2	9 772	-53,4	19 380	-54,6	2,0
Deutschland	2 149	-69,9	4 774	-67,4	2,2	9 490	-53,5	18 500	-55,1	1,9
Ausland	19	-90,6	93	-83,2	4,9	282	-50,4	880	-38,6	3,1
Gasthöfe	1 576	-45,7	2 876	-51,8	1,8	5 869	-32,5	10 951	-37,6	1,9
Deutschland	1 568	-44,2	2 852	-48,8	1,8	5 781	-31,6	10 344	-37,4	1,8
Ausland	8	-91,4	24	-94,0	3,0	88	-63,9	607	-41,1	6,9
Saale-Holzland-Kreis										
Hotels, Gasthöfe, Pensionen	1 581	-80,1	3 313	-77,5	2,1	15 765	-50,7	30 496	-47,5	1,9
Deutschland	1 511	-79,1	2 949	-77,6	2,0	14 513	-50,4	27 026	-48,9	1,9
Ausland	70	-89,8	364	-76,8	5,2	1 252	-54,0	3 470	-33,9	2,8
darunter										
Hotels (ohne Hotels garnis)	847	-83,1	1 673	-81,9	2,0	10 469	-49,7	20 335	-46,5	1,9
Deutschland	797	-82,4	1 526	-81,5	1,9	9 625	-49,6	18 646	-47,3	1,9
Ausland	50	-89,7	147	-85,2	2,9	844	-50,8	1 689	-34,8	2,0
Gasthöfe	456	-75,6	1 063	-70,0	2,3	3 443	-51,5	6 717	-47,4	2,0
Deutschland	442	-75,5	915	-71,2	2,1	3 263	-51,6	5 483	-50,6	1,7
Ausland	14	-78,5	148	-59,8	10,6	180	-49,7	1 234	-26,2	6,9
Saale-Orla-Kreis										
Hotels, Gasthöfe, Pensionen	2 622	-65,3	5 812	-60,3	2,2	12 480	-44,8	26 962	-39,3	2,2
Deutschland	2 562	-64,2	5 586	-59,0	2,2	11 659	-44,1	24 715	-39,5	2,1
Ausland	60	-84,9	226	-77,8	3,8	821	-53,0	2 247	-36,5	2,7
darunter										
Hotels (ohne Hotels garnis)	1 366	-67,0	3 059	-63,0	2,2	7 644	-38,6	17 318	-33,5	2,3
Deutschland	1 346	-66,3	3 034	-62,3	2,3	7 288	-38,1	16 353	-33,6	2,2
Ausland	20	-86,0	25	-89,0	1,3	356	-48,6	965	-31,5	2,7
Gasthöfe	1 001	-53,5	2 068	-46,0	2,1	2 856	-52,0	5 734	-46,7	2,0
Deutschland	969	-53,1	1 959	-45,5	2,0	2 614	-52,5	5 060	-49,2	1,9
Ausland	32	-63,2	109	-53,4	3,4	242	-47,0	674	-16,0	2,8
Greiz										
Hotels, Gasthöfe, Pensionen	906	-82,7	2 097	-78,5	2,3	9 113	-57,6	18 620	-54,6	2,0
Deutschland	868	-82,8	1 955	-78,8	2,3	8 788	-57,7	17 557	-54,9	2,0
Ausland	38	-81,1	142	-71,7	3,7	325	-54,0	1 063	-48,8	3,3
darunter										
Hotels (ohne Hotels garnis)
Deutschland
Ausland
Gasthöfe	215	-68,8	519	-61,2	2,4	1 261	-51,8	2 634	-51,7	2,1
Deutschland	213	-69,0	511	-60,8	2,4	1 236	-52,3	2 542	-51,8	2,1
Ausland	2	-33,3	8	-75,0	4,0	25	13,6	92	-50,0	3,7
Altenburger Land										
Hotels, Gasthöfe, Pensionen	1 307	-65,7	2 890	-61,9	2,2	8 242	-39,9	16 467	-35,4	2,0
Deutschland	1 236	-65,4	2 712	-60,1	2,2	7 772	-39,9	14 977	-35,6	1,9
Ausland	71	-70,0	178	-77,2	2,5	470	-40,0	1 490	-34,3	3,2
darunter										
Hotels (ohne Hotels garnis)	606	-71,4	1 367	-64,5	2,3	3 576	-52,4	7 182	-44,9	2,0
Deutschland	581	-70,6	1 299	-63,1	2,2	3 357	-52,4	6 640	-45,3	2,0
Ausland	25	-82,8	68	-79,5	2,7	219	-51,5	542	-38,5	2,5
Gasthöfe	157	-62,4	410	-48,5	2,6	1 053	-35,2	2 165	-26,9	2,1
Deutschland	157	-60,9	410	-47,3	2,6	1 044	-34,3	2 144	-26,4	2,1
Ausland	-	x	-	x	-	9	-75,7	21	-56,3	2,3

**9. Ankünfte, Übernachtungen und Aufenthaltsdauer der Gäste in Beherbergungsstätten
nach ausgewählten Gemeinden und dem ständigen Wohnsitz der Gäste (ohne Camping)**

Landkreis Gemeinde Ständiger Wohnsitz der Gäste	Mai 2020					Januar bis Mai 2020				
	Ankünfte		Übernachtungen		durch- schnittliche Aufenthalts- dauer	Ankünfte		Übernachtungen		durch- schnittliche Aufenthalts- dauer
	insgesamt	Veränderung gegenüber dem Vorjahres- monat	insgesamt	Veränderung gegenüber dem Vorjahres- monat		insgesamt	Veränderung gegenüber dem Vorjahres- zeitraum	insgesamt	Veränderung gegenüber dem Vorjahres- zeitraum	
	Anzahl	%	Anzahl	%		Anzahl	%	Anzahl	%	
Eichsfeld										
Heilbad Heiligenstadt, Stadt
Deutschland
Ausland
Küllstedt
Deutschland
Ausland
Schimberg
Deutschland
Ausland
Leinefelde-Worbis, Stadt	423	-82,3	827	-82,1	2,0	3 217	-56,5	6 882	-55,3	2,1
Deutschland	416	-82,1	819	-81,9	2,0	3 146	-56,3	6 674	-55,7	2,1
Ausland	7	-90,9	8	-91,3	1,1	71	-64,0	208	-34,0	2,9
Dingelstädt, Stadt
Deutschland
Ausland
Nordhausen										
Nordhausen, Stadt	1 205	-71,4	2 357	-72,7	2,0	6 059	-58,4	12 038	-56,3	2,0
Deutschland	1 189	-71,1	2 335	-72,4	2,0	5 865	-58,0	11 710	-55,8	2,0
Ausland	16	-83,8	22	-87,5	1,4	194	-67,5	328	-68,2	1,7
Harztor	494	-70,6	1 418	-74,5	2,9	2 205	-63,7	6 206	-63,2	2,8
Deutschland	494	-70,6	1 418	-74,5	2,9	2 203	-63,8	6 186	-63,4	2,8
Ausland	-	-	-	-	-	2	x	20	x	10,0
Bleicherode, Stadt
Deutschland
Ausland
Wartburgkreis										
Bad Salzungen, Stadt
Deutschland
Ausland
Dernbach
Deutschland
Ausland
Ruhla, Stadt
Deutschland
Ausland
Wutha-Farnroda
Deutschland
Ausland
Gerstungen
Deutschland
Ausland
Hörselberg-Hainich	329	-71,5	666	-69,5	2,0	1 366	-56,2	2 426	-59,4	1,8
Deutschland	327	-70,8	664	-68,6	2,0	1 316	-56,6	2 323	-60,0	1,8
Ausland	2	-94,4	2	-97,1	1,0	50	-42,5	103	-40,5	2,1

Noch: 9. Ankünfte, Übernachtungen und Aufenthaltsdauer der Gäste in Beherbergungsstätten
nach ausgewählten Gemeinden und dem ständigen Wohnsitz der Gäste (ohne Camping)

Landkreis Gemeinde Ständiger Wohnsitz der Gäste	Mai 2020					Januar bis Mai 2020				
	Ankünfte		Übernachtungen		durch- schnittliche Aufenthalts- dauer	Ankünfte		Übernachtungen		durch- schnittliche Aufenthalts- dauer
	insgesamt	Veränderung gegenüber dem Vorjahres- monat	insgesamt	Veränderung gegenüber dem Vorjahres- monat		insgesamt	Veränderung gegenüber dem Vorjahres- zeitraum	insgesamt	Veränderung gegenüber dem Vorjahres- zeitraum	
	Anzahl	%	Anzahl	%		Anzahl	%	Anzahl	%	
Noch: Wartburgkreis										
Bad Liebenstein, Stadt	1 256	-55,7	20 585	-30,5	16,4	6 940	-41,3	110 359	-18,3	15,9
Deutschland	1 222	-55,2	20 369	-30,5	16,7	6 781	-41,0	108 714	-18,7	16,0
Ausland	34	-68,8	216	-32,3	6,4	159	-51,7	1 645	13,3	10,3
Amt Creuzburg, Stadt
Deutschland
Ausland
Unstrut-Hainich-Kreis										
Bad Langensalza, Stadt	806	-79,5	5 780	-64,5	7,2	7 715	-51,7	43 808	-38,5	5,7
Deutschland	806	-78,9	5 780	-64,0	7,2	7 579	-50,9	43 474	-37,5	5,7
Ausland	-	x	-	x	-	136	-73,9	334	-79,3	2,5
Kammerforst
Deutschland
Ausland
Mühlhausen/Thüringen, Stadt	1 174	-78,4	2 353	-79,3	2,0	7 811	-55,6	15 993	-56,0	2,0
Deutschland	1 151	-78,2	2 287	-79,3	2,0	7 526	-55,8	14 827	-57,6	2,0
Ausland	23	-84,9	66	-80,1	2,9	285	-50,3	1 166	-17,5	4,1
Kyffhäuserkreis										
Bad Frankenhausen/Kyffh., Stadt	1 282	-64,7	5 340	-68,5	4,2	7 347	-46,8	40 845	-42,4	5,6
Deutschland	1 274	-64,2	5 327	-68,3	4,2	7 227	-46,9	40 666	-42,2	5,6
Ausland	8	-89,5	13	-89,2	1,6	120	-45,5	179	-63,3	1,5
Sondershausen, Stadt
Deutschland
Ausland
Kyffhäuserland
Deutschland
Ausland
Roßleben-Wiehe, Stadt
Deutschland
Ausland
Schmalkalden-Meiningen										
Breitungen/Werra
Deutschland
Ausland
Floß-Seligenthal	367	-61,1	869	-50,6	2,4	1 551	-45,7	3 549	-35,6	2,3
Deutschland	356	-61,5	853	-49,8	2,4	1 506	-45,6	3 460	-35,4	2,3
Ausland	11	-42,1	16	-73,8	1,5	45	-48,9	89	-42,6	2,0
Meiningen, Stadt	793	-75,0	1 505	-74,7	1,9	5 579	-49,7	10 736	-50,1	1,9
Deutschland	769	-74,6	1 448	-72,5	1,9	5 243	-49,7	9 593	-48,4	1,8
Ausland	24	-83,2	57	-91,7	2,4	336	-50,3	1 143	-61,3	3,4
Oberhof, Stadt
Deutschland
Ausland
Schmalkalden, Kurort, Stadt	643	-71,8	1 415	-70,3	2,2	4 689	-46,4	9 964	-46,1	2,1
Deutschland	639	-70,8	1 405	-69,2	2,2	4 609	-45,5	9 815	-45,1	2,1
Ausland	4	-95,6	10	-95,0	2,5	80	-71,5	149	-75,6	1,9

[illegible]

Noch: 9. Ankünfte, Übernachtungen und Aufenthaltsdauer der Gäste in Beherbergungsstätten
nach ausgewählten Gemeinden und dem ständigen Wohnsitz der Gäste (ohne Camping)

Landkreis Gemeinde Ständiger Wohnsitz der Gäste	Mai 2020					Januar bis Mai 2020				
	Ankünfte		Übernachtungen		durch- schnittliche Aufenthalts- dauer	Ankünfte		Übernachtungen		durch- schnittliche Aufenthalts- dauer
	insgesamt	Veränderung gegenüber dem Vorjahres- monat	insgesamt	Veränderung gegenüber dem Vorjahres- monat		insgesamt	Veränderung gegenüber dem Vorjahres- zeitraum	insgesamt	Veränderung gegenüber dem Vorjahres- zeitraum	
	Anzahl	%	Anzahl	%		Anzahl	%	Anzahl	%	
Noch: Gotha										
Drei Gleichen
Deutschland
Ausland
Georgenthal	546	-69,6	925	-71,7	1,7	2 445	-57,7	4 203	-58,7	1,7
Deutschland	519	-67,9	860	-70,2	1,7	2 309	-56,0	3 911	-57,5	1,7
Ausland	27	-84,6	65	-83,1	2,4	136	-74,1	292	-70,2	2,1
Sömmerda										
Kölleda, Stadt	166	-64,5	332	-55,0	2,0	885	-43,6	1 654	-38,1	1,9
Deutschland	158	-62,7	317	-53,6	2,0	838	-42,9	1 574	-37,5	1,9
Ausland	8	-81,8	15	-72,7	1,9	47	-53,5	80	-46,7	1,7
Sömmerda, Stadt
Deutschland
Ausland
Weißensee, Stadt	295	-75,2	788	-69,0	2,7	1 624	-53,9	3 503	-53,0	2,2
Deutschland	289	-73,4	776	-66,0	2,7	1 485	-53,3	3 079	-52,4	2,1
Ausland	6	-94,3	12	-95,3	2,0	139	-60,1	424	-57,5	3,1
Hildburghausen										
Eisfeld, Stadt	412	-69,2	1 134	-57,5	2,8	2 312	-50,0	6 927	-34,1	3,0
Deutschland	410	-68,1	966	-61,6	2,4	2 249	-49,5	6 122	-39,2	2,7
Ausland	2	-95,9	168	7,7	84,0	63	-62,5	805	79,7	12,8
Schleusingen, Stadt	1 076	-43,8	2 837	-28,8	2,6	3 795	-36,1	9 873	-20,7	2,6
Deutschland	1 071	-42,5	2 763	-29,2	2,6	3 549	-37,5	8 786	-26,7	2,5
Ausland	5	-90,2	74	-9,8	14,8	246	-5,4	1 087	136,3	4,4
Masserberg
Deutschland
Ausland
Römhild, Stadt
Deutschland
Ausland
Ilm-Kreis										
Arnstadt, Stadt	588	-78,6	1 423	-74,2	2,4	4 758	-53,9	10 517	-49,1	2,2
Deutschland	570	-77,7	1 271	-74,9	2,2	4 435	-54,1	9 537	-49,6	2,2
Ausland	18	-90,4	152	-66,8	8,4	323	-51,9	980	-43,9	3,0
Amt Wachsenburg	138	-72,8	609	-34,9	4,4	685	-44,3	2 019	-14,3	2,9
Deutschland	138	-63,0	552	-5,8	4,0	650	-39,0	1 585	-11,2	2,4
Ausland	-	x	57	-83,7	-	35	-78,8	434	-24,0	12,4
Ilmenau, Stadt	2 168	-72,4	5 748	-64,9	2,7	13 973	-47,8	34 139	-42,6	2,4
Deutschland	2 130	-71,8	5 387	-65,5	2,5	13 607	-47,1	32 034	-43,1	2,4
Ausland	38	-87,5	361	-52,7	9,5	366	-63,9	2 105	-35,0	5,8

Noch: 9. Ankünfte, Übernachtungen und Aufenthaltsdauer der Gäste in Beherbergungsstätten
nach ausgewählten Gemeinden und dem ständigen Wohnsitz der Gäste (ohne Camping)

Landkreis Gemeinde Ständiger Wohnsitz der Gäste	Mai 2020					Januar bis Mai 2020				
	Ankünfte		Übernachtungen		durch- schnittliche Aufenthalts- dauer	Ankünfte		Übernachtungen		durch- schnittliche Aufenthalts- dauer
	insgesamt	Veränderung gegenüber dem Vorjahres- monat	insgesamt	Veränderung gegenüber dem Vorjahres- monat		insgesamt	Veränderung gegenüber dem Vorjahres- zeitraum	insgesamt	Veränderung gegenüber dem Vorjahres- zeitraum	
	Anzahl	%	Anzahl	%		Anzahl	%	Anzahl	%	
Noch: Ilm-Kreis										
Plaue, Stadt
Deutschland
Ausland
Stadtilm, Stadt
Deutschland
Ausland
Geratal	300	-77,7	933	-68,2	3,1	1 389	-58,6	3 387	-56,9	2,4
Deutschland	298	-77,6	877	-69,2	2,9	1 379	-58,3	3 309	-57,1	2,4
Ausland	2	-87,5	56	-37,1	28,0	10	-77,3	78	-48,3	7,8
Großbreitenbach, Stadt
Deutschland
Ausland
Weimarer Land										
Apolda, Stadt	683	-73,8	1 918	-56,7	2,8	4 596	-48,8	10 044	-40,0	2,2
Deutschland	645	-73,9	1 809	-57,2	2,8	4 372	-48,8	9 570	-40,0	2,2
Ausland	38	-71,6	109	-46,3	2,9	224	-48,5	474	-40,6	2,1
Bad Berka, Stadt	501	-60,5	7 248	-44,8	14,5	3 031	-35,0	39 154	-25,1	12,9
Deutschland	501	-59,6	7 248	-44,6	14,5	3 017	-34,4	39 134	-24,9	13,0
Ausland	-	x	-	x	-	14	-79,4	20	-89,1	1,4
Bad Sulza, Stadt	563	-87,1	4 499	-75,7	8,0	10 318	-50,8	47 364	-46,8	4,6
Deutschland	553	-87,3	4 409	-76,1	8,0	10 293	-50,4	47 247	-46,3	4,6
Ausland	10	-60,0	90	63,6	9,0	25	-89,1	117	-89,2	4,7
Ilmtal-Weinstraße
Deutschland
Ausland
Grammetal	390	-80,3	919	-75,1	2,4	3 017	-54,2	7 619	-45,4	2,5
Deutschland	361	-80,3	879	-74,9	2,4	2 904	-52,4	7 474	-44,1	2,6
Ausland	29	-80,3	40	-78,1	1,4	113	-76,4	145	-75,1	1,3
Sonneberg										
Lauscha, Stadt
Deutschland
Ausland
Neuhaus am Rennweg, Stadt	682	-71,6	2 240	-68,3	3,3	3 404	-61,2	14 161	-52,1	4,2
Deutschland	679	-71,0	2 185	-66,3	3,2	3 313	-61,0	13 827	-50,8	4,2
Ausland	3	-95,1	55	-90,5	18,3	91	-67,0	334	-76,3	3,7
Schalkau, Stadt
Deutschland
Ausland
Sonneberg, Stadt	705	-68,6	1 332	-69,4	1,9	3 917	-45,6	7 698	-48,6	2,0
Deutschland	702	-67,4	1 323	-68,3	1,9	3 838	-45,4	7 524	-48,7	2,0
Ausland	3	-96,7	9	-95,0	3,0	79	-51,8	174	-41,4	2,2

Noch: 9. Ankünfte, Übernachtungen und Aufenthaltsdauer der Gäste in Beherbergungsstätten
nach ausgewählten Gemeinden und dem ständigen Wohnsitz der Gäste (ohne Camping)

Landkreis Gemeinde Ständiger Wohnsitz der Gäste	Mai 2020					Januar bis Mai 2020				
	Ankünfte		Übernachtungen		durch- schnittliche Aufenthalts- dauer	Ankünfte		Übernachtungen		durch- schnittliche Aufenthalts- dauer
	insgesamt	Veränderung gegenüber dem Vorjahres- monat	insgesamt	Veränderung gegenüber dem Vorjahres- monat		insgesamt	Veränderung gegenüber dem Vorjahres- zeitraum	insgesamt	Veränderung gegenüber dem Vorjahres- zeitraum	
	Anzahl	%	Anzahl	%		Anzahl	%	Anzahl	%	
Noch: Sonneberg										
Steinach, Stadt
Deutschland
Ausland
Frankenblick
Deutschland
Ausland
Saalfeld-Rudolstadt										
Bad Blankenburg, Stadt
Deutschland
Ausland
Cursdorf
Deutschland
Ausland
Lehesten, Stadt
Deutschland
Ausland
Rudolstadt, Stadt	506	-78,3	1 139	-77,0	2,3	4 021	-49,2	8 928	-49,9	2,2
Deutschland	506	-77,4	1 139	-76,1	2,3	3 923	-49,3	8 659	-50,2	2,2
Ausland	-	x	-	x	-	98	-46,7	269	-39,7	2,7
Saalfeld/Saale, Stadt
Deutschland
Ausland
Schwarzburg
Deutschland
Ausland
Leutenberg, Stadt
Deutschland
Ausland
Uhlstädt-Kirchhasel	830	-37,5	1 818	-55,0	2,2	2 696	-22,5	10 463	-24,2	3,9
Deutschland	830	-36,8	1 818	-54,5	2,2	2 679	-21,3	10 299	-24,0	3,8
Ausland	-	x	-	x	-	17	-77,6	164	-34,9	9,6
Unterwellenborn	186	-66,8	428	-62,6	2,3	670	-58,5	1 460	-56,4	2,2
Deutschland	184	-66,0	426	-61,4	2,3	651	-58,6	1 390	-57,5	2,1
Ausland	2	-90,0	2	-94,9	1,0	19	-53,7	70	-9,1	3,7
Königsee, Stadt	244	-44,8	618	-39,3	2,5	901	-49,2	1 901	-57,2	2,1
Deutschland	238	-42,4	608	-31,3	2,6	888	-45,0	1 870	-48,8	2,1
Ausland	6	-79,3	10	-92,5	1,7	13	-91,8	31	-96,1	2,4
Schwarzatal, Stadt
Deutschland
Ausland
Saale-Holzland-Kreis										
Bad Klosterlausnitz	723	-64,7	11 520	-36,3	15,9	5 372	-42,5	66 976	-21,0	12,5
Deutschland	695	-63,3	11 331	-35,8	16,3	4 969	-41,6	65 410	-20,9	13,2
Ausland	28	-81,9	189	-57,0	6,8	403	-51,3	1 566	-24,9	3,9

Noch: 9. Ankünfte, Übernachtungen und Aufenthaltsdauer der Gäste in Beherbergungsstätten nach ausgewählten Gemeinden und dem ständigen Wohnsitz der Gäste (ohne Camping)

[illegible]

Noch: 9. Ankünfte, Übernachtungen und Aufenthaltsdauer der Gäste in Beherbergungsstätten
nach ausgewählten Gemeinden und dem ständigen Wohnsitz der Gäste (ohne Camping)

Landkreis Gemeinde Ständiger Wohnsitz der Gäste	Mai 2020					Januar bis Mai 2020				
	Ankünfte		Übernachtungen		durch- schnittliche Aufenthalts- dauer	Ankünfte		Übernachtungen		durch- schnittliche Aufenthalts- dauer
	insgesamt	Veränderung gegenüber dem Vorjahres- monat	insgesamt	Veränderung gegenüber dem Vorjahres- monat		insgesamt	Veränderung gegenüber dem Vorjahres- zeitraum	insgesamt	Veränderung gegenüber dem Vorjahres- zeitraum	
	Anzahl	%	Anzahl	%		Anzahl	%	Anzahl	%	
Altenburger Land										
Altenburg, Stadt	764	-70,9	1 491	-69,8	2,0	5 372	-41,1	9 705	-40,8	1,8
Deutschland	733	-70,1	1 425	-68,9	1,9	5 037	-41,3	9 066	-41,1	1,8
Ausland	31	-82,3	66	-81,3	2,1	335	-38,4	639	-35,5	1,9
Meuselwitz, Stadt	122	-1,6	341	-44,0	2,8	439	-13,1	1 127	-32,4	2,6
Deutschland	99	-11,6	284	-0,4	2,9	415	-10,8	1 069	-2,4	2,6
Ausland	23	91,7	57	-82,4	2,5	24	-40,0	58	-89,8	2,4
Schmölln, Stadt	279	-51,6	696	-31,6	2,5	1 533	-28,0	3 927	3,7	2,6
Deutschland	262	-51,5	641	-31,0	2,4	1 433	-28,7	3 164	-10,1	2,2
Ausland	17	-52,8	55	-38,2	3,2	100	-15,3	763	185,8	7,6

**10. Ankünfte, Übernachtungen und Aufenthaltsdauer der Gäste in Beherbergungsstätten
in Städten des Vereins Städtetourismus in Thüringen e.V. (ohne Camping)**

Stadt ----- Ständiger Wohnsitz der Gäste	Mai 2020					Januar bis Mai 2020				
	Ankünfte		Übernachtungen		durch- schnittliche Aufenthalts- dauer	Ankünfte		Übernachtungen		durch- schnittliche Aufenthalts- dauer
	insgesamt	Veränderung gegenüber dem Vorjahres- monat	insgesamt	Veränderung gegenüber dem Vorjahres- monat		insgesamt	Veränderung gegenüber dem Vorjahres- zeitraum	insgesamt	Veränderung gegenüber dem Vorjahres- zeitraum	
	Anzahl	%	Anzahl	%		Anzahl	%	Anzahl	%	
Altenburg, Stadt	764	-70,9	1 491	-69,8	2,0	5 372	-41,1	9 705	-40,8	1,8
Deutschland	733	-70,1	1 425	-68,9	1,9	5 037	-41,3	9 066	-41,1	1,8
Ausland	31	-82,3	66	-81,3	2,1	335	-38,4	639	-35,5	1,9
Apolda, Stadt	683	-73,8	1 918	-56,7	2,8	4 596	-48,8	10 044	-40,0	2,2
Deutschland	645	-73,9	1 809	-57,2	2,8	4 372	-48,8	9 570	-40,0	2,2
Ausland	38	-71,6	109	-46,3	2,9	224	-48,5	474	-40,6	2,1
Arnstadt, Stadt	588	-78,6	1 423	-74,2	2,4	4 758	-53,9	10 517	-49,1	2,2
Deutschland	570	-77,7	1 271	-74,9	2,2	4 435	-54,1	9 537	-49,6	2,2
Ausland	18	-90,4	152	-66,8	8,4	323	-51,9	980	-43,9	3,0
Bad Langensalza, Stadt	806	-79,5	5 780	-64,5	7,2	7 715	-51,7	43 808	-38,5	5,7
Deutschland	806	-78,9	5 780	-64,0	7,2	7 579	-50,9	43 474	-37,5	5,7
Ausland	-	x	-	x	-	136	-73,9	334	-79,3	2,5
Eisenach, Stadt	4 237	-81,0	8 322	-77,7	2,0	33 667	-57,0	57 370	-55,7	1,7
Deutschland	4 130	-79,2	8 106	-75,5	2,0	31 077	-55,7	52 866	-54,5	1,7
Ausland	107	-95,6	216	-94,8	2,0	2 590	-68,3	4 504	-66,1	1,7
Erfurt, Stadt	8 209	-83,5	14 738	-82,9	1,8	90 225	-52,7	148 085	-55,9	1,6
Deutschland	7 960	-82,9	14 117	-82,0	1,8	84 786	-52,6	137 972	-55,2	1,6
Ausland	249	-91,8	621	-92,1	2,5	5 439	-52,9	10 113	-63,6	1,9
Gera, Stadt	1 763	-83,7	3 584	-79,3	2,0	20 316	-52,0	34 874	-50,1	1,7
Deutschland	1 664	-82,4	3 339	-78,0	2,0	18 338	-50,4	31 278	-48,0	1,7
Ausland	99	-92,9	245	-88,5	2,5	1 978	-62,8	3 596	-63,2	1,8
Gotha, Stadt	1 735	-78,4	3 032	-80,5	1,7	13 728	-52,3	26 046	-54,9	1,9
Deutschland	1 696	-76,8	2 978	-79,1	1,8	12 545	-50,8	23 926	-54,2	1,9
Ausland	39	-94,4	54	-95,8	1,4	1 183	-64,1	2 120	-61,1	1,8
Ilmenau, Stadt	2 168	-72,4	5 748	-64,9	2,7	13 973	-47,8	34 139	-42,6	2,4
Deutschland	2 130	-71,8	5 387	-65,5	2,5	13 607	-47,1	32 034	-43,1	2,4
Ausland	38	-87,5	361	-52,7	9,5	366	-63,9	2 105	-35,0	5,8
Jena, Stadt	3 257	-85,0	6 162	-82,7	1,9	37 268	-51,9	62 444	-52,1	1,7
Deutschland	3 117	-83,6	5 865	-81,0	1,9	32 639	-51,3	53 811	-51,2	1,6
Ausland	140	-94,7	297	-93,8	2,1	4 629	-55,6	8 633	-56,7	1,9

Noch: 10. Ankünfte, Übernachtungen und Aufenthaltsdauer der Gäste in Beherbergungsstätten
in Städten des Vereins Städtetourismus in Thüringen e.V. (ohne Camping)

Stadt Ständiger Wohnsitz der Gäste	Mai 2020					Januar bis Mai 2020				
	Ankünfte		Übernachtungen		durch- schnittliche Aufenthalts- dauer	Ankünfte		Übernachtungen		durch- schnittliche Aufenthalts- dauer
	insgesamt	Veränderung gegenüber dem Vorjahres- monat	insgesamt	Veränderung gegenüber dem Vorjahres- monat		insgesamt	Veränderung gegenüber dem Vorjahres- zeitraum	insgesamt	Veränderung gegenüber dem Vorjahres- zeitraum	
	Anzahl	%	Anzahl	%		Anzahl	%	Anzahl	%	
Meiningen, Stadt	793	-75,0	1 505	-74,7	1,9	5 579	-49,7	10 736	-50,1	1,9
Deutschland	769	-74,6	1 448	-72,5	1,9	5 243	-49,7	9 593	-48,4	1,8
Ausland	24	-83,2	57	-91,7	2,4	336	-50,3	1 143	-61,3	3,4
Mühlhausen/Thüringen, Stadt	1 174	-78,4	2 353	-79,3	2,0	7 811	-55,6	15 993	-56,0	2,0
Deutschland	1 151	-78,2	2 287	-79,3	2,0	7 526	-55,8	14 827	-57,6	2,0
Ausland	23	-84,9	66	-80,1	2,9	285	-50,3	1 166	-17,5	4,1
Nordhausen, Stadt	1 205	-71,4	2 357	-72,7	2,0	6 059	-58,4	12 038	-56,3	2,0
Deutschland	1 189	-71,1	2 335	-72,4	2,0	5 865	-58,0	11 710	-55,8	2,0
Ausland	16	-83,8	22	-87,5	1,4	194	-67,5	328	-68,2	1,7
Rudolstadt, Stadt	506	-78,3	1 139	-77,0	2,3	4 021	-49,2	8 928	-49,9	2,2
Deutschland	506	-77,4	1 139	-76,1	2,3	3 923	-49,3	8 659	-50,2	2,2
Ausland	-	x	-	x	-	98	-46,7	269	-39,7	2,7
Saalfeld/Saale, Stadt
Deutschland
Ausland
Schmalkalden, Kurort, Stadt	643	-71,8	1 415	-70,3	2,2	4 689	-46,4	9 964	-46,1	2,1
Deutschland	639	-70,8	1 405	-69,2	2,2	4 609	-45,5	9 815	-45,1	2,1
Ausland	4	-95,6	10	-95,0	2,5	80	-71,5	149	-75,6	1,9
Sondershausen, Stadt
Deutschland
Ausland
Suhl, Stadt	1 980	-81,4	4 993	-78,0	2,5	22 902	-47,3	52 648	-49,0	2,3
Deutschland	1 946	-80,5	4 846	-77,4	2,5	22 270	-47,1	50 618	-49,7	2,3
Ausland	34	-95,1	147	-89,0	4,3	632	-52,4	2 030	-24,1	3,2
Weimar, Stadt	4 475	-90,7	8 827	-90,0	2,0	62 281	-62,3	115 534	-62,4	1,9
Deutschland	4 363	-89,7	8 575	-89,0	2,0	57 691	-61,1	107 278	-60,8	1,9
Ausland	112	-97,9	252	-97,6	2,3	4 590	-72,7	8 256	-75,2	1,8
Ausgewählte Städte zusammen	37 090	-83,1	82 324	-80,2	2,2	355 744	-54,6	703 825	-53,7	2,0
Deutschland	36 107	-82,1	79 613	-79,0	2,2	332 132	-54,0	656 554	-52,8	2,0
Ausland	983	-94,5	2 711	-92,5	2,8	23 612	-62,5	47 271	-63,2	2,0

**11. Beherbergungsstätten, angebotene Gästebetten und Kapazitätsauslastung
nach Betriebsarten sowie Campingplätze**

Betriebsart	Mai 2020								Jan. - Mai 2020
	Betriebe			in den Betrieben angebotene Betten/Schlafgelegenheiten ¹⁾					durch- schnittliche Auslastung
	insgesamt	darunter geöffnete ²⁾		insgesamt	Veränderung gegenüber dem Vorjahres- monat	durch- schnittliche Auslastung	nachrichtlich		
		zusammen	Veränderung gegenüber dem Vorjahres- monat				maximales Angebot an Schlaf- gelegenheiten der letzten 13 Monate	Anteil der aktuell angebotenen Schlaf- gelegenheiten am Maximum	
Anzahl		%	Anzahl	%		Anzahl	%		
Hotels, Gasthöfe, Pensionen	923	838	-6,9	40 801	-9,6	15,3	46 945	86,9	22,0
Hotels (ohne Hotels garnis)	347	309	-9,4	25 939	-13,9	16,1	30 515	85,0	25,0
Hotels garnis	91	84	1,2	5 494	9,4	12,1	5 992	91,7	19,9
Gasthöfe	297	275	-6,5	5 765	-4,7	15,5	6 373	90,5	14,5
Pensionen	188	170	-6,6	3 603	-7,8	15,2	4 065	88,6	16,4
Ferienunterkünfte und ähnliche Beherbergungsstätten	264	198	-21,7	8 654	-31,0	10,3	13 134	65,9	13,1
Erholungs- und Ferienheime	13	6	-53,8	328	-60,4	5,3	828	39,6	17,3
Ferienhäuser und Ferienwohnungen	149	130	-8,5	4 550	-3,7	17,0	5 156	88,2	14,9
Jugendherbergen und Hütten	102	62	-36,7	3 776	-45,9	2,1	7 150	52,8	10,9
Sonstige tourismusrelevante Unterkünfte	61	45	-26,2	6 230	-19,5	44,3	7 876	79,1	58,3
Vorsorge- u. Rehabilitations- kliniken	31	26	-16,1	4 868	-12,7	51,5	5 643	86,3	68,0
Schulungsheime	30	19	-36,7	1 362	-37,1	9,5	2 233	61,0	22,6
Beherbergungsstätten insgesamt	1 248	1 081	-11,0	55 685	-14,8	18,3	67 955	81,9	25,6
Campingplätze ³⁾	84	74	-5,1	17 828	-5,9	x	43 108	41,4	

1) Doppelbetten zählen als 2 Schlafgelegenheiten. Für Camping (Urlaubscamping ohne Dauercamping) wird 1 Stellplatz in 4 Schlafgelegenheiten umgerechnet. - 2) ganz oder teilweise geöffnet - 3) Campingplätze ohne Betriebe mit ausschließlich Dauercamping

**12. Beherbergungsstätten, angebotene Gästebetten und Kapazitätsauslastung
nach Reisegebieten sowie Campingplätze**

Reisegebiet	Mai 2020								Jan. - Mai 2020
	Betriebe			in den Betrieben angebotene Betten/Schlafgelegenheiten ¹⁾					durchschnittliche Auslastung
	insgesamt	darunter geöffnete ²⁾		insgesamt	Veränderung gegenüber dem Vorjahresmonat	durchschnittliche Auslastung	nachrichtlich		
		zusammen	Veränderung gegenüber dem Vorjahresmonat				maximales Angebot an Schlafgelegenheiten der letzten 13 Monate	Anteil der aktuell angebotenen Schlafgelegenheiten am Maximum	
Anzahl		%	Anzahl	%		Anzahl	%		
Südharz Kyffhäuser	77	64	-14,7	3 770	-12,2	14,3	4 454	84,6	18,2
Eichsfeld	54	47	-13,0	1 897	-23,3	17,0	2 513	75,5	29,0
Hainich	61	55	-3,5	2 717	-7,7	26,8	3 108	87,4	29,5
Saaleland	52	44	-13,7	1 963	-14,1	30,2	2 337	84,0	39,4
Städte Eisenach, Erfurt, Jena, Weimar	186	157	-11,3	11 931	-18,1	14,1	15 442	77,3	23,7
Thüringer Rhön	74	63	-14,9	2 353	-18,4	18,1	2 880	81,7	30,6
Thüringer Vogtland	60	51	-12,1	2 279	-19,5	12,4	2 906	78,4	19,0
Thüringer Wald	589	517	-10,9	24 668	-13,1	18,9	29 292	84,2	25,9
Übriges Thüringen	95	83	-5,7	4 107	-13,1	21,5	5 023	81,8	25,7
Thüringen insgesamt	1 248	1 081	-11,0	55 685	-14,8	18,3	67 955	81,9	25,6
Campingplätze ³⁾	84	74	-5,1	17 828	-5,9	x	43 108	41,4	x

1) Doppelbetten zählen als 2 Schlafgelegenheiten. Für Camping (Urlaubscamping ohne Dauercamping) wird 1 Stellplatz in 4 Schlafgelegenheiten umgerechnet. - 2) ganz oder teilweise geöffnet - 3) Campingplätze ohne Betriebe mit ausschließlich Dauercamping

**13. Beherbergungsstätten, angebotene Gästebetten und Kapazitätsauslastung
nach Gemeindegruppen (ohne Camping)**

Gemeindegruppe	Mai 2020								Jan. - Mai 2020
	Betriebe			in den Betrieben angebotene Betten/Schlafgelegenheiten ¹⁾					durchschnittliche Auslastung
	insgesamt	darunter geöffnete ²⁾		insgesamt	Veränderung gegenüber dem Vorjahresmonat	durchschnittliche Auslastung	nachrichtlich		
		zusammen	Veränderung gegenüber dem Vorjahresmonat				maximales Angebot an Schlafgelegenheiten der letzten 13 Monate	Anteil der aktuell angebotenen Schlafgelegenheiten am Maximum	
Anzahl		%	Anzahl	%		Anzahl	%		
Heilbäder zusammen	152	134	-10,1	10 647	-12,1	35,3	12 310	86,5	47,4
Mineral-, Moor-, Sole- und Thermalbäder	82	72	-8,9	5 522	-13,3	38,7	6 523	84,7	51,7
Orte mit Kurbetrieb	24	22	-8,3	1 436	-19,8	41,7	1 798	79,9	44,8
heilklimatische Kurorte	38	32	-15,8	2 848	-9,3	18,5	3 148	90,5	35,3
Kneippheilbäder	8	8	-	841	2,6	46,5	841	100,0	56,9
Luftkurorte	13	10	-33,3	246	-55,1	16,7	527	46,7	16,0
Erholungsorte	180	157	-11,3	8 527	-14,8	14,6	10 220	83,4	25,8
Sonstige Gemeinden	903	780	-10,7	36 265	-15,1	14,2	44 898	80,8	18,9
Gemeindegruppen insgesamt	1 248	1 081	-11,0	55 685	-14,8	18,3	67 955	81,9	25,6

1) Doppelbetten zählen als 2 Schlafgelegenheiten. - 2) ganz oder teilweise geöffnet

14. Beherbergungsstätten, angebotene Gästebetten und Kapazitätsauslastung nach Kreisen (ohne Camping)

Kreisfreie Stadt Landkreis Land	Mai 2020								Jan. - Mai 2020
	Betriebe			in den Betrieben angebotene Betten/Schlafgelegenheiten ¹⁾					durch- schnittliche Auslastung
	insgesamt	darunter geöffnete ²⁾		insgesamt	Veränderung gegenüber dem Vorjahres- monat	durch- schnittliche Auslastung	nachrichtlich		
		zusammen	Veränderung gegenüber dem Vorjahres- monat				maximales Angebot an Schlaf- gelegenheiten der letzten 13 Monate	Anteil der aktuell angebotenen Schlaf- gelegenheiten am Maximum	
Anzahl		%	Anzahl	%		Anzahl	%		
Stadt Erfurt	70	60	-10,4	4 529	-14,9	12,9	5 981	75,7	23,1
Stadt Gera	14	12	-20,0	925	-23,0	16,0	1 223	75,6	25,8
Stadt Jena	31	26	-16,1	2 046	-16,0	13,6	2 486	82,3	23,4
Stadt Suhl	34	31	-6,1	2 087	-5,3	13,3	2 229	93,6	24,2
Stadt Weimar	51	41	-16,3	3 491	-26,2	12,6	4 796	72,8	24,8
Stadt Eisenach	34	30	-	1 865	-9,9	21,1	2 179	85,6	23,8
Eichsfeld	49	42	-14,3	1 783	-23,8	16,9	2 379	74,9	30,0
Nordhausen	35	29	-12,1	1 497	-9,8	13,9	1 795	83,4	13,4
Wartburgkreis	82	73	-11,0	3 565	-7,5	33,5	3 975	89,7	43,8
Unstrut-Hainich-Kreis	51	46	-	2 293	-6,7	27,7	2 626	87,3	31,4
Kyffhäuserkreis	42	35	-16,7	2 273	-13,8	14,5	2 659	85,5	21,3
Schmalkalden-Meiningen	122	107	-10,8	5 003	-9,7	15,0	5 654	88,5	25,3
Gotha	98	88	-9,3	5 525	-9,2	18,5	6 203	89,1	28,5
Sömmerda	20	19	-	633	-5,7	12,6	704	89,9	14,8
Hildburghausen	64	53	-15,9	2 098	-27,1	23,4	2 937	71,4	30,4
Ilm-Kreis	79	66	-13,2	2 461	-21,5	14,7	3 426	71,8	17,8
Weimarer Land	53	47	-2,1	2 749	-13,5	24,2	3 375	81,5	30,5
Sonneberg	45	40	-9,1	1 530	-15,5	14,6	1 866	82,0	18,4
Saalfeld-Rudolstadt	91	79	-14,1	3 058	-19,5	17,6	3 809	80,3	19,8
Saale-Holzland-Kreis	45	37	-15,9	1 695	-16,2	31,5	2 060	82,3	40,4
Saale-Orla-Kreis	70	64	-8,6	2 500	-12,6	12,4	2 966	84,3	16,1
Greiz	39	32	-11,1	1 182	-18,9	9,3	1 511	78,2	13,6
Altenburger Land	29	24	-14,3	897	-14,3	17,9	1 116	80,4	15,8
Thüringen	1 248	1 081	-11,0	55 685	-14,8	18,3	67 955	81,9	25,6

1) Doppelbetten zählen als 2 Schlafgelegenheiten. - 2) ganz oder teilweise geöffnet

**15. Beherbergungsstätten, angebotene Gästebetten und Kapazitätsauslastung
nach Kreisen und ausgewählten Betriebsarten**

Kreisfreie Stadt Landkreis Betriebsart	Mai 2020								Jan. - Mai 2020
	Betriebe			in den Betrieben angebotene Betten/Schlafgelegenheiten ¹⁾					durch- schnittliche Auslastung
	insgesamt	darunter geöffnete ²⁾		insgesamt	Veränderung gegenüber dem Vorjahres- monat	durch- schnittliche Auslastung	nachrichtlich		
		zusammen	Veränderung gegenüber dem Vorjahres- monat				maximales Angebot an Schlaf- gelegenheiten der letzten 13 Monate	Anteil der aktuell angebotenen Schlaf- gelegenheiten am Maximum	
Anzahl		%	Anzahl	%		Anzahl	%		
Stadt Erfurt									
Hotels, Gasthöfe, Pensionen	55	50	-7,4	4 166	-9,1	13,5	5 162	80,7	23,8
darunter									
Hotels (ohne Hotels garnis)	21	16	-23,8	2 176	-27,9	15,7	3 132	69,5	26,7
Gasthöfe	8	8	-	140	-1,4	8,7	142	98,6	16,2
Stadt Gera									
Hotels, Gasthöfe, Pensionen	13	11	-15,4	865	-23,4	17,4	1 163	74,4	26,2
darunter									
Hotels (ohne Hotels garnis)	6	5
Gasthöfe	4	3	-25,0	69	-19,8	21,3	86	80,2	24,3
Stadt Jena									
Hotels, Gasthöfe, Pensionen	28	24	-14,3	1 871	-14,9	13,9	2 243	83,4	24,4
darunter									
Hotels (ohne Hotels garnis)	9	8	-11,1	1 170	-9,7	12,5	1 298	90,1	24,0
Gasthöfe	6	6
Stadt Suhl									
Hotels, Gasthöfe, Pensionen	28	27	-	1 986	0,3	13,9	2 006	99,0	24,9
darunter									
Hotels (ohne Hotels garnis)	12	12
Gasthöfe	10	9
Stadt Weimar									
Hotels, Gasthöfe, Pensionen	39	36	-5,3	3 380	-14,3	12,6	3 994	84,6	23,8
darunter									
Hotels (ohne Hotels garnis)	12	10	-16,7	1 632	-26,1	15,0	2 221	73,5	27,1
Gasthöfe	4	4
Stadt Eisenach									
Hotels, Gasthöfe, Pensionen	30	28	3,7	1 822	-3,0	21,1	1 962	92,9	24,8
darunter									
Hotels (ohne Hotels garnis)	14	14	-	1 461	-0,4	20,8	1 467	99,6	26,7
Gasthöfe	4	3
Eichsfeld									
Hotels, Gasthöfe, Pensionen	36	32	-11,1	1 054	-27,9	9,4	1 483	71,1	24,1
darunter									
Hotels (ohne Hotels garnis)	13	10	-23,1	659	-37,9	7,1	1 065	61,9	29,3
Gasthöfe	17	16	-5,9	287	-7,7	9,8	310	92,6	9,4
Nordhausen									
Hotels, Gasthöfe, Pensionen	23	20	-13,0	1 003	-13,2	18,0	1 218	82,3	15,5
darunter									
Hotels (ohne Hotels garnis)	13	10	-28,6	677	-26,3	21,8	886	76,4	16,5
Gasthöfe	4	4	-	88	4,8	9,5	88	100,0	8,7

1) Doppelbetten zählen als 2 Schlafgelegenheiten. - 2) ganz oder teilweise geöffnet

Noch: 15. Beherbergungsstätten, angebotene Gästebetten und Kapazitätsauslastung
nach Kreisen und ausgewählten Betriebsarten

Kreisfreie Stadt Landkreis ----- Betriebsart	Mai 2020								Jan. - Mai 2020
	Betriebe			in den Betrieben angebotene Betten/Schlafgelegenheiten ¹⁾					durch- schnittliche Auslastung
	insgesamt	darunter geöffnete ²⁾		insgesamt	Veränderung gegenüber dem Vorjahres- monat	durch- schnittliche Auslastung	nachrichtlich		
		zusammen	Veränderung gegenüber dem Vorjahres- monat				maximales Angebot an Schlaf- gelegenheiten der letzten 13 Monate	Anteil der aktuell angebotenen Schlaf- gelegenheiten am Maximum	
Anzahl		%	Anzahl	%		Anzahl	%		
Wartburgkreis									
Hotels, Gasthöfe, Pensionen	53	49	-9,3	1 504	-4,4	16,1	1 667	90,2	16,3
darunter									
Hotels (ohne Hotels garnis)	18	17	-5,6	784	-10,2	15,8	892	87,9	17,4
Gasthöfe	22	21	-12,5	440	-7,9	16,5	467	94,2	13,3
Unstrut-Hainich-Kreis									
Hotels, Gasthöfe, Pensionen	34	32	6,7	1 409	-2,8	13,7	1 518	92,8	19,6
darunter									
Hotels (ohne Hotels garnis)	15	14	-	1 013	-5,4	10,9	1 086	93,3	21,2
Gasthöfe	10	9	12,5	192	-4,5	19,2	227	84,6	9,7
Kyffhäuserkreis									
Hotels, Gasthöfe, Pensionen	24	23	-4,2	733	-7,6	33,6	806	90,9	26,6
darunter									
Hotels (ohne Hotels garnis)	5	5	-	348	-12,1	57,3	400	87,0	38,2
Gasthöfe	12	12	-	261	1,2	17,3	267	97,8	13,3
Schmalkalden-Meiningen									
Hotels, Gasthöfe, Pensionen	92	83	-9,8	3 963	-7,4	16,8	4 327	91,6	26,6
darunter									
Hotels (ohne Hotels garnis)	31	30	-6,3	2 871	-5,6	17,5	3 029	94,8	31,0
Gasthöfe	34	30	-9,1	631	-3,1	16,2	695	90,8	17,4
Gotha									
Hotels, Gasthöfe, Pensionen	72	67	-4,3	4 416	-5,1	15,6	4 758	92,8	26,0
darunter									
Hotels (ohne Hotels garnis)	30	28	-6,7	3 552	-5,3	16,3	3 811	93,2	29,7
Gasthöfe	22	21	-4,5	462	-2,3	13,8	474	97,5	13,7
Sömmerda									
Hotels, Gasthöfe, Pensionen	18	17	-	455	-9,2	15,4	526	86,5	16,1
darunter									
Hotels (ohne Hotels garnis)	7	7	-	290	-1,7	14,9	298	97,3	17,9
Gasthöfe	4	4	-	57	-	11,8	57	100,0	11,6
Hildburghausen									
Hotels, Gasthöfe, Pensionen	47	42	-8,7	1 439	-15,6	20,6	1 763	81,6	26,2
darunter									
Hotels (ohne Hotels garnis)	18	16	-5,9	921	-16,1	25,2	1 156	79,7	33,5
Gasthöfe	18	18	-	348	-2,0	15,3	355	98,0	16,9
Ilm-Kreis									
Hotels, Gasthöfe, Pensionen	56	48	-9,4	1 873	-17,1	15,5	2 516	74,4	19,5
darunter									
Hotels (ohne Hotels garnis)	22	17	-15,0	1 190	-23,0	16,0	1 636	72,7	21,7
Gasthöfe	12	11	-15,4	233	-10,0	16,2	402	58,0	14,8

1) Doppelbetten zählen als 2 Schlafgelegenheiten. - 2) ganz oder teilweise geöffnet

Noch: 15. Beherbergungsstätten, angebotene Gästebetten und Kapazitätsauslastung
nach Kreisen und ausgewählten Betriebsarten

Kreisfreie Stadt Landkreis ----- Betriebsart	Mai 2020								Jan. - Mai 2020
	Betriebe			in den Betrieben angebotene Betten/Schlafgelegenheiten ¹⁾					durch- schnittliche Auslastung
	insgesamt	darunter geöffnete ²⁾		insgesamt	Veränderung gegenüber dem Vorjahres- monat	durch- schnittliche Auslastung	nachrichtlich		
		zusammen	Veränderung gegenüber dem Vorjahres- monat				maximales Angebot an Schlaf- gelegenheiten der letzten 13 Monate	Anteil der aktuell angebotenen Schlaf- gelegenheiten am Maximum	
Anzahl	%		Anzahl	%		Anzahl	%		
Weimarer Land									
Hotels, Gasthöfe, Pensionen	39	35	-2,8	1 581	-14,8	14,9	1 949	81,1	22,2
darunter									
Hotels (ohne Hotels garnis)	14	11	-8,3	962	-23,0	16,1	1 312	73,3	27,6
Gasthöfe	9	8	-11,1	184	-2,1	13,2	200	92,0	13,4
Sonneberg									
Hotels, Gasthöfe, Pensionen	35	32	-5,9	962	-1,5	12,8	1 020	94,3	12,9
darunter									
Hotels (ohne Hotels garnis)	12	12	-	386	-3,0	14,3	398	97,0	11,0
Gasthöfe	14	12	-7,7	247	-7,8	18,1	280	88,2	14,3
Saalfeld-Rudolstadt									
Hotels, Gasthöfe, Pensionen	69	62	-11,4	2 193	-9,9	15,6	2 431	90,2	12,9
darunter									
Hotels (ohne Hotels garnis)	34	31	-8,8	1 394	-9,7	14,3	1 561	89,3	11,5
Gasthöfe	24	22	-12,0	529	-7,7	18,3	570	92,8	15,2
Saale-Holzland-Kreis									
Hotels, Gasthöfe, Pensionen	33	29	-9,4	1 045	-6,9	12,0	1 157	90,3	22,6
darunter									
Hotels (ohne Hotels garnis)	11	9	-10,0	571	-6,9	11,0	646	88,4	26,1
Gasthöfe	15	13	-18,8	292	-18,0	15,0	329	88,8	18,8
Saale-Orla-Kreis									
Hotels, Gasthöfe, Pensionen	48	45	-4,3	1 469	-2,1	14,2	1 553	94,6	13,7
darunter									
Hotels (ohne Hotels garnis)	15	14	-	796	-0,5	13,8	832	95,7	15,7
Gasthöfe	23	21	-8,7	422	-5,6	18,6	464	90,9	10,8
Greiz									
Hotels, Gasthöfe, Pensionen	26	25	-	921	-3,4	9,0	959	96,0	15,8
darunter									
Hotels (ohne Hotels garnis)	6	6
Gasthöfe	15	14	-	220	-3,9	10,1	246	89,4	9,7
Altenburger Land									
Hotels, Gasthöfe, Pensionen	25	21	-12,5	691	-6,0	18,3	764	90,4	17,5
darunter									
Hotels (ohne Hotels garnis)	9	7	-22,2	293	-34,0	21,0	315	93,0	18,4
Gasthöfe	6	6	20,0	105	16,7	13,5	105	100,0	14,2

1) Doppelbetten zählen als 2 Schlafgelegenheiten. - 2) ganz oder teilweise geöffnet

**16. Beherbergungsstätten, angebotene Gästebetten und Kapazitätsauslastung
nach ausgewählten Gemeinden (ohne Camping)**

Landkreis Gemeinde	Mai 2020								Jan. - Mai 2020
	Betriebe			in den Betrieben angebotene Betten/Schlafgelegenheiten ¹⁾					durch- schnittliche Auslastung
	insgesamt	darunter geöffnete ²⁾		insgesamt	Veränderung gegenüber dem Vorjahres- monat	durch- schnittliche Auslastung	nachrichtlich		
		zusammen	Veränderung gegenüber dem Vorjahres- monat				maximales Angebot an Schlaf- gelegenheiten der letzten 13 Monate	Anteil der aktuell angebotenen Schlaf- gelegenheiten am Maximum	
Anzahl		%	Anzahl	%		Anzahl	%		
Eichsfeld									
Heilbad Heiligenstadt, Stadt	10	9
Küllstedt	3	3
Schimberg	4	3
Leinefelde-Worbis, Stadt	12	10	-16,7	293	-23,3	9,6	401	73,1	14,4
Dingelstädt, Stadt	4	4
Nordhausen									
Nordhausen, Stadt	10	9	-10,0	572	-2,2	19,4	642	89,1	17,2
Harztor	14	12	-14,3	579	-19,9	11,7	725	79,9	9,8
Bleicherode, Stadt	4	3
Wartburgkreis									
Bad Salzungen, Stadt	14	10
Derrmbach	7	7
Ruhla, Stadt	9	7
Wutha-Farnroda	5	5
Gerstungen	5	5
Hörselberg-Hainich	4	4	-20,0	139	-6,1	16,5	139	100,0	13,2
Bad Liebenstein, Stadt	13	13	8,3	1 258	8,7	54,6	1 263	99,6	63,4
Amt Creuzburg, Stadt	5	5
Unstrut-Hainich-Kreis									
Bad Langensalza, Stadt	12	12	9,1	842	1,8	27,7	843	99,9	40,2
Kammerforst	3	3
Mühlhausen/Thüringen, Stadt	20	16	-11,1	665	-25,4	12,4	913	72,8	16,0
Kyffhäuserkreis									
Bad Frankenhausen/Kyffhäuser, Stadt	12	12	-	867	-	27,0	873	99,3	38,7
Sondershausen, Stadt	11	9
Kyffhäuserland	6	4
Roßleben-Wiehe, Stadt	4	4
Schmalkalden-Meiningen									
Breitungen/Werra	3	3
Floh-Seligenthal	11	10	-	236	6,3	14,7	260	90,8	10,9
Meiningen, Stadt	15	14	-6,7	398	-11,2	15,6	432	92,1	20,1
Oberhof, Stadt	25	22
Schmalkalden, Kurort, Stadt	11	9	-18,2	347	-11,3	14,6	395	87,8	20,5
Steinbach-Hallenberg, Kurort, Stadt	14	14
Brotterode-Trusetal, Stadt	12	10	-16,7	294	-24,0	8,1	417	70,5	17,1
Wasungen, Stadt	5	4
Zella-Mehlis, Stadt	8	6	-25,0	190	-25,5	24,1	255	74,5	29,0
Kaltennordheim, Stadt	6	4

1) Doppelbetten zählen als 2 Schlafgelegenheiten. - 2) ganz oder teilweise geöffnet

Noch: 16. Beherbergungsstätten, angebotene Gästebetten und Kapazitätsauslastung
nach ausgewählten Gemeinden (ohne Camping)

Landkreis Gemeinde	Mai 2020								Jan. - Mai 2020
	Betriebe			in den Betrieben angebotene Betten/Schlafgelegenheiten ¹⁾					durch- schnittliche Auslastung
	insgesamt	darunter geöffnete ²⁾		insgesamt	Veränderung gegenüber dem Vorjahres- monat	durch- schnittliche Auslastung	nachrichtlich		
		zusammen	Veränderung gegenüber dem Vorjahres- monat				maximales Angebot an Schlaf- gelegenheiten der letzten 13 Monate	Anteil der aktuell angebotenen Schlaf- gelegenheiten am Maximum	
Anzahl		%	Anzahl	%		Anzahl	%		
Gotha									
Friedrichroda, Stadt	22	20	-9,1	2 103	-5,4	13,8	2 227	94,4	34,6
Gotha, Stadt	15	14	-6,7	1 003	-3,5	11,8	1 059	94,7	18,6
Luisenthal	4	4
Ohrdruf, Stadt	4	4
Bad Tabarz	8	8	-	841	2,6	46,5	841	100,0	56,9
Tambach-Dietharz/Thür. Wald, Stadt	11	8
Waltershausen, Stadt	5	4
Nesse-Apfelstädt	4	4
Hörsel	3	3
Drei Gleichen	5	4
Georgenthal	7	5	-16,7	243	-35,5	12,3	412	59,0	9,2
Sömmerda									
Kölleda, Stadt	4	4	-	89	-	16,0	91	97,8	15,5
Sömmerda, Stadt	3	3
Weißensee, Stadt	5	4	-20,0	239	-18,7	10,6	302	79,1	15,2
Hildburghausen									
Eisfeld, Stadt	11	10	-9,1	214	-19,5	20,3	266	80,5	21,5
Schleusingen, Stadt	13	12	-7,7	480	-7,3	21,1	520	92,3	17,0
Masserberg	20	15
Römhild, Stadt	3	3
Ilm-Kreis									
Arnstadt, Stadt	13	10	-9,1	443	-3,9	10,4	654	67,7	15,3
Amt Wachsenburg	5	5	25,0	125	16,8	17,3	126	99,2	11,8
Ilmenau, Stadt	30	26	-10,3	1 113	-17,9	18,5	1 430	77,8	21,3
Plaue, Stadt	3	3
Stadt Ilm, Stadt	4	3
Geratal	8	7	-12,5	251	-18,2	13,5	312	80,4	11,2
Großbreitenbach, Stadt	10	9
Weimarer Land									
Apolda, Stadt	5	5	66,7	450	7,7	13,9	450	100,0	16,9
Bad Berka, Stadt	7	6	-	526	0,8	44,4	541	97,2	49,0
Bad Sulza, Stadt	14	12	-14,3	604	-40,5	26,5	1 017	59,4	44,4
Ilmtal-Weinstraße	4	3
Grammetal	7	6	-14,3	269	-29,2	14,1	396	67,9	18,4

1) Doppelbetten zählen als 2 Schlafgelegenheiten. - 2) ganz oder teilweise geöffnet

Noch: 16. Beherbergungsstätten, angebotene Gästebetten und Kapazitätsauslastung
nach ausgewählten Gemeinden (ohne Camping)

Landkreis Gemeinde	Mai 2020								Jan. - Mai 2020
	Betriebe			in den Betrieben angebotene Betten/Schlafgelegenheiten ¹⁾					durch- schnittliche Auslastung
	insgesamt	darunter geöffnete ²⁾		insgesamt	Veränderung gegenüber dem Vorjahres- monat	durch- schnittliche Auslastung	nachrichtlich		
		zusammen	Veränderung gegenüber dem Vorjahres- monat				maximales Angebot an Schlaf- gelegenheiten der letzten 13 Monate	Anteil der aktuell angebotenen Schlaf- gelegenheiten am Maximum	
Anzahl		%	Anzahl		%	Anzahl		%	
Sonneberg									
Lauscha, Stadt	5	4
Neuhaus am Rennweg, Stadt	13	13	-	529	1,3	19,7	534	99,1	21,7
Schalkau, Stadt	4	3
Sonneberg, Stadt	11	10	-9,1	362	3,1	14,9	382	94,8	16,0
Steinach, Stadt	4	4
Frankenblick	5	4
Saalfeld-Rudolstadt									
Bad Blankenburg, Stadt	5	4
Cursdorf	3	3
Lehesten, Stadt	3	3
Rudolstadt, Stadt	6	5	-28,6	202	-40,9	18,2	325	62,2	22,6
Saalfeld/Saale, Stadt	22	19
Schwarzburg	4	3
Leutenberg, Stadt	4	4
Uhlstädt-Kirchhasel	7	7	-	268	1,9	22,9	277	96,8	32,0
Unterwellenborn	5	4	-	117	-	17,8	131	89,3	12,0
Königsee, Stadt	5	5	-	125	-	17,7	125	100,0	11,8
Schwarzatal, Stadt	5	3
Saale-Holzland-Kreis									
Bad Klosterlausnitz	9	8	-11,1	600	-6,0	64,2	640	93,8	73,9
Stadtroda, Stadt	3	3
Saale-Orla-Kreis									
Bad Lobenstein, Stadt	6	4
Neustadt an der Orla, Stadt	11	11	-	269	0,7	13,2	276	97,5	10,4
Schleiz, Stadt	5	5
Triptis, Stadt	3	3
Ziegenrück, Stadt	6	6
Wurzbach, Stadt	4	3
Saalburg-Ebersdorf, Stadt	10	10	-	377	-0,8	8,3	444	84,9	5,1
Rosenthal am Rennsteig	5	5	-	93	-5,1	14,0	98	94,9	7,6
Greiz									
Greiz, Stadt	8	7
Weida, Stadt	3	3
Zeulenroda-Triebes, Stadt	7	6
Altenburger Land									
Altenburg, Stadt	9	8	-11,1	408	-6,8	19,1	448	91,1	17,2
Meuselwitz, Stadt	6	4	-20,0	73	-2,7	19,7	94	77,7	14,3
Schmölln, Stadt	4	4	-	110	-	20,4	110	100,0	23,5

1) Doppelbetten zählen als 2 Schlafgelegenheiten. - 2) ganz oder teilweise geöffnet

**17. Beherbergungsstätten, angebotene Gästebetten und Kapazitätsauslastung
in Städten des Vereins Städtetourismus in Thüringen e.V.**

Stadt	Mai 2020								Jan. - Mai 2020
	Betriebe			in den Betrieben angebotene Betten/Schlafgelegenheiten ¹⁾					durchschnittliche Auslastung
	insgesamt	darunter geöffnete ²⁾		insgesamt	Veränderung gegenüber dem Vorjahresmonat	durchschnittliche Auslastung	nachrichtlich		
		zusammen	Veränderung gegenüber dem Vorjahresmonat				maximales Angebot an Schlafgelegenheiten der letzten 13 Monate	Anteil der aktuell angebotenen Schlafgelegenheiten am Maximum	
Anzahl		%	Anzahl	%		Anzahl	%		
Altenburg, Stadt	9	8	-11,1	408	-6,8	19,1	448	91,1	17,2
Apolda, Stadt	5	5	66,7	450	7,7	13,9	450	100,0	16,9
Arnstadt, Stadt	13	10	-9,1	443	-3,9	10,4	654	67,7	15,3
Bad Langensalza, Stadt	12	12	9,1	842	1,8	27,7	843	99,9	40,2
Eisenach, Stadt	34	30	-	1 865	-9,9	21,1	2 179	85,6	23,8
Erfurt, Stadt	70	60	-10,4	4 529	-14,9	12,9	5 981	75,7	23,1
Gera, Stadt	14	12	-20,0	925	-23,0	16,0	1 223	75,6	25,8
Gotha, Stadt	15	14	-6,7	1 003	-3,5	11,8	1 059	94,7	18,6
Ilmenau, Stadt	30	26	-10,3	1 113	-17,9	18,5	1 430	77,8	21,3
Jena, Stadt	31	26	-16,1	2 046	-16,0	13,6	2 486	82,3	23,4
Meiningen, Stadt	15	14	-6,7	398	-11,2	15,6	432	92,1	20,1
Mühlhausen/Thüringen, Stadt	20	16	-11,1	665	-25,4	12,4	913	72,8	16,0
Nordhausen, Stadt	10	9	-10,0	572	-2,2	19,4	642	89,1	17,2
Rudolstadt, Stadt	6	5	-28,6	202	-40,9	18,2	325	62,2	22,6
Saalfeld/Saale, Stadt	22	19
Schmalkalden, Kurort, Stadt	11	9	-18,2	347	-11,3	14,6	395	87,8	20,5
Sondershausen, Stadt	11	9
Suhl, Stadt	34	31	-6,1	2 087	-5,3	13,3	2 229	93,6	24,2
Weimar, Stadt	51	41	-16,3	3 491	-26,2	12,6	4 796	72,8	24,8
Ausgewählte Städte zusammen	413	356	-10,6	23 310	-14,9	15,0	28 735	81,1	22,7

1) Doppelbetten zählen als 2 Schlafgelegenheiten. - 2) ganz oder teilweise geöffnet

18. Beherbergungsstätten der Hotellerie mit 25 und mehr Gästezimmern und deren Auslastung nach Betriebsarten

Betriebsart	Mai 2020			Jan. - Mai 2020	
	Betriebe mit 25 und mehr Gästezimmern insgesamt	darunter geöffnete Betriebe ¹⁾		durchschnittliche Auslastung der Gästezimmer ²⁾	
		zusammen	Veränderung gegenüber dem Vorjahresmonat		
	Anzahl			%	
Hotels, Gasthöfe, Pensionen	229	202	- 11,0	21,0	34,6
Hotels (ohne Hotels garnis)	179	157	- 14,2	21,3	35,3
Hotels garnis	35	32	10,3	17,4	31,6
Gasthöfe	9	9	-	30,4	30,1
Pensionen	6	4	- 33,3	27,0	32,1

1) ganz oder teilweise geöffnet

2) rechnerischer Wert: (belegte Gästezimmertage / angebotene Gästezimmertage) x 100 im Berichtsmonat bzw. Jahresteil

19. Beherbergungsstätten der Hotellerie mit 25 und mehr Gästezimmern und deren Auslastung nach Kreisen

Kreisfreie Stadt Landkreis Land	Mai 2020			Jan. - Mai 2020	
	Betriebe mit 25 und mehr Gästezimmern insgesamt	darunter geöffnete Betriebe ¹⁾		durchschnittliche Auslastung der Gästezimmer ²⁾	
		zusammen	Veränderung gegenüber dem Vorjahresmonat		
	Anzahl			%	
Stadt Erfurt	24	19	- 17,4	20,9	38,0
Stadt Gera	6	5	- 16,7	23,5	38,5
Stadt Jena	12	10	- 9,1	19,0	36,5
Stadt Suhl	7	7	.	.	.
Stadt Weimar	16	14	- 12,5	14,6	33,8
Stadt Eisenach	14	13	- 7,1	26,3	34,6
Eichsfeld	4	3	.	.	.
Nordhausen	9	6	- 33,3	31,6	29,2
Wartburgkreis	9	8	-	22,0	28,1
Unstrut-Hainich-Kreis	6	6	-	18,1	32,7
Kyffhäuserkreis	5	5	-	112,9	51,5
Schmalkalden-Meiningen	21	19	- 9,5	21,6	39,1
Gotha	19	18	- 10,0	19,1	35,4
Sömmerda	5	4	- 20,0	27,8	33,6
Hildburghausen	10	8	.	.	.
Ilm-Kreis	13	10	- 16,7	23,9	29,7
Weimarer Land	9	8	- 20,0	21,4	33,0
Sonneberg	3	3	.	.	.
Saalfeld-Rudolstadt	19	18	- 5,3	21,1	20,3
Saale-Holzland-Kreis	5	5	-	18,7	36,0
Saale-Orla-Kreis	5	5	- 16,7	16,9	21,7
Greiz	4	4	.	.	.
Altenburger Land	4	4	-	25,2	23,3
Thüringen	229	202	- 11,0	21,0	34,6

1) ganz oder teilweise geöffnet

2) rechnerischer Wert: (belegte Gästezimmertage / angebotene Gästezimmertage) x 100 im Berichtsmonat bzw. Jahresteil

Reisegebiete in Thüringen



