



SONDERVERÖFFENTLICHUNG

# Aktuelle Zahlen für Thüringen in Zeiten der Corona-Pandemie

AUSGABE: AUGUST 2020

**Zeichenerklärung:**

- nichts vorhanden (genau Null)
- 0 weniger als die Hälfte von 1 in der letzten besetzten Stelle, jedoch mehr als nichts
- . Zahlenwert unbekannt oder geheim zu halten
- \* Aus Gründen des Datenschutzes und der statistischen Geheimhaltung werden die Zahlenwerte 1 oder 2 und Daten, aus denen rechnerisch auf einen solchen Zahlenwert geschlossen werden kann, anonymisiert.
- ... Zahlenwert lag bei Redaktionsschluss noch nicht vor
- x Tabellenfach gesperrt, weil Aussage nicht sinnvoll
- p vorläufige Zahl
- r berichtigte Zahl
- / Zahlenwert nicht sicher genug
- ( ) Aussagewert eingeschränkt
- MD Monatsdurchschnitt
- VjD Vierteljahresdurchschnitt
- JD Jahresdurchschnitt, berechnet aus den zwölf Monatswerten des Kalenderjahres

Anmerkung: Abweichungen in den Summen, auch im Vergleich zu anderen Veröffentlichungen, erklären sich aus dem Runden von Einzelwerten.

# IMPRESSUM

**Herausgeber:**

Thüringer Landesamt für Statistik  
Europaplatz 3, 99091 Erfurt

Telefon 03 61 57 331-91 15  
Telefax 03 61 57 331-96 97

E-Mail: [auskunft@statistik.thueringen.de](mailto:auskunft@statistik.thueringen.de)  
Internet: [www.statistik.thueringen.de](http://www.statistik.thueringen.de)

**Satz und Druck:**

Thüringer Landesamt für Statistik

Bestell-Nr.: 41027

Vervielfältigung und Verbreitung, auch auszugsweise, mit Quellenangabe gestattet.



**Herausgeber:**

Thüringer Landesamt für Statistik  
Europaplatz 3, 99091 Erfurt  
Postfach 90 01 63, 99104 Erfurt

<b>1</b>	<b>GESUNDHEIT</b>	<b>5</b>	<b>2</b>	<b>WIRTSCHAFT</b>	<b>17</b>
1.1	COVID-19: Bestätigte Infektionen und Todesfälle in Thüringen	6	2.1	Arbeitsmarkt	18
1.2	COVID-19: Entwicklung der bestätigten Infektionen in Thüringen	7	2.2	Kurzarbeit	19
1.3	COVID-19: Bestätigte Infektionen und Todesfälle in Deutschland	8	2.3	Gewerbeanzeigen	20
1.4	COVID-19: Entwicklung der bestätigten Infektionen in Deutschland	9	2.4	Insolvenzen	22
1.5	COVID-19: Bestätigte Infektionen und Todesfälle in Europa	10	2.5	Produzierendes Gewerbe	24
1.6	COVID-19 Behandlungen und Belegung von Intensivbetten	11	2.6	Bergbau und Verarbeitendes Gewerbe	26
1.7	Sterbefälle nach Monaten 2015–2020 in Thüringen nach dem Wohnort	12	2.7	Baugewerbe	28
1.8	Sterbefälle nach Monaten 2019 und 2020 in Deutschland	13	2.8	Genehmigungen im Wohn- und Nichtwohnbau	29
1.9	Sterbefälle in Deutschland nach Altersgruppen	14	2.9	Einzelhandel	30
1.10	Bevölkerung in Thüringen nach Altersgruppen, Stichtag 31.12.2019	15	2.10	Gastgewerbe	31
			2.11	Außenhandel	32
			2.12	Verbraucherpreisindex	34
			2.13	Straßenverkehrsunfälle	36



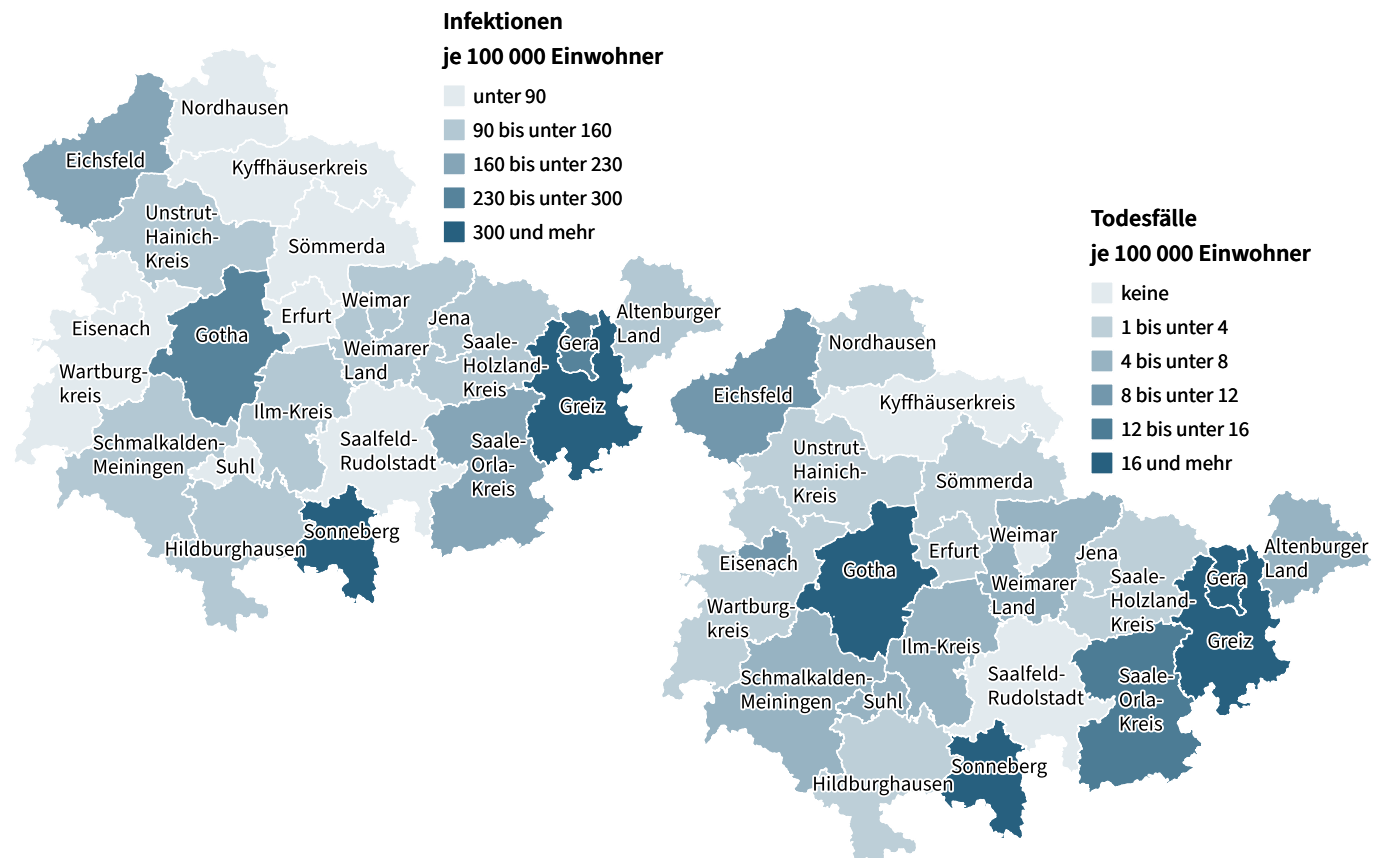
# 1 GESUNDHEIT

# GESUNDHEIT

## 1.1 COVID-19: Bestätigte Infektionen und Todesfälle in Thüringen

Politische Gebietsstruktur / Landkreise	Bestätigte Infektionen	Infektionen je 100 000 Einwohner	Todesfälle	Todesfälle je 100 000 Einwohner
Stadt Erfurt	169	79,1	2	0,9
Stadt Gera	271	287,8	22	23,4
Stadt Jena	171	153,5	3	2,7
Stadt Suhl	29	83,2	2	5,7
Stadt Weimar	100	153,6	0	0,0
Stadt Eisenach	37	87,3	4	9,4
Eichsfeld	167	166,4	10	10,0
Nordhausen	74	88,3	2	2,4
Wartburgkreis	107	87,0	2	1,6
Unstrut-Hainich-Kreis	93	90,4	3	2,9
Kyffhäuserkreis	62	82,7	0	0,0
Schmalkalden-Meiningen	195	159,4	5	4,1
Gotha	332	245,1	30	22,1
Sömmerda	52	74,7	1	1,4
Hildburghausen	90	141,6	1	1,6
Ilm-Kreis	158	145,3	6	5,5
Weimarer Land	85	103,7	4	4,9
Sonneberg	312	555,2	22	39,1
Saalfeld-Rudolstadt	78	73,3	0	0,0
Saale-Holzland-Kreis	77	92,7	3	3,6
Saale-Orla-Kreis	159	196,6	12	14,8
Greiz	685	697,8	48	48,9
Altenburger Land	82	91,0	4	4,4
<b>Thüringen</b>	<b>3585</b>	<b>167,3</b>	<b>186</b>	<b>8,7</b>

Quelle: Robert-Koch-Institut – Stand 27.08.2020 – 00:00 Uhr, sowie eigene Berechnungen



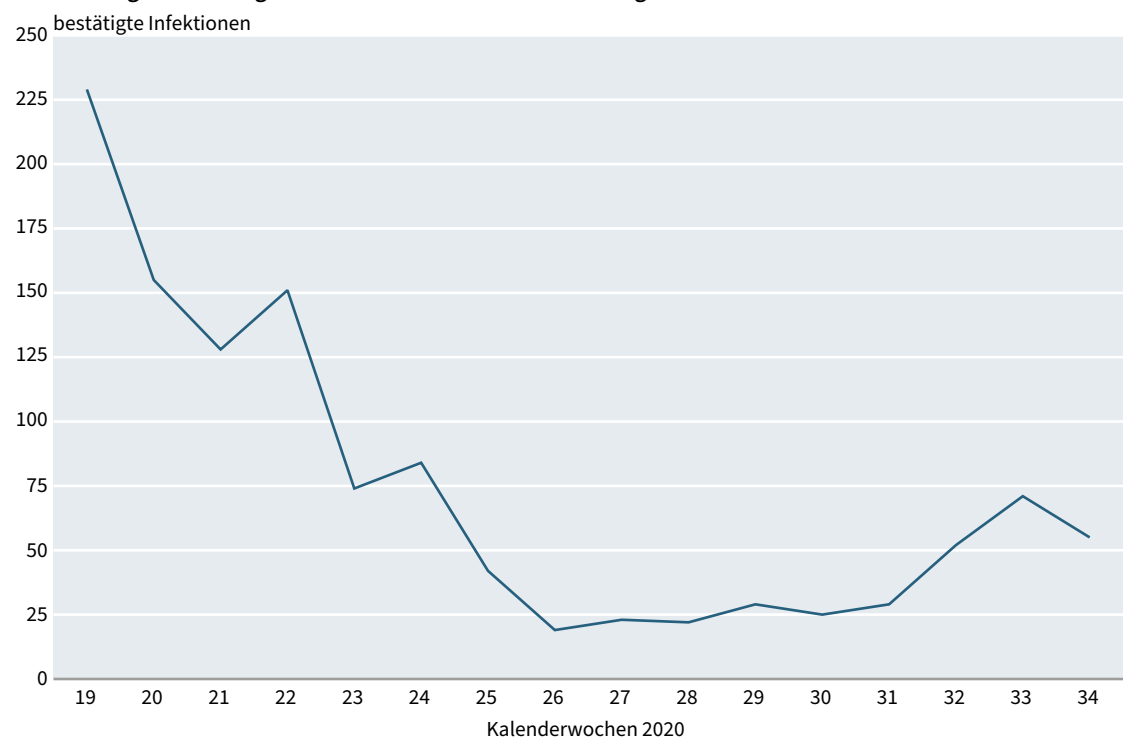


## 1.2 COVID-19: Entwicklung der bestätigten Infektionen in Thüringen

Politische Gebietsstruktur / Landkreise	Monat/ Kalenderwoche															
	Mai 2020				Juni 2020					Juli 2020				August 2020		
	19	20	21	22	23	24	25	26	27	28	29	30	31	32	33	34
	Anzahl															
Stadt Erfurt	1	1	-	1	1	-	1	-	1	-	-	-	2	8	10	6
Stadt Gera	18	15	21	23	12	1	1	1	2	2	1	1	2	4	4	-
Stadt Jena	-	1	-	1	-	1	-	-	-	2	-	-	-	-	2	3
Stadt Suhl	-	2	2	2	-	1	-	-	1	-	-	-	-	-	5	3
Stadt Weimar	2	-	3	-	-	1	-	-	-	-	3	14	4	4	3	2
Stadt Eisenach	3	2	-	1	1	-	1	-	-	-	1	2	2	1	-	-
Eichsfeld	3	3	12	5	1	2	-	-	2	1	-	-	-	1	-	-
Nordhausen	2	1	-	-	3	1	1	-	-	-	1	-	-	1	4	2
Wartburgkreis	5	10	8	6	5	6	2	-	-	1	2	2	5	1	3	3
Unstrut-Hainich-Kreis	-	-	-	4	4	4	2	-	1	-	-	-	-	-	-	1
Kyffhäuserkreis	-	4	-	-	-	3	2	2	-	-	1	2	-	-	1	2
Schmalkalden-Meiningen	13	8	6	11	6	4	2	4	2	6	3	-	8	6	9	7
Gotha	28	7	6	16	8	2	2	2	3	-	3	1	-	4	3	5
Sömmerda	-	-	-	-	-	-	-	-	1	1	2	1	1	1	3	2
Hildburghausen	8	1	10	3	11	7	6	3	5	5	1	1	-	2	3	1
Ilm-Kreis	6	-	1	6	-	-	-	-	-	1	6	1	2	6	2	4
Weimarer Land	4	-	-	-	1	-	-	-	-	1	2	-	1	4	1	-
Sonneberg	44	31	22	42	17	16	13	4	1	2	-	-	1	2	2	2
Saalfeld-Rudolstadt	2	4	-	2	-	-	-	1	-	-	-	-	-	-	2	4
Saale-Holzland-Kreis	7	2	1	2	1	1	-	-	-	-	-	-	-	-	2	2
Saale-Orla-Kreis	7	7	4	3	2	-	-	-	1	-	-	-	1	5	3	-
Greiz	74	51	28	15	1	30	9	2	2	-	-	-	-	2	9	6
Altenburger Land	2	5	4	8	-	4	-	-	1	-	3	-	-	-	-	-
Thüringen	229	155	128	151	74	84	42	19	23	22	29	25	29	52	71	55

Quelle: Robert Koch-Institut: SurvStat@RKI 2.0, <https://survstat.rki.de>, Abfragezeitpunkt: 27.08.2020 – 08:00 Uhr

Entwicklung der bestätigten COVID-19-Infektionen in Thüringen

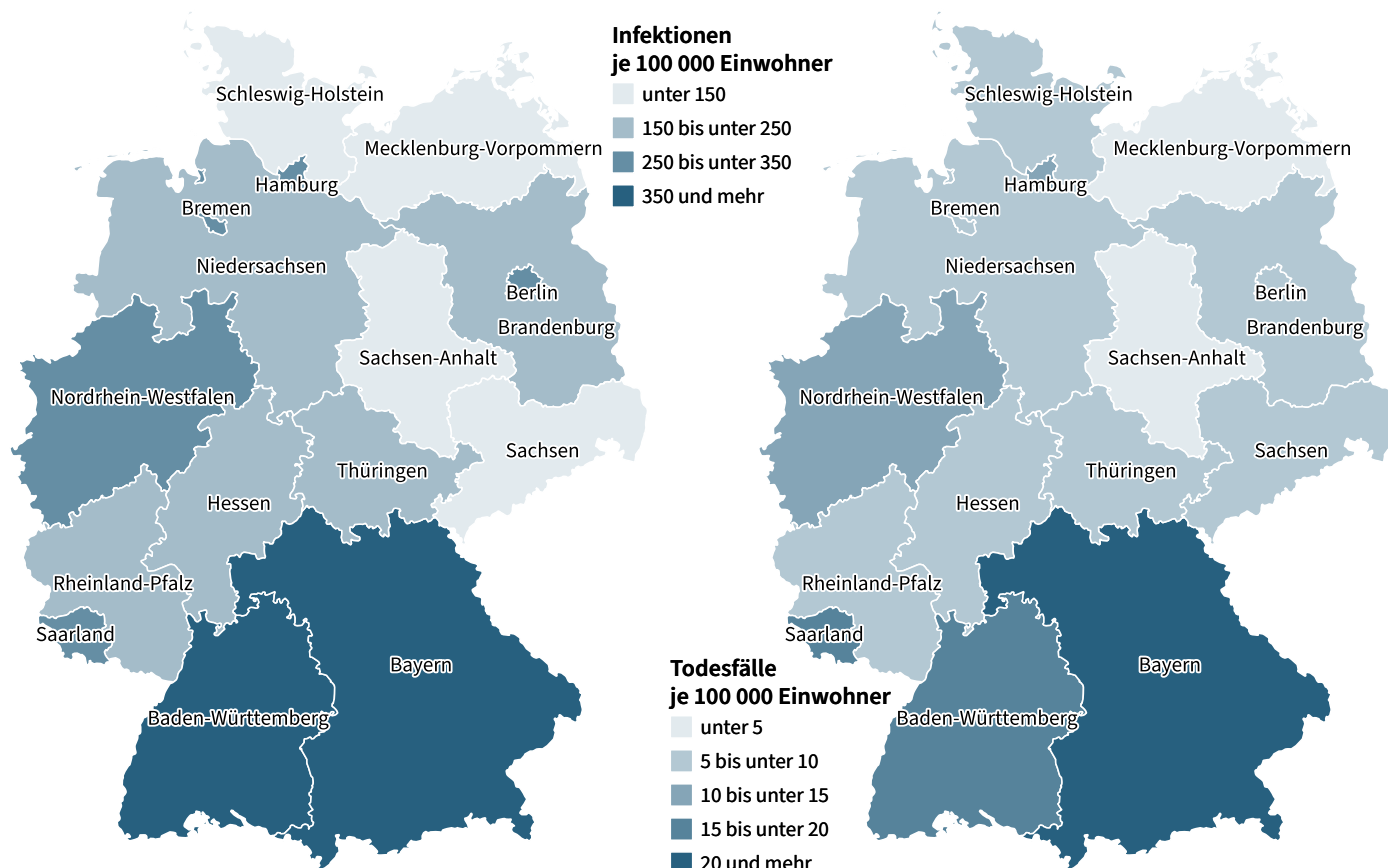


# GESUNDHEIT

## 1.3 COVID-19: Bestätigte Infektionen und Todesfälle in Deutschland

Politische Gebietsstruktur / Bundesländer	Bestätigte Infektionen	Infektionen je 100 000 Einwohner	Todesfälle	Todesfälle je 100 000 Einwohner
<b>Deutschland</b>	<b>237 936</b>	<b>286,6</b>	<b>9 285</b>	<b>11,2</b>
Baden- Württemberg	40 964	370,1	1 863	16,8
Bayern	56 191	429,7	2 635	20,2
Berlin	10 934	300,0	226	6,2
Brandenburg	3 839	152,8	169	6,7
Bremen	1 944	284,6	56	8,2
Hamburg	6 137	333,3	266	14,4
Hessen	15 105	241,1	529	8,4
Mecklenburg-Vorpommern	999	62,1	20	1,2
Niedersachsen	16 419	205,7	661	8,3
Nordrhein- Westfalen	57 826	322,5	1 807	10,1
Rheinland-Pfalz	8 842	216,5	243	5,9
Saarland	3 095	312,5	174	17,6
Sachsen	5 866	143,8	225	5,5
Sachsen-Anhalt	2 209	100,0	65	2,9
Schleswig- Holstein	3 981	137,4	160	5,5
<b>Thüringen</b>	<b>3 585</b>	<b>167,3</b>	<b>186</b>	<b>8,7</b>

Quelle: Robert-Koch-Institut – Stand 27.08.20 – 00:00 Uhr, sowie eigene Berechnungen



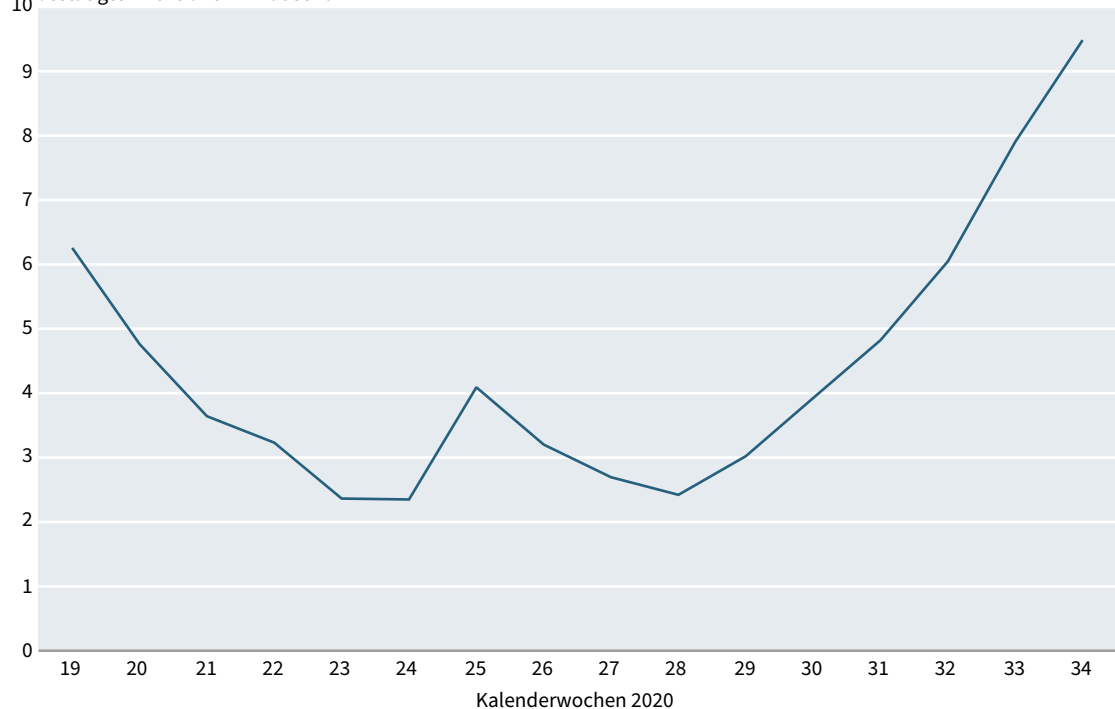
## 1.4 COVID-19: Entwicklung der bestätigten Infektionen in Deutschland

Politische Gebietsstruktur / Landkreise	Monat/ Kalenderwoche															
	Mai 2020				Juni 2020				Juli 2020				August 2020			
	19	20	21	22	23	24	25	26	27	28	29	30	31	32	33	34
	Anzahl															
<b>Deutschland</b>	<b>6256</b>	<b>4762</b>	<b>3642</b>	<b>3231</b>	<b>2363</b>	<b>2349</b>	<b>4091</b>	<b>3201</b>	<b>2694</b>	<b>2421</b>	<b>3021</b>	<b>3924</b>	<b>4823</b>	<b>6047</b>	<b>7903</b>	<b>9483</b>
Baden- Württemberg	900	617	406	307	181	165	186	262	207	249	384	480	490	447	779	1643
Bayern	1295	1102	781	627	317	270	268	363	461	498	521	714	680	701	1266	2065
Berlin	260	210	189	209	190	339	510	313	265	192	133	223	337	385	542	467
Brandenburg	127	64	43	36	18	34	74	39	42	20	28	63	32	68	64	100
Bremen	165	125	84	125	98	60	55	14	18	11	30	27	35	22	41	59
Hamburg	94	49	25	17	27	28	31	45	21	14	18	93	116	280	188	180
Hessen	454	410	381	293	142	150	239	175	187	220	239	292	444	601	796	1146
Mecklenburg-Vorpommern	27	20	10	3	13	9	10	8	3	5	35	40	56	32	23	35
Niedersachsen	464	290	419	450	505	363	367	244	180	92	231	238	335	423	480	649
Nordrhein- Westfalen	1559	1279	872	763	639	692	2054	1579	1114	926	1141	1474	1900	2426	2866	2281
Rheinland-Pfalz	194	171	97	108	85	54	73	75	97	99	142	105	122	286	362	480
Saarland	39	31	21	24	23	23	7	7	3	13	16	24	33	40	72	72
Sachsen	214	157	107	70	27	19	78	20	14	17	17	29	30	107	84	88
Sachsen-Anhalt	60	34	15	13	13	50	80	22	22	25	37	36	40	35	59	62
Schleswig- Holstein	175	48	64	35	11	9	17	16	37	23	50	66	160	118	201	113
<b>Thüringen</b>	<b>229</b>	<b>155</b>	<b>128</b>	<b>151</b>	<b>74</b>	<b>84</b>	<b>42</b>	<b>19</b>	<b>23</b>	<b>22</b>	<b>29</b>	<b>25</b>	<b>29</b>	<b>52</b>	<b>71</b>	<b>55</b>

Quelle: Robert Koch-Institut: SurvStat@RKI 2.0, <https://survstat.rki.de>, Abfragezeitpunkt: 27.08.2020 – 08:00 Uhr

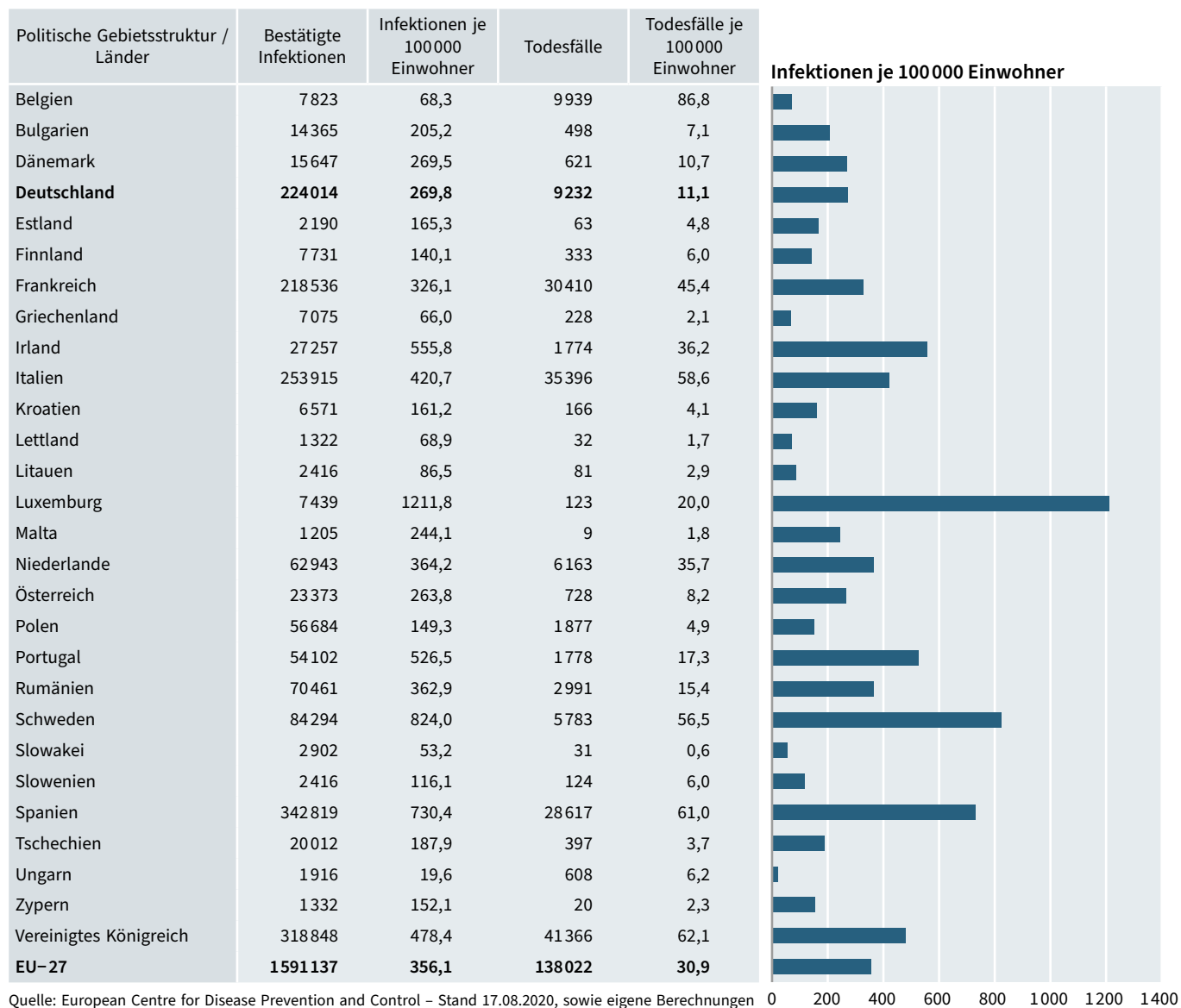
Entwicklung der bestätigten COVID-19-Infektionen in Deutschland

bestätigte Infektionen in Tausend



# GESUNDHEIT

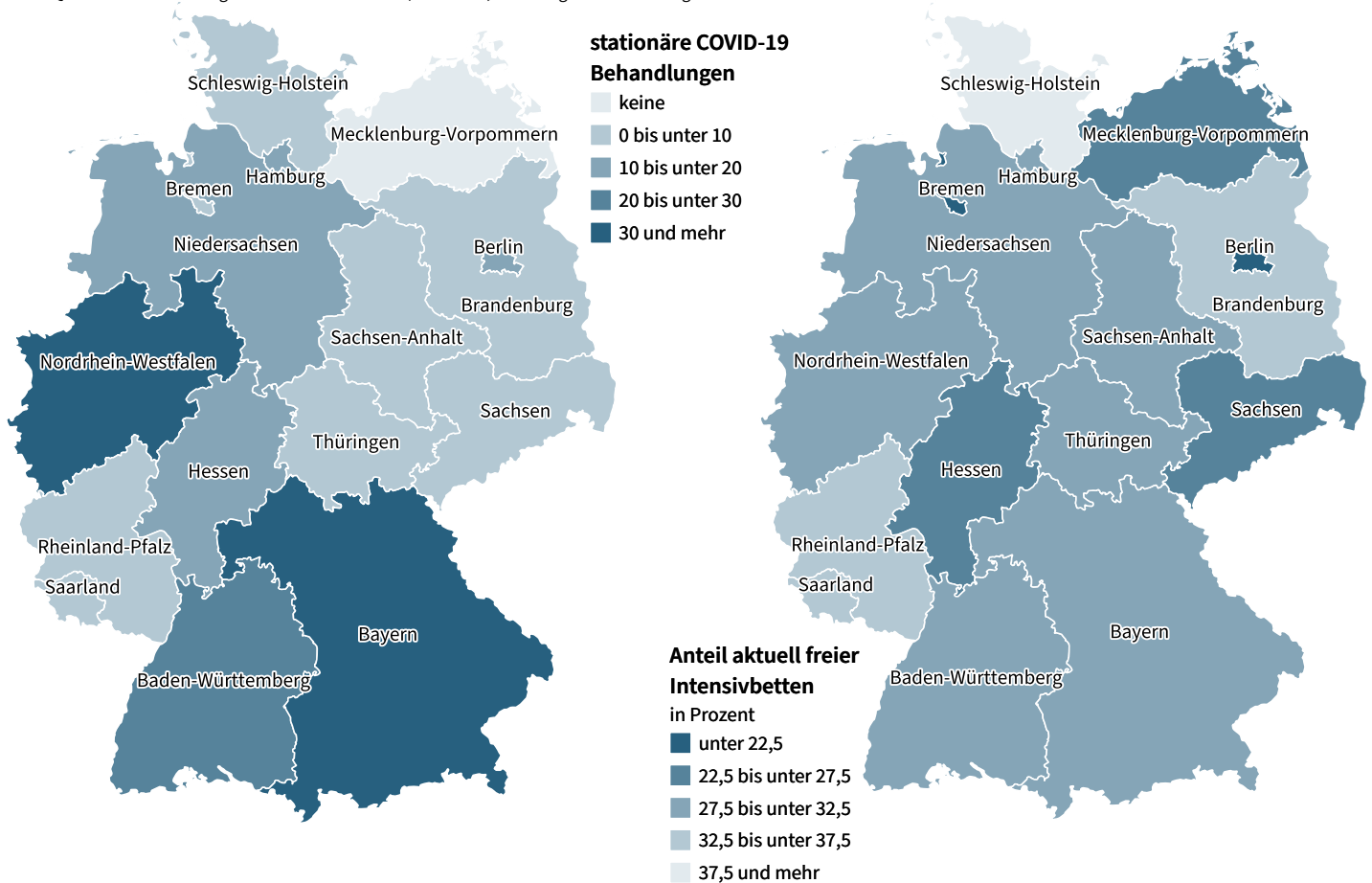
## 1.5 COVID-19: Bestätigte Infektionen und Todesfälle in Europa



## 1.6 COVID-19 Behandlungen und Belegung von Intensivbetten

Politische Gebietsstruktur / Bundesländer	Fälle COVID-19	aktuell beatmet	Anteil beatmeter Patient/-innen	Intensivbetten insgesamt	aktuell belegt	aktuell frei	Anteil aktuell frei
	Anzahl	Anzahl	Prozent	Anzahl	Anzahl	Anzahl	Prozent
<b>Deutschland</b>	<b>223</b>	<b>133</b>	<b>59,6</b>	<b>30532</b>	<b>21494</b>	<b>9038</b>	<b>29,6</b>
Baden- Württemberg	29	17	58,6	3307	2336	971	29,4
Bayern	34	20	58,8	4332	3004	1328	30,7
Berlin	19	10	52,6	1276	1046	230	18,0
Brandenburg	1	0	0,0	925	612	313	33,8
Bremen	2	2	100,0	199	155	44	22,1
Hamburg	11	6	54,5	875	607	268	30,6
Hessen	12	9	75,0	2309	1678	631	27,3
Mecklenburg- Vorp.	0	0	#DIV/0!	802	615	187	23,3
Niedersachsen	14	9	64,3	2645	1823	822	31,1
Nordrhein- Westfalen	79	50	63,3	7018	5037	1981	28,2
Rheinland-Pfalz	9	4	44,4	1466	920	546	37,2
Saarland	3	3	100,0	564	379	185	32,8
Sachsen	5	1	20,0	1796	1329	467	26,0
Sachsen-Anhalt	2	1	50,0	1059	722	337	31,8
Schleswig- Holstein	2	0	0,0	1049	609	440	41,9
<b>Thüringen</b>	<b>1</b>	<b>1</b>	<b>100,0</b>	<b>910</b>	<b>622</b>	<b>288</b>	<b>31,6</b>

Quelle: DIVI-Intensivregister – Stand 25.08.2020/12:15 Uhr, sowie eigene Berechnungen



# GESUNDHEIT

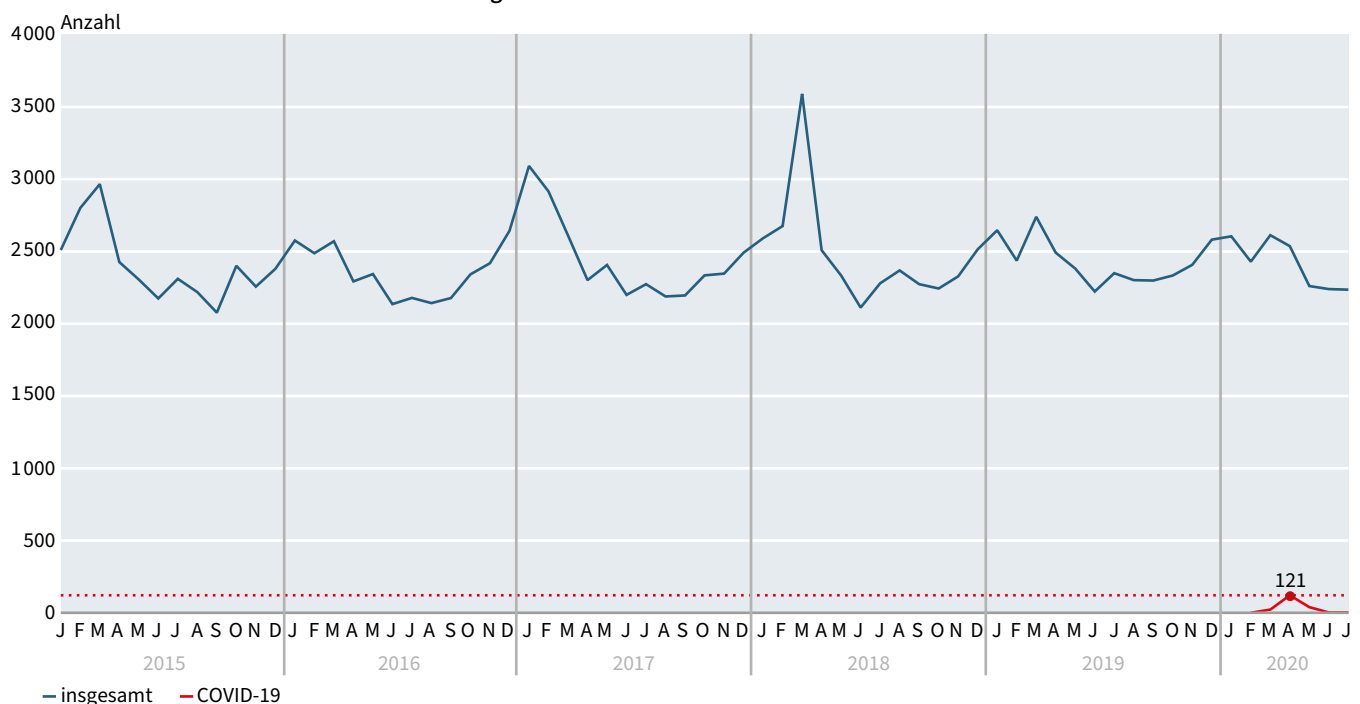
## 1.7 Sterbefälle nach Monaten 2015–2020 in Thüringen nach dem Wohnort

Jahr	Monate												Insgesamt
	Januar	Februar	März	April	Mai	Juni	Juli	August	September	Oktober	November	Dezember	
2015	2510	2801	2966	2427	2306	2175	2311	2219	2077	2401	2257	2380	28 830
2016	2576	2488	2571	2293	2344	2136	2179	2143	2178	2342	2419	2643	28 312
2017	3092	2916	2611	2302	2407	2200	2274	2189	2196	2335	2347	2492	29 361
2018	2592	2676	3591	2509	2334	2112	2280	2369	2274	2244	2328	2515	29 824
2019	2647	2437	2740	2492	2382	2223	2350	2302	2299	2334	2408	2582	29 196
2020	2605 <sup>1)</sup>	2430 <sup>1)</sup>	2613 <sup>1)</sup>	2537 <sup>1)</sup>	2261 <sup>1)</sup>	2240 <sup>2)</sup>	2236 <sup>2)</sup>						

1) vorläufige Zahlen

2) Rohdaten nach dem Registrierort (vorläufige Zahlen); Stand: 25.08.2020

### Sterbefälle nach Monaten 2015–2020 in Thüringen



Quellen: Sterbefälle insgesamt: Thüringer Landesamt für Statistik; Sterbefälle COVID-19: Robert-Koch-Institut

### Methodische Hinweise:

Die Daten der Monate Januar bis Mai 2020 sind bereits statistisch aufbereitet (plausibilisiert, nach dem Wohnort ausgewertet), gelten dennoch als vorläufig, da sich die Zahl der Sterbefälle im Laufe des Jahres durch nachgemeldete Sterbefallmeldungen oder durch Korrekturen geringfügig verändern können.

Bei den Rohdaten ab Juni 2020 handelt es sich hingegen um eine reine Fallzahlauszählung der eingegangenen Sterbefallmeldungen aus den Standesämtern – ohne die übliche statistische Aufbereitung. Die Daten wurden noch nicht vollständig plausibilisiert und es wurden keine Vollständigkeitskontrollen durchgeführt. Die regionale Gliederung richtet sich bei den Rohdaten nach dem Standesamt (Registrierort), in dessen Bezirk sich der Sterbefall ereignet und das den Fall beurkundet hat. Bei den endgültigen Daten erfolgt die regionale Zuordnung nach dem Wohnort des Verstorbenen.

## 1.8 Sterbefälle nach Monaten 2019 und 2020 in Deutschland

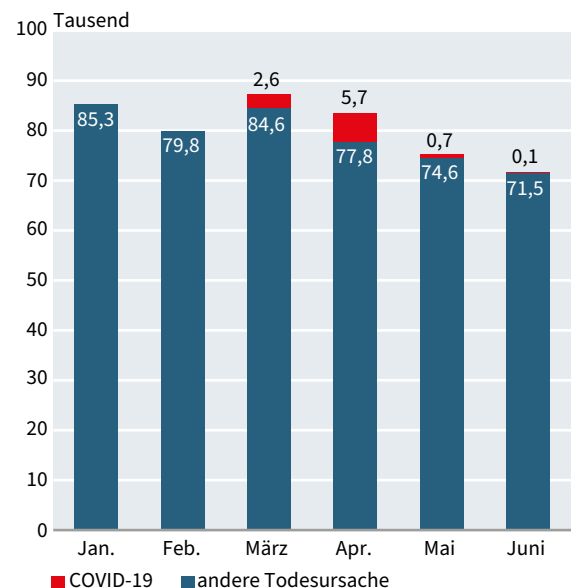
Bundesland (Registrierort)	2019							2020 <sup>1)</sup>					
	Juni	Juli	August	Sept.	Oktober	Nov.	Dez.	Januar	Februar	März	April	Mai	Juni
<b>Deutschland</b>	<b>73195</b>	<b>76697</b>	<b>73249</b>	<b>70826</b>	<b>76673</b>	<b>77837</b>	<b>83398</b>	<b>85353</b>	<b>79886</b>	<b>87307</b>	<b>83638</b>	<b>75517</b>	<b>71620</b>
Baden-Württemberg	8565	9080	8586	8235	8957	9215	9714	9920	9414	10636	10434	8944	8433
Bayern	10225	10892	10377	10114	11012	11172	12103	12359	11719	12692	13051	10855	10048
Berlin	2910	2867	2884	2806	2881	2982	3215	3357	3092	3240	3166	3041	2825
Brandenburg	2441	2496	2378	2359	2579	2566	3091	3105	2731	2922	2789	2343	2439
Bremen	724	746	679	694	775	783	784	835	783	815	778	732	756
Hamburg	1518	1585	1622	1502	1719	1657	1735	1829	1696	1867	1820	1634	1554
Hessen	5142	5331	5159	4974	5336	5577	5953	5979	5581	5983	5837	5390	4986
Mecklenburg-Vorpommern	1754	1768	1774	1742	1798	1823	1875	1864	1783	1996	1771	1784	1721
Niedersachsen	7260	7538	7304	7112	7610	7687	8230	8569	7872	8777	8078	7480	7096
Nordrhein-Westfalen	16141	17362	16101	15287	16955	16968	18121	18559	17503	19376	18080	16556	15850
Rheinland-Pfalz	3592	3801	3525	3531	3714	3880	4038	4176	3884	4235	3930	3811	3475
Saarland	1116	1126	1040	1077	1147	1139	1175	1217	1130	1310	1207	1053	972
Sachsen	4492	4556	4444	4173	4568	4585	4997	5078	4790	4963	4789	4440	4220
Sachsen-Anhalt	2522	2508	2401	2412	2570	2575	2791	2850	2731	2863	2599	2543	2470
Schleswig-Holstein	2577	2711	2669	2513	2707	2812	3010	3038	2754	3030	2760	2652	2573
<b>Thüringen</b>	<b>2216</b>	<b>2330</b>	<b>2306</b>	<b>2295</b>	<b>2345</b>	<b>2416</b>	<b>2566</b>	<b>2618</b>	<b>2423</b>	<b>2602</b>	<b>2549</b>	<b>2259</b>	<b>2202</b>

1) Registrierort – aus Rohdaten (vorläufige Zahlen)

Quelle: Destatis Sonderauswertung „Sterbefälle 2016 bis 2020“, Stand: 21.08.2020



**Sterbefälle 2020 nach Monaten in Deutschland**



Quellen:  
Sterbefälle insgesamt: Statistisches Bundesamt;  
Sterbefälle COVID-19: Robert-Koch-Institut

# GESUNDHEIT

## 1.9 Sterbefälle in Deutschland nach Altersgruppen

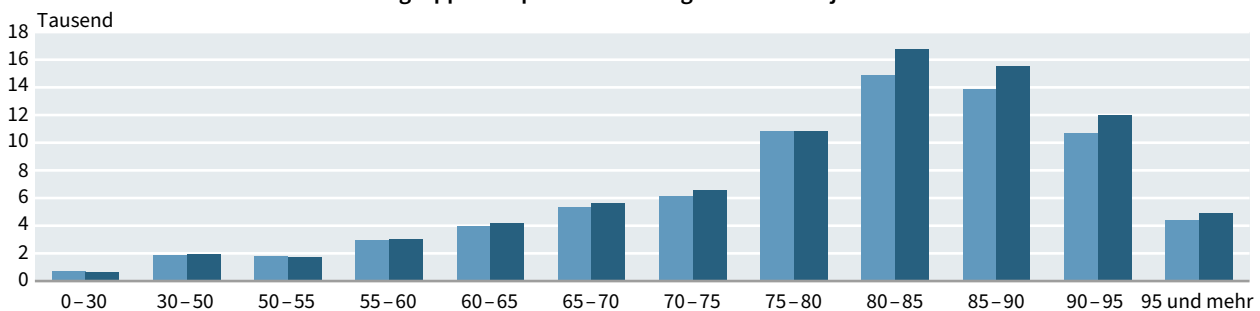
Altersgruppe von ... bis unter ... Jahren	2019						2020 <sup>1)</sup>					
	Januar	Februar	März	April	Mai	Juni	Januar	Februar	März	April	Mai	Juni
<b>Gesamt</b>	<b>84 791</b>	<b>80 824</b>	<b>86 493</b>	<b>77 157</b>	<b>75 451</b>	<b>73 195</b>	<b>85 353</b>	<b>79 886</b>	<b>87 307</b>	<b>83 638</b>	<b>75 517</b>	<b>71 620</b>
0–30	756	724	758	657	672	684	687	705	703	641	648	645
30–50	1 992	1 840	1 960	1 819	1 792	1 899	1 996	1 781	1 950	1 955	1 855	1 787
50–55	1 983	1 843	1 966	1 775	1 717	1 757	1 949	1 691	1 882	1 708	1 732	1 619
55–60	3 104	2 953	3 124	2 940	2 956	2 892	3 183	2 987	3 157	3 028	2 980	2 878
60–65	4 388	4 051	4 470	3 948	4 012	3 911	4 440	4 148	4 439	4 189	4 129	3 879
65–70	5 787	5 601	5 811	5 311	5 406	5 103	5 833	5 503	6 089	5 598	5 345	5 102
70–75	6 510	6 340	6 646	6 101	5 970	5 712	6 654	6 201	6 877	6 570	6 079	5 832
75–80	11 717	11 148	12 020	10 799	10 543	10 158	11 038	10 436	11 244	10 799	9 477	8 901
80–85	16 076	15 567	16 652	14 898	14 485	14 024	16 644	15 751	17 083	16 725	14 638	13 829
85–90	15 519	14 767	15 807	13 833	13 169	13 009	15 643	14 497	16 054	15 538	13 931	13 041
90–95	11 943	11 381	12 292	10 671	10 476	9 949	12 314	11 475	12 593	11 975	10 377	9 911
95 und mehr	5 016	4 609	4 987	4 405	4 253	4 097	4 972	4 711	5 236	4 912	4 326	4 196

1) Registrierort – aus Rohdaten, Fallzahlen in den Rohdaten überhöht.

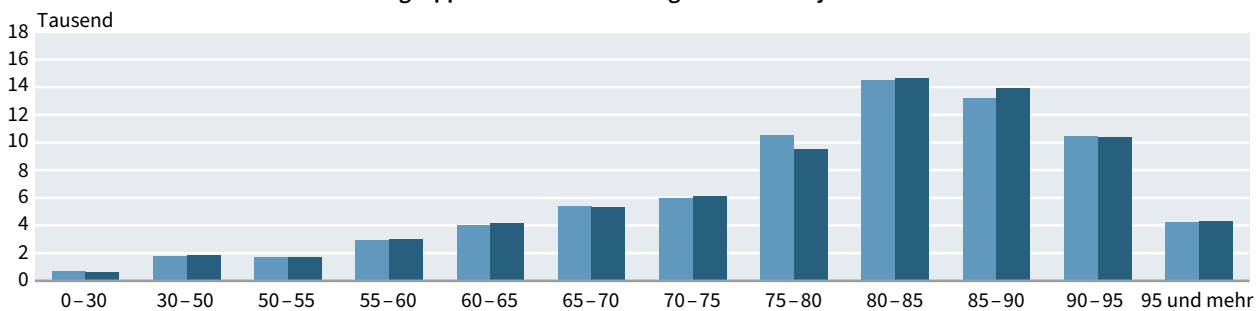
2) Altersgruppe 0–30 Jahre einschließlich Alter unbekannt

Quelle: Destatis Sonderauswertung „Sterbefälle 2016 bis 2020“, Stand: 21.08.2020

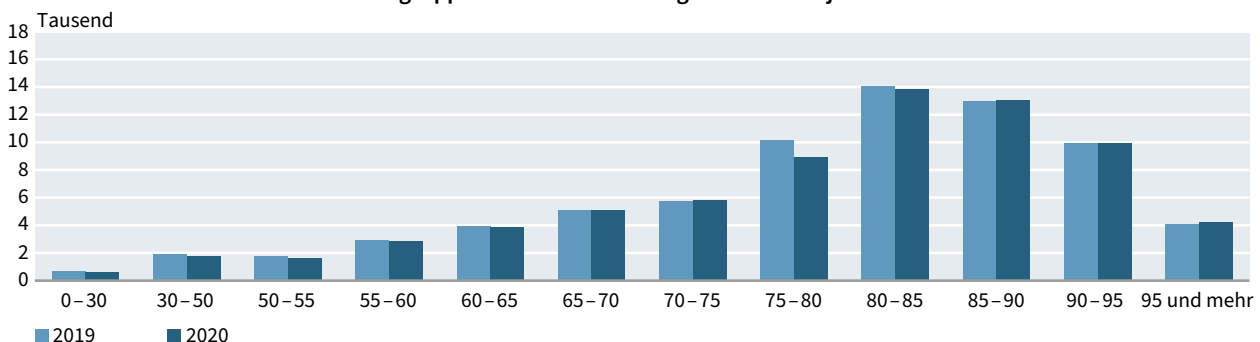
### Sterbefälle in Deutschland nach Altersgruppen – April 2020 im Vergleich zum Vorjahresmonat



### Sterbefälle in Deutschland nach Altersgruppen – Mai 2020 im Vergleich zum Vorjahresmonat



### Sterbefälle in Deutschland nach Altersgruppen – Juni 2020 im Vergleich zum Vorjahresmonat





## 1.10 Bevölkerung in Thüringen nach Altersgruppen

Stichtag 31.12.2019

### Anzahl

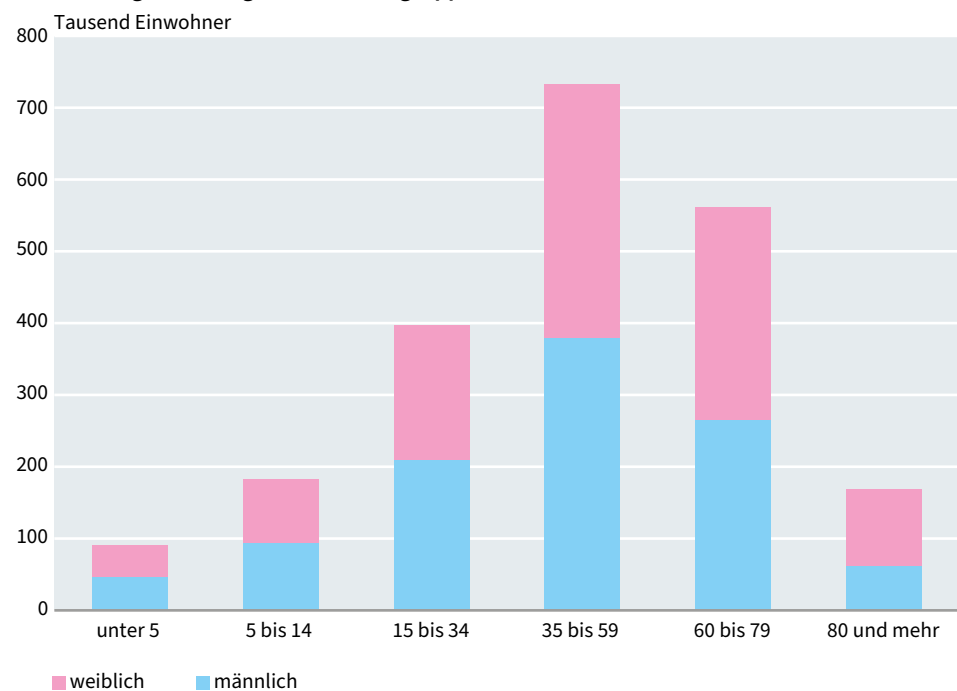
Geschlecht	Insgesamt	Im Alter von ... Jahren					
		unter 5	5 bis 14	15 bis 34	35 bis 59	60 bis 79	80 und mehr
	Anzahl						
insgesamt	2133378	90338	181978	397268	733338	560974	169482
männlich	1055996	46219	93559	209436	379849	264510	62423
weiblich	1077382	44119	88419	187832	353489	296464	107059

### Anteil

Geschlecht	Insgesamt	Im Alter von ... Jahren					
		unter 5	5 bis 14	15 bis 34	35 bis 59	60 bis 79	80 und mehr
	Anzahl	Prozent					
insgesamt	2133378	4,2	8,5	18,6	34,4	26,3	7,9
männlich	1055996	4,4	8,9	19,8	36,0	25,0	5,9
weiblich	1077382	4,1	8,2	17,4	32,8	27,5	9,9

Ergebnis der Statistik der Fortschreibung des Bevölkerungsstandes; Fortschreibung auf Basis des Zensus 2011 mit Stichtag 9.5.2011

### Bevölkerung in Thüringen nach Altersgruppen





## 2 WIRTSCHAFT

# WIRTSCHAFT

## 2.1 Arbeitsmarkt

### Arbeitsmarkt in Thüringen

Juli 2020

Agentur für Arbeit ————— Land	Arbeitslose am Monatsende								Arbeitslosenquote <sup>1)</sup>	
	insgesamt	hierunter					Veränderung gegenüber Vormonat	Monat	Vormonat	
		Frauen	Jugendliche 15 bis unter 25 Jahre	55 Jahre und älter	Schwer-behinderte	Ausländer				
	Personen							Prozent		
Erfurt	18 279	7 885	1 704	4 176	1 260	3 047	−163	−0,9	6,5	6,6
Gotha	9 054	4 027	968	2 404	680	1 101	19	0,2	7,1	7,1
Nordhausen	9 224	4 052	833	2 373	685	912	22	0,2	6,9	6,9
Altenburg-Gera	12 196	5 307	1 108	3 459	878	1 446	−182	−1,5	6,7	6,8
Jena	8 769	3 698	817	2 341	548	1 308	−20	−0,2	5,7	5,7
Suhl	12 775	5 479	1 307	3 474	1 094	1 462	48	0,4	5,4	5,4
Thüringen	70 297	30 448	6 737	18 227	5 145	9 276	−276	−0,4	6,3	6,3

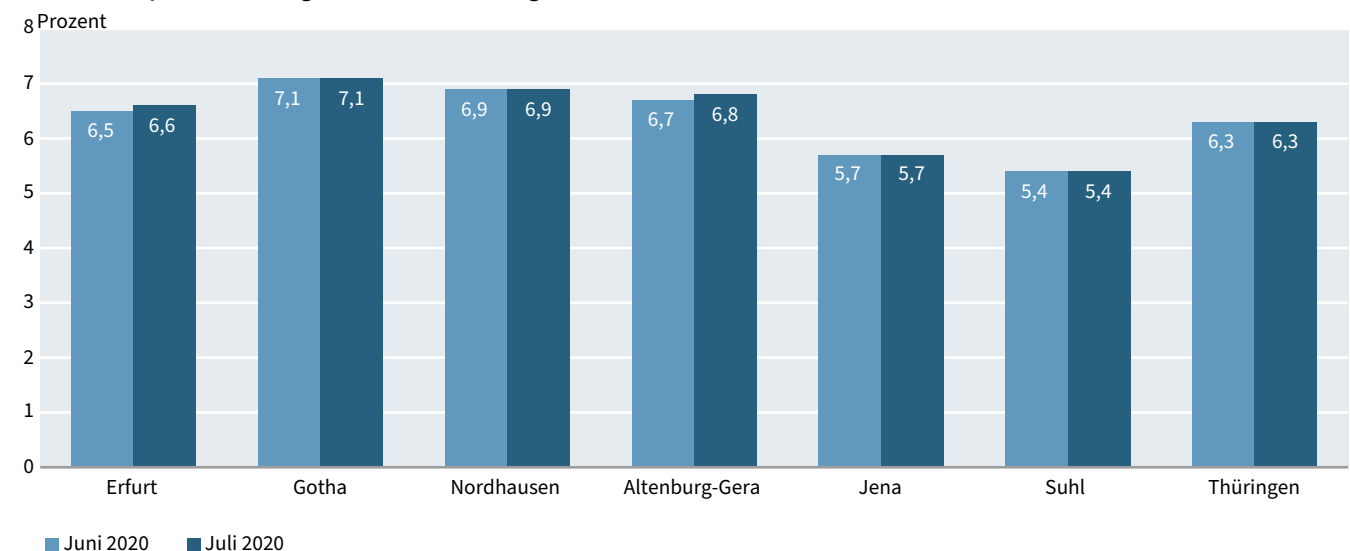
Agentur für Arbeit Land	Abgang an Arbeitslosen in Erwerbstätigkeit			Zugang an Arbeitslosen aus der Erwerbstätigkeit			Bestand an gemeldeten Arbeitsstellen <sup>2)</sup>		
	insgesamt	Veränderung gegenüber Vormonat		insgesamt	Veränderung gegenüber Vormonat		insgesamt	Veränderung gegenüber Vormonat	
		Personen	Prozent		Personen	Prozent		Personen	Prozent
Erfurt	1 179	31	2,7	1 323	-31	-2,3	3 761	140	3,9
Gotha	554	76	15,9	541	-73	-11,9	1 564	28	1,8
Nordhausen	539	29	5,7	572	51	9,8	1 079	176	19,5
Altenburg-Gera	783	16	2,1	731	28	4,0	3 050	43	1,4
Jena	531	-28	-5,0	587	-15	-2,5	3 925	61	1,6
Suhl	819	26	3,3	943	-12	-1,3	4 465	90	2,1
<b>Thüringen</b>	<b>4 405</b>	<b>150</b>	<b>3,5</b>	<b>4 697</b>	<b>-52</b>	<b>-1,1</b>	<b>17 844</b>	<b>538</b>	<b>3,1</b>

Quelle: Bundesagentur für Arbeit; vorläufige Angaben

1) prozentualer Anteil der Arbeitslosen an allen zivilen Erwerbspersonen (sozialversicherungspflichtig und geringfügig Beschäftigte, Beamte, Arbeitslose, Selbständige und mithelfende Familienangehörige)

2) Die gemeldeten Arbeitsstellen werden ohne die zugelassenen kommunalen Träger ausgewiesen, einbezogen werden die Arbeitsstellen der Kooperationspartner.

#### Arbeitslosenquote in Thüringen – Juni 2020 im Vergleich zu Mai 2020



## 2.2 Kurzarbeit

### Anzeigen über Kurzarbeit und Anzahl betroffener Personen nach Bundesländern (konjunkturelles Kurzarbeitergeld nach § 96 SGB III)

Politische Gebietsstruktur / Bundesländer	2019					2020						
	August	September	Oktober	November	Dezember	Januar	Februar	März	April	Mai	Juni	Jul <sup>1)</sup>
Eingegangene Anzeigen über Kurzarbeit												
Bundesrepublik Deutschland	1 150	1 727	2 315	2 084	1 705	1 784	1 922	163 562	624 870	71 888	24 256	11 037
Westdeutschland	958	1 489	2 026	1 801	1 490	1 533	1 577	111 786	509 004	60 077	20 164	9 435
Ostdeutschland	192	238	289	283	215	251	345	51 776	115 866	11 811	4 092	1 602
Schleswig-Holstein	51	37	42	67	21	41	30	3 386	23 252	2 226	546	246
Hamburg	3	8	18	21	7	3	27	1 255	19 241	2 585	808	174
Niedersachsen	77	187	139	123	100	132	182	10 270	62 261	5 437	2 067	949
Bremen	4	7	12	6	13	3	7	606	5 636	573	220	67
Nordrhein-Westfalen	302	482	563	436	410	454	404	33 416	125 661	14 974	5 085	2 524
Hessen	63	77	148	142	108	86	115	11 384	44 498	6 567	2 283	1 041
Rheinland-Pfalz	36	57	61	53	47	48	55	8 167	29 150	2 597	842	376
Baden-Württemberg	242	335	614	534	499	452	470	24 545	81 532	10 137	3 887	1 724
Bayern	165	274	392	390	256	262	268	16 153	109 845	14 359	4 166	2 271
Saarland	15	25	37	29	29	52	19	2 604	7 928	622	260	63
Berlin	19	13	22	23	16	22	29	6 165	27 681	3 517	1 202	380
Brandenburg	28	24	33	29	19	44	36	6 098	16 379	1 667	535	186
Mecklenburg-Vorpommern	19	12	20	12	10	9	23	6 007	11 532	942	317	129
Sachsen	56	88	98	97	82	89	133	15 230	33 335	2 711	1 025	510
Sachsen-Anhalt	22	33	23	28	20	24	39	6 537	14 263	1 326	461	190
Thüringen	48	68	93	94	68	63	85	11 739	12 676	1 648	552	207
Anzahl der in den Anzeigen genannten Personen												
Bundesrepublik Deutschland	25 796	55 964	49 494	48 986	45 819	42 067	41 240	2 638 662	8 024 313	1 139 664	387 382	190 448
Westdeutschland	21 758	50 415	44 038	43 852	40 883	37 278	33 206	2 013 740	6 893 963	998 253	335 604	165 972
Ostdeutschland	4 038	5 549	5 456	5 134	4 936	4 789	8 034	624 922	1 130 350	141 411	51 778	24 476
Schleswig-Holstein	502	885	744	874	305	719	371	56 116	246 626	27 775	9 995	3 486
Hamburg	12	97	245	497	38	79	342	27 196	271 104	53 729	12 557	2 883
Niedersachsen	1 521	4 327	2 444	2 827	2 339	3 589	3 665	175 681	839 624	90 636	27 477	14 511
Bremen	55	62	231	40	176	165	88	15 617	118 286	11 260	4 461	1 135
Nordrhein-Westfalen	8 313	16 170	14 159	11 705	8 365	8 868	8 461	615 691	1 644 465	230 247	89 471	43 393
Hessen	1 296	1 906	5 811	2 787	4 376	1 587	1 856	223 509	516 856	106 416	27 236	18 590
Rheinland-Pfalz	740	1 887	1 282	1 274	1 243	1 017	1 269	114 905	308 547	30 216	11 082	7 876
Baden-Württemberg	4 681	12 974	10 192	11 354	13 165	12 063	8 597	397 682	1 349 310	199 739	64 572	34 532
Bayern	4 040	8 502	8 089	11 942	10 038	5 667	8 317	340 915	1 506 458	239 168	82 081	37 724
Saarland	598	3 605	841	552	838	3 524	240	46 428	92 687	9 067	6 672	1 842
Berlin	268	163	397	268	425	239	329	84 940	270 033	34 853	11 737	4 677
Brandenburg	395	303	219	569	265	869	1 066	70 523	149 185	20 653	5 264	2 281
Mecklenburg-Vorpommern	164	199	176	120	407	469	677	64 029	99 160	10 591	4 719	3 066
Sachsen	1 316	3 024	2 317	1 690	1 870	1 490	4 075	192 857	351 776	33 920	16 472	7 964
Sachsen-Anhalt	733	705	813	1 060	375	232	619	75 521	123 450	17 738	5 750	4 049
Thüringen	1 162	1 155	1 534	1 427	1 594	1 490	1 268	137 052	136 746	23 656	7 836	2 439

1) vorläufige Daten

Quelle: Statistik der Bundesagentur für Arbeit, Tabellen, Kurzarbeit - angezeigte Kurzarbeit, Nürnberg, Juni 2020,  
<https://statistik.arbeitsagentur.de/Statistikdaten/Detail/202006/iiiia7/kurzarbeit/kurzarbeit-d-0-202006-xlsx.xlsx>

# WIRTSCHAFT

## 2.3 Gewerbeanzeigen

### Gewerbeanzeigen in Thüringen – Gewerbebeanmeldungen

Zeitraum	Insgesamt <sup>1)</sup>	Davon					
		Verarbeitendes Gewerbe	Baugewerbe	Handel und Gastgewerbe	Information und Kommunikation	Erbringung von freiberuflichen, wissenschaftlichen, technischen und sonstigen wirtschaftlichen Dienstleistungen	Sonstige <sup>2)</sup>
Gewerbebeanmeldungen							
MD 2018	932	53	89	302	35	211	242
MD 2019	940	52	91	312	36	202	246
2019							
Januar	1217	83	116	417	47	256	298
Februar	998	62	92	323	39	211	271
März	1002	52	132	297	33	226	262
April	900	53	86	301	37	207	216
Mai	879	48	76	293	37	190	235
Juni	878	43	75	288	37	205	230
Juli	906	50	83	285	27	220	241
August	888	43	77	303	35	204	226
September	850	41	67	276	36	199	231
Oktober	777	46	86	227	25	163	230
November	980	42	95	343	45	184	271
Dezember	1006	66	109	392	39	160	240
2020							
Januar	1192	71	120	366	30	255	350
Februar	961	64	73	299	44	230	251
März	785	40	59	251	27	195	213
April	630	55	44	201	27	136	167
Mai	719	39	58	223	38	143	218

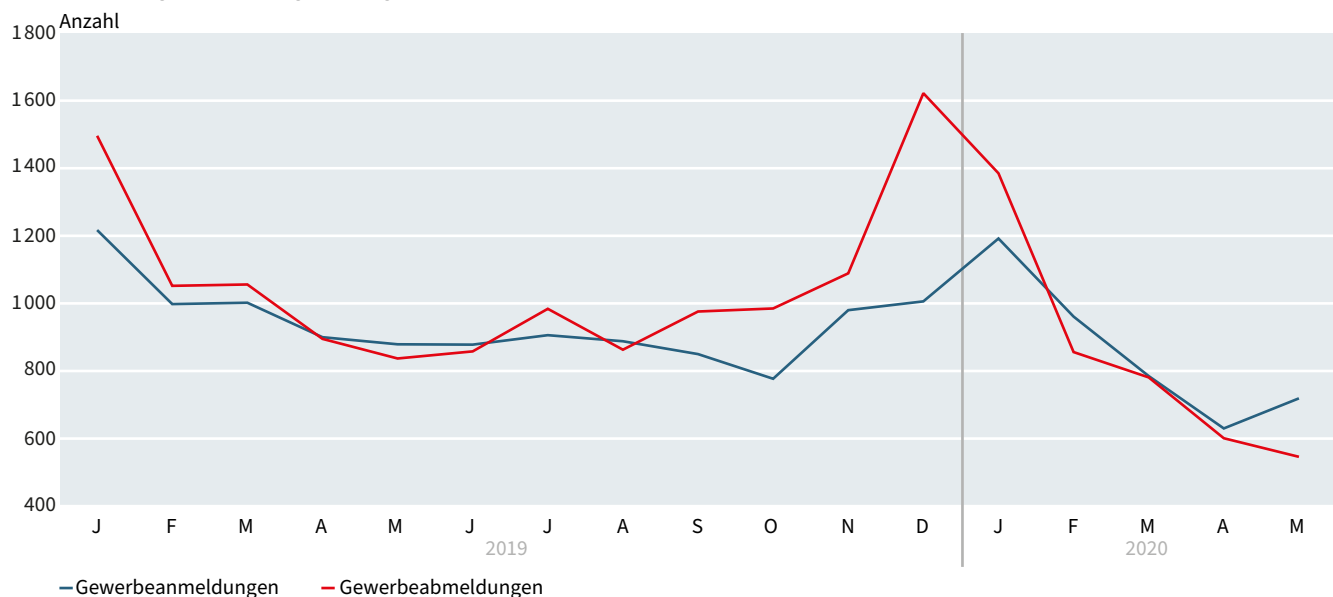
1) ohne Reisegewerbe

2) Enthalten sind Land- und Forstwirtschaft, Fischerei; Bergbau und Gewinnung von Steinen und Erden; Energieversorgung; Wasserversorgung, Abwasser- und Abfallentsorgung und Beseitigung von Umweltverschmutzungen; Verkehr und Lagerei; Erbringung von Finanz- und Versicherungsdienstleistungen; Grundstücks- und Wohnungswesen; Öffentliche Verwaltung, Verteidigung, Sozialversicherung; Erziehung und Unterricht; Gesundheits- und Sozialwesen; Kunst, Unterhaltung und Erholung; Erbringung von sonstigen Dienstleistungen

## Gewerbeanzeigen in Thüringen – Gewerbeabmeldungen

Zeitraum	Insgesamt <sup>1)</sup>	Davon					
		Verarbeitendes Gewerbe	Baugewerbe	Handel und Gastgewerbe	Information und Kommunikation	Erbringung von freiberuflichen, wissenschaftlichen, technischen und sonstigen wirtschaftlichen Dienstleistungen	Sonstige <sup>2)</sup>
Gewerbeabmeldungen							
MD 2018	1112	59	125	386	34	228	280
MD 2019	1059	58	114	376	35	218	260
2019							
Januar	1496	79	166	555	54	308	334
Februar	1052	50	119	368	34	218	263
März	1056	62	116	389	31	207	251
April	895	52	99	282	32	181	249
Mai	837	47	81	307	34	157	211
Juni	858	39	88	320	22	166	223
Juli	984	46	87	399	36	188	228
August	863	43	97	285	34	184	220
September	976	65	92	312	23	243	241
Oktober	985	63	104	320	41	193	264
November	1089	55	122	369	35	231	277
Dezember	1622	91	198	602	43	335	353
2020							
Januar	1385	82	132	500	49	286	336
Februar	856	48	109	282	27	178	212
März	781	51	66	274	25	163	202
April	601	29	49	225	17	120	161
Mai	546	26	48	223	21	85	143

## Gewerbeanzeigen in Thüringen – insgesamt



# WIRTSCHAFT

## 2.4 Insolvenzen

### Insolvenzen in Thüringen

Zeitraum	Verfahren				Davon	
	insgesamt	davon			Unternehmen insgesamt	Übrige Schuldner insgesamt
		eröffnete Verfahren	mangels Masse abgewiesene Verfahren	Schulden- bereinigungsplan angenommen		
	Anzahl					
2019						
Januar	225	207	11	7	18	207
Februar	179	162	12	5	19	160
März	189	170	19	-	25	164
April	192	173	17	2	21	171
Mai	181	166	14	1	17	164
Juni	177	161	12	4	20	157
Juli	226	211	12	3	18	208
August	206	193	11	2	21	185
September	141	124	14	3	15	126
Oktober	179	168	9	2	11	168
November	165	148	16	1	19	146
Dezember	149	137	10	2	17	132
2020						
Januar	224	202	15	7	25	199
Februar	139	130	6	3	12	127
März <sup>2)</sup>	149	137	9	3	24	125
April <sup>2)</sup>	111	94	15	2	17	94
Mai	199	179	17	3	23	176
Juni	214	196	15	3	18	196

1) Die Anzahl der Arbeitnehmer/-innen ist nicht bei allen Insolvenzverfahren bekannt. Die nachgewiesene Anzahl der Arbeitnehmer/-innen ist daher unvollständig.

2) Die durch die COVID-19 Pandemie und die Maßnahmen zu deren Eindämmung verursachte wirtschaftliche Krise spiegelt sich im März und April nicht in einem Anstieg der eröffneten Insolvenzverfahren wider. Das Ausbleiben eines Anstiegs, oder gar ein Absinken der Zahlen wie im April, ist jedoch zum jetzigen Zeitpunkt nicht überraschend.

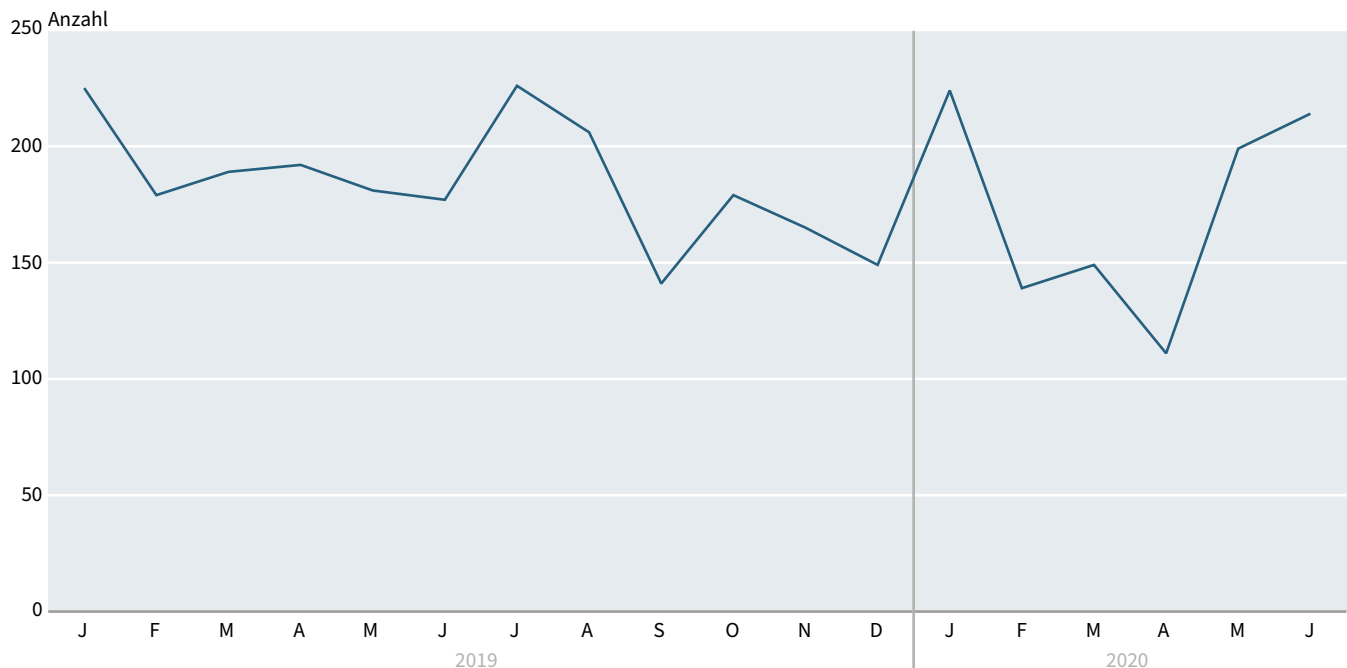
Zum einem vergeht zwischen dem Antrag und der Eröffnung eines Insolvenzverfahrens Bearbeitungszeit. Erst nach der Entscheidung bei Gericht über die Eröffnung oder Abweisung eines Verfahrens gehen diese in die Statistik ein. Diese Bearbeitungszeit hat sich zudem durch den teilweise eingeschränkten Betrieb der zuständigen Insolvenzgerichte verlängert.

Zum anderen werden die Hilfsmaßnahmen der Bundesregierung für Unternehmen während der COVID-19 Pandemie voraussichtlich eine schnelle Zunahme der Insolvenzanträge verhindern. Hierzu zählt in erster Linie die vorübergehende Aussetzung der Insolvenzantragspflicht (bis vorerst zum 30. September 2020, geregelt im Gesetz zur Abmilderung der Folgen der COVID-19-Pandemie im Zivil-, Insolvenz- und Strafverfahrensrecht vom 27. März 2020). Demnach sind Unternehmen, deren Insolvenzzustand auf den Auswirkungen der COVID-19-Pandemie beruht und die Aussichten darauf haben, eine bestehende Zahlungsunfähigkeit zu beseitigen, von der Insolvenzantragspflicht befreit.



Davon					Arbeitnehmer <sup>1)</sup>	Voraussichtliche Forderungen
davon						
natürliche Personen als Gesellschafter u.Ä.	ehemals selbstständig Tätige mit Regelinsolvenzverfahren	ehemals selbstständig Tätige mit Verbraucherinsolvenzverfahren	Verbraucher	Nachlässe		
Anzahl					Personen	1000 EUR
-	40	14	148	5	165	25947
-	34	8	116	2	664	104456
1	32	12	116	3	613	190682
1	37	19	113	1	726	25788
3	28	7	122	4	16	17676
-	29	9	117	2	111	14848
1	30	11	165	1	77	16190
4	33	9	138	1	161	49102
1	32	8	83	2	137	14858
1	23	8	131	5	54	9525
1	33	7	101	4	51	24041
-	30	10	90	2	130	13725
-	23	21	154	1	101	14602
-	25	5	94	3	166	22962
-	13	9	100	3	784	143788
-	28	4	58	4	53	10302
1	24	16	129	6	394	49092
-	28	25	138	5	182	26235

## Insolvenzverfahren in Thüringen – insgesamt



# WIRTSCHAFT

## 2.5 Produzierendes Gewerbe

### Indizes des Auftragseingangs in Thüringen

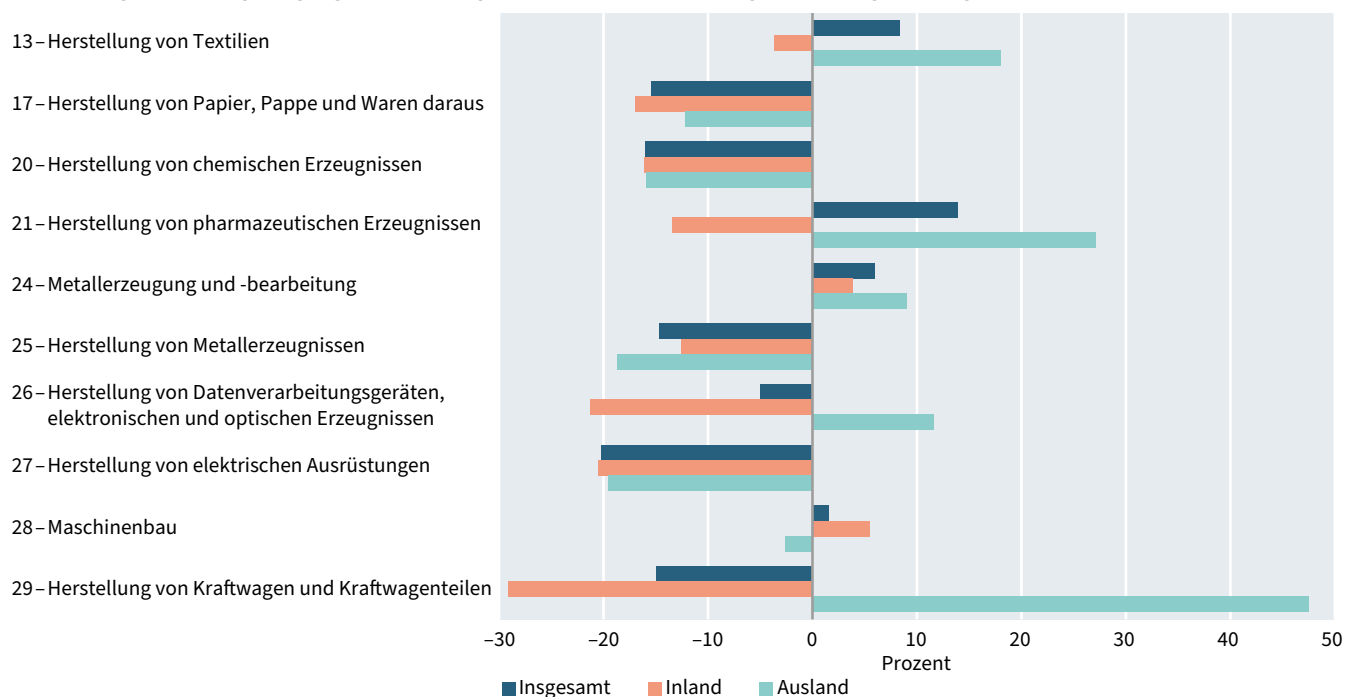
Basis: 2015=100

Juni 2020

Wirtschaftszweig (WZ2008)	Insgesamt				
	Index	Veränderung gegenüber		Monatsdurchschnitt seit Jahresbeginn	Veränderung gegenüber Vorjahres- zeitraum
		Vormonat	Vorjahresmonat		
		Prozent			Prozent
C – Verarbeitendes Gewerbe	87,4	27,8	– 10	95,2	– 12,6
Vorleistungsgüterproduzenten	84,2	21,9	– 13,8	92,8	– 13,8
Investitionsgüterproduzenten	87,9	35,6	– 4,6	93,2	– 13,6
Gebrauchsgüterproduzenten	96,9	18,8	– 29,6	128	1,4
Verbrauchsgüterproduzenten	124,7	7,7	9,6	127,1	1,2
13 – Herstellung von Textilien	124,3	16,5	8,4	121,6	– 3,2
17 – Herstellung von Papier, Pappe und Waren daraus	75,4	7,1	– 15,5	84	– 9,6
20 – Herstellung von chemischen Erzeugnissen	93,6	27,9	– 16	94,9	– 15,5
21 – Herstellung von pharmazeutischen Erzeugnissen	137,1	4,3	13,9	141,8	9,2
24 – Metallerzeugung und -bearbeitung	93,8	29,1	6	84,6	– 19,7
25 – Herstellung von Metallerzeugnissen	92,2	27,1	– 14,7	93,3	– 22,3
26 – Herstellung von Daten-verarbeitungsgeräten, elektronischen und optischen Erzeugnissen	100	3,9	– 5	113,1	6,4
27 – Herstellung von elektrischen Ausrüstungen	74,1	19,8	– 20,2	103,7	5
28 – Maschinenbau	97,8	36,4	1,6	113,1	– 10,4
29 – Herstellung von Kraftwagen und Kraftwagenteilen	74	64,3	– 15	76,2	– 23,9

Inland					Ausland				
Index	Veränderung gegenüber		Monatsdurchschnitt seit Jahresbeginn	Veränderung gegenüber Vorjahres- zeitraum	Index	Veränderung gegenüber		Monatsdurchschnitt seit Jahresbeginn	Veränderung gegenüber Vorjahres- zeitraum
	Vormonat	Vorjahresmonat				Vormonat	Vorjahresmonat		
	Prozent					Prozent			
77,7	24,4	-16,8	86,9	-16,7	106,1	33	1,8	111,4	-5,5
77,1	27,3	-15,2	84,3	-14,9	99,1	14,1	-11,4	110,3	-12
79,3	20,3	-16,9	89,6	-17,9	104,4	66,6	21,4	100,2	-5,2
60,1	63	-34,5	78,1	-22,6	156,5	1,6	-26,2	209,1	24,9
96,2	19,2	-8,9	103,3	-8,9	150,5	2,1	24,1	148,5	8,7
80,6	25,5	-3,7	79,4	-15	191,8	11,3	18	186,8	6,6
68,7	5,9	-17	79,8	-8,7	94	9,7	-12,2	95,8	-11,9
94,5	57,2	-16,1	81,3	-21,4	92,8	7,4	-15,9	108,5	-10,5
95	36,6	-13,4	108,1	1,3	160,5	-3,3	27,1	160,5	12,5
90,6	25,5	3,9	82,4	-13,1	98,7	34,4	9	87,9	-27,6
87,3	25,1	-12,6	89,7	-20,3	104,2	31,4	-18,7	102,1	-26,4
68,3	-6,9	-21,3	89,5	-7,5	150	13,3	11,6	150,5	23,8
71,7	20,7	-20,5	97	0,3	79,4	17,9	-19,6	119,1	14,9
86,4	33,3	5,5	103,8	-15,1	115,1	40	-2,6	127,1	-3,8
70,9	41,9	-29,1	75,1	-27,1	81,7	146,9	47,5	78,9	-15

## Veränderung des Auftragseingangsindexes ausgewählter Wirtschaftszweige in Thüringen – Vergleich zum Vorjahresmonat



# WIRTSCHAFT

## 2.6 Bergbau und Verarbeitendes Gewerbe

### Bergbau und Verarbeitendes Gewerbe in Thüringen <sup>\*)</sup>

Zeitraum	Betriebe	Beschäftigte	Umsatz	Darunter Ausland	Volumenindex des Auftragseinganges		
					insgesamt	Inland	Ausland
	Anzahl	Personen	1000 EUR		Basis: 2015=100		
Insgesamt							
MD 2018	848	148107	2682113	966196	111,8	106,1	122,9
MD 2019	849	148886	2702416	1001684	104,8	98,6	116,9
2019							
Juni	851	148751	2594743	986597	97,1	93,4	104,3
Juli	851	149167	2766788	1013550	98,1	94,8	104,4
August	850	149773	2638797	1007487	90,2	87,0	96,2
September	849	149199	2695510	984846	103,8	92,7	125,3
Oktober	849	148804	2726357	990250	104,1	98,6	114,6
November	849	148456	2846419	1072277	108,8	98,2	129,4
Dezember	848	147237	2369724	926825	99,4	85,9	125,8
2020 <sup>1)</sup>							
Januar	828	145070	2641081	989083	125,9	112,1	152,6
Februar	836	145493	2674839	1014043	116,4	108,8	131,3
März	836	145529	2730568	1015017	105,2	97,1	121,0
April	840	145038	1945926	715367	68,2	63,3	77,8
Mai	836	143571	1990278	744902	68,4	62,5	79,8
Juni	836	143368	2427122	906313	87,4	77,7	106,1
Vorleistungsgüterproduzenten							
MD 2018	425	70907	1217245	427658	110,6	104,8	122,6
MD 2019	421	70951	1189765	423788	103,1	94,8	120,2
2019							
Juni	423	70995	1154678	413534	97,7	90,9	111,8
Juli	423	71100	1240717	429845	102,7	95,4	117,9
August	423	71361	1142726	388710	91,7	86,8	101,8
September	423	70983	1184486	421367	97,7	88,9	116,1
Oktober	423	70764	1222448	436252	104,2	96,9	119,6
November	423	70526	1210391	430410	104,4	95,9	122,3
Dezember	422	69975	882373	332109	90,3	79,2	113,5
2020 <sup>1)</sup>							
Januar	411	69384	1166765	423382	101,7	95,1	115,7
Februar	418	69671	1160802	433062	114,9	104,7	136,1
März	419	69715	1149211	407135	107,0	96,5	128,9
April	420	69158	878287	310158	79,7	72,2	95,2
Mai	420	68811	875972	314215	69,1	60,5	86,9
Juni	420	68588	1031840	361310	84,2	77,1	99,1
Investitionsgüterproduzenten							
MD 2018	251	47554	946791	399482	111,7	106,4	122,0
MD 2019	253	47409	979942	418651	102,7	102,0	103,9
2019							
Juni	253	47335	928472	415679	92,2	95,5	86,0
Juli	253	47331	952677	415639	92,9	95,2	88,6
August	253	47544	968934	454785	83,7	87,0	77,4
September	253	47574	968802	397681	99,4	96,4	105,0
Oktober	253	47490	943941	384546	99,7	97,5	104,0
November	253	47413	1074990	461916	108,8	99,8	126,0
Dezember	253	46791	971858	446111	99,9	93,7	111,8
2020 <sup>1)</sup>							
Januar	249	46011	909099	402550	132,1	125,7	144,3
Februar	253	46180	955659	421611	118,8	113,6	128,6
März	252	46101	962635	439063	99,7	96,7	105,5
April	254	46278	551592	265103	56,0	56,1	55,8
Mai	251	45384	597489	270946	64,8	66,0	62,7
Juni	252	45413	840292	378028	87,9	79,3	104,4

<sup>\*)</sup> Betriebe mit 50 und mehr Beschäftigten

<sup>1)</sup> vorläufige Angaben

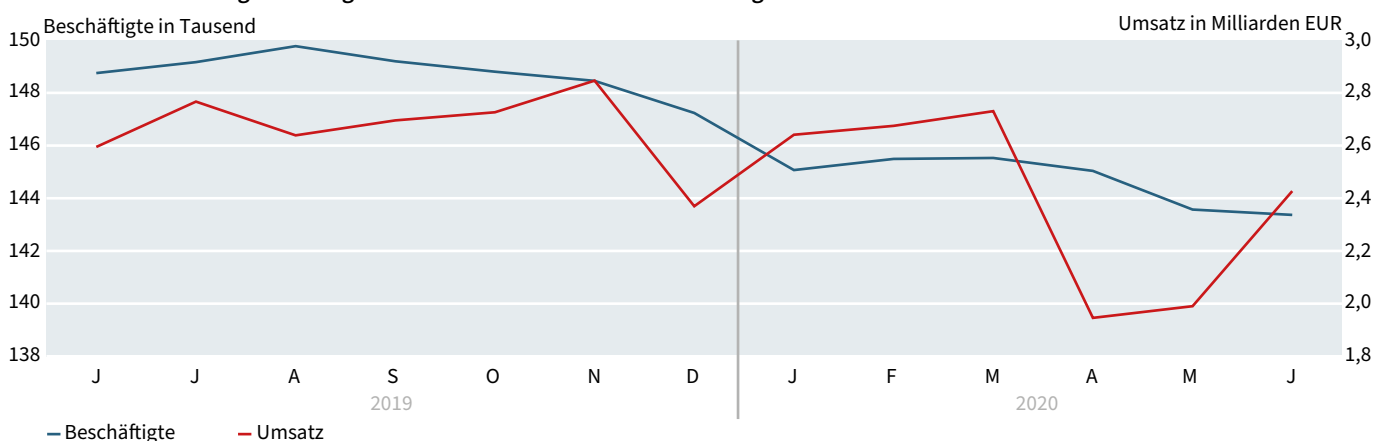
## noch: Bergbau und Verarbeitendes Gewerbe in Thüringen \*)

Zeitraum	Betriebe	Beschäftigte	Umsatz	Darunter Ausland	Volumenindex des Auftragseinganges		
	Anzahl	Personen	1000 EUR		insgesamt	Inland	Ausland
					Basis: 2015=100		
Gebrauchsgüterproduzenten							
MD 2018	33	6090	112 735	47 732	118,9	110,4	132,9
MD 2019	36	6 733	137 107	68 356	136,7	94,2	205,7
2019							
Juni	36	6 708	139 167	77 758	137,7	91,8	212,1
Juli	36	6 735	167 669	76 119	100,0	78,7	134,6
August	36	6 781	126 991	65 804	129,1	82,8	204,2
September	36	6 801	139 372	68 077	200,6	83,7	390,4
Oktober	36	6 824	132 057	66 821	137,9	123,3	161,4
November	36	6 813	143 121	79 256	135,4	93,7	203,1
Dezember	36	6 809	124 039	68 376	180,4	63,0	371,0
2020 <sup>1)</sup>							
Januar	35	6 804	134 249	75 182	277,1	127,2	520,4
Februar	33	6 771	132 788	71 860	105,6	96,6	120,2
März	33	6 777	134 521	71 381	133,0	102,1	183,3
April	33	6 772	95 261	54 711	74,0	45,5	120,1
Mai	33	6 729	122 622	77 916	81,6	36,9	154,1
Juni	33	6 702	132 637	78 001	96,9	60,1	156,5
Verbrauchsgüterproduzenten							
MD 2018	139	23 557	405 342	91 325	124,0	124,1	123,9
MD 2019	138	23 793	395 602	90 889	125,9	114,0	136,6
2019							
Juni	139	23 713	372 426	79 625	113,8	105,6	121,2
Juli	139	24 001	405 724	91 947	126,4	119,3	132,7
August	138	24 087	400 147	98 187	132,6	109,9	153,1
September	137	23 841	402 850	97 721	121,9	113,2	129,7
Oktober	137	23 726	427 911	102 630	134,2	120,3	146,7
November	137	23 704	417 917	100 695	145,4	129,6	159,6
Dezember	137	23 662	391 453	80 229	96,8	96,1	97,5
2020 <sup>1)</sup>							
Januar	133	22 871	430 968	87 969	141,5	124,9	156,4
Februar	132	22 871	425 589	87 510	117,0	103,4	129,2
März	132	22 936	484 202	97 439	143,5	115,7	168,6
April	133	22 830	420 787	85 396	119,9	99,1	138,7
Mai	132	22 647	394 196	81 825	115,8	80,7	147,4
Juni	131	22 665	422 353	88 974	124,7	96,2	150,5

\*) Betriebe mit 50 und mehr Beschäftigten

1) vorläufige Angaben

### Umsatz und Beschäftigte im Bergbau und Verarbeitenden Gewerbe – insgesamt



# WIRTSCHAFT

## 2.7 Baugewerbe

### Baugewerbe in Thüringen

Zeitraum	Betriebe <sup>1)</sup>	Beschäftigte <sup>1)</sup>	Gesamtumsatz	Darunter baugewerblicher Umsatz	Auftragseingang
	Anzahl	Personen	1000 EUR		
Bauhauptgewerbe					
MD 2018	298	14 822	194 929	192 892	174 986
MD 2019	290	14 649	195 742	193 943	179 905
2019					
Juni	289	14 651	206 071	203 861	229 004
Juli	289	14 646	226 384	223 984	190 999
August	289	14 830	211 637	209 753	177 971
September	289	14 825	221 411	219 264	183 478
Oktober	288	14 787	229 287	227 285	170 709
November	288	14 690	242 793	241 262	154 699
Dezember	287	14 484	210 515	208 686	154 327
2020					
Januar	299	14 475	112 229	111 255	168 878
Februar	298	14 375	128 072	126 825	132 700
März	298	14 385	181 198	179 804	171 071
April	295	14 422	187 740	186 133	215 283
Mai	295	14 422	200 584	198 939	197 220
Juni	295	14 545	217 355	215 423	214 356
Ausbaugewerbe					
VjD 2018	227	8 916	258 457	249 498	.
VjD 2019	219	8 742	270 850	261 614	.
2018					
1. Vierteljahr	228	8 975	187 890	181 020	.
2. Vierteljahr	228	9 032	250 241	240 739	.
3. Vierteljahr	227	8 911	271 395	262 018	.
4. Vierteljahr	225	8 747	324 300	314 215	.
2019					
1. Vierteljahr	220	8 695	210 910	202 524	.
2. Vierteljahr	220	8 808	248 270	239 924	.
3. Vierteljahr	219	8 860	282 576	273 262	.
4. Vierteljahr	217	8 606	341 642	330 747	.
2020					
1. Vierteljahr	224	8 805	231 024	222 180	.
Insgesamt					
VjD 2018	525	23 739	843 245	828 172	.
VjD 2019	509	23 391	858 077	843 444	.
2018					
1. Vierteljahr	528	23 455	532 224	519 228	.
2. Vierteljahr	527	23 900	858 722	843 168	.
3. Vierteljahr	525	23 983	962 187	946 342	.
4. Vierteljahr	521	23 617	1 019 847	1 003 950	.
2019					
1. Vierteljahr	515	23 158	607 336	594 931	.
2. Vierteljahr	510	23 521	858 725	844 602	.
3. Vierteljahr	508	23 627	942 007	926 263	.
4. Vierteljahr	505	23 260	1 024 238	1 007 980	.
2020					
1. Vierteljahr	522	23 217	652 523	640 064	.

1) Monats- und Vierteljahreswerte zum Stichtag; kumulierte Werte im Durchschnitt

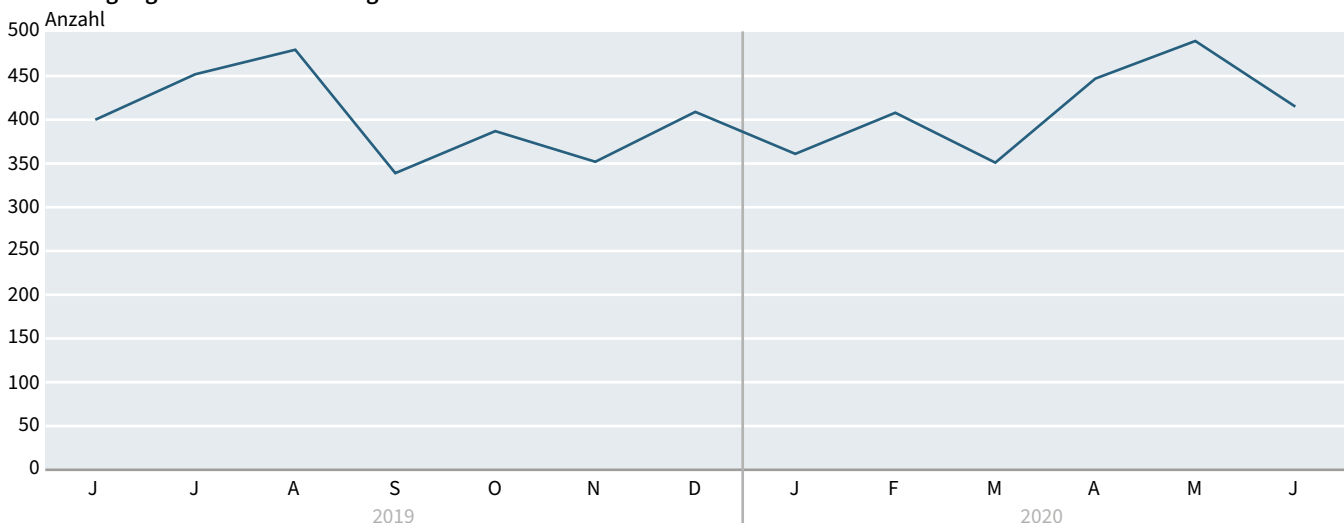
## 2.8 Genehmigungen im Wohn- und Nichtwohnbau

### Genehmigungen im Wohn- und Nichtwohnbau in Thüringen

Zeitraum	Insgesamt <sup>1)</sup>			Errichtung neuer Gebäude					
	Gebäude	Wohnungen	veranschlagte Kosten der bauwerke	Wohngebäude			Nichtwohngebäude		
				Gebäude	Wohnungen	veranschlagte Kosten der bauwerke	Gebäude	Wohnungen	veranschlagte Kosten der bauwerke
	Anzahl		1 000 EUR	Anzahl		1 000 EUR	Anzahl		1 000 EUR
<b>2018</b>	<b>4972</b>	<b>5236</b>	<b>1645878</b>	<b>2061</b>	<b>4075</b>	<b>701048</b>	<b>795</b>	<b>202</b>	<b>470536</b>
1. Vierteljahr	1194	1223	375874	520	1025	173004	186	7	89268
2. Vierteljahr	1358	1286	432153	564	1053	175426	217	20	113383
3. Vierteljahr	1330	1314	403109	525	981	173119	208	26	115603
4. Vierteljahr	1090	1413	434742	452	1016	179499	184	149	152282
<b>2019</b>	<b>4860</b>	<b>5141</b>	<b>1661544</b>	<b>2007</b>	<b>4120</b>	<b>712817</b>	<b>886</b>	<b>152</b>	<b>495681</b>
1. Vierteljahr	1123	1784	423451	501	1488	219714	191	99	101514
2. Vierteljahr	1318	1109	380174	541	820	168160	248	30	103924
3. Vierteljahr	1271	999	375561	500	746	147788	221	19	111125
4. Vierteljahr	1148	1249	482358	465	1066	177155	226	4	179118
<b>2020</b>									
1. Vierteljahr	1120	1568	536392	488	1257	232664	189	28	180666
2. Vierteljahr	1352	1446	525463	543	1105	199550	225	17	187494
<b>2019</b>									
Juni	400	313	116205	147	181	42821	92	13	33159
Juli	452	289	156471	190	237	50298	89	10	59890
August	480	380	121820	175	260	53754	81	2	26691
September	339	330	97270	135	249	43736	51	7	24544
Oktober	387	333	159063	137	287	44147	85	2	61232
November	352	459	176916	146	376	64131	62	1	70146
Dezember	409	457	146379	182	403	68877	79	1	47740
<b>2020</b>									
Januar	361	360	157885	157	302	61754	56	1	38151
Februar	408	583	165879	181	416	76126	64	26	48472
März	351	625	212628	150	539	94784	69	1	94043
April	447	553	203376	181	467	70943	83	15	89704
Mai	490	399	149245	196	330	69226	84	2	35325
Juni	415	494	172842	166	308	59381	58	-	62465

1) einschließlich Baumaßnahmen an bestehenden Gebäuden

#### Genehmigungen für Gebäude – insgesamt



# WIRTSCHAFT

## 2.9 Einzelhandel

### Einzelhandel in Thüringen\*)

Messzahlen Basis: Jahresdurchschnitt 2015=100

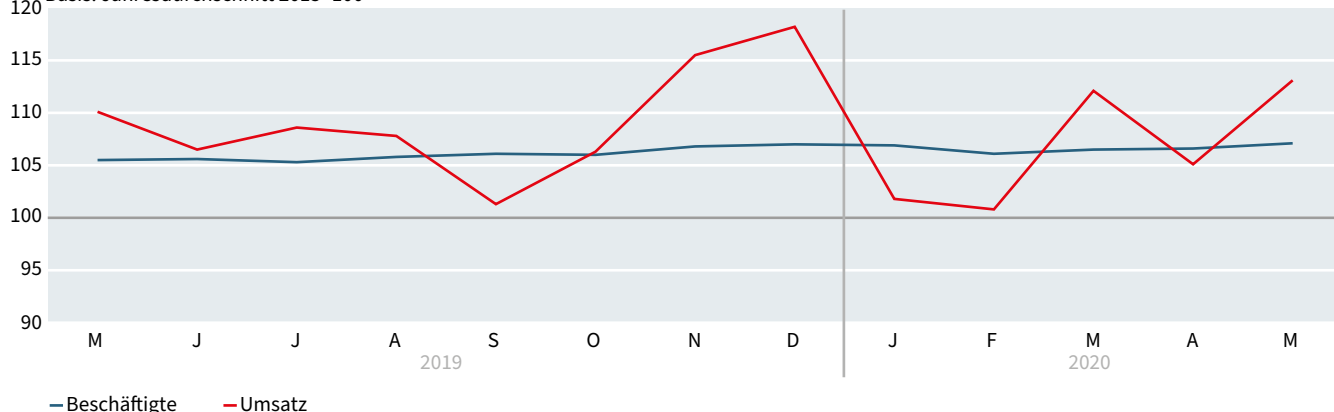
Zeitraum	Einzelhandel (ohne Handel mit Kraftfahr- zeugen)	Darunter					
		Einzelhandel mit Waren verschiedener Art <sup>1)</sup>	Einzelhandel mit Nahrungs- und Genussmitteln, Getränke und Tabakwaren <sup>1)</sup>	Einzelhandel mit Motorenkraft- stoffen (Tankstellen)	Einzelhandel mit sonstigen Haushalts- geräten, Textilien, Heimwerker- und Einrichtungsbedarf <sup>1)</sup>	Einzelhandel mit sonstigen Gütern <sup>1)</sup>	Einzelhandel, nicht in Verkaufsräumen, an Verkaufsständen oder auf Märkten
Umsatz							
2019							
Mai	110,1	111,3	103,4	101,2	109,7	110,8	108,9
Juni	106,5	110,0	103,3	106,6	98,6	104,7	103,2
Juli	108,6	110,2	100,5	105,5	99,3	109,2	113,3
August	107,8	112,4	103,9	103,5	94,1	104,1	106,1
September	101,3	100,9	94,4	102,8	91,3	104,3	112,1
Oktober	106,3	108,9	95,2	100,9	98,9	107,0	108,3
November	115,5	119,6	95,9	98,9	106,6	114,7	116,8
Dezember	118,2	126,2	105,6	90,4	90,6	116,1	114,9
2020							
Januar	101,8	104,9	93,0	91,6	83,5	106,0	99,2
Februar	100,8	105,8	92,5	88,4	90,9	98,9	100,9
März	112,1	121,1	100,5	94,4	104,4	104,5	125,6
April	105,1	118,6	108,2	87,3	102,8	83,8	132,8
Mai	113,1	120,6	116,1	97,3	115,5	98,0	120,0
Beschäftigte							
2019							
Mai	105,5	110,7	100,4	94,9	99,8	103,5	104,2
Juni	105,6	110,6	100,9	93,3	98,6	104,0	104,4
Juli	105,3	111,3	99,3	92,9	97,9	102,9	104,3
August	105,8	111,3	99,2	93,3	98,7	104,0	103,9
September	106,1	111,9	99,4	92,1	99,0	104,1	104,2
Oktober	106,0	111,2	97,9	91,9	99,1	105,3	103,5
November	106,8	112,3	98,3	89,0	98,9	106,5	102,6
Dezember	107,0	112,6	98,3	89,8	99,1	106,6	101,0
2020							
Januar	106,9	112,6	112,0	87,2	97,5	104,1	100,9
Februar	106,1	111,6	112,0	87,1	98,1	102,6	101,0
März	106,5	113,8	112,5	90,3	98,1	101,4	101,3
April	106,6	115,5	111,8	91,0	96,9	100,6	102,0
Mai	107,1	115,5	111,0	90,0	97,3	102,1	101,5

\*) vorläufige Ergebnisse, verkettet

1) in Verkaufsräumen

### Einzelhandel in Thüringen

Basis: Jahresdurchschnitt 2015=100





## 2.10 Gastgewerbe

### Gastgewerbe in Thüringen<sup>\*)</sup>

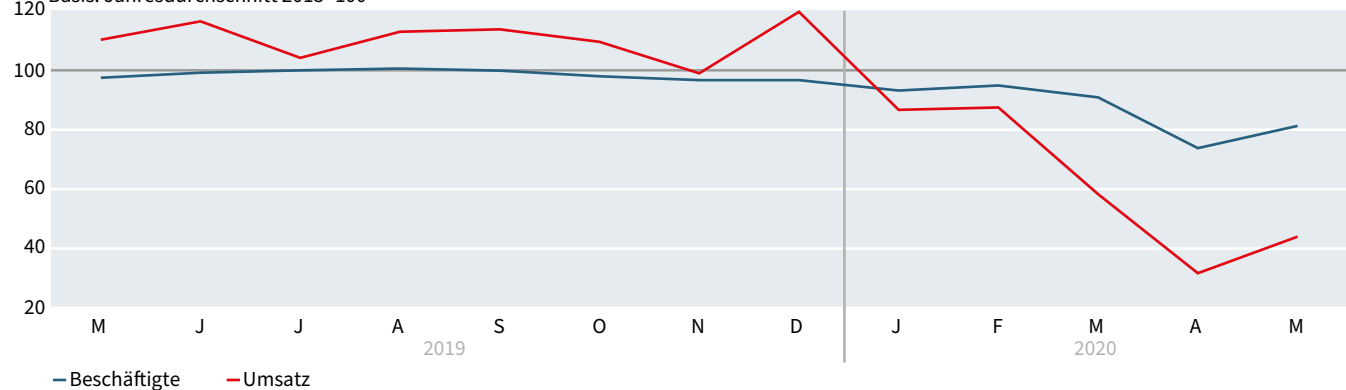
Messzahlen Basis: Jahresdurchschnitt 2015=100

Zeitraum	Gastgewerbe	Davon					
		Beherbergung	darunter Hotels, Gasthöfe und Pensionen	Gastronomie	darunter		
					Restaurants, Gaststätten, Imbisstuben, Cafés, Eissalons u.Ä.	Caterer und Erbringung sonstiger Verpflegungs- dienstleistungen	Ausschank von Getränken
Umsatz							
2019							
Mai	110,3	140,4	139,3	95,4	94,5	99,8	87,8
Juni	116,5	145,4	143,4	102,0	99,9	109,2	93,7
Juli	104,2	124,5	121,6	93,5	93,9	94,1	88,2
August	113,0	143,7	142,8	97,8	97,0	100,3	96,5
September	113,8	148,9	150,2	96,6	92,0	108,2	94,3
Oktober	109,6	140,4	144,7	94,3	94,1	94,0	97,9
November	99,0	107,8	112,7	93,3	87,9	103,7	101,9
Dezember	119,7	134,0	142,2	111,2	116,1	101,6	105,9
2020							
Januar	86,7	90,4	91,0	83,4	78,5	94,1	85,5
Februar	87,5	99,7	102,3	80,5	75,2	90,0	91,8
März	58,3	52,5	52,6	59,6	54,6	79,7	29,5
April	31,7	15,2	14,1	38,0	35,9	51,7	7,1
Mai	44,0	32,1	30,3	48,1	48,2	56,0	19,5
Beschäftigte							
2019							
Mai	97,5	107,0	104,8	93,2	93,3	94,8	94,1
Juni	99,2	112,3	110,5	93,7	91,8	99,6	95,8
Juli	100,0	112,5	110,6	94,7	94,1	98,5	93,2
August	100,6	114,1	112,2	95,0	95,1	98,4	88,8
September	99,9	116,2	114,8	93,4	91,2	99,5	97,6
Oktober	98,0	113,0	112,3	91,9	90,3	97,0	95,0
November	96,7	110,4	112,4	91,1	88,9	96,7	96,2
Dezember	96,7	109,8	112,0	91,3	90,0	95,6	93,4
2020							
Januar	93,2	107,0	108,7	87,6	85,1	96,0	85,4
Februar	94,9	106,1	109,0	90,1	87,3	97,4	94,7
März	90,9	102,4	105,0	86,0	83,2	95,3	83,0
April	73,8	78,6	83,4	71,3	65,7	86,1	70,6
Mai	81,3	87,2	90,5	78,5	73,6	93,4	71,0

<sup>\*)</sup> vorläufige Ergebnisse, verkettet

### Gastgewerbe in Thüringen

Basis: Jahresdurchschnitt 2015=100



# WIRTSCHAFT

## 2.11 Außenhandel

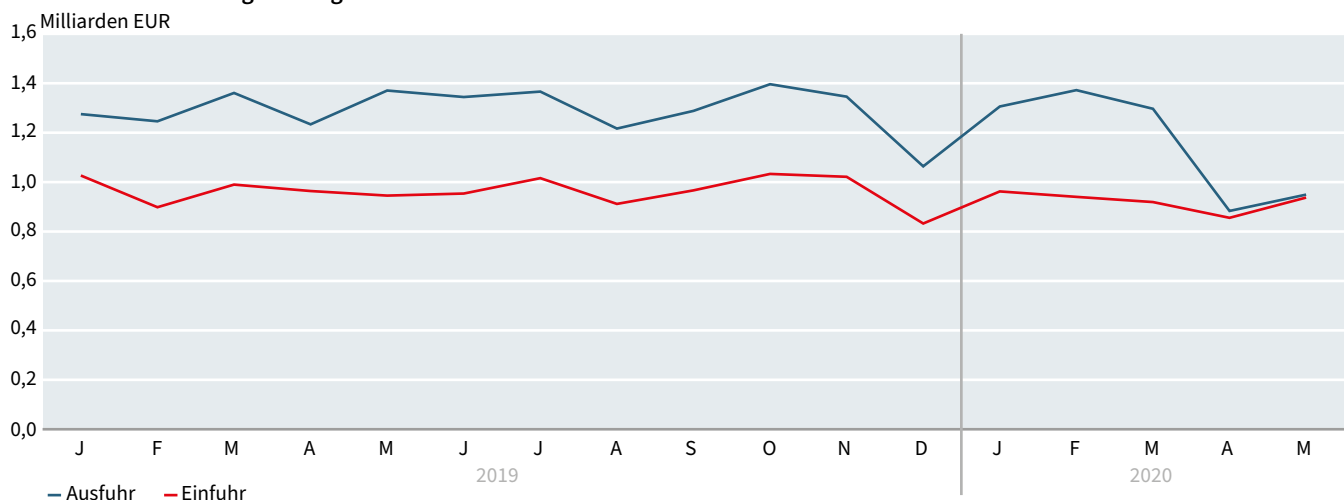
### Außenhandel in Thüringen \*)

Warengruppe / Erdteil	2019							
	Januar	Februar	März	April	Mai	Juni	Juli	August
	1 000 EUR							
Ausfuhr (Spezialhandel)								
Ernährungswirtschaft	76390	71564	87808	76086	63509	82590	81547	69841
Gewerbliche								
Wirtschaft	1173112	1137037	1242555	1132233	1269020	1227266	1256481	1114827
Rohstoffe	6846	9942	9122	9784	7469	9921	8437	7331
Halbwaren	52478	58809	57715	57680	53357	50818	57269	43099
Fertigwaren	1113788	1068287	1175718	1064769	1208195	1166528	1190775	1064398
Europa	977162	945500	978433	912982	1057678	1011432	967835	869482
Afrika	15509	14022	13258	19925	16736	14603	13000	13240
Amerika	115973	117775	135706	125302	119811	115757	150188	137187
Asien	159076	162866	226657	164624	168270	194341	226606	189847
Australien/Ozeanien	7349	5836	6564	10736	7865	7830	8381	6752
Verschiedenes	33	21	111	156	189	299	233	80
Insgesamt	1275101	1246020	1360730	1233726	1370548	1344262	1366243	1216588
Einfuhr (Generalhandel)								
Ernährungswirtschaft	110592	100621	106630	120068	98698	113894	112551	101215
Gewerbliche								
Wirtschaft	799982	715490	801942	778401	765539	768848	823154	723193
Rohstoffe	6426	8001	6106	8538	6971	7871	6022	7160
Halbwaren	40987	41704	44457	36431	41605	44279	47997	38084
Fertigwaren	752569	665785	751380	733432	716962	716699	769135	677949
Europa	776010	711392	790448	760453	737408	754391	796051	698325
Afrika	19584	13308	16689	11904	11443	12667	12999	7605
Amerika	40094	37795	39087	36438	37139	34940	33578	34194
Asien	189293	134289	141989	152763	157220	149842	171877	169526
Australien/Ozeanien	539	549	698	1484	857	713	412	763
Verschiedenes	1084	1034	974	851	1357	1151	1079	1367
Insgesamt	1026603	898367	989884	963893	945424	953703	1015997	911780

\*) vorläufige Ergebnisse mit Revisionsstand Mai 2020 – Im Ergebnis Insgesamt und für Europa sind Zuschätzungen für Antwortausfälle und Befreiungen enthalten. Im Ergebnis Insgesamt und in den Regionalergebnissen sind Angaben für Rückwaren und Ersatzlieferungen enthalten.

2019				2020				
September	Oktober	November	Dezember	Januar	Februar	März	April	Mai
1000 EUR								
Ausfuhr (Spezialhandel)								
76227	89295r	81531	67090	67248r	77178r	78431r	67304	70093
1169353	1262142r	1221897r	959662r	1190027r	1246426r	1167250r	769476	827990
8365	9992	8187	9345	8640	8280	9538r	8412	7468
55887	53493	49069	38387r	45671r	50368r	54568r	43813	44647
1105101	1198657r	1164641r	911930r	1135716r	1187777r	1103144r	717251	775875
976685	1036613r	952697r	695669r	912388r	949991r	871641r	571258	673917
14306	15810	15454	15730	22301	44397r	30236	14407	10399
126859	128134	168813	164268	174406	181529r	204420	88865	86778
164682	208824	201852	181567	190565	187969r	183572	201942	171629
5553	6614	6532	6553	6267	8262	6774	6823	6664
110	93	453	5	29	6	25	8	
<b>1288195</b>	<b>1396088r</b>	<b>1345800r</b>	<b>1063794r</b>	<b>1305957r</b>	<b>1372153r</b>	<b>1296669r</b>	<b>883303</b>	<b>949388</b>
Einfuhr (Generalhandel)								
106066	93234r	95799r	101227r	106035r	103064r	114478r	129238	101938
761347	843358r	820777r	633961r	762850r	735269r	704652r	638908	736915
7765	6806	7772	5088	6352r	6270r	6290r	6753	5588
44811	44527	44060	35188	42567r	41479r	44675r	31835	27922
708771	792025r	768944r	593686r	713931r	687521r	653686r	600321	703405
756196	792965r	779021r	649951r	742949r	757063r	739899r	587392	587143
10646	14237r	9637r	5598r	12010	8630r	10273	6746	4631
33842	35492r	35587r	28676r	34670r	33742r	36246r	34330	30168
163703	188339r	195022r	146199r	170417r	138411r	130119r	224347	313130
532	659	645	699	635r	674r	933r	918	397
1661	1441r	1562r	1353r	1653r	1735r	1755r	1794	1894
<b>966581</b>	<b>1033132r</b>	<b>1021476r</b>	<b>832475r</b>	<b>962333r</b>	<b>940255r</b>	<b>919227r</b>	<b>855528</b>	<b>937362</b>

## Außenhandel in Thüringen – insgesamt



## 2.12 Verbraucherpreisindex

### Verbraucherpreisindex in Thüringen

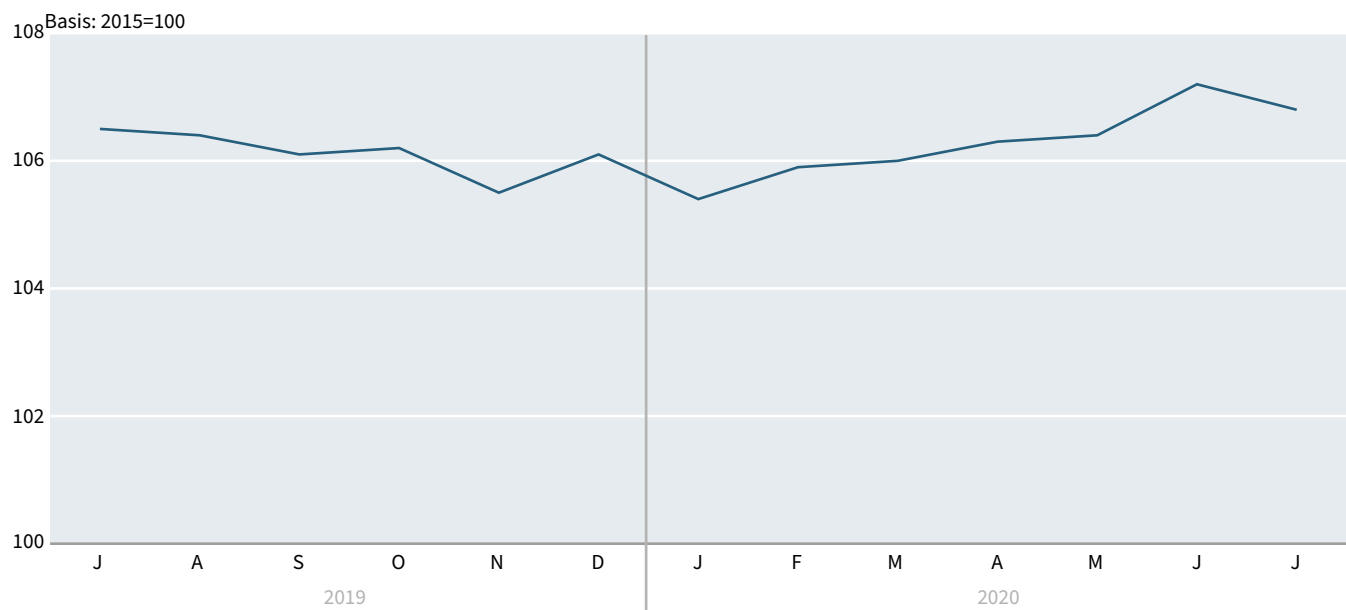
Messzahlen Basis: 2015=100 <sup>1)</sup>

Zeitraum	Gesamtindex	Hauptgruppen				
		Nahrungsmittel und alkoholfreie Getränke	alkoholische Getränke, Tabakwaren	Bekleidung und Schuhe	Wohnung, Wasser, Strom, Gas u.a. Brennstoffe	Möbel, Leuchten, Geräte u.a. Haushaltszubehör
Wägungsanteile in 0/00	1000	96,85	37,77	45,34	324,70	50,04
JD 2018	103,9	107,2	108,4	103,0	102,1	102,0
JD 2019	105,4	108,2	111,5	104,7	103,5	103,4
<b>2019</b>						
Juli	106,5	108,9	111,7	102,5	103,5	102,9
August	106,4	109,3	111,8	102,0	103,4	103,2
September	106,1	108,3	112,6	106,8	103,7	103,5
Oktober	106,2	107,9	112,6	108,1	103,7	103,8
November	105,5	108,8	112,6	107,8	103,7	104,5
Dezember	106,1	109,1	112,3	107,7	103,9	104,7
<b>2020</b>						
Januar	105,4	110,1	112,9	102,0	104,4	104,5
Februar	105,9	111,9	112,4	102,9	104,3	104,4
März	106,0	112,1	113,0	106,3	104,4	104,9
April	106,3	112,3	114,7	(105,6)	104,5	(105,0)
Mai	106,4	113,8	115,1	106,3	104,3	104,7
Juni	107,2	113,2	116,3	105,5	104,7	104,7
Juli	106,8	110,4	115,8	100,8	104,2	103,0

1) Mit dem Berichtsmontat Januar 2019 wurde der Verbraucherpreisindex deutschlandweit auf das neue Basisjahr 2015 umgestellt. Mit der Aktualisierung des Wägungsschemas wurde gleichzeitig der Warenkorb an die veränderten Verbrauchsgewohnheiten der privaten Haushalte angepasst. Des Weiteren erfuhr der Verbraucherpreisindex eine Reihe methodischer Verbesserungen, wie z. B. die Erweiterung der Mietenstichprobe und die Änderung der Berechnungsmethode für Pauschalreisen. Dies hat Auswirkungen auf die gemessene Preisentwicklung. Ein Vergleich mit den Ergebnissen auf Basis 2010=100 ist somit nicht mehr möglich. Die Ergebnisse der Vergangenheit wurden bis zum Basisjahr 2015 rückgerechnet, um eine Vergleichbarkeit herzustellen.

Hauptgruppen						
Gesundheit	Verkehr	Post und Telekommunikation	Freizeit, Unterhaltung und Kultur	Bildungswesen	Gaststätten und Beherbergungsdienstleistungen	andere Waren und Dienstleistungen
46,13	129,05	26,72	113,36	9,02	46,77	74,25
102,8	106,3	96,6	103,9	105,1	108,1	103,9
103,8	107,7	96,0	104,6	107,9	110,6	107,0
103,9	109,3	95,8	112,2	108,2	111,2	107,4
103,9	109,0	95,8	111,4	108,4	111,0	107,7
104,0	107,8	95,9	108,2	108,7	110,8	107,9
104,1	107,9	95,9	107,7	108,9	111,1	109,1
104,0	108,1	95,9	99,9	109,2	111,5	109,2
104,0	108,1	95,9	104,3	109,1	111,9	109,1
104,1	108,7	96,0	97,8	108,7	112,1	108,4
104,6	108,5	96,0	100,2	108,5	112,3	108,6
104,6	107,0	95,8	100,5	108,7	112,6	108,5
104,8	105,0	95,7	(104,1)	109,1	(113,0)	109,3
105,1	104,3	95,5	103,9	108,9	113,3	109,8
105,2	105,7	95,5	108,0	109,0	113,1	110,7
104,5	106,3	93,3	111,7	108,6	114,2	110,5

Verbraucherpreisindex in Thüringen – Gesamtindex



# WIRTSCHAFT

## 2.13 Straßenverkehrsunfälle

### Polizeilich erfasste Straßenverkehrsunfälle und Verunglückte in Thüringen

Zeitraum	Unfälle insgesamt	Davon mit				Verunglückte insgesamt	Davon	
		Personen- schaden	nur Sachschaden				Getötete	Verletzte
			schwerwiegende Unfälle mit Sachscha- den im engeren Sinne	sonstige Sachscha- den- unfälle unter dem Einfluss berauschender Mittel	übrige Sachscha- den- unfälle			
	Anzahl	Personen						
2019								
Januar	4 673	437	305	30	3 901	590	5	585
Februar	3 900	364	173	15	3 348	478	10	468
März	4 523	436	181	19	3 887	563	10	553
April	4 725	471	145	37	4 072	657	9	648
Mai	4 890	462	149	38	4 241	601	11	590
Juni	4 832	601	159	26	4 046	803	5	798
Juli	4 724	532	144	27	4 021	668	5	663
August	4 693	557	159	35	3 942	709	13	696
September	4 726	604	210	31	3 881	794	9	785
Oktober	4 900	511	201	21	4 167	649	3	646
November	4 755	459	205	45	4 046	594	7	587
Dezember	4 449	397	183	31	3 838	511	5	506
2020								
Januar	4 089	402	187	31	3 469	556	10	546
Februar	3 912	312	171	21	3 408	407	4	403
März	3 322	331	140	29	2 822	421	5	416
April	3 020	353	107	20	2 540	439	6	433
Mai	3 804	422	123	23	3 236	530	5	525

### Polizeilich erfasste Straßenverkehrsunfälle – insgesamt

