



STATISTISCHER BERICHT

G IV - m 3 / 19

Gäste und Übernachtungen in Thüringen März 2019

Vorläufige Ergebnisse

Bestell-Nr. 07 401

Zeichenerklärung

- nichts vorhanden (genau Null)
- 0 weniger als die Hälfte von 1 in der letzten besetzten Stelle, jedoch mehr als nichts
- . Zahlenwert unbekannt oder geheim zu halten
- ... Zahlenwert lag bei Redaktionsschluss noch nicht vor
- x Tabellenfach gesperrt, weil Aussage nicht sinnvoll
- p vorläufige Zahl
- r berichtigte Zahl
- / Zahlenwert nicht sicher genug
- () Aussagewert eingeschränkt

Anmerkung: Abweichungen in den Summen, auch im Vergleich zu anderen Veröffentlichungen, erklären sich aus dem Runden von Einzelwerten.

Herausgeber:

Thüringer Landesamt für Statistik

Europaplatz 3, 99091 Erfurt

Postfach 90 01 63, 99104 Erfurt

Telefon: 0361 57331-9642

Telefax: 0361 57331-9699

Internet: statistik.thueringen.de

E-Mail: auskunft@statistik.thueringen.de

Auskunft erteilt:

Referat: Handel, Dienstleistungen, Gastgewerbe,
Beherbergungen, Unternehmensregister,
Verwaltungsdatenverwendung

Telefon: 0361 57331-9445

Herausgegeben im Juli 2019

Heft-Nr.: 142/19

Preis: 6,25 Euro

© Thüringer Landesamt für Statistik, Erfurt, 2019

Vervielfältigung und Verbreitung, auch auszugsweise, mit Quellenangabe gestattet.

Inhaltsverzeichnis

	Seite
Vorbemerkungen	3
Tabellen	
1. Geöffnete Beherbergungsstätten, angebotene Gästebetten, Kapazitätsauslastung, Ankünfte, Übernachtungen und durchschnittliche Aufenthaltsdauer nach Monaten der Jahre 2016 bis 2019 (ohne Camping)	10
2. Ankünfte, Übernachtungen und Aufenthaltsdauer der Gäste in Beherbergungsbetrieben (einschl. Camping) nach Betriebsarten und dem ständigen Wohnsitz der Gäste	11
3. Ankünfte, Übernachtungen und Aufenthaltsdauer der Gäste in Beherbergungsstätten nach Herkunftsländern (ohne Camping)	12
4. Ankünfte, Übernachtungen und Aufenthaltsdauer der Gäste auf Campingplätzen nach Herkunftsländern	13
5. Ankünfte, Übernachtungen und Aufenthaltsdauer der Gäste in Beherbergungsbetrieben (einschl. Camping) nach Reisegebieten und dem ständigen Wohnsitz der Gäste	14
6. Ankünfte, Übernachtungen und Aufenthaltsdauer der Gäste in Beherbergungsstätten nach Gemeindegruppen und dem ständigen Wohnsitz der Gäste (ohne Camping)	15
7. Ankünfte, Übernachtungen und Aufenthaltsdauer der Gäste in Beherbergungsstätten nach Kreisen und dem ständigen Wohnsitz der Gäste (ohne Camping)	16
8. Ankünfte, Übernachtungen und Aufenthaltsdauer der Gäste in Beherbergungsstätten nach Kreisen, ausgewählten Betriebsarten und dem ständigen Wohnsitz der Gäste (ohne Camping)	18
9. Ankünfte, Übernachtungen und Aufenthaltsdauer der Gäste in Beherbergungsstätten nach ausgewählten Gemeinden und dem ständigen Wohnsitz der Gäste (ohne Camping)	22
10. Ankünfte, Übernachtungen und Aufenthaltsdauer der Gäste in Beherbergungsstätten in Städten des Vereins Städtetourismus in Thüringen e.V. (ohne Camping)	30
11. Beherbergungsstätten, angebotene Gästebetten und Kapazitätsauslastung nach Betriebsarten sowie Campingplätze	32
12. Beherbergungsstätten, angebotene Gästebetten und Kapazitätsauslastung nach Reisegebieten sowie Campingplätze	33
13. Beherbergungsstätten, angebotene Gästebetten und Kapazitätsauslastung nach Gemeindegruppen (ohne Camping)	33
14. Beherbergungsstätten, angebotene Gästebetten und Kapazitätsauslastung nach Kreisen (ohne Camping)	34
15. Beherbergungsstätten, angebotene Gästebetten und Kapazitätsauslastung nach Kreisen und ausgewählten Betriebsarten	35
16. Beherbergungsstätten, angebotene Gästebetten und Kapazitätsauslastung nach ausgewählten Gemeinden (ohne Camping)	38
17. Beherbergungsstätten, angebotene Gästebetten und Kapazitätsauslastung in Städten des Vereins Städtetourismus in Thüringen e.V.	41
18. Beherbergungsstätten der Hotellerie mit 25 und mehr Gästezimmern und deren Auslastung nach Betriebsarten	42
19. Beherbergungsstätten der Hotellerie mit 25 und mehr Gästezimmern und deren Auslastung nach Kreisen	42

Grafiken

1. Ankünfte und Übernachtungen in Beherbergungsstätten 2018 bis 2019 nach Monaten (ohne Camping)	6
2. Übernachtungen in Beherbergungsstätten und auf Campingplätzen im März 2019 nach Betriebsarten	6
3. Übernachtungen in Beherbergungsstätten und auf Campingplätzen im März 2019 nach Reisegebieten	7
4. Veränderung der Ankünfte und Übernachtungen gegenüber dem Vorjahresmonat im März 2019 nach Reisegebieten in Prozent (einschl. Camping)	7
5. Ankünfte und Übernachtungen in Beherbergungsstätten (ohne Camping) im März 2019 nach ausgewählten Herkunftsländern der Gäste	8
6. Ankünfte und Übernachtungen in Beherbergungsstätten (ohne Camping) im März 2019 nach Kreisen	9

Karte

Reisegebiete in Thüringen	43
---------------------------	----

Vorbemerkungen

Rechtsgrundlage

Rechtsgrundlage für die Erhebung ist das Gesetz zur Neuordnung der Statistik über die Beherbergung im Reiseverkehr (Beherbergungsstatistikgesetz - BeherbStatG) vom 22. Mai 2002 (BGBl. I S. 1642) in Verbindung mit dem Gesetz über die Statistik für Bundeszwecke (Bundesstatistikgesetz - BStatG) vom 22. Januar 1987 (BGBl. I S. 462, 565), in den jeweils aktuell gültigen Fassungen, sowie die Verordnung (EU) Nr. 692/2011 des Europäischen Parlaments und des Rates über die europäische Tourismusstatistik und zur Aufhebung der Richtlinie 95/57/EG des Rates (ABl. L 192 vom 22.7.2011, S. 17).

Erhebungsmerkmale

Erhebungsmerkmale der monatlichen Bundesstatistik sind Ankünfte und Übernachtungen von Gästen im Reiseverkehr, bei Gästen mit Wohnsitz außerhalb der Bundesrepublik Deutschland wird auch das Herkunftsland erfragt. Außerdem werden die Anzahl der im Berichtsmonat angebotenen Gästebetten sowie die Anzahl der Stellplätze auf Campingplätzen erhoben. Bei Hotels, Hotels garnis, Gasthöfen und Pensionen wird jeweils zum 31. Juli eines Jahres die Anzahl der Gästezimmer erfasst, seit Januar 2012 werden bei Betrieben mit mindestens 25 Gästezimmern zusätzlich monatliche Angaben zur Gästezimmerauslastung erfasst.

Berichtskreis

Auskunftspflichtig sind alle Inhaber bzw. Leiter von Beherbergungsstätten mit mindestens zehn Gästebetten bzw. von Campingplätzen mit mindestens zehn Stellplätzen (ohne Dauercamping), unabhängig davon, ob die Beherbergung Hauptzweck (z. B. Hotels, Pensionen) oder nur Nebenzweck des Betriebes (z. B. bei Heilstätten, Sanatorien) ist.

Hinweise

Mit den Angaben zum Merkmal "Auslastung" ist stets die europaweit einheitlich definierte "Nettoauslastung" gemeint. Sie bezieht sich auf die verfügbaren, das heißt die tatsächlich angebotenen Kapazitäten in den im jeweiligen Berichtszeitraum geöffneten Betrieben.

Die im Rahmen der "Monatserhebung im Tourismus" ermittelten Ergebnisse der Monate Januar bis November tragen **vorläufigen Charakter**, da sie monatlich auf Grund nachträglicher Korrekturen der Auskunftspflichtigen bzw. durch die Einarbeitung verspätet eingegangener Meldungen neu berechnet werden. Deshalb sind Abweichungen zu vorherigen Berichten möglich.

Alle Angaben für das Jahr 2019 beziehen sich auf den Gebietsstand 01.01.2019.

Zum 1. Januar 2013 trat in Thüringen eine Neuordnung der Reisegebietsstruktur in Kraft. Im Zuge dieser Neuordnung entstanden aus den von 2006 bis 2012 bestehenden sechs Reisegebieten zehn, darunter vier vollständig neue und zwei veränderte Reisegebiete. Die neuen Reisegebiete wurden anhand abgestimmter Kriterien zur Beurteilung der Markt- und Managementstärke ausgewählt und ermöglichen einen besseren Regionalbezug in der Beherbergungsstatistik. Zum 1. Januar 2018 wurden die Reisegebiete Kyffhäuser und Südharz zu einem neuen Reisegebiet Südharz Kyffhäuser zusammengelegt.

Für die Berechnung der Entwicklung gegenüber dem Vorjahr werden bei Änderungen zum Gebietsstand die Angaben des Vorjahres auf den aktuellen Gebietsstand bzw. auf die aktuelle Reisegebietsstruktur umgerechnet.

Aus Gründen der Statistischen Geheimhaltung werden Gemeinden, in denen sich weniger als drei geöffnete Beherbergungsstätten befinden, nicht ausgewiesen. Darüber hinaus geheim zu haltende Daten werden ausgepunktet.

Definitionen und Begriffserläuterungen

Erhebungs- und Darstellungsmerkmale

Beherbergung im Reiseverkehr: Unterbringung von Personen, die sich nicht länger als ein Jahr ohne Unterbrechung an einem anderen Ort als ihrem gewöhnlichen Wohnsitz aufhalten. Der vorübergehende Ortswechsel kann durch Urlaub und Freizeit aber auch durch die Wahrnehmung privater und geschäftlicher Kontakte, den Besuch von Tagungen und Fortbildungsveranstaltungen, Maßnahmen zur Wiederherstellung der Gesundheit oder sonstige Gründe veranlasst sein.

Beherbergungsstätten: Betriebe, die nach Einrichtung und Zweckbestimmung dazu dienen, mindestens zehn Gäste im Reiseverkehr gleichzeitig zu beherbergen. Hierzu zählen Hotels, Gasthöfe, Pensionen, Ferienunterkünfte und ähnliche Einrichtungen, Vorsorge- und Rehabilitationskliniken sowie Schulungsheime.

Beherbergungsbetriebe: Beherbergungsstätten und Campingplätze (bei Campingplätzen wird ein Stellplatz mit vier Schlafgelegenheiten gleichgesetzt).

Gästezimmer: Als Gästezimmer gilt eine Einheit, die aus einem Raum oder einer Gruppe von Räumen besteht, die eine unteilbare Mieteinheit in einem Beherbergungsbetrieb bilden. Bei den Gästezimmern kann es sich um Einzel-, Doppel- oder Mehrbettzimmer handeln, je nachdem, ob sie zur dauerhaften Beherbergung von einer, zwei oder mehr Personen eingerichtet sind. Die Zahl der Gästezimmer wird einmal im Jahr zum Stichtag 31. Juli erhoben. Gezählt werden die an diesem Stichtag tatsächlich zur Beherbergung von Gästen zur Verfügung stehenden Gästezimmer. Zimmer, die von Mitarbeitern des Betriebes genutzt werden, zählen nicht als Gästezimmer. Ein Appartement ist eine spezielle Art von Gästezimmer. Es besteht aus einem oder mehreren Räumen mit Küche, separatem Bad und/oder Toilette.

Angebotene Betten/Schlafgelegenheiten: Anzahl der Betten und Schlafgelegenheiten, die am letzten Öffnungstag des Berichtsmonates zur Beherbergung von Gästen zur Verfügung standen. Die Anzahl der Betten/Schlafgelegenheiten entspricht dabei der Anzahl der Personen, die bei Normalbelegung gleichzeitig hätten übernachten können. Nicht berücksichtigt werden behelfsmäßige Schlafgelegenheiten (z. B. Schlafcouchen, Zustellbetten, Kinderbetten), bei deren Benutzung lediglich ein Aufschlag zum Übernachtungspreis berechnet wird. Im Campingbereich wird gemäß einer Vorgabe der Europäischen Kommission ein Stellplatz mit vier Betten gleichgesetzt.

Ankünfte: Anzahl von Gästen in einer Beherbergungsstätte, die im Berichtszeitraum ankamen und zum vorübergehenden Aufenthalt ein Gästebett belegten.

Übernachtungen: Anzahl der Übernachtungen von Gästen, die im Berichtszeitraum ankamen oder aus dem vorherigen Berichtszeitraum noch anwesend waren.

Durchschnittliche Aufenthaltsdauer: Die durchschnittliche Aufenthaltsdauer wird ermittelt, indem die Zahl der Übernachtungen durch die der Ankünfte geteilt wird. Sie kann zum Beispiel in Orten mit Vorsorge- und Rehabilitationskliniken rechnerisch höher sein als die Zahl der Kalendertage des Berichtszeitraums.

Durchschnittliche Auslastung der Betten: Die durchschnittliche Auslastung ist der rechnerische Wert, der die Inanspruchnahme der Schlafgelegenheiten in einem Berichtszeitraum ausdrückt. Die prozentuale Angabe wird ermittelt, indem die Zahl der Übernachtungen durch die so genannten „Bettentage“ geteilt wird. Letztere sind das Produkt aus angebotenen Schlafgelegenheiten und der Zahl der Tage, an denen ein Betrieb im Berichtszeitraum tatsächlich geöffnet hatte. Sie beschreiben damit die im Berichtszeitraum angebotene Bettenkapazität.

Herkunftsländer: Für die Erfassung ist grundsätzlich der ständige Wohnsitz oder gewöhnliche Aufenthaltsort der Gäste maßgebend, nicht dagegen deren Staatsangehörigkeit bzw. Nationalität.

Gliederungsmerkmale

Reisegebiete: Gliederung nach nichtadministrativen Gebietseinheiten, die sich im Wesentlichen an naturräumliche Gegebenheiten anlehnen.

Gemeindegruppen: Zusammenfassung von Gemeinden/Teilen von Gemeinden nach Arten der aufgrund landesrechtlicher Vorschriften verliehenen staatlichen Anerkennung (z. B. als Mineral- und Moorbad, Luftkurort, Erholungsort). Gemeinden/Teile von Gemeinden ohne diese Anerkennung sind in der Gruppe "Sonstige Gemeinden" enthalten. Die Zuordnung erfolgt durch das Thüringer Ministerium für Wirtschaft, Wissenschaft und Digitale Gesellschaft und wird jährlich abgestimmt.

Betriebsarten: Gruppierungen der Beherbergungsstätten auf der Grundlage der Systematik der Wirtschaftszweige:

1. Hotels, Gasthöfe und Pensionen

Hotels: Beherbergungsstätten, die jedermann zugänglich sind und in denen ein Restaurant - auch für Passanten - vorhanden ist sowie in der Regel weitere Einrichtungen oder Räume für unterschiedliche Zwecke (Konferenzen, Seminare, Sport, Freizeit, Erholung) zur Verfügung stehen.

Hotels garnis: Beherbergungsstätten, die jedermann zugänglich sind und in denen als Mahlzeit höchstens ein Frühstück angeboten wird.

Gasthöfe: Beherbergungsstätten, die jedermann zugänglich sind und in denen außer dem Gastraum in der Regel keine weiteren Aufenthaltsräume zur Verfügung stehen.

Pensionen: Beherbergungsstätten, die jedermann zugänglich sind und in denen Speisen und Getränke nur an Hausgäste abgegeben werden.

2. Ferienunterkünfte und ähnliche Beherbergungsstätten

Jugendherbergen und Hütten: Beherbergungsstätten mit in der Regel einfacher Ausstattung, vorzugsweise für Jugendliche oder Angehörige der sie tragenden Organisation (z. B. Wanderverein), in denen Speisen und Getränke in der Regel nur an Hausgäste abgegeben werden.

Erholungs- und Ferienheime: Beherbergungsstätten, die nur bestimmten Personenkreisen - z. B. Mitgliedern eines Vereins oder einer Organisation, Beschäftigten eines Unternehmens, Kindern, Müttern, Betreuten sozialer Einrichtungen - zugänglich sind und in denen Speisen und Getränke nur an Hausgäste abgegeben werden.

Ferienzentren: Beherbergungsstätten, die jedermann zugänglich sind und die nach Einrichtung und Zweckbestimmung dazu dienen, wahlweise unterschiedliche Wohn- und Aufenthaltsmöglichkeiten sowie gleichzeitig Freizeiteinrichtungen in Verbindung mit Einkaufsmöglichkeiten und persönlichen Dienstleistungen zum vorübergehenden Aufenthalt anzubieten. Als Mindestausstattung gilt das Vorhandensein von Hotelunterkunft und anderen Wohngelegenheiten (auch mit Kochgelegenheit), einer Gaststätte, von Einkaufsmöglichkeiten zur Deckung des täglichen Bedarfs und des Freizeitbedarfs sowie von Einrichtungen für persönliche Dienstleistungen, z. B. Massageeinrichtungen, Solarium, Sauna, Friseur, und zur aktiven Freizeitgestaltung, z. B. Schwimmbad, Tennis-, Tischtennis-, Kleingolf-, Trimm-Dich-Anlagen.

Ferienhäuser, -wohnungen: Beherbergungsstätten, die jedermann zugänglich sind und in denen Speisen und Getränke nicht abgegeben werden, aber eine Kochgelegenheit vorhanden ist.

3. Camping

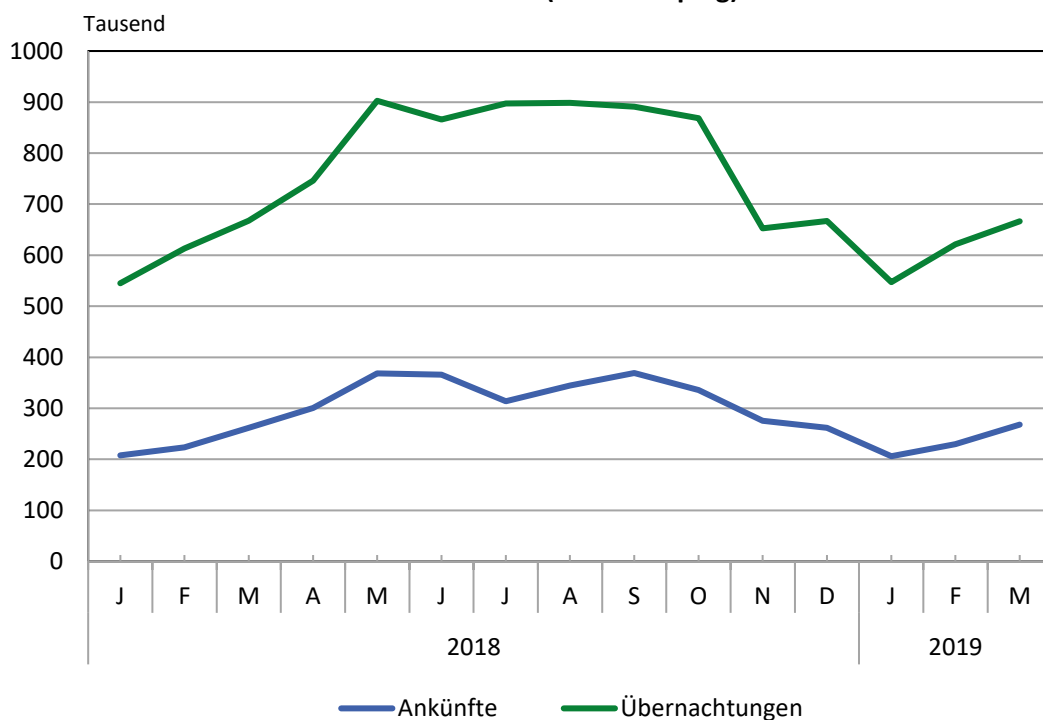
Campingplätze: Abgegrenzte Gelände, die jedermann zum vorübergehenden Aufstellen von mitgebrachten Wohnwagen, Wohnmobilen oder Zelten zugänglich sind. Im Rahmen der Monaterhebung im Tourismus werden nur Campingplätze berücksichtigt, die Urlaubscamping anbieten, nicht aber so genannte Dauercampingplätze. Die Unterscheidung zwischen Urlaubs- oder Dauercamping knüpft an die vertraglich vereinbarte Dauer der Campingplatzbenutzung an. Im Urlaubscamping wird der Stellplatz in der Regel für die Dauer von Tagen oder Wochen gemietet, im Dauercamping dagegen zumeist auf Monats- oder Jahresbasis.

4. Sonstige tourismusrelevante Unterkünfte

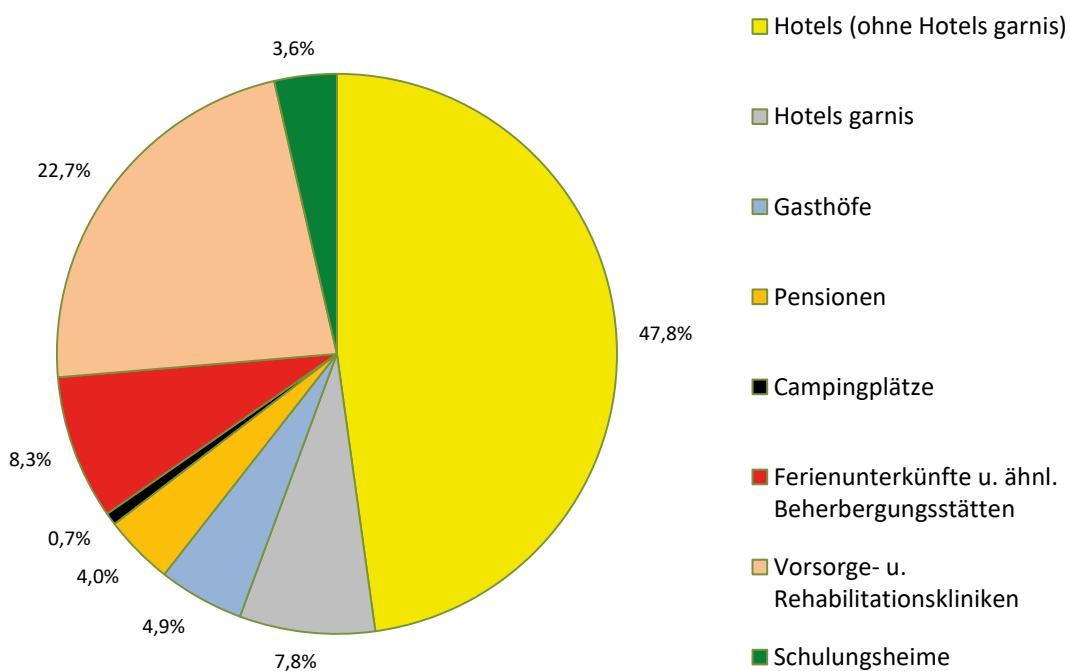
Vorsorge- und Rehabilitationskliniken: Beherbergungsstätten unter ärztlicher Leitung ausschließlich oder überwiegend für Kurgäste. Als Kurgäste gelten Personen, die sich am Ort aufgrund ärztlicher Verordnung vorübergehend aufhalten mit dem Ziel der Erhaltung oder Wiederherstellung ihrer Gesundheit oder ihrer Berufs- oder Arbeitsfähigkeit und die die allgemein angebotenen Kureinrichtungen außerhalb der Beherbergungsstätte in Anspruch nehmen. Hierzu zählen auch Kinderheilstätten, Sanatorien, Kur- und ähnliche Krankenhäuser (Fachabteilungen anderer Krankenhäuser). Im Unterschied zur Krankenhausstatistik werden Vorsorge- und Rehabilitationskliniken in der Beherbergungsstatistik nur dann erfasst, wenn die dort untergebrachten Personen überwiegend in der Lage sind, während des vorübergehenden Aufenthaltes den Anstaltsbereich zu verlassen und die gemeindlichen Fremdenverkehrseinrichtungen in Anspruch zu nehmen.

Schulungsheime: Beherbergungsstätten, die nach Einrichtung und Zweckbestimmung dazu dienen, Unterricht außerhalb des regulären Schul- und Hochschulsystems anzubieten und die überwiegend der Erwachsenenbildung dienen.

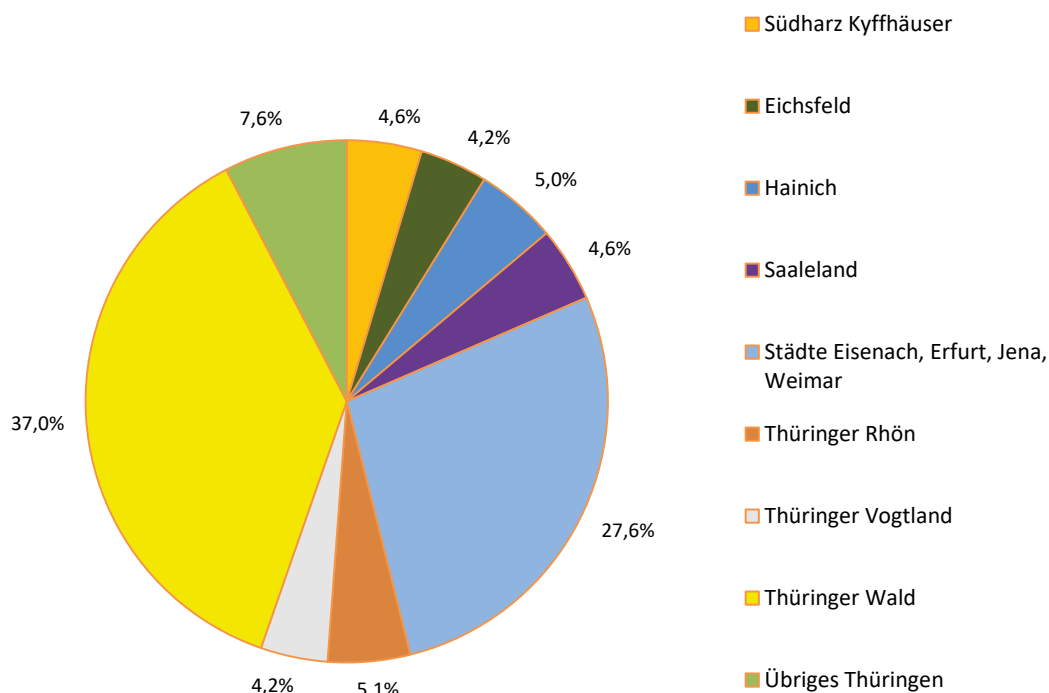
1. Ankünfte und Übernachtungen in Beherbergungsstätten 2018 bis 2019 nach Monaten (ohne Camping)



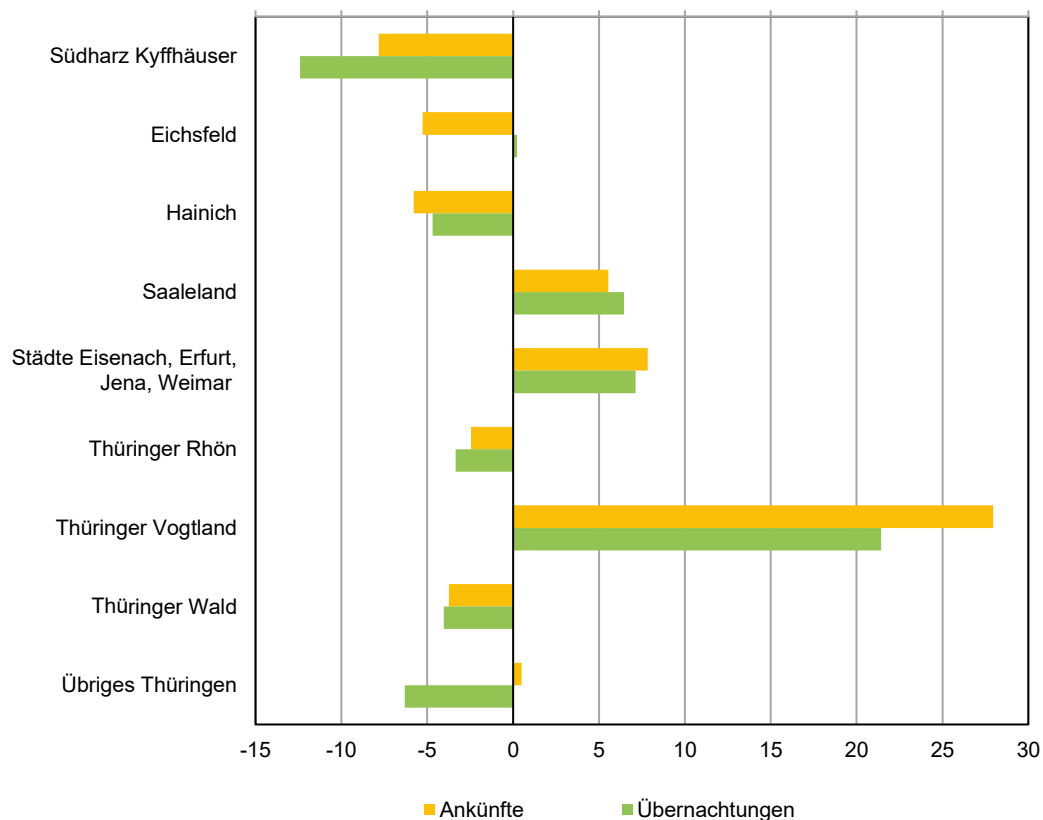
2. Übernachtungen in Beherbergungsstätten und auf Campingplätzen im März 2019 nach Betriebsarten



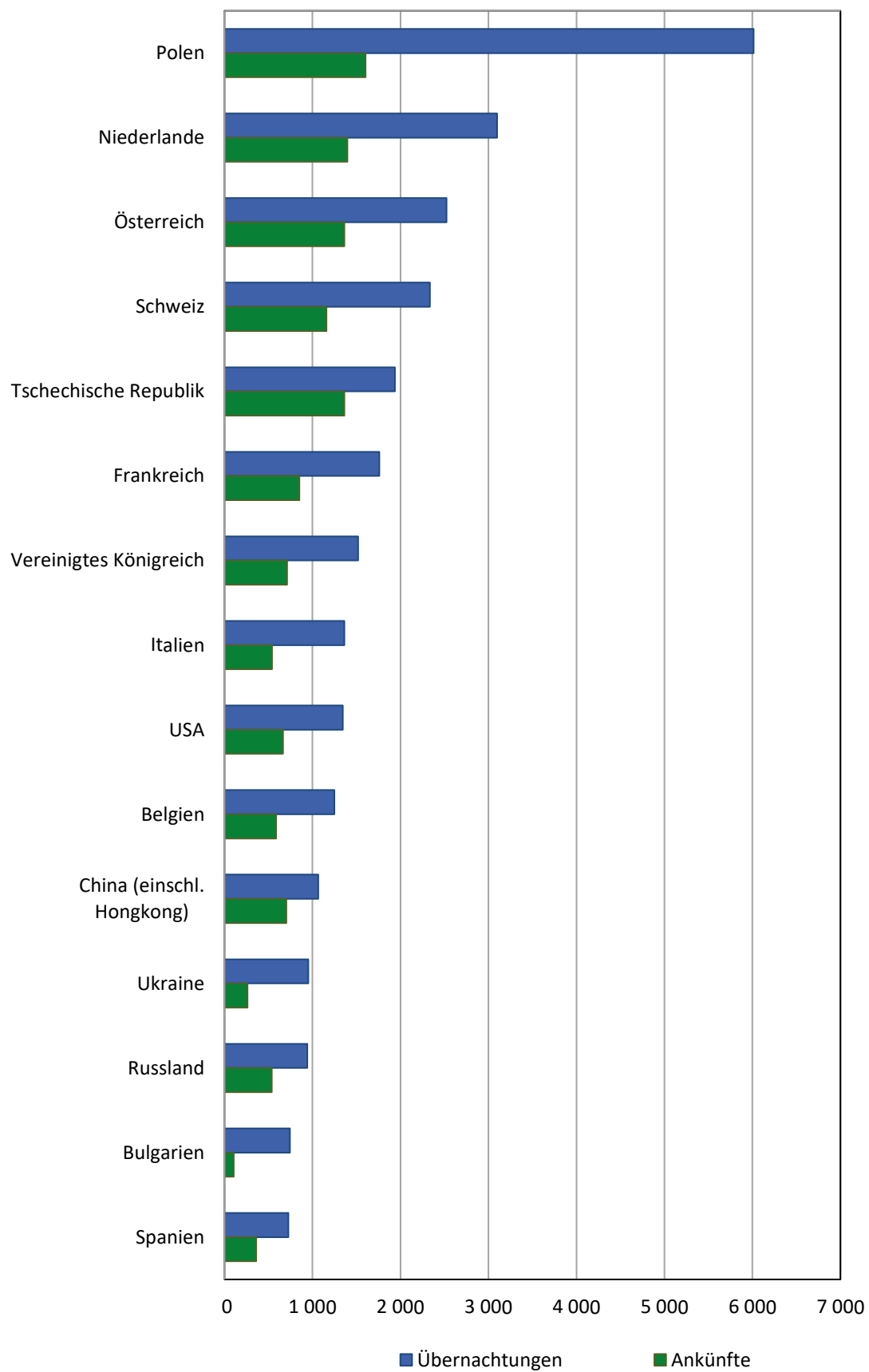
3. Übernachtungen in Beherbergungsstätten und auf Campingplätzen im März 2019 nach Reisegebieten



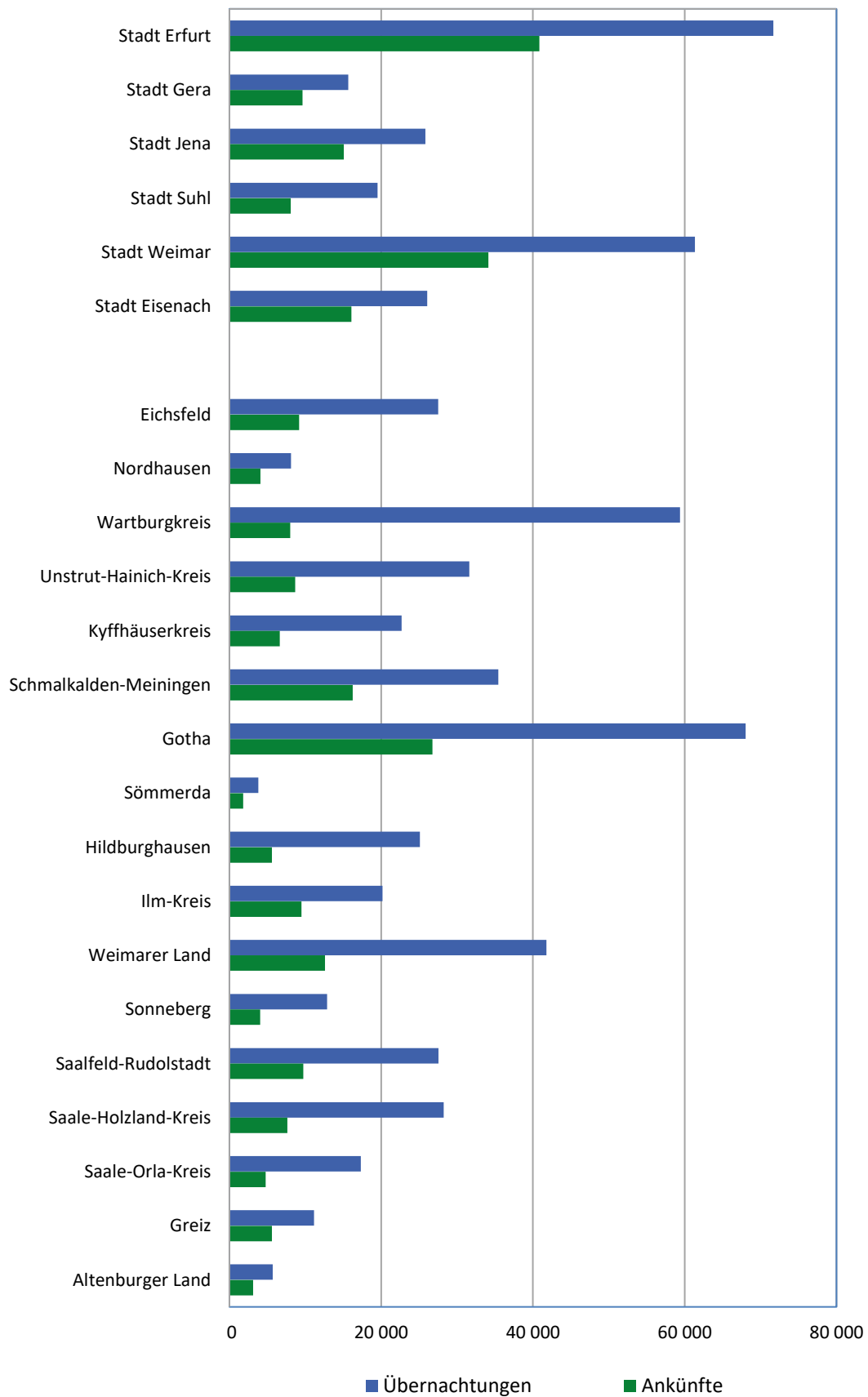
4. Veränderung der Ankünfte und Übernachtungen gegenüber dem Vorjahresmonat im März 2019 nach Reisegebieten in Prozent (einschl. Camping)



5. Ankünfte und Übernachtungen in Beherbergungsstätten (ohne Camping) im März 2019 nach ausgewählten Herkunftsländern der Gäste



6. Ankünfte und Übernachtungen in Beherbergungsstätten (ohne Camping) im März 2019 nach Kreisen



1. Geöffnete Beherbergungsstätten, angebotene Gästebetten, Kapazitätsauslastung, Ankünfte, Übernachtungen und durchschnittliche Aufenthaltsdauer nach Monaten der Jahre 2016 bis 2019 (ohne Camping)*

Jahr Monat	Geöffnete Betriebe ¹⁾	Angebotene Betten/Schlaf- gelegenheiten	Durchschnittliche Auslastung der angebotenen Betten/Schlaf- gelegenheiten	Ankünfte		Übernachtungen		Durchschnittliche Aufenthaltsdauer der Gäste
				insgesamt	darunter Ausländer	insgesamt	darunter Ausländer	
	Anzahl		%	Anzahl				Tage
2016								
Januar	1 177	61 993	27,5	191 589	10 076	520 104	23 471	2,7
Februar	1 176	61 753	33,8	217 101	11 705	604 038	24 906	2,8
März	1 202	62 571	35,0	254 199	14 391	671 113	31 576	2,6
April	1 231	63 905	36,5	282 486	17 696	697 618	38 992	2,5
Mai	1 249	65 632	45,2	368 140	22 874	919 040	49 417	2,5
Juni	1 252	65 899	43,3	349 651	25 093	854 977	54 696	2,4
Juli	1 250	65 748	44,4	320 740	32 598	901 158	71 839	2,8
August	1 250	65 865	45,6	344 526	29 960	928 076	69 284	2,7
September	1 252	65 561	45,4	367 841	24 391	891 728	53 319	2,4
Oktober	1 244	64 722	46,0	346 943	25 094	919 394	60 337	2,6
November	1 187	62 484	34,4	264 613	14 830	634 434	33 147	2,4
Dezember	1 198	62 468	33,6	258 252	13 215	639 127	29 477	2,5
2017								
Januar	1 180	61 821	28,4	205 661	12 622	534 911	28 439	2,6
Februar	1 173	62 002	34,2	216 166	12 301	590 760	25 827	2,7
März	1 182	62 420	33,2	256 745	14 959	635 078	33 495	2,5
April	1 219	64 244	41,0	304 070	19 849	784 572	41 821	2,6
Mai	1 233	65 570	43,3	366 710	26 247	878 659	54 658	2,4
Juni	1 234	65 904	46,8	380 685	28 297	923 568	62 230	2,4
Juli	1 235	65 746	46,3	340 100	35 887	934 976	77 640	2,7
August	1 237	65 879	46,0	351 906	34 402	935 493	77 774	2,7
September	1 230	65 282	47,1	383 610	28 918	921 638	61 620	2,4
Oktober	1 224	64 477	45,5	347 379	22 645	905 104	49 704	2,6
November	1 165	62 436	34,3	262 595	16 512	635 176	35 841	2,4
Dezember	1 186	62 903	35,3	267 492	13 566	671 655	32 418	2,5
2018								
Januar	1 147	61 925	28,8	207 668	14 022	544 977	32 596	2,6
Februar	1 147	61 638	35,7	223 669	12 491	612 786	27 540	2,7
März	1 166	62 343	34,8	261 646	14 879	667 733	31 899	2,6
April	1 206	64 191	38,9	300 824	19 595	745 913	41 355	2,5
Mai	1 216	65 284	44,6	368 177	23 262	902 513	47 057	2,5
Juni	1 216	65 419	44,2	365 741	27 010	865 867	57 358	2,4
Juli	1 207	65 178	44,8	313 897	31 818	897 050	70 086	2,9
August	1 212	65 404	44,4	344 329	29 586	898 344	64 545	2,6
September	1 208	64 960	45,8	369 083	23 122	891 164	50 177	2,4
Oktober	1 208	64 414	43,8	335 972	20 234	868 663	44 674	2,6
November	1 143	61 922	35,5	275 248	15 588	652 367	35 083	2,4
Dezember	1 152	62 061	35,5	261 921	14 171	666 788	30 651	2,5
2019								
Januar	1 130	61 088	29,2	206 052	12 188	547 435	29 580	2,7
Februar	1 129	60 910	36,6	229 844	13 164	621 048	29 809	2,7
März	1 140	61 421	35,2	267 844	16 382	666 561	37 490	2,5
April								
Mai								
Juni								
Juli								
August								
September								
Oktober								
November								
Dezember								

*) Korrigierte Werte

1) ganz oder teilweise geöffnet
Betriebe mit 10 und mehr Betten

**2. Ankünfte, Übernachtungen und Aufenthaltsdauer der Gäste in Beherbergungsbetrieben
(einschl. Camping) nach Betriebsarten und dem ständigen Wohnsitz der Gäste**

Betriebsart ----- Ständiger Wohnsitz der Gäste	März 2019					Januar bis März 2019				
	Ankünfte		Übernachtungen		durch- schnittliche Aufenthalts- dauer	Ankünfte		Übernachtungen		durch- schnittliche Aufenthalts- dauer
	insgesamt	Veränderung gegenüber dem Vorjahres- monat	insgesamt	Veränderung gegenüber dem Vorjahres- monat		insgesamt	Veränderung gegenüber dem Vorjahres- zeitraum	insgesamt	Veränderung gegenüber dem Vorjahres- zeitraum	
	Anzahl	%	Anzahl	%		Anzahl	%	Anzahl	%	
Hotels, Gasthöfe, Pensionen	228 900	3,6	433 767	1,2	1,9	600 140	2,1	1 191 148	0,9	2,0
Deutschland	213 837	3,2	403 437	0,5	1,9	561 560	2,3	1 112 166	1,1	2,0
Ausland	15 063	10,0	30 330	11,6	2,0	38 580	-0,7	78 982	-1,2	2,0
Hotels (ohne Hotels garnis)	170 457	4,8	320 963	1,0	1,9	452 167	2,7	894 638	0,9	2,0
Deutschland	158 996	4,5	300 460	0,4	1,9	422 826	3,1	841 588	1,2	2,0
Ausland	11 461	9,0	20 503	9,4	1,8	29 341	-2,9	53 050	-3,0	1,8
Hotels garnis	29 262	-0,1	52 508	3,3	1,8	72 297	0,9	130 051	1,8	1,8
Deutschland	26 746	-1,3	46 216	-0,5	1,7	65 910	0,0	114 758	-0,8	1,7
Ausland	2 516	15,3	6 292	43,4	2,5	6 387	10,3	15 293	27,0	2,4
Gasthöfe	17 510	3,2	33 188	3,4	1,9	45 428	1,8	91 464	1,3	2,0
Deutschland	16 903	2,6	31 719	3,2	1,9	43 819	1,5	86 890	1,6	2,0
Ausland	607	24,9	1 469	9,1	2,4	1 609	10,4	4 574	-5,2	2,8
Pensionen	11 671	-2,7	27 108	-1,9	2,3	30 248	-2,5	74 995	-1,1	2,5
Deutschland	11 192	-2,5	25 042	0,4	2,2	29 005	-2,2	68 930	2,3	2,4
Ausland	479	-7,5	2 066	-23,4	4,3	1 243	-9,2	6 065	-27,7	4,9
Ferienunterkünfte und ähnliche Beherbergungsstätten	21 897	-12,3	56 015	-16,8	2,6	58 356	-7,5	162 709	-7,3	2,8
Deutschland	21 001	-13,5	50 936	-21,5	2,4	56 158	-8,5	149 313	-10,7	2,7
Ausland	896	26,9	5 079	107,3	5,7	2 198	28,7	13 396	59,5	6,1
Erholungs- und Ferienheime	2 802	9,6	7 594	11,8	2,7	6 379	-3,7	17 072	-5,2	2,7
Deutschland	2 767	8,2	7 559	11,3	2,7	6 344	-4,2	17 037	-5,4	2,7
Ausland	35	x	35	x	1,0	35	x	35	x	1,0
Ferienhäuser und Ferien- wohnungen	4 989	-20,7	16 297	-14,8	3,3	17 868	-3,0	64 172	4,8	3,6
Deutschland	4 663	-22,8	13 258	-27,4	2,8	16 864	-5,1	54 990	-4,2	3,3
Ausland	326	31,5	3 039	247,3	9,3	1 004	54,0	9 182	140,8	9,1
Jugendherbergen und Hütten	14 106	-12,6	32 124	-22,4	2,3	34 109	-10,3	81 465	-15,4	2,4
Deutschland	13 571	-13,4	30 119	-24,4	2,2	32 950	-10,9	77 286	-15,7	2,3
Ausland	535	16,8	2 005	27,3	3,7	1 159	10,2	4 179	-8,8	3,6
Campingplätze	2 035	-1,1	4 777	-14,0	2,3	4 124	12,7	11 231	11,7	2,7
Deutschland	1 974	-2,6	4 539	-17,4	2,3	4 029	11,9	10 878	9,8	2,7
Ausland	61	96,8	238	x	3,9	95	58,3	353	148,6	3,7
Sonstige tourismusrelevante										
Unterkünfte	17 047	8,7	176 779	2,8	10,4	45 244	7,2	481 187	2,4	10,6
Deutschland	16 624	9,3	174 698	3,0	10,5	44 288	7,1	476 686	2,3	10,8
Ausland	423	-10,9	2 081	-8,4	4,9	956	14,2	4 501	21,4	4,7
Vorsorge- u. Rehabilitations- kliniken	6 570	1,2	152 594	2,7	23,2	19 497	2,0	419 235	1,6	21,5
Deutschland	6 570	1,2	152 594	2,7	23,2	19 497	2,0	419 235	1,7	21,5
Ausland	-	x	-	x	-	-	x	-	x	-
Schulungsheime	10 477	13,9	24 185	3,4	2,3	25 747	11,6	61 952	8,1	2,4
Deutschland	10 054	15,3	22 104	4,6	2,2	24 791	11,5	57 451	7,1	2,3
Ausland	423	-10,8	2 081	-7,5	4,9	956	14,9	4 501	23,3	4,7
Beherbergungsbetriebe insgesamt (einschl. Camping)	269 879	2,3	671 338	-0,3	2,5	707 864	1,6	1 846 275	0,6	2,6
Deutschland	253 436	1,9	633 610	-1,2	2,5	666 035	1,7	1 749 043	0,3	2,6
Ausland	16 443	10,3	37 728	18,1	2,3	41 829	0,9	97 232	5,5	2,3
nachrichtlich:										
Beherbergungsstätten insgesamt (ohne Camping)	267 844	2,4	666 561	-0,2	2,5	703 740	1,6	1 835 044	0,5	2,6
Deutschland	251 462	1,9	629 071	-1,1	2,5	662 006	1,6	1 738 165	0,3	2,6
Ausland	16 382	10,1	37 490	17,5	2,3	41 734	0,8	96 879	5,3	2,3

**3. Ankünfte, Übernachtungen und Aufenthaltsdauer der Gäste in Beherbergungsstätten
nach Herkunftsländern (ohne Camping)**

Herkunftsland (ständiger Wohnsitz)	März 2019					Januar bis März 2019				
	Ankünfte		Übernachtungen		durchschnittliche Aufenthalts- dauer	Ankünfte		Übernachtungen		durchschnittliche Aufenthalts- dauer
	insgesamt	Veränderung gegenüber dem Vorjahres- monat	insgesamt	Veränderung gegenüber dem Vorjahres- monat		insgesamt	Veränderung gegenüber dem Vorjahres- zeitraum	insgesamt	Veränderung gegenüber dem Vorjahres- zeitraum	
	Anzahl	%	Anzahl	%		Anzahl	%	Anzahl	%	
Insgesamt	267 844	2,4	666 561	-0,2	2,5	703 740	1,6	1 835 044	0,5	2,6
Deutschland	251 462	1,9	629 071	-1,1	2,5	662 006	1,6	1 738 165	0,3	2,6
Ausland	16 382	10,1	37 490	17,5	2,3	41 734	0,8	96 879	5,3	2,3
Europa	13 191	10,2	31 550	19,8	2,4	34 133	2,6	82 213	8,8	2,4
Belgien	588	14,6	1 250	3,8	2,1	1 339	-1,3	3 022	-4,8	2,3
Bulgarien	105	15,4	743	228,8	7,1	262	12,9	1 940	x	7,4
Dänemark	363	-23,1	570	-33,9	1,6	1 304	-8,0	1 830	-23,1	1,4
Estland	12	-58,6	20	-63,0	1,7	35	-69,6	59	-72,0	1,7
Finnland	81	3,8	117	-33,5	1,4	247	-13,6	494	-14,2	2,0
Frankreich	850	14,6	1 759	12,7	2,1	2 122	5,3	4 081	7,7	1,9
Griechenland	70	94,4	142	26,8	2,0	227	104,5	464	24,7	2,0
Irland	66	-36,5	190	-29,9	2,9	142	-31,4	314	-22,7	2,2
Island	-	x	-	x	-	8	-46,7	23	-45,2	2,9
Italien	541	4,2	1 361	37,5	2,5	1 845	25,4	4 658	57,6	2,5
Kroatien	70	-42,6	557	24,9	8,0	206	-37,8	971	-7,0	4,7
Lettland	45	15,4	83	84,4	1,8	138	-0,7	539	19,2	3,9
Litauen	76	15,2	239	83,8	3,1	175	-9,3	602	-2,6	3,4
Luxemburg	145	-5,8	259	15,6	1,8	333	1,2	617	19,8	1,9
Malta	4	-80,0	9	-71,0	2,3	12	-60,0	21	-76,7	1,8
Niederlande	1 396	-9,0	3 099	10,0	2,2	2 895	-22,2	6 260	-10,1	2,2
Norwegen	85	-8,6	169	19,0	2,0	246	-40,3	624	-21,7	2,5
Österreich	1 363	25,5	2 523	21,3	1,9	3 472	11,9	6 652	7,7	1,9
Polen	1 603	6,3	6 013	46,1	3,8	4 695	5,5	17 259	26,5	3,7
Portugal	91	-38,5	267	34,2	2,9	329	20,1	637	43,8	1,9
Rumänien	148	-19,6	550	-44,8	3,7	558	0,5	2 350	-16,1	4,2
Russland	537	30,0	942	34,8	1,8	1 580	-7,3	2 785	-14,3	1,8
Schweden	292	7,4	470	-6,4	1,6	794	1,9	1 220	-9,2	1,5
Schweiz	1 158	8,1	2 335	13,8	2,0	2 694	-1,0	5 542	4,5	2,1
Slowakische Republik	172	62,3	658	7,9	3,8	414	1,0	1 187	-34,0	2,9
Slowenien	119	28,0	379	61,3	3,2	315	57,5	1 443	103,2	4,6
Spanien	361	-5,0	726	-35,9	2,0	958	-9,8	2 146	-42,1	2,2
Tschechische Republik	1 363	119,5	1 936	57,5	1,4	2 632	58,2	4 823	40,5	1,8
Türkei	112	0,9	463	41,6	4,1	281	-26,6	946	-12,7	3,4
Ukraine	263	51,1	952	101,3	3,6	443	-4,9	1 383	45,0	3,1
Ungarn	234	51,0	633	59,8	2,7	549	44,9	1 426	36,2	2,6
Vereinigtes Königreich	713	-15,1	1 518	0,7	2,1	2 267	11,0	4 062	17,6	1,8
Zypern	-	x	-	x	-	10	x	19	x	1,9
sonstige europäische Länder	165	-14,5	618	28,5	3,7	606	-10,5	1 814	17,6	3,0
Afrika	189	13,9	310	0,3	1,6	398	9,3	775	26,8	1,9
Republik Südafrika	38	153,3	53	103,8	1,4	66	-15,4	97	-2,0	1,5
sonstige afrikanische Länder	151	-	257	-9,2	1,7	332	16,1	678	32,4	2,0
Asien	1 834	24,1	2 995	9,6	1,6	4 077	-4,7	7 254	-16,3	1,8
Arabische Golfstaaten	77	20,3	114	12,9	1,5	138	-1,4	229	3,6	1,7
China (einschl. Hongkong)	703	43,2	1 065	16,5	1,5	1 473	4,5	2 637	-22,8	1,8
Indien	66	37,5	170	18,1	2,6	162	-35,7	335	-33,9	2,1
Israel	120	-20,5	179	-5,8	1,5	286	-23,5	441	-19,1	1,5
Japan	305	15,5	603	7,7	2,0	725	-1,6	1 467	-0,9	2,0
Südkorea	340	106,1	403	26,7	1,2	740	67,4	987	13,6	1,3
Taiwan	41	-50,0	72	-21,7	1,8	94	-55,5	174	-28,7	1,9
sonstige asiatische Länder	182	-14,6	389	-5,8	2,1	459	-35,4	984	-28,8	2,1
Amerika	981	-10,1	2 321	8,2	2,4	2 669	-6,9	5 844	-3,6	2,2
Kanada	91	26,4	323	180,9	3,5	198	7,6	650	39,8	3,3
USA	665	-24,3	1 344	-19,6	2,0	1 925	-8,7	3 821	-10,2	2,0
Mittelamerika und Karibik	72	x	146	x	2,0	184	111,5	412	143,8	2,2
Brasilien	102	20,0	398	67,2	3,9	205	-43,4	594	-25,3	2,9
sonstige nordamerik. Länder	-	x	-	x	-	-	x	-	x	-
sonstige südamerik. Länder	51	41,7	110	22,2	2,2	157	29,8	367	-1,9	2,3
Australien, Ozeanien	120	114,3	188	11,2	1,6	263	9,6	434	-13,5	1,7
Australien	80	105,1	133	20,9	1,7	203	10,9	343	3,0	1,7
Neuseeland, Ozeanien	40	135,3	55	-6,8	1,4	60	5,3	91	-46,2	1,5
Ohne Angabe	67	-41,2	126	-38,5	1,9	194	-50,0	359	-45,4	1,9

[illegible]

**5. Ankünfte, Übernachtungen und Aufenthaltsdauer der Gäste in Beherbergungsbetrieben (einschl. Camping)
nach Reisegebieten und dem ständigen Wohnsitz der Gäste**

Reisegebiet ----- Ständiger Wohnsitz der Gäste	März 2019					Januar bis März 2019				
	Ankünfte		Übernachtungen		durch- schnittliche Aufenthalts- dauer	Ankünfte		Übernachtungen		durch- schnittliche Aufenthalts- dauer
	insgesamt	Veränderung gegenüber dem Vorjahres- monat	insgesamt	Veränderung gegenüber dem Vorjahres- monat		insgesamt	Veränderung gegenüber dem Vorjahres- zeitraum	insgesamt	Veränderung gegenüber dem Vorjahres- zeitraum	
	Anzahl	%	Anzahl	%		Anzahl	%	Anzahl	%	
Südharz Kyffhäuser	10 955	-7,8	31 160	-12,4	2,8	26 900	-4,9	79 171	-7,1	2,9
Deutschland	10 771	-7,7	30 722	-11,8	2,9	26 170	-4,9	77 497	-6,5	3,0
Ausland	184	-16,4	438	-41,0	2,4	730	-5,6	1 674	-29,1	2,3
Eichsfeld	9 557	-5,3	28 139	0,2	2,9	25 175	-0,6	74 132	1,3	2,9
Deutschland	9 342	-1,9	26 886	0,1	2,9	24 183	0,6	70 739	0,7	2,9
Ausland	215	-62,2	1 253	2,0	5,8	992	-22,7	3 393	15,4	3,4
Hainich	9 718	-5,8	33 809	-4,7	3,5	23 430	-1,5	84 573	-3,2	3,6
Deutschland	9 430	-6,2	33 108	-5,6	3,5	22 802	-1,8	82 526	-4,5	3,6
Ausland	288	9,9	701	75,7	2,4	628	11,0	2 047	109,3	3,3
Saaleland	8 311	5,5	31 088	6,5	3,7	21 666	9,6	84 252	8,2	3,9
Deutschland	7 703	4,4	29 746	5,9	3,9	19 951	8,9	80 875	8,3	4,1
Ausland	608	23,1	1 342	19,4	2,2	1 715	18,4	3 377	4,7	2,0
Städte Eisenach, Erfurt, Jena, Weimar	106 188	7,8	185 194	7,1	1,7	252 154	5,5	436 709	6,3	1,7
Deutschland	97 397	7,9	167 434	6,1	1,7	229 941	5,9	392 010	5,9	1,7
Ausland	8 791	6,8	17 760	18,4	2,0	22 213	1,7	44 699	10,4	2,0
Thüringer Rhön	7 427	-2,5	34 151	-3,4	4,6	18 406	-7,6	93 564	-2,0	5,1
Deutschland	7 201	-1,8	33 467	-3,5	4,6	17 708	-7,2	91 420	-2,2	5,2
Ausland	226	-18,7	684	2,5	3,0	698	-17,8	2 144	10,1	3,1
Thüringer Vogtland	15 876	28,0	27 904	21,4	1,8	38 156	12,1	68 483	13,1	1,8
Deutschland	14 513	26,5	24 864	17,9	1,7	34 736	12,6	59 828	9,5	1,7
Ausland	1 363	46,2	3 040	60,4	2,2	3 420	7,0	8 655	46,1	2,5
Thüringer Wald	84 569	-3,7	248 641	-4,0	2,9	259 331	-1,4	794 235	-1,2	3,1
Deutschland	81 090	-4,2	238 741	-4,6	2,9	250 079	-1,2	767 417	-1,1	3,1
Ausland	3 479	9,0	9 900	12,2	2,8	9 252	-4,9	26 818	-5,9	2,9
Übriges Thüringen	17 278	0,5	51 252	-6,3	3,0	42 646	-2,3	131 156	-7,0	3,1
Deutschland	15 989	-2,8	48 642	-7,6	3,0	40 465	-3,4	126 731	-6,3	3,1
Ausland	1 289	75,6	2 610	25,8	2,0	2 181	23,4	4 425	-23,9	2,0
Beherbergungsbetriebe insgesamt (einschl. Camping)	269 879	2,3	671 338	-0,3	2,5	707 864	1,6	1 846 275	0,6	2,6
Deutschland	253 436	1,9	633 610	-1,2	2,5	666 035	1,7	1 749 043	0,3	2,6
Ausland	16 443	10,3	37 728	18,1	2,3	41 829	0,9	97 232	5,5	2,3
nachrichtlich: Beherbergungsstätten insgesamt (ohne Camping)	267 844	2,4	666 561	-0,2	2,5	703 740	1,6	1 835 044	0,5	2,6
Deutschland	251 462	1,9	629 071	-1,1	2,5	662 006	1,6	1 738 165	0,3	2,6
Ausland	16 382	10,1	37 490	17,5	2,3	41 734	0,8	96 879	5,3	2,3

**6. Ankünfte, Übernachtungen und Aufenthaltsdauer der Gäste in Beherbergungsstätten
nach Gemeindegruppen und dem ständigen Wohnsitz der Gäste (ohne Camping)**

Gemeindegruppe ----- Ständiger Wohnsitz der Gäste	März 2019					Januar bis März 2019				
	Ankünfte		Übernachtungen		durch- schnittliche Aufenthalts- dauer	Ankünfte		Übernachtungen		durch- schnittliche Aufenthalts- dauer
	insgesamt	Veränderung gegenüber dem Vorjahres- monat	insgesamt	Veränderung gegenüber dem Vorjahres- monat		insgesamt	Veränderung gegenüber dem Vorjahres- zeitraum	insgesamt	Veränderung gegenüber dem Vorjahres- zeitraum	
	Anzahl	%	Anzahl	%		Anzahl	%	Anzahl	%	
Heilbäder zusammen	40 276	-1,9	214 391	-1,4	5,3	113 995	1,6	604 261	0,0	5,3
Deutschland	39 075	-2,2	210 460	-1,8	5,4	111 446	1,7	595 153	-0,2	5,3
Ausland	1 201	10,4	3 931	26,8	3,3	2 549	-3,8	9 108	21,6	3,6
Mineral-, Moor-, Sole- und Thermalbäder	20 622	-6,4	130 738	-1,1	6,3	56 439	-2,9	359 670	0,1	6,4
Deutschland	19 994	-6,4	128 864	-1,3	6,4	54 907	-2,4	354 829	0,0	6,5
Ausland	628	-7,9	1 874	12,6	3,0	1 532	-17,4	4 841	4,0	3,2
Orte mit Kurbetrieb	3 662	-2,0	29 878	-1,4	8,2	9 314	-4,2	77 732	-2,8	8,3
Deutschland	3 555	-1,1	29 639	-1,0	8,3	9 085	-4,0	77 218	-2,6	8,5
Ausland	107	-23,6	239	-37,3	2,2	229	-13,6	514	-24,5	2,2
heil klimatische Kurorte	13 159	2,7	37 626	-5,6	2,9	40 230	7,8	121 366	0,4	3,0
Deutschland	12 756	1,5	36 647	-5,8	2,9	39 604	7,4	119 944	0,6	3,0
Ausland	403	70,0	979	2,7	2,4	626	40,7	1 422	-13,5	2,3
Kneippheilbäder	2 833	15,2	16 149	6,9	5,7	8 012	13,7	45 493	3,6	5,7
Deutschland	2 770	13,9	15 310	2,0	5,5	7 850	12,7	43 162	-0,5	5,5
Ausland	63	117,2	839	x	13,3	162	88,4	2 331	x	14,4
Luftkurorte	1 149	23,3	2 660	6,0	2,3	3 428	15,9	8 455	12,0	2,5
Deutschland	1 134	24,8	2 619	6,4	2,3	3 394	16,8	8 358	12,0	2,5
Ausland	15	-34,8	41	-12,8	2,7	34	-33,3	97	6,6	2,9
Erholungsorte	29 709	-11,7	69 698	-10,1	2,3	106 792	-3,5	279 633	0,0	2,6
Deutschland	28 736	-11,1	65 993	-11,0	2,3	103 360	-2,6	267 664	0,2	2,6
Ausland	973	-26,1	3 705	9,1	3,8	3 432	-24,6	11 969	-3,9	3,5
Sonstige Gemeinden	196 710	5,7	379 812	2,6	1,9	479 525	2,6	942 695	0,9	2,0
Deutschland	182 517	5,2	349 999	1,5	1,9	443 806	2,5	866 990	0,5	2,0
Ausland	14 193	14,0	29 813	17,6	2,1	35 719	4,6	75 705	5,2	2,1
Gemeindegruppen insgesamt	267 844	2,4	666 561	-0,2	2,5	703 740	1,6	1 835 044	0,5	2,6
Deutschland	251 462	1,9	629 071	-1,1	2,5	662 006	1,6	1 738 165	0,3	2,6
Ausland	16 382	10,1	37 490	17,5	2,3	41 734	0,8	96 879	5,3	2,3

**7. Ankünfte, Übernachtungen und Aufenthaltsdauer der Gäste in Beherbergungsstätten
nach Kreisen und dem ständigen Wohnsitz der Gäste (ohne Camping)**

Kreisfreie Stadt Landkreis Land Ständiger Wohnsitz der Gäste	März 2019					Januar bis März 2019				
	Ankünfte		Übernachtungen		durch- schnittliche Aufenthalts- dauer	Ankünfte		Übernachtungen		durch- schnittliche Aufenthalts- dauer
	insgesamt	Veränderung gegenüber dem Vorjahres- monat	insgesamt	Veränderung gegenüber dem Vorjahres- monat		insgesamt	Veränderung gegenüber dem Vorjahres- zeitraum	insgesamt	Veränderung gegenüber dem Vorjahres- zeitraum	
	Anzahl	%	Anzahl	%		Anzahl	%	Anzahl	%	
Stadt Erfurt	40 841	3,2	71 690	5,3	1,8	98 895	0,2	171 578	3,3	1,7
Deutschland	38 672	3,9	66 188	4,0	1,7	93 096	1,3	158 247	3,5	1,7
Ausland	2 169	-8,8	5 502	23,4	2,5	5 799	-14,8	13 331	0,9	2,3
Stadt Gera	9 620	37,0	15 659	26,2	1,6	22 852	10,6	37 947	11,0	1,7
Deutschland	8 476	34,5	13 581	22,1	1,6	19 991	11,3	32 239	8,2	1,6
Ausland	1 144	59,3	2 078	61,8	1,8	2 861	6,1	5 708	30,2	2,0
Stadt Jena	15 061	8,7	25 822	7,2	1,7	40 149	7,1	67 477	5,5	1,7
Deutschland	12 988	8,7	21 630	5,6	1,7	34 432	7,9	56 512	5,8	1,6
Ausland	2 073	8,3	4 192	16,0	2,0	5 717	3,1	10 965	4,2	1,9
Stadt Suhl	8 070	5,2	19 510	5,3	2,4	25 076	10,6	62 021	4,6	2,5
Deutschland	7 942	6,3	19 273	6,9	2,4	24 611	11,2	60 960	6,3	2,5
Ausland	128	-37,6	237	-51,3	1,9	465	-14,7	1 061	-45,6	2,3
Stadt Weimar	34 123	12,4	61 329	8,5	1,8	74 176	10,1	135 588	8,7	1,8
Deutschland	31 097	11,1	55 771	7,5	1,8	67 297	8,4	121 407	6,5	1,8
Ausland	3 026	26,9	5 558	18,6	1,8	6 879	30,6	14 181	32,1	2,1
Stadt Eisenach	16 064	10,6	26 069	9,5	1,6	38 772	10,1	61 668	10,9	1,6
Deutschland	14 551	12,1	23 576	9,3	1,6	34 967	12,7	55 465	11,8	1,6
Ausland	1 513	-2,2	2 493	11,7	1,6	3 805	-9,6	6 203	3,5	1,6
Eichsfeld	9 184	-6,5	27 501	-0,3	3,0	24 400	-1,6	72 783	0,7	3,0
Deutschland	8 969	-3,0	26 248	-0,4	2,9	23 420	-0,4	69 407	0,1	3,0
Ausland	215	-62,2	1 253	2,0	5,8	980	-23,7	3 376	14,8	3,4
Nordhausen	4 088	-17,9	8 133	-27,1	2,0	11 940	-10,0	23 514	-19,1	2,0
Deutschland	3 993	-17,7	7 933	-25,5	2,0	11 477	-10,2	22 673	-17,7	2,0
Ausland	95	-25,2	200	-60,4	2,1	463	-4,7	841	-45,2	1,8
Wartburgkreis	8 021	-11,9	59 389	-2,0	7,4	20 773	-8,6	163 235	-1,7	7,9
Deutschland	7 777	-11,8	58 742	-2,0	7,6	20 131	-8,5	161 393	-1,9	8,0
Ausland	244	-16,2	647	2,1	2,7	642	-12,4	1 842	17,3	2,9
Unstrut-Hainich-Kreis	8 651	-3,5	31 620	-3,6	3,7	20 947	-1,5	79 738	-3,1	3,8
Deutschland	8 420	-3,6	31 043	-4,4	3,7	20 421	-1,7	77 879	-4,4	3,8
Ausland	231	1,3	577	77,0	2,5	526	3,7	1 859	111,7	3,5
Kyffhäuserkreis	6 651	-1,9	22 696	-6,3	3,4	14 580	-1,4	55 061	-1,3	3,8
Deutschland	6 569	-1,8	22 465	-6,3	3,4	14 323	-1,3	54 238	-1,3	3,8
Ausland	82	-11,8	231	-2,9	2,8	257	-10,5	823	-0,4	3,2
Schmalkalden-Meiningen	16 249	-18,0	35 427	-19,3	2,2	60 661	-12,0	157 267	-5,4	2,6
Deutschland	15 774	-18,6	34 075	-20,4	2,2	58 684	-11,3	149 907	-5,4	2,6
Ausland	475	8,7	1 352	24,2	2,8	1 977	-30,5	7 360	-6,5	3,7

Noch: 7. Ankünfte, Übernachtungen und Aufenthaltsdauer der Gäste in Beherbergungsstätten
nach Kreisen und dem ständigen Wohnsitz der Gäste (ohne Camping)

Kreisfreie Stadt Landkreis Land Ständiger Wohnsitz der Gäste	März 2019					Januar bis März 2019				
	Ankünfte		Übernachtungen		durch- schnittliche Aufenthalts- dauer	Ankünfte		Übernachtungen		durch- schnittliche Aufenthalts- dauer
	insgesamt	Veränderung gegenüber dem Vorjahres- monat	insgesamt	Veränderung gegenüber dem Vorjahres- monat		insgesamt	Veränderung gegenüber dem Vorjahres- zeitraum	insgesamt	Veränderung gegenüber dem Vorjahres- zeitraum	
	Anzahl	%	Anzahl	%		Anzahl	%	Anzahl	%	
Gotha	26 769	8,7	68 033	1,0	2,5	73 136	5,3	198 434	1,5	2,7
Deutschland	25 553	8,8	64 776	-0,1	2,5	69 894	5,0	190 514	0,6	2,7
Ausland	1 216	7,0	3 257	29,5	2,7	3 242	13,0	7 920	29,8	2,4
Sömmerda	1 827	5,9	3 799	-1,0	2,1	4 720	-4,2	9 519	-19,3	2,0
Deutschland	1 698	4,8	3 335	4,7	2,0	4 351	-5,0	8 403	-11,8	1,9
Ausland	129	21,7	464	-28,9	3,6	369	5,7	1 116	-50,9	3,0
Hildburghausen	5 612	-2,3	25 097	-4,1	4,5	21 927	7,7	87 654	-0,7	4,0
Deutschland	5 428	-4,3	24 516	-5,4	4,5	21 468	7,0	86 291	-1,3	4,0
Ausland	184	148,6	581	145,1	3,2	459	54,5	1 363	62,3	3,0
Ilm-Kreis	9 503	-0,8	20 163	2,0	2,1	29 190	0,9	68 787	5,0	2,4
Deutschland	8 955	-2,8	18 592	-0,8	2,1	28 070	1,0	65 176	6,1	2,3
Ausland	548	50,1	1 571	53,6	2,9	1 120	-2,9	3 611	-12,2	3,2
Weimarer Land	12 604	-0,6	41 772	-6,2	3,3	31 552	-2,7	108 927	-4,9	3,5
Deutschland	11 571	-5,0	40 052	-8,2	3,5	29 997	-4,2	106 344	-5,5	3,5
Ausland	1 033	104,6	1 720	86,6	1,7	1 555	38,5	2 583	30,7	1,7
Sonneberg	4 051	1,7	12 871	-4,1	3,2	12 507	1,6	40 602	-5,8	3,2
Deutschland	3 904	2,3	12 429	-0,5	3,2	12 140	1,7	39 260	-2,9	3,2
Ausland	147	-12,0	442	-52,7	3,0	367	-	1 342	-49,6	3,7
Saalfeld-Rudolstadt	9 732	-7,4	27 544	-5,0	2,8	23 454	-6,0	66 788	-5,4	2,8
Deutschland	9 217	-7,9	25 618	-4,6	2,8	22 594	-6,4	63 751	-4,7	2,8
Ausland	515	2,2	1 926	-9,8	3,7	860	5,7	3 037	-17,5	3,5
Saale-Holzland-Kreis	7 645	5,8	28 236	5,5	3,7	20 382	10,5	77 577	8,2	3,8
Deutschland	7 045	4,3	26 930	4,9	3,8	18 720	9,8	74 398	8,5	4,0
Ausland	600	27,9	1 306	20,0	2,2	1 662	19,1	3 179	1,8	1,9
Saale-Orla-Kreis	4 764	-12,2	17 325	-2,2	3,6	12 573	-12,0	47 229	-4,7	3,8
Deutschland	4 465	-12,3	16 627	-3,3	3,7	11 621	-12,4	45 496	-4,8	3,9
Ausland	299	-9,4	698	35,8	2,3	952	-7,0	1 733	-2,1	1,8
Greiz	5 609	17,6	11 162	18,7	2,0	13 695	16,5	27 686	19,6	2,0
Deutschland	5 423	18,0	10 285	15,2	1,9	13 226	16,8	25 000	14,5	1,9
Ausland	186	7,5	877	83,9	4,7	469	8,3	2 686	102,7	5,7
Altenburger Land	3 105	7,8	5 714	-6,0	1,8	7 383	2,1	13 964	-13,0	1,9
Deutschland	2 975	9,3	5 386	-1,4	1,8	7 075	2,9	13 205	-7,7	1,9
Ausland	130	-17,7	328	-46,8	2,5	308	-12,0	759	-56,5	2,5
Thüringen	267 844	2,4	666 561	-0,2	2,5	703 740	1,6	1 835 044	0,5	2,6
Deutschland	251 462	1,9	629 071	-1,1	2,5	662 006	1,6	1 738 165	0,3	2,6
Ausland	16 382	10,1	37 490	17,5	2,3	41 734	0,8	96 879	5,3	2,3

**8. Ankünfte, Übernachtungen und Aufenthaltsdauer der Gäste in Beherbergungsstätten
nach Kreisen, ausgewählten Betriebsarten und dem ständigen Wohnsitz der Gäste (ohne Camping)**

Kreisfreie Stadt Landkreis ----- Betriebsart ----- Ständiger Wohnsitz der Gäste	März 2019					Januar bis März 2019				
	Ankünfte		Übernachtungen		durch- schnittliche Aufenthalts- dauer	Ankünfte		Übernachtungen		durch- schnittliche Aufenthalts- dauer
	insgesamt	Veränderung gegenüber dem Vorjahres- monat	insgesamt	Veränderung gegenüber dem Vorjahres- monat		insgesamt	Veränderung gegenüber dem Vorjahres- zeitraum	insgesamt	Veränderung gegenüber dem Vorjahres- zeitraum	
	Anzahl	%	Anzahl	%		Anzahl	%	Anzahl	%	
Stadt Erfurt										
Hotels, Gasthöfe, Pensionen	37 682	2,7	65 036	7,6	1,7	91 697	-0,4	156 146	3,9	1,7
Deutschland	35 627	3,3	60 080	6,3	1,7	86 179	0,7	144 073	4,2	1,7
Ausland	2 055	-6,8	4 956	26,2	2,4	5 518	-15,1	12 073	0,7	2,2
darunter										
Hotels (ohne Hotels garnis)	26 124	6,3	43 345	8,0	1,7	63 710	0,8	104 023	2,2	1,6
Deutschland	24 650	7,2	40 957	9,8	1,7	59 747	2,5	97 811	5,0	1,6
Ausland	1 474	-7,0	2 388	-15,8	1,6	3 963	-20,3	6 212	-28,3	1,6
Gasthöfe	824	4,2	1 477	21,6	1,8	1 962	5,1	3 343	14,4	1,7
Deutschland	777	-0,4	1 364	14,4	1,8	1 865	3,4	3 121	12,1	1,7
Ausland	47	x	113	x	2,4	97	54,0	222	63,2	2,3
Stadt Gera										
Hotels, Gasthöfe, Pensionen	9 411	36,7	14 735	24,4	1,6	22 452	11,2	36 028	10,4	1,6
Deutschland	8 281	34,3	12 838	21,4	1,6	19 653	12,0	30 961	8,6	1,6
Ausland	1 130	57,8	1 897	49,5	1,7	2 799	5,7	5 067	23,1	1,8
darunter										
Hotels (ohne Hotels garnis)	7 245	40,4	10 778	24,1	1,5	17 221	10,9	26 460	10,3	1,5
Deutschland	6 603	41,8	9 597	22,9	1,5	15 621	13,3	23 188	8,6	1,5
Ausland	642	27,6	1 181	34,7	1,8	1 600	-8,2	3 272	23,7	2,0
Gasthöfe	485	24,4	838	13,7	1,7	1 175	12,2	2 446	22,7	2,1
Deutschland	456	22,6	780	10,6	1,7	1 122	13,7	2 334	26,1	2,1
Ausland	29	61,1	58	81,3	2,0	53	-11,7	112	-21,1	2,1
Stadt Jena										
Hotels, Gasthöfe, Pensionen	14 272	7,7	23 798	7,5	1,7	38 213	6,9	62 813	7,4	1,6
Deutschland	12 295	7,7	20 156	6,9	1,6	32 825	7,8	53 236	7,7	1,6
Ausland	1 977	7,2	3 642	10,8	1,8	5 388	1,4	9 577	5,5	1,8
darunter										
Hotels (ohne Hotels garnis)	9 806	7,8	15 462	5,8	1,6	26 927	6,4	41 738	5,1	1,6
Deutschland	8 059	7,8	12 444	4,9	1,5	22 133	7,7	33 694	5,2	1,5
Ausland	1 747	8,1	3 018	9,7	1,7	4 794	0,9	8 044	4,5	1,7
Gasthöfe	1 712	-3,6	3 025	-2,4	1,8	4 228	-1,5	7 809	6,3	1,8
Deutschland	1 638	-3,4	2 872	-1,6	1,8	4 049	-1,3	7 446	7,1	1,8
Ausland	74	-7,5	153	-15,0	2,1	179	-5,3	363	-7,2	2,0
Stadt Suhl										
Hotels, Gasthöfe, Pensionen	8 026	5,5	19 312	5,7	2,4	24 703	10,6	60 182	4,2	2,4
Deutschland	7 902	6,6	19 091	6,9	2,4	24 257	11,3	59 215	5,8	2,4
Ausland	124	-36,7	221	-46,1	1,8	446	-15,7	967	-45,5	2,2
darunter										
Hotels (ohne Hotels garnis)	7 451	4,9	17 986	5,2	2,4	22 552	11,9	54 263	4,8	2,4
Deutschland	7 328	5,8	17 767	5,7	2,4	22 122	12,4	53 370	5,9	2,4
Ausland	123	-31,3	219	-20,4	1,8	430	-8,7	893	-36,0	2,1
Gasthöfe	173	-2,3	382	-19,2	2,2	999	-7,2	2 814	-12,6	2,8
Deutschland	173	-2,3	382	-19,2	2,2	999	-7,2	2 814	-12,6	2,8
Ausland	-	-	-	-	-	-	x	-	x	-
Stadt Weimar										
Hotels, Gasthöfe, Pensionen	28 834	11,6	50 775	9,0	1,8	62 539	8,9	110 641	7,3	1,8
Deutschland	26 195	9,6	46 465	7,5	1,8	56 701	6,9	100 346	5,4	1,8
Ausland	2 639	35,5	4 310	29,0	1,6	5 838	32,7	10 295	30,2	1,8
darunter										
Hotels (ohne Hotels garnis)	18 985	17,5	33 050	12,4	1,7	40 119	12,4	70 069	9,4	1,7
Deutschland	16 954	14,4	29 933	10,5	1,8	35 913	10,3	63 296	8,4	1,8
Ausland	2 031	52,2	3 117	33,9	1,5	4 206	34,4	6 773	20,3	1,6
Gasthöfe	299	56,5	500	84,5	1,7	533	48,5	919	73,1	1,7
Deutschland	286	52,1	477	80,7	1,7	502	41,0	868	65,6	1,7
Ausland	13	x	23	228,6	1,8	31	x	51	x	1,6
Stadt Eisenach										
Hotels, Gasthöfe, Pensionen	15 428	10,2	24 076	6,8	1,6	37 557	10,4	58 292	10,2	1,6
Deutschland	13 917	11,8	21 600	6,3	1,6	33 754	13,1	52 106	11,0	1,5
Ausland	1 511	-2,2	2 476	11,7	1,6	3 803	-9,3	6 186	4,0	1,6
darunter										
Hotels (ohne Hotels garnis)	13 253	13,3	19 981	10,1	1,5	32 284	10,9	48 002	10,1	1,5
Deutschland	12 097	17,0	18 340	11,6	1,5	29 113	14,6	43 275	11,9	1,5
Ausland	1 156	-15,1	1 641	-4,5	1,4	3 171	-14,6	4 727	-4,0	1,5
Gasthöfe	184	-44,7	393	-31,3	2,1	385	-36,9	760	-23,5	2,0
Deutschland	182	-44,7	391	-30,7	2,1	379	-36,7	751	-23,3	2,0
Ausland	2	-50,0	2	-75,0	1,0	6	-45,5	9	-40,0	1,5

Noch: 8. Ankünfte, Übernachtungen und Aufenthaltsdauer der Gäste in Beherbergungsstätten
nach Kreisen, ausgewählten Betriebsarten und dem ständigen Wohnsitz der Gäste (ohne Camping)

Kreisfreie Stadt Landkreis ----- Betriebsart ----- Ständiger Wohnsitz der Gäste	März 2019					Januar bis März 2019				
	Ankünfte		Übernachtungen		durch- schnittliche Aufenthalts- dauer	Ankünfte		Übernachtungen		durch- schnittliche Aufenthalts- dauer
	insgesamt	Veränderung gegenüber dem Vorjahres- monat	insgesamt	Veränderung gegenüber dem Vorjahres- monat		insgesamt	Veränderung gegenüber dem Vorjahres- zeitraum	insgesamt	Veränderung gegenüber dem Vorjahres- zeitraum	
	Anzahl	%	Anzahl	%		Anzahl	%	Anzahl	%	
Eichsfeld										
Hotels, Gasthöfe, Pensionen	6 612	-6,0	13 873	6,0	2,1	18 128	3,1	37 016	11,0	2,0
Deutschland	6 421	-0,8	12 757	6,5	2,0	17 185	5,2	33 929	10,7	2,0
Ausland	191	-65,8	1 116	0,6	5,8	943	-25,3	3 087	14,2	3,3
darunter										
Hotels (ohne Hotels garnis)	5 734	-5,6	12 034	8,4	2,1	16 026	3,7	32 224	12,3	2,0
Deutschland	5 577	0,6	11 032	8,6	2,0	15 175	6,3	29 532	11,3	1,9
Ausland	157	-70,4	1 002	5,4	6,4	851	-28,5	2 692	25,3	3,2
Gasthöfe	610	-10,4	1 162	-9,5	1,9	1 463	-3,2	2 834	2,9	1,9
Deutschland	591	-12,3	1 102	-11,1	1,9	1 434	-3,9	2 732	3,1	1,9
Ausland	19	171,4	60	36,4	3,2	29	52,6	102	-1,0	3,5
Nordhausen										
Hotels, Gasthöfe, Pensionen	3 418	-13,0	6 340	-18,4	1,9	10 180	-4,5	18 701	-13,9	1,8
Deutschland	3 324	-12,6	6 141	-15,5	1,8	9 731	-4,7	17 883	-11,6	1,8
Ausland	94	-25,4	199	-60,5	2,1	449	-1,8	818	-45,2	1,8
darunter										
Hotels (ohne Hotels garnis)	2 772	-5,7	4 809	-15,8	1,7	8 432	7,0	14 653	-6,9	1,7
Deutschland	2 690	-5,5	4 646	-12,7	1,7	8 000	5,8	13 876	-4,9	1,7
Ausland	82	-11,8	163	-57,9	2,0	432	36,3	777	-32,0	1,8
Gasthöfe	225	-3,8	438	7,6	1,9	691	6,6	1 205	5,2	1,7
Deutschland	216	-6,9	405	-	1,9	681	9,1	1 171	4,6	1,7
Ausland	9	x	33	x	3,7	10	-58,3	34	30,8	3,4
Wartburgkreis										
Hotels, Gasthöfe, Pensionen	5 486	-12,2	10 752	-11,9	2,0	13 559	-11,9	27 075	-13,1	2,0
Deutschland	5 269	-11,6	10 165	-12,4	1,9	12 970	-11,6	25 371	-14,3	2,0
Ausland	217	-24,9	587	-3,5	2,7	589	-19,2	1 704	10,6	2,9
darunter										
Hotels (ohne Hotels garnis)	3 726	-17,6	7 239	-17,9	1,9	9 611	-16,2	19 187	-17,0	2,0
Deutschland	3 579	-16,6	6 777	-18,9	1,9	9 196	-15,7	17 792	-18,8	1,9
Ausland	147	-36,1	462	-0,9	3,1	415	-26,2	1 395	17,6	3,4
Gasthöfe	1 063	1,2	1 921	-6,1	1,8	2 369	2,5	4 323	-8,7	1,8
Deutschland	1 046	1,1	1 892	-6,4	1,8	2 319	2,9	4 243	-8,8	1,8
Ausland	17	13,3	29	20,8	1,7	50	-12,3	80	-	1,6
Unstrut-Hainich-Kreis										
Hotels, Gasthöfe, Pensionen	6 364	-6,0	14 876	-7,6	2,3	15 844	-3,2	37 353	-3,7	2,4
Deutschland	6 142	-6,3	14 329	-9,5	2,3	15 343	-3,5	35 811	-5,8	2,3
Ausland	222	3,3	547	98,2	2,5	501	4,4	1 542	95,7	3,1
darunter										
Hotels (ohne Hotels garnis)	5 038	-0,2	12 077	-4,1	2,4	12 764	7,8	30 290	2,7	2,4
Deutschland	4 846	-0,3	11 648	-5,8	2,4	12 378	8,0	29 539	2,0	2,4
Ausland	192	3,8	429	87,3	2,2	386	2,4	751	35,8	1,9
Gasthöfe	499	22,9	876	23,4	1,8	1 103	19,9	2 259	45,0	2,0
Deutschland	497	23,0	874	23,4	1,8	1 053	16,0	1 871	21,2	1,8
Ausland	2	-	2	-	1,0	50	x	388	x	7,8
Kyffhäuserkreis										
Hotels, Gasthöfe, Pensionen	3 885	13,3	7 914	11,2	2,0	8 902	4,3	18 425	2,1	2,1
Deutschland	3 816	14,2	7 772	12,4	2,0	8 690	5,1	17 940	3,1	2,1
Ausland	69	-21,6	142	-28,6	2,1	212	-19,4	485	-23,4	2,3
darunter										
Hotels (ohne Hotels garnis)	2 621	12,8	5 253	11,0	2,0	6 222	7,3	12 638	4,1	2,0
Deutschland	2 568	13,9	5 133	11,8	2,0	6 069	8,2	12 280	4,2	2,0
Ausland	53	-23,2	120	-13,0	2,3	153	-19,5	358	3,2	2,3
Gasthöfe	701	17,8	1 277	23,6	1,8	1 397	0,5	2 652	1,4	1,9
Deutschland	691	18,3	1 262	24,3	1,8	1 363	1,8	2 604	8,9	1,9
Ausland	10	-9,1	15	-16,7	1,5	34	-33,3	48	-78,6	1,4
Schmalkalden-Meiningen										
Hotels, Gasthöfe, Pensionen	13 587	-21,6	27 950	-22,7	2,1	51 108	-13,3	125 372	-5,1	2,5
Deutschland	13 122	-22,4	26 639	-24,2	2,0	49 388	-12,3	119 367	-4,8	2,4
Ausland	465	11,8	1 311	25,5	2,8	1 720	-34,5	6 005	-11,4	3,5
darunter										
Hotels (ohne Hotels garnis)	10 535	-25,5	21 265	-28,0	2,0	39 864	-16,6	98 309	-7,1	2,5
Deutschland	10 158	-26,7	20 538	-29,3	2,0	38 530	-15,6	94 511	-6,6	2,5
Ausland	377	30,0	727	54,0	1,9	1 334	-38,5	3 798	-18,8	2,8
Gasthöfe	1 548	-2,0	3 247	0,2	2,1	5 578	1,8	12 955	1,0	2,3
Deutschland	1 522	-1,4	3 205	0,6	2,1	5 405	1,4	12 367	0,1	2,3
Ausland	26	-27,8	42	-25,0	1,6	173	18,5	588	24,8	3,4

Noch: 8. Ankünfte, Übernachtungen und Aufenthaltsdauer der Gäste in Beherbergungsstätten
nach Kreisen, ausgewählten Betriebsarten und dem ständigen Wohnsitz der Gäste (ohne Camping)

Kreisfreie Stadt Landkreis ----- Betriebsart ----- Ständiger Wohnsitz der Gäste	März 2019					Januar bis März 2019					
	Ankünfte		Übernachtungen		durch- schnittliche Aufenthalts- dauer	Ankünfte		Übernachtungen		durch- schnittliche Aufenthalts- dauer	
	insgesamt	Veränderung gegenüber dem Vorjahres- monat	insgesamt	Veränderung gegenüber dem Vorjahres- monat		insgesamt	Veränderung gegenüber dem Vorjahres- zeitraum	insgesamt	Veränderung gegenüber dem Vorjahres- zeitraum		
											Anzahl
Gotha											
Hotels, Gasthöfe, Pensionen	23 934	10,4	51 315	3,2	2,1	64 497	5,7	149 699	2,4	2,3	
Deutschland	22 769	10,5	49 034	3,0	2,2	61 403	5,4	144 330	2,3	2,4	
Ausland	1 165	7,8	2 281	7,7	2,0	3 094	13,0	5 369	2,8	1,7	
darunter											
Hotels (ohne Hotels garnis)	21 217	12,0	45 985	3,7	2,2	57 277	8,4	134 267	3,8	2,3	
Deutschland	20 137	12,3	43 916	3,7	2,2	54 369	8,0	129 469	3,9	2,4	
Ausland	1 080	6,6	2 069	4,9	1,9	2 908	14,9	4 798	1,0	1,6	
Gasthöfe	1 435	19,0	2 759	22,4	1,9	3 809	-2,4	7 853	3,3	2,1	
Deutschland	1 407	17,6	2 692	21,3	1,9	3 733	-3,1	7 720	3,0	2,1	
Ausland	28	180,0	67	86,1	2,4	76	52,0	133	18,8	1,8	
Sömmerda											
Hotels, Gasthöfe, Pensionen	1 715	3,7	3 603	-3,6	2,1	4 435	0,2	8 985	-17,9	2,0	
Deutschland	1 586	2,5	3 139	1,8	2,0	4 066	-0,2	7 869	-9,2	1,9	
Ausland	129	21,7	464	-28,9	3,6	369	5,7	1 116	-50,9	3,0	
darunter											
Hotels (ohne Hotels garnis)	1 252	5,3	2 467	10,8	2,0	3 202	-0,8	5 979	-6,7	1,9	
Deutschland	1 156	2,8	2 204	9,7	1,9	2 952	-2,6	5 380	-6,7	1,8	
Ausland	96	50,0	263	21,2	2,7	250	26,9	599	-7,1	2,4	
Gasthöfe	132	-26,3	293	-19,9	2,2	336	-24,2	876	-10,6	2,6	
Deutschland	132	-26,3	293	-19,9	2,2	336	-24,2	876	-10,6	2,6	
Ausland	-	-	-	-	-	-	-	-	-	-	
Hildburghausen											
Hotels, Gasthöfe, Pensionen	4 305	2,4	10 356	-2,8	2,4	16 570	12,0	42 803	1,2	2,6	
Deutschland	4 136	-0,4	9 803	-6,0	2,4	16 132	11,0	41 481	-0,0	2,6	
Ausland	169	213,0	553	154,8	3,3	438	63,4	1 322	69,1	3,0	
darunter											
Hotels (ohne Hotels garnis)	3 325	2,0	8 001	-4,1	2,4	13 531	13,5	35 457	3,4	2,6	
Deutschland	3 209	-1,0	7 716	-7,0	2,4	13 184	12,4	34 649	2,1	2,6	
Ausland	116	x	285	x	2,5	347	77,9	808	123,2	2,3	
Gasthöfe	673	3,1	1 500	-6,1	2,2	2 075	12,8	4 593	-3,7	2,2	
Deutschland	623	0,5	1 306	-13,3	2,1	1 994	12,1	4 297	-6,3	2,2	
Ausland	50	51,5	194	113,2	3,9	81	32,8	296	63,5	3,7	
Ilm-Kreis											
Hotels, Gasthöfe, Pensionen	8 572	4,4	17 844	6,8	2,1	25 469	1,4	58 001	5,0	2,3	
Deutschland	8 100	3,0	16 673	5,1	2,1	24 453	1,8	55 112	6,5	2,3	
Ausland	472	35,2	1 171	40,6	2,5	1 016	-7,4	2 889	-16,9	2,8	
darunter											
Hotels (ohne Hotels garnis)	6 626	5,2	13 653	7,3	2,1	19 564	0,3	43 983	4,3	2,2	
Deutschland	6 274	4,4	12 815	6,2	2,0	18 832	1,1	42 192	5,9	2,2	
Ausland	352	22,2	838	27,7	2,4	732	-16,6	1 791	-22,7	2,4	
Gasthöfe	706	21,5	1 602	26,7	2,3	2 089	19,1	4 911	20,1	2,4	
Deutschland	674	20,8	1 538	24,8	2,3	2 034	21,6	4 786	25,6	2,4	
Ausland	32	39,1	64	100,0	2,0	55	-32,1	125	-54,9	2,3	
Weimarer Land											
Hotels, Gasthöfe, Pensionen	9 795	-0,5	19 623	-7,6	2,0	24 237	-4,7	50 160	-7,4	2,1	
Deutschland	8 863	-6,0	18 483	-10,4	2,1	22 796	-6,7	48 178	-8,5	2,1	
Ausland	932	120,3	1 140	86,3	1,2	1 441	44,7	1 982	33,4	1,4	
darunter											
Hotels (ohne Hotels garnis)	8 064	2,8	16 179	-7,5	2,0	20 053	-2,9	41 874	-7,8	2,1	
Deutschland	7 230	-4,0	15 197	-10,8	2,1	18 872	-5,6	40 324	-9,1	2,1	
Ausland	834	167,3	982	112,1	1,2	1 181	80,6	1 550	43,3	1,3	
Gasthöfe	454	3,9	1 096	28,5	2,4	1 090	-4,8	2 458	8,9	2,3	
Deutschland	452	4,4	1 080	27,8	2,4	1 086	-4,7	2 410	7,2	2,2	
Ausland	2	-50,0	16	100,0	8,0	4	-20,0	48	x	12,0	
Sonneberg											
Hotels, Gasthöfe, Pensionen	3 273	8,4	6 636	-7,2	2,0	9 270	4,3	19 624	-14,6	2,1	
Deutschland	3 137	9,2	6 243	-0,2	2,0	8 945	4,5	18 607	-9,8	2,1	
Ausland	136	-6,2	393	-56,0	2,9	325	-0,9	1 017	-56,9	3,1	
darunter											
Hotels (ohne Hotels garnis)	1 250	-1,2	2 545	-18,7	2,0	3 873	-3,1	8 253	-20,2	2,1	
Deutschland	1 181	-1,9	2 395	-16,0	2,0	3 707	-3,6	7 870	-19,7	2,1	
Ausland	69	13,1	150	-46,8	2,2	166	9,2	383	-28,9	2,3	
Gasthöfe	849	-6,7	1 765	-1,2	2,1	2 132	-10,4	4 353	-20,0	2,0	
Deutschland	831	-7,4	1 731	-2,4	2,1	2 092	-10,4	4 265	-17,3	2,0	
Ausland	18	38,5	34	161,5	1,9	40	-9,1	88	-68,8	2,2	

Noch: 8. Ankünfte, Übernachtungen und Aufenthaltsdauer der Gäste in Beherbergungsstätten
nach Kreisen, ausgewählten Betriebsarten und dem ständigen Wohnsitz der Gäste (ohne Camping)

Kreisfreie Stadt Landkreis ----- Betriebsart ----- Ständiger Wohnsitz der Gäste	März 2019					Januar bis März 2019				
	Ankünfte		Übernachtungen		durch- schnittliche Aufenthalts- dauer	Ankünfte		Übernachtungen		durch- schnittliche Aufenthalts- dauer
	insgesamt	Veränderung gegenüber dem Vorjahres- monat	insgesamt	Veränderung gegenüber dem Vorjahres- monat		insgesamt	Veränderung gegenüber dem Vorjahres- zeitraum	insgesamt	Veränderung gegenüber dem Vorjahres- zeitraum	
	Anzahl	%	Anzahl	%		Anzahl	%	Anzahl	%	
Saalfeld-Rudolstadt										
Hotels, Gasthöfe, Pensionen	6 687	0,4	13 439	-2,7	2,0	15 376	-1,0	31 125	-6,2	2,0
Deutschland	6 423	0,9	12 709	0,5	2,0	14 878	-0,5	29 791	-3,0	2,0
Ausland	264	-11,1	730	-37,4	2,8	498	-12,2	1 334	-45,7	2,7
darunter										
Hotels (ohne Hotels garnis)	4 001	0,7	8 405	2,0	2,1	9 319	-1,8	18 772	-6,2	2,0
Deutschland	3 842	1,2	7 963	5,6	2,1	9 014	-1,3	18 031	-3,3	2,0
Ausland	159	-9,1	442	-36,7	2,8	305	-14,3	741	-45,8	2,4
Gasthöfe	1 641	1,0	2 869	-10,4	1,7	3 673	-6,3	7 152	-13,4	1,9
Deutschland	1 580	0,4	2 710	-8,4	1,7	3 556	-6,6	6 742	-9,7	1,9
Ausland	61	17,3	159	-35,4	2,6	117	5,4	410	-48,4	3,5
Saale-Holzland-Kreis										
Hotels, Gasthöfe, Pensionen	6 610	5,3	11 606	-3,0	1,8	17 583	10,7	30 632	2,3	1,7
Deutschland	6 092	4,8	10 800	-0,8	1,8	16 008	10,3	27 979	3,3	1,7
Ausland	518	11,2	806	-25,2	1,6	1 575	14,5	2 653	-6,6	1,7
darunter										
Hotels (ohne Hotels garnis)	4 319	2,0	7 688	-4,2	1,8	11 455	5,3	20 434	-0,5	1,8
Deutschland	4 027	1,5	7 278	-4,0	1,8	10 539	4,8	19 316	-0,3	1,8
Ausland	292	9,4	410	-7,9	1,4	916	11,0	1 118	-3,5	1,2
Gasthöfe	1 446	-1,5	2 440	-6,5	1,7	3 930	11,8	6 688	1,6	1,7
Deutschland	1 383	-1,1	2 282	2,2	1,7	3 711	12,5	5 785	7,6	1,6
Ausland	63	-10,0	158	-58,3	2,5	219	0,5	903	-25,2	4,1
Saale-Orla-Kreis										
Hotels, Gasthöfe, Pensionen	3 737	-9,6	7 007	-3,9	1,9	9 787	-14,8	19 156	-20,1	2,0
Deutschland	3 443	-9,7	6 369	-7,6	1,8	8 850	-15,7	17 597	-22,2	2,0
Ausland	294	-8,4	638	60,3	2,2	937	-5,1	1 559	14,0	1,7
darunter										
Hotels (ohne Hotels garnis)	2 075	-11,6	4 138	-9,8	2,0	5 461	-22,6	11 562	-30,9	2,1
Deutschland	1 968	-11,3	3 819	-13,8	1,9	5 083	-24,1	10 776	-33,8	2,1
Ausland	107	-15,7	319	105,8	3,0	378	4,4	786	73,5	2,1
Gasthöfe	967	-2,8	1 717	7,0	1,8	2 276	1,2	4 137	12,1	1,8
Deutschland	873	-5,3	1 525	2,8	1,7	2 000	-1,8	3 695	9,0	1,8
Ausland	94	28,8	192	58,7	2,0	276	29,6	442	47,3	1,6
Greiz										
Hotels, Gasthöfe, Pensionen	4 683	20,3	8 264	18,1	1,8	11 760	18,3	21 601	17,6	1,8
Deutschland	4 523	21,2	7 842	19,3	1,7	11 381	19,2	20 417	18,8	1,8
Ausland	160	-0,6	422	0,2	2,6	379	-4,5	1 184	0,1	3,1
darunter										
Hotels (ohne Hotels garnis)	3 583	22,9	6 136	20,7	1,7	9 037	20,3	16 058	19,6	1,8
Deutschland	3 496	24,1	5 989	21,6	1,7	8 816	21,5	15 635	20,8	1,8
Ausland	87	-11,2	147	-7,0	1,7	221	-13,7	423	-12,8	1,9
Gasthöfe	464	15,1	892	3,1	1,9	1 251	10,2	2 553	11,1	2,0
Deutschland	460	16,5	850	-0,1	1,8	1 237	10,8	2 443	7,8	2,0
Ausland	4	-50,0	42	200,0	10,5	14	-26,3	110	254,8	7,9
Altenburger Land										
Hotels, Gasthöfe, Pensionen	2 584	9,0	4 637	-6,7	1,8	6 274	6,1	11 318	-9,2	1,8
Deutschland	2 454	10,5	4 309	-1,5	1,8	5 972	7,2	10 567	-1,6	1,8
Ausland	130	-13,3	328	-45,1	2,5	302	-11,7	751	-56,5	2,5
darunter										
Hotels (ohne Hotels garnis)	1 455	-8,9	2 487	-21,1	1,7	3 663	-7,7	6 143	-19,7	1,7
Deutschland	1 367	-7,9	2 356	-19,6	1,7	3 461	-7,2	5 782	-19,1	1,7
Ausland	88	-21,4	131	-41,8	1,5	202	-15,1	361	-28,4	1,8
Gasthöfe	420	36,8	719	19,4	1,7	884	6,1	1 571	-8,8	1,8
Deutschland	413	39,5	706	19,5	1,7	869	6,8	1 549	-9,0	1,8
Ausland	7	-36,4	13	18,2	1,9	15	-21,1	22	10,0	1,5

**9. Ankünfte, Übernachtungen und Aufenthaltsdauer der Gäste in Beherbergungsstätten
nach ausgewählten Gemeinden und dem ständigen Wohnsitz der Gäste (ohne Camping)**

Landkreis Gemeinde Ständiger Wohnsitz der Gäste	März 2019					Januar bis März 2019				
	Ankünfte		Übernachtungen		durch- schnittliche Aufenthalts- dauer	Ankünfte		Übernachtungen		durch- schnittliche Aufenthalts- dauer
	insgesamt	Veränderung gegenüber dem Vorjahres- monat	insgesamt	Veränderung gegenüber dem Vorjahres- monat		insgesamt	Veränderung gegenüber dem Vorjahres- zeitraum	insgesamt	Veränderung gegenüber dem Vorjahres- zeitraum	
	Anzahl	%	Anzahl	%		Anzahl	%	Anzahl	%	
Eichsfeld										
Heilbad Heiligenstadt, Stadt	3 901	-6,3	14 072	-3,9	3,6	11 124	-1,7	39 115	-2,0	3,5
Deutschland	3 847	-5,5	13 963	-3,2	3,6	10 955	-0,6	38 793	-1,2	3,5
Ausland	54	-40,7	109	-50,7	2,0	169	-42,5	322	-51,9	1,9
Küllstedt	49	14,0	71	-13,4	1,4	108	-2,7	211	-18,8	2,0
Deutschland	44	7,3	45	-43,8	1,0	94	-5,1	138	-26,2	1,5
Ausland	5	150,0	26	x	5,2	14	16,7	73	-	5,2
Niederorschel	338	32,0	568	6,8	1,7	866	19,3	1 588	7,1	1,8
Deutschland	313	30,4	488	-1,4	1,6	806	25,0	1 427	9,6	1,8
Ausland	25	56,3	80	116,2	3,2	60	-25,9	161	-11,0	2,7
Schimberg	267	24,2	549	38,6	2,1	527	-11,0	1 307	6,4	2,5
Deutschland	267	27,1	549	44,9	2,1	527	-9,8	1 307	8,5	2,5
Ausland	-	x	-	x	-	-	x	-	x	-
Leinefelde-Worbis, Stadt	1 419	-8,9	2 951	-10,0	2,1	3 382	-11,1	7 351	-12,5	2,2
Deutschland	1 393	-9,4	2 898	-10,7	2,1	3 294	-12,0	7 172	-13,7	2,2
Ausland	26	30,0	53	51,4	2,0	88	41,9	179	94,6	2,0
Dingelstädt, Stadt	133	84,7	268	53,1	2,0	407	30,9	779	24,6	1,9
Deutschland	118	63,9	176	55,8	1,5	384	25,1	543	13,4	1,4
Ausland	15	x	92	48,4	6,1	23	x	236	61,6	10,3
Nordhausen										
Nordhausen, Stadt	2 491	-13,6	4 399	-16,6	1,8	6 589	-12,0	11 212	-20,6	1,7
Deutschland	2 418	-13,0	4 271	-13,4	1,8	6 206	-12,5	10 600	-18,9	1,7
Ausland	73	-28,4	128	-62,4	1,8	383	-4,5	612	-41,3	1,6
Harztor	672	-30,3	1 595	-36,7	2,4	2 596	-9,3	6 230	-18,0	2,4
Deutschland	672	-29,9	1 595	-33,4	2,4	2 596	-8,8	6 230	-13,9	2,4
Ausland	-	x	-	x	-	-	x	-	x	-
Bleicherode, Stadt	143	-56,7	443	-68,4	3,1	404	-39,6	997	-57,4	2,5
Deutschland	143	-56,7	443	-68,4	3,1	404	-39,6	997	-57,4	2,5
Ausland	-	-	-	-	-	-	-	-	-	-
Wartburgkreis										
Bad Salzungen, Stadt	2 159	-11,7	17 651	-7,8	8,2	5 864	-6,3	49 458	-4,5	8,4
Deutschland	2 099	-10,3	17 546	-7,1	8,4	5 661	-5,2	49 008	-4,2	8,7
Ausland	60	-43,4	105	-59,1	1,8	203	-28,5	450	-30,3	2,2
Buttlar
Deutschland
Ausland
Dernbach
Deutschland
Ausland
Ruhla, Stadt	316	-52,3	900	-40,4	2,8	1 212	-38,5	3 633	-25,5	3,0
Deutschland	311	-51,5	890	-39,3	2,9	1 196	-37,6	3 598	-23,8	3,0
Ausland	5	-77,3	10	-76,7	2,0	16	-70,4	35	-76,8	2,2
Wutha-Farnroda	381	27,0	633	7,7	1,7	870	25,2	1 515	10,4	1,7
Deutschland	335	25,0	558	5,5	1,7	760	26,0	1 341	13,7	1,8
Ausland	46	43,8	75	27,1	1,6	110	19,6	174	-9,8	1,6
Gerstungen	85	-45,9	215	-37,9	2,5	211	-33,0	506	-34,0	2,4
Deutschland	80	-49,0	203	-41,3	2,5	191	-39,0	439	-42,5	2,3
Ausland	5	x	12	x	2,4	20	x	67	x	3,4

Noch: 9. Ankünfte, Übernachtungen und Aufenthaltsdauer der Gäste in Beherbergungsstätten
nach ausgewählten Gemeinden und dem ständigen Wohnsitz der Gäste (ohne Camping)

Landkreis Gemeinde Ständiger Wohnsitz der Gäste	März 2019					Januar bis März 2019				
	Ankünfte		Übernachtungen		durch- schnittliche Aufenthalts- dauer	Ankünfte		Übernachtungen		durch- schnittliche Aufenthalts- dauer
	insgesamt	Veränderung gegenüber dem Vorjahres- monat	insgesamt	Veränderung gegenüber dem Vorjahres- monat		insgesamt	Veränderung gegenüber dem Vorjahres- zeitraum	insgesamt	Veränderung gegenüber dem Vorjahres- zeitraum	
Noch: Wartburgkreis										
Hörselberg-Hainich	474	-13,0	776	-16,6	1,6	1 156	-6,6	2 108	-8,7	1,8
Deutschland	455	-14,6	729	-18,1	1,6	1 116	-8,2	2 024	-10,3	1,8
Ausland	19	58,3	47	14,6	2,5	40	81,8	84	64,7	2,1
Bad Liebenstein, Stadt	2 342	-15,1	28 512	4,4	12,2	6 452	-14,7	77 778	0,1	12,1
Deutschland	2 277	-14,8	28 196	3,9	12,4	6 291	-14,6	76 899	-0,5	12,2
Ausland	65	-23,5	316	78,5	4,9	161	-19,1	879	112,8	5,5
Unstrut-Hainich-Kreis										
Bad Langensalza, Stadt	3 236	-12,6	14 813	-9,1	4,6	8 401	-5,0	38 628	-6,8	4,6
Deutschland	3 109	-12,6	14 486	-10,2	4,7	8 184	-4,4	37 822	-7,8	4,6
Ausland	127	-13,0	327	90,1	2,6	217	-24,4	806	85,7	3,7
Mühlhausen/Thüringen, Stadt	3 350	-4,3	7 086	2,0	2,1	8 195	-1,3	16 464	-0,3	2,0
Deutschland	3 247	-5,1	6 838	0,4	2,1	7 924	-2,3	15 774	-2,3	2,0
Ausland	103	30,4	248	87,9	2,4	271	37,6	690	89,6	2,5
Kyffhäuserkreis										
Bad Frankenhausen/Kyffh., Stadt	2 930	19,0	14 333	7,5	4,9	6 949	9,0	38 400	6,4	5,5
Deutschland	2 892	20,0	14 235	7,8	4,9	6 839	9,9	38 117	6,9	5,6
Ausland	38	-28,3	98	-22,2	2,6	110	-27,2	283	-33,4	2,6
Sondershausen, Stadt	1 794	-25,2	4 065	-34,7	2,3	3 580	-18,1	7 625	-25,5	2,1
Deutschland	1 782	-25,2	4 048	-34,5	2,3	3 545	-18,3	7 521	-25,9	2,1
Ausland	12	-14,3	17	-64,6	1,4	35	9,4	104	15,6	3,0
Kyffhäuserland	84	21,7	271	51,4	3,2	149	14,6	565	11,0	3,8
Deutschland	72	7,5	187	25,5	2,6	116	-6,5	261	-30,0	2,3
Ausland	12	x	84	180,0	7,0	33	x	304	123,5	9,2
Artern, Stadt	403	-8,4	591	-16,9	1,5	908	-9,7	1 362	-15,0	1,5
Deutschland	383	-7,9	559	-17,4	1,5	838	-8,9	1 251	-14,5	1,5
Ausland	20	-16,7	32	-5,9	1,6	70	-18,6	111	-20,1	1,6
Roßleben-Wiehe, Stadt
Deutschland
Ausland
An der Schmücke, Stadt
Deutschland
Ausland
Schmalkalden-Meiningen										
Breitungen/Werra	63	-72,0	119	-75,8	1,9	170	-73,4	366	-70,1	2,2
Deutschland	60	-73,3	112	-77,2	1,9	166	-74,0	355	-71,0	2,1
Ausland	3	x	7	x	2,3	4	x	11	x	2,8
Floh-Seligenthal	407	-0,7	731	-4,7	1,8	1 290	-1,8	2 481	-8,5	1,9
Deutschland	394	0,8	711	-3,5	1,8	1 251	-1,1	2 427	-7,7	1,9
Ausland	13	-31,6	20	-33,3	1,5	39	-18,8	54	-32,5	1,4
Meiningen, Stadt	2 182	-5,3	4 022	1,3	1,8	5 871	-8,6	11 190	3,7	1,9
Deutschland	2 067	-5,1	3 558	-2,3	1,7	5 518	-7,8	9 801	0,4	1,8
Ausland	115	-8,7	464	40,6	4,0	353	-19,2	1 389	35,5	3,9
Oberhof, Stadt	8 365	-29,7	19 595	-28,4	2,3	37 909	-15,4	109 194	-5,4	2,9
Deutschland	8 171	-30,2	19 207	-29,0	2,4	36 843	-14,0	105 028	-4,9	2,9
Ausland	194	-	388	27,6	2,0	1 066	-45,6	4 166	-17,5	3,9

Noch: 9. Ankünfte, Übernachtungen und Aufenthaltsdauer der Gäste in Beherbergungsstätten
nach ausgewählten Gemeinden und dem ständigen Wohnsitz der Gäste (ohne Camping)

Landkreis Gemeinde Ständiger Wohnsitz der Gäste	März 2019					Januar bis März 2019				
	Ankünfte		Übernachtungen		durch- schnittliche Aufenthalts- dauer	Ankünfte		Übernachtungen		durch- schnittliche Aufenthalts- dauer
	insgesamt	Veränderung gegenüber dem Vorjahres- monat	insgesamt	Veränderung gegenüber dem Vorjahres- monat		insgesamt	Veränderung gegenüber dem Vorjahres- zeitraum	insgesamt	Veränderung gegenüber dem Vorjahres- zeitraum	
	Anzahl	%	Anzahl	%		Tage	Anzahl	%	Anzahl	
Noch: Schmalkalden-Meiningen										
Schmalkalden, Kurort, Stadt	1 561	-5,3	3 134	-17,9	2,0	4 729	-0,3	9 987	-6,4	2,1
Deutschland	1 517	-6,3	3 044	-18,5	2,0	4 589	-1,1	9 673	-7,5	2,1
Ausland	44	51,7	90	8,4	2,0	140	38,6	314	43,4	2,2
Steinbach-Hallenberg, Kurort, Stadt	430	17,2	1 142	14,5	2,7	1 725	-1,2	4 413	-9,3	2,6
Deutschland	404	15,4	1 099	14,2	2,7	1 635	-1,9	4 113	-10,8	2,5
Ausland	26	52,9	43	22,9	1,7	90	13,9	300	18,1	3,3
Brotterode-Trusetal, Stadt	864	24,9	2 041	3,8	2,4	2 424	-0,4	5 945	-7,4	2,5
Deutschland	852	23,7	2 007	2,2	2,4	2 321	-1,4	5 654	-9,0	2,4
Ausland	12	300,0	34	x	2,8	103	27,2	291	42,6	2,8
Wasungen, Stadt	248	45,9	487	25,2	2,0	517	-9,0	1 203	-6,6	2,3
Deutschland	248	48,5	487	26,8	2,0	517	-8,5	1 203	-6,2	2,3
Ausland	-	x	-	x	-	-	x	-	x	-
Zella-Mehlis, Stadt	1 132	0,4	2 274	2,2	2,0	3 740	0,8	8 015	1,7	2,1
Deutschland	1 108	0,7	2 065	5,3	1,9	3 675	0,8	7 427	5,9	2,0
Ausland	24	-11,1	209	-20,8	8,7	65	-	588	-32,4	9,0
Kaltennordheim, Stadt	211	-12,1	406	-31,3	1,9	418	-13,1	787	-33,7	1,9
Deutschland	211	-12,1	406	-31,3	1,9	417	-12,4	783	-32,9	1,9
Ausland	-	-	-	-	-	1	-80,0	4	-80,0	4,0
Gotha										
Friedrichroda, Stadt	11 682	4,6	27 353	-6,0	2,3	33 260	6,8	87 208	1,2	2,6
Deutschland	11 304	3,4	26 416	-6,6	2,3	32 687	6,3	85 899	1,1	2,6
Ausland	378	65,1	937	14,5	2,5	573	41,1	1 309	6,5	2,3
Georgenthal/Thür. Wald	739	24,0	987	-1,2	1,3	2 144	11,2	3 202	-3,2	1,5
Deutschland	678	24,6	870	-6,6	1,3	1 928	16,6	2 911	2,1	1,5
Ausland	61	17,3	117	72,1	1,9	216	-21,5	291	-36,2	1,3
Gotha, Stadt	6 005	18,8	11 781	9,8	2,0	15 261	4,0	30 211	-1,9	2,0
Deutschland	5 448	24,8	10 835	14,3	2,0	13 340	3,2	27 211	-1,4	2,0
Ausland	557	-19,2	946	-24,7	1,7	1 921	10,0	3 000	-6,7	1,6
Luisenthal	1 157	7,6	3 051	34,6	2,6	3 668	5,8	9 408	14,9	2,6
Deutschland	1 111	6,2	2 886	33,0	2,6	3 567	5,4	9 112	14,2	2,6
Ausland	46	58,6	165	71,9	3,6	101	20,2	296	37,7	2,9
Ohrdruf, Stadt	143	0,7	364	20,5	2,5	395	-10,6	1 022	3,9	2,6
Deutschland	142	-	363	20,2	2,6	394	-10,3	1 021	4,1	2,6
Ausland	1	x	1	x	1,0	1	-66,7	1	-66,7	1,0
Bad Tabarz	2 833	15,2	16 149	6,9	5,7	8 012	13,7	45 493	3,6	5,7
Deutschland	2 770	13,9	15 310	2,0	5,5	7 850	12,7	43 162	-0,5	5,5
Ausland	63	117,2	839	x	13,3	162	88,4	2 331	x	14,4
Tambach-Dietharz/Thür. Wald, Stadt	1 112	25,8	2 494	5,3	2,2	3 235	19,0	7 730	13,6	2,4
Deutschland	1 097	27,3	2 453	5,6	2,2	3 201	20,0	7 633	13,7	2,4
Ausland	15	-31,8	41	-8,9	2,7	34	-32,0	97	9,0	2,9
Waltershausen, Stadt	345	-2,0	675	-18,8	2,0	894	-4,5	1 954	-11,5	2,2
Deutschland	336	-4,5	666	-19,9	2,0	868	-7,3	1 926	-12,8	2,2
Ausland	9	x	9	x	1,0	26	x	28	x	1,1
Nesse-Apfelstädt	1 031	-23,4	1 711	-29,5	1,7	2 833	-24,0	4 888	-23,6	1,7
Deutschland	982	-23,3	1 632	-29,7	1,7	2 718	-23,5	4 657	-23,5	1,7
Ausland	49	-24,6	79	-25,5	1,6	115	-35,0	231	-25,2	2,0
Hörsel	295	-19,8	585	-46,3	2,0	490	-22,1	1 113	-32,3	2,3
Deutschland	295	-19,8	585	-46,3	2,0	487	-22,2	1 109	-32,5	2,3
Ausland	-	-	-	-	-	3	-	4	33,3	1,3

Noch: 9. Ankünfte, Übernachtungen und Aufenthaltsdauer der Gäste in Beherbergungsstätten
nach ausgewählten Gemeinden und dem ständigen Wohnsitz der Gäste (ohne Camping)

Landkreis Gemeinde Ständiger Wohnsitz der Gäste	März 2019					Januar bis März 2019				
	Ankünfte		Übernachtungen		durch- schnittliche Aufenthalts- dauer	Ankünfte		Übernachtungen		durch- schnittliche Aufenthalts- dauer
	insgesamt	Veränderung gegenüber dem Vorjahres- monat	insgesamt	Veränderung gegenüber dem Vorjahres- monat		insgesamt	Veränderung gegenüber dem Vorjahres- zeitraum	insgesamt	Veränderung gegenüber dem Vorjahres- zeitraum	
	Anzahl	%	Anzahl	%		Anzahl	%	Anzahl	%	
Noch: Gotha										
Drei Gleichen	437	26,7	968	39,5	2,2	1 073	18,0	2 396	35,2	2,2
Deutschland	414	21,4	898	30,1	2,2	1 005	11,7	2 154	22,6	2,1
Ausland	23	x	70	x	3,0	68	x	242	x	3,6
Sömmerda										
Kölleda, Stadt	234	-8,2	365	-31,5	1,6	640	4,9	1 107	-15,9	1,7
Deutschland	223	-10,4	337	-36,1	1,5	605	0,5	1 052	-19,6	1,7
Ausland	11	83,3	28	x	2,5	35	x	55	x	1,6
Sömmerda, Stadt	443	-7,7	898	6,3	2,0	1 282	-7,0	2 551	-5,4	2,0
Deutschland	419	-10,9	817	-1,2	1,9	1 189	-10,7	2 270	-12,2	1,9
Ausland	24	140,0	81	x	3,4	93	93,8	281	153,2	3,0
Weißensee, Stadt	602	25,2	1 199	-16,6	2,0	1 665	-0,7	3 340	-36,7	2,0
Deutschland	535	31,1	952	11,3	1,8	1 478	0,5	2 730	-17,7	1,8
Ausland	67	-8,2	247	-57,6	3,7	187	-9,2	610	-68,8	3,3
Hildburghausen										
Eisfeld, Stadt	722	3,3	1 602	4,6	2,2	2 368	1,6	5 744	-6,3	2,4
Deutschland	697	1,0	1 557	3,0	2,2	2 289	1,7	5 554	-7,1	2,4
Ausland	25	177,8	45	114,3	1,8	79	-1,3	190	21,0	2,4
Hildburghausen, Stadt	205	4,6	429	-3,6	2,1	573	0,5	1 366	6,8	2,4
Deutschland	205	4,6	429	-3,6	2,1	573	0,5	1 366	6,8	2,4
Ausland	-	-	-	-	-	-	-	-	-	-
Schleusingen, Stadt	704	22,0	1 431	12,8	2,0	2 557	24,3	5 527	16,5	2,2
Deutschland	659	19,0	1 331	7,5	2,0	2 405	22,5	5 224	13,8	2,2
Ausland	45	95,7	100	222,6	2,2	152	63,4	303	95,5	2,0
Masserberg	2 983	-6,1	14 587	-4,6	4,9	13 646	8,2	56 834	0,3	4,2
Deutschland	2 914	-8,0	14 382	-5,7	4,9	13 506	7,6	56 421	-0,2	4,2
Ausland	69	x	205	x	3,0	140	129,5	413	129,4	3,0
Römhild, Stadt	179	-26,9	303	-20,5	1,7	483	-14,8	728	-22,0	1,5
Deutschland	170	-28,9	268	-28,5	1,6	462	-17,6	635	-31,5	1,4
Ausland	9	50,0	35	x	3,9	21	250,0	93	x	4,4
Heldburg, Stadt
Deutschland
Ausland
Ilm-Kreis										
Arnstadt, Stadt	2 170	-4,2	4 065	6,0	1,9	5 725	-3,5	11 117	9,0	1,9
Deutschland	2 035	-4,0	3 749	7,1	1,8	5 369	-2,5	10 159	14,3	1,9
Ausland	135	-7,5	316	-5,7	2,3	356	-16,6	958	-27,3	2,7
Elgersburg	488	9,9	862	-1,4	1,8	1 811	3,9	3 748	3,0	2,1
Deutschland	471	7,8	823	-3,2	1,7	1 774	3,7	3 662	2,8	2,1
Ausland	17	142,9	39	62,5	2,3	37	12,1	86	13,2	2,3
Amt Wachsenburg	162	47,3	324	59,6	2,0	438	-19,0	929	-27,9	2,1
Deutschland	154	52,5	243	29,3	1,6	421	-15,8	763	-34,3	1,8
Ausland	8	-11,1	81	x	10,1	17	-58,5	166	29,7	9,8
Ilmenau, Stadt	4 430	3,2	8 910	4,4	2,0	13 849	0,3	31 392	1,4	2,3
Deutschland	4 151	0,6	8 017	-1,9	1,9	13 336	0,1	29 482	-0,6	2,2
Ausland	279	71,2	893	149,4	3,2	513	7,5	1 910	48,3	3,7

Noch: 9. Ankünfte, Übernachtungen und Aufenthaltsdauer der Gäste in Beherbergungsstätten
nach ausgewählten Gemeinden und dem ständigen Wohnsitz der Gäste (ohne Camping)

Landkreis Gemeinde Ständiger Wohnsitz der Gäste	März 2019					Januar bis März 2019				
	Ankünfte		Übernachtungen		durch- schnittliche Aufenthalts- dauer	Ankünfte		Übernachtungen		durch- schnittliche Aufenthalts- dauer
	insgesamt	Veränderung gegenüber dem Vorjahres- monat	insgesamt	Veränderung gegenüber dem Vorjahres- monat		insgesamt	Veränderung gegenüber dem Vorjahres- zeitraum	insgesamt	Veränderung gegenüber dem Vorjahres- zeitraum	
Noch: Ilm-Kreis										
Plaue, Stadt
Deutschland
Ausland
Stadtilm, Stadt	390	-9,7	726	-0,5	1,9	844	3,8	1 538	4,0	1,8
Deutschland	340	-21,1	668	-8,4	2,0	786	-3,1	1 472	-0,3	1,9
Ausland	50	x	58	x	1,2	58	x	66	x	1,1
Geratal	337	-28,3	774	-36,1	2,3	1 353	-13,0	3 533	-17,9	2,6
Deutschland	331	-28,4	761	-27,2	2,3	1 336	-12,2	3 499	-7,9	2,6
Ausland	6	-25,0	13	-92,2	2,2	17	-51,4	34	-93,2	2,0
Großbreitenbach, Stadt	880	6,4	2 596	1,0	3,0	3 595	18,4	11 556	15,1	3,2
Deutschland	869	5,8	2 572	0,8	3,0	3 549	18,7	11 393	15,9	3,2
Ausland	11	83,3	24	20,0	2,2	46	-	163	-23,1	3,5
Weimarer Land										
Apolda, Stadt	1 902	3,9	3 607	-3,7	1,9	4 497	-3,2	8 645	-9,3	1,9
Deutschland	1 820	1,8	3 429	-5,9	1,9	4 296	-4,0	8 243	-10,4	1,9
Ausland	82	86,4	178	76,2	2,2	201	16,2	402	20,4	2,0
Bad Berka, Stadt	942	-4,3	9 809	-8,9	10,4	2 417	-9,4	25 466	-10,1	10,5
Deutschland	932	0,2	9 776	-7,5	10,5	2 388	-8,2	25 362	-9,8	10,6
Ausland	10	-81,5	33	-83,3	3,3	29	-56,1	104	-52,9	3,6
Bad Sulza, Stadt	4 545	-9,0	18 971	-7,5	4,2	12 558	-4,5	51 658	-2,6	4,1
Deutschland	4 430	-10,4	18 353	-9,8	4,1	12 414	-4,7	50 951	-3,2	4,1
Ausland	115	139,6	618	x	5,4	144	21,0	707	77,2	4,9
Mönchenholzhausen	1 649	2,5	5 395	-1,1	3,3
Deutschland	1 649	2,5	5 395	-1,1	3,3
Ausland	-	x	-	x	-
Nohra	662	-28,9	940	-35,4	1,4	1 665	-27,6	2 495	-26,9	1,5
Deutschland	582	-30,0	837	-36,8	1,4	1 446	-27,2	2 227	-27,1	1,5
Ausland	80	-20,0	103	-21,4	1,3	219	-30,7	268	-25,6	1,2
Ilmtal-Weinstraße	448	15,5	778	34,8	1,7	879	-8,1	1 513	9,6	1,7
Deutschland	442	13,9	772	33,8	1,7	873	-8,5	1 507	9,3	1,7
Ausland	6	x	6	x	1,0	6	200,0	6	200,0	1,0
Sonneberg										
Lauscha, Stadt	427	57,0	1 065	65,9	2,5	1 089	14,9	2 774	14,2	2,5
Deutschland	415	56,0	1 018	63,4	2,5	1 045	11,6	2 544	6,4	2,4
Ausland	12	100,0	47	147,4	3,9	44	266,7	230	x	5,2
Neuhaus am Rennweg, Stadt	1 364	-6,4	4 768	-9,6	3,5	4 623	-2,2	16 448	-7,1	3,6
Deutschland	1 313	-7,3	4 648	-10,4	3,5	4 507	-2,1	16 172	-6,3	3,6
Ausland	51	27,5	120	44,6	2,4	116	-4,9	276	-39,3	2,4
Schalkau, Stadt	224	-32,3	876	20,7	3,9	532	-29,2	2 428	33,0	4,6
Deutschland	198	-35,5	796	16,4	4,0	466	-34,1	2 051	35,4	4,4
Ausland	26	8,3	80	90,5	3,1	66	50,0	377	21,6	5,7
Sonneberg, Stadt	1 252	-1,3	2 525	-13,5	2,0	3 556	-0,1	7 602	-14,7	2,1
Deutschland	1 234	-0,5	2 494	-8,1	2,0	3 504	0,1	7 511	-12,5	2,1
Ausland	18	-35,7	31	-84,9	1,7	52	-10,3	91	-72,7	1,8

Noch: 9. Ankünfte, Übernachtungen und Aufenthaltsdauer der Gäste in Beherbergungsstätten
nach ausgewählten Gemeinden und dem ständigen Wohnsitz der Gäste (ohne Camping)

Landkreis Gemeinde Ständiger Wohnsitz der Gäste	März 2019					Januar bis März 2019				
	Ankünfte		Übernachtungen		durch- schnittliche Aufenthalts- dauer	Ankünfte		Übernachtungen		durch- schnittliche Aufenthalts- dauer
	insgesamt	Veränderung gegenüber dem Vorjahres- monat	insgesamt	Veränderung gegenüber dem Vorjahres- monat		insgesamt	Veränderung gegenüber dem Vorjahres- zeitraum	insgesamt	Veränderung gegenüber dem Vorjahres- zeitraum	
Noch: Sonneberg										
Steinach, Stadt	411	13,5	826	8,8	2,0	1 673	10,7	3 837	10,7	2,3
Deutschland	379	22,7	763	41,0	2,0	1 617	12,7	3 723	16,0	2,3
Ausland	32	-39,6	63	-71,1	2,0	56	-26,3	114	-55,5	2,0
Frankenblick
Deutschland
Ausland
Saalfeld-Rudolstadt										
Bad Blankenburg, Stadt	2 380	-8,1	5 481	-7,5	2,3	6 378	2,3	13 894	3,4	2,2
Deutschland	2 144	-8,8	4 410	-9,6	2,1	6 075	1,8	12 694	2,9	2,1
Ausland	236	-1,3	1 071	2,1	4,5	303	12,6	1 200	8,4	4,0
Cursdorf	253	-21,9	860	-8,5	3,4	492	-25,1	1 544	-19,4	3,1
Deutschland	253	-21,7	860	-7,8	3,4	489	-25,0	1 535	-19,3	3,1
Ausland	-	x	-	x	-	3	-40,0	9	-35,7	3,0
Lehesten, Stadt	215	77,7	470	-54,4	2,2	386	14,5	775	-63,1	2,0
Deutschland	215	97,2	470	-27,1	2,2	386	27,0	775	-46,2	2,0
Ausland	-	x	-	x	-	-	x	-	x	-
Meura	62	-23,5	111	-58,1	1,8	135	-15,6	283	-39,8	2,1
Deutschland	62	-23,5	111	-58,1	1,8	135	-15,6	283	-39,8	2,1
Ausland	-	-	-	-	-	-	-	-	-	-
Rudolstadt, Stadt	1 441	-14,5	3 070	-16,5	2,1	3 768	-12,8	8 458	-15,0	2,2
Deutschland	1 407	-13,5	3 002	-15,8	2,1	3 684	-12,2	8 213	-14,8	2,2
Ausland	34	-42,4	68	-39,3	2,0	84	-33,3	245	-18,3	2,9
Saalfeld/Saale, Stadt	2 452	-27,1	9 364	-15,4	3,8	6 043	-22,9	23 320	-12,8	3,9
Deutschland	2 346	-28,2	9 149	-16,0	3,9	5 835	-23,6	22 895	-12,9	3,9
Ausland	106	10,4	215	22,9	2,0	208	0,5	425	-4,1	2,0
Leutenberg, Stadt	428	214,7	831	184,6	1,9	587	72,1	1 188	40,6	2,0
Deutschland	428	214,7	831	184,6	1,9	585	71,6	1 185	40,2	2,0
Ausland	-	-	-	-	-	2	x	3	x	1,5
Uhlstädt-Kirchhasel	666	2,5	2 852	16,8	4,3	1 284	-3,7	6 675	8,1	5,2
Deutschland	658	5,3	2 816	17,0	4,3	1 231	-3,9	6 477	6,7	5,3
Ausland	8	-68,0	36	-	4,5	53	-	198	92,2	3,7
Unterwellenborn	307	0,3	641	21,9	2,1	686	7,5	1 394	22,0	2,0
Deutschland	298	-1,3	621	19,0	2,1	668	6,5	1 361	22,8	2,0
Ausland	9	125,0	20	x	2,2	18	63,6	33	-5,7	1,8
Königsee, Stadt	382	29,9	1 074	79,0	2,8	911	27,9	2 339	33,1	2,6
Deutschland	342	21,7	879	73,0	2,6	819	19,0	1 838	23,1	2,2
Ausland	40	207,7	195	112,0	4,9	92	283,3	501	89,8	5,4
Schwarzatal, Stadt	213	-20,5	574	-26,8	2,7	723	-10,1	1 750	-18,4	2,4
Deutschland	209	-21,1	559	-27,9	2,7	711	-10,5	1 717	-19,0	2,4
Ausland	4	33,3	15	66,7	3,8	12	20,0	33	43,5	2,8
Saale-Holzland-Kreis										
Bad Klosterlausnitz	1 825	6,8	17 299	11,1	9,5	5 459	10,4	49 412	10,5	9,1
Deutschland	1 657	5,9	17 051	12,7	10,3	4 941	10,9	48 224	11,0	9,8
Ausland	168	15,9	248	-43,9	1,5	518	5,5	1 188	-8,3	2,3
Eisenberg, Stadt	806	140,6	1 272	82,0	1,6	1 789	128,2	2 903	101,2	1,6
Deutschland	707	113,0	1 131	64,4	1,6	1 593	104,0	2 644	84,6	1,7
Ausland	99	x	141	x	1,4	196	x	259	x	1,3

Noch: 9. Ankünfte, Übernachtungen und Aufenthaltsdauer der Gäste in Beherbergungsstätten
nach ausgewählten Gemeinden und dem ständigen Wohnsitz der Gäste (ohne Camping)

Landkreis Gemeinde Ständiger Wohnsitz der Gäste	März 2019					Januar bis März 2019				
	Ankünfte		Übernachtungen		durch- schnittliche Aufenthalts- dauer	Ankünfte		Übernachtungen		durch- schnittliche Aufenthalts- dauer
	insgesamt	Veränderung gegenüber dem Vorjahres- monat	insgesamt	Veränderung gegenüber dem Vorjahres- monat		insgesamt	Veränderung gegenüber dem Vorjahres- zeitraum	insgesamt	Veränderung gegenüber dem Vorjahres- zeitraum	
Noch: Saale-Holzland-Kreis										
Stadtroda, Stadt	106	-34,6	259	-31,8	2,4	332	-19,0	772	-14,7	2,3
Deutschland	103	-35,6	248	-32,2	2,4	321	-20,3	745	-15,3	2,3
Ausland	3	50,0	11	-21,4	3,7	11	57,1	27	8,0	2,5
Saale-Orla-Kreis										
Bad Lobenstein, Stadt	333	4,4	6 529	1,0	19,6	942	7,3	18 156	5,5	19,3
Deutschland	327	5,5	6 467	1,9	19,8	922	8,9	17 936	6,5	19,5
Ausland	6	-33,3	62	-46,6	10,3	20	-35,5	220	-41,2	11,0
Neustadt an der Orla, Stadt	412	-19,5	676	-10,3	1,6	1 054	-5,1	1 856	8,9	1,8
Deutschland	383	-21,5	593	-16,7	1,5	939	-9,2	1 631	2,4	1,7
Ausland	29	20,8	83	97,6	2,9	115	49,4	225	102,7	2,0
Schleiz, Stadt	365	29,0	625	31,9	1,7	1 119	29,4	1 858	32,7	1,7
Deutschland	331	30,3	539	21,1	1,6	1 025	36,7	1 667	30,8	1,6
Ausland	34	17,2	86	196,6	2,5	94	-18,3	191	51,6	2,0
Triptis, Stadt	311	-14,6	582	-30,9	1,9	911	-1,0	1 907	-2,1	2,1
Deutschland	281	-10,2	550	-30,0	2,0	822	-2,3	1 809	-2,7	2,2
Ausland	30	-41,2	32	-42,9	1,1	89	12,7	98	11,4	1,1
Ziegenrück, Stadt	402	-18,8	667	-31,0	1,7	825	-36,6	1 731	-34,3	2,1
Deutschland	379	-22,0	644	-32,7	1,7	784	-36,2	1 670	-34,8	2,1
Ausland	23	155,6	23	155,6	1,0	41	-43,1	61	-15,3	1,5
Wurzbach, Stadt
Deutschland
Ausland
Saalebürg-Ebersdorf, Stadt	246	-39,0	651	-27,6	2,6	524	-14,5	1 575	2,7	3,0
Deutschland	231	-39,8	615	-29,8	2,7	469	-17,6	1 491	2,1	3,2
Ausland	15	-21,1	36	56,5	2,4	55	25,0	84	16,7	1,5
Rosenthal am Rennsteig	91	-15,7	109	-32,7	1,2	204	-1,4	271	-50,9	1,3
Deutschland	84	-22,2	97	-40,1	1,2	168	-15,2	230	-33,3	1,4
Ausland	7	x	12	x	1,7	36	300,0	41	-80,2	1,1
Greiz										
Berga/Elster, Stadt	158	27,4	611	164,5	3,9	377	39,6	1 911	267,5	5,1
Deutschland	128	16,4	174	0,6	1,4	281	27,7	421	24,2	1,5
Ausland	30	114,3	437	x	14,6	96	92,0	1 490	x	15,5
Greiz, Stadt	591	13,0	1 004	35,5	1,7	1 331	14,3	2 278	20,3	1,7
Deutschland	545	12,4	905	33,3	1,7	1 246	15,6	2 070	18,8	1,7
Ausland	46	21,1	99	59,7	2,2	85	-1,2	208	37,7	2,4
Weida, Stadt	155	37,2	224	19,8	1,4	421	8,5	718	11,3	1,7
Deutschland	155	42,2	224	25,1	1,4	421	9,6	718	12,7	1,7
Ausland	-	x	-	x	-	-	x	-	x	-
Zeulenroda-Triebes, Stadt	2 886	14,0	4 910	1,9	1,7	7 380	13,6	12 959	8,9	1,8
Deutschland	2 812	15,1	4 798	2,6	1,7	7 177	14,4	12 580	9,6	1,8
Ausland	74	-14,9	112	-22,8	1,5	203	-8,1	379	-10,4	1,9

Noch: 9. Ankünfte, Übernachtungen und Aufenthaltsdauer der Gäste in Beherbergungsstätten
nach ausgewählten Gemeinden und dem ständigen Wohnsitz der Gäste (ohne Camping)

Landkreis Gemeinde Ständiger Wohnsitz der Gäste	März 2019					Januar bis März 2019				
	Ankünfte		Übernachtungen		durch- schnittliche Aufenthalts- dauer	Ankünfte		Übernachtungen		durch- schnittliche Aufenthalts- dauer
	insgesamt	Veränderung gegenüber dem Vorjahres- monat	insgesamt	Veränderung gegenüber dem Vorjahres- monat		insgesamt	Veränderung gegenüber dem Vorjahres- zeitraum	insgesamt	Veränderung gegenüber dem Vorjahres- zeitraum	
	Anzahl	%	Anzahl	%		Anzahl	%	Anzahl	%	
Altenburger Land										
Altenburg, Stadt	1 526	4,9	2 728	-8,0	1,8	3 823	6,8	6 845	1,2	1,8
Deutschland	1 446	5,8	2 605	-6,6	1,8	3 630	7,6	6 485	2,5	1,8
Ausland	80	-9,1	123	-30,1	1,5	193	-5,9	360	-17,6	1,9
Meuselwitz, Stadt	129	30,3	360	-25,9	2,8	253	-7,0	658	-60,7	2,6
Deutschland	115	43,8	246	20,6	2,1	238	11,7	543	-12,6	2,3
Ausland	14	-26,3	114	-59,6	8,1	15	-74,6	115	-89,1	7,7
Schmölln, Stadt	370	-17,0	647	-27,6	1,7	1 085	-8,8	1 948	-23,2	1,8
Deutschland	353	-15,3	620	-20,4	1,8	1 023	-10,8	1 814	-24,2	1,8
Ausland	17	-41,4	27	-76,5	1,6	62	44,2	134	-6,3	2,2

**10. Ankünfte, Übernachtungen und Aufenthaltsdauer der Gäste in Beherbergungsstätten
in Städten des Vereins Städtetourismus in Thüringen e.V. (ohne Camping)**

Stadt Ständiger Wohnsitz der Gäste	März 2019					Januar bis März 2019				
	Ankünfte		Übernachtungen		durch- schnittliche Aufenthalts- dauer	Ankünfte		Übernachtungen		durch- schnittliche Aufenthalts- dauer
	insgesamt	Veränderung gegenüber dem Vorjahres- monat	insgesamt	Veränderung gegenüber dem Vorjahres- monat		insgesamt	Veränderung gegenüber dem Vorjahres- zeitraum	insgesamt	Veränderung gegenüber dem Vorjahres- zeitraum	
	Anzahl	%	Anzahl	%		Anzahl	%	Anzahl	%	
Altenburg, Stadt	1 526	4,9	2 728	-8,0	1,8	3 823	6,8	6 845	1,2	1,8
Deutschland	1 446	5,8	2 605	-6,6	1,8	3 630	7,6	6 485	2,5	1,8
Ausland	80	-9,1	123	-30,1	1,5	193	-5,9	360	-17,6	1,9
Apolda, Stadt	1 902	3,9	3 607	-3,7	1,9	4 497	-3,2	8 645	-9,3	1,9
Deutschland	1 820	1,8	3 429	-5,9	1,9	4 296	-4,0	8 243	-10,4	1,9
Ausland	82	86,4	178	76,2	2,2	201	16,2	402	20,4	2,0
Arnstadt, Stadt	2 170	-4,2	4 065	6,0	1,9	5 725	-3,5	11 117	9,0	1,9
Deutschland	2 035	-4,0	3 749	7,1	1,8	5 369	-2,5	10 159	14,3	1,9
Ausland	135	-7,5	316	-5,7	2,3	356	-16,6	958	-27,3	2,7
Bad Langensalza, Stadt	3 236	-12,6	14 813	-9,1	4,6	8 401	-5,0	38 628	-6,8	4,6
Deutschland	3 109	-12,6	14 486	-10,2	4,7	8 184	-4,4	37 822	-7,8	4,6
Ausland	127	-13,0	327	90,1	2,6	217	-24,4	806	85,7	3,7
Eisenach, Stadt	16 064	10,6	26 069	9,5	1,6	38 772	10,1	61 668	10,9	1,6
Deutschland	14 551	12,1	23 576	9,3	1,6	34 967	12,7	55 465	11,8	1,6
Ausland	1 513	-2,2	2 493	11,7	1,6	3 805	-9,6	6 203	3,5	1,6
Erfurt, Stadt	40 841	3,2	71 690	5,3	1,8	98 895	0,2	171 578	3,3	1,7
Deutschland	38 672	3,9	66 188	4,0	1,7	93 096	1,3	158 247	3,5	1,7
Ausland	2 169	-8,8	5 502	23,4	2,5	5 799	-14,8	13 331	0,9	2,3
Gera, Stadt	9 620	37,0	15 659	26,2	1,6	22 852	10,6	37 947	11,0	1,7
Deutschland	8 476	34,5	13 581	22,1	1,6	19 991	11,3	32 239	8,2	1,6
Ausland	1 144	59,3	2 078	61,8	1,8	2 861	6,1	5 708	30,2	2,0
Gotha, Stadt	6 005	18,8	11 781	9,8	2,0	15 261	4,0	30 211	-1,9	2,0
Deutschland	5 448	24,8	10 835	14,3	2,0	13 340	3,2	27 211	-1,4	2,0
Ausland	557	-19,2	946	-24,7	1,7	1 921	10,0	3 000	-6,7	1,6
Ilmenau, Stadt	4 430	3,2	8 910	4,4	2,0	13 849	0,3	31 392	1,4	2,3
Deutschland	4 151	0,6	8 017	-1,9	1,9	13 336	0,1	29 482	-0,6	2,2
Ausland	279	71,2	893	149,4	3,2	513	7,5	1 910	48,3	3,7
Jena, Stadt	15 061	8,7	25 822	7,2	1,7	40 149	7,1	67 477	5,5	1,7
Deutschland	12 988	8,7	21 630	5,6	1,7	34 432	7,9	56 512	5,8	1,6
Ausland	2 073	8,3	4 192	16,0	2,0	5 717	3,1	10 965	4,2	1,9

Noch: 10. Ankünfte, Übernachtungen und Aufenthaltsdauer der Gäste in Beherbergungsstätten
in Städten des Vereins Städtetourismus in Thüringen e.V. (ohne Camping)

Stadt Ständiger Wohnsitz der Gäste	März 2019					Januar bis März 2019				
	Ankünfte		Übernachtungen		durch- schnittliche Aufenthalts- dauer	Ankünfte		Übernachtungen		durch- schnittliche Aufenthalts- dauer
	insgesamt	Veränderung gegenüber dem Vorjahres- monat	insgesamt	Veränderung gegenüber dem Vorjahres- monat		insgesamt	Veränderung gegenüber dem Vorjahres- zeitraum	insgesamt	Veränderung gegenüber dem Vorjahres- zeitraum	
	Anzahl	%	Anzahl	%		Anzahl	%	Anzahl	%	
Meiningen, Stadt	2 182	-5,3	4 022	1,3	1,8	5 871	-8,6	11 190	3,7	1,9
Deutschland	2 067	-5,1	3 558	-2,3	1,7	5 518	-7,8	9 801	0,4	1,8
Ausland	115	-8,7	464	40,6	4,0	353	-19,2	1 389	35,5	3,9
Mühlhausen/Thüringen, Stadt	3 350	-4,3	7 086	2,0	2,1	8 195	-1,3	16 464	-0,3	2,0
Deutschland	3 247	-5,1	6 838	0,4	2,1	7 924	-2,3	15 774	-2,3	2,0
Ausland	103	30,4	248	87,9	2,4	271	37,6	690	89,6	2,5
Nordhausen, Stadt	2 491	-13,6	4 399	-16,6	1,8	6 589	-12,0	11 212	-20,6	1,7
Deutschland	2 418	-13,0	4 271	-13,4	1,8	6 206	-12,5	10 600	-18,9	1,7
Ausland	73	-28,4	128	-62,4	1,8	383	-4,5	612	-41,3	1,6
Rudolstadt, Stadt	1 441	-14,5	3 070	-16,5	2,1	3 768	-12,8	8 458	-15,0	2,2
Deutschland	1 407	-13,5	3 002	-15,8	2,1	3 684	-12,2	8 213	-14,8	2,2
Ausland	34	-42,4	68	-39,3	2,0	84	-33,3	245	-18,3	2,9
Saalfeld/Saale, Stadt	2 452	-27,1	9 364	-15,4	3,8	6 043	-22,9	23 320	-12,8	3,9
Deutschland	2 346	-28,2	9 149	-16,0	3,9	5 835	-23,6	22 895	-12,9	3,9
Ausland	106	10,4	215	22,9	2,0	208	0,5	425	-4,1	2,0
Schmalkalden, Kurort, Stadt	1 561	-5,3	3 134	-17,9	2,0	4 729	-0,3	9 987	-6,4	2,1
Deutschland	1 517	-6,3	3 044	-18,5	2,0	4 589	-1,1	9 673	-7,5	2,1
Ausland	44	51,7	90	8,4	2,0	140	38,6	314	43,4	2,2
Sondershausen, Stadt	1 794	-25,2	4 065	-34,7	2,3	3 580	-18,1	7 625	-25,5	2,1
Deutschland	1 782	-25,2	4 048	-34,5	2,3	3 545	-18,3	7 521	-25,9	2,1
Ausland	12	-14,3	17	-64,6	1,4	35	9,4	104	15,6	3,0
Suhl, Stadt	8 070	5,2	19 510	5,3	2,4	25 076	10,6	62 021	4,6	2,5
Deutschland	7 942	6,3	19 273	6,9	2,4	24 611	11,2	60 960	6,3	2,5
Ausland	128	-37,6	237	-51,3	1,9	465	-14,7	1 061	-45,6	2,3
Weimar, Stadt	34 123	12,4	61 329	8,5	1,8	74 176	10,1	135 588	8,7	1,8
Deutschland	31 097	11,1	55 771	7,5	1,8	67 297	8,4	121 407	6,5	1,8
Ausland	3 026	26,9	5 558	18,6	1,8	6 879	30,6	14 181	32,1	2,1
Ausgewählte Städte zusammen	158 319	6,0	301 123	3,6	1,9	390 251	3,5	751 373	2,6	1,9
Deutschland	146 519	5,8	277 050	2,5	1,9	359 850	3,7	688 709	2,0	1,9
Ausland	11 800	8,0	24 073	18,1	2,0	30 401	1,7	62 664	9,3	2,1

**11. Beherbergungsstätten, angebotene Gästebetten und Kapazitätsauslastung
nach Betriebsarten sowie Campingplätze**

Betriebsart	März 2019								Jan. - März 2019
	Betriebe			in den Betrieben angebotene Betten/Schlafgelegenheiten ¹⁾					durchschnittliche Auslastung
	insgesamt	darunter geöffnete ²⁾		insgesamt	Veränderung gegenüber dem Vorjahresmonat	durchschnittliche Auslastung	nachrichtlich		
		zusammen	Veränderung gegenüber dem Vorjahresmonat				maximales Angebot an Schlafgelegenheiten der letzten 13 Monate	Anteil der aktuell angebotenen Schlafgelegenheiten am Maximum	
Anzahl		%	Anzahl	%		Anzahl	%		
Hotels, Gasthöfe, Pensionen	923	870	-2,8	43 750	-1,7	32,2	48 134	90,9	30,6
Hotels (ohne Hotels garnis)	350	330	-1,5	29 420	-1,1	35,4	32 922	89,4	34,1
Hotels garnis	85	83	-1,2	4 800	-2,6	35,5	4 987	96,3	30,4
Gasthöfe	303	283	-3,7	5 803	-3,1	18,7	6 231	93,1	18,0
Pensionen	185	174	-4,4	3 727	-2,4	23,6	3 994	93,3	22,9
Ferienunterkünfte und ähnliche Beherbergungsstätten	251	210	-0,9	10 002	-2,7	18,2	12 900	77,5	18,4
Erholungs- und Ferienheime	11	11	-	742	-	33,0	742	100,0	25,6
Ferienhäuser und Ferienwohnungen	138	116	2,7	3 693	2,8	14,4	4 758	77,6	19,6
Jugendherbergen und Hütten	102	83	-5,7	5 567	-6,4	18,7	7 400	75,2	16,5
Sonstige tourismusrelevante Unterkünfte	61	60	1,7	7 669	1,3	74,4	7 826	98,0	70,1
Vorsorge- u. Rehabilitationskliniken	31	31	-	5 587	0,2	88,1	5 587	100,0	83,6
Schulungsheime	30	29	3,6	2 082	4,5	37,5	2 239	93,0	33,5
Beherbergungsstätten insgesamt	1 235	1 140	-2,2	61 421	-1,5	35,2	68 860	89,2	33,6
Campingplätze ³⁾	80	38	-2,6	8 516	9,7	x	42 656	20,0	x

1) Doppelbetten zählen als 2 Schlafgelegenheiten. Für Camping (Urlaubscamping ohne Dauercamping) wird 1 Stellplatz in 4 Schlafgelegenheiten umgerechnet. - 2) ganz oder teilweise geöffnet - 3) Campingplätze ohne Betriebe mit ausschließlich Dauercamping

12. Beherbergungsstätten, angebotene Gästebetten und Kapazitätsauslastung nach Reisegebieten sowie Campingplätze

Reisegebiet	März 2019								Jan. - März 2019
	Betriebe			in den Betrieben angebotene Betten/Schlafgelegenheiten ¹⁾					durchschnittliche Auslastung
	insgesamt	darunter geöffnete ²⁾		insgesamt	Veränderung gegenüber dem Vorjahresmonat	durchschnittliche Auslastung	nachrichtlich		
		zusammen	Veränderung gegenüber dem Vorjahresmonat				maximales Angebot an Schlafgelegenheiten der letzten 13 Monate	Anteil der aktuell angebotenen Schlafgelegenheiten am Maximum	
Südharz Kyffhäuser	76	68	-5,6	3 798	-1,9	26,2	4 421	85,9	23,1
Eichsfeld	54	52	-	2 423	0,7	37,6	2 486	97,5	34,8
Hainich	59	52	-5,5	2 672	-1,4	40,5	3 005	88,9	35,2
Saaleland	53	47	-	2 032	-2,1	49,4	2 331	87,2	47,4
Städte Eisenach, Erfurt, Jena, Weimar	176	174	1,2	14 038	1,8	42,6	14 531	96,6	35,1
Thüringer Rhön	75	68	-8,1	2 722	-5,1	39,4	3 063	88,9	38,1
Thüringer Vogtland	60	56	-3,4	2 766	-5,5	32,5	2 957	93,5	27,8
Thüringer Wald	594	541	-2,2	26 536	-2,5	30,3	31 172	85,1	33,3
Übriges Thüringen	88	82	-1,2	4 434	-1,2	36,7	4 894	90,6	33,1
Thüringen insgesamt	1 235	1 140	-2,2	61 421	-1,5	35,2	68 860	89,2	33,6
Campingplätze ³⁾	80	38	-2,6	8 516	9,7	x	42 656	20,0	x

1) Doppelbetten zählen als 2 Schlafgelegenheiten. Für Camping (Urlaubscamping ohne Dauercamping) wird 1 Stellplatz in 4 Schlafgelegenheiten umgerechnet. - 2) ganz oder teilweise geöffnet - 3) Campingplätze ohne Betriebe mit ausschließlich Dauercamping

13. Beherbergungsstätten, angebotene Gästebetten und Kapazitätsauslastung nach Gemeindegruppen (ohne Camping)

Gemeindegruppe	März 2019								Jan. - März 2019
	Betriebe			in den Betrieben angebotene Betten/Schlafgelegenheiten ¹⁾					durchschnittliche Auslastung
	insgesamt	darunter geöffnete ²⁾		insgesamt	Veränderung gegenüber dem Vorjahresmonat	durchschnittliche Auslastung	nachrichtlich		
		zusammen	Veränderung gegenüber dem Vorjahresmonat				maximales Angebot an Schlafgelegenheiten der letzten 13 Monate	Anteil der aktuell angebotenen Schlafgelegenheiten am Maximum	
Anzahl		%	Anzahl	%		Anzahl	%		
Heilbäder zusammen	151	143	-5,3	11 967	-2,1	57,9	12 354	96,9	56,1
Mineral-, Moor-, Sole- und Thermalbäder	80	76	-5,0	6 348	-1,9	66,6	6 580	96,5	63,3
Orte mit Kurbetrieb	26	24	-4,0	1 793	-0,9	53,8	1 830	98,0	48,4
heilklimatische Kurorte	37	35	-7,9	2 996	-4,1	40,7	3 114	96,2	44,4
Kneippheilbäder	8	8	-	830	1,2	62,8	830	100,0	60,9
Luftkurorte	15	15	-	532	-0,9	16,1	553	96,2	18,3
Erholungsorte	178	158	-1,3	9 099	-1,1	25,0	9 897	91,9	34,2
Sonstige Gemeinden	891	824	-1,9	39 823	-1,4	30,9	46 056	86,5	26,8
Gemeindegruppen insgesamt	1 235	1 140	-2,2	61 421	-1,5	35,2	68 860	89,2	33,6

1) Doppelbetten zählen als 2 Schlafgelegenheiten. - 2) ganz oder teilweise geöffnet

14. Beherbergungsstätten, angebotene Gästebetten und Kapazitätsauslastung nach Kreisen (ohne Camping)

Kreisfreie Stadt Landkreis Land	März 2019								Jan. - März 2019
	Betriebe			in den Betrieben angebotene Betten/Schlafgelegenheiten ¹⁾					durch- schnittliche Auslastung
	insgesamt	darunter geöffnete ²⁾		insgesamt	Veränderung gegenüber dem Vorjahres- monat	durch- schnittliche Auslastung	nachrichtlich		
		zusammen	Veränderung gegenüber dem Vorjahres- monat				maximales Angebot an Schlaf- gelegenheiten der letzten 13 Monate	Anteil der aktuell angebotenen Schlaf- gelegenheiten am Maximum	
Anzahl		%	Anzahl	%		Anzahl	%		
Stadt Erfurt	68	67	1,5	5 304	1,8	43,6	5 527	96,0	36,5
Stadt Gera	15	15	-6,3	1 204	-3,5	42,0	1 206	99,8	35,4
Stadt Jena	30	30	-	2 041	-5,9	41,3	2 237	91,2	37,3
Stadt Suhl	34	28	-9,7	1 994	-5,1	31,8	2 256	88,4	33,7
Stadt Weimar	48	47	2,2	4 632	6,6	42,7	4 687	98,8	33,2
Stadt Eisenach	30	30	-	2 061	-0,2	40,8	2 080	99,1	33,4
Eichsfeld	49	47	-	2 296	1,1	38,8	2 352	97,6	36,2
Nordhausen	34	31	-6,1	1 598	-6,5	16,4	1 789	89,3	16,6
Wartburgkreis	86	73	-11,0	3 623	-6,4	53,1	4 162	87,0	50,8
Unstrut-Hainich-Kreis	47	44	-2,2	2 333	-0,6	43,9	2 500	93,3	38,1
Kyffhäuserkreis	42	37	-5,1	2 200	1,8	33,3	2 632	83,6	27,9
Schmalkalden-Meiningen	123	111	-2,6	5 259	-1,5	22,3	7 447	70,6	33,5
Gotha	98	93	-4,1	5 849	-3,8	37,6	6 165	94,9	37,9
Sömmerda	19	18	-	547	-6,8	22,4	712	76,8	19,3
Hildburghausen	65	59	-3,3	2 698	-1,6	30,5	2 965	91,0	36,0
Ilm-Kreis	78	74	2,8	3 054	-0,7	21,4	3 301	92,5	25,1
Weimarer Land	50	47	-4,1	3 188	-2,0	42,3	3 353	95,1	38,4
Sonneberg	46	43	-2,3	1 618	5,1	25,7	1 839	88,0	28,0
Saalfeld-Rudolstadt	94	85	-2,3	3 355	-7,0	26,8	4 111	81,6	23,3
Saale-Holzland-Kreis	46	41	-	1 808	-1,5	50,4	2 064	87,6	48,2
Saale-Orla-Kreis	69	62	3,3	2 498	1,7	22,4	2 895	86,3	21,4
Greiz	38	34	-2,9	1 390	-7,9	25,9	1 579	88,0	22,4
Altenburger Land	26	24	4,3	871	6,3	21,4	1 001	87,0	18,9
Thüringen	1 235	1 140	-2,2	61 421	-1,5	35,2	68 860	89,2	33,6

1) Doppelbetten zählen als 2 Schlafgelegenheiten. - 2) ganz oder teilweise geöffnet

**15. Beherbergungsstätten, angebotene Gästebetten und Kapazitätsauslastung
nach Kreisen und ausgewählten Betriebsarten**

Kreisfreie Stadt Landkreis Betriebsart	März 2019								Jan. - März 2019
	Betriebe			in den Betrieben angebotene Betten/Schlafgelegenheiten ¹⁾					durch- schnittliche Auslastung
	insgesamt	darunter geöffnete ²⁾		insgesamt	Veränderung gegenüber dem Vorjahres- monat	durch- schnittliche Auslastung	nachrichtlich		
		zusammen	Veränderung gegenüber dem Vorjahres- monat				maximales Angebot an Schlaf- gelegenheiten der letzten 13 Monate	Anteil der aktuell angebotenen Schlaf- gelegenheiten am Maximum	
Anzahl		%	Anzahl	%		Anzahl	%		
Stadt Erfurt									
Hotels, Gasthöfe, Pensionen	56	55	-1,8	4 579	0,5	45,8	4 796	95,5	38,2
darunter									
Hotels (ohne Hotels garnis)	21	21	-	3 000	1,6	46,6	3 129	95,9	38,8
Gasthöfe	8	8	-	140	-	34,0	142	98,6	27,1
Stadt Gera									
Hotels, Gasthöfe, Pensionen	13	13	-7,1	1 129	-4,0	42,1	1 131	99,8	35,9
darunter									
Hotels (ohne Hotels garnis)	6	6	-	832	-	41,8	834	99,8	35,9
Gasthöfe	4	4	-	86	-	31,4	86	100,0	31,6
Stadt Jena									
Hotels, Gasthöfe, Pensionen	27	27	-	1 813	-6,1	42,9	1 984	91,4	39,1
darunter									
Hotels (ohne Hotels garnis)	9	9	-	1 132	-12,8	44,1	1 300	87,1	41,0
Gasthöfe	6	6	-	251	-	38,9	251	100,0	34,6
Stadt Suhl									
Hotels, Gasthöfe, Pensionen	28	24	-7,7	1 893	-3,1	33,2	2 033	93,1	34,4
darunter									
Hotels (ohne Hotels garnis)	13	11	-	1 589	-1,9	36,5	1 690	94,0	37,0
Gasthöfe	10	8	-20,0	134	-19,8	10,3	171	78,4	22,1
Stadt Weimar									
Hotels, Gasthöfe, Pensionen	37	36	-	3 846	5,5	42,6	3 897	98,7	32,3
darunter									
Hotels (ohne Hotels garnis)	12	11	-	2 148	9,2	49,6	2 185	98,3	36,7
Gasthöfe	3	3	-	60	-	26,9	60	100,0	17,0
Stadt Eisenach									
Hotels, Gasthöfe, Pensionen	27	27	-	1 870	-0,2	41,5	1 889	99,0	34,9
darunter									
Hotels (ohne Hotels garnis)	14	14	-	1 458	0,3	44,2	1 464	99,6	37,0
Gasthöfe	4	4	-	88	1,1	14,4	88	100,0	9,8
Eichsfeld									
Hotels, Gasthöfe, Pensionen	36	36	2,9	1 459	1,1	30,9	1 466	99,5	29,3
darunter									
Hotels (ohne Hotels garnis)	13	13	-	1 061	-0,3	36,6	1 064	99,7	34,3
Gasthöfe	17	17	-	309	-	12,6	313	98,7	11,1
Nordhausen									
Hotels, Gasthöfe, Pensionen	24	22	-12,0	1 100	-9,8	18,6	1 231	89,4	19,2
darunter									
Hotels (ohne Hotels garnis)	14	13	-7,1	875	-5,1	17,7	936	93,5	19,0
Gasthöfe	4	4	-	82	1,2	17,2	82	100,0	16,5

1) Doppelbetten zählen als 2 Schlafgelegenheiten. - 2) ganz oder teilweise geöffnet

Noch: 15. Beherbergungsstätten, angebotene Gästebetten und Kapazitätsauslastung
nach Kreisen und ausgewählten Betriebsarten

Kreisfreie Stadt Landkreis Betriebsart	März 2019								Jan. - März 2019
	Betriebe			in den Betrieben angebotene Betten/Schlafgelegenheiten ¹⁾					durch- schnittliche Auslastung
	insgesamt	darunter geöffnete ²⁾		insgesamt	Veränderung gegenüber dem Vorjahres- monat	durch- schnittliche Auslastung	nachrichtlich		
		zusammen	Veränderung gegenüber dem Vorjahres- monat				maximales Angebot an Schlaf- gelegenheiten der letzten 13 Monate	Anteil der aktuell angebotenen Schlaf- gelegenheiten am Maximum	
Anzahl		%	Anzahl	%		Anzahl	%		
Wartburgkreis									
Hotels, Gasthöfe, Pensionen	58	51	-13,6	1 532	-12,5	22,6	1 871	81,9	19,9
darunter									
Hotels (ohne Hotels garnis)	22	19	-13,6	928	-12,6	25,2	1 157	80,2	22,8
Gasthöfe	24	22	-8,3	415	-9,0	14,9	491	84,5	12,3
Unstrut-Hainich-Kreis									
Hotels, Gasthöfe, Pensionen	31	31	-	1 453	3,0	33,2	1 488	97,6	28,8
darunter									
Hotels (ohne Hotels garnis)	14	14	7,7	1 073	13,8	36,6	1 097	97,8	31,7
Gasthöfe	9	9	-	204	-4,2	13,9	211	96,7	12,0
Kyffhäuserkreis									
Hotels, Gasthöfe, Pensionen	24	21	-8,7	732	-2,0	34,9	791	92,5	28,1
darunter									
Hotels (ohne Hotels garnis)	5	5	-	379	4,1	44,7	391	96,9	36,6
Gasthöfe	12	10	-	226	-	18,2	260	86,9	13,1
Schmalkalden-Meiningen									
Hotels, Gasthöfe, Pensionen	95	87	-4,4	4 158	-2,7	22,3	6 185	67,2	33,8
darunter									
Hotels (ohne Hotels garnis)	33	31	-	2 976	-1,5	23,9	4 878	61,0	37,6
Gasthöfe	34	31	-6,1	620	-5,3	16,9	684	90,6	23,0
Gotha									
Hotels, Gasthöfe, Pensionen	73	69	-4,2	4 520	-4,6	36,7	4 794	94,3	37,0
darunter									
Hotels (ohne Hotels garnis)	30	29	-	3 616	-3,3	41,0	3 824	94,6	41,2
Gasthöfe	24	22	-4,3	478	-3,4	18,9	505	94,7	19,6
Sömmerda									
Hotels, Gasthöfe, Pensionen	17	17	-	497	-7,4	23,4	542	91,7	20,0
darunter									
Hotels (ohne Hotels garnis)	7	7	-	291	-12,3	27,3	335	86,9	22,7
Gasthöfe	4	4	-	57	-	16,6	57	100,0	17,1
Hildburghausen									
Hotels, Gasthöfe, Pensionen	48	44	-4,3	1 576	-3,0	21,7	1 792	87,9	30,0
darunter									
Hotels (ohne Hotels garnis)	18	16	-	1 028	-0,2	25,8	1 192	86,2	37,3
Gasthöfe	18	17	-10,5	321	-11,8	15,7	359	89,4	16,1
Ilm-Kreis									
Hotels, Gasthöfe, Pensionen	56	53	-1,9	2 239	-3,7	25,9	2 436	91,9	29,0
darunter									
Hotels (ohne Hotels garnis)	21	20	-4,8	1 528	-6,7	28,8	1 666	91,7	31,8
Gasthöfe	13	12	-	244	2,1	22,0	259	94,2	22,8

1) Doppelbetten zählen als 2 Schlafgelegenheiten. - 2) ganz oder teilweise geöffnet

Noch: 15. Beherbergungsstätten, angebotene Gästebetten und Kapazitätsauslastung
nach Kreisen und ausgewählten Betriebsarten

Kreisfreie Stadt Landkreis Betriebsart	März 2019								Jan. - März 2019
	Betriebe			in den Betrieben angebotene Betten/Schlafgelegenheiten ¹⁾					durch- schnittliche Auslastung
	insgesamt	darunter geöffnete ²⁾		insgesamt	Veränderung gegenüber dem Vorjahres- monat	durch- schnittliche Auslastung	nachrichtlich		
		zusammen	Veränderung gegenüber dem Vorjahres- monat				maximales Angebot an Schlaf- gelegenheiten der letzten 13 Monate	Anteil der aktuell angebotenen Schlaf- gelegenheiten am Maximum	
Anzahl		%	Anzahl	%		Anzahl	%		
Weimarer Land									
Hotels, Gasthöfe, Pensionen	37	35	-2,8	1 864	-1,4	34,1	1 963	95,0	30,3
darunter									
Hotels (ohne Hotels garnis)	13	12	-7,7	1 283	-1,1	40,7	1 344	95,5	36,5
Gasthöfe	9	9	-	188	-3,1	18,8	196	95,9	14,5
Sonneberg									
Hotels, Gasthöfe, Pensionen	35	34	-	974	0,8	22,0	1 005	96,9	22,6
darunter									
Hotels (ohne Hotels garnis)	12	12	-	396	0,5	20,7	404	98,0	23,0
Gasthöfe	14	13	-7,1	267	-3,6	21,3	288	92,7	18,1
Saalfeld-Rudolstadt									
Hotels, Gasthöfe, Pensionen	71	67	-1,5	2 355	-0,3	18,5	2 486	94,7	15,6
darunter									
Hotels (ohne Hotels garnis)	34	31	3,3	1 471	2,0	18,4	1 580	93,1	15,1
Gasthöfe	26	25	-7,4	564	-5,4	16,7	584	96,6	15,3
Saale-Holzland-Kreis									
Hotels, Gasthöfe, Pensionen	33	31	-	1 066	-2,4	35,1	1 126	94,7	32,5
darunter									
Hotels (ohne Hotels garnis)	10	9	-10,0	582	-6,9	42,6	620	93,9	39,7
Gasthöfe	17	16	-	335	0,3	23,5	354	94,6	22,8
Saale-Orla-Kreis									
Hotels, Gasthöfe, Pensionen	47	43	4,9	1 428	3,9	15,8	1 522	93,8	15,2
darunter									
Hotels (ohne Hotels garnis)	14	13	-	764	1,2	17,5	811	94,2	16,8
Gasthöfe	23	21	5,0	426	6,8	13,0	454	93,8	11,4
Greiz									
Hotels, Gasthöfe, Pensionen	26	24	-	942	0,5	28,3	971	97,0	26,0
darunter									
Hotels (ohne Hotels garnis)	6	6	-	576	0,2	34,4	577	99,8	32,0
Gasthöfe	15	13	-	218	1,9	13,2	246	88,6	13,1
Altenburger Land									
Hotels, Gasthöfe, Pensionen	24	23	4,5	725	7,7	20,9	735	98,6	18,6
darunter									
Hotels (ohne Hotels garnis)	9	8	-	434	-	18,5	444	97,7	16,1
Gasthöfe	5	5	-	90	2,3	25,8	90	100,0	19,5

1) Doppelbetten zählen als 2 Schlafgelegenheiten. - 2) ganz oder teilweise geöffnet

**16. Beherbergungsstätten, angebotene Gästebetten und Kapazitätsauslastung
nach ausgewählten Gemeinden (ohne Camping)**

Landkreis Gemeinde	März 2019								Jan. - März 2019
	Betriebe			in den Betrieben angebotene Betten/Schlafgelegenheiten ¹⁾					durch- schnittliche Auslastung
	insgesamt	darunter geöffnete ²⁾		insgesamt	Veränderung gegenüber dem Vorjahres- monat	durch- schnittliche Auslastung	nachrichtlich		
		zusammen	Veränderung gegenüber dem Vorjahres- monat				maximales Angebot an Schlaf- gelegenheiten der letzten 13 Monate	Anteil der aktuell angebotenen Schlaf- gelegenheiten am Maximum	
Anzahl		%	Anzahl	%		Anzahl	%		
Eichsfeld									
Heilbad Heiligenstadt, Stadt	10	10	11,1	793	5,5	58,1	793	100,0	56,0
Küllstedt	3	3	-	50	-	4,6	50	100,0	4,7
Niederorschel	3	3	-	152	-	12,1	152	100,0	11,6
Schimberg	4	4	-	109	9,0	16,2	111	98,2	13,3
Leinefelde-Worbis, Stadt	12	12	-	375	-	25,4	379	98,9	22,2
Dingelstädt, Stadt	4	4	-	63	-	13,7	63	100,0	13,7
Nordhausen									
Nordhausen, Stadt	11	10	-16,7	576	-9,4	24,6	648	88,9	22,3
Harztor	14	13	-	682	-5,7	7,5	726	93,9	10,2
Bleicherode, Stadt	4	3	-	121	-10,4	11,8	196	61,7	9,2
Wartburgkreis									
Bad Salzungen, Stadt	13	13	-7,1	880	-3,7	64,7	951	92,5	64,1
Buttlar	4	4
Dernbach	8	7
Ruhla, Stadt	11	8	-11,1	213	-21,7	13,6	302	70,5	18,4
Wutha-Farnroda	5	5	-	89	-	22,9	89	100,0	18,9
Gerstungen	5	4	-33,3	90	-28,6	7,7	112	80,4	6,5
Hörselberg-Hainich	5	4	-20,0	128	-13,5	19,6	148	86,5	17,5
Bad Liebenstein, Stadt	13	10	-23,1	1 131	-9,3	81,3	1 247	90,7	75,9
Unstrut-Hainich-Kreis									
Bad Langensalza, Stadt	11	11	-	831	-0,2	57,5	835	99,5	51,6
Mühlhausen/Thüringen, Stadt	19	17	-5,6	796	-0,7	29,0	921	86,4	23,2
Kyffhäuserkreis									
Bad Frankenhausen/Kyffhäuser, Stadt	12	11	-15,4	842	-1,9	54,9	860	97,9	50,4
Sondershausen, Stadt	11	10	-	791	7,2	16,6	1 139	69,4	10,8
Kyffhäuserland	6	4	-	110	-0,9	7,9	137	80,3	5,7
Artern, Stadt	3	3	-	74	2,8	25,8	79	93,7	20,8
Roßleben-Wiehe, Stadt	4	3
An der Schmücke, Stadt	3	3
Schmalkalden-Meiningen									
Breitungen/Werra	4	3	-25,0	73	-27,7	5,3	101	72,3	5,6
Floh-Seligenthal	10	9	-	181	-2,2	13,0	195	92,8	15,2
Meiningen, Stadt	14	14	-	440	-5,8	29,5	471	93,4	28,2
Oberhof, Stadt	26	24	-	2 704	1,0	23,5	2 795	96,7	45,1
Schmalkalden, Kurort, Stadt	11	11	-	386	-2,3	26,2	2 115	18,3	28,3
Steinbach-Hallenberg, Kurort, Stadt	14	14	7,7	308	5,8	13,8	314	98,1	16,9
Brotterode-Trusetal, Stadt	13	10	-	335	4,4	24,6	448	74,8	19,6
Wasungen, Stadt	5	4	-20,0	124	-13,9	12,7	164	75,6	10,8
Zella-Mehlis, Stadt	8	7	-	223	1,4	32,9	255	87,5	40,6
Kaltennordheim, Stadt	5	4	-20,0	120	-18,9	10,9	152	78,9	7,3

1) Doppelbetten zählen als 2 Schlafgelegenheiten. - 2) ganz oder teilweise geöffnet

Noch: 16. Beherbergungsstätten, angebotene Gästebetten und Kapazitätsauslastung
nach ausgewählten Gemeinden (ohne Camping)

Landkreis Gemeinde	März 2019								Jan. - März 2019
	Betriebe			in den Betrieben angebotene Betten/Schlafgelegenheiten ¹⁾					durch- schnittliche Auslastung
	insgesamt	darunter geöffnete ²⁾		insgesamt	Veränderung gegenüber dem Vorjahres- monat	durch- schnittliche Auslastung	nachrichtlich		
		zusammen	Veränderung gegenüber dem Vorjahres- monat				maximales Angebot an Schlaf- gelegenheiten der letzten 13 Monate	Anteil der aktuell angebotenen Schlaf- gelegenheiten am Maximum	
Anzahl		%	Anzahl	%	Anzahl	%			
Gotha									
Friedrichroda, Stadt	21	19	-9,5	2 101	-4,5	42,0	2 203	95,4	45,2
Georgenthal/Thür. Wald	4	3	-25,0	188	-7,8	16,9	211	89,1	18,9
Gotha, Stadt	15	15	-	1 038	-1,4	36,6	1 054	98,5	32,8
Luisenthal	4	4	-	263	-	37,4	263	100,0	39,7
Ohrdruf, Stadt	4	4	-	63	-	18,6	63	100,0	18,0
Bad Tabarz	8	8	-	830	1,2	62,8	830	100,0	60,9
Tambach-Dietharz/Thür. Wald, Stadt	13	13	-	507	-1,0	15,9	528	96,0	17,6
Waltershausen, Stadt	5	5	-	129	-	17,8	129	100,0	18,8
Nesse-Apfelstädt	4	4	-	192	-39,8	28,7	319	60,2	28,3
Hörsel	3	3	-	110	-2,7	17,2	113	97,3	11,2
Drei Gleichen	4	3	-	93	-2,1	33,6	103	90,3	28,6
Sömmerda									
Kölleda, Stadt	4	4	-	89	-27,6	13,2	123	72,4	13,8
Sömmerda, Stadt	3	3	-	96	-	30,2	96	100,0	29,5
Weißensee, Stadt	5	4	-	174	2,4	22,2	294	59,2	21,3
Hildburghausen									
Eisfeld, Stadt	11	11	-	266	-1,1	20,4	269	98,9	24,4
Hildburghausen, Stadt	4	3	-	82	-4,7	16,9	99	82,8	19,3
Schleusingen, Stadt	13	10	-	387	2,4	12,2	526	73,6	14,9
Masserberg	20	20	-	1 330	0,2	36,1	1 390	95,7	47,7
Römhild, Stadt	3	3	-	72	-	13,6	72	100,0	11,2
Heldburg, Stadt	5	4
Ilm-Kreis									
Arnstadt, Stadt	13	11	-	459	-2,3	28,6	527	87,1	27,0
Elgersburg	4	4	-	127	-	21,9	127	100,0	32,8
Amt Wachsenburg	4	4	-	107	-0,9	9,8	108	99,1	9,6
Ilmenau, Stadt	30	29	3,6	1 332	-3,3	21,8	1 450	91,9	26,0
Plaue, Stadt	3	3
Stadtilm, Stadt	4	4	-	141	-	16,6	144	97,9	12,1
Geratal	8	8	-	301	-	8,3	316	95,3	13,0
Großbreitenbach, Stadt	10	9	12,5	342	5,6	25,2	369	92,7	38,0
Weimarer Land									
Apolda, Stadt	3	3	-	418	-	27,8	418	100,0	23,0
Bad Berka, Stadt	7	6	-14,3	522	-3,2	60,6	539	96,8	54,4
Bad Sulza, Stadt	13	12	-	1 010	1,0	60,8	1 040	97,1	57,7
Mönchenholzhausen	3	3	-	199	-3,9	.	207	96,1	30,1
Nohra	3	3	-	160	-2,4	19,0	164	97,6	17,3
Ilmtal-Weinstraße	4	4	-	143	-	17,6	143	100,0	11,8

1) Doppelbetten zählen als 2 Schlafgelegenheiten. - 2) ganz oder teilweise geöffnet

Noch: 16. Beherbergungsstätten, angebotene Gästebetten und Kapazitätsauslastung
nach ausgewählten Gemeinden (ohne Camping)

Landkreis Gemeinde	März 2019								Jan. - März 2019
	Betriebe			in den Betrieben angebotene Betten/Schlafgelegenheiten ¹⁾					durch- schnittliche Auslastung
	insgesamt	darunter geöffnete ²⁾		insgesamt	Veränderung gegenüber dem Vorjahres- monat	durch- schnittliche Auslastung	nachrichtlich		
		zusammen	Veränderung gegenüber dem Vorjahres- monat				maximales Angebot an Schlaf- gelegenheiten der letzten 13 Monate	Anteil der aktuell angebotenen Schlaf- gelegenheiten am Maximum	
Anzahl		%	Anzahl	%		Anzahl	%		
Sonneberg									
Lauscha, Stadt	5	5	-	112	-	30,7	112	100,0	27,5
Neuhaus am Rennweg, Stadt	13	13	-	519	-1,9	29,6	533	97,4	34,9
Schalkau, Stadt	4	4	-	264	74,8	10,7	264	100,0	10,3
Sonneberg, Stadt	12	11	-	351	-4,6	23,2	391	89,8	24,8
Steinach, Stadt	4	4	-	171	2,4	15,6	171	100,0	24,9
Frankenblick	5	4
Saalfeld-Rudolstadt									
Bad Blankenburg, Stadt	5	5	-	463	-	38,2	501	92,4	34,8
Cursdorf	3	3	-	131	-3,7	21,2	136	96,3	15,0
Lehesten, Stadt	3	3	-	159	-1,2	9,5	161	98,8	5,4
Meura	3	3	-	57	-	6,3	57	100,0	6,1
Rudolstadt, Stadt	7	7	-	341	-0,3	29,0	343	99,4	27,6
Saalfeld/Saale, Stadt	24	21	-16,0	993	-20,6	30,4	1 357	73,2	26,3
Leutenberg, Stadt	4	4	33,3	149	53,6	19,3	149	100,0	12,2
Uhlstädt-Kirchhasel	7	6	-	224	-6,7	41,1	267	83,9	40,2
Unterwellenborn	5	5	-	129	-3,0	16,0	135	95,6	12,0
Königsee, Stadt	5	5	-	121	-	28,6	125	96,8	25,0
Schwarzatal, Stadt	6	6	-	174	-1,7	10,6	177	98,3	11,1
Saale-Holzland-Kreis									
Bad Klosterlausnitz	9	9	-	638	-0,5	87,5	643	99,2	86,3
Eisenberg, Stadt	5	5	25,0	218	14,1	18,8	225	96,9	14,9
Stadtroda, Stadt	3	3	-	86	-	9,7	86	100,0	10,0
Saale-Orla-Kreis									
Bad Lobenstein, Stadt	6	6	-	366	-	57,5	366	100,0	55,1
Neustadt an der Orla, Stadt	7	7	-	191	5,5	11,4	191	100,0	10,8
Schleiz, Stadt	4	4	-	217	0,9	9,3	217	100,0	9,5
Triptis, Stadt	3	3	-	142	-	13,2	142	100,0	17,3
Ziegenrück, Stadt	6	4	-20,0	146	-6,4	14,7	172	84,9	14,5
Wurzbach, Stadt	3	3
Saalburg-Ebersdorf, Stadt	10	7	16,7	199	-	10,6	438	45,4	8,8
Rosenthal am Rennsteig	5	5	66,7	98	50,8	3,6	98	100,0	3,3
Greiz									
Berga/Elster, Stadt	4	3	-	86	6,2	22,9	118	72,9	24,7
Greiz, Stadt	7	5	-16,7	125	-30,9	25,9	194	64,4	20,2
Weida, Stadt	3	3	-	74	5,7	9,8	74	100,0	11,0
Zeulenroda-Triebes, Stadt	6	6	-	542	-11,7	29,2	616	88,0	26,6
Altenburger Land									
Altenburg, Stadt	7	7	16,7	392	14,6	22,4	392	100,0	20,6
Meuselwitz, Stadt	5	4	-	65	-	21,5	75	86,7	15,2
Schmölln, Stadt	4	4	-	110	-	19,0	110	100,0	19,7

1) Doppelbetten zählen als 2 Schlafgelegenheiten. - 2) ganz oder teilweise geöffnet

**17. Beherbergungsstätten, angebotene Gästebetten und Kapazitätsauslastung
in Städten des Vereins Städtetourismus in Thüringen e.V.**

Stadt	März 2019								Jan. - März 2019
	Betriebe			in den Betrieben angebotene Betten/Schlafgelegenheiten ¹⁾					durchschnittliche Auslastung
	insgesamt	darunter geöffnete ²⁾		insgesamt	Veränderung gegenüber dem Vorjahresmonat	durchschnittliche Auslastung	nachrichtlich		
		zusammen	Veränderung gegenüber dem Vorjahresmonat				maximales Angebot an Schlafgelegenheiten der letzten 13 Monate	Anteil der aktuell angebotenen Schlafgelegenheiten am Maximum	
Anzahl		%	Anzahl	%		Anzahl	%		
Altenburg, Stadt	7	7	16,7	392	14,6	22,4	392	100,0	20,6
Apolda, Stadt	3	3	-	418	-	27,8	418	100,0	23,0
Arnstadt, Stadt	13	11	-	459	-2,3	28,6	527	87,1	27,0
Bad Langensalza, Stadt	11	11	-	831	-0,2	57,5	835	99,5	51,6
Eisenach, Stadt	30	30	-	2 061	-0,2	40,8	2 080	99,1	33,4
Erfurt, Stadt	68	67	1,5	5 304	1,8	43,6	5 527	96,0	36,5
Gera, Stadt	15	15	-6,3	1 204	-3,5	42,0	1 206	99,8	35,4
Gotha, Stadt	15	15	-	1 038	-1,4	36,6	1 054	98,5	32,8
Ilmenau, Stadt	30	29	3,6	1 332	-3,3	21,8	1 450	91,9	26,0
Jena, Stadt	30	30	-	2 041	-5,9	41,3	2 237	91,2	37,3
Meiningen, Stadt	14	14	-	440	-5,8	29,5	471	93,4	28,2
Mühlhausen/Thüringen, Stadt	19	17	-5,6	796	-0,7	29,0	921	86,4	23,2
Nordhausen, Stadt	11	10	-16,7	576	-9,4	24,6	648	88,9	22,3
Rudolstadt, Stadt	7	7	-	341	-0,3	29,0	343	99,4	27,6
Saalfeld/Saale, Stadt	24	21	-16,0	993	-20,6	30,4	1 357	73,2	26,3
Schmalkalden, Kurort, Stadt	11	11	-	386	-2,3	26,2	2 115	18,3	28,3
Sondershausen, Stadt	11	10	-	791	7,2	16,6	1 139	69,4	10,8
Suhl, Stadt	34	28	-9,7	1 994	-5,1	31,8	2 256	88,4	33,7
Weimar, Stadt	48	47	2,2	4 632	6,6	42,7	4 687	98,8	33,2
Ausgewählte Städte zusammen	401	383	-1,8	26 029	-0,9	37,4	29 663	87,7	32,4

1) Doppelbetten zählen als 2 Schlafgelegenheiten. - 2) ganz oder teilweise geöffnet

18. Beherbergungsstätten der Hotellerie mit 25 und mehr Gästezimmern und deren Auslastung nach Betriebsarten

Betriebsart	März 2019			Jan. - März 2019	
	Betriebe mit 25 und mehr Gästezimmern insgesamt	darunter geöffnete Betriebe ¹⁾		durchschnittliche Auslastung der Gästezimmer ²⁾	
		zusammen	Veränderung gegenüber dem Vorjahresmonat		
	Anzahl			%	
Hotels, Gasthöfe, Pensionen	232	225	- 1,3	50,9	47,1
Hotels (ohne Hotels garnis)	188	182	- 1,1	50,6	47,4
Hotels garnis	29	28	- 3,4	56,7	47,0
Gasthöfe	9	9	-	40,3	38,3
Pensionen	6	6	-	40,6	40,3

1) ganz oder teilweise geöffnet

2) rechnerischer Wert: (belegte Gästezimmertage / angebotene Gästezimmertage) x 100 im Berichtsmonat bzw. Jahresteil

19. Beherbergungsstätten der Hotellerie mit 25 und mehr Gästezimmern und deren Auslastung nach Kreisen

Kreisfreie Stadt Landkreis Land	März 2019			Jan. - März 2019	
	Betriebe mit 25 und mehr Gästezimmern insgesamt	darunter geöffnete Betriebe ¹⁾		durchschnittliche Auslastung der Gästezimmer ²⁾	
		zusammen	Veränderung gegenüber dem Vorjahresmonat		
	Anzahl			%	
Stadt Erfurt	23	23	-	68,5	58,6
Stadt Gera	6	6	-	61,2	52,3
Stadt Jena	10	10	11,1	57,3	52,8
Stadt Suhl	7	6	-	52,5	52,2
Stadt Weimar	16	16	6,7	60,3	43,8
Stadt Eisenach	14	14	-	55,6	49,5
Eichsfeld	4	4	-	48,9	45,2
Nordhausen	10	9	- 10,0	27,3	29,5
Wartburgkreis	11	9	- 18,2	44,7	38,7
Unstrut-Hainich-Kreis	6	6	-	54,4	47,0
Kyffhäuserkreis	5	5	-	53,1	44,4
Schmalkalden-Meiningen	22	22	-	39,4	51,1
Gotha	20	19	- 5,0	53,6	51,8
Sömmerda	5	5	-	41,8	38,0
Hildburghausen	10	9	-	30,5	40,5
Ilm-Kreis	13	12	- 7,7	41,4	41,9
Weimarer Land	10	10	-	48,2	43,9
Sonneberg	2	2	.	.	.
Saalfeld-Rudolstadt	19	19	5,6	27,5	23,8
Saale-Holzland-Kreis	5	5	- 16,7	53,6	53,9
Saale-Orla-Kreis	6	6	-	23,5	26,4
Greiz	4	4	-	50,8	47,0
Altenburger Land	4	4	.	.	.
Thüringen	232	225	- 1,3	50,9	47,1

1) ganz oder teilweise geöffnet

2) rechnerischer Wert: (belegte Gästezimmertage / angebotene Gästezimmertage) x 100 im Berichtsmonat bzw. Jahresteil

Reisegebiete in Thüringen



