



STATISTISCHER BERICHT

G IV - m 1 / 19

Gäste und Übernachtungen in Thüringen Januar 2019

Vorläufige Ergebnisse

Bestell-Nr. 07 401

Zeichenerklärung

- nichts vorhanden (genau Null)
- 0 weniger als die Hälfte von 1 in der letzten besetzten Stelle, jedoch mehr als nichts
- . Zahlenwert unbekannt oder geheim zu halten
- ... Zahlenwert lag bei Redaktionsschluss noch nicht vor
- x Tabellenfach gesperrt, weil Aussage nicht sinnvoll
- p vorläufige Zahl
- r berichtigte Zahl
- / Zahlenwert nicht sicher genug
- () Aussagewert eingeschränkt

Anmerkung: Abweichungen in den Summen, auch im Vergleich zu anderen Veröffentlichungen, erklären sich aus dem Runden von Einzelwerten.

Herausgeber:

Thüringer Landesamt für Statistik

Europaplatz 3, 99091 Erfurt

Postfach 90 01 63, 99104 Erfurt

Telefon: 0361 57331-9642

Telefax: 0361 57331-9699

Internet: statistik.thueringen.de

E-Mail: auskunft@statistik.thueringen.de

Auskunft erteilt:

Referat: Handel, Dienstleistungen, Gastgewerbe,
Beherbergungen, Unternehmensregister,
Verwaltungsdatenverwendung

Telefon: 0361 57331-9445

Herausgegeben im Juli 2019

Heft-Nr.: 138/19

Preis: 6,25 Euro

© Thüringer Landesamt für Statistik, Erfurt, 2019

Vervielfältigung und Verbreitung, auch auszugsweise, mit Quellenangabe gestattet.

Inhaltsverzeichnis

	Seite
Vorbemerkungen	3
Tabellen	
1. Geöffnete Beherbergungsstätten, angebotene Gästebetten, Kapazitätsauslastung, Ankünfte, Übernachtungen und durchschnittliche Aufenthaltsdauer nach Monaten der Jahre 2016 bis 2019 (ohne Camping)	10
2. Ankünfte, Übernachtungen und Aufenthaltsdauer der Gäste in Beherbergungsbetrieben (einschl. Camping) nach Betriebsarten und dem ständigen Wohnsitz der Gäste	11
3. Ankünfte, Übernachtungen und Aufenthaltsdauer der Gäste in Beherbergungsstätten nach Herkunftsländern (ohne Camping)	12
4. Ankünfte, Übernachtungen und Aufenthaltsdauer der Gäste auf Campingplätzen nach Herkunftsländern	13
5. Ankünfte, Übernachtungen und Aufenthaltsdauer der Gäste in Beherbergungsbetrieben (einschl. Camping) nach Reisegebieten und dem ständigen Wohnsitz der Gäste	14
6. Ankünfte, Übernachtungen und Aufenthaltsdauer der Gäste in Beherbergungsstätten nach Gemeindegruppen und dem ständigen Wohnsitz der Gäste (ohne Camping)	15
7. Ankünfte, Übernachtungen und Aufenthaltsdauer der Gäste in Beherbergungsstätten nach Kreisen und dem ständigen Wohnsitz der Gäste (ohne Camping)	16
8. Ankünfte, Übernachtungen und Aufenthaltsdauer der Gäste in Beherbergungsstätten nach Kreisen, ausgewählten Betriebsarten und dem ständigen Wohnsitz der Gäste (ohne Camping)	18
9. Ankünfte, Übernachtungen und Aufenthaltsdauer der Gäste in Beherbergungsstätten nach ausgewählten Gemeinden und dem ständigen Wohnsitz der Gäste (ohne Camping)	22
10. Ankünfte, Übernachtungen und Aufenthaltsdauer der Gäste in Beherbergungsstätten in Städten des Vereins Städtetourismus in Thüringen e.V. (ohne Camping)	30
11. Beherbergungsstätten, angebotene Gästebetten und Kapazitätsauslastung nach Betriebsarten sowie Campingplätze	32
12. Beherbergungsstätten, angebotene Gästebetten und Kapazitätsauslastung nach Reisegebieten sowie Campingplätze	33
13. Beherbergungsstätten, angebotene Gästebetten und Kapazitätsauslastung nach Gemeindegruppen (ohne Camping)	33
14. Beherbergungsstätten, angebotene Gästebetten und Kapazitätsauslastung nach Kreisen (ohne Camping)	34
15. Beherbergungsstätten, angebotene Gästebetten und Kapazitätsauslastung nach Kreisen und ausgewählten Betriebsarten	35
16. Beherbergungsstätten, angebotene Gästebetten und Kapazitätsauslastung nach ausgewählten Gemeinden (ohne Camping)	38
17. Beherbergungsstätten, angebotene Gästebetten und Kapazitätsauslastung in Städten des Vereins Städtetourismus in Thüringen e.V.	41
18. Beherbergungsstätten der Hotellerie mit 25 und mehr Gästezimmern und deren Auslastung nach Betriebsarten	42
19. Beherbergungsstätten der Hotellerie mit 25 und mehr Gästezimmern und deren Auslastung nach Kreisen	42

Grafiken

1. Ankünfte und Übernachtungen in Beherbergungsstätten 2018 bis 2019 nach Monaten (ohne Camping)	6
2. Übernachtungen in Beherbergungsstätten und auf Campingplätzen im Januar 2019 nach Betriebsarten	6
3. Übernachtungen in Beherbergungsstätten und auf Campingplätzen im Januar 2019 nach Reisegebieten	7
4. Veränderung der Ankünfte und Übernachtungen gegenüber dem Vorjahresmonat im Januar 2019 nach Reisegebieten in Prozent (einschl. Camping)	7
5. Ankünfte und Übernachtungen in Beherbergungsstätten (ohne Camping) im Januar 2019 nach ausgewählten Herkunftsländern der Gäste	8
6. Ankünfte und Übernachtungen in Beherbergungsstätten (ohne Camping) im Januar 2019 nach Kreisen	9

Karte

Reisegebiete in Thüringen	43
---------------------------	----

Vorbemerkungen

Rechtsgrundlage

Rechtsgrundlage für die Erhebung ist das Gesetz zur Neuordnung der Statistik über die Beherbergung im Reiseverkehr (Beherbergungsstatistikgesetz - BeherbStatG) vom 22. Mai 2002 (BGBl. I S. 1642) in Verbindung mit dem Gesetz über die Statistik für Bundeszwecke (Bundesstatistikgesetz - BStatG) vom 22. Januar 1987 (BGBl. I S. 462, 565), in den jeweils aktuell gültigen Fassungen, sowie die Verordnung (EU) Nr. 692/2011 des Europäischen Parlaments und des Rates über die europäische Tourismusstatistik und zur Aufhebung der Richtlinie 95/57/EG des Rates (ABl. L 192 vom 22.7.2011, S. 17).

Erhebungsmerkmale

Erhebungsmerkmale der monatlichen Bundesstatistik sind Ankünfte und Übernachtungen von Gästen im Reiseverkehr, bei Gästen mit Wohnsitz außerhalb der Bundesrepublik Deutschland wird auch das Herkunftsland erfragt. Außerdem werden die Anzahl der im Berichtsmonat angebotenen Gästebetten sowie die Anzahl der Stellplätze auf Campingplätzen erhoben. Bei Hotels, Hotels garnis, Gasthöfen und Pensionen wird jeweils zum 31. Juli eines Jahres die Anzahl der Gästezimmer erfasst, seit Januar 2012 werden bei Betrieben mit mindestens 25 Gästezimmern zusätzlich monatliche Angaben zur Gästezimmerauslastung erfasst.

Berichtskreis

Auskunftspflichtig sind alle Inhaber bzw. Leiter von Beherbergungsstätten mit mindestens zehn Gästebetten bzw. von Campingplätzen mit mindestens zehn Stellplätzen (ohne Dauercamping), unabhängig davon, ob die Beherbergung Hauptzweck (z. B. Hotels, Pensionen) oder nur Nebenzweck des Betriebes (z. B. bei Heilstätten, Sanatorien) ist.

Hinweise

Mit den Angaben zum Merkmal "Auslastung" ist stets die europaweit einheitlich definierte "Nettoauslastung" gemeint. Sie bezieht sich auf die verfügbaren, das heißt die tatsächlich angebotenen Kapazitäten in den im jeweiligen Berichtszeitraum geöffneten Betrieben.

Die im Rahmen der "Monatserhebung im Tourismus" ermittelten Ergebnisse der Monate Januar bis November tragen **vorläufigen Charakter**, da sie monatlich auf Grund nachträglicher Korrekturen der Auskunftspflichtigen bzw. durch die Einarbeitung verspätet eingegangener Meldungen neu berechnet werden. Deshalb sind Abweichungen zu vorherigen Berichten möglich.

Alle Angaben für das Jahr 2019 beziehen sich auf den Gebietsstand 01.01.2019.

Zum 1. Januar 2013 trat in Thüringen eine Neuordnung der Reisegebietsstruktur in Kraft. Im Zuge dieser Neuordnung entstanden aus den von 2006 bis 2012 bestehenden sechs Reisegebieten zehn, darunter vier vollständig neue und zwei veränderte Reisegebiete. Die neuen Reisegebiete wurden anhand abgestimmter Kriterien zur Beurteilung der Markt- und Managementstärke ausgewählt und ermöglichen einen besseren Regionalbezug in der Beherbergungsstatistik. Zum 1. Januar 2018 wurden die Reisegebiete Kyffhäuser und Südharz zu einem neuen Reisegebiet Südharz Kyffhäuser zusammengelegt.

Für die Berechnung der Entwicklung gegenüber dem Vorjahr werden bei Änderungen zum Gebietsstand die Angaben des Vorjahres auf den aktuellen Gebietsstand bzw. auf die aktuelle Reisegebietsstruktur umgerechnet.

Aus Gründen der Statistischen Geheimhaltung werden Gemeinden, in denen sich weniger als drei geöffnete Beherbergungsstätten befinden, nicht ausgewiesen. Darüber hinaus geheim zu haltende Daten werden ausgepunktet.

Definitionen und Begriffserläuterungen

Erhebungs- und Darstellungsmerkmale

Beherbergung im Reiseverkehr: Unterbringung von Personen, die sich nicht länger als ein Jahr ohne Unterbrechung an einem anderen Ort als ihrem gewöhnlichen Wohnsitz aufhalten. Der vorübergehende Ortswechsel kann durch Urlaub und Freizeit aber auch durch die Wahrnehmung privater und geschäftlicher Kontakte, den Besuch von Tagungen und Fortbildungsveranstaltungen, Maßnahmen zur Wiederherstellung der Gesundheit oder sonstige Gründe veranlasst sein.

Beherbergungsstätten: Betriebe, die nach Einrichtung und Zweckbestimmung dazu dienen, mindestens zehn Gäste im Reiseverkehr gleichzeitig zu beherbergen. Hierzu zählen Hotels, Gasthöfe, Pensionen, Ferienunterkünfte und ähnliche Einrichtungen, Vorsorge- und Rehabilitationskliniken sowie Schulungsheime.

Beherbergungsbetriebe: Beherbergungsstätten und Campingplätze (bei Campingplätzen wird ein Stellplatz mit vier Schlafgelegenheiten gleichgesetzt).

Gästezimmer: Als Gästezimmer gilt eine Einheit, die aus einem Raum oder einer Gruppe von Räumen besteht, die eine unteilbare Mieteinheit in einem Beherbergungsbetrieb bilden. Bei den Gästezimmern kann es sich um Einzel-, Doppel- oder Mehrbettzimmer handeln, je nachdem, ob sie zur dauerhaften Beherbergung von einer, zwei oder mehr Personen eingerichtet sind. Die Zahl der Gästezimmer wird einmal im Jahr zum Stichtag 31. Juli erhoben. Gezählt werden die an diesem Stichtag tatsächlich zur Beherbergung von Gästen zur Verfügung stehenden Gästezimmer. Zimmer, die von Mitarbeitern des Betriebes genutzt werden, zählen nicht als Gästezimmer. Ein Appartement ist eine spezielle Art von Gästezimmer. Es besteht aus einem oder mehreren Räumen mit Küche, separatem Bad und/oder Toilette.

Angebotene Betten/Schlafgelegenheiten: Anzahl der Betten und Schlafgelegenheiten, die am letzten Öffnungstag des Berichtsmonates zur Beherbergung von Gästen zur Verfügung standen. Die Anzahl der Betten/Schlafgelegenheiten entspricht dabei der Anzahl der Personen, die bei Normalbelegung gleichzeitig hätten übernachten können. Nicht berücksichtigt werden behelfsmäßige Schlafgelegenheiten (z. B. Schlafcouchen, Zustellbetten, Kinderbetten), bei deren Benutzung lediglich ein Aufschlag zum Übernachtungspreis berechnet wird. Im Campingbereich wird gemäß einer Vorgabe der Europäischen Kommission ein Stellplatz mit vier Betten gleichgesetzt.

Ankünfte: Anzahl von Gästen in einer Beherbergungsstätte, die im Berichtszeitraum ankamen und zum vorübergehenden Aufenthalt ein Gästebett belegten.

Übernachtungen: Anzahl der Übernachtungen von Gästen, die im Berichtszeitraum ankamen oder aus dem vorherigen Berichtszeitraum noch anwesend waren.

Durchschnittliche Aufenthaltsdauer: Die durchschnittliche Aufenthaltsdauer wird ermittelt, indem die Zahl der Übernachtungen durch die der Ankünfte geteilt wird. Sie kann zum Beispiel in Orten mit Vorsorge- und Rehabilitationskliniken rechnerisch höher sein als die Zahl der Kalendertage des Berichtszeitraums.

Durchschnittliche Auslastung der Betten: Die durchschnittliche Auslastung ist der rechnerische Wert, der die Inanspruchnahme der Schlafgelegenheiten in einem Berichtszeitraum ausdrückt. Die prozentuale Angabe wird ermittelt, indem die Zahl der Übernachtungen durch die so genannten „Bettentage“ geteilt wird. Letztere sind das Produkt aus angebotenen Schlafgelegenheiten und der Zahl der Tage, an denen ein Betrieb im Berichtszeitraum tatsächlich geöffnet hatte. Sie beschreiben damit die im Berichtszeitraum angebotene Bettenkapazität.

Herkunftsländer: Für die Erfassung ist grundsätzlich der ständige Wohnsitz oder gewöhnliche Aufenthaltsort der Gäste maßgebend, nicht dagegen deren Staatsangehörigkeit bzw. Nationalität.

Gliederungsmerkmale

Reisegebiete: Gliederung nach nichtadministrativen Gebietseinheiten, die sich im Wesentlichen an naturräumliche Gegebenheiten anlehnen.

Gemeindegruppen: Zusammenfassung von Gemeinden/Teilen von Gemeinden nach Arten der aufgrund landesrechtlicher Vorschriften verliehenen staatlichen Anerkennung (z. B. als Mineral- und Moorbad, Luftkurort, Erholungsort). Gemeinden/Teile von Gemeinden ohne diese Anerkennung sind in der Gruppe "Sonstige Gemeinden" enthalten. Die Zuordnung erfolgt durch das Thüringer Ministerium für Wirtschaft, Wissenschaft und Digitale Gesellschaft und wird jährlich abgestimmt.

Betriebsarten: Gruppierungen der Beherbergungsstätten auf der Grundlage der Systematik der Wirtschaftszweige:

1. Hotels, Gasthöfe und Pensionen

Hotels: Beherbergungsstätten, die jedermann zugänglich sind und in denen ein Restaurant - auch für Passanten - vorhanden ist sowie in der Regel weitere Einrichtungen oder Räume für unterschiedliche Zwecke (Konferenzen, Seminare, Sport, Freizeit, Erholung) zur Verfügung stehen.

Hotels garnis: Beherbergungsstätten, die jedermann zugänglich sind und in denen als Mahlzeit höchstens ein Frühstück angeboten wird.

Gasthöfe: Beherbergungsstätten, die jedermann zugänglich sind und in denen außer dem Gastraum in der Regel keine weiteren Aufenthaltsräume zur Verfügung stehen.

Pensionen: Beherbergungsstätten, die jedermann zugänglich sind und in denen Speisen und Getränke nur an Hausgäste abgegeben werden.

2. Ferienunterkünfte und ähnliche Beherbergungsstätten

Jugendherbergen und Hütten: Beherbergungsstätten mit in der Regel einfacher Ausstattung, vorzugsweise für Jugendliche oder Angehörige der sie tragenden Organisation (z. B. Wanderverein), in denen Speisen und Getränke in der Regel nur an Hausgäste abgegeben werden.

Erholungs- und Ferienheime: Beherbergungsstätten, die nur bestimmten Personenkreisen - z. B. Mitgliedern eines Vereins oder einer Organisation, Beschäftigten eines Unternehmens, Kindern, Müttern, Betreuten sozialer Einrichtungen - zugänglich sind und in denen Speisen und Getränke nur an Hausgäste abgegeben werden.

Ferienzentren: Beherbergungsstätten, die jedermann zugänglich sind und die nach Einrichtung und Zweckbestimmung dazu dienen, wahlweise unterschiedliche Wohn- und Aufenthaltsmöglichkeiten sowie gleichzeitig Freizeiteinrichtungen in Verbindung mit Einkaufsmöglichkeiten und persönlichen Dienstleistungen zum vorübergehenden Aufenthalt anzubieten. Als Mindestausstattung gilt das Vorhandensein von Hotelunterkunft und anderen Wohngelegenheiten (auch mit Kochgelegenheit), einer Gaststätte, von Einkaufsmöglichkeiten zur Deckung des täglichen Bedarfs und des Freizeitbedarfs sowie von Einrichtungen für persönliche Dienstleistungen, z. B. Massageeinrichtungen, Solarium, Sauna, Friseur, und zur aktiven Freizeitgestaltung, z. B. Schwimmbad, Tennis-, Tischtennis-, Kleingolf-, Trimm-Dich-Anlagen.

Ferienhäuser, -wohnungen: Beherbergungsstätten, die jedermann zugänglich sind und in denen Speisen und Getränke nicht abgegeben werden, aber eine Kochgelegenheit vorhanden ist.

3. Camping

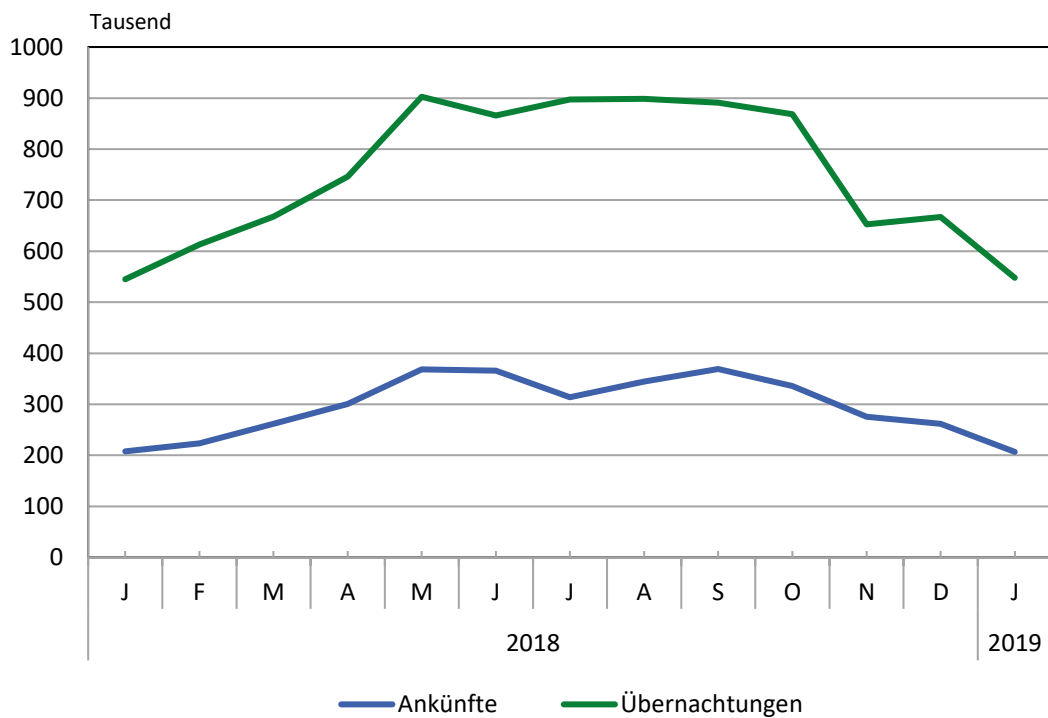
Campingplätze: Abgegrenzte Gelände, die jedermann zum vorübergehenden Aufstellen von mitgebrachten Wohnwagen, Wohnmobilen oder Zelten zugänglich sind. Im Rahmen der Monaterhebung im Tourismus werden nur Campingplätze berücksichtigt, die Urlaubscamping anbieten, nicht aber so genannte Dauercampingplätze. Die Unterscheidung zwischen Urlaubs- oder Dauercamping knüpft an die vertraglich vereinbarte Dauer der Campingplatzbenutzung an. Im Urlaubscamping wird der Stellplatz in der Regel für die Dauer von Tagen oder Wochen gemietet, im Dauercamping dagegen zumeist auf Monats- oder Jahresbasis.

4. Sonstige tourismusrelevante Unterkünfte

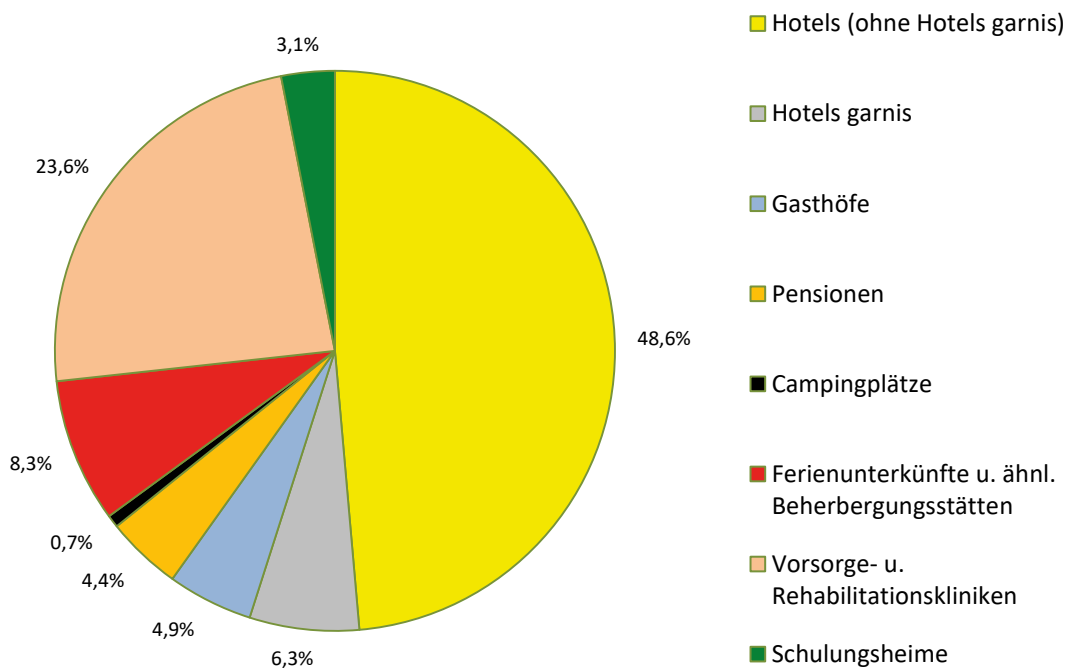
Vorsorge- und Rehabilitationskliniken: Beherbergungsstätten unter ärztlicher Leitung ausschließlich oder überwiegend für Kurgäste. Als Kurgäste gelten Personen, die sich am Ort aufgrund ärztlicher Verordnung vorübergehend aufhalten mit dem Ziel der Erhaltung oder Wiederherstellung ihrer Gesundheit oder ihrer Berufs- oder Arbeitsfähigkeit und die die allgemein angebotenen Kureinrichtungen außerhalb der Beherbergungsstätte in Anspruch nehmen. Hierzu zählen auch Kinderheilstätten, Sanatorien, Kur- und ähnliche Krankenhäuser (Fachabteilungen anderer Krankenhäuser). Im Unterschied zur Krankenhausstatistik werden Vorsorge- und Rehabilitationskliniken in der Beherbergungsstatistik nur dann erfasst, wenn die dort untergebrachten Personen überwiegend in der Lage sind, während des vorübergehenden Aufenthaltes den Anstaltsbereich zu verlassen und die gemeindlichen Fremdenverkehrseinrichtungen in Anspruch zu nehmen.

Schulungsheime: Beherbergungsstätten, die nach Einrichtung und Zweckbestimmung dazu dienen, Unterricht außerhalb des regulären Schul- und Hochschulsystems anzubieten und die überwiegend der Erwachsenenbildung dienen.

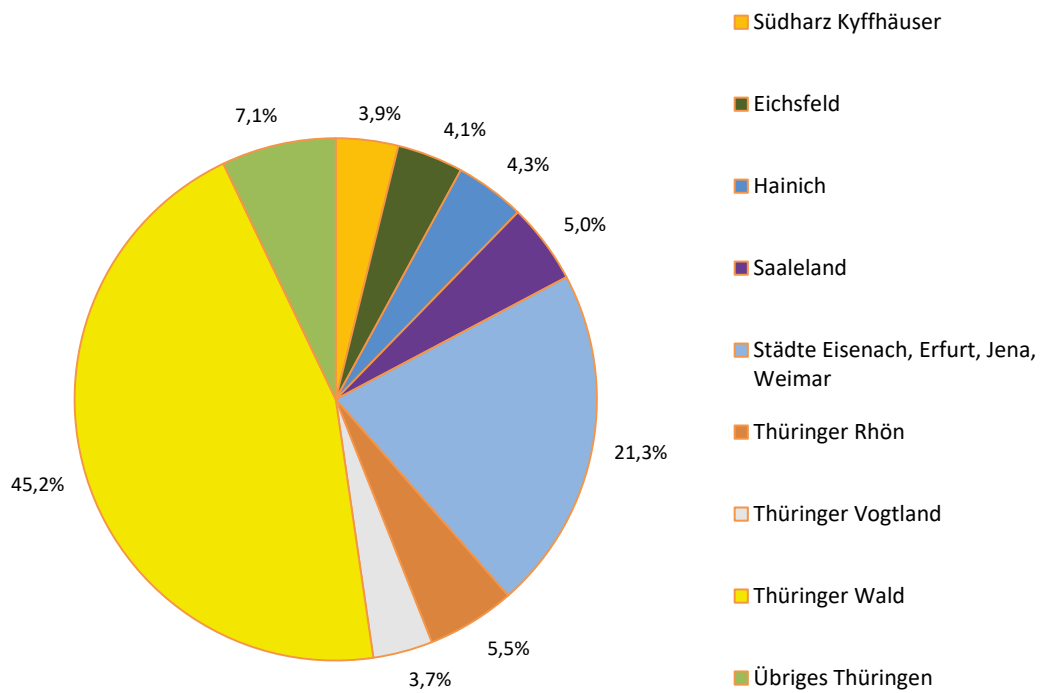
1. Ankünfte und Übernachtungen in Beherbergungsstätten 2018 bis 2019 nach Monaten (ohne Camping)



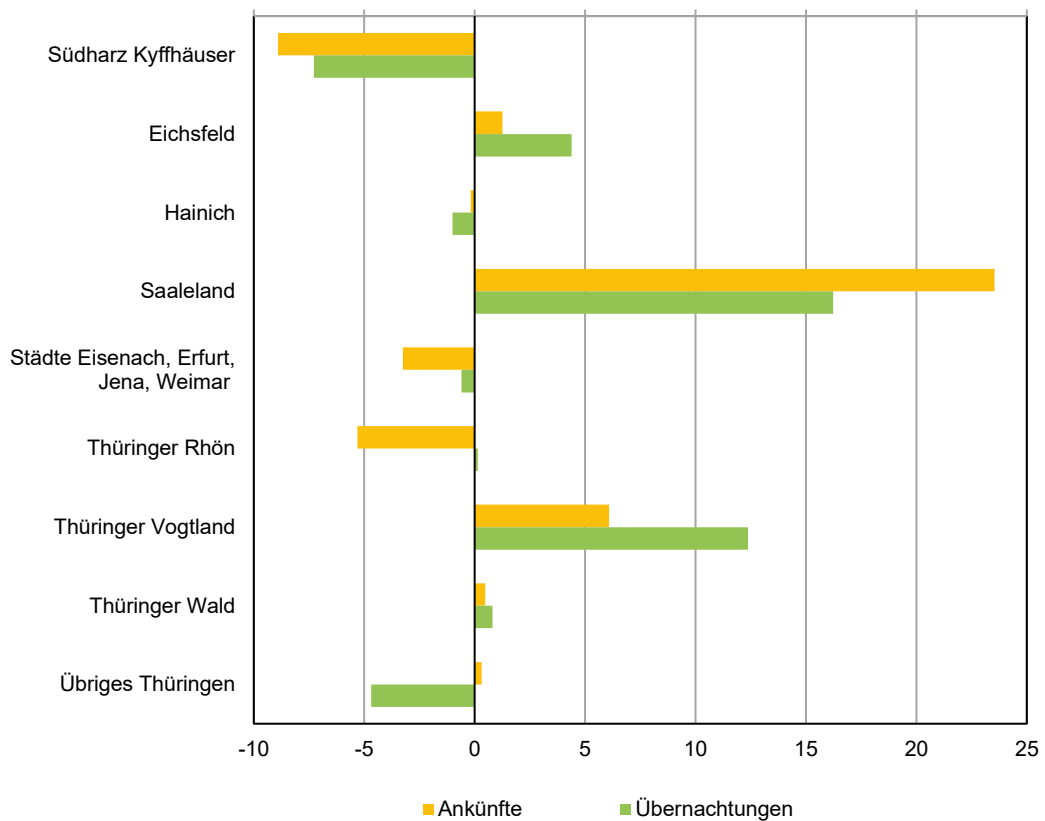
2. Übernachtungen in Beherbergungsstätten und auf Campingplätzen im Januar 2019 nach Betriebsarten



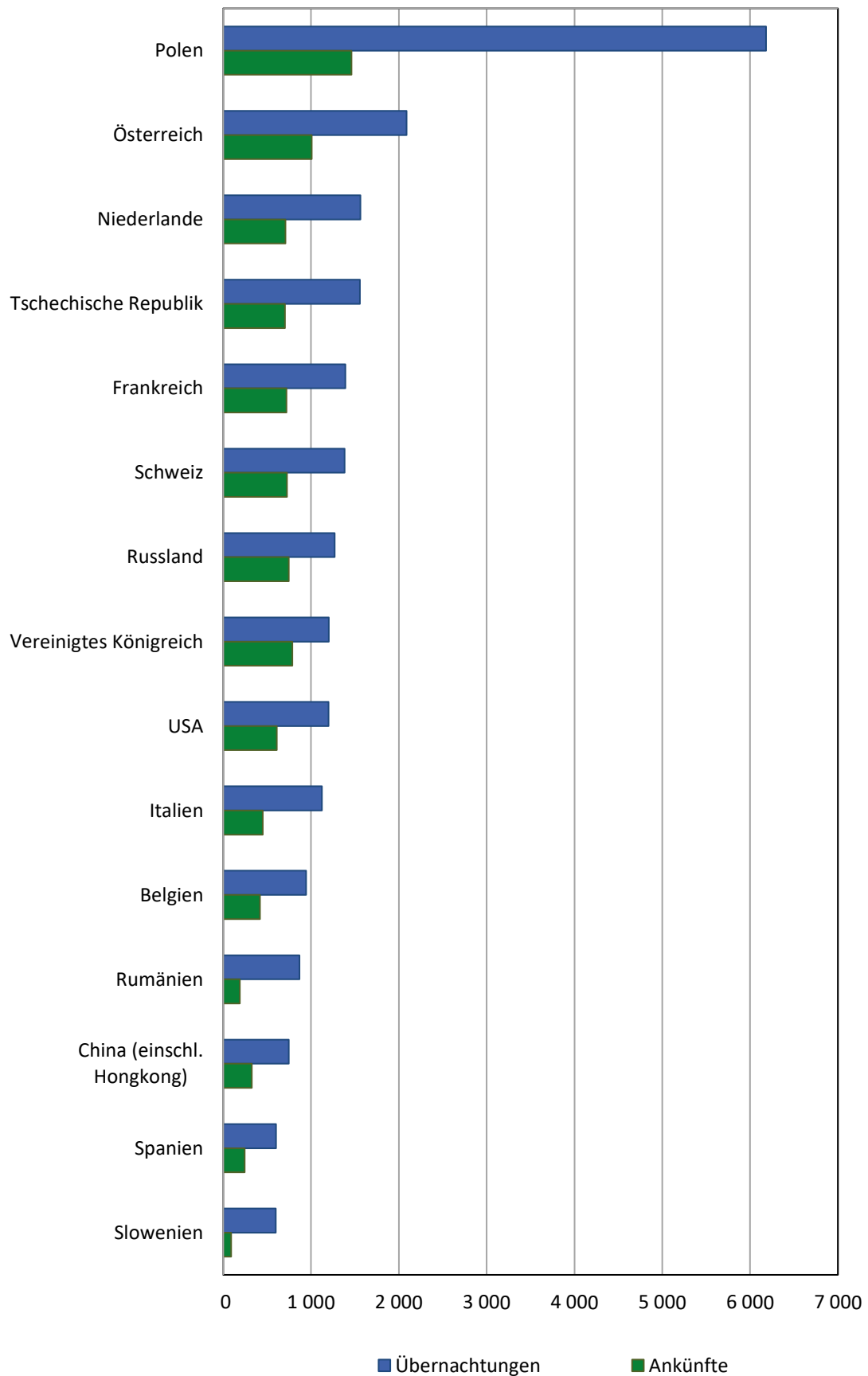
3. Übernachtungen in Beherbergungsstätten und auf Campingplätzen im Januar 2019 nach Reisegebieten



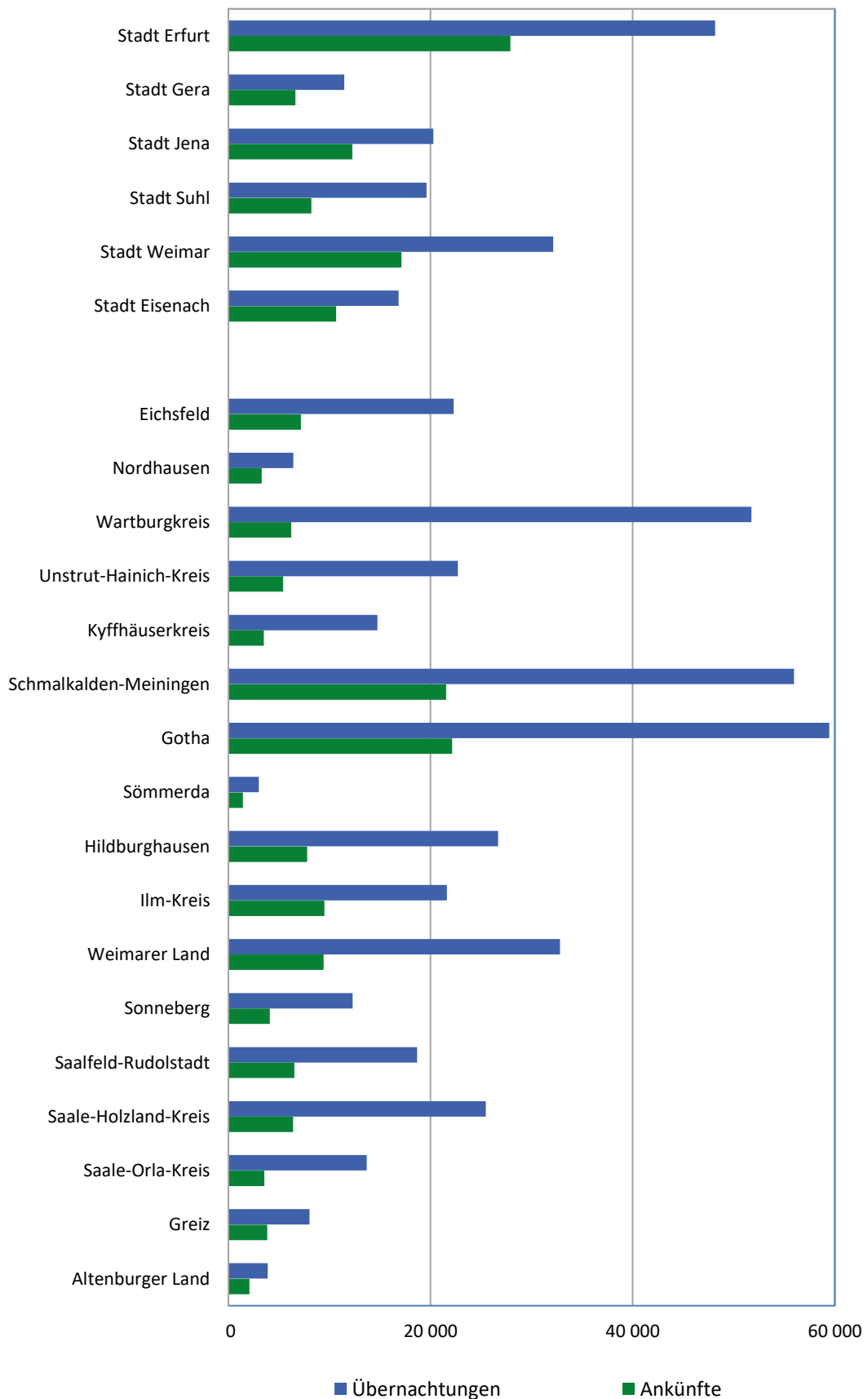
4. Veränderung der Ankünfte und Übernachtungen gegenüber dem Vorjahresmonat im Januar 2019 nach Reisegebieten in Prozent (einschl. Camping)



5. Ankünfte und Übernachtungen in Beherbergungsstätten (ohne Camping) im Januar 2019 nach ausgewählten Herkunftsländern der Gäste



6. Ankünfte und Übernachtungen in Beherbergungsstätten (ohne Camping) im Januar 2019 nach Kreisen



1. Geöffnete Beherbergungsstätten, angebotene Gästebetten, Kapazitätsauslastung, Ankünfte, Übernachtungen und durchschnittliche Aufenthaltsdauer nach Monaten der Jahre 2016 bis 2019 (ohne Camping)*

Jahr Monat	Geöffnete Betriebe ¹⁾	Angebotene Betten/Schlaf- gelegenheiten	Durchschnittliche Auslastung der angebotenen Betten/Schlaf- gelegenheiten	Ankünfte		Übernachtungen		Durchschnittliche Aufenthaltsdauer der Gäste
				insgesamt	darunter Ausländer	insgesamt	darunter Ausländer	
	Anzahl		%	Anzahl				Tage
2016								
Januar	1 177	61 993	27,5	191 589	10 076	520 104	23 471	2,7
Februar	1 176	61 753	33,8	217 101	11 705	604 038	24 906	2,8
März	1 202	62 571	35,0	254 199	14 391	671 113	31 576	2,6
April	1 231	63 905	36,5	282 486	17 696	697 618	38 992	2,5
Mai	1 249	65 632	45,2	368 140	22 874	919 040	49 417	2,5
Juni	1 252	65 899	43,3	349 651	25 093	854 977	54 696	2,4
Juli	1 250	65 748	44,4	320 740	32 598	901 158	71 839	2,8
August	1 250	65 865	45,6	344 526	29 960	928 076	69 284	2,7
September	1 252	65 561	45,4	367 841	24 391	891 728	53 319	2,4
Oktober	1 244	64 722	46,0	346 943	25 094	919 394	60 337	2,6
November	1 187	62 484	34,4	264 613	14 830	634 434	33 147	2,4
Dezember	1 198	62 468	33,6	258 252	13 215	639 127	29 477	2,5
2017								
Januar	1 180	61 821	28,4	205 661	12 622	534 911	28 439	2,6
Februar	1 173	62 002	34,2	216 166	12 301	590 760	25 827	2,7
März	1 182	62 420	33,2	256 745	14 959	635 078	33 495	2,5
April	1 219	64 244	41,0	304 070	19 849	784 572	41 821	2,6
Mai	1 233	65 570	43,3	366 710	26 247	878 659	54 658	2,4
Juni	1 234	65 904	46,8	380 685	28 297	923 568	62 230	2,4
Juli	1 235	65 746	46,3	340 100	35 887	934 976	77 640	2,7
August	1 237	65 879	46,0	351 906	34 402	935 493	77 774	2,7
September	1 230	65 282	47,1	383 610	28 918	921 638	61 620	2,4
Oktober	1 224	64 477	45,5	347 379	22 645	905 104	49 704	2,6
November	1 165	62 436	34,3	262 595	16 512	635 176	35 841	2,4
Dezember	1 186	62 903	35,3	267 492	13 566	671 655	32 418	2,5
2018								
Januar	1 147	61 925	28,8	207 668	14 022	544 977	32 596	2,6
Februar	1 147	61 638	35,7	223 669	12 491	612 786	27 540	2,7
März	1 166	62 343	34,8	261 646	14 879	667 733	31 899	2,6
April	1 206	64 191	38,9	300 824	19 595	745 913	41 355	2,5
Mai	1 216	65 284	44,6	368 177	23 262	902 513	47 057	2,5
Juni	1 216	65 419	44,2	365 741	27 010	865 867	57 358	2,4
Juli	1 207	65 178	44,8	313 897	31 818	897 050	70 086	2,9
August	1 212	65 404	44,4	344 329	29 586	898 344	64 545	2,6
September	1 208	64 960	45,8	369 083	23 122	891 164	50 177	2,4
Oktober	1 208	64 414	43,8	335 972	20 234	868 663	44 674	2,6
November	1 143	61 922	35,5	275 248	15 588	652 367	35 083	2,4
Dezember	1 152	62 061	35,5	261 921	14 171	666 788	30 651	2,5
2019								
Januar	1 131	61 154	29,2	206 667	12 242	547 875	29 932	2,7
Februar								
März								
April								
Mai								
Juni								
Juli								
August								
September								
Oktober								
November								
Dezember								

*) Korrigierte Werte

1) ganz oder teilweise geöffnet
Betriebe mit 10 und mehr Betten

**2. Ankünfte, Übernachtungen und Aufenthaltsdauer der Gäste in Beherbergungsbetrieben
(einschl. Camping) nach Betriebsarten und dem ständigen Wohnsitz der Gäste**

Betriebsart ----- Ständiger Wohnsitz der Gäste	Januar 2019					Januar bis Januar 2019				
	Ankünfte		Übernachtungen		durch- schnittliche Aufenthalts- dauer	Ankünfte		Übernachtungen		durch- schnittliche Aufenthalts- dauer
	insgesamt	Veränderung gegenüber dem Vorjahres- monat	insgesamt	Veränderung gegenüber dem Vorjahres- monat		insgesamt	Veränderung gegenüber dem Vorjahres- zeitraum	insgesamt	Veränderung gegenüber dem Vorjahres- zeitraum	
	Anzahl	%	Anzahl	%		Anzahl	%	Anzahl	%	
Hotels, Gasthöfe, Pensionen	176 439	0,0	354 437	1,0	2,0	176 439	0,0	354 437	1,0	2,0
Deutschland	165 164	1,3	330 168	2,4	2,0	165 164	1,3	330 168	2,4	2,0
Ausland	11 275	-15,2	24 269	-15,0	2,2	11 275	-15,2	24 269	-15,0	2,2
Hotels (ohne Hotels garnis)	134 468	1,1	268 235	2,3	2,0	134 468	1,1	268 235	2,3	2,0
Deutschland	125 988	3,0	252 214	4,2	2,0	125 988	3,0	252 214	4,2	2,0
Ausland	8 480	-20,0	16 021	-20,3	1,9	8 480	-20,0	16 021	-20,3	1,9
Hotels garnis	19 662	-7,2	34 887	-7,2	1,8	19 662	-7,2	34 887	-7,2	1,8
Deutschland	17 718	-8,3	30 596	-9,1	1,7	17 718	-8,3	30 596	-9,1	1,7
Ausland	1 944	5,2	4 291	8,6	2,2	1 944	5,2	4 291	8,6	2,2
Gasthöfe	13 157	-1,5	27 210	-2,4	2,1	13 157	-1,5	27 210	-2,4	2,1
Deutschland	12 691	-1,7	25 579	-2,4	2,0	12 691	-1,7	25 579	-2,4	2,0
Ausland	466	5,2	1 631	-3,1	3,5	466	5,2	1 631	-3,1	3,5
Pensionen	9 152	2,3	24 105	3,4	2,6	9 152	2,3	24 105	3,4	2,6
Deutschland	8 767	2,7	21 779	6,2	2,5	8 767	2,7	21 779	6,2	2,5
Ausland	385	-7,2	2 326	-16,7	6,0	385	-7,2	2 326	-16,7	6,0
Ferienunterkünfte und ähnliche Beherbergungsstätten	16 381	-7,3	45 912	-3,6	2,8	16 381	-7,3	45 912	-3,6	2,8
Deutschland	15 651	-8,2	41 342	-5,8	2,6	15 651	-8,2	41 342	-5,8	2,6
Ausland	730	17,7	4 570	22,4	6,3	730	17,7	4 570	22,4	6,3
Erholungs- und Ferienheime	1 507	-13,3	4 095	-11,5	2,7	1 507	-13,3	4 095	-11,5	2,7
Deutschland	1 507	-13,3	4 095	-11,5	2,7	1 507	-13,3	4 095	-11,5	2,7
Ausland	-	-	-	-	-	-	-	-	-	-
Ferienhäuser und Ferien- wohnungen	6 100	9,9	20 567	15,5	3,4	6 100	9,9	20 567	15,5	3,4
Deutschland	5 719	8,4	17 032	5,8	3,0	5 719	8,4	17 032	5,8	3,0
Ausland	381	39,6	3 535	107,1	9,3	381	39,6	3 535	107,1	9,3
Jugendherbergen und Hütten	8 774	-15,4	21 250	-15,7	2,4	8 774	-15,4	21 250	-15,7	2,4
Deutschland	8 425	-16,0	20 215	-12,7	2,4	8 425	-16,0	20 215	-12,7	2,4
Ausland	349	0,6	1 035	-48,9	3,0	349	0,6	1 035	-48,9	3,0
Campingplätze	999	17,8	3 975	71,3	4,0	999	17,8	3 975	71,3	4,0
Deutschland	981	18,3	3 921	72,1	4,0	981	18,3	3 921	72,1	4,0
Ausland	18	-5,3	54	25,6	3,0	18	-5,3	54	25,6	3,0
Sonstige tourismusrelevante										
Unterkünfte	13 847	2,0	147 526	0,8	10,7	13 847	2,0	147 526	0,8	10,7
Deutschland	13 610	1,0	146 433	0,3	10,8	13 610	1,0	146 433	0,3	10,8
Ausland	237	137,0	1 093	240,5	4,6	237	137,0	1 093	240,5	4,6
Vorsorge- u. Rehabilitations- kliniken	6 855	3,5	130 496	1,0	19,0	6 855	3,5	130 496	1,0	19,0
Deutschland	6 855	3,5	130 496	1,0	19,0	6 855	3,5	130 496	1,0	19,0
Ausland	-	x	-	x	-	-	x	-	x	-
Schulungsheime	6 992	0,5	17 030	-0,5	2,4	6 992	0,5	17 030	-0,5	2,4
Deutschland	6 755	-1,5	15 937	-5,2	2,4	6 755	-1,5	15 937	-5,2	2,4
Ausland	237	144,3	1 093	266,8	4,6	237	144,3	1 093	266,8	4,6
Beherbergungsbetriebe insgesamt (einschl. Camping)	207 666	-0,4	551 850	0,8	2,7	207 666	-0,4	551 850	0,8	2,7
Deutschland	195 406	0,5	521 864	1,4	2,7	195 406	0,5	521 864	1,4	2,7
Ausland	12 260	-12,7	29 986	-8,1	2,4	12 260	-12,7	29 986	-8,1	2,4
nachrichtlich:										
Beherbergungsstätten insgesamt (ohne Camping)	206 667	-0,5	547 875	0,5	2,7	206 667	-0,5	547 875	0,5	2,7
Deutschland	194 425	0,4	517 943	1,1	2,7	194 425	0,4	517 943	1,1	2,7
Ausland	12 242	-12,7	29 932	-8,2	2,4	12 242	-12,7	29 932	-8,2	2,4

**3. Ankünfte, Übernachtungen und Aufenthaltsdauer der Gäste in Beherbergungsstätten
nach Herkunftsländern (ohne Camping)**

Herkunftsland (ständiger Wohnsitz)	Januar 2019					Januar bis Januar 2019				
	Ankünfte		Übernachtungen		durch- schnittliche Aufenthalts- dauer	Ankünfte		Übernachtungen		durch- schnittliche Aufenthalts- dauer
	insgesamt	Veränderung gegenüber dem Vorjahres- monat	insgesamt	Veränderung gegenüber dem Vorjahres- monat		insgesamt	Veränderung gegenüber dem Vorjahres- zeitraum	insgesamt	Veränderung gegenüber dem Vorjahres- zeitraum	
	Anzahl	%	Anzahl	%		Anzahl	%	Anzahl	%	
Insgesamt	206 667	-0,5	547 875	0,5	2,7	206 667	-0,5	547 875	0,5	2,7
Deutschland	194 425	0,4	517 943	1,1	2,7	194 425	0,4	517 943	1,1	2,7
Ausland	12 242	-12,7	29 932	-8,2	2,4	12 242	-12,7	29 932	-8,2	2,4
Europa	10 106	-9,7	25 422	-2,7	2,5	10 106	-9,7	25 422	-2,7	2,5
Belgien	419	26,6	943	54,3	2,3	419	26,6	943	54,3	2,3
Bulgarien	62	8,8	450	x	7,3	62	8,8	450	x	7,3
Dänemark	359	-4,3	522	-19,8	1,5	359	-4,3	522	-19,8	1,5
Estland	18	-71,0	23	-81,0	1,3	18	-71,0	23	-81,0	1,3
Finnland	85	-40,1	236	-14,8	2,8	85	-40,1	236	-14,8	2,8
Frankreich	720	10,9	1 392	14,9	1,9	720	10,9	1 392	14,9	1,9
Griechenland	80	86,0	125	-1,6	1,6	80	86,0	125	-1,6	1,6
Irland	26	-46,9	32	-56,8	1,2	26	-46,9	32	-56,8	1,2
Island	3	-	12	-36,8	4,0	3	-	12	-36,8	4,0
Italien	450	-18,0	1 124	-0,2	2,5	450	-18,0	1 124	-0,2	2,5
Kroatien	48	-57,5	203	-43,1	4,2	48	-57,5	203	-43,1	4,2
Lettland	25	-63,8	143	-47,4	5,7	25	-63,8	143	-47,4	5,7
Litauen	63	-	186	10,7	3,0	63	-	186	10,7	3,0
Luxemburg	95	-	218	35,4	2,3	95	-	218	35,4	2,3
Malta	5	-50,0	5	-91,5	1,0	5	-50,0	5	-91,5	1,0
Niederlande	710	-39,7	1 563	-30,5	2,2	710	-39,7	1 563	-30,5	2,2
Norwegen	111	-60,1	360	-37,2	3,2	111	-60,1	360	-37,2	3,2
Österreich	1 008	-2,7	2 089	-2,7	2,1	1 008	-2,7	2 089	-2,7	2,1
Polen	1 461	-6,0	6 182	24,5	4,2	1 461	-6,0	6 182	24,5	4,2
Portugal	64	-4,5	84	-32,3	1,3	64	-4,5	84	-32,3	1,3
Rumänien	189	-10,4	868	6,5	4,6	189	-10,4	868	6,5	4,6
Russland	746	-21,7	1 270	-34,3	1,7	746	-21,7	1 270	-34,3	1,7
Schweden	186	30,1	395	10,3	2,1	186	30,1	395	10,3	2,1
Schweiz	727	-14,6	1 381	-20,8	1,9	727	-14,6	1 381	-20,8	1,9
Slowakische Republik	109	-37,0	266	-59,5	2,4	109	-37,0	266	-59,5	2,4
Slowenien	90	55,2	599	86,0	6,7	90	55,2	599	86,0	6,7
Spanien	244	-23,5	601	-53,2	2,5	244	-23,5	601	-53,2	2,5
Tschechische Republik	704	18,5	1 557	24,7	2,2	704	18,5	1 557	24,7	2,2
Türkei	44	-64,2	169	-55,1	3,8	44	-64,2	169	-55,1	3,8
Ukraine	65	-71,0	170	-51,8	2,6	65	-71,0	170	-51,8	2,6
Ungarn	175	40,0	410	10,5	2,3	175	40,0	410	10,5	2,3
Vereinigtes Königreich	787	83,4	1 203	61,0	1,5	787	83,4	1 203	61,0	1,5
Zypern	7	x	16	x	2,3	7	x	16	x	2,3
sonstige europäische Länder	221	-17,5	625	19,3	2,8	221	-17,5	625	19,3	2,8
Afrika	104	25,3	257	82,3	2,5	104	25,3	257	82,3	2,5
Republik Südafrika	17	30,8	21	10,5	1,2	17	30,8	21	10,5	1,2
sonstige afrikanische Länder	87	24,3	236	93,4	2,7	87	24,3	236	93,4	2,7
Asien	1 045	-31,1	2 204	-40,1	2,1	1 045	-31,1	2 204	-40,1	2,1
Arabische Golfstaaten	30	-11,8	62	5,1	2,1	30	-11,8	62	5,1	2,1
China (einschl. Hongkong)	325	-39,9	747	-57,7	2,3	325	-39,9	747	-57,7	2,3
Indien	54	-40,0	91	-48,0	1,7	54	-40,0	91	-48,0	1,7
Israel	63	-50,4	92	-59,8	1,5	63	-50,4	92	-59,8	1,5
Japan	198	-16,8	425	-4,7	2,1	198	-16,8	425	-4,7	2,1
Südkorea	213	60,2	368	29,1	1,7	213	60,2	368	29,1	1,7
Taiwan	10	-84,4	22	-70,3	2,2	10	-84,4	22	-70,3	2,2
sonstige asiatische Länder	152	-47,6	397	-38,4	2,6	152	-47,6	397	-38,4	2,6
Amerika	835	-18,3	1 792	-21,5	2,1	835	-18,3	1 792	-21,5	2,1
Kanada	60	-25,9	172	-43,2	2,9	60	-25,9	172	-43,2	2,9
USA	610	-13,6	1 199	-17,7	2,0	610	-13,6	1 199	-17,7	2,0
Mittelamerika und Karibik	64	33,3	201	128,4	3,1	64	33,3	201	128,4	3,1
Brasilien	54	-60,0	94	-56,3	1,7	54	-60,0	94	-56,3	1,7
sonstige nordamerik. Länder	-	-	-	-	-	-	-	-	-	-
sonstige südamerik. Länder	47	-9,6	126	-42,7	2,7	47	-9,6	126	-42,7	2,7
Australien, Ozeanien	74	-12,9	124	-28,3	1,7	74	-12,9	124	-28,3	1,7
Australien	58	-13,4	96	-20,7	1,7	58	-13,4	96	-20,7	1,7
Neuseeland, Ozeanien	16	-11,1	28	-46,2	1,8	16	-11,1	28	-46,2	1,8
Ohne Angabe	78	-35,5	133	-30,4	1,7	78	-35,5	133	-30,4	1,7

4. Ankünfte, Übernachtungen und Aufenthaltsdauer der Gäste auf Campingplätzen nach Herkunftsländern

Herkunftsland (ständiger Wohnsitz)	Januar 2019					Januar bis Januar 2019				
	Ankünfte		Übernachtungen		durchschnittliche Aufenthalts- dauer	Ankünfte		Übernachtungen		durchschnittliche Aufenthalts- dauer
	insgesamt	Veränderung gegenüber dem Vorjahres- monat	insgesamt	Veränderung gegenüber dem Vorjahres- monat		insgesamt	Veränderung gegenüber dem Vorjahres- zeitraum	insgesamt	Veränderung gegenüber dem Vorjahres- zeitraum	
Anzahl	%	Anzahl	%	Tage	Anzahl	%	Anzahl	%	Tage	
Insgesamt	999	17,8	3 975	71,3	4,0	999	17,8	3 975	71,3	4,0
Deutschland	981	18,3	3 921	72,1	4,0	981	18,3	3 921	72,1	4,0
Ausland	18	-5,3	54	25,6	3,0	18	-5,3	54	25,6	3,0
Europa	18	-5,3	54	25,6	3,0	18	-5,3	54	25,6	3,0
Belgien	1	-50,0	5	-58,3	5,0	1	-50,0	5	-58,3	5,0
Bulgarien	-	-	-	-	-	-	-	-	-	-
Dänemark	-	x	-	x	-	-	x	-	x	-
Estland	-	-	-	-	-	-	-	-	-	-
Finnland	-	x	-	x	-	-	x	-	x	-
Frankreich	7	250,0	36	x	5,1	7	250,0	36	x	5,1
Griechenland	-	-	-	-	-	-	-	-	-	-
Irland	-	-	-	-	-	-	-	-	-	-
Island	-	-	-	-	-	-	-	-	-	-
Italien	-	-	-	-	-	-	-	-	-	-
Kroatien	-	-	-	-	-	-	-	-	-	-
Lettland	-	-	-	-	-	-	-	-	-	-
Litauen	-	-	-	-	-	-	-	-	-	-
Luxemburg	-	-	-	-	-	-	-	-	-	-
Malta	-	-	-	-	-	-	-	-	-	-
Niederlande	2	-60,0	4	-69,2	2,0	2	-60,0	4	-69,2	2,0
Norwegen	-	x	-	x	-	-	x	-	x	-
Österreich	7	x	8	x	1,1	7	x	8	x	1,1
Polen	-	-	-	-	-	-	-	-	-	-
Portugal	-	-	-	-	-	-	-	-	-	-
Rumänien	-	-	-	-	-	-	-	-	-	-
Russland	-	-	-	-	-	-	-	-	-	-
Schweden	-	x	-	x	-	-	x	-	x	-
Schweiz	1	-	1	-50,0	1,0	1	-	1	-50,0	1,0
Slowakische Republik	-	-	-	-	-	-	-	-	-	-
Slowenien	-	-	-	-	-	-	-	-	-	-
Spanien	-	-	-	-	-	-	-	-	-	-
Tschechische Republik	-	-	-	-	-	-	-	-	-	-
Türkei	-	-	-	-	-	-	-	-	-	-
Ukraine	-	-	-	-	-	-	-	-	-	-
Ungarn	-	-	-	-	-	-	-	-	-	-
Vereinigtes Königreich	-	-	-	-	-	-	-	-	-	-
Zypern	-	-	-	-	-	-	-	-	-	-
sonstige europäische Länder	-	-	-	-	-	-	-	-	-	-
Afrika	-	-	-	-	-	-	-	-	-	-
Republik Südafrika	-	-	-	-	-	-	-	-	-	-
sonstige afrikanische Länder	-	-	-	-	-	-	-	-	-	-
Asien	-	-	-	-	-	-	-	-	-	-
Arabische Golfstaaten	-	-	-	-	-	-	-	-	-	-
China (einschl. Hongkong)	-	-	-	-	-	-	-	-	-	-
Indien	-	-	-	-	-	-	-	-	-	-
Israel	-	-	-	-	-	-	-	-	-	-
Japan	-	-	-	-	-	-	-	-	-	-
Südkorea	-	-	-	-	-	-	-	-	-	-
Taiwan	-	-	-	-	-	-	-	-	-	-
sonstige asiatische Länder	-	-	-	-	-	-	-	-	-	-
Amerika	-	-	-	-	-	-	-	-	-	-
Kanada	-	-	-	-	-	-	-	-	-	-
USA	-	-	-	-	-	-	-	-	-	-
Mittelamerika und Karibik	-	-	-	-	-	-	-	-	-	-
Brasilien	-	-	-	-	-	-	-	-	-	-
sonstige nordamerik. Länder	-	-	-	-	-	-	-	-	-	-
sonstige südamerik. Länder	-	-	-	-	-	-	-	-	-	-
Australien, Ozeanien	-	-	-	-	-	-	-	-	-	-
Australien	-	-	-	-	-	-	-	-	-	-
Neuseeland, Ozeanien	-	-	-	-	-	-	-	-	-	-
Ohne Angabe	-	-	-	-	-	-	-	-	-	-

**5. Ankünfte, Übernachtungen und Aufenthaltsdauer der Gäste in Beherbergungsbetrieben (einschl. Camping)
nach Reisegebieten und dem ständigen Wohnsitz der Gäste**

Reisegebiet ----- Ständiger Wohnsitz der Gäste	Januar 2019					Januar bis Januar 2019				
	Ankünfte		Übernachtungen		durch- schnittliche Aufenthalts- dauer	Ankünfte		Übernachtungen		durch- schnittliche Aufenthalts- dauer
	insgesamt	Veränderung gegenüber dem Vorjahres- monat	insgesamt	Veränderung gegenüber dem Vorjahres- monat		insgesamt	Veränderung gegenüber dem Vorjahres- zeitraum	insgesamt	Veränderung gegenüber dem Vorjahres- zeitraum	
	Anzahl	%	Anzahl	%		Anzahl	%	Anzahl	%	
Südharz Kyffhäuser	6 865	-8,9	21 292	-7,3	3,1	6 865	-8,9	21 292	-7,3	3,1
Deutschland	6 630	-9,4	20 803	-6,9	3,1	6 630	-9,4	20 803	-6,9	3,1
Ausland	235	6,3	489	-20,1	2,1	235	6,3	489	-20,1	2,1
Eichsfeld	7 335	1,3	22 578	4,4	3,1	7 335	1,3	22 578	4,4	3,1
Deutschland	7 167	3,3	21 510	2,7	3,0	7 167	3,3	21 510	2,7	3,0
Ausland	168	-45,5	1 068	57,1	6,4	168	-45,5	1 068	57,1	6,4
Hainich	6 062	-0,2	23 931	-1,0	3,9	6 062	-0,2	23 931	-1,0	3,9
Deutschland	5 903	-0,3	22 976	-3,7	3,9	5 903	-0,3	22 976	-3,7	3,9
Ausland	159	2,6	955	198,4	6,0	159	2,6	955	198,4	6,0
Saaleland	6 722	23,5	27 372	16,2	4,1	6 722	23,5	27 372	16,2	4,1
Deutschland	6 214	23,7	26 512	17,0	4,3	6 214	23,7	26 512	17,0	4,3
Ausland	508	21,8	860	-3,2	1,7	508	21,8	860	-3,2	1,7
Städte Eisenach, Erfurt, Jena, Weimar	67 977	-3,3	117 472	-0,6	1,7	67 977	-3,3	117 472	-0,6	1,7
Deutschland	61 748	-2,2	104 941	0,4	1,7	61 748	-2,2	104 941	0,4	1,7
Ausland	6 229	-12,5	12 531	-8,0	2,0	6 229	-12,5	12 531	-8,0	2,0
Thüringer Rhön	5 695	-5,3	30 180	0,1	5,3	5 695	-5,3	30 180	0,1	5,3
Deutschland	5 483	-4,0	29 582	0,6	5,4	5 483	-4,0	29 582	0,6	5,4
Ausland	212	-29,8	598	-17,2	2,8	212	-29,8	598	-17,2	2,8
Thüringer Vogtland	10 938	6,1	20 400	12,4	1,9	10 938	6,1	20 400	12,4	1,9
Deutschland	9 899	7,6	17 550	8,9	1,8	9 899	7,6	17 550	8,9	1,8
Ausland	1 039	-6,3	2 850	40,0	2,7	1 039	-6,3	2 850	40,0	2,7
Thüringer Wald	83 497	0,5	249 532	0,8	3,0	83 497	0,5	249 532	0,8	3,0
Deutschland	80 215	1,3	239 872	1,8	3,0	80 215	1,3	239 872	1,8	3,0
Ausland	3 282	-15,4	9 660	-18,6	2,9	3 282	-15,4	9 660	-18,6	2,9
Übriges Thüringen	12 575	0,3	39 093	-4,7	3,1	12 575	0,3	39 093	-4,7	3,1
Deutschland	12 147	1,2	38 118	-2,5	3,1	12 147	1,2	38 118	-2,5	3,1
Ausland	428	-19,4	975	-48,7	2,3	428	-19,4	975	-48,7	2,3
Beherbergungsbetriebe insgesamt (einschl. Camping)	207 666	-0,4	551 850	0,8	2,7	207 666	-0,4	551 850	0,8	2,7
Deutschland	195 406	0,5	521 864	1,4	2,7	195 406	0,5	521 864	1,4	2,7
Ausland	12 260	-12,7	29 986	-8,1	2,4	12 260	-12,7	29 986	-8,1	2,4
nachrichtlich: Beherbergungsstätten insgesamt (ohne Camping)	206 667	-0,5	547 875	0,5	2,7	206 667	-0,5	547 875	0,5	2,7
Deutschland	194 425	0,4	517 943	1,1	2,7	194 425	0,4	517 943	1,1	2,7
Ausland	12 242	-12,7	29 932	-8,2	2,4	12 242	-12,7	29 932	-8,2	2,4

**6. Ankünfte, Übernachtungen und Aufenthaltsdauer der Gäste in Beherbergungsstätten
nach Gemeindegruppen und dem ständigen Wohnsitz der Gäste (ohne Camping)**

Gemeindegruppe ----- Ständiger Wohnsitz der Gäste	Januar 2019					Januar bis Januar 2019				
	Ankünfte		Übernachtungen		durch- schnittliche Aufenthalts- dauer	Ankünfte		Übernachtungen		durch- schnittliche Aufenthalts- dauer
	insgesamt	Veränderung gegenüber dem Vorjahres- monat	insgesamt	Veränderung gegenüber dem Vorjahres- monat		insgesamt	Veränderung gegenüber dem Vorjahres- zeitraum	insgesamt	Veränderung gegenüber dem Vorjahres- zeitraum	
	Anzahl	%	Anzahl	%		Anzahl	%	Anzahl	%	
Heilbäder zusammen	34 996	7,2	184 087	2,5	5,3	34 996	7,2	184 087	2,5	5,3
Deutschland	34 316	7,7	181 406	2,2	5,3	34 316	7,7	181 406	2,2	5,3
Ausland	680	-12,8	2 681	32,5	3,9	680	-12,8	2 681	32,5	3,9
Mineral-, Moor-, Sole- und Thermalbäder	17 699	4,1	112 377	2,6	6,3	17 699	4,1	112 377	2,6	6,3
Deutschland	17 256	5,0	110 799	2,6	6,4	17 256	5,0	110 799	2,6	6,4
Ausland	443	-22,0	1 578	8,1	3,6	443	-22,0	1 578	8,1	3,6
Orte mit Kurbetrieb	2 804	-9,1	22 983	-3,4	8,2	2 804	-9,1	22 983	-3,4	8,2
Deutschland	2 755	-9,2	22 875	-3,4	8,3	2 755	-9,2	22 875	-3,4	8,3
Ausland	49	-7,5	108	5,9	2,2	49	-7,5	108	5,9	2,2
heil klimatische Kurorte	12 010	16,0	34 651	6,9	2,9	12 010	16,0	34 651	6,9	2,9
Deutschland	11 872	16,2	34 350	7,3	2,9	11 872	16,2	34 350	7,3	2,9
Ausland	138	3,8	301	-28,7	2,2	138	3,8	301	-28,7	2,2
Kneippheilbäder	2 483	12,1	14 076	1,6	5,7	2 483	12,1	14 076	1,6	5,7
Deutschland	2 433	11,2	13 382	-3,1	5,5	2 433	11,2	13 382	-3,1	5,5
Ausland	50	92,3	694	x	13,9	50	92,3	694	x	13,9
Luftkurorte	1 144	8,0	2 760	11,5	2,4	1 144	8,0	2 760	11,5	2,4
Deutschland	1 133	8,6	2 721	11,2	2,4	1 133	8,6	2 721	11,2	2,4
Ausland	11	-31,3	39	30,0	3,5	11	-31,3	39	30,0	3,5
Erholungsorte	35 928	0,7	92 769	4,4	2,6	35 928	0,7	92 769	4,4	2,6
Deutschland	34 757	3,6	87 836	6,6	2,5	34 757	3,6	87 836	6,6	2,5
Ausland	1 171	-45,5	4 933	-23,6	4,2	1 171	-45,5	4 933	-23,6	4,2
Sonstige Gemeinden	134 599	-2,7	268 259	-2,1	2,0	134 599	-2,7	268 259	-2,1	2,0
Deutschland	124 219	-2,3	245 980	-1,6	2,0	124 219	-2,3	245 980	-1,6	2,0
Ausland	10 380	-6,3	22 279	-7,5	2,1	10 380	-6,3	22 279	-7,5	2,1
Gemeindegruppen insgesamt	206 667	-0,5	547 875	0,5	2,7	206 667	-0,5	547 875	0,5	2,7
Deutschland	194 425	0,4	517 943	1,1	2,7	194 425	0,4	517 943	1,1	2,7
Ausland	12 242	-12,7	29 932	-8,2	2,4	12 242	-12,7	29 932	-8,2	2,4

**7. Ankünfte, Übernachtungen und Aufenthaltsdauer der Gäste in Beherbergungsstätten
nach Kreisen und dem ständigen Wohnsitz der Gäste (ohne Camping)**

Kreisfreie Stadt Landkreis Land Ständiger Wohnsitz der Gäste	Januar 2019					Januar bis Januar 2019				
	Ankünfte		Übernachtungen		durch- schnittliche Aufenthalts- dauer	Ankünfte		Übernachtungen		durch- schnittliche Aufenthalts- dauer
	insgesamt	Veränderung gegenüber dem Vorjahres- monat	insgesamt	Veränderung gegenüber dem Vorjahres- monat		insgesamt	Veränderung gegenüber dem Vorjahres- zeitraum	insgesamt	Veränderung gegenüber dem Vorjahres- zeitraum	
	Anzahl	%	Anzahl	%		Anzahl	%	Anzahl	%	
Stadt Erfurt	27 884	-7,6	48 166	-3,5	1,7	27 884	-7,6	48 166	-3,5	1,7
Deutschland	26 217	-5,1	44 745	-0,0	1,7	26 217	-5,1	44 745	-0,0	1,7
Ausland	1 667	-34,9	3 421	-33,5	2,1	1 667	-34,9	3 421	-33,5	2,1
Stadt Gera	6 635	2,1	11 461	10,0	1,7	6 635	2,1	11 461	10,0	1,7
Deutschland	5 768	4,3	9 679	8,7	1,7	5 768	4,3	9 679	8,7	1,7
Ausland	867	-10,2	1 782	17,2	2,1	867	-10,2	1 782	17,2	2,1
Stadt Jena	12 252	2,1	20 277	-1,8	1,7	12 252	2,1	20 277	-1,8	1,7
Deutschland	10 680	5,4	17 398	4,3	1,6	10 680	5,4	17 398	4,3	1,6
Ausland	1 572	-15,4	2 879	-27,5	1,8	1 572	-15,4	2 879	-27,5	1,8
Stadt Suhl	8 216	11,4	19 611	-2,2	2,4	8 216	11,4	19 611	-2,2	2,4
Deutschland	7 969	10,8	19 001	-0,4	2,4	7 969	10,8	19 001	-0,4	2,4
Ausland	247	31,4	610	-37,7	2,5	247	31,4	610	-37,7	2,5
Stadt Weimar	17 132	-5,2	32 129	-0,5	1,9	17 132	-5,2	32 129	-0,5	1,9
Deutschland	15 238	-8,6	27 671	-7,0	1,8	15 238	-8,6	27 671	-7,0	1,8
Ausland	1 894	35,5	4 458	74,0	2,4	1 894	35,5	4 458	74,0	2,4
Stadt Eisenach	10 671	7,1	16 827	10,4	1,6	10 671	7,1	16 827	10,4	1,6
Deutschland	9 578	10,6	15 058	13,3	1,6	9 578	10,6	15 058	13,3	1,6
Ausland	1 093	-16,0	1 769	-8,9	1,6	1 093	-16,0	1 769	-8,9	1,6
Eichsfeld	7 168	0,2	22 280	3,6	3,1	7 168	0,2	22 280	3,6	3,1
Deutschland	7 000	2,2	21 212	1,9	3,0	7 000	2,2	21 212	1,9	3,0
Ausland	168	-45,5	1 068	57,1	6,4	168	-45,5	1 068	57,1	6,4
Nordhausen	3 296	-15,4	6 416	-22,7	1,9	3 296	-15,4	6 416	-22,7	1,9
Deutschland	3 169	-15,4	6 247	-21,1	2,0	3 169	-15,4	6 247	-21,1	2,0
Ausland	127	-15,3	169	-55,8	1,3	127	-15,3	169	-55,8	1,3
Wartburgkreis	6 220	-6,8	51 740	-1,2	8,3	6 220	-6,8	51 740	-1,2	8,3
Deutschland	6 027	-6,4	51 184	-1,2	8,5	6 027	-6,4	51 184	-1,2	8,5
Ausland	193	-18,2	556	5,1	2,9	193	-18,2	556	5,1	2,9
Unstrut-Hainich-Kreis	5 420	-0,2	22 692	-0,9	4,2	5 420	-0,2	22 692	-0,9	4,2
Deutschland	5 286	-0,1	21 768	-3,7	4,1	5 286	-0,1	21 768	-3,7	4,1
Ausland	134	-2,9	924	207,0	6,9	134	-2,9	924	207,0	6,9
Kyffhäuserkreis	3 496	-2,6	14 750	1,2	4,2	3 496	-2,6	14 750	1,2	4,2
Deutschland	3 391	-3,6	14 433	0,7	4,3	3 391	-3,6	14 433	0,7	4,3
Ausland	105	47,9	317	37,8	3,0	105	47,9	317	37,8	3,0
Schmalkalden-Meiningen	21 534	-6,5	55 970	3,9	2,6	21 534	-6,5	55 970	3,9	2,6
Deutschland	20 691	-2,6	52 309	7,5	2,5	20 691	-2,6	52 309	7,5	2,5
Ausland	843	-52,7	3 661	-29,3	4,3	843	-52,7	3 661	-29,3	4,3

Noch: 7. Ankünfte, Übernachtungen und Aufenthaltsdauer der Gäste in Beherbergungsstätten
nach Kreisen und dem ständigen Wohnsitz der Gäste (ohne Camping)

Kreisfreie Stadt Landkreis Land Ständiger Wohnsitz der Gäste	Januar 2019					Januar bis Januar 2019				
	Ankünfte		Übernachtungen		durch- schnittliche Aufenthalts- dauer	Ankünfte		Übernachtungen		durch- schnittliche Aufenthalts- dauer
	insgesamt	Veränderung gegenüber dem Vorjahres- monat	insgesamt	Veränderung gegenüber dem Vorjahres- monat		insgesamt	Veränderung gegenüber dem Vorjahres- zeitraum	insgesamt	Veränderung gegenüber dem Vorjahres- zeitraum	
	Anzahl	%	Anzahl	%		Anzahl	%	Anzahl	%	
Gotha	22 124	3,0	59 444	1,8	2,7	22 124	3,0	59 444	1,8	2,7
Deutschland	20 937	1,7	56 907	0,5	2,7	20 937	1,7	56 907	0,5	2,7
Ausland	1 187	32,5	2 537	45,9	2,1	1 187	32,5	2 537	45,9	2,1
Sömmerda	1 437	-8,9	3 003	-26,6	2,1	1 437	-8,9	3 003	-26,6	2,1
Deutschland	1 309	-10,8	2 637	-18,8	2,0	1 309	-10,8	2 637	-18,8	2,0
Ausland	128	16,4	366	-56,6	2,9	128	16,4	366	-56,6	2,9
Hildburghausen	7 785	10,5	26 684	-2,7	3,4	7 785	10,5	26 684	-2,7	3,4
Deutschland	7 625	10,0	26 225	-3,2	3,4	7 625	10,0	26 225	-3,2	3,4
Ausland	160	40,4	459	37,8	2,9	160	40,4	459	37,8	2,9
Ilm-Kreis	9 486	-1,2	21 627	0,3	2,3	9 486	-1,2	21 627	0,3	2,3
Deutschland	9 195	0,1	20 716	4,7	2,3	9 195	0,1	20 716	4,7	2,3
Ausland	291	-29,4	911	-48,8	3,1	291	-29,4	911	-48,8	3,1
Weimarer Land	9 426	1,9	32 799	0,1	3,5	9 426	1,9	32 799	0,1	3,5
Deutschland	9 178	3,0	32 344	0,4	3,5	9 178	3,0	32 344	0,4	3,5
Ausland	248	-27,7	455	-16,4	1,8	248	-27,7	455	-16,4	1,8
Sonneberg	4 094	11,3	12 284	-5,9	3,0	4 094	11,3	12 284	-5,9	3,0
Deutschland	3 943	10,0	11 626	-5,1	2,9	3 943	10,0	11 626	-5,1	2,9
Ausland	151	60,6	658	-18,9	4,4	151	60,6	658	-18,9	4,4
Saalfeld-Rudolstadt	6 521	-5,7	18 659	-1,3	2,9	6 521	-5,7	18 659	-1,3	2,9
Deutschland	6 377	-5,3	18 258	0,7	2,9	6 377	-5,3	18 258	0,7	2,9
Ausland	144	-19,6	401	-48,9	2,8	144	-19,6	401	-48,9	2,8
Saale-Holzland-Kreis	6 395	24,8	25 454	16,8	4,0	6 395	24,8	25 454	16,8	4,0
Deutschland	5 903	24,8	24 620	17,4	4,2	5 903	24,8	24 620	17,4	4,2
Ausland	492	24,6	834	-0,1	1,7	492	24,6	834	-0,1	1,7
Saale-Orla-Kreis	3 554	-3,6	13 677	2,7	3,8	3 554	-3,6	13 677	2,7	3,8
Deutschland	3 247	-4,0	13 202	2,9	4,1	3 247	-4,0	13 202	2,9	4,1
Ausland	307	1,7	475	-3,7	1,5	307	1,7	475	-3,7	1,5
Greiz	3 841	14,6	8 036	21,2	2,1	3 841	14,6	8 036	21,2	2,1
Deutschland	3 699	15,0	7 055	14,4	1,9	3 699	15,0	7 055	14,4	1,9
Ausland	142	4,4	981	110,1	6,9	142	4,4	981	110,1	6,9
Altenburger Land	2 080	0,0	3 889	-22,5	1,9	2 080	0,0	3 889	-22,5	1,9
Deutschland	1 998	0,1	3 648	-18,3	1,8	1 998	0,1	3 648	-18,3	1,8
Ausland	82	-1,2	241	-56,5	2,9	82	-1,2	241	-56,5	2,9
Thüringen	206 667	-0,5	547 875	0,5	2,7	206 667	-0,5	547 875	0,5	2,7
Deutschland	194 425	0,4	517 943	1,1	2,7	194 425	0,4	517 943	1,1	2,7
Ausland	12 242	-12,7	29 932	-8,2	2,4	12 242	-12,7	29 932	-8,2	2,4

**8. Ankünfte, Übernachtungen und Aufenthaltsdauer der Gäste in Beherbergungsstätten
nach Kreisen, ausgewählten Betriebsarten und dem ständigen Wohnsitz der Gäste (ohne Camping)**

Kreisfreie Stadt Landkreis ----- Betriebsart ----- Ständiger Wohnsitz der Gäste	Januar 2019					Januar bis Januar 2019				
	Ankünfte		Übernachtungen		durch- schnittliche Aufenthalts- dauer	Ankünfte		Übernachtungen		durch- schnittliche Aufenthalts- dauer
	insgesamt	Veränderung gegenüber dem Vorjahres- monat	insgesamt	Veränderung gegenüber dem Vorjahres- monat		insgesamt	Veränderung gegenüber dem Vorjahres- zeitraum	insgesamt	Veränderung gegenüber dem Vorjahres- zeitraum	
	Anzahl	%	Anzahl	%		Anzahl	%	Anzahl	%	
Stadt Erfurt										
Hotels, Gasthöfe, Pensionen	26 002	-8,2	43 826	-4,7	1,7	26 002	-8,2	43 826	-4,7	1,7
Deutschland	24 414	-5,4	40 760	-0,9	1,7	24 414	-5,4	40 760	-0,9	1,7
Ausland	1 588	-36,6	3 066	-36,8	1,9	1 588	-36,6	3 066	-36,8	1,9
darunter										
Hotels (ohne Hotels garnis)	18 251	-8,2	29 679	-6,9	1,6	18 251	-8,2	29 679	-6,9	1,6
Deutschland	17 100	-4,3	27 991	-1,1	1,6	17 100	-4,3	27 991	-1,1	1,6
Ausland	1 151	-42,5	1 688	-52,6	1,5	1 151	-42,5	1 688	-52,6	1,5
Gasthöfe	529	-9,0	836	-9,3	1,6	529	-9,0	836	-9,3	1,6
Deutschland	500	-8,4	763	-9,5	1,5	500	-8,4	763	-9,5	1,5
Ausland	29	-17,1	73	-7,6	2,5	29	-17,1	73	-7,6	2,5
Stadt Gera										
Hotels, Gasthöfe, Pensionen	6 537	2,9	10 992	11,7	1,7	6 537	2,9	10 992	11,7	1,7
Deutschland	5 695	5,0	9 419	10,6	1,7	5 695	5,0	9 419	10,6	1,7
Ausland	842	-9,6	1 573	18,8	1,9	842	-9,6	1 573	18,8	1,9
darunter										
Hotels (ohne Hotels garnis)	5 036	2,9	8 146	14,1	1,6	5 036	2,9	8 146	14,1	1,6
Deutschland	4 589	5,2	7 119	11,5	1,6	4 589	5,2	7 119	11,5	1,6
Ausland	447	-16,0	1 027	36,0	2,3	447	-16,0	1 027	36,0	2,3
Gasthöfe	358	7,5	833	28,0	2,3	358	7,5	833	28,0	2,3
Deutschland	340	9,3	787	35,5	2,3	340	9,3	787	35,5	2,3
Ausland	18	-18,2	46	-34,3	2,6	18	-18,2	46	-34,3	2,6
Stadt Jena										
Hotels, Gasthöfe, Pensionen	11 668	2,4	19 196	3,6	1,6	11 668	2,4	19 196	3,6	1,6
Deutschland	10 220	5,9	16 599	6,6	1,6	10 220	5,9	16 599	6,6	1,6
Ausland	1 448	-16,9	2 597	-12,1	1,8	1 448	-16,9	2 597	-12,1	1,8
darunter										
Hotels (ohne Hotels garnis)	8 379	2,9	13 093	3,0	1,6	8 379	2,9	13 093	3,0	1,6
Deutschland	7 082	8,1	10 870	6,4	1,5	7 082	8,1	10 870	6,4	1,5
Ausland	1 297	-18,4	2 223	-11,2	1,7	1 297	-18,4	2 223	-11,2	1,7
Gasthöfe	1 211	-3,9	2 398	13,0	2,0	1 211	-3,9	2 398	13,0	2,0
Deutschland	1 160	-4,5	2 291	12,1	2,0	1 160	-4,5	2 291	12,1	2,0
Ausland	51	13,3	107	37,2	2,1	51	13,3	107	37,2	2,1
Stadt Suhl										
Hotels, Gasthöfe, Pensionen	8 079	11,3	18 995	-2,6	2,4	8 079	11,3	18 995	-2,6	2,4
Deutschland	7 843	10,8	18 457	-0,6	2,4	7 843	10,8	18 457	-0,6	2,4
Ausland	236	28,3	538	-41,8	2,3	236	28,3	538	-41,8	2,3
darunter										
Hotels (ohne Hotels garnis)	7 338	13,0	16 905	-3,2	2,3	7 338	13,0	16 905	-3,2	2,3
Deutschland	7 117	12,6	16 436	-1,2	2,3	7 117	12,6	16 436	-1,2	2,3
Ausland	221	31,5	469	-43,9	2,1	221	31,5	469	-43,9	2,1
Gasthöfe	319	-14,5	866	-13,7	2,7	319	-14,5	866	-13,7	2,7
Deutschland	319	-14,2	866	-13,6	2,7	319	-14,2	866	-13,6	2,7
Ausland	-	x	-	x	-	-	x	-	x	-
Stadt Weimar										
Hotels, Gasthöfe, Pensionen	14 546	-5,6	26 360	-2,6	1,8	14 546	-5,6	26 360	-2,6	1,8
Deutschland	12 971	-8,2	23 197	-6,5	1,8	12 971	-8,2	23 197	-6,5	1,8
Ausland	1 575	23,5	3 163	40,1	2,0	1 575	23,5	3 163	40,1	2,0
darunter										
Hotels (ohne Hotels garnis)	9 474	-0,8	16 875	2,5	1,8	9 474	-0,8	16 875	2,5	1,8
Deutschland	8 427	-2,0	15 134	2,7	1,8	8 427	-2,0	15 134	2,7	1,8
Ausland	1 047	10,7	1 741	0,8	1,7	1 047	10,7	1 741	0,8	1,7
Gasthöfe	82	-11,8	138	-4,8	1,7	82	-11,8	138	-4,8	1,7
Deutschland	82	-11,8	138	-4,8	1,7	82	-11,8	138	-4,8	1,7
Ausland	-	-	-	-	-	-	-	-	-	-
Stadt Eisenach										
Hotels, Gasthöfe, Pensionen	10 490	8,0	16 352	10,9	1,6	10 490	8,0	16 352	10,9	1,6
Deutschland	9 397	11,7	14 583	13,9	1,6	9 397	11,7	14 583	13,9	1,6
Ausland	1 093	-16,0	1 769	-8,9	1,6	1 093	-16,0	1 769	-8,9	1,6
darunter										
Hotels (ohne Hotels garnis)	9 098	9,2	13 307	8,4	1,5	9 098	9,2	13 307	8,4	1,5
Deutschland	8 142	13,9	11 907	12,4	1,5	8 142	13,9	11 907	12,4	1,5
Ausland	956	-19,1	1 400	-16,7	1,5	956	-19,1	1 400	-16,7	1,5
Gasthöfe	73	-60,8	137	-49,4	1,9	73	-60,8	137	-49,4	1,9
Deutschland	70	-62,2	131	-51,5	1,9	70	-62,2	131	-51,5	1,9
Ausland	3	200,0	6	x	2,0	3	200,0	6	x	2,0

Noch: 8. Ankünfte, Übernachtungen und Aufenthaltsdauer der Gäste in Beherbergungsstätten
nach Kreisen, ausgewählten Betriebsarten und dem ständigen Wohnsitz der Gäste (ohne Camping)

Kreisfreie Stadt Landkreis ----- Betriebsart ----- Ständiger Wohnsitz der Gäste	Januar 2019					Januar bis Januar 2019				
	Ankünfte		Übernachtungen		durch- schnittliche Aufenthalts- dauer	Ankünfte		Übernachtungen		durch- schnittliche Aufenthalts- dauer
	insgesamt	Veränderung gegenüber dem Vorjahres- monat	insgesamt	Veränderung gegenüber dem Vorjahres- monat		insgesamt	Veränderung gegenüber dem Vorjahres- zeitraum	insgesamt	Veränderung gegenüber dem Vorjahres- zeitraum	
	Anzahl	%	Anzahl	%		Anzahl	%	Anzahl	%	
Eichsfeld										
Hotels, Gasthöfe, Pensionen	5 145	8,7	11 326	23,2	2,2	5 145	8,7	11 326	23,2	2,2
Deutschland	4 986	12,4	10 348	21,1	2,1	4 986	12,4	10 348	21,1	2,1
Ausland	159	-47,2	978	51,4	6,2	159	-47,2	978	51,4	6,2
darunter										
Hotels (ohne Hotels garnis)	4 586	11,4	9 874	25,1	2,2	4 586	11,4	9 874	25,1	2,2
Deutschland	4 459	16,3	9 040	22,4	2,0	4 459	16,3	9 040	22,4	2,0
Ausland	127	-54,6	834	64,5	6,6	127	-54,6	834	64,5	6,6
Gasthöfe	376	-15,3	769	7,1	2,0	376	-15,3	769	7,1	2,0
Deutschland	373	-14,6	760	11,1	2,0	373	-14,6	760	11,1	2,0
Ausland	3	-57,1	9	-73,5	3,0	3	-57,1	9	-73,5	3,0
Nordhausen										
Hotels, Gasthöfe, Pensionen	2 840	-11,7	5 183	-23,3	1,8	2 840	-11,7	5 183	-23,3	1,8
Deutschland	2 716	-12,1	5 017	-21,6	1,8	2 716	-12,1	5 017	-21,6	1,8
Ausland	124	-3,1	166	-53,1	1,3	124	-3,1	166	-53,1	1,3
darunter										
Hotels (ohne Hotels garnis)	2 278	-2,7	3 911	-17,4	1,7	2 278	-2,7	3 911	-17,4	1,7
Deutschland	2 158	-4,6	3 749	-16,5	1,7	2 158	-4,6	3 749	-16,5	1,7
Ausland	120	50,0	162	-33,6	1,4	120	50,0	162	-33,6	1,4
Gasthöfe	226	26,3	376	4,2	1,7	226	26,3	376	4,2	1,7
Deutschland	225	27,8	375	4,7	1,7	225	27,8	375	4,7	1,7
Ausland	1	-66,7	1	-66,7	1,0	1	-66,7	1	-66,7	1,0
Wartburgkreis										
Hotels, Gasthöfe, Pensionen	3 958	-10,7	8 105	-13,7	2,0	3 958	-10,7	8 105	-13,7	2,0
Deutschland	3 774	-10,1	7 566	-14,7	2,0	3 774	-10,1	7 566	-14,7	2,0
Ausland	184	-21,4	539	2,7	2,9	184	-21,4	539	2,7	2,9
darunter										
Hotels (ohne Hotels garnis)	2 823	-16,2	5 887	-16,2	2,1	2 823	-16,2	5 887	-16,2	2,1
Deutschland	2 687	-15,7	5 421	-18,0	2,0	2 687	-15,7	5 421	-18,0	2,0
Ausland	136	-24,9	466	13,1	3,4	136	-24,9	466	13,1	3,4
Gasthöfe	704	17,7	1 303	-5,4	1,9	704	17,7	1 303	-5,4	1,9
Deutschland	686	19,3	1 283	-5,2	1,9	686	19,3	1 283	-5,2	1,9
Ausland	18	-21,7	20	-16,7	1,1	18	-21,7	20	-16,7	1,1
Unstrut-Hainich-Kreis										
Hotels, Gasthöfe, Pensionen	4 185	0,1	10 305	5,6	2,5	4 185	0,1	10 305	5,6	2,5
Deutschland	4 061	0,2	9 641	1,6	2,4	4 061	0,2	9 641	1,6	2,4
Ausland	124	-1,6	664	145,9	5,4	124	-1,6	664	145,9	5,4
darunter										
Hotels (ohne Hotels garnis)	3 454	15,0	8 296	13,3	2,4	3 454	15,0	8 296	13,3	2,4
Deutschland	3 365	15,8	8 139	13,6	2,4	3 365	15,8	8 139	13,6	2,4
Ausland	89	-7,3	157	-1,3	1,8	89	-7,3	157	-1,3	1,8
Gasthöfe	243	5,2	762	99,0	3,1	243	5,2	762	99,0	3,1
Deutschland	223	-	433	16,1	1,9	223	-	433	16,1	1,9
Ausland	20	150,0	329	x	16,5	20	150,0	329	x	16,5
Kyffhäuserkreis										
Hotels, Gasthöfe, Pensionen	2 355	-1,4	5 020	-1,8	2,1	2 355	-1,4	5 020	-1,8	2,1
Deutschland	2 270	-2,3	4 798	-2,8	2,1	2 270	-2,3	4 798	-2,8	2,1
Ausland	85	30,8	222	26,1	2,6	85	30,8	222	26,1	2,6
darunter										
Hotels (ohne Hotels garnis)	1 690	3,7	3 528	1,4	2,1	1 690	3,7	3 528	1,4	2,1
Deutschland	1 629	3,2	3 378	-0,2	2,1	1 629	3,2	3 378	-0,2	2,1
Ausland	61	22,0	150	63,0	2,5	61	22,0	150	63,0	2,5
Gasthöfe	315	-15,1	621	-21,5	2,0	315	-15,1	621	-21,5	2,0
Deutschland	304	-16,5	610	-15,3	2,0	304	-16,5	610	-15,3	2,0
Ausland	11	57,1	11	-84,5	1,0	11	57,1	11	-84,5	1,0
Schmalkalden-Meiningen										
Hotels, Gasthöfe, Pensionen	18 257	-6,1	44 910	6,3	2,5	18 257	-6,1	44 910	6,3	2,5
Deutschland	17 582	-1,4	42 205	10,9	2,4	17 582	-1,4	42 205	10,9	2,4
Ausland	675	-57,9	2 705	-35,4	4,0	675	-57,9	2 705	-35,4	4,0
darunter										
Hotels (ohne Hotels garnis)	14 306	-7,3	35 209	8,1	2,5	14 306	-7,3	35 209	8,1	2,5
Deutschland	13 807	-1,6	33 432	14,0	2,4	13 807	-1,6	33 432	14,0	2,4
Ausland	499	-64,4	1 777	-45,4	3,6	499	-64,4	1 777	-45,4	3,6
Gasthöfe	1 945	-3,1	4 592	-4,6	2,4	1 945	-3,1	4 592	-4,6	2,4
Deutschland	1 862	-3,4	4 216	-5,7	2,3	1 862	-3,4	4 216	-5,7	2,3
Ausland	83	3,8	376	9,3	4,5	83	3,8	376	9,3	4,5

Noch: 8. Ankünfte, Übernachtungen und Aufenthaltsdauer der Gäste in Beherbergungsstätten
nach Kreisen, ausgewählten Betriebsarten und dem ständigen Wohnsitz der Gäste (ohne Camping)

Kreisfreie Stadt Landkreis ----- Betriebsart ----- Ständiger Wohnsitz der Gäste	Januar 2019					Januar bis Januar 2019				
	Ankünfte		Übernachtungen		durch- schnittliche Aufenthalts- dauer	Ankünfte		Übernachtungen		durch- schnittliche Aufenthalts- dauer
	insgesamt	Veränderung gegenüber dem Vorjahres- monat	insgesamt	Veränderung gegenüber dem Vorjahres- monat		insgesamt	Veränderung gegenüber dem Vorjahres- zeitraum	insgesamt	Veränderung gegenüber dem Vorjahres- zeitraum	
	Anzahl	%	Anzahl	%		Anzahl	%	Anzahl	%	
Gotha										
Hotels, Gasthöfe, Pensionen	19 307	2,7	44 206	3,1	2,3	19 307	2,7	44 206	3,1	2,3
Deutschland	18 161	1,2	42 373	2,8	2,3	18 161	1,2	42 373	2,8	2,3
Ausland	1 146	33,6	1 833	11,2	1,6	1 146	33,6	1 833	11,2	1,6
darunter										
Hotels (ohne Hotels garnis)	17 149	6,4	39 381	6,0	2,3	17 149	6,4	39 381	6,0	2,3
Deutschland	16 069	5,0	37 770	6,0	2,4	16 069	5,0	37 770	6,0	2,4
Ausland	1 080	34,8	1 611	6,2	1,5	1 080	34,8	1 611	6,2	1,5
Gasthöfe	1 059	-18,4	2 161	-14,7	2,0	1 059	-18,4	2 161	-14,7	2,0
Deutschland	1 024	-19,8	2 118	-14,7	2,1	1 024	-19,8	2 118	-14,7	2,1
Ausland	35	66,7	43	-14,0	1,2	35	66,7	43	-14,0	1,2
Sömmerda										
Hotels, Gasthöfe, Pensionen	1 397	-5,7	2 904	-22,9	2,1	1 397	-5,7	2 904	-22,9	2,1
Deutschland	1 269	-7,5	2 538	-13,2	2,0	1 269	-7,5	2 538	-13,2	2,0
Ausland	128	16,4	366	-56,6	2,9	128	16,4	366	-56,6	2,9
darunter										
Hotels (ohne Hotels garnis)	996	-8,7	1 845	-14,6	1,9	996	-8,7	1 845	-14,6	1,9
Deutschland	916	-12,2	1 663	-15,2	1,8	916	-12,2	1 663	-15,2	1,8
Ausland	80	66,7	182	-8,1	2,3	80	66,7	182	-8,1	2,3
Gasthöfe	109	-21,6	314	-4,6	2,9	109	-21,6	314	-4,6	2,9
Deutschland	109	-21,6	314	-4,6	2,9	109	-21,6	314	-4,6	2,9
Ausland	-	-	-	-	-	-	-	-	-	-
Hildburghausen										
Hotels, Gasthöfe, Pensionen	6 029	23,6	14 125	7,0	2,3	6 029	23,6	14 125	7,0	2,3
Deutschland	5 872	23,1	13 676	5,9	2,3	5 872	23,1	13 676	5,9	2,3
Ausland	157	49,5	449	52,2	2,9	157	49,5	449	52,2	2,9
darunter										
Hotels (ohne Hotels garnis)	4 986	27,0	11 731	13,1	2,4	4 986	27,0	11 731	13,1	2,4
Deutschland	4 852	26,4	11 435	12,2	2,4	4 852	26,4	11 435	12,2	2,4
Ausland	134	52,3	296	64,4	2,2	134	52,3	296	64,4	2,2
Gasthöfe	718	22,5	1 477	1,0	2,1	718	22,5	1 477	1,0	2,1
Deutschland	699	21,8	1 406	-1,1	2,0	699	21,8	1 406	-1,1	2,0
Ausland	19	58,3	71	73,2	3,7	19	58,3	71	73,2	3,7
Ilm-Kreis										
Hotels, Gasthöfe, Pensionen	8 360	-2,4	18 600	-0,6	2,2	8 360	-2,4	18 600	-0,6	2,2
Deutschland	8 084	-1,1	17 814	3,7	2,2	8 084	-1,1	17 814	3,7	2,2
Ausland	276	-29,0	786	-48,4	2,8	276	-29,0	786	-48,4	2,8
darunter										
Hotels (ohne Hotels garnis)	6 415	-5,9	14 129	-2,5	2,2	6 415	-5,9	14 129	-2,5	2,2
Deutschland	6 210	-4,7	13 638	0,9	2,2	6 210	-4,7	13 638	0,9	2,2
Ausland	205	-33,2	491	-49,4	2,4	205	-33,2	491	-49,4	2,4
Gasthöfe	662	24,2	1 519	17,4	2,3	662	24,2	1 519	17,4	2,3
Deutschland	647	30,2	1 481	32,0	2,3	647	30,2	1 481	32,0	2,3
Ausland	15	-58,3	38	-77,9	2,5	15	-58,3	38	-77,9	2,5
Weimarer Land										
Hotels, Gasthöfe, Pensionen	6 942	-3,1	14 759	-1,4	2,1	6 942	-3,1	14 759	-1,4	2,1
Deutschland	6 696	-2,0	14 306	-1,1	2,1	6 696	-2,0	14 306	-1,1	2,1
Ausland	246	-26,8	453	-12,0	1,8	246	-26,8	453	-12,0	1,8
darunter										
Hotels (ohne Hotels garnis)	5 671	-2,6	12 349	-2,1	2,2	5 671	-2,6	12 349	-2,1	2,2
Deutschland	5 516	-1,8	12 056	-1,5	2,2	5 516	-1,8	12 056	-1,5	2,2
Ausland	155	-25,5	293	-21,4	1,9	155	-25,5	293	-21,4	1,9
Gasthöfe	316	-11,0	599	-18,6	1,9	316	-11,0	599	-18,6	1,9
Deutschland	315	-11,0	579	-21,2	1,8	315	-11,0	579	-21,2	1,8
Ausland	1	-	20	x	20,0	1	-	20	x	20,0
Sonneberg										
Hotels, Gasthöfe, Pensionen	2 797	10,5	5 510	-17,0	2,0	2 797	10,5	5 510	-17,0	2,0
Deutschland	2 693	9,9	5 212	-13,5	1,9	2 693	9,9	5 212	-13,5	1,9
Ausland	104	28,4	298	-51,7	2,9	104	28,4	298	-51,7	2,9
darunter										
Hotels (ohne Hotels garnis)	1 263	21,0	2 590	-6,3	2,1	1 263	21,0	2 590	-6,3	2,1
Deutschland	1 220	21,3	2 518	-6,3	2,1	1 220	21,3	2 518	-6,3	2,1
Ausland	43	13,2	72	-7,7	1,7	43	13,2	72	-7,7	1,7
Gasthöfe	624	-20,2	1 271	-29,3	2,0	624	-20,2	1 271	-29,3	2,0
Deutschland	610	-21,1	1 242	-30,4	2,0	610	-21,1	1 242	-30,4	2,0
Ausland	14	55,6	29	123,1	2,1	14	55,6	29	123,1	2,1

Noch: 8. Ankünfte, Übernachtungen und Aufenthaltsdauer der Gäste in Beherbergungsstätten
nach Kreisen, ausgewählten Betriebsarten und dem ständigen Wohnsitz der Gäste (ohne Camping)

Kreisfreie Stadt Landkreis ----- Betriebsart ----- Ständiger Wohnsitz der Gäste	Januar 2019					Januar bis Januar 2019				
	Ankünfte		Übernachtungen		durch- schnittliche Aufenthalts- dauer	Ankünfte		Übernachtungen		durch- schnittliche Aufenthalts- dauer
	insgesamt	Veränderung gegenüber dem Vorjahres- monat	insgesamt	Veränderung gegenüber dem Vorjahres- monat		insgesamt	Veränderung gegenüber dem Vorjahres- zeitraum	insgesamt	Veränderung gegenüber dem Vorjahres- zeitraum	
	Anzahl	%	Anzahl	%		Anzahl	%	Anzahl	%	
Saalfeld-Rudolstadt										
Hotels, Gasthöfe, Pensionen	4 133	-2,3	8 455	-2,4	2,0	4 133	-2,3	8 455	-2,4	2,0
Deutschland	4 035	-1,2	8 268	2,7	2,0	4 035	-1,2	8 268	2,7	2,0
Ausland	98	-33,3	187	-69,3	1,9	98	-33,3	187	-69,3	1,9
darunter										
Hotels (ohne Hotels garnis)	2 523	-5,0	4 975	-3,5	2,0	2 523	-5,0	4 975	-3,5	2,0
Deutschland	2 454	-3,8	4 860	0,9	2,0	2 454	-3,8	4 860	0,9	2,0
Ausland	69	-33,7	115	-66,0	1,7	69	-33,7	115	-66,0	1,7
Gasthöfe	992	-10,6	2 109	-12,5	2,1	992	-10,6	2 109	-12,5	2,1
Deutschland	977	-9,7	2 058	-5,2	2,1	977	-9,7	2 058	-5,2	2,1
Ausland	15	-44,4	51	-78,5	3,4	15	-44,4	51	-78,5	3,4
Saale-Holzland-Kreis										
Hotels, Gasthöfe, Pensionen	5 472	25,0	9 936	21,5	1,8	5 472	25,0	9 936	21,5	1,8
Deutschland	4 980	24,8	9 102	23,0	1,8	4 980	24,8	9 102	23,0	1,8
Ausland	492	27,1	834	7,2	1,7	492	27,1	834	7,2	1,7
darunter										
Hotels (ohne Hotels garnis)	3 502	13,6	6 202	9,3	1,8	3 502	13,6	6 202	9,3	1,8
Deutschland	3 188	12,5	5 853	8,9	1,8	3 188	12,5	5 853	8,9	1,8
Ausland	314	26,1	349	17,9	1,1	314	26,1	349	17,9	1,1
Gasthöfe	1 117	30,6	1 964	12,2	1,8	1 117	30,6	1 964	12,2	1,8
Deutschland	1 069	33,3	1 699	24,2	1,6	1 069	33,3	1 699	24,2	1,6
Ausland	48	-9,4	265	-30,6	5,5	48	-9,4	265	-30,6	5,5
Saale-Orla-Kreis										
Hotels, Gasthöfe, Pensionen	2 664	-9,2	5 423	-15,8	2,0	2 664	-9,2	5 423	-15,8	2,0
Deutschland	2 360	-10,7	4 995	-18,0	2,1	2 360	-10,7	4 995	-18,0	2,1
Ausland	304	3,8	428	21,6	1,4	304	3,8	428	21,6	1,4
darunter										
Hotels (ohne Hotels garnis)	1 398	-23,0	3 273	-26,6	2,3	1 398	-23,0	3 273	-26,6	2,3
Deutschland	1 273	-25,0	3 052	-29,0	2,4	1 273	-25,0	3 052	-29,0	2,4
Ausland	125	5,9	221	35,6	1,8	125	5,9	221	35,6	1,8
Gasthöfe	564	18,2	1 037	27,2	1,8	564	18,2	1 037	27,2	1,8
Deutschland	495	14,1	946	24,6	1,9	495	14,1	946	24,6	1,9
Ausland	69	60,5	91	62,5	1,3	69	60,5	91	62,5	1,3
Greiz										
Hotels, Gasthöfe, Pensionen	3 422	17,4	6 572	16,8	1,9	3 422	17,4	6 572	16,8	1,9
Deutschland	3 313	18,5	6 158	17,6	1,9	3 313	18,5	6 158	17,6	1,9
Ausland	109	-8,4	414	5,6	3,8	109	-8,4	414	5,6	3,8
darunter										
Hotels (ohne Hotels garnis)	2 678	17,1	5 011	20,6	1,9	2 678	17,1	5 011	20,6	1,9
Deutschland	2 609	18,3	4 852	21,5	1,9	2 609	18,3	4 852	21,5	1,9
Ausland	69	-15,9	159	-1,2	2,3	69	-15,9	159	-1,2	2,3
Gasthöfe	374	17,6	678	4,1	1,8	374	17,6	678	4,1	1,8
Deutschland	368	19,1	641	0,8	1,7	368	19,1	641	0,8	1,7
Ausland	6	-33,3	37	146,7	6,2	6	-33,3	37	146,7	6,2
Altenburger Land										
Hotels, Gasthöfe, Pensionen	1 854	8,6	3 377	-11,0	1,8	1 854	8,6	3 377	-11,0	1,8
Deutschland	1 772	9,1	3 136	-3,2	1,8	1 772	9,1	3 136	-3,2	1,8
Ausland	82	-1,2	241	-56,5	2,9	82	-1,2	241	-56,5	2,9
darunter										
Hotels (ohne Hotels garnis)	1 174	4,9	2 039	-8,2	1,7	1 174	4,9	2 039	-8,2	1,7
Deutschland	1 119	4,3	1 901	-10,0	1,7	1 119	4,3	1 901	-10,0	1,7
Ausland	55	19,6	138	27,8	2,5	55	19,6	138	27,8	2,5
Gasthöfe	241	-1,2	450	-18,9	1,9	241	-1,2	450	-18,9	1,9
Deutschland	234	-4,1	442	-20,4	1,9	234	-4,1	442	-20,4	1,9
Ausland	7	x	8	x	1,1	7	x	8	x	1,1

**9. Ankünfte, Übernachtungen und Aufenthaltsdauer der Gäste in Beherbergungsstätten
nach ausgewählten Gemeinden und dem ständigen Wohnsitz der Gäste (ohne Camping)**

Landkreis Gemeinde Ständiger Wohnsitz der Gäste	Januar 2019					Januar bis Januar 2019				
	Ankünfte		Übernachtungen		durch- schnittliche Aufenthalts- dauer	Ankünfte		Übernachtungen		durch- schnittliche Aufenthalts- dauer
	insgesamt	Veränderung gegenüber dem Vorjahres- monat	insgesamt	Veränderung gegenüber dem Vorjahres- monat		insgesamt	Veränderung gegenüber dem Vorjahres- zeitraum	insgesamt	Veränderung gegenüber dem Vorjahres- zeitraum	
	Anzahl	%	Anzahl	%		Anzahl	%	Anzahl	%	
Eichsfeld										
Heilbad Heiligenstadt, Stadt	3 872	12,5	12 820	5,4	3,3	3 872	12,5	12 820	5,4	3,3
Deutschland	3 811	14,9	12 696	6,7	3,3	3 811	14,9	12 696	6,7	3,3
Ausland	61	-51,6	124	-53,7	2,0	61	-51,6	124	-53,7	2,0
Küllstedt	34	-10,5	73	-31,8	2,1	34	-10,5	73	-31,8	2,1
Deutschland	29	3,6	51	41,7	1,8	29	3,6	51	41,7	1,8
Ausland	5	-50,0	22	-69,0	4,4	5	-50,0	22	-69,0	4,4
Niederorschel
Deutschland
Ausland
Schimberg	142	-46,4	436	-33,1	3,1	142	-46,4	436	-33,1	3,1
Deutschland	142	-46,4	436	-33,1	3,1	142	-46,4	436	-33,1	3,1
Ausland	-	-	-	-	-	-	-	-	-	-
Leinefelde-Worbis, Stadt	981	-16,7	2 187	-14,9	2,2	981	-16,7	2 187	-14,9	2,2
Deutschland	944	-17,8	2 104	-16,9	2,2	944	-17,8	2 104	-16,9	2,2
Ausland	37	27,6	83	112,8	2,2	37	27,6	83	112,8	2,2
Dingelstädt, Stadt	142	-10,7	265	4,3	1,9	142	-10,7	265	4,3	1,9
Deutschland	136	-12,3	181	-21,6	1,3	136	-12,3	181	-21,6	1,3
Ausland	6	50,0	84	265,2	14,0	6	50,0	84	265,2	14,0
Nordhausen										
Nordhausen, Stadt	1 436	-31,5	2 262	-43,1	1,6	1 436	-31,5	2 262	-43,1	1,6
Deutschland	1 324	-32,5	2 128	-43,0	1,6	1 324	-32,5	2 128	-43,0	1,6
Ausland	112	-17,0	134	-44,6	1,2	112	-17,0	134	-44,6	1,2
Harztor	937	3,4	2 082	-10,7	2,2	937	3,4	2 082	-10,7	2,2
Deutschland	937	3,9	2 082	-5,8	2,2	937	3,9	2 082	-5,8	2,2
Ausland	-	x	-	x	-	-	x	-	x	-
Bleicherode, Stadt	100	-55,4	203	-60,6	2,0	100	-55,4	203	-60,6	2,0
Deutschland	100	-55,4	203	-60,6	2,0	100	-55,4	203	-60,6	2,0
Ausland	-	-	-	-	-	-	-	-	-	-
Wartburgkreis										
Bad Salzungen, Stadt	1 860	2,2	15 537	-3,0	8,4	1 860	2,2	15 537	-3,0	8,4
Deutschland	1 787	4,0	15 359	-2,8	8,6	1 787	4,0	15 359	-2,8	8,6
Ausland	73	-27,7	178	-18,7	2,4	73	-27,7	178	-18,7	2,4
Dernbach
Deutschland
Ausland
Ruhla, Stadt	418	-33,8	1 213	-20,9	2,9	418	-33,8	1 213	-20,9	2,9
Deutschland	413	-33,1	1 202	-18,3	2,9	413	-33,1	1 202	-18,3	2,9
Ausland	5	-64,3	11	-82,3	2,2	5	-64,3	11	-82,3	2,2
Wutha-Farnroda	239	17,2	438	11,2	1,8	239	17,2	438	11,2	1,8
Deutschland	205	20,6	387	26,1	1,9	205	20,6	387	26,1	1,9
Ausland	34	-	51	-41,4	1,5	34	-	51	-41,4	1,5
Gerstungen	59	-33,0	143	-18,8	2,4	59	-33,0	143	-18,8	2,4
Deutschland	55	-36,0	131	-23,8	2,4	55	-36,0	131	-23,8	2,4
Ausland	4	100,0	12	200,0	3,0	4	100,0	12	200,0	3,0
Hörselberg-Hainich	327	-10,9	671	-6,9	2,1	327	-10,9	671	-6,9	2,1
Deutschland	317	-12,2	657	-8,1	2,1	317	-12,2	657	-8,1	2,1
Ausland	10	66,7	14	133,3	1,4	10	66,7	14	133,3	1,4

Noch: 9. Ankünfte, Übernachtungen und Aufenthaltsdauer der Gäste in Beherbergungsstätten
nach ausgewählten Gemeinden und dem ständigen Wohnsitz der Gäste (ohne Camping)

Landkreis Gemeinde Ständiger Wohnsitz der Gäste	Januar 2019					Januar bis Januar 2019				
	Ankünfte		Übernachtungen		durch- schnittliche Aufenthalts- dauer	Ankünfte		Übernachtungen		durch- schnittliche Aufenthalts- dauer
	insgesamt	Veränderung gegenüber dem Vorjahres- monat	insgesamt	Veränderung gegenüber dem Vorjahres- monat		insgesamt	Veränderung gegenüber dem Vorjahres- zeitraum	insgesamt	Veränderung gegenüber dem Vorjahres- zeitraum	
	Anzahl	%	Anzahl	%		Tage	Anzahl	%	Anzahl	
Noch: Wartburgkreis										
Bad Liebenstein, Stadt	1 918	-20,8	24 530	-2,0	12,8	1 918	-20,8	24 530	-2,0	12,8
Deutschland	1 869	-20,9	24 260	-2,6	13,0	1 869	-20,9	24 260	-2,6	13,0
Ausland	49	-14,0	270	116,0	5,5	49	-14,0	270	116,0	5,5
Unstrut-Hainich-Kreis										
Bad Langensalza, Stadt	2 359	3,3	11 009	-3,7	4,7	2 359	3,3	11 009	-3,7	4,7
Deutschland	2 320	4,6	10 684	-5,5	4,6	2 320	4,6	10 684	-5,5	4,6
Ausland	39	-40,9	325	153,9	8,3	39	-40,9	325	153,9	8,3
Mühlhausen/Thüringen, Stadt	2 069	5,3	4 075	6,7	2,0	2 069	5,3	4 075	6,7	2,0
Deutschland	1 993	4,7	3 804	3,5	1,9	1 993	4,7	3 804	3,5	1,9
Ausland	76	26,7	271	90,8	3,6	76	26,7	271	90,8	3,6
Kyffhäuserkreis										
Bad Frankenhausen/Kyffh., Stadt	1 886	-2,3	11 358	4,0	6,0	1 886	-2,3	11 358	4,0	6,0
Deutschland	1 844	-2,3	11 239	4,2	6,1	1 844	-2,3	11 239	4,2	6,1
Ausland	42	-	119	-9,8	2,8	42	-	119	-9,8	2,8
Sondershausen, Stadt	652	-10,1	1 342	-7,8	2,1	652	-10,1	1 342	-7,8	2,1
Deutschland	635	-11,6	1 267	-12,1	2,0	635	-11,6	1 267	-12,1	2,0
Ausland	17	142,9	75	x	4,4	17	142,9	75	x	4,4
Kyffhäuserland	52	225,0	157	42,7	3,0	52	225,0	157	42,7	3,0
Deutschland	37	164,3	67	11,7	1,8	37	164,3	67	11,7	1,8
Ausland	15	x	90	80,0	6,0	15	x	90	80,0	6,0
Artern, Stadt	246	1,7	360	-5,8	1,5	246	1,7	360	-5,8	1,5
Deutschland	220	-2,7	332	-5,7	1,5	220	-2,7	332	-5,7	1,5
Ausland	26	62,5	28	-6,7	1,1	26	62,5	28	-6,7	1,1
Roßleben-Wiehe, Stadt
Deutschland
Ausland
An der Schmücke, Stadt
Deutschland
Ausland
Schmalkalden-Meiningen										
Breitungen/Werra	50	-77,8	113	-69,9	2,3	50	-77,8	113	-69,9	2,3
Deutschland	50	-77,8	113	-69,9	2,3	50	-77,8	113	-69,9	2,3
Ausland	-	-	-	-	-	-	-	-	-	-
Floh-Seligenthal	433	-13,1	832	-21,0	1,9	433	-13,1	832	-21,0	1,9
Deutschland	420	-12,7	818	-20,4	1,9	420	-12,7	818	-20,4	1,9
Ausland	13	-23,5	14	-46,2	1,1	13	-23,5	14	-46,2	1,1
Meiningen, Stadt	1 830	-9,5	3 659	2,0	2,0	1 830	-9,5	3 659	2,0	2,0
Deutschland	1 728	-7,4	3 317	4,1	1,9	1 728	-7,4	3 317	4,1	1,9
Ausland	102	-34,6	342	-14,7	3,4	102	-34,6	342	-14,7	3,4
Oberhof, Stadt	14 186	-4,8	40 118	9,1	2,8	14 186	-4,8	40 118	9,1	2,8
Deutschland	13 629	1,3	37 478	14,7	2,7	13 629	1,3	37 478	14,7	2,7
Ausland	557	-61,7	2 640	-35,7	4,7	557	-61,7	2 640	-35,7	4,7
Schmalkalden, Kurort, Stadt	1 503	-6,8	3 604	2,9	2,4	1 503	-6,8	3 604	2,9	2,4
Deutschland	1 446	-7,7	3 464	1,0	2,4	1 446	-7,7	3 464	1,0	2,4
Ausland	57	26,7	140	97,2	2,5	57	26,7	140	97,2	2,5
Steinbach-Hallenberg, Kurort, Stadt	621	-13,9	1 473	-24,8	2,4	621	-13,9	1 473	-24,8	2,4
Deutschland	584	-14,0	1 295	-27,3	2,2	584	-14,0	1 295	-27,3	2,2
Ausland	37	-11,9	178	0,6	4,8	37	-11,9	178	0,6	4,8

Noch: 9. Ankünfte, Übernachtungen und Aufenthaltsdauer der Gäste in Beherbergungsstätten
nach ausgewählten Gemeinden und dem ständigen Wohnsitz der Gäste (ohne Camping)

Landkreis Gemeinde Ständiger Wohnsitz der Gäste	Januar 2019					Januar bis Januar 2019				
	Ankünfte		Übernachtungen		durch- schnittliche Aufenthalts- dauer	Ankünfte		Übernachtungen		durch- schnittliche Aufenthalts- dauer
	insgesamt	Veränderung gegenüber dem Vorjahres- monat	insgesamt	Veränderung gegenüber dem Vorjahres- monat		insgesamt	Veränderung gegenüber dem Vorjahres- zeitraum	insgesamt	Veränderung gegenüber dem Vorjahres- zeitraum	
Noch: Schmalkalden-Meiningen										
Brotterode-Trusetal, Stadt	784	8,4	1 904	2,0	2,4	784	8,4	1 904	2,0	2,4
Deutschland	765	8,1	1 830	0,5	2,4	765	8,1	1 830	0,5	2,4
Ausland	19	26,7	74	64,4	3,9	19	26,7	74	64,4	3,9
Wasungen, Stadt	139	-36,2	385	-20,3	2,8	139	-36,2	385	-20,3	2,8
Deutschland	139	-36,2	385	-20,3	2,8	139	-36,2	385	-20,3	2,8
Ausland	-	-	-	-	-	-	-	-	-	-
Zella-Mehlis, Stadt	1 226	-4,4	2 620	-1,5	2,1	1 226	-4,4	2 620	-1,5	2,1
Deutschland	1 201	-5,3	2 421	0,9	2,0	1 201	-5,3	2 421	0,9	2,0
Ausland	25	66,7	199	-23,2	8,0	25	66,7	199	-23,2	8,0
Kaltennordheim, Stadt	119	-3,3	205	-39,0	1,7	119	-3,3	205	-39,0	1,7
Deutschland	118	-	201	-36,4	1,7	118	-	201	-36,4	1,7
Ausland	1	-80,0	4	-80,0	4,0	1	-80,0	4	-80,0	4,0
Gotha										
Friedrichroda, Stadt	9 406	11,2	24 306	6,6	2,6	9 406	11,2	24 306	6,6	2,6
Deutschland	9 285	11,3	24 050	6,7	2,6	9 285	11,3	24 050	6,7	2,6
Ausland	121	6,1	256	-4,8	2,1	121	6,1	256	-4,8	2,1
Georgenthal/Thür. Wald	698	-18,6	1 201	-22,9	1,7	698	-18,6	1 201	-22,9	1,7
Deutschland	630	-13,2	1 116	-15,0	1,8	630	-13,2	1 116	-15,0	1,8
Ausland	68	-48,1	85	-65,2	1,3	68	-48,1	85	-65,2	1,3
Gotha, Stadt	4 981	-3,2	9 817	-5,5	2,0	4 981	-3,2	9 817	-5,5	2,0
Deutschland	4 160	-10,4	8 638	-8,2	2,1	4 160	-10,4	8 638	-8,2	2,1
Ausland	821	62,6	1 179	20,6	1,4	821	62,6	1 179	20,6	1,4
Luisenthal	1 282	2,4	2 985	10,2	2,3	1 282	2,4	2 985	10,2	2,3
Deutschland	1 247	2,0	2 904	8,7	2,3	1 247	2,0	2 904	8,7	2,3
Ausland	35	16,7	81	125,0	2,3	35	16,7	81	125,0	2,3
Ohdruf, Stadt	151	9,4	423	14,9	2,8	151	9,4	423	14,9	2,8
Deutschland	151	9,4	423	14,9	2,8	151	9,4	423	14,9	2,8
Ausland	-	-	-	-	-	-	-	-	-	-
Bad Tabarz	2 483	12,1	14 076	1,6	5,7	2 483	12,1	14 076	1,6	5,7
Deutschland	2 433	11,2	13 382	-3,1	5,5	2 433	11,2	13 382	-3,1	5,5
Ausland	50	92,3	694	x	13,9	50	92,3	694	x	13,9
Tambach-Dietharz/Thür. Wald, Stadt	1 084	11,0	2 552	13,7	2,4	1 084	11,0	2 552	13,7	2,4
Deutschland	1 073	11,7	2 513	13,5	2,3	1 073	11,7	2 513	13,5	2,3
Ausland	11	-31,3	39	30,0	3,5	11	-31,3	39	30,0	3,5
Waltershausen, Stadt	296	12,1	547	-2,7	1,8	296	12,1	547	-2,7	1,8
Deutschland	282	6,8	533	-5,2	1,9	282	6,8	533	-5,2	1,9
Ausland	14	x	14	x	1,0	14	x	14	x	1,0
Nesse-Apfelstädt	914	-32,1	1 626	-29,2	1,8	914	-32,1	1 626	-29,2	1,8
Deutschland	872	-32,2	1 540	-29,9	1,8	872	-32,2	1 540	-29,9	1,8
Ausland	42	-28,8	86	-15,7	2,0	42	-28,8	86	-15,7	2,0
Hörsel	85	14,9	185	62,3	2,2	85	14,9	185	62,3	2,2
Deutschland	83	15,3	179	59,8	2,2	83	15,3	179	59,8	2,2
Ausland	2	-	6	200,0	3,0	2	-	6	200,0	3,0
Drei Gleichen	330	3,4	746	30,0	2,3	330	3,4	746	30,0	2,3
Deutschland	310	-1,3	676	20,1	2,2	310	-1,3	676	20,1	2,2
Ausland	20	300,0	70	x	3,5	20	300,0	70	x	3,5

Noch: 9. Ankünfte, Übernachtungen und Aufenthaltsdauer der Gäste in Beherbergungsstätten
nach ausgewählten Gemeinden und dem ständigen Wohnsitz der Gäste (ohne Camping)

Landkreis Gemeinde Ständiger Wohnsitz der Gäste	Januar 2019					Januar bis Januar 2019				
	Ankünfte		Übernachtungen		durch- schnittliche Aufenthalts- dauer	Ankünfte		Übernachtungen		durch- schnittliche Aufenthalts- dauer
	insgesamt	Veränderung gegenüber dem Vorjahres- monat	insgesamt	Veränderung gegenüber dem Vorjahres- monat		insgesamt	Veränderung gegenüber dem Vorjahres- zeitraum	insgesamt	Veränderung gegenüber dem Vorjahres- zeitraum	
	Anzahl	%	Anzahl	%		Anzahl	%	Anzahl	%	
Sömmerda										
Kölleda, Stadt	242	4,3	465	7,4	1,9	242	4,3	465	7,4	1,9
Deutschland	228	-0,9	449	4,2	2,0	228	-0,9	449	4,2	2,0
Ausland	14	x	16	x	1,1	14	x	16	x	1,1
Sömmerda, Stadt	399	-14,0	834	-14,6	2,1	399	-14,0	834	-14,6	2,1
Deutschland	369	-18,2	731	-20,4	2,0	369	-18,2	731	-20,4	2,0
Ausland	30	130,8	103	74,6	3,4	30	130,8	103	74,6	3,4
Weißensee, Stadt	520	9,0	1 132	-42,0	2,2	520	9,0	1 132	-42,0	2,2
Deutschland	444	8,0	905	-26,7	2,0	444	8,0	905	-26,7	2,0
Ausland	76	15,2	227	-68,4	3,0	76	15,2	227	-68,4	3,0
Hildburghausen										
Eisfeld, Stadt	805	-2,1	1 830	-24,1	2,3	805	-2,1	1 830	-24,1	2,3
Deutschland	779	-1,1	1 744	-25,5	2,2	779	-1,1	1 744	-25,5	2,2
Ausland	26	-23,5	86	22,9	3,3	26	-23,5	86	22,9	3,3
Hildburghausen, Stadt	202	-4,3	517	2,8	2,6	202	-4,3	517	2,8	2,6
Deutschland	202	-4,3	517	2,8	2,6	202	-4,3	517	2,8	2,6
Ausland	-	-	-	-	-	-	-	-	-	-
Schleusingen, Stadt	1 031	32,0	2 241	20,7	2,2	1 031	32,0	2 241	20,7	2,2
Deutschland	969	29,5	2 135	20,3	2,2	969	29,5	2 135	20,3	2,2
Ausland	62	87,9	106	27,7	1,7	62	87,9	106	27,7	1,7
Masserberg	4 748	11,1	16 914	0,1	3,6	4 748	11,1	16 914	0,1	3,6
Deutschland	4 697	11,0	16 776	-0,1	3,6	4 697	11,0	16 776	-0,1	3,6
Ausland	51	27,5	138	27,8	2,7	51	27,5	138	27,8	2,7
Römhild, Stadt	213	0,5	296	-7,2	1,4	213	0,5	296	-7,2	1,4
Deutschland	207	-2,4	260	-18,5	1,3	207	-2,4	260	-18,5	1,3
Ausland	6	x	36	x	6,0	6	x	36	x	6,0
Heldburg, Stadt
Deutschland
Ausland
Ilm-Kreis										
Arnstadt, Stadt	1 809	-8,8	3 543	3,9	2,0	1 809	-8,8	3 543	3,9	2,0
Deutschland	1 698	-8,3	3 249	13,3	1,9	1 698	-8,3	3 249	13,3	1,9
Ausland	111	-15,9	294	-46,0	2,6	111	-15,9	294	-46,0	2,6
Elgersburg	817	34,2	1 672	38,1	2,0	817	34,2	1 672	38,1	2,0
Deutschland	803	32,5	1 637	35,5	2,0	803	32,5	1 637	35,5	2,0
Ausland	14	x	35	x	2,5	14	x	35	x	2,5
Amt Wachsenburg	173	-49,4	293	-67,7	1,7	173	-49,4	293	-67,7	1,7
Deutschland	173	-46,8	293	-65,5	1,7	173	-46,8	293	-65,5	1,7
Ausland	-	x	-	x	-	-	x	-	x	-

Noch: 9. Ankünfte, Übernachtungen und Aufenthaltsdauer der Gäste in Beherbergungsstätten
nach ausgewählten Gemeinden und dem ständigen Wohnsitz der Gäste (ohne Camping)

Landkreis Gemeinde Ständiger Wohnsitz der Gäste	Januar 2019					Januar bis Januar 2019				
	Ankünfte		Übernachtungen		durch- schnittliche Aufenthalts- dauer	Ankünfte		Übernachtungen		durch- schnittliche Aufenthalts- dauer
	insgesamt	Veränderung gegenüber dem Vorjahres- monat	insgesamt	Veränderung gegenüber dem Vorjahres- monat		insgesamt	Veränderung gegenüber dem Vorjahres- zeitraum	insgesamt	Veränderung gegenüber dem Vorjahres- zeitraum	
Noch: Ilm-Kreis										
Ilmenau, Stadt	4 403	-7,3	9 830	-6,9	2,2	4 403	-7,3	9 830	-6,9	2,2
Deutschland	4 287	-6,8	9 384	-7,2	2,2	4 287	-6,8	9 384	-7,2	2,2
Ausland	116	-24,7	446	-1,3	3,8	116	-24,7	446	-1,3	3,8
Plaue, Stadt
Deutschland
Ausland
Stadtilm, Stadt	218	55,7	380	14,8	1,7	218	55,7	380	14,8	1,7
Deutschland	214	54,0	376	13,9	1,8	214	54,0	376	13,9	1,8
Ausland	4	300,0	4	300,0	1,0	4	300,0	4	300,0	1,0
Geratal	490	-4,9	1 290	-12,1	2,6	490	-4,9	1 290	-12,1	2,6
Deutschland	483	-2,8	1 282	0,2	2,7	483	-2,8	1 282	0,2	2,7
Ausland	7	-61,1	8	-95,7	1,1	7	-61,1	8	-95,7	1,1
Großbreitenbach, Stadt	1 106	34,7	3 206	26,4	2,9	1 106	34,7	3 206	26,4	2,9
Deutschland	1 080	35,7	3 106	29,1	2,9	1 080	35,7	3 106	29,1	2,9
Ausland	26	4,0	100	-23,7	3,8	26	4,0	100	-23,7	3,8
Weimarer Land										
Apolda, Stadt	1 309	4,0	2 685	1,1	2,1	1 309	4,0	2 685	1,1	2,1
Deutschland	1 251	5,5	2 563	1,1	2,0	1 251	5,5	2 563	1,1	2,0
Ausland	58	-20,5	122	-	2,1	58	-20,5	122	-	2,1
Bad Berka, Stadt	789	-7,8	7 650	-8,0	9,7	789	-7,8	7 650	-8,0	9,7
Deutschland	779	-8,6	7 608	-8,4	9,8	779	-8,6	7 608	-8,4	9,8
Ausland	10	150,0	42	250,0	4,2	10	150,0	42	250,0	4,2
Bad Sulza, Stadt	3 982	11,4	15 777	6,7	4,0	3 982	11,4	15 777	6,7	4,0
Deutschland	3 967	11,7	15 718	6,8	4,0	3 967	11,7	15 718	6,8	4,0
Ausland	15	-28,6	59	-6,3	3,9	15	-28,6	59	-6,3	3,9
Mönchenholzhausen
Deutschland
Ausland
Nohra	554	-17,7	885	-8,4	1,6	554	-17,7	885	-8,4	1,6
Deutschland	476	-13,8	793	-5,5	1,7	476	-13,8	793	-5,5	1,7
Ausland	78	-35,5	92	-27,6	1,2	78	-35,5	92	-27,6	1,2
Ilmtal-Weinstraße	152	-38,0	279	-10,6	1,8	152	-38,0	279	-10,6	1,8
Deutschland	152	-37,4	279	-10,0	1,8	152	-37,4	279	-10,0	1,8
Ausland	-	x	-	x	-	-	x	-	x	-
Sonneberg										
Lauscha, Stadt	277	7,8	656	7,7	2,4	277	7,8	656	7,7	2,4
Deutschland	255	0,4	534	-11,0	2,1	255	0,4	534	-11,0	2,1
Ausland	22	x	122	x	5,5	22	x	122	x	5,5
Neuhaus am Rennweg, Stadt	1 606	2,2	5 643	1,5	3,5	1 606	2,2	5 643	1,5	3,5
Deutschland	1 575	2,5	5 595	1,9	3,6	1 575	2,5	5 595	1,9	3,6
Ausland	31	-8,8	48	-30,4	1,5	31	-8,8	48	-30,4	1,5
Schalkau, Stadt	220	60,6	629	32,7	2,9	220	60,6	629	32,7	2,9
Deutschland	164	35,5	245	-10,3	1,5	164	35,5	245	-10,3	1,5
Ausland	56	250,0	384	91,0	6,9	56	250,0	384	91,0	6,9
Sonneberg, Stadt	1 133	2,8	2 373	-17,9	2,1	1 133	2,8	2 373	-17,9	2,1
Deutschland	1 112	2,0	2 338	-18,7	2,1	1 112	2,0	2 338	-18,7	2,1
Ausland	21	75,0	35	150,0	1,7	21	75,0	35	150,0	1,7

Noch: 9. Ankünfte, Übernachtungen und Aufenthaltsdauer der Gäste in Beherbergungsstätten
nach ausgewählten Gemeinden und dem ständigen Wohnsitz der Gäste (ohne Camping)

Landkreis Gemeinde Ständiger Wohnsitz der Gäste	Januar 2019					Januar bis Januar 2019				
	Ankünfte		Übernachtungen		durch- schnittliche Aufenthalts- dauer	Ankünfte		Übernachtungen		durch- schnittliche Aufenthalts- dauer
	insgesamt	Veränderung gegenüber dem Vorjahres- monat	insgesamt	Veränderung gegenüber dem Vorjahres- monat		insgesamt	Veränderung gegenüber dem Vorjahres- zeitraum	insgesamt	Veränderung gegenüber dem Vorjahres- zeitraum	
	Anzahl	%	Anzahl	%		Anzahl	%	Anzahl	%	
Noch: Sonneberg										
Steinach, Stadt	502	34,2	891	3,8	1,8	502	34,2	891	3,8	1,8
Deutschland	495	34,1	884	4,0	1,8	495	34,1	884	4,0	1,8
Ausland	7	40,0	7	-12,5	1,0	7	40,0	7	-12,5	1,0
Frankenblick
Deutschland
Ausland
Saalfeld-Rudolstadt										
Bad Blankenburg, Stadt	2 013	5,8	4 305	7,4	2,1	2 013	5,8	4 305	7,4	2,1
Deutschland	1 991	6,1	4 283	8,1	2,2	1 991	6,1	4 283	8,1	2,2
Ausland	22	-12,0	22	-52,2	1,0	22	-12,0	22	-52,2	1,0
Cursdorf	92	-8,9	256	12,8	2,8	92	-8,9	256	12,8	2,8
Deutschland	92	-8,0	256	13,3	2,8	92	-8,0	256	13,3	2,8
Ausland	-	x	-	x	-	-	x	-	x	-
Lehesten, Stadt	79	33,9	194	-34,5	2,5	79	33,9	194	-34,5	2,5
Deutschland	79	51,9	194	22,8	2,5	79	51,9	194	22,8	2,5
Ausland	-	x	-	x	-	-	x	-	x	-
Meura	31	6,9	78	6,8	2,5	31	6,9	78	6,8	2,5
Deutschland	31	6,9	78	6,8	2,5	31	6,9	78	6,8	2,5
Ausland	-	-	-	-	-	-	-	-	-	-
Rudolstadt, Stadt	1 000	-24,9	2 368	-22,3	2,4	1 000	-24,9	2 368	-22,3	2,4
Deutschland	973	-24,3	2 264	-22,8	2,3	973	-24,3	2 264	-22,8	2,3
Ausland	27	-40,0	104	-11,1	3,9	27	-40,0	104	-11,1	3,9
Saalfeld/Saale, Stadt	1 656	-23,6	6 487	-4,9	3,9	1 656	-23,6	6 487	-4,9	3,9
Deutschland	1 614	-23,6	6 411	-4,5	4,0	1 614	-23,6	6 411	-4,5	4,0
Ausland	42	-23,6	76	-30,9	1,8	42	-23,6	76	-30,9	1,8
Leutenberg, Stadt	92	9,5	211	44,5	2,3	92	9,5	211	44,5	2,3
Deutschland	90	7,1	208	42,5	2,3	90	7,1	208	42,5	2,3
Ausland	2	x	3	x	1,5	2	x	3	x	1,5
Uhlstädt-Kirchhasel	327	3,2	1 918	9,6	5,9	327	3,2	1 918	9,6	5,9
Deutschland	311	5,4	1 892	11,5	6,1	311	5,4	1 892	11,5	6,1
Ausland	16	-27,3	26	-50,9	1,6	16	-27,3	26	-50,9	1,6
Unterwellenborn	209	44,1	420	37,3	2,0	209	44,1	420	37,3	2,0
Deutschland	206	45,1	416	43,9	2,0	206	45,1	416	43,9	2,0
Ausland	3	-	4	-76,5	1,3	3	-	4	-76,5	1,3
Königsee, Stadt	290	39,4	663	14,5	2,3	290	39,4	663	14,5	2,3
Deutschland	262	29,7	529	10,2	2,0	262	29,7	529	10,2	2,0
Ausland	28	x	134	35,4	4,8	28	x	134	35,4	4,8
Schwarzatal, Stadt	230	11,7	521	-4,1	2,3	230	11,7	521	-4,1	2,3
Deutschland	228	14,0	517	-2,5	2,3	228	14,0	517	-2,5	2,3
Ausland	2	-66,7	4	-69,2	2,0	2	-66,7	4	-69,2	2,0
Saale-Holzland-Kreis										
Bad Klosterlausnitz	1 783	13,1	16 317	9,2	9,2	1 783	13,1	16 317	9,2	9,2
Deutschland	1 624	13,6	15 903	9,2	9,8	1 624	13,6	15 903	9,2	9,8
Ausland	159	8,2	414	7,0	2,6	159	8,2	414	7,0	2,6
Eisenberg, Stadt	425	x	807	x	1,9	425	x	807	x	1,9
Deutschland	388	276,7	769	x	2,0	388	276,7	769	x	2,0
Ausland	37	x	38	x	1,0	37	x	38	x	1,0

Noch: 9. Ankünfte, Übernachtungen und Aufenthaltsdauer der Gäste in Beherbergungsstätten
nach ausgewählten Gemeinden und dem ständigen Wohnsitz der Gäste (ohne Camping)

Landkreis Gemeinde Ständiger Wohnsitz der Gäste	Januar 2019					Januar bis Januar 2019				
	Ankünfte		Übernachtungen		durch- schnittliche Aufenthalts- dauer	Ankünfte		Übernachtungen		durch- schnittliche Aufenthalts- dauer
	insgesamt	Veränderung gegenüber dem Vorjahres- monat	insgesamt	Veränderung gegenüber dem Vorjahres- monat		insgesamt	Veränderung gegenüber dem Vorjahres- zeitraum	insgesamt	Veränderung gegenüber dem Vorjahres- zeitraum	
Noch: Saale-Holzland-Kreis										
Stadtroda, Stadt	110	5,8	247	5,6	2,2	110	5,8	247	5,6	2,2
Deutschland	107	7,0	239	5,3	2,2	107	7,0	239	5,3	2,2
Ausland	3	-25,0	8	14,3	2,7	3	-25,0	8	14,3	2,7
Saale-Orla-Kreis										
Bad Lobenstein, Stadt	330	19,6	5 687	16,9	17,2	330	19,6	5 687	16,9	17,2
Deutschland	325	21,7	5 598	18,5	17,2	325	21,7	5 598	18,5	17,2
Ausland	5	-44,4	89	-36,0	17,8	5	-44,4	89	-36,0	17,8
Neustadt an der Orla, Stadt	316	24,4	560	38,3	1,8	316	24,4	560	38,3	1,8
Deutschland	284	21,9	506	34,6	1,8	284	21,9	506	34,6	1,8
Ausland	32	52,4	54	86,2	1,7	32	52,4	54	86,2	1,7
Schleiz, Stadt	361	27,1	622	38,2	1,7	361	27,1	622	38,2	1,7
Deutschland	310	27,6	550	35,5	1,8	310	27,6	550	35,5	1,8
Ausland	51	24,4	72	63,6	1,4	51	24,4	72	63,6	1,4
Triptis, Stadt	252	-4,2	713	18,0	2,8	252	-4,2	713	18,0	2,8
Deutschland	238	-3,6	695	19,0	2,9	238	-3,6	695	19,0	2,9
Ausland	14	-12,5	18	-10,0	1,3	14	-12,5	18	-10,0	1,3
Ziegenrück, Stadt	116	-58,0	447	-22,0	3,9	116	-58,0	447	-22,0	3,9
Deutschland	104	-58,7	424	-22,8	4,1	104	-58,7	424	-22,8	4,1
Ausland	12	-50,0	23	-4,2	1,9	12	-50,0	23	-4,2	1,9
Wurzbach, Stadt
Deutschland
Ausland
Saalebürg-Ebersdorf, Stadt	101	x	236	171,3	2,3	101	x	236	171,3	2,3
Deutschland	92	x	227	167,1	2,5	92	x	227	167,1	2,5
Ausland	9	x	9	x	1,0	9	x	9	x	1,0
Rosenthal am Rennsteig	51	6,3	55	-11,3	1,1	51	6,3	55	-11,3	1,1
Deutschland	39	-18,8	43	-30,6	1,1	39	-18,8	43	-30,6	1,1
Ausland	12	x	12	x	1,0	12	x	12	x	1,0
Greiz										
Berga/Elster, Stadt	102	18,6	699	275,8	6,9	102	18,6	699	275,8	6,9
Deutschland	67	-	126	20,0	1,9	67	-	126	20,0	1,9
Ausland	35	84,2	573	x	16,4	35	84,2	573	x	16,4
Greiz, Stadt	332	16,9	638	7,0	1,9	332	16,9	638	7,0	1,9
Deutschland	310	17,4	576	3,2	1,9	310	17,4	576	3,2	1,9
Ausland	22	10,0	62	63,2	2,8	22	10,0	62	63,2	2,8
Weida, Stadt	124	8,8	197	-5,3	1,6	124	8,8	197	-5,3	1,6
Deutschland	124	8,8	197	-5,3	1,6	124	8,8	197	-5,3	1,6
Ausland	-	-	-	-	-	-	-	-	-	-
Zeulenroda-Triebes, Stadt	2 262	11,5	4 172	14,6	1,8	2 262	11,5	4 172	14,6	1,8
Deutschland	2 195	12,6	4 018	15,3	1,8	2 195	12,6	4 018	15,3	1,8
Ausland	67	-16,3	154	-0,6	2,3	67	-16,3	154	-0,6	2,3

Noch: 9. Ankünfte, Übernachtungen und Aufenthaltsdauer der Gäste in Beherbergungsstätten
nach ausgewählten Gemeinden und dem ständigen Wohnsitz der Gäste (ohne Camping)

Landkreis Gemeinde Ständiger Wohnsitz der Gäste	Januar 2019					Januar bis Januar 2019				
	Ankünfte		Übernachtungen		durch- schnittliche Aufenthalts- dauer	Ankünfte		Übernachtungen		durch- schnittliche Aufenthalts- dauer
	insgesamt	Veränderung gegenüber dem Vorjahres- monat	insgesamt	Veränderung gegenüber dem Vorjahres- monat		insgesamt	Veränderung gegenüber dem Vorjahres- zeitraum	insgesamt	Veränderung gegenüber dem Vorjahres- zeitraum	
	Anzahl	%	Anzahl	%		Anzahl	%	Anzahl	%	
Altenburger Land										
Altenburg, Stadt	1 163	14,6	2 023	12,1	1,7	1 163	14,6	2 023	12,1	1,7
Deutschland	1 112	14,4	1 878	10,4	1,7	1 112	14,4	1 878	10,4	1,7
Ausland	51	18,6	145	40,8	2,8	51	18,6	145	40,8	2,8
Meuselwitz, Stadt	63	-30,0	176	-71,1	2,8	63	-30,0	176	-71,1	2,8
Deutschland	63	-4,5	176	-20,7	2,8	63	-4,5	176	-20,7	2,8
Ausland	-	x	-	x	-	-	x	-	x	-
Schmölln, Stadt	332	-2,4	619	-29,0	1,9	332	-2,4	619	-29,0	1,9
Deutschland	312	-7,4	573	-33,9	1,8	312	-7,4	573	-33,9	1,8
Ausland	20	x	46	x	2,3	20	x	46	x	2,3

**10. Ankünfte, Übernachtungen und Aufenthaltsdauer der Gäste in Beherbergungsstätten
in Städten des Vereins Städtetourismus in Thüringen e.V. (ohne Camping)**

Stadt Ständiger Wohnsitz der Gäste	Januar 2019					Januar bis Januar 2019				
	Ankünfte		Übernachtungen		durch- schnittliche Aufenthalts- dauer	Ankünfte		Übernachtungen		durch- schnittliche Aufenthalts- dauer
	insgesamt	Veränderung gegenüber dem Vorjahres- monat	insgesamt	Veränderung gegenüber dem Vorjahres- monat		insgesamt	Veränderung gegenüber dem Vorjahres- zeitraum	insgesamt	Veränderung gegenüber dem Vorjahres- zeitraum	
	Anzahl	%	Anzahl	%		Anzahl	%	Anzahl	%	
Altenburg, Stadt	1 163	14,6	2 023	12,1	1,7	1 163	14,6	2 023	12,1	1,7
Deutschland	1 112	14,4	1 878	10,4	1,7	1 112	14,4	1 878	10,4	1,7
Ausland	51	18,6	145	40,8	2,8	51	18,6	145	40,8	2,8
Apolda, Stadt	1 309	4,0	2 685	1,1	2,1	1 309	4,0	2 685	1,1	2,1
Deutschland	1 251	5,5	2 563	1,1	2,0	1 251	5,5	2 563	1,1	2,0
Ausland	58	-20,5	122	-	2,1	58	-20,5	122	-	2,1
Arnstadt, Stadt	1 809	-8,8	3 543	3,9	2,0	1 809	-8,8	3 543	3,9	2,0
Deutschland	1 698	-8,3	3 249	13,3	1,9	1 698	-8,3	3 249	13,3	1,9
Ausland	111	-15,9	294	-46,0	2,6	111	-15,9	294	-46,0	2,6
Bad Langensalza, Stadt	2 359	3,3	11 009	-3,7	4,7	2 359	3,3	11 009	-3,7	4,7
Deutschland	2 320	4,6	10 684	-5,5	4,6	2 320	4,6	10 684	-5,5	4,6
Ausland	39	-40,9	325	153,9	8,3	39	-40,9	325	153,9	8,3
Eisenach, Stadt	10 671	7,1	16 827	10,4	1,6	10 671	7,1	16 827	10,4	1,6
Deutschland	9 578	10,6	15 058	13,3	1,6	9 578	10,6	15 058	13,3	1,6
Ausland	1 093	-16,0	1 769	-8,9	1,6	1 093	-16,0	1 769	-8,9	1,6
Erfurt, Stadt	27 884	-7,6	48 166	-3,5	1,7	27 884	-7,6	48 166	-3,5	1,7
Deutschland	26 217	-5,1	44 745	-0,0	1,7	26 217	-5,1	44 745	-0,0	1,7
Ausland	1 667	-34,9	3 421	-33,5	2,1	1 667	-34,9	3 421	-33,5	2,1
Gera, Stadt	6 635	2,1	11 461	10,0	1,7	6 635	2,1	11 461	10,0	1,7
Deutschland	5 768	4,3	9 679	8,7	1,7	5 768	4,3	9 679	8,7	1,7
Ausland	867	-10,2	1 782	17,2	2,1	867	-10,2	1 782	17,2	2,1
Gotha, Stadt	4 981	-3,2	9 817	-5,5	2,0	4 981	-3,2	9 817	-5,5	2,0
Deutschland	4 160	-10,4	8 638	-8,2	2,1	4 160	-10,4	8 638	-8,2	2,1
Ausland	821	62,6	1 179	20,6	1,4	821	62,6	1 179	20,6	1,4
Ilmenau, Stadt	4 403	-7,3	9 830	-6,9	2,2	4 403	-7,3	9 830	-6,9	2,2
Deutschland	4 287	-6,8	9 384	-7,2	2,2	4 287	-6,8	9 384	-7,2	2,2
Ausland	116	-24,7	446	-1,3	3,8	116	-24,7	446	-1,3	3,8
Jena, Stadt	12 252	2,1	20 277	-1,8	1,7	12 252	2,1	20 277	-1,8	1,7
Deutschland	10 680	5,4	17 398	4,3	1,6	10 680	5,4	17 398	4,3	1,6
Ausland	1 572	-15,4	2 879	-27,5	1,8	1 572	-15,4	2 879	-27,5	1,8

Noch: 10. Ankünfte, Übernachtungen und Aufenthaltsdauer der Gäste in Beherbergungsstätten
in Städten des Vereins Städtetourismus in Thüringen e.V. (ohne Camping)

Stadt Ständiger Wohnsitz der Gäste	Januar 2019					Januar bis Januar 2019				
	Ankünfte		Übernachtungen		durch- schnittliche Aufenthalts- dauer	Ankünfte		Übernachtungen		durch- schnittliche Aufenthalts- dauer
	insgesamt	Veränderung gegenüber dem Vorjahres- monat	insgesamt	Veränderung gegenüber dem Vorjahres- monat		insgesamt	Veränderung gegenüber dem Vorjahres- zeitraum	insgesamt	Veränderung gegenüber dem Vorjahres- zeitraum	
	Anzahl	%	Anzahl	%		Anzahl	%	Anzahl	%	
Meiningen, Stadt	1 830	-9,5	3 659	2,0	2,0	1 830	-9,5	3 659	2,0	2,0
Deutschland	1 728	-7,4	3 317	4,1	1,9	1 728	-7,4	3 317	4,1	1,9
Ausland	102	-34,6	342	-14,7	3,4	102	-34,6	342	-14,7	3,4
Mühlhausen/Thüringen, Stadt	2 069	5,3	4 075	6,7	2,0	2 069	5,3	4 075	6,7	2,0
Deutschland	1 993	4,7	3 804	3,5	1,9	1 993	4,7	3 804	3,5	1,9
Ausland	76	26,7	271	90,8	3,6	76	26,7	271	90,8	3,6
Nordhausen, Stadt	1 436	-31,5	2 262	-43,1	1,6	1 436	-31,5	2 262	-43,1	1,6
Deutschland	1 324	-32,5	2 128	-43,0	1,6	1 324	-32,5	2 128	-43,0	1,6
Ausland	112	-17,0	134	-44,6	1,2	112	-17,0	134	-44,6	1,2
Rudolstadt, Stadt	1 000	-24,9	2 368	-22,3	2,4	1 000	-24,9	2 368	-22,3	2,4
Deutschland	973	-24,3	2 264	-22,8	2,3	973	-24,3	2 264	-22,8	2,3
Ausland	27	-40,0	104	-11,1	3,9	27	-40,0	104	-11,1	3,9
Saalfeld/Saale, Stadt	1 656	-23,6	6 487	-4,9	3,9	1 656	-23,6	6 487	-4,9	3,9
Deutschland	1 614	-23,6	6 411	-4,5	4,0	1 614	-23,6	6 411	-4,5	4,0
Ausland	42	-23,6	76	-30,9	1,8	42	-23,6	76	-30,9	1,8
Schmalkalden, Kurort, Stadt	1 503	-6,8	3 604	2,9	2,4	1 503	-6,8	3 604	2,9	2,4
Deutschland	1 446	-7,7	3 464	1,0	2,4	1 446	-7,7	3 464	1,0	2,4
Ausland	57	26,7	140	97,2	2,5	57	26,7	140	97,2	2,5
Sondershausen, Stadt	652	-10,1	1 342	-7,8	2,1	652	-10,1	1 342	-7,8	2,1
Deutschland	635	-11,6	1 267	-12,1	2,0	635	-11,6	1 267	-12,1	2,0
Ausland	17	142,9	75	x	4,4	17	142,9	75	x	4,4
Suhl, Stadt	8 216	11,4	19 611	-2,2	2,4	8 216	11,4	19 611	-2,2	2,4
Deutschland	7 969	10,8	19 001	-0,4	2,4	7 969	10,8	19 001	-0,4	2,4
Ausland	247	31,4	610	-37,7	2,5	247	31,4	610	-37,7	2,5
Weimar, Stadt	17 132	-5,2	32 129	-0,5	1,9	17 132	-5,2	32 129	-0,5	1,9
Deutschland	15 238	-8,6	27 671	-7,0	1,8	15 238	-8,6	27 671	-7,0	1,8
Ausland	1 894	35,5	4 458	74,0	2,4	1 894	35,5	4 458	74,0	2,4
Ausgewählte Städte zusammen	108 960	-3,1	211 175	-1,8	1,9	108 960	-3,1	211 175	-1,8	1,9
Deutschland	99 991	-2,6	192 603	-1,5	1,9	99 991	-2,6	192 603	-1,5	1,9
Ausland	8 969	-8,0	18 572	-4,9	2,1	8 969	-8,0	18 572	-4,9	2,1

**11. Beherbergungsstätten, angebotene Gästebetten und Kapazitätsauslastung
nach Betriebsarten sowie Campingplätze**

Betriebsart	Januar 2019								Jan. - Jan. 2019
	Betriebe			in den Betrieben angebotene Betten/Schlafgelegenheiten ¹⁾					durch- schnittliche Auslastung
	insgesamt	darunter geöffnete ²⁾		insgesamt	Veränderung gegenüber dem Vorjahres- monat	durch- schnittliche Auslastung	nachrichtlich		
		zusammen	Veränderung gegenüber dem Vorjahres- monat				maximales Angebot an Schlaf- gelegenheiten der letzten 13 Monate	Anteil der aktuell angebotenen Schlaf- gelegenheiten am Maximum	
Anzahl		%	Anzahl	%		Anzahl	%		
Hotels, Gasthöfe, Pensionen	920	866	-1,7	43 682	-1,1	26,5	46 325	94,3	26,5
Hotels (ohne Hotels garnis)	349	331	-0,3	29 557	-0,6	29,6	31 198	94,7	29,6
Hotels garnis	84	81	-2,4	4 736	-2,3	23,9	4 942	95,8	23,9
Gasthöfe	304	281	-2,8	5 715	-2,6	15,6	6 246	91,5	15,6
Pensionen	183	173	-2,3	3 674	-1,2	21,5	3 939	93,3	21,5
Ferienunterkünfte und ähnliche Beherbergungsstätten	250	206	-1,0	9 882	-3,1	15,1	12 888	76,7	15,1
Erholungs- und Ferienheime	11	11	-	742	-	17,8	742	100,0	17,8
Ferienhäuser und Ferienwohnungen	137	113	1,8	3 651	2,2	18,4	4 756	76,8	18,4
Jugendherbergen und Hütten	102	82	-4,7	5 489	-6,7	12,5	7 390	74,3	12,5
Sonstige tourismusrelevante Unterkünfte	60	59	1,7	7 590	0,6	63,1	7 755	97,9	63,1
Vorsorge- u. Rehabilitations- kliniken	31	31	-	5 587	-0,0	75,8	5 599	99,8	75,8
Schulungsheime	29	28	3,7	2 003	2,2	27,7	2 156	92,9	27,7
Beherbergungsstätten insgesamt	1 230	1 131	-1,4	61 154	-1,2	29,2	66 968	91,3	29,2
Campingplätze ³⁾	80	33	-	7 388	-1,3	x	42 608	17,3	

1) Doppelbetten zählen als 2 Schlafgelegenheiten. Für Camping (Urlaubscamping ohne Dauercamping) wird 1 Stellplatz in 4 Schlafgelegenheiten umgerechnet. - 2) ganz oder teilweise geöffnet - 3) Campingplätze ohne Betriebe mit ausschließlich Dauercamping

12. Beherbergungsstätten, angebotene Gästebetten und Kapazitätsauslastung nach Reisegebieten sowie Campingplätze

Reisegebiet	Januar 2019								Jan. - Jan. 2019
	Betriebe			in den Betrieben angebotene Betten/Schlafgelegenheiten ¹⁾					durchschnittliche Auslastung
	insgesamt	darunter geöffnete ²⁾		insgesamt	Veränderung gegenüber dem Vorjahresmonat	durchschnittliche Auslastung	nachrichtlich		
		zusammen	Veränderung gegenüber dem Vorjahresmonat				maximales Angebot an Schlafgelegenheiten der letzten 13 Monate	Anteil der aktuell angebotenen Schlafgelegenheiten am Maximum	
Südharz Kyffhäuser	76	68	-4,2	3 799	-0,7	18,3	4 421	85,9	18,3
Eichsfeld	53	50	-	2 382	9,8	31,4	2 467	96,6	31,4
Hainich	59	52	-1,9	2 680	-1,5	28,9	3 005	89,2	28,9
Saaleland	53	46	2,2	1 971	-0,7	45,4	2 351	83,8	45,4
Städte Eisenach, Erfurt, Jena, Weimar	175	171	1,2	13 804	0,2	27,7	14 435	95,6	27,7
Thüringer Rhön	76	65	-7,1	2 680	-4,3	35,3	3 077	87,1	35,3
Thüringer Vogtland	60	56	-	2 760	-3,9	24,3	2 955	93,4	24,3
Thüringer Wald	591	545	-1,4	26 709	-2,4	30,1	29 428	90,8	30,1
Übriges Thüringen	87	78	-2,5	4 369	-0,9	28,9	4 829	90,5	28,9
Thüringen insgesamt	1 230	1 131	-1,4	61 154	-1,2	29,2	66 968	91,3	29,2
Campingplätze ³⁾	80	33	-	7 388	-1,3	x	42 608	17,3	x

1) Doppelbetten zählen als 2 Schlafgelegenheiten. Für Camping (Urlaubscamping ohne Dauercamping) wird 1 Stellplatz in 4 Schlafgelegenheiten umgerechnet. - 2) ganz oder teilweise geöffnet - 3) Campingplätze ohne Betriebe mit ausschließlich Dauercamping

13. Beherbergungsstätten, angebotene Gästebetten und Kapazitätsauslastung nach Gemeindegruppen (ohne Camping)

Gemeindegruppe	Januar 2019								Jan. - Jan. 2019
	Betriebe			in den Betrieben angebotene Betten/Schlafgelegenheiten ¹⁾					durchschnittliche Auslastung
	insgesamt	darunter geöffnete ²⁾		insgesamt	Veränderung gegenüber dem Vorjahresmonat	durchschnittliche Auslastung	nachrichtlich		
		zusammen	Veränderung gegenüber dem Vorjahresmonat				maximales Angebot an Schlafgelegenheiten der letzten 13 Monate	Anteil der aktuell angebotenen Schlafgelegenheiten am Maximum	
Anzahl		%	Anzahl	%		Anzahl	%		
Heilbäder zusammen	149	141	-4,7	11 969	-1,4	49,8	12 294	97,4	49,8
Mineral-, Moor-, Sole- und Thermalbäder	79	73	-5,2	6 285	-1,6	57,9	6 538	96,1	57,9
Orte mit Kurbetrieb	26	24	-4,0	1 793	-0,9	41,5	1 830	98,0	41,5
heil klimatische Kurorte	36	36	-5,3	3 061	-2,0	36,7	3 096	98,9	36,7
Kneippheilbäder	8	8	-	830	1,2	54,7	830	100,0	54,7
Luftkurorte	15	15	7,1	531	1,1	16,8	551	96,4	16,8
Erholungsorte	176	164	-	9 281	0,9	32,5	9 914	93,6	32,5
Sonstige Gemeinden	890	811	-1,2	39 373	-1,7	22,3	44 209	89,1	22,3
Gemeindegruppen insgesamt	1 230	1 131	-1,4	61 154	-1,2	29,2	66 968	91,3	29,2

1) Doppelbetten zählen als 2 Schlafgelegenheiten. - 2) ganz oder teilweise geöffnet

14. Beherbergungsstätten, angebotene Gästebetten und Kapazitätsauslastung nach Kreisen (ohne Camping)

Kreisfreie Stadt Landkreis Land	Januar 2019								Jan. - Jan. 2019
	Betriebe			in den Betrieben angebotene Betten/Schlafgelegenheiten ¹⁾					durch- schnittliche Auslastung
	insgesamt	darunter geöffnete ²⁾		insgesamt	Veränderung gegenüber dem Vorjahres- monat	durch- schnittliche Auslastung	nachrichtlich		
		zusammen	Veränderung gegenüber dem Vorjahres- monat				maximales Angebot an Schlaf- gelegenheiten der letzten 13 Monate	Anteil der aktuell angebotenen Schlaf- gelegenheiten am Maximum	
Anzahl		%	Anzahl	%		Anzahl	%		
Stadt Erfurt	68	66	1,5	5 217	1,5	30,0	5 521	94,5	30,0
Stadt Gera	15	15	-6,3	1 201	-5,2	31,3	1 203	99,8	31,3
Stadt Jena	30	29	-	2 022	-5,2	32,3	2 233	90,6	32,3
Stadt Suhl	33	30	-6,3	2 077	-2,9	30,5	2 236	92,9	30,5
Stadt Weimar	47	47	2,2	4 531	1,0	23,2	4 604	98,4	23,2
Stadt Eisenach	30	29	-	2 034	1,0	26,8	2 077	97,9	26,8
Eichsfeld	48	45	-	2 248	10,5	32,9	2 333	96,4	32,9
Nordhausen	34	31	-3,1	1 597	-4,0	13,4	1 786	89,4	13,4
Wartburgkreis	86	72	-5,3	3 606	-4,6	46,7	4 167	86,5	46,7
Unstrut-Hainich-Kreis	47	44	-	2 353	-0,7	31,4	2 500	94,1	31,4
Kyffhäuserkreis	42	37	-5,1	2 202	1,8	21,7	2 635	83,6	21,7
Schmalkalden-Meiningen	123	116	-2,5	5 375	-2,5	33,8	5 756	93,4	33,8
Gotha	98	93	-3,1	5 894	-3,4	32,8	6 165	95,6	32,8
Sömmerda	19	18	-	547	-6,8	17,7	712	76,8	17,7
Hildburghausen	65	60	-3,2	2 776	-1,8	31,3	2 947	94,2	31,3
Ilm-Kreis	78	74	2,8	3 050	-0,7	22,9	3 278	93,0	22,9
Weimarer Land	49	46	-2,1	3 191	0,2	33,5	3 311	96,4	33,5
Sonneberg	45	42	-2,3	1 610	5,7	24,6	1 824	88,3	24,6
Saalfeld-Rudolstadt	94	81	-5,8	3 209	-9,8	19,3	4 155	77,2	19,3
Saale-Holzland-Kreis	46	41	2,5	1 807	0,9	46,1	2 072	87,2	46,1
Saale-Orla-Kreis	69	60	7,1	2 417	3,7	18,3	2 895	83,5	18,3
Greiz	38	34	3,0	1 387	-3,4	19,2	1 580	87,8	19,2
Altenburger Land	26	21	-4,5	803	-0,5	15,6	978	82,1	15,6
Thüringen	1 230	1 131	-1,4	61 154	-1,2	29,2	66 968	91,3	29,2

1) Doppelbetten zählen als 2 Schlafgelegenheiten. - 2) ganz oder teilweise geöffnet

**15. Beherbergungsstätten, angebotene Gästebetten und Kapazitätsauslastung
nach Kreisen und ausgewählten Betriebsarten**

Kreisfreie Stadt Landkreis Betriebsart	Januar 2019								Jan. - Jan. 2019
	Betriebe			in den Betrieben angebotene Betten/Schlafgelegenheiten ¹⁾					durch- schnittliche Auslastung
	insgesamt	darunter geöffnete ²⁾		insgesamt	Veränderung gegenüber dem Vorjahres- monat	durch- schnittliche Auslastung	nachrichtlich		
		zusammen	Veränderung gegenüber dem Vorjahres- monat				maximales Angebot an Schlaf- gelegenheiten der letzten 13 Monate	Anteil der aktuell angebotenen Schlaf- gelegenheiten am Maximum	
Anzahl		%	Anzahl	%		Anzahl	%		
Stadt Erfurt									
Hotels, Gasthöfe, Pensionen	56	55	-	4 551	1,4	31,2	4 796	94,9	31,2
darunter									
Hotels (ohne Hotels garnis)	21	21	-	2 965	1,4	32,3	3 129	94,8	32,3
Gasthöfe	8	8	-	140	-	19,3	142	98,6	19,3
Stadt Gera									
Hotels, Gasthöfe, Pensionen	13	13	-7,1	1 129	-5,5	32,0	1 131	99,8	32,0
darunter									
Hotels (ohne Hotels garnis)	6	6	-	832	0,5	32,4	834	99,8	32,4
Gasthöfe	4	4	33,3	86	16,2	31,2	86	100,0	31,2
Stadt Jena									
Hotels, Gasthöfe, Pensionen	27	26	-	1 783	-6,4	34,7	1 984	89,9	34,7
darunter									
Hotels (ohne Hotels garnis)	9	9	-	1 132	-12,8	37,3	1 300	87,1	37,3
Gasthöfe	6	6	-	251	-	30,8	251	100,0	30,8
Stadt Suhl									
Hotels, Gasthöfe, Pensionen	27	26	-3,7	1 976	-0,8	31,0	2 013	98,2	31,0
darunter									
Hotels (ohne Hotels garnis)	12	12	-	1 648	-0,4	33,1	1 670	98,7	33,1
Gasthöfe	10	9	-10,0	158	-5,4	17,7	171	92,4	17,7
Stadt Weimar									
Hotels, Gasthöfe, Pensionen	37	37	2,8	3 842	1,4	22,4	3 897	98,6	22,4
darunter									
Hotels (ohne Hotels garnis)	12	12	-	2 144	-0,3	25,7	2 185	98,1	25,7
Gasthöfe	3	3	-	60	1,7	7,4	60	100,0	7,4
Stadt Eisenach									
Hotels, Gasthöfe, Pensionen	27	26	-	1 843	1,1	28,7	1 886	97,7	28,7
darunter									
Hotels (ohne Hotels garnis)	14	13	-	1 420	1,3	30,2	1 462	97,1	30,2
Gasthöfe	4	4	-	88	1,1	5,3	88	100,0	5,3
Eichsfeld									
Hotels, Gasthöfe, Pensionen	35	34	-	1 418	16,6	26,6	1 447	98,0	26,6
darunter									
Hotels (ohne Hotels garnis)	13	13	-	1 059	23,3	31,4	1 064	99,5	31,4
Gasthöfe	17	16	-	289	-	8,6	313	92,3	8,6
Nordhausen									
Hotels, Gasthöfe, Pensionen	24	22	-8,3	1 101	-6,1	15,9	1 230	89,5	15,9
darunter									
Hotels (ohne Hotels garnis)	14	13	-	877	0,2	15,3	936	93,7	15,3
Gasthöfe	4	4	-	81	-	15,0	81	100,0	15,0

1) Doppelbetten zählen als 2 Schlafgelegenheiten. - 2) ganz oder teilweise geöffnet

Noch: 15. Beherbergungsstätten, angebotene Gästebetten und Kapazitätsauslastung
nach Kreisen und ausgewählten Betriebsarten

Kreisfreie Stadt Landkreis ----- Betriebsart	Januar 2019								Jan. - Jan. 2019
	Betriebe			in den Betrieben angebotene Betten/Schlafgelegenheiten ¹⁾					durch- schnittliche Auslastung
	insgesamt	darunter geöffnete ²⁾		insgesamt	Veränderung gegenüber dem Vorjahres- monat	durch- schnittliche Auslastung	nachrichtlich		
		zusammen	Veränderung gegenüber dem Vorjahres- monat				maximales Angebot an Schlaf- gelegenheiten der letzten 13 Monate	Anteil der aktuell angebotenen Schlaf- gelegenheiten am Maximum	
Anzahl		%	Anzahl	%		Anzahl	%		
Wartburgkreis									
Hotels, Gasthöfe, Pensionen	58	52	-3,7	1 553	-7,3	17,0	1 876	82,8	17,0
darunter									
Hotels (ohne Hotels garnis)	22	20	-4,8	947	-9,1	20,1	1 157	81,8	20,1
Gasthöfe	24	22	4,8	415	-1,0	10,4	496	83,7	10,4
Unstrut-Hainich-Kreis									
Hotels, Gasthöfe, Pensionen	31	31	3,3	1 462	2,5	23,0	1 488	98,3	23,0
darunter									
Hotels (ohne Hotels garnis)	14	14	16,7	1 073	11,5	25,2	1 097	97,8	25,2
Gasthöfe	9	9	-	211	-0,9	11,6	211	100,0	11,6
Kyffhäuserkreis									
Hotels, Gasthöfe, Pensionen	24	21	-8,7	734	-0,7	22,4	791	92,8	22,4
darunter									
Hotels (ohne Hotels garnis)	5	5	-	387	6,6	29,4	391	99,0	29,4
Gasthöfe	12	10	-	226	0,4	9,0	260	86,9	9,0
Schmalkalden-Meiningen									
Hotels, Gasthöfe, Pensionen	96	93	-2,1	4 260	-2,2	34,3	4 494	94,8	34,3
darunter									
Hotels (ohne Hotels garnis)	33	31	-3,1	2 970	-2,7	38,6	3 173	93,6	38,6
Gasthöfe	34	33	-2,9	661	-1,0	22,6	688	96,1	22,6
Gotha									
Hotels, Gasthöfe, Pensionen	73	68	-5,6	4 549	-4,6	31,7	4 794	94,9	31,7
darunter									
Hotels (ohne Hotels garnis)	30	30	3,4	3 675	-2,7	35,0	3 824	96,1	35,0
Gasthöfe	24	20	-13,0	445	-9,2	15,9	505	88,1	15,9
Sömmerda									
Hotels, Gasthöfe, Pensionen	17	17	-	497	-7,4	18,8	542	91,7	18,8
darunter									
Hotels (ohne Hotels garnis)	7	7	-	291	-12,3	20,5	335	86,9	20,5
Gasthöfe	4	4	-	57	-	17,8	57	100,0	17,8
Hildburghausen									
Hotels, Gasthöfe, Pensionen	48	45	-4,3	1 654	-3,2	28,0	1 774	93,2	28,0
darunter									
Hotels (ohne Hotels garnis)	18	17	-	1 119	0,4	33,8	1 187	94,3	33,8
Gasthöfe	19	18	-5,3	326	-10,4	15,2	364	89,6	15,2
Ilm-Kreis									
Hotels, Gasthöfe, Pensionen	56	53	-1,9	2 225	-4,3	27,0	2 413	92,2	27,0
darunter									
Hotels (ohne Hotels garnis)	21	20	-4,8	1 540	-5,8	29,6	1 664	92,5	29,6
Gasthöfe	13	12	-	242	-0,4	20,2	259	93,4	20,2

1) Doppelbetten zählen als 2 Schlafgelegenheiten. - 2) ganz oder teilweise geöffnet

Noch: 15. Beherbergungsstätten, angebotene Gästebetten und Kapazitätsauslastung
nach Kreisen und ausgewählten Betriebsarten

Kreisfreie Stadt Landkreis Betriebsart	Januar 2019								Jan. - Jan. 2019
	Betriebe			in den Betrieben angebotene Betten/Schlafgelegenheiten ¹⁾					durch- schnittliche Auslastung
	insgesamt	darunter geöffnete ²⁾		insgesamt	Veränderung gegenüber dem Vorjahres- monat	durch- schnittliche Auslastung	nachrichtlich		
		zusammen	Veränderung gegenüber dem Vorjahres- monat				maximales Angebot an Schlaf- gelegenheiten der letzten 13 Monate	Anteil der aktuell angebotenen Schlaf- gelegenheiten am Maximum	
Anzahl		%	Anzahl	%		Anzahl	%		
Weimarer Land									
Hotels, Gasthöfe, Pensionen	36	34	-	1 865	2,1	25,7	1 921	97,1	25,7
darunter									
Hotels (ohne Hotels garnis)	13	12	-7,7	1 324	1,8	30,1	1 344	98,5	30,1
Gasthöfe	9	9	-	188	-3,1	10,3	196	95,9	10,3
Sonneberg									
Hotels, Gasthöfe, Pensionen	34	33	-	966	1,8	18,4	990	97,6	18,4
darunter									
Hotels (ohne Hotels garnis)	12	12	9,1	405	7,1	20,6	405	100,0	20,6
Gasthöfe	14	13	-7,1	266	-3,6	15,4	288	92,4	15,4
Saalfeld-Rudolstadt									
Hotels, Gasthöfe, Pensionen	71	64	-5,9	2 237	-4,0	12,6	2 518	88,8	12,6
darunter									
Hotels (ohne Hotels garnis)	34	29	-	1 408	1,2	12,0	1 580	89,1	12,0
Gasthöfe	26	24	-14,3	509	-13,0	13,4	586	86,9	13,4
Saale-Holzland-Kreis									
Hotels, Gasthöfe, Pensionen	33	31	3,3	1 065	1,6	30,9	1 134	93,9	30,9
darunter									
Hotels (ohne Hotels garnis)	10	9	-10,0	581	-8,2	35,2	628	92,5	35,2
Gasthöfe	17	16	-	335	0,3	19,8	354	94,6	19,8
Saale-Orla-Kreis									
Hotels, Gasthöfe, Pensionen	47	41	10,8	1 377	5,0	12,8	1 522	90,5	12,8
darunter									
Hotels (ohne Hotels garnis)	14	13	-	762	-1,9	13,9	811	94,0	13,9
Gasthöfe	23	19	5,6	377	6,8	9,2	454	83,0	9,2
Greiz									
Hotels, Gasthöfe, Pensionen	26	24	-	938	0,4	23,5	972	96,5	23,5
darunter									
Hotels (ohne Hotels garnis)	6	6	-	576	0,3	29,9	578	99,7	29,9
Gasthöfe	15	13	-	214	0,9	10,2	246	87,0	10,2
Altenburger Land									
Hotels, Gasthöfe, Pensionen	24	20	-4,8	657	-0,6	16,6	712	92,3	16,6
darunter									
Hotels (ohne Hotels garnis)	9	7	-	422	-	15,6	444	95,0	15,6
Gasthöfe	5	5	-	90	2,3	16,1	90	100,0	16,1

1) Doppelbetten zählen als 2 Schlafgelegenheiten. - 2) ganz oder teilweise geöffnet

**16. Beherbergungsstätten, angebotene Gästebetten und Kapazitätsauslastung
nach ausgewählten Gemeinden (ohne Camping)**

Landkreis Gemeinde	Januar 2019								Jan. - Jan. 2019
	Betriebe			in den Betrieben angebotene Betten/Schlafgelegenheiten ¹⁾					durch- schnittliche Auslastung
	insgesamt	darunter geöffnete ²⁾		insgesamt	Veränderung gegenüber dem Vorjahres- monat	durch- schnittliche Auslastung	nachrichtlich		
		zusammen	Veränderung gegenüber dem Vorjahres- monat				maximales Angebot an Schlaf- gelegenheiten der letzten 13 Monate	Anteil der aktuell angebotenen Schlaf- gelegenheiten am Maximum	
Anzahl		%	Anzahl	%		Anzahl	%		
Eichsfeld									
Heilbad Heiligenstadt, Stadt	9	9	-	774	2,9	53,4	774	100,0	53,4
Küllstedt	3	3	-	50	-	4,7	50	100,0	4,7
Niederorschel	3	3
Schimberg	4	4	-	109	7,9	12,9	111	98,2	12,9
Leinefelde-Worbis, Stadt	12	11	-	355	-	19,9	379	93,7	19,9
Dingelstädt, Stadt	4	4	-	63	-	13,6	63	100,0	13,6
Nordhausen									
Nordhausen, Stadt	11	10	-16,7	578	-9,1	13,9	648	89,2	13,9
Harztor	14	13	8,3	680	0,1	9,9	724	93,9	9,9
Bleicherode, Stadt	4	3	-	121	-10,4	5,4	196	61,7	5,4
Wartburgkreis									
Bad Salzungen, Stadt	13	11	-	851	-2,0	60,1	951	89,5	60,1
Derrmbach	8	7
Ruhla, Stadt	11	9	-	233	-14,3	16,8	302	77,2	16,8
Wutha-Farnroda	5	5	-	89	-5,3	15,9	94	94,7	15,9
Gerstungen	5	4	-33,3	90	-27,4	5,9	112	80,4	5,9
Hörselberg-Hainich	5	5	-	145	-2,0	14,9	148	98,0	14,9
Bad Liebenstein, Stadt	13	11	-15,4	1 143	-8,1	69,2	1 247	91,7	69,2
Unstrut-Hainich-Kreis									
Bad Langensalza, Stadt	11	11	-	831	-0,2	42,7	835	99,5	42,7
Mühlhausen/Thüringen, Stadt	19	17	-	796	1,7	16,9	921	86,4	16,9
Kyffhäuserkreis									
Bad Frankenhausen/Kyffhäuser, Stadt	12	11	-15,4	848	-0,5	43,2	860	98,6	43,2
Sondershausen, Stadt	11	10	-	785	5,9	5,6	1 142	68,7	5,6
Kyffhäuserland	6	4	-	110	-0,9	4,6	137	80,3	4,6
Artern, Stadt	3	3	-	76	-	16,3	79	96,2	16,3
Roßleben-Wiehe, Stadt	4	3
An der Schmücke, Stadt	3	3
Schmalkalden-Meiningen									
Breitungen/Werra	4	3	-25,0	73	-26,3	5,0	101	72,3	5,0
Floh-Seligenthal	9	9	-	185	-	15,0	185	100,0	15,0
Meiningen, Stadt	14	14	-	442	-5,8	26,7	471	93,8	26,7
Oberhof, Stadt	26	26	4,0	2 746	0,6	47,1	2 799	98,1	47,1
Schmalkalden, Kurort, Stadt	11	11	-	388	-2,3	30,0	399	97,2	30,0
Steinbach-Hallenberg, Kurort, Stadt	14	14	7,7	303	4,1	15,7	314	96,5	15,7
Brotterode-Trusetal, Stadt	13	12	-7,7	387	-9,8	17,0	468	82,7	17,0
Wasungen, Stadt	5	4	-20,0	124	-13,9	10,0	164	75,6	10,0
Zella-Mehlis, Stadt	8	7	-	220	-	38,4	252	87,3	38,4
Kaltennordheim, Stadt	5	5	-	148	-	4,5	155	95,5	4,5

1) Doppelbetten zählen als 2 Schlafgelegenheiten. - 2) ganz oder teilweise geöffnet

Noch: 16. Beherbergungsstätten, angebotene Gästebetten und Kapazitätsauslastung
nach ausgewählten Gemeinden (ohne Camping)

Landkreis Gemeinde	Januar 2019								Jan. - Jan. 2019
	Betriebe			in den Betrieben angebotene Betten/Schlafgelegenheiten ¹⁾					durch- schnittliche Auslastung
	insgesamt	darunter geöffnete ²⁾		insgesamt	Veränderung gegenüber dem Vorjahres- monat	durch- schnittliche Auslastung	nachrichtlich		
		zusammen	Veränderung gegenüber dem Vorjahres- monat				maximales Angebot an Schlaf- gelegenheiten der letzten 13 Monate	Anteil der aktuell angebotenen Schlaf- gelegenheiten am Maximum	
Anzahl		%	Anzahl	%		Anzahl	%		
Gotha									
Friedrichroda, Stadt	21	21	-	2 178	-1,0	36,3	2 203	98,9	36,3
Georgenthal/Thür. Wald	4	3	-25,0	190	-7,8	20,4	213	89,2	20,4
Gotha, Stadt	15	15	-	1 038	-1,0	31,5	1 054	98,5	31,5
Luisenthal	4	4	-	263	-	36,6	263	100,0	36,6
Ohdruf, Stadt	4	4	-	63	-	21,7	63	100,0	21,7
Bad Tabarz	8	8	-	830	1,2	54,7	830	100,0	54,7
Tambach-Dietharz/Thür. Wald, Stadt	13	13	8,3	506	1,2	16,3	526	96,2	16,3
Waltershausen, Stadt	5	5	-	129	-	13,7	129	100,0	13,7
Nesse-Apfelstädt	4	4	-	192	-39,8	27,3	319	60,2	27,3
Hörsel	3	3	-	113	-	5,3	113	100,0	5,3
Drei Gleichen	4	3	-	93	-2,1	25,9	103	90,3	25,9
Sömmerda									
Kölleda, Stadt	4	4	-	89	-27,6	16,9	123	72,4	16,9
Sömmerda, Stadt	3	3	-	96	-	28,0	96	100,0	28,0
Weißensee, Stadt	5	4	-	174	2,4	21,0	294	59,2	21,0
Hildburghausen									
Eisfeld, Stadt	11	11	-	266	-1,1	22,2	269	98,9	22,2
Hildburghausen, Stadt	4	3	-	82	-4,7	23,2	99	82,8	23,2
Schleusingen, Stadt	13	11	-	466	0,2	15,5	520	89,6	15,5
Masserberg	19	19	-5,0	1 318	-0,5	41,4	1 367	96,4	41,4
Römhild, Stadt	3	3	-	72	-	13,3	72	100,0	13,3
Heldburg, Stadt	5	4
Ilm-Kreis									
Arnstadt, Stadt	13	11	-	457	-3,6	25,0	527	86,7	25,0
Elgersburg	4	4	-	127	-	42,5	127	100,0	42,5
Amt Wachsenburg	4	4	-	107	-0,9	8,8	108	99,1	8,8
Ilmenau, Stadt	30	29	3,6	1 351	-2,0	23,5	1 450	93,2	23,5
Plaue, Stadt	3	3
Stadtilm, Stadt	4	4	-	141	-	8,7	144	97,9	8,7
Geratal	8	8	-	303	0,7	13,7	316	95,9	13,7
Großbreitenbach, Stadt	10	9	12,5	340	5,3	30,4	367	92,6	30,4
Weimarer Land									
Apolda, Stadt	3	3	-	418	-	20,7	418	100,0	20,7
Bad Berka, Stadt	7	6	-14,3	522	-3,2	47,7	539	96,8	47,7
Bad Sulza, Stadt	12	11	-	970	1,5	52,6	998	97,2	52,6
Mönchenholzhausen	3	3
Nohra	3	3	-	160	-	17,8	164	97,6	17,8
Ilmtal-Weinstraße	4	4	-	143	-	6,3	143	100,0	6,3

1) Doppelbetten zählen als 2 Schlafgelegenheiten. - 2) ganz oder teilweise geöffnet

Noch: 16. Beherbergungsstätten, angebotene Gästebetten und Kapazitätsauslastung
nach ausgewählten Gemeinden (ohne Camping)

Landkreis Gemeinde	Januar 2019								Jan. - Jan. 2019
	Betriebe			in den Betrieben angebotene Betten/Schlafgelegenheiten ¹⁾					durch- schnittliche Auslastung
	insgesamt	darunter geöffnete ²⁾		insgesamt	Veränderung gegenüber dem Vorjahres- monat	durch- schnittliche Auslastung	nachrichtlich		
		zusammen	Veränderung gegenüber dem Vorjahres- monat				maximales Angebot an Schlaf- gelegenheiten der letzten 13 Monate	Anteil der aktuell angebotenen Schlaf- gelegenheiten am Maximum	
Sonneberg									
Lauscha, Stadt	5	5	-	112	-	18,9	112	100,0	18,9
Neuhaus am Rennweg, Stadt	13	13	-	530	0,6	34,3	534	99,3	34,3
Schalkau, Stadt	4	4	-	261	72,8	7,8	264	98,9	7,8
Sonneberg, Stadt	11	10	-	335	-4,8	22,9	375	89,3	22,9
Steinach, Stadt	4	4	-	171	2,4	16,8	171	100,0	16,8
Frankenblick	5	4
Saalfeld-Rudolstadt									
Bad Blankenburg, Stadt	5	5	-	463	-6,1	30,0	531	87,2	30,0
Cursdorf	3	3	-	136	-	9,9	136	100,0	9,9
Lehesten, Stadt	3	3	-	161	-	3,9	161	100,0	3,9
Meura	3	3	-	57	-	6,3	57	100,0	6,3
Rudolstadt, Stadt	7	7	-	341	0,3	22,4	343	99,4	22,4
Saalfeld/Saale, Stadt	24	21	-16,0	993	-20,6	21,1	1 357	73,2	21,1
Leutenberg, Stadt	4	3	-25,0	97	-34,9	7,0	151	64,2	7,0
Uhlstädt-Kirchhasel	7	5	-	164	-15,9	37,7	279	58,8	37,7
Unterwellenborn	5	5	-	129	-3,0	10,5	135	95,6	10,5
Königsee, Stadt	5	4	-	97	4,3	22,0	125	77,6	22,0
Schwarzatal, Stadt	6	6	-	175	-0,6	9,6	177	98,9	9,6
Saale-Holzland-Kreis									
Bad Klosterlausnitz	9	9	-	638	-0,5	83,2	643	99,2	83,2
Eisenberg, Stadt	5	5	25,0	218	14,1	12,2	225	96,9	12,2
Stadtroda, Stadt	3	3	-	86	-	9,3	86	100,0	9,3
Saale-Orla-Kreis									
Bad Lobenstein, Stadt	6	6	-	366	-	50,1	366	100,0	50,1
Neustadt an der Orla, Stadt	7	7	16,7	189	13,9	9,6	191	99,0	9,6
Schleiz, Stadt	4	4	-	217	0,9	9,2	217	100,0	9,2
Triptis, Stadt	3	3	-	112	-	20,5	142	78,9	20,5
Ziegenrück, Stadt	6	3	-25,0	112	-9,7	12,9	172	65,1	12,9
Wurzbach, Stadt	3	3
Saalburg-Ebersdorf, Stadt	10	7	40,0	199	29,2	3,8	438	45,4	3,8
Rosenthal am Rennsteig	5	4	33,3	83	27,7	2,1	98	84,7	2,1
Greiz									
Berga/Elster, Stadt	4	3	-	86	8,9	26,2	118	72,9	26,2
Greiz, Stadt	7	5	25,0	125	12,6	16,5	194	64,4	16,5
Weida, Stadt	3	3	-	70	-	9,1	74	94,6	9,1
Zeulenroda-Triebes, Stadt	6	6	-	542	-11,4	24,8	616	88,0	24,8
Altenburger Land									
Altenburg, Stadt	7	6	-	356	4,1	18,3	369	96,5	18,3
Meuselwitz, Stadt	5	3	-25,0	45	-30,8	12,6	75	60,0	12,6
Schmölln, Stadt	4	4	-	110	-	18,2	110	100,0	18,2

1) Doppelbetten zählen als 2 Schlafgelegenheiten. - 2) ganz oder teilweise geöffnet

**17. Beherbergungsstätten, angebotene Gästebetten und Kapazitätsauslastung
in Städten des Vereins Städtetourismus in Thüringen e.V.**

Stadt	Januar 2019								Jan. - Jan. 2019
	Betriebe			in den Betrieben angebotene Betten/Schlafgelegenheiten ¹⁾					durch- schnittliche Auslastung
	insgesamt	darunter geöffnete ²⁾		insgesamt	Veränderung gegenüber dem Vorjahres- monat	durch- schnittliche Auslastung	nachrichtlich		
		zusammen	Veränderung gegenüber dem Vorjahres- monat				maximales Angebot an Schlaf- gelegenheiten der letzten 13 Monate	Anteil der aktuell angebotenen Schlaf- gelegenheiten am Maximum	
Anzahl		%	Anzahl	%		Anzahl	%		
Altenburg, Stadt	7	6	-	356	4,1	18,3	369	96,5	18,3
Apolda, Stadt	3	3	-	418	-	20,7	418	100,0	20,7
Arnstadt, Stadt	13	11	-	457	-3,6	25,0	527	86,7	25,0
Bad Langensalza, Stadt	11	11	-	831	-0,2	42,7	835	99,5	42,7
Eisenach, Stadt	30	29	-	2 034	1,0	26,8	2 077	97,9	26,8
Erfurt, Stadt	68	66	1,5	5 217	1,5	30,0	5 521	94,5	30,0
Gera, Stadt	15	15	-6,3	1 201	-5,2	31,3	1 203	99,8	31,3
Gotha, Stadt	15	15	-	1 038	-1,0	31,5	1 054	98,5	31,5
Ilmenau, Stadt	30	29	3,6	1 351	-2,0	23,5	1 450	93,2	23,5
Jena, Stadt	30	29	-	2 022	-5,2	32,3	2 233	90,6	32,3
Meiningen, Stadt	14	14	-	442	-5,8	26,7	471	93,8	26,7
Mühlhausen/Thüringen, Stadt	19	17	-	796	1,7	16,9	921	86,4	16,9
Nordhausen, Stadt	11	10	-16,7	578	-9,1	13,9	648	89,2	13,9
Rudolstadt, Stadt	7	7	-	341	0,3	22,4	343	99,4	22,4
Saalfeld/Saale, Stadt	24	21	-16,0	993	-20,6	21,1	1 357	73,2	21,1
Schmalkalden, Kurort, Stadt	11	11	-	388	-2,3	30,0	399	97,2	30,0
Sondershausen, Stadt	11	10	-	785	5,9	5,6	1 142	68,7	5,6
Suhl, Stadt	33	30	-6,3	2 077	-2,9	30,5	2 236	92,9	30,5
Weimar, Stadt	47	47	2,2	4 531	1,0	23,2	4 604	98,4	23,2
Ausgewählte Städte zusammen	399	381	-1,6	25 856	-1,7	26,6	27 808	93,0	26,6

1) Doppelbetten zählen als 2 Schlafgelegenheiten. - 2) ganz oder teilweise geöffnet

18. Beherbergungsstätten der Hotellerie mit 25 und mehr Gästezimmern und deren Auslastung nach Betriebsarten

Betriebsart	Januar 2019				Jan. - Jan. 2019
	Betriebe mit 25 und mehr Gästezimmern insgesamt	darunter geöffnete Betriebe ¹⁾		durchschnittliche Auslastung der Gästezimmer ²⁾	
		zusammen	Veränderung gegenüber dem Vorjahresmonat		
Anzahl		%			
Hotels, Gasthöfe, Pensionen	232	226	- 2,6	41,1	41,1
Hotels (ohne Hotels garnis)	188	184	- 2,6	41,8	41,8
Hotels garnis	29	28	- 3,4	37,4	37,4
Gasthöfe	9	8	-	31,5	31,5
Pensionen	6	6	-	33,7	33,7

1) ganz oder teilweise geöffnet

2) rechnerischer Wert: (belegte Gästezimmertage / angebotene Gästezimmertage) x 100 im Berichtsmonat bzw. Jahresteil

19. Beherbergungsstätten der Hotellerie mit 25 und mehr Gästezimmern und deren Auslastung nach Kreisen

Kreisfreie Stadt Landkreis Land	Januar 2019			Jan. - Jan. 2019	
	Betriebe mit 25 und mehr Gästezimmern insgesamt	darunter geöffnete Betriebe ¹⁾		durchschnittliche Auslastung der Gästezimmer ²⁾	
		zusammen	Veränderung gegenüber dem Vorjahresmonat		
				Anzahl	%
Stadt Erfurt	23	23	-	48,6	48,6
Stadt Gera	6	6	-	46,0	46,0
Stadt Jena	10	10	11,1	47,9	47,9
Stadt Suhl	7	7	-	53,1	53,1
Stadt Weimar	16	16	-	30,6	30,6
Stadt Eisenach	14	14	-	42,2	42,2
Eichsfeld	4	4	-	36,1	36,1
Nordhausen	10	9	- 18,2	23,3	23,3
Wartburgkreis	11	9	- 18,2	33,2	33,2
Unstrut-Hainich-Kreis	6	6	- 14,3	38,0	38,0
Kyffhäuserkreis	5	5	-	36,7	36,7
Schmalkalden-Meiningen	22	22	-	51,4	51,4
Gotha	20	20	-	44,9	44,9
Sömmerda	5	5	-	36,0	36,0
Hildburghausen	10	10	-	38,2	38,2
Ilm-Kreis	13	12	- 7,7	40,6	40,6
Weimarer Land	10	10	-	38,4	38,4
Sonneberg	2	2	.	.	.
Saalfeld-Rudolstadt	19	17	-	19,3	19,3
Saale-Holzland-Kreis	5	5	- 16,7	50,1	50,1
Saale-Orla-Kreis	6	6	-	24,5	24,5
Greiz	4	4	-	43,5	43,5
Altenburger Land	4	4	.	.	.
Thüringen	232	226	- 2,6	41,1	41,1

1) ganz oder teilweise geöffnet

2) rechnerischer Wert: (belegte Gästezimmertage / angebotene Gästezimmertage) x 100 im Berichtsmonat bzw. Jahresteil

Reisegebiete in Thüringen



