



Statistischer Bericht

G IV - m 3 / 18

**Gäste und Übernachtungen
in Thüringen
März 2018
- Vorläufige Ergebnisse -**

Bestell-Nr. 07 401

Zeichenerklärung

- nichts vorhanden (genau Null)
- 0 weniger als die Hälfte von 1 in der letzten besetzten Stelle, jedoch mehr als nichts
- . Zahlenwert unbekannt oder geheim zu halten
- ... Zahlenwert lag bei Redaktionsschluss noch nicht vor
- x Tabellenfach gesperrt, weil Aussage nicht sinnvoll
- p vorläufige Zahl
- r berichtigte Zahl
- / Zahlenwert nicht sicher genug
- () Aussagewert eingeschränkt

Anmerkung: Abweichungen in den Summen, auch im Vergleich zu anderen Veröffentlichungen, erklären sich aus dem Runden von Einzelwerten.

Herausgeber:

Thüringer Landesamt für Statistik

Europaplatz 3, 99091 Erfurt

Postfach 90 01 63, 99104 Erfurt

Telefon: 0361 57331-9642 / 9647

Telefax 0361 57331-9699

Internet: statistik.thueringen.de

E-Mail: auskunft@statistik.thueringen.de

Auskunft erteilt:

Referat: Handel, Dienstleistungen, Gastgewerbe,
Beherbergungen, Unternehmensregister,
Verwaltungsdatenverwendung

Telefon: 0361 57331-9445

Herausgegeben im Oktober 2018

Heft-Nr.: 196/18

Preis: 6,25 Euro

© Thüringer Landesamt für Statistik, Erfurt, 2018

Vervielfältigung und Verbreitung, auch auszugsweise, mit Quellenangabe gestattet.

Inhaltsverzeichnis

	Seite
Vorbemerkungen	3
Tabellen	
1. Geöffnete Beherbergungsstätten, angebotene Gästebetten, Kapazitätsauslastung, Ankünfte, Übernachtungen und durchschnittliche Aufenthaltsdauer nach Monaten der Jahre 2015 bis 2018 (ohne Camping)	10
2. Ankünfte, Übernachtungen und Aufenthaltsdauer der Gäste in Beherbergungsbetrieben (einschl. Camping) nach Betriebsarten und dem ständigen Wohnsitz der Gäste	11
3. Ankünfte, Übernachtungen und Aufenthaltsdauer der Gäste in Beherbergungsstätten nach Herkunftsländern (ohne Camping)	12
4. Ankünfte, Übernachtungen und Aufenthaltsdauer der Gäste auf Campingplätzen nach Herkunftsländern	13
5. Ankünfte, Übernachtungen und Aufenthaltsdauer der Gäste in Beherbergungsbetrieben (einschl. Camping) nach Reisegebieten und dem ständigen Wohnsitz der Gäste	14
6. Ankünfte, Übernachtungen und Aufenthaltsdauer der Gäste in Beherbergungsstätten nach Gemeindegruppen und dem ständigen Wohnsitz der Gäste (ohne Camping)	15
7. Ankünfte, Übernachtungen und Aufenthaltsdauer der Gäste in Beherbergungsstätten nach Kreisen und dem ständigen Wohnsitz der Gäste (ohne Camping)	16
8. Ankünfte, Übernachtungen und Aufenthaltsdauer der Gäste in Beherbergungsstätten nach Kreisen, ausgewählten Betriebsarten und dem ständigen Wohnsitz der Gäste (ohne Camping)	18
9. Ankünfte, Übernachtungen und Aufenthaltsdauer der Gäste in Beherbergungsstätten nach ausgewählten Gemeinden und dem ständigen Wohnsitz der Gäste (ohne Camping)	22
10. Ankünfte, Übernachtungen und Aufenthaltsdauer der Gäste in Beherbergungsstätten in Städten des Vereins Städtetourismus in Thüringen e.V. (ohne Camping)	30
11. Beherbergungsstätten, angebotene Gästebetten und Kapazitätsauslastung nach Betriebsarten sowie Campingplätze	32
12. Beherbergungsstätten, angebotene Gästebetten und Kapazitätsauslastung nach Reisegebieten sowie Campingplätze	33
13. Beherbergungsstätten, angebotene Gästebetten und Kapazitätsauslastung nach Gemeindegruppen (ohne Camping)	33
14. Beherbergungsstätten, angebotene Gästebetten und Kapazitätsauslastung nach Kreisen (ohne Camping)	34
15. Beherbergungsstätten, angebotene Gästebetten und Kapazitätsauslastung nach Kreisen und ausgewählten Betriebsarten	35
16. Beherbergungsstätten, angebotene Gästebetten und Kapazitätsauslastung nach ausgewählten Gemeinden (ohne Camping)	38
17. Beherbergungsstätten, angebotene Gästebetten und Kapazitätsauslastung in Städten des Vereins Städtetourismus in Thüringen e.V.	41
18. Beherbergungsstätten der Hotellerie mit 25 und mehr Gästezimmern und deren Auslastung nach Betriebsarten	42
19. Beherbergungsstätten der Hotellerie mit 25 und mehr Gästezimmern und deren Auslastung nach Kreisen	42

Grafiken

1. Ankünfte und Übernachtungen in Beherbergungsstätten 2017 bis 2018 nach Monaten (ohne Camping)	6
2. Übernachtungen in Beherbergungsstätten und auf Campingplätzen im März 2018 nach Betriebsarten	6
3. Übernachtungen in Beherbergungsstätten und auf Campingplätzen im März 2018 nach Reisegebieten	7
4. Veränderung der Ankünfte und Übernachtungen gegenüber dem Vorjahresmonat im März 2018 nach Reisegebieten in Prozent (einschl. Camping)	7
5. Ankünfte und Übernachtungen in Beherbergungsstätten (ohne Camping) im März 2018 nach ausgewählten Herkunftsländern der Gäste	8
6. Ankünfte und Übernachtungen in Beherbergungsstätten (ohne Camping) im März 2018 nach Kreisen	9

Karte

Reisegebiete in Thüringen	43
---------------------------	----

Vorbemerkungen

Rechtsgrundlage

Rechtsgrundlage für die Erhebung ist das Gesetz zur Neuordnung der Statistik über die Beherbergung im Reiseverkehr (Beherbergungsstatistikgesetz - BeherbStatG) vom 22. Mai 2002 (BGBl. I S. 1642), zuletzt geändert durch Artikel 11 des Gesetzes vom 28. Juli 2015 (BGBl. I S. 1400), in Verbindung mit dem Gesetz über die Statistik für Bundeszwecke (Bundesstatistikgesetz - BStatG) vom 22. Januar 1987 (BGBl. I S. 462, 565), in der Fassung der Bekanntmachung vom 20. Oktober 2016 (BGBl. I S. 2394), das zuletzt durch Artikel 10 Absatz 5 des Gesetzes vom 30. Oktober 2017 (BGBl. I S. 3618) geändert worden ist, sowie die Verordnung (EU) Nr. 692/2011 des Europäischen Parlaments und des Rates über die europäische Tourismusstatistik und zur Aufhebung der Richtlinie 95/57/EG des Rates (ABl. L 192 vom 22.7.2011, S. 17).

Erhebungsmerkmale

Erhebungsmerkmale der monatlichen Bundesstatistik sind Ankünfte und Übernachtungen von Gästen im Reiseverkehr; bei Gästen mit Wohnsitz außerhalb der Bundesrepublik Deutschland wird auch das Herkunftsland erfragt. Außerdem werden die Anzahl der im Berichtsmonat angebotenen Gästebetten sowie die Anzahl der Stellplätze auf Campingplätzen erhoben. Bei Hotels, Hotels garnis, Gasthöfen und Pensionen wird jeweils zum 31. Juli eines Jahres die Anzahl der Gästezimmer erfasst, seit Januar 2012 werden bei Betrieben mit mindestens 25 Gästezimmern zusätzlich monatliche Angaben zur Gästezimmerauslastung erfasst.

Berichtskreis

Auskunftspflichtig sind alle Inhaber bzw. Leiter von Beherbergungsstätten mit mindestens zehn Gästebetten bzw. von Campingplätzen mit mindestens zehn Stellplätzen (ohne Dauercamping), unabhängig davon, ob die Beherbergung Hauptzweck (z. B. Hotels, Pensionen) oder nur Nebenzweck des Betriebes (z. B. bei Heilstätten, Sanatorien) ist.

Hinweise

Mit den Angaben zum Merkmal "Auslastung" in diesen Tabellen ist stets die europaweit einheitlich definierte "Nettoauslastung" gemeint. Sie bezieht sich auf die verfügbaren, das heißt die tatsächlich angebotenen Kapazitäten in den im jeweiligen Berichtszeitraum geöffneten Betrieben.

Die im Rahmen der "Monatserhebung im Tourismus" ermittelten Ergebnisse der Monate Januar bis November tragen **vorläufigen Charakter**, da sie monatlich auf Grund nachträglicher Korrekturen der Auskunftspflichtigen bzw. durch die Einarbeitung verspätet eingegangener Erhebungsbogen neu berechnet werden. Deshalb sind Abweichungen zu vorherigen Berichten möglich.

Alle Angaben für das Jahr 2018 beziehen sich auf den Gebietsstand 01.01.2018.

Zum 1. Januar 2013 trat in Thüringen eine Neuordnung der Reisegebietsstruktur in Kraft. Im Zuge dieser Neuordnung entstanden aus den von 2006 bis 2012 bestehenden sechs Reisegebieten zehn, darunter vier vollständig neue und zwei veränderte Reisegebiete. Die neuen Reisegebiete wurden anhand abgestimmter Kriterien zur Beurteilung der Markt- und Managementstärke ausgewählt und ermöglichen einen besseren Regionalbezug in der Beherbergungsstatistik. Zum 1. Januar 2018 wurden die Reisegebiete Kyffhäuser und Südharz zu einem neuen Reisegebiet Südharz Kyffhäuser zusammengelegt.

Für die Berechnung der Entwicklung gegenüber dem Vorjahr werden bei Änderungen zum Gebietsstand die Angaben des Vorjahres auf den aktuellen Gebietsstand bzw. auf die aktuelle Reisegebietsstruktur umgerechnet.

Sind in einer Betriebsart bzw. einem Kreis oder einer Gemeinde weniger als drei geöffnete Beherbergungseinrichtungen/ Campingplätze vorhanden oder meldet bei mehr als zwei geöffneten Betrieben nur einer Gäste- und Übernachtungszahlen (übrige Betriebe haben keine Gäste und Übernachtungen), so sind entsprechend den Bestimmungen der statistischen Geheimhaltung die Angaben zu diesen Betrieben nicht auszuweisen, jedoch in den Summen zu berücksichtigen. Die Veröffentlichung der Anzahl dieser Betriebe ist zulässig, wenn keine weiteren Daten bekannt gemacht werden. Ferner ist sicherzustellen, dass geheim zu haltende Angaben nicht durch Differenzbildung errechnet werden können.

Definitionen und Begriffserläuterungen

Erhebungs- und Darstellungsmerkmale

Beherbergung im Reiseverkehr: Unterbringung von Personen, die sich nicht länger als ein Jahr ohne Unterbrechung an einem anderen Ort als ihrem gewöhnlichen Wohnsitz aufhalten. Der vorübergehende Ortswechsel kann durch Urlaub und Freizeit aber auch durch die Wahrnehmung privater und geschäftlicher Kontakte, den Besuch von Tagungen und Fortbildungsveranstaltungen, Maßnahmen zur Wiederherstellung der Gesundheit oder sonstige Gründe veranlasst sein.

Beherbergungsstätten: Betriebe, die nach Einrichtung und Zweckbestimmung dazu dienen, mindestens zehn Gäste im Reiseverkehr gleichzeitig zu beherbergen, das heißt über mindestens zehn Schlafgelegenheiten verfügen. Zu den Beherbergungsbetrieben zählen auch Unterkünfte, die die Gästebeherbergung nur als Nebenzweck betreiben.

Beherbergungsbetriebe: Beherbergungsstätten und Campingplätze (bei Campingplätzen wird ein Stellplatz mit vier Schlafgelegenheiten gleichgesetzt).

Gästezimmer: Als Gästezimmer gilt eine Einheit, die aus einem Raum oder einer Gruppe von Räumen besteht, die eine unteilbare Mieteinheit in einem Beherbergungsbetrieb bilden. Bei den Gästezimmern kann es sich um Einzel-, Doppel- oder Mehrbettzimmer handeln, je nachdem, ob sie zur dauerhaften Beherbergung von einer, zwei oder mehr Personen eingerichtet sind. Die Zahl der Gästezimmer wird einmal im Jahr zum Stichtag 31. Juli erhoben. Gezählt werden die an diesem Stichtag tatsächlich zur Beherbergung von Gästen zur Verfügung stehenden Gästezimmer. Zimmer, die von Mitarbeitern des Betriebes genutzt werden, zählen nicht als Gästezimmer. Ein Appartement ist eine spezielle Art von Gästezimmer. Es besteht aus einem oder mehreren Räumen mit Küche, separatem Bad und/oder Toilette.

Angebotene Betten/Schlafgelegenheiten: Anzahl der Betten und Schlafgelegenheiten, die am letzten Öffnungstag des Berichtsmonates zur Beherbergung von Gästen zur Verfügung standen. Die Anzahl der Betten/Schlafgelegenheiten entspricht dabei der Anzahl der Personen, die bei Normalbelegung gleichzeitig hätten übernachten können. Nicht berücksichtigt werden behelfsmäßige Schlafgelegenheiten (z. B. Schlafcouchen, Zustellbetten, Kinderbetten), bei deren Benutzung lediglich ein Aufschlag zum Übernachtungspreis berechnet wird. Im Campingbereich wird gemäß einer Vorgabe der Europäischen Kommission ein Stellplatz mit vier Betten gleichgesetzt.

Ankünfte: Anzahl von Gästen in einer Beherbergungsstätte, die im Berichtszeitraum ankamen und zum vorübergehenden Aufenthalt ein Gästebett belegten.

Übernachtungen: Anzahl der Übernachtungen von Gästen, die im Berichtszeitraum ankamen oder aus dem vorherigen Berichtszeitraum noch anwesend waren.

Durchschnittliche Aufenthaltsdauer: Die durchschnittliche Aufenthaltsdauer wird ermittelt, indem die Zahl der Übernachtungen durch die der Ankünfte geteilt wird. Sie kann zum Beispiel in Orten mit Vorsorge- und Rehabilitationskliniken rechnerisch höher sein als die Zahl der Kalendertage des Berichtszeitraums.

Durchschnittliche Auslastung der Betten: Die durchschnittliche Auslastung ist der rechnerische Wert, der die Inanspruchnahme der Schlafgelegenheiten in einem Berichtszeitraum ausdrückt. Die prozentuale Angabe wird ermittelt, indem die Zahl der Übernachtungen durch die so genannten „Bettentage“ geteilt wird. Letztere sind das Produkt aus angebotenen Schlafgelegenheiten und der Zahl der Tage, an denen ein Betrieb im Berichtszeitraum tatsächlich geöffnet hatte. Das Produkt beschreibt damit die im Berichtszeitraum angebotene Bettenkapazität.

Herkunftsländer: Für die Erfassung ist grundsätzlich der ständige Wohnsitz oder gewöhnliche Aufenthaltsort der Gäste maßgebend, nicht dagegen deren Staatsangehörigkeit bzw. Nationalität.

Gliederungsmerkmale

Reisegebiete: Gliederung nach nichtadministrativen Gebietseinheiten, die sich im Wesentlichen an naturräumliche Gegebenheiten anlehnen.

Gemeindegruppen: Zusammenfassung von Gemeinden/Teilen von Gemeinden nach Arten der aufgrund landesrechtlicher Vorschriften verliehenen staatlichen Anerkennung (z. B. als Mineral- und Moorbad, Luftkurort, Erholungsort). Gemeinden/Teile von Gemeinden ohne diese Anerkennung sind in der Gruppe "Sonstige Gemeinden" enthalten. Die Zuordnung erfolgt durch das Thüringer Ministerium für Wirtschaft, Wissenschaft und Digitale Gesellschaft und wird jährlich abgestimmt.

Betriebsarten: Gruppierungen der Beherbergungsstätten auf der Grundlage der Systematik der Wirtschaftszweige:

1. Hotels, Gasthöfe und Pensionen

Hotels: Beherbergungsstätten, die jedermann zugänglich sind und in denen ein Restaurant - auch für Passanten - vorhanden ist sowie in der Regel weitere Einrichtungen oder Räume für unterschiedliche Zwecke (Konferenzen, Seminare, Sport, Freizeit, Erholung) zur Verfügung stehen.

Hotels garnis: Beherbergungsstätten, die jedermann zugänglich sind und in denen als Mahlzeit höchstens ein Frühstück angeboten wird.

Gasthöfe: Beherbergungsstätten, die jedermann zugänglich sind und in denen außer dem Gastraum in der Regel keine weiteren Aufenthaltsräume zur Verfügung stehen.

Pensionen: Beherbergungsstätten, die jedermann zugänglich sind und in denen Speisen und Getränke nur an Hausgäste abgegeben werden.

2. Ferienunterkünfte und ähnliche Beherbergungsstätten

Jugendherbergen und Hütten: Beherbergungsstätten mit in der Regel einfacher Ausstattung, vorzugsweise für Jugendliche oder Angehörige der sie tragenden Organisation (z.B. Wanderverein), in denen Speisen und Getränke in der Regel nur an Hausgäste abgegeben werden.

Erholungs- und Ferienheime: Beherbergungsstätten, die nur bestimmten Personenkreisen - z. B. Mitgliedern eines Vereins oder einer Organisation, Beschäftigten eines Unternehmens, Kindern, Müttern, Betreuten sozialer Einrichtungen - zugänglich sind und in denen Speisen und Getränke nur an Hausgäste abgegeben werden.

Ferienzentren: Beherbergungsstätten, die jedermann zugänglich sind und nach Einrichtung und Zweckbestimmung dazu dienen, wahlweise unterschiedliche Wohn- und Aufenthaltsmöglichkeiten sowie gleichzeitig Freizeiteinrichtungen in Verbindung mit Einkaufsmöglichkeiten und persönlichen Dienstleistungen zum vorübergehenden Aufenthalt anzubieten. Als Mindestausstattung gilt das Vorhandensein von Hotelunterkunft und anderen Wohngelegenheiten (auch mit Kochgelegenheit), einer Gaststätte, von Einkaufsmöglichkeiten zur Deckung des täglichen Bedarfs und des Freizeitbedarfs sowie von Einrichtungen für persönliche Dienstleistungen, z. B. Massageeinrichtungen, Solarium, Sauna, Friseur, und zur aktiven Freizeitgestaltung, z. B. Schwimmbad, Tennis-, Tischtennis-, Kleingolf-, Trimm-Dich-Anlagen.

Ferienhäuser, -wohnungen: Beherbergungsstätten, die jedermann zugänglich sind und in denen Speisen und Getränke nicht abgegeben werden, aber eine Kochgelegenheit vorhanden ist.

3. Camping

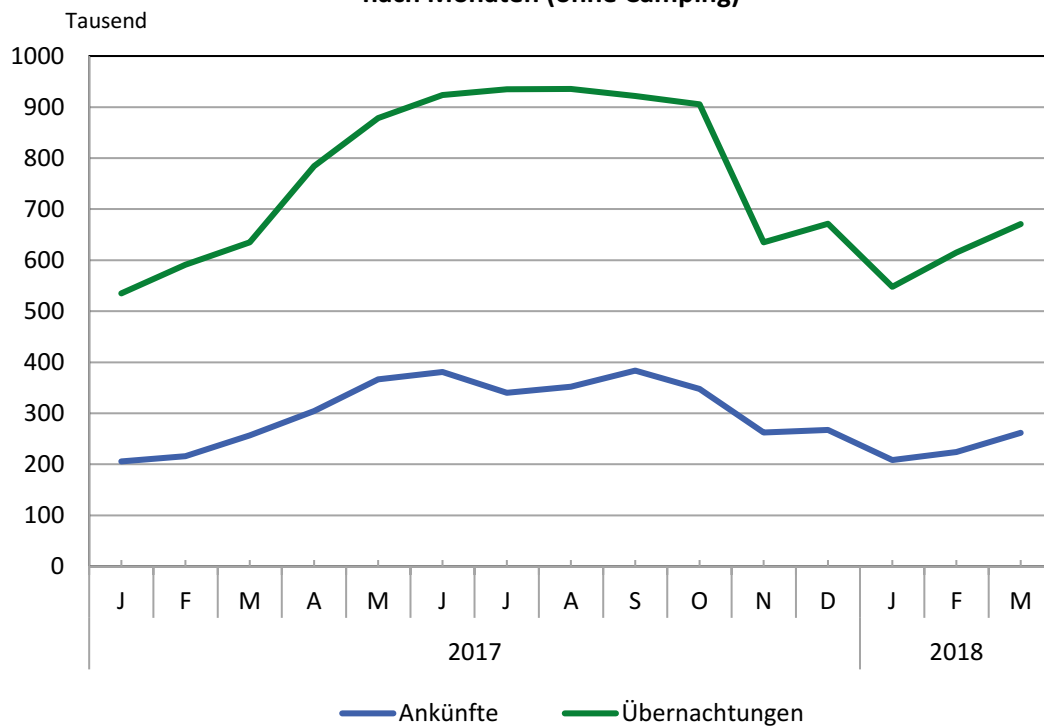
Campingplätze: Abgegrenzte Gelände, die jedermann zum vorübergehenden Aufstellen von mitgebrachten Wohnwagen, Wohnmobilen oder Zelten zugänglich sind. Im Rahmen der Monaterhebung im Tourismus werden nur Campingplätze berücksichtigt, die Urlaubscamping anbieten, nicht aber so genannte Dauercampingplätze. Die Unterscheidung zwischen Urlaubs- oder Dauercamping knüpft an die vertraglich vereinbarte Dauer der Campingplatzbenutzung an. Im Urlaubscamping wird der Stellplatz in der Regel für die Dauer von Tagen oder Wochen gemietet, im Dauercamping dagegen zumeist auf Monats- oder Jahresbasis.

4. Sonstige tourismusrelevante Unterkünfte

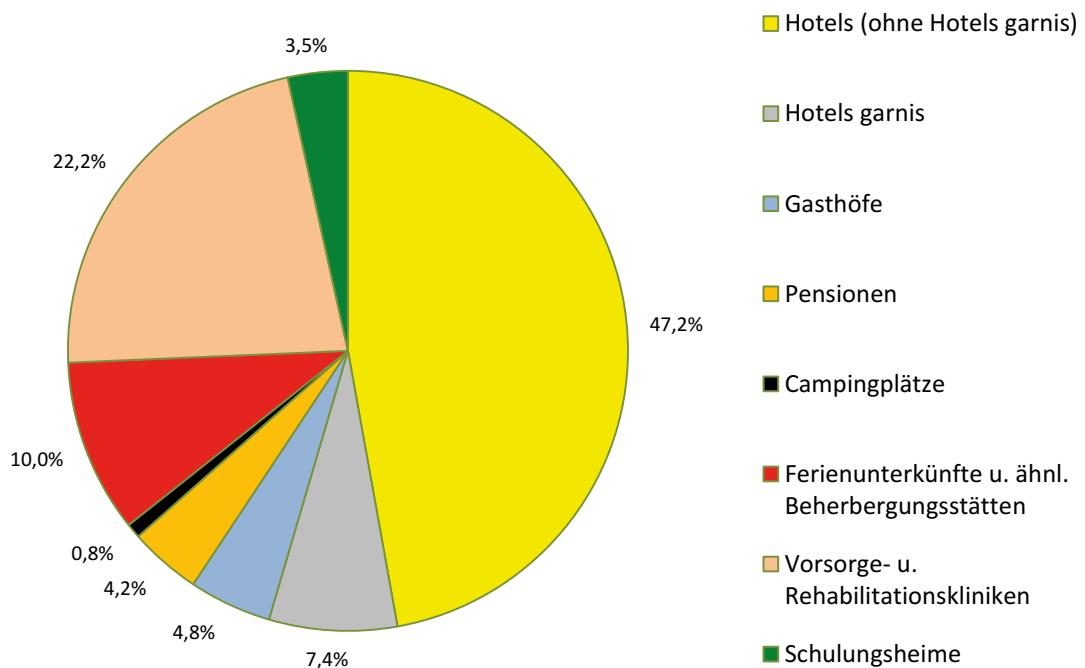
Vorsorge- und Rehabilitationskliniken: Beherbergungsstätten unter ärztlicher Leitung ausschließlich oder überwiegend für Kurgäste. Als Kurgäste gelten Personen, die sich am Ort aufgrund ärztlicher Verordnung vorübergehend aufhalten mit dem Ziel der Erhaltung oder Wiederherstellung ihrer Gesundheit oder ihrer Berufs- oder Arbeitsfähigkeit und die die allgemein angebotenen Kureinrichtungen außerhalb der Beherbergungsstätte in Anspruch nehmen. Hierzu zählen auch Kinderheilstätten, Sanatorien, Kur- und ähnliche Krankenhäuser (Fachabteilungen anderer Krankenhäuser). Im Unterschied zur Krankenhausstatistik werden Vorsorge- und Rehabilitationskliniken in der Beherbergungsstatistik nur dann erfasst, wenn die dort untergebrachten Personen überwiegend in der Lage sind, während des vorübergehenden Aufenthaltes den Anstaltsbereich zu verlassen und die gemeindlichen Fremdenverkehrseinrichtungen in Anspruch zu nehmen.

Schulungsheime: Beherbergungsstätten, die nach Einrichtung und Zweckbestimmung dazu dienen, Unterricht außerhalb des regulären Schul- und Hochschulsystems anzubieten und überwiegend der Erwachsenenbildung dienen.

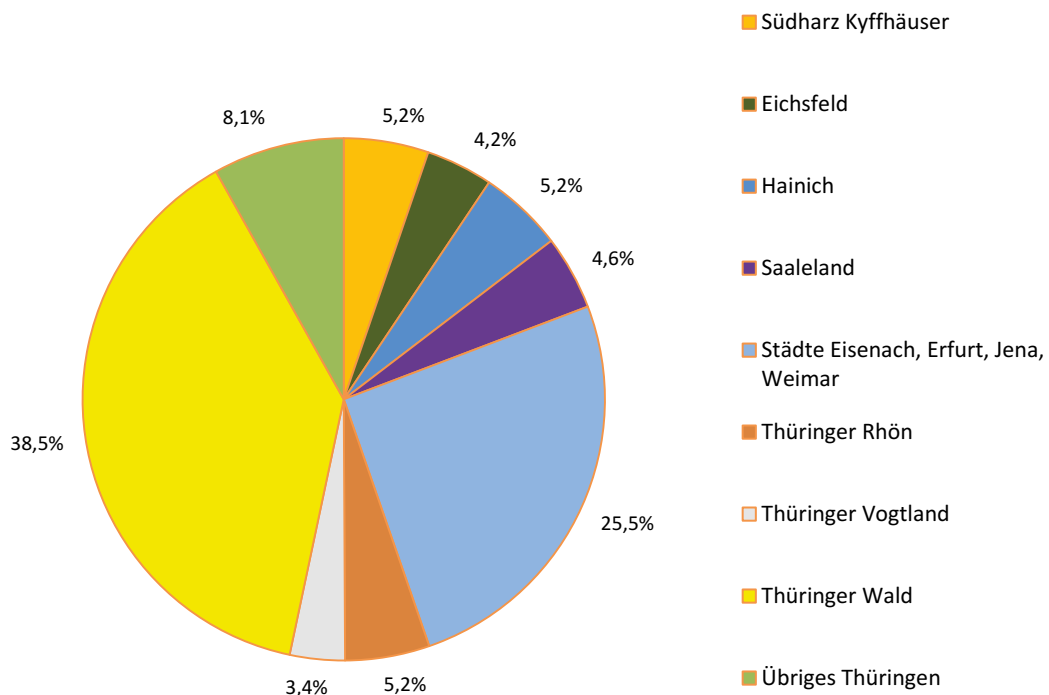
1. Ankünfte und Übernachtungen in Beherbergungsstätten 2017 bis 2018 nach Monaten (ohne Camping)



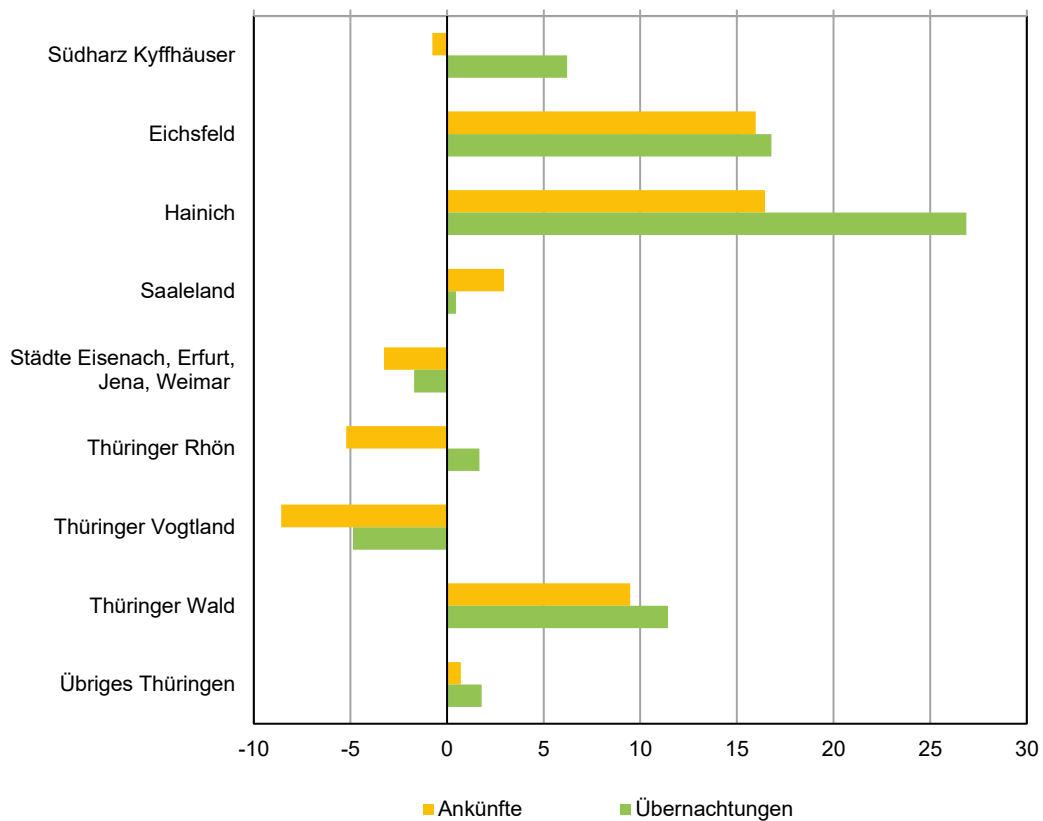
2. Übernachtungen in Beherbergungsstätten und auf Campingplätzen im März 2018 nach Betriebsarten



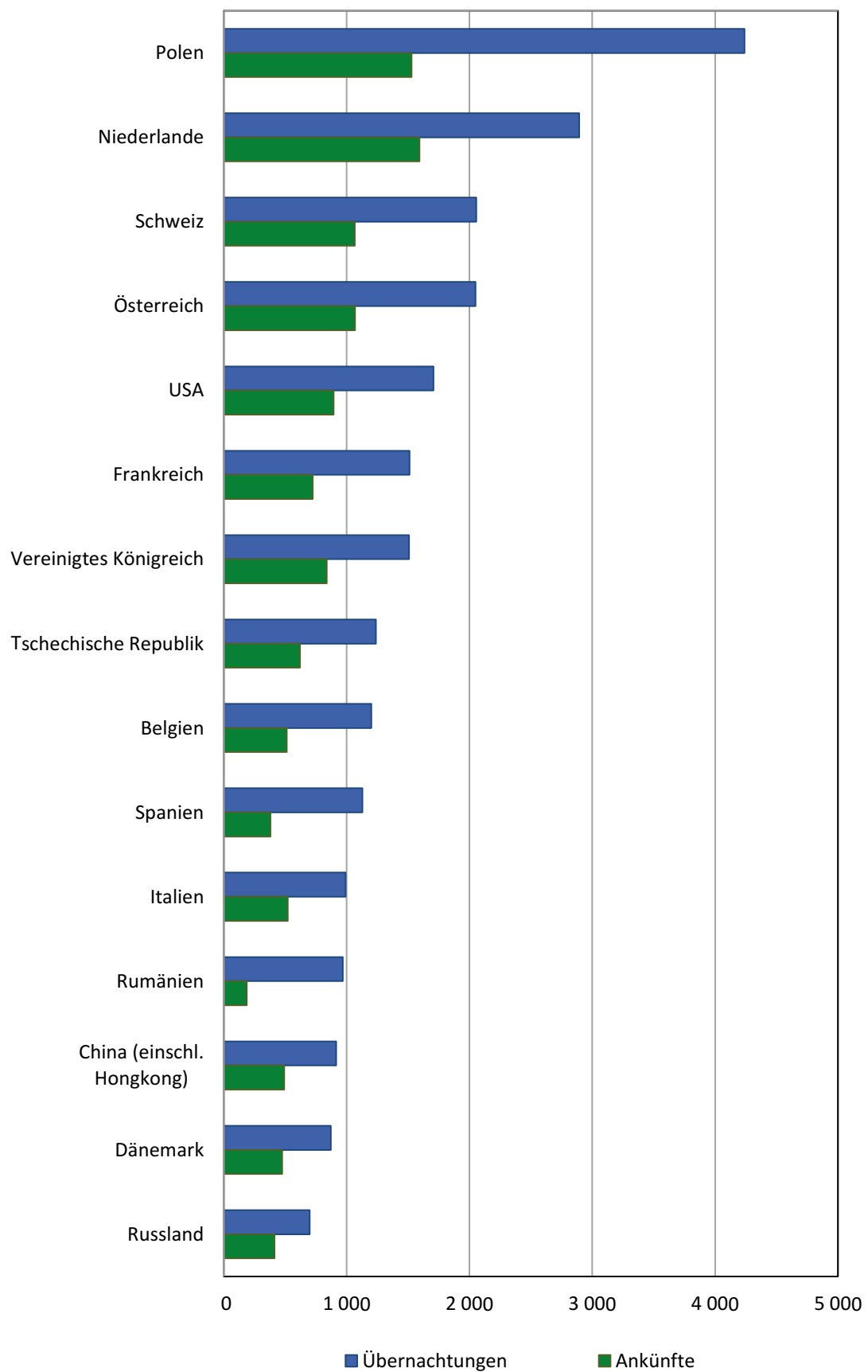
3. Übernachtungen in Beherbergungsstätten und auf Campingplätzen im März 2018 nach Reisegebieten



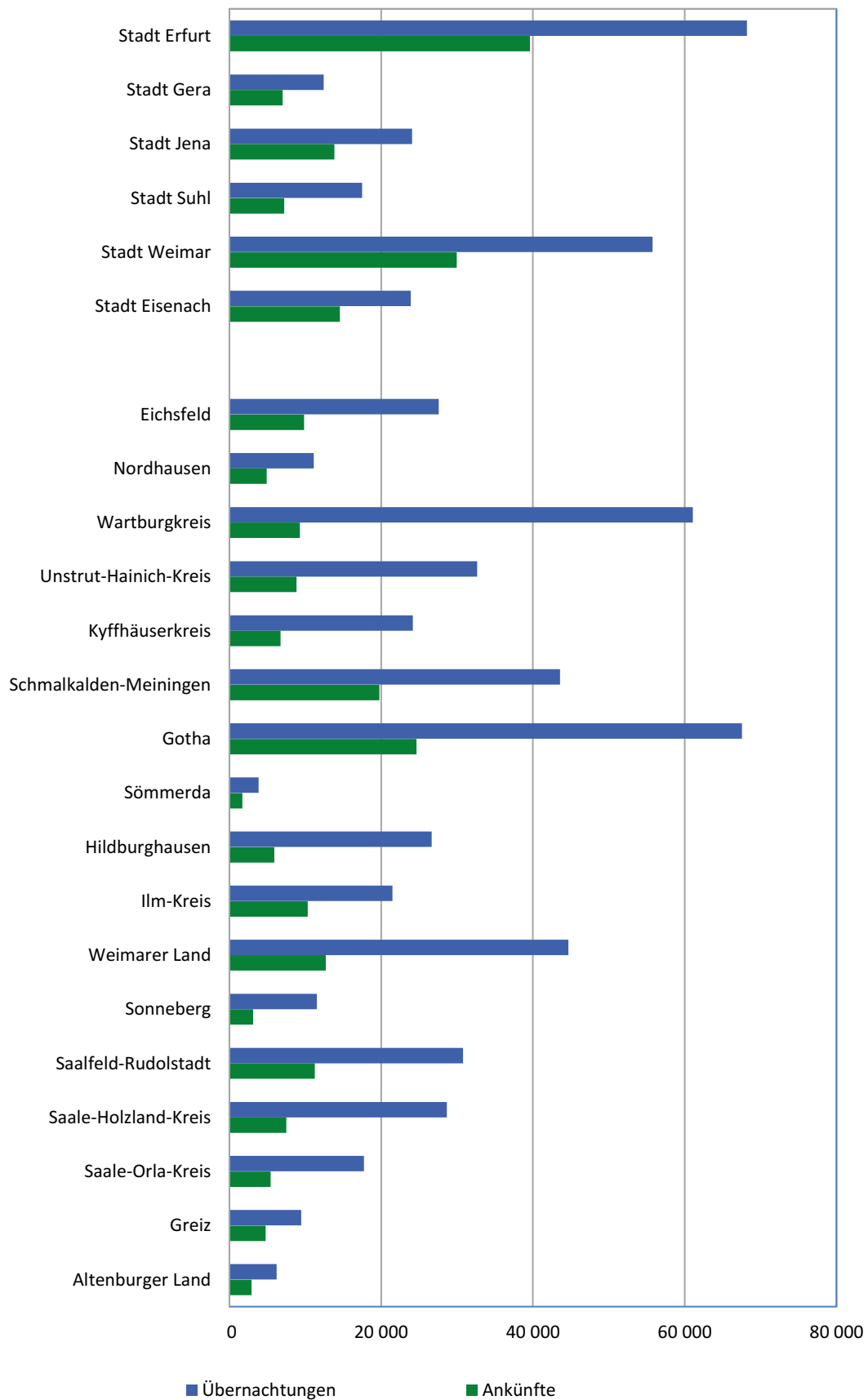
4. Veränderung der Ankünfte und Übernachtungen gegenüber dem Vorjahresmonat im März 2018 nach Reisegebieten in Prozent (einschl. Camping)



5. Ankünfte und Übernachtungen in Beherbergungsstätten (ohne Camping) im März 2018 nach ausgewählten Herkunftsländern der Gäste



6. Ankünfte und Übernachtungen in Beherbergungsstätten (ohne Camping) im März 2018 nach Kreisen



1. Geöffnete Beherbergungsstätten, angebotene Gästebetten, Kapazitätsauslastung, Ankünfte, Übernachtungen und durchschnittliche Aufenthaltsdauer nach Monaten der Jahre 2015 bis 2018 (ohne Camping)*

Jahr Monat	Geöffnete Betriebe ¹⁾	Angebotene Betten/Schlaf- gelegenheiten	Durchschnittliche Auslastung der angebotenen Betten/Schlaf- gelegenheiten	Ankünfte		Übernachtungen		Durchschnittliche Aufenthaltsdauer der Gäste
				insgesamt	darunter Ausländer	insgesamt	darunter Ausländer	
	Anzahl		%	Anzahl				Tage
2015								
Januar	1 184	62 172	28,0	194 568	10 825	534 308	26 961	2,7
Februar	1 193	62 340	35,3	214 634	10 140	614 815	23 096	2,9
März	1 209	62 930	33,1	245 633	14 864	640 306	34 653	2,6
April	1 252	64 980	37,6	281 055	18 473	730 643	39 612	2,6
Mai	1 261	66 219	45,4	375 138	22 718	930 785	48 381	2,5
Juni	1 267	66 551	44,0	356 932	25 029	876 549	57 121	2,5
Juli	1 265	66 562	44,4	330 570	30 610	911 923	74 684	2,8
August	1 271	66 741	45,6	329 857	29 600	940 558	76 144	2,9
September	1 268	66 055	45,2	352 555	23 466	893 688	54 572	2,5
Oktober	1 257	65 526	44,6	346 935	20 803	902 454	48 056	2,6
November	1 193	62 537	34,6	262 024	14 475	643 937	33 649	2,5
Dezember	1 200	62 727	33,8	253 053	13 025	644 460	32 908	2,5
2016								
Januar	1 177	61 993	27,5	191 589	10 076	520 104	23 471	2,7
Februar	1 176	61 753	33,8	217 101	11 705	604 038	24 906	2,8
März	1 202	62 571	35,0	254 199	14 391	671 113	31 576	2,6
April	1 231	63 905	36,5	282 486	17 696	697 618	38 992	2,5
Mai	1 249	65 632	45,2	368 140	22 874	919 040	49 417	2,5
Juni	1 252	65 899	43,3	349 651	25 093	854 977	54 696	2,4
Juli	1 250	65 748	44,4	320 740	32 598	901 158	71 839	2,8
August	1 250	65 865	45,6	344 526	29 960	928 076	69 284	2,7
September	1 252	65 561	45,4	367 841	24 391	891 728	53 319	2,4
Oktober	1 244	64 722	46,0	346 943	25 094	919 394	60 337	2,6
November	1 187	62 484	34,4	264 613	14 830	634 434	33 147	2,4
Dezember	1 198	62 468	33,6	258 252	13 215	639 127	29 477	2,5
2017								
Januar	1 180	61 821	28,4	205 661	12 622	534 911	28 439	2,6
Februar	1 173	62 002	34,2	216 166	12 301	590 760	25 827	2,7
März	1 182	62 420	33,2	256 745	14 959	635 078	33 495	2,5
April	1 219	64 244	41,0	304 070	19 849	784 572	41 821	2,6
Mai	1 233	65 570	43,3	366 710	26 247	878 659	54 658	2,4
Juni	1 234	65 904	46,8	380 685	28 297	923 568	62 230	2,4
Juli	1 235	65 746	46,3	340 100	35 887	934 976	77 640	2,7
August	1 237	65 879	46,0	351 906	34 402	935 493	77 774	2,7
September	1 230	65 282	47,1	383 610	28 918	921 638	61 620	2,4
Oktober	1 224	64 477	45,5	347 379	22 645	905 104	49 704	2,6
November	1 165	62 436	34,3	262 595	16 512	635 176	35 841	2,4
Dezember	1 186	62 903	35,3	267 492	13 566	671 655	32 418	2,5
2018								
Januar	1 149	61 882	29,0	208 246	14 089	547 717	32 609	2,6
Februar	1 146	61 521	35,9	223 800	12 514	614 887	27 668	2,7
März	1 164	62 253	35,0	261 904	15 075	670 501	32 235	2,6
April								
Mai								
Juni								
Juli								
August								
September								
Oktober								
November								
Dezember								

*) Korrigierte Werte

1) ganz oder teilweise geöffnet
Betriebe mit 10 und mehr Betten

**2. Ankünfte, Übernachtungen und Aufenthaltsdauer der Gäste in Beherbergungsbetrieben
(einschl. Camping) nach Betriebsarten und dem ständigen Wohnsitz der Gäste**

Betriebsart ----- Ständiger Wohnsitz der Gäste	März 2018					Januar bis März 2018				
	Ankünfte		Übernachtungen		durch- schnittliche Aufenthalts- dauer	Ankünfte		Übernachtungen		durch- schnittliche Aufenthalts- dauer
	insgesamt	Veränderung gegenüber dem Vorjahres- monat	insgesamt	Veränderung gegenüber dem Vorjahres- monat		insgesamt	Veränderung gegenüber dem Vorjahres- zeitraum	insgesamt	Veränderung gegenüber dem Vorjahres- zeitraum	
	Anzahl	%	Anzahl	%		Anzahl	%	Anzahl	%	
Hotels, Gasthöfe, Pensionen	221 102	2,4	429 213	7,0	1,9	588 572	2,8	1 182 549	4,9	2,0
Deutschland	207 202	2,5	401 708	7,5	1,9	549 382	2,5	1 102 009	4,7	2,0
Ausland	13 900	2,0	27 505	0,7	2,0	39 190	6,1	80 540	7,6	2,1
Hotels (ohne Hotels garnis)	163 168	2,0	318 956	8,9	2,0	441 741	2,5	888 891	5,7	2,0
Deutschland	152 470	2,1	299 859	9,6	2,0	411 174	2,3	833 621	5,9	2,0
Ausland	10 698	-0,1	19 097	-0,5	1,8	30 567	4,3	55 270	2,1	1,8
Hotels garnis	28 681	3,8	49 967	3,2	1,7	70 638	3,5	125 931	2,9	1,8
Deutschland	26 530	2,8	45 637	2,3	1,7	64 888	2,4	113 958	1,5	1,8
Ausland	2 151	19,0	4 330	13,7	2,0	5 750	17,4	11 973	17,3	2,1
Gasthöfe	16 956	1,9	32 208	-0,9	1,9	44 737	1,2	90 834	-0,7	2,0
Deutschland	16 464	2,7	30 837	-0,2	1,9	43 276	1,4	85 981	-1,3	2,0
Ausland	492	-19,3	1 371	-14,8	2,8	1 461	-4,4	4 853	11,8	3,3
Pensionen	12 297	6,4	28 082	2,3	2,3	31 456	7,4	76 893	7,2	2,4
Deutschland	11 738	6,2	25 375	2,6	2,2	30 044	7,0	68 449	4,5	2,3
Ausland	559	10,0	2 707	0,1	4,8	1 412	18,4	8 444	36,0	6,0
Ferienunterkünfte und ähnliche Beherbergungsstätten	25 056	4,7	67 703	14,3	2,7	63 022	1,5	175 947	5,6	2,8
Deutschland	24 356	5,2	65 245	16,4	2,7	61 371	2,4	167 682	6,4	2,7
Ausland	700	-9,7	2 458	-22,4	3,5	1 651	-23,5	8 265	-7,6	5,0
Erholungs- und Ferienheime	2 572	-8,4	6 856	1,5	2,7	6 685	2,8	18 220	10,4	2,7
Deutschland	2 572	-8,0	6 856	2,1	2,7	6 681	3,0	18 216	10,7	2,7
Ausland	-	x	-	x	-	4	-75,0	4	-92,3	1,0
Ferienhäuser und Ferien- wohnungen	6 252	31,1	19 129	20,4	3,1	18 273	11,0	61 094	4,1	3,3
Deutschland	6 010	29,2	18 246	23,2	3,0	17 676	10,8	57 360	4,9	3,2
Ausland	242	103,4	883	-18,1	3,6	597	18,7	3 734	-6,2	6,3
Jugendherbergen und Hütten	16 232	-0,7	41 718	14,0	2,6	38 064	-2,7	96 633	5,7	2,5
Deutschland	15 774	0,4	40 143	16,2	2,5	37 014	-1,3	92 106	6,5	2,5
Ausland	458	-28,9	1 575	-23,1	3,4	1 050	-35,9	4 527	-7,9	4,3
Campingplätze	2 064	50,2	5 727	73,7	2,8	3 453	32,6	10 129	53,6	2,9
Deutschland	2 028	51,1	5 663	75,5	2,8	3 388	32,7	9 981	53,8	2,9
Ausland	36	12,5	64	-8,6	1,8	65	27,5	148	39,6	2,3
Sonstige tourismusrelevante										
Unterkünfte	15 746	-7,1	173 585	-0,6	11,0	42 356	-3,0	474 609	1,6	11,2
Deutschland	15 271	-6,9	171 313	-0,2	11,2	41 519	-3,2	470 902	1,6	11,3
Ausland	475	-14,4	2 272	-24,4	4,8	837	4,4	3 707	-5,9	4,4
Vorsorge- u. Rehabilitations- kliniken	6 550	-3,0	150 206	-0,0	22,9	19 291	0,1	417 319	2,3	21,6
Deutschland	6 549	-3,1	150 183	-0,0	22,9	19 286	0,1	417 263	2,3	21,6
Ausland	1	x	23	x	23,0	5	-54,5	56	-75,1	11,2
Schulungsheime	9 196	-9,9	23 379	-4,3	2,5	23 065	-5,5	57 290	-3,2	2,5
Deutschland	8 722	-9,6	21 130	-1,3	2,4	22 233	-5,9	53 639	-3,3	2,4
Ausland	474	-14,6	2 249	-25,2	4,7	832	5,2	3 651	-1,7	4,4
Beherbergungsbetriebe insgesamt (einschl. Camping)	263 968	2,3	676 228	5,9	2,6	697 403	2,4	1 843 234	4,3	2,6
Deutschland	248 857	2,4	643 929	6,5	2,6	655 660	2,2	1 750 574	4,2	2,7
Ausland	15 111	0,8	32 299	-3,8	2,1	41 743	4,5	92 660	5,5	2,2
nachrichtlich:										
Beherbergungsstätten insgesamt (ohne Camping)	261 904	2,0	670 501	5,6	2,6	693 950	2,3	1 833 105	4,1	2,6
Deutschland	246 829	2,1	638 266	6,1	2,6	652 272	2,1	1 740 593	4,0	2,7
Ausland	15 075	0,8	32 235	-3,8	2,1	41 678	4,5	92 512	5,4	2,2

**3. Ankünfte, Übernachtungen und Aufenthaltsdauer der Gäste in Beherbergungsstätten
nach Herkunftsländern (ohne Camping)**

Herkunftsland (ständiger Wohnsitz)	März 2018					Januar bis März 2018				
	Ankünfte		Übernachtungen		durch- schnittliche Aufenthalts- dauer	Ankünfte		Übernachtungen		durch- schnittliche Aufenthalts- dauer
	insgesamt	Veränderung gegenüber dem Vorjahres- monat	insgesamt	Veränderung gegenüber dem Vorjahres- monat		insgesamt	Veränderung gegenüber dem Vorjahres- zeitraum	insgesamt	Veränderung gegenüber dem Vorjahres- zeitraum	
	Anzahl	%	Anzahl	%		Anzahl	%	Anzahl	%	
Insgesamt	261 904	2,0	670 501	5,6	2,6	693 950	2,3	1 833 105	4,1	2,6
Deutschland	246 829	2,1	638 266	6,1	2,6	652 272	2,1	1 740 593	4,0	2,7
Ausland	15 075	0,8	32 235	-3,8	2,1	41 678	4,5	92 512	5,4	2,2
Europa	12 023	1,1	26 402	-4,3	2,2	33 302	6,6	75 595	6,4	2,3
Belgien	512	-26,1	1 202	-47,1	2,3	1 357	-2,6	3 176	-6,3	2,3
Bulgarien	101	-8,2	203	-49,4	2,0	238	0,4	426	-40,0	1,8
Dänemark	475	-4,2	871	2,2	1,8	1 422	3,0	2 390	11,4	1,7
Estland	29	11,5	54	14,9	1,9	115	27,8	211	12,8	1,8
Finnland	77	-22,2	175	15,9	2,3	285	16,3	575	31,3	2,0
Frankreich	723	-8,4	1 513	13,4	2,1	1 995	-7,3	3 740	0,9	1,9
Griechenland	36	16,1	112	45,5	3,1	111	52,1	372	83,3	3,4
Irland	98	237,9	229	179,3	2,3	201	43,6	364	15,6	1,8
Island	6	-60,0	10	-65,5	1,7	15	-31,8	42	7,7	2,8
Italien	520	-31,6	991	-40,8	1,9	1 476	-14,3	2 964	-26,2	2,0
Kroatien	122	-1,6	446	68,9	3,7	331	-19,1	1 044	11,2	3,2
Lettland	39	-9,3	45	-33,8	1,2	139	11,2	452	36,6	3,3
Litauen	66	-2,9	130	28,7	2,0	181	19,1	570	146,8	3,1
Luxemburg	152	14,3	222	-5,5	1,5	326	-9,9	512	-14,5	1,6
Malta	20	x	31	x	1,6	30	172,7	90	x	3,0
Niederlande	1 592	38,4	2 894	23,6	1,8	3 786	16,4	7 073	9,7	1,9
Norwegen	91	-24,8	140	-34,3	1,5	410	9,0	795	9,2	1,9
Österreich	1 069	-20,9	2 050	-25,3	1,9	3 083	-6,9	6 135	-10,4	2,0
Polen	1 528	22,7	4 240	11,3	2,8	4 468	24,8	13 886	30,0	3,1
Portugal	148	108,5	199	131,4	1,3	274	54,8	443	68,4	1,6
Rumänien	186	-11,0	969	-1,4	5,2	554	-5,0	2 766	44,0	5,0
Russland	413	-27,7	699	-41,9	1,7	1 717	11,8	3 263	4,3	1,9
Schweden	283	-10,7	519	-0,2	1,8	790	-4,6	1 361	1,3	1,7
Schweiz	1 067	5,3	2 055	2,1	1,9	2 720	5,5	5 305	4,9	2,0
Slowakische Republik	100	-20,6	605	19,6	6,1	409	10,8	1 810	-3,3	4,4
Slowenien	99	98,0	263	-4,4	2,7	196	24,1	677	-15,2	3,5
Spanien	379	20,3	1 128	28,8	3,0	1 067	10,7	3 710	34,9	3,5
Tschechische Republik	621	7,6	1 239	-21,8	2,0	1 670	17,8	3 399	-18,7	2,0
Türkei	111	-33,9	327	-6,6	2,9	383	28,1	1 083	64,8	2,8
Ukraine	175	9,4	477	88,5	2,7	461	-14,9	942	-4,8	2,0
Ungarn	153	-8,9	372	-27,5	2,4	377	-6,9	1 023	-24,7	2,7
Vereinigtes Königreich	838	26,4	1 508	28,7	1,8	2 037	24,2	3 450	22,1	1,7
Zypern	1	-88,9	3	-85,7	3,0	1	-97,9	3	-96,0	3,0
sonstige europäische Länder	193	2,7	481	-10,8	2,5	677	0,6	1 543	-17,0	2,3
Afrika	164	41,4	305	53,3	1,9	362	5,5	607	3,9	1,7
Republik Südafrika	13	-71,7	22	-72,2	1,7	76	-60,6	95	-68,1	1,3
sonstige afrikanische Länder	151	115,7	283	135,8	1,9	286	90,7	512	79,0	1,8
Asien	1 585	17,1	2 914	12,1	1,8	4 467	20,8	8 974	22,2	2,0
Arabische Golfstaaten	64	-4,5	101	-9,8	1,6	140	19,7	221	-47,3	1,6
China (einschl. Hongkong)	491	10,1	914	30,0	1,9	1 410	6,2	3 416	52,7	2,4
Indien	48	2,1	144	77,8	3,0	252	41,6	507	89,9	2,0
Israel	151	84,1	190	61,0	1,3	374	75,6	545	63,7	1,5
Japan	263	-1,9	559	22,1	2,1	736	3,4	1 479	19,5	2,0
Südkorea	273	65,5	501	44,0	1,8	633	17,2	1 180	22,0	1,9
Taiwan	82	x	92	x	1,1	211	240,3	244	93,7	1,2
sonstige asiatische Länder	213	-19,6	413	-45,6	1,9	711	29,7	1 382	-21,4	1,9
Amerika	1 102	-13,2	2 172	-17,5	2,0	2 876	-17,8	6 089	-12,9	2,1
Kanada	65	-14,5	101	-62,6	1,6	177	-12,8	451	-25,8	2,5
USA	895	-12,1	1 708	-10,7	1,9	2 123	-12,4	4 290	-4,2	2,0
Mittelamerika und Karibik	15	-11,8	25	-7,4	1,7	87	2,4	169	-4,5	1,9
Brasilien	87	-1,1	243	-19,0	2,8	364	-42,3	800	-44,8	2,2
sonstige nordamerik. Länder	4	x	5	x	1,3	4	x	5	x	1,3
sonstige südamerik. Länder	36	-49,3	90	-28,0	2,5	121	-21,4	374	33,6	3,1
Australien, Ozeanien	80	-12,1	225	97,4	2,8	264	13,3	558	42,7	2,1
Australien	51	-30,1	138	62,4	2,7	195	7,1	361	13,9	1,9
Neuseeland, Ozeanien	29	61,1	87	200,0	3,0	69	35,3	197	166,2	2,9
Ohne Angabe	121	-49,2	217	-39,7	1,8	407	-52,6	689	-51,1	1,7

4. Ankünfte, Übernachtungen und Aufenthaltsdauer der Gäste auf Campingplätzen nach Herkunftsländern

[illegible]

**5. Ankünfte, Übernachtungen und Aufenthaltsdauer der Gäste in Beherbergungsbetrieben (einschl. Camping)
nach Reisegebieten und dem ständigen Wohnsitz der Gäste**

Reisegebiet ----- Ständiger Wohnsitz der Gäste	März 2018					Januar bis März 2018				
	Ankünfte		Übernachtungen		durch- schnittliche Aufenthalts- dauer	Ankünfte		Übernachtungen		durch- schnittliche Aufenthalts- dauer
	insgesamt	Veränderung gegenüber dem Vorjahres- monat	insgesamt	Veränderung gegenüber dem Vorjahres- monat		insgesamt	Veränderung gegenüber dem Vorjahres- zeitraum	insgesamt	Veränderung gegenüber dem Vorjahres- zeitraum	
	Anzahl	%	Anzahl	%		Anzahl	%	Anzahl	%	
Südharz Kyffhäuser	11 801	-0,8	35 491	6,2	3,0	28 213	1,7	85 212	2,4	3,0
Deutschland	11 575	-0,5	34 729	6,3	3,0	27 422	1,7	82 811	2,2	3,0
Ausland	226	-11,0	762	2,7	3,4	791	-0,5	2 401	7,8	3,0
Eichsfeld	10 103	16,0	28 072	16,8	2,8	25 219	13,7	72 996	14,0	2,9
Deutschland	9 534	13,0	26 843	15,1	2,8	23 929	12,0	70 043	13,3	2,9
Ausland	569	106,2	1 229	72,6	2,2	1 290	56,2	2 953	33,9	2,3
Hainich	10 153	16,5	35 300	26,9	3,5	23 521	27,5	87 025	32,5	3,7
Deutschland	9 896	16,0	34 915	26,9	3,5	22 959	27,6	86 105	32,9	3,8
Ausland	257	38,2	385	26,2	1,5	562	21,4	920	-0,2	1,6
Saaleland	8 163	3,0	31 099	0,5	3,8	20 264	1,1	83 170	-0,7	4,1
Deutschland	7 639	3,2	29 917	0,4	3,9	18 785	1,0	79 886	-1,0	4,3
Ausland	524	-0,4	1 182	3,3	2,3	1 479	1,2	3 284	7,1	2,2
Städte Eisenach, Erfurt, Jena, Weimar	98 110	-3,3	172 248	-1,7	1,8	238 673	-1,1	410 301	-0,6	1,7
Deutschland	89 914	-3,0	157 304	-0,6	1,7	216 887	-1,2	370 016	-0,8	1,7
Ausland	8 196	-6,5	14 944	-12,1	1,8	21 786	0,7	40 285	1,2	1,8
Thüringer Rhön	7 679	-5,2	35 359	1,7	4,6	19 781	2,7	95 227	3,3	4,8
Deutschland	7 384	-5,0	34 730	2,3	4,7	18 924	2,2	93 329	3,2	4,9
Ausland	295	-10,6	629	-23,2	2,1	857	15,2	1 898	10,5	2,2
Thüringer Vogtland	12 399	-8,6	23 034	-4,9	1,9	34 009	-0,5	60 616	-3,8	1,8
Deutschland	11 473	-8,0	21 131	-2,9	1,8	30 833	-1,9	54 677	-2,1	1,8
Ausland	926	-15,0	1 903	-22,6	2,1	3 176	14,4	5 939	-16,9	1,9
Thüringer Wald	88 353	9,5	260 628	11,4	2,9	263 878	4,0	806 473	5,7	3,1
Deutschland	85 104	9,4	251 731	11,7	3,0	254 077	4,1	777 877	5,7	3,1
Ausland	3 249	11,0	8 897	3,5	2,7	9 801	2,1	28 596	7,3	2,9
Übriges Thüringen	17 207	0,7	54 997	1,8	3,2	43 845	-1,0	142 214	1,5	3,2
Deutschland	16 338	-0,7	52 629	0,7	3,2	41 844	-1,9	135 830	-0,1	3,2
Ausland	869	36,6	2 368	32,0	2,7	2 001	23,1	6 384	54,5	3,2
Beherbergungsbetriebe insgesamt (einschl. Camping)	263 968	2,3	676 228	5,9	2,6	697 403	2,4	1 843 234	4,3	2,6
Deutschland	248 857	2,4	643 929	6,5	2,6	655 660	2,2	1 750 574	4,2	2,7
Ausland	15 111	0,8	32 299	-3,8	2,1	41 743	4,5	92 660	5,5	2,2
nachrichtlich: Beherbergungsstätten insgesamt (ohne Camping)	261 904	2,0	670 501	5,6	2,6	693 950	2,3	1 833 105	4,1	2,6
Deutschland	246 829	2,1	638 266	6,1	2,6	652 272	2,1	1 740 593	4,0	2,7
Ausland	15 075	0,8	32 235	-3,8	2,1	41 678	4,5	92 512	5,4	2,2

**6. Ankünfte, Übernachtungen und Aufenthaltsdauer der Gäste in Beherbergungsstätten
nach Gemeindegruppen und dem ständigen Wohnsitz der Gäste (ohne Camping)**

Gemeindegruppe ----- Ständiger Wohnsitz der Gäste	März 2018					Januar bis März 2018				
	Ankünfte		Übernachtungen		durch- schnittliche Aufenthalts- dauer	Ankünfte		Übernachtungen		durch- schnittliche Aufenthalts- dauer
	insgesamt	Veränderung gegenüber dem Vorjahres- monat	insgesamt	Veränderung gegenüber dem Vorjahres- monat		insgesamt	Veränderung gegenüber dem Vorjahres- zeitraum	insgesamt	Veränderung gegenüber dem Vorjahres- zeitraum	
	Anzahl	%	Anzahl	%		Anzahl	%	Anzahl	%	
Heilbäder zusammen	41 212	9,0	219 242	7,1	5,3	112 355	9,4	608 621	7,2	5,4
Deutschland	40 124	8,3	216 141	6,7	5,4	109 702	9,1	601 132	7,1	5,5
Ausland	1 088	39,8	3 101	47,2	2,9	2 653	21,2	7 489	16,4	2,8
Mineral-, Moor-, Sole- und Thermalbäder	22 107	5,3	133 819	5,9	6,1	58 128	9,3	363 903	7,0	6,3
Deutschland	21 425	4,6	132 155	5,9	6,2	56 268	8,9	359 237	7,1	6,4
Ausland	682	32,7	1 664	10,6	2,4	1 860	24,0	4 666	-1,0	2,5
Orte mit Kurbetrieb	3 775	-14,3	30 387	-6,0	8,0	9 834	-14,3	80 135	-4,6	8,1
Deutschland	3 635	-15,1	30 006	-6,5	8,3	9 572	-14,9	79 470	-4,7	8,3
Ausland	140	13,8	381	57,4	2,7	262	15,4	665	12,0	2,5
heil klimatische Kurorte	12 870	24,7	39 930	24,3	3,1	37 344	17,4	120 692	17,2	3,2
Deutschland	12 633	23,8	38 977	22,5	3,1	36 899	17,3	119 048	16,5	3,2
Ausland	237	104,3	953	213,5	4,0	445	28,2	1 644	98,8	3,7
Kneippheilbäder	2 460	17,9	15 106	8,9	6,1	7 049	13,2	43 891	7,3	6,2
Deutschland	2 431	17,9	15 003	8,6	6,2	6 963	13,9	43 377	6,8	6,2
Ausland	29	16,0	103	83,9	3,6	86	-25,2	514	73,1	6,0
Luftkurorte	957	1,4	2 592	35,1	2,7	3 027	3,2	7 777	11,4	2,6
Deutschland	934	-0,5	2 545	33,0	2,7	2 976	3,4	7 686	12,0	2,6
Ausland	23	x	47	x	2,0	51	-7,3	91	-22,2	1,8
Erholungsorte	33 799	22,3	78 110	23,8	2,3	111 383	4,8	281 040	3,7	2,5
Deutschland	32 487	21,8	74 720	25,5	2,3	106 808	4,7	268 583	4,2	2,5
Ausland	1 312	37,1	3 390	-4,5	2,6	4 575	8,6	12 457	-5,3	2,7
Sonstige Gemeinden	185 936	-2,3	370 557	1,4	2,0	467 185	0,1	935 667	2,3	2,0
Deutschland	173 284	-2,2	344 860	2,2	2,0	432 786	-0,1	863 192	1,9	2,0
Ausland	12 652	-4,3	25 697	-7,7	2,0	34 399	2,9	72 475	6,5	2,1
Gemeindegruppen insgesamt	261 904	2,0	670 501	5,6	2,6	693 950	2,3	1 833 105	4,1	2,6
Deutschland	246 829	2,1	638 266	6,1	2,6	652 272	2,1	1 740 593	4,0	2,7
Ausland	15 075	0,8	32 235	-3,8	2,1	41 678	4,5	92 512	5,4	2,2

**7. Ankünfte, Übernachtungen und Aufenthaltsdauer der Gäste in Beherbergungsstätten
nach Kreisen und dem ständigen Wohnsitz der Gäste (ohne Camping)**

Kreisfreie Stadt Landkreis Land ----- Ständiger Wohnsitz der Gäste	März 2018					Januar bis März 2018				
	Ankünfte		Übernachtungen		durch- schnittliche Aufenthalts- dauer	Ankünfte		Übernachtungen		durch- schnittliche Aufenthalts- dauer
	insgesamt	Veränderung gegenüber dem Vorjahres- monat	insgesamt	Veränderung gegenüber dem Vorjahres- monat		insgesamt	Veränderung gegenüber dem Vorjahres- zeitraum	insgesamt	Veränderung gegenüber dem Vorjahres- zeitraum	
	Anzahl	%	Anzahl	%		Anzahl	%	Anzahl	%	
Stadt Erfurt	39 597	-5,2	68 192	-3,3	1,7	98 678	-2,3	166 310	-2,3	1,7
Deutschland	37 210	-4,4	63 701	-2,5	1,7	91 861	-2,4	153 116	-2,7	1,7
Ausland	2 387	-16,5	4 491	-13,4	1,9	6 817	-0,2	13 194	3,6	1,9
Stadt Gera	7 020	-15,2	12 420	-7,7	1,8	20 656	-4,0	34 188	-5,9	1,7
Deutschland	6 302	-14,3	11 136	-6,3	1,8	17 959	-6,1	29 804	-5,7	1,7
Ausland	718	-21,9	1 284	-18,2	1,8	2 697	13,5	4 384	-7,4	1,6
Stadt Jena	13 848	-5,6	24 083	-2,3	1,7	37 389	0,8	63 838	5,2	1,7
Deutschland	11 934	-4,0	20 468	0,5	1,7	31 877	1,5	53 407	6,5	1,7
Ausland	1 914	-14,3	3 615	-15,5	1,9	5 512	-2,8	10 431	-0,6	1,9
Stadt Suhl	7 237	27,5	17 480	32,4	2,4	20 031	6,2	51 695	3,8	2,6
Deutschland	7 048	27,3	17 029	37,5	2,4	19 522	6,4	49 857	6,0	2,6
Ausland	189	34,0	451	-44,9	2,4	509	-0,4	1 838	-33,9	3,6
Stadt Weimar	29 964	1,8	55 766	1,7	1,9	66 910	1,9	123 769	1,8	1,8
Deutschland	27 620	1,4	51 166	2,5	1,9	61 681	2,1	113 129	1,7	1,8
Ausland	2 344	5,6	4 600	-7,1	2,0	5 229	0,4	10 640	2,1	2,0
Stadt Eisenach	14 571	-6,0	23 901	-4,8	1,6	35 498	-5,4	55 970	-6,8	1,6
Deutschland	13 024	-7,3	21 670	-3,8	1,7	31 276	-7,0	49 960	-7,4	1,6
Ausland	1 547	6,8	2 231	-13,2	1,4	4 222	7,6	6 010	-2,1	1,4
Eichsfeld	9 834	17,3	27 577	17,5	2,8	24 680	14,5	72 119	14,7	2,9
Deutschland	9 265	14,2	26 348	15,8	2,8	23 390	12,8	69 166	14,0	3,0
Ausland	569	106,2	1 229	72,6	2,2	1 290	56,2	2 953	33,9	2,3
Nordhausen	4 929	-4,1	11 097	-0,5	2,3	13 252	0,9	29 095	-3,4	2,2
Deutschland	4 803	-3,6	10 585	-1,6	2,2	12 767	1,1	27 552	-4,6	2,2
Ausland	126	-19,7	512	32,0	4,1	485	-2,6	1 543	22,4	3,2
Wartburgkreis	9 300	-1,6	61 070	0,3	6,6	22 947	-1,2	166 936	2,7	7,3
Deutschland	9 013	-1,8	60 438	0,1	6,7	22 221	-1,3	165 358	2,6	7,4
Ausland	287	5,9	632	35,3	2,2	726	-0,5	1 578	5,6	2,2
Unstrut-Hainich-Kreis	8 834	13,5	32 641	26,5	3,7	21 094	29,3	82 064	33,8	3,9
Deutschland	8 611	12,7	32 329	26,4	3,8	20 591	29,0	81 244	33,8	3,9
Ausland	223	55,9	312	32,2	1,4	503	43,3	820	28,9	1,6
Kyffhäuserkreis	6 749	2,1	24 187	9,7	3,6	14 744	2,8	55 752	6,0	3,8
Deutschland	6 649	2,0	23 937	10,4	3,6	14 438	2,8	54 894	6,3	3,8
Ausland	100	3,1	250	-29,4	2,5	306	4,1	858	-11,0	2,8
Schmalkalden-Meiningen	19 767	12,7	43 573	16,9	2,2	69 085	4,5	165 958	3,6	2,4
Deutschland	19 315	13,7	42 527	18,8	2,2	66 203	4,9	158 133	4,0	2,4
Ausland	452	-19,0	1 046	-30,2	2,3	2 882	-4,2	7 825	-4,8	2,7

Noch: 7. Ankünfte, Übernachtungen und Aufenthaltsdauer der Gäste in Beherbergungsstätten
nach Kreisen und dem ständigen Wohnsitz der Gäste (ohne Camping)

Kreisfreie Stadt Landkreis Land Ständiger Wohnsitz der Gäste	März 2018					Januar bis März 2018				
	Ankünfte		Übernachtungen		durch- schnittliche Aufenthalts- dauer	Ankünfte		Übernachtungen		durch- schnittliche Aufenthalts- dauer
	insgesamt	Veränderung gegenüber dem Vorjahres- monat	insgesamt	Veränderung gegenüber dem Vorjahres- monat		insgesamt	Veränderung gegenüber dem Vorjahres- zeitraum	insgesamt	Veränderung gegenüber dem Vorjahres- zeitraum	
	Anzahl	%	Anzahl	%		Anzahl	%	Anzahl	%	
Gotha	24 662	7,8	67 532	14,2	2,7	69 560	7,6	196 054	10,7	2,8
Deutschland	23 516	6,3	64 996	13,3	2,8	66 683	7,5	189 933	10,6	2,8
Ausland	1 146	48,8	2 536	43,0	2,2	2 877	10,1	6 121	12,7	2,1
Sömmerda	1 708	-15,4	3 829	-10,9	2,2	5 062	4,5	12 387	14,9	2,4
Deutschland	1 602	-17,2	3 176	-18,7	2,0	4 710	1,6	10 031	1,2	2,1
Ausland	106	23,3	653	66,2	6,2	352	69,2	2 356	172,4	6,7
Hildburghausen	5 918	18,4	26 659	18,1	4,5	20 526	4,5	88 519	8,7	4,3
Deutschland	5 839	19,2	26 411	18,6	4,5	20 232	4,3	87 689	8,6	4,3
Ausland	79	-21,8	248	-15,9	3,1	294	13,1	830	21,5	2,8
Ilm-Kreis	10 310	-0,6	21 487	-0,6	2,1	32 390	-2,2	74 580	-1,5	2,3
Deutschland	9 927	0,5	20 423	0,3	2,1	31 191	-2,3	70 323	-3,3	2,3
Ausland	383	-21,4	1 064	-14,1	2,8	1 199	-0,4	4 257	40,0	3,6
Weimarer Land	12 682	5,4	44 686	2,8	3,5	32 457	1,1	114 834	0,2	3,5
Deutschland	12 043	3,8	43 473	1,8	3,6	31 104	0,5	112 371	-0,2	3,6
Ausland	639	46,9	1 213	62,2	1,9	1 353	19,8	2 463	24,8	1,8
Sonneberg	3 123	3,6	11 514	2,3	3,7	10 258	-0,6	37 659	5,1	3,7
Deutschland	2 976	2,5	10 606	-3,3	3,6	9 942	-1,3	35 289	0,8	3,5
Ausland	147	31,3	908	218,6	6,2	316	29,0	2 370	186,6	7,5
Saalfeld-Rudolstadt	11 243	7,1	30 776	10,1	2,7	26 465	5,0	75 181	7,5	2,8
Deutschland	10 678	6,6	28 577	10,1	2,7	25 568	4,6	71 179	6,4	2,8
Ausland	565	17,5	2 199	9,1	3,9	897	17,3	4 002	33,8	4,5
Saale-Holzland-Kreis	7 513	2,5	28 657	1,2	3,8	18 930	0,6	76 996	-0,6	4,1
Deutschland	7 014	2,9	27 511	1,2	3,9	17 504	0,7	73 815	-0,8	4,2
Ausland	499	-3,5	1 146	1,5	2,3	1 426	-1,2	3 181	4,8	2,2
Saale-Orla-Kreis	5 432	2,5	17 721	-0,7	3,3	14 344	2,3	49 694	1,0	3,5
Deutschland	5 102	3,5	17 207	2,6	3,4	13 320	3,1	47 924	4,0	3,6
Ausland	330	-11,5	514	-51,9	1,6	1 024	-7,7	1 770	-43,8	1,7
Greiz	4 762	2,2	9 448	0,1	2,0	11 721	4,7	23 207	-0,8	2,0
Deutschland	4 595	1,4	8 963	2,0	2,0	11 309	3,8	21 865	0,5	1,9
Ausland	167	29,5	485	-25,2	2,9	412	35,5	1 342	-18,2	3,3
Altenburger Land	2 901	-14,0	6 205	-8,8	2,1	7 273	-13,4	16 300	-2,9	2,2
Deutschland	2 743	-15,0	5 589	-5,7	2,0	6 923	-13,8	14 554	-1,3	2,1
Ausland	158	7,5	616	-29,5	3,9	350	-6,2	1 746	-14,4	5,0
Thüringen	261 904	2,0	670 501	5,6	2,6	693 950	2,3	1 833 105	4,1	2,6
Deutschland	246 829	2,1	638 266	6,1	2,6	652 272	2,1	1 740 593	4,0	2,7
Ausland	15 075	0,8	32 235	-3,8	2,1	41 678	4,5	92 512	5,4	2,2

**8. Ankünfte, Übernachtungen und Aufenthaltsdauer der Gäste in Beherbergungsstätten
nach Kreisen, ausgewählten Betriebsarten und dem ständigen Wohnsitz der Gäste (ohne Camping)**

Kreisfreie Stadt Landkreis ----- Betriebsart ----- Ständiger Wohnsitz der Gäste	März 2018					Januar bis März 2018				
	Ankünfte		Übernachtungen		durch- schnittliche Aufenthalts- dauer	Ankünfte		Übernachtungen		durch- schnittliche Aufenthalts- dauer
	insgesamt	Veränderung gegenüber dem Vorjahres- monat	insgesamt	Veränderung gegenüber dem Vorjahres- monat		insgesamt	Veränderung gegenüber dem Vorjahres- zeitraum	insgesamt	Veränderung gegenüber dem Vorjahres- zeitraum	
Stadt Erfurt										
Hotels, Gasthöfe, Pensionen	36 692	-4,3	60 514	-2,5	1,6	92 089	-1,6	150 359	-1,2	1,6
Deutschland	34 479	-3,6	56 553	-1,7	1,6	85 579	-1,9	138 331	-1,9	1,6
Ausland	2 213	-14,5	3 961	-12,0	1,8	6 510	2,6	12 028	7,5	1,8
darunter										
Hotels (ohne Hotels garnis)	24 565	-6,4	40 112	-4,3	1,6	63 226	-0,8	101 748	-1,1	1,6
Deutschland	22 971	-5,6	37 243	-3,9	1,6	58 247	-1,6	93 052	-2,1	1,6
Ausland	1 594	-16,2	2 869	-10,2	1,8	4 979	8,3	8 696	11,1	1,7
Gasthöfe	791	-9,6	1 215	-11,7	1,5	1 867	-15,3	2 921	-13,6	1,6
Deutschland	780	-6,6	1 192	-8,3	1,5	1 804	-14,1	2 785	-12,6	1,5
Ausland	11	-72,5	23	-69,7	2,1	63	-39,4	136	-29,9	2,2
Stadt Gera										
Hotels, Gasthöfe, Pensionen	6 884	-15,6	11 854	-8,0	1,7	20 195	-4,7	32 633	-7,2	1,6
Deutschland	6 168	-14,9	10 585	-7,2	1,7	17 546	-6,8	28 518	-6,8	1,6
Ausland	716	-21,3	1 269	-13,8	1,8	2 649	12,2	4 115	-10,3	1,6
darunter										
Hotels (ohne Hotels garnis)	5 159	-19,4	8 698	-7,5	1,7	15 531	-5,6	24 001	-4,8	1,5
Deutschland	4 656	-18,4	7 821	-7,0	1,7	13 788	-5,9	21 356	-2,9	1,5
Ausland	503	-27,8	877	-11,1	1,7	1 743	-3,1	2 645	-17,6	1,5
Gasthöfe	390	-17,2	737	-14,9	1,9	1 047	-14,8	1 993	-12,2	1,9
Deutschland	372	-12,7	705	-11,9	1,9	987	-12,9	1 851	-12,1	1,9
Ausland	18	-60,0	32	-51,5	1,8	60	-37,5	142	-13,4	2,4
Stadt Jena										
Hotels, Gasthöfe, Pensionen	13 244	-4,2	22 127	-0,4	1,7	35 740	0,8	58 483	3,7	1,6
Deutschland	11 400	-2,5	18 841	1,2	1,7	30 427	1,4	49 409	4,9	1,6
Ausland	1 844	-13,8	3 286	-8,5	1,8	5 313	-2,3	9 074	-2,6	1,7
darunter										
Hotels (ohne Hotels garnis)	9 094	-10,1	14 616	-2,6	1,6	25 304	-2,3	39 711	2,0	1,6
Deutschland	7 478	-8,3	11 864	-0,2	1,6	20 552	-2,0	32 014	3,4	1,6
Ausland	1 616	-17,7	2 752	-11,7	1,7	4 752	-3,6	7 697	-3,5	1,6
Gasthöfe	1 776	43,5	3 098	11,9	1,7	4 291	32,8	7 345	15,1	1,7
Deutschland	1 696	45,8	2 918	14,0	1,7	4 102	34,9	6 954	19,1	1,7
Ausland	80	6,7	180	-13,5	2,3	189	-1,0	391	-27,9	2,1
Stadt Suhl										
Hotels, Gasthöfe, Pensionen	7 205	27,5	17 320	32,8	2,4	19 812	6,3	50 656	4,3	2,6
Deutschland	7 021	27,3	16 934	37,8	2,4	19 315	6,4	48 980	6,2	2,5
Ausland	184	36,3	386	-48,8	2,1	497	3,1	1 676	-31,2	3,4
darunter										
Hotels (ohne Hotels garnis)	6 835	27,8	16 471	33,2	2,4	18 528	6,5	47 308	4,4	2,6
Deutschland	6 656	27,5	16 196	39,4	2,4	18 059	6,7	45 917	6,9	2,5
Ausland	179	36,6	275	-63,2	1,5	469	-0,2	1 391	-41,1	3,0
Gasthöfe	68	30,8	178	29,9	2,6	385	-12,7	1 143	-9,2	3,0
Deutschland	68	30,8	178	29,9	2,6	385	-12,7	1 143	-9,2	3,0
Ausland	-	-	-	-	-	-	-	-	-	-
Stadt Weimar										
Hotels, Gasthöfe, Pensionen	25 434	0,9	45 788	1,3	1,8	56 972	3,1	102 125	2,1	1,8
Deutschland	23 528	-0,1	42 535	0,4	1,8	52 609	2,7	94 315	1,6	1,8
Ausland	1 906	15,2	3 253	14,6	1,7	4 363	7,4	7 810	9,6	1,8
darunter										
Hotels (ohne Hotels garnis)	16 107	-4,3	29 124	-0,5	1,8	35 609	-3,9	63 542	-2,0	1,8
Deutschland	14 793	-4,9	26 848	-0,9	1,8	32 496	-4,3	57 969	-2,9	1,8
Ausland	1 314	2,6	2 276	5,1	1,7	3 113	0,1	5 573	7,9	1,8
Gasthöfe	180	40,6	252	-2,3	1,4	347	23,0	497	0,8	1,4
Deutschland	177	46,3	245	-2,0	1,4	344	25,5	490	1,4	1,4
Ausland	3	-57,1	7	-12,5	2,3	3	-62,5	7	-30,0	2,3
Stadt Eisenach										
Hotels, Gasthöfe, Pensionen	14 042	-3,8	22 624	-2,9	1,6	34 296	-3,8	53 265	-5,1	1,6
Deutschland	12 497	-5,1	20 408	-1,8	1,6	30 091	-5,4	47 300	-5,6	1,6
Ausland	1 545	7,6	2 216	-12,4	1,4	4 205	9,2	5 965	-0,7	1,4
darunter										
Hotels (ohne Hotels garnis)	11 702	-6,4	18 146	-4,1	1,6	29 335	-4,4	43 879	-5,1	1,5
Deutschland	10 340	-8,4	16 427	-4,7	1,6	25 608	-6,2	38 935	-6,5	1,5
Ausland	1 362	12,0	1 719	2,3	1,3	3 727	10,1	4 944	7,4	1,3
Gasthöfe	333	20,7	572	40,2	1,7	610	-5,9	994	5,3	1,6
Deutschland	329	19,2	564	38,2	1,7	599	-6,6	979	4,5	1,6
Ausland	4	x	8	x	2,0	11	57,1	15	114,3	1,4

Noch: 8. Ankünfte, Übernachtungen und Aufenthaltsdauer der Gäste in Beherbergungsstätten
nach Kreisen, ausgewählten Betriebsarten und dem ständigen Wohnsitz der Gäste (ohne Camping)

Kreisfreie Stadt Landkreis ----- Betriebsart ----- Ständiger Wohnsitz der Gäste	März 2018					Januar bis März 2018				
	Ankünfte		Übernachtungen		durch- schnittliche Aufenthalts- dauer	Ankünfte		Übernachtungen		durch- schnittliche Aufenthalts- dauer
	insgesamt	Veränderung gegenüber dem Vorjahres- monat	insgesamt	Veränderung gegenüber dem Vorjahres- monat		insgesamt	Veränderung gegenüber dem Vorjahres- zeitraum	insgesamt	Veränderung gegenüber dem Vorjahres- zeitraum	
Eichsfeld										
Hotels, Gasthöfe, Pensionen	7 048	34,4	13 084	35,6	1,9	17 482	23,6	33 177	26,4	1,9
Deutschland	6 489	30,3	11 975	33,3	1,8	16 214	21,3	30 461	25,1	1,9
Ausland	559	113,4	1 109	66,5	2,0	1 268	63,4	2 716	43,0	2,1
darunter										
Hotels (ohne Hotels garnis)	6 075	32,1	11 106	32,4	1,8	15 341	21,5	28 540	23,6	1,9
Deutschland	5 544	27,4	10 155	31,2	1,8	14 145	19,1	26 380	24,1	1,9
Ausland	531	114,1	951	47,4	1,8	1 196	59,5	2 160	18,0	1,8
Gasthöfe	696	20,2	1 280	34,5	1,8	1 522	12,2	2 724	11,5	1,8
Deutschland	689	21,7	1 236	32,6	1,8	1 503	12,2	2 621	8,7	1,7
Ausland	7	-46,2	44	120,0	6,3	19	5,6	103	232,3	5,4
Nordhausen										
Hotels, Gasthöfe, Pensionen	3 877	-7,3	7 714	-13,6	2,0	10 644	-0,3	21 741	-7,1	2,0
Deutschland	3 752	-6,8	7 203	-15,6	1,9	10 188	-0,2	20 239	-9,0	2,0
Ausland	125	-19,9	511	32,7	4,1	456	-2,4	1 502	29,3	3,3
darunter										
Hotels (ohne Hotels garnis)	2 892	-7,2	5 660	-14,3	2,0	7 857	-1,1	15 758	-9,8	2,0
Deutschland	2 800	-6,7	5 266	-16,7	1,9	7 541	-0,8	14 608	-11,8	1,9
Ausland	92	-19,3	394	39,2	4,3	316	-7,1	1 150	26,1	3,6
Gasthöfe	231	-17,2	402	-26,8	1,7	647	-0,6	1 153	-13,7	1,8
Deutschland	229	-16,7	400	-24,7	1,7	623	-3,4	1 127	-14,3	1,8
Ausland	2	-50,0	2	-88,9	1,0	24	300,0	26	23,8	1,1
Wartburgkreis										
Hotels, Gasthöfe, Pensionen	6 312	-8,1	12 292	-10,1	1,9	15 434	-5,9	31 334	-8,4	2,0
Deutschland	6 027	-8,8	11 686	-11,6	1,9	14 712	-6,2	29 786	-9,0	2,0
Ausland	285	8,0	606	32,9	2,1	722	1,0	1 548	5,8	2,1
darunter										
Hotels (ohne Hotels garnis)	4 528	-14,4	8 835	-13,1	2,0	11 500	-11,6	23 152	-12,3	2,0
Deutschland	4 299	-15,5	8 370	-14,7	1,9	10 939	-12,3	21 967	-13,1	2,0
Ausland	229	14,5	465	30,3	2,0	561	5,3	1 185	4,1	2,1
Gasthöfe	1 098	9,6	2 097	-3,8	1,9	2 317	15,6	4 850	2,6	2,1
Deutschland	1 086	10,3	2 074	-3,5	1,9	2 266	16,3	4 762	2,9	2,1
Ausland	12	-29,4	23	-20,7	1,9	51	-7,3	88	-8,3	1,7
Unstrut-Hainich-Kreis										
Hotels, Gasthöfe, Pensionen	6 640	20,9	15 958	77,5	2,4	16 199	42,5	38 546	99,2	2,4
Deutschland	6 430	20,1	15 696	79,1	2,4	15 723	42,6	37 816	101,7	2,4
Ausland	210	53,3	262	15,9	1,2	476	38,4	730	20,7	1,5
darunter										
Hotels (ohne Hotels garnis)	4 959	25,9	12 468	99,9	2,5	11 704	51,0	29 315	136,0	2,5
Deutschland	4 779	23,7	12 253	100,0	2,6	11 334	50,0	28 782	137,3	2,5
Ausland	180	136,8	215	90,3	1,2	370	91,7	533	84,4	1,4
Gasthöfe	370	-25,6	668	-4,2	1,8	884	-16,8	1 516	-10,0	1,7
Deutschland	368	-25,4	666	-3,9	1,8	872	-16,5	1 502	-9,1	1,7
Ausland	2	-50,0	2	-50,0	1,0	12	-36,8	14	-57,6	1,2
Kyffhäuserkreis										
Hotels, Gasthöfe, Pensionen	3 398	7,0	7 086	15,7	2,1	8 493	9,4	18 006	15,3	2,1
Deutschland	3 303	7,1	6 875	17,9	2,1	8 211	9,7	17 341	17,7	2,1
Ausland	95	5,6	211	-27,7	2,2	282	2,5	665	-24,3	2,4
darunter										
Hotels (ohne Hotels garnis)	2 323	8,2	4 731	14,7	2,0	5 799	10,1	12 135	16,9	2,1
Deutschland	2 247	8,8	4 581	18,9	2,0	5 590	10,9	11 756	21,4	2,1
Ausland	76	-6,2	150	-44,9	2,0	209	-7,1	379	-45,8	1,8
Gasthöfe	564	12,6	1 005	8,1	1,8	1 352	18,4	2 583	8,2	1,9
Deutschland	553	11,7	987	8,1	1,8	1 301	16,5	2 359	1,9	1,8
Ausland	11	83,3	18	5,9	1,6	51	104,0	224	211,1	4,4
Schmalkalden-Meiningen										
Hotels, Gasthöfe, Pensionen	17 413	15,3	36 232	23,3	2,1	59 232	5,6	132 451	6,2	2,2
Deutschland	16 982	16,5	35 230	26,0	2,1	56 567	5,9	125 714	6,5	2,2
Ausland	431	-17,4	1 002	-28,9	2,3	2 665	-0,7	6 737	1,2	2,5
darunter										
Hotels (ohne Hotels garnis)	14 219	22,2	29 616	31,3	2,1	48 182	7,4	106 275	8,7	2,2
Deutschland	13 925	23,6	29 137	33,6	2,1	45 981	7,9	101 588	9,1	2,2
Ausland	294	-20,3	479	-35,9	1,6	2 201	-3,2	4 687	-0,1	2,1
Gasthöfe	1 624	-7,3	3 341	-2,5	2,1	5 510	-7,4	12 946	-6,0	2,3
Deutschland	1 589	-7,7	3 285	-3,1	2,1	5 365	-7,3	12 475	-5,3	2,3
Ausland	35	20,7	56	47,4	1,6	145	-10,5	471	-21,1	3,2

Noch: 8. Ankünfte, Übernachtungen und Aufenthaltsdauer der Gäste in Beherbergungsstätten
nach Kreisen, ausgewählten Betriebsarten und dem ständigen Wohnsitz der Gäste (ohne Camping)

Kreisfreie Stadt Landkreis ----- Betriebsart ----- Ständiger Wohnsitz der Gäste	März 2018					Januar bis März 2018				
	Ankünfte		Übernachtungen		durch- schnittliche Aufenthalts- dauer	Ankünfte		Übernachtungen		durch- schnittliche Aufenthalts- dauer
	insgesamt	Veränderung gegenüber dem Vorjahres- monat	insgesamt	Veränderung gegenüber dem Vorjahres- monat		insgesamt	Veränderung gegenüber dem Vorjahres- zeitraum	insgesamt	Veränderung gegenüber dem Vorjahres- zeitraum	
					Tage					Tage
Gotha										
Hotels, Gasthöfe, Pensionen	21 695	11,0	49 823	17,6	2,3	61 018	9,2	146 612	13,1	2,4
Deutschland	20 604	9,6	47 685	17,0	2,3	58 274	9,3	141 370	13,5	2,4
Ausland	1 091	47,2	2 138	34,2	2,0	2 744	8,3	5 242	3,2	1,9
darunter										
Hotels (ohne Hotels garnis)	18 949	15,6	44 324	22,6	2,3	52 860	11,2	129 387	15,4	2,4
Deutschland	17 936	13,8	42 352	21,5	2,4	50 330	11,3	124 636	15,6	2,5
Ausland	1 013	60,3	1 972	53,7	1,9	2 530	10,5	4 751	9,6	1,9
Gasthöfe	1 158	-21,7	2 182	-18,9	1,9	3 833	-9,4	7 550	-4,9	2,0
Deutschland	1 138	-19,8	2 125	-14,9	1,9	3 773	-8,6	7 417	-3,3	2,0
Ausland	20	-66,7	57	-70,6	2,9	60	-41,2	133	-51,8	2,2
Sömmerda										
Hotels, Gasthöfe, Pensionen	1 636	-15,4	3 728	-11,2	2,3	4 558	-2,2	11 529	10,8	2,5
Deutschland	1 530	-17,2	3 075	-19,1	2,0	4 206	-5,5	9 173	-3,9	2,2
Ausland	106	23,3	653	66,2	6,2	352	69,2	2 356	172,4	6,7
darunter										
Hotels (ohne Hotels garnis)	1 189	-17,0	2 226	-15,8	1,9	3 229	-7,2	6 409	-0,5	2,0
Deutschland	1 125	-18,3	2 009	-20,3	1,8	3 032	-9,1	5 764	-6,8	1,9
Ausland	64	16,4	217	75,0	3,4	197	39,7	645	153,9	3,3
Gasthöfe	155	0,6	351	-25,3	2,3	419	6,6	965	-20,2	2,3
Deutschland	155	2,0	351	-24,4	2,3	419	7,4	965	-19,6	2,3
Ausland	-	x	-	x	-	-	x	-	x	-
Hildburghausen										
Hotels, Gasthöfe, Pensionen	4 298	19,6	10 839	24,6	2,5	14 939	4,4	42 405	9,7	2,8
Deutschland	4 239	21,3	10 611	26,2	2,5	14 674	4,4	41 633	9,6	2,8
Ausland	59	-40,4	228	-22,2	3,9	265	2,7	772	13,4	2,9
darunter										
Hotels (ohne Hotels garnis)	3 241	32,8	8 382	42,0	2,6	11 912	10,4	34 407	18,1	2,9
Deutschland	3 218	35,4	8 324	44,5	2,6	11 717	10,6	34 039	18,3	2,9
Ausland	23	-64,1	58	-58,6	2,5	195	-3,0	368	-2,4	1,9
Gasthöfe	653	-1,2	1 598	-6,2	2,4	1 839	-3,1	4 744	-10,3	2,6
Deutschland	620	-1,4	1 507	-6,7	2,4	1 781	-3,6	4 579	-10,6	2,6
Ausland	33	3,1	91	3,4	2,8	58	13,7	165	-1,2	2,8
Ilm-Kreis										
Hotels, Gasthöfe, Pensionen	8 918	-1,7	18 292	-3,1	2,1	28 441	-2,0	63 749	-2,3	2,2
Deutschland	8 555	-0,7	17 430	-2,3	2,0	27 303	-2,1	60 137	-3,7	2,2
Ausland	363	-20,7	862	-17,2	2,4	1 138	-1,1	3 612	28,9	3,2
darunter										
Hotels (ohne Hotels garnis)	6 867	-0,6	13 924	-1,0	2,0	21 910	-1,6	48 036	-2,8	2,2
Deutschland	6 573	0,6	13 258	0,0	2,0	21 018	-1,6	45 676	-3,8	2,2
Ausland	294	-21,0	666	-17,4	2,3	892	-1,1	2 360	20,5	2,6
Gasthöfe	730	5,6	1 659	7,9	2,3	2 547	0,1	6 273	3,4	2,5
Deutschland	711	8,5	1 632	12,7	2,3	2 469	0,4	5 999	3,7	2,4
Ausland	19	-47,2	27	-69,7	1,4	78	-8,2	274	-1,4	3,5
Weimarer Land										
Hotels, Gasthöfe, Pensionen	9 849	3,0	21 382	5,6	2,2	25 458	0,7	54 503	0,2	2,1
Deutschland	9 292	1,7	20 479	5,0	2,2	24 232	0,2	52 531	0,1	2,2
Ausland	557	31,4	903	23,0	1,6	1 226	11,4	1 972	2,5	1,6
darunter										
Hotels (ohne Hotels garnis)	7 872	0,7	17 736	4,2	2,3	20 716	0,1	45 985	0,0	2,2
Deutschland	7 430	-0,9	16 991	3,3	2,3	19 840	-0,2	44 438	-0,2	2,2
Ausland	442	35,2	745	31,9	1,7	876	8,1	1 547	5,7	1,8
Gasthöfe	422	-0,2	816	-12,5	1,9	1 125	15,1	2 208	9,7	2,0
Deutschland	414	1,2	799	-12,0	1,9	1 112	16,3	2 178	10,6	2,0
Ausland	8	-42,9	17	-32,0	2,1	13	-38,1	30	-28,6	2,3
Sonneberg										
Hotels, Gasthöfe, Pensionen	2 157	-6,1	5 242	19,7	2,4	6 836	-7,8	17 567	14,7	2,6
Deutschland	2 032	-7,4	4 374	3,7	2,2	6 559	-9,0	15 498	3,7	2,4
Ausland	125	23,8	868	x	6,9	277	31,9	2 069	x	7,5
darunter										
Hotels (ohne Hotels garnis)	975	-12,6	2 124	9,1	2,2	3 206	-7,0	7 356	12,5	2,3
Deutschland	915	-11,6	1 843	1,0	2,0	3 055	-7,1	6 818	8,5	2,2
Ausland	60	-25,0	281	128,5	4,7	151	-3,2	538	112,6	3,6
Gasthöfe	624	-16,4	1 315	-10,0	2,1	1 812	-17,1	4 175	-13,6	2,3
Deutschland	621	-15,2	1 312	-8,7	2,1	1 800	-16,6	4 159	-12,7	2,3
Ausland	3	-78,6	3	-87,5	1,0	12	-57,1	16	-76,5	1,3

Noch: 8. Ankünfte, Übernachtungen und Aufenthaltsdauer der Gäste in Beherbergungsstätten
nach Kreisen, ausgewählten Betriebsarten und dem ständigen Wohnsitz der Gäste (ohne Camping)

Kreisfreie Stadt Landkreis ----- Betriebsart ----- Ständiger Wohnsitz der Gäste	März 2018					Januar bis März 2018				
	Ankünfte		Übernachtungen		durch- schnittliche Aufenthalts- dauer	Ankünfte		Übernachtungen		durch- schnittliche Aufenthalts- dauer
	insgesamt	Veränderung gegenüber dem Vorjahres- monat	insgesamt	Veränderung gegenüber dem Vorjahres- monat		insgesamt	Veränderung gegenüber dem Vorjahres- zeitraum	insgesamt	Veränderung gegenüber dem Vorjahres- zeitraum	
	Anzahl	%	Anzahl	%		Anzahl	%	Anzahl	%	
Saalfeld-Rudolstadt										
Hotels, Gasthöfe, Pensionen	7 390	1,0	15 609	4,6	2,1	17 043	0,8	37 751	6,7	2,2
Deutschland	7 032	0,0	14 379	1,2	2,0	16 393	-0,0	34 975	3,0	2,1
Ausland	358	26,5	1 230	73,7	3,4	650	26,7	2 776	94,9	4,3
darunter										
Hotels (ohne Hotels garnis)	4 502	-0,4	9 695	11,8	2,2	10 526	0,6	23 382	9,9	2,2
Deutschland	4 274	-1,9	8 942	6,8	2,1	10 117	-0,6	21 961	7,2	2,2
Ausland	228	40,7	753	154,4	3,3	409	44,0	1 421	80,6	3,5
Gasthöfe	1 890	7,3	3 631	6,2	1,9	4 466	4,2	9 523	10,3	2,1
Deutschland	1 828	6,7	3 375	2,2	1,8	4 323	3,1	8 463	0,4	2,0
Ausland	62	31,9	256	120,7	4,1	143	49,0	1 060	x	7,4
Saale-Holzland-Kreis										
Hotels, Gasthöfe, Pensionen	6 510	4,4	12 207	9,8	1,9	16 204	0,4	30 345	2,7	1,9
Deutschland	6 014	5,0	11 072	10,0	1,8	14 798	0,7	27 448	3,1	1,9
Ausland	496	-2,9	1 135	7,2	2,3	1 406	-2,2	2 897	-1,6	2,1
darunter										
Hotels (ohne Hotels garnis)	4 234	-2,6	8 029	1,4	1,9	10 881	-5,3	20 529	-3,2	1,9
Deutschland	3 967	0,6	7 584	4,0	1,9	10 056	-3,8	19 371	-1,6	1,9
Ausland	267	-33,6	445	-29,0	1,7	825	-20,5	1 158	-24,1	1,4
Gasthöfe	1 460	5,8	2 609	11,5	1,8	3 599	7,7	6 745	12,4	1,9
Deutschland	1 390	5,6	2 230	9,6	1,6	3 381	7,2	5 538	8,4	1,6
Ausland	70	9,4	379	23,9	5,4	218	16,0	1 207	35,3	5,5
Saale-Orla-Kreis										
Hotels, Gasthöfe, Pensionen	4 144	3,8	7 303	-8,8	1,8	11 543	2,9	24 089	-0,6	2,1
Deutschland	3 823	5,4	6 905	-3,6	1,8	10 556	3,9	22 721	3,2	2,2
Ausland	321	-11,8	398	-53,1	1,2	987	-6,4	1 368	-38,4	1,4
darunter										
Hotels (ohne Hotels garnis)	2 348	-5,1	4 569	-15,7	1,9	7 060	-3,0	16 707	-5,4	2,4
Deutschland	2 221	-4,0	4 414	-10,4	2,0	6 698	-1,7	16 254	-0,2	2,4
Ausland	127	-21,6	155	-68,6	1,2	362	-22,0	453	-67,1	1,3
Gasthöfe	1 002	9,6	1 632	-6,4	1,6	2 305	0,6	3 824	-14,2	1,7
Deutschland	929	10,2	1 511	-1,6	1,6	2 092	-0,0	3 524	-12,4	1,7
Ausland	73	2,8	121	-41,8	1,7	213	7,6	300	-31,0	1,4
Greiz										
Hotels, Gasthöfe, Pensionen	3 925	1,7	7 098	-3,3	1,8	9 986	4,7	18 511	-3,4	1,9
Deutschland	3 764	0,7	6 677	-2,4	1,8	9 589	3,6	17 328	-3,5	1,8
Ausland	161	29,8	421	-15,5	2,6	397	38,8	1 183	-1,2	3,0
darunter										
Hotels (ohne Hotels garnis)	2 915	1,4	5 083	-5,1	1,7	7 511	3,4	13 429	-4,3	1,8
Deutschland	2 817	0,4	4 925	-3,6	1,7	7 255	2,4	12 944	-3,7	1,8
Ausland	98	40,0	158	-36,3	1,6	256	41,4	485	-18,9	1,9
Gasthöfe	434	4,1	968	29,6	2,2	1 180	19,0	2 439	26,2	2,1
Deutschland	426	6,5	954	37,7	2,2	1 161	19,8	2 408	28,6	2,1
Ausland	8	-52,9	14	-74,1	1,8	19	-17,4	31	-48,3	1,6
Altenburger Land										
Hotels, Gasthöfe, Pensionen	2 391	-8,4	5 097	-9,0	2,1	5 958	-3,6	12 712	-1,9	2,1
Deutschland	2 241	-9,0	4 500	-4,8	2,0	5 616	-3,3	10 985	0,6	2,0
Ausland	150	2,0	597	-31,7	4,0	342	-8,3	1 727	-15,3	5,0
darunter										
Hotels (ohne Hotels garnis)	1 618	4,8	3 281	19,1	2,0	4 014	10,5	7 900	21,6	2,0
Deutschland	1 506	4,2	3 056	19,0	2,0	3 776	11,1	7 396	23,1	2,0
Ausland	112	13,1	225	20,3	2,0	238	2,1	504	2,9	2,1
Gasthöfe	307	-16,1	602	-33,8	2,0	833	-3,1	1 723	-13,6	2,1
Deutschland	296	-16,1	591	-34,0	2,0	814	-0,4	1 703	-7,7	2,1
Ausland	11	-15,4	11	-26,7	1,0	19	-55,8	20	-86,6	1,1

**9. Ankünfte, Übernachtungen und Aufenthaltsdauer der Gäste in Beherbergungsstätten
nach ausgewählten Gemeinden und dem ständigen Wohnsitz der Gäste (ohne Camping)**

Landkreis Gemeinde Ständiger Wohnsitz der Gäste	März 2018					Januar bis März 2018				
	Ankünfte		Übernachtungen		durch- schnittliche Aufenthalts- dauer	Ankünfte		Übernachtungen		durch- schnittliche Aufenthalts- dauer
	insgesamt	Veränderung gegenüber dem Vorjahres- monat	insgesamt	Veränderung gegenüber dem Vorjahres- monat		insgesamt	Veränderung gegenüber dem Vorjahres- zeitraum	insgesamt	Veränderung gegenüber dem Vorjahres- zeitraum	
	Anzahl	%	Anzahl	%		Anzahl	%	Anzahl	%	
Eichsfeld										
Dingelstädt, Stadt	53	-50,5	150	-11,2	2,8	273	-23,5	572	18,7	2,1
Deutschland	53	-49,0	88	-42,1	1,7	269	-22,0	426	-0,9	1,6
Ausland	-	x	62	264,7	-	4	-66,7	146	180,8	36,5
Heilbad Heiligenstadt, Stadt	4 172	-2,2	14 650	6,5	3,5	11 207	3,0	39 742	6,2	3,5
Deutschland	4 081	-1,5	14 429	8,0	3,5	10 907	3,4	39 060	7,4	3,6
Ausland	91	-26,0	221	-43,6	2,4	300	-11,0	682	-36,3	2,3
Küllstedt	43	-20,4	82	-1,2	1,9	111	-18,4	260	2,0	2,3
Deutschland	41	-22,6	80	-2,4	2,0	99	-24,4	187	-25,2	1,9
Ausland	2	100,0	2	100,0	1,0	12	140,0	73	x	6,1
Schimberg	219	-5,2	415	-5,5	1,9	593	-1,2	1 268	1,4	2,1
Deutschland	214	-7,4	398	-9,3	1,9	585	-1,2	1 245	4,3	2,1
Ausland	5	x	17	x	3,4	8	-	23	-58,9	2,9
Leinefelde-Worbis, Stadt	1 254	21,4	2 710	20,7	2,2	3 250	21,1	7 110	20,2	2,2
Deutschland	1 234	25,3	2 675	28,1	2,2	3 188	23,8	7 018	27,6	2,2
Ausland	20	-58,3	35	-77,7	1,8	62	-42,6	92	-77,8	1,5
Sonnenstein	270	18,9	717	30,8	2,7	625	12,2	1 920	23,1	3,1
Deutschland	266	18,2	702	28,6	2,6	616	14,1	1 883	22,8	3,1
Ausland	4	100,0	15	x	3,8	9	-47,1	37	37,0	4,1
Nordhausen										
Bleicherode, Stadt	310	91,4	1 360	108,6	4,4	649	54,5	2 300	45,5	3,5
Deutschland	310	91,4	1 360	108,6	4,4	649	54,5	2 300	45,5	3,5
Ausland	-	-	-	-	-	-	-	-	-	-
Neustadt/Harz	229	-29,3	752	-50,2	3,3	782	-16,4	2 217	-37,5	2,8
Deutschland	225	-30,6	632	-58,1	2,8	770	-17,6	1 865	-47,4	2,4
Ausland	4	x	120	x	30,0	12	x	352	x	29,3
Nordhausen, Stadt	2 882	-2,5	5 272	-6,9	1,8	7 491	3,4	14 120	-3,4	1,9
Deutschland	2 780	-1,6	4 932	-7,8	1,8	7 090	3,9	13 077	-3,5	1,8
Ausland	102	-22,1	340	9,7	3,3	401	-3,8	1 043	-1,3	2,6
Harztor	706	-6,1	1 757	9,1	2,5	2 077	7,2	5 421	9,6	2,6
Deutschland	705	-5,5	1 748	11,3	2,5	2 076	7,5	5 410	10,3	2,6
Ausland	1	-83,3	9	-78,0	9,0	1	-83,3	11	-73,2	11,0
Wartburgkreis										
Bad Salzungen, Stadt	2 417	-3,1	19 104	5,0	7,9	6 188	2,4	51 714	2,7	8,4
Deutschland	2 311	-3,7	18 847	4,4	8,2	5 904	1,9	51 068	2,4	8,6
Ausland	106	10,4	257	72,5	2,4	284	12,7	646	35,4	2,3
Buttlar	59	126,9	140	174,5	2,4	61	19,6	146	44,6	2,4
Deutschland	59	126,9	140	174,5	2,4	61	19,6	146	44,6	2,4
Ausland	-	-	-	-	-	-	-	-	-	-
Dernbach	85	-82,3	193	-82,0	2,3	215	-80,1	624	-75,4	2,9
Deutschland	85	-81,7	193	-81,7	2,3	215	-79,3	624	-74,7	2,9
Ausland	-	x	-	x	-	-	x	-	x	-
Leimbach	85	-1,2	220	36,6	2,6	194	-11,4	471	9,5	2,4
Deutschland	85	-1,2	220	36,6	2,6	194	-11,4	471	9,5	2,4
Ausland	-	-	-	-	-	-	-	-	-	-
Marksuhl	73	40,4	161	51,9	2,2	185	19,4	373	3,6	2,0
Deutschland	73	43,1	161	71,3	2,2	185	23,3	373	14,8	2,0
Ausland	-	x	-	x	-	-	x	-	x	-

Noch: 9. Ankünfte, Übernachtungen und Aufenthaltsdauer der Gäste in Beherbergungsstätten
nach ausgewählten Gemeinden und dem ständigen Wohnsitz der Gäste (ohne Camping)

Landkreis Gemeinde Ständiger Wohnsitz der Gäste	März 2018					Januar bis März 2018				
	Ankünfte		Übernachtungen		durch- schnittliche Aufenthalts- dauer	Ankünfte		Übernachtungen		durch- schnittliche Aufenthalts- dauer
	insgesamt	Veränderung gegenüber dem Vorjahres- monat	insgesamt	Veränderung gegenüber dem Vorjahres- monat		insgesamt	Veränderung gegenüber dem Vorjahres- zeitraum	insgesamt	Veränderung gegenüber dem Vorjahres- zeitraum	
Noch: Wartburgkreis										
Ruhla, Stadt	657	-6,4	1 502	-2,4	2,3	1 976	-5,1	4 881	1,9	2,5
Deutschland	636	-7,4	1 460	-3,2	2,3	1 923	-3,9	4 731	2,8	2,5
Ausland	21	40,0	42	40,0	2,0	53	-34,6	150	-19,4	2,8
Weilar	113	162,8	156	110,8	1,4	229	136,1	323	113,9	1,4
Deutschland	113	162,8	156	110,8	1,4	229	136,1	323	113,9	1,4
Ausland	-	-	-	-	-	-	-	-	-	-
Wutha-Farnroda	332	7,8	619	7,7	1,9	741	7,2	1 453	13,3	2,0
Deutschland	303	13,5	561	6,5	1,9	649	10,9	1 246	13,0	1,9
Ausland	29	-29,3	58	20,8	2,0	92	-13,2	207	15,0	2,3
Hörselberg-Hainich	552	11,3	948	-5,1	1,7	1 245	1,8	2 325	-6,8	1,9
Deutschland	540	13,9	907	-6,9	1,7	1 223	5,1	2 274	-1,5	1,9
Ausland	12	-45,5	41	64,0	3,4	22	-62,7	51	-72,4	2,3
Bad Liebenstein, Stadt	2 758	-0,7	27 319	-4,4	9,9	7 562	0,2	77 664	2,5	10,3
Deutschland	2 673	-2,1	27 142	-4,5	10,2	7 363	-1,2	77 251	2,2	10,5
Ausland	85	77,1	177	34,1	2,1	199	105,2	413	90,3	2,1
Kaltennordheim, Stadt	120	21,2	392	91,2	3,3	193	-6,3	731	64,3	3,8
Deutschland	120	21,2	392	91,2	3,3	193	-6,3	731	64,3	3,8
Ausland	-	-	-	-	-	-	-	-	-	-
Unstrut-Hainich-Kreis										
Bad Langensalza, Stadt	3 702	73,9	16 296	71,4	4,4	8 847	124,3	41 450	78,8	4,7
Deutschland	3 556	70,2	16 124	70,9	4,5	8 560	123,4	41 016	78,7	4,8
Ausland	146	265,0	172	142,3	1,2	287	156,3	434	87,1	1,5
Mühlhausen/Thüringen, Stadt	3 257	5,2	6 535	3,5	2,0	7 825	19,6	15 630	22,2	2,0
Deutschland	3 185	6,2	6 419	4,3	2,0	7 638	20,6	15 332	23,2	2,0
Ausland	72	-24,2	116	-26,1	1,6	187	-11,0	298	-13,9	1,6
Kyffhäuserkreis										
Bad Frankenhausen/Kyffh., Stadt	2 420	5,0	13 242	8,2	5,5	6 289	10,3	35 916	8,7	5,7
Deutschland	2 367	4,8	13 116	8,2	5,5	6 138	10,7	35 491	8,7	5,8
Ausland	53	15,2	126	14,5	2,4	151	-2,6	425	8,7	2,8
Sondershausen, Stadt	2 397	-0,9	6 228	14,5	2,6	4 371	-2,4	10 235	3,9	2,3
Deutschland	2 383	-1,0	6 180	15,1	2,6	4 339	-2,5	10 145	4,8	2,3
Ausland	14	27,3	48	-29,4	3,4	32	14,3	90	-48,0	2,8
Kyffhäuserland	43	-44,9	157	-49,0	3,7	114	-29,6	505	9,3	4,4
Deutschland	41	-47,4	127	-58,8	3,1	108	-33,3	369	-20,1	3,4
Ausland	2	x	30	x	15,0	6	x	136	x	22,7
Schmalkalden-Meiningen										
Breitungen/Werra	225	11,4	492	19,7	2,2	638	6,5	1 225	6,7	1,9
Deutschland	225	11,4	492	19,7	2,2	638	6,5	1 225	6,7	1,9
Ausland	-	-	-	-	-	-	-	-	-	-
Floh-Seligenthal	437	0,7	817	11,3	1,9	1 367	-7,5	2 918	0,9	2,1
Deutschland	418	-1,4	787	9,9	1,9	1 319	-8,7	2 838	0,4	2,2
Ausland	19	90,0	30	66,7	1,6	48	45,5	80	23,1	1,7

Noch: 9. Ankünfte, Übernachtungen und Aufenthaltsdauer der Gäste in Beherbergungsstätten
nach ausgewählten Gemeinden und dem ständigen Wohnsitz der Gäste (ohne Camping)

Landkreis Gemeinde Ständiger Wohnsitz der Gäste	März 2018					Januar bis März 2018				
	Ankünfte		Übernachtungen		durch- schnittliche Aufenthalts- dauer	Ankünfte		Übernachtungen		durch- schnittliche Aufenthalts- dauer
	insgesamt	Veränderung gegenüber dem Vorjahres- monat	insgesamt	Veränderung gegenüber dem Vorjahres- monat		insgesamt	Veränderung gegenüber dem Vorjahres- zeitraum	insgesamt	Veränderung gegenüber dem Vorjahres- zeitraum	
Noch: Schmalkalden-Meiningen										
Meiningen, Stadt	2 153	11,5	3 515	-0,6	1,6	5 859	21,4	9 457	8,1	1,6
Deutschland	2 020	14,1	3 237	6,9	1,6	5 424	20,7	8 496	8,6	1,6
Ausland	133	-16,9	278	-45,5	2,1	435	30,6	961	3,9	2,2
Oberhof, Stadt	11 884	24,7	27 372	27,4	2,3	44 798	3,2	115 383	3,2	2,6
Deutschland	11 691	25,9	27 073	28,4	2,3	42 841	4,1	110 340	4,0	2,6
Ausland	193	-21,5	299	-24,7	1,5	1 957	-13,1	5 043	-10,7	2,6
Oberschönau, Kurort	82	-21,9	241	-29,7	2,9	686	7,4	1 980	13,3	2,9
Deutschland	81	-22,9	239	-30,3	3,0	684	7,0	1 973	12,9	2,9
Ausland	1	x	2	x	2,0	2	x	7	x	3,5
Schmalkalden, Kurort, Stadt	1 648	-8,0	3 817	13,6	2,3	4 743	7,1	10 674	1,9	2,3
Deutschland	1 619	-6,7	3 734	14,9	2,3	4 642	7,2	10 455	1,8	2,3
Ausland	29	-47,3	83	-23,9	2,9	101	2,0	219	6,3	2,2
Steinbach-Hallenberg, Kurort, Stadt	194	26,8	540	8,9	2,8	665	0,8	1 948	-3,0	2,9
Deutschland	178	33,8	507	26,4	2,8	588	-3,4	1 701	-2,0	2,9
Ausland	16	-20,0	33	-65,3	2,1	77	51,0	247	-9,5	3,2
Brotterode-Trusetal, Stadt	702	-14,6	1 982	3,8	2,8	2 753	4,0	6 772	5,8	2,5
Deutschland	700	-14,2	1 978	4,3	2,8	2 646	3,7	6 563	6,9	2,5
Ausland	2	-66,7	4	-69,2	2,0	107	12,6	209	-20,5	2,0
Zella-Mehlis, Stadt	1 127	1,6	2 225	-5,2	2,0	3 711	8,1	7 880	2,7	2,1
Deutschland	1 100	0,8	1 961	-7,1	1,8	3 646	8,4	7 010	-0,1	1,9
Ausland	27	50,0	264	10,9	9,8	65	-8,5	870	32,4	13,4
Gotha										
Friedrichroda, Stadt	11 163	27,1	29 110	35,4	2,6	31 144	18,5	86 187	19,8	2,8
Deutschland	10 934	26,0	28 292	33,4	2,6	30 738	18,4	84 958	19,3	2,8
Ausland	229	120,2	818	184,0	3,6	406	26,9	1 229	59,8	3,0
Georgenthal/Thür. Wald	596	19,7	999	3,1	1,7	1 928	14,8	3 307	-1,5	1,7
Deutschland	544	12,9	931	3,0	1,7	1 653	8,5	2 851	-5,5	1,7
Ausland	52	225,0	68	4,6	1,3	275	76,3	456	34,1	1,7
Gotha, Stadt	5 054	-12,9	10 732	-8,2	2,1	14 678	-2,4	30 802	2,4	2,1
Deutschland	4 365	-18,4	9 476	-12,2	2,2	12 932	-5,3	27 585	0,8	2,1
Ausland	689	53,5	1 256	38,5	1,8	1 746	26,4	3 217	18,2	1,8
Luisenthal	1 075	0,9	2 266	-7,7	2,1	3 468	6,8	8 191	3,1	2,4
Deutschland	1 046	1,9	2 170	-7,7	2,1	3 384	7,5	7 976	3,7	2,4
Ausland	29	-23,7	96	-6,8	3,3	84	-16,8	215	-14,0	2,6
Ohrdruf, Stadt	178	-9,2	396	-4,8	2,2	467	18,5	1 117	8,8	2,4
Deutschland	178	-9,2	396	-4,8	2,2	467	18,5	1 117	8,8	2,4
Ausland	-	-	-	-	-	-	-	-	-	-
Bad Tabarz	2 460	17,9	15 106	8,9	6,1	7 049	13,2	43 891	7,3	6,2
Deutschland	2 431	17,9	15 003	8,6	6,2	6 963	13,9	43 377	6,8	6,2
Ausland	29	16,0	103	83,9	3,6	86	-25,2	514	73,1	6,0
Tambach-Dietharz/Thür. Wald, Stadt	909	-0,4	2 452	40,2	2,7	2 788	2,9	7 029	14,4	2,5
Deutschland	887	-2,3	2 407	38,0	2,7	2 738	3,1	6 940	15,0	2,5
Ausland	22	x	45	x	2,0	50	-5,7	89	-18,3	1,8
Waltershausen, Stadt	352	18,9	831	47,9	2,4	936	-6,9	2 209	-0,6	2,4
Deutschland	352	21,4	831	51,1	2,4	936	-5,8	2 209	0,3	2,4
Ausland	-	x	-	x	-	-	x	-	x	-

Noch: 9. Ankünfte, Übernachtungen und Aufenthaltsdauer der Gäste in Beherbergungsstätten
nach ausgewählten Gemeinden und dem ständigen Wohnsitz der Gäste (ohne Camping)

Landkreis Gemeinde Ständiger Wohnsitz der Gäste	März 2018					Januar bis März 2018				
	Ankünfte		Übernachtungen		durch- schnittliche Aufenthalts- dauer	Ankünfte		Übernachtungen		durch- schnittliche Aufenthalts- dauer
	insgesamt	Veränderung gegenüber dem Vorjahres- monat	insgesamt	Veränderung gegenüber dem Vorjahres- monat		insgesamt	Veränderung gegenüber dem Vorjahres- zeitraum	insgesamt	Veränderung gegenüber dem Vorjahres- zeitraum	
	Anzahl	%	Anzahl	%		Anzahl	%	Anzahl	%	
Noch: Gotha										
Drei Gleichen	345	-26,6	694	-11,4	2,0	909	-15,4	1 772	-11,2	1,9
Deutschland	341	-25,7	690	-10,5	2,0	900	-14,2	1 757	-10,4	2,0
Ausland	4	-63,6	4	-66,7	1,0	9	-65,4	15	-55,9	1,7
Nesse-Apfelstädt	1 346	-9,7	2 427	-7,4	1,8	3 730	-19,3	6 398	-5,4	1,7
Deutschland	1 281	-10,4	2 321	-6,2	1,8	3 553	-16,4	6 089	-2,7	1,7
Ausland	65	6,6	106	-27,4	1,6	177	-52,4	309	-39,1	1,7
Hörsel	368	6,4	1 089	50,4	3,0	629	21,9	1 645	43,3	2,6
Deutschland	368	8,2	1 089	52,9	3,0	626	22,7	1 642	44,5	2,6
Ausland	-	x	-	x	-	3	-50,0	3	-75,0	1,0
Sömmerda										
Kölleda, Stadt	157	12,1	281	19,1	1,8	390	4,0	719	11,3	1,8
Deutschland	151	7,9	275	16,5	1,8	382	2,4	711	10,4	1,9
Ausland	6	x	6	x	1,0	8	300,0	8	300,0	1,0
Sömmerda, Stadt	456	-16,0	830	-31,9	1,8	1 355	-3,0	2 682	-11,5	2,0
Deutschland	446	-13,4	812	-29,2	1,8	1 307	-2,2	2 571	-11,7	2,0
Ausland	10	-64,3	18	-74,6	1,8	48	-20,0	111	-4,3	2,3
Weißensee, Stadt	481	-13,8	1 438	4,3	3,0	1 676	25,8	5 274	50,1	3,1
Deutschland	408	-21,1	855	-29,8	2,1	1 470	18,7	3 317	6,8	2,3
Ausland	73	78,0	583	262,1	8,0	206	119,1	1 957	x	9,5
Hildburghausen										
Bad Colberg-Heildburg, Stadt	527	26,4	6 236	10,5	11,8	1 363	2,4	15 955	0,2	11,7
Deutschland	516	26,5	6 200	10,5	12,0	1 345	2,0	15 908	0,3	11,8
Ausland	11	22,2	36	9,1	3,3	18	50,0	47	-9,6	2,6
Eisfeld, Stadt	503	-14,7	1 182	-18,8	2,3	1 589	5,3	4 469	18,4	2,8
Deutschland	494	-13,5	1 161	-18,5	2,4	1 509	3,6	4 312	17,2	2,9
Ausland	9	-52,6	21	-32,3	2,3	80	50,9	157	60,2	2,0
Hildburghausen, Stadt	196	-23,1	445	-15,1	2,3	570	-18,3	1 279	-14,8	2,2
Deutschland	196	-23,1	445	-15,1	2,3	570	-18,3	1 279	-14,8	2,2
Ausland	-	-	-	-	-	-	-	-	-	-
Sachsenbrunn	269	-22,9	662	6,6	2,5	814	-33,0	1 976	-33,7	2,4
Deutschland	269	-22,9	662	6,6	2,5	814	-33,0	1 976	-33,7	2,4
Ausland	-	-	-	-	-	-	-	-	-	-
Schleusingen, Stadt	232	32,6	465	84,5	2,0	638	5,8	1 184	24,6	1,9
Deutschland	232	33,3	465	85,3	2,0	638	6,0	1 184	24,8	1,9
Ausland	-	x	-	x	-	-	x	-	x	-
St. Kilian	307	-27,4	689	-28,3	2,2	1 275	-29,3	3 182	-22,9	2,5
Deutschland	284	-31,6	658	-30,1	2,3	1 182	-31,6	3 027	-24,3	2,6
Ausland	23	187,5	31	55,0	1,3	93	24,0	155	25,0	1,7
Masserberg	3 239	44,7	15 372	28,7	4,7	12 651	14,7	56 536	16,9	4,5
Deutschland	3 232	46,0	15 336	29,4	4,7	12 590	14,8	56 356	17,0	4,5
Ausland	7	-73,1	36	-60,4	5,1	61	-11,6	180	-12,6	3,0
Römhild, Stadt	245	10,9	381	19,8	1,6	567	9,5	933	24,2	1,6
Deutschland	239	15,5	375	23,4	1,6	561	12,9	927	27,0	1,7
Ausland	6	-57,1	6	-57,1	1,0	6	-71,4	6	-71,4	1,0

Noch: 9. Ankünfte, Übernachtungen und Aufenthaltsdauer der Gäste in Beherbergungsstätten
nach ausgewählten Gemeinden und dem ständigen Wohnsitz der Gäste (ohne Camping)

Landkreis Gemeinde Ständiger Wohnsitz der Gäste	März 2018					Januar bis März 2018				
	Ankünfte		Übernachtungen		durch- schnittliche Aufenthalts- dauer	Ankünfte		Übernachtungen		durch- schnittliche Aufenthalts- dauer
	insgesamt	Veränderung gegenüber dem Vorjahres- monat	insgesamt	Veränderung gegenüber dem Vorjahres- monat		insgesamt	Veränderung gegenüber dem Vorjahres- zeitraum	insgesamt	Veränderung gegenüber dem Vorjahres- zeitraum	
	Anzahl	%	Anzahl	%		Anzahl	%	Anzahl	%	
Ilm-Kreis										
Arnstadt, Stadt	2 128	-8,3	3 594	-7,8	1,7	5 641	-9,3	9 608	-5,1	1,7
Deutschland	1 986	-7,1	3 264	-8,3	1,6	5 217	-8,8	8 295	-10,1	1,6
Ausland	142	-22,0	330	-2,4	2,3	424	-15,4	1 313	46,5	3,1
Elgersburg	444	8,8	874	1,7	2,0	1 743	33,9	3 639	26,5	2,1
Deutschland	437	13,5	850	3,5	1,9	1 710	34,9	3 563	26,3	2,1
Ausland	7	-69,6	24	-36,8	3,4	33	-2,9	76	38,2	2,3
Frankenhain	157	29,8	275	29,1	1,8	581	17,6	1 195	27,5	2,1
Deutschland	155	38,4	273	37,9	1,8	561	18,1	1 167	28,8	2,1
Ausland	2	-77,8	2	-86,7	1,0	20	5,3	28	-9,7	1,4
Frauenwald	365	36,2	895	15,8	2,5	1 765	-26,7	5 556	-26,0	3,1
Deutschland	359	34,0	886	14,6	2,5	1 753	-26,9	5 523	-26,2	3,2
Ausland	6	x	9	x	1,5	12	33,3	33	3,1	2,8
Gehlbürg	151	86,4	343	76,8	2,3	1 161	9,9	2 950	10,1	2,5
Deutschland	139	75,9	319	66,1	2,3	1 129	8,3	2 851	8,2	2,5
Ausland	12	x	24	x	2,0	32	128,6	99	115,2	3,1
Geraberg	160	-33,3	428	-28,7	2,7	485	-31,8	1 472	-9,7	3,0
Deutschland	154	-34,2	264	-44,8	1,7	470	-32,9	999	-33,4	2,1
Ausland	6	-	164	34,4	27,3	15	36,4	473	261,1	31,5
Amt Wachsenburg	105	-23,4	187	-20,4	1,8	501	35,0	1 194	54,9	2,4
Deutschland	96	-26,7	172	-7,5	1,8	460	29,6	1 066	76,8	2,3
Ausland	9	50,0	15	-69,4	1,7	41	156,3	128	-23,8	3,1
Ilmenau, Stadt	3 602	-0,4	6 706	10,4	1,9	10 980	-1,0	22 051	6,4	2,0
Deutschland	3 459	1,4	6 404	15,6	1,9	10 555	-1,0	21 086	7,5	2,0
Ausland	143	-30,6	302	-43,2	2,1	425	-0,9	965	-13,1	2,3
Neustadt am Rennsteig	780	-9,1	2 492	-24,0	3,2	2 822	-11,3	9 248	-13,9	3,3
Deutschland	774	-9,2	2 472	-24,2	3,2	2 776	-12,3	9 036	-15,5	3,3
Ausland	6	-	20	25,0	3,3	46	170,6	212	x	4,6
Schmiedefeld am Rennsteig	324	111,8	781	126,4	2,4	1 584	9,7	4 728	5,0	3,0
Deutschland	320	109,2	769	122,9	2,4	1 580	9,8	4 716	5,1	3,0
Ausland	4	x	12	x	3,0	4	-20,0	12	-36,8	3,0
Ilmtal	610	15,1	1 099	12,6	1,8	1 268	19,8	2 401	27,5	1,9
Deutschland	604	15,5	1 089	13,2	1,8	1 256	20,2	2 362	27,3	1,9
Ausland	6	-14,3	10	-28,6	1,7	12	-7,7	39	39,3	3,3
Weimarer Land										
Apolda, Stadt	1 831	0,5	3 746	7,3	2,0	4 647	2,7	9 536	1,0	2,1
Deutschland	1 787	2,9	3 645	9,4	2,0	4 474	4,2	9 202	2,2	2,1
Ausland	44	-48,2	101	-36,5	2,3	173	-25,1	334	-22,9	1,9
Bad Berka, Stadt	984	-15,8	10 765	-16,0	10,9	2 668	-17,7	28 325	-9,7	10,6
Deutschland	930	-19,8	10 567	-17,3	11,4	2 602	-19,3	28 104	-10,3	10,8
Ausland	54	x	198	x	3,7	66	288,2	221	x	3,3
Bad Sulza, Stadt	4 993	3,6	20 484	7,0	4,1	13 133	0,2	52 974	2,9	4,0
Deutschland	4 945	3,2	20 330	6,6	4,1	13 014	-0,2	52 575	2,6	4,0
Ausland	48	65,5	154	148,4	3,2	119	58,7	399	79,7	3,4

Noch: 9. Ankünfte, Übernachtungen und Aufenthaltsdauer der Gäste in Beherbergungsstätten
nach ausgewählten Gemeinden und dem ständigen Wohnsitz der Gäste (ohne Camping)

Landkreis Gemeinde Ständiger Wohnsitz der Gäste	März 2018					Januar bis März 2018				
	Ankünfte		Übernachtungen		durch- schnittliche Aufenthalts- dauer	Ankünfte		Übernachtungen		durch- schnittliche Aufenthalts- dauer
	insgesamt	Veränderung gegenüber dem Vorjahres- monat	insgesamt	Veränderung gegenüber dem Vorjahres- monat		insgesamt	Veränderung gegenüber dem Vorjahres- zeitraum	insgesamt	Veränderung gegenüber dem Vorjahres- zeitraum	
	Anzahl	%	Anzahl	%		Tage	Anzahl	%	Anzahl	
Noch: Weimarer Land										
Mönchenholzhausen	539	-14,2	1 693	-9,1	3,1	1 609	8,1	5 457	1,5	3,4
Deutschland	539	-14,0	1 693	-9,0	3,1	1 608	8,1	5 456	1,5	3,4
Ausland	-	x	-	x	-	1	-	1	-	1,0
Nohra	931	40,6	1 456	53,1	1,6	2 301	9,4	3 413	8,8	1,5
Deutschland	831	40,4	1 325	55,2	1,6	1 985	6,9	3 053	8,8	1,5
Ausland	100	42,9	131	35,1	1,3	316	27,9	360	8,8	1,1
Ilmtal-Weinstraße	304	-2,3	419	-12,0	1,4	802	-7,0	1 049	-13,4	1,3
Deutschland	304	-2,3	419	-12,0	1,4	802	-7,0	1 049	-13,4	1,3
Ausland	-	-	-	-	-	-	-	-	-	-
Sonneberg										
Lauscha, Stadt	272	9,2	642	8,8	2,4	948	-5,0	2 429	-6,0	2,6
Deutschland	266	13,7	623	11,4	2,3	936	-3,7	2 390	-5,8	2,6
Ausland	6	-60,0	19	-38,7	3,2	12	-53,8	39	-18,8	3,3
Neuhaus am Rennweg, Stadt	882	-8,8	3 784	0,5	4,3	3 366	-2,2	13 411	0,4	4,0
Deutschland	853	-4,8	3 712	1,3	4,4	3 277	-0,9	13 223	0,6	4,0
Ausland	29	-59,2	72	-28,7	2,5	89	-35,0	188	-10,5	2,1
Schalkau, Stadt	331	20,4	726	-61,8	2,2	751	8,7	1 825	-48,0	2,4
Deutschland	307	16,3	684	-61,5	2,2	707	8,9	1 515	-49,9	2,1
Ausland	24	118,2	42	-66,4	1,8	44	4,8	310	-36,6	7,0
Sonneberg, Stadt	982	1,9	2 491	35,2	2,5	2 868	0,4	7 741	27,5	2,7
Deutschland	963	0,8	2 301	26,3	2,4	2 828	-0,4	7 433	23,2	2,6
Ausland	19	111,1	190	x	10,0	40	150,0	308	x	7,7
Steinach, Stadt	361	43,3	767	66,4	2,1	1 510	4,5	3 515	10,1	2,3
Deutschland	308	25,2	549	21,2	1,8	1 434	0,6	3 259	3,0	2,3
Ausland	53	x	218	x	4,1	76	280,0	256	x	3,4
Frankenblick	120	37,9	540	152,3	4,5	303	29,5	1 309	80,8	4,3
Deutschland	117	34,5	537	150,9	4,6	300	30,4	1 306	83,7	4,4
Ausland	3	x	3	x	1,0	3	-25,0	3	-76,9	1,0
Saalfeld-Rudolstadt										
Bad Blankenburg, Stadt	2 591	5,7	5 925	6,2	2,3	6 235	3,4	13 443	2,3	2,2
Deutschland	2 352	6,6	4 876	16,2	2,1	5 966	4,1	12 336	6,2	2,1
Ausland	239	-2,0	1 049	-24,0	4,4	269	-10,3	1 107	-27,1	4,1
Cursdorf	324	4,9	940	-13,3	2,9	657	-10,2	1 916	-16,7	2,9
Deutschland	323	4,5	933	-13,9	2,9	652	-10,9	1 902	-17,3	2,9
Ausland	1	x	7	x	7,0	5	x	14	x	2,8
Lehesten, Stadt	121	2,5	1 031	x	8,5	337	41,6	2 100	x	6,2
Deutschland	109	-4,4	645	207,1	5,9	304	33,9	1 440	241,2	4,7
Ausland	12	200,0	386	x	32,2	33	200,0	660	x	20,0
Meura	81	22,7	265	126,5	3,3	160	21,2	470	62,6	2,9
Deutschland	81	22,7	265	126,5	3,3	160	21,2	470	62,6	2,9
Ausland	-	-	-	-	-	-	-	-	-	-
Oberweißbach/Thür. Wald, Stadt	53	-40,4	118	-23,4	2,2	204	-18,4	537	4,9	2,6
Deutschland	53	-40,4	118	-23,4	2,2	202	-19,2	532	3,9	2,6
Ausland	-	-	-	-	-	2	x	5	x	2,5

Noch: 9. Ankünfte, Übernachtungen und Aufenthaltsdauer der Gäste in Beherbergungsstätten
nach ausgewählten Gemeinden und dem ständigen Wohnsitz der Gäste (ohne Camping)

Landkreis Gemeinde Ständiger Wohnsitz der Gäste	März 2018					Januar bis März 2018				
	Ankünfte		Übernachtungen		durch- schnittliche Aufenthalts- dauer	Ankünfte		Übernachtungen		durch- schnittliche Aufenthalts- dauer
	insgesamt	Veränderung gegenüber dem Vorjahres- monat	insgesamt	Veränderung gegenüber dem Vorjahres- monat		insgesamt	Veränderung gegenüber dem Vorjahres- zeitraum	insgesamt	Veränderung gegenüber dem Vorjahres- zeitraum	
Noch: Saalfeld-Rudolstadt										
Rudolstadt, Stadt	1 686	9,1	3 678	14,3	2,2	4 321	15,9	9 945	23,9	2,3
Deutschland	1 627	8,8	3 566	15,7	2,2	4 195	15,0	9 645	23,6	2,3
Ausland	59	20,4	112	-16,4	1,9	126	55,6	300	34,5	2,4
Saalfeld/Saale, Stadt	2 080	-19,7	8 055	-6,0	3,9	5 063	-16,4	20 419	-6,2	4,0
Deutschland	2 005	-19,3	7 908	-5,8	3,9	4 890	-16,5	20 038	-5,8	4,1
Ausland	75	-28,6	147	-16,0	2,0	173	-12,6	381	-22,7	2,2
Leutenberg, Stadt	136	-46,5	292	-46,5	2,1	341	-45,9	845	-44,7	2,5
Deutschland	136	-46,5	292	-46,5	2,1	341	-45,9	845	-44,7	2,5
Ausland	-	-	-	-	-	-	-	-	-	-
Saalfelder Höhe	1 266	154,2	2 945	194,8	2,3	2 721	62,1	6 145	61,2	2,3
Deutschland	1 245	163,2	2 917	210,0	2,3	2 687	66,3	6 083	64,1	2,3
Ausland	21	-16,0	28	-51,7	1,3	34	-46,0	62	-41,5	1,8
Uhlstädt-Kirchhasel	650	8,7	2 442	-7,4	3,8	1 334	8,3	6 174	-2,0	4,6
Deutschland	625	6,1	2 406	-8,2	3,8	1 281	5,5	6 071	-3,2	4,7
Ausland	25	177,8	36	140,0	1,4	53	194,4	103	255,2	1,9
Unterwellenborn	240	9,6	442	9,7	1,8	570	16,3	1 082	23,0	1,9
Deutschland	238	10,7	440	11,1	1,8	561	16,1	1 049	20,7	1,9
Ausland	2	-50,0	2	-71,4	1,0	9	28,6	33	200,0	3,7
Königsee-Rottenbach, Stadt	278	11,2	570	-4,4	2,1	644	-3,0	1 544	-11,3	2,4
Deutschland	265	10,0	478	5,5	1,8	620	-0,8	1 280	-0,4	2,1
Ausland	13	44,4	92	-35,7	7,1	24	-38,5	264	-42,1	11,0
Saale-Holzland-Kreis										
Bad Klosterlausnitz	1 768	-23,9	17 219	-9,2	9,7	5 113	-15,8	49 588	-6,2	9,7
Deutschland	1 623	-26,1	16 777	-9,7	10,3	4 622	-18,0	48 293	-6,5	10,4
Ausland	145	15,1	442	19,1	3,0	491	13,4	1 295	8,4	2,6
Eisenberg, Stadt	335	-6,7	699	-0,1	2,1	876	36,0	1 601	23,2	1,8
Deutschland	332	-7,5	688	-1,7	2,1	873	35,6	1 590	22,3	1,8
Ausland	3	x	11	x	3,7	3	x	11	x	3,7
Stadtroda, Stadt	162	-21,4	380	-25,6	2,3	410	-18,5	905	-34,8	2,2
Deutschland	160	-19,6	366	-26,2	2,3	403	-17,8	880	-35,6	2,2
Ausland	2	-71,4	14	-6,7	7,0	7	-46,2	25	8,7	3,6
Saale-Orla-Kreis										
Bad Lobenstein, Stadt	321	6,6	6 448	-4,2	20,1	880	-14,2	17 192	-5,1	19,5
Deutschland	312	6,8	6 332	-2,7	20,3	849	-13,4	16 818	-2,1	19,8
Ausland	9	-	116	-47,5	12,9	31	-32,6	374	-59,3	12,1
Neustadt an der Orla, Stadt	506	15,8	755	11,0	1,5	1 153	1,1	1 811	-3,2	1,6
Deutschland	482	25,2	713	14,8	1,5	1 076	4,8	1 700	-1,4	1,6
Ausland	24	-53,8	42	-28,8	1,8	77	-31,9	111	-23,4	1,4
Schleiz, Stadt	257	45,2	422	49,1	1,6	839	82,0	1 348	102,1	1,6
Deutschland	228	54,1	393	70,1	1,7	724	87,1	1 222	119,4	1,7
Ausland	29	-	29	-44,2	1,0	115	55,4	126	14,5	1,1

Noch: 9. Ankünfte, Übernachtungen und Aufenthaltsdauer der Gäste in Beherbergungsstätten
nach ausgewählten Gemeinden und dem ständigen Wohnsitz der Gäste (ohne Camping)

Landkreis Gemeinde Ständiger Wohnsitz der Gäste	März 2018					Januar bis März 2018				
	Ankünfte		Übernachtungen		durch- schnittliche Aufenthalts- dauer	Ankünfte		Übernachtungen		durch- schnittliche Aufenthalts- dauer
	insgesamt	Veränderung gegenüber dem Vorjahres- monat	insgesamt	Veränderung gegenüber dem Vorjahres- monat		insgesamt	Veränderung gegenüber dem Vorjahres- zeitraum	insgesamt	Veränderung gegenüber dem Vorjahres- zeitraum	
Noch: Saale-Orla-Kreis										
Triptis, Stadt	364	45,0	842	118,1	2,3	920	30,1	1 948	53,3	2,1
Deutschland	313	32,6	786	113,0	2,5	841	31,8	1 860	59,9	2,2
Ausland	51	240,0	56	229,4	1,1	79	14,5	88	-18,5	1,1
Ziegenrück, Stadt	522	2,4	1 020	-11,8	2,0	1 328	24,8	2 687	9,5	2,0
Deutschland	513	2,4	1 011	-11,7	2,0	1 256	21,5	2 615	8,2	2,1
Ausland	9	-	9	-25,0	1,0	72	140,0	72	94,6	1,0
Wurzbach, Stadt	825	-6,9	2 196	-15,2	2,7	3 056	-4,4	9 836	-4,0	3,2
Deutschland	818	-0,7	2 186	-3,2	2,7	3 011	-1,5	9 758	4,4	3,2
Ausland	7	-88,7	10	-97,0	1,4	45	-67,4	78	-91,3	1,7
Saalburg-Ebersdorf, Stadt	403	-11,4	899	-9,7	2,2	613	-25,7	1 533	-26,0	2,5
Deutschland	384	-14,3	876	-9,6	2,3	569	-29,5	1 461	-28,2	2,6
Ausland	19	171,4	23	-14,8	1,2	44	144,4	72	89,5	1,6
Greiz										
Berga/Elster, Stadt	85	3,7	173	-32,7	2,0	190	-20,2	428	-44,8	2,3
Deutschland	77	5,5	107	4,9	1,4	161	-24,1	230	-25,8	1,4
Ausland	8	-11,1	66	-57,4	8,3	29	11,5	198	-57,4	6,8
Greiz, Stadt	523	1,8	741	-10,7	1,4	1 164	-0,6	1 893	-9,6	1,6
Deutschland	485	-1,8	679	-14,9	1,4	1 078	-3,9	1 742	-13,3	1,6
Ausland	38	90,0	62	93,8	1,6	86	75,5	151	77,6	1,8
Langenwetzendorf	118	87,3	272	44,7	2,3	206	-9,3	479	-4,8	2,3
Deutschland	118	87,3	272	44,7	2,3	206	-8,4	479	-4,4	2,3
Ausland	-	-	-	-	-	-	x	-	x	-
Weida, Stadt	113	17,7	187	21,4	1,7	388	29,8	645	36,9	1,7
Deutschland	109	13,5	179	16,2	1,6	384	28,4	637	35,2	1,7
Ausland	4	x	8	x	2,0	4	x	8	x	2,0
Zeulenroda-Triebes, Stadt	2 531	6,7	4 820	11,3	1,9	6 496	8,5	11 900	5,0	1,8
Deutschland	2 444	5,9	4 675	14,3	1,9	6 275	7,7	11 477	6,6	1,8
Ausland	87	35,9	145	-39,6	1,7	221	37,3	423	-25,0	1,9
Altenburger Land										
Altenburg, Stadt	1 455	-9,1	2 966	4,7	2,0	3 580	-3,6	6 766	0,4	1,9
Deutschland	1 367	-9,2	2 790	4,7	2,0	3 375	-3,1	6 329	0,6	1,9
Ausland	88	-7,4	176	5,4	2,0	205	-10,1	437	-2,2	2,1
Meuselwitz, Stadt	99	-	486	-46,4	4,9	272	-11,7	1 675	-3,7	6,2
Deutschland	80	-11,1	204	-53,7	2,6	213	-19,0	621	-32,7	2,9
Ausland	19	111,1	282	-39,4	14,8	59	31,1	1 054	29,0	17,9
Schmölln, Stadt	429	7,0	804	0,4	1,9	1 145	15,2	2 390	27,3	2,1
Deutschland	405	4,7	758	-1,7	1,9	1 108	16,5	2 322	34,8	2,1
Ausland	24	71,4	46	53,3	1,9	37	-14,0	68	-55,8	1,8

**10. Ankünfte, Übernachtungen und Aufenthaltsdauer der Gäste in Beherbergungsstätten
in Städten des Vereins Städtetourismus in Thüringen e.V. (ohne Camping)**

Stadt Ständiger Wohnsitz der Gäste	März 2018					Januar bis März 2018				
	Ankünfte		Übernachtungen		durch- schnittliche Aufenthalts- dauer	Ankünfte		Übernachtungen		durch- schnittliche Aufenthalts- dauer
	insgesamt	Veränderung gegenüber dem Vorjahres- monat	insgesamt	Veränderung gegenüber dem Vorjahres- monat		insgesamt	Veränderung gegenüber dem Vorjahres- zeitraum	insgesamt	Veränderung gegenüber dem Vorjahres- zeitraum	
	Anzahl	%	Anzahl	%		Anzahl	%	Anzahl	%	
Altenburg, Stadt	1 455	-9,1	2 966	4,7	2,0	3 580	-3,6	6 766	0,4	1,9
Deutschland	1 367	-9,2	2 790	4,7	2,0	3 375	-3,1	6 329	0,6	1,9
Ausland	88	-7,4	176	5,4	2,0	205	-10,1	437	-2,2	2,1
Apolda, Stadt	1 831	0,5	3 746	7,3	2,0	4 647	2,7	9 536	1,0	2,1
Deutschland	1 787	2,9	3 645	9,4	2,0	4 474	4,2	9 202	2,2	2,1
Ausland	44	-48,2	101	-36,5	2,3	173	-25,1	334	-22,9	1,9
Arnstadt, Stadt	2 128	-8,3	3 594	-7,8	1,7	5 641	-9,3	9 608	-5,1	1,7
Deutschland	1 986	-7,1	3 264	-8,3	1,6	5 217	-8,8	8 295	-10,1	1,6
Ausland	142	-22,0	330	-2,4	2,3	424	-15,4	1 313	46,5	3,1
Bad Langensalza, Stadt	3 702	73,9	16 296	71,4	4,4	8 847	124,3	41 450	78,8	4,7
Deutschland	3 556	70,2	16 124	70,9	4,5	8 560	123,4	41 016	78,7	4,8
Ausland	146	265,0	172	142,3	1,2	287	156,3	434	87,1	1,5
Eisenach, Stadt	14 571	-6,0	23 901	-4,8	1,6	35 498	-5,4	55 970	-6,8	1,6
Deutschland	13 024	-7,3	21 670	-3,8	1,7	31 276	-7,0	49 960	-7,4	1,6
Ausland	1 547	6,8	2 231	-13,2	1,4	4 222	7,6	6 010	-2,1	1,4
Erfurt, Stadt	39 597	-5,2	68 192	-3,3	1,7	98 678	-2,3	166 310	-2,3	1,7
Deutschland	37 210	-4,4	63 701	-2,5	1,7	91 861	-2,4	153 116	-2,7	1,7
Ausland	2 387	-16,5	4 491	-13,4	1,9	6 817	-0,2	13 194	3,6	1,9
Gera, Stadt	7 020	-15,2	12 420	-7,7	1,8	20 656	-4,0	34 188	-5,9	1,7
Deutschland	6 302	-14,3	11 136	-6,3	1,8	17 959	-6,1	29 804	-5,7	1,7
Ausland	718	-21,9	1 284	-18,2	1,8	2 697	13,5	4 384	-7,4	1,6
Gotha, Stadt	5 054	-12,9	10 732	-8,2	2,1	14 678	-2,4	30 802	2,4	2,1
Deutschland	4 365	-18,4	9 476	-12,2	2,2	12 932	-5,3	27 585	0,8	2,1
Ausland	689	53,5	1 256	38,5	1,8	1 746	26,4	3 217	18,2	1,8
Ilmenau, Stadt	3 602	-0,4	6 706	10,4	1,9	10 980	-1,0	22 051	6,4	2,0
Deutschland	3 459	1,4	6 404	15,6	1,9	10 555	-1,0	21 086	7,5	2,0
Ausland	143	-30,6	302	-43,2	2,1	425	-0,9	965	-13,1	2,3
Jena, Stadt	13 848	-5,6	24 083	-2,3	1,7	37 389	0,8	63 838	5,2	1,7
Deutschland	11 934	-4,0	20 468	0,5	1,7	31 877	1,5	53 407	6,5	1,7
Ausland	1 914	-14,3	3 615	-15,5	1,9	5 512	-2,8	10 431	-0,6	1,9

Noch: 10. Ankünfte, Übernachtungen und Aufenthaltsdauer der Gäste in Beherbergungsstätten
in Städten des Vereins Städtetourismus in Thüringen e.V. (ohne Camping)

Stadt Ständiger Wohnsitz der Gäste	März 2018					Januar bis März 2018				
	Ankünfte		Übernachtungen		durch- schnittliche Aufenthalts- dauer	Ankünfte		Übernachtungen		durch- schnittliche Aufenthalts- dauer
	insgesamt	Veränderung gegenüber dem Vorjahres- monat	insgesamt	Veränderung gegenüber dem Vorjahres- monat		insgesamt	Veränderung gegenüber dem Vorjahres- zeitraum	insgesamt	Veränderung gegenüber dem Vorjahres- zeitraum	
	Anzahl	%	Anzahl	%		Anzahl	%	Anzahl	%	
Meiningen, Stadt	2 153	11,5	3 515	-0,6	1,6	5 859	21,4	9 457	8,1	1,6
Deutschland	2 020	14,1	3 237	6,9	1,6	5 424	20,7	8 496	8,6	1,6
Ausland	133	-16,9	278	-45,5	2,1	435	30,6	961	3,9	2,2
Mühlhausen/Thüringen, Stadt	3 257	5,2	6 535	3,5	2,0	7 825	19,6	15 630	22,2	2,0
Deutschland	3 185	6,2	6 419	4,3	2,0	7 638	20,6	15 332	23,2	2,0
Ausland	72	-24,2	116	-26,1	1,6	187	-11,0	298	-13,9	1,6
Nordhausen, Stadt	2 882	-2,5	5 272	-6,9	1,8	7 491	3,4	14 120	-3,4	1,9
Deutschland	2 780	-1,6	4 932	-7,8	1,8	7 090	3,9	13 077	-3,5	1,8
Ausland	102	-22,1	340	9,7	3,3	401	-3,8	1 043	-1,3	2,6
Rudolstadt, Stadt	1 686	9,1	3 678	14,3	2,2	4 321	15,9	9 945	23,9	2,3
Deutschland	1 627	8,8	3 566	15,7	2,2	4 195	15,0	9 645	23,6	2,3
Ausland	59	20,4	112	-16,4	1,9	126	55,6	300	34,5	2,4
Saalfeld/Saale, Stadt	2 080	-19,7	8 055	-6,0	3,9	5 063	-16,4	20 419	-6,2	4,0
Deutschland	2 005	-19,3	7 908	-5,8	3,9	4 890	-16,5	20 038	-5,8	4,1
Ausland	75	-28,6	147	-16,0	2,0	173	-12,6	381	-22,7	2,2
Schmalkalden, Kurort, Stadt	1 648	-8,0	3 817	13,6	2,3	4 743	7,1	10 674	1,9	2,3
Deutschland	1 619	-6,7	3 734	14,9	2,3	4 642	7,2	10 455	1,8	2,3
Ausland	29	-47,3	83	-23,9	2,9	101	2,0	219	6,3	2,2
Sondershausen, Stadt	2 397	-0,9	6 228	14,5	2,6	4 371	-2,4	10 235	3,9	2,3
Deutschland	2 383	-1,0	6 180	15,1	2,6	4 339	-2,5	10 145	4,8	2,3
Ausland	14	27,3	48	-29,4	3,4	32	14,3	90	-48,0	2,8
Suhl, Stadt	7 237	27,5	17 480	32,4	2,4	20 031	6,2	51 695	3,8	2,6
Deutschland	7 048	27,3	17 029	37,5	2,4	19 522	6,4	49 857	6,0	2,6
Ausland	189	34,0	451	-44,9	2,4	509	-0,4	1 838	-33,9	3,6
Weimar, Stadt	29 964	1,8	55 766	1,7	1,9	66 910	1,9	123 769	1,8	1,8
Deutschland	27 620	1,4	51 166	2,5	1,9	61 681	2,1	113 129	1,7	1,8
Ausland	2 344	5,6	4 600	-7,1	2,0	5 229	0,4	10 640	2,1	2,0
Ausgewählte Städte zusammen	146 112	-1,9	282 982	2,8	1,9	367 208	1,0	706 463	3,1	1,9
Deutschland	135 277	-1,6	262 849	4,1	1,9	337 507	0,9	649 974	3,4	1,9
Ausland	10 835	-5,6	20 133	-12,5	1,9	29 701	3,2	56 489	-0,1	1,9

**11. Beherbergungsstätten, angebotene Gästebetten und Kapazitätsauslastung
nach Betriebsarten sowie Campingplätze**

Betriebsart	März 2018								Jan. - März 2018
	Betriebe			in den Betrieben angebotene Betten/Schlafgelegenheiten ¹⁾					durchschnittliche Auslastung
	insgesamt	darunter geöffnete ²⁾		insgesamt	Veränderung gegenüber dem Vorjahresmonat	durchschnittliche Auslastung	nachrichtlich		
		zusammen	Veränderung gegenüber dem Vorjahresmonat				maximales Angebot an Schlafgelegenheiten der letzten 13 Monate	Anteil der aktuell angebotenen Schlafgelegenheiten am Maximum	
Anzahl		%	Anzahl	%		Anzahl	%		
Hotels, Gasthöfe, Pensionen	940	894	-1,7	44 363	0,2	31,5	46 613	95,2	30,2
Hotels (ohne Hotels garnis)	350	334	-2,1	29 587	0,0	35,1	30 924	95,7	33,8
Hotels garnis	86	84	1,2	4 897	3,5	33,0	5 068	96,6	29,0
Gasthöfe	313	295	-3,9	6 015	-3,0	17,6	6 443	93,4	17,4
Pensionen	191	181	1,7	3 864	2,0	23,7	4 178	92,5	23,0
Ferienunterkünfte und ähnliche Beherbergungsstätten	250	211	-0,9	10 272	-1,4	21,4	12 924	79,5	19,2
Erholungs- und Ferienheime	12	11	-8,3	742	-2,5	29,8	773	96,0	27,3
Ferienhäuser und Ferienwohnungen	135	112	0,9	3 583	0,6	17,2	4 696	76,3	19,1
Jugendherbergen und Hütten	103	88	-2,2	5 947	-2,4	22,9	7 455	79,8	18,3
Sonstige tourismusrelevante Unterkünfte	59	59	-1,7	7 618	-1,2	73,5	7 703	98,9	69,8
Vorsorge- u. Rehabilitationskliniken	31	31	-3,1	5 625	-1,1	86,1	5 648	99,6	82,8
Schulungsheime	28	28	-	1 993	-1,6	37,8	2 055	97,0	32,5
Beherbergungsstätten insgesamt	1 249	1 164	-1,5	62 253	-0,3	35,0	67 240	92,6	33,2
Campingplätze ³⁾	81	40	8,1	7 740	-20,5	x	42 484	18,2	

1) Doppelbetten zählen als 2 Schlafgelegenheiten. Für Camping (Urlaubscamping ohne Dauercamping) wird 1 Stellplatz in 4 Schlafgelegenheiten umgerechnet. - 2) ganz oder teilweise geöffnet - 3) Campingplätze ohne Betriebe mit ausschließlich Dauercamping

12. Beherbergungsstätten, angebotene Gästebetten und Kapazitätsauslastung nach Reisegebieten sowie Campingplätze

Reisegebiet	März 2018								Jan. - März 2018
	Betriebe			in den Betrieben angebotene Betten/Schlafgelegenheiten ¹⁾					durchschnittliche Auslastung
	insgesamt	darunter geöffnete ²⁾		insgesamt	Veränderung gegenüber dem Vorjahresmonat	durchschnittliche Auslastung	nachrichtlich		
		zusammen	Veränderung gegenüber dem Vorjahresmonat				maximales Angebot an Schlafgelegenheiten der letzten 13 Monate	Anteil der aktuell angebotenen Schlafgelegenheiten am Maximum	
Anzahl		%	Anzahl	%		Anzahl	%		
Südharz Kyffhäuser	79	72	-1,4	3 873	5,5	29,4	4 477	86,5	24,5
Eichsfeld	53	52	4,0	2 409	10,3	37,9	2 447	98,4	36,6
Hainich	57	53	-1,9	2 682	8,5	42,2	2 912	92,1	36,3
Saaleland	53	47	-	2 174	0,6	46,4	2 485	87,5	45,6
Städte Eisenach, Erfurt, Jena, Weimar	176	172	1,8	13 626	0,4	40,7	14 076	96,8	33,8
Thüringer Rhön	79	71	-4,1	2 825	-5,5	39,9	3 217	87,8	37,7
Thüringer Vogtland	63	59	-1,7	2 947	-4,3	25,2	3 217	91,6	23,3
Thüringer Wald	600	555	-2,3	27 227	-1,5	31,0	29 524	92,2	32,9
Übriges Thüringen	89	83	-4,6	4 490	-3,1	38,5	4 885	91,9	35,3
Thüringen insgesamt	1 249	1 164	-1,5	62 253	-0,3	35,0	67 240	92,6	33,2
Campingplätze ³⁾	81	40	8,1	7 740	-20,5	x	42 484	18,2	x

1) Doppelbetten zählen als 2 Schlafgelegenheiten. Für Camping (Urlaubscamping ohne Dauercamping) wird 1 Stellplatz in 4 Schlafgelegenheiten umgerechnet. - 2) ganz oder teilweise geöffnet - 3) Campingplätze ohne Betriebe mit ausschließlich Dauercamping

13. Beherbergungsstätten, angebotene Gästebetten und Kapazitätsauslastung nach Gemeindegruppen (ohne Camping)

Gemeindegruppe	März 2018								Jan. - März 2018
	Betriebe			in den Betrieben angebotene Betten/Schlafgelegenheiten ¹⁾					durchschnittliche Auslastung
	insgesamt	darunter geöffnete ²⁾		insgesamt	Veränderung gegenüber dem Vorjahresmonat	durchschnittliche Auslastung	nachrichtlich		
		zusammen	Veränderung gegenüber dem Vorjahresmonat				maximales Angebot an Schlafgelegenheiten der letzten 13 Monate	Anteil der aktuell angebotenen Schlafgelegenheiten am Maximum	
Anzahl		%	Anzahl		%	Anzahl	%		
Heilbäder zusammen	156	153	-1,3	12 301	2,2	58,2	12 407	99,1	55,5
Mineral-, Moor-, Sole- und Thermalbäder	82	80	-1,2	6 520	3,3	66,6	6 594	98,9	62,8
Orte mit Kurbetrieb	28	27	-6,9	1 836	-3,2	53,4	1 848	99,4	48,5
heilklimatische Kurorte	38	38	2,7	3 125	3,3	42,1	3 142	99,5	43,2
Kneippheilbäder	8	8	-	820	1,5	62,7	823	99,6	60,6
Luftkurorte	14	14	-6,7	525	-3,3	15,9	528	99,4	16,6
Erholungsorte	177	162	-0,6	9 239	1,4	27,9	9 885	93,5	34,3
Sonstige Gemeinden	902	835	-1,6	40 188	-1,3	29,9	44 420	90,5	26,3
Gemeindegruppen insgesamt	1 249	1 164	-1,5	62 253	-0,3	35,0	67 240	92,6	33,2

1) Doppelbetten zählen als 2 Schlafgelegenheiten. - 2) ganz oder teilweise geöffnet

14. Beherbergungsstätten, angebotene Gästebetten und Kapazitätsauslastung nach Kreisen (ohne Camping)

Kreisfreie Stadt Landkreis Land	März 2018								Jan. - März 2018
	Betriebe			in den Betrieben angebotene Betten/Schlafgelegenheiten ¹⁾					durch- schnittliche Auslastung
	insgesamt	darunter geöffnete ²⁾		insgesamt	Veränderung gegenüber dem Vorjahres- monat	durch- schnittliche Auslastung	nachrichtlich		
		zusammen	Veränderung gegenüber dem Vorjahres- monat				maximales Angebot an Schlaf- gelegenheiten der letzten 13 Monate	Anteil der aktuell angebotenen Schlaf- gelegenheiten am Maximum	
Anzahl		%	Anzahl	%		Anzahl	%		
Stadt Erfurt	68	66	1,5	5 213	-2,1	42,2	5 429	96,0	35,8
Stadt Gera	16	16	-5,9	1 248	-15,4	32,1	1 441	86,6	30,5
Stadt Jena	30	30	3,4	2 002	2,8	38,8	2 028	98,7	35,8
Stadt Suhl	20	19	5,6	1 825	4,2	31,1	1 854	98,4	31,6
Stadt Weimar	48	46	2,2	4 346	2,4	41,5	4 543	95,7	32,1
Stadt Eisenach	30	30	-	2 065	0,3	37,3	2 076	99,5	30,5
Eichsfeld	48	47	4,4	2 275	11,0	39,5	2 313	98,4	38,3
Nordhausen	35	33	-2,9	1 711	12,0	20,9	1 845	92,7	19,2
Wartburgkreis	92	84	1,2	3 966	-0,2	50,2	4 342	91,3	48,1
Unstrut-Hainich-Kreis	46	44	-2,2	2 331	8,7	45,2	2 418	96,4	39,6
Kyffhäuserkreis	44	39	-	2 162	0,9	36,1	2 632	82,1	28,8
Schmalkalden-Meiningen	124	110	-6,0	5 220	-4,8	27,3	5 800	90,0	34,9
Gotha	99	96	1,1	6 045	1,3	36,6	6 175	97,9	36,2
Sömmerda	19	18	-	587	-0,2	21,0	716	82,0	23,5
Hildburghausen	67	62	-1,6	2 750	0,9	33,4	2 948	93,3	36,1
Ilm-Kreis	91	85	2,4	3 395	1,7	20,6	3 612	94,0	24,4
Weimarer Land	51	49	-3,9	3 254	-3,2	44,3	3 350	97,1	40,0
Sonneberg	44	41	-	1 434	-3,8	25,9	1 674	85,7	29,6
Saalfeld-Rudolstadt	98	89	-11,0	3 685	-9,9	27,1	4 351	84,7	23,3
Saale-Holzland-Kreis	46	41	-	1 934	0,8	48,1	2 206	87,7	47,0
Saale-Orla-Kreis	67	60	-3,2	2 457	-2,9	23,3	2 892	85,0	23,4
Greiz	40	36	-	1 529	6,9	19,9	1 604	95,3	17,5
Altenburger Land	26	23	-8,0	819	-4,4	24,5	991	82,6	22,6
Thüringen	1 249	1 164	-1,5	62 253	-0,3	35,0	67 240	92,6	33,2

1) Doppelbetten zählen als 2 Schlafgelegenheiten. - 2) ganz oder teilweise geöffnet

**15. Beherbergungsstätten, angebotene Gästebetten und Kapazitätsauslastung
nach Kreisen und ausgewählten Betriebsarten**

Kreisfreie Stadt Landkreis Betriebsart	März 2018								Jan. - März 2018
	Betriebe			in den Betrieben angebotene Betten/Schlafgelegenheiten ¹⁾					durch- schnittliche Auslastung
	insgesamt	darunter geöffnete ²⁾		insgesamt	Veränderung gegenüber dem Vorjahres- monat	durch- schnittliche Auslastung	nachrichtlich		
		zusammen	Veränderung gegenüber dem Vorjahres- monat				maximales Angebot an Schlaf- gelegenheiten der letzten 13 Monate	Anteil der aktuell angebotenen Schlaf- gelegenheiten am Maximum	
Anzahl		%	Anzahl	%		Anzahl	%		
Stadt Erfurt									
Hotels, Gasthöfe, Pensionen	56	56	1,8	4 560	-1,2	42,9	4 694	97,1	37,0
darunter									
Hotels (ohne Hotels garnis)	21	21	-	2 952	-0,8	43,8	2 979	99,1	38,6
Gasthöfe	8	8	-11,1	140	-14,6	28,0	143	97,9	23,9
Stadt Gera									
Hotels, Gasthöfe, Pensionen	14	14	-6,7	1 176	-16,1	32,5	1 366	86,1	30,9
darunter									
Hotels (ohne Hotels garnis)	6	6	-	832	-18,6	33,7	1 022	81,4	32,0
Gasthöfe	4	4	-	86	-	27,6	86	100,0	27,0
Stadt Jena									
Hotels, Gasthöfe, Pensionen	27	27	3,8	1 764	3,6	40,5	1 770	99,7	37,3
darunter									
Hotels (ohne Hotels garnis)	9	9	-	1 132	0,5	41,7	1 133	99,9	39,0
Gasthöfe	6	6	-	251	16,7	39,8	251	100,0	32,5
Stadt Suhl									
Hotels, Gasthöfe, Pensionen	16	15	-	1 691	1,5	33,3	1 720	98,3	33,4
darunter									
Hotels (ohne Hotels garnis)	7	7	-	1 494	0,9	35,6	1 499	99,7	35,3
Gasthöfe	5	4	-	49	-	16,6	67	73,1	28,8
Stadt Weimar									
Hotels, Gasthöfe, Pensionen	37	36	5,9	3 645	3,1	40,5	3 830	95,2	31,5
darunter									
Hotels (ohne Hotels garnis)	12	11	-	1 967	-6,6	47,8	2 152	91,4	36,1
Gasthöfe	3	3	-	60	1,7	13,5	60	100,0	9,4
Stadt Eisenach									
Hotels, Gasthöfe, Pensionen	27	27	-3,6	1 874	-0,6	38,9	1 885	99,4	32,0
darunter									
Hotels (ohne Hotels garnis)	14	14	-	1 453	0,2	40,3	1 464	99,2	34,0
Gasthöfe	4	4	-	87	-	21,2	87	100,0	13,9
Eichsfeld									
Hotels, Gasthöfe, Pensionen	35	35	6,1	1 446	18,2	29,7	1 467	98,6	28,7
darunter									
Hotels (ohne Hotels garnis)	13	13	-	1 064	21,9	34,0	1 079	98,6	34,2
Gasthöfe	17	17	6,3	312	6,1	13,7	318	98,1	10,5
Nordhausen									
Hotels, Gasthöfe, Pensionen	26	25	-3,8	1 220	17,8	20,4	1 290	94,6	20,2
darunter									
Hotels (ohne Hotels garnis)	15	14	-	922	29,1	19,8	977	94,4	19,4
Gasthöfe	4	4	-20,0	82	-13,7	15,8	82	100,0	15,6

1) Doppelbetten zählen als 2 Schlafgelegenheiten. - 2) ganz oder teilweise geöffnet

Noch: 15. Beherbergungsstätten, angebotene Gästebetten und Kapazitätsauslastung
nach Kreisen und ausgewählten Betriebsarten

Kreisfreie Stadt Landkreis Betriebsart	März 2018								Jan. - März 2018
	Betriebe			in den Betrieben angebotene Betten/Schlafgelegenheiten ¹⁾					durch- schnittliche Auslastung
	insgesamt	darunter geöffnete ²⁾		insgesamt	Veränderung gegenüber dem Vorjahres- monat	durch- schnittliche Auslastung	nachrichtlich		
		zusammen	Veränderung gegenüber dem Vorjahres- monat				maximales Angebot an Schlaf- gelegenheiten der letzten 13 Monate	Anteil der aktuell angebotenen Schlaf- gelegenheiten am Maximum	
Anzahl		%	Anzahl	%		Anzahl	%		
Wartburgkreis									
Hotels, Gasthöfe, Pensionen	61	59	-	1 767	-1,8	22,9	1 873	94,3	20,7
darunter									
Hotels (ohne Hotels garnis)	22	21	-12,5	1 044	-8,0	27,3	1 095	95,3	24,8
Gasthöfe	26	25	8,7	490	10,9	14,6	542	90,4	12,4
Unstrut-Hainich-Kreis									
Hotels, Gasthöfe, Pensionen	30	30	-3,2	1 396	15,2	36,9	1 404	99,4	31,4
darunter									
Hotels (ohne Hotels garnis)	12	12	-	927	27,7	43,4	927	100,0	36,0
Gasthöfe	9	9	-10,0	213	-6,2	10,1	215	99,1	8,2
Kyffhäuserkreis									
Hotels, Gasthöfe, Pensionen	26	23	-	747	-0,1	30,6	800	93,4	27,2
darunter									
Hotels (ohne Hotels garnis)	5	5	-	364	-0,8	41,9	371	98,1	37,1
Gasthöfe	12	10	-	226	-	14,3	259	87,3	12,9
Schmalkalden-Meiningen									
Hotels, Gasthöfe, Pensionen	99	89	-7,3	4 232	-3,5	28,1	4 569	92,6	34,6
darunter									
Hotels (ohne Hotels garnis)	33	31	-6,1	3 021	-2,6	32,3	3 147	96,0	39,2
Gasthöfe	36	32	-11,1	627	-10,7	17,3	736	85,2	22,7
Gotha									
Hotels, Gasthöfe, Pensionen	74	72	2,9	4 712	1,7	34,5	4 801	98,1	34,6
darunter									
Hotels (ohne Hotels garnis)	29	29	7,4	3 727	1,7	38,8	3 778	98,7	38,5
Gasthöfe	25	23	-4,2	495	0,4	14,4	517	95,7	17,5
Sömmerda									
Hotels, Gasthöfe, Pensionen	17	17	-	537	-0,2	22,4	546	98,4	23,9
darunter									
Hotels (ohne Hotels garnis)	7	7	-	332	-	21,6	332	100,0	21,5
Gasthöfe	4	4	-	57	-	19,9	57	100,0	18,8
Hildburghausen									
Hotels, Gasthöfe, Pensionen	50	47	-4,1	1 633	0,9	24,0	1 765	92,5	29,3
darunter									
Hotels (ohne Hotels garnis)	18	16	-	1 024	4,7	30,9	1 139	89,9	37,4
Gasthöfe	19	19	-5,0	364	-3,4	14,6	367	99,2	14,8
Ilm-Kreis									
Hotels, Gasthöfe, Pensionen	70	66	1,5	2 631	1,2	22,7	2 789	94,3	26,9
darunter									
Hotels (ohne Hotels garnis)	27	26	-	1 806	1,2	25,2	1 862	97,0	29,4
Gasthöfe	19	18	5,9	358	2,9	15,1	378	94,7	19,7

1) Doppelbetten zählen als 2 Schlafgelegenheiten. - 2) ganz oder teilweise geöffnet

Noch: 15. Beherbergungsstätten, angebotene Gästebetten und Kapazitätsauslastung
nach Kreisen und ausgewählten Betriebsarten

Kreisfreie Stadt Landkreis Betriebsart	März 2018								Jan. - März 2018
	Betriebe			in den Betrieben angebotene Betten/Schlafgelegenheiten ¹⁾					durch- schnittliche Auslastung
	insgesamt	darunter geöffnete ²⁾		insgesamt	Veränderung gegenüber dem Vorjahres- monat	durch- schnittliche Auslastung	nachrichtlich		
		zusammen	Veränderung gegenüber dem Vorjahres- monat				maximales Angebot an Schlaf- gelegenheiten der letzten 13 Monate	Anteil der aktuell angebotenen Schlaf- gelegenheiten am Maximum	
Anzahl		%	Anzahl	%		Anzahl	%		
Weimarer Land									
Hotels, Gasthöfe, Pensionen	37	36	-2,7	1 890	-3,7	36,5	1 963	96,3	32,9
darunter									
Hotels (ohne Hotels garnis)	13	13	-7,1	1 297	-5,7	44,1	1 345	96,4	39,6
Gasthöfe	9	9	-	194	1,0	13,6	195	99,5	12,6
Sonneberg									
Hotels, Gasthöfe, Pensionen	32	31	-	860	-6,2	19,7	912	94,3	23,0
darunter									
Hotels (ohne Hotels garnis)	11	11	10,0	356	-1,9	19,2	386	92,2	23,7
Gasthöfe	14	13	-7,1	241	-16,6	17,6	261	92,3	19,2
Saalfeld-Rudolstadt									
Hotels, Gasthöfe, Pensionen	76	70	-6,7	2 440	-7,0	20,8	2 732	89,3	17,8
darunter									
Hotels (ohne Hotels garnis)	36	31	-8,8	1 484	-7,3	21,1	1 709	86,8	18,3
Gasthöfe	28	28	-9,7	632	-11,1	19,2	658	96,0	17,7
Saale-Holzland-Kreis									
Hotels, Gasthöfe, Pensionen	33	31	-	1 142	2,0	34,9	1 212	94,2	32,8
darunter									
Hotels (ohne Hotels garnis)	11	10	-	625	2,8	42,4	665	94,0	38,5
Gasthöfe	17	16	-	334	1,5	25,2	364	91,8	23,4
Saale-Orla-Kreis									
Hotels, Gasthöfe, Pensionen	45	41	-2,4	1 374	-3,2	17,1	1 503	91,4	20,3
darunter									
Hotels (ohne Hotels garnis)	14	13	-7,1	755	-7,0	19,5	825	91,5	24,4
Gasthöfe	22	20	-4,8	399	-2,9	13,2	441	90,5	11,8
Greiz									
Hotels, Gasthöfe, Pensionen	28	25	-7,4	953	2,6	24,0	997	95,6	21,8
darunter									
Hotels (ohne Hotels garnis)	6	6	-	575	7,1	28,5	578	99,5	26,4
Gasthöfe	17	14	-12,5	230	-10,2	13,6	269	85,5	11,8
Altenburger Land									
Hotels, Gasthöfe, Pensionen	24	22	-8,3	673	-7,2	24,5	725	92,8	21,5
darunter									
Hotels (ohne Hotels garnis)	9	8	-	434	-2,7	24,5	460	94,3	20,6
Gasthöfe	5	5	-	88	-2,2	22,1	90	97,8	23,7

1) Doppelbetten zählen als 2 Schlafgelegenheiten. - 2) ganz oder teilweise geöffnet

**16. Beherbergungsstätten, angebotene Gästebetten und Kapazitätsauslastung
nach ausgewählten Gemeinden (ohne Camping)**

Landkreis Gemeinde	März 2018								Jan. - März 2018
	Betriebe			in den Betrieben angebotene Betten/Schlafgelegenheiten ¹⁾					durch- schnittliche Auslastung
	insgesamt	darunter geöffnete ²⁾		insgesamt	Veränderung gegenüber dem Vorjahres- monat	durch- schnittliche Auslastung	nachrichtlich		
		zusammen	Veränderung gegenüber dem Vorjahres- monat				maximales Angebot an Schlaf- gelegenheiten der letzten 13 Monate	Anteil der aktuell angebotenen Schlaf- gelegenheiten am Maximum	
Anzahl		%	Anzahl	%		Anzahl	%		
Eichsfeld									
Dingelstädt, Stadt	3	3	-	52	-	12,0	52	100,0	13,3
Heilbad Heiligenstadt, Stadt	9	9	-	755	-1,3	63,5	765	98,7	58,8
Küllstedt	3	3	-	50	-	5,3	50	100,0	5,8
Schimberg	4	4	-	100	1,0	13,4	101	99,0	14,0
Leinefelde-Worbis, Stadt	11	11	22,2	300	11,9	29,1	304	98,7	27,0
Sonnenstein	3	3	-	95	1,1	24,3	96	99,0	28,3
Nordhausen									
Bleicherode, Stadt	3	3	-	135	-	32,5	135	100,0	18,9
Neustadt/Harz	5	5	-	230	-	10,5	230	100,0	10,7
Nordhausen, Stadt	13	12	-7,7	636	-0,5	26,7	704	90,3	25,6
Harztor	7	7	-	482	64,5	11,8	482	100,0	12,5
Wartburgkreis									
Bad Salzungen, Stadt	12	12	-	885	0,1	69,6	886	99,9	66,7
Buttlar	3	3	50,0	48	33,3	9,4	48	100,0	4,0
Dernbach	3	3	-25,0	54	-49,1	11,5	54	100,0	12,8
Leimbach	3	3	-	54	-	13,1	55	98,2	10,9
Marksuhl	4	3	-	50	-	10,4	70	71,4	8,3
Ruhla, Stadt	11	9	-	272	-	17,8	356	76,4	20,3
Weilar	3	3	-	56	-3,4	9,0	58	96,6	6,4
Wutha-Farnroda	5	5	-	94	-	21,2	94	100,0	18,3
Hörselberg-Hainich	5	5	-	148	-	20,7	148	100,0	17,5
Bad Liebenstein, Stadt	13	13	8,3	1 247	1,1	71,4	1 250	99,8	70,4
Kaltennordheim, Stadt	3	3	50,0	109	36,3	15,3	109	100,0	8,0
Unstrut-Hainich-Kreis									
Bad Langensalza, Stadt	11	11	-	833	40,5	63,1	839	99,3	55,3
Mühlhausen/Thüringen, Stadt	16	15	-	740	-	28,5	790	93,7	23,5
Kyffhäuserkreis									
Bad Frankenhausen/Kyffhäuser, Stadt	13	12	-	846	0,4	50,5	857	98,7	47,4
Sondershausen, Stadt	11	10	-	738	3,1	27,2	1 142	64,6	15,5
Kyffhäuserland	6	4	-	111	-	4,6	135	82,2	5,1
Schmalkalden-Meiningen									
Breitungen/Werra	4	4	-	101	-	15,7	101	100,0	13,6
Floh-Seligenthal	9	9	-	185	1,6	14,2	185	100,0	17,5
Meiningen, Stadt	12	11	-	419	-0,7	27,1	471	89,0	25,1
Oberhof, Stadt	26	24	-4,0	2 678	-2,0	33,2	2 754	97,2	47,6
Oberschönau, Kurort	4	4	33,3	113	31,4	10,5	113	100,0	22,9
Schmalkalden, Kurort, Stadt	11	11	-	395	-0,5	31,2	397	99,5	29,9
Steinbach-Hallenberg, Kurort, Stadt	5	5	-	104	-5,5	16,7	110	94,5	20,8
Brotterode-Trusetal, Stadt	14	10	-28,6	321	-28,0	19,9	483	66,5	19,3
Zella-Mehlis, Stadt	9	7	-	220	2,3	34,0	274	80,3	40,4

1) Doppelbetten zählen als 2 Schlafgelegenheiten. - 2) ganz oder teilweise geöffnet

Noch: 16. Beherbergungsstätten, angebotene Gästebetten und Kapazitätsauslastung
nach ausgewählten Gemeinden (ohne Camping)

Landkreis Gemeinde	März 2018								Jan. - März 2018
	Betriebe			in den Betrieben angebotene Betten/Schlafgelegenheiten ¹⁾					durch- schnittliche Auslastung
	insgesamt	darunter geöffnete ²⁾		insgesamt	Veränderung gegenüber dem Vorjahres- monat	durch- schnittliche Auslastung	nachrichtlich		
		zusammen	Veränderung gegenüber dem Vorjahres- monat				maximales Angebot an Schlaf- gelegenheiten der letzten 13 Monate	Anteil der aktuell angebotenen Schlaf- gelegenheiten am Maximum	
Anzahl		%	Anzahl	%		Anzahl	%		
Gotha									
Friedrichroda, Stadt	21	21	-	2 201	1,9	43,4	2 209	99,6	43,8
Georgenthal/Thür. Wald	4	4	33,3	204	30,8	15,8	210	97,1	17,8
Gotha, Stadt	15	15	-	1 041	-0,3	33,3	1 048	99,3	33,1
Luisenthal	4	4	-	263	-	27,8	263	100,0	34,8
Ohdruf, Stadt	3	3	50,0	53	35,9	24,1	53	100,0	23,4
Bad Tabarz	8	8	-	820	1,5	62,7	823	99,6	60,6
Tambach-Dietharz/Thür. Wald, Stadt	12	12	-7,7	500	-3,1	15,8	501	99,8	15,8
Waltershausen, Stadt	6	5	-	129	-	21,9	159	81,1	20,3
Drei Gleichen	5	3	-25,0	95	-11,2	23,6	117	81,2	20,7
Nesse-Apfelstädt	4	4	33,3	307	4,1	25,5	319	96,2	22,8
Hörsel	3	3	-	113	11,9	31,1	114	99,1	16,2
Sömmerda									
Kölleda, Stadt	3	3	-	40	-	22,7	40	100,0	20,0
Sömmerda, Stadt	3	3	-	96	-	27,9	96	100,0	31,0
Weißensee, Stadt	5	4	-	170	-5,0	27,3	299	56,9	34,5
Hildburghausen									
Bad Colberg-Heldburg, Stadt	6	5	-	374	-	55,0	386	96,9	47,8
Eisfeld, Stadt	5	5	-	155	6,2	26,4	155	100,0	32,8
Hildburghausen, Stadt	4	3	-25,0	86	-9,5	16,7	99	86,9	17,2
Sachsenbrunn	6	6	-	114	-8,1	18,7	124	91,9	19,3
Schleusingen, Stadt	4	3	-	71	-5,3	21,1	93	76,3	17,9
St.Kilian	7	5	-	269	-0,4	8,3	389	69,2	10,9
Masserberg	20	20	5,3	1 327	4,2	42,5	1 341	99,0	49,7
Römhild, Stadt	3	3	-	72	-	17,1	72	100,0	14,4
Ilm-Kreis									
Arnstadt, Stadt	10	10	-	441	-0,9	26,3	447	98,7	24,1
Elgersburg	4	4	-	127	-	22,2	127	100,0	31,8
Frankenhain	3	3	-	108	-	8,2	121	89,3	12,3
Frauenwald	5	5	-	160	1,3	18,0	164	97,6	38,6
Gehlberg	5	4	33,3	94	23,7	11,8	138	68,1	26,8
Geraberg	3	3	-	111	-	12,4	111	100,0	14,7
Amt Wachsenburg	4	3	-	62	-	9,7	110	56,4	21,4
Ilmenau, Stadt	15	15	-	1 023	1,6	21,1	1 033	99,0	24,0
Neustadt am Rennsteig	5	5	-	239	-	34,6	239	100,0	43,9
Schmiedefeld am Rennsteig	8	8	14,3	183	8,3	16,0	183	100,0	30,1
Ilmtal	4	4	-	165	-	21,5	167	98,8	16,2
Weimarer Land									
Apolda, Stadt	3	3	-	418	-	28,9	418	100,0	25,3
Bad Berka, Stadt	7	7	-12,5	539	-8,8	64,4	539	100,0	58,6
Bad Sulza, Stadt	14	12	-	1 000	0,9	66,1	1 047	95,5	60,6
Mönchenholzhausen	3	3	-	207	-	26,4	207	100,0	29,3
Nohra	3	3	-	164	3,8	28,6	164	100,0	23,3
Ilmtal-Weinstraße	3	3	-	114	-	11,9	114	100,0	10,2

1) Doppelbetten zählen als 2 Schlafgelegenheiten. - 2) ganz oder teilweise geöffnet

Noch: 16. Beherbergungsstätten, angebotene Gästebetten und Kapazitätsauslastung
nach ausgewählten Gemeinden (ohne Camping)

Landkreis Gemeinde	März 2018								Jan. - März 2018
	Betriebe			in den Betrieben angebotene Betten/Schlafgelegenheiten ¹⁾					durch- schnittliche Auslastung
	insgesamt	darunter geöffnete ²⁾		insgesamt	Veränderung gegenüber dem Vorjahres- monat	durch- schnittliche Auslastung	nachrichtlich		
		zusammen	Veränderung gegenüber dem Vorjahres- monat				maximales Angebot an Schlaf- gelegenheiten der letzten 13 Monate	Anteil der aktuell angebotenen Schlaf- gelegenheiten am Maximum	
Anzahl		%	Anzahl	%		Anzahl	%		
Sonneberg									
Lauscha, Stadt	5	5	-	112	-	18,5	112	100,0	24,1
Neuhaus am Rennweg, Stadt	13	11	10,0	439	5,0	27,8	486	90,3	34,3
Schalkau, Stadt	4	4	-	151	-	15,5	151	100,0	13,4
Sonneberg, Stadt	10	10	-	352	-	22,8	352	100,0	25,2
Steinach, Stadt	4	4	-20,0	167	-30,4	14,8	195	85,6	23,4
Frankenblick	5	4	-	98	-2,0	17,8	260	37,7	14,8
Saalfeld-Rudolstadt									
Bad Blankenburg, Stadt	5	5	-16,7	463	-3,9	41,3	533	86,9	32,3
Cursdorf	3	3	-25,0	136	-27,3	22,3	136	100,0	18,2
Lehesten, Stadt	3	3	-	161	1,3	20,7	161	100,0	14,5
Meura	3	3	-25,0	57	-30,5	15,0	57	100,0	9,2
Oberweißbach/Thür. Wald, Stadt	3	3	-	81	1,3	4,7	81	100,0	7,4
Rudolstadt, Stadt	7	7	-	342	-	34,7	344	99,4	32,4
Saalfeld/Saale, Stadt	15	15	-6,3	749	-1,1	34,7	751	99,7	30,3
Leutenberg, Stadt	4	3	-40,0	97	-41,6	11,0	154	63,0	7,5
Saalfelder Höhe	9	8	-	468	-1,3	20,4	577	81,1	14,6
Uhlstädt-Kirchhasel	7	6	-	240	-0,8	32,8	279	86,0	33,2
Unterwellenborn	5	5	-	133	-	10,7	141	94,3	9,1
Königsee-Rottenbach, Stadt	4	4	-	96	1,1	19,2	100	96,0	21,9
Saale-Holzland-Kreis									
Bad Klosterlausnitz	9	9	-10,0	689	-4,7	82,2	699	98,6	80,5
Eisenberg, Stadt	4	4	-	191	-5,0	11,8	201	95,0	9,3
Stadtroda, Stadt	3	3	-25,0	86	-11,3	14,3	86	100,0	11,7
Saale-Orla-Kreis									
Bad Lobenstein, Stadt	6	6	-14,3	366	-2,7	56,8	366	100,0	52,2
Neustadt an der Orla, Stadt	7	7	-	181	-6,2	13,5	195	92,8	12,0
Schleiz, Stadt	3	3	50,0	65	58,5	20,9	67	97,0	23,4
Triptis, Stadt	3	3	-	142	26,8	19,1	142	100,0	17,7
Ziegenrück, Stadt	6	5	25,0	156	12,2	21,1	175	89,1	21,8
Wurzbach, Stadt	3	3	-	300	-1,3	23,6	316	94,9	36,3
Saalburg-Ebersdorf, Stadt	9	6	-14,3	199	-9,5	14,6	418	47,6	10,8
Greiz									
Berga/Elster, Stadt	4	3	-	85	-2,3	6,6	117	72,6	5,6
Greiz, Stadt	7	6	20,0	181	60,2	13,2	196	92,3	15,1
Langenwetzendorf	3	3	-	111	-	7,9	111	100,0	4,8
Weida, Stadt	3	3	-	70	-	8,6	70	100,0	10,2
Zeulenroda-Triebes, Stadt	7	6	-	614	8,3	25,3	627	97,9	21,6
Altenburger Land									
Altenburg, Stadt	7	6	-14,3	342	-8,3	28,0	378	90,5	22,1
Meuselwitz, Stadt	5	4	-	65	-	24,1	79	82,3	28,6
Schmölln, Stadt	3	3	-	97	-	26,7	97	100,0	27,4

1) Doppelbetten zählen als 2 Schlafgelegenheiten. - 2) ganz oder teilweise geöffnet

**17. Beherbergungsstätten, angebotene Gästebetten und Kapazitätsauslastung
in Städten des Vereins Städtetourismus in Thüringen e.V.**

Stadt	März 2018								Jan. - März 2018
	Betriebe			in den Betrieben angebotene Betten/Schlafgelegenheiten ¹⁾					durchschnittliche Auslastung
	insgesamt	darunter geöffnete ²⁾		insgesamt	Veränderung gegenüber dem Vorjahresmonat	durchschnittliche Auslastung	nachrichtlich		
		zusammen	Veränderung gegenüber dem Vorjahresmonat				maximales Angebot an Schlafgelegenheiten der letzten 13 Monate	Anteil der aktuell angebotenen Schlafgelegenheiten am Maximum	
Anzahl		%	Anzahl	%		Anzahl	%		
Altenburg, Stadt	7	6	-14,3	342	-8,3	28,0	378	90,5	22,1
Apolda, Stadt	3	3	-	418	-	28,9	418	100,0	25,3
Arnstadt, Stadt	10	10	-	441	-0,9	26,3	447	98,7	24,1
Bad Langensalza, Stadt	11	11	-	833	40,5	63,1	839	99,3	55,3
Eisenach, Stadt	30	30	-	2 065	0,3	37,3	2 076	99,5	30,5
Erfurt, Stadt	68	66	1,5	5 213	-2,1	42,2	5 429	96,0	35,8
Gera, Stadt	16	16	-5,9	1 248	-15,4	32,1	1 441	86,6	30,5
Gotha, Stadt	15	15	-	1 041	-0,3	33,3	1 048	99,3	33,1
Ilmenau, Stadt	15	15	-	1 023	1,6	21,1	1 033	99,0	24,0
Jena, Stadt	30	30	3,4	2 002	2,8	38,8	2 028	98,7	35,8
Meiningen, Stadt	12	11	-	419	-0,7	27,1	471	89,0	25,1
Mühlhausen/Thüringen, Stadt	16	15	-	740	-	28,5	790	93,7	23,5
Nordhausen, Stadt	13	12	-7,7	636	-0,5	26,7	704	90,3	25,6
Rudolstadt, Stadt	7	7	-	342	-	34,7	344	99,4	32,4
Saalfeld/Saale, Stadt	15	15	-6,3	749	-1,1	34,7	751	99,7	30,3
Schmalkalden, Kurort, Stadt	11	11	-	395	-0,5	31,2	397	99,5	29,9
Sondershausen, Stadt	11	10	-	738	3,1	27,2	1 142	64,6	15,5
Suhl, Stadt	20	19	5,6	1 825	4,2	31,1	1 854	98,4	31,6
Weimar, Stadt	48	46	2,2	4 346	2,4	41,5	4 543	95,7	32,1
Ausgewählte Städte zusammen	358	348	-	24 816	0,5	36,8	26 133	95,0	31,9

1) Doppelbetten zählen als 2 Schlafgelegenheiten. - 2) ganz oder teilweise geöffnet

18. Beherbergungsstätten der Hotellerie mit 25 und mehr Gästezimmern und deren Auslastung nach Betriebsarten

Betriebsart	März 2018			Jan. - März 2018	
	Betriebe mit 25 und mehr Gästezimmern insgesamt	darunter geöffnete Betriebe ¹⁾		durchschnittliche Auslastung der Gästezimmer ²⁾	
		zusammen	Veränderung gegenüber dem Vorjahresmonat		
				Anzahl	
Hotels, Gasthöfe, Pensionen	234	228	2,2	47,9	45,2
Hotels (ohne Hotels garnis)	189	184	0,5	47,7	45,5
Hotels garnis	29	29	7,4	51,7	44,5
Gasthöfe	10	9	12,5	38,3	36,1
Pensionen	6	6	20,0	42,4	44,2

1) ganz oder teilweise geöffnet

2) rechnerischer Wert: (belegte Gästezimmertage / angebotene Gästezimmertage) x 100 im Berichtsmonat bzw. Jahresteil

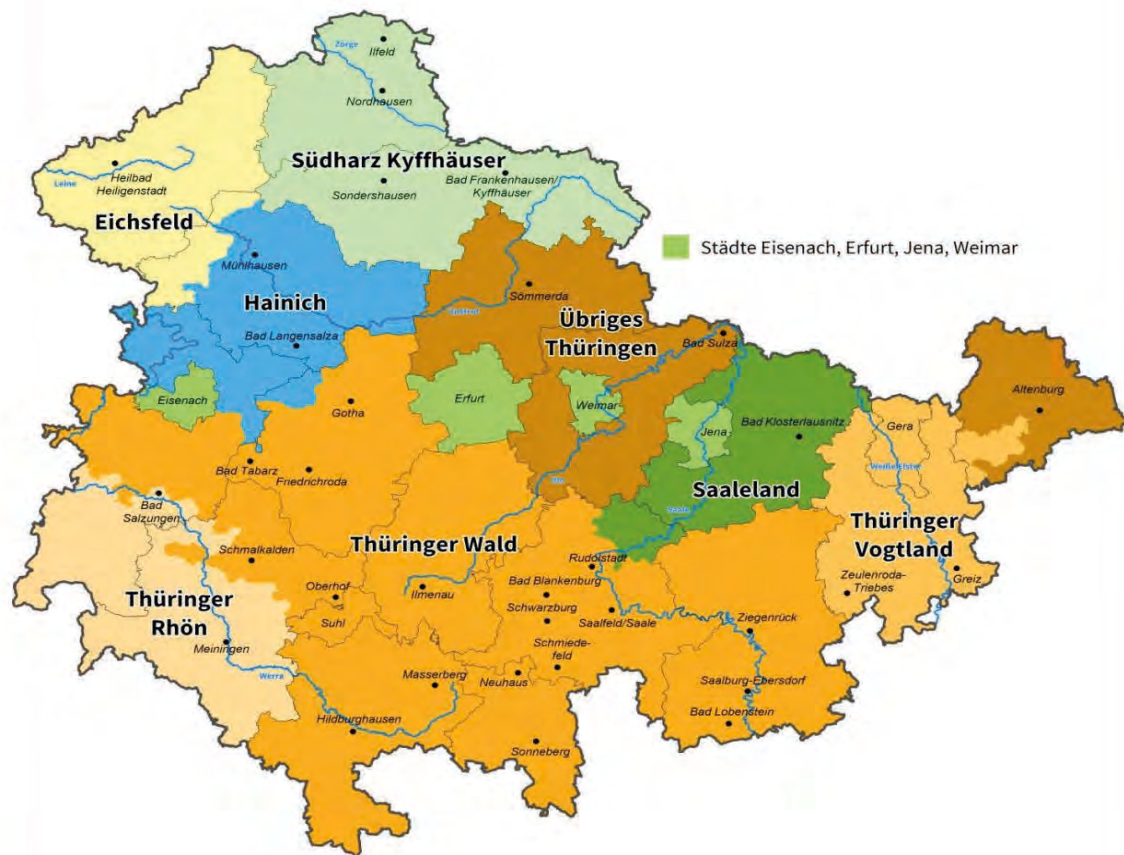
19. Beherbergungsstätten der Hotellerie mit 25 und mehr Gästezimmern und deren Auslastung nach Kreisen

Kreisfreie Stadt Landkreis Land	März 2018			Jan. - März 2018	
	Betriebe mit 25 und mehr Gästezimmern insgesamt	darunter geöffnete Betriebe ¹⁾		durchschnittliche Auslastung der Gästezimmer ²⁾	
		zusammen	Veränderung gegenüber dem Vorjahresmonat		
				Anzahl	%
Stadt Erfurt	23	23	-	63,3	55,1
Stadt Gera	6	6	-	47,2	46,1
Stadt Jena	9	9	12,5	54,0	50,3
Stadt Suhl	6	6	-	49,0	49,8
Stadt Weimar	16	15	7,1	54,2	42,9
Stadt Eisenach	14	14	-	51,8	45,9
Eichsfeld	4	4	-	47,2	52,9
Nordhausen	10	10	- 9,1	28,8	29,8
Wartburgkreis	11	11	-	40,7	37,2
Unstrut-Hainich-Kreis	6	6	-	58,1	49,0
Kyffhäuserkreis	5	5	-	48,3	42,9
Schmalkalden-Meiningen	23	22	-	40,1	46,8
Gotha	20	20	11,1	48,5	48,3
Sömmerda	5	5	-	41,8	45,4
Hildburghausen	10	9	12,5	38,3	39,4
Ilm-Kreis	14	13	8,3	33,6	36,2
Weimarer Land	10	10	-	53,8	51,3
Sonneberg	2	2	.	.	.
Saalfeld-Rudolstadt	20	18	- 10,0	28,6	24,5
Saale-Holzland-Kreis	6	6	20,0	53,8	47,0
Saale-Orla-Kreis	6	6	20,0	26,2	32,3
Greiz	4	4	-	40,4	37,4
Altenburger Land	4	4	.	.	.
Thüringen	234	228	2,2	47,9	45,2

1) ganz oder teilweise geöffnet

2) rechnerischer Wert: (belegte Gästezimmertage / angebotene Gästezimmertage) x 100 im Berichtsmonat bzw. Jahresteil

Reisegebiete in Thüringen



Thüringer Landesamt für Statistik

