



Statistischer Bericht

G IV - m 2 / 18

**Gäste und Übernachtungen
in Thüringen
Februar 2018
- Vorläufige Ergebnisse -**

Bestell-Nr. 07 401

Zeichenerklärung

- nichts vorhanden (genau Null)
- 0 weniger als die Hälfte von 1 in der letzten besetzten Stelle, jedoch mehr als nichts
- . Zahlenwert unbekannt oder geheim zu halten
- ... Zahlenwert lag bei Redaktionsschluss noch nicht vor
- x Tabellenfach gesperrt, weil Aussage nicht sinnvoll
- p vorläufige Zahl
- r berichtigte Zahl
- / Zahlenwert nicht sicher genug
- () Aussagewert eingeschränkt

Anmerkung: Abweichungen in den Summen, auch im Vergleich zu anderen Veröffentlichungen, erklären sich aus dem Runden von Einzelwerten.

Herausgeber:

Thüringer Landesamt für Statistik

Europaplatz 3, 99091 Erfurt

Postfach 90 01 63, 99104 Erfurt

Telefon: 0361 57331-9642 / 9647

Telefax 0361 57331-9699

Internet: statistik.thueringen.de

E-Mail: auskunft@statistik.thueringen.de

Auskunft erteilt:

Referat: Handel, Dienstleistungen, Gastgewerbe,
Beherbergungen, Unternehmensregister,
Verwaltungsdatenverwendung

Telefon: 0361 57331-9445

Herausgegeben im Juli 2018

Heft-Nr.: 140/18

Preis: 6,25 Euro

© Thüringer Landesamt für Statistik, Erfurt, 2018

Vervielfältigung und Verbreitung, auch auszugsweise, mit Quellenangabe gestattet.

Inhaltsverzeichnis

	Seite
Vorbemerkungen	3
Tabellen	
1. Geöffnete Beherbergungsstätten, angebotene Gästebetten, Kapazitätsauslastung, Ankünfte, Übernachtungen und durchschnittliche Aufenthaltsdauer nach Monaten der Jahre 2015 bis 2018 (ohne Camping)	10
2. Ankünfte, Übernachtungen und Aufenthaltsdauer der Gäste in Beherbergungsbetrieben (einschl. Camping) nach Betriebsarten und dem ständigen Wohnsitz der Gäste	11
3. Ankünfte, Übernachtungen und Aufenthaltsdauer der Gäste in Beherbergungsstätten nach Herkunftsländern (ohne Camping)	12
4. Ankünfte, Übernachtungen und Aufenthaltsdauer der Gäste auf Campingplätzen nach Herkunftsländern	13
5. Ankünfte, Übernachtungen und Aufenthaltsdauer der Gäste in Beherbergungsbetrieben (einschl. Camping) nach Reisegebieten und dem ständigen Wohnsitz der Gäste	14
6. Ankünfte, Übernachtungen und Aufenthaltsdauer der Gäste in Beherbergungsstätten nach Gemeindegruppen und dem ständigen Wohnsitz der Gäste (ohne Camping)	15
7. Ankünfte, Übernachtungen und Aufenthaltsdauer der Gäste in Beherbergungsstätten nach Kreisen und dem ständigen Wohnsitz der Gäste (ohne Camping)	16
8. Ankünfte, Übernachtungen und Aufenthaltsdauer der Gäste in Beherbergungsstätten nach Kreisen, ausgewählten Betriebsarten und dem ständigen Wohnsitz der Gäste (ohne Camping)	18
9. Ankünfte, Übernachtungen und Aufenthaltsdauer der Gäste in Beherbergungsstätten nach ausgewählten Gemeinden und dem ständigen Wohnsitz der Gäste (ohne Camping)	22
10. Ankünfte, Übernachtungen und Aufenthaltsdauer der Gäste in Beherbergungsstätten in Städten des Vereins Städtetourismus in Thüringen e.V. (ohne Camping)	30
11. Beherbergungsstätten, angebotene Gästebetten und Kapazitätsauslastung nach Betriebsarten sowie Campingplätze	32
12. Beherbergungsstätten, angebotene Gästebetten und Kapazitätsauslastung nach Reisegebieten sowie Campingplätze	33
13. Beherbergungsstätten, angebotene Gästebetten und Kapazitätsauslastung nach Gemeindegruppen (ohne Camping)	33
14. Beherbergungsstätten, angebotene Gästebetten und Kapazitätsauslastung nach Kreisen (ohne Camping)	34
15. Beherbergungsstätten, angebotene Gästebetten und Kapazitätsauslastung nach Kreisen und ausgewählten Betriebsarten	35
16. Beherbergungsstätten, angebotene Gästebetten und Kapazitätsauslastung nach ausgewählten Gemeinden (ohne Camping)	38
17. Beherbergungsstätten, angebotene Gästebetten und Kapazitätsauslastung in Städten des Vereins Städtetourismus in Thüringen e.V.	41
18. Beherbergungsstätten der Hotellerie mit 25 und mehr Gästezimmern und deren Auslastung nach Betriebsarten	42
19. Beherbergungsstätten der Hotellerie mit 25 und mehr Gästezimmern und deren Auslastung nach Kreisen	42

Grafiken

1. Ankünfte und Übernachtungen in Beherbergungsstätten 2017 bis 2018 nach Monaten (ohne Camping)	6
2. Übernachtungen in Beherbergungsstätten und auf Campingplätzen im Februar 2018 nach Betriebsarten	6
3. Übernachtungen in Beherbergungsstätten und auf Campingplätzen im Februar 2018 nach Reisegebieten	7
4. Veränderung der Ankünfte und Übernachtungen gegenüber dem Vorjahresmonat im Februar 2018 nach Reisegebieten in Prozent (einschl. Camping)	7
5. Ankünfte und Übernachtungen in Beherbergungsstätten (ohne Camping) im Februar 2018 nach ausgewählten Herkunftsländern der Gäste	8
6. Ankünfte und Übernachtungen in Beherbergungsstätten (ohne Camping) im Februar 2018 nach Kreisen	9

Karte

Reisegebiete in Thüringen	43
---------------------------	----

Vorbemerkungen

Rechtsgrundlage

Rechtsgrundlage für die Erhebung ist das Gesetz zur Neuordnung der Statistik über die Beherbergung im Reiseverkehr (Beherbergungsstatistikgesetz - BeherbStatG) vom 22. Mai 2002 (BGBl. I S. 1642), zuletzt geändert durch Artikel 11 des Gesetzes vom 28. Juli 2015 (BGBl. I S. 1400), in Verbindung mit dem Gesetz über die Statistik für Bundeszwecke (Bundesstatistikgesetz - BStatG) vom 22. Januar 1987 (BGBl. I S. 462, 565), in der Fassung der Bekanntmachung vom 20. Oktober 2016 (BGBl. I S. 2394), das zuletzt durch Artikel 10 Absatz 5 des Gesetzes vom 30. Oktober 2017 (BGBl. I S. 3618) geändert worden ist, sowie die Verordnung (EU) Nr. 692/2011 des Europäischen Parlaments und des Rates über die europäische Tourismusstatistik und zur Aufhebung der Richtlinie 95/57/EG des Rates (ABl. L 192 vom 22.7.2011, S. 17).

Erhebungsmerkmale

Erhebungsmerkmale der monatlichen Bundesstatistik sind Ankünfte und Übernachtungen von Gästen im Reiseverkehr; bei Gästen mit Wohnsitz außerhalb der Bundesrepublik Deutschland wird auch das Herkunftsland erfragt. Außerdem werden die Anzahl der im Berichtsmonat angebotenen Gästebetten sowie die Anzahl der Stellplätze auf Campingplätzen erhoben. Bei Hotels, Hotels garnis, Gasthöfen und Pensionen wird jeweils zum 31. Juli eines Jahres die Anzahl der Gästezimmer erfasst, seit Januar 2012 werden bei Betrieben mit mindestens 25 Gästezimmern zusätzlich monatliche Angaben zur Gästezimmerauslastung erfasst.

Berichtskreis

Auskunftspflichtig sind alle Inhaber bzw. Leiter von Beherbergungsstätten mit mindestens zehn Gästebetten bzw. von Campingplätzen mit mindestens zehn Stellplätzen (ohne Dauercamping), unabhängig davon, ob die Beherbergung Hauptzweck (z. B. Hotels, Pensionen) oder nur Nebenzweck des Betriebes (z. B. bei Heilstätten, Sanatorien) ist.

Hinweise

Mit den Angaben zum Merkmal "Auslastung" in diesen Tabellen ist stets die europaweit einheitlich definierte "Nettoauslastung" gemeint. Sie bezieht sich auf die verfügbaren, das heißt die tatsächlich angebotenen Kapazitäten in den im jeweiligen Berichtszeitraum geöffneten Betrieben.

Die im Rahmen der "Monatserhebung im Tourismus" ermittelten Ergebnisse der Monate Januar bis November tragen **vorläufigen Charakter**, da sie monatlich auf Grund nachträglicher Korrekturen der Auskunftspflichtigen bzw. durch die Einarbeitung verspätet eingegangener Erhebungsbogen neu berechnet werden. Deshalb sind Abweichungen zu vorherigen Berichten möglich.

Alle Angaben für das Jahr 2018 beziehen sich auf den Gebietsstand 01.01.2018.

Zum 1. Januar 2013 trat in Thüringen eine Neuordnung der Reisegebietsstruktur in Kraft. Im Zuge dieser Neuordnung entstanden aus den von 2006 bis 2012 bestehenden sechs Reisegebieten zehn, darunter vier vollständig neue und zwei veränderte Reisegebiete. Die neuen Reisegebiete wurden anhand abgestimmter Kriterien zur Beurteilung der Markt- und Managementstärke ausgewählt und ermöglichen einen besseren Regionalbezug in der Beherbergungsstatistik. Zum 1. Januar 2018 wurden die Reisegebiete Kyffhäuser und Südharz zu einem neuen Reisegebiet Südharz Kyffhäuser zusammengelegt.

Für die Berechnung der Entwicklung gegenüber dem Vorjahr werden bei Änderungen zum Gebietsstand die Angaben des Vorjahres auf den aktuellen Gebietsstand bzw. auf die aktuelle Reisegebietsstruktur umgerechnet.

Sind in einer Betriebsart bzw. einem Kreis oder einer Gemeinde weniger als drei geöffnete Beherbergungseinrichtungen/ Campingplätze vorhanden oder meldet bei mehr als zwei geöffneten Betrieben nur einer Gäste- und Übernachtungszahlen (übrige Betriebe haben keine Gäste und Übernachtungen), so sind entsprechend den Bestimmungen der statistischen Geheimhaltung die Angaben zu diesen Betrieben nicht auszuweisen, jedoch in den Summen zu berücksichtigen. Die Veröffentlichung der Anzahl dieser Betriebe ist zulässig, wenn keine weiteren Daten bekannt gemacht werden. Ferner ist sicherzustellen, dass geheim zu haltende Angaben nicht durch Differenzbildung errechnet werden können.

Definitionen und Begriffserläuterungen

Erhebungs- und Darstellungsmerkmale

Beherbergung im Reiseverkehr: Unterbringung von Personen, die sich nicht länger als ein Jahr ohne Unterbrechung an einem anderen Ort als ihrem gewöhnlichen Wohnsitz aufhalten. Der vorübergehende Ortswechsel kann durch Urlaub und Freizeit aber auch durch die Wahrnehmung privater und geschäftlicher Kontakte, den Besuch von Tagungen und Fortbildungsveranstaltungen, Maßnahmen zur Wiederherstellung der Gesundheit oder sonstige Gründe veranlasst sein.

Beherbergungsstätten: Betriebe, die nach Einrichtung und Zweckbestimmung dazu dienen, mindestens zehn Gäste im Reiseverkehr gleichzeitig zu beherbergen, das heißt über mindestens zehn Schlafgelegenheiten verfügen. Zu den Beherbergungsbetrieben zählen auch Unterkünfte, die die Gästebeherbergung nur als Nebenzweck betreiben.

Beherbergungsbetriebe: Beherbergungsstätten und Campingplätze (bei Campingplätzen wird ein Stellplatz mit vier Schlafgelegenheiten gleichgesetzt).

Gästezimmer: Als Gästezimmer gilt eine Einheit, die aus einem Raum oder einer Gruppe von Räumen besteht, die eine unteilbare Mieteinheit in einem Beherbergungsbetrieb bilden. Bei den Gästezimmern kann es sich um Einzel-, Doppel- oder Mehrbettzimmer handeln, je nachdem, ob sie zur dauerhaften Beherbergung von einer, zwei oder mehr Personen eingerichtet sind. Die Zahl der Gästezimmer wird einmal im Jahr zum Stichtag 31. Juli erhoben. Gezählt werden die an diesem Stichtag tatsächlich zur Beherbergung von Gästen zur Verfügung stehenden Gästezimmer. Zimmer, die von Mitarbeitern des Betriebes genutzt werden, zählen nicht als Gästezimmer. Ein Appartement ist eine spezielle Art von Gästezimmer. Es besteht aus einem oder mehreren Räumen mit Küche, separatem Bad und/oder Toilette.

Angebotene Betten/Schlafgelegenheiten: Anzahl der Betten und Schlafgelegenheiten, die am letzten Öffnungstag des Berichtsmonates zur Beherbergung von Gästen zur Verfügung standen. Die Anzahl der Betten/Schlafgelegenheiten entspricht dabei der Anzahl der Personen, die bei Normalbelegung gleichzeitig hätten übernachten können. Nicht berücksichtigt werden behelfsmäßige Schlafgelegenheiten (z. B. Schlafcouchen, Zustellbetten, Kinderbetten), bei deren Benutzung lediglich ein Aufschlag zum Übernachtungspreis berechnet wird. Im Campingbereich wird gemäß einer Vorgabe der Europäischen Kommission ein Stellplatz mit vier Betten gleichgesetzt.

Ankünfte: Anzahl von Gästen in einer Beherbergungsstätte, die im Berichtszeitraum ankamen und zum vorübergehenden Aufenthalt ein Gästebett belegten.

Übernachtungen: Anzahl der Übernachtungen von Gästen, die im Berichtszeitraum ankamen oder aus dem vorherigen Berichtszeitraum noch anwesend waren.

Durchschnittliche Aufenthaltsdauer: Die durchschnittliche Aufenthaltsdauer wird ermittelt, indem die Zahl der Übernachtungen durch die der Ankünfte geteilt wird. Sie kann zum Beispiel in Orten mit Vorsorge- und Rehabilitationskliniken rechnerisch höher sein als die Zahl der Kalendertage des Berichtszeitraums.

Durchschnittliche Auslastung der Betten: Die durchschnittliche Auslastung ist der rechnerische Wert, der die Inanspruchnahme der Schlafgelegenheiten in einem Berichtszeitraum ausdrückt. Die prozentuale Angabe wird ermittelt, indem die Zahl der Übernachtungen durch die so genannten „Bettentage“ geteilt wird. Letztere sind das Produkt aus angebotenen Schlafgelegenheiten und der Zahl der Tage, an denen ein Betrieb im Berichtszeitraum tatsächlich geöffnet hatte. Das Produkt beschreibt damit die im Berichtszeitraum angebotene Bettenkapazität.

Herkunftsländer: Für die Erfassung ist grundsätzlich der ständige Wohnsitz oder gewöhnliche Aufenthaltsort der Gäste maßgebend, nicht dagegen deren Staatsangehörigkeit bzw. Nationalität.

Gliederungsmerkmale

Reisegebiete: Gliederung nach nichtadministrativen Gebietseinheiten, die sich im Wesentlichen an naturräumliche Gegebenheiten anlehnen.

Gemeindegruppen: Zusammenfassung von Gemeinden/Teilen von Gemeinden nach Arten der aufgrund landesrechtlicher Vorschriften verliehenen staatlichen Anerkennung (z. B. als Mineral- und Moorbad, Luftkurort, Erholungsort). Gemeinden/Teile von Gemeinden ohne diese Anerkennung sind in der Gruppe "Sonstige Gemeinden" enthalten. Die Zuordnung erfolgt durch das Thüringer Ministerium für Wirtschaft, Wissenschaft und Digitale Gesellschaft und wird jährlich abgestimmt.

Betriebsarten: Gruppierungen der Beherbergungsstätten auf der Grundlage der Systematik der Wirtschaftszweige:

1. Hotels, Gasthöfe und Pensionen

Hotels: Beherbergungsstätten, die jedermann zugänglich sind und in denen ein Restaurant - auch für Passanten - vorhanden ist sowie in der Regel weitere Einrichtungen oder Räume für unterschiedliche Zwecke (Konferenzen, Seminare, Sport, Freizeit, Erholung) zur Verfügung stehen.

Hotels garnis: Beherbergungsstätten, die jedermann zugänglich sind und in denen als Mahlzeit höchstens ein Frühstück angeboten wird.

Gasthöfe: Beherbergungsstätten, die jedermann zugänglich sind und in denen außer dem Gastraum in der Regel keine weiteren Aufenthaltsräume zur Verfügung stehen.

Pensionen: Beherbergungsstätten, die jedermann zugänglich sind und in denen Speisen und Getränke nur an Hausgäste abgegeben werden.

2. Ferienunterkünfte und ähnliche Beherbergungsstätten

Jugendherbergen und Hütten: Beherbergungsstätten mit in der Regel einfacher Ausstattung, vorzugsweise für Jugendliche oder Angehörige der sie tragenden Organisation (z.B. Wanderverein), in denen Speisen und Getränke in der Regel nur an Hausgäste abgegeben werden.

Erholungs- und Ferienheime: Beherbergungsstätten, die nur bestimmten Personenkreisen - z. B. Mitgliedern eines Vereins oder einer Organisation, Beschäftigten eines Unternehmens, Kindern, Müttern, Betreuten sozialer Einrichtungen - zugänglich sind und in denen Speisen und Getränke nur an Hausgäste abgegeben werden.

Ferienzentren: Beherbergungsstätten, die jedermann zugänglich sind und nach Einrichtung und Zweckbestimmung dazu dienen, wahlweise unterschiedliche Wohn- und Aufenthaltsmöglichkeiten sowie gleichzeitig Freizeiteinrichtungen in Verbindung mit Einkaufsmöglichkeiten und persönlichen Dienstleistungen zum vorübergehenden Aufenthalt anzubieten. Als Mindestausstattung gilt das Vorhandensein von Hotelunterkunft und anderen Wohngelegenheiten (auch mit Kochgelegenheit), einer Gaststätte, von Einkaufsmöglichkeiten zur Deckung des täglichen Bedarfs und des Freizeitbedarfs sowie von Einrichtungen für persönliche Dienstleistungen, z. B. Massageeinrichtungen, Solarium, Sauna, Friseur, und zur aktiven Freizeitgestaltung, z. B. Schwimmbad, Tennis-, Tischtennis-, Kleingolf-, Trimm-Dich-Anlagen.

Ferienhäuser, -wohnungen: Beherbergungsstätten, die jedermann zugänglich sind und in denen Speisen und Getränke nicht abgegeben werden, aber eine Kochgelegenheit vorhanden ist.

3. Camping

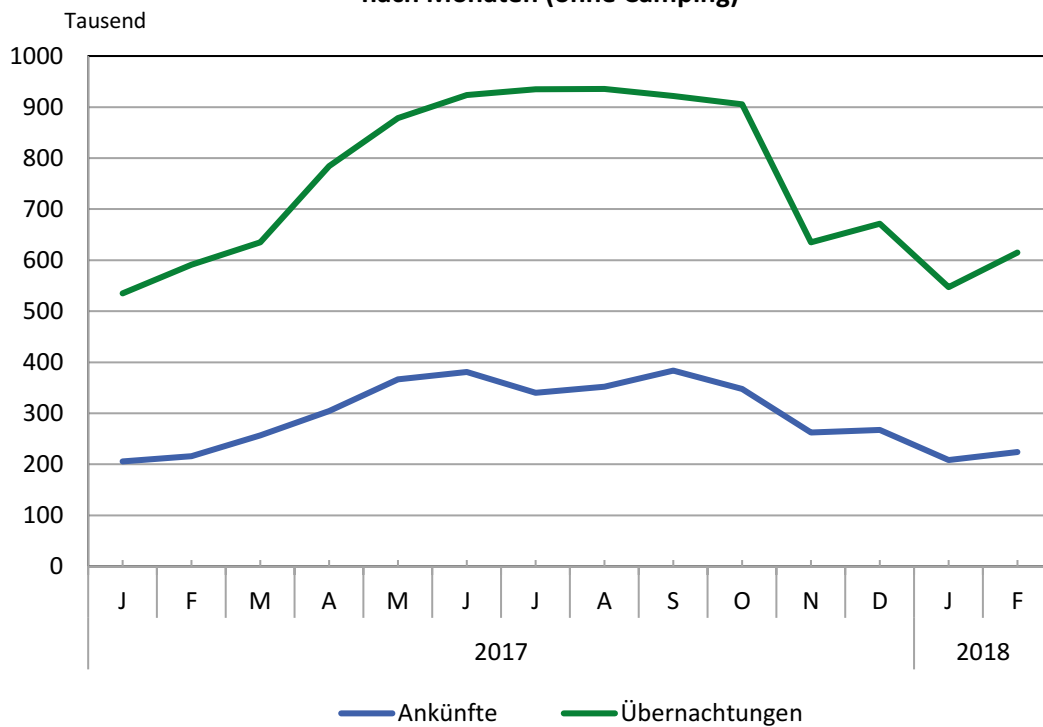
Campingplätze: Abgegrenzte Gelände, die jedermann zum vorübergehenden Aufstellen von mitgebrachten Wohnwagen, Wohnmobilen oder Zelten zugänglich sind. Im Rahmen der Monaterhebung im Tourismus werden nur Campingplätze berücksichtigt, die Urlaubscamping anbieten, nicht aber so genannte Dauercampingplätze. Die Unterscheidung zwischen Urlaubs- oder Dauercamping knüpft an die vertraglich vereinbarte Dauer der Campingplatzbenutzung an. Im Urlaubscamping wird der Stellplatz in der Regel für die Dauer von Tagen oder Wochen gemietet, im Dauercamping dagegen zumeist auf Monats- oder Jahresbasis.

4. Sonstige tourismusrelevante Unterkünfte

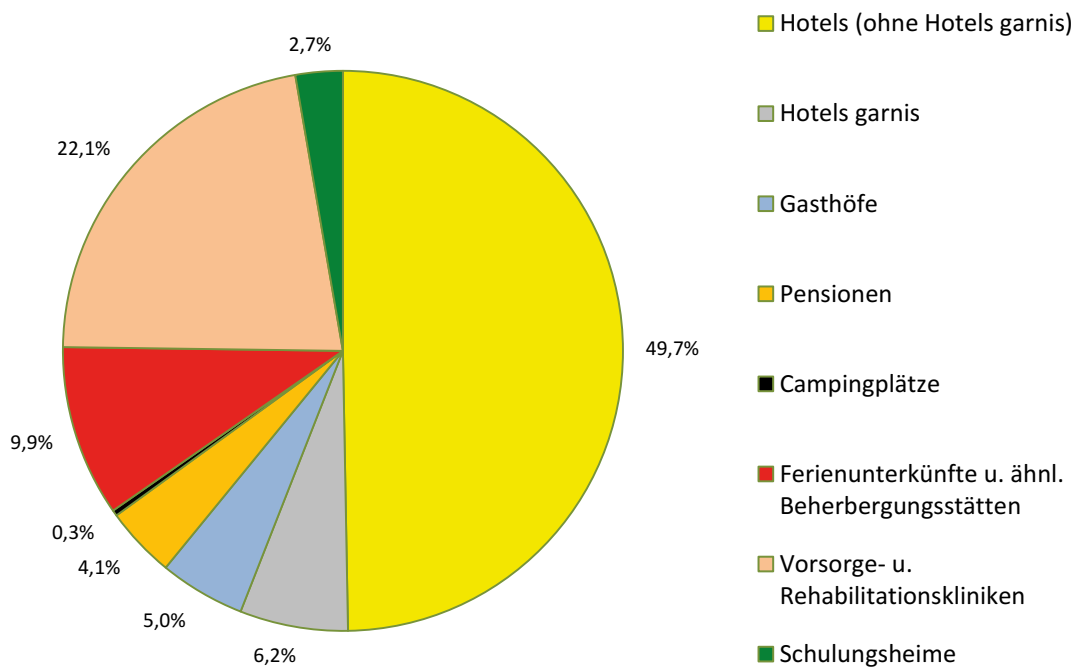
Vorsorge- und Rehabilitationskliniken: Beherbergungsstätten unter ärztlicher Leitung ausschließlich oder überwiegend für Kurgäste. Als Kurgäste gelten Personen, die sich am Ort aufgrund ärztlicher Verordnung vorübergehend aufhalten mit dem Ziel der Erhaltung oder Wiederherstellung ihrer Gesundheit oder ihrer Berufs- oder Arbeitsfähigkeit und die die allgemein angebotenen Kureinrichtungen außerhalb der Beherbergungsstätte in Anspruch nehmen. Hierzu zählen auch Kinderheilstätten, Sanatorien, Kur- und ähnliche Krankenhäuser (Fachabteilungen anderer Krankenhäuser). Im Unterschied zur Krankenhausstatistik werden Vorsorge- und Rehabilitationskliniken in der Beherbergungsstatistik nur dann erfasst, wenn die dort untergebrachten Personen überwiegend in der Lage sind, während des vorübergehenden Aufenthaltes den Anstaltsbereich zu verlassen und die gemeindlichen Fremdenverkehrseinrichtungen in Anspruch zu nehmen.

Schulungsheime: Beherbergungsstätten, die nach Einrichtung und Zweckbestimmung dazu dienen, Unterricht außerhalb des regulären Schul- und Hochschulsystems anzubieten und überwiegend der Erwachsenenbildung dienen.

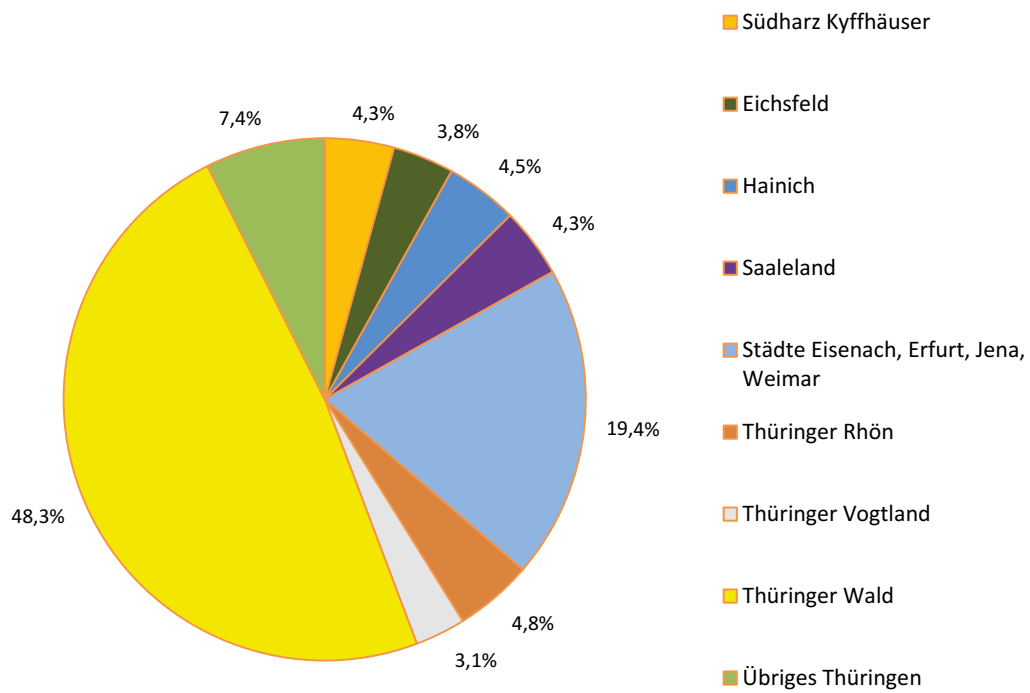
1. Ankünfte und Übernachtungen in Beherbergungsstätten 2017 bis 2018 nach Monaten (ohne Camping)



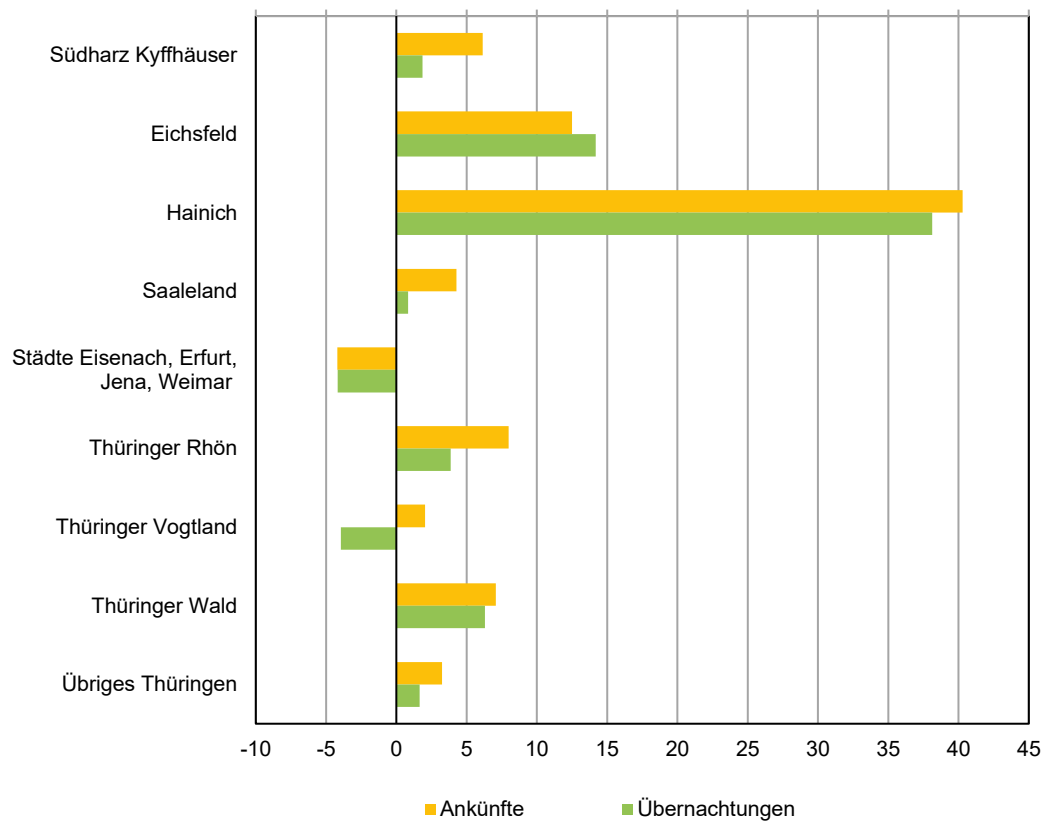
2. Übernachtungen in Beherbergungsstätten und auf Campingplätzen im Februar 2018 nach Betriebsarten



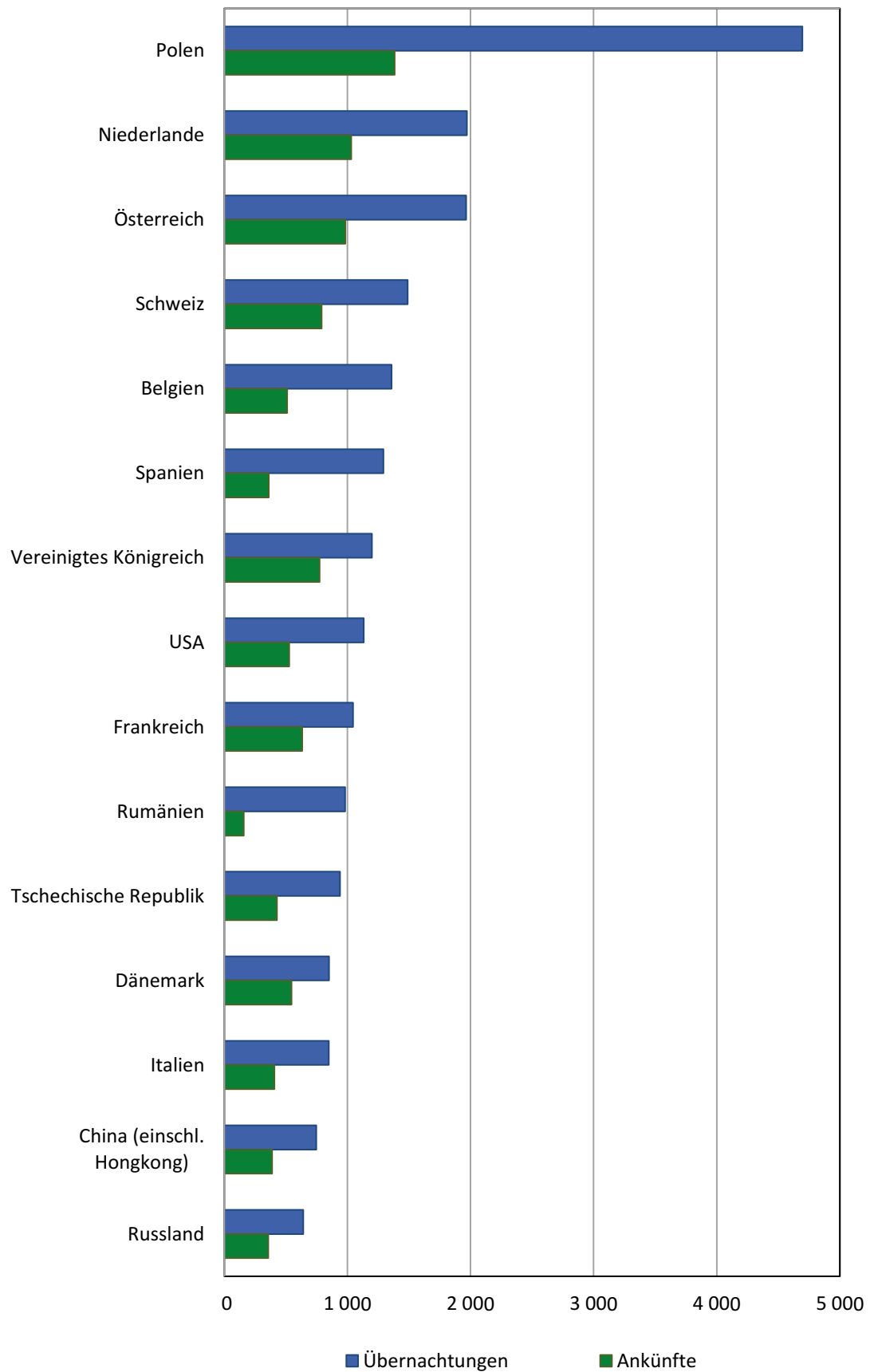
3. Übernachtungen in Beherbergungsstätten und auf Campingplätzen im Februar 2018 nach Reisegebieten



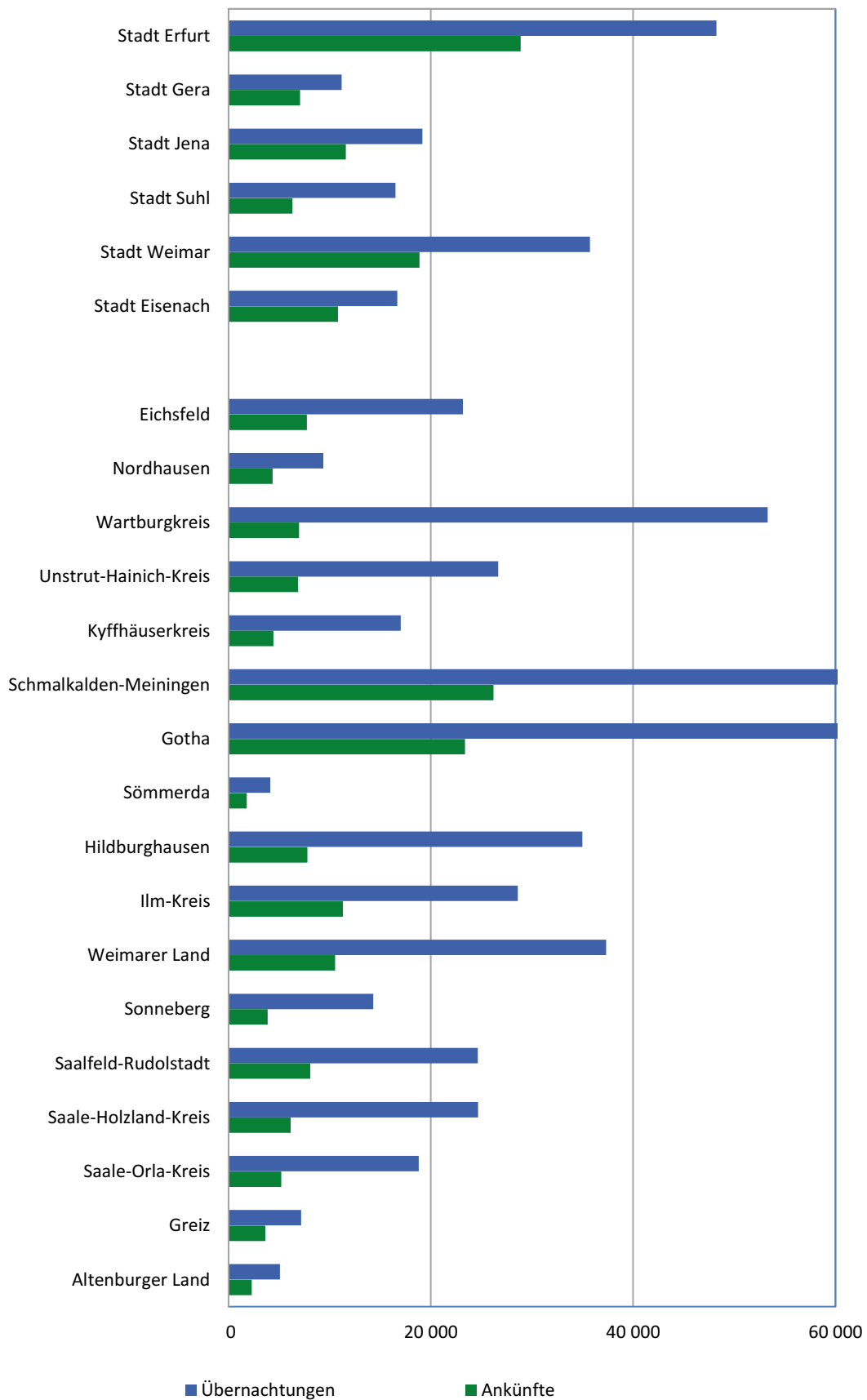
4. Veränderung der Ankünfte und Übernachtungen gegenüber dem Vorjahresmonat im Februar 2018 nach Reisegebieten in Prozent (einschl. Camping)



5. Ankünfte und Übernachtungen in Beherbergungsstätten (ohne Camping) im Februar 2018 nach ausgewählten Herkunftsländern der Gäste



6. Ankünfte und Übernachtungen in Beherbergungsstätten (ohne Camping) im Februar 2018 nach Kreisen



1. Geöffnete Beherbergungsstätten, angebotene Gästebetten, Kapazitätsauslastung, Ankünfte, Übernachtungen und durchschnittliche Aufenthaltsdauer nach Monaten der Jahre 2015 bis 2018 (ohne Camping)*

Jahr Monat	Geöffnete Betriebe ¹⁾	Angebotene Betten/Schlaf- gelegenheiten	Durchschnittliche Auslastung der angebotenen Betten/Schlaf- gelegenheiten	Ankünfte		Übernachtungen		Durchschnittliche Aufenthaltsdauer der Gäste
				insgesamt	darunter Ausländer	insgesamt	darunter Ausländer	
	Anzahl		%	Anzahl				Tage
2015								
Januar	1 184	62 172	28,0	194 568	10 825	534 308	26 961	2,7
Februar	1 193	62 340	35,3	214 634	10 140	614 815	23 096	2,9
März	1 209	62 930	33,1	245 633	14 864	640 306	34 653	2,6
April	1 252	64 980	37,6	281 055	18 473	730 643	39 612	2,6
Mai	1 261	66 219	45,4	375 138	22 718	930 785	48 381	2,5
Juni	1 267	66 551	44,0	356 932	25 029	876 549	57 121	2,5
Juli	1 265	66 562	44,4	330 570	30 610	911 923	74 684	2,8
August	1 271	66 741	45,6	329 857	29 600	940 558	76 144	2,9
September	1 268	66 055	45,2	352 555	23 466	893 688	54 572	2,5
Oktober	1 257	65 526	44,6	346 935	20 803	902 454	48 056	2,6
November	1 193	62 537	34,6	262 024	14 475	643 937	33 649	2,5
Dezember	1 200	62 727	33,8	253 053	13 025	644 460	32 908	2,5
2016								
Januar	1 177	61 993	27,5	191 589	10 076	520 104	23 471	2,7
Februar	1 176	61 753	33,8	217 101	11 705	604 038	24 906	2,8
März	1 202	62 571	35,0	254 199	14 391	671 113	31 576	2,6
April	1 231	63 905	36,5	282 486	17 696	697 618	38 992	2,5
Mai	1 249	65 632	45,2	368 140	22 874	919 040	49 417	2,5
Juni	1 252	65 899	43,3	349 651	25 093	854 977	54 696	2,4
Juli	1 250	65 748	44,4	320 740	32 598	901 158	71 839	2,8
August	1 250	65 865	45,6	344 526	29 960	928 076	69 284	2,7
September	1 252	65 561	45,4	367 841	24 391	891 728	53 319	2,4
Oktober	1 244	64 722	46,0	346 943	25 094	919 394	60 337	2,6
November	1 187	62 484	34,4	264 613	14 830	634 434	33 147	2,4
Dezember	1 198	62 468	33,6	258 252	13 215	639 127	29 477	2,5
2017								
Januar	1 180	61 821	28,4	205 661	12 622	534 911	28 439	2,6
Februar	1 173	62 002	34,2	216 166	12 301	590 760	25 827	2,7
März	1 182	62 420	33,2	256 745	14 959	635 078	33 495	2,5
April	1 219	64 244	41,0	304 070	19 849	784 572	41 821	2,6
Mai	1 233	65 570	43,3	366 710	26 247	878 659	54 658	2,4
Juni	1 234	65 904	46,8	380 685	28 297	923 568	62 230	2,4
Juli	1 235	65 746	46,3	340 100	35 887	934 976	77 640	2,7
August	1 237	65 879	46,0	351 906	34 402	935 493	77 774	2,7
September	1 230	65 282	47,1	383 610	28 918	921 638	61 620	2,4
Oktober	1 224	64 477	45,5	347 379	22 645	905 104	49 704	2,6
November	1 165	62 436	34,3	262 595	16 512	635 176	35 841	2,4
Dezember	1 186	62 903	35,3	267 492	13 566	671 655	32 418	2,5
2018								
Januar	1 149	61 900	29,0	208 338	14 130	547 459	32 747	2,6
Februar	1 145	61 496	35,9	224 066	12 496	615 201	27 618	2,7
März								
April								
Mai								
Juni								
Juli								
August								
September								
Oktober								
November								
Dezember								

*) Korrigierte Werte

1) ganz oder teilweise geöffnet
Betriebe mit 10 und mehr Betten

**2. Ankünfte, Übernachtungen und Aufenthaltsdauer der Gäste in Beherbergungsbetrieben
(einschl. Camping) nach Betriebsarten und dem ständigen Wohnsitz der Gäste**

Betriebsart ----- Ständiger Wohnsitz der Gäste	Februar 2018					Januar bis Februar 2018				
	Ankünfte		Übernachtungen		durch- schnittliche Aufenthalts- dauer	Ankünfte		Übernachtungen		durch- schnittliche Aufenthalts- dauer
	insgesamt	Veränderung gegenüber dem Vorjahres- monat	insgesamt	Veränderung gegenüber dem Vorjahres- monat		insgesamt	Veränderung gegenüber dem Vorjahres- zeitraum	insgesamt	Veränderung gegenüber dem Vorjahres- zeitraum	
	Anzahl	%	Anzahl	%		Anzahl	%	Anzahl	%	
Hotels, Gasthöfe, Pensionen	190 610	4,2	401 227	5,6	2,1	367 694	3,0	753 303	3,8	2,0
Deutschland	178 736	4,4	376 885	5,6	2,1	342 381	2,6	700 180	3,2	2,0
Ausland	11 874	1,8	24 342	4,5	2,1	25 313	8,7	53 123	11,7	2,1
Hotels (ohne Hotels garnis)	145 101	4,7	306 854	6,6	2,1	278 626	2,8	569 553	3,8	2,0
Deutschland	135 905	5,0	290 866	7,3	2,1	258 725	2,5	533 252	3,8	2,1
Ausland	9 196	-0,4	15 988	-3,8	1,7	19 901	7,0	36 301	4,0	1,8
Hotels garnis	20 925	-1,9	38 546	-2,3	1,8	41 911	3,1	75 802	2,4	1,8
Deutschland	19 249	-2,4	34 978	-3,2	1,8	38 369	2,2	68 265	1,0	1,8
Ausland	1 676	4,8	3 568	7,2	2,1	3 542	14,6	7 537	17,7	2,1
Gasthöfe	14 355	3,4	30 578	2,5	2,1	27 828	1,0	58 787	-0,2	2,1
Deutschland	13 812	2,9	28 712	0,9	2,1	26 831	0,7	55 172	-1,8	2,1
Ausland	543	18,8	1 866	36,2	3,4	997	8,5	3 615	32,4	3,6
Pensionen	10 229	13,3	25 249	9,7	2,5	19 329	9,1	49 161	11,0	2,5
Deutschland	9 770	12,9	22 329	6,2	2,3	18 456	8,3	43 491	6,7	2,4
Ausland	459	23,7	2 920	46,8	6,4	873	27,4	5 670	61,8	6,5
Ferienunterkünfte und ähnliche Beherbergungsstätten	20 472	3,1	60 982	4,0	3,0	38 100	-0,2	108 333	0,9	2,8
Deutschland	20 112	3,7	58 820	3,9	2,9	37 149	1,0	102 526	0,9	2,8
Ausland	360	-23,6	2 162	7,6	6,0	951	-31,2	5 807	0,5	6,1
Erholungs- und Ferienheime	2 353	9,6	6 705	18,2	2,8	4 113	11,3	11 364	16,6	2,8
Deutschland	2 349	9,6	6 701	18,4	2,9	4 109	11,4	11 360	16,7	2,8
Ausland	4	-	4	-66,7	1,0	4	-	4	-66,7	1,0
Ferienhäuser und Ferien- wohnungen	6 619	13,8	24 439	8,7	3,7	12 155	4,0	42 054	-1,7	3,5
Deutschland	6 508	14,4	23 206	9,1	3,6	11 800	4,3	39 203	-1,7	3,3
Ausland	111	-14,6	1 233	1,9	11,1	355	-7,6	2 851	-1,7	8,0
Jugendherbergen und Hütten	11 500	-3,4	29 838	-2,1	2,6	21 832	-4,1	54 915	0,1	2,5
Deutschland	11 255	-2,7	28 913	-2,6	2,6	21 240	-2,5	51 963	-0,0	2,4
Ausland	245	-27,3	925	17,4	3,8	592	-40,5	2 952	3,0	5,0
Campingplätze	644	3,9	2 067	21,0	3,2	1 370	11,3	4 405	33,5	3,2
Deutschland	634	4,6	2 026	20,0	3,2	1 341	10,6	4 321	32,4	3,2
Ausland	10	-28,6	41	115,8	4,1	29	52,6	84	133,3	2,9
Sonstige tourismusrelevante										
Unterkünfte	12 984	-3,5	152 992	0,6	11,8	26 610	-0,4	301 024	2,9	11,3
Deutschland	12 722	-4,3	151 878	0,2	11,9	26 248	-0,9	299 589	2,7	11,4
Ausland	262	56,0	1 114	116,3	4,3	362	46,6	1 435	54,0	4,0
Vorsorge- u. Rehabilitations- kliniken	6 059	-0,3	136 169	2,1	22,5	12 741	1,8	267 113	3,6	21,0
Deutschland	6 058	-0,3	136 159	2,2	22,5	12 737	1,9	267 080	3,7	21,0
Ausland	1	x	10	-73,0	10,0	4	-63,6	33	-85,3	8,3
Schulungsheime	6 925	-6,2	16 823	-10,3	2,4	13 869	-2,4	33 911	-2,5	2,4
Deutschland	6 664	-7,6	15 719	-14,0	2,4	13 511	-3,3	32 509	-4,5	2,4
Ausland	261	55,4	1 104	131,0	4,2	358	51,7	1 402	98,3	3,9
Beherbergungsbetriebe insgesamt (einschl. Camping)	224 710	3,7	617 268	4,2	2,7	433 774	2,5	1 167 065	3,4	2,7
Deutschland	212 204	3,8	589 609	4,1	2,8	407 119	2,3	1 106 616	3,0	2,7
Ausland	12 506	1,6	27 659	7,0	2,2	26 655	6,9	60 449	11,3	2,3
nachrichtlich:										
Beherbergungsstätten insgesamt (ohne Camping)	224 066	3,7	615 201	4,1	2,7	432 404	2,5	1 162 660	3,3	2,7
Deutschland	211 570	3,8	587 583	4,0	2,8	405 778	2,2	1 102 295	2,9	2,7
Ausland	12 496	1,6	27 618	6,9	2,2	26 626	6,8	60 365	11,2	2,3

**3. Ankünfte, Übernachtungen und Aufenthaltsdauer der Gäste in Beherbergungsstätten
nach Herkunftsländern (ohne Camping)**

Herkunftsland (ständiger Wohnsitz)	Februar 2018					Januar bis Februar 2018				
	Ankünfte		Übernachtungen		durch- schnittliche Aufenthalts- dauer	Ankünfte		Übernachtungen		durch- schnittliche Aufenthalts- dauer
	insgesamt	Veränderung gegenüber dem Vorjahres- monat	insgesamt	Veränderung gegenüber dem Vorjahres- monat		insgesamt	Veränderung gegenüber dem Vorjahres- zeitraum	insgesamt	Veränderung gegenüber dem Vorjahres- zeitraum	
	Anzahl	%	Anzahl	%		Anzahl	%	Anzahl	%	
Insgesamt	224 066	3,7	615 201	4,1	2,7	432 404	2,5	1 162 660	3,3	2,7
Deutschland	211 570	3,8	587 583	4,0	2,8	405 778	2,2	1 102 295	2,9	2,7
Ausland	12 496	1,6	27 618	6,9	2,2	26 626	6,8	60 365	11,2	2,3
Europa	10 042	6,4	23 081	12,1	2,3	21 236	9,7	49 209	13,3	2,3
Belgien	510	45,3	1 359	140,1	2,7	841	20,1	1 967	76,1	2,3
Bulgarien	84	133,3	119	15,5	1,4	137	7,9	223	-27,8	1,6
Dänemark	546	-7,9	851	2,5	1,6	922	4,2	1 504	16,2	1,6
Estland	20	-41,2	32	-31,9	1,6	82	28,1	153	9,3	1,9
Finnland	66	26,9	123	0,8	1,9	208	42,5	400	39,4	1,9
Frankreich	632	-0,5	1 046	-6,5	1,7	1 277	-6,3	2 253	-5,0	1,8
Griechenland	32	68,4	133	129,3	4,2	75	78,6	260	106,3	3,5
Irland	54	-1,8	61	-43,5	1,1	103	-7,2	135	-42,1	1,3
Island	6	200,0	13	x	2,2	9	28,6	32	220,0	3,6
Italien	406	-20,5	849	-28,9	2,1	958	-0,5	1 978	-15,5	2,1
Kroatien	100	-24,2	245	-21,0	2,5	214	-24,9	603	-10,7	2,8
Lettland	29	81,3	133	209,3	4,6	98	19,5	405	54,0	4,1
Litauen	66	78,4	319	x	4,8	117	39,3	439	237,7	3,8
Luxemburg	80	-19,2	130	-10,3	1,6	174	-24,0	290	-20,3	1,7
Malta	-	x	-	x	-	10	-	59	x	5,9
Niederlande	1 031	-9,1	1 971	-10,9	1,9	2 210	5,1	4 224	2,9	1,9
Norwegen	41	-46,8	82	-49,7	2,0	319	25,1	655	27,2	2,1
Österreich	983	-0,2	1 964	-2,1	2,0	2 019	3,0	4 112	0,2	2,0
Polen	1 384	21,6	4 696	40,7	3,4	2 933	25,7	9 684	41,0	3,3
Portugal	59	9,3	120	62,2	2,0	126	18,9	244	37,9	1,9
Rumänien	157	-24,5	982	161,2	6,3	368	-1,6	1 797	91,6	4,9
Russland	356	44,1	641	1,9	1,8	1 309	35,6	2 573	33,7	2,0
Schweden	356	22,3	482	29,9	1,4	499	-2,3	840	2,1	1,7
Schweiz	791	-0,9	1 490	-3,7	1,9	1 649	5,4	3 244	6,5	2,0
Slowakische Republik	123	10,8	394	-0,5	3,2	312	28,4	1 137	-16,7	3,6
Slowenien	40	-36,5	135	-47,1	3,4	97	-10,2	414	-20,8	4,3
Spanien	362	-10,6	1 292	14,7	3,6	687	5,9	2 581	37,7	3,8
Tschechische Republik	428	9,5	939	-16,0	2,2	1 018	21,0	2 156	-17,0	2,1
Türkei	149	132,8	380	158,5	2,6	272	107,6	756	146,3	2,8
Ukraine	62	-30,3	112	-40,7	1,8	285	-25,4	464	-37,0	1,6
Ungarn	101	-25,2	289	-40,8	2,9	226	-4,6	660	-22,0	2,9
Vereinigtes Königreich	774	61,3	1 199	46,8	1,5	1 200	22,8	1 943	17,5	1,6
Zypern	-	x	-	x	-	-	x	-	x	-
sonstige europäische Länder	214	21,6	500	-15,0	2,3	482	-0,6	1 024	-22,4	2,1
Afrika	115	-33,1	161	-40,1	1,4	198	-12,8	302	-21,6	1,5
Republik Südafrika	50	-63,8	54	-73,0	1,1	63	-57,1	73	-66,7	1,2
sonstige afrikanische Länder	65	91,2	107	55,1	1,6	135	68,8	229	38,0	1,7
Asien	1 291	-5,1	2 263	-11,6	1,8	2 890	23,3	6 068	27,9	2,1
Arabische Golfstaaten	42	110,0	61	-49,2	1,5	76	52,0	120	-60,9	1,6
China (einschl. Hongkong)	387	-26,7	746	-16,6	1,9	928	5,2	2 511	63,7	2,7
Indien	114	72,7	188	66,4	1,6	204	55,7	363	95,2	1,8
Israel	96	14,3	126	1,6	1,3	223	70,2	355	65,1	1,6
Japan	235	-24,7	474	-5,0	2,0	473	6,5	920	17,9	1,9
Südkorea	144	20,0	266	45,4	1,8	359	-4,3	678	9,5	1,9
Taiwan	65	132,1	78	2,6	1,2	129	168,8	152	44,8	1,2
sonstige asiatische Länder	208	3,0	324	-41,3	1,6	498	76,0	969	-3,1	1,9
Amerika	756	-20,3	1 642	-7,0	2,2	1 778	-20,2	3 925	-9,9	2,2
Kanada	31	-49,2	47	-68,0	1,5	112	-11,8	350	3,6	3,1
USA	526	-3,0	1 133	8,2	2,2	1 232	-12,4	2 590	0,9	2,1
Mittelamerika und Karibik	24	-33,3	56	-17,6	2,3	72	5,9	144	-4,0	2,0
Brasilien	142	-47,2	342	-18,6	2,4	277	-49,0	557	-51,5	2,0
sonstige nordamerik. Länder	-	-	-	-	-	-	-	-	-	-
sonstige südamerik. Länder	33	-17,5	64	-22,9	1,9	85	2,4	284	83,2	3,3
Australien, Ozeanien	99	76,8	160	77,8	1,6	184	29,6	333	20,2	1,8
Australien	77	57,1	102	41,7	1,3	144	32,1	223	-3,9	1,5
Neuseeland, Ozeanien	22	214,3	58	222,2	2,6	40	21,2	110	144,4	2,8
Ohne Angabe	193	-40,4	311	-44,5	1,6	340	-45,2	528	-49,7	1,6

4. Ankünfte, Übernachtungen und Aufenthaltsdauer der Gäste auf Campingplätzen nach Herkunftsländern

[illegible]

**5. Ankünfte, Übernachtungen und Aufenthaltsdauer der Gäste in Beherbergungsbetrieben (einschl. Camping)
nach Reisegebieten und dem ständigen Wohnsitz der Gäste**

Reisegebiet ----- Ständiger Wohnsitz der Gäste	Februar 2018					Januar bis Februar 2018				
	Ankünfte		Übernachtungen		durch- schnittliche Aufenthalts- dauer	Ankünfte		Übernachtungen		durch- schnittliche Aufenthalts- dauer
	insgesamt	Veränderung gegenüber dem Vorjahres- monat	insgesamt	Veränderung gegenüber dem Vorjahres- monat		insgesamt	Veränderung gegenüber dem Vorjahres- zeitraum	insgesamt	Veränderung gegenüber dem Vorjahres- zeitraum	
	Anzahl	%	Anzahl	%		Anzahl	%	Anzahl	%	
Südharz Kyffhäuser	8 816	6,1	26 450	1,9	3,0	16 415	3,5	49 511	-0,6	3,0
Deutschland	8 476	5,7	25 428	0,7	3,0	15 850	3,5	47 872	-0,9	3,0
Ausland	340	17,6	1 022	43,5	3,0	565	4,4	1 639	10,3	2,9
Eichsfeld	7 922	12,5	23 409	14,2	3,0	15 152	12,5	45 006	12,5	3,0
Deutschland	7 502	11,5	22 356	13,0	3,0	14 424	11,6	43 273	12,4	3,0
Ausland	420	35,0	1 053	46,5	2,5	728	32,4	1 733	16,1	2,4
Hainich	7 357	40,3	27 719	38,1	3,8	13 400	37,7	51 884	37,0	3,9
Deutschland	7 185	40,4	27 374	38,5	3,8	13 065	38,2	51 210	37,4	3,9
Ausland	172	36,5	345	16,2	2,0	335	20,9	674	9,2	2,0
Saaleland	6 498	4,3	26 641	0,8	4,1	12 088	-0,3	52 031	-1,4	4,3
Deutschland	5 962	4,5	25 433	0,6	4,3	11 135	-0,5	49 935	-1,8	4,5
Ausland	536	1,5	1 208	6,1	2,3	953	1,8	2 096	9,1	2,2
Städte Eisenach, Erfurt, Jena, Weimar	70 183	-4,2	119 846	-4,2	1,7	140 741	0,6	238 459	0,4	1,7
Deutschland	63 685	-4,4	108 023	-4,7	1,7	127 128	0,1	213 054	-0,7	1,7
Ausland	6 498	-2,2	11 823	0,9	1,8	13 613	5,7	25 405	11,4	1,9
Thüringer Rhön	6 177	8,0	29 846	3,9	4,8	12 125	8,6	59 801	4,2	4,9
Deutschland	5 916	7,3	29 298	3,5	5,0	11 563	7,6	58 532	3,6	5,1
Ausland	261	27,9	548	28,9	2,1	562	35,7	1 269	41,2	2,3
Thüringer Vogtland	11 253	2,0	19 302	-4,0	1,7	21 554	4,5	37 478	-3,4	1,7
Deutschland	10 203	0,6	17 417	-2,2	1,7	19 395	2,4	33 523	-1,7	1,7
Ausland	1 050	18,4	1 885	-17,5	1,8	2 159	28,0	3 955	-15,6	1,8
Thüringer Wald	92 381	7,1	298 269	6,3	3,2	175 595	1,5	545 726	3,2	3,1
Deutschland	89 661	7,4	290 358	6,2	3,2	168 977	1,6	525 924	3,0	3,1
Ausland	2 720	-2,3	7 911	10,1	2,9	6 618	-0,8	19 802	9,7	3,0
Übriges Thüringen	14 123	3,3	45 786	1,7	3,2	26 704	-1,9	87 169	1,2	3,3
Deutschland	13 614	3,6	43 922	0,6	3,2	25 582	-2,5	83 293	-0,6	3,3
Ausland	509	-5,9	1 864	36,9	3,7	1 122	13,3	3 876	65,8	3,5
Beherbergungsbetriebe insgesamt (einschl. Camping)	224 710	3,7	617 268	4,2	2,7	433 774	2,5	1 167 065	3,4	2,7
Deutschland	212 204	3,8	589 609	4,1	2,8	407 119	2,3	1 106 616	3,0	2,7
Ausland	12 506	1,6	27 659	7,0	2,2	26 655	6,9	60 449	11,3	2,3
nachrichtlich: Beherbergungsstätten insgesamt (ohne Camping)	224 066	3,7	615 201	4,1	2,7	432 404	2,5	1 162 660	3,3	2,7
Deutschland	211 570	3,8	587 583	4,0	2,8	405 778	2,2	1 102 295	2,9	2,7
Ausland	12 496	1,6	27 618	6,9	2,2	26 626	6,8	60 365	11,2	2,3

**6. Ankünfte, Übernachtungen und Aufenthaltsdauer der Gäste in Beherbergungsstätten
nach Gemeindegruppen und dem ständigen Wohnsitz der Gäste (ohne Camping)**

Gemeindegruppe ----- Ständiger Wohnsitz der Gäste	Februar 2018					Januar bis Februar 2018				
	Ankünfte		Übernachtungen		durch- schnittliche Aufenthalts- dauer	Ankünfte		Übernachtungen		durch- schnittliche Aufenthalts- dauer
	insgesamt	Veränderung gegenüber dem Vorjahres- monat	insgesamt	Veränderung gegenüber dem Vorjahres- monat		insgesamt	Veränderung gegenüber dem Vorjahres- zeitraum	insgesamt	Veränderung gegenüber dem Vorjahres- zeitraum	
	Anzahl	%	Anzahl	%		Anzahl	%	Anzahl	%	
Heilbäder zusammen	38 542	14,4	208 336	8,8	5,4	71 382	10,0	389 781	7,3	5,5
Deutschland	37 759	14,5	205 977	8,9	5,5	69 819	10,0	385 399	7,4	5,5
Ausland	783	8,4	2 359	5,6	3,0	1 563	10,8	4 382	1,3	2,8
Mineral-, Moor-, Sole- und Thermalbäder	18 966	14,9	118 913	8,3	6,3	36 008	11,9	230 044	7,7	6,4
Deutschland	18 358	14,9	117 377	8,6	6,4	34 832	11,7	227 048	7,9	6,5
Ausland	608	13,0	1 536	-8,6	2,5	1 176	19,3	2 996	-6,7	2,5
Orte mit Kurbetrieb	3 078	-9,0	26 156	-3,6	8,5	6 311	-10,7	50 190	-2,9	8,0
Deutschland	3 009	-9,9	25 974	-3,5	8,6	6 189	-11,1	49 906	-2,7	8,1
Ausland	69	68,3	182	-14,6	2,6	122	17,3	284	-19,3	2,3
heil klimatische Kurorte	14 123	21,3	48 335	19,2	3,4	24 474	13,9	80 762	14,0	3,3
Deutschland	14 048	21,9	48 066	19,4	3,4	24 266	14,2	80 071	13,8	3,3
Ausland	75	-35,9	269	-2,5	3,6	208	-10,0	691	32,1	3,3
Kneippheilbäder	2 375	10,1	14 932	6,8	6,3	4 589	10,8	28 785	6,4	6,3
Deutschland	2 344	9,9	14 560	4,6	6,2	4 532	11,9	28 374	5,9	6,3
Ausland	31	19,2	372	x	12,0	57	-36,7	411	70,5	7,2
Luftkurorte	990	3,7	2 678	-1,9	2,7	2 070	4,1	5 185	2,4	2,5
Deutschland	978	3,9	2 664	-1,2	2,7	2 042	5,3	5 141	3,9	2,5
Ausland	12	-14,3	14	-58,8	1,2	28	-44,0	44	-60,7	1,6
Erholungsorte	41 380	7,0	113 054	2,8	2,7	77 379	-1,6	202 428	-2,6	2,6
Deutschland	40 265	6,8	110 442	3,4	2,7	74 116	-1,6	193 361	-2,4	2,6
Ausland	1 115	13,4	2 612	-16,9	2,3	3 263	0,2	9 067	-5,7	2,8
Sonstige Gemeinden	143 154	0,2	291 133	1,6	2,0	281 573	1,9	565 266	2,9	2,0
Deutschland	132 568	0,2	268 500	0,8	2,0	259 801	1,4	518 394	1,8	2,0
Ausland	10 586	0,0	22 633	10,8	2,1	21 772	7,8	46 872	16,6	2,2
Gemeindegruppen insgesamt	224 066	3,7	615 201	4,1	2,7	432 404	2,5	1 162 660	3,3	2,7
Deutschland	211 570	3,8	587 583	4,0	2,8	405 778	2,2	1 102 295	2,9	2,7
Ausland	12 496	1,6	27 618	6,9	2,2	26 626	6,8	60 365	11,2	2,3

**7. Ankünfte, Übernachtungen und Aufenthaltsdauer der Gäste in Beherbergungsstätten
nach Kreisen und dem ständigen Wohnsitz der Gäste (ohne Camping)**

Kreisfreie Stadt Landkreis Land Ständiger Wohnsitz der Gäste	Februar 2018					Januar bis Februar 2018				
	Ankünfte		Übernachtungen		durch- schnittliche Aufenthalts- dauer	Ankünfte		Übernachtungen		durch- schnittliche Aufenthalts- dauer
	insgesamt	Veränderung gegenüber dem Vorjahres- monat	insgesamt	Veränderung gegenüber dem Vorjahres- monat		insgesamt	Veränderung gegenüber dem Vorjahres- zeitraum	insgesamt	Veränderung gegenüber dem Vorjahres- zeitraum	
	Anzahl	%	Anzahl	%		Anzahl	%	Anzahl	%	
Stadt Erfurt	28 890	-7,7	48 243	-7,3	1,7	59 081	-0,2	98 118	-1,5	1,7
Deutschland	27 021	-7,6	44 681	-7,3	1,7	54 651	-1,0	89 415	-2,9	1,6
Ausland	1 869	-8,9	3 562	-8,0	1,9	4 430	11,5	8 703	15,3	2,0
Stadt Gera	7 072	-1,7	11 173	-5,5	1,6	13 580	2,6	21 664	-5,4	1,6
Deutschland	6 163	-4,1	9 747	-6,1	1,6	11 692	-0,7	18 645	-5,5	1,6
Ausland	909	19,1	1 426	-1,6	1,6	1 888	29,5	3 019	-4,6	1,6
Stadt Jena	11 582	2,4	19 165	5,3	1,7	23 541	5,0	39 755	10,4	1,7
Deutschland	9 826	4,0	16 266	8,5	1,7	19 943	5,0	32 939	10,5	1,7
Ausland	1 756	-5,8	2 899	-9,7	1,7	3 598	4,7	6 816	9,6	1,9
Stadt Suhl	6 324	-0,8	16 496	-13,7	2,6	12 794	-2,9	34 215	-6,5	2,7
Deutschland	6 188	-0,1	16 083	-11,4	2,6	12 474	-2,6	32 828	-5,3	2,6
Ausland	136	-23,2	413	-56,6	3,0	320	-13,5	1 387	-29,3	4,3
Stadt Weimar	18 882	-0,8	35 722	-1,5	1,9	36 945	2,1	68 000	1,9	1,8
Deutschland	17 395	-1,1	32 244	-3,8	1,9	34 060	2,6	61 960	1,1	1,8
Ausland	1 487	3,3	3 478	26,0	2,3	2 885	-3,4	6 040	10,5	2,1
Stadt Eisenach	10 807	-7,0	16 681	-9,9	1,5	21 106	-4,2	32 478	-7,1	1,5
Deutschland	9 422	-8,7	14 798	-11,1	1,6	18 408	-5,9	28 635	-8,8	1,6
Ausland	1 385	7,4	1 883	0,2	1,4	2 698	9,0	3 843	7,6	1,4
Eichsfeld	7 741	13,0	23 160	15,3	3,0	14 882	13,0	44 624	13,2	3,0
Deutschland	7 321	11,9	22 107	14,1	3,0	14 154	12,2	42 891	13,1	3,0
Ausland	420	35,0	1 053	46,5	2,5	728	32,4	1 733	16,1	2,4
Nordhausen	4 352	9,1	9 370	0,1	2,2	8 326	4,2	17 788	-6,3	2,1
Deutschland	4 143	9,1	8 722	-2,3	2,1	7 967	4,2	16 757	-7,5	2,1
Ausland	209	8,9	648	50,3	3,1	359	5,3	1 031	18,1	2,9
Wartburgkreis	6 960	-1,5	53 295	1,6	7,7	13 670	-0,8	105 799	4,0	7,7
Deutschland	6 760	-0,9	52 893	1,8	7,8	13 231	-0,7	104 853	4,1	7,9
Ausland	200	-17,0	402	-18,8	2,0	439	-4,4	946	-7,9	2,2
Unstrut-Hainich-Kreis	6 857	48,3	26 662	41,3	3,9	12 292	44,2	49 582	39,5	4,0
Deutschland	6 693	47,6	26 325	41,0	3,9	11 982	44,0	48 935	39,3	4,1
Ausland	164	88,5	337	71,1	2,1	310	49,0	647	61,8	2,1
Kyffhäuserkreis	4 423	4,7	17 016	3,6	3,8	7 995	3,5	31 565	3,3	3,9
Deutschland	4 292	3,9	16 642	3,0	3,9	7 789	3,4	30 957	3,3	4,0
Ausland	131	39,4	374	34,5	2,9	206	4,6	608	-0,3	3,0
Schmalkalden-Meiningen	26 200	9,1	68 575	5,2	2,6	49 310	1,5	122 345	-0,5	2,5
Deutschland	25 552	9,2	66 970	5,7	2,6	46 880	1,7	115 566	-0,6	2,5
Ausland	648	6,8	1 605	-11,4	2,5	2 430	-0,9	6 779	0,8	2,8

Noch: 7. Ankünfte, Übernachtungen und Aufenthaltsdauer der Gäste in Beherbergungsstätten
nach Kreisen und dem ständigen Wohnsitz der Gäste (ohne Camping)

Kreisfreie Stadt Landkreis Land ----- Ständiger Wohnsitz der Gäste	Februar 2018					Januar bis Februar 2018				
	Ankünfte		Übernachtungen		durch- schnittliche Aufenthalts- dauer	Ankünfte		Übernachtungen		durch- schnittliche Aufenthalts- dauer
	insgesamt	Veränderung gegenüber dem Vorjahres- monat	insgesamt	Veränderung gegenüber dem Vorjahres- monat		insgesamt	Veränderung gegenüber dem Vorjahres- zeitraum	insgesamt	Veränderung gegenüber dem Vorjahres- zeitraum	
	Anzahl	%	Anzahl	%		Anzahl	%	Anzahl	%	
Gotha	23 381	8,1	69 973	10,0	3,0	44 898	7,5	128 522	8,9	2,9
Deutschland	22 546	8,7	68 127	9,6	3,0	43 167	8,1	124 937	9,2	2,9
Ausland	835	-5,3	1 846	25,1	2,2	1 731	-6,1	3 585	-1,9	2,1
Sömmerda	1 793	32,5	4 118	27,4	2,3	3 432	21,6	8 534	31,7	2,5
Deutschland	1 667	29,6	3 399	14,6	2,0	3 196	18,4	6 971	16,0	2,2
Ausland	126	88,1	719	170,3	5,7	236	93,4	1 563	231,1	6,6
Hildburghausen	7 790	13,4	34 973	12,8	4,5	14 829	1,2	62 354	6,0	4,2
Deutschland	7 689	13,4	34 724	12,8	4,5	14 614	0,8	61 772	5,7	4,2
Ausland	101	7,4	249	16,4	2,5	215	35,2	582	50,0	2,7
Ilm-Kreis	11 307	7,8	28 593	8,1	2,5	22 069	-3,0	52 909	-2,3	2,4
Deutschland	10 908	7,4	27 186	6,4	2,5	21 253	-3,6	49 716	-5,0	2,3
Ausland	399	17,7	1 407	56,0	3,5	816	13,8	3 193	77,1	3,9
Weimarer Land	10 525	1,6	37 325	0,1	3,5	19 763	-1,5	70 124	-1,4	3,5
Deutschland	10 236	2,6	36 730	0,4	3,6	19 049	-1,6	68 874	-1,4	3,6
Ausland	289	-23,7	595	-13,8	2,1	714	2,9	1 250	2,0	1,8
Sonneberg	3 859	2,3	14 313	5,7	3,7	6 967	-4,6	25 872	5,2	3,7
Deutschland	3 775	2,2	13 653	3,1	3,6	6 798	-5,2	24 410	1,5	3,6
Ausland	84	6,3	660	129,2	7,9	169	27,1	1 462	169,7	8,7
Saalfeld-Rudolstadt	8 076	7,8	24 651	8,1	3,1	15 474	5,3	44 847	6,9	2,9
Deutschland	7 927	8,1	23 637	6,0	3,0	15 142	5,0	43 044	5,1	2,8
Ausland	149	-5,1	1 014	103,6	6,8	332	16,9	1 803	84,5	5,4
Saale-Holzland-Kreis	6 131	3,5	24 659	0,3	4,0	11 404	-0,7	48 299	-1,6	4,2
Deutschland	5 601	3,7	23 465	0,1	4,2	10 479	-0,8	46 270	-2,0	4,4
Ausland	530	1,1	1 194	5,5	2,3	925	-0,2	2 029	6,4	2,2
Saale-Orla-Kreis	5 196	4,6	18 788	7,9	3,6	8 715	-0,1	31 412	0,1	3,6
Deutschland	4 758	5,2	17 937	9,7	3,8	7 955	-0,4	30 053	2,6	3,8
Ausland	438	-1,6	851	-20,1	1,9	760	3,1	1 359	-34,6	1,8
Greiz	3 625	6,9	7 173	-1,6	2,0	6 959	6,5	13 759	-1,5	2,0
Deutschland	3 503	6,6	6 746	1,2	1,9	6 714	5,6	12 902	-0,6	1,9
Ausland	122	18,4	427	-31,7	3,5	245	40,0	857	-13,7	3,5
Altenburger Land	2 293	-1,7	5 077	-2,7	2,2	4 372	-13,1	10 095	1,2	2,3
Deutschland	2 184	-1,6	4 501	-2,2	2,1	4 180	-13,0	8 965	1,7	2,1
Ausland	109	-4,4	576	-6,5	5,3	192	-15,0	1 130	-3,1	5,9
Thüringen	224 066	3,7	615 201	4,1	2,7	432 404	2,5	1 162 660	3,3	2,7
Deutschland	211 570	3,8	587 583	4,0	2,8	405 778	2,2	1 102 295	2,9	2,7
Ausland	12 496	1,6	27 618	6,9	2,2	26 626	6,8	60 365	11,2	2,3

**8. Ankünfte, Übernachtungen und Aufenthaltsdauer der Gäste in Beherbergungsstätten
nach Kreisen, ausgewählten Betriebsarten und dem ständigen Wohnsitz der Gäste (ohne Camping)**

Kreisfreie Stadt Landkreis ----- Betriebsart ----- Ständiger Wohnsitz der Gäste	Februar 2018					Januar bis Februar 2018				
	Ankünfte		Übernachtungen		durch- schnittliche Aufenthalts- dauer	Ankünfte		Übernachtungen		durch- schnittliche Aufenthalts- dauer
	insgesamt	Veränderung gegenüber dem Vorjahres- monat	insgesamt	Veränderung gegenüber dem Vorjahres- monat		insgesamt	Veränderung gegenüber dem Vorjahres- zeitraum	insgesamt	Veränderung gegenüber dem Vorjahres- zeitraum	
	Anzahl	%	Anzahl	%		Anzahl	%	Anzahl	%	
Stadt Erfurt										
Hotels, Gasthöfe, Pensionen	27 075	-7,8	43 877	-7,4	1,6	55 397	0,3	89 845	-0,3	1,6
Deutschland	25 281	-7,5	40 660	-7,0	1,6	51 100	-0,7	81 778	-2,0	1,6
Ausland	1 794	-10,9	3 217	-13,1	1,8	4 297	14,4	8 067	20,6	1,9
darunter										
Hotels (ohne Hotels garnis)	18 790	-5,6	29 770	-7,2	1,6	38 661	3,0	61 636	1,1	1,6
Deutschland	17 405	-5,5	27 506	-6,4	1,6	35 276	1,3	55 809	-0,9	1,6
Ausland	1 385	-6,6	2 264	-16,9	1,6	3 385	25,6	5 827	25,9	1,7
Gasthöfe	495	-31,1	784	-27,8	1,6	1 076	-19,1	1 706	-14,8	1,6
Deutschland	478	-29,6	750	-26,5	1,6	1 024	-19,1	1 593	-15,5	1,6
Ausland	17	-56,4	34	-47,7	2,0	52	-18,8	113	-4,2	2,2
Stadt Gera										
Hotels, Gasthöfe, Pensionen	6 890	-2,8	10 764	-6,2	1,6	13 255	1,8	20 675	-7,3	1,6
Deutschland	5 992	-5,4	9 395	-6,7	1,6	11 413	-1,4	17 910	-6,6	1,6
Ausland	898	18,6	1 369	-2,3	1,5	1 842	26,9	2 765	-11,2	1,5
darunter										
Hotels (ohne Hotels garnis)	5 488	-1,5	8 212	-0,6	1,5	10 391	3,5	15 422	-2,5	1,5
Deutschland	4 780	-4,6	7 199	-2,0	1,5	9 138	2,2	13 582	-0,1	1,5
Ausland	708	26,7	1 013	11,0	1,4	1 253	13,8	1 840	-17,2	1,5
Gasthöfe	324	-6,4	605	-1,6	1,9	657	-13,3	1 256	-10,6	1,9
Deutschland	304	-5,6	565	-3,6	1,9	615	-13,0	1 146	-12,3	1,9
Ausland	20	-16,7	40	37,9	2,0	42	-17,6	110	12,2	2,6
Stadt Jena										
Hotels, Gasthöfe, Pensionen	11 102	1,3	17 824	1,9	1,6	22 496	4,1	36 356	6,3	1,6
Deutschland	9 375	2,7	14 991	4,6	1,6	19 027	3,8	30 568	7,3	1,6
Ausland	1 727	-5,5	2 833	-10,0	1,6	3 469	5,2	5 788	1,0	1,7
darunter										
Hotels (ohne Hotels garnis)	8 069	0,7	12 380	1,0	1,5	16 210	2,7	25 095	4,9	1,5
Deutschland	6 523	3,0	9 938	4,4	1,5	13 074	1,9	20 150	5,7	1,5
Ausland	1 546	-7,9	2 442	-10,7	1,6	3 136	5,8	4 945	1,7	1,6
Gasthöfe	1 255	31,0	2 125	24,8	1,7	2 515	26,2	4 247	17,5	1,7
Deutschland	1 191	32,3	1 992	28,8	1,7	2 406	28,2	4 036	23,1	1,7
Ausland	64	10,3	133	-14,7	2,1	109	-6,0	211	-36,8	1,9
Stadt Suhl										
Hotels, Gasthöfe, Pensionen	6 212	-1,1	16 006	-13,6	2,6	12 607	-2,9	33 336	-6,2	2,6
Deutschland	6 079	-0,6	15 636	-12,0	2,6	12 294	-2,7	32 046	-5,3	2,6
Ausland	133	-18,4	370	-50,9	2,8	313	-9,8	1 290	-23,3	4,1
darunter										
Hotels (ohne Hotels garnis)	5 774	-1,4	14 785	-14,3	2,6	11 693	-2,9	30 837	-6,4	2,6
Deutschland	5 652	-0,7	14 505	-12,0	2,6	11 403	-2,6	29 721	-5,1	2,6
Ausland	122	-25,2	280	-62,9	2,3	290	-14,5	1 116	-30,9	3,8
Gasthöfe	173	10,9	559	3,7	3,2	317	-18,5	965	-14,0	3,0
Deutschland	173	10,9	559	3,7	3,2	317	-18,5	965	-14,0	3,0
Ausland	-	-	-	-	-	-	-	-	-	-
Stadt Weimar										
Hotels, Gasthöfe, Pensionen	16 136	0,6	29 296	-1,3	1,8	31 537	4,9	56 334	2,8	1,8
Deutschland	14 954	0,4	26 997	-2,2	1,8	29 080	5,1	51 777	2,5	1,8
Ausland	1 182	3,6	2 299	11,2	1,9	2 457	2,0	4 557	6,3	1,9
darunter										
Hotels (ohne Hotels garnis)	9 956	-5,5	17 951	-3,0	1,8	19 502	-3,5	34 418	-3,3	1,8
Deutschland	9 103	-6,4	16 381	-4,7	1,8	17 703	-3,7	31 121	-4,5	1,8
Ausland	853	5,6	1 570	19,0	1,8	1 799	-1,6	3 297	9,9	1,8
Gasthöfe	78	39,3	120	41,2	1,5	167	8,4	245	4,3	1,5
Deutschland	78	39,3	120	41,2	1,5	167	9,2	245	5,2	1,5
Ausland	-	-	-	-	-	-	x	-	x	-
Stadt Eisenach										
Hotels, Gasthöfe, Pensionen	10 384	-5,2	15 748	-8,8	1,5	20 433	-3,0	31 050	-5,4	1,5
Deutschland	9 014	-7,0	13 895	-10,0	1,5	17 750	-4,8	27 237	-7,2	1,5
Ausland	1 370	8,4	1 853	1,6	1,4	2 683	11,2	3 813	9,6	1,4
darunter										
Hotels (ohne Hotels garnis)	9 076	-2,9	13 167	-6,6	1,5	17 633	-3,0	25 733	-5,9	1,5
Deutschland	7 904	-4,0	11 640	-7,6	1,5	15 268	-4,6	22 508	-7,8	1,5
Ausland	1 172	4,7	1 527	1,6	1,3	2 365	9,0	3 225	10,3	1,4
Gasthöfe	91	-57,1	151	-49,3	1,7	277	-25,5	422	-21,3	1,5
Deutschland	85	-58,5	145	-50,2	1,7	270	-26,0	415	-21,6	1,5
Ausland	6	-14,3	6	-14,3	1,0	7	-	7	-	1,0

Noch: 8. Ankünfte, Übernachtungen und Aufenthaltsdauer der Gäste in Beherbergungsstätten
nach Kreisen, ausgewählten Betriebsarten und dem ständigen Wohnsitz der Gäste (ohne Camping)

Kreisfreie Stadt Landkreis ----- Betriebsart ----- Ständiger Wohnsitz der Gäste	Februar 2018					Januar bis Februar 2018				
	Ankünfte		Übernachtungen		durch- schnittliche Aufenthalts- dauer	Ankünfte		Übernachtungen		durch- schnittliche Aufenthalts- dauer
	insgesamt	Veränderung gegenüber dem Vorjahres- monat	insgesamt	Veränderung gegenüber dem Vorjahres- monat		insgesamt	Veränderung gegenüber dem Vorjahres- zeitraum	insgesamt	Veränderung gegenüber dem Vorjahres- zeitraum	
Eichsfeld										
Hotels, Gasthöfe, Pensionen	5 749	28,6	11 016	31,8	1,9	10 470	17,6	20 175	21,6	1,9
Deutschland	5 334	27,9	10 046	30,6	1,9	9 754	16,3	18 559	20,8	1,9
Ausland	415	38,8	970	45,6	2,3	716	39,3	1 616	31,1	2,3
darunter										
Hotels (ohne Hotels garnis)	5 151	27,3	9 544	28,6	1,9	9 266	15,4	17 434	18,6	1,9
Deutschland	4 766	27,0	8 842	30,6	1,9	8 601	14,2	16 225	20,0	1,9
Ausland	385	31,0	702	7,2	1,8	665	32,5	1 209	2,0	1,8
Gasthöfe	432	11,3	840	16,7	1,9	862	10,8	1 526	2,3	1,8
Deutschland	427	10,9	815	14,6	1,9	850	10,0	1 467	-0,9	1,7
Ausland	5	66,7	25	177,8	5,0	12	140,0	59	x	4,9
Nordhausen										
Hotels, Gasthöfe, Pensionen	3 510	7,6	7 180	-0,8	2,0	6 767	4,1	14 027	-3,2	2,1
Deutschland	3 307	7,4	6 544	-4,3	2,0	6 436	4,0	13 036	-4,9	2,0
Ausland	203	10,9	636	59,8	3,1	331	6,4	991	27,5	3,0
darunter										
Hotels (ohne Hotels garnis)	2 594	6,9	5 295	-3,5	2,0	4 965	2,8	10 098	-7,1	2,0
Deutschland	2 450	7,1	4 784	-7,6	2,0	4 741	3,0	9 342	-8,8	2,0
Ausland	144	4,3	511	65,4	3,5	224	-0,9	756	20,2	3,4
Gasthöfe	226	-1,3	366	-12,6	1,6	416	11,8	751	-4,6	1,8
Deutschland	207	-9,2	345	-17,3	1,7	394	6,5	727	-7,3	1,8
Ausland	19	x	21	x	1,1	22	x	24	x	1,1
Wartburgkreis										
Hotels, Gasthöfe, Pensionen	4 694	-6,3	9 593	-9,3	2,0	9 122	-4,3	19 042	-7,2	2,1
Deutschland	4 494	-5,9	9 191	-8,9	2,0	8 685	-4,4	18 100	-7,2	2,1
Ausland	200	-15,3	402	-18,0	2,0	437	-3,1	942	-6,5	2,2
darunter										
Hotels (ohne Hotels garnis)	3 604	-12,9	7 294	-14,9	2,0	6 972	-9,7	14 317	-11,8	2,1
Deutschland	3 453	-12,7	6 986	-14,8	2,0	6 640	-10,1	13 597	-12,0	2,0
Ausland	151	-17,5	308	-17,6	2,0	332	-0,3	720	-7,8	2,2
Gasthöfe	624	34,2	1 322	18,1	2,1	1 219	21,7	2 753	8,1	2,3
Deutschland	611	36,1	1 296	19,2	2,1	1 180	22,4	2 688	8,4	2,3
Ausland	13	-18,8	26	-18,8	2,0	39	2,6	65	-3,0	1,7
Unstrut-Hainich-Kreis										
Hotels, Gasthöfe, Pensionen	5 408	68,3	12 959	120,9	2,4	9 591	63,2	22 747	119,5	2,4
Deutschland	5 246	67,8	12 631	121,9	2,4	9 295	63,9	22 140	121,8	2,4
Ausland	162	88,4	328	86,4	2,0	296	43,0	607	60,2	2,1
darunter										
Hotels (ohne Hotels garnis)	3 742	79,3	9 524	167,7	2,5	6 745	77,0	16 847	172,6	2,5
Deutschland	3 648	79,1	9 365	169,5	2,6	6 555	77,5	16 529	175,3	2,5
Ausland	94	88,0	159	91,6	1,7	190	62,4	318	80,7	1,7
Gasthöfe	302	-4,1	549	-4,7	1,8	546	-3,5	1 007	1,9	1,8
Deutschland	278	-10,9	459	-19,9	1,7	506	-8,2	856	-10,7	1,7
Ausland	24	x	90	x	3,8	40	166,7	151	x	3,8
Kyffhäuserkreis										
Hotels, Gasthöfe, Pensionen	2 713	12,3	5 809	26,7	2,1	5 095	11,1	10 920	15,1	2,1
Deutschland	2 595	11,3	5 535	28,0	2,1	4 908	11,5	10 466	17,6	2,1
Ausland	118	38,8	274	5,4	2,3	187	1,1	454	-22,5	2,4
darunter										
Hotels (ohne Hotels garnis)	1 847	13,0	3 926	29,0	2,1	3 476	11,4	7 404	18,3	2,1
Deutschland	1 768	12,9	3 793	33,8	2,1	3 343	12,3	7 175	23,0	2,1
Ausland	79	16,2	133	-36,1	1,7	133	-7,6	229	-46,4	1,7
Gasthöfe	423	18,8	787	15,2	1,9	788	22,9	1 578	8,3	2,0
Deutschland	390	11,4	652	-3,6	1,7	748	20,3	1 372	-2,1	1,8
Ausland	33	x	135	x	4,1	40	110,5	206	274,5	5,2
Schmalkalden-Meiningen										
Hotels, Gasthöfe, Pensionen	22 270	10,6	53 841	6,7	2,4	41 811	1,9	96 179	0,9	2,3
Deutschland	21 639	10,5	52 293	6,8	2,4	39 577	1,9	90 444	0,4	2,3
Ausland	631	13,1	1 548	2,5	2,5	2 234	3,3	5 735	9,3	2,6
darunter										
Hotels (ohne Hotels garnis)	18 377	11,6	43 913	8,3	2,4	33 963	2,2	76 659	1,9	2,3
Deutschland	17 873	11,8	42 958	8,5	2,4	32 056	2,3	72 451	1,6	2,3
Ausland	504	6,8	955	-0,4	1,9	1 907	0,1	4 208	6,6	2,2
Gasthöfe	1 884	-6,6	4 787	-4,0	2,5	3 878	-7,6	9 565	-7,5	2,5
Deutschland	1 854	-6,5	4 716	-1,8	2,5	3 768	-7,3	9 150	-6,5	2,4
Ausland	30	-11,8	71	-61,8	2,4	110	-17,3	415	-25,8	3,8

Noch: 8. Ankünfte, Übernachtungen und Aufenthaltsdauer der Gäste in Beherbergungsstätten
nach Kreisen, ausgewählten Betriebsarten und dem ständigen Wohnsitz der Gäste (ohne Camping)

Kreisfreie Stadt Landkreis ----- Betriebsart ----- Ständiger Wohnsitz der Gäste	Februar 2018					Januar bis Februar 2018				
	Ankünfte		Übernachtungen		durch- schnittliche Aufenthalts- dauer	Ankünfte		Übernachtungen		durch- schnittliche Aufenthalts- dauer
	insgesamt	Veränderung gegenüber dem Vorjahres- monat	insgesamt	Veränderung gegenüber dem Vorjahres- monat		insgesamt	Veränderung gegenüber dem Vorjahres- zeitraum	insgesamt	Veränderung gegenüber dem Vorjahres- zeitraum	
Anzahl	%	Anzahl	%	Tage	Anzahl	%	Anzahl	%	Tage	
Gotha										
Hotels, Gasthöfe, Pensionen	20 512	9,9	53 768	14,0	2,6	39 323	8,3	96 789	10,9	2,5
Deutschland	19 717	10,7	52 312	14,3	2,7	37 670	9,1	93 685	11,8	2,5
Ausland	795	-5,7	1 456	5,8	1,8	1 653	-7,8	3 104	-11,0	1,9
darunter										
Hotels (ohne Hotels garnis)	17 799	10,3	47 914	15,3	2,7	33 911	8,9	85 063	12,0	2,5
Deutschland	17 083	11,3	46 652	15,5	2,7	32 394	9,9	82 284	12,9	2,5
Ausland	716	-9,6	1 262	9,6	1,8	1 517	-8,5	2 779	-9,0	1,8
Gasthöfe	1 394	-5,1	2 831	0,6	2,0	2 675	-2,7	5 368	2,2	2,0
Deutschland	1 375	-5,4	2 805	0,7	2,0	2 635	-2,7	5 292	2,4	2,0
Ausland	19	26,7	26	-3,7	1,4	40	-4,8	76	-7,3	1,9
Sömmerda										
Hotels, Gasthöfe, Pensionen	1 457	11,4	3 683	19,7	2,5	3 000	10,1	7 777	25,2	2,6
Deutschland	1 331	7,3	2 964	5,5	2,2	2 764	6,1	6 214	8,3	2,2
Ausland	126	88,1	719	170,3	5,7	236	93,4	1 563	231,1	6,6
darunter										
Hotels (ohne Hotels garnis)	1 032	12,2	2 039	17,9	2,0	2 123	3,8	4 199	10,7	2,0
Deutschland	947	8,4	1 809	8,8	1,9	1 990	1,5	3 771	2,9	1,9
Ausland	85	84,8	230	243,3	2,7	133	54,7	428	229,2	3,2
Gasthöfe	125	-8,1	285	-28,4	2,3	264	10,5	614	-16,9	2,3
Deutschland	125	-8,1	285	-28,4	2,3	264	10,9	614	-16,6	2,3
Ausland	-	-	-	-	-	-	x	-	x	-
Hildburghausen										
Hotels, Gasthöfe, Pensionen	5 863	18,5	18 498	19,9	3,2	10 774	0,5	31 759	6,0	2,9
Deutschland	5 762	18,7	18 249	19,9	3,2	10 568	0,0	31 215	5,5	3,0
Ausland	101	7,4	249	16,4	2,5	206	29,6	544	40,2	2,6
darunter										
Hotels (ohne Hotels garnis)	4 878	25,9	15 848	31,6	3,2	8 804	5,4	26 218	12,8	3,0
Deutschland	4 794	26,3	15 718	31,8	3,3	8 632	5,1	25 908	12,6	3,0
Ausland	84	6,3	130	12,1	1,5	172	25,5	310	30,8	1,8
Gasthöfe	600	12,1	1 683	-6,6	2,8	1 186	-4,1	3 146	-12,3	2,7
Deutschland	587	12,5	1 650	-6,0	2,8	1 161	-4,7	3 072	-12,5	2,6
Ausland	13	-	33	-28,3	2,5	25	31,6	74	-6,3	3,0
Ilm-Kreis										
Hotels, Gasthöfe, Pensionen	9 829	8,0	23 973	7,0	2,4	19 512	-2,3	45 273	-2,4	2,3
Deutschland	9 448	7,7	22 752	5,6	2,4	18 737	-2,8	42 523	-4,7	2,3
Ausland	381	16,9	1 221	39,9	3,2	775	11,8	2 750	56,1	3,5
darunter										
Hotels (ohne Hotels garnis)	7 362	6,7	17 528	2,8	2,4	15 006	-2,3	33 883	-4,2	2,3
Deutschland	7 071	6,2	16 805	1,7	2,4	14 408	-2,9	32 189	-5,9	2,2
Ausland	291	20,2	723	34,4	2,5	598	12,8	1 694	47,0	2,8
Gasthöfe	1 025	11,2	2 696	12,8	2,6	1 817	-2,0	4 614	1,9	2,5
Deutschland	1 003	11,8	2 623	16,1	2,6	1 758	-2,6	4 367	0,7	2,5
Ausland	22	-12,0	73	-43,8	3,3	59	20,4	247	30,7	4,2
Weimarer Land										
Hotels, Gasthöfe, Pensionen	8 446	2,2	18 080	2,3	2,1	15 597	-0,7	33 097	-3,1	2,1
Deutschland	8 195	3,9	17 637	3,8	2,2	14 928	-0,7	32 028	-2,8	2,1
Ausland	251	-32,7	443	-34,7	1,8	669	-1,2	1 069	-10,1	1,6
darunter										
Hotels (ohne Hotels garnis)	7 015	3,8	15 530	5,1	2,2	12 832	-0,3	28 225	-2,5	2,2
Deutschland	6 871	5,8	15 212	6,8	2,2	12 398	0,1	27 423	-2,2	2,2
Ausland	144	-45,9	318	-39,2	2,2	434	-10,1	802	-10,7	1,8
Gasthöfe	349	19,1	661	17,0	1,9	703	26,9	1 392	29,0	2,0
Deutschland	345	19,4	649	17,8	1,9	698	27,6	1 379	29,8	2,0
Ausland	4	-	12	-14,3	3,0	5	-28,6	13	-23,5	2,6
Sonneberg										
Hotels, Gasthöfe, Pensionen	2 551	-2,4	6 911	19,3	2,7	4 511	-11,9	12 052	10,2	2,7
Deutschland	2 471	-3,0	6 318	11,5	2,6	4 359	-13,0	10 851	1,2	2,5
Ausland	80	19,4	593	x	7,4	152	39,4	1 201	x	7,9
darunter										
Hotels (ohne Hotels garnis)	1 184	-3,2	2 915	15,0	2,5	2 063	-11,5	4 959	8,0	2,4
Deutschland	1 131	-3,7	2 736	11,4	2,4	1 972	-12,5	4 702	5,4	2,4
Ausland	53	8,2	179	123,8	3,4	91	19,7	257	97,7	2,8
Gasthöfe	616	-14,4	1 485	-9,3	2,4	1 188	-17,4	2 860	-15,1	2,4
Deutschland	612	-13,8	1 481	-7,6	2,4	1 179	-17,3	2 847	-14,4	2,4
Ausland	4	-60,0	4	-88,9	1,0	9	-35,7	13	-70,5	1,4

Noch: 8. Ankünfte, Übernachtungen und Aufenthaltsdauer der Gäste in Beherbergungsstätten
nach Kreisen, ausgewählten Betriebsarten und dem ständigen Wohnsitz der Gäste (ohne Camping)

Kreisfreie Stadt Landkreis ----- Betriebsart ----- Ständiger Wohnsitz der Gäste	Februar 2018					Januar bis Februar 2018				
	Ankünfte		Übernachtungen		durch- schnittliche Aufenthalts- dauer	Ankünfte		Übernachtungen		durch- schnittliche Aufenthalts- dauer
	insgesamt	Veränderung gegenüber dem Vorjahres- monat	insgesamt	Veränderung gegenüber dem Vorjahres- monat		insgesamt	Veränderung gegenüber dem Vorjahres- zeitraum	insgesamt	Veränderung gegenüber dem Vorjahres- zeitraum	
	Anzahl	%	Anzahl	%		Anzahl	%	Anzahl	%	
Saalfeld-Rudolstadt										
Hotels, Gasthöfe, Pensionen	5 187	9,9	12 638	17,3	2,4	9 905	3,2	22 584	10,4	2,3
Deutschland	5 046	9,6	11 706	12,5	2,3	9 613	2,6	21 038	6,5	2,2
Ausland	141	20,5	932	155,3	6,6	292	27,0	1 546	115,9	5,3
darunter										
Hotels (ohne Hotels garnis)	3 344	12,5	8 108	20,8	2,4	6 276	5,5	14 129	12,1	2,3
Deutschland	3 267	11,6	7 778	19,6	2,4	6 095	4,6	13 461	11,1	2,2
Ausland	77	71,1	330	61,0	4,3	181	48,4	668	36,0	3,7
Gasthöfe	1 257	8,2	3 061	19,3	2,4	2 576	1,9	5 892	13,0	2,3
Deutschland	1 207	5,9	2 498	-1,3	2,1	2 495	0,7	5 088	-0,8	2,0
Ausland	50	127,3	563	x	11,3	81	65,3	804	x	9,9
Saale-Holzland-Kreis										
Hotels, Gasthöfe, Pensionen	5 211	1,4	9 762	2,0	1,9	9 681	-2,2	18 098	-1,8	1,9
Deutschland	4 690	1,6	8 784	4,1	1,9	8 773	-2,2	16 342	-1,2	1,9
Ausland	521	-0,6	978	-13,6	1,9	908	-1,9	1 756	-6,9	1,9
darunter										
Hotels (ohne Hotels garnis)	3 563	-2,9	6 827	0,7	1,9	6 647	-6,9	12 500	-6,0	1,9
Deutschland	3 254	-1,7	6 410	3,0	2,0	6 089	-6,4	11 787	-4,9	1,9
Ausland	309	-13,9	417	-24,9	1,3	558	-12,3	713	-20,6	1,3
Gasthöfe	1 179	7,2	2 188	5,4	1,9	2 126	8,4	4 096	11,9	1,9
Deutschland	1 086	6,6	1 748	2,9	1,6	1 980	7,7	3 274	6,5	1,7
Ausland	93	14,8	440	16,4	4,7	146	17,7	822	40,3	5,6
Saale-Orla-Kreis										
Hotels, Gasthöfe, Pensionen	4 414	5,7	10 412	10,1	2,4	7 182	-0,6	16 160	-0,4	2,3
Deutschland	3 995	6,5	9 706	11,9	2,4	6 450	-1,3	15 087	1,6	2,3
Ausland	419	-1,9	706	-9,8	1,7	732	5,9	1 073	-21,7	1,5
darunter										
Hotels (ohne Hotels garnis)	2 870	0,2	7 795	7,7	2,7	4 495	-6,4	11 512	-6,0	2,6
Deutschland	2 732	2,6	7 597	12,5	2,8	4 241	-5,7	11 158	-1,8	2,6
Ausland	138	-31,3	198	-59,4	1,4	254	-15,9	354	-59,9	1,4
Gasthöfe	803	2,8	1 326	-15,3	1,7	1 303	-5,4	2 192	-19,2	1,7
Deutschland	706	1,1	1 203	-14,9	1,7	1 163	-7,0	2 013	-19,1	1,7
Ausland	97	16,9	123	-19,1	1,3	140	10,2	179	-21,1	1,3
Greiz										
Hotels, Gasthöfe, Pensionen	3 137	8,5	5 767	-4,2	1,8	6 061	6,7	11 413	-3,4	1,9
Deutschland	3 020	8,0	5 397	-2,7	1,8	5 825	5,5	10 651	-4,2	1,8
Ausland	117	21,9	370	-21,8	3,2	236	45,7	762	9,0	3,2
darunter										
Hotels (ohne Hotels garnis)	2 309	4,1	4 190	-3,3	1,8	4 596	4,7	8 346	-3,8	1,8
Deutschland	2 233	3,4	4 024	-2,6	1,8	4 438	3,7	8 019	-3,7	1,8
Ausland	76	31,0	166	-17,4	2,2	158	42,3	327	-6,6	2,1
Gasthöfe	418	42,2	801	31,5	1,9	746	29,7	1 471	24,1	2,0
Deutschland	416	43,0	799	31,8	1,9	735	29,2	1 454	23,3	2,0
Ausland	2	-33,3	2	-33,3	1,0	11	83,3	17	183,3	1,5
Altenburger Land										
Hotels, Gasthöfe, Pensionen	1 860	1,9	3 822	0,5	2,1	3 567	-0,2	7 615	3,5	2,1
Deutschland	1 751	2,3	3 246	1,8	1,9	3 375	0,8	6 485	4,7	1,9
Ausland	109	-4,4	576	-6,5	5,3	192	-15,0	1 130	-3,1	5,9
darunter										
Hotels (ohne Hotels garnis)	1 277	20,2	2 399	26,4	1,9	2 396	14,7	4 619	23,5	1,9
Deutschland	1 197	22,1	2 228	27,9	1,9	2 270	16,1	4 340	26,2	1,9
Ausland	80	-2,4	171	9,6	2,1	126	-6,0	279	-7,9	2,2
Gasthöfe	282	12,4	566	-3,1	2,0	526	6,5	1 121	3,4	2,1
Deutschland	274	13,7	557	5,1	2,0	518	11,6	1 112	17,1	2,1
Ausland	8	-20,0	9	-83,3	1,1	8	-73,3	9	-93,3	1,1

**9. Ankünfte, Übernachtungen und Aufenthaltsdauer der Gäste in Beherbergungsstätten
nach ausgewählten Gemeinden und dem ständigen Wohnsitz der Gäste (ohne Camping)**

Landkreis Gemeinde Ständiger Wohnsitz der Gäste	Februar 2018					Januar bis Februar 2018				
	Ankünfte		Übernachtungen		durch- schnittliche Aufenthalts- dauer	Ankünfte		Übernachtungen		durch- schnittliche Aufenthalts- dauer
	insgesamt	Veränderung gegenüber dem Vorjahres- monat	insgesamt	Veränderung gegenüber dem Vorjahres- monat		insgesamt	Veränderung gegenüber dem Vorjahres- zeitraum	insgesamt	Veränderung gegenüber dem Vorjahres- zeitraum	
	Anzahl	%	Anzahl	%		Anzahl	%	Anzahl	%	
Eichsfeld										
Dingelstädt, Stadt	86	-38,6	203	30,1	2,4	220	-12,0	422	34,8	1,9
Deutschland	86	-37,7	142	-2,7	1,7	216	-10,4	338	21,6	1,6
Ausland	-	x	61	x	-	4	-55,6	84	140,0	21,0
Heilbad Heiligenstadt, Stadt	3 597	9,5	12 957	12,0	3,6	7 035	6,3	25 092	6,0	3,6
Deutschland	3 514	11,1	12 764	13,7	3,6	6 826	6,6	24 631	7,1	3,6
Ausland	83	-33,1	193	-43,6	2,3	209	-2,3	461	-32,0	2,2
Küllstedt	30	-21,1	71	-26,0	2,4	68	-17,1	178	3,5	2,6
Deutschland	30	-16,7	71	-24,5	2,4	58	-25,6	107	-36,3	1,8
Ausland	-	x	-	x	-	10	150,0	71	x	7,1
Schimberg	109	-53,2	189	-60,8	1,7	374	1,4	853	5,2	2,3
Deutschland	106	-54,5	183	-62,0	1,7	371	2,8	847	12,2	2,3
Ausland	3	x	6	x	2,0	3	-62,5	6	-89,3	2,0
Leinefelde-Worbis, Stadt	989	9,9	2 377	18,4	2,4	2 032	23,1	4 482	22,2	2,2
Deutschland	969	10,5	2 350	24,8	2,4	1 983	24,6	4 416	29,4	2,2
Ausland	20	-13,0	27	-78,4	1,4	49	-18,3	66	-74,3	1,3
Nordhausen										
Bleicherode, Stadt	115	9,5	425	25,7	3,7	339	31,4	940	1,2	2,8
Deutschland	115	9,5	425	25,7	3,7	339	31,4	940	1,2	2,8
Ausland	-	-	-	-	-	-	-	-	-	-
Neustadt/Harz	262	-21,3	689	-46,0	2,6	553	-9,5	1 465	-28,2	2,6
Deutschland	258	-22,5	577	-54,8	2,2	545	-10,8	1 233	-39,5	2,3
Ausland	4	x	112	x	28,0	8	x	232	x	29,0
Nordhausen, Stadt	2 512	18,6	4 870	12,3	1,9	4 609	7,5	8 848	-1,2	1,9
Deutschland	2 348	19,5	4 409	10,6	1,9	4 310	7,7	8 145	-0,8	1,9
Ausland	164	7,2	461	31,0	2,8	299	4,5	703	-5,9	2,4
Harztor	692	9,5	1 808	0,6	2,6	1 374	15,9	3 454	3,6	2,5
Deutschland	692	9,5	1 807	0,5	2,6	1 374	15,9	3 452	3,5	2,5
Ausland	-	-	1	x	-	-	-	2	x	-
Wartburgkreis										
Bad Salzungen, Stadt	1 969	9,8	16 611	1,5	8,4	3 771	6,3	32 610	1,4	8,6
Deutschland	1 892	10,8	16 441	1,3	8,7	3 593	5,9	32 221	1,2	9,0
Ausland	77	-9,4	170	18,1	2,2	178	14,1	389	18,6	2,2
Dernbach	63	-81,3	164	-80,0	2,6	130	-78,4	431	-70,6	3,3
Deutschland	63	-80,7	164	-79,6	2,6	130	-77,4	431	-69,5	3,3
Ausland	-	x	-	x	-	-	x	-	x	-
Leimbach	55	-24,7	139	-11,5	2,5	109	-18,0	251	-6,7	2,3
Deutschland	55	-24,7	139	-11,5	2,5	109	-18,0	251	-6,7	2,3
Ausland	-	-	-	-	-	-	-	-	-	-
Marksuhl	47	17,5	98	-2,0	2,1	112	8,7	212	-16,5	1,9
Deutschland	47	20,5	98	10,1	2,1	112	13,1	212	-8,2	1,9
Ausland	-	x	-	x	-	-	x	-	x	-
Ruhla, Stadt	688	10,4	1 846	31,0	2,7	1 319	-4,5	3 379	4,0	2,6
Deutschland	670	13,0	1 800	33,6	2,7	1 287	-2,1	3 271	5,7	2,5
Ausland	18	-40,0	46	-25,8	2,6	32	-51,5	108	-30,8	3,4

Noch: 9. Ankünfte, Übernachtungen und Aufenthaltsdauer der Gäste in Beherbergungsstätten
nach ausgewählten Gemeinden und dem ständigen Wohnsitz der Gäste (ohne Camping)

Landkreis Gemeinde Ständiger Wohnsitz der Gäste	Februar 2018					Januar bis Februar 2018				
	Ankünfte		Übernachtungen		durch- schnittliche Aufenthalts- dauer	Ankünfte		Übernachtungen		durch- schnittliche Aufenthalts- dauer
	insgesamt	Veränderung gegenüber dem Vorjahres- monat	insgesamt	Veränderung gegenüber dem Vorjahres- monat		insgesamt	Veränderung gegenüber dem Vorjahres- zeitraum	insgesamt	Veränderung gegenüber dem Vorjahres- zeitraum	
	Anzahl	%	Anzahl	%		Tage	Anzahl	%	Anzahl	
Noch: Wartburgkreis										
Weilar	78	122,9	91	111,6	1,2	116	114,8	167	116,9	1,4
Deutschland	78	122,9	91	111,6	1,2	116	114,8	167	116,9	1,4
Ausland	-	-	-	-	-	-	-	-	-	-
Wutha-Farnroda	191	7,3	390	19,3	2,0	409	6,8	834	17,8	2,0
Deutschland	165	10,0	343	32,9	2,1	346	8,8	685	18,9	2,0
Ausland	26	-7,1	47	-31,9	1,8	63	-3,1	149	12,9	2,4
Hörselberg-Hainich	326	-11,2	656	-12,9	2,0	693	-4,7	1 377	-7,9	2,0
Deutschland	322	-10,3	652	-7,8	2,0	683	-1,0	1 367	2,4	2,0
Ausland	4	-50,0	4	-91,3	1,0	10	-73,0	10	-93,8	1,0
Bad Liebenstein, Stadt	2 383	-7,4	25 319	-0,5	10,6	4 804	0,7	50 345	6,6	10,5
Deutschland	2 326	-8,2	25 208	-0,7	10,8	4 690	-0,7	50 109	6,3	10,7
Ausland	57	50,0	111	50,0	1,9	114	132,7	236	177,6	2,1
Kaltennordheim, Stadt	48	6,7	146	25,9	3,0	96	-10,3	272	13,3	2,8
Deutschland	48	6,7	146	25,9	3,0	96	-10,3	272	13,3	2,8
Ausland	-	-	-	-	-	-	-	-	-	-
Unstrut-Hainich-Kreis										
Bad Langensalza, Stadt	2 861	206,6	13 723	97,2	4,8	5 145	183,5	25 154	83,9	4,9
Deutschland	2 786	211,6	13 589	98,3	4,9	5 004	187,1	24 892	84,1	5,0
Ausland	75	92,3	134	27,6	1,8	141	95,8	262	62,7	1,9
Mühlhausen/Thüringen, Stadt	2 701	31,9	5 499	34,9	2,0	4 568	32,5	9 095	40,3	2,0
Deutschland	2 642	31,5	5 411	34,8	2,0	4 453	33,6	8 913	41,6	2,0
Ausland	59	55,3	88	41,9	1,5	115	-	182	-3,7	1,6
Kyffhäuserkreis										
Bad Frankenhausen/Kyffh., Stadt	1 958	15,7	11 774	10,5	6,0	3 869	13,9	22 674	9,0	5,9
Deutschland	1 902	16,2	11 607	10,3	6,1	3 771	14,7	22 375	9,0	5,9
Ausland	56	-	167	19,3	3,0	98	-10,1	299	6,4	3,1
Sondershausen, Stadt	1 249	3,5	2 552	-5,9	2,0	1 974	-4,1	4 007	-9,2	2,0
Deutschland	1 238	3,0	2 524	-5,8	2,0	1 956	-4,2	3 965	-8,0	2,0
Ausland	11	120,0	28	-20,0	2,5	18	5,9	42	-60,0	2,3
Kyffhäuserland	50	66,7	229	x	4,6	71	-15,5	348	126,0	4,9
Deutschland	48	60,0	173	214,5	3,6	67	-20,2	242	57,1	3,6
Ausland	2	x	56	x	28,0	4	x	106	x	26,5
Schmalkalden-Meiningen										
Breitungen/Werra	188	-16,4	358	-1,4	1,9	413	4,0	733	-0,5	1,8
Deutschland	188	-16,4	358	-1,4	1,9	413	4,0	733	-0,5	1,8
Ausland	-	-	-	-	-	-	-	-	-	-
Floh-Seligenthal	419	-7,9	983	-1,4	2,3	930	-10,9	2 101	-2,6	2,3
Deutschland	407	-8,1	959	-0,6	2,4	901	-11,8	2 051	-2,8	2,3
Ausland	12	-	24	-25,0	2,0	29	26,1	50	6,4	1,7

Noch: 9. Ankünfte, Übernachtungen und Aufenthaltsdauer der Gäste in Beherbergungsstätten
nach ausgewählten Gemeinden und dem ständigen Wohnsitz der Gäste (ohne Camping)

Landkreis Gemeinde Ständiger Wohnsitz der Gäste	Februar 2018					Januar bis Februar 2018				
	Ankünfte		Übernachtungen		durch- schnittliche Aufenthalts- dauer	Ankünfte		Übernachtungen		durch- schnittliche Aufenthalts- dauer
	insgesamt	Veränderung gegenüber dem Vorjahres- monat	insgesamt	Veränderung gegenüber dem Vorjahres- monat		insgesamt	Veränderung gegenüber dem Vorjahres- zeitraum	insgesamt	Veränderung gegenüber dem Vorjahres- zeitraum	
Noch: Schmalkalden-Meiningen										
Meiningen, Stadt	1 872	28,2	2 779	4,0	1,5	3 706	28,0	5 942	14,0	1,6
Deutschland	1 719	24,7	2 490	1,6	1,4	3 404	25,0	5 259	9,7	1,5
Ausland	153	88,9	289	30,2	1,9	302	74,6	683	64,6	2,3
Oberhof, Stadt	18 019	8,9	51 267	6,9	2,8	32 914	-2,9	88 011	-2,5	2,7
Deutschland	17 710	9,4	50 626	7,6	2,9	31 150	-2,3	83 267	-2,1	2,7
Ausland	309	-15,3	641	-31,0	2,1	1 764	-12,0	4 744	-9,7	2,7
Oberschönau, Kurort	294	-	941	17,6	3,2	604	13,1	1 739	23,8	2,9
Deutschland	293	-0,3	936	17,0	3,2	603	12,9	1 734	23,4	2,9
Ausland	1	x	5	x	5,0	1	x	5	x	5,0
Schmalkalden, Kurort, Stadt	1 483	15,6	3 356	-18,5	2,3	3 095	17,3	6 857	-3,7	2,2
Deutschland	1 456	16,1	3 291	-18,7	2,3	3 023	16,5	6 721	-4,3	2,2
Ausland	27	-6,9	65	-8,5	2,4	72	63,6	136	40,2	1,9
Steinbach-Hallenberg, Kurort, Stadt	224	7,7	650	-4,0	2,9	471	-7,1	1 408	-6,9	3,0
Deutschland	205	1,5	613	10,6	3,0	410	-13,9	1 194	-10,5	2,9
Ausland	19	216,7	37	-69,9	1,9	61	96,8	214	20,2	3,5
Brötterode-Trusetal, Stadt	1 179	4,6	2 752	0,4	2,3	2 051	12,4	4 790	6,6	2,3
Deutschland	1 089	3,1	2 592	1,5	2,4	1 946	12,1	4 585	8,0	2,4
Ausland	90	26,8	160	-14,0	1,8	105	18,0	205	-18,0	2,0
Zella-Mehlis, Stadt	1 301	15,0	2 996	16,6	2,3	2 584	11,1	5 655	6,2	2,2
Deutschland	1 278	15,8	2 649	13,2	2,1	2 546	12,1	5 049	2,9	2,0
Ausland	23	-14,8	347	51,5	15,1	38	-28,3	606	44,6	15,9
Gotha										
Friedrichroda, Stadt	11 524	18,3	34 270	16,3	3,0	19 981	14,1	57 077	13,1	2,9
Deutschland	11 461	19,1	34 128	16,9	3,0	19 804	14,5	56 666	13,4	2,9
Ausland	63	-46,2	142	-48,6	2,3	177	-18,1	411	-14,6	2,3
Georgenthal/Thür. Wald	475	13,6	751	-5,8	1,6	1 332	12,7	2 308	-3,4	1,7
Deutschland	383	-8,2	607	-23,7	1,6	1 109	6,4	1 920	-9,2	1,7
Ausland	92	x	144	x	1,6	223	59,3	388	41,1	1,7
Gotha, Stadt	4 476	-2,1	9 682	7,6	2,2	9 624	4,1	20 070	9,2	2,1
Deutschland	3 924	-2,2	8 699	7,0	2,2	8 567	3,1	18 109	9,3	2,1
Ausland	552	-1,4	983	12,9	1,8	1 057	13,4	1 961	8,1	1,9
Luisenthal	1 141	9,7	3 217	8,7	2,8	2 393	9,6	5 925	7,9	2,5
Deutschland	1 116	10,1	3 134	8,1	2,8	2 338	10,3	5 806	8,7	2,5
Ausland	25	-3,8	83	38,3	3,3	55	-12,7	119	-19,0	2,2
Ohrdruf, Stadt	149	104,1	351	31,5	2,4	289	46,0	721	18,0	2,5
Deutschland	149	104,1	351	31,5	2,4	289	46,0	721	18,0	2,5
Ausland	-	-	-	-	-	-	-	-	-	-
Bad Tabarz	2 375	10,1	14 932	6,8	6,3	4 589	10,8	28 785	6,4	6,3
Deutschland	2 344	9,9	14 560	4,6	6,2	4 532	11,9	28 374	5,9	6,3
Ausland	31	19,2	372	x	12,0	57	-36,7	411	70,5	7,2
Tambach-Dietharz/Thür. Wald, Stadt	881	2,0	2 301	-2,5	2,6	1 879	4,6	4 577	4,2	2,4
Deutschland	869	2,2	2 287	-1,7	2,6	1 851	5,9	4 533	5,7	2,4
Ausland	12	-14,3	14	-58,8	1,2	28	-41,7	44	-57,7	1,6
Waltershausen, Stadt	320	-8,3	816	-15,5	2,6	584	-17,6	1 378	-17,0	2,4
Deutschland	320	-8,0	816	-15,2	2,6	584	-17,0	1 378	-16,6	2,4
Ausland	-	x	-	x	-	-	x	-	x	-

Noch: 9. Ankünfte, Übernachtungen und Aufenthaltsdauer der Gäste in Beherbergungsstätten
nach ausgewählten Gemeinden und dem ständigen Wohnsitz der Gäste (ohne Camping)

Landkreis Gemeinde Ständiger Wohnsitz der Gäste	Februar 2018					Januar bis Februar 2018				
	Ankünfte		Übernachtungen		durch- schnittliche Aufenthalts- dauer	Ankünfte		Übernachtungen		durch- schnittliche Aufenthalts- dauer
	insgesamt	Veränderung gegenüber dem Vorjahres- monat	insgesamt	Veränderung gegenüber dem Vorjahres- monat		insgesamt	Veränderung gegenüber dem Vorjahres- zeitraum	insgesamt	Veränderung gegenüber dem Vorjahres- zeitraum	
	Anzahl	%	Anzahl	%		Anzahl	%	Anzahl	%	
Noch: Gotha										
Drei Gleichen	245	-5,8	504	-14,6	2,1	564	-6,8	1 078	-11,1	1,9
Deutschland	245	-4,7	504	-14,0	2,1	559	-5,3	1 067	-10,3	1,9
Ausland	-	x	-	x	-	5	-66,7	11	-50,0	2,2
Nesse-Apfelstädt	1 038	-35,0	1 673	-23,3	1,6	2 384	-23,8	3 971	-4,2	1,7
Deutschland	985	-33,0	1 572	-22,8	1,6	2 272	-19,4	3 768	-0,4	1,7
Ausland	53	-57,9	101	-30,8	1,9	112	-64,0	203	-43,8	1,8
Hörstel	187	246,3	442	131,4	2,4	261	53,5	556	31,1	2,1
Deutschland	186	244,4	441	130,9	2,4	258	51,8	553	30,4	2,1
Ausland	1	x	1	x	1,0	3	x	3	x	1,0
Sömmerda										
Kölleda, Stadt	101	-17,2	178	-3,3	1,8	233	-0,9	438	6,8	1,9
Deutschland	101	-15,8	178	-2,2	1,8	231	-0,9	436	6,9	1,9
Ausland	-	x	-	x	-	2	-	2	-	1,0
Sömmerda, Stadt	435	4,6	875	-1,2	2,0	899	5,3	1 852	2,3	2,1
Deutschland	410	3,8	841	-1,3	2,1	861	4,7	1 759	-0,4	2,0
Ausland	25	19,0	34	-	1,4	38	18,8	93	106,7	2,4
Weißensee, Stadt	713	93,8	1 844	71,1	2,6	1 190	53,7	3 796	77,9	3,2
Deutschland	656	91,3	1 328	37,9	2,0	1 067	48,0	2 562	35,8	2,4
Ausland	57	128,0	516	x	9,1	123	132,1	1 234	x	10,0
Hildburghausen										
Bad Colberg-Heildburg, Stadt	401	-13,6	5 139	-3,7	12,8	836	-8,5	9 719	-5,4	11,6
Deutschland	395	-14,3	5 129	-3,5	13,0	829	-9,0	9 708	-5,4	11,7
Ausland	6	100,0	10	-47,4	1,7	7	133,3	11	-42,1	1,6
Eisfeld, Stadt	551	23,3	1 473	24,9	2,7	1 086	18,2	3 287	41,7	3,0
Deutschland	514	21,2	1 407	24,0	2,7	1 015	14,7	3 151	39,9	3,1
Ausland	37	60,9	66	50,0	1,8	71	108,8	136	103,0	1,9
Hildburghausen, Stadt	163	-20,9	331	-28,4	2,0	374	-15,6	834	-14,7	2,2
Deutschland	163	-20,9	331	-28,4	2,0	374	-15,6	834	-14,7	2,2
Ausland	-	-	-	-	-	-	-	-	-	-
Sachsenbrunn	258	-34,7	718	-39,8	2,8	545	-37,1	1 314	-44,3	2,4
Deutschland	258	-34,7	718	-39,8	2,8	545	-37,1	1 314	-44,3	2,4
Ausland	-	-	-	-	-	-	-	-	-	-
Schleusingen, Stadt	171	3,6	329	40,6	1,9	406	-5,1	719	3,0	1,8
Deutschland	171	3,6	329	40,6	1,9	406	-5,1	719	3,0	1,8
Ausland	-	-	-	-	-	-	-	-	-	-
St. Kilian	574	-1,9	1 454	2,5	2,5	1 056	-23,5	2 794	-11,7	2,6
Deutschland	537	1,1	1 413	3,9	2,6	986	-25,0	2 670	-12,7	2,7
Ausland	37	-31,5	41	-30,5	1,1	70	4,5	124	19,2	1,8
Masserberg	5 139	21,7	24 268	22,4	4,7	9 412	7,0	41 164	13,0	4,4
Deutschland	5 125	21,7	24 232	22,5	4,7	9 358	6,9	41 020	12,9	4,4
Ausland	14	40,0	36	-	2,6	54	25,6	144	25,2	2,7
Römhild, Stadt	243	84,1	426	91,9	1,8	455	53,2	745	72,1	1,6
Deutschland	243	84,1	426	91,9	1,8	455	56,9	745	74,9	1,6
Ausland	-	-	-	-	-	-	x	-	x	-

Noch: 9. Ankünfte, Übernachtungen und Aufenthaltsdauer der Gäste in Beherbergungsstätten
nach ausgewählten Gemeinden und dem ständigen Wohnsitz der Gäste (ohne Camping)

Landkreis Gemeinde Ständiger Wohnsitz der Gäste	Februar 2018					Januar bis Februar 2018				
	Ankünfte		Übernachtungen		durch- schnittliche Aufenthalts- dauer	Ankünfte		Übernachtungen		durch- schnittliche Aufenthalts- dauer
	insgesamt	Veränderung gegenüber dem Vorjahres- monat	insgesamt	Veränderung gegenüber dem Vorjahres- monat		insgesamt	Veränderung gegenüber dem Vorjahres- zeitraum	insgesamt	Veränderung gegenüber dem Vorjahres- zeitraum	
	Anzahl	%	Anzahl	%		Anzahl	%	Anzahl	%	
Ilm-Kreis										
Arnstadt, Stadt	1 586	-10,9	2 706	-3,0	1,7	3 513	-10,0	6 014	-3,4	1,7
Deutschland	1 437	-12,3	2 268	-10,6	1,6	3 231	-9,8	5 031	-11,2	1,6
Ausland	149	4,9	438	72,4	2,9	282	-11,6	983	76,2	3,5
Elgersburg	687	60,1	1 538	43,7	2,2	1 296	45,0	2 749	36,2	2,1
Deutschland	664	55,9	1 489	40,3	2,2	1 270	43,8	2 697	34,8	2,1
Ausland	23	x	49	x	2,1	26	136,4	52	205,9	2,0
Frankenhain	225	54,1	531	78,8	2,4	424	13,7	920	27,1	2,2
Deutschland	218	58,0	524	81,9	2,4	406	11,8	894	26,3	2,2
Ausland	7	-12,5	7	-22,2	1,0	18	80,0	26	62,5	1,4
Frauenwald	754	-22,4	2 633	-19,6	3,5	1 374	-35,8	4 571	-32,2	3,3
Deutschland	754	-22,4	2 633	-19,6	3,5	1 368	-35,8	4 547	-32,2	3,3
Ausland	-	-	-	-	-	6	-33,3	24	-25,0	4,0
Gehlbürg	586	23,9	1 547	11,9	2,6	999	2,5	2 468	-0,7	2,5
Deutschland	570	22,1	1 477	9,2	2,6	979	1,7	2 393	-2,0	2,4
Ausland	16	166,7	70	133,3	4,4	20	66,7	75	70,5	3,8
Geraberg	164	-21,9	536	-8,1	3,3	325	-31,0	1 044	1,4	3,2
Deutschland	162	-21,0	396	-31,0	2,4	316	-32,2	735	-28,0	2,3
Ausland	2	-60,0	140	x	70,0	9	80,0	309	x	34,3
Amt Wachsenburg	85	-3,4	166	-31,1	2,0	396	69,2	1 007	87,9	2,5
Deutschland	70	-13,6	111	-20,1	1,6	364	62,5	894	114,4	2,5
Ausland	15	114,3	55	-46,1	3,7	32	220,0	113	-5,0	3,5
Ilmenau, Stadt	3 584	13,0	7 852	19,9	2,2	7 378	-1,3	15 345	4,7	2,1
Deutschland	3 437	12,1	7 475	18,8	2,2	7 096	-2,2	14 682	4,3	2,1
Ausland	147	40,0	377	44,4	2,6	282	26,5	663	14,7	2,4
Neustadt am Rennsteig	1 271	4,6	4 376	2,2	3,4	2 042	-12,1	6 756	-9,5	3,3
Deutschland	1 256	3,6	4 315	0,9	3,4	2 002	-13,4	6 564	-11,7	3,3
Ausland	15	x	61	x	4,1	40	263,6	192	x	4,8
Schmiedefeld am Rennsteig	735	16,9	2 513	15,1	3,4	1 260	-2,4	3 947	-5,1	3,1
Deutschland	735	17,8	2 513	16,1	3,4	1 260	-2,0	3 947	-4,7	3,1
Ausland	-	x	-	x	-	-	x	-	x	-
Ilmtal	377	5,9	705	24,6	1,9	658	24,6	1 302	43,6	2,0
Deutschland	371	6,0	676	22,5	1,8	652	24,9	1 273	42,6	2,0
Ausland	6	-	29	107,1	4,8	6	-	29	107,1	4,8
Weimarer Land										
Apolda, Stadt	1 557	3,6	3 133	-1,5	2,0	2 804	3,7	5 766	-3,0	2,1
Deutschland	1 501	4,9	3 022	-0,9	2,0	2 675	4,6	5 533	-2,4	2,1
Ausland	56	-22,2	111	-16,5	2,0	129	-11,6	233	-15,0	1,8
Bad Berka, Stadt	828	-22,0	9 244	-8,6	11,2	1 684	-18,8	17 560	-5,4	10,4
Deutschland	820	-22,3	9 233	-8,6	11,3	1 672	-19,1	17 537	-5,5	10,5
Ausland	8	14,3	11	-15,4	1,4	12	50,0	23	53,3	1,9
Bad Sulza, Stadt	4 567	9,0	17 710	6,9	3,9	8 140	-1,8	32 490	0,5	4,0
Deutschland	4 517	8,4	17 528	6,5	3,9	8 069	-2,1	32 245	0,2	4,0
Ausland	50	138,1	182	68,5	3,6	71	54,3	245	53,1	3,5

Noch: 9. Ankünfte, Übernachtungen und Aufenthaltsdauer der Gäste in Beherbergungsstätten
nach ausgewählten Gemeinden und dem ständigen Wohnsitz der Gäste (ohne Camping)

Landkreis Gemeinde Ständiger Wohnsitz der Gäste	Februar 2018					Januar bis Februar 2018				
	Ankünfte		Übernachtungen		durch- schnittliche Aufenthalts- dauer	Ankünfte		Übernachtungen		durch- schnittliche Aufenthalts- dauer
	insgesamt	Veränderung gegenüber dem Vorjahres- monat	insgesamt	Veränderung gegenüber dem Vorjahres- monat		insgesamt	Veränderung gegenüber dem Vorjahres- zeitraum	insgesamt	Veränderung gegenüber dem Vorjahres- zeitraum	
	Anzahl	%	Anzahl	%		Anzahl	%	Anzahl	%	
Noch: Weimarer Land										
Mönchenholzhausen	523	23,1	1 775	4,3	3,4	1 070	24,3	3 764	7,1	3,5
Deutschland	523	23,1	1 775	4,3	3,4	1 069	24,2	3 763	7,1	3,5
Ausland	-	-	-	-	-	1	x	1	x	1,0
Nohra	697	-6,3	991	-19,8	1,4	1 370	-5,0	1 957	-10,5	1,4
Deutschland	602	-7,2	889	-19,8	1,5	1 154	-8,8	1 728	-11,5	1,5
Ausland	95	-	102	-19,7	1,1	216	22,0	229	-2,1	1,1
Ilmtal-Weinstraße	287	-14,8	387	-19,0	1,3	498	-9,6	630	-14,3	1,3
Deutschland	287	-14,8	387	-19,0	1,3	498	-9,6	630	-14,3	1,3
Ausland	-	-	-	-	-	-	-	-	-	-
Sonneberg										
Lauscha, Stadt	419	7,2	1 178	6,4	2,8	676	-9,7	1 787	-10,4	2,6
Deutschland	416	6,9	1 167	5,7	2,8	670	-9,2	1 767	-10,7	2,6
Ausland	3	50,0	11	266,7	3,7	6	-45,5	20	17,6	3,3
Neuhaus am Rennweg, Stadt	1 288	7,8	5 208	5,1	4,0	2 484	0,3	9 627	0,4	3,9
Deutschland	1 258	9,0	5 157	5,4	4,1	2 424	0,6	9 511	0,3	3,9
Ausland	30	-26,8	51	-19,0	1,7	60	-9,1	116	6,4	1,9
Schalkau, Stadt	283	22,5	625	-33,3	2,2	420	1,0	1 099	-31,7	2,6
Deutschland	279	31,6	558	-25,0	2,0	400	3,9	831	-33,3	2,1
Ausland	4	-78,9	67	-65,3	16,8	20	-35,5	268	-26,4	13,4
Sonneberg, Stadt	981	-8,8	2 718	8,2	2,8	1 886	-0,3	5 250	24,1	2,8
Deutschland	967	-9,8	2 609	4,4	2,7	1 865	-1,1	5 132	21,8	2,8
Ausland	14	250,0	109	x	7,8	21	200,0	118	x	5,6
Steinach, Stadt	607	-3,7	1 617	3,7	2,7	981	-17,8	2 475	-9,4	2,5
Deutschland	589	-4,8	1 587	2,9	2,7	958	-18,7	2 437	-10,1	2,5
Ausland	18	63,6	30	87,5	1,7	23	64,3	38	65,2	1,7
Frankenblick	85	2,4	413	49,6	4,9	183	24,5	769	50,8	4,2
Deutschland	85	4,9	413	50,7	4,9	183	28,0	769	54,7	4,2
Ausland	-	x	-	x	-	-	x	-	x	-
Saalfeld-Rudolstadt										
Bad Blankenburg, Stadt	1 742	-7,8	3 509	-17,7	2,0	3 644	1,8	7 518	-0,6	2,1
Deutschland	1 737	-5,5	3 497	-15,5	2,0	3 614	2,6	7 460	0,5	2,1
Ausland	5	-90,2	12	-90,7	2,4	30	-46,4	58	-58,0	1,9
Cursdorf	232	-8,3	749	-8,8	3,2	333	-21,3	976	-19,7	2,9
Deutschland	229	-9,5	743	-9,5	3,2	329	-22,2	969	-20,2	2,9
Ausland	3	x	6	x	2,0	4	x	7	x	1,8
Lehesten, Stadt	157	106,6	773	x	4,9	216	80,0	1 069	x	4,9
Deutschland	143	88,2	637	x	4,5	195	72,6	795	275,0	4,1
Ausland	14	x	136	x	9,7	21	200,0	274	x	13,0
Meura	50	16,3	132	-	2,6	79	19,7	205	19,2	2,6
Deutschland	50	16,3	132	-	2,6	79	19,7	205	19,2	2,6
Ausland	-	-	-	-	-	-	-	-	-	-
Oberweißbach/Thür. Wald, Stadt	93	19,2	224	34,9	2,4	151	-6,2	419	17,0	2,8
Deutschland	92	17,9	223	34,3	2,4	149	-7,5	414	15,6	2,8
Ausland	1	x	1	x	1,0	2	x	5	x	2,5

Noch: 9. Ankünfte, Übernachtungen und Aufenthaltsdauer der Gäste in Beherbergungsstätten
nach ausgewählten Gemeinden und dem ständigen Wohnsitz der Gäste (ohne Camping)

Landkreis Gemeinde Ständiger Wohnsitz der Gäste	Februar 2018					Januar bis Februar 2018				
	Ankünfte		Übernachtungen		durch- schnittliche Aufenthalts- dauer	Ankünfte		Übernachtungen		durch- schnittliche Aufenthalts- dauer
	insgesamt	Veränderung gegenüber dem Vorjahres- monat	insgesamt	Veränderung gegenüber dem Vorjahres- monat		insgesamt	Veränderung gegenüber dem Vorjahres- zeitraum	insgesamt	Veränderung gegenüber dem Vorjahres- zeitraum	
Noch: Saalfeld-Rudolstadt										
Rudolstadt, Stadt	1 304	19,1	3 219	25,0	2,5	2 635	20,7	6 267	30,3	2,4
Deutschland	1 282	18,8	3 148	23,5	2,5	2 568	19,4	6 079	28,8	2,4
Ausland	22	37,5	71	163,0	3,2	67	109,4	188	111,2	2,8
Saalfeld/Saale, Stadt	1 589	-0,6	6 978	0,5	4,4	3 235	-6,6	12 806	-3,0	4,0
Deutschland	1 539	-1,8	6 833	1,1	4,4	3 137	-7,0	12 572	-2,5	4,0
Ausland	50	61,3	145	-19,9	2,9	98	5,4	234	-26,4	2,4
Leutenberg, Stadt	121	-43,2	407	-14,5	3,4	205	-45,5	553	-43,6	2,7
Deutschland	121	-43,2	407	-14,5	3,4	205	-45,5	553	-43,6	2,7
Ausland	-	-	-	-	-	-	-	-	-	-
Saalfelder Höhe	843	15,2	2 064	8,7	2,4	1 455	23,2	3 200	13,7	2,2
Deutschland	837	19,4	2 051	9,9	2,5	1 442	26,2	3 166	14,5	2,2
Ausland	6	-80,6	13	-58,1	2,2	13	-65,8	34	-29,2	2,6
Uhlstädt-Kirchhasel	367	19,5	1 982	7,7	5,4	684	7,9	3 732	1,8	5,5
Deutschland	361	19,1	1 968	7,4	5,5	656	5,0	3 665	0,3	5,6
Ausland	6	50,0	14	100,0	2,3	28	211,1	67	x	2,4
Unterwellenborn	185	92,7	334	77,7	1,8	330	21,8	640	34,2	1,9
Deutschland	181	88,5	320	70,2	1,8	323	20,5	609	28,8	1,9
Ausland	4	x	14	x	3,5	7	133,3	31	x	4,4
Königsee-Rottenbach, Stadt	158	-8,7	395	5,3	2,5	366	-11,6	974	-14,9	2,7
Deutschland	153	-4,4	322	13,4	2,1	355	-7,6	802	-3,6	2,3
Ausland	5	-61,5	73	-19,8	14,6	11	-63,3	172	-45,0	15,6
Saale-Holzland-Kreis										
Bad Klosterlausnitz	1 699	-13,2	15 700	-7,4	9,2	3 332	-11,1	32 329	-4,6	9,7
Deutschland	1 502	-16,4	15 240	-7,5	10,1	2 988	-13,2	31 482	-4,8	10,5
Ausland	197	22,4	460	-5,9	2,3	344	12,1	847	2,8	2,5
Eisenberg, Stadt	346	142,0	568	134,7	1,6	541	89,8	902	50,3	1,7
Deutschland	346	142,0	568	134,7	1,6	541	89,8	902	50,3	1,7
Ausland	-	-	-	-	-	-	-	-	-	-
Stadtroda, Stadt	144	-0,7	291	-28,9	2,0	248	-16,5	525	-40,2	2,1
Deutschland	143	-	287	-29,5	2,0	243	-16,5	514	-40,9	2,1
Ausland	1	-50,0	4	100,0	4,0	5	-16,7	11	37,5	2,2
Saale-Orla-Kreis										
Bad Lobenstein, Stadt	283	-35,4	5 880	-2,3	20,8	559	-22,9	10 744	-5,5	19,2
Deutschland	270	-36,3	5 761	0,3	21,3	537	-21,9	10 486	-1,8	19,5
Ausland	13	-7,1	119	-57,2	9,2	22	-40,5	258	-63,1	11,7
Neustadt an der Orla, Stadt	367	-7,3	598	-3,5	1,6	647	-8,0	1 056	-11,3	1,6
Deutschland	335	-5,6	558	-3,3	1,7	594	-7,5	987	-10,6	1,7
Ausland	32	-22,0	40	-7,0	1,3	53	-13,1	69	-19,8	1,3
Schleiz, Stadt	298	117,5	476	140,4	1,6	582	104,9	926	141,1	1,6
Deutschland	253	138,7	423	169,4	1,7	496	107,5	829	154,3	1,7
Ausland	45	45,2	53	29,3	1,2	86	91,1	97	67,2	1,1

Noch: 9. Ankünfte, Übernachtungen und Aufenthaltsdauer der Gäste in Beherbergungsstätten
nach ausgewählten Gemeinden und dem ständigen Wohnsitz der Gäste (ohne Camping)

Landkreis Gemeinde Ständiger Wohnsitz der Gäste	Februar 2018					Januar bis Februar 2018				
	Ankünfte		Übernachtungen		durch- schnittliche Aufenthalts- dauer	Ankünfte		Übernachtungen		durch- schnittliche Aufenthalts- dauer
	insgesamt	Veränderung gegenüber dem Vorjahres- monat	insgesamt	Veränderung gegenüber dem Vorjahres- monat		insgesamt	Veränderung gegenüber dem Vorjahres- zeitraum	insgesamt	Veränderung gegenüber dem Vorjahres- zeitraum	
	Anzahl	%	Anzahl	%		Tage	Anzahl	%	Anzahl	
Noch: Saale-Orla-Kreis										
Triptis, Stadt	286	18,7	686	84,4	2,4	549	20,4	1 290	45,8	2,3
Deutschland	253	20,5	611	84,6	2,4	500	24,4	1 195	50,5	2,4
Ausland	33	6,5	75	82,9	2,3	49	-9,3	95	4,4	1,9
Ziegenrück, Stadt	530	34,5	1 094	32,4	2,1	806	45,5	1 667	28,6	2,1
Deutschland	491	31,6	1 055	31,7	2,1	743	39,4	1 604	26,2	2,2
Ausland	39	85,7	39	56,0	1,0	63	200,0	63	152,0	1,0
Wurzbach, Stadt	1 530	14,0	5 275	15,1	3,4	2 041	-11,6	6 895	-9,9	3,4
Deutschland	1 518	16,2	5 259	22,4	3,5	2 005	-10,3	6 834	-3,6	3,4
Ausland	12	-66,7	16	-94,4	1,3	36	-52,6	61	-89,2	1,7
Saalburg-Ebersdorf, Stadt	188	-17,2	547	-18,5	2,9	210	-43,2	634	-41,1	3,0
Deutschland	163	-26,2	500	-24,8	3,1	185	-48,5	585	-45,1	3,2
Ausland	25	x	47	x	1,9	25	127,3	49	x	2,0
Greiz										
Berga/Elster, Stadt	48	-35,1	134	-49,6	2,8	105	-32,7	255	-50,8	2,4
Deutschland	33	-49,2	46	-54,0	1,4	84	-39,6	123	-40,9	1,5
Ausland	15	66,7	88	-47,0	5,9	21	23,5	132	-57,4	6,3
Greiz, Stadt	357	5,6	556	-12,2	1,6	641	-2,4	1 152	-8,9	1,8
Deutschland	329	3,8	505	-15,7	1,5	593	-5,6	1 063	-12,3	1,8
Ausland	28	33,3	51	50,0	1,8	48	65,5	89	67,9	1,9
Langenwetzendorf	39	-64,9	147	-39,8	3,8	88	-46,3	207	-34,3	2,4
Deutschland	39	-64,2	147	-39,3	3,8	88	-45,7	207	-33,9	2,4
Ausland	-	x	-	x	-	-	x	-	x	-
Weida, Stadt	161	83,0	250	76,1	1,6	275	35,5	458	44,5	1,7
Deutschland	161	83,0	250	76,1	1,6	275	35,5	458	44,5	1,7
Ausland	-	-	-	-	-	-	-	-	-	-
Zeulenroda-Triebes, Stadt	1 936	8,6	3 441	0,1	1,8	3 965	9,7	7 080	1,1	1,8
Deutschland	1 882	8,6	3 318	1,9	1,8	3 831	8,9	6 802	1,8	1,8
Ausland	54	10,2	123	-31,7	2,3	134	38,1	278	-14,2	2,1
Altenburger Land										
Altenburg, Stadt	1 110	5,3	1 996	4,2	1,8	2 125	0,7	3 800	-2,8	1,8
Deutschland	1 036	5,6	1 838	2,5	1,8	2 008	1,5	3 539	-2,5	1,8
Ausland	74	1,4	158	28,5	2,1	117	-12,0	261	-6,8	2,2
Meuselwitz, Stadt	83	-30,3	581	2,7	7,0	173	-17,2	1 189	42,6	6,9
Deutschland	67	-33,7	195	-32,3	2,9	133	-23,1	417	-13,5	3,1
Ausland	16	-11,1	386	38,8	24,1	40	11,1	772	119,3	19,3
Schmölln, Stadt	390	23,4	735	21,5	1,9	716	20,7	1 586	47,4	2,2
Deutschland	380	24,6	718	26,6	1,9	703	24,6	1 564	64,3	2,2
Ausland	10	-9,1	17	-55,3	1,7	13	-55,2	22	-82,3	1,7

**10. Ankünfte, Übernachtungen und Aufenthaltsdauer der Gäste in Beherbergungsstätten
in Städten des Vereins Städtetourismus in Thüringen e.V. (ohne Camping)**

Stadt ----- Ständiger Wohnsitz der Gäste	Februar 2018					Januar bis Februar 2018				
	Ankünfte		Übernachtungen		durch- schnittliche Aufenthalts- dauer	Ankünfte		Übernachtungen		durch- schnittliche Aufenthalts- dauer
	insgesamt	Veränderung gegenüber dem Vorjahres- monat	insgesamt	Veränderung gegenüber dem Vorjahres- monat		insgesamt	Veränderung gegenüber dem Vorjahres- zeitraum	insgesamt	Veränderung gegenüber dem Vorjahres- zeitraum	
	Anzahl	%	Anzahl	%		Anzahl	%	Anzahl	%	
Altenburg, Stadt	1 110	5,3	1 996	4,2	1,8	2 125	0,7	3 800	-2,8	1,8
Deutschland	1 036	5,6	1 838	2,5	1,8	2 008	1,5	3 539	-2,5	1,8
Ausland	74	1,4	158	28,5	2,1	117	-12,0	261	-6,8	2,2
Apolda, Stadt	1 557	3,6	3 133	-1,5	2,0	2 804	3,7	5 766	-3,0	2,1
Deutschland	1 501	4,9	3 022	-0,9	2,0	2 675	4,6	5 533	-2,4	2,1
Ausland	56	-22,2	111	-16,5	2,0	129	-11,6	233	-15,0	1,8
Arnstadt, Stadt	1 586	-10,9	2 706	-3,0	1,7	3 513	-10,0	6 014	-3,4	1,7
Deutschland	1 437	-12,3	2 268	-10,6	1,6	3 231	-9,8	5 031	-11,2	1,6
Ausland	149	4,9	438	72,4	2,9	282	-11,6	983	76,2	3,5
Bad Langensalza, Stadt	2 861	206,6	13 723	97,2	4,8	5 145	183,5	25 154	83,9	4,9
Deutschland	2 786	211,6	13 589	98,3	4,9	5 004	187,1	24 892	84,1	5,0
Ausland	75	92,3	134	27,6	1,8	141	95,8	262	62,7	1,9
Eisenach, Stadt	10 807	-7,0	16 681	-9,9	1,5	21 106	-4,2	32 478	-7,1	1,5
Deutschland	9 422	-8,7	14 798	-11,1	1,6	18 408	-5,9	28 635	-8,8	1,6
Ausland	1 385	7,4	1 883	0,2	1,4	2 698	9,0	3 843	7,6	1,4
Erfurt, Stadt	28 890	-7,7	48 243	-7,3	1,7	59 081	-0,2	98 118	-1,5	1,7
Deutschland	27 021	-7,6	44 681	-7,3	1,7	54 651	-1,0	89 415	-2,9	1,6
Ausland	1 869	-8,9	3 562	-8,0	1,9	4 430	11,5	8 703	15,3	2,0
Gera, Stadt	7 072	-1,7	11 173	-5,5	1,6	13 580	2,6	21 664	-5,4	1,6
Deutschland	6 163	-4,1	9 747	-6,1	1,6	11 692	-0,7	18 645	-5,5	1,6
Ausland	909	19,1	1 426	-1,6	1,6	1 888	29,5	3 019	-4,6	1,6
Gotha, Stadt	4 476	-2,1	9 682	7,6	2,2	9 624	4,1	20 070	9,2	2,1
Deutschland	3 924	-2,2	8 699	7,0	2,2	8 567	3,1	18 109	9,3	2,1
Ausland	552	-1,4	983	12,9	1,8	1 057	13,4	1 961	8,1	1,9
Ilmenau, Stadt	3 584	13,0	7 852	19,9	2,2	7 378	-1,3	15 345	4,7	2,1
Deutschland	3 437	12,1	7 475	18,8	2,2	7 096	-2,2	14 682	4,3	2,1
Ausland	147	40,0	377	44,4	2,6	282	26,5	663	14,7	2,4
Jena, Stadt	11 582	2,4	19 165	5,3	1,7	23 541	5,0	39 755	10,4	1,7
Deutschland	9 826	4,0	16 266	8,5	1,7	19 943	5,0	32 939	10,5	1,7
Ausland	1 756	-5,8	2 899	-9,7	1,7	3 598	4,7	6 816	9,6	1,9

Noch: 10. Ankünfte, Übernachtungen und Aufenthaltsdauer der Gäste in Beherbergungsstätten
in Städten des Vereins Städtetourismus in Thüringen e.V. (ohne Camping)

Stadt ----- Ständiger Wohnsitz der Gäste	Februar 2018					Januar bis Februar 2018				
	Ankünfte		Übernachtungen		durch- schnittliche Aufenthalts- dauer	Ankünfte		Übernachtungen		durch- schnittliche Aufenthalts- dauer
	insgesamt	Veränderung gegenüber dem Vorjahres- monat	insgesamt	Veränderung gegenüber dem Vorjahres- monat		insgesamt	Veränderung gegenüber dem Vorjahres- zeitraum	insgesamt	Veränderung gegenüber dem Vorjahres- zeitraum	
	Anzahl	%	Anzahl	%		Anzahl	%	Anzahl	%	
Meiningen, Stadt	1 872	28,2	2 779	4,0	1,5	3 706	28,0	5 942	14,0	1,6
Deutschland	1 719	24,7	2 490	1,6	1,4	3 404	25,0	5 259	9,7	1,5
Ausland	153	88,9	289	30,2	1,9	302	74,6	683	64,6	2,3
Mühlhausen/Thüringen, Stadt	2 701	31,9	5 499	34,9	2,0	4 568	32,5	9 095	40,3	2,0
Deutschland	2 642	31,5	5 411	34,8	2,0	4 453	33,6	8 913	41,6	2,0
Ausland	59	55,3	88	41,9	1,5	115	-	182	-3,7	1,6
Nordhausen, Stadt	2 512	18,6	4 870	12,3	1,9	4 609	7,5	8 848	-1,2	1,9
Deutschland	2 348	19,5	4 409	10,6	1,9	4 310	7,7	8 145	-0,8	1,9
Ausland	164	7,2	461	31,0	2,8	299	4,5	703	-5,9	2,4
Rudolstadt, Stadt	1 304	19,1	3 219	25,0	2,5	2 635	20,7	6 267	30,3	2,4
Deutschland	1 282	18,8	3 148	23,5	2,5	2 568	19,4	6 079	28,8	2,4
Ausland	22	37,5	71	163,0	3,2	67	109,4	188	111,2	2,8
Saalfeld/Saale, Stadt	1 589	-0,6	6 978	0,5	4,4	3 235	-6,6	12 806	-3,0	4,0
Deutschland	1 539	-1,8	6 833	1,1	4,4	3 137	-7,0	12 572	-2,5	4,0
Ausland	50	61,3	145	-19,9	2,9	98	5,4	234	-26,4	2,4
Schmalkalden, Kurort, Stadt	1 483	15,6	3 356	-18,5	2,3	3 095	17,3	6 857	-3,7	2,2
Deutschland	1 456	16,1	3 291	-18,7	2,3	3 023	16,5	6 721	-4,3	2,2
Ausland	27	-6,9	65	-8,5	2,4	72	63,6	136	40,2	1,9
Sondershausen, Stadt	1 249	3,5	2 552	-5,9	2,0	1 974	-4,1	4 007	-9,2	2,0
Deutschland	1 238	3,0	2 524	-5,8	2,0	1 956	-4,2	3 965	-8,0	2,0
Ausland	11	120,0	28	-20,0	2,5	18	5,9	42	-60,0	2,3
Suhl, Stadt	6 324	-0,8	16 496	-13,7	2,6	12 794	-2,9	34 215	-6,5	2,7
Deutschland	6 188	-0,1	16 083	-11,4	2,6	12 474	-2,6	32 828	-5,3	2,6
Ausland	136	-23,2	413	-56,6	3,0	320	-13,5	1 387	-29,3	4,3
Weimar, Stadt	18 882	-0,8	35 722	-1,5	1,9	36 945	2,1	68 000	1,9	1,8
Deutschland	17 395	-1,1	32 244	-3,8	1,9	34 060	2,6	61 960	1,1	1,8
Ausland	1 487	3,3	3 478	26,0	2,3	2 885	-3,4	6 040	10,5	2,1
Ausgewählte Städte zusammen	111 441	0,7	215 825	0,9	1,9	221 458	3,3	424 201	3,5	1,9
Deutschland	102 360	0,6	198 816	0,9	1,9	202 660	2,8	387 862	3,1	1,9
Ausland	9 081	1,7	17 009	1,1	1,9	18 798	8,8	36 339	8,3	1,9

**11. Beherbergungsstätten, angebotene Gästebetten und Kapazitätsauslastung
nach Betriebsarten sowie Campingplätze**

Betriebsart	Februar 2018								Jan. - Feb. 2018
	Betriebe			in den Betrieben angebotene Betten/Schlafgelegenheiten ¹⁾					durch- schnittliche Auslastung
	insgesamt	darunter geöffnete ²⁾		insgesamt	Veränderung gegenüber dem Vorjahres- monat	durch- schnittliche Auslastung	nachrichtlich		
		zusammen	Veränderung gegenüber dem Vorjahres- monat				maximales Angebot an Schlaf- gelegenheiten der letzten 13 Monate	Anteil der aktuell angebotenen Schlaf- gelegenheiten am Maximum	
Anzahl		%	Anzahl	%		Anzahl	%		
Hotels, Gasthöfe, Pensionen	941	880	-2,4	43 751	-0,4	33,0	46 477	94,1	29,4
Hotels (ohne Hotels garnis)	350	334	-2,1	29 409	-0,5	37,5	30 770	95,6	33,1
Hotels garnis	86	82	1,2	4 804	3,4	28,7	5 078	94,6	26,8
Gasthöfe	314	287	-5,3	5 807	-4,4	19,1	6 449	90,0	17,4
Pensionen	191	177	-	3 731	2,0	24,5	4 180	89,3	22,7
Ferienunterkünfte und ähnliche Beherbergungsstätten	250	207	-1,9	10 172	-1,9	21,5	12 888	78,9	18,1
Erholungs- und Ferienheime	12	11	-8,3	742	-2,5	32,3	773	96,0	26,0
Ferienhäuser und Ferienwohnungen	135	110	0,9	3 560	1,3	24,8	4 687	76,0	20,2
Jugendherbergen und Hütten	103	86	-4,4	5 870	-3,7	18,2	7 428	79,0	15,8
Sonstige tourismusrelevante Unterkünfte	59	58	-3,3	7 573	-1,8	72,4	7 704	98,3	67,8
Vorsorge- u. Rehabilitations- kliniken	31	31	-3,1	5 625	-1,1	86,8	5 649	99,6	81,0
Schulungsheime	28	27	-3,6	1 948	-3,8	30,8	2 055	94,8	29,6
Beherbergungsstätten insgesamt	1 250	1 145	-2,4	61 496	-0,8	35,9	67 069	91,7	32,3
Campingplätze ³⁾	81	33	-	6 872	-9,5	x	42 484	16,2	

1) Doppelbetten zählen als 2 Schlafgelegenheiten. Für Camping (Urlaubscamping ohne Dauercamping) wird 1 Stellplatz in 4 Schlafgelegenheiten umgerechnet. - 2) ganz oder teilweise geöffnet - 3) Campingplätze ohne Betriebe mit ausschließlich Dauercamping

12. Beherbergungsstätten, angebotene Gästebetten und Kapazitätsauslastung nach Reisegebieten sowie Campingplätze

Reisegebiet	Februar 2018								Jan. - Feb. 2018
	Betriebe			in den Betrieben angebotene Betten/Schlafgelegenheiten ¹⁾					durchschnittliche Auslastung
	insgesamt	darunter geöffnete ²⁾		insgesamt	Veränderung gegenüber dem Vorjahresmonat	durchschnittliche Auslastung	nachrichtlich		
		zusammen	Veränderung gegenüber dem Vorjahresmonat				maximales Angebot an Schlafgelegenheiten der letzten 13 Monate	Anteil der aktuell angebotenen Schlafgelegenheiten am Maximum	
Anzahl		%	Anzahl	%		Anzahl	%		
Südharz Kyffhäuser	79	72	-	3 867	7,7	24,4	4 477	86,4	21,9
Eichsfeld	53	50	4,2	2 192	3,0	38,6	2 287	95,8	35,9
Hainich	57	52	-	2 652	7,9	37,9	2 909	91,2	33,3
Saaleland	54	45	-	2 015	0,2	48,3	2 496	80,7	45,1
Städte Eisenach, Erfurt, Jena, Weimar	176	167	-0,6	13 427	-0,8	31,9	14 087	95,3	30,1
Thüringer Rhön	79	69	-6,8	2 799	-5,9	38,1	3 217	87,0	36,4
Thüringer Vogtland	63	58	-	2 893	-3,4	23,8	3 189	90,7	22,2
Thüringer Wald	600	552	-3,3	27 238	-2,0	39,1	29 524	92,3	33,9
Übriges Thüringen	89	80	-5,9	4 413	-2,4	37,2	4 883	90,4	33,6
Thüringen insgesamt	1 250	1 145	-2,4	61 496	-0,8	35,9	67 069	91,7	32,3
Campingplätze ³⁾	81	33	-	6 872	-9,5	x	42 484	16,2	x

1) Doppelbetten zählen als 2 Schlafgelegenheiten. Für Camping (Urlaubscamping ohne Dauercamping) wird 1 Stellplatz in 4 Schlafgelegenheiten umgerechnet. - 2) ganz oder teilweise geöffnet - 3) Campingplätze ohne Betriebe mit ausschließlich Dauercamping

13. Beherbergungsstätten, angebotene Gästebetten und Kapazitätsauslastung nach Gemeindegruppen (ohne Camping)

Gemeindegruppe	Februar 2018								Jan. - Feb. 2018
	Betriebe			in den Betrieben angebotene Betten/Schlafgelegenheiten ¹⁾					durchschnittliche Auslastung
	insgesamt	darunter geöffnete ²⁾		insgesamt	Veränderung gegenüber dem Vorjahresmonat	durchschnittliche Auslastung	nachrichtlich		
		zusammen	Veränderung gegenüber dem Vorjahresmonat				maximales Angebot an Schlafgelegenheiten der letzten 13 Monate	Anteil der aktuell angebotenen Schlafgelegenheiten am Maximum	
Anzahl		%	Anzahl		%	Anzahl	%		
Heilbäder zusammen	156	150	-3,8	12 232	1,0	60,9	12 408	98,6	54,2
Mineral-, Moor-, Sole- und Thermalbäder	82	77	-3,8	6 452	3,0	65,9	6 594	97,8	60,7
Orte mit Kurbetrieb	28	27	-6,9	1 836	-3,2	50,9	1 849	99,3	46,4
heilklimatische Kurorte	38	38	-2,6	3 124	-0,4	55,3	3 142	99,4	43,8
Kneippheilbäder	8	8	-	820	1,5	65,2	823	99,6	59,6
Luftkurorte	14	14	-6,7	525	-3,3	18,4	528	99,4	17,0
Erholungsorte	178	166	-2,4	9 220	-1,0	44,0	9 736	94,7	37,5
Sonstige Gemeinden	902	815	-2,0	39 519	-1,3	26,5	44 397	89,0	24,4
Gemeindegruppen insgesamt	1 250	1 145	-2,4	61 496	-0,8	35,9	67 069	91,7	32,3

1) Doppelbetten zählen als 2 Schlafgelegenheiten. - 2) ganz oder teilweise geöffnet

14. Beherbergungsstätten, angebotene Gästebetten und Kapazitätsauslastung nach Kreisen (ohne Camping)

Kreisfreie Stadt Landkreis Land	Februar 2018								Jan. - Feb. 2018
	Betriebe			in den Betrieben angebotene Betten/Schlafgelegenheiten ¹⁾					durch- schnittliche Auslastung
	insgesamt	darunter geöffnete ²⁾		insgesamt	Veränderung gegenüber dem Vorjahres- monat	durch- schnittliche Auslastung	nachrichtlich		
		zusammen	Veränderung gegenüber dem Vorjahres- monat				maximales Angebot an Schlaf- gelegenheiten der letzten 13 Monate	Anteil der aktuell angebotenen Schlaf- gelegenheiten am Maximum	
Stadt Erfurt	68	65	-	5 164	-3,0	33,4	5 426	95,2	32,3
Stadt Gera	16	16	-5,9	1 253	-15,0	31,8	1 441	87,0	29,5
Stadt Jena	30	29	-	1 982	2,4	34,6	2 028	97,7	34,2
Stadt Suhl	20	19	-	1 825	3,1	32,3	1 854	98,4	31,8
Stadt Weimar	48	44	-	4 242	0,3	30,1	4 557	93,1	27,0
Stadt Eisenach	30	29	-3,3	2 039	-0,6	29,2	2 076	98,2	27,2
Eichsfeld	48	45	4,7	2 058	3,2	40,7	2 153	95,6	37,6
Nordhausen	35	33	-	1 712	16,2	19,6	1 845	92,8	18,0
Wartburgkreis	92	77	-6,1	3 861	-2,2	49,9	4 341	88,9	46,9
Unstrut-Hainich-Kreis	46	44	-	2 323	8,9	41,8	2 414	96,2	36,8
Kyffhäuserkreis	44	39	-	2 155	1,7	28,2	2 632	81,9	24,9
Schmalkalden-Meiningen	124	115	-3,4	5 360	-3,0	45,8	5 800	92,4	38,6
Gotha	99	95	-1,0	6 054	-0,0	41,4	6 166	98,2	36,0
Sömmerda	19	18	-5,3	585	-0,7	25,1	716	81,7	24,7
Hildburghausen	67	63	-1,6	2 832	0,4	44,7	2 950	96,0	37,6
Ilm-Kreis	91	86	-1,1	3 425	-2,3	30,0	3 619	94,6	26,3
Weimarer Land	51	47	-4,1	3 192	-2,1	42,3	3 348	95,3	37,7
Sonneberg	44	41	2,5	1 434	-2,3	35,6	1 674	85,7	31,3
Saalfeld-Rudolstadt	98	85	-9,6	3 519	-6,8	25,1	4 353	80,8	21,4
Saale-Holzland-Kreis	47	40	-	1 832	0,9	49,3	2 217	82,6	46,3
Saale-Orla-Kreis	67	58	-6,5	2 373	-6,7	28,5	2 892	82,1	23,1
Greiz	40	35	2,9	1 475	9,3	17,4	1 576	93,6	16,1
Altenburger Land	26	22	-8,3	801	-5,2	22,6	991	80,8	21,6
Thüringen	1 250	1 145	-2,4	61 496	-0,8	35,9	67 069	91,7	32,3

1) Doppelbetten zählen als 2 Schlafgelegenheiten. - 2) ganz oder teilweise geöffnet

**15. Beherbergungsstätten, angebotene Gästebetten und Kapazitätsauslastung
nach Kreisen und ausgewählten Betriebsarten**

Kreisfreie Stadt Landkreis Betriebsart	Februar 2018								Jan. - Feb. 2018
	Betriebe			in den Betrieben angebotene Betten/Schlafgelegenheiten ¹⁾					durch- schnittliche Auslastung
	insgesamt	darunter geöffnete ²⁾		insgesamt	Veränderung gegenüber dem Vorjahres- monat	durch- schnittliche Auslastung	nachrichtlich		
		zusammen	Veränderung gegenüber dem Vorjahres- monat				maximales Angebot an Schlaf- gelegenheiten der letzten 13 Monate	Anteil der aktuell angebotenen Schlaf- gelegenheiten am Maximum	
Anzahl		%	Anzahl	%		Anzahl	%		
Stadt Erfurt									
Hotels, Gasthöfe, Pensionen	56	55	-	4 511	-2,4	34,7	4 691	96,2	33,9
darunter									
Hotels (ohne Hotels garnis)	21	21	-	2 921	-1,9	36,4	2 981	98,0	35,8
Gasthöfe	8	8	-11,1	140	-15,7	20,0	143	97,9	21,6
Stadt Gera									
Hotels, Gasthöfe, Pensionen	14	14	-6,7	1 181	-15,6	32,6	1 366	86,5	29,9
darunter									
Hotels (ohne Hotels garnis)	6	6	-	837	-17,9	35,0	1 022	81,9	31,4
Gasthöfe	4	4	-	86	-	25,1	86	100,0	26,7
Stadt Jena									
Hotels, Gasthöfe, Pensionen	27	26	-	1 737	2,7	36,7	1 770	98,1	35,6
darunter									
Hotels (ohne Hotels garnis)	9	9	-	1 132	0,4	39,1	1 133	99,9	37,6
Gasthöfe	6	6	-	251	16,7	30,2	251	100,0	28,7
Stadt Suhl									
Hotels, Gasthöfe, Pensionen	16	15	-6,3	1 691	0,4	33,8	1 720	98,3	33,5
darunter									
Hotels (ohne Hotels garnis)	7	7	-	1 494	0,9	35,3	1 499	99,7	35,1
Gasthöfe	5	4	-20,0	49	-26,9	40,7	67	73,1	33,4
Stadt Weimar									
Hotels, Gasthöfe, Pensionen	37	35	6,1	3 581	1,7	29,3	3 844	93,2	26,6
darunter									
Hotels (ohne Hotels garnis)	12	11	-	1 929	-8,4	33,2	2 152	89,6	29,9
Gasthöfe	3	3	-	59	-	7,6	59	100,0	7,2
Stadt Eisenach									
Hotels, Gasthöfe, Pensionen	27	26	-7,1	1 848	-1,6	30,4	1 885	98,0	28,7
darunter									
Hotels (ohne Hotels garnis)	14	14	-	1 451	0,6	32,4	1 464	99,1	30,6
Gasthöfe	4	3	-25,0	63	-27,6	8,6	87	72,4	9,5
Eichsfeld									
Hotels, Gasthöfe, Pensionen	35	34	6,3	1 239	5,3	31,8	1 307	94,8	28,3
darunter									
Hotels (ohne Hotels garnis)	13	13	-	903	3,4	37,7	919	98,3	34,3
Gasthöfe	17	16	6,7	268	8,1	11,2	318	84,3	9,2
Nordhausen									
Hotels, Gasthöfe, Pensionen	26	25	-	1 221	24,3	21,1	1 290	94,7	20,1
darunter									
Hotels (ohne Hotels garnis)	15	14	7,7	923	37,8	20,5	977	94,5	19,2
Gasthöfe	4	4	-20,0	82	-13,7	15,9	82	100,0	15,5

1) Doppelbetten zählen als 2 Schlafgelegenheiten. - 2) ganz oder teilweise geöffnet

Noch: 15. Beherbergungsstätten, angebotene Gästebetten und Kapazitätsauslastung
nach Kreisen und ausgewählten Betriebsarten

Kreisfreie Stadt Landkreis Betriebsart	Februar 2018								Jan. - Feb. 2018
	Betriebe			in den Betrieben angebotene Betten/Schlafgelegenheiten ¹⁾					durch- schnittliche Auslastung
	insgesamt	darunter geöffnete ²⁾		insgesamt	Veränderung gegenüber dem Vorjahres- monat	durch- schnittliche Auslastung	nachrichtlich		
		zusammen	Veränderung gegenüber dem Vorjahres- monat				maximales Angebot an Schlaf- gelegenheiten der letzten 13 Monate	Anteil der aktuell angebotenen Schlaf- gelegenheiten am Maximum	
Anzahl		%	Anzahl	%		Anzahl	%		
Wartburgkreis									
Hotels, Gasthöfe, Pensionen	61	54	-8,5	1 689	-5,5	20,9	1 874	90,1	19,4
darunter									
Hotels (ohne Hotels garnis)	22	21	-12,5	1 035	-7,2	25,4	1 095	94,5	23,5
Gasthöfe	26	21	-4,5	435	0,2	11,6	541	80,4	11,0
Unstrut-Hainich-Kreis									
Hotels, Gasthöfe, Pensionen	30	30	-	1 392	16,2	34,3	1 404	99,1	28,6
darunter									
Hotels (ohne Hotels garnis)	12	12	-	927	27,7	38,5	927	100,0	32,0
Gasthöfe	9	9	-	213	0,5	9,2	215	99,1	8,4
Kyffhäuserkreis									
Hotels, Gasthöfe, Pensionen	26	23	-	740	0,8	28,0	800	92,5	25,4
darunter									
Hotels (ohne Hotels garnis)	5	5	-	364	0,3	38,5	371	98,1	34,5
Gasthöfe	12	10	-	225	-0,4	12,5	259	86,9	12,1
Schmalkalden-Meiningen									
Hotels, Gasthöfe, Pensionen	99	93	-4,1	4 292	-2,7	44,9	4 569	93,9	38,0
darunter									
Hotels (ohne Hotels garnis)	33	32	-3,0	3 027	-2,6	51,8	3 147	96,2	42,8
Gasthöfe	36	33	-10,8	643	-11,1	26,6	736	87,4	25,3
Gotha									
Hotels, Gasthöfe, Pensionen	74	71	1,4	4 721	1,2	40,8	4 792	98,5	34,7
darunter									
Hotels (ohne Hotels garnis)	29	29	3,6	3 765	1,2	45,5	3 774	99,8	38,3
Gasthöfe	25	22	-4,3	467	-1,1	21,7	512	91,2	19,1
Sömmerda									
Hotels, Gasthöfe, Pensionen	17	17	-5,6	535	-0,7	24,6	546	98,0	24,6
darunter									
Hotels (ohne Hotels garnis)	7	7	-12,5	330	-3,5	22,1	332	99,4	21,5
Gasthöfe	4	4	-	57	-	17,9	57	100,0	18,3
Hildburghausen									
Hotels, Gasthöfe, Pensionen	50	48	-4,0	1 715	0,4	39,4	1 765	97,2	31,8
darunter									
Hotels (ohne Hotels garnis)	18	17	-	1 110	4,3	52,0	1 139	97,5	40,4
Gasthöfe	19	19	-5,0	364	-3,4	17,2	367	99,2	14,9
Ilm-Kreis									
Hotels, Gasthöfe, Pensionen	70	67	-1,5	2 663	-3,1	32,5	2 797	95,2	28,9
darunter									
Hotels (ohne Hotels garnis)	27	27	-3,6	1 839	-4,0	34,4	1 870	98,3	31,3
Gasthöfe	19	18	-	359	-0,8	27,4	378	95,0	22,1

1) Doppelbetten zählen als 2 Schlafgelegenheiten. - 2) ganz oder teilweise geöffnet

Noch: 15. Beherbergungsstätten, angebotene Gästebetten und Kapazitätsauslastung
nach Kreisen und ausgewählten Betriebsarten

Kreisfreie Stadt Landkreis Betriebsart	Februar 2018								Jan. - Feb. 2018
	Betriebe			in den Betrieben angebotene Betten/Schlafgelegenheiten ¹⁾					durch- schnittliche Auslastung
	insgesamt	darunter geöffnete ²⁾		insgesamt	Veränderung gegenüber dem Vorjahres- monat	durch- schnittliche Auslastung	nachrichtlich		
		zusammen	Veränderung gegenüber dem Vorjahres- monat				maximales Angebot an Schlaf- gelegenheiten der letzten 13 Monate	Anteil der aktuell angebotenen Schlaf- gelegenheiten am Maximum	
Anzahl		%	Anzahl	%		Anzahl	%		
Weimarer Land									
Hotels, Gasthöfe, Pensionen	37	34	-2,9	1 830	-1,3	35,4	1 963	93,2	31,0
darunter									
Hotels (ohne Hotels garnis)	13	13	-	1 300	-0,9	42,8	1 345	96,7	37,1
Gasthöfe	9	9	-	194	2,6	12,2	195	99,5	12,2
Sonneberg									
Hotels, Gasthöfe, Pensionen	32	31	3,3	860	-3,8	28,7	912	94,3	24,2
darunter									
Hotels (ohne Hotels garnis)	11	11	10,0	356	-1,9	29,2	386	92,2	24,8
Gasthöfe	14	13	-	241	-10,7	22,0	261	92,3	20,1
Saalfeld-Rudolstadt									
Hotels, Gasthöfe, Pensionen	76	67	-5,6	2 302	-2,4	19,7	2 734	84,2	16,5
darunter									
Hotels (ohne Hotels garnis)	36	29	-6,5	1 377	-1,2	21,1	1 709	80,6	17,4
Gasthöfe	28	27	-10,0	571	-12,2	19,3	660	86,5	16,8
Saale-Holzland-Kreis									
Hotels, Gasthöfe, Pensionen	34	30	-	1 040	2,2	35,0	1 223	85,0	31,4
darunter									
Hotels (ohne Hotels garnis)	11	10	-	625	2,8	42,0	665	94,0	36,4
Gasthöfe	18	16	-	334	1,5	23,4	375	89,1	22,2
Saale-Orla-Kreis									
Hotels, Gasthöfe, Pensionen	45	39	-7,1	1 353	-5,5	27,8	1 503	90,0	21,1
darunter									
Hotels (ohne Hotels garnis)	14	13	-13,3	765	-8,9	36,4	825	92,7	25,3
Gasthöfe	22	19	-9,5	393	-5,5	12,6	441	89,1	11,0
Greiz									
Hotels, Gasthöfe, Pensionen	28	25	-3,8	955	5,4	21,6	997	95,8	20,7
darunter									
Hotels (ohne Hotels garnis)	6	6	-	577	7,4	25,9	578	99,8	25,3
Gasthöfe	17	14	-6,7	230	-5,3	12,4	269	85,5	10,9
Altenburger Land									
Hotels, Gasthöfe, Pensionen	24	21	-8,7	655	-8,1	20,8	725	90,3	19,9
darunter									
Hotels (ohne Hotels garnis)	9	7	-	422	-2,8	20,3	460	91,7	18,6
Gasthöfe	5	5	-	83	-7,8	24,4	90	92,2	24,6

1) Doppelbetten zählen als 2 Schlafgelegenheiten. - 2) ganz oder teilweise geöffnet

**16. Beherbergungsstätten, angebotene Gästebetten und Kapazitätsauslastung
nach ausgewählten Gemeinden (ohne Camping)**

Landkreis Gemeinde	Februar 2018								Jan. - Feb. 2018
	Betriebe			in den Betrieben angebotene Betten/Schlafgelegenheiten ¹⁾					durch- schnittliche Auslastung
	insgesamt	darunter geöffnete ²⁾		insgesamt	Veränderung gegenüber dem Vorjahres- monat	durch- schnittliche Auslastung	nachrichtlich		
		zusammen	Veränderung gegenüber dem Vorjahres- monat				maximales Angebot an Schlaf- gelegenheiten der letzten 13 Monate	Anteil der aktuell angebotenen Schlaf- gelegenheiten am Maximum	
Anzahl		%	Anzahl	%		Anzahl	%		
Eichsfeld									
Dingelstädt, Stadt	3	3	-	52	-	13,9	52	100,0	13,8
Heilbad Heiligenstadt, Stadt	9	9	-	755	-1,3	61,3	765	98,7	56,3
Küllstedt	3	3	-	50	-	5,1	50	100,0	6,0
Schimberg	4	4	-	101	2,0	6,7	101	100,0	14,3
Leinefelde-Worbis, Stadt	11	11	22,2	300	11,9	28,3	304	98,7	26,2
Nordhausen									
Bleicherode, Stadt	3	3	-	135	-	11,2	135	100,0	11,8
Neustadt/Harz	5	5	-	230	-	10,7	230	100,0	10,8
Nordhausen, Stadt	13	12	-7,7	636	1,0	27,7	704	90,3	24,9
Harztor	7	7	16,7	482	94,4	13,4	482	100,0	12,1
Wartburgkreis									
Bad Salzungen, Stadt	12	11	-	873	3,3	68,8	886	98,5	65,1
Dernbach	3	3	-25,0	54	-49,1	10,8	54	100,0	13,5
Leimbach	3	3	-	54	-	10,9	55	98,2	9,5
Marksuhl	4	3	-	50	-	7,0	70	71,4	7,2
Ruhla, Stadt	11	9	-	272	-	24,2	356	76,4	21,6
Weilar	3	3	-	56	-3,4	5,8	58	96,6	5,1
Wutha-Farnroda	5	4	-	75	-	18,6	94	79,8	16,6
Hörselberg-Hainich	5	5	-	148	-1,3	15,8	150	98,7	15,8
Bad Liebenstein, Stadt	13	11	-15,4	1 221	-2,1	74,1	1 250	97,7	69,9
Kaltennordheim, Stadt	3	3	-	109	0,9	4,8	109	100,0	4,2
Unstrut-Hainich-Kreis									
Bad Langensalza, Stadt	11	11	10,0	833	44,1	58,8	839	99,3	51,2
Mühlhausen/Thüringen, Stadt	16	15	-	736	-0,9	26,7	790	93,2	20,9
Kyffhäuserkreis									
Bad Frankenhausen/Kyffhäuser, Stadt	13	12	-	846	0,6	49,7	857	98,7	45,7
Sondershausen, Stadt	11	10	-	732	5,2	12,5	1 142	64,1	9,3
Kyffhäuserland	6	4	-	111	-	7,4	135	82,2	5,3
Schmalkalden-Meiningen									
Breitungen/Werra	4	4	-	101	-	12,7	101	100,0	12,4
Floh-Seligenthal	9	9	-	185	1,6	19,0	185	100,0	19,2
Meiningen, Stadt	12	11	-	419	-0,7	23,7	471	89,0	24,0
Oberhof, Stadt	26	25	-3,8	2 702	-1,7	68,0	2 754	98,1	55,0
Oberschöna, Kurort	4	4	33,3	113	31,4	29,7	113	100,0	27,3
Schmalkalden, Kurort, Stadt	11	11	-	397	-	30,2	397	100,0	29,3
Steinbach-Hallenberg, Kurort, Stadt	5	5	-	104	-5,5	22,3	110	94,5	22,9
Brotterode-Trusetal, Stadt	14	13	-7,1	425	-4,7	23,1	483	88,0	19,0
Zella-Mehlis, Stadt	9	7	-12,5	220	-9,1	48,6	274	80,3	43,6

1) Doppelbetten zählen als 2 Schlafgelegenheiten. - 2) ganz oder teilweise geöffnet

Noch: 16. Beherbergungsstätten, angebotene Gästebetten und Kapazitätsauslastung
nach ausgewählten Gemeinden (ohne Camping)

Landkreis Gemeinde	Februar 2018								Jan. - Feb. 2018
	Betriebe			in den Betrieben angebotene Betten/Schlafgelegenheiten ¹⁾					durch- schnittliche Auslastung
	insgesamt	darunter geöffnete ²⁾		insgesamt	Veränderung gegenüber dem Vorjahres- monat	durch- schnittliche Auslastung	nachrichtlich		
		zusammen	Veränderung gegenüber dem Vorjahres- monat				maximales Angebot an Schlaf- gelegenheiten der letzten 13 Monate	Anteil der aktuell angebotenen Schlaf- gelegenheiten am Maximum	
Anzahl		%	Anzahl	%		Anzahl	%		
Gotha									
Friedrichroda, Stadt	21	21	-8,7	2 200	-3,2	55,6	2 209	99,6	44,0
Georgenthal/Thür. Wald	4	4	-	208	1,0	12,9	210	99,0	18,9
Gotha, Stadt	15	15	7,1	1 035	4,2	33,6	1 044	99,1	33,0
Luisenthal	4	4	-	259	-1,5	44,4	263	98,5	38,5
Ohrdruf, Stadt	3	3	50,0	53	35,9	23,7	53	100,0	23,1
Bad Tabarz	8	8	-	820	1,5	65,2	823	99,6	59,6
Tambach-Dietharz/Thür. Wald, Stadt	12	12	-7,7	500	-3,1	16,6	501	99,8	15,8
Waltershausen, Stadt	6	4	-	110	3,8	26,5	159	69,2	19,5
Drei Gleichen	5	3	-25,0	95	-11,2	18,9	117	81,2	19,2
Nesse-Apfelstädt	4	4	33,3	307	4,1	19,5	319	96,2	21,5
Hörsel	3	3	-	113	11,9	14,0	114	99,1	8,3
Sömmerda									
Kölleda, Stadt	3	3	-25,0	40	-20,0	15,9	40	100,0	18,6
Sömmerda, Stadt	3	3	-	96	-	32,6	96	100,0	32,7
Weißensee, Stadt	5	4	-	170	-	38,7	299	56,9	37,8
Hildburghausen									
Bad Colberg-Heldburg, Stadt	6	5	-	374	-0,3	49,1	387	96,6	44,0
Eisfeld, Stadt	5	5	-	155	6,2	33,9	155	100,0	35,9
Hildburghausen, Stadt	4	3	-25,0	82	-17,2	14,4	99	82,8	17,5
Sachsenbrunn	6	6	-	114	-8,1	22,5	124	91,9	19,5
Schleusingen, Stadt	4	3	-	75	-	15,7	93	80,6	16,2
St.Kilian	7	6	-	351	-1,4	14,8	389	90,2	13,5
Masserberg	20	20	5,3	1 327	4,2	66,4	1 342	98,9	53,0
Römhild, Stadt	3	3	-	72	-	21,1	72	100,0	17,5
Ilm-Kreis									
Arnstadt, Stadt	10	10	-	442	-0,7	21,9	447	98,9	23,0
Elgersburg	4	4	-	127	-	43,3	127	100,0	36,7
Frankenhain	3	3	-	108	-	17,6	121	89,3	14,4
Frauenwald	5	5	-16,7	160	-32,8	58,8	164	97,6	48,4
Gehlberg	5	5	25,0	136	13,3	40,6	138	98,6	30,5
Geraberg	3	3	-	111	-	17,2	111	100,0	15,9
Amt Wachsenburg	4	3	-	62	-	9,6	110	56,4	27,5
Ilmenau, Stadt	15	15	-	1 027	1,4	27,8	1 041	98,7	25,6
Neustadt am Rennsteig	5	5	-	239	-	67,6	239	100,0	48,7
Schmiedefeld am Rennsteig	8	8	-	183	-	49,0	183	100,0	36,6
Ilmtal	4	4	-	165	-	15,3	167	98,8	13,4
Weimarer Land									
Apolda, Stadt	3	3	-	418	-	26,8	418	100,0	23,4
Bad Berka, Stadt	7	7	-12,5	539	-8,8	61,3	539	100,0	55,5
Bad Sulza, Stadt	14	11	-	958	0,5	66,0	1 047	91,5	57,6
Mönchenholzhausen	3	3	-	207	-	30,6	207	100,0	30,8
Nohra	3	3	-	164	5,8	21,6	164	100,0	20,5
Ilmtal-Weinstraße	3	3	-	114	-	12,1	114	100,0	9,4

1) Doppelbetten zählen als 2 Schlafgelegenheiten. - 2) ganz oder teilweise geöffnet

Noch: 16. Beherbergungsstätten, angebotene Gästebetten und Kapazitätsauslastung
nach ausgewählten Gemeinden (ohne Camping)

Landkreis Gemeinde	Februar 2018								Jan. - Feb. 2018
	Betriebe			in den Betrieben angebotene Betten/Schlafgelegenheiten ¹⁾					durch- schnittliche Auslastung
	insgesamt	darunter geöffnete ²⁾		insgesamt	Veränderung gegenüber dem Vorjahres- monat	durch- schnittliche Auslastung	nachrichtlich		
		zusammen	Veränderung gegenüber dem Vorjahres- monat				maximales Angebot an Schlaf- gelegenheiten der letzten 13 Monate	Anteil der aktuell angebotenen Schlaf- gelegenheiten am Maximum	
Anzahl		%	Anzahl	%		Anzahl	%		
Sonneberg									
Lauscha, Stadt	5	5	-	112	-	37,6	112	100,0	27,0
Neuhaus am Rennweg, Stadt	13	11	10,0	439	5,0	42,4	486	90,3	37,7
Schalkau, Stadt	4	4	-	151	-	14,8	151	100,0	12,3
Sonneberg, Stadt	10	10	11,1	352	5,7	27,6	352	100,0	26,5
Steinach, Stadt	4	4	-20,0	167	-30,4	34,6	195	85,6	25,1
Frankenblick	5	4	-	98	-2,0	15,1	260	37,7	13,3
Saalfeld-Rudolstadt									
Bad Blankenburg, Stadt	5	4	-20,0	429	2,9	29,2	533	80,5	27,5
Cursdorf	3	3	-25,0	136	-27,3	19,7	136	100,0	15,4
Lehesten, Stadt	3	3	-	161	26,8	17,1	161	100,0	11,3
Meura	3	3	-25,0	57	-30,5	8,3	57	100,0	6,1
Oberweißbach/Thür. Wald, Stadt	3	3	-	81	1,3	9,9	81	100,0	8,8
Rudolstadt, Stadt	7	7	-	342	-	33,6	344	99,4	31,2
Saalfeld/Saale, Stadt	15	15	-6,3	749	-1,1	33,3	751	99,7	29,0
Leutenberg, Stadt	4	4	-20,0	151	-9,0	10,0	154	98,1	6,4
Saalfelder Höhe	9	8	-	468	-0,4	15,8	579	80,8	11,6
Uhlstädt-Kirchhasel	7	5	-	183	-5,7	38,7	279	65,6	33,4
Unterwellenborn	5	5	-	133	-	9,1	141	94,3	8,2
Königsee-Rottenbach, Stadt	4	3	-	70	-1,4	20,2	100	70,0	23,9
Saale-Holzland-Kreis									
Bad Klosterlausnitz	9	9	-10,0	689	-4,7	81,4	699	98,6	79,5
Eisenberg, Stadt	4	4	-	191	-5,0	10,6	201	95,0	8,0
Stadtroda, Stadt	4	3	-25,0	86	-11,3	12,1	97	88,7	10,3
Saale-Orla-Kreis									
Bad Lobenstein, Stadt	6	6	-25,0	366	-10,5	57,4	366	100,0	49,8
Neustadt an der Orla, Stadt	7	6	-14,3	168	-12,0	12,7	195	86,2	11,1
Schleiz, Stadt	3	3	50,0	65	58,5	26,2	67	97,0	24,7
Triptis, Stadt	3	3	-	112	-	21,9	142	78,9	19,5
Ziegenrück, Stadt	6	5	25,0	158	13,7	27,1	175	90,3	22,2
Wurzbach, Stadt	3	3	-	300	-1,3	62,8	316	94,9	38,0
Saalburg-Ebersdorf, Stadt	9	5	-28,6	154	-30,0	12,7	418	36,8	7,9
Greiz									
Berga/Elster, Stadt	4	3	-	87	-	5,5	117	74,4	5,1
Greiz, Stadt	7	5	-	125	21,4	16,1	168	74,4	16,7
Langenwetzendorf	3	3	-	111	-	4,7	111	100,0	3,2
Weida, Stadt	3	3	-	70	-	12,8	70	100,0	11,1
Zeulenroda-Triebes, Stadt	7	6	20,0	614	20,4	20,0	627	97,9	19,6
Altenburger Land									
Altenburg, Stadt	7	6	-14,3	341	-8,6	20,9	378	90,2	19,0
Meuselwitz, Stadt	5	4	-	65	-	31,9	79	82,3	31,0
Schmölln, Stadt	3	3	-	97	-	27,1	97	100,0	27,7

1) Doppelbetten zählen als 2 Schlafgelegenheiten. - 2) ganz oder teilweise geöffnet

**17. Beherbergungsstätten, angebotene Gästebetten und Kapazitätsauslastung
in Städten des Vereins Städtetourismus in Thüringen e.V.**

Stadt	Februar 2018								Jan. - Feb. 2018
	Betriebe			in den Betrieben angebotene Betten/Schlafgelegenheiten ¹⁾					durch- schnittliche Auslastung
	insgesamt	darunter geöffnete ²⁾		insgesamt	Veränderung gegenüber dem Vorjahres- monat	durch- schnittliche Auslastung	nachrichtlich		
		zusammen	Veränderung gegenüber dem Vorjahres- monat				maximales Angebot an Schlaf- gelegenheiten der letzten 13 Monate	Anteil der aktuell angebotenen Schlaf- gelegenheiten am Maximum	
Anzahl		%	Anzahl	%		Anzahl	%		
Altenburg, Stadt	7	6	-14,3	341	-8,6	20,9	378	90,2	19,0
Apolda, Stadt	3	3	-	418	-	26,8	418	100,0	23,4
Arnstadt, Stadt	10	10	-	442	-0,7	21,9	447	98,9	23,0
Bad Langensalza, Stadt	11	11	10,0	833	44,1	58,8	839	99,3	51,2
Eisenach, Stadt	30	29	-3,3	2 039	-0,6	29,2	2 076	98,2	27,2
Erfurt, Stadt	68	65	-	5 164	-3,0	33,4	5 426	95,2	32,3
Gera, Stadt	16	16	-5,9	1 253	-15,0	31,8	1 441	87,0	29,5
Gotha, Stadt	15	15	7,1	1 035	4,2	33,6	1 044	99,1	33,0
Ilmenau, Stadt	15	15	-	1 027	1,4	27,8	1 041	98,7	25,6
Jena, Stadt	30	29	-	1 982	2,4	34,6	2 028	97,7	34,2
Meiningen, Stadt	12	11	-	419	-0,7	23,7	471	89,0	24,0
Mühlhausen/Thüringen, Stadt	16	15	-	736	-0,9	26,7	790	93,2	20,9
Nordhausen, Stadt	13	12	-7,7	636	1,0	27,7	704	90,3	24,9
Rudolstadt, Stadt	7	7	-	342	-	33,6	344	99,4	31,2
Saalfeld/Saale, Stadt	15	15	-6,3	749	-1,1	33,3	751	99,7	29,0
Schmalkalden, Kurort, Stadt	11	11	-	397	-	30,2	397	100,0	29,3
Sondershausen, Stadt	11	10	-	732	5,2	12,5	1 142	64,1	9,3
Suhl, Stadt	20	19	-	1 825	3,1	32,3	1 854	98,4	31,8
Weimar, Stadt	48	44	-	4 242	0,3	30,1	4 557	93,1	27,0
Ausgewählte Städte zusammen	358	343	-0,9	24 612	0,1	31,4	26 148	94,1	29,3

1) Doppelbetten zählen als 2 Schlafgelegenheiten. - 2) ganz oder teilweise geöffnet

18. Beherbergungsstätten der Hotellerie mit 25 und mehr Gästezimmern und deren Auslastung nach Betriebsarten

Betriebsart	Februar 2018			Jan. - Feb. 2018	
	Betriebe mit 25 und mehr Gästezimmern insgesamt	darunter geöffnete Betriebe ¹⁾		durchschnittliche Auslastung der Gästezimmer ²⁾	
		zusammen	Veränderung gegenüber dem Vorjahresmonat		
		Anzahl		%	
Hotels, Gasthöfe, Pensionen	232	226	1,3	47,6	43,9
Hotels (ohne Hotels garnis)	189	185	0,5	48,4	44,4
Hotels garnis	29	29	7,4	42,6	40,5
Gasthöfe	9	7	-	40,7	37,6
Pensionen	5	5	-	46,3	44,6

1) ganz oder teilweise geöffnet

2) rechnerischer Wert: (belegte Gästezimmertage / angebotene Gästezimmertage) x 100 im Berichtsmonat bzw. Jahresteil

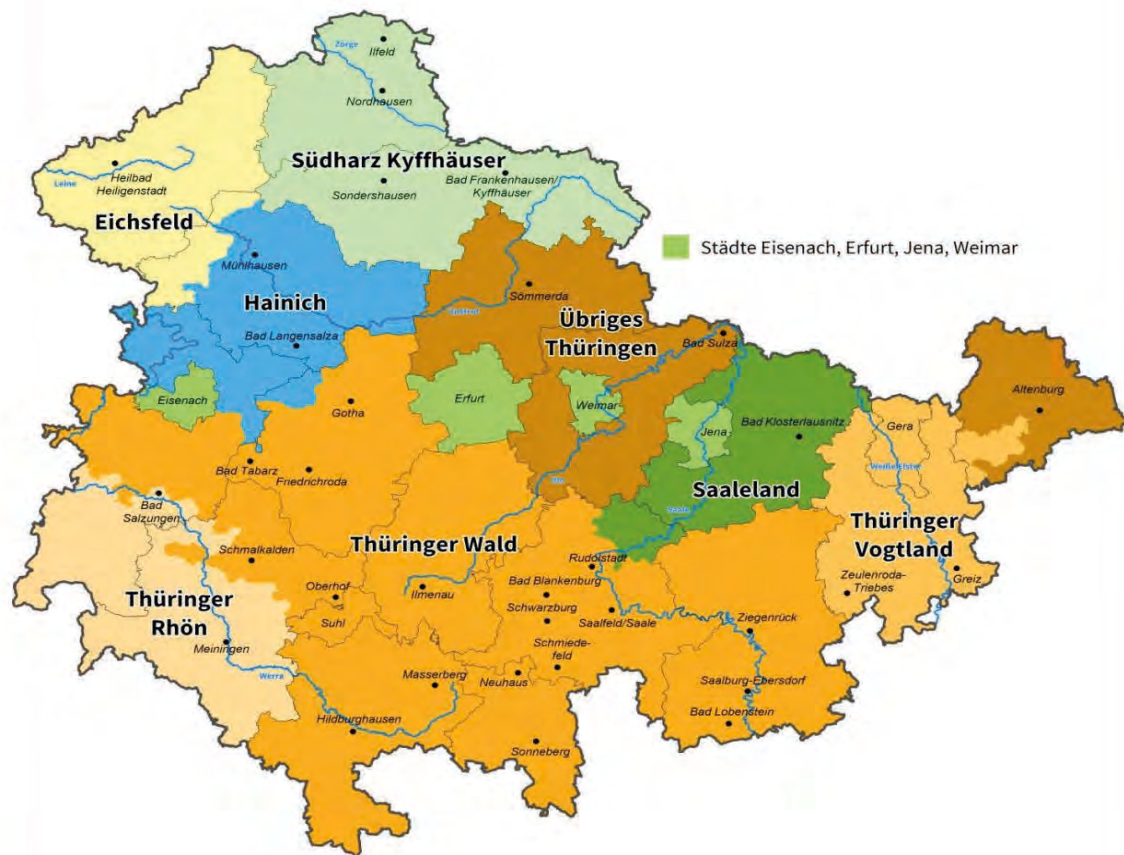
19. Beherbergungsstätten der Hotellerie mit 25 und mehr Gästezimmern und deren Auslastung nach Kreisen

Kreisfreie Stadt Landkreis Land	Februar 2018			Jan. - Feb. 2018	
	Betriebe mit 25 und mehr Gästezimmern insgesamt	darunter geöffnete Betriebe ¹⁾		durchschnittliche Auslastung der Gästezimmer ²⁾	
		zusammen	Veränderung gegenüber dem Vorjahresmonat		
				Anzahl	%
Stadt Erfurt	23	23	-	52,3	50,8
Stadt Gera	6	6	-	46,6	45,2
Stadt Jena	9	9	12,5	49,4	48,4
Stadt Suhl	6	6	-	51,4	50,1
Stadt Weimar	16	15	7,1	39,3	36,8
Stadt Eisenach	14	14	-	44,0	42,8
Eichsfeld	4	4	-	67,9	56,7
Nordhausen	10	10	- 9,1	30,6	30,2
Wartburgkreis	10	10	- 9,1	39,2	36,8
Unstrut-Hainich-Kreis	6	6	-	54,3	44,3
Kyffhäuserkreis	5	5	-	43,5	39,8
Schmalkalden-Meiningen	22	21	- 4,5	57,5	50,2
Gotha	20	20	5,3	55,7	48,1
Sömmerda	5	5	-	46,3	47,8
Hildburghausen	10	10	11,1	48,5	40,4
Ilm-Kreis	14	14	-	40,1	37,5
Weimarer Land	10	10	-	51,4	49,9
Sonneberg	2	2	.	.	.
Saalfeld-Rudolstadt	20	16	-	25,3	22,1
Saale-Holzland-Kreis	6	6	20,0	49,4	43,1
Saale-Orla-Kreis	6	6	20,0	46,5	35,8
Greiz	4	4	-	35,7	35,8
Altenburger Land	4	4	.	.	.
Thüringen	232	226	1,3	47,6	43,9

1) ganz oder teilweise geöffnet

2) rechnerischer Wert: (belegte Gästezimmertage / angebotene Gästezimmertage) x 100 im Berichtsmonat bzw. Jahresteil

Reisegebiete in Thüringen



Thüringer Landesamt für Statistik

