



Statistischer Bericht

G IV - m 1 / 18

Gäste und Übernachtungen in Thüringen Januar 2018 - Vorläufige Ergebnisse -

Bestell-Nr. 07 401

Zeichenerklärung

- nichts vorhanden (genau Null)
- 0 weniger als die Hälfte von 1 in der letzten besetzten Stelle, jedoch mehr als nichts
- . Zahlenwert unbekannt oder geheim zu halten
- ... Zahlenwert lag bei Redaktionsschluss noch nicht vor
- x Tabellenfach gesperrt, weil Aussage nicht sinnvoll
- p vorläufige Zahl
- r berichtigte Zahl
- / Zahlenwert nicht sicher genug
- () Aussagewert eingeschränkt

Anmerkung: Abweichungen in den Summen, auch im Vergleich zu anderen Veröffentlichungen, erklären sich aus dem Runden von Einzelwerten.

Herausgeber:

Thüringer Landesamt für Statistik

Europaplatz 3, 99091 Erfurt

Postfach 90 01 63, 99104 Erfurt

Telefon: 0361 57331-9642 / 9647

Telefax 0361 57331-9699

Internet: statistik.thueringen.de

E-Mail: auskunft@statistik.thueringen.de

Auskunft erteilt:

Referat: Handel, Dienstleistungen, Gastgewerbe,
Beherbergungen, Unternehmensregister,
Verwaltungsdatenverwendung

Telefon: 0361 57331-9445

Herausgegeben im Juli 2018

Heft-Nr.: 138/18

Preis: 6,25 Euro

© Thüringer Landesamt für Statistik, Erfurt, 2018

Vervielfältigung und Verbreitung, auch auszugsweise, mit Quellenangabe gestattet.

Inhaltsverzeichnis

	Seite
Vorbemerkungen	3
Tabellen	
1. Geöffnete Beherbergungsstätten, angebotene Gästebetten, Kapazitätsauslastung, Ankünfte, Übernachtungen und durchschnittliche Aufenthaltsdauer nach Monaten der Jahre 2015 bis 2018 (ohne Camping)	10
2. Ankünfte, Übernachtungen und Aufenthaltsdauer der Gäste in Beherbergungsbetrieben (einschl. Camping) nach Betriebsarten und dem ständigen Wohnsitz der Gäste	11
3. Ankünfte, Übernachtungen und Aufenthaltsdauer der Gäste in Beherbergungsstätten nach Herkunftsländern (ohne Camping)	12
4. Ankünfte, Übernachtungen und Aufenthaltsdauer der Gäste auf Campingplätzen nach Herkunftsländern	13
5. Ankünfte, Übernachtungen und Aufenthaltsdauer der Gäste in Beherbergungsbetrieben (einschl. Camping) nach Reisegebieten und dem ständigen Wohnsitz der Gäste	14
6. Ankünfte, Übernachtungen und Aufenthaltsdauer der Gäste in Beherbergungsstätten nach Gemeindegruppen und dem ständigen Wohnsitz der Gäste (ohne Camping)	15
7. Ankünfte, Übernachtungen und Aufenthaltsdauer der Gäste in Beherbergungsstätten nach Kreisen und dem ständigen Wohnsitz der Gäste (ohne Camping)	16
8. Ankünfte, Übernachtungen und Aufenthaltsdauer der Gäste in Beherbergungsstätten nach Kreisen, ausgewählten Betriebsarten und dem ständigen Wohnsitz der Gäste (ohne Camping)	18
9. Ankünfte, Übernachtungen und Aufenthaltsdauer der Gäste in Beherbergungsstätten nach ausgewählten Gemeinden und dem ständigen Wohnsitz der Gäste (ohne Camping)	22
10. Ankünfte, Übernachtungen und Aufenthaltsdauer der Gäste in Beherbergungsstätten in Städten des Vereins Städtetourismus in Thüringen e.V. (ohne Camping)	30
11. Beherbergungsstätten, angebotene Gästebetten und Kapazitätsauslastung nach Betriebsarten sowie Campingplätze	32
12. Beherbergungsstätten, angebotene Gästebetten und Kapazitätsauslastung nach Reisegebieten sowie Campingplätze	33
13. Beherbergungsstätten, angebotene Gästebetten und Kapazitätsauslastung nach Gemeindegruppen (ohne Camping)	33
14. Beherbergungsstätten, angebotene Gästebetten und Kapazitätsauslastung nach Kreisen (ohne Camping)	34
15. Beherbergungsstätten, angebotene Gästebetten und Kapazitätsauslastung nach Kreisen und ausgewählten Betriebsarten	35
16. Beherbergungsstätten, angebotene Gästebetten und Kapazitätsauslastung nach ausgewählten Gemeinden (ohne Camping)	38
17. Beherbergungsstätten, angebotene Gästebetten und Kapazitätsauslastung in Städten des Vereins Städtetourismus in Thüringen e.V.	41
18. Beherbergungsstätten der Hotellerie mit 25 und mehr Gästezimmern und deren Auslastung nach Betriebsarten	42
19. Beherbergungsstätten der Hotellerie mit 25 und mehr Gästezimmern und deren Auslastung nach Kreisen	42

Grafiken

1. Ankünfte und Übernachtungen in Beherbergungsstätten 2017 bis 2018 nach Monaten (ohne Camping)	6
2. Übernachtungen in Beherbergungsstätten und auf Campingplätzen im Januar 2018 nach Betriebsarten	6
3. Übernachtungen in Beherbergungsstätten und auf Campingplätzen im Januar 2018 nach Reisegebieten	7
4. Veränderung der Ankünfte und Übernachtungen gegenüber dem Vorjahresmonat im Januar 2018 nach Reisegebieten in Prozent (einschl. Camping)	7
5. Ankünfte und Übernachtungen in Beherbergungsstätten (ohne Camping) im Januar 2018 nach ausgewählten Herkunftsländern der Gäste	8
6. Ankünfte und Übernachtungen in Beherbergungsstätten (ohne Camping) im Januar 2018 nach Kreisen	9

Karte

Reisegebiete in Thüringen	43
---------------------------	----

Vorbemerkungen

Rechtsgrundlage

Rechtsgrundlage für die Erhebung ist das Gesetz zur Neuordnung der Statistik über die Beherbergung im Reiseverkehr (Beherbergungsstatistikgesetz - BeherbStatG) vom 22. Mai 2002 (BGBl. I S. 1642), zuletzt geändert durch Artikel 11 des Gesetzes vom 28. Juli 2015 (BGBl. I S. 1400), in Verbindung mit dem Gesetz über die Statistik für Bundeszwecke (Bundesstatistikgesetz - BStatG) vom 22. Januar 1987 (BGBl. I S. 462, 565), in der Fassung der Bekanntmachung vom 20. Oktober 2016 (BGBl. I S. 2394), das zuletzt durch Artikel 10 Absatz 5 des Gesetzes vom 30. Oktober 2017 (BGBl. I S. 3618) geändert worden ist, sowie die Verordnung (EU) Nr. 692/2011 des Europäischen Parlaments und des Rates über die europäische Tourismusstatistik und zur Aufhebung der Richtlinie 95/57/EG des Rates (ABl. L 192 vom 22.7.2011, S. 17).

Erhebungsmerkmale

Erhebungsmerkmale der monatlichen Bundesstatistik sind Ankünfte und Übernachtungen von Gästen im Reiseverkehr; bei Gästen mit Wohnsitz außerhalb der Bundesrepublik Deutschland wird auch das Herkunftsland erfragt. Außerdem werden die Anzahl der im Berichtsmonat angebotenen Gästebetten sowie die Anzahl der Stellplätze auf Campingplätzen erhoben. Bei Hotels, Hotels garnis, Gasthöfen und Pensionen wird jeweils zum 31. Juli eines Jahres die Anzahl der Gästezimmer erfasst, seit Januar 2012 werden bei Betrieben mit mindestens 25 Gästezimmern zusätzlich monatliche Angaben zur Gästezimmerauslastung erfasst.

Berichtskreis

Auskunftspflichtig sind alle Inhaber bzw. Leiter von Beherbergungsstätten mit mindestens zehn Gästebetten bzw. von Campingplätzen mit mindestens zehn Stellplätzen (ohne Dauercamping), unabhängig davon, ob die Beherbergung Hauptzweck (z. B. Hotels, Pensionen) oder nur Nebenzweck des Betriebes (z. B. bei Heilstätten, Sanatorien) ist.

Hinweise

Mit den Angaben zum Merkmal "Auslastung" in diesen Tabellen ist stets die europaweit einheitlich definierte "Nettoauslastung" gemeint. Sie bezieht sich auf die verfügbaren, das heißt die tatsächlich angebotenen Kapazitäten in den im jeweiligen Berichtszeitraum geöffneten Betrieben.

Die im Rahmen der "Monatserhebung im Tourismus" ermittelten Ergebnisse der Monate Januar bis November tragen **vorläufigen Charakter**, da sie monatlich auf Grund nachträglicher Korrekturen der Auskunftspflichtigen bzw. durch die Einarbeitung verspätet eingegangener Erhebungsbogen neu berechnet werden. Deshalb sind Abweichungen zu vorherigen Berichten möglich.

Alle Angaben für das Jahr 2018 beziehen sich auf den Gebietsstand 01.01.2018.

Zum 1. Januar 2013 trat in Thüringen eine Neuordnung der Reisegebietsstruktur in Kraft. Im Zuge dieser Neuordnung entstanden aus den von 2006 bis 2012 bestehenden sechs Reisegebieten zehn, darunter vier vollständig neue und zwei veränderte Reisegebiete. Die neuen Reisegebiete wurden anhand abgestimmter Kriterien zur Beurteilung der Markt- und Managementstärke ausgewählt und ermöglichen einen besseren Regionalbezug in der Beherbergungsstatistik. Zum 1. Januar 2018 wurden die Reisegebiete Kyffhäuser und Südharz zu einem neuen Reisegebiet Südharz Kyffhäuser zusammengelegt.

Für die Berechnung der Entwicklung gegenüber dem Vorjahr werden bei Änderungen zum Gebietsstand die Angaben des Vorjahres auf den aktuellen Gebietsstand bzw. auf die aktuelle Reisegebietsstruktur umgerechnet.

Sind in einer Betriebsart bzw. einem Kreis oder einer Gemeinde weniger als drei geöffnete Beherbergungseinrichtungen/ Campingplätze vorhanden oder meldet bei mehr als zwei geöffneten Betrieben nur einer Gäste- und Übernachtungszahlen (übrige Betriebe haben keine Gäste und Übernachtungen), so sind entsprechend den Bestimmungen der statistischen Geheimhaltung die Angaben zu diesen Betrieben nicht auszuweisen, jedoch in den Summen zu berücksichtigen. Die Veröffentlichung der Anzahl dieser Betriebe ist zulässig, wenn keine weiteren Daten bekannt gemacht werden. Ferner ist sicherzustellen, dass geheim zu haltende Angaben nicht durch Differenzbildung errechnet werden können.

Definitionen und Begriffserläuterungen

Erhebungs- und Darstellungsmerkmale

Beherbergung im Reiseverkehr: Unterbringung von Personen, die sich nicht länger als ein Jahr ohne Unterbrechung an einem anderen Ort als ihrem gewöhnlichen Wohnsitz aufhalten. Der vorübergehende Ortswechsel kann durch Urlaub und Freizeit aber auch durch die Wahrnehmung privater und geschäftlicher Kontakte, den Besuch von Tagungen und Fortbildungsveranstaltungen, Maßnahmen zur Wiederherstellung der Gesundheit oder sonstige Gründe veranlasst sein.

Beherbergungsstätten: Betriebe, die nach Einrichtung und Zweckbestimmung dazu dienen, mindestens zehn Gäste im Reiseverkehr gleichzeitig zu beherbergen, das heißt über mindestens zehn Schlafgelegenheiten verfügen. Zu den Beherbergungsbetrieben zählen auch Unterkünfte, die die Gästebeherbergung nur als Nebenzweck betreiben.

Beherbergungsbetriebe: Beherbergungsstätten und Campingplätze (bei Campingplätzen wird ein Stellplatz mit vier Schlafgelegenheiten gleichgesetzt).

Gästezimmer: Als Gästezimmer gilt eine Einheit, die aus einem Raum oder einer Gruppe von Räumen besteht, die eine unteilbare Mieteinheit in einem Beherbergungsbetrieb bilden. Bei den Gästezimmern kann es sich um Einzel-, Doppel- oder Mehrbettzimmer handeln, je nachdem, ob sie zur dauerhaften Beherbergung von einer, zwei oder mehr Personen eingerichtet sind. Die Zahl der Gästezimmer wird einmal im Jahr zum Stichtag 31. Juli erhoben. Gezählt werden die an diesem Stichtag tatsächlich zur Beherbergung von Gästen zur Verfügung stehenden Gästezimmer. Zimmer, die von Mitarbeitern des Betriebes genutzt werden, zählen nicht als Gästezimmer. Ein Appartement ist eine spezielle Art von Gästezimmer. Es besteht aus einem oder mehreren Räumen mit Küche, separatem Bad und/oder Toilette.

Angebotene Betten/Schlafgelegenheiten: Anzahl der Betten und Schlafgelegenheiten, die am letzten Öffnungstag des Berichtsmonates zur Beherbergung von Gästen zur Verfügung standen. Die Anzahl der Betten/Schlafgelegenheiten entspricht dabei der Anzahl der Personen, die bei Normalbelegung gleichzeitig hätten übernachten können. Nicht berücksichtigt werden behelfsmäßige Schlafgelegenheiten (z. B. Schlafcouchen, Zustellbetten, Kinderbetten), bei deren Benutzung lediglich ein Aufschlag zum Übernachtungspreis berechnet wird. Im Campingbereich wird gemäß einer Vorgabe der Europäischen Kommission ein Stellplatz mit vier Betten gleichgesetzt.

Ankünfte: Anzahl von Gästen in einer Beherbergungsstätte, die im Berichtszeitraum ankamen und zum vorübergehenden Aufenthalt ein Gästebett belegten.

Übernachtungen: Anzahl der Übernachtungen von Gästen, die im Berichtszeitraum ankamen oder aus dem vorherigen Berichtszeitraum noch anwesend waren.

Durchschnittliche Aufenthaltsdauer: Die durchschnittliche Aufenthaltsdauer wird ermittelt, indem die Zahl der Übernachtungen durch die der Ankünfte geteilt wird. Sie kann zum Beispiel in Orten mit Vorsorge- und Rehabilitationskliniken rechnerisch höher sein als die Zahl der Kalendertage des Berichtszeitraums.

Durchschnittliche Auslastung der Betten: Die durchschnittliche Auslastung ist der rechnerische Wert, der die Inanspruchnahme der Schlafgelegenheiten in einem Berichtszeitraum ausdrückt. Die prozentuale Angabe wird ermittelt, indem die Zahl der Übernachtungen durch die so genannten „Bettentage“ geteilt wird. Letztere sind das Produkt aus angebotenen Schlafgelegenheiten und der Zahl der Tage, an denen ein Betrieb im Berichtszeitraum tatsächlich geöffnet hatte. Das Produkt beschreibt damit die im Berichtszeitraum angebotene Bettenkapazität.

Herkunftsländer: Für die Erfassung ist grundsätzlich der ständige Wohnsitz oder gewöhnliche Aufenthaltsort der Gäste maßgebend, nicht dagegen deren Staatsangehörigkeit bzw. Nationalität.

Gliederungsmerkmale

Reisegebiete: Gliederung nach nichtadministrativen Gebietseinheiten, die sich im Wesentlichen an naturräumliche Gegebenheiten anlehnen.

Gemeindegruppen: Zusammenfassung von Gemeinden/Teilen von Gemeinden nach Arten der aufgrund landesrechtlicher Vorschriften verliehenen staatlichen Anerkennung (z. B. als Mineral- und Moorbad, Luftkurort, Erholungsort). Gemeinden/Teile von Gemeinden ohne diese Anerkennung sind in der Gruppe "Sonstige Gemeinden" enthalten. Die Zuordnung erfolgt durch das Thüringer Ministerium für Wirtschaft, Wissenschaft und Digitale Gesellschaft und wird jährlich abgestimmt.

Betriebsarten: Gruppierungen der Beherbergungsstätten auf der Grundlage der Systematik der Wirtschaftszweige:

1. Hotels, Gasthöfe und Pensionen

Hotels: Beherbergungsstätten, die jedermann zugänglich sind und in denen ein Restaurant - auch für Passanten - vorhanden ist sowie in der Regel weitere Einrichtungen oder Räume für unterschiedliche Zwecke (Konferenzen, Seminare, Sport, Freizeit, Erholung) zur Verfügung stehen.

Hotels garnis: Beherbergungsstätten, die jedermann zugänglich sind und in denen als Mahlzeit höchstens ein Frühstück angeboten wird.

Gasthöfe: Beherbergungsstätten, die jedermann zugänglich sind und in denen außer dem Gastraum in der Regel keine weiteren Aufenthaltsräume zur Verfügung stehen.

Pensionen: Beherbergungsstätten, die jedermann zugänglich sind und in denen Speisen und Getränke nur an Hausgäste abgegeben werden.

2. Ferienunterkünfte und ähnliche Beherbergungsstätten

Jugendherbergen und Hütten: Beherbergungsstätten mit in der Regel einfacher Ausstattung, vorzugsweise für Jugendliche oder Angehörige der sie tragenden Organisation (z.B. Wanderverein), in denen Speisen und Getränke in der Regel nur an Hausgäste abgegeben werden.

Erholungs- und Ferienheime: Beherbergungsstätten, die nur bestimmten Personenkreisen - z. B. Mitgliedern eines Vereins oder einer Organisation, Beschäftigten eines Unternehmens, Kindern, Müttern, Betreuten sozialer Einrichtungen - zugänglich sind und in denen Speisen und Getränke nur an Hausgäste abgegeben werden.

Ferienzentren: Beherbergungsstätten, die jedermann zugänglich sind und nach Einrichtung und Zweckbestimmung dazu dienen, wahlweise unterschiedliche Wohn- und Aufenthaltsmöglichkeiten sowie gleichzeitig Freizeiteinrichtungen in Verbindung mit Einkaufsmöglichkeiten und persönlichen Dienstleistungen zum vorübergehenden Aufenthalt anzubieten. Als Mindestausstattung gilt das Vorhandensein von Hotelunterkunft und anderen Wohngelegenheiten (auch mit Kochgelegenheit), einer Gaststätte, von Einkaufsmöglichkeiten zur Deckung des täglichen Bedarfs und des Freizeitbedarfs sowie von Einrichtungen für persönliche Dienstleistungen, z. B. Massageeinrichtungen, Solarium, Sauna, Friseur, und zur aktiven Freizeitgestaltung, z. B. Schwimmbad, Tennis-, Tischtennis-, Kleingolf-, Trimm-Dich-Anlagen.

Ferienhäuser, -wohnungen: Beherbergungsstätten, die jedermann zugänglich sind und in denen Speisen und Getränke nicht abgegeben werden, aber eine Kochgelegenheit vorhanden ist.

3. Camping

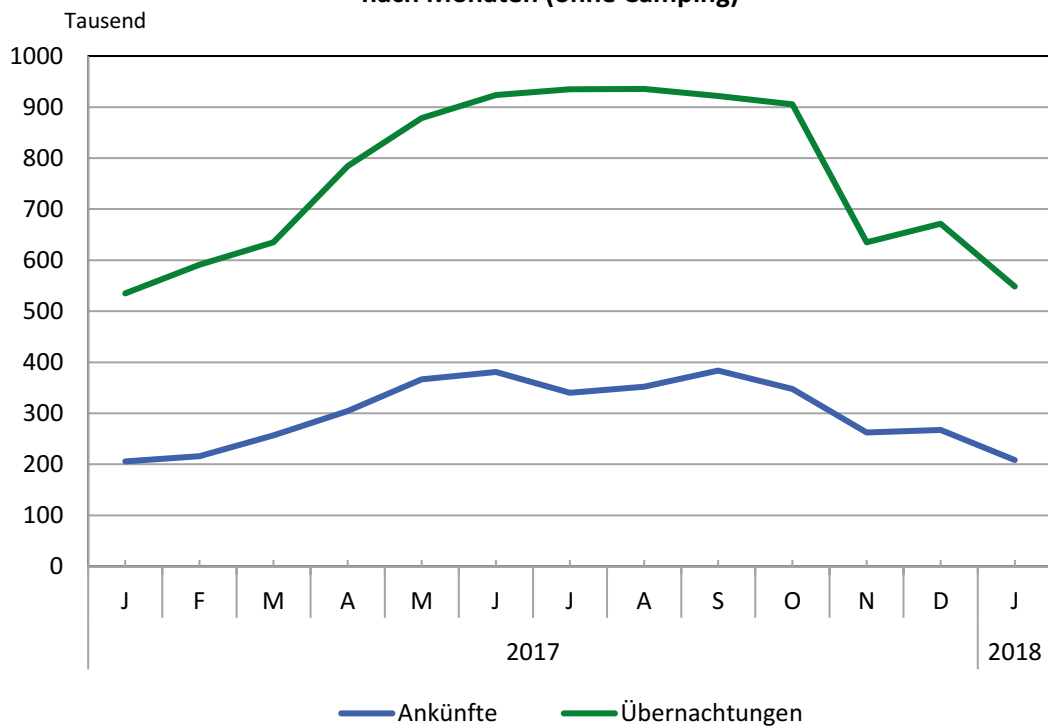
Campingplätze: Abgegrenzte Gelände, die jedermann zum vorübergehenden Aufstellen von mitgebrachten Wohnwagen, Wohnmobilen oder Zelten zugänglich sind. Im Rahmen der Monaterhebung im Tourismus werden nur Campingplätze berücksichtigt, die Urlaubscamping anbieten, nicht aber so genannte Dauercampingplätze. Die Unterscheidung zwischen Urlaubs- oder Dauercamping knüpft an die vertraglich vereinbarte Dauer der Campingplatzbenutzung an. Im Urlaubscamping wird der Stellplatz in der Regel für die Dauer von Tagen oder Wochen gemietet, im Dauercamping dagegen zumeist auf Monats- oder Jahresbasis.

4. Sonstige tourismusrelevante Unterkünfte

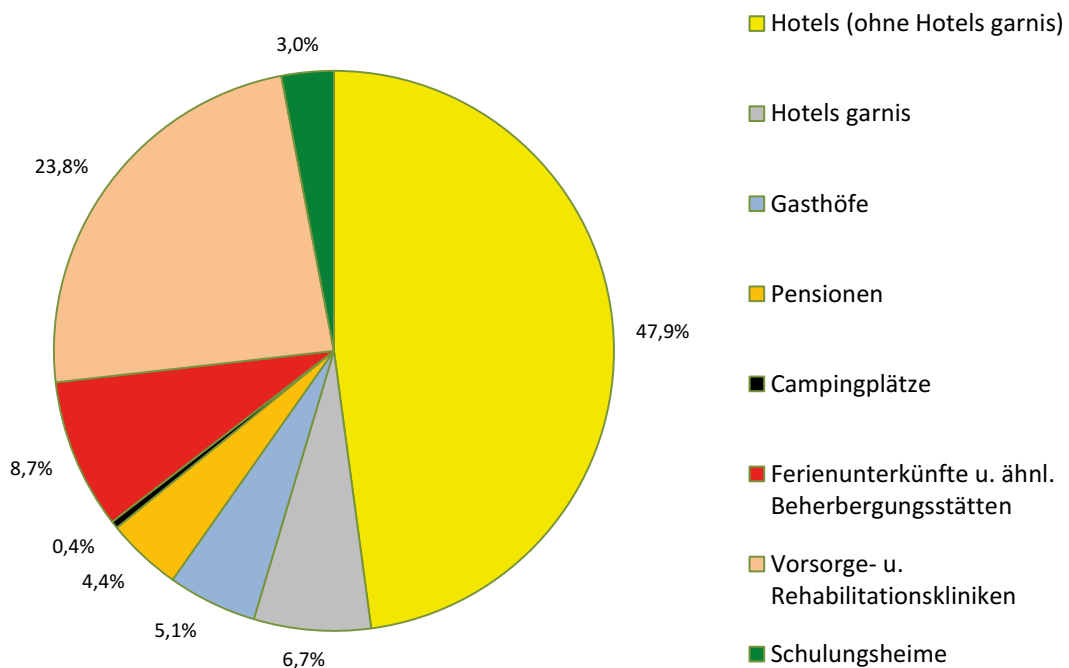
Vorsorge- und Rehabilitationskliniken: Beherbergungsstätten unter ärztlicher Leitung ausschließlich oder überwiegend für Kurgäste. Als Kurgäste gelten Personen, die sich am Ort aufgrund ärztlicher Verordnung vorübergehend aufhalten mit dem Ziel der Erhaltung oder Wiederherstellung ihrer Gesundheit oder ihrer Berufs- oder Arbeitsfähigkeit und die die allgemein angebotenen Kureinrichtungen außerhalb der Beherbergungsstätte in Anspruch nehmen. Hierzu zählen auch Kinderheilstätten, Sanatorien, Kur- und ähnliche Krankenhäuser (Fachabteilungen anderer Krankenhäuser). Im Unterschied zur Krankenhausstatistik werden Vorsorge- und Rehabilitationskliniken in der Beherbergungsstatistik nur dann erfasst, wenn die dort untergebrachten Personen überwiegend in der Lage sind, während des vorübergehenden Aufenthaltes den Anstaltsbereich zu verlassen und die gemeindlichen Fremdenverkehrseinrichtungen in Anspruch zu nehmen.

Schulungsheime: Beherbergungsstätten, die nach Einrichtung und Zweckbestimmung dazu dienen, Unterricht außerhalb des regulären Schul- und Hochschulsystems anzubieten und überwiegend der Erwachsenenbildung dienen.

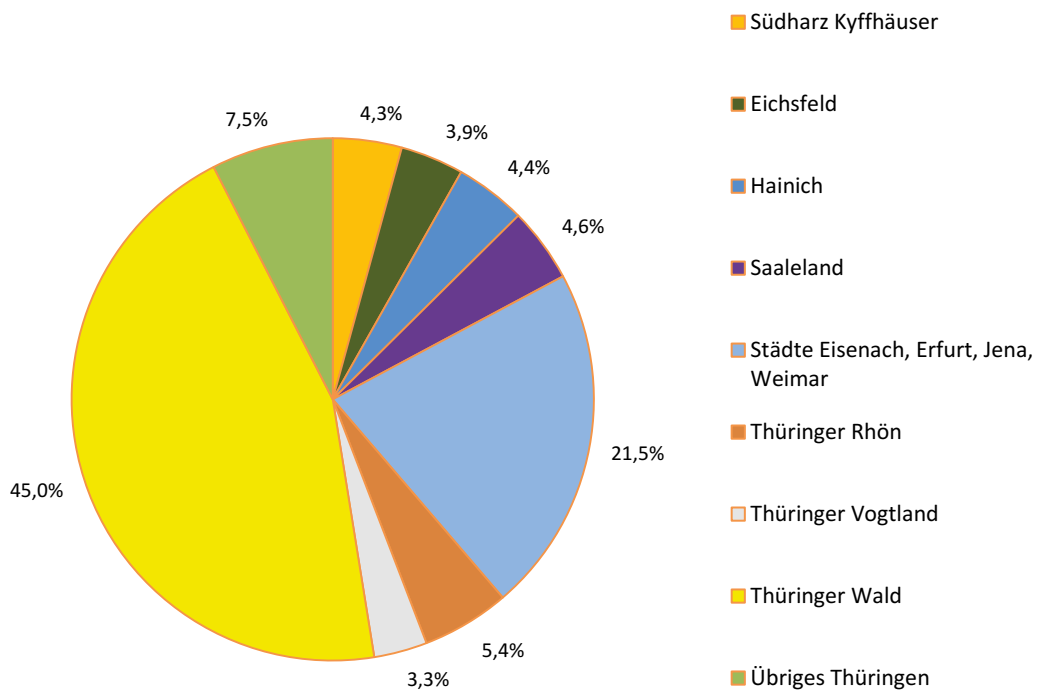
1. Ankünfte und Übernachtungen in Beherbergungsstätten 2017 bis 2018 nach Monaten (ohne Camping)



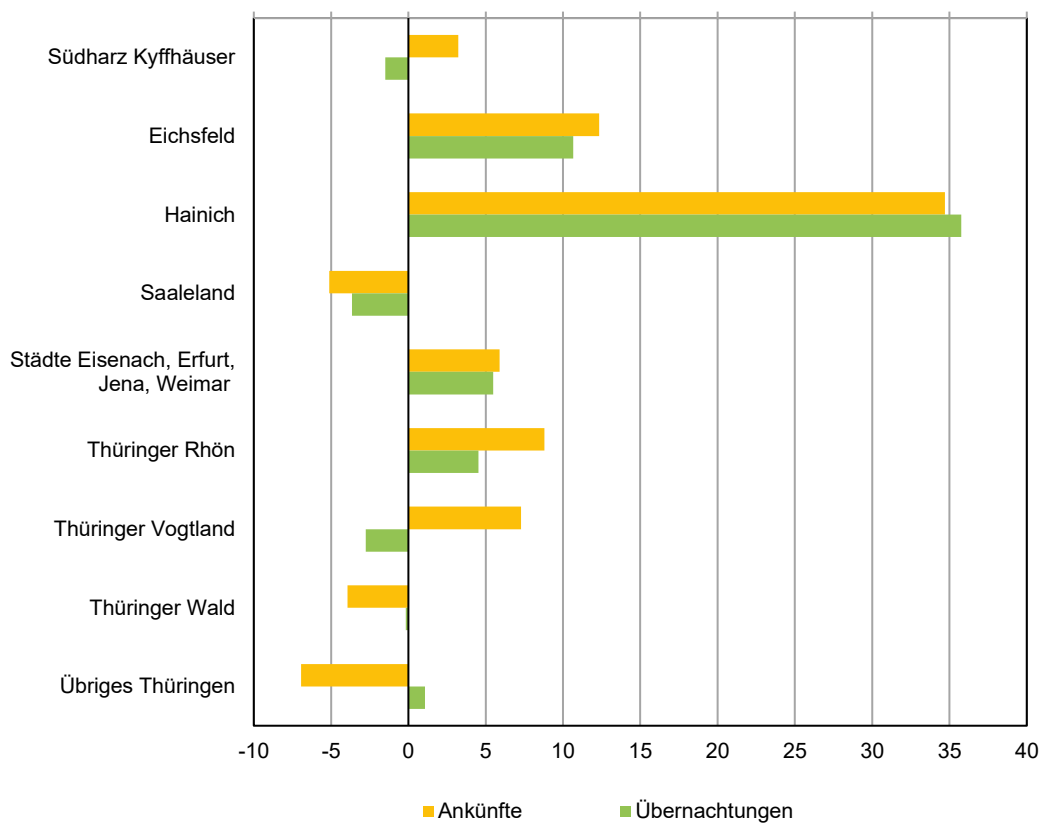
2. Übernachtungen in Beherbergungsstätten und auf Campingplätzen im Januar 2018 nach Betriebsarten



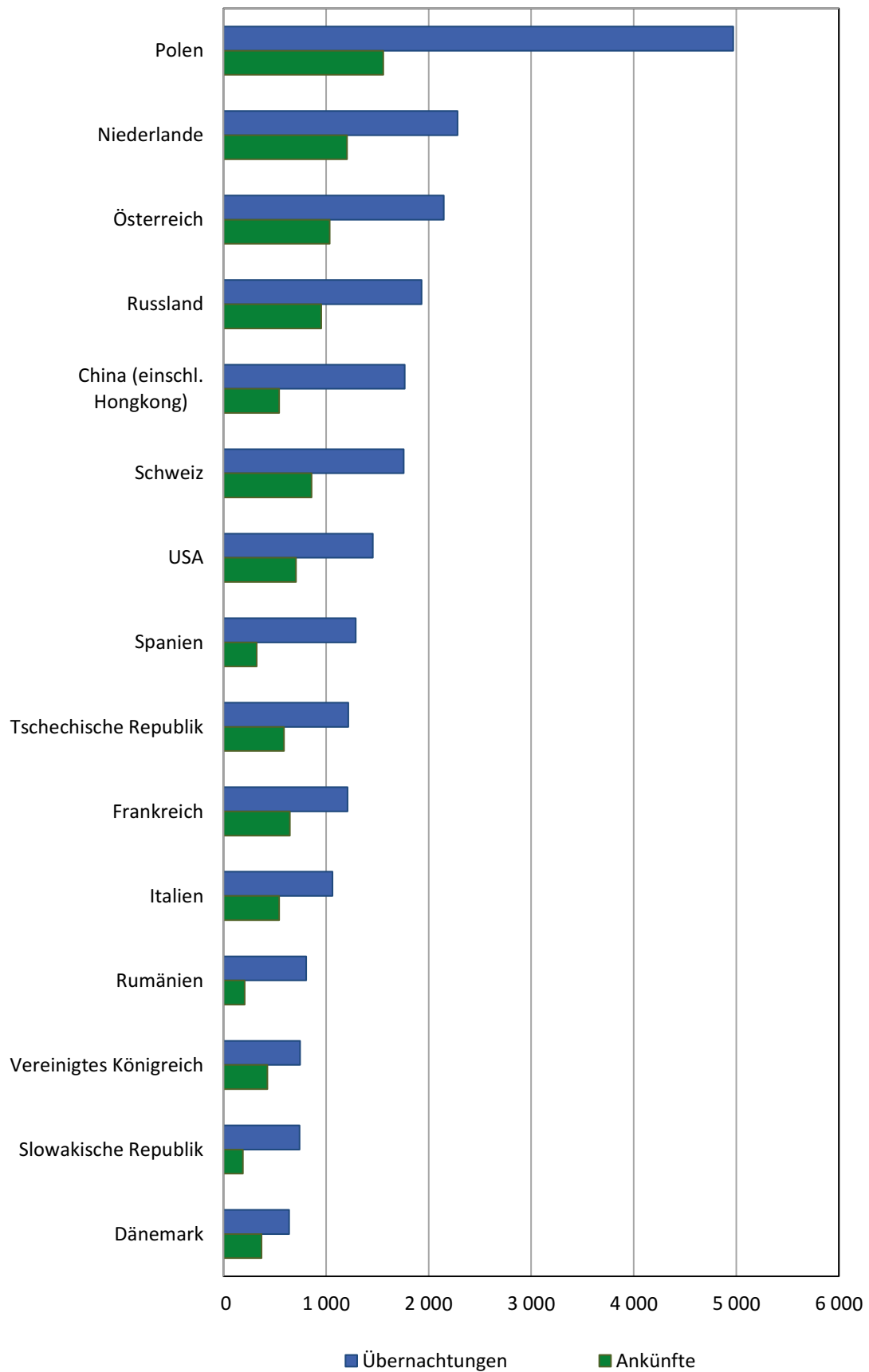
3. Übernachtungen in Beherbergungsstätten und auf Campingplätzen im Januar 2018 nach Reisegebieten



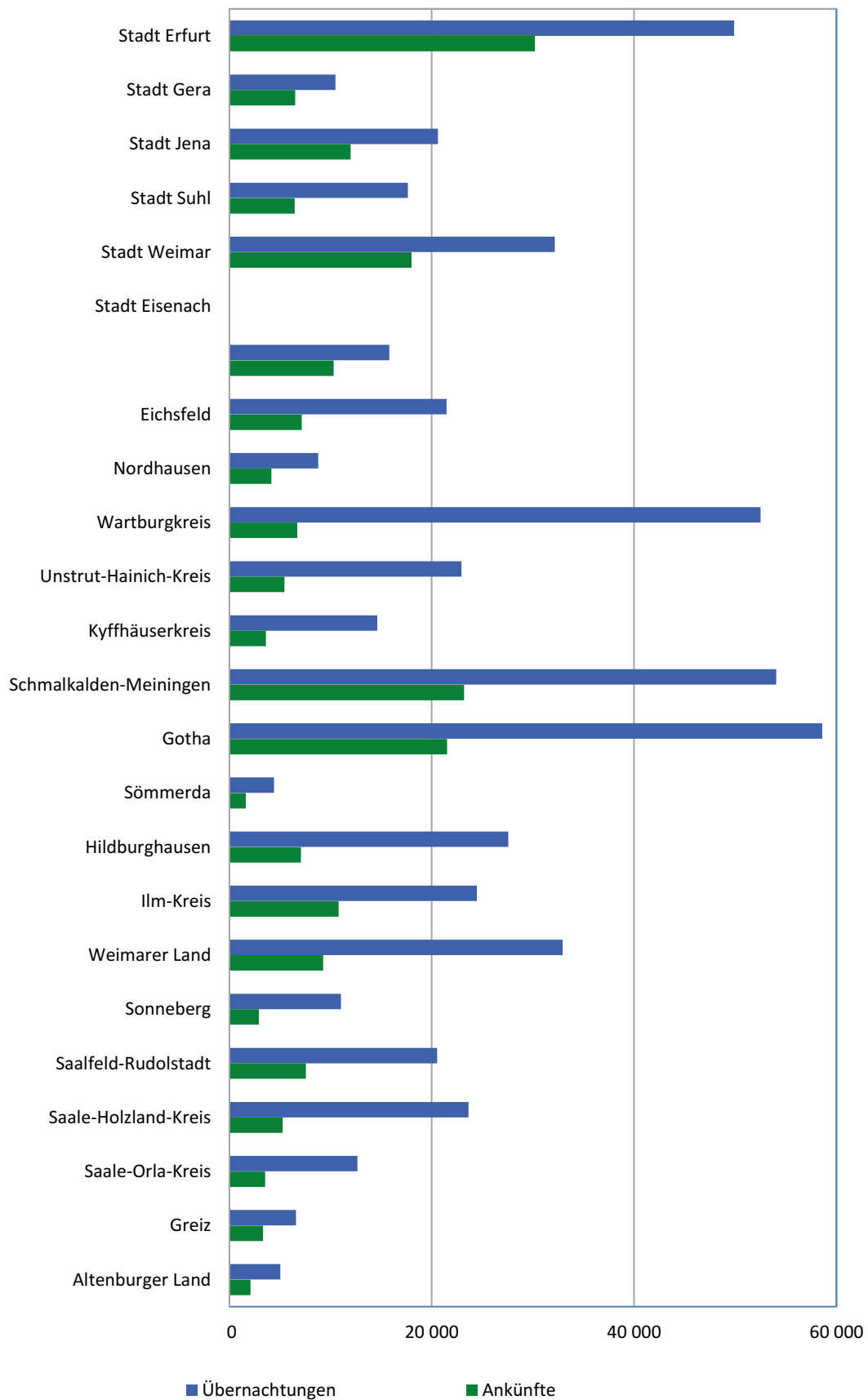
4. Veränderung der Ankünfte und Übernachtungen gegenüber dem Vorjahresmonat im Januar 2018 nach Reisegebieten in Prozent (einschl. Camping)



5. Ankünfte und Übernachtungen in Beherbergungsstätten (ohne Camping) im Januar 2018 nach ausgewählten Herkunftsländern der Gäste



6. Ankünfte und Übernachtungen in Beherbergungsstätten (ohne Camping) im Januar 2018 nach Kreisen



1. Geöffnete Beherbergungsstätten, angebotene Gästebetten, Kapazitätsauslastung, Ankünfte, Übernachtungen und durchschnittliche Aufenthaltsdauer nach Monaten der Jahre 2015 bis 2018 (ohne Camping)*

Jahr Monat	Geöffnete Betriebe ¹⁾	Angebotene Betten/Schlaf- gelegenheiten	Durchschnittliche Auslastung der angebotenen Betten/Schlaf- gelegenheiten	Ankünfte		Übernachtungen		Durchschnittliche Aufenthaltsdauer der Gäste
				insgesamt	darunter Ausländer	insgesamt	darunter Ausländer	
	Anzahl		%	Anzahl				Tage
2015								
Januar	1 184	62 172	28,0	194 568	10 825	534 308	26 961	2,7
Februar	1 193	62 340	35,3	214 634	10 140	614 815	23 096	2,9
März	1 209	62 930	33,1	245 633	14 864	640 306	34 653	2,6
April	1 252	64 980	37,6	281 055	18 473	730 643	39 612	2,6
Mai	1 261	66 219	45,4	375 138	22 718	930 785	48 381	2,5
Juni	1 267	66 551	44,0	356 932	25 029	876 549	57 121	2,5
Juli	1 265	66 562	44,4	330 570	30 610	911 923	74 684	2,8
August	1 271	66 741	45,6	329 857	29 600	940 558	76 144	2,9
September	1 268	66 055	45,2	352 555	23 466	893 688	54 572	2,5
Oktober	1 257	65 526	44,6	346 935	20 803	902 454	48 056	2,6
November	1 193	62 537	34,6	262 024	14 475	643 937	33 649	2,5
Dezember	1 200	62 727	33,8	253 053	13 025	644 460	32 908	2,5
2016								
Januar	1 177	61 993	27,5	191 589	10 076	520 104	23 471	2,7
Februar	1 176	61 753	33,8	217 101	11 705	604 038	24 906	2,8
März	1 202	62 571	35,0	254 199	14 391	671 113	31 576	2,6
April	1 231	63 905	36,5	282 486	17 696	697 618	38 992	2,5
Mai	1 249	65 632	45,2	368 140	22 874	919 040	49 417	2,5
Juni	1 252	65 899	43,3	349 651	25 093	854 977	54 696	2,4
Juli	1 250	65 748	44,4	320 740	32 598	901 158	71 839	2,8
August	1 250	65 865	45,6	344 526	29 960	928 076	69 284	2,7
September	1 252	65 561	45,4	367 841	24 391	891 728	53 319	2,4
Oktober	1 244	64 722	46,0	346 943	25 094	919 394	60 337	2,6
November	1 187	62 484	34,4	264 613	14 830	634 434	33 147	2,4
Dezember	1 198	62 468	33,6	258 252	13 215	639 127	29 477	2,5
2017								
Januar	1 180	61 821	28,4	205 661	12 622	534 911	28 439	2,6
Februar	1 173	62 002	34,2	216 166	12 301	590 760	25 827	2,7
März	1 182	62 420	33,2	256 745	14 959	635 078	33 495	2,5
April	1 219	64 244	41,0	304 070	19 849	784 572	41 821	2,6
Mai	1 233	65 570	43,3	366 710	26 247	878 659	54 658	2,4
Juni	1 234	65 904	46,8	380 685	28 297	923 568	62 230	2,4
Juli	1 235	65 746	46,3	340 100	35 887	934 976	77 640	2,7
August	1 237	65 879	46,0	351 906	34 402	935 493	77 774	2,7
September	1 230	65 282	47,1	383 610	28 918	921 638	61 620	2,4
Oktober	1 224	64 477	45,5	347 379	22 645	905 104	49 704	2,6
November	1 165	62 436	34,3	262 595	16 512	635 176	35 841	2,4
Dezember	1 186	62 903	35,3	267 492	13 566	671 655	32 418	2,5
2018								
Januar	1 154	61 885	29,0	208 591	14 159	548 253	32 711	2,6
Februar								
März								
April								
Mai								
Juni								
Juli								
August								
September								
Oktober								
November								
Dezember								

*) Korrigierte Werte

1) ganz oder teilweise geöffnet
Betriebe mit 10 und mehr Betten

**2. Ankünfte, Übernachtungen und Aufenthaltsdauer der Gäste in Beherbergungsbetrieben
(einschl. Camping) nach Betriebsarten und dem ständigen Wohnsitz der Gäste**

Betriebsart ----- Ständiger Wohnsitz der Gäste	Januar 2018					Januar bis Januar 2018				
	Ankünfte		Übernachtungen		durch- schnittliche Aufenthalts- dauer	Ankünfte		Übernachtungen		durch- schnittliche Aufenthalts- dauer
	insgesamt	Veränderung gegenüber dem Vorjahres- monat	insgesamt	Veränderung gegenüber dem Vorjahres- monat		insgesamt	Veränderung gegenüber dem Vorjahres- zeitraum	insgesamt	Veränderung gegenüber dem Vorjahres- zeitraum	
	Anzahl	%	Anzahl	%		Anzahl	%	Anzahl	%	
Hotels, Gasthöfe, Pensionen	177 445	1,9	353 052	2,1	2,0	177 445	1,9	353 052	2,1	2,0
Deutschland	163 979	0,9	324 309	0,9	2,0	163 979	0,9	324 309	0,9	2,0
Ausland	13 466	15,8	28 743	18,5	2,1	13 466	15,8	28 743	18,5	2,1
Hotels (ohne Hotels garnis)	133 891	1,1	263 593	1,1	2,0	133 891	1,1	263 593	1,1	2,0
Deutschland	123 142	0,1	243 254	0,3	2,0	123 142	0,1	243 254	0,3	2,0
Ausland	10 749	14,8	20 339	11,1	1,9	10 749	14,8	20 339	11,1	1,9
Hotels garnis	20 932	8,3	37 150	7,5	1,8	20 932	8,3	37 150	7,5	1,8
Deutschland	19 070	6,9	33 186	5,4	1,7	19 070	6,9	33 186	5,4	1,7
Ausland	1 862	25,0	3 964	29,0	2,1	1 862	25,0	3 964	29,0	2,1
Gasthöfe	13 504	-1,3	28 354	-2,6	2,1	13 504	-1,3	28 354	-2,6	2,1
Deutschland	13 056	-1,2	26 624	-4,0	2,0	13 056	-1,2	26 624	-4,0	2,0
Ausland	448	-3,0	1 730	27,1	3,9	448	-3,0	1 730	27,1	3,9
Pensionen	9 118	4,9	23 955	12,7	2,6	9 118	4,9	23 955	12,7	2,6
Deutschland	8 711	4,0	21 245	7,6	2,4	8 711	4,0	21 245	7,6	2,4
Ausland	407	29,6	2 710	78,8	6,7	407	29,6	2 710	78,8	6,7
Ferienunterkünfte und ähnliche Beherbergungsstätten	17 697	-3,3	47 666	-2,2	2,7	17 697	-3,3	47 666	-2,2	2,7
Deutschland	17 104	-1,6	44 019	-2,1	2,6	17 104	-1,6	44 019	-2,1	2,6
Ausland	593	-35,0	3 647	-3,2	6,2	593	-35,0	3 647	-3,2	6,2
Erholungs- und Ferienheime	1 760	13,8	4 659	14,3	2,6	1 760	13,8	4 659	14,3	2,6
Deutschland	1 760	13,8	4 659	14,3	2,6	1 760	13,8	4 659	14,3	2,6
Ausland	-	-	-	-	-	-	-	-	-	-
Ferienhäuser und Ferien- wohnungen	5 577	-5,1	17 777	-12,5	3,2	5 577	-5,1	17 777	-12,5	3,2
Deutschland	5 331	-5,2	16 157	-13,2	3,0	5 331	-5,2	16 157	-13,2	3,0
Ausland	246	-3,1	1 620	-4,2	6,6	246	-3,1	1 620	-4,2	6,6
Jugendherbergen und Hütten	10 360	-4,7	25 230	3,6	2,4	10 360	-4,7	25 230	3,6	2,4
Deutschland	10 013	-2,0	23 203	4,2	2,3	10 013	-2,0	23 203	4,2	2,3
Ausland	347	-47,3	2 027	-2,4	5,8	347	-47,3	2 027	-2,4	5,8
Campingplätze	726	18,8	2 338	47,0	3,2	726	18,8	2 338	47,0	3,2
Deutschland	707	16,7	2 295	45,8	3,2	707	16,7	2 295	45,8	3,2
Ausland	19	280,0	43	152,9	2,3	19	280,0	43	152,9	2,3
Sonstige tourismusrelevante										
Unterkünfte	13 449	1,4	147 535	5,0	11,0	13 449	1,4	147 535	5,0	11,0
Deutschland	13 349	1,2	147 214	5,1	11,0	13 349	1,2	147 214	5,1	11,0
Ausland	100	26,6	321	-23,0	3,2	100	26,6	321	-23,0	3,2
Vorsorge- u. Rehabilitations- kliniken	6 682	3,9	130 944	5,2	19,6	6 682	3,9	130 944	5,2	19,6
Deutschland	6 679	4,0	130 921	5,4	19,6	6 679	4,0	130 921	5,4	19,6
Ausland	3	-72,7	23	-87,8	7,7	3	-72,7	23	-87,8	7,7
Schulungsheime	6 767	-1,0	16 591	3,7	2,5	6 767	-1,0	16 591	3,7	2,5
Deutschland	6 670	-1,4	16 293	3,3	2,4	6 670	-1,4	16 293	3,3	2,4
Ausland	97	42,6	298	30,1	3,1	97	42,6	298	30,1	3,1
Beherbergungsbetriebe insgesamt (einschl. Camping)	209 317	1,5	550 591	2,6	2,6	209 317	1,5	550 591	2,6	2,6
Deutschland	195 139	0,8	517 837	1,9	2,7	195 139	0,8	517 837	1,9	2,7
Ausland	14 178	12,3	32 754	15,1	2,3	14 178	12,3	32 754	15,1	2,3
nachrichtlich:										
Beherbergungsstätten insgesamt (ohne Camping)	208 591	1,4	548 253	2,5	2,6	208 591	1,4	548 253	2,5	2,6
Deutschland	194 432	0,7	515 542	1,8	2,7	194 432	0,7	515 542	1,8	2,7
Ausland	14 159	12,2	32 711	15,0	2,3	14 159	12,2	32 711	15,0	2,3

**3. Ankünfte, Übernachtungen und Aufenthaltsdauer der Gäste in Beherbergungsstätten
nach Herkunftsländern (ohne Camping)**

Herkunftsland (ständiger Wohnsitz)	Januar 2018					Januar bis Januar 2018				
	Ankünfte		Übernachtungen		durch- schnittliche Aufenthalts- dauer	Ankünfte		Übernachtungen		durch- schnittliche Aufenthalts- dauer
	insgesamt	Veränderung gegenüber dem Vorjahres- monat	insgesamt	Veränderung gegenüber dem Vorjahres- monat		insgesamt	Veränderung gegenüber dem Vorjahres- zeitraum	insgesamt	Veränderung gegenüber dem Vorjahres- zeitraum	
	Anzahl	%	Anzahl	%		Anzahl	%	Anzahl	%	
Insgesamt	208 591	1,4	548 253	2,5	2,6	208 591	1,4	548 253	2,5	2,6
Deutschland	194 432	0,7	515 542	1,8	2,7	194 432	0,7	515 542	1,8	2,7
Ausland	14 159	12,2	32 711	15,0	2,3	14 159	12,2	32 711	15,0	2,3
Europa	11 215	13,0	26 045	13,9	2,3	11 215	13,0	26 045	13,9	2,3
Belgien	332	-4,9	603	9,4	1,8	332	-4,9	603	9,4	1,8
Bulgarien	53	-41,8	104	-49,5	2,0	53	-41,8	104	-49,5	2,0
Dänemark	372	27,4	641	38,1	1,7	372	27,4	641	38,1	1,7
Estland	65	116,7	128	37,6	2,0	65	116,7	128	37,6	2,0
Finnland	142	51,1	277	67,9	2,0	142	51,1	277	67,9	2,0
Frankreich	648	-11,0	1 210	-3,4	1,9	648	-11,0	1 210	-3,4	1,9
Griechenland	43	87,0	127	86,8	3,0	43	87,0	127	86,8	3,0
Irland	49	-12,5	74	-40,8	1,5	49	-12,5	74	-40,8	1,5
Island	3	-40,0	19	137,5	6,3	3	-40,0	19	137,5	6,3
Italien	543	20,1	1 064	-7,2	2,0	543	20,1	1 064	-7,2	2,0
Kroatien	114	-25,5	358	-1,9	3,1	114	-25,5	358	-1,9	3,1
Lettland	69	4,5	272	23,6	3,9	69	4,5	272	23,6	3,9
Litauen	51	8,5	120	79,1	2,4	51	8,5	120	79,1	2,4
Luxemburg	94	-27,7	160	-26,9	1,7	94	-27,7	160	-26,9	1,7
Malta	10	100,0	59	x	5,9	10	100,0	59	x	5,9
Niederlande	1 204	24,3	2 283	20,5	1,9	1 204	24,3	2 283	20,5	1,9
Norwegen	278	56,2	573	62,8	2,1	278	56,2	573	62,8	2,1
Österreich	1 036	6,1	2 148	2,4	2,1	1 036	6,1	2 148	2,4	2,1
Polen	1 557	30,2	4 971	40,7	3,2	1 557	30,2	4 971	40,7	3,2
Portugal	67	28,8	124	20,4	1,9	67	28,8	124	20,4	1,9
Rumänien	206	24,1	807	43,6	3,9	206	24,1	807	43,6	3,9
Russland	953	32,7	1 932	49,2	2,0	953	32,7	1 932	49,2	2,0
Schweden	138	-37,3	336	-25,7	2,4	138	-37,3	336	-25,7	2,4
Schweiz	859	12,0	1 756	17,2	2,0	859	12,0	1 756	17,2	2,0
Slowakische Republik	189	43,2	743	-23,3	3,9	189	43,2	743	-23,3	3,9
Slowenien	57	26,7	279	4,1	4,9	57	26,7	279	4,1	4,9
Spanien	325	33,2	1 289	72,3	4,0	325	33,2	1 289	72,3	4,0
Tschechische Republik	590	31,1	1 217	-17,8	2,1	590	31,1	1 217	-17,8	2,1
Türkei	123	83,6	376	135,0	3,1	123	83,6	376	135,0	3,1
Ukraine	222	-24,2	351	-35,9	1,6	222	-24,2	351	-35,9	1,6
Ungarn	125	22,5	371	3,6	3,0	125	22,5	371	3,6	3,0
Vereinigtes Königreich	429	-13,7	747	-10,6	1,7	429	-13,7	747	-10,6	1,7
Zypern	-	x	-	x	-	-	x	-	x	-
sonstige europäische Länder	269	-12,9	526	-28,1	2,0	269	-12,9	526	-28,1	2,0
Afrika	83	50,9	141	21,6	1,7	83	50,9	141	21,6	1,7
Republik Südafrika	13	44,4	19	-	1,5	13	44,4	19	-	1,5
sonstige afrikanische Länder	70	52,2	122	25,8	1,7	70	52,2	122	25,8	1,7
Asien	1 602	62,8	3 808	74,3	2,4	1 602	62,8	3 808	74,3	2,4
Arabische Golfstaaten	34	13,3	59	-68,4	1,7	34	13,3	59	-68,4	1,7
China (einschl. Hongkong)	544	53,7	1 768	176,3	3,3	544	53,7	1 768	176,3	3,3
Indien	90	38,5	175	139,7	1,9	90	38,5	175	139,7	1,9
Israel	127	170,2	229	151,6	1,8	127	170,2	229	151,6	1,8
Japan	238	80,3	446	58,7	1,9	238	80,3	446	58,7	1,9
Südkorea	215	-15,7	412	-5,5	1,9	215	-15,7	412	-5,5	1,9
Taiwan	64	220,0	74	155,2	1,2	64	220,0	74	155,2	1,2
sonstige asiatische Länder	290	258,0	645	44,0	2,2	290	258,0	645	44,0	2,2
Amerika	1 022	-20,1	2 283	-12,0	2,2	1 022	-20,1	2 283	-12,0	2,2
Kanada	81	22,7	303	58,6	3,7	81	22,7	303	58,6	3,7
USA	706	-18,3	1 457	-4,1	2,1	706	-18,3	1 457	-4,1	2,1
Mittelamerika und Karibik	48	50,0	88	7,3	1,8	48	50,0	88	7,3	1,8
Brasilien	135	-50,7	215	-70,5	1,6	135	-50,7	215	-70,5	1,6
sonstige nordamerik. Länder	-	-	-	-	-	-	-	-	-	-
sonstige südamerik. Länder	52	20,9	220	205,6	4,2	52	20,9	220	205,6	4,2
Australien, Ozeanien	90	4,7	217	16,0	2,4	90	4,7	217	16,0	2,4
Australien	72	20,0	165	3,1	2,3	72	20,0	165	3,1	2,3
Neuseeland, Ozeanien	18	-30,8	52	92,6	2,9	18	-30,8	52	92,6	2,9
Ohne Angabe	147	-50,3	217	-55,6	1,5	147	-50,3	217	-55,6	1,5

4. Ankünfte, Übernachtungen und Aufenthaltsdauer der Gäste auf Campingplätzen nach Herkunftsländern

[illegible]

**5. Ankünfte, Übernachtungen und Aufenthaltsdauer der Gäste in Beherbergungsbetrieben (einschl. Camping)
nach Reisegebieten und dem ständigen Wohnsitz der Gäste**

Reisegebiet ----- Ständiger Wohnsitz der Gäste	Januar 2018					Januar bis Januar 2018				
	Ankünfte		Übernachtungen		durch- schnittliche Aufenthalts- dauer	Ankünfte		Übernachtungen		durch- schnittliche Aufenthalts- dauer
	insgesamt	Veränderung gegenüber dem Vorjahres- monat	insgesamt	Veränderung gegenüber dem Vorjahres- monat		insgesamt	Veränderung gegenüber dem Vorjahres- zeitraum	insgesamt	Veränderung gegenüber dem Vorjahres- zeitraum	
	Anzahl	%	Anzahl	%		Anzahl	%	Anzahl	%	
Südharz Kyffhäuser	7 792	3,2	23 484	-1,5	3,0	7 792	3,2	23 484	-1,5	3,0
Deutschland	7 512	2,9	22 798	-1,2	3,0	7 512	2,9	22 798	-1,2	3,0
Ausland	280	11,1	686	-11,4	2,5	280	11,1	686	-11,4	2,5
Eichsfeld	7 224	12,3	21 590	10,7	3,0	7 224	12,3	21 590	10,7	3,0
Deutschland	6 916	11,7	20 910	11,6	3,0	6 916	11,7	20 910	11,6	3,0
Ausland	308	28,9	680	-12,1	2,2	308	28,9	680	-12,1	2,2
Hainich	6 044	34,7	24 176	35,8	4,0	6 044	34,7	24 176	35,8	4,0
Deutschland	5 881	35,6	23 847	36,4	4,1	5 881	35,6	23 847	36,4	4,1
Ausland	163	7,9	329	2,8	2,0	163	7,9	329	2,8	2,0
Saaleland	5 590	-5,1	25 390	-3,6	4,5	5 590	-5,1	25 390	-3,6	4,5
Deutschland	5 173	-5,7	24 502	-4,2	4,7	5 173	-5,7	24 502	-4,2	4,7
Ausland	417	2,2	888	13,6	2,1	417	2,2	888	13,6	2,1
Städte Eisenach, Erfurt, Jena, Weimar	70 504	5,9	118 507	5,5	1,7	70 504	5,9	118 507	5,5	1,7
Deutschland	63 393	5,0	104 930	3,6	1,7	63 393	5,0	104 930	3,6	1,7
Ausland	7 111	14,2	13 577	22,5	1,9	7 111	14,2	13 577	22,5	1,9
Thüringer Rhön	5 919	8,8	29 967	4,5	5,1	5 919	8,8	29 967	4,5	5,1
Deutschland	5 631	7,7	29 291	3,9	5,2	5 631	7,7	29 291	3,9	5,2
Ausland	288	37,1	676	42,6	2,3	288	37,1	676	42,6	2,3
Thüringer Vogtland	10 301	7,3	18 176	-2,8	1,8	10 301	7,3	18 176	-2,8	1,8
Deutschland	9 192	4,4	16 106	-1,2	1,8	9 192	4,4	16 106	-1,2	1,8
Ausland	1 109	38,6	2 070	-13,7	1,9	1 109	38,6	2 070	-13,7	1,9
Thüringer Wald	83 343	-3,9	247 796	-0,2	3,0	83 343	-3,9	247 796	-0,2	3,0
Deutschland	79 454	-4,1	235 960	-0,6	3,0	79 454	-4,1	235 960	-0,6	3,0
Ausland	3 889	-0,1	11 836	8,8	3,0	3 889	-0,1	11 836	8,8	3,0
Übriges Thüringen	12 600	-6,9	41 505	1,1	3,3	12 600	-6,9	41 505	1,1	3,3
Deutschland	11 987	-8,4	39 493	-1,5	3,3	11 987	-8,4	39 493	-1,5	3,3
Ausland	613	36,5	2 012	106,1	3,3	613	36,5	2 012	106,1	3,3
Beherbergungsbetriebe insgesamt (einschl. Camping)	209 317	1,5	550 591	2,6	2,6	209 317	1,5	550 591	2,6	2,6
Deutschland	195 139	0,8	517 837	1,9	2,7	195 139	0,8	517 837	1,9	2,7
Ausland	14 178	12,3	32 754	15,1	2,3	14 178	12,3	32 754	15,1	2,3
nachrichtlich: Beherbergungsstätten insgesamt (ohne Camping)	208 591	1,4	548 253	2,5	2,6	208 591	1,4	548 253	2,5	2,6
Deutschland	194 432	0,7	515 542	1,8	2,7	194 432	0,7	515 542	1,8	2,7
Ausland	14 159	12,2	32 711	15,0	2,3	14 159	12,2	32 711	15,0	2,3

**6. Ankünfte, Übernachtungen und Aufenthaltsdauer der Gäste in Beherbergungsstätten
nach Gemeindegruppen und dem ständigen Wohnsitz der Gäste (ohne Camping)**

Gemeindegruppe ----- Ständiger Wohnsitz der Gäste	Januar 2018					Januar bis Januar 2018				
	Ankünfte		Übernachtungen		durch- schnittliche Aufenthalts- dauer	Ankünfte		Übernachtungen		durch- schnittliche Aufenthalts- dauer
	insgesamt	Veränderung gegenüber dem Vorjahres- monat	insgesamt	Veränderung gegenüber dem Vorjahres- monat		insgesamt	Veränderung gegenüber dem Vorjahres- zeitraum	insgesamt	Veränderung gegenüber dem Vorjahres- zeitraum	
	Anzahl	%	Anzahl	%		Anzahl	%	Anzahl	%	
Heilbäder zusammen	33 028	5,9	181 999	5,9	5,5	33 028	5,9	181 999	5,9	5,5
Deutschland	32 248	5,8	179 976	6,0	5,6	32 248	5,8	179 976	6,0	5,6
Ausland	780	13,2	2 023	-3,3	2,6	780	13,2	2 023	-3,3	2,6
Mineral-, Moor-, Sole- und Thermalbäder	17 080	9,0	111 269	7,1	6,5	17 080	9,0	111 269	7,1	6,5
Deutschland	16 512	8,5	109 809	7,3	6,7	16 512	8,5	109 809	7,3	6,7
Ausland	568	26,8	1 460	-4,6	2,6	568	26,8	1 460	-4,6	2,6
Orte mit Kurbetrieb	3 233	-12,3	24 034	-2,1	7,4	3 233	-12,3	24 034	-2,1	7,4
Deutschland	3 180	-12,3	23 932	-1,9	7,5	3 180	-12,3	23 932	-1,9	7,5
Ausland	53	-15,9	102	-26,6	1,9	53	-15,9	102	-26,6	1,9
heil klimatische Kurorte	10 501	6,7	32 843	8,3	3,1	10 501	6,7	32 843	8,3	3,1
Deutschland	10 368	6,6	32 421	7,8	3,1	10 368	6,6	32 421	7,8	3,1
Ausland	133	16,7	422	70,9	3,2	133	16,7	422	70,9	3,2
Kneippheilbäder	2 214	11,6	13 853	6,1	6,3	2 214	11,6	13 853	6,1	6,3
Deutschland	2 188	14,0	13 814	7,2	6,3	2 188	14,0	13 814	7,2	6,3
Ausland	26	-59,4	39	-78,0	1,5	26	-59,4	39	-78,0	1,5
Luftkurorte	1 080	4,4	2 507	7,5	2,3	1 080	4,4	2 507	7,5	2,3
Deutschland	1 064	6,6	2 477	9,8	2,3	1 064	6,6	2 477	9,8	2,3
Ausland	16	-55,6	30	-61,5	1,9	16	-55,6	30	-61,5	1,9
Erholungsorte	36 172	-9,4	89 827	-8,2	2,5	36 172	-9,4	89 827	-8,2	2,5
Deutschland	34 029	-9,6	83 410	-8,8	2,5	34 029	-9,6	83 410	-8,8	2,5
Ausland	2 143	-5,8	6 417	-0,8	3,0	2 143	-5,8	6 417	-0,8	3,0
Sonstige Gemeinden	138 311	3,6	273 920	4,2	2,0	138 311	3,6	273 920	4,2	2,0
Deutschland	127 091	2,6	249 679	2,7	2,0	127 091	2,6	249 679	2,7	2,0
Ausland	11 220	16,6	24 241	22,4	2,2	11 220	16,6	24 241	22,4	2,2
Gemeindegruppen insgesamt	208 591	1,4	548 253	2,5	2,6	208 591	1,4	548 253	2,5	2,6
Deutschland	194 432	0,7	515 542	1,8	2,7	194 432	0,7	515 542	1,8	2,7
Ausland	14 159	12,2	32 711	15,0	2,3	14 159	12,2	32 711	15,0	2,3

**7. Ankünfte, Übernachtungen und Aufenthaltsdauer der Gäste in Beherbergungsstätten
nach Kreisen und dem ständigen Wohnsitz der Gäste (ohne Camping)**

Kreisfreie Stadt Landkreis Land Ständiger Wohnsitz der Gäste	Januar 2018					Januar bis Januar 2018				
	Ankünfte		Übernachtungen		durch- schnittliche Aufenthalts- dauer	Ankünfte		Übernachtungen		durch- schnittliche Aufenthalts- dauer
	insgesamt	Veränderung gegenüber dem Vorjahres- monat	insgesamt	Veränderung gegenüber dem Vorjahres- monat		insgesamt	Veränderung gegenüber dem Vorjahres- zeitraum	insgesamt	Veränderung gegenüber dem Vorjahres- zeitraum	
	Anzahl	%	Anzahl	%		Anzahl	%	Anzahl	%	
Stadt Erfurt	30 191	8,3	49 875	4,8	1,7	30 191	8,3	49 875	4,8	1,7
Deutschland	27 630	6,4	44 734	1,9	1,6	27 630	6,4	44 734	1,9	1,6
Ausland	2 561	33,2	5 141	39,8	2,0	2 561	33,2	5 141	39,8	2,0
Stadt Gera	6 508	7,7	10 491	-5,3	1,6	6 508	7,7	10 491	-5,3	1,6
Deutschland	5 529	3,3	8 898	-5,0	1,6	5 529	3,3	8 898	-5,0	1,6
Ausland	979	40,9	1 593	-7,1	1,6	979	40,9	1 593	-7,1	1,6
Stadt Jena	11 978	7,8	20 604	15,6	1,7	11 978	7,8	20 604	15,6	1,7
Deutschland	10 136	6,3	16 687	12,7	1,6	10 136	6,3	16 687	12,7	1,6
Ausland	1 842	17,3	3 917	30,3	2,1	1 842	17,3	3 917	30,3	2,1
Stadt Suhl	6 446	-5,3	17 629	0,7	2,7	6 446	-5,3	17 629	0,7	2,7
Deutschland	6 269	-5,2	16 695	1,3	2,7	6 269	-5,2	16 695	1,3	2,7
Ausland	177	-8,3	934	-7,7	5,3	177	-8,3	934	-7,7	5,3
Stadt Weimar	17 990	4,9	32 158	5,5	1,8	17 990	4,9	32 158	5,5	1,8
Deutschland	16 596	6,3	29 601	6,6	1,8	16 596	6,3	29 601	6,6	1,8
Ausland	1 394	-9,9	2 557	-5,5	1,8	1 394	-9,9	2 557	-5,5	1,8
Stadt Eisenach	10 299	-1,1	15 797	-4,0	1,5	10 299	-1,1	15 797	-4,0	1,5
Deutschland	8 986	-2,7	13 837	-6,2	1,5	8 986	-2,7	13 837	-6,2	1,5
Ausland	1 313	10,7	1 960	15,9	1,5	1 313	10,7	1 960	15,9	1,5
Eichsfeld	7 135	13,0	21 457	11,1	3,0	7 135	13,0	21 457	11,1	3,0
Deutschland	6 827	12,4	20 777	12,0	3,0	6 827	12,4	20 777	12,0	3,0
Ausland	308	28,9	680	-12,1	2,2	308	28,9	680	-12,1	2,2
Nordhausen	4 137	3,5	8 774	-8,8	2,1	4 137	3,5	8 774	-8,8	2,1
Deutschland	3 930	2,1	8 320	-9,4	2,1	3 930	2,1	8 320	-9,4	2,1
Ausland	207	38,9	454	2,7	2,2	207	38,9	454	2,7	2,2
Wartburgkreis	6 710	-0,1	52 504	6,5	7,8	6 710	-0,1	52 504	6,5	7,8
Deutschland	6 471	-0,5	51 960	6,5	8,0	6 471	-0,5	51 960	6,5	8,0
Ausland	239	9,6	544	2,3	2,3	239	9,6	544	2,3	2,3
Unstrut-Hainich-Kreis	5 436	39,2	22 931	37,5	4,2	5 436	39,2	22 931	37,5	4,2
Deutschland	5 290	39,8	22 621	37,3	4,3	5 290	39,8	22 621	37,3	4,3
Ausland	146	20,7	310	52,7	2,1	146	20,7	310	52,7	2,1
Kyffhäuserkreis	3 602	2,8	14 616	3,4	4,1	3 602	2,8	14 616	3,4	4,1
Deutschland	3 529	3,8	14 384	4,2	4,1	3 529	3,8	14 384	4,2	4,1
Ausland	73	-29,1	232	-30,1	3,2	73	-29,1	232	-30,1	3,2
Schmalkalden-Meiningen	23 181	-5,6	54 039	-6,5	2,3	23 181	-5,6	54 039	-6,5	2,3
Deutschland	21 412	-5,7	48 910	-7,5	2,3	21 412	-5,7	48 910	-7,5	2,3
Ausland	1 769	-4,1	5 129	4,4	2,9	1 769	-4,1	5 129	4,4	2,9

Noch: 7. Ankünfte, Übernachtungen und Aufenthaltsdauer der Gäste in Beherbergungsstätten
nach Kreisen und dem ständigen Wohnsitz der Gäste (ohne Camping)

Kreisfreie Stadt Landkreis Land Ständiger Wohnsitz der Gäste	Januar 2018					Januar bis Januar 2018				
	Ankünfte		Übernachtungen		durch- schnittliche Aufenthalts- dauer	Ankünfte		Übernachtungen		durch- schnittliche Aufenthalts- dauer
	insgesamt	Veränderung gegenüber dem Vorjahres- monat	insgesamt	Veränderung gegenüber dem Vorjahres- monat		insgesamt	Veränderung gegenüber dem Vorjahres- zeitraum	insgesamt	Veränderung gegenüber dem Vorjahres- zeitraum	
	Anzahl	%	Anzahl	%		Anzahl	%	Anzahl	%	
Gotha	21 520	6,9	58 581	7,6	2,7	21 520	6,9	58 581	7,6	2,7
Deutschland	20 626	7,6	56 844	8,8	2,8	20 626	7,6	56 844	8,8	2,8
Ausland	894	-7,0	1 737	-20,3	1,9	894	-7,0	1 737	-20,3	1,9
Sömmerda	1 620	10,3	4 400	35,5	2,7	1 620	10,3	4 400	35,5	2,7
Deutschland	1 510	6,8	3 556	16,9	2,4	1 510	6,8	3 556	16,9	2,4
Ausland	110	100,0	844	x	7,7	110	100,0	844	x	7,7
Hildburghausen	7 072	-9,1	27 564	-1,0	3,9	7 072	-9,1	27 564	-1,0	3,9
Deutschland	6 958	-9,8	27 231	-1,6	3,9	6 958	-9,8	27 231	-1,6	3,9
Ausland	114	75,4	333	91,4	2,9	114	75,4	333	91,4	2,9
Ilm-Kreis	10 802	-11,9	24 465	-11,6	2,3	10 802	-11,9	24 465	-11,6	2,3
Deutschland	10 383	-12,7	22 677	-15,3	2,2	10 383	-12,7	22 677	-15,3	2,2
Ausland	419	10,8	1 788	98,4	4,3	419	10,8	1 788	98,4	4,3
Weimarer Land	9 276	-4,4	32 937	-2,6	3,6	9 276	-4,4	32 937	-2,6	3,6
Deutschland	8 851	-5,7	32 282	-3,0	3,6	8 851	-5,7	32 282	-3,0	3,6
Ausland	425	34,9	655	22,2	1,5	425	34,9	655	22,2	1,5
Sonneberg	2 914	-17,5	11 012	-0,4	3,8	2 914	-17,5	11 012	-0,4	3,8
Deutschland	2 829	-18,6	10 210	-5,4	3,6	2 829	-18,6	10 210	-5,4	3,6
Ausland	85	57,4	802	215,7	9,4	85	57,4	802	215,7	9,4
Saalfeld-Rudolstadt	7 566	5,0	20 530	7,2	2,7	7 566	5,0	20 530	7,2	2,7
Deutschland	7 385	4,3	19 756	5,8	2,7	7 385	4,3	19 756	5,8	2,7
Ausland	181	42,5	774	61,6	4,3	181	42,5	774	61,6	4,3
Saale-Holzland-Kreis	5 273	-5,2	23 640	-3,6	4,5	5 273	-5,2	23 640	-3,6	4,5
Deutschland	4 878	-5,5	22 805	-4,0	4,7	4 878	-5,5	22 805	-4,0	4,7
Ausland	395	-2,0	835	7,7	2,1	395	-2,0	835	7,7	2,1
Saale-Orla-Kreis	3 522	-6,3	12 645	-9,4	3,6	3 522	-6,3	12 645	-9,4	3,6
Deutschland	3 200	-7,7	12 137	-6,2	3,8	3 200	-7,7	12 137	-6,2	3,8
Ausland	322	10,3	508	-49,9	1,6	322	10,3	508	-49,9	1,6
Greiz	3 334	6,0	6 586	-1,3	2,0	3 334	6,0	6 586	-1,3	2,0
Deutschland	3 211	4,5	6 156	-2,4	1,9	3 211	4,5	6 156	-2,4	1,9
Ausland	123	70,8	430	16,8	3,5	123	70,8	430	16,8	3,5
Altenburger Land	2 079	-22,9	5 018	5,4	2,4	2 079	-22,9	5 018	5,4	2,4
Deutschland	1 996	-22,8	4 464	6,1	2,2	1 996	-22,8	4 464	6,1	2,2
Ausland	83	-25,9	554	0,7	6,7	83	-25,9	554	0,7	6,7
Thüringen	208 591	1,4	548 253	2,5	2,6	208 591	1,4	548 253	2,5	2,6
Deutschland	194 432	0,7	515 542	1,8	2,7	194 432	0,7	515 542	1,8	2,7
Ausland	14 159	12,2	32 711	15,0	2,3	14 159	12,2	32 711	15,0	2,3

**8. Ankünfte, Übernachtungen und Aufenthaltsdauer der Gäste in Beherbergungsstätten
nach Kreisen, ausgewählten Betriebsarten und dem ständigen Wohnsitz der Gäste (ohne Camping)**

Kreisfreie Stadt Landkreis ----- Betriebsart ----- Ständiger Wohnsitz der Gäste	Januar 2018					Januar bis Januar 2018				
	Ankünfte		Übernachtungen		durch- schnittliche Aufenthalts- dauer	Ankünfte		Übernachtungen		durch- schnittliche Aufenthalts- dauer
	insgesamt	Veränderung gegenüber dem Vorjahres- monat	insgesamt	Veränderung gegenüber dem Vorjahres- monat		insgesamt	Veränderung gegenüber dem Vorjahres- zeitraum	insgesamt	Veränderung gegenüber dem Vorjahres- zeitraum	
	Anzahl	%	Anzahl	%		Anzahl	%	Anzahl	%	
Stadt Erfurt										
Hotels, Gasthöfe, Pensionen	28 322	9,5	45 968	7,7	1,6	28 322	9,5	45 968	7,7	1,6
Deutschland	25 819	7,0	41 118	3,5	1,6	25 819	7,0	41 118	3,5	1,6
Ausland	2 503	43,6	4 850	62,3	1,9	2 503	43,6	4 850	62,3	1,9
darunter										
Hotels (ohne Hotels garnis)	19 871	12,7	31 866	10,4	1,6	19 871	12,7	31 866	10,4	1,6
Deutschland	17 871	8,8	28 303	5,0	1,6	17 871	8,8	28 303	5,0	1,6
Ausland	2 000	65,2	3 563	86,8	1,8	2 000	65,2	3 563	86,8	1,8
Gasthöfe	581	-5,1	922	0,5	1,6	581	-5,1	922	0,5	1,6
Deutschland	546	-7,0	843	-2,4	1,5	546	-7,0	843	-2,4	1,5
Ausland	35	40,0	79	49,1	2,3	35	40,0	79	49,1	2,3
Stadt Gera										
Hotels, Gasthöfe, Pensionen	6 365	7,3	9 911	-8,5	1,6	6 365	7,3	9 911	-8,5	1,6
Deutschland	5 421	3,5	8 515	-6,6	1,6	5 421	3,5	8 515	-6,6	1,6
Ausland	944	35,8	1 396	-18,6	1,5	944	35,8	1 396	-18,6	1,5
darunter										
Hotels (ohne Hotels garnis)	4 903	9,7	7 210	-4,6	1,5	4 903	9,7	7 210	-4,6	1,5
Deutschland	4 358	10,9	6 383	2,2	1,5	4 358	10,9	6 383	2,2	1,5
Ausland	545	0,6	827	-36,8	1,5	545	0,6	827	-36,8	1,5
Gasthöfe	333	-19,2	651	-17,6	2,0	333	-19,2	651	-17,6	2,0
Deutschland	311	-19,2	581	-19,4	1,9	311	-19,2	581	-19,4	1,9
Ausland	22	-18,5	70	1,4	3,2	22	-18,5	70	1,4	3,2
Stadt Jena										
Hotels, Gasthöfe, Pensionen	11 413	7,1	18 546	10,9	1,6	11 413	7,1	18 546	10,9	1,6
Deutschland	9 671	5,2	15 591	10,2	1,6	9 671	5,2	15 591	10,2	1,6
Ausland	1 742	18,5	2 955	14,6	1,7	1 742	18,5	2 955	14,6	1,7
darunter										
Hotels (ohne Hotels garnis)	8 141	4,6	12 715	9,0	1,6	8 141	4,6	12 715	9,0	1,6
Deutschland	6 551	0,9	10 212	7,0	1,6	6 551	0,9	10 212	7,0	1,6
Ausland	1 590	23,5	2 503	17,7	1,6	1 590	23,5	2 503	17,7	1,6
Gasthöfe	1 260	21,7	2 122	11,1	1,7	1 260	21,7	2 122	11,1	1,7
Deutschland	1 215	24,4	2 044	18,0	1,7	1 215	24,4	2 044	18,0	1,7
Ausland	45	-22,4	78	-56,2	1,7	45	-22,4	78	-56,2	1,7
Stadt Suhl										
Hotels, Gasthöfe, Pensionen	6 371	-4,9	17 240	1,4	2,7	6 371	-4,9	17 240	1,4	2,7
Deutschland	6 198	-4,9	16 360	1,7	2,6	6 198	-4,9	16 360	1,7	2,6
Ausland	173	-6,0	880	-5,2	5,1	173	-6,0	880	-5,2	5,1
darunter										
Hotels (ohne Hotels garnis)	5 919	-4,4	16 052	2,2	2,7	5 919	-4,4	16 052	2,2	2,7
Deutschland	5 751	-4,4	15 216	2,5	2,6	5 751	-4,4	15 216	2,5	2,6
Ausland	168	-4,5	836	-2,8	5,0	168	-4,5	836	-2,8	5,0
Gasthöfe	144	-38,2	406	-30,4	2,8	144	-38,2	406	-30,4	2,8
Deutschland	144	-38,2	406	-30,4	2,8	144	-38,2	406	-30,4	2,8
Ausland	-	-	-	-	-	-	-	-	-	-
Stadt Weimar										
Hotels, Gasthöfe, Pensionen	15 328	9,2	26 918	7,2	1,8	15 328	9,2	26 918	7,2	1,8
Deutschland	14 057	10,1	24 665	7,7	1,8	14 057	10,1	24 665	7,7	1,8
Ausland	1 271	0,2	2 253	1,5	1,8	1 271	0,2	2 253	1,5	1,8
darunter										
Hotels (ohne Hotels garnis)	9 546	-1,4	16 467	-3,6	1,7	9 546	-1,4	16 467	-3,6	1,7
Deutschland	8 600	-0,7	14 740	-4,3	1,7	8 600	-0,7	14 740	-4,3	1,7
Ausland	946	-7,3	1 727	2,8	1,8	946	-7,3	1 727	2,8	1,8
Gasthöfe	89	-9,2	125	-16,7	1,4	89	-9,2	125	-16,7	1,4
Deutschland	89	-8,2	125	-15,5	1,4	89	-8,2	125	-15,5	1,4
Ausland	-	x	-	x	-	-	x	-	x	-
Stadt Eisenach										
Hotels, Gasthöfe, Pensionen	10 049	-0,5	15 302	-1,7	1,5	10 049	-0,5	15 302	-1,7	1,5
Deutschland	8 736	-2,4	13 342	-4,1	1,5	8 736	-2,4	13 342	-4,1	1,5
Ausland	1 313	14,3	1 960	18,5	1,5	1 313	14,3	1 960	18,5	1,5
darunter										
Hotels (ohne Hotels garnis)	8 557	-3,0	12 566	-5,1	1,5	8 557	-3,0	12 566	-5,1	1,5
Deutschland	7 364	-5,2	10 868	-8,0	1,5	7 364	-5,2	10 868	-8,0	1,5
Ausland	1 193	13,6	1 698	19,5	1,4	1 193	13,6	1 698	19,5	1,4
Gasthöfe	186	16,3	271	13,9	1,5	186	16,3	271	13,9	1,5
Deutschland	185	15,6	270	13,4	1,5	185	15,6	270	13,4	1,5
Ausland	1	x	1	x	1,0	1	x	1	x	1,0

Noch: 8. Ankünfte, Übernachtungen und Aufenthaltsdauer der Gäste in Beherbergungsstätten
nach Kreisen, ausgewählten Betriebsarten und dem ständigen Wohnsitz der Gäste (ohne Camping)

Kreisfreie Stadt Landkreis ----- Betriebsart ----- Ständiger Wohnsitz der Gäste	Januar 2018					Januar bis Januar 2018				
	Ankünfte		Übernachtungen		durch- schnittliche Aufenthalts- dauer	Ankünfte		Übernachtungen		durch- schnittliche Aufenthalts- dauer
	insgesamt	Veränderung gegenüber dem Vorjahres- monat	insgesamt	Veränderung gegenüber dem Vorjahres- monat		insgesamt	Veränderung gegenüber dem Vorjahres- zeitraum	insgesamt	Veränderung gegenüber dem Vorjahres- zeitraum	
	Anzahl	%	Anzahl	%		Anzahl	%	Anzahl	%	
Eichsfeld										
Hotels, Gasthöfe, Pensionen	4 715	6,4	9 152	11,1	1,9	4 715	6,4	9 152	11,1	1,9
Deutschland	4 414	4,7	8 506	10,9	1,9	4 414	4,7	8 506	10,9	1,9
Ausland	301	40,0	646	13,9	2,1	301	40,0	646	13,9	2,1
darunter										
Hotels (ohne Hotels garnis)	4 115	3,3	7 890	8,4	1,9	4 115	3,3	7 890	8,4	1,9
Deutschland	3 835	1,5	7 383	9,4	1,9	3 835	1,5	7 383	9,4	1,9
Ausland	280	34,6	507	-4,3	1,8	280	34,6	507	-4,3	1,8
Gasthöfe	424	8,7	679	-11,9	1,6	424	8,7	679	-11,9	1,6
Deutschland	417	7,5	645	-16,1	1,5	417	7,5	645	-16,1	1,5
Ausland	7	250,0	34	x	4,9	7	250,0	34	x	4,9
Nordhausen										
Hotels, Gasthöfe, Pensionen	3 420	5,6	7 203	-0,6	2,1	3 420	5,6	7 203	-0,6	2,1
Deutschland	3 235	4,0	6 777	-1,4	2,1	3 235	4,0	6 777	-1,4	2,1
Ausland	185	44,5	426	12,4	2,3	185	44,5	426	12,4	2,3
darunter										
Hotels (ohne Hotels garnis)	2 534	5,5	5 159	-4,2	2,0	2 534	5,5	5 159	-4,2	2,0
Deutschland	2 397	3,6	4 843	-4,4	2,0	2 397	3,6	4 843	-4,4	2,0
Ausland	137	55,7	316	-1,3	2,3	137	55,7	316	-1,3	2,3
Gasthöfe	190	32,9	385	4,6	2,0	190	32,9	385	4,6	2,0
Deutschland	187	31,7	382	4,1	2,0	187	31,7	382	4,1	2,0
Ausland	3	200,0	3	200,0	1,0	3	200,0	3	200,0	1,0
Wartburgkreis										
Hotels, Gasthöfe, Pensionen	4 428	-2,1	9 449	-5,0	2,1	4 428	-2,1	9 449	-5,0	2,1
Deutschland	4 191	-2,8	8 909	-5,5	2,1	4 191	-2,8	8 909	-5,5	2,1
Ausland	237	10,2	540	4,4	2,3	237	10,2	540	4,4	2,3
darunter										
Hotels (ohne Hotels garnis)	3 368	-5,9	7 023	-8,4	2,1	3 368	-5,9	7 023	-8,4	2,1
Deutschland	3 187	-7,1	6 611	-8,9	2,1	3 187	-7,1	6 611	-8,9	2,1
Ausland	181	20,7	412	1,2	2,3	181	20,7	412	1,2	2,3
Gasthöfe	595	10,8	1 431	0,3	2,4	595	10,8	1 431	0,3	2,4
Deutschland	569	10,5	1 392	-	2,4	569	10,5	1 392	-	2,4
Ausland	26	18,2	39	11,4	1,5	26	18,2	39	11,4	1,5
Unstrut-Hainich-Kreis										
Hotels, Gasthöfe, Pensionen	4 184	57,0	9 799	117,9	2,3	4 184	57,0	9 799	117,9	2,3
Deutschland	4 050	59,2	9 520	121,8	2,4	4 050	59,2	9 520	121,8	2,4
Ausland	134	10,7	279	37,4	2,1	134	10,7	279	37,4	2,1
darunter										
Hotels (ohne Hotels garnis)	3 003	74,3	7 323	179,2	2,4	3 003	74,3	7 323	179,2	2,4
Deutschland	2 907	75,5	7 164	183,2	2,5	2 907	75,5	7 164	183,2	2,5
Ausland	96	43,3	159	71,0	1,7	96	43,3	159	71,0	1,7
Gasthöfe	245	-2,4	469	13,8	1,9	245	-2,4	469	13,8	1,9
Deutschland	229	-4,2	408	5,7	1,8	229	-4,2	408	5,7	1,8
Ausland	16	33,3	61	134,6	3,8	16	33,3	61	134,6	3,8
Kyffhäuserkreis										
Hotels, Gasthöfe, Pensionen	2 412	11,1	5 178	5,7	2,1	2 412	11,1	5 178	5,7	2,1
Deutschland	2 345	13,2	5 000	9,3	2,1	2 345	13,2	5 000	9,3	2,1
Ausland	67	-33,0	178	-45,4	2,7	67	-33,0	178	-45,4	2,7
darunter										
Hotels (ohne Hotels garnis)	1 629	9,5	3 478	8,1	2,1	1 629	9,5	3 478	8,1	2,1
Deutschland	1 575	11,6	3 382	12,8	2,1	1 575	11,6	3 382	12,8	2,1
Ausland	54	-28,9	96	-56,2	1,8	54	-28,9	96	-56,2	1,8
Gasthöfe	395	38,6	858	10,9	2,2	395	38,6	858	10,9	2,2
Deutschland	390	43,4	789	8,7	2,0	390	43,4	789	8,7	2,0
Ausland	5	-61,5	69	43,8	13,8	5	-61,5	69	43,8	13,8
Schmalkalden-Meiningen										
Hotels, Gasthöfe, Pensionen	19 579	-6,2	42 510	-5,3	2,2	19 579	-6,2	42 510	-5,3	2,2
Deutschland	17 989	-6,7	38 368	-6,7	2,1	17 989	-6,7	38 368	-6,7	2,1
Ausland	1 590	-0,9	4 142	10,8	2,6	1 590	-0,9	4 142	10,8	2,6
darunter										
Hotels (ohne Hotels garnis)	15 524	-7,5	32 661	-5,9	2,1	15 524	-7,5	32 661	-5,9	2,1
Deutschland	14 134	-7,9	29 453	-7,1	2,1	14 134	-7,9	29 453	-7,1	2,1
Ausland	1 390	-3,0	3 208	7,4	2,3	1 390	-3,0	3 208	7,4	2,3
Gasthöfe	2 055	-5,8	4 923	-8,1	2,4	2 055	-5,8	4 923	-8,1	2,4
Deutschland	1 975	-5,1	4 579	-8,1	2,3	1 975	-5,1	4 579	-8,1	2,3
Ausland	80	-19,2	344	-7,8	4,3	80	-19,2	344	-7,8	4,3

Noch: 8. Ankünfte, Übernachtungen und Aufenthaltsdauer der Gäste in Beherbergungsstätten
nach Kreisen, ausgewählten Betriebsarten und dem ständigen Wohnsitz der Gäste (ohne Camping)

Kreisfreie Stadt Landkreis ----- Betriebsart ----- Ständiger Wohnsitz der Gäste	Januar 2018					Januar bis Januar 2018				
	Ankünfte		Übernachtungen		durch- schnittliche Aufenthalts- dauer	Ankünfte		Übernachtungen		durch- schnittliche Aufenthalts- dauer
	insgesamt	Veränderung gegenüber dem Vorjahres- monat	insgesamt	Veränderung gegenüber dem Vorjahres- monat		insgesamt	Veränderung gegenüber dem Vorjahres- zeitraum	insgesamt	Veränderung gegenüber dem Vorjahres- zeitraum	
	Anzahl	%	Anzahl	%		Anzahl	%	Anzahl	%	
Gotha										
Hotels, Gasthöfe, Pensionen	18 814	6,5	43 053	7,3	2,3	18 814	6,5	43 053	7,3	2,3
Deutschland	17 958	7,4	41 407	8,9	2,3	17 958	7,4	41 407	8,9	2,3
Ausland	856	-9,8	1 646	-22,0	1,9	856	-9,8	1 646	-22,0	1,9
darunter										
Hotels (ohne Hotels garnis)	16 112	7,5	37 149	8,0	2,3	16 112	7,5	37 149	8,0	2,3
Deutschland	15 311	8,4	35 632	9,6	2,3	15 311	8,4	35 632	9,6	2,3
Ausland	801	-7,5	1 517	-20,2	1,9	801	-7,5	1 517	-20,2	1,9
Gasthöfe	1 284	0,2	2 569	5,3	2,0	1 284	0,2	2 569	5,3	2,0
Deutschland	1 265	0,9	2 521	5,7	2,0	1 265	0,9	2 521	5,7	2,0
Ausland	19	-29,6	48	-12,7	2,5	19	-29,6	48	-12,7	2,5
Sömmerda										
Hotels, Gasthöfe, Pensionen	1 524	7,5	4 078	30,0	2,7	1 524	7,5	4 078	30,0	2,7
Deutschland	1 414	3,7	3 234	10,4	2,3	1 414	3,7	3 234	10,4	2,3
Ausland	110	100,0	844	x	7,7	110	100,0	844	x	7,7
darunter										
Hotels (ohne Hotels garnis)	1 091	-3,1	2 160	4,7	2,0	1 091	-3,1	2 160	4,7	2,0
Deutschland	1 043	-4,0	1 962	-1,9	1,9	1 043	-4,0	1 962	-1,9	1,9
Ausland	48	20,0	198	214,3	4,1	48	20,0	198	214,3	4,1
Gasthöfe	120	16,5	313	-8,2	2,6	120	16,5	313	-8,2	2,6
Deutschland	120	17,6	313	-7,4	2,6	120	17,6	313	-7,4	2,6
Ausland	-	x	-	x	-	-	x	-	x	-
Hildburghausen										
Hotels, Gasthöfe, Pensionen	5 061	-12,4	13 677	-5,9	2,7	5 061	-12,4	13 677	-5,9	2,7
Deutschland	4 956	-13,2	13 382	-6,8	2,7	4 956	-13,2	13 382	-6,8	2,7
Ausland	105	61,5	295	69,5	2,8	105	61,5	295	69,5	2,8
darunter										
Hotels (ohne Hotels garnis)	4 076	-8,9	10 786	-3,7	2,6	4 076	-8,9	10 786	-3,7	2,6
Deutschland	3 988	-9,7	10 606	-4,3	2,7	3 988	-9,7	10 606	-4,3	2,7
Ausland	88	51,7	180	48,8	2,0	88	51,7	180	48,8	2,0
Gasthöfe	586	-16,5	1 463	-18,1	2,5	586	-16,5	1 463	-18,1	2,5
Deutschland	574	-17,5	1 422	-18,9	2,5	574	-17,5	1 422	-18,9	2,5
Ausland	12	100,0	41	24,2	3,4	12	100,0	41	24,2	3,4
Ilm-Kreis										
Hotels, Gasthöfe, Pensionen	9 683	-10,9	21 300	-11,2	2,2	9 683	-10,9	21 300	-11,2	2,2
Deutschland	9 289	-11,5	19 771	-14,4	2,1	9 289	-11,5	19 771	-14,4	2,1
Ausland	394	7,4	1 529	72,0	3,9	394	7,4	1 529	72,0	3,9
darunter										
Hotels (ohne Hotels garnis)	7 644	-9,7	16 355	-10,7	2,1	7 644	-9,7	16 355	-10,7	2,1
Deutschland	7 337	-10,2	15 384	-13,1	2,1	7 337	-10,2	15 384	-13,1	2,1
Ausland	307	6,6	971	58,1	3,2	307	6,6	971	58,1	3,2
Gasthöfe	792	-15,0	1 918	-10,2	2,4	792	-15,0	1 918	-10,2	2,4
Deutschland	755	-16,9	1 744	-16,1	2,3	755	-16,9	1 744	-16,1	2,3
Ausland	37	54,2	174	194,9	4,7	37	54,2	174	194,9	4,7
Weimarer Land										
Hotels, Gasthöfe, Pensionen	7 151	-4,0	15 017	-8,9	2,1	7 151	-4,0	15 017	-8,9	2,1
Deutschland	6 733	-5,8	14 391	-9,9	2,1	6 733	-5,8	14 391	-9,9	2,1
Ausland	418	37,5	626	22,5	1,5	418	37,5	626	22,5	1,5
darunter										
Hotels (ohne Hotels garnis)	5 817	-4,9	12 695	-10,5	2,2	5 817	-4,9	12 695	-10,5	2,2
Deutschland	5 527	-6,3	12 211	-11,5	2,2	5 527	-6,3	12 211	-11,5	2,2
Ausland	290	33,6	484	29,1	1,7	290	33,6	484	29,1	1,7
Gasthöfe	354	35,6	731	42,2	2,1	354	35,6	731	42,2	2,1
Deutschland	353	36,8	730	42,9	2,1	353	36,8	730	42,9	2,1
Ausland	1	-66,7	1	-66,7	1,0	1	-66,7	1	-66,7	1,0
Sonneberg										
Hotels, Gasthöfe, Pensionen	1 943	-22,5	5 091	-1,0	2,6	1 943	-22,5	5 091	-1,0	2,6
Deutschland	1 871	-24,1	4 483	-11,4	2,4	1 871	-24,1	4 483	-11,4	2,4
Ausland	72	71,4	608	x	8,4	72	71,4	608	x	8,4
darunter										
Hotels (ohne Hotels garnis)	879	-20,7	2 044	-0,5	2,3	879	-20,7	2 044	-0,5	2,3
Deutschland	841	-22,2	1 966	-1,9	2,3	841	-22,2	1 966	-1,9	2,3
Ausland	38	40,7	78	56,0	2,1	38	40,7	78	56,0	2,1
Gasthöfe	555	-22,8	1 325	-23,5	2,4	555	-22,8	1 325	-23,5	2,4
Deutschland	550	-23,1	1 316	-23,7	2,4	550	-23,1	1 316	-23,7	2,4
Ausland	5	25,0	9	12,5	1,8	5	25,0	9	12,5	1,8

Noch: 8. Ankünfte, Übernachtungen und Aufenthaltsdauer der Gäste in Beherbergungsstätten
nach Kreisen, ausgewählten Betriebsarten und dem ständigen Wohnsitz der Gäste (ohne Camping)

Kreisfreie Stadt Landkreis ----- Betriebsart ----- Ständiger Wohnsitz der Gäste	Januar 2018					Januar bis Januar 2018				
	Ankünfte		Übernachtungen		durch- schnittliche Aufenthalts- dauer	Ankünfte		Übernachtungen		durch- schnittliche Aufenthalts- dauer
	insgesamt	Veränderung gegenüber dem Vorjahres- monat	insgesamt	Veränderung gegenüber dem Vorjahres- monat		insgesamt	Veränderung gegenüber dem Vorjahres- zeitraum	insgesamt	Veränderung gegenüber dem Vorjahres- zeitraum	
	Anzahl	%	Anzahl	%		Anzahl	%	Anzahl	%	
Saalfeld-Rudolstadt										
Hotels, Gasthöfe, Pensionen	4 811	-1,3	10 116	4,4	2,1	4 811	-1,3	10 116	4,4	2,1
Deutschland	4 662	-2,1	9 517	1,9	2,0	4 662	-2,1	9 517	1,9	2,0
Ausland	149	31,9	599	70,7	4,0	149	31,9	599	70,7	4,0
darunter										
Hotels (ohne Hotels garnis)	3 047	2,4	6 228	5,7	2,0	3 047	2,4	6 228	5,7	2,0
Deutschland	2 943	1,5	5 890	5,0	2,0	2 943	1,5	5 890	5,0	2,0
Ausland	104	35,1	338	18,2	3,3	104	35,1	338	18,2	3,3
Gasthöfe	1 297	-5,0	2 794	5,6	2,2	1 297	-5,0	2 794	5,6	2,2
Deutschland	1 268	-5,2	2 568	-1,2	2,0	1 268	-5,2	2 568	-1,2	2,0
Ausland	29	7,4	226	x	7,8	29	7,4	226	x	7,8
Saale-Holzland-Kreis										
Hotels, Gasthöfe, Pensionen	4 470	-6,0	8 336	-6,0	1,9	4 470	-6,0	8 336	-6,0	1,9
Deutschland	4 083	-6,2	7 558	-6,8	1,9	4 083	-6,2	7 558	-6,8	1,9
Ausland	387	-3,7	778	3,2	2,0	387	-3,7	778	3,2	2,0
darunter										
Hotels (ohne Hotels garnis)	3 084	-11,1	5 673	-12,9	1,8	3 084	-11,1	5 673	-12,9	1,8
Deutschland	2 835	-11,2	5 377	-12,9	1,9	2 835	-11,2	5 377	-12,9	1,9
Ausland	249	-10,1	296	-13,7	1,2	249	-10,1	296	-13,7	1,2
Gasthöfe	947	9,9	1 908	20,5	2,0	947	9,9	1 908	20,5	2,0
Deutschland	894	9,2	1 526	11,0	1,7	894	9,2	1 526	11,0	1,7
Ausland	53	23,3	382	83,7	7,2	53	23,3	382	83,7	7,2
Saale-Orla-Kreis										
Hotels, Gasthöfe, Pensionen	2 771	-9,1	5 769	-14,7	2,1	2 771	-9,1	5 769	-14,7	2,1
Deutschland	2 458	-11,8	5 402	-12,5	2,2	2 458	-11,8	5 402	-12,5	2,2
Ausland	313	18,6	367	-37,6	1,2	313	18,6	367	-37,6	1,2
darunter										
Hotels (ohne Hotels garnis)	1 625	-16,1	3 717	-25,7	2,3	1 625	-16,1	3 717	-25,7	2,3
Deutschland	1 509	-17,8	3 561	-22,7	2,4	1 509	-17,8	3 561	-22,7	2,4
Ausland	116	14,9	156	-60,4	1,3	116	14,9	156	-60,4	1,3
Gasthöfe	500	-16,1	866	-24,6	1,7	500	-16,1	866	-24,6	1,7
Deutschland	457	-17,2	810	-24,5	1,8	457	-17,2	810	-24,5	1,8
Ausland	43	-2,3	56	-25,3	1,3	43	-2,3	56	-25,3	1,3
Greiz										
Hotels, Gasthöfe, Pensionen	2 924	4,8	5 646	-2,6	1,9	2 924	4,8	5 646	-2,6	1,9
Deutschland	2 805	3,0	5 254	-5,7	1,9	2 805	3,0	5 254	-5,7	1,9
Ausland	119	80,3	392	73,5	3,3	119	80,3	392	73,5	3,3
darunter										
Hotels (ohne Hotels garnis)	2 287	5,2	4 156	-4,4	1,8	2 287	5,2	4 156	-4,4	1,8
Deutschland	2 205	4,0	3 995	-4,8	1,8	2 205	4,0	3 995	-4,8	1,8
Ausland	82	54,7	161	8,1	2,0	82	54,7	161	8,1	2,0
Gasthöfe	328	16,7	670	16,3	2,0	328	16,7	670	16,3	2,0
Deutschland	319	14,7	655	14,3	2,1	319	14,7	655	14,3	2,1
Ausland	9	200,0	15	x	1,7	9	200,0	15	x	1,7
Altenburger Land										
Hotels, Gasthöfe, Pensionen	1 707	-2,3	3 793	6,7	2,2	1 707	-2,3	3 793	6,7	2,2
Deutschland	1 624	-0,7	3 239	7,8	2,0	1 624	-0,7	3 239	7,8	2,0
Ausland	83	-25,9	554	0,7	6,7	83	-25,9	554	0,7	6,7
darunter										
Hotels (ohne Hotels garnis)	1 119	9,0	2 220	20,5	2,0	1 119	9,0	2 220	20,5	2,0
Deutschland	1 073	10,1	2 112	24,5	2,0	1 073	10,1	2 112	24,5	2,0
Ausland	46	-11,5	108	-26,5	2,3	46	-11,5	108	-26,5	2,3
Gasthöfe	244	0,4	555	11,0	2,3	244	0,4	555	11,0	2,3
Deutschland	244	9,4	555	32,1	2,3	244	9,4	555	32,1	2,3
Ausland	-	x	-	x	-	-	x	-	x	-

**9. Ankünfte, Übernachtungen und Aufenthaltsdauer der Gäste in Beherbergungsstätten
nach ausgewählten Gemeinden und dem ständigen Wohnsitz der Gäste (ohne Camping)**

Landkreis Gemeinde Ständiger Wohnsitz der Gäste	Januar 2018					Januar bis Januar 2018				
	Ankünfte		Übernachtungen		durch- schnittliche Aufenthalts- dauer	Ankünfte		Übernachtungen		durch- schnittliche Aufenthalts- dauer
	insgesamt	Veränderung gegenüber dem Vorjahres- monat	insgesamt	Veränderung gegenüber dem Vorjahres- monat		insgesamt	Veränderung gegenüber dem Vorjahres- zeitraum	insgesamt	Veränderung gegenüber dem Vorjahres- zeitraum	
	Anzahl	%	Anzahl	%		Anzahl	%	Anzahl	%	
Eichsfeld										
Dingelstädt, Stadt	134	21,8	219	39,5	1,6	134	21,8	219	39,5	1,6
Deutschland	130	26,2	196	48,5	1,5	130	26,2	196	48,5	1,5
Ausland	4	-42,9	23	-8,0	5,8	4	-42,9	23	-8,0	5,8
Heilbad Heiligenstadt, Stadt	3 438	3,2	12 135	0,2	3,5	3 438	3,2	12 135	0,2	3,5
Deutschland	3 312	2,1	11 867	0,8	3,6	3 312	2,1	11 867	0,8	3,6
Ausland	126	40,0	268	-20,2	2,1	126	40,0	268	-20,2	2,1
Küllstedt	38	-13,6	107	40,8	2,8	38	-13,6	107	40,8	2,8
Deutschland	28	-33,3	36	-51,4	1,3	28	-33,3	36	-51,4	1,3
Ausland	10	x	71	x	7,1	10	x	71	x	7,1
Schimberg	265	94,9	664	101,8	2,5	265	94,9	664	101,8	2,5
Deutschland	265	107,0	664	143,2	2,5	265	107,0	664	143,2	2,5
Ausland	-	x	-	x	-	-	x	-	x	-
Leinefelde-Worbis, Stadt	1 043	38,9	2 105	26,7	2,0	1 043	38,9	2 105	26,7	2,0
Deutschland	1 014	42,0	2 066	35,1	2,0	1 014	42,0	2 066	35,1	2,0
Ausland	29	-21,6	39	-70,5	1,3	29	-21,6	39	-70,5	1,3
Nordhausen										
Bleicherode, Stadt	192	25,5	518	-12,4	2,7	192	25,5	518	-12,4	2,7
Deutschland	192	25,5	518	-12,4	2,7	192	25,5	518	-12,4	2,7
Ausland	-	-	-	-	-	-	-	-	-	-
Neustadt/Harz	291	4,7	776	1,7	2,7	291	4,7	776	1,7	2,7
Deutschland	287	3,2	656	-14,0	2,3	287	3,2	656	-14,0	2,3
Ausland	4	x	120	x	30,0	4	x	120	x	30,0
Nordhausen, Stadt	2 292	5,7	4 331	-6,2	1,9	2 292	5,7	4 331	-6,2	1,9
Deutschland	2 100	3,1	4 018	-4,8	1,9	2 100	3,1	4 018	-4,8	1,9
Ausland	192	44,4	313	-20,8	1,6	192	44,4	313	-20,8	1,6
Harztor	682	23,3	1 646	7,2	2,4	682	23,3	1 646	7,2	2,4
Deutschland	682	23,3	1 645	7,1	2,4	682	23,3	1 645	7,1	2,4
Ausland	-	-	1	x	-	-	-	1	x	-
Wartburgkreis										
Bad Salzungen, Stadt	1 802	2,6	15 999	1,3	8,9	1 802	2,6	15 999	1,3	8,9
Deutschland	1 701	0,9	15 780	1,1	9,3	1 701	0,9	15 780	1,1	9,3
Ausland	101	42,3	219	19,0	2,2	101	42,3	219	19,0	2,2
Dernbach	67	-74,7	267	-58,5	4,0	67	-74,7	267	-58,5	4,0
Deutschland	67	-72,9	267	-56,2	4,0	67	-72,9	267	-56,2	4,0
Ausland	-	x	-	x	-	-	x	-	x	-
Leimbach
Deutschland
Ausland
Marksuhl	65	3,2	114	-26,0	1,8	65	3,2	114	-26,0	1,8
Deutschland	65	8,3	114	-19,7	1,8	65	8,3	114	-19,7	1,8
Ausland	-	x	-	x	-	-	x	-	x	-
Ruhla, Stadt	631	-16,8	1 533	-16,7	2,4	631	-16,8	1 533	-16,7	2,4
Deutschland	617	-14,5	1 471	-15,8	2,4	617	-14,5	1 471	-15,8	2,4
Ausland	14	-61,1	62	-34,0	4,4	14	-61,1	62	-34,0	4,4

Noch: 9. Ankünfte, Übernachtungen und Aufenthaltsdauer der Gäste in Beherbergungsstätten
nach ausgewählten Gemeinden und dem ständigen Wohnsitz der Gäste (ohne Camping)

Landkreis Gemeinde Ständiger Wohnsitz der Gäste	Januar 2018					Januar bis Januar 2018				
	Ankünfte		Übernachtungen		durch- schnittliche Aufenthalts- dauer	Ankünfte		Übernachtungen		durch- schnittliche Aufenthalts- dauer
	insgesamt	Veränderung gegenüber dem Vorjahres- monat	insgesamt	Veränderung gegenüber dem Vorjahres- monat		insgesamt	Veränderung gegenüber dem Vorjahres- zeitraum	insgesamt	Veränderung gegenüber dem Vorjahres- zeitraum	
Noch: Wartburgkreis										
Weilar	38	100,0	76	123,5	2,0	38	100,0	76	123,5	2,0
Deutschland	38	100,0	76	123,5	2,0	38	100,0	76	123,5	2,0
Ausland	-	-	-	-	-	-	-	-	-	-
Wutha-Farnroda	218	6,3	444	16,5	2,0	218	6,3	444	16,5	2,0
Deutschland	181	7,7	342	7,5	1,9	181	7,7	342	7,5	1,9
Ausland	37	-	102	61,9	2,8	37	-	102	61,9	2,8
Hörselberg-Hainich	367	1,9	721	-2,8	2,0	367	1,9	721	-2,8	2,0
Deutschland	361	9,1	715	13,9	2,0	361	9,1	715	13,9	2,0
Ausland	6	-79,3	6	-94,7	1,0	6	-79,3	6	-94,7	1,0
Bad Liebenstein, Stadt	2 421	10,2	25 026	14,9	10,3	2 421	10,2	25 026	14,9	10,3
Deutschland	2 364	8,1	24 901	14,4	10,5	2 364	8,1	24 901	14,4	10,5
Ausland	57	x	125	x	2,2	57	x	125	x	2,2
Kaltennordheim, Stadt	48	-22,6	126	1,6	2,6	48	-22,6	126	1,6	2,6
Deutschland	48	-22,6	126	1,6	2,6	48	-22,6	126	1,6	2,6
Ausland	-	-	-	-	-	-	-	-	-	-
Unstrut-Hainich-Kreis										
Bad Langensalza, Stadt	2 284	159,0	11 431	70,1	5,0	2 284	159,0	11 431	70,1	5,0
Deutschland	2 218	161,2	11 303	69,6	5,1	2 218	161,2	11 303	69,6	5,1
Ausland	66	100,0	128	128,6	1,9	66	100,0	128	128,6	1,9
Mühlhausen/Thüringen, Stadt	1 868	33,3	3 607	49,9	1,9	1 868	33,3	3 607	49,9	1,9
Deutschland	1 812	36,9	3 513	54,1	1,9	1 812	36,9	3 513	54,1	1,9
Ausland	56	-27,3	94	-26,0	1,7	56	-27,3	94	-26,0	1,7
Kyffhäuserkreis										
Bad Frankenhausen/Kyffh., Stadt	1 911	12,2	10 900	7,4	5,7	1 911	12,2	10 900	7,4	5,7
Deutschland	1 869	13,3	10 768	7,6	5,8	1 869	13,3	10 768	7,6	5,8
Ausland	42	-20,8	132	-6,4	3,1	42	-20,8	132	-6,4	3,1
Sondershausen, Stadt	725	-14,9	1 455	-14,5	2,0	725	-14,9	1 455	-14,5	2,0
Deutschland	718	-14,5	1 441	-11,7	2,0	718	-14,5	1 441	-11,7	2,0
Ausland	7	-41,7	14	-80,0	2,0	7	-41,7	14	-80,0	2,0
Kyffhäuserland	21	-61,1	119	20,2	5,7	21	-61,1	119	20,2	5,7
Deutschland	19	-64,8	69	-30,3	3,6	19	-64,8	69	-30,3	3,6
Ausland	2	x	50	x	25,0	2	x	50	x	25,0
Schmalkalden-Meiningen										
Breitungen/Werra	225	30,8	375	0,3	1,7	225	30,8	375	0,3	1,7
Deutschland	225	30,8	375	0,3	1,7	225	30,8	375	0,3	1,7
Ausland	-	-	-	-	-	-	-	-	-	-
Floh-Seligenthal	511	-13,2	1 118	-3,7	2,2	511	-13,2	1 118	-3,7	2,2
Deutschland	494	-14,5	1 092	-4,7	2,2	494	-14,5	1 092	-4,7	2,2
Ausland	17	54,5	26	73,3	1,5	17	54,5	26	73,3	1,5

Noch: 9. Ankünfte, Übernachtungen und Aufenthaltsdauer der Gäste in Beherbergungsstätten
nach ausgewählten Gemeinden und dem ständigen Wohnsitz der Gäste (ohne Camping)

Landkreis Gemeinde Ständiger Wohnsitz der Gäste	Januar 2018					Januar bis Januar 2018				
	Ankünfte		Übernachtungen		durch- schnittliche Aufenthalts- dauer	Ankünfte		Übernachtungen		durch- schnittliche Aufenthalts- dauer
	insgesamt	Veränderung gegenüber dem Vorjahres- monat	insgesamt	Veränderung gegenüber dem Vorjahres- monat		insgesamt	Veränderung gegenüber dem Vorjahres- zeitraum	insgesamt	Veränderung gegenüber dem Vorjahres- zeitraum	
	Anzahl	%	Anzahl	%		Tage	Anzahl	%	Anzahl	
Noch: Schmalkalden-Meiningen										
Meiningen, Stadt	1 833	27,6	3 183	25,4	1,7	1 833	27,6	3 183	25,4	1,7
Deutschland	1 684	25,3	2 789	18,9	1,7	1 684	25,3	2 789	18,9	1,7
Ausland	149	62,0	394	104,1	2,6	149	62,0	394	104,1	2,6
Oberhof, Stadt	14 934	-13,8	36 856	-12,9	2,5	14 934	-13,8	36 856	-12,9	2,5
Deutschland	13 479	-14,1	32 753	-13,8	2,4	13 479	-14,1	32 753	-13,8	2,4
Ausland	1 455	-11,3	4 103	-5,1	2,8	1 455	-11,3	4 103	-5,1	2,8
Oberschönau, Kurort	310	29,2	798	31,9	2,6	310	29,2	798	31,9	2,6
Deutschland	310	29,2	798	31,9	2,6	310	29,2	798	31,9	2,6
Ausland	-	-	-	-	-	-	-	-	-	-
Schmalkalden, Kurort, Stadt	1 612	18,9	3 501	16,7	2,2	1 612	18,9	3 501	16,7	2,2
Deutschland	1 567	16,9	3 430	15,4	2,2	1 567	16,9	3 430	15,4	2,2
Ausland	45	200,0	71	173,1	1,6	45	200,0	71	173,1	1,6
Steinbach-Hallenberg, Kurort, Stadt	247	-17,4	758	-9,2	3,1	247	-17,4	758	-9,2	3,1
Deutschland	205	-25,2	581	-25,5	2,8	205	-25,2	581	-25,5	2,8
Ausland	42	68,0	177	221,8	4,2	42	68,0	177	221,8	4,2
Brotterode-Trusetal, Stadt	872	24,9	2 038	16,2	2,3	872	24,9	2 038	16,2	2,3
Deutschland	857	26,0	1 993	17,9	2,3	857	26,0	1 993	17,9	2,3
Ausland	15	-16,7	45	-29,7	3,0	15	-16,7	45	-29,7	3,0
Zella-Mehlis, Stadt	1 344	12,6	2 804	1,7	2,1	1 344	12,6	2 804	1,7	2,1
Deutschland	1 329	13,8	2 545	-0,8	1,9	1 329	13,8	2 545	-0,8	1,9
Ausland	15	-42,3	259	36,3	17,3	15	-42,3	259	36,3	17,3
Gotha										
Friedrichroda, Stadt	8 457	9,0	22 807	8,6	2,7	8 457	9,0	22 807	8,6	2,7
Deutschland	8 343	8,9	22 538	8,4	2,7	8 343	8,9	22 538	8,4	2,7
Ausland	114	15,2	269	31,2	2,4	114	15,2	269	31,2	2,4
Georgenthal/Thür. Wald	857	12,2	1 557	-2,2	1,8	857	12,2	1 557	-2,2	1,8
Deutschland	726	16,2	1 313	-0,4	1,8	726	16,2	1 313	-0,4	1,8
Ausland	131	-5,8	244	-10,9	1,9	131	-5,8	244	-10,9	1,9
Gotha, Stadt	5 148	10,3	10 388	10,7	2,0	5 148	10,3	10 388	10,7	2,0
Deutschland	4 643	8,1	9 410	11,5	2,0	4 643	8,1	9 410	11,5	2,0
Ausland	505	35,8	978	3,7	1,9	505	35,8	978	3,7	1,9
Luisenthal	1 252	9,5	2 708	7,0	2,2	1 252	9,5	2 708	7,0	2,2
Deutschland	1 222	10,5	2 672	9,4	2,2	1 222	10,5	2 672	9,4	2,2
Ausland	30	-18,9	36	-58,6	1,2	30	-18,9	36	-58,6	1,2
Ohrdruf, Stadt	140	12,0	370	7,6	2,6	140	12,0	370	7,6	2,6
Deutschland	140	12,0	370	7,6	2,6	140	12,0	370	7,6	2,6
Ausland	-	-	-	-	-	-	-	-	-	-
Bad Tabarz	2 214	11,6	13 853	6,1	6,3	2 214	11,6	13 853	6,1	6,3
Deutschland	2 188	14,0	13 814	7,2	6,3	2 188	14,0	13 814	7,2	6,3
Ausland	26	-59,4	39	-78,0	1,5	26	-59,4	39	-78,0	1,5
Tambach-Dietharz/Thür. Wald, Stadt	998	7,1	2 276	12,0	2,3	998	7,1	2 276	12,0	2,3
Deutschland	982	9,4	2 246	14,4	2,3	982	9,4	2 246	14,4	2,3
Ausland	16	-52,9	30	-57,1	1,9	16	-52,9	30	-57,1	1,9

Noch: 9. Ankünfte, Übernachtungen und Aufenthaltsdauer der Gäste in Beherbergungsstätten
nach ausgewählten Gemeinden und dem ständigen Wohnsitz der Gäste (ohne Camping)

Landkreis Gemeinde Ständiger Wohnsitz der Gäste	Januar 2018					Januar bis Januar 2018				
	Ankünfte		Übernachtungen		durch- schnittliche Aufenthalts- dauer	Ankünfte		Übernachtungen		durch- schnittliche Aufenthalts- dauer
	insgesamt	Veränderung gegenüber dem Vorjahres- monat	insgesamt	Veränderung gegenüber dem Vorjahres- monat		insgesamt	Veränderung gegenüber dem Vorjahres- zeitraum	insgesamt	Veränderung gegenüber dem Vorjahres- zeitraum	
	Anzahl	%	Anzahl	%		Anzahl	%	Anzahl	%	
Noch: Gotha										
Waltershausen, Stadt	264	-26,7	562	-19,1	2,1	264	-26,7	562	-19,1	2,1
Deutschland	264	-25,8	562	-18,7	2,1	264	-25,8	562	-18,7	2,1
Ausland	-	x	-	x	-	-	x	-	x	-
Drei Gleichen	319	-7,5	574	-7,7	1,8	319	-7,5	574	-7,7	1,8
Deutschland	314	-5,7	563	-6,8	1,8	314	-5,7	563	-6,8	1,8
Ausland	5	-58,3	11	-38,9	2,2	5	-58,3	11	-38,9	2,2
Nesse-Apfelstädt	1 346	-12,2	2 298	17,1	1,7	1 346	-12,2	2 298	17,1	1,7
Deutschland	1 287	-4,5	2 196	25,7	1,7	1 287	-4,5	2 196	25,7	1,7
Ausland	59	-68,1	102	-52,6	1,7	59	-68,1	102	-52,6	1,7
Sömmerda										
Kölleda, Stadt	132	16,8	260	15,0	2,0	132	16,8	260	15,0	2,0
Deutschland	130	15,0	258	14,2	2,0	130	15,0	258	14,2	2,0
Ausland	2	x	2	x	1,0	2	x	2	x	1,0
Sömmerda, Stadt	445	1,6	961	3,9	2,2	445	1,6	961	3,9	2,2
Deutschland	432	1,2	902	-1,3	2,1	432	1,2	902	-1,3	2,1
Ausland	13	18,2	59	x	4,5	13	18,2	59	x	4,5
Weißensee, Stadt	477	17,5	1 952	84,8	4,1	477	17,5	1 952	84,8	4,1
Deutschland	411	8,7	1 234	33,5	3,0	411	8,7	1 234	33,5	3,0
Ausland	66	135,7	718	x	10,9	66	135,7	718	x	10,9
Hildburghausen										
Bad Colberg-Heildburg, Stadt	435	-3,3	4 580	-7,3	10,5	435	-3,3	4 580	-7,3	10,5
Deutschland	434	-3,6	4 579	-7,3	10,6	434	-3,6	4 579	-7,3	10,6
Ausland	1	x	1	x	1,0	1	x	1	x	1,0
Eisfeld, Stadt	535	13,3	1 814	59,0	3,4	535	13,3	1 814	59,0	3,4
Deutschland	501	8,7	1 744	56,0	3,5	501	8,7	1 744	56,0	3,5
Ausland	34	209,1	70	204,3	2,1	34	209,1	70	204,3	2,1
Hildburghausen, Stadt	211	-11,0	503	-2,5	2,4	211	-11,0	503	-2,5	2,4
Deutschland	211	-11,0	503	-2,5	2,4	211	-11,0	503	-2,5	2,4
Ausland	-	-	-	-	-	-	-	-	-	-
Sachsenbrunn	170	-63,9	363	-68,9	2,1	170	-63,9	363	-68,9	2,1
Deutschland	170	-63,9	363	-68,9	2,1	170	-63,9	363	-68,9	2,1
Ausland	-	-	-	-	-	-	-	-	-	-
Schleusingen, Stadt	235	-10,6	390	-15,9	1,7	235	-10,6	390	-15,9	1,7
Deutschland	235	-10,6	390	-15,9	1,7	235	-10,6	390	-15,9	1,7
Ausland	-	-	-	-	-	-	-	-	-	-
St. Kilian	482	-39,4	1 340	-23,2	2,8	482	-39,4	1 340	-23,2	2,8
Deutschland	449	-42,7	1 257	-26,1	2,8	449	-42,7	1 257	-26,1	2,8
Ausland	33	153,8	83	84,4	2,5	33	153,8	83	84,4	2,5
Masserberg	4 423	-3,3	17 312	4,2	3,9	4 423	-3,3	17 312	4,2	3,9
Deutschland	4 383	-3,5	17 204	4,1	3,9	4 383	-3,5	17 204	4,1	3,9
Ausland	40	21,2	108	36,7	2,7	40	21,2	108	36,7	2,7
Römhild, Stadt	212	28,5	319	51,2	1,5	212	28,5	319	51,2	1,5
Deutschland	212	34,2	319	56,4	1,5	212	34,2	319	56,4	1,5
Ausland	-	x	-	x	-	-	x	-	x	-

Noch: 9. Ankünfte, Übernachtungen und Aufenthaltsdauer der Gäste in Beherbergungsstätten
nach ausgewählten Gemeinden und dem ständigen Wohnsitz der Gäste (ohne Camping)

Landkreis Gemeinde Ständiger Wohnsitz der Gäste	Januar 2018					Januar bis Januar 2018				
	Ankünfte		Übernachtungen		durch- schnittliche Aufenthalts- dauer	Ankünfte		Übernachtungen		durch- schnittliche Aufenthalts- dauer
	insgesamt	Veränderung gegenüber dem Vorjahres- monat	insgesamt	Veränderung gegenüber dem Vorjahres- monat		insgesamt	Veränderung gegenüber dem Vorjahres- zeitraum	insgesamt	Veränderung gegenüber dem Vorjahres- zeitraum	
	Anzahl	%	Anzahl	%		Anzahl	%	Anzahl	%	
Ilm-Kreis										
Arnstadt, Stadt	1 927	-9,1	3 308	-3,7	1,7	1 927	-9,1	3 308	-3,7	1,7
Deutschland	1 794	-7,7	2 763	-11,7	1,5	1 794	-7,7	2 763	-11,7	1,5
Ausland	133	-24,9	545	79,3	4,1	133	-24,9	545	79,3	4,1
Elgersburg	609	31,0	1 211	27,7	2,0	609	31,0	1 211	27,7	2,0
Deutschland	606	32,6	1 208	28,5	2,0	606	32,6	1 208	28,5	2,0
Ausland	3	-62,5	3	-62,5	1,0	3	-62,5	3	-62,5	1,0
Frankenhain	199	-12,3	389	-8,9	2,0	199	-12,3	389	-8,9	2,0
Deutschland	188	-16,4	370	-11,9	2,0	188	-16,4	370	-11,9	2,0
Ausland	11	x	19	171,4	1,7	11	x	19	171,4	1,7
Frauenwald	620	-46,9	1 938	-44,1	3,1	620	-46,9	1 938	-44,1	3,1
Deutschland	614	-47,0	1 914	-44,2	3,1	614	-47,0	1 914	-44,2	3,1
Ausland	6	-33,3	24	-25,0	4,0	6	-33,3	24	-25,0	4,0
Gehlbberg	413	-17,7	921	-16,5	2,2	413	-17,7	921	-16,5	2,2
Deutschland	409	-17,5	916	-15,9	2,2	409	-17,5	916	-15,9	2,2
Ausland	4	-33,3	5	-64,3	1,3	4	-33,3	5	-64,3	1,3
Geraberg	161	-38,3	508	13,6	3,2	161	-38,3	508	13,6	3,2
Deutschland	154	-41,0	339	-24,2	2,2	154	-41,0	339	-24,2	2,2
Ausland	7	x	169	x	24,1	7	x	169	x	24,1
Großbreitenbach, Stadt	113	37,8	364	-11,7	3,2	113	37,8	364	-11,7	3,2
Deutschland	113	37,8	364	-11,7	3,2	113	37,8	364	-11,7	3,2
Ausland	-	-	-	-	-	-	-	-	-	-
Amt Wachsenburg	311	113,0	841	185,1	2,7	311	113,0	841	185,1	2,7
Deutschland	294	105,6	783	181,7	2,7	294	105,6	783	181,7	2,7
Ausland	17	x	58	241,2	3,4	17	x	58	241,2	3,4
Ilmenau, Stadt	3 764	-12,5	7 420	-8,4	2,0	3 764	-12,5	7 420	-8,4	2,0
Deutschland	3 627	-13,4	7 132	-8,4	2,0	3 627	-13,4	7 132	-8,4	2,0
Ausland	137	16,1	288	-9,1	2,1	137	16,1	288	-9,1	2,1
Neustadt am Rennsteig	771	-30,4	2 380	-25,3	3,1	771	-30,4	2 380	-25,3	3,1
Deutschland	746	-32,2	2 249	-28,8	3,0	746	-32,2	2 249	-28,8	3,0
Ausland	25	212,5	131	x	5,2	25	212,5	131	x	5,2
Schmiedefeld am Rennsteig	525	-20,7	1 434	-27,5	2,7	525	-20,7	1 434	-27,5	2,7
Deutschland	525	-20,7	1 434	-27,5	2,7	525	-20,7	1 434	-27,5	2,7
Ausland	-	-	-	-	-	-	-	-	-	-
Ilmtal	281	63,4	597	75,1	2,1	281	63,4	597	75,1	2,1
Deutschland	281	63,4	597	75,1	2,1	281	63,4	597	75,1	2,1
Ausland	-	-	-	-	-	-	-	-	-	-
Weimarer Land										
Apolda, Stadt	1 247	3,8	2 633	-4,7	2,1	1 247	3,8	2 633	-4,7	2,1
Deutschland	1 174	4,2	2 511	-4,3	2,1	1 174	4,2	2 511	-4,3	2,1
Ausland	73	-1,4	122	-13,5	1,7	73	-1,4	122	-13,5	1,7
Bad Berka, Stadt	856	-15,5	8 316	-1,7	9,7	856	-15,5	8 316	-1,7	9,7
Deutschland	852	-15,8	8 304	-1,8	9,7	852	-15,8	8 304	-1,8	9,7
Ausland	4	300,0	12	x	3,0	4	300,0	12	x	3,0
Bad Sulza, Stadt	3 611	-12,0	14 918	-5,3	4,1	3 611	-12,0	14 918	-5,3	4,1
Deutschland	3 590	-11,9	14 855	-5,4	4,1	3 590	-11,9	14 855	-5,4	4,1
Ausland	21	-16,0	63	21,2	3,0	21	-16,0	63	21,2	3,0

Noch: 9. Ankünfte, Übernachtungen und Aufenthaltsdauer der Gäste in Beherbergungsstätten
nach ausgewählten Gemeinden und dem ständigen Wohnsitz der Gäste (ohne Camping)

Landkreis Gemeinde Ständiger Wohnsitz der Gäste	Januar 2018					Januar bis Januar 2018				
	Ankünfte		Übernachtungen		durch- schnittliche Aufenthalts- dauer	Ankünfte		Übernachtungen		durch- schnittliche Aufenthalts- dauer
	insgesamt	Veränderung gegenüber dem Vorjahres- monat	insgesamt	Veränderung gegenüber dem Vorjahres- monat		insgesamt	Veränderung gegenüber dem Vorjahres- zeitraum	insgesamt	Veränderung gegenüber dem Vorjahres- zeitraum	
	Anzahl	%	Anzahl	%		Tage	Anzahl	%	Anzahl	
Noch: Weimarer Land										
Mönchenholzhausen	547	25,5	1 989	9,8	3,6	547	25,5	1 989	9,8	3,6
Deutschland	546	25,2	1 988	9,7	3,6	546	25,2	1 988	9,7	3,6
Ausland	1	x	1	x	1,0	1	x	1	x	1,0
Nohra	673	-3,6	966	1,6	1,4	673	-3,6	966	1,6	1,4
Deutschland	552	-10,4	839	-0,6	1,5	552	-10,4	839	-0,6	1,5
Ausland	121	47,6	127	18,7	1,0	121	47,6	127	18,7	1,0
Ilmtal-Weinstraße	211	-1,4	243	-5,4	1,2	211	-1,4	243	-5,4	1,2
Deutschland	211	-1,4	243	-5,4	1,2	211	-1,4	243	-5,4	1,2
Ausland	-	-	-	-	-	-	-	-	-	-
Sonneberg										
Lauscha, Stadt	240	-33,0	559	-37,0	2,3	240	-33,0	559	-37,0	2,3
Deutschland	237	-32,1	550	-37,1	2,3	237	-32,1	550	-37,1	2,3
Ausland	3	-66,7	9	-35,7	3,0	3	-66,7	9	-35,7	3,0
Neuhaus am Rennweg, Stadt	1 019	-20,5	3 922	-15,4	3,8	1 019	-20,5	3 922	-15,4	3,8
Deutschland	989	-21,3	3 857	-15,9	3,9	989	-21,3	3 857	-15,9	3,9
Ausland	30	20,0	65	41,3	2,2	30	20,0	65	41,3	2,2
Schalkau, Stadt	137	-25,9	474	-29,5	3,5	137	-25,9	474	-29,5	3,5
Deutschland	121	-30,1	273	-45,5	2,3	121	-30,1	273	-45,5	2,3
Ausland	16	33,3	201	17,5	12,6	16	33,3	201	17,5	12,6
Sonneberg, Stadt	905	10,9	2 532	47,4	2,8	905	10,9	2 532	47,4	2,8
Deutschland	898	10,5	2 523	47,3	2,8	898	10,5	2 523	47,3	2,8
Ausland	7	133,3	9	80,0	1,3	7	133,3	9	80,0	1,3
Steinach, Stadt	374	-33,6	858	-26,9	2,3	374	-33,6	858	-26,9	2,3
Deutschland	369	-34,1	850	-27,2	2,3	369	-34,1	850	-27,2	2,3
Ausland	5	66,7	8	14,3	1,6	5	66,7	8	14,3	1,6
Frankenblick	98	53,1	356	52,1	3,6	98	53,1	356	52,1	3,6
Deutschland	98	58,1	356	59,6	3,6	98	58,1	356	59,6	3,6
Ausland	-	x	-	x	-	-	x	-	x	-
Saalfeld-Rudolstadt										
Bad Blankenburg, Stadt	1 959	16,0	4 146	25,8	2,1	1 959	16,0	4 146	25,8	2,1
Deutschland	1 934	14,8	4 100	24,8	2,1	1 934	14,8	4 100	24,8	2,1
Ausland	25	x	46	x	1,8	25	x	46	x	1,8
Cursdorf	101	-40,6	227	-42,4	2,2	101	-40,6	227	-42,4	2,2
Deutschland	100	-41,2	226	-42,6	2,3	100	-41,2	226	-42,6	2,3
Ausland	1	x	1	x	1,0	1	x	1	x	1,0
Lehesten, Stadt	59	34,1	296	289,5	5,0	59	34,1	296	289,5	5,0
Deutschland	52	40,5	158	159,0	3,0	52	40,5	158	159,0	3,0
Ausland	7	-	138	x	19,7	7	-	138	x	19,7
Meura	29	26,1	73	82,5	2,5	29	26,1	73	82,5	2,5
Deutschland	29	26,1	73	82,5	2,5	29	26,1	73	82,5	2,5
Ausland	-	-	-	-	-	-	-	-	-	-
Oberweißbach/Thür. Wald, Stadt	58	-30,1	195	1,6	3,4	58	-30,1	195	1,6	3,4
Deutschland	57	-31,3	191	-0,5	3,4	57	-31,3	191	-0,5	3,4
Ausland	1	x	4	x	4,0	1	x	4	x	4,0

Noch: 9. Ankünfte, Übernachtungen und Aufenthaltsdauer der Gäste in Beherbergungsstätten
nach ausgewählten Gemeinden und dem ständigen Wohnsitz der Gäste (ohne Camping)

Landkreis Gemeinde Ständiger Wohnsitz der Gäste	Januar 2018					Januar bis Januar 2018				
	Ankünfte		Übernachtungen		durch- schnittliche Aufenthalts- dauer	Ankünfte		Übernachtungen		durch- schnittliche Aufenthalts- dauer
	insgesamt	Veränderung gegenüber dem Vorjahres- monat	insgesamt	Veränderung gegenüber dem Vorjahres- monat		insgesamt	Veränderung gegenüber dem Vorjahres- zeitraum	insgesamt	Veränderung gegenüber dem Vorjahres- zeitraum	
Noch: Saalfeld-Rudolstadt										
Rudolstadt, Stadt	1 331	22,3	3 048	36,5	2,3	1 331	22,3	3 048	36,5	2,3
Deutschland	1 286	20,0	2 931	35,0	2,3	1 286	20,0	2 931	35,0	2,3
Ausland	45	181,3	117	88,7	2,6	45	181,3	117	88,7	2,6
Saalfeld/Saale, Stadt	1 646	-11,8	5 828	-7,0	3,5	1 646	-11,8	5 828	-7,0	3,5
Deutschland	1 598	-11,4	5 739	-6,3	3,6	1 598	-11,4	5 739	-6,3	3,6
Ausland	48	-22,6	89	-35,0	1,9	48	-22,6	89	-35,0	1,9
Leutenberg, Stadt	84	-48,5	146	-71,1	1,7	84	-48,5	146	-71,1	1,7
Deutschland	84	-48,5	146	-71,1	1,7	84	-48,5	146	-71,1	1,7
Ausland	-	-	-	-	-	-	-	-	-	-
Saalfelder Höhe	612	36,3	1 136	24,0	1,9	612	36,3	1 136	24,0	1,9
Deutschland	605	36,9	1 115	24,0	1,8	605	36,9	1 115	24,0	1,8
Ausland	7	-	21	23,5	3,0	7	-	21	23,5	3,0
Uhlstädt-Kirchhasel	317	-3,1	1 750	-4,2	5,5	317	-3,1	1 750	-4,2	5,5
Deutschland	295	-8,4	1 697	-6,8	5,8	295	-8,4	1 697	-6,8	5,8
Ausland	22	x	53	x	2,4	22	x	53	x	2,4
Unterwellenborn	130	-25,7	245	-15,2	1,9	130	-25,7	245	-15,2	1,9
Deutschland	129	-25,0	243	-14,7	1,9	129	-25,0	243	-14,7	1,9
Ausland	1	-66,7	2	-50,0	2,0	1	-66,7	2	-50,0	2,0
Königsee-Rottenbach, Stadt	208	-13,7	579	-24,8	2,8	208	-13,7	579	-24,8	2,8
Deutschland	202	-9,8	480	-12,4	2,4	202	-9,8	480	-12,4	2,4
Ausland	6	-64,7	99	-55,4	16,5	6	-64,7	99	-55,4	16,5
Saale-Holzland-Kreis										
Bad Klosterlausnitz	1 633	-8,8	16 629	-1,8	10,2	1 633	-8,8	16 629	-1,8	10,2
Deutschland	1 486	-9,6	16 242	-2,2	10,9	1 486	-9,6	16 242	-2,2	10,9
Ausland	147	0,7	387	15,5	2,6	147	0,7	387	15,5	2,6
Eisenberg, Stadt	195	37,3	334	-6,7	1,7	195	37,3	334	-6,7	1,7
Deutschland	195	37,3	334	-6,7	1,7	195	37,3	334	-6,7	1,7
Ausland	-	-	-	-	-	-	-	-	-	-
Stadtroda, Stadt	104	-31,6	234	-50,1	2,3	104	-31,6	234	-50,1	2,3
Deutschland	100	-32,4	227	-51,0	2,3	100	-32,4	227	-51,0	2,3
Ausland	4	-	7	16,7	1,8	4	-	7	16,7	1,8
Saale-Orla-Kreis										
Bad Lobenstein, Stadt	276	-3,8	4 864	-9,2	17,6	276	-3,8	4 864	-9,2	17,6
Deutschland	267	1,1	4 725	-4,2	17,7	267	1,1	4 725	-4,2	17,7
Ausland	9	-60,9	139	-67,0	15,4	9	-60,9	139	-67,0	15,4
Neustadt an der Orla, Stadt	280	-8,8	458	-19,6	1,6	280	-8,8	458	-19,6	1,6
Deutschland	259	-9,8	429	-18,6	1,7	259	-9,8	429	-18,6	1,7
Ausland	21	5,0	29	-32,6	1,4	21	5,0	29	-32,6	1,4
Schleiz, Stadt	284	93,2	450	141,9	1,6	284	93,2	450	141,9	1,6
Deutschland	243	82,7	406	140,2	1,7	243	82,7	406	140,2	1,7
Ausland	41	192,9	44	158,8	1,1	41	192,9	44	158,8	1,1

Noch: 9. Ankünfte, Übernachtungen und Aufenthaltsdauer der Gäste in Beherbergungsstätten
nach ausgewählten Gemeinden und dem ständigen Wohnsitz der Gäste (ohne Camping)

Landkreis Gemeinde Ständiger Wohnsitz der Gäste	Januar 2018					Januar bis Januar 2018				
	Ankünfte		Übernachtungen		durch- schnittliche Aufenthalts- dauer	Ankünfte		Übernachtungen		durch- schnittliche Aufenthalts- dauer
	insgesamt	Veränderung gegenüber dem Vorjahres- monat	insgesamt	Veränderung gegenüber dem Vorjahres- monat		insgesamt	Veränderung gegenüber dem Vorjahres- zeitraum	insgesamt	Veränderung gegenüber dem Vorjahres- zeitraum	
	Anzahl	%	Anzahl	%		Tage	Anzahl	%	Anzahl	
Noch: Saale-Orla-Kreis										
Triptis, Stadt	263	22,3	604	17,7	2,3	263	22,3	604	17,7	2,3
Deutschland	247	28,6	584	26,1	2,4	247	28,6	584	26,1	2,4
Ausland	16	-30,4	20	-60,0	1,3	16	-30,4	20	-60,0	1,3
Ziegenrück, Stadt	276	72,5	573	21,9	2,1	276	72,5	573	21,9	2,1
Deutschland	252	57,5	549	16,8	2,2	252	57,5	549	16,8	2,2
Ausland	24	x	24	x	1,0	24	x	24	x	1,0
Wurzbach, Stadt	511	-47,2	1 620	-47,3	3,2	511	-47,2	1 620	-47,3	3,2
Deutschland	487	-47,5	1 575	-43,6	3,2	487	-47,5	1 575	-43,6	3,2
Ausland	24	-40,0	45	-83,9	1,9	24	-40,0	45	-83,9	1,9
Saalburg-Ebersdorf, Stadt	25	-82,5	108	-73,3	4,3	25	-82,5	108	-73,3	4,3
Deutschland	25	-81,9	106	-73,5	4,2	25	-81,9	106	-73,5	4,2
Ausland	-	x	2	-60,0	-	-	x	2	-60,0	-
Greiz										
Berga/Elster, Stadt	57	-30,5	121	-52,0	2,1	57	-30,5	121	-52,0	2,1
Deutschland	51	-31,1	77	-28,7	1,5	51	-31,1	77	-28,7	1,5
Ausland	6	-25,0	44	-69,4	7,3	6	-25,0	44	-69,4	7,3
Greiz, Stadt	284	-11,0	596	-5,7	2,1	284	-11,0	596	-5,7	2,1
Deutschland	264	-15,1	558	-9,0	2,1	264	-15,1	558	-9,0	2,1
Ausland	20	150,0	38	100,0	1,9	20	150,0	38	100,0	1,9
Langenwetzendorf	49	-7,5	60	-15,5	1,2	49	-7,5	60	-15,5	1,2
Deutschland	49	-7,5	60	-15,5	1,2	49	-7,5	60	-15,5	1,2
Ausland	-	-	-	-	-	-	-	-	-	-
Weida, Stadt	114	-0,9	208	18,9	1,8	114	-0,9	208	18,9	1,8
Deutschland	114	-0,9	208	18,9	1,8	114	-0,9	208	18,9	1,8
Ausland	-	-	-	-	-	-	-	-	-	-
Zeulenroda-Triebes, Stadt	2 029	10,6	3 639	2,0	1,8	2 029	10,6	3 639	2,0	1,8
Deutschland	1 949	9,1	3 484	1,8	1,8	1 949	9,1	3 484	1,8	1,8
Ausland	80	66,7	155	7,6	1,9	80	66,7	155	7,6	1,9
Altenburger Land										
Altenburg, Stadt	1 015	-4,0	1 804	-9,4	1,8	1 015	-4,0	1 804	-9,4	1,8
Deutschland	972	-2,5	1 701	-7,3	1,8	972	-2,5	1 701	-7,3	1,8
Ausland	43	-28,3	103	-34,4	2,4	43	-28,3	103	-34,4	2,4
Meuselwitz, Stadt	90	-	608	126,9	6,8	90	-	608	126,9	6,8
Deutschland	66	-8,3	222	14,4	3,4	66	-8,3	222	14,4	3,4
Ausland	24	33,3	386	x	16,1	24	33,3	386	x	16,1
Schmölln, Stadt	326	17,7	851	80,7	2,6	326	17,7	851	80,7	2,6
Deutschland	323	24,7	846	119,7	2,6	323	24,7	846	119,7	2,6
Ausland	3	-83,3	5	-94,2	1,7	3	-83,3	5	-94,2	1,7

**10. Ankünfte, Übernachtungen und Aufenthaltsdauer der Gäste in Beherbergungsstätten
in Städten des Vereins Städtetourismus in Thüringen e.V. (ohne Camping)**

Stadt Ständiger Wohnsitz der Gäste	Januar 2018					Januar bis Januar 2018				
	Ankünfte		Übernachtungen		durch- schnittliche Aufenthalts- dauer	Ankünfte		Übernachtungen		durch- schnittliche Aufenthalts- dauer
	insgesamt	Veränderung gegenüber dem Vorjahres- monat	insgesamt	Veränderung gegenüber dem Vorjahres- monat		insgesamt	Veränderung gegenüber dem Vorjahres- zeitraum	insgesamt	Veränderung gegenüber dem Vorjahres- zeitraum	
	Anzahl	%	Anzahl	%		Anzahl	%	Anzahl	%	
Altenburg, Stadt	1 015	-4,0	1 804	-9,4	1,8	1 015	-4,0	1 804	-9,4	1,8
Deutschland	972	-2,5	1 701	-7,3	1,8	972	-2,5	1 701	-7,3	1,8
Ausland	43	-28,3	103	-34,4	2,4	43	-28,3	103	-34,4	2,4
Apolda, Stadt	1 247	3,8	2 633	-4,7	2,1	1 247	3,8	2 633	-4,7	2,1
Deutschland	1 174	4,2	2 511	-4,3	2,1	1 174	4,2	2 511	-4,3	2,1
Ausland	73	-1,4	122	-13,5	1,7	73	-1,4	122	-13,5	1,7
Arnstadt, Stadt	1 927	-9,1	3 308	-3,7	1,7	1 927	-9,1	3 308	-3,7	1,7
Deutschland	1 794	-7,7	2 763	-11,7	1,5	1 794	-7,7	2 763	-11,7	1,5
Ausland	133	-24,9	545	79,3	4,1	133	-24,9	545	79,3	4,1
Bad Langensalza, Stadt	2 284	159,0	11 431	70,1	5,0	2 284	159,0	11 431	70,1	5,0
Deutschland	2 218	161,2	11 303	69,6	5,1	2 218	161,2	11 303	69,6	5,1
Ausland	66	100,0	128	128,6	1,9	66	100,0	128	128,6	1,9
Eisenach, Stadt	10 299	-1,1	15 797	-4,0	1,5	10 299	-1,1	15 797	-4,0	1,5
Deutschland	8 986	-2,7	13 837	-6,2	1,5	8 986	-2,7	13 837	-6,2	1,5
Ausland	1 313	10,7	1 960	15,9	1,5	1 313	10,7	1 960	15,9	1,5
Erfurt, Stadt	30 191	8,3	49 875	4,8	1,7	30 191	8,3	49 875	4,8	1,7
Deutschland	27 630	6,4	44 734	1,9	1,6	27 630	6,4	44 734	1,9	1,6
Ausland	2 561	33,2	5 141	39,8	2,0	2 561	33,2	5 141	39,8	2,0
Gera, Stadt	6 508	7,7	10 491	-5,3	1,6	6 508	7,7	10 491	-5,3	1,6
Deutschland	5 529	3,3	8 898	-5,0	1,6	5 529	3,3	8 898	-5,0	1,6
Ausland	979	40,9	1 593	-7,1	1,6	979	40,9	1 593	-7,1	1,6
Gotha, Stadt	5 148	10,3	10 388	10,7	2,0	5 148	10,3	10 388	10,7	2,0
Deutschland	4 643	8,1	9 410	11,5	2,0	4 643	8,1	9 410	11,5	2,0
Ausland	505	35,8	978	3,7	1,9	505	35,8	978	3,7	1,9
Ilmenau, Stadt	3 764	-12,5	7 420	-8,4	2,0	3 764	-12,5	7 420	-8,4	2,0
Deutschland	3 627	-13,4	7 132	-8,4	2,0	3 627	-13,4	7 132	-8,4	2,0
Ausland	137	16,1	288	-9,1	2,1	137	16,1	288	-9,1	2,1
Jena, Stadt	11 978	7,8	20 604	15,6	1,7	11 978	7,8	20 604	15,6	1,7
Deutschland	10 136	6,3	16 687	12,7	1,6	10 136	6,3	16 687	12,7	1,6
Ausland	1 842	17,3	3 917	30,3	2,1	1 842	17,3	3 917	30,3	2,1

Noch: 10. Ankünfte, Übernachtungen und Aufenthaltsdauer der Gäste in Beherbergungsstätten
in Städten des Vereins Städtetourismus in Thüringen e.V. (ohne Camping)

Stadt Ständiger Wohnsitz der Gäste	Januar 2018					Januar bis Januar 2018				
	Ankünfte		Übernachtungen		durch- schnittliche Aufenthalts- dauer	Ankünfte		Übernachtungen		durch- schnittliche Aufenthalts- dauer
	insgesamt	Veränderung gegenüber dem Vorjahres- monat	insgesamt	Veränderung gegenüber dem Vorjahres- monat		insgesamt	Veränderung gegenüber dem Vorjahres- zeitraum	insgesamt	Veränderung gegenüber dem Vorjahres- zeitraum	
	Anzahl	%	Anzahl	%		Anzahl	%	Anzahl	%	
Meiningen, Stadt	1 833	27,6	3 183	25,4	1,7	1 833	27,6	3 183	25,4	1,7
Deutschland	1 684	25,3	2 789	18,9	1,7	1 684	25,3	2 789	18,9	1,7
Ausland	149	62,0	394	104,1	2,6	149	62,0	394	104,1	2,6
Mühlhausen/Thüringen, Stadt	1 868	33,3	3 607	49,9	1,9	1 868	33,3	3 607	49,9	1,9
Deutschland	1 812	36,9	3 513	54,1	1,9	1 812	36,9	3 513	54,1	1,9
Ausland	56	-27,3	94	-26,0	1,7	56	-27,3	94	-26,0	1,7
Nordhausen, Stadt	2 292	5,7	4 331	-6,2	1,9	2 292	5,7	4 331	-6,2	1,9
Deutschland	2 100	3,1	4 018	-4,8	1,9	2 100	3,1	4 018	-4,8	1,9
Ausland	192	44,4	313	-20,8	1,6	192	44,4	313	-20,8	1,6
Rudolstadt, Stadt	1 331	22,3	3 048	36,5	2,3	1 331	22,3	3 048	36,5	2,3
Deutschland	1 286	20,0	2 931	35,0	2,3	1 286	20,0	2 931	35,0	2,3
Ausland	45	181,3	117	88,7	2,6	45	181,3	117	88,7	2,6
Saalfeld/Saale, Stadt	1 646	-11,8	5 828	-7,0	3,5	1 646	-11,8	5 828	-7,0	3,5
Deutschland	1 598	-11,4	5 739	-6,3	3,6	1 598	-11,4	5 739	-6,3	3,6
Ausland	48	-22,6	89	-35,0	1,9	48	-22,6	89	-35,0	1,9
Schmalkalden, Kurort, Stadt	1 612	18,9	3 501	16,7	2,2	1 612	18,9	3 501	16,7	2,2
Deutschland	1 567	16,9	3 430	15,4	2,2	1 567	16,9	3 430	15,4	2,2
Ausland	45	200,0	71	173,1	1,6	45	200,0	71	173,1	1,6
Sondershausen, Stadt	725	-14,9	1 455	-14,5	2,0	725	-14,9	1 455	-14,5	2,0
Deutschland	718	-14,5	1 441	-11,7	2,0	718	-14,5	1 441	-11,7	2,0
Ausland	7	-41,7	14	-80,0	2,0	7	-41,7	14	-80,0	2,0
Suhl, Stadt	6 446	-5,3	17 629	0,7	2,7	6 446	-5,3	17 629	0,7	2,7
Deutschland	6 269	-5,2	16 695	1,3	2,7	6 269	-5,2	16 695	1,3	2,7
Ausland	177	-8,3	934	-7,7	5,3	177	-8,3	934	-7,7	5,3
Weimar, Stadt	17 990	4,9	32 158	5,5	1,8	17 990	4,9	32 158	5,5	1,8
Deutschland	16 596	6,3	29 601	6,6	1,8	16 596	6,3	29 601	6,6	1,8
Ausland	1 394	-9,9	2 557	-5,5	1,8	1 394	-9,9	2 557	-5,5	1,8
Ausgewählte Städte zusammen	110 104	6,1	208 491	6,3	1,9	110 104	6,1	208 491	6,3	1,9
Deutschland	100 339	5,1	189 133	5,5	1,9	100 339	5,1	189 133	5,5	1,9
Ausland	9 765	16,9	19 358	15,7	2,0	9 765	16,9	19 358	15,7	2,0

**11. Beherbergungsstätten, angebotene Gästebetten und Kapazitätsauslastung
nach Betriebsarten sowie Campingplätze**

Betriebsart	Januar 2018								Jan. - Jan. 2018
	Betriebe			in den Betrieben angebotene Betten/Schlafgelegenheiten ¹⁾					durch- schnittliche Auslastung
	insgesamt	darunter geöffnete ²⁾		insgesamt	Veränderung gegenüber dem Vorjahres- monat	durch- schnittliche Auslastung	nachrichtlich		
		zusammen	Veränderung gegenüber dem Vorjahres- monat				maximales Angebot an Schlaf- gelegenheiten der letzten 13 Monate	Anteil der aktuell angebotenen Schlaf- gelegenheiten am Maximum	
Anzahl		%	Anzahl	%		Anzahl	%		
Hotels, Gasthöfe, Pensionen	944	885	-2,2	44 009	-0,1	26,3	46 387	94,9	26,3
Hotels (ohne Hotels garnis)	351	336	-1,8	29 723	0,3	29,1	30 791	96,5	29,1
Hotels garnis	86	82	1,2	4 672	0,2	25,9	4 934	94,7	25,9
Gasthöfe	316	290	-5,2	5 903	-3,4	15,9	6 498	90,8	15,9
Pensionen	191	177	0,6	3 711	1,9	21,2	4 164	89,1	21,2
Ferienunterkünfte und ähnliche Beherbergungsstätten	250	211	-1,9	10 280	1,9	15,0	12 887	79,8	15,0
Erholungs- und Ferienheime	12	11	-15,4	742	-6,2	20,3	773	96,0	20,3
Ferienhäuser und Ferienwohnungen	135	113	-	3 635	4,8	15,9	4 685	77,6	15,9
Jugendherbergen und Hütten	103	87	-2,2	5 903	1,3	13,8	7 429	79,5	13,8
Sonstige tourismusrelevante Unterkünfte	59	58	-3,3	7 596	-1,3	63,4	7 704	98,6	63,4
Vorsorge- u. Rehabilitations- kliniken	31	31	-3,1	5 637	-0,6	75,8	5 649	99,8	75,8
Schulungsheime	28	27	-3,6	1 959	-3,2	27,6	2 055	95,3	27,6
Beherbergungsstätten insgesamt	1 253	1 154	-2,2	61 885	0,1	29,0	66 978	92,4	29,0
Campingplätze ³⁾	81	34	-	7 740	-1,5	x	42 484	18,2	x

1) Doppelbetten zählen als 2 Schlafgelegenheiten. Für Camping (Urlaubscamping ohne Dauercamping) wird 1 Stellplatz in 4 Schlafgelegenheiten umgerechnet. - 2) ganz oder teilweise geöffnet - 3) Campingplätze ohne Betriebe mit ausschließlich Dauercamping

12. Beherbergungsstätten, angebotene Gästebetten und Kapazitätsauslastung nach Reisegebieten sowie Campingplätze

Reisegebiet	Januar 2018								Jan. - Jan. 2018
	Betriebe			in den Betrieben angebotene Betten/Schlafgelegenheiten ¹⁾					durchschnittliche Auslastung
	insgesamt	darunter geöffnete ²⁾		insgesamt	Veränderung gegenüber dem Vorjahresmonat	durchschnittliche Auslastung	nachrichtlich		
		zusammen	Veränderung gegenüber dem Vorjahresmonat				maximales Angebot an Schlafgelegenheiten der letzten 13 Monate	Anteil der aktuell angebotenen Schlafgelegenheiten am Maximum	
Südharz Kyffhäuser	79	73	2,8	3 919	18,0	19,6	4 477	87,5	19,6
Eichsfeld	53	50	4,2	2 172	2,6	33,3	2 245	96,7	33,3
Hainich	58	52	-	2 686	10,7	29,4	2 967	90,5	29,4
Saaleland	54	45	-	2 033	1,9	42,2	2 494	81,5	42,2
Städte Eisenach, Erfurt, Jena, Weimar	175	168	1,2	13 486	0,3	28,8	13 918	96,9	28,8
Thüringer Rhön	80	69	-5,5	2 810	-5,1	34,4	3 237	86,8	34,4
Thüringer Vogtland	64	57	-3,4	2 893	-2,3	20,8	3 224	89,7	20,8
Thüringer Wald	601	559	-3,5	27 457	-2,0	29,2	29 531	93,0	29,2
Übriges Thüringen	89	81	-6,9	4 429	-3,0	30,3	4 885	90,7	30,3
Thüringen insgesamt	1 253	1 154	-2,2	61 885	0,1	29,0	66 978	92,4	29,0
Campingplätze ³⁾	81	34	-	7 740	-1,5	x	42 484	18,2	x

1) Doppelbetten zählen als 2 Schlafgelegenheiten. Für Camping (Urlaubscamping ohne Dauercamping) wird 1 Stellplatz in 4 Schlafgelegenheiten umgerechnet. - 2) ganz oder teilweise geöffnet - 3) Campingplätze ohne Betriebe mit ausschließlich Dauercamping

13. Beherbergungsstätten, angebotene Gästebetten und Kapazitätsauslastung nach Gemeindegruppen (ohne Camping)

Gemeindegruppe	Januar 2018								Jan. - Jan. 2018
	Betriebe			in den Betrieben angebotene Betten/Schlafgelegenheiten ¹⁾					durchschnittliche Auslastung
	insgesamt	darunter geöffnete ²⁾		insgesamt	Veränderung gegenüber dem Vorjahresmonat	durchschnittliche Auslastung	nachrichtlich		
		zusammen	Veränderung gegenüber dem Vorjahresmonat				maximales Angebot an Schlafgelegenheiten der letzten 13 Monate	Anteil der aktuell angebotenen Schlafgelegenheiten am Maximum	
Anzahl		%	Anzahl	%		Anzahl	%		
Heilbäder zusammen	156	151	-3,2	12 228	1,4	48,2	12 400	98,6	48,2
Mineral-, Moor-, Sole- und Thermalbäder	82	78	-1,3	6 456	3,6	55,9	6 592	97,9	55,9
Orte mit Kurbetrieb	28	27	-10,0	1 836	-3,5	42,4	1 849	99,3	42,4
heilklimatische Kurorte	38	38	-2,6	3 116	-0,7	34,0	3 136	99,4	34,0
Kneippheilbäder	8	8	-	820	3,5	54,5	823	99,6	54,5
Luftkurorte	14	14	-6,7	525	-3,3	15,7	528	99,4	15,7
Erholungsorte	178	169	-1,2	9 275	-1,1	31,5	9 667	95,9	31,5
Sonstige Gemeinden	905	820	-2,1	39 857	0,0	22,6	44 383	89,8	22,6
Gemeindegruppen insgesamt	1 253	1 154	-2,2	61 885	0,1	29,0	66 978	92,4	29,0

1) Doppelbetten zählen als 2 Schlafgelegenheiten. - 2) ganz oder teilweise geöffnet

14. Beherbergungsstätten, angebotene Gästebetten und Kapazitätsauslastung nach Kreisen (ohne Camping)

Kreisfreie Stadt Landkreis Land	Januar 2018								Jan. - Jan. 2018
	Betriebe			in den Betrieben angebotene Betten/Schlafgelegenheiten ¹⁾					durch- schnittliche Auslastung
	insgesamt	darunter geöffnete ²⁾		insgesamt	Veränderung gegenüber dem Vorjahres- monat	durch- schnittliche Auslastung	nachrichtlich		
		zusammen	Veränderung gegenüber dem Vorjahres- monat				maximales Angebot an Schlaf- gelegenheiten der letzten 13 Monate	Anteil der aktuell angebotenen Schlaf- gelegenheiten am Maximum	
Anzahl		%	Anzahl	%		Anzahl	%		
Stadt Erfurt	68	65	1,6	5 145	-2,2	31,4	5 422	94,9	31,4
Stadt Gera	17	16	-5,9	1 267	-14,0	27,4	1 476	85,8	27,4
Stadt Jena	30	29	3,6	1 976	2,8	33,8	2 028	97,4	33,8
Stadt Suhl	20	19	-	1 805	1,7	31,5	1 830	98,6	31,5
Stadt Weimar	47	45	2,3	4 351	2,6	25,0	4 392	99,1	25,0
Stadt Eisenach	30	29	-3,3	2 014	-0,4	25,3	2 076	97,0	25,3
Eichsfeld	48	45	2,3	2 038	1,6	34,8	2 111	96,5	34,8
Nordhausen	35	34	3,0	1 756	20,2	16,7	1 845	95,2	16,7
Wartburgkreis	92	79	-4,8	3 895	-1,7	44,2	4 338	89,8	44,2
Unstrut-Hainich-Kreis	47	44	4,8	2 347	13,5	32,6	2 472	94,9	32,6
Kyffhäuserkreis	44	39	2,6	2 163	16,4	21,9	2 632	82,2	21,9
Schmalkalden-Meiningen	125	118	-0,8	5 458	-1,1	32,0	5 817	93,8	32,0
Gotha	98	95	-5,0	6 077	-0,8	31,2	6 155	98,7	31,2
Sömmerda	19	18	-5,3	587	-1,3	24,2	721	81,4	24,2
Hildburghausen	67	63	-1,6	2 828	0,2	31,6	2 946	96,0	31,6
Ilm-Kreis	91	87	-1,1	3 455	-2,1	22,9	3 619	95,5	22,9
Weimarer Land	51	48	-5,9	3 205	-2,8	33,4	3 345	95,8	33,4
Sonneberg	44	40	-2,4	1 403	-5,9	25,9	1 674	83,8	25,9
Saalfeld-Rudolstadt	100	89	-9,2	3 669	-7,5	18,4	4 405	83,3	18,4
Saale-Holzland-Kreis	47	40	-	1 838	2,0	43,6	2 215	83,0	43,6
Saale-Orla-Kreis	67	56	-5,1	2 345	-4,5	18,0	2 892	81,1	18,0
Greiz	40	34	-2,9	1 456	10,8	14,9	1 576	92,4	14,9
Altenburger Land	26	22	-8,3	807	-4,6	20,6	991	81,4	20,6
Thüringen	1 253	1 154	-2,2	61 885	0,1	29,0	66 978	92,4	29,0

1) Doppelbetten zählen als 2 Schlafgelegenheiten. - 2) ganz oder teilweise geöffnet

**15. Beherbergungsstätten, angebotene Gästebetten und Kapazitätsauslastung
nach Kreisen und ausgewählten Betriebsarten**

Kreisfreie Stadt Landkreis Betriebsart	Januar 2018								Jan. - Jan. 2018
	Betriebe			in den Betrieben angebotene Betten/Schlafgelegenheiten ¹⁾					durch- schnittliche Auslastung
	insgesamt	darunter geöffnete ²⁾		insgesamt	Veränderung gegenüber dem Vorjahres- monat	durch- schnittliche Auslastung	nachrichtlich		
		zusammen	Veränderung gegenüber dem Vorjahres- monat				maximales Angebot an Schlaf- gelegenheiten der letzten 13 Monate	Anteil der aktuell angebotenen Schlaf- gelegenheiten am Maximum	
Anzahl		%	Anzahl	%		Anzahl	%		
Stadt Erfurt									
Hotels, Gasthöfe, Pensionen	56	55	-	4 492	-2,7	33,1	4 687	95,8	33,1
darunter									
Hotels (ohne Hotels garnis)	21	21	-	2 923	-1,7	35,2	2 981	98,1	35,2
Gasthöfe	8	8	-11,1	140	-15,7	23,3	143	97,9	23,3
Stadt Gera									
Hotels, Gasthöfe, Pensionen	15	14	-6,7	1 195	-14,6	27,5	1 401	85,3	27,5
darunter									
Hotels (ohne Hotels garnis)	6	6	-	828	-18,8	28,1	1 022	81,0	28,1
Gasthöfe	4	3	-25,0	74	-14,0	28,4	86	86,0	28,4
Stadt Jena									
Hotels, Gasthöfe, Pensionen	27	26	4,0	1 738	3,5	34,5	1 770	98,2	34,5
darunter									
Hotels (ohne Hotels garnis)	9	9	-	1 132	-	36,2	1 133	99,9	36,2
Gasthöfe	6	6	-	251	16,7	27,3	251	100,0	27,3
Stadt Suhl									
Hotels, Gasthöfe, Pensionen	16	15	-6,3	1 671	-1,1	33,3	1 696	98,5	33,3
darunter									
Hotels (ohne Hotels garnis)	7	7	-	1 484	-0,1	34,9	1 489	99,7	34,9
Gasthöfe	5	4	-20,0	49	-26,9	26,7	67	73,1	26,7
Stadt Weimar									
Hotels, Gasthöfe, Pensionen	36	35	6,1	3 652	3,4	25,0	3 679	99,3	25,0
darunter									
Hotels (ohne Hotels garnis)	12	12	9,1	2 150	1,6	27,0	2 162	99,4	27,0
Gasthöfe	3	3	-	59	-	6,8	59	100,0	6,8
Stadt Eisenach									
Hotels, Gasthöfe, Pensionen	27	26	-7,1	1 823	-1,4	27,1	1 885	96,7	27,1
darunter									
Hotels (ohne Hotels garnis)	14	13	-7,1	1 402	-0,8	28,9	1 464	95,8	28,9
Gasthöfe	4	4	-	87	-	10,0	87	100,0	10,0
Eichsfeld									
Hotels, Gasthöfe, Pensionen	35	34	6,3	1 219	3,6	24,9	1 265	96,4	24,9
darunter									
Hotels (ohne Hotels garnis)	13	13	-	859	-1,6	30,9	877	97,9	30,9
Gasthöfe	17	16	6,7	292	17,7	7,5	318	91,8	7,5
Nordhausen									
Hotels, Gasthöfe, Pensionen	26	26	4,0	1 265	30,3	19,3	1 290	98,1	19,3
darunter									
Hotels (ohne Hotels garnis)	15	15	15,4	967	45,4	18,2	977	99,0	18,2
Gasthöfe	4	4	-20,0	82	-13,7	15,1	82	100,0	15,1

1) Doppelbetten zählen als 2 Schlafgelegenheiten. - 2) ganz oder teilweise geöffnet

Noch: 15. Beherbergungsstätten, angebotene Gästebetten und Kapazitätsauslastung
nach Kreisen und ausgewählten Betriebsarten

Kreisfreie Stadt Landkreis Betriebsart	Januar 2018								Jan. - Jan. 2018
	Betriebe			in den Betrieben angebotene Betten/Schlafgelegenheiten ¹⁾					durch- schnittliche Auslastung
	insgesamt	darunter geöffnete ²⁾		insgesamt	Veränderung gegenüber dem Vorjahres- monat	durch- schnittliche Auslastung	nachrichtlich		
		zusammen	Veränderung gegenüber dem Vorjahres- monat				maximales Angebot an Schlaf- gelegenheiten der letzten 13 Monate	Anteil der aktuell angebotenen Schlaf- gelegenheiten am Maximum	
	Anzahl		%	Anzahl		%	Anzahl		%
Wartburgkreis									
Hotels, Gasthöfe, Pensionen	61	55	-8,3	1 711	-5,1	18,1	1 871	91,4	18,1
darunter									
Hotels (ohne Hotels garnis)	22	21	-12,5	1 042	-6,2	21,7	1 092	95,4	21,7
Gasthöfe	26	22	-4,3	454	-	10,4	541	83,9	10,4
Unstrut-Hainich-Kreis									
Hotels, Gasthöfe, Pensionen	31	30	7,1	1 405	23,1	23,8	1 462	96,1	23,8
darunter									
Hotels (ohne Hotels garnis)	13	12	20,0	962	43,8	26,2	985	97,7	26,2
Gasthöfe	9	9	-	213	-	7,8	215	99,1	7,8
Kyffhäuserkreis									
Hotels, Gasthöfe, Pensionen	26	23	-	739	1,0	22,9	800	92,4	22,9
darunter									
Hotels (ohne Hotels garnis)	5	5	-	363	-	30,9	371	97,8	30,9
Gasthöfe	12	10	-	225	0,4	12,3	259	86,9	12,3
Schmalkalden-Meiningen									
Hotels, Gasthöfe, Pensionen	100	95	-2,1	4 353	-1,2	31,6	4 586	94,9	31,6
darunter									
Hotels (ohne Hotels garnis)	33	32	-3,0	3 053	-1,6	34,6	3 147	97,0	34,6
Gasthöfe	37	34	-8,1	661	-8,7	24,0	753	87,8	24,0
Gotha									
Hotels, Gasthöfe, Pensionen	73	71	-2,7	4 744	0,5	29,3	4 781	99,2	29,3
darunter									
Hotels (ohne Hotels garnis)	29	29	-	3 768	0,5	31,8	3 779	99,7	31,8
Gasthöfe	24	22	-12,0	474	-5,0	17,7	496	95,6	17,7
Sömmerda									
Hotels, Gasthöfe, Pensionen	17	17	-5,6	537	-1,5	24,5	551	97,5	24,5
darunter									
Hotels (ohne Hotels garnis)	7	7	-12,5	332	-4,3	21,0	337	98,5	21,0
Gasthöfe	4	4	-	57	-	17,7	57	100,0	17,7
Hildburghausen									
Hotels, Gasthöfe, Pensionen	50	48	-4,0	1 711	-	25,9	1 761	97,2	25,9
darunter									
Hotels (ohne Hotels garnis)	18	17	-	1 102	3,3	31,6	1 133	97,3	31,6
Gasthöfe	19	19	-5,0	364	-3,4	13,0	367	99,2	13,0
Ilm-Kreis									
Hotels, Gasthöfe, Pensionen	70	67	-1,5	2 675	-2,7	25,8	2 797	95,6	25,8
darunter									
Hotels (ohne Hotels garnis)	27	27	-3,6	1 847	-3,7	28,6	1 870	98,8	28,6
Gasthöfe	19	18	-	361	-0,3	17,4	378	95,5	17,4

1) Doppelbetten zählen als 2 Schlafgelegenheiten. - 2) ganz oder teilweise geöffnet

Noch: 15. Beherbergungsstätten, angebotene Gästebetten und Kapazitätsauslastung
nach Kreisen und ausgewählten Betriebsarten

Kreisfreie Stadt Landkreis ----- Betriebsart	Januar 2018								Jan. - Jan. 2018
	Betriebe			in den Betrieben angebotene Betten/Schlafgelegenheiten ¹⁾					durch- schnittliche Auslastung
	insgesamt	darunter geöffnete ²⁾		insgesamt	Veränderung gegenüber dem Vorjahres- monat	durch- schnittliche Auslastung	nachrichtlich		
		zusammen	Veränderung gegenüber dem Vorjahres- monat				maximales Angebot an Schlaf- gelegenheiten der letzten 13 Monate	Anteil der aktuell angebotenen Schlaf- gelegenheiten am Maximum	
Anzahl		%	Anzahl		%	Anzahl		%	
Weimarer Land									
Hotels, Gasthöfe, Pensionen	37	34	-8,1	1 826	-3,4	26,9	1 959	93,2	26,9
darunter									
Hotels (ohne Hotels garnis)	13	13	-13,3	1 300	-3,6	32,0	1 345	96,7	32,0
Gasthöfe	9	9	-	194	2,6	12,2	195	99,5	12,2
Sonneberg									
Hotels, Gasthöfe, Pensionen	32	30	-3,2	829	-9,6	19,8	912	90,9	19,8
darunter									
Hotels (ohne Hotels garnis)	11	10	-	324	-10,7	20,4	386	83,9	20,4
Gasthöfe	14	13	-7,1	242	-16,3	17,7	261	92,7	17,7
Saalfeld-Rudolstadt									
Hotels, Gasthöfe, Pensionen	78	71	-2,7	2 440	-3,1	13,7	2 786	87,6	13,7
darunter									
Hotels (ohne Hotels garnis)	36	31	-6,1	1 467	-4,0	14,2	1 713	85,6	14,2
Gasthöfe	30	29	-3,3	619	-8,4	14,6	708	87,4	14,6
Saale-Holzland-Kreis									
Hotels, Gasthöfe, Pensionen	34	30	-	1 048	4,4	28,1	1 223	85,7	28,1
darunter									
Hotels (ohne Hotels garnis)	11	10	-	633	4,8	31,4	665	95,2	31,4
Gasthöfe	18	16	-	334	4,7	21,0	375	89,1	21,0
Saale-Orla-Kreis									
Hotels, Gasthöfe, Pensionen	45	37	-5,1	1 325	-1,5	14,8	1 503	88,2	14,8
darunter									
Hotels (ohne Hotels garnis)	14	13	-	789	-1,3	15,5	825	95,6	15,5
Gasthöfe	22	18	-10,0	355	-4,1	9,2	441	80,5	9,2
Greiz									
Hotels, Gasthöfe, Pensionen	28	25	-3,8	950	2,6	19,8	997	95,3	19,8
darunter									
Hotels (ohne Hotels garnis)	6	6	-	574	6,9	24,7	578	99,3	24,7
Gasthöfe	17	14	-6,7	228	-6,2	9,5	269	84,8	9,5
Altenburger Land									
Hotels, Gasthöfe, Pensionen	24	21	-8,7	661	-7,4	19,1	725	91,2	19,1
darunter									
Hotels (ohne Hotels garnis)	9	7	-	422	-2,8	17,0	460	91,7	17,0
Gasthöfe	5	5	-	88	-2,2	25,0	90	97,8	25,0

1) Doppelbetten zählen als 2 Schlafgelegenheiten. - 2) ganz oder teilweise geöffnet

**16. Beherbergungsstätten, angebotene Gästebetten und Kapazitätsauslastung
nach ausgewählten Gemeinden (ohne Camping)**

Landkreis Gemeinde	Januar 2018								Jan. - Jan. 2018
	Betriebe			in den Betrieben angebotene Betten/Schlafgelegenheiten ¹⁾					durch- schnittliche Auslastung
	insgesamt	darunter geöffnete ²⁾		insgesamt	Veränderung gegenüber dem Vorjahres- monat	durch- schnittliche Auslastung	nachrichtlich		
		zusammen	Veränderung gegenüber dem Vorjahres- monat				maximales Angebot an Schlaf- gelegenheiten der letzten 13 Monate	Anteil der aktuell angebotenen Schlaf- gelegenheiten am Maximum	
Anzahl		%	Anzahl	%		Anzahl	%		
Eichsfeld									
Dingelstädt, Stadt	3	3	-	52	-	13,6	52	100,0	13,6
Heilbad Heiligenstadt, Stadt	9	9	-	755	-1,3	51,8	765	98,7	51,8
Küllstedt	3	3	-	50	-	6,9	50	100,0	6,9
Schimberg	4	4	-	101	2,0	21,2	101	100,0	21,2
Leinefelde-Worbis, Stadt	11	10	11,1	280	4,5	24,3	304	92,1	24,3
Nordhausen									
Bleicherode, Stadt	3	3	-	135	0,7	12,4	135	100,0	12,4
Neustadt/Harz	5	5	-	230	-	10,9	230	100,0	10,9
Nordhausen, Stadt	13	13	-	684	8,6	22,4	704	97,2	22,4
Harztor	7	7	16,7	482	99,2	11,0	482	100,0	11,0
Wartburgkreis									
Bad Salzungen, Stadt	12	10	-9,1	855	1,4	61,7	886	96,5	61,7
Dernbach	3	3	-25,0	54	-49,1	15,9	54	100,0	15,9
Leimbach	3	3
Marksuhl	4	3	-	50	-	7,4	70	71,4	7,4
Ruhla, Stadt	11	9	-	272	-	19,1	356	76,4	19,1
Weilar	3	3	-	56	-3,4	4,4	58	96,6	4,4
Wutha-Farnroda	5	5	-	94	-	15,2	94	100,0	15,2
Hörselberg-Hainich	5	5	-	148	-	15,7	150	98,7	15,7
Bad Liebenstein, Stadt	13	13	-	1 244	-0,2	66,1	1 247	99,8	66,1
Kaltennordheim, Stadt	3	3	-	109	0,9	3,7	109	100,0	3,7
Unstrut-Hainich-Kreis									
Bad Langensalza, Stadt	11	11	10,0	833	44,1	44,3	839	99,3	44,3
Mühlhausen/Thüringen, Stadt	16	15	-	714	-3,9	16,3	790	90,4	16,3
Kyffhäuserkreis									
Bad Frankenhausen/Kyffhäuser, Stadt	13	12	-	840	0,1	42,0	857	98,0	42,0
Sondershausen, Stadt	11	10	11,1	741	69,2	6,4	1 142	64,9	6,4
Kyffhäuserland	6	4	-	111	-	3,5	135	82,2	3,5
Schmalkalden-Meiningen									
Breitungen/Werra	4	4	-	99	-2,0	12,2	101	98,0	12,2
Floh-Seligenthal	9	9	-	185	0,5	19,5	185	100,0	19,5
Meiningen, Stadt	12	11	-	419	-0,7	24,5	471	89,0	24,5
Oberhof, Stadt	26	26	-	2 746	-0,1	43,3	2 751	99,8	43,3
Oberschönau, Kurort	4	4	33,3	113	31,4	24,8	113	100,0	24,8
Schmalkalden, Kurort, Stadt	11	11	-	397	1,5	28,4	397	100,0	28,4
Steinbach-Hallenberg, Kurort, Stadt	5	5	-	104	-5,5	23,5	110	94,5	23,5
Brotterode-Trusetal, Stadt	14	13	-7,1	429	-3,8	15,3	483	88,8	15,3
Zella-Mehlis, Stadt	9	8	-	241	-0,4	37,5	274	88,0	37,5

1) Doppelbetten zählen als 2 Schlafgelegenheiten. - 2) ganz oder teilweise geöffnet

Noch: 16. Beherbergungsstätten, angebotene Gästebetten und Kapazitätsauslastung
nach ausgewählten Gemeinden (ohne Camping)

Landkreis Gemeinde	Januar 2018								Jan. - Jan. 2018
	Betriebe			in den Betrieben angebotene Betten/Schlafgelegenheiten ¹⁾					durch- schnittliche Auslastung
	insgesamt	darunter geöffnete ²⁾		insgesamt	Veränderung gegenüber dem Vorjahres- monat	durch- schnittliche Auslastung	nachrichtlich		
		zusammen	Veränderung gegenüber dem Vorjahres- monat				maximales Angebot an Schlaf- gelegenheiten der letzten 13 Monate	Anteil der aktuell angebotenen Schlaf- gelegenheiten am Maximum	
Anzahl		%	Anzahl	%		Anzahl	%		
Gotha									
Friedrichroda, Stadt	21	21	-8,7	2 201	-3,1	33,4	2 209	99,6	33,4
Georgenthal/Thür. Wald	4	4	-	206	-	24,4	210	98,1	24,4
Gotha, Stadt	15	15	-	1 040	1,9	32,4	1 045	99,5	32,4
Luisenthal	4	4	-	263	-1,5	33,2	267	98,5	33,2
Ohdruf, Stadt	3	3	50,0	53	35,9	22,5	53	100,0	22,5
Bad Tabarz	8	8	-	820	3,5	54,5	823	99,6	54,5
Tambach-Dietharz/Thür. Wald, Stadt	12	12	-7,7	500	-3,1	15,0	501	99,8	15,0
Waltershausen, Stadt	6	5	-16,7	129	-16,8	14,1	159	81,1	14,1
Drei Gleichen	5	3	-40,0	95	-18,8	19,5	117	81,2	19,5
Nesse-Apfelstädt	4	4	33,3	319	8,9	23,2	319	100,0	23,2
Sömmerda									
Kölleda, Stadt	3	3	-25,0	40	-20,0	21,0	40	100,0	21,0
Sömmerda, Stadt	3	3	-	96	-	32,3	96	100,0	32,3
Weißensee, Stadt	5	4	-	170	-3,4	37,0	304	55,9	37,0
Hildburghausen									
Bad Colberg-Heldburg, Stadt	6	5	-	374	-0,5	39,5	389	96,1	39,5
Eisfeld, Stadt	5	5	-	155	3,3	37,8	155	100,0	37,8
Hildburghausen, Stadt	4	3	-25,0	86	-13,1	20,5	99	86,9	20,5
Sachsenbrunn	6	6	-	114	-8,1	10,3	124	91,9	10,3
Schleusingen, Stadt	4	3	-	75	-	16,8	93	80,6	16,8
St.Kilian	7	6	-	352	-0,8	12,3	389	90,5	12,3
Masserberg	20	20	5,3	1 318	3,5	42,4	1 336	98,7	42,4
Römhild, Stadt	3	3	-	72	-	14,3	72	100,0	14,3
Ilm-Kreis									
Arnstadt, Stadt	10	10	-	444	-0,2	24,0	447	99,3	24,0
Elgersburg	4	4	-	127	-	30,8	127	100,0	30,8
Frankenhain	3	3	-	108	-	11,6	121	89,3	11,6
Frauenwald	5	5	-16,7	160	-32,8	39,1	164	97,6	39,1
Gehlberg	5	5	25,0	138	15,0	21,5	138	100,0	21,5
Geraberg	3	3	-	111	-	14,8	111	100,0	14,8
Großbreitenbach, Stadt	3	3	-	86	-1,1	13,7	86	100,0	13,7
Amt Wachsenburg	4	3	-	62	-	43,8	110	56,4	43,8
Ilmenau, Stadt	15	15	-	1 025	1,0	23,4	1 041	98,5	23,4
Neustadt am Rennsteig	5	5	-	239	-	32,1	239	100,0	32,1
Schmiedefeld am Rennsteig	8	8	-	183	-	25,3	183	100,0	25,3
Ilmtal	4	4	-	165	-	11,7	167	98,8	11,7
Weimarer Land									
Apolda, Stadt	3	3	-	418	-	20,3	418	100,0	20,3
Bad Berka, Stadt	7	7	-22,2	539	-11,1	50,3	539	100,0	50,3
Bad Sulza, Stadt	14	12	9,1	975	2,2	49,5	1 048	93,0	49,5
Mönchenholzhausen	3	3	-	207	-	31,0	207	100,0	31,0
Nohra	3	3	-	160	3,2	19,5	160	100,0	19,5
Ilmtal-Weinstraße	3	3	-	114	-	6,9	114	100,0	6,9

1) Doppelbetten zählen als 2 Schlafgelegenheiten. - 2) ganz oder teilweise geöffnet

Noch: 16. Beherbergungsstätten, angebotene Gästebetten und Kapazitätsauslastung
nach ausgewählten Gemeinden (ohne Camping)

Landkreis Gemeinde	Januar 2018								Jan. - Jan. 2018
	Betriebe			in den Betrieben angebotene Betten/Schlafgelegenheiten ¹⁾					durch- schnittliche Auslastung
	insgesamt	darunter geöffnete ²⁾		insgesamt	Veränderung gegenüber dem Vorjahres- monat	durch- schnittliche Auslastung	nachrichtlich		
		zusammen	Veränderung gegenüber dem Vorjahres- monat				maximales Angebot an Schlaf- gelegenheiten der letzten 13 Monate	Anteil der aktuell angebotenen Schlaf- gelegenheiten am Maximum	
Anzahl		%	Anzahl	%		Anzahl	%		
Sonneberg									
Lauscha, Stadt	5	5	-	112	-	16,1	112	100,0	16,1
Neuhaus am Rennweg, Stadt	13	11	10,0	439	5,0	29,6	486	90,3	29,6
Schalkau, Stadt	4	4	-	151	-	10,1	151	100,0	10,1
Sonneberg, Stadt	10	9	-10,0	320	-9,1	25,5	352	90,9	25,5
Steinach, Stadt	4	4	-20,0	167	-30,4	16,6	195	85,6	16,6
Frankenblick	5	4	-	98	-2,0	11,7	260	37,7	11,7
Saalfeld-Rudolstadt									
Bad Blankenburg, Stadt	5	5	-16,7	493	2,5	27,1	533	92,5	27,1
Cursdorf	3	3	-25,0	136	-27,3	9,0	136	100,0	9,0
Lehesten, Stadt	3	3	-	161	24,8	5,9	161	100,0	5,9
Meura	3	3	-25,0	57	-14,9	4,1	57	100,0	4,1
Oberweißbach/Thür. Wald, Stadt	3	3	-	81	1,3	7,8	81	100,0	7,8
Rudolstadt, Stadt	7	7	-	340	-0,6	28,9	344	98,8	28,9
Saalfeld/Saale, Stadt	15	15	-6,3	749	-	25,1	751	99,7	25,1
Leutenberg, Stadt	4	4	-20,0	149	-10,2	3,2	154	96,8	3,2
Saalfelder Höhe	9	8	-	468	-1,1	7,8	579	80,8	7,8
Uhlstädt-Kirchhasel	7	5	-	195	0,5	28,9	279	69,9	28,9
Unterwellenborn	5	5	-	133	-	5,9	141	94,3	5,9
Königsee-Rottenbach, Stadt	4	3	-25,0	68	-29,9	27,5	102	66,7	27,5
Saale-Holzland-Kreis									
Bad Klosterlausnitz	9	9	-10,0	689	-4,4	77,9	699	98,6	77,9
Eisenberg, Stadt	4	4	-	191	-	5,6	201	95,0	5,6
Stadtroda, Stadt	4	3	-25,0	86	-11,3	8,8	97	88,7	8,8
Saale-Orla-Kreis									
Bad Lobenstein, Stadt	6	6	-14,3	366	-3,4	42,9	366	100,0	42,9
Neustadt an der Orla, Stadt	7	6	-14,3	168	-12,0	9,6	195	86,2	9,6
Schleiz, Stadt	3	3	200,0	65	116,7	23,4	67	97,0	23,4
Triptis, Stadt	3	3	-	112	-	17,4	142	78,9	17,4
Ziegenrück, Stadt	6	4	33,3	124	18,1	16,4	175	70,9	16,4
Wurzbach, Stadt	3	3	-	314	4,0	16,6	316	99,4	16,6
Saalburg-Ebersdorf, Stadt	9	5	-28,6	154	-28,0	2,9	418	36,8	2,9
Greiz									
Berga/Elster, Stadt	4	3	-	83	-4,6	4,7	117	70,9	4,7
Greiz, Stadt	7	4	-20,0	111	-9,8	17,3	168	66,1	17,3
Langenwetzendorf	3	3	-	111	-	1,7	111	100,0	1,7
Weida, Stadt	3	3	-	70	-	9,6	70	100,0	9,6
Zeulenroda-Triebes, Stadt	7	6	-	612	34,8	19,2	627	97,6	19,2
Altenburger Land									
Altenburg, Stadt	7	6	-14,3	342	-8,6	17,2	378	90,5	17,2
Meuselwitz, Stadt	5	4	-	65	-	30,2	79	82,3	30,2
Schmölln, Stadt	3	3	-	97	-	28,3	97	100,0	28,3

1) Doppelbetten zählen als 2 Schlafgelegenheiten. - 2) ganz oder teilweise geöffnet

**17. Beherbergungsstätten, angebotene Gästebetten und Kapazitätsauslastung
in Städten des Vereins Städtetourismus in Thüringen e.V.**

Stadt	Januar 2018								Jan. - Jan. 2018
	Betriebe			in den Betrieben angebotene Betten/Schlafgelegenheiten ¹⁾					durch- schnittliche Auslastung
	insgesamt	darunter geöffnete ²⁾		insgesamt	Veränderung gegenüber dem Vorjahres- monat	durch- schnittliche Auslastung	nachrichtlich		
		zusammen	Veränderung gegenüber dem Vorjahres- monat				maximales Angebot an Schlaf- gelegenheiten der letzten 13 Monate	Anteil der aktuell angebotenen Schlaf- gelegenheiten am Maximum	
Anzahl		%	Anzahl	%		Anzahl	%		
Altenburg, Stadt	7	6	-14,3	342	-8,6	17,2	378	90,5	17,2
Apolda, Stadt	3	3	-	418	-	20,3	418	100,0	20,3
Arnstadt, Stadt	10	10	-	444	-0,2	24,0	447	99,3	24,0
Bad Langensalza, Stadt	11	11	10,0	833	44,1	44,3	839	99,3	44,3
Eisenach, Stadt	30	29	-3,3	2 014	-0,4	25,3	2 076	97,0	25,3
Erfurt, Stadt	68	65	1,6	5 145	-2,2	31,4	5 422	94,9	31,4
Gera, Stadt	17	16	-5,9	1 267	-14,0	27,4	1 476	85,8	27,4
Gotha, Stadt	15	15	-	1 040	1,9	32,4	1 045	99,5	32,4
Ilmenau, Stadt	15	15	-	1 025	1,0	23,4	1 041	98,5	23,4
Jena, Stadt	30	29	3,6	1 976	2,8	33,8	2 028	97,4	33,8
Meiningen, Stadt	12	11	-	419	-0,7	24,5	471	89,0	24,5
Mühlhausen/Thüringen, Stadt	16	15	-	714	-3,9	16,3	790	90,4	16,3
Nordhausen, Stadt	13	13	-	684	8,6	22,4	704	97,2	22,4
Rudolstadt, Stadt	7	7	-	340	-0,6	28,9	344	98,8	28,9
Saalfeld/Saale, Stadt	15	15	-6,3	749	-	25,1	751	99,7	25,1
Schmalkalden, Kurort, Stadt	11	11	-	397	1,5	28,4	397	100,0	28,4
Sondershausen, Stadt	11	10	11,1	741	69,2	6,4	1 142	64,9	6,4
Suhl, Stadt	20	19	-	1 805	1,7	31,5	1 830	98,6	31,5
Weimar, Stadt	47	45	2,3	4 351	2,6	25,0	4 392	99,1	25,0
Ausgewählte Städte zusammen	358	345	0,3	24 704	1,8	27,6	25 991	95,0	27,6

1) Doppelbetten zählen als 2 Schlafgelegenheiten. - 2) ganz oder teilweise geöffnet

18. Beherbergungsstätten der Hotellerie mit 25 und mehr Gästezimmern und deren Auslastung nach Betriebsarten

Betriebsart	Januar 2018			Jan. - Jan. 2018	
	Betriebe mit 25 und mehr Gästezimmern insgesamt	darunter geöffnete Betriebe ¹⁾		durchschnittliche Auslastung der Gästezimmer ²⁾	
		zusammen	Veränderung gegenüber dem Vorjahresmonat		
		Anzahl		%	
Hotels, Gasthöfe, Pensionen	233	229	1,3	40,6	40,6
Hotels (ohne Hotels garnis)	191	189	1,1	40,7	40,7
Hotels garnis	28	28	3,7	39,6	39,6
Gasthöfe	9	7	-	34,6	34,6
Pensionen	5	5	-	43,0	43,0

1) ganz oder teilweise geöffnet

2) rechnerischer Wert: (belegte Gästezimmertage / angebotene Gästezimmertage) x 100 im Berichtsmonat bzw. Jahresteil

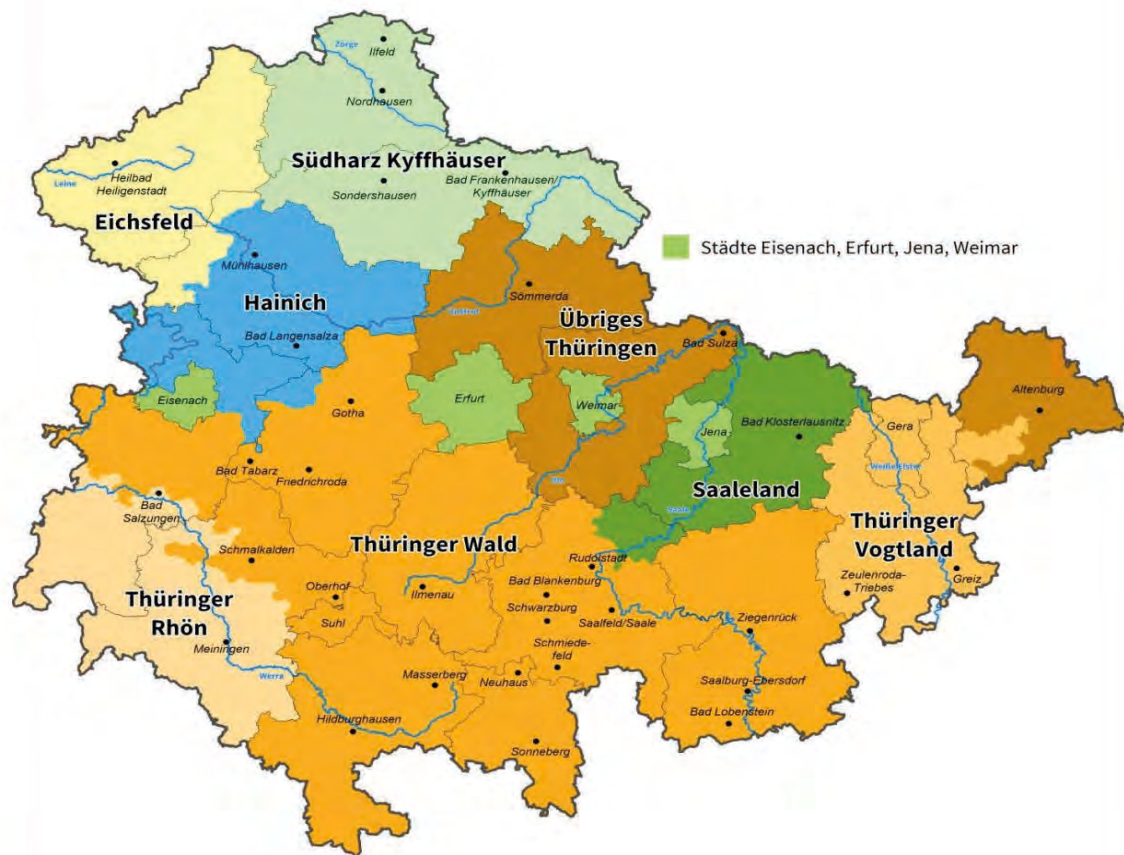
19. Beherbergungsstätten der Hotellerie mit 25 und mehr Gästezimmern und deren Auslastung nach Kreisen

Kreisfreie Stadt Landkreis Land	Januar 2018			Jan. - Jan. 2018	
	Betriebe mit 25 und mehr Gästezimmern insgesamt	darunter geöffnete Betriebe ¹⁾		durchschnittliche Auslastung der Gästezimmer ²⁾	
		zusammen	Veränderung gegenüber dem Vorjahresmonat		
				Anzahl	%
Stadt Erfurt	23	23	-	49,4	49,4
Stadt Gera	6	6	-	44,0	44,0
Stadt Jena	9	9	12,5	47,4	47,4
Stadt Suhl	6	6	-	49,0	49,0
Stadt Weimar	15	15	7,1	35,5	35,5
Stadt Eisenach	14	14	-	41,6	41,6
Eichsfeld	4	4	-	45,4	45,4
Nordhausen	11	11	-	29,7	29,7
Wartburgkreis	10	10	- 9,1	34,7	34,7
Unstrut-Hainich-Kreis	7	7	16,7	35,3	35,3
Kyffhäuserkreis	5	5	-	36,1	36,1
Schmalkalden-Meiningen	22	21	- 4,5	43,7	43,7
Gotha	20	20	-	41,4	41,4
Sömmerda	5	5	-	49,2	49,2
Hildburghausen	10	10	11,1	34,8	34,8
Ilm-Kreis	14	14	-	35,1	35,1
Weimarer Land	10	10	-	48,5	48,5
Sonneberg	2	2	.	.	.
Saalfeld-Rudolstadt	20	17	- 5,6	19,2	19,2
Saale-Holzland-Kreis	6	6	20,0	37,4	37,4
Saale-Orla-Kreis	6	6	20,0	26,4	26,4
Greiz	4	4	-	35,8	35,8
Altenburger Land	4	4	.	.	.
Thüringen	233	229	1,3	40,6	40,6

1) ganz oder teilweise geöffnet

2) rechnerischer Wert: (belegte Gästezimmertage / angebotene Gästezimmertage) x 100 im Berichtsmonat bzw. Jahresteil

Reisegebiete in Thüringen



Thüringer Landesamt für Statistik

