



Statistischer Bericht

E II - m 5 / 18

**Bauhauptgewerbe
in Thüringen
Januar 2017 - Mai 2018**

Bestell-Nr. 05 201

Zeichenerklärung

- nichts vorhanden (genau Null)
- 0 weniger als die Hälfte von 1 in der letzten besetzten Stelle, jedoch mehr als nichts
- . Zahlenwert unbekannt oder geheim zu halten
- ... Zahlenwert lag bei Redaktionsschluss noch nicht vor
- x Tabellenfach gesperrt, weil Aussage nicht sinnvoll
- p vorläufige Zahl
- r berichtigte Zahl
- / Zahlenwert nicht sicher genug
- () Aussagewert eingeschränkt

Anmerkung: Abweichungen in den Summen, auch im Vergleich zu anderen Veröffentlichungen, erklären sich aus dem Runden von Einzelwerten.

Herausgeber:

Thüringer Landesamt für Statistik

Europaplatz 3, 99091 Erfurt

Postfach 90 01 63, 99104 Erfurt

Telefon: 0361 57331-9642 / 9647

Telefax: 0361 57331-9699

Internet: statistik.thueringen.de

E-Mail: auskunft@statistik.thueringen.de

Auskunft erteilt:

Referat: Verarbeitendes Gewerbe, Baugewerbe,
Bautätigkeit, Energie, Handwerk,
Abfallwirtschaft, Umwelt

Telefon: 0361 57334-3210

Herausgegeben im Juli 2018

Heft-Nr.: 141/18

Preis: 3,75 Euro

© Thüringer Landesamt für Statistik, Erfurt, 2018

Vervielfältigung und Verbreitung, auch auszugsweise, mit Quellenangabe gestattet.

Inhaltsverzeichnis

Seite

Vorbemerkungen

2

Überblick zur aktuellen Wirtschaftslage im Bauhauptgewerbe im Mai 2018

5

Grafiken

1.	Beschäftigte und geleistete Arbeitsstunden im Bauhauptgewerbe Entwicklung zum Vorjahr	6
2.	Gesamtumsatz und Auftragseingang im Bauhauptgewerbe Entwicklung zum Vorjahr	6
3.	Auftragseingang im Bauhauptgewerbe Januar 2017 bis Mai 2018	7
4.	Baugewerblicher Umsatz im Bauhauptgewerbe Januar 2017 bis Mai 2018	7

Tabellen Monatsberichtskreis

1.	Bauhauptgewerbe nach Wirtschaftszweigen und Monaten	8
2.	Ausgewählte Merkmale des Bauhauptgewerbes	12
3.	Auftragseingang des Bauhauptgewerbes nach Auftraggebergruppen bzw. Bauarten und Monaten	13
4.	Auftragsbestand des Bauhauptgewerbes nach Auftraggebergruppen bzw. Bauarten am Ende des Vierteljahres	14
5.	Baugewerblicher Umsatz und geleistete Arbeitsstunden des Bauhauptgewerbes nach Auftraggebergruppen bzw. Bauarten und Monaten	15

Vorbemerkungen

Ziel der Statistik

Der Monatsbericht im Bauhauptgewerbe dient der kurzfristigen Beurteilung der konjunkturellen Lage des Baumarktes. Die Ergebnisse der Statistik sind ein wichtiges Material für die Arbeit der gesetzgebenden Körperschaften, der Bundes- und der Landesregierung, der Verbände, der Kammern sowie sonstiger Institutionen und bilden eine unentbehrliche Grundlage für zahlreiche wirtschaftspolitische Entscheidungen.

Rechtsgrundlagen

Rechtsgrundlage für die Erhebungen ist das Gesetz über die Statistik im Produzierenden Gewerbe (ProdGewStatG) in der Fassung der Bekanntmachung vom 21. März 2002 (BGBl. I S. 1181), zuletzt geändert durch Artikel 271 der Verordnung vom 31.08.2015 (BGBl. I S. 1474) in Verbindung mit dem Bundesstatistikgesetz (BStatG) vom 22. Januar 1987 (BGBl. I S. 462, 565), in der Fassung der Bekanntmachung vom 20.10.2016 (BGBl. I S. 2394).

Berichtskreis

Meldepflichtig sind Betriebe von bundesweit höchstens 20 000 Unternehmen des Bauhauptgewerbes sowie Baubetriebe anderer Unternehmen. Das sind alle Betriebe von Unternehmen des Bauhauptgewerbes mit im Allgemeinen 20 und mehr Beschäftigten und bauhauptgewerbliche Betriebe mit im Allgemeinen 20 und mehr Beschäftigten anderer Unternehmen.

Methodische Hinweise

Klassifikation der Wirtschaftszweige

Die Zuordnung der Unternehmen und Betriebe zu den Wirtschaftszweigen erfolgt ab Berichtsmonat Januar 2009 anhand der „Klassifikation der Wirtschaftszweige, Ausgabe 2008“ (WZ 2008) nach ihrer Haupttätigkeit unter Anwendung des Schwerpunktprinzips.

Das Gesetz über die Statistik im Produzierenden Gewerbe (ProdGewStatG) enthält die Begriffe Bauhauptgewerbe und Ausbaugewerbe, die die Wirtschaftszweigklassifikationen nicht kennen. Die Begriffe sind jedoch im Rahmen der Berichtskreisdefinition und Erhebungsorganisation im Baugewerbe von Bedeutung. So wird über diese Abgrenzung u. a. festgelegt, ob die Betriebe monatlich oder vierteljährlich zur statistischen Meldung herangezogen werden.

Zum Bauhauptgewerbe werden die Zweige Bau von Gebäuden (41.2), Bau von Straßen und Bahnverkehrsstrecken (42.1), Leitungstiefbau und Kläranlagenbau (42.2), Sonstiger Tiefbau (42.9), Abbrucharbeiten und vorbereitende Baustellenarbeiten (43.1) und Sonstige spezialisierte Bautätigkeiten (43.9) zugeordnet.

Zum Ausbaugewerbe gehören die Zweige Bauinstallation (43.2) und Sonstiger Ausbau (43.3).

In den Statistischen Berichten zum Baugewerbe werden in diesem Sinne die Bezeichnungen Bauhauptgewerbe und Ausbaugewerbe weiter verwendet.

Nach dem Übergang von der Wirtschaftszweigklassifikation WZ 2003 auf die WZ 2008 bleiben die Bereiche Bauhauptgewerbe und Ausbaugewerbe insgesamt in sich homogen und sind damit mit den Ergebnissen vor der Umstellung vergleichbar.

Vorjahresangaben

Ausgewiesene Veränderungen zum Vormonat bzw. zum gleichen Zeitraum des Vorjahres sind nicht preis-, saison- und kalenderbereinigt.

Definitionen

Betrieb

Als Betriebe gelten die örtlichen Einheiten des Baugewerbes. Dazu zählen Einbetriebsunternehmen des Baugewerbes und Niederlassungen (z.B. Hauptniederlassungen, Zweigniederlassungen, Filialen, örtlich getrennte Hauptverwaltungen) mit Schwerpunkt im Baugewerbe, die zu Unternehmen des Baugewerbes, des übrigen Produzierenden Gewerbes oder von sonstigen Wirtschaftszweigen gehören, sofern sie Bauleistungen für den Markt erbringen. Arbeitsgemeinschaften des Baugewerbes melden nicht selbst, die Arbeitsgemeinschaftsanteile werden über die ausführenden Betriebe erfasst. Baustellen gelten nur dann als Betrieb, wenn sie ein eigenes Bau- oder Lohnbüro haben.

Unternehmen

Als Unternehmen gilt die kleinste rechtlich selbstständige Einheit, die aus handels- und/oder steuerrechtlichen Gründen Bücher führt und bilanziert, einschließlich ihrer Zweigniederlassungen und Betriebe sowie einschließlich der nicht zum Baugewerbe gehörenden gewerblichen und nichtgewerblichen Unternehmensteile. Dementsprechend gelten auch als Unternehmen rechtlich selbstständige Tochtergesellschaften.

Die statistische Meldepflicht erfasst jedoch nicht die Zweigniederlassungen im Ausland.

Beschäftigte

Alle Personen, die in einem arbeitsrechtlichen Verhältnis zum Unternehmen bzw. zum Betrieb stehen, einschl. tätige Inhaber und Mitinhaber sowie unbezahlt mithelfende Familienangehörige, soweit diese mindestens 55 Stunden im Monat im Betrieb tätig sind.

Entgelte (Bruttolohn- und Bruttogehaltssumme)

Summe der lohnsteuerpflichtigen Bruttobezüge (Bar- und Sachbezüge) von den tätigen Personen im Baugewerbe.

Diese Beträge verstehen sich ohne Pflichtanteile des Arbeitgebers zur Sozialversicherung, ohne Beiträge zu den Sozialkassen des Baugewerbes, ohne Winterbau-Umlage, ohne Aufwendungen für die betriebliche Alters-, Invaliditäts- und Hinterbliebenenversorgung und ohne gezahltes Vorruhestandsgeld sowie ohne geleistete Zuschüsse der Bundesagentur für Arbeit (Kurzarbeitergeld, Winterausfallgeld ab der 101. witterungsbedingten Ausfallstunde, Leistungen nach dem Altersteilzeitgesetz). Den Entgelten sind auch die Bezüge von Gesellschaftern, Vorstandsmitgliedern und anderen leitenden Kräften zuzurechnen, soweit sie steuerlich als Einkünfte aus nichtselbstständiger Arbeit anzusehen sind.

Geleistete Arbeitsstunden

Alle auf Baustellen und Bauhöfen tatsächlich geleisteten Stunden werden gemeldet, gleichgültig, ob sie von Arbeiternehmern, Polieren, Schachtmeistern und Meistern, Inhabern, Familienangehörigen oder Auszubildenden geleistet werden. Etwa geleistete Mehr-, Über-, Nacht-, Sonntags- und Feiertagsstunden werden ebenfalls erfasst. Abgerechnete, aber nicht geleistete Stunden sind abzusetzen. Die geleisteten Arbeitsstunden von mithelfenden Familienangehörigen werden einbezogen, sofern diese mindestens 55 Stunden im Unternehmen bzw. im Betrieb tätig sind.

Nicht einzubeziehen sind Büro- und Berufsschulstunden.

Gesamtumsatz (ohne Umsatzsteuer)

Zum **Gesamtumsatz** zählt der baugewerbliche Umsatz, der Umsatz aus sonstigen eigenen Erzeugnissen und aus industriellen/handwerklichen Dienstleistungen, der Umsatz aus Handelsware und aus sonstigen nichtindustriellen/nichthandwerklichen Tätigkeiten.

Als **baugewerblicher Umsatz** zählen die Entgelte für Bauleistungen im Inland, die dem Finanzamt als steuerbare (steuerpflichtige und steuerfreie) Beträge zu melden sind. Der baugewerbliche Umsatz bezieht auch Leistungen aus eigener Subunternehmertätigkeit ein, Umsätze aus der Vergabe von Teilleistungen an Subunternehmer werden nicht einbezogen.

Anzahlungen ab 5 000 EUR für Teilleistungen oder Vorauszahlungen vor Ausführung der entsprechenden Leistungen werden gemäß §13 des Umsatzsteuergesetzes einbezogen.

Auftragseingang (ohne Umsatzsteuer)

Als Auftragseingang gilt der Wert aller im Berichtsmonat eingegangenen und vom Betrieb fest akzeptierten Aufträge für bauhauptgewerbliche Bauleistungen im Inland. Um Doppelzählungen zu vermeiden, wird der Auftragseingang nur von dem Betrieb gemeldet, der den Bauauftrag ausführen wird, d.h., an Subunternehmer zu vergebende Teile von Bauaufträgen werden nicht in die eigene Meldung einbezogen.

Auftragsbestand

Als Auftragsbestand gilt der Wert aller am Ende des Berichtszeitraumes vorliegenden, fest akzeptierten und noch nicht ausgeführten Bauaufträge im Inland (ohne Umsatzsteuer). Bei bereits in Bau befindlichen Projekten ist der schon produzierte Teil vom gesamten Auftragswert abzusetzen. Fertig gestellte Bauwerke zählen, auch wenn sie noch nicht abgenommen oder abgerechnet sind, nicht mehr zum Auftragsbestand.

Art der Bauten und Auftraggeber

Maßgebend für die Zuordnung zu den Bauarten ist die überwiegende Zweckbestimmung des Endbauwerkes. Die Zuordnungen der Auftraggeber zu den Bauarten (Neugliederung 2007) in den statistischen Erhebungen des Bauhauptgewerbes verdeutlicht folgende Tabelle:

Auftraggebergruppe	Auftraggeber	Bauart
Gewerblicher und industrieller Bau, landwirtschaftlicher Bau	Private Wirtschaft ¹⁾ (Industrie, Handwerk, Handel, Bahn und Post)	Hochbau Tiefbau
Öffentlicher Bau	Körperschaften des öffentlichen Rechts	Hochbau
	Organisationen ohne Erwerbszweck	Hochbau
	Körperschaften des öffentlichen Rechts sowie Organisationen ohne Erwerbszweck	Tiefbau
Wohnungsbau	unabhängig vom Auftraggeber	Hochbau
Straßenbau		Tiefbau

1) ohne Wohnungsbau

Weitere Hinweise

1. Die Monatsberichte im Bauhauptgewerbe werden als Betriebserhebung durchgeführt. Durch die Vielzahl von Strukturveränderungen, wie Umprofilierung von Unternehmen und Betrieben, Neugründungen und Betriebsstilllegungen, ergibt sich keine Konsistenz.
2. Die Angaben des laufenden Jahres sind, bedingt durch eine am Jahresende mögliche Jahreskorrektur, vorläufig. Die Daten der Vorjahre sind endgültige Werte.

Abkürzungen

VJD

Vierteljahresdurchschnitt

Überblick zur aktuellen Wirtschaftslage im Bauhauptgewerbe im Mai 2018

Die Betriebe des Thüringer Bauhauptgewerbes mit im Allgemeinen 20 und mehr Beschäftigten erhielten im Mai 2018 weniger Aufträge als im gleichen Vorjahresmonat. Der Umsatz lag, bei einem Arbeitstag weniger, über dem vergleichbaren Vorjahresergebnis. Die Zahl der Beschäftigten stieg Ende Mai im Vergleich zum Vorjahresmonat an.

Im Monat Mai 2018 betrug die wertmäßige Nachfrage nach Bauleistungen 166 Millionen EUR. Gegenüber dem Monat Mai 2017 wurde ein um 7,2 Prozent niedrigeres Auftragsvolumen festgestellt.

Der gewerbliche Bau erhielt im Vergleich zum Vorjahresmonat 4,8 Prozent weniger Aufträge. Im Wohnungsbau waren es 10,4 Prozent weniger. Der Auftragseingang im öffentlichen und Straßenbau lag um 7,9 Prozent unter dem vergleichbaren Vorjahreswert.

Die Betriebe des Bauhauptgewerbes realisierten im Mai 2018 einen baugewerblichen Umsatz von 203 Millionen EUR. Das war ein um 16 Millionen EUR bzw. 8,5 Prozent höheres Umsatzvolumen als im Mai 2017.

Mit 13 647 EUR baugewerblichen Umsatz je Beschäftigten lag die Produktivität im Mai 2018 um 3,9 Prozent über dem Vergleichswert des Vorjahres (13 137 EUR je Beschäftigten).

An Entgelten wurden im Monat Mai 2018 insgesamt 44 Millionen EUR bzw. 9,2 Prozent mehr als im Vorjahresmonat gezahlt.

Im Durchschnitt ergaben sich pro Beschäftigten folgende Entgelte:

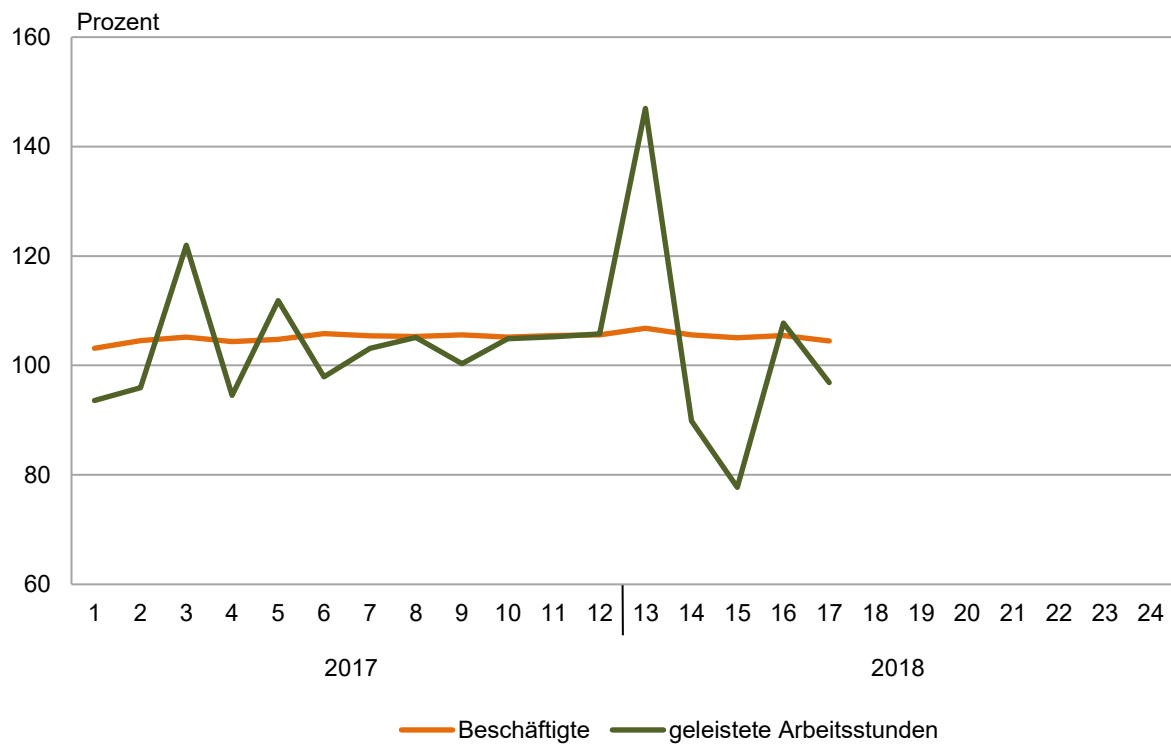
Monat/Jahr		Entgelte je Beschäftigten in EUR
Mai	2017	2 851
April	2018	2 788
Mai	2018	2 982

Ende Mai 2018 wurden 299 Betriebe mit 14 856 Personen erfasst. Im Vorjahresmonat wurden bei 289 Betrieben 14 223 Personen gemeldet. Damit gab es 633 Personen bzw. 4,5 Prozent mehr Beschäftigte im Bauhauptgewerbe als im Mai 2017.

Mit 1 617 Tausend Arbeitsstunden lag die Anzahl der geleisteten Stunden um 3,1 Prozent unter der von Mai 2017.

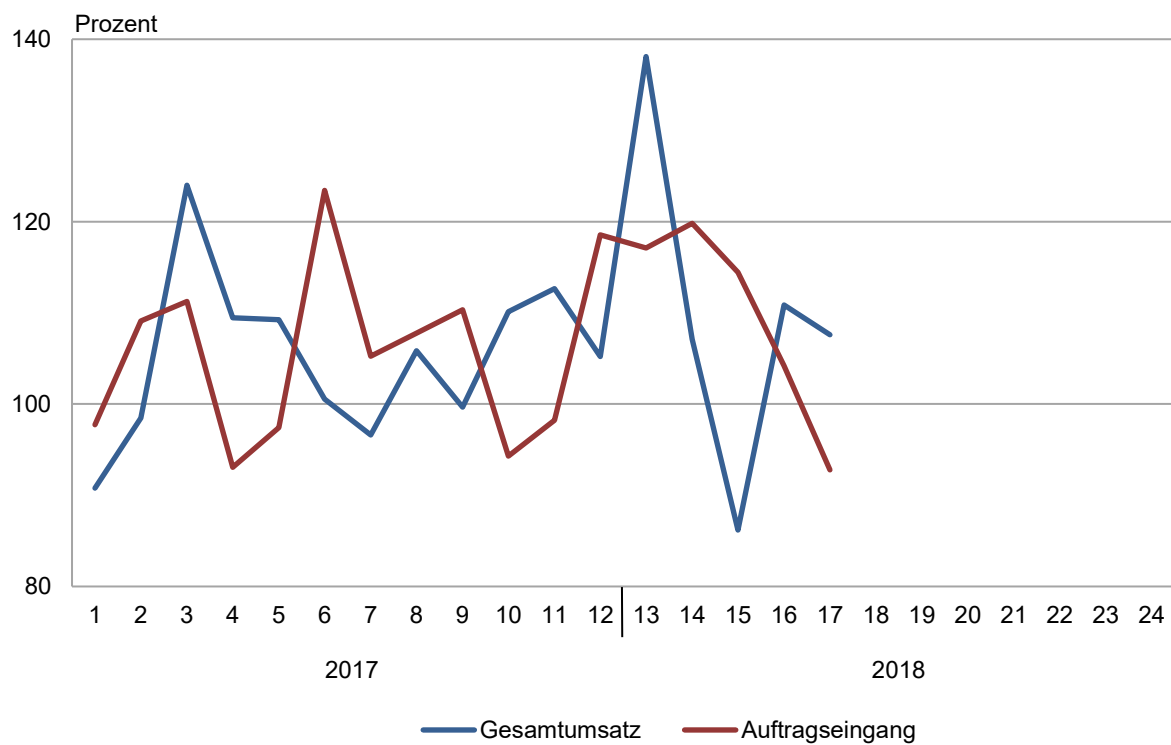
1. Beschäftigte und geleistete Arbeitsstunden im Bauhauptgewerbe

Entwicklung zum Vorjahr



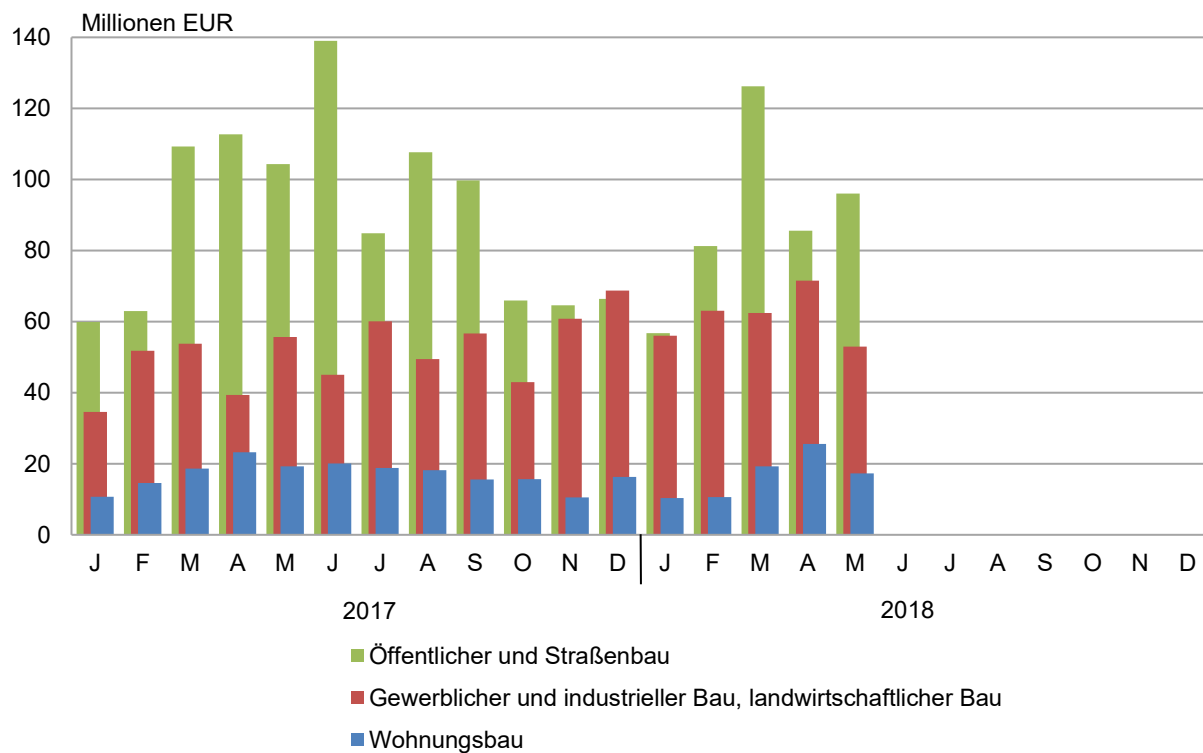
2. Gesamtumsatz und Auftragseingang im Bauhauptgewerbe

Entwicklung zum Vorjahr



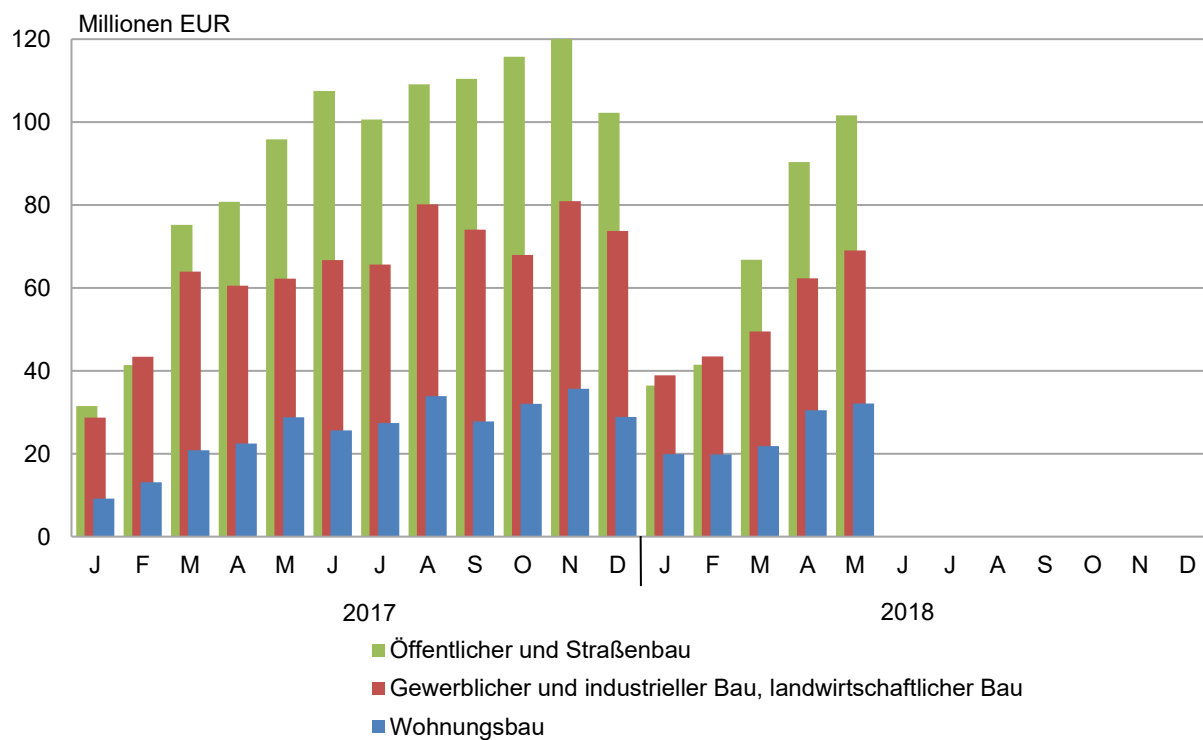
3. Auftragseingang im Bauhauptgewerbe

Januar 2017 bis Mai 2018



4. Baugewerblicher Umsatz im Bauhauptgewerbe

Januar 2017 bis Mai 2018



1. Bauhauptgewerbe nach Wirtschaftszweigen und Monaten

WZ 2008	Jahr Monat	Betriebe	Beschäftigte	Geleistete Arbeits- stunden	Entgelte	baugewerblicher Umsatz	Auftrags- eingang
		Anzahl		1000 Std.		1000 EUR	
41.2				Bau von Gebäuden			
	2013	91	3 700	4 336	108 183	598 828	567 868
	2014	87	3 634	4 306	108 907	665 935	435 474
	2015	81	3 270	3 864	101 729	643 998	440 113
	2016	79	3 232	3 691	103 586	721 782	459 673
	2017	85	3 792	4 417	119 072	747 077	564 623
	2017						
	Jan. - Mai ¹⁾	85	3 718	1 674	45 197	260 842	209 460
	Jan.	86	3 656	185	7 841	26 550	35 292
	Feb.	86	3 630	287	8 049	47 426	29 743
	März	85	3 693	403	9 368	61 756	42 000
	April	85	3 791	381	9 738	59 079	52 162
	Mai	85	3 818	418	10 202	66 031	50 263
	Juni	85	3 893	415	11 035	62 339	72 283
	Juli	85	3 868	402	10 456	62 242	53 700
	Aug.	85	3 889	443	10 526	80 341	37 738
	Sep.	85	3 911	413	10 428	65 880	45 499
	Okt.	85	3 860	381	10 359	68 809	38 873
	Nov.	84	3 747	406	11 369	77 398	48 636
	Dez.	84	3 752	285	9 702	69 226	58 435
	2018						
	Jan. - Mai ¹⁾	85	3 825	1 563	48 758	279 667	236 651
	Jan.	85	3 896	272	9 621	41 446	46 728
	Feb.	85	3 760	219	8 363	46 356	28 229
	März	85	3 807	309	9 415	53 660	57 162
	April	85	3 842	373	10 690	66 478	63 260
	Mai	85	3 818	390	10 668	71 728	41 272
	Juni						
	Juli						
	Aug.						
	Sep.						
	Okt.						
	Nov.						
	Dez.						
42.1				Bau von Straßen und Bahnverkehrsstrecken			
	2013	70	4 904	6 018	142 941	651 014	535 848
	2014	66	4 390	5 567	132 986	593 515	550 061
	2015	66	4 142	5 140	131 690	538 191	482 822
	2016	60	3 837	4 751	127 970	554 003	576 609
	2017	56	3 701	4 529	128 576	576 298	540 519
	2017						
	Jan. - Mai ¹⁾	56	3 618	1 540	46 519	151 326	237 047
	Jan.	56	3 508	125	8 051	11 582	24 230
	Feb.	56	3 536	192	7 190	14 798	43 693
	März	56	3 644	385	9 449	34 031	62 327
	April	56	3 693	392	10 052	40 915	51 137
	Mai	56	3 711	446	11 778	49 999	55 659
	Juni	56	3 732	444	11 173	61 039	64 667
	Juli	56	3 655	422	11 316	58 365	48 675
	Aug.	56	3 812	487	11 896	59 961	52 109
	Sep.	56	3 821	460	11 276	62 010	44 034
	Okt.	56	3 787	419	11 797	65 413	31 602
	Nov.	56	3 798	470	13 314	68 846	28 968
	Dez.	56	3 715	286	11 284	49 339	33 417
	2018						
	Jan. - Mai ¹⁾	57	3 765	1 503	49 412	172 526	250 595
	Jan.	57	3 629	174	8 878	14 190	33 964
	Feb.	57	3 671	177	7 335	17 172	42 489
	März	57	3 766	288	9 193	33 706	68 744
	April	57	3 860	434	11 339	49 807	45 858
	Mai	57	3 897	430	12 667	57 652	59 540
	Juni						
	Juli						
	Aug.						
	Sep.						
	Okt.						
	Nov.						
	Dez.						

1) Betriebe und Beschäftigte im Durchschnitt

Noch: 1. Bauhauptgewerbe nach Wirtschaftszweigen und Monaten

WZ 2008	Jahr Monat	Betriebe	Beschäftigte	Geleistete Arbeits- stunden	Entgelte	baugewerblicher Umsatz	Auftrags- eingang
		Anzahl		1000 Std.		1000 EUR	
42.2		Leitungstiefbau und Kläranlagenbau					
	2013	43	1 872	2 474	53 097	187 984	173 310
	2014	43	1 939	2 665	56 644	216 647	203 090
	2015	38	1 758	2 289	52 444	197 070	176 757
	2016	37	1 658	2 239	49 609	180 076	172 340
	2017	38	1 726	2 252	53 596	199 455	186 247
	2017						
	Jan. - Mai ¹⁾	39	1 695	801	20 282	65 425	71 966
	Jan.	39	1 667	83	3 624	7 369	7 871
	Feb.	39	1 673	112	3 308	8 231	8 286
	März	39	1 703	198	4 189	16 031	24 082
	April	38	1 706	190	4 483	15 913	15 277
	Mai	38	1 724	219	4 679	17 882	16 450
	Juni	38	1 737	215	4 640	18 107	17 633
	Juli	38	1 759	204	4 597	17 033	17 154
	Aug.	38	1 778	236	4 878	19 334	22 364
	Sep.	38	1 788	219	4 700	22 064	18 927
	Okt.	38	1 800	209	4 889	16 963	12 889
	Nov.	35	1 688	220	5 110	21 934	14 337
	Dez.	35	1 683	148	4 498	18 596	10 977
	2018						
	Jan. - Mai ¹⁾	40	1 794	794	22 282	63 199	71 099
	Jan.	41	1 795	128	4 558	11 597	.
	Feb.	40	1 777	106	3 519	8 545	.
	März	40	1 802	151	4 171	11 447	.
	April	39	1 801	207	4 769	15 134	.
	Mai	39	1 796	202	5 264	16 476	16 499
	Juni						
	Juli						
	Aug.						
	Sep.						
	Okt.						
	Nov.						
	Dez.						
42.9		Sonstiger Tiefbau					
	2013	25	1 003	1 224	28 826	117 082	96 058
	2014	28	1 054	1 351	31 191	127 553	122 077
	2015	31	1 294	1 628	40 114	167 470	136 116
	2016	33	1 487	1 895	47 003	191 965	202 597
	2017	34	1 616	1 986	51 952	228 587	204 868
	2017						
	Jan. - Mai ¹⁾	33	1 541	692	18 467	67 450	84 909
	Jan.	34	1 525	58	3 011	8 105	8 957
	Feb.	34	1 530	98	3 053	7 592	11 766
	März	33	1 531	180	3 979	17 818	16 924
	April	33	1 553	167	3 994	15 722	27 975
	Mai	33	1 564	188	4 430	18 212	19 287
	Juni	33	1 596	187	4 546	19 364	13 559
	Juli	33	1 590	177	4 273	19 554	13 480
	Aug.	33	1 596	204	4 560	23 546	28 270
	Sep.	33	1 601	183	4 311	22 213	25 709
	Okt.	33	1 609	171	4 436	21 662	12 506
	Nov.	37	1 856	231	5 890	26 976	12 986
	Dez.	37	1 846	141	5 469	27 823	13 448
	2018						
	Jan. - Mai ¹⁾	38	1 839	799	23 264	73 555	122 080
	Jan.	38	1 810	112	4 325	7 828	13 668
	Feb.	38	1 797	103	3 734	8 649	42 938
	März	38	1 832	164	4 366	14 821	27 200
	April	38	1 882	210	5 157	20 813	24 604
	Mai	38	1 873	211	5 682	21 444	13 669
	Juni						
	Juli						
	Aug.						
	Sep.						
	Okt.						
	Nov.						
	Dez.						

1) Betriebe und Beschäftigte im Durchschnitt

Noch: 1. Bauhauptgewerbe nach Wirtschaftszweigen und Monaten

WZ 2008	Jahr Monat	Betriebe	Beschäftigte	Geleistete Arbeits- stunden	Entgelte	baugewerblicher Umsatz	Auftrags- eingang
		Anzahl		1000 Std.		1000 EUR	
43.1		Abbrucharbeiten und vorbereitende Baustellenarbeiten					
	2013	7	747	965	25 463	94 551	86 109
	2014	7	678	872	24 135	76 892	71 900
	2015	5	593	741	22 651	73 960	73 944
	2016	4	478	647	18 908	70 410	70 382
	2017	4	483	642	19 556	74 644	73 407
	2017						
	Jan. - Mai ¹⁾	4	484	283	7 687	25 694	25 925
	Jan.	4	481	57	1 520	4 002	3 882
	Feb.	4	481	53	1 505	4 263	5 795
	März	4	485	64	1 538	5 368	4 842
	April	4	484	50	1 552	5 877	5 195
	Mai	4	488	59	1 572	6 184	6 212
	Juni	4	487	54	1 542	5 398	4 916
	Juli	4	482	51	1 525	6 449	6 303
	Aug.	4	486	56	1 541	5 695	6 151
	Sep.	4	477	54	1 635	8 417	9 748
	Okt.	4	486	48	2 602	8 352	7 799
	Nov.	4	482	56	1 524	7 090	5 656
	Dez.	4	479	40	1 500	7 549	6 910
	2018						
	Jan. - Mai ¹⁾	5	496	263	8 086	26 545	25 014
	Jan.	5	493	55	1 590	3 886	.
	Feb.	5	496	50	1 578	5 812	.
	März	5	498	51	1 612	5 955	.
	April	5	497	53	1 646	5 206	.
	Mai	5	496	54	1 660	5 686	5 903
	Juni						
	Juli						
	Aug.						
	Sep.						
	Okt.						
	Nov.						
	Dez.						
43.9		Sonstige spezialisierte Bautätigkeit					
	2013	68	2 683	3 323	73 046	296 667	274 174
	2014	72	2 722	3 386	77 887	320 892	287 661
	2015	73	2 930	3 554	85 074	314 384	324 941
	2016	73	2 836	3 509	85 096	330 636	318 162
	2017	73	2 891	3 515	88 269	338 485	328 321
	2017						
	Jan. - Mai ¹⁾	73	2 814	1 297	33 347	106 929	141 480
	Jan.	73	2 731	144	5 699	11 718	24 991
	Feb.	73	2 750	210	5 630	15 514	30 019
	März	73	2 830	314	7 044	24 938	31 429
	April	73	2 842	291	7 082	26 223	23 646
	Mai	73	2 918	339	7 892	28 536	31 394
	Juni	73	2 946	328	7 883	33 528	31 058
	Juli	73	2 970	313	7 705	29 981	24 475
	Aug.	73	2 990	363	8 105	34 263	28 758
	Sep.	73	3 011	335	7 753	31 695	28 075
	Okt.	73	2 989	316	7 909	34 574	20 919
	Nov.	73	2 905	337	8 640	35 291	25 363
	Dez.	72	2 804	225	6 925	32 222	28 193
	2018						
	Jan. - Mai ¹⁾	75	2 908	1 294	35 255	108 602	129 642
	Jan.	75	2 867	218	6 788	16 374	17 195
	Feb.	75	2 859	200	5 871	18 250	23 337
	März	75	2 885	236	6 476	18 515	30 319
	April	75	2 954	309	7 758	25 703	29 347
	Mai	75	2 976	330	8 363	29 759	29 444
	Juni						
	Juli						
	Aug.						
	Sep.						
	Okt.						
	Nov.						
	Dez.						

1) Betriebe und Beschäftigte im Durchschnitt

Noch: 1. Bauhauptgewerbe nach Wirtschaftszweigen und Monaten

WZ 2008	Jahr Monat	Betriebe	Beschäftigte	Geleistete Arbeits- stunden	Entgelte	baugewerblicher Umsatz	Auftrags- eingang
		Anzahl		1000 Std.	1000 EUR		
41.2 / 42.1	Bauhauptgewerbe						
42.2 / 42.9							
43.1 / 43.9							
	2003	417	18 490	23 321	442 537	1 871 049	1 555 662
	2004	375	16 494	21 134	409 252	1 756 044	1 559 933
	2005	343	15 427	20 243	387 846	1 717 493	1 519 592
	2006	314	15 051	20 081	387 256	1 884 876	1 604 862
	2007	310	15 409	20 160	401 376	1 819 188	1 702 380
	2008	308	15 058	19 524	400 955	1 931 842	1 655 931
	2009	303	15 128	19 262	402 396	1 928 127	1 824 850
	2010	312	15 287	18 706	403 181	1 789 993	1 577 337
	2011	307	15 161	19 791	418 499	2 030 778	1 579 300
	2012	306	15 134	19 006	428 174	1 961 710	1 633 321
	2013	304	14 908	18 340	431 557	1 946 126	1 733 367
	2014	302	14 416	18 146	431 749	2 001 434	1 670 262
	2015	293	13 985	17 217	433 703	1 935 073	1 634 694
	2016	285	13 528	16 731	432 172	2 048 873	1 799 762
	2017	290	14 209	17 341	461 020	2 164 546	1 897 985
	2017						
	Jan. - Mai ¹⁾	290	13 869	6 287	171 499	677 666	770 787
	Jan.	292	13 568	653	29 745	69 325	105 223
	Feb.	292	13 600	951	28 733	97 824	129 302
	März	290	13 886	1 543	35 567	159 943	181 604
	April	289	14 069	1 471	36 900	163 729	175 393
	Mai	289	14 223	1 670	40 554	186 844	179 265
	Juni	289	14 391	1 643	40 820	199 775	204 116
	Juli	289	14 324	1 568	39 872	193 623	163 787
	Aug.	289	14 551	1 789	41 506	223 140	175 390
	Sep.	289	14 609	1 664	40 103	212 278	171 992
	Okt.	289	14 531	1 545	41 993	215 773	124 587
	Nov.	289	14 476	1 719	45 848	237 536	135 946
	Dez.	288	14 279	1 125	39 379	204 755	151 380
	2018						
	Jan. - Mai ¹⁾	300	14 626	6 215	187 057	724 094	835 080
	Jan.	301	14 490	959	35 761	95 321	123 214
	Feb.	300	14 360	854	30 400	104 783	154 939
	März	300	14 590	1 199	35 233	138 104	207 854
	April	299	14 836	1 585	41 360	183 141	182 746
	Mai	299	14 856	1 617	44 304	202 745	166 326
	Juni						
	Juli						
	Aug.						
	Sep.						
	Okt.						
	Nov.						
	Dez.						

1) Betriebe und Beschäftigte im Durchschnitt

2. Ausgewählte Merkmale des Bauhauptgewerbes

Merkmal	Einheit	Mai 2018	April 2018	Mai 2017	Veränderung in % Mai 2018 gegenüber		Januar - Mai ¹⁾		
					April 2018	Mai 2017	2018	2017	Veränderung in %
Erfasste Betriebe	Anzahl	299	299	289	0,0	3,5	300	290	3,2
Beschäftigte	Anzahl	14 856	14 836	14 223	0,1	4,5	14 626	13 869	5,5
Geleistete Arbeitsstunden	1000 Std.	1 617	1 585	1 670	2,0	-3,1	6 215	6 287	-1,1
Entgelte	1000 EUR	44 304	41 360	40 554	7,1	9,2	187 057	171 499	9,1
Gesamtumsatz	1000 EUR	204 764	185 005	190 285	10,7	7,6	734 103	689 959	6,4
darunter baugewerblicher Umsatz	1000 EUR	202 745	183 141	186 844	10,7	8,5	724 094	677 666	6,9
Auftragseingang	1000 EUR	166 326	182 746	179 265	-9,0	-7,2	835 080	770 787	8,3
Beschäftigte je Betrieb	Anzahl	50	50	49	0,1	0,9	49	48	2,2
Entgelte je Beschäftigten	EUR	2 982	2 788	2 851	7,0	4,6	12 789	12 365	3,4
Baugewerblicher Umsatz je Beschäftigten	EUR	13 647	12 344	13 137	10,6	3,9	49 506	48 861	1,3

1) Betriebe und Beschäftigte im Durchschnitt

Veränderung gegenüber dem Vorjahreszeitraum in %

4. Auftragsbestand des Bauhauptgewerbes nach Auftraggebergruppen bzw. Bauarten am Ende des Vierteljahres

[illegible]

Auftragsbestand in 1000 EUR

VjD 2005	35 874	163 877	89 157	396 603	106 447	290 156	203 876	596 353	231 478	364 875
VjD 2006	32 527	209 125	112 954	429 897	126 439	303 458	211 547	671 549	271 920	399 630
VjD 2007	28 637	185 458	94 011	542 096	142 360	399 736	184 343	756 191	265 008	491 183
VjD 2008	35 338	231 920	108 779	587 021	180 844	406 177	169 248	854 279	324 961	529 318
VjD 2009	31 435	217 580	91 370	696 340	197 837	498 503	259 413	945 355	320 642	624 713
VjD 2010	30 231	230 697	110 070	739 010	119 115	619 894	288 873	999 938	259 416	740 522
VjD 2011	32 014	211 813	97 925	598 012	105 705	492 307	227 278	841 838	235 644	606 195
VjD 2012	38 052	243 633	100 021	512 803	103 156	409 647	172 315	794 488	241 228	553 259
VjD 2013	41 140	256 666	175 507	499 361	123 956	375 405	182 816	797 167	340 603	456 564
VjD 2014	47 774	260 344	178 124	436 070	127 815	308 254	158 778	744 188	353 714	390 474
VjD 2015	61 356	241 647	164 107	458 851	139 115	319 736	159 769	761 854	364 578	397 276
VjD 2016	72 286	209 334	124 650	521 603	157 353	364 249	188 656	803 223	354 289	448 934
VjD 2017	93 736	214 071	122 921	600 239	191 743	408 496	211 186	908 045	408 399	499 646

2017

31. März	104 735	223 094	118 420	562 760	164 698	398 062	216 865	890 588	387 853	502 736
30. Juni	105 632	209 870	115 045	645 152	211 555	433 597	238 731	960 654	432 233	528 421
30. September	93 354	206 920	116 428	619 509	203 483	416 026	215 238	919 784	413 265	506 518
31. Dezember	71 221	216 398	141 789	573 535	187 237	386 298	173 909	861 155	400 247	460 908

2018

[illegible]

Veränderung gegenüber dem Vorjahr in %

2017

[illegible]

Veränderung gegenüber dem vorhergehenden Vierteljahr in %

2018

[illegible]

baugewerblicher Umsatz in 1000 EUR[illegible]

2010	0,6	- 0,2	- 3,1	- 11,4	- 25,0	- 6,2	- 14,0	- 7,2	- 11,7	- 4,0
2011	26,6	20,6	14,9	7,9	1,7	9,8	10,9	13,5	12,4	14,1
2012	- 6,1	1,3	- 4,2	- 5,9	- 3,6	- 6,6	- 14,8	- 3,4	- 4,4	- 2,8
2013	17,5	- 6,5	3,9	0,3	11,4	- 2,8	2,7	- 0,8	9,2	- 6,9
2014	9,0	6,8	16,0	- 0,7	9,7	- 4,1	- 0,3	2,8	12,3	- 4,0
2015	9,1	- 4,8	1,0	- 4,6	- 10,9	- 2,3	- 7,4	- 3,3	- 1,1	- 5,2
2016	17,6	9,9	14,4	0,7	3,8	- 0,3	6,0	5,9	12,1	0,4
2017	19,5	1,8	- 6,5	5,0	0,3	6,7	4,8	5,6	1,8	9,4

[illegible]

geleistete Arbeitsstunden in 1000 Std.

[illegible]

2010	-	3.5	2.7	-	7.0	-	6.5	-	10.0	-	5.5	-	13.7	-	2.9	-	7.2	0.2		
2011		15.3	1.4	-	7.3		7.5		10.8		6.5		9.3		5.8		3.1	7.5		
2012	-	0.4	-	7.0	-	6.5	-	2.5	-	5.0	-	1.8	-	6.9	-	4.0	-	4.5	-	3.6
2013		3.6		5.2		3.2		3.6		0.7		4.5		0.3		3.5		0.7		5.3
2014	-	0.8		0.6		1.4	-	2.2	-	3.4	-	1.8		1.6	-	1.1	-	0.7	-	1.3
2015		4.1	-	12.1	-	11.9	-	2.3	-	4.6	-	1.6	-	4.4	-	5.1	-	5.4	-	5.0
2016	-	0.8	-	0.7	-	4.0	-	4.5		1.0	-	6.1	-	2.3	-	2.8	-	1.5	-	3.7
2017		19.9		7.2		3.0	-	2.1		1.0	-	3.1		0.3		3.6		7.3		1.2

[illegible]

