



Statistischer Bericht

E II, E III - vj 4 / 17

**Bauhaupt- und Ausbaugewerbe
in Thüringen
Januar 2016 - Dezember 2017
nach Kreisen**

Bestell-Nr. 05 202

Zeichenerklärung

- nichts vorhanden (genau Null)
- 0 weniger als die Hälfte von 1 in der letzten besetzten Stelle, jedoch mehr als nichts
- . Zahlenwert unbekannt oder geheim zu halten
- ... Zahlenwert lag bei Redaktionsschluss noch nicht vor
- x Tabellenfach gesperrt, weil Aussage nicht sinnvoll
- p vorläufige Zahl
- r berichtigte Zahl
- / Zahlenwert nicht sicher genug
- () Aussagewert eingeschränkt

Anmerkung: Abweichungen in den Summen, auch im Vergleich zu anderen Veröffentlichungen, erklären sich aus dem Runden von Einzelwerten.

Herausgeber:

Thüringer Landesamt für Statistik

Europaplatz 3, 99091 Erfurt

Postfach 90 01 63, 99104 Erfurt

Telefon: 0361 57331-9642/9647

Telefax 0361 57331-9699

Internet: statistik.thueringen.de

E-Mail: auskunft@statistik.thueringen.de

Auskunft erteilt:

Referat: Produzierendes Gewerbe, Bautätigkeit,
Energie, Handwerk, Indizes, Umwelt

Telefon: 0361 57334-3210

Herausgegeben im März 2018

Heft-Nr.: 59/18

Preis: 6,25 Euro

© Thüringer Landesamt für Statistik, Erfurt, 2018

Vervielfältigung und Verbreitung, auch auszugsweise, mit Quellenangabe gestattet.

Inhaltsverzeichnis

Seite

Vorbemerkungen

2

Grafiken

1. Gesamtumsatz je Beschäftigten des Bauhauptgewerbes Januar bis Dezember 2017 nach Kreisen	5
2. Gesamtumsatz je Beschäftigten des Ausbaugewerbes Januar bis Dezember 2017 nach Kreisen	6

Tabellen

1. Gesamtübersicht über das Baugewerbe nach Vierteljahren und Kreisen	7
2. Betriebe, Beschäftigte, geleistete Arbeitsstunden, Entgelte sowie Umsatz im Baugewerbe nach Kreisen (kumuliert 2016 und 2017)	13
3. Gesamtübersicht über das Bauhauptgewerbe nach Monaten und Kreisen	14
4. Betriebe, Beschäftigte, geleistete Arbeitsstunden, Entgelte sowie Umsatz und Auftragseingang im Bauhauptgewerbe nach Kreisen (kumuliert 2016 und 2017)	26
5. Baugewerblicher Umsatz im Bauhauptgewerbe Januar bis Dezember 2017 nach Art der Bauten bzw. Auftraggebern und Kreisen in 1000 EUR	27
6. Gesamtübersicht über das Ausbaugewerbe nach Vierteljahren und Kreisen	28
7. Betriebe, Beschäftigte, geleistete Arbeitsstunden, Entgelte sowie Umsatz im Ausbaugewerbe nach Kreisen (kumuliert 2016 und 2017)	34

Vorbemerkungen

Ziel der Statistik

Die Monatsberichte im Bauhauptgewerbe und die Vierteljahresberichte im Ausbaugewerbe dienen der kurzfristigen Beurteilung der konjunkturellen Lage des Bauparkes. Die Ergebnisse der Statistik sind ein wichtiges Material für die Arbeit der gesetzgebenden Körperschaften, der Bundes- und der Landesregierung, der Verbände, der Kammern sowie sonstiger Institutionen und bilden eine unentbehrliche Grundlage für zahlreiche wirtschaftspolitische Entscheidungen.

Rechtsgrundlagen

Rechtsgrundlage für die Erhebungen ist das Gesetz über die Statistik im Produzierenden Gewerbe (ProdGewStatG) in der Fassung der Bekanntmachung vom 21. März 2002 (BGBl. I S. 1181), zuletzt geändert durch Artikel 271 der Verordnung vom 31.08.2015 (BGBl. I S. 1474) in Verbindung mit dem Bundesstatistikgesetz (BStatG) vom 22. Januar 1987 (BGBl. I S. 462, 565), in der Fassung der Bekanntmachung vom 20.10.2016 (BGBl. I S. 2394).

Berichtskreis

In zwei selbstständigen Erhebungen werden die Bereiche Bauhaupt- und Ausbaugewerbe im Sinne des ProdGewStatG auf Grundlage der „Klassifikation der Wirtschaftszweige, Ausgabe 2008 (WZ 2008)“ erfasst. Meldepflichtig sind Betriebe von bundesweit höchstens 20 000 Unternehmen des Bauhauptgewerbes sowie Baubetriebe anderer Unternehmen. Das sind alle Betriebe von Unternehmen des Bauhauptgewerbes mit im Allgemeinen 20 und mehr Beschäftigten und bauhauptgewerbliche Betriebe mit im Allgemeinen 20 und mehr Beschäftigten anderer Unternehmen.

Im Ausbaugewerbe werden Betriebe von bundesweit höchstens 9 000 Unternehmen des Ausbaugewerbes sowie Baubetriebe anderer Unternehmen befragt. Das sind alle Betriebe von Unternehmen des Ausbaugewerbes mit im Allgemeinen 20 und mehr Beschäftigten und ausbaugewerbliche Betriebe mit im Allgemeinen 20 und mehr Beschäftigten anderer Unternehmen.

Im Rahmen der **jährlichen** Betriebserhebungen (für den Berichtsmonat Juni) werden auch die Berichte der Betriebe von Unternehmen mit 1 bis 19 Beschäftigten im Bauhauptgewerbe und mit 10 bis 19 Beschäftigten im Ausbaugewerbe einbezogen.

Aus diesen Erhebungen wird anhand der Zahl der Beschäftigten der Berichtskreis der monatlich bzw. vierteljährlich meldenden Betriebe jährlich neu festgelegt. Damit ist ein Berichtskreisprung verbunden, der insbesondere in den neuen Ländern wegen der raschen Veränderungen der Wirtschafts- und Betriebsstruktur erheblich ist.

Methodische Hinweise

Klassifikation der Wirtschaftszweige

Die Zuordnung der Unternehmen und Betriebe zu den Wirtschaftszweigen erfolgt ab Berichtsmonat Januar 2009 anhand der „Klassifikation der Wirtschaftszweige, Ausgabe 2008“ (WZ 2008) nach ihrer Haupttätigkeit unter Anwendung des Schwerpunktprinzips.

Das Gesetz über die Statistik im Produzierenden Gewerbe (ProdGewStatG) enthält die Begriffe Bauhauptgewerbe und Ausbaugewerbe, die die Wirtschaftszweigklassifikationen nicht kennen. Die Begriffe sind jedoch im Rahmen der Berichtskreisdefinition und Erhebungsorganisation im Baugewerbe von Bedeutung. So wird über diese Abgrenzung u. a. festgelegt, ob die Betriebe monatlich oder vierteljährlich zur statistischen Meldung herangezogen werden.

Zum Bauhauptgewerbe werden die Zweige Bau von Gebäuden (41.2), Bau von Straßen und Bahnverkehrsstrecken (42.1), Leitungstiefbau und Kläranlagenbau (42.2), Sonstiger Tiefbau (42.9), Abbrucharbeiten und vorbereitende Baustellenarbeiten (43.1) und Sonstige spezialisierte Bautätigkeiten (43.9) zugeordnet.

Zum Ausbaugewerbe gehören die Zweige Bauinstallation (43.2) und Sonstiger Ausbau (43.3).

In den Statistischen Berichten zum Baugewerbe werden in diesem Sinne die Bezeichnungen Bauhauptgewerbe und Ausbaugewerbe weiter verwendet.

Nach dem Übergang von der Wirtschaftszweigklassifikation WZ 2003 auf die WZ 2008 bleiben die Bereiche Bauhauptgewerbe und Ausbaugewerbe insgesamt in sich homogen und sind damit mit den Ergebnissen vor der Umstellung vergleichbar.

Vorjahresangaben

Ausgewiesene Veränderungen zum Vormonat bzw. zum gleichen Zeitraum des Vorjahres sind nicht preis-, saison- und kalenderbereinigt.

Definitionen

Betrieb

Örtliche Betriebseinheit (nicht Unternehmen) des Baugewerbes.

Dazu zählen:

- Einbetriebsunternehmen des Baugewerbes
- örtliche Einheiten (z.B. Haupt- und Zweigniederlassungen) mit Schwerpunkt im Baugewerbe, die zu Unternehmen des Baugewerbes sowie des übrigen produzierenden Gewerbes oder von sonstigen Wirtschaftszweigen gehören, sofern sie Bauleistungen für den Markt erbringen.
(Baustellen gelten nur dann als Betrieb, wenn sie ein eigenes Bau- oder Lohnbüro haben.)
- Arbeitsgemeinschaften des Baugewerbes melden nicht selbst, die Arbeitsgemeinschaftsanteile werden über die ausführenden Betriebe erfasst.

Unternehmen

Als Unternehmen gilt die kleinste rechtlich selbstständige Einheit, die aus handels- und/oder steuerrechtlichen Gründen Bücher führt und bilanziert, einschließlich ihrer Zweigniederlassungen und Betriebe sowie einschließlich der nicht zum Baugewerbe gehörenden gewerblichen und nichtgewerblichen Unternehmensteile. Dementsprechend gelten auch als Unternehmen rechtlich selbstständige Tochtergesellschaften.

Die statistische Meldepflicht erfasst jedoch nicht die Zweigniederlassungen im Ausland.

Beschäftigte

Alle Personen, die in einem arbeitsrechtlichen Verhältnis zum Betrieb stehen, einschließlich tätige Inhaber und Mitinhaber sowie unbezahlt mithelfende Familienangehörige, soweit diese mindestens 55 Stunden im Monat im Betrieb tätig sind.

Entgelte (Bruttolohn- und Bruttogehaltssumme)

Summe der lohnsteuerpflichtigen Bruttobezüge (Bar- und Sachbezüge) der Arbeiter und Angestellten sowie der Auszubildenden.

Diese Beträge verstehen sich ohne Pflichtanteile des Arbeitgebers zur Sozialversicherung, ohne Beiträge zu den Sozialkassen des Baugewerbes, ohne Winterbau-Umlage, ohne Aufwendungen für die betriebliche Alters-, Invaliditäts- und Hinterbliebenenversorgung und ohne gezahltes Vorruhestandsgeld sowie ohne Zuschüsse der Bundesagentur für Arbeit (Kurzarbeitergeld, Winterausfallgeld ab der 101. witterungsbedingten Ausfallstunde, Leistungen nach dem Altersteilzeitgesetz). Den Löhnen und Gehältern sind auch die Bezüge von Gesellschaftern, Vorstandsmitgliedern und anderen leitenden Kräften zuzurechnen, soweit sie steuerlich als Einkünfte aus nichtselbstständiger Arbeit anzusehen sind.

Geleistete Arbeitsstunden

Alle auf Baustellen und Bauhöfen tatsächlich geleisteten Stunden werden gemeldet, gleichgültig, ob sie von Arbeitern einschließlich Polieren, Schachtmeistern und Meistern, Inhabern, Familienangehörigen oder Auszubildenden geleistet wurden. Einbezogen werden auch die Arbeitsstunden solcher Arbeitskräfte, die von anderen Unternehmen gegen Entgelt zur Arbeitsleistung überlassen wurden. Etwa geleistete Mehr-, Über-, Nacht-, Sonntags- und Feiertagsstunden werden ebenfalls erfasst. Abgerechnete, aber nicht geleistete Stunden sind abzusetzen. Die geleisteten Arbeitsstunden von mithelfenden Familienangehörigen werden einbezogen, sofern diese mindestens 55 Stunden im Unternehmen bzw. im Betrieb tätig sind.

Nicht einzubeziehen sind Büro- und Berufsschulstunden.

Gesamtumsatz (ohne Umsatzsteuer)

Zum Gesamtumsatz zählt der baugewerbliche Umsatz, der Umsatz aus sonstigen eigenen Erzeugnissen und aus industriellen/handwerklichen Dienstleistungen, der Umsatz aus Handelsware und aus sonstigen nichtindustriellen/nichthandwerklichen Tätigkeiten.

Als baugewerblicher Umsatz zählen die Entgelte für Bauleistungen im Inland, die dem Finanzamt als steuerbare (steuerpflichtige und steuerfreie) Beträge zu melden sind. Der baugewerbliche Umsatz bezieht auch Leistungen aus eigener Subunternehmertätigkeit ein, Umsätze aus der Vergabe von Teilleistungen an Subunternehmer werden nicht einbezogen.

Anzahlungen ab 5 000 Euro für Teilleistungen oder Vorauszahlungen vor Ausführung der entsprechenden Leistungen werden gemäß §13 des Umsatzsteuergesetzes einbezogen.

Auftragseingang (ohne Umsatzsteuer)

Als Auftragseingang gilt der Wert aller im Berichtsmonat eingegangenen und vom Betrieb fest akzeptierten Aufträge für bauhauptgewerbliche Bauleistungen im Inland. Um Doppelzahlungen zu vermeiden, wird der Auftragseingang nur von dem Betrieb gemeldet, der den Bauauftrag ausführen wird, d.h., an Nachunternehmer zu vergebende Teile von Bauaufträgen werden nicht in die eigene Meldung einbezogen.

Auftragsbestand

Als Auftragsbestand gilt der Wert aller am Ende des Berichtsvierteljahres vorliegenden, fest akzeptierten und noch nicht ausgeführten Bauaufträge im Inland (ohne Umsatzsteuer). Bei bereits in Bau befindlichen Projekten ist der schon produzierte Teil vom gesamten Auftragswert abzusetzen. Fertig gestellte Bauwerke zählen, auch wenn sie noch nicht abgenommen oder abgerechnet sind, nicht mehr zum Auftragsbestand.

Art der Bauten und Auftraggeber

Maßgebend für die Zuordnung zu den Bauarten ist die überwiegende Zweckbestimmung des Bauwerkes. Die Zuordnungen der Auftraggeber zu den Bauarten (Neugliederung ab 2007) in den statistischen Erhebungen des Bauhauptgewerbes verdeutlicht folgende Tabelle:

Auftraggebergruppe	Auftraggeber	Bauart
Gewerblicher und industrieller Bau, Landwirtschaftlicher Bau	Private Wirtschaft ¹⁾ (Industrie, Handwerk, Handel, Bahn und Post)	Hochbau Tiefbau
Öffentlicher Bau	Körperschaften des öffentlichen Rechts	Hochbau
	Organisationen ohne Erwerbszweck	Hochbau
	Körperschaften des öffentlichen Rechts sowie Organisationen ohne Erwerbszweck	Tiefbau
Wohnungsbau	unabhängig vom Auftraggeber	Hochbau
Straßenbau		Tiefbau

1) ohne Wohnungsbau

Weitere Hinweise

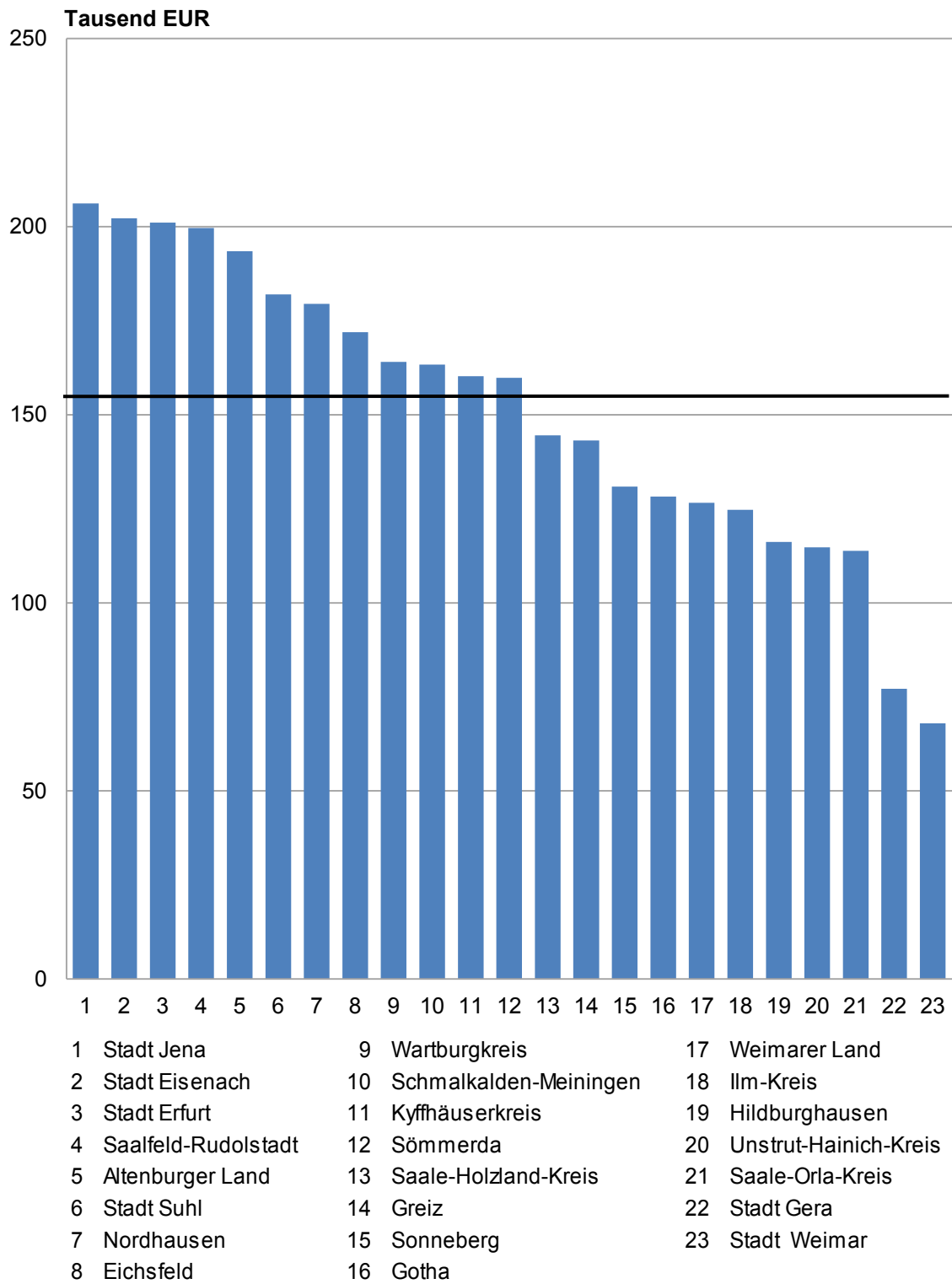
1. Die Monatsberichte im Bauhauptgewerbe und die Vierteljahresberichte im Ausbaugewerbe werden als Betriebs-erhebungen durchgeführt. Durch die Vielzahl von Strukturveränderungen, wie Umprofilierung von Unternehmen und Betrieben, Neugründungen und Betriebsstillegungen, ergibt sich keine Konstanz im Berichtskreis.
2. Die Angaben des laufenden Jahres sind, bedingt durch eine am Jahresende mögliche Jahreskorrektur, vorläufig. Die Daten der Vorjahre sind endgültige Werte.

Abkürzungen

MD Monatsdurchschnitt
VjD Vierteljahresdurchschnitt

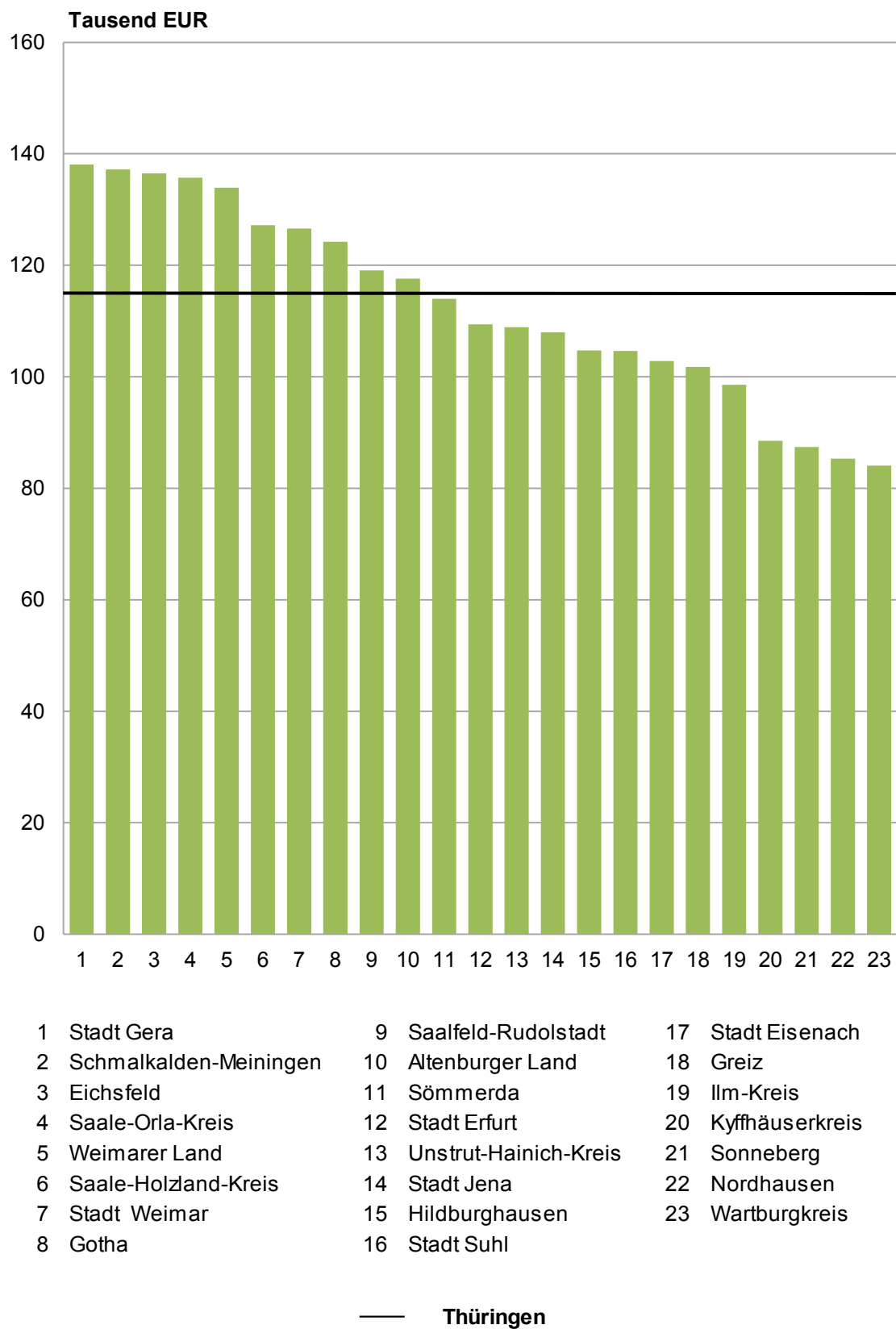
1. Gesamtumsatz je Beschäftigten des Bauhauptgewerbes

Januar bis Dezember 2017 nach Kreisen



2. Gesamtumsatz je Beschäftigten des Ausbaugewerbes

Januar bis Dezember 2017 nach Kreisen



1. Gesamtübersicht über das Baugewerbe nach Vierteljahren und Kreisen

Jahr Vierteljahr	Betriebe ¹⁾	Beschäftigte ¹⁾	Geleistete Arbeits- stunden	Entgelte	Gesamt- umsatz	Darunter baugewerb- licher Umsatz
	Anzahl		1 000 Std.		1 000 EUR	
Stadt Erfurt						
2011	68	3 073	3 772	87 978	457 680	450 190
2012	67	2 998	3 516	89 106	376 798	370 195
2013	65	2 929	3 473	89 538	423 294	415 608
2014	62	2 757	3 333	86 959	426 249	420 093
2015	57	2 703	3 275	87 160	410 757	404 017
2016	57	2 716	3 241	95 090	472 914	465 740
2017	59	2 789	3 294	100 215	443 975	435 887
2016						
Januar - März	57	2 681	682	20 617	77 514	76 204
April - Juni	57	2 703	884	24 228	115 160	113 722
Juli - September	57	2 741	878	24 580	126 137	124 241
Oktober - Dezember	57	2 741	797	25 666	154 103	151 573
2017						
Januar - März	59	2 731	708	22 268	77 120	75 553
April - Juni	59	2 766	857	25 691	112 099	110 127
Juli - September	59	2 838	906	25 839	120 472	118 423
Oktober - Dezember	59	2 823	823	26 416	134 284	131 785
Stadt Gera						
2011	15	364	543	8 335	36 999	35 827
2012	14	352	490	8 916	32 778	31 825
2013	14	356	473	9 526	32 554	31 267
2014	15	368	530	9 874	37 025	35 250
2015	14	394	554	11 029	40 466	39 386
2016	15	427	638	11 217	50 238	49 054
2017	17	524	704	13 180	55 494	54 063
2016						
Januar - März	15	410	139	2 532	9 472	9 206
April - Juni	15	429	170	2 748	13 922	13 638
Juli - September	15	433	173	2 961	14 742	14 452
Oktober - Dezember	15	437	157	2 976	12 102	11 759
2017						
Januar - März	17	486	154	2 922	10 659	10 346
April - Juni	17	526	181	3 281	14 692	14 328
Juli - September	17	544	188	3 383	15 630	15 259
Oktober - Dezember	17	539	182	3 594	14 512	14 130
Stadt Jena						
2011	14	991	1 245	30 644	175 769	163 583
2012	16	1 042	1 255	32 564	158 088	146 246
2013	13	1 063	1 230	35 275	148 193	141 896
2014	15	1 168	1 417	37 333	188 545	181 705
2015	13	1 067	1 346	36 320	184 808	178 191
2016	13	1 031	1 285	35 928	182 948	175 863
2017	13	964	1 160	35 779	164 196	157 289
2016						
Januar - März	14	1 034	252	8 121	32 656	31 025
April - Juni	13	1 024	351	8 636	43 820	41 949
Juli - September	13	1 046	365	9 530	56 404	54 442
Oktober - Dezember	13	1 022	316	9 641	50 068	48 447
2017						
Januar - März	13	985	240	7 353	27 143	25 792
April - Juni	13	969	308	9 225	41 328	39 766
Juli - September	13	964	313	9 182	45 750	43 869
Oktober - Dezember	13	940	298	10 019	49 975	47 863
Stadt Suhl						
2011	14	576	771	14 855	67 571	67 291
2012	12	572	712	15 210	60 164	59 766
2013	11	568	694	15 844	64 933	64 516
2014	12	590	771	17 262	67 209	66 772
2015	11	509	629	15 715	57 291	56 589
2016	9	431	499	12 491	47 974	47 712
2017	9	387	437	11 619	55 368	53 460
2016						
Januar - März	10	451	106	2 700	6 990	6 979
April - Juni	9	431	137	3 192	12 484	12 408
Juli - September	9	435	141	3 458	15 100	14 982
Oktober - Dezember	8	408	114	3 141	13 400	13 342
2017						
Januar - März	9	426	106	2 739	8 673	8 624
April - Juni	9	420	126	3 248	14 845	14 820
Juli - September	8	355	112	2 897	12 369	11 537
Oktober - Dezember	8	349	93	2 734	19 481	18 478

1) Durchschnitt im Berichtszeitraum

Noch: 1. Gesamtübersicht über das Baugewerbe nach Vierteljahren und Kreisen

Jahr Vierteljahr	Betriebe ¹⁾	Beschäftigte ¹⁾	Geleistete Arbeits- stunden	Entgelte	Gesamt- umsatz	Darunter baugewerb- licher Umsatz
	Anzahl		1 000 Std.		1 000 EUR	
Stadt Weimar						
2011	17	745	951	19 505	103 780	103 366
2012	16	683	974	17 665	97 546	97 177
2013	15	600	785	15 208	81 980	81 595
2014	15	524	689	14 405	66 071	65 989
2015	13	479	591	12 691	53 094	52 768
2016	12	463	587	13 050	47 757	47 724
2017	13	489	625	13 777	50 047	49 990
2016						
Januar - März	12	448	117	2 642	7 915	7 910
April - Juni	12	466	159	3 277	11 312	11 303
Juli - September	12	469	160	3 442	13 122	13 117
Oktober - Dezember	12	468	151	3 688	15 407	15 395
2017						
Januar - März	13	474	136	3 227	9 396	9 388
April - Juni	13	486	164	3 427	12 922	12 902
Juli - September	13	498	165	3 366	13 316	13 292
Oktober - Dezember	13	500	159	3 757	14 413	14 408
Stadt Eisenach						
2011	11	672	867	20 309	90 034	85 851
2012	13	772	972	23 000	93 944	89 574
2013	11	657	814	19 381	67 181	63 322
2014	11	499	691	14 250	47 052	43 224
2015	12	510	717	15 451	59 594	55 961
2016	11	488	724	15 585	59 510	55 857
2017	10	439	635	14 380	57 937	54 127
2016						
Januar - März	11	479	162	3 323	12 777	11 955
April - Juni	11	485	184	3 725	14 223	13 385
Juli - September	11	497	194	4 044	15 951	15 001
Oktober - Dezember	11	491	185	4 492	16 560	15 516
2017						
Januar - März	11	473	156	3 474	10 005	9 326
April - Juni	9	420	155	3 283	12 423	11 462
Juli - September	9	434	174	3 736	17 160	16 077
Oktober - Dezember	9	431	150	3 887	18 348	17 261
Eichsfeld						
2011	32	1 286	1 774	32 714	147 078	145 206
2012	29	1 222	1 594	31 917	119 616	118 276
2013	30	1 201	1 549	31 288	136 797	135 422
2014	31	1 202	1 576	34 002	169 715	167 550
2015	30	1 168	1 495	34 131	169 976	167 978
2016	29	1 109	1 403	32 837	175 267	173 254
2017	30	1 156	1 422	34 418	183 776	182 149
2016						
Januar - März	29	1 064	271	6 663	26 646	26 156
April - Juni	29	1 126	393	8 467	47 394	46 763
Juli - September	29	1 132	395	8 799	58 237	57 901
Oktober - Dezember	29	1 112	344	8 908	42 991	42 434
2017						
Januar - März	31	1 138	289	7 396	30 158	29 683
April - Juni	30	1 167	377	8 744	41 942	41 568
Juli - September	30	1 179	404	9 100	52 288	51 887
Oktober - Dezember	30	1 139	353	9 177	59 388	59 010
Nordhausen						
2011	23	894	1 315	23 574	119 691	111 815
2012	22	889	1 274	24 524	105 301	100 616
2013	22	925	1 257	26 665	123 298	117 915
2014	23	955	1 299	28 977	139 837	133 567
2015	23	976	1 295	30 344	124 015	118 772
2016	24	996	1 331	32 088	144 556	139 269
2017	25	1 017	1 341	33 981	152 144	146 324
2016						
Januar - März	24	1 001	286	7 159	20 396	19 689
April - Juni	23	980	353	8 092	36 875	35 650
Juli - September	23	998	366	8 359	45 221	44 257
Oktober - Dezember	24	1 005	326	8 479	42 063	39 673
2017						
Januar - März	25	991	304	7 591	26 903	25 785
April - Juni	25	1 014	350	8 591	37 950	36 919
Juli - September	25	1 039	353	8 671	39 574	38 553
Oktober - Dezember	25	1 023	333	9 127	47 717	45 068

1) Durchschnitt im Berichtszeitraum

Noch: 1. Gesamtübersicht über das Baugewerbe nach Vierteljahren und Kreisen

Jahr Vierteljahr	Betriebe ¹⁾	Beschäftigte ¹⁾	Geleistete Arbeits- stunden	Entgelte	Gesamt- umsatz	Darunter baugewerb- licher Umsatz
	Anzahl		1 000 Std.		1 000 EUR	
Wartburgkreis						
2011	21	1 071	1 480	30 331	123 777	121 987
2012	20	1 088	1 357	31 487	136 615	134 165
2013	20	1 088	1 376	32 934	154 134	150 687
2014	22	1 135	1 405	35 322	145 615	139 791
2015	21	1 113	1 327	36 029	141 251	134 354
2016	20	1 094	1 301	36 421	143 543	136 394
2017	21	1 164	1 398	39 859	169 342	161 501
2016						
Januar - März	21	1 067	237	7 304	20 486	19 502
April - Juni	20	1 087	353	9 310	32 194	30 751
Juli - September	20	1 104	374	9 674	39 920	38 097
Oktober - Dezember	20	1 116	336	10 134	50 942	48 045
2017						
Januar - März	21	1 127	286	8 320	28 023	26 162
April - Juni	21	1 150	370	10 093	46 098	41 912
Juli - September	21	1 187	390	10 391	43 843	42 652
Oktober - Dezember	21	1 190	352	11 056	51 378	50 775
Unstrut-Hainich-Kreis						
2011	30	1 183	1 662	27 659	121 654	119 250
2012	33	1 288	1 780	30 648	123 758	120 601
2013	33	1 307	1 689	31 593	120 508	117 279
2014	31	1 326	1 809	33 997	130 903	128 544
2015	29	1 278	1 655	34 258	131 841	129 369
2016	29	1 293	1 700	35 605	133 388	129 571
2017	29	1 267	1 703	35 555	141 143	139 082
2016						
Januar - März	29	1 229	361	7 603	19 555	18 851
April - Juni	29	1 321	452	9 068	36 970	35 456
Juli - September	29	1 328	456	9 323	38 682	37 960
Oktober - Dezember	29	1 293	430	9 610	38 182	37 305
2017						
Januar - März	29	1 229	353	8 385	26 008	25 438
April - Juni	29	1 273	456	8 804	31 643	31 214
Juli - September	29	1 332	470	8 739	38 387	37 979
Oktober - Dezember	29	1 233	423	9 627	45 104	44 451
Kyffhäuserkreis						
2011	21	789	1 039	21 225	89 235	89 234
2012	20	803	1 016	21 788	91 100	90 930
2013	19	749	897	20 951	90 077	90 072
2014	18	738	877	20 746	86 450	86 390
2015	18	725	790	20 939	101 322	101 254
2016	18	664	814	17 979	90 457	90 372
2017	19	664	809	18 356	93 843	93 735
2016						
Januar - März	18	672	166	4 190	14 695	14 668
April - Juni	18	656	220	4 498	22 962	22 941
Juli - September	18	662	231	4 589	27 069	27 048
Oktober - Dezember	18	663	198	4 702	25 731	25 716
2017						
Januar - März	19	655	158	3 908	14 611	14 605
April - Juni	19	664	223	4 732	24 667	24 667
Juli - September	19	671	230	4 780	26 463	26 454
Oktober - Dezember	19	664	197	4 936	28 102	28 009
Schmalkalden-Meiningen						
2011	33	1 275	1 721	34 267	178 505	174 113
2012	30	1 203	1 518	33 420	162 155	159 320
2013	31	1 260	1 542	35 543	161 743	158 389
2014	31	1 216	1 561	35 535	153 808	150 880
2015	31	1 196	1 579	36 330	148 376	145 532
2016	31	1 106	1 439	34 863	155 830	153 543
2017	30	1 142	1 492	37 663	175 510	172 264
2016						
Januar - März	30	1 071	262	7 107	23 404	23 198
April - Juni	31	1 101	404	9 079	42 256	41 561
Juli - September	31	1 120	414	9 332	48 399	47 835
Oktober - Dezember	32	1 131	359	9 346	41 771	40 949
2017						
Januar - März	29	1 096	287	7 841	28 326	27 996
April - Juni	29	1 118	386	9 283	45 750	44 751
Juli - September	30	1 181	430	10 149	50 343	49 297
Oktober - Dezember	30	1 174	390	10 389	51 090	50 220

1) Durchschnitt im Berichtszeitraum

Noch: 1. Gesamtübersicht über das Baugewerbe nach Vierteljahren und Kreisen

Jahr Vierteljahr	Betriebe ¹⁾	Beschäftigte ¹⁾	Geleistete Arbeits- stunden	Entgelte	Gesamt- umsatz	Darunter baugewerb- licher Umsatz
	Anzahl		1 000 Std.		1 000 EUR	
Gotha						
2011	42	1 920	2 663	43 515	193 488	192 466
2012	42	1 829	2 359	42 296	195 177	194 325
2013	39	1 737	2 285	42 315	183 041	182 361
2014	36	1 617	2 092	41 193	188 557	187 974
2015	34	1 392	1 708	36 737	177 883	177 583
2016	30	1 108	1 363	32 115	173 812	173 380
2017	33	1 549	2 024	43 606	196 446	193 776
2016						
Januar - März	30	1 102	303	7 126	28 542	28 398
April - Juni	30	1 115	373	8 150	44 916	44 627
Juli - September	29	1 119	359	8 352	49 923	49 923
Oktober - Dezember	29	1 094	329	8 486	50 431	50 431
2017						
Januar - März	33	1 411	390	8 840	37 915	35 587
April - Juni	33	1 562	541	11 247	48 995	48 834
Juli - September	33	1 633	574	11 470	53 968	53 959
Oktober - Dezember	33	1 591	519	12 049	55 568	55 396
Sömmerda						
2011	21	981	1 383	22 995	123 397	122 647
2012	20	921	1 268	22 483	123 132	122 548
2013	21	915	1 195	22 645	112 002	110 113
2014	19	877	1 130	22 402	109 848	109 304
2015	18	834	1 078	22 462	105 378	104 720
2016	17	800	1 010	21 899	103 643	102 903
2017	16	765	946	22 242	109 343	109 025
2016						
Januar - März	17	815	219	4 803	16 104	15 976
April - Juni	17	792	272	5 750	27 372	27 238
Juli - September	17	799	275	5 590	30 926	30 700
Oktober - Dezember	17	795	243	5 757	29 241	28 989
2017						
Januar - März	17	766	199	4 908	15 477	15 395
April - Juni	16	761	251	5 639	29 984	29 875
Juli - September	16	752	258	5 739	30 706	30 643
Oktober - Dezember	16	781	239	5 955	33 175	33 113
Hildburghausen						
2011	13	531	690	13 931	62 771	61 642
2012	14	624	829	16 366	71 551	70 093
2013	15	645	870	17 467	72 431	71 316
2014	14	655	895	18 322	72 527	71 358
2015	14	641	885	18 959	68 674	67 439
2016	13	597	821	17 386	65 573	64 288
2017	14	598	826	17 771	67 067	65 774
2016						
Januar - März	14	584	158	3 736	11 213	10 797
April - Juni	13	605	227	4 542	16 569	16 295
Juli - September	13	610	234	4 475	18 553	18 279
Oktober - Dezember	13	588	203	4 632	19 239	18 917
2017						
Januar - März	14	562	156	3 689	11 115	10 707
April - Juni	14	604	225	4 768	17 038	16 780
Juli - September	14	621	234	4 606	18 915	18 625
Oktober - Dezember	14	607	211	4 708	19 999	19 662
Ilm-Kreis						
2011	28	1 016	1 445	27 858	142 469	141 563
2012	29	1 139	1 620	34 471	200 143	198 736
2013	28	1 101	1 474	32 066	150 172	147 660
2014	30	1 020	1 364	28 913	120 567	119 496
2015	30	1 026	1 324	28 489	115 846	115 341
2016	25	947	1 280	26 961	116 928	116 630
2017	27	999	1 316	28 818	117 325	117 040
2016						
Januar - März	25	893	266	5 975	20 695	20 638
April - Juni	25	946	340	6 736	29 287	29 146
Juli - September	25	989	361	6 958	35 522	35 465
Oktober - Dezember	25	960	314	7 293	31 424	31 380
2017						
Januar - März	27	967	278	6 260	18 980	18 914
April - Juni	27	1 019	350	7 147	27 667	27 624
Juli - September	27	1 006	356	7 383	37 294	37 212
Oktober - Dezember	27	1 004	333	8 028	33 384	33 290

1) Durchschnitt im Berichtszeitraum

Noch: 1. Gesamtübersicht über das Baugewerbe nach Vierteljahren und Kreisen

Jahr Vierteljahr	Betriebe ¹⁾	Beschäftigte ¹⁾	Geleistete Arbeits- stunden	Entgelte	Gesamt- umsatz	Darunter baugewerb- licher Umsatz
	Anzahl		1 000 Std.		1 000 EUR	
Weimarer Land						
2011	24	1 254	1 665	32 145	141 081	137 737
2012	24	1 324	1 751	34 786	154 916	151 195
2013	25	1 400	1 842	37 281	162 073	158 314
2014	25	1 414	1 798	38 538	166 606	160 124
2015	27	1 449	1 794	41 849	166 650	161 881
2016	26	1 446	1 833	44 057	188 298	184 456
2017	28	1 550	1 867	47 165	198 924	196 775
2016						
Januar - März	27	1 432	374	9 667	25 105	24 174
April - Juni	27	1 447	493	11 076	44 641	43 731
Juli - September	26	1 450	504	11 382	55 277	54 265
Oktober - Dezember	26	1 454	462	11 933	63 275	62 286
2017						
Januar - März	28	1 538	390	10 571	25 562	25 169
April - Juni	28	1 557	508	12 060	49 620	49 207
Juli - September	27	1 545	512	11 829	57 004	56 421
Oktober - Dezember	27	1 561	458	12 705	66 738	65 978
Sonneberg						
2011	10	442	559	10 632	41 993	40 472
2012	10	414	521	9 857	37 175	36 231
2013	9	388	505	9 905	36 170	35 145
2014	8	371	477	9 669	34 998	33 965
2015	8	346	424	9 376	33 378	31 892
2016	8	342	426	9 568	32 685	31 302
2017	9	360	450	10 541	39 896	39 101
2016						
Januar - März	8	331	86	2 171	6 374	6 110
April - Juni	8	344	114	2 429	8 061	7 848
Juli - September	8	346	121	2 497	8 307	7 900
Oktober - Dezember	8	345	105	2 471	9 943	9 443
2017						
Januar - März	9	350	88	2 296	5 524	5 389
April - Juni	9	360	125	2 660	9 599	9 404
Juli - September	9	366	129	2 699	11 071	10 807
Oktober - Dezember	9	363	109	2 885	13 702	13 500
Saalfeld-Rudolstadt						
2011	25	857	1 155	20 965	89 542	88 315
2012	27	900	1 204	23 609	105 514	103 943
2013	28	959	1 307	26 667	119 917	117 532
2014	27	934	1 257	27 901	149 776	147 256
2015	26	897	1 147	26 986	146 421	144 298
2016	25	901	1 146	27 211	135 577	133 603
2017	28	986	1 286	31 180	153 636	151 557
2016						
Januar - März	26	902	243	5 945	25 381	25 069
April - Juni	26	916	307	6 824	33 100	32 622
Juli - September	24	888	308	6 710	34 854	34 304
Oktober - Dezember	25	897	288	7 732	42 243	41 608
2017						
Januar - März	28	980	292	6 907	22 043	21 733
April - Juni	28	999	341	7 847	35 973	35 396
Juli - September	28	989	336	7 779	42 097	41 622
Oktober - Dezember	28	975	316	8 647	53 523	52 807
Saale-Holzland-Kreis						
2011	32	1 182	1 742	30 594	135 597	131 749
2012	34	1 199	1 690	31 451	136 480	132 189
2013	33	1 116	1 512	29 377	129 818	126 620
2014	29	1 038	1 391	27 231	124 560	120 898
2015	30	999	1 318	27 081	119 118	115 195
2016	29	984	1 298	28 101	125 246	121 938
2017	31	1 033	1 314	30 114	142 267	138 776
2016						
Januar - März	28	942	248	5 898	18 601	17 903
April - Juni	29	997	364	7 123	37 855	37 098
Juli - September	29	1 018	371	7 605	35 557	34 586
Oktober - Dezember	29	981	315	7 475	33 233	32 351
2017						
Januar - März	31	968	249	5 992	21 969	21 185
April - Juni	31	1 025	358	7 628	40 789	39 926
Juli - September	31	1 066	377	8 083	40 549	39 631
Oktober - Dezember	31	1 073	330	8 411	38 960	38 034

1) Durchschnitt im Berichtszeitraum

Noch: 1. Gesamtübersicht über das Baugewerbe nach Vierteljahren und Kreisen

Jahr Vierteljahr	Betriebe ¹⁾	Beschäftigte ¹⁾	Geleistete Arbeits- stunden	Entgelte	Gesamt- umsatz	Darunter baugewerb- licher Umsatz
	Anzahl		1 000 Std.		1 000 EUR	
Saale-Orla-Kreis						
2011	30	1 160	1 540	27 836	131 470	129 980
2012	32	1 231	1 588	31 588	131 055	128 841
2013	30	1 236	1 608	31 995	119 523	117 384
2014	32	1 330	1 759	35 815	149 277	146 877
2015	33	1 342	1 718	36 836	141 163	138 518
2016	32	1 289	1 724	37 547	144 610	141 233
2017	31	1 205	1 548	37 077	149 274	145 902
2016						
Januar - März	32	1 262	337	8 073	18 542	18 148
April - Juni	32	1 320	473	9 671	37 545	36 817
Juli - September	32	1 296	482	9 972	39 555	38 135
Oktober - Dezember	32	1 277	432	9 831	48 968	48 132
2017						
Januar - März	31	1 181	312	7 953	22 634	22 098
April - Juni	31	1 205	420	9 501	39 636	38 721
Juli - September	31	1 253	425	9 685	41 869	40 789
Oktober - Dezember	31	1 180	390	9 938	45 134	44 294
Greiz						
2011	27	1 341	1 808	34 491	146 803	146 190
2012	32	1 501	1 977	38 088	157 498	156 915
2013	35	1 496	1 979	38 999	155 446	154 438
2014	34	1 495	2 017	41 545	179 464	178 317
2015	34	1 399	1 828	40 905	168 837	167 712
2016	32	1 332	1 730	41 538	176 430	175 319
2017	32	1 363	1 735	44 467	179 341	178 791
2016						
Januar - März	32	1 305	367	8 993	33 104	32 830
April - Juni	32	1 354	469	10 494	41 870	41 529
Juli - September	31	1 336	472	10 460	49 330	49 203
Oktober - Dezember	31	1 332	422	11 590	52 126	51 757
2017						
Januar - März	32	1 338	380	9 562	30 054	29 889
April - Juni	32	1 363	464	10 981	44 168	43 968
Juli - September	32	1 377	464	11 121	50 711	50 613
Oktober - Dezember	32	1 376	427	12 802	54 409	54 320
Altenburger Land						
2011	24	799	1 131	20 866	112 093	108 943
2012	24	822	1 148	22 116	110 241	105 911
2013	27	910	1 238	25 573	119 177	113 493
2014	30	935	1 241	26 418	132 321	125 547
2015	27	884	1 209	27 316	130 244	123 833
2016	27	942	1 254	29 887	136 821	128 802
2017	29	1 020	1 347	32 833	159 972	152 215
2016						
Januar - März	27	892	262	6 486	26 784	24 909
April - Juni	27	953	332	7 501	31 861	30 190
Juli - September	27	960	342	7 898	39 424	36 954
Oktober - Dezember	27	961	319	8 002	38 752	36 748
2017						
Januar - März	29	980	298	7 185	33 442	31 720
April - Juni	29	1 035	347	8 236	41 099	39 138
Juli - September	29	1 044	364	8 559	43 467	41 617
Oktober - Dezember	29	1 022	338	8 853	41 963	39 740
Thüringen						
2009	561	24 066	31 765	605 864	2 780 698	2 727 364
2010	573	24 390	31 630	614 238	2 697 421	2 638 647
2011	572	24 402	32 923	637 224	3 032 477	2 969 418
2012	578	24 815	32 413	667 356	2 980 743	2 919 620
2013	573	24 604	31 594	678 036	2 964 462	2 902 347
2014	569	24 164	31 382	686 608	3 086 980	3 020 870
2015	552	23 326	29 686	687 394	2 996 386	2 932 582
2016	532	22 503	28 848	689 424	3 104 006	3 038 206
2017	551	23 431	29 677	734 594	3 256 264	3 188 603
2016						
Januar - März	536	22 067	5 905	148 833	502 951	490 296
April - Juni	533	22 597	7 822	174 614	782 649	766 668
Juli - September	529	22 776	7 977	179 992	896 210	879 047
Oktober - Dezember	529	22 572	7 145	185 985	922 195	902 196
2017						
Januar - März	554	22 853	6 210	159 588	541 741	526 485
April - Juni	551	23 462	7 881	186 117	820 928	803 309
Juli - September	550	23 873	8 165	189 187	903 248	887 218
Oktober - Dezember	550	23 539	7 421	199 702	990 348	971 590

1) Durchschnitt im Berichtszeitraum

**2. Betriebe, Beschäftigte, geleistete Arbeitsstunden, Entgelte sowie Umsatz
im Baugewerbe nach Kreisen (kumuliert 2016 und 2017)**

Kreisfreie Stadt Landkreis Land	Zeitraum	Betriebe ¹⁾	Beschäf- tigte ¹⁾	Geleistete Arbeits- stunden	Entgelte	Gesamt- umsatz	Darunter baugewerb- licher Umsatz
		Anzahl		1 000 Std.	1 000 EUR		
		Januar bis Dezember					
Stadt Erfurt	2016	57	2 716	3 241	95 090	472 914	465 740
	2017	59	2 789	3 294	100 215	443 975	435 887
Stadt Gera	2016	15	427	638	11 217	50 238	49 054
	2017	17	524	704	13 180	55 494	54 063
Stadt Jena	2016	13	1 031	1 285	35 928	182 948	175 863
	2017	13	964	1 160	35 779	164 196	157 289
Stadt Suhl	2016	9	431	499	12 491	47 974	47 712
	2017	9	387	437	11 619	55 368	53 460
Stadt Weimar	2016	12	463	587	13 050	47 757	47 724
	2017	13	489	625	13 777	50 047	49 990
Stadt Eisenach	2016	11	488	724	15 585	59 510	55 857
	2017	10	439	635	14 380	57 937	54 127
Eichsfeld	2016	29	1 109	1 403	32 837	175 267	173 254
	2017	30	1 156	1 422	34 418	183 776	182 149
Nordhausen	2016	24	996	1 331	32 088	144 556	139 269
	2017	25	1 017	1 341	33 981	152 144	146 324
Wartburgkreis	2016	20	1 094	1 301	36 421	143 543	136 394
	2017	21	1 164	1 398	39 859	169 342	161 501
Unstrut-Hainich-Kreis	2016	29	1 293	1 700	35 605	133 388	129 571
	2017	29	1 267	1 703	35 555	141 143	139 082
Kyffhäuserkreis	2016	18	664	814	17 979	90 457	90 372
	2017	19	664	809	18 356	93 843	93 735
Schmalkalden-Meiningen	2016	31	1 106	1 439	34 863	155 830	153 543
	2017	30	1 142	1 492	37 663	175 510	172 264
Gotha	2016	30	1 108	1 363	32 115	173 812	173 380
	2017	33	1 549	2 024	43 606	196 446	193 776
Sömmerda	2016	17	800	1 010	21 899	103 643	102 903
	2017	16	765	946	22 242	109 343	109 025
Hildburghausen	2016	13	597	821	17 386	65 573	64 288
	2017	14	598	826	17 771	67 067	65 774
Ilm-Kreis	2016	25	947	1 280	26 961	116 928	116 630
	2017	27	999	1 316	28 818	117 325	117 040
Weimarer Land	2016	26	1 446	1 833	44 057	188 298	184 456
	2017	28	1 550	1 867	47 165	198 924	196 775
Sonneberg	2016	8	342	426	9 568	32 685	31 302
	2017	9	360	450	10 541	39 896	39 101
Saalfeld-Rudolstadt	2016	25	901	1 146	27 211	135 577	133 603
	2017	28	986	1 286	31 180	153 636	151 557
Saale-Holzland-Kreis	2016	29	984	1 298	28 101	125 246	121 938
	2017	31	1 033	1 314	30 114	142 267	138 776
Saale-Orla-Kreis	2016	32	1 289	1 724	37 547	144 610	141 233
	2017	31	1 205	1 548	37 077	149 274	145 902
Greiz	2016	32	1 332	1 730	41 538	176 430	175 319
	2017	32	1 363	1 735	44 467	179 341	178 791
Altenburger Land	2016	27	942	1 254	29 887	136 821	128 802
	2017	29	1 020	1 347	32 833	159 972	152 215
Thüringen	2016	532	22 503	28 848	689 424	3 104 006	3 038 206
	2017	551	23 431	29 677	734 594	3 256 264	3 188 603

1) Diese Werte beinhalten die Durchschnitte der einbezogenen Vierteljahresergebnisse

3. Gesamtübersicht über das Bauhauptgewerbe nach Monaten und Kreisen

Jahr Monat	Betriebe ¹⁾	Beschäftigte ¹⁾	Geleistete Arbeits- stunden	Entgelte	Gesamt- umsatz	Darunter baugewerblicher Umsatz	Auftrags-	
							eingang	bestand
	Anzahl		1 000 Std.	1 000 EUR				
Stadt Erfurt								
2011	32	1 765	2 038	55 652	310 629	310 160	230 429	.
2012	30	1 662	1 810	54 216	239 484	239 130	186 348	.
2013	27	1 568	1 722	53 541	280 618	280 381	220 248	.
2014	26	1 441	1 650	50 410	289 087	288 926	208 218	.
2015	24	1 429	1 643	51 865	270 084	269 836	218 988	.
2016	26	1 507	1 638	57 783	326 440	326 009	203 077	.
2017	25	1 514	1 595	59 462	304 471	304 035	250 607	.
2016								
Januar	25	1 455	64	3 685	13 713	13 704	22 309	.
Februar	26	1 474	103	3 837	15 653	15 643	16 951	.
März	26	1 489	133	4 437	23 962	23 952	19 629	141 769
April	26	1 507	160	4 720	25 839	25 828	20 296	.
Mai	26	1 509	145	4 932	25 269	25 258	21 438	.
Juni	26	1 509	168	5 546	32 686	32 673	28 062	153 830
Juli	26	1 512	148	5 153	32 483	32 472	12 751	.
August	26	1 532	164	5 110	27 957	27 871	18 156	.
September	26	1 530	160	4 996	30 604	30 466	11 358	139 763
Oktober	26	1 533	141	4 945	30 586	30 563	11 491	.
November	26	1 526	158	5 407	37 201	37 174	7 695	.
Dezember	26	1 506	94	5 015	30 489	30 406	12 940	118 960
2017								
Januar	25	1 491	63	4 239	8 357	8 348	14 625	.
Februar	25	1 473	80	3 872	20 359	20 349	11 402	.
März	25	1 496	147	4 606	24 726	24 726	25 460	143 396
April	25	1 499	137	4 861	24 034	24 026	23 525	.
Mai	25	1 502	154	5 095	26 975	26 766	18 933	.
Juni	25	1 507	154	5 560	26 372	26 372	56 224	177 583
Juli	25	1 522	143	5 195	28 753	28 693	29 398	.
August	25	1 560	169	5 253	32 460	32 451	21 949	.
September	25	1 550	156	5 209	25 937	25 905	17 131	182 299
Oktober	25	1 546	138	5 212	27 734	27 725	8 963	.
November	25	1 528	164	5 595	31 311	31 301	8 194	.
Dezember	25	1 495	90	4 766	27 453	27 374	14 803	154 435
Stadt Gera								
2011	6	121	176	3 006	10 720	10 710	8 251	.
2012	6	150	196	4 244	11 760	11 741	11 385	.
2013	6	168	203	4 714	11 254	11 107	8 037	.
2014	8	198	274	5 226	14 216	13 565	16 064	.
2015	6	207	267	5 880	16 153	16 153	11 213	.
2016	7	232	352	5 818	19 832	19 827	20 153	.
2017	7	276	353	6 119	21 285	21 285	21 701	.
2016								
Januar	7	214	20	388	700	700	1 070	.
Februar	7	215	21	409	921	921	481	.
März	7	229	28	448	1 733	1 733	649	4 443
April	7	231	32	475	1 900	1 900	1 772	.
Mai	7	239	32	484	1 761	1 761	1 805	.
Juni	7	228	32	482	1 781	1 781	2 319	4 013
Juli	7	233	32	528	1 918	1 913	.	.
August	7	235	33	530	2 214	2 214	.	.
September	7	245	34	522	2 074	2 074	.	3 408
Oktober	7	248	32	509	1 827	1 827	.	.
November	7	242	32	553	1 663	1 663	.	.
Dezember	7	220	25	489	1 339	1 339	.	4 069
2017								
Januar	7	238	14	417	767	767	1 790	.
Februar	7	242	23	403	1 196	1 196	2 025	.
März	7	246	28	418	1 345	1 345	2 089	7 484
April	7	254	26	434	1 769	1 769	782	.
Mai	7	279	33	535	2 323	2 323	689	.
Juni	7	285	34	524	2 223	2 223	4 124	5 607
Juli	7	300	29	540	2 130	2 130	3 212	.
August	7	295	37	559	2 032	2 032	2 192	.
September	7	293	33	528	2 174	2 174	610	5 805
Oktober	7	293	34	563	1 269	1 269	600	.
November	7	287	33	625	2 697	2 697	2 592	.
Dezember	7	299	29	572	1 361	1 361	996	7 780

1) Jahreswerte im Durchschnitt, Monatswerte zum Stichtag

Noch: 3. Gesamtübersicht über das Bauhauptgewerbe nach Monaten und Kreisen

Jahr Monat	Betriebe ¹⁾	Beschäftigte ¹⁾	Geleistete Arbeits- stunden	Entgelte	Gesamt- umsatz	Darunter baugewerblicher Umsatz	Auftrags-	
							eingang	bestand
	Anzahl		1 000 Std.	1 000 EUR				
Stadt Jena								
2011	7	689	828	22 762	138 391	132 278	89 111	.
2012	7	685	755	22 856	119 850	114 174	69 256	.
2013	6	707	778	24 611	103 803	98 481	162 046	.
2014	5	723	832	24 839	138 351	131 556	58 306	.
2015	5	705	834	26 279	144 797	138 214	74 043	.
2016	4	661	744	25 293	139 463	133 149	73 326	.
2017	4	612	706	24 825	126 140	119 541	109 408	.
2016								
Januar	5	677	27	1 819	5 824	5 444	2 379	.
Februar	5	675	39	1 726	7 371	6 860	4 856	.
März	4	651	56	1 978	9 256	8 718	6 649	82 546
April	4	652	69	1 987	8 740	8 173	12 540	.
Mai	4	656	68	1 959	10 777	10 195	10 344	.
Juni	4	659	78	2 144	11 540	10 970	8 799	82 422
Juli	4	665	68	2 391	18 666	18 097	593	.
August	4	676	79	2 301	15 423	14 847	3 670	.
September	4	663	76	2 165	12 955	12 384	3 681	61 596
Oktober	4	656	67	2 029	12 088	11 639	.	.
November	4	655	75	2 803	11 982	11 312	.	.
Dezember	4	644	41	1 990	14 840	14 511	.	58 096
2017								
Januar	4	625	29	1 665	5 015	4 584	7 346	.
Februar	4	630	32	1 545	5 777	5 380	.	.
März	4	618	57	1 756	8 024	7 606	7 113	68 188
April	4	619	58	1 945	7 657	7 177	5 469	.
Mai	4	611	71	2 127	8 408	7 972	9 805	.
Juni	4	623	70	2 108	14 857	14 270	.	64 556
Juli	4	619	65	2 220	10 647	10 010	5 163	.
August	4	603	68	2 174	12 152	11 615	3 886	.
September	4	607	66	2 050	13 328	12 685	11 971	60 367
Oktober	4	604	62	2 068	13 300	12 652	7 691	.
November	4	584	66	2 645	12 105	11 288	20 654	.
Dezember	4	600	60	2 520	14 871	14 300	18 810	83 537
Stadt Suhl								
2011	5	283	353	8 047	42 430	42 409	27 774	.
2012	4	278	311	8 174	35 564	35 564	30 009	.
2013	4	294	301	8 982	37 695	37 695	38 844	.
2014	4	284	321	9 218	38 483	38 202	28 747	.
2015	4	277	311	9 265	35 963	35 632	28 512	.
2016	3	232	241	6 966	30 603	30 603	34 319	.
2017	3	192	186	6 077	34 885	34 885	27 600	.
2016								
Januar	4	249	9	437	726	726	1 309	.
Februar	4	250	15	453	997	997	2 166	.
März	3	229	18	504	1 676	1 676	3 675	9 581
April	3	230	23	560	2 090	2 090	4 582	.
Mai	3	228	21	570	2 814	2 814	2 834	.
Juni	3	226	24	591	3 547	3 547	1 771	9 921
Juli	3	224	23	636	3 160	3 160	1 528	.
August	3	231	25	646	3 312	3 312	6 485	.
September	3	231	24	756	3 099	3 099	3 604	14 076
Oktober	3	230	21	582	3 358	3 358	1 583	.
November	3	227	24	711	3 214	3 214	3 034	.
Dezember	3	224	14	520	2 608	2 608	1 749	12 753
2017								
Januar	3	225	9	400	1 002	1 002	.	.
Februar	3	226	11	424	1 203	1 203	.	.
März	3	226	23	577	2 538	2 538	2 200	12 696
April	3	227	22	577	2 148	2 148	1 844	.
Mai	3	222	23	608	3 610	3 610	3 819	.
Juni	3	220	21	674	3 863	3 863	3 833	12 504
Juli	2
August	2
September	2
Oktober	2
November	2
Dezember	2

1) Jahreswerte im Durchschnitt, Monatswerte zum Stichtag

Noch: 3. Gesamtübersicht über das Bauhauptgewerbe nach Monaten und Kreisen

Jahr Monat	Betriebe ¹⁾	Beschäftigte ¹⁾	Geleistete Arbeits- stunden	Entgelte	Gesamt- umsatz	Darunter baugewerblicher Umsatz	Auftrags-	
							eingang	bestand
							Anzahl	
Stadt Weimar								
2011	7	469	570	13 533	66 526	66 526	23 677	.
2012	7	423	599	11 332	70 639	70 639	50 301	.
2013	7	366	441	9 659	56 114	56 081	16 280	.
2014	7	283	350	8 270	40 357	40 323	28 807	.
2015	6	242	283	7 257	25 414	25 414	13 253	.
2016	5	217	248	6 599	16 415	16 415	13 899	.
2017	5	203	230	6 233	13 809	13 809	10 065	.
2016								
Januar	5	211	11	449	581	581	1 401	.
Februar	5	211	12	435	451	451	406	.
März	5	214	15	440	565	565	1 003	23 178
April	5	220	25	537	1 513	1 513	3 317	.
Mai	5	221	23	581	1 614	1 614	1 636	.
Juni	5	218	26	603	1 225	1 225	972	24 028
Juli	5	216	23	585	1 589	1 589	1 141	.
August	5	218	25	611	2 192	2 192	1 482	.
September	5	220	25	627	1 364	1 364	1 304	22 028
Oktober	5	216	23	570	1 454	1 454	.	.
November	5	219	27	650	2 665	2 665	.	.
Dezember	5	222	13	511	1 201	1 201	.	21 230
2017								
Januar	5	191	5	388	327	327	.	.
Februar	5	194	10	344	852	852	.	.
März	5	199	20	464	692	692	826	19 773
April	5	204	20	520	708	708	241	.
Mai	5	205	23	562	997	997	251	.
Juni	5	200	22	555	1 878	1 878	1 413	17 912
Juli	5	199	21	540	1 076	1 076	1 917	.
August	5	203	25	553	1 620	1 620	1 009	.
September	5	210	23	543	1 239	1 239	834	18 190
Oktober	5	210	22	617	1 243	1 243	868	.
November	5	212	26	655	1 078	1 078	.	.
Dezember	5	211	13	493	2 100	2 100	.	17 892
Stadt Eisenach								
2011	4	407	499	13 308	65 646	63 150	42 076	.
2012	5	427	502	13 647	58 696	55 728	37 128	.
2013	4	313	326	9 784	33 635	30 904	17 067	.
2014	4	136	168	4 188	18 037	15 143	14 027	.
2015	5	155	202	5 221	24 573	21 802	20 226	.
2016	4	145	195	4 933	24 556	21 811	18 628	.
2017	3	128	159	4 313	25 954	23 055	24 016	.
2016								
Januar	4	136	8	318	865	626	1 425	.
Februar	4	140	13	255	1 671	1 514	1 041	.
März	4	139	15	368	1 391	1 209	2 003	6 117
April	4	138	18	414	1 728	1 539	1 576	.
Mai	4	144	18	458	1 924	1 761	2 617	.
Juni	4	147	19	411	2 364	2 080	1 211	5 453
Juli	4	146	18	423	2 632	2 440	.	.
August	4	151	18	457	2 139	1 927	.	.
September	4	150	18	429	2 077	1 764	.	5 578
Oktober	4	151	17	432	2 058	1 808	1 193	.
November	4	150	20	522	3 094	2 756	1 056	.
Dezember	4	149	14	446	2 612	2 385	1 422	4 142
2017								
Januar	4	143	8	342	961	772	.	.
Februar	4	135	8	276	992	817	.	.
März	4	140	16	377	1 186	1 106	3 702	11 535
April	3	121	13	310	1 586	1 382	1 436	.
Mai	3	122	15	380	1 764	1 522	544	.
Juni	3	128	16	358	2 373	2 076	1 297	9 996
Juli	3	127	14	349	2 528	2 246	692	.
August	3	127	17	387	3 137	2 825	900	.
September	3	123	14	388	3 065	2 816	5 122	9 982
Oktober	3	124	14	352	3 370	3 046	1 156	.
November	3	126	15	473	3 143	2 776	.	.
Dezember	3	124	9	322	1 849	1 670	.	5 508

1) Jahreswerte im Durchschnitt, Monatswerte zum Stichtag

Noch: 3. Gesamtübersicht über das Bauhauptgewerbe nach Monaten und Kreisen

Jahr Monat	Betriebe ¹⁾	Beschäftigte ¹⁾	Geleistete Arbeits- stunden	Entgelte	Gesamt- umsatz	Darunter baugewerblicher Umsatz	Auftrags-	
							eingang	bestand
		Anzahl	1 000 Std.	1 000 EUR				
Eichsfeld								
2011	18	805	1 093	21 075	103 690	102 509	77 335	.
2012	18	797	1 032	21 281	83 194	82 454	75 340	.
2013	19	779	973	20 648	92 876	92 150	82 930	.
2014	18	760	969	22 095	119 023	117 505	85 651	.
2015	18	763	939	23 155	122 105	120 450	87 016	.
2016	18	735	895	22 253	127 776	125 926	90 030	.
2017	17	734	861	22 229	126 143	124 725	84 840	.
2016								
Januar	18	675	30	1 277	4 981	4 952	2 345	.
Februar	18	683	44	1 267	4 417	4 345	14 227	.
März	18	709	67	1 620	8 565	8 198	5 912	39 410
April	18	741	87	1 873	9 196	9 053	7 643	.
Mai	18	751	78	1 974	11 935	11 764	6 467	.
Juni	18	760	93	2 012	12 700	12 407	12 453	43 334
Juli	18	748	83	2 016	12 221	12 109	9 134	.
August	18	764	94	2 110	15 663	15 551	8 756	.
September	18	760	91	2 039	15 780	15 703	6 607	44 143
Oktober	18	756	80	2 000	12 433	12 357	10 020	.
November	18	743	88	2 208	9 630	9 337	2 888	.
Dezember	17	728	59	1 856	10 255	10 150	3 577	36 850
2017								
Januar	18	693	23	1 240	2 916	2 896	4 674	.
Februar	18	716	49	1 381	7 220	6 979	6 749	.
März	17	728	83	1 838	8 714	8 532	6 052	37 756
April	17	738	76	1 821	9 659	9 538	6 246	.
Mai	17	749	83	1 949	11 023	10 905	7 944	.
Juni	17	758	82	1 991	10 614	10 521	5 063	33 595
Juli	17	743	79	1 992	12 729	12 590	6 826	.
August	17	749	91	2 089	13 770	13 657	9 392	.
September	17	754	85	1 937	11 241	11 158	14 006	38 585
Oktober	17	730	76	2 000	11 501	11 348	5 282	.
November	17	730	85	2 238	16 091	15 983	5 951	.
Dezember	17	716	49	1 754	10 665	10 619	6 657	33 807
Nordhausen								
2011	15	620	865	16 802	94 996	87 236	81 900	.
2012	12	588	807	16 961	78 763	74 313	69 766	.
2013	13	625	819	19 222	97 888	92 533	91 080	.
2014	14	657	861	21 514	115 131	108 939	98 117	.
2015	14	687	884	22 540	99 408	94 193	102 025	.
2016	15	691	857	22 941	119 886	114 620	120 747	.
2017	15	695	846	23 922	124 643	118 879	110 957	.
2016								
Januar	15	733	49	1 725	4 274	4 066	2 806	.
Februar	15	688	59	1 608	4 437	4 187	3 795	.
März	15	683	67	1 782	6 740	6 495	8 878	52 508
April	15	693	79	1 835	9 275	8 871	15 574	.
Mai	14	670	72	1 976	8 725	8 270	7 563	.
Juni	14	670	82	1 947	12 708	12 346	14 243	61 957
Juli	14	671	78	2 042	11 628	11 339	16 302	.
August	14	690	83	2 044	12 737	12 486	7 131	.
September	15	708	81	1 970	14 297	13 880	7 821	59 352
Oktober	15	697	70	2 030	11 108	10 683	8 419	.
November	15	703	81	2 089	12 196	11 156	18 755	.
Dezember	15	689	56	1 892	11 761	10 840	9 461	65 572
2017								
Januar	15	682	50	1 743	6 960	6 699	3 623	.
Februar	15	667	59	1 588	6 136	5 781	5 959	.
März	15	673	72	1 806	7 651	7 158	16 607	74 128
April	15	679	66	1 909	8 321	8 068	9 534	.
Mai	15	705	82	2 080	10 579	10 251	7 162	.
Juni	15	705	75	2 140	12 392	11 978	8 030	68 759
Juli	15	706	72	2 052	10 074	9 786	9 073	.
August	15	711	82	2 087	9 966	9 611	9 088	.
September	15	718	77	2 040	12 420	12 047	14 269	70 323
Oktober	15	700	73	2 198	16 271	15 742	7 750	.
November	15	700	81	2 262	15 206	14 473	5 875	.
Dezember	14	689	57	2 017	8 667	7 283	13 986	64 209

1) Jahreswerte im Durchschnitt, Monatswerte zum Stichtag

Noch: 3. Gesamtübersicht über das Bauhauptgewerbe nach Monaten und Kreisen

Jahr Monat	Betriebe ¹⁾	Beschäftigte ¹⁾	Geleistete Arbeits- stunden	Entgelte	Gesamt- umsatz	Darunter baugewerblicher Umsatz	Auftrags-	
							eingang	bestand
		Anzahl	1 000 Std.	1 000 EUR				
Wartburgkreis								
2011	15	811	1 050	24 696	103 961	103 871	102 881	.
2012	14	818	979	25 349	111 022	110 910	98 875	.
2013	14	814	982	26 657	128 325	127 607	90 144	.
2014	15	831	984	27 945	116 127	110 910	136 744	.
2015	14	830	954	28 805	115 326	110 508	73 245	.
2016	14	827	946	29 300	121 154	116 321	145 657	.
2017	15	894	1 028	32 705	146 658	140 801	114 326	.
2016								
Januar	15	801	33	1 709	5 600	5 454	6 365	.
Februar	15	798	50	1 840	4 053	3 954	17 639	.
März	15	819	65	2 073	6 917	6 692	12 400	59 245
April	14	811	85	2 247	8 151	7 807	10 184	.
Mai	14	822	81	2 665	9 606	9 436	22 709	.
Juni	14	820	98	2 678	10 263	9 766	8 717	70 723
Juli	14	818	89	2 505	11 047	10 676	3 970	.
August	14	840	99	2 706	11 841	11 303	20 238	.
September	14	848	98	2 557	12 182	11 723	13 397	72 645
Oktober	14	857	86	2 567	14 222	13 662	6 087	.
November	14	854	101	2 899	13 589	13 562	3 595	.
Dezember	14	839	61	2 854	13 682	12 287	20 355	67 601
2017								
Januar	15	860	33	2 013	4 928	4 751	7 562	.
Februar	15	854	63	2 097	6 233	5 899	4 165	.
März	15	866	94	2 512	12 790	11 940	8 693	66 544
April	15	871	89	2 529	13 611	12 324	22 103	.
Mai	15	879	99	2 768	12 741	11 322	8 875	.
Juni	15	891	92	2 999	13 045	11 990	7 174	65 708
Juli	15	897	92	2 859	12 033	11 381	10 984	.
August	15	919	106	2 996	12 621	12 592	15 681	.
September	15	921	96	2 761	14 026	13 994	8 191	61 734
Oktober	15	931	93	2 833	13 410	13 397	10 275	.
November	15	925	104	3 075	16 970	16 966	3 943	.
Dezember	15	912	66	3 263	14 249	14 244	6 681	91 820
Unstrut-Hainich-Kreis								
2011	12	474	682	12 084	52 417	52 148	45 228	.
2012	12	510	717	13 012	58 368	58 199	47 638	.
2013	14	564	722	14 357	55 034	54 882	43 599	.
2014	14	598	800	15 960	61 233	61 120	46 596	.
2015	13	570	744	15 714	55 138	55 055	49 646	.
2016	12	536	711	15 461	58 057	57 994	48 269	.
2017	12	545	712	16 037	62 528	62 457	57 885	.
2016								
Januar	12	490	27	919	1 421	1 421	2 765	.
Februar	12	486	36	920	2 446	2 446	6 618	.
März	12	497	55	1 151	3 347	3 343	4 676	21 126
April	12	538	63	1 198	4 953	4 943	3 951	.
Mai	12	550	64	1 559	5 378	5 366	3 706	.
Juni	12	551	72	1 321	6 454	6 447	5 725	20 199
Juli	12	553	66	1 309	4 791	4 783	4 148	.
August	12	560	72	1 421	6 053	6 047	4 279	.
September	12	558	72	1 354	5 315	5 307	3 340	20 891
Oktober	12	561	66	1 447	5 705	5 701	3 561	.
November	12	555	67	1 505	6 743	6 741	3 201	.
Dezember	12	538	51	1 355	5 451	5 450	2 298	14 418
2017								
Januar	12	498	27	993	2 023	2 023	1 549	.
Februar	12	503	39	954	2 380	2 380	6 236	.
März	12	524	60	1 222	5 610	5 610	5 427	21 888
April	12	545	58	1 230	4 407	4 407	4 903	.
Mai	12	542	68	1 672	5 103	5 099	8 145	.
Juni	12	547	67	1 308	5 629	5 598	7 734	30 897
Juli	12	553	62	1 365	5 639	5 621	2 894	.
August	12	559	74	1 443	6 047	6 046	3 491	.
September	12	565	69	1 339	5 925	5 920	5 390	25 034
Oktober	12	571	65	1 530	5 637	5 629	4 685	.
November	12	572	72	1 563	7 355	7 353	3 773	.
Dezember	12	559	51	1 419	6 774	6 771	3 657	21 464

1) Jahreswerte im Durchschnitt, Monatswerte zum Stichtag

Noch: 3. Gesamtübersicht über das Bauhauptgewerbe nach Monaten und Kreisen

Jahr Monat	Betriebe ¹⁾	Beschäftigte ¹⁾	Geleistete Arbeits- stunden	Entgelte	Gesamt- umsatz	Darunter baugewerblicher Umsatz	Auftrags-	
							eingang	bestand
	Anzahl		1 000 Std.	1 000 EUR				
Kyffhäuserkreis								
2011	15	643	840	18 086	74 949	74 947	63 090	.
2012	14	620	782	17 730	74 138	74 138	67 532	.
2013	14	584	705	17 086	74 930	74 930	78 468	.
2014	12	561	647	16 489	69 153	69 121	70 683	.
2015	13	567	597	17 130	79 755	79 755	72 879	.
2016	12	494	582	13 531	73 084	73 084	93 783	.
2017	13	489	569	13 654	78 393	78 304	65 835	.
2016								
Januar	13	538	24	1 172	3 226	3 226	7 622	.
Februar	12	473	36	883	4 287	4 287	2 170	.
März	12	481	47	1 025	4 371	4 371	10 652	37 669
April	12	486	55	1 091	5 245	5 245	9 882	.
Mai	12	492	52	1 140	6 399	6 399	8 091	.
Juni	12	493	56	1 144	6 493	6 493	3 557	43 070
Juli	12	488	52	1 148	7 558	7 558	7 018	.
August	12	493	62	1 187	7 940	7 940	4 747	.
September	12	502	58	1 188	7 546	7 546	6 981	41 068
Oktober	12	500	51	1 166	6 318	6 318	.	.
November	12	489	54	1 307	7 691	7 691	.	.
Dezember	12	488	36	1 081	6 011	6 011	.	53 098
2017								
Januar	13	493	17	892	2 636	2 636	3 261	.
Februar	13	486	32	864	4 056	4 056	1 984	.
März	13	482	49	1 021	4 558	4 558	4 861	50 422
April	13	482	53	1 103	6 590	6 590	9 070	.
Mai	13	490	55	1 178	6 629	6 629	10 155	.
Juni	13	496	56	1 235	7 681	7 681	7 747	55 680
Juli	13	494	51	1 191	7 974	7 974	3 259	.
August	13	490	62	1 258	7 685	7 685	6 927	.
September	13	490	56	1 189	6 862	6 862	2 726	47 127
Oktober	13	494	50	1 203	8 317	8 317	3 456	.
November	13	491	56	1 392	9 110	9 110	8 981	.
Dezember	13	483	31	1 129	6 295	6 206	3 407	44 586
Schmalkalden-Meiningen								
2011	19	801	1 088	21 551	115 436	111 160	82 649	.
2012	18	777	980	21 704	102 645	99 926	91 525	.
2013	19	803	968	22 301	105 885	102 819	93 473	.
2014	19	758	981	22 129	98 998	96 280	92 106	.
2015	19	735	968	21 978	96 964	94 270	100 976	.
2016	20	733	968	23 004	112 811	110 627	110 835	.
2017	19	719	953	23 369	117 508	114 427	124 796	.
2016								
Januar	19	710	32	1 421	3 083	3 070	6 439	.
Februar	19	691	49	1 316	4 437	4 382	8 055	.
März	20	725	67	1 603	6 944	6 816	18 313	44 565
April	20	734	92	1 994	8 518	8 308	8 682	.
Mai	20	728	90	2 034	11 514	11 294	8 378	.
Juni	20	741	103	2 147	11 603	11 353	11 792	37 039
Juli	20	734	89	2 051	11 412	11 386	9 351	.
August	20	750	105	2 177	12 216	12 015	7 840	.
September	20	754	101	2 110	13 591	13 268	10 431	39 547
Oktober	20	751	88	2 013	10 686	10 397	4 069	.
November	20	743	97	2 209	11 247	10 947	8 227	.
Dezember	20	729	55	1 930	7 559	7 392	9 258	37 723
2017								
Januar	18	685	28	1 513	2 446	2 408	5 069	.
Februar	18	681	41	1 230	3 806	3 769	10 871	.
März	18	684	83	1 720	8 806	8 593	10 945	43 654
April	18	670	78	1 781	9 791	9 529	10 800	.
Mai	18	682	91	1 997	10 829	10 476	13 329	.
Juni	18	696	88	2 051	10 620	10 269	12 339	52 698
Juli	19	758	90	2 159	11 384	11 117	13 236	.
August	19	758	107	2 219	12 326	11 989	13 695	.
September	19	761	99	2 148	12 402	11 990	11 412	52 845
Oktober	19	757	89	2 213	10 916	10 576	8 059	.
November	19	754	104	2 322	13 917	13 574	8 338	.
Dezember	19	747	54	2 018	10 266	10 137	6 704	47 645

1) Jahreswerte im Durchschnitt, Monatswerte zum Stichtag

Noch: 3. Gesamtübersicht über das Bauhauptgewerbe nach Monaten und Kreisen

Jahr Monat	Betriebe ¹⁾	Beschäftigte ¹⁾	Geleistete Arbeits- stunden	Entgelte	Gesamt- umsatz	Darunter baugewerblicher Umsatz	Auftrags-	
							eingang	bestand
		Anzahl		1 000 Std.	1 000 EUR			
Gotha								
2011	20	1 287	1 764	29 593	125 921	125 665	107 597	.
2012	19	1 172	1 462	27 135	120 660	120 503	108 094	.
2013	18	1 109	1 449	27 122	110 388	110 360	110 989	.
2014	16	1 029	1 307	26 657	115 696	115 696	115 319	.
2015	15	817	944	22 151	109 729	109 729	99 410	.
2016	12	573	683	17 391	105 829	105 829	114 640	.
2017	15	1 000	1 306	27 944	128 194	128 194	128 396	.
2016								
Januar	12	544	27	1 110	3 354	3 354	11 181	.
Februar	12	535	42	1 107	4 554	4 554	10 330	.
März	12	544	52	1 288	5 071	5 071	9 378	33 969
April	12	562	64	1 401	7 690	7 690	20 231	.
Mai	12	567	62	1 483	8 634	8 634	11 202	.
Juni	12	576	69	1 545	8 696	8 696	4 428	45 688
Juli	12	583	63	1 529	11 856	11 856	11 172	.
August	12	609	69	1 628	9 658	9 658	7 690	.
September	12	598	66	1 567	10 991	10 991	15 656	48 707
Oktober	12	589	59	1 520	12 431	12 431	2 226	.
November	12	588	66	1 696	11 086	11 086	4 972	.
Dezember	12	582	42	1 518	11 808	11 808	6 173	30 049
2017								
Januar	15	811	30	1 412	4 214	4 214	2 681	.
Februar	15	854	69	1 532	4 872	4 872	6 620	.
März	15	933	114	2 189	12 421	12 421	11 240	35 371
April	15	997	109	2 320	9 692	9 692	9 001	.
Mai	15	1 004	121	2 482	11 008	11 008	15 612	.
Juni	15	1 055	131	2 537	12 568	12 568	13 729	42 902
Juli	15	1 078	123	2 521	11 481	11 481	11 092	.
August	15	1 081	139	2 687	12 925	12 925	14 467	.
September	15	1 080	132	2 570	12 886	12 886	13 273	45 688
Oktober	15	1 043	118	2 552	12 623	12 623	9 492	.
November	15	1 042	124	2 754	12 844	12 844	7 296	.
Dezember	15	1 017	96	2 389	10 660	10 660	13 892	42 712
Sömmerda								
2011	13	658	858	15 667	93 755	93 417	65 295	.
2012	13	620	804	15 993	90 466	90 246	91 446	.
2013	12	577	715	14 979	80 129	79 946	62 009	.
2014	9	519	623	14 158	74 032	73 880	55 139	.
2015	9	516	617	14 399	70 977	70 886	62 397	.
2016	9	501	584	14 356	68 404	68 361	62 332	.
2017	8	483	535	14 374	77 166	77 131	59 542	.
2016								
Januar	9	514	17	918	1 912	1 908	416	.
Februar	9	510	43	1 047	2 759	2 756	1 643	.
März	9	515	52	1 150	4 569	4 566	2 705	25 158
April	9	491	57	1 207	5 875	5 872	9 633	.
Mai	9	497	51	1 244	5 914	5 911	7 518	.
Juni	9	496	58	1 281	7 272	7 268	1 782	29 365
Juli	9	494	52	1 194	6 406	6 401	.	.
August	9	507	59	1 292	7 683	7 678	.	.
September	9	503	55	1 269	6 736	6 730	.	41 780
Oktober	9	497	49	1 225	6 153	6 151	1 825	.
November	9	497	57	1 318	7 769	7 766	5 217	.
Dezember	9	492	34	1 209	5 357	5 354	1 104	34 583
2017								
Januar	9	490	14	887	1 244	1 233	2 154	.
Februar	9	491	31	936	2 847	2 847	2 688	.
März	8	477	49	1 122	5 406	5 403	6 214	34 682
April	8	482	47	1 156	5 614	5 612	11 452	.
Mai	8	485	51	1 289	7 439	7 437	7 846	.
Juni	8	487	50	1 255	7 261	7 257	4 752	41 525
Juli	8	389	48	1 294	7 067	7 067	5 335	.
August	8	497	58	1 309	7 962	7 962	6 261	.
September	8	501	52	1 262	8 492	8 492	3 384	33 867
Oktober	8	497	47	1 283	8 751	8 747	2 329	.
November	8	500	56	1 372	8 744	8 739	4 595	.
Dezember	8	498	32	1 210	6 339	6 336	2 533	25 948

1) Jahreswerte im Durchschnitt, Monatswerte zum Stichtag

Noch: 3. Gesamtübersicht über das Bauhauptgewerbe nach Monaten und Kreisen

Jahr Monat	Betriebe ¹⁾	Beschäftigte ¹⁾	Geleistete Arbeits- stunden	Entgelte	Gesamt- umsatz	Darunter baugewerblicher Umsatz	Auftrags-	
							eingang	bestand
	Anzahl		1 000 Std.	1 000 EUR				
Hildburghausen								
2011	8	360	468	9 803	44 837	44 682	34 236	.
2012	8	425	561	11 522	51 832	51 532	43 748	.
2013	9	440	592	12 156	52 082	51 869	47 575	.
2014	8	454	611	13 094	53 666	53 497	41 673	.
2015	8	439	608	13 826	49 290	49 087	45 112	.
2016	7	394	557	12 123	45 259	44 966	47 969	.
2017	7	385	538	11 993	44 756	44 581	46 186	.
2016								
Januar	8	377	23	853	2 333	2 330	2 649	.
Februar	8	389	32	733	1 508	1 421	2 401	.
März	7	381	42	867	2 898	2 814	2 639	11 048
April	7	403	53	1 174	3 173	3 152	4 731	.
Mai	7	400	49	1 030	3 675	3 662	10 150	.
Juni	7	400	56	1 044	4 952	4 940	3 927	19 019
Juli	7	397	51	1 009	3 772	3 755	3 110	.
August	7	405	55	1 112	4 211	4 200	3 660	.
September	7	407	58	1 038	5 603	5 587	3 996	13 309
Oktober	7	401	50	999	4 360	4 344	3 018	.
November	7	399	53	1 257	4 882	4 877	5 594	.
Dezember	7	373	36	1 008	3 892	3 885	2 093	12 215
2017								
Januar	7	343	20	755	1 026	1 024	12 946	.
Februar	7	347	28	758	1 856	1 827	2 127	.
März	7	366	43	840	3 532	3 526	3 135	23 243
April	7	387	46	1 069	3 422	3 410	2 380	.
Mai	7	389	52	1 155	3 376	3 363	2 491	.
Juni	7	390	51	1 069	4 857	4 841	4 294	21 946
Juli	7	397	51	1 008	4 023	4 012	3 086	.
August	7	407	54	1 082	5 086	5 042	3 206	.
September	7	407	53	1 037	4 291	4 283	2 889	19 939
Oktober	7	406	51	1 064	4 271	4 249	2 945	.
November	7	409	52	1 149	5 081	5 072	3 027	.
Dezember	7	376	36	1 008	3 936	3 933	3 660	16 136
Ilm-Kreis								
2011	14	701	1 013	20 947	117 015	116 194	67 152	.
2012	16	835	1 182	27 437	171 104	169 785	107 955	.
2013	15	735	993	23 162	121 545	119 175	93 057	.
2014	17	670	899	20 433	86 782	85 840	81 760	.
2015	17	680	879	19 547	81 497	81 119	82 432	.
2016	15	673	928	19 819	87 484	87 267	73 386	.
2017	16	721	965	21 439	89 976	89 815	85 244	.
2016								
Januar	15	629	45	1 410	3 068	3 061	6 365	.
Februar	15	628	64	1 386	5 574	5 563	1 652	.
März	15	649	75	1 509	6 667	6 659	7 608	31 403
April	15	654	82	1 630	6 325	6 275	8 023	.
Mai	15	661	82	1 674	7 571	7 537	5 972	.
Juni	15	677	89	1 669	8 688	8 635	8 357	34 026
Juli	15	700	83	1 644	7 589	7 558	6 837	.
August	15	709	93	1 741	10 322	10 320	6 411	.
September	15	706	89	1 720	9 867	9 865	6 386	28 640
Oktober	15	691	80	1 679	6 665	6 663	6 845	.
November	15	690	87	2 147	8 883	8 873	5 289	.
Dezember	15	677	57	1 610	6 265	6 259	3 641	26 513
2017								
Januar	16	671	47	1 482	3 649	3 616	4 165	.
Februar	16	694	58	1 504	4 085	4 068	5 546	.
März	16	704	87	1 621	6 659	6 651	8 904	32 390
April	16	709	83	1 726	5 954	5 949	8 236	.
Mai	16	723	88	1 777	7 401	7 399	9 127	.
Juni	16	739	88	1 789	7 047	7 041	8 614	36 582
Juli	16	726	86	1 785	8 368	8 352	7 237	.
August	16	724	94	1 871	8 761	8 723	11 709	.
September	16	753	89	1 811	12 802	12 798	5 050	30 869
Oktober	16	744	85	1 881	8 831	8 807	5 449	.
November	16	735	91	2 420	9 666	9 665	7 692	.
Dezember	16	735	67	1 773	6 754	6 747	3 516	28 960

1) Jahreswerte im Durchschnitt, Monatswerte zum Stichtag

Noch: 3. Gesamtübersicht über das Bauhauptgewerbe nach Monaten und Kreisen

Jahr Monat	Betriebe ¹⁾	Beschäftigte ¹⁾	Geleistete Arbeits- stunden	Entgelte	Gesamt- umsatz	Darunter baugewerblicher Umsatz	Auftrags-	
							eingang	bestand
	Anzahl		1 000 Std.	1 000 EUR				
Weimarer Land								
2011	16	1 038	1 292	26 698	120 419	117 629	101 768	.
2012	17	1 067	1 303	28 095	130 097	127 004	102 320	.
2013	16	1 089	1 338	29 576	131 703	128 299	104 056	.
2014	16	1 087	1 347	30 644	129 666	123 788	101 197	.
2015	18	1 130	1 371	33 360	133 076	128 984	116 162	.
2016	18	1 137	1 409	35 348	148 512	145 260	126 247	.
2017	18	1 189	1 399	36 854	150 522	148 913	131 764	.
2016								
Januar	19	1 132	65	2 381	5 130	4 991	3 938	.
Februar	19	1 135	91	2 410	6 832	6 411	4 786	.
März	19	1 120	113	2 841	6 410	6 183	8 198	53 449
April	19	1 148	127	2 938	8 770	8 471	8 948	.
Mai	19	1 153	127	3 026	12 140	11 846	13 055	.
Juni	18	1 117	134	2 995	14 873	14 693	8 186	53 558
Juli	18	1 112	122	2 922	12 907	12 650	23 709	.
August	18	1 148	138	3 238	13 758	13 421	11 430	.
September	18	1 137	133	3 031	16 379	16 134	13 036	53 360
Oktober	18	1 156	126	2 900	13 377	13 105	14 046	.
November	18	1 139	139	3 446	15 672	15 444	9 138	.
Dezember	18	1 143	94	3 219	22 263	21 912	7 780	43 195
2017								
Januar	18	1 152	54	2 410	2 961	2 909	4 075	.
Februar	18	1 163	84	2 368	4 648	4 574	7 999	.
März	18	1 175	128	3 162	7 735	7 621	13 278	50 858
April	18	1 173	120	2 932	10 589	10 302	15 372	.
Mai	18	1 178	135	3 305	13 578	13 566	15 119	.
Juni	18	1 174	129	3 114	14 613	14 613	11 265	70 691
Juli	18	1 174	121	3 028	13 007	12 897	10 631	.
August	18	1 204	144	3 286	18 687	18 578	14 217	.
September	18	1 220	131	3 125	13 776	13 518	11 240	63 579
Oktober	18	1 222	128	3 402	16 834	16 494	9 158	.
November	18	1 221	136	3 623	14 031	13 828	8 041	.
Dezember	18	1 211	88	3 100	20 062	20 015	11 369	53 170
Sonneberg								
2011	6	251	345	6 375	23 854	23 700	23 592	.
2012	6	220	303	5 526	21 619	21 531	21 576	.
2013	5	198	271	5 384	19 119	19 026	18 105	.
2014	4	185	267	5 216	19 384	19 309	17 397	.
2015	4	169	227	4 939	16 912	16 862	18 356	.
2016	3	151	202	4 456	15 159	15 059	14 123	.
2017	5	194	260	5 930	25 430	25 430	29 537	.
2016								
Januar	3	142	6	289	518	418	548	.
Februar	3	142	10	278	643	643	198	.
März	3	146	13	331	1 085	1 085	3 325	5 079
April	3	148	19	364	1 330	1 330	167	.
Mai	3	152	16	388	1 209	1 209	170	.
Juni	3	156	22	401	1 761	1 761	5 343	6 271
Juli	3	155	20	384	1 565	1 565	.	.
August	3	155	21	443	1 579	1 579	.	.
September	3	155	22	392	1 466	1 466	.	4 359
Oktober	3	154	19	382	1 315	1 315	.	.
November	3	154	21	421	1 452	1 452	.	.
Dezember	3	153	13	383	1 237	1 237	.	1 673
2017								
Januar	5	189	6	380	813	813	1 263	.
Februar	5	181	9	306	750	750	1 600	.
März	5	188	24	437	1 646	1 646	5 679	7 934
April	5	193	23	454	2 071	2 071	1 569	.
Mai	5	200	28	570	2 266	2 266	.	.
Juni	5	199	27	555	2 577	2 577	.	10 030
Juli	5
August	5
September	5
Oktober	5
November	5
Dezember	5

1) Jahreswerte im Durchschnitt, Monatswerte zum Stichtag

Noch: 3. Gesamtübersicht über das Bauhauptgewerbe nach Monaten und Kreisen

Jahr Monat	Betriebe ¹⁾	Beschäftigte ¹⁾	Geleistete Arbeits- stunden	Entgelte	Gesamt- umsatz	Darunter baugewerblicher Umsatz	Auftrags-	
							eingang	bestand
	Anzahl		1 000 Std.	1 000 EUR				
Saalfeld-Rudolstadt								
2011	12	380	462	9 550	45 580	45 555	35 681	.
2012	13	394	477	10 611	57 597	57 499	45 858	.
2013	14	450	556	13 087	69 091	68 547	59 488	.
2014	14	441	557	13 478	85 508	85 007	58 906	.
2015	13	408	510	12 544	87 766	87 161	45 504	.
2016	13	419	516	13 138	81 385	81 239	53 288	.
2017	13	450	584	14 855	89 776	89 683	53 452	.
2016								
Januar	13	419	21	820	3 749	3 713	6 162	.
Februar	13	419	30	850	9 126	9 102	2 871	.
März	13	418	35	913	4 451	4 451	3 041	14 303
April	13	418	45	1 037	4 778	4 777	4 236	.
Mai	13	426	48	1 123	6 580	6 580	3 299	.
Juni	13	426	55	1 151	9 108	9 098	5 150	14 232
Juli	12	403	45	1 089	8 394	8 382	5 927	.
August	12	403	52	1 136	7 278	7 264	4 175	.
September	13	426	52	1 171	6 507	6 495	5 118	13 873
Oktober	13	423	46	1 164	8 846	8 833	5 525	.
November	13	423	52	1 427	7 035	7 024	4 584	.
Dezember	12	423	34	1 256	5 533	5 521	3 200	12 684
2017								
Januar	13	443	22	956	3 759	3 746	1 691	.
Februar	13	437	34	922	2 870	2 858	5 819	.
März	13	447	56	1 205	6 067	6 054	4 036	17 992
April	13	453	50	1 192	7 529	7 513	4 678	.
Mai	13	454	56	1 317	5 594	5 578	6 038	.
Juni	13	455	55	1 317	5 888	5 883	3 108	19 010
Juli	13	454	53	1 232	6 586	6 581	4 907	.
August	13	453	58	1 306	11 409	11 409	6 102	.
September	13	446	54	1 275	8 944	8 944	7 265	22 037
Oktober	13	456	52	1 294	8 706	8 701	3 332	.
November	13	452	56	1 574	12 401	12 397	3 503	.
Dezember	13	446	39	1 266	10 022	10 018	2 973	16 513
Saale-Holzland-Kreis								
2011	18	622	780	15 591	77 246	76 246	64 638	.
2012	18	630	746	15 575	69 549	68 456	64 299	.
2013	17	628	704	15 754	71 592	70 693	68 664	.
2014	17	639	755	16 831	81 758	80 509	75 900	.
2015	17	599	712	15 736	76 522	75 256	71 223	.
2016	17	598	726	16 899	76 308	75 597	68 875	.
2017	17	628	750	18 422	90 690	89 490	70 446	.
2016								
Januar	16	554	28	1 103	3 304	3 303	5 059	.
Februar	16	538	39	1 022	3 444	3 444	2 691	.
März	17	581	54	1 236	4 713	4 713	5 590	31 584
April	17	596	69	1 350	6 091	6 082	4 663	.
Mai	17	603	68	1 466	7 623	7 610	6 425	.
Juni	17	598	73	1 423	8 043	7 951	6 065	30 303
Juli	17	614	65	1 510	6 994	6 829	5 557	.
August	17	618	77	1 606	8 031	7 942	7 215	.
September	17	619	74	1 526	7 781	7 699	5 697	29 798
Oktober	17	627	63	1 515	6 887	6 813	9 817	.
November	17	616	71	1 721	7 187	7 095	4 630	.
Dezember	17	610	44	1 421	6 211	6 115	5 465	31 698
2017								
Januar	17	595	24	1 055	3 172	3 104	3 580	.
Februar	17	581	37	1 069	4 214	4 132	5 106	.
März	17	594	67	1 361	6 597	6 504	5 233	34 000
April	17	608	61	1 430	6 547	6 467	5 850	.
Mai	17	619	72	1 600	8 936	8 824	10 879	.
Juni	17	643	72	1 680	7 497	7 329	6 655	38 754
Juli	17	642	71	1 604	7 496	7 317	4 166	.
August	17	656	82	1 790	11 196	11 068	7 515	.
September	17	652	74	1 684	8 733	8 673	5 564	32 646
Oktober	17	653	65	1 691	9 063	8 987	7 801	.
November	17	651	79	1 893	10 374	10 271	3 848	.
Dezember	17	636	46	1 564	6 865	6 814	4 249	26 239

1) Jahreswerte im Durchschnitt, Monatswerte zum Stichtag

Noch: 3. Gesamtübersicht über das Bauhauptgewerbe nach Monaten und Kreisen

Jahr Monat	Betriebe ¹⁾	Beschäftigte ¹⁾	Geleistete Arbeits- stunden	Entgelte	Gesamt- umsatz	Darunter baugewerblicher Umsatz	Auftrags-	
							eingang	bestand
	Anzahl		1 000 Std.	1 000 EUR				
Saale-Orla-Kreis								
2011	20	609	848	15 264	64 664	63 860	52 738	.
2012	20	616	807	15 762	62 864	61 820	54 925	.
2013	20	633	841	16 519	63 387	62 277	62 485	.
2014	20	677	968	18 831	70 644	69 632	58 036	.
2015	20	694	939	18 806	72 076	71 186	69 950	.
2016	20	685	945	19 077	69 136	68 258	65 769	.
2017	19	650	864	18 783	74 031	73 097	70 757	.
2016								
Januar	21	649	32	1 203	1 674	1 658	4 290	.
Februar	20	614	47	1 020	2 475	2 459	3 227	.
März	20	644	63	1 306	3 447	3 402	7 573	27 650
April	20	688	91	1 622	5 627	5 567	6 405	.
Mai	20	700	89	1 705	6 156	6 047	8 107	.
Juni	20	708	95	1 699	6 802	6 737	7 099	27 165
Juli	20	704	91	1 688	7 393	7 287	7 268	.
August	20	710	100	1 799	7 620	7 485	5 794	.
September	20	706	97	1 770	7 585	7 429	3 344	22 111
Oktober	20	705	87	1 814	6 010	5 921	5 258	.
November	20	703	94	1 862	7 521	7 473	3 791	.
Dezember	20	684	60	1 588	6 826	6 792	3 614	20 442
2017								
Januar	19	597	27	1 242	2 014	2 004	5 995	.
Februar	19	601	36	1 047	2 176	2 166	5 258	.
März	19	634	73	1 385	4 428	4 376	9 345	32 557
April	19	649	73	1 527	6 074	5 999	7 623	.
Mai	19	664	86	1 704	7 993	7 877	3 581	.
Juni	19	670	83	1 607	7 123	7 012	8 916	29 329
Juli	19	668	84	1 651	7 151	7 074	9 124	.
August	19	666	90	1 711	7 388	7 271	5 262	.
September	19	671	86	1 647	6 813	6 702	4 695	25 692
Oktober	19	656	80	1 680	6 815	6 717	4 409	.
November	19	669	92	1 954	9 807	9 697	2 996	.
Dezember	19	658	54	1 629	6 250	6 202	3 553	19 305
Greiz								
2011	13	975	1 315	27 186	109 089	108 919	108 371	.
2012	15	998	1 307	27 796	110 749	110 583	106 738	.
2013	18	1 027	1 342	29 496	117 116	116 955	110 742	.
2014	19	1 011	1 340	30 273	125 403	125 252	124 166	.
2015	19	943	1 186	29 473	115 365	115 137	116 725	.
2016	18	937	1 192	31 033	132 021	131 676	118 649	.
2017	19	981	1 234	33 928	140 494	140 394	142 574	.
2016								
Januar	18	907	71	2 072	5 793	5 764	6 070	.
Februar	18	906	78	2 121	7 244	7 208	7 400	.
März	18	914	90	2 301	10 555	10 544	10 531	19 669
April	18	935	105	2 413	10 442	10 383	9 072	.
Mai	18	945	104	2 557	10 250	10 197	9 361	.
Juni	18	945	112	2 550	11 312	11 290	11 017	18 478
Juli	18	948	104	2 552	11 486	11 473	10 004	.
August	18	945	116	2 689	13 129	13 122	12 687	.
September	18	946	113	2 637	13 635	13 618	9 882	12 318
Oktober	18	949	100	3 685	12 894	12 888	10 939	.
November	18	949	112	2 825	13 317	13 251	9 849	.
Dezember	18	950	88	2 631	11 963	11 938	11 837	9 737
2017								
Januar	19	973	72	2 276	5 907	5 906	6 463	.
Februar	19	963	77	2 291	6 257	6 240	16 962	.
März	19	964	110	2 582	10 230	10 221	15 090	28 614
April	19	972	106	2 697	10 795	10 788	9 149	.
Mai	19	984	116	2 862	12 121	12 117	11 074	.
Juni	19	977	112	2 815	11 997	11 989	10 504	21 599
Juli	19	980	106	2 784	13 249	13 244	12 472	.
August	19	992	118	2 856	13 956	13 926	9 758	.
September	19	985	113	2 907	14 700	14 697	13 204	19 438
Oktober	19	998	104	3 904	14 647	14 644	13 937	.
November	19	1 000	117	3 189	13 754	13 745	12 687	.
Dezember	19	989	84	2 765	12 880	12 877	11 274	13 951

1) Jahreswerte im Durchschnitt, Monatswerte zum Stichtag

Noch: 3. Gesamtübersicht über das Bauhauptgewerbe nach Monaten und Kreisen

Jahr Monat	Betriebe ¹⁾	Beschäftigte ¹⁾	Geleistete Arbeits- stunden	Entgelte	Gesamt- umsatz	Darunter baugewerblicher Umsatz	Auftrags-	
							eingang	bestand
	Anzahl		1 000 Std.	1 000 EUR				
Altenburger Land								
2011	13	393	564	11 222	57 846	57 807	43 833	.
2012	14	425	584	12 215	55 935	55 834	51 261	.
2013	14	438	600	12 761	59 589	59 410	53 983	.
2014	17	474	632	13 854	77 975	77 435	56 705	.
2015	13	424	598	13 834	68 557	68 385	55 400	.
2016	13	453	611	14 651	79 171	78 975	81 761	.
2017	15	527	708	17 551	101 960	101 613	78 049	.
2016								
Januar	13	399	27	942	1 997	1 995	2 754	.
Februar	13	410	38	952	5 891	5 887	2 892	.
März	13	425	44	1 105	5 726	5 721	8 228	17 312
April	13	455	55	1 208	5 198	5 187	12 382	.
Mai	13	465	55	1 272	6 692	6 678	11 164	.
Juni	13	477	62	1 339	6 955	6 948	4 397	28 300
Juli	13	470	56	1 276	5 769	5 763	9 369	.
August	13	474	61	1 294	9 912	9 887	5 165	.
September	13	467	59	1 291	7 818	7 808	3 944	26 262
Oktober	13	466	52	1 211	7 583	7 557	.	.
November	13	462	59	1 581	7 670	7 640	.	.
Dezember	13	462	43	1 177	7 962	7 905	.	21 805
2017								
Januar	15	480	30	1 044	3 556	3 542	8 032	.
Februar	15	481	40	1 024	4 846	4 830	7 416	.
März	15	522	62	1 348	11 136	11 117	5 477	35 483
April	15	537	58	1 377	8 326	8 261	4 129	.
Mai	15	535	67	1 543	9 592	9 538	6 477	.
Juni	15	546	67	1 581	9 967	9 945	4 736	32 793
Juli	15	540	67	1 513	8 279	8 272	6 407	.
August	15	537	71	1 583	9 649	9 612	5 852	.
September	15	545	67	1 581	9 588	9 578	10 388	37 152
Oktober	15	539	62	1 489	9 928	9 860	5 445	.
November	15	534	69	1 929	8 955	8 942	6 301	.
Dezember	15	529	49	1 539	8 138	8 115	7 390	23 218
Thüringen								
2011	307	15 161	19 791	418 499	2 060 016	2 030 778	1 579 300	.
2012	306	15 134	19 006	428 174	1 986 597	1 961 710	1 633 321	.
2013	304	14 908	18 340	431 557	1 973 798	1 946 126	1 733 367	.
2014	302	14 416	18 146	431 749	2 038 709	2 001 434	1 670 262	.
2015	293	13 985	17 217	433 703	1 967 448	1 935 073	1 634 694	.
2016	285	13 528	16 731	432 172	2 078 743	2 048 873	1 799 762	.
2017	290	14 209	17 341	461 020	2 195 416	2 164 546	1 897 985	.
2016								
Januar	289	13 155	697	28 422	77 822	76 466	107 667	.
Februar	288	13 010	991	27 877	101 191	99 435	118 497	.
März	287	13 202	1 265	32 277	131 060	128 977	163 254	792 779
April	286	13 479	1 556	35 274	152 448	150 056	188 490	.
Mai	285	13 579	1 493	37 299	174 159	171 841	184 012	.
Juni	284	13 598	1 678	38 122	201 826	199 104	165 371	862 394
Juli	283	13 588	1 521	37 586	203 236	201 043	155 630	.
August	283	13 823	1 702	39 277	212 868	210 261	162 748	.
September	285	13 839	1 658	38 127	215 249	212 399	155 880	818 613
Oktober	285	13 814	1 473	38 385	198 366	195 788	132 110	.
November	285	13 726	1 634	42 567	213 392	210 196	138 425	.
Dezember	283	13 525	1 064	36 960	197 126	193 307	127 679	739 106
2017								
Januar	292	13 568	653	29 745	70 654	69 325	105 223	.
Februar	292	13 600	951	28 733	99 630	97 824	129 302	.
März	290	13 886	1 543	35 567	162 495	159 943	181 604	890 588
April	289	14 069	1 471	36 900	166 893	163 729	175 393	.
Mai	289	14 223	1 670	40 554	190 285	186 844	179 265	.
Juni	289	14 391	1 643	40 820	202 943	199 775	204 116	960 654
Juli	289	14 324	1 568	39 872	196 376	193 623	163 787	.
August	289	14 551	1 789	41 506	225 336	223 140	175 390	.
September	289	14 609	1 664	40 103	214 560	212 278	171 992	919 784
Oktober	289	14 531	1 545	41 993	218 436	215 773	124 587	.
November	289	14 476	1 719	45 848	240 375	237 536	135 946	.
Dezember	288	14 279	1 125	39 379	207 431	204 755	151 380	861 155

1) Jahreswerte im Durchschnitt, Monatswerte zum Stichtag

**4. Betriebe, Beschäftigte, geleistete Arbeitsstunden, Entgelte sowie Umsatz und Auftragseingang
im Bauhauptgewerbe nach Kreisen (kumuliert 2016 und 2017)**

Kreisfreie Stadt Landkreis Land	Zeitraum	Betriebe ¹⁾	Beschäf- tigte ¹⁾	Geleistete Arbeits- stunden	Entgelte	Gesamt- umsatz	Darunter baugewerb- licher Umsatz	Auftrags- eingang
		Anzahl		1 000 Std.	1 000 EUR			
		Januar bis Dezember						
Stadt Erfurt	2016	26	1 507	1 638	57 783	326 440	326 009	203 077
	2017	25	1 514	1 595	59 462	304 471	304 035	250 607
Stadt Gera	2016	7	232	352	5 818	19 832	19 827	20 153
	2017	7	276	353	6 119	21 285	21 285	21 701
Stadt Jena	2016	4	661	744	25 293	139 463	133 149	73 326
	2017	4	612	706	24 825	126 140	119 541	109 408
Stadt Suhl	2016	3	232	241	6 966	30 603	30 603	34 319
	2017	3
Stadt Weimar	2016	5	217	248	6 599	16 415	16 415	13 899
	2017	5	203	230	6 233	13 809	13 809	10 065
Stadt Eisenach	2016	4	145	195	4 933	24 556	21 811	18 628
	2017	3	128	159	4 313	25 954	23 055	24 016
Eichsfeld	2016	18	735	895	22 253	127 776	125 926	90 030
	2017	17	734	861	22 229	126 143	124 725	84 840
Nordhausen	2016	15	691	857	22 941	119 886	114 620	120 747
	2017	15	695	846	23 922	124 643	118 879	110 957
Wartburgkreis	2016	14	827	946	29 300	121 154	116 321	145 657
	2017	15	894	1 028	32 705	146 658	140 801	114 326
Unstrut-Hainich-Kreis	2016	12	536	711	15 461	58 057	57 994	48 269
	2017	12	545	712	16 037	62 528	62 457	57 885
Kyffhäuserkreis	2016	12	494	582	13 531	73 084	73 084	93 783
	2017	13	489	569	13 654	78 393	78 304	65 835
Schmalkalden-Meiningen	2016	20	733	968	23 004	112 811	110 627	110 835
	2017	19	719	953	23 369	117 508	114 427	124 796
Gotha	2016	12	573	683	17 391	105 829	105 829	114 640
	2017	15	1 000	1 306	27 944	128 194	128 194	128 396
Sömmerda	2016	9	501	584	14 356	68 404	68 361	62 332
	2017	8	483	535	14 374	77 166	77 131	59 542
Hildburghausen	2016	7	394	557	12 123	45 259	44 966	47 969
	2017	7	385	538	11 993	44 756	44 581	46 186
Ilm-Kreis	2016	15	673	928	19 819	87 484	87 267	73 386
	2017	16	721	965	21 439	89 976	89 815	85 244
Weimarer Land	2016	18	1 137	1 409	35 348	148 512	145 260	126 247
	2017	18	1 189	1 399	36 854	150 522	148 913	131 764
Sonneberg	2016	3	151	202	4 456	15 159	15 059	14 123
	2017	5
Saalfeld-Rudolstadt	2016	13	419	516	13 138	81 385	81 239	53 288
	2017	13	450	584	14 855	89 776	89 683	53 452
Saale-Holzland-Kreis	2016	17	598	726	16 899	76 308	75 597	68 875
	2017	17	628	750	18 422	90 690	89 490	70 446
Saale-Orla-Kreis	2016	20	685	945	19 077	69 136	68 258	65 769
	2017	19	650	864	18 783	74 031	73 097	70 757
Greiz	2016	18	937	1 192	31 033	132 021	131 676	118 649
	2017	19	981	1 234	33 928	140 494	140 394	142 574
Altenburger Land	2016	13	453	611	14 651	79 171	78 975	81 761
	2017	15	527	708	17 551	101 960	101 613	78 049
Thüringen	2016	285	13 528	16 731	432 172	2 078 743	2 048 873	1 799 762
	2017	290	14 209	17 341	461 020	2 195 416	2 164 546	1 897 985

1) Diese Werte beinhalten die Durchschnitte der einbezogenen Monatsergebnisse

5. Baugewerblicher Umsatz im Bauhauptgewerbe Januar bis Dezember 2017 nach Art der Bauten bzw. Auftraggebern und Kreisen in 1 000 EUR

Kreisfreie Stadt Landkreis Land	Woh- nungs- bau	Gewerblicher Bau		Öffentlicher und Straßenbau				Insgesamt	Davon	
		zu- sammen	darunter Hochbau	zu- sammen	davon		Hoch- bau		Tief- bau	
					Hochbau	Tiefbau				
						zu- sammen				darunter Straßenbau
Stadt Erfurt	19 625	111 902	86 272	172 507	53 134	119 373	86 174	304 035	159 032	145 003
Stadt Gera	12 001	6 655	4 196	2 629	2 126	504	504	21 285	18 323	2 962
Stadt Jena	23 807	62 792	32 254	32 943	585	32 358	17 948	119 541	56 646	62 895
Stadt Suhl
Stadt Weimar	857	2 628	103	10 323	6 173	4 150	3 683	13 809	7 133	6 676
Stadt Eisenach	392	15 143	3 657	7 521	0	7 521	2 416	23 055	4 049	19 007
Eichsfeld	44 983	33 546	20 334	46 197	15 714	30 482	6 565	124 725	81 031	43 694
Nordhausen	14 019	54 636	50 306	50 223	9 278	40 945	17 799	118 879	73 603	45 276
Wartburgkreis	16 104	35 657	6 770	89 039	1 718	87 322	6 601	140 801	24 591	116 210
Unstrut-Hainich-Kreis	3 289	32 201	2 540	26 967	10 685	16 282	3 512	62 457	16 514	45 943
Kyffhäuserkreis	21 052	11 027	10 505	46 225	42 218	4 007	3 327	78 304	73 774	4 530
Schmalkalden-Meiningen	15 603	43 818	37 010	55 007	9 341	45 666	39 917	114 427	61 954	52 473
Gotha	9 770	38 329	11 941	80 096	3 012	77 083	55 188	128 194	24 723	103 471
Sömmerda	9 260	16 554	10 030	51 318	838	50 480	43 074	77 131	20 127	57 004
Hildburghausen	1 717	5 364	3 465	37 499	16 461	21 038	14 519	44 581	21 644	22 937
Ilm-Kreis	10 889	49 890	19 657	29 036	1 373	27 664	5 256	89 815	31 919	57 896
Weimarer Land	14 142	15 365	9 896	119 407	53 583	65 824	57 086	148 913	77 621	71 292
Sonneberg
Saalfeld-Rudolstadt	4 056	66 160	54 316	19 466	4 135	15 331	4 807	89 683	62 508	27 176
Saale-Holzland-Kreis	29 207	19 101	5 339	41 181	6 961	34 220	17 129	89 490	41 507	47 983
Saale-Orla-Kreis	9 383	22 519	10 935	41 195	10 693	30 502	26 231	73 097	31 011	42 085
Greiz	17 645	42 926	19 925	79 823	7 327	72 496	1 805	140 394	44 898	95 496
Altenburger Land	19 039	50 335	30 671	32 239	15 091	17 148	13 436	101 613	64 801	36 812
Thüringen	305 463	767 744	455 011	1 091 339	275 861	815 479	433 769	2 164 546	1 036 335	1 128 211

6. Gesamtübersicht über das Ausbaugewerbe nach Vierteljahren und Kreisen

Jahr Vierteljahr	Betriebe ¹⁾	Beschäftigte ¹⁾	Geleistete Arbeits- stunden	Entgelte	Gesamt- umsatz	Darunter baugewerb- licher Umsatz
	Anzahl		1 000 Std.	1 000 EUR		
Stadt Erfurt						
2011	36	1 309	1 734	32 325	147 051	140 030
2012	36	1 336	1 706	34 889	137 314	131 065
2013	38	1 361	1 751	35 997	142 677	135 228
2014	37	1 316	1 683	36 549	137 162	131 167
2015	33	1 274	1 632	35 296	140 673	134 181
2016	31	1 210	1 603	37 307	146 474	139 731
2017	34	1 275	1 699	40 752	139 503	131 852
2016						
Januar - März	31	1 208	382	8 659	24 187	22 904
April - Juni	31	1 195	410	9 029	31 367	29 964
Juli - September	31	1 216	406	9 321	35 094	33 433
Oktober - Dezember	31	1 219	405	10 299	55 826	53 430
2017						
Januar - März	34	1 244	417	9 551	23 678	22 130
April - Juni	34	1 263	413	10 175	34 718	32 963
Juli - September	34	1 294	437	10 183	33 322	31 374
Oktober - Dezember	34	1 300	431	10 843	47 785	45 385
Stadt Gera						
2011	9	242	366	5 329	26 278	25 117
2012	8	202	294	4 673	21 018	20 084
2013	8	188	270	4 812	21 300	20 160
2014	7	171	255	4 648	22 809	21 686
2015	8	187	288	5 150	24 313	23 233
2016	8	196	286	5 399	30 407	29 227
2017	10	248	352	7 061	34 208	32 778
2016						
Januar - März	8	191	70	1 288	6 118	5 852
April - Juni	8	196	73	1 307	8 479	8 195
Juli - September	8	195	74	1 380	8 537	8 250
Oktober - Dezember	8	200	68	1 425	7 272	6 930
2017						
Januar - März	10	244	89	1 684	7 352	7 039
April - Juni	10	253	88	1 788	8 378	8 013
Juli - September	10	248	89	1 756	9 294	8 923
Oktober - Dezember	10	246	85	1 834	9 185	8 803
Stadt Jena						
2011	7	302	418	7 882	37 378	31 305
2012	9	358	501	9 709	38 238	32 072
2013	7	355	452	10 663	44 390	43 415
2014	10	445	585	12 494	50 194	50 149
2015	8	363	513	10 041	40 011	39 977
2016	9	371	541	10 635	43 485	42 714
2017	9	353	454	10 953	38 056	37 748
2016						
Januar - März	9	366	130	2 597	10 205	10 003
April - Juni	9	368	135	2 546	12 763	12 611
Juli - September	9	378	143	2 673	9 359	9 114
Oktober - Dezember	9	370	133	2 819	11 157	10 985
2017						
Januar - März	9	361	123	2 386	8 328	8 221
April - Juni	9	351	108	3 045	10 405	10 347
Juli - September	9	354	114	2 737	9 624	9 558
Oktober - Dezember	9	344	110	2 785	9 699	9 622
Stadt Suhl						
2011	9	294	419	6 808	25 140	24 883
2012	8	294	402	7 036	24 599	24 201
2013	7	275	393	6 862	27 238	26 820
2014	8	306	451	8 044	28 726	28 570
2015	7	232	318	6 450	21 328	20 957
2016	6	200	258	5 525	17 371	17 109
2017	6	196	250	5 541	20 483	18 574
2016						
Januar - März	6	208	64	1 305	3 591	3 580
April - Juni	6	203	69	1 472	4 033	3 956
Juli - September	6	206	69	1 419	5 528	5 411
Oktober - Dezember	5	181	56	1 329	4 219	4 162
2017						
Januar - März	6	200	63	1 339	3 930	3 881
April - Juni	6	197	60	1 389	5 225	5 199
Juli - September	6
Oktober - Dezember	6

1) Jahreswerte im Durchschnitt, Vierteljahreswerte zum Stichtag

Noch: 6. Gesamtübersicht über das Ausbaugewerbe nach Vierteljahren und Kreisen

Jahr Vierteljahr	Betriebe ¹⁾	Beschäftigte ¹⁾	Geleistete Arbeits- stunden	Entgelte	Gesamt- umsatz	Darunter baugewerb- licher Umsatz
	Anzahl		1 000 Std.	1 000 EUR		
Stadt Weimar						
2011	10	276	381	5 972	37 254	36 840
2012	9	260	375	6 333	26 906	26 538
2013	8	234	344	5 549	25 866	25 514
2014	8	241	340	6 136	25 714	25 666
2015	7	237	308	5 434	27 680	27 354
2016	7	246	339	6 451	31 343	31 309
2017	8	286	395	7 544	36 238	36 181
2016						
Januar - März	7	236	79	1 318	6 318	6 313
April - Juni	7	246	85	1 556	6 961	6 951
Juli - September	7	251	87	1 620	7 977	7 971
Oktober - Dezember	7	249	88	1 957	10 087	10 075
2017						
Januar - März	8	279	102	2 032	7 525	7 518
April - Juni	8	283	98	1 790	9 339	9 319
Juli - September	8	294	97	1 730	9 381	9 357
Oktober - Dezember	8	289	99	1 992	9 993	9 988
Stadt Eisenach						
2011	6	265	368	7 001	24 388	22 700
2012	8	345	470	9 353	35 248	33 846
2013	7	344	487	9 597	33 546	32 418
2014	7	363	523	10 062	29 015	28 081
2015	7	356	515	10 230	35 021	34 159
2016	7	343	530	10 652	34 954	34 046
2017	6	311	476	10 067	31 983	31 071
2016						
Januar - März	7	341	127	2 383	8 850	8 606
April - Juni	7	342	129	2 443	8 206	8 005
Juli - September	7	348	140	2 735	9 103	8 869
Oktober - Dezember	7	341	135	3 092	8 795	8 566
2017						
Januar - März	7	334	123	2 480	6 866	6 631
April - Juni	6	296	112	2 235	6 700	6 482
Juli - September	6	308	129	2 612	8 430	8 190
Oktober - Dezember	6	306	112	2 740	9 987	9 769
Eichsfeld						
2011	14	481	681	11 639	43 388	42 698
2012	12	425	563	10 636	36 422	35 823
2013	11	422	576	10 640	43 921	43 273
2014	13	443	607	11 907	50 693	50 045
2015	12	404	556	10 976	47 871	47 528
2016	11	374	508	10 584	47 491	47 328
2017	13	422	562	12 189	57 633	57 424
2016						
Januar - März	11	375	130	2 499	8 683	8 661
April - Juni	11	375	134	2 609	13 562	13 539
Juli - September	11	375	126	2 633	14 573	14 537
Oktober - Dezember	11	370	118	2 844	10 672	10 590
2017						
Januar - März	13	426	134	2 938	11 307	11 277
April - Juni	13	419	136	2 982	10 646	10 604
Juli - September	13	430	149	3 082	14 549	14 483
Oktober - Dezember	13	414	143	3 186	21 131	21 060
Nordhausen						
2011	8	274	450	6 772	24 695	24 579
2012	10	301	467	7 562	26 538	26 303
2013	9	299	438	7 443	25 409	25 381
2014	9	298	438	7 463	24 707	24 628
2015	9	290	412	7 805	24 608	24 579
2016	9	305	474	9 148	24 670	24 649
2017	10	322	495	10 059	27 501	27 446
2016						
Januar - März	9	300	111	2 044	4 946	4 941
April - Juni	9	302	120	2 334	6 166	6 163
Juli - September	9	308	124	2 302	6 559	6 551
Oktober - Dezember	9	309	119	2 468	6 998	6 994
2017						
Januar - März	10	317	123	2 454	6 156	6 147
April - Juni	10	318	128	2 463	6 658	6 622
Juli - September	10	327	122	2 492	7 113	7 108
Oktober - Dezember	10	327	122	2 650	7 573	7 570

1) Jahreswerte im Durchschnitt, Vierteljahreswerte zum Stichtag

Noch: 6. Gesamtübersicht über das Ausbaugewerbe nach Vierteljahren und Kreisen

Jahr Vierteljahr	Betriebe ¹⁾	Beschäftigte ¹⁾	Geleistete Arbeits- stunden	Entgelte	Gesamt- umsatz	Darunter baugewerb- licher Umsatz
	Anzahl		1 000 Std.	1 000 EUR		
Wartburgkreis						
2011	6	260	430	5 634	19 816	18 117
2012	6	270	378	6 138	25 593	23 255
2013	6	274	395	6 276	25 809	23 081
2014	7	304	421	7 377	29 488	28 881
2015	7	284	373	7 224	25 925	23 846
2016	6	266	354	7 121	22 388	20 073
2017	6	270	370	7 154	22 684	20 700
2016						
Januar - März	6	261	89	1 682	3 916	3 402
April - Juni	6	269	90	1 720	4 174	3 742
Juli - September	6	269	88	1 907	4 850	4 395
Oktober - Dezember	6	266	88	1 813	9 448	8 534
2017						
Januar - März	6	267	95	1 698	4 072	3 572
April - Juni	6	270	90	1 797	6 701	6 276
Juli - September	6	275	96	1 775	5 163	4 684
Oktober - Dezember	6	267	88	1 884	6 749	6 168
Unstrut-Hainich-Kreis						
2011	18	709	981	15 576	69 237	67 102
2012	21	779	1 063	17 635	65 390	62 402
2013	19	743	967	17 236	65 473	62 397
2014	17	727	1 009	18 037	69 670	67 424
2015	16	708	911	18 544	76 704	74 314
2016	17	757	989	20 144	75 331	71 577
2017	17	722	990	19 518	78 615	76 625
2016						
Januar - März	17	738	243	4 613	12 341	11 641
April - Juni	17	775	253	4 989	20 184	18 700
Juli - September	17	771	247	5 239	22 523	21 823
Oktober - Dezember	17	742	246	5 303	20 283	19 412
2017						
Januar - März	17	721	228	5 216	15 996	15 425
April - Juni	17	728	262	4 593	16 504	16 110
Juli - September	17	773	265	4 593	20 776	20 392
Oktober - Dezember	17	666	235	5 116	25 339	24 698
Kyffhäuserkreis						
2011	6	147	199	3 139	14 287	14 287
2012	6	183	234	4 058	16 961	16 792
2013	5	165	193	3 865	15 147	15 142
2014	6	177	230	4 257	17 297	17 269
2015	5	158	193	3 809	21 566	21 499
2016	6	170	232	4 448	17 373	17 288
2017	6	175	239	4 703	15 450	15 431
2016						
Januar - März	6	175	58	1 110	2 812	2 784
April - Juni	6	166	57	1 123	4 825	4 804
Juli - September	6	168	59	1 067	4 025	4 004
Oktober - Dezember	6	171	58	1 148	5 711	5 696
2017						
Januar - März	6	168	60	1 131	3 361	3 355
April - Juni	6	175	59	1 216	3 766	3 766
Juli - September	6	180	61	1 143	3 942	3 933
Oktober - Dezember	6	175	59	1 213	4 380	4 376
Schmalkalden-Meiningen						
2011	14	474	633	12 716	63 069	62 953
2012	12	426	538	11 716	59 509	59 394
2013	12	458	574	13 242	55 858	55 570
2014	12	458	580	13 406	54 809	54 600
2015	12	461	610	14 352	51 413	51 263
2016	11	373	471	11 859	43 019	42 916
2017	11	423	539	14 294	58 002	57 836
2016						
Januar - März	11	362	114	2 767	8 941	8 931
April - Juni	11	367	119	2 904	10 621	10 607
Juli - September	11	374	119	2 994	11 180	11 166
Oktober - Dezember	12	390	119	3 193	12 278	12 213
2017						
Januar - März	11	413	135	3 379	13 268	13 226
April - Juni	11	435	129	3 455	14 511	14 477
Juli - September	11	422	133	3 624	14 231	14 200
Oktober - Dezember	11	421	142	3 837	15 991	15 933

1) Jahreswerte im Durchschnitt, Vierteljahreswerte zum Stichtag

Noch: 6. Gesamtübersicht über das Ausbaugewerbe nach Vierteljahren und Kreisen

Jahr Vierteljahr	Betriebe ¹⁾	Beschäftigte ¹⁾	Geleistete Arbeits- stunden	Entgelte	Gesamt- umsatz	Darunter baugewerb- licher Umsatz
	Anzahl		1 000 Std.	1 000 EUR		
Gotha						
2011	22	634	899	13 922	67 567	66 802
2012	23	658	896	15 162	74 517	73 823
2013	21	628	836	15 193	72 653	72 002
2014	20	589	785	14 536	72 861	72 278
2015	19	575	764	14 586	68 154	67 853
2016	18	535	680	14 723	67 983	67 550
2017	18	550	718	15 662	68 252	65 582
2016						
Januar - März	18	561	181	3 621	15 563	15 419
April - Juni	18	547	177	3 721	19 896	19 607
Juli - September	17	522	160	3 628	17 418	17 418
Oktober - Dezember	17	508	162	3 753	15 106	15 106
2017						
Januar - März	18	545	177	3 707	16 408	14 080
April - Juni	18	543	180	3 907	15 727	15 566
Juli - September	18	553	180	3 694	16 676	16 667
Oktober - Dezember	18	557	181	4 354	19 441	19 268
Sömmerda						
2011	8	323	526	7 328	29 642	29 230
2012	7	301	464	6 490	32 666	32 301
2013	9	338	480	7 666	31 872	30 167
2014	10	358	507	8 244	35 816	35 423
2015	9	318	461	8 063	34 401	33 834
2016	8	299	426	7 544	35 239	34 543
2017	8	282	411	7 868	32 177	31 894
2016						
Januar - März	8	302	108	1 687	6 863	6 746
April - Juni	8	297	106	2 018	8 312	8 187
Juli - September	8	298	109	1 835	10 102	9 890
Oktober - Dezember	8	300	103	2 003	9 963	9 719
2017						
Januar - März	8	280	105	1 964	5 981	5 912
April - Juni	8	276	103	1 940	9 670	9 569
Juli - September	8	290	100	1 874	7 185	7 121
Oktober - Dezember	8	283	103	2 090	9 341	9 291
Hildburghausen						
2011	5	171	222	4 128	17 934	16 960
2012	6	199	267	4 844	19 719	18 561
2013	6	205	278	5 312	20 349	19 447
2014	6	201	285	5 228	18 861	17 861
2015	6	202	277	5 133	19 385	18 353
2016	6	203	264	5 263	20 314	19 322
2017	7	213	288	5 778	22 311	21 193
2016						
Januar - März	6	202	61	1 283	4 474	4 232
April - Juni	6	204	69	1 295	4 768	4 541
Juli - September	6	207	70	1 316	4 967	4 736
Oktober - Dezember	6	197	63	1 369	6 105	5 812
2017						
Januar - März	7	210	65	1 336	4 700	4 330
April - Juni	7	215	75	1 476	5 383	5 166
Juli - September	7	217	76	1 480	5 515	5 288
Oktober - Dezember	7	210	72	1 486	6 712	6 408
Ilm-Kreis						
2011	14	315	432	6 911	25 454	25 369
2012	13	304	438	7 034	29 039	28 951
2013	13	366	482	8 904	28 627	28 486
2014	13	350	465	8 480	33 785	33 657
2015	13	346	444	8 943	34 349	34 222
2016	10	275	352	7 142	29 444	29 363
2017	11	278	351	7 379	27 349	27 225
2016						
Januar - März	10	258	81	1 670	5 385	5 356
April - Juni	10	282	86	1 763	6 704	6 699
Juli - September	10	284	95	1 852	7 744	7 723
Oktober - Dezember	10	274	88	1 858	9 611	9 585
2017						
Januar - März	11	277	85	1 653	4 587	4 579
April - Juni	11	295	91	1 855	7 266	7 235
Juli - September	11	272	87	1 916	7 364	7 339
Oktober - Dezember	11	266	90	1 954	8 133	8 071

1) Jahreswerte im Durchschnitt, Vierteljahreswerte zum Stichtag

Noch: 6. Gesamtübersicht über das Ausbaugewerbe nach Vierteljahren und Kreisen

Jahr Vierteljahr	Betriebe ¹⁾	Beschäftigte ¹⁾	Geleistete Arbeits- stunden	Entgelte	Gesamt- umsatz	Darunter baugewerb- licher Umsatz
	Anzahl		1 000 Std.	1 000 EUR		
Weimarer Land						
2011	8	216	373	5 447	20 662	20 108
2012	7	258	448	6 691	24 819	24 191
2013	9	310	504	7 705	30 370	30 015
2014	9	327	451	7 894	36 940	36 336
2015	9	319	423	8 489	33 574	32 897
2016	8	309	424	8 709	39 786	39 196
2017	10	362	468	10 311	48 402	47 862
2016						
Januar - März	8	303	106	2 034	6 733	6 590
April - Juni	8	308	104	2 117	8 858	8 721
Juli - September	8	318	110	2 191	12 232	12 061
Oktober - Dezember	8	308	103	2 368	11 963	11 824
2017						
Januar - März	10	375	124	2 631	10 217	10 065
April - Juni	10	382	124	2 709	10 840	10 727
Juli - September	9	346	116	2 391	11 534	11 428
Oktober - Dezember	9	343	105	2 580	15 810	15 641
Sonneberg						
2011	4	191	214	4 258	18 140	16 772
2012	4	194	218	4 331	15 555	14 700
2013	4	190	233	4 522	17 051	16 119
2014	4	186	210	4 453	15 614	14 656
2015	4	176	197	4 437	16 466	15 030
2016	5	191	224	5 112	17 527	16 243
2017	4	166	190	4 611	14 465	13 671
2016						
Januar - März	5	188	56	1 273	4 128	3 964
April - Juni	5	192	57	1 276	3 761	3 548
Juli - September	5	191	58	1 278	3 698	3 291
Oktober - Dezember	5	191	53	1 285	5 940	5 439
2017						
Januar - März	4	164	49	1 173	2 315	2 180
April - Juni	4	163	47	1 082	2 684	2 490
Juli - September	4
Oktober - Dezember	4
Saalfeld-Rudolstadt						
2011	13	478	693	11 415	43 963	42 760
2012	14	505	726	12 999	47 917	46 444
2013	14	509	750	13 579	50 827	48 986
2014	13	493	699	14 423	64 268	62 249
2015	13	489	637	14 441	58 655	57 137
2016	13	482	629	14 073	54 193	52 363
2017	15	536	701	16 324	63 860	61 874
2016						
Januar - März	13	483	157	3 361	8 055	7 803
April - Juni	13	493	158	3 512	12 634	12 168
Juli - September	12	477	159	3 314	12 675	12 163
Oktober - Dezember	12	474	155	3 885	20 829	20 230
2017						
Januar - März	15	538	181	3 824	9 346	9 074
April - Juni	15	545	180	4 022	16 963	16 422
Juli - September	15	538	172	3 965	15 157	14 687
Oktober - Dezember	15	524	169	4 513	22 394	21 691
Saale-Holzland-Kreis						
2011	14	560	962	15 004	58 351	55 503
2012	16	569	944	15 876	66 932	63 733
2013	16	488	808	13 624	58 226	55 927
2014	12	399	636	10 399	42 802	40 389
2015	13	400	606	11 345	42 595	39 939
2016	12	387	572	11 203	48 938	46 341
2017	14	406	564	11 692	51 576	49 286
2016						
Januar - März	12	384	126	2 537	7 140	6 442
April - Juni	12	398	155	2 884	16 099	15 454
Juli - September	12	401	155	2 964	12 752	12 116
Oktober - Dezember	12	363	136	2 818	12 948	12 328
2017						
Januar - März	14	378	121	2 506	7 987	7 445
April - Juni	14	402	153	2 918	17 809	17 306
Juli - September	14	416	150	3 005	13 123	12 574
Oktober - Dezember	14	426	139	3 263	12 658	11 962

1) Jahreswerte im Durchschnitt, Vierteljahreswerte zum Stichtag

Noch: 6. Gesamtübersicht über das Ausbaugewerbe nach Vierteljahren und Kreisen

Jahr Vierteljahr	Betriebe ¹⁾	Beschäftigte ¹⁾	Geleistete Arbeits- stunden	Entgelte	Gesamt- umsatz	Darunter baugewerb- licher Umsatz
	Anzahl		1 000 Std.	1 000 EUR		
Saale-Orla-Kreis						
2011	10	551	692	12 572	66 806	66 120
2012	12	615	781	15 826	68 190	67 020
2013	10	604	768	15 477	56 137	55 107
2014	12	654	790	16 984	78 633	77 246
2015	13	648	780	18 029	69 086	67 332
2016	12	604	779	18 470	75 474	72 975
2017	12	555	684	18 293	75 243	72 805
2016						
Januar - März	12	626	195	4 543	10 947	10 629
April - Juni	12	621	200	4 645	18 959	18 465
Juli - September	12	589	193	4 715	16 957	15 935
Oktober - Dezember	12	580	191	4 566	28 611	27 946
2017						
Januar - März	12	570	176	4 280	14 017	13 553
April - Juni	12	544	178	4 662	18 447	17 833
Juli - September	12	585	166	4 676	20 518	19 742
Oktober - Dezember	12	519	164	4 675	22 262	21 678
Greiz						
2011	13	367	492	7 306	37 714	37 270
2012	17	504	669	10 291	46 749	46 332
2013	17	470	637	9 503	38 330	37 484
2014	15	484	677	11 273	54 061	53 065
2015	15	456	641	11 432	53 472	52 575
2016	14	395	538	10 504	44 409	43 643
2017	13	382	501	10 539	38 848	38 397
2016						
Januar - März	14	396	129	2 499	9 512	9 314
April - Juni	14	412	148	2 974	9 866	9 659
Juli - September	13	390	139	2 582	11 080	10 990
Oktober - Dezember	13	383	122	2 449	13 951	13 680
2017						
Januar - März	13	371	122	2 413	7 660	7 522
April - Juni	13	385	129	2 607	9 255	9 074
Juli - September	13	391	128	2 574	8 806	8 747
Oktober - Dezember	13	380	121	2 944	13 127	13 053
Altenburger Land						
2011	11	406	568	9 643	54 247	51 136
2012	10	397	564	9 901	54 306	50 076
2013	13	473	638	12 813	59 588	54 083
2014	13	461	609	12 564	54 347	48 112
2015	14	460	611	13 482	61 687	55 448
2016	14	489	644	15 236	57 650	49 827
2017	14	493	639	15 282	58 011	50 602
2016						
Januar - März	14	481	152	3 485	13 171	11 307
April - Juni	14	487	159	3 682	13 016	11 377
Juli - September	14	490	166	4 037	15 926	13 495
Oktober - Dezember	14	498	166	4 032	15 537	13 647
2017						
Januar - März	14	486	167	3 768	13 904	12 231
April - Juni	14	496	155	3 735	13 214	11 393
Juli - September	14	503	159	3 882	15 951	14 155
Oktober - Dezember	14	488	158	3 896	14 942	12 824
Thüringen						
2011	265	9 241	13 131	218 726	972 461	938 640
2012	273	9 681	13 407	239 182	994 146	957 910
2013	269	9 696	13 253	246 479	990 664	956 221
2014	268	9 748	13 236	254 859	1 048 271	1 019 436
2015	259	9 341	12 469	253 691	1 028 938	997 510
2016	247	8 975	12 117	257 252	1 025 262	989 334
2017	262	9 223	12 336	273 573	1 060 849	1 024 057
2016						
Januar - März	248	8 945	2 951	60 257	192 879	185 418
April - Juni	248	9 045	3 095	63 919	254 215	245 666
Juli - September	245	9 026	3 096	65 002	264 857	255 345
Oktober - Dezember	245	8 884	2 974	68 074	313 311	302 904
2017						
Januar - März	263	9 168	3 063	65 543	208 960	199 393
April - Juni	262	9 234	3 098	67 843	260 807	252 960
Juli - September	261	9 378	3 143	67 705	266 975	258 178
Oktober - Dezember	261	9 110	3 032	72 482	324 106	313 526

1) Jahreswerte im Durchschnitt, Vierteljahreswerte zum Stichtag

**7. Betriebe, Beschäftigte, geleistete Arbeitsstunden, Entgelte sowie Umsatz
im Ausbaugewerbe nach Kreisen (kumuliert 2016 und 2017)**

Kreisfreie Stadt Landkreis Land	Zeitraum	Betriebe ¹⁾	Beschäf- tigte ¹⁾	Geleistete Arbeits- stunden	Entgelte	Gesamt- umsatz	Darunter baugewerb- licher Umsatz
		Anzahl		1 000 Std.	1 000 EUR		
		Januar bis Dezember					
Stadt Erfurt	2016	31	1 210	1 603	37 307	146 474	139 731
	2017	34	1 275	1 699	40 752	139 503	131 852
Stadt Gera	2016	8	196	286	5 399	30 407	29 227
	2017	10	248	352	7 061	34 208	32 778
Stadt Jena	2016	9	371	541	10 635	43 485	42 714
	2017	9	353	454	10 953	38 056	37 748
Stadt Suhl	2016	6	200	258	5 525	17 371	17 109
	2017	6
Stadt Weimar	2016	7	246	339	6 451	31 343	31 309
	2017	8	286	395	7 544	36 238	36 181
Stadt Eisenach	2016	7	343	530	10 652	34 954	34 046
	2017	6	311	476	10 067	31 983	31 071
Eichsfeld	2016	11	374	508	10 584	47 491	47 328
	2017	13	422	562	12 189	57 633	57 424
Nordhausen	2016	9	305	474	9 148	24 670	24 649
	2017	10	322	495	10 059	27 501	27 446
Wartburgkreis	2016	6	266	354	7 121	22 388	20 073
	2017	6	270	370	7 154	22 684	20 700
Unstrut-Hainich-Kreis	2016	17	757	989	20 144	75 331	71 577
	2017	17	722	990	19 518	78 615	76 625
Kyffhäuserkreis	2016	6	170	232	4 448	17 373	17 288
	2017	6	175	239	4 703	15 450	15 431
Schmalkalden-Meiningen	2016	11	373	471	11 859	43 019	42 916
	2017	11	423	539	14 294	58 002	57 836
Gotha	2016	18	535	680	14 723	67 983	67 550
	2017	18	550	718	15 662	68 252	65 582
Sömmerda	2016	8	299	426	7 544	35 239	34 543
	2017	8	282	411	7 868	32 177	31 894
Hildburghausen	2016	6	203	264	5 263	20 314	19 322
	2017	7	213	288	5 778	22 311	21 193
Ilm-Kreis	2016	10	275	352	7 142	29 444	29 363
	2017	11	278	351	7 379	27 349	27 225
Weimarer Land	2016	8	309	424	8 709	39 786	39 196
	2017	10	362	468	10 311	48 402	47 862
Sonneberg	2016	5	191	224	5 112	17 527	16 243
	2017	4
Saalfeld-Rudolstadt	2016	13	482	629	14 073	54 193	52 363
	2017	15	536	701	16 324	63 860	61 874
Saale-Holzland-Kreis	2016	12	387	572	11 203	48 938	46 341
	2017	14	406	564	11 692	51 576	49 286
Saale-Orla-Kreis	2016	12	604	779	18 470	75 474	72 975
	2017	12	555	684	18 293	75 243	72 805
Greiz	2016	14	395	538	10 504	44 409	43 643
	2017	13	382	501	10 539	38 848	38 397
Altenburger Land	2016	14	489	644	15 236	57 650	49 827
	2017	14	493	639	15 282	58 011	50 602
Thüringen	2016	247	8 975	12 117	257 252	1 025 262	989 334
	2017	262	9 223	12 336	273 573	1 060 849	1 024 057

1) Diese Werte beinhalten die Durchschnitte der einbezogenen Vierteljahresergebnisse

