



Statistischer Bericht

G IV - m 7 / 17

**Gäste und Übernachtungen
in Thüringen
Juli 2017
- vorläufige Ergebnisse -**

Bestell-Nr. 07 401

Zeichenerklärung

- nichts vorhanden (genau Null)
- 0 weniger als die Hälfte von 1 in der letzten besetzten Stelle, jedoch mehr als nichts
- . Zahlenwert unbekannt oder geheim zu halten
- ... Zahlenwert lag bei Redaktionsschluss noch nicht vor
- x Tabellenfach gesperrt, weil Aussage nicht sinnvoll
- p vorläufige Zahl
- r berichtigte Zahl
- / Zahlenwert nicht sicher genug
- () Aussagewert eingeschränkt

Anmerkung: Abweichungen in den Summen, auch im Vergleich zu anderen Veröffentlichungen, erklären sich aus dem Runden von Einzelwerten.

Herausgeber:

Thüringer Landesamt für Statistik

Europaplatz 3, 99091 Erfurt

Postfach 90 01 63, 99104 Erfurt

Telefon: 03 61 57331 - 9642 / 9647

Telefax 03 61 57331 - 9699

Internet: www.statistik.thueringen.de

E-Mail: auskunft@statistik.thueringen.de

Auskunft erteilt:

Referat: Handel, Gastgewerbe, Beherbergungen,
Verkehr, Dienstleistungen, Unternehmens-
register, Verwaltungsdatenverwendung

Telefon: 0361 57331-9445

Herausgegeben im Dezember 2017

Heft-Nr.: 242/17

Preis: 6,25 Euro

© Thüringer Landesamt für Statistik, Erfurt, 2017

Vervielfältigung und Verbreitung, auch auszugsweise, mit Quellenangabe gestattet.

Inhaltsverzeichnis

	Seite
Vorbemerkungen	3
Tabellen	
1. Geöffnete Beherbergungsstätten, angebotene Gästebetten, Kapazitätsauslastung, Ankünfte, Übernachtungen und durchschnittliche Aufenthaltsdauer nach Monaten der Jahre 2014 bis 2017 (ohne Camping)	10
2. Ankünfte, Übernachtungen und Aufenthaltsdauer der Gäste in Beherbergungsbetrieben (einschl. Camping) nach Betriebsarten und dem ständigen Wohnsitz der Gäste	11
3. Ankünfte, Übernachtungen und Aufenthaltsdauer der Gäste in Beherbergungsstätten nach Herkunftsländern (ohne Camping)	12
4. Ankünfte, Übernachtungen und Aufenthaltsdauer der Gäste auf Campingplätzen nach Herkunftsländern	13
5. Ankünfte, Übernachtungen und Aufenthaltsdauer der Gäste in Beherbergungsbetrieben (einschl. Camping) nach Reisegebieten und dem ständigen Wohnsitz der Gäste	14
6. Ankünfte, Übernachtungen und Aufenthaltsdauer der Gäste in Beherbergungsstätten nach Gemeindegruppen und dem ständigen Wohnsitz der Gäste (ohne Camping)	15
7. Ankünfte, Übernachtungen und Aufenthaltsdauer der Gäste in Beherbergungsstätten nach Kreisen und dem ständigen Wohnsitz der Gäste (ohne Camping)	16
8. Ankünfte, Übernachtungen und Aufenthaltsdauer der Gäste in Beherbergungsstätten nach Kreisen, ausgewählten Betriebsarten und dem ständigen Wohnsitz der Gäste (ohne Camping)	18
9. Ankünfte, Übernachtungen und Aufenthaltsdauer der Gäste in Beherbergungsstätten nach ausgewählten Gemeinden und dem ständigen Wohnsitz der Gäste (ohne Camping)	22
10. Ankünfte, Übernachtungen und Aufenthaltsdauer der Gäste in Beherbergungsstätten in Städten des Vereins Städtetourismus in Thüringen e.V. (ohne Camping)	30
11. Beherbergungsstätten, angebotene Gästebetten und Kapazitätsauslastung nach Betriebsarten sowie Campingplätze	32
12. Beherbergungsstätten, angebotene Gästebetten und Kapazitätsauslastung nach Reisegebieten sowie Campingplätze	33
13. Beherbergungsstätten, angebotene Gästebetten und Kapazitätsauslastung nach Gemeindegruppen (ohne Camping)	33
14. Beherbergungsstätten, angebotene Gästebetten und Kapazitätsauslastung nach Kreisen (ohne Camping)	34
15. Beherbergungsstätten, angebotene Gästebetten und Kapazitätsauslastung nach Kreisen und ausgewählten Betriebsarten	35
16. Beherbergungsstätten, angebotene Gästebetten und Kapazitätsauslastung nach ausgewählten Gemeinden (ohne Camping)	38
17. Beherbergungsstätten, angebotene Gästebetten und Kapazitätsauslastung in Städten des Vereins Städtetourismus in Thüringen e.V.	41
18. Beherbergungsstätten der Hotellerie mit 25 und mehr Gästezimmern und deren Auslastung nach Betriebsarten	42
19. Beherbergungsstätten der Hotellerie mit 25 und mehr Gästezimmern und deren Auslastung nach Kreisen	42

Grafiken

1. Ankünfte und Übernachtungen in Beherbergungsstätten 2016 bis 2017 nach Monaten (ohne Camping)	6
2. Übernachtungen in Beherbergungsstätten und auf Campingplätzen im Juli 2017 nach Betriebsarten	6
3. Übernachtungen in Beherbergungsstätten und auf Campingplätzen im Juli 2017 nach Reisegebieten	7
4. Veränderung der Ankünfte und Übernachtungen gegenüber dem Vorjahresmonat im Juli 2017 nach Reisegebieten in Prozent (einschl. Camping)	7
5. Ankünfte und Übernachtungen in Beherbergungsstätten (ohne Camping) im Juli 2017 nach ausgewählten Herkunftsländern der Gäste	8
6. Ankünfte und Übernachtungen in Beherbergungsstätten (ohne Camping) im Juli 2017 nach Kreisen	9

Karte

Reisegebiete in Thüringen	43
---------------------------	----

Vorbemerkungen

Rechtsgrundlage

Rechtsgrundlage für die Erhebung ist das Gesetz zur Neuordnung der Statistik über die Beherbergung im Reiseverkehr (Beherbergungsstatistikgesetz - BeherbStatG) vom 22. Mai 2002 (BGBl. I S. 1642), zuletzt geändert durch Artikel 11 des Gesetzes vom 28. Juli 2015 (BGBl. I S. 1400), in Verbindung mit dem Gesetz über die Statistik für Bundeszwecke (Bundesstatistikgesetz - BStatG) vom 22. Januar 1987 (BGBl. I S. 462, 565), in der Fassung der Bekanntmachung vom 20. Oktober 2016 (BGBl. I S. 2394), sowie die Verordnung (EU) Nr. 692/2011 des Europäischen Parlaments und des Rates über die europäische Tourismusstatistik und zur Aufhebung der Richtlinie 95/57/EG des Rates (ABl. L 192 vom 22.7.2011, S. 17).

Erhebungsmerkmale

Erhebungsmerkmale der monatlichen Bundesstatistik sind Ankünfte und Übernachtungen von Gästen im Reiseverkehr; bei Gästen mit Wohnsitz außerhalb der Bundesrepublik Deutschland wird auch das Herkunftsland erfragt. Außerdem werden die Anzahl der im Berichtsmonat angebotenen Gästebetten sowie die Anzahl der Stellplätze auf Campingplätzen erhoben. Bei Hotels, Hotels garnis, Gasthöfen und Pensionen wird jeweils zum 31. Juli eines Jahres die Anzahl der Gästezimmer erfasst, seit Januar 2012 werden bei Betrieben mit mindestens 25 Gästezimmern zusätzlich monatliche Angaben zur Gästezimmerauslastung erfasst.

Betriebskreis

Auskunftspflichtig sind alle Inhaber bzw. Leiter von Beherbergungsstätten mit mindestens zehn Gästebetten bzw. von Campingplätzen mit mindestens zehn Stellplätzen (ohne Dauercamping), unabhängig davon, ob die Beherbergung Hauptzweck (z. B. Hotels, Pensionen) oder nur Nebenzweck des Betriebes (z. B. bei Heilstätten, Sanatorien) ist.

Hinweise

Mit den Angaben zum Merkmal "Auslastung" in diesen Tabellen ist stets die europaweit einheitlich definierte "Nettoauslastung" gemeint. Sie bezieht sich auf die verfügbaren, das heißt die tatsächlich angebotenen Kapazitäten in den im jeweiligen Berichtszeitraum geöffneten Betrieben.

Die im Rahmen der "Monatserhebung im Tourismus" ermittelten Ergebnisse der Monate Januar bis November tragen **vorläufigen Charakter**, da sie monatlich auf Grund nachträglicher Korrekturen der Auskunftspflichtigen bzw. durch die Einarbeitung verspätet eingegangener Erhebungsbogen neu berechnet werden.

Alle Angaben für das Jahr 2017 beziehen sich auf den Gebietsstand 01.01.2017.

Zum 1. Januar 2013 trat in Thüringen eine Neuordnung der Reisegebietsstruktur in Kraft. Im Zuge dieser Neuordnung entstanden aus den von 2006 bis 2012 bestehenden sechs Reisegebieten zehn, darunter vier vollständig neue und zwei veränderte Reisegebiete. Die neuen Reisegebiete wurden anhand abgestimmter Kriterien zur Beurteilung der Markt- und Managementstärke ausgewählt. Somit ist ab sofort ein besserer Regionalbezug in der Beherbergungsstatistik gegeben.

Für die Berechnung der Entwicklung gegenüber dem Vorjahr werden bei Änderungen zum Gebietsstand die Angaben des Vorjahres auf den aktuellen Gebietsstand bzw. auf die aktuelle Reisegebietsstruktur umgerechnet.

Sind in einer Betriebsart bzw. einem Kreis oder einer Gemeinde weniger als drei geöffnete Beherbergungseinrichtungen/ Campingplätze vorhanden oder meldet bei mehr als zwei geöffneten Betrieben nur einer Gäste- und Übernachtungszahlen (übrige Betriebe haben keine Gäste und Übernachtungen), so sind entsprechend den Bestimmungen der statistischen Geheimhaltung die Angaben zu diesen Betrieben nicht auszuweisen, jedoch in den Summen zu berücksichtigen. Die Veröffentlichung der Anzahl dieser Betriebe ist zulässig, wenn keine weiteren Daten bekannt gemacht werden. Ferner ist sicherzustellen, dass geheim zu haltende Angaben nicht durch Differenzbildung errechnet werden können.

Definitionen und Begriffserläuterungen

Erhebungs- und Darstellungsmerkmale

Beherbergung im Reiseverkehr: Unterbringung von Personen, die sich nicht länger als ein Jahr ohne Unterbrechung an einem anderen Ort als ihrem gewöhnlichen Wohnsitz aufhalten. Der vorübergehende Ortswechsel kann durch Urlaub und Freizeit aber auch durch die Wahrnehmung privater und geschäftlicher Kontakte, den Besuch von Tagungen und Fortbildungsveranstaltungen, Maßnahmen zur Wiederherstellung der Gesundheit oder sonstige Gründe veranlasst sein.

Beherbergungsstätten: Betriebe, die nach Einrichtung und Zweckbestimmung dazu dienen, mindestens zehn Gäste im Reiseverkehr gleichzeitig zu beherbergen, das heißt über mindestens zehn Schlafgelegenheiten verfügen. Zu den Beherbergungsbetrieben zählen auch Unterkünfte, die die Gästebeherbergung nur als Nebenzweck betreiben.

Beherbergungsbetriebe: Beherbergungsstätten und Campingplätze (bei Campingplätzen wird ein Stellplatz mit vier Schlafgelegenheiten gleichgesetzt).

Gästezimmer: Als Gästezimmer gilt eine Einheit, die aus einem Raum oder einer Gruppe von Räumen besteht, die eine unteilbare Mieteinheit in einem Beherbergungsbetrieb bilden. Bei den Gästezimmern kann es sich um Einzel-, Doppel- oder Mehrbettzimmer handeln, je nachdem, ob sie zur dauerhaften Beherbergung von einer, zwei oder mehr Personen eingerichtet sind. Die Zahl der Gästezimmer wird einmal im Jahr zum Stichtag 31. Juli erhoben. Gezählt werden die an diesem Stichtag tatsächlich zur Beherbergung von Gästen zur Verfügung stehenden Gästezimmer. Zimmer, die von Mitarbeitern des Betriebes genutzt werden, zählen nicht als Gästezimmer. Ein Appartement ist eine spezielle Art von Gästezimmer. Es besteht aus einem oder mehreren Räumen mit Küche, separatem Bad und/oder Toilette.

Angebotene Betten/Schlafgelegenheiten: Anzahl der Betten und Schlafgelegenheiten, die am letzten Öffnungstag des Berichtsmonates zur Beherbergung von Gästen zur Verfügung standen. Die Anzahl der Betten/Schlafgelegenheiten entspricht dabei der Anzahl der Personen, die bei Normalbelegung gleichzeitig hätten übernachten können. Nicht berücksichtigt werden behelfsmäßige Schlafgelegenheiten (z. B. Schlafcouchen, Zustellbetten, Kinderbetten), bei deren Benutzung lediglich ein Aufschlag zum Übernachtungspreis berechnet wird. Im Campingbereich wird gemäß einer Vorgabe der Europäischen Kommission ein Stellplatz mit vier Betten gleichgesetzt.

Ankünfte: Anzahl von Gästen in einer Beherbergungsstätte, die im Berichtszeitraum ankamen und zum vorübergehenden Aufenthalt ein Gästebett belegten.

Übernachtungen: Anzahl der Übernachtungen von Gästen, die im Berichtszeitraum ankamen oder aus dem vorherigen Berichtszeitraum noch anwesend waren.

Durchschnittliche Aufenthaltsdauer: Die durchschnittliche Aufenthaltsdauer wird ermittelt, indem die Zahl der Übernachtungen durch die der Ankünfte geteilt wird. Sie kann zum Beispiel in Orten mit Vorsorge- und Rehabilitationskliniken rechnerisch höher sein als die Zahl der Kalendertage des Berichtszeitraums.

Durchschnittliche Auslastung der Betten: Die durchschnittliche Auslastung ist der rechnerische Wert, der die Inanspruchnahme der Schlafgelegenheiten in einem Berichtszeitraum ausdrückt. Die prozentuale Angabe wird ermittelt, indem die Zahl der Übernachtungen durch die so genannten „Bettentage“ geteilt wird. Letztere sind das Produkt aus angebotenen Schlafgelegenheiten und der Zahl der Tage, an denen ein Betrieb im Berichtszeitraum tatsächlich geöffnet hatte. Das Produkt beschreibt damit die im Berichtszeitraum angebotene Bettenkapazität.

Herkunftsländer: Für die Erfassung ist grundsätzlich der ständige Wohnsitz oder gewöhnliche Aufenthaltsort der Gäste maßgebend, nicht dagegen deren Staatsangehörigkeit bzw. Nationalität.

Gliederungsmerkmale

Reisegebiete: Gliederung nach nichtadministrativen Gebietseinheiten (ab 2013), die sich im Wesentlichen an naturräumliche Gegebenheiten anlehnen.

Gemeindegruppen: Zusammenfassung von Gemeinden/Teilen von Gemeinden nach Arten der aufgrund landesrechtlicher Vorschriften verliehenen staatlichen Anerkennung (z. B. als Mineral- und Moorbad, Luftkurort, Erholungsort). Gemeinden/Teile von Gemeinden ohne diese Anerkennung sind in der Gruppe "Sonstige Gemeinden" enthalten. Die Zuordnung erfolgt durch das Thüringer Ministerium für Wirtschaft, Wissenschaft und Digitale Gesellschaft und wird jährlich abgestimmt.

Betriebsarten: Gruppierungen der Beherbergungsstätten auf der Grundlage der Systematik der Wirtschaftszweige:

1. Hotels, Gasthöfe und Pensionen

Hotels: Beherbergungsstätten, die jedermann zugänglich sind und in denen ein Restaurant - auch für Passanten - vorhanden ist sowie in der Regel weitere Einrichtungen oder Räume für unterschiedliche Zwecke (Konferenzen, Seminare, Sport, Freizeit, Erholung) zur Verfügung stehen.

Hotels garnis: Beherbergungsstätten, die jedermann zugänglich sind und in denen als Mahlzeit höchstens ein Frühstück angeboten wird.

Gasthöfe: Beherbergungsstätten, die jedermann zugänglich sind und in denen außer dem Gastraum in der Regel keine weiteren Aufenthaltsräume zur Verfügung stehen.

Pensionen: Beherbergungsstätten, die jedermann zugänglich sind und in denen Speisen und Getränke nur an Hausgäste abgegeben werden.

2. Ferienunterkünfte und ähnliche Beherbergungsstätten

Jugendherbergen und Hütten: Beherbergungsstätten mit in der Regel einfacher Ausstattung, vorzugsweise für Jugendliche oder Angehörige der sie tragenden Organisation (z.B. Wanderverein), in denen Speisen und Getränke in der Regel nur an Hausgäste abgegeben werden.

Erholungs- und Ferienheime: Beherbergungsstätten, die nur bestimmten Personenkreisen - z. B. Mitgliedern eines Vereins oder einer Organisation, Beschäftigten eines Unternehmens, Kindern, Müttern, Betreuten sozialer Einrichtungen - zugänglich sind und in denen Speisen und Getränke nur an Hausgäste abgegeben werden.

Ferienzentren: Beherbergungsstätten, die jedermann zugänglich sind und nach Einrichtung und Zweckbestimmung dazu dienen, wahlweise unterschiedliche Wohn- und Aufenthaltsmöglichkeiten sowie gleichzeitig Freizeiteinrichtungen in Verbindung mit Einkaufsmöglichkeiten und persönlichen Dienstleistungen zum vorübergehenden Aufenthalt anzubieten. Als Mindestausstattung gilt das Vorhandensein von Hotelunterkunft und anderen Wohngelegenheiten (auch mit Kochgelegenheit), einer Gaststätte, von Einkaufsmöglichkeiten zur Deckung des täglichen Bedarfs und des Freizeitbedarfs sowie von Einrichtungen für persönliche Dienstleistungen, z. B. Massageeinrichtungen, Solarium, Sauna, Friseur, und zur aktiven Freizeitgestaltung, z. B. Schwimmbad, Tennis-, Tischtennis-, Kleingolf-, Trimm-Dich-Anlagen.

Ferienhäuser, -wohnungen: Beherbergungsstätten, die jedermann zugänglich sind und in denen Speisen und Getränke nicht abgegeben werden, aber eine Kochgelegenheit vorhanden ist.

3. Camping

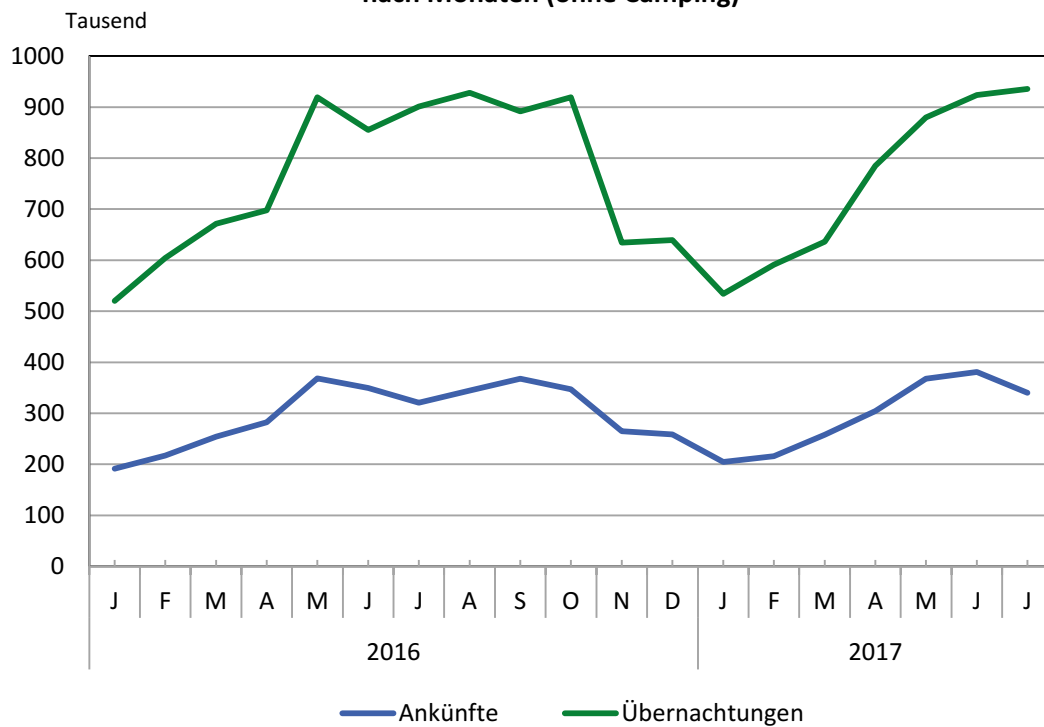
Campingplätze: Abgegrenzte Gelände, die jedermann zum vorübergehenden Aufstellen von mitgebrachten Wohnwagen, Wohnmobilen oder Zelten zugänglich sind. Im Rahmen der Monaterhebung im Tourismus werden nur Campingplätze berücksichtigt, die Urlaubscamping anbieten, nicht aber so genannte Dauercampingplätze. Die Unterscheidung zwischen Urlaubs- oder Dauercamping knüpft an die vertraglich vereinbarte Dauer der Campingplatzbenutzung an. Im Urlaubscamping wird der Stellplatz in der Regel für die Dauer von Tagen oder Wochen gemietet, im Dauercamping dagegen zumeist auf Monats- oder Jahresbasis.

4. Sonstige tourismusrelevante Unterkünfte

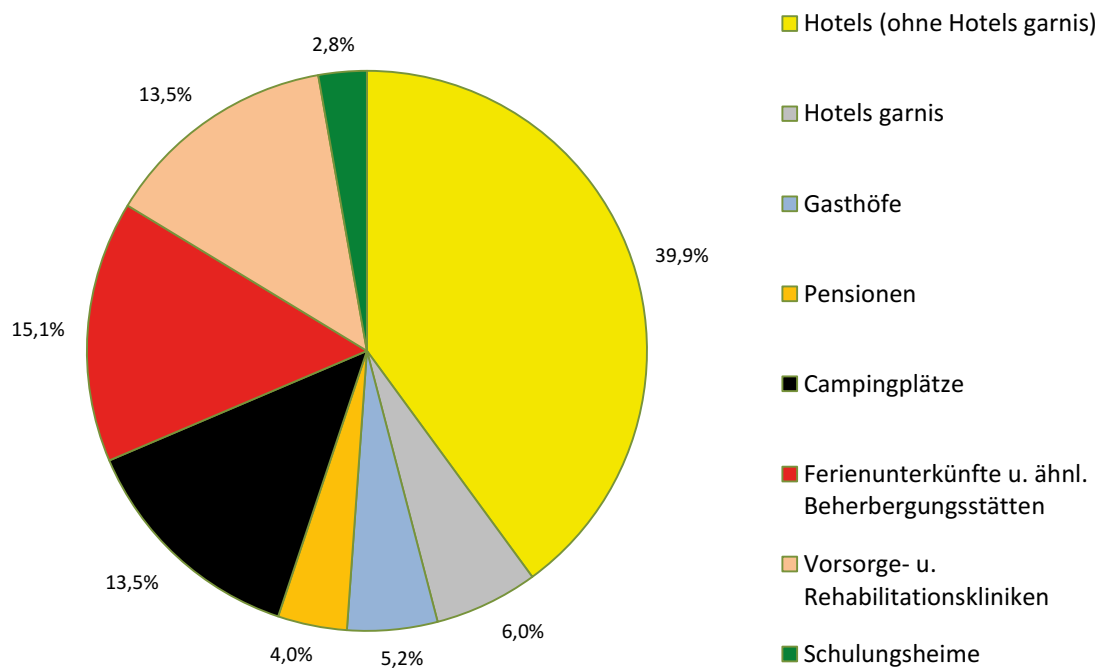
Vorsorge- und Rehabilitationskliniken: Beherbergungsstätten unter ärztlicher Leitung ausschließlich oder überwiegend für Kurgäste. Als Kurgäste gelten Personen, die sich am Ort aufgrund ärztlicher Verordnung vorübergehend aufhalten mit dem Ziel der Erhaltung oder Wiederherstellung ihrer Gesundheit oder ihrer Berufs- oder Arbeitsfähigkeit und die die allgemein angebotenen Kureinrichtungen außerhalb der Beherbergungsstätte in Anspruch nehmen. Hierzu zählen auch Kinderheilstätten, Sanatorien, Kur- und ähnliche Krankenhäuser (Fachabteilungen anderer Krankenhäuser). Im Unterschied zur Krankenhausstatistik werden Vorsorge- und Rehabilitationskliniken in der Beherbergungsstatistik nur dann erfasst, wenn die dort untergebrachten Personen überwiegend in der Lage sind, während des vorübergehenden Aufenthaltes den Anstaltsbereich zu verlassen und die gemeindlichen Fremdenverkehrseinrichtungen in Anspruch zu nehmen.

Schulungsheime: Beherbergungsstätten, die nach Einrichtung und Zweckbestimmung dazu dienen, Unterricht außerhalb des regulären Schul- und Hochschulsystems anzubieten und überwiegend der Erwachsenenbildung dienen.

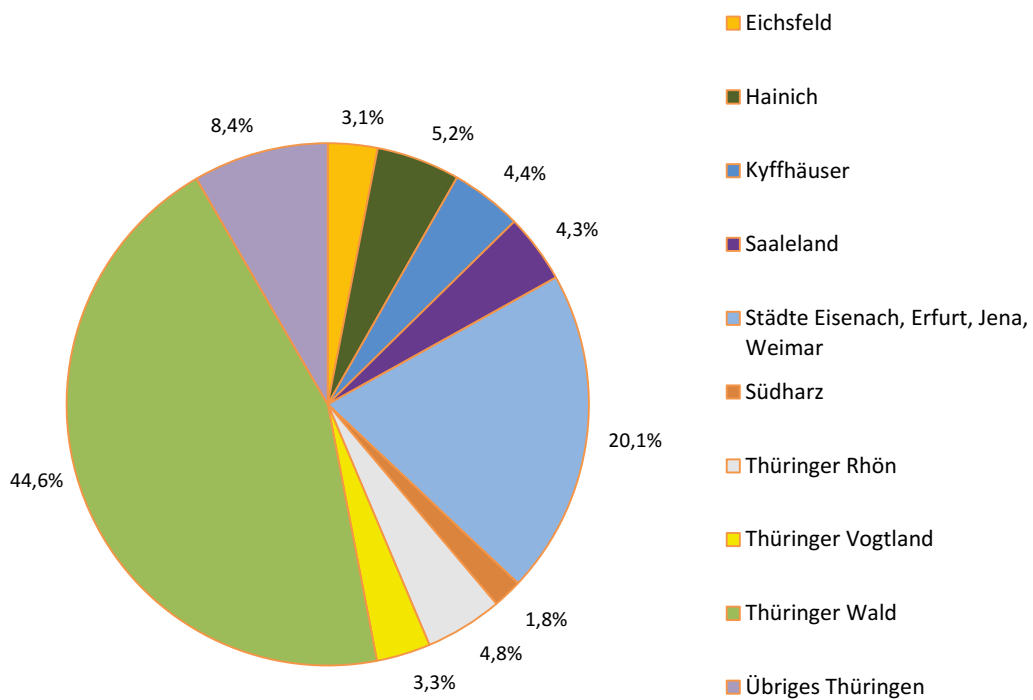
1. Ankünfte und Übernachtungen in Beherbergungsstätten 2016 bis 2017 nach Monaten (ohne Camping)



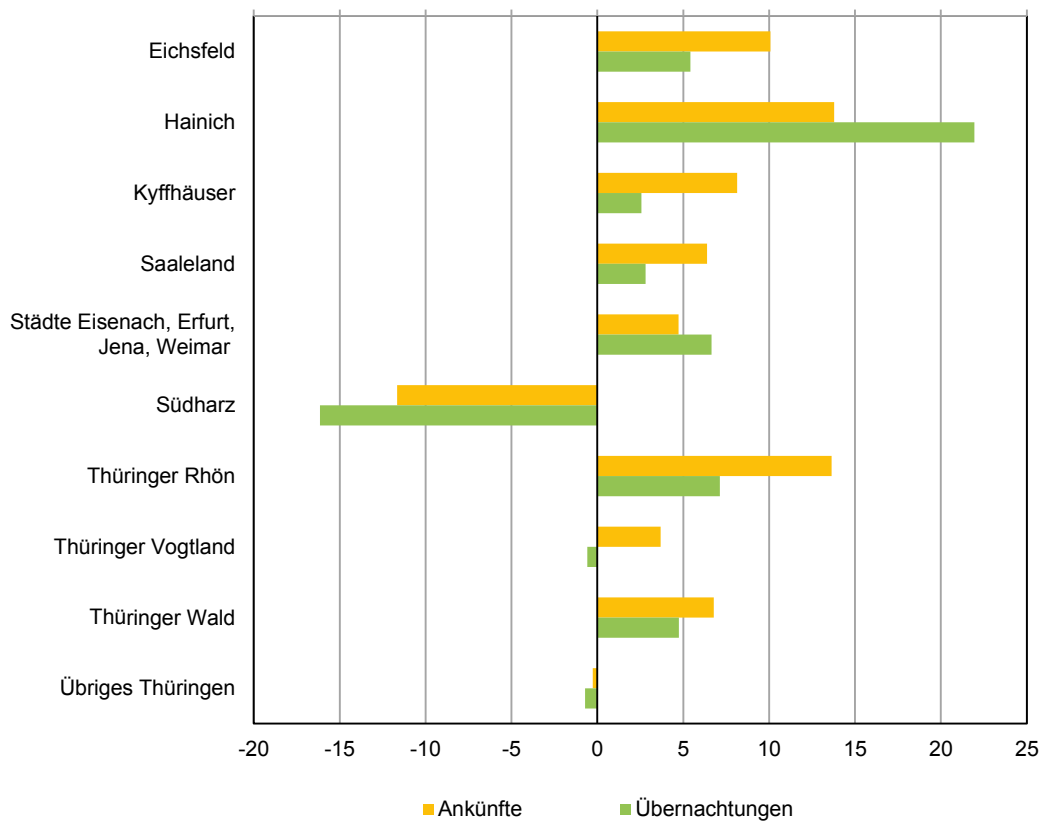
2. Übernachtungen in Beherbergungsstätten und auf Campingplätzen im Juli 2017 nach Betriebsarten



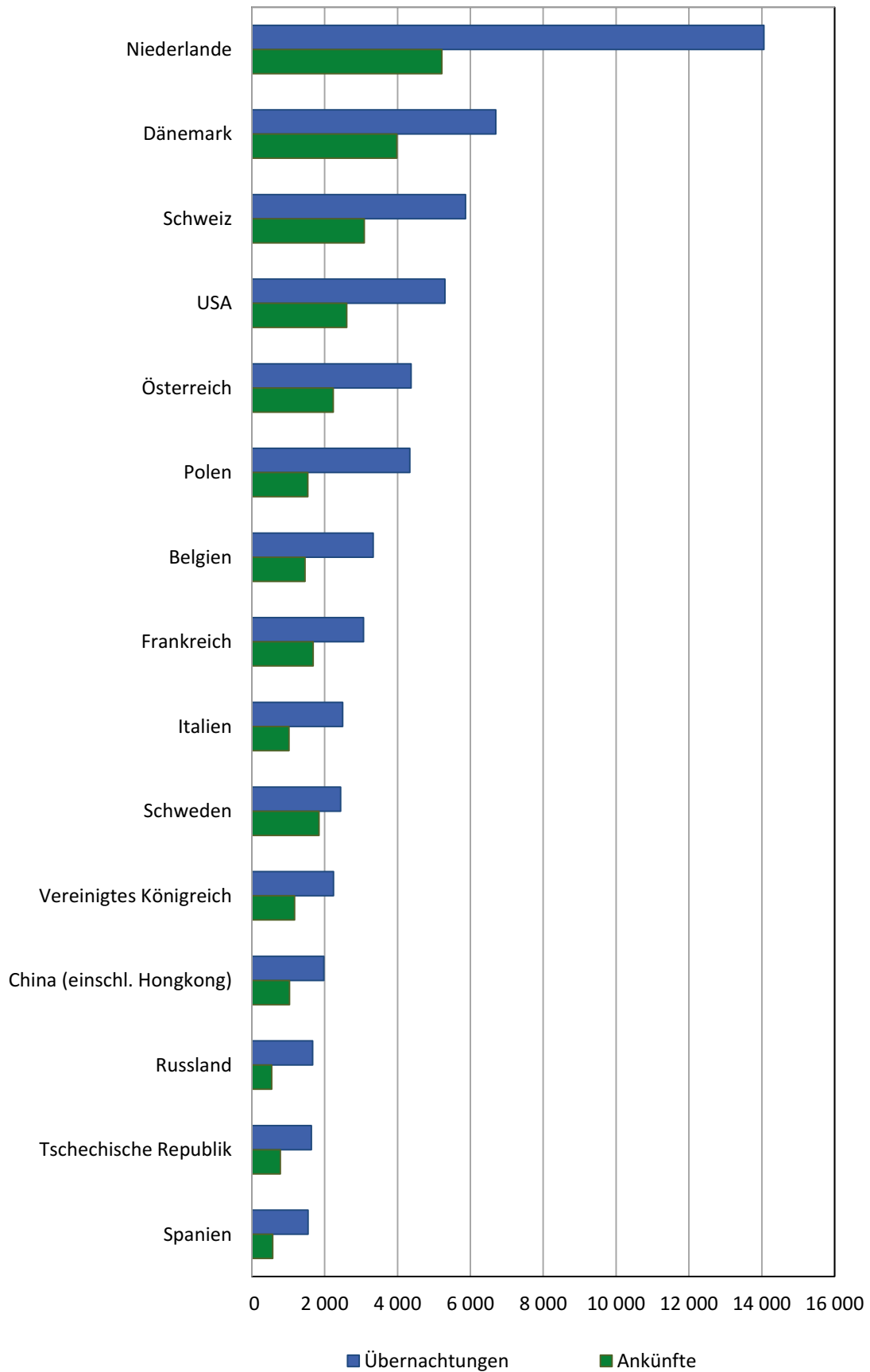
3. Übernachtungen in Beherbergungsstätten und auf Campingplätzen im Juli 2017 nach Reisegebieten



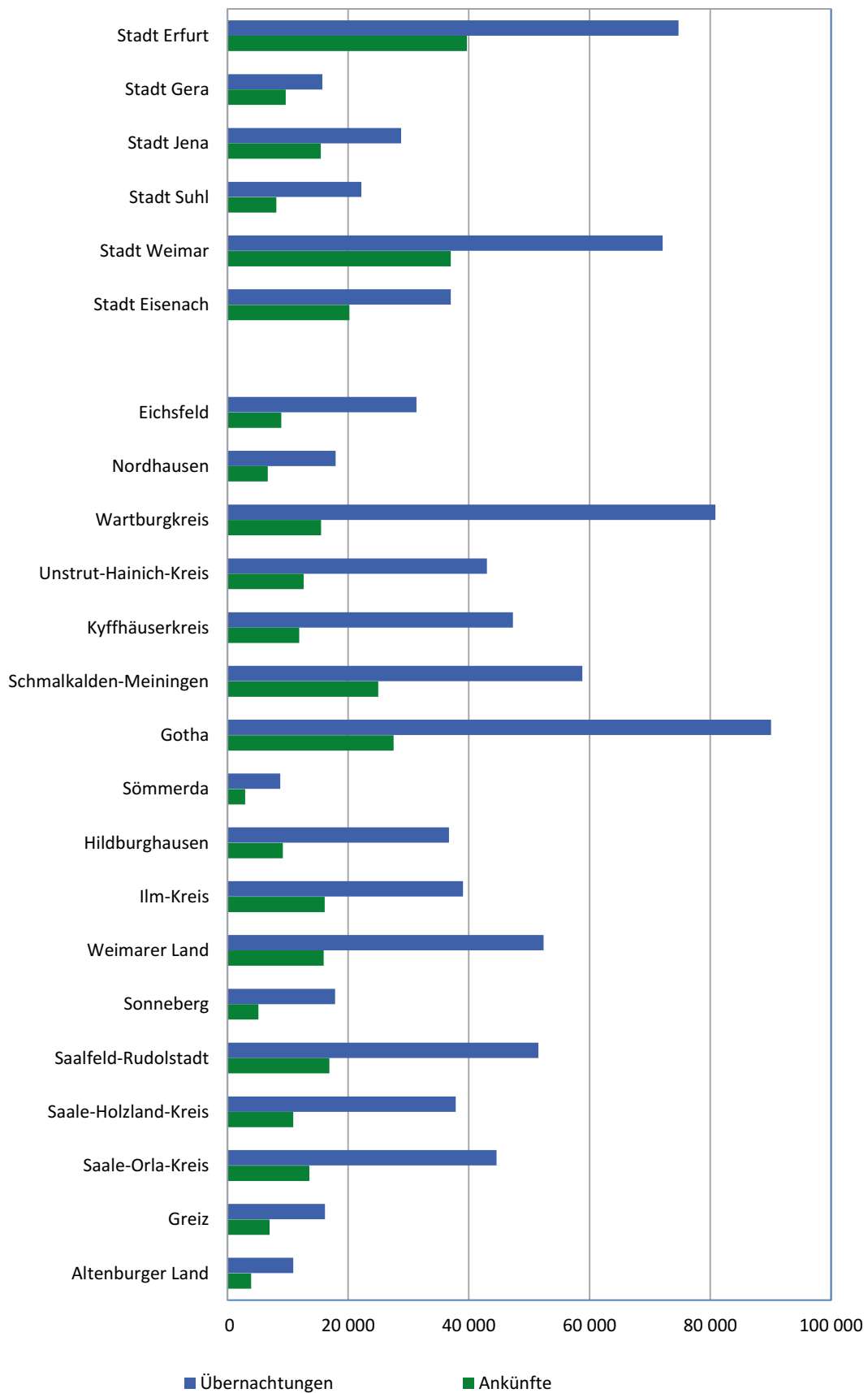
4. Veränderung der Ankünfte und Übernachtungen gegenüber dem Vorjahresmonat im Juli 2017 nach Reisegebieten in Prozent (einschl. Camping)



5. Ankünfte und Übernachtungen in Beherbergungsstätten (ohne Camping) im Juli 2017 nach ausgewählten Herkunftsländern der Gäste



6. Ankünfte und Übernachtungen in Beherbergungsstätten (ohne Camping) im Juli 2017 nach Kreisen



1. Geöffnete Beherbergungsstätten, angebotene Gästebetten, Kapazitätsauslastung, Ankünfte, Übernachtungen und durchschnittliche Aufenthaltsdauer nach Monaten der Jahre 2014 bis 2017 (ohne Camping)

Jahr Monat	Geöffnete Betriebe ¹⁾	Angebotene Betten/Schlaf- gelegenheiten	Durchschnittliche Auslastung der angebotenen Betten/Schlaf- gelegenheiten	Ankünfte		Übernachtungen		Durchschnittliche Aufenthaltsdauer der Gäste
				insgesamt	darunter Ausländer	insgesamt	darunter Ausländer	
	Anzahl		%	Anzahl				Tage
2014 ²⁾								
Januar	1 191	61 531	27,3	191 255	11 619	513 598	29 420	2,7
Februar	1 193	61 566	34,3	207 328	10 731	588 403	26 424	2,8
März	1 220	62 698	32,2	237 528	14 331	623 822	35 936	2,6
April	1 253	64 621	37,3	268 336	17 360	721 570	39 246	2,7
Mai	1 271	65 926	43,8	361 200	22 079	894 366	50 094	2,5
Juni	1 270	66 108	43,4	345 891	23 992	860 295	50 586	2,5
Juli	1 273	66 196	44,2	327 882	32 839	903 077	78 883	2,8
August	1 271	66 069	47,8	328 588	29 546	977 491	77 074	3,0
September	1 271	65 548	45,0	352 140	23 776	885 032	52 682	2,5
Oktober	1 259	64 812	45,5	342 486	19 702	908 346	45 894	2,7
November	1 212	62 679	34,9	258 095	13 869	648 795	34 405	2,5
Dezember	1 219	63 154	33,7	250 358	13 302	645 986	31 693	2,6
2015 ²⁾								
Januar	1 184	62 172	28,0	194 568	10 825	534 308	26 961	2,7
Februar	1 193	62 340	35,3	214 634	10 140	614 815	23 096	2,9
März	1 209	62 930	33,1	245 633	14 864	640 306	34 653	2,6
April	1 252	64 980	37,6	281 055	18 473	730 643	39 612	2,6
Mai	1 261	66 219	45,4	375 138	22 718	930 785	48 381	2,5
Juni	1 267	66 551	44,0	356 932	25 029	876 549	57 121	2,5
Juli	1 265	66 562	44,4	330 570	30 610	911 923	74 684	2,8
August	1 271	66 741	45,6	329 857	29 600	940 558	76 144	2,9
September	1 268	66 055	45,2	352 555	23 466	893 688	54 572	2,5
Oktober	1 257	65 526	44,6	346 935	20 803	902 454	48 056	2,6
November	1 193	62 537	34,6	262 024	14 475	643 937	33 649	2,5
Dezember	1 200	62 727	33,8	253 053	13 025	644 460	32 908	2,5
2016 ²⁾								
Januar	1 177	61 993	27,5	191 589	10 076	520 104	23 471	2,7
Februar	1 176	61 753	33,8	217 101	11 705	604 038	24 906	2,8
März	1 202	62 571	35,0	254 199	14 391	671 113	31 576	2,6
April	1 231	63 905	36,5	282 486	17 696	697 618	38 992	2,5
Mai	1 249	65 632	45,2	368 140	22 874	919 040	49 417	2,5
Juni	1 252	65 899	43,3	349 651	25 093	854 977	54 696	2,4
Juli	1 250	65 748	44,4	320 740	32 598	901 158	71 839	2,8
August	1 250	65 865	45,6	344 526	29 960	928 076	69 284	2,7
September	1 252	65 561	45,4	367 841	24 391	891 728	53 319	2,4
Oktober	1 244	64 722	46,0	346 943	25 094	919 394	60 337	2,6
November	1 187	62 484	34,4	264 613	14 830	634 434	33 147	2,4
Dezember	1 198	62 468	33,6	258 252	13 215	639 127	29 477	2,5
2017 ²⁾								
Januar	1 179	61 686	28,4	204 836	12 436	534 275	28 038	2,6
Februar	1 174	61 941	34,2	216 149	12 226	590 924	25 703	2,7
März	1 186	62 434	33,2	257 928	14 855	635 938	32 994	2,5
April	1 220	64 227	41,0	304 567	19 884	784 659	41 663	2,6
Mai	1 235	65 550	43,4	367 906	26 288	879 416	54 615	2,4
Juni	1 235	65 864	46,9	380 774	28 156	923 511	61 642	2,4
Juli	1 240	65 797	46,2	340 137	35 818	935 776	77 372	2,8
August								
September								
Oktober								
November								
Dezember								

1) ganz oder teilweise geöffnet
Betriebe mit 10 und mehr Betten

2) Korrigierte Werte

**2. Ankünfte, Übernachtungen und Aufenthaltsdauer der Gäste in Beherbergungsbetrieben
(einschl. Camping) nach Betriebsarten und dem ständigen Wohnsitz der Gäste**

Betriebsart —— Ständiger Wohnsitz der Gäste	Juli 2017					Januar bis Juli 2017				
	Ankünfte		Übernachtungen		durch- schnittliche Aufenthalts- dauer	Ankünfte		Übernachtungen		durch- schnittliche Aufenthalts- dauer
	insgesamt	Veränderung gegenüber dem Vorjahres- monat	insgesamt	Veränderung gegenüber dem Vorjahres- monat		insgesamt	Veränderung gegenüber dem Vorjahres- zeitraum	insgesamt	Veränderung gegenüber dem Vorjahres- zeitraum	
	Anzahl	%	Anzahl	%		Anzahl	%	Anzahl	%	
Hotels, Gasthöfe, Pensionen	282 628	6,9	596 218	6,6	2,1	1 709 570	5,1	3 414 514	3,7	2,0
Deutschland	248 659	6,5	528 563	6,3	2,1	1 568 646	4,5	3 129 790	3,0	2,0
Ausland	33 969	10,1	67 655	8,7	2,0	140 924	12,1	284 724	12,0	2,0
Hotels (ohne Hotels garnis)	202 616	8,7	431 964	8,2	2,1	1 248 100	5,7	2 489 889	3,8	2,0
Deutschland	176 376	8,6	379 637	8,0	2,2	1 136 628	5,2	2 274 627	3,1	2,0
Ausland	26 240	9,0	52 327	9,8	2,0	111 472	11,2	215 262	11,8	1,9
Hotels garnis	35 166	4,2	64 777	3,5	1,8	211 187	6,8	382 065	6,7	1,8
Deutschland	30 035	1,9	56 421	3,6	1,9	191 710	5,5	345 271	6,3	1,8
Ausland	5 131	20,3	8 356	3,2	1,6	19 477	22,3	36 794	10,9	1,9
Gasthöfe	27 572	2,1	56 291	2,5	2,0	153 102	0,4	308 585	-0,0	2,0
Deutschland	26 111	2,3	52 836	2,1	2,0	147 630	0,4	294 271	-0,4	2,0
Ausland	1 461	-1,0	3 455	8,7	2,4	5 472	-0,1	14 314	7,7	2,6
Pensionen	17 274	0,2	43 186	1,7	2,5	97 181	1,2	233 975	4,0	2,4
Deutschland	16 137	-0,4	39 669	1,2	2,5	92 678	0,8	215 621	2,8	2,3
Ausland	1 137	8,8	3 517	7,4	3,1	4 503	9,9	18 354	21,0	4,1
Ferienunterkünfte und ähnliche Beherbergungsstätten	43 795	2,4	163 120	-0,9	3,7	252 437	1,5	711 815	0,8	2,8
Deutschland	42 270	2,1	156 238	-1,6	3,7	245 440	1,5	684 126	1,0	2,8
Ausland	1 525	9,5	6 882	18,9	4,5	6 997	0,4	27 689	-2,4	4,0
Erholungs- und Ferienheime	2 338	4,8	9 306	-12,8	4,0	18 614	-3,0	52 542	-8,5	2,8
Deutschland	2 331	5,3	9 284	-12,3	4,0	18 528	-3,2	52 234	-8,6	2,8
Ausland	7	-61,1	22	-75,3	3,1	86	34,4	308	33,3	3,6
Ferienhäuser und Ferien- wohnungen	15 610	16,5	63 787	8,7	4,1	70 811	8,7	242 728	5,9	3,4
Deutschland	15 032	15,9	60 394	6,9	4,0	68 948	8,7	230 887	5,9	3,3
Ausland	578	34,7	3 393	56,4	5,9	1 863	9,4	11 841	5,9	6,4
Jugendherbergen und Hütten	25 847	-4,8	90 027	-5,5	3,5	163 012	-0,8	416 545	-0,7	2,6
Deutschland	24 907	-5,0	86 560	-5,6	3,5	157 964	-0,8	401 005	-0,4	2,5
Ausland	940	-0,6	3 467	-1,8	3,7	5 048	-3,0	15 540	-8,3	3,1
Campingplätze	44 589	2,7	145 585	10,5	3,3	99 659	10,1	291 485	13,1	2,9
Deutschland	39 437	3,0	133 037	12,8	3,4	90 064	11,1	266 667	15,4	3,0
Ausland	5 152	0,6	12 548	-9,1	2,4	9 595	0,8	24 818	-7,0	2,6
Sonstige tourismusrelevante										
Unterkünfte	13 714	1,2	176 438	-0,5	12,9	110 290	2,2	1 158 170	-1,1	10,5
Deutschland	13 390	1,4	173 603	0,1	13,0	108 548	2,2	1 148 556	-0,8	10,6
Ausland	324	-5,3	2 835	-25,8	8,8	1 742	1,8	9 614	-22,4	5,5
Vorsorge- u. Rehabilitations- kliniken	6 165	-6,3	146 330	-3,6	23,7	45 180	-1,8	985 518	-2,0	21,8
Deutschland	6 161	-6,3	146 272	-3,3	23,7	45 163	-1,7	985 205	-1,8	21,8
Ausland	4	-42,9	58	-89,0	14,5	17	-65,3	313	-87,0	18,4
Schulungsheime	7 549	8,4	30 108	18,6	4,0	65 110	5,2	172 652	4,7	2,7
Deutschland	7 229	9,0	27 331	23,7	3,8	63 385	5,2	163 351	5,5	2,6
Ausland	320	-4,5	2 777	-15,7	8,7	1 725	3,8	9 301	-6,9	5,4
Beherbergungsbetriebe insgesamt (einschl. Camping)	384 726	5,7	1 081 361	4,7	2,8	2 171 956	4,7	5 575 984	2,8	2,6
Deutschland	343 756	5,3	991 441	4,7	2,9	2 012 698	4,3	5 229 139	2,4	2,6
Ausland	40 970	8,6	89 920	5,0	2,2	159 258	10,6	346 845	7,9	2,2
nachrichtlich: Beherbergungsstätten insgesamt (ohne Camping)	340 137	6,0	935 776	3,8	2,8	2 072 297	4,5	5 284 499	2,3	2,6
Deutschland	304 319	5,6	858 404	3,5	2,8	1 922 634	4,0	4 962 472	1,8	2,6
Ausland	35 818	9,9	77 372	7,7	2,2	149 663	11,3	322 027	9,2	2,2

**3. Ankünfte, Übernachtungen und Aufenthaltsdauer der Gäste in Beherbergungsstätten
nach Herkunftsländern (ohne Camping)**

Herkunftsland (ständiger Wohnsitz)	Juli 2017					Januar bis Juli 2017				
	Ankünfte		Übernachtungen		durch- schnittliche Aufenthalts- dauer	Ankünfte		Übernachtungen		durch- schnittliche Aufenthalts- dauer
	insgesamt	Veränderung gegenüber dem Vorjahres- monat	insgesamt	Veränderung gegenüber dem Vorjahres- monat		insgesamt	Veränderung gegenüber dem Vorjahres- zeitraum	insgesamt	Veränderung gegenüber dem Vorjahres- zeitraum	
	Anzahl	%	Anzahl	%		Anzahl	%	Anzahl	%	
Insgesamt	340 137	6,0	935 776	3,8	2,8	2 072 297	4,5	5 284 499	2,3	2,6
Deutschland	304 319	5,6	858 404	3,5	2,8	1 922 634	4,0	4 962 472	1,8	2,6
Ausland	35 818	9,9	77 372	7,7	2,2	149 663	11,3	322 027	9,2	2,2
Europa	28 731	9,1	63 311	7,1	2,2	116 743	10,1	258 473	9,1	2,2
Belgien	1 464	0,6	3 331	0,6	2,3	5 860	9,7	12 786	16,1	2,2
Bulgarien	112	-17,6	217	-46,0	1,9	505	-9,2	1 295	-11,6	2,6
Dänemark	3 979	24,7	6 701	40,7	1,7	8 469	22,7	14 521	25,6	1,7
Estland	61	69,4	96	29,7	1,6	258	15,2	445	22,3	1,7
Finnland	301	26,5	570	25,0	1,9	1 434	46,2	2 578	13,7	1,8
Frankreich	1 688	18,4	3 067	12,3	1,8	7 080	15,4	12 648	12,6	1,8
Griechenland	46	4,5	108	-43,5	2,3	391	11,7	763	-8,6	2,0
Irland	50	-34,2	97	-43,9	1,9	387	-10,6	813	-13,3	2,1
Island	14	27,3	16	45,5	1,1	77	-11,5	140	-10,3	1,8
Italien	1 019	13,3	2 497	7,0	2,5	5 872	34,7	13 234	37,5	2,3
Kroatien	179	-11,4	390	-16,8	2,2	1 037	-42,3	2 810	-47,2	2,7
Lettland	57	35,7	66	10,0	1,2	451	84,8	991	93,9	2,2
Litauen	149	53,6	298	46,8	2,0	636	13,8	1 247	1,2	2,0
Luxemburg	238	33,0	331	-1,2	1,4	1 222	12,2	2 128	7,9	1,7
Malta	16	-38,5	32	-3,0	2,0	66	11,9	143	25,4	2,2
Niederlande	5 219	-2,8	14 060	-1,0	2,7	18 649	0,5	45 326	5,2	2,4
Norwegen	645	14,4	1 270	15,2	2,0	1 797	22,2	3 557	24,4	2,0
Österreich	2 233	16,7	4 373	16,3	2,0	10 938	0,5	22 380	3,4	2,0
Polen	1 539	20,8	4 339	11,7	2,8	8 968	13,5	26 194	7,9	2,9
Portugal	124	51,2	413	104,5	3,3	531	17,7	1 196	-29,8	2,3
Rumänien	271	-23,7	1 301	-31,6	4,8	1 362	4,0	4 934	-13,1	3,6
Russland	546	25,2	1 673	36,2	3,1	3 726	44,9	8 099	29,5	2,2
Schweden	1 847	15,7	2 439	12,6	1,3	5 192	16,2	7 805	21,0	1,5
Schweiz	3 086	8,9	5 870	14,5	1,9	12 257	12,5	23 468	11,4	1,9
Slowakische Republik	186	28,3	789	-26,9	4,2	986	1,5	4 482	-18,9	4,5
Slowenien	95	79,2	402	x	4,2	601	81,6	2 489	242,4	4,1
Spanien	571	2,3	1 547	-6,8	2,7	2 651	-1,4	6 636	3,9	2,5
Tschechische Republik	782	38,9	1 635	6,1	2,1	4 225	14,9	10 075	12,7	2,4
Türkei	71	16,4	174	-36,5	2,5	604	-31,0	1 314	-36,4	2,2
Ukraine	173	25,4	929	39,1	5,4	1 079	66,3	2 664	48,1	2,5
Ungarn	255	-23,2	615	-22,7	2,4	1 601	4,5	4 813	8,3	3,0
Vereinigtes Königreich	1 173	-24,8	2 240	-18,5	1,9	5 545	-1,6	10 579	-6,1	1,9
Zypern	6	x	37	x	6,2	52	-23,5	133	-5,7	2,6
sonstige europäische Länder	536	22,7	1 388	20,4	2,6	2 234	14,6	5 787	40,5	2,6
Afrika	91	42,2	195	-5,8	2,1	802	12,3	1 507	3,4	1,9
Republik Südafrika	40	110,5	67	123,3	1,7	337	77,4	534	45,9	1,6
sonstige afrikanische Länder	51	13,3	128	-27,7	2,5	465	-11,3	973	-10,9	2,1
Asien	2 988	37,3	5 858	21,3	2,0	13 573	11,0	26 318	0,9	1,9
Arabische Golfstaaten	50	-7,4	86	-85,0	1,7	319	-32,0	805	-79,4	2,5
China (einschl. Hongkong)	1 038	23,3	1 980	20,3	1,9	4 900	30,4	8 526	41,3	1,7
Indien	106	79,7	211	148,2	2,0	665	26,4	1 692	19,4	2,5
Israel	86	-33,3	237	-10,6	2,8	696	-11,7	1 213	-16,2	1,7
Japan	595	81,4	1 110	75,4	1,9	2 310	3,9	3 961	-4,7	1,7
Südkorea	673	50,6	1 025	34,2	1,5	2 468	5,1	4 023	10,5	1,6
Taiwan	114	-30,5	266	-7,0	2,3	547	-11,6	841	-10,7	1,5
sonstige asiatische Länder	326	113,1	943	63,7	2,9	1 668	11,3	5 257	16,2	3,2
Amerika	3 222	2,4	6 614	14,9	2,1	14 719	29,7	28 974	30,3	2,0
Kanada	161	-6,4	284	-5,0	1,8	884	0,5	1 910	-11,1	2,2
USA	2 603	4,6	5 305	23,1	2,0	11 532	32,7	22 142	34,2	1,9
Mittelamerika und Karibik	117	-14,0	327	-10,9	2,8	395	-11,4	874	-8,8	2,2
Brasilien	225	64,2	466	90,2	2,1	1 371	115,6	2 846	128,2	2,1
sonstige nordamerik. Länder	11	x	15	x	1,4	15	15,4	19	-42,4	1,3
sonstige südamerik. Länder	105	-50,7	217	-59,4	2,1	522	-23,7	1 183	-12,6	2,3
Australien, Ozeanien	280	36,6	514	22,7	1,8	1 240	21,0	2 473	24,8	2,0
Australien	193	22,9	361	10,1	1,9	961	15,4	1 911	16,4	2,0
Neuseeland, Ozeanien	87	81,3	153	68,1	1,8	279	45,3	562	65,3	2,0
Ohne Angabe	506	-25,4	880	-41,3	1,7	2 586	-16,8	4 282	-30,2	1,7

4. Ankünfte, Übernachtungen und Aufenthaltsdauer der Gäste auf Campingplätzen nach Herkunftsländern

Herkunftsland (ständiger Wohnsitz)	Juli 2017					Januar bis Juli 2017				
	Ankünfte		Übernachtungen		durch- schnittliche Aufenthalts- dauer	Ankünfte		Übernachtungen		durch- schnittliche Aufenthalts- dauer
	insgesamt	Veränderung gegenüber dem Vorjahres- monat	insgesamt	Veränderung gegenüber dem Vorjahres- monat		insgesamt	Veränderung gegenüber dem Vorjahres- zeitraum	insgesamt	Veränderung gegenüber dem Vorjahres- zeitraum	
Anzahl	%	Anzahl	%	Tage	Anzahl	%	Anzahl	%	Tage	
Insgesamt	44 589	2,7	145 585	10,5	3,3	99 659	10,1	291 485	13,1	2,9
Deutschland	39 437	3,0	133 037	12,8	3,4	90 064	11,1	266 667	15,4	3,0
Ausland	5 152	0,6	12 548	-9,1	2,4	9 595	0,8	24 818	-7,0	2,6
Europa	5 000	0,8	12 140	-8,5	2,4	9 394	1,2	24 326	-6,0	2,6
Belgien	173	1,8	336	-34,2	1,9	302	14,0	646	-6,9	2,1
Bulgarien	2	x	7	x	3,5	4	100,0	9	x	2,3
Dänemark	520	-15,3	903	-26,5	1,7	751	-4,3	1 342	-15,0	1,8
Estland	21	133,3	66	247,4	3,1	25	127,3	70	233,3	2,8
Finnland	52	-10,3	94	4,4	1,8	122	15,1	181	11,0	1,5
Frankreich	225	-44,6	457	-28,7	2,0	381	-27,4	726	-24,1	1,9
Griechenland	1	-90,9	1	-97,7	1,0	1	-93,8	1	-98,0	1,0
Irland	21	16,7	55	1,9	2,6	34	41,7	104	73,3	3,1
Island	5	x	5	x	1,0	8	x	14	x	1,8
Italien	74	-26,7	113	-46,2	1,5	114	-16,8	167	-37,5	1,5
Kroatien	-	-	-	-	-	2	x	2	x	1,0
Lettland	24	100,0	64	x	2,7	26	52,9	66	288,2	2,5
Litauen	16	-30,4	16	-36,0	1,0	17	-32,0	17	-37,0	1,0
Luxemburg	3	-72,7	3	-93,2	1,0	14	-22,2	19	-66,1	1,4
Malta	-	x	-	x	-	-	x	-	x	-
Niederlande	2 232	7,7	6 473	-9,8	2,9	4 711	-2,3	14 950	-11,0	3,2
Norwegen	93	-36,7	121	-61,7	1,3	173	-6,0	252	-42,7	1,5
Österreich	180	1,1	367	-11,4	2,0	418	12,1	839	8,0	2,0
Polen	70	7,7	123	-20,1	1,8	98	18,1	168	-4,5	1,7
Portugal	5	x	5	x	1,0	15	x	27	200,0	1,8
Rumänien	4	100,0	6	50,0	1,5	8	-	19	-36,7	2,4
Russland	19	26,7	52	40,5	2,7	22	15,8	55	34,1	2,5
Schweden	311	0,3	538	2,7	1,7	496	1,2	763	-0,4	1,5
Schweiz	521	15,5	1 118	14,4	2,1	920	8,7	1 946	13,5	2,1
Slowakische Republik	7	75,0	22	120,0	3,1	8	100,0	23	130,0	2,9
Slowenien	8	-55,6	26	-40,9	3,3	20	-16,7	53	6,0	2,7
Spanien	27	-6,9	47	-	1,7	44	12,8	107	67,2	2,4
Tschechische Republik	56	124,0	185	153,4	3,3	75	102,7	221	160,0	2,9
Türkei	4	300,0	6	x	1,5	4	300,0	6	x	1,5
Ukraine	6	x	18	x	3,0	11	-77,6	24	-54,7	2,2
Ungarn	20	5,3	59	-13,2	3,0	29	20,8	74	1,4	2,6
Vereinigtes Königreich	292	71,8	844	71,9	2,9	521	70,3	1 397	70,4	2,7
Zypern	-	-	-	-	-	-	-	-	-	-
sonstige europäische Länder	8	-50,0	10	-54,5	1,3	20	-45,9	38	-28,3	1,9
Afrika	-	x	-	x	-	7	-22,2	20	-28,6	2,9
Republik Südafrika	-	x	-	x	-	-	x	-	x	-
sonstige afrikanische Länder	-	-	-	-	-	7	16,7	20	-16,7	2,9
Asien	19	26,7	23	-23,3	1,2	22	15,8	27	-20,6	1,2
Arabische Golfstaaten	4	x	4	x	1,0	4	x	4	x	1,0
China (einschl. Hongkong)	-	-	-	-	-	1	x	2	x	2,0
Indien	-	-	-	-	-	-	-	-	-	-
Israel	-	x	-	x	-	2	-77,8	2	-88,9	1,0
Japan	-	-	-	-	-	-	-	-	-	-
Südkorea	15	x	19	x	1,3	15	x	19	x	1,3
Taiwan	-	-	-	-	-	-	-	-	-	-
sonstige asiatische Länder	-	x	-	x	-	-	x	-	x	-
Amerika	98	-21,6	292	-35,8	3,0	115	-30,3	322	-37,1	2,8
Kanada	13	44,4	26	-13,3	2,0	17	21,4	32	-15,8	1,9
USA	58	45,0	166	37,2	2,9	68	-	185	13,5	2,7
Mittelamerika und Karibik	2	x	2	x	1,0	2	-	2	-	1,0
Brasilien	4	x	28	x	7,0	5	66,7	29	x	5,8
sonstige nordamerik. Länder	-	-	-	-	-	-	-	-	-	-
sonstige südamerik. Länder	21	-72,4	70	-77,0	3,3	23	-70,5	74	-75,8	3,2
Australien, Ozeanien	35	84,2	93	50,0	2,7	57	50,0	123	-48,5	2,2
Australien	16	14,3	38	-9,5	2,4	31	19,2	57	-71,9	1,8
Neuseeland, Ozeanien	19	280,0	55	175,0	2,9	26	116,7	66	83,3	2,5
Ohne Angabe	-	-	-	-	-	-	-	-	-	-

**5. Ankünfte, Übernachtungen und Aufenthaltsdauer der Gäste in Beherbergungsbetrieben (einschl. Camping)
nach Reisegebieten und dem ständigen Wohnsitz der Gäste**

Reisegebiet ----- Ständiger Wohnsitz der Gäste	Juli 2017					Januar bis Juli 2017				
	Ankünfte		Übernachtungen		durch- schnittliche Aufenthalts- dauer	Ankünfte		Übernachtungen		durch- schnittliche Aufenthalts- dauer
	insgesamt	Veränderung gegenüber dem Vorjahres- monat	insgesamt	Veränderung gegenüber dem Vorjahres- monat		insgesamt	Veränderung gegenüber dem Vorjahres- zeitraum	insgesamt	Veränderung gegenüber dem Vorjahres- zeitraum	
	Anzahl	%	Anzahl	%		Anzahl	%	Anzahl	%	
Eichsfeld	9 820	10,1	33 231	5,4	3,4	64 337	6,3	188 356	3,1	2,9
Deutschland	8 540	5,4	29 415	2,6	3,4	60 759	5,7	178 563	3,9	2,9
Ausland	1 280	56,1	3 816	33,5	3,0	3 578	18,8	9 793	-9,8	2,7
Hainich	16 963	13,8	55 934	22,0	3,3	83 190	5,3	254 752	1,6	3,1
Deutschland	16 272	14,0	54 303	24,1	3,3	80 713	5,6	248 552	2,5	3,1
Ausland	691	9,5	1 631	-22,9	2,4	2 477	-3,0	6 200	-24,3	2,5
Kyffhäuser	12 173	8,1	47 767	2,6	3,9	64 915	10,7	211 520	5,2	3,3
Deutschland	11 878	7,7	47 094	2,4	4,0	63 623	10,0	208 369	4,6	3,3
Ausland	295	31,1	673	17,2	2,3	1 292	54,4	3 151	68,3	2,4
Saaleland	13 526	6,4	46 070	2,8	3,4	67 880	2,3	247 554	0,2	3,6
Deutschland	11 303	7,2	40 728	2,4	3,6	61 353	1,5	232 136	0,0	3,8
Ausland	2 223	2,3	5 342	6,1	2,4	6 527	10,5	15 418	3,7	2,4
Städte Eisenach, Erfurt, Jena, Weimar	114 626	4,7	217 209	6,6	1,9	726 698	6,0	1 295 809	6,1	1,8
Deutschland	96 229	4,7	182 051	7,9	1,9	643 530	5,1	1 139 479	5,6	1,8
Ausland	18 397	4,7	35 158	0,7	1,9	83 168	13,2	156 330	9,2	1,9
Südharz	7 317	-11,7	19 693	-16,1	2,7	45 179	-1,3	108 358	-6,7	2,4
Deutschland	6 760	-13,4	18 358	-17,5	2,7	43 448	-1,1	104 093	-6,8	2,4
Ausland	557	17,3	1 335	7,2	2,4	1 731	-6,2	4 265	-2,2	2,5
Thüringer Rhön	13 361	13,6	51 937	7,1	3,9	72 354	6,9	286 043	5,1	4,0
Deutschland	12 619	14,7	50 307	7,4	4,0	69 467	7,1	279 868	5,1	4,0
Ausland	742	-1,9	1 630	0,9	2,2	2 887	3,3	6 175	7,1	2,1
Thüringer Vogtland	18 644	3,7	36 201	-0,6	1,9	103 107	0,1	195 164	1,6	1,9
Deutschland	15 209	5,8	30 690	0,0	2,0	91 928	-0,1	172 243	0,2	1,9
Ausland	3 435	-4,7	5 511	-3,8	1,6	11 179	1,4	22 921	13,4	2,1
Thüringer Wald	149 592	6,8	482 632	4,7	3,2	790 825	4,3	2 327 676	1,8	2,9
Deutschland	138 681	5,8	452 853	4,3	3,3	753 003	4,0	2 225 741	1,6	3,0
Ausland	10 911	21,7	29 779	12,7	2,7	37 822	10,3	101 935	6,9	2,7
Übriges Thüringen	28 704	-0,3	90 687	-0,7	3,2	153 471	2,8	460 752	1,0	3,0
Deutschland	26 265	-0,1	85 642	-0,6	3,3	144 874	2,7	440 095	0,2	3,0
Ausland	2 439	-2,4	5 045	-2,1	2,1	8 597	4,7	20 657	21,9	2,4
Beherbergungsbetriebe insgesamt (einschl. Camping)	384 726	5,7	1 081 361	4,7	2,8	2 171 956	4,7	5 575 984	2,8	2,6
Deutschland	343 756	5,3	991 441	4,7	2,9	2 012 698	4,3	5 229 139	2,4	2,6
Ausland	40 970	8,6	89 920	5,0	2,2	159 258	10,6	346 845	7,9	2,2
nachrichtlich: Beherbergungsstätten insgesamt (ohne Camping)	340 137	6,0	935 776	3,8	2,8	2 072 297	4,5	5 284 499	2,3	2,6
Deutschland	304 319	5,6	858 404	3,5	2,8	1 922 634	4,0	4 962 472	1,8	2,6
Ausland	35 818	9,9	77 372	7,7	2,2	149 663	11,3	322 027	9,2	2,2

**6. Ankünfte, Übernachtungen und Aufenthaltsdauer der Gäste in Beherbergungsstätten
nach Gemeindegruppen und dem ständigen Wohnsitz der Gäste (ohne Camping)**

Gemeindegruppe ----- Ständiger Wohnsitz der Gäste	Juli 2017					Januar bis Juli 2017				
	Ankünfte		Übernachtungen		durch- schnittliche Aufenthalts- dauer	Ankünfte		Übernachtungen		durch- schnittliche Aufenthalts- dauer
	insgesamt	Veränderung gegenüber dem Vorjahres- monat	insgesamt	Veränderung gegenüber dem Vorjahres- monat		insgesamt	Veränderung gegenüber dem Vorjahres- zeitraum	insgesamt	Veränderung gegenüber dem Vorjahres- zeitraum	
	Anzahl	%	Anzahl	%		Anzahl	%	Anzahl	%	
Heilbäder zusammen	33 294	10,8	198 229	4,3	6,0	210 099	6,8	1 249 161	0,9	5,9
Deutschland	31 394	10,6	193 687	4,4	6,2	203 745	6,8	1 231 833	1,0	6,0
Ausland	1 900	14,7	4 542	0,3	2,4	6 354	6,2	17 328	-5,6	2,7
Mineral-, Moor-, Sole- und Thermalbäder	24 639	13,0	143 847	5,7	5,8	148 577	4,9	887 130	0,9	6,0
Deutschland	22 950	13,1	139 955	6,1	6,1	143 200	5,1	872 384	1,1	6,1
Ausland	1 689	10,7	3 892	-5,2	2,3	5 377	0,6	14 746	-10,7	2,7
Orte mit Kurbetrieb	1 954	-4,2	20 793	-8,1	10,6	13 125	-5,3	144 189	-9,8	11,0
Deutschland	1 906	-5,7	20 707	-8,3	10,9	12 979	-5,2	143 808	-9,8	11,1
Ausland	48	152,6	86	32,3	1,8	146	-17,5	381	-21,0	2,6
heil klimatische Kurorte	3 814	4,2	17 429	14,2	4,6	28 873	16,0	112 679	14,3	3,9
Deutschland	3 754	4,7	17 117	14,1	4,6	28 560	16,0	111 497	14,0	3,9
Ausland	60	-22,1	312	20,0	5,2	313	17,7	1 182	52,1	3,8
Kneippkurorte	2 887	13,8	16 160	0,8	5,6	19 524	19,5	105 163	4,1	5,4
Deutschland	2 784	11,2	15 908	-0,1	5,7	19 006	17,7	104 144	3,7	5,5
Ausland	103	202,9	252	149,5	2,4	518	169,8	1 019	79,7	2,0
Luftkurorte	9 861	0,7	37 510	2,7	3,8	65 618	0,5	197 279	1,5	3,0
Deutschland	9 334	0,1	35 955	2,7	3,9	63 688	0,9	191 761	1,8	3,0
Ausland	527	12,8	1 555	2,2	3,0	1 930	-11,0	5 518	-9,3	2,9
Erholungsorte	43 621	13,2	116 254	2,8	2,7	275 295	4,4	703 087	-0,3	2,6
Deutschland	39 160	9,1	103 115	-1,0	2,6	260 511	3,5	658 183	-1,4	2,5
Ausland	4 461	68,7	13 139	46,1	2,9	14 784	23,7	44 904	18,0	3,0
Sonstige Gemeinden	253 361	4,5	583 783	4,0	2,3	1 521 285	4,3	3 134 972	3,5	2,1
Deutschland	224 431	4,6	525 647	4,1	2,3	1 394 690	3,8	2 880 695	3,0	2,1
Ausland	28 930	4,0	58 136	2,4	2,0	126 595	10,7	254 277	9,4	2,0
Gemeindegruppen insgesamt	340 137	6,0	935 776	3,8	2,8	2 072 297	4,5	5 284 499	2,3	2,6
Deutschland	304 319	5,6	858 404	3,5	2,8	1 922 634	4,0	4 962 472	1,8	2,6
Ausland	35 818	9,9	77 372	7,7	2,2	149 663	11,3	322 027	9,2	2,2

**7. Ankünfte, Übernachtungen und Aufenthaltsdauer der Gäste in Beherbergungsstätten
nach Kreisen und dem ständigen Wohnsitz der Gäste (ohne Camping)**

Kreisfreie Stadt Landkreis Land ----- Ständiger Wohnsitz der Gäste	Juli 2017					Januar bis Juli 2017				
	Ankünfte		Übernachtungen		durch- schnittliche Aufenthalts- dauer	Ankünfte		Übernachtungen		durch- schnittliche Aufenthalts- dauer
	insgesamt	Veränderung gegenüber dem Vorjahres- monat	insgesamt	Veränderung gegenüber dem Vorjahres- monat		insgesamt	Veränderung gegenüber dem Vorjahres- zeitraum	insgesamt	Veränderung gegenüber dem Vorjahres- zeitraum	
	Anzahl	%	Anzahl	%		Anzahl	%	Anzahl	%	
Stadt Erfurt	39 664	4,3	74 740	8,7	1,9	280 462	5,9	493 295	6,6	1,8
Deutschland	34 218	1,7	64 694	5,6	1,9	254 717	4,6	445 955	5,5	1,8
Ausland	5 446	24,1	10 046	33,9	1,8	25 745	20,9	47 340	18,5	1,8
Stadt Gera	9 649	-13,8	15 751	-19,9	1,6	59 671	-9,6	99 633	-13,4	1,7
Deutschland	6 862	-16,0	11 767	-21,0	1,7	50 454	-10,9	84 343	-14,5	1,7
Ausland	2 787	-8,0	3 984	-16,2	1,4	9 217	-1,8	15 290	-7,1	1,7
Stadt Jena	15 500	1,7	28 803	9,7	1,9	106 728	3,3	182 621	6,2	1,7
Deutschland	12 327	2,0	22 422	14,2	1,8	89 706	2,7	149 018	6,2	1,7
Ausland	3 173	0,6	6 381	-3,7	2,0	17 022	6,6	33 603	6,3	2,0
Stadt Suhl	8 136	21,7	22 202	4,6	2,7	50 857	3,2	134 207	-0,4	2,6
Deutschland	7 465	24,3	19 324	6,9	2,6	47 142	1,3	119 195	-2,3	2,5
Ausland	671	-1,8	2 878	-8,7	4,3	3 715	34,5	15 012	17,9	4,0
Stadt Weimar	37 010	0,5	72 126	0,1	1,9	214 841	2,3	405 793	3,0	1,9
Deutschland	30 928	2,9	59 758	2,9	1,9	190 339	2,3	357 431	2,9	1,9
Ausland	6 082	-10,2	12 368	-11,5	2,0	24 502	2,3	48 362	3,8	2,0
Stadt Eisenach	20 224	14,5	37 005	14,2	1,8	119 273	16,3	201 859	11,9	1,7
Deutschland	17 290	14,6	32 160	17,1	1,9	104 897	14,2	178 525	11,4	1,7
Ausland	2 934	14,3	4 845	-2,3	1,7	14 376	34,4	23 334	15,4	1,6
Eichsfeld	8 916	13,4	31 322	9,3	3,5	60 211	6,5	179 499	3,5	3,0
Deutschland	7 752	7,8	27 840	6,1	3,6	56 860	5,6	170 277	4,0	3,0
Ausland	1 164	72,7	3 482	44,7	3,0	3 351	26,1	9 222	-5,7	2,8
Nordhausen	6 699	-13,2	17 950	-17,6	2,7	43 303	-2,7	103 219	-8,1	2,4
Deutschland	6 285	-15,1	16 965	-19,5	2,7	41 815	-2,5	99 541	-8,4	2,4
Ausland	414	32,7	985	39,1	2,4	1 488	-8,2	3 678	0,0	2,5
Wartburgkreis	15 520	12,0	80 864	4,6	5,2	85 004	5,3	465 003	1,2	5,5
Deutschland	14 812	12,7	79 234	5,0	5,3	82 363	5,5	459 200	1,2	5,6
Ausland	708	-1,5	1 630	-12,7	2,3	2 641	0,5	5 803	-3,6	2,2
Unstrut-Hainich-Kreis	12 633	16,0	43 005	22,0	3,4	64 710	4,0	210 765	-0,2	3,3
Deutschland	12 202	16,4	41 946	22,8	3,4	63 008	4,4	206 544	0,6	3,3
Ausland	431	4,9	1 059	-3,1	2,5	1 702	-9,7	4 221	-27,7	2,5
Kyffhäuserkreis	11 909	8,1	47 317	2,3	4,0	63 722	9,5	209 674	4,7	3,3
Deutschland	11 624	7,5	46 660	2,1	4,0	62 467	8,9	206 583	4,1	3,3
Ausland	285	39,0	657	20,8	2,3	1 255	56,5	3 091	69,2	2,5
Schmalkalden-Meiningen	25 020	21,5	58 814	11,9	2,4	165 461	9,0	381 833	3,7	2,3
Deutschland	22 128	13,4	51 381	3,6	2,3	156 713	7,3	359 337	2,1	2,3
Ausland	2 892	167,0	7 433	150,0	2,6	8 748	52,6	22 496	38,6	2,6

Noch: 7. Ankünfte, Übernachtungen und Aufenthaltsdauer der Gäste in Beherbergungsstätten
nach Kreisen und dem ständigen Wohnsitz der Gäste (ohne Camping)

Kreisfreie Stadt Landkreis Land ----- Ständiger Wohnsitz der Gäste	Juli 2017					Januar bis Juli 2017				
	Ankünfte		Übernachtungen		durch- schnittliche Aufenthalts- dauer	Ankünfte		Übernachtungen		durch- schnittliche Aufenthalts- dauer
	insgesamt	Veränderung gegenüber dem Vorjahres- monat	insgesamt	Veränderung gegenüber dem Vorjahres- monat		insgesamt	Veränderung gegenüber dem Vorjahres- zeitraum	insgesamt	Veränderung gegenüber dem Vorjahres- zeitraum	
	Anzahl	%	Anzahl	%		Anzahl	%	Anzahl	%	
Gotha	27 553	2,3	90 068	1,9	3,3	187 547	5,6	518 753	4,1	2,8
Deutschland	25 806	3,5	84 645	3,0	3,3	177 873	6,4	496 257	4,3	2,8
Ausland	1 747	-13,3	5 423	-12,9	3,1	9 674	-6,5	22 496	-1,0	2,3
Sömmerda	2 949	21,3	8 764	12,1	3,0	16 077	0,3	39 863	2,1	2,5
Deutschland	2 726	13,4	8 037	5,0	2,9	15 191	-3,8	36 457	-4,3	2,4
Ausland	223	x	727	x	3,3	886	261,6	3 406	265,8	3,8
Hildburghausen	9 214	9,9	36 716	9,3	4,0	56 168	4,8	213 109	4,3	3,8
Deutschland	8 787	8,8	35 160	8,5	4,0	54 734	4,5	208 353	4,1	3,8
Ausland	427	40,5	1 556	33,3	3,6	1 434	14,3	4 756	12,5	3,3
Ilm-Kreis	16 138	10,0	39 029	1,4	2,4	99 123	6,7	224 568	1,9	2,3
Deutschland	15 357	10,6	37 445	2,0	2,4	95 335	7,1	216 130	2,4	2,3
Ausland	781	-0,8	1 584	-11,9	2,0	3 788	-1,8	8 438	-8,7	2,2
Weimarer Land	15 942	5,4	52 386	1,2	3,3	96 707	0,7	320 280	-2,2	3,3
Deutschland	14 878	5,9	50 649	1,4	3,4	92 282	0,9	312 330	-2,3	3,4
Ausland	1 064	-1,4	1 737	-3,6	1,6	4 425	-3,4	7 950	2,7	1,8
Sonneberg	5 131	6,7	17 851	1,7	3,5	31 638	0,3	101 976	-1,6	3,2
Deutschland	5 026	9,3	17 346	5,5	3,5	30 922	1,1	99 067	-0,1	3,2
Ausland	105	-49,8	505	-54,4	4,8	716	-27,2	2 909	-35,0	4,1
Saalfeld-Rudolstadt	16 923	-5,0	51 542	-5,5	3,0	90 192	-3,8	253 478	-5,2	2,8
Deutschland	16 375	-5,4	49 391	-6,8	3,0	87 867	-4,0	245 605	-5,7	2,8
Ausland	548	7,9	2 151	42,3	3,9	2 325	5,0	7 873	10,2	3,4
Saale-Holzland-Kreis	10 911	7,7	37 845	2,4	3,5	59 727	3,2	220 510	0,9	3,7
Deutschland	8 980	7,7	33 446	1,5	3,7	53 675	2,1	206 442	0,6	3,8
Ausland	1 931	8,1	4 399	9,7	2,3	6 052	13,5	14 068	6,2	2,3
Saale-Orla-Kreis	13 577	0,6	44 581	-1,3	3,3	59 085	-3,2	188 593	-1,8	3,2
Deutschland	12 087	0,0	42 636	-0,7	3,5	54 974	-3,4	180 204	-1,6	3,3
Ausland	1 490	5,5	1 945	-14,5	1,3	4 111	0,3	8 389	-6,1	2,0
Greiz	6 990	45,7	16 161	29,8	2,3	35 977	21,8	78 712	27,5	2,2
Deutschland	6 712	46,8	15 338	27,5	2,3	34 780	21,6	74 323	24,6	2,1
Ausland	278	21,9	823	93,6	3,0	1 197	27,3	4 389	111,1	3,7
Altenburger Land	3 929	-14,0	10 934	-11,0	2,8	25 813	7,7	57 256	12,8	2,2
Deutschland	3 692	-14,6	10 160	-11,5	2,8	24 520	7,7	51 355	8,0	2,1
Ausland	237	-3,7	774	-3,3	3,3	1 293	8,6	5 901	81,7	4,6
Thüringen	340 137	6,0	935 776	3,8	2,8	2 072 297	4,5	5 284 499	2,3	2,6
Deutschland	304 319	5,6	858 404	3,5	2,8	1 922 634	4,0	4 962 472	1,8	2,6
Ausland	35 818	9,9	77 372	7,7	2,2	149 663	11,3	322 027	9,2	2,2

**8. Ankünfte, Übernachtungen und Aufenthaltsdauer der Gäste in Beherbergungsstätten
nach Kreisen, ausgewählten Betriebsarten und dem ständigen Wohnsitz der Gäste (ohne Camping)**

Kreisfreie Stadt Landkreis ----- Betriebsart ----- Ständiger Wohnsitz der Gäste	Juli 2017					Januar bis Juli 2017				
	Ankünfte		Übernachtungen		durch- schnittliche Aufenthalts- dauer	Ankünfte		Übernachtungen		durch- schnittliche Aufenthalts- dauer
	insgesamt	Veränderung gegenüber dem Vorjahres- monat	insgesamt	Veränderung gegenüber dem Vorjahres- monat		insgesamt	Veränderung gegenüber dem Vorjahres- zeitraum	insgesamt	Veränderung gegenüber dem Vorjahres- zeitraum	
Anzahl	%	Anzahl	%	Tage	Anzahl	%	Anzahl	%	Tage	
Stadt Erfurt										
Hotels, Gasthöfe, Pensionen	36 533	4,0	65 396	6,9	1,8	256 770	6,3	434 992	6,9	1,7
Deutschland	31 261	1,1	56 057	3,2	1,8	232 341	4,8	391 773	5,3	1,7
Ausland	5 272	25,2	9 339	36,4	1,8	24 429	22,9	43 219	23,7	1,8
darunter										
Hotels (ohne Hotels garnis)	24 870	6,5	44 154	7,5	1,8	174 582	7,1	295 233	7,2	1,7
Deutschland	20 863	2,2	37 260	2,7	1,8	156 077	5,1	263 121	5,3	1,7
Ausland	4 007	36,6	6 894	43,8	1,7	18 505	27,1	32 112	26,7	1,7
Gasthöfe	795	9,5	1 162	-13,1	1,5	5 933	1,3	8 984	-9,6	1,5
Deutschland	726	9,5	1 060	-14,5	1,5	5 616	0,6	8 480	-10,5	1,5
Ausland	69	9,5	102	5,2	1,5	317	16,5	504	7,7	1,6
Stadt Gera										
Hotels, Gasthöfe, Pensionen	9 552	-14,0	15 346	-21,0	1,6	58 739	-9,6	96 070	-13,7	1,6
Deutschland	6 777	-16,3	11 434	-22,4	1,7	49 568	-11,0	81 276	-15,1	1,6
Ausland	2 775	-7,9	3 912	-16,4	1,4	9 171	-1,4	14 794	-4,9	1,6
darunter										
Hotels (ohne Hotels garnis)	6 763	-8,0	10 518	-6,0	1,6	43 650	-4,3	67 893	-4,5	1,6
Deutschland	4 912	5,6	7 719	7,9	1,6	36 986	-1,9	57 285	-2,5	1,5
Ausland	1 851	-31,5	2 799	-30,6	1,5	6 664	-15,9	10 608	-14,1	1,6
Gasthöfe	736	15,4	1 235	8,8	1,7	3 745	0,3	6 819	8,2	1,8
Deutschland	675	17,0	1 145	9,8	1,7	3 532	1,5	6 492	9,8	1,8
Ausland	61	-	90	-2,2	1,5	213	-16,8	327	-16,4	1,5
Stadt Jena										
Hotels, Gasthöfe, Pensionen	14 772	1,4	26 161	7,8	1,8	101 147	2,6	167 469	4,3	1,7
Deutschland	11 776	2,2	20 448	12,3	1,7	84 889	1,9	137 866	4,2	1,6
Ausland	2 996	-1,8	5 713	-5,9	1,9	16 258	6,1	29 603	4,8	1,8
darunter										
Hotels (ohne Hotels garnis)	9 955	-1,3	17 688	9,1	1,8	72 296	2,5	115 915	5,1	1,6
Deutschland	7 339	-1,2	12 777	14,9	1,7	57 721	1,7	90 196	4,7	1,6
Ausland	2 616	-1,8	4 911	-3,6	1,9	14 575	6,1	25 719	6,2	1,8
Gasthöfe	1 759	4,3	3 239	6,5	1,8	10 279	-1,0	19 211	2,1	1,9
Deutschland	1 593	5,0	2 925	10,9	1,8	9 542	-1,7	17 505	2,4	1,8
Ausland	166	-1,8	314	-22,5	1,9	737	8,4	1 706	-0,8	2,3
Stadt Suhl										
Hotels, Gasthöfe, Pensionen	8 053	22,1	21 709	4,2	2,7	50 253	4,0	131 066	0,7	2,6
Deutschland	7 408	25,0	19 061	7,0	2,6	46 601	2,1	116 754	-1,5	2,5
Ausland	645	-3,4	2 648	-12,1	4,1	3 652	36,5	14 312	23,6	3,9
darunter										
Hotels (ohne Hotels garnis)	7 559	25,1	20 372	5,8	2,7	46 974	4,6	122 504	0,9	2,6
Deutschland	6 925	28,7	17 767	9,3	2,6	43 376	2,6	108 499	-1,3	2,5
Ausland	634	-4,1	2 605	-13,1	4,1	3 598	35,8	14 005	21,4	3,9
Gasthöfe	148	-22,9	357	-38,4	2,4	1 118	-26,5	3 003	-25,5	2,7
Deutschland	146	-24,0	343	-40,9	2,3	1 116	-26,3	2 989	-25,7	2,7
Ausland	2	x	14	x	7,0	2	-71,4	14	40,0	7,0
Stadt Weimar										
Hotels, Gasthöfe, Pensionen	33 231	3,7	62 283	3,0	1,9	185 332	3,0	342 388	4,2	1,8
Deutschland	27 552	6,5	52 356	4,5	1,9	163 554	2,9	303 082	3,9	1,9
Ausland	5 679	-8,3	9 927	-4,2	1,7	21 778	3,3	39 306	6,4	1,8
darunter										
Hotels (ohne Hotels garnis)	21 836	5,8	40 095	4,8	1,8	121 922	4,2	217 977	4,7	1,8
Deutschland	17 561	10,9	32 502	7,5	1,9	105 300	4,5	188 644	4,5	1,8
Ausland	4 275	-11,0	7 593	-5,4	1,8	16 622	2,5	29 333	6,2	1,8
Gasthöfe	226	-43,4	427	-38,6	1,9	1 172	-46,9	2 371	-36,5	2,0
Deutschland	215	-43,0	397	-40,7	1,8	1 125	-44,4	2 273	-34,9	2,0
Ausland	11	-50,0	30	20,0	2,7	47	-74,3	98	-60,3	2,1
Stadt Eisenach										
Hotels, Gasthöfe, Pensionen	19 487	16,3	34 825	15,6	1,8	113 570	14,7	187 978	9,4	1,7
Deutschland	16 555	16,5	29 982	19,0	1,8	99 415	12,5	165 067	8,9	1,7
Ausland	2 932	14,8	4 843	-2,1	1,7	14 155	32,7	22 911	13,5	1,6
darunter										
Hotels (ohne Hotels garnis)	16 010	21,7	26 438	17,0	1,7	93 788	16,7	147 016	9,3	1,6
Deutschland	13 472	21,0	22 593	16,1	1,7	81 704	14,0	129 367	7,3	1,6
Ausland	2 538	25,5	3 845	22,7	1,5	12 084	39,0	17 649	27,0	1,5
Gasthöfe	477	49,5	981	86,9	2,1	2 510	28,4	4 452	31,3	1,8
Deutschland	471	50,5	975	99,8	2,1	2 484	27,8	4 419	33,5	1,8
Ausland	6	-	6	-83,8	1,0	26	136,4	33	-58,2	1,3

Noch: 8. Ankünfte, Übernachtungen und Aufenthaltsdauer der Gäste in Beherbergungsstätten
nach Kreisen, ausgewählten Betriebsarten und dem ständigen Wohnsitz der Gäste (ohne Camping)

Kreisfreie Stadt Landkreis ----- Betriebsart ----- Ständiger Wohnsitz der Gäste	Juli 2017					Januar bis Juli 2017				
	Ankünfte		Übernachtungen		durch- schnittliche Aufenthalts- dauer	Ankünfte		Übernachtungen		durch- schnittliche Aufenthalts- dauer
	insgesamt	Veränderung gegenüber dem Vorjahres- monat	insgesamt	Veränderung gegenüber dem Vorjahres- monat		insgesamt	Veränderung gegenüber dem Vorjahres- zeitraum	insgesamt	Veränderung gegenüber dem Vorjahres- zeitraum	
	Anzahl	%	Anzahl	%		Anzahl	%	Anzahl	%	
Eichsfeld										
Hotels, Gasthöfe, Pensionen	6 691	18,3	14 071	18,2	2,1	39 952	7,9	75 790	9,4	1,9
Deutschland	5 614	11,4	10 945	7,6	1,9	36 806	6,6	67 423	6,7	1,8
Ausland	1 077	74,6	3 126	81,0	2,9	3 146	26,9	8 367	37,0	2,7
darunter										
Hotels (ohne Hotels garnis)	5 757	16,9	12 266	18,1	2,1	34 942	5,5	66 005	7,0	1,9
Deutschland	4 713	8,8	9 362	6,3	2,0	31 926	3,7	58 561	4,1	1,8
Ausland	1 044	75,8	2 904	83,9	2,8	3 016	28,0	7 444	37,1	2,5
Gasthöfe	722	12,8	1 225	10,4	1,7	4 338	28,9	7 226	35,5	1,7
Deutschland	710	12,0	1 186	8,0	1,7	4 273	29,1	7 103	35,4	1,7
Ausland	12	100,0	39	225,0	3,3	65	20,4	123	44,7	1,9
Nordhausen										
Hotels, Gasthöfe, Pensionen	5 129	-12,0	11 673	-11,0	2,3	32 428	-3,4	71 796	-5,1	2,2
Deutschland	4 775	-13,8	11 073	-11,2	2,3	31 151	-2,9	68 939	-4,6	2,2
Ausland	354	22,1	600	-6,7	1,7	1 277	-13,7	2 857	-16,7	2,2
darunter										
Hotels (ohne Hotels garnis)	3 831	-13,9	8 959	-11,8	2,3	24 317	-4,1	54 539	-5,3	2,2
Deutschland	3 573	-15,4	8 513	-12,4	2,4	23 374	-3,7	52 465	-5,7	2,2
Ausland	258	14,7	446	-0,7	1,7	943	-13,6	2 074	6,7	2,2
Gasthöfe	342	0,3	568	-13,3	1,7	1 936	-4,8	3 587	-7,1	1,9
Deutschland	333	-1,8	559	-14,4	1,7	1 915	-5,1	3 551	-7,5	1,9
Ausland	9	x	9	x	1,0	21	31,3	36	56,5	1,7
Wartburgkreis										
Hotels, Gasthöfe, Pensionen	10 969	15,7	25 166	19,2	2,3	59 349	8,0	125 508	4,6	2,1
Deutschland	10 345	16,7	23 762	20,2	2,3	56 922	8,2	120 322	4,5	2,1
Ausland	624	1,0	1 404	4,5	2,3	2 427	4,6	5 186	7,4	2,1
darunter										
Hotels (ohne Hotels garnis)	7 652	10,3	16 333	12,2	2,1	42 979	2,9	87 381	-1,0	2,0
Deutschland	7 159	11,4	15 212	13,4	2,1	41 109	3,2	83 262	-1,1	2,0
Ausland	493	-3,1	1 121	-1,6	2,3	1 870	-5,2	4 119	1,0	2,2
Gasthöfe	2 296	22,9	5 711	21,2	2,5	11 070	14,2	24 817	13,6	2,2
Deutschland	2 254	23,4	5 601	20,3	2,5	10 879	13,8	24 449	13,3	2,2
Ausland	42	-	110	93,0	2,6	191	39,4	368	42,1	1,9
Unstrut-Hainich-Kreis										
Hotels, Gasthöfe, Pensionen	9 704	16,1	21 903	34,6	2,3	46 431	3,7	89 812	-1,8	1,9
Deutschland	9 299	16,9	21 054	37,8	2,3	44 942	4,5	86 583	0,3	1,9
Ausland	405	1,5	849	-14,9	2,1	1 489	-15,6	3 229	-36,6	2,2
darunter										
Hotels (ohne Hotels garnis)	6 663	18,1	16 174	47,6	2,4	30 847	-3,2	59 757	-8,4	1,9
Deutschland	6 380	18,7	15 599	50,3	2,4	29 908	-2,4	57 730	-6,9	1,9
Ausland	283	6,0	575	-	2,0	939	-23,0	2 027	-36,8	2,2
Gasthöfe	1 006	-5,5	2 058	-13,5	2,0	5 427	7,6	10 937	3,9	2,0
Deutschland	969	-5,3	1 947	-8,8	2,0	5 331	8,4	10 681	8,8	2,0
Ausland	37	-9,8	111	-54,3	3,0	96	-25,0	256	-63,8	2,7
Kyffhäuserkreis										
Hotels, Gasthöfe, Pensionen	5 276	7,1	10 356	4,8	2,0	28 284	10,2	56 712	6,9	2,0
Deutschland	5 041	5,8	9 958	4,0	2,0	27 255	9,2	54 347	5,3	2,0
Ausland	235	45,1	398	28,8	1,7	1 029	45,1	2 365	63,4	2,3
darunter										
Hotels (ohne Hotels garnis)	2 927	-3,2	6 067	-1,4	2,1	16 750	1,1	34 151	-0,3	2,0
Deutschland	2 795	-4,4	5 827	-2,9	2,1	16 033	-0,1	32 392	-2,4	2,0
Ausland	132	29,4	240	60,0	1,8	717	35,5	1 759	67,0	2,5
Gasthöfe	1 340	-12,6	2 216	-19,1	1,7	6 307	-11,1	11 786	-15,1	1,9
Deutschland	1 293	-12,5	2 148	-18,9	1,7	6 142	-11,6	11 498	-15,8	1,9
Ausland	47	-17,5	68	-25,3	1,4	165	17,9	288	22,0	1,7
Schmalkalden-Meiningen										
Hotels, Gasthöfe, Pensionen	22 013	26,1	47 418	23,0	2,2	141 934	11,1	302 292	7,3	2,1
Deutschland	19 360	17,2	41 368	13,8	2,1	133 982	9,3	283 654	5,8	2,1
Ausland	2 653	183,1	6 050	175,3	2,3	7 952	52,6	18 638	38,5	2,3
darunter										
Hotels (ohne Hotels garnis)	16 968	35,5	36 620	30,3	2,2	109 573	14,7	231 785	8,5	2,1
Deutschland	14 560	23,4	31 532	18,3	2,2	102 701	12,7	217 316	6,9	2,1
Ausland	2 408	236,8	5 088	250,9	2,1	6 872	55,5	14 469	41,5	2,1
Gasthöfe	2 858	1,6	6 169	3,5	2,2	17 888	-1,8	37 880	0,9	2,1
Deutschland	2 742	2,0	5 689	2,4	2,1	17 433	-2,3	36 336	-0,8	2,1
Ausland	116	-6,5	480	18,5	4,1	455	26,7	1 544	68,0	3,4

Noch: 8. Ankünfte, Übernachtungen und Aufenthaltsdauer der Gäste in Beherbergungsstätten
nach Kreisen, ausgewählten Betriebsarten und dem ständigen Wohnsitz der Gäste (ohne Camping)

Kreisfreie Stadt Landkreis ----- Betriebsart ----- Ständiger Wohnsitz der Gäste	Juli 2017					Januar bis Juli 2017					
	Ankünfte		Übernachtungen		durch- schnittliche Aufenthalts- dauer	Ankünfte		Übernachtungen		durch- schnittliche Aufenthalts- dauer	
	insgesamt	Veränderung gegenüber dem Vorjahres- monat	insgesamt	Veränderung gegenüber dem Vorjahres- monat		insgesamt	Veränderung gegenüber dem Vorjahres- zeitraum	insgesamt	Veränderung gegenüber dem Vorjahres- zeitraum		
											Anzahl
Gotha											
Hotels, Gasthöfe, Pensionen	24 524	3,0	71 231	4,4	2,9	162 660	6,0	395 436	5,3	2,4	
Deutschland	22 826	4,5	65 951	6,0	2,9	153 325	6,8	374 192	5,5	2,4	
Ausland	1 698	-13,0	5 280	-12,3	3,1	9 335	-5,9	21 244	0,6	2,3	
darunter											
Hotels (ohne Hotels garnis)	19 825	1,6	61 304	3,7	3,1	134 931	3,3	338 648	3,6	2,5	
Deutschland	18 378	3,6	56 625	5,7	3,1	126 585	4,1	320 046	4,0	2,5	
Ausland	1 447	-18,6	4 679	-15,3	3,2	8 346	-8,0	18 602	-2,2	2,2	
Gasthöfe	2 320	6,9	4 692	15,2	2,0	14 058	27,6	26 856	24,3	1,9	
Deutschland	2 222	7,1	4 384	15,9	2,0	13 657	28,4	25 550	24,6	1,9	
Ausland	98	2,1	308	6,6	3,1	401	5,8	1 306	18,2	3,3	
Sömmerda											
Hotels, Gasthöfe, Pensionen	2 087	-0,5	5 656	10,5	2,7	13 429	-0,6	32 260	4,1	2,4	
Deutschland	1 869	-9,8	4 934	-1,6	2,6	12 548	-5,4	28 859	-4,1	2,3	
Ausland	218	x	722	x	3,3	881	265,6	3 401	288,7	3,9	
darunter											
Hotels (ohne Hotels garnis)	1 439	3,7	2 788	1,6	1,9	9 765	7,9	18 353	4,4	1,9	
Deutschland	1 268	-7,7	2 435	-10,5	1,9	9 131	2,4	16 957	-2,3	1,9	
Ausland	171	x	353	x	2,1	634	x	1 396	x	2,2	
Gasthöfe	240	20,0	892	15,5	3,7	1 157	-7,5	3 704	-9,2	3,2	
Deutschland	240	20,0	892	15,5	3,7	1 146	-7,8	3 592	-11,4	3,1	
Ausland	-	-	-	-	-	11	37,5	112	x	10,2	
Hildburghausen											
Hotels, Gasthöfe, Pensionen	6 769	5,3	17 410	2,0	2,6	40 632	2,6	102 750	-0,2	2,5	
Deutschland	6 410	4,3	16 429	1,9	2,6	39 306	2,3	98 741	-0,6	2,5	
Ausland	359	27,3	981	3,7	2,7	1 326	13,0	4 009	11,5	3,0	
darunter											
Hotels (ohne Hotels garnis)	5 067	3,2	13 514	0,0	2,7	30 586	3,1	78 265	-1,8	2,6	
Deutschland	4 765	2,5	12 738	0,2	2,7	29 507	2,9	75 494	-1,7	2,6	
Ausland	302	15,3	776	-2,9	2,6	1 079	8,0	2 771	-4,7	2,6	
Gasthöfe	975	6,6	2 405	10,2	2,5	5 975	3,6	15 172	8,1	2,5	
Deutschland	926	2,9	2 245	5,8	2,4	5 760	1,9	14 285	4,2	2,5	
Ausland	49	226,7	160	166,7	3,3	215	83,8	887	176,3	4,1	
Ilm-Kreis											
Hotels, Gasthöfe, Pensionen	13 444	7,0	29 239	-1,4	2,2	83 868	7,4	182 176	1,9	2,2	
Deutschland	12 718	7,4	27 927	-0,9	2,2	80 256	7,7	174 539	2,0	2,2	
Ausland	726	0,1	1 312	-11,4	1,8	3 612	1,5	7 637	-1,9	2,1	
darunter											
Hotels (ohne Hotels garnis)	9 780	7,9	21 072	-1,9	2,2	62 609	8,6	135 419	2,0	2,2	
Deutschland	9 248	8,6	20 131	-1,4	2,2	59 784	9,2	129 760	2,0	2,2	
Ausland	532	-2,0	941	-10,4	1,8	2 825	-2,2	5 659	2,4	2,0	
Gasthöfe	1 317	6,4	2 955	2,9	2,2	7 955	-4,6	17 668	-6,7	2,2	
Deutschland	1 238	7,7	2 837	3,7	2,3	7 645	-4,6	16 965	-6,7	2,2	
Ausland	79	-10,2	118	-13,2	1,5	310	-5,2	703	-5,8	2,3	
Weimarer Land											
Hotels, Gasthöfe, Pensionen	12 098	6,9	26 348	4,9	2,2	73 798	1,8	158 656	1,8	2,1	
Deutschland	11 094	7,8	24 771	5,8	2,2	69 527	2,0	151 065	1,7	2,2	
Ausland	1 004	-2,1	1 577	-7,6	1,6	4 271	-1,7	7 591	5,9	1,8	
darunter											
Hotels (ohne Hotels garnis)	9 254	5,4	20 779	4,5	2,2	57 728	0,7	128 196	0,6	2,2	
Deutschland	8 600	7,8	19 677	6,5	2,3	54 766	1,6	122 716	0,8	2,2	
Ausland	654	-17,7	1 102	-21,5	1,7	2 962	-12,8	5 480	-2,9	1,9	
Gasthöfe	530	13,2	1 132	6,7	2,1	3 267	4,8	6 764	2,9	2,1	
Deutschland	507	9,7	1 065	2,4	2,1	3 187	3,9	6 524	1,2	2,0	
Ausland	23	283,3	67	219,0	2,9	80	60,0	240	90,5	3,0	
Sonneberg											
Hotels, Gasthöfe, Pensionen	3 362	2,4	6 414	-7,8	1,9	21 507	3,0	42 751	-3,5	2,0	
Deutschland	3 277	5,6	6 096	0,6	1,9	20 898	4,5	41 072	0,7	2,0	
Ausland	85	-52,8	318	-64,4	3,7	609	-30,6	1 679	-52,0	2,8	
darunter											
Hotels (ohne Hotels garnis)	1 467	11,7	2 616	14,7	1,8	9 406	8,7	17 679	7,6	1,9	
Deutschland	1 422	13,2	2 532	17,2	1,8	9 041	9,5	17 014	8,7	1,9	
Ausland	45	-21,1	84	-29,4	1,9	365	-8,1	665	-13,7	1,8	
Gasthöfe	1 247	0,7	2 352	-5,5	1,9	7 413	-3,8	14 479	-10,0	2,0	
Deutschland	1 240	2,5	2 345	-4,0	1,9	7 349	-3,5	14 373	-9,2	2,0	
Ausland	7	-75,0	7	-85,1	1,0	64	-31,9	106	-57,6	1,7	

Noch: 8. Ankünfte, Übernachtungen und Aufenthaltsdauer der Gäste in Beherbergungsstätten
nach Kreisen, ausgewählten Betriebsarten und dem ständigen Wohnsitz der Gäste (ohne Camping)

Kreisfreie Stadt Landkreis ----- Betriebsart ----- Ständiger Wohnsitz der Gäste	Juli 2017					Januar bis Juli 2017				
	Ankünfte		Übernachtungen		durch- schnittliche Aufenthalts- dauer	Ankünfte		Übernachtungen		durch- schnittliche Aufenthalts- dauer
	insgesamt	Veränderung gegenüber dem Vorjahres- monat	insgesamt	Veränderung gegenüber dem Vorjahres- monat		insgesamt	Veränderung gegenüber dem Vorjahres- zeitraum	insgesamt	Veränderung gegenüber dem Vorjahres- zeitraum	
	Anzahl	%	Anzahl	%		Anzahl	%	Anzahl	%	
Saalfeld-Rudolstadt										
Hotels, Gasthöfe, Pensionen	12 590	-2,2	30 850	1,9	2,5	62 348	-2,4	142 607	-4,7	2,3
Deutschland	12 189	-2,3	29 430	0,4	2,4	60 507	-2,7	137 395	-5,3	2,3
Ausland	401	0,3	1 420	49,8	3,5	1 841	10,8	5 212	15,4	2,8
darunter										
Hotels (ohne Hotels garnis)	8 135	-4,3	20 007	1,3	2,5	39 767	-0,9	90 684	-3,2	2,3
Deutschland	7 861	-4,2	19 264	1,1	2,5	38 644	-1,0	87 883	-3,5	2,3
Ausland	274	-8,4	743	8,9	2,7	1 123	2,8	2 801	8,2	2,5
Gasthöfe	3 080	1,8	6 908	4,8	2,2	15 438	-3,6	33 053	-9,0	2,1
Deutschland	2 992	0,7	6 387	-0,8	2,1	14 974	-4,4	31 456	-10,0	2,1
Ausland	88	57,1	521	234,0	5,9	464	29,2	1 597	18,9	3,4
Saale-Holzland-Kreis										
Hotels, Gasthöfe, Pensionen	8 651	7,8	17 643	9,4	2,0	48 357	3,3	93 934	3,0	1,9
Deutschland	6 741	7,3	13 319	9,2	2,0	42 355	1,8	80 160	2,5	1,9
Ausland	1 910	9,5	4 324	10,0	2,3	6 002	14,9	13 774	6,4	2,3
darunter										
Hotels (ohne Hotels garnis)	5 796	6,6	11 891	9,3	2,1	33 278	3,1	63 809	2,4	1,9
Deutschland	4 393	5,2	8 492	5,2	1,9	28 726	0,8	54 191	0,3	1,9
Ausland	1 403	11,1	3 399	21,3	2,4	4 552	20,5	9 618	16,6	2,1
Gasthöfe	1 746	-2,7	3 233	4,5	1,9	9 982	-2,1	18 618	1,0	1,9
Deutschland	1 506	-0,9	2 722	8,9	1,8	9 336	-0,3	16 386	3,2	1,8
Ausland	240	-12,7	511	-13,8	2,1	646	-21,8	2 232	-12,5	3,5
Saale-Orla-Kreis										
Hotels, Gasthöfe, Pensionen	9 001	1,9	19 090	-1,2	2,1	40 463	-0,3	85 819	0,6	2,1
Deutschland	7 541	1,0	17 371	-0,2	2,3	36 533	-0,7	79 575	-0,1	2,2
Ausland	1 460	7,2	1 719	-10,5	1,2	3 930	3,6	6 244	10,4	1,6
darunter										
Hotels (ohne Hotels garnis)	5 103	9,1	11 912	4,2	2,3	24 305	5,3	56 781	4,6	2,3
Deutschland	4 516	9,4	11 181	7,7	2,5	22 652	5,4	53 651	4,5	2,4
Ausland	587	6,9	731	-30,0	1,2	1 653	4,4	3 130	6,1	1,9
Gasthöfe	2 349	-5,9	4 130	-10,1	1,8	10 108	-11,4	18 894	-7,9	1,9
Deutschland	2 074	-6,2	3 806	-10,6	1,8	9 312	-11,4	17 503	-9,4	1,9
Ausland	275	-3,5	324	-3,9	1,2	796	-10,8	1 391	16,9	1,7
Greiz										
Hotels, Gasthöfe, Pensionen	5 930	49,6	10 736	37,8	1,8	29 761	26,7	57 667	36,5	1,9
Deutschland	5 699	52,3	10 252	38,6	1,8	28 678	27,1	54 322	35,1	1,9
Ausland	231	4,5	484	22,8	2,1	1 083	16,3	3 345	64,0	3,1
darunter										
Hotels (ohne Hotels garnis)	4 280	68,8	7 405	42,6	1,7	21 738	46,8	40 395	57,6	1,9
Deutschland	4 142	71,5	7 216	44,7	1,7	21 075	47,8	38 797	57,8	1,8
Ausland	138	15,0	189	-7,4	1,4	663	22,3	1 598	52,0	2,4
Gasthöfe	599	-22,2	1 352	-7,0	2,3	3 427	-17,9	6 929	-15,2	2,0
Deutschland	580	-21,8	1 298	-6,6	2,2	3 355	-16,9	6 732	-13,5	2,0
Ausland	19	-32,1	54	-15,6	2,8	72	-47,8	197	-48,6	2,7
Altenburger Land										
Hotels, Gasthöfe, Pensionen	2 762	-16,4	5 294	-18,2	1,9	18 558	2,2	38 585	13,2	2,1
Deutschland	2 532	-17,4	4 585	-20,0	1,8	17 287	1,6	32 784	5,9	1,9
Ausland	230	-3,0	709	-4,3	3,1	1 271	10,4	5 801	85,4	4,6
darunter										
Hotels (ohne Hotels garnis)	1 679	-23,4	2 992	-28,7	1,8	11 367	-5,4	21 504	-0,8	1,9
Deutschland	1 531	-23,2	2 683	-25,2	1,8	10 502	-4,6	19 280	1,4	1,8
Ausland	148	-25,6	309	-49,0	2,1	865	-13,8	2 224	-16,7	2,6
Gasthöfe	464	0,9	892	-0,1	1,9	2 599	6,4	5 375	11,9	2,1
Deutschland	459	1,1	880	-0,3	1,9	2 521	5,1	5 129	9,3	2,0
Ausland	5	-16,7	12	20,0	2,4	78	81,4	246	121,6	3,2

**9. Ankünfte, Übernachtungen und Aufenthaltsdauer der Gäste in Beherbergungsstätten
nach ausgewählten Gemeinden und dem ständigen Wohnsitz der Gäste (ohne Camping)**

Landkreis Gemeinde Ständiger Wohnsitz der Gäste	Juli 2017					Januar bis Juli 2017				
	Ankünfte		Übernachtungen		durch- schnittliche Aufenthalts- dauer	Ankünfte		Übernachtungen		durch- schnittliche Aufenthalts- dauer
	insgesamt	Veränderung gegenüber dem Vorjahres- monat	insgesamt	Veränderung gegenüber dem Vorjahres- monat		insgesamt	Veränderung gegenüber dem Vorjahres- zeitraum	insgesamt	Veränderung gegenüber dem Vorjahres- zeitraum	
	Anzahl	%	Anzahl	%		Anzahl	%	Anzahl	%	
Eichsfeld										
Dingelstädt, Stadt	84	-46,8	202	-28,6	2,4	893	-8,6	1 324	-33,0	1,5
Deutschland	75	-51,0	115	-50,9	1,5	860	-7,1	1 164	-17,3	1,4
Ausland	9	80,0	87	77,6	9,7	33	-35,3	160	-71,9	4,8
Heilbad Heiligenstadt, Stadt	3 481	2,7	14 606	2,4	4,2	25 714	2,3	93 888	0,8	3,7
Deutschland	3 029	0,5	13 219	3,8	4,4	24 510	1,8	90 424	2,6	3,7
Ausland	452	20,5	1 387	-9,6	3,1	1 204	12,9	3 464	-31,1	2,9
Küllstedt	88	66,0	173	71,3	2,0	386	-	733	-14,0	1,9
Deutschland	87	77,6	172	112,3	2,0	375	3,9	722	-1,6	1,9
Ausland	1	-75,0	1	-95,0	1,0	11	-56,0	11	-90,7	1,0
Schimberg	311	6,5	910	5,2	2,9	2 335	37,4	5 213	46,4	2,2
Deutschland	311	6,5	910	5,2	2,9	2 308	36,2	5 119	44,1	2,2
Ausland	-	-	-	-	-	27	x	94	x	3,5
Leinefelde-Worbis, Stadt	1 147	0,7	3 219	3,4	2,8	8 423	-2,7	18 873	0,5	2,2
Deutschland	1 108	2,0	3 133	5,7	2,8	8 151	-3,0	17 963	-1,5	2,2
Ausland	39	-26,4	86	-42,7	2,2	272	8,8	910	68,2	3,3
Sonnenstein	227	-35,1	961	-31,5	4,2	1 686	7,9	5 460	-1,6	3,2
Deutschland	177	-42,9	836	-36,2	4,7	1 596	5,1	5 283	-3,0	3,3
Ausland	50	25,0	125	35,9	2,5	90	109,3	177	70,2	2,0
Nordhausen										
Bleicherode, Stadt	322	46,4	1 342	56,0	4,2	2 283	17,4	6 294	-5,6	2,8
Deutschland	322	46,4	1 342	56,0	4,2	2 283	17,4	6 294	-5,6	2,8
Ausland	-	-	-	-	-	-	-	-	-	-
Neustadt/Harz	379	-26,6	1 766	6,1	4,7	3 392	27,5	12 007	3,3	3,5
Deutschland	376	-27,0	1 757	6,9	4,7	3 389	27,4	11 998	3,4	3,5
Ausland	3	200,0	9	-57,1	3,0	3	200,0	9	-57,1	3,0
Nordhausen, Stadt	3 721	-5,5	7 944	-8,5	2,1	22 902	-5,0	46 368	-6,6	2,0
Deutschland	3 364	-9,6	7 130	-13,0	2,1	21 769	-4,5	43 659	-6,4	2,0
Ausland	357	64,5	814	66,5	2,3	1 133	-12,8	2 709	-9,4	2,4
Harztor	1 221	2,7	3 849	-0,1	3,2	7 426	8,1	20 346	8,0	2,7
Deutschland	1 215	2,7	3 827	-0,5	3,1	7 400	8,0	20 254	7,9	2,7
Ausland	6	-	22	214,3	3,7	26	36,8	92	37,3	3,5
Wartburgkreis										
Bad Salzungen, Stadt	2 910	0,0	21 696	2,0	7,5	17 753	3,4	130 756	4,6	7,4
Deutschland	2 759	2,0	21 376	2,4	7,7	17 072	5,1	129 452	5,0	7,6
Ausland	151	-25,6	320	-20,2	2,1	681	-27,4	1 304	-23,1	1,9
Buttlar	99	266,7	297	x	3,0	398	29,6	1 030	35,2	2,6
Deutschland	99	296,0	297	x	3,0	398	33,1	1 030	38,8	2,6
Ausland	-	x	-	x	-	-	x	-	x	-
Dernbach	541	41,3	1 270	51,4	2,3	3 205	20,3	7 559	34,4	2,4
Deutschland	513	39,0	1 206	48,5	2,4	3 072	22,9	7 304	35,3	2,4
Ausland	28	100,0	64	137,0	2,3	133	-18,9	255	12,3	1,9
Leimbach	113	98,2	244	-	2,2	677	41,0	1 342	14,9	2,0
Deutschland	113	98,2	244	-	2,2	677	41,0	1 342	14,9	2,0
Ausland	-	-	-	-	-	-	-	-	-	-
Marksuhl	157	-9,2	448	11,2	2,9	779	7,0	1 769	13,8	2,3
Deutschland	153	-11,6	440	9,2	2,9	758	4,4	1 681	8,2	2,2
Ausland	4	x	8	x	2,0	21	x	88	x	4,2

Noch: 9. Ankünfte, Übernachtungen und Aufenthaltsdauer der Gäste in Beherbergungsstätten
nach ausgewählten Gemeinden und dem ständigen Wohnsitz der Gäste (ohne Camping)

Landkreis Gemeinde Ständiger Wohnsitz der Gäste	Juli 2017					Januar bis Juli 2017				
	Ankünfte		Übernachtungen		durch- schnittliche Aufenthalts- dauer	Ankünfte		Übernachtungen		durch- schnittliche Aufenthalts- dauer
	insgesamt	Veränderung gegenüber dem Vorjahres- monat	insgesamt	Veränderung gegenüber dem Vorjahres- monat		insgesamt	Veränderung gegenüber dem Vorjahres- zeitraum	insgesamt	Veränderung gegenüber dem Vorjahres- zeitraum	
Noch: Wartburgkreis										
Mihla	240	-16,1	639	14,5	2,7	993	-1,2	1 915	-4,7	1,9
Deutschland	228	-19,7	622	12,7	2,7	963	-2,6	1 877	-4,6	1,9
Ausland	12	x	17	183,3	1,4	30	87,5	38	-9,5	1,3
Ruhla, Stadt	1 332	-2,2	2 962	-27,2	2,2	7 151	-9,8	16 263	-20,5	2,3
Deutschland	1 283	-2,4	2 844	-28,8	2,2	6 853	-11,0	15 614	-21,6	2,3
Ausland	49	2,1	118	55,3	2,4	298	28,4	649	18,6	2,2
Urnshausen	782	7,7	2 058	8,1	2,6	3 019	-4,5	7 281	-4,0	2,4
Deutschland	765	6,0	1 986	4,6	2,6	2 959	-5,8	7 141	-5,1	2,4
Ausland	17	x	72	x	4,2	60	200,0	140	115,4	2,3
Weilar	195	80,6	429	110,3	2,2	1 039	53,7	1 831	64,1	1,8
Deutschland	195	80,6	429	110,3	2,2	1 039	53,7	1 831	64,1	1,8
Ausland	-	-	-	-	-	-	-	-	-	-
Wutha-Farnroda	470	x	1 273	x	2,7	2 469	x	5 587	x	2,3
Deutschland	406	294,2	1 169	x	2,9	2 213	x	5 152	x	2,3
Ausland	64	x	104	x	1,6	256	x	435	x	1,7
Hörselberg-Hainich	944	6,5	2 274	13,9	2,4	5 050	7,3	10 653	10,6	2,1
Deutschland	856	2,1	2 009	5,5	2,3	4 774	5,2	9 872	7,3	2,1
Ausland	88	83,3	265	191,2	3,0	276	63,3	781	81,6	2,8
Bad Liebenstein, Stadt	3 331	2,6	29 253	-1,1	8,8	20 455	-4,9	191 736	-4,0	9,4
Deutschland	3 177	3,3	28 858	-0,7	9,1	19 961	-4,9	190 399	-4,0	9,5
Ausland	154	-10,5	395	-21,5	2,6	494	-5,5	1 337	-9,9	2,7
Kaltennordheim, Stadt	216	6,9	842	-13,4	3,9	1 486	-4,4	4 128	-12,4	2,8
Deutschland	216	6,9	842	-13,4	3,9	1 486	-4,4	4 128	-12,4	2,8
Ausland	-	-	-	-	-	-	-	-	-	-
Unstrut-Hainich-Kreis										
Bad Langensalza, Stadt	4 472	111,5	18 287	79,4	4,1	17 341	43,8	78 014	19,1	4,5
Deutschland	4 305	112,7	17 881	79,5	4,2	16 738	45,1	76 354	20,5	4,6
Ausland	167	85,6	406	72,0	2,4	603	14,4	1 660	-21,3	2,8
Mühlhausen/Thüringen, Stadt	4 110	-16,8	8 951	-20,3	2,2	24 809	-11,5	50 878	-19,2	2,1
Deutschland	3 881	-17,0	8 407	-21,0	2,2	23 877	-11,4	48 996	-19,1	2,1
Ausland	229	-13,9	544	-7,2	2,4	932	-14,8	1 882	-20,6	2,0
Kyffhäuserkreis										
Bad Frankenhausen/Kyffh., Stadt	3 209	4,3	15 415	-3,7	4,8	18 659	9,4	92 684	0,8	5,0
Deutschland	3 055	2,1	15 169	-4,5	5,0	18 110	8,5	91 597	0,4	5,1
Ausland	154	81,2	246	100,0	1,6	549	48,4	1 087	63,5	2,0
Sondershausen, Stadt	5 551	11,2	23 514	0,8	4,2	27 542	8,7	77 389	6,2	2,8
Deutschland	5 519	10,9	23 369	0,8	4,2	27 422	8,8	76 862	6,1	2,8
Ausland	32	113,3	145	5,1	4,5	120	-7,7	527	22,3	4,4
Kyffhäuserland	302	-5,3	707	-18,2	2,3	1 753	23,5	3 974	20,7	2,3
Deutschland	286	7,9	621	-6,8	2,2	1 719	30,8	3 861	28,7	2,2
Ausland	16	-70,4	86	-56,6	5,4	34	-67,9	113	-61,6	3,3
Schmalkalden-Meiningen										
Breitungen/Werra	425	42,6	698	32,7	1,6	2 170	29,2	3 848	17,8	1,8
Deutschland	425	42,6	698	32,7	1,6	2 170	29,2	3 848	17,8	1,8
Ausland	-	-	-	-	-	-	-	-	-	-
Floh-Seligenthal	716	-15,3	1 467	-13,4	2,0	4 644	0,9	9 375	0,1	2,0
Deutschland	695	-16,5	1 428	-14,9	2,1	4 543	0,3	9 175	-0,8	2,0
Ausland	21	61,5	39	143,8	1,9	101	42,3	200	72,4	2,0

Noch: 9. Ankünfte, Übernachtungen und Aufenthaltsdauer der Gäste in Beherbergungsstätten
nach ausgewählten Gemeinden und dem ständigen Wohnsitz der Gäste (ohne Camping)

Landkreis Gemeinde Ständiger Wohnsitz der Gäste	Juli 2017					Januar bis Juli 2017				
	Ankünfte		Übernachtungen		durch- schnittliche Aufenthalts- dauer	Ankünfte		Übernachtungen		durch- schnittliche Aufenthalts- dauer
	insgesamt	Veränderung gegenüber dem Vorjahres- monat	insgesamt	Veränderung gegenüber dem Vorjahres- monat		insgesamt	Veränderung gegenüber dem Vorjahres- zeitraum	insgesamt	Veränderung gegenüber dem Vorjahres- zeitraum	
	Anzahl	%	Anzahl	%		Tage	Anzahl	%	Anzahl	
Noch: Schmalkalden-Meiningen										
Meiningen, Stadt	2 279	24,8	3 914	19,1	1,7	14 715	4,1	25 945	1,9	1,8
Deutschland	2 118	22,9	3 612	17,3	1,7	13 783	2,3	23 985	0,3	1,7
Ausland	161	57,8	302	44,5	1,9	932	39,5	1 960	25,6	2,1
Oberhof, Stadt	13 997	34,5	33 994	20,6	2,4	95 024	12,8	231 477	2,8	2,4
Deutschland	11 626	19,4	28 288	6,7	2,4	88 921	10,4	216 969	0,8	2,4
Ausland	2 371	255,5	5 706	238,2	2,4	6 103	65,3	14 508	44,4	2,4
Oberschönau, Kurort	253	37,5	564	30,6	2,2	1 767	29,5	4 288	26,6	2,4
Deutschland	253	37,5	564	30,6	2,2	1 766	29,4	4 284	26,4	2,4
Ausland	-	-	-	-	-	1	x	4	x	4,0
Schmalkalden, Kurort, Stadt	2 011	4,3	4 823	24,9	2,4	12 910	3,1	29 089	16,4	2,3
Deutschland	1 870	1,7	4 428	21,9	2,4	12 410	2,6	27 770	15,8	2,2
Ausland	141	56,7	395	71,7	2,8	500	16,6	1 319	31,5	2,6
Steinbach-Hallenberg, Kurort, Stadt	273	-6,8	998	-0,6	3,7	1 991	-0,2	5 229	4,8	2,6
Deutschland	249	-4,6	742	-9,8	3,0	1 842	-3,3	4 426	-3,6	2,4
Ausland	24	-25,0	256	41,4	10,7	149	65,6	803	102,3	5,4
Brotterode-Trusetal, Stadt	1 184	3,0	3 974	2,3	3,4	7 987	5,9	21 347	5,6	2,7
Deutschland	1 126	3,3	3 699	1,1	3,3	7 699	6,3	20 206	4,6	2,6
Ausland	58	-3,3	275	20,6	4,7	288	-3,4	1 141	29,4	4,0
Zella-Mehlis, Stadt	1 250	-1,0	2 645	-17,6	2,1	8 936	-4,1	20 181	-0,5	2,3
Deutschland	1 219	-1,5	2 442	-20,1	2,0	8 695	-4,4	18 615	-0,6	2,1
Ausland	31	24,0	203	31,8	6,5	241	8,1	1 566	0,9	6,5
Grabfeld	76	-46,1	140	-41,4	1,8	358	-46,2	635	-47,6	1,8
Deutschland	65	-49,6	125	-42,1	1,9	317	-49,9	570	-50,6	1,8
Ausland	11	-8,3	15	-34,8	1,4	41	24,2	65	14,0	1,6
Gotha										
Friedrichroda, Stadt	10 849	7,7	40 915	8,7	3,8	72 104	6,3	212 829	5,7	3,0
Deutschland	10 335	6,1	39 426	7,5	3,8	70 189	6,3	207 291	5,6	3,0
Ausland	514	53,4	1 489	51,6	2,9	1 915	6,4	5 538	10,8	2,9
Georgenthal/Thür. Wald	782	-41,9	2 477	-7,4	3,2	4 814	-36,6	11 891	-25,2	2,5
Deutschland	676	-33,4	2 026	1,1	3,0	4 465	-29,0	10 484	-23,1	2,3
Ausland	106	-68,0	451	-32,9	4,3	349	-73,4	1 407	-37,5	4,0
Gotha, Stadt	6 473	-2,6	14 049	-2,3	2,2	43 174	6,5	89 784	8,2	2,1
Deutschland	5 871	-4,7	12 971	-4,3	2,2	38 470	3,7	81 409	6,0	2,1
Ausland	602	24,1	1 078	29,3	1,8	4 704	36,6	8 375	35,7	1,8
Luisenthal	1 141	30,0	3 073	22,4	2,7	8 200	7,2	20 581	6,7	2,5
Deutschland	1 044	30,5	2 793	23,4	2,7	7 808	7,4	19 481	6,2	2,5
Ausland	97	24,4	280	13,8	2,9	392	4,3	1 100	15,3	2,8
Bad Tabarz	2 887	13,8	16 160	0,8	5,6	19 524	19,5	105 163	4,1	5,4
Deutschland	2 784	11,2	15 908	-0,1	5,7	19 006	17,7	104 144	3,7	5,5
Ausland	103	202,9	252	149,5	2,4	518	169,8	1 019	79,7	2,0
Tambach-Dietharz/Thür. Wald, Stadt	939	-21,5	2 813	-24,3	3,0	7 233	-5,5	17 817	-5,6	2,5
Deutschland	909	-13,3	2 704	-12,6	3,0	7 069	-2,3	17 434	-1,1	2,5
Ausland	30	-79,6	109	-82,4	3,6	164	-60,6	383	-69,2	2,3
Waltershausen, Stadt	617	-17,2	1 834	-34,5	3,0	3 874	-12,6	9 343	-23,8	2,4
Deutschland	606	-14,2	1 822	-32,6	3,0	3 827	-11,4	9 238	-22,3	2,4
Ausland	11	-71,8	12	-88,0	1,1	47	-58,8	105	-71,9	2,2

Noch: 9. Ankünfte, Übernachtungen und Aufenthaltsdauer der Gäste in Beherbergungsstätten
nach ausgewählten Gemeinden und dem ständigen Wohnsitz der Gäste (ohne Camping)

Landkreis Gemeinde Ständiger Wohnsitz der Gäste	Juli 2017					Januar bis Juli 2017				
	Ankünfte		Übernachtungen		durch- schnittliche Aufenthalts- dauer	Ankünfte		Übernachtungen		durch- schnittliche Aufenthalts- dauer
	insgesamt	Veränderung gegenüber dem Vorjahres- monat	insgesamt	Veränderung gegenüber dem Vorjahres- monat		insgesamt	Veränderung gegenüber dem Vorjahres- zeitraum	insgesamt	Veränderung gegenüber dem Vorjahres- zeitraum	
	Anzahl	%	Anzahl	%		Anzahl	%	Anzahl	%	
Noch: Gotha										
Drei Gleichen	578	41,3	1 058	25,1	1,8	3 717	24,8	6 624	19,4	1,8
Deutschland	569	44,1	1 043	30,0	1,8	3 654	25,9	6 535	21,1	1,8
Ausland	9	-35,7	15	-65,9	1,7	63	-16,0	89	-41,8	1,4
Nesse-Apfelstädt	1 521	1,5	2 434	6,6	1,6	13 612	4,3	19 447	2,5	1,4
Deutschland	1 449	22,7	2 319	29,1	1,6	12 561	15,4	17 926	13,3	1,4
Ausland	72	-77,4	115	-76,4	1,6	1 051	-51,5	1 521	-51,7	1,4
Hörsel	219	-30,0	827	-10,6	3,8	2 495	8,6	5 760	9,5	2,3
Deutschland	217	-30,2	825	-10,0	3,8	2 486	8,4	5 742	9,3	2,3
Ausland	2	-	2	-75,0	1,0	9	125,0	18	80,0	2,0
Sömmerda										
Kölleda, Stadt	154	-30,3	519	-11,1	3,4	978	-31,6	2 033	-35,5	2,1
Deutschland	154	-29,0	519	-9,3	3,4	973	-31,4	2 025	-35,2	2,1
Ausland	-	x	-	x	-	5	-58,3	8	-69,2	1,6
Sömmerda, Stadt	621	3,8	1 273	5,1	2,0	3 846	-6,2	8 141	-0,9	2,1
Deutschland	589	-0,7	1 177	-2,3	2,0	3 678	-9,0	7 626	-6,0	2,1
Ausland	32	x	96	x	3,0	168	171,0	515	x	3,1
Weißensee, Stadt	1 509	67,7	5 044	23,1	3,3	6 312	4,1	18 114	5,1	2,9
Deutschland	1 329	48,8	4 424	10,7	3,3	5 788	-4,0	15 955	-5,2	2,8
Ausland	180	x	620	x	3,4	524	x	2 159	x	4,1
Hildburghausen										
Bad Colberg-Heildburg, Stadt	543	6,1	5 192	-21,1	9,6	3 249	-7,2	35 411	-18,0	10,9
Deutschland	518	1,6	5 160	-21,3	10,0	3 164	-8,9	35 245	-18,1	11,1
Ausland	25	x	32	14,3	1,3	85	226,9	166	17,7	2,0
Eisfeld, Stadt	926	7,2	1 858	7,9	2,0	4 676	6,1	10 610	12,5	2,3
Deutschland	802	1,3	1 671	1,7	2,1	4 303	2,9	10 054	10,6	2,3
Ausland	124	72,2	187	136,7	1,5	373	65,0	556	62,6	1,5
Hildburghausen, Stadt	550	85,8	881	75,8	1,6	2 528	32,8	4 579	50,0	1,8
Deutschland	550	85,8	881	75,8	1,6	2 528	32,8	4 579	50,0	1,8
Ausland	-	-	-	-	-	-	-	-	-	-
Sachsenbrunn	255	-43,6	996	-2,0	3,9	2 679	-6,4	6 518	10,8	2,4
Deutschland	227	-49,8	806	-20,7	3,6	2 619	-7,0	6 184	10,1	2,4
Ausland	28	x	190	x	6,8	60	36,4	334	25,6	5,6
Schleusingen, Stadt	494	-5,2	1 210	4,3	2,4	2 347	-9,1	4 619	-5,9	2,0
Deutschland	488	-4,7	1 190	4,3	2,4	2 326	-9,0	4 542	-6,1	2,0
Ausland	6	-33,3	20	5,3	3,3	21	-16,0	77	6,9	3,7
St. Kilian	1 452	78,2	4 957	83,7	3,4	7 261	43,8	18 593	51,7	2,6
Deutschland	1 382	81,1	4 735	91,2	3,4	6 945	44,2	17 738	53,9	2,6
Ausland	70	34,6	222	0,5	3,2	316	35,6	855	17,4	2,7
Masserberg	3 991	-2,1	19 260	8,8	4,8	27 889	1,6	120 031	6,3	4,3
Deutschland	3 865	-2,0	18 635	8,7	4,8	27 486	2,1	118 331	6,7	4,3
Ausland	126	-5,3	625	11,6	5,0	403	-22,8	1 700	-15,3	4,2
Römhild, Stadt	412	62,8	607	47,3	1,5	1 991	16,7	2 992	13,9	1,5
Deutschland	394	57,6	589	44,0	1,5	1 918	15,8	2 869	12,8	1,5
Ausland	18	x	18	x	1,0	73	49,0	123	44,7	1,7

Noch: 9. Ankünfte, Übernachtungen und Aufenthaltsdauer der Gäste in Beherbergungsstätten
nach ausgewählten Gemeinden und dem ständigen Wohnsitz der Gäste (ohne Camping)

Landkreis Gemeinde Ständiger Wohnsitz der Gäste	Juli 2017					Januar bis Juli 2017				
	Ankünfte		Übernachtungen		durch- schnittliche Aufenthalts- dauer	Ankünfte		Übernachtungen		durch- schnittliche Aufenthalts- dauer
	insgesamt	Veränderung gegenüber dem Vorjahres- monat	insgesamt	Veränderung gegenüber dem Vorjahres- monat		insgesamt	Veränderung gegenüber dem Vorjahres- zeitraum	insgesamt	Veränderung gegenüber dem Vorjahres- zeitraum	
	Anzahl	%	Anzahl	%		Anzahl	%	Anzahl	%	
Ilm-Kreis										
Arnstadt, Stadt	2 975	16,4	4 916	10,1	1,7	18 249	-0,6	30 664	-2,6	1,7
Deutschland	2 694	21,4	4 508	14,7	1,7	16 766	-0,4	27 942	-3,3	1,7
Ausland	281	-16,4	408	-23,9	1,5	1 483	-2,2	2 722	5,3	1,8
Elgersburg	749	93,0	1 418	63,7	1,9	4 030	40,7	8 183	29,1	2,0
Deutschland	714	96,2	1 351	60,8	1,9	3 913	40,4	7 953	28,8	2,0
Ausland	35	45,8	67	157,7	1,9	117	50,0	230	38,6	2,0
Frankenhain	429	-20,6	881	-42,2	2,1	1 821	-11,0	3 753	-30,2	2,1
Deutschland	414	-21,3	848	-42,3	2,0	1 763	-10,3	3 636	-30,1	2,1
Ausland	15	7,1	33	-38,9	2,2	58	-26,6	117	-32,8	2,0
Frauenwald	815	-9,6	1 935	-30,3	2,4	5 521	12,0	15 119	5,6	2,7
Deutschland	810	-10,0	1 930	-30,4	2,4	5 475	11,9	15 022	5,3	2,7
Ausland	5	150,0	5	150,0	1,0	46	17,9	97	83,0	2,1
Gehlbberg	463	18,1	861	-15,6	1,9	2 615	13,2	5 691	-6,0	2,2
Deutschland	427	10,1	761	-24,4	1,8	2 537	10,9	5 461	-9,0	2,2
Ausland	36	x	100	x	2,8	78	239,1	230	x	2,9
Geraberg	380	26,7	1 683	3,0	4,4	2 736	7,9	6 877	1,4	2,5
Deutschland	359	20,9	1 561	-3,9	4,3	2 692	6,3	6 572	-3,0	2,4
Ausland	21	x	122	x	5,8	44	x	305	x	6,9
Amt Wachsenburg	334	-0,6	585	19,9	1,8	1 583	-21,1	2 805	-9,4	1,8
Deutschland	334	0,3	585	20,6	1,8	1 544	-21,2	2 584	-8,1	1,7
Ausland	-	x	-	x	-	39	-15,2	221	-21,9	5,7
Ilmenau, Stadt	4 958	6,6	11 418	3,9	2,3	32 746	10,3	66 477	3,6	2,0
Deutschland	4 674	6,5	10 788	4,4	2,3	31 330	11,3	63 311	4,9	2,0
Ausland	284	8,8	630	-4,0	2,2	1 416	-8,4	3 166	-17,1	2,2
Neustadt am Rennsteig	1 326	12,6	5 206	12,4	3,9	8 227	17,4	28 129	8,6	3,4
Deutschland	1 307	12,8	5 167	13,6	4,0	8 133	17,7	27 881	8,9	3,4
Ausland	19	-	39	-53,0	2,1	94	-6,9	248	-20,0	2,6
Schmiedefeld am Rennsteig	415	-14,3	1 235	-4,9	3,0	3 260	-4,1	9 452	0,5	2,9
Deutschland	411	-14,7	1 215	-5,4	3,0	3 240	-4,4	9 395	0,2	2,9
Ausland	4	100,0	20	42,9	5,0	20	122,2	57	67,6	2,9
Wipfratal	327	89,0	1 012	76,3	3,1	1 368	19,0	4 319	33,8	3,2
Deutschland	327	89,0	1 012	76,3	3,1	1 368	19,0	4 319	33,8	3,2
Ausland	-	-	-	-	-	-	-	-	-	-
Ilmtal	706	3,7	1 917	-14,4	2,7	3 478	-24,3	8 026	-24,2	2,3
Deutschland	678	7,6	1 859	-9,1	2,7	3 420	-22,9	7 909	-22,2	2,3
Ausland	28	-45,1	58	-70,3	2,1	58	-63,5	117	-72,5	2,0
Weimarer Land										
Apolda, Stadt	2 323	22,3	4 654	11,4	2,0	14 065	2,9	28 714	-2,6	2,0
Deutschland	2 148	25,7	4 401	15,4	2,0	13 265	4,2	27 185	-1,6	2,0
Ausland	175	-7,9	253	-30,1	1,4	800	-15,3	1 529	-17,3	1,9
Bad Berka, Stadt	1 248	-5,5	10 679	-4,9	8,6	8 266	-4,2	74 057	-8,3	9,0
Deutschland	1 225	-6,1	10 625	-5,1	8,7	8 197	-3,2	73 815	-8,2	9,0
Ausland	23	35,3	54	45,9	2,3	69	-55,8	242	-37,0	3,5
Bad Sulza, Stadt	4 795	-2,6	20 168	-4,7	4,2	33 778	-1,4	133 946	-3,5	4,0
Deutschland	4 708	-2,1	19 927	-4,6	4,2	33 487	-1,2	133 149	-3,6	4,0
Ausland	87	-22,3	241	-11,4	2,8	291	-19,4	797	6,1	2,7

Noch: 9. Ankünfte, Übernachtungen und Aufenthaltsdauer der Gäste in Beherbergungsstätten
nach ausgewählten Gemeinden und dem ständigen Wohnsitz der Gäste (ohne Camping)

Landkreis Gemeinde Ständiger Wohnsitz der Gäste	Juli 2017					Januar bis Juli 2017				
	Ankünfte		Übernachtungen		durch- schnittliche Aufenthalts- dauer	Ankünfte		Übernachtungen		durch- schnittliche Aufenthalts- dauer
	insgesamt	Veränderung gegenüber dem Vorjahres- monat	insgesamt	Veränderung gegenüber dem Vorjahres- monat		insgesamt	Veränderung gegenüber dem Vorjahres- zeitraum	insgesamt	Veränderung gegenüber dem Vorjahres- zeitraum	
	Anzahl	%	Anzahl	%		Anzahl	%	Anzahl	%	
Noch: Weimarer Land										
Mönchenholzhausen	373	193,7	1 592	x	4,3	3 364	11,5	12 150	20,4	3,6
Deutschland	372	192,9	1 591	x	4,3	3 362	11,4	12 148	20,3	3,6
Ausland	1	x	1	x	1,0	2	x	2	x	1,0
Nohra	1 143	21,7	1 736	27,0	1,5	6 946	13,9	10 230	20,1	1,5
Deutschland	872	16,0	1 440	23,9	1,7	5 888	8,4	8 854	15,0	1,5
Ausland	271	44,9	296	44,4	1,1	1 058	58,1	1 376	68,8	1,3
Ilmtal-Weinstraße	318	-8,6	694	-9,5	2,2	2 082	-1,9	3 504	2,4	1,7
Deutschland	318	-8,6	694	-9,5	2,2	2 082	-1,9	3 504	2,4	1,7
Ausland	-	-	-	-	-	-	-	-	-	-
Sonneberg										
Lauscha, Stadt	419	-0,2	1 153	-5,3	2,8	2 703	6,0	6 860	5,8	2,5
Deutschland	404	9,2	1 114	-2,2	2,8	2 612	8,1	6 678	8,0	2,6
Ausland	15	-70,0	39	-50,6	2,6	91	-32,1	182	-38,3	2,0
Neuhaus am Rennweg, Stadt	1 430	5,1	5 022	4,5	3,5	9 893	5,8	33 921	-1,0	3,4
Deutschland	1 403	6,8	4 976	5,6	3,5	9 634	5,6	33 515	-0,9	3,5
Ausland	27	-42,6	46	-50,0	1,7	259	10,7	406	-5,8	1,6
Schalkau, Stadt	588	60,7	1 880	73,6	3,2	3 147	9,1	10 554	10,1	3,4
Deutschland	568	67,6	1 693	92,4	3,0	3 034	9,5	9 317	8,6	3,1
Ausland	20	-25,9	187	-7,9	9,4	113	-0,9	1 237	22,7	10,9
Sonneberg, Stadt	1 590	5,9	3 298	2,7	2,1	9 392	-0,9	19 695	-6,0	2,1
Deutschland	1 574	7,0	3 275	4,1	2,1	9 288	-0,5	19 475	-5,8	2,1
Ausland	16	-48,4	23	-64,1	1,4	104	-23,5	220	-21,1	2,1
Steinach, Stadt	351	-21,3	618	-38,0	1,8	3 122	18,6	6 666	13,6	2,1
Deutschland	330	-22,0	542	-40,4	1,6	3 034	18,1	6 425	12,8	2,1
Ausland	21	-8,7	76	-12,6	3,6	88	41,9	241	41,8	2,7
Frankenblick	456	-16,6	3 175	-12,7	7,0	1 506	-47,8	7 911	-19,3	5,3
Deutschland	450	-14,4	3 041	-3,9	6,8	1 450	-47,2	7 302	-16,0	5,0
Ausland	6	-71,4	134	-71,5	22,3	56	-59,7	609	-45,2	10,9
Saalfeld-Rudolstadt										
Bad Blankenburg, Stadt	2 556	-8,0	7 530	-8,5	2,9	15 998	-7,4	38 479	-5,2	2,4
Deutschland	2 422	-10,3	6 894	-11,7	2,8	15 526	-7,4	36 239	-5,5	2,3
Ausland	134	74,0	636	52,2	4,7	472	-6,7	2 240	-0,2	4,7
Cursdorf	468	0,2	1 142	-15,2	2,4	2 471	-9,3	7 233	-13,1	2,9
Deutschland	437	5,8	1 081	-9,2	2,5	2 420	-7,5	7 108	-10,6	2,9
Ausland	31	-42,6	61	-60,9	2,0	51	-53,6	125	-66,2	2,5
Lehesten, Stadt	486	64,7	1 077	36,3	2,2	1 805	10,6	3 894	-45,4	2,2
Deutschland	474	71,1	989	37,2	2,1	1 755	10,5	3 683	-47,3	2,1
Ausland	12	-33,3	88	27,5	7,3	50	13,6	211	50,7	4,2
Meura	134	-47,9	424	-63,9	3,2	622	-26,7	1 786	-39,0	2,9
Deutschland	130	-49,4	412	-64,9	3,2	618	-27,1	1 774	-39,4	2,9
Ausland	4	x	12	x	3,0	4	x	12	x	3,0
Oberweißbach/Thür. Wald, Stadt	152	20,6	387	66,8	2,5	983	4,0	2 114	-1,4	2,2
Deutschland	152	23,6	387	72,0	2,5	973	5,4	2 094	-0,7	2,2
Ausland	-	x	-	x	-	10	-54,5	20	-42,9	2,0

Noch: 9. Ankünfte, Übernachtungen und Aufenthaltsdauer der Gäste in Beherbergungsstätten
nach ausgewählten Gemeinden und dem ständigen Wohnsitz der Gäste (ohne Camping)

Landkreis Gemeinde Ständiger Wohnsitz der Gäste	Juli 2017					Januar bis Juli 2017				
	Ankünfte		Übernachtungen		durch- schnittliche Aufenthalts- dauer	Ankünfte		Übernachtungen		durch- schnittliche Aufenthalts- dauer
	insgesamt	Veränderung gegenüber dem Vorjahres- monat	insgesamt	Veränderung gegenüber dem Vorjahres- monat		insgesamt	Veränderung gegenüber dem Vorjahres- zeitraum	insgesamt	Veränderung gegenüber dem Vorjahres- zeitraum	
	Anzahl	%	Anzahl	%		Tage	Anzahl	%	Anzahl	
Noch: Saalfeld-Rudolstadt										
Rudolstadt, Stadt	2 190	-1,0	5 690	-11,4	2,6	11 821	-5,2	27 005	-11,6	2,3
Deutschland	2 134	-1,5	5 552	-11,8	2,6	11 517	-6,1	26 207	-12,8	2,3
Ausland	56	21,7	138	8,7	2,5	304	44,8	798	63,5	2,6
Saalfeld/Saale, Stadt	2 944	2,4	9 980	-1,1	3,4	16 914	4,4	60 717	3,9	3,6
Deutschland	2 790	3,1	9 586	-1,7	3,4	16 189	4,5	58 789	3,1	3,6
Ausland	154	-8,3	394	18,3	2,6	725	3,9	1 928	31,1	2,7
Schwarzburg	885	-7,3	3 064	-14,4	3,5	3 930	-6,4	11 106	-12,7	2,8
Deutschland	856	-9,1	2 960	-16,9	3,5	3 789	-9,1	10 698	-15,3	2,8
Ausland	29	123,1	104	x	3,6	141	x	408	x	2,9
Leutenberg, Stadt	567	-23,4	1 836	-9,8	3,2	3 095	10,2	8 648	13,7	2,8
Deutschland	556	-24,7	1 813	-10,8	3,3	3 067	9,6	8 591	13,4	2,8
Ausland	11	x	23	x	2,1	28	154,5	57	119,2	2,0
Saalfelder Höhe	1 349	4,2	3 919	-14,8	2,9	8 409	4,2	20 356	-4,9	2,4
Deutschland	1 331	6,4	3 889	-12,8	2,9	8 254	4,6	20 065	-3,2	2,4
Ausland	18	-59,1	30	-78,3	1,7	155	-12,9	291	-57,6	1,9
Uhlstädt-Kirchhasel	1 129	-6,3	4 030	4,2	3,6	5 103	-9,6	19 754	-7,3	3,9
Deutschland	1 098	-7,7	3 973	4,4	3,6	4 982	-10,0	19 570	-7,2	3,9
Ausland	31	93,8	57	-9,5	1,8	121	9,0	184	-18,6	1,5
Unterwellenborn	770	-1,4	1 998	-7,2	2,6	2 984	-13,4	6 423	-16,4	2,2
Deutschland	755	-2,6	1 953	-8,9	2,6	2 926	-14,1	6 302	-17,1	2,2
Ausland	15	150,0	45	x	3,0	58	38,1	121	44,0	2,1
Königsee-Rottenbach, Stadt	415	-9,8	1 116	-4,5	2,7	2 256	-7,5	5 594	17,4	2,5
Deutschland	403	-5,0	1 025	-6,4	2,5	2 179	-5,9	4 938	9,9	2,3
Ausland	12	-66,7	91	24,7	7,6	77	-37,4	656	142,1	8,5
Saale-Holzland-Kreis										
Bad Klosterlausnitz	2 731	21,1	18 597	1,1	6,8	15 905	8,4	127 391	-0,6	8,0
Deutschland	2 199	24,7	17 793	1,0	8,1	14 437	9,2	124 211	-0,6	8,6
Ausland	532	7,9	804	2,2	1,5	1 468	1,3	3 180	-2,2	2,2
Eisenberg, Stadt	1 136	-1,2	2 928	-14,4	2,6	5 168	3,0	11 335	7,3	2,2
Deutschland	1 118	-0,3	2 869	-15,2	2,6	5 143	4,2	11 269	8,0	2,2
Ausland	18	-37,9	59	63,9	3,3	25	-68,8	66	-47,2	2,6
Stadtroda, Stadt	160	-35,2	372	-35,6	2,3	1 178	-31,7	2 983	-24,3	2,5
Deutschland	153	-27,1	357	-28,0	2,3	1 136	-29,5	2 905	-21,6	2,6
Ausland	7	-81,1	15	-81,7	2,1	42	-63,2	78	-67,1	1,9
Trockenborn-Wolfersdorf	687	41,9	1 348	35,6	2,0	2 960	37,5	5 752	45,8	1,9
Deutschland	384	-17,1	759	-20,1	2,0	2 028	-1,2	3 927	4,0	1,9
Ausland	303	x	589	x	1,9	932	x	1 825	x	2,0
Saale-Orla-Kreis										
Bad Lobenstein, Stadt	430	-22,4	7 354	13,0	17,1	2 710	-17,2	46 345	4,3	17,1
Deutschland	416	-21,1	7 175	15,6	17,2	2 567	-16,7	44 273	3,6	17,2
Ausland	14	-48,1	179	-40,5	12,8	143	-24,7	2 072	21,6	14,5
Neustadt an der Orla, Stadt	642	-11,1	1 259	-6,9	2,0	3 686	-4,0	6 684	-3,7	1,8
Deutschland	575	-16,5	1 177	-9,9	2,0	3 396	-7,3	6 298	-5,4	1,9
Ausland	67	103,0	82	82,2	1,2	290	62,9	386	37,4	1,3
Schleiz, Stadt	669	19,9	914	-4,8	1,4	2 163	-9,4	3 019	-22,6	1,4
Deutschland	489	12,9	700	-14,6	1,4	1 664	-21,0	2 418	-30,2	1,5
Ausland	180	44,0	214	52,9	1,2	499	77,6	601	37,5	1,2

Noch: 9. Ankünfte, Übernachtungen und Aufenthaltsdauer der Gäste in Beherbergungsstätten
nach ausgewählten Gemeinden und dem ständigen Wohnsitz der Gäste (ohne Camping)

Landkreis Gemeinde Ständiger Wohnsitz der Gäste	Juli 2017					Januar bis Juli 2017				
	Ankünfte		Übernachtungen		durch- schnittliche Aufenthalts- dauer	Ankünfte		Übernachtungen		durch- schnittliche Aufenthalts- dauer
	insgesamt	Veränderung gegenüber dem Vorjahres- monat	insgesamt	Veränderung gegenüber dem Vorjahres- monat		insgesamt	Veränderung gegenüber dem Vorjahres- zeitraum	insgesamt	Veränderung gegenüber dem Vorjahres- zeitraum	
Noch: Saale-Orla-Kreis										
Triptis, Stadt	1 102	16,6	2 519	17,8	2,3	3 293	-11,5	6 663	-16,4	2,0
Deutschland	950	21,8	2 357	19,6	2,5	3 005	-7,6	6 308	-15,3	2,1
Ausland	152	-7,9	162	-3,6	1,1	288	-39,0	355	-32,8	1,2
Ziegenrück, Stadt	1 369	1,7	3 524	4,4	2,6	5 578	-2,1	14 221	3,3	2,5
Deutschland	1 221	-1,3	3 349	2,7	2,7	5 328	-2,8	13 890	3,3	2,6
Ausland	148	35,8	175	50,9	1,2	250	18,5	331	5,1	1,3
Wurzbach, Stadt	1 522	14,4	5 388	0,5	3,5	8 421	14,9	26 811	11,2	3,2
Deutschland	1 499	21,2	5 314	7,6	3,5	8 172	16,3	25 532	10,3	3,1
Ausland	23	-75,3	74	-82,5	3,2	249	-16,7	1 279	32,4	5,1
Saalebürg-Ebersdorf, Stadt	2 496	0,1	8 046	-7,2	3,2	9 023	-5,8	24 212	-6,7	2,7
Deutschland	2 411	-	7 898	-5,9	3,3	8 853	-3,9	23 942	-4,3	2,7
Ausland	85	2,4	148	-47,5	1,7	170	-53,8	270	-70,5	1,6
Greiz										
Berga/Elster, Stadt	356	30,4	1 186	19,3	3,3	1 158	5,2	3 324	31,2	2,9
Deutschland	324	23,7	1 030	5,9	3,2	1 074	-0,4	2 506	0,9	2,3
Ausland	32	190,9	156	x	4,9	84	265,2	818	x	9,7
Greiz, Stadt	971	61,8	1 734	71,7	1,8	4 270	-0,2	8 230	6,7	1,9
Deutschland	914	68,6	1 622	78,2	1,8	4 011	-1,3	7 605	4,3	1,9
Ausland	57	-1,7	112	12,0	2,0	259	21,6	625	47,1	2,4
Langenwetzendorf	85	-28,0	322	-30,3	3,8	1 174	-23,7	2 838	-18,3	2,4
Deutschland	85	-26,1	322	-29,8	3,8	1 140	-25,7	2 763	-20,4	2,4
Ausland	-	x	-	x	-	34	x	75	x	2,2
Weida, Stadt	260	-1,5	607	4,1	2,3	1 154	-14,5	2 282	-7,3	2,0
Deutschland	260	-1,5	607	4,1	2,3	1 154	-14,5	2 282	-7,3	2,0
Ausland	-	-	-	-	-	-	-	-	-	-
Zeulenroda-Triebes, Stadt	3 959	72,4	8 633	47,4	2,2	18 699	44,2	37 492	45,7	2,0
Deutschland	3 879	75,6	8 349	47,2	2,2	18 170	45,2	35 870	44,7	2,0
Ausland	80	-9,1	284	55,2	3,6	529	17,6	1 622	72,4	3,1
Mohlsdorf-Teichwolframsdorf	284	-2,1	1 024	-15,9	3,6	2 659	-1,5	7 918	-1,7	3,0
Deutschland	284	-2,1	1 024	-15,9	3,6	2 659	-1,4	7 918	-1,7	3,0
Ausland	-	-	-	-	-	-	x	-	x	-
Altenburger Land										
Altenburg, Stadt	1 636	-18,2	2 888	-27,3	1,8	11 376	2,6	21 687	4,9	1,9
Deutschland	1 469	-18,2	2 603	-22,3	1,8	10 512	3,8	19 647	8,2	1,9
Ausland	167	-18,5	285	-54,3	1,7	864	-10,1	2 040	-18,9	2,4
Meuselwitz, Stadt	145	-14,7	460	0,4	3,2	974	9,8	4 546	122,1	4,7
Deutschland	132	-22,4	337	-26,4	2,6	823	-5,7	2 449	23,9	3,0
Ausland	13	x	123	x	9,5	151	x	2 097	x	13,9
Schmölln, Stadt	424	-12,8	838	-6,3	2,0	2 674	-9,1	5 151	-7,9	1,9
Deutschland	405	-14,7	747	-11,9	1,8	2 579	-9,6	4 768	-10,5	1,8
Ausland	19	72,7	91	97,8	4,8	95	6,7	383	43,4	4,0

**10. Ankünfte, Übernachtungen und Aufenthaltsdauer der Gäste in Beherbergungsstätten
in Städten des Vereins Städtetourismus in Thüringen e.V. (ohne Camping)**

Stadt Ständiger Wohnsitz der Gäste	Juli 2017					Januar bis Juli 2017				
	Ankünfte		Übernachtungen		durch- schnittliche Aufenthalts- dauer	Ankünfte		Übernachtungen		durch- schnittliche Aufenthalts- dauer
	insgesamt	Veränderung gegenüber dem Vorjahres- monat	insgesamt	Veränderung gegenüber dem Vorjahres- monat		insgesamt	Veränderung gegenüber dem Vorjahres- zeitraum	insgesamt	Veränderung gegenüber dem Vorjahres- zeitraum	
	Anzahl	%	Anzahl	%		Anzahl	%	Anzahl	%	
Altenburg, Stadt	1 636	-18,2	2 888	-27,3	1,8	11 376	2,6	21 687	4,9	1,9
Deutschland	1 469	-18,2	2 603	-22,3	1,8	10 512	3,8	19 647	8,2	1,9
Ausland	167	-18,5	285	-54,3	1,7	864	-10,1	2 040	-18,9	2,4
Apolda, Stadt	2 323	22,3	4 654	11,4	2,0	14 065	2,9	28 714	-2,6	2,0
Deutschland	2 148	25,7	4 401	15,4	2,0	13 265	4,2	27 185	-1,6	2,0
Ausland	175	-7,9	253	-30,1	1,4	800	-15,3	1 529	-17,3	1,9
Arnstadt, Stadt	2 975	16,4	4 916	10,1	1,7	18 249	-0,6	30 664	-2,6	1,7
Deutschland	2 694	21,4	4 508	14,7	1,7	16 766	-0,4	27 942	-3,3	1,7
Ausland	281	-16,4	408	-23,9	1,5	1 483	-2,2	2 722	5,3	1,8
Bad Langensalza, Stadt	4 472	111,5	18 287	79,4	4,1	17 341	43,8	78 014	19,1	4,5
Deutschland	4 305	112,7	17 881	79,5	4,2	16 738	45,1	76 354	20,5	4,6
Ausland	167	85,6	406	72,0	2,4	603	14,4	1 660	-21,3	2,8
Eisenach, Stadt	20 224	14,5	37 005	14,2	1,8	119 273	16,3	201 859	11,9	1,7
Deutschland	17 290	14,6	32 160	17,1	1,9	104 897	14,2	178 525	11,4	1,7
Ausland	2 934	14,3	4 845	-2,3	1,7	14 376	34,4	23 334	15,4	1,6
Erfurt, Stadt	39 664	4,3	74 740	8,7	1,9	280 462	5,9	493 295	6,6	1,8
Deutschland	34 218	1,7	64 694	5,6	1,9	254 717	4,6	445 955	5,5	1,8
Ausland	5 446	24,1	10 046	33,9	1,8	25 745	20,9	47 340	18,5	1,8
Gera, Stadt	9 649	-13,8	15 751	-19,9	1,6	59 671	-9,6	99 633	-13,4	1,7
Deutschland	6 862	-16,0	11 767	-21,0	1,7	50 454	-10,9	84 343	-14,5	1,7
Ausland	2 787	-8,0	3 984	-16,2	1,4	9 217	-1,8	15 290	-7,1	1,7
Gotha, Stadt	6 473	-2,6	14 049	-2,3	2,2	43 174	6,5	89 784	8,2	2,1
Deutschland	5 871	-4,7	12 971	-4,3	2,2	38 470	3,7	81 409	6,0	2,1
Ausland	602	24,1	1 078	29,3	1,8	4 704	36,6	8 375	35,7	1,8
Ilmenau, Stadt	4 958	6,6	11 418	3,9	2,3	32 746	10,3	66 477	3,6	2,0
Deutschland	4 674	6,5	10 788	4,4	2,3	31 330	11,3	63 311	4,9	2,0
Ausland	284	8,8	630	-4,0	2,2	1 416	-8,4	3 166	-17,1	2,2
Jena, Stadt	15 500	1,7	28 803	9,7	1,9	106 728	3,3	182 621	6,2	1,7
Deutschland	12 327	2,0	22 422	14,2	1,8	89 706	2,7	149 018	6,2	1,7
Ausland	3 173	0,6	6 381	-3,7	2,0	17 022	6,6	33 603	6,3	2,0

Noch: 10. Ankünfte, Übernachtungen und Aufenthaltsdauer der Gäste in Beherbergungsstätten
in Städten des Vereins Städtetourismus in Thüringen e.V. (ohne Camping)

Stadt Ständiger Wohnsitz der Gäste	Juli 2017					Januar bis Juli 2017				
	Ankünfte		Übernachtungen		durch- schnittliche Aufenthalts- dauer	Ankünfte		Übernachtungen		durch- schnittliche Aufenthalts- dauer
	insgesamt	Veränderung gegenüber dem Vorjahres- monat	insgesamt	Veränderung gegenüber dem Vorjahres- monat		insgesamt	Veränderung gegenüber dem Vorjahres- zeitraum	insgesamt	Veränderung gegenüber dem Vorjahres- zeitraum	
	Anzahl	%	Anzahl	%		Anzahl	%	Anzahl	%	
Meiningen, Stadt	2 279	24,8	3 914	19,1	1,7	14 715	4,1	25 945	1,9	1,8
Deutschland	2 118	22,9	3 612	17,3	1,7	13 783	2,3	23 985	0,3	1,7
Ausland	161	57,8	302	44,5	1,9	932	39,5	1 960	25,6	2,1
Mühlhausen/Thüringen, Stadt	4 110	-16,8	8 951	-20,3	2,2	24 809	-11,5	50 878	-19,2	2,1
Deutschland	3 881	-17,0	8 407	-21,0	2,2	23 877	-11,4	48 996	-19,1	2,1
Ausland	229	-13,9	544	-7,2	2,4	932	-14,8	1 882	-20,6	2,0
Nordhausen, Stadt	3 721	-5,5	7 944	-8,5	2,1	22 902	-5,0	46 368	-6,6	2,0
Deutschland	3 364	-9,6	7 130	-13,0	2,1	21 769	-4,5	43 659	-6,4	2,0
Ausland	357	64,5	814	66,5	2,3	1 133	-12,8	2 709	-9,4	2,4
Rudolstadt, Stadt	2 190	-1,0	5 690	-11,4	2,6	11 821	-5,2	27 005	-11,6	2,3
Deutschland	2 134	-1,5	5 552	-11,8	2,6	11 517	-6,1	26 207	-12,8	2,3
Ausland	56	21,7	138	8,7	2,5	304	44,8	798	63,5	2,6
Saalfeld/Saale, Stadt	2 944	2,4	9 980	-1,1	3,4	16 914	4,4	60 717	3,9	3,6
Deutschland	2 790	3,1	9 586	-1,7	3,4	16 189	4,5	58 789	3,1	3,6
Ausland	154	-8,3	394	18,3	2,6	725	3,9	1 928	31,1	2,7
Schmalkalden, Kurort, Stadt	2 011	4,3	4 823	24,9	2,4	12 910	3,1	29 089	16,4	2,3
Deutschland	1 870	1,7	4 428	21,9	2,4	12 410	2,6	27 770	15,8	2,2
Ausland	141	56,7	395	71,7	2,8	500	16,6	1 319	31,5	2,6
Sondershausen, Stadt	5 551	11,2	23 514	0,8	4,2	27 542	8,7	77 389	6,2	2,8
Deutschland	5 519	10,9	23 369	0,8	4,2	27 422	8,8	76 862	6,1	2,8
Ausland	32	113,3	145	5,1	4,5	120	-7,7	527	22,3	4,4
Suhl, Stadt	8 136	21,7	22 202	4,6	2,7	50 857	3,2	134 207	-0,4	2,6
Deutschland	7 465	24,3	19 324	6,9	2,6	47 142	1,3	119 195	-2,3	2,5
Ausland	671	-1,8	2 878	-8,7	4,3	3 715	34,5	15 012	17,9	4,0
Weimar, Stadt	37 010	0,5	72 126	0,1	1,9	214 841	2,3	405 793	3,0	1,9
Deutschland	30 928	2,9	59 758	2,9	1,9	190 339	2,3	357 431	2,9	1,9
Ausland	6 082	-10,2	12 368	-11,5	2,0	24 502	2,3	48 362	3,8	2,0
Ausgewählte Städte zusammen	175 826	4,5	371 655	4,6	2,1	1 100 396	4,4	2 150 139	3,5	2,0
Deutschland	151 927	4,7	325 361	5,3	2,1	991 303	3,6	1 936 583	2,9	2,0
Ausland	23 899	3,6	46 294	-0,1	1,9	109 093	11,9	213 556	8,5	2,0

**11. Beherbergungsstätten, angebotene Gästebetten und Kapazitätsauslastung
nach Betriebsarten sowie Campingplätze**

Betriebsart	Juli 2017								Jan. - Juli 2017	
	Betriebe			in den Betrieben angebotene Betten/Schlafgelegenheiten ¹⁾					durchschnittliche Auslastung	
	insgesamt	darunter geöffnete ²⁾		insgesamt	Veränderung gegenüber dem Vorjahresmonat	durchschnittliche Auslastung	nachrichtlich			
		zusammen	Veränderung gegenüber dem Vorjahresmonat				maximales Angebot an Schlafgelegenheiten der letzten 13 Monate	Anteil der aktuell angebotenen Schlafgelegenheiten am Maximum		
Anzahl		%	Anzahl	%		Anzahl	%			
Hotels, Gasthöfe, Pensionen	956	937	-1,0	45 567	-0,0		42,5	46 754	97,5	36,2
Hotels (ohne Hotels garnis)	358	351	-3,3	30 512	-0,7		45,9	31 113	98,1	39,4
Hotels garnis	85	85	6,3	4 717	3,1		44,4	4 857	97,1	38,3
Gasthöfe	324	316	-0,9	6 435	-0,5		28,6	6 718	95,8	23,4
Pensionen	189	185	0,5	3 903	2,4		36,0	4 066	96,0	29,3
Ferienunterkünfte und ähnliche Beherbergungsstätten	253	245	-	12 566	0,2		42,4	13 003	96,6	29,6
Erholungs- und Ferienheime	12	11	-15,4	743	-6,1		40,4	773	96,1	32,8
Ferienhäuser und Ferienwohnungen	135	131	3,1	4 460	3,5		46,2	4 657	95,8	28,5
Jugendherbergen und Hütten	106	103	-1,9	7 363	-1,1		40,2	7 573	97,2	30,0
Sonstige tourismusrelevante Unterkünfte	60	58	-1,7	7 664	0,4		74,8	7 778	98,5	70,9
Vorsorge- u. Rehabilitationskliniken	32	32	-3,0	5 685	-1,2		83,4	5 688	99,9	81,9
Schulungsheime	28	26	-	1 979	5,4		49,9	2 090	94,7	40,1
Beherbergungsstätten insgesamt	1 269	1 240	-0,8	65 797	0,1		46,2	67 535	97,4	39,2
Campingplätze ³⁾	78	78	-1,3	42 192	-1,3		x	42 416	99,5	x

1) Doppelbetten zählen als 2 Schlafgelegenheiten. Für Camping (Urlaubscamping ohne Dauercamping) wird 1 Stellplatz in 4 Schlafgelegenheiten umgerechnet. - 2) ganz oder teilweise geöffnet - 3) Campingplätze ohne Betriebe mit ausschließlich Dauercamping

**12. Beherbergungsstätten, angebotene Gästebetten und Kapazitätsauslastung
nach Reisegebieten sowie Campingplätze**

Reisegebiet	Juli 2017								Jan. - Juli 2017
	Betriebe			in den Betrieben angebotene Betten/Schlafgelegenheiten ¹⁾					durchschnittliche Auslastung
	insgesamt	darunter geöffnete ²⁾		insgesamt	Veränderung gegenüber dem Vorjahresmonat	durchschnittliche Auslastung	nachrichtlich		
		zusammen	Veränderung gegenüber dem Vorjahresmonat				maximales Angebot an Schlafgelegenheiten der letzten 13 Monate	Anteil der aktuell angebotenen Schlafgelegenheiten am Maximum	
Anzahl		%	Anzahl	%		Anzahl	%		
Eichsfeld	54	53	-	2 223	-0,8	48,2	2 273	97,8	40,5
Hainich	59	59	5,4	2 943	5,2	56,7	2 982	98,7	43,0
Kyffhäuser	44	44	4,8	2 579	4,2	59,2	2 606	99,0	43,2
Saaleland	54	53	-5,4	2 479	4,2	55,0	2 493	99,4	50,5
Städte Eisenach, Erfurt, Jena, Weimar	173	170	-	13 522	-0,4	51,1	13 865	97,5	44,8
Südharz	35	34	-10,5	1 781	-10,4	32,7	1 858	95,9	30,1
Thüringer Rhön	83	82	2,5	3 222	0,2	46,7	3 311	97,3	40,5
Thüringer Vogtland	64	62	-	3 194	2,5	34,4	3 223	99,1	28,8
Thüringer Wald	612	595	-1,2	28 996	-0,5	42,8	29 982	96,7	36,2
Übriges Thüringen	91	88	-3,3	4 858	0,4	47,3	4 942	98,3	40,8
Thüringen insgesamt	1 269	1 240	-0,8	65 797	0,1	46,2	67 535	97,4	39,2
Campingplätze ³⁾	78	78	-1,3	42 192	-1,3	x	42 416	99,5	x

1) Doppelbetten zählen als 2 Schlafgelegenheiten. Für Camping (Urlaubscamping ohne Dauercamping) wird 1 Stellplatz in 4 Schlafgelegenheiten umgerechnet. - 2) ganz oder teilweise geöffnet - 3) Campingplätze ohne Betriebe mit ausschließlich Dauercamping

**13. Beherbergungsstätten, angebotene Gästebetten und Kapazitätsauslastung
nach Gemeindegruppen (ohne Camping)**

Gemeindegruppe	Juli 2017								Jan. - Juli 2017
	Betriebe			in den Betrieben angebotene Betten/Schlafgelegenheiten ¹⁾					durchschnittliche Auslastung
	insgesamt	darunter geöffnete ²⁾		insgesamt	Veränderung gegenüber dem Vorjahresmonat	durchschnittliche Auslastung	nachrichtlich		
		zusammen	Veränderung gegenüber dem Vorjahresmonat				maximales Angebot an Schlafgelegenheiten der letzten 13 Monate	Anteil der aktuell angebotenen Schlafgelegenheiten am Maximum	
Anzahl		%	Anzahl	%		Anzahl	%		
Heilbäder zusammen	130	126	-0,8	9 871	1,5	65,0	9 961	99,1	61,2
Mineral-, Moor-, Sole- und Thermalbäder	84	82	1,2	6 583	4,4	70,7	6 637	99,2	65,8
Orte mit Kurbetrieb	15	13	-7,1	1 139	-5,1	58,9	1 165	97,8	59,6
heilklimateische Kurorte	23	23	-	1 341	-4,7	42,2	1 351	99,3	40,1
Kneippkurorte	8	8	-11,1	808	-1,0	65,0	808	100,0	62,7
Luftkurorte	28	27	-12,9	2 175	-5,8	56,2	2 231	97,5	41,6
Erholungsorte	190	182	-2,2	9 706	-0,9	39,0	10 213	95,0	34,9
Sonstige Gemeinden	921	905	-0,1	44 045	0,3	43,1	45 130	97,6	35,1
Gemeindegruppen insgesamt	1 269	1 240	-0,8	65 797	0,1	46,2	67 535	97,4	39,2

1) Doppelbetten zählen als 2 Schlafgelegenheiten. - 2) ganz oder teilweise geöffnet

14. Beherbergungsstätten, angebotene Gästebetten und Kapazitätsauslastung nach Kreisen (ohne Camping)

Kreisfreie Stadt Landkreis Land	Juli 2017								Jan. - Juli 2017
	Betriebe			in den Betrieben angebotene Betten/Schlafgelegenheiten ¹⁾					durch- schnittliche Auslastung
	insgesamt	darunter geöffnete ²⁾		insgesamt	Veränderung gegenüber dem Vorjahres- monat	durch- schnittliche Auslastung	nachrichtlich		
		zusammen	Veränderung gegenüber dem Vorjahres- monat				maximales Angebot an Schlaf- gelegenheiten der letzten 13 Monate	Anteil der aktuell angebotenen Schlaf- gelegenheiten am Maximum	
Anzahl		%	Anzahl	%		Anzahl	%		
Stadt Erfurt	67	65	-	5 189	-2,0	47,3	5 412	95,9	44,2
Stadt Gera	17	17	-	1 474	-0,1	34,5	1 476	99,9	31,9
Stadt Jena	30	30	11,1	2 010	5,8	46,2	2 011	100,0	44,1
Stadt Suhl	20	19	-5,0	1 795	10,3	39,9	1 834	97,9	35,5
Stadt Weimar	46	45	-2,2	4 267	-0,3	54,5	4 377	97,5	45,0
Stadt Eisenach	30	30	-6,3	2 056	-1,9	58,3	2 065	99,6	46,5
Eichsfeld	49	48	-	2 089	-0,9	49,6	2 139	97,7	41,6
Nordhausen	35	34	-10,5	1 781	-10,4	32,7	1 858	95,9	30,1
Wartburgkreis	94	94	4,4	4 373	2,5	59,9	4 408	99,2	52,7
Unstrut-Hainich-Kreis	48	48	4,3	2 469	6,2	56,2	2 493	99,0	44,5
Kyffhäuserkreis	44	44	4,8	2 579	4,2	59,2	2 606	99,0	43,2
Schmalkalden-Meiningen	126	122	-2,4	5 591	-2,3	34,6	5 788	96,6	32,5
Gotha	97	94	-5,1	5 961	-2,4	48,9	6 094	97,8	40,9
Sömmerda	19	19	-5,0	697	-1,7	40,6	720	96,8	28,8
Hildburghausen	67	66	6,5	2 858	-1,4	42,4	3 025	94,5	36,4
Ilm-Kreis	93	89	-2,2	3 511	-1,4	35,9	3 750	93,6	30,8
Weimarer Land	53	50	-5,7	3 343	0,2	51,1	3 404	98,2	45,5
Sonneberg	46	43	2,4	1 635	0,3	35,2	1 751	93,4	30,7
Saalfeld-Rudolstadt	107	106	-0,9	4 457	-1,2	37,3	4 591	97,1	29,1
Saale-Holzland-Kreis	47	46	-6,1	2 200	4,7	56,1	2 214	99,4	52,1
Saale-Orla-Kreis	68	67	-1,5	2 924	0,9	49,2	2 954	99,0	33,2
Greiz	40	38	-	1 548	5,4	35,1	1 575	98,3	26,2
Altenburger Land	26	26	4,0	990	2,5	35,6	990	100,0	29,1
Thüringen	1 269	1 240	-0,8	65 797	0,1	46,2	67 535	97,4	39,2

1) Doppelbetten zählen als 2 Schlafgelegenheiten. - 2) ganz oder teilweise geöffnet

**15. Beherbergungsstätten, angebotene Gästebetten und Kapazitätsauslastung
nach Kreisen und ausgewählten Betriebsarten**

Kreisfreie Stadt Landkreis ----- Betriebsart	Juli 2017								Jan. - Juli 2017
	Betriebe			in den Betrieben angebotene Betten/Schlafgelegenheiten ¹⁾					durch- schnittliche Auslastung
	insgesamt	darunter geöffnete ²⁾		insgesamt	Veränderung gegenüber dem Vorjahres- monat	durch- schnittliche Auslastung	nachrichtlich		
		zusammen	Veränderung gegenüber dem Vorjahres- monat				maximales Angebot an Schlaf- gelegenheiten der letzten 13 Monate	Anteil der aktuell angebotenen Schlaf- gelegenheiten am Maximum	
Anzahl		%	Anzahl	%		Anzahl	%		
Stadt Erfurt									
Hotels, Gasthöfe, Pensionen	55	55	-	4 534	-2,0	47,5	4 675	97,0	44,9
darunter									
Hotels (ohne Hotels garnis)	21	21	-	2 962	-0,6	49,1	2 981	99,4	47,0
Gasthöfe	9	9	-10,0	163	-14,7	24,8	166	98,2	26,0
Stadt Gera									
Hotels, Gasthöfe, Pensionen	15	15	-	1 399	-0,1	35,4	1 401	99,9	32,4
darunter									
Hotels (ohne Hotels garnis)	6	6	-	1 020	-0,2	33,3	1 022	99,8	31,4
Gasthöfe	4	4	-	86	-	46,3	86	100,0	37,4
Stadt Jena									
Hotels, Gasthöfe, Pensionen	27	27	8,0	1 766	4,6	47,8	1 767	99,9	46,2
darunter									
Hotels (ohne Hotels garnis)	9	9	-	1 132	0,4	50,4	1 132	100,0	48,4
Gasthöfe	6	6	-	251	16,7	41,6	251	100,0	41,2
Stadt Suhl									
Hotels, Gasthöfe, Pensionen	16	15	-6,3	1 661	11,6	42,2	1 696	97,9	36,8
darunter									
Hotels (ohne Hotels garnis)	7	6	-	1 454	13,9	45,2	1 489	97,6	39,1
Gasthöfe	5	5	-16,7	67	-15,2	17,2	67	100,0	21,7
Stadt Weimar									
Hotels, Gasthöfe, Pensionen	35	34	-5,6	3 560	-0,3	56,4	3 590	99,2	45,6
darunter									
Hotels (ohne Hotels garnis)	12	11	-8,3	2 132	0,4	60,7	2 156	98,9	48,4
Gasthöfe	3	3	-25,0	59	-18,1	23,3	59	100,0	19,3
Stadt Eisenach									
Hotels, Gasthöfe, Pensionen	28	28	-6,7	1 883	-2,0	59,9	1 892	99,5	47,3
darunter									
Hotels (ohne Hotels garnis)	14	14	-6,7	1 448	-1,0	58,9	1 456	99,5	48,0
Gasthöfe	4	4	-	87	-	40,1	87	100,0	24,9
Eichsfeld									
Hotels, Gasthöfe, Pensionen	35	35	2,9	1 250	-0,2	37,1	1 265	98,8	29,6
darunter									
Hotels (ohne Hotels garnis)	13	13	-7,1	873	-5,9	46,6	875	99,8	36,2
Gasthöfe	17	17	6,3	307	14,6	13,0	320	95,9	11,8
Nordhausen									
Hotels, Gasthöfe, Pensionen	26	25	-10,7	1 226	-7,5	31,0	1 303	94,1	31,0
darunter									
Hotels (ohne Hotels garnis)	15	14	-6,7	923	-8,4	31,3	990	93,2	32,6
Gasthöfe	4	4	-20,0	82	-13,7	22,3	82	100,0	19,3

1) Doppelbetten zählen als 2 Schlafgelegenheiten. - 2) ganz oder teilweise geöffnet

Noch: 15. Beherbergungsstätten, angebotene Gästebetten und Kapazitätsauslastung
nach Kreisen und ausgewählten Betriebsarten

Kreisfreie Stadt Landkreis ----- Betriebsart	Juli 2017								Jan. - Juli 2017
	Betriebe			in den Betrieben angebotene Betten/Schlafgelegenheiten ¹⁾					durch- schnittliche Auslastung
	insgesamt	darunter geöffnete ²⁾		insgesamt	Veränderung gegenüber dem Vorjahres- monat	durch- schnittliche Auslastung	nachrichtlich		
		zusammen	Veränderung gegenüber dem Vorjahres- monat				maximales Angebot an Schlaf- gelegenheiten der letzten 13 Monate	Anteil der aktuell angebotenen Schlaf- gelegenheiten am Maximum	
Anzahl		%	Anzahl	%		Anzahl	%		
Wartburgkreis									
Hotels, Gasthöfe, Pensionen	64	64	3,2	1 940	3,7	42,2	1 969	98,5	31,9
darunter									
Hotels (ohne Hotels garnis)	24	24	-	1 143	0,9	46,1	1 154	99,0	36,7
Gasthöfe	27	27	3,8	561	6,0	33,8	572	98,1	23,4
Unstrut-Hainich-Kreis									
Hotels, Gasthöfe, Pensionen	32	32	-	1 470	7,9	48,1	1 492	98,5	33,5
darunter									
Hotels (ohne Hotels garnis)	13	13	-7,1	983	4,0	53,1	1 001	98,2	35,8
Gasthöfe	10	10	11,1	229	8,0	29,0	229	100,0	23,7
Kyffhäuserkreis									
Hotels, Gasthöfe, Pensionen	26	26	4,0	780	-	42,8	803	97,1	35,3
darunter									
Hotels (ohne Hotels garnis)	5	5	-	367	0,5	53,3	369	99,5	43,9
Gasthöfe	12	12	-7,7	247	-10,5	28,9	262	94,3	23,9
Schmalkalden-Meiningen									
Hotels, Gasthöfe, Pensionen	101	98	-1,0	4 434	-0,3	34,9	4 522	98,1	32,5
darunter									
Hotels (ohne Hotels garnis)	34	34	3,0	3 140	1,6	38,1	3 146	99,8	35,4
Gasthöfe	38	36	-2,7	706	-4,7	28,8	762	92,7	25,1
Gotha									
Hotels, Gasthöfe, Pensionen	72	71	-2,7	4 725	-0,3	48,8	4 776	98,9	39,8
darunter									
Hotels (ohne Hotels garnis)	29	29	-	3 758	-0,0	52,9	3 793	99,1	42,8
Gasthöfe	24	23	-4,2	487	-0,4	31,1	499	97,6	26,3
Sömmerda									
Hotels, Gasthöfe, Pensionen	17	17	-5,6	527	-2,2	34,6	550	95,8	28,5
darunter									
Hotels (ohne Hotels garnis)	7	7	-12,5	332	-2,4	27,1	338	98,2	25,8
Gasthöfe	4	4	-	57	-3,4	50,5	59	96,6	30,7
Hildburghausen									
Hotels, Gasthöfe, Pensionen	51	50	6,4	1 697	-7,3	34,2	1 862	91,1	29,7
darunter									
Hotels (ohne Hotels garnis)	17	17	-5,6	1 065	-13,7	41,7	1 184	89,9	36,6
Gasthöfe	20	20	17,6	377	10,6	21,9	395	95,4	19,4
Ilm-Kreis									
Hotels, Gasthöfe, Pensionen	72	69	-	2 711	-0,8	34,8	2 928	92,6	32,3
darunter									
Hotels (ohne Hotels garnis)	29	27	-3,6	1 850	-3,2	36,7	1 994	92,8	34,9
Gasthöfe	19	19	-5,0	374	-6,0	25,8	387	96,6	23,0

1) Doppelbetten zählen als 2 Schlafgelegenheiten. - 2) ganz oder teilweise geöffnet

Noch: 15. Beherbergungsstätten, angebotene Gästebetten und Kapazitätsauslastung
nach Kreisen und ausgewählten Betriebsarten

Kreisfreie Stadt Landkreis Betriebsart	Juli 2017								Jan. - Juli 2017
	Betriebe			in den Betrieben angebotene Betten/Schlafgelegenheiten ¹⁾					durch- schnittliche Auslastung
	insgesamt	darunter geöffnete ²⁾		insgesamt	Veränderung gegenüber dem Vorjahres- monat	durch- schnittliche Auslastung	nachrichtlich		
		zusammen	Veränderung gegenüber dem Vorjahres- monat				maximales Angebot an Schlaf- gelegenheiten der letzten 13 Monate	Anteil der aktuell angebotenen Schlaf- gelegenheiten am Maximum	
Anzahl		%	Anzahl	%		Anzahl	%		
Weimarer Land									
Hotels, Gasthöfe, Pensionen	38	36	-10,0	1 940	-5,9	43,9	1 975	98,2	39,0
darunter									
Hotels (ohne Hotels garnis)	14	13	-18,8	1 341	-7,3	50,0	1 361	98,5	45,0
Gasthöfe	9	9	-	194	-0,5	18,8	195	99,5	16,8
Sonneberg									
Hotels, Gasthöfe, Pensionen	34	32	3,2	911	-	22,7	989	92,1	22,0
darunter									
Hotels (ohne Hotels garnis)	11	11	10,0	386	6,3	21,9	385	100,3	22,8
Gasthöfe	16	14	-	260	-7,5	29,2	337	77,2	23,9
Saalfeld-Rudolstadt									
Hotels, Gasthöfe, Pensionen	81	80	-	2 774	-0,2	35,9	2 870	96,7	25,9
darunter									
Hotels (ohne Hotels garnis)	37	36	-2,7	1 669	-2,1	38,7	1 748	95,5	27,3
Gasthöfe	32	32	-	740	-1,7	30,1	757	97,8	22,1
Saale-Holzland-Kreis									
Hotels, Gasthöfe, Pensionen	34	33	-8,3	1 208	4,9	48,0	1 222	98,9	40,1
darunter									
Hotels (ohne Hotels garnis)	12	12	-7,7	688	2,8	57,7	689	99,9	48,1
Gasthöfe	17	16	-5,9	337	-3,7	30,9	350	96,3	27,0
Saale-Orla-Kreis									
Hotels, Gasthöfe, Pensionen	45	44	-2,2	1 464	1,1	42,1	1 487	98,5	28,6
darunter									
Hotels (ohne Hotels garnis)	14	14	-	809	0,2	47,5	813	99,5	33,1
Gasthöfe	22	21	-	418	2,7	31,9	437	95,7	22,1
Greiz									
Hotels, Gasthöfe, Pensionen	28	27	-	983	4,4	35,2	996	98,7	29,1
darunter									
Hotels (ohne Hotels garnis)	6	6	-	577	7,4	41,4	577	100,0	35,1
Gasthöfe	17	16	-	256	-	17,0	269	95,2	13,1
Altenburger Land									
Hotels, Gasthöfe, Pensionen	24	24	4,3	724	3,4	23,6	724	100,0	25,2
darunter									
Hotels (ohne Hotels garnis)	9	9	-10,0	460	-4,2	21,0	460	100,0	22,5
Gasthöfe	5	5	-	90	-	32,0	90	100,0	29,5

1) Doppelbetten zählen als 2 Schlafgelegenheiten. - 2) ganz oder teilweise geöffnet

**16. Beherbergungsstätten, angebotene Gästebetten und Kapazitätsauslastung
nach ausgewählten Gemeinden (ohne Camping)**

Landkreis Gemeinde	Juli 2017								Jan. - Juli 2017
	Betriebe			in den Betrieben angebotene Betten/Schlafgelegenheiten ¹⁾					durch- schnittliche Auslastung
	insgesamt	darunter geöffnete ²⁾		insgesamt	Veränderung gegenüber dem Vorjahres- monat	durch- schnittliche Auslastung	nachrichtlich		
		zusammen	Veränderung gegenüber dem Vorjahres- monat				maximales Angebot an Schlaf- gelegenheiten der letzten 13 Monate	Anteil der aktuell angebotenen Schlaf- gelegenheiten am Maximum	
Anzahl		%	Anzahl	%	Anzahl	%			
Eichsfeld									
Dingelstädt, Stadt	3	3	-	52	-	12,5	52	100,0	12,2
Heilbad Heiligenstadt, Stadt	9	9	-10,0	760	-7,4	62,0	767	99,1	58,1
Küllstedt	3	3	-	50	-	11,9	50	100,0	7,0
Schimberg	5	4	-	99	-	29,7	129	76,7	25,2
Leinefelde-Worbis, Stadt	11	11	10,0	300	4,2	34,6	304	98,7	31,7
Sonnenstein	3	3	-25,0	94	-12,1	46,3	96	97,9	30,0
Nordhausen									
Bleicherode, Stadt	3	3	-	135	-6,9	32,1	145	93,1	22,0
Neustadt/Harz	5	5	-	230	-1,3	24,8	233	98,7	24,6
Nordhausen, Stadt	13	12	-14,3	641	-	40,6	704	91,1	34,8
Harztor	7	7	-	482	1,5	25,8	482	100,0	26,5
Wartburgkreis									
Bad Salzungen, Stadt	12	12	-	884	1,6	79,5	884	100,0	70,8
Buttlar	3	3	50,0	48	71,4	20,0	48	100,0	10,5
Dernbach	4	4	-	106	-	38,6	106	100,0	33,6
Leimbach	3	3	-	54	-	14,6	54	100,0	12,0
Marksuhl	4	4	-	70	-	20,6	70	100,0	14,3
Mihla	3	3	-	68	-	30,3	68	100,0	16,9
Ruhla, Stadt	11	11	-	350	0,6	28,1	359	97,5	24,1
Urnshausen	3	3	-	148	-3,3	44,9	153	96,7	28,6
Weilar	3	3	-	58	-4,9	23,9	61	95,1	14,9
Wutha-Farnroda	5	5	25,0	94	49,2	43,7	94	100,0	28,8
Hörselberg-Hainich	5	5	-	148	-7,5	49,6	160	92,5	33,9
Bad Liebenstein, Stadt	13	13	-	1 247	0,4	75,7	1 247	100,0	72,7
Kaltennordheim, Stadt	3	3	-	108	-	25,1	111	97,3	18,7
Unstrut-Hainich-Kreis									
Bad Langensalza, Stadt	12	12	50,0	854	55,6	69,1	856	99,8	55,9
Mühlhausen/Thüringen, Stadt	16	16	-11,1	783	-17,1	36,9	796	98,4	31,5
Kyffhäuserkreis									
Bad Frankenhausen/Kyffhäuser, Stadt	13	13	8,3	854	1,4	58,2	861	99,2	51,5
Sondershausen, Stadt	11	11	10,0	1 105	9,6	68,6	1 111	99,5	43,3
Kyffhäuserland	6	6	-	125	-	18,2	125	100,0	16,3
Schmalkalden-Meiningen									
Breitungen/Werra	4	4	-	101	-	22,3	101	100,0	18,0
Floh-Seligenthal	9	9	-	186	-	26,3	186	100,0	24,2
Meiningen, Stadt	12	12	-	439	-0,9	28,8	443	99,1	28,7
Oberhof, Stadt	27	25	-7,4	2 689	-2,9	40,8	2 772	97,0	40,1
Oberschönau, Kurort	3	3	-	86	-	21,2	86	100,0	23,5
Schmalkalden, Kurort, Stadt	11	11	-	397	-	39,2	397	100,0	34,6
Steinbach-Hallenberg, Kurort, Stadt	5	5	-	110	-	29,3	110	100,0	22,5
Brothterode-Trusetal, Stadt	14	14	-	455	9,1	30,6	460	98,9	23,6
Zella-Mehlis, Stadt	9	8	-11,1	253	-10,3	38,3	282	89,7	39,2
Grabfeld	3	3	-	52	-1,9	8,7	53	98,1	5,7

1) Doppelbetten zählen als 2 Schlafgelegenheiten. - 2) ganz oder teilweise geöffnet

Noch: 16. Beherbergungsstätten, angebotene Gästebetten und Kapazitätsauslastung
nach ausgewählten Gemeinden (ohne Camping)

Landkreis Gemeinde	Juli 2017								Jan. - Juli 2017
	Betriebe			in den Betrieben angebotene Betten/Schlafgelegenheiten ¹⁾					durch- schnittliche Auslastung
	insgesamt	darunter geöffnete ²⁾		insgesamt	Veränderung gegenüber dem Vorjahres- monat	durch- schnittliche Auslastung	nachrichtlich		
		zusammen	Veränderung gegenüber dem Vorjahres- monat				maximales Angebot an Schlaf- gelegenheiten der letzten 13 Monate	Anteil der aktuell angebotenen Schlaf- gelegenheiten am Maximum	
Anzahl		%	Anzahl	%		Anzahl	%		
Gotha									
Friedrichroda, Stadt	21	21	-8,7	2 179	-2,9	61,1	2 181	99,9	46,2
Georgenthal/Thür. Wald	4	4	33,3	196	2,6	40,8	208	94,2	29,5
Gotha, Stadt	15	15	-	1 044	1,7	43,4	1 059	98,6	40,8
Luisenthal	4	4	-	263	-2,2	37,7	269	97,8	36,8
Bad Tabarz	8	8	-11,1	808	-1,0	65,0	808	100,0	62,7
Tambach-Dietharz/Thür. Wald, Stadt	12	11	-15,4	445	-13,3	20,4	501	88,8	16,9
Waltershausen, Stadt	6	5	-16,7	129	-18,9	45,9	159	81,1	35,1
Drei Gleichen	5	4	-	107	1,9	31,9	117	91,5	28,8
Nesse-Apfelstädt	3	3	-	295	0,7	26,6	295	100,0	31,2
Hörsel	3	3	-	102	1,0	26,2	102	100,0	26,9
Sömmerda									
Kölleda, Stadt	3	3	-25,0	38	-26,9	44,1	42	90,5	22,7
Sömmerda, Stadt	3	3	-	96	-	42,8	96	100,0	40,0
Weißensee, Stadt	5	5	-	290	-	56,1	304	95,4	35,4
Hildburghausen									
Bad Colberg-Heldburg, Stadt	6	5	66,7	374	6,6	44,8	389	96,1	44,6
Eisfeld, Stadt	5	5	-	152	15,2	39,4	152	100,0	34,4
Hildburghausen, Stadt	4	4	-	99	-	28,7	99	100,0	22,2
Sachsenbrunn	6	6	-	112	-9,7	30,2	124	90,3	26,8
Schleusingen, Stadt	4	4	-	93	-	42,0	93	100,0	26,3
St.Kilian	7	7	-	388	-3,0	41,2	400	97,0	24,9
Masserberg	19	19	5,6	1 273	-5,1	49,1	1 379	92,3	45,6
Römhild, Stadt	3	3	-	72	-	36,5	72	100,0	21,1
Ilm-Kreis									
Arnstadt, Stadt	10	10	-9,1	445	0,9	35,6	445	100,0	32,5
Elgersburg	4	4	33,3	127	15,5	36,2	127	100,0	30,4
Frankenhain	3	3	-	121	2,5	23,5	122	99,2	15,7
Frauenwald	6	5	-16,7	160	-32,8	39,0	244	65,6	39,6
Gehlberg	5	5	25,0	136	-8,7	20,4	165	82,4	25,3
Geraberg	3	3	-	111	-	48,9	111	100,0	29,2
Amt Wachsenburg	4	3	-	62	-	30,4	110	56,4	21,3
Ilmenau, Stadt	16	15	-	1 029	1,4	35,8	1 067	96,4	30,3
Neustadt am Rennsteig	5	5	-	239	-	70,3	239	100,0	56,0
Schmiedefeld am Rennsteig	8	8	-	183	-0,5	21,8	185	98,9	25,8
Wipfratal	3	3	-	62	-	52,7	62	100,0	35,8
Ilmtal	4	4	-20,0	165	-6,8	37,5	167	98,8	26,8
Weimarer Land									
Apolda, Stadt	3	3	-	416	-0,5	36,1	418	99,5	32,9
Bad Berka, Stadt	9	8	-20,0	591	-10,7	58,3	606	97,5	58,9
Bad Sulza, Stadt	14	12	-7,7	1 001	-1,4	65,3	1 039	96,3	64,1
Mönchenholzhausen	3	3	50,0	207	158,8	29,5	207	100,0	28,3
Nohra	3	3	-	160	-0,6	35,0	161	99,4	30,5
Ilmtal-Weinstraße	3	3	-	114	-	19,6	114	100,0	14,6

1) Doppelbetten zählen als 2 Schlafgelegenheiten. - 2) ganz oder teilweise geöffnet

Noch: 16. Beherbergungsstätten, angebotene Gästebetten und Kapazitätsauslastung
nach ausgewählten Gemeinden (ohne Camping)

Landkreis Gemeinde	Juli 2017								Jan. - Juli 2017
	Betriebe			in den Betrieben angebotene Betten/Schlafgelegenheiten ¹⁾					durch- schnittliche Auslastung
	insgesamt	darunter geöffnete ²⁾		insgesamt	Veränderung gegenüber dem Vorjahres- monat	durch- schnittliche Auslastung	nachrichtlich		
		zusammen	Veränderung gegenüber dem Vorjahres- monat				maximales Angebot an Schlaf- gelegenheiten der letzten 13 Monate	Anteil der aktuell angebotenen Schlaf- gelegenheiten am Maximum	
Anzahl		%	Anzahl	%		Anzahl	%		
Sonneberg									
Lauscha, Stadt	5	5	-	112	-	33,2	112	100,0	28,9
Neuhaus am Rennweg, Stadt	13	11	10,0	441	6,5	36,7	484	91,1	38,0
Schalkau, Stadt	4	4	-	151	-	40,2	151	100,0	33,1
Sonneberg, Stadt	11	11	10,0	368	5,7	28,9	384	95,8	25,6
Steinach, Stadt	5	4	-20,0	195	-18,8	10,2	240	81,3	13,9
Frankenblick	5	5	-	250	2,0	41,0	260	96,2	21,0
Saalfeld-Rudolstadt									
Bad Blankenburg, Stadt	6	6	-	509	-1,9	47,7	549	92,7	38,6
Cursdorf	4	4	-	187	-	19,7	187	100,0	19,2
Lehesten, Stadt	3	3	-	161	24,8	21,6	161	100,0	12,2
Meura	4	4	-	82	-	16,7	82	100,0	10,6
Oberweißbach/Thür. Wald, Stadt	3	3	-	81	1,3	15,4	81	100,0	12,4
Rudolstadt, Stadt	7	7	-	344	0,6	53,4	344	100,0	37,2
Saalfeld/Saale, Stadt	15	15	-6,3	751	-3,0	42,9	774	97,0	38,1
Schwarzburg	5	5	-	315	-1,9	31,4	321	98,1	22,0
Leutenberg, Stadt	5	5	-	166	-	35,7	166	100,0	24,6
Saalfelder Höhe	9	9	-	575	-0,9	22,0	580	99,1	19,5
Uhlstädt-Kirchhasel	7	7	-	279	0,4	46,6	279	100,0	37,9
Unterwellenborn	5	5	-	141	-	45,7	141	100,0	22,5
Königsee-Rottenbach, Stadt	4	4	-	92	-5,2	39,1	98	93,9	28,9
Saale-Holzland-Kreis									
Bad Klosterlausnitz	10	10	-	723	6,2	85,0	723	100,0	84,1
Eisenberg, Stadt	4	4	-	201	-1,0	47,0	203	99,0	26,6
Stadtroda, Stadt	4	3	-25,0	86	-11,3	14,0	97	88,7	15,5
Trockenborn-Wolfersdorf	3	3	-	130	4,0	33,4	131	99,2	29,3
Saale-Orla-Kreis									
Bad Lobenstein, Stadt	6	6	-14,3	366	-3,4	64,8	366	100,0	58,0
Neustadt an der Orla, Stadt	7	7	-	189	-2,1	21,5	193	97,9	16,7
Schleiz, Stadt	3	3	-	67	31,4	44,0	67	100,0	30,6
Triptis, Stadt	3	3	-	142	-	57,2	142	100,0	25,1
Ziegenrück, Stadt	6	6	20,0	172	11,0	66,1	173	99,4	46,4
Wurzbach, Stadt	3	3	-	304	-	57,2	304	100,0	41,6
Saalburg-Ebersdorf, Stadt	9	9	-	418	3,0	62,1	418	100,0	37,0
Greiz									
Berga/Elster, Stadt	4	4	-	117	0,9	32,7	117	100,0	17,7
Greiz, Stadt	7	5	-16,7	141	-8,4	39,7	168	83,9	29,0
Langenwetzendorf	3	3	-	111	-	11,1	111	100,0	12,5
Weida, Stadt	3	3	-	70	-	28,0	70	100,0	15,5
Zeulenroda-Triebes, Stadt	7	7	16,7	627	17,2	45,8	627	100,0	32,0
Mohlsdorf-Teichwolframsdorf	3	3	-	93	-	35,5	93	100,0	42,7
Altenburger Land									
Altenburg, Stadt	7	7	-	377	1,1	24,7	377	100,0	27,2
Meuselwitz, Stadt	5	5	25,0	79	33,9	18,8	79	100,0	29,4
Schmölln, Stadt	3	3	-	97	-	27,9	97	100,0	25,0

1) Doppelbetten zählen als 2 Schlafgelegenheiten. - 2) ganz oder teilweise geöffnet

**17. Beherbergungsstätten, angebotene Gästebetten und Kapazitätsauslastung
in Städten des Vereins Städtetourismus in Thüringen e.V.**

Stadt	Juli 2017								Jan. - Juli 2017
	Betriebe			in den Betrieben angebotene Betten/Schlafgelegenheiten ¹⁾					durchschnittliche Auslastung
	insgesamt	darunter geöffnete ²⁾		insgesamt	Veränderung gegenüber dem Vorjahresmonat	durchschnittliche Auslastung	nachrichtlich		
		zusammen	Veränderung gegenüber dem Vorjahresmonat				maximales Angebot an Schlafgelegenheiten der letzten 13 Monate	Anteil der aktuell angebotenen Schlafgelegenheiten am Maximum	
Anzahl		%	Anzahl	%		Anzahl	%		
Altenburg, Stadt	7	7	-	377	1,1	24,7	377	100,0	27,2
Apolda, Stadt	3	3	-	416	-0,5	36,1	418	99,5	32,9
Arnstadt, Stadt	10	10	-9,1	445	0,9	35,6	445	100,0	32,5
Bad Langensalza, Stadt	12	12	50,0	854	55,6	69,1	856	99,8	55,9
Eisenach, Stadt	30	30	-6,3	2 056	-1,9	58,3	2 065	99,6	46,5
Erfurt, Stadt	67	65	-	5 189	-2,0	47,3	5 412	95,9	44,2
Gera, Stadt	17	17	-	1 474	-0,1	34,5	1 476	99,9	31,9
Gotha, Stadt	15	15	-	1 044	1,7	43,4	1 059	98,6	40,8
Ilmenau, Stadt	16	15	-	1 029	1,4	35,8	1 067	96,4	30,3
Jena, Stadt	30	30	11,1	2 010	5,8	46,2	2 011	100,0	44,1
Meiningen, Stadt	12	12	-	439	-0,9	28,8	443	99,1	28,7
Mühlhausen/Thüringen, Stadt	16	16	-11,1	783	-17,1	36,9	796	98,4	31,5
Nordhausen, Stadt	13	12	-14,3	641	-	40,6	704	91,1	34,8
Rudolstadt, Stadt	7	7	-	344	0,6	53,4	344	100,0	37,2
Saalfeld/Saale, Stadt	15	15	-6,3	751	-3,0	42,9	774	97,0	38,1
Schmalkalden, Kurort, Stadt	11	11	-	397	-	39,2	397	100,0	34,6
Sondershausen, Stadt	11	11	10,0	1 105	9,6	68,6	1 111	99,5	43,3
Suhl, Stadt	20	19	-5,0	1 795	10,3	39,9	1 834	97,9	35,5
Weimar, Stadt	46	45	-2,2	4 267	-0,3	54,5	4 377	97,5	45,0
Ausgewählte Städte zusammen	358	352	-0,6	25 416	1,5	47,4	25 966	97,9	40,8

1) Doppelbetten zählen als 2 Schlafgelegenheiten. - 2) ganz oder teilweise geöffnet

18. Beherbergungsstätten der Hotellerie mit 25 und mehr Gästezimmern und deren Auslastung nach Betriebsarten

Betriebsart	Juli 2017				Jan. - Juli 2017
	Betriebe mit 25 und mehr Gästezimmern insgesamt	darunter geöffnete Betriebe ¹⁾		durchschnittliche Auslastung der Gästezimmer ²⁾	
		zusammen	Veränderung gegenüber dem Vorjahresmonat		
	Anzahl		%		
Hotels, Gasthöfe, Pensionen	233	232	0,4	57,5	52,4
Hotels (ohne Hotels garnis)	192	191	- 0,5	57,2	52,1
Hotels garnis	27	27	3,8	62,2	57,2
Gasthöfe	9	9	12,5	45,6	37,0
Pensionen	5	5	-	60,6	55,3

1) ganz oder teilweise geöffnet

2) rechnerischer Wert: (belegte Gästezimmertage/ angebotene Gästezimmertage) x 100 im Berichtsmonat bzw. Jahresteil

19. Beherbergungsstätten der Hotellerie mit 25 und mehr Gästezimmern und deren Auslastung nach Kreisen

Kreisfreie Stadt Landkreis Land	Juli 2017			Jan. - Juli 2017	
	Betriebe mit 25 und mehr Gästezimmern insgesamt	darunter geöffnete Betriebe ¹⁾		durchschnittliche Auslastung der Gästezimmer ²⁾	
		zusammen	Veränderung gegenüber dem Vorjahresmonat		
	Anzahl		%		
Stadt Erfurt	23	23	-	63,2	63,4
Stadt Gera	6	6	-	43,0	41,4
Stadt Jena	9	9	12,5	57,3	58,0
Stadt Suhl	6	6	20,0	55,4	48,5
Stadt Weimar	14	14	-	68,9	60,0
Stadt Eisenach	14	14	-	73,8	63,0
Eichsfeld	4	4	- 20,0	62,6	53,8
Nordhausen	11	11	- 8,3	42,3	43,7
Wartburgkreis	11	11	-	57,2	52,9
Unstrut-Hainich-Kreis	7	7	-	67,0	48,7
Kyffhäuserkreis	5	5	25,0	57,0	51,2
Schmalkalden-Meiningen	22	22	-	47,3	43,8
Gotha	20	20	-	61,1	54,2
Sömmerda	5	5	-	53,0	51,0
Hildburghausen	9	9	- 10,0	46,7	41,1
Ilm-Kreis	15	14	-	46,7	45,3
Weimarer Land	10	10	- 9,1	61,6	57,0
Sonneberg	2	2	.	.	.
Saalfeld-Rudolstadt	20	20	-	44,5	33,7
Saale-Holzland-Kreis	6	6	20,0	66,2	58,3
Saale-Orla-Kreis	6	6	20,0	56,8	44,1
Greiz	4	4	-	64,5	55,1
Altenburger Land	4	4	.	.	.
Thüringen	233	232	0,4	57,5	52,4

1) ganz oder teilweise geöffnet

2) rechnerischer Wert: (belegte Gästezimmertage/ angebotene Gästezimmertage) x 100 im Berichtsmonat bzw. Jahresteil

Reisegebiete in Thüringen

