

Statistischer Bericht

All - j / 07

Natürliche Bevölkerungsbewegung
in Thüringen
2007

Bestell - Nr. 01 201

Zeichenerklärung

0	weniger als die Hälfte von 1 in der letzten besetzten Stelle, jedoch mehr als nichts
-	nichts vorhanden (genau Null)
.	Zahlenwert unbekannt oder geheim zu halten
...	Angabe fällt später an
/	Zahlenwert nicht sicher genug
x	Tabellenfach gesperrt, weil Aussage nicht sinnvoll
()	Aussagewert eingeschränkt
r	berichtigte Zahl
p	vorläufige Zahl

Anmerkung: Abweichungen in den Summen erklären sich aus dem Runden von Einzelwerten.

Herausgeber:

Thüringer Landesamt für Statistik
Europaplatz 3, 99091 Erfurt
Postfach 90 01 63, 99104 Erfurt

Telefon: 0361 37-84642/84647
Telefax: 0361 37-84699
Internet: www.statistik.thueringen.de
E-Mail: auskunft@statistik.thueringen.de

Auskunft erteilt:

Referat: Bevölkerung, Mikrozensus,
Haushaltsstatistiken

Telefon: 0361 37-84496

Herausgegeben im September 2008

Heft-Nr.: 214 / 08
Preis: 6,25 EUR

© Thüringer Landesamt für Statistik, Erfurt, 2008

Für nichtgewerbliche Zwecke sind Vervielfältigung und unentgeltliche Verbreitung, auch auszugsweise, mit Quellenangabe gestattet. Die Verbreitung, auch auszugsweise, über elektronische Systeme/Datenträger bedarf der vorherigen Zustimmung.
Alle übrigen Rechte bleiben vorbehalten.

Inhaltsverzeichnis

	Seite
Vorbemerkungen	4
Tabellen	
1. Gesamtübersichten	7
1.1 Geborene und Gestorbene 1955 bis 2007 - Grundzahlen -	7
1.2 Geborene und Gestorbene 1955 bis 2007 - Verhältniszahlen -	8
1.3 Geborene und Gestorbene 2007 nach Kreisen - Grundzahlen -	9
1.4 Geborene und Gestorbene 2007 nach Kreisen - Verhältniszahlen -	10
2. Eheschließungen und Ehescheidungen	11
2.1 Eheschließungen und Ehescheidungen 1987 bis 2007 sowie 2007 nach Kreisen	11
2.2 Eheschließungen 2005 bis 2007 nach Monaten und Vierteljahren	12
2.3 Eheschließende 2007 nach dem Familienstand vor der Eheschließung und Altersjahren	13
2.4 Eheschließungen 2007 nach dem Alter der Ehegatten	14
2.5 Durchschnittliches Heiratsalter 1997 bis 2007 nach dem bisherigen Familienstand der Ehegatten	16
2.6 Eheschließungen 2007 nach Religionszugehörigkeit der Ehegatten	16
2.7 Eheschließende 2007 nach Staatsangehörigkeit	17
2.8 Eheschließungen 1991 bis 2007 nach Staatsangehörigkeit der Ehepartner	17
2.9 Geschiedene Ehen 2007 nach Kinderzahl und Ehedauer	18

2.10	Geschiedene Ehen 2007 nach Ehedauer sowie dem Altersunterschied der Ehegatten	19
2.11	Geschiedene Ehen 2007 nach dem Antragsteller und der Ehedauer	20
3.	Geburten	21
3.1	Geborene 2007 nach Monaten und Vierteljahren - Grundzahlen -	21
3.2	Geborene 2007 nach Monaten und Vierteljahren - Verhältniszahlen -	22
3.3	Lebendgeborene 2007 nach Geburtsgewicht und dem Alter der Mutter	23
3.4	Geburten 2007 nach Einzel- und Mehrlingsgeburten und nach Kreisen	24
3.5	Lebendgeborene 2007, deren Eltern miteinander verheiratet sind, nach der Lebendgeborenenfolge und dem Alter der Mutter	25
3.6	Altersspezifische Geburtenziffern sowie Lebendgeborene 2007 nach dem Alter der Mutter und nach Kreisen	26
4.	Sterbefälle	38
4.1	Abgekürzte Sterbetafel 2005/2007	38
4.2	Gestorbene 2007 nach Monaten und Vierteljahren	40
4.3	Altersspezifische Sterbeziffern sowie Gestorbene 2007 nach Altersgruppen und Geschlecht	41
4.4	Überlebende Ehegatten der durch Tod gelösten Ehen 2007 nach Geburtsjahren	42
4.5	Gestorbene Säuglinge 2007 nach Monaten und Vierteljahren	43
4.6	Gestorbene Säuglinge 2007 nach Geschlecht, Familienstand der Eltern und Alter	44

Grafiken

1.	Lebendgeborene und Gestorbene 1960 bis 2007	45
2.	Lebendgeborene 2007 je 1000 der Bevölkerung nach Kreisen	46
3.	Gestorbene 2007 je 1000 der Bevölkerung nach Kreisen	47
4.	Überschuss der Geborenen (+) bzw. Gestorbenen (-) 2007 je 1000 der Bevölkerung nach Kreisen	48
5.	Altersspezifische Geburtenziffern 1990, 1994, 2000, 2006 und 2007	49

Vorbemerkungen

Die Statistiken der natürlichen Bevölkerungsbewegung sind geregelt im "Gesetz über die Statistik der Bevölkerungsbewegung und die Fortschreibung des Bevölkerungsstandes" (BevStatG) in der Fassung der Bekanntmachung vom 14. März 1980 (BGBl. I S. 308), zuletzt geändert durch Artikel 1 des Gesetzes vom 18. Juli 2008 (BGBl. I S. 1290).

Von Bedeutung sind darüber hinaus noch das "Personenstandsgesetz" (PersStdG) in der Fassung vom 8. August 1957 (BGBl. I S. 1125) mit späteren Änderungen, die Dienstanweisung für die Standesbeamten und das "Melderechtsrahmengesetz" (MRRG) in der Fassung der Bekanntmachung vom 19. April 2002 (BGBl. I S. 1342) einschließlich späterer Änderungen.

Erhebungsgrundlagen für die Statistik der Eheschließungen, Geburten und Sterbefälle sind Zählkarten, die der Standesbeamte ausfüllt, der die regionale Zuordnung der Eheschließungen nach dem Registrierort, der Geburten nach der Wohngemeinde der Mutter, der Sterbefälle nach der Wohngemeinde der Gestorbenen beurkundet.

Bei den Angaben über die gerichtlichen Ehelösungen (insbesondere Ehescheidungen) werden die Zählkarten für rechtskräftige Urteile in Ehesachen ausgewertet, die von den Familiengerichten auszufüllen sind.

Verhältniszahlen je 1000 Einwohner beziehen sich in diesem Bericht grundsätzlich auf die mittlere Bevölkerung.

Bevölkerung

Als Bevölkerung wird die Anzahl der Personen bezeichnet, die an einem bestimmten Ort bzw. in einer bestimmten territorialen Einheit (Gemeinde, Kreis usw.) ihren ständigen Wohnsitz (Hauptwohnung) hat. Zur Bevölkerung zählen auch die am Ort bzw. in einem bestimmten Territorium für längere Zeit als wohnhaft gemeldeten Ausländer.

Mittlere Bevölkerung

Die mittlere Bevölkerung ist die durchschnittliche Bevölkerungszahl für einen bestimmten Zeitraum (z. B. Monat, Vierteljahr, Jahr), berechnet als arithmetisches Mittel aus Anfangs- und Endbestand oder aus dem Durchschnitt der mittleren monatlichen bzw. vierteljährlichen Bevölkerungszahlen.

Für die Jahre 1967 bis 1988 werden die jeweils mit Stichtag 30. Juni des Jahres ermittelten Bevölkerungszahlen als mittlere Bevölkerung ausgewiesen. Ab 1989 werden als mittlere Bevölkerung wieder Bevölkerungsdurchschnittswerte für ein Kalenderjahr als arithmetisches Mittel aus 12 Monatsdurchschnitten angegeben. Für 1990 wurde der vom Zentralen Einwohnerregister (ZER) übernommene Bevölkerungsbestand zum 3.10.1990 als Jahresdurchschnitt verwendet.

Eheschließungen

Eheschließungen sind standesamtliche Trauungen, auch von Ausländern, mit Ausnahme der Fälle, in denen beide Ehegatten Angehörige ausländischer Streitkräfte sind bzw. zu den ausländischen diplomatischen und konsularischen Vertretungen und ihren Familienangehörigen gehören. Sie werden nach dem Heiratsort (Standesamt) regional zugeordnet.

Ehescheidungen

Ehescheidungen sind durch gerichtliches Urteil begründete Ehelösungen. Sie werden nach Kreisen entsprechend dem maßgebenden Wohnsitz der Ehegatten veröffentlicht.

Scheidungshäufigkeit

Als Scheidungshäufigkeit wird die Anzahl der Ehescheidungen je 1000 Einwohner bezeichnet.

Lebendgeborene

Lebendgeborene sind Kinder, bei denen nach der Trennung vom Mutterleib entweder das Herz geschlagen, die Nabelschnur pulsiert oder die natürliche Lungenatmung eingesetzt hat. Bis zur Vereinigung Deutschlands galt die Anordnung über die ärztliche Leichenschau vom 4. November 1978 (GBl. der DDR I Nr. 1 S. 4) mit gewissen definitorischen Abweichungen gegenüber der seit dem 3.10.1990 geltenden Abgrenzung. Die regionale Zuordnung der Geborenen richtet sich nach dem Hauptwohntort der Mutter.

Es wird unterschieden, ob die Eltern der Kinder zum Zeitpunkt der Geburt miteinander verheiratet waren oder nicht.

Totgeborene

Totgeborene sind Kinder, bei denen sich nach der Trennung vom Mutterleib keines der unter "Lebendgeborene" genannten Merkmale des Lebens gezeigt hat, deren Geburtsgewicht jedoch bis 31. März 1994 mindestens 1000 Gramm, ab diesem Zeitpunkt lt. 13. VO zur Änderung der VO zur Ausführung des Personenstandsgesetzes vom 24. März 1994 mindestens 500 Gramm beträgt. Auch hier gab es bis zum 3.10.1990 definitorische Abweichungen zu der geltenden Abgrenzung auf Grund der Anordnung über die ärztliche Leichenschau vom 4. November 1978 (GBl. der DDR I Nr. 1 S. 4).

Allgemeine Fruchtbarkeitsziffer

Als allgemeine Fruchtbarkeitsziffer bezeichnet man die Anzahl der Lebendgeborenen bezogen auf 1000 der im Jahresdurchschnitt vorhandenen Frauen im Alter von 15 bis unter 45 Jahren.

Altersspezifische Geburtenziffern

Die altersspezifische Geburtenziffer ist die Anzahl der Lebendgeborenen der Mütter bestimmten Alters je 1000 Frauen desselben Alters. Mit dem Jahr 2002 wird das Alter der Mutter aus dem genauen Geburtsdatum und nicht nur aus dem Geburtsjahr ermittelt.

Die Summe der altersspezifischen Geburtenziffern (= zusammengefasste Geburtenziffer) ergibt die Zahl der Kinder, die 1000 Frauen im Laufe ihres Lebens gebären, und zwar unter der Annahme, dass sich die altersspezifischen Geburtenziffern künftig nicht ändern. Diese zusammengefasste Geburtenziffer wird von Änderungen im Altersaufbau (Altersstruktureffekt) nicht beeinflusst.

Gestorbene

In der Zahl der Gestorbenen sind die Totgeborenen, die nachträglich beurkundeten Kriegssterbefälle und die gerichtlichen Todeserklärungen nicht enthalten.
Die regionale Zuordnung der Gestorbenen richtet sich nach dem Hauptwohntort.

Sterbeziffern nach Alter und Geschlecht

Hier werden Gestorbene bestimmten Alters und Geschlechts je 1000 Lebende (Jahresdurchschnitt) gleichen Alters und Geschlechts ausgewiesen.

Gestorbene Säuglinge

Als gestorbene Säuglinge werden Gestorbene bezeichnet, die bei Eintritt ihres Todes noch nicht 1 Jahr alt waren.

Sterbetafel

Die Sterbetafel stellt ein mathematisches Modell der Sterblichkeitsverhältnisse einer Bevölkerung während eines bestimmten Beobachtungszeitraumes (in der Regel 3 Jahre) dar. Sie dient insbesondere zur Berechnung altersspezifischer Sterbe- und Überlebenswahrscheinlichkeiten sowie der durchschnittlichen Lebenserwartung. Die nachgewiesenen Altersangaben beziehen sich auf Personen, die das angegebene Lebensjahr gerade vollendet haben.

1. Gesamtübersichten
1.1 Geborene und Gestorbene 1955 bis 2007

Grundzahlen

Jahr	Lebendgeborene		Totgeborene		Gestorbene		Überschuss der Geborenen bzw. Gestorbenen (-)
	insgesamt	darunter männlich	insgesamt	darunter unter 1000 g	insgesamt	darunter männlich	
1955	47 940	24 778	900	.	33 676	16 265	14 264
1960	48 176	24 812	771	.	35 983	17 797	12 193
1965	44 900	23 094	632	.	35 176	17 195	9 724
1970	39 876	20 441	429	.	37 643	17 765	2 233
1971	39 271	20 200	340	.	36 630	17 223	2 641
1972	34 395	17 790	375	.	36 830	17 265	- 2 435
1973	30 735	15 678	306	.	36 757	17 204	- 6 022
1974	30 185	15 592	248	.	35 690	16 738	- 5 505
1975	29 775	15 318	242	.	38 027	17 736	- 8 252
1976	31 738	16 169	251	.	37 431	17 490	- 5 693
1977	35 379	18 148	285	.	35 491	16 423	- 112
1978	37 086	19 090	280	.	36 904	17 036	182
1979	38 086	19 698	286	.	36 852	17 226	1 234
1980	40 027	20 607	255	.	37 574	17 178	2 453
1981	38 657	19 799	281	.	36 770	16 670	1 887
1982	39 502	20 483	213	.	36 664	16 600	2 838
1983	37 865	19 425	186	.	35 949	16 284	1 916
1984	37 134	19 157	226	.	35 359	15 925	1 775
1985	36 674	18 896	189	.	36 622	16 434	52
1986	36 122	18 618	173	.	35 641	15 834	481
1987	36 144	18 596	167	.	34 598	15 411	1 546
1988	34 869	17 775	174	.	34 216	15 341	653
1989	31 600	16 217	143	.	33 499	14 884	- 1 899
1990	28 780	14 696	129	.	33 489	15 322	- 4 709
1991	17 470	8 914	61	.	31 965	14 736	- 14 495
1992	14 615	7 426	67	.	30 155	14 000	- 15 540
1993	13 307	6 797	44	.	29 866	13 824	- 16 559
1994	12 721	6 485	56	19	28 877	13 399	- 16 156
1995	13 788	7 163	71	19	29 027	13 498	- 15 239
1996	15 265	7 756	65	11	28 468	13 328	- 13 203
1997	16 475	8 413	71	15	27 694	12 881	- 11 219
1998	16 607	8 441	72	27	26 991	12 594	- 10 384
1999	16 926	8 777	77	33	26 590	12 490	- 9 664
2000	17 577	8 969	82	25	26 081	12 113	- 8 504
2001	17 351	8 874	63	18	25 499	11 845	- 8 148
2002	17 007	8 698	84	26	26 000	12 144	- 8 993
2003	16 911	8 549	67	20	26 220	12 378	- 9 309
2004	17 310	8 826	56	21	25 325	11 981	- 8 015
2005	16 713	8 568	62	21	25 695	12 071	- 8 982
2006	16 402	8 492	62	24	25 599	12 243	- 9 197
2007	17 176	8 925	48	15	25 812	12 330	- 8 636

1.2 Geborene und Gestorbene 1955 bis 2007

Verhältniszahlen

Jahr	Lebend- geborene	Gestorbene	Überschuss der Geborenen bzw. Gestorbenen (-) ¹⁾	Auf 100 weibliche		Auf 100 Lebend- und Totgeborene entfielen Totgeborene
				Lebendgeborene	Gestorbene	
				entfielen männliche		
				Lebendgeborene	Gestorbene	
je 1000 Einwohner				Lebendgeborene	Gestorbene	
1955	16,9	11,9	5,0	107,0	93,4	1,8
1960	17,5	13,1	4,4	106,2	97,9	1,6
1965	16,4	12,8	3,6	105,9	95,6	1,4
1970	14,5	13,7	0,8	105,2	89,4	1,1
1971	14,2	13,3	0,9	105,9	88,7	0,9
1972	12,5	13,3	- 0,8	107,1	88,2	1,1
1973	11,2	13,3	- 2,1	104,1	88,0	1,0
1974	11,0	13,0	- 2,0	106,8	88,3	0,8
1975	10,9	13,9	- 3,0	106,0	87,4	0,8
1976	11,6	13,7	- 2,1	103,9	87,7	0,8
1977	13,0	13,0	-	105,3	86,1	0,8
1978	13,6	13,5	0,1	106,1	85,7	0,7
1979	14,0	13,5	0,5	107,1	87,8	0,7
1980	14,7	13,8	0,9	106,1	84,2	0,6
1981	14,2	13,5	0,7	105,0	82,9	0,7
1982	14,5	13,4	1,1	107,7	82,7	0,5
1983	13,9	13,2	0,7	105,3	82,8	0,5
1984	13,6	13,0	0,6	106,6	81,9	0,6
1985	13,5	13,4	0,1	106,3	81,4	0,5
1986	13,3	13,1	0,2	106,4	79,9	0,5
1987	13,3	12,7	0,6	106,0	80,3	0,5
1988	12,8	12,6	0,2	104,0	81,3	0,5
1989	11,6	12,3	- 0,7	105,4	80,0	0,5
1990	11,0	12,8	- 1,8	104,3	84,3	0,4
1991	6,7	12,3	- 5,6	104,2	85,5	0,3
1992	5,7	11,8	- 6,1	103,3	86,7	0,5
1993	5,2	11,8	- 6,5	104,4	86,2	0,3
1994	5,0	11,4	- 6,4	104,0	86,6	0,4
1995	5,5	11,6	- 6,1	108,1	86,9	0,5
1996	6,1	11,4	- 5,3	103,3	88,0	0,4
1997	6,6	11,1	- 4,5	104,4	87,0	0,4
1998	6,7	10,9	- 4,2	103,4	87,5	0,4
1999	6,9	10,8	- 3,9	107,7	88,6	0,5
2000	7,2	10,7	- 3,5	104,2	86,7	0,5
2001	7,2	10,5	- 3,4	104,7	86,8	0,4
2002	7,1	10,8	- 3,7	104,7	87,6	0,5
2003	7,1	11,0	- 3,9	102,2	89,4	0,4
2004	7,3	10,7	- 3,4	104,0	89,8	0,3
2005	7,1	11,0	- 3,8	105,2	88,6	0,4
2006	7,1	11,0	- 4,0	107,4	91,7	0,4
2007	7,5	11,2	- 3,8	108,2	91,5	0,3

1) Differenz durch Rundungen

1.3 Geborene und Gestorbene 2007 nach Kreisen
Grundzahlen

Kreisfreie Stadt Landkreis Land	Lebendgeborene				Totge- borene	Gestorbene				Überschuss der Geborenen bzw. Ge- storbenen (-)
	ins- gesamt	und zwar				ins- gesamt	und zwar			
		männ- lich	weib- lich	Eltern nicht mitein. ver- heiratet			männ- lich	weib- lich	im 1. Lebens- jahr	
Stadt Erfurt	1 912	1 005	907	1 222	5	2 039	952	1 087	6	- 127
Stadt Gera	701	361	340	473	2	1 191	529	662	8	- 490
Stadt Jena	963	481	482	548	8	891	405	486	5	72
Stadt Suhl	241	128	113	156	-	441	215	226	-	- 200
Stadt Weimar	620	320	300	376	1	699	313	386	1	- 79
Stadt Eisenach	375	186	189	236	-	599	268	331	1	- 224
Eichsfeld	925	472	453	372	2	1 029	466	563	2	- 104
Nordhausen	712	348	364	418	1	1 077	533	544	4	- 365
Wartburgkreis	911	509	402	479	2	1 535	761	774	2	- 624
Unstrut-Hainich-Kreis	888	477	411	499	2	1 273	649	624	2	- 385
Kyffhäuserkreis	569	294	275	313	1	1 057	507	550	-	- 488
Schmalkalden-Meiningen	968	487	481	536	2	1 564	745	819	4	- 596
Gotha	995	514	481	608	5	1 646	787	859	5	- 651
Sömmerda	550	278	272	336	1	860	445	415	1	- 310
Hildburghausen	503	259	244	286	1	765	380	385	1	- 262
Ilm-Kreis	851	443	408	505	3	1 398	672	726	6	- 547
Weimarer Land	682	364	318	428	4	850	419	431	2	- 168
Sonneberg	402	196	206	230	-	748	350	398	-	- 346
Saalfeld-Rudolstadt	788	422	366	494	-	1 483	683	800	2	- 695
Saale-Holzland-Kreis	630	329	301	384	1	869	445	424	1	- 239
Saale-Orla-Kreis	626	339	287	376	3	1 126	526	600	-	- 500
Greiz	736	381	355	497	3	1 426	681	745	3	- 690
Altenburger Land	628	332	296	405	1	1 246	599	647	1	- 618
Thüringen	17 176	8 925	8 251	10 177	48	25 812	12 330	13 482	57	- 8 636
davon										
kreisfreie Städte	4 812	2 481	2 331	3 011	16	5 860	2 682	3 178	21	- 1 048
Landkreise	12 364	6 444	5 920	7 166	32	19 952	9 648	10 304	36	- 7 588

1.4 Geborene und Gestorbene 2007 nach Kreisen
Verhältniszahlen

Kreisfreie Stadt Landkreis Land	Lebend- geborene	Ge- storbene	Überschuss der Geborenen bzw. Gestorbenen (-) ¹⁾	Auf 100 weibliche		Auf 1000 Lebend- und Totgeborene entfielen Totgeborene	Im 1. Lebens- jahr Gestorbene	Lebendgeborene, deren Eltern nicht miteinander verheiratet sind je 1000 Lebendgeborene
				Lebendgeborene	Gestorbene			
				entfielen männliche				
				je 1000 Einwohner			Lebendgeborene	Gestorbene
Stadt Erfurt	9,4	10,1	- 0,6	110,8	87,6	2,6	3,1	639,1
Stadt Gera	6,9	11,7	- 4,8	106,2	79,9	2,8	11,4	674,8
Stadt Jena	9,4	8,7	0,7	99,8	83,3	8,2	5,2	569,1
Stadt Suhl	5,8	10,6	- 4,8	113,3	95,1	-	-	647,3
Stadt Weimar	9,6	10,8	- 1,2	106,7	81,1	1,6	1,6	606,5
Stadt Eisenach	8,6	13,8	- 5,2	98,4	81,0	-	2,7	629,3
Eichsfeld	8,5	9,5	- 1,0	104,2	82,8	2,2	2,2	402,2
Nordhausen	7,7	11,7	- 4,0	95,6	98,0	1,4	5,6	587,1
Wartburgkreis	6,7	11,3	- 4,6	126,6	98,3	2,2	2,2	525,8
Unstrut-Hainich-Kreis	7,9	11,3	- 3,4	116,1	104,0	2,2	2,3	561,9
Kyffhäuserkreis	6,6	12,3	- 5,7	106,9	92,2	1,8	-	550,1
Schmalkalden-Meiningen	7,2	11,6	- 4,4	101,2	91,0	2,1	4,1	553,7
Gotha	7,0	11,6	- 4,6	106,9	91,6	5,0	5,0	611,1
Sömmerda	7,3	11,4	- 4,1	102,2	107,2	1,8	1,8	610,9
Hildburghausen	7,2	11,0	- 3,8	106,1	98,7	2,0	2,0	568,6
Ilm-Kreis	7,4	12,2	- 4,8	108,6	92,6	3,5	7,1	593,4
Weimarer Land	7,8	9,8	- 1,9	114,5	97,2	5,8	2,9	627,6
Sonneberg	6,4	11,9	- 5,5	95,1	87,9	-	-	572,1
Saalfeld-Rudolstadt	6,4	12,1	- 5,7	115,3	85,4	-	2,5	626,9
Saale-Holzland-Kreis	7,0	9,7	- 2,7	109,3	105,0	1,6	1,6	609,5
Saale-Orla-Kreis	6,8	12,3	- 5,5	118,1	87,7	4,8	-	600,6
Greiz	6,5	12,6	- 6,1	107,3	91,4	4,1	4,1	675,3
Altenburger Land	6,0	12,0	- 5,9	112,2	92,6	1,6	1,6	644,9
Thüringen	7,5	11,2	- 3,8	108,2	91,5	2,8	3,3	592,5
davon								
kreisfreie Städte	8,6	10,5	- 1,9	106,4	84,4	3,3	4,4	625,7
Landkreise	7,1	11,4	- 4,4	108,9	93,6	2,6	2,9	579,6

1) Differenz durch Rundungen

2. Eheschließungen und Ehescheidungen

2.1 Eheschließungen und Ehescheidungen 1987 bis 2007 sowie 2007 nach Kreisen

Jahr Kreisfreie Stadt Landkreis	Eheschließungen		Ehescheidungen	
	insgesamt	je 1000 Einwohner	insgesamt	je 1000 Einwohner
1987	21 939	8,1	8 005	2,9
1988	21 247	7,8	7 868	2,9
1989	20 611	7,6	7 813	2,9
1990	15 729	6,0	5 147	2,0
1991	8 306	3,2	1 623	0,6
1992	7 763	3,0	2 233	0,9
1993	7 955	3,1	2 643	1,0
1994	8 581	3,4	3 795	1,5
1995	8 781	3,5	3 493	1,4
1996	8 646	3,5	3 955	1,6
1997	8 619	3,5	4 527	1,8
1998	8 591	3,5	4 988	2,0
1999	9 296	3,8	4 960	2,0
2000	9 067	3,7	4 878	2,0
2001	8 575	3,5	4 748	2,0
2002	8 597	3,6	5 301	2,2
2003	8 372	3,5	5 558	2,3
2004	9 691	4,1	5 454	2,3
2005	9 836	4,2	4 834	2,1
2006	9 312	4,0	4 617	2,0
2007	9 454	4,1	4 418	1,9
Stadt Erfurt	814	4,0	464	2,3
Stadt Gera	333	3,3	218	2,1
Stadt Jena	374	3,7	181	1,8
Stadt Suhl	152	3,7	97	2,3
Stadt Weimar	351	5,4	128	2,0
Stadt Eisenach	301	6,9	115	2,6
Eichsfeld	393	3,6	130	1,2
Nordhausen	383	4,2	214	2,3
Wartburgkreis	515	3,8	268	2,0
Unstrut-Hainich-Kreis	464	4,1	221	2,0
Kyffhäuserkreis	374	4,3	163	1,9
Schmalkalden-Meiningen	605	4,5	259	1,9
Gotha	593	4,2	300	2,1
Sömmerda	318	4,2	163	2,2
Hildburghausen	229	3,3	135	1,9
Ilm-Kreis	501	4,4	208	1,8
Weimarer Land	323	3,7	164	1,9
Sonneberg	240	3,8	114	1,8
Saalfeld-Rudolstadt	613	5,0	206	1,7
Saale-Holzland-Kreis	406	4,5	139	1,6
Saale-Orla-Kreis	339	3,7	178	1,9
Greiz	399	3,5	178	1,6
Altenburger Land	434	4,2	175	1,7

2.2 Eheschließungen 2005 bis 2007 nach Monaten und Vierteljahren

Monat Vierteljahr Jahr	Eheschließungen			Eheschließungen je 1000 Einwohner ¹⁾		
	2005	2006	2007	2005	2006	2007
Januar	337	235	200	1,7	1,2	1,0
Februar	362	294	298	2,0	1,6	1,7
März	484	381	411	2,4	1,9	2,1
1. Vierteljahr	1 183	910	909	2,0	1,6	1,6
April	513	539	463	2,7	2,8	2,4
Mai	1 713	1 018	997	8,6	5,2	5,1
Juni	1 029	1 620	1 208	5,3	8,5	6,4
2. Vierteljahr	3 255	3 177	2 668	5,6	5,5	4,6
Juli	1 315	1 214	1 865	6,6	6,2	9,5
August	1 305	1 336	1 303	6,6	6,8	6,7
September	1 043	1 049	1 034	5,4	5,5	5,5
3. Vierteljahr	3 663	3 599	4 202	6,2	6,2	7,3
Oktober	615	581	650	3,1	3,0	3,3
November	370	380	379	1,9	2,0	2,0
Dezember	750	665	646	3,8	3,4	3,3
4. Vierteljahr	1 735	1 626	1 675	2,9	2,8	2,9
Insgesamt	9 836	9 312	9 454	4,2	4,0	4,1

1) Verhältniszahlen für Monate und Vierteljahre auf 1 Jahr umgerechnet

2.3 Eheschließende 2007 nach dem Familienstand vor der Eheschließung und Altersjahren

Alter von ... bis unter ... Jahren	Männer					Frauen				
	Familienstand vor der Eheschließung			insgesamt	darunter Ausländer	Familienstand vor der Eheschließung			insgesamt	darunter Ausländer
	ledig	verwitwet	geschieden			ledig	verwitwet	geschieden		
unter 18	-	-	-	-	-	-	-	-	-	-
18 - 19	5	-	-	5	2	55	-	-	55	4
19 - 20	26	-	-	26	3	86	-	-	86	4
20 - 21	36	-	-	36	4	126	-	1	127	2
21 - 22	57	-	-	57	1	184	-	-	184	10
22 - 23	118	-	-	118	8	311	-	1	312	17
23 - 24	161	-	1	162	5	430	-	4	434	15
24 - 25	229	-	3	232	16	516	-	8	524	19
25 - 26	336	-	2	338	10	590	-	10	600	16
26 - 27	379	-	5	384	15	603	1	15	619	23
27 - 28	500	-	3	503	15	584	1	32	617	26
28 - 29	496	-	6	502	18	517	-	11	528	8
29 - 30	540	-	9	549	14	495	-	44	539	25
30 - 31	510	-	12	522	8	430	2	42	474	21
31 - 32	424	1	12	437	12	325	1	36	362	14
32 - 33	368	-	24	392	10	262	-	45	307	12
33 - 34	382	-	36	418	15	228	1	41	270	13
34 - 35	315	-	36	351	11	192	2	45	239	13
35 - 40	1 306	1	356	1 663	29	703	7	418	1 128	30
40 - 45	528	3	530	1 061	18	224	20	510	754	16
45 - 50	166	8	484	658	1	119	22	483	624	8
50 - 55	77	19	344	440	5	40	24	290	354	1
55 - 60	29	20	228	277	4	13	6	133	152	6
60 und mehr	21	57	245	323	4	16	12	137	165	-
Insgesamt	7 009	109	2 336	9 454	228	7 049	99	2 306	9 454	303

2.4 Eheschließungen 2007 nach

Lfd. Nr.	Alter des Mannes von ... bis unter... Jahren	Alter von ... bis										
		unter 18	18 - 19	19 - 20	20 - 21	21 - 22	22 - 23	23 - 24	24 - 25	25 - 26	26 - 27	27 - 28
1	unter 18	-	-	-	-	-	-	-	-	-	-	-
2	18 - 19	-	1	1	-	-	-	1	-	-	-	-
3	19 - 20	-	4	8	4	3	2	-	2	2	1	-
4	20 - 21	-	7	9	7	8	2	-	1	-	1	-
5	21 - 22	-	7	6	12	15	4	6	-	1	1	2
6	22 - 23	-	4	17	12	14	24	19	13	5	5	1
7	23 - 24	-	5	6	11	22	29	32	23	11	6	8
8	24 - 25	-	4	7	11	14	28	34	45	28	18	10
9	25 - 26	-	5	5	17	16	38	56	52	59	37	19
10	26 - 27	-	2	5	8	18	29	54	55	67	57	24
11	27 - 28	-	3	7	12	19	37	49	63	77	76	61
12	28 - 29	-	4	1	7	10	26	36	66	65	87	65
13	29 - 30	-	3	2	4	6	22	32	36	68	74	77
14	30 - 35	-	4	7	13	26	48	79	114	150	173	232
15	35 - 40	-	1	4	4	9	16	26	42	49	62	84
16	40 - 45	-	-	-	4	3	4	9	8	11	12	28
17	45 - 50	-	1	-	1	-	3	1	3	4	6	5
18	50 - 55	-	-	1	-	-	-	-	1	2	3	-
19	55 - 60	-	-	-	-	1	-	-	-	1	-	-
20	60 - 65	-	-	-	-	-	-	-	-	-	-	1
21	65 - 70	-	-	-	-	-	-	-	-	-	-	-
22	70 und älter	-	-	-	-	-	-	-	-	-	-	-
23	Insgesamt	-	55	86	127	184	312	434	524	600	619	617

dem Alter der Ehegatten

der Frau unter ... Jahren												Lfd. Nr.
28 - 29	29 - 30	30 - 35	35 - 40	40 - 45	45 - 50	50 - 55	55 - 60	60 - 65	65 - 70	70 und älter	insgesamt	
-	-	-	-	-	-	-	-	-	-	-	-	1
-	-	-	-	2	-	-	-	-	-	-	5	2
-	-	-	-	-	-	-	-	-	-	-	26	3
-	-	1	-	-	-	-	-	-	-	-	36	4
-	1	1	-	1	-	-	-	-	-	-	57	5
2	1	-	-	1	-	-	-	-	-	-	118	6
3	2	2	-	2	-	-	-	-	-	-	162	7
5	9	15	2	1	1	-	-	-	-	-	232	8
13	8	9	3	1	-	-	-	-	-	-	338	9
15	17	23	6	1	2	1	-	-	-	-	384	10
36	19	35	6	3	-	-	-	-	-	-	503	11
42	38	42	10	-	1	2	-	-	-	-	502	12
67	65	83	6	3	1	-	-	-	-	-	549	13
227	225	652	135	24	8	3	-	-	-	-	2 120	14
87	102	568	441	121	34	9	2	-	2	-	1 663	15
25	35	162	350	262	113	29	5	1	-	-	1 061	16
4	11	42	110	185	205	62	12	2	1	-	658	17
1	2	10	44	84	158	105	20	9	-	-	440	18
1	4	4	7	39	69	88	51	11	1	-	277	19
-	-	2	6	20	23	30	33	30	9	3	157	20
-	-	-	1	4	6	19	22	28	13	2	95	21
-	-	1	1	-	3	6	7	15	23	15	71	22
528	539	1 652	1 128	754	624	354	152	96	49	20	9 454	23

2.5 Durchschnittliches Heiratsalter 1997 bis 2007 nach dem bisherigen Familienstand der Ehegatten

Jahr	Durchschnittliches Heiratsalter			
	insgesamt	Familienstand vor der Eheschließung		
		ledig	verwitwet	geschieden
Männer				
1997	32,6	28,3	61,9	43,2
1998	33,3	28,8	61,4	43,9
1999	34,0	29,3	62,5	44,1
2000	34,2	29,7	61,0	44,4
2001	35,8	30,4	63,7	46,3
2002	34,7	30,5	61,1	44,5
2003	34,8	30,7	61,0	44,9
2004	35,4	31,4	60,9	45,2
2005	36,2	32,2	60,4	46,4
2006	36,2	32,2	60,7	46,8
2007	36,5	32,4	61,4	47,5
Frauen				
1997	29,7	26,0	45,4	39,9
1998	30,3	26,2	46,6	40,5
1999	31,0	26,7	46,3	41,0
2000	31,1	26,9	46,8	41,1
2001	32,5	27,4	47,7	43,3
2002	31,5	27,5	47,5	41,4
2003	31,5	27,6	46,2	41,4
2004	32,4	28,3	48,9	42,1
2005	33,0	29,2	49,7	43,1
2006	33,1	29,2	51,6	43,4
2007	33,2	29,3	48,3	44,3

2.6 Eheschließungen 2007 nach Religionszugehörigkeit der Ehegatten

Religionszugehörigkeit des Mannes	Religionszugehörigkeit der Frau					
	katholisch ¹⁾	evangelisch ²⁾	übrige	keine	ungeklärt und ohne Angabe	insgesamt
Katholisch ¹⁾	304	164	9	296	-	773
Evangelisch ²⁾	148	796	16	891	2	1 853
Übrige	15	14	34	73	-	136
Keine	271	1 246	68	5 100	1	6 686
Ungeklärt und ohne Angabe	-	1	-	-	5	6
Insgesamt	738	2 221	127	6 360	8	9 454

1) einschließlich der unierten Riten

2) evangelische Landes- und Freikirche

2.7 Eheschließende 2007 nach Staatsangehörigkeit

Staatsangehörigkeit der Eheschließenden	Eheschließende Männer insgesamt	Staatsangehörigkeit der Ehefrau				
		deutsch	ausländisch			
			die gleiche wie der Ehemann	eine andere als der Ehemann		
				aus einem EU-Staat	aus übrigen Europa	außerhalb Europas ¹⁾
Eheschließende Männer						
Europa	9 360	9 066	13	95	77	109
deutsch	9 226	8 948	-	95	75	108
übrige EU-Staaten	60	56	3	-	-	1
übriges Europa	74	62	10	-	2	-
Afrika	25	25	-	-	-	-
Amerika	18	17	-	-	1	-
Asien	46	40	1	3	1	1
Australien und Ozeanien	1	1	-	-	-	-
Sonstige ¹⁾	4	2	1	-	-	1
Insgesamt	9 454	9 151	15	98	79	111

Noch: 2.7 Eheschließende 2007 nach Staatsangehörigkeit

Staatsangehörigkeit der Eheschließenden	Eheschließende Frauen insgesamt	Staatsangehörigkeit des Ehemannes				
		deutsch	ausländisch			
			die gleiche wie die Ehefrau	eine andere als die Ehefrau		
				aus einem EU-Staat	aus übrigen Europa	außerhalb Europas ¹⁾
Eheschließende Frauen						
Europa	9 341	9 118	13	56	64	90
deutsch	9 151	8 948	-	56	62	85
übrige EU-Staaten	101	95	3	-	-	3
übriges Europa	89	75	10	-	2	2
Afrika	10	10	-	-	-	-
Amerika	28	28	-	-	-	-
Asien	71	67	1	1	-	2
Australien und Ozeanien	2	2	-	-	-	-
Sonstige ¹⁾	2	1	1	-	-	-
Insgesamt	9 454	9 226	15	57	64	92

1) einschließlich staatenlos und Staatsangehörigkeit unbekannt

2.8 Eheschließungen 1991 bis 2007 nach Staatsangehörigkeit der Ehepartner

Jahr	Insgesamt	Beide Ehepartner Deutsche	Von oder mit Ausländern			
			zusammen	beide Ehepartner Ausländer	Frau Deutsche Mann Ausländer	Mann Deutscher Frau Ausländerin
1991	8 267	7 974	293	5	205	83
1992	7 763	7 383	380	9	258	113
1993	7 955	7 476	479	11	317	151
1994	8 581	8 109	472	20	311	141
1995	8 781	8 281	500	18	319	163
1996	8 646	8 019	627	15	389	223
1997	8 619	7 893	726	20	454	252
1998	8 591	7 925	666	17	411	238
1999	9 296	8 703	593	23	325	245
2000	9 067	8 403	664	24	367	273
2001	8 575	7 869	706	19	340	347
2002	8 597	7 880	717	37	336	344
2003	8 372	7 629	743	40	344	359
2004	9 691	9 025	666	28	308	330
2005	9 836	9 256	580	32	265	283
2006	9 312	8 793	519	32	231	256
2007	9 454	8 948	506	25	203	278

2.9 Geschiedene Ehen 2007 nach Kinderzahl und Ehedauer

Ehedauer ... Jahr (e)	Geschiedene Ehen insgesamt	Davon nach der Zahl der noch lebenden minderjährigen Kinder					Kinder aus geschiedenen Ehen insgesamt
		keine	1	2	3	4 und mehr	
0	-	-	-	-	-	-	-
1	13	9	4	-	-	-	4
2	75	53	19	2	1	-	26
3	165	97	56	11	-	1	82
4	165	91	55	16	3	-	96
5	195	108	77	9	1	-	98
6	211	127	63	21	-	-	105
7	215	106	82	24	2	1	140
8	197	64	88	36	6	3	190
9	164	55	71	34	4	-	151
10	155	46	60	44	4	1	164
11	136	46	53	34	3	-	130
12	150	44	63	35	5	3	160
13	123	39	45	37	2	-	125
14	105	25	46	26	6	2	124
15	106	31	44	26	4	1	112
16	107	27	38	31	8	3	137
17	174	47	76	42	7	2	189
18	181	56	76	42	4	3	185
19	198	78	91	21	6	2	159
20	192	90	68	27	6	1	144
21	152	86	52	12	2	-	82
22	149	92	43	10	2	2	78
23	130	90	32	5	3	-	51
24	142	109	23	8	1	1	46
25	101	80	20	1	-	-	22
26 und länger	717	653	53	10	1	-	76
Insgesamt	4 418	2 349	1 398	564	81	26	2 876

2.10 Geschiedene Ehen 2007 nach Ehedauer sowie dem Altersunterschied der Ehegatten

Altersunterschied der Ehegatten	Geschiedene Ehen insgesamt	Davon nach einer Ehedauer von ... bis ... Jahren					
		0 - 3	4 - 6	7 - 10	11 - 15	16 - 20	21 und mehr
Frau älter um							
11 und mehr Jahre	65	4	27	22	6	3	3
6 bis 10 Jahre	129	8	31	36	25	15	14
5 Jahre	54	3	8	14	9	10	10
4 Jahre	42	3	4	14	6	5	10
3 Jahre	92	7	9	25	10	17	24
2 Jahre	109	12	14	19	20	23	21
1 Jahr	179	17	20	24	30	38	50
Mann und Frau gleichaltrig	903	47	80	110	120	203	343
Mann älter um							
1 Jahr	539	20	39	81	76	109	214
2 Jahre	499	15	47	73	60	101	203
3 Jahre	407	20	58	60	55	81	133
4 Jahre	323	14	36	46	50	65	112
5 Jahre	259	18	35	37	29	55	85
6 bis 10 Jahre	579	43	106	107	88	93	142
11 bis 15 Jahre	152	13	33	38	23	22	23
16 bis 20 Jahre	62	7	20	18	6	8	3
21 und mehr Jahre	25	2	4	7	7	4	1
Insgesamt	4 418	253	571	731	620	852	1 391

2.11 Geschiedene Ehen 2007 nach dem Antragsteller und der Ehedauer

Ehedauer ... Jahre	Geschiedene Ehen					
	insgesamt	das Verfahren wurde beantragt				
		vom Mann	darunter mit Zustimmung der Frau	von der Frau	darunter mit Zustimmung des Mannes	von beiden
0	-	-	-	-	-	-
1	13	2	1	11	11	-
2	75	33	30	40	30	2
3	165	61	50	94	78	10
4	165	45	38	117	91	3
5	195	59	48	131	98	5
6	211	74	53	131	107	6
7	215	74	64	132	110	9
8	197	67	55	123	105	7
9	164	64	54	93	77	7
10	155	52	37	95	75	8
11	136	54	47	78	58	4
12	150	45	39	97	69	8
13	123	40	33	77	65	6
14	105	32	25	66	52	7
15	106	45	40	59	48	2
16	107	41	31	64	51	2
17	174	62	57	104	87	8
18	181	65	53	110	93	6
19	198	74	63	115	100	9
20	192	71	63	115	92	6
21 bis 25	674	246	203	394	321	34
26 und länger	717	271	221	397	341	49
Insgesamt	4 418	1 577	1 305	2 643	2 159	198

3. Geburten

3.1 Geborene 2007 nach Monaten und Vierteljahren Grundzahlen

Monat Vierteljahr Jahr	Lebendgeborene					Totgeborene				
	männlich	weiblich	insgesamt	deren Eltern miteinander		männlich	weiblich	insgesamt	deren Eltern miteinander	
				verheiratet sind	nicht ver- heiratet sind				verheiratet sind	nicht ver- heiratet sind
Januar	727	670	1 397	527	870	1	-	1	1	-
Februar	652	641	1 293	498	795	2	2	4	2	2
März	714	624	1 338	554	784	-	1	1	1	-
1. Vierteljahr	2 093	1 935	4 028	1 579	2 449	3	3	6	4	2
April	658	641	1 299	534	765	2	3	5	3	2
Mai	730	666	1 396	598	798	2	4	6	3	3
Juni	760	711	1 471	644	827	-	4	4	-	4
2. Vierteljahr	2 148	2 018	4 166	1 776	2 390	4	11	15	6	9
Juli	849	772	1 621	647	974	2	4	6	4	2
August	836	741	1 577	658	919	4	1	5	1	4
September	869	785	1 654	662	992	-	1	1	1	-
3. Vierteljahr	2 554	2 298	4 852	1 967	2 885	6	6	12	6	6
Oktober	737	682	1 419	604	815	2	5	7	1	6
November	699	651	1 350	533	817	2	2	4	-	4
Dezember	694	667	1 361	540	821	-	4	4	2	2
4. Vierteljahr	2 130	2 000	4 130	1 677	2 453	4	11	15	3	12
Insgesamt	8 925	8 251	17 176	6 999	10 177	17	31	48	19	29

3.2 Geborene 2007 nach Monaten und Vierteljahren
Verhältniszahlen

Monat Vierteljahr Jahr	Mittlere Bevölkerung	Lebendgeborene je 1000 Einwohner ¹⁾	Lebendgeborene, deren Eltern nicht miteinander verheiratet sind, je 1000 Lebendgeborene	Totgeborene je 1000 Lebend- und Totgeborene	Knaben je 1000 Mädchen ²⁾
Januar	2 310 105	7,1	622,8	0,7	1 085
Februar	2 308 059	7,3	614,8	3,1	1 017
März	2 306 085	6,8	585,9	0,7	1 144
1. Vierteljahr	2 308 083	7,1	608,0	1,5	1 082
April	2 304 271	6,9	588,9	3,8	1 027
Mai	2 302 619	7,1	571,6	4,3	1 096
Juni	2 301 179	7,8	562,2	2,7	1 069
2. Vierteljahr	2 302 690	7,3	573,7	3,6	1 064
Juli	2 299 562	8,3	600,9	3,7	1 100
August	2 297 574	8,1	582,8	3,2	1 128
September	2 295 767	8,8	599,8	0,6	1 107
3. Vierteljahr	2 297 634	8,4	594,6	2,5	1 111
Oktober	2 294 066	7,3	574,3	4,9	1 081
November	2 292 121	7,2	605,2	3,0	1 074
Dezember	2 290 151	7,0	603,2	2,9	1 040
4. Vierteljahr	2 292 113	7,1	593,9	3,6	1 065
Insgesamt	2 300 130	7,5	592,5	2,8	1 082

1) Verhältniszahlen für Monate und Vierteljahre auf 1 Jahr umgerechnet

2) bezogen auf Lebendgeborene

3.3 Lebendgeborene 2007 nach Geburtsgewicht und dem Alter der Mutter

Alter der Mutter von ... bis unter ... Jahren	insgesamt	Davon mit einem Geburtsgewicht von ... bis unter ... Gramm										
		unter 1000	1000 - 1500	1500 - 2000	2000 - 2500	2500 - 3000	3000 - 3500	3500 - 4000	4000 - 4500	4500 - 5000	5000 und mehr	ohne Angaben
unter 15	7	-	-	-	-	2	2	2	1	-	-	-
15 - 16	22	-	-	-	4	5	4	9	-	-	-	-
16 - 17	75	1	1	2	1	18	31	19	2	-	-	-
17 - 18	136	-	-	2	3	34	60	24	9	3	-	1
18 - 19	246	-	3	4	15	50	103	57	11	2	1	-
19 - 20	401	1	2	2	29	82	167	102	15	1	-	-
20 - 21	488	1	3	11	31	102	173	131	31	5	-	-
21 - 22	592	2	4	11	34	116	232	154	34	5	-	-
22 - 23	707	4	12	22	36	124	264	188	46	10	1	-
23 - 24	787	4	9	8	39	151	321	200	43	11	1	-
24 - 25	999	4	6	11	48	154	395	292	79	8	-	2
25 - 26	1 094	7	7	11	45	203	428	296	78	18	1	-
26 - 27	1 214	5	7	14	40	222	466	364	88	6	-	2
27 - 28	1 272	2	10	16	53	233	465	368	105	19	1	-
28 - 29	1 232	4	4	10	39	194	467	376	124	9	2	3
29 - 30	1 253	4	9	22	38	198	452	380	124	23	1	2
30 - 35	4 246	15	23	56	166	621	1 560	1 307	417	70	5	6
35 - 40	2 031	4	14	32	99	315	722	602	202	37	4	-
40 - 45	362	3	6	9	23	50	126	103	32	7	2	1
45 - 50	11	-	-	-	-	1	2	6	2	-	-	-
50 und älter	1	-	-	-	-	-	-	1	-	-	-	-
Unbekannt	-	-	-	-	-	-	-	-	-	-	-	-
Insgesamt	17 176	61	120	243	743	2 875	6 440	4 981	1 443	234	19	17

3.4 Geburten 2007 nach Einzel- und Mehrlingsgeburten und nach Kreisen

Kreisfreie Stadt Landkreis Land	Geborene		Davon							
			Einzelgeburten		Zwillinge		Drillinge		Vierlinge	
	Anzahl der Kinder	darunter Tot- geborene	Anzahl der Kinder	darunter Tot- geborene	Anzahl der Kinder	darunter Tot- geborene	Anzahl der Kinder	darunter Tot- geborene	Anzahl der Kinder	darunter Tot- geborene
Stadt Erfurt	1 917	5	1 868	5	46	-	3	-	-	-
Stadt Gera	703	2	685	2	18	-	-	-	-	-
Stadt Jena	971	8	946	8	22	-	3	-	-	-
Stadt Suhl	241	-	230	-	8	-	3	-	-	-
Stadt Weimar	621	1	609	1	12	-	-	-	-	-
Stadt Eisenach	375	-	368	-	4	-	3	-	-	-
Eichsfeld	927	2	915	2	12	-	-	-	-	-
Nordhausen	713	1	689	1	24	-	-	-	-	-
Wartburgkreis	913	2	879	2	34	-	-	-	-	-
Unstrut-Hainich-Kreis	890	2	866	1	24	1	-	-	-	-
Kyffhäuserkreis	570	1	564	1	6	-	-	-	-	-
Schmalkalden-Meiningen	970	2	948	2	22	-	-	-	-	-
Gotha	1 000	5	986	5	14	-	-	-	-	-
Sömmerda	551	1	539	1	12	-	-	-	-	-
Hildburghausen	504	1	492	1	12	-	-	-	-	-
Ilm-Kreis	854	3	834	3	20	-	-	-	-	-
Weimarer Land	686	4	662	2	24	2	-	-	-	-
Sonneberg	402	-	386	-	16	-	-	-	-	-
Saalfeld-Rudolstadt	788	-	772	-	16	-	-	-	-	-
Saale-Holzland-Kreis	631	1	623	1	8	-	-	-	-	-
Saale-Orla-Kreis	629	3	611	3	18	-	-	-	-	-
Greiz	739	3	729	3	10	-	-	-	-	-
Altenburger Land	629	1	607	1	22	-	-	-	-	-
Thüringen	17 224	48	16 808	45	404	3	12	-	-	-
davon										
kreisfreie Städte	4 828	16	4 706	16	110	-	12	-	-	-
Landkreise	12 396	32	12 102	29	294	3	-	-	-	-

**3.5 Lebendgeborene 2007, deren Eltern miteinander verheiratet sind,
nach der Lebendgeborenenfolge und dem Alter der Mutter**

Alter der Mutter ¹⁾ ... Jahre	Lebendgeborene, deren Eltern miteinander verheiratet sind						
	insgesamt	davon als ... Kind geboren					
		1.	2.	3.	4.	5.	6. oder weiteres
14 - 17	2	1	1	-	-	-	-
18	11	11	-	-	-	-	-
19	29	24	4	1	-	-	-
20	50	42	5	3	-	-	-
21	88	55	27	5	1	-	-
22	145	89	45	10	1	-	-
23	174	111	55	8	-	-	-
24	299	197	83	14	4	-	1
25	357	202	120	28	6	1	-
26	441	258	145	30	5	3	-
27	502	282	183	24	12	1	-
28	550	229	241	61	10	6	3
29	616	245	297	56	14	2	2
30	551	218	264	52	10	3	4
31	518	158	270	72	10	4	4
32	466	118	260	65	17	4	2
33	434	131	220	56	15	7	5
34	359	92	176	63	15	6	7
35	390	100	208	60	13	6	3
36	300	70	120	80	23	2	5
37	218	58	96	43	17	4	-
38	151	35	58	33	14	4	7
39	129	36	42	34	10	1	6
40	82	22	21	19	7	5	8
41	72	13	17	22	9	4	7
42	27	4	6	8	2	3	4
43	24	10	5	3	4	1	1
44	9	3	-	1	3	-	2
45 und älter	5	1	-	1	1	-	2
Unbekannt	-	-	-	-	-	-	-
Insgesamt	6 999	2 815	2 969	852	223	67	73

1) Methodikwechsel in Altersberechnung (aus Geburtsmonat u. -jahr)

**3.6 Altersspezifische Geburtenziffern sowie Lebendgeborene 2007
nach dem Alter der Mutter und nach Kreisen**

Alter der Mutter ¹⁾ ... Jahre	Lebendgeborene			Frauen nebenstehenden Alters ²⁾	Lebendgeborene je 1000 Frauen nebenstehenden Alters
	deren Eltern miteinander		insgesamt		
	verheiratet sind	nicht verheiratet sind			
Thüringen					
unter 15	-	7	7	.	.
15	-	22	22	7 899	2,8
16	-	75	75	10 954	6,8
17	2	134	136	13 670	9,9
18	11	235	246	14 411	17,1
19	29	372	401	14 784	27,1
20	50	438	488	14 680	33,2
21	88	504	592	14 273	41,5
22	145	562	707	14 072	50,2
23	174	613	787	13 980	56,3
24	299	700	999	13 943	71,7
25	357	737	1 094	13 823	79,1
26	441	773	1 214	13 529	89,7
27	502	770	1 272	13 142	96,8
28	550	682	1 232	12 556	98,1
29	616	637	1 253	12 157	103,1
30	551	547	1 098	11 392	96,4
31	518	428	946	10 391	91,0
32	466	355	821	10 238	80,2
33	434	313	747	10 670	70,0
34	359	275	634	11 533	55,0
35	390	254	644	13 106	49,1
36	300	226	526	14 445	36,4
37	218	159	377	15 019	25,1
38	151	111	262	15 404	17,0
39	129	93	222	15 947	13,9
40	82	65	147	16 875	8,7
41	72	40	112	17 803	6,3
42	27	16	43	18 686	2,3
43	24	18	42	19 497	2,2
44	9	9	18	19 682	0,9
15 bis unter 45	6 994	10 163	17 157	418 563	1 338,1 ³⁾
45 und älter	5	7	12	.	.
Insgesamt	6 999	10 177	17 176	418 563 ⁴⁾	41,0 ⁵⁾
Stadt Erfurt					
unter 15	-	2	2	.	.
15	-	4	4	637	6,3
16	-	8	8	885	9,0
17	-	19	19	1 130	16,8
18	1	23	24	1 351	17,8
19	1	47	48	1 514	31,7
20	7	60	67	1 667	40,2
21	8	52	60	1 689	35,5
22	18	63	81	1 631	49,7
23	26	63	89	1 565	56,9
24	23	75	98	1 532	64,0
25	26	87	113	1 544	73,2
26	53	76	129	1 556	82,9
27	42	85	127	1 499	84,7
28	47	72	119	1 390	85,6
29	59	72	131	1 340	97,8
30	48	83	131	1 263	103,7
31	50	57	107	1 130	94,7
32	42	50	92	1 075	85,6
33	53	42	95	1 061	89,5
34	28	40	68	1 069	63,6
35	34	37	71	1 196	59,4
36	29	26	55	1 316	41,8
37	26	20	46	1 349	34,1
38	15	15	30	1 413	21,2
39	18	18	36	1 459	24,7
40	8	13	21	1 496	14,0
41	15	7	22	1 537	14,3
42	4	1	5	1 599	3,1
43	8	4	12	1 643	7,3
44	-	1	1	1 631	0,6
15 bis unter 45	689	1 220	1 909	41 166	1 409,8 ³⁾
45 und älter	1	-	1	.	.
Zusammen	690	1 222	1 912	41 166 ⁴⁾	46,4 ⁵⁾

1) Altersberechnung aus Geburtsmonat u. -jahr - 2) Mittlere Bevölkerung - 3) Summe der altersspezifischen Geburtenziffern - 4) Frauen im Alter von 15 bis unter 45 Jahren - 5) Allgemeine Fruchtbarkeitsziffer

Noch 3.6: Altersspezifische Geburtenziffern sowie Lebendgeborene 2007
nach dem Alter der Mutter und nach Kreisen

Alter der Mutter ¹⁾ ... Jahre	Lebendgeborene			Frauen nebenstehenden Alters ²⁾	Lebendgeborene je 1000 Frauen nebenstehenden Alters
	deren Eltern miteinander		insgesamt		
	verheiratet sind	nicht verheiratet sind			

Stadt Gera					
unter 15	-	1	1	.	.
15	-	1	1	314	3,2
16	-	4	4	468	8,5
17	-	5	5	583	8,6
18	-	7	7	623	11,2
19	3	18	21	667	31,5
20	2	29	31	635	48,8
21	6	34	40	585	68,4
22	7	34	41	594	69,1
23	4	29	33	601	54,9
24	9	37	46	597	77,1
25	13	32	45	550	81,9
26	16	28	44	527	83,5
27	12	34	46	546	84,2
28	18	24	42	548	76,6
29	15	24	39	496	78,6
30	14	27	41	448	91,5
31	17	17	34	415	81,9
32	17	16	33	406	81,3
33	12	9	21	403	52,1
34	11	8	19	445	42,7
35	13	16	29	536	54,1
36	9	10	19	612	31,0
37	7	11	18	644	27,9
38	10	8	18	643	28,0
39	4	5	9	669	13,5
40	3	3	6	732	8,2
41	-	2	2	808	2,5
42	3	-	3	831	3,6
43	2	-	2	850	2,4
44	1	-	1	887	1,1
15 bis unter 45	228	472	700	17 664	1 307,8 ³⁾
45 und älter	-	-	-	.	.
Zusammen	228	473	701	17 664 ⁴⁾	39,7 ⁵⁾

Stadt Jena					
unter 15	-	-	-	.	.
15	-	-	-	270	-
16	-	4	4	384	10,4
17	-	1	1	483	2,1
18	-	7	7	566	12,4
19	-	11	11	760	14,5
20	1	14	15	961	15,6
21	2	26	28	1 061	26,4
22	7	18	25	1 174	21,3
23	6	33	39	1 179	33,1
24	17	31	48	1 138	42,2
25	17	34	51	1 132	45,1
26	31	43	74	1 019	72,6
27	22	44	66	935	70,6
28	39	58	97	818	118,6
29	29	46	75	721	104,1
30	35	28	63	625	100,8
31	22	29	51	566	90,1
32	35	29	64	567	112,8
33	26	23	49	570	86,0
34	30	19	49	564	86,9
35	25	13	38	584	65,0
36	19	15	34	614	55,4
37	10	8	18	619	29,1
38	8	5	13	659	19,7
39	9	2	11	637	17,3
40	8	4	12	659	18,2
41	9	1	10	709	14,1
42	3	-	3	697	4,3
43	4	-	4	712	5,6
44	1	1	2	707	2,8
15 bis unter 45	415	547	962	22 088	1 297,0 ³⁾
45 und älter	-	1	1	.	.
Zusammen	415	548	963	22 088 ⁴⁾	43,6 ⁵⁾

1) Altersberechnung aus Geburtsmonat u. -jahr - 2) Mittlere Bevölkerung - 3) Summe der altersspezifischen Geburtenziffern - 4) Frauen im Alter von 15 bis unter 45 Jahren - 5) Allgemeine Fruchtbarkeitsziffer

Noch 3.6: Altersspezifische Geburtenziffern sowie Lebendgeborene 2007
nach dem Alter der Mutter und nach Kreisen

Alter der Mutter ¹⁾ ... Jahre	Lebendgeborene			Frauen nebenstehenden Alters ²⁾	Lebendgeborene je 1000 Frauen nebenstehenden Alters
	deren Eltern miteinander		insgesamt		
	verheiratet sind	nicht verheiratet sind			
Stadt Suhle					
unter 15	-	-	-	.	.
15	-	-	-	132	-
16	-	1	1	200	5,0
17	-	4	4	251	15,9
18	1	4	5	249	20,1
19	2	6	8	261	30,6
20	1	5	6	244	24,5
21	1	10	11	220	50,0
22	3	10	13	222	58,4
23	2	6	8	215	37,2
24	1	11	12	208	57,7
25	8	9	17	221	76,8
26	8	7	15	195	76,8
27	5	9	14	195	71,7
28	4	15	19	193	98,2
29	2	8	10	186	53,6
30	7	9	16	162	98,8
31	4	11	15	141	106,4
32	7	4	11	142	77,5
33	5	3	8	157	51,0
34	5	3	8	185	43,1
35	9	4	13	221	58,8
36	2	8	10	242	41,3
37	3	4	7	249	28,1
38	4	4	8	264	30,3
39	-	-	-	271	-
40	-	1	1	284	3,5
41	-	-	-	308	-
42	1	-	1	335	3,0
43	-	-	-	371	-
44	-	-	-	378	-
15 bis unter 45	85	156	241	6 908	1 218,5 ³⁾
45 und älter	-	-	-	.	.
Zusammen	85	156	241	6 908 ⁴⁾	34,9 ⁵⁾
Stadt Weimar					
unter 15	-	-	-	.	.
15	-	1	1	201	5,0
16	-	1	1	264	3,8
17	-	2	2	320	6,3
18	-	5	5	364	13,7
19	-	8	8	434	18,4
20	1	16	17	511	33,3
21	1	14	15	512	29,3
22	4	22	26	544	47,8
23	1	13	14	586	23,9
24	8	29	37	638	58,0
25	10	20	30	629	47,7
26	22	30	52	579	89,9
27	17	30	47	548	85,7
28	10	30	40	531	75,4
29	29	23	52	492	105,7
30	18	19	37	434	85,3
31	21	21	42	363	115,8
32	12	12	24	351	68,4
33	22	20	42	350	120,0
34	12	17	29	362	80,0
35	13	13	26	399	65,2
36	15	11	26	432	60,1
37	12	8	20	424	47,2
38	7	3	10	440	22,7
39	6	2	8	445	18,0
40	2	-	2	445	4,5
41	-	3	3	466	6,4
42	-	2	2	497	4,0
43	-	1	1	510	2,0
44	-	-	-	512	-
15 bis unter 45	243	376	619	13 582	1 343,3 ³⁾
45 und älter	1	-	1	.	.
Zusammen	244	376	620	13 582 ⁴⁾	45,6 ⁵⁾

1) Altersberechnung aus Geburtsmonat u. -jahr - 2) Mittlere Bevölkerung - 3) Summe der altersspezifischen Geburtenziffern - 4) Frauen im Alter von 15 bis unter 45 Jahren - 5) Allgemeine Fruchtbarkeitsziffer

Noch 3.6: Altersspezifische Geburtenziffern sowie Lebendgeborene 2007
nach dem Alter der Mutter und nach Kreisen

Alter der Mutter ¹⁾ ... Jahre	Lebendgeborene			Frauen nebenstehenden Alters ²⁾	Lebendgeborene je 1000 Frauen nebenstehenden Alters
	deren Eltern miteinander		insgesamt		
	verheiratet sind	nicht verheiratet sind			
Stadt Eisenach					
unter 15	-	2	2	.	.
15	-	1	1	139	7,2
16	-	2	2	171	11,7
17	-	1	1	218	4,6
18	2	5	7	252	27,8
19	-	8	8	266	30,1
20	-	16	16	258	62,1
21	1	18	19	251	75,8
22	5	13	18	250	72,0
23	6	17	23	270	85,1
24	10	15	25	271	92,2
25	8	17	25	253	99,0
26	7	24	31	255	121,5
27	11	10	21	276	76,2
28	9	14	23	269	85,6
29	15	12	27	251	107,5
30	8	14	22	246	89,5
31	5	4	9	212	42,5
32	8	6	14	198	70,6
33	7	8	15	219	68,6
34	5	6	11	234	47,1
35	14	5	19	270	70,3
36	5	5	10	295	33,9
37	2	1	3	279	10,7
38	2	4	6	284	21,2
39	1	4	5	297	16,8
40	4	2	6	304	19,8
41	2	-	2	326	6,1
42	-	-	-	329	-
43	-	2	2	353	5,7
44	1	-	1	366	2,7
15 bis unter 45	138	234	372	7 859	1 463,8 ³⁾
45 und älter	1	-	1	.	.
Zusammen	139	236	375	7 859 ⁴⁾	47,7 ⁵⁾
Landkreis Eichsfeld					
unter 15	-	-	-	.	.
15	-	2	2	481	4,2
16	-	1	1	631	1,6
17	-	4	4	760	5,3
18	-	10	10	771	13,0
19	1	17	18	745	24,2
20	4	11	15	737	20,4
21	7	30	37	710	52,1
22	13	16	29	708	41,0
23	11	24	35	736	47,6
24	23	33	56	725	77,3
25	38	29	67	696	96,3
26	40	27	67	663	101,0
27	44	27	71	642	110,7
28	49	35	84	621	135,3
29	58	19	77	595	129,4
30	46	20	66	580	113,9
31	47	16	63	589	107,0
32	46	10	56	567	98,8
33	23	11	34	550	61,9
34	27	8	35	575	60,9
35	25	5	30	602	49,8
36	14	5	19	672	28,3
37	9	4	13	685	19,0
38	12	2	14	703	19,9
39	5	1	6	742	8,1
40	4	1	5	799	6,3
41	5	2	7	852	8,2
42	-	1	1	880	1,1
43	1	1	2	916	2,2
44	1	-	1	914	1,1
15 bis unter 45	553	372	925	20 840	1 445,6 ³⁾
45 und älter	-	-	-	.	.
Zusammen	553	372	925	20 840 ⁴⁾	44,4 ⁵⁾

1) Altersberechnung aus Geburtsmonat u. -jahr - 2) Mittlere Bevölkerung - 3) Summe der altersspezifischen Geburtenziffern - 4) Frauen im Alter von 15 bis unter 45 Jahren - 5) Allgemeine Fruchtbarkeitsziffer

Noch 3.6: Altersspezifische Geburtenziffern sowie Lebendgeborene 2007
nach dem Alter der Mutter und nach Kreisen

Alter der Mutter ¹⁾ ... Jahre	Lebendgeborene			Frauen nebenstehenden Alters ²⁾	Lebendgeborene je 1000 Frauen nebenstehenden Alters
	deren Eltern miteinander		insgesamt		
	verheiratet sind	nicht verheiratet sind			
Landkreis Nordhausen					
unter 15	-	-	-	.	.
15	-	-	-	340	-
16	-	4	4	465	8,6
17	-	5	5	574	8,7
18	-	21	21	584	36,0
19	-	19	19	589	32,3
20	1	24	25	554	45,1
21	5	25	30	536	56,0
22	8	32	40	523	76,4
23	5	23	28	506	55,4
24	16	34	50	510	98,1
25	21	32	53	528	100,4
26	14	35	49	518	94,6
27	23	35	58	498	116,5
28	26	22	48	474	101,3
29	31	15	46	454	101,3
30	22	16	38	395	96,1
31	11	12	23	363	63,4
32	14	16	30	356	84,3
33	13	7	20	391	51,2
34	15	8	23	481	47,8
35	24	8	32	563	56,9
36	17	9	26	597	43,6
37	9	8	17	606	28,1
38	4	2	6	622	9,6
39	6	1	7	674	10,4
40	4	2	6	702	8,5
41	2	1	3	709	4,2
42	3	-	3	755	4,0
43	-	1	1	761	1,3
44	-	-	-	783	-
15 bis unter 45	294	417	711	16 408	1 439,9 ³⁾
45 und älter	-	1	1	.	.
Zusammen	294	418	712	16 408 ⁴⁾	43,4 ⁵⁾
Landkreis Wartburgkreis					
unter 15	-	-	-	.	.
15	-	-	-	491	-
16	-	5	5	673	7,4
17	-	2	2	838	2,4
18	1	11	12	881	13,6
19	3	21	24	865	27,7
20	2	14	16	806	19,9
21	6	19	25	773	32,3
22	8	25	33	768	43,0
23	9	41	50	775	64,5
24	19	44	63	776	81,2
25	17	34	51	779	65,5
26	33	39	72	770	93,4
27	32	44	76	738	102,9
28	42	28	70	732	95,6
29	30	30	60	699	85,8
30	34	23	57	670	85,0
31	44	22	66	637	103,5
32	24	14	38	616	61,7
33	23	16	39	643	60,6
34	28	11	39	710	54,9
35	24	11	35	778	45,0
36	11	6	17	864	19,7
37	17	7	24	912	26,3
38	8	2	10	901	11,1
39	2	5	7	919	7,6
40	8	1	9	996	9,0
41	3	2	5	1 063	4,7
42	2	2	4	1 131	3,5
43	-	-	-	1 208	-
44	2	-	2	1 225	1,6
15 bis unter 45	432	479	911	24 641	1 229,6 ³⁾
45 und älter	-	-	-	.	.
Zusammen	432	479	911	24 641 ⁴⁾	37,0 ⁵⁾

1) Altersberechnung aus Geburtsmonat u. -jahr - 2) Mittlere Bevölkerung - 3) Summe der altersspezifischen Geburtenziffern - 4) Frauen im Alter von 15 bis unter 45 Jahren - 5) Allgemeine Fruchtbarkeitsziffer

Noch 3.6: Altersspezifische Geburtenziffern sowie Lebendgeborene 2007
nach dem Alter der Mutter und nach Kreisen

Alter der Mutter ¹⁾ ... Jahre	Lebendgeborene			Frauen nebenstehenden Alters ²⁾	Lebendgeborene je 1000 Frauen nebenstehenden Alters
	deren Eltern miteinander		insgesamt		
	verheiratet sind	nicht verheiratet sind			
Landkreis Unstrut-Hainich-Kreis					
unter 15	-	1	1	.	.
15	-	2	2	453	4,4
16	-	6	6	574	10,5
17	-	5	5	704	7,1
18	2	15	17	717	23,7
19	2	22	24	698	34,4
20	1	20	21	652	32,2
21	11	22	33	635	51,9
22	9	41	50	625	79,9
23	12	36	48	629	76,4
24	15	42	57	620	91,9
25	17	37	54	607	88,9
26	31	31	62	643	96,5
27	30	43	73	618	118,2
28	33	30	63	568	110,9
29	33	38	71	561	126,6
30	30	11	41	536	76,5
31	37	17	54	477	113,3
32	26	16	42	490	85,7
33	24	14	38	519	73,3
34	22	7	29	546	53,1
35	18	8	26	613	42,4
36	15	10	25	694	36,0
37	5	7	12	760	15,8
38	4	4	8	736	10,9
39	3	3	6	767	7,8
40	4	4	8	864	9,3
41	4	2	6	911	6,6
42	-	-	-	930	-
43	-	3	3	946	3,2
44	-	1	1	967	1,0
15 bis unter 45	388	497	885	20 059	1 488,4 ³⁾
45 und älter	1	1	2	.	.
Zusammen	389	499	888	20 059 ⁴⁾	44,3 ⁵⁾
Landkreis Kyffhäuserkreis					
unter 15	-	-	-	.	.
15	-	-	-	310	-
16	-	4	4	427	9,4
17	1	1	2	523	3,8
18	-	6	6	526	11,4
19	1	19	20	538	37,2
20	5	21	26	528	49,2
21	5	23	28	505	55,4
22	7	18	25	471	53,1
23	7	21	28	444	63,1
24	15	22	37	422	87,8
25	16	20	36	412	87,4
26	16	24	40	428	93,4
27	23	24	47	451	104,2
28	20	16	36	419	86,0
29	17	20	37	386	96,0
30	28	14	42	378	111,2
31	19	8	27	349	77,5
32	13	10	23	341	67,5
33	9	9	18	369	48,8
34	11	7	18	414	43,5
35	10	5	15	492	30,5
36	7	9	16	509	31,4
37	8	4	12	526	22,8
38	4	3	7	552	12,7
39	5	3	8	591	13,5
40	5	-	5	648	7,7
41	3	1	4	662	6,0
42	-	1	1	696	1,4
43	-	-	-	741	-
44	1	-	1	749	1,3
15 bis unter 45	256	313	569	14 801	1 313,5 ³⁾
45 und älter	-	-	-	.	.
Zusammen	256	313	569	14 801 ⁴⁾	38,4 ⁵⁾

1) Altersberechnung aus Geburtsmonat u. -jahr - 2) Mittlere Bevölkerung - 3) Summe der altersspezifischen Geburtenziffern - 4) Frauen im Alter von 15 bis unter 45 Jahren - 5) Allgemeine Fruchtbarkeitsziffer

Noch 3.6: Altersspezifische Geburtenziffern sowie Lebendgeborene 2007
nach dem Alter der Mutter und nach Kreisen

Alter der Mutter ¹⁾ ... Jahre	Lebendgeborene			Frauen nebenstehenden Alters ²⁾	Lebendgeborene je 1000 Frauen nebenstehenden Alters
	deren Eltern miteinander		insgesamt		
	verheiratet sind	nicht verheiratet sind			
Landkreis Schmalkalden-Meiningen					
unter 15	-	-	-	.	.
15	-	-	-	443	-
16	-	-	-	655	-
17	-	7	7	809	8,6
18	-	14	14	838	16,7
19	1	13	14	870	16,1
20	2	25	27	810	33,3
21	4	29	33	795	41,5
22	8	24	32	767	41,7
23	7	35	42	780	53,8
24	33	32	65	782	83,1
25	25	42	67	776	86,3
26	25	41	66	740	89,2
27	29	37	66	687	96,0
28	37	39	76	688	110,5
29	37	37	74	687	107,7
30	37	39	76	647	117,5
31	30	24	54	569	94,9
32	34	20	54	555	97,2
33	31	11	42	604	69,5
34	20	16	36	665	54,1
35	13	12	25	760	32,9
36	24	9	33	829	39,8
37	16	11	27	865	31,2
38	6	4	10	879	11,4
39	6	5	11	935	11,8
40	2	5	7	986	7,1
41	3	4	7	1 054	6,6
42	-	-	-	1 124	-
43	1	-	1	1 186	0,8
44	1	-	1	1 229	0,8
15 bis unter 45	432	535	967	24 019	1 360,2 ³⁾
45 und älter	-	1	1	.	.
Zusammen	432	536	968	24 019 ⁴⁾	40,3 ⁵⁾
Landkreis Gotha					
unter 15	-	-	-	.	.
15	-	1	1	477	2,1
16	-	9	9	654	13,8
17	-	13	13	871	14,9
18	1	12	13	927	14,0
19	3	26	29	910	31,9
20	2	30	32	831	38,5
21	5	25	30	762	39,3
22	10	28	38	761	49,9
23	11	39	50	733	68,2
24	14	38	52	739	70,4
25	21	40	61	779	78,3
26	32	52	84	791	106,2
27	27	62	89	735	121,1
28	30	42	72	708	101,7
29	31	39	70	715	97,9
30	34	39	73	677	107,9
31	22	13	35	618	56,6
32	24	21	45	621	72,5
33	23	13	36	652	55,3
34	15	7	22	727	30,3
35	23	13	36	847	42,5
36	15	13	28	948	29,5
37	16	7	23	983	23,4
38	10	13	23	977	23,5
39	11	5	16	1 005	15,9
40	5	4	9	1 048	8,6
41	1	2	3	1 098	2,7
42	1	1	2	1 195	1,7
43	-	-	-	1 266	-
44	-	1	1	1 242	0,8
15 bis unter 45	387	608	995	25 299	1 319,4 ³⁾
45 und älter	-	-	-	.	.
Zusammen	387	608	995	25 299 ⁴⁾	39,3 ⁵⁾

1) Altersberechnung aus Geburtsmonat u. -jahr - 2) Mittlere Bevölkerung - 3) Summe der altersspezifischen Geburtenziffern - 4) Frauen im Alter von 15 bis unter 45 Jahren - 5) Allgemeine Fruchtbarkeitsziffer

Noch 3.6: Altersspezifische Geburtenziffern sowie Lebendgeborene 2007
nach dem Alter der Mutter und nach Kreisen

Alter der Mutter ¹⁾ ... Jahre	Lebendgeborene			Frauen nebenstehenden Alters ²⁾	Lebendgeborene je 1000 Frauen nebenstehenden Alters
	deren Eltern miteinander		insgesamt		
	verheiratet sind	nicht verheiratet sind			

Landkreis Sömmerda					
unter 15	-	-	-	.	.
15	-	1	1	282	3,5
16	-	5	5	393	12,7
17	-	7	7	487	14,4
18	1	3	4	496	8,1
19	1	13	14	482	29,0
20	2	14	16	472	33,9
21	1	19	20	432	46,3
22	5	28	33	428	77,0
23	7	19	26	418	62,1
24	13	19	32	391	81,9
25	13	29	42	401	104,8
26	7	25	32	400	79,9
27	12	19	31	397	78,0
28	15	22	37	407	90,9
29	25	20	45	398	113,1
30	16	18	34	375	90,7
31	13	18	31	353	87,8
32	9	10	19	341	55,7
33	18	5	23	362	63,6
34	11	15	26	392	66,3
35	11	6	17	457	37,2
36	11	4	15	494	30,4
37	7	6	13	507	25,6
38	4	2	6	528	11,4
39	4	5	9	555	16,2
40	1	2	3	591	5,1
41	3	-	3	588	5,1
42	3	-	3	621	4,8
43	1	-	1	698	1,4
44	-	1	1	680	1,5
15 bis unter 45	214	335	549	13 831	1 338,3 ³⁾
45 und älter	-	1	1	.	.
Zusammen	214	336	550	13 831 ⁴⁾	39,8 ⁵⁾

Landkreis Hildburghausen					
unter 15	-	-	-	.	.
15	-	-	-	271	-
16	-	2	2	358	5,6
17	-	7	7	446	15,7
18	1	12	13	469	27,7
19	-	8	8	451	17,7
20	1	14	15	439	34,1
21	3	10	13	447	29,1
22	5	14	19	423	44,9
23	6	26	32	399	80,2
24	10	25	35	420	83,3
25	13	22	35	414	84,6
26	9	29	38	390	97,4
27	23	19	42	398	105,6
28	14	13	27	378	71,5
29	18	11	29	359	80,7
30	13	9	22	364	60,5
31	14	18	32	317	100,9
32	19	6	25	307	81,5
33	18	7	25	337	74,3
34	11	10	21	363	57,9
35	11	5	16	409	39,1
36	7	7	14	433	32,4
37	4	1	5	439	11,4
38	8	4	12	456	26,3
39	5	4	9	485	18,6
40	2	1	3	525	5,7
41	1	1	2	534	3,7
42	-	1	1	579	1,7
43	1	-	1	598	1,7
44	-	-	-	602	-
15 bis unter 45	217	286	503	12 809	1 293,8 ³⁾
45 und älter	-	-	-	.	.
Zusammen	217	286	503	12 809 ⁴⁾	39,3 ⁵⁾

1) Altersberechnung aus Geburtsmonat u. -jahr - 2) Mittlere Bevölkerung - 3) Summe der altersspezifischen Geburtenziffern - 4) Frauen im Alter von 15 bis unter 45 Jahren - 5) Allgemeine Fruchtbarkeitsziffer

Noch 3.6: Altersspezifische Geburtenziffern sowie Lebendgeborene 2007
nach dem Alter der Mutter und nach Kreisen

Alter der Mutter ¹⁾ ... Jahre	Lebendgeborene			Frauen nebenstehenden Alters ²⁾	Lebendgeborene je 1000 Frauen nebenstehenden Alters
	deren Eltern miteinander		insgesamt		
	verheiratet sind	nicht verheiratet sind			

Landkreis Ilm-Kreis					
unter 15	-	-	-	.	.
15	-	-	-	386	-
16	-	3	3	540	5,6
17	-	6	6	669	9,0
18	-	16	16	717	22,3
19	1	19	20	687	29,1
20	4	16	20	685	29,2
21	5	28	33	673	49,1
22	2	31	33	678	48,7
23	10	29	39	697	56,0
24	11	34	45	682	66,0
25	18	33	51	674	75,6
26	18	38	56	683	82,0
27	25	37	62	643	96,5
28	21	37	58	608	95,4
29	38	37	75	595	126,0
30	24	25	49	522	93,8
31	23	13	36	471	76,4
32	22	14	36	479	75,1
33	25	23	48	500	96,0
34	20	11	31	550	56,4
35	18	14	32	610	52,5
36	13	10	23	700	32,8
37	14	7	21	767	27,4
38	10	5	15	791	19,0
39	11	8	19	839	22,7
40	5	5	10	866	11,5
41	6	-	6	882	6,8
42	1	2	3	926	3,2
43	-	3	3	965	3,1
44	-	1	1	974	1,0
15 bis unter 45	345	505	850	20 458	1 368,1 ³⁾
45 und älter	1	-	1	.	.
Zusammen	346	505	851	20 458 ⁴⁾	41,6 ⁵⁾

Landkreis Weimarer Land					
unter 15	-	-	-	.	.
15	-	3	3	337	8,9
16	-	1	1	438	2,3
17	1	3	4	552	7,2
18	-	7	7	555	12,6
19	4	16	20	520	38,5
20	2	13	15	490	30,6
21	4	12	16	489	32,7
22	1	28	29	484	59,9
23	3	28	31	505	61,4
24	11	24	35	499	70,2
25	15	30	45	467	96,3
26	5	36	41	492	83,3
27	26	37	63	492	128,1
28	21	27	48	458	104,7
29	27	37	64	464	138,0
30	22	20	42	450	93,3
31	22	17	39	420	92,9
32	12	20	32	422	75,8
33	20	16	36	426	84,4
34	12	11	23	452	50,8
35	17	12	29	544	53,3
36	10	5	15	604	24,8
37	5	11	16	596	26,8
38	5	4	9	614	14,7
39	5	3	8	641	12,5
40	1	6	7	708	9,9
41	2	-	2	757	2,6
42	-	-	-	760	-
43	1	-	1	788	1,3
44	-	-	-	757	-
15 bis unter 45	254	427	681	16 185	1 417,7 ³⁾
45 und älter	-	1	1	.	.
Zusammen	254	428	682	16 185 ⁴⁾	42,1 ⁵⁾

1) Altersberechnung aus Geburtsmonat u. -jahr - 2) Mittlere Bevölkerung - 3) Summe der altersspezifischen Geburtenziffern - 4) Frauen im Alter von 15 bis unter 45 Jahren - 5) Allgemeine Fruchtbarkeitsziffer

Noch 3.6: Altersspezifische Geburtenziffern sowie Lebendgeborene 2007
nach dem Alter der Mutter und nach Kreisen

Alter der Mutter ¹⁾ ... Jahre	Lebendgeborene			Frauen nebenstehenden Alters ²⁾	Lebendgeborene je 1000 Frauen nebenstehenden Alters
	deren Eltern miteinander		insgesamt		
	verheiratet sind	nicht verheiratet sind			
Landkreis Sonneberg					
unter 15	-	-	-	.	.
15	-	-	-	211	-
16	-	-	-	294	-
17	-	3	3	343	8,7
18	1	5	6	342	17,5
19	2	10	12	358	33,5
20	3	12	15	369	40,7
21	3	11	14	343	40,8
22	5	8	13	318	40,8
23	7	8	15	316	47,4
24	7	18	25	336	74,3
25	7	19	26	343	75,8
26	8	14	22	328	67,1
27	12	18	30	323	92,7
28	12	22	34	307	110,8
29	15	13	28	298	94,0
30	10	10	20	275	72,7
31	16	10	26	271	95,8
32	8	7	15	267	56,2
33	10	16	26	276	94,0
34	12	5	17	307	55,3
35	9	7	16	372	43,0
36	11	6	17	402	42,3
37	8	3	11	398	27,6
38	1	2	3	403	7,4
39	-	1	1	420	2,4
40	1	-	1	431	2,3
41	3	-	3	476	6,3
42	1	-	1	530	1,9
43	-	-	-	547	-
44	-	1	1	555	1,8
15 bis unter 45	172	229	401	10 766	1 253,2 ³⁾
45 und älter	-	1	1	.	.
Zusammen	172	230	402	10 766 ⁴⁾	37,3 ⁵⁾
Landkreis Saalfeld-Rudolstadt					
unter 15	-	1	1	.	.
15	-	3	3	387	7,8
16	-	7	7	588	11,9
17	-	11	11	719	15,3
18	-	15	15	727	20,6
19	2	18	20	737	27,1
20	3	13	16	705	22,7
21	3	24	27	680	39,7
22	6	27	33	668	49,4
23	12	31	43	667	64,4
24	12	29	41	656	62,5
25	13	40	53	607	87,4
26	17	36	53	604	87,7
27	20	33	53	587	90,3
28	19	30	49	540	90,8
29	30	36	66	567	116,5
30	26	18	44	562	78,3
31	26	23	49	495	99,0
32	19	19	38	506	75,2
33	17	11	28	555	50,5
34	16	20	36	602	59,8
35	19	16	35	674	52,0
36	9	9	18	742	24,3
37	10	8	18	798	22,6
38	3	5	8	806	9,9
39	7	5	12	811	14,8
40	3	3	6	859	7,0
41	1	2	3	926	3,2
42	1	1	2	994	2,0
43	-	-	-	1 020	-
44	-	-	-	1 045	-
15 bis unter 45	294	493	787	20 831	1 292,7 ³⁾
45 und älter	-	-	-	.	.
Zusammen	294	494	788	20 831 ⁴⁾	37,8 ⁵⁾

1) Altersberechnung aus Geburtsmonat u. -jahr - 2) Mittlere Bevölkerung - 3) Summe der altersspezifischen Geburtenziffern - 4) Frauen im Alter von 15 bis unter 45 Jahren - 5) Allgemeine Fruchtbarkeitsziffer

Noch 3.6: Altersspezifische Geburtenziffern sowie Lebendgeborene 2007
nach dem Alter der Mutter und nach Kreisen

Alter der Mutter ¹⁾ ... Jahre	Lebendgeborene			Frauen nebenstehenden Alters ²⁾	Lebendgeborene je 1000 Frauen nebenstehenden Alters
	deren Eltern miteinander		insgesamt		
	verheiratet sind	nicht verheiratet sind			
Landkreis Saale-Holzland-Kreis					
unter 15	-	-	-	.	-
15	-	-	-	296	-
16	-	1	1	433	2,3
17	-	9	9	543	16,6
18	-	5	5	558	9,0
19	1	11	12	571	21,0
20	1	18	19	549	34,6
21	1	24	25	524	47,7
22	4	20	24	481	49,9
23	5	17	22	464	47,4
24	9	22	31	475	65,3
25	13	26	39	453	86,2
26	13	29	42	454	92,6
27	14	24	38	455	83,6
28	22	26	48	465	103,3
29	23	23	46	459	100,3
30	19	30	49	441	111,1
31	16	25	41	406	100,9
32	20	11	31	392	79,2
33	13	6	19	407	46,7
34	13	15	28	449	62,4
35	17	9	26	500	52,0
36	17	11	28	562	49,8
37	5	5	10	575	17,4
38	5	8	13	605	21,5
39	9	2	11	641	17,2
40	2	2	4	673	5,9
41	3	3	6	738	8,1
42	-	-	-	781	-
43	1	2	3	808	3,7
44	-	-	-	813	-
15 bis unter 45	246	384	630	15 968	1 335,6 ³⁾
45 und älter	-	-	-	.	-
Zusammen	246	384	630	15 968 ⁴⁾	39,5 ⁵⁾
Landkreis Saale-Orla-Kreis					
unter 15	-	-	-	.	-
15	-	-	-	317	-
16	-	2	2	464	4,3
17	-	6	6	574	10,5
18	-	9	9	567	15,9
19	-	15	15	563	26,7
20	1	13	14	557	25,1
21	2	15	17	538	31,6
22	4	23	27	487	55,5
23	5	17	22	451	48,8
24	12	21	33	489	67,5
25	11	42	53	514	103,1
26	13	32	45	478	94,2
27	16	28	44	463	95,0
28	25	20	45	464	97,1
29	16	29	45	444	101,3
30	18	19	37	415	89,2
31	17	15	32	391	81,9
32	19	12	31	407	76,1
33	20	14	34	446	76,3
34	14	13	27	445	60,7
35	16	9	25	488	51,3
36	13	5	18	553	32,5
37	7	5	12	595	20,2
38	7	3	10	627	16,0
39	4	2	6	629	9,5
40	3	3	6	643	9,3
41	2	2	4	678	5,9
42	3	1	4	713	5,6
43	1	-	1	782	1,3
44	1	1	2	829	2,4
15 bis unter 45	250	376	626	16 007	1 314,7 ³⁾
45 und älter	-	-	-	.	-
Zusammen	250	376	626	16 007 ⁴⁾	39,1 ⁵⁾

1) Altersberechnung aus Geburtsmonat u. -jahr - 2) Mittlere Bevölkerung - 3) Summe der altersspezifischen Geburtenziffern - 4) Frauen im Alter von 15 bis unter 45 Jahren - 5) Allgemeine Fruchtbarkeitsziffer

Noch 3.6: Altersspezifische Geburtenziffern sowie Lebendgeborene 2007
nach dem Alter der Mutter und nach Kreisen

Alter der Mutter ¹⁾ ... Jahre	Lebendgeborene			Frauen nebenstehenden Alters ²⁾	Lebendgeborene je 1000 Frauen nebenstehenden Alters
	deren Eltern miteinander		insgesamt		
	verheiratet sind	nicht verheiratet sind			
Landkreis Greiz					
unter 15	-	-	-	.	.
15	-	3	3	382	7,9
16	-	4	4	540	7,4
17	-	9	9	716	12,6
18	-	12	12	705	17,0
19	1	18	19	662	28,7
20	3	13	16	646	24,8
21	3	20	23	588	39,1
22	4	21	25	549	45,6
23	6	32	38	562	67,7
24	5	35	40	561	71,3
25	11	43	54	539	100,3
26	12	43	55	523	105,2
27	14	41	55	539	102,0
28	19	23	42	512	82,1
29	21	25	46	516	89,1
30	23	36	59	493	119,7
31	26	22	48	458	104,9
32	16	18	34	438	77,6
33	8	18	26	457	56,9
34	5	12	17	522	32,6
35	16	14	30	627	47,9
36	16	17	33	682	48,4
37	9	6	15	726	20,7
38	8	4	12	781	15,4
39	4	5	9	791	11,4
40	5	1	6	840	7,1
41	3	1	4	882	4,5
42	-	-	-	942	-
43	1	-	1	985	1,0
44	-	1	1	979	1,0
15 bis unter 45	239	497	736	19 139	1 349,9 ³⁾
45 und älter	-	-	-	.	.
Zusammen	239	497	736	19 139 ⁴⁾	38,5 ⁵⁾
Landkreis Altenburger Land					
unter 15	-	-	-	.	.
15	-	-	-	343	-
16	-	1	1	455	2,2
17	-	4	4	557	7,2
18	-	11	11	627	17,5
19	-	9	9	635	14,2
20	1	27	28	574	48,8
21	1	14	15	525	28,6
22	2	18	20	517	38,7
23	6	26	32	483	66,3
24	6	30	36	477	75,4
25	6	20	26	505	51,4
26	11	34	45	492	91,4
27	23	30	53	477	111,1
28	18	37	55	460	119,6
29	17	23	40	474	84,3
30	19	20	39	435	89,7
31	16	16	32	381	84,0
32	20	14	34	394	86,2
33	14	11	25	418	59,7
34	16	6	22	474	46,4
35	11	12	23	565	40,7
36	11	16	27	649	41,6
37	9	7	16	716	22,4
38	6	5	11	721	15,3
39	4	4	8	725	11,0
40	2	2	4	775	5,2
41	1	4	5	839	6,0
42	1	3	4	842	4,8
43	2	1	3	844	3,6
44	-	-	-	859	-
15 bis unter 45	223	405	628	17 238	1 273,1 ³⁾
45 und älter	-	-	-	.	.
Zusammen	223	405	628	17 238 ⁴⁾	36,4 ⁵⁾

1) Altersberechnung aus Geburtsmonat u. -jahr - 2) Mittlere Bevölkerung - 3) Summe der altersspezifischen Geburtenziffern - 4) Frauen im Alter von 15 bis unter 45 Jahren - 5) Allgemeine Fruchtbarkeitsziffer

4. Sterbefälle
4.1 Abgekürzte Sterbetafel 2005/2007

Vollendetes Alters- jahr	Männlich				Weiblich			
	Überlebende im Alter x	Gestorbene im Alter x bis unter x+1	Sterbewahr- scheinlich- keit von Alter x bis x+1	durchschnitt- liche Lebens- erwartung im Alter x in Jahren	Überlebende im Alter x	Gestorbene im Alter x bis unter x+1	Sterbewahr- scheinlich- keit von Alter x bis x+1	durchschnitt- liche Lebens- erwartung im Alter x in Jahren
x	lx	dx	qx	ex	lx	dx	qx	ex
0	100 000	442	0,00442	75,68	100 000	333	0,00333	81,77
1	99 558	34	0,00034	75,01	99 667	19	0,00019	81,05
2	99 525	19	0,00019	74,04	99 648	19	0,00020	80,06
3	99 506	16	0,00017	73,05	99 629	16	0,00016	79,08
4	99 489	15	0,00015	72,07	99 613	14	0,00014	78,09
5	99 475	16	0,00016	71,08	99 599	10	0,00010	77,10
6	99 459	16	0,00016	70,09	99 589	8	0,00008	76,11
7	99 443	15	0,00015	69,10	99 580	7	0,00007	75,11
8	99 428	14	0,00014	68,11	99 574	6	0,00006	74,12
9	99 414	11	0,00012	67,12	99 568	6	0,00007	73,12
10	99 403	11	0,00011	66,13	99 561	7	0,00007	72,13
11	99 392	12	0,00012	65,13	99 554	9	0,00009	71,13
12	99 380	14	0,00014	64,14	99 545	11	0,00011	70,14
13	99 366	18	0,00018	63,15	99 535	13	0,00013	69,15
14	99 349	23	0,00023	62,16	99 522	16	0,00016	68,16
15	99 326	32	0,00032	61,17	99 506	20	0,00020	67,17
16	99 294	48	0,00048	60,19	99 486	23	0,00023	66,18
17	99 246	67	0,00068	59,22	99 464	27	0,00027	65,20
18	99 178	82	0,00082	58,26	99 437	29	0,00029	64,21
19	99 096	88	0,00089	57,31	99 408	30	0,00030	63,23
20	99 008	85	0,00086	56,36	99 378	30	0,00031	62,25
21	98 924	76	0,00077	55,41	99 348	29	0,00029	61,27
22	98 848	70	0,00071	54,45	99 319	26	0,00027	60,29
23	98 777	67	0,00068	53,49	99 292	25	0,00025	59,30
24	98 710	67	0,00068	52,53	99 267	24	0,00024	58,32
25	98 644	68	0,00069	51,56	99 243	22	0,00023	57,33
26	98 576	64	0,00065	50,60	99 221	23	0,00023	56,34
27	98 512	65	0,00066	49,63	99 198	24	0,00024	55,36
28	98 448	65	0,00066	48,66	99 174	27	0,00027	54,37
29	98 382	66	0,00067	47,69	99 147	30	0,00030	53,39
30	98 317	70	0,00071	46,72	99 117	33	0,00033	52,40
31	98 247	72	0,00073	45,76	99 084	30	0,00031	51,42
32	98 175	79	0,00080	44,79	99 054	33	0,00033	50,43
33	98 096	93	0,00094	43,83	99 020	36	0,00036	49,45
34	98 003	105	0,00107	42,87	98 984	41	0,00041	48,47
35	97 898	110	0,00112	41,91	98 944	52	0,00053	47,49
36	97 788	117	0,00119	40,96	98 892	57	0,00057	46,51
37	97 672	123	0,00126	40,01	98 835	60	0,00060	45,54
38	97 549	133	0,00136	39,06	98 775	63	0,00064	44,57
39	97 416	151	0,00155	38,11	98 712	68	0,00068	43,60
40	97 265	167	0,00171	37,17	98 644	77	0,00078	42,62
41	97 099	187	0,00192	36,23	98 568	87	0,00089	41,66
42	96 912	217	0,00224	35,30	98 480	102	0,00103	40,69
43	96 695	247	0,00255	34,38	98 379	117	0,00119	39,74
44	96 448	282	0,00292	33,46	98 261	129	0,00131	38,78

Noch: 4.1 Abgekürzte Sterbetafel 2005/2007

Vollendetes Alters- jahr	Männlich				Weiblich			
	Überlebende im Alter x	Gestorbene im Alter x bis unter x+1	Sterbewahr- scheinlich- keit von Alter x bis x+1	durchschnitt- liche Lebens- erwartung im Alter x in Jahren	Überlebende im Alter x	Gestorbene im Alter x bis unter x+1	Sterbewahr- scheinlich- keit von Alter x bis x+1	durchschnitt- liche Lebens- erwartung im Alter x in Jahren
x	lx	dx	qx	ex	lx	dx	qx	ex
45	96 166	318	0,00331	32,56	98 133	136	0,00138	37,83
46	95 848	350	0,00365	31,67	97 997	146	0,00149	36,88
47	95 498	377	0,00395	30,78	97 851	158	0,00162	35,94
48	95 121	403	0,00424	29,90	97 693	171	0,00175	35,00
49	94 718	440	0,00464	29,03	97 521	191	0,00196	34,06
50	94 278	481	0,00510	28,16	97 331	206	0,00212	33,12
51	93 797	528	0,00563	27,30	97 125	219	0,00225	32,19
52	93 269	580	0,00622	26,45	96 906	239	0,00247	31,26
53	92 689	625	0,00674	25,62	96 667	261	0,00270	30,34
54	92 065	669	0,00726	24,79	96 406	286	0,00297	29,42
55	91 396	713	0,00780	23,96	96 120	315	0,00328	28,51
56	90 684	764	0,00843	23,15	95 804	340	0,00355	27,60
57	89 919	812	0,00903	22,34	95 464	363	0,00381	26,69
58	89 107	862	0,00968	21,54	95 101	393	0,00413	25,79
59	88 245	912	0,01033	20,75	94 708	432	0,00456	24,90
60	87 333	961	0,01101	19,96	94 275	474	0,00503	24,01
61	86 372	1 039	0,01202	19,17	93 802	507	0,00541	23,13
62	85 333	1 113	0,01304	18,40	93 294	530	0,00568	22,25
63	84 220	1 211	0,01438	17,64	92 764	557	0,00600	21,38
64	83 009	1 313	0,01581	16,89	92 207	598	0,00649	20,50
65	81 696	1 396	0,01709	16,15	91 609	665	0,00726	19,63
66	80 300	1 502	0,01871	15,42	90 944	763	0,00839	18,77
67	78 798	1 616	0,02050	14,71	90 181	865	0,00959	17,93
68	77 182	1 757	0,02276	14,00	89 316	975	0,01092	17,10
69	75 425	1 912	0,02535	13,32	88 341	1 095	0,01240	16,28
70	73 513	2 054	0,02794	12,65	87 245	1 219	0,01397	15,48
71	71 459	2 192	0,03068	12,00	86 027	1 346	0,01564	14,69
72	69 266	2 355	0,03400	11,37	84 681	1 488	0,01757	13,92
73	66 911	2 551	0,03813	10,75	83 193	1 671	0,02009	13,16
74	64 360	2 753	0,04277	10,15	81 522	1 874	0,02299	12,42
75	61 607	2 929	0,04754	9,59	79 647	2 081	0,02613	11,70
76	58 678	3 070	0,05233	9,04	77 566	2 288	0,02949	11,00
77	55 608	3 157	0,05678	8,51	75 278	2 491	0,03309	10,32
78	52 450	3 231	0,06161	7,99	72 787	2 723	0,03741	9,65
79	49 219	3 356	0,06818	7,48	70 064	2 994	0,04273	9,01
80	45 863	3 473	0,07572	7,00	67 070	3 311	0,04936	8,39
81	42 391	3 600	0,08491	6,53	63 759	3 653	0,05729	7,80
82	38 791	3 712	0,09569	6,09	60 107	3 951	0,06573	7,24
83	35 079	3 737	0,10654	5,68	56 156	4 219	0,07513	6,71
84	31 342	3 693	0,11782	5,30	51 936	4 438	0,08546	6,22
85	27 649	3 586	0,12970	4,94	47 498	4 576	0,09634	5,75
86	24 063	3 416	0,14195	4,60	42 922	4 673	0,10887	5,31
87	20 647	3 223	0,15608	4,28	38 249	4 653	0,12164	4,90
88	17 425	2 997	0,17197	3,97	33 596	4 563	0,13582	4,51
89	14 428	2 722	0,18864	3,70	29 033	4 463	0,15374	4,14
90	11 706	2 392	0,20436	3,44	24 570	4 265	0,17358	3,80

4.2 Gestorbene 2007 nach Monaten und Vierteljahren

Monat Vierteljahr Jahr	Gestorbene			Gestorbene je 1000 Einwohner ¹⁾		
	insgesamt	männlich	weiblich	insgesamt	männlich	weiblich
Januar	2 275	1 137	1 138	11,6	11,8	11,4
Februar	2 145	1 003	1 142	12,1	11,5	12,7
März	2 357	1 098	1 259	12,0	11,4	12,7
1. Vierteljahr	6 777	3 238	3 539	11,9	11,5	12,3
April	2 231	1 064	1 167	11,8	11,4	12,2
Mai	2 128	1 016	1 112	10,9	10,5	11,2
Juni	2 008	946	1 062	10,6	10,1	11,1
2. Vierteljahr	6 367	3 026	3 341	11,1	10,7	11,5
Juli	2 060	995	1 065	10,5	10,3	10,8
August	2 026	965	1 061	10,4	10,0	10,7
September	1 935	911	1 024	10,3	9,8	10,7
3. Vierteljahr	6 021	2 871	3 150	10,4	10,1	10,7
Oktober	2 123	1 030	1 093	10,9	10,7	11,1
November	2 139	1 013	1 126	11,4	10,9	11,8
Dezember	2 385	1 152	1 233	12,3	12,0	12,5
4. Vierteljahr	6 647	3 195	3 452	11,5	11,2	11,8
Insgesamt	25 812	12 330	13 482	11,2	10,9	11,6

1) Verhältniszahlen für Monate und Vierteljahre auf 1 Jahr umgerechnet

4.3 Altersspezifische Sterbeziffern sowie Gestorbene 2007 nach Altersgruppen und Geschlecht

Alter von ... bis unter ... Jahr(en)	Männlich			Weiblich		
	Gestorbene	Personen nebenstehen- den Alters ¹⁾	Gestorbene je 1000 Einwohner nebenstehen- den Alters	Gestorbene	Personen nebenstehen- den Alters ¹⁾	Gestorbene je 1000 Einwohner nebenstehen- den Alters
0 - 1	28	8 675	3,2	29	8 057	3,6
1 - 5	8	34 401	0,2	4	32 864	0,1
5 - 10	5	42 764	0,1	1	40 677	-
10 - 15	4	35 913	0,1	2	34 189	0,1
15 - 20	37	65 601	0,6	17	61 717	0,3
20 - 25	50	81 499	0,6	21	70 949	0,3
25 - 30	62	77 886	0,8	21	65 208	0,3
30 - 35	43	64 825	0,7	17	54 224	0,3
35 - 40	104	83 104	1,3	41	73 922	0,6
40 - 45	229	98 789	2,3	94	92 544	1,0
45 - 50	391	100 049	3,9	151	95 750	1,6
50 - 55	575	94 518	6,1	231	92 094	2,5
55 - 60	693	80 663	8,6	294	80 172	3,7
60 - 65	809	61 647	13,1	378	65 232	5,8
65 - 70	1 657	81 220	20,4	885	91 467	9,7
70 - 75	1 828	56 559	32,3	1 185	70 805	16,7
75 - 80	2 082	36 935	56,4	1 832	57 356	31,9
80 - 85	1 824	18 974	96,1	2 906	44 848	64,8
85 - 90	1 196	7 524	159,0	2 819	23 644	119,2
90 und mehr	705	2 452	287,5	2 554	10 415	245,2
Insgesamt	12 330	1 133 997	10,9	13 482	1 166 133	11,6

1) mittlere Bevölkerung, Summendifferenz rundungsbedingt

4.4 Überlebende Ehegatten der durch Tod gelösten Ehen 2007 nach Geburtsjahren

Geburtsjahr	Im Berichtsjahr durch den Tod des Ehegatten verwitwete		Geburtsjahr	Im Berichtsjahr durch den Tod des Ehegatten verwitwete	
	Männer	Frauen		Männer	Frauen
1990	-	-	1951	40	111
1989	-	-	1950	32	135
1988	-	-	1949	33	118
1987	-	1	1948	24	91
1986	1	1	1947	29	124
1985	-	-	1946	27	116
1984	-	1	1945	20	117
1983	-	2	1944	41	160
1982	-	-	1943	53	190
bis 25 Jahre	1	5	1942	71	172
1981	1	5	56 bis 65 Jahre	370	1 334
1980	-	3	1941	67	246
1979	1	1	1940	97	293
1978	-	3	1939	96	324
1977	-	4	1938	109	294
1976	-	4	1937	109	279
1975	1	4	1936	110	266
1974	-	5	1935	120	336
1973	-	4	1934	118	264
1972	6	5	1933	100	235
26 bis 35 Jahre	9	38	1932	108	239
1971	1	10	66 bis 75 Jahre	1 034	2 776
1970	6	10	1931	102	263
1969	3	9	1930	109	287
1968	5	16	1929	112	290
1967	4	17	1928	132	268
1966	6	23	1927	117	256
1965	5	18	1926	107	236
1964	10	20	1925	118	202
1963	13	37	1924	83	171
1962	8	49	1923	83	137
36 bis 45 Jahre	61	209	1922	85	132
1961	17	46	76 bis 85 Jahre	1 048	2 242
1960	16	44	1921	69	94
1959	18	57	1920	74	94
1958	11	65	1919	51	35
1957	15	58	1918	19	22
1956	25	77	1917	15	10
1955	21	81	86 bis 90 Jahre	228	255
1954	27	93	91 und älter	115	33
1953	24	96			
1952	34	93			
46 bis 55 Jahre	208	710	Insgesamt	3 074	7 602

4.5 Gestorbene Säuglinge 2007 nach Monaten und Vierteljahren

Monat Vierteljahr Jahr	Im 1. Lebensjahr Gestorbene			Darunter in den ersten 7 Lebenstagen		
	insgesamt	darunter männlich	je 1000 Lebend- geborene ¹⁾	insgesamt	darunter männlich	je 1000 Lebend- geborene ²⁾
Januar	5	-	3,6	-	-	-
Februar	5	3	4,1	3	2	2,3
März	5	2	3,6	-	-	-
1. Vierteljahr	15	5	3,7	3	2	0,7
April	2	1	1,5	1	1	0,8
Mai	5	5	3,6	1	1	0,7
Juni	4	2	2,8	2	1	1,4
2. Vierteljahr	11	8	2,7	4	3	1,0
Juli	4	2	2,6	-	-	-
August	3	1	2,0	-	-	-
September	5	-	3,3	2	-	1,2
3. Vierteljahr	12	3	2,7	2	-	0,4
Oktober	7	4	4,7	4	2	2,8
November	4	3	2,6	-	-	-
Dezember	8	5	5,5	3	2	2,2
4. Vierteljahr	19	12	4,3	7	4	1,7
Insgesamt	57	28	3,4	16	9	0,9

1) unter Berücksichtigung der Geburtenentwicklung in den vergangenen 12 Monaten

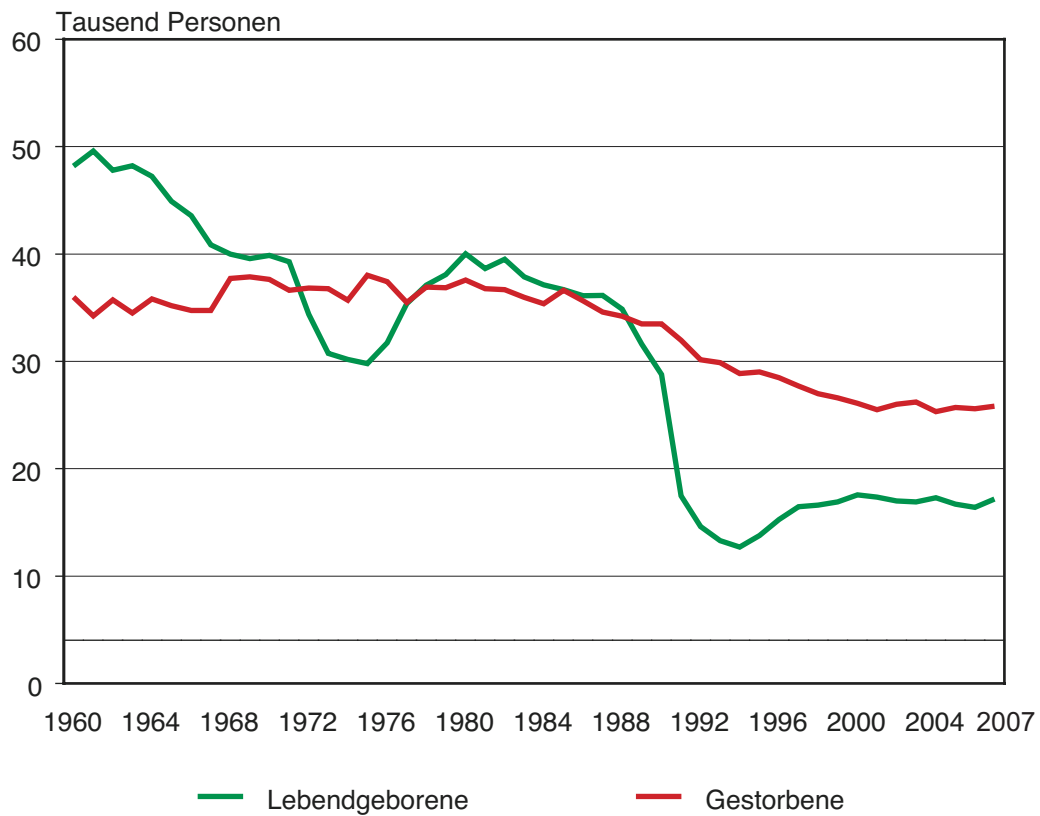
2) bezogen auf die Lebendgeborenen des Berichtszeitraumes

4.6 Gestorbene Säuglinge 2007 nach Geschlecht, Familienstand der Eltern und Alter

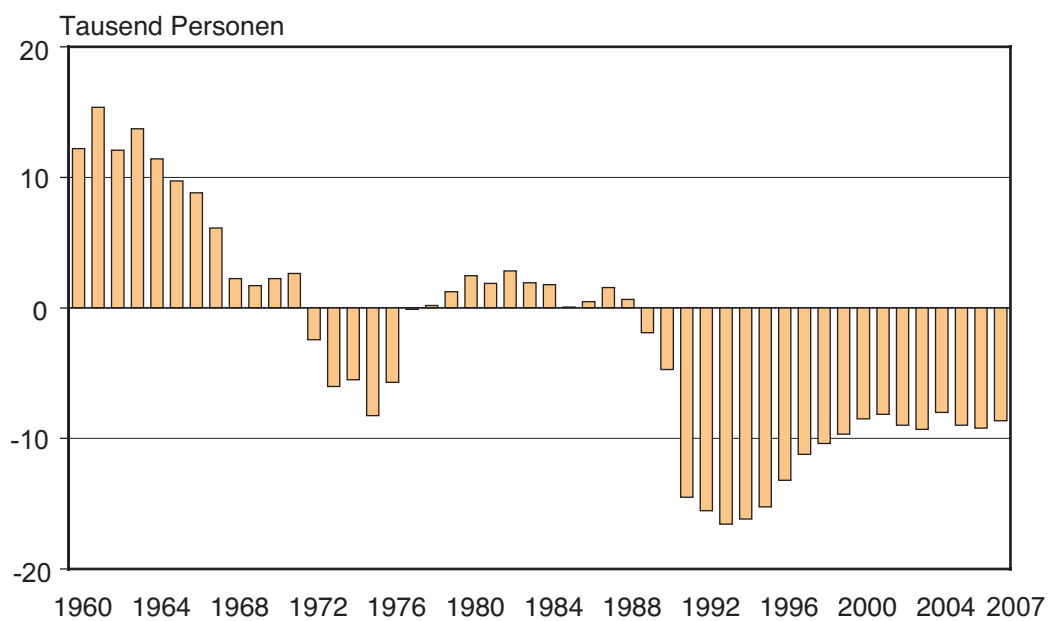
Alter	Gestorbene Säuglinge				
	männlich	weiblich	insgesamt	davon, deren Eltern miteinander	
				verheiratet sind	nicht verheiratet sind
0 Tage	3	7	10	2	8
1 Tag	3	-	3	2	1
2 Tage	-	-	-	-	-
3 Tage	-	-	-	-	-
4 Tage	1	-	1	-	1
5 Tage	1	-	1	-	1
6 Tage	1	-	1	1	-
0 - 6 Tage zusammen	9	7	16	5	11
7 - 13 Tage	1	4	5	2	3
14 - 20 Tage	2	1	3	2	1
21 - 27 Tage	-	1	1	-	1
0 - 27 Tage zusammen	12	13	25	9	16
Im 1. Lebensmonat	13	14	27	10	17
Im 2. Lebensmonat	2	1	3	1	2
Im 3. Lebensmonat	1	1	2	1	1
Im 4. Lebensmonat	3	1	4	3	1
Im 5. Lebensmonat	1	5	6	5	1
Im 6. Lebensmonat	2	2	4	-	4
Im 7. Lebensmonat	2	2	4	2	2
Im 8. Lebensmonat	1	1	2	-	2
Im 9. Lebensmonat	1	2	3	2	1
Im 10. Lebensmonat	-	-	-	-	-
Im 11. Lebensmonat	2	-	2	1	1
Im 12. Lebensmonat	-	-	-	-	-
Im 1. Lebensjahr insgesamt	28	29	57	25	32

1. Lebendgeborene und Gestorbene 1960 bis 2007

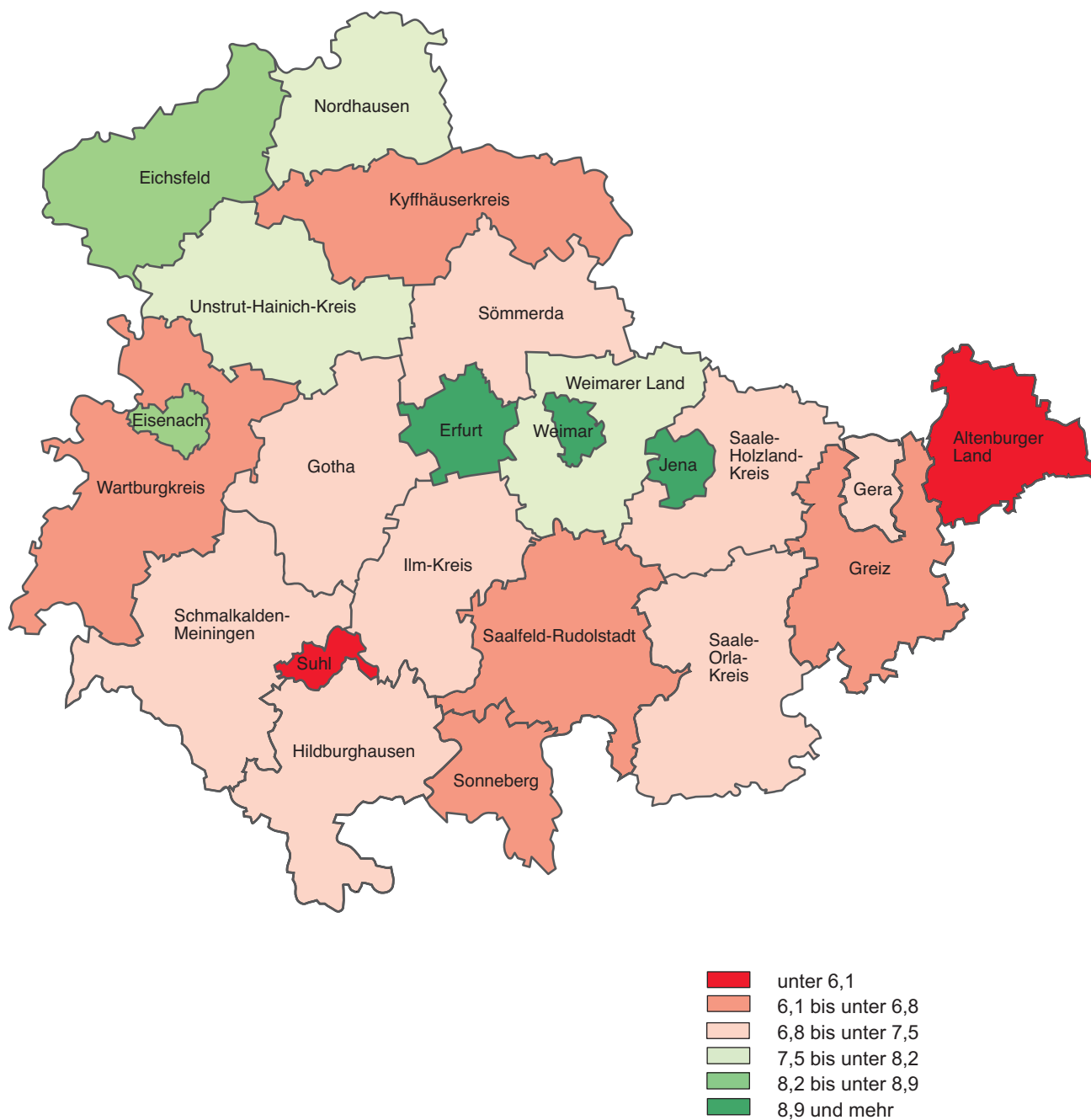
Entwicklung der Lebendgeborenen und Gestorbenen



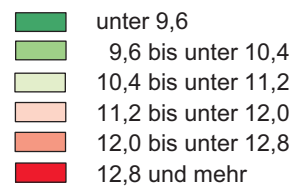
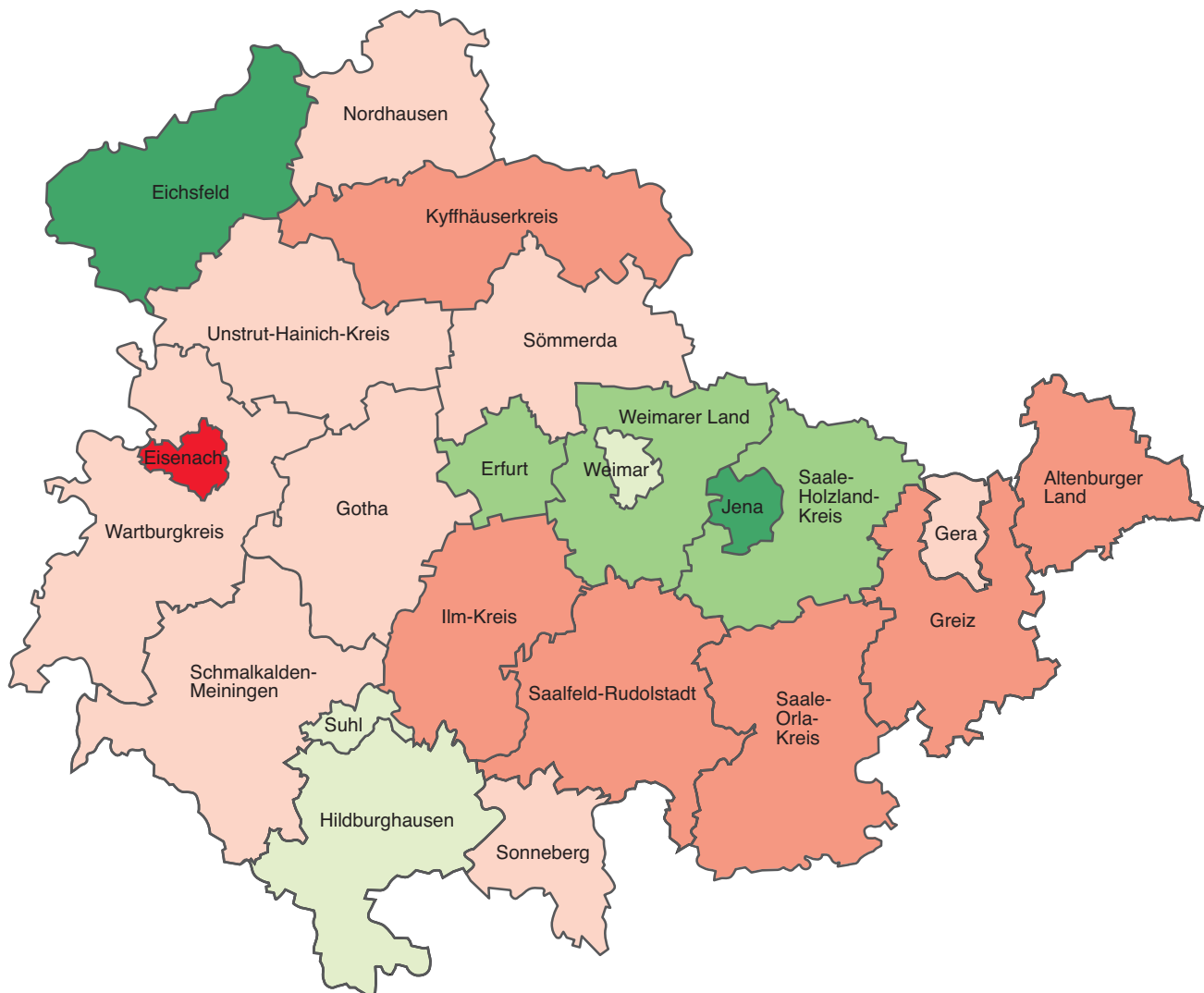
Geburten- bzw. Sterbefallüberschuss (-)



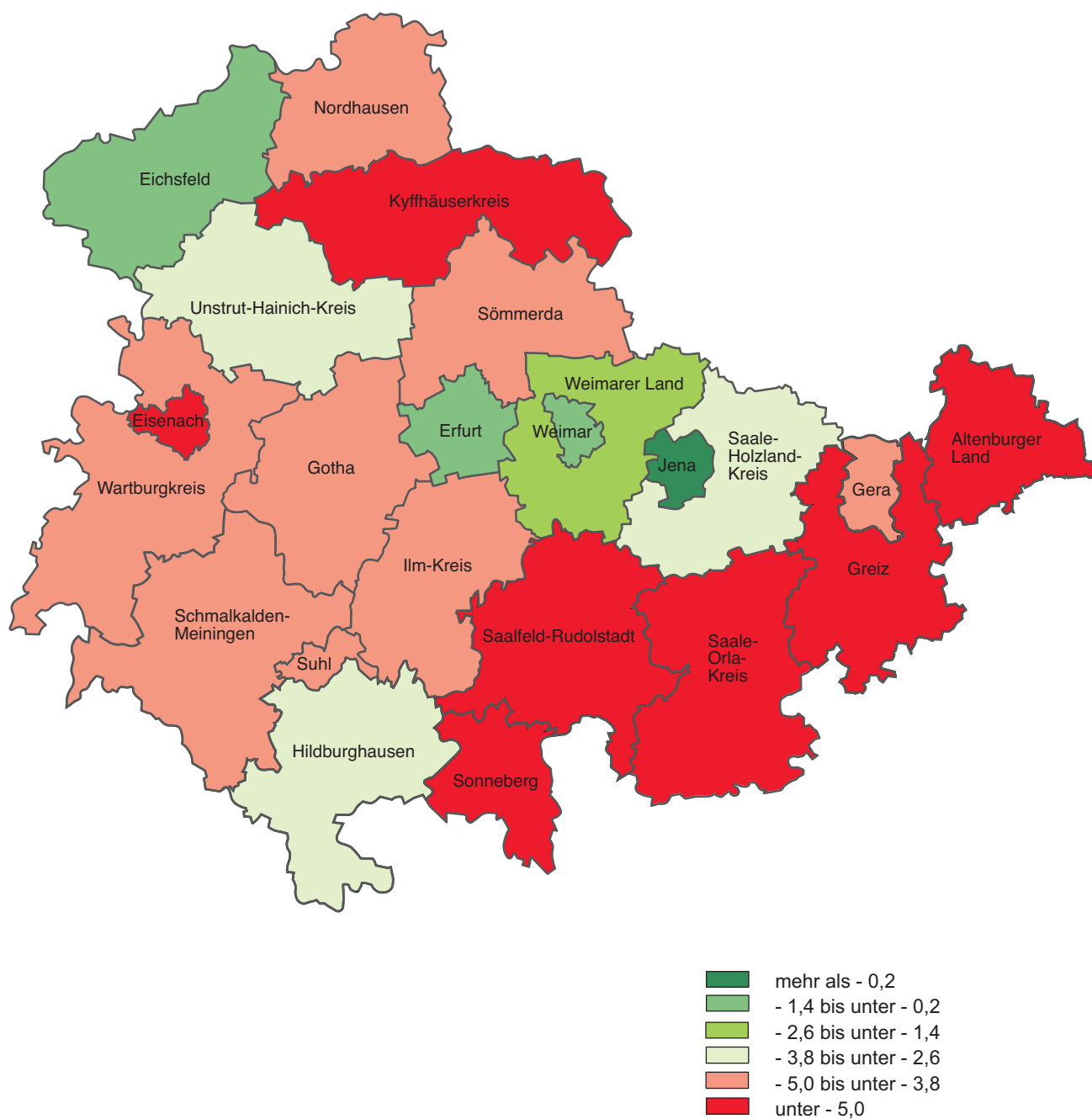
2. Lebendgeborene 2007 je 1000 der Bevölkerung nach Kreisen



3. Gestorbene 2007 je 1000 der Bevölkerung nach Kreisen



4. Überschuss der Geborenen (+) bzw. Gestorbenen (-) 2007 je 1000 der Bevölkerung nach Kreisen



5. Altersspezifische Geburtenziffern 1990, 1994, 2000, 2006 und 2007

