



Statistischer Bericht

E II, E III - vj 4 / 16

**Bauhaupt- und Ausbaugewerbe
in Thüringen
Januar 2015 - Dezember 2016
nach Kreisen**

Bestell-Nr. 05 202

Zeichenerklärung

- nichts vorhanden (genau Null)
- 0 weniger als die Hälfte von 1 in der letzten besetzten Stelle, jedoch mehr als nichts
- . Zahlenwert unbekannt oder geheim zu halten
- ... Zahlenwert lag bei Redaktionsschluss noch nicht vor
- x Tabellenfach gesperrt, weil Aussage nicht sinnvoll
- p vorläufige Zahl
- r berichtigte Zahl
- / Zahlenwert nicht sicher genug
- () Aussagewert eingeschränkt

Anmerkung: Abweichungen in den Summen, auch im Vergleich zu anderen Veröffentlichungen, erklären sich aus dem Runden von Einzelwerten.

Herausgeber:

Thüringer Landesamt für Statistik

Europaplatz 3, 99091 Erfurt

Postfach 90 01 63, 99104 Erfurt

Telefon: 03 61 37-84 642 / 84 647

Telefax 03 61 37-84 699

Internet: www.statistik.thueringen.de

E-Mail: auskunft@statistik.thueringen.de

Auskunft erteilt:

Referat: Produzierendes Gewerbe,
Bautätigkeit

Telefon: 0361 57334-3210

Herausgegeben im März 2017

Heft-Nr.: 50/17

Preis: 6,25 Euro

© Thüringer Landesamt für Statistik, Erfurt, 2017

Vervielfältigung und Verbreitung, auch auszugsweise, mit Quellenangabe gestattet.

Inhaltsverzeichnis

Seite

Vorbemerkungen

2

Grafiken

1. Gesamtumsatz je Beschäftigten des Bauhauptgewerbes Januar bis Dezember 2016 nach Kreisen	5
2. Gesamtumsatz je Beschäftigten des Ausbaugewerbes Januar bis Dezember 2016 nach Kreisen	6

Tabellen

1. Gesamtübersicht über das Baugewerbe nach Vierteljahren und Kreisen	7
2. Betriebe, Beschäftigte, geleistete Arbeitsstunden, Entgelte sowie Umsatz im Baugewerbe nach Kreisen (kumuliert 2015 und 2016)	13
3. Gesamtübersicht über das Bauhauptgewerbe nach Monaten und Kreisen	14
4. Betriebe, Beschäftigte, geleistete Arbeitsstunden, Entgelte sowie Umsatz und Auftragseingang im Bauhauptgewerbe nach Kreisen (kumuliert 2015 und 2016)	26
5. Baugewerblicher Umsatz im Bauhauptgewerbe Januar bis Dezember 2016 nach Art der Bauten bzw. Auftraggebern und Kreisen in 1000 EUR	27
6. Gesamtübersicht über das Ausbaugewerbe nach Vierteljahren und Kreisen	28
7. Betriebe, Beschäftigte, geleistete Arbeitsstunden, Entgelte sowie Umsatz im Ausbaugewerbe nach Kreisen (kumuliert 2015 und 2016)	34

Vorbemerkungen

Ziel der Statistik

Die Monatsberichte im Bauhauptgewerbe und die Vierteljahresberichte im Ausbaugewerbe dienen der kurzfristigen Beurteilung der konjunkturellen Lage des Baemarktes. Die Ergebnisse der Statistik sind ein wichtiges Material für die Arbeit der gesetzgebenden Körperschaften, der Bundes- und der Landesregierung, der Verbände, der Kammern sowie sonstiger Institutionen und bilden eine unentbehrliche Grundlage für zahlreiche wirtschaftspolitische Entscheidungen.

Rechtsgrundlagen

Rechtsgrundlage für die Erhebungen ist das Gesetz über die Statistik im Produzierenden Gewerbe (ProdGewStatG) in der Fassung der Bekanntmachung vom 21. März 2002 (BGBl. I S. 1181), zuletzt geändert durch Artikel 271 der Verordnung vom 31.08.2015 (BGBl. I S. 1474) in Verbindung mit dem Bundesstatistikgesetz (BStatG) vom 22. Januar 1987 (BGBl. I S. 462, 565), in der Fassung der Bekanntmachung vom 20.10.2016 (BGBl. I S. 2394).

Berichtskreis

In zwei selbstständigen Erhebungen werden die Bereiche Bauhaupt- und Ausbaugewerbe im Sinne des ProdGewStatG auf Grundlage der „Klassifikation der Wirtschaftszweige, Ausgabe 2008 (WZ 2008)“ erfasst.

Meldepflichtig sind Betriebe von bundesweit höchstens 20 000 Unternehmen des Bauhauptgewerbes sowie Baubetriebe anderer Unternehmen. Das sind alle Betriebe von Unternehmen des Bauhauptgewerbes mit im Allgemeinen 20 und mehr Beschäftigten und bauhauptgewerbliche Betriebe mit im Allgemeinen 20 und mehr Beschäftigten anderer Unternehmen.

Im Ausbaugewerbe werden Betriebe von bundesweit höchstens 9 000 Unternehmen des Ausbaugewerbes sowie Baubetriebe anderer Unternehmen befragt. Das sind alle Betriebe von Unternehmen des Ausbaugewerbes mit im Allgemeinen 20 und mehr Beschäftigten und ausbaugewerbliche Betriebe mit im Allgemeinen 20 und mehr Beschäftigten anderer Unternehmen.

Im Rahmen der **jährlichen** Betriebserhebungen (für den Monats Juni) werden auch die Berichte der Betriebe von Unternehmen mit 1 bis 19 Beschäftigten im Bauhauptgewerbe und mit 10 bis 19 Beschäftigten im Ausbaugewerbe einbezogen.

Aus diesen Erhebungen wird anhand der Zahl der Beschäftigten der Berichtskreis der monatlich bzw. vierteljährlich meldenden Betriebe jährlich neu festgelegt. Damit ist ein Berichtskreissprung verbunden, der insbesondere in den neuen Ländern wegen der raschen Veränderungen der Wirtschafts- und Betriebsstruktur erheblich ist.

Methodische Hinweise

Klassifikation der Wirtschaftszweige

Die Zuordnung der Unternehmen und Betriebe zu den Wirtschaftszweigen erfolgt ab Monats Januar 2009 anhand der „Klassifikation der Wirtschaftszweige, Ausgabe 2008“ (WZ 2008) nach ihrer Haupttätigkeit unter Anwendung des Schwerpunktprinzips.

Das Gesetz über die Statistik im Produzierenden Gewerbe (ProdGewStatG) enthält die Begriffe Bauhauptgewerbe und Ausbaugewerbe, die die Wirtschaftszweigklassifikationen nicht kennen. Die Begriffe sind jedoch im Rahmen der Berichtskreisdefinition und Erhebungsorganisation im Baugewerbe von Bedeutung. So wird über diese Abgrenzung u. a. festgelegt, ob die Betriebe monatlich oder vierteljährlich zur statistischen Meldung herangezogen werden.

Zum Bauhauptgewerbe werden die Zweige Bau von Gebäuden (41.2), Bau von Straßen und Bahnverkehrsstrecken (42.1), Leitungstiefbau und Kläranlagenbau (42.2), Sonstiger Tiefbau (42.9), Abbrucharbeiten und vorbereitende Baustellenarbeiten (43.1) und Sonstige spezialisierte Bautätigkeiten (43.9) zugeordnet.

Zum Ausbaugewerbe gehören die Zweige Bauinstallation (43.2) und Sonstiger Ausbau (43.3).

In den Statistischen Berichten zum Baugewerbe werden in diesem Sinne die Bezeichnungen Bauhauptgewerbe und Ausbaugewerbe weiter verwendet.

Nach dem Übergang von der Wirtschaftszweigklassifikation WZ 2003 auf die WZ 2008 bleiben die Bereiche Bauhauptgewerbe und Ausbaugewerbe insgesamt in sich homogen und sind damit mit den Ergebnissen vor der Umstellung vergleichbar.

Vorjahresangaben

Ausgewiesene Veränderungen zum Vormonat bzw. zum gleichen Zeitraum des Vorjahres sind nicht preis-, saison- und kalenderbereinigt.

Definitionen

Betrieb

Örtliche Betriebseinheit (nicht Unternehmen) des Baugewerbes.

Dazu zählen:

- Einbetriebsunternehmen des Baugewerbes
- örtliche Einheiten (z.B. Haupt- und Zweigniederlassungen) mit Schwerpunkt im Baugewerbe, die zu Unternehmen des Baugewerbes sowie des übrigen produzierenden Gewerbes oder von sonstigen Wirtschaftszweigen gehören, sofern sie Bauleistungen für den Markt erbringen.
(Baustellen gelten nur dann als Betrieb, wenn sie ein eigenes Bau- oder Lohnbüro haben.)
- Arbeitsgemeinschaften des Baugewerbes melden nicht selbst, die Arbeitsgemeinschaftsanteile werden über die ausführenden Betriebe erfasst.

Unternehmen

Als Unternehmen gilt die kleinste rechtlich selbstständige Einheit, die aus handels- und/oder steuerrechtlichen Gründen Bücher führt und bilanziert, einschließlich ihrer Zweigniederlassungen und Betriebe sowie einschließlich der nicht zum Baugewerbe gehörenden gewerblichen und nichtgewerblichen Unternehmensteile. Dementsprechend gelten auch als Unternehmen rechtlich selbstständige Tochtergesellschaften.

Die statistische Meldepflicht erfasst jedoch nicht die Zweigniederlassungen im Ausland.

Beschäftigte

Alle Personen, die in einem arbeitsrechtlichen Verhältnis zum Betrieb stehen, einschließlich tätige Inhaber und Mitinhaber sowie unbezahlt mithelfende Familienangehörige, soweit diese mindestens 55 Stunden im Monat im Betrieb tätig sind.

Entgelte (Bruttolohn- und Bruttogehaltssumme)

Summe der lohnsteuerpflichtigen Bruttobezüge (Bar- und Sachbezüge) der Arbeiter und Angestellten sowie der Auszubildenden.

Diese Beträge verstehen sich ohne Pflichtanteile des Arbeitgebers zur Sozialversicherung, ohne Beiträge zu den Sozialkassen des Baugewerbes, ohne Winterbau-Umlage, ohne Aufwendungen für die betriebliche Alters-, Invaliditäts- und Hinterbliebenenversorgung und ohne gezahltes Vorruhestandsgeld sowie ohne Zuschüsse der Bundesagentur für Arbeit (Kurzarbeitergeld, Winterausfallgeld ab der 101. witterungsbedingten Ausfallstunde, Leistungen nach dem Altersteilzeitgesetz). Den Löhnen und Gehältern sind auch die Bezüge von Gesellschaftern, Vorstandsmitgliedern und anderen leitenden Kräften zuzurechnen, soweit sie steuerlich als Einkünfte aus nichtselbstständiger Arbeit anzusehen sind.

Geleistete Arbeitsstunden

Alle auf Baustellen und Bauhöfen tatsächlich geleisteten Stunden werden gemeldet, gleichgültig, ob sie von Arbeitern einschließlich Polieren, Schachtmeistern und Meistern, Inhabern, Familienangehörigen oder Auszubildenden geleistet wurden. Einbezogen werden auch die Arbeitsstunden solcher Arbeitskräfte, die von anderen Unternehmen gegen Entgelt zur Arbeitsleistung überlassen wurden. Etwa geleistete Mehr-, Über-, Nacht-, Sonntags- und Feiertagsstunden werden ebenfalls erfasst. Abgerechnete, aber nicht geleistete Stunden sind abzusetzen. Die geleisteten Arbeitsstunden von mithelfenden Familienangehörigen werden einbezogen, sofern diese mindestens 55 Stunden im Unternehmen bzw. im Betrieb tätig sind.

Nicht einzubeziehen sind Büro- und Berufsschulstunden.

Gesamtumsatz (ohne Umsatzsteuer)

Zum Gesamtumsatz zählt der baugewerbliche Umsatz, der Umsatz aus sonstigen eigenen Erzeugnissen und aus industriellen/handwerklichen Dienstleistungen, der Umsatz aus Handelsware und aus sonstigen nichtindustriellen/nichthandwerklichen Tätigkeiten.

Als baugewerblicher Umsatz zählen die Entgelte für Bauleistungen im Inland, die dem Finanzamt als steuerbare (steuerpflichtige und steuerfreie) Beträge zu melden sind. Der baugewerbliche Umsatz bezieht auch Leistungen aus Nachunternehmerleistung und aus der Vergabe von Teilleistungen an Nachunternehmer ein.

Anzahlungen ab 5 000 Euro für Teilleistungen oder Vorauszahlungen vor Ausführung der entsprechenden Leistungen werden gemäß §13 des Umsatzsteuergesetzes einbezogen.

Auftragseingang (ohne Umsatzsteuer)

Als Auftragseingang gilt der Wert aller im Berichtsmonat eingegangenen und vom Betrieb fest akzeptierten Aufträge für bauhauptgewerbliche Bauleistungen im Inland. Um Doppelzählungen zu vermeiden, wird der Auftragseingang nur von dem Betrieb gemeldet, der den Bauauftrag ausführen wird, d.h., an Nachunternehmer zu vergebende Teile von Bauaufträgen werden nicht in die eigene Meldung einbezogen.

Auftragsbestand

Als Auftragsbestand gilt der Wert aller am Ende des Berichtsvierteljahres vorliegenden, fest akzeptierten und noch nicht ausgeführten Bauaufträge im Inland (ohne Umsatzsteuer). Bei bereits in Bau befindlichen Projekten ist der schon produzierte Teil vom gesamten Auftragswert abzusetzen. Fertig gestellte Bauwerke zählen, auch wenn sie noch nicht abgenommen oder abgerechnet sind, nicht mehr zum Auftragsbestand.

Art der Bauten und Auftraggeber

Maßgebend für die Zuordnung zu den Bauarten ist die überwiegende Zweckbestimmung des Bauwerkes. Die Zuordnungen der Auftraggeber zu den Bauarten (Neugliederung ab 2007) in den statistischen Erhebungen des Bauhauptgewerbes verdeutlicht folgende Tabelle:

Auftraggebergruppe	Auftraggeber	Bauart
Gewerblicher und industrieller Bau, Landwirtschaftlicher Bau	Private Wirtschaft ¹⁾ (Industrie, Handwerk, Handel, Bahn und Post)	Hochbau Tiefbau
Öffentlicher Bau	Körperschaften des öffentlichen Rechts	Hochbau
	Organisationen ohne Erwerbszweck	Hochbau
	Körperschaften des öffentlichen Rechts sowie Organisationen ohne Erwerbszweck	Tiefbau
Wohnungsbau Straßenbau	unabhängig vom Auftraggeber	Hochbau Tiefbau

1) ohne Wohnungsbau

Weitere Hinweise

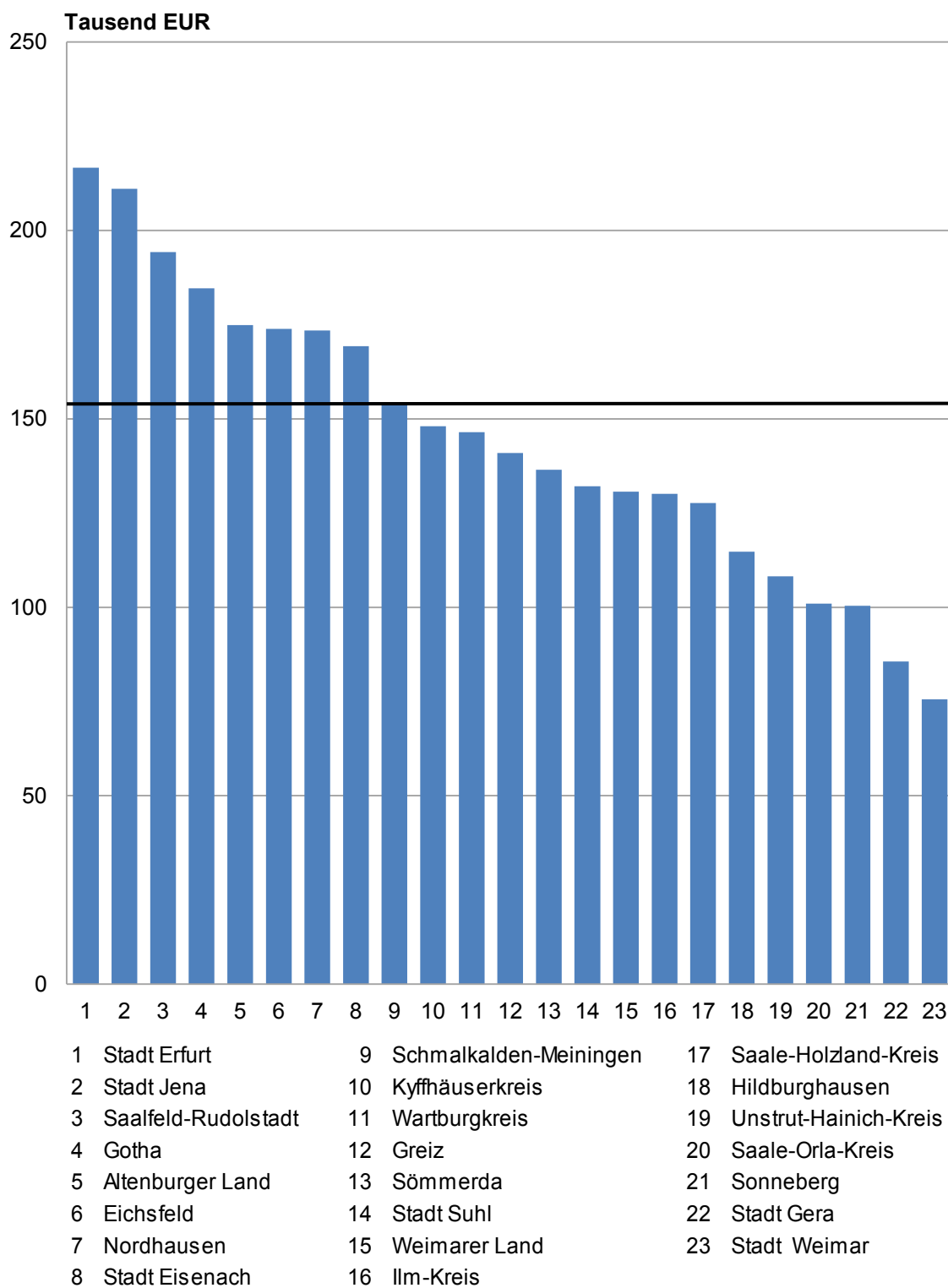
1. Die Monatsberichte im Bauhauptgewerbe und die Vierteljahresberichte im Ausbaugewerbe werden als Betriebs-erhebungen durchgeführt. Durch die Vielzahl von Strukturveränderungen, wie Umprofilierung von Unternehmen und Betrieben, Neugründungen und Betriebsstillegungen, ergibt sich keine Konstanz im Berichtskreis.
2. Die Angaben des laufenden Jahres sind, bedingt durch eine am Jahresende mögliche Jahreskorrektur, vorläufig. Die Daten der Vorjahre sind endgültige Werte.

Abkürzungen

MD Monatsdurchschnitt
VjD Vierteljahresdurchschnitt

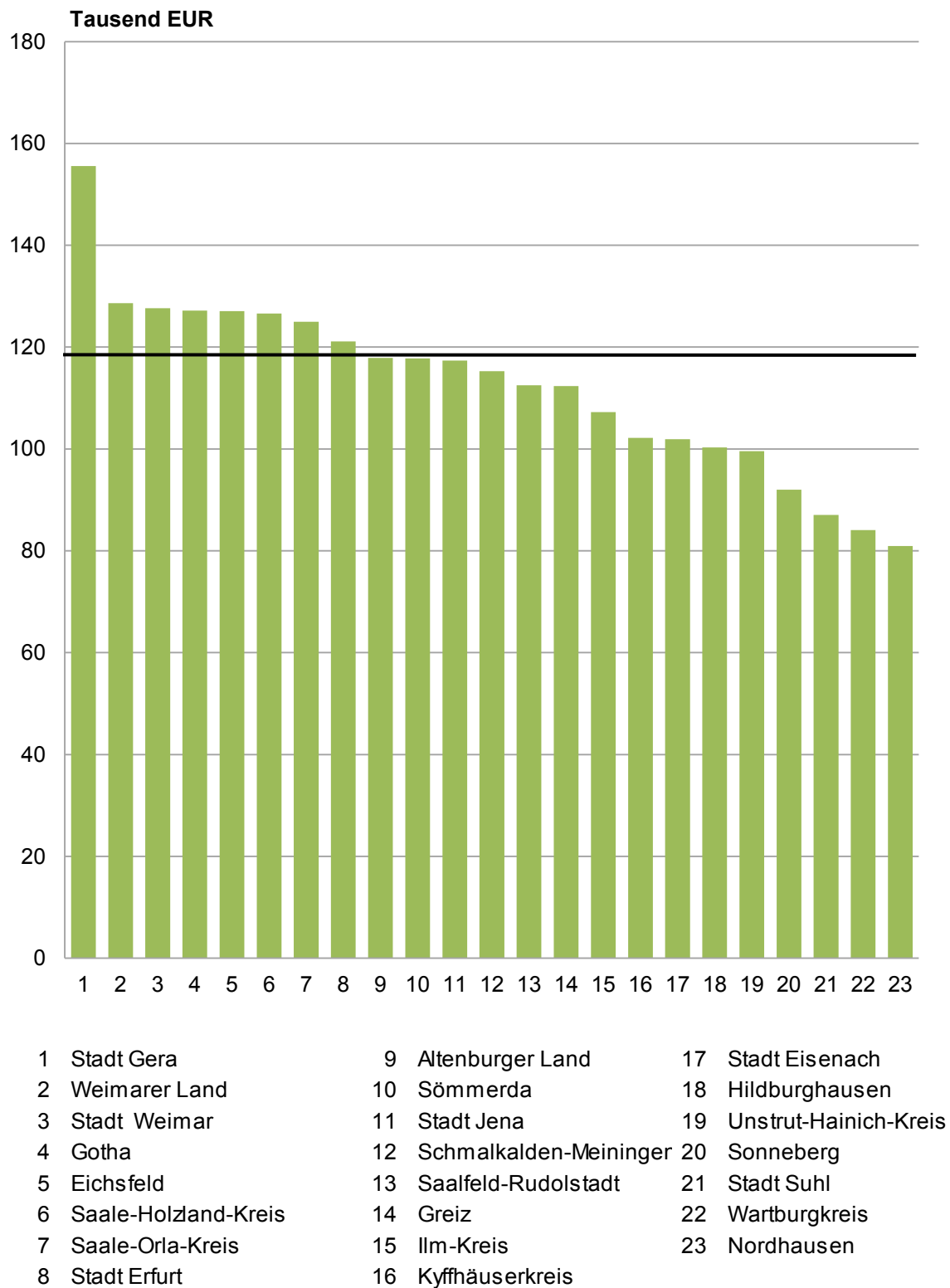
1. Gesamtumsatz je Beschäftigten des Bauhauptgewerbes

Januar bis Dezember 2016 nach Kreisen



2. Gesamtumsatz je Beschäftigten des Ausbaugewerbes

Januar bis Dezember 2016 nach Kreisen



1. Gesamtübersicht über das Baugewerbe nach Vierteljahren und Kreisen

Jahr Vierteljahr	Betriebe ¹⁾	Beschäftigte ¹⁾	Geleistete Arbeits- stunden	Entgelte	Gesamt- umsatz	Darunter baugewerb- licher Umsatz
	Anzahl		1 000 Std.	1 000 EUR		
Stadt Erfurt						
2010	64	2 905	3 444	81 031	422 976	415 583
2011	68	3 073	3 772	87 978	457 680	450 190
2012	67	2 998	3 516	89 106	376 798	370 195
2013	65	2 929	3 473	89 538	423 294	415 608
2014	62	2 757	3 333	86 959	426 249	420 093
2015	57	2 703	3 275	87 160	410 757	404 017
2016	57	2 716	3 241	95 090	472 914	465 740
2015						
Januar - März	57	2 597	670	18 510	65 334	63 828
April - Juni	56	2 638	848	22 106	91 136	89 599
Juli - September	56	2 760	913	22 637	114 385	112 578
Oktober - Dezember	58	2 841	843	23 908	139 903	138 011
2016						
Januar - März	57	2 697	682	20 617	77 514	76 204
April - Juni	57	2 704	884	24 228	115 160	113 722
Juli - September	57	2 746	878	24 580	126 137	124 241
Oktober - Dezember	57	2 725	797	25 666	154 103	151 573
Stadt Gera						
2010	13	328	478	7 417	34 396	33 422
2011	15	364	543	8 335	36 999	35 827
2012	14	352	490	8 916	32 778	31 825
2013	14	356	473	9 526	32 554	31 267
2014	15	368	530	9 874	37 025	35 250
2015	14	394	554	11 029	40 466	39 386
2016	15	427	638	11 217	50 238	49 054
2015						
Januar - März	14	363	119	2 333	8 081	7 913
April - Juni	14	396	127	2 633	8 938	8 662
Juli - September	14	400	154	2 874	11 204	10 897
Oktober - Dezember	15	422	155	3 189	12 244	11 914
2016						
Januar - März	15	420	139	2 532	9 472	9 206
April - Juni	15	424	170	2 748	13 922	13 638
Juli - September	15	440	173	2 961	14 742	14 452
Oktober - Dezember	15	420	157	2 976	12 102	11 759
Stadt Jena						
2010	16	1 054	1 266	30 587	155 852	142 382
2011	14	991	1 245	30 644	175 769	163 583
2012	16	1 042	1 255	32 564	158 088	146 246
2013	13	1 063	1 230	35 275	148 193	141 896
2014	15	1 168	1 417	37 333	188 545	181 705
2015	13	1 067	1 346	36 320	184 808	178 191
2016	13	1 031	1 285	35 928	182 948	175 863
2015						
Januar - März	14	1 131	271	8 316	34 312	33 170
April - Juni	13	1 043	355	8 791	45 820	44 134
Juli - September	13	1 044	381	9 503	47 341	45 448
Oktober - Dezember	13	1 034	338	9 710	57 336	55 439
2016						
Januar - März	13	1 017	252	8 121	32 656	31 025
April - Juni	13	1 027	351	8 636	43 820	41 949
Juli - September	13	1 041	365	9 530	56 404	54 442
Oktober - Dezember	13	1 014	316	9 641	50 068	48 447
Stadt Suhl						
2010	12	516	637	12 321	59 040	58 245
2011	14	576	771	14 855	67 571	67 291
2012	12	572	712	15 210	60 164	59 766
2013	11	568	694	15 844	64 933	64 516
2014	12	590	771	17 262	67 209	66 772
2015	11	509	629	15 715	57 291	56 589
2016	9	431	499	12 491	47 974	47 712
2015						
Januar - März	11	509	131	3 440	9 365	9 278
April - Juni	11	501	163	3 928	14 386	14 252
Juli - September	11	519	179	4 372	15 359	15 185
Oktober - Dezember	11	506	156	3 976	18 180	17 874
2016						
Januar - März	9	437	106	2 700	6 990	6 979
April - Juni	9	429	137	3 192	12 484	12 408
Juli - September	9	437	141	3 458	15 100	14 982
Oktober - Dezember	8	405	114	3 141	13 400	13 342

1) Jahreswerte im Durchschnitt, Vierteljahreswerte zum Stichtag

Noch: 1. Gesamtübersicht über das Baugewerbe nach Vierteljahren und Kreisen

Jahr Vierteljahr	Betriebe ¹⁾	Beschäftigte ¹⁾	Geleistete Arbeits- stunden	Entgelte	Gesamt- umsatz	Darunter baugewerb- licher Umsatz
	Anzahl		1 000 Std.		1 000 EUR	
Stadt Weimar						
2010	19	674	873	16 599	82 855	82 538
2011	17	745	951	19 505	103 780	103 366
2012	16	683	974	17 665	97 546	97 177
2013	15	600	785	15 208	81 980	81 595
2014	15	524	689	14 405	66 071	65 989
2015	13	479	591	12 691	53 094	52 768
2016	12	463	587	13 050	47 757	47 724
2015						
Januar - März	13	462	132	2 820	11 054	10 966
April - Juni	13	479	147	3 177	12 476	12 400
Juli - September	13	483	164	3 333	14 543	14 475
Oktober - Dezember	13	482	147	3 361	15 021	14 926
2016						
Januar - März	12	450	117	2 642	7 915	7 910
April - Juni	12	464	159	3 277	11 312	11 303
Juli - September	12	471	160	3 442	13 122	13 117
Oktober - Dezember	12	471	151	3 688	15 407	15 395
Stadt Eisenach						
2010	12	687	857	19 327	79 243	74 761
2011	11	672	867	20 309	90 034	85 851
2012	13	772	972	23 000	93 944	89 574
2013	11	657	814	19 381	67 181	63 322
2014	11	499	691	14 250	47 052	43 224
2015	12	510	717	15 451	59 594	55 961
2016	11	488	724	15 585	59 510	55 857
2015						
Januar - März	12	499	160	3 496	11 192	10 807
April - Juni	12	518	182	3 840	15 608	14 331
Juli - September	12	525	192	3 993	16 214	15 228
Oktober - Dezember	11	502	183	4 121	16 580	15 594
2016						
Januar - März	11	480	162	3 323	12 777	11 955
April - Juni	11	489	184	3 725	14 223	13 385
Juli - September	11	498	194	4 044	15 951	15 001
Oktober - Dezember	11	490	185	4 492	16 560	15 516
Eichsfeld						
2010	32	1 287	1 711	30 987	132 367	130 699
2011	32	1 286	1 774	32 714	147 078	145 206
2012	29	1 222	1 594	31 917	119 616	118 276
2013	30	1 201	1 549	31 288	136 797	135 422
2014	31	1 202	1 576	34 002	169 715	167 550
2015	30	1 168	1 495	34 131	169 976	167 978
2016	29	1 109	1 403	32 837	175 267	173 254
2015						
Januar - März	30	1 135	301	7 123	31 806	31 416
April - Juni	30	1 188	383	8 674	38 938	38 314
Juli - September	29	1 183	408	9 057	49 866	49 443
Oktober - Dezember	31	1 154	403	9 277	49 366	48 805
2016						
Januar - März	29	1 084	271	6 663	26 646	26 156
April - Juni	29	1 135	393	8 467	47 394	46 763
Juli - September	29	1 135	395	8 799	58 237	57 901
Oktober - Dezember	28	1 098	344	8 908	42 991	42 434
Nordhausen						
2010	24	886	1 266	23 891	97 159	91 195
2011	23	894	1 315	23 574	119 691	111 815
2012	22	889	1 274	24 524	105 301	100 616
2013	22	925	1 257	26 665	123 298	117 915
2014	23	955	1 299	28 977	139 837	133 567
2015	23	976	1 295	30 344	124 015	118 772
2016	24	996	1 331	32 088	144 556	139 269
2015						
Januar - März	23	948	273	6 811	21 712	20 675
April - Juni	23	974	323	7 265	30 191	29 176
Juli - September	23	982	358	7 901	36 410	35 599
Oktober - Dezember	24	1 005	341	8 368	35 702	33 322
2016						
Januar - März	24	983	286	7 159	20 396	19 689
April - Juni	23	973	353	8 092	36 875	35 650
Juli - September	24	1 016	366	8 359	45 221	44 257
Oktober - Dezember	24	998	326	8 479	42 063	39 673

1) Jahreswerte im Durchschnitt, Vierteljahreswerte zum Stichtag

Noch: 1. Gesamtübersicht über das Baugewerbe nach Vierteljahren und Kreisen

Jahr Vierteljahr	Betriebe ¹⁾	Beschäftigte ¹⁾	Geleistete Arbeits- stunden	Entgelte	Gesamt- umsatz	Darunter baugewerb- licher Umsatz
	Anzahl		1 000 Std.		1 000 EUR	
Wartburgkreis						
2010	23	1 096	1 422	28 741	120 565	118 878
2011	21	1 071	1 480	30 331	123 777	121 987
2012	20	1 088	1 357	31 487	136 615	134 165
2013	20	1 088	1 376	32 934	154 134	150 687
2014	22	1 135	1 405	35 322	145 615	139 791
2015	21	1 113	1 327	36 029	141 251	134 354
2016	20	1 094	1 301	36 421	143 543	136 394
2015						
Januar - März	21	1 116	265	7 595	22 304	21 352
April - Juni	21	1 114	352	9 238	33 596	31 940
Juli - September	21	1 109	366	9 295	38 139	35 803
Oktober - Dezember	22	1 109	344	9 902	47 213	45 259
2016						
Januar - März	21	1 080	237	7 304	20 486	19 502
April - Juni	20	1 089	353	9 310	32 194	30 751
Juli - September	20	1 117	374	9 674	39 920	38 097
Oktober - Dezember	20	1 105	336	10 134	50 942	48 045
Unstrut-Hainich-Kreis						
2010	30	1 189	1 569	26 866	112 953	110 844
2011	30	1 183	1 662	27 659	121 654	119 250
2012	33	1 288	1 780	30 648	123 758	120 601
2013	33	1 307	1 689	31 593	120 508	117 279
2014	31	1 326	1 809	33 997	130 903	128 544
2015	29	1 278	1 655	34 258	131 841	129 369
2016	29	1 293	1 700	35 605	133 388	129 571
2015						
Januar - März	29	1 253	358	7 311	23 532	23 083
April - Juni	29	1 278	449	8 923	37 250	36 719
Juli - September	29	1 320	453	8 978	33 714	32 932
Oktober - Dezember	28	1 282	395	9 046	37 345	36 634
2016						
Januar - März	29	1 235	361	7 603	19 555	18 851
April - Juni	29	1 326	452	9 068	36 970	35 456
Juli - September	29	1 329	456	9 323	38 682	37 960
Oktober - Dezember	29	1 280	430	9 610	38 182	37 305
Kyffhäuserkreis						
2010	20	785	905	20 180	80 149	80 146
2011	21	789	1 039	21 225	89 235	89 234
2012	20	803	1 016	21 788	91 100	90 930
2013	19	749	897	20 951	90 077	90 072
2014	18	738	877	20 746	86 450	86 390
2015	18	725	790	20 939	101 322	101 254
2016	18	664	814	17 979	90 457	90 372
2015						
Januar - März	18	720	156	4 686	15 578	15 570
April - Juni	18	719	204	5 197	22 039	22 018
Juli - September	18	735	226	5 455	26 056	26 038
Oktober - Dezember	18	728	204	5 602	37 650	37 629
2016						
Januar - März	18	656	166	4 190	14 695	14 668
April - Juni	18	659	220	4 498	22 962	22 941
Juli - September	18	670	231	4 589	27 069	27 048
Oktober - Dezember	18	659	198	4 702	25 731	25 716
Schmalkalden-Meiningen						
2010	32	1 160	1 463	29 448	145 105	142 472
2011	33	1 275	1 721	34 267	178 505	174 113
2012	30	1 203	1 518	33 420	162 155	159 320
2013	31	1 260	1 542	35 543	161 743	158 389
2014	31	1 216	1 561	35 535	153 808	150 880
2015	31	1 196	1 579	36 330	148 376	145 532
2016	31	1 106	1 439	34 863	155 830	153 543
2015						
Januar - März	31	1 177	293	7 657	22 488	22 243
April - Juni	31	1 207	429	9 258	36 301	35 398
Juli - September	31	1 214	454	9 853	43 590	42 565
Oktober - Dezember	31	1 168	403	9 563	45 998	45 326
2016						
Januar - März	31	1 087	262	7 107	23 404	23 198
April - Juni	31	1 108	404	9 079	42 256	41 561
Juli - September	31	1 128	414	9 332	48 399	47 835
Oktober - Dezember	32	1 119	359	9 346	41 771	40 949

1) Jahreswerte im Durchschnitt, Vierteljahreswerte zum Stichtag

Noch: 1. Gesamtübersicht über das Baugewerbe nach Vierteljahren und Kreisen

Jahr Vierteljahr	Betriebe ¹⁾	Beschäftigte ¹⁾	Geleistete Arbeits- stunden	Entgelte	Gesamt- umsatz	Darunter baugewerb- licher Umsatz
	Anzahl		1 000 Std.	1 000 EUR		
Gotha						
2010	44	2 030	2 749	45 204	173 423	172 622
2011	42	1 920	2 663	43 515	193 488	192 466
2012	42	1 829	2 359	42 296	195 177	194 325
2013	39	1 737	2 285	42 315	183 041	182 361
2014	36	1 617	2 092	41 193	188 557	187 974
2015	34	1 392	1 708	36 737	177 883	177 583
2016	30	1 108	1 363	32 115	173 812	173 380
2015						
Januar - März	35	1 537	405	8 811	26 009	25 952
April - Juni	35	1 540	491	10 139	47 362	47 256
Juli - September	33	1 196	442	9 254	50 996	50 874
Oktober - Dezember	31	1 162	371	8 533	53 517	53 501
2016						
Januar - März	30	1 105	303	7 126	28 542	28 398
April - Juni	30	1 123	373	8 150	44 916	44 627
Juli - September	29	1 120	359	8 352	49 923	49 923
Oktober - Dezember	29	1 090	329	8 486	50 431	50 431
Sömmerda						
2010	20	970	1 245	21 986	107 244	106 633
2011	21	981	1 383	22 995	123 397	122 647
2012	20	921	1 268	22 483	123 132	122 548
2013	21	915	1 195	22 645	112 002	110 113
2014	19	877	1 130	22 402	109 848	109 304
2015	18	834	1 078	22 462	105 378	104 720
2016	17	800	1 010	21 899	103 643	102 903
2015						
Januar - März	18	816	219	4 851	14 367	14 245
April - Juni	18	822	283	5 724	24 900	24 771
Juli - September	18	858	298	5 885	32 054	31 805
Oktober - Dezember	18	841	278	6 003	34 057	33 899
2016						
Januar - März	17	817	219	4 803	16 104	15 976
April - Juni	17	793	272	5 750	27 372	27 238
Juli - September	17	801	275	5 590	30 926	30 700
Oktober - Dezember	17	792	243	5 757	29 241	28 989
Hildburghausen						
2010	16	588	750	14 499	61 007	59 785
2011	13	531	690	13 931	62 771	61 642
2012	14	624	829	16 366	71 551	70 093
2013	15	645	870	17 467	72 431	71 316
2014	14	655	895	18 322	72 527	71 358
2015	14	641	885	18 959	68 674	67 439
2016	13	597	821	17 386	65 573	64 288
2015						
Januar - März	14	640	176	3 892	13 388	12 965
April - Juni	14	655	231	4 638	15 668	15 575
Juli - September	13	619	245	4 558	18 829	18 480
Oktober - Dezember	14	635	233	5 871	20 789	20 420
2016						
Januar - März	13	583	158	3 736	11 213	10 797
April - Juni	13	604	227	4 542	16 569	16 295
Juli - September	13	614	234	4 475	18 553	18 279
Oktober - Dezember	13	570	203	4 632	19 239	18 917
Ilm-Kreis						
2010	22	864	1 176	22 211	96 201	95 999
2011	28	1 016	1 445	27 858	142 469	141 563
2012	29	1 139	1 620	34 471	200 143	198 736
2013	28	1 101	1 474	32 066	150 172	147 660
2014	30	1 020	1 364	28 913	120 567	119 496
2015	30	1 026	1 324	28 489	115 846	115 341
2016	25	947	1 280	26 961	116 928	116 630
2015						
Januar - März	30	989	279	6 266	17 697	17 575
April - Juni	30	1 055	360	7 317	29 441	29 270
Juli - September	30	1 063	366	7 419	35 403	35 303
Oktober - Dezember	28	975	318	7 487	33 305	33 192
2016						
Januar - März	25	907	266	5 975	20 695	20 638
April - Juni	25	959	340	6 736	29 287	29 146
Juli - September	25	990	361	6 958	35 522	35 465
Oktober - Dezember	25	951	314	7 293	31 424	31 380

1) Jahreswerte im Durchschnitt, Vierteljahreswerte zum Stichtag

Noch: 1. Gesamtübersicht über das Baugewerbe nach Vierteljahren und Kreisen

Jahr Vierteljahr	Betriebe ¹⁾	Beschäftigte ¹⁾	Geleistete Arbeits- stunden	Entgelte	Gesamt- umsatz	Darunter baugewerb- licher Umsatz
	Anzahl		1 000 Std.		1 000 EUR	
Weimarer Land						
2010	24	1 257	1 512	30 780	136 649	133 567
2011	24	1 254	1 665	32 145	141 081	137 737
2012	24	1 324	1 751	34 786	154 916	151 195
2013	25	1 400	1 842	37 281	162 073	158 314
2014	25	1 414	1 798	38 538	166 606	160 124
2015	27	1 449	1 794	41 849	166 650	161 881
2016	26	1 446	1 833	44 057	188 298	184 456
2015						
Januar - März	26	1 403	368	8 977	23 283	22 056
April - Juni	26	1 446	464	10 327	42 668	41 133
Juli - September	26	1 480	498	10 844	49 268	47 960
Oktober - Dezember	28	1 482	464	11 700	51 431	50 733
2016						
Januar - März	27	1 423	374	9 667	25 105	24 174
April - Juni	26	1 425	493	11 076	44 641	43 731
Juli - September	26	1 455	504	11 382	55 277	54 265
Oktober - Dezember	26	1 451	462	11 933	63 275	62 286
Sonneberg						
2010	11	479	578	10 795	43 431	42 024
2011	10	442	559	10 632	41 993	40 472
2012	10	414	521	9 857	37 175	36 231
2013	9	388	505	9 905	36 170	35 145
2014	8	371	477	9 669	34 998	33 965
2015	8	346	424	9 376	33 378	31 892
2016	8	342	426	9 568	32 685	31 302
2015						
Januar - März	8	340	88	2 100	5 730	5 457
April - Juni	8	345	112	2 391	9 119	8 601
Juli - September	8	358	120	2 488	9 034	8 731
Oktober - Dezember	7	335	104	2 398	9 495	9 103
2016						
Januar - März	8	334	86	2 171	6 374	6 110
April - Juni	8	348	114	2 429	8 061	7 848
Juli - September	8	346	121	2 497	8 307	7 900
Oktober - Dezember	8	344	105	2 471	9 943	9 443
Saalfeld-Rudolstadt						
2010	26	854	1 107	19 854	77 854	76 286
2011	25	857	1 155	20 965	89 542	88 315
2012	27	900	1 204	23 609	105 514	103 943
2013	28	959	1 307	26 667	119 917	117 532
2014	27	934	1 257	27 901	149 776	147 256
2015	26	897	1 147	26 986	146 421	144 298
2016	25	901	1 146	27 211	135 577	133 603
2015						
Januar - März	26	884	241	6 031	24 713	24 257
April - Juni	26	894	295	6 568	34 545	34 093
Juli - September	26	893	317	6 882	38 765	38 141
Oktober - Dezember	26	911	294	7 505	48 398	47 806
2016						
Januar - März	26	901	243	5 945	25 381	25 069
April - Juni	26	919	307	6 824	33 100	32 622
Juli - September	25	903	308	6 710	34 854	34 304
Oktober - Dezember	24	897	288	7 732	42 243	41 608
Saale-Holzland-Kreis						
2010	31	1 153	1 676	28 744	110 055	106 788
2011	32	1 182	1 742	30 594	135 597	131 749
2012	34	1 199	1 690	31 451	136 480	132 189
2013	33	1 116	1 512	29 377	129 818	126 620
2014	29	1 038	1 391	27 231	124 560	120 898
2015	30	999	1 318	27 081	119 118	115 195
2016	29	984	1 298	28 101	125 246	121 938
2015						
Januar - März	31	1 020	241	5 727	20 301	19 545
April - Juni	30	992	354	6 972	32 053	31 449
Juli - September	29	1 010	380	7 187	33 288	32 073
Oktober - Dezember	30	952	342	7 195	33 475	32 128
2016						
Januar - März	29	965	248	5 898	18 601	17 903
April - Juni	29	996	364	7 123	37 855	37 098
Juli - September	29	1 020	371	7 605	35 557	34 586
Oktober - Dezember	29	973	315	7 475	33 233	32 351

1) Jahreswerte im Durchschnitt, Vierteljahreswerte zum Stichtag

Noch: 1. Gesamtübersicht über das Baugewerbe nach Vierteljahren und Kreisen

Jahr Vierteljahr	Betriebe ¹⁾	Beschäftigte ¹⁾	Geleistete Arbeits- stunden	Entgelte	Gesamt- umsatz	Darunter baugewerb- licher Umsatz
	Anzahl		1 000 Std.		1 000 EUR	
Saale-Orla-Kreis						
2010	30	1 128	1 424	26 621	117 603	115 813
2011	30	1 160	1 540	27 836	131 470	129 980
2012	32	1 231	1 588	31 588	131 055	128 841
2013	30	1 236	1 608	31 995	119 523	117 384
2014	32	1 330	1 759	35 815	149 277	146 877
2015	33	1 342	1 718	36 836	141 163	138 518
2016	32	1 289	1 724	37 547	144 610	141 233
2015						
Januar - März	33	1 296	298	7 728	16 775	16 425
April - Juni	33	1 360	472	9 158	35 429	34 707
Juli - September	33	1 374	497	9 725	38 522	37 743
Oktober - Dezember	34	1 358	452	10 225	50 437	49 643
2016						
Januar - März	32	1 270	337	8 073	18 542	18 148
April - Juni	32	1 329	473	9 671	37 545	36 817
Juli - September	32	1 295	482	9 972	39 555	38 135
Oktober - Dezember	32	1 264	432	9 831	48 968	48 132
Greiz						
2010	28	1 378	1 808	34 245	135 031	134 096
2011	27	1 341	1 808	34 491	146 803	146 190
2012	32	1 501	1 977	38 088	157 498	156 915
2013	35	1 496	1 979	38 999	155 446	154 438
2014	34	1 495	2 017	41 545	179 464	178 317
2015	34	1 399	1 828	40 905	168 837	167 712
2016	32	1 332	1 730	41 538	176 430	175 319
2015						
Januar - März	34	1 403	413	8 780	34 050	33 846
April - Juni	34	1 416	481	10 175	42 688	42 383
Juli - September	34	1 411	490	10 239	41 240	40 953
Oktober - Dezember	33	1 362	444	11 711	50 859	50 529
2016						
Januar - März	32	1 310	367	8 993	33 104	32 830
April - Juni	32	1 357	469	10 494	41 870	41 529
Juli - September	31	1 336	472	10 460	49 330	49 203
Oktober - Dezember	31	1 333	422	11 590	52 126	51 757
Altenburger Land						
2010	26	1 123	1 715	31 903	116 261	113 868
2011	24	799	1 131	20 866	112 093	108 943
2012	24	822	1 148	22 116	110 241	105 911
2013	27	910	1 238	25 573	119 177	113 493
2014	30	935	1 241	26 418	132 321	125 547
2015	27	884	1 209	27 316	130 244	123 833
2016	27	942	1 254	29 887	136 821	128 802
2015						
Januar - März	27	847	262	6 003	22 913	21 624
April - Juni	26	880	303	6 618	33 123	31 516
Juli - September	26	902	328	7 209	35 559	33 946
Oktober - Dezember	27	905	316	7 486	38 650	36 747
2016						
Januar - März	27	906	262	6 486	26 784	24 909
April - Juni	27	964	332	7 501	31 861	30 190
Juli - September	27	957	342	7 898	39 424	36 954
Oktober - Dezember	27	960	319	8 002	38 752	36 748
Thüringen						
2009	561	24 066	31 765	605 864	2 780 698	2 727 364
2010	573	24 390	31 630	614 238	2 697 421	2 638 647
2011	572	24 402	32 923	637 224	3 032 477	2 969 418
2012	578	24 815	32 413	667 356	2 980 743	2 919 620
2013	573	24 604	31 594	678 036	2 964 462	2 902 347
2014	569	24 164	31 382	686 608	3 086 980	3 020 870
2015	552	23 326	29 686	687 394	2 996 386	2 932 582
2016	532	22 503	28 848	689 424	3 104 006	3 038 206
2015						
Januar - März	555	23 085	6 121	149 262	495 983	484 248
April - Juni	551	23 460	7 808	173 056	733 675	717 697
Juli - September	546	23 438	8 229	178 940	829 778	812 201
Oktober - Dezember	551	23 151	7 528	186 136	936 950	918 436
2016						
Januar - März	535	22 147	5 905	148 833	502 951	490 296
April - Juni	532	22 643	7 822	174 614	782 649	766 668
Juli - September	530	22 865	7 977	179 992	896 210	879 047
Oktober - Dezember	528	22 409	7 145	185 985	922 195	902 196

1) Jahreswerte im Durchschnitt, Vierteljahreswerte zum Stichtag

**2. Betriebe, Beschäftigte, geleistete Arbeitsstunden, Entgelte sowie Umsatz
im Baugewerbe nach Kreisen (kumuliert 2015 und 2016)**

Kreisfreie Stadt Landkreis Land	Zeitraum	Betriebe ¹⁾	Beschäf- tigte ¹⁾	Geleistete Arbeits- stunden	Entgelte	Gesamt- umsatz	Darunter baugewerb- licher Umsatz
		Anzahl		1 000 Std.	1 000 EUR		
		Januar bis Dezember					
Stadt Erfurt	2015	57	2 703	3 275	87 160	410 757	404 017
	2016	57	2 716	3 241	95 090	472 914	465 740
Stadt Gera	2015	14	394	554	11 029	40 466	39 386
	2016	15	427	638	11 217	50 238	49 054
Stadt Jena	2015	13	1 067	1 346	36 320	184 808	178 191
	2016	13	1 031	1 285	35 928	182 948	175 863
Stadt Suhl	2015	11	509	629	15 715	57 291	56 589
	2016	9	431	499	12 491	47 974	47 712
Stadt Weimar	2015	13	479	591	12 691	53 094	52 768
	2016	12	463	587	13 050	47 757	47 724
Stadt Eisenach	2015	12	510	717	15 451	59 594	55 961
	2016	11	488	724	15 585	59 510	55 857
Eichsfeld	2015	30	1 168	1 495	34 131	169 976	167 978
	2016	29	1 109	1 403	32 837	175 267	173 254
Nordhausen	2015	23	976	1 295	30 344	124 015	118 772
	2016	24	996	1 331	32 088	144 556	139 269
Wartburgkreis	2015	21	1 113	1 327	36 029	141 251	134 354
	2016	20	1 094	1 301	36 421	143 543	136 394
Unstrut-Hainich-Kreis	2015	29	1 278	1 655	34 258	131 841	129 369
	2016	29	1 293	1 700	35 605	133 388	129 571
Kyffhäuserkreis	2015	18	725	790	20 939	101 322	101 254
	2016	18	664	814	17 979	90 457	90 372
Schmalkalden-Meiningen	2015	31	1 196	1 579	36 330	148 376	145 532
	2016	31	1 106	1 439	34 863	155 830	153 543
Gotha	2015	34	1 392	1 708	36 737	177 883	177 583
	2016	30	1 108	1 363	32 115	173 812	173 380
Sömmerda	2015	18	834	1 078	22 462	105 378	104 720
	2016	17	800	1 010	21 899	103 643	102 903
Hildburghausen	2015	14	641	885	18 959	68 674	67 439
	2016	13	597	821	17 386	65 573	64 288
Ilm-Kreis	2015	30	1 026	1 324	28 489	115 846	115 341
	2016	25	947	1 280	26 961	116 928	116 630
Weimarer Land	2015	27	1 449	1 794	41 849	166 650	161 881
	2016	26	1 446	1 833	44 057	188 298	184 456
Sonneberg	2015	8	346	424	9 376	33 378	31 892
	2016	8	342	426	9 568	32 685	31 302
Saalfeld-Rudolstadt	2015	26	897	1 147	26 986	146 421	144 298
	2016	25	901	1 146	27 211	135 577	133 603
Saale-Holzland-Kreis	2015	30	999	1 318	27 081	119 118	115 195
	2016	29	984	1 298	28 101	125 246	121 938
Saale-Orla-Kreis	2015	33	1 342	1 718	36 836	141 163	138 518
	2016	32	1 289	1 724	37 547	144 610	141 233
Greiz	2015	34	1 399	1 828	40 905	168 837	167 712
	2016	32	1 332	1 730	41 538	176 430	175 319
Altenburger Land	2015	27	884	1 209	27 316	130 244	123 833
	2016	27	942	1 254	29 887	136 821	128 802
Thüringen	2015	552	23 326	29 686	687 394	2 996 386	2 932 582
	2016	532	22 503	28 848	689 424	3 104 006	3 038 206

1) Diese Werte beinhalten die Durchschnitte der einbezogenen Vierteljahresergebnisse

3. Gesamtübersicht über das Bauhauptgewerbe nach Monaten und Kreisen

Jahr Monat	Betriebe ¹⁾	Beschäftigte ¹⁾	Geleistete Arbeits- stunden	Entgelte	Gesamt- umsatz	Darunter baugewerblicher Umsatz	Auftrags-	
							eingang	bestand
		Anzahl	1 000 Std.	1 000 EUR				
Stadt Erfurt								
2010	30	1 679	1 742	50 380	289 804	289 516	225 480	.
2011	32	1 765	2 038	55 652	310 629	310 160	230 429	.
2012	30	1 662	1 810	54 216	239 484	239 130	186 348	.
2013	27	1 568	1 722	53 541	280 618	280 381	220 248	.
2014	26	1 441	1 650	50 410	289 087	288 926	208 218	.
2015	24	1 429	1 643	51 865	270 084	269 836	218 988	.
2016	26	1 507	1 638	57 783	326 440	326 009	203 077	.
2015								
Januar	23	1 326	63	3 374	9 666	9 661	23 145	.
Februar	23	1 338	78	3 109	13 212	13 207	29 654	.
März	23	1 355	132	3 651	18 429	18 424	14 155	132 169
April	23	1 385	144	4 259	19 550	19 543	17 426	.
Mai	23	1 418	137	4 280	19 212	19 206	15 265	.
Juni	23	1 424	168	4 951	25 400	25 375	12 746	139 114
Juli	23	1 424	164	4 687	26 323	26 315	15 656	.
August	23	1 453	153	4 580	25 955	25 949	14 741	.
September	23	1 489	171	4 617	27 189	27 035	19 130	123 547
Oktober	26	1 539	168	4 917	26 383	26 373	22 019	.
November	26	1 527	165	5 013	32 988	32 979	9 172	.
Dezember	25	1 472	100	4 428	25 777	25 768	25 879	129 373
2016								
Januar	25	1 455	64	3 685	13 713	13 704	22 309	.
Februar	26	1 474	103	3 837	15 653	15 643	16 951	.
März	26	1 489	133	4 437	23 962	23 952	19 629	141 769
April	26	1 507	160	4 720	25 839	25 828	20 296	.
Mai	26	1 509	145	4 932	25 269	25 258	21 438	.
Juni	26	1 509	168	5 546	32 686	32 673	28 062	153 830
Juli	26	1 512	148	5 153	32 483	32 472	12 751	.
August	26	1 532	164	5 110	27 957	27 871	18 156	.
September	26	1 530	160	4 996	30 604	30 466	11 358	139 763
Oktober	26	1 533	141	4 945	30 586	30 563	11 491	.
November	26	1 526	158	5 407	37 201	37 174	7 695	.
Dezember	26	1 506	94	5 015	30 489	30 406	12 940	118 960
Stadt Gera								
2010	6	128	190	2 969	11 744	11 744	8 291	.
2011	6	121	176	3 006	10 720	10 710	8 251	.
2012	6	150	196	4 244	11 760	11 741	11 385	.
2013	6	168	203	4 714	11 254	11 107	8 037	.
2014	8	198	274	5 226	14 216	13 565	16 064	.
2015	6	207	267	5 880	16 153	16 153	11 213	.
2016	7	232	352	5 818	19 832	19 827	20 153	.
2015								
Januar	6	175	14	396	1 141	1 141	903	.
Februar	6	173	15	381	759	759	370	.
März	6	176	15	391	930	930	3 774	5 548
April	6	185	17	396	1 037	1 037	169	.
Mai	6	193	17	458	966	966	466	.
Juni	6	208	22	533	1 328	1 328	393	7 010
Juli	6	215	29	543	1 503	1 503	1 254	.
August	6	214	24	513	1 870	1 870	552	.
September	6	213	28	519	1 550	1 550	805	3 783
Oktober	7	250	33	620	2 281	2 281	727	.
November	7	240	28	593	1 342	1 342	759	.
Dezember	7	236	23	536	1 447	1 447	1 042	3 427
2016								
Januar	7	214	20	388	700	700	1 070	.
Februar	7	215	21	409	921	921	481	.
März	7	229	28	448	1 733	1 733	649	4 443
April	7	231	32	475	1 900	1 900	1 772	.
Mai	7	239	32	484	1 761	1 761	1 805	.
Juni	7	228	32	482	1 781	1 781	2 319	4 013
Juli	7	233	32	528	1 918	1 913	.	.
August	7	235	33	530	2 214	2 214	.	.
September	7	245	34	522	2 074	2 074	.	3 408
Oktober	7	248	32	509	1 827	1 827	.	.
November	7	242	32	553	1 663	1 663	.	.
Dezember	7	220	25	489	1 339	1 339	.	4 069

1) Jahreswerte im Durchschnitt, Monatswerte zum Stichtag

Noch: 3. Gesamtübersicht über das Bauhauptgewerbe nach Monaten und Kreisen

Jahr Monat	Betriebe ¹⁾	Beschäftigte ¹⁾	Geleistete Arbeits- stunden	Entgelte	Gesamt- umsatz	Darunter baugewerblicher Umsatz	Auftrags-	
							eingang	bestand
	Anzahl		1 000 Std.	1 000 EUR				
Stadt Jena								
2010	7	699	755	21 679	117 371	110 424	93 556	.
2011	7	689	828	22 762	138 391	132 278	89 111	.
2012	7	685	755	22 856	119 850	114 174	69 256	.
2013	6	707	778	24 611	103 803	98 481	162 046	.
2014	5	723	832	24 839	138 351	131 556	58 306	.
2015	5	705	834	26 279	144 797	138 214	74 043	.
2016	4	661	744	25 293	139 463	133 149	73 326	.
2015								
Januar	5	718	38	1 941	9 342	8 997	1 940	.
Februar	5	707	42	1 804	6 619	6 266	1 729	.
März	5	708	66	1 962	10 104	9 667	9 515	105 015
April	5	710	76	2 159	10 814	10 243	3 895	.
Mai	5	703	68	2 054	13 799	13 285	6 474	.
Juni	5	703	86	2 239	11 471	10 874	13 768	107 185
Juli	5	712	85	2 515	13 719	13 121	4 027	.
August	5	714	79	2 229	12 763	12 111	8 094	.
September	5	700	84	2 255	12 490	11 858	1 673	93 099
Oktober	5	696	78	2 243	14 475	13 781	1 387	.
November	5	694	81	2 723	15 939	15 357	8 385	.
Dezember	5	691	51	2 154	13 264	12 653	13 155	85 068
2016								
Januar	5	677	27	1 819	5 824	5 444	2 379	.
Februar	5	675	39	1 726	7 371	6 860	4 856	.
März	4	651	56	1 978	9 256	8 718	6 649	82 546
April	4	652	69	1 987	8 740	8 173	12 540	.
Mai	4	656	68	1 959	10 777	10 195	10 344	.
Juni	4	659	78	2 144	11 540	10 970	8 799	82 422
Juli	4	665	68	2 391	18 666	18 097	593	.
August	4	676	79	2 301	15 423	14 847	3 670	.
September	4	663	76	2 165	12 955	12 384	3 681	61 596
Oktober	4	656	67	2 029	12 088	11 639	.	.
November	4	655	75	2 803	11 982	11 312	.	.
Dezember	4	644	41	1 990	14 840	14 511	.	58 096
Stadt Suhl								
2010	4	248	261	6 340	34 873	34 873	32 188	.
2011	5	283	353	8 047	42 430	42 409	27 774	.
2012	4	278	311	8 174	35 564	35 564	30 009	.
2013	4	294	301	8 982	37 695	37 695	38 844	.
2014	4	284	321	9 218	38 483	38 202	28 747	.
2015	4	277	311	9 265	35 963	35 632	28 512	.
2016	3	232	241	6 966	30 603	30 603	34 319	.
2015								
Januar	4	285	16	617	1 255	1 255	2 034	.
Februar	4	280	17	584	2 289	2 256	2 613	.
März	4	278	24	679	2 362	2 347	2 931	9 126
April	4	273	27	789	3 075	3 057	1 522	.
Mai	4	271	24	728	3 108	3 087	2 739	.
Juni	4	277	33	800	3 072	3 052	3 318	7 853
Juli	4	278	32	910	3 329	3 308	2 105	.
August	4	279	29	777	3 099	3 071	2 260	.
September	4	279	32	1 047	3 268	3 237	1 927	5 848
Oktober	4	279	31	783	3 577	3 544	2 743	.
November	4	276	29	884	3 693	3 660	1 847	.
Dezember	4	274	17	667	3 835	3 758	2 471	5 490
2016								
Januar	4	249	9	437	726	726	1 309	.
Februar	4	250	15	453	997	997	2 166	.
März	3	229	18	504	1 676	1 676	3 675	9 581
April	3	230	23	560	2 090	2 090	4 582	.
Mai	3	228	21	570	2 814	2 814	2 834	.
Juni	3	226	24	591	3 547	3 547	1 771	9 921
Juli	3	224	23	636	3 160	3 160	1 528	.
August	3	231	25	646	3 312	3 312	6 485	.
September	3	231	24	756	3 099	3 099	3 604	14 076
Oktober	3	230	21	582	3 358	3 358	1 583	.
November	3	227	24	711	3 214	3 214	3 034	.
Dezember	3	224	14	520	2 608	2 608	1 749	12 753

1) Jahreswerte im Durchschnitt, Monatswerte zum Stichtag

Noch: 3. Gesamtübersicht über das Bauhauptgewerbe nach Monaten und Kreisen

Jahr Monat	Betriebe ¹⁾	Beschäftigte ¹⁾	Geleistete Arbeits- stunden	Entgelte	Gesamt- umsatz	Darunter baugewerblicher Umsatz	Auftrags-	
							eingang	bestand
		Anzahl	1 000 Std.	1 000 EUR				
Stadt Weimar								
2010	8	392	456	10 771	58 223	58 223	22 640	.
2011	7	469	570	13 533	66 526	66 526	23 677	.
2012	7	423	599	11 332	70 639	70 639	50 301	.
2013	7	366	441	9 659	56 114	56 081	16 280	.
2014	7	283	350	8 270	40 357	40 323	28 807	.
2015	6	242	283	7 257	25 414	25 414	13 253	.
2016	5	217	248	6 599	16 415	16 415	13 899	.
2015								
Januar	6	237	13	519	920	920	530	.
Februar	6	235	13	459	2 466	2 466	300	.
März	6	236	20	491	1 351	1 351	1 781	29 655
April	6	253	28	589	2 849	2 849	1 081	.
Mai	6	250	26	625	1 991	1 991	860	.
Juni	6	245	29	666	2 375	2 375	2 136	26 841
Juli	6	242	30	684	2 559	2 559	1 539	.
August	6	242	25	627	2 277	2 277	1 270	.
September	6	239	28	645	2 822	2 822	2 129	26 040
Oktober	6	240	28	690	2 321	2 321	796	.
November	6	242	27	682	1 997	1 997	567	.
Dezember	6	237	15	580	1 487	1 487	265	22 177
2016								
Januar	5	211	11	449	581	581	1 401	.
Februar	5	211	12	435	451	451	406	.
März	5	214	15	440	565	565	1 003	23 178
April	5	220	25	537	1 513	1 513	3 317	.
Mai	5	221	23	581	1 614	1 614	1 636	.
Juni	5	218	26	603	1 225	1 225	972	24 028
Juli	5	216	23	585	1 589	1 589	1 141	.
August	5	218	25	611	2 192	2 192	1 482	.
September	5	220	25	627	1 364	1 364	1 304	22 028
Oktober	5	216	23	570	1 454	1 454	.	.
November	5	219	27	650	2 665	2 665	.	.
Dezember	5	222	13	511	1 201	1 201	.	21 230
Stadt Eisenach								
2010	5	404	472	12 439	57 059	54 108	45 099	.
2011	4	407	499	13 308	65 646	63 150	42 076	.
2012	5	427	502	13 647	58 696	55 728	37 128	.
2013	4	313	326	9 784	33 635	30 904	17 067	.
2014	4	136	168	4 188	18 037	15 143	14 027	.
2015	5	155	202	5 221	24 573	21 802	20 226	.
2016	4	145	195	4 933	24 556	21 811	18 628	.
2015								
Januar	5	147	10	298	385	370	429	.
Februar	5	144	9	301	859	813	2 110	.
März	5	142	16	357	1 703	1 613	1 947	6 561
April	5	143	17	402	2 704	2 524	927	.
Mai	5	162	16	466	1 953	1 351	2 747	.
Juni	5	165	20	481	2 167	1 854	1 476	6 644
Juli	5	169	22	510	2 511	2 267	2 277	.
August	5	169	20	505	2 127	1 934	1 614	.
September	5	167	22	516	2 733	2 392	3 041	7 405
Oktober	4	149	19	453	2 686	2 387	788	.
November	4	150	19	483	2 725	2 471	2 213	.
Dezember	4	148	12	448	2 021	1 825	657	4 853
2016								
Januar	4	136	8	318	865	626	1 425	.
Februar	4	140	13	255	1 671	1 514	1 041	.
März	4	139	15	368	1 391	1 209	2 003	6 117
April	4	138	18	414	1 728	1 539	1 576	.
Mai	4	144	18	458	1 924	1 761	2 617	.
Juni	4	147	19	411	2 364	2 080	1 211	5 453
Juli	4	146	18	423	2 632	2 440	.	.
August	4	151	18	457	2 139	1 927	.	.
September	4	150	18	429	2 077	1 764	.	5 578
Oktober	4	151	17	432	2 058	1 808	1 193	.
November	4	150	20	522	3 094	2 756	1 056	.
Dezember	4	149	14	446	2 612	2 385	1 422	4 142

1) Jahreswerte im Durchschnitt, Monatswerte zum Stichtag

Noch: 3. Gesamtübersicht über das Bauhauptgewerbe nach Monaten und Kreisen

Jahr Monat	Betriebe ¹⁾	Beschäftigte ¹⁾	Geleistete Arbeits- stunden	Entgelte	Gesamt- umsatz	Darunter baugewerblicher Umsatz	Auftrags-	
							eingang	bestand
		Anzahl		1 000 Std.	1 000 EUR			
Eichsfeld								
2010	18	795	1 037	19 685	92 209	91 138	70 198	.
2011	18	805	1 093	21 075	103 690	102 509	77 335	.
2012	18	797	1 032	21 281	83 194	82 454	75 340	.
2013	19	779	973	20 648	92 876	92 150	82 930	.
2014	18	760	969	22 095	119 023	117 505	85 651	.
2015	18	763	939	23 155	122 105	120 450	87 016	.
2016	18	735	895	22 253	127 776	125 926	90 030	.
2015								
Januar	18	701	44	1 490	7 993	7 954	3 265	.
Februar	18	698	43	1 318	4 407	4 332	5 064	.
März	18	736	73	1 682	8 640	8 507	4 530	24 567
April	18	765	83	1 957	10 012	9 852	8 513	.
Mai	18	765	78	1 967	8 867	8 710	8 075	.
Juni	18	779	90	2 048	10 288	10 120	7 285	33 018
Juli	18	788	94	2 210	11 893	11 804	5 811	.
August	18	785	85	2 101	10 473	10 276	9 312	.
September	18	782	91	2 073	13 209	13 101	12 755	33 936
Oktober	20	821	95	2 196	10 499	10 338	9 249	.
November	19	793	90	2 170	12 449	12 378	6 725	.
Dezember	19	746	73	1 943	13 376	13 080	6 431	33 843
2016								
Januar	18	675	30	1 277	4 981	4 952	2 345	.
Februar	18	683	44	1 267	4 417	4 345	14 227	.
März	18	709	67	1 620	8 565	8 198	5 912	39 410
April	18	741	87	1 873	9 196	9 053	7 643	.
Mai	18	751	78	1 974	11 935	11 764	6 467	.
Juni	18	760	93	2 012	12 700	12 407	12 453	43 334
Juli	18	748	83	2 016	12 221	12 109	9 134	.
August	18	764	94	2 110	15 663	15 551	8 756	.
September	18	760	91	2 039	15 780	15 703	6 607	44 143
Oktober	18	756	80	2 000	12 433	12 357	10 020	.
November	18	743	88	2 208	9 630	9 337	2 888	.
Dezember	17	728	59	1 856	10 255	10 150	3 577	36 850
Nordhausen								
2010	15	607	817	16 337	73 398	67 462	70 995	.
2011	15	620	865	16 802	94 996	87 236	81 900	.
2012	12	588	807	16 961	78 763	74 313	69 766	.
2013	13	625	819	19 222	97 888	92 533	91 080	.
2014	14	657	861	21 514	115 131	108 939	98 117	.
2015	14	687	884	22 540	99 408	94 193	102 025	.
2016	15	691	857	22 941	119 886	114 620	120 747	.
2015								
Januar	14	647	54	1 657	3 862	3 587	3 536	.
Februar	14	640	50	1 542	5 456	5 083	5 593	.
März	14	654	67	1 709	6 639	6 259	15 756	60 031
April	14	668	72	1 769	9 012	8 688	7 751	.
Mai	14	670	67	1 749	7 343	7 092	5 289	.
Juni	14	674	82	1 865	7 911	7 474	7 805	57 568
Juli	14	680	83	1 942	10 008	9 696	12 504	.
August	14	688	83	2 046	9 321	9 084	9 810	.
September	14	689	84	1 939	10 740	10 485	12 335	59 594
Oktober	15	744	90	2 163	10 819	9 971	5 782	.
November	15	752	89	2 166	9 192	8 523	8 648	.
Dezember	15	733	62	1 993	9 104	8 253	7 217	53 918
2016								
Januar	15	733	49	1 725	4 274	4 066	2 806	.
Februar	15	688	59	1 608	4 437	4 187	3 795	.
März	15	683	67	1 782	6 740	6 495	8 878	52 508
April	15	693	79	1 835	9 275	8 871	15 574	.
Mai	14	670	72	1 976	8 725	8 270	7 563	.
Juni	14	670	82	1 947	12 708	12 346	14 243	61 957
Juli	14	671	78	2 042	11 628	11 339	16 302	.
August	14	690	83	2 044	12 737	12 486	7 131	.
September	15	708	81	1 970	14 297	13 880	7 821	59 352
Oktober	15	697	70	2 030	11 108	10 683	8 419	.
November	15	703	81	2 089	12 196	11 156	18 755	.
Dezember	15	689	56	1 892	11 761	10 840	9 461	65 572

1) Jahreswerte im Durchschnitt, Monatswerte zum Stichtag

Noch: 3. Gesamtübersicht über das Bauhauptgewerbe nach Monaten und Kreisen

Jahr Monat	Betriebe ¹⁾	Beschäftigte ¹⁾	Geleistete Arbeits- stunden	Entgelte	Gesamt- umsatz	Darunter baugewerblicher Umsatz	Auftrags-	
							eingang	bestand
		Anzahl		1 000 Std.	1 000 EUR			
Wartburgkreis								
2010	17	826	1 013	23 479	96 734	96 638	98 915	.
2011	15	811	1 050	24 696	103 961	103 871	102 881	.
2012	14	818	979	25 349	111 022	110 910	98 875	.
2013	14	814	982	26 657	128 325	127 607	90 144	.
2014	15	831	984	27 945	116 127	110 910	136 744	.
2015	14	830	954	28 805	115 326	110 508	73 245	.
2016	14	827	946	29 300	121 154	116 321	145 657	.
2015								
Januar	14	814	39	1 957	3 438	3 402	3 303	.
Februar	14	799	47	1 734	3 681	3 532	4 282	.
März	14	825	80	2 145	8 388	8 118	4 963	70 297
April	14	833	86	2 441	9 886	9 668	3 730	.
Mai	14	830	77	2 528	9 042	8 612	8 167	.
Juni	14	830	93	2 522	8 950	8 381	9 763	65 544
Juli	14	824	95	2 539	12 573	11 850	6 893	.
August	14	829	87	2 415	9 824	9 266	6 238	.
September	14	826	94	2 481	9 141	8 604	11 864	58 858
Oktober	15	862	98	2 522	15 109	14 897	3 342	.
November	15	853	96	2 723	13 059	12 143	8 258	.
Dezember	15	833	62	2 798	12 235	12 034	2 442	45 301
2016								
Januar	15	801	33	1 709	5 600	5 454	6 365	.
Februar	15	798	50	1 840	4 053	3 954	17 639	.
März	15	819	65	2 073	6 917	6 692	12 400	59 245
April	14	811	85	2 247	8 151	7 807	10 184	.
Mai	14	822	81	2 665	9 606	9 436	22 709	.
Juni	14	820	98	2 678	10 263	9 766	8 717	70 723
Juli	14	818	89	2 505	11 047	10 676	3 970	.
August	14	840	99	2 706	11 841	11 303	20 238	.
September	14	848	98	2 557	12 182	11 723	13 397	72 645
Oktober	14	857	86	2 567	14 222	13 662	6 087	.
November	14	854	101	2 899	13 589	13 562	3 595	.
Dezember	14	839	61	2 854	13 682	12 287	20 355	67 601
Unstrut-Hainich-Kreis								
2010	11	470	562	11 633	45 161	45 044	39 911	.
2011	12	474	682	12 084	52 417	52 148	45 228	.
2012	12	510	717	13 012	58 368	58 199	47 638	.
2013	14	564	722	14 357	55 034	54 882	43 599	.
2014	14	598	800	15 960	61 233	61 120	46 596	.
2015	13	570	744	15 714	55 138	55 055	49 646	.
2016	12	536	711	15 461	58 057	57 994	48 269	.
2015								
Januar	13	516	29	1 011	1 232	1 232	3 742	.
Februar	13	510	40	924	2 931	2 930	4 496	.
März	13	561	61	1 132	4 890	4 886	5 936	17 102
April	13	581	68	1 290	4 559	4 552	3 373	.
Mai	13	592	64	1 563	5 385	5 380	4 858	.
Juni	13	597	77	1 395	5 261	5 256	5 237	19 369
Juli	13	590	75	1 392	5 307	5 288	3 354	.
August	13	598	71	1 372	5 046	5 044	2 367	.
September	13	591	73	1 380	4 586	4 565	4 125	12 789
Oktober	12	580	70	1 473	5 195	5 182	7 172	.
November	12	576	69	1 435	6 087	6 080	2 941	.
Dezember	12	552	48	1 347	4 660	4 660	2 045	16 437
2016								
Januar	12	490	27	919	1 421	1 421	2 765	.
Februar	12	486	36	920	2 446	2 446	6 618	.
März	12	497	55	1 151	3 347	3 343	4 676	21 126
April	12	538	63	1 198	4 953	4 943	3 951	.
Mai	12	550	64	1 559	5 378	5 366	3 706	.
Juni	12	551	72	1 321	6 454	6 447	5 725	20 199
Juli	12	553	66	1 309	4 791	4 783	4 148	.
August	12	560	72	1 421	6 053	6 047	4 279	.
September	12	558	72	1 354	5 315	5 307	3 340	20 891
Oktober	12	561	66	1 447	5 705	5 701	3 561	.
November	12	555	67	1 505	6 743	6 741	3 201	.
Dezember	12	538	51	1 355	5 451	5 450	2 298	14 411

1) Jahreswerte im Durchschnitt, Monatswerte zum Stichtag

Noch: 3. Gesamtübersicht über das Bauhauptgewerbe nach Monaten und Kreisen

Jahr Monat	Betriebe ¹⁾	Beschäftigte ¹⁾	Geleistete Arbeits- stunden	Entgelte	Gesamt- umsatz	Darunter baugewerblicher Umsatz	Auftrags-	
							eingang	bestand
	Anzahl		1 000 Std.					1 000 EUR
Kyffhäuserkreis								
2010	14	640	702	17 204	65 563	65 560	58 041	.
2011	15	643	840	18 086	74 949	74 947	63 090	.
2012	14	620	782	17 730	74 138	74 138	67 532	.
2013	14	584	705	17 086	74 930	74 930	78 468	.
2014	12	561	647	16 489	69 153	69 121	70 683	.
2015	13	567	597	17 130	79 755	79 755	72 879	.
2016	12	494	582	13 531	73 084	73 084	93 783	.
2015								
Januar	13	560	30	1 347	3 199	3 199	1 992	.
Februar	13	550	33	1 246	3 388	3 388	4 880	.
März	13	556	44	1 307	5 380	5 380	6 712	35 062
April	13	566	52	1 431	5 674	5 674	5 472	.
Mai	13	562	49	1 403	6 033	6 033	6 849	.
Juni	13	565	58	1 456	7 294	7 294	11 956	40 873
Juli	13	561	59	1 491	7 393	7 393	8 307	.
August	13	570	56	1 452	6 372	6 372	4 777	.
September	13	575	61	1 479	8 282	8 282	7 582	37 936
Oktober	13	583	58	1 464	8 938	8 938	5 893	.
November	13	580	57	1 544	9 438	9 438	3 522	.
Dezember	13	573	39	1 509	8 363	8 363	4 936	30 790
2016								
Januar	13	538	24	1 172	3 226	3 226	7 622	.
Februar	12	473	36	883	4 287	4 287	2 170	.
März	12	481	47	1 025	4 371	4 371	10 652	37 669
April	12	486	55	1 091	5 245	5 245	9 882	.
Mai	12	492	52	1 140	6 399	6 399	8 091	.
Juni	12	493	56	1 144	6 493	6 493	3 557	43 070
Juli	12	488	52	1 148	7 558	7 558	7 018	.
August	12	493	62	1 187	7 940	7 940	4 747	.
September	12	502	58	1 188	7 546	7 546	6 981	41 068
Oktober	12	500	51	1 166	6 318	6 318	.	.
November	12	489	54	1 307	7 691	7 691	.	.
Dezember	12	488	36	1 081	6 011	6 011	.	53 098
Schmalkalden-Meiningen								
2010	17	658	831	17 069	90 803	88 311	94 808	.
2011	19	801	1 088	21 551	115 436	111 160	82 649	.
2012	18	777	980	21 704	102 645	99 926	91 525	.
2013	19	803	968	22 301	105 885	102 819	93 473	.
2014	19	758	981	22 129	98 998	96 280	92 106	.
2015	19	735	968	21 978	96 964	94 270	100 976	.
2016	20	733	968	23 004	112 811	110 627	110 835	.
2015								
Januar	19	723	37	1 479	2 583	2 568	4 743	.
Februar	19	707	37	1 185	3 319	3 288	7 412	.
März	19	704	68	1 507	5 862	5 694	5 884	28 056
April	19	730	90	1 879	7 400	7 141	8 176	.
Mai	19	739	81	1 849	6 454	6 186	16 102	.
Juni	19	747	105	1 991	9 929	9 589	9 964	37 962
Juli	19	737	104	2 139	10 391	10 009	7 892	.
August	19	750	92	1 944	9 618	9 337	11 122	.
September	19	752	102	2 036	9 689	9 375	8 789	38 457
Oktober	20	767	103	2 006	11 598	11 303	9 083	.
November	19	745	93	2 050	11 925	11 688	4 308	.
Dezember	19	719	58	1 914	8 195	8 092	7 501	34 670
2016								
Januar	19	710	32	1 421	3 083	3 070	6 439	.
Februar	19	691	49	1 316	4 437	4 382	8 055	.
März	20	725	67	1 603	6 944	6 816	18 313	44 565
April	20	734	92	1 994	8 518	8 308	8 682	.
Mai	20	728	90	2 034	11 514	11 294	8 378	.
Juni	20	741	103	2 147	11 603	11 353	11 792	37 039
Juli	20	734	89	2 051	11 412	11 386	9 351	.
August	20	750	105	2 177	12 216	12 015	7 840	.
September	20	754	101	2 110	13 591	13 268	10 431	39 547
Oktober	20	751	88	2 013	10 686	10 397	4 069	.
November	20	743	97	2 209	11 247	10 947	8 227	.
Dezember	20	729	55	1 930	7 559	7 392	9 258	37 723

1) Jahreswerte im Durchschnitt, Monatswerte zum Stichtag

Noch: 3. Gesamtübersicht über das Bauhauptgewerbe nach Monaten und Kreisen

Jahr Monat	Betriebe ¹⁾	Beschäftigte ¹⁾	Geleistete Arbeits- stunden	Entgelte	Gesamt- umsatz	Darunter baugewerblicher Umsatz	Auftrags-	
							eingang	bestand
							Anzahl	1 000 Std.
Gotha								
2010	22	1 384	1 838	31 291	109 958	109 788	104 151	.
2011	20	1 287	1 764	29 593	125 921	125 665	107 597	.
2012	19	1 172	1 462	27 135	120 660	120 503	108 094	.
2013	18	1 109	1 449	27 122	110 388	110 360	110 989	.
2014	16	1 029	1 307	26 657	115 696	115 696	115 319	.
2015	15	817	944	22 151	109 729	109 729	99 410	.
2016	12	573	683	17 391	105 829	105 829	114 640	.
2015								
Januar	16	962	59	1 850	3 029	3 029	4 087	.
Februar	16	970	65	1 628	4 065	4 065	8 277	.
März	16	972	98	1 927	6 094	6 094	8 648	38 986
April	16	987	99	2 128	9 032	9 032	8 184	.
Mai	16	986	89	2 112	10 145	10 145	7 403	.
Juni	16	973	111	2 351	11 955	11 955	14 771	36 562
Juli	16	972	108	2 376	11 738	11 738	10 687	.
August	15	624	69	1 584	11 017	11 017	9 681	.
September	14	616	70	1 618	10 827	10 827	10 102	27 974
Oktober	12	582	66	1 492	8 407	8 407	3 068	.
November	12	582	66	1 568	10 394	10 394	10 503	.
Dezember	12	574	45	1 518	13 026	13 026	3 998	16 510
2016								
Januar	12	544	27	1 110	3 354	3 354	11 181	.
Februar	12	535	42	1 107	4 554	4 554	10 330	.
März	12	544	52	1 288	5 071	5 071	9 378	33 969
April	12	562	64	1 401	7 690	7 690	20 231	.
Mai	12	567	62	1 483	8 634	8 634	11 202	.
Juni	12	576	69	1 545	8 696	8 696	4 428	45 688
Juli	12	583	63	1 529	11 856	11 856	11 172	.
August	12	609	69	1 628	9 658	9 658	7 690	.
September	12	598	66	1 567	10 991	10 991	15 656	48 707
Oktober	12	589	59	1 520	12 431	12 431	2 226	.
November	12	588	66	1 696	11 086	11 086	4 972	.
Dezember	12	582	42	1 518	11 808	11 808	6 173	30 049
Sömmerda								
2010	12	651	765	15 057	81 253	80 989	80 782	.
2011	13	658	858	15 667	93 755	93 417	65 295	.
2012	13	620	804	15 993	90 466	90 246	91 446	.
2013	12	577	715	14 979	80 129	79 946	62 009	.
2014	9	519	623	14 158	74 032	73 880	55 139	.
2015	9	516	617	14 399	70 977	70 886	62 397	.
2016	9	501	584	14 356	68 404	68 361	62 332	.
2015								
Januar	9	503	22	963	1 205	1 202	4 830	.
Februar	9	498	31	851	2 475	2 475	1 714	.
März	9	495	52	1 092	4 266	4 254	2 619	27 522
April	9	503	57	1 222	5 381	5 363	8 705	.
Mai	9	510	51	1 195	5 649	5 645	5 727	.
Juni	9	510	61	1 290	6 336	6 332	8 627	37 270
Juli	9	508	61	1 282	7 111	7 105	9 258	.
August	9	536	58	1 309	7 542	7 539	8 546	.
September	9	540	63	1 317	8 675	8 657	6 507	34 753
Oktober	9	536	61	1 291	7 755	7 748	1 202	.
November	9	535	59	1 303	7 402	7 394	1 531	.
Dezember	9	522	42	1 284	7 181	7 171	3 130	24 578
2016								
Januar	9	514	17	918	1 912	1 908	416	.
Februar	9	510	43	1 047	2 759	2 756	1 643	.
März	9	515	52	1 150	4 569	4 566	2 705	25 158
April	9	491	57	1 207	5 875	5 872	9 633	.
Mai	9	497	51	1 244	5 914	5 911	7 518	.
Juni	9	496	58	1 281	7 272	7 268	1 782	29 365
Juli	9	494	52	1 194	6 406	6 401	.	.
August	9	507	59	1 292	7 683	7 678	.	.
September	9	503	55	1 269	6 736	6 730	.	41 780
Oktober	9	497	49	1 225	6 153	6 151	1 825	.
November	9	497	57	1 318	7 769	7 766	5 217	.
Dezember	9	492	34	1 209	5 357	5 354	1 104	34 583

1) Jahreswerte im Durchschnitt, Monatswerte zum Stichtag

Noch: 3. Gesamtübersicht über das Bauhauptgewerbe nach Monaten und Kreisen

Jahr Monat	Betriebe ¹⁾	Beschäftigte ¹⁾	Geleistete Arbeits- stunden	Entgelte	Gesamt- umsatz	Darunter baugewerblicher Umsatz	Auftrags-	
							eingang	bestand
	Anzahl		1 000 Std.	1 000 EUR				
Hildburghausen								
2010	9	366	452	9 570	41 734	41 548	38 631	.
2011	8	360	468	9 803	44 837	44 682	34 236	.
2012	8	425	561	11 522	51 832	51 532	43 748	.
2013	9	440	592	12 156	52 082	51 869	47 575	.
2014	8	454	611	13 094	53 666	53 497	41 673	.
2015	8	439	608	13 826	49 290	49 087	45 112	.
2016	7	394	557	12 123	45 259	44 966	47 969	.
2015								
Januar	8	412	29	903	2 262	2 257	2 213	.
Februar	8	415	31	784	2 173	2 169	1 924	.
März	8	444	50	950	4 320	4 316	6 504	10 964
April	8	458	55	1 213	2 940	2 923	3 469	.
Mai	8	458	50	1 048	3 995	3 984	6 115	.
Juni	8	453	58	1 163	4 626	4 589	6 185	16 858
Juli	8	446	64	1 180	4 532	4 508	4 297	.
August	8	412	49	1 000	3 473	3 443	3 268	.
September	7	415	58	1 056	5 952	5 930	3 142	13 316
Oktober	8	466	64	1 987	4 818	4 787	2 621	.
November	8	464	59	1 355	6 474	6 469	2 149	.
Dezember	8	429	41	1 187	3 725	3 711	3 224	9 831
2016								
Januar	8	377	23	853	2 333	2 330	2 649	.
Februar	8	389	32	733	1 508	1 421	2 401	.
März	7	381	42	867	2 898	2 814	2 639	11 048
April	7	403	53	1 174	3 173	3 152	4 731	.
Mai	7	400	49	1 030	3 675	3 662	10 150	.
Juni	7	400	56	1 044	4 952	4 940	3 927	19 019
Juli	7	397	51	1 009	3 772	3 755	3 110	.
August	7	405	55	1 112	4 211	4 200	3 660	.
September	7	407	58	1 038	5 603	5 587	3 996	13 309
Oktober	7	401	50	999	4 360	4 344	3 018	.
November	7	399	53	1 257	4 882	4 877	5 594	.
Dezember	7	373	36	1 008	3 892	3 885	2 093	12 215
Ilm-Kreis								
2010	13	632	848	17 204	77 641	77 531	64 017	.
2011	14	701	1 013	20 947	117 015	116 194	67 152	.
2012	16	835	1 182	27 437	171 104	169 785	107 955	.
2013	15	735	993	23 162	121 545	119 175	93 057	.
2014	17	670	899	20 433	86 782	85 840	81 760	.
2015	17	680	879	19 547	81 497	81 119	82 432	.
2016	15	673	928	19 819	87 484	87 267	73 386	.
2015								
Januar	18	658	49	1 451	4 229	4 191	4 212	.
Februar	17	641	53	1 296	2 663	2 661	5 088	.
März	17	652	71	1 470	4 271	4 213	7 798	33 794
April	17	684	84	1 669	6 990	6 889	8 250	.
Mai	17	713	77	1 656	6 108	6 102	6 922	.
Juni	17	702	85	1 685	7 657	7 621	6 938	32 858
Juli	17	725	84	1 729	8 708	8 704	11 896	.
August	17	724	80	1 698	7 956	7 908	6 982	.
September	17	713	84	1 713	10 225	10 221	6 020	32 561
Oktober	15	670	80	1 716	7 346	7 332	3 246	.
November	15	649	78	1 920	8 267	8 256	6 590	.
Dezember	15	633	56	1 543	7 076	7 021	8 489	27 354
2016								
Januar	15	629	45	1 410	3 068	3 061	6 365	.
Februar	15	628	64	1 386	5 574	5 563	1 652	.
März	15	649	75	1 509	6 667	6 659	7 608	31 403
April	15	654	82	1 630	6 325	6 275	8 023	.
Mai	15	661	82	1 674	7 571	7 537	5 972	.
Juni	15	677	89	1 669	8 688	8 635	8 357	34 026
Juli	15	700	83	1 644	7 589	7 558	6 837	.
August	15	709	93	1 741	10 322	10 320	6 411	.
September	15	706	89	1 720	9 867	9 865	6 386	28 640
Oktober	15	691	80	1 679	6 665	6 663	6 845	.
November	15	690	87	2 147	8 883	8 873	5 289	.
Dezember	15	677	57	1 610	6 265	6 259	3 641	26 513

1) Jahreswerte im Durchschnitt, Monatswerte zum Stichtag

Noch: 3. Gesamtübersicht über das Bauhauptgewerbe nach Monaten und Kreisen

Jahr Monat	Betriebe ¹⁾	Beschäftigte ¹⁾	Geleistete Arbeits- stunden	Entgelte	Gesamt- umsatz	Darunter baugewerblicher Umsatz	Auftrags-	
							eingang	bestand
	Anzahl		1 000 Std.	1 000 EUR				
Weimarer Land								
2010	17	1 061	1 187	25 960	115 203	112 747	85 474	.
2011	16	1 038	1 292	26 698	120 419	117 629	101 768	.
2012	17	1 067	1 303	28 095	130 097	127 004	102 320	.
2013	16	1 089	1 338	29 576	131 703	128 299	104 056	.
2014	16	1 087	1 347	30 644	129 666	123 788	101 197	.
2015	18	1 130	1 371	33 360	133 076	128 984	116 162	.
2016	18	1 137	1 409	35 348	148 512	145 260	126 247	.
2015								
Januar	17	1 086	70	2 307	3 914	3 678	1 904	.
Februar	17	1 082	77	2 220	5 872	5 399	5 949	.
März	17	1 085	106	2 502	6 767	6 386	11 138	42 275
April	17	1 090	118	2 662	9 932	9 568	9 357	.
Mai	17	1 095	115	2 702	11 007	10 704	12 660	.
Juni	17	1 131	132	2 889	13 583	12 877	12 670	43 539
Juli	17	1 132	132	2 879	13 863	13 515	16 180	.
August	17	1 147	123	2 808	13 115	12 774	10 306	.
September	17	1 157	135	2 992	13 413	12 982	10 950	50 831
Oktober	19	1 210	134	2 919	11 741	11 602	8 829	.
November	19	1 181	134	3 440	14 767	14 571	11 799	.
Dezember	19	1 161	95	3 039	15 100	14 927	4 419	44 124
2016								
Januar	19	1 132	65	2 381	5 130	4 991	3 938	.
Februar	19	1 135	91	2 410	6 832	6 411	4 786	.
März	19	1 120	113	2 841	6 410	6 183	8 198	53 449
April	19	1 148	127	2 938	8 770	8 471	8 948	.
Mai	19	1 153	127	3 026	12 140	11 846	13 055	.
Juni	18	1 117	134	2 995	14 873	14 693	8 186	53 558
Juli	18	1 112	122	2 922	12 907	12 650	23 709	.
August	18	1 148	138	3 238	13 758	13 421	11 430	.
September	18	1 137	133	3 031	16 379	16 134	13 036	53 360
Oktober	18	1 156	126	2 900	13 377	13 105	14 046	.
November	18	1 139	139	3 446	15 672	15 444	9 138	.
Dezember	18	1 143	94	3 219	22 263	21 912	7 780	43 195
Sonneberg								
2010	7	295	361	6 883	26 198	26 151	23 807	.
2011	6	251	345	6 375	23 854	23 700	23 592	.
2012	6	220	303	5 526	21 619	21 531	21 576	.
2013	5	198	271	5 384	19 119	19 026	18 105	.
2014	4	185	267	5 216	19 384	19 309	17 397	.
2015	4	169	227	4 939	16 912	16 862	18 356	.
2016	3	151	202	4 456	15 159	15 059	14 123	.
2015								
Januar	4	174	11	392	739	719	1 431	.
Februar	4	163	11	303	817	817	649	.
März	4	163	17	337	1 127	1 097	560	3 243
April	4	171	21	418	1 600	1 600	675	.
Mai	4	173	19	425	1 479	1 479	788	.
Juni	4	171	24	430	1 821	1 821	6 261	5 265
Juli	4	176	25	495	1 819	1 819	681	.
August	4	177	21	439	1 396	1 396	2 073	.
September	4	179	23	457	1 873	1 873	2 628	5 789
Oktober	3	162	21	396	1 557	1 557	767	.
November	3	162	21	426	1 584	1 584	346	.
Dezember	3	160	13	423	1 099	1 099	1 496	2 585
2016								
Januar	3	142	6	289	518	418	548	.
Februar	3	142	10	278	643	643	198	.
März	3	146	13	331	1 085	1 085	3 325	5 079
April	3	148	19	364	1 330	1 330	167	.
Mai	3	152	16	388	1 209	1 209	170	.
Juni	3	156	22	401	1 761	1 761	5 343	6 271
Juli	3	155	20	384	1 565	1 565	.	.
August	3	155	21	443	1 579	1 579	.	.
September	3	155	22	392	1 466	1 466	.	4 359
Oktober	3	154	19	382	1 315	1 315	.	.
November	3	154	21	421	1 452	1 452	.	.
Dezember	3	153	13	383	1 237	1 237	.	1 673

1) Jahreswerte im Durchschnitt, Monatswerte zum Stichtag

Noch: 3. Gesamtübersicht über das Bauhauptgewerbe nach Monaten und Kreisen

Jahr Monat	Betriebe ¹⁾	Beschäftigte ¹⁾	Geleistete Arbeits- stunden	Entgelte	Gesamt- umsatz	Darunter baugewerblicher Umsatz	Auftrags-	
							eingang	bestand
	Anzahl		1 000 Std.	1 000 EUR				
Saalfeld-Rudolstadt								
2010	14	414	456	9 221	39 213	38 992	35 746	.
2011	12	380	462	9 550	45 580	45 555	35 681	.
2012	13	394	477	10 611	57 597	57 499	45 858	.
2013	14	450	556	13 087	69 091	68 547	59 488	.
2014	14	441	557	13 478	85 508	85 007	58 906	.
2015	13	408	510	12 544	87 766	87 161	45 504	.
2016	13	419	516	13 138	81 385	81 239	53 288	.
2015								
Januar	13	402	25	890	5 401	5 344	2 043	.
Februar	13	395	25	789	5 532	5 461	2 458	.
März	13	397	38	1 062	4 870	4 802	4 709	12 890
April	13	399	45	1 001	6 957	6 922	5 214	.
Mai	13	399	41	977	5 789	5 734	6 120	.
Juni	13	401	50	1 124	8 879	8 822	5 546	16 045
Juli	13	402	52	1 119	7 246	7 194	3 716	.
August	13	403	47	1 019	5 901	5 843	3 131	.
September	13	401	50	1 050	8 149	8 092	4 717	12 893
Oktober	13	434	53	1 101	8 770	8 745	1 950	.
November	13	432	52	1 338	8 211	8 176	2 895	.
Dezember	13	427	33	1 075	12 060	12 025	3 003	8 251
2016								
Januar	13	419	21	820	3 749	3 713	6 162	.
Februar	13	419	30	850	9 126	9 102	2 871	.
März	13	418	35	913	4 451	4 451	3 041	14 303
April	13	418	45	1 037	4 778	4 777	4 236	.
Mai	13	426	48	1 123	6 580	6 580	3 299	.
Juni	13	426	55	1 151	9 108	9 098	5 150	14 232
Juli	12	403	45	1 089	8 394	8 382	5 927	.
August	12	403	52	1 136	7 278	7 264	4 175	.
September	13	426	52	1 171	6 507	6 495	5 118	13 873
Oktober	13	423	46	1 164	8 846	8 833	5 525	.
November	13	423	52	1 427	7 035	7 024	4 584	.
Dezember	12	423	34	1 256	5 533	5 521	3 200	12 684
Saale-Holzland-Kreis								
2010	17	591	682	13 805	63 177	62 801	57 198	.
2011	18	622	780	15 591	77 246	76 246	64 638	.
2012	18	630	746	15 575	69 549	68 456	64 299	.
2013	17	628	704	15 754	71 592	70 693	68 664	.
2014	17	639	755	16 831	81 758	80 509	75 900	.
2015	17	599	712	15 736	76 522	75 256	71 223	.
2016	17	598	726	16 899	76 308	75 597	68 875	.
2015								
Januar	18	597	28	1 077	2 390	2 387	4 655	.
Februar	18	603	33	1 003	3 570	3 570	3 928	.
März	18	619	53	1 260	6 161	6 161	8 450	29 086
April	18	624	63	1 411	7 342	7 342	4 753	.
Mai	18	586	60	1 255	6 053	6 051	6 714	.
Juni	17	583	72	1 330	8 225	8 225	6 358	29 636
Juli	17	593	76	1 468	8 852	8 288	5 029	.
August	16	588	66	1 386	6 252	6 201	10 348	.
September	16	588	68	1 328	6 516	6 516	6 368	31 977
Oktober	17	612	74	1 419	10 540	10 258	4 565	.
November	17	606	69	1 481	6 453	6 088	5 317	.
Dezember	17	583	49	1 318	4 169	4 169	4 738	28 958
2016								
Januar	16	554	28	1 103	3 304	3 303	5 059	.
Februar	16	538	39	1 022	3 444	3 444	2 691	.
März	17	581	54	1 236	4 713	4 713	5 590	31 584
April	17	596	69	1 350	6 091	6 082	4 663	.
Mai	17	603	68	1 466	7 623	7 610	6 425	.
Juni	17	598	73	1 423	8 043	7 951	6 065	30 303
Juli	17	614	65	1 510	6 994	6 829	5 557	.
August	17	618	77	1 606	8 031	7 942	7 215	.
September	17	619	74	1 526	7 781	7 699	5 697	29 798
Oktober	17	627	63	1 515	6 887	6 813	9 817	.
November	17	616	71	1 721	7 187	7 095	4 630	.
Dezember	17	610	44	1 421	6 211	6 115	5 465	31 698

1) Jahreswerte im Durchschnitt, Monatswerte zum Stichtag

Noch: 3. Gesamtübersicht über das Bauhauptgewerbe nach Monaten und Kreisen

Jahr Monat	Betriebe ¹⁾	Beschäftigte ¹⁾	Geleistete Arbeits- stunden	Entgelte	Gesamt- umsatz	Darunter baugewerblicher Umsatz	Auftrags-	
							eingang	bestand
							Anzahl	1 000 Std.
Saale-Orla-Kreis								
2010	20	592	757	14 199	56 911	56 120	54 975	.
2011	20	609	848	15 264	64 664	63 860	52 738	.
2012	20	616	807	15 762	62 864	61 820	54 925	.
2013	20	633	841	16 519	63 387	62 277	62 485	.
2014	20	677	968	18 831	70 644	69 632	58 036	.
2015	20	694	939	18 806	72 076	71 186	69 950	.
2016	20	685	945	19 077	69 136	68 258	65 769	.
2015								
Januar	20	633	29	1 182	2 030	2 019	1 933	.
Februar	20	614	35	924	2 382	2 358	3 947	.
März	20	648	64	1 202	4 128	4 087	6 659	23 532
April	20	700	89	1 624	6 121	6 048	9 247	.
Mai	20	706	83	1 607	6 937	6 861	8 037	.
Juni	20	711	96	1 712	7 696	7 573	8 711	25 554
Juli	20	706	97	1 770	7 695	7 602	7 080	.
August	20	708	88	1 596	7 148	7 072	4 428	.
September	20	715	101	1 729	7 719	7 606	4 355	22 824
Oktober	21	733	97	1 746	7 310	7 204	6 195	.
November	21	730	94	1 883	7 255	7 179	5 697	.
Dezember	21	724	64	1 831	5 656	5 578	3 661	21 966
2016								
Januar	21	649	32	1 203	1 674	1 658	4 290	.
Februar	20	614	47	1 020	2 475	2 459	3 227	.
März	20	644	63	1 306	3 447	3 402	7 573	27 650
April	20	688	91	1 622	5 627	5 567	6 405	.
Mai	20	700	89	1 705	6 156	6 047	8 107	.
Juni	20	708	95	1 699	6 802	6 737	7 099	27 165
Juli	20	704	91	1 688	7 393	7 287	7 268	.
August	20	710	100	1 799	7 620	7 485	5 794	.
September	20	706	97	1 770	7 585	7 429	3 344	22 111
Oktober	20	705	87	1 814	6 010	5 921	5 258	.
November	20	703	94	1 862	7 521	7 473	3 791	.
Dezember	20	684	60	1 588	6 826	6 792	3 614	20 442
Greiz								
2010	13	966	1 266	26 152	96 293	96 019	102 069	.
2011	13	975	1 315	27 186	109 089	108 919	108 371	.
2012	15	998	1 307	27 796	110 749	110 583	106 738	.
2013	18	1 027	1 342	29 496	117 116	116 955	110 742	.
2014	19	1 011	1 340	30 273	125 403	125 252	124 166	.
2015	19	943	1 186	29 473	115 365	115 137	116 725	.
2016	18	937	1 192	31 033	132 021	131 676	118 649	.
2015								
Januar	19	937	76	1 970	5 849	5 846	4 775	.
Februar	19	937	74	1 937	7 694	7 688	6 962	.
März	19	937	100	2 200	9 487	9 477	10 043	12 614
April	19	948	106	2 407	9 122	9 111	10 822	.
Mai	19	950	101	2 394	9 716	9 706	8 324	.
Juni	19	957	113	2 464	9 232	9 174	10 872	15 919
Juli	19	946	108	2 587	7 691	7 683	8 628	.
August	19	955	104	2 445	11 056	11 041	11 161	.
September	19	954	113	2 486	10 587	10 553	7 654	16 151
Oktober	18	943	108	3 503	12 836	12 801	11 089	.
November	18	937	104	2 612	10 944	10 913	14 115	.
Dezember	18	920	80	2 468	11 151	11 145	12 280	18 738
2016								
Januar	18	907	71	2 072	5 793	5 764	6 070	.
Februar	18	906	78	2 121	7 244	7 208	7 400	.
März	18	914	90	2 301	10 555	10 544	10 531	19 669
April	18	935	105	2 413	10 442	10 383	9 072	.
Mai	18	945	104	2 557	10 250	10 197	9 361	.
Juni	18	945	112	2 550	11 312	11 290	11 017	18 478
Juli	18	948	104	2 552	11 486	11 473	10 004	.
August	18	945	116	2 689	13 129	13 122	12 687	.
September	18	946	113	2 637	13 635	13 618	9 882	12 318
Oktober	18	949	100	3 685	12 894	12 888	10 939	.
November	18	949	112	2 825	13 317	13 251	9 849	.
Dezember	18	950	88	2 631	11 963	11 938	11 837	9 737

1) Jahreswerte im Durchschnitt, Monatswerte zum Stichtag

Noch: 3. Gesamtübersicht über das Bauhauptgewerbe nach Monaten und Kreisen

Jahr Monat	Betriebe ¹⁾	Beschäftigte ¹⁾	Geleistete Arbeits- stunden	Entgelte	Gesamt- umsatz	Darunter baugewerblicher Umsatz	Auftrags-	
							eingang	bestand
	Anzahl		1 000 Std.	1 000 EUR				
Altenburger Land								
2010	17	791	1 257	23 855	74 324	74 267	70 366	.
2011	13	393	564	11 222	57 846	57 807	43 833	.
2012	14	425	584	12 215	55 935	55 834	51 261	.
2013	14	438	600	12 761	59 589	59 410	53 983	.
2014	17	474	632	13 854	77 975	77 435	56 705	.
2015	13	424	598	13 834	68 557	68 385	55 400	.
2016	13	453	611	14 651	79 171	78 975	81 761	.
2015								
Januar	13	390	34	925	4 361	4 359	3 464	.
Februar	13	386	33	857	2 125	2 122	2 977	.
März	13	392	45	968	5 260	5 257	5 169	12 672
April	13	422	50	1 109	5 548	5 537	5 825	.
Mai	13	430	49	1 150	6 109	6 099	6 962	.
Juni	13	432	58	1 224	6 908	6 882	7 234	17 866
Juli	13	433	58	1 261	6 537	6 523	6 855	.
August	13	441	53	1 218	5 006	4 987	3 399	.
September	13	443	61	1 218	7 644	7 633	5 986	18 832
Oktober	13	451	59	1 220	6 423	6 408	3 580	.
November	13	444	58	1 515	6 592	6 570	1 725	.
Dezember	13	429	39	1 170	6 045	6 006	2 224	12 856
2016								
Januar	13	399	27	942	1 997	1 995	2 754	.
Februar	13	410	38	952	5 891	5 887	2 892	.
März	13	425	44	1 105	5 726	5 721	8 228	17 312
April	13	455	55	1 208	5 198	5 187	12 382	.
Mai	13	465	55	1 272	6 692	6 678	11 164	.
Juni	13	477	62	1 339	6 955	6 948	4 397	28 300
Juli	13	470	56	1 276	5 769	5 763	9 369	.
August	13	474	61	1 294	9 912	9 887	5 165	.
September	13	467	59	1 291	7 818	7 808	3 944	26 262
Oktober	13	466	52	1 211	7 583	7 557	.	.
November	13	462	59	1 581	7 670	7 640	.	.
Dezember	13	462	43	1 177	7 962	7 905	.	21 805
Thüringen								
2010	312	15 287	18 706	403 181	1 814 848	1 789 993	1 577 337	.
2011	307	15 161	19 791	418 499	2 060 016	2 030 778	1 579 300	.
2012	306	15 134	19 006	428 174	1 986 597	1 961 710	1 633 321	.
2013	304	14 908	18 340	431 557	1 973 798	1 946 126	1 733 367	.
2014	302	14 416	18 146	431 749	2 038 709	2 001 434	1 670 262	.
2015	293	13 985	17 217	433 703	1 967 448	1 935 073	1 634 694	.
2016	285	13 528	16 731	432 172	2 078 743	2 048 873	1 799 762	.
2015								
Januar	295	13 603	821	29 994	80 426	79 317	85 109	.
Februar	294	13 485	893	27 180	88 754	87 104	112 375	.
März	294	13 735	1 361	31 982	131 429	129 320	150 182	770 767
April	294	14 078	1 547	36 225	157 535	155 162	136 538	.
Mai	294	14 161	1 438	36 193	157 139	154 407	153 665	.
Juni	293	14 238	1 724	38 609	182 363	178 845	180 021	826 354
Juli	293	14 259	1 736	39 708	193 301	189 794	155 926	.
August	291	14 006	1 561	37 062	178 608	175 812	145 482	.
September	289	14 023	1 695	37 950	197 279	194 196	154 587	769 193
Oktober	295	14 309	1 688	40 319	201 384	198 168	116 092	.
November	293	14 150	1 636	41 309	209 178	205 651	120 014	.
Dezember	292	13 776	1 116	37 173	190 052	187 297	124 705	681 100
2016								
Januar	289	13 155	697	28 422	77 822	76 466	107 667	.
Februar	288	13 010	991	27 877	101 191	99 435	118 497	.
März	287	13 202	1 265	32 277	131 060	128 977	163 254	792 779
April	286	13 479	1 556	35 274	152 448	150 056	188 490	.
Mai	285	13 579	1 493	37 299	174 159	171 841	184 012	.
Juni	284	13 598	1 678	38 122	201 826	199 104	165 371	862 394
Juli	283	13 588	1 521	37 586	203 236	201 043	155 630	.
August	283	13 823	1 702	39 277	212 868	210 261	162 748	.
September	285	13 839	1 658	38 127	215 249	212 399	155 880	818 613
Oktober	285	13 814	1 473	38 385	198 366	195 788	132 110	.
November	285	13 726	1 634	42 567	213 392	210 196	138 425	.
Dezember	283	13 525	1 064	36 960	197 126	193 307	127 679	739 106

1) Jahreswerte im Durchschnitt, Monatswerte zum Stichtag

**4. Betriebe, Beschäftigte, geleistete Arbeitsstunden, Entgelte sowie Umsatz und Auftragseingang
im Bauhauptgewerbe nach Kreisen (kumuliert 2015 und 2016)**

Kreisfreie Stadt Landkreis Land	Zeitraum	Betriebe ¹⁾	Beschäf- tigte ¹⁾	Geleistete Arbeits- stunden	Entgelte	Gesamt- umsatz	Darunter baugewerb- licher Umsatz	Auftrags- eingang
		Anzahl		1 000 Std.	1 000 EUR			
		Januar bis Dezember						
Stadt Erfurt	2015	24	1 429	1 643	51 865	270 084	269 836	218 988
	2016	26	1 507	1 638	57 783	326 440	326 009	203 077
Stadt Gera	2015	6	207	267	5 880	16 153	16 153	11 213
	2016	7	232	352	5 818	19 832	19 827	20 153
Stadt Jena	2015	5	705	834	26 279	144 797	138 214	74 043
	2016	4	661	744	25 293	139 463	133 149	73 326
Stadt Suhl	2015	4	277	311	9 265	35 963	35 632	28 512
	2016	3	232	241	6 966	30 603	30 603	34 319
Stadt Weimar	2015	6	242	283	7 257	25 414	25 414	13 253
	2016	5	217	248	6 599	16 415	16 415	13 899
Stadt Eisenach	2015	5	155	202	5 221	24 573	21 802	20 226
	2016	4	145	195	4 933	24 556	21 811	18 628
Eichsfeld	2015	18	763	939	23 155	122 105	120 450	87 016
	2016	18	735	895	22 253	127 776	125 926	90 030
Nordhausen	2015	14	687	884	22 540	99 408	94 193	102 025
	2016	15	691	857	22 941	119 886	114 620	120 747
Wartburgkreis	2015	14	830	954	28 805	115 326	110 508	73 245
	2016	14	827	946	29 300	121 154	116 321	145 657
Unstrut-Hainich-Kreis	2015	13	570	744	15 714	55 138	55 055	49 646
	2016	12	536	711	15 461	58 057	57 994	48 269
Kyffhäuserkreis	2015	13	567	597	17 130	79 755	79 755	72 879
	2016	12	494	582	13 531	73 084	73 084	93 783
Schmalkalden-Meiningen	2015	19	735	968	21 978	96 964	94 270	100 976
	2016	20	733	968	23 004	112 811	110 627	110 835
Gotha	2015	15	817	944	22 151	109 729	109 729	99 410
	2016	12	573	683	17 391	105 829	105 829	114 640
Sömmerda	2015	9	516	617	14 399	70 977	70 886	62 397
	2016	9	501	584	14 356	68 404	68 361	62 332
Hildburghausen	2015	8	439	608	13 826	49 290	49 087	45 112
	2016	7	394	557	12 123	45 259	44 966	47 969
Ilm-Kreis	2015	17	680	879	19 547	81 497	81 119	82 432
	2016	15	673	928	19 819	87 484	87 267	73 386
Weimarer Land	2015	18	1 130	1 371	33 360	133 076	128 984	116 162
	2016	18	1 137	1 409	35 348	148 512	145 260	126 247
Sonneberg	2015	4	169	227	4 939	16 912	16 862	18 356
	2016	3	151	202	4 456	15 159	15 059	14 123
Saalfeld-Rudolstadt	2015	13	408	510	12 544	87 766	87 161	45 504
	2016	13	419	516	13 138	81 385	81 239	53 288
Saale-Holzland-Kreis	2015	17	599	712	15 736	76 522	75 256	71 223
	2016	17	598	726	16 899	76 308	75 597	68 875
Saale-Orla-Kreis	2015	20	694	939	18 806	72 076	71 186	69 950
	2016	20	685	945	19 077	69 136	68 258	65 769
Greiz	2015	19	943	1 186	29 473	115 365	115 137	116 725
	2016	18	937	1 192	31 033	132 021	131 676	118 649
Altenburger Land	2015	13	424	598	13 834	68 557	68 385	55 400
	2016	13	453	611	14 651	79 171	78 975	81 761
Thüringen	2015	293	13 985	17 217	433 703	1 967 448	1 935 073	1 634 694
	2016	285	13 528	16 731	432 172	2 078 743	2 048 873	1 799 762

1) Diese Werte beinhalten die Durchschnitte der einbezogenen Monatsergebnisse

5. Baugewerblicher Umsatz im Bauhauptgewerbe Januar bis Dezember 2016 nach Art der Bauten bzw. Auftraggebern und Kreisen in 1 000 EUR

Kreisfreie Stadt Landkreis Land	Woh- nungs- bau	Gewerblicher Bau		Öffentlicher und Straßenbau				Insgesamt	Davon	
		zu- sammen	darunter Hochbau	zu- sammen	davon		Hoch- bau		Tief- bau	
					Hochbau	Tiefbau				
						zu- sammen				darunter Straßenbau
Stadt Erfurt	31 061	124 578	104 296	170 369	60 778	109 591	82 640	326 009	196 135	129 873
Stadt Gera	9 971	6 944	2 078	2 912	2 472	441	441	19 827	14 521	5 307
Stadt Jena	21 828	75 460	47 700	35 861	3 574	32 287	18 742	133 149	73 102	60 047
Stadt Suhl	1 374	19 482	18 656	9 747	1 092	8 654	6 133	30 603	21 122	9 480
Stadt Weimar	1 275	2 675	836	12 464	5 988	6 476	4 924	16 415	8 100	8 315
Stadt Eisenach	598	11 367	2 513	9 845	0	9 845	485	21 811	3 111	18 699
Eichsfeld	36 860	50 589	35 593	38 477	12 604	25 873	6 820	125 926	85 057	40 869
Nordhausen	13 909	60 291	54 919	40 420	7 624	32 796	19 418	114 620	76 452	38 168
Wartburgkreis	7 159	35 184	10 112	73 978	1 090	72 888	5 008	116 321	18 361	97 960
Unstrut-Hainich-Kreis	2 858	30 732	2 564	24 405	10 408	13 997	3 463	57 994	15 829	42 165
Kyffhäuserkreis	11 125	10 379	9 960	51 580	47 413	4 167	2 781	73 084	68 498	4 586
Schmalkalden-Meiningen	15 484	43 542	36 103	51 600	7 731	43 869	36 640	110 627	59 319	51 308
Gotha	3 287	26 983	6 287	75 560	840	74 720	52 933	105 829	10 413	95 416
Sömmerda	8 892	9 437	4 682	50 031	289	49 742	41 317	68 361	13 863	54 498
Hildburghausen	1 635	3 274	1 374	40 057	16 702	23 355	15 100	44 966	19 711	25 255
Ilm-Kreis	12 180	46 443	22 927	28 644	1 169	27 475	6 208	87 267	36 276	50 991
Weimarer Land	16 708	17 333	8 244	111 219	52 721	58 498	51 458	145 260	77 672	67 588
Sonneberg	1 506	5 100	4 675	8 453	705	7 748	2 170	15 059	6 886	8 172
Saalfeld-Rudolstadt	3 087	59 203	48 715	18 949	4 372	14 577	4 545	81 239	56 173	25 066
Saale-Holzland-Kreis	25 638	15 665	3 670	34 295	6 197	28 097	14 692	75 597	35 505	40 092
Saale-Orla-Kreis	7 121	22 047	9 046	39 089	10 949	28 141	24 214	68 258	27 117	41 141
Greiz	14 712	39 470	23 869	77 494	7 600	69 894	2 123	131 676	46 181	85 495
Altenburger Land	7 434	37 971	28 083	33 570	12 593	20 978	11 617	78 975	48 110	30 865
Thüringen	255 702	754 150	486 903	1 039 021	274 911	764 110	413 871	2 048 873	1 017 516	1 031 357

6. Gesamtübersicht über das Ausbaugewerbe nach Vierteljahren und Kreisen

Jahr Vierteljahr	Betriebe ¹⁾	Beschäftigte ¹⁾	Geleistete Arbeits- stunden	Entgelte	Gesamt- umsatz	Darunter baugewerb- licher Umsatz
	Anzahl		1 000 Std.	1 000 EUR		
Stadt Erfurt						
2010	34	1 226	1 703	30 651	133 172	126 067
2011	36	1 309	1 734	32 325	147 051	140 030
2012	36	1 336	1 706	34 889	137 314	131 065
2013	38	1 361	1 751	35 997	142 677	135 228
2014	37	1 316	1 683	36 549	137 162	131 167
2015	33	1 274	1 632	35 296	140 673	134 181
2016	31	1 210	1 603	37 307	146 474	139 731
2015						
Januar - März	34	1 242	397	8 376	24 027	22 537
April - Juni	33	1 214	399	8 617	26 973	25 476
Juli - September	33	1 271	426	8 752	34 917	33 278
Oktober - Dezember	33	1 369	410	9 550	54 755	52 891
2016						
Januar - März	31	1 208	382	8 659	24 187	22 904
April - Juni	31	1 195	410	9 029	31 367	29 964
Juli - September	31	1 216	406	9 321	35 094	33 433
Oktober - Dezember	31	1 219	405	10 299	55 826	53 430
Stadt Gera						
2010	7	200	287	4 448	22 652	21 679
2011	9	242	366	5 329	26 278	25 117
2012	8	202	294	4 673	21 018	20 084
2013	8	188	270	4 812	21 300	20 160
2014	7	171	255	4 648	22 809	21 686
2015	8	187	288	5 150	24 313	23 233
2016	8	196	286	5 399	30 407	29 227
2015						
Januar - März	8	187	74	1 165	5 251	5 083
April - Juni	8	188		1 246	5 607	5 331
Juli - September	8	187	73	1 298	6 282	5 975
Oktober - Dezember	8	186	71	1 439	7 174	6 844
2016						
Januar - März	8	191	70	1 288	6 118	5 852
April - Juni	8	196	73	1 307	8 479	8 195
Juli - September	8	195	74	1 380	8 537	8 250
Oktober - Dezember	8	200	68	1 425	7 272	6 930
Stadt Jena						
2010	9	355	511	8 908	38 481	31 958
2011	7	302	418	7 882	37 378	31 305
2012	9	358	501	9 709	38 238	32 072
2013	7	355	452	10 663	44 390	43 415
2014	10	445	585	12 494	50 194	50 149
2015	8	363	513	10 041	40 011	39 977
2016	9	371	541	10 635	43 485	42 714
2015						
Januar - März	9	423	125	2 609	8 247	8 241
April - Juni	8	340	125	2 339	9 737	9 731
Juli - September	8	344	134	2 504	8 369	8 358
Oktober - Dezember	8	343	129	2 589	13 658	13 647
2016						
Januar - März	9	366	130	2 597	10 205	10 003
April - Juni	9	368	135	2 546	12 763	12 611
Juli - September	9	378	143	2 673	9 359	9 114
Oktober - Dezember	9	370	133	2 819	11 157	10 985
Stadt Suhl						
2010	8	268	376	5 981	24 167	23 372
2011	9	294	419	6 808	25 140	24 883
2012	8	294	402	7 036	24 599	24 201
2013	7	275	393	6 862	27 238	26 820
2014	8	306	451	8 044	28 726	28 570
2015	7	232	318	6 450	21 328	20 957
2016	6	200	258	5 525	17 371	17 109
2015						
Januar - März	7	231	75	1 559	3 460	3 419
April - Juni	7	224	79	1 611	5 131	5 057
Juli - September	7	240	86	1 637	5 662	5 569
Oktober - Dezember	7	232	78	1 642	7 075	6 912
2016						
Januar - März	6	208	64	1 305	3 591	3 580
April - Juni	6	203	69	1 472	4 033	3 956
Juli - September	6	206	69	1 419	5 528	5 411
Oktober - Dezember	5	181	56	1 329	4 219	4 162

1) Jahreswerte im Durchschnitt, Vierteljahreswerte zum Stichtag

Noch: 6. Gesamtübersicht über das Ausbaugewerbe nach Vierteljahren und Kreisen

Jahr Vierteljahr	Betriebe ¹⁾	Beschäftigte ¹⁾	Geleistete Arbeits- stunden	Entgelte	Gesamt- umsatz	Darunter baugewerb- licher Umsatz
	Anzahl		1 000 Std.	1 000 EUR		
Stadt Weimar						
2010	11	283	416	5 828	24 632	24 315
2011	10	276	381	5 972	37 254	36 840
2012	9	260	375	6 333	26 906	26 538
2013	8	234	344	5 549	25 866	25 514
2014	8	241	340	6 136	25 714	25 666
2015	7	237	308	5 434	27 680	27 354
2016	7	246	339	6 451	31 343	31 309
2015						
Januar - März	7	226	85	1 352	6 318	6 230
April - Juni	7	234	65	1 296	5 261	5 185
Juli - September	7	244	81	1 377	6 885	6 817
Oktober - Dezember	7	245	78	1 409	9 216	9 122
2016						
Januar - März	7	236	79	1 318	6 318	6 313
April - Juni	7	246	85	1 556	6 961	6 951
Juli - September	7	251	87	1 620	7 977	7 971
Oktober - Dezember	7	249	88	1 957	10 087	10 075
Stadt Eisenach						
2010	7	284	385	6 888	22 185	20 652
2011	6	265	368	7 001	24 388	22 700
2012	8	345	470	9 353	35 248	33 846
2013	7	344	487	9 597	33 546	32 418
2014	7	363	523	10 062	29 015	28 081
2015	7	356	515	10 230	35 021	34 159
2016	7	343	530	10 652	34 954	34 046
2015						
Januar - März	7	357	125	2 540	8 246	8 011
April - Juni	7	353	130	2 491	8 785	8 603
Juli - September	7	358	128	2 462	8 843	8 635
Oktober - Dezember	7	354	133	2 737	9 147	8 911
2016						
Januar - März	7	341	127	2 383	8 850	8 606
April - Juni	7	342	129	2 443	8 206	8 005
Juli - September	7	348	140	2 735	9 103	8 869
Oktober - Dezember	7	341	135	3 092	8 795	8 566
Eichsfeld						
2010	14	493	674	11 303	40 157	39 561
2011	14	481	681	11 639	43 388	42 698
2012	12	425	563	10 636	36 422	35 823
2013	11	422	576	10 640	43 921	43 273
2014	13	443	607	11 907	50 693	50 045
2015	12	404	556	10 976	47 871	47 528
2016	11	374	508	10 584	47 491	47 328
2015						
Januar - März	12	399	140	2 633	10 766	10 623
April - Juni	12	409	132	2 702	9 772	9 633
Juli - September	11	401	138	2 674	14 291	14 263
Oktober - Dezember	12	408	146	2 967	13 042	13 009
2016						
Januar - März	11	375	130	2 499	8 683	8 661
April - Juni	11	375	134	2 609	13 562	13 539
Juli - September	11	375	126	2 633	14 573	14 537
Oktober - Dezember	11	370	118	2 844	10 672	10 590
Nordhausen						
2010	9	279	450	7 554	23 760	23 733
2011	8	274	450	6 772	24 695	24 579
2012	10	301	467	7 562	26 538	26 303
2013	9	299	438	7 443	25 409	25 381
2014	9	298	438	7 463	24 707	24 628
2015	9	290	412	7 805	24 608	24 579
2016	9	305	474	9 148	24 670	24 649
2015						
Januar - März	9	294	102	1 903	5 754	5 746
April - Juni	9	300	102	1 882	5 925	5 922
Juli - September	9	293	108	1 974	6 341	6 335
Oktober - Dezember	9	272	100	2 046	6 587	6 575
2016						
Januar - März	9	300	111	2 044	4 946	4 941
April - Juni	9	302	120	2 334	6 166	6 163
Juli - September	9	308	124	2 302	6 559	6 551
Oktober - Dezember	9	309	119	2 468	6 998	6 994

1) Jahreswerte im Durchschnitt, Vierteljahreswerte zum Stichtag

Noch: 6. Gesamtübersicht über das Ausbaugewerbe nach Vierteljahren und Kreisen

Jahr Vierteljahr	Betriebe ¹⁾	Beschäftigte ¹⁾	Geleistete Arbeits- stunden	Entgelte	Gesamt- umsatz	Darunter baugewerb- licher Umsatz
	Anzahl		1 000 Std.	1 000 EUR		
Wartburgkreis						
2010	6	270	409	5 262	23 831	22 240
2011	6	260	430	5 634	19 816	18 117
2012	6	270	378	6 138	25 593	23 255
2013	6	274	395	6 276	25 809	23 081
2014	7	304	421	7 377	29 488	28 881
2015	7	284	373	7 224	25 925	23 846
2016	6	266	354	7 121	22 388	20 073
2015						
Januar - März	7	291	99	1 759	6 797	6 299
April - Juni	7	284	97	1 747	5 718	5 279
Juli - September	7	283	90	1 860	6 600	6 083
Oktober - Dezember	7	276	87	1 859	6 809	6 185
2016						
Januar - März	6	261	89	1 682	3 916	3 402
April - Juni	6	269	90	1 720	4 174	3 742
Juli - September	6	269	88	1 907	4 850	4 395
Oktober - Dezember	6	266	88	1 813	9 448	8 534
Unstrut-Hainich-Kreis						
2010	19	719	1 007	15 234	67 791	65 800
2011	18	709	981	15 576	69 237	67 102
2012	21	779	1 063	17 635	65 390	62 402
2013	19	743	967	17 236	65 473	62 397
2014	17	727	1 009	18 037	69 670	67 424
2015	16	708	911	18 544	76 704	74 314
2016	17	757	989	20 144	75 331	71 577
2015						
Januar - März	16	692	228	4 244	14 479	14 035
April - Juni	16	681	241	4 675	22 046	21 532
Juli - September	16	729	234	4 834	18 775	18 036
Oktober - Dezember	16	730	208	4 791	21 404	20 712
2016						
Januar - März	17	738	243	4 613	12 341	11 641
April - Juni	17	775	253	4 989	20 184	18 700
Juli - September	17	771	247	5 239	22 523	21 823
Oktober - Dezember	17	742	246	5 303	20 283	19 412
Kyffhäuserkreis						
2010	6	146	202	2 976	14 586	14 586
2011	6	147	199	3 139	14 287	14 287
2012	6	183	234	4 058	16 961	16 792
2013	5	165	193	3 865	15 147	15 142
2014	6	177	230	4 257	17 297	17 269
2015	5	158	193	3 809	21 566	21 499
2016	6	170	232	4 448	17 373	17 288
2015						
Januar - März	5	164	48	786	3 610	3 602
April - Juni	5	154	45	906	3 037	3 017
Juli - September	5	160	51	1 033	4 009	3 991
Oktober - Dezember	5	155	49	1 085	10 910	10 889
2016						
Januar - März	6	175	58	1 110	2 812	2 784
April - Juni	6	166	57	1 123	4 825	4 804
Juli - September	6	168	59	1 067	4 025	4 004
Oktober - Dezember	6	171	58	1 148	5 711	5 696
Schmalkalden-Meiningen						
2010	15	502	631	12 379	54 302	54 161
2011	14	474	633	12 716	63 069	62 953
2012	12	426	538	11 716	59 509	59 394
2013	12	458	574	13 242	55 858	55 570
2014	12	458	580	13 406	54 809	54 600
2015	12	461	610	14 352	51 413	51 263
2016	11	373	471	11 859	43 019	42 916
2015						
Januar - März	12	473	151	3 486	10 724	10 693
April - Juni	12	460	153	3 539	12 519	12 482
April - Juni	12	462	156	3 733	13 891	13 844
Juli - September	12	449	150	3 594	14 279	14 244
Oktober - Dezember						
2016						
Januar - März	11	362	114	2 767	8 941	8 931
April - Juni	11	367	119	2 904	10 621	10 607
Juli - September	11	374	119	2 994	11 180	11 166
Oktober - Dezember	12	390	119	3 193	12 278	12 213

1) Jahreswerte im Durchschnitt, Vierteljahreswerte zum Stichtag

Noch: 6. Gesamtübersicht über das Ausbaugewerbe nach Vierteljahren und Kreisen

Jahr Vierteljahr	Betriebe ¹⁾	Beschäftigte ¹⁾	Geleistete Arbeits- stunden	Entgelte	Gesamt- umsatz	Darunter baugewerb- licher Umsatz
	Anzahl		1 000 Std.	1 000 EUR		
Gotha						
2010	22	646	912	13 913	63 466	62 834
2011	22	634	899	13 922	67 567	66 802
2012	23	658	896	15 162	74 517	73 823
2013	21	628	836	15 193	72 653	72 002
2014	20	589	785	14 536	72 861	72 278
2015	19	575	764	14 586	68 154	67 853
2016	18	535	680	14 723	67 983	67 550
2015						
Januar - März	19	565	184	3 407	12 821	12 764
April - Juni	19	567	191	3 548	16 230	16 124
Juli - September	19	580	195	3 677	17 413	17 291
Oktober - Dezember	19	588	194	3 956	21 690	21 674
2016						
Januar - März	18	561	181	3 621	15 563	15 419
April - Juni	18	547	177	3 721	19 896	19 607
Juli - September	17	522	160	3 628	17 418	17 418
Oktober - Dezember	17	508	162	3 753	15 106	15 106
Sömmerda						
2010	8	319	480	6 930	25 991	25 644
2011	8	323	526	7 328	29 642	29 230
2012	7	301	464	6 490	32 666	32 301
2013	9	338	480	7 666	31 872	30 167
2014	10	358	507	8 244	35 816	35 423
2015	9	318	461	8 063	34 401	33 834
2016	8	299	426	7 544	35 239	34 543
2015						
Januar - März	9	321	114	1 944	6 422	6 315
April - Juni	9	312	114	2 017	7 535	7 430
Juli - September	9	318	116	1 977	8 726	8 504
Oktober - Dezember	9	319	116	2 124	11 719	11 585
2016						
Januar - März	8	302	108	1 687	6 863	6 746
April - Juni	8	297	106	2 018	8 312	8 187
Juli - September	8	298	109	1 835	10 102	9 890
Oktober - Dezember	8	300	103	2 003	9 963	9 719
Hildburghausen						
2010	7	222	297	4 929	19 273	18 237
2011	5	171	222	4 128	17 934	16 960
2012	6	199	267	4 844	19 719	18 561
2013	6	205	278	5 312	20 349	19 447
2014	6	201	285	5 228	18 861	17 861
2015	6	202	277	5 133	19 385	18 353
2016	6	203	264	5 263	20 314	19 322
2015						
Januar - März	6	196	66	1 255	4 633	4 223
April - Juni	6	202	68	1 214	4 107	4 079
Juli - September	6	204	73	1 323	4 873	4 598
Oktober - Dezember	6	206	69	1 342	5 771	5 453
2016						
Januar - März	6	202	61	1 283	4 474	4 232
April - Juni	6	204	69	1 295	4 768	4 541
Juli - September	6	207	70	1 316	4 967	4 736
Oktober - Dezember	6	197	63	1 369	6 105	5 812
Ilm-Kreis						
2010	9	232	328	5 007	18 560	18 468
2011	14	315	432	6 911	25 454	25 369
2012	13	304	438	7 034	29 039	28 951
2013	13	366	482	8 904	28 627	28 486
2014	13	350	465	8 480	33 785	33 657
2015	13	346	444	8 943	34 349	34 222
2016	10	275	352	7 142	29 444	29 363
2015						
Januar - März	13	337	106	2 050	6 534	6 510
April - Juni	13	353	114	2 306	8 686	8 658
Juli - September	13	350	119	2 280	8 514	8 470
Oktober - Dezember	13	342	105	2 307	10 615	10 584
2016						
Januar - März	10	258	81	1 670	5 385	5 356
April - Juni	10	282	86	1 763	6 704	6 699
Juli - September	10	284	95	1 852	7 744	7 723
Oktober - Dezember	10	274	88	1 858	9 611	9 581

1) Jahreswerte im Durchschnitt, Vierteljahreswerte zum Stichtag

Noch: 6. Gesamtübersicht über das Ausbaugewerbe nach Vierteljahren und Kreisen

Jahr Vierteljahr	Betriebe ¹⁾	Beschäftigte ¹⁾	Geleistete Arbeits- stunden	Entgelte	Gesamt- umsatz	Darunter baugewerb- licher Umsatz
	Anzahl		1 000 Std.	1 000 EUR		
Weimarer Land						
2010	7	195	326	4 820	21 446	20 820
2011	8	216	373	5 447	20 662	20 108
2012	7	258	448	6 691	24 819	24 191
2013	9	310	504	7 705	30 370	30 015
2014	9	327	451	7 894	36 940	36 336
2015	9	319	423	8 489	33 574	32 897
2016	8	309	424	8 709	39 786	39 196
2015						
Januar - März	9	318	115	1 948	6 729	6 592
April - Juni	9	315	98	2 074	8 145	7 983
Juli - September	9	323	108	2 165	8 876	8 689
Oktober - Dezember	9	321	101	2 302	9 824	9 633
2016						
Januar - März	8	303	106	2 034	6 733	6 590
April - Juni	8	308	104	2 117	8 858	8 721
Juli - September	8	318	110	2 191	12 232	12 061
Oktober - Dezember	8	308	103	2 368	11 963	11 824
Sonneberg						
2010	4	184	217	3 912	17 233	15 873
2011	4	191	214	4 258	18 140	16 772
2012	4	194	218	4 331	15 555	14 700
2013	4	190	233	4 522	17 051	16 119
2014	4	186	210	4 453	15 614	14 656
2015	4	176	197	4 437	16 466	15 030
2016	5	191	224	5 112	17 527	16 243
2015						
Januar - März	4	177	49	1 068	3 046	2 824
April - Juni	4	174	48	1 119	4 220	3 701
Juli - September	4	179	51	1 097	3 946	3 643
Oktober - Dezember	4	175	49	1 153	5 254	4 862
2016						
Januar - März	5	188	56	1 273	4 128	3 964
April - Juni	5	192	57	1 276	3 761	3 548
Juli - September	5	191	58	1 278	3 698	3 291
Oktober - Dezember	5	191	53	1 285	5 940	5 439
Saalfeld-Rudolstadt						
2010	12	440	652	10 632	38 641	37 294
2011	13	478	693	11 415	43 963	42 760
2012	14	505	726	12 999	47 917	46 444
2013	14	509	750	13 579	50 827	48 986
2014	13	493	699	14 423	64 268	62 249
2015	13	489	637	14 441	58 655	57 137
2016	13	482	629	14 073	54 193	52 363
2015						
Januar - März	13	487	153	3 289	8 910	8 650
April - Juni	13	493	159	3 466	12 920	12 614
Juli - September	13	492	168	3 694	17 469	17 012
Oktober - Dezember	13	484	157	3 991	19 357	18 860
2016						
Januar - März	13	483	157	3 361	8 055	7 803
April - Juni	13	493	158	3 512	12 634	12 168
Juli - September	12	477	159	3 314	12 675	12 163
Oktober - Dezember	12	474	155	3 885	20 829	20 230
Saale-Holzland-Kreis						
2010	14	562	994	14 939	46 878	43 987
2011	14	560	962	15 004	58 351	55 503
2012	16	569	944	15 876	66 932	63 733
2013	16	488	808	13 624	58 226	55 927
2014	12	399	636	10 399	42 802	40 389
2015	13	400	606	11 345	42 595	39 939
2016	12	387	572	11 203	48 938	46 341
2015						
Januar - März	13	401	127	2 386	8 180	7 426
April - Juni	13	409	159	2 976	10 433	9 832
Juli - September	13	422	171	3 005	11 669	11 067
Oktober - Dezember	13	369	150	2 978	12 314	11 614
2016						
Januar - März	12	384	126	2 537	7 140	6 442
April - Juni	12	398	155	2 884	16 099	15 454
Juli - September	12	401	155	2 964	12 752	12 116
Oktober - Dezember	12	363	136	2 818	12 948	12 328

1) Jahreswerte im Durchschnitt, Vierteljahreswerte zum Stichtag

Noch: 6. Gesamtübersicht über das Ausbaugewerbe nach Vierteljahren und Kreisen

Jahr Vierteljahr	Betriebe ¹⁾	Beschäftigte ¹⁾	Geleistete Arbeits- stunden	Entgelte	Gesamt- umsatz	Darunter baugewerb- licher Umsatz
	Anzahl		1 000 Std.	1 000 EUR		
Saale-Orla-Kreis						
2010	10	536	667	12 422	60 692	59 693
2011	10	551	692	12 572	66 806	66 120
2012	12	615	781	15 826	68 190	67 020
2013	10	604	768	15 477	56 137	55 107
2014	12	654	790	16 984	78 633	77 246
2015	13	648	780	18 029	69 086	67 332
2016	12	604	779	18 470	75 474	72 975
2015						
Januar - März	13	648	170	4 419	8 235	7 961
April - Juni	13	649	203	4 214	14 675	14 225
Juli - September	13	659	210	4 631	15 960	15 463
Oktober - Dezember	13	634	196	4 765	30 217	29 682
2016						
Januar - März	12	626	195	4 543	10 947	10 629
April - Juni	12	621	200	4 645	18 959	18 465
Juli - September	12	589	193	4 715	16 957	15 935
Oktober - Dezember	12	580	191	4 566	28 611	27 946
Greiz						
2010	15	412	542	8 093	38 738	38 077
2011	13	367	492	7 306	37 714	37 270
2012	17	504	669	10 291	46 749	46 332
2013	17	470	637	9 503	38 330	37 484
2014	15	484	677	11 273	54 061	53 065
2015	15	456	641	11 432	53 472	52 575
2016	14	395	538	10 504	44 409	43 643
2015						
Januar - März	15	466	162	2 673	11 020	10 836
April - Juni	15	459	161	2 909	14 617	14 392
Juli - September	15	457	165	2 721	11 906	11 677
Oktober - Dezember	15	442	153	3 129	15 929	15 671
2016						
Januar - März	14	396	129	2 499	9 512	9 314
April - Juni	14	412	148	2 974	9 866	9 659
Juli - September	13	390	139	2 582	11 080	10 990
Oktober - Dezember	13	383	122	2 449	13 951	13 680
Altenburger Land						
2010	9	331	458	8 048	41 937	39 601
2011	11	406	568	9 643	54 247	51 136
2012	10	397	564	9 901	54 306	50 076
2013	13	473	638	12 813	59 588	54 083
2014	13	461	609	12 564	54 347	48 112
2015	14	460	611	13 482	61 687	55 448
2016	14	489	644	15 236	57 650	49 827
2015						
Januar - März	14	455	150	3 254	11 167	9 886
April - Juni	13	448	145	3 135	14 559	12 998
Juli - September	13	459	155	3 512	16 371	14 802
Oktober - Dezember	14	476	161	3 582	19 590	17 763
2016						
Januar - März	14	481	152	3 485	13 171	11 307
April - Juni	14	487	159	3 682	13 016	11 377
Juli - September	14	490	166	4 037	15 926	13 495
Oktober - Dezember	14	498	166	4 032	15 537	13 647
Thüringen						
2010	262	9 104	12 924	211 057	882 573	848 653
2011	265	9 241	13 131	218 726	972 461	938 640
2012	273	9 681	13 407	239 182	994 146	957 910
2013	269	9 696	13 253	246 479	990 664	956 221
2014	268	9 748	13 236	254 859	1 048 271	1 019 436
2015	259	9 341	12 469	253 691	1 028 938	997 510
2016	247	8 975	12 117	257 252	1 025 262	989 334
2015						
Januar - März	261	9 350	3 045	60 107	195 374	188 507
April - Juni	258	9 222	3 098	62 029	236 638	229 283
Juli - September	257	9 415	3 237	64 220	260 590	252 400
Oktober - Dezember	259	9 375	3 088	67 336	336 336	327 319
2016						
Januar - März	248	8 945	2 951	60 257	192 879	185 418
April - Juni	248	9 045	3 095	63 919	254 215	245 666
Juli - September	245	9 026	3 096	65 002	264 857	255 345
Oktober - Dezember	245	8 884	2 974	68 074	313 311	302 904

1) Jahreswerte im Durchschnitt, Vierteljahreswerte zum Stichtag

**7. Betriebe, Beschäftigte, geleistete Arbeitsstunden, Entgelte sowie Umsatz
im Ausbaugewerbe nach Kreisen (kumuliert 2015 und 2016)**

Kreisfreie Stadt Landkreis Land	Zeitraum	Betriebe ¹⁾	Beschäf- tigte ¹⁾	Geleistete Arbeits- stunden	Entgelte	Gesamt- umsatz	Darunter baugewerb- licher Umsatz
		Anzahl		1 000 Std.	1 000 EUR		
		Januar bis Dezember					
Stadt Erfurt	2015	33	1 274	1 632	35 296	140 673	134 181
	2016	31	1 210	1 603	37 307	146 474	139 731
Stadt Gera	2015	8	187	288	5 150	24 313	23 233
	2016	8	196	286	5 399	30 407	29 227
Stadt Jena	2015	8	363	513	10 041	40 011	39 977
	2016	9	371	541	10 635	43 485	42 714
Stadt Suhl	2015	7	232	318	6 450	21 328	20 957
	2016	6	200	258	5 525	17 371	17 109
Stadt Weimar	2015	7	237	308	5 434	27 680	27 354
	2016	7	246	339	6 451	31 343	31 309
Stadt Eisenach	2015	7	356	515	10 230	35 021	34 159
	2016	7	343	530	10 652	34 954	34 046
Eichsfeld	2015	12	404	556	10 976	47 871	47 528
	2016	11	374	508	10 584	47 491	47 328
Nordhausen	2015	9	290	412	7 805	24 608	24 579
	2016	9	305	474	9 148	24 670	24 649
Wartburgkreis	2015	7	284	373	7 224	25 925	23 846
	2016	6	266	354	7 121	22 388	20 073
Unstrut-Hainich-Kreis	2015	16	708	911	18 544	76 704	74 314
	2016	17	757	989	20 144	75 331	71 577
Kyffhäuserkreis	2015	5	158	193	3 809	21 566	21 499
	2016	6	170	232	4 448	17 373	17 288
Schmalkalden-Meiningen	2015	12	461	610	14 352	51 413	51 263
	2016	11	373	471	11 859	43 019	42 916
Gotha	2015	19	575	764	14 586	68 154	67 853
	2016	18	535	680	14 723	67 983	67 550
Sömmerda	2015	9	318	461	8 063	34 401	33 834
	2016	8	299	426	7 544	35 239	34 543
Hildburghausen	2015	6	202	277	5 133	19 385	18 353
	2016	6	203	264	5 263	20 314	19 322
Ilm-Kreis	2015	13	346	444	8 943	34 349	34 222
	2016	10	275	352	7 142	29 444	29 363
Weimarer Land	2015	9	319	423	8 489	33 574	32 897
	2016	8	309	424	8 709	39 786	39 196
Sonneberg	2015	4	176	197	4 437	16 466	15 030
	2016	5	191	224	5 112	17 527	16 243
Saalfeld-Rudolstadt	2015	13	489	637	14 441	58 655	57 137
	2016	13	482	629	14 073	54 193	52 363
Saale-Holzland-Kreis	2015	13	400	606	11 345	42 595	39 939
	2016	12	387	572	11 203	48 938	46 341
Saale-Orla-Kreis	2015	13	648	780	18 029	69 086	67 332
	2016	12	604	779	18 470	75 474	72 975
Greiz	2015	15	456	641	11 432	53 472	52 575
	2016	14	395	538	10 504	44 409	43 643
Altenburger Land	2015	14	460	611	13 482	61 687	55 448
	2016	14	489	644	15 236	57 650	49 827
Thüringen	2015	259	9 341	12 469	253 691	1 028 938	997 510
	2016	247	8 975	12 117	257 252	1 025 262	989 334

1) Diese Werte beinhalten die Durchschnitte der einbezogenen Vierteljahresergebnisse

