



Statistischer Bericht

G IV - m 9 / 16

**Gäste und Übernachtungen
in Thüringen
September 2016
- vorläufige Ergebnisse -**

Bestell-Nr. 07 401

Zeichenerklärung

- nichts vorhanden (genau Null)
- 0 weniger als die Hälfte von 1 in der letzten besetzten Stelle, jedoch mehr als nichts
- . Zahlenwert unbekannt oder geheim zu halten
- ... Zahlenwert lag bei Redaktionsschluss noch nicht vor
- x Tabellenfach gesperrt, weil Aussage nicht sinnvoll
- p vorläufige Zahl
- r berichtigte Zahl
- / Zahlenwert nicht sicher genug
- () Aussagewert eingeschränkt

Anmerkung: Abweichungen in den Summen, auch im Vergleich zu anderen Veröffentlichungen, erklären sich aus dem Runden von Einzelwerten.

Herausgeber:

Thüringer Landesamt für Statistik

Europaplatz 3, 99091 Erfurt

Postfach 90 01 63, 99104 Erfurt

Telefon: 03 61 37-84 642 / 84 647

Telefax 03 61 37-84 699

Internet: www.statistik.thueringen.de

E-Mail: auskunft@statistik.thueringen.de

Auskunft erteilt:

Referat: Handel, Gastgewerbe, Beherbergung,
Unternehmensregister, Verwaltungsdatenverwendung

Telefon: 03 61 37-84 445

Herausgegeben im März 2017

Heft-Nr.: 4 /17

Preis: 6,25 Euro

© Thüringer Landesamt für Statistik, Erfurt, 2017

Vervielfältigung und Verbreitung, auch auszugsweise, mit Quellenangabe gestattet.

Inhaltsverzeichnis

	Seite
Vorbemerkungen	3
Tabellen	
1. Geöffnete Beherbergungsstätten, angebotene Gästebetten, Kapazitätsauslastung, Ankünfte, Übernachtungen und durchschnittliche Aufenthaltsdauer nach Monaten der Jahre 2013 bis 2016 (ohne Camping)	10
2. Ankünfte, Übernachtungen und Aufenthaltsdauer der Gäste in Beherbergungsbetrieben (einschl. Camping) nach Betriebsarten und dem ständigen Wohnsitz der Gäste	11
3. Ankünfte, Übernachtungen und Aufenthaltsdauer der Gäste in Beherbergungsstätten nach Herkunftsländern (ohne Camping)	12
4. Ankünfte, Übernachtungen und Aufenthaltsdauer der Gäste auf Campingplätzen nach Herkunftsländern	13
5. Ankünfte, Übernachtungen und Aufenthaltsdauer der Gäste in Beherbergungsbetrieben (einschl. Camping) nach Reisegebieten und dem ständigen Wohnsitz der Gäste	14
6. Ankünfte, Übernachtungen und Aufenthaltsdauer der Gäste in Beherbergungsstätten nach Gemeindegruppen und dem ständigen Wohnsitz der Gäste (ohne Camping)	15
7. Ankünfte, Übernachtungen und Aufenthaltsdauer der Gäste in Beherbergungsstätten nach Kreisen und dem ständigen Wohnsitz der Gäste (ohne Camping)	16
8. Ankünfte, Übernachtungen und Aufenthaltsdauer der Gäste in Beherbergungsstätten nach Kreisen, ausgewählten Betriebsarten und dem ständigen Wohnsitz der Gäste (ohne Camping)	18
9. Ankünfte, Übernachtungen und Aufenthaltsdauer der Gäste in Beherbergungsstätten nach ausgewählten Gemeinden und dem ständigen Wohnsitz der Gäste (ohne Camping)	22
10. Ankünfte, Übernachtungen und Aufenthaltsdauer der Gäste in Beherbergungsstätten in Städten des Vereins Städtetourismus in Thüringen e.V. (ohne Camping)	30
11. Beherbergungsstätten, angebotene Gästebetten und Kapazitätsauslastung nach Betriebsarten sowie Campingplätze	32
12. Beherbergungsstätten, angebotene Gästebetten und Kapazitätsauslastung nach Reisegebieten sowie Campingplätze	33
13. Beherbergungsstätten, angebotene Gästebetten und Kapazitätsauslastung nach Gemeindegruppen (ohne Camping)	33
14. Beherbergungsstätten, angebotene Gästebetten und Kapazitätsauslastung nach Kreisen (ohne Camping)	34
15. Beherbergungsstätten, angebotene Gästebetten und Kapazitätsauslastung nach Kreisen und ausgewählten Betriebsarten	35
16. Beherbergungsstätten, angebotene Gästebetten und Kapazitätsauslastung nach ausgewählten Gemeinden (ohne Camping)	38
17. Beherbergungsstätten, angebotene Gästebetten und Kapazitätsauslastung in Städten des Vereins Städtetourismus in Thüringen e.V.	41
18. Beherbergungsstätten der Hotellerie mit 25 und mehr Gästezimmern und deren Auslastung nach Betriebsarten	42
19. Beherbergungsstätten der Hotellerie mit 25 und mehr Gästezimmern und deren Auslastung nach Kreisen	42

Grafiken

1. Ankünfte und Übernachtungen in Beherbergungsstätten 2015 bis 2016 nach Monaten (ohne Camping)	6
2. Übernachtungen in Beherbergungsstätten und auf Campingplätzen im September 2016 nach Betriebsarten	6
3. Übernachtungen in Beherbergungsstätten und auf Campingplätzen im September 2016 nach Reisegebieten	7
4. Veränderung der Ankünfte und Übernachtungen gegenüber dem Vorjahres- monat im September 2016 nach Reisegebieten in Prozent (einschl. Camping)	7
5. Ankünfte und Übernachtungen in Beherbergungsstätten (ohne Camping) im September 2016 nach ausgewählten Herkunftsländern der Gäste	8
6. Ankünfte und Übernachtungen in Beherbergungsstätten (ohne Camping) im September 2016 nach Kreisen	9

Karte

Reisegebiete in Thüringen	43
---------------------------	----

Vorbemerkungen

Rechtsgrundlage

Rechtsgrundlage für die Erhebung ist das Gesetz zur Neuordnung der Statistik über die Beherbergung im Reiseverkehr (Beherbergungsstatistikgesetz - BeherbStatG) vom 22. Mai 2002 (BGBl. I S. 1642), zuletzt geändert durch Artikel 11 des Gesetzes vom 28. Juli 2015 (BGBl. I S. 1400), in Verbindung mit dem Gesetz über die Statistik für Bundeszwecke (Bundesstatistikgesetz - BStatG) vom 22. Januar 1987 (BGBl. I S. 462, 565), in der Fassung der Bekanntmachung vom 20. Oktober 2016 (BGBl. I S. 2394), sowie die Verordnung (EU) Nr. 692/2011 des Europäischen Parlaments und des Rates über die europäische Tourismusstatistik und zur Aufhebung der Richtlinie 95/57/EG des Rates (ABl. L 192 vom 22.7.2011, S. 17).

Erhebungsmerkmale

Erhebungsmerkmale der monatlichen Bundesstatistik sind Ankünfte und Übernachtungen von Gästen im Reiseverkehr; bei Gästen mit Wohnsitz außerhalb der Bundesrepublik Deutschland wird auch das Herkunftsland erfragt. Außerdem werden die Anzahl der im Berichtsmonat angebotenen Gästebetten sowie die Anzahl der Stellplätze auf Campingplätzen erhoben. Bei Hotels, Hotels garnis, Gasthöfen und Pensionen wird jeweils zum 31. Juli eines Jahres die Anzahl der Gästezimmer erfasst, seit Januar 2012 werden bei Betrieben mit mindestens 25 Gästezimmern zusätzlich monatliche Angaben zur Gästezimmerauslastung erfasst.

Betriebskreis

Auskunftspflichtig sind alle Inhaber bzw. Leiter von Beherbergungsstätten mit mindestens zehn Gästebetten bzw. von Campingplätzen mit mindestens zehn Stellplätzen (ohne Dauercamping), unabhängig davon, ob die Beherbergung Hauptzweck (z. B. Hotels, Pensionen) oder nur Nebenzweck des Betriebes (z. B. bei Heilstätten, Sanatorien) ist.

Hinweise

Mit den Angaben zum Merkmal "Auslastung" in diesen Tabellen ist stets die europaweit einheitlich definierte "Nettoauslastung" gemeint. Sie bezieht sich auf die verfügbaren, das heißt die tatsächlich angebotenen Kapazitäten in den im jeweiligen Berichtszeitraum geöffneten Betrieben.

Die im Rahmen der "Monatserhebung im Tourismus" ermittelten Ergebnisse der Monate Januar bis November tragen vorläufigen Charakter, da sie monatlich auf Grund nachträglicher Korrekturen der Auskunftspflichtigen bzw. durch die Einarbeitung verspätet eingegangener Erhebungsbogen neu berechnet werden.

Alle Angaben für das Jahr 2016 beziehen sich auf den Gebietsstand 31.12.2015.

Zum 1. Januar 2013 trat in Thüringen eine Neuordnung der Reisegebietsstruktur in Kraft. Im Zuge dieser Neuordnung entstanden aus den von 2006 bis 2012 bestehenden sechs Reisegebieten zehn, darunter vier vollständig neue und zwei veränderte Reisegebiete. Die neuen Reisegebiete wurden anhand abgestimmter Kriterien zur Beurteilung der Markt- und Managementstärke ausgewählt. Somit ist ab sofort ein besserer Regionalbezug in der Beherbergungsstatistik gegeben.

Für die Berechnung der Entwicklung gegenüber dem Vorjahr werden bei Änderungen zum Gebietsstand die Angaben des Vorjahres auf den aktuellen Gebietsstand bzw. auf die aktuelle Reisegebietsstruktur umgerechnet.

Sind in einer Betriebsart bzw. einem Kreis oder einer Gemeinde weniger als drei geöffnete Beherbergungseinrichtungen/ Campingplätze vorhanden oder meldet bei mehr als zwei geöffneten Betrieben nur einer Gäste- und Übernachtungszahlen (übrige Betriebe haben keine Gäste und Übernachtungen), so sind entsprechend den Bestimmungen der statistischen Geheimhaltung die Angaben zu diesen Betrieben nicht auszuweisen, jedoch in den Summen zu berücksichtigen. Die Veröffentlichung der Anzahl dieser Betriebe ist zulässig, wenn keine weiteren Daten bekannt gemacht werden. Ferner ist sicherzustellen, dass geheim zu haltende Angaben nicht durch Differenzbildung errechnet werden können.

Definitionen und Begriffserläuterungen

Erhebungs- und Darstellungsmerkmale

Beherbergung im Reiseverkehr: Unterbringung von Personen, die sich nicht länger als ein Jahr ohne Unterbrechung an einem anderen Ort als ihrem gewöhnlichen Wohnsitz aufhalten. Der vorübergehende Ortswechsel kann durch Urlaub und Freizeit aber auch durch die Wahrnehmung privater und geschäftlicher Kontakte, den Besuch von Tagungen und Fortbildungsveranstaltungen, Maßnahmen zur Wiederherstellung der Gesundheit oder sonstige Gründe veranlasst sein.

Beherbergungsstätten: Betriebe, die nach Einrichtung und Zweckbestimmung dazu dienen, mindestens zehn Gäste im Reiseverkehr gleichzeitig zu beherbergen, das heißt über mindestens zehn Schlafgelegenheiten verfügen. Zu den Beherbergungsbetrieben zählen auch Unterkünfte, die die Gästebeherbergung nur als Nebenzweck betreiben.

Beherbergungsbetriebe: Beherbergungsstätten und Campingplätze (bei Campingplätzen wird ein Stellplatz mit vier Schlafgelegenheiten gleichgesetzt).

Gästezimmer: Als Gästezimmer gilt eine Einheit, die aus einem Raum oder einer Gruppe von Räumen besteht, die eine unteilbare Mieteinheit in einem Beherbergungsbetrieb bilden. Bei den Gästezimmern kann es sich um Einzel-, Doppel- oder Mehrbettzimmer handeln, je nachdem, ob sie zur dauerhaften Beherbergung von einer, zwei oder mehr Personen eingerichtet sind. Die Zahl der Gästezimmer wird einmal im Jahr zum Stichtag 31. Juli erhoben. Gezählt werden die an diesem Stichtag tatsächlich zur Beherbergung von Gästen zur Verfügung stehenden Gästezimmer. Zimmer, die von Mitarbeitern des Betriebes genutzt werden, zählen nicht als Gästezimmer. Ein Appartement ist eine spezielle Art von Gästezimmer. Es besteht aus einem oder mehreren Räumen mit Küche, separatem Bad und/oder Toilette.

Angebotene Betten/Schlafgelegenheiten: Anzahl der Betten und Schlafgelegenheiten, die am letzten Öffnungstag des Berichtsmonates zur Beherbergung von Gästen zur Verfügung standen. Die Anzahl der Betten/Schlafgelegenheiten entspricht dabei der Anzahl der Personen, die bei Normalbelegung gleichzeitig hätten übernachten können. Nicht berücksichtigt werden behelfsmäßige Schlafgelegenheiten (z. B. Schlafcouchen, Zustellbetten, Kinderbetten), bei deren Benutzung lediglich ein Aufschlag zum Übernachtungspreis berechnet wird. Im Campingbereich wird gemäß einer Vorgabe der Europäischen Kommission ein Stellplatz mit vier Betten gleichgesetzt.

Ankünfte: Anzahl von Gästen in einer Beherbergungsstätte, die im Berichtszeitraum ankamen und zum vorübergehenden Aufenthalt ein Gästebett belegten.

Übernachtungen: Anzahl der Übernachtungen von Gästen, die im Berichtszeitraum ankamen oder aus dem vorherigen Berichtszeitraum noch anwesend waren.

Durchschnittliche Aufenthaltsdauer: Die durchschnittliche Aufenthaltsdauer wird ermittelt, indem die Zahl der Übernachtungen durch die der Ankünfte geteilt wird. Sie kann zum Beispiel in Orten mit Vorsorge- und Rehabilitationskliniken rechnerisch höher sein als die Zahl der Kalendertage des Berichtszeitraums.

Durchschnittliche Auslastung der Betten: Die durchschnittliche Auslastung ist der rechnerische Wert, der die Inanspruchnahme der Schlafgelegenheiten in einem Berichtszeitraum ausdrückt. Die prozentuale Angabe wird ermittelt, indem die Zahl der Übernachtungen durch die so genannten „Bettentage“ geteilt wird. Letztere sind das Produkt aus angebotenen Schlafgelegenheiten und der Zahl der Tage, an denen ein Betrieb im Berichtszeitraum tatsächlich geöffnet hatte. Das Produkt beschreibt damit die im Berichtszeitraum angebotene Bettenkapazität.

Herkunftsländer: Für die Erfassung ist grundsätzlich der ständige Wohnsitz oder gewöhnliche Aufenthaltsort der Gäste maßgebend, nicht dagegen deren Staatsangehörigkeit bzw. Nationalität.

Gliederungsmerkmale

Reisegebiete: Gliederung nach nichtadministrativen Gebietseinheiten (ab 2013), die sich im Wesentlichen an naturräumliche Gegebenheiten anlehnen.

Gemeindegruppen: Zusammenfassung von Gemeinden/Teilen von Gemeinden nach Arten der aufgrund landesrechtlicher Vorschriften verliehenen staatlichen Anerkennung bzw. vorläufigen Anerkennung (z. B. als Mineral- und Moorbad, Luftkurort, Erholungsort). Gemeinden/Teile von Gemeinden ohne diese Anerkennung sind in der Gruppe "Sonstige Gemeinden" enthalten. Die Zuordnung erfolgt durch das Thüringer Ministerium für Wirtschaft, Wissenschaft und Digitale Gesellschaft und wird jährlich abgestimmt.

Betriebsarten: Gruppierungen der Beherbergungsstätten auf der Grundlage der Systematik der Wirtschaftszweige:

1. Hotels, Gasthöfe und Pensionen

Hotels: Beherbergungsstätten, die jedermann zugänglich sind und in denen ein Restaurant - auch für Passanten - vorhanden ist sowie in der Regel weitere Einrichtungen oder Räume für unterschiedliche Zwecke (Konferenzen, Seminare, Sport, Freizeit, Erholung) zur Verfügung stehen.

Hotels garnis: Beherbergungsstätten, die jedermann zugänglich sind und in denen als Mahlzeit höchstens ein Frühstück angeboten wird.

Gasthöfe: Beherbergungsstätten, die jedermann zugänglich sind und in denen außer dem Gastraum in der Regel keine weiteren Aufenthaltsräume zur Verfügung stehen.

Pensionen: Beherbergungsstätten, die jedermann zugänglich sind und in denen Speisen und Getränke nur an Hausgäste abgegeben werden.

2. Ferienunterkünfte und ähnliche Beherbergungsstätten

Jugendherbergen und Hütten: Beherbergungsstätten mit in der Regel einfacher Ausstattung, vorzugsweise für Jugendliche oder Angehörige der sie tragenden Organisation (z.B. Wanderverein), in denen Speisen und Getränke in der Regel nur an Hausgäste abgegeben werden.

Erholungs- und Ferienheime: Beherbergungsstätten, die nur bestimmten Personenkreisen - z. B. Mitgliedern eines Vereins oder einer Organisation, Beschäftigten eines Unternehmens, Kindern, Müttern, Betreuten sozialer Einrichtungen - zugänglich sind und in denen Speisen und Getränke nur an Hausgäste abgegeben werden.

Ferienzentren: Beherbergungsstätten, die jedermann zugänglich sind und nach Einrichtung und Zweckbestimmung dazu dienen, wahlweise unterschiedliche Wohn- und Aufenthaltsmöglichkeiten sowie gleichzeitig Freizeiteinrichtungen in Verbindung mit Einkaufsmöglichkeiten und persönlichen Dienstleistungen zum vorübergehenden Aufenthalt anzubieten. Als Mindestausstattung gilt das Vorhandensein von Hotelunterkunft und anderen Wohngelegenheiten (auch mit Kochgelegenheit), einer Gaststätte, von Einkaufsmöglichkeiten zur Deckung des täglichen Bedarfs und des Freizeitbedarfs sowie von Einrichtungen für persönliche Dienstleistungen, z. B. Massageeinrichtungen, Solarium, Sauna, Friseur, und zur aktiven Freizeitgestaltung, z. B. Schwimmbad, Tennis-, Tischtennis-, Kleingolf-, Trimm-Dich-Anlagen.

Ferienhäuser, -wohnungen: Beherbergungsstätten, die jedermann zugänglich sind und in denen Speisen und Getränke nicht abgegeben werden, aber eine Kochgelegenheit vorhanden ist.

3. Camping

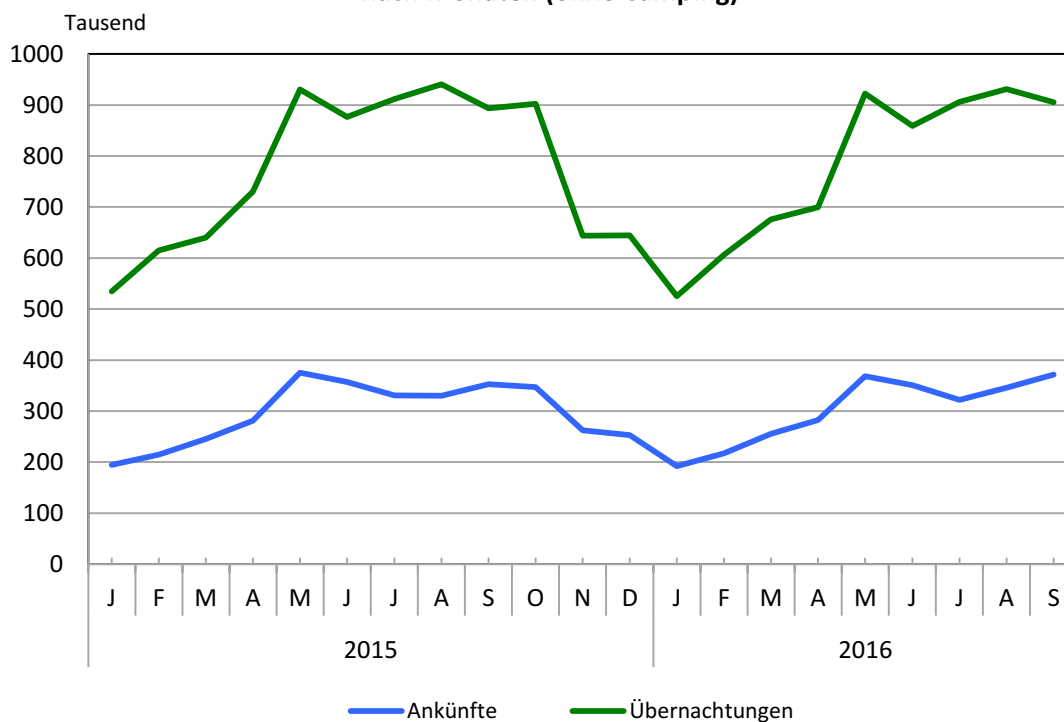
Campingplätze: Abgegrenzte Gelände, die jedermann zum vorübergehenden Aufstellen von mitgebrachten Wohnwagen, Wohnmobilen oder Zelten zugänglich sind. Im Rahmen der Monaterhebung im Tourismus werden nur Campingplätze berücksichtigt, die Urlaubscamping anbieten, nicht aber so genannte Dauercampingplätze. Die Unterscheidung zwischen Urlaubs- oder Dauercamping knüpft an die vertraglich vereinbarte Dauer der Campingplatzbenutzung an. Im Urlaubscamping wird der Stellplatz in der Regel für die Dauer von Tagen oder Wochen gemietet, im Dauercamping dagegen zumeist auf Monats- oder Jahresbasis.

4. Sonstige tourismusrelevante Unterkünfte

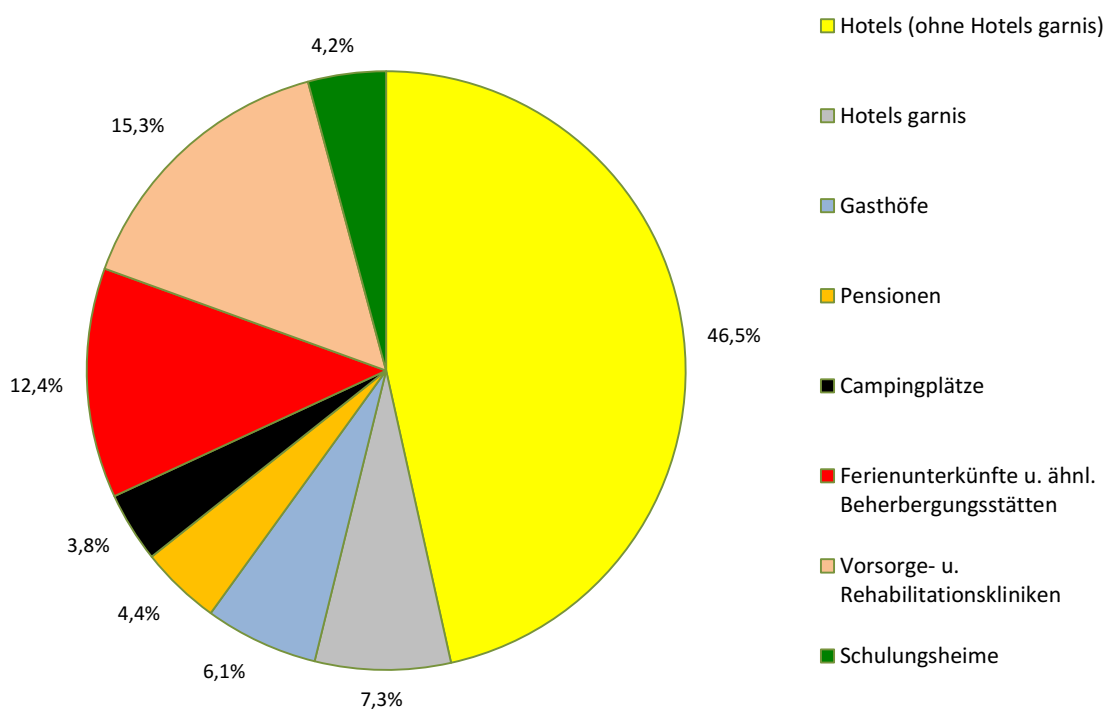
Vorsorge- und Rehabilitationskliniken: Beherbergungsstätten unter ärztlicher Leitung ausschließlich oder überwiegend für Kurgäste. Als Kurgäste gelten Personen, die sich am Ort aufgrund ärztlicher Verordnung vorübergehend aufhalten mit dem Ziel der Erhaltung oder Wiederherstellung ihrer Gesundheit oder ihrer Berufs- oder Arbeitsfähigkeit und die die allgemein angebotenen Kureinrichtungen außerhalb der Beherbergungsstätte in Anspruch nehmen. Hierzu zählen auch Kinderheilstätten, Sanatorien, Kur- und ähnliche Krankenhäuser (Fachabteilungen anderer Krankenhäuser). Im Unterschied zur Krankenhausstatistik werden Vorsorge- und Rehabilitationskliniken in der Beherbergungsstatistik nur dann erfasst, wenn die dort untergebrachten Personen überwiegend in der Lage sind, während des vorübergehenden Aufenthaltes den Anstaltsbereich zu verlassen und die gemeindlichen Fremdenverkehrseinrichtungen in Anspruch zu nehmen.

Schulungsheime: Beherbergungsstätten, die nach Einrichtung und Zweckbestimmung dazu dienen, Unterricht außerhalb des regulären Schul- und Hochschulsystems anzubieten und überwiegend der Erwachsenenbildung dienen.

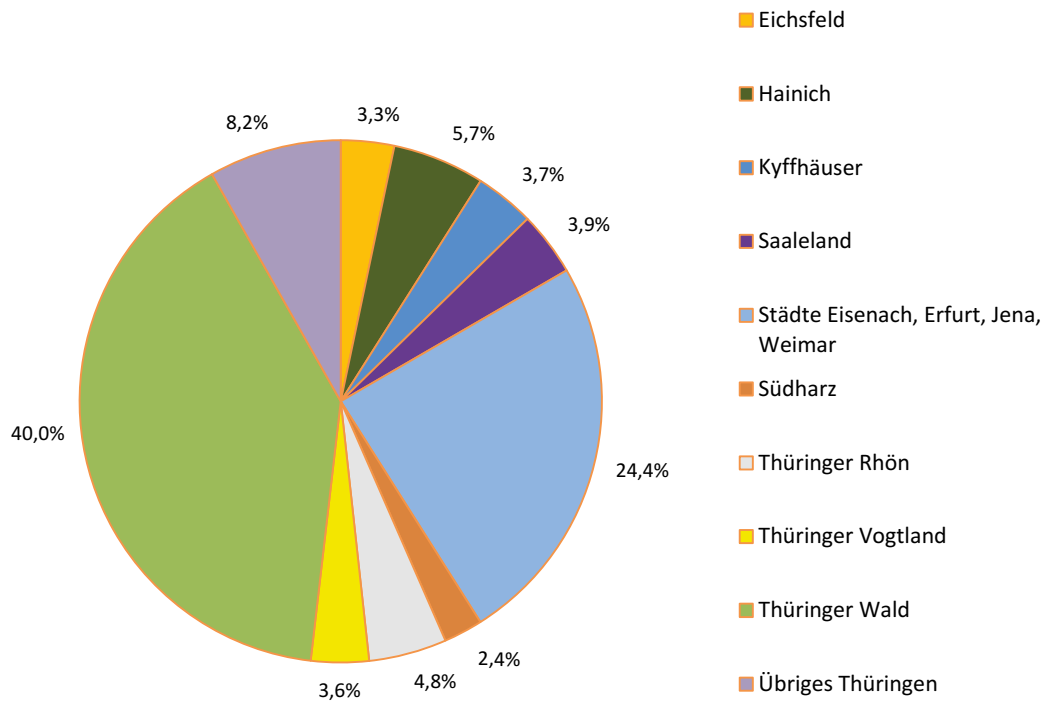
1. Ankünfte und Übernachtungen in Beherbergungsstätten 2015 bis 2016 nach Monaten (ohne Camping)



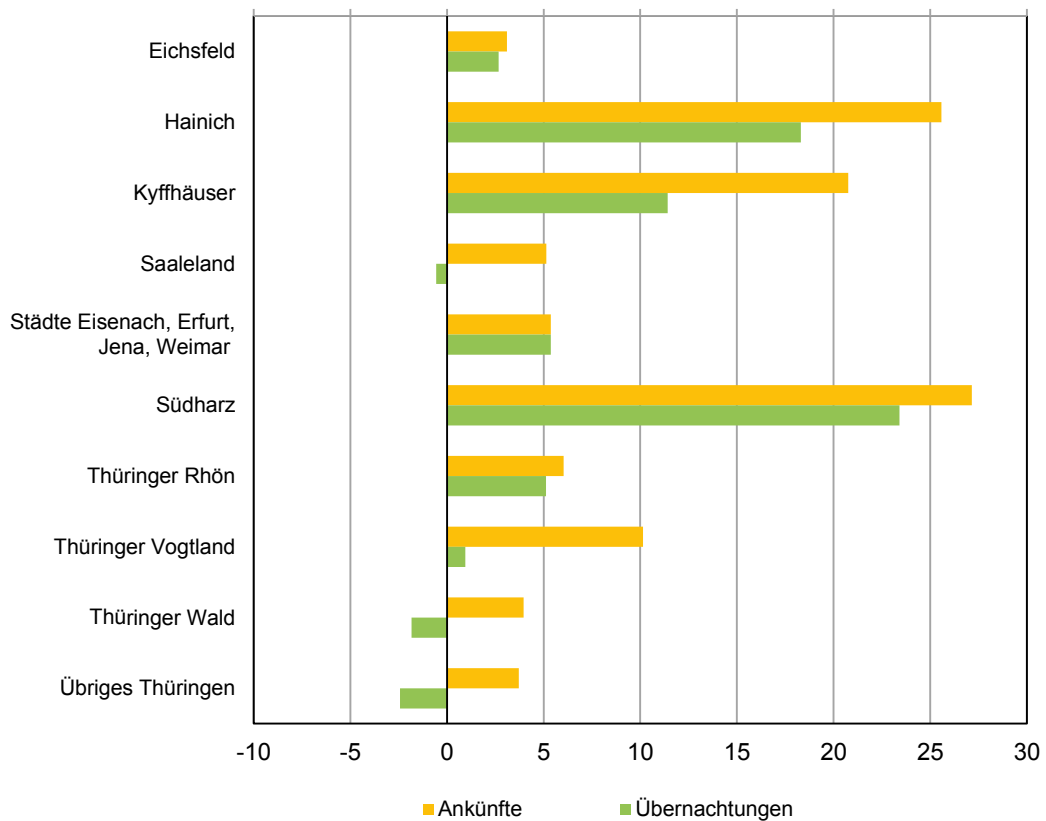
2. Übernachtungen in Beherbergungsstätten und auf Campingplätzen im September 2016 nach Betriebsarten



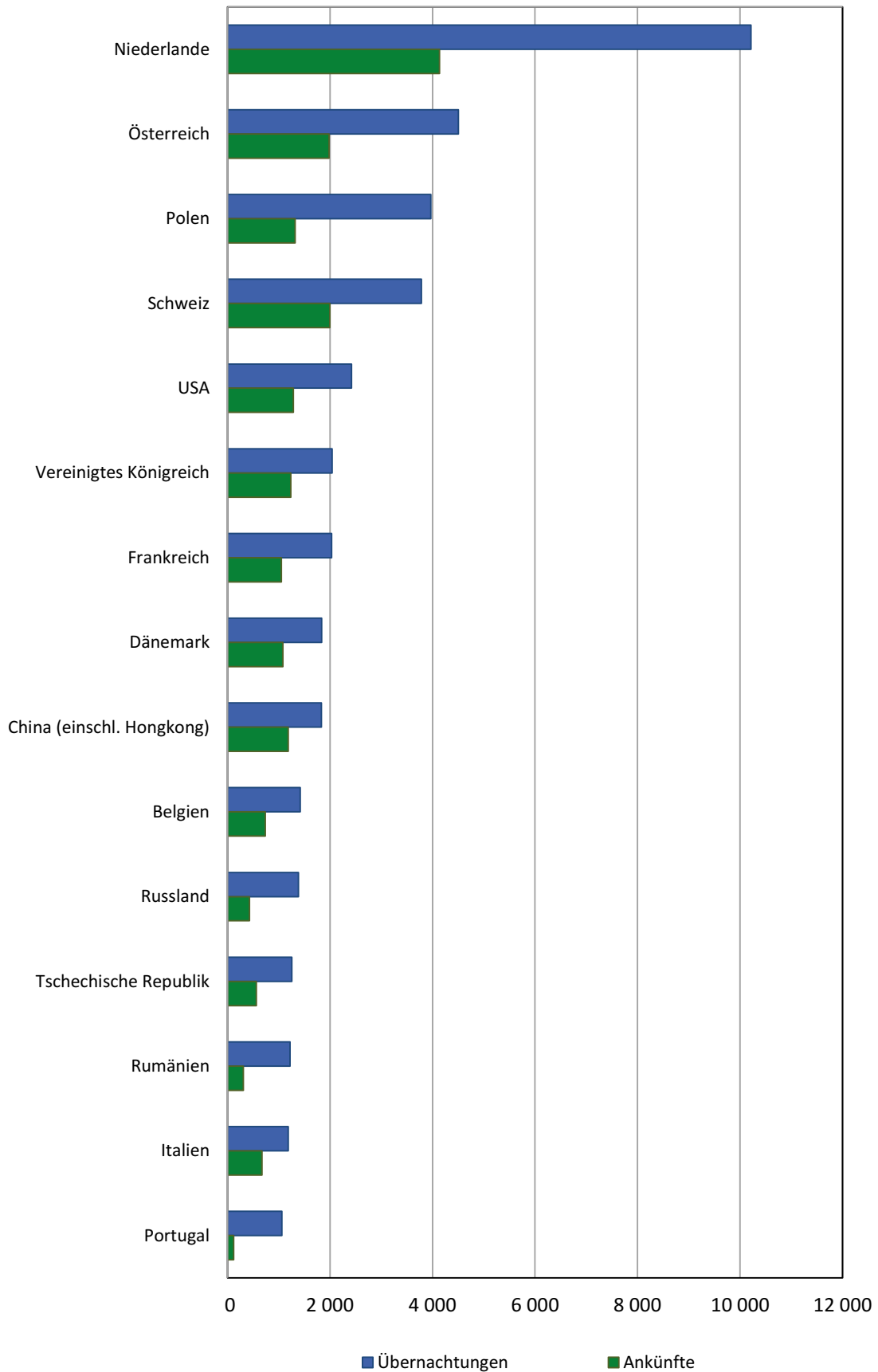
3. Übernachtungen in Beherbergungsstätten und auf Campingplätzen im September 2016 nach Reisegebieten



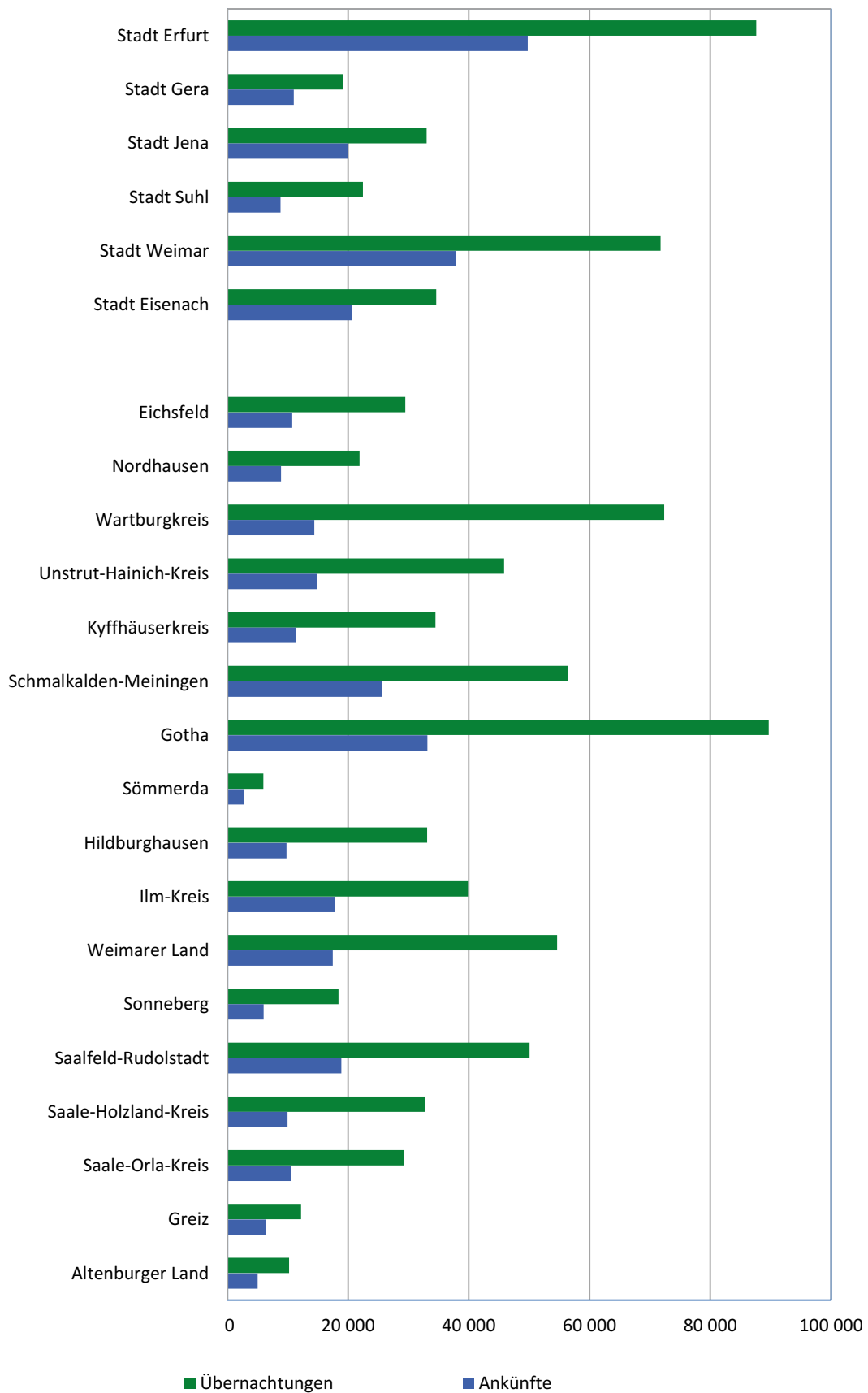
4. Veränderung der Ankünfte und Übernachtungen gegenüber dem Vorjahresmonat im September 2016 nach Reisegebieten in Prozent (einschl. Camping)



5. Ankünfte und Übernachtungen in Beherbergungsstätten (ohne Camping) im September 2016 nach ausgewählten Herkunftsländern der Gäste



6. Ankünfte und Übernachtungen in Beherbergungsstätten (ohne Camping) im September 2016 nach Kreisen



1. Geöffnete Beherbergungsstätten, angebotene Gästebetten, Kapazitätsauslastung, Ankünfte, Übernachtungen und durchschnittliche Aufenthaltsdauer nach Monaten der Jahre 2013 bis 2016 (ohne Camping)

Jahr Monat	Geöffnete Betriebe ¹⁾	Angebotene Betten/Schlaf- gelegenheiten	Durchschnittliche Auslastung der angebotenen Betten/Schlaf- gelegenheiten	Ankünfte		Übernachtungen		Durchschnittliche Aufenthaltsdauer der Gäste
				insgesamt	darunter Ausländer	insgesamt	darunter Ausländer	
	Anzahl		%	Anzahl				Tage
2013								
Januar	1 210	62 276	27,8	190 262	10 486	531 915	27 993	2,8
Februar	1 208	62 161	35,2	204 592	10 742	609 760	26 755	3,0
März	1 227	62 949	34,1	243 430	13 629	660 271	31 290	2,7
April	1 263	64 524	34,4	257 439	17 134	664 609	38 522	2,6
Mai	1 291	66 453	43,8	362 745	22 616	900 550	49 331	2,5
Juni	1 292	66 452	42,0	331 914	22 453	833 209	51 938	2,5
Juli	1 297	66 857	44,7	328 412	30 789	923 641	76 328	2,8
August	1 293	66 646	43,9	318 374	26 682	905 581	68 723	2,8
September	1 287	65 722	44,5	354 546	23 299	875 986	50 360	2,5
Oktober	1 276	64 705	44,0	332 504	17 902	878 496	42 586	2,6
November	1 222	62 368	34,4	258 843	13 241	637 675	33 494	2,5
Dezember	1 228	62 415	32,7	242 545	13 123	622 819	32 869	2,6
2014 ²⁾								
Januar	1 191	61 531	27,3	191 255	11 619	513 598	29 420	2,7
Februar	1 193	61 566	34,3	207 328	10 731	588 403	26 424	2,8
März	1 220	62 698	32,2	237 528	14 331	623 822	35 936	2,6
April	1 253	64 621	37,3	268 336	17 360	721 570	39 246	2,7
Mai	1 271	65 926	43,8	361 200	22 079	894 366	50 094	2,5
Juni	1 270	66 108	43,4	345 891	23 992	860 295	50 586	2,5
Juli	1 273	66 196	44,2	327 882	32 839	903 077	78 883	2,8
August	1 271	66 069	47,8	328 588	29 546	977 491	77 074	3,0
September	1 271	65 548	45,0	352 140	23 776	885 032	52 682	2,5
Oktober	1 259	64 812	45,5	342 486	19 702	908 346	45 894	2,7
November	1 212	62 679	34,9	258 095	13 869	648 795	34 405	2,5
Dezember	1 219	63 154	33,7	250 358	13 302	645 986	31 693	2,6
2015 ²⁾								
Januar	1 184	62 172	28,0	194 568	10 825	534 308	26 961	2,7
Februar	1 193	62 340	35,3	214 634	10 140	614 815	23 096	2,9
März	1 209	62 930	33,1	245 633	14 864	640 306	34 653	2,6
April	1 252	64 980	37,6	281 055	18 473	730 643	39 612	2,6
Mai	1 261	66 219	45,4	375 138	22 718	930 785	48 381	2,5
Juni	1 267	66 551	44,0	356 932	25 029	876 549	57 121	2,5
Juli	1 265	66 562	44,4	330 570	30 610	911 923	74 684	2,8
August	1 271	66 741	45,6	329 857	29 600	940 558	76 144	2,9
September	1 268	66 055	45,2	352 555	23 466	893 688	54 572	2,5
Oktober	1 257	65 526	44,6	346 935	20 803	902 454	48 056	2,6
November	1 193	62 537	34,6	262 024	14 475	643 937	33 649	2,5
Dezember	1 200	62 727	33,8	253 053	13 025	644 460	32 908	2,5
2016 ²⁾								
Januar	1 176	61 989	27,8	192 093	10 124	525 324	24 078	2,7
Februar	1 175	61 722	34,0	217 062	11 697	606 163	24 894	2,8
März	1 201	62 538	35,3	255 328	14 390	675 958	31 573	2,6
April	1 230	63 871	36,6	282 568	17 691	699 656	39 017	2,5
Mai	1 248	65 598	45,4	368 331	22 868	922 327	49 417	2,5
Juni	1 250	65 847	43,5	350 784	25 086	858 668	54 698	2,4
Juli	1 250	65 748	44,6	322 189	32 602	905 980	71 829	2,8
August	1 250	65 812	45,8	346 025	29 953	930 864	69 278	2,7
September	1 253	65 553	46,1	371 760	24 361	905 205	53 013	2,4
Oktober								
November								
Dezember								

1) ganz oder teilweise geöffnet
Betriebe mit 10 und mehr Betten

2) Korrigierte Werte

**2. Ankünfte, Übernachtungen und Aufenthaltsdauer der Gäste in Beherbergungsbetrieben
(einschl. Camping) nach Betriebsarten und dem ständigen Wohnsitz der Gäste**

Betriebsart —— Ständiger Wohnsitz der Gäste	September 2016					Januar bis September 2016				
	Ankünfte		Übernachtungen		durch- schnittliche Aufenthalts- dauer	Ankünfte		Übernachtungen		durch- schnittliche Aufenthalts- dauer
	insgesamt	Veränderung gegenüber dem Vorjahres- monat	insgesamt	Veränderung gegenüber dem Vorjahres- monat		insgesamt	Veränderung gegenüber dem Vorjahres- zeitraum	insgesamt	Veränderung gegenüber dem Vorjahres- zeitraum	
	Anzahl	%	Anzahl	%		Anzahl	%	Anzahl	%	
Hotels, Gasthöfe, Pensionen	305 386	4,2	605 165	1,0	2,0	2 219 708	0,8	4 512 249	-0,5	2,0
Deutschland	282 501	4,3	559 028	1,5	2,0	2 042 899	0,7	4 150 946	-0,1	2,0
Ausland	22 885	3,1	46 137	-5,0	2,0	176 809	2,0	361 303	-4,4	2,0
Hotels (ohne Hotels garnis)	220 629	3,1	437 692	-0,1	2,0	1 605 625	-1,0	3 282 307	-2,2	2,0
Deutschland	202 343	2,9	401 936	-0,1	2,0	1 464 806	-1,5	3 006 747	-2,0	2,1
Ausland	18 286	5,1	35 756	-0,8	2,0	140 819	4,1	275 560	-3,4	2,0
Hotels garnis	37 526	13,4	68 874	15,6	1,8	270 706	14,6	494 410	14,9	1,8
Deutschland	34 771	15,6	63 705	19,3	1,8	248 127	17,3	448 150	16,2	1,8
Ausland	2 755	-8,1	5 169	-16,5	1,9	22 579	-8,2	46 260	3,7	2,0
Gasthöfe	28 938	-0,1	57 591	-5,8	2,0	210 664	-2,5	427 622	-3,1	2,0
Deutschland	27 801	-0,2	54 775	-5,6	2,0	202 994	-2,5	408 527	-2,9	2,0
Ausland	1 137	1,2	2 816	-9,3	2,5	7 670	-1,8	19 095	-7,6	2,5
Pensionen	18 293	8,3	41 008	2,1	2,2	132 713	4,3	307 910	0,6	2,3
Deutschland	17 586	8,5	38 612	4,5	2,2	126 972	4,4	287 522	3,1	2,3
Ausland	707	2,3	2 396	-25,7	3,4	5 741	1,9	20 388	-25,3	3,6
Ferienunterkünfte und ähnliche Beherbergungsstätten	45 708	11,1	116 872	3,5	2,6	338 318	1,4	968 106	1,8	2,9
Deutschland	44 351	10,8	110 680	2,6	2,5	328 372	1,6	925 860	2,3	2,8
Ausland	1 357	20,8	6 192	23,8	4,6	9 946	-5,6	42 246	-8,0	4,2
Erholungs- und Ferienheime	3 473	0,4	9 081	1,6	2,6	25 169	-1,1	74 466	-6,1	3,0
Deutschland	3 460	0,1	9 064	1,4	2,6	25 073	-0,7	74 191	-5,9	3,0
Ausland	13	x	17	x	1,3	96	-51,8	275	-43,6	2,9
Ferienhäuser und Ferien- wohnungen	12 734	20,0	36 338	2,6	2,9	92 573	3,9	324 840	3,6	3,5
Deutschland	12 267	18,8	34 168	2,5	2,8	90 038	4,1	309 300	4,5	3,4
Ausland	467	61,6	2 170	4,2	4,6	2 535	-2,6	15 540	-12,2	6,1
Jugendherbergen und Hütten	29 501	8,9	71 453	4,2	2,4	220 576	0,7	568 800	1,9	2,6
Deutschland	28 624	9,1	67 448	2,8	2,4	213 261	0,9	542 369	2,2	2,5
Ausland	877	5,4	4 005	37,3	4,6	7 315	-5,5	26 431	-4,7	3,6
Campingplätze	14 395	46,7	35 639	41,6	2,5	177 708	9,6	545 037	13,0	3,1
Deutschland	13 010	50,5	32 252	43,1	2,5	163 329	9,4	504 957	12,6	3,1
Ausland	1 385	18,5	3 387	29,0	2,4	14 379	12,5	40 080	18,1	2,8
Sonstige tourismusrelevante										
Unterkünfte	20 666	12,0	183 168	0,9	8,9	148 114	1,5	1 549 790	-2,5	10,5
Deutschland	20 547	12,1	182 484	1,1	8,9	146 097	1,4	1 535 542	-2,7	10,5
Ausland	119	-13,1	684	-31,3	5,7	2 017	5,6	14 248	24,3	7,1
Vorsorge- u. Rehabilitations- kliniken	6 597	-5,1	143 587	-5,5	21,8	58 943	-2,6	1 302 636	-3,6	22,1
Deutschland	6 594	-5,1	143 529	-5,4	21,8	58 888	-2,6	1 299 900	-3,8	22,1
Ausland	3	-	58	-55,7	19,3	55	34,1	2 736	x	49,7
Schulungsheime	14 069	22,3	39 581	33,4	2,8	89 171	4,4	247 154	3,8	2,8
Deutschland	13 953	22,7	38 955	35,2	2,8	87 209	4,4	235 642	3,8	2,7
Ausland	116	-13,4	626	-27,5	5,4	1 962	5,0	11 512	4,7	5,9
Beherbergungsbetriebe insgesamt (einschl. Camping)	386 155	6,6	940 844	2,4	2,4	2 883 848	1,4	7 575 182	0,3	2,6
Deutschland	360 409	6,7	884 444	2,6	2,5	2 680 697	1,4	7 117 305	0,4	2,7
Ausland	25 746	4,5	56 400	-1,4	2,2	203 151	2,3	457 877	-2,4	2,3
nachrichtlich: Beherbergungsstätten insgesamt (ohne Camping)	371 760	5,4	905 205	1,3	2,4	2 706 140	0,9	7 030 145	-0,6	2,6
Deutschland	347 399	5,6	852 192	1,6	2,5	2 517 368	0,9	6 612 348	-0,4	2,6
Ausland	24 361	3,8	53 013	-2,9	2,2	188 772	1,6	417 797	-4,0	2,2

**3. Ankünfte, Übernachtungen und Aufenthaltsdauer der Gäste in Beherbergungsstätten
nach Herkunftsländern (ohne Camping)**

Herkunftsland (ständiger Wohnsitz)	September 2016					Januar bis September 2016				
	Ankünfte		Übernachtungen		durch- schnittliche Aufenthalts- dauer	Ankünfte		Übernachtungen		durch- schnittliche Aufenthalts- dauer
	insgesamt	Veränderung gegenüber dem Vorjahres- monat	insgesamt	Veränderung gegenüber dem Vorjahres- monat		insgesamt	Veränderung gegenüber dem Vorjahres- zeitraum	insgesamt	Veränderung gegenüber dem Vorjahres- zeitraum	
	Anzahl	%	Anzahl	%		Anzahl	%	Anzahl	%	
Insgesamt	371 760	5,4	905 205	1,3	2,4	2 706 140	0,9	7 030 145	-0,6	2,6
Deutschland	347 399	5,6	852 192	1,6	2,5	2 517 368	0,9	6 612 348	-0,4	2,6
Ausland	24 361	3,8	53 013	-2,9	2,2	188 772	1,6	417 797	-4,0	2,2
Europa	18 981	8,3	43 152	-0,3	2,3	149 739	2,4	338 468	-5,1	2,3
Belgien	738	15,3	1 416	-6,1	1,9	7 233	9,4	14 885	-0,6	2,1
Bulgarien	98	-24,0	320	-0,6	3,3	736	7,6	1 934	-8,2	2,6
Dänemark	1 079	3,4	1 837	0,6	1,7	9 570	6,7	16 086	-0,6	1,7
Estland	16	-36,0	22	-12,0	1,4	289	32,0	494	29,7	1,7
Finnland	193	40,9	336	14,3	1,7	1 319	-0,9	2 943	12,2	2,2
Frankreich	1 048	9,7	2 030	7,9	1,9	8 830	1,6	15 984	-2,6	1,8
Griechenland	47	-19,0	100	-47,1	2,1	433	-6,5	1 014	-37,3	2,3
Irland	42	2,4	76	-2,6	1,8	575	-6,5	1 233	-27,3	2,1
Island	7	40,0	12	-7,7	1,7	112	28,7	188	13,9	1,7
Italien	672	7,9	1 183	-37,2	1,8	6 334	6,0	13 229	-13,4	2,1
Kroatien	129	108,1	201	-82,6	1,6	2 115	-14,0	5 911	-26,8	2,8
Lettland	20	-47,4	20	-77,3	1,0	345	-27,2	634	-22,4	1,8
Litauen	71	6,0	124	2,5	1,7	693	21,6	1 437	39,9	2,1
Luxemburg	204	17,2	372	9,1	1,8	1 566	9,6	2 863	5,9	1,8
Malta	1	-91,7	3	-86,4	3,0	69	109,1	130	68,8	1,9
Niederlande	4 136	29,5	10 211	15,4	2,5	28 821	3,9	70 924	-3,1	2,5
Norwegen	235	18,1	390	-2,0	1,7	1 975	-11,8	3 784	1,9	1,9
Österreich	1 983	13,0	4 502	21,3	2,3	14 899	9,0	30 125	-2,6	2,0
Polen	1 319	-15,3	3 965	-24,8	3,0	10 780	-9,3	32 915	-16,3	3,1
Portugal	120	16,5	1 059	x	8,8	655	7,9	3 483	177,1	5,3
Rumänien	309	91,9	1 221	50,2	4,0	1 916	21,0	8 628	18,2	4,5
Russland	427	-41,3	1 385	2,7	3,2	3 421	-29,2	8 751	-24,2	2,6
Schweden	816	18,4	993	10,9	1,2	6 394	30,3	8 881	11,8	1,4
Schweiz	1 996	2,8	3 783	-4,3	1,9	15 416	-1,7	29 564	-4,2	1,9
Slowakische Republik	183	2,2	703	-58,0	3,8	1 282	1,3	7 155	-24,5	5,6
Slowenien	73	-14,1	251	126,1	3,4	439	-48,4	1 040	-62,5	2,4
Spanien	319	2,2	807	43,1	2,5	3 553	1,0	8 609	17,1	2,4
Tschechische Republik	564	12,4	1 252	-19,3	2,2	4 819	8,2	11 572	-3,2	2,4
Türkei	101	-15,8	286	10,0	2,8	1 040	42,7	2 494	14,5	2,4
Ukraine	163	-33,7	686	76,3	4,2	991	-25,1	3 244	-1,6	3,3
Ungarn	266	-58,2	627	-44,9	2,4	2 011	-23,8	5 848	-30,5	2,9
Vereinigtes Königreich	1 233	50,9	2 040	24,8	1,7	8 259	11,4	15 575	4,2	1,9
Zypern	2	-66,7	6	-57,1	3,0	80	90,5	177	190,2	2,2
sonstige europäische Länder	371	33,5	933	14,5	2,5	2 769	24,5	6 734	12,5	2,4
Afrika	114	2,7	189	1,6	1,7	939	-8,2	1 939	-25,9	2,1
Republik Südafrika	30	15,4	51	8,5	1,7	244	-8,3	503	-4,7	2,1
sonstige afrikanische Länder	84	-1,2	138	-0,7	1,6	695	-8,2	1 436	-31,2	2,1
Asien	2 746	3,9	5 012	8,3	1,8	17 090	8,7	35 789	20,5	2,1
Arabische Golfstaaten	36	-47,8	131	-47,2	3,6	565	7,6	4 436	217,8	7,9
China (einschl. Hongkong)	1 184	59,1	1 830	52,0	1,5	5 757	25,9	9 373	15,3	1,6
Indien	117	80,0	142	-18,4	1,2	703	35,5	1 682	24,6	2,4
Israel	146	87,2	324	165,6	2,2	1 105	34,1	2 251	48,1	2,0
Japan	444	-53,1	794	-45,7	1,8	3 051	-33,2	5 727	-29,9	1,9
Südkorea	367	106,2	665	118,8	1,8	2 930	87,0	4 585	61,8	1,6
Taiwan	153	-1,3	221	1,4	1,4	884	-7,9	1 341	-6,7	1,5
sonstige asiatische Länder	299	-26,9	905	1,0	3,0	2 095	-4,1	6 394	31,3	3,1
Amerika	1 697	-5,0	3 251	-10,3	1,9	15 239	18,3	30 504	9,6	2,0
Kanada	164	-21,9	350	-9,3	2,1	1 182	-3,8	2 820	0,0	2,4
USA	1 285	-3,2	2 418	-12,0	1,9	11 819	22,2	22 932	10,4	1,9
Mittelamerika und Karibik	49	16,7	89	-3,3	1,8	561	45,0	1 259	35,5	2,2
Brasilien	127	-10,6	254	-5,2	2,0	818	-2,4	1 700	0,5	2,1
sonstige nordamerik. Länder	5	x	8	x	1,6	23	-74,4	61	-72,4	2,7
sonstige südamerik. Länder	67	6,3	132	2,3	2,0	836	25,7	1 732	22,7	2,1
Australien, Ozeanien	272	21,4	488	15,9	1,8	1 512	-5,3	3 062	-5,6	2,0
Australien	249	38,3	448	30,2	1,8	1 267	-4,7	2 612	-3,1	2,1
Neuseeland, Ozeanien	23	-47,7	40	-48,1	1,7	245	-8,2	450	-17,7	1,8
Ohne Angabe	551	-53,4	921	-62,1	1,7	4 253	-48,6	8 035	-47,1	1,9

4. Ankünfte, Übernachtungen und Aufenthaltsdauer der Gäste auf Campingplätzen nach Herkunftsländern

Herkunftsland (ständiger Wohnsitz)	September 2016					Januar bis September 2016				
	Ankünfte		Übernachtungen		durch- schnittliche Aufenthalts- dauer	Ankünfte		Übernachtungen		durch- schnittliche Aufenthalts- dauer
	insgesamt	Veränderung gegenüber dem Vorjahres- monat	insgesamt	Veränderung gegenüber dem Vorjahres- monat		insgesamt	Veränderung gegenüber dem Vorjahres- zeitraum	insgesamt	Veränderung gegenüber dem Vorjahres- zeitraum	
Anzahl	%	Anzahl	%	Tage	Anzahl	%	Anzahl	%	Tage	
Insgesamt	14 395	46,7	35 639	41,6	2,5	177 708	9,6	545 037	13,0	3,1
Deutschland	13 010	50,5	32 252	43,1	2,5	163 329	9,4	504 957	12,6	3,1
Ausland	1 385	18,5	3 387	29,0	2,4	14 379	12,5	40 080	18,1	2,8
Europa	1 355	18,2	3 346	28,9	2,5	14 074	11,8	39 124	16,8	2,8
Belgien	37	32,1	83	9,2	2,2	396	-18,2	1 053	-23,3	2,7
Bulgarien	-	x	-	x	-	2	-90,5	2	-96,0	1,0
Dänemark	139	80,5	242	95,2	1,7	1 097	16,0	2 159	33,4	2,0
Estland	-	x	-	x	-	13	-18,8	29	-19,4	2,2
Finnland	2	-88,2	2	-90,5	1,0	108	-41,9	165	-45,0	1,5
Frankreich	78	59,2	112	75,0	1,4	948	53,9	1 536	46,4	1,6
Griechenland	-	-	-	-	-	18	157,1	52	300,0	2,9
Irland	4	100,0	6	50,0	1,5	28	-46,2	66	-64,5	2,4
Island	-	x	-	x	-	-	x	-	x	-
Italien	14	16,7	20	66,7	1,4	311	20,5	542	28,7	1,7
Kroatien	-	-	-	-	-	-	-	-	-	-
Lettland	-	x	-	x	-	26	160,0	41	x	1,6
Litauen	2	x	2	x	1,0	42	121,1	44	131,6	1,0
Luxemburg	-	-	-	-	-	30	50,0	73	87,2	2,4
Malta	-	-	-	-	-	6	x	24	x	4,0
Niederlande	688	14,1	2 227	33,4	3,2	7 357	12,6	26 082	20,8	3,5
Norwegen	28	12,0	32	-31,9	1,1	278	28,7	588	28,1	2,1
Österreich	53	35,9	109	23,9	2,1	567	8,2	1 185	-0,2	2,1
Polen	7	-79,4	7	-85,4	1,0	138	-27,4	246	-24,8	1,8
Portugal	-	-	-	-	-	5	-50,0	11	-	2,2
Rumänien	1	x	28	x	28,0	9	12,5	58	x	6,4
Russland	8	33,3	8	33,3	1,0	29	-12,1	51	30,8	1,8
Schweden	63	50,0	71	54,3	1,1	634	39,6	957	51,9	1,5
Schweiz	169	37,4	307	42,1	1,8	1 264	20,7	2 513	19,6	2,0
Slowakische Republik	-	-	-	-	-	6	-50,0	12	-53,8	2,0
Slowenien	5	25,0	5	25,0	1,0	31	10,7	57	83,9	1,8
Spanien	16	220,0	16	220,0	1,0	90	-35,7	133	-27,7	1,5
Tschechische Republik	-	x	-	x	-	50	-37,5	106	-38,0	2,1
Türkei	-	-	-	-	-	1	x	1	x	1,0
Ukraine	-	x	-	x	-	61	-12,9	71	-64,9	1,2
Ungarn	6	x	8	x	1,3	44	57,1	115	2,7	2,6
Vereinigtes Königreich	35	-23,9	61	-33,0	1,7	448	-7,2	1 099	-0,5	2,5
Zypern	-	-	-	-	-	-	-	-	-	-
sonstige europäische Länder	-	-	-	-	-	37	-53,2	53	-68,8	1,4
Afrika	1	-	1	-	1,0	11	-21,4	34	-17,1	3,1
Republik Südafrika	-	x	-	x	-	3	-50,0	4	-77,8	1,3
sonstige afrikanische Länder	1	x	1	x	1,0	8	-	30	30,4	3,8
Asien	18	x	26	x	1,4	51	x	82	x	1,6
Arabische Golfstaaten	-	-	-	-	-	-	-	-	-	-
China (einschl. Hongkong)	-	-	-	-	-	2	100,0	4	100,0	2,0
Indien	-	-	-	-	-	-	-	-	-	-
Israel	-	-	-	-	-	15	x	30	x	2,0
Japan	2	100,0	2	-	1,0	6	x	6	200,0	1,0
Südkorea	-	-	-	-	-	4	-	4	-	1,0
Taiwan	-	-	-	-	-	-	x	-	x	-
sonstige asiatische Länder	16	x	24	x	1,5	24	x	38	x	1,6
Amerika	5	-61,5	7	-56,3	1,4	185	110,2	560	126,7	3,0
Kanada	-	-	-	-	-	18	38,5	50	6,4	2,8
USA	3	-72,7	5	-64,3	1,7	79	58,0	194	30,2	2,5
Mittelamerika und Karibik	-	x	-	x	-	2	-	2	-	1,0
Brasilien	-	-	-	-	-	3	-50,0	3	-90,0	1,0
sonstige nordamerik. Länder	-	-	-	-	-	-	-	-	-	-
sonstige südamerik. Länder	2	x	2	x	1,0	83	x	311	x	3,7
Australien, Ozeanien	6	-25,0	7	-30,0	1,2	58	-30,1	280	105,9	4,8
Australien	1	-87,5	2	-80,0	2,0	40	-34,4	233	140,2	5,8
Neuseeland, Ozeanien	5	x	5	x	1,0	18	-18,2	47	20,5	2,6
Ohne Angabe	-	-	-	-	-	-	-	-	-	-

**5. Ankünfte, Übernachtungen und Aufenthaltsdauer der Gäste in Beherbergungsbetrieben (einschl. Camping)
nach Reisegebieten und dem ständigen Wohnsitz der Gäste**

Reisegebiet —— Ständiger Wohnsitz der Gäste	September 2016					Januar bis September 2016				
	Ankünfte		Übernachtungen		durch- schnittliche Aufenthalts- dauer	Ankünfte		Übernachtungen		durch- schnittliche Aufenthalts- dauer
	insgesamt	Veränderung gegenüber dem Vorjahres- monat	insgesamt	Veränderung gegenüber dem Vorjahres- monat		insgesamt	Veränderung gegenüber dem Vorjahres- zeitraum	insgesamt	Veränderung gegenüber dem Vorjahres- zeitraum	
	Anzahl	%	Anzahl	%		Anzahl	%	Anzahl	%	
Eichsfeld	11 356	3,1	31 053	2,7	2,7	81 600	-0,6	245 194	-2,4	3,0
Deutschland	10 789	4,8	29 591	3,9	2,7	77 417	0,3	230 735	-2,8	3,0
Ausland	567	-20,9	1 462	-16,7	2,6	4 183	-14,8	14 459	4,4	3,5
Hainich	18 502	25,6	53 607	18,3	2,9	117 879	9,1	369 739	3,4	3,1
Deutschland	18 013	26,4	52 335	19,0	2,9	114 247	10,7	358 728	4,1	3,1
Ausland	489	2,3	1 272	-3,3	2,6	3 632	-25,3	11 011	-14,7	3,0
Kyffhäuser	11 561	20,8	34 690	11,4	3,0	82 468	11,7	277 098	8,6	3,4
Deutschland	11 406	22,4	34 302	12,5	3,0	81 266	12,3	274 243	9,5	3,4
Ausland	155	-38,5	388	-40,8	2,5	1 202	-20,5	2 855	-39,8	2,4
Saaleland	11 429	5,1	37 157	-0,6	3,3	90 475	3,5	325 928	2,0	3,6
Deutschland	10 593	4,0	34 773	-0,0	3,3	82 535	1,9	305 264	1,5	3,7
Ausland	836	21,5	2 384	-7,7	2,9	7 940	22,9	20 664	9,9	2,6
Städte Eisenach, Erfurt, Jena, Weimar	129 359	5,4	229 430	5,4	1,8	934 839	4,0	1 669 970	3,9	1,8
Deutschland	116 642	6,6	206 443	7,5	1,8	831 722	4,0	1 471 741	4,3	1,8
Ausland	12 717	-4,6	22 987	-10,3	1,8	103 117	3,5	198 229	0,4	1,9
Südharz	9 179	27,2	22 717	23,4	2,5	64 277	8,3	158 776	7,1	2,5
Deutschland	8 888	26,5	22 076	23,4	2,5	61 571	7,1	152 426	6,3	2,5
Ausland	291	50,0	641	24,2	2,2	2 706	44,2	6 350	30,0	2,3
Thüringer Rhön	12 365	6,0	45 396	5,1	3,7	92 045	-0,3	365 446	2,0	4,0
Deutschland	11 982	5,9	44 588	4,8	3,7	88 347	-0,8	357 551	1,6	4,0
Ausland	383	11,0	808	24,1	2,1	3 698	14,3	7 895	22,9	2,1
Thüringer Vogtland	18 548	10,1	33 674	1,0	1,8	140 202	2,7	262 528	-4,6	1,9
Deutschland	16 354	5,0	30 187	-0,5	1,8	124 212	1,6	234 031	-4,3	1,9
Ausland	2 194	73,6	3 487	16,0	1,6	15 990	12,3	28 497	-7,1	1,8
Thüringer Wald	135 844	4,0	375 917	-1,8	2,8	1 072 755	-1,6	3 279 521	-1,3	3,1
Deutschland	129 502	3,5	357 265	-2,7	2,8	1 024 172	-1,7	3 137 414	-1,3	3,1
Ausland	6 342	14,6	18 652	18,2	2,9	48 583	1,6	142 107	-0,7	2,9
Übriges Thüringen	28 012	3,7	77 203	-2,4	2,8	207 308	-3,4	620 982	-6,1	3,0
Deutschland	26 240	4,3	72 884	-1,3	2,8	195 208	-2,7	595 172	-4,8	3,0
Ausland	1 772	-3,6	4 319	-18,8	2,4	12 100	-13,3	25 810	-28,9	2,1
Beherbergungsbetriebe insgesamt (einschl. Camping)	386 155	6,6	940 844	2,4	2,4	2 883 848	1,4	7 575 182	0,3	2,6
Deutschland	360 409	6,7	884 444	2,6	2,5	2 680 697	1,4	7 117 305	0,4	2,7
Ausland	25 746	4,5	56 400	-1,4	2,2	203 151	2,3	457 877	-2,4	2,3
nachrichtlich: Beherbergungsstätten insgesamt (ohne Camping)	371 760	5,4	905 205	1,3	2,4	2 706 140	0,9	7 030 145	-0,6	2,6
Deutschland	347 399	5,6	852 192	1,6	2,5	2 517 368	0,9	6 612 348	-0,4	2,6
Ausland	24 361	3,8	53 013	-2,9	2,2	188 772	1,6	417 797	-4,0	2,2

**6. Ankünfte, Übernachtungen und Aufenthaltsdauer der Gäste in Beherbergungsstätten
nach Gemeindegruppen und dem ständigen Wohnsitz der Gäste (ohne Camping)**

Gemeindegruppe ----- Ständiger Wohnsitz der Gäste	September 2016					Januar bis September 2016				
	Ankünfte		Übernachtungen		durch- schnittliche Aufenthalts- dauer	Ankünfte		Übernachtungen		durch- schnittliche Aufenthalts- dauer
	insgesamt	Veränderung gegenüber dem Vorjahres- monat	insgesamt	Veränderung gegenüber dem Vorjahres- monat		insgesamt	Veränderung gegenüber dem Vorjahres- zeitraum	insgesamt	Veränderung gegenüber dem Vorjahres- zeitraum	
	Anzahl	%	Anzahl	%		Anzahl	%	Anzahl	%	
Heilbäder zusammen	35 583	7,0	194 274	-1,6	5,5	264 083	1,6	1 635 819	-1,5	6,2
Deutschland	34 799	7,8	192 087	-1,0	5,5	256 186	1,4	1 611 984	-1,8	6,3
Ausland	784	-19,2	2 187	-35,6	2,8	7 897	7,0	23 835	19,8	3,0
Mineral-, Moor-, Sole- und Thermalbäder	24 325	10,7	135 649	1,4	5,6	188 764	9,0	1 162 871	2,9	6,2
Deutschland	23 642	11,7	133 722	2,0	5,7	181 757	8,9	1 141 494	2,5	6,3
Ausland	683	-16,0	1 927	-29,6	2,8	7 007	10,9	21 377	30,7	3,1
Orte mit Kurbetrieb	2 395	-5,3	22 332	-11,5	9,3	18 442	-6,8	204 127	-10,4	11,1
Deutschland	2 371	-5,0	22 297	-11,5	9,4	18 200	-6,8	203 557	-10,4	11,2
Ausland	24	-22,6	35	-41,7	1,5	242	-4,3	570	-10,4	2,4
heil klimatische Kurorte	5 647	-1,1	19 677	-9,4	3,5	34 744	-18,5	134 472	-18,9	3,9
Deutschland	5 611	-0,3	19 546	-8,0	3,5	34 373	-18,4	133 375	-18,6	3,9
Ausland	36	-53,2	131	-71,9	3,6	371	-24,7	1 097	-45,8	3,0
Kneippkurorte	3 216	5,7	16 616	0,2	5,2	22 133	-9,6	134 349	-2,3	6,1
Deutschland	3 175	6,0	16 522	0,4	5,2	21 856	-9,6	133 558	-2,2	6,1
Ausland	41	-16,3	94	-29,3	2,3	277	-11,8	791	-9,5	2,9
Luftkurorte	11 032	11,6	32 994	11,1	3,0	86 721	6,4	266 373	3,2	3,1
Deutschland	10 204	8,5	30 252	7,2	3,0	83 154	6,1	255 342	3,7	3,1
Ausland	828	72,5	2 742	87,3	3,3	3 567	14,8	11 031	-7,5	3,1
Erholungsorte	46 277	1,4	115 653	-5,1	2,5	350 341	-6,4	956 180	-6,3	2,7
Deutschland	44 301	0,3	109 865	-5,7	2,5	335 002	-7,1	905 705	-6,6	2,7
Ausland	1 976	34,6	5 788	7,4	2,9	15 339	9,6	50 475	0,1	3,3
Sonstige Gemeinden	278 868	5,7	562 284	3,2	2,0	2 004 995	2,0	4 171 773	0,9	2,1
Deutschland	258 095	6,1	519 988	3,9	2,0	1 843 026	2,2	3 839 317	1,6	2,1
Ausland	20 773	1,1	42 296	-4,6	2,0	161 969	0,4	332 456	-5,8	2,1
Gemeindegruppen insgesamt	371 760	5,4	905 205	1,3	2,4	2 706 140	0,9	7 030 145	-0,6	2,6
Deutschland	347 399	5,6	852 192	1,6	2,5	2 517 368	0,9	6 612 348	-0,4	2,6
Ausland	24 361	3,8	53 013	-2,9	2,2	188 772	1,6	417 797	-4,0	2,2

**7. Ankünfte, Übernachtungen und Aufenthaltsdauer der Gäste in Beherbergungsstätten
nach Kreisen und dem ständigen Wohnsitz der Gäste (ohne Camping)**

Kreisfreie Stadt Landkreis Land ----- Ständiger Wohnsitz der Gäste	September 2016					Januar bis September 2016				
	Ankünfte		Übernachtungen		durch- schnittliche Aufenthalts- dauer	Ankünfte		Übernachtungen		durch- schnittliche Aufenthalts- dauer
	insgesamt	Veränderung gegenüber dem Vorjahres- monat	insgesamt	Veränderung gegenüber dem Vorjahres- monat		insgesamt	Veränderung gegenüber dem Vorjahres- zeitraum	insgesamt	Veränderung gegenüber dem Vorjahres- zeitraum	
	Anzahl	%	Anzahl	%		Anzahl	%	Anzahl	%	
Stadt Erfurt	49 762	4,7	87 623	7,7	1,8	359 711	8,8	631 347	8,8	1,8
Deutschland	46 120	5,4	81 258	9,5	1,8	330 234	9,5	577 057	10,8	1,7
Ausland	3 642	-3,1	6 365	-10,3	1,7	29 477	0,7	54 290	-8,7	1,8
Stadt Gera	11 023	8,4	19 242	-4,1	1,7	88 532	6,3	154 998	-2,8	1,8
Deutschland	9 096	-0,7	16 213	-8,3	1,8	74 802	4,5	131 522	-3,0	1,8
Ausland	1 927	91,0	3 029	27,0	1,6	13 730	17,3	23 476	-1,7	1,7
Stadt Jena	19 959	11,8	32 994	6,8	1,7	140 873	0,6	234 051	-2,4	1,7
Deutschland	17 341	14,4	27 948	9,9	1,6	119 599	-0,3	192 472	-4,3	1,6
Ausland	2 618	-2,4	5 046	-7,7	1,9	21 274	6,4	41 579	7,7	2,0
Stadt Suhl	8 826	-2,3	22 446	6,2	2,5	64 832	-4,2	180 394	0,7	2,8
Deutschland	8 503	-2,7	21 342	7,0	2,5	61 277	-5,0	164 058	-0,2	2,7
Ausland	323	10,6	1 104	-7,3	3,4	3 555	11,7	16 336	10,3	4,6
Stadt Weimar	37 847	3,1	71 758	3,5	1,9	284 829	1,8	537 390	2,1	1,9
Deutschland	33 967	5,3	64 507	6,4	1,9	250 213	1,8	470 670	2,7	1,9
Ausland	3 880	-12,6	7 251	-16,5	1,9	34 616	2,3	66 720	-2,2	1,9
Stadt Eisenach	20 615	4,1	34 616	1,2	1,7	141 517	-0,6	248 399	0,9	1,8
Deutschland	18 355	4,2	30 987	1,8	1,7	126 131	-1,1	219 532	0,2	1,7
Ausland	2 260	2,8	3 629	-3,3	1,6	15 386	3,3	28 867	6,8	1,9
Eichsfeld	10 740	2,7	29 460	1,4	2,7	76 029	-0,4	231 905	-3,0	3,1
Deutschland	10 206	4,5	28 081	2,5	2,8	72 348	0,9	218 929	-3,1	3,0
Ausland	534	-22,2	1 379	-17,1	2,6	3 681	-20,5	12 976	-1,9	3,5
Nordhausen	8 894	25,0	21 899	22,4	2,5	62 232	9,7	152 819	9,8	2,5
Deutschland	8 624	24,4	21 375	22,6	2,5	59 891	8,6	147 657	9,2	2,5
Ausland	270	48,4	524	15,2	1,9	2 341	46,3	5 162	30,8	2,2
Wartburgkreis	14 412	4,0	72 351	-0,5	5,0	109 130	1,6	618 580	0,7	5,7
Deutschland	14 071	3,9	71 545	-0,6	5,1	105 638	1,1	610 197	0,4	5,8
Ausland	341	7,2	806	6,1	2,4	3 492	17,3	8 383	23,1	2,4
Unstrut-Hainich-Kreis	14 929	30,6	45 842	22,6	3,1	93 151	8,0	311 320	2,8	3,3
Deutschland	14 537	31,6	44 930	23,6	3,1	90 448	9,9	303 496	3,8	3,4
Ausland	392	3,4	912	-10,6	2,3	2 703	-32,2	7 824	-24,5	2,9
Kyffhäuserkreis	11 411	19,6	34 461	10,8	3,0	81 751	10,8	276 009	8,2	3,4
Deutschland	11 264	21,2	34 081	11,9	3,0	80 601	11,6	273 216	9,1	3,4
Ausland	147	-41,7	380	-42,0	2,6	1 150	-23,9	2 793	-41,2	2,4
Schmalkalden-Meiningen	25 574	1,8	56 392	-11,0	2,2	199 674	-6,7	481 540	-9,0	2,4
Deutschland	24 415	0,2	52 909	-12,6	2,2	191 732	-6,8	459 089	-8,8	2,4
Ausland	1 159	54,5	3 483	23,0	3,0	7 942	-3,3	22 451	-12,7	2,8

Noch: 7. Ankünfte, Übernachtungen und Aufenthaltsdauer der Gäste in Beherbergungsstätten
nach Kreisen und dem ständigen Wohnsitz der Gäste (ohne Camping)

Kreisfreie Stadt Landkreis Land ----- Ständiger Wohnsitz der Gäste	September 2016					Januar bis September 2016				
	Ankünfte		Übernachtungen		durch- schnittliche Aufenthalts- dauer	Ankünfte		Übernachtungen		durch- schnittliche Aufenthalts- dauer
	insgesamt	Veränderung gegenüber dem Vorjahres- monat	insgesamt	Veränderung gegenüber dem Vorjahres- monat		insgesamt	Veränderung gegenüber dem Vorjahres- zeitraum	insgesamt	Veränderung gegenüber dem Vorjahres- zeitraum	
	Anzahl	%	Anzahl	%		Anzahl	%	Anzahl	%	
Gotha	33 158	2,4	89 677	1,1	2,7	240 320	-2,3	682 228	-1,7	2,8
Deutschland	30 737	0,3	82 852	-2,0	2,7	225 635	-3,5	645 215	-2,1	2,9
Ausland	2 421	38,2	6 825	67,0	2,8	14 685	18,5	37 013	7,0	2,5
Sömmerda	2 771	-4,8	5 968	-19,3	2,2	21 548	-9,8	51 236	-11,3	2,4
Deutschland	2 685	-5,1	5 616	-12,8	2,1	21 171	-9,2	49 804	-5,9	2,4
Ausland	86	7,5	352	-63,1	4,1	377	-32,8	1 432	-70,7	3,8
Hildburghausen	9 813	5,3	33 113	-6,3	3,4	72 742	-9,8	273 310	-11,2	3,8
Deutschland	9 657	5,9	32 566	-5,7	3,4	70 979	-10,1	266 955	-11,3	3,8
Ausland	156	-23,2	547	-32,0	3,5	1 763	4,1	6 355	-6,6	3,6
Ilm-Kreis	17 772	2,7	39 842	-4,2	2,2	127 037	0,7	302 272	-4,5	2,4
Deutschland	17 065	2,3	38 187	-4,9	2,2	121 552	1,5	288 316	-4,0	2,4
Ausland	707	12,9	1 655	15,3	2,3	5 485	-15,4	13 956	-14,5	2,5
Weimarer Land	17 473	11,0	54 615	4,8	3,1	129 947	5,3	437 457	1,2	3,4
Deutschland	16 451	10,7	52 583	4,4	3,2	123 554	5,7	426 189	1,5	3,4
Ausland	1 022	17,1	2 032	18,2	2,0	6 393	-2,8	11 268	-8,0	1,8
Sonneberg	6 007	12,3	18 411	4,6	3,1	43 008	-0,1	139 776	-0,3	3,3
Deutschland	5 854	13,6	17 764	6,4	3,0	41 533	-0,1	132 896	-0,4	3,2
Ausland	153	-22,3	647	-28,5	4,2	1 475	0,1	6 880	1,7	4,7
Saalfeld-Rudolstadt	18 884	7,0	50 067	6,5	2,7	131 207	3,1	372 573	5,5	2,8
Deutschland	18 483	9,1	48 284	5,7	2,6	128 131	3,4	361 861	5,1	2,8
Ausland	401	-43,8	1 783	32,9	4,4	3 076	-8,1	10 712	21,1	3,5
Saale-Holzland-Kreis	9 975	5,4	32 744	-2,5	3,3	78 287	5,2	287 246	2,5	3,7
Deutschland	9 162	3,9	30 411	-2,2	3,3	71 021	3,5	268 626	2,1	3,8
Ausland	813	26,2	2 333	-7,0	2,9	7 266	26,0	18 620	9,7	2,6
Saale-Orla-Kreis	10 543	-8,7	29 237	-17,8	2,8	84 728	-4,4	266 853	-4,4	3,1
Deutschland	9 923	-8,1	27 668	-16,4	2,8	78 882	-4,1	254 092	-4,2	3,2
Ausland	620	-16,9	1 569	-36,5	2,5	5 846	-9,0	12 761	-9,3	2,2
Greiz	6 337	11,3	12 202	10,0	1,9	41 159	-3,2	86 342	-5,3	2,1
Deutschland	6 134	11,1	11 895	11,9	1,9	39 886	-2,8	83 599	-3,4	2,1
Ausland	203	16,7	307	-33,4	1,5	1 273	-14,5	2 743	-40,8	2,2
Altenburger Land	5 035	-23,5	10 245	-33,1	2,0	33 896	-27,2	72 100	-34,5	2,1
Deutschland	4 749	-21,8	9 190	-31,4	1,9	32 110	-25,1	66 900	-31,6	2,1
Ausland	286	-43,9	1 055	-45,2	3,7	1 786	-51,6	5 200	-57,5	2,9
Thüringen	371 760	5,4	905 205	1,3	2,4	2 706 140	0,9	7 030 145	-0,6	2,6
Deutschland	347 399	5,6	852 192	1,6	2,5	2 517 368	0,9	6 612 348	-0,4	2,6
Ausland	24 361	3,8	53 013	-2,9	2,2	188 772	1,6	417 797	-4,0	2,2

**8. Ankünfte, Übernachtungen und Aufenthaltsdauer der Gäste in Beherbergungsstätten
nach Kreisen, ausgewählten Betriebsarten und dem ständigen Wohnsitz der Gäste (ohne Camping)**

Kreisfreie Stadt Landkreis ----- Betriebsart ----- Ständiger Wohnsitz der Gäste	September 2016					Januar bis September 2016				
	Ankünfte		Übernachtungen		durch- schnittliche Aufenthalts- dauer	Ankünfte		Übernachtungen		durch- schnittliche Aufenthalts- dauer
	insgesamt	Veränderung gegenüber dem Vorjahres- monat	insgesamt	Veränderung gegenüber dem Vorjahres- monat		insgesamt	Veränderung gegenüber dem Vorjahres- zeitraum	insgesamt	Veränderung gegenüber dem Vorjahres- zeitraum	
Anzahl	%	Anzahl	%	Tage	Anzahl	%	Anzahl	%	Tage	
Stadt Erfurt										
Hotels, Gasthöfe, Pensionen	45 165	4,3	76 162	5,8	1,7	328 606	10,1	555 853	10,3	1,7
Deutschland	41 771	5,2	70 490	7,4	1,7	301 094	11,0	508 080	11,9	1,7
Ausland	3 394	-6,0	5 672	-10,6	1,7	27 512	1,5	47 773	-4,5	1,7
darunter										
Hotels (ohne Hotels garnis)	30 394	-1,0	51 388	0,4	1,7	222 057	0,0	375 689	1,2	1,7
Deutschland	27 956	-0,1	47 346	2,0	1,7	202 016	0,4	341 352	2,7	1,7
Ausland	2 438	-10,7	4 042	-15,4	1,7	20 041	-3,3	34 337	-11,5	1,7
Gasthöfe	1 160	-5,2	1 854	-3,9	1,6	8 026	-11,3	13 441	-6,3	1,7
Deutschland	1 115	-3,8	1 786	-1,8	1,6	7 652	-11,2	12 811	-6,4	1,7
Ausland	45	-29,7	68	-39,3	1,5	374	-13,8	630	-3,2	1,7
Stadt Gera										
Hotels, Gasthöfe, Pensionen	10 844	8,4	18 531	-3,4	1,7	87 176	6,0	149 997	-2,7	1,7
Deutschland	8 926	-0,8	15 529	-8,7	1,7	73 551	4,2	127 512	-3,6	1,7
Ausland	1 918	91,4	3 002	38,5	1,6	13 625	17,0	22 485	2,8	1,7
darunter										
Hotels (ohne Hotels garnis)	7 509	7,7	11 755	-5,6	1,6	60 946	7,4	94 815	-3,9	1,6
Deutschland	5 796	-7,5	9 202	-16,1	1,6	49 290	2,8	76 666	-6,4	1,6
Ausland	1 713	142,6	2 553	72,0	1,5	11 656	32,9	18 149	8,7	1,6
Gasthöfe	664	14,9	936	-19,6	1,4	5 037	-9,2	8 491	-9,6	1,7
Deutschland	621	16,7	882	-19,5	1,4	4 666	-11,2	7 946	-10,5	1,7
Ausland	43	-6,5	54	-20,6	1,3	371	27,9	545	6,2	1,5
Stadt Jena										
Hotels, Gasthöfe, Pensionen	18 905	10,7	30 696	7,1	1,6	134 081	1,2	218 329	-1,4	1,6
Deutschland	16 391	13,2	26 057	10,2	1,6	113 696	0,5	181 037	-2,3	1,6
Ausland	2 514	-3,0	4 639	-7,7	1,8	20 385	5,3	37 292	3,3	1,8
darunter										
Hotels (ohne Hotels garnis)	14 012	13,2	22 045	9,4	1,6	96 447	0,7	151 094	-4,2	1,6
Deutschland	11 781	16,2	18 005	12,2	1,5	78 229	-0,7	119 206	-6,3	1,5
Ausland	2 231	-0,4	4 040	-1,4	1,8	18 218	7,2	31 888	4,9	1,8
Gasthöfe	1 919	5,2	3 262	0,2	1,7	14 081	-3,0	25 199	1,3	1,8
Deutschland	1 787	9,8	2 998	6,2	1,7	13 156	-1,0	22 969	3,9	1,7
Ausland	132	-32,7	264	-39,0	2,0	925	-24,8	2 230	-19,6	2,4
Stadt Suhl										
Hotels, Gasthöfe, Pensionen	8 759	-0,7	22 130	9,0	2,5	63 696	-4,1	174 916	1,4	2,7
Deutschland	8 442	-1,2	21 129	8,8	2,5	60 239	-5,0	159 926	-0,0	2,7
Ausland	317	14,4	1 001	12,7	3,2	3 457	14,4	14 990	19,9	4,3
darunter										
Hotels (ohne Hotels garnis)	8 053	0,8	20 489	11,1	2,5	59 087	-3,0	163 241	2,9	2,8
Deutschland	7 746	0,2	19 550	11,0	2,5	55 672	-3,9	148 370	1,4	2,7
Ausland	307	17,2	939	13,1	3,1	3 415	15,3	14 871	20,8	4,4
Gasthöfe	255	-30,5	547	-29,2	2,1	1 987	-4,4	5 145	-5,1	2,6
Deutschland	246	-31,3	511	-30,7	2,1	1 971	-4,5	5 099	-5,0	2,6
Ausland	9	-	36	-	4,0	16	14,3	46	-9,8	2,9
Stadt Weimar										
Hotels, Gasthöfe, Pensionen	33 462	2,3	60 701	2,1	1,8	247 788	2,9	454 281	3,0	1,8
Deutschland	29 882	4,2	54 390	4,6	1,8	216 648	2,7	399 187	3,6	1,8
Ausland	3 580	-10,9	6 311	-15,2	1,8	31 140	3,7	55 094	-1,5	1,8
darunter										
Hotels (ohne Hotels garnis)	21 913	-1,9	38 381	-2,0	1,8	161 840	1,9	289 766	1,6	1,8
Deutschland	19 051	-0,8	33 378	-0,2	1,8	137 499	0,6	247 477	1,4	1,8
Ausland	2 862	-8,6	5 003	-12,9	1,7	24 341	9,4	42 289	2,6	1,7
Gasthöfe	369	-10,0	618	-20,3	1,7	3 019	-1,5	5 102	-6,7	1,7
Deutschland	343	-7,5	589	-18,4	1,7	2 781	-1,7	4 788	-7,1	1,7
Ausland	26	-33,3	29	-45,3	1,1	238	0,8	314	-1,3	1,3
Stadt Eisenach										
Hotels, Gasthöfe, Pensionen	19 711	3,6	32 363	1,0	1,6	136 355	-0,3	235 825	2,0	1,7
Deutschland	17 451	3,7	28 734	1,6	1,6	121 010	-0,8	207 013	1,3	1,7
Ausland	2 260	2,8	3 629	-3,3	1,6	15 345	3,7	28 812	7,6	1,9
darunter										
Hotels (ohne Hotels garnis)	15 863	8,7	24 780	1,7	1,6	110 203	2,4	183 011	2,2	1,7
Deutschland	14 038	8,4	22 163	1,1	1,6	97 769	1,7	163 321	1,7	1,7
Ausland	1 825	11,4	2 617	7,2	1,4	12 434	8,8	19 690	6,0	1,6
Gasthöfe	470	-20,1	728	-21,1	1,5	2 987	-9,4	4 931	-12,3	1,7
Deutschland	470	-20,1	728	-21,1	1,5	2 967	-9,9	4 827	-14,1	1,6
Ausland	-	-	-	-	-	20	x	104	x	5,2

Noch: 8. Ankünfte, Übernachtungen und Aufenthaltsdauer der Gäste in Beherbergungsstätten
nach Kreisen, ausgewählten Betriebsarten und dem ständigen Wohnsitz der Gäste (ohne Camping)

Kreisfreie Stadt Landkreis ----- Betriebsart ----- Ständiger Wohnsitz der Gäste	September 2016					Januar bis September 2016				
	Ankünfte		Übernachtungen		durch- schnittliche Aufenthalts- dauer	Ankünfte		Übernachtungen		durch- schnittliche Aufenthalts- dauer
	insgesamt	Veränderung gegenüber dem Vorjahres- monat	insgesamt	Veränderung gegenüber dem Vorjahres- monat		insgesamt	Veränderung gegenüber dem Vorjahres- zeitraum	insgesamt	Veränderung gegenüber dem Vorjahres- zeitraum	
	Anzahl	%	Anzahl	%		Anzahl	%	Anzahl	%	
Eichsfeld										
Hotels, Gasthöfe, Pensionen	7 288	8,6	13 431	7,6	1,8	50 183	-0,5	95 301	-3,8	1,9
Deutschland	6 779	12,2	12 379	12,6	1,8	46 736	1,5	86 755	-0,5	1,9
Ausland	509	-24,0	1 052	-29,2	2,1	3 447	-22,1	8 546	-27,7	2,5
darunter										
Hotels (ohne Hotels garnis)	6 442	6,6	11 745	7,3	1,8	44 931	-0,8	84 621	-2,0	1,9
Deutschland	5 983	10,7	10 888	11,8	1,8	41 699	1,3	77 123	0,4	1,8
Ausland	459	-27,8	857	-28,9	1,9	3 232	-22,0	7 498	-21,0	2,3
Gasthöfe	754	28,0	1 278	18,8	1,7	4 566	-0,1	7 627	-17,7	1,7
Deutschland	714	25,0	1 195	13,5	1,7	4 444	1,7	7 426	-13,4	1,7
Ausland	40	122,2	83	260,9	2,1	122	-39,6	201	-70,8	1,6
Nordhausen										
Hotels, Gasthöfe, Pensionen	6 632	27,0	15 700	26,9	2,4	46 342	8,7	104 407	9,8	2,3
Deutschland	6 388	26,2	15 232	27,2	2,4	44 299	7,3	99 961	8,8	2,3
Ausland	244	51,6	468	19,4	1,9	2 043	54,1	4 446	41,6	2,2
darunter										
Hotels (ohne Hotels garnis)	5 015	35,4	12 387	34,3	2,5	34 965	13,2	80 055	14,2	2,3
Deutschland	4 839	34,7	12 066	33,6	2,5	33 458	11,1	77 418	12,6	2,3
Ausland	176	58,6	321	65,5	1,8	1 507	92,7	2 637	89,8	1,7
Gasthöfe	356	-15,6	715	-6,2	2,0	2 723	-13,6	5 247	-8,1	1,9
Deutschland	355	-13,8	714	-4,9	2,0	2 706	-12,9	5 223	-7,6	1,9
Ausland	1	-90,0	1	-90,9	1,0	17	-63,0	24	-60,0	1,4
Wartburgkreis										
Hotels, Gasthöfe, Pensionen	10 259	5,6	22 314	9,3	2,2	75 136	2,0	165 264	9,3	2,2
Deutschland	9 928	5,5	21 574	9,1	2,2	71 991	1,3	158 254	8,3	2,2
Ausland	331	10,3	740	15,6	2,2	3 145	20,5	7 010	37,2	2,2
darunter										
Hotels (ohne Hotels garnis)	7 313	0,0	15 330	2,1	2,1	56 044	2,3	119 401	8,4	2,1
Deutschland	7 073	0,3	14 743	2,0	2,1	53 428	1,6	113 608	7,0	2,1
Ausland	240	-7,0	587	5,8	2,4	2 616	21,1	5 793	44,7	2,2
Gasthöfe	2 075	7,6	4 431	17,3	2,1	13 825	-9,4	30 952	-0,9	2,2
Deutschland	2 042	6,9	4 378	16,7	2,1	13 638	-8,9	30 576	-0,3	2,2
Ausland	33	73,7	53	89,3	1,6	187	-35,1	376	-33,8	2,0
Unstrut-Hainich-Kreis										
Hotels, Gasthöfe, Pensionen	9 009	9,4	17 472	6,8	1,9	62 583	4,8	127 062	10,7	2,0
Deutschland	8 692	10,2	16 847	8,3	1,9	60 082	6,9	120 340	12,4	2,0
Ausland	317	-9,9	625	-22,9	2,0	2 501	-28,8	6 722	-12,3	2,7
darunter										
Hotels (ohne Hotels garnis)	6 154	-1,6	12 049	0,1	2,0	43 951	-0,6	89 323	7,5	2,0
Deutschland	5 912	-0,7	11 559	2,1	2,0	42 204	2,3	85 011	9,9	2,0
Ausland	242	-19,1	490	-31,7	2,0	1 747	-41,2	4 312	-24,9	2,5
Gasthöfe	970	23,7	2 119	19,3	2,2	6 934	10,7	15 244	9,1	2,2
Deutschland	951	23,3	2 093	19,5	2,2	6 751	9,6	14 340	6,5	2,1
Ausland	19	46,2	26	4,0	1,4	183	74,3	904	75,5	4,9
Kyffhäuserkreis										
Hotels, Gasthöfe, Pensionen	5 427	17,5	11 381	20,2	2,1	36 820	8,7	76 822	9,7	2,1
Deutschland	5 288	19,6	11 017	21,3	2,1	35 823	10,1	74 711	12,9	2,1
Ausland	139	-29,1	364	-6,9	2,6	997	-24,4	2 111	-44,7	2,1
darunter										
Hotels (ohne Hotels garnis)	3 169	2,9	6 800	11,9	2,1	22 970	5,0	48 042	7,0	2,1
Deutschland	3 080	5,9	6 572	14,7	2,1	22 242	7,0	46 605	11,9	2,1
Ausland	89	-48,0	228	-33,7	2,6	728	-32,8	1 437	-55,7	2,0
Gasthöfe	1 420	13,1	2 860	9,4	2,0	10 124	6,4	20 024	6,0	2,0
Deutschland	1 380	11,6	2 804	8,3	2,0	9 911	6,4	19 674	6,5	2,0
Ausland	40	110,5	56	124,0	1,4	213	6,5	350	-17,6	1,6
Schmalkalden-Meiningen										
Hotels, Gasthöfe, Pensionen	21 518	0,4	43 929	-13,5	2,0	168 492	-7,7	368 982	-12,5	2,2
Deutschland	20 560	-0,9	41 435	-13,8	2,0	161 402	-7,8	350 880	-12,3	2,2
Ausland	958	37,8	2 494	-7,7	2,6	7 090	-5,4	18 102	-17,3	2,6
darunter										
Hotels (ohne Hotels garnis)	15 787	2,5	31 526	-16,1	2,0	125 060	-7,8	277 016	-13,8	2,2
Deutschland	15 107	1,1	29 922	-15,7	2,0	119 208	-8,0	263 547	-13,4	2,2
Ausland	680	48,1	1 604	-23,3	2,4	5 852	-5,2	13 469	-20,2	2,3
Gasthöfe	3 323	-8,8	7 216	-9,9	2,2	24 676	-10,6	51 374	-12,8	2,1
Deutschland	3 143	-10,4	6 720	-12,6	2,1	24 034	-11,0	49 678	-12,8	2,1
Ausland	180	31,4	496	55,0	2,8	642	7,0	1 696	-13,9	2,6

Noch: 8. Ankünfte, Übernachtungen und Aufenthaltsdauer der Gäste in Beherbergungsstätten
nach Kreisen, ausgewählten Betriebsarten und dem ständigen Wohnsitz der Gäste (ohne Camping)

Kreisfreie Stadt Landkreis ----- Betriebsart ----- Ständiger Wohnsitz der Gäste	September 2016					Januar bis September 2016				
	Ankünfte		Übernachtungen		durch- schnittliche Aufenthalts- dauer	Ankünfte		Übernachtungen		durch- schnittliche Aufenthalts- dauer
	insgesamt	Veränderung gegenüber dem Vorjahres- monat	insgesamt	Veränderung gegenüber dem Vorjahres- monat		insgesamt	Veränderung gegenüber dem Vorjahres- zeitraum	insgesamt	Veränderung gegenüber dem Vorjahres- zeitraum	
	Anzahl	%	Anzahl	%		Anzahl	%	Anzahl	%	
Gotha										
Hotels, Gasthöfe, Pensionen	28 866	2,7	70 137	2,1	2,4	208 096	-2,6	520 722	-2,3	2,5
Deutschland	26 601	0,7	64 595	-0,4	2,4	194 052	-4,0	486 787	-2,9	2,5
Ausland	2 265	34,8	5 542	44,0	2,4	14 044	21,1	33 935	8,2	2,4
darunter										
Hotels (ohne Hotels garnis)	24 294	2,6	60 593	2,9	2,5	175 490	-3,1	452 236	-2,7	2,6
Deutschland	22 175	0,1	55 360	-0,2	2,5	162 597	-4,7	421 240	-3,3	2,6
Ausland	2 119	39,2	5 233	52,4	2,5	12 893	23,0	30 996	6,7	2,4
Gasthöfe	2 378	9,7	4 726	4,1	2,0	15 948	2,6	31 388	-0,4	2,0
Deutschland	2 311	10,4	4 605	5,1	2,0	15 441	2,0	29 943	-2,2	1,9
Ausland	67	-8,2	121	-24,8	1,8	507	24,9	1 445	62,2	2,9
Sömmerda										
Hotels, Gasthöfe, Pensionen	2 274	-8,0	4 730	-18,6	2,1	17 945	-12,3	40 328	-15,5	2,2
Deutschland	2 224	-7,1	4 522	-6,9	2,0	17 608	-11,6	39 096	-9,2	2,2
Ausland	50	-37,5	208	-78,2	4,2	337	-39,2	1 232	-73,6	3,7
darunter										
Hotels (ohne Hotels garnis)	1 576	-11,0	2 790	-15,3	1,8	12 055	-16,3	23 037	-20,7	1,9
Deutschland	1 545	-10,7	2 706	-16,1	1,8	11 866	-15,4	22 674	-19,1	1,9
Ausland	31	-22,5	84	18,3	2,7	189	-49,5	363	-65,0	1,9
Gasthöfe	182	-4,7	626	30,7	3,4	1 607	-3,9	5 250	16,7	3,3
Deutschland	181	-5,2	606	26,5	3,3	1 589	-4,6	5 181	15,8	3,3
Ausland	1	x	20	x	20,0	18	157,1	69	176,0	3,8
Hildburghausen										
Hotels, Gasthöfe, Pensionen	7 165	0,8	17 115	-9,7	2,4	53 567	-12,4	139 284	-12,9	2,6
Deutschland	7 022	1,7	16 715	-7,9	2,4	51 951	-12,9	134 366	-12,8	2,6
Ausland	143	-28,9	400	-50,1	2,8	1 616	7,3	4 918	-13,9	3,0
darunter										
Hotels (ohne Hotels garnis)	5 414	2,0	13 231	-8,8	2,4	40 347	-11,8	108 407	-11,3	2,7
Deutschland	5 313	3,6	12 998	-6,1	2,4	38 981	-12,6	104 534	-11,7	2,7
Ausland	101	-43,6	233	-64,9	2,3	1 366	16,9	3 873	1,9	2,8
Gasthöfe	1 017	-1,1	2 255	-14,7	2,2	7 658	-11,1	18 446	-12,0	2,4
Deutschland	1 003	-1,2	2 227	-14,6	2,2	7 516	-10,8	18 106	-10,9	2,4
Ausland	14	7,7	28	-20,0	2,0	142	-26,0	340	-47,3	2,4
Ilm-Kreis										
Hotels, Gasthöfe, Pensionen	15 271	5,0	33 930	-3,1	2,2	107 540	2,0	246 192	-3,2	2,3
Deutschland	14 623	4,3	32 563	-3,9	2,2	102 510	3,0	235 269	-2,4	2,3
Ausland	648	22,3	1 367	22,2	2,1	5 030	-15,0	10 923	-17,2	2,2
darunter										
Hotels (ohne Hotels garnis)	11 546	8,7	25 690	-0,6	2,2	79 489	2,5	183 182	-2,8	2,3
Deutschland	11 014	8,0	24 637	-1,3	2,2	75 363	4,0	175 133	-1,6	2,3
Ausland	532	25,2	1 053	20,1	2,0	4 126	-18,8	8 049	-23,1	2,0
Gasthöfe	1 444	-16,7	3 311	-20,4	2,3	11 314	-4,5	25 593	-8,4	2,3
Deutschland	1 402	-16,3	3 240	-19,5	2,3	10 884	-4,4	24 586	-8,4	2,3
Ausland	42	-26,3	71	-46,2	1,7	430	-8,5	1 007	-7,1	2,3
Weimarer Land										
Hotels, Gasthöfe, Pensionen	13 321	11,0	28 809	9,1	2,2	98 154	6,3	212 559	4,5	2,2
Deutschland	12 315	10,3	26 819	8,2	2,2	92 061	7,1	202 065	5,3	2,2
Ausland	1 006	20,5	1 990	23,1	2,0	6 093	-3,9	10 494	-9,7	1,7
darunter										
Hotels (ohne Hotels garnis)	10 522	11,9	23 122	8,5	2,2	77 318	6,5	173 011	5,6	2,2
Deutschland	9 789	11,5	21 559	7,8	2,2	72 722	6,6	164 862	6,0	2,3
Ausland	733	16,7	1 563	20,2	2,1	4 596	5,0	8 149	-2,8	1,8
Gasthöfe	577	32,3	1 398	39,9	2,4	4 263	12,0	9 221	11,8	2,2
Deutschland	518	22,7	1 275	30,9	2,5	4 145	10,7	8 949	10,8	2,2
Ausland	59	x	123	x	2,1	118	87,3	272	59,1	2,3
Sonneberg										
Hotels, Gasthöfe, Pensionen	3 813	9,3	7 786	2,9	2,0	28 257	-1,1	59 481	-3,5	2,1
Deutschland	3 690	11,8	7 423	10,1	2,0	27 113	-0,5	54 986	-1,7	2,0
Ausland	123	-34,6	363	-56,1	3,0	1 144	-12,9	4 495	-21,4	3,9
darunter										
Hotels (ohne Hotels garnis)	1 519	11,7	2 767	7,2	1,8	11 545	-2,0	21 662	-2,5	1,9
Deutschland	1 479	13,9	2 708	9,1	1,8	11 065	-1,0	20 761	-0,9	1,9
Ausland	40	-34,4	59	-41,0	1,5	480	-20,7	901	-28,3	1,9
Gasthöfe	1 286	-2,9	2 397	-12,3	1,9	10 305	-1,4	21 241	-1,6	2,1
Deutschland	1 275	-2,9	2 382	-11,8	1,9	10 165	-1,7	20 921	-1,9	2,1
Ausland	11	-8,3	15	-50,0	1,4	140	32,1	320	23,1	2,3

Noch: 8. Ankünfte, Übernachtungen und Aufenthaltsdauer der Gäste in Beherbergungsstätten
nach Kreisen, ausgewählten Betriebsarten und dem ständigen Wohnsitz der Gäste (ohne Camping)

Kreisfreie Stadt Landkreis ----- Betriebsart ----- Ständiger Wohnsitz der Gäste	September 2016					Januar bis September 2016				
	Ankünfte		Übernachtungen		durch- schnittliche Aufenthalts- dauer	Ankünfte		Übernachtungen		durch- schnittliche Aufenthalts- dauer
	insgesamt	Veränderung gegenüber dem Vorjahres- monat	insgesamt	Veränderung gegenüber dem Vorjahres- monat		insgesamt	Veränderung gegenüber dem Vorjahres- zeitraum	insgesamt	Veränderung gegenüber dem Vorjahres- zeitraum	
	Anzahl	%	Anzahl	%		Anzahl	%	Anzahl	%	
Saalfeld-Rudolstadt										
Hotels, Gasthöfe, Pensionen	13 136	3,3	30 975	2,8	2,4	90 808	2,5	214 976	6,4	2,4
Deutschland	12 770	6,1	29 408	1,8	2,3	88 362	3,2	207 187	6,2	2,3
Ausland	366	-46,9	1 567	25,1	4,3	2 446	-17,1	7 789	10,5	3,2
darunter										
Hotels (ohne Hotels garnis)	8 408	3,7	20 312	4,8	2,4	57 594	0,1	136 387	4,7	2,4
Deutschland	8 124	8,1	19 399	5,8	2,4	55 904	1,2	131 953	5,8	2,4
Ausland	284	-52,3	913	-12,2	3,2	1 690	-26,6	4 434	-18,7	2,6
Gasthöfe	3 157	0,7	7 052	-3,1	2,2	22 705	7,3	51 558	10,0	2,3
Deutschland	3 090	0,6	6 431	-9,8	2,1	22 191	7,2	48 850	6,9	2,2
Ausland	67	6,3	621	x	9,3	514	13,2	2 708	135,1	5,3
Saale-Holzland-Kreis										
Hotels, Gasthöfe, Pensionen	8 333	5,7	15 464	-3,5	1,9	63 472	5,3	123 111	2,7	1,9
Deutschland	7 527	3,9	13 167	-2,6	1,7	56 352	3,2	104 896	1,7	1,9
Ausland	806	26,1	2 297	-8,1	2,8	7 120	25,5	18 215	9,1	2,6
darunter										
Hotels (ohne Hotels garnis)	5 788	6,9	10 645	-4,9	1,8	43 785	8,3	84 336	2,6	1,9
Deutschland	5 175	5,0	8 957	-3,8	1,7	38 523	5,9	71 958	3,6	1,9
Ausland	613	26,1	1 688	-10,4	2,8	5 262	29,9	12 378	-2,7	2,4
Gasthöfe	1 872	2,5	3 188	-6,9	1,7	13 843	-5,3	24 641	-1,5	1,8
Deutschland	1 731	0,9	2 839	-3,0	1,6	12 754	-7,0	21 347	-6,1	1,7
Ausland	141	28,2	349	-30,1	2,5	1 089	19,7	3 294	44,3	3,0
Saale-Orla-Kreis										
Hotels, Gasthöfe, Pensionen	7 287	-5,7	14 909	-11,5	2,0	56 638	-5,1	121 671	-5,2	2,1
Deutschland	6 738	-5,1	13 791	-11,1	2,0	51 288	-4,8	113 386	-4,4	2,2
Ausland	549	-12,7	1 118	-16,6	2,0	5 350	-8,4	8 285	-15,1	1,5
darunter										
Hotels (ohne Hotels garnis)	4 069	-6,8	9 085	-9,3	2,2	31 907	-11,3	76 692	-8,7	2,4
Deutschland	3 842	-6,4	8 476	-10,5	2,2	29 675	-11,7	72 296	-9,7	2,4
Ausland	227	-13,4	609	13,0	2,7	2 232	-6,5	4 396	11,0	2,0
Gasthöfe	2 060	-11,5	3 851	-27,2	1,9	16 021	8,5	29 999	-0,6	1,9
Deutschland	1 938	-9,7	3 664	-22,4	1,9	14 863	9,7	28 431	4,7	1,9
Ausland	122	-32,6	187	-67,1	1,5	1 158	-5,5	1 568	-48,4	1,4
Greiz										
Hotels, Gasthöfe, Pensionen	5 252	12,5	9 216	14,0	1,8	32 898	-1,6	59 553	-2,8	1,8
Deutschland	5 051	12,1	8 917	15,9	1,8	31 638	-1,1	56 885	-1,1	1,8
Ausland	201	21,8	299	-23,1	1,5	1 260	-11,8	2 668	-28,7	2,1
darunter										
Hotels (ohne Hotels garnis)	3 476	23,4	6 065	33,1	1,7	20 996	2,3	37 001	5,6	1,8
Deutschland	3 340	23,4	5 865	33,6	1,8	20 261	3,3	35 619	6,6	1,8
Ausland	136	24,8	200	20,5	1,5	735	-18,1	1 382	-14,0	1,9
Gasthöfe	754	-6,2	1 273	-22,4	1,7	5 664	-6,5	10 913	-11,7	1,9
Deutschland	723	-9,1	1 238	-22,6	1,7	5 482	-7,0	10 462	-11,2	1,9
Ausland	31	244,4	35	-16,7	1,1	182	12,3	451	-21,7	2,5
Altenburger Land										
Hotels, Gasthöfe, Pensionen	3 689	-30,7	7 284	-40,4	2,0	25 075	-33,4	47 333	-44,3	1,9
Deutschland	3 442	-28,8	6 295	-39,1	1,8	23 393	-31,5	42 367	-42,2	1,8
Ausland	247	-50,1	989	-47,6	4,0	1 682	-51,8	4 966	-57,4	3,0
darunter										
Hotels (ohne Hotels garnis)	2 393	-45,2	4 717	-53,3	2,0	16 598	-43,8	30 282	-54,5	1,8
Deutschland	2 185	-44,3	3 877	-54,9	1,8	15 135	-42,8	26 013	-54,9	1,7
Ausland	208	-53,2	840	-43,9	4,0	1 463	-51,9	4 269	-51,4	2,9
Gasthöfe	476	20,5	950	-16,3	2,0	3 351	-6,1	6 595	-27,4	2,0
Deutschland	462	23,9	870	8,2	1,9	3 287	-3,3	6 394	-9,6	1,9
Ausland	14	-36,4	80	-75,8	5,7	64	-62,1	201	-90,0	3,1

**9. Ankünfte, Übernachtungen und Aufenthaltsdauer der Gäste in Beherbergungsstätten
nach ausgewählten Gemeinden und dem ständigen Wohnsitz der Gäste (ohne Camping)**

Landkreis Gemeinde Ständiger Wohnsitz der Gäste	September 2016					Januar bis September 2016				
	Ankünfte		Übernachtungen		durch- schnittliche Aufenthalts- dauer	Ankünfte		Übernachtungen		durch- schnittliche Aufenthalts- dauer
	insgesamt	Veränderung gegenüber dem Vorjahres- monat	insgesamt	Veränderung gegenüber dem Vorjahres- monat		insgesamt	Veränderung gegenüber dem Vorjahres- zeitraum	insgesamt	Veränderung gegenüber dem Vorjahres- zeitraum	
	Anzahl	%	Anzahl	%		Anzahl	%	Anzahl	%	
Eichsfeld										
Dingelstädt, Stadt	218	32,1	398	44,7	1,8	1 209	-13,3	2 646	13,9	2,2
Deutschland	217	32,3	370	42,3	1,7	1 151	-14,4	2 020	-5,8	1,8
Ausland	1	-	28	86,7	28,0	58	13,7	626	249,7	10,8
Heilbad Heiligenstadt, Stadt	4 434	10,8	14 983	9,8	3,4	33 428	7,3	122 215	2,5	3,7
Deutschland	4 306	13,1	14 677	11,9	3,4	32 080	7,3	116 131	0,2	3,6
Ausland	128	-34,4	306	-42,5	2,4	1 348	6,9	6 084	79,5	4,5
Küllstedt	66	4,8	108	-21,2	1,6	510	-1,9	1 078	4,7	2,1
Deutschland	65	10,2	107	-17,7	1,6	479	-1,6	934	2,9	1,9
Ausland	1	-75,0	1	-85,7	1,0	31	-6,1	144	18,0	4,6
Schimberg	367	9,2	884	-10,8	2,4	2 309	-13,9	5 545	-32,9	2,4
Deutschland	346	5,2	653	-33,6	1,9	2 265	-14,1	5 183	-33,6	2,3
Ausland	21	200,0	231	x	11,0	44	-	362	-21,5	8,2
Leinefelde-Worbis, Stadt	1 541	-20,4	3 482	-13,0	2,3	11 648	-1,1	25 996	-6,2	2,2
Deutschland	1 500	-20,2	3 322	-14,5	2,2	11 308	-0,1	25 077	-5,5	2,2
Ausland	41	-28,1	160	36,8	3,9	340	-24,9	919	-22,8	2,7
Sonnenstein	326	20,3	1 023	20,2	3,1	2 114	3,2	7 534	1,2	3,6
Deutschland	320	18,1	996	17,0	3,1	2 046	0,1	7 365	-0,5	3,6
Ausland	6	x	27	x	4,5	68	x	169	293,0	2,5
Nordhausen										
Bleicherode, Stadt	458	17,1	961	-18,7	2,1	3 486	15,6	9 334	12,3	2,7
Deutschland	458	17,1	961	-18,7	2,1	3 486	15,6	9 334	12,3	2,7
Ausland	-	-	-	-	-	-	-	-	-	-
Ellrich, Stadt	682	62,0	1 719	23,2	2,5	5 345	31,4	13 516	18,4	2,5
Deutschland	652	61,4	1 644	21,6	2,5	5 081	28,6	12 981	16,8	2,6
Ausland	30	76,5	75	74,4	2,5	264	123,7	535	76,0	2,0
Neustadt/Harz	586	7,5	3 283	29,6	5,6	3 768	-15,1	16 721	-2,8	4,4
Deutschland	586	7,5	3 283	29,6	5,6	3 767	-15,1	16 700	-3,0	4,4
Ausland	-	-	-	-	-	1	x	21	x	21,0
Nordhausen, Stadt	4 785	29,4	9 931	32,1	2,1	33 425	14,9	68 477	14,6	2,0
Deutschland	4 580	28,4	9 554	33,1	2,1	31 581	13,4	64 337	13,6	2,0
Ausland	205	56,5	377	12,2	1,8	1 844	49,3	4 140	32,9	2,2
Harztor	1 329	11,1	3 564	5,4	2,7	9 326	0,6	25 907	3,2	2,8
Deutschland	1 323	11,6	3 535	6,2	2,7	9 297	0,7	25 806	3,5	2,8
Ausland	6	-45,5	29	-42,0	4,8	29	-32,6	101	-46,3	3,5
Wartburgkreis										
Bad Salzungen, Stadt	2 794	13,7	19 052	1,9	6,8	22 972	6,8	165 455	1,6	7,2
Deutschland	2 698	12,5	18 894	1,8	7,0	21 759	5,5	163 166	1,1	7,5
Ausland	96	62,7	158	8,2	1,6	1 213	36,0	2 289	52,1	1,9
Buttlar	91	26,4	168	15,9	1,8	453	-1,9	1 127	-11,9	2,5
Deutschland	91	26,4	168	15,9	1,8	437	-5,4	1 051	-17,8	2,4
Ausland	-	-	-	-	-	16	x	76	x	4,8
Dernbach	441	-28,1	917	-15,2	2,1	3 429	3,8	7 325	4,8	2,1
Deutschland	421	-26,4	875	-14,6	2,1	3 231	1,5	7 020	3,0	2,2
Ausland	20	-51,2	42	-26,3	2,1	198	67,8	305	75,3	1,5
Leimbach	127	49,4	241	28,9	1,9	713	-10,8	1 621	-12,0	2,3
Deutschland	127	49,4	241	28,9	1,9	713	-10,4	1 621	-11,3	2,3
Ausland	-	-	-	-	-	-	x	-	x	-

Noch: 9. Ankünfte, Übernachtungen und Aufenthaltsdauer der Gäste in Beherbergungsstätten
nach ausgewählten Gemeinden und dem ständigen Wohnsitz der Gäste (ohne Camping)

Landkreis Gemeinde Ständiger Wohnsitz der Gäste	September 2016					Januar bis September 2016				
	Ankünfte		Übernachtungen		durch- schnittliche Aufenthalts- dauer	Ankünfte		Übernachtungen		durch- schnittliche Aufenthalts- dauer
	insgesamt	Veränderung gegenüber dem Vorjahres- monat	insgesamt	Veränderung gegenüber dem Vorjahres- monat		insgesamt	Veränderung gegenüber dem Vorjahres- zeitraum	insgesamt	Veränderung gegenüber dem Vorjahres- zeitraum	
	Anzahl	%	Anzahl	%		Tage	Anzahl	%	Anzahl	
Noch: Wartburgkreis										
Marksuhl	206	25,6	337	-0,3	1,6	1 106	0,6	2 308	-5,9	2,1
Deutschland	206	25,6	337	-0,3	1,6	1 101	0,8	2 294	-6,0	2,1
Ausland	-	-	-	-	-	5	-28,6	14	7,7	2,8
Mihla	182	-22,6	350	-26,8	1,9	1 469	-13,6	2 831	-9,4	1,9
Deutschland	182	-22,6	350	-26,8	1,9	1 453	-11,7	2 789	-5,6	1,9
Ausland	-	-	-	-	-	16	-70,9	42	-75,4	2,6
Ruhla, Stadt	1 279	0,6	2 617	-20,9	2,0	10 619	3,5	27 275	-1,9	2,6
Deutschland	1 258	5,4	2 585	-15,5	2,1	10 319	6,8	26 611	3,5	2,6
Ausland	21	-73,1	32	-87,1	1,5	300	-49,8	664	-68,2	2,2
Urnshausen	742	77,1	1 854	83,4	2,5	4 574	11,0	11 203	6,5	2,4
Deutschland	734	75,2	1 835	81,5	2,5	4 532	12,5	11 081	7,5	2,4
Ausland	8	x	19	x	2,4	42	-53,8	122	-41,6	2,9
Weilar	107	-15,7	221	4,7	2,1	899	-18,9	1 548	-15,8	1,7
Deutschland	107	-14,4	221	6,3	2,1	899	-18,4	1 548	-15,1	1,7
Ausland	-	x	-	x	-	-	x	-	x	-
Wutha-Farnroda	374	x	701	x	1,9	1 288	23,7	2 334	10,6	1,8
Deutschland	329	x	629	x	1,9	1 182	16,8	2 123	2,3	1,8
Ausland	45	x	72	x	1,6	106	265,5	211	x	2,0
Hörselberg-Hainich	939	2,2	1 829	-1,3	1,9	6 635	6,3	13 871	0,2	2,1
Deutschland	909	2,5	1 702	-4,9	1,9	6 395	6,3	13 183	-2,3	2,1
Ausland	30	-6,3	127	101,6	4,2	240	6,2	688	97,1	2,9
Bad Liebenstein, Stadt	3 282	-4,2	30 106	-3,2	9,2	27 376	4,7	268 138	0,5	9,8
Deutschland	3 228	-4,7	29 908	-3,5	9,3	26 677	3,4	265 963	-0,1	10,0
Ausland	54	38,5	198	106,3	3,7	699	94,7	2 175	190,4	3,1
Kaltennordheim, Stadt	187	14,0	658	8,2	3,5	1 969	-1,8	6 820	4,0	3,5
Deutschland	187	14,0	658	8,2	3,5	1 969	-1,8	6 820	4,0	3,5
Ausland	-	-	-	-	-	-	-	-	-	-
Unstrut-Hainich-Kreis										
Bad Langensalza, Stadt	2 509	15,6	10 788	4,5	4,3	17 024	20,8	87 166	11,9	5,1
Deutschland	2 438	17,8	10 622	6,6	4,4	16 338	21,0	84 721	11,7	5,2
Ausland	71	-29,0	166	-53,8	2,3	686	15,3	2 445	20,0	3,6
Mühlhausen/Thüringen, Stadt	5 868	10,2	12 093	7,6	2,1	39 011	-2,1	86 548	2,1	2,2
Deutschland	5 582	10,3	11 404	7,5	2,0	37 324	0,9	82 694	4,5	2,2
Ausland	286	8,7	689	9,5	2,4	1 687	-41,0	3 854	-31,5	2,3
Kyffhäuserkreis										
Bad Frankenhausen/Kyffhäuser, Stadt	3 488	12,8	15 817	6,5	4,5	24 219	8,7	124 680	4,6	5,1
Deutschland	3 442	15,3	15 710	7,1	4,6	23 746	9,9	123 808	5,3	5,2
Ausland	46	-56,6	107	-42,8	2,3	473	-29,9	872	-48,2	1,8
Sondershausen, Stadt	5 027	27,6	11 932	18,2	2,4	35 381	12,7	100 789	12,7	2,8
Deutschland	4 980	29,4	11 760	20,6	2,4	35 134	13,0	99 835	13,1	2,8
Ausland	47	-47,8	172	-51,0	3,7	247	-17,1	954	-13,0	3,9
Kyffhäuserland	367	83,5	1 042	21,9	2,8	2 679	66,0	6 473	61,3	2,4
Deutschland	351	79,1	1 018	20,2	2,9	2 539	64,9	6 100	61,7	2,4
Ausland	16	300,0	24	200,0	1,5	140	89,2	373	54,8	2,7
Schmalkalden-Meiningen										
Breitungen/Werra	368	-2,4	685	-10,9	1,9	2 470	7,3	4 666	11,5	1,9
Deutschland	368	-2,4	685	-10,9	1,9	2 470	7,5	4 666	11,8	1,9
Ausland	-	-	-	-	-	-	x	-	x	-

Noch: 9. Ankünfte, Übernachtungen und Aufenthaltsdauer der Gäste in Beherbergungsstätten
nach ausgewählten Gemeinden und dem ständigen Wohnsitz der Gäste (ohne Camping)

Landkreis Gemeinde Ständiger Wohnsitz der Gäste	September 2016					Januar bis September 2016				
	Ankünfte		Übernachtungen		durch- schnittliche Aufenthalts- dauer	Ankünfte		Übernachtungen		durch- schnittliche Aufenthalts- dauer
	insgesamt	Veränderung gegenüber dem Vorjahres- monat	insgesamt	Veränderung gegenüber dem Vorjahres- monat		insgesamt	Veränderung gegenüber dem Vorjahres- zeitraum	insgesamt	Veränderung gegenüber dem Vorjahres- zeitraum	
	Anzahl	%	Anzahl	%		Tage	Anzahl	%	Anzahl	
Noch: Schmalkalden-Meiningen										
Floß-Seligenthal	943	-17,1	1 982	-16,8	2,1	6 413	-26,1	13 336	-24,0	2,1
Deutschland	919	-17,9	1 956	-16,1	2,1	6 296	-26,2	13 097	-23,8	2,1
Ausland	24	33,3	26	-46,9	1,1	117	-19,3	239	-34,7	2,0
Meiningen, Stadt	2 444	-8,4	4 442	-5,1	1,8	18 672	1,1	33 458	3,4	1,8
Deutschland	2 295	-8,5	4 158	-5,8	1,8	17 762	1,5	31 455	3,5	1,8
Ausland	149	-6,9	284	6,8	1,9	910	-5,5	2 003	2,3	2,2
Oberhof, Stadt	12 946	9,6	29 800	-12,4	2,3	108 395	-6,8	287 045	-11,6	2,6
Deutschland	12 226	6,9	27 537	-14,2	2,3	103 260	-6,7	272 977	-11,0	2,6
Ausland	720	88,5	2 263	17,0	3,1	5 135	-9,6	14 068	-22,9	2,7
Schmalkalden, Kurort, Stadt	2 349	-4,2	4 875	-3,5	2,1	17 019	-3,9	34 414	-1,4	2,0
Deutschland	2 247	-6,9	4 672	-5,6	2,1	16 385	-5,2	32 941	-3,4	2,0
Ausland	102	155,0	203	105,1	2,0	634	53,1	1 473	77,3	2,3
Steinbach-Hallenberg, Kurort, Stadt	291	-1,7	864	42,3	3,0	2 663	22,6	6 915	35,4	2,6
Deutschland	233	-6,8	630	26,3	2,7	2 505	22,4	6 232	45,1	2,5
Ausland	58	26,1	234	116,7	4,0	158	25,4	683	-15,9	4,3
Brotterode-Trusetal, Stadt	1 498	4,0	3 627	-14,2	2,4	10 142	-2,8	27 728	-1,4	2,7
Deutschland	1 455	3,6	3 481	-14,6	2,4	9 767	-3,5	26 554	-2,6	2,7
Ausland	43	16,2	146	-1,4	3,4	375	21,0	1 174	35,6	3,1
Zella-Mehlis, Stadt	1 412	-14,0	3 366	-15,4	2,4	12 230	-8,0	26 854	-7,3	2,2
Deutschland	1 380	-14,2	3 122	-18,6	2,3	11 947	-8,4	24 926	-8,0	2,1
Ausland	32	-3,0	244	69,4	7,6	283	12,7	1 928	2,7	6,8
Grabfeld	160	92,8	271	129,7	1,7	992	58,7	1 773	87,6	1,8
Deutschland	154	92,5	259	127,2	1,7	943	59,0	1 692	86,1	1,8
Ausland	6	100,0	12	200,0	2,0	49	53,1	81	125,0	1,7
Gotha										
Friedrichroda, Stadt	12 175	7,7	36 349	5,4	3,0	91 264	1,8	278 828	-0,7	3,1
Deutschland	11 444	5,2	33 759	2,0	2,9	88 306	1,5	269 844	-0,0	3,1
Ausland	731	70,8	2 590	84,3	3,5	2 958	9,0	8 984	-16,8	3,0
Georgenthal/Thür. Wald	1 607	-13,1	3 391	-2,0	2,1	10 712	-13,7	22 441	-8,4	2,1
Deutschland	1 285	-24,1	2 789	-12,6	2,2	8 774	-26,9	18 728	-20,6	2,1
Ausland	322	105,1	602	123,0	1,9	1 938	x	3 713	299,7	1,9
Gotha, Stadt	7 800	2,4	16 553	2,1	2,1	55 345	-4,0	114 573	-4,1	2,1
Deutschland	7 039	0,3	14 770	-1,3	2,1	50 535	-4,5	105 281	-3,7	2,1
Ausland	761	26,4	1 783	43,9	2,3	4 810	1,8	9 292	-8,5	1,9
Luisenthal	1 311	-4,4	3 091	-17,7	2,4	9 897	-13,1	25 208	-7,1	2,5
Deutschland	1 231	-7,4	2 873	-21,3	2,3	9 381	-14,1	23 846	-9,0	2,5
Ausland	80	86,0	218	100,0	2,7	516	11,2	1 362	45,8	2,6
Tabarz/Thür. Wald	3 216	5,7	16 616	0,2	5,2	22 133	-9,6	134 349	-2,3	6,1
Deutschland	3 175	6,0	16 522	0,4	5,2	21 856	-9,6	133 558	-2,2	6,1
Ausland	41	-16,3	94	-29,3	2,3	277	-11,8	791	-9,5	2,9
Tambach-Dietharz/Thür. Wald, Stadt	1 387	9,5	2 823	19,5	2,0	10 083	21,9	24 796	20,0	2,5
Deutschland	1 279	5,8	2 604	13,9	2,0	9 406	20,9	22 519	17,1	2,4
Ausland	108	86,2	219	192,0	2,0	677	37,3	2 277	60,0	3,4
Waltershausen, Stadt	923	5,0	2 140	-1,1	2,3	6 088	-6,7	16 404	-2,0	2,7
Deutschland	913	5,2	2 121	-1,4	2,3	5 947	-7,2	15 989	-2,4	2,7
Ausland	10	-9,1	19	46,2	1,9	141	21,6	415	17,9	2,9

Noch: 9. Ankünfte, Übernachtungen und Aufenthaltsdauer der Gäste in Beherbergungsstätten
nach ausgewählten Gemeinden und dem ständigen Wohnsitz der Gäste (ohne Camping)

Landkreis Gemeinde Ständiger Wohnsitz der Gäste	September 2016					Januar bis September 2016				
	Ankünfte		Übernachtungen		durch- schnittliche Aufenthalts- dauer	Ankünfte		Übernachtungen		durch- schnittliche Aufenthalts- dauer
	insgesamt	Veränderung gegenüber dem Vorjahres- monat	insgesamt	Veränderung gegenüber dem Vorjahres- monat		insgesamt	Veränderung gegenüber dem Vorjahres- zeitraum	insgesamt	Veränderung gegenüber dem Vorjahres- zeitraum	
	Anzahl	%	Anzahl	%		Anzahl	%	Anzahl	%	
Noch: Gotha										
Drei Gleichen	626	5,7	1 182	-0,9	1,9	4 166	12,1	7 791	8,8	1,9
Deutschland	613	7,2	1 163	2,3	1,9	4 064	12,2	7 598	8,9	1,9
Ausland	13	-35,0	19	-66,1	1,5	102	7,4	193	4,9	1,9
Nesse-Apfelstädt	2 480	-13,8	3 583	-17,0	1,4	17 449	-3,5	25 778	-2,2	1,5
Deutschland	2 224	-12,8	3 202	-15,8	1,4	14 867	-5,5	21 990	-3,4	1,5
Ausland	256	-22,0	381	-25,9	1,5	2 582	10,0	3 788	5,7	1,5
Hörsel	273	-26,4	1 477	-6,7	5,4	3 040	-8,2	7 732	-12,6	2,5
Deutschland	182	-50,7	605	-61,7	3,3	2 945	-10,9	6 850	-22,6	2,3
Ausland	91	x	872	x	9,6	95	x	882	x	9,3
Sömmerda										
Kölleda, Stadt	186	-20,5	336	-26,8	1,8	1 776	-43,6	3 830	-47,7	2,2
Deutschland	186	-19,8	336	-25,5	1,8	1 761	-41,5	3 791	-45,2	2,2
Ausland	-	x	-	x	-	15	-89,1	39	-90,5	2,6
Sömmerda, Stadt	650	-12,8	1 280	-9,9	2,0	5 429	4,1	10 784	5,0	2,0
Deutschland	642	-10,0	1 260	-7,6	2,0	5 346	5,0	10 631	6,7	2,0
Ausland	8	-75,0	20	-64,9	2,5	83	-30,8	153	-51,1	1,8
Weißensee, Stadt	1 039	3,8	2 478	-32,4	2,4	8 265	2,0	22 483	-9,6	2,7
Deutschland	1 000	2,8	2 290	-20,0	2,3	8 184	2,7	21 877	2,7	2,7
Ausland	39	39,3	188	-76,6	4,8	81	-39,6	606	-82,9	7,5
Hildburghausen										
Bad Colberg-Heildburg, Stadt	580	4,7	6 214	-8,9	10,7	4 558	-5,1	55 471	-5,8	12,2
Deutschland	571	3,1	6 178	-9,5	10,8	4 514	-5,8	55 250	-6,0	12,2
Ausland	9	x	36	x	4,0	44	214,3	221	215,7	5,0
Eisfeld, Stadt	709	-11,8	1 540	-13,0	2,2	5 938	-3,8	12 721	-3,1	2,1
Deutschland	676	-11,5	1 484	-11,9	2,2	5 627	-5,1	12 231	-3,7	2,2
Ausland	33	-17,5	56	-34,9	1,7	311	26,4	490	14,8	1,6
Hildburghausen, Stadt	398	19,5	620	7,6	1,6	2 667	-8,4	4 280	-16,7	1,6
Deutschland	398	19,5	620	7,6	1,6	2 667	-8,3	4 280	-16,7	1,6
Ausland	-	-	-	-	-	-	x	-	x	-
Sachsenbrunn	415	7,5	864	14,4	2,1	3 713	-0,3	7 824	-10,3	2,1
Deutschland	415	7,5	864	14,4	2,1	3 644	-0,7	7 339	-10,2	2,0
Ausland	-	-	-	-	-	69	27,8	485	-12,1	7,0
Schleusingen, Stadt	423	6,8	756	0,4	1,8	3 555	2,4	6 796	-0,8	1,9
Deutschland	418	7,7	751	0,9	1,8	3 521	2,9	6 713	-0,3	1,9
Ausland	5	-37,5	5	-44,4	1,0	34	-34,6	83	-31,4	2,4
St. Kilian	1 187	161,5	2 549	149,7	2,1	7 387	29,9	18 098	37,2	2,4
Deutschland	1 151	161,6	2 331	133,8	2,0	7 064	29,6	16 948	37,9	2,4
Ausland	36	157,1	218	x	6,1	323	36,9	1 150	27,8	3,6
Masserberg	5 017	-2,5	18 390	-11,1	3,7	36 937	-17,0	150 725	-15,4	4,1
Deutschland	4 975	-0,9	18 275	-9,0	3,7	36 215	-16,9	147 999	-15,2	4,1
Ausland	42	-66,1	115	-81,1	2,7	722	-18,1	2 726	-22,4	3,8
Römhild, Stadt	388	6,3	619	-10,2	1,6	2 468	0,4	3 776	-14,2	1,5
Deutschland	380	5,6	611	-9,7	1,6	2 403	-0,9	3 675	-15,7	1,5
Ausland	8	60,0	8	-33,3	1,0	65	103,1	101	140,5	1,6

Noch: 9. Ankünfte, Übernachtungen und Aufenthaltsdauer der Gäste in Beherbergungsstätten
nach ausgewählten Gemeinden und dem ständigen Wohnsitz der Gäste (ohne Camping)

Landkreis Gemeinde Ständiger Wohnsitz der Gäste	September 2016					Januar bis September 2016				
	Ankünfte		Übernachtungen		durch- schnittliche Aufenthalts- dauer	Ankünfte		Übernachtungen		durch- schnittliche Aufenthalts- dauer
	insgesamt	Veränderung gegenüber dem Vorjahres- monat	insgesamt	Veränderung gegenüber dem Vorjahres- monat		insgesamt	Veränderung gegenüber dem Vorjahres- zeitraum	insgesamt	Veränderung gegenüber dem Vorjahres- zeitraum	
	Anzahl	%	Anzahl	%		Anzahl	%	Anzahl	%	
Ilm-Kreis										
Arnstadt, Stadt	3 149	-6,7	5 399	-9,8	1,7	24 492	-2,6	42 032	-4,0	1,7
Deutschland	2 884	-9,5	5 005	-11,3	1,7	22 365	-1,1	38 466	-2,6	1,7
Ausland	265	39,5	394	13,9	1,5	2 127	-15,9	3 566	-16,9	1,7
Elgersburg	713	8,0	1 460	15,1	2,0	4 068	-20,1	8 831	-19,5	2,2
Deutschland	695	7,6	1 414	12,9	2,0	3 948	-19,5	8 579	-19,1	2,2
Ausland	18	28,6	46	170,6	2,6	120	-35,1	252	-31,9	2,1
Frankenhain	395	32,1	674	-8,0	1,7	2 953	36,3	7 644	27,0	2,6
Deutschland	385	36,5	660	-1,5	1,7	2 857	41,1	7 444	30,7	2,6
Ausland	10	-41,2	14	-77,8	1,4	96	-31,9	200	-38,7	2,1
Frauenwald	1 085	6,0	3 001	-8,1	2,8	7 022	-5,7	20 422	-1,8	2,9
Deutschland	1 079	6,0	2 993	-8,1	2,8	6 968	-5,7	20 334	-1,9	2,9
Ausland	6	-	8	-	1,3	54	-12,9	88	25,7	1,6
Gehlbürg	532	-21,6	1 379	-4,7	2,6	3 299	-13,9	8 629	-13,7	2,6
Deutschland	524	-22,8	1 359	-6,1	2,6	3 260	-13,8	8 540	-13,4	2,6
Ausland	8	x	20	x	2,5	39	-18,8	89	-35,5	2,3
Geraberg	544	15,5	856	-10,4	1,6	3 396	16,5	8 599	-0,4	2,5
Deutschland	527	12,4	772	-18,5	1,5	3 371	16,0	8 491	-1,3	2,5
Ausland	17	x	84	x	4,9	25	212,5	108	200,0	4,3
Großbreitenbach, Stadt	140	9,4	470	-5,6	3,4	1 351	-16,1	5 203	-15,5	3,9
Deutschland	140	9,4	470	-5,6	3,4	1 351	-16,1	5 203	-15,5	3,9
Ausland	-	-	-	-	-	-	-	-	-	-
Amt Wachsenburg	314	33,1	514	7,8	1,6	2 619	42,7	4 067	-35,1	1,6
Deutschland	296	28,1	488	3,6	1,6	2 536	39,2	3 737	-40,1	1,5
Ausland	18	260,0	26	x	1,4	83	x	330	x	4,0
Ilmenau, Stadt	5 855	6,2	12 301	5,1	2,1	40 800	4,7	89 593	3,4	2,2
Deutschland	5 595	8,1	11 587	6,6	2,1	38 603	6,8	83 004	6,4	2,2
Ausland	260	-22,8	714	-15,3	2,7	2 197	-22,0	6 589	-23,8	3,0
Neustadt am Rennsteig	1 354	1,6	4 937	-2,4	3,6	9 501	-13,9	35 569	-10,5	3,7
Deutschland	1 341	1,1	4 910	-2,6	3,7	9 374	-13,8	35 174	-10,5	3,8
Ausland	13	85,7	27	50,0	2,1	127	-21,1	395	-10,0	3,1
Schmiedefeld am Rennsteig	604	-8,2	1 307	-30,3	2,2	4 566	-14,3	12 287	-18,5	2,7
Deutschland	604	-7,9	1 307	-30,2	2,2	4 550	-14,4	12 204	-18,9	2,7
Ausland	-	x	-	x	-	16	77,8	83	130,6	5,2
Wipfratal	355	55,0	1 200	79,9	3,4	1 723	1,0	5 030	4,0	2,9
Deutschland	355	55,0	1 200	79,9	3,4	1 723	1,0	5 030	4,0	2,9
Ausland	-	-	-	-	-	-	-	-	-	-
Ilmtal	763	5,4	1 492	-0,1	2,0	6 272	18,1	14 345	4,7	2,3
Deutschland	744	2,9	1 467	-1,7	2,0	6 064	15,8	13 864	3,2	2,3
Ausland	19	x	25	x	1,3	208	170,1	481	79,5	2,3
Weimarer Land										
Apolda, Stadt	2 948	13,2	6 178	8,4	2,1	19 062	-1,8	41 647	-4,2	2,2
Deutschland	2 759	12,3	5 692	5,8	2,1	17 697	-2,8	38 834	-4,9	2,2
Ausland	189	27,7	486	51,9	2,6	1 365	13,4	2 813	5,8	2,1
Bad Berka, Stadt	1 550	-2,6	11 210	0,3	7,2	11 624	-2,6	103 132	-1,1	8,9
Deutschland	1 526	-2,2	11 175	0,5	7,3	11 397	-2,6	102 600	-1,0	9,0
Ausland	24	-22,6	35	-41,7	1,5	227	-5,8	532	-12,8	2,3
Bad Sulza, Stadt	5 407	27,3	21 427	4,8	4,0	44 416	17,2	182 225	6,5	4,1
Deutschland	5 351	28,5	21 237	6,0	4,0	43 943	17,0	181 142	6,6	4,1
Ausland	56	-34,1	190	-52,4	3,4	473	39,5	1 083	-7,4	2,3

Noch: 9. Ankünfte, Übernachtungen und Aufenthaltsdauer der Gäste in Beherbergungsstätten
nach ausgewählten Gemeinden und dem ständigen Wohnsitz der Gäste (ohne Camping)

Landkreis Gemeinde Ständiger Wohnsitz der Gäste	September 2016					Januar bis September 2016				
	Ankünfte		Übernachtungen		durch- schnittliche Aufenthalts- dauer	Ankünfte		Übernachtungen		durch- schnittliche Aufenthalts- dauer
	insgesamt	Veränderung gegenüber dem Vorjahres- monat	insgesamt	Veränderung gegenüber dem Vorjahres- monat		insgesamt	Veränderung gegenüber dem Vorjahres- zeitraum	insgesamt	Veränderung gegenüber dem Vorjahres- zeitraum	
Noch: Weimarer Land										
Mönchenholzhausen	502	-4,7	2 819	14,5	5,6	4 031	-9,7	14 376	-7,8	3,6
Deutschland	458	-13,1	2 731	10,9	6,0	3 987	-10,7	14 288	-8,3	3,6
Ausland	44	x	88	x	2,0	44	x	88	x	2,0
Nohra	1 136	7,1	1 898	21,2	1,7	8 350	4,1	12 045	-3,2	1,4
Deutschland	944	4,1	1 615	19,9	1,7	7 282	13,3	10 716	5,4	1,5
Ausland	192	24,7	283	29,2	1,5	1 068	-33,0	1 329	-41,6	1,2
Ilmtal-Weinstraße	318	38,3	744	91,3	2,3	2 786	6,2	4 786	9,3	1,7
Deutschland	318	38,3	744	91,3	2,3	2 783	6,1	4 783	9,3	1,7
Ausland	-	-	-	-	-	3	200,0	3	50,0	1,0
Sonneberg										
Lauscha, Stadt	438	1,2	997	-11,6	2,3	3 455	-5,6	8 617	-8,7	2,5
Deutschland	416	0,7	947	-13,8	2,3	3 277	-6,8	8 188	-11,0	2,5
Ausland	22	10,0	50	72,4	2,3	178	24,5	429	75,1	2,4
Neuhaus am Rennweg, Stadt	1 707	25,3	5 167	10,6	3,0	12 496	0,0	44 013	-1,3	3,5
Deutschland	1 670	25,0	5 113	10,4	3,1	12 183	0,2	43 447	-1,2	3,6
Ausland	37	42,3	54	38,5	1,5	313	-5,2	566	-9,0	1,8
Schalkau, Stadt	590	-17,5	1 836	-2,2	3,1	3 930	-3,5	13 069	16,4	3,3
Deutschland	560	-20,7	1 552	-13,7	2,8	3 762	-4,3	11 502	14,3	3,1
Ausland	30	233,3	284	259,5	9,5	168	20,0	1 567	34,6	9,3
Sonneberg, Stadt	1 738	12,9	3 693	11,5	2,1	12 946	1,3	28 343	-1,0	2,2
Deutschland	1 727	13,0	3 677	12,0	2,1	12 765	1,6	28 007	-0,4	2,2
Ausland	11	-8,3	16	-46,7	1,5	181	-13,0	336	-33,2	1,9
Steinach, Stadt	539	16,7	1 534	39,7	2,8	3 428	-15,3	8 189	-15,2	2,4
Deutschland	530	17,3	1 522	40,3	2,9	3 355	-14,9	8 003	-15,3	2,4
Ausland	9	-10,0	12	-7,7	1,3	73	-31,8	186	-6,1	2,5
Frankenblick	694	13,6	2 694	-15,9	3,9	4 339	15,5	15 717	6,6	3,6
Deutschland	650	24,3	2 463	-11,5	3,8	3 964	14,7	13 166	3,1	3,3
Ausland	44	-50,0	231	-45,3	5,3	375	23,8	2 551	29,4	6,8
Saalfeld-Rudolstadt										
Bad Blankenburg, Stadt	3 501	18,7	7 250	20,7	2,1	23 292	1,2	54 490	1,9	2,3
Deutschland	3 493	18,4	7 231	20,5	2,1	22 744	-0,9	52 174	-2,1	2,3
Ausland	8	x	19	x	2,4	548	x	2 316	x	4,2
Cursdorf	768	47,7	2 287	35,2	3,0	4 110	0,3	12 959	5,5	3,2
Deutschland	738	73,2	2 175	56,1	2,9	3 907	12,7	12 228	20,9	3,1
Ausland	30	-68,1	112	-62,4	3,7	203	-67,7	731	-66,3	3,6
Lehesten, Stadt	415	4,3	1 308	-10,4	3,2	2 427	24,9	9 737	57,9	4,0
Deutschland	388	-2,3	1 010	-30,5	2,6	2 327	20,6	9 185	49,6	3,9
Ausland	27	x	298	x	11,0	100	x	552	x	5,5
Meura	125	-32,8	260	-63,1	2,1	1 185	29,6	4 141	40,4	3,5
Deutschland	123	-33,9	256	-63,6	2,1	1 183	29,9	4 137	40,7	3,5
Ausland	2	x	4	x	2,0	2	-33,3	4	-55,6	2,0
Oberweißbach/Thür. Wald, Stadt	260	55,7	574	66,4	2,2	1 348	17,0	3 061	8,0	2,3
Deutschland	149	-8,6	382	13,0	2,6	1 212	6,5	2 831	0,7	2,3
Ausland	111	x	192	x	1,7	136	x	230	x	1,7

Noch: 9. Ankünfte, Übernachtungen und Aufenthaltsdauer der Gäste in Beherbergungsstätten
nach ausgewählten Gemeinden und dem ständigen Wohnsitz der Gäste (ohne Camping)

Landkreis Gemeinde Ständiger Wohnsitz der Gäste	September 2016					Januar bis September 2016				
	Ankünfte		Übernachtungen		durch- schnittliche Aufenthalts- dauer	Ankünfte		Übernachtungen		durch- schnittliche Aufenthalts- dauer
	insgesamt	Veränderung gegenüber dem Vorjahres- monat	insgesamt	Veränderung gegenüber dem Vorjahres- monat		insgesamt	Veränderung gegenüber dem Vorjahres- zeitraum	insgesamt	Veränderung gegenüber dem Vorjahres- zeitraum	
	Anzahl	%	Anzahl	%		Tage	Anzahl	%	Anzahl	
Noch: Saalfeld-Rudolstadt										
Rudolstadt, Stadt	2 346	14,8	4 952	4,7	2,1	16 990	5,5	41 071	5,3	2,4
Deutschland	2 292	14,7	4 828	4,8	2,1	16 682	6,0	40 358	5,6	2,4
Ausland	54	17,4	124	0,8	2,3	308	-15,8	713	-11,5	2,3
Saalfeld/Saale, Stadt	3 177	-6,7	9 900	-3,2	3,1	22 703	-3,9	78 743	-3,6	3,5
Deutschland	3 108	5,8	9 741	1,4	3,1	21 804	-2,6	76 837	-3,3	3,5
Ausland	69	-85,2	159	-74,4	2,3	899	-27,1	1 906	-14,3	2,1
Schwarzburg	966	38,8	2 717	45,5	2,8	6 025	38,0	18 372	50,8	3,0
Deutschland	962	39,4	2 713	46,3	2,8	5 986	37,9	18 276	50,9	3,1
Ausland	4	-33,3	4	-66,7	1,0	39	56,0	96	24,7	2,5
Leutenberg, Stadt	611	-4,5	1 892	18,4	3,1	4 101	-3,5	11 526	7,9	2,8
Deutschland	601	-5,5	1 828	15,8	3,0	4 078	-2,8	11 428	9,3	2,8
Ausland	10	150,0	64	220,0	6,4	23	-57,4	98	-56,4	4,3
Saalfelder Höhe	1 489	-12,8	3 370	-16,9	2,3	10 704	-6,0	28 968	-6,7	2,7
Deutschland	1 472	-12,8	3 347	-16,7	2,3	10 493	-5,1	28 232	-4,1	2,7
Ausland	17	-10,5	23	-41,0	1,4	211	-36,3	736	-53,6	3,5
Uhlstädt-Kirchhasel	1 086	-7,9	3 781	10,8	3,5	8 023	-9,5	28 725	-5,4	3,6
Deutschland	1 082	-7,4	3 769	11,6	3,5	7 889	-9,2	28 425	-5,5	3,6
Ausland	4	-63,6	12	-66,7	3,0	134	-21,2	300	-0,3	2,2
Unterwellenborn	657	-3,9	1 338	-25,8	2,0	4 967	-3,2	11 417	-6,7	2,3
Deutschland	653	-3,3	1 334	-25,3	2,0	4 911	-2,8	11 268	-6,3	2,3
Ausland	4	-55,6	4	-78,9	1,0	56	-31,7	149	-26,6	2,7
Königsee-Rottenbach, Stadt	419	3,2	796	-11,8	1,9	3 287	-6,9	6 576	-11,4	2,0
Deutschland	405	3,6	765	-11,6	1,9	3 103	-9,0	6 181	-12,7	2,0
Ausland	14	-6,7	31	-16,2	2,2	184	50,8	395	14,2	2,1
Saale-Holzland-Kreis										
Bad Klosterlausnitz	2 476	13,8	18 418	1,7	7,4	19 774	8,3	165 411	4,9	8,4
Deutschland	2 288	13,0	17 999	2,3	7,9	17 829	8,8	161 263	4,4	9,0
Ausland	188	25,3	419	-19,1	2,2	1 945	3,3	4 148	29,3	2,1
Eisenberg, Stadt	819	-29,0	1 240	-36,7	1,5	7 084	-12,7	14 380	-11,2	2,0
Deutschland	810	-29,3	1 226	-37,2	1,5	6 973	-13,6	14 184	-12,1	2,0
Ausland	9	28,6	14	55,6	1,6	111	152,3	196	256,4	1,8
Stadtroda, Stadt	309	-11,2	694	-12,7	2,2	2 274	-10,9	5 180	-10,4	2,3
Deutschland	299	-9,1	673	-11,6	2,3	2 142	-13,1	4 906	-11,9	2,3
Ausland	10	-47,4	21	-38,2	2,1	132	53,5	274	25,7	2,1
Saale-Orla-Kreis										
Bad Lobenstein, Stadt	504	-41,1	6 315	-17,8	12,5	4 319	-28,9	57 972	-9,9	13,4
Deutschland	445	-42,0	5 887	-17,9	13,2	4 036	-28,6	55 396	-9,9	13,7
Ausland	59	-33,7	428	-17,2	7,3	283	-32,0	2 576	-9,9	9,1
Neustadt an der Orla, Stadt	462	-26,3	763	-34,7	1,7	4 991	-3,4	8 863	-2,5	1,8
Deutschland	448	-24,6	743	-32,9	1,7	4 753	-1,4	8 510	-0,3	1,8
Ausland	14	-57,6	20	-67,7	1,4	238	-31,4	353	-36,7	1,5

Noch: 9. Ankünfte, Übernachtungen und Aufenthaltsdauer der Gäste in Beherbergungsstätten
nach ausgewählten Gemeinden und dem ständigen Wohnsitz der Gäste (ohne Camping)

Landkreis Gemeinde Ständiger Wohnsitz der Gäste	September 2016					Januar bis September 2016				
	Ankünfte		Übernachtungen		durch- schnittliche Aufenthalts- dauer	Ankünfte		Übernachtungen		durch- schnittliche Aufenthalts- dauer
	insgesamt	Veränderung gegenüber dem Vorjahres- monat	insgesamt	Veränderung gegenüber dem Vorjahres- monat		insgesamt	Veränderung gegenüber dem Vorjahres- zeitraum	insgesamt	Veränderung gegenüber dem Vorjahres- zeitraum	
	Anzahl	%	Anzahl	%		Tage	Anzahl	%	Anzahl	
Noch: Saale-Orla-Kreis										
Triptis, Stadt	514	2,0	986	-3,6	1,9	4 909	15,1	11 155	18,3	2,3
Deutschland	487	12,0	955	4,4	2,0	4 298	18,7	10 472	21,2	2,4
Ausland	27	-60,9	31	-71,3	1,1	611	-5,1	683	-13,5	1,1
Ziegenrück, Stadt	1 219	2,8	3 067	-16,4	2,5	8 412	0,8	21 604	-4,6	2,6
Deutschland	1 182	2,0	2 998	-16,9	2,5	8 124	0,1	21 177	-4,6	2,6
Ausland	37	37,0	69	13,1	1,9	288	23,1	427	-7,0	1,5
Wurzbach, Stadt	1 415	16,9	3 954	8,3	2,8	10 403	-2,8	35 047	-5,2	3,4
Deutschland	1 327	11,5	3 548	-0,7	2,7	9 915	-5,5	33 223	-8,8	3,4
Ausland	88	x	406	x	4,6	488	142,8	1 824	224,6	3,7
Saalburg-Ebersdorf, Stadt	1 883	-13,4	4 340	-33,7	2,3	13 735	-6,7	37 806	-6,8	2,8
Deutschland	1 837	-11,9	4 139	-34,3	2,3	13 215	-7,8	36 476	-8,0	2,8
Ausland	46	-47,7	201	-16,9	4,4	520	34,0	1 330	44,6	2,6
Greiz										
Berga/Elster, Stadt	190	-17,7	363	-12,3	1,9	1 465	-4,6	3 358	-10,7	2,3
Deutschland	188	-17,2	361	-12,0	1,9	1 436	-5,3	3 283	-11,7	2,3
Ausland	2	-50,0	2	-50,0	1,0	29	61,1	75	78,6	2,6
Greiz, Stadt	982	4,0	1 780	12,2	1,8	5 929	-3,4	10 672	-9,5	1,8
Deutschland	958	4,6	1 742	13,6	1,8	5 640	-4,2	10 088	-9,9	1,8
Ausland	24	-14,3	38	-29,6	1,6	289	16,1	584	-2,8	2,0
Langenwetzendorf	349	12,6	701	-10,0	2,0	2 111	-0,8	4 633	-8,3	2,2
Deutschland	345	12,7	694	-5,2	2,0	2 098	0,1	4 601	0,6	2,2
Ausland	4	-	7	-85,1	1,8	13	-58,1	32	-93,3	2,5
Weida, Stadt	219	14,1	375	18,7	1,7	1 798	-7,8	3 256	-5,2	1,8
Deutschland	219	14,1	375	18,7	1,7	1 798	-7,8	3 256	-5,2	1,8
Ausland	-	-	-	-	-	-	-	-	-	-
Zeulenroda-Triebes, Stadt	2 846	14,6	5 133	16,6	1,8	18 236	-4,1	36 996	-4,2	2,0
Deutschland	2 724	14,2	4 945	17,0	1,8	17 625	-3,5	35 760	-2,7	2,0
Ausland	122	23,2	188	6,2	1,5	611	-19,2	1 236	-33,0	2,0
Mohlsdorf-Teichwolframsdorf	446	-4,9	1 233	1,6	2,8	3 641	-7,7	10 881	-9,0	3,0
Deutschland	446	-4,9	1 233	1,6	2,8	3 639	-7,7	10 877	-9,0	3,0
Ausland	-	-	-	-	-	2	-	4	-33,3	2,0
Altenburger Land										
Altenburg, Stadt	2 199	-47,2	4 283	-55,2	1,9	15 275	-45,3	28 636	-54,3	1,9
Deutschland	1 994	-46,6	3 467	-57,2	1,7	13 861	-44,5	24 568	-54,8	1,8
Ausland	205	-52,2	816	-43,8	4,0	1 414	-51,5	4 068	-51,6	2,9
Meuselwitz, Stadt	249	104,1	656	98,8	2,6	1 278	24,7	3 129	8,8	2,4
Deutschland	243	99,2	592	79,4	2,4	1 258	27,8	2 995	18,8	2,4
Ausland	6	x	64	x	10,7	20	-51,2	134	-62,3	6,7
Schmölln, Stadt	610	23,2	1 061	0,5	1,7	4 056	3,5	7 504	-4,3	1,9
Deutschland	601	27,1	1 024	2,3	1,7	3 938	4,4	7 160	-3,6	1,8
Ausland	9	-59,1	37	-32,7	4,1	118	-20,3	344	-16,5	2,9

**10. Ankünfte, Übernachtungen und Aufenthaltsdauer der Gäste in Beherbergungsstätten
in Städten des Vereins Städtetourismus in Thüringen e.V. (ohne Camping)**

Stadt ----- Ständiger Wohnsitz der Gäste	September 2016					Januar bis September 2016				
	Ankünfte		Übernachtungen		durch- schnittliche Aufenthalts- dauer	Ankünfte		Übernachtungen		durch- schnittliche Aufenthalts- dauer
	insgesamt	Veränderung gegenüber dem Vorjahres- monat	insgesamt	Veränderung gegenüber dem Vorjahres- monat		insgesamt	Veränderung gegenüber dem Vorjahres- zeitraum	insgesamt	Veränderung gegenüber dem Vorjahres- zeitraum	
	Anzahl	%	Anzahl	%		Anzahl	%	Anzahl	%	
Altenburg, Stadt	2 199	-47,2	4 283	-55,2	1,9	15 275	-45,3	28 636	-54,3	1,9
Deutschland	1 994	-46,6	3 467	-57,2	1,7	13 861	-44,5	24 568	-54,8	1,8
Ausland	205	-52,2	816	-43,8	4,0	1 414	-51,5	4 068	-51,6	2,9
Apolda, Stadt	2 948	13,2	6 178	8,4	2,1	19 062	-1,8	41 647	-4,2	2,2
Deutschland	2 759	12,3	5 692	5,8	2,1	17 697	-2,8	38 834	-4,9	2,2
Ausland	189	27,7	486	51,9	2,6	1 365	13,4	2 813	5,8	2,1
Arnstadt, Stadt	3 149	-6,7	5 399	-9,8	1,7	24 492	-2,6	42 032	-4,0	1,7
Deutschland	2 884	-9,5	5 005	-11,3	1,7	22 365	-1,1	38 466	-2,6	1,7
Ausland	265	39,5	394	13,9	1,5	2 127	-15,9	3 566	-16,9	1,7
Bad Langensalza, Stadt	2 509	15,6	10 788	4,5	4,3	17 024	20,8	87 166	11,9	5,1
Deutschland	2 438	17,8	10 622	6,6	4,4	16 338	21,0	84 721	11,7	5,2
Ausland	71	-29,0	166	-53,8	2,3	686	15,3	2 445	20,0	3,6
Eisenach, Stadt	20 615	4,1	34 616	1,2	1,7	141 517	-0,6	248 399	0,9	1,8
Deutschland	18 355	4,2	30 987	1,8	1,7	126 131	-1,1	219 532	0,2	1,7
Ausland	2 260	2,8	3 629	-3,3	1,6	15 386	3,3	28 867	6,8	1,9
Erfurt, Stadt	49 762	4,7	87 623	7,7	1,8	359 711	8,8	631 347	8,8	1,8
Deutschland	46 120	5,4	81 258	9,5	1,8	330 234	9,5	577 057	10,8	1,7
Ausland	3 642	-3,1	6 365	-10,3	1,7	29 477	0,7	54 290	-8,7	1,8
Gera, Stadt	11 023	8,4	19 242	-4,1	1,7	88 532	6,3	154 998	-2,8	1,8
Deutschland	9 096	-0,7	16 213	-8,3	1,8	74 802	4,5	131 522	-3,0	1,8
Ausland	1 927	91,0	3 029	27,0	1,6	13 730	17,3	23 476	-1,7	1,7
Gotha, Stadt	7 800	2,4	16 553	2,1	2,1	55 345	-4,0	114 573	-4,1	2,1
Deutschland	7 039	0,3	14 770	-1,3	2,1	50 535	-4,5	105 281	-3,7	2,1
Ausland	761	26,4	1 783	43,9	2,3	4 810	1,8	9 292	-8,5	1,9
Ilmenau, Stadt	5 855	6,2	12 301	5,1	2,1	40 800	4,7	89 593	3,4	2,2
Deutschland	5 595	8,1	11 587	6,6	2,1	38 603	6,8	83 004	6,4	2,2
Ausland	260	-22,8	714	-15,3	2,7	2 197	-22,0	6 589	-23,8	3,0
Jena, Stadt	19 959	11,8	32 994	6,8	1,7	140 873	0,6	234 051	-2,4	1,7
Deutschland	17 341	14,4	27 948	9,9	1,6	119 599	-0,3	192 472	-4,3	1,6
Ausland	2 618	-2,4	5 046	-7,7	1,9	21 274	6,4	41 579	7,7	2,0

Noch: 10. Ankünfte, Übernachtungen und Aufenthaltsdauer der Gäste in Beherbergungsstätten
in Städten des Vereins Städtetourismus in Thüringen e.V. (ohne Camping)

Stadt Ständiger Wohnsitz der Gäste	September 2016					Januar bis September 2016				
	Ankünfte		Übernachtungen		durch- schnittliche Aufenthalts- dauer	Ankünfte		Übernachtungen		durch- schnittliche Aufenthalts- dauer
	insgesamt	Veränderung gegenüber dem Vorjahres- monat	insgesamt	Veränderung gegenüber dem Vorjahres- monat		insgesamt	Veränderung gegenüber dem Vorjahres- zeitraum	insgesamt	Veränderung gegenüber dem Vorjahres- zeitraum	
	Anzahl	%	Anzahl	%		Anzahl	%	Anzahl	%	
Meiningen, Stadt	2 444	-8,4	4 442	-5,1	1,8	18 672	1,1	33 458	3,4	1,8
Deutschland	2 295	-8,5	4 158	-5,8	1,8	17 762	1,5	31 455	3,5	1,8
Ausland	149	-6,9	284	6,8	1,9	910	-5,5	2 003	2,3	2,2
Mühlhausen/Thüringen, Stadt	5 868	10,2	12 093	7,6	2,1	39 011	-2,1	86 548	2,1	2,2
Deutschland	5 582	10,3	11 404	7,5	2,0	37 324	0,9	82 694	4,5	2,2
Ausland	286	8,7	689	9,5	2,4	1 687	-41,0	3 854	-31,5	2,3
Nordhausen, Stadt	4 785	29,4	9 931	32,1	2,1	33 425	14,9	68 477	14,6	2,0
Deutschland	4 580	28,4	9 554	33,1	2,1	31 581	13,4	64 337	13,6	2,0
Ausland	205	56,5	377	12,2	1,8	1 844	49,3	4 140	32,9	2,2
Rudolstadt, Stadt	2 346	14,8	4 952	4,7	2,1	16 990	5,5	41 071	5,3	2,4
Deutschland	2 292	14,7	4 828	4,8	2,1	16 682	6,0	40 358	5,6	2,4
Ausland	54	17,4	124	0,8	2,3	308	-15,8	713	-11,5	2,3
Saalfeld/Saale, Stadt	3 177	-6,7	9 900	-3,2	3,1	22 703	-3,9	78 743	-3,6	3,5
Deutschland	3 108	5,8	9 741	1,4	3,1	21 804	-2,6	76 837	-3,3	3,5
Ausland	69	-85,2	159	-74,4	2,3	899	-27,1	1 906	-14,3	2,1
Schmalkalden, Kurort, Stadt	2 349	-4,2	4 875	-3,5	2,1	17 019	-3,9	34 414	-1,4	2,0
Deutschland	2 247	-6,9	4 672	-5,6	2,1	16 385	-5,2	32 941	-3,4	2,0
Ausland	102	155,0	203	105,1	2,0	634	53,1	1 473	77,3	2,3
Sondershausen, Stadt	5 027	27,6	11 932	18,2	2,4	35 381	12,7	100 789	12,7	2,8
Deutschland	4 980	29,4	11 760	20,6	2,4	35 134	13,0	99 835	13,1	2,8
Ausland	47	-47,8	172	-51,0	3,7	247	-17,1	954	-13,0	3,9
Suhl, Stadt	8 826	-2,3	22 446	6,2	2,5	64 832	-4,2	180 394	0,7	2,8
Deutschland	8 503	-2,7	21 342	7,0	2,5	61 277	-5,0	164 058	-0,2	2,7
Ausland	323	10,6	1 104	-7,3	3,4	3 555	11,7	16 336	10,3	4,6
Weimar, Stadt	37 847	3,1	71 758	3,5	1,9	284 829	1,8	537 390	2,1	1,9
Deutschland	33 967	5,3	64 507	6,4	1,9	250 213	1,8	470 670	2,7	1,9
Ausland	3 880	-12,6	7 251	-16,5	1,9	34 616	2,3	66 720	-2,2	1,9
Ausgewählte Städte zusammen	198 488	4,4	382 306	3,3	1,9	1 435 493	2,3	2 833 726	1,7	2,0
Deutschland	181 175	4,9	349 515	4,5	1,9	1 298 327	2,4	2 558 642	2,2	2,0
Ausland	17 313	-0,4	32 791	-7,8	1,9	137 166	1,6	275 084	-3,1	2,0

**11. Beherbergungsstätten, angebotene Gästebetten und Kapazitätsauslastung
nach Betriebsarten sowie Campingplätze**

Betriebsart	September 2016								Jan. - Sept. 2016
	Betriebe			in den Betrieben angebotene Betten/Schlafgelegenheiten ¹⁾					durch- schnittliche Auslastung
	insgesamt	darunter geöffnete ²⁾		insgesamt	Veränderung gegenüber dem Vorjahres- monat	durch- schnittliche Auslastung	nachrichtlich		
		zusammen	Veränderung gegenüber dem Vorjahres- monat				maximales Angebot an Schlaf- gelegenheiten der letzten 13 Monate	Anteil der aktuell angebotenen Schlaf- gelegenheiten am Maximum	
Anzahl		%	Anzahl	%		Anzahl	%		
Hotels, Gasthöfe, Pensionen	971	952	-1,3	45 791	-0,9	44,1	46 752	97,9	36,6
Hotels (ohne Hotels garnis)	366	362	-1,6	30 748	-0,4	47,5	31 143	98,7	39,6
Hotels garnis	84	81	1,3	4 653	0,6	49,3	4 799	97,0	39,3
Gasthöfe	330	324	-1,8	6 583	-2,4	29,4	6 791	96,9	24,4
Pensionen	191	185	-1,1	3 807	-3,9	36,0	4 019	94,7	30,1
Ferienunterkünfte und ähnliche Beherbergungsstätten	252	241	-0,4	12 101	1,8	32,3	12 833	94,3	31,1
Erholungs- und Ferienheime	12	12	-	769	1,6	39,4	769	100,0	36,6
Ferienhäuser und Ferienwohnungen	133	127	3,3	4 302	3,4	28,3	4 518	95,2	30,6
Jugendherbergen und Hütten	107	102	-4,7	7 030	0,9	33,9	7 546	93,2	30,8
Sonstige tourismusrelevante Unterkünfte	60	60	-1,6	7 661	-3,8	79,9	8 016	95,6	74,0
Vorsorge- u. Rehabilitations- kliniken	33	33	3,1	5 665	-4,0	84,5	5 961	95,0	83,1
Schulungsheime	27	27	-6,9	1 996	-3,2	66,6	2 055	97,1	46,8
Beherbergungsstätten insgesamt	1 283	1 253	-1,2	65 553	-0,8	46,1	67 601	97,0	40,1
Campingplätze ³⁾	79	77	22,2	19 644	10,5	x	42 672	46,0	x

1) Doppelbetten zählen als 2 Schlafgelegenheiten. Für Camping (Urlaubscamping ohne Dauercamping) wird 1 Stellplatz in 4 Schlafgelegenheiten umgerechnet. - 2) ganz oder teilweise geöffnet - 3) Campingplätze ohne Betriebe mit ausschließlich Dauercamping

**12. Beherbergungsstätten, angebotene Gästebetten und Kapazitätsauslastung
nach Reisegebieten sowie Campingplätze**

Reisegebiet	September 2016								Jan. - Sept. 2016
	Betriebe			in den Betrieben angebotene Betten/Schlafgelegenheiten ¹⁾					durch- schnittliche Auslastung
	insgesamt	darunter geöffnete ²⁾		insgesamt	Veränderung gegenüber dem Vorjahres- monat	durch- schnittliche Auslastung	nachrichtlich		
		zusammen	Veränderung gegenüber dem Vorjahres- monat				maximales Angebot an Schlaf- gelegenheiten der letzten 13 Monate	Anteil der aktuell angebotenen Schlaf- gelegenheiten am Maximum	
Anzahl		%	Anzahl	%		Anzahl	%		
Eichsfeld	55	54	-5,3	2 295	-4,4	44,5	2 333	98,4	39,3
Hainich	59	58	1,8	2 833	-0,2	60,5	2 964	95,6	48,3
Kyffhäuser	44	44	10,0	2 284	16,6	50,3	2 524	90,5	46,4
Saaleland	55	53	-7,0	2 256	-7,0	54,0	2 416	93,4	51,5
Städte Eisenach, Erfurt, Jena, Weimar	173	171	0,6	13 634	1,1	55,6	13 736	99,3	44,7
Südharz	40	37	-	1 882	-2,5	38,8	1 996	94,3	31,6
Thüringer Rhön	84	81	-3,6	3 246	-3,6	43,3	3 330	97,5	39,8
Thüringer Vogtland	63	61	-1,6	3 087	-0,1	35,7	3 133	98,5	30,3
Thüringer Wald	614	600	-1,3	29 038	-0,5	41,3	29 963	96,9	37,2
Übriges Thüringen	96	94	-2,1	4 998	-7,0	46,3	5 206	96,0	41,5
Thüringen insgesamt	1 283	1 253	-1,2	65 553	-0,8	46,1	67 601	97,0	40,1
Campingplätze ³⁾	79	77	22,2	19 644	10,5	x	42 672	46,0	x

1) Doppelbetten zählen als 2 Schlafgelegenheiten. Für Camping (Urlaubscamping ohne Dauercamping) wird 1 Stellplatz in 4 Schlafgelegenheiten umgerechnet. - 2) ganz oder teilweise geöffnet - 3) Campingplätze ohne Betriebe mit ausschließlich Dauercamping

**13. Beherbergungsstätten, angebotene Gästebetten und Kapazitätsauslastung
nach Gemeindegruppen (ohne Camping)**

Gemeindegruppe	September 2016								Jan. - Sept. 2016
	Betriebe			in den Betrieben angebotene Betten/Schlafgelegenheiten ¹⁾					durch- schnittliche Auslastung
	insgesamt	darunter geöffnete ²⁾		insgesamt	Veränderung gegenüber dem Vorjahres- monat	durch- schnittliche Auslastung	nachrichtlich		
		zusammen	Veränderung gegenüber dem Vorjahres- monat				maximales Angebot an Schlaf- gelegenheiten der letzten 13 Monate	Anteil der aktuell angebotenen Schlaf- gelegenheiten am Maximum	
Anzahl		%	Anzahl		%	Anzahl		%	
Heilbäder zusammen	135	131	1,6	9 790	-2,5	66,2	10 258	95,4	61,6
Mineral-, Moor-, Sole- und Thermalbäder	88	84	2,4	6 355	-1,8	71,2	6 642	95,7	67,3
Orte mit Kurbetrieb	15	15	15,4	1 210	-4,6	61,8	1 337	90,5	62,1
heilklimatische Kurorte	24	24	-	1 421	-2,9	46,2	1 465	97,0	35,5
Kneippkurorte	8	8	-20,0	804	-4,6	68,9	814	98,8	60,6
Luftkurorte	30	30	20,0	2 289	11,2	48,0	2 300	99,5	43,8
Erholungsorte	199	196	-3,0	9 912	-3,2	39,0	10 133	97,8	36,0
Sonstige Gemeinden	919	896	-1,8	43 562	-0,3	43,1	44 910	97,0	35,9
Gemeindegruppen insgesamt	1 283	1 253	-1,2	65 553	-0,8	46,1	67 601	97,0	40,1

1) Doppelbetten zählen als 2 Schlafgelegenheiten. - 2) ganz oder teilweise geöffnet

14. Beherbergungsstätten, angebotene Gästebetten und Kapazitätsauslastung nach Kreisen (ohne Camping)

Kreisfreie Stadt Landkreis Land	September 2016								Jan. - Sept. 2016
	Betriebe			in den Betrieben angebotene Betten/Schlafgelegenheiten ¹⁾					durch- schnittliche Auslastung
	insgesamt	darunter geöffnete ²⁾		insgesamt	Veränderung gegenüber dem Vorjahres- monat	durch- schnittliche Auslastung	nachrichtlich		
		zusammen	Veränderung gegenüber dem Vorjahres- monat				maximales Angebot an Schlaf- gelegenheiten der letzten 13 Monate	Anteil der aktuell angebotenen Schlaf- gelegenheiten am Maximum	
Stadt Erfurt	67	66	-1,5	5 346	-0,7	54,8	5 400	99,0	43,5
Stadt Gera	17	17	-	1 474	0,1	44,0	1 476	99,9	38,5
Stadt Jena	28	27	-	1 900	2,6	57,9	1 923	98,8	45,6
Stadt Suhl	20	20	-4,8	1 627	-4,7	46,0	1 653	98,4	41,9
Stadt Weimar	46	46	4,5	4 278	2,9	55,9	4 290	99,7	46,1
Stadt Eisenach	32	32	-	2 110	0,8	54,7	2 123	99,4	43,9
Eichsfeld	50	49	-5,8	2 161	-4,6	45,5	2 198	98,3	40,3
Nordhausen	40	37	-	1 882	-2,5	38,8	1 996	94,3	31,6
Wartburgkreis	94	91	2,2	4 321	-0,2	55,9	4 535	95,3	53,7
Unstrut-Hainich-Kreis	49	48	-	2 362	-3,9	64,7	2 491	94,8	50,4
Kyffhäuserkreis	44	44	10,0	2 284	16,6	50,3	2 524	90,5	46,4
Schmalkalden-Meiningen	126	122	-4,7	5 673	-3,0	33,3	5 844	97,1	31,3
Gotha	99	99	4,2	6 126	4,1	48,9	6 179	99,1	41,5
Sömmerda	20	20	-4,8	708	-3,4	28,3	726	97,5	27,9
Hildburghausen	65	65	-4,4	2 951	-3,9	37,4	2 994	98,6	34,6
Ilm-Kreis	94	91	-3,2	3 611	0,2	36,8	3 719	97,1	31,2
Weimarer Land	56	54	-3,6	3 457	-3,4	52,8	3 640	95,0	46,8
Sonneberg	46	43	-6,5	1 664	-4,1	37,2	1 745	95,4	31,7
Saalfeld-Rudolstadt	107	105	1,9	4 398	2,3	38,0	4 566	96,3	32,3
Saale-Holzland-Kreis	48	46	-8,0	1 978	-7,9	55,2	2 138	92,5	52,9
Saale-Orla-Kreis	69	67	-2,9	2 796	-2,2	35,0	2 944	95,0	35,9
Greiz	39	37	-2,6	1 441	-0,4	28,2	1 485	97,0	22,5
Altenburger Land	27	27	3,8	1 005	-18,6	34,0	1 012	99,3	28,5
Thüringen	1 283	1 253	-1,2	65 553	-0,8	46,1	67 601	97,0	40,1

1) Doppelbetten zählen als 2 Schlafgelegenheiten. - 2) ganz oder teilweise geöffnet

**15. Beherbergungsstätten, angebotene Gästebetten und Kapazitätsauslastung
nach Kreisen und ausgewählten Betriebsarten**

Kreisfreie Stadt Landkreis Betriebsart	September 2016								Jan. - Sept. 2016
	Betriebe			in den Betrieben angebotene Betten/Schlafgelegenheiten ¹⁾					durch- schnittliche Auslastung
	insgesamt	darunter geöffnete ²⁾		insgesamt	Veränderung gegenüber dem Vorjahres- monat	durch- schnittliche Auslastung	nachrichtlich		
		zusammen	Veränderung gegenüber dem Vorjahres- monat				maximales Angebot an Schlaf- gelegenheiten der letzten 13 Monate	Anteil der aktuell angebotenen Schlaf- gelegenheiten am Maximum	
Anzahl		%	Anzahl	%	Anzahl	%			
Stadt Erfurt									
Hotels, Gasthöfe, Pensionen	56	56	-	4 646	-0,4	54,6	4 675	99,4	43,8
darunter									
Hotels (ohne Hotels garnis)	21	21	-	2 979	-0,2	57,5	2 987	99,7	46,0
Gasthöfe	10	10	-	192	-	32,2	194	99,0	26,2
Stadt Gera									
Hotels, Gasthöfe, Pensionen	15	15	-	1 399	0,1	44,6	1 401	99,9	39,3
darunter									
Hotels (ohne Hotels garnis)	6	6	-	1 020	0,2	38,4	1 022	99,8	34,0
Gasthöfe	4	4	-	86	-	44,1	86	100,0	37,4
Stadt Jena									
Hotels, Gasthöfe, Pensionen	26	25	-3,8	1 689	-1,1	60,6	1 712	98,7	47,3
darunter									
Hotels (ohne Hotels garnis)	9	9	-	1 128	-0,3	65,1	1 133	99,6	48,9
Gasthöfe	6	6	-	215	-0,9	50,6	217	99,1	42,8
Stadt Suhl									
Hotels, Gasthöfe, Pensionen	16	16	-5,9	1 493	-4,9	49,4	1 515	98,5	44,0
darunter									
Hotels (ohne Hotels garnis)	6	6	-14,3	1 276	-4,1	53,5	1 276	100,0	47,0
Gasthöfe	6	6	-	79	-	23,1	79	100,0	24,4
Stadt Weimar									
Hotels, Gasthöfe, Pensionen	36	36	5,9	3 570	3,7	56,7	3 575	99,9	46,8
darunter									
Hotels (ohne Hotels garnis)	12	12	-	2 123	3,5	60,3	2 123	100,0	50,2
Gasthöfe	4	4	-	72	-1,4	28,6	73	98,6	25,8
Stadt Eisenach									
Hotels, Gasthöfe, Pensionen	30	30	-	1 937	0,3	55,7	1 950	99,3	44,8
darunter									
Hotels (ohne Hotels garnis)	15	15	-	1 477	0,8	55,9	1 484	99,5	45,7
Gasthöfe	4	4	-	87	-	27,9	87	100,0	21,5
Eichsfeld									
Hotels, Gasthöfe, Pensionen	35	35	-5,4	1 306	-3,8	34,3	1 309	99,8	27,6
darunter									
Hotels (ohne Hotels garnis)	14	14	-6,7	929	-3,8	42,1	931	99,8	33,4
Gasthöfe	17	17	-5,6	321	-4,5	13,3	322	99,7	10,1
Nordhausen									
Hotels, Gasthöfe, Pensionen	29	27	-	1 311	-3,2	39,9	1 411	92,9	31,4
darunter									
Hotels (ohne Hotels garnis)	16	15	-	1 005	-4,2	41,1	1 092	92,0	32,4
Gasthöfe	5	5	-	95	-	25,1	95	100,0	20,8

1) Doppelbetten zählen als 2 Schlafgelegenheiten. - 2) ganz oder teilweise geöffnet

Noch: 15. Beherbergungsstätten, angebotene Gästebetten und Kapazitätsauslastung
nach Kreisen und ausgewählten Betriebsarten

Kreisfreie Stadt Landkreis Betriebsart	September 2016								Jan. - Sept. 2016
	Betriebe			in den Betrieben angebotene Betten/Schlafgelegenheiten ¹⁾					durch- schnittliche Auslastung
	insgesamt	darunter geöffnete ²⁾		insgesamt	Veränderung gegenüber dem Vorjahres- monat	durch- schnittliche Auslastung	nachrichtlich		
		zusammen	Veränderung gegenüber dem Vorjahres- monat				maximales Angebot an Schlaf- gelegenheiten der letzten 13 Monate	Anteil der aktuell angebotenen Schlaf- gelegenheiten am Maximum	
Anzahl		%	Anzahl		%	Anzahl		%	
Wartburgkreis									
Hotels, Gasthöfe, Pensionen	65	63	1,6	1 910	1,5	38,9	1 989	96,0	32,6
darunter									
Hotels (ohne Hotels garnis)	24	24	-	1 142	-0,3	44,7	1 160	98,4	38,3
Gasthöfe	27	26	-7,1	533	-9,2	27,7	578	92,2	22,5
Unstrut-Hainich-Kreis									
Hotels, Gasthöfe, Pensionen	34	33	-2,9	1 379	-3,1	42,2	1 418	97,2	35,2
darunter									
Hotels (ohne Hotels garnis)	15	14	-12,5	945	-6,5	42,5	978	96,6	36,4
Gasthöfe	10	10	11,1	228	7,5	31,0	231	98,7	26,2
Kyffhäuserkreis									
Hotels, Gasthöfe, Pensionen	27	27	17,4	794	10,4	47,8	814	97,5	39,0
darunter									
Hotels (ohne Hotels garnis)	5	5	-	369	1,1	61,4	369	100,0	48,0
Gasthöfe	13	13	-	262	-7,1	36,4	282	92,9	28,4
Schmalkalden-Meiningen									
Hotels, Gasthöfe, Pensionen	100	96	-5,0	4 373	-2,5	33,6	4 541	96,3	30,6
darunter									
Hotels (ohne Hotels garnis)	33	33	3,1	3 080	0,4	34,3	3 154	97,7	33,1
Gasthöfe	38	35	-10,3	713	-8,9	33,7	763	93,4	25,6
Gotha									
Hotels, Gasthöfe, Pensionen	73	73	1,4	4 761	4,6	49,2	4 788	99,4	40,7
darunter									
Hotels (ohne Hotels garnis)	29	29	-	3 781	5,6	53,4	3 798	99,6	44,6
Gasthöfe	25	25	8,7	501	4,8	32,1	507	98,8	24,0
Sömmerda									
Hotels, Gasthöfe, Pensionen	18	18	-5,3	538	-4,4	29,3	556	96,8	27,2
darunter									
Hotels (ohne Hotels garnis)	8	8	-	341	-0,3	27,3	343	99,4	24,7
Gasthöfe	4	4	-	57	-1,7	36,6	60	95,0	33,5
Hildburghausen									
Hotels, Gasthöfe, Pensionen	50	50	-3,8	1 885	-3,5	30,3	1 901	99,2	27,6
darunter									
Hotels (ohne Hotels garnis)	18	18	-5,3	1 237	-0,2	35,7	1 242	99,6	32,7
Gasthöfe	20	20	5,3	392	2,9	19,2	392	100,0	18,0
Ilm-Kreis									
Hotels, Gasthöfe, Pensionen	72	70	-2,8	2 794	0,3	40,5	2 878	97,1	33,0
darunter									
Hotels (ohne Hotels garnis)	28	28	3,7	1 938	4,4	44,2	1 942	99,8	35,5
Gasthöfe	20	20	-9,1	387	-6,5	28,5	400	96,8	24,1

1) Doppelbetten zählen als 2 Schlafgelegenheiten. - 2) ganz oder teilweise geöffnet

Noch: 15. Beherbergungsstätten, angebotene Gästebetten und Kapazitätsauslastung
nach Kreisen und ausgewählten Betriebsarten

Kreisfreie Stadt Landkreis Betriebsart	September 2016								Jan. - Sept. 2016
	Betriebe			in den Betrieben angebotene Betten/Schlafgelegenheiten ¹⁾					durch- schnittliche Auslastung
	insgesamt	darunter geöffnete ²⁾		insgesamt	Veränderung gegenüber dem Vorjahres- monat	durch- schnittliche Auslastung	nachrichtlich		
		zusammen	Veränderung gegenüber dem Vorjahres- monat				maximales Angebot an Schlaf- gelegenheiten der letzten 13 Monate	Anteil der aktuell angebotenen Schlaf- gelegenheiten am Maximum	
Anzahl	%		Anzahl	%		Anzahl	%		
Weimarer Land									
Hotels, Gasthöfe, Pensionen	41	40	-2,4	2 056	-4,4	46,8	2 158	95,3	38,2
darunter									
Hotels (ohne Hotels garnis)	16	16	-	1 443	-0,1	53,5	1 447	99,7	44,4
Gasthöfe	9	9	-	194	-	24,0	197	98,5	17,4
Sonneberg									
Hotels, Gasthöfe, Pensionen	34	32	-3,0	945	-1,0	27,9	993	95,2	22,9
darunter									
Hotels (ohne Hotels garnis)	11	10	-9,1	363	-5,5	26,0	387	93,8	21,0
Gasthöfe	16	15	-	315	4,0	26,0	338	93,2	25,5
Saalfeld-Rudolstadt									
Hotels, Gasthöfe, Pensionen	80	79	-	2 769	1,4	37,3	2 831	97,8	29,4
darunter									
Hotels (ohne Hotels garnis)	37	37	2,8	1 704	2,2	39,7	1 753	97,2	30,8
Gasthöfe	32	32	-	751	1,8	31,3	753	99,7	25,6
Saale-Holzland-Kreis									
Hotels, Gasthöfe, Pensionen	35	35	-5,4	1 122	-4,1	45,9	1 141	98,3	40,1
darunter									
Hotels (ohne Hotels garnis)	12	12	-7,7	649	-2,0	54,7	662	98,0	47,8
Gasthöfe	17	17	-	350	-1,7	30,4	356	98,3	26,8
Saale-Orla-Kreis									
Hotels, Gasthöfe, Pensionen	46	44	-4,3	1 431	-4,1	34,9	1 493	95,8	31,3
darunter									
Hotels (ohne Hotels garnis)	15	14	-6,7	802	-2,6	37,8	837	95,8	35,0
Gasthöfe	21	21	-4,5	405	-9,4	32,4	420	96,4	27,4
Greiz									
Hotels, Gasthöfe, Pensionen	28	27	-3,6	944	-0,7	32,5	957	98,6	23,2
darunter									
Hotels (ohne Hotels garnis)	6	6	-	537	-	37,6	537	100,0	25,4
Gasthöfe	17	16	-	258	1,2	16,4	271	95,2	15,7
Altenburger Land									
Hotels, Gasthöfe, Pensionen	25	25	4,2	739	-23,7	32,9	746	99,1	24,8
darunter									
Hotels (ohne Hotels garnis)	10	10	-9,1	480	-36,0	32,8	486	98,8	23,4
Gasthöfe	5	5	-	90	-	35,2	90	100,0	26,9

1) Doppelbetten zählen als 2 Schlafgelegenheiten. - 2) ganz oder teilweise geöffnet

**16. Beherbergungsstätten, angebotene Gästebetten und Kapazitätsauslastung
nach ausgewählten Gemeinden (ohne Camping)**

Landkreis Gemeinde	September 2016								Jan. - Sept. 2016
	Betriebe			in den Betrieben angebotene Betten/Schlafgelegenheiten ¹⁾					durch- schnittliche Auslastung
	insgesamt	darunter geöffnete ²⁾		insgesamt	Veränderung gegenüber dem Vorjahres- monat	durch- schnittliche Auslastung	nachrichtlich		
		zusammen	Veränderung gegenüber dem Vorjahres- monat				maximales Angebot an Schlaf- gelegenheiten der letzten 13 Monate	Anteil der aktuell angebotenen Schlaf- gelegenheiten am Maximum	
Anzahl		%	Anzahl	%	Anzahl	%			
Eichsfeld									
Dingelstädt, Stadt	3	3	-	57	-	23,3	57	100,0	16,9
Heilbad Heiligenstadt, Stadt	10	10	-	823	0,2	60,8	823	100,0	54,4
Küllstedt	3	3	-	50	-	7,2	50	100,0	7,9
Schimberg	5	4	-20,0	99	-10,8	29,8	129	76,7	21,1
Leinefelde-Worbis, Stadt	10	10	-9,1	288	-16,0	40,3	288	100,0	33,4
Sonnenstein	4	4	-	107	1,9	31,9	111	96,4	28,1
Nordhausen									
Bleicherode, Stadt	3	3	-	145	-	22,1	147	98,6	23,5
Ellrich, Stadt	3	3	-	112	-1,8	51,2	114	98,2	44,5
Neustadt/Harz	5	5	25,0	230	-0,4	47,6	264	87,1	29,0
Nordhausen, Stadt	16	13	-13,3	630	-7,6	52,5	701	89,9	39,1
Harztor	7	7	-	475	-	25,0	476	99,8	24,1
Wartburgkreis									
Bad Salzungen, Stadt	12	12	20,0	879	3,2	72,8	883	99,5	69,8
Buttlar	3	3	-	48	-	11,7	50	96,0	10,0
Dernbach	4	4	-	106	1,9	28,8	106	100,0	25,2
Leimbach	3	3	-	54	3,8	14,9	54	100,0	11,0
Marksuhl	4	4	-	70	2,9	16,0	70	100,0	14,2
Mihla	3	3	-	68	-	17,2	68	100,0	18,7
Ruhla, Stadt	11	11	-	356	-0,8	24,5	362	98,3	30,6
Urnshausen	3	3	-	153	3,4	40,4	153	100,0	31,9
Weilar	3	3	-	61	-	12,1	61	100,0	9,3
Wutha-Farnroda	5	5	25,0	92	43,8	25,4	92	100,0	12,5
Hörselberg-Hainich	5	5	25,0	158	14,5	38,6	160	98,8	32,0
Bad Liebenstein, Stadt	13	13	-	1 242	-7,6	80,8	1 372	90,5	75,1
Kaltennordheim, Stadt	3	3	-	111	2,8	19,8	111	100,0	22,9
Unstrut-Hainich-Kreis									
Bad Langensalza, Stadt	11	10	11,1	573	-1,2	62,8	612	93,6	57,9
Mühlhausen/Thüringen, Stadt	18	18	-	946	-0,1	42,6	956	99,0	35,4
Kyffhäuserkreis									
Bad Frankenhausen/Kyffhäuser, Stadt	14	14	40,0	868	11,1	60,7	876	99,1	56,7
Sondershausen, Stadt	10	10	-	804	45,1	49,5	1 014	79,3	47,8
Kyffhäuserland	6	6	-	125	-	27,8	125	100,0	20,8
Schmalkalden-Meiningen									
Breitungen/Werra	4	4	-	101	-	22,6	101	100,0	16,9
Floh-Seligenthal	9	9	-25,0	182	-37,9	36,3	185	98,4	26,2
Meiningen, Stadt	12	12	-7,7	443	0,9	33,4	443	100,0	28,7
Oberhof, Stadt	27	26	4,0	2 740	0,8	36,3	2 811	97,5	38,2
Schmalkalden, Kurort, Stadt	11	11	10,0	395	4,8	41,1	397	99,5	32,2
Steinbach-Hallenberg, Kurort, Stadt	5	5	25,0	110	29,4	29,5	110	100,0	25,6
Brotterode-Trusetal, Stadt	14	14	7,7	437	10,1	27,7	471	92,8	23,8
Zella-Mehlis, Stadt	9	9	-10,0	272	-9,9	42,5	284	95,8	36,0
Grabfeld	3	3	-	53	-	17,0	54	98,1	12,2

1) Doppelbetten zählen als 2 Schlafgelegenheiten. - 2) ganz oder teilweise geöffnet

Noch: 16. Beherbergungsstätten, angebotene Gästebetten und Kapazitätsauslastung
nach ausgewählten Gemeinden (ohne Camping)

Landkreis Gemeinde	September 2016								Jan. - Sept. 2016
	Betriebe			in den Betrieben angebotene Betten/Schlafgelegenheiten ¹⁾					durch- schnittliche Auslastung
	insgesamt	darunter geöffnete ²⁾		insgesamt	Veränderung gegenüber dem Vorjahres- monat	durch- schnittliche Auslastung	nachrichtlich		
		zusammen	Veränderung gegenüber dem Vorjahres- monat				maximales Angebot an Schlaf- gelegenheiten der letzten 13 Monate	Anteil der aktuell angebotenen Schlaf- gelegenheiten am Maximum	
Anzahl		%	Anzahl	%		Anzahl	%		
Gotha									
Friedrichroda, Stadt	23	23	9,5	2 247	5,0	53,9	2 260	99,4	46,1
Georgenthal/Thür. Wald	4	4	33,3	203	6,3	55,7	210	96,7	42,3
Gotha, Stadt	15	15	-	1 055	4,8	52,4	1 059	99,6	41,0
Luisenthal	4	4	-	263	-2,2	39,2	273	96,3	34,3
Tabarz/Thür. Wald	8	8	-20,0	804	-4,6	68,9	814	98,8	60,6
Tambach-Dietharz/Thür. Wald, Stadt	12	12	33,3	493	32,2	19,1	493	100,0	20,2
Waltershausen, Stadt	6	6	-	159	-2,5	44,9	164	97,0	39,1
Drei Gleichen	5	5	25,0	117	11,4	33,7	117	100,0	26,7
Nesse-Apfelstädt	3	3	-	293	1,4	40,8	295	99,3	32,6
Hörsel	3	3	-	101	-	48,7	101	100,0	27,9
Sömmerda									
Kölleda, Stadt	4	4	-	50	-	22,4	52	96,2	28,2
Sömmerda, Stadt	3	3	-	96	-	44,4	96	100,0	41,2
Weißensee, Stadt	5	5	-	290	-3,0	28,9	299	97,0	32,8
Hildburghausen									
Bad Colberg-Heldburg, Stadt	4	4	33,3	361	2,0	57,4	365	98,9	57,2
Eisfeld, Stadt	5	5	-	132	3,1	38,9	136	97,1	35,8
Hildburghausen, Stadt	4	4	-20,0	99	-23,8	20,9	99	100,0	16,2
Sachsenbrunn	6	6	-	124	-	23,2	124	100,0	23,0
Schleusingen, Stadt	4	4	-	93	-	27,1	93	100,0	29,2
St.Kilian	7	7	-	400	-4,5	21,3	426	93,9	17,4
Masserberg	19	19	-5,0	1 356	-2,9	45,2	1 365	99,3	41,1
Römhild, Stadt	3	3	-	72	-	28,7	72	100,0	19,5
Ilm-Kreis									
Arnstadt, Stadt	10	10	-9,1	443	1,8	40,6	449	98,7	34,8
Elgersburg	4	4	-	127	5,8	38,3	127	100,0	28,9
Frankenhain	3	3	-	122	9,9	18,4	122	100,0	24,4
Frauenwald	6	6	-	238	-	42,0	238	100,0	32,0
Gehlberg	4	4	-	140	-6,0	32,8	149	94,0	23,7
Geraberg	3	3	-	111	-	25,7	111	100,0	28,3
Großbreitenbach, Stadt	5	4	-20,0	101	-12,2	15,5	119	84,9	18,2
Amt Wachsenburg	4	3	-	62	-26,2	27,6	111	55,9	25,7
Ilmenau, Stadt	15	15	7,1	1 015	3,0	40,4	1 015	100,0	32,5
Neustadt am Rennsteig	5	5	-16,7	239	-5,9	68,9	239	100,0	54,7
Schmiedefeld am Rennsteig	8	8	-	182	1,7	23,9	184	98,9	25,1
Wipfratal	3	3	-	62	-	64,5	62	100,0	31,6
Ilmtal	4	4	-20,0	165	-1,8	30,1	167	98,8	30,8
Weimarer Land									
Apolda, Stadt	3	3	-	418	-	49,3	418	100,0	36,5
Bad Berka, Stadt	10	10	11,1	662	-	57,0	714	92,7	56,9
Bad Sulza, Stadt	14	13	-13,3	1 015	-2,7	70,4	1 034	98,2	66,7
Mönchenholzhausen	3	3	-	207	-	45,4	207	100,0	28,6
Nohra	3	3	-	160	-29,5	39,5	228	70,2	24,5
Ilmtal-Weinstraße	3	3	-	110	-3,5	22,5	115	95,7	15,5

1) Doppelbetten zählen als 2 Schlafgelegenheiten. - 2) ganz oder teilweise geöffnet

Noch: 16. Beherbergungsstätten, angebotene Gästebetten und Kapazitätsauslastung
nach ausgewählten Gemeinden (ohne Camping)

Landkreis Gemeinde	September 2016								Jan. - Sept. 2016
	Betriebe			in den Betrieben angebotene Betten/Schlafgelegenheiten ¹⁾					durch- schnittliche Auslastung
	insgesamt	darunter geöffnete ²⁾		insgesamt	Veränderung gegenüber dem Vorjahres- monat	durch- schnittliche Auslastung	nachrichtlich		
		zusammen	Veränderung gegenüber dem Vorjahres- monat				maximales Angebot an Schlaf- gelegenheiten der letzten 13 Monate	Anteil der aktuell angebotenen Schlaf- gelegenheiten am Maximum	
Anzahl		%	Anzahl	%		Anzahl	%		
Sonneberg									
Lauscha, Stadt	5	5	-	112	-	31,9	112	100,0	28,3
Neuhaus am Rennweg, Stadt	12	10	-9,1	414	-13,2	41,6	464	89,2	37,1
Schalkau, Stadt	4	4	-	151	11,0	40,5	151	100,0	34,2
Sonneberg, Stadt	11	11	-	382	4,4	32,2	385	99,2	27,7
Steinach, Stadt	5	5	-	240	-	22,1	240	100,0	12,6
Frankenblick	6	5	-16,7	245	-10,3	36,7	273	89,7	29,1
Saalfeld-Rudolstadt									
Bad Blankenburg, Stadt	6	6	-	518	-1,0	46,7	523	99,0	41,9
Cursdorf	4	4	-	187	-	40,8	187	100,0	26,4
Lehesten, Stadt	3	3	-	129	4,0	33,8	161	80,1	27,0
Meura	4	4	-	82	-	10,6	82	100,0	19,0
Oberweißbach/Thür. Wald, Stadt	3	3	-	80	-	23,9	80	100,0	14,0
Rudolstadt, Stadt	7	7	-	342	3,0	48,3	342	100,0	43,8
Saalfeld/Saale, Stadt	16	16	6,7	774	1,3	42,6	779	99,4	37,5
Schwarzburg	5	5	-	321	1,3	28,2	327	98,2	26,1
Leutenberg, Stadt	5	5	-	166	-	38,0	167	99,4	26,2
Saalfelder Höhe	9	8	-	480	0,6	23,6	580	82,8	20,9
Uhlstädt-Kirchhasel	7	7	-	278	-	45,3	278	100,0	40,7
Unterwellenborn	5	5	-	141	-2,8	31,6	147	95,9	30,2
Königsee-Rottenbach, Stadt	4	4	-	97	-	27,4	97	100,0	26,3
Saale-Holzland-Kreis									
Bad Klosterlausnitz	10	10	-	681	-5,8	90,2	727	93,7	88,9
Eisenberg, Stadt	4	4	-20,0	203	-7,7	20,4	203	100,0	27,4
Stadtroda, Stadt	4	4	-	97	-	23,8	97	100,0	19,5
Saale-Orla-Kreis									
Bad Lobenstein, Stadt	9	7	-22,2	379	-10,0	55,5	421	90,0	55,2
Neustadt an der Orla, Stadt	7	7	-	189	-3,1	13,5	197	95,9	16,8
Triptis, Stadt	3	3	-	112	-	29,3	142	78,9	33,4
Ziegenrück, Stadt	5	5	-	155	-10,4	66,0	155	100,0	54,9
Wurzbach, Stadt	3	3	-	304	-0,7	43,4	306	99,3	42,2
Saalburg-Ebersdorf, Stadt	9	9	-	356	3,5	41,1	406	87,7	45,9
Greiz									
Berga/Elster, Stadt	4	3	-	87	-	13,9	118	73,7	13,3
Greiz, Stadt	7	6	-	154	-	38,5	167	92,2	25,4
Langenwetzendorf	3	3	-	113	-	20,7	113	100,0	15,5
Weida, Stadt	3	3	-	70	-	17,9	70	100,0	17,0
Zeulenroda-Triebes, Stadt	6	6	-	535	0,8	32,0	535	100,0	27,0
Mohlsdorf-Teichwolframsdorf	3	3	-	93	-	44,2	93	100,0	42,7
Altenburger Land									
Altenburg, Stadt	7	7	-12,5	373	-42,0	38,3	379	98,4	28,0
Meuselwitz, Stadt	5	5	25,0	79	33,9	27,8	79	100,0	20,2
Schmölln, Stadt	3	3	-	97	-	36,5	97	100,0	28,2

1) Doppelbetten zählen als 2 Schlafgelegenheiten. - 2) ganz oder teilweise geöffnet

**17. Beherbergungsstätten, angebotene Gästebetten und Kapazitätsauslastung
in Städten des Vereins Städtetourismus in Thüringen e.V.**

Stadt	September 2016								Jan. - Sept. 2016
	Betriebe			in den Betrieben angebotene Betten/Schlafgelegenheiten ¹⁾					durch- schnittliche Auslastung
	insgesamt	darunter geöffnete ²⁾		insgesamt	Veränderung gegenüber dem Vorjahres- monat	durch- schnittliche Auslastung	nachrichtlich		
		zusammen	Veränderung gegenüber dem Vorjahres- monat				maximales Angebot an Schlaf- gelegenheiten der letzten 13 Monate	Anteil der aktuell angebotenen Schlaf- gelegenheiten am Maximum	
Anzahl		%	Anzahl	%		Anzahl	%		
Altenburg, Stadt	7	7	-12,5	373	-42,0	38,3	379	98,4	28,0
Apolda, Stadt	3	3	-	418	-	49,3	418	100,0	36,5
Arnstadt, Stadt	10	10	-9,1	443	1,8	40,6	449	98,7	34,8
Bad Langensalza, Stadt	11	10	11,1	573	-1,2	62,8	612	93,6	57,9
Eisenach, Stadt	32	32	-	2 110	0,8	54,7	2 123	99,4	43,9
Erfurt, Stadt	67	66	-1,5	5 346	-0,7	54,8	5 400	99,0	43,5
Gera, Stadt	17	17	-	1 474	0,1	44,0	1 476	99,9	38,5
Gotha, Stadt	15	15	-	1 055	4,8	52,4	1 059	99,6	41,0
Ilmenau, Stadt	15	15	7,1	1 015	3,0	40,4	1 015	100,0	32,5
Jena, Stadt	28	27	-	1 900	2,6	57,9	1 923	98,8	45,6
Meiningen, Stadt	12	12	-7,7	443	0,9	33,4	443	100,0	28,7
Mühlhausen/Thüringen, Stadt	18	18	-	946	-0,1	42,6	956	99,0	35,4
Nordhausen, Stadt	16	13	-13,3	630	-7,6	52,5	701	89,9	39,1
Rudolstadt, Stadt	7	7	-	342	3,0	48,3	342	100,0	43,8
Saalfeld/Saale, Stadt	16	16	6,7	774	1,3	42,6	779	99,4	37,5
Schmalkalden, Kurort, Stadt	11	11	10,0	395	4,8	41,1	397	99,5	32,2
Sondershausen, Stadt	10	10	-	804	45,1	49,5	1 014	79,3	47,8
Suhl, Stadt	20	20	-4,8	1 627	-4,7	46,0	1 653	98,4	41,9
Weimar, Stadt	46	46	4,5	4 278	2,9	55,9	4 290	99,7	46,1
Ausgewählte Städte zusammen	361	355	-0,3	24 946	0,5	51,2	25 429	98,1	42,1

1) Doppelbetten zählen als 2 Schlafgelegenheiten. - 2) ganz oder teilweise geöffnet

18. Beherbergungsstätten der Hotellerie mit 25 und mehr Gästezimmern und deren Auslastung nach Betriebsarten

Betriebsart	September 2016				Jan. - Sept. 2016
	Betriebe mit 25 und mehr Gästezimmern insgesamt	darunter geöffnete Betriebe ¹⁾		durchschnittliche Auslastung der Gästezimmer ²⁾	
		zusammen	Veränderung gegenüber dem Vorjahresmonat		
Anzahl		%			
Hotels, Gasthöfe, Pensionen	232	232	1,3	63,5	52,4
Hotels (ohne Hotels garnis)	193	193	0,5	62,8	51,9
Hotels garnis	26	26	4,0	71,7	58,0
Gasthöfe	8	8	14,3	49,3	35,8
Pensionen	5	5	-	66,2	54,5

1) ganz oder teilweise geöffnet

2) rechnerischer Wert: (belegte Gästezimmertage/ angebotene Gästezimmertage) x 100 im Berichtsmonat bzw. Jahresteil

19. Beherbergungsstätten der Hotellerie mit 25 und mehr Gästezimmern und deren Auslastung nach Kreisen

Kreisfreie Stadt Landkreis Land	September 2016			Jan. - Sept. 2016	
	Betriebe mit 25 und mehr Gästezimmern insgesamt	darunter geöffnete Betriebe ¹⁾		durchschnittliche Auslastung der Gästezimmer ²⁾	
		zusammen	Veränderung gegenüber dem Vorjahresmonat		
Anzahl		%			
Stadt Erfurt	23	23	-	77,9	62,2
Stadt Gera	6	6	-	48,3	45,1
Stadt Jena	8	8	14,3	77,0	58,5
Stadt Suhl	5	5	-	66,3	54,9
Stadt Weimar	14	14	-	74,4	60,7
Stadt Eisenach	14	14	-	72,2	57,6
Eichsfeld	5	5	-	61,2	48,4
Nordhausen	12	12	-	56,9	46,0
Wartburgkreis	11	11	-	62,7	54,4
Unstrut-Hainich-Kreis	7	7	-	60,1	52,1
Kyffhäuserkreis	5	5	66,7	71,0	60,4
Schmalkalden-Meiningen	22	22	4,8	44,7	41,6
Gotha	20	20	-	68,0	55,6
Sömmerda	5	5	-	51,2	47,7
Hildburghausen	10	10	-	42,8	36,3
Ilm-Kreis	14	14	-	55,7	44,9
Weimarer Land	11	11	-	68,9	55,7
Sonneberg	2	2	.	.	.
Saalfeld-Rudolstadt	20	20	-	47,1	39,4
Saale-Holzland-Kreis	5	5	-	68,9	60,1
Saale-Orla-Kreis	5	5	-	54,4	47,8
Greiz	4	4	-	57,3	40,7
Altenburger Land	4	4	.	.	.
Thüringen	232	232	1,3	63,5	52,4

1) ganz oder teilweise geöffnet

2) rechnerischer Wert: (belegte Gästezimmertage/ angebotene Gästezimmertage) x 100 im Berichtsmonat bzw. Jahresteil

Reisegebiete in Thüringen

