



Statistischer Bericht

G IV - m 6 / 16

**Gäste und Übernachtungen
in Thüringen
Juni 2016
- vorläufige Ergebnisse -**

Bestell-Nr. 07 401

Zeichenerklärung

- nichts vorhanden (genau Null)
- 0 weniger als die Hälfte von 1 in der letzten besetzten Stelle, jedoch mehr als nichts
- . Zahlenwert unbekannt oder geheim zu halten
- ... Zahlenwert lag bei Redaktionsschluss noch nicht vor
- x Tabellenfach gesperrt, weil Aussage nicht sinnvoll
- p vorläufige Zahl
- r berichtigte Zahl
- / Zahlenwert nicht sicher genug
- () Aussagewert eingeschränkt

Anmerkung: Abweichungen in den Summen, auch im Vergleich zu anderen Veröffentlichungen, erklären sich aus dem Runden von Einzelwerten.

Herausgeber:

Thüringer Landesamt für Statistik

Europaplatz 3, 99091 Erfurt

Postfach 90 01 63, 99104 Erfurt

Telefon: 03 61 37-84 642 / 84 647

Telefax 03 61 37-84 699

Internet: www.statistik.thueringen.de

E-Mail: auskunft@statistik.thueringen.de

Auskunft erteilt:

Referat: Handel, Gastgewerbe, Beherbergung,
Unternehmensregister, Verwaltungsdatenverwendung

Telefon: 03 61 37-84 445

Herausgegeben im Dezember 2016

Heft-Nr.: 227/16

Preis: 6,25 Euro

© Thüringer Landesamt für Statistik, Erfurt, 2016

Vervielfältigung und Verbreitung, auch auszugsweise, mit Quellenangabe gestattet.

Inhaltsverzeichnis

	Seite
Vorbemerkungen	3
Tabellen	
1. Geöffnete Beherbergungsstätten, angebotene Gästebetten, Kapazitätsauslastung, Ankünfte, Übernachtungen und durchschnittliche Aufenthaltsdauer nach Monaten der Jahre 2013 bis 2016 (ohne Camping)	10
2. Ankünfte, Übernachtungen und Aufenthaltsdauer der Gäste in Beherbergungsbetrieben (einschl. Camping) nach Betriebsarten und dem ständigen Wohnsitz der Gäste	11
3. Ankünfte, Übernachtungen und Aufenthaltsdauer der Gäste in Beherbergungsstätten nach Herkunftsländern (ohne Camping)	12
4. Ankünfte, Übernachtungen und Aufenthaltsdauer der Gäste auf Campingplätzen nach Herkunftsländern	13
5. Ankünfte, Übernachtungen und Aufenthaltsdauer der Gäste in Beherbergungsbetrieben (einschl. Camping) nach Reisegebieten und dem ständigen Wohnsitz der Gäste	14
6. Ankünfte, Übernachtungen und Aufenthaltsdauer der Gäste in Beherbergungsstätten nach Gemeindegruppen und dem ständigen Wohnsitz der Gäste (ohne Camping)	15
7. Ankünfte, Übernachtungen und Aufenthaltsdauer der Gäste in Beherbergungsstätten nach Kreisen und dem ständigen Wohnsitz der Gäste (ohne Camping)	16
8. Ankünfte, Übernachtungen und Aufenthaltsdauer der Gäste in Beherbergungsstätten nach Kreisen, ausgewählten Betriebsarten und dem ständigen Wohnsitz der Gäste (ohne Camping)	18
9. Ankünfte, Übernachtungen und Aufenthaltsdauer der Gäste in Beherbergungsstätten nach ausgewählten Gemeinden und dem ständigen Wohnsitz der Gäste (ohne Camping)	22
10. Ankünfte, Übernachtungen und Aufenthaltsdauer der Gäste in Beherbergungsstätten in Städten des Vereins Städtetourismus in Thüringen e.V. (ohne Camping)	30
11. Beherbergungsstätten, angebotene Gästebetten und Kapazitätsauslastung nach Betriebsarten sowie Campingplätze	32
12. Beherbergungsstätten, angebotene Gästebetten und Kapazitätsauslastung nach Reisegebieten sowie Campingplätze	33
13. Beherbergungsstätten, angebotene Gästebetten und Kapazitätsauslastung nach Gemeindegruppen (ohne Camping)	33
14. Beherbergungsstätten, angebotene Gästebetten und Kapazitätsauslastung nach Kreisen (ohne Camping)	34
15. Beherbergungsstätten, angebotene Gästebetten und Kapazitätsauslastung nach Kreisen und ausgewählten Betriebsarten	35
16. Beherbergungsstätten, angebotene Gästebetten und Kapazitätsauslastung nach ausgewählten Gemeinden (ohne Camping)	38
17. Beherbergungsstätten, angebotene Gästebetten und Kapazitätsauslastung in Städten des Vereins Städtetourismus in Thüringen e.V.	41
18. Beherbergungsstätten der Hotellerie mit 25 und mehr Gästezimmern und deren Auslastung nach Betriebsarten	42
19. Beherbergungsstätten der Hotellerie mit 25 und mehr Gästezimmern und deren Auslastung nach Kreisen	42

Grafiken

1. Ankünfte und Übernachtungen in Beherbergungsstätten 2015 bis 2016 nach Monaten (ohne Camping)	6
2. Übernachtungen in Beherbergungsstätten und auf Campingplätzen im Juni 2016 nach Betriebsarten	6
3. Übernachtungen in Beherbergungsstätten und auf Campingplätzen im Juni 2016 nach Reisegebieten	7
4. Veränderung der Ankünfte und Übernachtungen gegenüber dem Vorjahres- monat im Juni 2016 nach Reisegebieten in Prozent (einschl. Camping)	7
5. Ankünfte und Übernachtungen in Beherbergungsstätten (ohne Camping) im Juni 2016 nach ausgewählten Herkunftsländern der Gäste	8
6. Ankünfte und Übernachtungen in Beherbergungsstätten (ohne Camping) im Juni 2016 nach Kreisen	9

Karte

Reisegebiete in Thüringen	43
---------------------------	----

Vorbemerkungen

Rechtsgrundlage

Rechtsgrundlage für die Erhebung ist das Gesetz zur Neuordnung der Statistik über die Beherbergung im Reiseverkehr (Beherbergungsstatistikgesetz - BeherbStatG) vom 22. Mai 2002 (BGBl. I S. 1642), zuletzt geändert durch Artikel 11 des Gesetzes vom 28. Juli 2015 (BGBl. I S. 1400), in Verbindung mit dem Gesetz über die Statistik für Bundeszwecke (Bundesstatistikgesetz - BStatG) vom 22. Januar 1987 (BGBl. I S. 462, 565), in der Fassung der Bekanntmachung vom 20. Oktober 2016 (BGBl. I S. 2394), sowie die Verordnung (EU) Nr. 692/2011 des Europäischen Parlaments und des Rates über die europäische Tourismusstatistik und zur Aufhebung der Richtlinie 95/57/EG des Rates (ABl. L 192 vom 22.7.2011, S. 17).

Erhebungsmerkmale

Erhebungsmerkmale der monatlichen Bundesstatistik sind Ankünfte und Übernachtungen von Gästen im Reiseverkehr; bei Gästen mit Wohnsitz außerhalb der Bundesrepublik Deutschland wird auch das Herkunftsland erfragt. Außerdem werden die Anzahl der im Berichtsmonat angebotenen Gästebetten sowie die Anzahl der Stellplätze auf Campingplätzen erhoben. Bei Hotels, Hotels garnis, Gasthöfen und Pensionen wird jeweils zum 31. Juli eines Jahres die Anzahl der Gästezimmer erfasst, seit Januar 2012 werden bei Betrieben mit mindestens 25 Gästezimmern zusätzlich monatliche Angaben zur Gästezimmerauslastung erfasst.

Betriebskreis

Auskunftspflichtig sind alle Inhaber bzw. Leiter von Beherbergungsstätten mit mindestens zehn Gästebetten bzw. von Campingplätzen mit mindestens zehn Stellplätzen (ohne Dauercamping), unabhängig davon, ob die Beherbergung Hauptzweck (z. B. Hotels, Pensionen) oder nur Nebenzweck des Betriebes (z. B. bei Heilstätten, Sanatorien) ist.

Hinweise

Mit den Angaben zum Merkmal "Auslastung" in diesen Tabellen ist stets die europaweit einheitlich definierte "Nettoauslastung" gemeint. Sie bezieht sich auf die verfügbaren, das heißt die tatsächlich angebotenen Kapazitäten in den im jeweiligen Berichtszeitraum geöffneten Betrieben.

Die im Rahmen der "Monatserhebung im Tourismus" ermittelten Ergebnisse der Monate Januar bis November tragen vorläufigen Charakter, da sie monatlich auf Grund nachträglicher Korrekturen der Auskunftspflichtigen bzw. durch die Einarbeitung verspätet eingegangener Erhebungsbogen neu berechnet werden.

Alle Angaben für das Jahr 2016 beziehen sich auf den Gebietsstand 31.12.2015.

Zum 1. Januar 2013 trat in Thüringen eine Neuordnung der Reisegebietsstruktur in Kraft. Im Zuge dieser Neuordnung entstanden aus den von 2006 bis 2012 bestehenden sechs Reisegebieten zehn, darunter vier vollständig neue und zwei veränderte Reisegebiete. Die neuen Reisegebiete wurden anhand abgestimmter Kriterien zur Beurteilung der Markt- und Managementstärke ausgewählt. Somit ist ab sofort ein besserer Regionalbezug in der Beherbergungsstatistik gegeben.

Für die Berechnung der Entwicklung gegenüber dem Vorjahr werden bei Änderungen zum Gebietsstand die Angaben des Vorjahres auf den aktuellen Gebietsstand bzw. auf die aktuelle Reisegebietsstruktur umgerechnet.

Sind in einer Betriebsart bzw. einem Kreis oder einer Gemeinde weniger als drei geöffnete Beherbergungseinrichtungen/ Campingplätze vorhanden oder meldet bei mehr als zwei geöffneten Betrieben nur einer Gäste- und Übernachtungszahlen (übrige Betriebe haben keine Gäste und Übernachtungen), so sind entsprechend den Bestimmungen der statistischen Geheimhaltung die Angaben zu diesen Betrieben nicht auszuweisen, jedoch in den Summen zu berücksichtigen. Die Veröffentlichung der Anzahl dieser Betriebe ist zulässig, wenn keine weiteren Daten bekannt gemacht werden. Ferner ist sicherzustellen, dass geheim zu haltende Angaben nicht durch Differenzbildung errechnet werden können.

Definitionen und Begriffserläuterungen

Erhebungs- und Darstellungsmerkmale

Beherbergung im Reiseverkehr: Unterbringung von Personen, die sich nicht länger als ein Jahr ohne Unterbrechung an einem anderen Ort als ihrem gewöhnlichen Wohnsitz aufhalten. Der vorübergehende Ortswechsel kann durch Urlaub und Freizeit aber auch durch die Wahrnehmung privater und geschäftlicher Kontakte, den Besuch von Tagungen und Fortbildungsveranstaltungen, Maßnahmen zur Wiederherstellung der Gesundheit oder sonstige Gründe veranlasst sein.

Beherbergungsstätten: Betriebe, die nach Einrichtung und Zweckbestimmung dazu dienen, mindestens zehn Gäste im Reiseverkehr gleichzeitig zu beherbergen, das heißt über mindestens zehn Schlafgelegenheiten verfügen. Zu den Beherbergungsbetrieben zählen auch Unterkünfte, die die Gästebeherbergung nur als Nebenzweck betreiben.

Beherbergungsbetriebe: Beherbergungsstätten und Campingplätze (bei Campingplätzen wird ein Stellplatz mit vier Schlafgelegenheiten gleichgesetzt).

Gästezimmer: Als Gästezimmer gilt eine Einheit, die aus einem Raum oder einer Gruppe von Räumen besteht, die eine unteilbare Mieteinheit in einem Beherbergungsbetrieb bilden. Bei den Gästezimmern kann es sich um Einzel-, Doppel- oder Mehrbettzimmer handeln, je nachdem, ob sie zur dauerhaften Beherbergung von einer, zwei oder mehr Personen eingerichtet sind. Die Zahl der Gästezimmer wird einmal im Jahr zum Stichtag 31. Juli erhoben. Gezählt werden die an diesem Stichtag tatsächlich zur Beherbergung von Gästen zur Verfügung stehenden Gästezimmer. Zimmer, die von Mitarbeitern des Betriebes genutzt werden, zählen nicht als Gästezimmer. Ein Appartement ist eine spezielle Art von Gästezimmer. Es besteht aus einem oder mehreren Räumen mit Küche, separatem Bad und/oder Toilette.

Angebotene Betten/Schlafgelegenheiten: Anzahl der Betten und Schlafgelegenheiten, die am letzten Öffnungstag des Berichtsmonates zur Beherbergung von Gästen zur Verfügung standen. Die Anzahl der Betten/Schlafgelegenheiten entspricht dabei der Anzahl der Personen, die bei Normalbelegung gleichzeitig hätten übernachten können. Nicht berücksichtigt werden behelfsmäßige Schlafgelegenheiten (z. B. Schlafcouchen, Zustellbetten, Kinderbetten), bei deren Benutzung lediglich ein Aufschlag zum Übernachtungspreis berechnet wird. Im Campingbereich wird gemäß einer Vorgabe der Europäischen Kommission ein Stellplatz mit vier Betten gleichgesetzt.

Ankünfte: Anzahl von Gästen in einer Beherbergungsstätte, die im Berichtszeitraum ankamen und zum vorübergehenden Aufenthalt ein Gästebett belegten.

Übernachtungen: Anzahl der Übernachtungen von Gästen, die im Berichtszeitraum ankamen oder aus dem vorherigen Berichtszeitraum noch anwesend waren.

Durchschnittliche Aufenthaltsdauer: Die durchschnittliche Aufenthaltsdauer wird ermittelt, indem die Zahl der Übernachtungen durch die der Ankünfte geteilt wird. Sie kann zum Beispiel in Orten mit Vorsorge- und Rehabilitationskliniken rechnerisch höher sein als die Zahl der Kalendertage des Berichtszeitraums.

Durchschnittliche Auslastung der Betten: Die durchschnittliche Auslastung ist der rechnerische Wert, der die Inanspruchnahme der Schlafgelegenheiten in einem Berichtszeitraum ausdrückt. Die prozentuale Angabe wird ermittelt, indem die Zahl der Übernachtungen durch die so genannten „Bettentage“ geteilt wird. Letztere sind das Produkt aus angebotenen Schlafgelegenheiten und der Zahl der Tage, an denen ein Betrieb im Berichtszeitraum tatsächlich geöffnet hatte. Das Produkt beschreibt damit die im Berichtszeitraum angebotene Bettenkapazität.

Herkunftsländer: Für die Erfassung ist grundsätzlich der ständige Wohnsitz oder gewöhnliche Aufenthaltsort der Gäste maßgebend, nicht dagegen deren Staatsangehörigkeit bzw. Nationalität.

Gliederungsmerkmale

Reisegebiete: Gliederung nach nichtadministrativen Gebietseinheiten (ab 2013), die sich im Wesentlichen an naturräumliche Gegebenheiten anlehnen.

Gemeindegruppen: Zusammenfassung von Gemeinden/Teilen von Gemeinden nach Arten der aufgrund landesrechtlicher Vorschriften verliehenen staatlichen Anerkennung bzw. vorläufigen Anerkennung (z. B. als Mineral- und Moorbad, Luftkurort, Erholungsort). Gemeinden/Teile von Gemeinden ohne diese Anerkennung sind in der Gruppe "Sonstige Gemeinden" enthalten. Die Zuordnung erfolgt durch das Thüringer Ministerium für Wirtschaft, Wissenschaft und Digitale Gesellschaft und wird jährlich abgestimmt.

Betriebsarten: Gruppierungen der Beherbergungsstätten auf der Grundlage der Systematik der Wirtschaftszweige:

1. Hotels, Gasthöfe und Pensionen

Hotels: Beherbergungsstätten, die jedermann zugänglich sind und in denen ein Restaurant - auch für Passanten - vorhanden ist sowie in der Regel weitere Einrichtungen oder Räume für unterschiedliche Zwecke (Konferenzen, Seminare, Sport, Freizeit, Erholung) zur Verfügung stehen.

Hotels garnis: Beherbergungsstätten, die jedermann zugänglich sind und in denen als Mahlzeit höchstens ein Frühstück angeboten wird.

Gasthöfe: Beherbergungsstätten, die jedermann zugänglich sind und in denen außer dem Gastraum in der Regel keine weiteren Aufenthaltsräume zur Verfügung stehen.

Pensionen: Beherbergungsstätten, die jedermann zugänglich sind und in denen Speisen und Getränke nur an Hausgäste abgegeben werden.

2. Ferienunterkünfte und ähnliche Beherbergungsstätten

Jugendherbergen und Hütten: Beherbergungsstätten mit in der Regel einfacher Ausstattung, vorzugsweise für Jugendliche oder Angehörige der sie tragenden Organisation (z.B. Wanderverein), in denen Speisen und Getränke in der Regel nur an Hausgäste abgegeben werden.

Erholungs- und Ferienheime: Beherbergungsstätten, die nur bestimmten Personenkreisen - z. B. Mitgliedern eines Vereins oder einer Organisation, Beschäftigten eines Unternehmens, Kindern, Müttern, Betreuten sozialer Einrichtungen - zugänglich sind und in denen Speisen und Getränke nur an Hausgäste abgegeben werden.

Ferienzentren: Beherbergungsstätten, die jedermann zugänglich sind und nach Einrichtung und Zweckbestimmung dazu dienen, wahlweise unterschiedliche Wohn- und Aufenthaltsmöglichkeiten sowie gleichzeitig Freizeiteinrichtungen in Verbindung mit Einkaufsmöglichkeiten und persönlichen Dienstleistungen zum vorübergehenden Aufenthalt anzubieten. Als Mindestausstattung gilt das Vorhandensein von Hotelunterkunft und anderen Wohngelegenheiten (auch mit Kochgelegenheit), einer Gaststätte, von Einkaufsmöglichkeiten zur Deckung des täglichen Bedarfs und des Freizeitbedarfs sowie von Einrichtungen für persönliche Dienstleistungen, z. B. Massageeinrichtungen, Solarium, Sauna, Friseur, und zur aktiven Freizeitgestaltung, z. B. Schwimmbad, Tennis-, Tischtennis-, Kleingolf-, Trimm-Dich-Anlagen.

Ferienhäuser, -wohnungen: Beherbergungsstätten, die jedermann zugänglich sind und in denen Speisen und Getränke nicht abgegeben werden, aber eine Kochgelegenheit vorhanden ist.

3. Camping

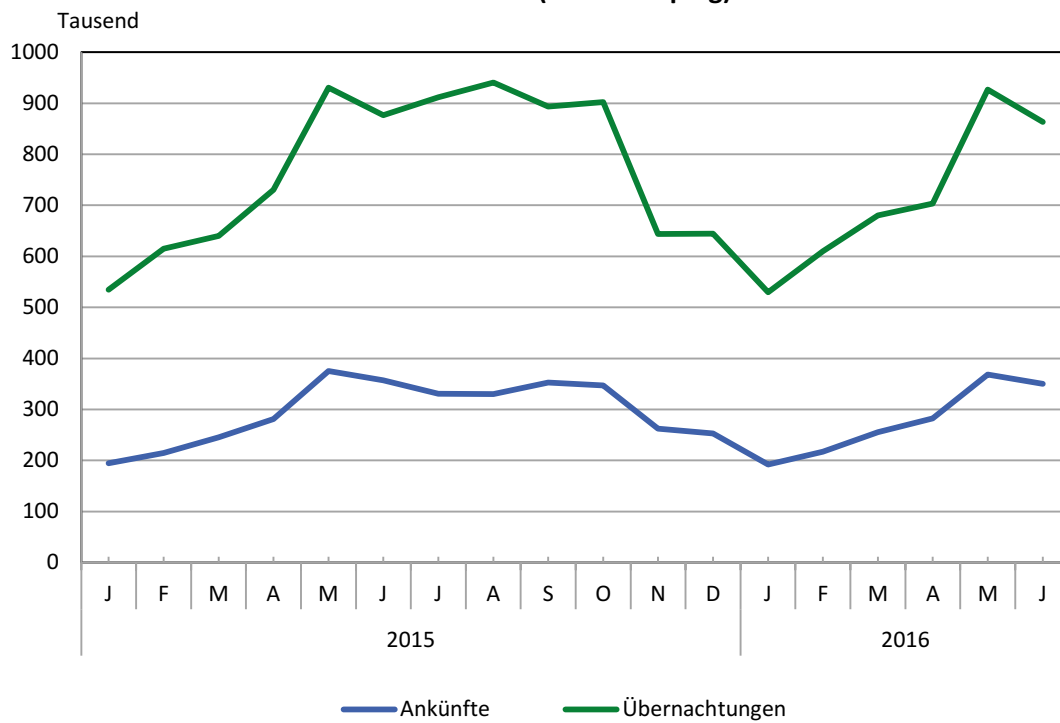
Campingplätze: Abgegrenzte Gelände, die jedermann zum vorübergehenden Aufstellen von mitgebrachten Wohnwagen, Wohnmobilen oder Zelten zugänglich sind. Im Rahmen der Monaterhebung im Tourismus werden nur Campingplätze berücksichtigt, die Urlaubscamping anbieten, nicht aber so genannte Dauercampingplätze. Die Unterscheidung zwischen Urlaubs- oder Dauercamping knüpft an die vertraglich vereinbarte Dauer der Campingplatzbenutzung an. Im Urlaubscamping wird der Stellplatz in der Regel für die Dauer von Tagen oder Wochen gemietet, im Dauercamping dagegen zumeist auf Monats- oder Jahresbasis.

4. Sonstige tourismusrelevante Unterkünfte

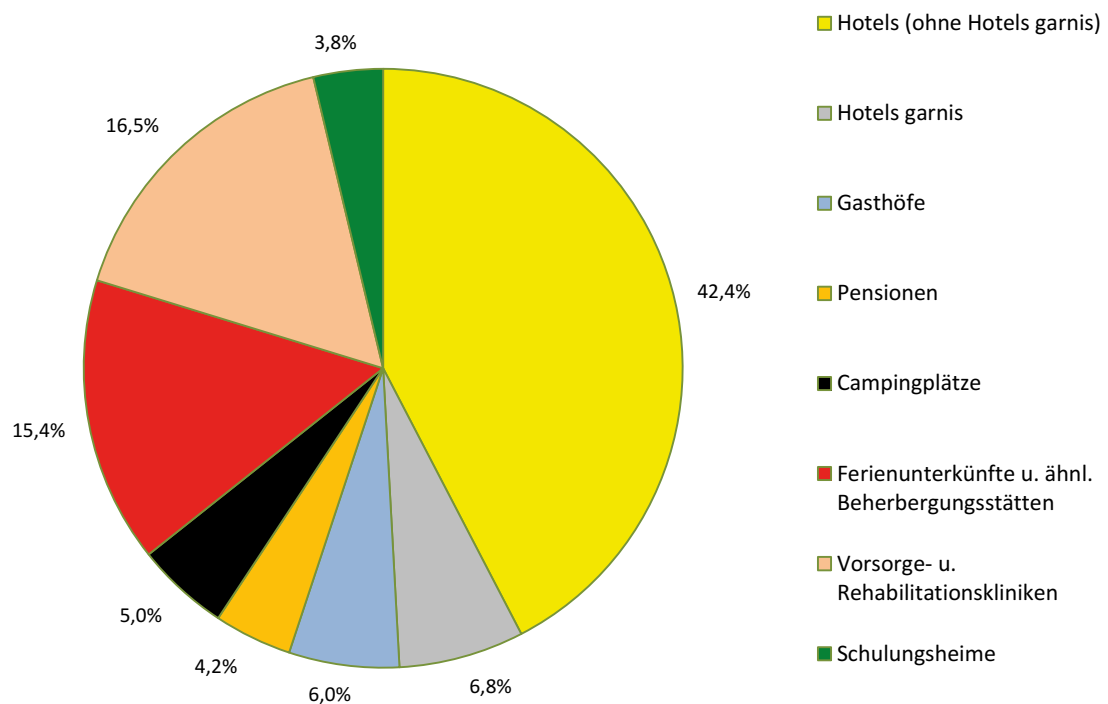
Vorsorge- und Rehabilitationskliniken: Beherbergungsstätten unter ärztlicher Leitung ausschließlich oder überwiegend für Kurgäste. Als Kurgäste gelten Personen, die sich am Ort aufgrund ärztlicher Verordnung vorübergehend aufhalten mit dem Ziel der Erhaltung oder Wiederherstellung ihrer Gesundheit oder ihrer Berufs- oder Arbeitsfähigkeit und die die allgemein angebotenen Kureinrichtungen außerhalb der Beherbergungsstätte in Anspruch nehmen. Hierzu zählen auch Kinderheilstätten, Sanatorien, Kur- und ähnliche Krankenhäuser (Fachabteilungen anderer Krankenhäuser). Im Unterschied zur Krankenhausstatistik werden Vorsorge- und Rehabilitationskliniken in der Beherbergungsstatistik nur dann erfasst, wenn die dort untergebrachten Personen überwiegend in der Lage sind, während des vorübergehenden Aufenthaltes den Anstaltsbereich zu verlassen und die gemeindlichen Fremdenverkehrseinrichtungen in Anspruch zu nehmen.

Schulungsheime: Beherbergungsstätten, die nach Einrichtung und Zweckbestimmung dazu dienen, Unterricht außerhalb des regulären Schul- und Hochschulsystems anzubieten und überwiegend der Erwachsenenbildung dienen.

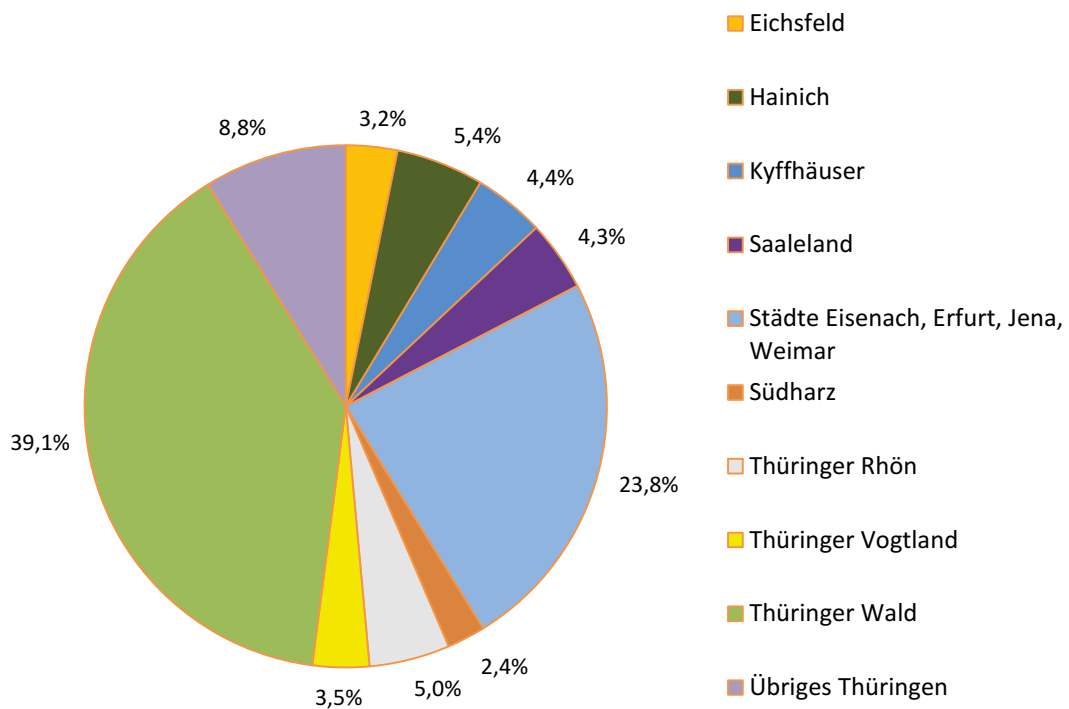
1. Ankünfte und Übernachtungen in Beherbergungsstätten 2015 bis 2016 nach Monaten (ohne Camping)



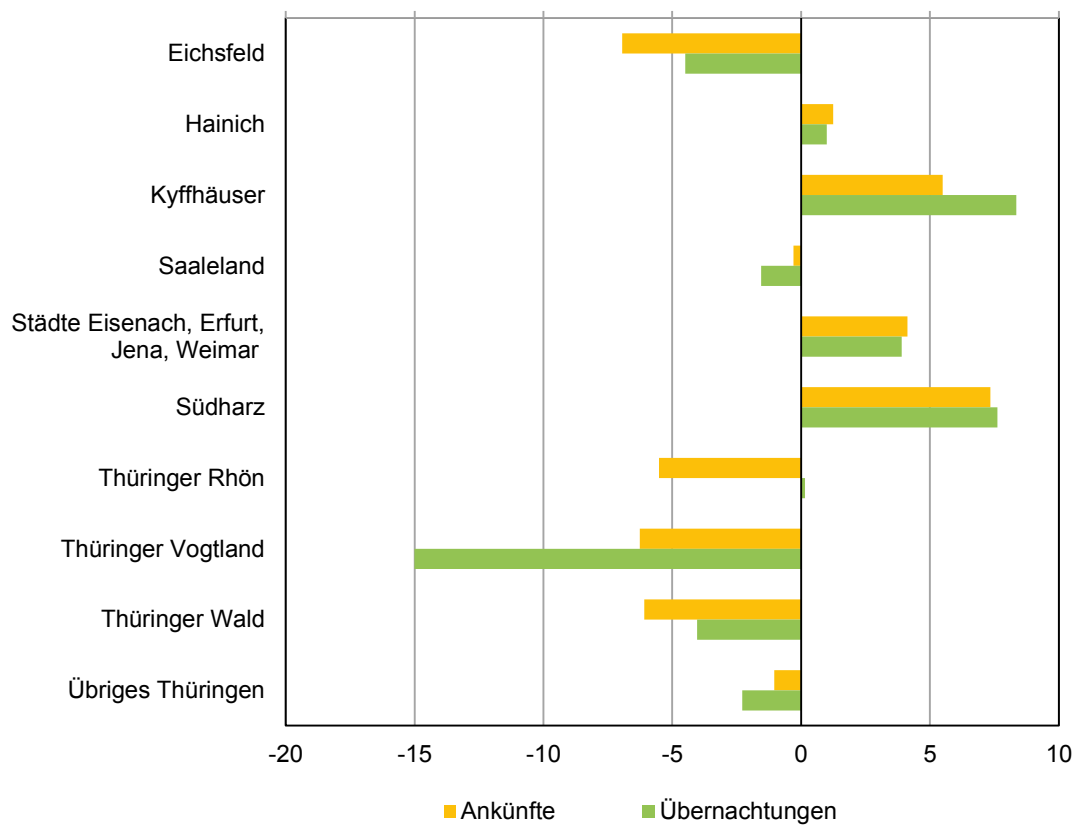
2. Übernachtungen in Beherbergungsstätten und auf Campingplätzen im Juni 2016 nach Betriebsarten



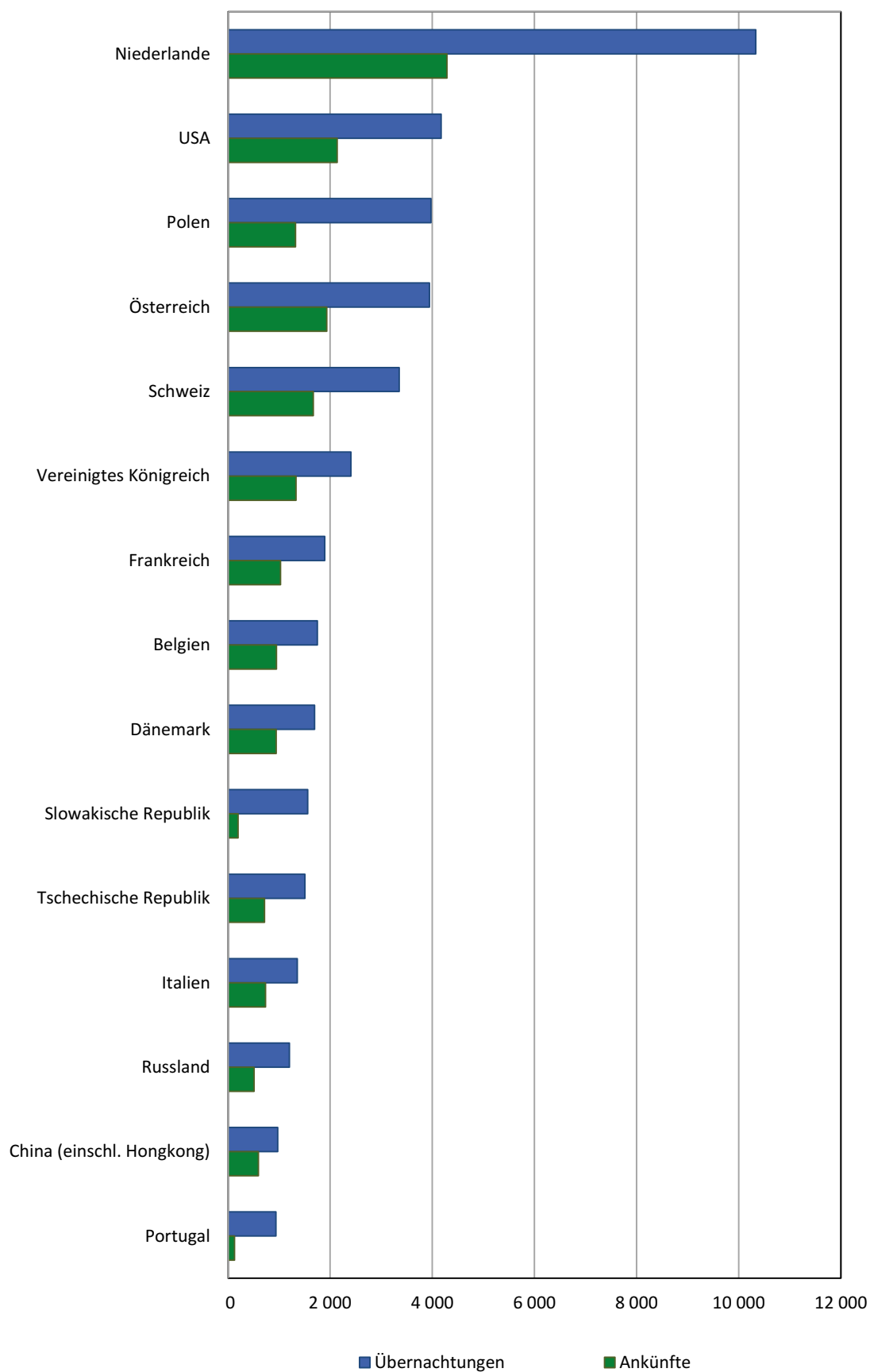
3. Übernachtungen in Beherbergungsstätten und auf Campingplätzen im Juni 2016 nach Reisegebieten



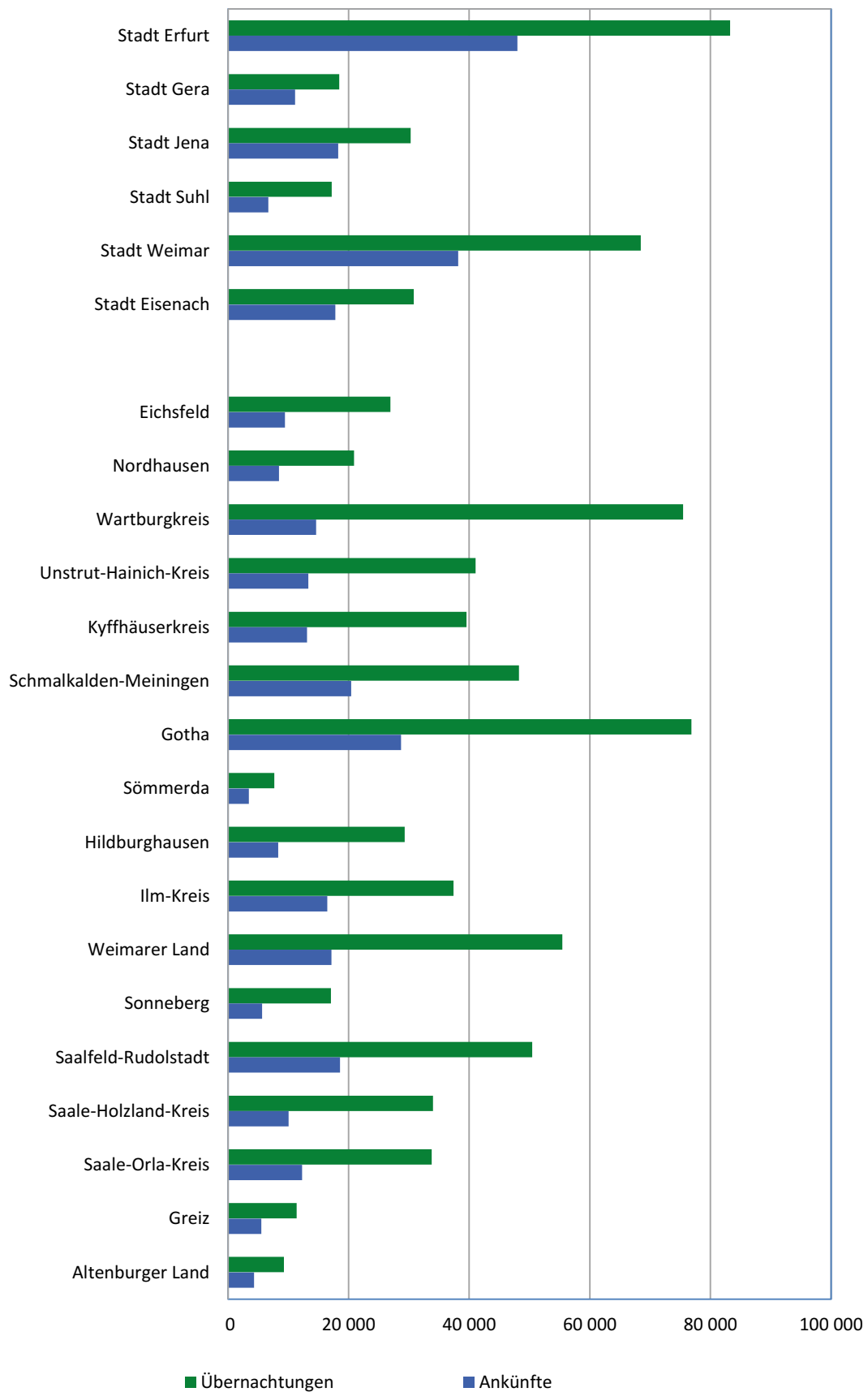
4. Veränderung der Ankünfte und Übernachtungen gegenüber dem Vorjahresmonat im Juni 2016 nach Reisegebieten in Prozent (einschl. Camping)



5. Ankünfte und Übernachtungen in Beherbergungsstätten (ohne Camping) im Juni 2016 nach ausgewählten Herkunftsländern der Gäste



6. Ankünfte und Übernachtungen in Beherbergungsstätten (ohne Camping) im Juni 2016 nach Kreisen



1. Geöffnete Beherbergungsstätten, angebotene Gästebetten, Kapazitätsauslastung, Ankünfte, Übernachtungen und durchschnittliche Aufenthaltsdauer nach Monaten der Jahre 2013 bis 2016 (ohne Camping)

Jahr Monat	Geöffnete Betriebe ¹⁾	Angebotene Betten/Schlaf- gelegenheiten	Durchschnittliche Auslastung der angebotenen Betten/Schlaf- gelegenheiten	Ankünfte		Übernachtungen		Durchschnittliche Aufenthaltsdauer der Gäste
				insgesamt	darunter Ausländer	insgesamt	darunter Ausländer	
	Anzahl		%	Anzahl				Tage
2013								
Januar	1 210	62 276	27,8	190 262	10 486	531 915	27 993	2,8
Februar	1 208	62 161	35,2	204 592	10 742	609 760	26 755	3,0
März	1 227	62 949	34,1	243 430	13 629	660 271	31 290	2,7
April	1 263	64 524	34,4	257 439	17 134	664 609	38 522	2,6
Mai	1 291	66 453	43,8	362 745	22 616	900 550	49 331	2,5
Juni	1 292	66 452	42,0	331 914	22 453	833 209	51 938	2,5
Juli	1 297	66 857	44,7	328 412	30 789	923 641	76 328	2,8
August	1 293	66 646	43,9	318 374	26 682	905 581	68 723	2,8
September	1 287	65 722	44,5	354 546	23 299	875 986	50 360	2,5
Oktober	1 276	64 705	44,0	332 504	17 902	878 496	42 586	2,6
November	1 222	62 368	34,4	258 843	13 241	637 675	33 494	2,5
Dezember	1 228	62 415	32,7	242 545	13 123	622 819	32 869	2,6
2014²⁾								
Januar	1 191	61 531	27,3	191 255	11 619	513 598	29 420	2,7
Februar	1 193	61 566	34,3	207 328	10 731	588 403	26 424	2,8
März	1 220	62 698	32,2	237 528	14 331	623 822	35 936	2,6
April	1 253	64 621	37,3	268 336	17 360	721 570	39 246	2,7
Mai	1 271	65 926	43,8	361 200	22 079	894 366	50 094	2,5
Juni	1 270	66 108	43,4	345 891	23 992	860 295	50 586	2,5
Juli	1 273	66 196	44,2	327 882	32 839	903 077	78 883	2,8
August	1 271	66 069	47,8	328 588	29 546	977 491	77 074	3,0
September	1 271	65 548	45,0	352 140	23 776	885 032	52 682	2,5
Oktober	1 259	64 812	45,5	342 486	19 702	908 346	45 894	2,7
November	1 212	62 679	34,9	258 095	13 869	648 795	34 405	2,5
Dezember	1 219	63 154	33,7	250 358	13 302	645 986	31 693	2,6
2015 ²⁾								
Januar	1 184	62 172	28,0	194 568	10 825	534 308	26 961	2,7
Februar	1 193	62 340	35,3	214 634	10 140	614 815	23 096	2,9
März	1 209	62 930	33,1	245 633	14 864	640 306	34 653	2,6
April	1 252	64 980	37,6	281 055	18 473	730 643	39 612	2,6
Mai	1 261	66 219	45,4	375 138	22 718	930 785	48 381	2,5
Juni	1 267	66 551	44,0	356 932	25 029	876 549	57 121	2,5
Juli	1 265	66 562	44,4	330 570	30 610	911 923	74 684	2,8
August	1 271	66 741	45,6	329 857	29 600	940 558	76 144	2,9
September	1 268	66 055	45,2	352 555	23 466	893 688	54 572	2,5
Oktober	1 257	65 526	44,6	346 935	20 803	902 454	48 056	2,6
November	1 193	62 537	34,6	262 024	14 475	643 937	33 649	2,5
Dezember	1 200	62 727	33,8	253 053	13 025	644 460	32 908	2,5
2016 ²⁾								
Januar	1 177	62 170	27,9	192 266	10 119	529 273	24 049	2,8
Februar	1 176	61 897	34,1	217 246	11 694	609 907	24 890	2,8
März	1 202	62 713	35,4	255 495	14 390	680 102	31 575	2,7
April	1 231	64 046	36,7	282 643	17 699	703 536	38 978	2,5
Mai	1 249	65 772	45,5	368 380	22 863	926 743	49 407	2,5
Juni	1 247	65 923	43,7	350 077	24 736	863 422	54 315	2,5
Juli								
August								
September								
Oktober								
November								
Dezember								

1) ganz oder teilweise geöffnet
Betriebe mit 10 und mehr Betten

2) Korrigierte Werte

**2. Ankünfte, Übernachtungen und Aufenthaltsdauer der Gäste in Beherbergungsbetrieben
(einschl. Camping) nach Betriebsarten und dem ständigen Wohnsitz der Gäste**

Betriebsart —— Ständiger Wohnsitz der Gäste	Juni 2016					Januar bis Juni 2016				
	Ankünfte		Übernachtungen		durch- schnittliche Aufenthalts- dauer	Ankünfte		Übernachtungen		durch- schnittliche Aufenthalts- dauer
	insgesamt	Veränderung gegenüber dem Vorjahres- monat	insgesamt	Veränderung gegenüber dem Vorjahres- monat		insgesamt	Veränderung gegenüber dem Vorjahres- zeitraum	insgesamt	Veränderung gegenüber dem Vorjahres- zeitraum	
	Anzahl	%	Anzahl	%		Anzahl	%	Anzahl	%	
Hotels, Gasthöfe, Pensionen	274 725	-2,3	539 031	-3,5	2,0	1 362 694	-0,2	2 735 559	-1,3	2,0
Deutschland	251 366	-2,4	490 938	-3,1	2,0	1 268 134	-0,3	2 543 544	-1,1	2,0
Ausland	23 359	-0,8	48 093	-7,3	2,1	94 560	0,1	192 015	-3,7	2,0
Hotels (ohne Hotels garnis)	195 564	-4,7	385 180	-5,5	2,0	993 790	-2,6	2 001 481	-3,2	2,0
Deutschland	176 846	-5,2	349 170	-5,2	2,0	917 907	-3,0	1 856 471	-3,3	2,0
Ausland	18 718	0,1	36 010	-8,9	1,9	75 883	2,0	145 010	-2,6	1,9
Hotels garnis	34 490	14,8	61 498	13,7	1,8	163 832	16,8	295 619	15,1	1,8
Deutschland	31 761	17,3	55 178	12,9	1,7	152 162	19,4	270 527	15,9	1,8
Ausland	2 729	-8,3	6 320	21,5	2,3	11 670	-9,3	25 092	7,3	2,2
Gasthöfe	27 322	-6,2	54 118	-5,2	2,0	125 849	-2,2	256 153	-2,1	2,0
Deutschland	26 176	-6,5	51 231	-5,4	2,0	121 884	-2,2	246 048	-1,8	2,0
Ausland	1 146	1,2	2 887	-2,3	2,5	3 965	-4,0	10 105	-9,1	2,5
Pensionen	17 349	2,8	38 235	-3,6	2,2	79 223	3,5	182 306	-1,3	2,3
Deutschland	16 583	2,8	35 359	-0,3	2,1	76 181	3,6	170 498	1,1	2,2
Ausland	766	3,4	2 876	-31,7	3,8	3 042	-0,2	11 808	-26,4	3,9
Ferienunterkünfte und ähnliche Beherbergungsstätten	55 362	-0,1	140 242	5,3	2,5	206 160	1,1	542 019	3,8	2,6
Deutschland	54 203	0,2	135 505	5,3	2,5	200 588	1,5	519 393	4,4	2,6
Ausland	1 159	-10,9	4 737	5,1	4,1	5 572	-12,3	22 626	-8,0	4,1
Erholungs- und Ferienheime	3 646	0,7	9 782	-10,4	2,7	16 892	3,7	45 935	-0,5	2,7
Deutschland	3 637	1,4	9 752	-10,1	2,7	16 846	3,8	45 793	-0,6	2,7
Ausland	9	-72,7	30	-53,8	3,3	46	-16,4	142	21,4	3,1
Ferienhäuser und Ferien- wohnungen	11 666	-5,7	37 432	4,3	3,2	52 135	1,7	171 731	6,2	3,3
Deutschland	11 343	-5,9	35 484	4,9	3,1	50 851	1,9	162 645	6,9	3,2
Ausland	323	2,5	1 948	-5,4	6,0	1 284	-6,2	9 086	-4,8	7,1
Jugendherbergen und Hütten	40 050	1,6	93 028	7,7	2,3	137 133	0,6	324 353	3,2	2,4
Deutschland	39 223	2,0	90 269	7,5	2,3	132 891	1,1	310 955	3,8	2,3
Ausland	827	-13,2	2 759	15,7	3,3	4 242	-13,9	13 398	-10,3	3,2
Campingplätze	18 494	13,1	45 733	4,4	2,5	49 652	15,5	133 092	12,7	2,7
Deutschland	15 893	13,1	38 010	2,1	2,4	45 342	16,3	120 479	12,2	2,7
Ausland	2 601	13,0	7 723	17,7	3,0	4 310	8,1	12 613	17,5	2,9
Sonstige tourismusrelevante										
Unterkünfte	19 990	-1,5	184 149	-0,4	9,2	97 253	-1,1	1 035 405	0,2	10,6
Deutschland	19 772	-1,7	182 664	-0,8	9,2	95 884	-1,2	1 026 832	-0,1	10,7
Ausland	218	17,8	1 485	110,3	6,8	1 369	8,1	8 573	46,5	6,3
Vorsorge- u. Rehabilitations- kliniken	6 844	-2,3	150 041	-1,8	21,9	39 678	-1,1	882 290	-0,3	22,2
Deutschland	6 830	-2,5	149 390	-2,2	21,9	39 636	-1,2	880 407	-0,5	22,2
Ausland	14	x	651	x	46,5	42	50,0	1 883	x	44,8
Schulungsheime	13 146	-1,1	34 108	6,5	2,6	57 575	-1,0	153 115	3,0	2,7
Deutschland	12 942	-1,3	33 274	6,1	2,6	56 248	-1,2	146 425	2,4	2,6
Ausland	204	11,5	834	22,3	4,1	1 327	7,2	6 690	18,7	5,0
Beherbergungsbetriebe insgesamt (einschl. Camping)	368 571	-1,3	909 155	-1,2	2,5	1 715 759	0,3	4 446 075	0,0	2,6
Deutschland	341 234	-1,4	847 117	-1,1	2,5	1 609 948	0,3	4 210 248	0,1	2,6
Ausland	27 337	0,0	62 038	-2,6	2,3	105 811	-0,2	235 827	-2,0	2,2
nachrichtlich: Beherbergungsstätten insgesamt (ohne Camping)	350 077	-1,9	863 422	-1,5	2,5	1 666 107	-0,1	4 312 983	-0,3	2,6
Deutschland	325 341	-2,0	809 107	-1,3	2,5	1 564 606	-0,1	4 089 769	-0,2	2,6
Ausland	24 736	-1,2	54 315	-4,9	2,2	101 501	-0,5	223 214	-2,9	2,2

**3. Ankünfte, Übernachtungen und Aufenthaltsdauer der Gäste in Beherbergungsstätten
nach Herkunftsländern (ohne Camping)**

Herkunftsland (ständiger Wohnsitz)	Juni 2016					Januar bis Juni 2016				
	Ankünfte		Übernachtungen		durch- schnittliche Aufenthalts- dauer	Ankünfte		Übernachtungen		durch- schnittliche Aufenthalts- dauer
	insgesamt	Veränderung gegenüber dem Vorjahres- monat	insgesamt	Veränderung gegenüber dem Vorjahres- monat		insgesamt	Veränderung gegenüber dem Vorjahres- zeitraum	insgesamt	Veränderung gegenüber dem Vorjahres- zeitraum	
	Anzahl	%	Anzahl	%		Anzahl	%	Anzahl	%	
Insgesamt	350 077	-1,9	863 422	-1,5	2,5	1 666 107	-0,1	4 312 983	-0,3	2,6
Deutschland	325 341	-2,0	809 107	-1,3	2,5	1 564 606	-0,1	4 089 769	-0,2	2,6
Ausland	24 736	-1,2	54 315	-4,9	2,2	101 501	-0,5	223 214	-2,9	2,2
Europa	18 970	-0,1	42 405	-5,7	2,2	79 454	-0,3	178 195	-4,8	2,2
Belgien	948	14,1	1 747	3,3	1,8	3 860	10,0	7 674	5,3	2,0
Bulgarien	154	58,8	198	-13,2	1,3	420	15,4	1 063	-8,1	2,5
Dänemark	945	-18,9	1 696	-22,4	1,8	3 705	14,3	6 782	16,1	1,8
Estland	52	188,9	59	126,9	1,1	190	72,7	325	61,7	1,7
Finnland	208	7,8	346	-16,0	1,7	737	-8,9	1 851	18,4	2,5
Frankreich	1 027	4,3	1 893	-0,2	1,8	4 681	-4,5	8 471	-6,9	1,8
Griechenland	74	8,8	187	15,4	2,5	304	10,5	640	-19,2	2,1
Irland	128	47,1	260	22,6	2,0	360	-7,0	765	-30,6	2,1
Island	6	-89,8	7	-94,2	1,2	76	7,0	145	5,1	1,9
Italien	733	7,2	1 355	-36,3	1,8	3 455	7,7	7 286	-5,0	2,1
Kroatien	28	-9,7	463	-62,6	16,5	1 594	-9,5	4 848	10,3	3,0
Lettland	39	143,8	45	104,5	1,2	204	17,9	456	12,3	2,2
Litauen	116	52,6	172	53,6	1,5	456	15,7	1 021	43,8	2,2
Luxemburg	152	-26,6	307	-39,4	2,0	908	11,7	1 635	2,8	1,8
Malta	14	x	34	x	2,4	33	266,7	81	285,7	2,5
Niederlande	4 289	1,3	10 333	3,3	2,4	13 220	-2,8	29 557	-1,6	2,2
Norwegen	162	-30,8	267	-45,7	1,6	905	-30,7	1 698	-21,7	1,9
Österreich	1 931	4,5	3 944	11,1	2,0	8 906	10,0	17 784	-7,0	2,0
Polen	1 323	-15,2	3 976	-20,0	3,0	6 596	-12,5	20 309	-14,4	3,1
Portugal	129	51,8	939	171,4	7,3	369	-0,5	1 501	72,5	4,1
Rumänien	174	32,8	737	4,7	4,2	946	-2,3	3 766	-20,4	4,0
Russland	510	0,8	1 200	-12,8	2,4	2 131	-27,6	5 004	-20,0	2,3
Schweden	618	-5,4	831	-19,7	1,3	2 864	28,7	4 270	3,2	1,5
Schweiz	1 669	-22,7	3 353	-16,0	2,0	8 032	-2,9	15 915	-1,6	2,0
Slowakische Republik	197	27,1	1 559	27,0	7,9	821	17,6	4 445	-14,8	5,4
Slowenien	45	-61,2	80	-79,3	1,8	275	-53,0	609	-67,8	2,2
Spanien	398	-13,1	795	0,3	2,0	2 125	12,3	4 673	13,1	2,2
Tschechische Republik	713	11,2	1 503	1,3	2,1	3 109	1,2	7 446	1,3	2,4
Türkei	108	42,1	353	73,0	3,3	816	104,5	1 794	54,0	2,2
Ukraine	135	-9,4	198	-20,5	1,5	511	-25,8	1 131	-23,0	2,2
Ungarn	294	-7,5	617	-29,7	2,1	1 202	-7,4	3 645	-28,3	3,0
Vereinigtes Königreich	1 329	40,9	2 406	29,1	1,8	4 058	-6,3	8 491	1,3	2,1
Zypern	3	50,0	8	100,0	2,7	68	x	141	x	2,1
sonstige europäische Länder	319	49,8	537	13,3	1,7	1 517	10,7	2 973	-8,0	2,0
Afrika	212	17,8	397	6,1	1,9	648	17,2	1 249	7,5	1,9
Republik Südafrika	40	-2,4	88	46,7	2,2	171	37,9	336	37,7	2,0
sonstige afrikanische Länder	172	23,7	309	-1,6	1,8	477	11,2	913	-0,5	1,9
Asien	2 251	0,1	5 086	25,0	2,3	9 997	14,3	21 173	35,4	2,1
Arabische Golfstaaten	64	4,9	750	x	11,7	415	45,1	3 335	x	8,0
China (einschl. Hongkong)	592	6,9	972	5,3	1,6	2 874	16,2	4 335	8,2	1,5
Indien	121	37,5	323	87,8	2,7	447	41,0	1 308	80,7	2,9
Israel	157	9,0	263	6,9	1,7	655	20,8	1 179	17,3	1,8
Japan	401	-34,7	892	-8,8	2,2	1 877	-17,5	3 491	-13,4	1,9
Südkorea	597	100,3	902	76,9	1,5	1 902	67,1	2 878	47,1	1,5
Taiwan	91	-35,0	165	-31,5	1,8	455	-3,0	656	-5,3	1,4
sonstige asiatische Länder	228	-34,7	819	-3,9	3,6	1 372	10,1	3 991	56,3	2,9
Amerika	2 547	12,5	4 971	-5,3	2,0	8 144	8,2	16 377	2,1	2,0
Kanada	149	-3,9	376	6,2	2,5	706	5,4	1 847	16,9	2,6
USA	2 136	18,3	4 171	-3,7	2,0	6 153	7,6	12 105	0,2	2,0
Mittelamerika und Karibik	84	-9,7	145	5,8	1,7	310	24,5	591	-6,0	1,9
Brasilien	107	-9,3	172	-21,1	1,6	493	2,5	984	8,3	2,0
sonstige nordamerik. Länder	2	-90,5	2	-97,4	1,0	13	-64,9	33	-67,0	2,5
sonstige südamerik. Länder	69	-4,2	105	-21,1	1,5	469	25,1	817	11,0	1,7
Australien, Ozeanien	226	-18,7	455	-28,7	2,0	826	6,6	1 584	1,4	1,9
Australien	174	-24,3	333	-36,0	1,9	677	2,0	1 315	-2,1	1,9
Neuseeland, Ozeanien	52	8,3	122	3,4	2,3	149	34,2	269	22,8	1,8
Ohne Angabe	530	-50,1	1 001	-44,9	1,9	2 432	-48,8	4 636	-43,9	1,9

4. Ankünfte, Übernachtungen und Aufenthaltsdauer der Gäste auf Campingplätzen nach Herkunftsländern

Herkunftsland (ständiger Wohnsitz)	Juni 2016					Januar bis Juni 2016				
	Ankünfte		Übernachtungen		durch- schnittliche Aufenthalts- dauer	Ankünfte		Übernachtungen		durch- schnittliche Aufenthalts- dauer
	insgesamt	Veränderung gegenüber dem Vorjahres- monat	insgesamt	Veränderung gegenüber dem Vorjahres- monat		insgesamt	Veränderung gegenüber dem Vorjahres- zeitraum	insgesamt	Veränderung gegenüber dem Vorjahres- zeitraum	
Anzahl	%	Anzahl	%	Tage	Anzahl	%	Anzahl	%	Tage	
Insgesamt	18 494	13,1	45 733	4,4	2,5	49 652	15,5	133 092	12,7	2,7
Deutschland	15 893	13,1	38 010	2,1	2,4	45 342	16,3	120 479	12,2	2,7
Ausland	2 601	13,0	7 723	17,7	3,0	4 310	8,1	12 613	17,5	2,9
Europa	2 555	12,5	7 488	15,0	2,9	4 244	8,2	12 354	16,3	2,9
Belgien	49	2,1	95	-23,4	1,9	93	-2,1	181	-19,2	1,9
Bulgarien	-	-	-	-	-	2	-	2	-	1,0
Dänemark	101	-10,6	203	22,3	2,0	152	-14,6	325	7,6	2,1
Estland	-	x	-	x	-	2	100,0	2	-87,5	1,0
Finnland	31	-34,0	53	-36,9	1,7	50	-31,5	75	-38,5	1,5
Frankreich	82	32,3	208	131,1	2,5	118	4,4	314	72,5	2,7
Griechenland	5	x	5	x	1,0	5	x	5	x	1,0
Irland	4	33,3	4	-33,3	1,0	6	-62,5	6	-89,1	1,0
Island	-	x	-	x	-	-	x	-	x	-
Italien	22	-	37	15,6	1,7	36	-12,2	57	-10,9	1,6
Kroatien	-	-	-	-	-	-	-	-	-	-
Lettland	3	x	3	x	1,0	5	x	5	x	1,0
Litauen	-	x	-	x	-	-	x	-	x	-
Luxemburg	3	-40,0	6	-57,1	2,0	7	-46,2	12	-57,1	1,7
Malta	-	-	-	-	-	-	-	-	-	-
Niederlande	1 642	18,8	5 709	15,1	3,5	2 704	15,4	9 402	22,4	3,5
Norwegen	24	-11,1	106	292,6	4,4	39	11,4	126	260,0	3,2
Österreich	91	-14,2	152	-28,0	1,7	195	9,6	363	-9,5	1,9
Polen	6	-14,3	9	-40,0	1,5	18	-25,0	22	-35,3	1,2
Portugal	2	-	8	300,0	4,0	3	50,0	9	x	3,0
Rumänien	4	x	18	x	4,5	6	50,0	26	x	4,3
Russland	2	-	2	-	1,0	4	-33,3	4	-66,7	1,0
Schweden	109	58,0	158	97,5	1,4	168	38,8	230	67,9	1,4
Schweiz	217	21,9	411	25,7	1,9	395	20,4	738	15,9	1,9
Slowakische Republik	-	-	-	-	-	-	x	-	x	-
Slowenien	4	-60,0	4	-60,0	1,0	6	-62,5	6	-62,5	1,0
Spanien	5	-61,5	12	-20,0	2,4	10	-23,1	17	13,3	1,7
Tschechische Republik	10	25,0	10	-	1,0	12	20,0	12	-7,7	1,0
Türkei	-	-	-	-	-	-	-	-	-	-
Ukraine	46	109,1	48	20,0	1,0	48	60,0	52	-10,3	1,1
Ungarn	-	x	-	x	-	5	-16,7	5	-88,9	1,0
Vereinigtes Königreich	85	-33,6	211	-16,6	2,5	134	-29,8	327	-10,2	2,4
Zypern	-	-	-	-	-	-	-	-	-	-
sonstige europäische Länder	8	100,0	16	45,5	2,0	21	-70,8	31	-81,0	1,5
Afrika	8	x	26	x	3,3	8	x	26	x	3,3
Republik Südafrika	2	x	2	x	1,0	2	x	2	x	1,0
sonstige afrikanische Länder	6	x	24	x	4,0	6	x	24	x	4,0
Asien	4	100,0	4	100,0	1,0	4	-	4	-	1,0
Arabische Golfstaaten	-	-	-	-	-	-	-	-	-	-
China (einschl. Hongkong)	-	-	-	-	-	-	-	-	-	-
Indien	-	-	-	-	-	-	-	-	-	-
Israel	2	x	2	x	1,0	2	x	2	x	1,0
Japan	-	-	-	-	-	-	-	-	-	-
Südkorea	2	-	2	-	1,0	2	-	2	-	1,0
Taiwan	-	-	-	-	-	-	x	-	x	-
sonstige asiatische Länder	-	-	-	-	-	-	-	-	-	-
Amerika	27	237,5	44	131,6	1,6	35	40,0	52	-7,1	1,5
Kanada	5	150,0	8	300,0	1,6	5	25,0	8	33,3	1,6
USA	17	183,3	31	82,4	1,8	23	21,1	37	-22,9	1,6
Mittelamerika und Karibik	2	x	2	x	1,0	2	x	2	x	1,0
Brasilien	3	x	3	x	1,0	3	50,0	3	50,0	1,0
sonstige nordamerik. Länder	-	-	-	-	-	-	-	-	-	-
sonstige südamerik. Länder	-	-	-	-	-	2	x	2	x	1,0
Australien, Ozeanien	7	-65,0	161	x	23,0	19	-45,7	177	276,6	9,3
Australien	6	-64,7	155	x	25,8	12	-57,1	161	x	13,4
Neuseeland, Ozeanien	1	-66,7	6	-	6,0	7	-	16	60,0	2,3
Ohne Angabe	-	-	-	-	-	-	-	-	-	-

**5. Ankünfte, Übernachtungen und Aufenthaltsdauer der Gäste in Beherbergungsbetrieben (einschl. Camping)
nach Reisegebieten und dem ständigen Wohnsitz der Gäste**

Reisegebiet ----- Ständiger Wohnsitz der Gäste	Juni 2016					Januar bis Juni 2016				
	Ankünfte		Übernachtungen		durch- schnittliche Aufenthalts- dauer	Ankünfte		Übernachtungen		durch- schnittliche Aufenthalts- dauer
	insgesamt	Veränderung gegenüber dem Vorjahres- monat	insgesamt	Veränderung gegenüber dem Vorjahres- monat		insgesamt	Veränderung gegenüber dem Vorjahres- zeitraum	insgesamt	Veränderung gegenüber dem Vorjahres- zeitraum	
	Anzahl	%	Anzahl	%		Anzahl	%	Anzahl	%	
Eichsfeld	10 387	-6,9	29 003	-4,5	2,8	51 591	-1,4	151 246	-2,9	2,9
Deutschland	9 930	-6,6	27 263	-5,3	2,7	49 422	-1,0	143 459	-4,1	2,9
Ausland	457	-14,4	1 740	10,7	3,8	2 169	-8,8	7 787	25,4	3,6
Hainich	17 217	1,2	49 434	1,0	2,9	67 075	3,0	230 270	5,1	3,4
Deutschland	16 730	3,0	47 969	1,9	2,9	65 206	4,7	224 338	5,9	3,4
Ausland	487	-36,8	1 465	-21,7	3,0	1 869	-35,1	5 932	-17,8	3,2
Kyffhäuser	13 310	5,5	39 916	8,4	3,0	47 661	8,2	154 744	7,3	3,2
Deutschland	13 179	5,9	39 689	9,2	3,0	47 049	8,9	153 446	8,6	3,3
Ausland	131	-26,0	227	-52,5	1,7	612	-27,7	1 298	-55,6	2,1
Saaleland	11 912	-0,3	39 528	-1,6	3,3	53 274	1,3	201 970	2,2	3,8
Deutschland	10 767	-2,3	36 306	-2,8	3,4	49 591	0,2	192 184	1,1	3,9
Ausland	1 145	23,9	3 222	15,5	2,8	3 683	20,4	9 786	28,7	2,7
Städte Eisenach, Erfurt, Jena, Weimar	123 674	4,1	216 574	3,9	1,8	576 016	3,7	1 018 188	3,6	1,8
Deutschland	109 365	3,6	188 837	3,1	1,7	520 359	3,8	910 169	3,9	1,7
Ausland	14 309	8,6	27 737	9,5	1,9	55 657	2,1	108 019	1,5	1,9
Südharz	8 710	7,3	21 508	7,6	2,5	37 439	0,5	90 441	1,3	2,4
Deutschland	8 432	7,0	20 886	7,7	2,5	36 068	-0,1	87 326	0,7	2,4
Ausland	278	20,3	622	5,1	2,2	1 371	19,4	3 115	24,3	2,3
Thüringer Rhön	12 729	-5,5	45 374	0,2	3,6	55 994	3,0	224 189	3,6	4,0
Deutschland	12 204	-6,3	44 306	-0,5	3,6	53 959	2,3	220 055	3,1	4,1
Ausland	525	18,0	1 068	41,3	2,0	2 035	24,6	4 134	34,9	2,0
Thüringer Vogtland	17 834	-6,3	31 878	-15,0	1,8	84 615	-0,2	154 844	-9,2	1,8
Deutschland	15 990	-5,6	28 490	-15,3	1,8	77 260	-0,1	140 417	-8,3	1,8
Ausland	1 844	-11,3	3 388	-12,7	1,8	7 355	-1,8	14 427	-16,7	2,0
Thüringer Wald	124 396	-6,1	355 522	-4,0	2,9	621 636	-3,2	1 855 570	-2,0	3,0
Deutschland	118 204	-6,1	337 543	-3,7	2,9	596 304	-3,3	1 786 045	-2,0	3,0
Ausland	6 192	-6,0	17 979	-10,6	2,9	25 332	-0,8	69 525	-2,4	2,7
Übriges Thüringen	28 402	-1,0	80 418	-2,3	2,8	120 458	-1,9	364 613	-3,2	3,0
Deutschland	26 433	0,5	75 828	-0,2	2,9	114 730	-1,3	352 809	-2,1	3,1
Ausland	1 969	-18,2	4 590	-27,4	2,3	5 728	-12,7	11 804	-26,5	2,1
Beherbergungsbetriebe insgesamt (einschl. Camping)	368 571	-1,3	909 155	-1,2	2,5	1 715 759	0,3	4 446 075	0,0	2,6
Deutschland	341 234	-1,4	847 117	-1,1	2,5	1 609 948	0,3	4 210 248	0,1	2,6
Ausland	27 337	0,0	62 038	-2,6	2,3	105 811	-0,2	235 827	-2,0	2,2
nachrichtlich: Beherbergungsstätten insgesamt (ohne Camping)	350 077	-1,9	863 422	-1,5	2,5	1 666 107	-0,1	4 312 983	-0,3	2,6
Deutschland	325 341	-2,0	809 107	-1,3	2,5	1 564 606	-0,1	4 089 769	-0,2	2,6
Ausland	24 736	-1,2	54 315	-4,9	2,2	101 501	-0,5	223 214	-2,9	2,2

**6. Ankünfte, Übernachtungen und Aufenthaltsdauer der Gäste in Beherbergungsstätten
nach Gemeindegruppen und dem ständigen Wohnsitz der Gäste (ohne Camping)**

Gemeindegruppe ----- Ständiger Wohnsitz der Gäste	Juni 2016					Januar bis Juni 2016				
	Ankünfte		Übernachtungen		durch- schnittliche Aufenthalts- dauer	Ankünfte		Übernachtungen		durch- schnittliche Aufenthalts- dauer
	insgesamt	Veränderung gegenüber dem Vorjahres- monat	insgesamt	Veränderung gegenüber dem Vorjahres- monat		insgesamt	Veränderung gegenüber dem Vorjahres- zeitraum	insgesamt	Veränderung gegenüber dem Vorjahres- zeitraum	
	Anzahl	%	Anzahl	%		Anzahl	%	Anzahl	%	
Heilbäder zusammen	31 380	-3,9	190 668	-1,1	6,1	166 661	-0,2	1 078 566	0,8	6,5
Deutschland	30 404	-3,9	187 005	-1,6	6,2	162 403	-0,4	1 064 884	0,4	6,6
Ausland	976	-5,8	3 663	37,4	3,8	4 258	7,1	13 682	44,2	3,2
Mineral-, Moor-, Sole- und Thermalbäder	22 410	2,5	135 300	2,9	6,0	119 450	8,3	761 746	5,3	6,4
Deutschland	21 569	2,8	132 079	2,2	6,1	115 691	8,3	749 427	4,8	6,5
Ausland	841	-4,8	3 221	47,1	3,8	3 759	9,6	12 319	54,4	3,3
Orte mit Kurbetrieb	2 373	-5,7	25 829	-0,4	10,9	12 165	-5,7	148 662	-2,2	12,2
Deutschland	2 337	-5,5	25 718	-0,2	11,0	12 013	-5,9	148 282	-2,2	12,3
Ausland	36	-18,2	111	-28,4	3,1	152	9,4	380	-3,8	2,5
heil klimatische Kurorte	4 061	-19,8	14 427	-25,1	3,6	21 240	-23,7	83 189	-22,4	3,9
Deutschland	4 004	-20,0	14 268	-25,3	3,6	21 051	-23,8	82 672	-22,4	3,9
Ausland	57	1,8	159	-7,6	2,8	189	-18,9	517	-32,0	2,7
Kneippkurorte	2 536	-21,4	15 112	-6,5	6,0	13 806	-13,9	84 969	-3,1	6,2
Deutschland	2 494	-21,4	14 940	-6,7	6,0	13 648	-14,0	84 503	-3,2	6,2
Ausland	42	-20,8	172	16,2	4,1	158	-7,6	466	31,3	2,9
Luftkurorte	8 922	0,7	26 301	3,3	2,9	55 429	4,0	157 081	-0,0	2,8
Deutschland	8 234	-4,0	24 712	2,4	3,0	53 728	4,1	152 515	1,0	2,8
Ausland	688	143,1	1 589	19,5	2,3	1 701	1,6	4 566	-25,8	2,7
Erholungsorte	37 379	-10,5	97 999	-11,5	2,6	228 040	-6,4	608 725	-5,3	2,7
Deutschland	35 907	-10,8	93 084	-10,2	2,6	219 381	-6,8	580 507	-5,7	2,6
Ausland	1 472	-4,2	4 915	-30,8	3,3	8 659	7,0	28 218	3,8	3,3
Sonstige Gemeinden	272 396	-0,5	548 454	0,2	2,0	1 215 977	1,0	2 468 611	0,4	2,0
Deutschland	250 796	-0,3	504 306	0,6	2,0	1 129 094	1,2	2 291 863	0,9	2,0
Ausland	21 600	-2,6	44 148	-4,1	2,0	86 883	-1,6	176 748	-5,5	2,0
Gemeindegruppen insgesamt	350 077	-1,9	863 422	-1,5	2,5	1 666 107	-0,1	4 312 983	-0,3	2,6
Deutschland	325 341	-2,0	809 107	-1,3	2,5	1 564 606	-0,1	4 089 769	-0,2	2,6
Ausland	24 736	-1,2	54 315	-4,9	2,2	101 501	-0,5	223 214	-2,9	2,2

**7. Ankünfte, Übernachtungen und Aufenthaltsdauer der Gäste in Beherbergungsstätten
nach Kreisen und dem ständigen Wohnsitz der Gäste (ohne Camping)**

Kreisfreie Stadt Landkreis Land ----- Ständiger Wohnsitz der Gäste	Juni 2016					Januar bis Juni 2016				
	Ankünfte		Übernachtungen		durch- schnittliche Aufenthalts- dauer	Ankünfte		Übernachtungen		durch- schnittliche Aufenthalts- dauer
	insgesamt	Veränderung gegenüber dem Vorjahres- monat	insgesamt	Veränderung gegenüber dem Vorjahres- monat		insgesamt	Veränderung gegenüber dem Vorjahres- zeitraum	insgesamt	Veränderung gegenüber dem Vorjahres- zeitraum	
	Anzahl	%	Anzahl	%		Anzahl	%	Anzahl	%	
Stadt Erfurt	47 977	9,6	83 256	10,9	1,7	226 612	9,3	393 763	8,9	1,7
Deutschland	43 933	9,6	75 423	11,9	1,7	209 709	10,1	361 336	10,6	1,7
Ausland	4 044	8,9	7 833	1,8	1,9	16 903	0,6	32 427	-6,6	1,9
Stadt Gera	11 142	-0,7	18 435	-11,0	1,7	54 798	4,3	95 426	-6,9	1,7
Deutschland	9 549	0,8	15 668	-11,4	1,6	48 444	4,8	83 719	-5,7	1,7
Ausland	1 593	-8,6	2 767	-8,4	1,7	6 354	1,3	11 707	-14,5	1,8
Stadt Jena	18 296	0,2	30 311	-3,8	1,7	88 099	-2,3	145 691	-4,5	1,7
Deutschland	15 392	0,4	24 643	-6,7	1,6	75 289	-3,2	120 719	-7,1	1,6
Ausland	2 904	-1,0	5 668	11,6	2,0	12 810	2,9	24 972	11,0	1,9
Stadt Suhl	6 712	-10,8	17 210	-18,7	2,6	42 607	-3,4	113 454	-0,5	2,7
Deutschland	6 351	-6,6	16 135	-9,1	2,5	40 528	-4,0	103 868	-1,7	2,6
Ausland	361	-50,2	1 075	-68,6	3,0	2 079	10,4	9 586	14,9	4,6
Stadt Weimar	38 192	2,2	68 454	0,9	1,8	173 225	2,6	321 858	3,2	1,9
Deutschland	33 251	1,3	59 804	1,3	1,8	156 036	2,8	289 261	3,8	1,9
Ausland	4 941	9,1	8 650	-2,1	1,8	17 189	0,8	32 597	-1,7	1,9
Stadt Eisenach	17 789	-4,7	30 821	-4,8	1,7	84 917	-2,5	148 592	-1,7	1,7
Deutschland	15 883	-4,9	27 098	-5,8	1,7	77 022	-2,8	133 537	-2,0	1,7
Ausland	1 906	-3,1	3 723	3,0	2,0	7 895	0,7	15 055	0,9	1,9
Eichsfeld	9 465	-6,9	26 957	-5,5	2,8	48 541	-0,6	144 819	-3,0	3,0
Deutschland	9 107	-6,0	25 427	-6,1	2,8	46 558	0,1	137 442	-4,0	3,0
Ausland	358	-24,5	1 530	4,4	4,3	1 983	-12,9	7 377	22,4	3,7
Nordhausen	8 459	10,9	20 897	12,3	2,5	36 713	3,2	88 403	4,9	2,4
Deutschland	8 221	10,0	20 375	11,9	2,5	35 404	2,5	85 434	4,1	2,4
Ausland	238	54,5	522	35,9	2,2	1 309	27,2	2 969	33,9	2,3
Wartburgkreis	14 602	-5,3	75 479	1,8	5,2	66 891	3,2	402 156	4,6	6,0
Deutschland	14 220	-5,2	74 610	1,6	5,2	65 000	2,9	397 986	4,4	6,1
Ausland	382	-7,7	869	16,3	2,3	1 891	17,5	4 170	33,4	2,2
Unstrut-Hainich-Kreis	13 336	-0,2	41 079	1,8	3,1	54 290	1,0	201 304	5,7	3,7
Deutschland	12 977	1,7	39 949	2,8	3,1	52 870	2,9	196 708	6,6	3,7
Ausland	359	-40,4	1 130	-23,3	3,1	1 420	-40,7	4 596	-24,0	3,2
Kyffhäuserkreis	13 123	4,2	39 552	7,4	3,0	47 424	7,8	154 319	7,0	3,3
Deutschland	13 005	4,7	39 338	8,3	3,0	46 827	8,5	153 036	8,3	3,3
Ausland	118	-33,3	214	-55,2	1,8	597	-29,4	1 283	-56,1	2,1
Schmalkalden-Meiningen	20 423	-16,5	48 268	-16,1	2,4	131 557	-6,8	316 957	-7,1	2,4
Deutschland	19 825	-17,0	46 184	-16,0	2,3	126 894	-6,7	303 680	-7,0	2,4
Ausland	598	4,0	2 084	-19,4	3,5	4 663	-10,4	13 277	-9,6	2,8

Noch: 7. Ankünfte, Übernachtungen und Aufenthaltsdauer der Gäste in Beherbergungsstätten
nach Kreisen und dem ständigen Wohnsitz der Gäste (ohne Camping)

Kreisfreie Stadt Landkreis Land ----- Ständiger Wohnsitz der Gäste	Juni 2016					Januar bis Juni 2016				
	Ankünfte		Übernachtungen		durch- schnittliche Aufenthalts- dauer	Ankünfte		Übernachtungen		durch- schnittliche Aufenthalts- dauer
	insgesamt	Veränderung gegenüber dem Vorjahres- monat	insgesamt	Veränderung gegenüber dem Vorjahres- monat		insgesamt	Veränderung gegenüber dem Vorjahres- zeitraum	insgesamt	Veränderung gegenüber dem Vorjahres- zeitraum	
	Anzahl	%	Anzahl	%		Anzahl	%	Anzahl	%	
Gotha	28 712	-8,6	76 862	-4,0	2,7	151 223	-4,5	410 324	-4,0	2,7
Deutschland	26 321	-11,2	71 702	-5,4	2,7	142 853	-5,4	393 277	-4,0	2,8
Ausland	2 391	36,1	5 160	19,9	2,2	8 370	15,7	17 047	-4,4	2,0
Sömmerda	3 451	7,3	7 697	1,4	2,2	13 599	-5,8	31 223	-2,9	2,3
Deutschland	3 396	9,3	7 509	13,3	2,2	13 382	-5,3	30 454	1,3	2,3
Ausland	55	-48,6	188	-80,5	3,4	217	-29,5	769	-63,5	3,5
Hildburghausen	8 330	-16,9	29 297	-18,3	3,5	44 795	-14,8	170 314	-13,4	3,8
Deutschland	8 114	-17,0	28 425	-18,4	3,5	43 860	-15,2	167 309	-13,5	3,8
Ausland	216	-15,3	872	-16,4	4,0	935	6,4	3 005	-8,1	3,2
Ilm-Kreis	16 482	2,0	37 404	-3,8	2,3	78 230	-1,2	181 750	-6,7	2,3
Deutschland	15 844	3,5	35 890	-2,7	2,3	75 157	-0,1	174 304	-5,9	2,3
Ausland	638	-25,2	1 514	-23,5	2,4	3 073	-22,2	7 446	-20,9	2,4
Weimarer Land	17 152	3,7	55 447	5,0	3,2	80 920	6,5	275 651	3,6	3,4
Deutschland	16 248	4,2	53 857	5,4	3,3	77 409	7,0	269 697	3,8	3,5
Ausland	904	-4,4	1 590	-6,1	1,8	3 511	-2,4	5 954	-5,6	1,7
Sonneberg	5 644	-0,4	17 086	4,0	3,0	26 666	0,2	86 389	1,5	3,2
Deutschland	5 454	0,0	15 992	3,7	2,9	25 890	0,4	83 004	2,3	3,2
Ausland	190	-10,4	1 094	9,1	5,8	776	-4,2	3 385	-14,7	4,4
Saalfeld-Rudolstadt	18 584	4,2	50 452	13,2	2,7	76 050	2,4	213 681	7,2	2,8
Deutschland	18 150	4,0	48 510	11,3	2,7	74 347	2,0	208 051	6,0	2,8
Ausland	434	12,1	1 942	102,1	4,5	1 703	25,5	5 630	74,6	3,3
Saale-Holzland-Kreis	10 041	2,1	34 013	-0,9	3,4	47 416	3,7	181 425	3,8	3,8
Deutschland	8 984	-0,1	31 020	-2,4	3,5	43 921	2,4	172 241	2,7	3,9
Ausland	1 057	25,8	2 993	17,8	2,8	3 495	23,6	9 184	29,8	2,6
Saale-Orla-Kreis	12 302	-7,6	33 765	-4,7	2,7	47 548	-3,6	148 090	-0,8	3,1
Deutschland	11 707	-6,9	32 188	-5,5	2,7	44 875	-3,3	141 416	-1,1	3,2
Ausland	595	-20,5	1 577	13,3	2,7	2 673	-7,6	6 674	6,0	2,5
Greiz	5 526	-12,1	11 389	-4,8	2,1	24 637	-7,5	49 066	-9,7	2,0
Deutschland	5 341	-12,2	10 957	-3,9	2,1	23 927	-7,0	47 409	-8,3	2,0
Ausland	185	-8,4	432	-23,7	2,3	710	-20,1	1 657	-37,2	2,3
Altenburger Land	4 337	-29,7	9 291	-33,3	2,1	19 349	-27,6	38 328	-35,8	2,0
Deutschland	4 068	-25,4	8 403	-30,3	2,1	18 404	-26,6	35 881	-34,0	1,9
Ausland	269	-62,4	888	-52,5	3,3	945	-42,2	2 447	-54,1	2,6
Thüringen	350 077	-1,9	863 422	-1,5	2,5	1 666 107	-0,1	4 312 983	-0,3	2,6
Deutschland	325 341	-2,0	809 107	-1,3	2,5	1 564 606	-0,1	4 089 769	-0,2	2,6
Ausland	24 736	-1,2	54 315	-4,9	2,2	101 501	-0,5	223 214	-2,9	2,2

**8. Ankünfte, Übernachtungen und Aufenthaltsdauer der Gäste in Beherbergungsstätten
nach Kreisen, ausgewählten Betriebsarten und dem ständigen Wohnsitz der Gäste (ohne Camping)**

Kreisfreie Stadt Landkreis ----- Betriebsart ----- Ständiger Wohnsitz der Gäste	Juni 2016					Januar bis Juni 2016				
	Ankünfte		Übernachtungen		durch- schnittliche Aufenthalts- dauer	Ankünfte		Übernachtungen		durch- schnittliche Aufenthalts- dauer
	insgesamt	Veränderung gegenüber dem Vorjahres- monat	insgesamt	Veränderung gegenüber dem Vorjahres- monat		insgesamt	Veränderung gegenüber dem Vorjahres- zeitraum	insgesamt	Veränderung gegenüber dem Vorjahres- zeitraum	
	Anzahl	%	Anzahl	%		Anzahl	%	Anzahl	%	
Stadt Erfurt										
Hotels, Gasthöfe, Pensionen	43 344	11,6	72 472	13,6	1,7	206 271	10,9	345 593	10,7	1,7
Deutschland	39 509	11,9	65 459	14,2	1,7	190 618	11,7	317 507	11,9	1,7
Ausland	3 835	8,3	7 013	7,5	1,8	15 653	1,9	28 086	-0,7	1,8
darunter										
Hotels (ohne Hotels garnis)	29 335	0,1	49 012	2,5	1,7	139 728	-0,5	234 227	1,1	1,7
Deutschland	26 472	-0,4	44 140	3,4	1,7	128 105	-0,3	213 685	2,0	1,7
Ausland	2 863	4,3	4 872	-4,8	1,7	11 623	-3,1	20 542	-7,3	1,8
Gasthöfe	929	-21,7	1 700	-11,5	1,8	4 925	-12,8	8 292	-8,8	1,7
Deutschland	894	-21,3	1 632	-11,2	1,8	4 725	-13,3	7 934	-9,7	1,7
Ausland	35	-30,0	68	-18,1	1,9	200	1,5	358	16,6	1,8
Stadt Gera										
Hotels, Gasthöfe, Pensionen	10 920	-0,6	17 637	-11,0	1,6	53 863	4,0	91 907	-7,2	1,7
Deutschland	9 337	1,0	14 926	-11,9	1,6	47 577	4,4	81 036	-6,5	1,7
Ausland	1 583	-8,8	2 711	-5,4	1,7	6 286	0,9	10 871	-12,1	1,7
darunter										
Hotels (ohne Hotels garnis)	7 599	-2,0	11 740	-6,6	1,5	38 278	5,5	59 923	-7,1	1,6
Deutschland	6 282	-2,1	9 577	-7,4	1,5	33 056	4,1	51 606	-6,0	1,6
Ausland	1 317	-1,9	2 163	-2,9	1,6	5 222	14,7	8 317	-13,4	1,6
Gasthöfe	610	-13,4	923	-21,8	1,5	3 097	-12,2	5 167	-10,0	1,7
Deutschland	544	-17,5	816	-26,8	1,5	2 902	-13,3	4 868	-10,9	1,7
Ausland	66	46,7	107	59,7	1,6	195	8,9	299	8,3	1,5
Stadt Jena										
Hotels, Gasthöfe, Pensionen	17 097	0,5	27 744	-3,4	1,6	84 044	-1,3	136 289	-3,2	1,6
Deutschland	14 352	1,2	22 955	-3,6	1,6	71 768	-1,7	114 111	-4,6	1,6
Ausland	2 745	-3,0	4 789	-2,3	1,7	12 276	1,5	22 178	4,4	1,8
darunter										
Hotels (ohne Hotels garnis)	12 463	0,2	19 666	-4,1	1,6	60 412	-3,9	94 116	-7,2	1,6
Deutschland	10 010	1,6	15 553	-3,8	1,6	49 340	-5,2	74 998	-10,0	1,5
Ausland	2 453	-5,3	4 113	-5,3	1,7	11 072	2,2	19 118	5,7	1,7
Gasthöfe	1 729	-4,5	3 022	-8,3	1,7	8 700	-2,0	15 765	-0,5	1,8
Deutschland	1 579	-5,7	2 691	-10,0	1,7	8 189	-0,3	14 451	1,5	1,8
Ausland	150	10,3	331	8,5	2,2	511	-23,0	1 314	-18,6	2,6
Stadt Suhl										
Hotels, Gasthöfe, Pensionen	6 602	-10,4	16 603	-18,6	2,5	41 738	-3,6	109 338	-0,5	2,6
Deutschland	6 246	-6,2	15 630	-9,4	2,5	39 730	-4,4	100 769	-2,3	2,5
Ausland	356	-50,1	973	-69,0	2,7	2 008	12,8	8 569	25,8	4,3
darunter										
Hotels (ohne Hotels garnis)	6 116	-8,6	15 496	-17,6	2,5	38 888	-2,5	102 185	1,2	2,6
Deutschland	5 763	-3,7	14 529	-7,4	2,5	36 899	-3,2	93 646	-0,7	2,5
Ausland	353	-50,1	967	-69,0	2,7	1 989	13,6	8 539	27,5	4,3
Gasthöfe	239	-7,4	508	-27,2	2,1	1 329	5,4	3 452	-0,3	2,6
Deutschland	239	-6,6	508	-25,9	2,1	1 322	5,0	3 442	-0,2	2,6
Ausland	-	x	-	x	-	7	250,0	10	-16,7	1,4
Stadt Weimar										
Hotels, Gasthöfe, Pensionen	31 915	1,3	57 039	1,5	1,8	147 862	4,4	268 070	4,9	1,8
Deutschland	27 326	-0,6	48 978	1,3	1,8	132 978	4,6	241 504	5,7	1,8
Ausland	4 589	14,5	8 061	2,8	1,8	14 884	2,4	26 566	-1,9	1,8
darunter										
Hotels (ohne Hotels garnis)	20 834	-2,9	35 378	-3,4	1,7	96 334	2,8	169 968	2,5	1,8
Deutschland	17 145	-6,5	29 205	-5,9	1,7	84 924	2,3	150 368	2,7	1,8
Ausland	3 689	18,9	6 173	10,4	1,7	11 410	6,6	19 600	1,2	1,7
Gasthöfe	362	1,7	659	13,6	1,8	1 759	1,7	2 917	-3,5	1,7
Deutschland	319	-2,4	583	8,6	1,8	1 598	-1,3	2 695	-6,1	1,7
Ausland	43	48,3	76	76,7	1,8	161	46,4	222	46,1	1,4
Stadt Eisenach										
Hotels, Gasthöfe, Pensionen	17 040	-4,5	28 906	-4,0	1,7	82 268	-1,5	142 237	0,1	1,7
Deutschland	15 134	-4,7	25 183	-4,9	1,7	74 387	-1,7	127 210	-0,0	1,7
Ausland	1 906	-3,1	3 723	3,0	2,0	7 881	1,3	15 027	1,3	1,9
darunter										
Hotels (ohne Hotels garnis)	13 664	-2,3	22 484	-2,2	1,6	67 195	0,3	112 493	0,8	1,7
Deutschland	12 144	-2,2	19 915	-1,8	1,6	60 755	-0,1	101 936	0,6	1,7
Ausland	1 520	-3,1	2 569	-5,7	1,7	6 440	4,9	10 557	2,8	1,6
Gasthöfe	374	-7,4	653	-12,6	1,7	1 636	-12,2	2 865	-15,3	1,8
Deutschland	371	-7,7	644	-13,6	1,7	1 631	-12,4	2 823	-16,5	1,7
Ausland	3	50,0	9	x	3,0	5	150,0	42	x	8,4

Noch: 8. Ankünfte, Übernachtungen und Aufenthaltsdauer der Gäste in Beherbergungsstätten
nach Kreisen, ausgewählten Betriebsarten und dem ständigen Wohnsitz der Gäste (ohne Camping)

Kreisfreie Stadt Landkreis ----- Betriebsart ----- Ständiger Wohnsitz der Gäste	Juni 2016					Januar bis Juni 2016				
	Ankünfte		Übernachtungen		durch- schnittliche Aufenthalts- dauer	Ankünfte		Übernachtungen		durch- schnittliche Aufenthalts- dauer
	insgesamt	Veränderung gegenüber dem Vorjahres- monat	insgesamt	Veränderung gegenüber dem Vorjahres- monat		insgesamt	Veränderung gegenüber dem Vorjahres- zeitraum	insgesamt	Veränderung gegenüber dem Vorjahres- zeitraum	
Anzahl	%	Anzahl	%	Tage	Anzahl	%	Anzahl	%	Tage	
Eichsfeld										
Hotels, Gasthöfe, Pensionen	5 948	-6,8	10 402	-13,4	1,7	31 255	-1,9	57 344	-6,6	1,8
Deutschland	5 629	-5,6	9 643	-10,2	1,7	29 393	-1,2	52 963	-5,9	1,8
Ausland	319	-24,8	759	-40,2	2,4	1 862	-12,5	4 381	-14,7	2,4
darunter										
Hotels (ohne Hotels garnis)	5 288	-7,0	9 092	-10,8	1,7	28 207	-1,6	51 284	-4,7	1,8
Deutschland	4 994	-5,7	8 491	-9,1	1,7	26 445	-0,9	47 432	-4,6	1,8
Ausland	294	-24,4	601	-29,4	2,0	1 762	-10,4	3 852	-6,0	2,2
Gasthöfe	568	-11,5	863	-32,6	1,5	2 616	-9,3	4 198	-28,3	1,6
Deutschland	559	-8,4	854	-30,0	1,5	2 568	-6,5	4 125	-23,1	1,6
Ausland	9	-71,9	9	-85,2	1,0	48	-65,2	73	-85,2	1,5
Nordhausen										
Hotels, Gasthöfe, Pensionen	6 273	19,4	14 093	16,3	2,2	27 742	3,3	62 556	4,8	2,3
Deutschland	6 041	17,2	13 595	14,9	2,3	26 553	2,1	59 771	3,3	2,3
Ausland	232	132,0	498	75,4	2,1	1 189	42,7	2 785	48,6	2,3
darunter										
Hotels (ohne Hotels garnis)	4 688	25,9	10 836	19,4	2,3	20 904	6,1	47 439	6,9	2,3
Deutschland	4 538	23,6	10 620	18,6	2,3	20 037	4,4	45 944	5,5	2,3
Ausland	150	194,1	216	72,8	1,4	867	75,5	1 495	77,6	1,7
Gasthöfe	393	0,3	705	5,2	1,8	1 698	-11,1	3 203	-7,3	1,9
Deutschland	388	0,5	700	5,6	1,8	1 684	-10,2	3 182	-6,6	1,9
Ausland	5	-16,7	5	-28,6	1,0	14	-58,8	21	-55,3	1,5
Wartburgkreis										
Hotels, Gasthöfe, Pensionen	9 561	-8,4	20 470	-0,0	2,1	45 379	1,3	98 742	9,3	2,2
Deutschland	9 206	-8,8	19 713	-0,8	2,1	43 693	0,8	95 274	8,7	2,2
Ausland	355	4,1	757	27,2	2,1	1 686	17,5	3 468	28,9	2,1
darunter										
Hotels (ohne Hotels garnis)	6 915	-6,4	14 558	2,6	2,1	34 830	3,8	73 604	10,5	2,1
Deutschland	6 624	-6,8	13 936	1,7	2,1	33 367	3,1	70 664	9,4	2,1
Ausland	291	2,8	622	29,6	2,1	1 463	23,1	2 940	45,6	2,0
Gasthöfe	1 978	-22,2	4 167	-16,4	2,1	7 750	-14,1	17 068	-6,1	2,2
Deutschland	1 950	-22,1	4 114	-16,4	2,1	7 671	-13,4	16 883	-5,5	2,2
Ausland	28	-26,3	53	-19,7	1,9	79	-49,4	185	-40,5	2,3
Unstrut-Hainich-Kreis										
Hotels, Gasthöfe, Pensionen	8 629	-1,9	17 063	1,0	2,0	36 355	1,1	75 357	11,1	2,1
Deutschland	8 302	-0,0	15 999	2,2	1,9	35 043	3,4	71 412	12,7	2,0
Ausland	327	-33,4	1 064	-13,9	3,3	1 312	-36,5	3 945	-11,2	3,0
darunter										
Hotels (ohne Hotels garnis)	5 979	-5,4	11 682	-3,3	2,0	26 238	-2,1	54 506	10,0	2,1
Deutschland	5 744	-3,6	10 960	-2,9	1,9	25 334	1,0	52 040	11,9	2,1
Ausland	235	-35,3	722	-9,0	3,1	904	-47,6	2 466	-18,6	2,7
Gasthöfe	1 059	-4,2	2 250	3,3	2,1	3 910	3,2	8 381	6,3	2,1
Deutschland	1 052	-0,5	2 199	17,0	2,1	3 818	2,5	7 809	4,7	2,0
Ausland	7	-85,4	51	-82,9	7,3	92	39,4	572	33,0	6,2
Kyffhäuserkreis										
Hotels, Gasthöfe, Pensionen	4 596	4,3	9 752	6,0	2,1	20 942	2,7	43 684	1,4	2,1
Deutschland	4 480	5,9	9 543	9,4	2,1	20 395	4,2	42 546	5,7	2,1
Ausland	116	-34,5	209	-56,3	1,8	547	-33,5	1 138	-60,2	2,1
darunter										
Hotels (ohne Hotels garnis)	2 780	8,7	6 008	9,2	2,2	13 549	2,0	28 092	-0,6	2,1
Deutschland	2 708	11,9	5 866	14,0	2,2	13 122	4,1	27 189	5,4	2,1
Ausland	72	-47,4	142	-60,3	2,0	427	-36,9	903	-63,1	2,1
Gasthöfe	1 464	-1,9	2 886	-0,6	2,0	5 756	4,7	11 644	4,7	2,0
Deutschland	1 426	-2,4	2 835	0,7	2,0	5 673	5,4	11 499	6,1	2,0
Ausland	38	18,8	51	-42,0	1,3	83	-29,7	145	-49,5	1,7
Schmalkalden-Meiningen										
Hotels, Gasthöfe, Pensionen	16 888	-18,3	36 685	-21,8	2,2	110 626	-8,0	244 323	-10,8	2,2
Deutschland	16 354	-18,7	34 925	-21,3	2,1	106 341	-7,9	233 045	-10,9	2,2
Ausland	534	-3,6	1 760	-30,5	3,3	4 285	-10,4	11 278	-8,7	2,6
darunter										
Hotels (ohne Hotels garnis)	11 549	-19,7	25 777	-25,1	2,2	83 033	-9,7	185 485	-12,6	2,2
Deutschland	11 163	-20,3	24 511	-24,3	2,2	79 328	-9,7	176 709	-12,7	2,2
Ausland	386	2,4	1 266	-37,7	3,3	3 705	-8,8	8 776	-9,2	2,4
Gasthöfe	3 078	-17,9	6 059	-17,5	2,0	15 671	-3,5	32 184	-8,3	2,1
Deutschland	3 007	-18,0	5 917	-17,0	2,0	15 432	-3,1	31 673	-7,5	2,1
Ausland	71	-9,0	142	-33,0	2,0	239	-20,9	511	-39,3	2,1

Noch: 8. Ankünfte, Übernachtungen und Aufenthaltsdauer der Gäste in Beherbergungsstätten
nach Kreisen, ausgewählten Betriebsarten und dem ständigen Wohnsitz der Gäste (ohne Camping)

Kreisfreie Stadt Landkreis ----- Betriebsart ----- Ständiger Wohnsitz der Gäste	Juni 2016					Januar bis Juni 2016				
	Ankünfte		Übernachtungen		durch- schnittliche Aufenthalts- dauer	Ankünfte		Übernachtungen		durch- schnittliche Aufenthalts- dauer
	insgesamt	Veränderung gegenüber dem Vorjahres- monat	insgesamt	Veränderung gegenüber dem Vorjahres- monat		insgesamt	Veränderung gegenüber dem Vorjahres- zeitraum	insgesamt	Veränderung gegenüber dem Vorjahres- zeitraum	
Anzahl	%	Anzahl	%	Tage	Anzahl	%	Anzahl	%	Tage	
Gotha										
Hotels, Gasthöfe, Pensionen	24 179	-8,3	56 716	-5,6	2,3	130 364	-4,8	308 371	-5,3	2,4
Deutschland	21 926	-11,1	51 955	-7,3	2,4	122 359	-6,1	292 725	-5,6	2,4
Ausland	2 253	32,7	4 761	18,4	2,1	8 005	20,9	15 646	0,9	2,0
darunter										
Hotels (ohne Hotels garnis)	20 414	-6,6	48 886	-3,9	2,4	111 246	-5,1	268 687	-5,7	2,4
Deutschland	18 333	-9,9	44 609	-5,4	2,4	103 898	-6,6	254 582	-6,0	2,5
Ausland	2 081	38,1	4 277	16,3	2,1	7 348	22,8	14 105	-1,1	1,9
Gasthöfe	1 814	-10,5	3 408	-15,4	1,9	9 082	-1,4	17 812	-3,9	2,0
Deutschland	1 744	-10,7	3 200	-17,9	1,8	8 816	-2,0	17 058	-5,5	1,9
Ausland	70	-5,4	208	56,4	3,0	266	26,7	754	57,4	2,8
Sömmerda										
Hotels, Gasthöfe, Pensionen	2 593	-3,0	5 744	-9,0	2,2	11 411	-11,3	25 858	-9,0	2,3
Deutschland	2 538	-1,1	5 556	3,9	2,2	11 194	-10,9	25 089	-5,4	2,2
Ausland	55	-48,6	188	-80,5	3,4	217	-27,9	769	-59,4	3,5
darunter										
Hotels (ohne Hotels garnis)	1 693	-12,4	3 329	-10,4	2,0	7 665	-17,1	14 837	-18,2	1,9
Deutschland	1 661	-11,0	3 280	-7,8	2,0	7 545	-16,3	14 640	-16,1	1,9
Ausland	32	-52,2	49	-69,0	1,5	120	-46,9	197	-71,3	1,6
Gasthöfe	195	-5,8	657	52,1	3,4	1 051	4,5	3 308	23,3	3,1
Deutschland	191	-6,4	645	53,6	3,4	1 043	4,0	3 282	22,9	3,1
Ausland	4	33,3	12	-	3,0	8	166,7	26	116,7	3,3
Hildburghausen										
Hotels, Gasthöfe, Pensionen	5 967	-20,8	14 333	-23,2	2,4	32 738	-16,7	85 444	-15,4	2,6
Deutschland	5 790	-20,8	13 782	-22,7	2,4	31 863	-17,3	82 850	-15,5	2,6
Ausland	177	-19,5	551	-33,8	3,1	875	12,5	2 594	-10,9	3,0
darunter										
Hotels (ohne Hotels garnis)	4 232	-23,1	10 613	-25,2	2,5	24 455	-17,7	66 010	-14,2	2,7
Deutschland	4 106	-22,8	10 203	-24,7	2,5	23 728	-18,6	63 919	-15,2	2,7
Ausland	126	-32,3	410	-36,2	3,3	727	32,2	2 091	34,6	2,9
Gasthöfe	1 068	-7,2	2 410	-7,8	2,3	4 792	-8,9	11 789	-7,8	2,5
Deutschland	1 025	-9,6	2 328	-9,4	2,3	4 696	-8,7	11 565	-6,3	2,5
Ausland	43	152,9	82	86,4	1,9	96	-20,0	224	-49,7	2,3
Ilm-Kreis										
Hotels, Gasthöfe, Pensionen	13 320	2,0	30 193	-0,8	2,3	65 573	-1,3	149 119	-6,6	2,3
Deutschland	12 704	3,9	28 780	0,8	2,3	62 737	-0,0	142 812	-5,9	2,3
Ausland	616	-25,4	1 413	-24,7	2,3	2 836	-22,5	6 307	-20,6	2,2
darunter										
Hotels (ohne Hotels garnis)	9 636	1,6	22 628	1,7	2,3	48 589	-1,2	111 269	-6,3	2,3
Deutschland	9 128	3,7	21 476	3,5	2,4	46 242	0,5	106 791	-5,2	2,3
Ausland	508	-25,1	1 152	-23,3	2,3	2 347	-25,9	4 478	-27,1	1,9
Gasthöfe	1 547	3,5	3 122	-6,7	2,0	7 135	-3,7	16 008	-6,9	2,2
Deutschland	1 495	5,7	3 039	-5,0	2,0	6 894	-3,5	15 396	-7,2	2,2
Ausland	52	-35,8	83	-43,2	1,6	241	-9,4	612	0,2	2,5
Weimarer Land										
Hotels, Gasthöfe, Pensionen	12 564	5,6	26 722	5,8	2,1	61 220	7,1	130 603	5,1	2,1
Deutschland	11 714	6,7	25 267	7,1	2,2	57 890	7,9	125 125	5,8	2,2
Ausland	850	-8,2	1 455	-12,3	1,7	3 330	-4,5	5 478	-9,6	1,6
darunter										
Hotels (ohne Hotels garnis)	9 631	6,4	21 529	8,2	2,2	48 550	8,0	107 547	7,1	2,2
Deutschland	8 930	6,2	20 323	8,5	2,3	45 938	7,8	103 295	7,4	2,2
Ausland	701	9,9	1 206	3,3	1,7	2 612	12,2	4 252	1,3	1,6
Gasthöfe	523	12,5	1 080	-	2,1	2 650	10,4	5 514	11,3	2,1
Deutschland	521	12,0	1 076	-0,4	2,1	2 606	10,1	5 409	11,6	2,1
Ausland	2	x	4	x	2,0	44	29,4	105	-	2,4
Sonneberg										
Hotels, Gasthöfe, Pensionen	3 436	-3,5	7 223	1,4	2,1	17 522	-1,8	37 394	-4,1	2,1
Deutschland	3 279	-3,3	6 356	-1,9	1,9	16 825	-1,8	34 790	-2,4	2,1
Ausland	157	-8,7	867	34,6	5,5	697	-3,7	2 604	-21,6	3,7
darunter										
Hotels (ohne Hotels garnis)	1 609	6,8	3 055	11,1	1,9	7 338	0,1	14 144	-1,3	1,9
Deutschland	1 530	8,1	2 919	12,7	1,9	6 998	0,5	13 492	-	1,9
Ausland	79	-12,2	136	-13,9	1,7	340	-7,9	652	-22,1	1,9
Gasthöfe	1 246	-9,1	2 460	-6,7	2,0	6 395	0,2	13 662	2,6	2,1
Deutschland	1 213	-9,5	2 309	-10,2	1,9	6 329	0,2	13 459	2,3	2,1
Ausland	33	10,0	151	122,1	4,6	66	8,2	203	23,0	3,1

Noch: 8. Ankünfte, Übernachtungen und Aufenthaltsdauer der Gäste in Beherbergungsstätten
nach Kreisen, ausgewählten Betriebsarten und dem ständigen Wohnsitz der Gäste (ohne Camping)

Kreisfreie Stadt Landkreis ----- Betriebsart ----- Ständiger Wohnsitz der Gäste	Juni 2016					Januar bis Juni 2016				
	Ankünfte		Übernachtungen		durch- schnittliche Aufenthalts- dauer	Ankünfte		Übernachtungen		durch- schnittliche Aufenthalts- dauer
	insgesamt	Veränderung gegenüber dem Vorjahres- monat	insgesamt	Veränderung gegenüber dem Vorjahres- monat		insgesamt	Veränderung gegenüber dem Vorjahres- zeitraum	insgesamt	Veränderung gegenüber dem Vorjahres- zeitraum	
	Anzahl	%	Anzahl	%		Anzahl	%	Anzahl	%	
Saalfeld-Rudolstadt										
Hotels, Gasthöfe, Pensionen	11 950	1,9	27 477	5,9	2,3	51 038	1,3	119 611	8,1	2,3
Deutschland	11 633	2,3	26 132	4,3	2,2	49 777	1,3	116 041	7,7	2,3
Ausland	317	-11,5	1 345	54,2	4,2	1 261	2,4	3 570	24,9	2,8
darunter										
Hotels (ohne Hotels garnis)	7 901	2,9	17 510	3,7	2,2	31 560	-2,8	73 834	5,5	2,3
Deutschland	7 696	3,7	16 870	4,3	2,2	30 767	-2,6	71 927	5,8	2,3
Ausland	205	-22,1	640	-9,5	3,1	793	-10,2	1 907	-6,2	2,4
Gasthöfe	2 896	7,7	7 254	24,1	2,5	13 120	7,5	30 021	13,0	2,3
Deutschland	2 797	6,9	6 571	14,8	2,3	12 817	7,4	28 834	11,1	2,2
Ausland	99	35,6	683	x	6,9	303	15,2	1 187	90,2	3,9
Saale-Holzland-Kreis										
Hotels, Gasthöfe, Pensionen	7 404	-3,4	14 099	-7,5	1,9	38 438	3,0	74 669	3,2	1,9
Deutschland	6 356	-7,2	11 125	-12,7	1,8	35 008	1,4	65 705	0,5	1,9
Ausland	1 048	28,0	2 974	19,2	2,8	3 430	23,2	8 964	29,2	2,6
darunter										
Hotels (ohne Hotels garnis)	4 617	-5,8	9 132	-9,8	2,0	26 467	5,1	50 886	2,5	1,9
Deutschland	3 833	-10,9	6 947	-15,7	1,8	23 997	3,2	45 485	2,0	1,9
Ausland	784	30,2	2 185	15,5	2,8	2 470	27,5	5 401	6,5	2,2
Gasthöfe	1 803	-9,8	2 989	-9,8	1,7	8 423	-6,3	15 518	3,6	1,8
Deutschland	1 643	-12,3	2 612	-12,6	1,6	7 876	-7,9	13 564	-4,4	1,7
Ausland	160	28,0	377	16,0	2,4	547	24,9	1 954	147,0	3,6
Saale-Orla-Kreis										
Hotels, Gasthöfe, Pensionen	7 179	-6,1	14 047	-2,7	2,0	31 802	-4,8	67 346	-2,5	2,1
Deutschland	6 643	-4,7	13 144	-2,9	2,0	29 384	-4,6	63 592	-1,6	2,2
Ausland	536	-20,5	903	-	1,7	2 418	-7,7	3 754	-15,7	1,6
darunter										
Hotels (ohne Hotels garnis)	3 832	-16,6	8 086	-13,0	2,1	18 232	-12,4	43 034	-6,3	2,4
Deutschland	3 602	-16,1	7 591	-14,5	2,1	17 213	-12,9	41 115	-7,3	2,4
Ausland	230	-23,6	495	16,7	2,2	1 019	-2,2	1 919	20,6	1,9
Gasthöfe	2 232	19,9	4 064	28,3	1,8	9 119	19,9	17 108	13,3	1,9
Deutschland	2 049	20,4	3 792	29,6	1,9	8 508	20,7	16 251	18,1	1,9
Ausland	183	14,4	272	12,4	1,5	611	9,9	857	-36,5	1,4
Greiz										
Hotels, Gasthöfe, Pensionen	4 211	-14,6	7 516	-7,1	1,8	19 429	-6,8	34 266	-10,1	1,8
Deutschland	4 026	-14,9	7 084	-6,0	1,8	18 721	-6,2	32 617	-8,1	1,7
Ausland	185	-7,5	432	-21,7	2,3	708	-20,2	1 649	-37,1	2,3
darunter										
Hotels (ohne Hotels garnis)	2 769	-14,4	4 787	-2,6	1,7	12 269	-6,2	20 430	-6,5	1,7
Deutschland	2 652	-14,9	4 533	-2,9	1,7	11 851	-5,2	19 591	-5,5	1,7
Ausland	117	-0,8	254	2,8	2,2	418	-27,3	839	-25,0	2,0
Gasthöfe	766	-6,2	1 502	-4,6	2,0	3 303	-13,2	6 530	-15,9	2,0
Deutschland	728	-6,8	1 398	-3,0	1,9	3 191	-13,8	6 200	-15,5	1,9
Ausland	38	5,6	104	-22,4	2,7	112	6,7	330	-22,9	2,9
Altenburger Land										
Hotels, Gasthöfe, Pensionen	3 109	-33,4	6 095	-41,3	2,0	14 814	-32,2	27 438	-42,6	1,9
Deutschland	2 841	-29,1	5 208	-39,3	1,8	13 900	-31,8	25 050	-41,6	1,8
Ausland	268	-59,4	887	-50,9	3,3	914	-38,5	2 388	-51,3	2,6
darunter										
Hotels (ohne Hotels garnis)	2 020	-45,6	3 896	-51,3	1,9	9 823	-41,8	17 481	-51,9	1,8
Deutschland	1 788	-42,7	3 116	-54,1	1,7	9 018	-42,3	15 417	-53,8	1,7
Ausland	232	-60,7	780	-35,5	3,4	805	-35,3	2 064	-31,6	2,6
Gasthöfe	449	9,2	777	-38,6	1,7	1 932	-12,5	3 747	-33,8	1,9
Deutschland	442	17,6	768	-1,7	1,7	1 895	-9,8	3 646	-15,7	1,9
Ausland	7	-80,0	9	-98,1	1,3	37	-64,8	101	-92,4	2,7

Landkreis Gemeinde Ständiger Wohnsitz der Gäste	Juni 2016					Januar bis Juni 2016				
	Ankünfte		Übernachtungen		durch- schnittliche Aufenthalts- dauer	Ankünfte		Übernachtungen		durch- schnittliche Aufenthalts- dauer
	insgesamt	Veränderung gegenüber dem Vorjahres- monat	insgesamt	Veränderung gegenüber dem Vorjahres- monat		insgesamt	Veränderung gegenüber dem Vorjahres- zeitraum	insgesamt	Veränderung gegenüber dem Vorjahres- zeitraum	
Anzahl	%	Anzahl	%	Tage	Anzahl	%	Anzahl	%	Tage	
Eichsfeld										
Dingelstädt, Stadt	154	-25,6	298	-24,0	1,9	710	-21,9	1 670	8,9	2,4
Deutschland	141	-29,1	244	-33,9	1,7	664	-23,4	1 150	-18,1	1,7
Ausland	13	62,5	54	134,8	4,2	46	9,5	520	x	11,3
Heilbad Heiligenstadt, Stadt	3 935	3,1	13 569	3,7	3,4	21 749	5,4	78 858	1,0	3,6
Deutschland	3 739	1,9	12 554	-1,5	3,4	21 058	5,2	75 365	-1,6	3,6
Ausland	196	32,4	1 015	195,9	5,2	691	13,5	3 493	127,9	5,1
Küllstedt	71	36,5	171	72,7	2,4	333	3,1	751	31,5	2,3
Deutschland	69	40,8	140	81,8	2,0	312	1,0	653	21,4	2,1
Ausland	2	-33,3	31	40,9	15,5	21	50,0	98	197,0	4,7
Schimberg	266	-34,0	461	-54,2	1,7	1 407	-18,6	2 696	-47,4	1,9
Deutschland	266	-34,0	461	-54,2	1,7	1 403	-17,4	2 688	-42,6	1,9
Ausland	-	-	-	-	-	4	-86,7	8	-98,2	2,0
Leinefelde-Worbis, Stadt	1 692	-1,6	3 469	-8,3	2,1	7 518	2,8	15 667	-6,6	2,1
Deutschland	1 641	0,2	3 333	-7,8	2,0	7 321	4,2	15 276	-4,7	2,1
Ausland	51	-37,8	136	-19,0	2,7	197	-30,9	391	-47,9	2,0
Sonnenstein	248	9,3	937	11,8	3,8	1 212	-2,1	4 148	-2,1	3,4
Deutschland	247	9,3	927	11,3	3,8	1 209	-1,9	4 136	-1,6	3,4
Ausland	1	-	10	100,0	10,0	3	-40,0	12	-65,7	4,0
Nordhausen										
Bleicherode, Stadt	286	-50,6	1 237	-28,0	4,3	1 725	-11,3	5 807	18,4	3,4
Deutschland	286	-50,6	1 237	-28,0	4,3	1 725	-11,3	5 807	18,4	3,4
Ausland	-	-	-	-	-	-	-	-	-	-
Ellrich, Stadt	709	123,0	1 583	62,0	2,2	3 153	20,8	7 840	3,3	2,5
Deutschland	693	122,8	1 558	63,3	2,2	3 047	20,8	7 628	3,3	2,5
Ausland	16	128,6	25	8,7	1,6	106	20,5	212	3,9	2,0
Neustadt/Harz	389	12,1	1 971	-8,1	5,1	2 145	-30,9	9 957	-14,4	4,6
Deutschland	389	12,1	1 971	-8,1	5,1	2 145	-30,9	9 957	-14,4	4,6
Ausland	-	-	-	-	-	-	-	-	-	-
Nordhausen, Stadt	4 511	16,2	9 391	17,5	2,1	20 171	12,8	40 960	14,1	2,0
Deutschland	4 312	13,9	8 953	15,7	2,1	19 088	11,7	38 459	12,3	2,0
Ausland	199	111,7	438	70,4	2,2	1 083	37,8	2 501	51,3	2,3
Harztor	1 608	20,6	4 211	25,8	2,6	5 679	2,2	14 983	5,7	2,6
Deutschland	1 604	20,8	4 193	26,2	2,6	5 666	2,2	14 923	6,1	2,6
Ausland	4	-20,0	18	-28,0	4,5	13	-23,5	60	-45,5	4,6
Wartburgkreis										
Bad Salzungen, Stadt	3 022	-0,5	19 010	0,2	6,3	14 348	6,3	103 821	1,9	7,2
Deutschland	2 901	-0,5	18 810	0,1	6,5	13 625	5,3	102 565	1,6	7,5
Ausland	121	-	200	10,5	1,7	723	30,0	1 256	38,3	1,7
Buttlar	83	97,6	197	42,8	2,4	284	2,5	711	-18,6	2,5
Deutschland	81	92,9	193	39,9	2,4	278	0,4	703	-19,5	2,5
Ausland	2	x	4	x	2,0	6	x	8	x	1,3
Dernbach	335	-8,7	720	-9,8	2,1	2 281	19,5	4 785	16,0	2,1
Deutschland	312	-13,3	663	-15,5	2,1	2 131	14,6	4 585	13,1	2,2
Ausland	23	228,6	57	x	2,5	150	200,0	200	185,7	1,3
Leimbach	87	-22,3	169	-21,8	1,9	449	-14,5	911	-29,4	2,0
Deutschland	87	-22,3	169	-21,8	1,9	449	-14,5	911	-29,4	2,0
Ausland	-	-	-	-	-	-	-	-	-	-

Landkreis Gemeinde Ständiger Wohnsitz der Gäste	Juni 2016					Januar bis Juni 2016				
	Ankünfte		Übernachtungen		durch- schnittliche Aufenthalts- dauer	Ankünfte		Übernachtungen		durch- schnittliche Aufenthalts- dauer
	insgesamt	Veränderung gegenüber dem Vorjahres- monat	insgesamt	Veränderung gegenüber dem Vorjahres- monat		insgesamt	Veränderung gegenüber dem Vorjahres- zeitraum	insgesamt	Veränderung gegenüber dem Vorjahres- zeitraum	
Anzahl	%	Anzahl	%	Tage	Anzahl	%	Anzahl	%	Tage	
Noch: Wartburgkreis										
Marksuhl	143	-20,6	238	-34,6	1,7	555	-9,5	1 152	-5,9	2,1
Deutschland	143	-19,2	238	-34,1	1,7	553	-8,7	1 150	-5,0	2,1
Ausland	-	x	-	x	-	2	-71,4	2	-84,6	1,0
Mihla	230	-14,2	399	-14,2	1,7	719	-17,9	1 452	-16,1	2,0
Deutschland	228	-10,2	397	-4,3	1,7	705	-16,1	1 416	-10,4	2,0
Ausland	2	-85,7	2	-96,0	1,0	14	-61,1	36	-76,0	2,6
Ruhla, Stadt	1 313	-8,2	2 998	-5,3	2,3	6 530	6,6	16 633	8,4	2,5
Deutschland	1 259	-8,0	2 813	-5,9	2,2	6 341	8,0	16 101	10,4	2,5
Ausland	54	-14,3	185	5,1	3,4	189	-25,0	532	-30,6	2,8
Urnshausen	744	20,4	1 873	17,4	2,5	2 434	9,2	5 682	-1,0	2,3
Deutschland	737	20,0	1 847	17,0	2,5	2 418	9,5	5 622	-1,0	2,3
Ausland	7	75,0	26	52,9	3,7	16	-20,0	60	-1,6	3,8
Weilar	124	-33,7	198	-23,3	1,6	568	-12,9	912	-11,6	1,6
Deutschland	124	-33,0	198	-20,8	1,6	568	-12,6	912	-10,9	1,6
Ausland	-	x	-	x	-	-	x	-	x	-
Wutha-Farnroda	104	-29,7	153	-44,2	1,5	454	-36,5	799	-43,0	1,8
Deutschland	99	-30,8	148	-45,0	1,5	435	-37,6	773	-43,9	1,8
Ausland	5	-	5	-	1,0	19	5,6	26	8,3	1,4
Hörselberg-Hainich	796	-9,0	1 833	-11,0	2,3	3 841	3,5	7 696	-1,2	2,0
Deutschland	786	-7,1	1 796	-10,0	2,3	3 720	4,9	7 357	-2,7	2,0
Ausland	10	-65,5	37	-41,3	3,7	121	-26,7	339	50,0	2,8
Bad Liebenstein, Stadt	3 106	2,0	32 729	8,1	10,5	18 215	8,0	189 349	8,5	10,4
Deutschland	3 023	1,2	32 477	7,6	10,7	17 864	7,2	188 368	8,2	10,5
Ausland	83	38,3	252	149,5	3,0	351	74,6	981	152,8	2,8
Kaltennordheim, Stadt	418	-26,9	1 269	-13,6	3,0	1 414	4,0	4 074	7,7	2,9
Deutschland	418	-26,9	1 269	-13,6	3,0	1 414	4,0	4 074	7,7	2,9
Ausland	-	-	-	-	-	-	-	-	-	-
Unstrut-Hainich-Kreis										
Bad Langensalza, Stadt	2 410	7,5	10 580	3,3	4,4	9 947	20,8	55 299	14,3	5,6
Deutschland	2 310	8,3	10 058	1,1	4,4	9 510	20,5	53 425	12,8	5,6
Ausland	100	-8,3	522	76,4	5,2	437	28,2	1 874	86,3	4,3
Mühlhausen/Thüringen, Stadt	5 330	-13,4	11 026	-10,4	2,1	23 093	-6,8	52 030	0,9	2,3
Deutschland	5 107	-11,2	10 578	-7,5	2,1	22 318	-3,3	50 393	4,0	2,3
Ausland	223	-44,8	448	-48,9	2,0	775	-54,1	1 637	-47,1	2,1
Kyffhäuserkreis										
Bad Frankenhausen/Kyffh., Stadt	2 774	3,5	14 206	-0,3	5,1	13 985	3,0	75 926	1,8	5,4
Deutschland	2 725	5,1	14 125	1,0	5,2	13 700	4,1	75 384	2,7	5,5
Ausland	49	-43,7	81	-69,5	1,7	285	-30,3	542	-55,2	1,9
Sondershausen, Stadt	7 004	0,2	17 940	9,9	2,6	20 133	10,9	48 890	15,9	2,4
Deutschland	6 983	0,3	17 880	10,1	2,6	20 018	10,9	48 597	15,9	2,4
Ausland	21	-27,6	60	-28,6	2,9	115	6,5	293	12,3	2,5
Kyffhäuserland	411	55,7	961	59,6	2,3	1 564	62,4	3 434	57,2	2,2
Deutschland	391	55,2	937	61,0	2,4	1 512	60,0	3 338	56,1	2,2
Ausland	20	66,7	24	20,0	1,2	52	188,9	96	108,7	1,8
Schmalkalden-Meiningen										
Breitungen/Werra	301	-15,7	619	4,0	2,1	1 381	14,2	2 741	22,5	2,0
Deutschland	301	-15,7	619	4,0	2,1	1 381	14,2	2 741	22,5	2,0
Ausland	-	-	-	-	-	-	-	-	-	-

Noch: 9. Ankünfte, Übernachtungen und Aufenthaltsdauer der Gäste in Beherbergungsstätten
nach ausgewählten Gemeinden und dem ständigen Wohnsitz der Gäste (ohne Camping)

Landkreis Gemeinde Ständiger Wohnsitz der Gäste	Juni 2016					Januar bis Juni 2016				
	Ankünfte		Übernachtungen		durch- schnittliche Aufenthalts- dauer	Ankünfte		Übernachtungen		durch- schnittliche Aufenthalts- dauer
	insgesamt	Veränderung gegenüber dem Vorjahres- monat	insgesamt	Veränderung gegenüber dem Vorjahres- monat		insgesamt	Veränderung gegenüber dem Vorjahres- zeitraum	insgesamt	Veränderung gegenüber dem Vorjahres- zeitraum	
Noch: Schmalkalden-Meiningen										
Floß-Seligenthal	879	-35,3	1 781	-37,9	2,0	3 904	-20,0	8 248	-17,5	2,1
Deutschland	872	-35,1	1 767	-37,6	2,0	3 846	-20,2	8 148	-17,4	2,1
Ausland	7	-53,3	14	-62,2	2,0	58	-10,8	100	-23,1	1,7
Meiningen, Stadt	2 688	-2,0	4 962	4,2	1,8	12 232	3,5	22 342	7,3	1,8
Deutschland	2 548	-2,4	4 666	3,2	1,8	11 658	3,4	20 967	6,6	1,8
Ausland	140	6,9	296	24,4	2,1	574	4,9	1 375	19,2	2,4
Oberhof, Stadt	8 555	-14,3	23 793	-15,7	2,8	74 127	-9,4	197 594	-10,0	2,7
Deutschland	8 339	-14,8	22 803	-14,0	2,7	71 101	-8,9	189 236	-9,4	2,7
Ausland	216	9,1	990	-41,9	4,6	3 026	-19,4	8 358	-21,8	2,8
Oberschönau, Kurort	207	-22,8	472	-34,1	2,3	1 181	-21,2	2 956	-23,1	2,5
Deutschland	207	-22,8	472	-34,1	2,3	1 181	-21,2	2 956	-23,1	2,5
Ausland	-	-	-	-	-	-	-	-	-	-
Schmalkalden, Kurort, Stadt	1 923	-31,9	3 956	-24,6	2,1	10 590	1,5	21 121	2,2	2,0
Deutschland	1 847	-32,6	3 757	-26,4	2,0	10 251	0,4	20 348	0,5	2,0
Ausland	76	-9,5	199	40,1	2,6	339	46,8	773	76,5	2,3
Steinbach-Hallenberg, Kurort, Stadt	349	46,0	722	21,8	2,1	1 712	30,5	3 933	42,8	2,3
Deutschland	334	47,1	647	26,4	1,9	1 650	29,4	3 720	44,4	2,3
Ausland	15	25,0	75	-7,4	5,0	62	67,6	213	19,0	3,4
Brotterode-Trusetal, Stadt	1 238	-16,9	3 126	-13,7	2,5	6 392	-1,4	16 320	1,3	2,6
Deutschland	1 180	-17,5	2 976	-13,6	2,5	6 154	-1,7	15 666	1,0	2,5
Ausland	58	-	150	-15,7	2,6	238	6,7	654	9,0	2,7
Zella-Mehlis, Stadt	1 476	-21,4	3 238	-21,2	2,2	8 058	-4,3	17 067	-5,4	2,1
Deutschland	1 428	-23,1	2 951	-25,5	2,1	7 860	-5,1	15 669	-7,3	2,0
Ausland	48	118,2	287	99,3	6,0	198	40,4	1 398	24,8	7,1
Grabfeld	153	101,3	232	114,8	1,5	525	36,7	973	73,4	1,9
Deutschland	145	101,4	220	111,5	1,5	504	38,1	939	73,6	1,9
Ausland	8	100,0	12	200,0	1,5	21	10,5	34	70,0	1,6
Gotha										
Friedrichroda, Stadt	9 629	-6,5	28 240	-2,8	2,9	57 777	-1,2	163 646	-3,8	2,8
Deutschland	9 052	-9,6	26 826	-3,1	3,0	56 313	-1,4	159 631	-3,2	2,8
Ausland	577	99,0	1 414	4,0	2,5	1 464	10,0	4 015	-23,0	2,7
Georgenthal/Thür. Wald	1 309	-19,2	2 696	-12,2	2,1	6 253	-13,2	13 212	-8,7	2,1
Deutschland	1 001	-37,3	2 109	-29,6	2,1	5 273	-25,1	11 632	-16,9	2,2
Ausland	308	x	587	x	1,9	980	x	1 580	232,6	1,6
Gotha, Stadt	7 228	-7,6	14 464	-6,6	2,0	34 154	-7,6	68 912	-9,8	2,0
Deutschland	6 644	-5,7	13 321	-5,2	2,0	31 213	-7,8	63 638	-8,7	2,0
Ausland	584	-24,8	1 143	-20,6	2,0	2 941	-5,3	5 274	-20,8	1,8
Luisenthal	1 266	-21,9	2 670	-22,5	2,1	6 771	-12,3	16 783	-3,5	2,5
Deutschland	1 150	-26,5	2 395	-27,6	2,1	6 473	-13,2	16 075	-4,4	2,5
Ausland	116	103,5	275	99,3	2,4	298	12,0	708	25,5	2,4
Ohdruf, Stadt	276	16,9	511	4,3	1,9	1 347	5,4	2 642	10,0	2,0
Deutschland	272	15,3	507	3,5	1,9	1 339	4,8	2 634	9,7	2,0
Ausland	4	x	4	x	1,0	8	x	8	x	1,0
Tabarz/Thür. Wald	2 536	-21,4	15 112	-6,5	6,0	13 806	-13,9	84 969	-3,1	6,2
Deutschland	2 494	-21,4	14 940	-6,7	6,0	13 648	-14,0	84 503	-3,2	6,2
Ausland	42	-20,8	172	16,2	4,1	158	-7,6	466	31,3	2,9
Tambach-Dietharz/Thür. Wald, Stadt	1 119	7,8	2 350	13,2	2,1	6 386	28,9	14 379	16,9	2,3
Deutschland	994	-3,3	2 133	4,6	2,1	6 117	33,9	13 756	22,5	2,2
Ausland	125	x	217	x	1,7	269	-30,3	623	-41,7	2,3

Noch: 9. Ankünfte, Übernachtungen und Aufenthaltsdauer der Gäste in Beherbergungsstätten
nach ausgewählten Gemeinden und dem ständigen Wohnsitz der Gäste (ohne Camping)

Landkreis Gemeinde Ständiger Wohnsitz der Gäste	Juni 2016					Januar bis Juni 2016				
	Ankünfte		Übernachtungen		durch- schnittliche Aufenthalts- dauer	Ankünfte		Übernachtungen		durch- schnittliche Aufenthalts- dauer
	insgesamt	Veränderung gegenüber dem Vorjahres- monat	insgesamt	Veränderung gegenüber dem Vorjahres- monat		insgesamt	Veränderung gegenüber dem Vorjahres- zeitraum	insgesamt	Veränderung gegenüber dem Vorjahres- zeitraum	
	Anzahl	%	Anzahl	%		Anzahl	%	Anzahl	%	
Noch: Gotha										
Waltershausen, Stadt	813	-10,6	2 562	16,5	3,2	3 686	-9,1	9 454	-0,4	2,6
Deutschland	796	-11,4	2 501	15,1	3,1	3 611	-9,5	9 180	-1,0	2,5
Ausland	17	54,5	61	125,9	3,6	75	15,4	274	22,3	3,7
Drei Gleichen	576	11,6	1 108	1,5	1,9	2 569	16,2	4 704	11,0	1,8
Deutschland	564	11,9	1 067	-0,3	1,9	2 508	16,5	4 595	11,1	1,8
Ausland	12	-	41	86,4	3,4	61	3,4	109	10,1	1,8
Nesse-Apfelstädt	2 468	10,3	3 815	17,7	1,5	11 553	0,7	16 686	1,3	1,4
Deutschland	1 979	7,4	3 025	14,5	1,5	9 704	-3,6	14 025	-2,5	1,4
Ausland	489	23,8	790	31,9	1,6	1 849	31,4	2 661	27,7	1,4
Sömmerda										
Kölleda, Stadt	234	-42,4	586	-35,4	2,5	1 209	-41,0	2 566	-43,3	2,1
Deutschland	226	-40,2	572	-32,0	2,5	1 201	-38,8	2 552	-40,9	2,1
Ausland	8	-71,4	14	-78,8	1,8	8	-90,6	14	-93,3	1,8
Sömmerda, Stadt	642	-16,9	1 425	4,5	2,2	3 504	11,8	7 005	10,5	2,0
Deutschland	636	-16,1	1 418	5,9	2,2	3 447	12,1	6 905	12,6	2,0
Ausland	6	-60,0	7	-70,8	1,2	57	-1,7	100	-51,5	1,8
Weißensee, Stadt	1 584	40,1	3 673	8,3	2,3	5 165	13,0	13 139	10,8	2,5
Deutschland	1 576	42,6	3 625	37,6	2,3	5 136	13,6	12 838	21,0	2,5
Ausland	8	-69,2	48	-93,7	6,0	29	-42,0	301	-75,8	10,4
Hildburghausen										
Eisfeld, Stadt	781	-5,0	1 673	-1,4	2,1	3 543	-2,5	7 707	-1,0	2,2
Deutschland	750	-6,3	1 621	-2,5	2,2	3 389	-4,3	7 444	-2,1	2,2
Ausland	31	40,9	52	57,6	1,7	154	69,2	263	42,2	1,7
Hildburghausen, Stadt	415	-12,6	582	-22,7	1,4	1 608	-11,3	2 551	-25,2	1,6
Deutschland	415	-12,6	582	-22,7	1,4	1 608	-11,2	2 551	-25,1	1,6
Ausland	-	-	-	-	-	-	x	-	x	-
Sachsenbrunn	515	-4,1	980	-6,7	1,9	2 409	-8,1	4 868	-17,5	2,0
Deutschland	476	-6,3	723	-14,8	1,5	2 365	-8,7	4 602	-19,2	1,9
Ausland	39	34,5	257	27,9	6,6	44	41,9	266	28,5	6,0
Schleusingen, Stadt	467	4,9	789	-13,1	1,7	2 060	0,2	3 749	-2,2	1,8
Deutschland	458	3,2	775	-14,6	1,7	2 044	0,3	3 696	-2,1	1,8
Ausland	9	x	14	x	1,6	16	-11,1	53	-7,0	3,3
St. Kilian	867	-4,6	1 880	-12,1	2,2	4 233	10,2	9 555	19,5	2,3
Deutschland	854	2,0	1 806	-3,5	2,1	4 052	11,0	9 048	24,1	2,2
Ausland	13	-81,9	74	-72,2	5,7	181	-4,7	507	-28,3	2,8
Masserberg	3 862	-21,8	15 147	-23,6	3,9	23 394	-21,5	95 036	-17,3	4,1
Deutschland	3 783	-21,8	14 793	-24,0	3,9	23 005	-21,7	93 588	-17,7	4,1
Ausland	79	-20,2	354	-1,9	4,5	389	-7,6	1 448	9,2	3,7
Römhild, Stadt	347	-27,1	564	-36,9	1,6	1 407	-2,8	2 147	-16,0	1,5
Deutschland	341	-27,3	557	-37,0	1,6	1 359	-5,2	2 066	-18,7	1,5
Ausland	6	-14,3	7	-30,0	1,2	48	269,2	81	x	1,7

Noch: 9. Ankünfte, Übernachtungen und Aufenthaltsdauer der Gäste in Beherbergungsstätten
nach ausgewählten Gemeinden und dem ständigen Wohnsitz der Gäste (ohne Camping)

Landkreis Gemeinde Ständiger Wohnsitz der Gäste	Juni 2016					Januar bis Juni 2016				
	Ankünfte		Übernachtungen		durch- schnittliche Aufenthalts- dauer	Ankünfte		Übernachtungen		durch- schnittliche Aufenthalts- dauer
	insgesamt	Veränderung gegenüber dem Vorjahres- monat	insgesamt	Veränderung gegenüber dem Vorjahres- monat		insgesamt	Veränderung gegenüber dem Vorjahres- zeitraum	insgesamt	Veränderung gegenüber dem Vorjahres- zeitraum	
	Anzahl	%	Anzahl	%		Anzahl	%	Anzahl	%	
Ilm-Kreis										
Arnstadt, Stadt	3 200	0,9	5 478	1,3	1,7	15 795	0,2	27 011	-0,1	1,7
Deutschland	2 957	3,6	5 077	2,1	1,7	14 614	3,1	24 962	2,4	1,7
Ausland	243	-23,3	401	-8,0	1,7	1 181	-25,6	2 049	-23,0	1,7
Elgersburg	452	-37,5	1 002	-35,4	2,2	2 477	-28,9	5 474	-26,1	2,2
Deutschland	435	-38,2	940	-37,8	2,2	2 423	-27,7	5 334	-25,2	2,2
Ausland	17	-10,5	62	59,0	3,6	54	-58,5	140	-49,1	2,6
Frankenhain	379	57,3	928	14,3	2,4	1 505	12,7	3 856	13,5	2,6
Deutschland	365	64,4	902	17,6	2,5	1 440	16,1	3 736	16,9	2,6
Ausland	14	-26,3	26	-42,2	1,9	65	-31,6	120	-39,7	1,8
Frauenwald	778	-2,6	2 158	3,9	2,8	4 029	-12,0	11 543	-5,3	2,9
Deutschland	752	-2,0	2 130	4,2	2,8	3 992	-11,9	11 492	-5,3	2,9
Ausland	26	-18,8	28	-12,5	1,1	37	-15,9	51	2,0	1,4
Gehlbürg	446	24,6	1 139	7,7	2,6	1 919	-17,2	5 032	-15,0	2,6
Deutschland	436	25,3	1 117	8,9	2,6	1 900	-17,1	4 993	-14,4	2,6
Ausland	10	-	22	-31,3	2,2	19	-26,9	39	-51,9	2,1
Geraberg	611	-2,2	1 271	6,6	2,1	2 235	14,7	5 151	10,6	2,3
Deutschland	611	-1,6	1 271	8,8	2,1	2 235	15,0	5 151	11,2	2,3
Ausland	-	x	-	x	-	-	x	-	x	-
Großbreitenbach, Stadt	134	-32,3	343	-48,6	2,6	828	-18,9	2 742	-25,6	3,3
Deutschland	134	-32,3	343	-48,6	2,6	828	-18,9	2 742	-25,6	3,3
Ausland	-	-	-	-	-	-	-	-	-	-
Amt Wachsenburg	414	37,1	587	-2,3	1,4	1 664	39,7	2 613	-47,2	1,6
Deutschland	402	33,1	565	-6,0	1,4	1 621	36,9	2 333	-52,7	1,4
Ausland	12	x	22	x	1,8	43	x	280	x	6,5
Ilmenau, Stadt	5 109	-1,4	10 617	-7,9	2,1	25 043	1,6	53 201	-0,0	2,1
Deutschland	4 873	1,2	9 990	-3,5	2,1	23 758	3,6	50 038	3,6	2,1
Ausland	236	-36,2	627	-47,1	2,7	1 285	-25,3	3 163	-35,2	2,5
Neustadt am Rennsteig	973	-17,6	3 926	-21,7	4,0	5 832	-21,3	21 280	-18,3	3,6
Deutschland	971	-17,5	3 920	-21,8	4,0	5 750	-21,1	21 053	-18,1	3,7
Ausland	2	-50,0	6	20,0	3,0	82	-30,5	227	-32,8	2,8
Schmiedefeld am Rennsteig	414	-21,1	970	-29,9	2,3	2 944	-12,2	8 151	-11,9	2,8
Deutschland	414	-21,1	970	-29,9	2,3	2 937	-12,4	8 131	-12,2	2,8
Ausland	-	-	-	-	-	7	x	20	x	2,9
Wipfratal	217	-29,3	603	-24,3	2,8	977	-2,5	2 654	1,7	2,7
Deutschland	217	-29,3	603	-24,3	2,8	977	-2,5	2 654	1,7	2,7
Ausland	-	-	-	-	-	-	-	-	-	-
Ilmtal	1 082	78,3	2 389	14,1	2,2	3 914	35,8	8 352	22,1	2,1
Deutschland	1 039	77,9	2 285	12,8	2,2	3 806	33,6	8 122	21,0	2,1
Ausland	43	87,0	104	50,7	2,4	108	208,6	230	81,1	2,1
Weimarer Land										
Apolda, Stadt	2 609	9,2	5 385	4,0	2,1	11 776	1,1	25 293	-1,5	2,1
Deutschland	2 431	9,9	4 935	3,0	2,0	11 021	0,3	23 806	-1,9	2,2
Ausland	178	0,6	450	16,3	2,5	755	14,9	1 487	5,8	2,0
Bad Berka, Stadt	1 580	-5,0	12 352	-0,6	7,8	7 304	-3,5	69 548	0,2	9,5
Deutschland	1 552	-4,3	12 264	-0,1	7,9	7 165	-3,7	69 201	0,2	9,7
Ausland	28	-33,3	88	-39,7	3,1	139	7,8	347	-7,2	2,5
Bad Sulza, Stadt	5 149	12,8	22 139	10,8	4,3	29 350	17,6	117 637	9,7	4,0
Deutschland	5 085	11,9	22 028	10,5	4,3	29 101	17,2	117 158	9,6	4,0
Ausland	64	178,3	111	109,4	1,7	249	100,8	479	32,7	1,9

Noch: 9. Ankünfte, Übernachtungen und Aufenthaltsdauer der Gäste in Beherbergungsstätten
nach ausgewählten Gemeinden und dem ständigen Wohnsitz der Gäste (ohne Camping)

Landkreis Gemeinde Ständiger Wohnsitz der Gäste	Juni 2016					Januar bis Juni 2016				
	Ankünfte		Übernachtungen		durch- schnittliche Aufenthalts- dauer	Ankünfte		Übernachtungen		durch- schnittliche Aufenthalts- dauer
	insgesamt	Veränderung gegenüber dem Vorjahres- monat	insgesamt	Veränderung gegenüber dem Vorjahres- monat		insgesamt	Veränderung gegenüber dem Vorjahres- zeitraum	insgesamt	Veränderung gegenüber dem Vorjahres- zeitraum	
Noch: Weimarer Land										
Mönchenholzhausen	429	-34,4	2 056	3,4	4,8	2 890	-8,6	9 815	-2,1	3,4
Deutschland	429	-34,4	2 056	3,4	4,8	2 890	-8,6	9 815	-2,1	3,4
Ausland	-	-	-	-	-	-	-	-	-	-
Nohra	1 134	-6,0	1 576	-14,4	1,4	5 160	2,3	7 148	-8,4	1,4
Deutschland	1 030	6,2	1 443	-4,3	1,4	4 678	15,0	6 538	0,3	1,4
Ausland	104	-55,9	133	-60,1	1,3	482	-50,6	610	-52,5	1,3
Ilmtal-Weinstraße	353	10,0	608	1,7	1,7	1 774	-3,9	2 656	-5,6	1,5
Deutschland	353	10,0	608	1,7	1,7	1 774	-3,8	2 656	-5,5	1,5
Ausland	-	-	-	-	-	-	x	-	x	-
Sonneberg										
Lauscha, Stadt	420	-15,2	1 020	-5,8	2,4	2 131	-6,0	5 263	-5,8	2,5
Deutschland	404	-15,7	919	-13,3	2,3	2 047	-7,2	5 047	-8,0	2,5
Ausland	16	-	101	x	6,3	84	42,4	216	120,4	2,6
Neuhaus am Rennweg, Stadt	1 689	3,7	5 539	9,4	3,3	7 994	2,7	29 449	0,6	3,7
Deutschland	1 658	4,0	5 477	9,4	3,3	7 807	2,7	29 110	0,7	3,7
Ausland	31	-11,4	62	5,1	2,0	187	2,7	339	-11,3	1,8
Schalkau, Stadt	485	-19,8	1 406	-8,9	2,9	2 519	15,7	8 502	50,0	3,4
Deutschland	443	-22,1	1 137	-5,0	2,6	2 432	16,0	7 697	59,1	3,2
Ausland	42	16,7	269	-22,5	6,4	87	7,4	805	-3,0	9,3
Sonneberg, Stadt	1 790	-0,8	3 890	-0,1	2,2	7 962	-4,5	18 015	-4,0	2,3
Deutschland	1 753	-0,2	3 825	0,7	2,2	7 856	-4,0	17 782	-3,1	2,3
Ausland	37	-21,3	65	-30,9	1,8	106	-31,6	233	-43,4	2,2
Steinach, Stadt	314	-19,9	673	-14,2	2,1	2 112	-20,5	4 940	-24,4	2,3
Deutschland	302	-20,9	640	-17,0	2,1	2 073	-20,1	4 857	-24,1	2,3
Ausland	12	20,0	33	153,8	2,8	39	-37,1	83	-36,6	2,1
Frankenblick	774	61,3	2 011	61,8	2,6	2 338	16,3	6 170	9,8	2,6
Deutschland	740	61,6	1 699	53,3	2,3	2 220	20,2	5 528	27,0	2,5
Ausland	34	54,5	312	131,1	9,2	118	-27,6	642	-49,3	5,4
Saalfeld-Rudolstadt										
Bad Blankenburg, Stadt	2 937	-6,2	6 643	16,8	2,3	14 467	-0,9	32 779	2,4	2,3
Deutschland	2 899	-7,3	6 418	13,1	2,2	14 042	-3,6	30 956	-2,9	2,2
Ausland	38	x	225	x	5,9	425	x	1 823	x	4,3
Cursdorf	514	19,5	1 623	27,7	3,2	2 258	7,3	6 973	7,9	3,1
Deutschland	483	40,8	1 505	51,3	3,1	2 202	11,2	6 759	11,5	3,1
Ausland	31	-64,4	118	-57,2	3,8	56	-55,2	214	-46,8	3,8
Lehesten, Stadt	490	x	1 124	85,5	2,3	1 367	42,2	6 360	125,9	4,7
Deutschland	466	x	1 055	74,1	2,3	1 341	39,8	6 289	123,7	4,7
Ausland	24	x	69	x	2,9	26	x	71	x	2,7
Meura	144	24,1	428	59,1	3,0	591	34,6	1 753	58,2	3,0
Deutschland	144	24,1	428	59,1	3,0	591	34,6	1 753	58,2	3,0
Ausland	-	-	-	-	-	-	-	-	-	-
Oberweißbach/Thür. Wald, Stadt	174	41,5	369	-2,4	2,1	819	13,6	1 912	2,7	2,3
Deutschland	174	41,5	369	-2,4	2,1	800	11,6	1 884	1,6	2,4
Ausland	-	-	-	-	-	19	x	28	250,0	1,5

Noch: 9. Ankünfte, Übernachtungen und Aufenthaltsdauer der Gäste in Beherbergungsstätten
nach ausgewählten Gemeinden und dem ständigen Wohnsitz der Gäste (ohne Camping)

Landkreis Gemeinde Ständiger Wohnsitz der Gäste	Juni 2016					Januar bis Juni 2016				
	Ankünfte		Übernachtungen		durch- schnittliche Aufenthalts- dauer	Ankünfte		Übernachtungen		durch- schnittliche Aufenthalts- dauer
	insgesamt	Veränderung gegenüber dem Vorjahres- monat	insgesamt	Veränderung gegenüber dem Vorjahres- monat		insgesamt	Veränderung gegenüber dem Vorjahres- zeitraum	insgesamt	Veränderung gegenüber dem Vorjahres- zeitraum	
Noch: Saalfeld-Rudolstadt										
Rudolstadt, Stadt	2 081	1,9	4 973	5,3	2,4	10 258	3,4	24 137	7,8	2,4
Deutschland	2 045	1,9	4 907	5,6	2,4	10 094	3,3	23 776	7,6	2,4
Ausland	36	2,9	66	-14,3	1,8	164	14,7	361	25,3	2,2
Saalfeld/Saale, Stadt	2 769	-11,1	9 023	-7,5	3,3	13 323	-2,6	48 376	-3,3	3,6
Deutschland	2 687	-10,6	8 870	-6,8	3,3	12 793	-3,3	47 238	-3,8	3,7
Ausland	82	-24,1	153	-34,6	1,9	530	18,6	1 138	19,0	2,1
Schwarzburg	1 300	58,2	3 721	88,1	2,9	3 242	38,9	9 138	57,3	2,8
Deutschland	1 289	57,2	3 675	86,2	2,9	3 227	38,7	9 072	56,7	2,8
Ausland	11	x	46	x	4,2	15	114,3	66	266,7	4,4
Leutenberg, Stadt	637	-20,8	1 546	-22,4	2,4	2 072	-7,7	5 464	-2,2	2,6
Deutschland	630	-20,4	1 528	-22,0	2,4	2 063	-7,1	5 440	-0,9	2,6
Ausland	7	-46,2	18	-45,5	2,6	9	-64,0	24	-75,0	2,7
Saalfelder Höhe	2 240	11,9	5 973	26,2	2,7	6 778	0,2	16 809	4,4	2,5
Deutschland	2 159	10,2	5 574	20,8	2,6	6 644	0,7	16 261	4,2	2,4
Ausland	81	88,4	399	235,3	4,9	134	-20,7	548	10,5	4,1
Uhlstädt-Kirchhasel	1 259	8,3	4 012	7,4	3,2	4 441	-12,4	17 440	-8,5	3,9
Deutschland	1 233	7,9	3 960	7,0	3,2	4 346	-12,1	17 277	-8,5	4,0
Ausland	26	36,8	52	48,6	2,0	95	-24,6	163	-7,9	1,7
Unterwellenborn	707	6,5	1 630	-0,4	2,3	2 666	-2,2	5 532	-0,6	2,1
Deutschland	695	5,0	1 599	-2,2	2,3	2 630	-2,3	5 458	-0,5	2,1
Ausland	12	x	31	x	2,6	36	5,9	74	-5,1	2,1
Königsee-Rottenbach, Stadt	435	-13,7	674	-29,0	1,5	1 979	-9,1	3 597	-16,1	1,8
Deutschland	414	-15,9	641	-30,6	1,5	1 892	-9,9	3 399	-17,0	1,8
Ausland	21	75,0	33	32,0	1,6	87	14,5	198	2,6	2,3
Saale-Holzland-Kreis										
Bad Klosterlausnitz	1 999	-9,9	17 844	-1,4	8,9	12 039	4,3	109 254	6,1	9,1
Deutschland	1 813	-6,8	17 441	-1,1	9,6	11 127	5,6	106 840	5,2	9,6
Ausland	186	-31,9	403	-15,5	2,2	912	-9,5	2 414	72,4	2,6
Eisenberg, Stadt	1 317	1,7	2 559	20,6	1,9	3 868	-10,2	7 141	-5,7	1,8
Deutschland	1 315	2,1	2 557	20,9	1,9	3 817	-11,1	7 052	-6,6	1,8
Ausland	2	-71,4	2	-71,4	1,0	51	218,8	89	x	1,7
Stadtroda, Stadt	284	-17,4	568	-22,4	2,0	1 479	-6,9	3 363	-8,1	2,3
Deutschland	252	-24,3	497	-28,8	2,0	1 402	-9,1	3 208	-9,7	2,3
Ausland	32	190,9	71	108,8	2,2	77	67,4	155	43,5	2,0
Trockenborn-Wolfersdorf	484	15,0	934	29,2	1,9	1 668	-0,6	2 951	-2,3	1,8
Deutschland	453	34,0	893	46,9	2,0	1 589	13,9	2 825	9,5	1,8
Ausland	31	-62,7	41	-64,3	1,3	79	-72,1	126	-71,4	1,6
Saale-Orla-Kreis										
Bad Lobenstein, Stadt	506	-33,7	6 260	-16,0	12,4	2 711	-24,7	37 964	-8,0	14,0
Deutschland	453	-34,6	5 600	-19,6	12,4	2 554	-24,2	36 571	-8,5	14,3
Ausland	53	-24,3	660	36,1	12,5	157	-31,4	1 393	5,9	8,9
Neustadt an der Orla, Stadt	733	4,4	1 209	9,1	1,6	3 151	0,9	5 829	8,8	1,8
Deutschland	707	11,0	1 157	14,8	1,6	3 006	3,1	5 593	10,9	1,9
Ausland	26	-60,0	52	-48,0	2,0	145	-30,0	236	-24,6	1,6

Noch: 9. Ankünfte, Übernachtungen und Aufenthaltsdauer der Gäste in Beherbergungsstätten
nach ausgewählten Gemeinden und dem ständigen Wohnsitz der Gäste (ohne Camping)

Landkreis Gemeinde Ständiger Wohnsitz der Gäste	Juni 2016					Januar bis Juni 2016				
	Ankünfte		Übernachtungen		durch- schnittliche Aufenthalts- dauer	Ankünfte		Übernachtungen		durch- schnittliche Aufenthalts- dauer
	insgesamt	Veränderung gegenüber dem Vorjahres- monat	insgesamt	Veränderung gegenüber dem Vorjahres- monat		insgesamt	Veränderung gegenüber dem Vorjahres- zeitraum	insgesamt	Veränderung gegenüber dem Vorjahres- zeitraum	
Noch: Saale-Orla-Kreis										
Schleiz, Stadt	420	-17,6	699	9,9	1,7	1 829	1,2	2 940	14,1	1,6
Deutschland	395	-3,9	672	27,3	1,7	1 673	7,3	2 643	17,8	1,6
Ausland	25	-74,7	27	-75,0	1,1	156	-37,1	297	-10,8	1,9
Triptis, Stadt	446	-1,5	1 140	22,7	2,6	2 611	13,6	5 836	34,8	2,2
Deutschland	377	-3,6	1 037	19,7	2,8	2 314	16,3	5 454	37,9	2,4
Ausland	69	11,3	103	63,5	1,5	297	-3,9	382	1,9	1,3
Ziegenrück, Stadt	1 286	6,3	2 955	-5,1	2,3	4 511	1,1	11 298	1,5	2,5
Deutschland	1 228	3,2	2 828	-8,2	2,3	4 409	1,0	11 099	1,6	2,5
Ausland	58	190,0	127	273,5	2,2	102	6,3	199	-1,5	2,0
Wurzbach, Stadt	924	-4,1	2 449	-10,2	2,7	5 996	-5,3	18 757	-5,2	3,1
Deutschland	876	-6,5	2 292	-14,0	2,6	5 790	-7,1	18 213	-7,1	3,1
Ausland	48	77,8	157	145,3	3,3	206	106,0	544	187,8	2,6
Saalebürg-Ebersdorf, Stadt	2 732	-2,6	7 297	7,2	2,7	7 088	-5,6	17 265	-2,9	2,4
Deutschland	2 664	-3,8	7 153	6,3	2,7	6 803	-7,7	16 632	-4,9	2,4
Ausland	68	88,9	144	82,3	2,1	285	108,0	633	116,0	2,2
Greiz										
Berga/Elster, Stadt	194	24,4	431	58,5	2,2	827	11,5	1 525	1,7	1,8
Deutschland	193	23,7	430	58,1	2,2	819	11,1	1 505	2,0	1,8
Ausland	1	x	1	x	1,0	8	60,0	20	-20,0	2,5
Greiz, Stadt	644	-16,8	1 126	-17,7	1,7	3 677	2,6	6 705	-7,6	1,8
Deutschland	615	-17,0	1 054	-17,1	1,7	3 522	2,0	6 380	-7,4	1,8
Ausland	29	-12,1	72	-25,8	2,5	155	20,2	325	-11,4	2,1
Weida, Stadt	273	-17,0	614	-0,6	2,2	1 086	-12,2	1 879	-13,3	1,7
Deutschland	273	-17,0	614	-0,6	2,2	1 086	-12,2	1 879	-13,3	1,7
Ausland	-	-	-	-	-	-	-	-	-	-
Zeulenroda-Triebes, Stadt	2 515	-13,8	4 971	3,7	2,0	10 669	-9,7	19 873	-8,3	1,9
Deutschland	2 417	-14,2	4 737	3,9	2,0	10 307	-9,1	19 115	-7,4	1,9
Ausland	98	-2,0	234	0,9	2,4	362	-24,3	758	-26,2	2,1
Mohlsdorf-Teichwolframsdorf	336	-35,9	1 074	-32,6	3,2	2 410	-12,8	6 839	-16,6	2,8
Deutschland	334	-36,3	1 070	-32,8	3,2	2 408	-12,9	6 835	-16,7	2,8
Ausland	2	x	4	x	2,0	2	x	4	x	2,0
Altenburger Land										
Altenburg, Stadt	1 764	-49,1	3 578	-53,4	2,0	9 040	-42,9	16 541	-51,3	1,8
Deutschland	1 527	-47,1	2 831	-56,4	1,9	8 284	-43,5	14 650	-53,1	1,8
Ausland	237	-58,9	747	-37,1	3,2	756	-35,2	1 891	-31,7	2,5
Meuselwitz, Stadt	185	31,2	427	12,7	2,3	717	12,9	1 589	-9,0	2,2
Deutschland	184	43,8	426	70,4	2,3	703	17,6	1 519	8,4	2,2
Ausland	1	-92,3	1	-99,2	1,0	14	-62,2	70	-79,7	5,0
Schmölln, Stadt	468	-7,9	920	-7,9	2,0	2 456	0,4	4 700	-2,4	1,9
Deutschland	460	-6,9	870	-10,4	1,9	2 378	0,7	4 479	-1,8	1,9
Ausland	8	-42,9	50	78,6	6,3	78	-8,2	221	-14,0	2,9

**10. Ankünfte, Übernachtungen und Aufenthaltsdauer der Gäste in Beherbergungsstätten
in Städten des Vereins Städtetourismus in Thüringen e.V. (ohne Camping)**

Stadt Ständiger Wohnsitz der Gäste	Juni 2016					Januar bis Juni 2016				
	Ankünfte		Übernachtungen		durch- schnittliche Aufenthalts- dauer	Ankünfte		Übernachtungen		durch- schnittliche Aufenthalts- dauer
	insgesamt	Veränderung gegenüber dem Vorjahres- monat	insgesamt	Veränderung gegenüber dem Vorjahres- monat		insgesamt	Veränderung gegenüber dem Vorjahres- zeitraum	insgesamt	Veränderung gegenüber dem Vorjahres- zeitraum	
	Anzahl	%	Anzahl	%		Anzahl	%	Anzahl	%	
Altenburg, Stadt	1 764	-49,1	3 578	-53,4	2,0	9 040	-42,9	16 541	-51,3	1,8
Deutschland	1 527	-47,1	2 831	-56,4	1,9	8 284	-43,5	14 650	-53,1	1,8
Ausland	237	-58,9	747	-37,1	3,2	756	-35,2	1 891	-31,7	2,5
Apolda, Stadt	2 609	9,2	5 385	4,0	2,1	11 776	1,1	25 293	-1,5	2,1
Deutschland	2 431	9,9	4 935	3,0	2,0	11 021	0,3	23 806	-1,9	2,2
Ausland	178	0,6	450	16,3	2,5	755	14,9	1 487	5,8	2,0
Arnstadt, Stadt	3 200	0,9	5 478	1,3	1,7	15 795	0,2	27 011	-0,1	1,7
Deutschland	2 957	3,6	5 077	2,1	1,7	14 614	3,1	24 962	2,4	1,7
Ausland	243	-23,3	401	-8,0	1,7	1 181	-25,6	2 049	-23,0	1,7
Bad Langensalza, Stadt	2 410	7,5	10 580	3,3	4,4	9 947	20,8	55 299	14,3	5,6
Deutschland	2 310	8,3	10 058	1,1	4,4	9 510	20,5	53 425	12,8	5,6
Ausland	100	-8,3	522	76,4	5,2	437	28,2	1 874	86,3	4,3
Eisenach, Stadt	17 789	-4,7	30 821	-4,8	1,7	84 917	-2,5	148 592	-1,7	1,7
Deutschland	15 883	-4,9	27 098	-5,8	1,7	77 022	-2,8	133 537	-2,0	1,7
Ausland	1 906	-3,1	3 723	3,0	2,0	7 895	0,7	15 055	0,9	1,9
Erfurt, Stadt	47 977	9,6	83 256	10,9	1,7	226 612	9,3	393 763	8,9	1,7
Deutschland	43 933	9,6	75 423	11,9	1,7	209 709	10,1	361 336	10,6	1,7
Ausland	4 044	8,9	7 833	1,8	1,9	16 903	0,6	32 427	-6,6	1,9
Gera, Stadt	11 142	-0,7	18 435	-11,0	1,7	54 798	4,3	95 426	-6,9	1,7
Deutschland	9 549	0,8	15 668	-11,4	1,6	48 444	4,8	83 719	-5,7	1,7
Ausland	1 593	-8,6	2 767	-8,4	1,7	6 354	1,3	11 707	-14,5	1,8
Gotha, Stadt	7 228	-7,6	14 464	-6,6	2,0	34 154	-7,6	68 912	-9,8	2,0
Deutschland	6 644	-5,7	13 321	-5,2	2,0	31 213	-7,8	63 638	-8,7	2,0
Ausland	584	-24,8	1 143	-20,6	2,0	2 941	-5,3	5 274	-20,8	1,8
Ilmenau, Stadt	5 109	-1,4	10 617	-7,9	2,1	25 043	1,6	53 201	-0,0	2,1
Deutschland	4 873	1,2	9 990	-3,5	2,1	23 758	3,6	50 038	3,6	2,1
Ausland	236	-36,2	627	-47,1	2,7	1 285	-25,3	3 163	-35,2	2,5
Jena, Stadt	18 296	0,2	30 311	-3,8	1,7	88 099	-2,3	145 691	-4,5	1,7
Deutschland	15 392	0,4	24 643	-6,7	1,6	75 289	-3,2	120 719	-7,1	1,6
Ausland	2 904	-1,0	5 668	11,6	2,0	12 810	2,9	24 972	11,0	1,9

Noch: 10. Ankünfte, Übernachtungen und Aufenthaltsdauer der Gäste in Beherbergungsstätten
in Städten des Vereins Städtetourismus in Thüringen e.V. (ohne Camping)

Stadt ----- Ständiger Wohnsitz der Gäste	Juni 2016					Januar bis Juni 2016				
	Ankünfte		Übernachtungen		durch- schnittliche Aufenthalts- dauer	Ankünfte		Übernachtungen		durch- schnittliche Aufenthalts- dauer
	insgesamt	Veränderung gegenüber dem Vorjahres- monat	insgesamt	Veränderung gegenüber dem Vorjahres- monat		insgesamt	Veränderung gegenüber dem Vorjahres- zeitraum	insgesamt	Veränderung gegenüber dem Vorjahres- zeitraum	
	Anzahl	%	Anzahl	%		Anzahl	%	Anzahl	%	
Meiningen, Stadt	2 688	-2,0	4 962	4,2	1,8	12 232	3,5	22 342	7,3	1,8
Deutschland	2 548	-2,4	4 666	3,2	1,8	11 658	3,4	20 967	6,6	1,8
Ausland	140	6,9	296	24,4	2,1	574	4,9	1 375	19,2	2,4
Mühlhausen/Thüringen, Stadt	5 330	-13,4	11 026	-10,4	2,1	23 093	-6,8	52 030	0,9	2,3
Deutschland	5 107	-11,2	10 578	-7,5	2,1	22 318	-3,3	50 393	4,0	2,3
Ausland	223	-44,8	448	-48,9	2,0	775	-54,1	1 637	-47,1	2,1
Nordhausen, Stadt	4 511	16,2	9 391	17,5	2,1	20 171	12,8	40 960	14,1	2,0
Deutschland	4 312	13,9	8 953	15,7	2,1	19 088	11,7	38 459	12,3	2,0
Ausland	199	111,7	438	70,4	2,2	1 083	37,8	2 501	51,3	2,3
Rudolstadt, Stadt	2 081	1,9	4 973	5,3	2,4	10 258	3,4	24 137	7,8	2,4
Deutschland	2 045	1,9	4 907	5,6	2,4	10 094	3,3	23 776	7,6	2,4
Ausland	36	2,9	66	-14,3	1,8	164	14,7	361	25,3	2,2
Saalfeld/Saale, Stadt	2 769	-11,1	9 023	-7,5	3,3	13 323	-2,6	48 376	-3,3	3,6
Deutschland	2 687	-10,6	8 870	-6,8	3,3	12 793	-3,3	47 238	-3,8	3,7
Ausland	82	-24,1	153	-34,6	1,9	530	18,6	1 138	19,0	2,1
Schmalkalden, Kurort, Stadt	1 923	-31,9	3 956	-24,6	2,1	10 590	1,5	21 121	2,2	2,0
Deutschland	1 847	-32,6	3 757	-26,4	2,0	10 251	0,4	20 348	0,5	2,0
Ausland	76	-9,5	199	40,1	2,6	339	46,8	773	76,5	2,3
Sondershausen, Stadt	7 004	0,2	17 940	9,9	2,6	20 133	10,9	48 890	15,9	2,4
Deutschland	6 983	0,3	17 880	10,1	2,6	20 018	10,9	48 597	15,9	2,4
Ausland	21	-27,6	60	-28,6	2,9	115	6,5	293	12,3	2,5
Suhl, Stadt	6 712	-10,8	17 210	-18,7	2,6	42 607	-3,4	113 454	-0,5	2,7
Deutschland	6 351	-6,6	16 135	-9,1	2,5	40 528	-4,0	103 868	-1,7	2,6
Ausland	361	-50,2	1 075	-68,6	3,0	2 079	10,4	9 586	14,9	4,6
Weimar, Stadt	38 192	2,2	68 454	0,9	1,8	173 225	2,6	321 858	3,2	1,9
Deutschland	33 251	1,3	59 804	1,3	1,8	156 036	2,8	289 261	3,8	1,9
Ausland	4 941	9,1	8 650	-2,1	1,8	17 189	0,8	32 597	-1,7	1,9
Ausgewählte Städte zusammen	188 734	-0,1	359 860	-1,5	1,9	885 813	1,8	1 722 897	1,2	1,9
Deutschland	170 630	0,3	324 594	-0,7	1,9	811 648	2,1	1 572 737	1,6	1,9
Ausland	18 104	-3,8	35 266	-8,4	1,9	74 165	-0,9	150 160	-2,9	2,0

**11. Beherbergungsstätten, angebotene Gästebetten und Kapazitätsauslastung
nach Betriebsarten sowie Campingplätze**

Betriebsart	Juni 2016								Jan. - Juni 2016
	Betriebe			in den Betrieben angebotene Betten/Schlafgelegenheiten ¹⁾					durchschnittliche Auslastung
	insgesamt	darunter geöffnete ²⁾		insgesamt	Veränderung gegenüber dem Vorjahresmonat	durchschnittliche Auslastung	nachrichtlich		
		zusammen	Veränderung gegenüber dem Vorjahresmonat				maximales Angebot an Schlafgelegenheiten der letzten 13 Monate	Anteil der aktuell angebotenen Schlafgelegenheiten am Maximum	
Anzahl		%	Anzahl	%		Anzahl	%		
Hotels, Gasthöfe, Pensionen	957	943	-2,2	45 531	-0,7	39,5	46 465	98,0	33,6
Hotels (ohne Hotels garnis)	366	363	-2,9	30 726	-1,2	41,8	31 151	98,6	36,6
Hotels garnis	83	80	3,9	4 584	9,4	44,7	4 727	97,0	35,5
Gasthöfe	320	318	-3,0	6 464	-2,6	27,9	6 595	98,0	22,2
Pensionen	188	182	-1,6	3 757	-3,8	34,1	3 992	94,1	26,9
Ferienunterkünfte und ähnliche Beherbergungsstätten	250	244	0,8	12 497	-1,2	37,5	12 860	97,2	27,4
Erholungs- und Ferienheime	12	12	-	768	1,5	42,5	768	100,0	34,6
Ferienhäuser und Ferienwohnungen	131	127	5,0	4 279	1,1	29,3	4 552	94,0	25,9
Jugendherbergen und Hütten	107	105	-3,7	7 450	-2,8	41,6	7 540	98,8	27,5
Sonstige tourismusrelevante Unterkünfte	60	60	-1,6	7 895	-1,9	78,0	8 032	98,3	72,7
Vorsorge- u. Rehabilitationskliniken	33	33	3,1	5 899	-0,6	84,8	5 995	98,4	82,3
Schulungsheime	27	27	-6,9	1 996	-5,6	57,7	2 037	98,0	43,5
Beherbergungsstätten insgesamt	1 267	1 247	-1,6	65 923	-0,9	43,7	67 357	97,9	37,4
Campingplätze ³⁾	78	77	26,2	18 992	3,2	x	42 100	45,1	x

1) Doppelbetten zählen als 2 Schlafgelegenheiten. Für Camping (Urlaubscamping ohne Dauercamping) wird 1 Stellplatz in 4 Schlafgelegenheiten umgerechnet. - 2) ganz oder teilweise geöffnet - 3) Campingplätze ohne Betriebe mit ausschließlich Dauercamping

**12. Beherbergungsstätten, angebotene Gästebetten und Kapazitätsauslastung
nach Reisegebieten sowie Campingplätze**

Reisegebiet	Juni 2016								Jan. - Juni 2016
	Betriebe			in den Betrieben angebotene Betten/Schlafgelegenheiten ¹⁾					durchschnittliche Auslastung
	insgesamt	darunter geöffnete ²⁾		insgesamt	Veränderung gegenüber dem Vorjahresmonat	durchschnittliche Auslastung	nachrichtlich		
		zusammen	Veränderung gegenüber dem Vorjahresmonat				maximales Angebot an Schlafgelegenheiten der letzten 13 Monate	Anteil der aktuell angebotenen Schlafgelegenheiten am Maximum	
Anzahl		%	Anzahl	%		Anzahl	%		
Eichsfeld	54	53	-7,0	2 248	-6,4	42,0	2 287	98,3	36,9
Hainich	57	56	-1,8	2 866	2,7	54,5	2 917	98,3	46,0
Kyffhäuser	40	40	2,6	2 413	1,5	54,6	2 425	99,5	41,3
Saaleland	56	56	-5,1	2 398	-2,9	52,9	2 421	99,0	48,9
Städte Eisenach, Erfurt, Jena, Weimar	171	169	1,8	13 563	3,6	52,3	13 706	99,0	41,2
Südharz	39	37	-	1 868	-2,7	37,3	1 975	94,6	28,5
Thüringer Rhön	84	82	-1,2	3 260	-2,7	43,4	3 334	97,8	38,0
Thüringer Vogtland	61	61	-3,2	3 090	-0,4	34,0	3 103	99,6	27,5
Thüringer Wald	612	602	-1,0	29 266	-1,2	37,9	30 034	97,4	34,9
Übriges Thüringen	93	91	-7,1	4 951	-8,7	48,0	5 155	96,0	38,8
Thüringen insgesamt	1 267	1 247	-1,6	65 923	-0,9	43,7	67 357	97,9	37,4
Campingplätze ³⁾	78	77	26,2	18 992	3,2	x	42 100	45,1	x

1) Doppelbetten zählen als 2 Schlafgelegenheiten. Für Camping (Urlaubscamping ohne Dauercamping) wird 1 Stellplatz in 4 Schlafgelegenheiten umgerechnet. - 2) ganz oder teilweise geöffnet - 3) Campingplätze ohne Betriebe mit ausschließlich Dauercamping

**13. Beherbergungsstätten, angebotene Gästebetten und Kapazitätsauslastung
nach Gemeindegruppen (ohne Camping)**

Gemeindegruppe	Juni 2016								Jan. - Juni 2016
	Betriebe			in den Betrieben angebotene Betten/Schlafgelegenheiten ¹⁾					durchschnittliche Auslastung
	insgesamt	darunter geöffnete ²⁾		insgesamt	Veränderung gegenüber dem Vorjahresmonat	durchschnittliche Auslastung	nachrichtlich		
		zusammen	Veränderung gegenüber dem Vorjahresmonat				maximales Angebot an Schlafgelegenheiten der letzten 13 Monate	Anteil der aktuell angebotenen Schlafgelegenheiten am Maximum	
Anzahl		%	Anzahl	%		Anzahl	%		
Heilbäder zusammen	128	124	-5,3	9 853	-1,9	64,5	10 108	97,5	60,3
Mineral-, Moor-, Sole- und Thermalbäder	82	78	-6,0	6 376	-0,3	70,7	6 494	98,2	65,7
Orte mit Kurbetrieb	14	14	7,7	1 273	0,4	67,6	1 327	95,9	64,2
heilklimatische Kurorte	23	23	-4,2	1 388	-4,5	34,6	1 429	97,1	33,4
Kneippkurorte	9	9	-18,2	816	-11,4	61,7	858	95,1	57,6
Luftkurorte	30	30	36,4	2 286	14,6	38,4	2 299	99,4	39,4
Erholungsorte	200	196	-3,4	9 959	-3,6	32,9	10 183	97,8	34,5
Sonstige Gemeinden	909	897	-1,5	43 825	-0,8	41,8	44 767	97,9	32,6
Gemeindegruppen insgesamt	1 267	1 247	-1,6	65 923	-0,9	43,7	67 357	97,9	37,4

1) Doppelbetten zählen als 2 Schlafgelegenheiten. - 2) ganz oder teilweise geöffnet

14. Beherbergungsstätten, angebotene Gästebetten und Kapazitätsauslastung nach Kreisen (ohne Camping)

Kreisfreie Stadt Landkreis Land	Juni 2016								Jan. - Juni 2016
	Betriebe			in den Betrieben angebotene Betten/Schlafgelegenheiten ¹⁾					durch- schnittliche Auslastung
	insgesamt	darunter geöffnete ²⁾		insgesamt	Veränderung gegenüber dem Vorjahres- monat	durch- schnittliche Auslastung	nachrichtlich		
		zusammen	Veränderung gegenüber dem Vorjahres- monat				maximales Angebot an Schlaf- gelegenheiten der letzten 13 Monate	Anteil der aktuell angebotenen Schlaf- gelegenheiten am Maximum	
Anzahl		%	Anzahl	%		Anzahl	%		
Stadt Erfurt	65	64	1,6	5 277	7,0	52,6	5 361	98,4	40,8
Stadt Gera	17	17	-	1 472	0,1	41,7	1 476	99,7	35,7
Stadt Jena	28	27	-3,6	1 900	-1,4	53,2	1 932	98,3	43,1
Stadt Suhl	20	19	-9,5	1 583	-7,0	36,2	1 655	95,6	40,4
Stadt Weimar	46	46	4,5	4 283	3,1	53,3	4 302	99,6	41,7
Stadt Eisenach	32	32	3,2	2 103	1,3	48,9	2 111	99,6	39,8
Eichsfeld	49	48	-7,7	2 114	-6,8	42,5	2 152	98,2	38,1
Nordhausen	39	37	-	1 868	-2,7	37,3	1 975	94,6	28,5
Wartburgkreis	93	91	2,2	4 432	1,0	56,8	4 513	98,2	52,6
Unstrut-Hainich-Kreis	47	46	-4,2	2 393	2,0	57,2	2 444	97,9	48,4
Kyffhäuserkreis	40	40	2,6	2 413	1,5	54,6	2 425	99,5	41,3
Schmalkalden-Meiningen	127	126	-2,3	5 734	-4,1	28,1	5 845	98,1	31,1
Gotha	98	98	5,4	6 102	3,0	42,0	6 214	98,2	37,8
Sömmerda	20	20	-9,1	714	-7,9	35,9	725	98,5	26,3
Hildburghausen	63	63	-6,0	2 921	-4,8	33,4	2 984	97,9	32,7
Ilm-Kreis	95	92	-	3 597	-1,2	34,8	3 798	94,7	28,4
Weimarer Land	56	54	-3,6	3 455	-3,3	53,9	3 641	94,9	44,3
Sonneberg	46	44	-4,3	1 694	-0,8	33,6	1 747	97,0	29,9
Saalfeld-Rudolstadt	106	105	-0,9	4 485	-0,8	37,7	4 573	98,1	28,8
Saale-Holzland-Kreis	49	49	-3,9	2 120	-2,6	53,5	2 143	98,9	50,1
Saale-Orla-Kreis	70	68	-2,9	2 863	-1,9	39,3	2 925	97,9	30,9
Greiz	37	37	-5,1	1 446	-0,8	26,6	1 455	99,4	19,5
Altenburger Land	24	24	-11,1	954	-23,4	32,5	961	99,3	23,6
Thüringen	1 267	1 247	-1,6	65 923	-0,9	43,7	67 357	97,9	37,4

1) Doppelbetten zählen als 2 Schlafgelegenheiten. - 2) ganz oder teilweise geöffnet

**15. Beherbergungsstätten, angebotene Gästebetten und Kapazitätsauslastung
nach Kreisen und ausgewählten Betriebsarten**

Kreisfreie Stadt Landkreis ----- Betriebsart	Juni 2016								Jan. - Juni 2016
	Betriebe			in den Betrieben angebotene Betten/Schlafgelegenheiten ¹⁾					durch- schnittliche Auslastung
	insgesamt	darunter geöffnete ²⁾		insgesamt	Veränderung gegenüber dem Vorjahres- monat	durch- schnittliche Auslastung	nachrichtlich		
		zusammen	Veränderung gegenüber dem Vorjahres- monat				maximales Angebot an Schlaf- gelegenheiten der letzten 13 Monate	Anteil der aktuell angebotenen Schlaf- gelegenheiten am Maximum	
Anzahl		%	Anzahl	%		Anzahl	%		
Stadt Erfurt									
Hotels, Gasthöfe, Pensionen	54	54	3,8	4 608	9,3	52,4	4 642	99,3	41,0
darunter									
Hotels (ohne Hotels garnis)	21	21	-	2 979	-0,1	54,8	2 990	99,6	43,2
Gasthöfe	9	9	-10,0	176	-8,8	32,2	179	98,3	24,8
Stadt Gera									
Hotels, Gasthöfe, Pensionen	15	15	-	1 397	0,1	42,1	1 401	99,7	36,2
darunter									
Hotels (ohne Hotels garnis)	6	6	-	1 018	-0,4	38,4	1 022	99,6	32,4
Gasthöfe	4	4	-	86	6,2	35,8	86	100,0	33,9
Stadt Jena									
Hotels, Gasthöfe, Pensionen	26	25	-3,8	1 689	-1,6	54,8	1 721	98,1	44,5
darunter									
Hotels (ohne Hotels garnis)	9	9	-	1 128	-0,8	58,1	1 139	99,0	45,8
Gasthöfe	6	6	-	215	-1,8	46,9	219	98,2	40,3
Stadt Suhl									
Hotels, Gasthöfe, Pensionen	16	15	-11,8	1 445	-7,7	38,3	1 517	95,3	41,9
darunter									
Hotels (ohne Hotels garnis)	6	6	-14,3	1 276	-3,6	40,5	1 276	100,0	44,4
Gasthöfe	6	6	-	79	-	21,4	79	100,0	24,7
Stadt Weimar									
Hotels, Gasthöfe, Pensionen	36	36	5,9	3 570	3,7	53,3	3 587	99,5	41,7
darunter									
Hotels (ohne Hotels garnis)	12	12	-	2 123	3,6	55,5	2 133	99,5	44,5
Gasthöfe	4	4	-	72	-1,4	30,5	75	96,0	22,2
Stadt Eisenach									
Hotels, Gasthöfe, Pensionen	30	30	3,4	1 930	0,9	49,9	1 938	99,6	40,8
darunter									
Hotels (ohne Hotels garnis)	15	15	-	1 466	0,3	51,1	1 466	100,0	42,4
Gasthöfe	4	4	-	87	-	25,0	87	100,0	18,4
Eichsfeld									
Hotels, Gasthöfe, Pensionen	34	34	-8,1	1 259	-7,4	27,5	1 263	99,7	25,2
darunter									
Hotels (ohne Hotels garnis)	14	14	-6,7	930	-3,7	32,6	931	99,9	30,4
Gasthöfe	16	16	-11,1	273	-19,2	10,5	276	98,9	8,5
Nordhausen									
Hotels, Gasthöfe, Pensionen	28	27	-	1 293	-4,5	36,3	1 379	93,8	29,6
darunter									
Hotels (ohne Hotels garnis)	15	14	-6,7	975	-7,0	37,0	1 060	92,0	30,7
Gasthöfe	5	5	-	95	-	24,7	95	100,0	19,4

1) Doppelbetten zählen als 2 Schlafgelegenheiten. - 2) ganz oder teilweise geöffnet

Noch: 15. Beherbergungsstätten, angebotene Gästebetten und Kapazitätsauslastung
nach Kreisen und ausgewählten Betriebsarten

Kreisfreie Stadt Landkreis ----- Betriebsart	Juni 2016								Jan. - Juni 2016
	Betriebe			in den Betrieben angebotene Betten/Schlafgelegenheiten ¹⁾					durch- schnittliche Auslastung
	insgesamt	darunter geöffnete ²⁾		insgesamt	Veränderung gegenüber dem Vorjahres- monat	durch- schnittliche Auslastung	nachrichtlich		
		zusammen	Veränderung gegenüber dem Vorjahres- monat				maximales Angebot an Schlaf- gelegenheiten der letzten 13 Monate	Anteil der aktuell angebotenen Schlaf- gelegenheiten am Maximum	
Anzahl		%	Anzahl	%		Anzahl	%		
Wartburgkreis									
Hotels, Gasthöfe, Pensionen	64	62	-	1 889	-	36,1	1 961	96,3	29,5
darunter									
Hotels (ohne Hotels garnis)	24	24	-	1 150	0,1	42,2	1 163	98,9	35,5
Gasthöfe	27	26	-7,1	530	-10,0	26,2	575	92,2	19,1
Unstrut-Hainich-Kreis									
Hotels, Gasthöfe, Pensionen	33	32	-5,9	1 365	4,0	41,7	1 401	97,4	32,1
darunter									
Hotels (ohne Hotels garnis)	14	13	-18,8	924	2,8	42,1	952	97,1	34,4
Gasthöfe	9	9	-	211	0,5	35,5	216	97,7	21,9
Kyffhäuserkreis									
Hotels, Gasthöfe, Pensionen	23	23	-	719	0,1	45,2	721	99,7	34,9
darunter									
Hotels (ohne Hotels garnis)	5	5	-	365	0,3	54,9	366	99,7	42,4
Gasthöfe	13	13	-	282	-	34,1	283	99,6	25,3
Schmalkalden-Meiningen									
Hotels, Gasthöfe, Pensionen	101	100	-2,0	4 466	-3,0	27,4	4 566	97,8	30,4
darunter									
Hotels (ohne Hotels garnis)	33	33	-	3 094	-2,8	27,8	3 160	97,9	33,5
Gasthöfe	38	38	-2,6	753	-4,0	26,8	767	98,2	24,0
Gotha									
Hotels, Gasthöfe, Pensionen	73	73	1,4	4 752	3,4	39,8	4 805	98,9	36,5
darunter									
Hotels (ohne Hotels garnis)	31	31	6,9	3 825	5,6	42,6	3 871	98,8	40,0
Gasthöfe	22	22	-	434	-3,8	26,2	439	98,9	20,9
Sömmerda									
Hotels, Gasthöfe, Pensionen	18	18	-10,0	544	-10,1	35,2	555	98,0	26,2
darunter									
Hotels (ohne Hotels garnis)	8	8	-11,1	342	-12,5	32,4	342	100,0	23,9
Gasthöfe	4	4	-	57	-1,7	38,4	58	98,3	31,9
Hildburghausen									
Hotels, Gasthöfe, Pensionen	48	48	-5,9	1 854	-3,9	25,8	1 871	99,1	25,6
darunter									
Hotels (ohne Hotels garnis)	18	18	-5,3	1 238	0,2	28,6	1 243	99,6	30,2
Gasthöfe	19	19	5,6	381	5,2	21,1	381	100,0	17,1
Ilm-Kreis									
Hotels, Gasthöfe, Pensionen	72	70	-	2 772	1,5	36,4	2 864	96,8	30,3
darunter									
Hotels (ohne Hotels garnis)	28	28	3,7	1 907	2,5	39,6	1 930	98,8	32,9
Gasthöfe	20	20	-4,8	396	2,6	26,3	398	99,5	22,7

1) Doppelbetten zählen als 2 Schlafgelegenheiten. - 2) ganz oder teilweise geöffnet

Noch: 15. Beherbergungsstätten, angebotene Gästebetten und Kapazitätsauslastung
nach Kreisen und ausgewählten Betriebsarten

Kreisfreie Stadt Landkreis —— Betriebsart	Juni 2016								Jan. - Juni 2016
	Betriebe			in den Betrieben angebotene Betten/Schlafgelegenheiten ¹⁾					durch- schnittliche Auslastung
	insgesamt	darunter geöffnete ²⁾		insgesamt	Veränderung gegenüber dem Vorjahres- monat	durch- schnittliche Auslastung	nachrichtlich		
		zusammen	Veränderung gegenüber dem Vorjahres- monat				maximales Angebot an Schlaf- gelegenheiten der letzten 13 Monate	Anteil der aktuell angebotenen Schlaf- gelegenheiten am Maximum	
Anzahl	%		Anzahl	%		Anzahl	%		
Weimarer Land									
Hotels, Gasthöfe, Pensionen	41	40	-2,4	2 054	-4,2	43,4	2 158	95,2	35,6
darunter									
Hotels (ohne Hotels garnis)	16	16	-	1 440	-	49,8	1 447	99,5	41,9
Gasthöfe	9	9	-10,0	195	-3,9	18,5	197	99,0	15,7
Sonneberg									
Hotels, Gasthöfe, Pensionen	34	33	-	970	3,6	24,8	993	97,7	21,4
darunter									
Hotels (ohne Hotels garnis)	11	11	-	386	0,3	26,4	387	99,7	20,2
Gasthöfe	16	15	-6,3	317	-3,1	25,9	338	93,8	24,5
Saalfeld-Rudolstadt									
Hotels, Gasthöfe, Pensionen	80	79	-2,5	2 766	-2,0	33,4	2 848	97,1	25,1
darunter									
Hotels (ohne Hotels garnis)	37	37	-2,6	1 704	-3,3	34,5	1 773	96,1	25,8
Gasthöfe	32	32	-	750	2,0	32,2	751	99,9	22,7
Saale-Holzland-Kreis									
Hotels, Gasthöfe, Pensionen	36	36	-2,7	1 131	-2,8	41,6	1 147	98,6	37,1
darunter									
Hotels (ohne Hotels garnis)	12	12	-7,7	636	-3,8	47,9	638	99,7	44,1
Gasthöfe	17	17	-	350	-	28,5	356	98,3	26,0
Saale-Orla-Kreis									
Hotels, Gasthöfe, Pensionen	47	45	-4,3	1 444	-3,7	32,4	1 504	96,0	26,2
darunter									
Hotels (ohne Hotels garnis)	15	14	-17,6	803	-9,3	33,6	839	95,7	29,7
Gasthöfe	21	21	5,0	407	6,8	33,3	420	96,9	23,6
Greiz									
Hotels, Gasthöfe, Pensionen	26	26	-10,3	926	-3,7	26,9	928	99,8	20,2
darunter									
Hotels (ohne Hotels garnis)	6	6	-	537	-	29,7	537	100,0	21,2
Gasthöfe	15	15	-11,8	240	-8,7	20,4	242	99,2	14,2
Altenburger Land									
Hotels, Gasthöfe, Pensionen	22	22	-12,0	688	-29,8	29,5	695	99,0	22,0
darunter									
Hotels (ohne Hotels garnis)	10	10	-9,1	480	-36,0	27,1	486	98,8	20,5
Gasthöfe	4	4	-20,0	78	-13,3	33,2	78	100,0	23,6

1) Doppelbetten zählen als 2 Schlafgelegenheiten. - 2) ganz oder teilweise geöffnet

**16. Beherbergungsstätten, angebotene Gästebetten und Kapazitätsauslastung
nach ausgewählten Gemeinden (ohne Camping)**

Landkreis Gemeinde	Juni 2016								Jan. - Juni 2016
	Betriebe			in den Betrieben angebotene Betten/Schlafgelegenheiten ¹⁾					durch- schnittliche Auslastung
	insgesamt	darunter geöffnete ²⁾		insgesamt	Veränderung gegenüber dem Vorjahres- monat	durch- schnittliche Auslastung	nachrichtlich		
		zusammen	Veränderung gegenüber dem Vorjahres- monat				maximales Angebot an Schlaf- gelegenheiten der letzten 13 Monate	Anteil der aktuell angebotenen Schlaf- gelegenheiten am Maximum	
Anzahl		%	Anzahl	%		Anzahl	%		
Eichsfeld									
Dingelstädt, Stadt	3	3	-	57	-	17,4	57	100,0	16,1
Heilbad Heiligenstadt, Stadt	10	10	-	821	-0,2	55,1	823	99,8	52,9
Küllstedt	3	3	-	50	-	11,4	50	100,0	8,3
Schimberg	5	4	-20,0	99	-10,8	15,5	129	76,7	15,5
Leinefelde-Worbis, Stadt	10	10	-9,1	288	-16,0	40,2	288	100,0	30,5
Sonnenstein	4	4	-	107	1,9	29,2	111	96,4	23,8
Nordhausen									
Bleicherode, Stadt	3	3	-	145	-	28,4	147	98,6	22,0
Ellrich, Stadt	3	3	-	112	-0,9	47,1	114	98,2	38,8
Neustadt/Harz	4	4	-	200	-12,7	32,9	231	86,6	27,4
Nordhausen, Stadt	16	14	-6,7	641	-6,0	48,8	701	91,4	35,1
Harztor	7	7	-	476	1,7	29,5	477	99,8	23,5
Wartburgkreis									
Bad Salzungen, Stadt	12	12	20,0	882	3,2	71,8	886	99,5	66,2
Buttlar	3	3	-	48	-	13,7	50	96,0	9,1
Dernbach	4	4	-	106	1,9	22,6	106	100,0	24,8
Leimbach	3	3	-	54	3,8	10,4	54	100,0	9,3
Marksuhl	4	4	-	70	2,9	11,3	70	100,0	11,5
Mihla	3	3	-	68	-	19,6	68	100,0	16,3
Ruhla, Stadt	11	11	-	356	0,3	28,1	359	99,2	29,3
Urnshausen	3	3	-	153	3,4	40,8	153	100,0	27,1
Weilar	3	3	-	61	-	10,8	61	100,0	8,2
Wutha-Farnroda	4	4	-	64	-	8,0	64	100,0	7,2
Hörselberg-Hainich	5	5	25,0	160	15,9	38,2	160	100,0	26,8
Bad Liebenstein, Stadt	13	13	-	1 365	1,3	79,9	1 375	99,3	76,2
Kaltennordheim, Stadt	3	3	-	108	4,9	39,2	108	100,0	20,7
Unstrut-Hainich-Kreis									
Bad Langensalza, Stadt	9	8	-11,1	549	10,7	64,2	586	93,7	55,6
Mühlhausen/Thüringen, Stadt	18	18	-	946	-0,7	38,9	956	99,0	33,0
Kyffhäuserkreis									
Bad Frankenhausen/Kyffhäuser, Stadt	10	10	-	781	-	60,6	782	99,9	53,5
Sondershausen, Stadt	10	10	-	1 008	2,2	59,3	1 008	100,0	39,4
Kyffhäuserland	6	6	20,0	125	10,6	25,6	125	100,0	17,5
Schmalkalden-Meiningen									
Breitungen/Werra	4	4	-	101	-	20,4	101	100,0	14,9
Floh-Seligenthal	10	10	-16,7	202	-33,3	29,4	202	100,0	22,5
Meiningen, Stadt	12	12	-7,7	443	0,5	37,3	443	100,0	29,4
Oberhof, Stadt	27	27	-	2 760	-2,6	28,7	2 787	99,0	39,6
Oberschönnau, Kurort	3	3	-	86	-	18,3	86	100,0	18,9
Schmalkalden, Kurort, Stadt	11	11	10,0	397	4,2	33,2	401	99,0	30,0
Steinbach-Hallenberg, Kurort, Stadt	5	5	25,0	110	29,4	21,9	110	100,0	22,7
Brotterode-Trusetal, Stadt	14	13	-	407	-1,5	25,6	471	86,4	21,5
Zella-Mehlis, Stadt	9	9	-10,0	283	-6,3	38,1	284	99,6	34,0
Grabfeld	3	3	-	53	-1,9	14,6	54	98,1	10,1

1) Doppelbetten zählen als 2 Schlafgelegenheiten. - 2) ganz oder teilweise geöffnet

Noch: 16. Beherbergungsstätten, angebotene Gästebetten und Kapazitätsauslastung
nach ausgewählten Gemeinden (ohne Camping)

Landkreis Gemeinde	Juni 2016								Jan. - Juni 2016
	Betriebe			in den Betrieben angebotene Betten/Schlafgelegenheiten ¹⁾					durch- schnittliche Auslastung
	insgesamt	darunter geöffnete ²⁾		insgesamt	Veränderung gegenüber dem Vorjahres- monat	durch- schnittliche Auslastung	nachrichtlich		
		zusammen	Veränderung gegenüber dem Vorjahres- monat				maximales Angebot an Schlaf- gelegenheiten der letzten 13 Monate	Anteil der aktuell angebotenen Schlaf- gelegenheiten am Maximum	
Anzahl		%	Anzahl	%		Anzahl	%		
Gotha									
Friedrichroda, Stadt	23	23	9,5	2 247	5,1	41,9	2 261	99,4	41,0
Georgenthal/Thür. Wald	3	3	-	193	-	46,6	198	97,5	37,6
Gotha, Stadt	15	15	-	1 023	-1,2	47,1	1 054	97,1	37,4
Luisenthal	4	4	-	269	-	33,1	273	98,5	34,1
Ohdruf, Stadt	3	3	50,0	69	76,9	24,7	77	89,6	24,0
Tabarz/Thür. Wald	9	9	-18,2	816	-11,4	61,7	858	95,1	57,6
Tambach-Dietharz/Thür. Wald, Stadt	12	12	100,0	490	57,6	16,0	491	99,8	18,5
Waltershausen, Stadt	6	6	-	159	-3,0	53,7	164	97,0	34,6
Drei Gleichen	4	4	-	105	-	35,2	105	100,0	24,6
Nesse-Apfelstädt	3	3	-	293	1,4	43,4	295	99,3	31,5
Sömmerda									
Kölleda, Stadt	4	4	-20,0	50	-49,5	39,1	50	100,0	28,5
Sömmerda, Stadt	3	3	-	96	-	49,5	96	100,0	40,3
Weißensee, Stadt	5	5	-	291	-0,3	42,1	301	96,7	31,3
Hildburghausen									
Eisfeld, Stadt	5	5	-	136	6,3	41,0	136	100,0	32,9
Hildburghausen, Stadt	4	4	-20,0	95	-29,1	20,4	103	92,2	14,8
Sachsenbrunn	6	6	-	124	-	26,3	124	100,0	21,6
Schleusingen, Stadt	4	4	-	93	-	28,3	93	100,0	25,4
St.Kilian	7	7	16,7	400	-4,8	15,7	446	89,7	14,2
Masserberg	19	19	-5,0	1 353	-2,5	37,3	1 362	99,3	39,2
Römhild, Stadt	3	3	-	72	-	26,1	72	100,0	16,4
Ilm-Kreis									
Arnstadt, Stadt	11	11	-	441	-15,7	41,4	532	82,9	33,9
Elgersburg	3	3	-25,0	110	-8,3	30,4	110	100,0	27,3
Frankenhain	3	3	-	119	7,2	26,0	119	100,0	18,9
Frauenwald	6	6	-	238	-	30,2	238	100,0	27,5
Gehlberg	4	4	33,3	149	23,1	25,5	149	100,0	21,7
Geraberg	3	3	-	111	-	38,2	111	100,0	25,5
Großbreitenbach, Stadt	5	4	-20,0	97	-15,7	11,8	115	84,3	14,2
Amt Wachsenburg	4	3	-	62	-26,2	31,6	111	55,9	25,9
Ilmenau, Stadt	15	15	7,1	1 011	2,6	35,2	1 027	98,4	29,2
Neustadt am Rennsteig	5	5	-16,7	239	-5,9	54,8	239	100,0	49,0
Schmiedefeld am Rennsteig	8	8	-	182	2,2	17,8	182	100,0	25,3
Wipfratal	3	3	-	62	-	32,4	62	100,0	26,0
Ilmtal	5	5	-	177	5,4	45,0	179	98,9	27,2
Weimarer Land									
Apolda, Stadt	3	3	-	418	-	42,9	418	100,0	33,5
Bad Berka, Stadt	10	10	11,1	662	-0,2	62,2	715	92,6	57,8
Bad Sulza, Stadt	14	13	-13,3	1 015	-2,7	72,7	1 034	98,2	65,4
Mönchenholzhausen	3	3	-	207	1,5	37,7	207	100,0	26,6
Nohra	3	3	-	161	-29,1	32,6	228	70,6	20,8
Ilmtal-Weinstraße	3	3	-	107	-2,7	18,9	115	93,0	12,9

1) Doppelbetten zählen als 2 Schlafgelegenheiten. - 2) ganz oder teilweise geöffnet

Noch: 16. Beherbergungsstätten, angebotene Gästebetten und Kapazitätsauslastung
nach ausgewählten Gemeinden (ohne Camping)

Landkreis Gemeinde	Juni 2016								Jan. - Juni 2016
	Betriebe			in den Betrieben angebotene Betten/Schlafgelegenheiten ¹⁾					durch- schnittliche Auslastung
	insgesamt	darunter geöffnete ²⁾		insgesamt	Veränderung gegenüber dem Vorjahres- monat	durch- schnittliche Auslastung	nachrichtlich		
		zusammen	Veränderung gegenüber dem Vorjahres- monat				maximales Angebot an Schlaf- gelegenheiten der letzten 13 Monate	Anteil der aktuell angebotenen Schlaf- gelegenheiten am Maximum	
Anzahl		%	Anzahl	%	Anzahl	%			
Sonneberg									
Lauscha, Stadt	5	5	-	112	-	30,4	112	100,0	25,8
Neuhaus am Rennweg, Stadt	12	10	-16,7	415	-17,3	44,5	466	89,1	36,5
Schalkau, Stadt	4	4	-	151	11,0	31,0	151	100,0	35,0
Sonneberg, Stadt	11	11	-	384	4,3	33,8	385	99,7	26,5
Steinach, Stadt	5	5	-	240	-	9,3	240	100,0	11,4
Frankenblick	6	6	20,0	272	24,2	24,6	273	99,6	19,6
Saalfeld-Rudolstadt									
Bad Blankenburg, Stadt	6	6	-	518	-1,0	42,7	523	99,0	39,7
Cursdorf	4	4	-	187	-	30,8	187	100,0	21,8
Lehesten, Stadt	3	3	-	129	-15,1	29,0	161	80,1	26,3
Meura	4	4	-	82	-	17,4	82	100,0	12,3
Oberweißbach/Thür. Wald, Stadt	3	3	-	80	-	15,4	80	100,0	13,1
Rudolstadt, Stadt	7	7	-	342	3,0	48,5	342	100,0	38,8
Saalfeld/Saale, Stadt	15	15	-	764	-1,9	39,4	790	96,7	34,8
Schwarzburg	5	5	-	321	-	38,6	327	98,2	22,4
Leutenberg, Stadt	5	5	-	166	-	31,0	167	99,4	19,0
Saalfelder Höhe	9	9	-	580	0,3	34,3	580	100,0	19,0
Uhlstädt-Kirchhasel	7	7	-12,5	278	-4,8	48,1	278	100,0	38,8
Unterwellenborn	5	5	-	141	-2,8	38,5	147	95,9	22,3
Königsee-Rottenbach, Stadt	4	4	-	97	-	23,2	97	100,0	22,4
Saale-Holzland-Kreis									
Bad Klosterlausnitz	9	9	-10,0	679	-5,2	87,6	685	99,1	83,9
Eisenberg, Stadt	4	4	-20,0	203	-7,7	42,0	203	100,0	21,1
Stadtroda, Stadt	4	4	-	97	-	19,5	97	100,0	19,0
Trockenborn-Wolfersdorf	3	3	-	134	-	23,2	134	100,0	14,4
Saale-Orla-Kreis									
Bad Lobenstein, Stadt	9	7	-30,0	379	-12,7	55,1	422	89,8	54,2
Neustadt an der Orla, Stadt	7	7	-	189	-3,1	21,3	197	95,9	16,5
Schleiz, Stadt	3	3	-	51	-	45,7	51	100,0	32,9
Triptis, Stadt	3	3	-	112	-	33,9	112	100,0	28,6
Ziegenrück, Stadt	5	5	-	155	-10,4	63,5	155	100,0	45,1
Wurzbach, Stadt	3	3	-	304	-	26,9	306	99,3	34,0
Saalburg-Ebersdorf, Stadt	9	9	-	406	3,0	59,9	406	100,0	37,0
Greiz									
Berga/Elster, Stadt	4	4	33,3	116	33,3	15,3	118	98,3	9,5
Greiz, Stadt	6	6	-14,3	154	-6,7	24,4	154	100,0	24,0
Weida, Stadt	3	3	-	70	-	29,2	70	100,0	14,7
Zeulenroda-Triebes, Stadt	6	6	-	529	-0,4	31,3	536	98,7	22,3
Mohlsdorf-Teichwolframsdorf	3	3	-	93	-	38,5	93	100,0	40,4
Altenburger Land									
Altenburg, Stadt	6	6	-25,0	361	-43,9	33,0	367	98,4	24,4
Meuselwitz, Stadt	4	4	-	59	-	24,1	59	100,0	16,8
Schmölln, Stadt	3	3	-	97	-	31,6	97	100,0	26,6

1) Doppelbetten zählen als 2 Schlafgelegenheiten. - 2) ganz oder teilweise geöffnet

**17. Beherbergungsstätten, angebotene Gästebetten und Kapazitätsauslastung
in Städten des Vereins Städtetourismus in Thüringen e.V.**

Stadt	Juni 2016								Jan. - Juni 2016
	Betriebe			in den Betrieben angebotene Betten/Schlafgelegenheiten ¹⁾					durchschnittliche Auslastung
	insgesamt	darunter geöffnete ²⁾		insgesamt	Veränderung gegenüber dem Vorjahresmonat	durchschnittliche Auslastung	nachrichtlich		
		zusammen	Veränderung gegenüber dem Vorjahresmonat				maximales Angebot an Schlafgelegenheiten der letzten 13 Monate	Anteil der aktuell angebotenen Schlafgelegenheiten am Maximum	
Anzahl		%	Anzahl	%		Anzahl	%		
Altenburg, Stadt	6	6	-25,0	361	-43,9	33,0	367	98,4	24,4
Apolda, Stadt	3	3	-	418	-	42,9	418	100,0	33,5
Arnstadt, Stadt	11	11	-	441	-15,7	41,4	532	82,9	33,9
Bad Langensalza, Stadt	9	8	-11,1	549	10,7	64,2	586	93,7	55,6
Eisenach, Stadt	32	32	3,2	2 103	1,3	48,9	2 111	99,6	39,8
Erfurt, Stadt	65	64	1,6	5 277	7,0	52,6	5 361	98,4	40,8
Gera, Stadt	17	17	-	1 472	0,1	41,7	1 476	99,7	35,7
Gotha, Stadt	15	15	-	1 023	-1,2	47,1	1 054	97,1	37,4
Ilmenau, Stadt	15	15	7,1	1 011	2,6	35,2	1 027	98,4	29,2
Jena, Stadt	28	27	-3,6	1 900	-1,4	53,2	1 932	98,3	43,1
Meiningen, Stadt	12	12	-7,7	443	0,5	37,3	443	100,0	29,4
Mühlhausen/Thüringen, Stadt	18	18	-	946	-0,7	38,9	956	99,0	33,0
Nordhausen, Stadt	16	14	-6,7	641	-6,0	48,8	701	91,4	35,1
Rudolstadt, Stadt	7	7	-	342	3,0	48,5	342	100,0	38,8
Saalfeld/Saale, Stadt	15	15	-	764	-1,9	39,4	790	96,7	34,8
Schmalkalden, Kurort, Stadt	11	11	10,0	397	4,2	33,2	401	99,0	30,0
Sondershausen, Stadt	10	10	-	1 008	2,2	59,3	1 008	100,0	39,4
Suhl, Stadt	20	19	-9,5	1 583	-7,0	36,2	1 655	95,6	40,4
Weimar, Stadt	46	46	4,5	4 283	3,1	53,3	4 302	99,6	41,7
Ausgewählte Städte zusammen	356	350	-0,6	24 962	0,2	48,1	25 462	98,0	38,9

1) Doppelbetten zählen als 2 Schlafgelegenheiten. - 2) ganz oder teilweise geöffnet

18. Beherbergungsstätten der Hotellerie mit 25 und mehr Gästezimmern und deren Auslastung nach Betriebsarten

Betriebsart	Juni 2016				Jan. - Juni 2016
	Betriebe mit 25 und mehr Gästezimmern insgesamt	darunter geöffnete Betriebe ¹⁾		durchschnittliche Auslastung der Gästezimmer ²⁾	
		zusammen	Veränderung gegenüber dem Vorjahresmonat		
Anzahl		%			
Hotels, Gasthöfe, Pensionen	228	228	- 0,9	57,7	49,3
Hotels (ohne Hotels garnis)	191	191	- 1,5	56,8	49,0
Hotels garnis	25	25	4,2	67,4	53,8
Gasthöfe	7	7	16,7	41,6	31,1
Pensionen	5	5	- 16,7	61,1	52,6

1) ganz oder teilweise geöffnet

2) rechnerischer Wert: (belegte Gästezimmertage/ angebotene Gästezimmertage) x 100 im Berichtsmonat bzw. Jahresteil

19. Beherbergungsstätten der Hotellerie mit 25 und mehr Gästezimmern und deren Auslastung nach Kreisen

Kreisfreie Stadt Landkreis Land	Juni 2016			Jan. - Juni 2016	
	Betriebe mit 25 und mehr Gästezimmern insgesamt	darunter geöffnete Betriebe ¹⁾		durchschnittliche Auslastung der Gästezimmer ²⁾	
		zusammen	Veränderung gegenüber dem Vorjahresmonat		
				Anzahl	%
Stadt Erfurt	23	23	4,5	74,5	59,3
Stadt Gera	6	6	-	44,5	44,0
Stadt Jena	7	7	-	68,9	55,9
Stadt Suhl	5	5	-	52,0	52,7
Stadt Weimar	14	14	-	71,7	55,4
Stadt Eisenach	14	14	-	66,3	53,5
Eichsfeld	5	5	-	47,9	45,4
Nordhausen	12	12	-	55,1	42,9
Wartburgkreis	11	11	-	54,3	51,4
Unstrut-Hainich-Kreis	7	7	-	63,2	49,9
Kyffhäuserkreis	3	3	.	.	.
Schmalkalden-Meiningen	21	21	- 4,5	39,5	42,9
Gotha	20	20	-	56,6	51,4
Sömmerda	5	5	- 16,7	60,0	47,0
Hildburghausen	10	10	- 9,1	33,9	34,2
Ilm-Kreis	14	14	-	50,7	42,1
Weimarer Land	11	11	-	65,1	52,2
Sonneberg	2	2	.	.	.
Saalfeld-Rudolstadt	20	20	-	42,0	34,7
Saale-Holzland-Kreis	5	5	-	64,3	56,0
Saale-Orla-Kreis	5	5	-	45,6	40,8
Greiz	4	4	-	52,3	36,2
Altenburger Land	4	4	- 20,0	33,1	27,5
Thüringen	228	228	- 0,9	57,7	49,3

1) ganz oder teilweise geöffnet

2) rechnerischer Wert: (belegte Gästezimmertage/ angebotene Gästezimmertage) x 100 im Berichtsmonat bzw. Jahresteil

Reisegebiete in Thüringen

