



# Statistischer Bericht

G IV - m 4 / 16

**Gäste und Übernachtungen  
in Thüringen  
April 2016  
- vorläufige Ergebnisse -**

---

Bestell-Nr. 07 401

### **Zeichenerklärung**

- nichts vorhanden (genau Null)
- 0 weniger als die Hälfte von 1 in der letzten besetzten Stelle, jedoch mehr als nichts
- . Zahlenwert unbekannt oder geheim zu halten
- ... Zahlenwert lag bei Redaktionsschluss noch nicht vor
- x Tabellenfach gesperrt, weil Aussage nicht sinnvoll
- p vorläufige Zahl
- r berichtigte Zahl
- / Zahlenwert nicht sicher genug
- () Aussagewert eingeschränkt

Anmerkung: Abweichungen in den Summen, auch im Vergleich zu anderen Veröffentlichungen, erklären sich aus dem Runden von Einzelwerten.

### **Herausgeber:**

Thüringer Landesamt für Statistik

Europaplatz 3, 99091 Erfurt

Postfach 90 01 63, 99104 Erfurt

Telefon: 03 61 37-84 642 / 84 647

Telefax 03 61 37-84 699

Internet: [www.statistik.thueringen.de](http://www.statistik.thueringen.de)

E-Mail: [auskunft@statistik.thueringen.de](mailto:auskunft@statistik.thueringen.de)

### **Auskunft erteilt:**

Referat: Handel, Gastgewerbe, Beherbergung,  
Unternehmensregister, Verwaltungsdatenverwendung

Telefon: 03 61 37-84 445

Herausgegeben im Dezember 2016

Heft-Nr.: 224/16

Preis: 6,25 Euro

© Thüringer Landesamt für Statistik, Erfurt, 2016

Vervielfältigung und Verbreitung, auch auszugsweise, mit Quellenangabe gestattet.

## Inhaltsverzeichnis

	Seite
<b>Vorbemerkungen</b>	3
<b>Tabellen</b>	
1. Geöffnete Beherbergungsstätten, angebotene Gästebetten, Kapazitätsauslastung, Ankünfte, Übernachtungen und durchschnittliche Aufenthaltsdauer nach Monaten der Jahre 2013 bis 2016 (ohne Camping)	10
2. Ankünfte, Übernachtungen und Aufenthaltsdauer der Gäste in Beherbergungsbetrieben (einschl. Camping) nach Betriebsarten und dem ständigen Wohnsitz der Gäste	11
3. Ankünfte, Übernachtungen und Aufenthaltsdauer der Gäste in Beherbergungsstätten nach Herkunftsländern (ohne Camping)	12
4. Ankünfte, Übernachtungen und Aufenthaltsdauer der Gäste auf Campingplätzen nach Herkunftsländern	13
5. Ankünfte, Übernachtungen und Aufenthaltsdauer der Gäste in Beherbergungsbetrieben (einschl. Camping) nach Reisegebieten und dem ständigen Wohnsitz der Gäste	14
6. Ankünfte, Übernachtungen und Aufenthaltsdauer der Gäste in Beherbergungsstätten nach Gemeindegruppen und dem ständigen Wohnsitz der Gäste (ohne Camping)	15
7. Ankünfte, Übernachtungen und Aufenthaltsdauer der Gäste in Beherbergungsstätten nach Kreisen und dem ständigen Wohnsitz der Gäste (ohne Camping)	16
8. Ankünfte, Übernachtungen und Aufenthaltsdauer der Gäste in Beherbergungsstätten nach Kreisen, ausgewählten Betriebsarten und dem ständigen Wohnsitz der Gäste (ohne Camping)	18
9. Ankünfte, Übernachtungen und Aufenthaltsdauer der Gäste in Beherbergungsstätten nach ausgewählten Gemeinden und dem ständigen Wohnsitz der Gäste (ohne Camping)	22
10. Ankünfte, Übernachtungen und Aufenthaltsdauer der Gäste in Beherbergungsstätten in Städten des Vereins Städtetourismus in Thüringen e.V. (ohne Camping)	30
11. Beherbergungsstätten, angebotene Gästebetten und Kapazitätsauslastung nach Betriebsarten sowie Campingplätze	32
12. Beherbergungsstätten, angebotene Gästebetten und Kapazitätsauslastung nach Reisegebieten sowie Campingplätze	33
13. Beherbergungsstätten, angebotene Gästebetten und Kapazitätsauslastung nach Gemeindegruppen (ohne Camping)	33
14. Beherbergungsstätten, angebotene Gästebetten und Kapazitätsauslastung nach Kreisen (ohne Camping)	34
15. Beherbergungsstätten, angebotene Gästebetten und Kapazitätsauslastung nach Kreisen und ausgewählten Betriebsarten	35
16. Beherbergungsstätten, angebotene Gästebetten und Kapazitätsauslastung nach ausgewählten Gemeinden (ohne Camping)	38
17. Beherbergungsstätten, angebotene Gästebetten und Kapazitätsauslastung in Städten des Vereins Städtetourismus in Thüringen e.V.	41
18. Beherbergungsstätten der Hotellerie mit 25 und mehr Gästezimmern und deren Auslastung nach Betriebsarten	42
19. Beherbergungsstätten der Hotellerie mit 25 und mehr Gästezimmern und deren Auslastung nach Kreisen	42

## **Grafiken**

- |  |   |
|--|---|
| 1. Ankünfte und Übernachtungen in Beherbergungsstätten 2015 bis 2016 nach Monaten (ohne Camping)   | 6 |
| 2. Übernachtungen in Beherbergungsstätten und auf Campingplätzen im April 2016 nach Betriebsarten  | 6 |
| 3. Übernachtungen in Beherbergungsstätten und auf Campingplätzen im April 2016 nach Reisegebieten  | 7 |
| 4. Veränderung der Ankünfte und Übernachtungen gegenüber dem Vorjahresmonat im April 2016 nach Reisegebieten in Prozent (einschl. Camping) | 7 |
| 5. Ankünfte und Übernachtungen in Beherbergungsstätten (ohne Camping) im April 2016 nach ausgewählten Herkunftsländern der Gäste           | 8 |
| 6. Ankünfte und Übernachtungen in Beherbergungsstätten (ohne Camping) im April 2016 nach Kreisen   | 9 |

## **Karte**

- |                           |    |
|---------------------------|----|
| Reisegebiete in Thüringen | 43 |
|---------------------------|----|

## Vorbemerkungen

### Rechtsgrundlage

Rechtsgrundlage für die Erhebung ist das Gesetz zur Neuordnung der Statistik über die Beherbergung im Reiseverkehr (Beherbergungsstatistikgesetz - BeherbStatG) vom 22. Mai 2002 (BGBl. I S. 1642), zuletzt geändert durch Artikel 11 des Gesetzes vom 28. Juli 2015 (BGBl. I S. 1400), in Verbindung mit dem Gesetz über die Statistik für Bundeszwecke (Bundesstatistikgesetz - BStatG) vom 22. Januar 1987 (BGBl. I S. 462, 565), in der Fassung der Bekanntmachung vom 20. Oktober 2016 (BGBl. I S. 2394), sowie die Verordnung (EU) Nr. 692/2011 des Europäischen Parlaments und des Rates über die europäische Tourismusstatistik und zur Aufhebung der Richtlinie 95/57/EG des Rates (ABl. L 192 vom 22.7.2011, S. 17).

### Erhebungsmerkmale

Erhebungsmerkmale der monatlichen Bundesstatistik sind Ankünfte und Übernachtungen von Gästen im Reiseverkehr; bei Gästen mit Wohnsitz außerhalb der Bundesrepublik Deutschland wird auch das Herkunftsland erfragt. Außerdem werden die Anzahl der im Berichtsmonat angebotenen Gästebetten sowie die Anzahl der Stellplätze auf Campingplätzen erhoben. Bei Hotels, Hotels garnis, Gasthöfen und Pensionen wird jeweils zum 31. Juli eines Jahres die Anzahl der Gästezimmer erfasst, seit Januar 2012 werden bei Betrieben mit mindestens 25 Gästezimmern zusätzlich monatliche Angaben zur Gästezimmerauslastung erfasst.

### Betriebskreis

Auskunftspflichtig sind alle Inhaber bzw. Leiter von Beherbergungsstätten mit mindestens zehn Gästebetten bzw. von Campingplätzen mit mindestens zehn Stellplätzen (ohne Dauercamping), unabhängig davon, ob die Beherbergung Hauptzweck (z. B. Hotels, Pensionen) oder nur Nebenzweck des Betriebes (z. B. bei Heilstätten, Sanatorien) ist.

### Hinweise

Mit den Angaben zum Merkmal "Auslastung" in diesen Tabellen ist stets die europaweit einheitlich definierte "Nettoauslastung" gemeint. Sie bezieht sich auf die verfügbaren, das heißt die tatsächlich angebotenen Kapazitäten in den im jeweiligen Berichtszeitraum geöffneten Betrieben.

Die im Rahmen der "Monatserhebung im Tourismus" ermittelten Ergebnisse der Monate Januar bis November tragen vorläufigen Charakter, da sie monatlich auf Grund nachträglicher Korrekturen der Auskunftspflichtigen bzw. durch die Einarbeitung verspätet eingegangener Erhebungsbogen neu berechnet werden.

Alle Angaben für das Jahr 2016 beziehen sich auf den Gebietsstand 31.12.2015.

**Zum 1. Januar 2013 trat in Thüringen eine Neuordnung der Reisegebietsstruktur in Kraft.** Im Zuge dieser Neuordnung entstanden aus den von 2006 bis 2012 bestehenden sechs Reisegebieten zehn, darunter vier vollständig neue und zwei veränderte Reisegebiete. Die neuen Reisegebiete wurden anhand abgestimmter Kriterien zur Beurteilung der Markt- und Managementstärke ausgewählt. Somit ist ab sofort ein besserer Regionalbezug in der Beherbergungsstatistik gegeben.

Für die Berechnung der Entwicklung gegenüber dem Vorjahr werden bei Änderungen zum Gebietsstand die Angaben des Vorjahres auf den aktuellen Gebietsstand bzw. auf die aktuelle Reisegebietsstruktur umgerechnet.

Sind in einer Betriebsart bzw. einem Kreis oder einer Gemeinde weniger als drei geöffnete Beherbergungseinrichtungen/ Campingplätze vorhanden oder meldet bei mehr als zwei geöffneten Betrieben nur einer Gäste- und Übernachtungszahlen (übrige Betriebe haben keine Gäste und Übernachtungen), so sind entsprechend den Bestimmungen der statistischen Geheimhaltung die Angaben zu diesen Betrieben nicht auszuweisen, jedoch in den Summen zu berücksichtigen. Die Veröffentlichung der Anzahl dieser Betriebe ist zulässig, wenn keine weiteren Daten bekannt gemacht werden. Ferner ist sicherzustellen, dass geheim zu haltende Angaben nicht durch Differenzbildung errechnet werden können.

## Definitionen und Begriffserläuterungen

### Erhebungs- und Darstellungsmerkmale

**Beherbergung im Reiseverkehr:** Unterbringung von Personen, die sich nicht länger als ein Jahr ohne Unterbrechung an einem anderen Ort als ihrem gewöhnlichen Wohnsitz aufhalten. Der vorübergehende Ortswechsel kann durch Urlaub und Freizeit aber auch durch die Wahrnehmung privater und geschäftlicher Kontakte, den Besuch von Tagungen und Fortbildungsveranstaltungen, Maßnahmen zur Wiederherstellung der Gesundheit oder sonstige Gründe veranlasst sein.

**Beherbergungsstätten:** Betriebe, die nach Einrichtung und Zweckbestimmung dazu dienen, mindestens zehn Gäste im Reiseverkehr gleichzeitig zu beherbergen, das heißt über mindestens zehn Schlafgelegenheiten verfügen. Zu den Beherbergungsbetrieben zählen auch Unterkünfte, die die Gästebeherbergung nur als Nebenzweck betreiben.

**Beherbergungsbetriebe:** Beherbergungsstätten und Campingplätze (bei Campingplätzen wird ein Stellplatz mit vier Schlafgelegenheiten gleichgesetzt).

**Gästezimmer:** Als Gästezimmer gilt eine Einheit, die aus einem Raum oder einer Gruppe von Räumen besteht, die eine unteilbare Mieteinheit in einem Beherbergungsbetrieb bilden. Bei den Gästezimmern kann es sich um Einzel-, Doppel- oder Mehrbettzimmer handeln, je nachdem, ob sie zur dauerhaften Beherbergung von einer, zwei oder mehr Personen eingerichtet sind. Die Zahl der Gästezimmer wird einmal im Jahr zum Stichtag 31. Juli erhoben. Gezählt werden die an diesem Stichtag tatsächlich zur Beherbergung von Gästen zur Verfügung stehenden Gästezimmer. Zimmer, die von Mitarbeitern des Betriebes genutzt werden, zählen nicht als Gästezimmer. Ein Appartement ist eine spezielle Art von Gästezimmer. Es besteht aus einem oder mehreren Räumen mit Küche, separatem Bad und/oder Toilette.

**Angebotene Betten/Schlafgelegenheiten:** Anzahl der Betten und Schlafgelegenheiten, die am letzten Öffnungstag des Berichtsmonates zur Beherbergung von Gästen zur Verfügung standen. Die Anzahl der Betten/Schlafgelegenheiten entspricht dabei der Anzahl der Personen, die bei Normalbelegung gleichzeitig hätten übernachten können. Nicht berücksichtigt werden behelfsmäßige Schlafgelegenheiten (z. B. Schlafcouchen, Zustellbetten, Kinderbetten), bei deren Benutzung lediglich ein Aufschlag zum Übernachtungspreis berechnet wird. Im Campingbereich wird gemäß einer Vorgabe der Europäischen Kommission ein Stellplatz mit vier Betten gleichgesetzt.

**Ankünfte:** Anzahl von Gästen in einer Beherbergungsstätte, die im Berichtszeitraum ankamen und zum vorübergehenden Aufenthalt ein Gästebett belegten.

**Übernachtungen:** Anzahl der Übernachtungen von Gästen, die im Berichtszeitraum ankamen oder aus dem vorherigen Berichtszeitraum noch anwesend waren.

**Durchschnittliche Aufenthaltsdauer:** Die durchschnittliche Aufenthaltsdauer wird ermittelt, indem die Zahl der Übernachtungen durch die der Ankünfte geteilt wird. Sie kann zum Beispiel in Orten mit Vorsorge- und Rehabilitationskliniken rechnerisch höher sein als die Zahl der Kalendertage des Berichtszeitraums.

**Durchschnittliche Auslastung der Betten:** Die durchschnittliche Auslastung ist der rechnerische Wert, der die Inanspruchnahme der Schlafgelegenheiten in einem Berichtszeitraum ausdrückt. Die prozentuale Angabe wird ermittelt, indem die Zahl der Übernachtungen durch die so genannten „Bettentage“ geteilt wird. Letztere sind das Produkt aus angebotenen Schlafgelegenheiten und der Zahl der Tage, an denen ein Betrieb im Berichtszeitraum tatsächlich geöffnet hatte. Das Produkt beschreibt damit die im Berichtszeitraum angebotene Bettenkapazität.

**Herkunftsländer:** Für die Erfassung ist grundsätzlich der ständige Wohnsitz oder gewöhnliche Aufenthaltsort der Gäste maßgebend, nicht dagegen deren Staatsangehörigkeit bzw. Nationalität.

## **Gliederungsmerkmale**

**Reisegebiete:** Gliederung nach nichtadministrativen Gebietseinheiten (ab 2013), die sich im Wesentlichen an naturräumliche Gegebenheiten anlehnen.

**Gemeindegruppen:** Zusammenfassung von Gemeinden/Teilen von Gemeinden nach Arten der aufgrund landesrechtlicher Vorschriften verliehenen staatlichen Anerkennung bzw. vorläufigen Anerkennung (z. B. als Mineral- und Moorbad, Luftkurort, Erholungsort). Gemeinden/Teile von Gemeinden ohne diese Anerkennung sind in der Gruppe "Sonstige Gemeinden" enthalten. Die Zuordnung erfolgt durch das Thüringer Ministerium für Wirtschaft, Wissenschaft und Digitale Gesellschaft und wird jährlich abgestimmt.

**Betriebsarten:** Gruppierungen der Beherbergungsstätten auf der Grundlage der Systematik der Wirtschaftszweige:

### **1. Hotels, Gasthöfe und Pensionen**

**Hotels:** Beherbergungsstätten, die jedermann zugänglich sind und in denen ein Restaurant - auch für Passanten - vorhanden ist sowie in der Regel weitere Einrichtungen oder Räume für unterschiedliche Zwecke (Konferenzen, Seminare, Sport, Freizeit, Erholung) zur Verfügung stehen.

**Hotels garnis:** Beherbergungsstätten, die jedermann zugänglich sind und in denen als Mahlzeit höchstens ein Frühstück angeboten wird.

**Gasthöfe:** Beherbergungsstätten, die jedermann zugänglich sind und in denen außer dem Gastraum in der Regel keine weiteren Aufenthaltsräume zur Verfügung stehen.

**Pensionen:** Beherbergungsstätten, die jedermann zugänglich sind und in denen Speisen und Getränke nur an Hausgäste abgegeben werden.

## 2. Ferienunterkünfte und ähnliche Beherbergungsstätten

**Jugendherbergen und Hütten:** Beherbergungsstätten mit in der Regel einfacher Ausstattung, vorzugsweise für Jugendliche oder Angehörige der sie tragenden Organisation (z.B. Wanderverein), in denen Speisen und Getränke in der Regel nur an Hausgäste abgegeben werden.

**Erholungs- und Ferienheime:** Beherbergungsstätten, die nur bestimmten Personenkreisen - z. B. Mitgliedern eines Vereins oder einer Organisation, Beschäftigten eines Unternehmens, Kindern, Müttern, Betreuten sozialer Einrichtungen - zugänglich sind und in denen Speisen und Getränke nur an Hausgäste abgegeben werden.

**Ferienzentren:** Beherbergungsstätten, die jedermann zugänglich sind und nach Einrichtung und Zweckbestimmung dazu dienen, wahlweise unterschiedliche Wohn- und Aufenthaltsmöglichkeiten sowie gleichzeitig Freizeiteinrichtungen in Verbindung mit Einkaufsmöglichkeiten und persönlichen Dienstleistungen zum vorübergehenden Aufenthalt anzubieten. Als Mindestausstattung gilt das Vorhandensein von Hotelunterkunft und anderen Wohngelegenheiten (auch mit Kochgelegenheit), einer Gaststätte, von Einkaufsmöglichkeiten zur Deckung des täglichen Bedarfs und des Freizeitbedarfs sowie von Einrichtungen für persönliche Dienstleistungen, z. B. Massageeinrichtungen, Solarium, Sauna, Friseur, und zur aktiven Freizeitgestaltung, z. B. Schwimmbad, Tennis-, Tischtennis-, Kleingolf-, Trimm-Dich-Anlagen.

**Ferienhäuser, -wohnungen:** Beherbergungsstätten, die jedermann zugänglich sind und in denen Speisen und Getränke nicht abgegeben werden, aber eine Kochgelegenheit vorhanden ist.

## 3. Camping

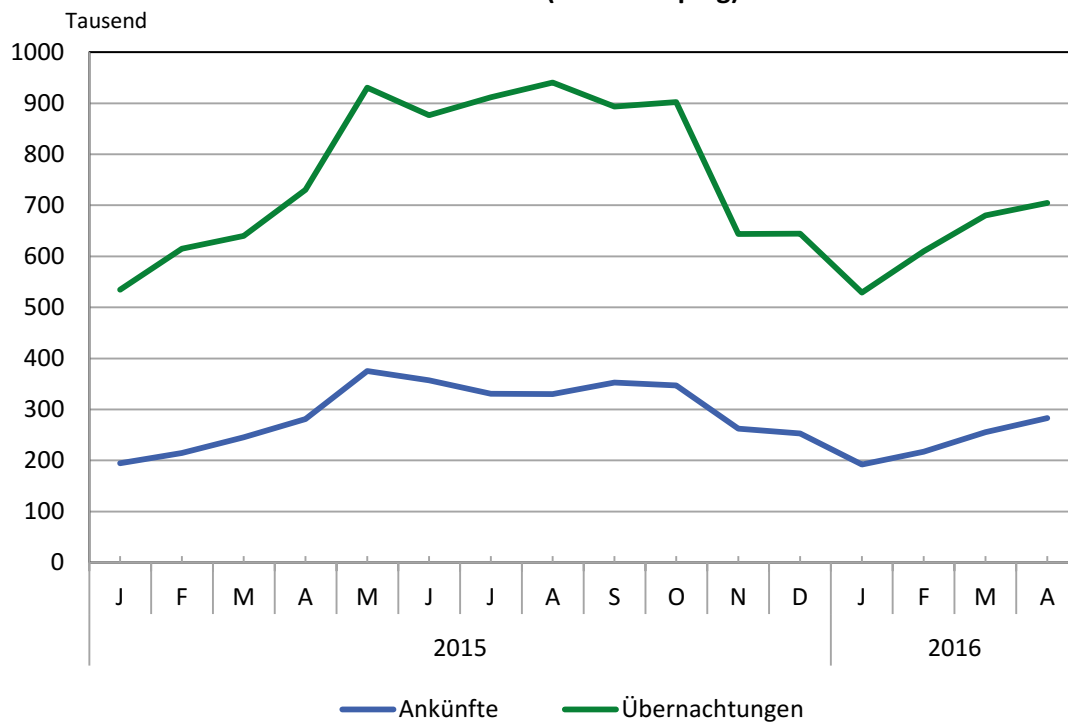
**Campingplätze:** Abgegrenzte Gelände, die jedermann zum vorübergehenden Aufstellen von mitgebrachten Wohnwagen, Wohnmobilen oder Zelten zugänglich sind. Im Rahmen der Monaterhebung im Tourismus werden nur Campingplätze berücksichtigt, die Urlaubscamping anbieten, nicht aber so genannte Dauercampingplätze. Die Unterscheidung zwischen Urlaubs- oder Dauercamping knüpft an die vertraglich vereinbarte Dauer der Campingplatzbenutzung an. Im Urlaubscamping wird der Stellplatz in der Regel für die Dauer von Tagen oder Wochen gemietet, im Dauercamping dagegen zumeist auf Monats- oder Jahresbasis.

## 4. Sonstige tourismusrelevante Unterkünfte

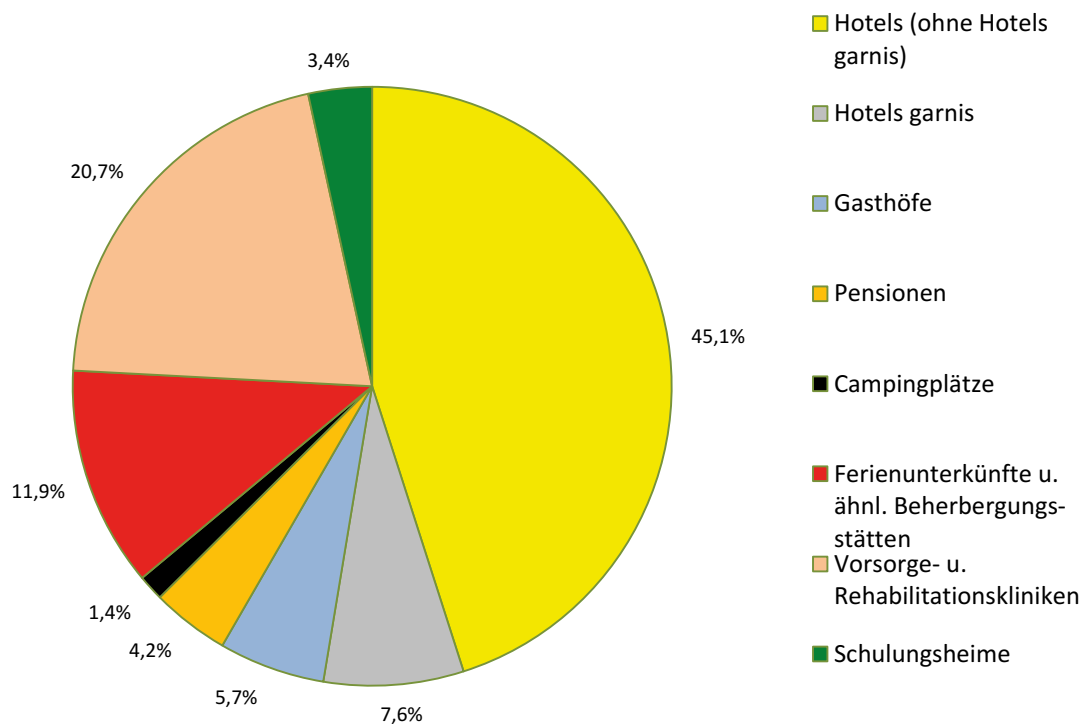
**Vorsorge- und Rehabilitationskliniken:** Beherbergungsstätten unter ärztlicher Leitung ausschließlich oder überwiegend für Kurgäste. Als Kurgäste gelten Personen, die sich am Ort aufgrund ärztlicher Verordnung vorübergehend aufhalten mit dem Ziel der Erhaltung oder Wiederherstellung ihrer Gesundheit oder ihrer Berufs- oder Arbeitsfähigkeit und die die allgemein angebotenen Kureinrichtungen außerhalb der Beherbergungsstätte in Anspruch nehmen. Hierzu zählen auch Kinderheilstätten, Sanatorien, Kur- und ähnliche Krankenhäuser (Fachabteilungen anderer Krankenhäuser). Im Unterschied zur Krankenhausstatistik werden Vorsorge- und Rehabilitationskliniken in der Beherbergungsstatistik nur dann erfasst, wenn die dort untergebrachten Personen überwiegend in der Lage sind, während des vorübergehenden Aufenthaltes den Anstaltsbereich zu verlassen und die gemeindlichen Fremdenverkehrseinrichtungen in Anspruch zu nehmen.

**Schulungsheime:** Beherbergungsstätten, die nach Einrichtung und Zweckbestimmung dazu dienen, Unterricht außerhalb des regulären Schul- und Hochschulsystems anzubieten und überwiegend der Erwachsenenbildung dienen.

### 1. Ankünfte und Übernachtungen in Beherbergungsstätten 2015 bis 2016 nach Monaten (ohne Camping)

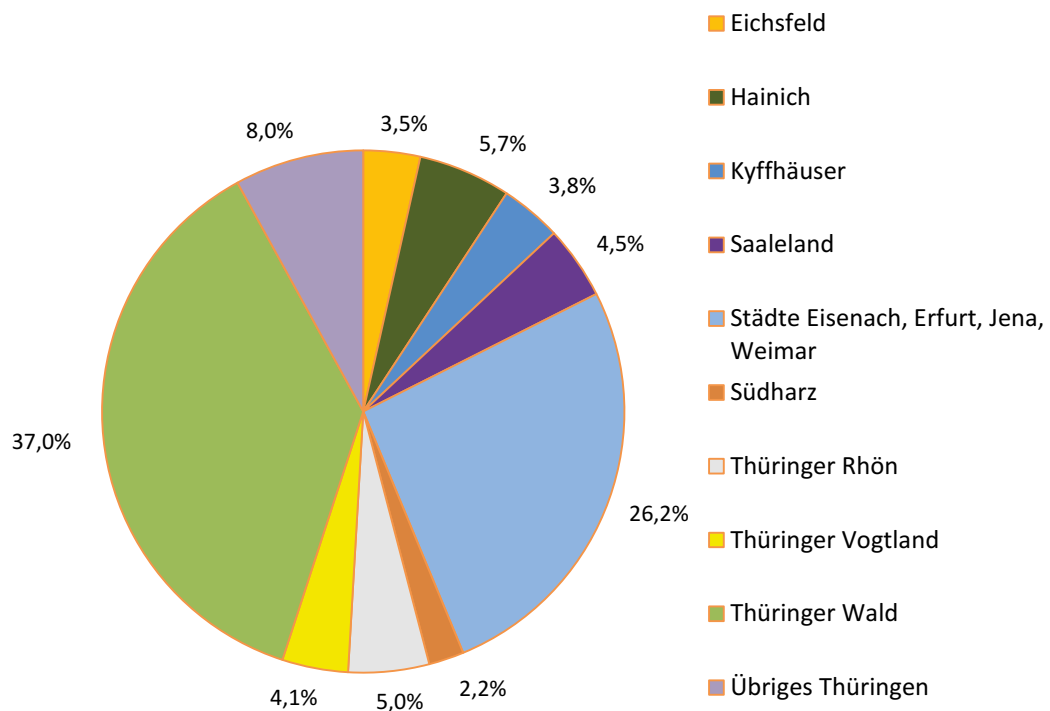


### 2. Übernachtungen in Beherbergungsstätten und auf Campingplätzen im April 2016 nach Betriebsarten

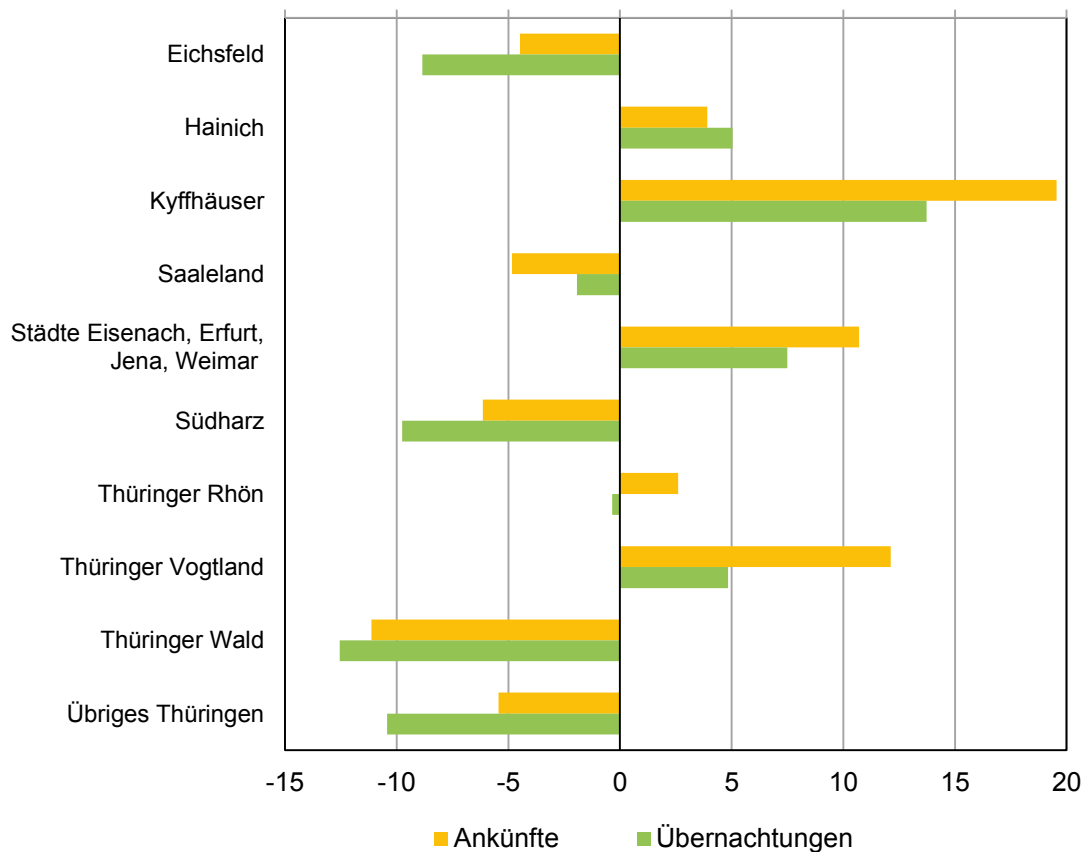




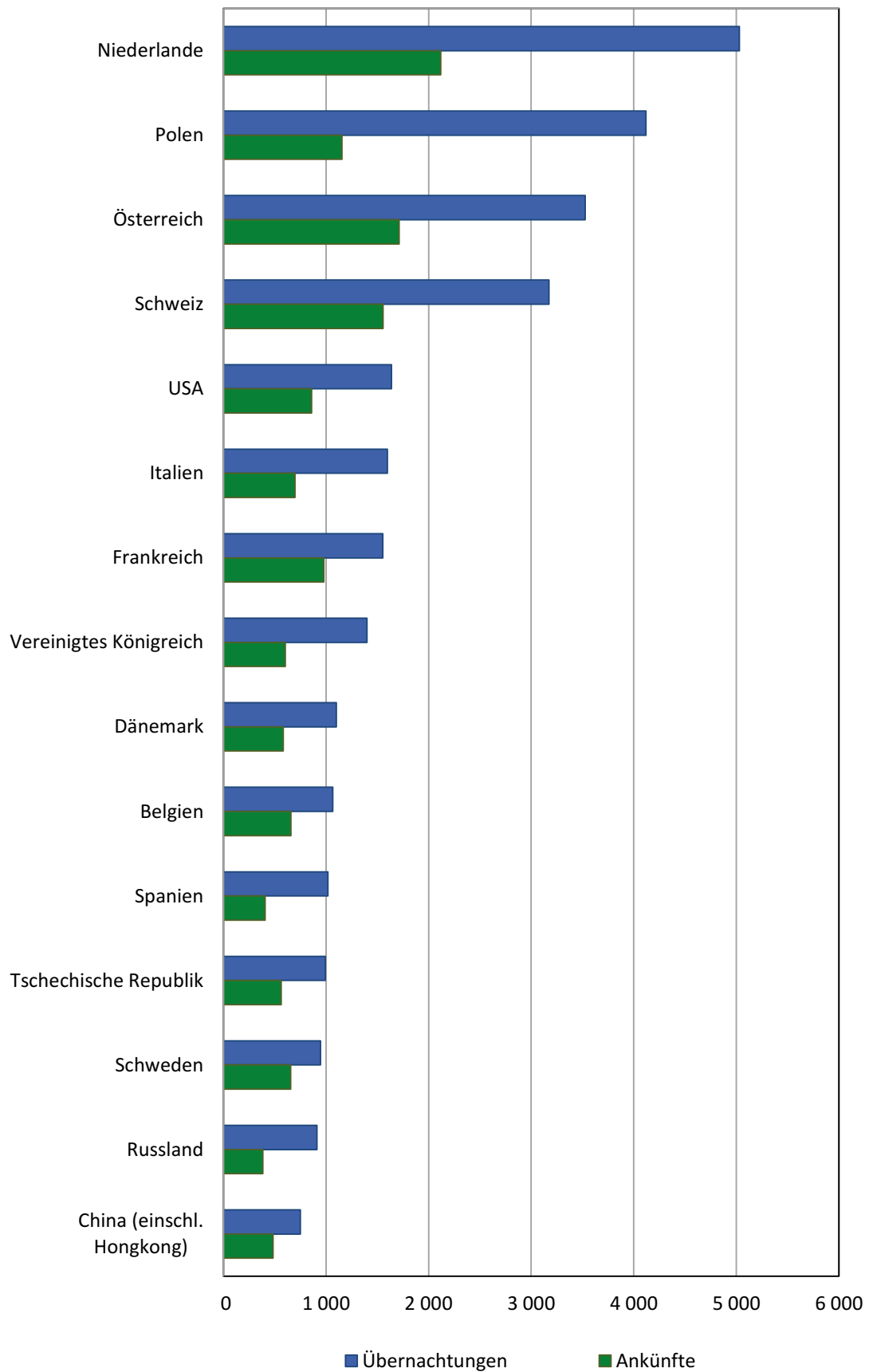
### 3. Übernachtungen in Beherbergungsstätten und auf Campingplätzen im April 2016 nach Reisegebieten



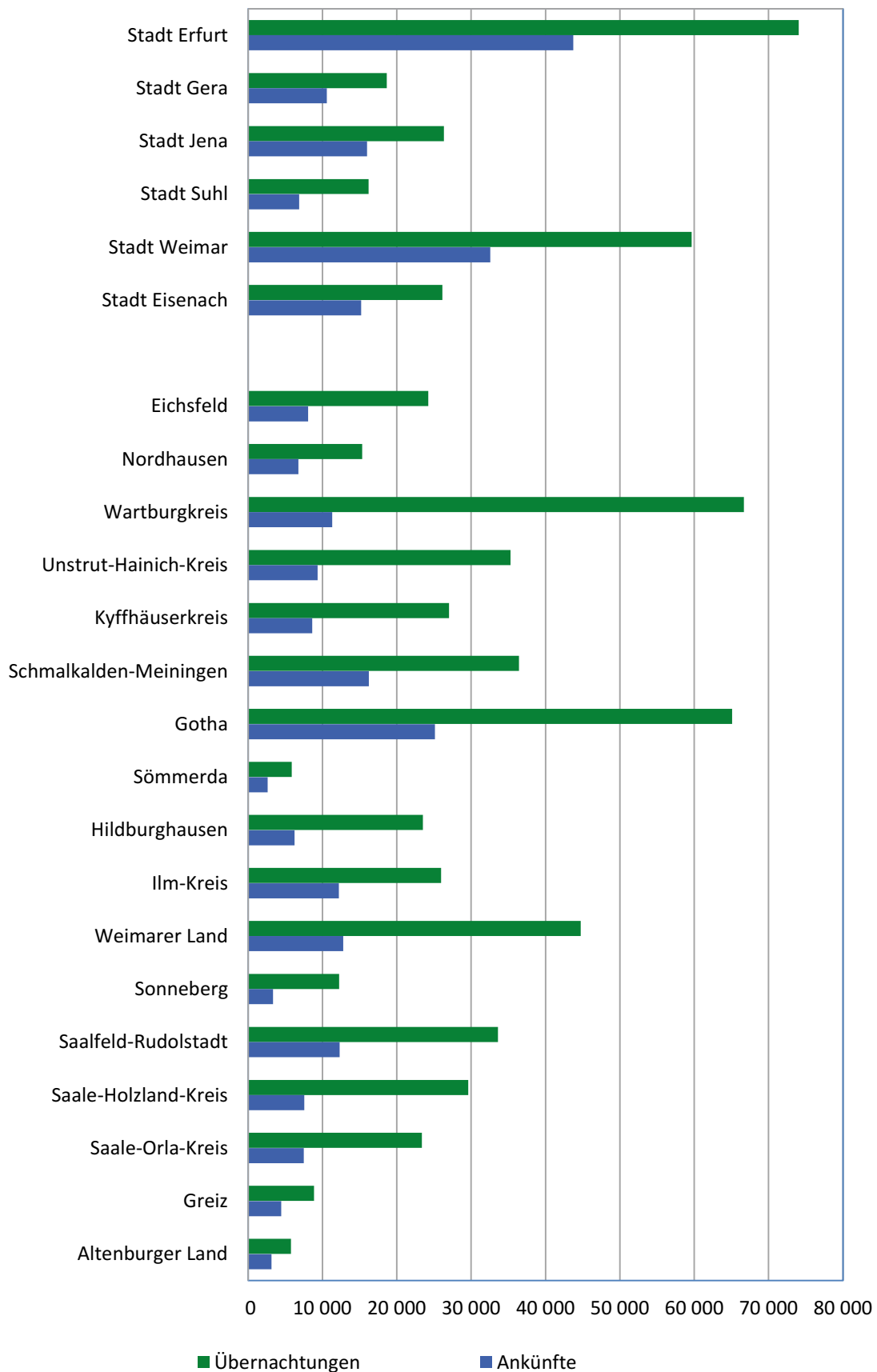
### 4. Veränderung der Ankünfte und Übernachtungen gegenüber dem Vorjahresmonat im April 2016 nach Reisegebieten in Prozent (einschl. Camping)



**5. Ankünfte und Übernachtungen in Beherbergungsstätten (ohne Camping)  
im April 2016 nach ausgewählten Herkunftsländern der Gäste**



## 6. Ankünfte und Übernachtungen in Beherbergungsstätten (ohne Camping) im April 2016 nach Kreisen



**1. Geöffnete Beherbergungsstätten, angebotene Gästebetten, Kapazitätsauslastung, Ankünfte, Übernachtungen und durchschnittliche Aufenthaltsdauer nach Monaten der Jahre 2013 bis 2016 (ohne Camping)**

Jahr Monat	Geöffnete Betriebe <sup>1)</sup>	Angebotene Betten/Schlaf- gelegenheiten	Durchschnittliche Auslastung der angebotenen Betten/Schlaf- gelegenheiten	Ankünfte		Übernachtungen		Durchschnittliche Aufenthaltsdauer der Gäste
				insgesamt	darunter Ausländer	insgesamt	darunter Ausländer	
	Anzahl		%	Anzahl				Tage
<b>2013</b>								
Januar	1 210	62 276	27,8	190 262	10 486	531 915	27 993	2,8
Februar	1 208	62 161	35,2	204 592	10 742	609 760	26 755	3,0
März	1 227	62 949	34,1	243 430	13 629	660 271	31 290	2,7
April	1 263	64 524	34,4	257 439	17 134	664 609	38 522	2,6
Mai	1 291	66 453	43,8	362 745	22 616	900 550	49 331	2,5
Juni	1 292	66 452	42,0	331 914	22 453	833 209	51 938	2,5
Juli	1 297	66 857	44,7	328 412	30 789	923 641	76 328	2,8
August	1 293	66 646	43,9	318 374	26 682	905 581	68 723	2,8
September	1 287	65 722	44,5	354 546	23 299	875 986	50 360	2,5
Oktober	1 276	64 705	44,0	332 504	17 902	878 496	42 586	2,6
November	1 222	62 368	34,4	258 843	13 241	637 675	33 494	2,5
Dezember	1 228	62 415	32,7	242 545	13 123	622 819	32 869	2,6
<b>2014<sup>2)</sup></b>								
Januar	1 191	61 531	27,3	191 255	11 619	513 598	29 420	2,7
Februar	1 193	61 566	34,3	207 328	10 731	588 403	26 424	2,8
März	1 220	62 698	32,2	237 528	14 331	623 822	35 936	2,6
April	1 253	64 621	37,3	268 336	17 360	721 570	39 246	2,7
Mai	1 271	65 926	43,8	361 200	22 079	894 366	50 094	2,5
Juni	1 270	66 108	43,4	345 891	23 992	860 295	50 586	2,5
Juli	1 273	66 196	44,2	327 882	32 839	903 077	78 883	2,8
August	1 271	66 069	47,8	328 588	29 546	977 491	77 074	3,0
September	1 271	65 548	45,0	352 140	23 776	885 032	52 682	2,5
Oktober	1 259	64 812	45,5	342 486	19 702	908 346	45 894	2,7
November	1 212	62 679	34,9	258 095	13 869	648 795	34 405	2,5
Dezember	1 219	63 154	33,7	250 358	13 302	645 986	31 693	2,6
<b>2015 <sup>2)</sup></b>								
Januar	1 184	62 172	28,0	194 568	10 825	534 308	26 961	2,7
Februar	1 193	62 340	35,3	214 634	10 140	614 815	23 096	2,9
März	1 209	62 930	33,1	245 633	14 864	640 306	34 653	2,6
April	1 252	64 980	37,6	281 055	18 473	730 643	39 612	2,6
Mai	1 261	66 219	45,4	375 138	22 718	930 785	48 381	2,5
Juni	1 267	66 551	44,0	356 932	25 029	876 549	57 121	2,5
Juli	1 265	66 562	44,4	330 570	30 610	911 923	74 684	2,8
August	1 271	66 741	45,6	329 857	29 600	940 558	76 144	2,9
September	1 268	66 055	45,2	352 555	23 466	893 688	54 572	2,5
Oktober	1 257	65 526	44,6	346 935	20 803	902 454	48 056	2,6
November	1 193	62 537	34,6	262 024	14 475	643 937	33 649	2,5
Dezember	1 200	62 727	33,8	253 053	13 025	644 460	32 908	2,5
<b>2016 <sup>2)</sup></b>								
Januar	1 177	62 168	27,9	192 330	10 123	529 050	23 991	2,8
Februar	1 176	61 895	34,1	217 313	11 684	609 739	24 825	2,8
März	1 202	62 711	35,4	255 620	14 425	680 397	31 849	2,7
April	1 230	64 137	36,8	282 736	17 781	704 720	39 620	2,5
Mai								
Juni								
Juli								
August								
September								
Oktober								
November								
Dezember								

1) ganz oder teilweise geöffnet  
Betriebe mit 10 und mehr Betten

2) Korrigierte Werte

**2. Ankünfte, Übernachtungen und Aufenthaltsdauer der Gäste in Beherbergungsbetrieben  
(einschl. Camping) nach Betriebsarten und dem ständigen Wohnsitz der Gäste**

Betriebsart —— Ständiger Wohnsitz der Gäste	April 2016					Januar bis April 2016				
	Ankünfte		Übernachtungen		durch- schnittliche Aufenthalts- dauer	Ankünfte		Übernachtungen		durch- schnittliche Aufenthalts- dauer
	insgesamt	Veränderung gegenüber dem Vorjahres- monat	insgesamt	Veränderung gegenüber dem Vorjahres- monat		insgesamt	Veränderung gegenüber dem Vorjahres- zeitraum	insgesamt	Veränderung gegenüber dem Vorjahres- zeitraum	
	Anzahl	%	Anzahl	%		Anzahl	%	Anzahl	%	
<b>Hotels, Gasthöfe, Pensionen</b>	<b>233 517</b>	<b>0,6</b>	<b>447 038</b>	<b>-4,7</b>	<b>1,9</b>	<b>793 614</b>	<b>1,3</b>	<b>1 592 480</b>	<b>-0,8</b>	<b>2,0</b>
Deutschland	217 030	1,0	413 372	-4,9	1,9	743 590	1,4	1 492 211	-0,5	2,0
Ausland	16 487	-3,9	33 666	-2,7	2,0	50 024	-0,1	100 269	-5,2	2,0
<b>Hotels (ohne Hotels garnis)</b>	<b>168 884</b>	<b>-2,0</b>	<b>322 049</b>	<b>-7,8</b>	<b>1,9</b>	<b>588 023</b>	<b>-1,2</b>	<b>1 181 479</b>	<b>-2,9</b>	<b>2,0</b>
Deutschland	155 575	-2,1	295 969	-8,5	1,9	548 289	-1,5	1 107 418	-2,9	2,0
Ausland	13 309	-1,3	26 080	0,7	2,0	39 734	2,3	74 061	-3,7	1,9
<b>Hotels garnis</b>	<b>30 116</b>	<b>23,3</b>	<b>53 966</b>	<b>25,2</b>	<b>1,8</b>	<b>94 568</b>	<b>20,4</b>	<b>170 782</b>	<b>18,6</b>	<b>1,8</b>
Deutschland	28 068	27,8	49 601	28,3	1,8	88 059	23,6	156 850	20,1	1,8
Ausland	2 048	-16,8	4 365	-1,8	2,1	6 509	-10,7	13 932	4,2	2,1
<b>Gasthöfe</b>	<b>21 234</b>	<b>-3,7</b>	<b>40 942</b>	<b>-6,5</b>	<b>1,9</b>	<b>67 871</b>	<b>-0,2</b>	<b>139 149</b>	<b>-1,0</b>	<b>2,1</b>
Deutschland	20 621	-3,6	39 617	-6,5	1,9	65 771	-0,0	133 689	-0,4	2,0
Ausland	613	-6,7	1 325	-7,9	2,2	2 100	-6,5	5 460	-13,4	2,6
<b>Pensionen</b>	<b>13 283</b>	<b>0,3</b>	<b>30 081</b>	<b>-8,1</b>	<b>2,3</b>	<b>43 152</b>	<b>3,7</b>	<b>101 070</b>	<b>-3,3</b>	<b>2,3</b>
Deutschland	12 766	0,6	28 185	-5,8	2,2	41 471	3,8	94 254	-1,0	2,3
Ausland	517	-7,2	1 896	-32,0	3,7	1 681	-0,8	6 816	-26,2	4,1
<b>Ferienunterkünfte und ähnliche Beherbergungsstätten</b>	<b>33 308</b>	<b>-0,5</b>	<b>84 986</b>	<b>-1,5</b>	<b>2,6</b>	<b>95 546</b>	<b>2,2</b>	<b>262 393</b>	<b>4,9</b>	<b>2,7</b>
Deutschland	32 215	-0,4	80 212	-2,6	2,5	92 519	2,7	248 344	5,5	2,7
Ausland	1 093	-3,2	4 774	22,1	4,4	3 027	-12,1	14 049	-4,7	4,6
<b>Erholungs- und Ferienheime</b>	<b>2 948</b>	<b>2,5</b>	<b>8 552</b>	<b>1,0</b>	<b>2,9</b>	<b>9 678</b>	<b>5,0</b>	<b>26 972</b>	<b>9,6</b>	<b>2,8</b>
Deutschland	2 941	2,7	8 529	1,1	2,9	9 667	5,0	26 935	9,6	2,8
Ausland	7	-30,0	23	-20,7	3,3	11	-26,7	37	-5,1	3,4
<b>Ferienhäuser und Ferien- wohnungen</b>	<b>6 898</b>	<b>-18,6</b>	<b>22 122</b>	<b>-12,2</b>	<b>3,2</b>	<b>24 583</b>	<b>4,7</b>	<b>87 921</b>	<b>9,3</b>	<b>3,6</b>
Deutschland	6 714	-18,7	20 675	-13,2	3,1	23 868	5,0	82 482	10,2	3,5
Ausland	184	-14,0	1 447	5,2	7,9	715	-4,4	5 439	-3,5	7,6
<b>Jugendherbergen und Hütten</b>	<b>23 462</b>	<b>6,1</b>	<b>54 312</b>	<b>3,3</b>	<b>2,3</b>	<b>61 285</b>	<b>0,8</b>	<b>147 500</b>	<b>1,8</b>	<b>2,4</b>
Deutschland	22 560	6,4	51 008	1,9	2,3	58 984	1,5	138 927	2,2	2,4
Ausland	902	-0,3	3 304	31,9	3,7	2 301	-14,2	8 573	-5,4	3,7
<b>Campingplätze</b>	<b>3 811</b>	<b>-24,3</b>	<b>9 984</b>	<b>-28,5</b>	<b>2,6</b>	<b>6 797</b>	<b>7,5</b>	<b>20 397</b>	<b>10,2</b>	<b>3,0</b>
Deutschland	3 519	-26,4	8 970	-32,7	2,5	6 378	5,4	19 171	7,6	3,0
Ausland	292	15,9	1 014	61,7	3,5	419	52,9	1 226	77,4	2,9
<b>Sonstige tourismusrelevante</b>										
<b>Unterkünfte</b>	<b>15 911</b>	<b>2,9</b>	<b>172 696</b>	<b>-1,5</b>	<b>10,9</b>	<b>58 839</b>	<b>-0,1</b>	<b>669 033</b>	<b>0,8</b>	<b>11,4</b>
Deutschland	15 710	2,8	171 516	-1,6	10,9	57 877	-0,4	663 066	0,4	11,5
Ausland	201	12,3	1 180	5,7	5,9	962	22,1	5 967	57,4	6,2
<b>Vorsorge- u. Rehabilitations-   kliniken</b>	<b>6 545</b>	<b>-5,5</b>	<b>148 162</b>	<b>-2,2</b>	<b>22,6</b>	<b>26 098</b>	<b>-1,3</b>	<b>578 208</b>	<b>0,2</b>	<b>22,2</b>
Deutschland	6 535	-5,6	148 010	-2,3	22,6	26 080	-1,4	577 366	0,0	22,1
Ausland	10	233,3	152	153,3	15,2	18	125,0	842	x	46,8
<b>Schulungsheime</b>	<b>9 366</b>	<b>9,7</b>	<b>24 534</b>	<b>3,1</b>	<b>2,6</b>	<b>32 741</b>	<b>0,9</b>	<b>90 825</b>	<b>4,8</b>	<b>2,8</b>
Deutschland	9 175	9,7	23 506	3,3	2,6	31 797	0,4	85 700	3,3	2,7
Ausland	191	8,5	1 028	-2,7	5,4	944	21,0	5 125	38,7	5,4
<b>Beherbergungsbetriebe insgesamt (einschl. Camping)</b>	<b>286 547</b>	<b>0,2</b>	<b>714 704</b>	<b>-4,0</b>	<b>2,5</b>	<b>954 796</b>	<b>1,3</b>	<b>2 544 303</b>	<b>0,2</b>	<b>2,7</b>
Deutschland	268 474	0,4	674 070	-4,3	2,5	900 364	1,4	2 422 792	0,4	2,7
Ausland	18 073	-3,5	40 634	1,0	2,2	54 432	-0,3	121 511	-2,8	2,2
nachrichtlich: Beherbergungsstätten insgesamt (ohne Camping)	282 736	0,6	704 720	-3,5	2,5	947 999	1,3	2 523 906	0,2	2,7
Deutschland	264 955	0,9	665 100	-3,8	2,5	893 986	1,4	2 403 621	0,3	2,7
Ausland	17 781	-3,7	39 620	0,0	2,2	54 013	-0,5	120 285	-3,2	2,2

**3. Ankünfte, Übernachtungen und Aufenthaltsdauer der Gäste in Beherbergungsstätten  
nach Herkunftsländern (ohne Camping)**

Herkunftsland (ständiger Wohnsitz)	April 2016					Januar bis April 2016				
	Ankünfte		Übernachtungen		durch- schnittliche Aufenthalts- dauer	Ankünfte		Übernachtungen		durch- schnittliche Aufenthalts- dauer
	insgesamt	Veränderung gegenüber dem Vorjahres- monat	insgesamt	Veränderung gegenüber dem Vorjahres- monat		insgesamt	Veränderung gegenüber dem Vorjahres- zeitraum	insgesamt	Veränderung gegenüber dem Vorjahres- zeitraum	
	Anzahl	%	Anzahl	%		Anzahl	%	Anzahl	%	
<b>Insgesamt</b>	<b>282 736</b>	<b>0,6</b>	<b>704 720</b>	<b>-3,5</b>	<b>2,5</b>	<b>947 999</b>	<b>1,3</b>	<b>2 523 906</b>	<b>0,2</b>	<b>2,7</b>
<b>Deutschland</b>	<b>264 955</b>	<b>0,9</b>	<b>665 100</b>	<b>-3,8</b>	<b>2,5</b>	<b>893 986</b>	<b>1,4</b>	<b>2 403 621</b>	<b>0,3</b>	<b>2,7</b>
<b>Ausland</b>	<b>17 781</b>	<b>-3,7</b>	<b>39 620</b>	<b>0,0</b>	<b>2,2</b>	<b>54 013</b>	<b>-0,5</b>	<b>120 285</b>	<b>-3,2</b>	<b>2,2</b>
<b>Europa</b>	<b>14 104</b>	<b>-3,2</b>	<b>32 612</b>	<b>-0,2</b>	<b>2,3</b>	<b>42 495</b>	<b>-0,3</b>	<b>97 479</b>	<b>-4,5</b>	<b>2,3</b>
Belgien	658	-5,3	1 065	-23,6	1,6	1 999	-1,6	4 105	-5,9	2,1
Bulgarien	41	-10,9	70	-42,6	1,7	195	-3,0	763	15,4	3,9
Dänemark	583	27,6	1 101	26,7	1,9	1 908	34,2	3 157	27,9	1,7
Estland	28	154,5	69	46,8	2,5	81	17,4	141	1,4	1,7
Finnland	148	-28,2	618	88,4	4,2	360	-26,4	1 099	16,2	3,1
Frankreich	978	-23,7	1 553	-34,9	1,6	2 663	-11,9	4 729	-15,2	1,8
Griechenland	46	76,9	121	49,4	2,6	202	12,8	371	-30,7	1,8
Irland	35	-60,7	123	-51,4	3,5	165	-31,3	379	-50,5	2,3
Island	49	x	95	x	1,9	65	x	123	x	1,9
Italien	697	42,5	1 597	55,8	2,3	2 130	11,6	4 675	13,7	2,2
Kroatien	44	-93,7	595	-52,9	13,5	1 246	31,9	3 846	114,7	3,1
Lettland	32	255,6	45	181,3	1,4	143	20,2	366	8,3	2,6
Litauen	90	136,8	263	x	2,9	302	29,1	709	47,1	2,3
Luxemburg	190	25,8	391	85,3	2,1	526	44,1	902	65,8	1,7
Malta	4	-20,0	13	62,5	3,3	10	42,9	27	58,8	2,7
Niederlande	2 117	9,9	5 031	18,2	2,4	4 800	-3,8	10 468	-0,3	2,2
Norwegen	240	-42,9	455	-18,6	1,9	526	-39,6	1 019	-23,7	1,9
Österreich	1 712	16,6	3 527	1,8	2,1	5 095	18,2	9 988	-13,3	2,0
Polen	1 154	-6,3	4 119	8,6	3,6	4 218	-8,9	13 466	-2,3	3,2
Portugal	41	-35,9	146	35,2	3,6	194	-8,5	490	32,1	2,5
Rumänien	127	-21,1	704	1,6	5,5	581	-16,9	2 493	-26,7	4,3
Russland	384	15,3	911	39,7	2,4	1 310	-35,3	3 045	-26,6	2,3
Schweden	654	54,6	945	24,3	1,4	1 325	24,4	2 085	2,8	1,6
Schweiz	1 556	-11,7	3 174	-16,2	2,0	4 270	3,2	8 251	-1,2	1,9
Slowakische Republik	135	26,2	725	0,7	5,4	520	22,9	2 284	-29,0	4,4
Slowenien	38	-72,3	47	-82,0	1,2	180	-50,7	456	-64,0	2,5
Spanien	407	6,0	1 018	29,7	2,5	1 265	11,3	2 785	0,5	2,2
Tschechische Republik	562	35,4	993	-14,4	1,8	1 777	-5,9	4 617	0,8	2,6
Türkei	273	295,7	456	x	1,7	611	132,3	1 122	32,5	1,8
Ukraine	83	-40,7	298	-22,2	3,6	282	-33,2	731	-27,0	2,6
Ungarn	187	-30,2	457	-56,0	2,4	653	-13,7	2 299	-35,8	3,5
Vereinigtes Königreich	602	-23,2	1 398	-11,7	2,3	1 937	-16,6	4 498	2,5	2,3
Zypern	13	x	15	x	1,2	61	x	91	x	1,5
sonstige europäische Länder	196	-27,1	474	-2,1	2,4	895	4,2	1 899	-16,4	2,1
<b>Afrika</b>	<b>71</b>	<b>20,3</b>	<b>140</b>	<b>-3,4</b>	<b>2,0</b>	<b>259</b>	<b>-13,1</b>	<b>513</b>	<b>-16,9</b>	<b>2,0</b>
Republik Südafrika	15	-46,4	33	-31,3	2,2	94	51,6	178	38,0	1,9
sonstige afrikanische Länder	56	80,6	107	10,3	1,9	165	-30,1	335	-31,4	2,0
<b>Asien</b>	<b>1 677</b>	<b>12,6</b>	<b>3 406</b>	<b>29,7</b>	<b>2,0</b>	<b>5 695</b>	<b>22,5</b>	<b>11 288</b>	<b>29,8</b>	<b>2,0</b>
Arabische Golfstaaten	63	215,0	586	x	9,3	280	60,9	1 738	x	6,2
China (einschl. Hongkong)	482	-10,1	750	-11,1	1,6	1 680	23,5	2 463	6,1	1,5
Indien	105	101,9	258	53,6	2,5	244	58,4	554	25,6	2,3
Israel	109	-28,8	237	-18,0	2,2	391	29,0	624	7,4	1,6
Japan	408	21,1	579	12,2	1,4	1 102	-10,6	1 940	-18,1	1,8
Südkorea	213	-4,9	315	-21,6	1,5	782	42,7	1 169	22,0	1,5
Taiwan	50	35,1	68	19,3	1,4	267	74,5	343	53,1	1,3
sonstige asiatische Länder	247	90,0	613	123,7	2,5	949	31,1	2 457	74,3	2,6
<b>Amerika</b>	<b>1 225</b>	<b>-10,9</b>	<b>2 344</b>	<b>-7,3</b>	<b>1,9</b>	<b>3 729</b>	<b>2,9</b>	<b>7 588</b>	<b>2,4</b>	<b>2,0</b>
Kanada	140	-38,1	341	-16,2	2,4	397	5,0	1 170	23,3	2,9
USA	859	-8,2	1 637	-9,7	1,9	2 601	-1,3	4 948	-2,7	1,9
Mittelamerika und Karibik	23	-41,0	34	-46,9	1,5	162	30,6	361	-17,6	2,2
Brasilien	83	-14,4	127	-11,8	1,5	269	8,0	590	23,2	2,2
sonstige nordamerik. Länder	4	100,0	15	275,0	3,8	6	-33,3	22	69,2	3,7
sonstige südamerik. Länder	116	54,7	190	97,9	1,6	294	28,4	497	10,9	1,7
<b>Australien, Ozeanien</b>	<b>218</b>	<b>165,9</b>	<b>371</b>	<b>136,3</b>	<b>1,7</b>	<b>440</b>	<b>46,7</b>	<b>755</b>	<b>29,3</b>	<b>1,7</b>
Australien	190	150,0	322	119,0	1,7	363	32,5	638	19,9	1,8
Neuseeland, Ozeanien	28	x	49	x	1,8	77	196,2	117	125,0	1,5
<b>Ohne Angabe</b>	<b>486</b>	<b>-45,8</b>	<b>747</b>	<b>-49,9</b>	<b>1,5</b>	<b>1 395</b>	<b>-50,5</b>	<b>2 662</b>	<b>-45,6</b>	<b>1,9</b>

Herkunftsland (ständiger Wohnsitz)	April 2016					Januar bis April 2016				
	Ankünfte		Übernachtungen		durch- schnittliche Aufenthalts- dauer	Ankünfte		Übernachtungen		durch- schnittliche Aufenthalts- dauer
	insgesamt	Veränderung gegenüber dem Vorjahres- monat	insgesamt	Veränderung gegenüber dem Vorjahres- monat		insgesamt	Veränderung gegenüber dem Vorjahres- zeitraum	insgesamt	Veränderung gegenüber dem Vorjahres- zeitraum	
	Anzahl	%	Anzahl	%		Tage	Anzahl	%	Anzahl	
Insgesamt	3 811	-24,3	9 984	-28,5	2,6	6 797	7,5	20 397	10,2	3,0
Deutschland	3 519	-26,4	8 970	-32,7	2,5	6 378	5,4	19 171	7,6	3,0
Ausland	292	15,9	1 014	61,7	3,5	419	52,9	1 226	77,4	2,9
Europa	288	20,5	1 010	64,8	3,5	415	59,0	1 222	80,5	2,9
Belgien	11	10,0	28	-17,6	2,5	25	78,6	42	5,0	1,7
Bulgarien	-	-	-	-	-	-	-	-	-	-
Dänemark	11	-	53	6,0	4,8	17	21,4	61	3,4	3,6
Estland	2	x	2	x	1,0	2	x	2	x	1,0
Finnland	5	25,0	6	50,0	1,2	5	-16,7	6	-	1,2
Frankreich	14	-	25	25,0	1,8	18	28,6	55	175,0	3,1
Griechenland	-	-	-	-	-	-	-	-	-	-
Irland	2	x	2	x	1,0	2	x	2	x	1,0
Island	-	-	-	-	-	-	-	-	-	-
Italien	4	-42,9	10	25,0	2,5	4	-42,9	10	25,0	2,5
Kroatien	-	-	-	-	-	-	-	-	-	-
Lettland	-	-	-	-	-	-	-	-	-	-
Litauen	-	-	-	-	-	-	-	-	-	-
Luxemburg	-	-	-	-	-	2	x	4	x	2,0
Malta	-	-	-	-	-	-	-	-	-	-
Niederlande	162	55,8	775	137,0	4,8	248	123,4	891	147,5	3,6
Norwegen	1	-50,0	2	-	2,0	1	-50,0	2	-	2,0
Österreich	26	100,0	40	5,3	1,5	28	64,7	42	-8,7	1,5
Polen	-	-	-	-	-	-	-	-	-	-
Portugal	-	-	-	-	-	1	x	1	x	1,0
Rumänien	-	-	-	-	-	-	-	-	-	-
Russland	-	x	-	x	-	-	x	-	x	-
Schweden	14	-17,6	18	-10,0	1,3	14	-17,6	18	-10,0	1,3
Schweiz	10	-60,0	14	-68,2	1,4	19	-29,6	48	-4,0	2,5
Slowakische Republik	-	x	-	x	-	-	x	-	x	-
Slowenien	2	-50,0	2	-50,0	1,0	2	-50,0	2	-50,0	1,0
Spanien	4	x	4	x	1,0	4	x	4	x	1,0
Tschechische Republik	2	100,0	2	-	1,0	2	100,0	2	-	1,0
Türkei	-	-	-	-	-	-	-	-	-	-
Ukraine	-	-	-	-	-	-	-	-	-	-
Ungarn	-	-	-	-	-	3	x	3	x	1,0
Vereinigtes Königreich	8	-60,0	17	-64,6	2,1	8	-60,0	17	-64,6	2,1
Zypern	-	-	-	-	-	-	-	-	-	-
sonstige europäische Länder	10	x	10	x	1,0	10	x	10	x	1,0
Afrika	-	-	-	-	-	-	-	-	-	-
Republik Südafrika	-	-	-	-	-	-	-	-	-	-
sonstige afrikanische Länder	-	-	-	-	-	-	-	-	-	-
Asien	-	x	-	x	-	-	x	-	x	-
Arabische Golfstaaten	-	-	-	-	-	-	-	-	-	-
China (einschl. Hongkong)	-	-	-	-	-	-	-	-	-	-
Indien	-	-	-	-	-	-	-	-	-	-
Israel	-	-	-	-	-	-	-	-	-	-
Japan	-	-	-	-	-	-	-	-	-	-
Südkorea	-	-	-	-	-	-	-	-	-	-
Taiwan	-	x	-	x	-	-	x	-	x	-
sonstige asiatische Länder	-	-	-	-	-	-	-	-	-	-
Amerika	2	-50,0	2	-50,0	1,0	2	-50,0	2	-50,0	1,0
Kanada	-	-	-	-	-	-	-	-	-	-
USA	-	x	-	x	-	-	x	-	x	-
Mittelamerika und Karibik	-	-	-	-	-	-	-	-	-	-
Brasilien	-	x	-	x	-	-	x	-	x	-
sonstige nordamerik. Länder	-	-	-	-	-	-	-	-	-	-
sonstige südamerik. Länder	2	x	2	x	1,0	2	x	2	x	1,0
Australien, Ozeanien	2	-71,4	2	-75,0	1,0	2	-71,4	2	-75,0	1,0
Australien	-	x	-	x	-	-	x	-	x	-
Neuseeland, Ozeanien	2	x	2	x	1,0	2	x	2	x	1,0
Ohne Angabe	-	-	-	-	-	-	-	-	-	-

**5. Ankünfte, Übernachtungen und Aufenthaltsdauer der Gäste in Beherbergungsbetrieben (einschl. Camping)  
nach Reisegebieten und dem ständigen Wohnsitz der Gäste**

Reisegebiet ----- Ständiger Wohnsitz der Gäste	April 2016					Januar bis April 2016				
	Ankünfte		Übernachtungen		durch- schnittliche Aufenthalts- dauer	Ankünfte		Übernachtungen		durch- schnittliche Aufenthalts- dauer
	insgesamt	Veränderung gegenüber dem Vorjahres- monat	insgesamt	Veränderung gegenüber dem Vorjahres- monat		insgesamt	Veränderung gegenüber dem Vorjahres- zeitraum	insgesamt	Veränderung gegenüber dem Vorjahres- zeitraum	
	Anzahl	%	Anzahl	%		Anzahl	%	Anzahl	%	
<b>Eichsfeld</b>	<b>8 516</b>	<b>-4,5</b>	<b>25 141</b>	<b>-8,9</b>	<b>3,0</b>	<b>30 265</b>	<b>1,2</b>	<b>91 443</b>	<b>-1,4</b>	<b>3,0</b>
Deutschland	8 203	-4,6	23 922	-10,9	2,9	29 143	1,7	87 224	-2,6	3,0
Ausland	313	-2,2	1 219	64,5	3,9	1 122	-12,0	4 219	33,3	3,8
<b>Hainich</b>	<b>11 661</b>	<b>3,9</b>	<b>40 997</b>	<b>5,0</b>	<b>3,5</b>	<b>33 325</b>	<b>8,7</b>	<b>128 546</b>	<b>9,5</b>	<b>3,9</b>
Deutschland	11 434	9,4	40 256	8,8	3,5	32 487	11,6	125 761	10,8	3,9
Ausland	227	-70,7	741	-63,7	3,3	838	-45,5	2 785	-28,0	3,3
<b>Kyffhäuser</b>	<b>8 646</b>	<b>19,6</b>	<b>27 029</b>	<b>13,7</b>	<b>3,1</b>	<b>21 441</b>	<b>9,3</b>	<b>76 662</b>	<b>6,2</b>	<b>3,6</b>
Deutschland	8 525	20,1	26 706	14,1	3,1	21 110	10,6	75 892	8,2	3,6
Ausland	121	-9,0	323	-11,7	2,7	331	-36,8	770	-62,8	2,3
<b>Saaleland</b>	<b>8 347</b>	<b>-4,8</b>	<b>32 384</b>	<b>-1,9</b>	<b>3,9</b>	<b>29 496</b>	<b>4,9</b>	<b>121 620</b>	<b>4,8</b>	<b>4,1</b>
Deutschland	7 828	-7,0	31 088	-3,3	4,0	27 642	3,4	117 089	3,4	4,2
Ausland	519	47,9	1 296	46,8	2,5	1 854	32,7	4 531	64,0	2,4
<b>Städte Eisenach, Erfurt, Jena, Weimar</b>	<b>107 925</b>	<b>10,7</b>	<b>187 106</b>	<b>7,5</b>	<b>1,7</b>	<b>332 368</b>	<b>5,4</b>	<b>582 805</b>	<b>5,3</b>	<b>1,8</b>
Deutschland	97 452	12,1	166 516	8,1	1,7	303 152	5,8	525 265	5,8	1,7
Ausland	10 473	-0,7	20 590	2,6	2,0	29 216	1,5	57 540	1,1	2,0
<b>Südharz</b>	<b>6 851</b>	<b>-6,2</b>	<b>15 589</b>	<b>-9,8</b>	<b>2,3</b>	<b>20 097</b>	<b>-0,1</b>	<b>46 619</b>	<b>-0,4</b>	<b>2,3</b>
Deutschland	6 575	-7,2	14 880	-11,8	2,3	19 318	-0,3	44 758	-1,3	2,3
Ausland	276	29,0	709	77,7	2,6	779	7,0	1 861	28,3	2,4
<b>Thüringer Rhön</b>	<b>8 932</b>	<b>2,6</b>	<b>35 733</b>	<b>-0,3</b>	<b>4,0</b>	<b>27 349</b>	<b>1,9</b>	<b>124 976</b>	<b>1,8</b>	<b>4,6</b>
Deutschland	8 648	1,7	35 171	-0,9	4,1	26 484	1,4	123 056	1,4	4,6
Ausland	284	42,0	562	46,7	2,0	865	17,5	1 920	35,0	2,2
<b>Thüringer Vogtland</b>	<b>15 773</b>	<b>12,1</b>	<b>29 182</b>	<b>4,8</b>	<b>1,9</b>	<b>48 990</b>	<b>1,9</b>	<b>89 762</b>	<b>-7,2</b>	<b>1,8</b>
Deutschland	14 594	12,9	26 548	8,2	1,8	45 368	3,0	82 226	-4,5	1,8
Ausland	1 179	2,9	2 634	-20,4	2,2	3 622	-10,1	7 536	-29,3	2,1
<b>Thüringer Wald</b>	<b>91 050</b>	<b>-11,1</b>	<b>264 381</b>	<b>-12,6</b>	<b>2,9</b>	<b>349 107</b>	<b>-3,3</b>	<b>1 081 001</b>	<b>-3,1</b>	<b>3,1</b>
Deutschland	87 210	-11,2	253 150	-13,4	2,9	335 650	-3,6	1 044 747	-3,1	3,1
Ausland	3 840	-9,0	11 231	13,6	2,9	13 457	2,8	36 254	-1,3	2,7
<b>Übriges Thüringen</b>	<b>18 846</b>	<b>-5,4</b>	<b>57 162</b>	<b>-10,4</b>	<b>3,0</b>	<b>62 358</b>	<b>0,0</b>	<b>200 869</b>	<b>-2,1</b>	<b>3,2</b>
Deutschland	18 005	-5,8	55 833	-9,4	3,1	60 010	0,2	196 774	-1,3	3,3
Ausland	841	2,7	1 329	-38,6	1,6	2 348	-4,7	4 095	-31,5	1,7
<b>Beherbergungsbetriebe insgesamt (einschl. Camping)</b>	<b>286 547</b>	<b>0,2</b>	<b>714 704</b>	<b>-4,0</b>	<b>2,5</b>	<b>954 796</b>	<b>1,3</b>	<b>2 544 303</b>	<b>0,2</b>	<b>2,7</b>
Deutschland	268 474	0,4	674 070	-4,3	2,5	900 364	1,4	2 422 792	0,4	2,7
Ausland	18 073	-3,5	40 634	1,0	2,2	54 432	-0,3	121 511	-2,8	2,2
nachrichtlich: Beherbergungsstätten insgesamt (ohne Camping)	282 736	0,6	704 720	-3,5	2,5	947 999	1,3	2 523 906	0,2	2,7
Deutschland	264 955	0,9	665 100	-3,8	2,5	893 986	1,4	2 403 621	0,3	2,7
Ausland	17 781	-3,7	39 620	0,0	2,2	54 013	-0,5	120 285	-3,2	2,2



**6. Ankünfte, Übernachtungen und Aufenthaltsdauer der Gäste in Beherbergungsstätten  
nach Gemeindegruppen und dem ständigen Wohnsitz der Gäste (ohne Camping)**

Gemeindegruppe ----- Ständiger Wohnsitz der Gäste	April 2016					Januar bis April 2016				
	Ankünfte		Übernachtungen		durch- schnittliche Aufenthalts- dauer	Ankünfte		Übernachtungen		durch- schnittliche Aufenthalts- dauer
	insgesamt	Veränderung gegenüber dem Vorjahres- monat	insgesamt	Veränderung gegenüber dem Vorjahres- monat		insgesamt	Veränderung gegenüber dem Vorjahres- zeitraum	insgesamt	Veränderung gegenüber dem Vorjahres- zeitraum	
	Anzahl	%	Anzahl	%		Anzahl	%	Anzahl	%	
<b>Heilbäder zusammen</b>	<b>26 934</b>	<b>-1,8</b>	<b>178 338</b>	<b>-1,7</b>	<b>6,6</b>	<b>100 500</b>	<b>0,4</b>	<b>685 502</b>	<b>1,1</b>	<b>6,8</b>
Deutschland	26 319	-2,2	176 887	-1,9	6,7	98 242	0,3	678 610	0,8	6,9
Ausland	615	18,3	1 451	18,1	2,4	2 258	4,5	6 892	39,3	3,1
<b>Mineral-, Moor-, Sole- und Thermalbäder</b>	<b>19 846</b>	<b>9,0</b>	<b>127 733</b>	<b>3,1</b>	<b>6,4</b>	<b>73 217</b>	<b>10,7</b>	<b>485 681</b>	<b>6,2</b>	<b>6,6</b>
Deutschland	19 286	8,6	126 429	3,0	6,6	71 163	10,7	479 320	5,8	6,7
Ausland	560	24,7	1 304	19,0	2,3	2 054	9,5	6 361	52,5	3,1
<b>Orte mit Kurbetrieb</b>	<b>1 915</b>	<b>-10,6</b>	<b>24 965</b>	<b>-2,6</b>	<b>13,0</b>	<b>7 355</b>	<b>-5,7</b>	<b>96 686</b>	<b>-2,7</b>	<b>13,1</b>
Deutschland	1 897	-10,2	24 919	-2,5	13,1	7 290	-5,8	96 510	-2,7	13,2
Ausland	18	-37,9	46	-31,3	2,6	65	-	176	-4,3	2,7
<b>heil klimatische Kurorte</b>	<b>2 958</b>	<b>-35,4</b>	<b>11 602</b>	<b>-31,9</b>	<b>3,9</b>	<b>11 800</b>	<b>-30,3</b>	<b>49 645</b>	<b>-26,1</b>	<b>4,2</b>
Deutschland	2 934	-35,7	11 538	-32,2	3,9	11 719	-30,3	49 417	-26,0	4,2
Ausland	24	41,2	64	156,0	2,7	81	-34,1	228	-45,7	2,8
<b>Kneippkurorte</b>	<b>2 215</b>	<b>-11,8</b>	<b>14 038</b>	<b>-6,3</b>	<b>6,3</b>	<b>8 128</b>	<b>-11,8</b>	<b>53 490</b>	<b>-1,9</b>	<b>6,6</b>
Deutschland	2 202	-11,4	14 001	-6,2	6,4	8 070	-11,5	53 363	-1,8	6,6
Ausland	13	-48,0	37	-9,8	2,8	58	-40,2	127	-26,6	2,2
<b>Luftkurorte</b>	<b>9 307</b>	<b>1,4</b>	<b>24 028</b>	<b>-11,3</b>	<b>2,6</b>	<b>35 430</b>	<b>3,5</b>	<b>98 241</b>	<b>-2,3</b>	<b>2,8</b>
Deutschland	8 969	0,7	22 994	-12,6	2,6	34 762	3,3	96 184	-2,4	2,8
Ausland	338	25,7	1 034	33,4	3,1	668	20,4	2 057	3,4	3,1
<b>Erholungsorte</b>	<b>29 891</b>	<b>-20,5</b>	<b>74 443</b>	<b>-21,8</b>	<b>2,5</b>	<b>140 654</b>	<b>-6,6</b>	<b>383 084</b>	<b>-5,8</b>	<b>2,7</b>
Deutschland	28 564	-20,7	69 398	-24,0	2,4	135 588	-7,0	366 874	-6,2	2,7
Ausland	1 327	-14,8	5 045	27,9	3,8	5 066	7,4	16 210	3,6	3,2
<b>Sonstige Gemeinden</b>	<b>216 604</b>	<b>4,7</b>	<b>427 911</b>	<b>0,3</b>	<b>2,0</b>	<b>671 415</b>	<b>3,1</b>	<b>1 357 079</b>	<b>1,7</b>	<b>2,0</b>
Deutschland	201 103	5,4	395 821	0,7	2,0	625 394	3,5	1 261 953	2,4	2,0
Ausland	15 501	-3,9	32 090	-4,7	2,1	46 021	-1,8	95 126	-6,5	2,1
<b>Gemeindegruppen insgesamt</b>	<b>282 736</b>	<b>0,6</b>	<b>704 720</b>	<b>-3,5</b>	<b>2,5</b>	<b>947 999</b>	<b>1,3</b>	<b>2 523 906</b>	<b>0,2</b>	<b>2,7</b>
<b>Deutschland</b>	<b>264 955</b>	<b>0,9</b>	<b>665 100</b>	<b>-3,8</b>	<b>2,5</b>	<b>893 986</b>	<b>1,4</b>	<b>2 403 621</b>	<b>0,3</b>	<b>2,7</b>
<b>Ausland</b>	<b>17 781</b>	<b>-3,7</b>	<b>39 620</b>	<b>0,0</b>	<b>2,2</b>	<b>54 013</b>	<b>-0,5</b>	<b>120 285</b>	<b>-3,2</b>	<b>2,2</b>

**7. Ankünfte, Übernachtungen und Aufenthaltsdauer der Gäste in Beherbergungsstätten  
nach Kreisen und dem ständigen Wohnsitz der Gäste (ohne Camping)**

Kreisfreie Stadt Landkreis Land ----- Ständiger Wohnsitz der Gäste	April 2016					Januar bis April 2016				
	Ankünfte		Übernachtungen		durch- schnittliche Aufenthalts- dauer	Ankünfte		Übernachtungen		durch- schnittliche Aufenthalts- dauer
	insgesamt	Veränderung gegenüber dem Vorjahres- monat	insgesamt	Veränderung gegenüber dem Vorjahres- monat		insgesamt	Veränderung gegenüber dem Vorjahres- zeitraum	insgesamt	Veränderung gegenüber dem Vorjahres- zeitraum	
	Anzahl	%	Anzahl	%		Anzahl	%	Anzahl	%	
<b>Stadt Erfurt</b>	<b>43 751</b>	<b>25,5</b>	<b>74 072</b>	<b>21,1</b>	<b>1,7</b>	<b>133 155</b>	<b>9,6</b>	<b>228 942</b>	<b>8,9</b>	<b>1,7</b>
Deutschland	40 012	27,2	66 785	22,3	1,7	123 884	10,8	210 528	10,5	1,7
Ausland	3 739	9,1	7 287	10,9	1,9	9 271	-3,8	18 414	-5,8	2,0
<b>Stadt Gera</b>	<b>10 592</b>	<b>21,1</b>	<b>18 652</b>	<b>11,3</b>	<b>1,8</b>	<b>33 081</b>	<b>7,3</b>	<b>58 913</b>	<b>-3,7</b>	<b>1,8</b>
Deutschland	9 634	23,3	16 758	18,4	1,7	29 999	9,3	52 793	0,0	1,8
Ausland	958	3,0	1 894	-27,4	2,0	3 082	-8,3	6 120	-27,2	2,0
<b>Stadt Jena</b>	<b>16 003</b>	<b>1,8</b>	<b>26 347</b>	<b>-3,4</b>	<b>1,6</b>	<b>52 372</b>	<b>2,2</b>	<b>86 402</b>	<b>-0,0</b>	<b>1,6</b>
Deutschland	13 777	0,0	21 795	-7,8	1,6	44 744	0,6	71 513	-2,9	1,6
Ausland	2 226	14,0	4 552	24,4	2,0	7 628	13,0	14 889	16,4	2,0
<b>Stadt Suhl</b>	<b>6 859</b>	<b>-3,8</b>	<b>16 220</b>	<b>-10,7</b>	<b>2,4</b>	<b>27 273</b>	<b>-1,3</b>	<b>71 659</b>	<b>0,2</b>	<b>2,6</b>
Deutschland	6 183	-10,5	13 879	-19,8	2,2	25 914	-3,3	66 532	-1,9	2,6
Ausland	676	211,5	2 341	176,4	3,5	1 359	67,6	5 127	39,5	3,8
<b>Stadt Weimar</b>	<b>32 586</b>	<b>5,2</b>	<b>59 665</b>	<b>3,4</b>	<b>1,8</b>	<b>98 721</b>	<b>4,8</b>	<b>183 308</b>	<b>6,5</b>	<b>1,9</b>
Deutschland	29 576	9,0	53 662	6,3	1,8	90 423	5,7	167 046	7,6	1,8
Ausland	3 010	-21,1	6 003	-17,1	2,0	8 298	-3,9	16 262	-3,7	2,0
<b>Stadt Eisenach</b>	<b>15 204</b>	<b>-2,0</b>	<b>26 116</b>	<b>-2,7</b>	<b>1,7</b>	<b>47 578</b>	<b>-0,6</b>	<b>82 728</b>	<b>-0,6</b>	<b>1,7</b>
Deutschland	13 775	-3,2	23 577	-3,5	1,7	43 629	-1,3	74 963	-1,0	1,7
Ausland	1 429	11,3	2 539	4,5	1,8	3 949	7,0	7 765	3,6	2,0
<b>Eichsfeld</b>	<b>8 088</b>	<b>-1,5</b>	<b>24 254</b>	<b>-7,1</b>	<b>3,0</b>	<b>29 191</b>	<b>2,1</b>	<b>89 439</b>	<b>-1,0</b>	<b>3,1</b>
Deutschland	7 780	-1,4	23 040	-9,2	3,0	28 074	2,8	85 225	-2,3	3,0
Ausland	308	-3,1	1 214	64,3	3,9	1 117	-12,3	4 214	33,2	3,8
<b>Nordhausen</b>	<b>6 760</b>	<b>-1,7</b>	<b>15 341</b>	<b>-4,5</b>	<b>2,3</b>	<b>19 946</b>	<b>1,7</b>	<b>46 191</b>	<b>2,1</b>	<b>2,3</b>
Deutschland	6 488	-2,8	14 652	-6,6	2,3	19 173	1,4	44 352	1,2	2,3
Ausland	272	36,0	689	89,8	2,5	773	8,6	1 839	30,4	2,4
<b>Wartburgkreis</b>	<b>11 314</b>	<b>-1,4</b>	<b>66 679</b>	<b>-0,2</b>	<b>5,9</b>	<b>35 893</b>	<b>6,2</b>	<b>246 183</b>	<b>5,7</b>	<b>6,9</b>
Deutschland	11 041	-1,1	66 049	-0,3	6,0	34 988	6,0	244 168	5,6	7,0
Ausland	273	-12,5	630	4,8	2,3	905	14,4	2 015	27,3	2,2
<b>Unstrut-Hainich-Kreis</b>	<b>9 340</b>	<b>2,3</b>	<b>35 298</b>	<b>6,4</b>	<b>3,8</b>	<b>28 622</b>	<b>7,3</b>	<b>117 829</b>	<b>10,1</b>	<b>4,1</b>
Deutschland	9 166	8,0	34 760	10,6	3,8	27 972	10,4	115 670	11,7	4,1
Ausland	174	-73,0	538	-69,3	3,1	650	-51,6	2 159	-37,6	3,3
<b>Kyffhäuserkreis</b>	<b>8 637</b>	<b>19,6</b>	<b>27 015</b>	<b>13,7</b>	<b>3,1</b>	<b>21 427</b>	<b>9,3</b>	<b>76 641</b>	<b>6,1</b>	<b>3,6</b>
Deutschland	8 516	20,1	26 692	14,1	3,1	21 096	10,6	75 871	8,2	3,6
Ausland	121	-9,0	323	-11,7	2,7	331	-36,8	770	-62,8	2,3
<b>Schmalkalden-Meiningen</b>	<b>16 229</b>	<b>-24,7</b>	<b>36 434</b>	<b>-21,2</b>	<b>2,2</b>	<b>82 918</b>	<b>-5,6</b>	<b>203 947</b>	<b>-7,1</b>	<b>2,5</b>
Deutschland	15 831	-22,7	34 420	-22,0	2,2	79 886	-5,5	195 047	-7,1	2,4
Ausland	398	-62,9	2 014	-4,2	5,1	3 032	-9,9	8 900	-7,3	2,9

Noch: 7. Ankünfte, Übernachtungen und Aufenthaltsdauer der Gäste in Beherbergungsstätten  
nach Kreisen und dem ständigen Wohnsitz der Gäste (ohne Camping)

Kreisfreie Stadt Landkreis Land  Ständiger Wohnsitz der Gäste	April 2016					Januar bis April 2016				
	Ankünfte		Übernachtungen		durch- schnittliche Aufenthalts- dauer	Ankünfte		Übernachtungen		durch- schnittliche Aufenthalts- dauer
	insgesamt	Veränderung gegenüber dem Vorjahres- monat	insgesamt	Veränderung gegenüber dem Vorjahres- monat		insgesamt	Veränderung gegenüber dem Vorjahres- zeitraum	insgesamt	Veränderung gegenüber dem Vorjahres- zeitraum	
	Anzahl	%	Anzahl	%		Anzahl	%	Anzahl	%	
<b>Gotha</b>	<b>25 121</b>	<b>-5,4</b>	<b>65 086</b>	<b>-12,3</b>	<b>2,6</b>	<b>89 722</b>	<b>-3,3</b>	<b>245 845</b>	<b>-4,8</b>	<b>2,7</b>
Deutschland	23 916	-5,2	62 457	-12,8	2,6	86 045	-3,6	238 000	-4,8	2,8
Ausland	1 205	-8,0	2 629	-0,3	2,2	3 677	3,1	7 845	-6,0	2,1
<b>Sömmerda</b>	<b>2 635</b>	<b>16,0</b>	<b>5 862</b>	<b>14,0</b>	<b>2,2</b>	<b>7 064</b>	<b>-8,2</b>	<b>16 356</b>	<b>-3,2</b>	<b>2,3</b>
Deutschland	2 593	16,3	5 794	22,6	2,2	6 940	-8,0	15 951	0,1	2,3
Ausland	42	2,4	68	-83,6	1,6	124	-19,5	405	-58,2	3,3
<b>Hildburghausen</b>	<b>6 244</b>	<b>-23,6</b>	<b>23 505</b>	<b>-23,0</b>	<b>3,8</b>	<b>25 776</b>	<b>-17,9</b>	<b>105 197</b>	<b>-14,8</b>	<b>4,1</b>
Deutschland	6 072	-24,7	23 096	-23,7	3,8	25 283	-18,2	103 933	-14,7	4,1
Ausland	172	70,3	409	64,3	2,4	493	2,1	1 264	-27,1	2,6
<b>Ilm-Kreis</b>	<b>12 228</b>	<b>0,8</b>	<b>25 951</b>	<b>-10,3</b>	<b>2,1</b>	<b>42 389</b>	<b>-3,4</b>	<b>99 160</b>	<b>-10,7</b>	<b>2,3</b>
Deutschland	11 597	1,1	24 373	-11,1	2,1	40 507	-2,9	94 442	-10,4	2,3
Ausland	631	-4,1	1 578	3,0	2,5	1 882	-14,1	4 718	-15,9	2,5
<b>Weimarer Land</b>	<b>12 782</b>	<b>2,1</b>	<b>44 721</b>	<b>-3,8</b>	<b>3,5</b>	<b>45 726</b>	<b>10,2</b>	<b>165 300</b>	<b>4,4</b>	<b>3,6</b>
Deutschland	12 220	2,2	43 860	-3,4	3,6	43 963	10,8	162 432	4,7	3,7
Ausland	562	-0,5	861	-20,9	1,5	1 763	-4,3	2 868	-10,4	1,6
<b>Sonneberg</b>	<b>3 370</b>	<b>-5,8</b>	<b>12 240</b>	<b>-0,6</b>	<b>3,6</b>	<b>14 188</b>	<b>-0,8</b>	<b>50 196</b>	<b>0,5</b>	<b>3,5</b>
Deutschland	3 254	-6,1	11 706	-0,2	3,6	13 778	-0,9	48 598	1,8	3,5
Ausland	116	2,7	534	-9,3	4,6	410	2,2	1 598	-27,8	3,9
<b>Saalfeld-Rudolstadt</b>	<b>12 323</b>	<b>-6,7</b>	<b>33 602</b>	<b>-10,3</b>	<b>2,7</b>	<b>38 256</b>	<b>3,0</b>	<b>112 530</b>	<b>6,3</b>	<b>2,9</b>
Deutschland	12 123	-6,8	33 138	-10,6	2,7	37 296	2,3	109 557	5,1	2,9
Ausland	200	-1,5	464	13,7	2,3	960	38,9	2 973	83,0	3,1
<b>Saale-Holzland-Kreis</b>	<b>7 551</b>	<b>-3,1</b>	<b>29 619</b>	<b>-0,1</b>	<b>3,9</b>	<b>27 418</b>	<b>7,0</b>	<b>112 208</b>	<b>6,8</b>	<b>4,1</b>
Deutschland	7 047	-5,4	28 361	-1,5	4,0	25 620	5,4	107 762	5,3	4,2
Ausland	504	47,8	1 258	44,6	2,5	1 798	36,2	4 446	66,8	2,5
<b>Saale-Orla-Kreis</b>	<b>7 502</b>	<b>-8,9</b>	<b>23 390</b>	<b>-9,2</b>	<b>3,1</b>	<b>23 533</b>	<b>1,0</b>	<b>79 668</b>	<b>2,8</b>	<b>3,4</b>
Deutschland	7 081	-8,8	22 299	-8,8	3,1	21 876	1,2	75 703	2,9	3,5
Ausland	421	-10,6	1 091	-16,9	2,6	1 657	-1,5	3 965	0,4	2,4
<b>Greiz</b>	<b>4 476</b>	<b>-1,5</b>	<b>8 875</b>	<b>-6,8</b>	<b>2,0</b>	<b>13 498</b>	<b>-8,2</b>	<b>25 919</b>	<b>-14,4</b>	<b>1,9</b>
Deutschland	4 314	-1,1	8 486	-5,1	2,0	13 076	-7,6	24 992	-12,2	1,9
Ausland	162	-10,0	389	-33,5	2,4	422	-23,1	927	-48,8	2,2
<b>Altenburger Land</b>	<b>3 141</b>	<b>-32,5</b>	<b>5 776</b>	<b>-45,1</b>	<b>1,8</b>	<b>10 252</b>	<b>-27,6</b>	<b>19 345</b>	<b>-38,1</b>	<b>1,9</b>
Deutschland	2 959	-33,8	5 461	-44,6	1,8	9 820	-28,0	18 543	-36,4	1,9
Ausland	182	-1,6	315	-51,5	1,7	432	-17,6	802	-62,0	1,9
<b>Thüringen</b>	<b>282 736</b>	<b>0,6</b>	<b>704 720</b>	<b>-3,5</b>	<b>2,5</b>	<b>947 999</b>	<b>1,3</b>	<b>2 523 906</b>	<b>0,2</b>	<b>2,7</b>
Deutschland	264 955	0,9	665 100	-3,8	2,5	893 986	1,4	2 403 621	0,3	2,7
Ausland	17 781	-3,7	39 620	0,0	2,2	54 013	-0,5	120 285	-3,2	2,2

**8. Ankünfte, Übernachtungen und Aufenthaltsdauer der Gäste in Beherbergungsstätten  
nach Kreisen, ausgewählten Betriebsarten und dem ständigen Wohnsitz der Gäste (ohne Camping)**

Kreisfreie Stadt Landkreis ----- Betriebsart ----- Ständiger Wohnsitz der Gäste	April 2016					Januar bis April 2016				
	Ankünfte		Übernachtungen		durch- schnittliche Aufenthalts- dauer	Ankünfte		Übernachtungen		durch- schnittliche Aufenthalts- dauer
	insgesamt	Veränderung gegenüber dem Vorjahres- monat	insgesamt	Veränderung gegenüber dem Vorjahres- monat		insgesamt	Veränderung gegenüber dem Vorjahres- zeitraum	insgesamt	Veränderung gegenüber dem Vorjahres- zeitraum	
Anzahl	%	Anzahl	%	Tage	Anzahl	%	Anzahl	%	Tage	
Stadt Erfurt										
Hotels, Gasthöfe, Pensionen	39 643	26,1	64 536	21,7	1,6	121 735	10,8	200 889	10,0	1,7
Deutschland	36 290	28,5	58 798	23,5	1,6	113 172	12,1	185 534	11,5	1,6
Ausland	3 353	5,1	5 738	5,7	1,7	8 563	-3,1	15 355	-5,2	1,8
darunter										
Hotels (ohne Hotels garnis)	26 855	14,3	43 847	10,9	1,6	82 432	-0,9	135 744	0,4	1,6
Deutschland	24 180	15,4	39 251	11,6	1,6	76 167	-0,2	124 427	1,5	1,6
Ausland	2 675	5,6	4 596	5,7	1,7	6 265	-9,2	11 317	-10,4	1,8
Gasthöfe	975	-1,3	1 564	-1,5	1,6	2 979	-7,8	4 919	-5,5	1,7
Deutschland	928	-1,5	1 478	-3,1	1,6	2 846	-8,9	4 684	-7,0	1,6
Ausland	47	2,2	86	36,5	1,8	133	23,1	235	37,4	1,8
Stadt Gera										
Hotels, Gasthöfe, Pensionen	10 439	21,0	17 853	10,3	1,7	32 609	6,9	56 909	-4,1	1,7
Deutschland	9 486	23,0	16 211	17,5	1,7	29 581	8,9	51 501	-0,7	1,7
Ausland	953	4,0	1 642	-31,0	1,7	3 028	-9,3	5 408	-27,3	1,8
darunter										
Hotels (ohne Hotels garnis)	7 530	28,0	11 457	6,3	1,5	23 672	8,8	37 044	-8,4	1,6
Deutschland	6 748	28,8	10 164	13,5	1,5	21 229	9,1	33 184	-4,1	1,6
Ausland	782	21,8	1 293	-28,8	1,7	2 443	6,7	3 860	-33,8	1,6
Gasthöfe	586	-9,6	993	-5,2	1,7	1 872	-12,2	3 157	-5,8	1,7
Deutschland	570	-8,9	963	-4,4	1,7	1 780	-12,7	3 040	-5,4	1,7
Ausland	16	-27,3	30	-26,8	1,9	92	1,1	117	-16,4	1,3
Stadt Jena										
Hotels, Gasthöfe, Pensionen	15 152	2,3	24 275	-3,0	1,6	50 446	4,0	81 322	1,8	1,6
Deutschland	12 993	0,7	20 026	-7,2	1,5	43 091	2,7	68 064	-0,0	1,6
Ausland	2 159	13,1	4 249	23,7	2,0	7 355	12,3	13 258	12,0	1,8
darunter										
Hotels (ohne Hotels garnis)	10 687	-3,1	16 519	-8,7	1,5	36 159	1,3	55 736	-2,4	1,5
Deutschland	8 679	-7,5	12 671	-17,3	1,5	29 476	-1,5	44 275	-6,3	1,5
Ausland	2 008	22,4	3 848	39,1	1,9	6 683	15,6	11 461	16,5	1,7
Gasthöfe	1 663	9,0	2 995	5,8	1,8	5 186	2,6	9 296	3,2	1,8
Deutschland	1 579	14,4	2 784	12,7	1,8	4 918	5,7	8 553	7,0	1,7
Ausland	84	-42,5	211	-41,6	2,5	268	-33,3	743	-26,7	2,8
Stadt Suhl										
Hotels, Gasthöfe, Pensionen	6 697	-4,8	15 325	-13,7	2,3	26 775	-1,7	69 057	-0,1	2,6
Deutschland	6 042	-11,6	13 350	-21,7	2,2	25 469	-3,9	64 677	-2,9	2,5
Ausland	655	225,9	1 975	173,9	3,0	1 306	79,9	4 380	73,3	3,4
darunter										
Hotels (ohne Hotels garnis)	6 247	-3,1	14 273	-12,7	2,3	25 040	-0,8	64 762	1,7	2,6
Deutschland	5 596	-10,5	12 302	-21,3	2,2	23 750	-3,2	60 406	-1,3	2,5
Ausland	651	233,8	1 971	178,8	3,0	1 290	82,2	4 356	78,1	3,4
Gasthöfe	197	10,1	493	-7,2	2,5	748	15,6	2 079	11,8	2,8
Deutschland	193	7,8	489	-7,9	2,5	741	14,5	2 069	11,2	2,8
Ausland	4	x	4	x	1,0	7	x	10	x	1,4
Stadt Weimar										
Hotels, Gasthöfe, Pensionen	27 920	4,3	50 197	1,5	1,8	84 855	8,6	152 310	9,5	1,8
Deutschland	25 276	8,1	45 270	5,4	1,8	77 909	9,7	140 052	11,2	1,8
Ausland	2 644	-21,9	4 927	-23,9	1,9	6 946	-2,5	12 258	-6,9	1,8
darunter										
Hotels (ohne Hotels garnis)	17 902	1,5	31 002	-4,3	1,7	55 455	8,0	97 708	8,1	1,8
Deutschland	16 008	4,9	27 575	-0,8	1,7	50 347	8,7	88 992	9,7	1,8
Ausland	1 894	-20,6	3 427	-25,5	1,8	5 108	1,8	8 716	-6,0	1,7
Gasthöfe	313	-5,2	519	-16,4	1,7	967	4,4	1 503	-8,4	1,6
Deutschland	275	-11,3	476	-20,1	1,7	878	-1,0	1 397	-12,2	1,6
Ausland	38	90,0	43	72,0	1,1	89	128,2	106	120,8	1,2
Stadt Eisenach										
Hotels, Gasthöfe, Pensionen	14 822	0,8	25 146	0,8	1,7	46 400	1,0	80 129	2,0	1,7
Deutschland	13 393	-0,3	22 607	0,3	1,7	42 451	0,3	72 364	1,8	1,7
Ausland	1 429	11,7	2 539	4,7	1,8	3 949	8,9	7 765	4,8	2,0
darunter										
Hotels (ohne Hotels garnis)	12 247	2,9	20 202	1,2	1,6	38 548	2,2	64 448	2,6	1,7
Deutschland	11 096	2,1	18 405	1,0	1,7	35 293	1,2	59 053	1,8	1,7
Ausland	1 151	11,6	1 797	2,9	1,6	3 255	13,7	5 395	11,7	1,7
Gasthöfe	259	-19,8	484	-17,0	1,9	827	-15,3	1 438	-20,0	1,7
Deutschland	258	-20,1	460	-21,1	1,8	825	-15,5	1 405	-21,8	1,7
Ausland	1	x	24	x	24,0	2	x	33	x	16,5

Noch: 8. Ankünfte, Übernachtungen und Aufenthaltsdauer der Gäste in Beherbergungsstätten  
nach Kreisen, ausgewählten Betriebsarten und dem ständigen Wohnsitz der Gäste (ohne Camping)

Kreisfreie Stadt Landkreis ----- Betriebsart ----- Ständiger Wohnsitz der Gäste	April 2016					Januar bis April 2016				
	Ankünfte		Übernachtungen		durch- schnittliche Aufenthalts- dauer	Ankünfte		Übernachtungen		durch- schnittliche Aufenthalts- dauer
	insgesamt	Veränderung gegenüber dem Vorjahres- monat	insgesamt	Veränderung gegenüber dem Vorjahres- monat		insgesamt	Veränderung gegenüber dem Vorjahres- zeitraum	insgesamt	Veränderung gegenüber dem Vorjahres- zeitraum	
	Anzahl	%	Anzahl	%		Anzahl	%	Anzahl	%	
<b>Eichsfeld</b>										
<b>Hotels, Gasthöfe, Pensionen</b>	<b>5 267</b>	<b>-3,7</b>	<b>9 253</b>	<b>-14,1</b>	<b>1,8</b>	<b>19 001</b>	<b>-0,1</b>	<b>35 111</b>	<b>-3,9</b>	<b>1,8</b>
Deutschland	4 981	-3,6	8 373	-17,1	1,7	17 951	0,7	32 559	-4,1	1,8
Ausland	286	-6,5	880	31,5	3,1	1 050	-12,9	2 552	-1,7	2,4
darunter										
<b>Hotels (ohne Hotels garnis)</b>	<b>4 777</b>	<b>-2,8</b>	<b>8 155</b>	<b>-14,8</b>	<b>1,7</b>	<b>17 235</b>	<b>0,1</b>	<b>31 544</b>	<b>-2,9</b>	<b>1,8</b>
Deutschland	4 532	-2,1	7 484	-16,3	1,7	16 261	1,1	29 353	-2,5	1,8
Ausland	245	-13,4	671	6,0	2,7	974	-14,0	2 191	-7,4	2,2
<b>Gasthöfe</b>	<b>402</b>	<b>-18,0</b>	<b>673</b>	<b>-23,2</b>	<b>1,7</b>	<b>1 500</b>	<b>-6,4</b>	<b>2 467</b>	<b>-21,9</b>	<b>1,6</b>
Deutschland	378	-19,4	628	-25,4	1,7	1 453	-5,4	2 389	-18,6	1,6
Ausland	24	14,3	45	32,4	1,9	47	-28,8	78	-65,2	1,7
<b>Nordhausen</b>										
<b>Hotels, Gasthöfe, Pensionen</b>	<b>5 041</b>	<b>-1,3</b>	<b>10 864</b>	<b>-1,3</b>	<b>2,2</b>	<b>15 728</b>	<b>-1,5</b>	<b>34 438</b>	<b>1,1</b>	<b>2,2</b>
Deutschland	4 817	-3,1	10 243	-4,3	2,1	15 013	-2,5	32 703	-0,6	2,2
Ausland	224	61,2	621	105,6	2,8	715	25,2	1 735	48,2	2,4
darunter										
<b>Hotels (ohne Hotels garnis)</b>	<b>3 823</b>	<b>-0,9</b>	<b>8 187</b>	<b>-1,3</b>	<b>2,1</b>	<b>11 998</b>	<b>1,1</b>	<b>25 970</b>	<b>3,4</b>	<b>2,2</b>
Deutschland	3 668	-3,1	7 869	-3,9	2,1	11 454	-0,5	24 996	1,5	2,2
Ausland	155	121,4	318	197,2	2,1	544	57,7	974	97,2	1,8
<b>Gasthöfe</b>	<b>340</b>	<b>3,0</b>	<b>594</b>	<b>-9,6</b>	<b>1,7</b>	<b>939</b>	<b>-16,2</b>	<b>1 870</b>	<b>-8,4</b>	<b>2,0</b>
Deutschland	340	3,7	594	-9,3	1,7	936	-14,9	1 863	-7,5	2,0
Ausland	-	x	-	x	-	3	-85,7	7	-75,0	2,3
<b>Wartburgkreis</b>										
<b>Hotels, Gasthöfe, Pensionen</b>	<b>7 634</b>	<b>-4,0</b>	<b>16 788</b>	<b>-0,1</b>	<b>2,2</b>	<b>24 577</b>	<b>4,6</b>	<b>54 271</b>	<b>14,2</b>	<b>2,2</b>
Deutschland	7 415	-3,2	16 323	0,1	2,2	23 796	4,7	52 680	14,4	2,2
Ausland	219	-24,0	465	-7,2	2,1	781	2,2	1 591	8,6	2,0
darunter										
<b>Hotels (ohne Hotels garnis)</b>	<b>5 874</b>	<b>1,9</b>	<b>12 557</b>	<b>4,1</b>	<b>2,1</b>	<b>19 907</b>	<b>7,7</b>	<b>42 298</b>	<b>14,0</b>	<b>2,1</b>
Deutschland	5 698	3,1	12 208	4,5	2,1	19 222	7,7	40 973	13,7	2,1
Ausland	176	-25,7	349	-9,1	2,0	685	8,9	1 325	25,1	1,9
<b>Gasthöfe</b>	<b>1 317</b>	<b>-28,5</b>	<b>2 879</b>	<b>-23,4</b>	<b>2,2</b>	<b>3 289</b>	<b>-16,4</b>	<b>7 789</b>	<b>0,7</b>	<b>2,4</b>
Deutschland	1 306	-27,6	2 847	-22,7	2,2	3 263	-15,3	7 701	1,4	2,4
Ausland	11	-71,1	32	-57,3	2,9	26	-67,1	88	-38,5	3,4
<b>Unstrut-Hainich-Kreis</b>										
<b>Hotels, Gasthöfe, Pensionen</b>	<b>6 538</b>	<b>5,3</b>	<b>14 180</b>	<b>21,4</b>	<b>2,2</b>	<b>19 005</b>	<b>6,0</b>	<b>39 800</b>	<b>21,8</b>	<b>2,1</b>
Deutschland	6 372	12,8	13 659	28,3	2,1	18 425	10,2	38 198	26,7	2,1
Ausland	166	-70,1	521	-50,0	3,1	580	-51,7	1 602	-36,6	2,8
darunter										
<b>Hotels (ohne Hotels garnis)</b>	<b>4 864</b>	<b>8,0</b>	<b>10 849</b>	<b>30,7</b>	<b>2,2</b>	<b>14 301</b>	<b>5,0</b>	<b>29 860</b>	<b>24,6</b>	<b>2,1</b>
Deutschland	4 755	19,1	10 581	40,3	2,2	13 919	10,5	29 049	30,2	2,1
Ausland	109	-78,6	268	-64,6	2,5	382	-62,7	811	-50,5	2,1
<b>Gasthöfe</b>	<b>660</b>	<b>-22,5</b>	<b>1 359</b>	<b>-18,0</b>	<b>2,1</b>	<b>1 699</b>	<b>-0,5</b>	<b>3 605</b>	<b>7,5</b>	<b>2,1</b>
Deutschland	631	-25,1	1 176	-25,0	1,9	1 656	-2,4	3 299	1,1	2,0
Ausland	29	222,2	183	108,0	6,3	43	x	306	243,8	7,1
<b>Kyffhäuserkreis</b>										
<b>Hotels, Gasthöfe, Pensionen</b>	<b>3 825</b>	<b>9,3</b>	<b>7 371</b>	<b>0,4</b>	<b>1,9</b>	<b>11 724</b>	<b>4,4</b>	<b>23 909</b>	<b>-1,1</b>	<b>2,0</b>
Deutschland	3 737	10,7	7 143	1,9	1,9	11 430	6,6	23 246	4,8	2,0
Ausland	88	-27,3	228	-31,5	2,6	294	-41,8	663	-67,0	2,3
darunter										
<b>Hotels (ohne Hotels garnis)</b>	<b>2 430</b>	<b>6,1</b>	<b>4 640</b>	<b>2,0</b>	<b>1,9</b>	<b>7 741</b>	<b>-1,4</b>	<b>15 648</b>	<b>-7,3</b>	<b>2,0</b>
Deutschland	2 359	8,3	4 470	5,2	1,9	7 509	1,0	15 145	0,3	2,0
Ausland	71	-37,2	170	-43,1	2,4	232	-44,4	503	-71,8	2,2
<b>Gasthöfe</b>	<b>1 125</b>	<b>21,2</b>	<b>2 113</b>	<b>-0,3</b>	<b>1,9</b>	<b>3 047</b>	<b>26,1</b>	<b>6 026</b>	<b>17,2</b>	<b>2,0</b>
Deutschland	1 111	20,8	2 066	-1,0	1,9	3 014	28,5	5 938	18,8	2,0
Ausland	14	75,0	47	38,2	3,4	33	-53,5	88	-38,5	2,7
<b>Schmalkalden-Meiningen</b>										
<b>Hotels, Gasthöfe, Pensionen</b>	<b>13 596</b>	<b>-26,9</b>	<b>27 983</b>	<b>-25,8</b>	<b>2,1</b>	<b>70 033</b>	<b>-6,9</b>	<b>156 966</b>	<b>-10,6</b>	<b>2,2</b>
Deutschland	13 280	-24,4	26 494	-25,7	2,0	67 273	-6,9	149 558	-11,0	2,2
Ausland	316	-69,9	1 489	-26,7	4,7	2 760	-8,3	7 408	-0,6	2,7
darunter										
<b>Hotels (ohne Hotels garnis)</b>	<b>9 625</b>	<b>-34,1</b>	<b>20 527</b>	<b>-31,4</b>	<b>2,1</b>	<b>54 486</b>	<b>-9,2</b>	<b>123 123</b>	<b>-12,4</b>	<b>2,3</b>
Deutschland	9 386	-31,2	19 361	-31,2	2,1	52 036	-9,3	117 242	-13,1	2,3
Ausland	239	-75,0	1 166	-33,3	4,9	2 450	-5,8	5 881	3,9	2,4
<b>Gasthöfe</b>	<b>2 278</b>	<b>1,0</b>	<b>3 880</b>	<b>-9,4</b>	<b>1,7</b>	<b>8 643</b>	<b>1,6</b>	<b>18 037</b>	<b>-7,5</b>	<b>2,1</b>
Deutschland	2 244	2,1	3 833	-8,6	1,7	8 531	2,5	17 792	-6,3	2,1
Ausland	34	-41,4	47	-47,2	1,4	112	-38,8	245	-52,1	2,2

Noch: 8. Ankünfte, Übernachtungen und Aufenthaltsdauer der Gäste in Beherbergungsstätten  
nach Kreisen, ausgewählten Betriebsarten und dem ständigen Wohnsitz der Gäste (ohne Camping)

Kreisfreie Stadt Landkreis ----- Betriebsart ----- Ständiger Wohnsitz der Gäste	April 2016					Januar bis April 2016				
	Ankünfte		Übernachtungen		durch- schnittliche Aufenthalts- dauer	Ankünfte		Übernachtungen		durch- schnittliche Aufenthalts- dauer
	insgesamt	Veränderung gegenüber dem Vorjahres- monat	insgesamt	Veränderung gegenüber dem Vorjahres- monat		insgesamt	Veränderung gegenüber dem Vorjahres- zeitraum	insgesamt	Veränderung gegenüber dem Vorjahres- zeitraum	
	Anzahl	%	Anzahl	%	Tage	Anzahl	%	Anzahl	%	Tage
Gotha										
Hotels, Gasthöfe, Pensionen	21 635	-6,8	48 062	-15,5	2,2	78 371	-3,9	184 031	-6,8	2,3
Deutschland	20 456	-7,0	45 563	-16,6	2,2	74 864	-4,2	177 017	-6,9	2,4
Ausland	1 179	-3,8	2 499	8,3	2,1	3 507	4,0	7 014	-4,0	2,0
darunter										
Hotels (ohne Hotels garnis)	18 405	-6,8	41 698	-16,1	2,3	67 779	-4,7	162 194	-7,7	2,4
Deutschland	17 315	-7,0	39 362	-17,2	2,3	64 617	-5,0	155 924	-7,8	2,4
Ausland	1 090	-4,1	2 336	8,3	2,1	3 162	2,6	6 270	-6,5	2,0
Gasthöfe	1 504	-10,2	2 781	-14,4	1,8	4 979	-1,0	9 449	-4,6	1,9
Deutschland	1 468	-11,1	2 707	-15,4	1,8	4 844	-1,9	9 083	-5,6	1,9
Ausland	36	56,5	74	54,2	2,1	135	46,7	366	31,2	2,7
Sömmerda										
Hotels, Gasthöfe, Pensionen	2 264	8,8	4 811	3,8	2,1	6 404	-13,7	14 736	-9,2	2,3
Deutschland	2 222	8,6	4 743	7,0	2,1	6 280	-13,7	14 331	-7,3	2,3
Ausland	42	23,5	68	-66,7	1,6	124	-15,6	405	-46,6	3,3
darunter										
Hotels (ohne Hotels garnis)	1 551	8,5	2 881	1,1	1,9	4 389	-19,1	8 527	-19,9	1,9
Deutschland	1 524	8,5	2 845	2,1	1,9	4 325	-18,5	8 423	-17,4	1,9
Ausland	27	3,8	36	-42,9	1,3	64	-47,1	104	-77,0	1,6
Gasthöfe	223	44,8	641	40,3	2,9	649	10,8	2 088	27,3	3,2
Deutschland	223	44,8	641	40,3	2,9	647	10,4	2 082	27,0	3,2
Ausland	-	-	-	-	-	2	x	6	x	3,0
Hildburghausen										
Hotels, Gasthöfe, Pensionen	4 409	-24,5	10 157	-30,0	2,3	18 740	-20,3	51 139	-17,6	2,7
Deutschland	4 237	-26,3	9 748	-31,7	2,3	18 268	-20,8	49 965	-17,4	2,7
Ausland	172	79,2	409	69,0	2,4	472	11,3	1 174	-26,6	2,5
darunter										
Hotels (ohne Hotels garnis)	3 131	-29,4	7 393	-33,8	2,4	14 243	-21,5	39 959	-16,1	2,8
Deutschland	2 983	-31,6	7 064	-35,9	2,4	13 832	-22,6	39 001	-16,9	2,8
Ausland	148	117,6	329	133,3	2,2	411	51,1	958	48,8	2,3
Gasthöfe	815	-8,8	1 883	-9,4	2,3	2 645	-8,9	6 770	-6,6	2,6
Deutschland	805	-7,8	1 862	-8,9	2,3	2 608	-7,5	6 678	-2,9	2,6
Ausland	10	-52,4	21	-40,0	2,1	37	-54,9	92	-75,3	2,5
Ilm-Kreis										
Hotels, Gasthöfe, Pensionen	10 417	0,1	21 308	-12,2	2,0	36 412	-4,1	82 611	-12,4	2,3
Deutschland	9 828	0,3	20 092	-12,6	2,0	34 658	-3,7	78 733	-12,4	2,3
Ausland	589	-3,0	1 216	-5,1	2,1	1 754	-11,6	3 878	-12,0	2,2
darunter										
Hotels (ohne Hotels garnis)	7 818	4,3	16 061	-7,9	2,1	27 161	-3,1	61 211	-12,4	2,3
Deutschland	7 315	4,8	15 069	-8,3	2,1	25 674	-2,3	58 572	-11,9	2,3
Ausland	503	-3,6	992	0,2	2,0	1 487	-14,1	2 639	-22,7	1,8
Gasthöfe	1 103	-10,2	2 217	-15,1	2,0	3 739	-11,1	8 856	-12,0	2,4
Deutschland	1 064	-10,0	2 164	-13,7	2,0	3 625	-10,8	8 565	-11,4	2,4
Ausland	39	-15,2	53	-48,5	1,4	114	-19,7	291	-25,8	2,6
Weimarer Land										
Hotels, Gasthöfe, Pensionen	9 493	1,4	20 919	-1,8	2,2	35 275	10,8	76 027	6,7	2,2
Deutschland	8 992	1,8	20 204	-0,4	2,2	33 616	11,9	73 430	7,8	2,2
Ausland	501	-5,8	715	-29,5	1,4	1 659	-7,7	2 597	-16,5	1,6
darunter										
Hotels (ohne Hotels garnis)	7 602	2,7	17 146	-0,6	2,3	28 826	11,9	63 968	9,5	2,2
Deutschland	7 192	2,0	16 607	0,4	2,3	27 560	12,1	62 090	10,2	2,3
Ausland	410	17,5	539	-25,1	1,3	1 266	8,3	1 878	-9,2	1,5
Gasthöfe	429	17,2	927	24,3	2,2	1 481	14,0	3 110	16,2	2,1
Deutschland	424	16,8	920	24,2	2,2	1 444	13,8	3 027	17,4	2,1
Ausland	5	66,7	7	40,0	1,4	37	23,3	83	-15,3	2,2
Sonneberg										
Hotels, Gasthöfe, Pensionen	2 504	-1,1	5 334	-3,3	2,1	9 654	-2,8	20 989	-7,9	2,2
Deutschland	2 388	-2,0	4 800	-4,3	2,0	9 266	-3,0	19 733	-4,7	2,1
Ausland	116	20,8	534	7,4	4,6	388	2,9	1 256	-39,6	3,2
darunter										
Hotels (ohne Hotels garnis)	1 141	14,0	1 910	-4,5	1,7	3 852	-4,3	7 323	-8,5	1,9
Deutschland	1 080	13,6	1 808	-4,0	1,7	3 654	-4,3	6 948	-7,1	1,9
Ausland	61	22,0	102	-12,8	1,7	198	-4,8	375	-28,4	1,9
Gasthöfe	977	0,1	2 126	6,1	2,2	3 446	2,6	7 865	5,6	2,3
Deutschland	972	-	2 117	6,0	2,2	3 425	2,3	7 840	5,9	2,3
Ausland	5	25,0	9	50,0	1,8	21	90,9	25	-47,9	1,2

Noch: 8. Ankünfte, Übernachtungen und Aufenthaltsdauer der Gäste in Beherbergungsstätten  
nach Kreisen, ausgewählten Betriebsarten und dem ständigen Wohnsitz der Gäste (ohne Camping)

Kreisfreie Stadt Landkreis ----- Betriebsart ----- Ständiger Wohnsitz der Gäste	April 2016					Januar bis April 2016				
	Ankünfte		Übernachtungen		durch- schnittliche Aufenthalts- dauer	Ankünfte		Übernachtungen		durch- schnittliche Aufenthalts- dauer
	insgesamt	Veränderung gegenüber dem Vorjahres- monat	insgesamt	Veränderung gegenüber dem Vorjahres- monat		insgesamt	Veränderung gegenüber dem Vorjahres- zeitraum	insgesamt	Veränderung gegenüber dem Vorjahres- zeitraum	
	Anzahl	%	Anzahl	%		Anzahl	%	Anzahl	%	
<b>Saalfeld-Rudolstadt</b>										
<b>Hotels, Gasthöfe, Pensionen</b>	<b>8 644</b>	<b>-2,0</b>	<b>19 438</b>	<b>-1,1</b>	<b>2,2</b>	<b>25 919</b>	<b>4,6</b>	<b>61 248</b>	<b>12,8</b>	<b>2,4</b>
Deutschland	8 444	-2,6	18 974	-2,1	2,2	25 225	4,4	59 601	12,6	2,4
Ausland	200	38,9	464	72,5	2,3	694	14,9	1 647	19,4	2,4
darunter										
<b>Hotels (ohne Hotels garnis)</b>	<b>5 159</b>	<b>-8,8</b>	<b>11 711</b>	<b>-5,4</b>	<b>2,3</b>	<b>15 373</b>	<b>-2,9</b>	<b>36 988</b>	<b>10,5</b>	<b>2,4</b>
Deutschland	5 035	-9,3	11 429	-6,1	2,3	14 940	-3,0	36 049	10,6	2,4
Ausland	124	13,8	282	34,9	2,3	433	1,4	939	5,3	2,2
<b>Gasthöfe</b>	<b>2 303</b>	<b>7,0</b>	<b>4 738</b>	<b>2,0</b>	<b>2,1</b>	<b>6 871</b>	<b>10,5</b>	<b>15 382</b>	<b>11,9</b>	<b>2,2</b>
Deutschland	2 273	6,8	4 683	1,5	2,1	6 740	10,9	15 027	12,5	2,2
Ausland	30	25,0	55	96,4	1,8	131	-7,7	355	-9,0	2,7
<b>Saale-Holzland-Kreis</b>										
<b>Hotels, Gasthöfe, Pensionen</b>	<b>6 230</b>	<b>-1,2</b>	<b>12 115</b>	<b>-1,8</b>	<b>1,9</b>	<b>23 194</b>	<b>6,6</b>	<b>45 064</b>	<b>8,9</b>	<b>1,9</b>
Deutschland	5 728	-4,0	10 884	-5,2	1,9	21 427	4,8	40 697	4,9	1,9
Ausland	502	49,0	1 231	43,1	2,5	1 767	34,7	4 367	67,8	2,5
darunter										
<b>Hotels (ohne Hotels garnis)</b>	<b>4 387</b>	<b>4,6</b>	<b>8 350</b>	<b>2,1</b>	<b>1,9</b>	<b>16 572</b>	<b>10,1</b>	<b>31 745</b>	<b>9,6</b>	<b>1,9</b>
Deutschland	4 001	0,9	7 454	-1,7	1,9	15 384	8,0	29 738	8,9	1,9
Ausland	386	68,6	896	49,3	2,3	1 188	47,8	2 007	22,2	1,7
<b>Gasthöfe</b>	<b>1 324</b>	<b>-11,1</b>	<b>2 299</b>	<b>-7,4</b>	<b>1,7</b>	<b>4 814</b>	<b>-4,7</b>	<b>8 947</b>	<b>7,1</b>	<b>1,9</b>
Deutschland	1 259	-11,8	2 210	-7,7	1,8	4 492	-6,3	7 534	-6,1	1,7
Ausland	65	3,2	89	-1,1	1,4	322	24,3	1 413	x	4,4
<b>Saale-Orla-Kreis</b>										
<b>Hotels, Gasthöfe, Pensionen</b>	<b>5 100</b>	<b>-11,7</b>	<b>10 078</b>	<b>-20,5</b>	<b>2,0</b>	<b>17 444</b>	<b>-1,0</b>	<b>37 681</b>	<b>-0,0</b>	<b>2,2</b>
Deutschland	4 720	-12,1	9 468	-19,0	2,0	15 936	-0,9	35 396	1,6	2,2
Ausland	380	-5,9	610	-37,5	1,6	1 508	-1,9	2 285	-20,5	1,5
darunter										
<b>Hotels (ohne Hotels garnis)</b>	<b>2 821</b>	<b>-21,4</b>	<b>6 114</b>	<b>-24,9</b>	<b>2,2</b>	<b>10 325</b>	<b>-9,2</b>	<b>25 178</b>	<b>-2,9</b>	<b>2,4</b>
Deutschland	2 652	-23,3	5 784	-26,8	2,2	9 706	-10,1	24 074	-3,9	2,5
Ausland	169	26,1	330	36,9	2,0	619	8,4	1 104	24,7	1,8
<b>Gasthöfe</b>	<b>1 571</b>	<b>15,6</b>	<b>2 885</b>	<b>1,1</b>	<b>1,8</b>	<b>4 655</b>	<b>28,1</b>	<b>8 677</b>	<b>13,3</b>	<b>1,9</b>
Deutschland	1 481	15,3	2 755	3,2	1,9	4 300	29,0	8 202	20,8	1,9
Ausland	90	20,0	130	-29,7	1,4	355	17,5	475	-45,3	1,3
<b>Greiz</b>										
<b>Hotels, Gasthöfe, Pensionen</b>	<b>3 632</b>	<b>2,7</b>	<b>6 506</b>	<b>-2,2</b>	<b>1,8</b>	<b>11 081</b>	<b>-5,8</b>	<b>19 167</b>	<b>-15,1</b>	<b>1,7</b>
Deutschland	3 470	3,4	6 117	0,8	1,8	10 659	-5,0	18 240	-12,2	1,7
Ausland	162	-10,0	389	-33,5	2,4	422	-23,1	927	-48,8	2,2
darunter										
<b>Hotels (ohne Hotels garnis)</b>	<b>2 147</b>	<b>5,0</b>	<b>3 480</b>	<b>-0,3</b>	<b>1,6</b>	<b>7 105</b>	<b>-1,7</b>	<b>11 417</b>	<b>-7,7</b>	<b>1,6</b>
Deutschland	2 055	7,0	3 347	5,2	1,6	6 862	0,1	10 998	-5,5	1,6
Ausland	92	-25,8	133	-56,7	1,4	243	-34,9	419	-43,2	1,7
<b>Gasthöfe</b>	<b>639</b>	<b>-2,3</b>	<b>1 388</b>	<b>13,5</b>	<b>2,2</b>	<b>1 800</b>	<b>-17,7</b>	<b>3 584</b>	<b>-24,4</b>	<b>2,0</b>
Deutschland	608	-4,9	1 253	5,0	2,1	1 729	-18,9	3 364	-24,5	1,9
Ausland	31	106,7	135	x	4,4	71	26,8	220	-21,4	3,1
<b>Altenburger Land</b>										
<b>Hotels, Gasthöfe, Pensionen</b>	<b>2 615</b>	<b>-34,9</b>	<b>4 539</b>	<b>-49,0</b>	<b>1,7</b>	<b>8 232</b>	<b>-33,1</b>	<b>14 676</b>	<b>-45,3</b>	<b>1,8</b>
Deutschland	2 463	-36,0	4 282	-48,4	1,7	7 830	-33,6	13 932	-43,8	1,8
Ausland	152	-10,1	257	-57,6	1,7	402	-20,7	744	-64,0	1,9
darunter										
<b>Hotels (ohne Hotels garnis)</b>	<b>1 861</b>	<b>-39,9</b>	<b>3 090</b>	<b>-56,0</b>	<b>1,7</b>	<b>5 424</b>	<b>-42,0</b>	<b>9 084</b>	<b>-55,2</b>	<b>1,7</b>
Deutschland	1 718	-41,8	2 859	-56,5	1,7	5 072	-43,5	8 506	-55,7	1,7
Ausland	143	0,7	231	-48,4	1,6	352	-6,4	578	-45,7	1,6
<b>Gasthöfe</b>	<b>231</b>	<b>-43,8</b>	<b>511</b>	<b>-42,3</b>	<b>2,2</b>	<b>1 096</b>	<b>-15,7</b>	<b>2 235</b>	<b>-31,4</b>	<b>2,0</b>
Deutschland	231	-42,0	511	-35,2	2,2	1 076	-13,3	2 157	-14,5	2,0
Ausland	-	x	-	x	-	20	-66,1	78	-89,4	3,9

Landkreis Gemeinde  Ständiger Wohnsitz der Gäste	April 2016					Januar bis April 2016				
	Ankünfte		Übernachtungen		durch- schnittliche Aufenthalts- dauer	Ankünfte		Übernachtungen		durch- schnittliche Aufenthalts- dauer
	insgesamt	Veränderung gegenüber dem Vorjahres- monat	insgesamt	Veränderung gegenüber dem Vorjahres- monat		insgesamt	Veränderung gegenüber dem Vorjahres- zeitraum	insgesamt	Veränderung gegenüber dem Vorjahres- zeitraum	
Anzahl	%	Anzahl	%	Tage	Anzahl	%	Anzahl	%	Tage	
Eichsfeld										
Dingelstädt, Stadt	129	-9,8	227	1,3	1,8	395	-22,4	1 083	28,8	2,7
Deutschland	125	-10,1	221	5,2	1,8	366	-23,8	621	-17,0	1,7
Ausland	4	-	6	-57,1	1,5	29	-	462	x	15,9
Heilbad Heiligenstadt, Stadt	3 277	-2,4	12 172	-12,3	3,7	13 838	5,0	51 169	1,0	3,7
Deutschland	3 186	-3,1	11 845	-13,4	3,7	13 480	4,9	49 367	-0,9	3,7
Ausland	91	30,0	327	51,4	3,6	358	5,6	1 802	115,3	5,0
Küllstedt	58	-26,6	145	27,2	2,5	207	-1,0	444	25,4	2,1
Deutschland	53	-31,2	133	18,8	2,5	195	-3,0	401	15,9	2,1
Ausland	5	150,0	12	x	2,4	12	50,0	43	x	3,6
Schimberg	379	73,1	707	-1,8	1,9	744	-20,1	1 368	-53,8	1,8
Deutschland	379	73,1	707	-1,8	1,9	744	-17,4	1 368	-45,6	1,8
Ausland	-	-	-	-	-	-	x	-	x	-
Leinefelde-Worbis, Stadt	1 203	7,1	2 656	-0,3	2,2	4 151	4,6	8 826	-3,3	2,1
Deutschland	1 154	6,9	2 559	-0,7	2,2	4 017	5,1	8 594	-1,9	2,1
Ausland	49	14,0	97	9,0	2,0	134	-8,2	232	-38,0	1,7
Sonnenstein	264	-12,0	903	-0,2	3,4	753	-3,0	2 525	1,8	3,4
Deutschland	264	-11,7	903	0,9	3,4	753	-2,6	2 525	2,6	3,4
Ausland	-	x	-	x	-	-	x	-	x	-
Nordhausen										
Bleicherode, Stadt	382	-3,0	987	9,5	2,6	917	-1,1	3 038	58,5	3,3
Deutschland	382	-3,0	987	9,5	2,6	917	-1,1	3 038	58,5	3,3
Ausland	-	-	-	-	-	-	-	-	-	-
Ellrich, Stadt	558	26,0	1 369	-0,7	2,5	1 825	9,0	4 637	-7,4	2,5
Deutschland	503	15,9	1 263	-7,5	2,5	1 766	7,7	4 519	-8,6	2,6
Ausland	55	x	106	x	1,9	59	68,6	118	87,3	2,0
Neustadt/Harz	586	-34,5	2 105	-19,8	3,6	1 375	-38,0	5 433	-20,1	4,0
Deutschland	586	-34,5	2 105	-19,8	3,6	1 375	-38,0	5 433	-20,1	4,0
Ausland	-	-	-	-	-	-	-	-	-	-
Nordhausen, Stadt	3 722	18,3	7 494	18,3	2,0	11 100	13,0	22 233	13,7	2,0
Deutschland	3 527	18,3	6 952	15,2	2,0	10 474	13,4	20 685	12,3	2,0
Ausland	195	19,6	542	81,3	2,8	626	6,5	1 548	35,8	2,5
Harztor	805	-22,0	2 111	-13,8	2,6	2 766	-1,6	7 132	0,4	2,6
Deutschland	805	-22,0	2 111	-13,8	2,6	2 757	-1,6	7 090	0,9	2,6
Ausland	-	-	-	-	-	9	-10,0	42	-40,8	4,7
Wartburgkreis										
Bad Salzungen, Stadt	2 548	21,4	17 592	2,6	6,9	8 110	6,5	65 145	1,7	8,0
Deutschland	2 409	19,0	17 380	2,2	7,2	7 724	5,6	64 529	1,6	8,4
Ausland	139	85,3	212	55,9	1,5	386	29,1	616	18,9	1,6
Buttlar	17	-29,2	40	-76,0	2,4	99	-16,1	220	-53,9	2,2
Deutschland	17	-29,2	40	-76,0	2,4	99	-16,1	220	-53,9	2,2
Ausland	-	-	-	-	-	-	-	-	-	-
Dernbach	353	-	934	16,6	2,6	1 410	23,4	2 896	23,9	2,1
Deutschland	348	-0,6	914	14,8	2,6	1 365	22,2	2 835	23,0	2,1
Ausland	5	66,7	20	300,0	4,0	45	73,1	61	84,8	1,4
Leimbach	68	-18,1	134	-42,2	2,0	287	-6,8	573	-29,2	2,0
Deutschland	68	-18,1	134	-42,2	2,0	287	-6,8	573	-29,2	2,0
Ausland	-	-	-	-	-	-	-	-	-	-



Landkreis Gemeinde  Ständiger Wohnsitz der Gäste	April 2016					Januar bis April 2016				
	Ankünfte		Übernachtungen		durch- schnittliche Aufenthalts- dauer	Ankünfte		Übernachtungen		durch- schnittliche Aufenthalts- dauer
	insgesamt	Veränderung gegenüber dem Vorjahres- monat	insgesamt	Veränderung gegenüber dem Vorjahres- monat		insgesamt	Veränderung gegenüber dem Vorjahres- zeitraum	insgesamt	Veränderung gegenüber dem Vorjahres- zeitraum	
Noch: Wartburgkreis										
<b>Marksuhl</b>	<b>91</b>	<b>15,2</b>	<b>211</b>	<b>62,3</b>	<b>2,3</b>	<b>266</b>	<b>5,1</b>	<b>579</b>	<b>24,5</b>	<b>2,2</b>
Deutschland	91	18,2	211	64,8	2,3	266	6,8	579	27,3	2,2
Ausland	-	x	-	x	-	-	x	-	x	-
<b>Mihla</b>	<b>171</b>	<b>3,0</b>	<b>365</b>	<b>33,7</b>	<b>2,1</b>	<b>274</b>	<b>-27,5</b>	<b>557</b>	<b>-23,9</b>	<b>2,0</b>
Deutschland	165	4,4	345	45,6	2,1	267	-26,2	536	-18,5	2,0
Ausland	6	-25,0	20	-44,4	3,3	7	-56,3	21	-71,6	3,0
<b>Ruhla, Stadt</b>	<b>938</b>	<b>-19,2</b>	<b>1 835</b>	<b>-33,1</b>	<b>2,0</b>	<b>3 420</b>	<b>14,5</b>	<b>9 622</b>	<b>19,9</b>	<b>2,8</b>
Deutschland	903	-17,2	1 730	-32,4	1,9	3 323	16,3	9 377	23,5	2,8
Ausland	35	-50,7	105	-42,3	3,0	97	-24,2	245	-43,3	2,5
<b>Weilar</b>	<b>85</b>	<b>18,1</b>	<b>150</b>	<b>44,2</b>	<b>1,8</b>	<b>300</b>	<b>15,4</b>	<b>468</b>	<b>-2,5</b>	<b>1,6</b>
Deutschland	85	18,1	150	44,2	1,8	300	15,4	468	-2,5	1,6
Ausland	-	-	-	-	-	-	-	-	-	-
<b>Wutha-Farnroda</b>	<b>61</b>	<b>-12,9</b>	<b>103</b>	<b>21,2</b>	<b>1,7</b>	<b>184</b>	<b>-57,8</b>	<b>306</b>	<b>-65,8</b>	<b>1,7</b>
Deutschland	56	-13,8	91	23,0	1,6	173	-59,4	288	-67,2	1,7
Ausland	5	-	12	9,1	2,4	11	10,0	18	12,5	1,6
<b>Hörselberg-Hainich</b>	<b>712</b>	<b>-9,3</b>	<b>1 423</b>	<b>-3,8</b>	<b>2,0</b>	<b>2 022</b>	<b>9,2</b>	<b>3 760</b>	<b>2,6</b>	<b>1,9</b>
Deutschland	707	-0,7	1 415	1,0	2,0	1 937	9,8	3 527	-1,0	1,8
Ausland	5	-93,2	8	-89,7	1,6	85	-2,3	233	128,4	2,7
<b>Bad Liebenstein, Stadt</b>	<b>3 078</b>	<b>-0,1</b>	<b>31 330</b>	<b>4,6</b>	<b>10,2</b>	<b>11 736</b>	<b>9,3</b>	<b>123 029</b>	<b>8,9</b>	<b>10,5</b>
Deutschland	3 020	-1,1	31 169	4,3	10,3	11 565	8,8	122 565	8,6	10,6
Ausland	58	123,1	161	198,1	2,8	171	69,3	464	141,7	2,7
<b>Kaltennordheim, Stadt</b>	<b>302</b>	<b>41,8</b>	<b>820</b>	<b>26,7</b>	<b>2,7</b>	<b>571</b>	<b>28,0</b>	<b>1 591</b>	<b>15,4</b>	<b>2,8</b>
Deutschland	302	41,8	820	26,7	2,7	571	28,0	1 591	15,4	2,8
Ausland	-	-	-	-	-	-	-	-	-	-
<b>Unstrut-Hainich-Kreis</b>										
<b>Bad Langensalza, Stadt</b>	<b>1 654</b>	<b>36,7</b>	<b>10 063</b>	<b>28,4</b>	<b>6,1</b>	<b>5 154</b>	<b>39,3</b>	<b>32 679</b>	<b>17,7</b>	<b>6,3</b>
Deutschland	1 617	38,9	9 975	29,6	6,2	4 955	40,1	32 015	17,2	6,5
Ausland	37	-19,6	88	-39,3	2,4	199	22,1	664	46,3	3,3
<b>Mühlhausen/Thüringen, Stadt</b>	<b>4 394</b>	<b>4,1</b>	<b>10 407</b>	<b>12,5</b>	<b>2,4</b>	<b>12 338</b>	<b>-0,3</b>	<b>28 779</b>	<b>12,9</b>	<b>2,3</b>
Deutschland	4 285	15,0	10 072	19,3	2,4	12 011	5,4	28 009	17,5	2,3
Ausland	109	-78,0	335	-58,4	3,1	327	-66,6	770	-53,0	2,4
<b>Kyffhäuserkreis</b>										
<b>Bad Frankenhausen/Kyffhäuser, Stadt</b>	<b>2 560</b>	<b>5,3</b>	<b>12 923</b>	<b>0,6</b>	<b>5,0</b>	<b>8 318</b>	<b>4,9</b>	<b>47 038</b>	<b>2,5</b>	<b>5,7</b>
Deutschland	2 517	6,7	12 835	0,9	5,1	8 165	6,2	46 704	3,5	5,7
Ausland	43	-40,3	88	-32,3	2,0	153	-37,6	334	-57,7	2,2
<b>Sondershausen, Stadt</b>	<b>3 466</b>	<b>39,9</b>	<b>8 427</b>	<b>50,7</b>	<b>2,4</b>	<b>6 816</b>	<b>20,3</b>	<b>15 342</b>	<b>27,0</b>	<b>2,3</b>
Deutschland	3 439	39,7	8 346	50,3	2,4	6 731	20,3	15 150	26,9	2,3
Ausland	27	80,0	81	107,7	3,0	85	26,9	192	28,0	2,3
<b>Kyffhäuserland</b>	<b>285</b>	<b>74,8</b>	<b>627</b>	<b>20,6</b>	<b>2,2</b>	<b>651</b>	<b>106,0</b>	<b>1 421</b>	<b>58,1</b>	<b>2,2</b>
Deutschland	285	78,1	627	23,2	2,2	643	107,4	1 409	61,4	2,2
Ausland	-	x	-	x	-	8	33,3	12	-53,8	1,5
<b>Schmalkalden-Meiningen</b>										
<b>Breitungen/Werra</b>	<b>211</b>	<b>56,3</b>	<b>408</b>	<b>37,8</b>	<b>1,9</b>	<b>697</b>	<b>12,1</b>	<b>1 406</b>	<b>24,1</b>	<b>2,0</b>
Deutschland	211	56,3	408	37,8	1,9	697	12,1	1 406	24,1	2,0
Ausland	-	-	-	-	-	-	-	-	-	-

Noch: 9. Ankünfte, Übernachtungen und Aufenthaltsdauer der Gäste in Beherbergungsstätten  
nach ausgewählten Gemeinden und dem ständigen Wohnsitz der Gäste (ohne Camping)

Landkreis Gemeinde  Ständiger Wohnsitz der Gäste	April 2016					Januar bis April 2016				
	Ankünfte		Übernachtungen		durch- schnittliche Aufenthalts- dauer	Ankünfte		Übernachtungen		durch- schnittliche Aufenthalts- dauer
	insgesamt	Veränderung gegenüber dem Vorjahres- monat	insgesamt	Veränderung gegenüber dem Vorjahres- monat		insgesamt	Veränderung gegenüber dem Vorjahres- zeitraum	insgesamt	Veränderung gegenüber dem Vorjahres- zeitraum	
	Anzahl	%	Anzahl	%		Tage	Anzahl	%	Anzahl	
Noch: Schmalkalden-Meiningen										
Floß-Seligenthal	526	-29,2	980	-35,2	1,9	2 036	-12,1	4 310	-2,8	2,1
Deutschland	514	-30,5	957	-36,6	1,9	2 000	-12,1	4 252	-2,7	2,1
Ausland	12	300,0	23	x	1,9	36	-10,0	58	-7,9	1,6
Meiningen, Stadt	2 134	13,5	3 997	25,7	1,9	7 045	8,4	12 643	10,3	1,8
Deutschland	2 037	12,7	3 784	24,2	1,9	6 725	8,3	11 775	8,8	1,8
Ausland	97	34,7	213	60,2	2,2	320	9,2	868	34,6	2,7
Oberhof, Stadt	6 877	-44,3	18 430	-35,1	2,7	51 115	-10,5	139 167	-11,0	2,7
Deutschland	6 747	-41,3	17 181	-35,9	2,5	48 931	-10,2	132 973	-10,9	2,7
Ausland	130	-84,9	1 249	-20,5	9,6	2 184	-15,9	6 194	-14,5	2,8
Oberschönau, Kurort	80	-62,4	149	-68,8	1,9	593	-33,0	1 552	-34,0	2,6
Deutschland	80	-62,4	149	-68,8	1,9	593	-33,0	1 552	-34,0	2,6
Ausland	-	-	-	-	-	-	-	-	-	-
Schmalkalden, Kurort, Stadt	1 669	0,9	3 193	5,5	1,9	6 130	17,9	11 998	12,1	2,0
Deutschland	1 626	-0,2	3 127	4,8	1,9	5 987	17,6	11 734	12,1	2,0
Ausland	43	79,2	66	50,0	1,5	143	28,8	264	14,3	1,8
Steinbach-Hallenberg, Kurort, Stadt	179	-3,2	309	-12,7	1,7	879	16,6	2 207	33,8	2,5
Deutschland	168	-2,9	296	-11,4	1,8	842	15,2	2 081	33,8	2,5
Ausland	11	-8,3	13	-35,0	1,2	37	60,9	126	34,0	3,4
Brotterode-Trusetal, Stadt	992	-1,0	2 274	-12,2	2,3	3 766	8,3	9 444	7,0	2,5
Deutschland	953	-1,2	2 157	-13,8	2,3	3 651	9,1	9 145	8,0	2,5
Ausland	39	5,4	117	36,0	3,0	115	-12,9	299	-17,2	2,6
Zella-Mehlis, Stadt	1 345	11,6	2 773	19,4	2,1	4 866	1,2	10 108	-0,8	2,1
Deutschland	1 309	11,0	2 502	16,7	1,9	4 749	0,6	9 272	-1,1	2,0
Ausland	36	38,5	271	51,4	7,5	117	34,5	836	2,5	7,1
Grabfeld	59	-9,2	140	55,6	2,4	210	-7,1	425	36,7	2,0
Deutschland	58	-9,4	139	56,2	2,4	207	-3,3	420	40,5	2,0
Ausland	1	-	1	-	1,0	3	-75,0	5	-58,3	1,7
Gotha										
Friedrichroda, Stadt	9 298	-7,1	24 346	-16,7	2,6	36 183	-1,8	100 768	-6,6	2,8
Deutschland	8 967	-8,0	23 318	-18,1	2,6	35 632	-1,8	99 062	-6,5	2,8
Ausland	331	24,9	1 028	34,7	3,1	551	0,9	1 706	-12,6	3,1
Georgenthal/Thür. Wald	993	-6,9	2 251	-15,5	2,3	3 452	4,9	7 508	-7,9	2,2
Deutschland	970	-2,2	2 182	-12,4	2,2	3 422	7,3	7 425	-6,0	2,2
Ausland	23	-69,3	69	-59,6	3,0	30	-70,0	83	-66,8	2,8
Gotha, Stadt	5 993	-2,3	11 854	-12,9	2,0	19 828	-7,8	39 608	-12,4	2,0
Deutschland	5 540	-0,1	11 005	-12,1	2,0	18 234	-7,3	36 664	-10,7	2,0
Ausland	453	-23,4	849	-21,8	1,9	1 594	-12,6	2 944	-29,1	1,8
Luisenthal	1 141	2,6	2 695	2,7	2,4	4 093	-11,5	10 570	0,3	2,6
Deutschland	1 108	2,1	2 648	3,3	2,4	3 950	-12,0	10 243	-0,2	2,6
Ausland	33	22,2	47	-21,7	1,4	143	7,5	327	20,2	2,3
Ohdruf, Stadt	191	-18,7	374	-16,5	2,0	789	8,2	1 596	15,1	2,0
Deutschland	191	-18,7	374	-16,5	2,0	789	8,2	1 596	15,1	2,0
Ausland	-	-	-	-	-	-	-	-	-	-
Tabarz/Thür. Wald	2 215	-11,8	14 038	-6,3	6,3	8 128	-11,8	53 490	-1,9	6,6
Deutschland	2 202	-11,4	14 001	-6,2	6,4	8 070	-11,5	53 363	-1,8	6,6
Ausland	13	-48,0	37	-9,8	2,8	58	-40,2	127	-26,6	2,2
Tambach-Dietharz/Thür. Wald, Stadt	1 015	33,9	2 018	1,8	2,0	3 508	38,1	8 166	25,5	2,3
Deutschland	1 010	34,1	2 006	1,8	2,0	3 382	34,4	7 804	21,3	2,3
Ausland	5	-	12	-7,7	2,4	126	x	362	x	2,9

Noch: 9. Ankünfte, Übernachtungen und Aufenthaltsdauer der Gäste in Beherbergungsstätten  
nach ausgewählten Gemeinden und dem ständigen Wohnsitz der Gäste (ohne Camping)

Landkreis Gemeinde  Ständiger Wohnsitz der Gäste	April 2016					Januar bis April 2016				
	Ankünfte		Übernachtungen		durch- schnittliche Aufenthalts- dauer	Ankünfte		Übernachtungen		durch- schnittliche Aufenthalts- dauer
	insgesamt	Veränderung gegenüber dem Vorjahres- monat	insgesamt	Veränderung gegenüber dem Vorjahres- monat		insgesamt	Veränderung gegenüber dem Vorjahres- zeitraum	insgesamt	Veränderung gegenüber dem Vorjahres- zeitraum	
	Anzahl	%	Anzahl	%		Anzahl	%	Anzahl	%	
Noch: Gotha										
<b>Waltershausen, Stadt</b>	<b>598</b>	<b>-15,4</b>	<b>1 540</b>	<b>-13,8</b>	<b>2,6</b>	<b>1 967</b>	<b>-7,7</b>	<b>4 485</b>	<b>-5,0</b>	<b>2,3</b>
Deutschland	591	-15,6	1 507	-15,1	2,5	1 941	-8,0	4 378	-5,0	2,3
Ausland	7	-	33	175,0	4,7	26	23,8	107	-4,5	4,1
<b>Drei Gleichen</b>	<b>391</b>	<b>3,2</b>	<b>709</b>	<b>-8,5</b>	<b>1,8</b>	<b>1 459</b>	<b>19,7</b>	<b>2 602</b>	<b>15,7</b>	<b>1,8</b>
Deutschland	383	2,4	700	-8,7	1,8	1 421	18,8	2 549	15,0	1,8
Ausland	8	60,0	9	12,5	1,1	38	65,2	53	71,0	1,4
<b>Nesse-Apfelstädt</b>	<b>2 034</b>	<b>-1,3</b>	<b>2 868</b>	<b>-4,2</b>	<b>1,4</b>	<b>6 771</b>	<b>-3,5</b>	<b>9 257</b>	<b>-3,4</b>	<b>1,4</b>
Deutschland	1 735	-2,5	2 444	-5,2	1,4	5 796	-8,0	7 926	-7,7	1,4
Ausland	299	6,0	424	2,2	1,4	975	35,2	1 331	33,4	1,4
<b>Hörsel</b>	<b>407</b>	<b>13,1</b>	<b>862</b>	<b>-13,4</b>	<b>2,1</b>	<b>932</b>	<b>4,7</b>	<b>2 249</b>	<b>8,3</b>	<b>2,4</b>
Deutschland	407	13,1	862	-13,4	2,1	932	4,7	2 249	8,3	2,4
Ausland	-	-	-	-	-	-	-	-	-	-
<b>Sömmerda</b>										
<b>Kölleda, Stadt</b>	<b>209</b>	<b>-45,4</b>	<b>401</b>	<b>-46,9</b>	<b>1,9</b>	<b>645</b>	<b>-44,5</b>	<b>1 402</b>	<b>-47,0</b>	<b>2,2</b>
Deutschland	209	-43,5	401	-44,3	1,9	645	-42,4	1 402	-44,7	2,2
Ausland	-	x	-	x	-	-	x	-	x	-
<b>Sömmerda, Stadt</b>	<b>689</b>	<b>56,2</b>	<b>1 427</b>	<b>58,0</b>	<b>2,1</b>	<b>2 147</b>	<b>25,8</b>	<b>4 381</b>	<b>19,7</b>	<b>2,0</b>
Deutschland	675	55,5	1 410	58,1	2,1	2 104	25,8	4 303	23,0	2,0
Ausland	14	100,0	17	54,5	1,2	43	22,9	78	-52,1	1,8
<b>Weißensee, Stadt</b>	<b>935</b>	<b>44,1</b>	<b>2 390</b>	<b>41,1</b>	<b>2,6</b>	<b>2 390</b>	<b>17,9</b>	<b>5 951</b>	<b>13,8</b>	<b>2,5</b>
Deutschland	933	46,5	2 383	75,6	2,6	2 373	18,4	5 793	21,9	2,4
Ausland	2	-83,3	7	-97,9	3,5	17	-26,1	158	-66,8	9,3
<b>Hildburghausen</b>										
<b>Bad Colberg-Heildburg, Stadt</b>	<b>473</b>	<b>-12,2</b>	<b>6 161</b>	<b>-10,0</b>	<b>13,0</b>	<b>1 937</b>	<b>-13,1</b>	<b>23 983</b>	<b>-5,8</b>	<b>12,4</b>
Deutschland	472	-12,1	6 159	-10,0	13,0	1 934	-12,9	23 976	-5,8	12,4
Ausland	1	-50,0	2	-50,0	2,0	3	-57,1	7	-72,0	2,3
<b>Eisfeld, Stadt</b>	<b>538</b>	<b>-14,5</b>	<b>1 158</b>	<b>-7,5</b>	<b>2,2</b>	<b>1 942</b>	<b>-3,1</b>	<b>4 251</b>	<b>-0,9</b>	<b>2,2</b>
Deutschland	520	-15,0	1 127	-7,9	2,2	1 861	-4,4	4 130	-1,1	2,2
Ausland	18	5,9	31	10,7	1,7	81	42,1	121	6,1	1,5
<b>Hildburghausen, Stadt</b>	<b>212</b>	<b>-18,5</b>	<b>347</b>	<b>-36,2</b>	<b>1,6</b>	<b>722</b>	<b>-18,7</b>	<b>1 224</b>	<b>-34,1</b>	<b>1,7</b>
Deutschland	212	-18,5	347	-36,2	1,6	722	-18,7	1 224	-34,1	1,7
Ausland	-	-	-	-	-	-	-	-	-	-
<b>Sachsenbrunn</b>	<b>402</b>	<b>-3,1</b>	<b>717</b>	<b>-17,6</b>	<b>1,8</b>	<b>1 300</b>	<b>-16,7</b>	<b>2 805</b>	<b>-26,5</b>	<b>2,2</b>
Deutschland	402	-3,1	717	-17,6	1,8	1 297	-16,9	2 798	-26,7	2,2
Ausland	-	-	-	-	-	3	x	7	x	2,3
<b>Schleusingen, Stadt</b>	<b>301</b>	<b>-8,2</b>	<b>535</b>	<b>2,3</b>	<b>1,8</b>	<b>1 074</b>	<b>-5,4</b>	<b>1 950</b>	<b>-0,7</b>	<b>1,8</b>
Deutschland	301	-6,5	535	4,1	1,8	1 073	-4,5	1 949	1,4	1,8
Ausland	-	x	-	x	-	1	-91,7	1	-97,6	1,0
<b>St.Kilian</b>	<b>599</b>	<b>-25,2</b>	<b>1 289</b>	<b>-14,6</b>	<b>2,2</b>	<b>1 951</b>	<b>8,1</b>	<b>4 493</b>	<b>18,8</b>	<b>2,3</b>
Deutschland	562	-29,0	1 225	-17,4	2,2	1 836	8,1	4 275	27,2	2,3
Ausland	37	270,0	64	137,0	1,7	115	8,5	218	-48,0	1,9
<b>Masserberg</b>	<b>2 895</b>	<b>-33,0</b>	<b>11 549</b>	<b>-31,5</b>	<b>4,0</b>	<b>14 322</b>	<b>-24,7</b>	<b>60 744</b>	<b>-18,3</b>	<b>4,2</b>
Deutschland	2 809	-34,4	11 328	-32,4	4,0	14 107	-24,9	60 070	-18,5	4,3
Ausland	86	109,8	221	127,8	2,6	215	-9,3	674	-4,0	3,1
<b>Römhild, Stadt</b>	<b>235</b>	<b>25,7</b>	<b>365</b>	<b>11,6</b>	<b>1,6</b>	<b>676</b>	<b>11,4</b>	<b>921</b>	<b>-12,0</b>	<b>1,4</b>
Deutschland	223	21,9	337	4,3	1,5	644	6,8	861	-17,4	1,3
Ausland	12	200,0	28	x	2,3	32	x	60	x	1,9

Noch: 9. Ankünfte, Übernachtungen und Aufenthaltsdauer der Gäste in Beherbergungsstätten  
nach ausgewählten Gemeinden und dem ständigen Wohnsitz der Gäste (ohne Camping)

Landkreis Gemeinde  Ständiger Wohnsitz der Gäste	April 2016					Januar bis April 2016				
	Ankünfte		Übernachtungen		durch- schnittliche Aufenthalts- dauer	Ankünfte		Übernachtungen		durch- schnittliche Aufenthalts- dauer
	insgesamt	Veränderung gegenüber dem Vorjahres- monat	insgesamt	Veränderung gegenüber dem Vorjahres- monat		insgesamt	Veränderung gegenüber dem Vorjahres- zeitraum	insgesamt	Veränderung gegenüber dem Vorjahres- zeitraum	
	Anzahl	%	Anzahl	%		Anzahl	%	Anzahl	%	
<b>Ilm-Kreis</b>										
<b>Arnstadt, Stadt</b>	<b>2 754</b>	<b>7,2</b>	<b>4 570</b>	<b>5,1</b>	<b>1,7</b>	<b>9 279</b>	<b>-0,1</b>	<b>15 545</b>	<b>-0,6</b>	<b>1,7</b>
Deutschland	2 565	13,9	4 159	7,1	1,6	8 523	0,9	14 288	0,9	1,7
Ausland	189	-40,2	411	-11,4	2,2	756	-9,7	1 257	-15,8	1,7
<b>Elgersburg</b>	<b>388</b>	<b>-26,9</b>	<b>703</b>	<b>-27,8</b>	<b>1,8</b>	<b>1 386</b>	<b>-32,2</b>	<b>3 044</b>	<b>-27,3</b>	<b>2,2</b>
Deutschland	380	-27,8	691	-28,4	1,8	1 350	-31,1	2 967	-25,7	2,2
Ausland	8	60,0	12	33,3	1,5	36	-58,6	77	-60,5	2,1
<b>Frankenhain</b>	<b>294</b>	<b>80,4</b>	<b>676</b>	<b>68,6</b>	<b>2,3</b>	<b>617</b>	<b>-8,7</b>	<b>1 518</b>	<b>-9,3</b>	<b>2,5</b>
Deutschland	284	90,6	664	80,9	2,3	581	-5,7	1 454	-6,6	2,5
Ausland	10	-28,6	12	-64,7	1,2	36	-40,0	64	-45,8	1,8
<b>Frauenwald</b>	<b>373</b>	<b>-48,7</b>	<b>798</b>	<b>-46,5</b>	<b>2,1</b>	<b>1 990</b>	<b>-19,7</b>	<b>5 696</b>	<b>-11,0</b>	<b>2,9</b>
Deutschland	372	-48,6	797	-46,5	2,1	1 981	-20,0	5 675	-11,3	2,9
Ausland	1	-66,7	1	-66,7	1,0	9	200,0	21	x	2,3
<b>Gehlbberg</b>	<b>113</b>	<b>7,6</b>	<b>191</b>	<b>-30,5</b>	<b>1,7</b>	<b>903</b>	<b>-33,8</b>	<b>2 479</b>	<b>-26,8</b>	<b>2,7</b>
Deutschland	105	1,9	177	-34,7	1,7	895	-33,7	2 465	-26,1	2,8
Ausland	8	300,0	14	250,0	1,8	8	-50,0	14	-71,4	1,8
<b>Geraberg</b>	<b>358</b>	<b>31,6</b>	<b>670</b>	<b>3,7</b>	<b>1,9</b>	<b>1 193</b>	<b>44,4</b>	<b>2 951</b>	<b>35,3</b>	<b>2,5</b>
Deutschland	358	31,6	670	3,7	1,9	1 193	44,4	2 951	35,3	2,5
Ausland	-	-	-	-	-	-	-	-	-	-
<b>Großbreitenbach, Stadt</b>	<b>39</b>	<b>-76,1</b>	<b>92</b>	<b>-83,0</b>	<b>2,4</b>	<b>402</b>	<b>-21,0</b>	<b>1 566</b>	<b>-24,0</b>	<b>3,9</b>
Deutschland	39	-76,1	92	-83,0	2,4	402	-21,0	1 566	-24,0	3,9
Ausland	-	-	-	-	-	-	-	-	-	-
<b>Amt Wachsenburg</b>	<b>278</b>	<b>39,7</b>	<b>434</b>	<b>-58,6</b>	<b>1,6</b>	<b>826</b>	<b>25,5</b>	<b>1 376</b>	<b>-64,5</b>	<b>1,7</b>
Deutschland	276	38,7	430	-59,0	1,6	805	23,7	1 220	-68,4	1,5
Ausland	2	x	4	x	2,0	21	200,0	156	x	7,4
<b>Ilmenau, Stadt</b>	<b>3 996</b>	<b>3,4</b>	<b>8 181</b>	<b>-1,1</b>	<b>2,0</b>	<b>13 797</b>	<b>2,6</b>	<b>29 353</b>	<b>2,7</b>	<b>2,1</b>
Deutschland	3 699	1,4	7 400	-2,7	2,0	13 014	4,4	27 330	6,4	2,1
Ausland	297	37,5	781	16,7	2,6	783	-20,1	2 023	-29,8	2,6
<b>Neustadt am Rennsteig</b>	<b>1 067</b>	<b>-8,3</b>	<b>3 664</b>	<b>-8,7</b>	<b>3,4</b>	<b>3 523</b>	<b>-23,9</b>	<b>13 179</b>	<b>-18,3</b>	<b>3,7</b>
Deutschland	1 009	-8,2	3 490	-8,6	3,5	3 443	-23,9	12 958	-18,1	3,8
Ausland	58	-9,4	174	-9,8	3,0	80	-24,5	221	-30,3	2,8
<b>Schmiedefeld am Rennsteig</b>	<b>325</b>	<b>-28,7</b>	<b>591</b>	<b>-46,2</b>	<b>1,8</b>	<b>1 722</b>	<b>-20,1</b>	<b>5 111</b>	<b>-14,7</b>	<b>3,0</b>
Deutschland	323	-29,2	581	-47,1	1,8	1 720	-20,2	5 101	-14,8	3,0
Ausland	2	x	10	x	5,0	2	x	10	x	5,0
<b>Wipfratal</b>	<b>195</b>	<b>32,7</b>	<b>512</b>	<b>5,8</b>	<b>2,6</b>	<b>536</b>	<b>21,0</b>	<b>1 445</b>	<b>18,8</b>	<b>2,7</b>
Deutschland	195	32,7	512	5,8	2,6	536	21,0	1 445	18,8	2,7
Ausland	-	-	-	-	-	-	-	-	-	-
<b>Ilmtal</b>	<b>702</b>	<b>57,8</b>	<b>1 705</b>	<b>74,0</b>	<b>2,4</b>	<b>1 796</b>	<b>37,2</b>	<b>3 354</b>	<b>30,7</b>	<b>1,9</b>
Deutschland	691	57,0	1 692	76,3	2,4	1 749	34,6	3 270	30,1	1,9
Ausland	11	120,0	13	-35,0	1,2	47	x	84	61,5	1,8
<b>Weimarer Land</b>										
<b>Apolda, Stadt</b>	<b>1 587</b>	<b>-11,5</b>	<b>3 664</b>	<b>-6,3</b>	<b>2,3</b>	<b>6 466</b>	<b>-0,1</b>	<b>14 349</b>	<b>1,2</b>	<b>2,2</b>
Deutschland	1 494	-11,4	3 507	-4,4	2,3	6 099	-0,7	13 698	1,4	2,2
Ausland	93	-13,9	157	-34,9	1,7	367	11,9	651	-2,1	1,8
<b>Bad Berka, Stadt</b>	<b>1 103</b>	<b>-11,5</b>	<b>11 510</b>	<b>-0,5</b>	<b>10,4</b>	<b>4 142</b>	<b>-0,4</b>	<b>44 750</b>	<b>1,4</b>	<b>10,8</b>
Deutschland	1 086	-11,0	11 466	-0,4	10,6	4 080	-0,5	44 581	1,4	10,9
Ausland	17	-37,0	44	-30,2	2,6	62	5,1	169	-2,9	2,7
<b>Bad Sulza, Stadt</b>	<b>4 787</b>	<b>18,2</b>	<b>19 691</b>	<b>3,1</b>	<b>4,1</b>	<b>18 521</b>	<b>20,8</b>	<b>73 591</b>	<b>10,5</b>	<b>4,0</b>
Deutschland	4 703	16,6	19 582	2,8	4,2	18 369	20,2	73 305	10,3	4,0
Ausland	84	x	109	98,2	1,3	152	192,3	286	52,1	1,9

Noch: 9. Ankünfte, Übernachtungen und Aufenthaltsdauer der Gäste in Beherbergungsstätten  
nach ausgewählten Gemeinden und dem ständigen Wohnsitz der Gäste (ohne Camping)

Landkreis Gemeinde  Ständiger Wohnsitz der Gäste	April 2016					Januar bis April 2016				
	Ankünfte		Übernachtungen		durch- schnittliche Aufenthalts- dauer	Ankünfte		Übernachtungen		durch- schnittliche Aufenthalts- dauer
	insgesamt	Veränderung gegenüber dem Vorjahres- monat	insgesamt	Veränderung gegenüber dem Vorjahres- monat		insgesamt	Veränderung gegenüber dem Vorjahres- zeitraum	insgesamt	Veränderung gegenüber dem Vorjahres- zeitraum	
	Anzahl	%	Anzahl	%		Tage	Anzahl	%	Anzahl	
Noch: Weimarer Land										
Mönchenholzhausen	524	40,5	1 534	-11,0	2,9	1 829	-3,0	6 585	-6,0	3,6
Deutschland	524	40,5	1 534	-11,0	2,9	1 829	-3,0	6 585	-6,0	3,6
Ausland	-	-	-	-	-	-	-	-	-	-
Nohra	720	-8,2	1 101	-12,1	1,5	2 750	6,3	3 855	-7,9	1,4
Deutschland	676	8,2	1 057	1,1	1,6	2 490	22,0	3 514	1,7	1,4
Ausland	44	-72,3	44	-78,7	1,0	260	-52,4	341	-53,4	1,3
Ilmtal-Weinstraße	270	-16,1	363	-20,9	1,3	1 071	-8,8	1 442	-12,0	1,3
Deutschland	270	-16,1	363	-20,9	1,3	1 071	-8,7	1 442	-11,9	1,3
Ausland	-	-	-	-	-	-	x	-	x	-
Sonneberg										
Lauscha, Stadt	277	-19,5	591	-36,0	2,1	1 158	-6,1	2 891	-8,7	2,5
Deutschland	265	-20,4	565	-37,3	2,1	1 112	-7,7	2 811	-9,6	2,5
Ausland	12	9,1	26	13,0	2,2	46	64,3	80	40,4	1,7
Neuhaus am Rennweg, Stadt	997	14,7	3 963	5,0	4,0	4 343	2,6	18 173	0,4	4,2
Deutschland	954	13,0	3 894	4,7	4,1	4 234	2,4	17 990	0,6	4,2
Ausland	43	72,0	69	25,5	1,6	109	10,1	183	-16,1	1,7
Schalkau, Stadt	330	-0,3	1 641	90,6	5,0	1 292	31,3	4 809	89,0	3,7
Deutschland	330	3,8	1 641	110,1	5,0	1 270	33,8	4 467	103,7	3,5
Ausland	-	x	-	x	-	22	-37,1	342	-2,6	15,5
Sonneberg, Stadt	1 255	2,3	2 605	-6,3	2,1	4 252	-5,3	9 702	-6,7	2,3
Deutschland	1 243	3,1	2 587	-5,0	2,1	4 203	-5,0	9 602	-5,7	2,3
Ausland	12	-42,9	18	-68,4	1,5	49	-25,8	100	-53,7	2,0
Steinach, Stadt	188	-30,6	379	-43,7	2,0	1 379	-19,0	3 332	-26,6	2,4
Deutschland	180	-31,6	368	-44,6	2,0	1 357	-19,0	3 291	-26,7	2,4
Ausland	8	-	11	22,2	1,4	22	-18,5	41	-18,0	1,9
Frankenblick	163	-46,9	558	-33,8	3,4	699	-14,4	1 969	-20,4	2,8
Deutschland	154	-46,0	493	-14,3	3,2	634	-12,2	1 739	13,4	2,7
Ausland	9	-59,1	65	-75,7	7,2	65	-31,6	230	-75,5	3,5
Saalfeld-Rudolstadt										
Bad Blankenburg, Stadt	2 400	-9,1	5 022	-25,0	2,1	8 415	-4,7	19 651	-5,0	2,3
Deutschland	2 357	-10,3	4 919	-26,2	2,1	8 078	-8,2	18 200	-11,6	2,3
Ausland	43	290,9	103	221,9	2,4	337	x	1 451	x	4,3
Cursdorf	361	-21,2	1 097	-25,5	3,0	1 118	5,1	3 637	5,9	3,3
Deutschland	361	-19,4	1 097	-24,0	3,0	1 104	4,9	3 579	5,4	3,2
Ausland	-	x	-	x	-	14	16,7	58	45,0	4,1
Lehesten, Stadt	194	-18,5	902	51,1	4,6	573	19,9	3 974	197,2	6,9
Deutschland	194	-17,8	902	52,1	4,6	572	20,2	3 973	198,0	6,9
Ausland	-	x	-	x	-	1	-50,0	1	-75,0	1,0
Meura	69	-26,6	155	-41,3	2,2	294	44,1	860	77,3	2,9
Deutschland	69	-26,6	155	-41,3	2,2	294	44,1	860	77,3	2,9
Ausland	-	-	-	-	-	-	-	-	-	-
Oberweißbach/Thür. Wald, Stadt	92	-25,2	219	-15,4	2,4	365	-0,8	899	-6,7	2,5
Deutschland	86	-28,9	209	-17,4	2,4	353	-3,0	879	-8,1	2,5
Ausland	6	200,0	10	66,7	1,7	12	200,0	20	150,0	1,7

Noch: 9. Ankünfte, Übernachtungen und Aufenthaltsdauer der Gäste in Beherbergungsstätten  
nach ausgewählten Gemeinden und dem ständigen Wohnsitz der Gäste (ohne Camping)

Landkreis Gemeinde  Ständiger Wohnsitz der Gäste	April 2016					Januar bis April 2016				
	Ankünfte		Übernachtungen		durch- schnittliche Aufenthalts- dauer	Ankünfte		Übernachtungen		durch- schnittliche Aufenthalts- dauer
	insgesamt	Veränderung gegenüber dem Vorjahres- monat	insgesamt	Veränderung gegenüber dem Vorjahres- monat		insgesamt	Veränderung gegenüber dem Vorjahres- zeitraum	insgesamt	Veränderung gegenüber dem Vorjahres- zeitraum	
Noch: Saalfeld-Rudolstadt										
Rudolstadt, Stadt	1 653	-18,9	3 804	-16,5	2,3	5 851	2,7	14 234	12,9	2,4
Deutschland	1 636	-19,0	3 777	-16,6	2,3	5 762	2,6	14 054	12,9	2,4
Ausland	17	-	27	3,8	1,6	89	11,3	180	13,2	2,0
Saalfeld/Saale, Stadt	2 265	13,7	8 160	-0,1	3,6	7 311	0,4	29 201	-2,0	4,0
Deutschland	2 173	12,8	7 937	-1,5	3,7	6 988	-0,9	28 470	-2,8	4,1
Ausland	92	39,4	223	90,6	2,4	323	41,7	731	49,5	2,3
Schwarzburg	362	-5,2	906	-13,6	2,5	637	31,1	1 687	36,4	2,6
Deutschland	362	-5,0	906	-13,5	2,5	637	31,3	1 687	36,6	2,6
Ausland	-	x	-	x	-	-	x	-	x	-
Leutenberg, Stadt	330	-32,5	1 028	-21,9	3,1	782	5,4	2 130	15,2	2,7
Deutschland	330	-31,5	1 028	-19,8	3,1	782	6,4	2 130	17,4	2,7
Ausland	-	x	-	x	-	-	x	-	x	-
Saalfelder Höhe	1 048	-20,8	2 778	-22,6	2,7	2 847	3,8	6 612	-0,0	2,3
Deutschland	1 041	-17,9	2 755	-20,9	2,6	2 815	6,6	6 509	3,4	2,3
Ausland	7	-87,3	23	-78,3	3,3	32	-68,9	103	-67,7	3,2
Uhlstädt-Kirchhasel	747	-18,2	2 684	-17,3	3,6	2 029	-16,5	9 331	-14,4	4,6
Deutschland	734	-18,7	2 648	-18,1	3,6	1 975	-16,0	9 248	-14,4	4,7
Ausland	13	30,0	36	176,9	2,8	54	-29,9	83	-13,5	1,5
Unterwellenborn	465	1,3	844	-1,3	1,8	1 214	0,3	2 080	-7,3	1,7
Deutschland	465	1,8	844	-0,9	1,8	1 192	-	2 039	-7,9	1,7
Ausland	-	x	-	x	-	22	22,2	41	28,1	1,9
Königsee-Rottenbach, Stadt	385	-	626	-23,6	1,6	1 103	-1,3	2 009	-6,9	1,8
Deutschland	373	-1,8	602	-25,3	1,6	1 057	-0,9	1 870	-7,0	1,8
Ausland	12	140,0	24	84,6	2,0	46	-9,8	139	-5,4	3,0
Saale-Holzland-Kreis										
Bad Klosterlausnitz	1 956	14,4	18 111	8,7	9,3	7 691	8,3	72 133	8,8	9,4
Deutschland	1 870	15,6	18 000	8,8	9,6	7 104	9,0	70 364	7,3	9,9
Ausland	86	-6,5	111	-1,8	1,3	587	0,5	1 769	154,9	3,0
Eisenberg, Stadt	507	-36,5	851	-47,3	1,7	1 205	-25,4	1 982	-30,7	1,6
Deutschland	503	-36,5	847	-47,3	1,7	1 173	-27,0	1 944	-31,8	1,7
Ausland	4	-33,3	4	-33,3	1,0	32	255,6	38	245,5	1,2
Stadtroda, Stadt	252	-4,2	562	-10,4	2,2	910	-4,6	2 160	-5,7	2,4
Deutschland	239	-6,3	534	-11,4	2,2	874	-5,2	2 091	-6,0	2,4
Ausland	13	62,5	28	16,7	2,2	36	12,5	69	4,5	1,9
Trockenborn-Wolfersdorf	270	11,1	462	11,9	1,7	810	22,0	1 387	12,7	1,7
Deutschland	246	39,0	417	41,8	1,7	771	38,2	1 315	24,8	1,7
Ausland	24	-63,6	45	-62,2	1,9	39	-63,2	72	-59,3	1,8
Saale-Orla-Kreis										
Bad Lobenstein, Stadt	435	-34,4	6 769	-8,5	15,6	1 631	-22,0	24 889	-6,1	15,3
Deutschland	406	-32,8	6 535	-8,5	16,1	1 557	-21,3	24 396	-5,9	15,7
Ausland	29	-50,8	234	-10,3	8,1	74	-34,5	493	-13,7	6,7
Neustadt an der Orla, Stadt	511	-11,3	1 090	13,2	2,1	1 845	4,8	3 467	14,7	1,9
Deutschland	489	-10,9	1 059	15,6	2,2	1 758	6,9	3 332	16,7	1,9
Ausland	22	-18,5	31	-34,0	1,4	87	-25,0	135	-20,1	1,6

Noch: 9. Ankünfte, Übernachtungen und Aufenthaltsdauer der Gäste in Beherbergungsstätten  
nach ausgewählten Gemeinden und dem ständigen Wohnsitz der Gäste (ohne Camping)

Landkreis Gemeinde  Ständiger Wohnsitz der Gäste	April 2016					Januar bis April 2016				
	Ankünfte		Übernachtungen		durch- schnittliche Aufenthalts- dauer	Ankünfte		Übernachtungen		durch- schnittliche Aufenthalts- dauer
	insgesamt	Veränderung gegenüber dem Vorjahres- monat	insgesamt	Veränderung gegenüber dem Vorjahres- monat		insgesamt	Veränderung gegenüber dem Vorjahres- zeitraum	insgesamt	Veränderung gegenüber dem Vorjahres- zeitraum	
	Anzahl	%	Anzahl	%		Tage	Anzahl	%	Anzahl	
Noch: Saale-Orla-Kreis										
Schleiz, Stadt	286	6,7	447	6,9	1,6	1 054	7,6	1 670	13,6	1,6
Deutschland	264	8,6	390	-	1,5	944	9,1	1 425	10,8	1,5
Ausland	22	-12,0	57	103,6	2,6	110	-4,3	245	33,2	2,2
Triptis, Stadt	443	10,8	812	1,5	1,8	1 674	20,0	3 439	32,9	2,1
Deutschland	385	8,8	726	-1,9	1,9	1 496	24,8	3 224	38,0	2,2
Ausland	58	26,1	86	43,3	1,5	178	-9,2	215	-14,3	1,2
Ziegenrück, Stadt	842	12,4	2 087	2,1	2,5	2 062	6,5	5 266	16,3	2,6
Deutschland	834	12,2	2 076	2,2	2,5	2 026	6,4	5 212	16,7	2,6
Ausland	8	33,3	11	-21,4	1,4	36	12,5	54	-6,9	1,5
Wurzbach, Stadt	676	-44,2	1 791	-53,4	2,6	3 764	-4,0	12 458	-3,5	3,3
Deutschland	664	-44,5	1 761	-53,9	2,7	3 663	-5,3	12 216	-4,8	3,3
Ausland	12	-20,0	30	66,7	2,5	101	94,2	242	206,3	2,4
Saalebürg-Ebersdorf, Stadt	889	-17,8	2 063	-11,8	2,3	2 035	-13,9	4 762	-10,1	2,3
Deutschland	847	-20,8	1 966	-15,1	2,3	1 853	-19,1	4 336	-15,6	2,3
Ausland	42	281,8	97	x	2,3	182	149,3	426	169,6	2,3
Greiz										
Berga/Elster, Stadt	124	-4,6	215	-30,0	1,7	435	20,5	705	-8,1	1,6
Deutschland	124	-3,9	215	-29,5	1,7	429	20,5	687	-7,4	1,6
Ausland	-	x	-	x	-	6	20,0	18	-28,0	3,0
Greiz, Stadt	772	-0,4	1 455	-12,9	1,9	2 068	-4,7	3 771	-18,9	1,8
Deutschland	743	-0,4	1 383	-12,9	1,9	1 978	-6,1	3 592	-19,1	1,8
Ausland	29	-	72	-13,3	2,5	90	40,6	179	-14,4	2,0
Langenwetzendorf	285	-4,7	617	-5,8	2,2	568	-5,2	1 163	-10,5	2,0
Deutschland	285	-4,7	613	-5,8	2,2	566	-5,2	1 152	-10,7	2,0
Ausland	-	-	4	-	-	2	-	11	10,0	5,5
Weida, Stadt	177	-18,4	251	-24,9	1,4	563	-14,7	801	-22,2	1,4
Deutschland	177	-18,4	251	-24,9	1,4	563	-14,7	801	-22,2	1,4
Ausland	-	-	-	-	-	-	-	-	-	-
Zeulenroda-Triebes, Stadt	1 830	-4,0	3 277	-6,2	1,8	5 940	-7,8	10 242	-13,4	1,7
Deutschland	1 747	-3,4	3 153	-5,1	1,8	5 726	-6,6	9 868	-11,3	1,7
Ausland	83	-14,4	124	-28,3	1,5	214	-32,3	374	-46,3	1,7
Mohlsdorf-Teichwolframsdorf	313	-30,9	985	-28,3	3,1	1 573	-10,6	4 570	-2,2	2,9
Deutschland	313	-30,9	985	-28,3	3,1	1 573	-10,6	4 570	-2,2	2,9
Ausland	-	-	-	-	-	-	-	-	-	-
Altenburger Land										
Altenburg, Stadt	1 760	-41,3	2 962	-54,9	1,7	5 029	-42,3	8 633	-53,1	1,7
Deutschland	1 622	-43,7	2 741	-55,8	1,7	4 718	-43,8	8 142	-53,6	1,7
Ausland	138	16,9	221	-40,3	1,6	311	-2,8	491	-42,8	1,6
Meuselwitz, Stadt	116	-9,4	274	-18,0	2,4	401	7,2	900	-15,0	2,2
Deutschland	116	-6,5	274	-14,4	2,4	389	10,5	832	-2,0	2,1
Ausland	-	x	-	x	-	12	-45,5	68	-67,6	5,7
Schmölln, Stadt	429	26,9	769	13,6	1,8	1 519	1,3	2 844	-7,0	1,9
Deutschland	419	31,8	750	20,4	1,8	1 468	1,7	2 740	-4,4	1,9
Ausland	10	-50,0	19	-64,8	1,9	51	-8,9	104	-45,5	2,0

**10. Ankünfte, Übernachtungen und Aufenthaltsdauer der Gäste in Beherbergungsstätten  
in Städten des Vereins Städtetourismus in Thüringen e.V. (ohne Camping)**

Stadt ----- Ständiger Wohnsitz der Gäste	April 2016					Januar bis April 2016				
	Ankünfte		Übernachtungen		durch- schnittliche Aufenthalts- dauer	Ankünfte		Übernachtungen		durch- schnittliche Aufenthalts- dauer
	insgesamt	Veränderung gegenüber dem Vorjahres- monat	insgesamt	Veränderung gegenüber dem Vorjahres- monat		insgesamt	Veränderung gegenüber dem Vorjahres- zeitraum	insgesamt	Veränderung gegenüber dem Vorjahres- zeitraum	
	Anzahl	%	Anzahl	%		Anzahl	%	Anzahl	%	
<b>Altenburg, Stadt</b>	<b>1 760</b>	<b>-41,3</b>	<b>2 962</b>	<b>-54,9</b>	<b>1,7</b>	<b>5 029</b>	<b>-42,3</b>	<b>8 633</b>	<b>-53,1</b>	<b>1,7</b>
Deutschland	1 622	-43,7	2 741	-55,8	1,7	4 718	-43,8	8 142	-53,6	1,7
Ausland	138	16,9	221	-40,3	1,6	311	-2,8	491	-42,8	1,6
<b>Apolda, Stadt</b>	<b>1 587</b>	<b>-11,5</b>	<b>3 664</b>	<b>-6,3</b>	<b>2,3</b>	<b>6 466</b>	<b>-0,1</b>	<b>14 349</b>	<b>1,2</b>	<b>2,2</b>
Deutschland	1 494	-11,4	3 507	-4,4	2,3	6 099	-0,7	13 698	1,4	2,2
Ausland	93	-13,9	157	-34,9	1,7	367	11,9	651	-2,1	1,8
<b>Arnstadt, Stadt</b>	<b>2 754</b>	<b>7,2</b>	<b>4 570</b>	<b>5,1</b>	<b>1,7</b>	<b>9 279</b>	<b>-0,1</b>	<b>15 545</b>	<b>-0,6</b>	<b>1,7</b>
Deutschland	2 565	13,9	4 159	7,1	1,6	8 523	0,9	14 288	0,9	1,7
Ausland	189	-40,2	411	-11,4	2,2	756	-9,7	1 257	-15,8	1,7
<b>Bad Langensalza, Stadt</b>	<b>1 654</b>	<b>36,7</b>	<b>10 063</b>	<b>28,4</b>	<b>6,1</b>	<b>5 154</b>	<b>39,3</b>	<b>32 679</b>	<b>17,7</b>	<b>6,3</b>
Deutschland	1 617	38,9	9 975	29,6	6,2	4 955	40,1	32 015	17,2	6,5
Ausland	37	-19,6	88	-39,3	2,4	199	22,1	664	46,3	3,3
<b>Eisenach, Stadt</b>	<b>15 204</b>	<b>-2,0</b>	<b>26 116</b>	<b>-2,7</b>	<b>1,7</b>	<b>47 578</b>	<b>-0,6</b>	<b>82 728</b>	<b>-0,6</b>	<b>1,7</b>
Deutschland	13 775	-3,2	23 577	-3,5	1,7	43 629	-1,3	74 963	-1,0	1,7
Ausland	1 429	11,3	2 539	4,5	1,8	3 949	7,0	7 765	3,6	2,0
<b>Erfurt, Stadt</b>	<b>43 751</b>	<b>25,5</b>	<b>74 072</b>	<b>21,1</b>	<b>1,7</b>	<b>133 155</b>	<b>9,6</b>	<b>228 942</b>	<b>8,9</b>	<b>1,7</b>
Deutschland	40 012	27,2	66 785	22,3	1,7	123 884	10,8	210 528	10,5	1,7
Ausland	3 739	9,1	7 287	10,9	1,9	9 271	-3,8	18 414	-5,8	2,0
<b>Gera, Stadt</b>	<b>10 592</b>	<b>21,1</b>	<b>18 652</b>	<b>11,3</b>	<b>1,8</b>	<b>33 081</b>	<b>7,3</b>	<b>58 913</b>	<b>-3,7</b>	<b>1,8</b>
Deutschland	9 634	23,3	16 758	18,4	1,7	29 999	9,3	52 793	0,0	1,8
Ausland	958	3,0	1 894	-27,4	2,0	3 082	-8,3	6 120	-27,2	2,0
<b>Gotha, Stadt</b>	<b>5 993</b>	<b>-2,3</b>	<b>11 854</b>	<b>-12,9</b>	<b>2,0</b>	<b>19 828</b>	<b>-7,8</b>	<b>39 608</b>	<b>-12,4</b>	<b>2,0</b>
Deutschland	5 540	-0,1	11 005	-12,1	2,0	18 234	-7,3	36 664	-10,7	2,0
Ausland	453	-23,4	849	-21,8	1,9	1 594	-12,6	2 944	-29,1	1,8
<b>Ilmenau, Stadt</b>	<b>3 996</b>	<b>3,4</b>	<b>8 181</b>	<b>-1,1</b>	<b>2,0</b>	<b>13 797</b>	<b>2,6</b>	<b>29 353</b>	<b>2,7</b>	<b>2,1</b>
Deutschland	3 699	1,4	7 400	-2,7	2,0	13 014	4,4	27 330	6,4	2,1
Ausland	297	37,5	781	16,7	2,6	783	-20,1	2 023	-29,8	2,6
<b>Jena, Stadt</b>	<b>16 003</b>	<b>1,8</b>	<b>26 347</b>	<b>-3,4</b>	<b>1,6</b>	<b>52 372</b>	<b>2,2</b>	<b>86 402</b>	<b>-0,0</b>	<b>1,6</b>
Deutschland	13 777	0,0	21 795	-7,8	1,6	44 744	0,6	71 513	-2,9	1,6
Ausland	2 226	14,0	4 552	24,4	2,0	7 628	13,0	14 889	16,4	2,0



Noch: 10. Ankünfte, Übernachtungen und Aufenthaltsdauer der Gäste in Beherbergungsstätten  
in Städten des Vereins Städtetourismus in Thüringen e.V. (ohne Camping)

Stadt ----- Ständiger Wohnsitz der Gäste	April 2016					Januar bis April 2016				
	Ankünfte		Übernachtungen		durch- schnittliche Aufenthalts- dauer	Ankünfte		Übernachtungen		durch- schnittliche Aufenthalts- dauer
	insgesamt	Veränderung gegenüber dem Vorjahres- monat	insgesamt	Veränderung gegenüber dem Vorjahres- monat		insgesamt	Veränderung gegenüber dem Vorjahres- zeitraum	insgesamt	Veränderung gegenüber dem Vorjahres- zeitraum	
	Anzahl	%	Anzahl	%		Anzahl	%	Anzahl	%	
<b>Meiningen, Stadt</b>	<b>2 134</b>	<b>13,5</b>	<b>3 997</b>	<b>25,7</b>	<b>1,9</b>	<b>7 045</b>	<b>8,4</b>	<b>12 643</b>	<b>10,3</b>	<b>1,8</b>
Deutschland	2 037	12,7	3 784	24,2	1,9	6 725	8,3	11 775	8,8	1,8
Ausland	97	34,7	213	60,2	2,2	320	9,2	868	34,6	2,7
<b>Mühlhausen/Thüringen, Stadt</b>	<b>4 394</b>	<b>4,1</b>	<b>10 407</b>	<b>12,5</b>	<b>2,4</b>	<b>12 338</b>	<b>-0,3</b>	<b>28 779</b>	<b>12,9</b>	<b>2,3</b>
Deutschland	4 285	15,0	10 072	19,3	2,4	12 011	5,4	28 009	17,5	2,3
Ausland	109	-78,0	335	-58,4	3,1	327	-66,6	770	-53,0	2,4
<b>Nordhausen, Stadt</b>	<b>3 722</b>	<b>18,3</b>	<b>7 494</b>	<b>18,3</b>	<b>2,0</b>	<b>11 100</b>	<b>13,0</b>	<b>22 233</b>	<b>13,7</b>	<b>2,0</b>
Deutschland	3 527	18,3	6 952	15,2	2,0	10 474	13,4	20 685	12,3	2,0
Ausland	195	19,6	542	81,3	2,8	626	6,5	1 548	35,8	2,5
<b>Rudolstadt, Stadt</b>	<b>1 653</b>	<b>-18,9</b>	<b>3 804</b>	<b>-16,5</b>	<b>2,3</b>	<b>5 851</b>	<b>2,7</b>	<b>14 234</b>	<b>12,9</b>	<b>2,4</b>
Deutschland	1 636	-19,0	3 777	-16,6	2,3	5 762	2,6	14 054	12,9	2,4
Ausland	17	-	27	3,8	1,6	89	11,3	180	13,2	2,0
<b>Saalfeld/Saale, Stadt</b>	<b>2 265</b>	<b>13,7</b>	<b>8 160</b>	<b>-0,1</b>	<b>3,6</b>	<b>7 311</b>	<b>0,4</b>	<b>29 201</b>	<b>-2,0</b>	<b>4,0</b>
Deutschland	2 173	12,8	7 937	-1,5	3,7	6 988	-0,9	28 470	-2,8	4,1
Ausland	92	39,4	223	90,6	2,4	323	41,7	731	49,5	2,3
<b>Schmalkalden, Kurort, Stadt</b>	<b>1 669</b>	<b>0,9</b>	<b>3 193</b>	<b>5,5</b>	<b>1,9</b>	<b>6 130</b>	<b>17,9</b>	<b>11 998</b>	<b>12,1</b>	<b>2,0</b>
Deutschland	1 626	-0,2	3 127	4,8	1,9	5 987	17,6	11 734	12,1	2,0
Ausland	43	79,2	66	50,0	1,5	143	28,8	264	14,3	1,8
<b>Sondershausen, Stadt</b>	<b>3 466</b>	<b>39,9</b>	<b>8 427</b>	<b>50,7</b>	<b>2,4</b>	<b>6 816</b>	<b>20,3</b>	<b>15 342</b>	<b>27,0</b>	<b>2,3</b>
Deutschland	3 439	39,7	8 346	50,3	2,4	6 731	20,3	15 150	26,9	2,3
Ausland	27	80,0	81	107,7	3,0	85	26,9	192	28,0	2,3
<b>Suhl, Stadt</b>	<b>6 859</b>	<b>-3,8</b>	<b>16 220</b>	<b>-10,7</b>	<b>2,4</b>	<b>27 273</b>	<b>-1,3</b>	<b>71 659</b>	<b>0,2</b>	<b>2,6</b>
Deutschland	6 183	-10,5	13 879	-19,8	2,2	25 914	-3,3	66 532	-1,9	2,6
Ausland	676	211,5	2 341	176,4	3,5	1 359	67,6	5 127	39,5	3,8
<b>Weimar, Stadt</b>	<b>32 586</b>	<b>5,2</b>	<b>59 665</b>	<b>3,4</b>	<b>1,8</b>	<b>98 721</b>	<b>4,8</b>	<b>183 308</b>	<b>6,5</b>	<b>1,9</b>
Deutschland	29 576	9,0	53 662	6,3	1,8	90 423	5,7	167 046	7,6	1,8
Ausland	3 010	-21,1	6 003	-17,1	2,0	8 298	-3,9	16 262	-3,7	2,0
<b>Ausgewählte Städte zusammen</b>	<b>162 042</b>	<b>8,8</b>	<b>307 848</b>	<b>5,2</b>	<b>1,9</b>	<b>508 324</b>	<b>4,0</b>	<b>986 549</b>	<b>3,2</b>	<b>1,9</b>
Deutschland	148 217	9,7	279 238	5,5	1,9	468 814	4,4	905 389	3,8	1,9
Ausland	13 825	-0,4	28 610	3,0	2,1	39 510	-0,4	81 160	-3,1	2,1

**11. Beherbergungsstätten, angebotene Gästebetten und Kapazitätsauslastung  
nach Betriebsarten sowie Campingplätze**

Betriebsart	April 2016								Jan. - Apr. 2016
	Betriebe			in den Betrieben angebotene Betten/Schlafgelegenheiten <sup>1)</sup>					durch-schnittliche Auslastung
	insgesamt	darunter geöffnete <sup>2)</sup>		insgesamt	Veränderung gegenüber dem Vorjahres-monat	durch-schnittliche Auslastung	nachrichtlich		
		zusammen	Veränderung gegenüber dem Vorjahres-monat				maximales Angebot an Schlaf-gelegenheiten der letzten 13 Monate	Anteil der aktuell angebotenen Schlaf-gelegenheiten am Maximum	
Anzahl		%	Anzahl	%		Anzahl	%		
Hotels, Gasthöfe, Pensionen	965	943	-1,6	45 180	-0,6	33,1	46 370	97,4	29,7
Hotels (ohne Hotels garnis)	368	359	-3,8	30 224	-2,2	35,7	30 982	97,6	32,9
Hotels garnis	83	80	9,6	4 651	13,8	38,7	4 719	98,6	30,7
Gasthöfe	326	322	-2,1	6 550	-1,5	20,9	6 673	98,2	18,3
Pensionen	188	182	-0,5	3 755	-1,4	26,7	3 996	94,0	22,6
Ferienunterkünfte und ähnliche Beherbergungsstätten	249	228	-1,7	11 112	-3,3	25,6	12 181	91,2	21,5
Erholungs- und Ferienheime	12	11	-8,3	709	-7,1	40,2	763	92,9	31,4
Ferienhäuser und Ferienwohnungen	129	116	0,9	4 019	1,2	18,6	4 476	89,8	21,7
Jugendherbergen und Hütten	108	101	-3,8	6 384	-5,4	28,4	6 942	92,0	20,2
Sonstige tourismusrelevante Unterkünfte	59	59	-4,8	7 845	-2,5	73,4	7 934	98,9	70,8
Vorsorge- u. Rehabilitations-kliniken	32	32	-3,0	5 899	-1,4	83,7	5 949	99,2	81,2
Schulungsheime	27	27	-6,9	1 946	-5,7	42,0	1 985	98,0	39,0
Beherbergungsstätten insgesamt	1 273	1 230	-1,8	64 137	-1,3	36,8	66 485	96,5	33,5
Campingplätze <sup>3)</sup>	68	55	5,8	15 228	-3,0	x	32 520	46,8	x

1) Doppelbetten zählen als 2 Schlafgelegenheiten. Für Camping (Urlaubscamping ohne Dauercamping) wird 1 Stellplatz in 4 Schlafgelegenheiten umgerechnet. - 2) ganz oder teilweise geöffnet - 3) Campingplätze ohne Betriebe mit ausschließlich Dauercamping

**12. Beherbergungsstätten, angebotene Gästebetten und Kapazitätsauslastung  
nach Reisegebieten sowie Campingplätze**

Reisegebiet	April 2016								Jan. - Apr. 2016
	Betriebe			in den Betrieben angebotene Betten/Schlafgelegenheiten <sup>1)</sup>					durch- schnittliche Auslastung
	insgesamt	darunter geöffnete <sup>2)</sup>		insgesamt	Veränderung gegenüber dem Vorjahres- monat	durch- schnittliche Auslastung	nachrichtlich		
		zusammen	Veränderung gegenüber dem Vorjahres- monat				maximales Angebot an Schlaf- gelegenheiten der letzten 13 Monate	Anteil der aktuell angebotenen Schlaf- gelegenheiten am Maximum	
Anzahl		%	Anzahl	%		Anzahl	%		
Eichsfeld	54	52	-8,8	2 230	-7,2	37,3	2 280	97,8	34,1
Hainich	57	56	-1,8	2 799	4,0	47,6	2 842	98,5	40,9
Kyffhäuser	40	40	2,6	1 988	2,2	45,3	1 995	99,6	33,9
Saaleland	57	56	-1,8	2 399	1,7	45,1	2 453	97,8	46,8
Städte Eisenach, Erfurt, Jena, Weimar	173	169	3,0	13 489	3,2	46,0	13 706	98,4	35,8
Südharz	39	37	-	1 678	-1,9	30,5	1 971	85,1	23,6
Thüringer Rhön	85	81	1,3	3 161	-2,6	37,4	3 335	94,8	34,3
Thüringer Vogtland	63	61	-4,7	3 076	-1,3	30,8	3 128	98,3	24,4
Thüringer Wald	612	588	-1,8	28 309	-2,5	30,8	29 674	95,4	32,0
Übriges Thüringen	93	90	-8,2	5 008	-7,4	36,9	5 101	98,2	34,4
Thüringen insgesamt	1 273	1 230	-1,8	64 137	-1,3	36,8	66 485	96,5	33,5
Campingplätze <sup>3)</sup>	68	55	5,8	15 228	-3,0	x	32 520	46,8	x

1) Doppelbetten zählen als 2 Schlafgelegenheiten. Für Camping (Urlaubscamping ohne Dauercamping) wird 1 Stellplatz in 4 Schlafgelegenheiten umgerechnet. - 2) ganz oder teilweise geöffnet - 3) Campingplätze ohne Betriebe mit ausschließlich Dauercamping

**13. Beherbergungsstätten, angebotene Gästebetten und Kapazitätsauslastung  
nach Gemeindegruppen (ohne Camping)**

Gemeindegruppe	April 2016								Jan. - Apr. 2016
	Betriebe			in den Betrieben angebotene Betten/Schlafgelegenheiten <sup>1)</sup>					durch- schnittliche Auslastung
	insgesamt	darunter geöffnete <sup>2)</sup>		insgesamt	Veränderung gegenüber dem Vorjahres- monat	durch- schnittliche Auslastung	nachrichtlich		
		zusammen	Veränderung gegenüber dem Vorjahres- monat				maximales Angebot an Schlaf- gelegenheiten der letzten 13 Monate	Anteil der aktuell angebotenen Schlaf- gelegenheiten am Maximum	
Anzahl		%	Anzahl		%	Anzahl		%	
Heilbäder zusammen	128	123	-6,8	9 878	-2,1	60,4	10 098	97,8	57,8
Mineral-, Moor-, Sole- und Thermalbäder	83	78	-7,1	6 401	-0,5	66,5	6 534	98,0	63,2
Orte mit Kurbetrieb	13	13	-	1 273	-0,5	65,4	1 285	99,1	62,8
heilklimatische Kurorte	23	23	-4,2	1 388	-4,5	28,5	1 421	97,7	30,2
Kneippkurorte	9	9	-18,2	816	-11,4	57,3	858	95,1	54,6
Luftkurorte	27	26	18,2	2 133	7,1	37,5	2 172	98,2	38,0
Erholungsorte	200	192	-5,0	9 790	-4,4	25,7	10 179	96,2	33,1
Sonstige Gemeinden	918	889	-0,8	42 336	-0,8	33,7	44 036	96,1	27,6
Gemeindegruppen insgesamt	1 273	1 230	-1,8	64 137	-1,3	36,8	66 485	96,5	33,5

1) Doppelbetten zählen als 2 Schlafgelegenheiten. - 2) ganz oder teilweise geöffnet

**14. Beherbergungsstätten, angebotene Gästebetten und Kapazitätsauslastung nach Kreisen (ohne Camping)**

Kreisfreie Stadt Landkreis Land	April 2016								Jan. - Apr. 2016
	Betriebe			in den Betrieben angebotene Betten/Schlafgelegenheiten <sup>1)</sup>					durch- schnittliche Auslastung
	insgesamt	darunter geöffnete <sup>2)</sup>		insgesamt	Veränderung gegenüber dem Vorjahres- monat	durch- schnittliche Auslastung	nachrichtlich		
		zusammen	Veränderung gegenüber dem Vorjahres- monat				maximales Angebot an Schlaf- gelegenheiten der letzten 13 Monate	Anteil der aktuell angebotenen Schlaf- gelegenheiten am Maximum	
Stadt Erfurt	67	66	6,5	5 307	7,3	46,5	5 399	98,3	35,6
Stadt Gera	17	17	-	1 472	0,7	42,2	1 476	99,7	33,2
Stadt Jena	28	27	-	1 899	0,1	46,2	1 920	98,9	38,8
Stadt Suhl	20	19	-9,5	1 583	-7,5	34,3	1 655	95,6	38,8
Stadt Weimar	46	45	2,3	4 241	2,3	46,9	4 275	99,2	35,9
Stadt Eisenach	32	31	-	2 042	-2,0	42,6	2 112	96,7	33,8
Eichsfeld	49	47	-9,6	2 096	-7,5	38,6	2 145	97,7	35,6
Nordhausen	39	37	-	1 678	-1,9	30,5	1 971	85,1	23,6
Wartburgkreis	93	87	1,2	4 246	0,3	52,3	4 440	95,6	49,9
Unstrut-Hainich-Kreis	47	46	-4,2	2 392	3,5	49,2	2 436	98,2	43,6
Kyffhäuserkreis	40	40	2,6	1 988	2,2	45,3	1 995	99,6	33,9
Schmalkalden-Meiningen	129	125	-1,6	5 672	-3,9	21,8	5 855	96,9	30,6
Gotha	98	97	5,4	5 982	1,4	36,5	6 123	97,7	34,2
Sömmerda	20	20	-9,1	713	-5,4	27,4	725	98,3	21,7
Hildburghausen	64	62	-3,1	2 896	-1,2	27,1	2 980	97,2	30,7
Ilm-Kreis	95	91	-2,2	3 527	-5,0	24,6	3 781	93,3	23,6
Weimarer Land	55	52	-7,1	3 501	-2,3	42,6	3 582	97,7	39,9
Sonneberg	46	43	-6,5	1 530	-8,9	26,7	1 714	89,3	27,0
Saalfeld-Rudolstadt	106	102	-1,0	4 186	-1,6	26,8	4 438	94,3	23,8
Saale-Holzland-Kreis	49	48	-2,0	2 099	0,9	47,0	2 151	97,6	48,4
Saale-Orla-Kreis	69	66	-4,3	2 689	-1,9	29,5	2 866	93,8	26,1
Greiz	39	37	-7,5	1 432	-3,5	20,7	1 480	96,8	15,7
Altenburger Land	25	25	-7,4	966	-22,3	19,9	966	100,0	18,6
Thüringen	1 273	1 230	-1,8	64 137	-1,3	36,8	66 485	96,5	33,5

1) Doppelbetten zählen als 2 Schlafgelegenheiten. - 2) ganz oder teilweise geöffnet

**15. Beherbergungsstätten, angebotene Gästebetten und Kapazitätsauslastung  
nach Kreisen und ausgewählten Betriebsarten**

Kreisfreie Stadt Landkreis ----- Betriebsart	April 2016								Jan. - Apr. 2016
	Betriebe			in den Betrieben angebotene Betten/Schlafgelegenheiten <sup>1)</sup>					durch- schnittliche Auslastung
	insgesamt	darunter geöffnete <sup>2)</sup>		insgesamt	Veränderung gegenüber dem Vorjahres- monat	durch- schnittliche Auslastung	nachrichtlich		
		zusammen	Veränderung gegenüber dem Vorjahres- monat				maximales Angebot an Schlaf- gelegenheiten der letzten 13 Monate	Anteil der aktuell angebotenen Schlaf- gelegenheiten am Maximum	
Anzahl		%	Anzahl	%		Anzahl	%		
Stadt Erfurt									
Hotels, Gasthöfe, Pensionen	56	56	7,7	4 638	9,9	46,4	4 664	99,4	35,8
darunter									
Hotels (ohne Hotels garnis)	21	21	-	2 977	-0,2	49,1	2 987	99,7	37,7
Gasthöfe	10	10	-	191	-1,5	27,3	194	98,5	22,1
Stadt Gera									
Hotels, Gasthöfe, Pensionen	15	15	-	1 397	0,7	42,6	1 401	99,7	33,8
darunter									
Hotels (ohne Hotels garnis)	6	6	-	1 018	-0,4	37,5	1 022	99,6	30,1
Gasthöfe	4	4	-	86	6,2	38,5	86	100,0	31,6
Stadt Jena									
Hotels, Gasthöfe, Pensionen	26	25	-	1 688	0,1	47,9	1 709	98,8	40,0
darunter									
Hotels (ohne Hotels garnis)	9	9	-	1 128	-0,3	48,8	1 131	99,7	40,8
Gasthöfe	6	6	-	215	-1,8	46,4	219	98,2	35,7
Stadt Suhl									
Hotels, Gasthöfe, Pensionen	16	15	-11,8	1 445	-8,2	35,6	1 517	95,3	40,0
darunter									
Hotels (ohne Hotels garnis)	6	6	-14,3	1 276	-4,3	37,3	1 276	100,0	42,5
Gasthöfe	6	6	-	79	-	23,3	79	100,0	22,8
Stadt Weimar									
Hotels, Gasthöfe, Pensionen	36	35	2,9	3 528	2,7	47,4	3 562	99,0	35,8
darunter									
Hotels (ohne Hotels garnis)	12	11	-8,3	2 081	1,7	49,7	2 114	98,4	38,7
Gasthöfe	4	4	-	72	-1,4	24,0	73	98,6	17,2
Stadt Eisenach									
Hotels, Gasthöfe, Pensionen	30	30	3,4	1 928	0,4	43,5	1 949	98,9	34,6
darunter									
Hotels (ohne Hotels garnis)	15	15	-	1 466	0,3	45,9	1 466	100,0	36,6
Gasthöfe	4	4	-	87	-	18,5	87	100,0	14,0
Eichsfeld									
Hotels, Gasthöfe, Pensionen	34	34	-5,6	1 253	-4,2	24,6	1 262	99,3	23,2
darunter									
Hotels (ohne Hotels garnis)	14	14	-6,7	928	-3,9	29,3	930	99,8	28,2
Gasthöfe	16	16	-5,9	269	-5,9	8,3	276	97,5	7,6
Nordhausen									
Hotels, Gasthöfe, Pensionen	28	27	-	1 103	-3,6	32,8	1 375	80,2	26,0
darunter									
Hotels (ohne Hotels garnis)	15	14	-6,7	785	-8,5	34,8	1 057	74,3	27,3
Gasthöfe	5	5	-	95	-	20,8	95	100,0	17,4

1) Doppelbetten zählen als 2 Schlafgelegenheiten. - 2) ganz oder teilweise geöffnet

Noch: 15. Beherbergungsstätten, angebotene Gästebetten und Kapazitätsauslastung  
nach Kreisen und ausgewählten Betriebsarten

Kreisfreie Stadt Landkreis  Betriebsart	April 2016								Jan. - Apr. 2016
	Betriebe			in den Betrieben angebotene Betten/Schlafgelegenheiten <sup>1)</sup>					durch- schnittliche Auslastung
	insgesamt	darunter geöffnete <sup>2)</sup>		insgesamt	Veränderung gegenüber dem Vorjahres- monat	durch- schnittliche Auslastung	nachrichtlich		
		zusammen	Veränderung gegenüber dem Vorjahres- monat				maximales Angebot an Schlaf- gelegenheiten der letzten 13 Monate	Anteil der aktuell angebotenen Schlaf- gelegenheiten am Maximum	
Anzahl		%	Anzahl	%	Anzahl	%			
Wartburgkreis									
Hotels, Gasthöfe, Pensionen	64	62	-	1 869	-0,3	29,9	1 954	95,6	24,8
darunter									
Hotels (ohne Hotels garnis)	24	23	-4,2	1 115	-2,4	37,5	1 159	96,2	30,9
Gasthöfe	27	26	-7,1	535	-8,7	17,9	575	93,0	13,6
Unstrut-Hainich-Kreis									
Hotels, Gasthöfe, Pensionen	33	32	-5,9	1 364	6,9	34,7	1 393	97,9	26,2
darunter									
Hotels (ohne Hotels garnis)	15	14	-12,5	945	5,1	38,3	973	97,1	29,4
Gasthöfe	9	9	-	213	2,4	21,3	214	99,5	14,3
Kyffhäuserkreis									
Hotels, Gasthöfe, Pensionen	23	23	-	714	-0,4	34,4	721	99,0	29,4
darunter									
Hotels (ohne Hotels garnis)	5	5	-	360	-1,9	43,0	367	98,1	35,6
Gasthöfe	13	13	-	282	1,4	25,0	282	100,0	20,9
Schmalkalden-Meiningen									
Hotels, Gasthöfe, Pensionen	103	100	-1,0	4 434	-3,0	21,6	4 579	96,8	29,6
darunter									
Hotels (ohne Hotels garnis)	34	33	-	3 060	-3,7	23,1	3 155	97,0	33,7
Gasthöfe	38	37	-5,1	739	-4,2	17,8	763	96,9	20,5
Gotha									
Hotels, Gasthöfe, Pensionen	74	74	4,2	4 686	2,6	34,4	4 743	98,8	32,9
darunter									
Hotels (ohne Hotels garnis)	30	30	3,4	3 697	2,1	37,9	3 750	98,6	36,7
Gasthöfe	24	24	9,1	498	10,7	18,6	498	100,0	16,4
Sömmerda									
Hotels, Gasthöfe, Pensionen	18	18	-10,0	543	-9,5	29,5	555	97,8	22,5
darunter									
Hotels (ohne Hotels garnis)	8	8	-11,1	342	-12,5	28,1	342	100,0	20,7
Gasthöfe	4	4	-	58	-	36,8	58	100,0	30,4
Hildburghausen									
Hotels, Gasthöfe, Pensionen	49	49	-2,0	1 874	-2,1	18,1	1 879	99,7	23,3
darunter									
Hotels (ohne Hotels garnis)	18	18	-	1 234	1,1	20,0	1 239	99,6	27,9
Gasthöfe	19	19	5,6	381	5,2	16,5	381	100,0	14,8
Ilm-Kreis									
Hotels, Gasthöfe, Pensionen	72	69	-2,8	2 706	-3,4	26,4	2 846	95,1	25,6
darunter									
Hotels (ohne Hotels garnis)	28	27	-	1 843	-1,7	29,0	1 912	96,4	27,5
Gasthöfe	20	20	-13,0	396	-13,7	19,0	398	99,5	19,1

1) Doppelbetten zählen als 2 Schlafgelegenheiten. - 2) ganz oder teilweise geöffnet

Noch: 15. Beherbergungsstätten, angebotene Gästebetten und Kapazitätsauslastung  
nach Kreisen und ausgewählten Betriebsarten

Kreisfreie Stadt Landkreis —— Betriebsart	April 2016								Jan. - Apr. 2016
	Betriebe			in den Betrieben angebotene Betten/Schlafgelegenheiten <sup>1)</sup>					durch- schnittliche Auslastung
	insgesamt	darunter geöffnete <sup>2)</sup>		insgesamt	Veränderung gegenüber dem Vorjahres- monat	durch- schnittliche Auslastung	nachrichtlich		
		zusammen	Veränderung gegenüber dem Vorjahres- monat				maximales Angebot an Schlaf- gelegenheiten der letzten 13 Monate	Anteil der aktuell angebotenen Schlaf- gelegenheiten am Maximum	
Anzahl	%		Anzahl	%		Anzahl	%		
Weimarer Land									
Hotels, Gasthöfe, Pensionen	41	39	-4,9	2 100	-2,2	33,2	2 153	97,5	31,1
darunter									
Hotels (ohne Hotels garnis)	16	16	-	1 443	0,1	39,6	1 443	100,0	37,9
Gasthöfe	9	9	-10,0	195	-3,9	15,8	195	100,0	13,4
Sonneberg									
Hotels, Gasthöfe, Pensionen	34	33	-	956	2,8	18,6	974	98,2	18,2
darunter									
Hotels (ohne Hotels garnis)	11	11	-	386	-	16,5	386	100,0	15,7
Gasthöfe	16	15	-6,3	303	-5,3	23,4	320	94,7	21,6
Saalfeld-Rudolstadt									
Hotels, Gasthöfe, Pensionen	80	77	-2,5	2 705	-2,1	24,0	2 810	96,3	19,9
darunter									
Hotels (ohne Hotels garnis)	37	35	-7,9	1 649	-5,9	23,7	1 739	94,8	20,2
Gasthöfe	32	32	3,2	744	3,3	21,2	747	99,6	17,8
Saale-Holzland-Kreis									
Hotels, Gasthöfe, Pensionen	36	36	-2,7	1 168	0,7	34,6	1 179	99,1	34,3
darunter									
Hotels (ohne Hotels garnis)	13	13	-	667	0,9	41,7	678	98,4	41,9
Gasthöfe	17	17	-	356	2,6	21,5	356	100,0	23,4
Saale-Orla-Kreis									
Hotels, Gasthöfe, Pensionen	46	44	-6,4	1 440	-4,2	23,3	1 490	96,6	22,3
darunter									
Hotels (ohne Hotels garnis)	15	14	-12,5	807	-5,6	25,3	839	96,2	26,3
Gasthöfe	21	21	-	411	-1,0	23,4	418	98,3	18,2
Greiz									
Hotels, Gasthöfe, Pensionen	28	27	-6,9	941	-2,8	23,0	955	98,5	17,0
darunter									
Hotels (ohne Hotels garnis)	6	6	-	537	-	21,6	537	100,0	17,9
Gasthöfe	17	16	-5,9	255	-5,2	18,1	269	94,8	11,6
Altenburger Land									
Hotels, Gasthöfe, Pensionen	23	23	-8,0	700	-28,4	21,6	700	100,0	17,8
darunter									
Hotels (ohne Hotels garnis)	10	10	-16,7	480	-37,8	21,5	480	100,0	16,2
Gasthöfe	5	5	-	90	-	18,9	90	100,0	20,8

1) Doppelbetten zählen als 2 Schlafgelegenheiten. - 2) ganz oder teilweise geöffnet

**16. Beherbergungsstätten, angebotene Gästebetten und Kapazitätsauslastung  
nach ausgewählten Gemeinden (ohne Camping)**

Landkreis Gemeinde	April 2016								Jan. - Apr. 2016
	Betriebe			in den Betrieben angebotene Betten/Schlafgelegenheiten <sup>1)</sup>					durch- schnittliche Auslastung
	insgesamt	darunter geöffnete <sup>2)</sup>		insgesamt	Veränderung gegenüber dem Vorjahres- monat	durch- schnittliche Auslastung	nachrichtlich		
		zusammen	Veränderung gegenüber dem Vorjahres- monat				maximales Angebot an Schlaf- gelegenheiten der letzten 13 Monate	Anteil der aktuell angebotenen Schlaf- gelegenheiten am Maximum	
Anzahl		%	Anzahl	%		Anzahl	%		
<b>Eichsfeld</b>									
Dingelstädt, Stadt	3	3	-	57	-	13,3	57	100,0	15,7
Heilbad Heiligenstadt, Stadt	10	10	-9,1	821	-5,8	49,4	823	99,8	51,6
Küllstedt	3	3	-	50	-	9,7	50	100,0	7,3
Schimberg	5	4	-20,0	99	-10,8	23,8	129	76,7	12,0
Leinefelde-Worbis, Stadt	10	10	-9,1	284	-17,2	31,2	288	98,6	26,1
Sonnenstein	4	3	-25,0	95	-9,5	31,7	105	90,5	23,1
<b>Nordhausen</b>									
Bleicherode, Stadt	3	3	-	147	1,4	22,4	147	100,0	17,3
Ellrich, Stadt	3	3	-	109	-2,7	41,9	112	97,3	34,8
Neustadt/Harz	4	4	-	200	-12,7	35,1	231	86,6	22,5
Nordhausen, Stadt	16	14	-6,7	641	-3,2	39,0	699	91,7	28,6
Harztor	7	7	-	287	2,9	24,5	477	60,2	20,5
<b>Wartburgkreis</b>									
Bad Salzungen, Stadt	12	12	20,0	886	4,5	66,2	887	99,9	63,2
Buttlar	3	3	-	50	4,2	2,7	50	100,0	4,5
Dernbach	4	4	-	106	1,9	29,4	106	100,0	22,6
Leimbach	3	3	-	54	3,8	8,3	54	100,0	8,8
Marksuhl	4	3	-	50	-	14,1	72	69,4	10,1
Mihla	3	3	-	68	-	17,9	68	100,0	11,7
Ruhla, Stadt	11	10	-9,1	336	-6,4	18,2	359	93,6	27,5
Weilar	3	3	-	61	-	8,2	61	100,0	6,3
Wutha-Farnroda	4	4	-	64	-	5,4	64	100,0	4,3
Hörselberg-Hainich	5	5	25,0	160	15,9	29,6	160	100,0	19,8
Bad Liebenstein, Stadt	13	13	-	1 367	1,8	76,4	1 371	99,7	74,4
Kaltennordheim, Stadt	3	3	-	108	5,9	25,3	108	100,0	12,2
<b>Unstrut-Hainich-Kreis</b>									
Bad Langensalza, Stadt	9	8	-11,1	549	12,0	61,1	584	94,0	49,6
Mühlhausen/Thüringen, Stadt	18	18	-	946	2,7	36,7	954	99,2	28,8
<b>Kyffhäuserkreis</b>									
Bad Frankenhausen/Kyffhäuser, Stadt	10	10	-	776	-0,6	55,5	781	99,4	49,9
Sondershausen, Stadt	10	10	-	588	6,1	47,8	588	100,0	24,5
Kyffhäuserland	6	6	20,0	125	10,6	16,7	125	100,0	11,8
<b>Schmalkalden-Meiningen</b>									
Breitungen/Werra	4	4	-	101	-	13,5	101	100,0	11,5
Floh-Seligenthal	10	10	-9,1	202	-22,9	16,2	202	100,0	17,7
Meiningen, Stadt	13	12	-7,7	413	-5,5	32,3	444	93,0	25,3
Oberhof, Stadt	27	26	-7,1	2 744	-4,0	23,3	2 782	98,6	42,2
Oberschöna, Kurort	3	3	-	86	-	5,8	86	100,0	14,9
Schmalkalden, Kurort, Stadt	11	11	10,0	397	8,2	26,8	397	100,0	26,0
Steinbach-Hallenberg, Kurort, Stadt	5	4	-	78	-8,2	13,2	110	70,9	20,9
Brotterode-Trusetal, Stadt	14	14	7,7	418	1,7	18,1	469	89,1	19,0
Zella-Mehlis, Stadt	10	9	-10,0	283	-5,7	32,7	304	93,1	31,2
Grabfeld	3	3	-	52	-	9,0	54	96,3	6,8
<b>Gotha</b>									
Friedrichroda, Stadt	22	21	-	2 198	3,2	37,5	2 232	98,5	38,3
Georgenthal/Thür. Wald	3	3	-	196	-1,0	38,3	198	99,0	32,1

1) Doppelbetten zählen als 2 Schlafgelegenheiten. - 2) ganz oder teilweise geöffnet



Noch: 16. Beherbergungsstätten, angebotene Gästebetten und Kapazitätsauslastung  
nach ausgewählten Gemeinden (ohne Camping)

Landkreis Gemeinde	April 2016								Jan. - Apr. 2016
	Betriebe			in den Betrieben angebotene Betten/Schlafgelegenheiten <sup>1)</sup>					durch- schnittliche Auslastung
	insgesamt	darunter geöffnete <sup>2)</sup>		insgesamt	Veränderung gegenüber dem Vorjahres- monat	durch- schnittliche Auslastung	nachrichtlich		
		zusammen	Veränderung gegenüber dem Vorjahres- monat				maximales Angebot an Schlaf- gelegenheiten der letzten 13 Monate	Anteil der aktuell angebotenen Schlaf- gelegenheiten am Maximum	
Anzahl		%	Anzahl	%		Anzahl	%		
Noch: Gotha									
Gotha, Stadt	16	16	14,3	1 027	2,2	38,5	1 070	96,0	31,4
Luisenthal	4	4	-	273	1,5	32,9	273	100,0	32,4
Ohdruf, Stadt	3	3	50,0	69	76,9	18,1	77	89,6	23,5
Tabarz/Thür. Wald	9	9	-18,2	816	-11,4	57,3	858	95,1	54,6
Tambach-Dietharz/Thür. Wald, Stadt	10	10	66,7	386	21,8	17,4	393	98,2	17,5
Waltershausen, Stadt	6	6	-	159	-2,5	32,3	164	97,0	25,5
Drei Gleichen	4	4	-	105	-	22,5	105	100,0	20,5
Nesse-Apfelstädt	3	3	-	289	-	33,1	289	100,0	26,4
Hörsel	3	3	-	101	-	28,4	101	100,0	18,4
Sömmerda									
Kölleda, Stadt	4	4	-20,0	50	-49,5	26,7	50	100,0	23,5
Sömmerda, Stadt	3	3	-	96	-	49,5	96	100,0	38,0
Weißensee, Stadt	5	5	-	289	6,6	27,6	301	96,0	24,6
Hildburghausen									
Bad Colberg-Heldburg, Stadt	3	3	-	354	-	58,0	354	100,0	56,0
Eisfeld, Stadt	5	5	-	132	3,1	29,2	132	100,0	27,9
Hildburghausen, Stadt	4	4	-20,0	99	-26,1	11,7	103	96,1	10,8
Sachsenbrunn	6	6	-	124	-	19,3	124	100,0	18,7
Schleusingen, Stadt	4	3	-	75	-	23,8	91	82,4	21,5
St.Kilian	7	6	20,0	373	17,7	11,5	436	85,6	10,4
Masserberg	19	19	-5,0	1 353	-2,5	28,5	1 354	99,9	38,0
Römhild, Stadt	3	3	-	72	-	16,9	72	100,0	10,6
Ilm-Kreis									
Arnstadt, Stadt	11	11	-	436	-17,1	34,9	526	82,9	29,4
Elgersburg	3	3	-25,0	110	-8,3	21,3	110	100,0	22,9
Frankenhain	3	3	-	119	16,7	18,9	119	100,0	11,6
Frauenwald	6	6	-	238	-	11,2	238	100,0	20,8
Gehlberg	4	3	50,0	85	49,1	7,5	149	57,0	17,6
Geraberg	3	3	-	111	-	20,1	111	100,0	22,0
Großbreitenbach, Stadt	5	4	-20,0	97	-16,4	3,2	116	83,6	11,7
Amt Wachsenburg	4	3	-	61	-27,4	23,7	111	55,0	21,8
Ilmenau, Stadt	15	15	-	1 013	-5,5	27,0	1 015	99,8	24,3
Neustadt am Rennsteig	5	5	-16,7	239	-5,9	51,1	239	100,0	45,7
Schmiedefeld am Rennsteig	8	8	-	182	2,2	11,3	182	100,0	24,3
Wipfratal	3	3	-	62	-	27,5	62	100,0	22,5
Ilmtal	5	5	-	179	4,7	31,8	179	100,0	16,9
Weimarer Land									
Apolda, Stadt	3	3	-	414	-	29,5	414	100,0	28,6
Bad Berka, Stadt	9	9	-	662	-1,8	58,0	674	98,2	55,9
Bad Sulza, Stadt	14	12	-20,0	991	-5,0	66,2	1 034	95,8	62,3
Mönchenholzhausen	3	3	-	207	1,5	24,7	207	100,0	26,3
Nohra	3	3	-	228	0,4	16,1	228	100,0	14,1
Ilmtal-Weinstraße	3	3	-	114	-	10,6	114	100,0	10,5
Sonneberg									
Lauscha, Stadt	5	5	-	112	-	17,6	112	100,0	21,3
Neuhaus am Rennweg, Stadt	12	10	-16,7	416	-16,0	31,8	461	90,2	32,9

1) Doppelbetten zählen als 2 Schlafgelegenheiten. - 2) ganz oder teilweise geöffnet

Noch: 16. Beherbergungsstätten, angebotene Gästebetten und Kapazitätsauslastung  
nach ausgewählten Gemeinden (ohne Camping)

Landkreis Gemeinde	April 2016								Jan. - Apr. 2016
	Betriebe			in den Betrieben angebotene Betten/Schlafgelegenheiten <sup>1)</sup>					durch- schnittliche Auslastung
	insgesamt	darunter geöffnete <sup>2)</sup>		insgesamt	Veränderung gegenüber dem Vorjahres- monat	durch- schnittliche Auslastung	nachrichtlich		
		zusammen	Veränderung gegenüber dem Vorjahres- monat				maximales Angebot an Schlaf- gelegenheiten der letzten 13 Monate	Anteil der aktuell angebotenen Schlaf- gelegenheiten am Maximum	
Anzahl		%	Anzahl	%		Anzahl	%		
Noch: Sonneberg									
Schalkau, Stadt	4	4	-	151	30,2	36,2	151	100,0	31,9
Sonneberg, Stadt	11	11	-	369	0,3	23,5	369	100,0	21,7
Steinach, Stadt	5	5	-	240	-	5,3	240	100,0	11,6
Frankenblick	6	5	-	122	-44,3	15,2	261	46,7	13,3
Saalfeld-Rudolstadt									
Bad Blankenburg, Stadt	6	6	-	481	-8,2	34,8	524	91,8	38,6
Cursdorf	4	4	-	187	-	19,6	187	100,0	17,4
Lehesten, Stadt	3	3	-	129	-9,8	23,3	143	90,2	24,4
Meura	4	4	-	82	-	6,3	82	100,0	9,3
Oberweißbach/Thür. Wald, Stadt	3	3	-	80	-	9,1	80	100,0	9,3
Rudolstadt, Stadt	7	7	-	342	3,0	37,1	342	100,0	34,4
Saalfeld/Saale, Stadt	15	15	-	764	-1,9	35,6	779	98,1	31,6
Schwarzburg	5	5	-	257	2,4	11,8	257	100,0	7,9
Leutenberg, Stadt	5	5	-	166	-	20,6	166	100,0	11,4
Saalfelder Höhe	9	8	14,3	473	2,2	19,6	580	81,6	11,8
Uhlstädt-Kirchhasel	8	8	-	300	7,1	30,8	302	99,3	33,4
Unterwellenborn	5	5	-	141	-0,7	20,0	147	95,9	12,8
Königsee-Rottenbach, Stadt	4	4	-	97	-	21,5	97	100,0	19,8
Saale-Holzland-Kreis									
Bad Klosterlausnitz	10	10	-	727	1,5	83,0	727	100,0	82,4
Eisenberg, Stadt	4	4	-20,0	203	-7,7	14,0	203	100,0	9,2
Stadtroda, Stadt	4	4	-	97	-	19,3	97	100,0	18,4
Trockenborn-Wolfersdorf	3	3	50,0	125	27,6	12,3	134	93,3	10,9
Saale-Orla-Kreis									
Bad Lobenstein, Stadt	9	7	-30,0	379	-12,7	59,5	422	89,8	53,0
Neustadt an der Orla, Stadt	7	7	-	197	1,0	18,4	197	100,0	14,6
Schleiz, Stadt	3	3	-	51	-	29,2	51	100,0	28,6
Triptis, Stadt	3	3	-	112	-	24,2	112	100,0	25,4
Ziegenrück, Stadt	4	4	-20,0	143	-15,4	48,6	143	100,0	32,9
Wurzbach, Stadt	3	3	-	304	-0,7	19,6	306	99,3	34,0
Saalburg-Ebersdorf, Stadt	9	8	-	236	5,4	29,1	362	65,2	20,3
Greiz									
Berga/Elster, Stadt	4	3	-25,0	87	-25,0	8,2	116	75,0	6,7
Greiz, Stadt	7	6	-14,3	154	-9,9	31,5	168	91,7	20,4
Langenwetzendorf	3	3	-	113	8,7	18,2	113	100,0	8,5
Weida, Stadt	3	3	-	70	-	12,0	70	100,0	9,5
Zeulenroda-Triebes, Stadt	6	6	-	526	-0,9	20,8	531	99,1	18,0
Mohlsdorf-Teichwolframsdorf	3	3	-	93	-	35,3	93	100,0	40,6
Altenburger Land									
Altenburg, Stadt	7	7	-12,5	373	-42,0	26,5	373	100,0	19,0
Meuselwitz, Stadt	4	4	-	59	-	15,5	59	100,0	15,3
Schmölln, Stadt	3	3	-	97	-	26,4	97	100,0	24,2

1) Doppelbetten zählen als 2 Schlafgelegenheiten. - 2) ganz oder teilweise geöffnet

**17. Beherbergungsstätten, angebotene Gästebetten und Kapazitätsauslastung  
in Städten des Vereins Städtetourismus in Thüringen e.V.**

Stadt	April 2016								Jan. - Apr. 2016
	Betriebe			in den Betrieben angebotene Betten/Schlafgelegenheiten <sup>1)</sup>					durch- schnittliche Auslastung
	insgesamt	darunter geöffnete <sup>2)</sup>		insgesamt	Veränderung gegenüber dem Vorjahres- monat	durch- schnittliche Auslastung	nachrichtlich		
		zusammen	Veränderung gegenüber dem Vorjahres- monat				maximales Angebot an Schlaf- gelegenheiten der letzten 13 Monate	Anteil der aktuell angebotenen Schlaf- gelegenheiten am Maximum	
Anzahl		%	Anzahl	%		Anzahl	%		
Altenburg, Stadt	7	7	-12,5	373	-42,0	26,5	373	100,0	19,0
Apolda, Stadt	3	3	-	414	-	29,5	414	100,0	28,6
Arnstadt, Stadt	11	11	-	436	-17,1	34,9	526	82,9	29,4
Bad Langensalza, Stadt	9	8	-11,1	549	12,0	61,1	584	94,0	49,6
Eisenach, Stadt	32	31	-	2 042	-2,0	42,6	2 112	96,7	33,8
Erfurt, Stadt	67	66	6,5	5 307	7,3	46,5	5 399	98,3	35,6
Gera, Stadt	17	17	-	1 472	0,7	42,2	1 476	99,7	33,2
Gotha, Stadt	16	16	14,3	1 027	2,2	38,5	1 070	96,0	31,4
Ilmenau, Stadt	15	15	-	1 013	-5,5	27,0	1 015	99,8	24,3
Jena, Stadt	28	27	-	1 899	0,1	46,2	1 920	98,9	38,8
Meiningen, Stadt	13	12	-7,7	413	-5,5	32,3	444	93,0	25,3
Mühlhausen/Thüringen, Stadt	18	18	-	946	2,7	36,7	954	99,2	28,8
Nordhausen, Stadt	16	14	-6,7	641	-3,2	39,0	699	91,7	28,6
Rudolstadt, Stadt	7	7	-	342	3,0	37,1	342	100,0	34,4
Saalfeld/Saale, Stadt	15	15	-	764	-1,9	35,6	779	98,1	31,6
Schmalkalden, Kurort, Stadt	11	11	10,0	397	8,2	26,8	397	100,0	26,0
Sondershausen, Stadt	10	10	-	588	6,1	47,8	588	100,0	24,5
Suhl, Stadt	20	19	-9,5	1 583	-7,5	34,3	1 655	95,6	38,8
Weimar, Stadt	46	45	2,3	4 241	2,3	46,9	4 275	99,2	35,9
Ausgewählte Städte zusammen	361	352	0,6	24 447	-	42,0	25 022	97,7	33,8

1) Doppelbetten zählen als 2 Schlafgelegenheiten. - 2) ganz oder teilweise geöffnet

# 18. Beherbergungsstätten der Hotellerie mit 25 und mehr Gästezimmern und deren Auslastung nach Betriebsarten

Betriebsart	April 2016				Jan. - Apr. 2016
	Betriebe mit 25 und mehr Gästezimmern insgesamt	darunter geöffnete Betriebe <sup>1)</sup>		durchschnittliche Auslastung der Gästezimmer <sup>2)</sup>	
		zusammen	Veränderung gegenüber dem Vorjahresmonat		
	Anzahl		%		
Hotels, Gasthöfe, Pensionen	227	226	- 1,7	51,4	44,6
Hotels (ohne Hotels garnis)	191	190	- 2,1	50,6	44,6
Hotels garnis	25	25	-	61,6	47,4
Gasthöfe	6	6	-	23,5	25,0
Pensionen	5	5	-	60,3	46,0

1) ganz oder teilweise geöffnet

2) rechnerischer Wert: (belegte Gästezimmertage/ angebotene Gästezimmertage ) x 100 im Berichtsmonat bzw. Jahresteil

# 19. Beherbergungsstätten der Hotellerie mit 25 und mehr Gästezimmern und deren Auslastung nach Kreisen

Kreisfreie Stadt Landkreis Land	April 2016				Jan. - Apr. 2016
	Betriebe mit 25 und mehr Gästezimmern insgesamt	darunter geöffnete Betriebe <sup>1)</sup>		durchschnittliche Auslastung der Gästezimmer <sup>2)</sup>	
		zusammen	Veränderung gegenüber dem Vorjahresmonat		
Stadt Erfurt	23	23	4,5	69,0	53,1
Stadt Gera	6	6	- 14,3	53,7	42,0
Stadt Jena	7	7	-	60,0	51,4
Stadt Suhl	5	5	-	50,3	49,1
Stadt Weimar	14	14	-	65,1	48,7
Stadt Eisenach	14	14	-	59,1	46,8
Eichsfeld	5	5	-	45,7	43,4
Nordhausen	12	12	-	50,3	37,3
Wartburgkreis	11	11	-	57,3	47,8
Unstrut-Hainich-Kreis	7	7	16,7	56,8	42,4
Kyffhäuserkreis	2	2	.	.	.
Schmalkalden-Meiningen	21	21	- 4,5	31,9	42,8
Gotha	20	20	-	50,9	47,3
Sömmerda	5	5	- 16,7	52,9	41,3
Hildburghausen	10	10	- 9,1	24,6	31,0
Ilm-Kreis	14	13	- 7,1	41,4	36,7
Weimarer Land	11	11	-	48,4	45,9
Sonneberg	2	2	.	.	.
Saalfeld-Rudolstadt	20	20	-	32,0	28,0
Saale-Holzland-Kreis	5	5	-	54,7	52,5
Saale-Orla-Kreis	5	5	-	40,7	36,5
Greiz	4	4	-	39,6	31,7
Altenburger Land	4	4	- 20,0	26,8	22,3
Thüringen	227	226	- 1,7	51,4	44,6

1) ganz oder teilweise geöffnet

2) rechnerischer Wert: (belegte Gästezimmertage/ angebotene Gästezimmertage ) x 100 im Berichtsmonat bzw. Jahresteil

## Reisegebiete in Thüringen

