



# Statistischer Bericht

G IV - m 03 / 16

**Gäste und Übernachtungen  
in Thüringen  
März 2016  
- vorläufige Ergebnisse -**

---

Bestell-Nr. 07 401

### **Zeichenerklärung**

- nichts vorhanden (genau Null)
- 0 weniger als die Hälfte von 1 in der letzten besetzten Stelle, jedoch mehr als nichts
- . Zahlenwert unbekannt oder geheim zu halten
- ... Zahlenwert lag bei Redaktionsschluss noch nicht vor
- x Tabellenfach gesperrt, weil Aussage nicht sinnvoll
- p vorläufige Zahl
- r berichtigte Zahl
- / Zahlenwert nicht sicher genug
- () Aussagewert eingeschränkt

Anmerkung: Abweichungen in den Summen, auch im Vergleich zu anderen Veröffentlichungen, erklären sich aus dem Runden von Einzelwerten.

### **Herausgeber:**

Thüringer Landesamt für Statistik

Europaplatz 3, 99091 Erfurt

Postfach 90 01 63, 99104 Erfurt

Telefon: 03 61 37-84 642 / 84 647

Telefax 03 61 37-84 699

Internet: [www.statistik.thueringen.de](http://www.statistik.thueringen.de)

E-Mail: [auskunft@statistik.thueringen.de](mailto:auskunft@statistik.thueringen.de)

### **Auskunft erteilt:**

Referat: Handel, Gastgewerbe, Beherbergung,  
Unternehmensregister, Verwaltungsdatenverwendung

Telefon: 03 61 37-84 445

Herausgegeben im September 2016

Heft-Nr.: 173/16

Preis: 6,25 Euro

© Thüringer Landesamt für Statistik, Erfurt, 2016

Vervielfältigung und Verbreitung, auch auszugsweise, mit Quellenangabe gestattet.

## Inhaltsverzeichnis

	Seite
<b>Vorbemerkungen</b>	3
<b>Tabellen</b>	
1. Geöffnete Beherbergungsstätten, angebotene Gästebetten, Kapazitätsauslastung, Ankünfte, Übernachtungen und durchschnittliche Aufenthaltsdauer nach Monaten der Jahre 2013 bis 2016 (ohne Camping)	10
2. Ankünfte, Übernachtungen und Aufenthaltsdauer der Gäste in Beherbergungsbetrieben (einschl. Camping) nach Betriebsarten und dem ständigen Wohnsitz der Gäste	11
3. Ankünfte, Übernachtungen und Aufenthaltsdauer der Gäste in Beherbergungsstätten nach Herkunftsländern (ohne Camping)	12
4. Ankünfte, Übernachtungen und Aufenthaltsdauer der Gäste auf Campingplätzen nach Herkunftsländern	13
5. Ankünfte, Übernachtungen und Aufenthaltsdauer der Gäste in Beherbergungsbetrieben (einschl. Camping) nach Reisegebieten und dem ständigen Wohnsitz der Gäste	14
6. Ankünfte, Übernachtungen und Aufenthaltsdauer der Gäste in Beherbergungsstätten nach Gemeindegruppen und dem ständigen Wohnsitz der Gäste (ohne Camping)	15
7. Ankünfte, Übernachtungen und Aufenthaltsdauer der Gäste in Beherbergungsstätten nach Kreisen und dem ständigen Wohnsitz der Gäste (ohne Camping)	16
8. Ankünfte, Übernachtungen und Aufenthaltsdauer der Gäste in Beherbergungsstätten nach Kreisen, ausgewählten Betriebsarten und dem ständigen Wohnsitz der Gäste (ohne Camping)	18
9. Ankünfte, Übernachtungen und Aufenthaltsdauer der Gäste in Beherbergungsstätten nach ausgewählten Gemeinden und dem ständigen Wohnsitz der Gäste (ohne Camping)	22
10. Ankünfte, Übernachtungen und Aufenthaltsdauer der Gäste in Beherbergungsstätten in Städten des Vereins Städtetourismus in Thüringen e.V. (ohne Camping)	30
11. Beherbergungsstätten, angebotene Gästebetten und Kapazitätsauslastung nach Betriebsarten sowie Campingplätze	32
12. Beherbergungsstätten, angebotene Gästebetten und Kapazitätsauslastung nach Reisegebieten sowie Campingplätze	33
13. Beherbergungsstätten, angebotene Gästebetten und Kapazitätsauslastung nach Gemeindegruppen (ohne Camping)	33
14. Beherbergungsstätten, angebotene Gästebetten und Kapazitätsauslastung nach Kreisen (ohne Camping)	34
15. Beherbergungsstätten, angebotene Gästebetten und Kapazitätsauslastung nach Kreisen und ausgewählten Betriebsarten	35
16. Beherbergungsstätten, angebotene Gästebetten und Kapazitätsauslastung nach ausgewählten Gemeinden (ohne Camping)	38
17. Beherbergungsstätten, angebotene Gästebetten und Kapazitätsauslastung in Städten des Vereins Städtetourismus in Thüringen e.V.	41
18. Beherbergungsstätten der Hotellerie mit 25 und mehr Gästezimmern und deren Auslastung nach Betriebsarten	42
19. Beherbergungsstätten der Hotellerie mit 25 und mehr Gästezimmern und deren Auslastung nach Kreisen	42

## Grafiken

1. Ankünfte und Übernachtungen in Beherbergungsstätten 2015 bis 2016 nach Monaten (ohne Camping)	6
2. Übernachtungen in Beherbergungsstätten und auf Campingplätzen im März 2016 nach Betriebsarten	6
3. Übernachtungen in Beherbergungsstätten und auf Campingplätzen im März 2016 nach Reisegebieten	7
4. Veränderung der Ankünfte und Übernachtungen gegenüber dem Vorjahresmonat im März 2016 nach Reisegebieten in Prozent (einschl. Camping)	7
5. Ankünfte und Übernachtungen in Beherbergungsstätten (ohne Camping) im März 2016 nach ausgewählten Herkunftsländern der Gäste	8
6. Ankünfte und Übernachtungen in Beherbergungsstätten (ohne Camping) im März 2016 nach Kreisen	9

## Karte

Reisegebiete in Thüringen	43
---------------------------	----

## Vorbemerkungen

### Rechtsgrundlage

Rechtsgrundlage für die Erhebung ist das Gesetz zur Neuordnung der Statistik über die Beherbergung im Reiseverkehr (Beherbergungsstatistikgesetz - BeherbStatG) vom 22. Mai 2002 (BGBl. I S. 1642), zuletzt geändert durch Artikel 1 des Gesetzes vom 23. November 2011 (BGBl. I S. 2298), in Verbindung mit dem Gesetz über die Statistik für Bundeszwecke (Bundesstatistikgesetz - BStatG) vom 22. Januar 1987 (BGBl. I S. 462, 565), zuletzt geändert durch Artikel 1 des Gesetzes vom 21. Juli 2016 (BGBl. I S. 1768), sowie die Verordnung (EU) Nr. 692/2011 des Europäischen Parlaments und des Rates über die europäische Tourismusstatistik und zur Aufhebung der Richtlinie 95/57/EG des Rates (ABl. L 192 vom 22.7.2011, S. 17).

### Erhebungsmerkmale

Erhebungsmerkmale der monatlichen Bundesstatistik sind Ankünfte und Übernachtungen von Gästen im Reiseverkehr; bei Gästen mit Wohnsitz außerhalb der Bundesrepublik Deutschland wird auch das Herkunftsland erfragt. Außerdem werden die Anzahl der im Berichtsmonat angebotenen Gästebetten sowie die Anzahl der Stellplätze auf Campingplätzen erhoben. Bei Hotels, Hotels garnis, Gasthöfen und Pensionen wird jeweils zum 31. Juli eines Jahres die Anzahl der Gästezimmer erfasst, seit Januar 2012 werden bei Betrieben mit mindestens 25 Gästezimmern zusätzlich monatliche Angaben zur Gästezimmerauslastung erfasst.

### Betriebskreis

Auskunftspflichtig sind alle Inhaber bzw. Leiter von Beherbergungsstätten mit mindestens zehn Gästebetten bzw. von Campingplätzen mit mindestens zehn Stellplätzen (ohne Dauercamping), unabhängig davon, ob die Beherbergung Hauptzweck (z. B. Hotels, Pensionen) oder nur Nebenzweck des Betriebes (z. B. bei Heilstätten, Sanatorien) ist.

### Hinweise

Mit den Angaben zum Merkmal "Auslastung" in diesen Tabellen ist stets die europaweit einheitlich definierte "Nettoauslastung" gemeint. Sie bezieht sich auf die verfügbaren, das heißt die tatsächlich angebotenen Kapazitäten in den im jeweiligen Berichtszeitraum geöffneten Betrieben.

Die im Rahmen der "Monatserhebung im Tourismus" ermittelten Ergebnisse der Monate Januar bis November tragen vorläufigen Charakter, da sie monatlich auf Grund nachträglicher Korrekturen der Auskunftspflichtigen bzw. durch die Einarbeitung verspätet eingegangener Erhebungsbogen neu berechnet werden.

Alle Angaben für das Jahr 2016 beziehen sich auf den Gebietsstand 31.12.2015.

**Zum 1. Januar 2013 trat in Thüringen eine Neuordnung der Reisegebietsstruktur in Kraft.** Im Zuge dieser Neuordnung entstanden aus den von 2006 bis 2012 bestehenden sechs Reisegebieten zehn, darunter vier vollständig neue und zwei veränderte Reisegebiete. Die neuen Reisegebiete wurden anhand abgestimmter Kriterien zur Beurteilung der Markt- und Managementstärke ausgewählt. Somit ist ab sofort ein besserer Regionalbezug in der Beherbergungsstatistik gegeben.

Für die Berechnung der Entwicklung gegenüber dem Vorjahr werden bei Änderungen zum Gebietsstand die Angaben des Vorjahres auf den aktuellen Gebietsstand bzw. auf die aktuelle Reisegebietsstruktur umgerechnet.

Sind in einer Betriebsart bzw. einem Kreis oder einer Gemeinde weniger als drei geöffnete Beherbergungseinrichtungen/ Campingplätze vorhanden oder meldet bei mehr als zwei geöffneten Betrieben nur einer Gäste- und Übernachtungszahlen (übrige Betriebe haben keine Gäste und Übernachtungen), so sind entsprechend den Bestimmungen der statistischen Geheimhaltung die Angaben zu diesen Betrieben nicht auszuweisen, jedoch in den Summen zu berücksichtigen. Die Veröffentlichung der Anzahl dieser Betriebe ist zulässig, wenn keine weiteren Daten bekannt gemacht werden. Ferner ist sicherzustellen, dass geheim zu haltende Angaben nicht durch Differenzbildung errechnet werden können.

## Definitionen und Begriffserläuterungen

### Erhebungs- und Darstellungsmerkmale

**Beherbergung im Reiseverkehr:** Unterbringung von Personen, die sich nicht länger als ein Jahr ohne Unterbrechung an einem anderen Ort als ihrem gewöhnlichen Wohnsitz aufhalten. Der vorübergehende Ortswechsel kann durch Urlaub und Freizeit aber auch durch die Wahrnehmung privater und geschäftlicher Kontakte, den Besuch von Tagungen und Fortbildungsveranstaltungen, Maßnahmen zur Wiederherstellung der Gesundheit oder sonstige Gründe veranlasst sein.

**Beherbergungsstätten:** Betriebe, die nach Einrichtung und Zweckbestimmung dazu dienen, mindestens zehn Gäste im Reiseverkehr gleichzeitig zu beherbergen, das heißt über mindestens zehn Schlafgelegenheiten verfügen. Zu den Beherbergungsbetrieben zählen auch Unterkünfte, die die Gästebeherbergung nur als Nebenzweck betreiben.

**Beherbergungsbetriebe:** Beherbergungsstätten und Campingplätze (bei Campingplätzen wird ein Stellplatz mit vier Schlafgelegenheiten gleichgesetzt).

**Gästezimmer:** Als Gästezimmer gilt eine Einheit, die aus einem Raum oder einer Gruppe von Räumen besteht, die eine unteilbare Mieteinheit in einem Beherbergungsbetrieb bilden. Bei den Gästezimmern kann es sich um Einzel-, Doppel- oder Mehrbettzimmer handeln, je nachdem, ob sie zur dauerhaften Beherbergung von einer, zwei oder mehr Personen eingerichtet sind. Die Zahl der Gästezimmer wird einmal im Jahr zum Stichtag 31. Juli erhoben. Gezählt werden die an diesem Stichtag tatsächlich zur Beherbergung von Gästen zur Verfügung stehenden Gästezimmer. Zimmer, die von Mitarbeitern des Betriebes genutzt werden, zählen nicht als Gästezimmer. Ein Appartement ist eine spezielle Art von Gästezimmer. Es besteht aus einem oder mehreren Räumen mit Küche, separatem Bad und/oder Toilette.

**Angebotene Betten/Schlafgelegenheiten:** Anzahl der Betten und Schlafgelegenheiten, die am letzten Öffnungstag des Berichtsmonates zur Beherbergung von Gästen zur Verfügung standen. Die Anzahl der Betten/Schlafgelegenheiten entspricht dabei der Anzahl der Personen, die bei Normalbelegung gleichzeitig hätten übernachten können. Nicht berücksichtigt werden behelfsmäßige Schlafgelegenheiten (z. B. Schlafcouchen, Zustellbetten, Kinderbetten), bei deren Benutzung lediglich ein Aufschlag zum Übernachtungspreis berechnet wird. Im Campingbereich wird gemäß einer Vorgabe der Europäischen Kommission ein Stellplatz mit vier Betten gleichgesetzt.

**Ankünfte:** Anzahl von Gästen in einer Beherbergungsstätte, die im Berichtszeitraum ankamen und zum vorübergehenden Aufenthalt ein Gästebett belegten.

**Übernachtungen:** Anzahl der Übernachtungen von Gästen, die im Berichtszeitraum ankamen oder aus dem vorherigen Berichtszeitraum noch anwesend waren.

**Durchschnittliche Aufenthaltsdauer:** Die durchschnittliche Aufenthaltsdauer wird ermittelt, indem die Zahl der Übernachtungen durch die der Ankünfte geteilt wird. Sie kann zum Beispiel in Orten mit Vorsorge- und Rehabilitationskliniken rechnerisch höher sein als die Zahl der Kalendertage des Berichtszeitraums.

**Durchschnittliche Auslastung der Betten:** Die durchschnittliche Auslastung ist der rechnerische Wert, der die Inanspruchnahme der Schlafgelegenheiten in einem Berichtszeitraum ausdrückt. Die prozentuale Angabe wird ermittelt, indem die Zahl der Übernachtungen durch die so genannten „Bettentage“ geteilt wird. Letztere sind das Produkt aus angebotenen Schlafgelegenheiten und der Zahl der Tage, an denen ein Betrieb im Berichtszeitraum tatsächlich geöffnet hatte. Das Produkt beschreibt damit die im Berichtszeitraum angebotene Bettenkapazität.

**Herkunftsländer:** Für die Erfassung ist grundsätzlich der ständige Wohnsitz oder gewöhnliche Aufenthaltsort der Gäste maßgebend, nicht dagegen deren Staatsangehörigkeit bzw. Nationalität.

## **Gliederungsmerkmale**

**Reisegebiete:** Gliederung nach nichtadministrativen Gebietseinheiten (ab 2013), die sich im Wesentlichen an naturräumliche Gegebenheiten anlehnen.

**Gemeindegruppen:** Zusammenfassung von Gemeinden/Teilen von Gemeinden nach Arten der aufgrund landesrechtlicher Vorschriften verliehenen staatlichen Anerkennung bzw. vorläufigen Anerkennung (z. B. als Mineral- und Moorbad, Luftkurort, Erholungsort). Gemeinden/Teile von Gemeinden ohne diese Anerkennung sind in der Gruppe "Sonstige Gemeinden" enthalten. Die Zuordnung erfolgt durch das Thüringer Ministerium für Wirtschaft, Wissenschaft und Digitale Gesellschaft und wird jährlich abgestimmt.

**Betriebsarten:** Gruppierungen der Beherbergungsstätten auf der Grundlage der Systematik der Wirtschaftszweige:

### **1. Hotels, Gasthöfe und Pensionen**

**Hotels:** Beherbergungsstätten, die jedermann zugänglich sind und in denen ein Restaurant - auch für Passanten - vorhanden ist sowie in der Regel weitere Einrichtungen oder Räume für unterschiedliche Zwecke (Konferenzen, Seminare, Sport, Freizeit, Erholung) zur Verfügung stehen.

**Hotels garnis:** Beherbergungsstätten, die jedermann zugänglich sind und in denen als Mahlzeit höchstens ein Frühstück angeboten wird.

**Gasthöfe:** Beherbergungsstätten, die jedermann zugänglich sind und in denen außer dem Gastraum in der Regel keine weiteren Aufenthaltsräume zur Verfügung stehen.

**Pensionen:** Beherbergungsstätten, die jedermann zugänglich sind und in denen Speisen und Getränke nur an Hausgäste abgegeben werden.

## 2. Ferienunterkünfte und ähnliche Beherbergungsstätten

**Jugendherbergen und Hütten:** Beherbergungsstätten mit in der Regel einfacher Ausstattung, vorzugsweise für Jugendliche oder Angehörige der sie tragenden Organisation (z.B. Wanderverein), in denen Speisen und Getränke in der Regel nur an Hausgäste abgegeben werden.

**Erholungs- und Ferienheime:** Beherbergungsstätten, die nur bestimmten Personenkreisen - z. B. Mitgliedern eines Vereins oder einer Organisation, Beschäftigten eines Unternehmens, Kindern, Müttern, Betreuten sozialer Einrichtungen - zugänglich sind und in denen Speisen und Getränke nur an Hausgäste abgegeben werden.

**Ferienzentren:** Beherbergungsstätten, die jedermann zugänglich sind und nach Einrichtung und Zweckbestimmung dazu dienen, wahlweise unterschiedliche Wohn- und Aufenthaltsmöglichkeiten sowie gleichzeitig Freizeiteinrichtungen in Verbindung mit Einkaufsmöglichkeiten und persönlichen Dienstleistungen zum vorübergehenden Aufenthalt anzubieten. Als Mindestausstattung gilt das Vorhandensein von Hotelunterkunft und anderen Wohngelegenheiten (auch mit Kochgelegenheit), einer Gaststätte, von Einkaufsmöglichkeiten zur Deckung des täglichen Bedarfs und des Freizeitbedarfs sowie von Einrichtungen für persönliche Dienstleistungen, z. B. Massageeinrichtungen, Solarium, Sauna, Friseur, und zur aktiven Freizeitgestaltung, z. B. Schwimmbad, Tennis-, Tischtennis-, Kleingolf-, Trimm-Dich-Anlagen.

**Ferienhäuser, -wohnungen:** Beherbergungsstätten, die jedermann zugänglich sind und in denen Speisen und Getränke nicht abgegeben werden, aber eine Kochgelegenheit vorhanden ist.

## 3. Camping

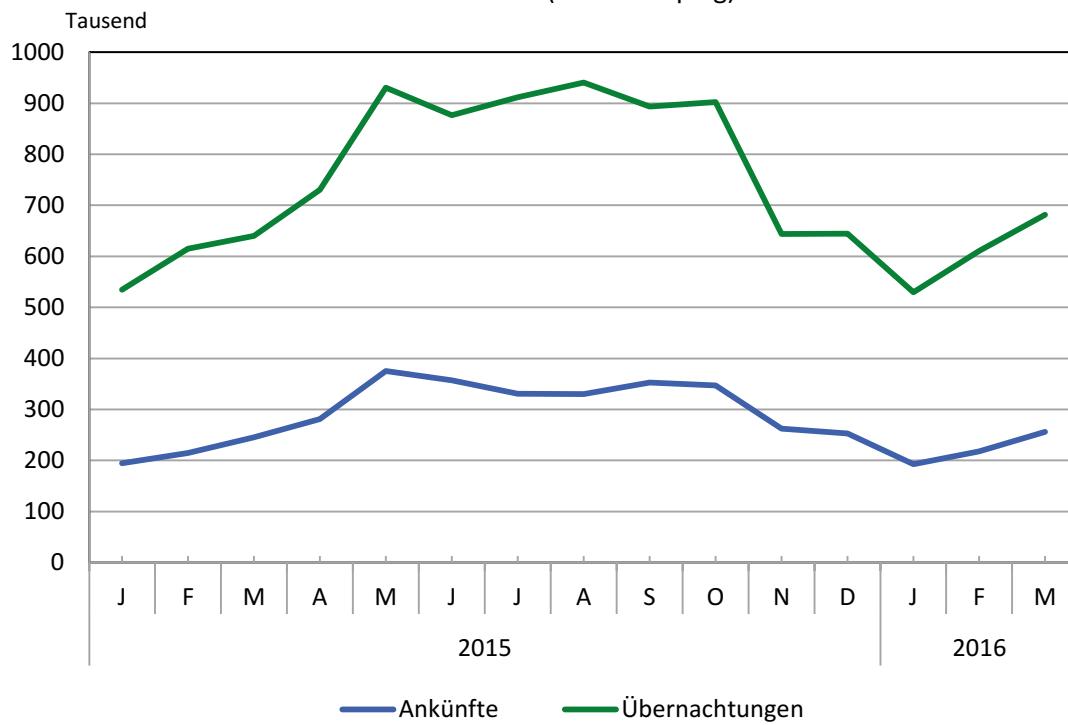
**Campingplätze:** Abgegrenzte Gelände, die jedermann zum vorübergehenden Aufstellen von mitgebrachten Wohnwagen, Wohnmobilen oder Zelten zugänglich sind. Im Rahmen der Monaterhebung im Tourismus werden nur Campingplätze berücksichtigt, die Urlaubscamping anbieten, nicht aber so genannte Dauercampingplätze. Die Unterscheidung zwischen Urlaubs- oder Dauercamping knüpft an die vertraglich vereinbarte Dauer der Campingplatzbenutzung an. Im Urlaubscamping wird der Stellplatz in der Regel für die Dauer von Tagen oder Wochen gemietet, im Dauercamping dagegen zumeist auf Monats- oder Jahresbasis.

## 4. Sonstige tourismusrelevante Unterkünfte

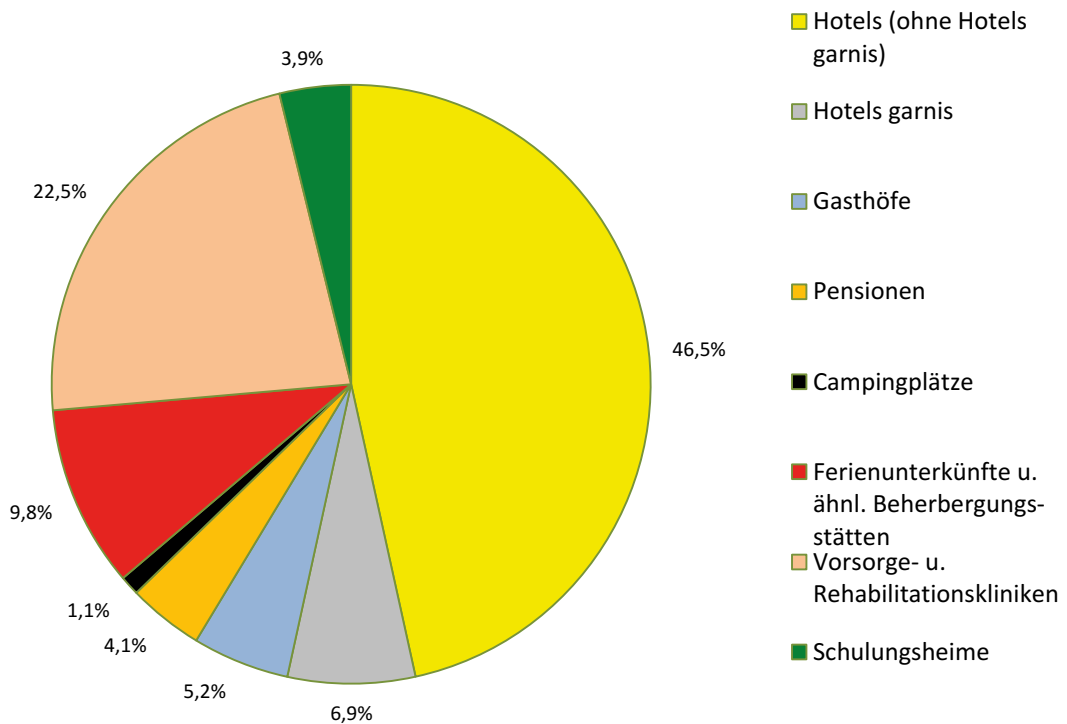
**Vorsorge- und Rehabilitationskliniken:** Beherbergungsstätten unter ärztlicher Leitung ausschließlich oder überwiegend für Kurgäste. Als Kurgäste gelten Personen, die sich am Ort aufgrund ärztlicher Verordnung vorübergehend aufhalten mit dem Ziel der Erhaltung oder Wiederherstellung ihrer Gesundheit oder ihrer Berufs- oder Arbeitsfähigkeit und die die allgemein angebotenen Kureinrichtungen außerhalb der Beherbergungsstätte in Anspruch nehmen. Hierzu zählen auch Kinderheilstätten, Sanatorien, Kur- und ähnliche Krankenhäuser (Fachabteilungen anderer Krankenhäuser). Im Unterschied zur Krankenhausstatistik werden Vorsorge- und Rehabilitationskliniken in der Beherbergungsstatistik nur dann erfasst, wenn die dort untergebrachten Personen überwiegend in der Lage sind, während des vorübergehenden Aufenthaltes den Anstaltsbereich zu verlassen und die gemeindlichen Fremdenverkehrseinrichtungen in Anspruch zu nehmen.

**Schulungsheime:** Beherbergungsstätten, die nach Einrichtung und Zweckbestimmung dazu dienen, Unterricht außerhalb des regulären Schul- und Hochschulsystems anzubieten und überwiegend der Erwachsenenbildung dienen.

### 1. Ankünfte und Übernachtungen in Beherbergungsstätten 2015 bis 2016 nach Monaten (ohne Camping)

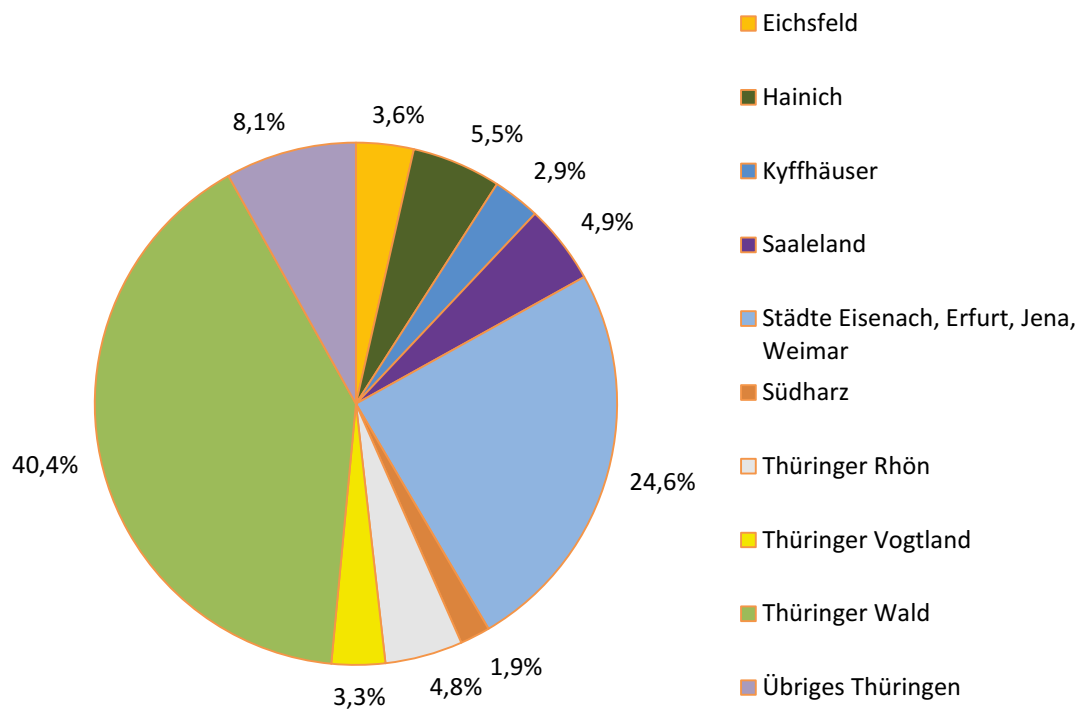


### 2. Übernachtungen in Beherbergungsstätten und auf Campingplätzen März 2016 nach Betriebsarten

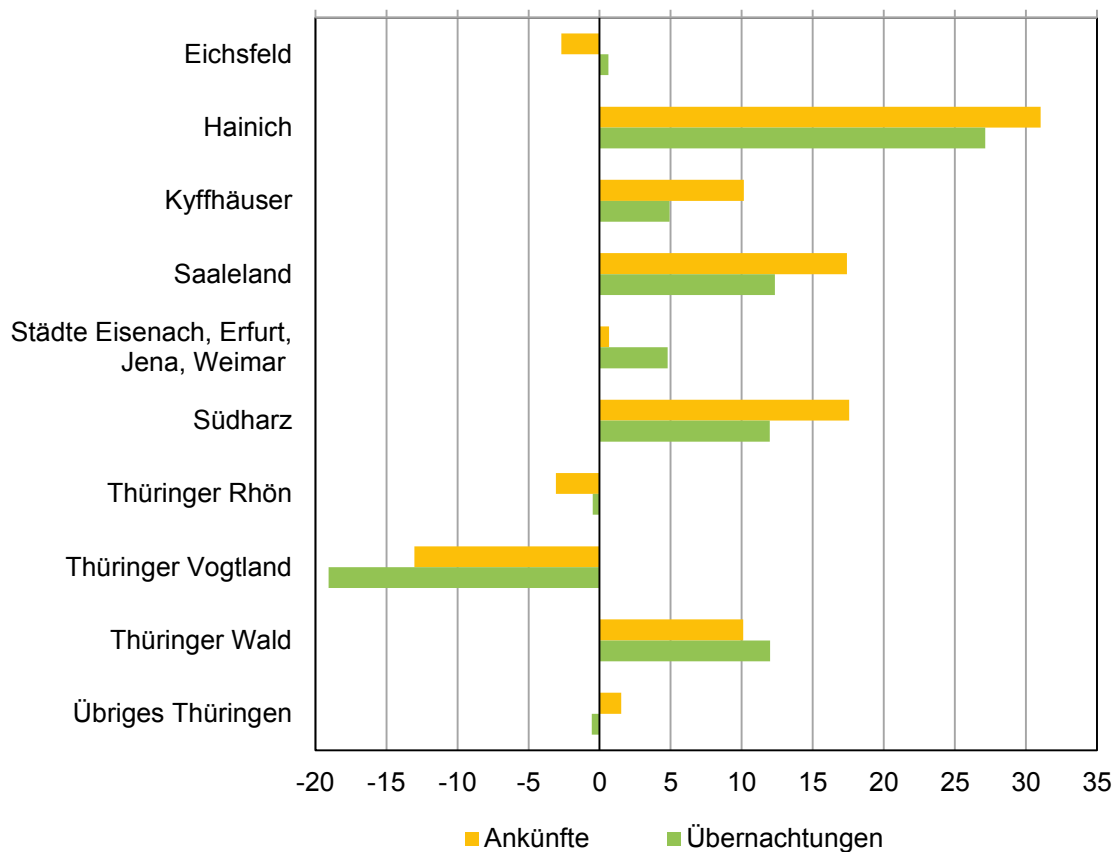




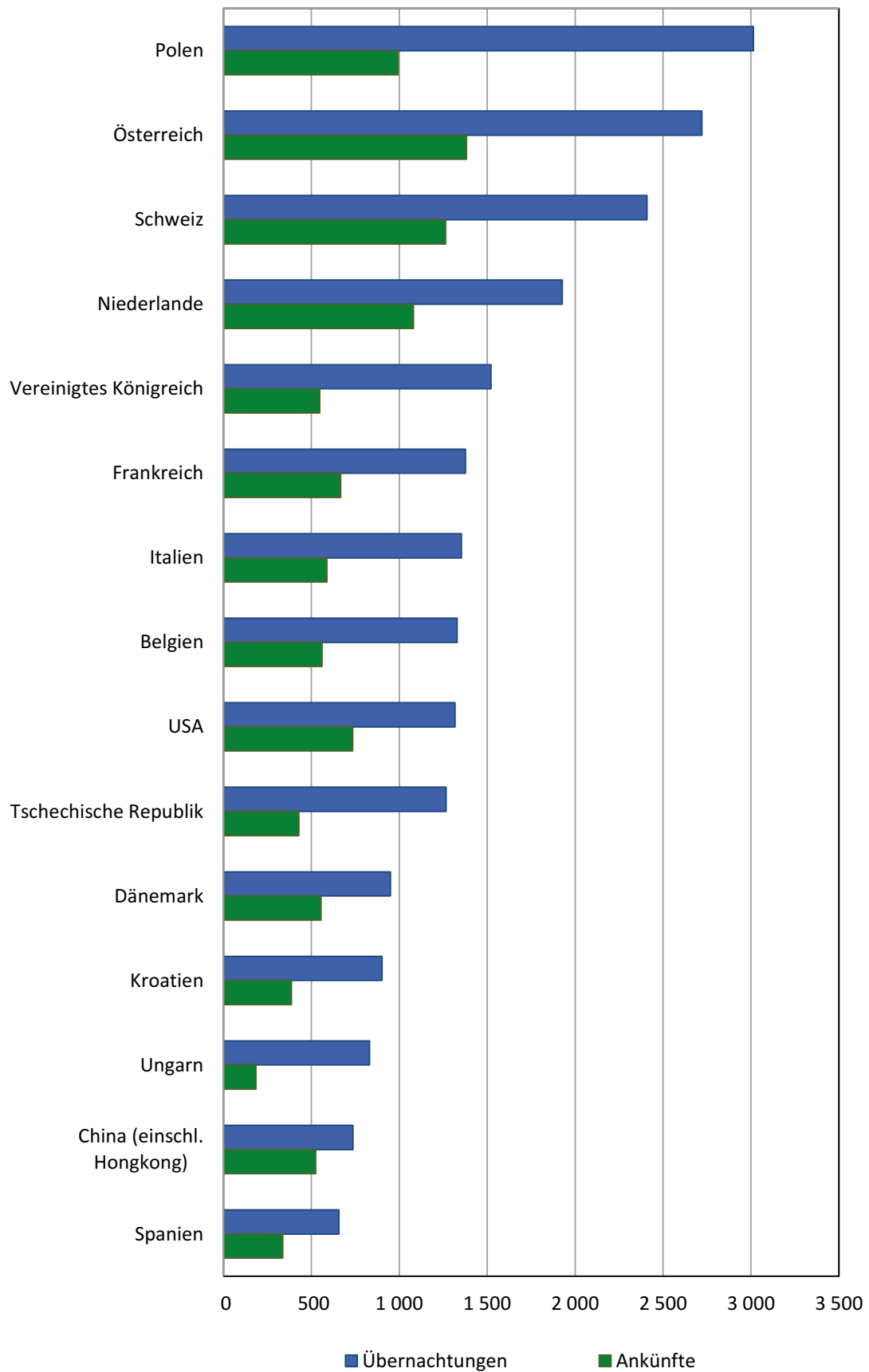
### 3. Übernachtungen in Beherbergungsstätten und auf Campingplätzen im März 2016 nach Reisegebieten



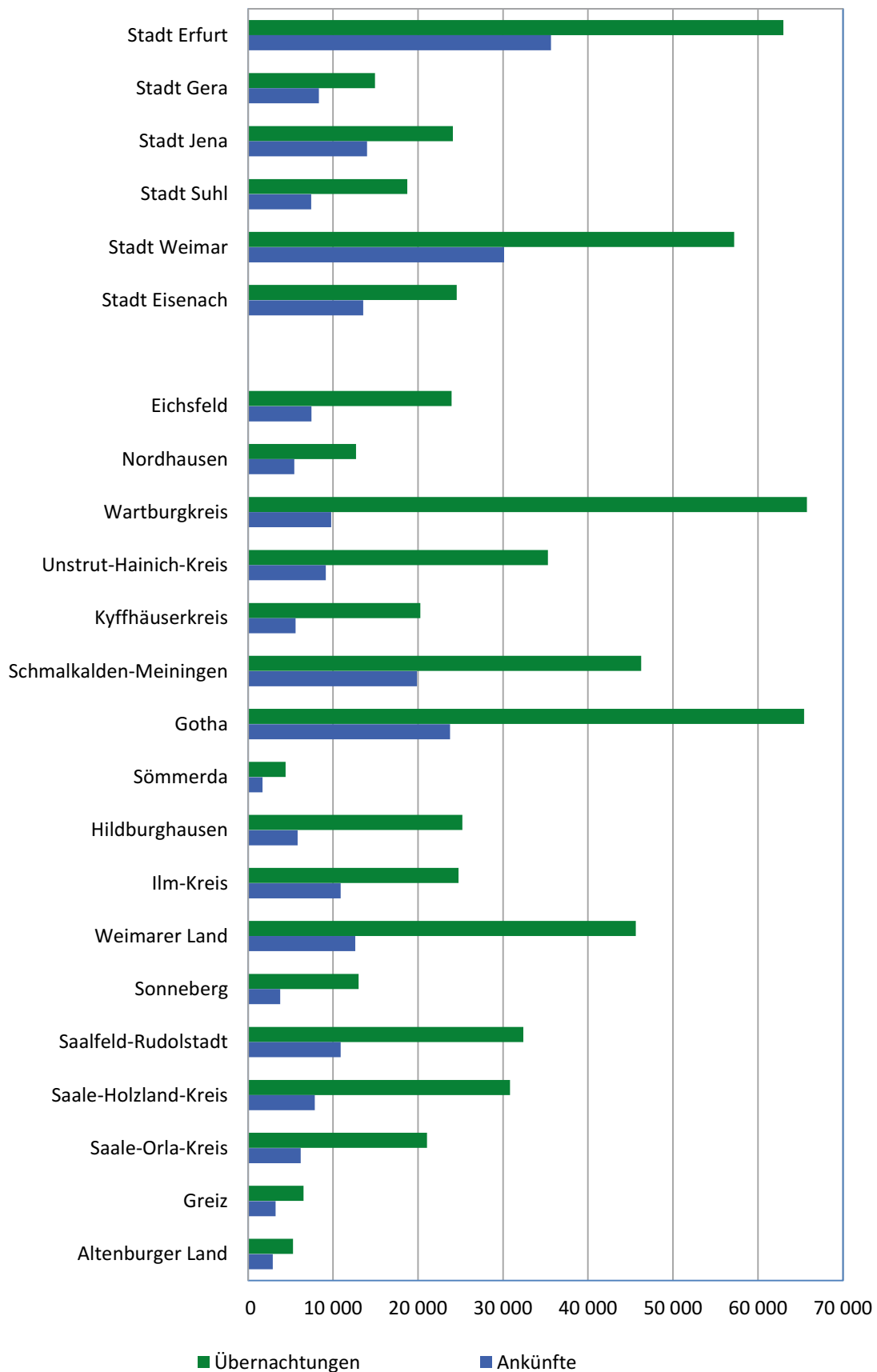
### 4. Veränderung der Ankünfte und Übernachtungen gegenüber dem Vorjahresmonat im März 2016 nach Reisegebieten in Prozent (einschl. Camping)



### 5. Ankünfte und Übernachtungen in Beherbergungsstätten (ohne Camping) im März 2016 nach ausgewählten Herkunftsländern der Gäste



## 6. Ankünfte und Übernachtungen in Beherbergungsstätten (ohne Camping) im März 2016 nach Kreisen



**1. Geöffnete Beherbergungsstätten, angebotene Gästebetten, Kapazitätsauslastung, Ankünfte, Übernachtungen und durchschnittliche Aufenthaltsdauer nach Monaten der Jahre 2013 bis 2016 (ohne Camping)**

Jahr Monat	Geöffnete Betriebe <sup>1)</sup>	Angebotene Betten/Schlaf- gelegenheiten	Durchschnittliche Auslastung der angebotenen Betten/Schlaf- gelegenheiten	Ankünfte		Übernachtungen		Durchschnittliche Aufenthaltsdauer der Gäste
				insgesamt	darunter Ausländer	insgesamt	darunter Ausländer	
	Anzahl		%	Anzahl				Tage
<b>2013</b>								
Januar	1 210	62 276	27,8	190 262	10 486	531 915	27 993	2,8
Februar	1 208	62 161	35,2	204 592	10 742	609 760	26 755	3,0
März	1 227	62 949	34,1	243 430	13 629	660 271	31 290	2,7
April	1 263	64 524	34,4	257 439	17 134	664 609	38 522	2,6
Mai	1 291	66 453	43,8	362 745	22 616	900 550	49 331	2,5
Juni	1 292	66 452	42,0	331 914	22 453	833 209	51 938	2,5
Juli	1 297	66 857	44,7	328 412	30 789	923 641	76 328	2,8
August	1 293	66 646	43,9	318 374	26 682	905 581	68 723	2,8
September	1 287	65 722	44,5	354 546	23 299	875 986	50 360	2,5
Oktober	1 276	64 705	44,0	332 504	17 902	878 496	42 586	2,6
November	1 222	62 368	34,4	258 843	13 241	637 675	33 494	2,5
Dezember	1 228	62 415	32,7	242 545	13 123	622 819	32 869	2,6
<b>2014<sup>2)</sup></b>								
Januar	1 191	61 531	27,3	191 255	11 619	513 598	29 420	2,7
Februar	1 193	61 566	34,3	207 328	10 731	588 403	26 424	2,8
März	1 220	62 698	32,2	237 528	14 331	623 822	35 936	2,6
April	1 253	64 621	37,3	268 336	17 360	721 570	39 246	2,7
Mai	1 271	65 926	43,8	361 200	22 079	894 366	50 094	2,5
Juni	1 270	66 108	43,4	345 891	23 992	860 295	50 586	2,5
Juli	1 273	66 196	44,2	327 882	32 839	903 077	78 883	2,8
August	1 271	66 069	47,8	328 588	29 546	977 491	77 074	3,0
September	1 271	65 548	45,0	352 140	23 776	885 032	52 682	2,5
Oktober	1 259	64 812	45,5	342 486	19 702	908 346	45 894	2,7
November	1 212	62 679	34,9	258 095	13 869	648 795	34 405	2,5
Dezember	1 219	63 154	33,7	250 358	13 302	645 986	31 693	2,6
<b>2015 <sup>2)</sup></b>								
Januar	1 184	62 172	28,0	194 568	10 825	534 308	26 961	2,7
Februar	1 193	62 340	35,3	214 634	10 140	614 815	23 096	2,9
März	1 209	62 930	33,1	245 633	14 864	640 306	34 653	2,6
April	1 252	64 980	37,6	281 055	18 473	730 643	39 612	2,6
Mai	1 261	66 219	45,4	375 138	22 718	930 785	48 381	2,5
Juni	1 267	66 551	44,0	356 932	25 029	876 549	57 121	2,5
Juli	1 265	66 562	44,4	330 570	30 610	911 923	74 684	2,8
August	1 271	66 741	45,6	329 857	29 600	940 558	76 144	2,9
September	1 268	66 055	45,2	352 555	23 466	893 688	54 572	2,5
Oktober	1 257	65 526	44,6	346 935	20 803	902 454	48 056	2,6
November	1 193	62 537	34,6	262 024	14 475	643 937	33 649	2,5
Dezember	1 200	62 727	33,8	253 053	13 025	644 460	32 908	2,5
<b>2016 <sup>2)</sup></b>								
Januar	1 177	62 168	27,9	192 554	10 148	529 311	24 005	2,7
Februar	1 176	61 895	34,1	217 621	11 680	610 235	24 793	2,8
März	1 201	62 702	35,4	256 139	14 419	681 249	31 878	2,7
April								
Mai								
Juni								
Juli								
August								
September								
Oktober								
November								
Dezember								

1) ganz oder teilweise geöffnet  
Betriebe mit 10 und mehr Betten

2) Korrigierte Werte

**2. Ankünfte, Übernachtungen und Aufenthaltsdauer der Gäste in Beherbergungsbetrieben  
(einschl. Camping) nach Betriebsarten und dem ständigen Wohnsitz der Gäste**

Betriebsart —— Ständiger Wohnsitz der Gäste	März 2016					Januar bis März 2016				
	Ankünfte		Übernachtungen		durch- schnittliche Aufenthalts- dauer	Ankünfte		Übernachtungen		durch- schnittliche Aufenthalts- dauer
	insgesamt	Veränderung gegenüber dem Vorjahres- monat	insgesamt	Veränderung gegenüber dem Vorjahres- monat		insgesamt	Veränderung gegenüber dem Vorjahres- zeitraum	insgesamt	Veränderung gegenüber dem Vorjahres- zeitraum	
	Anzahl	%	Anzahl	%		Anzahl	%	Anzahl	%	
<b>Hotels, Gasthöfe, Pensionen</b>	<b>215 552</b>	<b>4,4</b>	<b>431 960</b>	<b>7,4</b>	<b>2,0</b>	<b>560 191</b>	<b>1,6</b>	<b>1 145 782</b>	<b>0,8</b>	<b>2,0</b>
Deutschland	202 527	4,9	406 996	8,7	2,0	526 658	1,6	1 079 169	1,2	2,0
Ausland	13 025	-2,2	24 964	-11,2	1,9	33 533	1,9	66 613	-6,5	2,0
<b>Hotels (ohne Hotels garnis)</b>	<b>159 638</b>	<b>1,9</b>	<b>320 487</b>	<b>5,7</b>	<b>2,0</b>	<b>419 337</b>	<b>-0,8</b>	<b>860 051</b>	<b>-0,9</b>	<b>2,1</b>
Deutschland	149 328	2,0	302 277	6,9	2,0	392 922	-1,2	812 091	-0,6	2,1
Ausland	10 310	0,6	18 210	-10,5	1,8	26 415	4,2	47 960	-5,9	1,8
<b>Hotels garnis</b>	<b>25 948</b>	<b>12,2</b>	<b>47 349</b>	<b>13,1</b>	<b>1,8</b>	<b>64 452</b>	<b>19,1</b>	<b>116 816</b>	<b>15,8</b>	<b>1,8</b>
Deutschland	24 315	15,3	43 949	15,4	1,8	59 991	21,7	107 249	16,7	1,8
Ausland	1 633	-20,1	3 400	-10,2	2,1	4 461	-7,6	9 567	7,2	2,1
<b>Gasthöfe</b>	<b>17 874</b>	<b>9,0</b>	<b>36 033</b>	<b>12,3</b>	<b>2,0</b>	<b>46 554</b>	<b>1,3</b>	<b>98 108</b>	<b>1,4</b>	<b>2,1</b>
Deutschland	17 299	9,6	34 690	14,2	2,0	45 071	1,5	93 982	2,3	2,1
Ausland	575	-6,5	1 343	-22,3	2,3	1 483	-6,6	4 126	-15,2	2,8
<b>Pensionen</b>	<b>12 092</b>	<b>18,1</b>	<b>28 091</b>	<b>11,3</b>	<b>2,3</b>	<b>29 848</b>	<b>5,2</b>	<b>70 807</b>	<b>-1,3</b>	<b>2,4</b>
Deutschland	11 585	17,9	26 080	13,4	2,3	28 674	5,2	65 847	0,8	2,3
Ausland	507	22,5	2 011	-10,3	4,0	1 174	3,3	4 960	-23,0	4,2
<b>Ferienunterkünfte und ähnliche Beherbergungsstätten</b>	<b>24 668</b>	<b>8,5</b>	<b>67 606</b>	<b>19,4</b>	<b>2,7</b>	<b>63 195</b>	<b>5,2</b>	<b>178 676</b>	<b>9,1</b>	<b>2,8</b>
Deutschland	23 777	10,1	63 517	22,6	2,7	61 242	6,1	169 400	10,7	2,8
Ausland	891	-22,5	4 089	-14,8	4,6	1 953	-15,7	9 276	-14,3	4,7
<b>Erholungs- und Ferienheime</b>	<b>2 542</b>	<b>1,8</b>	<b>7 251</b>	<b>25,8</b>	<b>2,9</b>	<b>6 730</b>	<b>6,1</b>	<b>18 420</b>	<b>14,1</b>	<b>2,7</b>
Deutschland	2 538	1,9	7 237	25,8	2,9	6 726	6,1	18 406	14,1	2,7
Ausland	4	-20,0	14	40,0	3,5	4	-20,0	14	40,0	3,5
<b>Ferienhäuser und Ferien- wohnungen</b>	<b>6 440</b>	<b>47,2</b>	<b>22 167</b>	<b>58,0</b>	<b>3,4</b>	<b>17 685</b>	<b>17,9</b>	<b>65 799</b>	<b>19,0</b>	<b>3,7</b>
Deutschland	6 312	51,3	21 090	69,4	3,3	17 154	18,5	61 807	21,1	3,6
Ausland	128	-37,3	1 077	-31,7	8,4	531	-0,6	3 992	-6,3	7,5
<b>Jugendherbergen und Hütten</b>	<b>15 686</b>	<b>-1,2</b>	<b>38 188</b>	<b>3,7</b>	<b>2,4</b>	<b>38 780</b>	<b>0,2</b>	<b>94 457</b>	<b>2,3</b>	<b>2,4</b>
Deutschland	14 927	-0,0	35 190	4,7	2,4	37 362	1,2	89 187	3,9	2,4
Ausland	759	-19,3	2 998	-6,7	3,9	1 418	-20,2	5 270	-19,7	3,7
<b>Campingplätze</b>	<b>2 162</b>	<b>198,2</b>	<b>7 281</b>	<b>220,0</b>	<b>3,4</b>	<b>2 975</b>	<b>130,8</b>	<b>10 384</b>	<b>128,0</b>	<b>3,5</b>
Deutschland	2 097	197,0	7 143	219,2	3,4	2 848	124,8	10 172	126,5	3,6
Ausland	65	242,1	138	273,0	2,1	127	x	212	231,3	1,7
<b>Sonstige tourismusrelevante</b>										
<b>Unterkünfte</b>	<b>15 919</b>	<b>-3,2</b>	<b>181 683</b>	<b>0,2</b>	<b>11,4</b>	<b>42 928</b>	<b>-1,1</b>	<b>496 337</b>	<b>1,6</b>	<b>11,6</b>
Deutschland	15 416	-4,0	178 858	-0,4	11,6	42 167	-1,5	491 550	1,2	11,7
Ausland	503	28,6	2 825	61,7	5,6	761	25,0	4 787	79,0	6,3
<b>Vorsorge- u. Rehabilitations-   kliniken</b>	<b>7 108</b>	<b>-3,8</b>	<b>155 155</b>	<b>-1,5</b>	<b>21,8</b>	<b>19 553</b>	<b>0,2</b>	<b>430 046</b>	<b>1,0</b>	<b>22,0</b>
Deutschland	7 106	-3,8	154 983	-1,6	21,8	19 545	0,1	429 356	0,9	22,0
Ausland	2	-50,0	172	x	86,0	8	60,0	690	x	86,3
<b>Schulungsheime</b>	<b>8 811</b>	<b>-2,8</b>	<b>26 528</b>	<b>11,5</b>	<b>3,0</b>	<b>23 375</b>	<b>-2,2</b>	<b>66 291</b>	<b>5,5</b>	<b>2,8</b>
Deutschland	8 310	-4,2	23 875	8,2	2,9	22 622	-2,9	62 194	3,3	2,7
Ausland	501	29,5	2 653	54,6	5,3	753	24,7	4 097	55,2	5,4
<b>Beherbergungsbetriebe insgesamt (einschl. Camping)</b>	<b>258 301</b>	<b>4,8</b>	<b>688 530</b>	<b>7,2</b>	<b>2,7</b>	<b>669 289</b>	<b>2,0</b>	<b>1 831 179</b>	<b>2,1</b>	<b>2,7</b>
Deutschland	243 817	5,3	656 514	8,0	2,7	632 915	2,0	1 750 291	2,4	2,8
Ausland	14 484	-2,7	32 016	-7,7	2,2	36 374	1,5	80 888	-4,6	2,2
nachrichtlich: Beherbergungsstätten insgesamt (ohne Camping)										
Deutschland	256 139	4,3	681 249	6,4	2,7	666 314	1,8	1 820 795	1,8	2,7
Deutschland	241 720	4,7	649 371	7,2	2,7	630 067	1,8	1 740 119	2,1	2,8
Ausland	14 419	-3,0	31 878	-8,0	2,2	36 247	1,2	80 676	-4,8	2,2

**3. Ankünfte, Übernachtungen und Aufenthaltsdauer der Gäste in Beherbergungsstätten  
nach Herkunftsländern (ohne Camping)**

Herkunftsland (ständiger Wohnsitz)	März 2016					Januar bis März 2016				
	Ankünfte		Übernachtungen		durch- schnittliche Aufenthalts- dauer	Ankünfte		Übernachtungen		durch- schnittliche Aufenthalts- dauer
	insgesamt	Veränderung gegenüber dem Vorjahres- monat	insgesamt	Veränderung gegenüber dem Vorjahres- monat		insgesamt	Veränderung gegenüber dem Vorjahres- zeitraum	insgesamt	Veränderung gegenüber dem Vorjahres- zeitraum	
	Anzahl	%	Anzahl	%		Anzahl	%	Anzahl	%	
<b>Thüringen</b>	<b>256 139</b>	<b>4,3</b>	<b>681 249</b>	<b>6,4</b>	<b>2,7</b>	<b>666 314</b>	<b>1,8</b>	<b>1 820 795</b>	<b>1,8</b>	<b>2,7</b>
<b>Deutschland</b>	<b>241 720</b>	<b>4,7</b>	<b>649 371</b>	<b>7,2</b>	<b>2,7</b>	<b>630 067</b>	<b>1,8</b>	<b>1 740 119</b>	<b>2,1</b>	<b>2,8</b>
<b>Ausland</b>	<b>14 419</b>	<b>-3,0</b>	<b>31 878</b>	<b>-8,0</b>	<b>2,2</b>	<b>36 247</b>	<b>1,2</b>	<b>80 676</b>	<b>-4,8</b>	<b>2,2</b>
<b>Europa</b>	<b>11 227</b>	<b>-0,5</b>	<b>25 598</b>	<b>-8,4</b>	<b>2,3</b>	<b>28 422</b>	<b>1,3</b>	<b>64 919</b>	<b>-6,5</b>	<b>2,3</b>
Belgien	560	-25,2	1 328	-35,5	2,4	1 348	0,9	3 052	2,8	2,3
Bulgarien	63	-7,4	479	51,6	7,6	152	-1,9	689	27,8	4,5
Dänemark	554	73,1	950	65,8	1,7	1 325	37,3	2 056	28,6	1,6
Estland	21	23,5	25	47,1	1,2	53	-8,6	72	-21,7	1,4
Finnland	96	37,1	231	9,5	2,4	211	-25,4	477	-22,8	2,3
Frankreich	667	-6,5	1 376	4,4	2,1	1 686	-3,2	3 177	-0,5	1,9
Griechenland	47	-48,4	88	-60,5	1,9	156	2,0	250	-44,9	1,6
Irland	31	-42,6	65	-62,9	2,1	130	-13,9	256	-50,0	2,0
Island	11	x	23	x	2,1	16	300,0	28	x	1,8
Italien	588	10,9	1 353	24,7	2,3	1 427	0,6	3 061	-0,8	2,1
Kroatien	387	x	901	x	2,3	1 202	x	3 251	x	2,7
Lettland	37	-22,9	44	-31,3	1,2	111	0,9	321	-0,3	2,9
Litauen	104	26,8	283	162,0	2,7	212	8,2	446	4,4	2,1
Luxemburg	137	63,1	206	62,2	1,5	333	55,6	508	52,6	1,5
Malta	3	200,0	8	100,0	2,7	6	200,0	14	55,6	2,3
Niederlande	1 080	-23,8	1 926	-35,5	1,8	2 653	-13,4	5 397	-13,6	2,0
Norwegen	122	-21,8	289	25,7	2,4	287	-36,4	565	-27,2	2,0
Österreich	1 382	21,3	2 721	-15,9	2,0	3 395	19,5	6 481	-19,6	1,9
Polen	993	-29,1	3 014	-25,5	3,0	3 079	-9,4	9 384	-6,0	3,0
Portugal	49	-18,3	85	-19,8	1,7	153	3,4	344	30,8	2,2
Rumänien	168	-26,6	518	-50,4	3,1	455	-15,4	1 790	-33,9	3,9
Russland	190	-64,4	366	-66,5	1,9	943	-44,3	2 151	-38,5	2,3
Schweden	319	30,2	601	28,4	1,9	671	4,5	1 140	-10,1	1,7
Schweiz	1 263	26,8	2 409	33,1	1,9	2 714	14,2	5 071	11,2	1,9
Slowakische Republik	169	22,5	535	-50,4	3,2	385	21,8	1 559	-37,5	4,0
Slowenien	51	-42,0	193	-40,8	3,8	146	-36,0	428	-57,5	2,9
Spanien	337	30,6	656	5,3	1,9	855	13,5	1 762	-11,3	2,1
Tschechische Republik	429	-19,2	1 266	15,6	3,0	1 215	-17,5	3 624	5,9	3,0
Türkei	189	263,5	317	104,5	1,7	333	71,6	661	-10,1	2,0
Ukraine	97	-12,6	191	-32,5	2,0	212	-24,8	449	-27,5	2,1
Ungarn	185	-29,4	830	-18,7	4,5	478	-2,2	1 857	-26,9	3,9
Vereinigtes Königreich	548	-15,2	1 521	19,0	2,8	1 333	-13,4	3 098	10,5	2,3
Zypern	1	-50,0	1	-75,0	1,0	48	x	76	x	1,6
sonstige europäische Länder	349	116,8	799	16,6	2,3	699	18,5	1 424	-20,3	2,0
<b>Afrika</b>	<b>89</b>	<b>-1,1</b>	<b>182</b>	<b>-0,5</b>	<b>2,0</b>	<b>192</b>	<b>-19,7</b>	<b>382</b>	<b>-19,1</b>	<b>2,0</b>
Republik Südafrika	40	73,9	58	18,4	1,5	79	132,4	145	79,0	1,8
sonstige afrikanische Länder	49	-26,9	124	-7,5	2,5	113	-44,9	237	-39,4	2,1
<b>Asien</b>	<b>1 630</b>	<b>8,4</b>	<b>3 107</b>	<b>2,8</b>	<b>1,9</b>	<b>3 995</b>	<b>26,5</b>	<b>7 823</b>	<b>28,9</b>	<b>2,0</b>
Arabische Golfstaaten	109	70,3	446	195,4	4,1	217	40,9	1 152	268,1	5,3
China (einschl. Hongkong)	524	18,6	736	-7,3	1,4	1 196	45,1	1 711	15,8	1,4
Indien	57	159,1	112	77,8	2,0	137	34,3	291	6,6	2,1
Israel	136	231,7	195	109,7	1,4	281	87,3	386	32,2	1,4
Japan	285	-46,9	561	-48,9	2,0	691	-22,8	1 358	-26,8	2,0
Südkorea	216	16,1	328	-0,3	1,5	570	75,9	855	53,8	1,5
Taiwan	85	60,4	100	51,5	1,2	215	85,3	269	61,1	1,3
sonstige asiatische Länder	218	37,1	629	47,3	2,9	688	15,8	1 801	58,5	2,6
<b>Amerika</b>	<b>1 091</b>	<b>6,9</b>	<b>2 132</b>	<b>10,2</b>	<b>2,0</b>	<b>2 501</b>	<b>11,2</b>	<b>5 246</b>	<b>7,4</b>	<b>2,1</b>
Kanada	92	53,3	289	71,0	3,1	257	69,1	829	53,0	3,2
USA	735	-10,1	1 317	-12,9	1,8	1 740	2,4	3 314	1,3	1,9
Mittelamerika und Karibik	92	206,7	121	142,0	1,3	139	63,5	327	-12,6	2,4
Brasilien	72	28,6	252	121,1	3,5	186	22,4	463	38,2	2,5
sonstige nordamerik. Länder	1	-66,7	3	-	3,0	2	-71,4	7	-22,2	3,5
sonstige südamerik. Länder	99	83,3	150	74,4	1,5	177	14,9	306	-13,1	1,7
<b>Australien, Ozeanien</b>	<b>46</b>	<b>-35,2</b>	<b>85</b>	<b>-24,8</b>	<b>1,8</b>	<b>225</b>	<b>3,2</b>	<b>389</b>	<b>-8,9</b>	<b>1,7</b>
Australien	38	-40,6	76	-24,0	2,0	174	-12,1	317	-17,7	1,8
Neuseeland, Ozeanien	8	14,3	9	-30,8	1,1	51	155,0	72	71,4	1,4
<b>Ohne Angabe</b>	<b>336</b>	<b>-62,5</b>	<b>774</b>	<b>-46,5</b>	<b>2,3</b>	<b>912</b>	<b>-52,5</b>	<b>1 917</b>	<b>-43,7</b>	<b>2,1</b>

#### 4. Ankünfte, Übernachtungen und Aufenthaltsdauer der Gäste auf Campingplätzen nach Herkunftsländern

Herkunftsland (ständiger Wohnsitz)	März 2016					Januar bis März 2016				
	Ankünfte		Übernachtungen		durchschnittliche Aufenthalts- dauer	Ankünfte		Übernachtungen		durchschnittliche Aufenthalts- dauer
	insgesamt	Veränderung gegenüber dem Vorjahres- monat	insgesamt	Veränderung gegenüber dem Vorjahres- monat		insgesamt	Veränderung gegenüber dem Vorjahres- zeitraum	insgesamt	Veränderung gegenüber dem Vorjahres- zeitraum	
Thüringen	2 162	198,2	7 281	220,0	3,4	2 975	130,8	10 384	128,0	3,5
Deutschland	2 097	197,0	7 143	219,2	3,4	2 848	124,8	10 172	126,5	3,6
Ausland	65	242,1	138	273,0	2,1	127	x	212	231,3	1,7
Europa	65	242,1	138	273,0	2,1	127	x	212	231,3	1,7
Belgien	14	250,0	14	133,3	1,0	14	250,0	14	133,3	1,0
Bulgarien	-	-	-	-	-	-	-	-	-	-
Dänemark	6	100,0	8	-11,1	1,3	6	100,0	8	-11,1	1,3
Estland	-	-	-	-	-	-	-	-	-	-
Finnland	-	x	-	x	-	-	x	-	x	-
Frankreich	2	x	16	x	8,0	4	x	30	x	7,5
Griechenland	-	-	-	-	-	-	-	-	-	-
Irland	-	-	-	-	-	-	-	-	-	-
Island	-	-	-	-	-	-	-	-	-	-
Italien	-	-	-	-	-	-	-	-	-	-
Kroatien	-	-	-	-	-	-	-	-	-	-
Lettland	-	-	-	-	-	-	-	-	-	-
Litauen	-	-	-	-	-	-	-	-	-	-
Luxemburg	2	x	4	x	2,0	2	x	4	x	2,0
Malta	-	-	-	-	-	-	-	-	-	-
Niederlande	26	x	56	x	2,2	86	x	116	251,5	1,3
Norwegen	-	-	-	-	-	-	-	-	-	-
Österreich	2	-50,0	2	-75,0	1,0	2	-50,0	2	-75,0	1,0
Polen	-	-	-	-	-	-	-	-	-	-
Portugal	1	x	1	x	1,0	1	x	1	x	1,0
Rumänien	-	-	-	-	-	-	-	-	-	-
Russland	-	-	-	-	-	-	-	-	-	-
Schweden	-	-	-	-	-	-	-	-	-	-
Schweiz	9	x	34	x	3,8	9	x	34	x	3,8
Slowakische Republik	-	-	-	-	-	-	-	-	-	-
Slowenien	-	-	-	-	-	-	-	-	-	-
Spanien	-	-	-	-	-	-	-	-	-	-
Tschechische Republik	-	-	-	-	-	-	-	-	-	-
Türkei	-	-	-	-	-	-	-	-	-	-
Ukraine	-	-	-	-	-	-	-	-	-	-
Ungarn	3	x	3	x	1,0	3	x	3	x	1,0
Vereinigtes Königreich	-	-	-	-	-	-	-	-	-	-
Zypern	-	-	-	-	-	-	-	-	-	-
sonstige europäische Länder	-	-	-	-	-	-	-	-	-	-
Afrika	-	-	-	-	-	-	-	-	-	-
Republik Südafrika	-	-	-	-	-	-	-	-	-	-
sonstige afrikanische Länder	-	-	-	-	-	-	-	-	-	-
Asien	-	-	-	-	-	-	-	-	-	-
Arabische Golfstaaten	-	-	-	-	-	-	-	-	-	-
China (einschl. Hongkong)	-	-	-	-	-	-	-	-	-	-
Indien	-	-	-	-	-	-	-	-	-	-
Israel	-	-	-	-	-	-	-	-	-	-
Japan	-	-	-	-	-	-	-	-	-	-
Südkorea	-	-	-	-	-	-	-	-	-	-
Taiwan	-	-	-	-	-	-	-	-	-	-
sonstige asiatische Länder	-	-	-	-	-	-	-	-	-	-
Amerika	-	-	-	-	-	-	-	-	-	-
Kanada	-	-	-	-	-	-	-	-	-	-
USA	-	-	-	-	-	-	-	-	-	-
Mittelamerika und Karibik	-	-	-	-	-	-	-	-	-	-
Brasilien	-	-	-	-	-	-	-	-	-	-
sonstige nordamerik. Länder	-	-	-	-	-	-	-	-	-	-
sonstige südamerik. Länder	-	-	-	-	-	-	-	-	-	-
Australien, Ozeanien	-	-	-	-	-	-	-	-	-	-
Australien	-	-	-	-	-	-	-	-	-	-
Neuseeland, Ozeanien	-	-	-	-	-	-	-	-	-	-
Ohne Angabe	-	-	-	-	-	-	-	-	-	-

**5. Ankünfte, Übernachtungen und Aufenthaltsdauer der Gäste in Beherbergungsbetrieben (einschl. Camping)  
nach Reisegebieten und dem ständigen Wohnsitz der Gäste**

Reisegebiet ----- Ständiger Wohnsitz der Gäste	März 2016					Januar bis März 2016				
	Ankünfte		Übernachtungen		durch- schnittliche Aufenthalts- dauer	Ankünfte		Übernachtungen		durch- schnittliche Aufenthalts- dauer
	insgesamt	Veränderung gegenüber dem Vorjahres- monat	insgesamt	Veränderung gegenüber dem Vorjahres- monat		insgesamt	Veränderung gegenüber dem Vorjahres- zeitraum	insgesamt	Veränderung gegenüber dem Vorjahres- zeitraum	
	Anzahl	%	Anzahl	%		Anzahl	%	Anzahl	%	
<b>Eichsfeld</b>	<b>7 784</b>	<b>-2,7</b>	<b>24 560</b>	<b>0,6</b>	<b>3,2</b>	<b>21 749</b>	<b>3,6</b>	<b>66 302</b>	<b>1,7</b>	<b>3,0</b>
Deutschland	7 509	-1,6	23 429	0,5	3,1	20 940	4,5	63 302	0,9	3,0
Ausland	275	-26,1	1 131	3,8	4,1	809	-15,3	3 000	23,8	3,7
<b>Hainich</b>	<b>10 334</b>	<b>31,0</b>	<b>37 990</b>	<b>27,1</b>	<b>3,7</b>	<b>21 741</b>	<b>11,9</b>	<b>87 696</b>	<b>11,9</b>	<b>4,0</b>
Deutschland	10 142	33,7	37 251	27,7	3,7	21 130	13,2	85 652	11,9	4,1
Ausland	192	-36,8	739	3,9	3,8	611	-19,8	2 044	11,9	3,3
<b>Kyffhäuser</b>	<b>5 600</b>	<b>10,1</b>	<b>20 266</b>	<b>4,9</b>	<b>3,6</b>	<b>12 795</b>	<b>3,4</b>	<b>49 633</b>	<b>2,4</b>	<b>3,9</b>
Deutschland	5 536	12,3	20 135	7,3	3,6	12 585	5,0	49 186	5,2	3,9
Ausland	64	-58,7	131	-76,4	2,0	210	-46,3	447	-73,8	2,1
<b>Saaleland</b>	<b>8 543</b>	<b>17,4</b>	<b>33 742</b>	<b>12,3</b>	<b>3,9</b>	<b>21 231</b>	<b>9,7</b>	<b>89 421</b>	<b>7,7</b>	<b>4,2</b>
Deutschland	8 013	15,9	32 604	10,6	4,1	19 896	8,7	86 186	6,2	4,3
Ausland	530	45,6	1 138	99,6	2,1	1 335	27,6	3 235	72,2	2,4
<b>Städte Eisenach, Erfurt, Jena, Weimar</b>	<b>93 525</b>	<b>0,7</b>	<b>169 355</b>	<b>4,8</b>	<b>1,8</b>	<b>225 404</b>	<b>3,5</b>	<b>397 105</b>	<b>4,7</b>	<b>1,8</b>
Deutschland	85 784	1,8	153 709	6,8	1,8	206 652	3,5	360 175	5,2	1,7
Ausland	7 741	-10,4	15 646	-11,4	2,0	18 752	2,8	36 930	0,2	2,0
<b>Südharz</b>	<b>5 489</b>	<b>17,6</b>	<b>12 834</b>	<b>12,0</b>	<b>2,3</b>	<b>13 246</b>	<b>3,4</b>	<b>31 030</b>	<b>5,1</b>	<b>2,3</b>
Deutschland	5 343	20,1	12 457	13,5	2,3	12 743	3,6	29 878	4,9	2,3
Ausland	146	-33,9	377	-22,3	2,6	503	-2,1	1 152	9,6	2,3
<b>Thüringer Rhön</b>	<b>7 149</b>	<b>-3,1</b>	<b>33 087</b>	<b>-0,5</b>	<b>4,6</b>	<b>18 416</b>	<b>1,5</b>	<b>89 237</b>	<b>2,7</b>	<b>4,8</b>
Deutschland	6 936	-3,1	32 449	-1,2	4,7	17 835	1,3	87 879	2,4	4,9
Ausland	213	-3,6	638	50,5	3,0	581	8,4	1 358	30,7	2,3
<b>Thüringer Vogtland</b>	<b>12 210</b>	<b>-13,0</b>	<b>22 802</b>	<b>-19,1</b>	<b>1,9</b>	<b>33 225</b>	<b>-2,3</b>	<b>60 612</b>	<b>-12,1</b>	<b>1,8</b>
Deutschland	11 276	-13,3	20 913	-17,7	1,9	30 782	-1,1	55 710	-9,6	1,8
Ausland	934	-9,3	1 889	-31,7	2,0	2 443	-15,3	4 902	-33,3	2,0
<b>Thüringer Wald</b>	<b>90 463</b>	<b>10,1</b>	<b>277 975</b>	<b>12,0</b>	<b>3,1</b>	<b>257 930</b>	<b>-0,3</b>	<b>816 250</b>	<b>0,4</b>	<b>3,2</b>
Deutschland	86 734	9,5	268 887	12,4	3,1	248 307	-0,6	791 196	0,6	3,2
Ausland	3 729	26,5	9 088	0,4	2,4	9 623	8,5	25 054	-6,7	2,6
<b>Übriges Thüringen</b>	<b>17 204</b>	<b>1,5</b>	<b>55 919</b>	<b>-0,6</b>	<b>3,3</b>	<b>43 552</b>	<b>2,7</b>	<b>143 893</b>	<b>1,7</b>	<b>3,3</b>
Deutschland	16 544	1,4	54 680	-0,3	3,3	42 045	3,1	141 127	2,5	3,4
Ausland	660	4,6	1 239	-10,5	1,9	1 507	-8,4	2 766	-27,4	1,8
<b>Beherbergungsbetriebe insgesamt (einschl. Camping)</b>	<b>258 301</b>	<b>4,8</b>	<b>688 530</b>	<b>7,2</b>	<b>2,7</b>	<b>669 289</b>	<b>2,0</b>	<b>1 831 179</b>	<b>2,1</b>	<b>2,7</b>
Deutschland	243 817	5,3	656 514	8,0	2,7	632 915	2,0	1 750 291	2,4	2,8
Ausland	14 484	-2,7	32 016	-7,7	2,2	36 374	1,5	80 888	-4,6	2,2
nachrichtlich: Beherbergungsstätten insgesamt (ohne Camping)	256 139	4,3	681 249	6,4	2,7	666 314	1,8	1 820 795	1,8	2,7
Deutschland	241 720	4,7	649 371	7,2	2,7	630 067	1,8	1 740 119	2,1	2,8
Ausland	14 419	-3,0	31 878	-8,0	2,2	36 247	1,2	80 676	-4,8	2,2



**6. Ankünfte, Übernachtungen und Aufenthaltsdauer der Gäste in Beherbergungsstätten  
nach Gemeindegruppen und dem ständigen Wohnsitz der Gäste (ohne Camping)**

Gemeindegruppe —— Ständiger Wohnsitz der Gäste	März 2016					Januar bis März 2016				
	Ankünfte		Übernachtungen		durch- schnittliche Aufenthalts- dauer	Ankünfte		Übernachtungen		durch- schnittliche Aufenthalts- dauer
	insgesamt	Veränderung gegenüber dem Vorjahres- monat	insgesamt	Veränderung gegenüber dem Vorjahres- monat		insgesamt	Veränderung gegenüber dem Vorjahres- zeitraum	insgesamt	Veränderung gegenüber dem Vorjahres- zeitraum	
	Anzahl	%	Anzahl	%		Anzahl	%	Anzahl	%	
<b>Heilbäder zusammen</b>	<b>27 028</b>	<b>4,6</b>	<b>183 845</b>	<b>3,0</b>	<b>6,8</b>	<b>73 563</b>	<b>3,1</b>	<b>507 221</b>	<b>3,0</b>	<b>6,9</b>
Deutschland	26 439	5,1	182 084	2,8	6,9	71 920	3,2	501 780	2,6	7,0
Ausland	589	-11,8	1 761	31,1	3,0	1 643	0,2	5 441	46,3	3,3
<b>Mineral-, Moor-, Sole- und Thermalbäder</b>	<b>20 066</b>	<b>10,3</b>	<b>130 639</b>	<b>4,5</b>	<b>6,5</b>	<b>53 368</b>	<b>11,3</b>	<b>358 005</b>	<b>7,4</b>	<b>6,7</b>
Deutschland	19 535	11,0	129 047	4,3	6,6	51 874	11,5	352 948	6,8	6,8
Ausland	531	-11,6	1 592	33,0	3,0	1 494	4,8	5 057	64,5	3,4
<b>Orte mit Kurbetrieb</b>	<b>2 136</b>	<b>-6,2</b>	<b>26 408</b>	<b>-1,8</b>	<b>12,4</b>	<b>5 440</b>	<b>-3,9</b>	<b>71 721</b>	<b>-2,7</b>	<b>13,2</b>
Deutschland	2 111	-6,6	26 334	-1,9	12,5	5 393	-4,1	71 591	-2,7	13,3
Ausland	25	56,3	74	54,2	3,0	47	30,6	130	11,1	2,8
<b>heil klimatische Kurorte</b>	<b>2 718</b>	<b>-5,2</b>	<b>12 393</b>	<b>-0,0</b>	<b>4,6</b>	<b>8 842</b>	<b>-19,8</b>	<b>38 043</b>	<b>-17,2</b>	<b>4,3</b>
Deutschland	2 707	-5,0	12 354	-0,1	4,6	8 785	-19,6	37 879	-16,9	4,3
Ausland	11	-38,9	39	18,2	3,5	57	-46,2	164	-58,5	2,9
<b>Kneippkurorte</b>	<b>2 108</b>	<b>-15,4</b>	<b>14 405</b>	<b>1,3</b>	<b>6,8</b>	<b>5 913</b>	<b>-11,8</b>	<b>39 452</b>	<b>-0,2</b>	<b>6,7</b>
Deutschland	2 086	-15,1	14 349	1,3	6,9	5 868	-11,5	39 362	-0,1	6,7
Ausland	22	-33,3	56	-13,8	2,5	45	-37,5	90	-31,8	2,0
<b>Luftkurorte</b>	<b>9 498</b>	<b>-48,1</b>	<b>25 062</b>	<b>-50,3</b>	<b>2,6</b>	<b>26 123</b>	<b>-63,3</b>	<b>74 213</b>	<b>-63,9</b>	<b>2,8</b>
Deutschland	9 323	-48,6	24 582	-50,4	2,6	25 793	-62,7	73 190	-63,2	2,8
Ausland	175	18,2	480	-49,3	2,7	330	-83,7	1 023	-85,1	3,1
<b>Erholungsorte</b>	<b>34 628</b>	<b>61,7</b>	<b>91 586</b>	<b>68,5</b>	<b>2,6</b>	<b>110 830</b>	<b>55,5</b>	<b>308 756</b>	<b>58,2</b>	<b>2,8</b>
Deutschland	33 274	59,5	87 564	68,7	2,6	107 091	53,6	297 591	57,7	2,8
Ausland	1 354	142,7	4 022	64,3	3,0	3 739	138,3	11 165	70,5	3,0
<b>Sonstige Gemeinden</b>	<b>184 985</b>	<b>2,7</b>	<b>380 756</b>	<b>6,6</b>	<b>2,1</b>	<b>455 798</b>	<b>3,3</b>	<b>930 605</b>	<b>3,9</b>	<b>2,0</b>
Deutschland	172 684	3,7	355 141	8,6	2,1	425 263	3,6	867 558	4,7	2,0
Ausland	12 301	-8,8	25 615	-14,4	2,1	30 535	-0,2	63 047	-6,7	2,1
<b>Gemeindegruppen insgesamt</b>	<b>256 139</b>	<b>4,3</b>	<b>681 249</b>	<b>6,4</b>	<b>2,7</b>	<b>666 314</b>	<b>1,8</b>	<b>1 820 795</b>	<b>1,8</b>	<b>2,7</b>
Deutschland	241 720	4,7	649 371	7,2	2,7	630 067	1,8	1 740 119	2,1	2,8
Ausland	14 419	-3,0	31 878	-8,0	2,2	36 247	1,2	80 676	-4,8	2,2

**7. Ankünfte, Übernachtungen und Aufenthaltsdauer der Gäste in Beherbergungsstätten  
nach Kreisen und dem ständigen Wohnsitz der Gäste (ohne Camping)**

Kreisfreie Stadt Landkreis Land ----- Ständiger Wohnsitz der Gäste	März 2016					Januar bis März 2016				
	Ankünfte		Übernachtungen		durch- schnittliche Aufenthalts- dauer	Ankünfte		Übernachtungen		durch- schnittliche Aufenthalts- dauer
	insgesamt	Veränderung gegenüber dem Vorjahres- monat	insgesamt	Veränderung gegenüber dem Vorjahres- monat		insgesamt	Veränderung gegenüber dem Vorjahres- zeitraum	insgesamt	Veränderung gegenüber dem Vorjahres- zeitraum	
	Anzahl	%	Anzahl	%		Anzahl	%	Anzahl	%	
<b>Stadt Erfurt</b>	<b>35 646</b>	<b>-0,2</b>	<b>62 984</b>	<b>1,4</b>	<b>1,8</b>	<b>90 356</b>	<b>4,3</b>	<b>156 253</b>	<b>4,9</b>	<b>1,7</b>
Deutschland	33 389	2,1	58 387	5,2	1,7	84 815	5,5	145 146	6,7	1,7
Ausland	2 257	-25,1	4 597	-30,3	2,0	5 541	-10,8	11 107	-14,4	2,0
<b>Stadt Gera</b>	<b>8 339</b>	<b>-7,8</b>	<b>14 948</b>	<b>-17,7</b>	<b>1,8</b>	<b>22 489</b>	<b>1,9</b>	<b>40 261</b>	<b>-9,4</b>	<b>1,8</b>
Deutschland	7 532	-8,3	13 334	-16,4	1,8	20 365	3,7	36 035	-6,7	1,8
Ausland	807	-3,0	1 614	-27,2	2,0	2 124	-12,7	4 226	-27,2	2,0
<b>Stadt Jena</b>	<b>14 013</b>	<b>-3,7</b>	<b>24 100</b>	<b>-0,4</b>	<b>1,7</b>	<b>36 369</b>	<b>2,5</b>	<b>60 055</b>	<b>1,6</b>	<b>1,7</b>
Deutschland	11 807	-6,0	19 455	-4,8	1,6	30 967	0,9	49 718	-0,6	1,6
Ausland	2 206	10,5	4 645	23,7	2,1	5 402	12,6	10 337	13,2	1,9
<b>Stadt Suhl</b>	<b>7 423</b>	<b>13,3</b>	<b>18 726</b>	<b>24,1</b>	<b>2,5</b>	<b>20 414</b>	<b>-0,4</b>	<b>55 439</b>	<b>3,9</b>	<b>2,7</b>
Deutschland	7 084	12,0	17 635	26,7	2,5	19 731	-0,9	52 653	4,2	2,7
Ausland	339	49,3	1 091	-6,0	3,2	683	15,0	2 786	-1,5	4,1
<b>Stadt Weimar</b>	<b>30 140</b>	<b>4,2</b>	<b>57 211</b>	<b>8,9</b>	<b>1,9</b>	<b>66 135</b>	<b>4,6</b>	<b>123 643</b>	<b>8,0</b>	<b>1,9</b>
Deutschland	27 811	5,5	52 612	11,4	1,9	60 847	4,2	113 384	8,2	1,9
Ausland	2 329	-8,7	4 599	-13,1	2,0	5 288	9,7	10 259	6,2	1,9
<b>Stadt Eisenach</b>	<b>13 565</b>	<b>-0,5</b>	<b>24 541</b>	<b>8,8</b>	<b>1,8</b>	<b>32 383</b>	<b>0,1</b>	<b>56 635</b>	<b>0,5</b>	<b>1,7</b>
Deutschland	12 617	0,4	22 737	10,5	1,8	29 863	-0,3	51 409	0,2	1,7
Ausland	948	-11,2	1 804	-9,3	1,9	2 520	4,7	5 226	3,1	2,1
<b>Eichsfeld</b>	<b>7 450</b>	<b>-3,7</b>	<b>23 947</b>	<b>-0,2</b>	<b>3,2</b>	<b>21 103</b>	<b>3,6</b>	<b>65 185</b>	<b>1,5</b>	<b>3,1</b>
Deutschland	7 175	-2,6	22 816	-0,4	3,2	20 294	4,5	62 185	0,6	3,1
Ausland	275	-26,1	1 131	3,8	4,1	809	-15,3	3 000	23,8	3,7
<b>Nordhausen</b>	<b>5 443</b>	<b>17,7</b>	<b>12 702</b>	<b>12,9</b>	<b>2,3</b>	<b>13 186</b>	<b>3,6</b>	<b>30 850</b>	<b>5,7</b>	<b>2,3</b>
Deutschland	5 299	20,2	12 327	14,4	2,3	12 685	3,8	29 700	5,5	2,3
Ausland	144	-34,2	375	-22,0	2,6	501	-2,1	1 150	9,8	2,3
<b>Wartburgkreis</b>	<b>9 785</b>	<b>9,0</b>	<b>65 764</b>	<b>4,2</b>	<b>6,7</b>	<b>24 576</b>	<b>10,1</b>	<b>179 561</b>	<b>8,1</b>	<b>7,3</b>
Deutschland	9 567	9,4	65 301	4,2	6,8	23 944	9,6	178 176	7,9	7,4
Ausland	218	-5,6	463	-6,5	2,1	632	31,9	1 385	41,0	2,2
<b>Unstrut-Hainich-Kreis</b>	<b>9 147</b>	<b>31,8</b>	<b>35 274</b>	<b>27,7</b>	<b>3,9</b>	<b>19 359</b>	<b>10,3</b>	<b>82 678</b>	<b>12,0</b>	<b>4,3</b>
Deutschland	8 992	35,0	34 648	28,4	3,9	18 883	12,1	81 057	12,4	4,3
Ausland	155	-44,4	626	-2,9	4,0	476	-32,0	1 621	-5,0	3,4
<b>Kyffhäuserkreis</b>	<b>5 595</b>	<b>10,1</b>	<b>20 259</b>	<b>4,9</b>	<b>3,6</b>	<b>12 790</b>	<b>3,3</b>	<b>49 626</b>	<b>2,4</b>	<b>3,9</b>
Deutschland	5 531	12,3	20 128	7,3	3,6	12 580	5,0	49 179	5,2	3,9
Ausland	64	-58,7	131	-76,4	2,0	210	-46,3	447	-73,8	2,1
<b>Schmalkalden-Meiningen</b>	<b>19 876</b>	<b>17,2</b>	<b>46 255</b>	<b>13,9</b>	<b>2,3</b>	<b>66 695</b>	<b>0,6</b>	<b>167 527</b>	<b>-3,4</b>	<b>2,5</b>
Deutschland	19 163	14,8	44 507	12,9	2,3	64 061	0,1	160 641	-3,2	2,5
Ausland	713	174,2	1 748	49,4	2,5	2 634	14,9	6 886	-8,1	2,6

Noch: 7. Ankünfte, Übernachtungen und Aufenthaltsdauer der Gäste in Beherbergungsstätten  
nach Kreisen und dem ständigen Wohnsitz der Gäste (ohne Camping)

Kreisfreie Stadt Landkreis Land ----- Ständiger Wohnsitz der Gäste	März 2016					Januar bis März 2016				
	Ankünfte		Übernachtungen		durch- schnittliche Aufenthalts- dauer	Ankünfte		Übernachtungen		durch- schnittliche Aufenthalts- dauer
	insgesamt	Veränderung gegenüber dem Vorjahres- monat	insgesamt	Veränderung gegenüber dem Vorjahres- monat		insgesamt	Veränderung gegenüber dem Vorjahres- zeitraum	insgesamt	Veränderung gegenüber dem Vorjahres- zeitraum	
	Anzahl	%	Anzahl	%		Anzahl	%	Anzahl	%	
<b>Gotha</b>	<b>23 762</b>	<b>-0,9</b>	<b>65 442</b>	<b>5,8</b>	<b>2,8</b>	<b>64 543</b>	<b>-2,6</b>	<b>180 588</b>	<b>-1,8</b>	<b>2,8</b>
Deutschland	22 686	-1,4	63 586	7,0	2,8	62 072	-3,0	175 377	-1,6	2,8
Ausland	1 076	9,8	1 856	-23,7	1,7	2 471	9,5	5 211	-8,7	2,1
<b>Sömmerda</b>	<b>1 716</b>	<b>-13,7</b>	<b>4 414</b>	<b>0,9</b>	<b>2,6</b>	<b>4 469</b>	<b>-17,7</b>	<b>10 680</b>	<b>-9,2</b>	<b>2,4</b>
Deutschland	1 682	-13,1	4 255	2,8	2,5	4 387	-17,4	10 343	-7,7	2,4
Ausland	34	-35,8	159	-32,1	4,7	82	-27,4	337	-39,2	4,1
<b>Hildburghausen</b>	<b>5 843</b>	<b>-5,5</b>	<b>25 209</b>	<b>-0,5</b>	<b>4,3</b>	<b>19 462</b>	<b>-16,2</b>	<b>81 506</b>	<b>-12,4</b>	<b>4,2</b>
Deutschland	5 764	-5,0	25 018	0,2	4,3	19 141	-16,2	80 651	-11,9	4,2
Ausland	79	-31,9	191	-48,4	2,4	321	-16,0	855	-42,4	2,7
<b>Ilm-Kreis</b>	<b>10 887</b>	<b>5,3</b>	<b>24 761</b>	<b>-0,7</b>	<b>2,3</b>	<b>30 217</b>	<b>-4,9</b>	<b>73 362</b>	<b>-10,6</b>	<b>2,4</b>
Deutschland	10 398	7,0	23 676	1,6	2,3	28 966	-4,2	70 222	-10,0	2,4
Ausland	489	-21,3	1 085	-33,6	2,2	1 251	-18,3	3 140	-22,9	2,5
<b>Weimarer Land</b>	<b>12 606</b>	<b>11,8</b>	<b>45 614</b>	<b>3,4</b>	<b>3,6</b>	<b>32 944</b>	<b>13,7</b>	<b>120 579</b>	<b>7,8</b>	<b>3,7</b>
Deutschland	12 093	12,0	44 747	3,3	3,7	31 743	14,6	118 572	8,1	3,7
Ausland	513	7,5	867	5,7	1,7	1 201	-6,0	2 007	-5,0	1,7
<b>Sonneberg</b>	<b>3 798</b>	<b>42,6</b>	<b>12 993</b>	<b>32,5</b>	<b>3,4</b>	<b>10 818</b>	<b>0,8</b>	<b>37 956</b>	<b>0,9</b>	<b>3,5</b>
Deutschland	3 668	43,8	12 532	37,1	3,4	10 524	0,8	36 892	2,5	3,5
Ausland	130	15,0	461	-30,6	3,5	294	2,1	1 064	-34,5	3,6
<b>Saalfeld-Rudolstadt</b>	<b>10 904</b>	<b>15,9</b>	<b>32 401</b>	<b>25,1</b>	<b>3,0</b>	<b>25 890</b>	<b>8,1</b>	<b>78 752</b>	<b>15,1</b>	<b>3,0</b>
Deutschland	10 386	13,6	30 460	20,7	2,9	25 130	7,1	76 243	13,4	3,0
Ausland	518	93,3	1 941	185,0	3,7	760	55,7	2 509	106,2	3,3
<b>Saale-Holzland-Kreis</b>	<b>7 868</b>	<b>17,6</b>	<b>30 828</b>	<b>13,4</b>	<b>3,9</b>	<b>19 949</b>	<b>11,9</b>	<b>82 774</b>	<b>9,8</b>	<b>4,1</b>
Deutschland	7 355	15,4	29 709	11,4	4,0	18 655	10,7	79 586	8,2	4,3
Ausland	513	60,3	1 119	113,5	2,2	1 294	32,2	3 188	77,5	2,5
<b>Saale-Orla-Kreis</b>	<b>6 195</b>	<b>5,5</b>	<b>21 058</b>	<b>10,6</b>	<b>3,4</b>	<b>16 026</b>	<b>6,4</b>	<b>56 240</b>	<b>8,6</b>	<b>3,5</b>
Deutschland	5 792	6,1	20 112	11,3	3,5	14 783	6,8	53 330	8,5	3,6
Ausland	403	-2,4	946	-2,1	2,3	1 243	2,6	2 910	10,4	2,3
<b>Greiz</b>	<b>3 233</b>	<b>-25,0</b>	<b>6 535</b>	<b>-23,5</b>	<b>2,0</b>	<b>9 022</b>	<b>-11,2</b>	<b>17 044</b>	<b>-17,9</b>	<b>1,9</b>
Deutschland	3 126	-24,6	6 304	-22,4	2,0	8 762	-10,5	16 506	-15,5	1,9
Ausland	107	-34,8	231	-45,9	2,2	260	-29,5	538	-56,1	2,1
<b>Altenburger Land</b>	<b>2 905</b>	<b>-30,7</b>	<b>5 283</b>	<b>-39,0</b>	<b>1,8</b>	<b>7 119</b>	<b>-25,1</b>	<b>13 601</b>	<b>-34,5</b>	<b>1,9</b>
Deutschland	2 803	-30,9	5 085	-38,0	1,8	6 869	-25,0	13 114	-32,0	1,9
Ausland	102	-24,4	198	-56,2	1,9	250	-26,3	487	-66,7	1,9
<b>Thüringen</b>	<b>256 139</b>	<b>4,3</b>	<b>681 249</b>	<b>6,4</b>	<b>2,7</b>	<b>666 314</b>	<b>1,8</b>	<b>1 820 795</b>	<b>1,8</b>	<b>2,7</b>
Deutschland	241 720	4,7	649 371	7,2	2,7	630 067	1,8	1 740 119	2,1	2,8
Ausland	14 419	-3,0	31 878	-8,0	2,2	36 247	1,2	80 676	-4,8	2,2

**8. Ankünfte, Übernachtungen und Aufenthaltsdauer der Gäste in Beherbergungsstätten  
nach Kreisen, ausgewählten Betriebsarten und dem ständigen Wohnsitz der Gäste (ohne Camping)**

Kreisfreie Stadt Landkreis ----- Betriebsart ----- Ständiger Wohnsitz der Gäste	März 2016					Januar bis März 2016				
	Ankünfte		Übernachtungen		durch- schnittliche Aufenthalts- dauer	Ankünfte		Übernachtungen		durch- schnittliche Aufenthalts- dauer
	insgesamt	Veränderung gegenüber dem Vorjahres- monat	insgesamt	Veränderung gegenüber dem Vorjahres- monat		insgesamt	Veränderung gegenüber dem Vorjahres- zeitraum	insgesamt	Veränderung gegenüber dem Vorjahres- zeitraum	
	Anzahl	%	Anzahl	%	Tage	Anzahl	%	Anzahl	%	Tage
Stadt Erfurt										
Hotels, Gasthöfe, Pensionen	32 523	0,1	55 402	3,3	1,7	82 017	4,6	136 281	5,2	1,7
Deutschland	30 399	2,0	51 441	6,9	1,7	76 817	5,6	126 685	6,6	1,6
Ausland	2 124	-21,2	3 961	-28,0	1,9	5 200	-7,9	9 596	-10,9	1,8
darunter										
Hotels (ohne Hotels garnis)	22 242	-11,6	37 458	-6,7	1,7	55 502	-7,1	91 825	-4,1	1,7
Deutschland	20 738	-10,1	34 617	-3,7	1,7	51 922	-6,2	85 125	-2,6	1,6
Ausland	1 504	-27,7	2 841	-32,6	1,9	3 580	-18,0	6 700	-19,2	1,9
Gasthöfe	700	-20,0	1 333	-12,8	1,9	2 004	-10,7	3 355	-7,3	1,7
Deutschland	671	-21,1	1 273	-14,4	1,9	1 918	-12,1	3 206	-8,7	1,7
Ausland	29	16,0	60	46,3	2,1	86	38,7	149	38,0	1,7
Stadt Gera										
Hotels, Gasthöfe, Pensionen	8 182	-8,6	14 376	-18,7	1,8	22 170	1,4	39 056	-9,5	1,8
Deutschland	7 389	-9,0	12 943	-17,4	1,8	20 095	3,3	35 290	-7,3	1,8
Ausland	793	-4,7	1 433	-28,7	1,8	2 075	-14,3	3 766	-25,5	1,8
darunter										
Hotels (ohne Hotels garnis)	5 835	-8,3	9 191	-20,9	1,6	16 142	1,7	25 587	-13,7	1,6
Deutschland	5 173	-10,1	8 151	-17,6	1,6	14 481	1,8	23 020	-10,3	1,6
Ausland	662	9,8	1 040	-40,1	1,6	1 661	0,8	2 567	-36,0	1,5
Gasthöfe	518	-8,5	887	-3,2	1,7	1 286	-13,3	2 164	-6,1	1,7
Deutschland	500	-8,3	867	-2,9	1,7	1 210	-14,4	2 077	-5,8	1,7
Ausland	18	-14,3	20	-13,0	1,1	76	10,1	87	-12,1	1,1
Stadt Jena										
Hotels, Gasthöfe, Pensionen	13 606	-0,8	22 625	1,3	1,7	35 294	4,7	57 047	3,9	1,6
Deutschland	11 507	-2,4	18 878	0,2	1,6	30 098	3,6	48 038	3,3	1,6
Ausland	2 099	8,9	3 747	7,5	1,8	5 196	11,9	9 009	7,3	1,7
darunter										
Hotels (ohne Hotels garnis)	9 877	-2,5	15 665	-2,7	1,6	25 472	3,3	39 217	0,5	1,5
Deutschland	7 973	-5,4	12 448	-5,1	1,6	20 797	1,3	31 604	-1,1	1,5
Ausland	1 904	12,0	3 217	8,0	1,7	4 675	13,0	7 613	7,7	1,6
Gasthöfe	1 421	3,1	2 583	11,3	1,8	3 523	-0,1	6 301	2,1	1,8
Deutschland	1 344	6,5	2 372	15,3	1,8	3 339	2,0	5 769	4,5	1,7
Ausland	77	-33,6	211	-19,8	2,7	184	-28,1	532	-18,5	2,9
Stadt Suhl										
Hotels, Gasthöfe, Pensionen	7 340	13,0	18 366	26,3	2,5	20 078	-0,6	53 732	4,6	2,7
Deutschland	7 012	11,3	17 370	25,3	2,5	19 427	-1,2	51 327	3,5	2,6
Ausland	328	64,0	996	47,1	3,0	651	24,0	2 405	33,1	3,7
darunter										
Hotels (ohne Hotels garnis)	6 876	13,6	17 299	28,5	2,5	18 793	-0,0	50 489	6,7	2,7
Deutschland	6 554	11,9	16 313	27,5	2,5	18 154	-0,7	48 104	5,6	2,6
Ausland	322	63,5	986	48,3	3,1	639	24,6	2 385	37,1	3,7
Gasthöfe	162	32,8	403	46,0	2,5	551	17,7	1 586	19,3	2,9
Deutschland	162	32,8	403	46,0	2,5	548	17,1	1 580	18,9	2,9
Ausland	-	-	-	-	-	3	x	6	x	2,0
Stadt Weimar										
Hotels, Gasthöfe, Pensionen	26 787	11,2	49 337	17,5	1,8	56 935	10,8	102 113	13,8	1,8
Deutschland	25 002	12,5	46 338	19,7	1,9	52 633	10,5	94 782	14,2	1,8
Ausland	1 785	-4,4	2 999	-8,1	1,7	4 302	15,1	7 331	9,5	1,7
darunter										
Hotels (ohne Hotels garnis)	18 075	15,0	33 087	23,8	1,8	37 553	11,5	66 706	15,1	1,8
Deutschland	16 660	16,2	30 774	26,2	1,8	34 339	10,6	61 417	15,3	1,8
Ausland	1 415	3,2	2 313	-0,6	1,6	3 214	22,2	5 289	13,2	1,6
Gasthöfe	289	6,6	408	-15,0	1,4	654	9,7	984	-3,4	1,5
Deutschland	263	-0,8	376	-20,7	1,4	603	4,5	921	-7,5	1,5
Ausland	26	x	32	x	1,2	51	168,4	63	173,9	1,2
Stadt Eisenach										
Hotels, Gasthöfe, Pensionen	13 019	-0,6	23 421	9,3	1,8	31 587	1,2	55 006	2,7	1,7
Deutschland	12 071	-	21 617	10,9	1,8	29 067	0,7	49 780	2,5	1,7
Ausland	948	-7,8	1 804	-7,5	1,9	2 520	7,3	5 226	4,8	2,1
darunter										
Hotels (ohne Hotels garnis)	10 811	3,3	18 831	11,3	1,7	26 301	1,9	44 246	3,2	1,7
Deutschland	10 013	2,7	17 492	11,0	1,7	24 197	0,9	40 648	2,2	1,7
Ausland	798	11,5	1 339	15,2	1,7	2 104	14,9	3 598	16,7	1,7
Gasthöfe	242	-2,8	451	6,6	1,9	577	-11,6	977	-19,5	1,7
Deutschland	241	-3,2	442	4,5	1,8	576	-11,8	968	-20,3	1,7
Ausland	1	x	9	x	9,0	1	x	9	x	9,0

Noch: 8. Ankünfte, Übernachtungen und Aufenthaltsdauer der Gäste in Beherbergungsstätten  
nach Kreisen, ausgewählten Betriebsarten und dem ständigen Wohnsitz der Gäste (ohne Camping)

Kreisfreie Stadt Landkreis  Betriebsart  Ständiger Wohnsitz der Gäste	März 2016					Januar bis März 2016				
	Ankünfte		Übernachtungen		durch- schnittliche Aufenthalts- dauer	Ankünfte		Übernachtungen		durch- schnittliche Aufenthalts- dauer
	insgesamt	Veränderung gegenüber dem Vorjahres- monat	insgesamt	Veränderung gegenüber dem Vorjahres- monat		insgesamt	Veränderung gegenüber dem Vorjahres- zeitraum	insgesamt	Veränderung gegenüber dem Vorjahres- zeitraum	
Eichsfeld										
Hotels, Gasthöfe, Pensionen	4 827	-0,7	9 490	3,6	2,0	13 734	1,3	25 858	0,3	1,9
Deutschland	4 580	1,7	8 827	4,6	1,9	12 970	2,5	24 186	1,4	1,9
Ausland	247	-30,6	663	-7,8	2,7	764	-15,0	1 672	-13,2	2,2
darunter										
Hotels (ohne Hotels garnis)	4 303	-3,3	8 411	3,2	2,0	12 458	1,2	23 389	2,1	1,9
Deutschland	4 066	-1,0	7 760	4,0	1,9	11 729	2,4	21 869	3,3	1,9
Ausland	237	-31,3	651	-6,1	2,7	729	-14,1	1 520	-12,2	2,1
Gasthöfe	427	18,6	763	2,7	1,8	1 098	-1,3	1 794	-21,5	1,6
Deutschland	417	18,8	751	4,5	1,8	1 075	0,7	1 761	-15,9	1,6
Ausland	10	11,1	12	-50,0	1,2	23	-48,9	33	-82,6	1,4
Nordhausen										
Hotels, Gasthöfe, Pensionen	4 448	22,2	9 799	19,9	2,2	10 687	-1,6	23 574	2,2	2,2
Deutschland	4 306	23,5	9 432	20,7	2,2	10 196	-2,3	22 460	1,2	2,2
Ausland	142	-7,2	367	2,8	2,6	491	13,7	1 114	28,2	2,3
darunter										
Hotels (ohne Hotels garnis)	3 394	34,5	7 502	30,7	2,2	8 175	2,1	17 783	5,7	2,2
Deutschland	3 294	35,8	7 343	31,1	2,2	7 786	0,7	17 127	4,2	2,2
Ausland	100	3,1	159	14,4	1,6	389	41,5	656	69,5	1,7
Gasthöfe	274	-12,7	513	-6,7	1,9	599	-24,3	1 276	-7,8	2,1
Deutschland	273	-12,2	511	-5,9	1,9	596	-22,8	1 269	-6,6	2,1
Ausland	1	-66,7	2	-71,4	2,0	3	-84,2	7	-73,1	2,3
Wartburgkreis										
Hotels, Gasthöfe, Pensionen	6 806	7,8	14 867	21,7	2,2	16 940	8,9	37 540	22,3	2,2
Deutschland	6 608	8,6	14 476	23,3	2,2	16 378	8,7	36 414	22,5	2,2
Ausland	198	-13,2	391	-18,0	2,0	562	18,1	1 126	16,8	2,0
darunter										
Hotels (ohne Hotels garnis)	5 476	7,9	11 421	17,1	2,1	14 030	10,3	29 798	19,0	2,1
Deutschland	5 308	8,8	11 114	18,4	2,1	13 521	9,7	28 822	18,3	2,1
Ausland	168	-14,3	307	-15,2	1,8	509	29,8	976	44,6	1,9
Gasthöfe	882	-5,9	2 079	16,0	2,4	1 972	-5,7	4 910	23,5	2,5
Deutschland	877	-5,0	2 074	17,4	2,4	1 957	-4,5	4 854	24,2	2,5
Ausland	5	-64,3	5	-81,5	1,0	15	-63,4	56	-17,6	3,7
Unstrut-Hainich-Kreis										
Hotels, Gasthöfe, Pensionen	5 655	18,9	11 214	33,1	2,0	12 544	7,0	25 767	22,8	2,1
Deutschland	5 552	22,6	11 000	38,5	2,0	12 130	9,5	24 686	26,6	2,0
Ausland	103	-54,6	214	-55,8	2,1	414	-35,9	1 081	-27,3	2,6
darunter										
Hotels (ohne Hotels garnis)	4 360	17,1	8 353	32,5	1,9	9 514	4,3	19 158	22,4	2,0
Deutschland	4 289	21,2	8 245	36,9	1,9	9 241	7,3	18 615	26,0	2,0
Ausland	71	-61,4	108	-61,2	1,5	273	-46,8	543	-38,4	2,0
Gasthöfe	518	39,6	1 053	27,6	2,0	1 039	21,5	2 246	32,4	2,2
Deutschland	512	38,0	1 034	25,3	2,0	1 025	20,0	2 123	25,3	2,1
Ausland	6	x	19	x	3,2	14	x	123	x	8,8
Kyffhäuserkreis										
Hotels, Gasthöfe, Pensionen	3 207	9,0	6 794	7,9	2,1	7 899	2,2	16 538	-1,8	2,1
Deutschland	3 145	12,7	6 667	15,8	2,1	7 693	4,7	16 103	6,2	2,1
Ausland	62	-59,2	127	-76,5	2,0	206	-46,4	435	-74,1	2,1
darunter										
Hotels (ohne Hotels garnis)	2 021	-0,4	4 197	-7,0	2,1	5 311	-4,5	11 008	-10,7	2,1
Deutschland	1 974	2,9	4 095	1,6	2,1	5 150	-2,1	10 675	-1,5	2,1
Ausland	47	-57,7	102	-78,7	2,2	161	-47,0	333	-77,6	2,1
Gasthöfe	921	42,3	1 962	53,2	2,1	1 922	29,1	3 913	29,5	2,0
Deutschland	909	49,5	1 940	58,9	2,1	1 903	33,5	3 872	33,0	2,0
Ausland	12	-69,2	22	-63,3	1,8	19	-69,8	41	-62,4	2,2
Schmalkalden-Meiningen										
Hotels, Gasthöfe, Pensionen	16 938	16,3	35 999	6,1	2,1	56 443	-0,4	128 997	-6,4	2,3
Deutschland	16 239	12,9	34 347	2,9	2,1	53 999	-1,3	123 078	-7,1	2,3
Ausland	699	266,0	1 652	207,6	2,4	2 444	24,6	5 919	9,2	2,4
darunter										
Hotels (ohne Hotels garnis)	13 237	15,3	28 503	3,4	2,2	44 861	-1,2	102 596	-7,3	2,3
Deutschland	12 619	10,9	27 377	-0,1	2,2	42 650	-2,5	97 881	-8,4	2,3
Ausland	618	x	1 126	x	1,8	2 211	34,6	4 715	20,6	2,1
Gasthöfe	2 068	11,7	3 857	0,7	1,9	6 372	1,9	14 177	-6,9	2,2
Deutschland	2 040	12,5	3 818	2,3	1,9	6 294	2,7	13 979	-5,6	2,2
Ausland	28	-26,3	39	-61,0	1,4	78	-37,6	198	-53,2	2,5

Noch: 8. Ankünfte, Übernachtungen und Aufenthaltsdauer der Gäste in Beherbergungsstätten  
nach Kreisen, ausgewählten Betriebsarten und dem ständigen Wohnsitz der Gäste (ohne Camping)

Kreisfreie Stadt Landkreis ----- Betriebsart ----- Ständiger Wohnsitz der Gäste	März 2016					Januar bis März 2016				
	Ankünfte		Übernachtungen		durch- schnittliche Aufenthalts- dauer	Ankünfte		Übernachtungen		durch- schnittliche Aufenthalts- dauer
	insgesamt	Veränderung gegenüber dem Vorjahres- monat	insgesamt	Veränderung gegenüber dem Vorjahres- monat		insgesamt	Veränderung gegenüber dem Vorjahres- zeitraum	insgesamt	Veränderung gegenüber dem Vorjahres- zeitraum	
	Anzahl	%	Anzahl	%	Tage	Anzahl	%	Anzahl	%	Tage
Gotha										
Hotels, Gasthöfe, Pensionen	20 890	-0,9	49 063	5,6	2,3	56 678	-2,8	135 798	-3,4	2,4
Deutschland	19 913	-1,2	47 526	7,3	2,4	54 351	-3,2	131 288	-3,1	2,4
Ausland	977	4,7	1 537	-29,3	1,6	2 327	8,4	4 510	-9,8	1,9
darunter										
Hotels (ohne Hotels garnis)	18 185	-2,5	43 465	3,9	2,4	49 374	-3,9	120 496	-4,5	2,4
Deutschland	17 316	-2,7	42 110	5,6	2,4	47 302	-4,3	116 562	-4,1	2,5
Ausland	869	0,1	1 355	-30,7	1,6	2 072	6,5	3 934	-13,6	1,9
Gasthöfe	1 153	13,0	2 185	15,5	1,9	3 397	1,3	6 491	-2,5	1,9
Deutschland	1 110	10,9	2 097	20,7	1,9	3 302	0,5	6 208	-3,4	1,9
Ausland	43	126,3	88	-42,9	2,0	95	37,7	283	22,5	3,0
Sömmerda										
Hotels, Gasthöfe, Pensionen	1 600	-19,3	4 189	-3,8	2,6	4 180	-21,8	10 111	-12,7	2,4
Deutschland	1 566	-18,9	4 030	-2,2	2,6	4 098	-21,6	9 774	-11,4	2,4
Ausland	34	-35,8	159	-32,1	4,7	82	-27,4	337	-39,2	4,1
darunter										
Hotels (ohne Hotels garnis)	1 022	-30,2	2 149	-25,1	2,1	2 899	-27,4	5 797	-25,7	2,0
Deutschland	1 005	-28,9	2 114	-20,5	2,1	2 862	-26,6	5 729	-22,7	2,0
Ausland	17	-66,0	35	-83,3	2,1	37	-61,1	68	-82,5	1,8
Gasthöfe	180	20,0	668	74,4	3,7	405	-6,3	1 482	25,3	3,7
Deutschland	178	18,7	662	72,8	3,7	403	-6,7	1 476	24,8	3,7
Ausland	2	x	6	x	3,0	2	x	6	x	3,0
Hildburghausen										
Hotels, Gasthöfe, Pensionen	4 170	-0,5	10 788	9,0	2,6	14 331	-18,8	40 982	-13,9	2,9
Deutschland	4 093	-0,2	10 599	10,8	2,6	14 031	-19,0	40 217	-13,0	2,9
Ausland	77	-14,4	189	-43,9	2,5	300	-8,5	765	-43,7	2,6
darunter										
Hotels (ohne Hotels garnis)	3 198	5,0	8 517	20,7	2,7	11 112	-18,9	32 566	-10,6	2,9
Deutschland	3 132	4,9	8 375	20,3	2,7	10 849	-19,6	31 937	-11,1	2,9
Ausland	66	11,9	142	49,5	2,2	263	28,9	629	25,0	2,4
Gasthöfe	567	-17,3	1 435	-3,1	2,5	1 830	-8,9	4 887	-5,5	2,7
Deutschland	557	-16,2	1 401	4,2	2,5	1 803	-7,4	4 816	-0,4	2,7
Ausland	10	-52,4	34	-75,0	3,4	27	-55,7	71	-78,9	2,6
Ilm-Kreis										
Hotels, Gasthöfe, Pensionen	9 352	3,3	20 569	-5,9	2,2	26 051	-5,6	61 456	-12,2	2,4
Deutschland	8 906	5,1	19 739	-3,4	2,2	24 886	-5,0	58 794	-12,1	2,4
Ausland	446	-23,8	830	-41,5	1,9	1 165	-15,4	2 662	-14,8	2,3
darunter										
Hotels (ohne Hotels garnis)	6 955	0,4	15 530	-7,1	2,2	19 399	-5,5	45 303	-13,6	2,3
Deutschland	6 542	1,9	14 887	-5,4	2,3	18 415	-4,6	43 656	-12,7	2,4
Ausland	413	-18,1	643	-34,1	1,6	984	-18,7	1 647	-32,1	1,7
Gasthöfe	836	2,0	1 951	-0,3	2,3	2 636	-11,5	6 639	-10,9	2,5
Deutschland	823	7,0	1 935	11,0	2,4	2 561	-11,1	6 401	-10,6	2,5
Ausland	13	-74,5	16	-92,5	1,2	75	-21,9	238	-17,6	3,2
Weimarer Land										
Hotels, Gasthöfe, Pensionen	9 697	12,9	20 847	7,5	2,1	25 782	14,7	55 108	10,4	2,1
Deutschland	9 199	13,4	20 016	7,7	2,2	24 624	16,1	53 226	11,3	2,2
Ausland	498	5,1	831	1,7	1,7	1 158	-8,5	1 882	-10,2	1,6
darunter										
Hotels (ohne Hotels garnis)	7 655	12,3	17 012	8,7	2,2	21 224	15,6	46 822	13,8	2,2
Deutschland	7 322	12,2	16 460	8,7	2,2	20 368	16,1	45 483	14,3	2,2
Ausland	333	14,4	552	8,7	1,7	856	4,4	1 339	-0,7	1,6
Gasthöfe	467	45,5	988	42,4	2,1	1 052	12,8	2 183	13,1	2,1
Deutschland	446	42,5	941	42,1	2,1	1 020	12,6	2 107	14,7	2,1
Ausland	21	162,5	47	46,9	2,2	32	18,5	76	-18,3	2,4
Sonneberg										
Hotels, Gasthöfe, Pensionen	2 722	35,9	5 552	21,1	2,0	7 150	-3,4	15 655	-9,4	2,2
Deutschland	2 604	37,4	5 293	33,8	2,0	6 878	-3,4	14 933	-4,8	2,2
Ausland	118	9,3	259	-58,8	2,2	272	-3,2	722	-54,4	2,7
darunter										
Hotels (ohne Hotels garnis)	995	14,9	1 906	10,6	1,9	2 711	-10,4	5 413	-9,8	2,0
Deutschland	948	18,9	1 826	17,1	1,9	2 574	-10,2	5 140	-8,2	2,0
Ausland	47	-31,9	80	-51,2	1,7	137	-13,3	273	-32,9	2,0
Gasthöfe	917	28,4	2 132	40,3	2,3	2 469	3,7	5 739	5,4	2,3
Deutschland	912	27,7	2 127	39,9	2,3	2 453	3,3	5 723	5,9	2,3
Ausland	5	x	5	x	1,0	16	128,6	16	-61,9	1,0

Noch: 8. Ankünfte, Übernachtungen und Aufenthaltsdauer der Gäste in Beherbergungsstätten  
nach Kreisen, ausgewählten Betriebsarten und dem ständigen Wohnsitz der Gäste (ohne Camping)

Kreisfreie Stadt Landkreis ----- Betriebsart ----- Ständiger Wohnsitz der Gäste	März 2016					Januar bis März 2016				
	Ankünfte		Übernachtungen		durch- schnittliche Aufenthalts- dauer	Ankünfte		Übernachtungen		durch- schnittliche Aufenthalts- dauer
	insgesamt	Veränderung gegenüber dem Vorjahres- monat	insgesamt	Veränderung gegenüber dem Vorjahres- monat		insgesamt	Veränderung gegenüber dem Vorjahres- zeitraum	insgesamt	Veränderung gegenüber dem Vorjahres- zeitraum	
	Anzahl	%	Anzahl	%		Anzahl	%	Anzahl	%	
<b>Saalfeld-Rudolstadt</b>										
<b>Hotels, Gasthöfe, Pensionen</b>	<b>7 397</b>	<b>12,6</b>	<b>17 296</b>	<b>29,1</b>	<b>2,3</b>	<b>17 232</b>	<b>8,0</b>	<b>41 634</b>	<b>20,1</b>	<b>2,4</b>
Deutschland	7 136	12,8	16 628	29,9	2,3	16 738	8,0	40 451	20,5	2,4
Ausland	261	7,0	668	11,7	2,6	494	7,4	1 183	6,6	2,4
darunter										
<b>Hotels (ohne Hotels garnis)</b>	<b>4 361</b>	<b>2,9</b>	<b>10 761</b>	<b>31,2</b>	<b>2,5</b>	<b>10 214</b>	<b>0,5</b>	<b>25 277</b>	<b>19,8</b>	<b>2,5</b>
Deutschland	4 220	3,3	10 508	33,1	2,5	9 905	0,6	24 620	20,6	2,5
Ausland	141	-8,4	253	-18,4	1,8	309	-2,8	657	-3,8	2,1
<b>Gasthöfe</b>	<b>1 991</b>	<b>23,1</b>	<b>4 162</b>	<b>24,8</b>	<b>2,1</b>	<b>4 568</b>	<b>12,3</b>	<b>10 644</b>	<b>17,0</b>	<b>2,3</b>
Deutschland	1 937	25,0	3 944	26,9	2,0	4 467	13,1	10 344	18,4	2,3
Ausland	54	-20,6	218	-3,5	4,0	101	-14,4	300	-17,1	3,0
<b>Saale-Holzland-Kreis</b>										
<b>Hotels, Gasthöfe, Pensionen</b>	<b>6 732</b>	<b>18,6</b>	<b>12 944</b>	<b>21,4</b>	<b>1,9</b>	<b>17 046</b>	<b>10,3</b>	<b>33 134</b>	<b>14,0</b>	<b>1,9</b>
Deutschland	6 227	16,2	11 856	16,6	1,9	15 781	9,0	29 998	9,8	1,9
Ausland	505	58,8	1 088	119,4	2,2	1 265	29,7	3 136	80,0	2,5
darunter										
<b>Hotels (ohne Hotels garnis)</b>	<b>4 773</b>	<b>20,9</b>	<b>9 180</b>	<b>21,0</b>	<b>1,9</b>	<b>12 267</b>	<b>13,0</b>	<b>23 580</b>	<b>13,5</b>	<b>1,9</b>
Deutschland	4 464	18,0	8 758	19,7	2,0	11 465	11,5	22 469	13,8	2,0
Ausland	309	89,6	422	56,3	1,4	802	39,5	1 111	6,6	1,4
<b>Gasthöfe</b>	<b>1 371</b>	<b>7,1</b>	<b>2 373</b>	<b>14,4</b>	<b>1,7</b>	<b>3 490</b>	<b>-2,0</b>	<b>6 648</b>	<b>13,3</b>	<b>1,9</b>
Deutschland	1 271	5,6	2 082	5,4	1,6	3 233	-4,0	5 324	-5,4	1,6
Ausland	100	31,6	291	193,9	2,9	257	31,1	1 324	x	5,2
<b>Saale-Orla-Kreis</b>										
<b>Hotels, Gasthöfe, Pensionen</b>	<b>4 690</b>	<b>5,7</b>	<b>10 241</b>	<b>23,3</b>	<b>2,2</b>	<b>12 339</b>	<b>4,2</b>	<b>27 565</b>	<b>10,1</b>	<b>2,2</b>
Deutschland	4 318	6,0	9 621	23,7	2,2	11 204	4,7	25 854	11,8	2,3
Ausland	372	2,2	620	17,9	1,7	1 135	0,2	1 711	-9,9	1,5
darunter										
<b>Hotels (ohne Hotels garnis)</b>	<b>2 787</b>	<b>0,1</b>	<b>6 733</b>	<b>25,9</b>	<b>2,4</b>	<b>7 504</b>	<b>-3,5</b>	<b>19 064</b>	<b>7,2</b>	<b>2,5</b>
Deutschland	2 651	1,3	6 441	26,0	2,4	7 054	-3,9	18 290	6,7	2,6
Ausland	136	-18,6	292	24,8	2,1	450	3,0	774	20,2	1,7
<b>Gasthöfe</b>	<b>1 205</b>	<b>25,5</b>	<b>2 301</b>	<b>19,8</b>	<b>1,9</b>	<b>3 084</b>	<b>35,5</b>	<b>5 792</b>	<b>20,6</b>	<b>1,9</b>
Deutschland	1 123	26,2	2 186	21,0	1,9	2 819	37,6	5 447	32,2	1,9
Ausland	82	17,1	115	-	1,4	265	16,7	345	-49,5	1,3
<b>Greiz</b>										
<b>Hotels, Gasthöfe, Pensionen</b>	<b>2 625</b>	<b>-21,2</b>	<b>4 560</b>	<b>-23,4</b>	<b>1,7</b>	<b>7 449</b>	<b>-9,5</b>	<b>12 661</b>	<b>-20,5</b>	<b>1,7</b>
Deutschland	2 518	-20,5	4 329	-21,6	1,7	7 189	-8,5	12 123	-17,5	1,7
Ausland	107	-34,8	231	-45,9	2,2	260	-29,5	538	-56,1	2,1
darunter										
<b>Hotels (ohne Hotels garnis)</b>	<b>1 629</b>	<b>-19,9</b>	<b>2 663</b>	<b>-20,2</b>	<b>1,6</b>	<b>4 958</b>	<b>-4,4</b>	<b>7 937</b>	<b>-10,6</b>	<b>1,6</b>
Deutschland	1 583	-17,4	2 578	-18,6	1,6	4 807	-2,6	7 651	-9,5	1,6
Ausland	46	-60,7	85	-50,9	1,8	151	-39,4	286	-33,6	1,9
<b>Gasthöfe</b>	<b>495</b>	<b>-5,4</b>	<b>978</b>	<b>-6,1</b>	<b>2,0</b>	<b>1 161</b>	<b>-24,3</b>	<b>2 196</b>	<b>-37,5</b>	<b>1,9</b>
Deutschland	468	-6,8	907	-3,9	1,9	1 121	-24,9	2 111	-35,3	1,9
Ausland	27	28,6	71	-26,8	2,6	40	-2,4	85	-66,0	2,1
<b>Altenburger Land</b>										
<b>Hotels, Gasthöfe, Pensionen</b>	<b>2 339</b>	<b>-35,0</b>	<b>4 221</b>	<b>-45,1</b>	<b>1,8</b>	<b>5 625</b>	<b>-32,1</b>	<b>10 169</b>	<b>-43,4</b>	<b>1,8</b>
Deutschland	2 237	-35,4	4 023	-44,4	1,8	5 375	-32,4	9 682	-41,3	1,8
Ausland	102	-23,9	198	-56,1	1,9	250	-26,0	487	-66,6	1,9
darunter										
<b>Hotels (ohne Hotels garnis)</b>	<b>1 571</b>	<b>-42,6</b>	<b>2 653</b>	<b>-54,4</b>	<b>1,7</b>	<b>3 563</b>	<b>-43,1</b>	<b>5 994</b>	<b>-54,7</b>	<b>1,7</b>
Deutschland	1 484	-43,7	2 491	-55,2	1,7	3 354	-44,4	5 647	-55,2	1,7
Ausland	87	-15,5	162	-37,0	1,9	209	-10,7	347	-43,8	1,7
<b>Gasthöfe</b>	<b>270</b>	<b>-25,6</b>	<b>568</b>	<b>-31,6</b>	<b>2,1</b>	<b>865</b>	<b>-2,7</b>	<b>1 724</b>	<b>-27,3</b>	<b>2,0</b>
Deutschland	265	-24,9	547	-24,7	2,1	845	0,2	1 646	-5,1	1,9
Ausland	5	-50,0	21	-80,0	4,2	20	-56,5	78	-87,8	3,9

**9. Ankünfte, Übernachtungen und Aufenthaltsdauer der Gäste in Beherbergungsstätten  
nach ausgewählten Gemeinden und dem ständigen Wohnsitz der Gäste (ohne Camping)**

Landkreis Gemeinde  Ständiger Wohnsitz der Gäste	März 2016					Januar bis März 2016				
	Ankünfte		Übernachtungen		durch- schnittliche Aufenthalts- dauer	Ankünfte		Übernachtungen		durch- schnittliche Aufenthalts- dauer
	insgesamt	Veränderung gegenüber dem Vorjahres- monat	insgesamt	Veränderung gegenüber dem Vorjahres- monat		insgesamt	Veränderung gegenüber dem Vorjahres- zeitraum	insgesamt	Veränderung gegenüber dem Vorjahres- zeitraum	
	Anzahl	%	Anzahl	%		Anzahl	%	Anzahl	%	
<b>Eichsfeld</b>										
<b>Dingelstädt, Stadt</b>	<b>72</b>	<b>-17,2</b>	<b>205</b>	<b>34,9</b>	<b>2,8</b>	<b>266</b>	<b>-27,3</b>	<b>856</b>	<b>38,7</b>	<b>3,2</b>
Deutschland	71	-12,3	127	-3,8	1,8	241	-29,3	400	-25,7	1,7
Ausland	1	-83,3	78	290,0	78,0	25	-	456	x	18,2
<b>Heilbad Heiligenstadt, Stadt</b>	<b>3 673</b>	<b>-0,4</b>	<b>13 880</b>	<b>2,3</b>	<b>3,8</b>	<b>10 561</b>	<b>7,5</b>	<b>38 997</b>	<b>6,1</b>	<b>3,7</b>
Deutschland	3 557	-0,5	13 308	0,0	3,7	10 294	7,7	37 522	3,8	3,6
Ausland	116	1,8	572	114,2	4,9	267	-0,7	1 475	137,5	5,5
<b>Küllstedt</b>	<b>62</b>	<b>26,5</b>	<b>138</b>	<b>42,3</b>	<b>2,2</b>	<b>149</b>	<b>14,6</b>	<b>299</b>	<b>24,6</b>	<b>2,0</b>
Deutschland	62	31,9	138	45,3	2,2	142	14,5	268	14,5	1,9
Ausland	-	x	-	x	-	7	16,7	31	x	4,4
<b>Schimberg</b>	<b>126</b>	<b>-64,7</b>	<b>221</b>	<b>-80,4</b>	<b>1,8</b>	<b>365</b>	<b>-48,7</b>	<b>661</b>	<b>-70,5</b>	<b>1,8</b>
Deutschland	126	-64,7	221	-72,3	1,8	365	-46,5	661	-63,2	1,8
Ausland	-	-	-	x	-	-	x	-	x	-
<b>Leinefelde-Worbis, Stadt</b>	<b>1 070</b>	<b>9,3</b>	<b>2 459</b>	<b>14,4</b>	<b>2,3</b>	<b>2 948</b>	<b>3,6</b>	<b>6 170</b>	<b>-4,6</b>	<b>2,1</b>
Deutschland	1 044	9,1	2 417	14,6	2,3	2 863	4,4	6 035	-2,4	2,1
Ausland	26	18,2	42	2,4	1,6	85	-17,5	135	-52,6	1,6
<b>Sonnenstein</b>	<b>164</b>	<b>-21,2</b>	<b>618</b>	<b>-18,6</b>	<b>3,8</b>	<b>489</b>	<b>2,7</b>	<b>1 622</b>	<b>2,9</b>	<b>3,3</b>
Deutschland	164	-20,4	618	-17,5	3,8	489	3,2	1 622	3,6	3,3
Ausland	-	x	-	x	-	-	x	-	x	-
<b>Nordhausen</b>										
<b>Bleicherode, Stadt</b>	<b>235</b>	<b>1,3</b>	<b>802</b>	<b>23,8</b>	<b>3,4</b>	<b>535</b>	<b>0,4</b>	<b>2 051</b>	<b>101,9</b>	<b>3,8</b>
Deutschland	235	1,3	802	23,8	3,4	535	0,4	2 051	101,9	3,8
Ausland	-	-	-	-	-	-	-	-	-	-
<b>Ellrich, Stadt</b>	<b>527</b>	<b>24,3</b>	<b>1 325</b>	<b>10,7</b>	<b>2,5</b>	<b>1 267</b>	<b>2,8</b>	<b>3 268</b>	<b>-10,0</b>	<b>2,6</b>
Deutschland	527	27,3	1 325	13,7	2,5	1 263	4,7	3 256	-9,1	2,6
Ausland	-	x	-	x	-	4	-84,6	12	-76,0	3,0
<b>Neustadt/Harz</b>	<b>316</b>	<b>-15,3</b>	<b>1 605</b>	<b>-1,0</b>	<b>5,1</b>	<b>789</b>	<b>-40,4</b>	<b>3 328</b>	<b>-20,2</b>	<b>4,2</b>
Deutschland	316	-15,3	1 605	-1,0	5,1	789	-40,4	3 328	-20,2	4,2
Ausland	-	-	-	-	-	-	-	-	-	-
<b>Nordhausen, Stadt</b>	<b>2 995</b>	<b>17,9</b>	<b>5 819</b>	<b>11,3</b>	<b>1,9</b>	<b>7 378</b>	<b>10,4</b>	<b>14 739</b>	<b>11,4</b>	<b>2,0</b>
Deutschland	2 882	22,1	5 504	13,7	1,9	6 947	11,0	13 733	10,9	2,0
Ausland	113	-37,6	315	-18,6	2,8	431	1,4	1 006	19,6	2,3
<b>Harztor</b>	<b>815</b>	<b>89,5</b>	<b>2 053</b>	<b>84,1</b>	<b>2,5</b>	<b>1 961</b>	<b>10,2</b>	<b>5 021</b>	<b>7,9</b>	<b>2,6</b>
Deutschland	814	89,7	2 044	85,0	2,5	1 952	10,3	4 979	8,7	2,6
Ausland	1	-	9	-10,0	9,0	9	-10,0	42	-40,8	4,7
<b>Wartburgkreis</b>										
<b>Bad Salzungen, Stadt</b>	<b>2 042</b>	<b>-6,9</b>	<b>17 060</b>	<b>-3,4</b>	<b>8,4</b>	<b>5 562</b>	<b>0,9</b>	<b>47 553</b>	<b>1,4</b>	<b>8,5</b>
Deutschland	1 942	-7,0	16 895	-3,3	8,7	5 315	0,5	47 149	1,3	8,9
Ausland	100	-4,8	165	-11,8	1,7	247	10,3	404	5,8	1,6
<b>Buttlar</b>	<b>59</b>	<b>-6,3</b>	<b>131</b>	<b>-13,2</b>	<b>2,2</b>	<b>82</b>	<b>-12,8</b>	<b>180</b>	<b>-41,9</b>	<b>2,2</b>
Deutschland	59	-6,3	131	-13,2	2,2	82	-12,8	180	-41,9	2,2
Ausland	-	-	-	-	-	-	-	-	-	-
<b>Dernbach</b>	<b>485</b>	<b>37,4</b>	<b>780</b>	<b>21,1</b>	<b>1,6</b>	<b>1 057</b>	<b>33,8</b>	<b>1 962</b>	<b>27,7</b>	<b>1,9</b>
Deutschland	482	41,8	776	23,8	1,6	1 017	32,6	1 921	27,4	1,9
Ausland	3	-76,9	4	-76,5	1,3	40	73,9	41	46,4	1,0



Landkreis Gemeinde  Ständiger Wohnsitz der Gäste	März 2016					Januar bis März 2016				
	Ankünfte		Übernachtungen		durch- schnittliche Aufenthalts- dauer	Ankünfte		Übernachtungen		durch- schnittliche Aufenthalts- dauer
	insgesamt	Veränderung gegenüber dem Vorjahres- monat	insgesamt	Veränderung gegenüber dem Vorjahres- monat		insgesamt	Veränderung gegenüber dem Vorjahres- zeitraum	insgesamt	Veränderung gegenüber dem Vorjahres- zeitraum	
Noch: Wartburgkreis										
Leimbach	69	-26,6	146	-31,1	2,1	219	-2,7	439	-23,9	2,0
Deutschland	69	-26,6	146	-31,1	2,1	219	-2,7	439	-23,9	2,0
Ausland	-	-	-	-	-	-	-	-	-	-
Marksuhl	77	35,1	142	49,5	1,8	175	0,6	368	9,9	2,1
Deutschland	77	35,1	142	49,5	1,8	175	1,7	368	12,5	2,1
Ausland	-	-	-	-	-	-	x	-	x	-
Ruhla, Stadt	903	44,5	2 301	51,7	2,5	2 482	36,0	7 787	47,4	3,1
Deutschland	871	44,7	2 231	57,3	2,6	2 420	36,9	7 647	51,9	3,2
Ausland	32	39,1	70	-29,3	2,2	62	8,8	140	-44,0	2,3
Weilar	83	97,6	135	193,5	1,6	215	14,4	318	-15,4	1,5
Deutschland	83	97,6	135	193,5	1,6	215	14,4	318	-15,4	1,5
Ausland	-	-	-	-	-	-	-	-	-	-
Wutha-Farnroda	48	-63,9	91	-63,0	1,9	123	-66,4	203	-74,9	1,7
Deutschland	44	-66,2	87	-64,2	2,0	117	-67,6	197	-75,5	1,7
Ausland	4	33,3	4	33,3	1,0	6	20,0	6	20,0	1,0
Hörselberg-Hainich	551	33,4	1 041	13,3	1,9	1 310	22,9	2 337	7,0	1,8
Deutschland	528	29,4	981	7,8	1,9	1 230	16,9	2 112	-2,3	1,7
Ausland	23	x	60	x	2,6	80	x	225	x	2,8
Bad Liebenstein, Stadt	3 225	11,1	33 171	5,5	10,3	8 655	13,1	91 756	10,5	10,6
Deutschland	3 188	11,5	33 063	5,5	10,4	8 542	12,7	91 453	10,3	10,7
Ausland	37	-19,6	108	20,0	2,9	113	50,7	303	119,6	2,7
Kaltennordheim, Stadt	195	35,4	589	44,7	3,0	269	15,5	771	5,3	2,9
Deutschland	195	35,4	589	44,7	3,0	269	15,5	771	5,3	2,9
Ausland	-	-	-	-	-	-	-	-	-	-
Unstrut-Hainich-Kreis										
Bad Langensalza, Stadt	1 711	78,8	8 806	21,6	5,1	3 500	40,5	22 616	13,5	6,5
Deutschland	1 673	85,1	8 717	22,3	5,2	3 338	40,6	22 040	12,4	6,6
Ausland	38	-28,3	89	-20,5	2,3	162	38,5	576	86,4	3,6
Mühlhausen/Thüringen, Stadt	3 470	1,3	8 016	16,8	2,3	8 021	-1,6	18 519	14,1	2,3
Deutschland	3 420	4,8	7 939	19,9	2,3	7 803	1,8	18 084	17,4	2,3
Ausland	50	-69,5	77	-68,4	1,5	218	-54,9	435	-47,8	2,0
Kyffhäuserkreis										
Bad Frankenhausen/Kyffhäuser, Stadt	2 347	8,4	12 801	1,7	5,5	5 758	4,7	34 115	3,2	5,9
Deutschland	2 312	10,4	12 717	2,2	5,5	5 648	6,0	33 869	4,5	6,0
Ausland	35	-50,0	84	-39,1	2,4	110	-36,4	246	-62,7	2,2
Sondershausen, Stadt	1 529	9,5	3 240	22,8	2,1	3 350	5,1	6 915	6,5	2,1
Deutschland	1 517	9,6	3 226	23,2	2,1	3 292	5,0	6 804	6,6	2,1
Ausland	12	-	14	-33,3	1,2	58	11,5	111	-	1,9
Kyffhäuserland	261	133,0	551	108,7	2,1	366	139,2	794	109,5	2,2
Deutschland	253	132,1	539	116,5	2,1	358	138,7	782	114,8	2,2
Ausland	8	166,7	12	-20,0	1,5	8	166,7	12	-20,0	1,5
Schmalkalden-Meiningen										
Breitungen/Werra	176	-31,0	374	-20,6	2,1	486	-0,2	998	19,2	2,1
Deutschland	176	-31,0	374	-20,6	2,1	486	-0,2	998	19,2	2,1
Ausland	-	-	-	-	-	-	-	-	-	-

Noch: 9. Ankünfte, Übernachtungen und Aufenthaltsdauer der Gäste in Beherbergungsstätten  
nach ausgewählten Gemeinden und dem ständigen Wohnsitz der Gäste (ohne Camping)

Landkreis Gemeinde  Ständiger Wohnsitz der Gäste	März 2016					Januar bis März 2016				
	Ankünfte		Übernachtungen		durch- schnittliche Aufenthalts- dauer	Ankünfte		Übernachtungen		durch- schnittliche Aufenthalts- dauer
	insgesamt	Veränderung gegenüber dem Vorjahres- monat	insgesamt	Veränderung gegenüber dem Vorjahres- monat		insgesamt	Veränderung gegenüber dem Vorjahres- zeitraum	insgesamt	Veränderung gegenüber dem Vorjahres- zeitraum	
	Anzahl	%	Anzahl	%		Tage	Anzahl	%	Anzahl	
Noch: Schmalkalden-Meiningen										
Floß-Seligenthal	553	25,7	1 182	61,3	2,1	1 510	-4,0	3 330	14,0	2,2
Deutschland	541	27,9	1 163	63,1	2,1	1 486	-3,3	3 295	15,2	2,2
Ausland	12	-29,4	19	-5,0	1,6	24	-35,1	35	-41,7	1,5
Meiningen, Stadt	1 743	0,5	3 411	16,6	2,0	4 911	6,3	8 646	4,4	1,8
Deutschland	1 659	-0,2	3 063	11,0	1,8	4 688	6,5	7 991	2,8	1,7
Ausland	84	16,7	348	110,9	4,1	223	0,9	655	27,9	2,9
Oberhof, Stadt	12 007	25,1	30 125	14,4	2,5	44 238	-1,2	120 737	-5,7	2,7
Deutschland	11 484	20,7	29 171	13,6	2,5	42 184	-2,0	115 792	-5,4	2,7
Ausland	523	x	954	43,5	1,8	2 054	18,5	4 945	-12,8	2,4
Oberschönau, Kurort	70	-17,6	167	45,2	2,4	513	-23,7	1 403	-25,2	2,7
Deutschland	70	-17,6	167	45,2	2,4	513	-23,7	1 403	-25,2	2,7
Ausland	-	-	-	-	-	-	-	-	-	-
Schmalkalden, Kurort, Stadt	1 711	30,6	3 319	19,3	1,9	4 461	25,8	8 805	14,7	2,0
Deutschland	1 687	32,7	3 275	22,2	1,9	4 361	26,1	8 607	14,9	2,0
Ausland	24	-38,5	44	-56,4	1,8	100	14,9	198	5,9	2,0
Steinbach-Hallenberg, Kurort, Stadt	171	64,4	447	170,9	2,6	700	23,0	1 898	46,6	2,7
Deutschland	166	59,6	441	167,3	2,7	674	20,8	1 785	46,2	2,6
Ausland	5	x	6	x	1,2	26	136,4	113	52,7	4,3
Brotterode-Trusetal, Stadt	873	16,4	2 206	30,5	2,5	2 781	12,3	7 190	15,2	2,6
Deutschland	862	17,1	2 188	30,9	2,5	2 705	13,6	7 008	17,5	2,6
Ausland	11	-21,4	18	-10,0	1,6	76	-20,0	182	-33,8	2,4
Zella-Mehlis, Stadt	1 166	8,9	2 277	5,2	2,0	3 521	-2,3	7 335	-6,8	2,1
Deutschland	1 134	7,7	2 032	1,8	1,8	3 440	-2,9	6 770	-6,3	2,0
Ausland	32	77,8	245	45,8	7,7	81	32,8	565	-11,3	7,0
Grabfeld	47	-9,6	109	62,7	2,3	151	-6,2	285	29,0	1,9
Deutschland	45	-6,3	105	66,7	2,3	149	-0,7	281	33,8	1,9
Ausland	2	-50,0	4	-	2,0	2	-81,8	4	-63,6	2,0
Gotha										
Friedrichroda, Stadt	9 380	6,9	24 800	6,4	2,6	26 885	0,2	76 422	-2,8	2,8
Deutschland	9 306	6,7	24 626	6,7	2,6	26 665	0,4	75 744	-2,2	2,8
Ausland	74	27,6	174	-29,6	2,4	220	-21,7	678	-43,0	3,1
Georgenthal/Thür. Wald	699	-34,6	1 851	-6,6	2,6	2 459	10,6	5 257	-4,2	2,1
Deutschland	699	-33,6	1 851	-3,8	2,6	2 452	11,6	5 243	-3,1	2,1
Ausland	-	x	-	x	-	7	-72,0	14	-82,3	2,0
Gotha, Stadt	5 129	-12,7	11 236	-7,9	2,2	13 835	-9,9	27 754	-12,2	2,0
Deutschland	4 683	-13,5	10 576	-2,7	2,3	12 694	-10,1	25 659	-10,1	2,0
Ausland	446	-2,6	660	-50,2	1,5	1 141	-7,5	2 095	-31,6	1,8
Luisenthal	1 003	-0,9	2 764	29,6	2,8	2 952	-15,9	7 875	-0,5	2,7
Deutschland	961	-0,3	2 626	28,9	2,7	2 842	-16,5	7 595	-1,4	2,7
Ausland	42	-12,5	138	45,3	3,3	110	3,8	280	32,1	2,5
Ohdruf, Stadt	364	85,7	714	97,8	2,0	598	21,1	1 222	30,1	2,0
Deutschland	364	85,7	714	97,8	2,0	598	21,1	1 222	30,1	2,0
Ausland	-	-	-	-	-	-	-	-	-	-
Tabarz/Thür. Wald	2 108	-15,4	14 405	1,3	6,8	5 913	-11,8	39 452	-0,2	6,7
Deutschland	2 086	-15,1	14 349	1,3	6,9	5 868	-11,5	39 362	-0,1	6,7
Ausland	22	-33,3	56	-13,8	2,5	45	-37,5	90	-31,8	2,0
Tambach-Dietharz/Thür. Wald, Stadt	1 051	51,9	2 505	71,1	2,4	2 493	39,9	6 148	35,9	2,5
Deutschland	950	39,3	2 199	53,9	2,3	2 372	34,5	5 798	29,8	2,4
Ausland	101	x	306	x	3,0	121	x	350	x	2,9

Noch: 9. Ankünfte, Übernachtungen und Aufenthaltsdauer der Gäste in Beherbergungsstätten  
nach ausgewählten Gemeinden und dem ständigen Wohnsitz der Gäste (ohne Camping)

Landkreis Gemeinde  Ständiger Wohnsitz der Gäste	März 2016					Januar bis März 2016				
	Ankünfte		Übernachtungen		durch- schnittliche Aufenthalts- dauer	Ankünfte		Übernachtungen		durch- schnittliche Aufenthalts- dauer
	insgesamt	Veränderung gegenüber dem Vorjahres- monat	insgesamt	Veränderung gegenüber dem Vorjahres- monat		insgesamt	Veränderung gegenüber dem Vorjahres- zeitraum	insgesamt	Veränderung gegenüber dem Vorjahres- zeitraum	
	Anzahl	%	Anzahl	%		Anzahl	%	Anzahl	%	
Noch: Gotha										
<b>Waltershausen, Stadt</b>	<b>552</b>	<b>-19,5</b>	<b>1 208</b>	<b>-0,1</b>	<b>2,2</b>	<b>1 389</b>	<b>-2,4</b>	<b>2 951</b>	<b>0,6</b>	<b>2,1</b>
Deutschland	545	-19,6	1 198	7,1	2,2	1 367	-3,0	2 873	1,4	2,1
Ausland	7	-12,5	10	-88,9	1,4	22	57,1	78	-22,0	3,5
<b>Drei Gleichen</b>	<b>477</b>	<b>39,1</b>	<b>854</b>	<b>38,0</b>	<b>1,8</b>	<b>1 068</b>	<b>27,1</b>	<b>1 893</b>	<b>28,5</b>	<b>1,8</b>
Deutschland	461	38,9	828	37,1	1,8	1 038	26,3	1 849	27,5	1,8
Ausland	16	45,5	26	73,3	1,6	30	66,7	44	91,3	1,5
<b>Nesse-Apfelstädt</b>	<b>1 902</b>	<b>-3,6</b>	<b>2 669</b>	<b>5,5</b>	<b>1,4</b>	<b>4 737</b>	<b>-4,5</b>	<b>6 389</b>	<b>-3,0</b>	<b>1,3</b>
Deutschland	1 557	-5,6	2 216	5,7	1,4	4 061	-10,2	5 482	-8,7	1,3
Ausland	345	6,8	453	4,1	1,3	676	54,0	907	55,6	1,3
<b>Hörsel</b>	<b>337</b>	<b>30,6</b>	<b>888</b>	<b>43,2</b>	<b>2,6</b>	<b>525</b>	<b>-0,9</b>	<b>1 387</b>	<b>28,2</b>	<b>2,6</b>
Deutschland	337	30,6	888	43,2	2,6	525	-0,9	1 387	28,2	2,6
Ausland	-	-	-	-	-	-	-	-	-	-
<b>Sömmerda</b>										
<b>Kölleda, Stadt</b>	<b>199</b>	<b>-33,2</b>	<b>403</b>	<b>-46,8</b>	<b>2,0</b>	<b>436</b>	<b>-44,1</b>	<b>1 001</b>	<b>-47,1</b>	<b>2,3</b>
Deutschland	199	-29,7	403	-44,1	2,0	436	-41,9	1 001	-44,8	2,3
Ausland	-	x	-	x	-	-	x	-	x	-
<b>Sömmerda, Stadt</b>	<b>499</b>	<b>6,9</b>	<b>1 151</b>	<b>13,4</b>	<b>2,3</b>	<b>1 437</b>	<b>13,5</b>	<b>2 989</b>	<b>8,4</b>	<b>2,1</b>
Deutschland	483	6,2	1 113	14,2	2,3	1 408	13,7	2 928	12,4	2,1
Ausland	16	33,3	38	-5,0	2,4	29	3,6	61	-59,9	2,1
<b>Weißensee, Stadt</b>	<b>608</b>	<b>31,0</b>	<b>1 450</b>	<b>20,2</b>	<b>2,4</b>	<b>1 516</b>	<b>9,9</b>	<b>3 712</b>	<b>5,0</b>	<b>2,4</b>
Deutschland	602	30,3	1 386	16,9	2,3	1 501	9,7	3 561	4,9	2,4
Ausland	6	200,0	64	220,0	10,7	15	36,4	151	8,6	10,1
<b>Hildburghausen</b>										
<b>Bad Colberg-Heildburg, Stadt</b>	<b>550</b>	<b>-29,3</b>	<b>6 694</b>	<b>3,1</b>	<b>12,2</b>	<b>1 464</b>	<b>-13,3</b>	<b>17 822</b>	<b>-4,3</b>	<b>12,2</b>
Deutschland	549	-29,3	6 692	3,1	12,2	1 462	-13,2	17 817	-4,2	12,2
Ausland	1	-50,0	2	-50,0	2,0	2	-60,0	5	-76,2	2,5
<b>Eisfeld, Stadt</b>	<b>478</b>	<b>13,3</b>	<b>1 081</b>	<b>44,7</b>	<b>2,3</b>	<b>1 404</b>	<b>2,1</b>	<b>3 093</b>	<b>1,8</b>	<b>2,2</b>
Deutschland	459	12,2	1 056	44,9	2,3	1 341	0,4	3 003	1,7	2,2
Ausland	19	46,2	25	38,9	1,3	63	57,5	90	4,7	1,4
<b>Hildburghausen, Stadt</b>	<b>173</b>	<b>-35,9</b>	<b>276</b>	<b>-53,0</b>	<b>1,6</b>	<b>510</b>	<b>-18,8</b>	<b>877</b>	<b>-33,2</b>	<b>1,7</b>
Deutschland	173	-35,9	276	-53,0	1,6	510	-18,8	877	-33,2	1,7
Ausland	-	-	-	-	-	-	-	-	-	-
<b>Sachsenbrunn</b>	<b>253</b>	<b>-24,0</b>	<b>478</b>	<b>-16,4</b>	<b>1,9</b>	<b>824</b>	<b>-28,0</b>	<b>1 960</b>	<b>-33,4</b>	<b>2,4</b>
Deutschland	253	-24,0	478	-16,4	1,9	821	-28,3	1 953	-33,7	2,4
Ausland	-	-	-	-	-	3	x	7	x	2,3
<b>Schleusingen, Stadt</b>	<b>258</b>	<b>-17,0</b>	<b>492</b>	<b>-9,4</b>	<b>1,9</b>	<b>773</b>	<b>-4,2</b>	<b>1 415</b>	<b>-1,7</b>	<b>1,8</b>
Deutschland	258	-16,0	492	-4,1	1,9	772	-3,6	1 414	0,4	1,8
Ausland	-	x	-	x	-	1	-83,3	1	-96,9	1,0
<b>St.Kilian</b>	<b>386</b>	<b>10,0</b>	<b>996</b>	<b>37,2</b>	<b>2,6</b>	<b>1 352</b>	<b>34,8</b>	<b>3 204</b>	<b>41,1</b>	<b>2,4</b>
Deutschland	366	18,4	972	63,4	2,7	1 274	40,5	3 050	62,3	2,4
Ausland	20	-52,4	24	-81,7	1,2	78	-18,8	154	-60,7	2,0
<b>Masserberg</b>	<b>3 222</b>	<b>8,8</b>	<b>14 022</b>	<b>3,6</b>	<b>4,4</b>	<b>11 431</b>	<b>-22,3</b>	<b>49 137</b>	<b>-14,6</b>	<b>4,3</b>
Deutschland	3 198	9,4	13 934	3,5	4,4	11 302	-22,1	48 684	-14,5	4,3
Ausland	24	-38,5	88	35,4	3,7	129	-34,2	453	-25,1	3,5
<b>Römhild, Stadt</b>	<b>124</b>	<b>-22,0</b>	<b>179</b>	<b>-23,2</b>	<b>1,4</b>	<b>441</b>	<b>5,0</b>	<b>556</b>	<b>-22,8</b>	<b>1,3</b>
Deutschland	118	-25,8	173	-25,8	1,5	421	0,2	524	-27,2	1,2
Ausland	6	x	6	x	1,0	20	x	32	x	1,6

Noch: 9. Ankünfte, Übernachtungen und Aufenthaltsdauer der Gäste in Beherbergungsstätten  
nach ausgewählten Gemeinden und dem ständigen Wohnsitz der Gäste (ohne Camping)

Landkreis Gemeinde  Ständiger Wohnsitz der Gäste	März 2016					Januar bis März 2016				
	Ankünfte		Übernachtungen		durch- schnittliche Aufenthalts- dauer	Ankünfte		Übernachtungen		durch- schnittliche Aufenthalts- dauer
	insgesamt	Veränderung gegenüber dem Vorjahres- monat	insgesamt	Veränderung gegenüber dem Vorjahres- monat		insgesamt	Veränderung gegenüber dem Vorjahres- zeitraum	insgesamt	Veränderung gegenüber dem Vorjahres- zeitraum	
	Anzahl	%	Anzahl	%		Anzahl	%	Anzahl	%	
<b>Ilm-Kreis</b>										
<b>Arnstadt, Stadt</b>	<b>2 522</b>	<b>-4,1</b>	<b>4 385</b>	<b>0,1</b>	<b>1,7</b>	<b>6 525</b>	<b>-2,8</b>	<b>10 975</b>	<b>-2,9</b>	<b>1,7</b>
Deutschland	2 292	-3,6	4 053	5,4	1,8	5 958	-3,8	10 129	-1,4	1,7
Ausland	230	-9,4	332	-37,6	1,4	567	8,8	846	-17,7	1,5
<b>Elgersburg</b>	<b>298</b>	<b>-7,2</b>	<b>759</b>	<b>-12,8</b>	<b>2,5</b>	<b>998</b>	<b>-34,1</b>	<b>2 341</b>	<b>-27,1</b>	<b>2,3</b>
Deutschland	290	1,8	740	-	2,6	970	-32,3	2 276	-24,8	2,3
Ausland	8	-77,8	19	-85,4	2,4	28	-65,9	65	-65,1	2,3
<b>Frankenhain</b>	<b>100</b>	<b>-31,0</b>	<b>250</b>	<b>-20,1</b>	<b>2,5</b>	<b>323</b>	<b>-37,0</b>	<b>842</b>	<b>-33,9</b>	<b>2,6</b>
Deutschland	97	-29,2	245	-17,2	2,5	297	-36,4	790	-33,6	2,7
Ausland	3	-62,5	5	-70,6	1,7	26	-43,5	52	-38,1	2,0
<b>Frauenwald</b>	<b>407</b>	<b>92,0</b>	<b>1 004</b>	<b>100,4</b>	<b>2,5</b>	<b>1 673</b>	<b>-4,5</b>	<b>5 051</b>	<b>2,9</b>	<b>3,0</b>
Deutschland	407	92,0	1 004	100,4	2,5	1 665	-4,9	5 031	2,4	3,0
Ausland	-	-	-	-	-	8	x	20	x	2,5
<b>Gehlbürg</b>	<b>77</b>	<b>-71,9</b>	<b>233</b>	<b>-65,6</b>	<b>3,0</b>	<b>790</b>	<b>-37,3</b>	<b>2 288</b>	<b>-26,4</b>	<b>2,9</b>
Deutschland	77	-71,9	233	-65,6	3,0	790	-36,6	2 288	-25,4	2,9
Ausland	-	-	-	-	-	-	x	-	x	-
<b>Geraberg</b>	<b>395</b>	<b>94,6</b>	<b>1 125</b>	<b>60,3</b>	<b>2,8</b>	<b>835</b>	<b>50,7</b>	<b>2 281</b>	<b>48,6</b>	<b>2,7</b>
Deutschland	395	94,6	1 125	60,3	2,8	835	50,7	2 281	48,6	2,7
Ausland	-	-	-	-	-	-	-	-	-	-
<b>Großbreitenbach, Stadt</b>	<b>119</b>	<b>133,3</b>	<b>382</b>	<b>183,0</b>	<b>3,2</b>	<b>363</b>	<b>4,9</b>	<b>1 474</b>	<b>-3,0</b>	<b>4,1</b>
Deutschland	119	133,3	382	183,0	3,2	363	4,9	1 474	-3,0	4,1
Ausland	-	-	-	-	-	-	-	-	-	-
<b>Amt Wachsenburg</b>	<b>289</b>	<b>69,0</b>	<b>417</b>	<b>-57,2</b>	<b>1,4</b>	<b>548</b>	<b>19,4</b>	<b>942</b>	<b>-66,6</b>	<b>1,7</b>
Deutschland	289	69,0	417	-57,2	1,4	529	17,0	790	-71,9	1,5
Ausland	-	-	-	-	-	19	171,4	152	x	8,0
<b>Ilmenau, Stadt</b>	<b>3 758</b>	<b>12,2</b>	<b>7 821</b>	<b>24,4</b>	<b>2,1</b>	<b>9 801</b>	<b>2,3</b>	<b>21 172</b>	<b>4,3</b>	<b>2,2</b>
Deutschland	3 547	15,9	7 278	31,0	2,1	9 315	5,6	19 930	10,2	2,1
Ausland	211	-27,0	543	-25,8	2,6	486	-36,4	1 242	-43,9	2,6
<b>Neustadt am Rennsteig</b>	<b>877</b>	<b>-28,3</b>	<b>3 542</b>	<b>-15,5</b>	<b>4,0</b>	<b>2 456</b>	<b>-29,2</b>	<b>9 515</b>	<b>-21,5</b>	<b>3,9</b>
Deutschland	870	-28,1	3 526	-15,3	4,1	2 434	-29,0	9 468	-21,1	3,9
Ausland	7	-46,2	16	-46,7	2,3	22	-47,6	47	-62,1	2,1
<b>Schmiedefeld am Rennsteig</b>	<b>268</b>	<b>-11,0</b>	<b>705</b>	<b>7,1</b>	<b>2,6</b>	<b>1 397</b>	<b>-17,8</b>	<b>4 520</b>	<b>-7,6</b>	<b>3,2</b>
Deutschland	268	-11,0	705	7,1	2,6	1 397	-17,8	4 520	-7,6	3,2
Ausland	-	-	-	-	-	-	-	-	-	-
<b>Ilmtal</b>	<b>500</b>	<b>8,0</b>	<b>694</b>	<b>-13,6</b>	<b>1,4</b>	<b>1 094</b>	<b>26,6</b>	<b>1 649</b>	<b>4,0</b>	<b>1,5</b>
Deutschland	471	2,8	641	-16,9	1,4	1 058	23,2	1 578	1,5	1,5
Ausland	29	x	53	65,6	1,8	36	x	71	121,9	2,0
<b>Weimarer Land</b>										
<b>Apolda, Stadt</b>	<b>1 766</b>	<b>3,2</b>	<b>3 879</b>	<b>1,8</b>	<b>2,2</b>	<b>4 879</b>	<b>4,3</b>	<b>10 685</b>	<b>4,1</b>	<b>2,2</b>
Deutschland	1 650	1,0	3 649	-0,4	2,2	4 605	3,3	10 191	3,5	2,2
Ausland	116	50,6	230	58,6	2,0	274	24,5	494	16,5	1,8
<b>Bad Berka, Stadt</b>	<b>1 258</b>	<b>10,1</b>	<b>12 374</b>	<b>-2,6</b>	<b>9,8</b>	<b>3 039</b>	<b>4,3</b>	<b>33 240</b>	<b>2,0</b>	<b>10,9</b>
Deutschland	1 234	9,3	12 302	-2,9	10,0	2 994	3,9	33 115	2,0	11,1
Ausland	24	71,4	72	63,6	3,0	45	40,6	125	12,6	2,8
<b>Bad Sulza, Stadt</b>	<b>4 989</b>	<b>17,8</b>	<b>20 331</b>	<b>9,3</b>	<b>4,1</b>	<b>13 734</b>	<b>21,7</b>	<b>53 900</b>	<b>13,4</b>	<b>3,9</b>
Deutschland	4 967	17,8	20 269	9,4	4,1	13 666	21,5	53 723	13,4	3,9
Ausland	22	15,8	62	-17,3	2,8	68	83,8	177	33,1	2,6

Noch: 9. Ankünfte, Übernachtungen und Aufenthaltsdauer der Gäste in Beherbergungsstätten  
nach ausgewählten Gemeinden und dem ständigen Wohnsitz der Gäste (ohne Camping)

Landkreis Gemeinde  Ständiger Wohnsitz der Gäste	März 2016					Januar bis März 2016				
	Ankünfte		Übernachtungen		durch- schnittliche Aufenthalts- dauer	Ankünfte		Übernachtungen		durch- schnittliche Aufenthalts- dauer
	insgesamt	Veränderung gegenüber dem Vorjahres- monat	insgesamt	Veränderung gegenüber dem Vorjahres- monat		insgesamt	Veränderung gegenüber dem Vorjahres- zeitraum	insgesamt	Veränderung gegenüber dem Vorjahres- zeitraum	
	Anzahl	%	Anzahl	%		Tage	Anzahl	%	Anzahl	
Noch: Weimarer Land										
Mönchenholzhausen	387	-36,6	1 398	-35,8	3,6	1 305	-13,7	5 051	-4,4	3,9
Deutschland	387	-36,6	1 398	-35,8	3,6	1 305	-13,7	5 051	-4,4	3,9
Ausland	-	-	-	-	-	-	-	-	-	-
Nohra	862	2,9	1 231	-6,2	1,4	2 030	12,6	2 754	-6,1	1,4
Deutschland	757	12,0	1 125	2,4	1,5	1 814	28,1	2 457	2,0	1,4
Ausland	105	-35,2	106	-50,5	1,0	216	-44,2	297	-43,4	1,4
Ilmtal-Weinstraße	295	-5,4	422	-5,0	1,4	801	-6,0	1 079	-8,6	1,3
Deutschland	295	-5,4	422	-5,0	1,4	801	-5,9	1 079	-8,4	1,3
Ausland	-	-	-	-	-	-	x	-	x	-
Sonneberg										
Lauscha, Stadt	267	33,5	619	34,9	2,3	881	-0,9	2 300	2,6	2,6
Deutschland	264	38,2	616	39,7	2,3	847	-2,9	2 246	1,8	2,7
Ausland	3	-66,7	3	-83,3	1,0	34	100,0	54	58,8	1,6
Neuhaus am Rennweg, Stadt	1 177	61,2	4 770	33,6	4,1	3 346	-0,5	14 210	-0,9	4,2
Deutschland	1 157	65,5	4 742	35,5	4,1	3 280	-0,3	14 096	-0,5	4,3
Ausland	20	-35,5	28	-61,1	1,4	66	-10,8	114	-30,1	1,7
Schalkau, Stadt	348	63,4	1 373	153,3	3,9	962	47,3	3 168	88,2	3,3
Deutschland	336	60,0	1 171	128,7	3,5	940	49,0	2 826	100,1	3,0
Ausland	12	300,0	202	x	16,8	22	-	342	26,2	15,5
Sonneberg, Stadt	987	3,2	2 182	2,3	2,2	2 997	-8,2	7 097	-6,8	2,4
Deutschland	972	3,8	2 166	4,8	2,2	2 960	-8,0	7 015	-5,9	2,4
Ausland	15	-25,0	16	-75,8	1,1	37	-17,8	82	-48,4	2,2
Steinach, Stadt	311	21,5	611	11,1	2,0	1 191	-16,8	2 953	-23,6	2,5
Deutschland	304	23,1	592	10,7	1,9	1 177	-16,7	2 923	-23,5	2,5
Ausland	7	-22,2	19	26,7	2,7	14	-26,3	30	-26,8	2,1
Frankenblick	263	85,2	660	8,0	2,5	536	5,1	1 411	-13,5	2,6
Deutschland	235	115,6	548	141,4	2,3	480	9,8	1 246	29,9	2,6
Ausland	28	-15,2	112	-70,8	4,0	56	-23,3	165	-75,4	2,9
Saalfeld-Rudolstadt										
Bad Blankenburg, Stadt	2 321	-0,9	6 471	12,8	2,8	6 015	-2,8	14 629	4,6	2,4
Deutschland	2 033	-12,3	5 134	-9,5	2,5	5 721	-7,2	13 281	-4,6	2,3
Ausland	288	x	1 337	x	4,6	294	x	1 348	x	4,6
Cursdorf	403	25,2	1 425	42,2	3,5	757	24,9	2 540	29,5	3,4
Deutschland	399	24,7	1 409	42,0	3,5	743	23,0	2 482	27,2	3,3
Ausland	4	100,0	16	60,0	4,0	14	x	58	x	4,1
Lehesten, Stadt	158	53,4	1 212	180,6	7,7	379	57,9	3 072	x	8,1
Deutschland	157	52,4	1 211	180,3	7,7	378	57,5	3 071	x	8,1
Ausland	1	x	1	x	1,0	1	x	1	x	1,0
Meura	80	-4,8	265	86,6	3,3	225	104,5	705	219,0	3,1
Deutschland	80	-4,8	265	86,6	3,3	225	104,5	705	219,0	3,1
Ausland	-	-	-	-	-	-	-	-	-	-
Oberweißbach/Thür. Wald, Stadt	52	-8,8	136	8,8	2,6	273	11,4	680	-3,5	2,5
Deutschland	52	-5,5	136	10,6	2,6	267	9,9	670	-4,7	2,5
Ausland	-	x	-	x	-	6	200,0	10	x	1,7

Noch: 9. Ankünfte, Übernachtungen und Aufenthaltsdauer der Gäste in Beherbergungsstätten  
nach ausgewählten Gemeinden und dem ständigen Wohnsitz der Gäste (ohne Camping)

Landkreis Gemeinde  Ständiger Wohnsitz der Gäste	März 2016					Januar bis März 2016				
	Ankünfte		Übernachtungen		durch- schnittliche Aufenthalts- dauer	Ankünfte		Übernachtungen		durch- schnittliche Aufenthalts- dauer
	insgesamt	Veränderung gegenüber dem Vorjahres- monat	insgesamt	Veränderung gegenüber dem Vorjahres- monat		insgesamt	Veränderung gegenüber dem Vorjahres- zeitraum	insgesamt	Veränderung gegenüber dem Vorjahres- zeitraum	
Noch: Saalfeld-Rudolstadt										
Rudolstadt, Stadt	1 770	27,7	4 125	43,5	2,3	4 198	14,8	10 430	29,5	2,5
Deutschland	1 733	27,7	4 067	44,1	2,3	4 126	14,8	10 277	29,8	2,5
Ausland	37	27,6	58	11,5	1,6	72	14,3	153	15,0	2,1
Saalfeld/Saale, Stadt	2 129	0,7	8 132	2,4	3,8	5 046	-4,6	21 041	-2,7	4,2
Deutschland	2 027	-0,6	7 932	2,0	3,9	4 815	-6,0	20 533	-3,4	4,3
Ausland	102	36,0	200	21,2	2,0	231	42,6	508	36,6	2,2
Schwarzburg	226	172,3	685	x	3,0	275	164,4	781	x	2,8
Deutschland	226	172,3	685	x	3,0	275	164,4	781	x	2,8
Ausland	-	-	-	-	-	-	-	-	-	-
Sitzendorf	42	180,0	151	297,4	3,6	70	105,9	263	141,3	3,8
Deutschland	42	180,0	151	297,4	3,6	70	105,9	263	141,3	3,8
Ausland	-	-	-	-	-	-	-	-	-	-
Leutenberg, Stadt	165	126,0	381	200,0	2,3	452	78,7	1 102	106,8	2,4
Deutschland	165	126,0	381	200,0	2,3	452	78,7	1 102	106,8	2,4
Ausland	-	-	-	-	-	-	-	-	-	-
Saalfelder Höhe	752	36,7	1 468	27,7	2,0	1 799	26,6	3 834	26,9	2,1
Deutschland	731	41,1	1 392	44,1	1,9	1 774	29,2	3 754	33,6	2,1
Ausland	21	-34,4	76	-58,7	3,6	25	-47,9	80	-62,4	3,2
Uhlstädt-Kirchhasel	675	15,2	2 914	2,1	4,3	1 282	-15,4	6 647	-13,1	5,2
Deutschland	658	21,4	2 895	3,1	4,4	1 241	-14,4	6 600	-12,8	5,3
Ausland	17	-61,4	19	-58,7	1,1	41	-38,8	47	-43,4	1,1
Unterwellenborn	346	-14,8	468	-28,8	1,4	706	-6,0	1 060	-23,7	1,5
Deutschland	331	-17,0	434	-32,7	1,3	684	-6,9	1 019	-25,1	1,5
Ausland	15	114,3	34	183,3	2,3	22	37,5	41	41,4	1,9
Königsee-Rottenbach, Stadt	282	-6,6	607	19,3	2,2	718	-2,0	1 383	3,3	1,9
Deutschland	264	-5,0	550	22,0	2,1	684	-0,4	1 268	5,2	1,9
Ausland	18	-25,0	57	-1,7	3,2	34	-26,1	115	-14,2	3,4
Saale-Holzland-Kreis										
Bad Klosterlausnitz	2 138	9,9	18 931	8,5	8,9	5 735	6,4	54 022	8,9	9,4
Deutschland	1 971	10,5	18 560	7,5	9,4	5 234	6,8	52 364	6,8	10,0
Ausland	167	3,1	371	102,7	2,2	501	1,8	1 658	185,4	3,3
Eisenberg, Stadt	280	-33,3	650	0,9	2,3	698	-14,6	1 131	-9,4	1,6
Deutschland	273	-34,5	637	-0,3	2,3	670	-17,7	1 097	-11,7	1,6
Ausland	7	133,3	13	160,0	1,9	28	x	34	x	1,2
Stadtroda, Stadt	293	23,6	672	6,0	2,3	658	-4,8	1 598	-3,9	2,4
Deutschland	283	24,1	659	7,0	2,3	635	-4,8	1 557	-3,9	2,5
Ausland	10	11,1	13	-27,8	1,3	23	-4,2	41	-2,4	1,8
Saale-Orla-Kreis										
Bad Lobenstein, Stadt	470	-21,0	6 900	-8,6	14,7	1 196	-16,3	18 120	-5,1	15,2
Deutschland	445	-20,0	6 740	-8,4	15,1	1 151	-16,3	17 861	-5,0	15,5
Ausland	25	-35,9	160	-15,8	6,4	45	-16,7	259	-16,5	5,8
Neustadt an der Orla, Stadt	517	5,3	961	10,1	1,9	1 334	12,6	2 377	15,4	1,8
Deutschland	497	13,0	927	14,2	1,9	1 269	15,8	2 273	17,3	1,8
Ausland	20	-60,8	34	-44,3	1,7	65	-27,0	104	-14,8	1,6

Noch: 9. Ankünfte, Übernachtungen und Aufenthaltsdauer der Gäste in Beherbergungsstätten  
nach ausgewählten Gemeinden und dem ständigen Wohnsitz der Gäste (ohne Camping)

Landkreis Gemeinde  Ständiger Wohnsitz der Gäste	März 2016					Januar bis März 2016				
	Ankünfte		Übernachtungen		durch- schnittliche Aufenthalts- dauer	Ankünfte		Übernachtungen		durch- schnittliche Aufenthalts- dauer
	insgesamt	Veränderung gegenüber dem Vorjahres- monat	insgesamt	Veränderung gegenüber dem Vorjahres- monat		insgesamt	Veränderung gegenüber dem Vorjahres- zeitraum	insgesamt	Veränderung gegenüber dem Vorjahres- zeitraum	
Noch: Saale-Orla-Kreis										
Schleiz, Stadt	246	-2,0	423	5,0	1,7	768	7,9	1 223	16,3	1,6
Deutschland	236	9,8	383	18,6	1,6	680	9,3	1 035	15,5	1,5
Ausland	10	-72,2	40	-50,0	4,0	88	-2,2	188	20,5	2,1
Triptis, Stadt	531	69,1	1 317	159,3	2,5	1 231	23,7	2 627	46,9	2,1
Deutschland	497	91,9	1 278	189,8	2,6	1 111	31,5	2 498	56,4	2,2
Ausland	34	-38,2	39	-41,8	1,1	120	-20,0	129	-32,5	1,1
Ziegenrück, Stadt	591	-2,6	1 509	31,9	2,6	1 220	2,8	3 179	28,1	2,6
Deutschland	584	-2,3	1 500	33,3	2,6	1 192	2,7	3 136	28,7	2,6
Ausland	7	-22,2	9	-52,6	1,3	28	7,7	43	-2,3	1,5
Wurzbach, Stadt	934	13,6	2 873	31,5	3,1	3 088	13,9	10 667	17,7	3,5
Deutschland	895	10,1	2 768	27,4	3,1	2 999	12,2	10 455	16,1	3,5
Ausland	39	x	105	x	2,7	89	140,5	212	247,5	2,4
Saalebürg-Ebersdorf, Stadt	596	-6,7	1 398	-2,2	2,3	1 141	-11,1	2 661	-10,0	2,3
Deutschland	545	-9,8	1 234	-8,6	2,3	994	-18,6	2 296	-18,7	2,3
Ausland	51	45,7	164	105,0	3,2	147	137,1	365	172,4	2,5
Greiz										
Berga/Elster, Stadt	130	21,5	219	-6,0	1,7	311	34,6	490	6,5	1,6
Deutschland	130	21,5	219	-6,0	1,7	305	34,4	472	8,0	1,5
Ausland	-	-	-	-	-	6	50,0	18	-21,7	3,0
Greiz, Stadt	474	-35,9	809	-44,4	1,7	1 296	-7,1	2 316	-22,2	1,8
Deutschland	445	-38,5	757	-44,5	1,7	1 235	-9,2	2 209	-22,5	1,8
Ausland	29	70,6	52	-43,5	1,8	61	74,3	107	-15,1	1,8
Langenwetzendorf	105	-22,2	208	-45,1	2,0	283	-5,7	546	-15,3	1,9
Deutschland	103	-22,6	201	-46,1	2,0	281	-5,7	539	-15,6	1,9
Ausland	2	-	7	16,7	3,5	2	-	7	16,7	3,5
Weida, Stadt	124	-22,5	149	-34,9	1,2	386	-12,9	550	-21,0	1,4
Deutschland	124	-22,5	149	-34,9	1,2	386	-12,9	550	-21,0	1,4
Ausland	-	-	-	-	-	-	-	-	-	-
Zeulenroda-Triebes, Stadt	1 316	-32,6	2 410	-31,9	1,8	4 110	-9,5	6 965	-16,4	1,7
Deutschland	1 275	-30,7	2 332	-29,4	1,8	3 979	-7,9	6 715	-14,0	1,7
Ausland	41	-63,7	78	-66,8	1,9	131	-40,2	250	-52,3	1,9
Mohlsdorf-Teichwolframsdorf	488	0,6	1 622	23,7	3,3	1 260	-3,6	3 585	8,6	2,8
Deutschland	488	0,6	1 622	23,7	3,3	1 260	-3,6	3 585	8,6	2,8
Ausland	-	-	-	-	-	-	-	-	-	-
Altenburger Land										
Altenburg, Stadt	1 441	-43,8	2 458	-53,7	1,7	3 269	-42,8	5 671	-52,1	1,7
Deutschland	1 368	-44,8	2 332	-54,2	1,7	3 096	-43,9	5 401	-52,4	1,7
Ausland	73	-18,0	126	-42,2	1,7	173	-14,4	270	-44,8	1,6
Meuselwitz, Stadt	109	6,9	214	-4,9	2,0	285	15,9	626	-13,7	2,2
Deutschland	105	2,9	194	-13,8	1,8	273	19,7	558	5,5	2,0
Ausland	4	x	20	x	5,0	12	-33,3	68	-65,3	5,7
Schmölln, Stadt	399	2,3	806	1,0	2,0	1 090	-6,2	2 075	-12,9	1,9
Deutschland	384	1,6	769	0,3	2,0	1 049	-6,8	1 990	-11,3	1,9
Ausland	15	25,0	37	19,4	2,5	41	13,9	85	-38,0	2,1

**10. Ankünfte, Übernachtungen und Aufenthaltsdauer der Gäste in Beherbergungsstätten  
in Städten des Vereins Städtetourismus in Thüringen e.V. (ohne Camping)**

Stadt  Ständiger Wohnsitz der Gäste	März 2016					Januar bis März 2016				
	Ankünfte		Übernachtungen		durch- schnittliche Aufenthalts- dauer	Ankünfte		Übernachtungen		durch- schnittliche Aufenthalts- dauer
	insgesamt	Veränderung gegenüber dem Vorjahres- monat	insgesamt	Veränderung gegenüber dem Vorjahres- monat		insgesamt	Veränderung gegenüber dem Vorjahres- zeitraum	insgesamt	Veränderung gegenüber dem Vorjahres- zeitraum	
	Anzahl	%	Anzahl	%		Anzahl	%	Anzahl	%	
<b>Altenburg, Stadt</b>	<b>1 441</b>	<b>-43,8</b>	<b>2 458</b>	<b>-53,7</b>	<b>1,7</b>	<b>3 269</b>	<b>-42,8</b>	<b>5 671</b>	<b>-52,1</b>	<b>1,7</b>
Deutschland	1 368	-44,8	2 332	-54,2	1,7	3 096	-43,9	5 401	-52,4	1,7
Ausland	73	-18,0	126	-42,2	1,7	173	-14,4	270	-44,8	1,6
<b>Apolda, Stadt</b>	<b>1 766</b>	<b>3,2</b>	<b>3 879</b>	<b>1,8</b>	<b>2,2</b>	<b>4 879</b>	<b>4,3</b>	<b>10 685</b>	<b>4,1</b>	<b>2,2</b>
Deutschland	1 650	1,0	3 649	-0,4	2,2	4 605	3,3	10 191	3,5	2,2
Ausland	116	50,6	230	58,6	2,0	274	24,5	494	16,5	1,8
<b>Arnstadt, Stadt</b>	<b>2 522</b>	<b>-4,1</b>	<b>4 385</b>	<b>0,1</b>	<b>1,7</b>	<b>6 525</b>	<b>-2,8</b>	<b>10 975</b>	<b>-2,9</b>	<b>1,7</b>
Deutschland	2 292	-3,6	4 053	5,4	1,8	5 958	-3,8	10 129	-1,4	1,7
Ausland	230	-9,4	332	-37,6	1,4	567	8,8	846	-17,7	1,5
<b>Bad Langensalza, Stadt</b>	<b>1 711</b>	<b>78,8</b>	<b>8 806</b>	<b>21,6</b>	<b>5,1</b>	<b>3 500</b>	<b>40,5</b>	<b>22 616</b>	<b>13,5</b>	<b>6,5</b>
Deutschland	1 673	85,1	8 717	22,3	5,2	3 338	40,6	22 040	12,4	6,6
Ausland	38	-28,3	89	-20,5	2,3	162	38,5	576	86,4	3,6
<b>Eisenach, Stadt</b>	<b>13 565</b>	<b>-0,5</b>	<b>24 541</b>	<b>8,8</b>	<b>1,8</b>	<b>32 383</b>	<b>0,1</b>	<b>56 635</b>	<b>0,5</b>	<b>1,7</b>
Deutschland	12 617	0,4	22 737	10,5	1,8	29 863	-0,3	51 409	0,2	1,7
Ausland	948	-11,2	1 804	-9,3	1,9	2 520	4,7	5 226	3,1	2,1
<b>Erfurt, Stadt</b>	<b>35 646</b>	<b>-0,2</b>	<b>62 984</b>	<b>1,4</b>	<b>1,8</b>	<b>90 356</b>	<b>4,3</b>	<b>156 253</b>	<b>4,9</b>	<b>1,7</b>
Deutschland	33 389	2,1	58 387	5,2	1,7	84 815	5,5	145 146	6,7	1,7
Ausland	2 257	-25,1	4 597	-30,3	2,0	5 541	-10,8	11 107	-14,4	2,0
<b>Gera, Stadt</b>	<b>8 339</b>	<b>-7,8</b>	<b>14 948</b>	<b>-17,7</b>	<b>1,8</b>	<b>22 489</b>	<b>1,9</b>	<b>40 261</b>	<b>-9,4</b>	<b>1,8</b>
Deutschland	7 532	-8,3	13 334	-16,4	1,8	20 365	3,7	36 035	-6,7	1,8
Ausland	807	-3,0	1 614	-27,2	2,0	2 124	-12,7	4 226	-27,2	2,0
<b>Gotha, Stadt</b>	<b>5 129</b>	<b>-12,7</b>	<b>11 236</b>	<b>-7,9</b>	<b>2,2</b>	<b>13 835</b>	<b>-9,9</b>	<b>27 754</b>	<b>-12,2</b>	<b>2,0</b>
Deutschland	4 683	-13,5	10 576	-2,7	2,3	12 694	-10,1	25 659	-10,1	2,0
Ausland	446	-2,6	660	-50,2	1,5	1 141	-7,5	2 095	-31,6	1,8
<b>Ilmenau, Stadt</b>	<b>3 758</b>	<b>12,2</b>	<b>7 821</b>	<b>24,4</b>	<b>2,1</b>	<b>9 801</b>	<b>2,3</b>	<b>21 172</b>	<b>4,3</b>	<b>2,2</b>
Deutschland	3 547	15,9	7 278	31,0	2,1	9 315	5,6	19 930	10,2	2,1
Ausland	211	-27,0	543	-25,8	2,6	486	-36,4	1 242	-43,9	2,6
<b>Jena, Stadt</b>	<b>14 013</b>	<b>-3,7</b>	<b>24 100</b>	<b>-0,4</b>	<b>1,7</b>	<b>36 369</b>	<b>2,5</b>	<b>60 055</b>	<b>1,6</b>	<b>1,7</b>
Deutschland	11 807	-6,0	19 455	-4,8	1,6	30 967	0,9	49 718	-0,6	1,6
Ausland	2 206	10,5	4 645	23,7	2,1	5 402	12,6	10 337	13,2	1,9



Noch: 10. Ankünfte, Übernachtungen und Aufenthaltsdauer der Gäste in Beherbergungsstätten  
in Städten des Vereins Städtetourismus in Thüringen e.V. (ohne Camping)

Stadt ----- Ständiger Wohnsitz der Gäste	März 2016					Januar bis März 2016				
	Ankünfte		Übernachtungen		durch- schnittliche Aufenthalts- dauer	Ankünfte		Übernachtungen		durch- schnittliche Aufenthalts- dauer
	insgesamt	Veränderung gegenüber dem Vorjahres- monat	insgesamt	Veränderung gegenüber dem Vorjahres- monat		insgesamt	Veränderung gegenüber dem Vorjahres- zeitraum	insgesamt	Veränderung gegenüber dem Vorjahres- zeitraum	
	Anzahl	%	Anzahl	%		Anzahl	%	Anzahl	%	
<b>Meiningen, Stadt</b>	<b>1 743</b>	<b>0,5</b>	<b>3 411</b>	<b>16,6</b>	<b>2,0</b>	<b>4 911</b>	<b>6,3</b>	<b>8 646</b>	<b>4,4</b>	<b>1,8</b>
Deutschland	1 659	-0,2	3 063	11,0	1,8	4 688	6,5	7 991	2,8	1,7
Ausland	84	16,7	348	110,9	4,1	223	0,9	655	27,9	2,9
<b>Mühlhausen/Thüringen, Stadt</b>	<b>3 470</b>	<b>1,3</b>	<b>8 016</b>	<b>16,8</b>	<b>2,3</b>	<b>8 021</b>	<b>-1,6</b>	<b>18 519</b>	<b>14,1</b>	<b>2,3</b>
Deutschland	3 420	4,8	7 939	19,9	2,3	7 803	1,8	18 084	17,4	2,3
Ausland	50	-69,5	77	-68,4	1,5	218	-54,9	435	-47,8	2,0
<b>Nordhausen, Stadt</b>	<b>2 995</b>	<b>17,9</b>	<b>5 819</b>	<b>11,3</b>	<b>1,9</b>	<b>7 378</b>	<b>10,4</b>	<b>14 739</b>	<b>11,4</b>	<b>2,0</b>
Deutschland	2 882	22,1	5 504	13,7	1,9	6 947	11,0	13 733	10,9	2,0
Ausland	113	-37,6	315	-18,6	2,8	431	1,4	1 006	19,6	2,3
<b>Rudolstadt, Stadt</b>	<b>1 770</b>	<b>27,7</b>	<b>4 125</b>	<b>43,5</b>	<b>2,3</b>	<b>4 198</b>	<b>14,8</b>	<b>10 430</b>	<b>29,5</b>	<b>2,5</b>
Deutschland	1 733	27,7	4 067	44,1	2,3	4 126	14,8	10 277	29,8	2,5
Ausland	37	27,6	58	11,5	1,6	72	14,3	153	15,0	2,1
<b>Saalfeld/Saale, Stadt</b>	<b>2 129</b>	<b>0,7</b>	<b>8 132</b>	<b>2,4</b>	<b>3,8</b>	<b>5 046</b>	<b>-4,6</b>	<b>21 041</b>	<b>-2,7</b>	<b>4,2</b>
Deutschland	2 027	-0,6	7 932	2,0	3,9	4 815	-6,0	20 533	-3,4	4,3
Ausland	102	36,0	200	21,2	2,0	231	42,6	508	36,6	2,2
<b>Schmalkalden, Kurort, Stadt</b>	<b>1 711</b>	<b>30,6</b>	<b>3 319</b>	<b>19,3</b>	<b>1,9</b>	<b>4 461</b>	<b>25,8</b>	<b>8 805</b>	<b>14,7</b>	<b>2,0</b>
Deutschland	1 687	32,7	3 275	22,2	1,9	4 361	26,1	8 607	14,9	2,0
Ausland	24	-38,5	44	-56,4	1,8	100	14,9	198	5,9	2,0
<b>Sondershausen, Stadt</b>	<b>1 529</b>	<b>9,5</b>	<b>3 240</b>	<b>22,8</b>	<b>2,1</b>	<b>3 350</b>	<b>5,1</b>	<b>6 915</b>	<b>6,5</b>	<b>2,1</b>
Deutschland	1 517	9,6	3 226	23,2	2,1	3 292	5,0	6 804	6,6	2,1
Ausland	12	-	14	-33,3	1,2	58	11,5	111	-	1,9
<b>Suhl, Stadt</b>	<b>7 423</b>	<b>13,3</b>	<b>18 726</b>	<b>24,1</b>	<b>2,5</b>	<b>20 414</b>	<b>-0,4</b>	<b>55 439</b>	<b>3,9</b>	<b>2,7</b>
Deutschland	7 084	12,0	17 635	26,7	2,5	19 731	-0,9	52 653	4,2	2,7
Ausland	339	49,3	1 091	-6,0	3,2	683	15,0	2 786	-1,5	4,1
<b>Weimar, Stadt</b>	<b>30 140</b>	<b>4,2</b>	<b>57 211</b>	<b>8,9</b>	<b>1,9</b>	<b>66 135</b>	<b>4,6</b>	<b>123 643</b>	<b>8,0</b>	<b>1,9</b>
Deutschland	27 811	5,5	52 612	11,4	1,9	60 847	4,2	113 384	8,2	1,9
Ausland	2 329	-8,7	4 599	-13,1	2,0	5 288	9,7	10 259	6,2	1,9
<b>Ausgewählte Städte zusammen</b>	<b>140 800</b>	<b>1,0</b>	<b>277 157</b>	<b>4,5</b>	<b>2,0</b>	<b>347 320</b>	<b>2,2</b>	<b>680 254</b>	<b>2,5</b>	<b>2,0</b>
Deutschland	130 378	1,9	255 771	6,6	2,0	321 626	2,4	627 724	3,3	2,0
Ausland	10 422	-9,2	21 386	-15,2	2,1	25 694	-0,5	52 530	-6,2	2,0

**11. Beherbergungsstätten, angebotene Gästebetten und Kapazitätsauslastung  
nach Betriebsarten sowie Campingplätze**

Betriebsart	März 2016								Jan. - März 2016
	Betriebe			in den Betrieben angebotene Betten/Schlafgelegenheiten <sup>1)</sup>					durchschnittliche Auslastung
	insgesamt	darunter geöffnete <sup>2)</sup>		insgesamt	Veränderung gegenüber dem Vorjahresmonat	durchschnittliche Auslastung	nachrichtlich		
		zusammen	Veränderung gegenüber dem Vorjahresmonat				maximales Angebot an Schlafgelegenheiten der letzten 13 Monate	Anteil der aktuell angebotenen Schlafgelegenheiten am Maximum	
Anzahl		%	Anzahl	%		Anzahl	%		
Hotels, Gasthöfe, Pensionen	966	934	-0,1	44 951	0,8	31,5	46 069	97,6	28,6
Hotels (ohne Hotels garnis)	368	358	-2,2	30 207	-0,5	34,8	30 686	98,4	32,0
Hotels garnis	83	80	14,3	4 652	14,8	32,9	4 731	98,3	28,0
Gasthöfe	326	315	-1,9	6 363	-1,1	18,4	6 655	95,6	17,4
Pensionen	189	181	1,7	3 729	0,4	24,6	3 997	93,3	21,1
Ferienunterkünfte und ähnliche Beherbergungsstätten	247	208	-1,9	9 919	-3,8	22,0	11 960	82,9	20,1
Erholungs- und Ferienheime	12	11	-8,3	709	-7,1	33,0	763	92,9	28,5
Ferienhäuser und Ferienwohnungen	127	105	2,9	3 183	2,4	22,5	4 267	74,6	22,9
Jugendherbergen und Hütten	108	92	-6,1	6 027	-6,4	20,5	6 930	87,0	17,5
Sonstige tourismusrelevante Unterkünfte	59	59	-4,8	7 832	-2,7	75,2	7 934	98,7	69,9
Vorsorge- u. Rehabilitationskliniken	32	32	-3,0	5 899	-1,4	85,1	5 949	99,2	80,4
Schulungsheime	27	27	-6,9	1 933	-6,3	44,7	1 985	97,4	38,0
Beherbergungsstätten insgesamt	1 272	1 201	-0,7	62 702	-0,4	35,4	65 963	95,1	32,5
Campingplätze <sup>3)</sup>	68	33	13,8	7 956	0,6	x	31 832	25,0	x

1) Doppelbetten zählen als 2 Schlafgelegenheiten. Für Camping (Urlaubscamping ohne Dauercamping) wird 1 Stellplatz in 4 Schlafgelegenheiten umgerechnet. - 2) ganz oder teilweise geöffnet - 3) Campingplätze ohne Betriebe mit ausschließlich Dauercamping

**12. Beherbergungsstätten, angebotene Gästebetten und Kapazitätsauslastung  
nach Reisegebieten sowie Campingplätze**

Reisegebiet	März 2016								Jan. - März 2016
	Betriebe			in den Betrieben angebotene Betten/Schlafgelegenheiten <sup>1)</sup>					durchschnittliche Auslastung
	insgesamt	darunter geöffnete <sup>2)</sup>		insgesamt	Veränderung gegenüber dem Vorjahresmonat	durchschnittliche Auslastung	nachrichtlich		
		zusammen	Veränderung gegenüber dem Vorjahresmonat				maximales Angebot an Schlafgelegenheiten der letzten 13 Monate	Anteil der aktuell angebotenen Schlafgelegenheiten am Maximum	
Anzahl		%	Anzahl	%		Anzahl	%		
Eichsfeld	54	51	-10,5	2 212	-8,4	36,2	2 278	97,1	33,0
Hainich	57	52	-1,9	2 649	3,4	47,8	2 841	93,2	38,5
Kyffhäuser	40	37	-	1 920	1,2	34,0	1 991	96,4	29,9
Saaleland	57	50	-7,4	2 128	-3,7	51,2	2 436	87,4	47,6
Städte Eisenach, Erfurt, Jena, Weimar	173	169	3,7	13 458	3,3	40,6	13 680	98,4	32,6
Südharz	39	36	-	1 611	-2,1	25,4	1 819	88,6	21,2
Thüringer Rhön	82	75	-2,6	2 995	-3,4	35,6	3 248	92,2	33,2
Thüringer Vogtland	63	61	-3,2	3 001	0,3	24,4	3 041	98,7	22,3
Thüringer Wald	614	583	1,0	27 975	-0,1	32,1	29 523	94,8	32,4
Übriges Thüringen	93	87	-5,4	4 753	-6,5	37,3	5 106	93,1	33,5
Thüringen insgesamt	1 272	1 201	-0,7	62 702	-0,4	35,4	65 963	95,1	32,5
Campingplätze <sup>3)</sup>	68	33	13,8	7 956	0,6	x	31 832	25,0	x

1) Doppelbetten zählen als 2 Schlafgelegenheiten. Für Camping (Urlaubscamping ohne Dauercamping) wird 1 Stellplatz in 4 Schlafgelegenheiten umgerechnet. - 2) ganz oder teilweise geöffnet - 3) Campingplätze ohne Betriebe mit ausschließlich Dauercamping

**13. Beherbergungsstätten, angebotene Gästebetten und Kapazitätsauslastung  
nach Gemeindegruppen (ohne Camping)**

Gemeindegruppe	März 2016								Jan. - März 2016
	Betriebe			in den Betrieben angebotene Betten/Schlafgelegenheiten <sup>1)</sup>					durchschnittliche Auslastung
	insgesamt	darunter geöffnete <sup>2)</sup>		insgesamt	Veränderung gegenüber dem Vorjahresmonat	durchschnittliche Auslastung	nachrichtlich		
		zusammen	Veränderung gegenüber dem Vorjahresmonat				maximales Angebot an Schlafgelegenheiten der letzten 13 Monate	Anteil der aktuell angebotenen Schlafgelegenheiten am Maximum	
Anzahl		%	Anzahl	%		Anzahl	%		
Heilbäder zusammen	127	122	-3,2	9 854	0,4	60,6	10 082	97,7	57,0
Mineral-, Moor-, Sole- und Thermalbäder	82	77	-6,1	6 383	-0,1	66,1	6 518	97,9	62,1
Orte mit Kurbetrieb	13	13	-	1 273	-1,1	66,9	1 293	98,5	62,0
heilklimatische Kurorte	23	23	15,0	1 390	13,9	29,9	1 421	97,8	30,7
Kneippkurorte	9	9	-18,2	808	-12,3	57,5	850	95,1	53,7
Luftkurorte	26	26	-50,9	2 157	-57,5	38,1	2 164	99,7	38,1
Erholungsorte	202	189	-	9 619	21,3	31,3	10 144	94,8	35,6
Sonstige Gemeinden	917	864	2,7	41 072	2,4	30,2	43 573	94,3	25,5
Gemeindegruppen insgesamt	1 272	1 201	-0,7	62 702	-0,4	35,4	65 963	95,1	32,5

1) Doppelbetten zählen als 2 Schlafgelegenheiten. - 2) ganz oder teilweise geöffnet

**14. Beherbergungsstätten, angebotene Gästebetten und Kapazitätsauslastung nach Kreisen (ohne Camping)**

Kreisfreie Stadt Landkreis Land	März 2016								Jan. - März 2016
	Betriebe			in den Betrieben angebotene Betten/Schlafgelegenheiten <sup>1)</sup>					durch- schnittliche Auslastung
	insgesamt	darunter geöffnete <sup>2)</sup>		insgesamt	Veränderung gegenüber dem Vorjahres- monat	durch- schnittliche Auslastung	nachrichtlich		
		zusammen	Veränderung gegenüber dem Vorjahres- monat				maximales Angebot an Schlaf- gelegenheiten der letzten 13 Monate	Anteil der aktuell angebotenen Schlaf- gelegenheiten am Maximum	
Stadt Erfurt	67	66	6,5	5 310	7,8	38,4	5 378	98,7	32,3
Stadt Gera	17	17	-	1 472	0,1	32,8	1 476	99,7	30,2
Stadt Jena	28	26	-	1 831	-2,0	42,5	1 921	95,3	36,3
Stadt Suhl	20	18	-14,3	1 532	-11,0	39,6	1 650	92,8	40,4
Stadt Weimar	46	46	4,5	4 271	3,0	43,3	4 273	100,0	32,2
Stadt Eisenach	32	31	-	2 046	-1,8	38,7	2 108	97,1	30,8
Eichsfeld	49	46	-11,5	2 078	-8,9	37,7	2 143	97,0	34,6
Nordhausen	39	36	-	1 611	-2,1	25,4	1 819	88,6	21,2
Wartburgkreis	90	82	-1,2	4 093	0,3	52,1	4 379	93,5	49,1
Unstrut-Hainich-Kreis	47	44	-4,3	2 326	3,1	51,0	2 444	95,2	41,7
Kyffhäuserkreis	40	37	-	1 920	1,2	34,0	1 991	96,4	29,9
Schmalkalden-Meiningen	129	120	0,8	5 493	-1,8	27,2	5 771	95,2	33,5
Gotha	97	97	7,8	6 004	4,4	35,7	6 104	98,4	33,5
Sömmerda	20	19	-5,0	593	-2,6	24,0	720	82,4	19,8
Hildburghausen	64	62	-	2 888	5,1	30,2	2 936	98,4	31,9
Ilm-Kreis	95	89	-1,1	3 462	-4,3	23,5	3 759	92,1	23,3
Weimarer Land	55	52	-5,5	3 500	-1,7	42,8	3 592	97,4	39,0
Sonneberg	47	44	-4,3	1 552	-7,5	27,0	1 740	89,2	27,1
Saalfeld-Rudolstadt	106	100	3,1	4 088	2,5	26,1	4 387	93,2	22,6
Saale-Holzland-Kreis	50	44	-6,4	1 882	-4,1	52,9	2 155	87,3	49,0
Saale-Orla-Kreis	70	65	-	2 561	-1,8	26,7	2 858	89,6	24,8
Greiz	39	37	-5,1	1 357	0,5	15,5	1 393	97,4	14,0
Altenburger Land	25	23	-4,2	832	-23,7	20,6	966	86,1	18,2
Thüringen	1 272	1 201	-0,7	62 702	-0,4	35,4	65 963	95,1	32,5

1) Doppelbetten zählen als 2 Schlafgelegenheiten. - 2) ganz oder teilweise geöffnet

**15. Beherbergungsstätten, angebotene Gästebetten und Kapazitätsauslastung  
nach Kreisen und ausgewählten Betriebsarten**

Kreisfreie Stadt Landkreis ----- Betriebsart	März 2016								Jan. - März 2016
	Betriebe			in den Betrieben angebotene Betten/Schlafgelegenheiten <sup>1)</sup>					durch- schnittliche Auslastung
	insgesamt	darunter geöffnete <sup>2)</sup>		insgesamt	Veränderung gegenüber dem Vorjahres- monat	durch- schnittliche Auslastung	nachrichtlich		
		zusammen	Veränderung gegenüber dem Vorjahres- monat				maximales Angebot an Schlaf- gelegenheiten der letzten 13 Monate	Anteil der aktuell angebotenen Schlaf- gelegenheiten am Maximum	
Anzahl		%	Anzahl	%	Anzahl	%			
Stadt Erfurt									
Hotels, Gasthöfe, Pensionen	56	56	7,7	4 641	10,0	38,5	4 660	99,6	32,3
darunter									
Hotels (ohne Hotels garnis)	21	21	-	2 975	-0,3	40,6	2 985	99,7	33,9
Gasthöfe	10	10	-	189	-2,6	22,8	194	97,4	20,3
Stadt Gera									
Hotels, Gasthöfe, Pensionen	15	15	-	1 397	0,1	33,3	1 401	99,7	30,9
darunter									
Hotels (ohne Hotels garnis)	6	6	-	1 018	-0,4	29,1	1 022	99,6	27,7
Gasthöfe	4	4	-	86	6,2	34,2	86	100,0	29,2
Stadt Jena									
Hotels, Gasthöfe, Pensionen	26	25	4,2	1 688	1,8	43,2	1 710	98,7	37,3
darunter									
Hotels (ohne Hotels garnis)	9	9	-	1 128	-0,3	44,8	1 131	99,7	38,2
Gasthöfe	6	6	-	215	-1,8	38,8	219	98,2	32,2
Stadt Suhl									
Hotels, Gasthöfe, Pensionen	16	15	-11,8	1 446	-8,7	41,1	1 512	95,6	41,5
darunter									
Hotels (ohne Hotels garnis)	6	6	-14,3	1 273	-5,3	43,8	1 273	100,0	44,3
Gasthöfe	6	6	-	79	-	17,7	79	100,0	22,6
Stadt Weimar									
Hotels, Gasthöfe, Pensionen	36	36	5,9	3 559	3,6	44,8	3 561	99,9	32,0
darunter									
Hotels (ohne Hotels garnis)	12	12	-	2 114	3,3	50,6	2 114	100,0	35,1
Gasthöfe	4	4	-	72	-1,4	18,3	73	98,6	14,9
Stadt Eisenach									
Hotels, Gasthöfe, Pensionen	30	30	3,4	1 932	0,6	39,1	1 945	99,3	31,7
darunter									
Hotels (ohne Hotels garnis)	15	15	-	1 466	0,3	41,4	1 466	100,0	33,5
Gasthöfe	4	4	-	87	-	16,7	87	100,0	12,7
Eichsfeld									
Hotels, Gasthöfe, Pensionen	34	33	-8,3	1 235	-5,4	24,8	1 260	98,0	22,8
darunter									
Hotels (ohne Hotels garnis)	14	13	-13,3	910	-5,8	29,8	930	97,8	27,8
Gasthöfe	16	16	-5,9	269	-5,3	9,1	274	98,2	7,3
Nordhausen									
Hotels, Gasthöfe, Pensionen	28	27	-	1 100	-3,8	28,7	1 184	92,9	23,8
darunter									
Hotels (ohne Hotels garnis)	15	14	-6,7	783	-8,7	30,9	867	90,3	24,8
Gasthöfe	5	5	-	95	-	17,4	95	100,0	16,1

1) Doppelbetten zählen als 2 Schlafgelegenheiten. - 2) ganz oder teilweise geöffnet

Noch: 15. Beherbergungsstätten, angebotene Gästebetten und Kapazitätsauslastung  
nach Kreisen und ausgewählten Betriebsarten

Kreisfreie Stadt Landkreis ----- Betriebsart	März 2016								Jan. - März 2016
	Betriebe			in den Betrieben angebotene Betten/Schlafgelegenheiten <sup>1)</sup>					durch- schnittliche Auslastung
	insgesamt	darunter geöffnete <sup>2)</sup>		insgesamt	Veränderung gegenüber dem Vorjahres- monat	durch- schnittliche Auslastung	nachrichtlich		
		zusammen	Veränderung gegenüber dem Vorjahres- monat				maximales Angebot an Schlaf- gelegenheiten der letzten 13 Monate	Anteil der aktuell angebotenen Schlaf- gelegenheiten am Maximum	
Anzahl		%	Anzahl	%		Anzahl	%		
Wartburgkreis									
Hotels, Gasthöfe, Pensionen	63	61	-	1 850	0,9	26,2	1 942	95,3	23,1
darunter									
Hotels (ohne Hotels garnis)	24	24	-4,0	1 153	-0,9	32,0	1 159	99,5	28,8
Gasthöfe	27	25	-3,8	490	-6,5	14,1	576	85,1	11,9
Unstrut-Hainich-Kreis									
Hotels, Gasthöfe, Pensionen	33	32	-5,9	1 364	6,1	28,5	1 403	97,2	23,3
darunter									
Hotels (ohne Hotels garnis)	15	14	-12,5	945	5,2	31,7	973	97,1	26,2
Gasthöfe	9	9	-	213	2,4	15,9	214	99,5	11,9
Kyffhäuserkreis									
Hotels, Gasthöfe, Pensionen	23	22	-	682	-1,6	32,1	717	95,1	27,6
darunter									
Hotels (ohne Hotels garnis)	5	5	-	365	0,3	37,1	365	100,0	33,1
Gasthöfe	13	12	-	247	-3,9	25,6	280	88,2	19,2
Schmalkalden-Meiningen									
Hotels, Gasthöfe, Pensionen	103	98	-	4 406	-1,6	26,4	4 516	97,6	32,2
darunter									
Hotels (ohne Hotels garnis)	34	33	3,1	3 060	-1,6	30,0	3 095	98,9	37,1
Gasthöfe	38	36	-5,3	725	-3,5	17,2	755	96,0	21,4
Gotha									
Hotels, Gasthöfe, Pensionen	73	73	5,8	4 668	5,7	34,6	4 716	99,0	32,4
darunter									
Hotels (ohne Hotels garnis)	30	30	7,1	3 696	5,9	38,5	3 741	98,8	36,3
Gasthöfe	23	23	4,5	479	6,2	15,4	480	99,8	15,2
Sömmerda									
Hotels, Gasthöfe, Pensionen	18	18	-5,3	543	-5,6	24,9	544	99,8	20,5
darunter									
Hotels (ohne Hotels garnis)	8	8	-11,1	342	-10,2	20,3	342	100,0	18,7
Gasthöfe	4	4	-	58	-	37,2	58	100,0	28,9
Hildburghausen									
Hotels, Gasthöfe, Pensionen	49	49	2,1	1 866	7,9	20,8	1 875	99,5	25,1
darunter									
Hotels (ohne Hotels garnis)	18	18	5,9	1 230	15,0	26,0	1 235	99,6	30,6
Gasthöfe	19	19	11,8	381	16,2	12,6	381	100,0	14,3
Ilm-Kreis									
Hotels, Gasthöfe, Pensionen	72	67	-4,3	2 658	-3,6	25,6	2 833	93,8	25,4
darunter									
Hotels (ohne Hotels garnis)	28	27	-	1 826	-1,8	28,3	1 903	96,0	27,1
Gasthöfe	20	19	-13,6	381	-12,8	16,6	396	96,2	19,1

1) Doppelbetten zählen als 2 Schlafgelegenheiten. - 2) ganz oder teilweise geöffnet

Noch: 15. Beherbergungsstätten, angebotene Gästebetten und Kapazitätsauslastung  
nach Kreisen und ausgewählten Betriebsarten

Kreisfreie Stadt Landkreis —— Betriebsart	März 2016								Jan. - März 2016
	Betriebe			in den Betrieben angebotene Betten/Schlafgelegenheiten <sup>1)</sup>					durch- schnittliche Auslastung
	insgesamt	darunter geöffnete <sup>2)</sup>		insgesamt	Veränderung gegenüber dem Vorjahres- monat	durch- schnittliche Auslastung	nachrichtlich		
		zusammen	Veränderung gegenüber dem Vorjahres- monat				maximales Angebot an Schlaf- gelegenheiten der letzten 13 Monate	Anteil der aktuell angebotenen Schlaf- gelegenheiten am Maximum	
Anzahl		%	Anzahl	%		Anzahl	%		
Weimarer Land									
Hotels, Gasthöfe, Pensionen	41	39	-2,5	2 099	-1,1	33,1	2 163	97,0	30,4
darunter									
Hotels (ohne Hotels garnis)	16	16	-	1 443	0,1	39,7	1 443	100,0	37,3
Gasthöfe	9	9	-10,0	194	-4,4	16,4	194	100,0	12,6
Sonneberg									
Hotels, Gasthöfe, Pensionen	34	33	-	953	2,7	18,8	974	97,8	18,1
darunter									
Hotels (ohne Hotels garnis)	11	11	-	386	0,5	15,9	386	100,0	15,5
Gasthöfe	16	15	-6,3	303	-5,3	22,7	320	94,7	21,0
Saalfeld-Rudolstadt									
Hotels, Gasthöfe, Pensionen	81	78	5,4	2 717	6,0	21,2	2 815	96,5	18,3
darunter									
Hotels (ohne Hotels garnis)	37	35	-	1 649	3,1	22,1	1 734	95,1	18,9
Gasthöfe	32	32	6,7	744	8,5	18,0	745	99,9	16,6
Saale-Holzland-Kreis									
Hotels, Gasthöfe, Pensionen	37	34	-5,6	1 087	-5,0	38,5	1 183	91,9	34,3
darunter									
Hotels (ohne Hotels garnis)	13	12	-7,7	643	-2,7	46,3	674	95,4	42,3
Gasthöfe	17	15	-6,3	299	-9,7	25,6	356	84,0	24,1
Saale-Orla-Kreis									
Hotels, Gasthöfe, Pensionen	47	44	-2,2	1 433	-3,2	23,3	1 500	95,5	21,9
darunter									
Hotels (ohne Hotels garnis)	15	14	-12,5	799	-7,0	27,2	831	96,1	26,6
Gasthöfe	22	21	-	412	-0,2	18,0	434	94,9	16,4
Greiz									
Hotels, Gasthöfe, Pensionen	28	27	-6,9	941	-2,8	15,6	955	98,5	15,0
darunter									
Hotels (ohne Hotels garnis)	6	6	-	537	-	16,0	537	100,0	16,7
Gasthöfe	17	16	-5,9	255	-4,9	12,4	269	94,8	9,5
Altenburger Land									
Hotels, Gasthöfe, Pensionen	23	22	-4,3	686	-27,3	20,0	700	98,0	16,5
darunter									
Hotels (ohne Hotels garnis)	10	9	-10,0	466	-36,9	18,5	480	97,1	14,3
Gasthöfe	5	5	-	90	-	21,0	90	100,0	21,4

1) Doppelbetten zählen als 2 Schlafgelegenheiten. - 2) ganz oder teilweise geöffnet

**16. Beherbergungsstätten, angebotene Gästebetten und Kapazitätsauslastung  
nach ausgewählten Gemeinden (ohne Camping)**

Landkreis Gemeinde	März 2016								Jan. - März 2016
	Betriebe			in den Betrieben angebotene Betten/Schlafgelegenheiten <sup>1)</sup>					durch- schnittliche Auslastung
	insgesamt	darunter geöffnete <sup>2)</sup>		insgesamt	Veränderung gegenüber dem Vorjahres- monat	durch- schnittliche Auslastung	nachrichtlich		
		zusammen	Veränderung gegenüber dem Vorjahres- monat				maximales Angebot an Schlaf- gelegenheiten der letzten 13 Monate	Anteil der aktuell angebotenen Schlaf- gelegenheiten am Maximum	
Anzahl		%	Anzahl	%		Anzahl	%		
Eichsfeld									
Dingelstädt, Stadt	3	3	-	57	-	11,6	57	100,0	16,5
Heilbad Heiligenstadt, Stadt	10	10	-9,1	821	-5,6	54,5	821	100,0	52,4
Küllstedt	3	3	-	50	-	8,9	50	100,0	6,6
Schimberg	5	3	-50,0	79	-44,0	9,0	129	61,2	7,9
Leinefelde-Worbis, Stadt	10	10	-9,1	284	-17,2	27,9	288	98,6	24,3
Sonnenstein	4	3	-25,0	95	-9,5	25,9	105	90,5	20,1
Nordhausen									
Bleicherode, Stadt	3	3	-	145	-	17,8	145	100,0	15,5
Ellrich, Stadt	3	3	-	108	-3,6	39,6	112	96,4	32,5
Neustadt/Harz	4	4	-	200	-12,7	25,9	231	86,6	18,3
Nordhausen, Stadt	16	14	-6,7	641	-3,2	29,3	699	91,7	25,2
Harztor	7	7	-	287	2,9	23,1	288	99,7	19,2
Wartburgkreis									
Bad Salzungen, Stadt	10	10	-	851	0,9	64,7	852	99,9	62,1
Buttlar	3	3	-	45	-6,3	9,4	48	93,8	5,3
Dernbach	4	4	-	106	1,9	23,7	106	100,0	20,3
Leimbach	3	3	-	54	3,8	8,7	54	100,0	8,9
Marksuhl	4	3	-	50	-	9,2	72	69,4	8,7
Ruhla, Stadt	11	9	-10,0	274	-1,8	27,1	355	77,2	31,2
Weilar	3	3	-	61	-	7,1	61	100,0	5,7
Wutha-Farnroda	4	4	-20,0	64	-28,9	4,6	64	100,0	3,8
Hörselberg-Hainich	5	5	25,0	158	14,5	21,3	158	100,0	16,5
Bad Liebenstein, Stadt	13	13	-	1 371	2,2	78,4	1 371	100,0	73,8
Kaltennordheim, Stadt	3	3	-	108	5,9	17,6	108	100,0	7,8
Unstrut-Hainich-Kreis									
Bad Langensalza, Stadt	9	8	-11,1	549	12,0	51,7	584	94,0	45,8
Mühlhausen/Thüringen, Stadt	18	17	-	900	2,6	32,1	952	94,5	25,9
Kyffhäuserkreis									
Bad Frankenhausen/Kyffhäuser, Stadt	10	10	-	781	-	52,9	781	100,0	48,0
Sondershausen, Stadt	10	9	-	565	6,0	18,5	588	96,1	15,4
Kyffhäuserland	6	5	-	113	-	15,7	125	90,4	9,6
Schmalkalden-Meiningen									
Breitungen/Werra	4	4	-	101	-	11,9	101	100,0	10,9
Floh-Seligenthal	10	10	-	202	-	18,9	202	100,0	18,2
Meiningen, Stadt	13	12	-7,7	413	-5,5	26,6	444	93,0	23,0
Oberhof, Stadt	27	26	-7,1	2 742	-4,3	35,4	2 777	98,7	48,1
Oberschönnau, Kurort	3	3	-	86	-	6,3	86	100,0	17,9
Schmalkalden, Kurort, Stadt	11	11	22,2	397	13,1	27,0	397	100,0	25,7
Steinbach-Hallenberg, Kurort, Stadt	5	4	-	78	-8,2	18,5	110	70,9	23,0
Brotterode-Trusetal, Stadt	14	13	18,2	407	20,4	17,5	429	94,9	19,3
Zella-Mehlis, Stadt	10	9	12,5	272	9,2	27,0	304	89,5	30,7
Grabfeld	3	3	-	52	-3,7	6,8	54	96,3	6,0
Gotha									
Friedrichroda, Stadt	21	21	5,0	2 222	5,3	37,5	2 224	99,9	38,6
Georgenthal/Thür. Wald	3	3	-	196	-1,0	30,5	198	99,0	30,0

1) Doppelbetten zählen als 2 Schlafgelegenheiten. - 2) ganz oder teilweise geöffnet



Noch: 16. Beherbergungsstätten, angebotene Gästebetten und Kapazitätsauslastung  
nach ausgewählten Gemeinden (ohne Camping)

Landkreis Gemeinde	März 2016								Jan. - März 2016
	Betriebe			in den Betrieben angebotene Betten/Schlafgelegenheiten <sup>1)</sup>					durch- schnittliche Auslastung
	insgesamt	darunter geöffnete <sup>2)</sup>		insgesamt	Veränderung gegenüber dem Vorjahres- monat	durch- schnittliche Auslastung	nachrichtlich		
		zusammen	Veränderung gegenüber dem Vorjahres- monat				maximales Angebot an Schlaf- gelegenheiten der letzten 13 Monate	Anteil der aktuell angebotenen Schlaf- gelegenheiten am Maximum	
Anzahl		%	Anzahl	%		Anzahl	%		
Noch: Gotha									
Gotha, Stadt	16	16	14,3	1 027	2,2	35,3	1 070	96,0	29,1
Luisenthal	4	4	-	269	-	33,1	269	100,0	32,2
Ohdruf, Stadt	3	3	50,0	77	97,4	29,9	77	100,0	25,9
Tabarz/Thür. Wald	9	9	-18,2	808	-12,3	57,5	850	95,1	53,7
Tambach-Dietharz/Thür. Wald, Stadt	10	10	66,7	388	22,4	20,8	393	98,7	17,5
Waltershausen, Stadt	6	6	-	159	-2,5	24,5	164	97,0	23,0
Drei Gleichen	4	4	-	105	-	26,2	105	100,0	19,8
Nesse-Apfelstädt	3	3	-	289	-	29,8	289	100,0	24,2
Hörsel	3	3	-	101	-	28,4	101	100,0	15,1
Sömmerda									
Kölleda, Stadt	4	4	-20,0	50	-47,4	26,0	50	100,0	22,4
Sömmerda, Stadt	3	3	-	96	-	38,7	96	100,0	34,6
Weißensee, Stadt	5	4	33,3	169	22,5	27,7	296	57,1	23,9
Hildburghausen									
Bad Colberg-Heldburg, Stadt	3	3	-	354	-	61,0	354	100,0	55,3
Eisfeld, Stadt	5	5	-	128	-	30,2	128	100,0	27,5
Hildburghausen, Stadt	4	4	-20,0	95	-29,1	9,4	103	92,2	10,5
Sachsenbrunn	6	6	-	124	-	12,4	124	100,0	17,4
Schleusingen, Stadt	4	3	-	75	-	21,2	91	82,4	20,7
St.Kilian	7	6	20,0	373	17,7	10,3	396	94,2	10,0
Masserberg	19	19	-	1 353	9,3	36,4	1 354	99,9	41,1
Römhild, Stadt	3	3	-	72	-	8,0	72	100,0	8,5
Ilm-Kreis									
Arnstadt, Stadt	11	11	-	436	-17,0	32,4	526	82,9	27,6
Elgersburg	3	3	-25,0	110	-8,3	22,3	110	100,0	23,4
Frankenhain	3	3	-	106	10,4	7,8	111	95,5	8,8
Frauenwald	6	6	20,0	238	50,6	16,8	238	100,0	24,9
Gehlberg	4	3	-	85	-29,8	8,8	149	57,0	19,8
Geraberg	3	3	-	111	-	32,7	111	100,0	22,6
Großbreitenbach, Stadt	5	5	25,0	115	16,2	10,7	115	100,0	14,1
Amt Wachsenburg	4	3	-	60	-28,6	22,4	111	54,1	21,0
Ilmenau, Stadt	15	14	-6,7	997	-7,0	25,3	1 015	98,2	23,4
Neustadt am Rennsteig	5	5	-16,7	239	-5,9	48,3	239	100,0	43,9
Schmiedefeld am Rennsteig	8	8	-	179	-	14,0	179	100,0	28,6
Ilmtal	5	5	-	173	1,2	12,9	173	100,0	11,3
Weimarer Land									
Apolda, Stadt	3	3	-	414	-	30,2	414	100,0	28,3
Bad Berka, Stadt	9	9	-	662	-1,8	60,3	674	98,2	55,2
Bad Sulza, Stadt	14	12	-14,3	991	-2,7	66,2	1 045	94,8	61,0
Mönchenholzhausen	3	3	-	207	1,5	21,8	207	100,0	26,8
Nohra	3	3	-	227	-	17,5	227	100,0	13,5
Ilmtal-Weinstraße	3	3	-	114	-	11,9	114	100,0	10,4
Sonneberg									
Lauscha, Stadt	5	5	-	112	-	17,8	112	100,0	22,6
Neuhaus am Rennweg, Stadt	13	11	-8,3	476	-3,4	32,3	521	91,4	33,2

1) Doppelbetten zählen als 2 Schlafgelegenheiten. - 2) ganz oder teilweise geöffnet

Noch: 16. Beherbergungsstätten, angebotene Gästebetten und Kapazitätsauslastung  
nach ausgewählten Gemeinden (ohne Camping)

Landkreis Gemeinde	März 2016								Jan. - März 2016
	Betriebe			in den Betrieben angebotene Betten/Schlafgelegenheiten <sup>1)</sup>					durch- schnittliche Auslastung
	insgesamt	darunter geöffnete <sup>2)</sup>		insgesamt	Veränderung gegenüber dem Vorjahres- monat	durch- schnittliche Auslastung	nachrichtlich		
		zusammen	Veränderung gegenüber dem Vorjahres- monat				maximales Angebot an Schlaf- gelegenheiten der letzten 13 Monate	Anteil der aktuell angebotenen Schlaf- gelegenheiten am Maximum	
Anzahl		%	Anzahl	%		Anzahl	%		
Noch: Sonneberg									
Schalkau, Stadt	4	4	-	116	-	38,2	117	99,1	30,0
Sonneberg, Stadt	11	11	-	369	0,3	19,1	369	100,0	21,1
Steinach, Stadt	5	5	-	236	-1,7	8,4	240	98,3	13,7
Frankenblick	6	5	-	123	-43,8	17,3	261	47,1	12,6
Saalfeld-Rudolstadt									
Bad Blankenburg, Stadt	6	5	-16,7	421	-13,6	49,6	487	86,4	40,1
Cursdorf	4	4	-	187	-	24,6	187	100,0	16,7
Lehesten, Stadt	3	3	-	129	-9,8	30,3	143	90,2	24,7
Meura	4	4	-	82	-	10,4	82	100,0	10,4
Oberweißbach/Thür. Wald, Stadt	3	3	-	80	-1,2	5,5	81	98,8	9,3
Rudolstadt, Stadt	7	7	-	342	3,0	38,9	342	100,0	33,5
Saalfeld/Saale, Stadt	15	15	-	764	-1,9	34,3	779	98,1	30,3
Schwarzburg	5	5	25,0	257	45,2	11,4	257	100,0	5,7
Sitzendorf	3	3	50,0	46	35,3	10,7	46	100,0	6,3
Leutenberg, Stadt	5	5	66,7	166	95,3	7,4	166	100,0	8,1
Saalfelder Höhe	9	8	14,3	477	3,0	9,9	577	82,7	9,1
Uhlstädt-Kirchhasel	7	6	-14,3	246	-0,4	38,2	281	87,5	34,5
Unterwellenborn	5	5	-	141	-2,1	10,7	144	97,9	8,8
Königsee-Rottenbach, Stadt	4	4	-	97	-	20,2	97	100,0	19,2
Saale-Holzland-Kreis									
Bad Klosterlausnitz	10	10	-	723	1,0	84,9	723	100,0	82,2
Eisenberg, Stadt	4	3	-40,0	165	-25,0	12,7	203	81,3	7,3
Stadtroda, Stadt	4	4	-	97	-	22,3	97	100,0	18,1
Saale-Orla-Kreis									
Bad Lobenstein, Stadt	10	8	-11,1	391	-7,8	56,9	436	89,7	50,9
Neustadt an der Orla, Stadt	7	7	-	197	-	15,7	197	100,0	13,3
Schleiz, Stadt	3	3	-	51	-	26,8	51	100,0	28,4
Triptis, Stadt	3	3	-	112	-	37,9	112	100,0	25,8
Ziegenrück, Stadt	4	4	-	139	-11,5	35,0	139	100,0	27,2
Wurzbach, Stadt	3	3	-	304	-	30,5	304	100,0	38,8
Saalburg-Ebersdorf, Stadt	9	8	14,3	215	1,9	22,3	354	60,7	16,3
Greiz									
Berga/Elster, Stadt	4	3	-	87	-	8,1	109	79,8	6,2
Greiz, Stadt	7	6	-14,3	154	-10,5	16,9	168	91,7	16,7
Langenwetzendorf	3	3	-	113	8,7	5,9	113	100,0	5,3
Weida, Stadt	3	3	-	70	-	6,9	70	100,0	8,6
Zeulenroda-Triebes, Stadt	6	6	-	451	5,9	17,2	451	100,0	17,0
Mohlsdorf-Teichwolframsdorf	3	3	-	93	-	56,3	93	100,0	42,4
Altenburger Land									
Altenburg, Stadt	7	7	-	373	-40,1	21,3	373	100,0	16,6
Meuselwitz, Stadt	4	3	-	45	-	15,3	59	76,3	15,3
Schmölln, Stadt	3	3	-	97	-	26,8	97	100,0	23,5

1) Doppelbetten zählen als 2 Schlafgelegenheiten. - 2) ganz oder teilweise geöffnet

**17. Beherbergungsstätten, angebotene Gästebetten und Kapazitätsauslastung  
in Städten des Vereins Städtetourismus in Thüringen e.V.**

Stadt	März 2016								Jan. - März 2016
	Betriebe			in den Betrieben angebotene Betten/Schlafgelegenheiten <sup>1)</sup>					durchschnittliche Auslastung
	insgesamt	darunter geöffnete <sup>2)</sup>		insgesamt	Veränderung gegenüber dem Vorjahresmonat	durchschnittliche Auslastung	nachrichtlich		
		zusammen	Veränderung gegenüber dem Vorjahresmonat				maximales Angebot an Schlafgelegenheiten der letzten 13 Monate	Anteil der aktuell angebotenen Schlafgelegenheiten am Maximum	
Anzahl		%	Anzahl	%		Anzahl	%		
Altenburg, Stadt	7	7	-	373	-40,1	21,3	373	100,0	16,6
Apolda, Stadt	3	3	-	414	-	30,2	414	100,0	28,3
Arnstadt, Stadt	11	11	-	436	-17,0	32,4	526	82,9	27,6
Bad Langensalza, Stadt	9	8	-11,1	549	12,0	51,7	584	94,0	45,8
Eisenach, Stadt	32	31	-	2 046	-1,8	38,7	2 108	97,1	30,8
Erfurt, Stadt	67	66	6,5	5 310	7,8	38,4	5 378	98,7	32,3
Gera, Stadt	17	17	-	1 472	0,1	32,8	1 476	99,7	30,2
Gotha, Stadt	16	16	14,3	1 027	2,2	35,3	1 070	96,0	29,1
Ilmenau, Stadt	15	14	-6,7	997	-7,0	25,3	1 015	98,2	23,4
Jena, Stadt	28	26	-	1 831	-2,0	42,5	1 921	95,3	36,3
Meiningen, Stadt	13	12	-7,7	413	-5,5	26,6	444	93,0	23,0
Mühlhausen/Thüringen, Stadt	18	17	-	900	2,6	32,1	952	94,5	25,9
Nordhausen, Stadt	16	14	-6,7	641	-3,2	29,3	699	91,7	25,2
Rudolstadt, Stadt	7	7	-	342	3,0	38,9	342	100,0	33,5
Saalfeld/Saale, Stadt	15	15	-	764	-1,9	34,3	779	98,1	30,3
Schmalkalden, Kurort, Stadt	11	11	22,2	397	13,1	27,0	397	100,0	25,7
Sondershausen, Stadt	10	9	-	565	6,0	18,5	588	96,1	15,4
Suhl, Stadt	20	18	-14,3	1 532	-11,0	39,6	1 650	92,8	40,4
Weimar, Stadt	46	46	4,5	4 271	3,0	43,3	4 273	100,0	32,2
Ausgewählte Städte zusammen	361	348	0,9	24 280	-0,1	37,0	24 989	97,2	31,2

1) Doppelbetten zählen als 2 Schlafgelegenheiten. - 2) ganz oder teilweise geöffnet

# 18. Beherbergungsstätten der Hotellerie mit 25 und mehr Gästezimmern und deren Auslastung nach Betriebsarten

Betriebsart	März 2016			Jan. - März 2016	
	Betriebe mit 25 und mehr Gästezimmern insgesamt	darunter geöffnete Betriebe <sup>1)</sup>		durchschnittliche Auslastung der Gästezimmer <sup>2)</sup>	
		zusammen	Veränderung gegenüber dem Vorjahresmonat		
	Anzahl			%	
<b>Hotels, Gasthöfe, Pensionen</b>	<b>225</b>	<b>224</b>	<b>- 0,9</b>	<b>46,9</b>	<b>42,4</b>
Hotels (ohne Hotels garnis)	189	188	- 1,1	46,7	42,6
Hotels garnis	25	25	-	51,8	42,6
Gasthöfe	6	6	-	26,5	25,5
Pensionen	5	5	-	46,0	41,2

1) ganz oder teilweise geöffnet

2) rechnerischer Wert: (belegte Gästezimmertage/ angebotene Gästezimmertage ) x 100 im Berichtsmonat bzw. Jahresteil

# 19. Beherbergungsstätten der Hotellerie mit 25 und mehr Gästezimmern und deren Auslastung nach Kreisen

Kreisfreie Stadt Landkreis Land	März 2016			Jan. - März 2016	
	Betriebe mit 25 und mehr Gästezimmern insgesamt	darunter geöffnete Betriebe <sup>1)</sup>		durchschnittliche Auslastung der Gästezimmer <sup>2)</sup>	
		zusammen	Veränderung gegenüber dem Vorjahresmonat		
	Anzahl			%	
Stadt Erfurt	23	23	4,5	55,8	47,9
Stadt Gera	6	6	- 14,3	38,9	37,9
Stadt Jena	7	7	-	56,7	48,5
Stadt Suhl	5	5	-	49,0	48,8
Stadt Weimar	14	14	-	59,5	43,3
Stadt Eisenach	14	14	-	48,8	42,7
Eichsfeld	5	5	-	44,1	42,6
Nordhausen	11	11	- 8,3	40,1	33,0
Wartburgkreis	11	11	-	47,5	44,6
Unstrut-Hainich-Kreis	7	7	16,7	43,9	36,9
Kyffhäuserkreis	2	2	.	.	.
Schmalkalden-Meiningen	20	20	- 4,8	36,5	46,3
Gotha	20	20	-	50,9	46,1
Sömmerda	5	5	- 16,7	40,4	37,6
Hildburghausen	10	10	-	28,3	33,2
Ilm-Kreis	14	13	- 7,1	41,2	35,2
Weimarer Land	11	11	-	52,3	45,0
Sonneberg	2	2	.	.	.
Saalfeld-Rudolstadt	20	20	11,1	30,2	26,4
Saale-Holzland-Kreis	5	5	-	57,4	51,7
Saale-Orla-Kreis	5	5	-	37,5	35,0
Greiz	4	4	-	26,4	29,0
Altenburger Land	4	4	- 20,0	26,3	20,8
<b>Thüringen</b>	<b>225</b>	<b>224</b>	<b>- 0,9</b>	<b>46,9</b>	<b>42,4</b>

1) ganz oder teilweise geöffnet

2) rechnerischer Wert: (belegte Gästezimmertage/ angebotene Gästezimmertage ) x 100 im Berichtsmonat bzw. Jahresteil

## Reisegebiete in Thüringen

