

# Statistischer Bericht

C III - j / 04

Viehbestand und tierische Erzeugung  
in Thüringen  
2004

---

Bestell - Nr. 03 308



Thüringer Landesamt für Statistik

Herausgeber:  
Thüringer Landesamt für Statistik  
Europaplatz 3, 99091 Erfurt  
Postfach 90 01 63, 99104 Erfurt

Telefon: 0361 37-84642/84647  
Telefax: 0361 37-84699  
Internet: <http://www.tls.thueringen.de>  
E-Mail: [auskunft@tls.thueringen.de](mailto:auskunft@tls.thueringen.de)

Auskunft erteilt:  
Referat: Land- und Forstwirtschaft,  
Betriebsregister Landwirtschaft  
Telefon: 0361 37-734554

Herausgegeben im März 2005

Heft-Nr.: 75 / 05  
Preis: 3,75 EUR

© Thüringer Landesamt für Statistik, Erfurt, 2005

Für nichtgewerbliche Zwecke sind Vervielfältigung und unentgeltliche Verbreitung, auch auszugsweise, mit Quellenangabe gestattet. Die Verbreitung, auch auszugsweise, über elektronische Systeme/Datenträger bedarf der vorherigen Zustimmung.  
Alle übrigen Rechte bleiben vorbehalten.

## Inhaltsverzeichnis

Seite

### Vorbemerkungen

3

### Grafiken

Viehbestände 2004	5
Veränderungen der Schlachtungen 2004 gegenüber dem jeweiligen Vorjahresmonat	8
Veränderungen der Milchanlieferung an Molkereien 2004 gegenüber dem jeweiligen Vorjahresmonat	14
Veränderungen der Eiererzeugung und Legeleistung 2004 gegenüber dem jeweiligen Vorjahresmonat	18

### Tabellen

1. Pferde- und Rinderbestände 2004	6
2. Schweine-, Schaf- und Geflügelbestände 2004	7
3. Schlachtungen und Fleischerzeugung 2003 und 2004 sowie 2004 nach Monaten	9
3.1 Gewerbliche Schlachtungen und Hausschlachtungen	9
3.2 Gewerbliche Schlachtungen	10
3.3 Hausschlachtungen	11
4. Anzahl der Schlachtungen von beschauten, als tauglich beurteilten Tieren 2003 und 2004 sowie 2004 nach Kreisen	12
5. Milchleistung je Kuh, Milcherzeugung und -verwendung 2003 und 2004 sowie 2004 nach Monaten	15
6. Milchanlieferung an Molkereien 2003 und 2004 nach Ländern sowie 2004 nach Monaten	15
7. Milchanlieferung an Molkereien 2003 und 2004 sowie 2004 nach Kreisen	16
8. Legehennenhaltung und Eiererzeugung 2003 und 2004 nach der Größenstruktur	19
9. Legehennenhaltung und Eiererzeugung 2003 und 2004 sowie 2004 nach Monaten	19
10. Hennenhaltungsplätze 2003 und 2004 nach Haltungsform und Haltungskapazität	20



## **Vorbemerkungen**

Der vorliegende Bericht enthält die endgültigen Ergebnisse der

- Viehzählungen vom Mai und November,
- monatlichen Statistiken über die Schlachtungen und Fleischerzeugung, die Milcherzeugung und -verwendung und die Legehennenhaltung und Eierzeugung.

Da die bereits veröffentlichten Monatsberichte vorläufige Angaben enthalten, sind Abweichungen zu diesem Bericht möglich.

## **Rechtsgrundlagen**

- Gesetz über Agrarstatistiken (Agrarstatistikgesetz - AgrStatG) in der Fassung der Bekanntmachung vom 8. August 2002 (BGBl. I S. 3118).
- Gesetz über die Statistik für Bundeszwecke (Bundesstatistikgesetz - BStatG) vom 22. Januar 1987 (BGBl. I S. 462, 565), zuletzt geändert durch Artikel 16 des Gesetzes vom 21. August 2002 (BGBl. I S. 3322).

## **Viehzählung**

Die Erhebung über die Viehbestände wird alle vier Jahre, beginnend 2003, am 3. Mai allgemein durchgeführt. Erhoben werden Merkmale über die Bestände an Rindern, Schweinen, Schafen, Pferden und Geflügel. In den Zwischenjahren, beginnend 2002, werden die Bestände an Rindern, Schweinen und Schafen repräsentativ erhoben.

Zusätzlich werden die Bestände an Rindern und Schweinen in jedem Jahr zum 3. November repräsentativ erfasst.

## **Schlachtungen und Fleischerzeugung**

Es werden Merkmale über Schlachtungen von Rindern, Kälbern, Schweinen, Schafen, Ziegen und Pferden, an denen nach den Bestimmungen des Fleischhygienegesetzes <sup>1)</sup> die Schlachttier- und Fleischschau vorgenommen wurde, erhoben. Erhebungsmerkmale der Schlachtungsstatistik sind die Zahl der Tiere nach Herkunft, Tierart, Tauglichkeit, gewerblichen Schlachtungen und Hausschlachtungen und bei Rindern außerdem nach Kategorien. In diesem Bericht werden tauglich beurteilte Tiere aus gewerblichen Schlachtungen inländischer und ausländischer Herkunft zusammengefasst nachgewiesen.

Für die Schlachtgewichtsstatistik werden für die Tierarten Rinder, Kälber, Schweine und Schafe die von der Thüringer Landesanstalt für Landwirtschaft auf Grund der nach der Vierten Vieh- und Fleischgesetz-Durchführungsverordnung <sup>2)</sup> ermittelten durchschnittlichen Schlachtgewichte verwendet. Die Durchschnittsschlachtgewichte für die Tierarten Ziegen und Pferde basieren auf den Angaben des Bundesministeriums für Verbraucherschutz, Ernährung und Landwirtschaft.

Die Ermittlung der Gesamtschlachtmenge erfolgt auf der Grundlage der Anzahl der beschauten, als tauglich beurteilten Tiere und der erreichten Durchschnittsschlachtgewichte.

## **Milcherzeugung und -verwendung**

Grundlage hierfür sind die nach der Marktordnungswaren-Meldeverordnung <sup>3)</sup> zu erstattenden Meldungen der Molkereien. Erfasst wird die von Thüringer Erzeugern an Molkereien angelieferte Rohmilch mit natürlichem Fettgehalt, einschließlich Ziegen-, Schaf- und Büffelmilch. Diese Angaben werden von der Thüringer Landesanstalt für Landwirtschaft monatlich nach Einzugsgebieten bereitgestellt.

Die Differenz zwischen angelieferter und erzeugter Milchmenge sowie die Verwendung der Milch beim Erzeuger werden durch das Statistische Landesamt geschätzt.

Grundlage dieser Schätzungen sind die Angaben über die Verfütterung von Milch im Betrieb, den Eigenverbrauch, die Direktvermarktung sowie die Anlieferung an Molkereien und Milchsammelstellen jeweils nach der Menge aus der Meldung der Ernte- und Betriebsberichterstattung.

## **Legehennenhaltung und Eiererzeugung**

Hier sind die Inhaber bzw. Leiter von Unternehmen mit mindestens 3000 Hennenhaltungsplätzen auskunftspflichtig.

Es werden monatlich Angaben über Hennenhaltungsplätze, Legehennen und Eiererzeugung festgestellt.

Im Dezember jeden Jahres werden zusätzlich Daten zu den Haltungsformen (Käfighaltung, Bodenhaltung und Freilandhaltung) und zum Bestandsaufbau nach Altersklassen und Legeperioden erfragt.

## **Zeichenerklärung**

- 0 weniger als die Hälfte von 1 in der letzten besetzten Stelle, jedoch mehr als nichts
- nichts vorhanden (genau Null)
- . Zahlenwert unbekannt oder geheim zu halten
- x Tabellenfach gesperrt, weil Aussage nicht sinnvoll

Anmerkung: Abweichungen in den Summen erklären sich aus dem Runden der Einzelwerte.

---

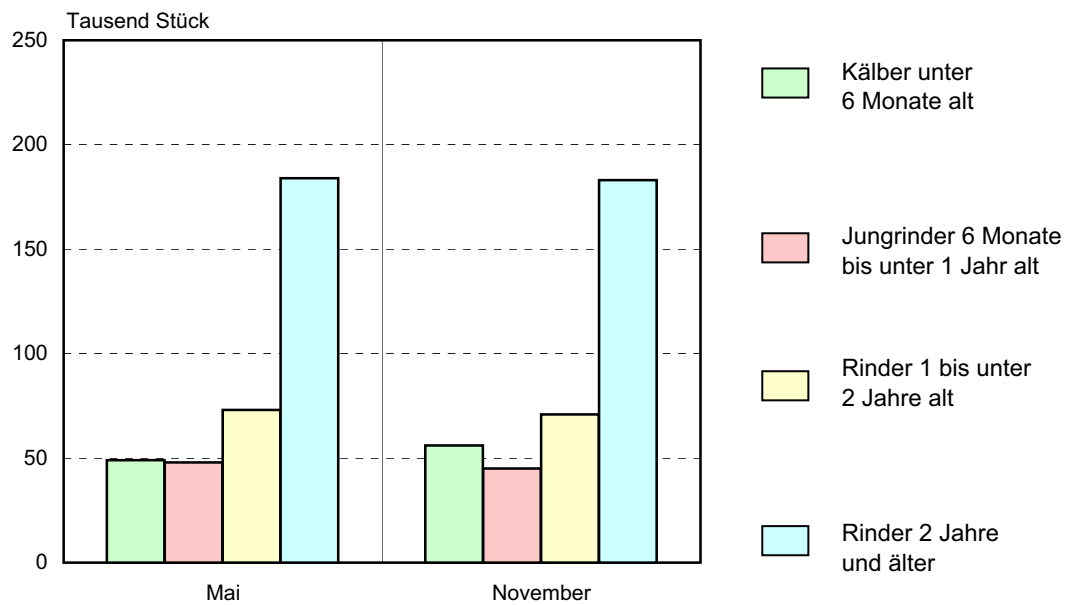
1) Fleischhygienegesetz (FIHG) neu gefasst durch Bekanntmachung vom 30.06.2003 (BGBl. I S. 1242)

2) Vierte Vieh- und Fleischgesetz-Durchführungsverordnung in der Fassung der Bekanntmachung vom 23. Juni 1994 (BGBl. I S. 1302), zuletzt geändert durch Artikel 381 der Verordnung vom 29. Oktober 2001 (BGBl. I S. 2785)

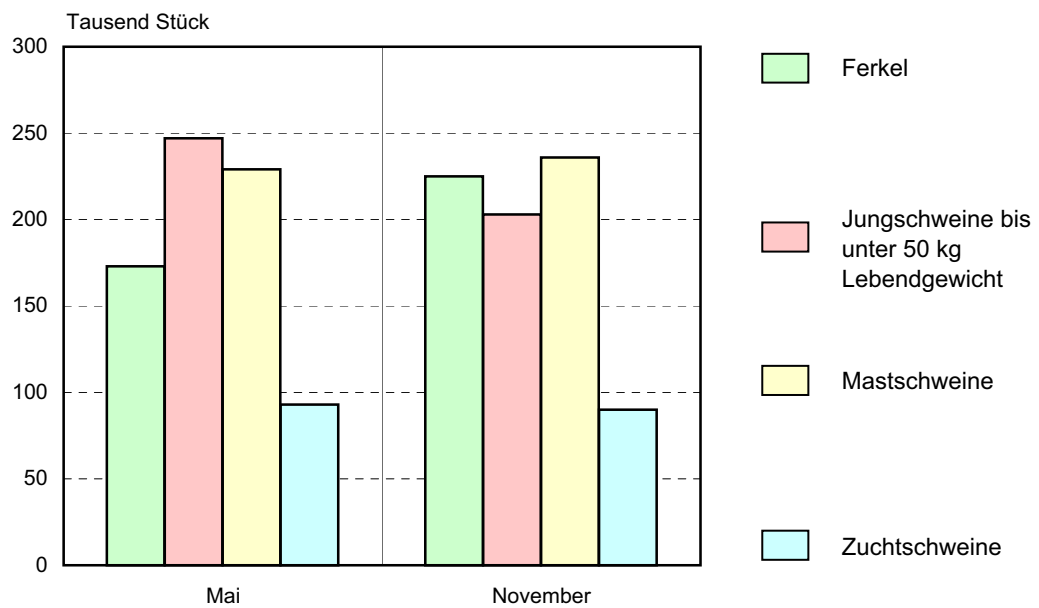
3) Verordnung über Meldepflichten über Marktordnungswaren (Marktordnungswaren-Meldeverordnung) vom 24. November 1999 (BGBl. I S. 2286)

## Viehbestände 2004

### Rinder



### Schweine



# 1. Pferde- und Rinderbestände 2004

Tierart	Mai	November
	Stück	
Ponys und Kleinpferde	.	.
<b>Andere Pferde</b>	.	.
davon		
unter 1 Jahr alt	.	.
1 bis unter 3 Jahre alt	.	.
3 bis unter 14 Jahre alt	.	.
14 Jahre und älter	.	.
<b>Pferde insgesamt</b>	.	.
Kälber unter 6 Monate alt oder unter 220 kg Lebendgewicht	49 216	56 435
Jungrinder 6 Monate bis unter 1 Jahr alt	48 420	45 224
davon		
männlich	16 685	14 936
weiblich	31 735	30 288
Rinder 1 bis unter 2 Jahre alt	73 083	70 547
davon		
männlich	19 501	17 504
weibliche Schlachtrinder	1 834	1 895
weibliche Nutz- und Zuchttiere	51 748	51 148
Rinder 2 Jahre und älter	183 791	183 332
davon		
Bullen und Ochsen	2 055	2 134
Schlachtfärsen	136	303
Nutz- und Zuchtfärsen	21 572	21 298
Milchkühe	124 028	122 620
Ammen- und Mutterkühe	35 507	36 043
Schlacht- und Mastkühe	493	934
<b>Rinder insgesamt</b>	<b>354 510</b>	<b>355 538</b>



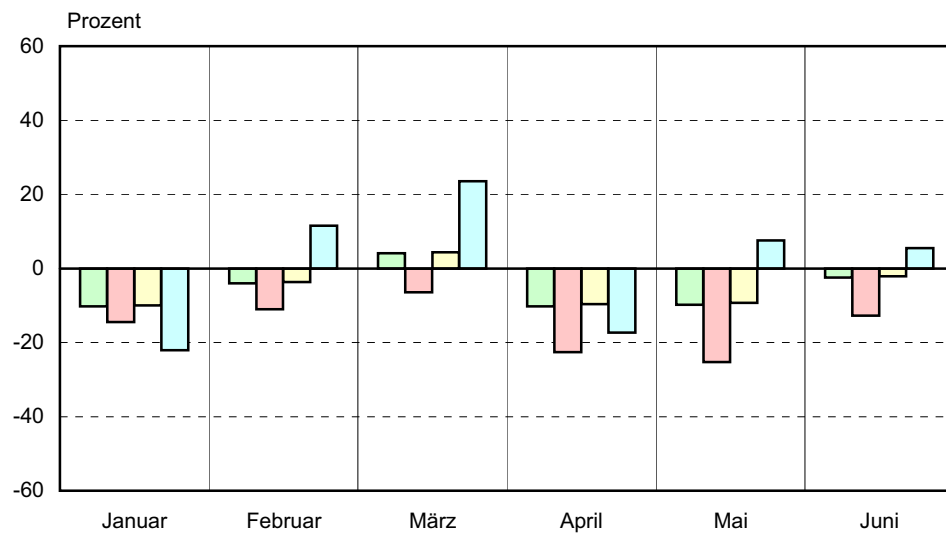
## 2. Schweine-, Schaf- und Geflügelbestände 2004

Tierart	Mai	November
	Stück	
Ferkel	173 482	225 311
<b>Jungschweine bis unter 50 kg</b>		
Lebendgewicht (LG)	246 668	202 708
Mastschweine	229 475	235 693
davon		
50 bis unter 80 kg LG	104 157	106 393
80 bis unter 110 kg LG	100 457	100 399
110 und mehr kg LG	24 860	28 901
Zuchtschweine	93 318	90 426
davon		
Eber zur Zucht	808	761
Jungsauen zum 1. Mal trächtig	14 861	12 928
andere trächtige Sauen	47 412	46 660
Jungsauen noch nicht trächtig	17 144	15 844
andere nicht trächtige Sauen	13 092	14 234
<b>Schweine insgesamt</b>	<b>742 942</b>	<b>754 138</b>
Schafe unter 1 Jahr alt	58 843	.
Schafe 1 Jahr und älter	169 362	.
davon		
weibliche Schafe zur Zucht	166 060	.
Schafböcke zur Zucht	2 100	.
Hammel und übrige Schafe	1 202	.
<b>Schafe insgesamt</b>	<b>228 205</b>	.
Hühner	.	.
davon		
Legehennen 1/2 Jahr und älter	.	.
Junghennen unter 1/2 Jahr alt <sup>1)</sup>	.	.
Schlacht- und Masthähne und -hühner sowie sonst. Hähne <sup>1)</sup>	.	.
Sonstiges Geflügel	.	.
davon		
Gänse	.	.
Enten	.	.
Truthühner	.	.
<b>Geflügel insgesamt</b>	.	.

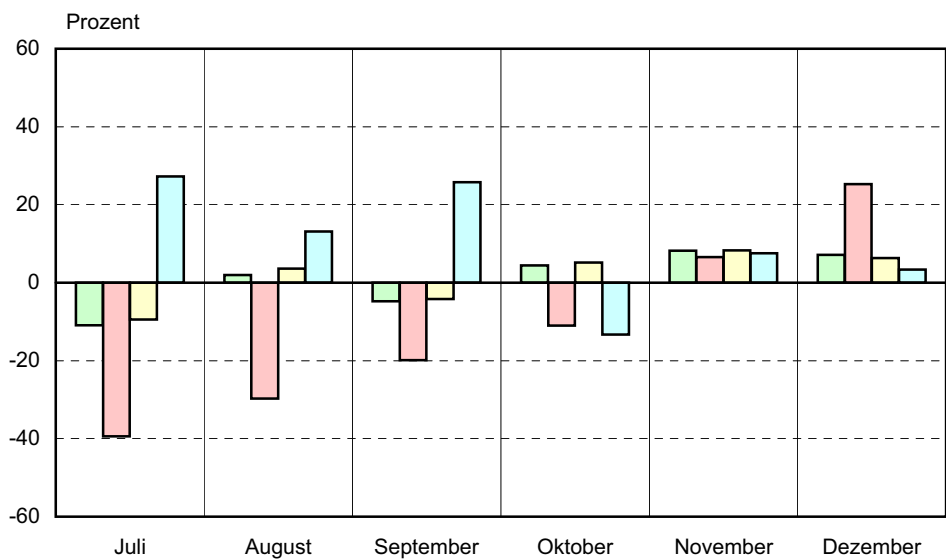
1) einschl. der hierfür bestimmten Küken

## Veränderungen der Schlachtungen 2004 gegenüber dem jeweiligen Vorjahresmonat

### 1. Halbjahr



### 2. Halbjahr



■ Insgesamt   
 ■ Rinder   
 ■ Schweine   
 ■ Schafe

### 3. Schlachtungen und Fleischerzeugung 2003 und 2004 sowie 2004 nach Monaten <sup>\*)</sup>

#### 3.1 Gewerbliche Schlachtungen und Hausschlachtungen

Jahr Monat	Rinder insgesamt	Davon				Kälber <sup>2)</sup>	Schweine	Schafe, Lämmer, Hammel	Ziegen	Pferde
		Ochsen	Bullen	Kühe	Färsen <sup>1)</sup>					

#### Anzahl der Schlachtungen in Stück

2003	70 709	553	24 503	38 733	6 920	2 022	1 559 976	7 047	767	111
<b>2004</b>	<b>61 045</b>	<b>704</b>	<b>21 845</b>	<b>33 214</b>	<b>5 282</b>	<b>2 094</b>	<b>1 531 625</b>	<b>7 179</b>	<b>833</b>	<b>112</b>
Januar	5 837	107	1 846	3 420	464	112	129 233	371	50	13
Februar	4 997	39	1 544	2 845	569	126	121 887	493	41	10
März	5 486	67	1 987	2 836	596	208	139 119	551	64	8
April	4 787	41	1 693	2 623	430	164	121 304	938	219	7
Mai	3 798	47	1 451	2 015	285	127	120 490	455	47	4
Juni	4 185	53	1 795	2 103	234	130	124 601	307	82	3
Juli	4 112	52	1 571	2 267	222	118	113 529	388	45	9
August	4 296	36	1 716	2 312	232	118	123 907	345	13	11
September	4 601	47	1 733	2 544	277	149	123 984	565	9	8
Oktober	4 930	41	1 774	2 676	439	197	129 966	769	143	9
November	6 981	74	2 406	3 653	848	301	143 760	1 143	51	14
Dezember	7 035	100	2 329	3 920	686	344	139 845	854	69	16

#### Schlachtmenge in Tonnen

2003	20 815	156	8 470	10 437	1 753	157	144 115	120	14	29
<b>2004</b>	<b>17 955</b>	<b>204</b>	<b>7 526</b>	<b>8 949</b>	<b>1 276</b>	<b>161</b>	<b>141 604</b>	<b>137</b>	<b>15</b>	<b>30</b>
Januar	1 722	31	641	938	112	7	12 127	10	1	3
Februar	1 474	12	537	785	140	9	11 337	14	1	3
März	1 619	19	679	774	147	14	12 885	12	1	2
April	1 404	12	582	706	104	12	11 238	16	4	2
Mai	1 138	14	506	549	69	10	11 131	8	1	1
Juni	1 270	15	641	558	56	8	11 461	5	1	1
Juli	1 208	15	543	595	54	9	10 461	7	1	2
August	1 266	11	597	604	55	9	11 345	5	0	3
September	1 362	14	607	673	69	12	11 392	11	0	2
Oktober	1 442	13	606	722	101	16	11 997	17	3	2
November	2 009	22	796	986	205	28	13 321	19	1	4
Dezember	2 041	28	790	1 060	163	26	12 910	14	1	4

\*) tauglich beurteilte Tiere

1) ausgewachsene weibliche Rinder, die noch nicht gekalbt haben - 2) Tiere, deren Schlachtkörper als Kälber zugeschnitten sind

Noch: 3. Schlachtungen und Fleischerzeugung 2003 und 2004 sowie 2004 nach Monaten <sup>1)</sup>

### 3.2 Gewerbliche Schlachtungen

Jahr Monat	Rinder insgesamt	Davon				Kälber <sup>2)</sup>	Schweine	Schafe, Lämmer, Hammel	Ziegen	Pferde
		Ochsen	Bullen	Kühe	Färsen <sup>1)</sup>					

#### Anzahl der Schlachtungen in Stück

2003	67 012	529	22 730	38 218	5 535	1 821	1 528 175	4 697	359	67
<b>2004</b>	<b>57 867</b>	<b>657</b>	<b>20 348</b>	<b>32 802</b>	<b>4 060</b>	<b>1 924</b>	<b>1 503 044</b>	<b>5 076</b>	<b>334</b>	<b>72</b>
Januar	5 431	98	1 672	3 364	297	102	124 677	175	6	7
Februar	4 567	37	1 331	2 788	411	104	117 779	309	4	6
März	5 127	58	1 818	2 798	453	186	136 062	428	25	3
April	4 582	39	1 586	2 596	361	151	119 920	773	139	6
Mai	3 693	47	1 408	1 993	245	121	119 832	363	46	3
Juni	4 102	51	1 766	2 089	196	126	124 188	253	31	3
Juli	4 049	51	1 540	2 256	202	111	113 174	339	9	8
August	4 258	36	1 700	2 304	218	114	123 638	305	8	9
September	4 542	47	1 701	2 532	262	134	123 564	457	4	5
Oktober	4 683	39	1 657	2 643	344	184	127 701	509	40	6
November	6 299	61	2 093	3 579	566	272	138 062	691	13	6
Dezember	6 534	93	2 076	3 860	505	319	134 447	474	9	10

#### Schlachtmenge in Tonnen

2003	19 703	149	7 855	10 296	1 403	142	141 161	81	6	18
<b>2004</b>	<b>17 023</b>	<b>191</b>	<b>7 014</b>	<b>8 837</b>	<b>981</b>	<b>147</b>	<b>138 953</b>	<b>96</b>	<b>6</b>	<b>19</b>
Januar	1 603	28	580	923	72	6	11 700	5	0	2
Februar	1 345	11	463	769	101	8	10 955	9	0	2
März	1 513	16	621	763	112	13	12 602	9	0	1
April	1 343	11	545	699	87	11	11 109	13	3	2
Mai	1 107	14	491	543	59	10	11 070	6	1	1
Juni	1 246	15	630	554	47	8	11 423	5	1	1
Juli	1 189	15	533	592	49	8	10 428	6	0	2
August	1 255	11	591	602	51	8	11 320	4	0	2
September	1 344	14	595	669	65	11	11 353	9	0	1
Oktober	1 371	12	566	713	79	15	11 788	11	1	2
November	1 814	18	693	966	137	26	12 793	11	0	2
Dezember	1 894	26	705	1 044	120	24	12 412	8	0	3

#### Durchschnittsschlachtgewicht in Kilogramm

2003	294	281	346	269	253	78	92	17	18	264
<b>2004</b>	<b>294</b>	<b>290</b>	<b>345</b>	<b>269</b>	<b>242</b>	<b>77</b>	<b>92</b>	<b>19</b>	<b>18</b>	<b>264</b>

(Fußnoten siehe Seite 9)

Noch: 3. Schlachtungen und Fleischerzeugung 2003 und 2004 sowie 2004 nach Monaten <sup>1)</sup>

### 3.3 Hausschlachtungen

Jahr Monat	Rinder insgesamt	Davon				Kälber <sup>2)</sup>	Schweine	Schafe, Lämmer, Hammel	Ziegen	Pferde
		Ochsen	Bullen	Kühe	Färsen <sup>1)</sup>					

#### Anzahl der Schlachtungen in Stück

2003	3 697	24	1 773	515	1 385	201	31 801	2 350	408	44
<b>2004</b>	<b>3 178</b>	<b>47</b>	<b>1 497</b>	<b>412</b>	<b>1 222</b>	<b>170</b>	<b>28 581</b>	<b>2 103</b>	<b>499</b>	<b>40</b>
Januar	406	9	174	56	167	10	4 556	196	44	6
Februar	430	2	213	57	158	22	4 108	184	37	4
März	359	9	169	38	143	22	3 057	123	39	5
April	205	2	107	27	69	13	1 384	165	80	1
Mai	105	-	43	22	40	6	658	92	1	1
Juni	83	2	29	14	38	4	413	54	51	-
Juli	63	1	31	11	20	7	355	49	36	1
August	38	-	16	8	14	4	269	40	5	2
September	59	-	32	12	15	15	420	108	5	3
Oktober	247	2	117	33	95	13	2 265	260	103	3
November	682	13	313	74	282	29	5 698	452	38	8
Dezember	501	7	253	60	181	25	5 398	380	60	6

#### Schlachtmenge in Tonnen

2003	1 112	7	615	140	350	15	2 953	39	7	12
<b>2004</b>	<b>932</b>	<b>14</b>	<b>511</b>	<b>112</b>	<b>295</b>	<b>13</b>	<b>2 651</b>	<b>41</b>	<b>9</b>	<b>11</b>
Januar	119	3	60	15	40	1	428	5	1	2
Februar	129	1	74	16	39	2	382	5	1	1
März	106	3	58	10	35	2	283	3	1	1
April	61	1	37	7	17	1	128	3	1	0
Mai	31	-	15	6	10	0	61	2	0	0
Juni	24	1	10	4	9	0	38	1	1	-
Juli	19	0	11	3	5	1	33	1	1	0
August	11	-	6	2	3	0	25	1	0	1
September	18	-	11	3	4	1	39	2	0	1
Oktober	71	1	40	9	22	1	209	6	2	1
November	196	4	104	20	68	3	528	7	1	2
Dezember	147	2	86	16	43	2	498	6	1	2

(Fußnoten siehe Seite 9)

#### 4. Anzahl der Schlachtungen von beschauten, als tauglich

Lfd. Nr.	Jahr Kreisfreie Stadt Landkreis	Rinder insgesamt		Davon					
				Ochsen		Bullen		Kühe	
		G	H	G	H	G	H	G	H
1	2003	67 012	3 697	529	24	22 730	1 773	38 218	515
2	<b>2004</b>	<b>57 867</b>	<b>3 178</b>	<b>657</b>	<b>47</b>	<b>20 348</b>	<b>1 497</b>	<b>32 802</b>	<b>412</b>
3	Stadt Erfurt	880	4	5	-	681	-	65	2
4	Stadt Gera	.	.	.	.	.	.	.	.
5	Stadt Jena	10 587	-	196	-	3 698	-	5 688	-
6	Stadt Suhl	-	1	-	-	-	-	-	1
7	Stadt Weimar <sup>3)</sup>	.	.	.	.	.	.	.	.
8	Stadt Eisenach <sup>4)</sup>	.	.	.	.	.	.	.	.
9	Eichsfeld	843	306	-	1	591	135	122	38
10	Nordhausen	193	196	-	3	134	92	11	14
11	Wartburgkreis	286	536	9	26	228	184	4	102
12	Unstrut-Hainich-Kreis	623	139	-	-	384	74	36	28
13	Kyffhäuserkreis	105	131	-	-	105	131	-	-
14	Schmalkalden-Meiningen	1 247	385	40	2	981	149	22	85
15	Gotha	382	96	21	2	285	40	-	25
16	Sömmerda	-	65	-	-	-	32	-	-
17	Hildburghausen	279	42	12	-	165	19	31	2
18	Ilm-Kreis	-	101	-	3	-	53	-	6
19	Weimarer Land	48	43	-	1	37	29	-	1
20	Sonneberg	-	28	-	-	-	3	-	-
21	Saalfeld-Rudolstadt	931	86	2	-	587	41	244	16
22	Saale-Holzland-Kreis	301	67	-	1	188	24	16	4
23	Saale-Orla-Kreis	228	407	-	-	203	207	3	39
24	Greiz	307	487	2	7	127	258	77	42
25	Altenburger Land	40 627	58	370	1	11 954	26	26 483	7

G Gewerbliche Schlachtungen, H Hausschlachtungen

1) ausgewachsene weibliche Rinder, die noch nicht gekalbt haben - 2) Tiere, deren Schlachtkörper als Kälber zugeschnitten

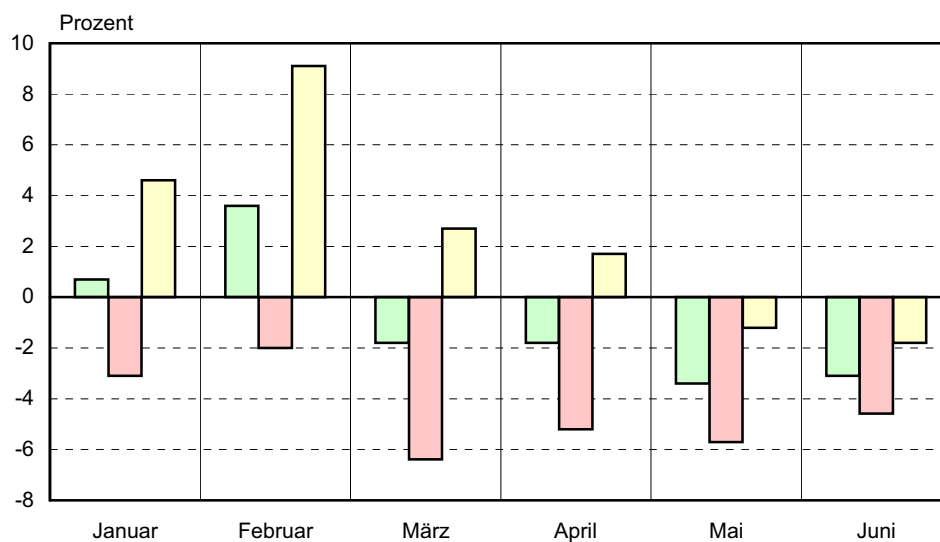
**beurteilten Tieren 2003 und 2004 sowie 2004 nach Kreisen**

Färsen <sup>1)</sup>		Kälber <sup>2)</sup>		Schweine		Schafe, Lämmer, Hammel und Ziegen		Pferde		Lfd. Nr.
G	H	G	H	G	H	G	H	G	H	
5 535	1 385	1 821	201	1 528 175	31 801	5 056	2 758	67	44	1
<b>4 060</b>	<b>1 222</b>	<b>1 924</b>	<b>170</b>	<b>1 503 044</b>	<b>28 581</b>	<b>5 410</b>	<b>2 602</b>	<b>72</b>	<b>40</b>	<b>2</b>
129	2	57	-	33 049	467	311	6	2	-	3
.	.	.	.	.	.	.	.	.	.	4
1 005	-	671	-	251 503	15	1 316	-	53	-	5
-	-	-	1	-	16	-	-	-	-	6
.	.	.	.	.	.	.	.	.	.	7
.	.	.	.	.	.	.	.	.	.	8
130	132	14	11	77 597	3 208	577	67	9	2	9
48	87	6	6	2 784	1 571	20	78	-	3	10
45	224	-	-	2 481	2 417	-	135	-	8	11
203	37	29	5	43 287	3 095	558	178	-	4	12
-	-	-	-	3 604	2 782	60	173	-	2	13
204	149	81	28	61 800	981	196	132	-	9	14
76	29	74	5	4 711	1 329	59	83	-	2	15
-	33	-	4	779	3 083	-	82	-	-	16
71	21	59	8	6 257	1 055	122	76	1	4	17
-	39	-	2	-	1 135	-	103	-	-	18
11	12	-	14	527 497	1 905	25	123	-	1	19
-	25	18	6	-	80	-	33	-	-	20
98	29	254	10	48 353	459	510	74	5	2	21
97	38	24	1	150	975	793	148	2	-	22
22	161	45	54	2 895	1 557	425	181	-	2	23
101	180	63	10	1 478	1 499	181	313	-	1	24
1 820	24	529	5	434 819	952	257	617	-	-	25

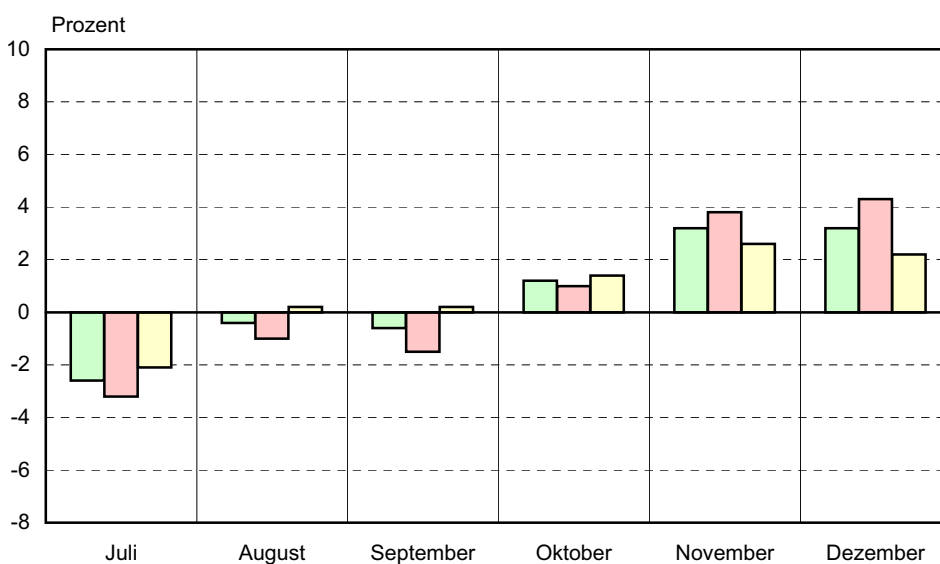
sind - 3) Angaben sind im Landkreis Weimarer Land enthalten - 4) Angaben sind im Landkreis Wartburgkreis enthalten

## Veränderungen der Milchlieferung an Molkereien 2004 gegenüber dem jeweiligen Vorjahresmonat

### 1. Halbjahr



### 2. Halbjahr



Insgesamt
  in Thüringen
  in andere Bundesländer



### 5. Milchleistung je Kuh, Milcherzeugung und -verwendung 2003 und 2004 sowie 2004 nach Monaten

Jahr Monat	Durchschnittliche Milchleistung je Kuh und			Milch- erzeugung insgesamt	Davon	
	Jahr	Monat	Tag		Milchan- lieferung	sonstige Verwendung
2003	7 370,3	614,2	20,2	927 334	903 473	23 861
2004	7 493,0	624,4	20,5	925 418	901 225	24 193
Januar	x	635,9	20,5	78 534	76 481	2 053
Februar	x	603,6	20,8	74 551	72 602	1 949
März	x	644,3	20,8	79 575	77 495	2 080
April	x	628,6	21,0	77 635	75 605	2 030
Mai	x	650,1	21,0	80 292	78 193	2 099
Juni	x	620,2	20,7	76 602	74 600	2 002
Juli	x	635,1	20,5	78 440	76 389	2 051
August	x	628,4	20,3	77 609	75 580	2 029
September	x	602,6	20,1	74 427	72 481	1 946
Oktober	x	611,9	19,7	75 573	73 598	1 975
November	x	597,7	19,9	73 815	71 885	1 930
Dezember	x	634,5	20,5	78 365	76 316	2 049

### 6. Milchanlieferung an Molkereien 2003 und 2004 nach Ländern sowie 2004 nach Monaten

Jahr Monat	Milchan- lieferung insgesamt	Davon an Molkereien in										
		Thüringen		Bayern	Branden- burg	Hessen	Meckl.- Vorp.	Nieder- sachsen	Nordrh.- Westf.	Rheinl.- Pfalz	Sachsen	Sachsen- Anhalt
		Tonnen	Prozent	Tonnen								
2003	903 473	444 878	49,2	208 038	2 812	73 953	-	8 074	33 699	12 794	52 533	66 692
<b>2004</b>	<b>901 225</b>	<b>435 513</b>	<b>48,3</b>	<b>221 770</b>	<b>1 700</b>	<b>76 808</b>	<b>9 872</b>	<b>5 521</b>	<b>28 008</b>	<b>13 997</b>	<b>48 320</b>	<b>59 716</b>
Januar	76 481	36 850	48,2	18 034	227	6 424	841	516	2 834	1 093	4 165	5 497
Februar	72 602	34 465	47,5	17 495	329	6 108	805	401	2 640	1 036	4 036	5 287
März	77 495	36 763	47,4	18 829	327	6 497	848	405	2 798	1 104	4 369	5 555
April	75 605	36 501	48,3	18 098	467	6 437	801	398	2 215	1 042	4 247	5 399
Mai	78 193	37 645	48,1	18 751	147	6 797	854	553	2 316	1 133	4 409	5 588
Juni	74 600	36 061	48,3	17 760	51	6 523	854	499	2 200	1 161	4 199	5 292
Juli	76 389	37 243	48,8	18 336	25	6 649	866	440	2 221	1 204	4 032	5 373
August	75 580	36 902	48,8	19 124	-	6 511	853	437	2 177	1 224	3 927	4 425
September	72 481	35 323	48,7	18 441	-	6 176	796	448	2 070	1 222	3 699	4 306
Oktober	73 598	35 782	48,6	18 902	-	6 140	807	475	2 146	1 249	3 736	4 361
November	71 885	34 945	48,6	18 440	-	6 058	772	464	2 139	1 245	3 618	4 204
Dezember	76 316	37 033	48,5	19 560	127	6 488	775	485	2 252	1 284	3 883	4 429

**7. Milchanlieferung an Molkereien 2003**

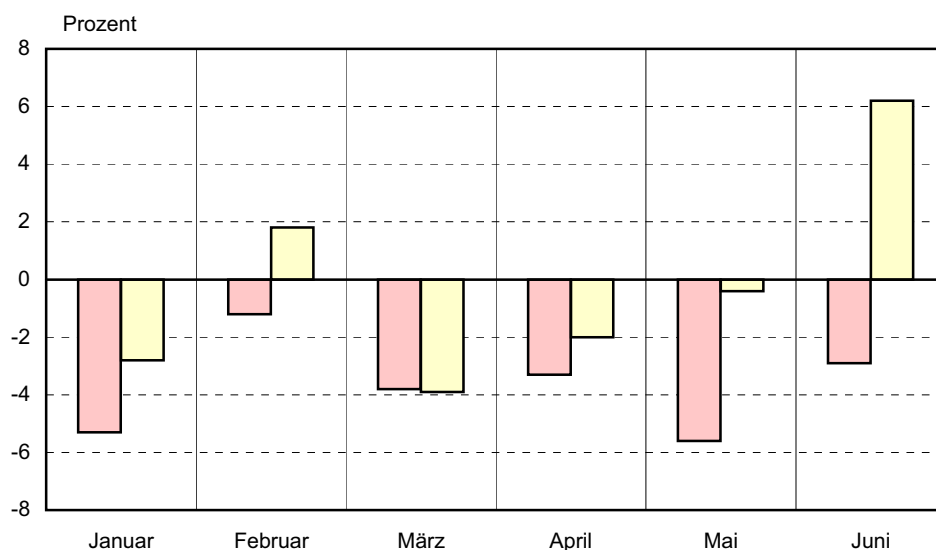
Lfd. Nr.	Jahr Kreisfreie Stadt Landkreis	Januar	Februar	März	April	Mai	Juni
		Tonnen					
1	2003	75 931	70 105	78 920	76 953	80 935	77 019
2	<b>2004</b>	<b>76 481</b>	<b>72 602</b>	<b>77 495</b>	<b>75 605</b>	<b>78 193</b>	<b>74 600</b>
3	Stadt Erfurt	492	432	460	463	491	495
4	Stadt Gera	344	321	351	356	366	342
5	Stadt Jena	-	-	-	-	-	-
6	Stadt Suhl	-	-	-	-	-	-
7	Stadt Weimar	97	89	100	98	111	100
8	Stadt Eisenach	363	346	365	360	369	365
9	Eichsfeld	5 217	4 859	5 137	4 982	5 185	4 923
10	Nordhausen	2 688	2 692	2 887	2 860	3 098	2 915
11	Wartburgkreis	6 418	6 045	6 453	6 388	6 796	6 609
12	Unstrut-Hainich-Kreis	4 268	4 058	4 295	4 204	4 323	4 102
13	Kyffhäuserkreis	2 200	2 102	2 235	2 208	2 307	2 227
14	Schmalkalden-Meiningen	4 462	4 173	4 485	4 415	4 610	4 411
15	Gotha	3 606	3 437	3 661	3 548	3 596	3 368
16	Sömmerda	3 864	3 660	3 803	3 662	3 716	3 582
17	Hildburghausen	4 437	4 170	4 480	4 320	4 410	4 134
18	Ilm-Kreis	2 473	2 387	2 526	2 455	2 538	2 424
19	Weimarer Land	4 913	4 559	4 815	4 719	4 824	4 568
20	Sonneberg	1 443	1 392	1 455	1 389	1 381	1 280
21	Saalfeld-Rudolstadt	3 864	3 700	3 948	3 582	3 643	3 472
22	Saale-Holzland-Kreis	4 375	4 169	4 518	4 698	4 893	4 640
23	Saale-Orla-Kreis	8 902	8 421	8 984	8 780	9 061	8 658
24	Greiz	8 430	8 140	8 825	8 538	8 931	8 534
25	Altenburger Land	3 625	3 450	3 712	3 580	3 544	3 451

und 2004 sowie 2004 nach Kreisen

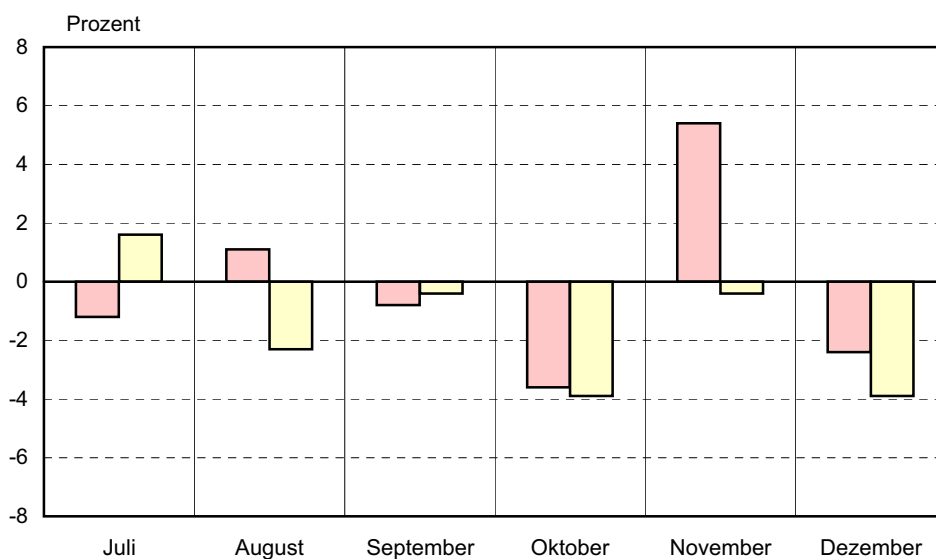
Juli	August	September	Oktober	November	Dezember	Jahr	Lfd. Nr.
Tonnen							
78 462	75 890	72 921	72 716	69 675	73 946	903 473	1
<b>76 389</b>	<b>75 580</b>	<b>72 481</b>	<b>73 598</b>	<b>71 885</b>	<b>76 316</b>	<b>901 225</b>	<b>2</b>
513	523	496	498	473	507	5 843	3
356	359	347	346	340	363	4 191	4
-	-	-	-	-	-	-	5
-	-	-	-	-	-	-	6
96	101	97	95	92	93	1 169	7
386	391	390	392	374	371	4 472	8
5 021	4 984	4 720	4 736	4 628	4 848	59 240	9
2 934	2 928	2 743	2 778	2 745	2 965	34 233	10
6 685	6 528	6 276	6 325	6 189	6 607	77 319	11
4 169	4 148	3 991	4 103	4 068	4 351	50 080	12
2 305	2 317	2 198	2 215	2 187	2 309	26 810	13
4 534	4 474	4 222	4 232	4 126	4 433	52 577	14
3 476	3 420	3 377	3 392	3 320	3 546	41 747	15
3 657	3 641	3 498	3 523	3 442	3 622	43 670	16
4 235	4 221	4 101	4 148	4 065	4 327	51 048	17
2 410	2 354	2 226	2 264	2 204	2 317	28 578	18
4 641	4 600	4 440	4 587	4 486	4 783	55 935	19
1 265	1 282	1 283	1 366	1 358	1 463	16 357	20
3 620	3 590	3 479	3 566	3 498	3 762	43 724	21
4 778	4 711	4 493	4 651	4 515	4 726	55 167	22
8 967	8 920	8 571	8 763	8 515	9 004	105 546	23
8 773	8 566	8 181	8 295	8 058	8 545	101 816	24
3 568	3 522	3 352	3 323	3 202	3 374	41 703	25

## Veränderungen der Eierzeugung und Legeleistung 2004 gegenüber dem jeweiligen Vorjahresmonat

### 1. Halbjahr



### 2. Halbjahr



Erzeugte Eier

Eier je Henne

## 8. Legehennenhaltung und Eiererzeugung 2003 und 2004 nach der Größenstruktur

Größenstruktur Haltungskapazität von... bis unter... Hennenhaltungs- plätzen <sup>1)</sup>	Betriebe	Hennen- haltungs- plätze <sup>1)</sup>	Lege- hennen- bestand <sup>2)</sup>	Erzeugte Eier im Jahr <sup>3)</sup>	Legeleistung Eier je		Durchschnittl. Auslastung der Haltungs- kapazität
					Henne im Jahr	Henne am Tag	
	im Durchschnitt						
	Anzahl			1 000 Stück	Stück		Prozent
2003							
3 000 - 10 000	5	27 413	21 817	5 798	265,8	0,73	79,6
10 000 - 30 000	3	58 400	49 718	14 699	295,6	0,81	85,1
30 000 - 100 000	8	506 008	419 395	121 771	290,4	0,80	82,9
100 000 und mehr	4	1 435 467	1 153 760	350 771	304,0	0,83	80,4
Insgesamt	20	2 027 288	1 644 690	493 039	299,8	0,82	81,1
2004							
3 000 - 10 000	4	24 950	19 163	5 375	280,5	0,77	76,8
10 000 - 30 000	3	68 400	54 600	15 373	281,6	0,77	79,8
30 000 - 100 000	8	521 888	443 501	127 298	287,0	0,78	85,0
100 000 und mehr	4	1 543 128	1 110 365	334 996	301,7	0,82	72,0
Insgesamt	19	2 158 366	1 627 629	483 041	296,8	0,81	75,4

1) bei voller Ausnutzung der für die Hennenhaltung verfügbaren Stallplätze - 2) einschl. legereifer Junghennen und Legehennen, die sich in der Legepause befinden - 3) einschl. Bruch-, Knick- und Junghenneneier

## 9. Legehennenhaltung und Eiererzeugung 2003 und 2004 sowie 2004 nach Monaten

Jahr Monat	Betriebe	Hennen- haltungs- plätze <sup>1)</sup>	Legehennen <sup>2)</sup>		Erzeugte Eier <sup>3)</sup>	Lege- leistung Eier je Henne	Auslastung der Haltungs- kapazität
			am 1. des Berichts- monats	im Durch- schnitt			
			Anzahl		1 000 Stück	Stück	Prozent
2003	20	2 027 288	x	1 644 690	493 039	299,8	81,1
<b>2004</b>	<b>19</b>	<b>2 158 366</b>	<b>x</b>	<b>1 627 629</b>	<b>483 041</b>	<b>296,8</b>	<b>75,4</b>
Januar	19	2 151 226	1 677 771	1 649 564	39 562	24,0	78,0
Februar	19	2 151 226	1 621 356	1 645 997	37 488	22,8	75,4
März	19	2 151 226	1 670 638	1 703 307	41 551	24,4	77,7
April	19	2 151 626	1 735 976	1 697 904	42 474	25,0	80,7
Mai	19	2 151 626	1 659 832	1 603 502	41 464	25,9	77,1
Juni	19	2 151 626	1 547 172	1 551 963	39 771	25,6	71,9
Juli	19	2 151 626	1 556 754	1 604 873	40 970	25,5	72,4
August	19	2 151 626	1 652 991	1 624 814	40 907	25,2	76,8
September	19	2 151 626	1 596 637	1 549 522	38 372	24,8	74,2
Oktober	19	2 151 626	1 502 406	1 583 107	38 919	24,6	69,8
November	19	2 193 327	1 663 808	1 674 245	41 535	24,8	75,9
Dezember	19	2 192 006	1 684 681	1 642 753	40 029	24,4	76,9

1) bei voller Ausnutzung der für die Hennenhaltung verfügbaren Stallplätze - 2) einschl. legereifer Junghennen und Legehennen, die sich in der Legepause befinden - 3) einschl. Bruch-, Knick- und Junghenneneier

# 10. Hennenhaltungsplätze 2003 und 2004 nach Haltungsform und Haltungskapazität

Haltungsform <sup>1)</sup>	Merkmal	Insgesamt	Haltungskapazität von... bis unter... Hennenhaltungsplätzen		
			unter 50 000	50 000 bis unter 100 000	100 000 und mehr

## Stichtag 1.12.2003

Käfighaltung	Betriebe	11	.	.	4
	Haltungsplätze	1 608 544	.	.	1 316 736
Bodenhaltung	Betriebe	13	.	4	.
	Haltungsplätze	318 736	.	145 252	.
Freilandhaltung	Betriebe	9	4	.	.
	Haltungsplätze	231 436	53 850	.	.
<b>Insgesamt</b>	<b>Betriebe</b>	<b>19</b>	<b>9</b>	<b>6</b>	<b>4</b>
	<b>Haltungsplätze</b>	<b>2 158 716</b>	<b>161 100</b>	<b>434 287</b>	<b>1 563 329</b>

## Stichtag 1.12.2004

Käfighaltung	Betriebe	11	.	.	4
	Haltungsplätze	1 469 554	.	.	1 177 546
Bodenhaltung	Betriebe	13	.	5	.
	Haltungsplätze	455 148	.	168 000	.
Freilandhaltung	Betriebe	10	3	.	.
	Haltungsplätze	267 304	49 500	.	.
<b>Insgesamt</b>	<b>Betriebe</b>	<b>19</b>	<b>8</b>	<b>7</b>	<b>4</b>
	<b>Haltungsplätze</b>	<b>2 192 006</b>	<b>123 800</b>	<b>490 998</b>	<b>1 577 208</b>

1) Mehrfachzählung bei Betrieben möglich