

Statistischer Bericht

C III - j / 05

Viehbestand und tierische Erzeugung
in Thüringen
2005

Bestell - Nr. 03 308



Thüringer Landesamt für Statistik

Herausgeber:
Thüringer Landesamt für Statistik
Europaplatz 3, 99091 Erfurt
Postfach 90 01 63, 99104 Erfurt

Telefon: 0361 37-84642/84647
Telefax: 0361 37-84699
Internet: <http://www.statistik.thueringen.de>
E-Mail: auskunft@statistik.thueringen.de

Auskunft erteilt:
Referat: Land- und Forstwirtschaft,
Betriebsregister Landwirtschaft
Telefon: 0361 37-734554

Herausgegeben im März 2006

Heft-Nr.: 72 / 06
Preis: 3,75 EUR

© Thüringer Landesamt für Statistik, Erfurt, 2006

Für nichtgewerbliche Zwecke sind Vervielfältigung und unentgeltliche Verbreitung, auch auszugsweise, mit Quellenangabe gestattet. Die Verbreitung, auch auszugsweise, über elektronische Systeme/Datenträger bedarf der vorherigen Zustimmung.
Alle übrigen Rechte bleiben vorbehalten.

Inhaltsverzeichnis

Seite

Vorbemerkungen

3

Grafiken

Viehbestände 2005

5

Veränderung der Schlachtungen 2005 gegenüber dem jeweiligen Vorjahresmonat

8

Veränderung der Milchanlieferung an Molkereien 2005 gegenüber dem jeweiligen Vorjahresmonat

14

Veränderung der Eiererzeugung und Legeleistung 2005 gegenüber dem jeweiligen Vorjahresmonat

18

Tabellen

1. Pferde- und Rinderbestände 2005

6

2. Schweine-, Schaf- und Geflügelbestände 2005

7

3. Schlachtungen und Fleischerzeugung 2004 und 2005 sowie 2005 nach Monaten

9

3.1 Gewerbliche Schlachtungen und Hausschlachtungen

9

3.2 Gewerbliche Schlachtungen

10

3.3 Hausschlachtungen

11

4. Anzahl der Schlachtungen von beschauten, als tauglich beurteilten Tieren 2004 und 2005 sowie 2005 nach Kreisen

12

5. Milchleistung, Milcherzeugung und -verwendung 2004 und 2005 sowie 2005 nach Monaten

15

6. Milchanlieferung an Molkereien 2004 und 2005 nach Ländern sowie 2005 nach Monaten

15

7. Milchanlieferung an Molkereien 2004 und 2005 sowie 2005 nach Kreisen

16

8. Legehennenhaltung und Eiererzeugung 2004 und 2005 nach der Größenstruktur

19

9. Legehennenhaltung und Eiererzeugung 2004 und 2005 sowie 2005 nach Monaten

19

10. Hennenhaltungsplätze 2004 und 2005 nach Haltungsform und Haltungskapazität

20

Vorbemerkungen

Der vorliegende Bericht enthält die endgültigen Ergebnisse der

- Viehzählungen vom Mai und November,
- monatlichen Statistiken über die Schlachtungen und Fleischerzeugung, die Milcherzeugung und -verwendung und die Legehennenhaltung und Eiererzeugung.

Da die bereits veröffentlichten Monatsberichte vorläufige Angaben enthalten, sind Abweichungen zu diesem Bericht möglich.

Rechtsgrundlagen

Gesetz über Agrarstatistiken (Agrarstatistikgesetz - AgrStatG) in der Fassung der Bekanntmachung vom 8. August 2002 (BGBl. I S. 3118), geändert durch Artikel 2 § 3 Abs. 8 des Gesetzes vom 1. September 2005 (BGBl. I S. 2618). Anwendung finden auch Vorschriften des Gesetzes über die Statistik für Bundeszwecke (Bundesstatistikgesetz - BStatG) vom 22. Januar 1987 (BGBl. I S. 462, 565), zuletzt geändert durch Artikel 2 des Gesetzes vom 9. Juni 2005 (BGBl. I S. 1534).

Viehzählung

Die Erhebung über die Viehbestände wird alle vier Jahre, beginnend 2003, am 3. Mai allgemein durchgeführt. Erhoben werden Merkmale über die Bestände an Rindern, Schweinen, Schafen, Pferden und Geflügel. In den Zwischenjahren, beginnend 2002, werden die Bestände an Rindern, Schweinen und Schafen repräsentativ erhoben.

Zum Stichtag 3. Mai 2005 wurden zusätzlich auf der Grundlage der Ersten Agrarstatistikverordnung die Bestände an Pferden und Geflügel erhoben. In jedem Jahr werden zum 3. November die Bestände an Rindern und Schweinen repräsentativ erfasst.

Schlachtungen und Fleischerzeugung

Die Schlachtungsstatistik umfasst alle von amtlichen Veterinären an Rindern, Kälbern, Schweinen, Schafen, Ziegen und Pferden durchgeführten Schlachtier- und Fleischuntersuchungen. Erhebungsmerkmale der Schlachtungsstatistik sind die Zahl der Tiere nach Herkunft, Tierart, Tauglichkeit, gewerblichen Schlachtungen und Hausschlachtungen und bei Rindern außerdem nach Kategorien. In diesem Bericht werden die tauglich beurteilten Tiere aus gewerblichen Schlachtungen inländischer und ausländischer Herkunft zusammengefasst nachgewiesen.

Für die Schlachtgewichtsstatistik werden für die Schweine die von der Thüringer Landesanstalt für Landwirtschaft auf Grund der nach der Vierten Vieh- und Fleischgesetz-Durchführungsverordnung ¹⁾ ermittelten durchschnittlichen Schlachtgewichte verwendet. Für die Rinder und Kälber werden ab 2005 aus Gründen der statistischen Geheimhaltung gemeinsame Durchschnittsschlachtgewichte der Thüringer und Sächsischen Landesanstalt für Landwirtschaft ermittelt und verwendet. Das Durchschnittsschlachtgewicht für Schafe basiert ab 2005 auf den Angaben des Statistischen Bundesamtes, die Durchschnittsschlachtgewichte für die Tierarten Ziegen und Pferde entsprechen langjährigen Durchschnittswerten und werden vom Statistischen Bundesamt im Einvernehmen mit dem BMVEL festgelegt.

Die Ermittlung der Gesamtschlachtmenge erfolgt auf der Grundlage der Anzahl der beschauten, als tauglich beurteilten Tiere und der erreichten Durchschnittsschlachtgewichte.

Milcherzeugung und -verwendung

Grundlage hierfür sind die nach der Marktordnungswaren-Meldeverordnung ²⁾ zu erstattenden Meldungen der Molkereien. Erfasst wird die von Thüringer Erzeugern an Molkereien angelieferte Rohmilch mit natürlichem Fettgehalt, einschließlich Ziegen-, Schaf- und Büffelmilch. Diese Angaben werden von der Thüringer Landesanstalt für Landwirtschaft monatlich nach Einzugsgebieten bereitgestellt.

Die Differenz zwischen angelieferter und erzeugter Milchmenge sowie die Verwendung der Milch beim Erzeuger werden durch das Statistische Landesamt geschätzt.

Grundlage dieser Schätzungen sind die Angaben über die Verfütterung von Milch im Betrieb, den Eigenverbrauch, die Direktvermarktung sowie die Anlieferung an Molkereien und Milchsammelstellen jeweils nach der Menge aus der Meldung der Ernte- und Betriebsberichterstattung.

Legehennenhaltung und Eiererzeugung

Hier sind die Inhaber bzw. Leiter von Unternehmen mit mindestens 3000 Hennenhaltungsplätzen auskunftspflichtig. Es werden monatlich Angaben über Hennenhaltungsplätze, Legehennen und Eiererzeugung festgestellt. Im Dezember jeden Jahres werden zusätzlich Daten zu den Haltungsformen (Käfighaltung, Bodenhaltung und Freilandhaltung) und zum Bestandsaufbau nach Altersklassen und Legeperioden erfragt.

Zeichenerklärung

- 0 weniger als die Hälfte von 1 in der letzten besetzten Stelle, jedoch mehr als nichts
- nichts vorhanden (genau Null)
- . Zahlenwert unbekannt oder geheim zu halten
- x Tabellenfach gesperrt, weil Aussage nicht sinnvoll

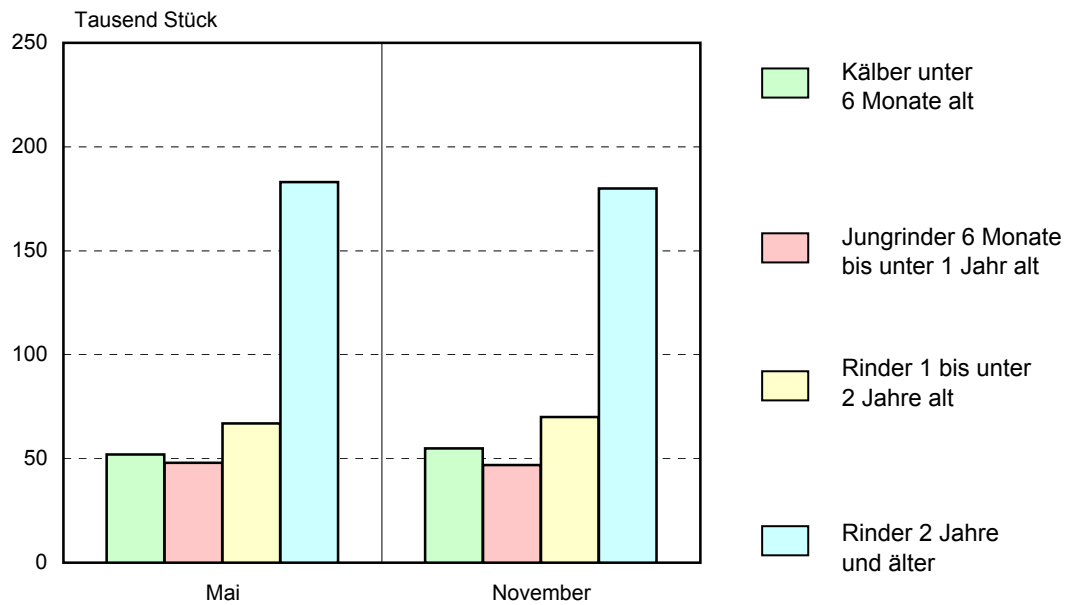
Anmerkung: Abweichungen in den Summen erklären sich aus dem Runden der Einzelwerte.

1) Vierte Vieh- und Fleischgesetz-Durchführungsverordnung in der Fassung der Bekanntmachung vom 23. Juni 1994 (BGBl. I S. 1302), zuletzt geändert durch Artikel 2 der Verordnung vom 1. August 2003 (BGBl. I S. 1556)

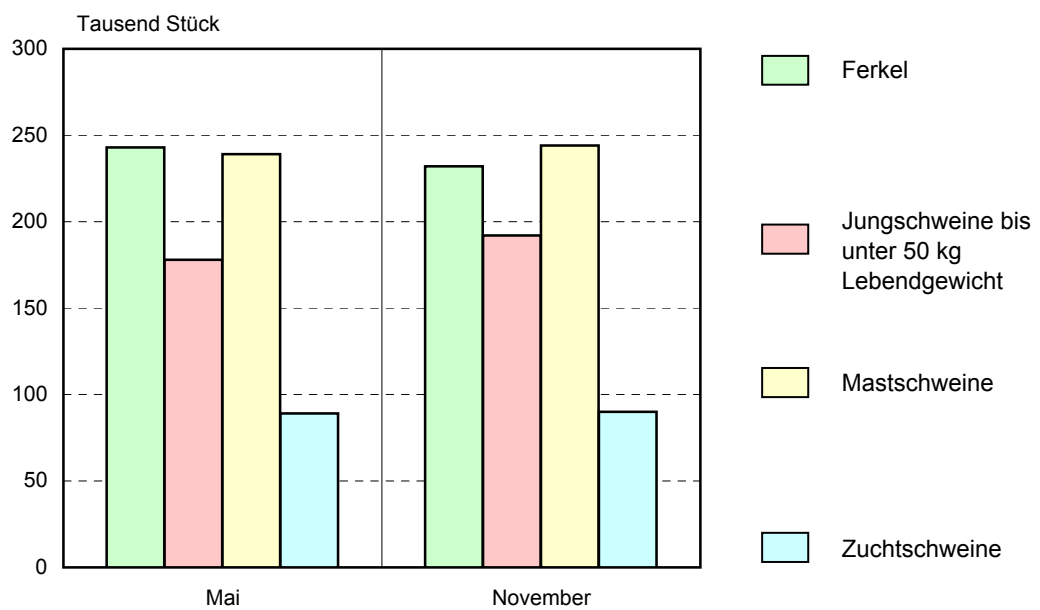
2) Verordnung über Meldepflichten über Marktordnungswaren (Marktordnungswaren-Meldeverordnung) vom 24. November 1999 (BGBl. I S. 2286)

Viehbestände 2005

Rinder



Schweine



1. Pferde- und Rinderbestände 2005

Tierart	Mai	November
	Stück	
Ponys und Kleinpferde	.	.
Andere Pferde	.	.
davon		
unter 1 Jahr alt	.	.
1 bis unter 3 Jahre alt	.	.
3 bis unter 14 Jahre alt	.	.
14 Jahre und älter	.	.
Pferde insgesamt	10 079	.
Kälber unter 6 Monate alt oder unter 220 kg Lebendgewicht	52 003	55 450
Jungrinder 6 Monate bis unter 1 Jahr alt	47 650	47 042
davon		
männlich	15 424	15 548
weiblich	32 226	31 494
Rinder 1 bis unter 2 Jahre alt	66 876	70 123
davon		
männlich	16 151	17 156
weibliche Schlachtrinder	1 767	1 731
weibliche Nutz- und Zuchttiere	48 958	51 236
Rinder 2 Jahre und älter	182 828	180 389
davon		
Bullen und Ochsen	1 459	1 677
Schlachtfärsen	260	194
Nutz- und Zuchtfärsen	20 878	19 866
Milchkühe	123 361	121 560
Ammen- und Mutterkühe	36 295	36 573
Schlacht- und Mastkühe	576	518
Rinder insgesamt	349 357	353 004

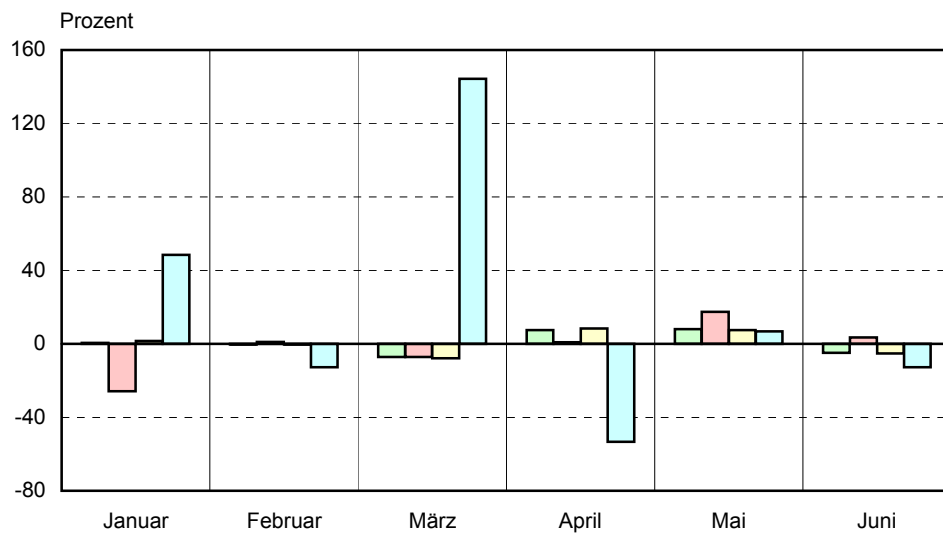
2. Schweine-, Schaf- und Geflügelbestände 2005

Tierart	Mai	November
	Stück	
Ferkel	243 162	231 772
Jungschweine bis unter 50 kg Lebendgewicht (LG)	178 051	191 871
Mastschweine	238 957	244 423
davon		
50 bis unter 80 kg LG	115 623	105 633
80 bis unter 110 kg LG	93 610	101 383
110 und mehr kg LG	29 724	37 406
Zuchtschweine	88 756	90 263
davon		
Eber zur Zucht	760	718
Jungsauen zum 1. Mal trächtig	13 808	13 528
andere trächtige Sauen	44 878	47 065
Jungsauen noch nicht trächtig	13 837	15 216
andere nicht trächtige Sauen	15 472	13 737
Schweine insgesamt	748 925	758 329
Schafe unter 1 Jahr alt	52 500	.
Schafe 1 Jahr und älter	166 831	.
davon		
weibliche Schafe zur Zucht	161 775	.
Schafböcke zur Zucht	2 398	.
Hammel und übrige Schafe	2 658	.
Schafe insgesamt	219 331	.
Hühner	4 273 473	.
davon		
Legehennen 1/2 Jahr und älter	1 934 842	.
Junghennen unter 1/2 Jahr alt ¹⁾	1 028 844	.
Schlacht- und Masthähne und -hühner sowie sonst. Hähne ¹⁾	1 309 786	.
Sonstiges Geflügel	175 953	.
davon		
Gänse	8 999	.
Enten	9 205	.
Truthühner	157 749	.
Geflügel insgesamt	4 449 426	.

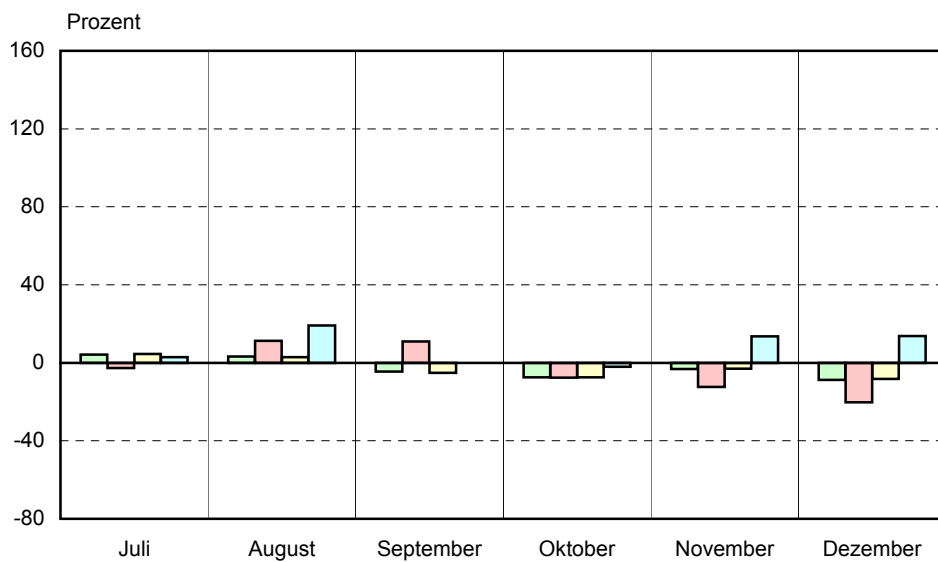
1) einschl. der hierfür bestimmten Küken

Veränderung der Schlachtungen 2005 gegenüber dem jeweiligen Vorjahresmonat

1. Halbjahr



2. Halbjahr



Insgesamt
 Rinder
 Schweine
 Schafe

3. Schlachtungen und Fleischerzeugung 2004 und 2005 sowie 2005 nach Monaten ^{*)}

3.1 Gewerbliche Schlachtungen und Hausschlachtungen

Jahr Monat	Rinder insgesamt	Davon				Kälber ²⁾	Schweine	Schafe, Lämmer, Hammel	Ziegen	Pferde
		Ochsen	Bullen	Kühe	Färsen ¹⁾					

Anzahl der Schlachtungen in Stück

2004	61 045	704	21 845	33 214	5 282	2 094	1 531 625	7 179	833	112
2005	58 260	452	18 195	34 504	5 109	2 059	1 512 246	7 918	894	133
Januar	4 332	29	1 474	2 384	445	117	131 169	551	42	17
Februar	5 048	109	2 039	2 455	445	110	121 564	430	25	12
März	5 094	29	1 487	3 041	537	301	128 182	1 346	206	10
April	4 829	48	1 415	2 896	470	148	131 407	438	57	9
Mai	4 459	29	1 502	2 569	359	204	129 614	486	91	11
Juni	4 329	30	1 245	2 726	328	137	118 124	268	61	9
Juli	3 999	35	1 145	2 575	244	114	118 734	399	22	8
August	4 783	30	1 396	3 098	259	141	127 427	411	79	8
September	5 105	25	1 441	3 320	319	135	117 640	565	25	8
Oktober	4 553	9	1 439	2 750	355	173	120 374	754	107	7
November	6 122	48	1 910	3 479	685	215	139 592	1 299	110	25
Dezember	5 607	31	1 702	3 211	663	264	128 419	971	69	9

Schlachtmenge in Tonnen

2004	17 955	204	7 526	8 949	1 276	161	141 604	137	15	30
2005	17 023	132	6 337	9 318	1 236	157	140 058	174	16	35
Januar	1 262	9	503	644	106	7	12 138	12	1	4
Februar	1 490	29	686	669	106	8	11 235	9	0	3
März	1 478	8	512	829	129	31	11 870	30	4	3
April	1 430	15	499	799	117	10	12 199	10	1	2
Mai	1 304	8	516	696	83	18	11 996	11	2	3
Juni	1 253	10	436	730	77	9	10 922	6	1	2
Juli	1 145	12	399	677	58	8	10 928	9	0	2
August	1 370	9	491	809	62	10	11 699	9	1	2
September	1 478	7	500	891	80	9	10 866	12	0	2
Oktober	1 347	3	516	742	85	13	11 210	17	2	2
November	1 812	14	674	952	173	14	13 041	29	2	7
Dezember	1 653	9	605	878	161	21	11 955	21	1	2

*) tauglich beurteilte Tiere

1) ausgewachsene weibliche Rinder, die noch nicht gekalbt haben - 2) Tiere, deren Schlachtkörper als Kälber zugeschnitten sind

Noch: 3. Schlachtungen und Fleischerzeugung 2004 und 2005 sowie 2005 nach Monaten ¹⁾

3.2 Gewerbliche Schlachtungen

Jahr Monat	Rinder insgesamt	Davon				Kälber ²⁾	Schweine	Schafe, Lämmer, Hammel	Ziegen	Pferde
		Ochsen	Bullen	Kühe	Färsen ¹⁾					

Anzahl der Schlachtungen in Stück

2004	57 867	657	20 348	32 802	4 060	1 924	1 503 044	5 076	334	72
2005	55 266	421	16 818	34 020	4 007	1 890	1 486 896	5 706	411	94
Januar	3 941	26	1 300	2 317	298	101	127 285	335	20	13
Februar	4 630	104	1 816	2 394	316	101	117 618	291	4	7
März	4 753	26	1 334	2 996	397	288	125 808	1 155	161	6
April	4 636	47	1 348	2 871	370	129	130 254	316	23	6
Mai	4 330	29	1 449	2 547	305	193	128 804	379	40	8
Juni	4 277	30	1 220	2 721	306	120	117 764	196	20	8
Juli	3 970	34	1 133	2 569	234	107	118 439	358	15	8
August	4 749	30	1 381	3 085	253	130	127 196	371	17	8
September	5 039	24	1 408	3 304	303	127	117 232	466	17	8
Oktober	4 323	7	1 337	2 707	272	159	118 450	499	31	4
November	5 520	40	1 630	3 374	476	193	134 136	784	39	16
Dezember	5 098	24	1 462	3 135	477	242	123 910	556	24	2

Schlachtmenge in Tonnen

2004	17 023	191	7 014	8 837	981	147	138 953	96	6	19
2005	16 136	123	5 858	9 186	969	145	137 705	126	7	25
Januar	1 149	8	444	626	71	6	11 779	7	0	3
Februar	1 366	27	611	653	75	8	10 870	6	0	2
März	1 379	7	459	817	96	29	11 650	25	3	2
April	1 375	15	475	792	92	9	12 091	7	0	2
Mai	1 267	8	498	690	71	17	11 921	8	1	2
Juni	1 238	10	428	729	71	8	10 888	4	0	2
Juli	1 137	11	395	675	56	7	10 901	8	0	2
August	1 360	9	486	805	60	9	11 678	8	0	2
September	1 458	7	489	887	76	8	10 829	10	0	2
Oktober	1 278	2	480	731	65	12	11 031	11	1	1
November	1 630	12	575	923	120	13	12 531	17	1	4
Dezember	1 500	7	520	857	116	19	11 535	12	0	1

Durchschnittsschlachtgewicht in Kilogramm

2004	294	290	345	269	242	77	92	19	18	264
2005	292	292	348	270	242	77	93	22	18	264

(Fußnoten siehe Seite 9)

Noch: 3. Schlachtungen und Fleischerzeugung 2004 und 2005 sowie 2005 nach Monaten ¹⁾

3.3 Hausschlachtungen

Jahr Monat	Rinder insgesamt	Davon				Kälber ²⁾	Schweine	Schafe, Lämmer, Hammel	Ziegen	Pferde
		Ochsen	Bullen	Kühe	Färsen ¹⁾					

Anzahl der Schlachtungen in Stück

2004	3 178	47	1 497	412	1 222	170	28 581	2 103	499	40
2005	2 994	31	1 377	484	1 102	169	25 350	2 212	483	39
Januar	391	3	174	67	147	16	3 884	216	22	4
Februar	418	5	223	61	129	9	3 946	139	21	5
März	341	3	153	45	140	13	2 374	191	45	4
April	193	1	67	25	100	19	1 153	122	34	3
Mai	129	-	53	22	54	11	810	107	51	3
Juni	52	-	25	5	22	17	360	72	41	1
Juli	29	1	12	6	10	7	295	41	7	-
August	34	-	15	13	6	11	231	40	62	-
September	66	1	33	16	16	8	408	99	8	-
Oktober	230	2	102	43	83	14	1 924	255	76	3
November	602	8	280	105	209	22	5 456	515	71	9
Dezember	509	7	240	76	186	22	4 509	415	45	7

Schlachtmenge in Tonnen

2004	932	14	511	112	295	13	2 651	41	9	11
2005	887	9	479	132	268	12	2 354	49	9	10
Januar	113	1	59	18	35	1	359	5	0	1
Februar	124	1	75	17	31	1	365	3	0	1
März	99	1	53	12	34	1	220	4	1	1
April	56	0	24	7	25	1	107	3	1	1
Mai	37	-	18	6	13	1	75	2	1	1
Juni	15	-	9	1	5	1	33	2	1	0
Juli	8	0	4	2	2	0	27	1	0	-
August	10	-	5	3	1	1	21	1	1	-
September	20	0	11	4	4	1	38	2	0	-
Oktober	69	1	37	12	20	1	179	6	1	1
November	182	2	99	29	53	1	510	11	1	2
Dezember	153	2	85	21	45	2	420	9	1	2

(Fußnoten siehe Seite 9)

4. Anzahl der Schlachtungen von beschauten, als tauglich

Lfd. Nr.	Jahr —— Kreisfreie Stadt Landkreis	Rinder insgesamt		Davon					
				Ochsen		Bullen		Kühe	
		G	H	G	H	G	H	G	H
1	2004	57 867	3 178	657	47	20 348	1 497	32 802	412
2	2005	55 266	2 994	421	31	16 818	1 377	34 020	484
3	Stadt Erfurt	1 005	12	1	-	800	8	65	1
4	Stadt Gera
5	Stadt Jena	9 942	3	160	-	3 734	3	4 952	-
6	Stadt Suhl	-	3	-	-	-	1	-	-
7	Stadt Weimar ³⁾
8	Stadt Eisenach ⁴⁾
9	Eichsfeld	818	298	-	-	503	90	178	71
10	Nordhausen	194	135	-	1	146	65	3	10
11	Wartburgkreis	220	548	3	14	154	219	9	127
12	Unstrut-Hainich-Kreis	545	142	-	-	362	76	29	26
13	Kyffhäuserkreis	105	126	-	-	105	126	-	-
14	Schmalkalden-Meiningen	1 046	376	14	-	833	151	19	78
15	Gotha	393	114	4	3	322	31	-	24
16	Sömmerda	-	61	-	-	-	36	-	-
17	Hildburghausen	366	31	21	1	263	12	23	2
18	Ilm-Kreis	-	97	-	-	-	61	-	3
19	Weimarer Land	46	56	-	-	25	32	2	3
20	Sonneberg	4	15	-	-	-	-	-	1
21	Saalfeld-Rudolstadt	456	99	-	1	272	49	152	24
22	Saale-Holzland-Kreis	216	73	-	-	90	28	20	2
23	Saale-Orla-Kreis	239	359	-	2	209	168	1	79
24	Greiz	256	396	2	9	89	196	76	29
25	Altenburger Land	39 415	50	216	-	8 911	25	28 491	4

G Gewerbliche Schlachtungen, H Hausschlachtungen

1) ausgewachsene weibliche Rinder, die noch nicht gekalbt haben - 2) Tiere, deren Schlachtkörper als Kälber zugeschnitten

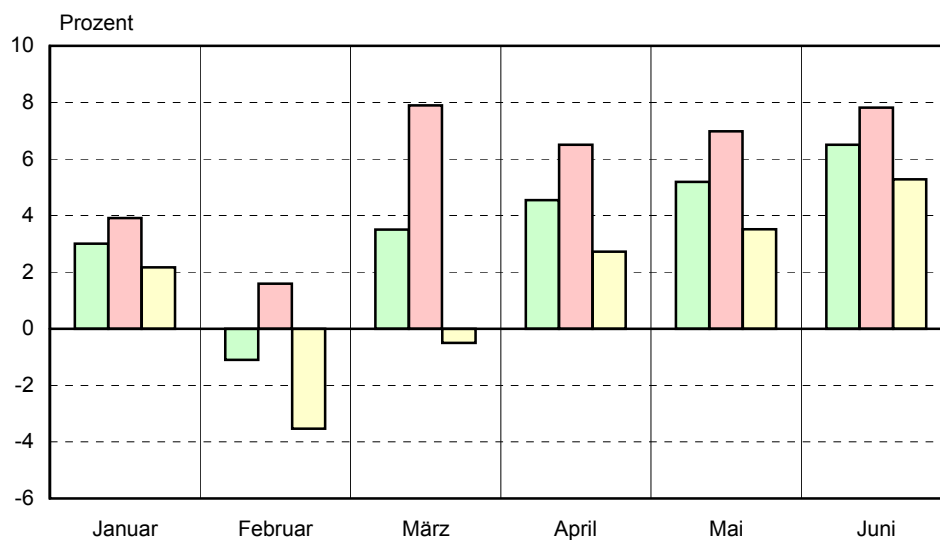
beurteilten Tieren 2004 und 2005 sowie 2005 nach Kreisen

Färsen ¹⁾		Kälber ²⁾		Schweine		Schafe, Lämmer, Hammel und Ziegen		Pferde		Lfd. Nr.
G	H	G	H	G	H	G	H	G	H	
4 060	1 222	1 924	170	1 503 044	28 581	5 410	2 602	72	40	1
4 007	1 102	1 890	169	1 486 896	25 350	6 117	2 695	94	39	2
139	3	75	2	38 288	356	445	6	1	-	3
.	4
1 096	-	732	1	273 412	17	1 528	4	73	-	5
-	2	-	-	-	17	-	2	-	-	6
.	7
.	8
137	137	13	4	76 617	2 808	678	82	9	3	9
45	59	2	1	3 007	1 360	39	95	-	3	10
54	188	-	-	2 325	2 279	1	171	-	9	11
154	40	27	3	40 290	2 641	553	130	4	7	12
-	-	-	-	3 582	2 550	79	164	-	1	13
180	147	95	11	57 891	891	204	127	-	5	14
67	56	99	5	4 080	1 143	90	133	1	2	15
-	25	-	2	728	2 941	-	89	-	-	16
59	16	62	6	6 297	806	153	66	3	2	17
-	33	-	8	-	1 059	-	129	-	2	18
19	21	4	9	527 694	1 778	50	161	-	2	19
4	14	14	6	-	50	-	51	-	-	20
32	25	72	18	14 654	454	234	69	-	2	21
106	43	19	2	84	962	954	140	1	-	22
29	110	44	61	2 785	1 171	660	202	-	-	23
89	162	75	21	1 714	1 338	165	351	2	1	24
1 797	21	557	9	433 448	729	284	523	-	-	25

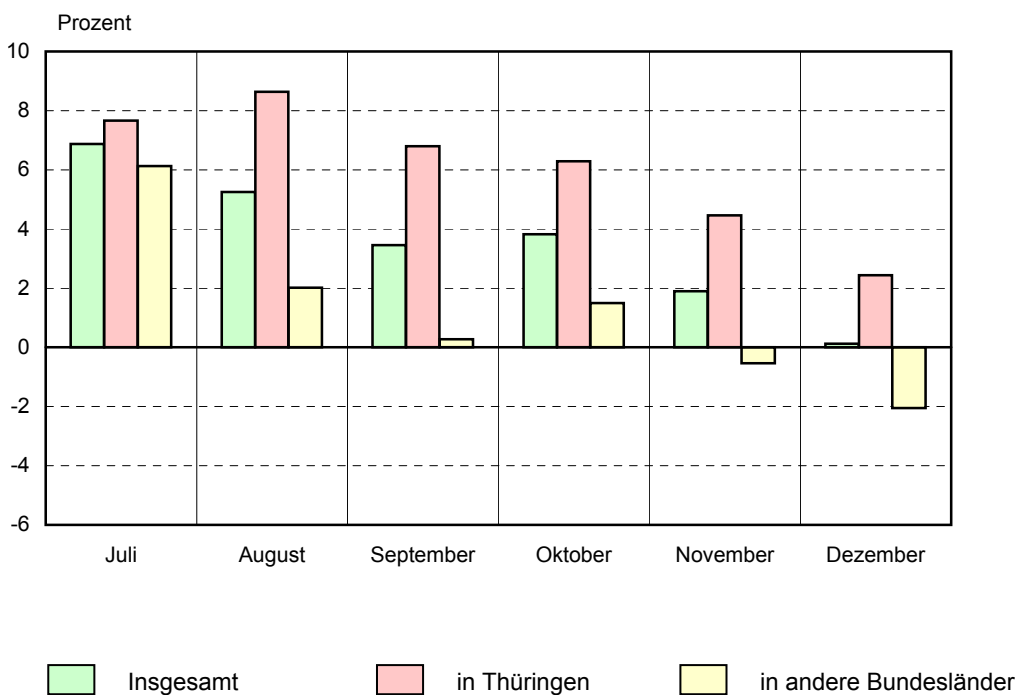
sind - 3) Angaben sind im Landkreis Weimarer Land enthalten - 4) Angaben sind im Landkreis Wartburgkreis enthalten

Veränderung der Milchanlieferung an Molkereien 2005 gegenüber dem jeweiligen Vorjahresmonat

1. Halbjahr



2. Halbjahr



5. Milchleistung, Milcherzeugung und -verwendung 2004 und 2005 sowie 2005 nach Monaten

Jahr Monat	Durchschnitt- licher Bestand an Milchkühen	Durchschnittliche Milchleistung			Milch- erzeugung insgesamt	Davon	
		je Kuh und				Milchan- lieferung	sonstige Verwendung
		Jahr	Monat	Tag			
	Stück	Kilogramm			Tonnen		
2004	123 505	7 493,0	624,4	20,5	925 418	901 225	24 193
2005	122 514	7 817,6	651,5	21,4	957 768	933 783	23 985
Januar	x	x	659,6	21,3	80 806	78 782	2 024
Februar	x	x	601,1	21,5	73 649	71 805	1 844
März	x	x	671,5	21,7	82 267	80 207	2 060
April	x	x	661,8	22,1	81 075	79 044	2 031
Mai	x	x	688,6	22,2	84 360	82 248	2 112
Juni	x	x	665,2	22,2	81 494	79 453	2 041
Juli	x	x	683,5	22,0	83 739	81 642	2 097
August	x	x	666,0	21,5	81 589	79 546	2 043
September	x	x	627,8	20,9	76 909	74 983	1 926
Oktober	x	x	639,7	20,6	78 376	76 413	1 963
November	x	x	613,2	20,4	75 128	73 247	1 881
Dezember	x	x	639,7	20,6	78 376	76 413	1 963

6. Milchanlieferung an Molkereien 2004 und 2005 nach Ländern sowie 2005 nach Monaten

Jahr Monat	Milchan- lieferung insgesamt	Davon an Molkereien in										
		Thüringen		Bayern	Branden- burg	Hessen	Meckl.- Vorp.	Nieder- sachsen	Nordrh.- Westf.	Rheinl.- Pfalz	Sachsen	Sachsen- Anhalt
		Tonnen		Prozent	Tonnen							
2004	901 225	435 513	48,3	221 770	1 700	76 808	9 872	5 521	28 008	13 997	48 320	59 716
2005	933 783	461 382	49,4	243 037	283	10 776	10 499	5 349	27 013	78 735	43 925	52 784
Januar	78 782	38 290	48,6	20 095	176	1 939	803	430	2 342	6 081	4 084	4 542
Februar	71 805	35 015	48,8	18 354	25	1 749	711	399	2 148	5 506	3 717	4 181
März	80 207	39 667	49,5	19 780	82	1 951	1 034	459	2 360	6 037	4 119	4 718
April	79 044	38 875	49,2	20 509	-	1 351	876	442	2 337	6 566	3 706	4 382
Mai	82 248	40 274	49,0	21 347	-	1 435	907	468	2 398	6 944	3 898	4 577
Juni	79 453	38 878	48,9	20 638	-	1 358	939	452	2 268	6 754	3 778	4 388
Juli	81 642	40 098	49,1	21 248	-	993	944	456	2 349	7 310	3 682	4 562
August	79 546	40 090	50,4	20 736	-	-	935	448	2 267	7 024	3 591	4 455
September	74 983	37 724	50,3	19 680	-	-	828	423	2 129	6 622	3 357	4 220
Oktober	76 413	38 032	49,8	20 410	-	-	860	445	2 185	6 743	3 397	4 341
November	73 247	36 504	49,8	19 714	-	-	798	438	2 076	6 373	3 238	4 106
Dezember	76 413	37 935	49,6	20 526	-	-	864	489	2 154	6 775	3 358	4 312

7. Milchanlieferung an Molkereien 2004

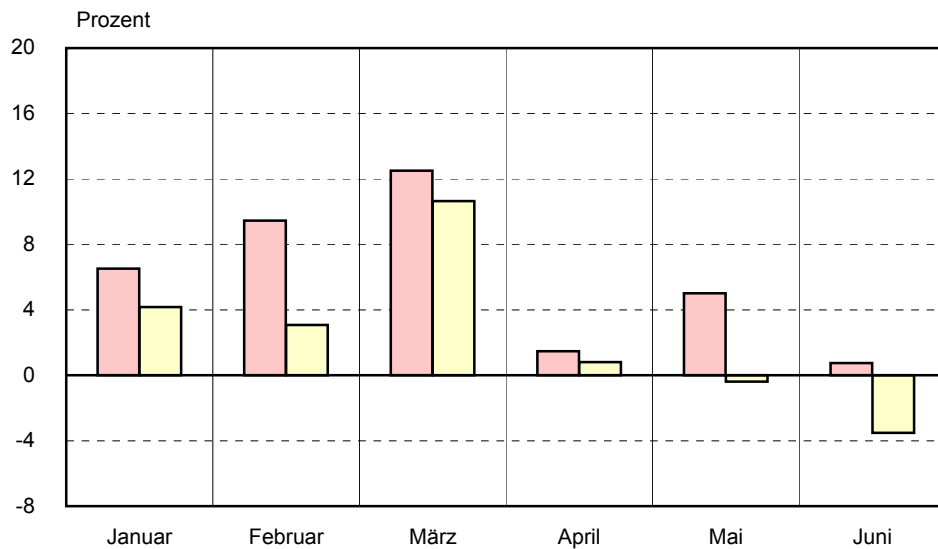
Lfd. Nr.	Jahr Kreisfreie Stadt Landkreis	Januar	Februar	März	April	Mai	Juni
		Tonnen					
1	2004	76 481	72 602	77 495	75 605	78 193	74 600
2	2005	78 782	71 805	80 207	79 044	82 248	79 453
3	Stadt Erfurt	530	467	513	495	520	526
4	Stadt Gera	390	341	365	364	384	378
5	Stadt Jena	-	-	-	-	-	-
6	Stadt Suhl	-	-	-	-	-	-
7	Stadt Weimar	86	70	83	89	94	102
8	Stadt Eisenach	384	356	401	387	389	385
9	Eichsfeld	4 990	4 464	4 951	4 963	5 168	5 043
10	Nordhausen	3 050	2 767	3 076	3 044	3 166	3 061
11	Wartburgkreis	6 911	6 211	6 810	6 764	7 191	6 928
12	Unstrut-Hainich-Kreis	4 438	4 095	4 573	4 497	4 643	4 432
13	Kyffhäuserkreis	2 400	2 225	2 475	2 432	2 483	2 371
14	Schmalkalden-Meiningen	4 597	4 146	4 556	4 476	4 683	4 609
15	Gotha	3 697	3 348	3 722	3 688	3 824	3 591
16	Sömmerda	3 719	3 436	3 848	3 800	3 885	3 719
17	Hildburghausen	4 451	4 063	4 546	4 407	4 624	4 454
18	Ilm-Kreis	2 457	2 192	2 682	2 453	2 608	2 541
19	Weimarer Land	4 995	4 616	5 191	4 996	5 095	4 889
20	Sonneberg	1 516	1 395	1 532	1 518	1 601	1 494
21	Saalfeld-Rudolstadt	3 914	3 589	4 049	3 966	4 041	3 889
22	Saale-Holzland-Kreis	4 877	4 457	4 988	4 989	5 197	5 139
23	Saale-Orla-Kreis	9 183	8 466	9 439	9 350	9 737	9 453
24	Greiz	8 829	8 079	9 052	8 936	9 304	8 974
25	Altenburger Land	3 368	3 022	3 355	3 430	3 611	3 475

und 2005 sowie 2005 nach Kreisen

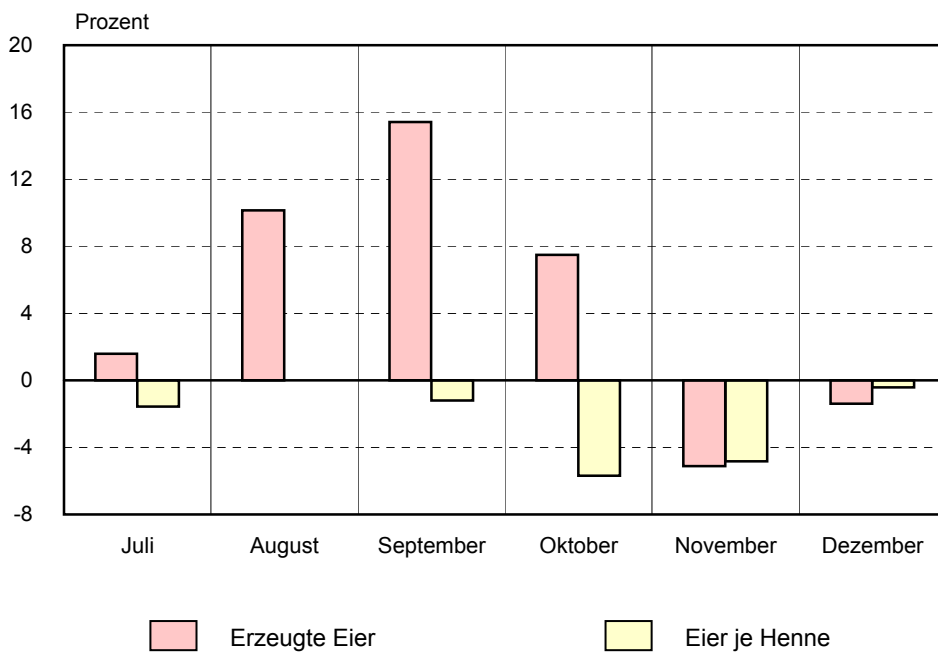
Juli	August	September	Oktober	November	Dezember	Jahr	Lfd. Nr.
Tonnen							
76 389	75 580	72 481	73 598	71 885	76 316	901 225	1
81 642	79 546	74 983	76 413	73 247	76 413	933 783	2
555	535	509	520	485	498	6 153	3
368	357	344	364	355	369	4 379	4
-	-	-	-	-	-	-	5
-	-	-	-	-	-	-	6
103	103	91	84	78	78	1 061	7
412	399	375	398	395	407	4 688	8
5 178	5 129	4 743	4 807	4 592	4 881	58 909	9
3 163	3 099	2 879	2 919	2 797	2 899	35 920	10
7 151	6 908	6 517	6 613	6 269	6 645	80 918	11
4 536	4 358	4 106	4 231	4 022	4 174	52 105	12
2 433	2 360	2 234	2 258	2 119	2 180	27 970	13
4 747	4 696	4 426	4 462	4 352	4 571	54 321	14
3 704	3 648	3 420	3 538	3 344	3 485	43 009	15
3 833	3 765	3 590	3 663	3 511	3 511	44 280	16
4 533	4 367	4 184	4 280	4 139	4 401	52 449	17
2 631	2 526	2 438	2 448	2 348	2 474	29 798	18
5 026	4 858	4 574	4 716	4 550	4 759	58 265	19
1 493	1 459	1 354	1 377	1 366	1 470	17 575	20
3 974	3 820	3 619	3 677	3 415	3 562	45 515	21
5 364	5 201	4 854	4 908	4 755	4 945	59 674	22
9 655	9 460	8 932	9 059	8 766	9 018	110 518	23
9 160	8 901	8 382	8 568	8 171	8 533	104 889	24
3 623	3 597	3 412	3 523	3 418	3 553	41 387	25

Veränderung der Eiererzeugung und Legeleistung 2005 gegenüber dem jeweiligen Vorjahresmonat

1. Halbjahr



2. Halbjahr



8. Legehennenhaltung und Eiererzeugung 2004 und 2005 nach der Größenstruktur

Größenstruktur Haltungskapazität von... bis unter... Hennenhaltungs- plätzen ¹⁾	Betriebe	Hennen- haltungs- plätze ¹⁾	Lege- hennen- bestand ²⁾	Erzeugte Eier im Jahr ³⁾	Legeleistung Eier je		Durchschnittl. Auslastung der Haltungs- kapazität
					Henne im Jahr	Henne am Tag	
	im Durchschnitt			1 000 Stück	Stück		Prozent
Anzahl							
2004							
unter 10 000	4	24 950	19 163	5 375	280,5	0,77	76,8
10 000 - 30 000	3	68 400	54 600	15 373	281,6	0,77	79,8
30 000 - 100 000	8	521 888	443 501	127 298	287,0	0,78	85,0
100 000 und mehr	4	1 543 128	1 110 365	334 996	301,7	0,82	72,0
Insgesamt	19	2 158 366	1 627 629	483 041	296,8	0,81	75,4
2005							
unter 10 000	5	26 733	20 652	5 284	255,9	0,70	77,3
10 000 - 30 000	4	80 333	63 371	19 771	312,0	0,85	78,9
30 000 - 100 000	8	523 987	429 578	122 260	284,6	0,78	82,0
100 000 und mehr	4	1 563 854	1 197 852	360 993	301,4	0,83	76,6
Insgesamt	21	2 194 907	1 711 453	508 308	297,0	0,81	78,0

1) bei voller Ausnutzung der für die Hennenhaltung verfügbaren Stallplätze - 2) einschl. legereifer Junghennen und Legehennen, die sich in der Legepause befinden - 3) einschl. Bruch-, Knick- und Junghenneneier

9. Legehennenhaltung und Eiererzeugung 2004 und 2005 sowie 2005 nach Monaten

Jahr Monat	Betriebe	Hennen- haltungs- plätze ¹⁾	Legehennen ²⁾		Erzeugte Eier ³⁾	Lege- leistung Eier je Henne	Auslastung der Haltungs- kapazität
			am 1. des Berichts- monats	im Durch- schnitt			
			Anzahl		1 000 Stück	Stück	Prozent
2004	19	2 158 366	x	1 627 629	483 041	296,8	75,4
2005	21	2 194 907	x	1 711 453	508 308	297,0	78,0
Januar	21	2 217 270	1 622 782	1 686 734	42 140	25,0	73,2
Februar	21	2 217 270	1 750 686	1 743 608	41 036	23,5	79,0
März	21	2 217 270	1 736 529	1 733 387	46 746	27,0	78,3
April	21	2 217 270	1 730 244	1 709 668	43 097	25,2	78,0
Mai	21	2 217 270	1 689 092	1 686 544	43 545	25,8	76,2
Juni	21	2 156 430	1 683 995	1 625 493	40 071	24,7	78,1
Juli	21	2 156 430	1 566 991	1 657 660	41 620	25,1	72,7
August	21	2 206 800	1 748 328	1 784 739	45 057	25,2	79,2
September	21	2 173 200	1 821 149	1 809 722	44 286	24,5	83,8
Oktober	21	2 178 100	1 798 295	1 806 521	41 831	23,2	82,6
November	20	2 189 900	1 814 747	1 667 741	39 412	23,6	82,9
Dezember	20	2 191 678	1 520 734	1 625 623	39 468	24,3	69,4

1) bei voller Ausnutzung der für die Hennenhaltung verfügbaren Stallplätze - 2) einschl. legereifer Junghennen und Legehennen, die sich in der Legepause befinden - 3) einschl. Bruch-, Knick- und Junghenneneier

10. Hennenhaltungsplätze 2004 und 2005 nach Haltungsform und Haltungskapazität

Haltungsform ¹⁾	Merkmal	Insgesamt	Haltungskapazität von... bis unter... Hennenhaltungsplätzen		
			unter 50 000	50 000 bis unter 100 000	100 000 und mehr

Stichtag 1.12.2004

Käfighaltung	Betriebe	11	.	.	4
	Haltungsplätze	1 469 554	.	.	1 177 546
Bodenhaltung	Betriebe	13	.	5	.
	Haltungsplätze	455 148	.	168 000	.
Freilandhaltung	Betriebe	10	3	.	.
	Haltungsplätze	267 304	49 500	.	.
Insgesamt	Betriebe	19	8	7	4
	Haltungsplätze	2 192 006	123 800	490 998	1 577 208

Stichtag 1.12.2005

Käfighaltung	Betriebe	11	.	5	.
	Haltungsplätze	1 291 810	.	217 420	.
Bodenhaltung	Betriebe	14	5	6	3
	Haltungsplätze	574 894	51 103	208 087	315 704
Freilandhaltung	Betriebe	12	.	5	.
	Haltungsplätze	324 974	.	65 260	.
Insgesamt	Betriebe	20	9	7	4
	Haltungsplätze	2 191 678	120 387	490 767	1 580 524

1) Mehrfachzählung bei Betrieben möglich