



Statistischer Bericht

C III - j / 08

Viehbestand und tierische Erzeugung in Thüringen 2008

Bestell - Nr. 03 308

Zeichenerklärung

- 0 weniger als die Hälfte von 1 in der letzten besetzten Stelle, jedoch mehr als nichts
- nichts vorhanden (genau Null)
- . Zahlenwert unbekannt oder geheim zu halten
- ... Angabe fällt später an
- / Zahlenwert nicht sicher genug
- x Tabellenfach gesperrt, weil Aussage nicht sinnvoll
- () Aussagewert eingeschränkt
- r berichtigte Zahl
- p vorläufige Zahl

Anmerkung: Abweichungen in den Summen erklären sich aus dem Runden von Einzelwerten.

Herausgeber:

Thüringer Landesamt für Statistik
Europaplatz 3, 99091 Erfurt
Postfach 90 01 63, 99104 Erfurt

Telefon: 0361 37-84642/84647
Telefax: 0361 37-84699
Internet: www.statistik.thueringen.de
E-Mail: auskunft@statistik.thueringen.de

Auskunft erteilt:

Referat: Land- und Forstwirtschaft,
Betriebsregister Landwirtschaft
Telefon: 0361 37-734554

Herausgegeben im April 2009

Heft-Nr.: 93 / 09
Preis: 3,75 EUR

© Thüringer Landesamt für Statistik, Erfurt, 2009

Für nichtgewerbliche Zwecke sind Vervielfältigung und unentgeltliche Verbreitung, auch auszugsweise, mit Quellenangabe gestattet. Die Verbreitung, auch auszugsweise, über elektronische Systeme/Datenträger bedarf der vorherigen Zustimmung.
Alle übrigen Rechte bleiben vorbehalten.

Inhaltsverzeichnis

Seite

Vorbemerkungen

3

Grafiken

Viehbestände 2008	5
Veränderung der Schlachtungen 2008 gegenüber dem jeweiligen Vorjahresmonat	8
Veränderung der Milchanlieferung an Molkereien 2008 gegenüber dem jeweiligen Vorjahresmonat	12
Veränderung der Eiererzeugung und Legeleistung 2008 gegenüber dem jeweiligen Vorjahresmonat	16

Tabellen

1. Rinderbestände 2008	6
2. Schweinebestände 2008	7
3. Schafbestände 2008	7
4. Schlachtungen und Fleischerzeugung 2007 und 2008 sowie 2008 nach Monaten	9
4.1 Gewerbliche Schlachtungen und Hausschlachtungen	9
4.2 Gewerbliche Schlachtungen	10
4.3 Hausschlachtungen	11
5. Milchleistung, Milcherzeugung und -verwendung 2007 und 2008 sowie 2008 nach Monaten	13
6. Milchanlieferung an Molkereien 2007 und 2008 nach Ländern sowie 2008 nach Monaten	13
7. Milchanlieferung an Molkereien, Milcherzeugung, durchschnittlicher Milchkuhbestand und Milchleistung je Kuh 2007 und 2008 sowie 2008 nach Kreisen	14
8. Legehennenhaltung und Eiererzeugung 2007 und 2008 nach der Größenstruktur	17
9. Legehennenhaltung und Eiererzeugung 2007 und 2008 sowie 2008 nach Monaten	17
10. Hennenhaltungsplätze 2007 und 2008 nach Haltungsform und Haltungskapazität	18

Vorbemerkungen

Der vorliegende Bericht enthält die endgültigen Ergebnisse der

- Viehbestandserhebungen vom Mai und November,
- monatlichen Statistiken über die Schlachtungen und Fleischerzeugung, die Milcherzeugung und -verwendung und die Legehennenhaltung und Eierzeugung.

Da die bereits veröffentlichten Monatsberichte vorläufige Angaben enthalten, sind Abweichungen zu diesem Bericht möglich.

Rechtsgrundlagen

Gesetz über Agrarstatistiken (Agrarstatistikgesetz - AgrStatG) in der Fassung der Bekanntmachung vom 19. Juli 2006 (BGBl. I S. 1662), zuletzt geändert durch § 20 des Gesetzes vom 9. April 2008 (BGBl. I S. 714). Anwendung finden auch Vorschriften des Gesetzes über die Statistik für Bundeszwecke (Bundesstatistikgesetz - BStatG) vom 22. Januar 1987 (BGBl. I S. 462, 565), zuletzt geändert durch Artikel 3 des Gesetzes vom 7. September 2007 (BGBl. I S. 2246).

Viehbestandserhebung

Alle vier Jahre, beginnend 2003, werden Anfang Mai die Bestände an Rindern, Schweinen und Schafen allgemein erhoben. In den Zwischenjahren, beginnend 2002, werden die Bestände an Rindern, Schweinen und Schafen repräsentativ erfasst. Zusätzlich werden die Bestände an Rindern und Schweinen in jedem Jahr Anfang November repräsentativ festgestellt.

Beginnend ab 2008 wird die Erhebung der Viehbestände nach verschiedenen Methoden durchgeführt.

Die Erhebung der Schweine- und Schafbestände erfolgt wie bisher als dezentrale Bundesstatistik.

Die Erhebung der Rinderbestände erfolgt als sekundärstatistische Auswertung der im Herkunftssicherungs- und Informationssystem für Rinder (HIT) enthaltenen Daten zum Stichtag 3. Mai und 3. November.

Die Auswertung erfolgt total auf Einzeltierbasis und wird auf Halterebene zusammengeführt.

Nicht durch HIT abgedeckte Merkmale, die nach dem AgrStatG definiert sind, wie die Nachweisung des Nutzungszweckes (Tiere zur Zucht bzw. Schlachtung) sowie die Nutzungsrichtung der Kühe (Zuordnung zu Milch- oder Ammen- und Mutterkühe) werden anhand von Hilfsmerkmalen (z.B. Produktionsrichtung) und dem Erhebungsmerkmal Rasse berechnet.

Ein Vergleich über die Bestände an Rindern mit denen der Vorjahre ist aus methodischen Gründen nur eingeschränkt möglich.

Schlachtungen und Fleischerzeugung

Die Schlachtungsstatistik umfasst alle von amtlichen Veterinären an Rindern, Kälbern, Schweinen, Schafen, Ziegen und Pferden durchgeführten Schlacht- und Fleischuntersuchungen. Erhebungsmerkmale der Schlachtungsstatistik sind die Zahl der Tiere nach Herkunft, Tierart, Tauglichkeit, gewerblichen Schlachtungen und Hausschlachtungen und bei Rindern außerdem nach Kategorien. In diesem Bericht werden die tauglich beurteilten Tiere aus gewerblichen Schlachtungen inländischer und ausländischer Herkunft zusammengefasst nachgewiesen.

Für die Schlachtgewichtsstatistik werden für die Schweine die von der Thüringer Landesanstalt für Landwirtschaft auf Grund der nach der Vierten Vieh- und Fleischgesetz-Durchführungsverordnung ¹⁾ ermittelten durchschnittlichen Schlachtgewichte verwendet. Für die Rinder und Kälber werden ab 2005 aus Gründen der statistischen Geheimhaltung gemeinsame Durchschnittsschlachtgewichte der Thüringer und der Sächsischen Landesanstalt für Landwirtschaft ermittelt und verwendet. Das Durchschnittsschlachtgewicht für Schafe basiert ab 2005 auf den Angaben des Statistischen Bundesamtes, die Durchschnittsschlachtgewichte für die Tierarten Ziegen und Pferde basieren auf den Angaben des Bundesministeriums für Verbraucherschutz, Ernährung und Landwirtschaft.

Die Ermittlung der Gesamtschlachtmenge erfolgt auf der Grundlage der Anzahl der beschauten, als tauglich beurteilten Tiere und der erreichten Durchschnittsschlachtgewichte. Diese Fleischmenge wird unabhängig von der Herkunft der Schlachttiere ermittelt. Ein übergebietlicher Ausgleich (Versand und Empfang) von Lebendvieh, Fleisch und Fleischwaren mit anderen Bundesländern sowie mit dem Ausland wird nicht vorgenommen. Somit ist die ausgewiesene Schlachtmenge nicht identisch mit der Marktleistung der tierischen Produktion und auch nicht mit dem Fleischverbrauch in Thüringen.

(Fußnote siehe Seite 4)

Milcherzeugung und -verwendung

Grundlage hierfür sind die nach der Marktordnungswaren-Meldeverordnung ²⁾ zu erstattenden Meldungen der Molkereien. Erfasst wird die von Thüringer Erzeugern an Molkereien angelieferte Rohmilch mit natürlichem Fettgehalt, einschließlich Ziegen-, Schaf- und Büffelmilch. Diese Angaben werden von der Thüringer Landesanstalt für Landwirtschaft monatlich nach Einzugsgebieten bereitgestellt.

Die Differenz zwischen angelieferter und erzeugter Milchmenge sowie die Verwendung der Milch beim Erzeuger werden durch das Statistische Landesamt geschätzt.

Grundlage dieser Schätzungen sind die Angaben über die Verfütterung von Milch im Betrieb, den Eigenverbrauch, die Direktvermarktung sowie die Anlieferung an Molkereien und Milchsammelstellen jeweils nach der Menge aus der Meldung der Ernte- und Betriebsberichterstattung.

Der durchschnittliche Milchkuhbestand wurde 2007 berechnet auf Basis der Ergebnisse der Viehzählungen November 2006, Mai 2007 und November 2007. Im Jahr 2008 wurde auf Grund der veränderten Methodik bei der Erfassung der Rinderbestände der durchschnittliche Milchkuhbestand auf Basis der Ergebnisse aus HIT im Mai und November 2008 ermittelt.

Legehennenhaltung und Eierzeugung

Hier sind die Inhaber bzw. Leiter von Unternehmen mit mindestens 3000 Hennenhaltungsplätzen auskunftspflichtig. Es werden monatlich Angaben über Hennenhaltungsplätze, Legehennen und Eierzeugung festgestellt. Im Dezember jeden Jahres werden zusätzlich Daten zu den Haltungsformen (Käfighaltung, Bodenhaltung und Freilandhaltung) und zum Bestandsaufbau nach Altersklassen und Legeperioden erfragt.

Abkürzung

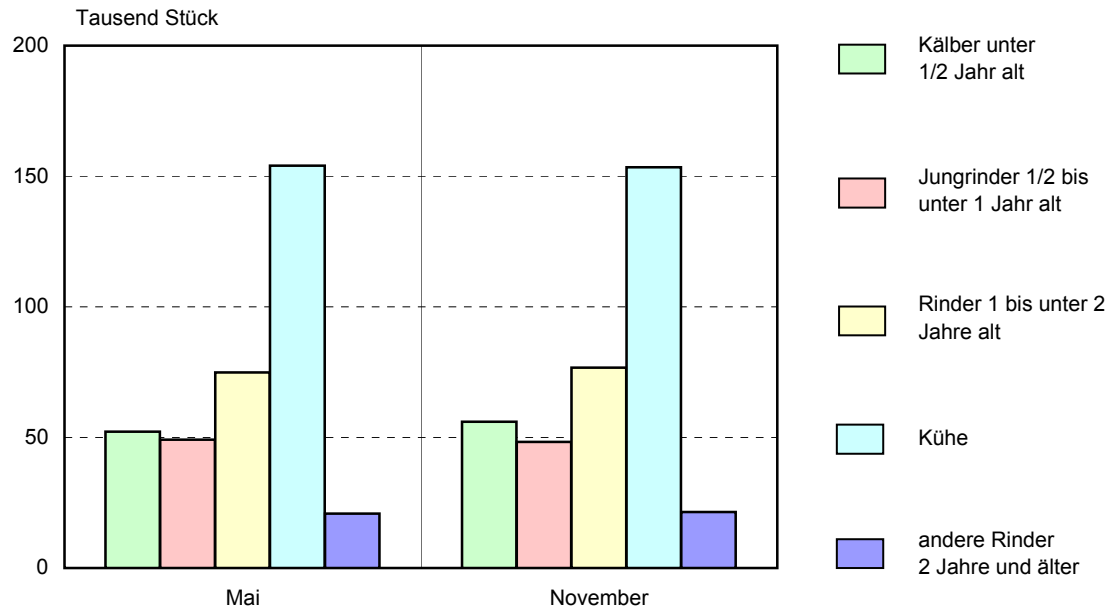
D Durchschnitt

1) Vierte Vieh- und Fleischgesetz-Durchführungsverordnung in der Fassung der Bekanntmachung vom 23. Juni 1994 (BGBl. I S. 1302), zuletzt geändert durch Artikel 2 der Verordnung vom 1. August 2003 (BGBl. I S. 1556).

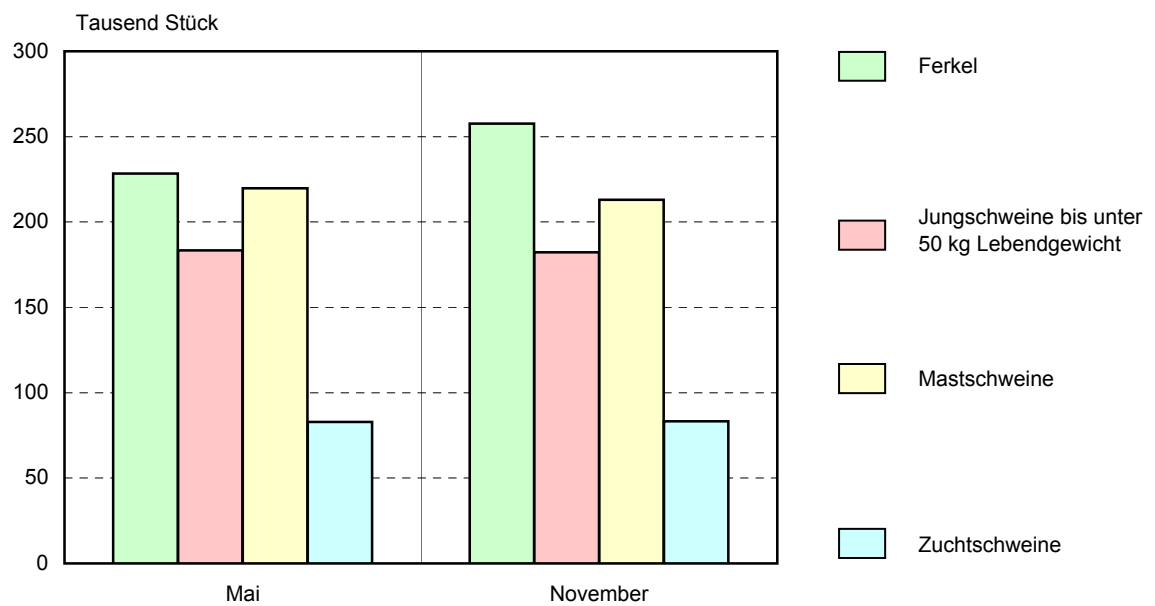
2) Verordnung über Meldepflichten über Marktordnungswaren (Marktordnungswaren-Meldeverordnung) vom 24. November 1999 (BGBl. I S. 2286).

Viehbestände 2008

Rinder



Schweine



1. Rinderbestände 2008

Tierart	Mai	November
	Stück	
Milchkühe ¹⁾	116 226	115 849
Sonstige Kühe ¹⁾	37 878	37 567
Kälber und Jungrinder zusammen	101 286	104 237
Kälber unter 1/2 Jahr	52 202	56 002
darunter		
zum Schlachten ²⁾	2 526	3 054
Jungrinder 1/2 bis unter 1 Jahr		
männlich	17 021	16 614
weiblich	32 063	31 621
Rinder 1 bis unter 2 Jahre		
männlich	19 325	19 565
weiblich (nicht gekalbt)	55 547	57 211
darunter		
zum Schlachten ²⁾	2 797	3 757
Zucht- und Nutztiere ²⁾	52 750	53 454
Rinder 2 Jahre und älter		
männlich	2 362	2 481
weiblich (nicht gekalbt)	18 490	18 965
darunter		
zum Schlachten ²⁾	484	645
Zucht- und Nutztiere ²⁾	18 006	18 320
Rinder insgesamt	351 114	355 875

1) berechnet auf der Basis der Produktionsrichtungen der Haltungen

2) berechnet auf der Basis der Schlachtungen im Vorjahreszeitraum

2. Schweinebestände 2008

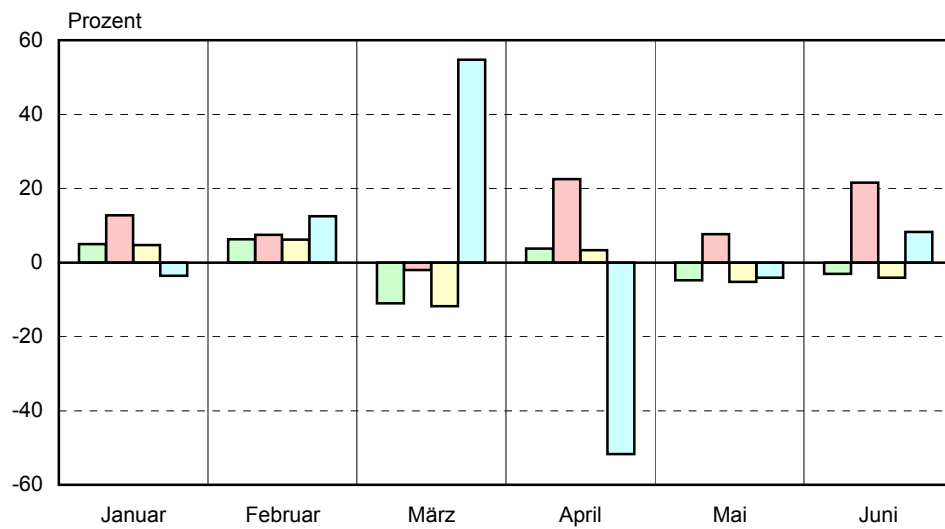
Tierart	Mai	November
	Stück	
Ferkel unter 20 kg Lebendgewicht	228 355	257 620
Jungschweine 20 bis unter 50 kg Lebendgewicht	183 297	182 309
Mastschweine	219 823	212 971
davon		
50 bis unter 80 kg Lebendgewicht	101 945	102 055
80 bis unter 110 kg Lebendgewicht	98 284	86 558
110 und mehr kg Lebendgewicht	19 595	24 358
Zuchtschweine	82 840	83 303
davon		
Eber zur Zucht	483	585
Jungsauen zum 1. Mal trächtig	14 180	13 094
andere trächtige Sauen	44 870	46 816
Jungsauen noch nicht trächtig	11 161	10 353
andere nicht trächtige Sauen	12 147	12 455
Schweine insgesamt	714 315	736 203

3. Schafbestände 2008

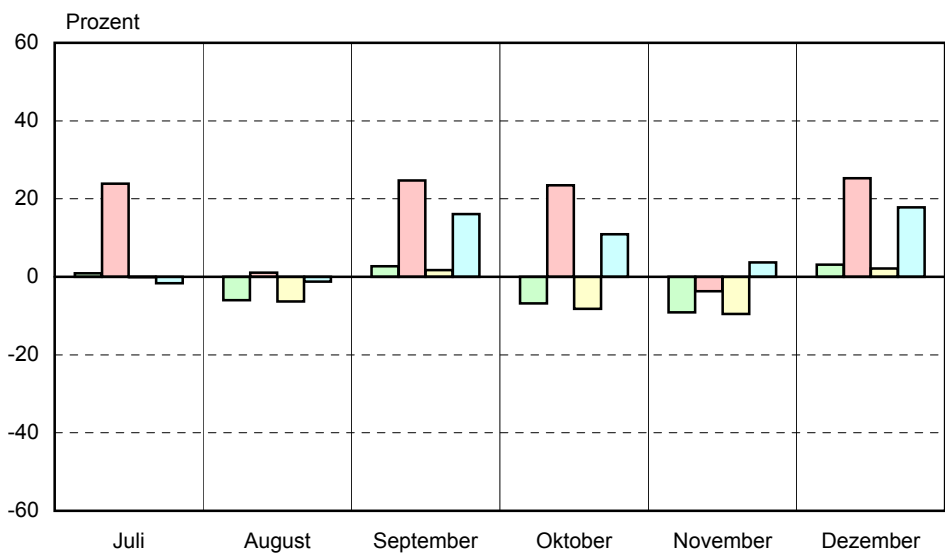
Tierart	Mai 2008	Dagegen Mai 2007
	Stück	
Schafe unter 1 Jahr alt	54 009	58 987
Schafe 1 Jahr und älter	147 351	155 774
davon		
weibliche Schafe zur Zucht	143 034	150 615
Schafböcke zur Zucht	1 980	2 139
Hammel und übrige Schafe	2 337	3 020
Schafe insgesamt	201 360	214 761

Veränderung der Schlachtungen 2008 gegenüber dem jeweiligen Vorjahresmonat

1. Halbjahr



2. Halbjahr



Insgesamt
 Rinder
 Schweine
 Schafe

4. Schlachtungen und Fleischerzeugung 2007 und 2008 sowie 2008 nach Monaten ^{*)}

4.1 Gewerbliche Schlachtungen und Hausschlachtungen

Jahr Monat	Rinder insgesamt	Davon				Kälber ²⁾	Schweine	Schafe, Lämmer, Hammel	Ziegen	Pferde
		Ochsen	Bullen	Kühe	Färsen ¹⁾					

Anzahl der Schlachtungen in Stück

2007	69 962	571	24 870	38 901	5 620	1 799	1 764 547	7 736	865	194
2008	79 166	659	28 188	42 567	7 752	2 309	1 721 017	8 147	1 081	194
Januar	6 457	69	2 085	3 699	604	127	156 692	532	53	12
Februar	5 850	48	2 037	3 192	573	154	150 687	514	52	14
März	5 938	40	2 064	3 327	507	228	139 513	1 250	270	14
April	7 041	47	2 392	3 934	668	140	149 664	439	143	25
Mai	6 339	64	2 462	3 246	567	170	137 715	397	93	9
Juni	6 520	44	2 325	3 613	538	132	132 861	355	44	6
Juli	7 161	45	2 378	4 094	644	151	139 934	298	47	15
August	6 231	54	2 241	3 461	475	174	137 311	323	65	6
September	7 188	77	2 593	3 867	651	185	144 384	562	113	10
Oktober	7 290	34	2 642	3 834	780	254	142 882	1 025	50	14
November	6 740	53	2 498	3 257	932	252	146 831	1 290	88	44
Dezember	6 411	84	2 471	3 043	813	342	142 543	1 162	63	25

Schlachtmenge in Tonnen

2007	21 370	168	9 079	10 663	1 459	127	163 015	170	16	51
2008	23 908	203	10 009	11 699	1 997	190	158 611	179	19	51
Januar	1 962	20	754	1 032	156	9	14 489	12	1	3
Februar	1 781	17	727	889	148	12	13 892	11	1	4
März	1 815	12	743	927	133	19	12 859	28	5	4
April	2 135	15	855	1 089	176	13	13 809	10	3	7
Mai	1 949	20	885	896	149	14	12 704	9	2	2
Juni	1 970	13	832	988	136	10	12 182	8	1	2
Juli	2 129	14	850	1 102	163	13	12 822	7	1	4
August	1 840	16	789	917	118	14	12 545	7	1	2
September	2 155	23	918	1 048	166	15	13 257	12	2	3
Oktober	2 182	11	912	1 059	200	21	13 247	23	1	4
November	2 037	16	877	902	242	22	13 636	28	2	12
Dezember	1 953	26	868	850	210	29	13 168	26	1	7

*) tauglich beurteilte Tiere

1) ausgewachsene weibliche Rinder, die noch nicht gekalbt haben - 2) Tiere, deren Schlachtkörper als Kälber zugeschnitten sind

Noch: 4. Schlachtungen und Fleischerzeugung 2007 und 2008 sowie 2008 nach Monaten *)

4.2 Gewerbliche Schlachtungen

Jahr Monat	Rinder insgesamt	Davon				Kälber ²⁾	Schweine	Schafe, Lämmer, Hammel	Ziegen	Pferde
		Ochsen	Bullen	Kühe	Färsen ¹⁾					

Anzahl der Schlachtungen in Stück

2007	67 226	543	23 544	38 525	4 614	1 626	1 742 077	5 233	419	148
2008	76 192	620	26 723	42 133	6 716	2 102	1 700 307	5 282	496	158
Januar	6 110	65	1 902	3 649	494	111	153 409	306	37	7
Februar	5 482	46	1 850	3 137	449	139	147 483	315	17	10
März	5 598	36	1 882	3 284	396	213	137 339	1 011	212	12
April	6 829	43	2 294	3 898	594	123	148 526	306	72	19
Mai	6 235	64	2 422	3 230	519	158	137 277	322	22	7
Juni	6 464	42	2 307	3 590	525	124	132 588	266	14	6
Juli	7 110	45	2 359	4 088	618	140	139 758	239	14	15
August	6 195	52	2 225	3 455	463	165	137 128	259	32	4
September	7 107	76	2 557	3 850	624	175	144 012	425	40	8
Oktober	7 025	30	2 505	3 798	692	231	141 056	590	11	12
November	6 112	44	2 176	3 177	715	215	142 713	637	7	38
Dezember	5 925	77	2 244	2 977	627	308	139 018	606	18	20

Schlachtmenge in Tonnen

2007	20 515	160	8 596	10 560	1 199	115	160 935	115	8	39
2008	22 988	190	9 490	11 579	1 729	173	156 697	116	9	42
Januar	1 853	19	687	1 018	128	8	14 186	7	1	2
Februar	1 667	16	661	874	116	11	13 596	7	0	3
März	1 707	11	677	915	104	18	12 659	22	4	3
April	2 069	13	820	1 080	156	11	13 704	7	1	5
Mai	1 918	20	871	891	136	13	12 664	7	0	2
Juni	1 953	13	826	982	133	9	12 157	6	0	2
Juli	2 114	14	843	1 101	157	12	12 806	5	0	4
August	1 829	15	784	916	115	14	12 528	6	1	1
September	2 130	22	905	1 043	159	14	13 223	9	1	2
Oktober	2 101	10	865	1 049	178	19	13 077	13	0	3
November	1 843	14	764	880	186	19	13 254	14	0	10
Dezember	1 805	24	788	831	162	26	12 842	13	0	5

Durchschnittsschlachtgewicht in Kilogramm

2007	305	295	365	274	260	71	92	22	18	264
2008	302	307	355	275	257	82	92	22	18	264

(Fußnoten siehe Seite 9)

Noch: 4. Schlachtungen und Fleischerzeugung 2007 und 2008 sowie 2008 nach Monaten *)

4.3 Hausschlachtungen

Jahr Monat	Rinder insgesamt	Davon				Kälber ²⁾	Schweine	Schafe, Lämmer, Hammel	Ziegen	Pferde
		Ochsen	Bullen	Kühe	Färsen ¹⁾					

Anzahl der Schlachtungen in Stück

2007	2 736	28	1 326	376	1 006	173	22 470	2 503	446	46
2008	2 974	39	1 465	434	1 036	207	20 710	2 865	585	36
Januar	347	4	183	50	110	16	3 283	226	16	5
Februar	368	2	187	55	124	15	3 204	199	35	4
März	340	4	182	43	111	15	2 174	239	58	2
April	212	4	98	36	74	17	1 138	133	71	6
Mai	104	-	40	16	48	12	438	75	71	2
Juni	56	2	18	23	13	8	273	89	30	-
Juli	51	-	19	6	26	11	176	59	33	-
August	36	2	16	6	12	9	183	64	33	2
September	81	1	36	17	27	10	372	137	73	2
Oktober	265	4	137	36	88	23	1 826	435	39	2
November	628	9	322	80	217	37	4 118	653	81	6
Dezember	486	7	227	66	186	34	3 525	556	45	5

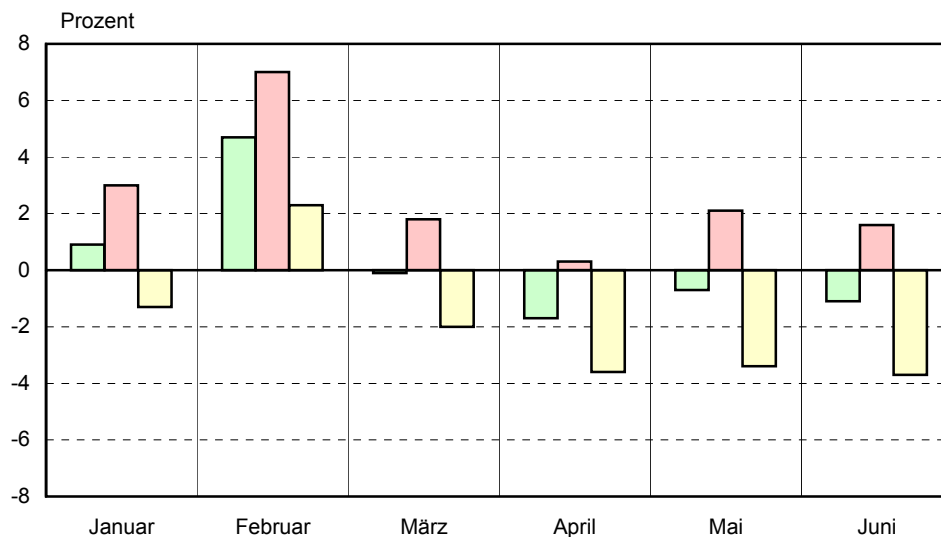
Schlachtmenge in Tonnen

2007	855	8	483	104	260	12	2 080	55	8	12
2008	920	12	519	120	268	17	1 914	63	11	10
Januar	110	1	66	14	28	1	304	5	0	1
Februar	115	1	67	15	32	1	295	4	1	1
März	108	1	65	12	29	1	200	5	1	1
April	66	1	35	10	19	2	105	3	1	2
Mai	31	-	14	4	13	1	40	2	1	1
Juni	17	1	6	6	3	1	25	2	1	-
Juli	15	-	7	2	7	1	16	1	1	-
August	11	1	6	2	3	1	17	1	1	1
September	25	0	13	5	7	1	34	3	1	1
Oktober	81	1	47	10	23	2	169	10	1	1
November	194	3	113	22	56	3	382	14	1	2
Dezember	148	2	80	18	48	3	326	12	1	1

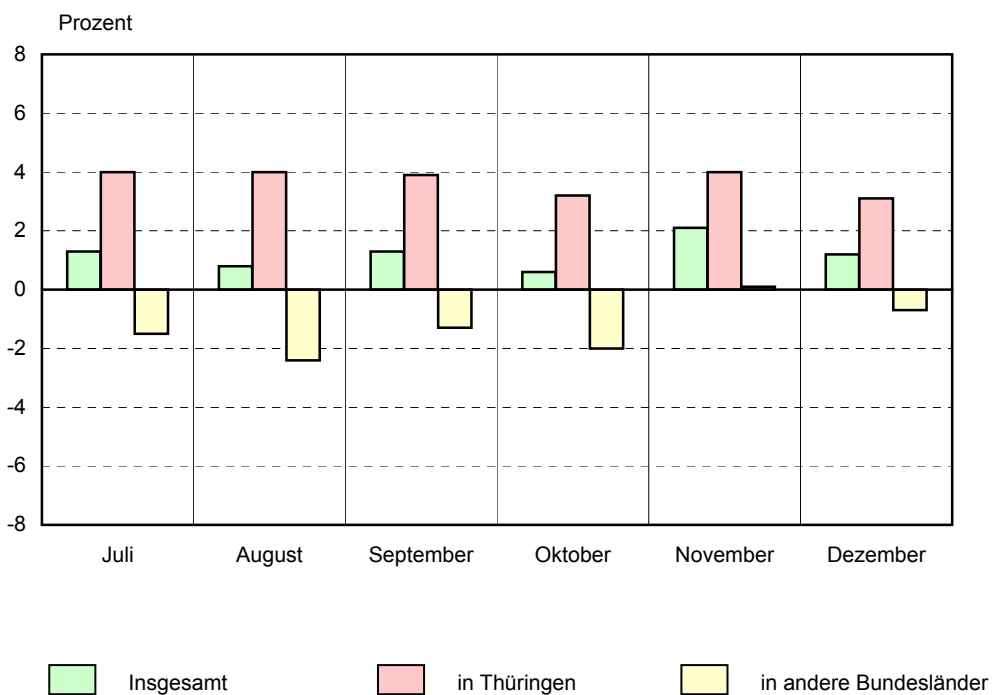
(Fußnoten siehe Seite 9)

Veränderung der Milchanlieferung an Molkereien 2008 gegenüber dem jeweiligen Vorjahresmonat

1. Halbjahr



2. Halbjahr



5. Milchleistung, Milcherzeugung und -verwendung 2007 und 2008 sowie 2008 nach Monaten

Jahr Monat	Durchschnitt- licher Bestand an Milchkühen	Durchschnittliche Milchleistung			Milch- erzeugung insgesamt	Davon	
		je Kuh und				Milchan- lieferung	sonstige Verwendung
		Jahr	Monat	Tag			
	1000 Stück	Kilogramm			Tonnen		
2007	117	8 079	673	22,1	942 849	916 744	26 105
2008	116	8 216	685	22,4	953 333	923 381	29 952
Januar	x	x	701	22,6	81 375	78 897	2 478
Februar	x	x	668	23,0	77 455	75 095	2 360
März	x	x	711	22,9	82 520	80 007	2 513
April	x	x	682	22,7	79 140	76 729	2 411
Mai	x	x	708	22,8	82 100	79 600	2 500
Juni	x	x	684	22,8	79 351	76 020	3 331
Juli	x	x	708	22,8	82 125	79 624	2 501
August	x	x	691	22,3	80 179	77 736	2 443
September	x	x	657	21,9	76 224	73 902	2 322
Oktober	x	x	666	21,5	77 240	74 887	2 353
November	x	x	653	21,8	75 792	73 483	2 309
Dezember	x	x	688	22,2	79 832	77 401	2 431

6. Milchanlieferung an Molkereien 2007 und 2008 nach Ländern sowie 2008 nach Monaten

Jahr Monat	Milchan- lieferung insgesamt	Davon an Molkereien in										
		Thüringen		Bayern	Berlin	Hessen	Meckl.- Vorp.	Nieder- sachsen	Nordrh.- Westf.	Rheinl.- Pfalz	Sachsen	Sachsen- Anhalt
		Tonnen	Prozent	Tonnen								
2007	916 744	457 047	49,9	249 809	-	634	10 945	4 212	24 759	85 621	34 300	49 417
2008	923 381	471 334	51,0	245 080	11 222	693	2 688	3 903	23 536	77 477	36 138	51 310
Januar	78 897	40 520	51,4	20 913	239	56	892	339	1 902	6 702	3 011	4 323
Februar	75 095	38 603	51,4	19 846	238	55	851	316	1 792	6 289	2 907	4 198
März	80 007	41 160	51,4	21 074	244	64	945	340	1 941	6 658	3 104	4 477
April	76 729	39 204	51,1	20 309	1 169	54	-	323	1 911	6 443	2 980	4 336
Mai	79 600	40 756	51,2	20 944	1 224	65	-	331	1 982	6 735	3 135	4 428
Juni	76 020	38 885	51,2	20 121	1 194	57	-	312	1 915	6 247	2 978	4 311
Juli	79 624	40 774	51,2	21 020	1 125	57	-	339	1 987	6 747	3 131	4 444
August	77 736	39 759	51,1	20 625	1 076	59	-	326	1 953	6 570	3 074	4 294
September	73 902	37 411	50,6	19 859	1 045	55	-	307	2 023	6 204	2 891	4 107
Oktober	74 887	38 017	50,8	20 095	1 050	52	-	321	2 069	6 245	2 932	4 106
November	73 483	37 153	50,6	19 640	1 278	59	-	317	1 985	6 124	2 887	4 040
Dezember	77 401	39 092	50,5	20 634	1 340	60	-	332	2 076	6 513	3 108	4 246

7. Milchanlieferung an Molkereien, Milcherzeugung, durchschnittlicher Milch

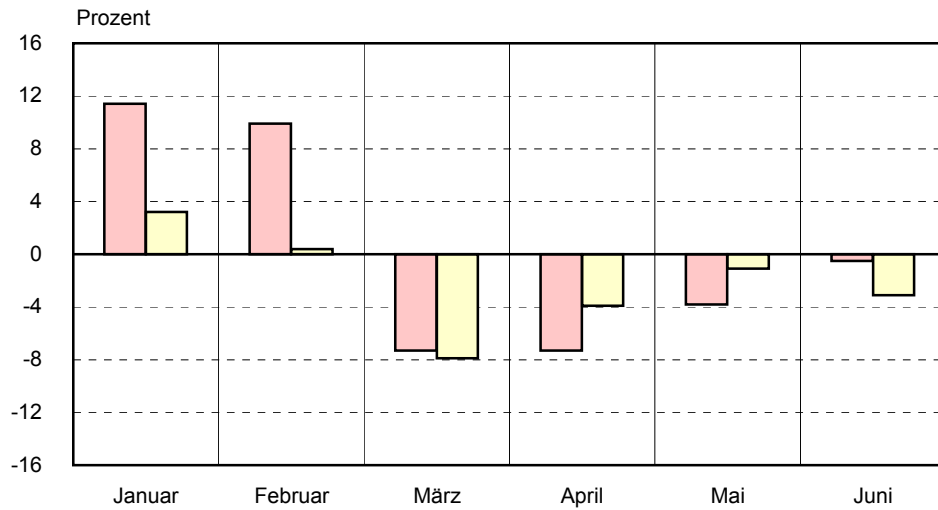
Lfd. Nr.	Jahr Kreisfreie Stadt Landkreis	Milchan						
		Januar	Februar	März	April	Mai	Juni	Juli
		Tonnen						
1	2007	78 188	71 758	80 097	78 043	80 160	76 834	78 615
2	2008	78 897	75 095	80 007	76 729	79 600	76 020	79 624
3	Stadt Erfurt	461	437	482	463	476	468	481
4	Stadt Gera	328	325	342	332	343	319	330
5	Stadt Jena	-	-	-	-	-	-	-
6	Stadt Suhl	-	-	-	-	-	-	-
7	Stadt Weimar	100	97	110	113	122	116	118
8	Stadt Eisenach	414	399	416	398	424	416	440
9	Eichsfeld	4 815	4 592	4 872	4 715	4 914	4 729	4 840
10	Nordhausen	3 161	3 010	3 229	3 145	3 249	3 170	3 265
11	Wartburgkreis	6 984	6 587	6 970	6 768	7 017	6 547	7 046
12	Unstrut-Hainich-Kreis	4 770	4 407	4 795	4 416	4 611	4 478	4 662
13	Kyffhäuserkreis	2 226	2 141	2 315	2 180	2 299	2 231	2 318
14	Schmalkalden-Meiningen	4 833	4 551	4 824	4 608	4 854	4 519	4 721
15	Gotha	3 399	3 212	3 469	3 296	3 414	3 245	3 413
16	Sömmerda	3 654	3 472	3 701	3 551	3 690	3 501	3 699
17	Hildburghausen	4 700	4 401	4 720	4 534	4 564	4 279	4 472
18	Ilm-Kreis	2 500	2 400	2 530	2 415	2 492	2 355	2 470
19	Weimarer Land	4 655	4 501	4 785	4 644	4 802	4 564	4 660
20	Sonneberg	1 696	1 596	1 663	1 607	1 671	1 596	1 661
21	Saalfeld-Rudolstadt	3 749	3 691	3 946	3 694	3 747	3 601	3 907
22	Saale-Holzland-Kreis	4 805	4 611	4 926	4 668	4 870	4 674	4 890
23	Saale-Orla-Kreis	9 518	9 099	9 628	9 314	9 668	9 324	9 812
24	Greiz	8 497	8 047	8 545	8 241	8 576	8 320	8 727
25	Altenburger Land	3 632	3 519	3 739	3 627	3 797	3 568	3 692

kuhbestand und Milchleistung je Kuh 2007 und 2008 sowie 2008 nach Kreisen

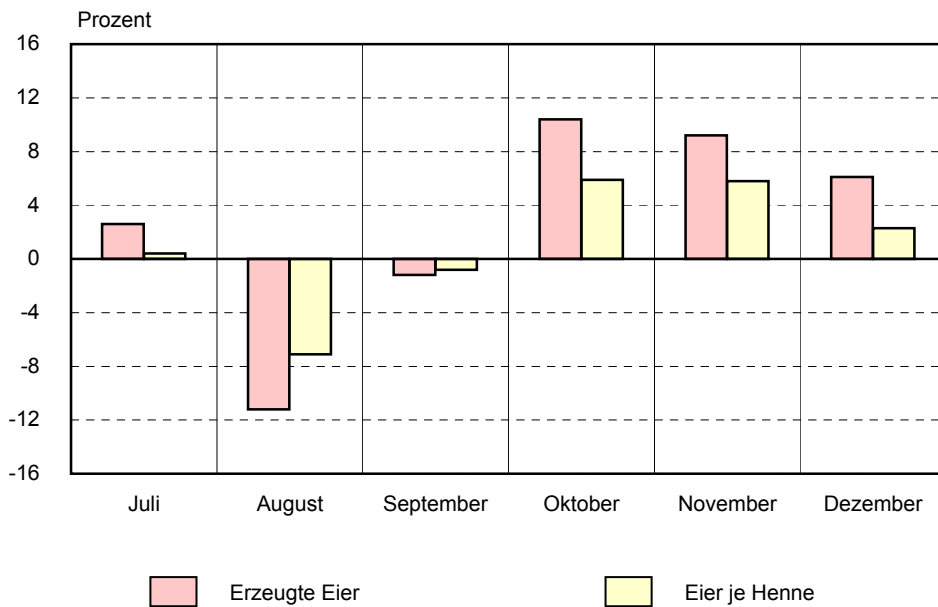
lieferung						Milch- erzeu- gung	D-Milch- kuhbe- stand	Milch- leistung je Kuh	Lfd. Nr.
August	Septem- ber	Oktober	Novem- ber	Dezem- ber	Jahr				
Tonnen							1000 Stück	Kilogramm	
77 150	72 966	74 460	71 996	76 477	916 744	942 849	117	8 079	1
77 736	73 902	74 887	73 483	77 401	923 381	953 333	116	8 216	2
486	466	442	427	447	5 536	5 720	.	.	3
323	302	307	295	315	3 861	4 008	0	9 047	4
-	-	-	-	-	-	-	.	.	5
-	-	-	-	-	-	-	-	-	6
116	109	110	117	124	1 352	1 396	.	.	7
437	418	440	426	444	5 072	5 231	1	7 693	8
4 698	4 457	4 451	4 379	4 561	56 023	57 794	7	7 788	9
3 113	3 025	3 096	3 047	3 203	37 713	38 924	4	8 965	10
6 779	6 330	6 368	6 274	6 693	80 363	83 012	12	7 102	11
4 544	4 336	4 341	4 588	4 874	54 822	56 565	6	9 046	12
2 227	2 126	2 205	2 143	2 204	26 615	27 479	3	8 931	13
4 597	4 378	4 428	4 303	4 548	55 164	57 016	8	6 819	14
3 218	2 973	3 029	2 930	3 022	38 620	39 937	5	7 828	15
3 650	3 478	3 562	3 462	3 618	43 038	44 391	5	9 748	16
4 438	4 288	4 385	4 346	4 578	53 705	55 401	7	8 412	17
2 417	2 261	2 335	2 369	2 480	29 024	29 999	4	8 150	18
4 529	4 359	4 448	4 347	4 619	54 913	56 685	7	8 307	19
1 638	1 569	1 568	1 569	1 686	19 520	20 133	3	7 708	20
3 889	3 689	3 714	3 598	3 792	45 017	46 576	5	8 868	21
4 798	4 537	4 588	4 415	4 596	56 378	58 176	8	7 739	22
9 621	9 149	9 224	8 885	9 349	112 591	116 250	13	8 684	23
8 617	8 189	8 278	8 056	8 525	100 618	103 802	12	8 419	24
3 601	3 463	3 568	3 507	3 723	43 436	44 835	5	8 639	25

Veränderung der Eierzeugung und Legeleistung 2008 gegenüber dem jeweiligen Vorjahresmonat

1. Halbjahr



2. Halbjahr



8. Legehennenhaltung und Eiererzeugung 2007 und 2008 nach der Größenstruktur

Größenstruktur Haltungskapazität von ... bis unter ... Hennenhaltungs- plätzen ¹⁾	Betriebe	Hennen- haltungs- plätze ¹⁾	Lege- hennen- bestand ²⁾	Erzeugte Eier im Jahr ³⁾	Legeleistung Eier je		Durchschnittliche Auslastung der Haltungs- kapazität
					Henne im Jahr	Henne am Tag	
					im Durchschnitt		
		Anzahl		1 000 Stück	Stück		Prozent
2007							
unter 10 000	4	24 113	17 301	4 587	265,1	0,73	71,7
10 000 - 30 000	7	120 605	101 660	31 042	305,4	0,84	84,3
30 000 - 100 000	9	601 094	490 715	141 066	287,5	0,79	81,6
100 000 und mehr	4	1 492 989	1 136 027	354 608	312,1	0,86	76,1
Insgesamt	24	2 238 800	1 745 701	531 302	304,3	0,83	78,0
2008							
unter 10 000	4	24 263	15 339	4 246	276,8	0,76	63,2
10 000 - 30 000	5	74 756	63 063	19 795	313,9	0,86	84,4
30 000 - 100 000	11	647 526	553 368	163 152	294,8	0,81	85,5
100 000 und mehr	4	1 471 615	1 146 710	350 618	305,8	0,84	77,9
Insgesamt	24	2 218 159	1 778 480	537 812	302,4	0,83	80,2

1) bei voller Ausnutzung der für die Hennenhaltung verfügbaren Stallplätze - 2) einschl. legereifer Junghennen und Legehennen, die sich in der Legepause befinden - 3) einschl. Bruch-, Knick- und Junghenneneier

9. Legehennenhaltung und Eiererzeugung 2007 und 2008 sowie 2008 nach Monaten

Jahr Monat	Betriebe	Hennen- haltungs- plätze ¹⁾	Legehennen ²⁾		Erzeugte Eier ³⁾	Lege- leistung Eier je Henne	Auslastung der Haltungs- kapazität
			am 1. des Berichts- monats	im Durch- schnitt			
			Anzahl		1 000 Stück	Stück	Prozent
2007	24	2 238 800	x	1 745 701	531 302	304,3	78,0
2008	24	2 218 159	x	1 778 480	537 812	302,4	80,2
Januar	24	2 249 859	1 796 508	1 801 092	46 042	25,6	79,8
Februar	24	2 243 679	1 805 675	1 813 961	40 554	22,4	80,5
März	24	2 243 679	1 822 247	1 776 477	43 468	24,5	81,2
April	24	2 219 259	1 730 707	1 762 042	43 563	24,7	78,0
Mai	24	2 211 189	1 793 376	1 758 114	46 658	26,5	81,1
Juni	24	2 211 189	1 722 851	1 747 242	44 005	25,2	77,9
Juli	24	2 211 189	1 771 633	1 747 226	44 796	25,6	80,1
August	24	2 211 189	1 722 818	1 677 069	39 666	23,7	77,9
September	24	2 211 189	1 631 319	1 747 154	43 602	25,0	73,8
Oktober	24	2 211 189	1 862 988	1 842 490	49 872	27,1	84,3
November	24	2 207 999	1 821 992	1 822 224	46 584	25,6	82,5
Dezember	24	2 207 999	1 822 455	1 846 677	49 002	26,5	82,5

1) bei voller Ausnutzung der für die Hennenhaltung verfügbaren Stallplätze - 2) einschl. legereifer Junghennen und Legehennen, die sich in der Legepause befinden - 3) einschl. Bruch-, Knick- und Junghenneneier

10. Hennenhaltungsplätze 2007 und 2008 nach Haltungsform und Haltungskapazität

Haltungsform ¹⁾	Merkmal	Insgesamt	Haltungskapazität von ... bis unter ... Hennenhaltungsplätzen		
			unter 50 000	50 000 bis unter 100 000	100 000 und mehr
Stichtag 1.12.2007					
Käfighaltung	Betriebe	10	2	5	3
	Haltungsplätze	1 173 190	.	146 400	.
	Anteil der Plätze an Insgesamt	52,6	.	24,9	.
	Legehennen	851 007	.	125 877	.
Bodenhaltung	Betriebe	16	5	8	3
	Haltungsplätze	698 007	57 653	377 200	263 154
	Anteil der Plätze an Insgesamt	31,3	38,8	64,0	17,6
	Legehennen	594 222	52 213	310 500	231 509
Freilandhaltung	Betriebe	11	3	5	3
	Haltungsplätze	315 358	.	65 463	.
	Anteil der Plätze an Insgesamt	14,1	.	11,1	.
	Legehennen	280 104	.	62 976	.
Ökologische Erzeugung	Betriebe	3	3	-	-
	Haltungsplätze	45 304	45 304	-	-
	Anteil der Plätze an Insgesamt	2,0	30,5	-	-
	Legehennen	43 981	43 981	-	-
Insgesamt	Betriebe	24	11	9	4
	Haltungsplätze	2 231 859	148 722	589 063	1 494 074
	Legehennen	1 769 314	136 233	499 353	1 133 728
Stichtag 1.12.2008					
Käfighaltung	Betriebe	10	3	5	2
	Haltungsplätze	1 051 070	.	185 880	.
	Anteil der Plätze an Insgesamt	47,6	.	32,1	.
	Legehennen	818 355	.	156 740	.
Bodenhaltung	Betriebe	18	7	8	3
	Haltungsplätze	800 657	114 153	344 010	342 494
	Anteil der Plätze an Insgesamt	36,3	42,0	59,4	25,2
	Legehennen	660 743	88 997	292 541	279 205
Freilandhaltung	Betriebe	11	5	4	2
	Haltungsplätze	281 458	.	49 463	.
	Anteil der Plätze an Insgesamt	12,7	.	8,5	.
	Legehennen	271 762	.	45 669	.
Ökologische Erzeugung	Betriebe	3	3	-	-
	Haltungsplätze	74 814	74 814	-	-
	Anteil der Plätze an Insgesamt	3,4	27,5	-	-
	Legehennen	71 595	71 595	-	-
Insgesamt	Betriebe	24	13	8	3
	Haltungsplätze	2 207 999	271 852	579 353	1 356 794
	Legehennen	1 822 455	236 617	494 950	1 090 888

1) Mehrfachzählung bei Betrieben möglich

