

# Statistischer Bericht

E II - m 9/15

**Bauhauptgewerbe  
in Thüringen  
Januar 2014 - September 2015**

---

Bestell-Nr. 05 201

### **Zeichenerklärung**

- nichts vorhanden (genau Null)
- 0 weniger als die Hälfte von 1 in der letzten besetzten Stelle, jedoch mehr als nichts
- . Zahlenwert unbekannt oder geheim zu halten
- ... Zahlenwert lag bei Redaktionsschluss noch nicht vor
- x Tabellenfach gesperrt, weil Aussage nicht sinnvoll
- p vorläufige Zahl
- r berichtigte Zahl
- / Zahlenwert nicht sicher genug
- () Aussagewert eingeschränkt

Anmerkung: Abweichungen in den Summen, auch im Vergleich zu anderen Veröffentlichungen, erklären sich aus dem Runden von Einzelwerten.

### **Herausgeber:**

Thüringer Landesamt für Statistik

Europaplatz 3, 99091 Erfurt

Postfach 90 01 63, 99104 Erfurt

Telefon: 03 61 37-84 642 / 84 647

Telefax 03 61 37-84 699

Internet: [www.statistik.thueringen.de](http://www.statistik.thueringen.de)

E-Mail: [auskunft@statistik.thueringen.de](mailto:auskunft@statistik.thueringen.de)

### **Auskunft erteilt:**

Referat: Produzierendes Gewerbe,  
Bautätigkeit

Telefon: 03681 354-251

Herausgegeben im Dezember 2015

Heft-Nr.: 240/15

Preis: 3,75 Euro

© Thüringer Landesamt für Statistik, Erfurt, 2015

Vervielfältigung und Verbreitung, auch auszugsweise, mit Quellenangabe gestattet.

## **Inhaltsverzeichnis**

	Seite
<b>Vorbemerkungen</b>	2
<b>Überblick zur aktuellen Wirtschaftslage im Bauhauptgewerbe im September 2015</b>	5
<b>Grafiken</b>	
1. Beschäftigte und geleistete Arbeitsstunden im Bauhauptgewerbe Entwicklung zum Vorjahr	6
2. Gesamtumsatz und Auftragseingang im Bauhauptgewerbe Entwicklung zum Vorjahr	6
3. Auftragseingang im Bauhauptgewerbe Januar 2014 bis September 2015	7
4. Baugewerblicher Umsatz im Bauhauptgewerbe Januar 2014 bis September 2015	7
<b>Tabellen Monatsberichtsreis</b>	
1. Bauhauptgewerbe nach Wirtschaftszweigen und Monaten	8
2. Ausgewählte Merkmale des Bauhauptgewerbes	12
3. Auftragseingang des Bauhauptgewerbes nach Auftraggebergruppen bzw. Bauarten und Monaten	13
4. Auftragsbestand des Bauhauptgewerbes nach Auftraggebergruppen bzw. Bauarten am Ende des Vierteljahres	14
5. Baugewerblicher Umsatz und geleistete Arbeitsstunden des Bauhauptgewerbes nach Auftraggebergruppen bzw. Bauarten und Monaten	15
<b>Tabellen "Alle Betriebe"</b>	
6. Hochgerechnete Ergebnisse für alle Betriebe des Bauhauptgewerbes nach Monaten	17
7. Hochgerechnete Ergebnisse für alle Betriebe des Bauhauptgewerbes nach ausgewählten Merkmalen	18

## **Vorbemerkungen**

### **Ziel der Statistik**

Der Monatsbericht im Bauhauptgewerbe dient der kurzfristigen Beurteilung der konjunkturellen Lage des Baumarktes. Die Ergebnisse der Statistik sind ein wichtiges Material für die Arbeit der gesetzgebenden Körperschaften, der Bundes- und der Landesregierung, der Verbände, der Kammern sowie sonstiger Institutionen und bilden eine unentbehrliche Grundlage für zahlreiche wirtschaftspolitische Entscheidungen.

### **Rechtsgrundlagen**

Rechtsgrundlage für die Erhebungen ist das Gesetz über die Statistik im Produzierenden Gewerbe (ProdGewStatG) in der Fassung der Bekanntmachung vom 21. März 2002 (BGBl. I S. 1181), zuletzt geändert durch Artikel 1 des Gesetzes vom 05. Dezember 2012 (BGBl. I S. 2466) in Verbindung mit dem Bundesstatistikgesetz (BStatG) vom 22. Januar 1987 (BGBl. I S. 462, 565), zuletzt geändert durch Artikel 13 des Gesetzes vom 25. Juli 2013 (BGBl. I S. 2749).

### **Berichtskreis**

Meldepflichtig sind Betriebe von bundesweit höchstens 20 000 Unternehmen des Bauhauptgewerbes sowie Baubetriebe anderer Unternehmen. Das sind alle Betriebe von Unternehmen des Bauhauptgewerbes mit im Allgemeinen 20 und mehr Beschäftigten und bauhauptgewerbliche Betriebe mit im Allgemeinen 20 und mehr Beschäftigten anderer Unternehmen. Im Rahmen der **jährlichen** Ergänzungserhebung (für den Berichtsmonat Juni) werden auch die Berichte der Betriebe von Unternehmen mit 1 bis 19 Beschäftigten im Bauhauptgewerbe einbezogen.

Aus dieser Erhebung wird anhand der Zahl der Beschäftigten der Berichtskreis der monatlich meldenden Betriebe im Oktober eines jeden Jahres neu festgelegt.

Die Tabellen 1 - 5 dieses Berichtes enthalten nur Angaben für den Monatsberichtskreis (Betriebe von Unternehmen mit 20 und mehr Beschäftigten). In den Tabellen 6 und 7 sind hochgerechnete Zahlen für alle Betriebe des Bauhauptgewerbes enthalten. Die Hochrechnung erfolgt mit Schätzfaktoren aus der Ergänzungserhebung.

Die auf dieser Grundlage ermittelten Werte für die Berichtsmonate Oktober des Jahres bis Februar des Folgejahres sind endgültig. Für die weiteren Monate bis einschließlich September des Folgejahres sind sie vorläufig, da sich der im Oktober neu festgelegte Monatsberichtskreis durch Neugründung bzw. Auflösung von Betrieben im Laufe des Jahres ständig ändert. Anhand der Ergebnisse der neuen Ergänzungserhebung werden Berichtigungsfaktoren ermittelt, mit deren Hilfe rückwirkend endgültige Aufschätzungen für die Monate März bis September berechnet werden.

### **Methodische Hinweise**

#### **Klassifikation der Wirtschaftszweige**

Die Zuordnung der Unternehmen und Betriebe zu den Wirtschaftszweigen erfolgt ab Berichtsmonat Januar 2009 anhand der „Klassifikation der Wirtschaftszweige, Ausgabe 2008“ (WZ 2008) nach ihrer Haupttätigkeit unter Anwendung des Schwerpunktprinzips.

Das Gesetz über die Statistik im Produzierenden Gewerbe (ProdGewStatG) enthält die Begriffe Bauhauptgewerbe und Ausbaugewerbe, die die Wirtschaftszweigklassifikationen nicht kennen. Die Begriffe sind jedoch im Rahmen der Berichtskreisdefinition und Erhebungsorganisation im Baugewerbe von Bedeutung. So wird über diese Abgrenzung u. a. festgelegt, ob die Betriebe monatlich oder vierteljährlich zur statistischen Meldung herangezogen werden.

Zum Bauhauptgewerbe werden die Zweige Bau von Gebäuden (41.2), Bau von Straßen und Bahnverkehrsstrecken (42.1), Leitungstiefbau und Kläranlagenbau (42.2), Sonstiger Tiefbau (42.9), Abbrucharbeiten und vorbereitende Baustellenarbeiten (43.1) und Sonstige spezialisierte Bautätigkeiten (43.9) zugeordnet.

Zum Ausbaugewerbe gehören die Zweige Bauinstallation (43.2) und Sonstiger Ausbau (43.3).

In den Statistischen Berichten zum Baugewerbe werden in diesem Sinne die Bezeichnungen Bauhauptgewerbe und Ausbaugewerbe weiter verwendet.

Nach dem Übergang von der Wirtschaftszweigklassifikation WZ 2003 auf die WZ 2008 bleiben die Bereiche Bauhauptgewerbe und Ausbaugewerbe insgesamt in sich homogen und sind damit mit den Ergebnissen vor der Umstellung vergleichbar.

### **Vorjahresangaben**

Ausgewiesene Veränderungen zum Vormonat bzw. zum gleichen Zeitraum des Vorjahres sind nicht preis-, saison- und kalenderbereinigt.

## **Definitionen**

### **Betrieb**

Als Betriebe gelten die örtlichen Einheiten des Baugewerbes. Dazu zählen Einbetriebsunternehmen des Baugewerbes und Niederlassungen (z.B. Hauptniederlassungen, Zweigniederlassungen, Filialen, örtlich getrennte Hauptverwaltungen) mit Schwerpunkt im Baugewerbe, die zu Unternehmen des Baugewerbes, des übrigen Produzierenden Gewerbes oder von sonstigen Wirtschaftszweigen gehören, sofern sie Bauleistungen für den Markt erbringen. Außerdem gehören dazu Arbeitsgemeinschaften des Baugewerbes. Baustellen gelten nur dann als Betrieb, wenn sie ein eigenes Bau- oder Lohnbüro haben.

### **Unternehmen**

Als Unternehmen gilt die kleinste rechtlich selbstständige Einheit, die aus handels- und/oder steuerrechtlichen Gründen Bücher führt und bilanziert, einschließlich ihrer Zweigniederlassungen und Betriebe sowie einschließlich der nicht zum Baugewerbe gehörenden gewerblichen und nichtgewerblichen Unternehmensteile. Dementsprechend gelten auch als Unternehmen rechtlich selbstständige Tochtergesellschaften.

Die statistische Meldepflicht erfasst jedoch nicht die Zweigniederlassungen im Ausland.

### **Beschäftigte**

Alle Personen, die in einem arbeitsrechtlichen Verhältnis zum Unternehmen bzw. zum Betrieb stehen, einschl. tätige Inhaber und Mitinhaber sowie unbezahlt mithelfende Familienangehörige, soweit diese mindestens 55 Stunden im Monat im Betrieb tätig sind.

### **Entgelte (Bruttolohn- und Bruttogehaltssumme)**

Summe der lohnsteuerpflichtigen Bruttobezüge (Bar- und Sachbezüge) von den tätigen Personen im Baugewerbe.

Diese Beträge verstehen sich ohne Pflichtanteile des Arbeitgebers zur Sozialversicherung, ohne Beiträge zu den Sozialkassen des Baugewerbes, ohne Winterbau-Umlage, ohne Aufwendungen für die betriebliche Alters-, Invaliditäts- und Hinterbliebenenversorgung und ohne gezahltes Vorruhestandsgeld sowie ohne geleistete Zuschüsse der Bundesagentur für Arbeit (Kurzarbeitergeld, Winterausfallgeld ab der 101. witterungsbedingten Ausfallstunde, Leistungen nach dem Altersteilzeitgesetz). Den Entgelten sind auch die Bezüge von Gesellschaftern, Vorstandsmitgliedern und anderen leitenden Kräften zuzurechnen, soweit sie steuerlich als Einkünfte aus nichtselbstständiger Arbeit anzusehen sind.

### **Geleistete Arbeitsstunden**

Alle auf Baustellen und Bauhöfen tatsächlich geleisteten Stunden werden gemeldet, gleichgültig, ob sie von Arbeiternehmern, Polieren, Schachtmeistern und Meistern, Inhabern, Familienangehörigen oder Auszubildenden geleistet werden. Etwa geleistete Mehr-, Über-, Nacht-, Sonntags- und Feiertagsstunden werden ebenfalls erfasst. Abgerechnete, aber nicht geleistete Stunden sind abzusetzen. Die geleisteten Arbeitsstunden von mithelfenden Familienangehörigen werden einbezogen, sofern diese mindestens 55 Stunden im Unternehmen bzw. im Betrieb tätig sind.

Nicht einzubeziehen sind Büro- und Berufsschulstunden.

### **Gesamtumsatz (ohne Umsatzsteuer)**

Zum Gesamtumsatz zählt der baugewerbliche Umsatz, der Umsatz aus sonstigen eigenen Erzeugnissen und aus industriellen/handwerklichen Dienstleistungen, der Umsatz aus Handelsware und aus sonstigen nichtindustriellen/nichthandwerklichen Tätigkeiten.

Als baugewerblicher Umsatz zählen die Entgelte für Bauleistungen im Inland, die dem Finanzamt als steuerbare (steuerpflichtige und steuerfreie) Beträge zu melden sind. Der baugewerbliche Umsatz bezieht auch Leistungen aus Subunternehmertätigkeit und aus der Vergabe von Teilleistungen an Subunternehmer ein.

Anzahlungen ab 5 000 EUR für Teilleistungen oder Vorauszahlungen vor Ausführung der entsprechenden Leistungen werden gemäß §13 des Umsatzsteuergesetzes einbezogen.

### Auftragseingang (ohne Umsatzsteuer)

Als Auftragseingang gilt der Wert aller im Berichtsmonat eingegangenen und vom Betrieb fest akzeptierten Aufträge für bauhauptgewerbliche Bauleistungen im Inland. Um Doppelzählungen zu vermeiden, wird der Auftragseingang nur von dem Betrieb gemeldet, der den Bauauftrag ausführen wird, d.h., an Subunternehmer zu vergebende Teile von Bauaufträgen werden nicht in die eigene Meldung einbezogen.

### Auftragsbestand

Als Auftragsbestand gilt der Wert aller am Ende des Berichtsvierteljahres vorliegenden, fest akzeptierten und noch nicht ausgeführten Bauaufträge im Inland (ohne Umsatzsteuer). Bei bereits in Bau befindlichen Projekten ist der schon produzierte Teil vom gesamten Auftragswert abzusetzen. Fertig gestellte Bauwerke zählen, auch wenn sie noch nicht abgenommen oder abgerechnet sind, nicht mehr zum Auftragsbestand.

### Art der Bauten und Auftraggeber

Maßgebend für die Zuordnung zu den Bauarten ist die überwiegende Zweckbestimmung des Endbauwerkes. Die Zuordnungen der Auftraggeber zu den Bauarten (Neugliederung 2007) in den statistischen Erhebungen des Bauhauptgewerbes verdeutlicht folgende Tabelle:

Auftraggebergruppe	Auftraggeber	Bauart
Gewerblicher und industrieller Bau, landwirtschaftlicher Bau	Private Wirtschaft <sup>1)</sup> (Industrie, Handwerk, Handel, Bahn und Post )	Hochbau Tiefbau
Öffentlicher Bau	Körperschaften des öffentlichen Rechts	Hochbau
	Organisationen ohne Erwerbszweck	Hochbau
	Körperschaften des öffentlichen Rechts sowie Organisationen ohne Erwerbszweck	Tiefbau
Wohnungsbau	unabhängig vom Auftraggeber	Hochbau
Straßenbau		Tiefbau

1) ohne Wohnungsbau

### Weitere Hinweise

1. Die Monatsberichte im Bauhauptgewerbe werden als Betriebserhebung durchgeführt. Durch die Vielzahl von Strukturveränderungen, wie Umprofilierung von Unternehmen und Betrieben, Neugründungen und Betriebsstilllegungen, ergibt sich keine Konstanz im Berichtskreis.
2. Die Angaben des laufenden Jahres sind, bedingt durch eine am Jahresende mögliche Jahreskorrektur, vorläufig. Die Daten der Vorjahre sind endgültige Werte.

### Abkürzungen

VjD      Vierteljahresdurchschnitt

## Überblick zur aktuellen Wirtschaftslage im Bauhauptgewerbe im September 2015

Die Betriebe des Thüringer Bauhauptgewerbes mit im Allgemeinen 20 und mehr Beschäftigten erhielten im September 2015 weniger Aufträge als im gleichen Vorjahresmonat. Der Umsatz, Zahl der Beschäftigten sowie die Umsatzproduktivität lagen, bei gleicher Anzahl an Arbeitstagen, unter dem vergleichbaren Vorjahresergebnis.

Im Monat September 2015 betrug die wertmäßige Nachfrage nach Bauleistungen 155 Millionen EUR. Gegenüber dem Monat September 2014 wurde ein um 15,1 Prozent niedrigeres Auftragsvolumen festgestellt.

In zwei Sparten war ein Rückgang beim Auftragseingang zu verzeichnen. Im öffentlichen und Straßenbau lag er um 23,9 Prozent und im gewerblichen Bau um 8,3 Prozent unter dem vergleichbaren Vorjahreswert. Im Wohnungsbau gab es einen Zuwachs von 47,8 Prozent.

Zum 30.06.2014 betrug Auftragsbestand im Bauhauptgewerbe 769 Millionen EUR, 2,1 Prozent weniger als im Vorjahresquartal. Dieser Rückgang ergab sich aus einer Senkung des Auftragsbestandes im gewerblichen Bau um 14,2 Prozent sowie durch eine Erhöhung des Bestandes im Wohnungsbau um 37,5 Prozent und im öffentlichen und Straßenbau um 0,8 Prozent.

Die Betriebe des Bauhauptgewerbes realisierten im September 2015 einen baugewerblichen Umsatz von 194 Millionen EUR. Das war ein um 13 Millionen EUR bzw. 6,1 Prozent geringeres Umsatzvolumen als im September 2014.

Nach Bauarten sank der baugewerbliche Umsatz im gewerblichen Bau um 10,4 Prozent und im öffentlichen und Straßenbau um 6,0 Prozent. Im Wohnungsbau gab es im Vergleich zum Vorjahresmonat einen Anstieg um 9,0 Prozent.

Mit 14 068 EUR Gesamtumsatz je Beschäftigten lag die Produktivität im September 2015 um 1,7 Prozent unter dem Vergleichswert des Vorjahres (14 318 EUR je Beschäftigten).

An Entgelten wurden im Monat September 2015 rund 38 Millionen EUR gezahlt, 0,6 Prozent weniger als im Vorjahresmonat.

Im Durchschnitt ergaben sich pro Beschäftigten folgende Entgelte:

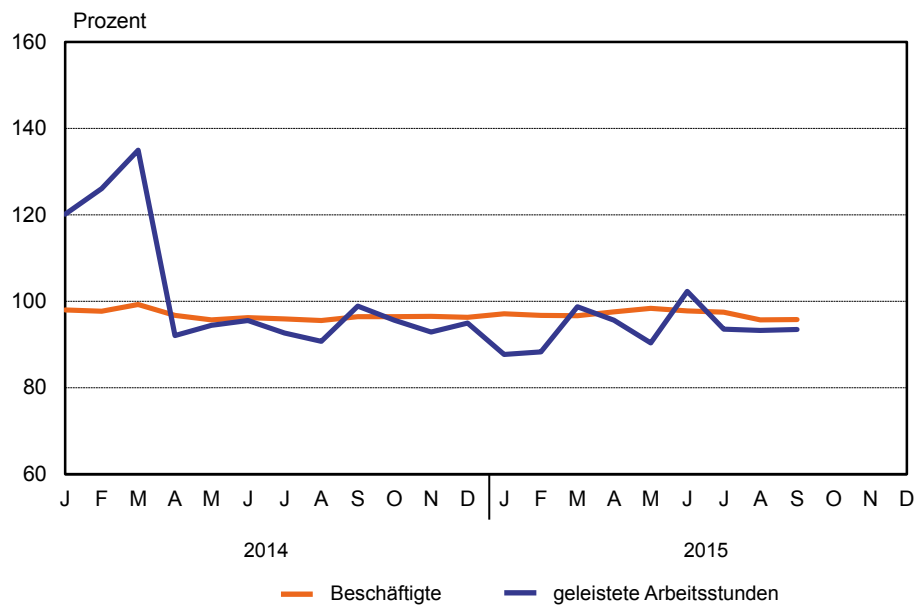
Monat/Jahr		Entgelte je Beschäftigten in EUR
September	2014	2 609
August	2015	2 646
September	2015	2 706

Ende September 2015 wurden 289 Betriebe mit 14 023 Personen erfasst. Bei 13 Betrieben mehr wurden ein Jahr zuvor 14 638 Personen gemeldet. Damit gab es 615 Personen bzw. 4,2 Prozent weniger Beschäftigte im Bauhauptgewerbe als im September 2014.

Die Anzahl der geleisteten Arbeitsstunden lag im September 2015 mit 1,7 Millionen Stunden um 6,5 Prozent unter der des Vorjahresmonats.

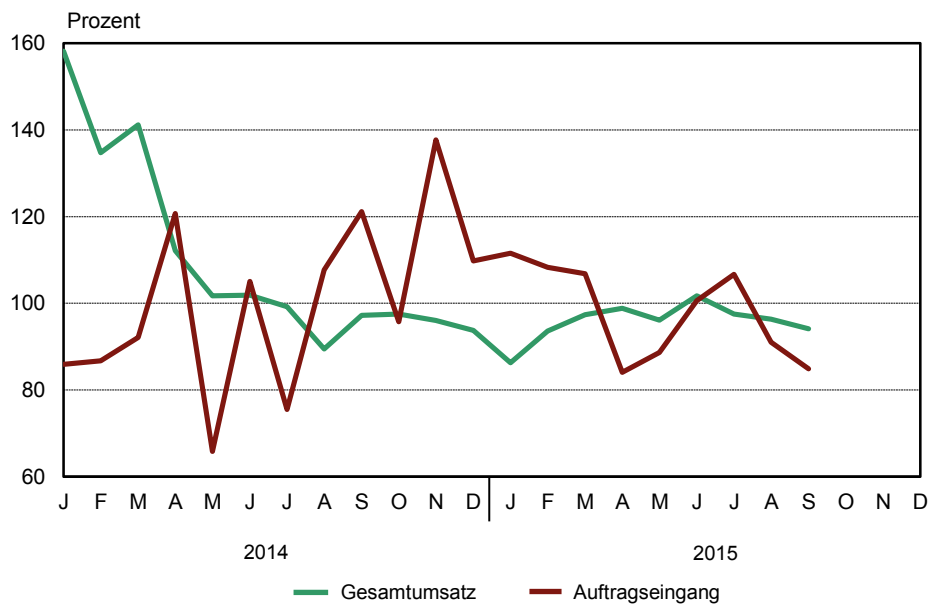
## 1. Beschäftigte und geleistete Arbeitsstunden im Bauhauptgewerbe

Entwicklung zum Vorjahr



## 2. Gesamtumsatz und Auftragseingang im Bauhauptgewerbe

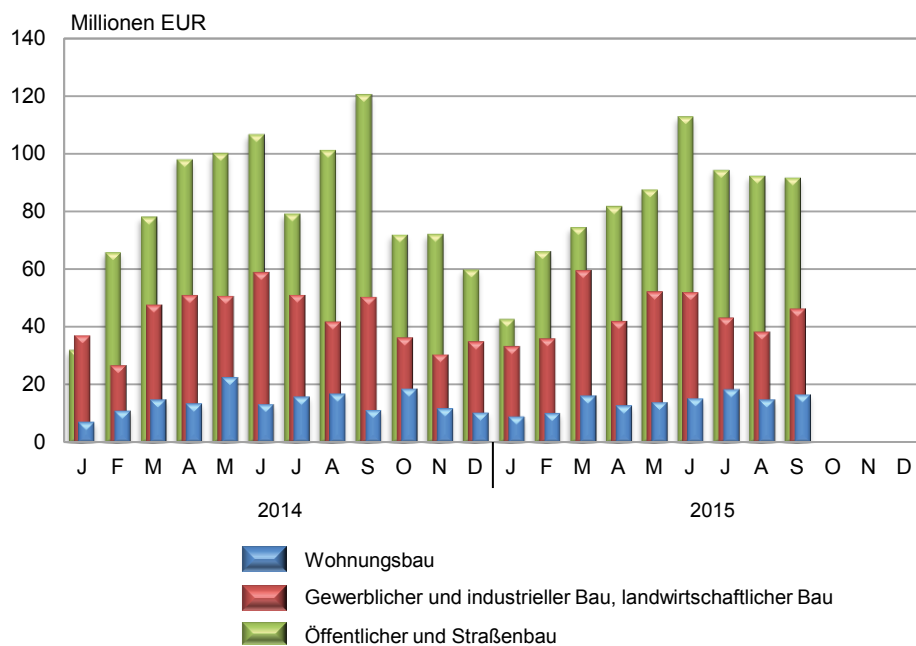
Entwicklung zum Vorjahr





### 3. Auftragseingang im Bauhauptgewerbe

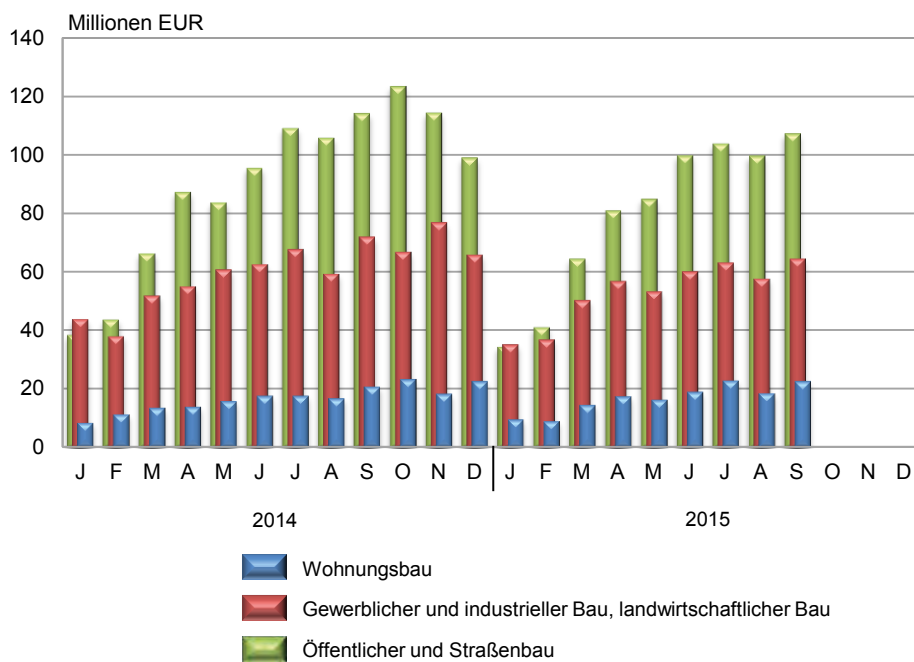
Januar 2014 bis September 2015



Thüringer Landesamt für Statistik

### 4. Baugewerblicher Umsatz im Bauhauptgewerbe

Januar 2014 bis September 2015



Thüringer Landesamt für Statistik

**1. Bauhauptgewerbe nach Wirtschaftszweigen und Monaten**

WZ 2008	Jahr Monat	Betriebe <sup>1)</sup>	Beschäftigte <sup>1)</sup>	Geleistete Arbeits- stunden	Entgelte	Gesamt- umsatz	Darunter baugewerblicher Umsatz	Auftrags- eingang
		Anzahl		1000 Std.	1000 EUR			
41.2	Bau von Gebäuden							
	2010	91	4 180	5 102	110 757	534 639	529 958	401 374
	2011	86	3 528	4 309	96 962	546 297	543 825	388 598
	2012	88	3 526	4 263	100 384	532 839	530 384	385 210
	2013	91	3 700	4 336	108 183	602 789	598 828	567 868
	2014	87	3 634	4 306	108 907	670 065	665 935	435 474
	2014							
	Jan. - Sept.	88	3 635	3 248	80 625	484 498	481 498	343 123
	Jan.	88	3 626	263	8 364	37 443	37 281	23 906
	Feb.	88	3 590	278	7 668	37 893	37 694	39 986
	März	88	3 616	340	8 231	49 792	49 497	34 178
	April	88	3 644	384	9 210	54 417	54 092	38 036
	Mai	88	3 601	373	9 000	55 874	55 529	40 727
	Juni	87	3 640	395	9 617	56 903	56 459	39 717
	Juli	87	3 652	427	10 055	70 663	70 239	37 312
	Aug.	87	3 681	374	9 112	59 072	58 670	42 122
	Sep.	87	3 669	414	9 367	62 442	62 038	47 138
	Okt.	84	3 643	403	9 595	62 974	62 650	42 505
	Nov.	84	3 651	383	9 745	60 815	60 502	29 316
	Dez.	84	3 592	272	8 943	61 777	61 285	20 529
	2015							
	Jan. - Sept.	81	3 264	2 905	74 868	460 438	458 612	314 582
	Jan.	82	3 233	232	7 550	36 900	36 811	31 116
	Feb.	81	3 192	227	6 923	35 607	35 462	37 240
	März	81	3 226	317	7 804	50 991	50 763	38 871
	April	81	3 276	346	8 458	54 061	53 853	28 903
	Mai	81	3 269	318	8 367	50 272	50 094	40 324
	Juni	81	3 332	381	9 167	54 861	54 597	44 296
	Juli	81	3 315	379	9 295	62 024	61 799	32 967
	Aug.	80	3 269	338	8 441	52 559	52 323	26 733
	Sep.	79	3 262	368	8 864	63 164	62 910	34 131
	Okt.							
	Nov.							
Dez.								
42.1	Bau von Straßen und Bahnverkehrsstrecken							
	2010	69	4 882	5 910	133 677	635 793	632 580	564 272
	2011	72	5 254	6 894	149 973	768 510	762 414	540 277
	2012	74	5 269	6 643	151 845	751 495	744 346	603 885
	2013	70	4 904	6 018	142 941	658 991	651 014	535 848
	2014	66	4 390	5 567	132 986	603 488	593 515	550 061
	2014							
	Jan. - Sept.	65	4 411	4 169	97 602	408 866	400 863	449 351
	Jan.	65	4 312	226	9 277	17 498	16 282	20 419
	Feb.	65	4 315	245	7 903	16 535	16 297	23 042
	März	65	4 370	407	9 438	33 619	32 329	41 044
	April	65	4 436	506	11 355	46 820	45 730	60 760
	Mai	65	4 421	512	11 572	45 209	44 336	69 327
	Juni	65	4 441	542	11 331	55 609	54 670	65 819
	Juli	65	4 501	603	12 731	61 122	60 217	49 897
	Aug.	65	4 457	543	11 869	62 266	61 370	43 675
	Sep.	65	4 446	585	12 126	70 187	69 632	75 368
	Okt.	67	4 396	569	12 220	75 271	74 738	28 902
	Nov.	67	4 347	513	12 417	64 581	63 458	37 031
	Dez.	67	4 234	315	10 746	54 770	54 457	34 777
	2015							
	Jan. - Sept.	66	4 188	3 834	95 718	377 336	371 273	402 272
	Jan.	67	4 123	180	8 714	11 973	11 738	27 219
	Feb.	67	4 062	224	7 603	16 948	16 560	32 453
	März	67	4 115	396	9 404	30 778	30 265	40 732
	April	67	4 303	485	11 109	40 453	39 722	47 186
	Mai	67	4 324	449	11 219	47 868	46 914	36 289
	Juni	66	4 316	552	12 031	55 734	54 590	58 587
	Juli	66	4 321	549	12 604	57 852	57 184	56 371
	Aug.	66	4 045	474	11 478	57 198	56 475	58 500
	Sep.	65	4 087	525	11 556	58 531	57 825	44 934
	Okt.							
	Nov.							
Dez.								

1) Monatsdurchschnitt

Noch: 1. Bauhauptgewerbe nach Wirtschaftszweigen und Monaten

WZ 2008	Jahr Monat	Betriebe <sup>1)</sup>	Beschäftigte <sup>1)</sup>	Geleistete Arbeits- stunden	Entgelte	Gesamt- umsatz	Darunter baugewerblicher Umsatz	Auftrags- eingang	
		Anzahl		1000 Std.	1000 EUR				
42.2	Leitungstiefbau und Kläranlagenbau								
	2010	44	1 779	2 175	44 596	182 060	179 406	164 882	
	2011	45	1 792	2 468	48 407	211 886	208 193	178 107	
	2012	44	1 817	2 407	50 888	201 945	201 287	184 431	
	2013	43	1 872	2 474	53 097	188 599	187 984	173 310	
	2014	43	1 939	2 665	56 644	217 458	216 647	203 090	
	2014								
	Jan. - Sept.	43	1 928	1 974	41 238	153 296	153 123	163 439	
	Jan.	43	1 866	128	4 083	11 442	11 424	8 199	
	Feb.	43	1 835	151	3 671	11 613	11 586	10 583	
	März	43	1 899	204	4 195	15 773	15 737	23 347	
	April	43	1 934	242	4 950	16 913	16 895	26 229	
	Mai	43	1 941	228	4 860	16 764	16 741	15 668	
	Juni	43	1 961	243	4 753	17 839	17 820	20 162	
	Juli	43	1 977	271	4 986	20 396	20 383	18 662	
	Aug.	43	1 967	241	4 773	18 607	18 597	21 409	
	Sep.	43	1 976	265	4 967	23 949	23 940	19 179	
	Okt.	44	1 989	265	5 385	21 213	20 991	11 740	
	Nov.	44	1 977	243	5 100	23 185	22 904	11 966	
	Dez.	44	1 946	182	4 921	19 764	19 628	15 946	
	2015								
	Jan. - Sept.	38	1 752	1 678	38 506	135 001	134 627	138 023	
	Jan.	38	1 700	94	3 729	7 950	7 920	5 472	
	Feb.	38	1 671	105	3 161	8 983	8 980	11 670	
	März	38	1 712	178	3 863	10 692	10 634	16 087	
	April	38	1 740	200	4 433	15 375	15 356	15 679	
	Mai	38	1 771	194	4 406	14 382	14 376	12 826	
	Juni	38	1 784	228	4 740	18 145	18 138	23 646	
	Juli	38	1 784	238	4 800	18 836	18 698	19 870	
	Aug.	38	1 806	211	4 613	18 803	18 724	13 577	
	Sep.	38	1 802	231	4 759	21 835	21 802	19 196	
	Okt.								
	Nov.								
	Dez.								
	42.9	Sonstiger Tiefbau							
		2010	16	577	639	13 359	53 648	52 491	56 374
		2011	15	579	762	15 646	68 925	67 936	64 940
2012		21	869	1 108	24 827	100 385	97 854	85 646	
2013		25	1 003	1 224	28 826	120 560	117 082	96 058	
2014		28	1 054	1 351	31 191	132 094	127 553	122 077	
2014									
Jan. - Sept.		28	1 047	1 005	22 666	88 064	84 517	94 318	
Jan.		28	980	59	2 194	4 936	4 794	4 757	
Feb.		28	984	66	1 878	6 181	6 036	7 534	
März		28	1 039	104	2 268	8 373	8 088	10 552	
April		28	1 069	126	2 658	10 457	10 122	10 529	
Mai		28	1 055	119	2 694	11 367	10 854	10 682	
Juni		28	1 072	125	2 635	9 965	9 421	14 628	
Juli		28	1 059	137	2 839	12 357	11 719	8 311	
Aug.		28	1 073	129	2 709	12 193	11 623	15 978	
Sep.		28	1 095	140	2 791	12 236	11 859	11 347	
Okt.		26	1 088	134	2 824	14 309	14 020	10 318	
Nov.		26	1 082	130	2 860	16 125	15 725	11 504	
Dez.		26	1 056	82	2 842	13 596	13 291	5 936	
2015									
Jan. - Sept.		31	1 276	1 206	28 627	114 754	111 175	114 542	
Jan.		31	1 199	65	2 543	6 985	6 908	3 347	
Feb.		31	1 221	81	2 389	6 222	6 036	7 089	
März		31	1 269	131	2 872	10 686	10 452	11 205	
April		31	1 287	150	3 451	14 114	13 706	14 819	
Mai		31	1 297	137	3 355	13 493	13 079	19 909	
Juni		31	1 302	163	3 494	15 559	15 017	15 717	
Juli		31	1 314	168	3 672	17 349	16 486	10 871	
Aug.		30	1 304	148	3 375	15 228	14 877	12 707	
Sep.		30	1 293	163	3 477	15 118	14 612	18 878	
Okt.									
Nov.									
Dez.									

Noch: 1. Bauhauptgewerbe nach Wirtschaftszweigen und Monaten

WZ 2008	Jahr Monat	Betriebe <sup>1)</sup>	Beschäftigte <sup>1)</sup>	Geleistete Arbeits- stunden	Entgelte	Gesamt- umsatz	Darunter baugewerblicher Umsatz	Auftrags- eingang	
		Anzahl		1000 Std.	1000 EUR				
43.1	Abbrucharbeiten und vorbereitende Baustellenarbeiten								
	2010	8	901	1 196	28 367	104 982	104 947	101 250	
	2011	9	890	1 201	27 347	102 648	101 866	103 797	
	2012	8	827	1 082	25 884	92 471	91 390	89 003	
	2013	7	747	965	25 463	95 030	94 551	86 109	
	2014	7	678	872	24 135	77 319	76 892	71 900	
	2014								
	Jan. - Sept.	7	682	666	17 340	54 041	53 765	50 166	
	Jan.	7	707	79	1 987	5 325	5 322	5 030	
	Feb.	7	699	71	1 921	6 111	6 109	5 978	
	März	7	695	77	1 943	5 519	5 505	5 246	
	April	7	666	74	1 870	6 250	6 250	5 792	
	Mai	7	664	72	1 876	6 427	6 405	6 399	
	Juni	7	685	74	1 933	7 792	7 701	5 925	
	Juli	7	677	77	1 962	3 304	3 250	2 826	
	Aug.	7	676	68	1 929	7 401	7 345	7 086	
	Sep.	7	669	74	1 919	5 911	5 879	5 883	
	Okt.	7	685	77	3 013	8 976	8 922	8 528	
	Nov.	7	655	69	1 917	6 807	6 747	6 246	
	Dez.	7	653	60	1 865	7 496	7 458	6 960	
	2015								
	Jan. - Sept.	5	593	564	16 071	48 449	48 221	48 584	
	Jan.	5	599	65	1 736	3 480	3 480	4 453	
	Feb.	5	591	60	1 692	5 106	5 072	4 857	
	März	5	590	67	1 778	5 926	5 909	5 425	
	April	5	594	64	1 819	6 252	6 225	6 020	
	Mai	5	590	60	1 803	5 428	5 406	5 909	
	Juni	5	594	64	1 800	6 376	6 347	5 996	
	Juli	5	590	63	1 822	4 332	4 302	4 354	
	Aug.	5	592	57	1 802	6 341	6 310	6 180	
	Sep.	5	595	64	1 819	5 208	5 171	5 390	
	Okt.								
	Nov.								
	Dez.								
	43.9	Sonstige spezialisierte Bautätigkeit							
		2010	83	2 967	3 684	72 425	303 725	290 612	289 185
		2011	81	3 117	4 158	80 163	361 750	346 544	303 582
2012		71	2 826	3 505	74 345	307 461	296 449	285 147	
2013		68	2 683	3 323	73 046	307 828	296 667	274 174	
2014		72	2 722	3 386	77 887	338 285	320 892	287 661	
2014									
Jan. - Sept.		72	2 679	2 500	56 204	229 373	217 383	222 987	
Jan.		72	2 518	182	5 314	16 566	15 799	13 986	
Feb.		72	2 515	201	4 910	16 484	15 403	16 632	
März		72	2 587	246	5 536	21 911	20 700	26 251	
April		72	2 683	285	6 392	24 461	23 099	21 087	
Mai		72	2 716	287	6 743	27 826	26 561	30 494	
Juni		72	2 767	307	6 610	31 099	29 629	32 610	
Juli		72	2 765	340	7 120	30 358	28 571	29 168	
Aug.		72	2 781	319	6 567	25 808	24 266	29 581	
Sep.		72	2 783	333	7 013	34 861	33 355	23 179	
Okt.		72	2 899	341	7 584	33 640	32 103	24 967	
Nov.		72	2 873	318	7 443	41 876	40 182	18 579	
Dez.		72	2 777	227	6 656	33 395	31 224	21 128	
2015									
Jan. - Sept.		72	2 881	2 589	61 113	230 856	220 049	255 880	
Jan.		72	2 749	185	5 721	13 137	12 460	13 501	
Feb.		72	2 748	197	5 412	15 888	14 993	19 066	
März		72	2 823	274	6 261	22 358	21 297	37 863	
April		72	2 878	301	6 955	27 281	26 300	23 931	
Mai		72	2 910	281	7 043	25 696	24 539	38 407	
Juni		72	2 910	337	7 377	31 688	30 156	31 779	
Juli		72	2 935	338	7 516	32 907	31 325	31 492	
Aug.		72	2 990	332	7 354	28 480	27 103	27 785	
Sep.		72	2 984	345	7 474	33 423	31 875	32 057	
Okt.									
Nov.									
Dez.									

1) Monatsdurchschnitt

Noch: 1. Bauhauptgewerbe nach Wirtschaftszweigen und Monaten

WZ 2008	Jahr Monat	Betriebe <sup>1)</sup>	Beschäftigte <sup>1)</sup>	Geleistete Arbeits- stunden	Entgelte	Gesamt- umsatz	Darunter baugewerblicher Umsatz	Auftrags- eingang
		Anzahl		1000 Std.	1000 EUR			
41.2 / 42.1 42.2 / 42.9 43.1 / 43.9		Bauhauptgewerbe						
	2003	417	18 490	23 321	442 537	1 900 457	1 871 049	1 555 662
	2004	375	16 494	21 134	409 252	1 774 774	1 756 044	1 559 933
	2005	343	15 427	20 243	387 846	1 738 765	1 717 493	1 519 592
	2006	314	15 051	20 081	387 256	1 905 288	1 884 876	1 604 862
	2007	310	15 409	20 160	401 376	1 836 463	1 819 188	1 702 380
	2008	308	15 058	19 524	400 955	1 950 497	1 931 842	1 655 931
	2009	303	15 128	19 262	402 396	1 949 353	1 928 127	1 824 850
	2010	312	15 287	18 706	403 181	1 814 848	1 789 993	1 577 337
	2011	307	15 161	19 791	418 499	2 060 016	2 030 778	1 579 300
	2012	306	15 134	19 006	428 174	1 986 597	1 961 710	1 633 321
	2013	304	14 908	18 340	431 557	1 973 798	1 946 126	1 733 367
	2014	302	14 416	18 146	431 749	2 038 709	2 001 434	1 670 262
	2014							
	Jan. - Sept.	303	14 384	13 563	315 674	1 418 139	1 391 150	1 323 384
	Jan.	303	14 009	936	31 219	93 210	90 901	76 296
	Feb.	303	13 938	1 012	27 951	94 816	93 126	103 756
	März	303	14 206	1 379	31 610	134 987	131 856	140 618
	April	303	14 432	1 618	36 436	159 317	156 188	162 433
	Mai	303	14 398	1 592	36 745	163 467	160 426	173 298
	Juni	302	14 566	1 686	36 879	179 207	175 700	178 861
	Juli	302	14 631	1 856	39 692	198 201	194 378	146 177
	Aug.	302	14 635	1 673	36 959	185 347	181 871	159 850
	Sep.	302	14 638	1 812	38 184	209 586	206 704	182 094
	Okt.	300	14 700	1 789	40 621	216 383	213 424	126 961
	Nov.	300	14 585	1 656	39 481	213 389	209 518	114 641
	Dez.	300	14 258	1 138	35 973	190 798	187 342	105 277
	2015							
	Jan. - Sept.	293	13 954	12 777	314 903	1 366 834	1 343 956	1 273 883
	Jan.	295	13 603	821	29 994	80 426	79 317	85 109
	Feb.	294	13 485	893	27 180	88 754	87 104	112 375
	März	294	13 735	1 361	31 982	131 429	129 320	150 182
	April	294	14 078	1 547	36 225	157 535	155 162	136 538
	Mai	294	14 161	1 438	36 193	157 139	154 407	153 665
	Juni	293	14 238	1 724	38 609	182 363	178 845	180 021
	Juli	293	14 259	1 736	39 708	193 301	189 794	155 926
	Aug.	291	14 006	1 561	37 062	178 608	175 812	145 482
	Sep.	289	14 023	1 695	37 950	197 279	194 196	154 587
	Okt.							
	Nov.							
	Dez.							

1) Monatsdurchschnitt

## 2. Ausgewählte Merkmale des Bauhauptgewerbes

Merkmal	Einheit	Septem- ber 2015	August 2015	Septem- ber 2014	Veränderung in % September 2015 gegenüber		Januar - September <sup>1)</sup>		
					August 2015	Septem- ber 2014	2015	2014	Verän- derung in %
Erfasste Betriebe	Anzahl	289	291	302	- 0,7	- 4,3	293	303	- 3,2
Beschäftigte	Anzahl	14 023	14 006	14 638	0,1	- 4,2	13 954	14 384	- 3,0
Geleistete Arbeitsstunden	1000 Std.	1 695	1 561	1 812	8,6	- 6,5	12 777	13 563	- 5,8
Entgelte	1000 EUR	37 950	37 062	38 184	2,4	- 0,6	314 903	315 674	- 0,2
Gesamtumsatz	1000 EUR	197 279	178 608	209 586	10,5	- 5,9	1 366 834	1 418 139	- 3,6
darunter baugewerblicher Umsatz	1000 EUR	194 196	175 812	206 704	10,5	- 6,1	1 343 956	1 391 150	- 3,4
Auftragseingang	1000 EUR	154 587	145 482	182 094	6,3	- 15,1	1 273 883	1 323 384	- 3,7
Beschäftigte je Betrieb	Anzahl	49	48	48	0,8	0,1	48	48	0,2
Entgelte je Beschäftigten	EUR	2 706	2 646	2 609	2,3	3,7	22 567	21 947	2,8
Gesamtumsatz je Beschäftigten	EUR	14 068	12 752	14 318	10,3	- 1,7	97 951	98 594	- 0,7

<sup>1)</sup> erfasste Betriebe und Beschäftigte im Monatsdurchschnitt

**Auftragseingang in 1000 EUR**

2014										
Jan.-Sept.	126 520	415 349	220 389	781 515	175 259	606 255	317 225	1 323 384	522 169	801 215
Jan.	7 166	37 060	23 679	32 071	7 342	24 729	15 079	76 296	38 187	38 110
Feb.	11 107	26 773	14 988	65 876	30 443	35 433	19 041	103 756	56 538	47 218
März	14 873	47 638	18 998	78 108	14 795	63 313	32 046	140 618	48 665	91 953
April	13 530	50 950	30 967	97 954	12 967	84 987	42 600	162 433	57 464	104 970
Mai	22 483	50 743	26 232	100 072	16 606	83 466	49 165	173 298	65 321	107 976
Juni	13 327	58 864	30 631	106 670	22 299	84 371	51 621	178 861	66 257	112 604
Juli	15 900	51 035	27 629	79 242	17 847	61 395	39 914	146 177	61 376	84 801
Aug.	16 870	41 823	19 401	101 157	26 184	74 974	32 751	159 850	62 454	97 396
Sep.	11 266	50 464	27 866	120 364	26 775	93 589	35 007	182 094	65 907	116 187
Okt.	18 638	36 346	19 700	71 976	24 840	47 136	24 023	126 961	63 179	63 782
Nov.	11 916	30 549	16 453	72 176	16 794	55 382	21 649	114 641	45 163	69 478
Dez.	10 420	35 006	20 322	59 851	17 292	42 558	18 145	105 277	48 034	57 243

Veränderung gegenüber dem Vorjahreszeitraum in %

2014										
Jan.-Sept.	8,7	- 18,7	- 32,2	- 1,6	- 10,0	1,2	- 6,9	- 6,9	- 17,9	2,0
Jan.	- 12,2	50,9	98,7	- 42,8	- 50,8	- 39,9	- 32,3	- 14,1	9,1	- 29,2
Feb.	- 0,6	- 30,5	- 44,4	- 5,8	18,2	- 19,8	- 21,5	- 13,3	- 11,5	- 15,3
März	7,0	- 1,8	- 34,3	- 13,4	- 18,4	- 12,2	- 22,3	- 7,9	- 20,2	0,3
April	- 9,3	9,7	13,6	33,8	- 5,8	43,0	7,6	20,7	2,7	33,5
Mai	95,5	- 65,1	- 78,5	- 6,0	- 46,7	10,8	18,7	- 34,2	- 60,3	9,4
Juni	1,7	21,4	22,8	- 1,8	- 19,7	4,4	8,8	5,1	0,6	7,9
Juli	10,3	- 10,4	- 22,5	- 35,2	- 24,3	- 37,8	- 36,7	- 24,5	- 16,7	- 29,3
Aug.	- 1,9	- 19,3	- 20,6	27,5	100,8	13,0	- 5,8	7,7	14,2	3,9
Sep.	- 6,5	0,1	21,5	37,1	0,5	53,0	31,0	21,2	6,9	31,0
Okt.	59,0	- 20,8	- 12,2	- 4,0	28,6	- 15,4	- 23,2	- 4,3	18,2	- 19,4
Nov.	36,8	- 5,1	9,1	70,4	26,9	90,2	77,5	37,7	22,0	50,3
Dez.	- 6,4	- 8,5	56,9	28,8	85,2	14,6	19,7	9,8	43,7	- 8,3

[illegible]

#### 4. Auftragsbestand des Bauhauptgewerbes nach Auftraggebergruppen bzw. Bauarten am Ende des Vierteljahres

Stichtag	Wohnungs- bau	Gewerblicher Bau		Öffentlicher und Straßenbau				Insge- samst	Davon	
		zusam- men	darunter Hochbau	zusam- men	davon		Hochbau		Tiefbau	
					Hochbau	Tiefbau				
						zusam- men				darunter Straßenbau

**Auftragsbestand in 1000 EUR**

VjD 2005	35 874	163 877	89 157	396 603	106 447	290 156	203 876	596 353	231 478	364 875
VjD 2006	32 527	209 125	112 954	429 897	126 439	303 458	211 547	671 549	271 920	399 630
VjD 2007	28 637	185 458	94 011	542 096	142 360	399 736	184 343	756 191	265 008	491 183
VjD 2008	35 338	231 920	108 779	587 021	180 844	406 177	169 248	854 279	324 961	529 318
VjD 2009	31 435	217 580	91 370	696 340	197 837	498 503	259 413	945 355	320 642	624 713
VjD 2010	30 231	230 697	110 070	739 010	119 115	619 894	288 873	999 938	259 416	740 522
VjD 2011	32 014	211 813	97 925	598 012	105 705	492 307	227 278	841 838	235 644	606 195
VjD 2012	38 052	243 633	100 021	512 803	103 156	409 647	172 315	794 488	241 228	553 259
VjD 2013	41 140	256 666	175 507	499 361	123 956	375 405	182 816	797 167	340 603	456 564
VjD 2014	47 774	260 344	178 124	436 070	127 815	308 254	158 778	744 188	353 714	390 474

## 2014

31. März	42 677	264 666	183 835	416 404	139 054	277 350	150 899	723 747	365 566	358 181
30. Juni	45 939	287 235	195 640	462 952	119 070	343 882	194 605	796 126	360 649	435 476
30. September	46 338	267 906	176 059	471 812	130 987	340 825	167 269	786 056	353 385	432 671
31. Dezember	56 142	221 568	156 963	393 111	122 150	270 962	122 337	670 822	335 255	335 567

## 2015

[illegible]

## Veränderung gegenüber dem Vorjahr in %

## 2015

[illegible]

## Veränderung gegenüber dem vorhergehenden Vierteljahr in %

## 2015

[illegible]



baugewerblicher Umsatz in 1000 EUR[illegible]

2007	- 8,7	- 2,6	- 0,5	- 3,3	- 2,0	- 3,7	- 13,1	- 3,5	- 2,5	- 4,2
2008	2,1	1,5	4,4	9,6	17,3	7,3	5,5	6,2	8,1	4,9
2009	- 2,1	- 8,5	- 17,0	4,7	18,6	0,2	15,5	- 0,2	- 2,2	1,3
2010	0,6	- 0,2	- 3,1	- 11,4	- 25,0	- 6,2	- 14,0	- 7,2	- 11,7	- 4,0
2011	26,6	20,6	14,9	7,9	1,7	9,8	10,9	13,5	12,4	14,1
2012	- 6,1	1,3	- 4,2	- 5,9	- 3,6	- 6,6	- 14,8	- 3,4	- 4,4	- 2,8
2013	17,5	- 6,5	3,9	0,3	11,4	- 2,8	2,7	- 0,8	9,2	- 6,9
2014	9,0	6,8	16,0	- 0,7	9,7	- 4,1	- 0,3	2,8	12,3	- 4,0

[illegible]

geleistete Arbeitsstunden in 1000 Std.

[illegible]

2007	0,7	4,4	- 0,8	- 2,4	- 3,0	- 2,2	- 7,3	0,4	- 1,0	1,3
2008	- 8,0	- 0,7	4,2	- 4,0	0,2	- 5,0	- 5,3	- 3,2	0,2	- 5,3
2009	- 5,1	- 6,8	- 7,7	3,3	20,5	- 1,0	4,8	- 1,3	0,2	- 2,4
2010	- 3,5	2,7	- 7,0	- 6,5	- 10,0	- 5,5	- 13,7	- 2,9	- 7,2	0,2
2011	15,3	1,4	- 7,3	7,5	10,8	6,5	9,3	5,8	3,1	7,5
2012	- 0,4	- 7,0	- 6,5	- 2,5	- 5,0	- 1,8	- 6,9	- 4,0	- 4,5	- 3,6
2013	3,6	- 5,2	- 3,2	- 3,6	- 0,7	- 4,5	0,3	- 3,5	- 0,7	- 5,3
2014	- 0,8	0,6	1,4	- 2,2	- 3,4	- 1,8	1,6	- 1,1	- 0,7	- 1,3

[illegible]

**6. Hochgerechnete Ergebnisse für alle Betriebe des Bauhauptgewerbes nach Monaten**

Jahr Monat	Beschäftigte <sup>1)</sup>	Geleistete Arbeits- stunden	Entgelte	Gesamt- umsatz	Darunter baugewerb- licher Umsatz
	Anzahl	1000 Std.	1000 EUR		
2005	29 781	36 817	610 715	2 628 864	2 593 213
2006	29 302	37 078	612 585	2 874 662	2 842 883
2007	29 611	38 124	638 773	2 869 574	2 838 459
2008	28 650	36 343	632 663	2 874 424	2 843 816
2009	28 396	35 407	617 828	2 913 437	2 880 502
2010	27 763	33 229	604 492	2 637 892	2 601 392
2011	27 951	36 316	647 619	3 105 155	3 066 897
2012	27 499	33 839	647 056	2 945 842	2 909 804
2013	27 059	32 797	651 309	2 966 863	2 926 064
2014	26 463	33 158	663 097	3 057 747	3 012 308
<b>2014</b>					
Januar - September	26 419	24 836	484 885	2 130 758	2 097 718
Januar	25 079	1 689	46 771	142 203	138 940
Februar	24 952	1 844	41 875	150 164	147 776
März	26 271	2 571	48 947	205 572	201 841
April	26 689	2 962	56 420	235 262	231 534
Mai	26 626	2 929	56 899	246 223	242 600
Juni	26 963	3 092	56 154	270 777	266 600
Juli	27 057	3 424	61 462	292 471	287 916
August	27 065	3 030	57 230	273 552	269 411
September	27 070	3 295	59 127	314 534	311 100
Oktober	26 934	3 260	62 366	323 589	320 022
November	26 723	2 986	60 616	309 814	305 148
Dezember	26 124	2 076	55 230	293 586	289 420
<b>2015</b>					
Januar - September	25 714	23 882	482 902	2 068 015	2 040 135
Januar	25 085	1 575	46 050	126 927	125 590
Februar	24 866	1 650	41 730	135 375	133 385
März	25 327	2 549	49 102	201 579	199 038
April	25 788	2 940	55 043	234 535	231 373
Mai	26 116	2 697	55 568	235 275	231 983
Juni	26 239	3 187	59 277	272 822	268 581
Juli	26 295	3 219	60 965	295 723	291 495
August	25 836	2 914	56 902	266 123	262 751
September	25 870	3 151	58 265	299 656	295 939
Oktober					
November					
Dezember					

1) Monatsdurchschnitt

**7. Hochgerechnete Ergebnisse für alle Betriebe des Bauhauptgewerbes  
nach ausgewählten Merkmalen**

Merkmal	Einheit	Septem- ber 2015	August 2015	Septem- ber 2014	Veränderung in % September 2015 gegenüber		Januar - September <sup>1)</sup>		
					August 2015	Septem- ber 2014	2015	2014	Verän- derung in %
Beschäftigte insgesamt	Anzahl	25 870	25 836	27 070	0,1	- 4,4	25 714	26 419	- 2,7
Geleistete Arbeitsstunden	1000 Std.	3 151	2 914	3 295	8,1	- 4,4	23 882	24 836	- 3,8
davon									
Wohnungsbau	1000 Std.	1 080	997	1 009	8,3	7,0	7 989	7 824	2,1
Gewerblicher Bau	1000 Std.	811	787	962	3,0	- 15,7	6 782	7 635	- 11,2
davon									
Hochbau	1000 Std.	416	404	516	3,0	- 19,4	3 499	3 973	- 11,9
Tiefbau	1000 Std.	395	383	446	3,1	- 11,4	3 283	3 662	- 10,3
Öffentlicher und Straßenbau	1000 Std.	1 261	1 130	1 324	11,6	- 4,8	9 112	9 377	- 2,8
davon									
Hochbau	1000 Std.	306	279	309	9,7	- 1,0	2 299	2 361	- 2,6
Tiefbau	1000 Std.	955	852	1 015	12,1	- 5,9	6 812	7 016	- 2,9
darunter Straßenbau	1000 Std.	456	396	508	15,2	- 10,2	3 065	3 263	- 6,1
Entgelte	1000 EUR	58 265	56 902	59 127	2,4	- 1,5	482 902	484 885	- 0,4
Gesamtumsatz	1000 EUR	299 656	266 123	314 534	12,6	- 4,7	2 068 015	2 130 758	- 2,9
Baugewerblicher Umsatz	1000 EUR	295 939	262 751	311 100	12,6	- 4,9	2 040 135	2 097 718	- 2,7
davon									
Wohnungsbau	1000 EUR	82 675	67 796	75 580	21,9	9,4	551 856	496 960	11,0
Gewerblicher Bau	1000 EUR	89 576	80 152	100 799	11,8	- 11,1	666 552	722 530	- 7,7
davon									
Hochbau	1000 EUR	55 571	49 076	62 004	13,2	- 10,4	434 493	453 053	- 4,1
Tiefbau	1000 EUR	34 005	31 076	38 795	9,4	- 12,3	232 059	269 477	- 13,9
Öffentlicher und Straßenbau	1000 EUR	123 689	114 804	134 721	7,7	- 8,2	821 729	878 228	- 6,4
davon									
Hochbau	1000 EUR	31 968	27 232	29 897	17,4	6,9	227 360	254 875	- 10,8
Tiefbau	1000 EUR	91 720	87 572	104 824	4,7	- 12,5	594 368	623 353	- 4,6
darunter Straßenbau	1000 EUR	50 937	48 543	57 207	4,9	- 11,0	298 055	317 644	- 6,2

1) Beschäftigte im Monatsdurchschnitt



