



Statistischer Bericht

AVI - vj 1 / 15

**Sozialversicherungspflichtig
Beschäftigte
in Thüringen
am 31.3.2015
- vorläufige Ergebnisse -**

Bestell-Nr. 01 605

Zeichenerklärung

- nichts vorhanden (genau Null)
- 0 weniger als die Hälfte von 1 in der letzten besetzten Stelle, jedoch mehr als nichts
- . Zahlenwert unbekannt oder geheim zu halten
- ... Zahlenwert lag bei Redaktionsschluss noch nicht vor
- x Tabellenfach gesperrt, weil Aussage nicht sinnvoll
- p vorläufige Zahl
- r berichtigte Zahl
- / Zahlenwert nicht sicher genug
- () Aussagewert eingeschränkt

Anmerkung: Abweichungen in den Summen, auch im Vergleich zu anderen Veröffentlichungen, erklären sich aus dem Runden von Einzelwerten.

Herausgeber:

Thüringer Landesamt für Statistik

Europaplatz 3, 99091 Erfurt

Postfach 90 01 63, 99104 Erfurt

Telefon: 03 61 37-84 642 / 84 647

Telefax 03 61 37-84 699

Internet: www.statistik.thueringen.de

E-Mail: auskunft@statistik.thueringen.de

Auskunft erteilt:

Referat: Gesamtrechnungen,
Arbeitsmarkt, Außenhandel

Telefon: 03 61 37-84 214

Herausgegeben im November 2015

Heft-Nr.: 229/15

Preis: 6,25 Euro

© Thüringer Landesamt für Statistik, Erfurt, 2015

Vervielfältigung und Verbreitung, auch auszugsweise, mit Quellenangabe gestattet.

Inhaltsverzeichnis

	Seite
Vorbemerkungen	3
Grafiken	
1. Sozialversicherungspflichtig Beschäftigte am Arbeitsort am 31.3.2015 nach Wirtschaftsabschnitten und Geschlecht	12
2. Sozialversicherungspflichtig Beschäftigte am Arbeitsort am 31.3.2015 nach Wirtschaftsabschnitten	13
3. Sozialversicherungspflichtig Beschäftigte am Arbeitsort am 31.3.2015 nach Altersgruppen	14
4. Sozialversicherungspflichtig Beschäftigte in Teilzeit am Arbeitsort am 31.3.2015 nach Wirtschaftsabschnitten	15
5. Sozialversicherungspflichtig Beschäftigte am Arbeitsort und Wohnort in den kreisfreien Städten und Landkreisen am 31.3.2015	16
6. Sozialversicherungspflichtig Beschäftigte am Arbeitsort in den kreisfreien Städten und Landkreisen am 31.3.2015 nach dem Geschlecht	17
Tabellen	
Sozialversicherungspflichtig Beschäftigte nach Strukturmerkmalen	
1. Sozialversicherungspflichtig Beschäftigte am Arbeitsort am 31.3.2015 nach Strukturmerkmalen	18
2. Sozialversicherungspflichtig Beschäftigte am Arbeitsort sowie am Wohnort in den kreisfreien Städten und Landkreisen am 31.3.2015 nach ausgewählten Merkmalen	19
Sozialversicherungspflichtig Beschäftigte am Arbeitsort	
3. Sozialversicherungspflichtig Beschäftigte am Arbeitsort am 31.3.2015 nach zusammengefassten Wirtschaftsabschnitten, Altersgruppen, Ausländern sowie beruflicher Ausbildung	20
4. Sozialversicherungspflichtig Beschäftigte am Arbeitsort am 31.3.2015 nach Wirtschaftsabschnitten und ausgewählten Wirtschaftsabteilungen, Vollzeit- und Teilzeitbeschäftigten, Auszubildenden, deutschen und ausländischen Beschäftigten	21
5. Sozialversicherungspflichtig Beschäftigte am Arbeitsort am 31.3.2015 nach deutschen und ausländischen Beschäftigten, zusammengefassten Wirtschaftsabschnitten und Altersgruppen	24

6. Ausländische sozialversicherungspflichtig Beschäftigte am Arbeitsort am 31.3.2015 nach zusammengefassten Wirtschaftsabschnitten, Altersgruppen und ausgewählten Staatsangehörigkeiten	30
7. Sozialversicherungspflichtig Beschäftigte am Arbeitsort in den kreisfreien Städten und Landkreisen am 31.3.2015 nach zusammengefassten Wirtschaftsabschnitten	32
8. Sozialversicherungspflichtig Beschäftigte am Arbeitsort in den kreisfreien Städten und Landkreisen am 31.3.2015 nach deutschen und ausländischen Beschäftigten sowie Vollzeit- und Teilzeitbeschäftigten	34

Sozialversicherungspflichtig Beschäftigte am Wohnort

9. Sozialversicherungspflichtig Beschäftigte am Wohnort am 31.3.2015 nach Berufsbereichen, -abschnitten und ausgewählten -gruppen sowie beruflicher Ausbildung	35
10. Sozialversicherungspflichtig Beschäftigte am Wohnort am 31.3.2015 nach Berufsbereichen, -abschnitten und ausgewählten -gruppen, Geschlecht, Vollzeit- und Teilzeitbeschäftigten, Auszubildenden sowie nach deutschen und ausländischen Beschäftigten	38
11. Sozialversicherungspflichtig Beschäftigte am Wohnort in den kreisfreien Städten und Landkreisen am 31.3.2015 nach deutschen und ausländischen Beschäftigten sowie Vollzeit- und Teilzeitbeschäftigten	39
12. Sozialversicherungspflichtig Beschäftigte am Wohnort in den kreisfreien Städten und Landkreisen am 31.3.2015 nach Ausbildungsabschlüssen, Altersgruppen sowie Auszubildende	40

Vorbemerkungen

Mit dem vorliegenden Bericht werden in vierteljährlichem Abstand Ergebnisse der Beschäftigungsstatistik der Bundesagentur für Arbeit über die sozialversicherungspflichtig Beschäftigten am Arbeitsort sowie am Wohnort jeweils für das Ende des Vierteljahres bereitgestellt.

Mit Beginn des Jahres 2008 hat die Bundesagentur für Arbeit in der Beschäftigungsstatistik die „Klassifikation der Wirtschaftszweige, Ausgabe 2008“ (WZ 2008) eingeführt. Damit wurde die bis Ende 2007 gültige „Klassifikation der Wirtschaftszweige, Ausgabe 2003“ (WZ 2003) endgültig abgelöst.

Beginnend mit dem Statistischen Bericht zum Stichtag 30.6.2008 wird der Wirtschaftszweig verschlüsselt nach der „Klassifikation der Wirtschaftszweige, Ausgabe 2008“ (WZ 2008) dargestellt.

Ab dem Stichtag 30.6.2008 werden Auszubildende neu abgegrenzt. Es werden nur Auszubildende mit einem gültigen Ausbildungsvertrag nachgewiesen. Anlernlinge, Praktikanten und Volontäre sind damit nicht mehr enthalten. Die Vergleichbarkeit dieser Ergebnisse ab dem Stichtag 30.6.2008 mit denen früherer Auswertungen ist eingeschränkt.

Mit Inkrafttreten des Gesetzes zur Neuregelung der geringfügigen Beschäftigungsverhältnisse zum 1.4.1999 wurde die Beitragspflicht zur Sozialversicherung auf einen Teil der bis dahin von der Beitragszahlung nicht erfassten geringfügigen Beschäftigungsverhältnisse ausgeweitet. **Soweit Personen ausschließlich beitragspflichtige geringfügige Beschäftigungsverhältnisse ausüben, sind sie in den Nachweisungen dieser Veröffentlichung nicht enthalten.** Dieser Personenkreis wird von der Bundesagentur für Arbeit im Rahmen eines eigenständigen Datenmaterials aufbereitet. In welcher Form dieses Datenmaterial den Statistischen Ämtern des Bundes und der Länder übermittelt werden wird und in welcher Weise dieser Personenkreis in die laufende Berichterstattung im Rahmen des vorliegenden Statistischen Berichtes integriert wird, wird zu gegebener Zeit in den Vorbemerkungen dieser Veröffentlichung erläutert.

Aus Gründen der tabellarischen Darstellung kommt bei der Bezeichnung von Personengruppen in der Regel die sprachlich maskuline Form zur Anwendung. Wenn nicht ausdrücklich anders vermerkt, sind darunter stets beide Geschlechter zu verstehen.

Diesem Statistischen Bericht liegt der Gebietsstand Thüringens vom 31.3.2015 zu Grunde.

Hinweise

Verfahrensbedingt gelten die im vorliegenden Statistischen Bericht veröffentlichten Ergebnisse für einen Zeitraum von drei Jahren als vorläufig und können während dieses Zeitraumes von der Bundesagentur für Arbeit in begründeten Fällen jederzeit geändert werden.

Revision der Beschäftigungsstatistik 2014

Die Bundesagentur für Arbeit hat die Datenaufbereitung für die Beschäftigungsstatistik modernisiert. Dabei wurde eine verbesserte Modellierung der Daten vorgenommen, welche die Grundlage für genauere Ergebnisse und für die weitere Ausbaufähigkeit dieser Statistik schafft. Die Abgrenzung der sozialversicherungspflichtigen Beschäftigung wurde überprüft und um neue Personengruppen erweitert. Es wurden neue Erhebungsinhalte zu den Merkmalen "Arbeitszeit", "ausgeübte Tätigkeit" sowie "Schul- und Berufsabschluss" eingeführt.

Ausführliche Informationen hierzu finden Sie in den Methodenberichten der Bundesagentur für Arbeit "Beschäftigungsstatistik - Revision 2014" und "Neue Erhebungsinhalte 'Arbeitszeit', 'ausgeübte Tätigkeit' sowie 'Schul- und Berufsabschluss' in der Beschäftigungsstatistik".

Wegen der Umstellung musste in der Übergangszeit vom Stichtag 30.9.2011 bis zum 31.12.2013 auf eine Gliederung nach Berufsbereichen, nach beruflicher Ausbildung sowie nach Voll- und Teilzeitbeschäftigung verzichtet werden.

Bei Angaben zu Arbeitszeit, Berufsabschluss und beruflicher Tätigkeit sind Vergleiche mit dem Vorquartal und Vorjahr derzeit nicht sinnvoll. Ursache dafür sind teilweise fehlende Angaben zu diesen Merkmalen. Aufgrund von Änderungen im Meldeverfahren ist deren Anzahl am aktuellen Rand deutlich gesunken.

Ausgehend von der Entwicklung einer neuen nationalen Klassifikation der Berufe 2010 (KldB 2010), wurden die Erhebungsinhalte zur Tätigkeit von Beschäftigten insgesamt erneuert.

Die Abweichungen der neu aufbereiteten Daten zu den früher in diesem Statistischen Bericht veröffentlichten Ergebnissen sind so bedeutend, dass eine Vergleichbarkeit nicht möglich ist.

Das Thüringer Landesamt für Statistik wird in der Regel den jeweils ersten von der Bundesagentur für Arbeit bereitgestellten Datensatz aufbereiten und die Ergebnisse in seinem Statistischen Bericht „Sozialversicherungspflichtig Beschäftigte in Thüringen“, Bestellnummer 01605, veröffentlichen. Da die nachfolgenden Korrekturen seitens der Bundesagentur für Arbeit in der Regel sehr gering ausfallen, kann das Thüringer Landesamt für Statistik auch weiterhin seinem Anliegen nachkommen, mit den sachlich und regional tief gegliederten Ergebnissen die Struktur der sozialversicherungspflichtig Beschäftigten in Thüringen darzustellen. Aktuelle Eckdaten für Thüringen findet der Nutzer im Internetangebot der Bundesagentur für Arbeit unter <http://statistik.arbeitsagentur.de>.

Rechtsgrundlagen

Die gesetzliche Grundlage für die Durchführung der Statistik sozialversicherungspflichtig Beschäftigter war bis zum 31.12.1997 das Arbeitsförderungsgesetz vom 25. Juni 1969 (BGBl. I S. 582), zuletzt geändert durch Artikel 30 des Gesetzes vom 20. Dezember 1996 (BGBl. I S. 2049), das in seinen wesentlichen Teilen jedoch mit Wirkung vom 1. Januar 1998 aufgehoben wurde. Die neue gesetzliche Grundlage für die Durchführung der Statistik sozialversicherungspflichtig Beschäftigter bildet seit dem 1. Januar 1998 das Dritte Buch Sozialgesetzbuch - Arbeitsförderung - (SGB III) vom 24. März 1997 (BGBl. I S. 594), in der Fassung der zwischenzeitlich erfolgten Änderungen.

Nach § 281 SGB III hat die Bundesagentur für Arbeit wie bisher aus den in ihrem Geschäftsbereich anfallenden Daten Statistiken, insbesondere über Beschäftigung und Arbeitslosigkeit der Arbeitnehmer und über die Leistungen der Arbeitsförderung, zu erstellen. Sie ist auch unverändert damit beauftragt, auf der Grundlage der Meldungen nach § 28a des Vierten Buches Sozialgesetzbuch - Sozialversicherung - (SGB IV) vom 23. Dezember 1976 (BGBl. I S. 3845), in der Fassung der zwischenzeitlich erfolgten Änderungen, eine Statistik sozialversicherungspflichtig Beschäftigter zu erstellen.

Aufgabe der Statistischen Ämter des Bundes und der Länder ist es, in Ergänzung dazu die im Rahmen des erwerbsstatistischen Gesamtsystems wichtigen Tabellen zu erstellen, für allgemeine Zwecke zu veröffentlichen und sie mit den Beschäftigten- und Entgeltangaben aus anderen Quellen zu koordinieren. Die Bundesagentur für Arbeit stellt dem Statistischen Bundesamt und den Statistischen Ämtern der Länder die hierfür erforderlichen anonymisierten Einzeldaten zu sozialversicherungspflichtig Beschäftigten gem. § 282 a Abs. 1 SGB III zur Verfügung.

Auskunftspflichtige

Auskunftspflichtig sind gemäß den Vorschriften der Verordnung über die Erfassung und Übermittlung von Daten für die Träger der Sozialversicherung (Datenerfassungs- und übermittlungsverordnung - DEÜV)¹⁾ die Arbeitgeber. Sie müssen an die Träger der Sozialversicherung Meldungen verschiedenen Inhalts über die in ihren Betrieben sozialversicherungspflichtig Beschäftigten erstatten.

Mit ihrem Meldeverhalten beeinflussen die Arbeitgeber die regionale und die wirtschaftsfachliche Gliederung der sozialversicherungspflichtig Beschäftigten wesentlich. So gibt es z.B. Arbeitgeber, die entgegen den Rechtsverordnungen ihre Arbeitnehmer nicht am jeweiligen Arbeitsort, sondern zentral an ihrem Hauptsitz melden. Es kann auch der Fall sein, dass Arbeitgeber einzelne Einrichtungen, Betriebsteile bzw. Dienststellen nicht in ihrer tatsächlichen Wirtschaftsklasse, sondern mit einer einheitlichen Wirtschaftsklasse des Hauptbetriebes melden. Sofern solche Fälle bekannt werden, werden die Arbeitgeber durch den zentralen Betriebsnummern-Service der Bundesagentur für Arbeit (BNS) in Saarbrücken auf ihre Pflicht zur ordnungsgemäßen Meldung der Beschäftigten hingewiesen. Gehen die Arbeitgeber diesen Hinweisen nach und korrigieren ihr bisheriges Meldeverhalten, so erfolgt im Allgemeinen keine Korrektur der bereits abgegebenen Meldungen zu den vorangegangenen Vierteljahre. Die zeitliche Vergleichbarkeit ist dann in den betreffenden wirtschaftsfachlichen und regionalen Einheiten eingeschränkt.

Erfasster Personenkreis

Der Personenkreis, für den Meldungen im Rahmen des integrierten Meldeverfahrens zur Sozialversicherung zu erstatten sind, ist in § 3 DEÜV festgelegt. Die Abgrenzung der hier publizierten sozialversicherungspflichtig Beschäftigten wird in der folgenden Definition näher erläutert.

Sozialversicherungspflichtig Beschäftigte

Sozialversicherungspflichtig Beschäftigte sind Arbeitnehmer, die kranken-, renten-, pflegeversicherungspflichtig und/oder beitragspflichtig nach dem Recht der Arbeitsförderung sind oder für die Beitragsanteile zur gesetzlichen Rentenversicherung nach dem Recht der Arbeitsförderung zu zahlen sind.

Zu diesem Personenkreis gehören Arbeiter, Angestellte, Auszubildende, Altersteilzeitbeschäftigte, Praktikanten, Werkstudenten, Personen, die aus einem sozialversicherungspflichtigen Beschäftigungsverhältnis zur Ableistung von gesetzlichen Dienstpflichten (z. B. Wehrübung) einberufen werden, behinderte Menschen in anerkannten Werkstätten oder gleichartigen Einrichtungen, Personen in Einrichtungen der Jugendhilfe, Berufsbildungswerken oder ähnlichen Einrichtungen für behinderte Menschen sowie Personen, die ein freiwilliges soziales, ein freiwilliges ökologisches Jahr oder einen Bundesfreiwilligendienst ableisten. Daneben besteht in wenigen Fällen auch für Selbständige Versicherungspflicht in der Sozialversicherung.

Nicht zu den sozialversicherungspflichtigen Beschäftigten zählen dagegen Beamte, Selbständige, mithelfende Familienangehörige, Berufs- und Zeitsoldaten sowie Wehr- und Zivildienstleistende (siehe o. g. Ausnahme).

1) Im Bundesgesetzblatt veröffentlicht als Artikel 1 der Verordnung zur Neuregelung des Meldeverfahrens in der Sozialversicherung vom 10.2.1998 (BGBl. I S. 343).

Seit April 2003 gilt das zweite Gesetz für moderne Dienstleistung am Arbeitsmarkt, in dem auch der Bereich der geringfügigen Beschäftigung neu geregelt wurde.

Die ausschließlich geringfügig Beschäftigten (Minijobber) und die ausschließlich kurzfristig Beschäftigten werden hier nicht erfasst. Die Berichterstattung über diesen Personenkreis wird von der Bundesagentur für Arbeit wahrgenommen.

Es sind zwei Arten von geringfügigen Beschäftigungen im Bereich der Beschäftigungsstatistik zu unterscheiden:

- **geringfügig entlohnte Beschäftigung**

Eine geringfügig entlohnte Beschäftigung nach § 8 Abs. 1 Nr. 1 SGB IV liegt vor, wenn das Arbeitsentgelt aus dieser Beschäftigung regelmäßig im Monat 450 Euro (bis zum 31.12.2012 400 Euro) nicht überschreitet.

- **kurzfristige Beschäftigung**

Eine kurzfristige Beschäftigung liegt nach § 8 Abs. 1 Nr. 2 SGB IV vor, wenn die Beschäftigung für eine Zeitdauer ausgeübt wird, die im Laufe eines Kalenderjahres seit ihrem Beginn auf nicht mehr als zwei Monate oder insgesamt 50 Arbeitstage nach ihrer Eigenart begrenzt zu sein pflegt, oder im Voraus vertraglich begrenzt ist.

Ab dem 1.1.1991 waren in den neuen Bundesländern und Berlin-Ost folgende Beträge für die Abgrenzung geringfügiger Tätigkeiten nach dem Entgelt-Kriterium des § 8 SGB IV maßgebend:

Zeitraum	Versicherungsfreier Betrag
1.1.1991 - 30.6.1991	220 DM
1.7.1991 - 31.12.1991	250 DM
1.1.1992 - 31.12.1992	300 DM
1.1.1993 - 31.12.1993	390 DM
1.1.1994 - 31.12.1994	440 DM
1.1.1995 - 31.12.1995	470 DM
1.1.1996 - 31.12.1996	500 DM
1.1.1997 - 31.12.1997	520 DM
1.1.1998 - 31.12.1998	520 DM
1.1.1999 - 31.3.1999	530 DM
1.4.1999 - 31.12.2001	630 DM
1.1.2002 - 31.3.2003	325 EUR
1.4.2003 - 31.12.2012	400 EUR
ab 1.1.2013	450 EUR

Mehrfach Beschäftigte, die gleichzeitig zwei oder mehr versicherungspflichtigen Beschäftigungen nachgehen, werden, sofern eine Vollzeitbeschäftigung vorliegt, im Stichtagsmaterial nur nach den Merkmalen der Vollzeitbeschäftigung erfasst, ansonsten nach den Merkmalen der zuletzt aufgenommenen Beschäftigung.

Alter

Das Alter der Beschäftigten wird nach der Altersjahrmethode berechnet, d.h. bei jeder Auszählung wird das genaue Alter der Beschäftigten am Stichtag ermittelt.

Ausbildung (berufliche)

Nachgewiesen wird die abgeschlossene Berufsausbildung, untergliedert nach beruflichem Ausbildungsabschluss, d.h. Abschluss einer anerkannten Berufsausbildung, einem Meister-/Techniker- oder gleichwertigen Fachschulabschluss und akademischem Abschluss, d.h. Bachelor, Diplom/Magister/Master/Staatsexamen, Promotion.

Die Angaben beziehen sich auf den höchsten Abschluss, auch wenn diese Ausbildung für die derzeit ausgeübte Tätigkeit nicht vorgeschrieben oder verlangt ist.

Ausländer

Als Ausländer gelten alle Personen, die nicht Deutsche im Sinne des Artikels 116 Abs. 1 des Grundgesetzes sind. Dazu zählen auch die Staatenlosen und die Personen mit „ungeklärter“ Staatsangehörigkeit.

Auszubildende

Auszubildende sind Personen, die aufgrund eines Ausbildungsvertrages nach dem Berufsbildungsgesetz (BBiG) vom 25. März 2005 eine betriebliche Ausbildung in einem anerkannten Ausbildungsberuf durchlaufen (vgl. auch Vorbemerkungen, Abs.3).

Beruf

Um die Vielfalt der Berufe in Deutschland abbilden zu können, werden diese systematisch gruppiert.

Auf nationaler Ebene wurde ab dem Jahr 2011 die Klassifikation der Berufe 2010 (KldB 2010) eingeführt. Diese neu entwickelte Klassifikation löste die beiden bisherigen Berufsklassifikationen - die Klassifizierung der Berufe 1988 (KldB 1988) der Bundesagentur für Arbeit und die Klassifizierung der Berufe 1992 (KldB 1992) des Statistischen Bundesamtes - ab.

Maßgebend für die Berufsbezeichnung ist allein die ausgeübte Tätigkeit und nicht der erlernte bzw. früher ausgeübte Beruf.

Voll- und Teilzeitbeschäftigte

Die Unterscheidung der sozialversicherungspflichtig Beschäftigten nach Voll- und Teilzeitbeschäftigten richtet sich nach den von den Arbeitgebern in den Meldebelegen erteilten Angaben. Die Differenzierung der Angaben zu Teilzeit (unter bzw. über 18 Stunden) entfällt.

Wirtschaftszweig

Der Wirtschaftszweig wird nach der „Klassifikation der Wirtschaftszweige, Ausgabe 2008“ (WZ 2008) verschlüsselt.

Mit Beginn des Jahres 2008 hat die Bundesagentur für Arbeit in der Beschäftigungsstatistik die „Klassifikation der Wirtschaftszweige, Ausgabe 2008“ (WZ 2008) eingeführt. Damit wurde die bis Ende 2007 gültige „Klassifikation der Wirtschaftszweige, Ausgabe 2003“ (WZ 2003) endgültig abgelöst.

Die Gliederung der WZ 2008 wurde unter Beteiligung von Datennutzern und -produzenten in Verwaltung, Wirtschaft, Forschung und Gesellschaft geschaffen. Sie berücksichtigt die Vorgaben der statistischen Systematik der Wirtschaftszweige in der Europäischen Gemeinschaft (NACE Rev. 2), die mit der Verordnung (EG) Nr. 1893/2006 des Europäischen Parlaments und des Rates vom 20. Dezember 2006 (ABl. EG Nr. L 393 S.1) veröffentlicht wurde.

Die Anwendung der WZ 2008 für statistische Zwecke ergibt sich aus Artikel 8 der o.g. Verordnung. Danach sind Statistiken, die sich auf vom 1. Januar 2008 an durchgeführte Wirtschaftstätigkeiten beziehen (Berichtsperiode), auf der Grundlage der NACE Rev. 2 (in Deutschland auf der Grundlage der WZ 2008) zu erstellen.

Die Ergebnisse der Beschäftigungsstatistik sind in wirtschaftsfachlicher Gliederung mit Ergebnissen aus anderen deutschen und europäischen Wirtschaftsstatistiken grundsätzlich vergleichbar.

Regionale Zuordnung

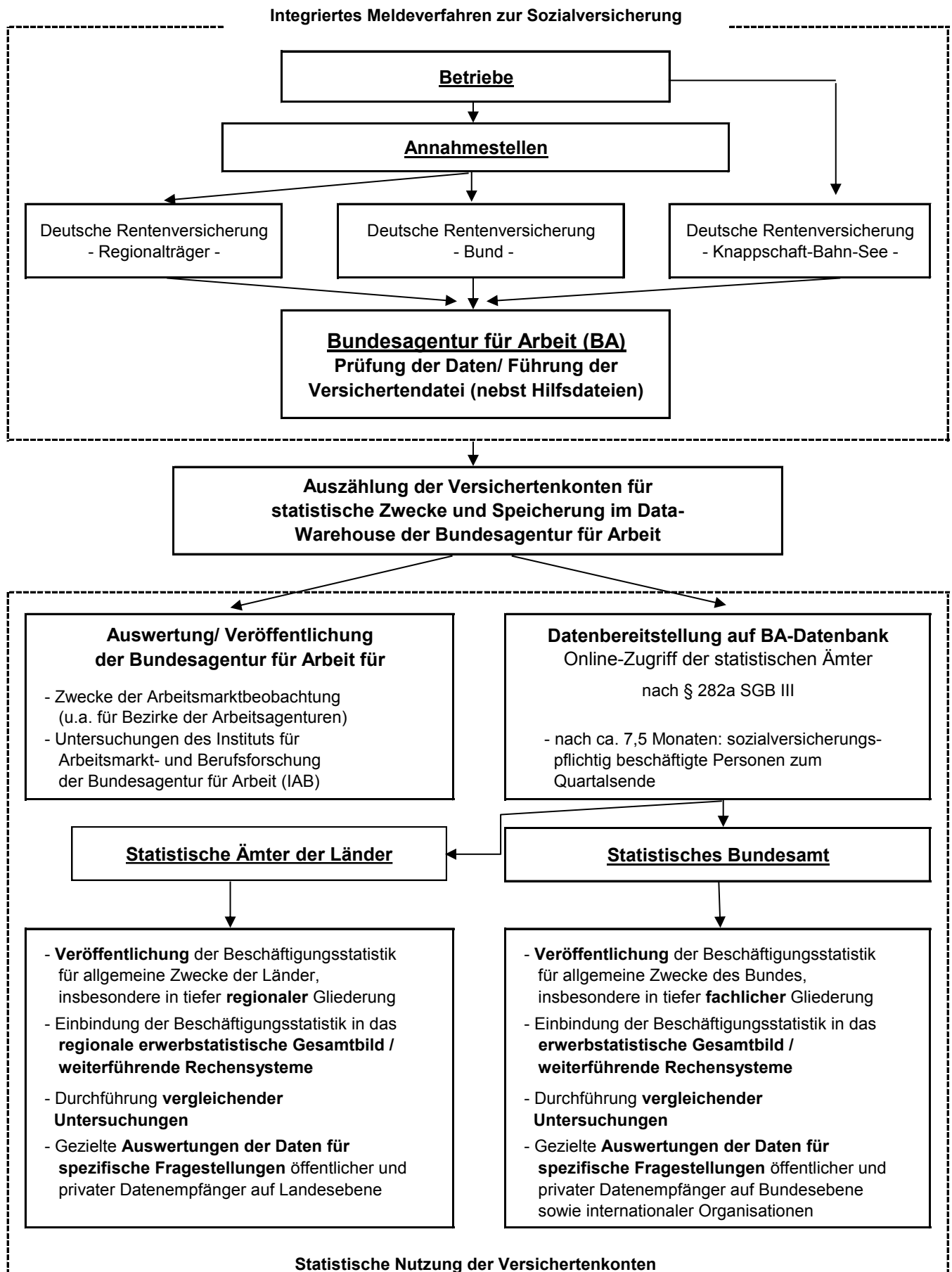
Die sozialversicherungspflichtig Beschäftigten werden sowohl am Arbeitsort (in Deutschland) als auch am Wohnort nachgewiesen.

Der Arbeitsort ist die Gemeinde, in der der Betrieb liegt, in dem die sozialversicherungspflichtig Beschäftigten beschäftigt sind. Der Arbeitsort des Beschäftigten wird über die in den Meldungen der Arbeitgeber zur Sozialversicherung angegebene Betriebsnummer festgestellt. Die zutreffende Regionalisierung der Beschäftigten nach dem Arbeitsort hängt daher direkt von der zutreffenden Verwendung aller vom Arbeitsamt zugeteilten Betriebsnummern ab. Gewisse Unschärfen in der Zuordnung der Beschäftigten zum Arbeitsort sind nicht auszuschließen.

Die Zuordnung der Beschäftigten zum Wohnort richtet sich nach den dem Arbeitgeber gegenüber angegebenen melderechtlichen Verhältnissen. In einer eigenen Datei wird im Rahmen des Meldeverfahrens zur Sozialversicherung für jeden sozialversicherungspflichtig Beschäftigten die jeweils zuletzt übermittelte Wohnortangabe gespeichert. Eine Aktualisierung dieser Angabe erfolgt mit jeder Meldung, mindestens jedoch einmal im Jahr.

Die Meldevorschriften zur Sozialversicherung stellen nicht klar, welcher Wohnsitz vom Arbeitgeber zu melden ist (Erstwohnsitz oder Wohnsitz mit überwiegendem Aufenthalt). Dies kann in der Beschäftigungsstatistik zum Nachweis von „Fernpendlern“ zwischen gemeldetem Erstwohnsitz und Arbeitsort führen, obwohl der Beschäftigte am Zweitwohnsitz seiner Beschäftigung nachgeht, also faktisch nicht pendelt. Solche „Erfassungsschwächen“ hinsichtlich des Wohnortes betreffen jedoch immer nur einzelne Beschäftigte.

Von der Meldung des Arbeitgebers zur Statistik



Abkürzungen

Abfallentsorg.	Abfallentsorgung
...bearb.	...bearbeitung
dar.	darunter
d.	den
DEÜV	Datenerfassung- und -übermittlungsverordnung
Dienstleistg.	Dienstleistungen
...dienstleistg.	...dienstleistungen
DV-Geräte	Datenverarbeitungsgeräte
Eigenbed.	Eigenbedarf
einschl.	einschließlich
elektron.	elektronischen
Erbrg.	Erbringung
Erzeugn.	Erzeugnissen
...erzeugn.	...erzeugnissen
f.	für
freiberufl.	freiberufliche
Finanz-, Vers.- u. Untern.-dienstl., Grundst.- u. Wohnungswesen	Finanz-, Versicherungs- und Unternehmensdienstleistungen, Grundstücks- und Wohnungswesen
Freiberufl., wissenschaftl., techn. Dienstleistg.; sonst. wirtschaftl. Dienstleistg.	Freiberufliche, wissenschaftliche, technische Dienstleistungen; sonstige wirtschaftliche Dienstleistungen
Gew.	Gewinnung
gg.	gegenüber
Glasw.	Glaswaren
H. v.	Herstellung von
H. v. Nahr.- u. Genussm., Getr. u. Tabakerzeugn.	Herstellung von Nahrungs- und Genussmitteln, Getränken und Tabakerzeugnissen
H. v. Textil., Bekleid., Leder, Lederw. u. Schuhen	Herstellung von Textilien, Bekleidung, Leder, Lederwaren und Schuhen
H. v. Holzw., Papier, Pappe u. Druckerzeugn.	Herstellung von Holzwaren, Papier, Pappe und Druckerzeugnissen
Informat.technologische u. Informat.dienstleistg.	Informationstechnologische und Informationsdienstleistungen
Instandh.	Instandhaltung
Kfz	Kraftfahrzeuge
künstl.	künstlerische
Kunst, Unterhaltung und Erholung; sonst. Dienstleistg.; Priv. Haushalte; Exterr. Org.	Kunst, Unterhaltung und Erholung; sonstige Dienstleistungen; Private Haushalte; Exterritoriale Organisationen
Öff. / öff.	Öffentliche / öffentlichen

Öff. Verwaltung, Verteidigung, Sozialvers.;
Erzieh. u. Unterr.; Gesundh.- u. Sozialw.

opt.

Priv.

priv.

Rep.

Sonst.

sonst.

Sozialvers.

Tätigk.

techn.

u.

v.

Veränd.

Verarb.

verb.

verw.

Vorb.

Wasserversorg.

wirtschaftl.

wiss. / wissenschaftl.

WZ 2008

Öffentliche Verwaltung, Verteidigung, Sozialversiche-
rung; Erziehung und Unterricht; Gesundheits- und
Sozialwesen

optischen

Private

private / privaten

Reparatur

Sonstige

sonstigen

Sozialversicherung

Tätigkeiten

technische

und

von

Veränderung

Verarbeitung

verbundene

verwandte

Vorbereitende

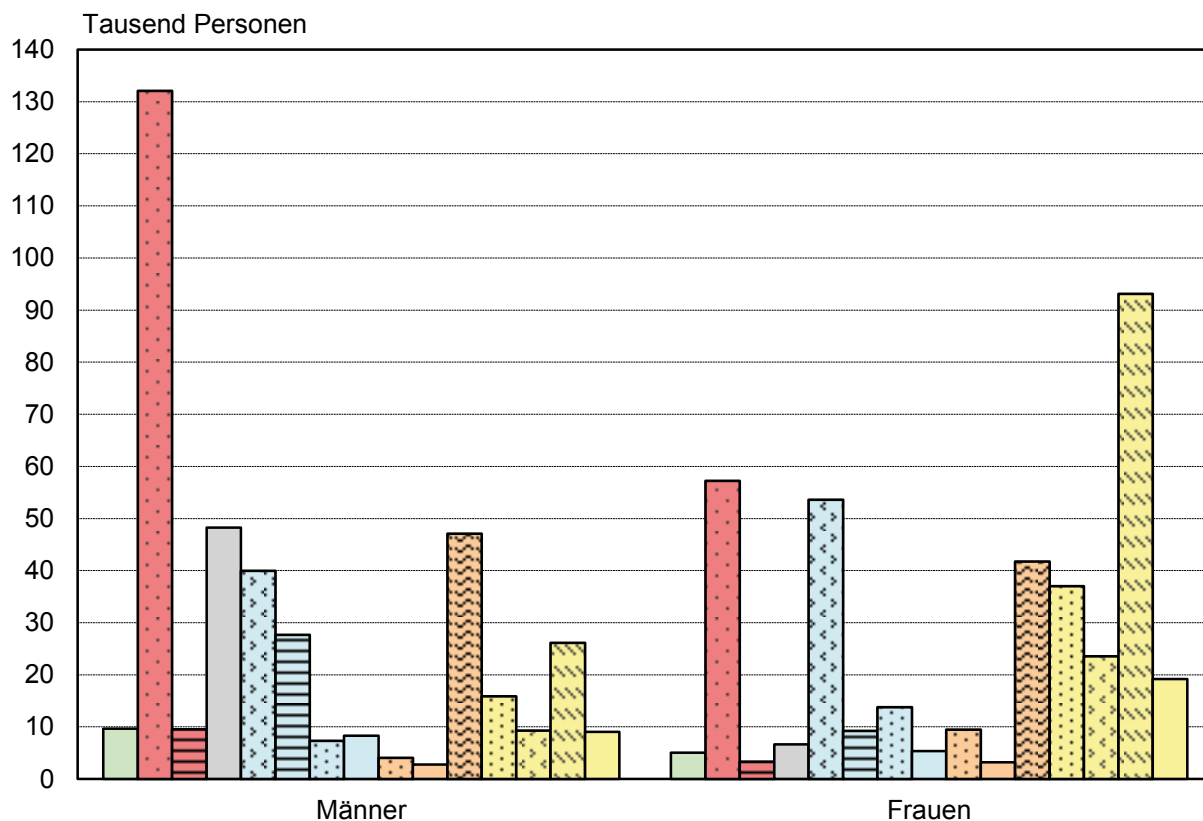
Wasserversorgung

wirtschaftliche

wissenschaftlich / wissenschaftliche

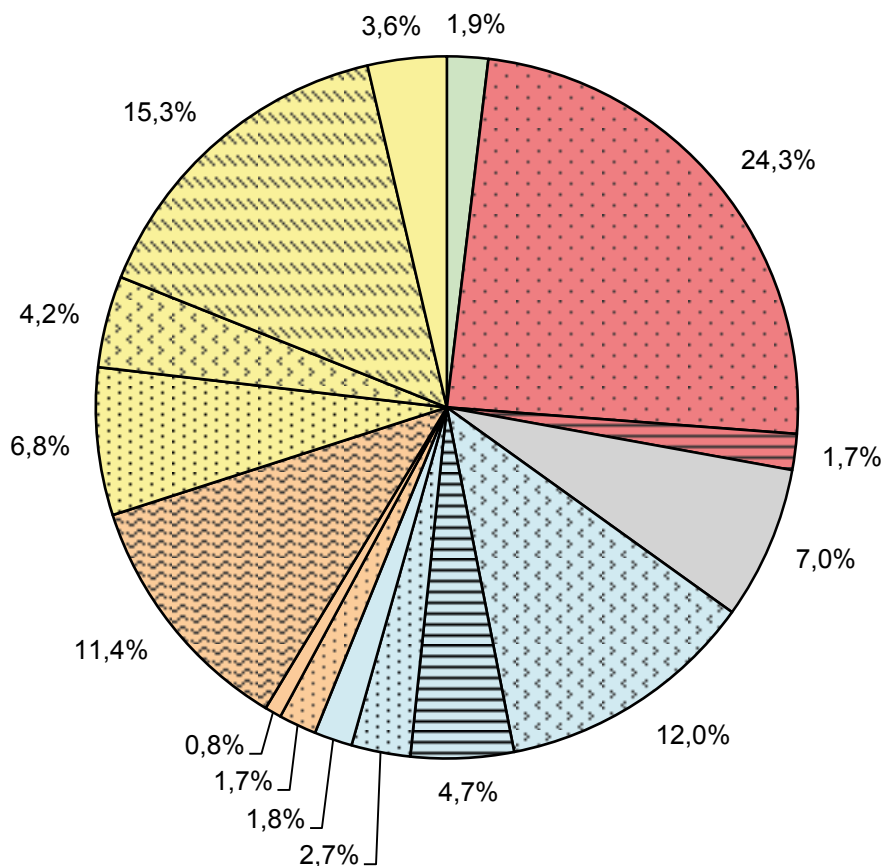
Klassifikation der Wirtschaftszweige, Ausgabe 2008

1. Sozialversicherungspflichtig Beschäftigte am Arbeitsort am 31.3.2015 nach Wirtschaftsabschnitten und Geschlecht



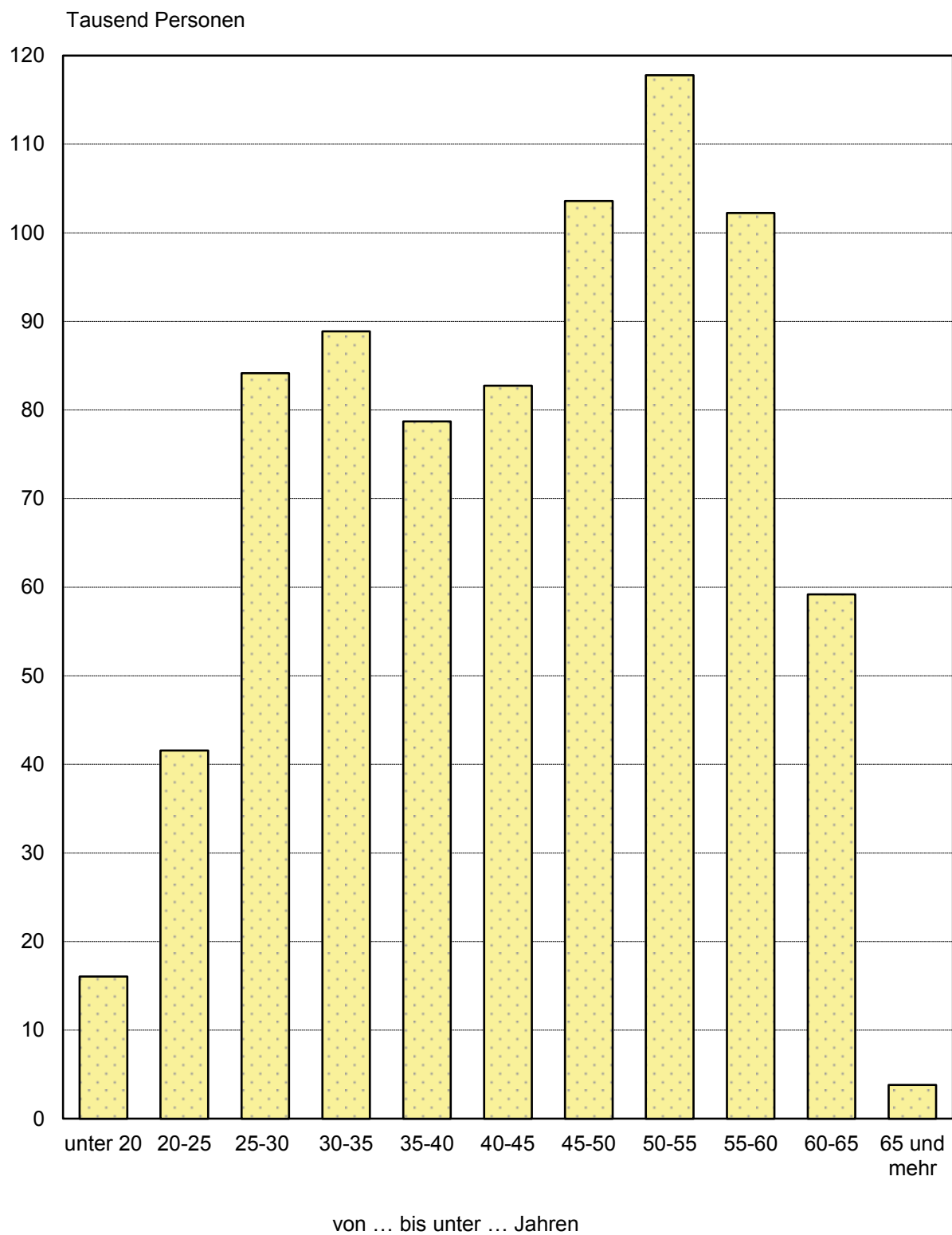
- Land- und Forstwirtschaft; Fischerei
- Bergbau und Gewinnung von Steinen und Erden; Verarbeitendes Gewerbe
- Energie- und Wasserversorgung, Abwasser- und Abfallentsorgung
- Baugewerbe
- Handel; Instandhaltung und Reparatur von Kfz
- Verkehr und Lagerei
- Gastgewerbe
- Information und Kommunikation
- Finanz- und Versicherungsdienstleistungen
- Grundstücks- und Wohnungswesen
- Freiberufl., wissenschaftl., techn. Dienstleistungen; sonst. wirtschaftl. Dienstleistungen
- Öffentliche Verwaltung, Verteidigung; Sozialversicherung
- Erziehung und Unterricht
- Gesundheits- und Sozialwesen
- Kunst, Unterhaltung und Erholung; sonst. Dienstleistungen; Priv. Haushalte; Exterr. Org.

2. Sozialversicherungspflichtig Beschäftigte am Arbeitsort am 31.3.2015 nach Wirtschaftsabschnitten

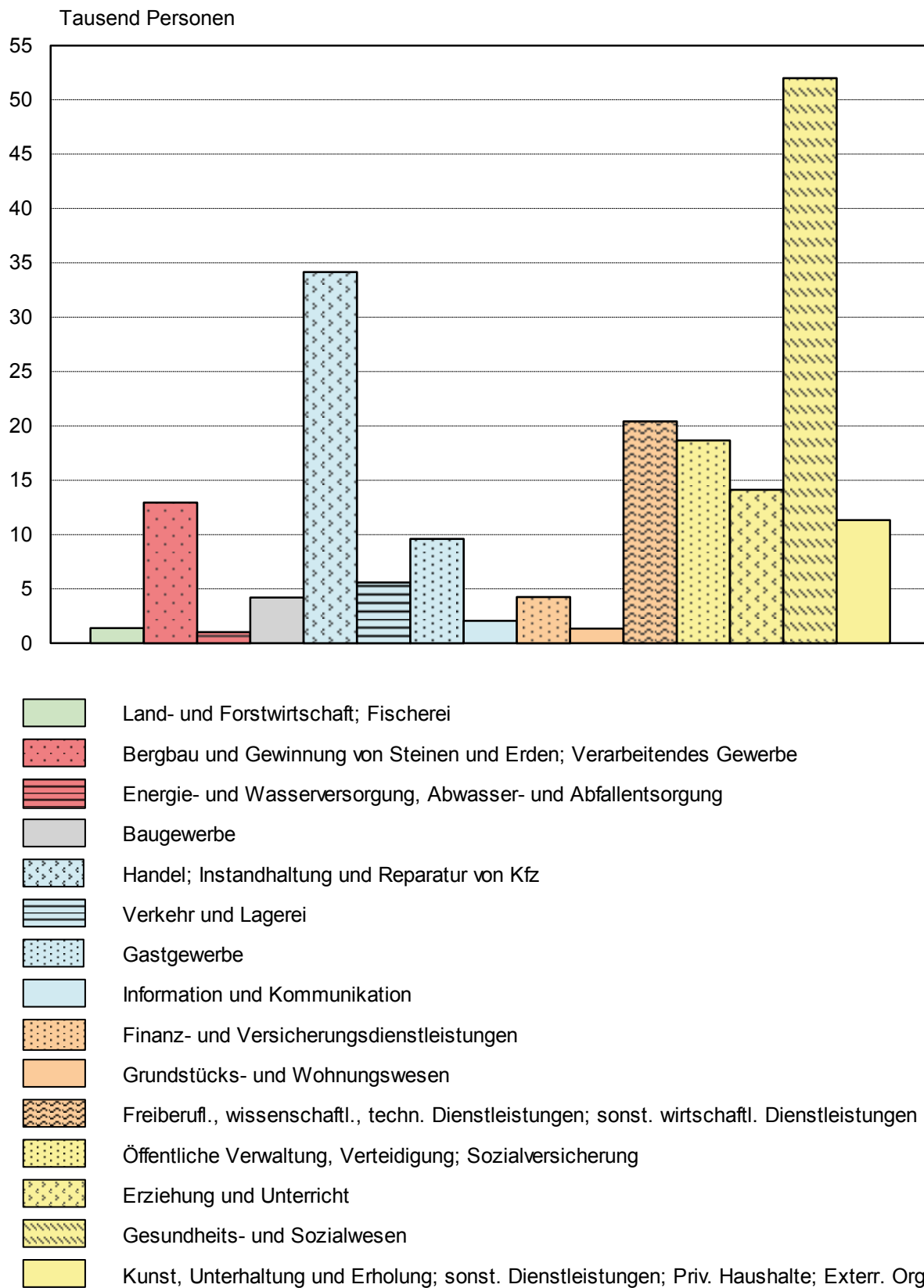


- Land- und Forstwirtschaft; Fischerei
- Bergbau und Gewinnung von Steinen und Erden; Verarbeitendes Gewerbe
- Energie- und Wasserversorgung, Abwasser- und Abfallentsorgung
- Baugewerbe
- Handel; Instandhaltung und Reparatur von Kfz
- Verkehr und Lagerei
- Gastgewerbe
- Information und Kommunikation
- Finanz- und Versicherungsdienstleistungen
- Grundstücks- und Wohnungswesen
- Freiberufl., wissenschaftl., techn. Dienstleistungen; sonst. wirtschaftl. Dienstleistungen
- Öffentliche Verwaltung, Verteidigung; Sozialversicherung
- Erziehung und Unterricht
- Gesundheits- und Sozialwesen
- Kunst, Unterhaltung und Erholung; sonst. Dienstleistungen; Priv. Haushalte; Exterr. Org.

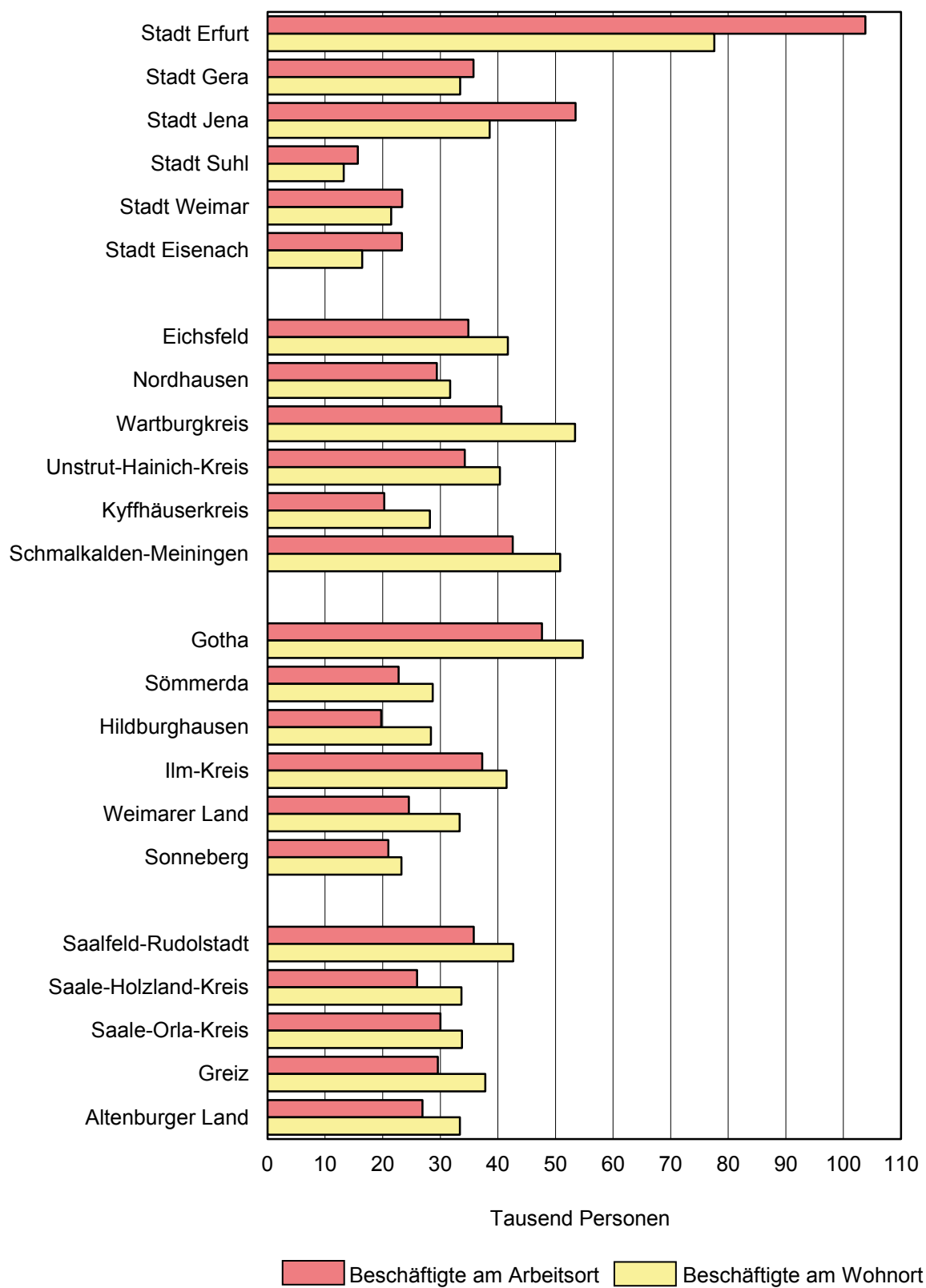
3. Sozialversicherungspflichtig Beschäftigte am Arbeitsort am 31.3.2015 nach Altersgruppen



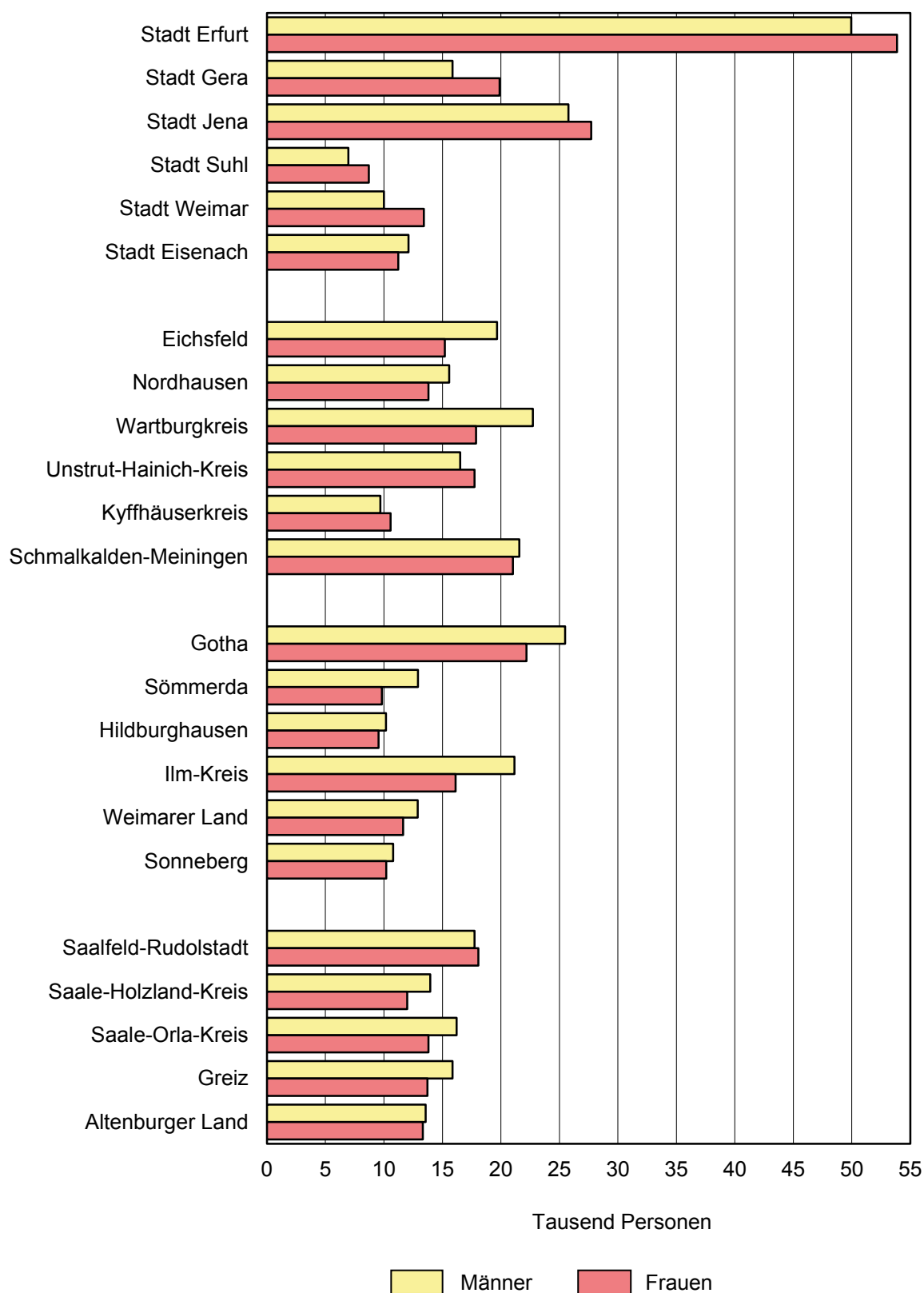
4. Sozialversicherungspflichtig Beschäftigte in Teilzeit am Arbeitsort am 31.3.2015 nach Wirtschaftsabschnitten



5. Sozialversicherungspflichtig Beschäftigte am Arbeitsort und Wohnort in den kreisfreien Städten und Landkreisen am 31.3.2015



6. Sozialversicherungspflichtig Beschäftigte am Arbeitsort in den kreisfreien Städten und Landkreisen am 31.3.2015 nach dem Geschlecht



1. Sozialversicherungspflichtig Beschäftigte am Arbeitsort am 31.3.2015 nach Strukturmerkmalen

Merkmal	Insgesamt	Anteil an allen Beschäftigten	Männlich	Weiblich	Veränderung gegenüber 31.12.2014			Veränderung gegenüber 31.3.2014		
					insgesamt	männlich	weiblich	insgesamt	männlich	weiblich
	Anzahl	%	Anzahl		%					
Beschäftigte insgesamt	778 678	100	397 163	381 515	0,1	0,1	0,1	0,6	0,2	1,1
dar. Auszubildende	26 841	3,4	15 907	10 934	- 9,1	-11,3	- 5,6	- 2,7	- 2,3	- 3,3
nach Altersgruppen										
Alter von... bis unter ... Jahren										
unter 20	16 055	2,1	10 209	5 846	- 8,5	- 8,0	- 9,5	8,0	8,4	7,4
20 bis 30	125 728	16,1	68 721	57 007	- 0,5	- 0,3	- 0,6	- 3,2	- 3,7	- 2,5
30 bis 40	167 561	21,5	88 775	78 786	1,6	1,6	1,6	4,8	4,6	5,0
40 bis 50	186 330	23,9	91 894	94 436	- 0,5	- 0,3	- 0,7	- 3,6	- 3,4	- 3,8
50 bis 60	220 003	28,3	105 640	114 363	0,6	0,5	0,6	1,5	1,3	1,8
60 und mehr	63 001	8,1	31 924	31 077	0,0	- 0,8	0,8	6,3	1,7	11,3
nach Staatsangehörigkeit										
Deutsche Beschäftigte	760 049	97,6	384 802	375 247	- 0,1	- 0,3	0,0	0,1	- 0,5	0,8
Ausländische Beschäftigte ¹⁾	18 528	2,4	12 304	6 224	11,1	11,7	9,9	27,4	29,9	22,6
darunter aus EU-Ländern (EU-28)	11 826	1,5	8 113	3 713	15,1	15,7	14,0	35,8	39,5	28,5
nach Berufsabschluss ²⁾										
Mit beruflichem Ausbildungsabschluss	674 148	86,6	339 503	334 645	x	x	x	x	x	x
davon mit										
anerkanntem Berufsabschluss ³⁾	576 206	74,0	291 997	284 209	x	x	x	x	x	x
akademischem Berufsabschluss ⁴⁾	97 942	12,6	47 506	50 436	x	x	x	x	x	x
Ohne beruflichen Ausbildungsabschluss	48 049	6,2	28 833	19 216	x	x	x	x	x	x
nach Berufsbereichen ^{5) 6)}										
Land-, Forst- und Tierwirtschaft und Gartenbau	17 244	2,2	11 315	5 929	x	x	x	x	x	x
Rohstoffgewinnung, Produktion und Fertigung	209 404	26,9	162 616	46 788	x	x	x	x	x	x
Bau, Architektur, Vermessung und Gebäudetechnik	55 000	7,1	51 812	3 188	x	x	x	x	x	x
Naturwissenschaft, Geografie und Informatik	16 110	2,1	10 901	5 209	x	x	x	x	x	x
Verkehr, Logistik, Schutz und Sicherheit	102 076	13,1	68 363	33 713	x	x	x	x	x	x
Kaufmännische Dienstleistungen, Warenhandel, Vertrieb, Hotel und Tourismus	82 270	10,6	23 180	59 090	x	x	x	x	x	x
Unternehmensorganis., Buchhaltung, Recht und Verwaltung	130 369	16,7	32 753	97 616	x	x	x	x	x	x
Gesundheit, Soziales, Lehre und Erziehung	145 508	18,7	25 751	119 757	x	x	x	x	x	x
Geisteswissenschaften, Kultur und Gestaltung	14 138	1,8	6 538	7 600	x	x	x	x	x	x
nach Vollzeit-/Teilzeitbeschäftigung ⁶⁾										
Vollzeitbeschäftigte	584 880	75,1	364 689	220 191	x	x	x	x	x	x
Teilzeitbeschäftigte	193 112	24,8	32 058	161 054	x	x	x	x	x	x
nach zusammengefassten Wirtschaftsabschnitten ^{6) 7)}										
A Land- u. Forstwirtschaft, Fischerei	14 729	1,9	9 687	5 042	2,7	3,1	2,0	- 2,0	- 2,3	- 1,4
B-F Produzierendes Gewerbe	257 101	33,0	189 870	67 231	- 0,4	- 0,4	- 0,6	- 0,7	- 0,8	- 0,3
B-E Produzierendes Gewerbe ohne Baugewerbe	202 209	26,0	141 630	60 579	- 0,4	- 0,4	- 0,5	- 0,2	- 0,2	- 0,2
C Verarbeitendes Gewerbe	187 096	24,0	130 131	56 965	- 0,4	- 0,4	- 0,4	0,2	0,2	0,1
F Baugewerbe	54 892	7,0	48 240	6 652	- 0,4	- 0,2	- 2,1	- 2,6	- 2,7	- 1,6
G-U Dienstleistungsbereiche	506 834	65,1	197 602	309 232	0,3	0,3	0,3	1,4	1,3	1,4
G-I Handel, Verkehr, Gastgewerbe	151 593	19,5	74 960	76 633	0,4	0,5	0,4	1,7	0,7	2,7
J Information und Kommunikation	13 627	1,8	8 285	5 342	- 0,7	- 0,3	- 1,4	1,1	2,2	- 0,6
K Finanz- u. Versicherungsdienstleistg.	13 524	1,7	4 062	9 462	- 0,9	- 1,4	- 0,7	- 1,2	- 1,0	- 1,3
L Grundstücks- und Wohnungswesen	5 969	0,8	2 790	3 179	1,0	1,7	0,3	3,3	3,8	2,9
M-N Freiberufl., wissenschaftl., techn. Dienstleistg.; sonst. wirtschaftl. Dienstleistg.	88 835	11,4	47 079	41 756	1,5	1,9	1,0	4,9	5,9	3,7
O-Q Öff. Verwaltung, Verteidigung, Sozialvers.; Erzieh. u. Unterr.; Gesundh.- u. Sozialw.	205 007	26,3	51 363	153 644	- 0,2	- 1,1	0,1	0,2	- 1,2	0,7
R-U Kunst, Unterhaltung und Erholung; sonst. Dienstleistg.; Priv. Haushalte; Exterr. Org.	28 279	3,6	9 063	19 216	0,6	0,0	1,0	- 1,1	- 2,0	- 0,7

1) ohne „Staatenlos“ bzw. „Personen mit ungeklärter Staatsangehörigkeit“ - 2) ohne Fälle „ohne Angabe“ - 3) anerkannte Berufsausbildung, Meister-/Techniker- oder gleichwertiger Fachschulabschluss - 4) Bachelor, Diplom/Magister/Master/Staatsexamen, Promotion - 5) Klassifizierung der Berufe, Ausgabe 2010 - 6) ohne sonstige Berufsbereiche; ohne Fälle „ohne Angabe“ - 7) Klassifikation der Wirtschaftszweige, Ausgabe 2008 (WZ 2008)

2. Sozialversicherungspflichtig Beschäftigte am Arbeitsort sowie am Wohnort in den kreisfreien Städten und Landkreisen am 31.3.2015 nach ausgewählten Merkmalen

Kreisfreie Stadt Landkreis Land	Insgesamt ¹⁾	Veränd. gg. 31.3. 2014	Darunter (von Spalte Insgesamt) in den Wirtschaftsbereichen ²⁾					Und zwar (von Spalte Insgesamt)		
			Land- und Forstwirt- schaft, Fischerei (A)	Produ- zierendes Gewerbe (B-F)	Handel, Verkehr, Gast- gewerbe, Informa- tion u. Kommu- nikation (G-J)	Finanz-, Vers.- u. Unter- dienstl., Grundst.- u. Wohnungs- wesen (K-N)	Erbrg. v. öff. u. priv. Dienst- leistg. (O-U)	weiblich	Teilzeit- beschäf- tigte	auslän- dische Beschäf- tigte ³⁾
Anzahl	%	Anzahl								
Beschäftigte am Arbeitsort										
Stadt Erfurt	103 822	2,4	289	15 341	29 065	26 182	32 944	53 873	25 736	3 259
Stadt Gera	35 746	-1,5	141	6 656	9 310	6 446	13 193	19 883	9 780	621
Stadt Jena	53 493	2,2	12	12 126	9 326	10 779	21 250	27 715	14 476	1 910
Stadt Suhl	15 666	1,3	14	3 589	3 624	2 616	5 823	8 699	3 954	447
Stadt Weimar	23 403	0,9	19	3 515	5 016	5 098	9 754	13 410	7 125	807
Stadt Eisenach	23 326	1,6	60	7 435	4 578	4 476	6 777	11 232	5 727	545
Eichsfeld	34 892	0,2	699	14 379	6 466	4 211	9 132	15 217	8 924	621
Nordhausen	29 392	0,8	515	9 567	5 905	3 630	9 775	13 809	7 553	594
Wartburgkreis	40 620	1,8	1 079	19 581	6 862	4 390	8 708	17 887	8 739	1 116
Unstrut-Hainich-Kreis	34 251	0,5	1 062	10 749	6 551	3 746	12 140	17 735	9 985	748
Kyffhäuserkreis	20 262	0,3	708	7 105	3 517	1 972	6 960	10 575	5 788	296
Schmalkalden-Meiningen	42 591	0,5	761	17 366	8 250	4 111	12 103	21 024	10 337	854
Gotha	47 676	0,8	932	18 572	11 277	5 595	11 300	22 180	10 184	1 324
Sömmerda	22 739	1,9	949	9 429	4 520	2 464	5 377	9 823	4 362	409
Hildburghausen	19 713	0,8	744	8 532	3 418	1 567	5 452	9 545	4 837	523
Ilm-Kreis	37 285	-1,4	505	15 981	8 093	3 352	9 354	16 131	8 019	897
Weimarer Land	24 524	0,9	897	8 101	5 568	2 067	7 890	11 640	6 223	670
Sonneberg	20 993	-0,2	321	9 478	3 424	2 596	5 174	10 206	4 183	470
Saalfeld-Rudolstadt	35 812	-0,3	725	13 930	6 545	3 642	10 970	18 065	9 104	459
Saale-Holzland-Kreis	25 956	-1,3	1 220	9 683	6 322	2 375	6 355	11 999	5 986	377
Saale-Orla-Kreis	30 028	-0,6	1 413	14 160	4 737	2 498	7 218	13 814	6 953	782
Greiz	29 580	0,6	961	11 971	6 754	2 032	7 862	13 718	7 532	436
Altenburger Land	26 908	-2,2	703	9 855	6 092	2 483	7 775	13 335	7 605	363
Thüringen	778 678	0,6	14 729	257 101	165 220	108 328	233 286	381 515	193 112	18 528
Beschäftigte am Wohnort										
Stadt Erfurt	77 596	2,1	383	14 312	22 131	16 252	24 500	38 724	19 004	2 764
Stadt Gera	33 452	-0,5	193	8 548	8 853	5 538	10 316	16 540	8 544	589
Stadt Jena	38 549	0,6	95	8 874	7 181	6 984	15 410	18 972	10 800	1 395
Stadt Suhl	13 213	-1,4	17	3 673	3 096	2 041	4 385	6 652	3 026	427
Stadt Weimar	21 488	1,0	75	4 004	5 257	4 095	8 051	10 941	6 035	783
Stadt Eisenach	16 421	2,5	60	5 590	3 589	2 737	4 441	7 748	3 761	615
Eichsfeld	41 722	0,2	723	15 972	8 222	4 838	11 956	19 212	11 259	458
Nordhausen	31 705	-0,1	499	10 237	6 671	3 639	10 655	14 913	8 082	483
Wartburgkreis	53 380	-0,2	1 059	22 481	11 109	6 279	12 444	24 619	12 089	716
Unstrut-Hainich-Kreis	40 372	0,5	1 006	13 790	8 360	4 840	12 372	18 970	10 292	463
Kyffhäuserkreis	28 173	-0,6	778	9 628	5 706	3 833	8 227	12 952	6 710	302
Schmalkalden-Meiningen	50 838	0,2	795	20 097	10 090	5 873	13 974	24 377	11 602	801
Gotha	54 747	1,0	905	19 611	12 841	8 558	12 824	25 878	11 674	1 633
Sömmerda	28 704	0,2	866	9 191	7 001	4 271	7 372	13 663	6 038	277
Hildburghausen	28 391	0,0	713	11 617	5 433	3 222	7 404	13 620	6 693	352
Ilm-Kreis	41 532	0,5	558	14 628	9 763	5 588	10 990	19 531	9 447	1 003
Weimarer Land	33 344	0,5	777	9 419	7 907	4 824	10 415	16 500	8 357	647
Sonneberg	23 230	-1,7	207	11 067	4 143	2 781	5 029	10 963	4 521	287
Saalfeld-Rudolstadt	42 677	-0,2	747	16 983	8 077	4 933	11 933	20 378	10 051	468
Saale-Holzland-Kreis	33 683	-0,5	1 044	10 611	7 358	4 667	10 002	16 496	8 116	485
Saale-Orla-Kreis	33 769	-0,6	1 291	13 914	6 720	3 539	8 304	16 018	7 902	467
Greiz	37 829	-0,5	1 014	13 094	8 606	4 588	10 524	18 412	9 490	472
Altenburger Land	33 411	-1,1	690	11 938	7 453	4 563	8 765	15 532	8 647	415
Thüringen	838 226	0,2	14 495	279 279	185 567	118 483	240 293	401 611	202 140	16 302

1) einschließlich Fälle „ohne Angabe“ - 2) Klassifikation der Wirtschaftszweige, Ausgabe 2008 (WZ 2008) - 3) ohne „Staatenlos“ bzw. „Personen mit ungeklärter Staatsangehörigkeit“

3. Sozialversicherungspflichtig Beschäftigte am Arbeitsort am 31.3.2015 nach zusammengefassten Wirtschaftsabschnitten, Altersgruppen, Ausländern sowie beruflicher Ausbildung

Wirtschaftsgliederung ¹⁾ Alter von ... bis unter ... Jahren Ausländer		Insgesamt ²⁾	Darunter			ohne beruflichen Ausbildungs- abschluss
			mit beruflichem Ausbildungsabschluss		davon mit	
			zusammen	anerkanntem Berufsabschluss ³⁾		
Insgesamt						
A	Land- u. Forstwirtschaft, Fischerei	14 729	12 959	11 807	1 152	918
B-F	Produzierendes Gewerbe	257 101	230 121	206 632	23 489	14 796
B-E	Produzierendes Gewerbe ohne Baugewerbe	202 209	182 365	161 367	20 998	11 662
C	Verarbeitendes Gewerbe	187 096	168 504	149 409	19 095	10 979
F	Baugewerbe	54 892	47 756	45 265	2 491	3 134
G-U	Dienstleistungsbereiche	506 834	431 054	357 757	73 297	32 335
G-I	Handel, Verkehr, Gastgewerbe	151 593	124 180	118 175	6 005	8 957
J	Information und Kommunikation	13 627	11 348	7 281	4 067	745
K	Finanz- u. Versicherungsdienstleistg.	13 524	12 153	10 083	2 070	587
L	Grundstücks- und Wohnungswesen	5 969	5 337	4 273	1 064	174
M-N	Freiberufl., wissenschaftl., techn. Dienst- leistg.; sonst. wirtschaftl. Dienstleistg.	88 835	71 829	59 237	12 592	5 816
O-Q	Öff. Verwaltung, Verteidigung, Sozialvers.; Erzieh. u. Unterr.; Gesundh.- u. Sozialw.	205 007	182 143	139 500	42 643	14 493
R-U	Kunst, Unterhaltung und Erholung; sonst. Dienstleistg.; Priv. Haushalte; Exterr. Org.	28 279	24 064	19 208	4 856	1 563
unter 20		16 055	1 938	1 917	21	13 125
20 bis 25		41 573	28 562	27 198	1 364	10 798
25 bis 30		84 155	73 278	61 794	11 484	5 745
30 bis 35		88 865	78 613	63 591	15 022	3 885
35 bis 40		78 696	69 956	57 844	12 112	2 915
40 bis 45		82 748	73 884	65 004	8 880	2 424
45 bis 50		103 582	93 173	82 441	10 732	2 548
50 bis 55		117 780	105 993	92 979	13 014	2 809
55 bis 60		102 223	92 069	78 875	13 194	2 305
60 bis 65		59 194	53 494	42 458	11 036	1 434
65 und mehr		3 807	3 188	2 105	1 083	61
Insgesamt ²⁾		778 678	674 148	576 206	97 942	48 049
darunter Ausländer ⁵⁾		18 528	10 415	6 578	3 837	2 504
darunter weiblich						
A	Land- u. Forstwirtschaft, Fischerei	5 042	4 532	4 048	484	239
B-F	Produzierendes Gewerbe	67 231	60 858	53 622	7 236	3 148
B-E	Produzierendes Gewerbe ohne Baugewerbe	60 579	54 809	48 427	6 382	2 942
C	Verarbeitendes Gewerbe	56 965	51 383	45 740	5 643	2 829
F	Baugewerbe	6 652	6 049	5 195	854	206
G-U	Dienstleistungsbereiche	309 232	269 245	226 532	42 713	15 829
G-I	Handel, Verkehr, Gastgewerbe	76 633	62 552	59 306	3 246	3 802
J	Information und Kommunikation	5 342	4 401	3 189	1 212	236
K	Finanz- u. Versicherungsdienstleistg.	9 462	8 531	7 276	1 255	319
L	Grundstücks- und Wohnungswesen	3 179	2 850	2 261	589	95
M-N	Freiberufl., wissenschaftl., techn. Dienst- leistg.; sonst. wirtschaftl. Dienstleistg.	41 756	33 868	28 181	5 687	2 285
O-Q	Öff. Verwaltung, Verteidigung, Sozialvers.; Erzieh. u. Unterr.; Gesundh.- u. Sozialw.	153 644	140 399	112 481	27 918	8 134
R-U	Kunst, Unterhaltung und Erholung; sonst. Dienstleistg.; Priv. Haushalte; Exterr. Org.	19 216	16 644	13 838	2 806	958
unter 20		5 846	775	768	7	4 685
20 bis 25		17 902	12 540	11 629	911	4 475
25 bis 30		39 105	34 746	28 089	6 657	2 180
30 bis 35		41 103	36 977	28 836	8 141	1 309
35 bis 40		37 683	33 951	27 719	6 232	1 077
40 bis 45		40 767	36 582	32 373	4 209	1 026
45 bis 50		53 669	48 358	42 907	5 451	1 143
50 bis 55		61 215	55 046	48 290	6 756	1 369
55 bis 60		53 148	47 691	40 881	6 810	1 161
60 bis 65		29 927	27 026	21 989	5 037	767
65 und mehr		1 150	953	728	225	24
Zusammen ²⁾		381 515	334 645	284 209	50 436	19 216
darunter Ausländer ⁵⁾		6 224	3 783	2 079	1 704	758

1) Klassifikation der Wirtschaftszweige, Ausgabe 2008 (WZ 2008) - 2) einschl. Fälle „ohne Angabe“ - 3) anerkannte Berufsausbildung, Meister-/Techniker- oder gleichwertiger Fachschulabschluss - 4) Bachelor, Diplom/Magister/Master/Staatsexamen, Promotion - 5) ohne „Staatenlos“ bzw. „Personen mit ungeklärter Staatsangehörigkeit“

4. Sozialversicherungspflichtig Beschäftigte am Arbeitsort am 31.3.2015 nach Wirtschaftsabschnitten und ausgewählten Wirtschaftsabteilungen, Vollzeit- und Teilzeitbeschäftigten, Auszubildenden, deutschen und ausländischen Beschäftigten

WZ 2008 ¹⁾	Wirtschaftsgliederung	Insgesamt ²⁾	Und zwar				
			Vollzeit- beschäftigte	Teilzeit- beschäftigte	Auszubildende	deutsche	ausländische ³⁾
						Beschäftigte	
Insgesamt							
A	Land- und Forstwirtschaft, Fischerei	14 729	13 329	1 400	720	14 097	629
B-F	Produzierendes Gewerbe	257 101	238 910	18 191	10 082	252 119	4 949
B-E	Produzierendes Gewerbe ohne Baugewerbe	202 209	188 233	13 976	7 642	198 896	3 285
B	Bergbau u. Gew. v. Steinen u. Erden	2 208	2 128	80	29	2 203	5
C	Verarbeitendes Gewerbe	187 096	174 232	12 864	7 173	183 851	3 217
10-12	H. v. Nahr.- u. Genussm., Getr. u. Tabakerzeugn.	20 940	16 839	4 101	686	20 278	645
13-15	H. v. Textil., Bekleid., Leder, Lederw. u. Schuhen	2 871	2 469	402	76	2 829	42
16-18	H. v. Holzw., Papier, Pappe u. Druckerzeugn.	11 777	11 104	673	400	11 668	109
19	Kokerei und Mineralölverarbeitung	19	.	.	-	19	-
20	H. v. chemischen Erzeugnissen	4 101	3 868	233	135	4 033	68
21	H. v. pharmazeutischen Erzeugnissen	1 935	.	.	70	1 899	36
22-23	H. v. Gummi- u. Kunststoffwaren, Glas u. Glasw., Keramik, Verarb. v. Steinen u. Erden	26 894	25 631	1 263	1 012	26 491	401
24-25	Metallerzeugung u. -bearb., H. v. Metallerzeugn.	36 068	34 353	1 715	1 428	35 348	719
26	H. v. DV-Geräten, elektron. u. opt. Erzeugn.	17 828	16 790	1 038	593	17 577	248
27	H. v. elektrischen Ausrüstungen	6 623	6 178	445	284	6 525	98
28	Maschinenbau	23 081	22 193	888	1 193	22 806	274
29-30	Fahrzeugbau	18 891	18 426	465	628	18 668	220
31-33	H. v. Möbeln u. sonst. Waren, Rep. u. Installation von Maschinen und Ausrüstungen	16 068	14 561	1 507	668	15 710	357
D	Energieversorgung	4 774	4 242	532	280	4 760	14
E	Wasserversorg.; Abwasser- und Abfallentsorg. u. Beseitigung v. Umweltverschmutzungen	8 131	7 631	500	160	8 082	49
F	Baugewerbe	54 892	50 677	4 215	2 440	53 223	1 664
41-42	Hoch- und Tiefbau	15 742	14 998	744	541	15 248	493
43	Vorb. Baustellenarbeiten, Bauinstallation und sonstiges Ausbaugewerbe	39 150	35 679	3 471	1 899	37 975	1 171
G-U	Dienstleistungsbereiche	506 834	332 637	173 511	16 039	493 819	12 950
G-I	Handel, Verkehr, Gastgewerbe	151 593	102 270	49 322	6 184	147 432	4 131
G	Handel; Instandhaltung und Rep. von Kfz	93 577	59 437	34 139	4 372	92 429	1 139
45	Handel mit Kfz; Instandh. u. Rep. von Kfz	17 141	15 589	1 552	1 523	16 952	188
46	Großhandel (ohne Handel mit Kfz)	19 727	16 733	2 993	753	19 469	257
47	Einzelhandel (ohne Handel mit Kfz)	56 709	27 115	29 594	2 096	56 008	694
H	Verkehr und Lagerei	36 875	31 288	5 587	837	36 278	596
I	Gastgewerbe	21 141	11 545	9 596	975	18 725	2 396
J	Information und Kommunikation	13 627	11 564	2 063	336	13 413	212
58-60	Verlagswesen, audiovisuelle Medien u. Rundfunk	2 854	1 984	870	90	2 827	26
61	Telekommunikation	2 056	1 805	251	29	2 050	6
62-63	Informat.technologische u. Informat.dienstleistg.	8 717	7 775	942	217	8 536	180
K	Finanz- und Versicherungsdienstleistg.	13 524	9 267	4 257	680	13 480	44
64	Erbrg. v. Finanzdienstleistg.	9 761	6 897	2 864	509	9 743	18
65-66	Versicherungen u. Pensionskassen; mit Finanz- u. Versicherungsdienstleistg. verb. Tätigk.	3 763	2 370	1 393	171	3 737	26
L	Grundstücks- und Wohnungswesen	5 969	4 628	1 341	168	5 873	94
M-N	Freiberufl., wissenschaftl., techn. Dienstleistg.; sonst. wirtschaftl. Dienstleistg.	88 835	68 413	20 422	1 677	83 743	5 078
M	Freiberufl., wissenschaftl. u. techn. Dienstleistg.	29 864	22 645	7 219	1 119	29 250	612
69-71	Erbrg. v. freiberufl. u. techn. Dienstleistg.	22 800	17 192	5 608	902	22 519	281
72	Forschung und Entwicklung	4 305	3 378	927	63	4 007	297
73-75	Sonst. freiberufl., wissenschaftl. u. techn. Tätigk.	2 759	2 075	684	154	2 724	34
N	Erbrg. v. sonst. wirtschaftl. Dienstleistg.	58 971	45 768	13 203	558	54 493	4 466
78.2, 78.3	dar. Überlassung von Arbeitskräften	30 211	28 175	2 036	59	26 965	3 243
O-Q	Öff. Verwaltung, Verteidigung, Sozialvers.; Erzieh. u. Unterr.; Gesundh.- u. Sozialw.	205 007	119 549	84 773	6 143	202 261	2 732
O	Öff. Verwaltung, Verteidigung, Sozialvers.	52 873	34 217	18 656	951	52 747	124
84.1	dar. Öffentliche Verwaltung	39 956	24 059	15 897	581	39 843	112
P	Erziehung und Unterricht	32 867	18 745	14 116	1 486	32 125	739
Q	Gesundheits- und Sozialwesen	119 267	66 587	52 001	3 706	117 389	1 869
86	Gesundheitswesen	59 942	36 580	23 362	2 378	58 466	1 473
87-88	Heime und Sozialwesen	59 325	30 007	28 639	1 328	58 923	396
R-U	Kunst, Unterhaltung und Erholung; sonst. Dienstleistg.; Priv. Haushalte; Exterr. Org.	28 279	16 946	11 333	851	27 617	659
R	Kunst, Unterhaltung und Erholung	6 919	5 206	1 713	234	6 514	404
S	Erbrg. v. sonstigen Dienstleistungen	21 036	11 607	9 429	617	20 804	230
T	Priv. Haushalte mit Hauspersonal; Dienstleistg. u. H. v. Waren durch priv. Haushalte f. d. Eigenbed.	324	133	191	-	299	25
U	Exterritoriale Organisationen und Körperschaften	-	-	-	-	-	-
Insgesamt ⁴⁾		778 678	584 880	193 112	26 841	760 049	18 528

1) Klassifikation der Wirtschaftszweige, Ausgabe 2008 (WZ 2008) - 2) einschließlich Fälle „ohne Angabe“ - 3) ohne „Staatenlos“ bzw. „Personen mit ungeklärter Staatsangehörigkeit“ - 4) einschließlich Fälle ohne Angabe zur Wirtschaftsgliederung

Noch: 4. Sozialversicherungspflichtig Beschäftigte am Arbeitsort am 31.3.2015 nach Wirtschaftsabschnitten und ausgewählten Wirtschaftsabteilungen, Vollzeit- und Teilzeitbeschäftigten, Auszubildenden, deutschen und ausländischen Beschäftigten

WZ 2008 ¹⁾	Wirtschaftsgliederung	Insgesamt ²⁾	Und zwar				
			Vollzeit- beschäftigte	Teilzeit- beschäftigte	Auszu- bildende	deutsche	auslän- dische ³⁾
						Beschäftigte	
männlich							
A	Land- und Forstwirtschaft, Fischerei	9 687	9 330	357	531	9 223	461
B-F	Produzierendes Gewerbe	189 870	185 382	4 488	8 281	185 914	3 935
B-E	Produzierendes Gewerbe ohne Baugewerbe	141 630	138 850	2 780	6 028	139 271	2 343
B	Bergbau u. Gew. v. Steinen u. Erden	1 943	1 930	13	25	1 938	5
C	Verarbeitendes Gewerbe	130 131	127 754	2 377	5 663	127 826	2 289
10-12	H. v. Nahr.- u. Genussm., Getr. u. Tabakerzeugn.	9 199	8 863	336	374	8 790	402
13-15	H. v. Textil., Bekleid., Leder, Lederw. u. Schuhen	1 181	1 141	40	46	1 158	23
16-18	H. v. Holzw., Papier, Pappe u. Druckerzeugn.	8 673	8 510	163	270	8 585	88
19	Kokerei und Mineralölverarbeitung	12	.	.	-	12	-
20	H. v. chemischen Erzeugnissen	2 791	2 740	51	101	2 752	39
21	H. v. pharmazeutischen Erzeugnissen	857	.	.	43	843	14
22-23	H. v. Gummi- u. Kunststoffwaren, Glas u. Glasw., Keramik, Verarb. v. Steinen u. Erden	19 394	19 097	297	798	19 092	301
24-25	Metallerzeugung u. -bearb., H. v. Metallerzeugn.	29 016	28 610	406	1 254	28 469	546
26	H. v. DV-Geräten, elektron. u. opt. Erzeugn.	11 341	11 075	266	449	11 184	155
27	H. v. elektrischen Ausrüstungen	3 867	3 752	115	243	3 790	77
28	Maschinenbau	19 108	18 861	247	1 069	18 871	236
29-30	Fahrzeugbau	14 175	14 075	100	528	14 010	162
31-33	H. v. Möbeln u. sonst. Waren, Rep. u. Installation von Maschinen und Ausrüstungen	10 517	10 189	328	488	10 270	246
D	Energieversorgung	3 159	2 909	250	200	3 150	9
E	Wasserversorg.; Abwasser- und Abfallentsorg. u. Beseitigung v. Umweltverschmutzungen	6 397	6 257	140	140	6 357	40
F	Baugewerbe	48 240	46 532	1 708	2 253	46 643	1 592
41-42	Hoch- und Tiefbau	14 246	13 973	273	501	13 764	481
43	Vorb. Baustellenarbeiten, Bauinstallation und sonstiges Ausbaugewerbe	33 994	32 559	1 435	1 752	32 879	1 111
G-U	Dienstleistungsbereiche	197 602	169 975	27 211	7 095	189 661	7 908
G-I	Handel, Verkehr, Gastgewerbe	74 960	66 377	8 582	3 580	72 263	2 683
G	Handel; Instandhaltung und Rep. von Kfz	39 980	36 172	3 807	2 538	39 324	654
45	Handel mit Kfz; Instandh. u. Rep. von Kfz	13 453	12 881	572	1 280	13 291	162
46	Großhandel (ohne Handel mit Kfz)	12 514	11 869	644	515	12 359	154
47	Einzelhandel (ohne Handel mit Kfz)	14 013	11 422	2 591	743	13 674	338
H	Verkehr und Lagerei	27 636	25 432	2 204	599	27 117	518
I	Gastgewerbe	7 344	4 773	2 571	443	5 822	1 511
J	Information und Kommunikation	8 285	7 612	673	237	8 143	140
58-60	Verlagswesen, audiovisuelle Medien u. Rundfunk	1 341	1 035	306	40	1 326	14
61	Telekommunikation	1 265	1 211	54	12	1 262	3
62-63	Informat.technologische u. Informat.dienstleistg.	5 679	5 366	313	185	5 555	123
K	Finanz- und Versicherungsdienstleistg.	4 062	3 712	350	313	4 046	16
64	Erbrg. v. Finanzdienstleistg.	2 778	2 640	138	219	2 774	4
65-66	Versicherungen u. Pensionskassen; mit Finanz- u. Versicherungsdienstleistg. verb. Tätigk.	1 284	1 072	212	94	1 272	12
L	Grundstücks- und Wohnungswesen	2 790	2 340	450	69	2 730	58
M-N	Freiberufl., wissenschaftl., techn. Dienstleistg.; sonst. wirtschaftl. Dienstleistg.	47 079	42 388	4 691	735	43 579	3 491
M	Freiberufl., wissenschaftl. u. techn. Dienstleistg.	11 996	10 719	1 277	421	11 650	345
69-71	Erbrg. v. freiberufl. u. techn. Dienstleistg.	8 563	7 783	780	340	8 432	131
72	Forschung und Entwicklung	2 406	2 063	343	34	2 212	194
73-75	Sonst. freiberufl., wissenschaftl. u. techn. Tätigk.	1 027	873	154	47	1 006	20
N	Erbrg. v. sonst. wirtschaftl. Dienstleistg.	35 083	31 669	3 414	314	31 929	3 146
78.2, 78.3	dar. Überlassung von Arbeitskräften	21 197	20 205	992	18	18 739	2 456
O-Q	Öff. Verwaltung, Verteidigung, Sozialvers.; Erzieh. u. Unterr.; Gesundh.- u. Sozialw.	51 363	40 429	10 519	1 838	50 158	1 200
O	Öff. Verwaltung, Verteidigung, Sozialvers.	15 893	13 169	2 724	337	15 851	42
84.1	dar. Öffentliche Verwaltung	13 246	10 624	2 622	246	13 208	38
P	Erziehung und Unterricht	9 320	6 914	2 402	750	8 951	367
Q	Gesundheits- und Sozialwesen	26 150	20 346	5 393	751	25 356	791
86	Gesundheitswesen	10 598	8 675	1 923	433	9 891	706
87-88	Heime und Sozialwesen	15 552	11 671	3 470	318	15 465	85
R-U	Kunst, Unterhaltung und Erholung; sonst. Dienstleistg.; Priv. Haushalte; Exterr. Org.	9 063	7 117	1 946	323	8 742	320
R	Kunst, Unterhaltung und Erholung	3 217	2 710	507	124	2 984	233
S	Erbrg. v. sonstigen Dienstleistungen	5 763	4 363	1 400	199	5 684	78
T	Priv. Haushalte mit Hauspersonal; Dienstleistg. u. H. v. Waren durch priv. Haushalte f. d. Eigenbed.	83	44	39	-	74	9
U	Exterritoriale Organisationen und Körperschaften	-	-	-	-	-	-
Insgesamt ⁴⁾		397 163	364 689	32 058	15 907	384 802	12 304

1) Klassifikation der Wirtschaftszweige, Ausgabe 2008 (WZ 2008) - 2) einschließlich Fälle „ohne Angabe“ - 3) ohne „Staatenlos“ bzw. „Personen mit ungeklärter Staatsangehörigkeit“ - 4) einschließlich Fälle ohne Angabe zur Wirtschaftsgliederung

Noch: 4. Sozialversicherungspflichtig Beschäftigte am Arbeitsort am 31.3.2015 nach Wirtschaftsabschnitten und ausgewählten Wirtschaftsabteilungen, Vollzeit- und Teilzeitbeschäftigten, Auszubildenden, deutschen und ausländischen Beschäftigten

WZ 2008 ¹⁾	Wirtschaftsgliederung	Insgesamt ²⁾	Und zwar				
			Vollzeit- beschäftigte	Teilzeit- beschäftigte	Auszubildende	deutsche	ausländische ³⁾
						Beschäftigte	
weiblich							
A	Land- und Forstwirtschaft, Fischerei	5 042	3 999	1 043	189	4 874	168
B-F	Produzierendes Gewerbe	67 231	53 528	13 703	1 801	66 205	1 014
B-E	Produzierendes Gewerbe ohne Baugewerbe	60 579	49 383	11 196	1 614	59 625	942
B	Bergbau u. Gew. v. Steinen u. Erden	265	198	67	4	265	-
C	Verarbeitendes Gewerbe	56 965	46 478	10 487	1 510	56 025	928
10-12	H. v. Nahr.- u. Genussm., Getr. u. Tabakerzeugn.	11 741	7 976	3 765	312	11 488	243
13-15	H. v. Textil., Bekleid., Leder, Lederw. u. Schuhen	1 690	1 328	362	30	1 671	19
16-18	H. v. Holzw., Papier, Pappe u. Druckerzeugn.	3 104	2 594	510	130	3 083	21
19	Kokerei und Mineralölverarbeitung	7	.	.	-	7	-
20	H. v. chemischen Erzeugnissen	1 310	1 128	182	34	1 281	29
21	H. v. pharmazeutischen Erzeugnissen	1 078	.	.	27	1 056	22
22-23	H. v. Gummi- u. Kunststoffwaren, Glas u. Glasw., Keramik, Verarb. v. Steinen u. Erden	7 500	6 534	966	214	7 399	100
24-25	Metallerzeugung u. -bearb., H. v. Metallerzeugn.	7 052	5 743	1 309	174	6 879	173
26	H. v. DV-Geräten, elektron. u. opt. Erzeugn.	6 487	5 715	772	144	6 393	93
27	H. v. elektrischen Ausrüstungen	2 756	2 426	330	41	2 735	21
28	Maschinenbau	3 973	3 332	641	124	3 935	38
29-30	Fahrzeugbau	4 716	4 351	365	100	4 658	58
31-33	H. v. Möbeln u. sonst. Waren, Rep. u. Installation von Maschinen und Ausrüstungen	5 551	4 372	1 179	180	5 440	111
D	Energieversorgung	1 615	1 333	282	80	1 610	5
E	Wasserversorg.; Abwasser- und Abfallentsorg. u. Beseitigung v. Umweltverschmutzungen	1 734	1 374	360	20	1 725	9
F	Baugewerbe	6 652	4 145	2 507	187	6 580	72
41-42	Hoch- und Tiefbau	1 496	1 025	471	40	1 484	12
43	Vorb. Baustellenarbeiten, Bauinstallation und sonstiges Ausbaugewerbe	5 156	3 120	2 036	147	5 096	60
G-U	Dienstleistungsbereiche	309 232	162 662	146 300	8 944	304 158	5 042
G-I	Handel, Verkehr, Gastgewerbe	76 633	35 893	40 740	2 604	75 169	1 448
G	Handel; Instandhaltung und Rep. von Kfz	53 597	23 265	30 332	1 834	53 105	485
45	Handel mit Kfz; Instandh. u. Rep. von Kfz	3 688	2 708	980	243	3 661	26
46	Großhandel (ohne Handel mit Kfz)	7 213	4 864	2 349	238	7 110	103
47	Einzelhandel (ohne Handel mit Kfz)	42 696	15 693	27 003	1 353	42 334	356
H	Verkehr und Lagerei	9 239	5 856	3 383	238	9 161	78
I	Gastgewerbe	13 797	6 772	7 025	532	12 903	885
J	Information und Kommunikation	5 342	3 952	1 390	99	5 270	72
58-60	Verlagswesen, audiovisuelle Medien u. Rundfunk	1 513	949	564	50	1 501	12
61	Telekommunikation	791	594	197	17	788	3
62-63	Informat.technologische u. Informat.dienstleistg.	3 038	2 409	629	32	2 981	57
K	Finanz- und Versicherungsdienstleistg.	9 462	5 555	3 907	367	9 434	28
64	Erbrg. v. Finanzdienstleistg.	6 983	4 257	2 726	290	6 969	14
65-66	Versicherungen u. Pensionskassen; mit Finanz- u. Versicherungsdienstleistg. verb. Tätigk.	2 479	1 298	1 181	77	2 465	14
L	Grundstücks- und Wohnungswesen	3 179	2 288	891	99	3 143	36
M-N	Freiberufl., wissenschaftl., techn. Dienstleistg.; sonst. wirtschaftl. Dienstleistg.	41 756	26 025	15 731	942	40 164	1 587
M	Freiberufl., wissenschaftl. u. techn. Dienstleistg.	17 868	11 926	5 942	698	17 600	267
69-71	Erbrg. v. freiberufl. u. techn. Dienstleistg.	14 237	9 409	4 828	562	14 087	150
72	Forschung und Entwicklung	1 899	1 315	584	29	1 795	103
73-75	Sonst. freiberufl., wissenschaftl. u. techn. Tätigk.	1 732	1 202	530	107	1 718	14
N	Erbrg. v. sonst. wirtschaftl. Dienstleistg.	23 888	14 099	9 789	244	22 564	1 320
78.2, 78.3	dar. Überlassung von Arbeitskräften	9 014	7 970	1 044	41	8 226	787
O-Q	Öff. Verwaltung, Verteidigung, Sozialvers.; Erzieh. u. Unterr.; Gesundh.- u. Sozialw.	153 644	79 120	74 254	4 305	152 103	1 532
O	Öff. Verwaltung, Verteidigung, Sozialvers.	36 980	21 048	15 932	614	36 896	82
84.1	dar. Öffentliche Verwaltung	26 710	13 435	13 275	335	26 635	74
P	Erziehung und Unterricht	23 547	11 831	11 714	736	23 174	372
Q	Gesundheits- und Sozialwesen	93 117	46 241	46 608	2 955	92 033	1 078
86	Gesundheitswesen	49 344	27 905	21 439	1 945	48 575	767
87-88	Heime und Sozialwesen	43 773	18 336	25 169	1 010	43 458	311
R-U	Kunst, Unterhaltung und Erholung; sonst. Dienstleistg.; Priv. Haushalte; Exterr. Org.	19 216	9 829	9 387	528	18 875	339
R	Kunst, Unterhaltung und Erholung	3 702	2 496	1 206	110	3 530	171
S	Erbrg. v. sonstigen Dienstleistungen	15 273	7 244	8 029	418	15 120	152
T	Priv. Haushalte mit Hauspersonal; Dienstleistg. u. H. v. Waren durch priv. Haushalte f. d. Eigenbed.	241	89	152	-	225	16
U	Exterritoriale Organisationen und Körperschaften	-	-	-	-	-	-
Insgesamt ⁴⁾		381 515	220 191	161 054	10 934	375 247	6 224

1) Klassifikation der Wirtschaftszweige, Ausgabe 2008 (WZ 2008) - 2) einschließlich Fälle „ohne Angabe“ - 3) ohne „Staatenlos“ bzw. „Personen mit ungeklärter Staatsangehörigkeit“ - 4) einschließlich Fälle ohne Angabe zur Wirtschaftsgliederung

**5. Sozialversicherungspflichtig Beschäftigte am
ländischen Beschäftigten, zusammengefasst**

Lfd. Nr.	Staatsangehörigkeit Wirtschaftsgliederung ¹⁾		Insgesamt			
				unter 20	20 bis 25	25 bis 30
Insgesamt						
Deutsche Beschäftigte						
1	A	Land- u. Forstwirtschaft, Fischerei	14 097	576	849	1 303
2	B-F	Produzierendes Gewerbe	252 119	6 141	13 045	25 416
3	B-E	Produzierendes Gewerbe ohne Baugewerbe	198 896	4 571	10 336	20 589
4	C	Verarbeitendes Gewerbe	183 851	4 298	9 677	19 444
5	F	Baugewerbe	53 223	1 570	2 709	4 827
6	G-U	Dienstleistungsbereiche	493 819	9 074	25 721	54 125
7	G-I	Handel, Verkehr, Gastgewerbe	147 432	3 462	8 460	15 909
8	J	Information und Kommunikation	13 413	.	630	1 764
9	K	Finanz- u. Versicherungsdienstleistg.	13 480	.	820	1 247
10	L	Grundstücks- und Wohnungswesen	5 873	.	202	457
11	M-N	Freiberufl., wissenschaftl., techn. Dienst- leistg.; sonst. wirtschaftl. Dienstleistg.	83 743	940	4 688	10 216
12	O-Q	Öff. Verwaltung, Verteidigung, Sozialvers.; Erzieh. u. Unterr.; Gesundh.- u. Sozialw.	202 261	3 722	9 546	21 465
13	R-U	Kunst, Unterhaltung und Erholung; sonst. Dienstleistg.; Priv. Haushalte; Exterr. Org.	27 617	549	1 375	3 067
14	Zusammen ²⁾		760 049	15 791	39 615	80 845
Ausländische Beschäftigte ³⁾						
15	A	Land- u. Forstwirtschaft, Fischerei	629	15	96	108
16	B-F	Produzierendes Gewerbe	4 949	60	479	749
17	B-E	Produzierendes Gewerbe ohne Baugewerbe	3 285	34	312	513
18	C	Verarbeitendes Gewerbe	3 217	31	306	503
19	F	Baugewerbe	1 664	26	167	236
20	G-U	Dienstleistungsbereiche	12 950	184	1 374	2 438
21	G-I	Handel, Verkehr, Gastgewerbe	4 131	65	513	689
22	J	Information und Kommunikation	212	.	11	62
23	K	Finanz- u. Versicherungsdienstleistg.	44	.	7	7
24	L	Grundstücks- und Wohnungswesen	94	.	5	15
25	M-N	Freiberufl., wissenschaftl., techn. Dienst- leistg.; sonst. wirtschaftl. Dienstleistg.	5 078	73	622	932
26	O-Q	Öff. Verwaltung, Verteidigung, Sozialvers.; Erzieh. u. Unterr.; Gesundh.- u. Sozialw.	2 732	35	146	622
27	R-U	Kunst, Unterhaltung und Erholung; sonst. Dienstleistg.; Priv. Haushalte; Exterr. Org.	659	6	70	111
28	Zusammen ²⁾		18 528	259	1 949	3 295
Insgesamt						
29	A	Land- u. Forstwirtschaft, Fischerei	14 729	591	945	1 411
30	B-F	Produzierendes Gewerbe	257 101	6 202	13 527	26 171
31	B-E	Produzierendes Gewerbe ohne Baugewerbe	202 209	4 606	10 651	21 107
32	C	Verarbeitendes Gewerbe	187 096	4 330	9 986	19 952
33	F	Baugewerbe	54 892	1 596	2 876	5 064
34	G-U	Dienstleistungsbereiche	506 834	9 262	27 101	56 572
35	G-I	Handel, Verkehr, Gastgewerbe	151 593	3 529	8 976	16 604
36	J	Information und Kommunikation	13 627	109	641	1 827
37	K	Finanz- u. Versicherungsdienstleistg.	13 524	240	827	1 254
38	L	Grundstücks- und Wohnungswesen	5 969	57	207	472
39	M-N	Freiberufl., wissenschaftl., techn. Dienst- leistg.; sonst. wirtschaftl. Dienstleistg.	88 835	1 014	5 312	11 148
40	O-Q	Öff. Verwaltung, Verteidigung, Sozialvers.; Erzieh. u. Unterr.; Gesundh.- u. Sozialw.	205 007	3 758	9 693	22 089
41	R-U	Kunst, Unterhaltung und Erholung; sonst. Dienstleistg.; Priv. Haushalte; Exterr. Org.	28 279	555	1 445	3 178
42	Insgesamt ²⁾		778 678	16 055	41 573	84 155

1) Klassifikation der Wirtschaftszweige, Ausgabe 2008 (WZ 2008) - 2) einschließlich Fälle ohne Angabe zur Wirtschaftsgliederung - 3) ohne „Staatenlos“ bzw. „Personen mit ungeklärter Staatsangehörigkeit“

**Arbeitsort am 31.3.2015 nach deutschen und aus-
Wirtschaftsabschnitten und Altersgruppen**

Davon im Alter von ... bis unter ... Jahren								Lfd. Nr.
30 bis 35	35 bis 40	40 bis 45	45 bis 50	50 bis 55	55 bis 60	60 bis 65	65 und mehr	
Insgesamt								
1 215	841	1 266	2 053	2 327	2 254	.	.	1
28 849	24 717	27 123	34 543	39 404	33 407	.	.	2
23 248	18 689	20 998	27 180	30 858	26 684	15 017	726	3
21 965	17 504	19 550	24 891	28 110	24 185	13 551	676	4
5 601	6 028	6 125	7 363	8 546	6 723	.	.	5
55 652	50 316	51 843	65 010	74 659	65 702	39 026	2 691	6
16 489	15 247	16 557	20 414	22 358	18 319	9 433	784	7
2 075	1 781	1 562	1 692	.	1 259	.	.	8
1 184	1 404	2 082	2 083	.	1 571	.	.	9
492	558	560	828	.	956	.	.	10
10 504	9 024	8 550	10 325	12 188	10 905	5 872	531	11
21 763	19 527	19 679	26 145	31 264	29 033	19 170	947	12
3 145	2 775	2 853	3 523	4 081	3 659	2 343	247	13
85 717	75 874	80 234	101 607	116 392	101 365	58 847	3 762	14
72	71	90	78	68	26	.	.	15
805	809	754	563	390	207	.	.	16
544	528	497	360	256	151	86	4	17
529	523	482	354	255	148	83	3	18
261	281	257	203	134	56	.	.	19
2 260	1 927	1 653	1 323	921	620	217	33	20
619	621	626	450	301	178	54	15	21
43	32	22	23	.	5	.	.	22
9	6	5	4	.	3	.	.	23
12	10	12	16	.	8	.	.	24
740	704	639	571	396	288	102	11	25
703	447	269	206	152	98	48	6	26
134	107	80	53	48	40	10	-	27
3 137	2 807	2 497	1 964	1 379	853	344	44	28
1 287	913	1 356	2 132	2 395	2 281	1 329	89	29
29 657	25 532	27 882	35 109	39 796	33 616	18 615	994	30
23 795	19 222	21 498	27 543	31 116	26 837	15 104	730	31
22 497	18 032	20 035	25 248	28 367	24 335	13 635	679	32
5 862	6 310	6 384	7 566	8 680	6 779	3 511	264	33
57 920	52 251	53 508	66 340	75 587	66 324	39 245	2 724	34
17 111	15 873	17 188	20 866	22 662	18 498	9 487	799	35
2 118	1 813	1 584	1 715	1 740	1 264	725	91	36
1 193	1 410	2 087	2 087	1 987	1 574	824	41	37
504	568	572	844	1 067	964	663	51	38
11 247	9 728	9 193	10 898	12 584	11 194	5 975	542	39
22 467	19 977	19 951	26 353	31 417	29 131	19 218	953	40
3 280	2 882	2 933	3 577	4 130	3 699	2 353	247	41
88 865	78 696	82 748	103 582	117 780	102 223	59 194	3 807	42

Noch: 5. Sozialversicherungspflichtig Beschäftigte am
ländischen Beschäftigten, zusammengefasst

Lfd. Nr.	Staatsangehörigkeit		Insgesamt			
	Wirtschaftsgliederung ¹⁾			unter 20	20 bis 25	25 bis 30
männlich						
Deutsche Beschäftigte						
1	A	Land- u. Forstwirtschaft, Fischerei	9 223	.	612	932
2	B-F	Produzierendes Gewerbe	185 914	.	10 623	20 247
3	B-E	Produzierendes Gewerbe ohne Baugewerbe	139 271	3 762	8 125	15 817
4	C	Verarbeitendes Gewerbe	127 826	.	7 613	14 969
5	F	Baugewerbe	46 643	.	2 498	4 430
6	G-U	Dienstleistungsbereiche	189 661	4 329	11 137	21 691
7	G-I	Handel, Verkehr, Gastgewerbe	72 263	2 075	4 491	8 219
8	J	Information und Kommunikation	8 143	.	357	1 074
9	K	Finanz- u. Versicherungsdienstleistg.	4 046	.	.	.
10	L	Grundstücks- und Wohnungswesen	2 730	.	.	.
11	M-N	Freiberufl., wissenschaftl., techn. Dienst- leistg.; sonst. wirtschaftl. Dienstleistg.	43 579	526	2 760	5 843
12	O-Q	Öff. Verwaltung, Verteidigung, Sozialvers.; Erzieh. u. Unterr.; Gesundh.- u. Sozialw.	50 158	1 357	2 680	5 107
13	R-U	Kunst, Unterhaltung und Erholung; sonst. Dienstleistg.; Priv. Haushalte; Exterr. Org.	8 742	.	422	850
14	Zusammen ²⁾		384 802	10 034	22 372	42 871
Ausländische Beschäftigte ³⁾						
15	A	Land- u. Forstwirtschaft, Fischerei	461	.	76	80
16	B-F	Produzierendes Gewerbe	3 935	.	384	577
17	B-E	Produzierendes Gewerbe ohne Baugewerbe	2 343	27	225	351
18	C	Verarbeitendes Gewerbe	2 289	.	219	345
19	F	Baugewerbe	1 592	.	159	226
20	G-U	Dienstleistungsbereiche	7 908	107	836	1 515
21	G-I	Handel, Verkehr, Gastgewerbe	2 683	45	338	442
22	J	Information und Kommunikation	140	.	4	47
23	K	Finanz- u. Versicherungsdienstleistg.	16	.	.	.
24	L	Grundstücks- und Wohnungswesen	58	.	.	.
25	M-N	Freiberufl., wissenschaftl., techn. Dienst- leistg.; sonst. wirtschaftl. Dienstleistg.	3 491	48	402	657
26	O-Q	Öff. Verwaltung, Verteidigung, Sozialvers.; Erzieh. u. Unterr.; Gesundh.- u. Sozialw.	1 200	8	45	308
27	R-U	Kunst, Unterhaltung und Erholung; sonst. Dienstleistg.; Priv. Haushalte; Exterr. Org.	320	.	40	54
28	Zusammen ²⁾		12 304	174	1 296	2 172
Insgesamt						
29	A	Land- u. Forstwirtschaft, Fischerei	9 687	464	688	1 012
30	B-F	Produzierendes Gewerbe	189 870	5 309	11 009	20 827
31	B-E	Produzierendes Gewerbe ohne Baugewerbe	141 630	3 790	8 352	16 170
32	C	Verarbeitendes Gewerbe	130 131	3 566	7 834	15 316
33	F	Baugewerbe	48 240	1 519	2 657	4 657
34	G-U	Dienstleistungsbereiche	197 602	4 436	11 974	23 210
35	G-I	Handel, Verkehr, Gastgewerbe	74 960	2 120	4 829	8 663
36	J	Information und Kommunikation	8 285	73	361	1 122
37	K	Finanz- u. Versicherungsdienstleistg.	4 062	89	357	452
38	L	Grundstücks- und Wohnungswesen	2 790	18	77	153
39	M-N	Freiberufl., wissenschaftl., techn. Dienst- leistg.; sonst. wirtschaftl. Dienstleistg.	47 079	574	3 162	6 500
40	O-Q	Öff. Verwaltung, Verteidigung, Sozialvers.; Erzieh. u. Unterr.; Gesundh.- u. Sozialw.	51 363	1 365	2 726	5 416
41	R-U	Kunst, Unterhaltung und Erholung; sonst. Dienstleistg.; Priv. Haushalte; Exterr. Org.	9 063	197	462	904
42	Insgesamt ²⁾		397 163	10 209	23 671	45 050

1) Klassifikation der Wirtschaftszweige, Ausgabe 2008 (WZ 2008) - 2) einschließlich Fälle ohne Angabe zur Wirtschaftsgliederung - 3) ohne „Staatenlos“ bzw. „Personen mit ungeklärter Staatsangehörigkeit“

Arbeitsort am 31.3.2015 nach deutschen und aus-
Wirtschaftsabschnitten und Altersgruppen

Davon im Alter von ... bis unter ... Jahren								Lfd. Nr.
30 bis 35	35 bis 40	40 bis 45	45 bis 50	50 bis 55	55 bis 60	60 bis 65	65 und mehr	
männlich								
810	479	829	1 261	1 441	1 431	.	.	1
22 414	18 720	20 046	24 221	27 397	23 230	.	.	2
17 411	13 396	14 703	17 848	20 022	.	.	.	3
16 451	12 541	13 622	16 086	17 894	15 548	.	.	4
5 003	5 324	5 343	6 373	7 375	.	.	.	5
22 426	19 961	19 477	23 157	26 785	23 818	15 143	1 737	6
8 326	7 579	7 658	9 391	10 397	8 772	.	.	7
1 338	1 141	1 032	979	8
.	9
.	10
5 739	4 614	4 180	4 913	5 943	5 547	3 129	385	11
5 557	5 048	4 853	5 798	7 093	6 777	5 377	511	12
896	827	918	1 120	1 320	1 190	.	144	13
45 650	39 160	40 352	48 640	55 624	48 480	28 997	2 622	14
55	52	66	53	45	15	.	.	15
649	650	586	436	315	169	.	.	16
397	385	342	242	185	.	.	.	17
386	381	329	238	184	112	.	.	18
252	265	244	194	130	.	.	.	19
1 400	1 143	966	776	575	409	156	25	20
408	393	406	272	203	124	.	.	21
34	15	12	18	22
.	23
.	24
534	497	403	375	284	205	78	8	25
345	183	99	80	54	48	27	3	26
69	45	38	20	21	22	.	-	27
2 104	1 845	1 618	1 265	935	593	268	34	28
865	532	895	1 315	1 486	1 447	911	72	29
23 065	19 373	20 636	24 660	27 713	23 399	13 056	823	30
17 810	13 783	15 047	18 093	20 208	17 600	10 171	606	31
16 839	12 924	13 953	16 327	18 079	15 660	9 069	564	32
5 255	5 590	5 589	6 567	7 505	5 799	2 885	217	33
23 832	21 108	20 450	23 937	27 365	24 228	15 300	1 762	34
8 736	7 976	8 067	9 664	10 602	8 896	4 819	588	35
1 372	1 156	1 044	997	996	694	408	62	36
399	511	579	539	509	363	240	24	37
181	251	265	428	542	485	353	37	38
6 276	5 111	4 586	5 290	6 227	5 753	3 207	393	39
5 902	5 231	4 953	5 879	7 148	6 825	5 404	514	40
966	872	956	1 140	1 341	1 212	869	144	41
47 762	41 013	41 981	49 913	56 565	49 075	29 267	2 657	42

Noch: 5. Sozialversicherungspflichtig Beschäftigte am
ländischen Beschäftigten, zusammengefasst

Lfd. Nr.	Staatsangehörigkeit Wirtschaftsgliederung ¹⁾		Insgesamt			
				unter 20	20 bis 25	25 bis 30
weiblich						
	Deutsche Beschäftigte					
1	A	Land- u. Forstwirtschaft, Fischerei	4 874	.	237	371
2	B-F	Produzierendes Gewerbe	66 205	.	2 422	5 169
3	B-E	Produzierendes Gewerbe ohne Baugewerbe	59 625	809	2 211	4 772
4	C	Verarbeitendes Gewerbe	56 025	.	2 064	4 475
5	F	Baugewerbe	6 580	.	211	397
6	G-U	Dienstleistungsbereiche	304 158	4 745	14 584	32 434
7	G-I	Handel, Verkehr, Gastgewerbe	75 169	1 387	3 969	7 690
8	J	Information und Kommunikation	5 270	.	273	690
9	K	Finanz- u. Versicherungsdienstleistg.	9 434	.	.	.
10	L	Grundstücks- und Wohnungswesen	3 143	.	.	.
11	M-N	Freiberufl., wissenschaftl., techn. Dienst- leistg.; sonst. wirtschaftl. Dienstleistg.	40 164	414	1 928	4 373
12	O-Q	Öff. Verwaltung, Verteidigung, Sozialvers.; Erzieh. u. Unterr.; Gesundh.- u. Sozialw.	152 103	2 365	6 866	16 358
13	R-U	Kunst, Unterhaltung und Erholung; sonst. Dienstleistg.; Priv. Haushalte; Exterr. Org.	18 875	.	953	2 217
14	Zusammen ²⁾		375 247	5 757	17 243	37 974
	Ausländische Beschäftigte ³⁾					
15	A	Land- u. Forstwirtschaft, Fischerei	168	.	20	28
16	B-F	Produzierendes Gewerbe	1 014	.	95	172
17	B-E	Produzierendes Gewerbe ohne Baugewerbe	942	7	87	162
18	C	Verarbeitendes Gewerbe	928	.	87	158
19	F	Baugewerbe	72	.	8	10
20	G-U	Dienstleistungsbereiche	5 042	77	538	923
21	G-I	Handel, Verkehr, Gastgewerbe	1 448	20	175	247
22	J	Information und Kommunikation	72	.	7	15
23	K	Finanz- u. Versicherungsdienstleistg.	28	.	.	.
24	L	Grundstücks- und Wohnungswesen	36	.	.	.
25	M-N	Freiberufl., wissenschaftl., techn. Dienst- leistg.; sonst. wirtschaftl. Dienstleistg.	1 587	25	220	275
26	O-Q	Öff. Verwaltung, Verteidigung, Sozialvers.; Erzieh. u. Unterr.; Gesundh.- u. Sozialw.	1 532	27	101	314
27	R-U	Kunst, Unterhaltung und Erholung; sonst. Dienstleistg.; Priv. Haushalte; Exterr. Org.	339	.	30	57
28	Zusammen ²⁾		6 224	85	653	1 123
	Insgesamt					
29	A	Land- u. Forstwirtschaft, Fischerei	5 042	127	257	399
30	B-F	Produzierendes Gewerbe	67 231	893	2 518	5 344
31	B-E	Produzierendes Gewerbe ohne Baugewerbe	60 579	816	2 299	4 937
32	C	Verarbeitendes Gewerbe	56 965	764	2 152	4 636
33	F	Baugewerbe	6 652	77	219	407
34	G-U	Dienstleistungsbereiche	309 232	4 826	15 127	33 362
35	G-I	Handel, Verkehr, Gastgewerbe	76 633	1 409	4 147	7 941
36	J	Information und Kommunikation	5 342	36	280	705
37	K	Finanz- u. Versicherungsdienstleistg.	9 462	151	470	802
38	L	Grundstücks- und Wohnungswesen	3 179	39	130	319
39	M-N	Freiberufl., wissenschaftl., techn. Dienst- leistg.; sonst. wirtschaftl. Dienstleistg.	41 756	440	2 150	4 648
40	O-Q	Öff. Verwaltung, Verteidigung, Sozialvers.; Erzieh. u. Unterr.; Gesundh.- u. Sozialw.	153 644	2 393	6 967	16 673
41	R-U	Kunst, Unterhaltung und Erholung; sonst. Dienstleistg.; Priv. Haushalte; Exterr. Org.	19 216	358	983	2 274
42	Insgesamt ²⁾		381 515	5 846	17 902	39 105

1) Klassifikation der Wirtschaftszweige, Ausgabe 2008 (WZ 2008) - 2) einschließlich Fälle ohne Angabe zur Wirtschaftsgliederung - 3) ohne „Staatenlos“ bzw. „Personen mit ungeklärter Staatsangehörigkeit“

Arbeitsort am 31.3.2015 nach deutschen und aus-
Wirtschaftsabschnitten und Altersgruppen

Davon im Alter von ... bis unter ... Jahren								Lfd. Nr.
30 bis 35	35 bis 40	40 bis 45	45 bis 50	50 bis 55	55 bis 60	60 bis 65	65 und mehr	
weiblich								
405	362	437	792	886	823	.	.	1
6 435	5 997	7 077	10 322	12 007	10 177	.	.	2
5 837	5 293	6 295	9 332	10 836	.	.	.	3
5 514	4 963	5 928	8 805	10 216	8 637	.	.	4
598	704	782	990	1 171	.	.	.	5
33 226	30 355	32 366	41 853	47 874	41 884	23 883	954	6
8 163	7 668	8 899	11 023	11 961	9 547	.	.	7
737	640	530	713	8
.	9
.	10
4 765	4 410	4 370	5 412	6 245	5 358	2 743	146	11
16 206	14 479	14 826	20 347	24 171	22 256	13 793	436	12
2 249	1 948	1 935	2 403	2 761	2 469	.	103	13
40 067	36 714	39 882	52 967	60 768	52 885	29 850	1 140	14
17	19	24	25	23	11	.	.	15
156	159	168	127	75	38	.	.	16
147	143	155	118	71	.	.	.	17
143	142	153	116	71	36	.	.	18
9	16	13	9	4	.	.	.	19
860	784	687	547	346	211	61	8	20
211	228	220	178	98	54	.	.	21
9	17	10	5	22
.	23
.	24
206	207	236	196	112	83	24	3	25
358	264	170	126	98	50	21	3	26
65	62	42	33	27	18	.	-	27
1 033	962	879	699	444	260	76	10	28
422	381	461	817	909	834	418	17	29
6 592	6 159	7 246	10 449	12 083	10 217	5 559	171	30
5 985	5 439	6 451	9 450	10 908	9 237	4 933	124	31
5 658	5 108	6 082	8 921	10 288	8 675	4 566	115	32
607	720	795	999	1 175	980	626	47	33
34 088	31 143	33 058	42 403	48 222	42 096	23 945	962	34
8 375	7 897	9 121	11 202	12 060	9 602	4 668	211	35
746	657	540	718	744	570	317	29	36
794	899	1 508	1 548	1 478	1 211	584	17	37
323	317	307	416	525	479	310	14	38
4 971	4 617	4 607	5 608	6 357	5 441	2 768	149	39
16 565	14 746	14 998	20 474	24 269	22 306	13 814	439	40
2 314	2 010	1 977	2 437	2 789	2 487	1 484	103	41
41 103	37 683	40 767	53 669	61 215	53 148	29 927	1 150	42

6. Ausländische sozialversicherungspflichtig Beschäftigte am Arbeitsort am 31.3.2015 nach zusammen

Lfd. Nr.	Wirtschaftsgliederung ¹⁾ Alter von ... bis unter ... Jahren		Insgesamt	Darunter mit EU-Mitgliedstaates darunter						
				EU-28 zusammen	Bulgarien	Griechenland	Italien	Litauen	Österreich	Polen
Insgesamt										
1	A	Land- u. Forstwirtschaft, Fischerei	629	597	10	.	-	3	.	379
2	B-F	Produzierendes Gewerbe	4 949	3 489	279	.	84	78	.	1 089
3	B-E	Produzierendes Gewerbe ohne Baugewerbe	3 285	2 218	125	30	60	22	43	729
4	C	Verarbeitendes Gewerbe	3 217	2 177	123	30	60	22	41	716
5	F	Baugewerbe	1 664	1 271	154	.	24	56	.	360
6	G-U	Dienstleistungsbereiche	12 950	7 740	557	323	411	115	178	2 116
7	G-I	Handel, Verkehr, Gastgewerbe	4 131	2 248	238	233	263	28	28	504
8	J	Information und Kommunikation	212	113	15	4	8	.	.	6
9	K	Finanz- u. Versicherungsdienstleistg.	44	19	.	-	.	.	.	3
10	L	Grundstücks- und Wohnungswesen	94	60	.	-	.	.	-	21
11	M-N	Freiberufl., wissenschaftl., techn. Dienstleistg.; sonst. wirtschaftl. Dienstleistg.	5 078	3 649	148	46	62	39	37	1 386
12	O-Q	Öff. Verwaltung, Verteidigung, Sozialvers.; Erzieh. u. Unterr.; Gesundh.- u. Sozialw.	2 732	1 347	130	31	56	39	82	149
13	R-U	Kunst, Unterhaltung und Erholung; sonst. Dienstleistg.; Priv. Haushalte; Exterr. Org.	659	304	19	9	19	4	20	47
14	unter 20		259	156	10	.	7	.	.	44
15	20 bis 25		1 949	1 439	76	39	54	18	13	489
16	25 bis 30		3 295	2 174	147	45	91	47	32	634
17	30 bis 35		3 137	1 882	145	75	69	32	45	514
18	35 bis 40		2 807	1 756	137	72	82	33	40	488
19	40 bis 45		2 497	1 572	117	53	68	28	30	465
20	45 bis 50		1 964	1 238	89	49	50	16	27	393
21	50 bis 55		1 379	781	64	30	32	8	18	274
22	55 bis 60		853	557	43	25	31	10	12	196
23	60 bis 65		344	242	15	7	7	.	9	81
24	65 und mehr		44	29	3	.	4	-	.	6
25	Insgesamt ²⁾³⁾		18 528	11 826	846	398	495	196	230	3 584
darunter weiblich										
26	A	Land- u. Forstwirtschaft, Fischerei	168	155	.	.	-	.	.	105
27	B-F	Produzierendes Gewerbe	1 014	640	.	.	10	.	.	204
28	B-E	Produzierendes Gewerbe ohne Baugewerbe	942	617	46	9	10	.	.	198
29	C	Verarbeitendes Gewerbe	928	613	46	9	10	.	.	196
30	F	Baugewerbe	72	23	.	.	-	.	.	6
31	G-U	Dienstleistungsbereiche	5 042	2 918	222	101	110	68	84	717
32	G-I	Handel, Verkehr, Gastgewerbe	1 448	807	89	69	56	16	8	211
33	J	Information und Kommunikation	72	37
34	K	Finanz- u. Versicherungsdienstleistg.	28	13	.	-	.	.	.	-
35	L	Grundstücks- und Wohnungswesen	36	20	.	-	-	.	-	.
36	M-N	Freiberufl., wissenschaftl., techn. Dienstleistg.; sonst. wirtschaftl. Dienstleistg.	1 587	1 086	43	16	17	16	14	366
37	O-Q	Öff. Verwaltung, Verteidigung, Sozialvers.; Erzieh. u. Unterr.; Gesundh.- u. Sozialw.	1 532	816	73	9	24	31	44	104
38	R-U	Kunst, Unterhaltung und Erholung; sonst. Dienstleistg.; Priv. Haushalte; Exterr. Org.	339	139	11	.	8	.	11	26
39	unter 20		85	49	.	-	-	.	-	15
40	20 bis 25		653	476	15	7	15	8	7	174
41	25 bis 30		1 123	716	47	16	34	13	15	181
42	30 bis 35		1 033	561	41	22	24	10	25	116
43	35 bis 40		962	542	47	15	15	15	24	115
44	40 bis 45		879	512	43	20	9	17	8	138
45	45 bis 50		699	406	33	15	13	7	4	127
46	50 bis 55		444	241	30	8	5	6	.	90
47	55 bis 60		260	153	14	.	.	5	3	55
48	60 bis 65		76	51
49	65 und mehr		10	6	-	.	-	-	.	.
50	zusammen ²⁾³⁾		6 224	3 713	275	112	120	85	91	1 026

1) Klassifikation der Wirtschaftszweige, Ausgabe 2008 (WZ 2008) - 2) ohne „Staatenlos“ bzw. „Personen mit ungeklärter Staatsangehörigkeit“ - 3) einschließlich Fälle „ohne Angabe“

gefassten Wirtschaftsabschnitten, Altersgruppen und ausgewählten Staatsangehörigkeiten

Staatsangehörigkeit eines					anderen Staates							Lfd. Nr.
Rumänien	Slowakei	Spanien	Tschechische Republik	Ungarn	China	Indien	Kasach- stan	Russische Föderation	Türkei	Ukraine	Vietnam	
Insgesamt												
130	12	.	10	25	-	-	.	4	-	9	-	1
542	164	.	242	405	46	19	.	239	263	120	57	2
338	125	60	218	234	43	19	53	204	96	103	52	3
334	117	58	216	231	43	18	52	198	93	100	51	4
204	39	.	24	171	3	-	.	35	167	17	5	5
958	497	218	689	1 084	187	196	101	539	558	391	636	6
237	67	77	105	294	52	108	28	127	346	94	373	7
8	7	8	-	18	5	6	3	8
-	-	-	.	5	-	5	4	9
7	.	.	5	8	.	.	.	7	-	3	6	10
365	285	60	471	614	59	37	47	166	152	96	196	11
278	121	52	88	138	63	40	21	173	34	143	34	12
63	10	17	14	24	8	-	.	43	21	44	20	13
36	7	.	13	.	-	-	.	9	16	10	.	14
222	92	40	112	185	14	9	.	38	79	45	63	15
350	165	93	147	259	71	73	14	100	118	67	63	16
325	132	60	141	199	74	61	18	108	139	83	68	17
257	100	41	156	209	41	34	32	128	145	88	64	18
217	69	28	150	203	16	19	31	130	142	84	83	19
133	47	22	94	179	9	6	18	104	100	75	127	20
54	37	8	66	97	5	6	21	102	59	41	131	21
32	21	8	45	92	3	.	20	43	15	20	68	22
4	3	.	14	71	-	.	7	17	.	.	15	23
-	-	-	3	.	-	-	-	3	.	.	.	24
1 630	673	305	941	1 514	233	215	164	782	821	520	693	25
darunter weiblich												
26	.	-	3	3	-	-	-	.	-	6	-	26
135	.	8	56	54	21	.	21	.	25	45	17	27
128	40	8	.	.	19	.	18	79	19	38	.	28
128	40	8	.	.	19	.	18	76	19	36	.	29
7	.	-	.	.	.	-	3	.	6	7	.	30
408	202	66	255	414	83	.	51	337	132	249	288	31
86	27	21	49	107	19	12	10	70	75	60	165	32
.	-	5	.	.	.	33
-	.	.	.	-	-	-	-	4	-	4	.	34
.	.	-	3	.	.	-	.	5	-	.	.	35
115	94	17	137	201	27	11	20	91	27	48	81	36
178	70	22	53	91	33	15	17	130	21	102	18	37
24	6	3	9	10	.	-	.	32	.	31	19	38
.	.	-	.	8	-	-	.	5	4	7	.	39
61	36	12	31	73	11	-	-	15	24	27	30	40
131	70	23	34	96	31	22	7	51	23	26	30	41
129	35	12	36	67	32	11	8	69	22	45	33	42
88	37	12	56	71	14	5	9	80	33	63	31	43
77	28	3	61	64	8	3	17	70	23	51	45	44
43	19	5	40	53	4	-	9	51	13	45	69	45
15	16	3	20	16	.	-	8	61	11	25	36	46
13	.	.	22	15	.	-	11	22	.	8	26	47
.	-	.	7	8	-	-	.	6	.	.	.	48
-	-	-	.	-	-	-	-	-	.	.	-	49
569	248	74	314	471	104	41	72	430	157	300	305	50

7. Sozialversicherungspflichtig Beschäftigte am Arbeitsort in den kreisfreien

Schl.- Nr. 1)	Kreisfreie Stadt Landkreis Land	Insgesamt 3)	Darunter im				
			Land- und Forst- wirt- schaft, Fischerei (A)	Produ- zierendes Gewerbe (B-F)	davon		
					Produ- zierendes Gewerbe ohne Baugewerbe (B-E)	darunter Verarbei- tendes Gewerbe (C)	Bau- gewerbe (F)
Insgesamt							
16 0 51	Stadt Erfurt	103 822	289	15 341	10 432	7 530	4 909
16 0 52	Stadt Gera	35 746	141	6 656	4 637	3 867	2 019
16 0 53	Stadt Jena	53 493	12	12 126	9 912	9 394	2 214
16 0 54	Stadt Suhl	15 666	14	3 589	2 811	2 583	778
16 0 55	Stadt Weimar	23 403	19	3 515	2 469	2 157	1 046
16 0 56	Stadt Eisenach	23 326	60	7 435	6 768	6 495	667
16 0 61	Eichsfeld	34 892	699	14 379	10 805	10 419	3 574
16 0 62	Nordhausen	29 392	515	9 567	7 046	6 212	2 521
16 0 63	Wartburgkreis	40 620	1 079	19 581	16 793	15 129	2 788
16 0 64	Unstrut-Hainich-Kreis	34 251	1 062	10 749	8 065	7 557	2 684
16 0 65	Kyffhäuserkreis	20 262	708	7 105	5 218	4 854	1 887
16 0 66	Schmalkalden-Meiningen	42 591	761	17 366	14 306	13 453	3 060
16 0 67	Gotha	47 676	932	18 572	15 167	14 350	3 405
16 0 68	Sömmerda	22 739	949	9 429	7 653	7 362	1 776
16 0 69	Hildburghausen	19 713	744	8 532	6 753	6 478	1 779
16 0 70	Ilm-Kreis	37 285	505	15 981	13 146	12 484	2 835
16 0 71	Weimarer Land	24 524	897	8 101	5 330	5 062	2 771
16 0 72	Sonneberg	20 993	321	9 478	8 258	7 873	1 220
16 0 73	Saalfeld-Rudolstadt	35 812	725	13 930	11 367	10 434	2 563
16 0 74	Saale-Holzland-Kreis	25 956	1 220	9 683	7 166	6 812	2 517
16 0 75	Saale-Orla-Kreis	30 028	1 413	14 160	11 752	11 345	2 408
16 0 76	Greiz	29 580	961	11 971	8 539	7 986	3 432
16 0 77	Altenburger Land	26 908	703	9 855	7 816	7 260	2 039
16	Thüringen	778 678	14 729	257 101	202 209	187 096	54 892
darunter weiblich							
16 0 51	Stadt Erfurt	53 873	130	3 420	2 860	2 088	560
16 0 52	Stadt Gera	19 883	45	1 762	1 513	1 319	249
16 0 53	Stadt Jena	27 715	.	.	3 045	2 886	.
16 0 54	Stadt Suhl	8 699	.	.	862	794	.
16 0 55	Stadt Weimar	13 410	7	990	840	747	150
16 0 56	Stadt Eisenach	11 232	17	1 824	1 741	1 687	83
16 0 61	Eichsfeld	15 217	190	3 702	3 255	3 189	447
16 0 62	Nordhausen	13 809	153	1 762	1 518	1 382	244
16 0 63	Wartburgkreis	17 887	392	5 203	4 841	4 520	362
16 0 64	Unstrut-Hainich-Kreis	17 735	329	2 635	2 299	2 169	336
16 0 65	Kyffhäuserkreis	10 575	164	1 924	1 679	1 589	245
16 0 66	Schmalkalden-Meiningen	21 024	220	4 884	4 488	4 251	396
16 0 67	Gotha	22 180	336	4 892	4 458	4 238	434
16 0 68	Sömmerda	9 823	312	2 499	2 283	2 219	216
16 0 69	Hildburghausen	9 545	283	2 467	2 270	2 206	197
16 0 70	Ilm-Kreis	16 131	186	3 991	3 703	3 551	288
16 0 71	Weimarer Land	11 640	269	1 910	1 628	1 560	282
16 0 72	Sonneberg	10 206	93	3 058	2 843	2 764	215
16 0 73	Saalfeld-Rudolstadt	18 065	256	3 977	3 651	3 454	326
16 0 74	Saale-Holzland-Kreis	11 999	438	2 609	2 326	2 223	283
16 0 75	Saale-Orla-Kreis	13 814	597	3 845	3 565	3 482	280
16 0 76	Greiz	13 718	373	3 065	2 597	2 475	468
16 0 77	Altenburger Land	13 335	248	2 560	2 314	2 172	246
16	Thüringen	381 515	5 042	67 231	60 579	56 965	6 652

1) Regionalschlüssel gemäß amtlichem Gemeindeverzeichnis - 2) Klassifikation der Wirtschaftszeige, Ausgabe 2008 (WZ 2008) -
3) einschließlich Fälle ohne Angabe zur wirtschaftlichen Gliederung

Städten und Landkreisen am 31.3.2015 nach zusammengefassten Wirtschaftsabschnitten

Wirtschaftsabschnitt ²⁾								Schl.- Nr. ¹⁾
Dienstleistungs- bereiche (G-U)	davon							
	Handel, Verkehr, Gastgewerbe (G-I)	Information und Kommunikation (J)	Finanz-und Versicherungs- dienst- leistg. (K)	Grundstücks- und Wohnungs- wesen (L)	Freiberufl., wissenschaftl., techn. Dienst- leistg.; sonst. wirtschaftl. Dienstleistg. (M-N)	Öff. Verwaltung, Verteidigung, Sozialvers.; Erzieh. u. Unterr.; Gesundh.- u. Sozialw. (O-Q)	Kunst, Unterhaltung und Erholung; sonst. Dienstleistg.; Priv. Haushalte; Exterr. Org. (R-U)	
Insgesamt								
88 191	23 254	5 811	3 421	1 118	21 643	26 587	6 357	16 0 51
28 949	7 570	1 740	953	657	4 836	11 800	1 393	16 0 52
41 355	7 535	1 791	933	682	9 164	19 140	2 110	16 0 53
12 063	3 196	428	524	200	1 892	5 108	715	16 0 54
19 868	4 515	501	458	323	4 317	7 655	2 099	16 0 55
15 831	4 427	151	470	216	3 790	5 886	891	16 0 56
19 809	6 368	98	454	184	3 573	8 260	872	16 0 61
19 310	5 759	146	570	193	2 867	8 738	1 037	16 0 62
19 960	6 776	86	457	147	3 786	8 034	674	16 0 63
22 437	6 420	131	621	181	2 944	10 406	1 734	16 0 64
12 449	3 450	67	313	166	1 493	6 157	803	16 0 65
24 464	8 048	202	559	161	3 391	10 241	1 862	16 0 66
28 172	10 900	377	575	258	4 762	10 244	1 056	16 0 67
12 361	4 283	237	174	97	2 193	4 507	870	16 0 68
10 437	3 319	99	218	118	1 231	5 059	393	16 0 69
20 799	7 077	1 016	402	223	2 727	8 562	792	16 0 70
15 525	5 509	59	128	135	1 804	7 359	531	16 0 71
11 194	3 361	63	295	78	2 223	4 825	349	16 0 72
21 157	6 341	204	594	194	2 854	9 719	1 251	16 0 73
15 052	6 272	50	257	114	2 004	5 830	525	16 0 74
14 453	4 651	86	443	154	1 901	6 570	648	16 0 75
16 648	6 575	179	244	183	1 605	7 225	637	16 0 76
16 350	5 987	105	461	187	1 835	7 095	680	16 0 77
506 834	151 593	13 627	13 524	5 969	88 835	205 007	28 279	16
darunter weiblich								
50 322	11 106	2 297	2 189	619	10 627	19 441	4 043	16 0 51
18 076	3 947	934	657	420	2 251	8 966	901	16 0 52
24 422	4 032	513	589	287	4 380	13 247	1 374	16 0 53
7 736	1 567	226	367	109	960	4 027	480	16 0 54
12 412	2 584	177	317	179	2 097	5 732	1 326	16 0 55
9 391	2 413	56	307	131	1 590	4 364	530	16 0 56
11 321	2 936	34	315	101	1 115	6 209	611	16 0 61
11 894	2 758	52	410	101	1 264	6 613	696	16 0 62
12 292	3 435	39	349	76	1 469	6 385	539	16 0 63
14 770	3 321	45	460	101	1 370	8 074	1 399	16 0 64
8 487	2 152	19	232	102	793	4 600	589	16 0 65
15 920	4 354	69	425	74	1 874	7 814	1 310	16 0 66
16 952	5 513	210	419	138	2 104	7 833	735	16 0 67
7 012	1 965	88	118	48	837	3 415	541	16 0 68
6 795	1 737	18	159	33	704	3 844	300	16 0 69
11 954	3 447	313	294	120	1 212	6 014	554	16 0 70
9 461	2 633	17	89	76	768	5 518	360	16 0 71
7 055	1 986	19	234	43	980	3 569	224	16 0 72
13 832	3 477	74	444	99	1 475	7 381	882	16 0 73
8 951	2 822	19	192	47	1 053	4 440	378	16 0 74
9 370	2 407	19	344	73	1 034	4 969	524	16 0 75
10 280	3 013	50	205	86	857	5 613	456	16 0 76
10 527	3 028	54	347	116	942	5 576	464	16 0 77
309 232	76 633	5 342	9 462	3 179	41 756	153 644	19 216	16

8. Sozialversicherungspflichtig Beschäftigte am Arbeitsort in den kreisfreien Städten und Landkreisen am 31.3.2015 nach deutschen und ausländischen Beschäftigten sowie Vollzeit- und Teilzeitbeschäftigten

Kreisfreie Stadt Landkreis Land	Insgesamt ¹⁾	Und zwar			
		deutsche	ausländische ²⁾	Vollzeit- beschäftigte	Teilzeit- beschäftigte
		Beschäftigte			
Insgesamt					
Stadt Erfurt	103 822	100 552	3 259	78 021	25 736
Stadt Gera	35 746	35 122	621	25 915	9 780
Stadt Jena	53 493	51 576	1 910	38 968	14 476
Stadt Suhl	15 666	15 217	447	11 688	3 954
Stadt Weimar	23 403	22 590	807	16 270	7 125
Stadt Eisenach	23 326	22 775	545	17 545	5 727
Eichsfeld	34 892	34 267	621	25 933	8 924
Nordhausen	29 392	28 796	594	21 806	7 553
Wartburgkreis	40 620	39 503	1 116	31 871	8 739
Unstrut-Hainich-Kreis	34 251	33 500	748	24 235	9 985
Kyffhäuserkreis	20 262	19 966	296	14 448	5 788
Schmalkalden-Meiningen	42 591	41 733	854	32 228	10 337
Gotha	47 676	46 347	1 324	37 453	10 184
Sömmerda	22 739	22 327	409	18 349	4 362
Hildburghausen	19 713	19 188	523	14 862	4 837
Ilm-Kreis	37 285	36 379	897	29 248	8 019
Weimarer Land	24 524	23 843	670	18 273	6 223
Sonneberg	20 993	20 517	470	16 784	4 183
Saalfeld-Rudolstadt	35 812	35 348	459	26 664	9 104
Saale-Holzland-Kreis	25 956	25 576	377	19 955	5 986
Saale-Orla-Kreis	30 028	29 242	782	23 059	6 953
Greiz	29 580	29 141	436	22 012	7 532
Altenburger Land	26 908	26 544	363	19 293	7 605
Thüringen	778 678	760 049	18 528	584 880	193 112
darunter weiblich					
Stadt Erfurt	53 873	52 704	1 162	33 197	20 643
Stadt Gera	19 883	19 699	183	11 933	7 940
Stadt Jena	27 715	26 900	812	16 640	11 061
Stadt Suhl	8 699	8 492	207	5 374	3 318
Stadt Weimar	13 410	13 140	265	7 697	5 709
Stadt Eisenach	11 232	11 028	201	6 333	4 875
Eichsfeld	15 217	15 049	167	7 299	7 902
Nordhausen	13 809	13 627	181	7 403	6 395
Wartburgkreis	17 887	17 534	353	10 066	7 819
Unstrut-Hainich-Kreis	17 735	17 549	186	9 068	8 655
Kyffhäuserkreis	10 575	10 475	100	5 644	4 920
Schmalkalden-Meiningen	21 024	20 741	283	12 016	8 999
Gotha	22 180	21 752	425	13 432	8 735
Sömmerda	9 823	9 679	144	6 147	3 666
Hildburghausen	9 545	9 383	161	5 425	4 111
Ilm-Kreis	16 131	15 881	245	9 671	6 452
Weimarer Land	11 640	11 434	199	6 740	4 886
Sonneberg	10 206	10 040	165	6 529	3 670
Saalfeld-Rudolstadt	18 065	17 874	188	10 273	7 770
Saale-Holzland-Kreis	11 999	11 856	143	7 089	4 902
Saale-Orla-Kreis	13 814	13 589	223	7 875	5 931
Greiz	13 718	13 569	149	7 443	6 263
Altenburger Land	13 335	13 252	82	6 897	6 432
Thüringen	381 515	375 247	6 224	220 191	161 054

1) einschließlich Fälle „ohne Angabe“ - 2) ohne „Staatenlos“ bzw. „Personen mit ungeklärter Staatsangehörigkeit“

**9. Sozialversicherungspflichtig Beschäftigte am Wohnort am 31.3.2015 nach Berufsbereichen,
-abschnitten und ausgewählten -gruppen sowie beruflicher Ausbildung**

KldB 2010 ¹⁾	Berufsbereiche und Berufshauptgruppen	Insgesamt ²⁾	Darunter			
			mit beruflichem Ausbildungsabschluss			ohne beruflichen Ausbildungs- abschluss
			zusammen	davon mit		
				anerkanntem Berufsab- schluss ³⁾	akademischem Berufsab- schluss ⁴⁾	
Insgesamt						
1	Land-, Forst- und Tierwirtschaft und Gartenbau	17 426	14 609	13 452	1 157	1 548
2	Rohstoffgewinnung, Produktion und Fertigung	225 155	195 313	180 318	14 995	16 999
21	Rohstoffgewinnung und -aufbereitung, Glas- und Keramikherstellung	7 819	6 986	6 714	272	438
22	Kunststoffherstellung und -verarbeitung, Holzbe- und -verarbeitung	21 597	18 783	18 539	244	1 720
23	Papier- und Druckberufe, technische Mediengestaltung	7 414	6 242	5 880	362	717
24	Metallerzeugung und -bearbeitung, Metallbauberufe	50 426	44 332	43 657	675	3 728
25	Maschinen- und Fahrzeugtechnikberufe	54 657	46 461	44 484	1 977	5 370
26	Mechatronik-, Energie- und Elektroberufe	29 385	25 521	23 252	2 269	2 331
27	Technische Forschungs-, Entwicklungs-, Konstruktions- und Produktionssteuerungsberufe	25 574	24 181	15 301	8 880	543
28	Textil- und Lederberufe	5 031	4 363	4 285	78	273
29	Lebensmittelherstellung und -verarbeitung	23 252	18 444	18 206	238	1 879
3	Bau, Architektur, Vermessung und Gebäudetechnik	62 208	54 814	49 994	4 820	2 771
31	Bauplanungs-, Architektur- und Vermessungsberufe	6 761	6 299	2 965	3 334	115
32	Hoch- und Tiefbauberufe	20 792	17 681	16 873	808	1 083
33	(Innen-)Ausbauberufe	11 102	9 686	9 644	42	598
34	Gebäude- und versorgungstechnische Berufe	23 553	21 148	20 512	636	975
4	Naturwissenschaft, Geografie und Informatik	18 036	16 338	9 131	7 207	857
41	Mathematik-, Biologie-, Chemie- und Physikberufe	7 086	6 592	4 499	2 093	264
42	Geologie-, Geografie- und Umweltschutzberufe	932	869	471	398	37
43	Informatik-, Informations- und Kommunikationstechnologieberufe	10 018	8 877	4 161	4 716	556
5	Verkehr, Logistik, Schutz und Sicherheit	115 832	90 024	87 614	2 410	6 927
51	Verkehrs- und Logistikberufe (außer Fahrzeugführung)	52 706	38 686	37 415	1 271	4 131
52	Führer/innen von Fahrzeug- und Transportgeräten	37 665	32 591	32 322	269	1 169
53	Schutz-, Sicherheits- und Überwachungsberufe	7 221	5 970	5 260	710	272
54	Reinigungsberufe	18 240	12 777	12 617	160	1 355
6	Kaufmännische Dienstleistungen, Warenhandel, Vertrieb, Hotel und Tourismus	88 605	74 905	68 850	6 055	5 299
61	Einkaufs-, Vertriebs- und Handelsberufe	18 187	16 491	12 394	4 097	595
62	Verkaufsberufe	55 681	47 253	45 933	1 320	3 240
63	Tourismus-, Hotel- und Gaststättenberufe	14 737	11 161	10 523	638	1 464
7	Unternehmensorganis., Buchhaltung, Recht und Verwaltung	137 712	126 150	95 373	30 777	4 755
71	Berufe in Unternehmensführung und -organisation	85 463	76 822	58 283	18 539	3 157
72	Berufe in Finanzdienstleistungen, Rechnungswesen und Steuerberatung	26 392	24 739	18 584	6 155	837
73	Berufe in Recht und Verwaltung	25 857	24 589	18 506	6 083	761
8	Gesundheit, Soziales, Lehre und Erziehung	151 408	140 473	108 283	32 190	6 251
81	Medizinische Gesundheitsberufe	65 457	61 000	50 875	10 125	2 661
82	Nichtmedizinische Gesundheits-, Körperpflege- und Wellnessberufe, Medizintechnik	26 431	23 168	22 236	932	1 898
83	Erziehung, soziale und hauswirtschaftliche Berufe, Theologie	40 711	38 132	31 103	7 029	1 500
84	Lehrende und ausbildende Berufe	18 809	18 173	4 069	14 104	192
9	Geisteswissenschaften, Kultur und Gestaltung	15 258	13 092	8 754	4 338	813
91	Sprach-, literatur-, geistes-, gesellschafts- und wirtschaftswissenschaftliche Berufe	1 126	1 053	325	728	26
92	Werbung, Marketing, kaufmännische und redaktionelle Medienberufe	9 836	8 583	6 361	2 222	494
93	Produktdesign, kunsthandwerkliche Berufe, bildende Kunst, Musikinstrumentenbau	1 502	1 266	1 142	124	113
94	Darstellende und unterhaltende Berufe	2 794	2 190	926	1 264	180
Insgesamt ⁵⁾		838 226	726 250	622 289	103 961	49 388

1) Klassifizierung der Berufe, Ausgabe 2010 - 2) einschl. Fälle „ohne Angabe“ - 3) anerkannte Berufsausbildung, Meister-/Techniker- oder gleichwertiger Fachschulabschluss - 4) Bachelor, Diplom/Magister/Master/Staatsexamen, Promotion - 5) einschließlich sonstige Berufsbereiche und Fälle ohne Berufsangabe

Noch: 9. Sozialversicherungspflichtig Beschäftigte am Wohnort am 31.3.2015 nach Berufsbereichen,
-abschnitten und ausgewählten -gruppen sowie beruflicher Ausbildung

KldB 2010 ¹⁾	Berufsbereiche und Berufshauptgruppen	Insgesamt ²⁾	Darunter			
			mit beruflichem Ausbildungsabschluss			ohne beruflichen Ausbildungs- abschluss
			zusammen	davon mit		
				anerkanntem Berufsab- schluss ³⁾	akademischem Berufsab- schluss ⁴⁾	
männlich						
1	Land-, Forst- und Tierwirtschaft und Gartenbau	11 506	9 578	8 875	703	1 097
2	Rohstoffgewinnung, Produktion und Fertigung	175 879	153 847	141 644	12 203	12 992
21	Rohstoffgewinnung und -aufbereitung, Glas- und Keramikherstellung	6 306	5 615	5 377	238	350
22	Kunststoffherstellung und -verarbeitung, Holzbe- und -verarbeitung	16 959	14 839	14 645	194	1 281
23	Papier- und Druckberufe, technische Mediengestaltung	4 609	3 966	3 785	181	392
24	Metallerzeugung und -bearbeitung, Metallbauberufe	44 691	39 499	38 932	567	3 228
25	Maschinen- und Fahrzeugtechnikberufe	46 515	40 107	38 388	1 719	4 168
26	Mechatronik-, Energie- und Elektroberufe	25 170	21 830	19 803	2 027	2 099
27	Technische Forschungs-, Entwicklungs-, Konstruktions- und Produktionssteuerungsberufe	18 899	17 919	10 799	7 120	393
28	Textil- und Lederberufe	1 893	1 610	1 584	26	117
29	Lebensmittelherstellung und -verarbeitung	10 837	8 462	8 331	131	964
3	Bau, Architektur, Vermessung und Gebäudetechnik	58 831	51 748	48 382	3 366	2 648
31	Bauplanungs-, Architektur- und Vermessungsberufe	4 964	4 602	2 386	2 216	93
32	Hoch- und Tiefbauberufe	20 415	17 335	16 779	556	1 070
33	(Innen-)Ausbauberufe	10 882	9 503	9 471	32	573
34	Gebäude- und versorgungstechnische Berufe	22 570	20 308	19 746	562	912
4	Naturwissenschaft, Geografie und Informatik	12 464	11 136	6 005	5 131	683
41	Mathematik-, Biologie-, Chemie- und Physikberufe	3 365	3 088	2 119	969	145
42	Geologie-, Geografie- und Umweltschutzberufe	687	633	363	270	32
43	Informatik-, Informations- und Kommunikationstechnologieberufe	8 412	7 415	3 523	3 892	506
5	Verkehr, Logistik, Schutz und Sicherheit	79 104	64 441	62 778	1 663	4 616
51	Verkehrs- und Logistikberufe (außer Fahrzeugführung)	34 146	26 336	25 522	814	2 949
52	Führer/innen von Fahrzeug- und Transportgeräten	36 257	31 386	31 141	245	1 118
53	Schutz-, Sicherheits- und Überwachungsberufe	5 015	4 224	3 667	557	172
54	Reinigungsberufe	3 686	2 495	2 448	47	377
6	Kaufmännische Dienstleistungen, Warenhandel, Vertrieb, Hotel und Tourismus	26 077	21 791	18 355	3 436	1 866
61	Einkaufs-, Vertriebs- und Handelsberufe	10 854	9 811	7 176	2 635	330
62	Verkaufsberufe	11 726	9 676	9 087	589	1 031
63	Tourismus-, Hotel- und Gaststättenberufe	3 497	2 304	2 092	212	505
7	Unternehmensorganis., Buchhaltung, Recht und Verwaltung	35 304	31 567	19 176	12 391	1 710
71	Berufe in Unternehmensführung und -organisation	24 185	21 314	12 860	8 454	1 167
72	Berufe in Finanzdienstleistungen, Rechnungswesen und Steuerberatung	6 517	5 927	3 922	2 005	359
73	Berufe in Recht und Verwaltung	4 602	4 326	2 394	1 932	184
8	Gesundheit, Soziales, Lehre und Erziehung	26 515	24 246	13 621	10 625	1 410
81	Medizinische Gesundheitsberufe	10 103	9 325	5 711	3 614	542
82	Nichtmedizinische Gesundheits-, Körperpflege- und Wellnessberufe, Medizintechnik	3 743	3 166	2 883	283	371
83	Erziehung, soziale und hauswirtschaftliche Berufe,Theologie	5 160	4 616	3 273	1 343	359
84	Lehrende und ausbildende Berufe	7 509	7 139	1 754	5 385	138
9	Geisteswissenschaften, Kultur und Gestaltung	7 000	5 894	3 867	2 027	444
91	Sprach-, literatur-, geistes-, gesellschafts- und wirtschaftswissenschaftliche Berufe	374	347	115	232	10
92	Werbung, Marketing, kaufmännische und redaktionelle Medienberufe	4 166	3 597	2 574	1 023	251
93	Produktdesign, kunsthandwerkliche Berufe, bildende Kunst, Musikinstrumentenbau	711	600	547	53	53
94	Darstellende und unterhaltende Berufe	1 749	1 350	631	719	130
	Insgesamt ⁵⁾	436 615	374 582	323 028	51 554	29 311

1) Klassifizierung der Berufe, Ausgabe 2010 - 2) einschl. Fälle „ohne Angabe“ - 3) anerkannte Berufsausbildung, Meister-/Techniker- oder gleichwertiger
Fachschulabschluss - 4) Bachelor, Diplom/Magister/Master/Staatsexamen, Promotion - 5) einschließlich sonstige Berufsbereiche und Fälle ohne Berufsangabe

Noch: 9. Sozialversicherungspflichtig Beschäftigte am Wohnort am 31.3.2015 nach Berufsbereichen,
-abschnitten und ausgewählten -gruppen sowie beruflicher Ausbildung

KldB 2010 ¹⁾	Berufsbereiche und Berufshauptgruppen	Insgesamt ²⁾	Darunter			
			mit beruflichem Ausbildungsabschluss			ohne beruflichen Ausbildungs- abschluss
			zusammen	davon mit		
				anerkanntem Berufsab- schluss ³⁾	akademischem Berufsab- schluss ⁴⁾	
weiblich						
1	Land-, Forst- und Tierwirtschaft und Gartenbau	5 920	5 031	4 577	454	451
2	Rohstoffgewinnung, Produktion und Fertigung	49 276	41 466	38 674	2 792	4 007
21	Rohstoffgewinnung und -aufbereitung, Glas- und Keramikherstellung	1 513	1 371	1 337	34	88
22	Kunststoffherstellung und -verarbeitung, Holzbe- und -verarbeitung	4 638	3 944	3 894	50	439
23	Papier- und Druckberufe, technische Mediengestaltung	2 805	2 276	2 095	181	325
24	Metallerzeugung und -bearbeitung, Metallbauberufe	5 735	4 833	4 725	108	500
25	Maschinen- und Fahrzeugtechnikberufe	8 142	6 354	6 096	258	1 202
26	Mechatronik-, Energie- und Elektroberufe	4 215	3 691	3 449	242	232
27	Technische Forschungs-, Entwicklungs-, Konstruktions- und Produktionssteuerungsberufe	6 675	6 262	4 502	1 760	150
28	Textil- und Lederberufe	3 138	2 753	2 701	52	156
29	Lebensmittelherstellung und -verarbeitung	12 415	9 982	9 875	107	915
3	Bau, Architektur, Vermessung und Gebäudetechnik	3 377	3 066	1 612	1 454	123
31	Bauplanungs-, Architektur- und Vermessungsberufe	1 797	1 697	579	1 118	22
32	Hoch- und Tiefbauberufe	377	346	94	252	13
33	(Innen-)Ausbauberufe	220	183	173	10	25
34	Gebäude- und versorgungstechnische Berufe	983	840	766	74	63
4	Naturwissenschaft, Geografie und Informatik	5 572	5 202	3 126	2 076	174
41	Mathematik-, Biologie-, Chemie- und Physikberufe	3 721	3 504	2 380	1 124	119
42	Geologie-, Geografie- und Umweltschutzberufe	245	236	108	128	5
43	Informatik-, Informations- und Kommunikationstechnologieberufe	1 606	1 462	638	824	50
5	Verkehr, Logistik, Schutz und Sicherheit	36 728	25 583	24 836	747	2 311
51	Verkehrs- und Logistikberufe (außer Fahrzeugführung)	18 560	12 350	11 893	457	1 182
52	Führer/innen von Fahrzeug- und Transportgeräten	1 408	1 205	1 181	24	51
53	Schutz-, Sicherheits- und Überwachungsberufe	2 206	1 746	1 593	153	100
54	Reinigungsberufe	14 554	10 282	10 169	113	978
6	Kaufmännische Dienstleistungen, Warenhandel, Vertrieb, Hotel und Tourismus	62 528	53 114	50 495	2 619	3 433
61	Einkaufs-, Vertriebs- und Handelsberufe	7 333	6 680	5 218	1 462	265
62	Verkaufsberufe	43 955	37 577	36 846	731	2 209
63	Tourismus-, Hotel- und Gaststättenberufe	11 240	8 857	8 431	426	959
7	Unternehmensorganis., Buchhaltung, Recht und Verwaltung	102 408	94 583	76 197	18 386	3 045
71	Berufe in Unternehmensführung und -organisation	61 278	55 508	45 423	10 085	1 990
72	Berufe in Finanzdienstleistungen, Rechnungswesen und Steuerberatung	19 875	18 812	14 662	4 150	478
73	Berufe in Recht und Verwaltung	21 255	20 263	16 112	4 151	577
8	Gesundheit, Soziales, Lehre und Erziehung	124 893	116 227	94 662	21 565	4 841
81	Medizinische Gesundheitsberufe	55 354	51 675	45 164	6 511	2 119
82	Nichtmedizinische Gesundheits-, Körperpflege- und Wellnessberufe, Medizintechnik	22 688	20 002	19 353	649	1 527
83	Erziehung, soziale und hauswirtschaftliche Berufe,Theologie	35 551	33 516	27 830	5 686	1 141
84	Lehrende und ausbildende Berufe	11 300	11 034	2 315	8 719	54
9	Geisteswissenschaften, Kultur und Gestaltung	8 258	7 198	4 887	2 311	369
91	Sprach-, literatur-, geistes-, gesellschafts- und wirtschaftswissenschaftliche Berufe	752	706	210	496	16
92	Werbung, Marketing, kaufmännische und redaktionelle Medienberufe	5 670	4 986	3 787	1 199	243
93	Produktdesign, kunsthandwerkliche Berufe, bildende Kunst, Musikinstrumentenbau	791	666	595	71	60
94	Darstellende und unterhaltende Berufe	1 045	840	295	545	50
	Insgesamt ⁵⁾	401 611	351 668	299 261	52 407	20 077

1) Klassifizierung der Berufe, Ausgabe 2010 - 2) einschl. Fälle „ohne Angabe“ - 3) anerkannte Berufsausbildung, Meister-/Techniker- oder gleichwertiger
Fachschulabschluss - 4) Bachelor, Diplom/Magister/Master/Staatsexamen, Promotion - 5) einschließlich sonstige Berufsbereiche und Fälle ohne Berufsangabe

**10. Sozialversicherungspflichtig Beschäftigte am Wohnort am 31.3.2015 nach Berufsbereichen,
-abschnitten und ausgewählten -gruppen, Geschlecht, Vollzeit- und Teilzeitbeschäftigten,
Auszubildenden sowie nach deutschen und ausländischen Beschäftigten**

KldB 2010 1)	Berufsbereiche und Berufshauptgruppen	Insgesamt ²⁾	Und zwar						
			männlich	weiblich	Vollzeitbe- schäftigte	Teilzeitbe- schäftigte	Ausu- bildende	deutsche	auslän- dische ³⁾
								Beschäftigte	
1	Land-, Forst- und Tierwirtschaft und Gartenbau	17 426	11 506	5 920	14 997	2 429	945	16 826	596
2	Rohstoffgewinnung, Produktion und Fertigung	225 155	175 879	49 276	209 657	15 498	9 191	220 216	4 907
21	Rohstoffgewinnung und -aufbereitung, Glas- und Keramikherstellung	7 819	6 306	1 513	7 442	377	293	7 746	73
22	Kunststoffherstellung und -verarbeitung, Holzbe- und -verarbeitung	21 597	16 959	4 638	20 787	810	753	21 225	370
23	Papier- und Druckberufe, technische Mediengestaltung	7 414	4 609	2 805	6 778	636	293	7 329	85
24	Metallerzeugung und -bearbeitung, Metallbauberufe	50 426	44 691	5 735	49 306	1 120	1 990	49 688	737
25	Maschinen- und Fahrzeugtechnikberufe	54 657	46 515	8 142	53 000	1 657	2 374	53 948	709
26	Mechatronik-, Energie- und Elektroberufe	29 385	25 170	4 215	28 206	1 179	2 151	29 014	367
27	Technische Forschungs-, Entwicklungs-, Konstruktions- und Produktionssteuerungsberufe	25 574	18 899	6 675	24 150	1 424	300	25 286	281
28	Textil- und Lederberufe	5 031	1 893	3 138	4 351	680	103	4 742	287
29	Lebensmittelherstellung und -verarbeitung	23 252	10 837	12 415	15 637	7 615	934	21 238	1 998
3	Bau, Architektur, Vermessung und Gebäudetechnik	62 208	58 831	3 377	57 021	5 187	1 757	61 055	1 143
31	Bauplanungs-, Architektur- und Vermessungsberufe	6 761	4 964	1 797	6 000	761	60	6 676	83
32	Hoch- und Tiefbauberufe	20 792	20 415	377	20 031	761	634	20 038	750
33	(Innen-)Ausbauberufe	11 102	10 882	220	10 673	429	477	10 978	124
34	Gebäude- und versorgungstechnische Berufe	23 553	22 570	983	20 317	3 236	586	23 363	186
4	Naturwissenschaft, Geografie und Informatik	18 036	12 464	5 572	15 827	2 209	646	17 723	311
41	Mathematik-, Biologie-, Chemie- und Physikberufe	7 086	3 365	3 721	5 776	1 310	222	6 965	120
42	Geologie-, Geografie- und Umweltschutzberufe	932	687	245	850	82	46	920	12
43	Informatik-, Informations- und Kommunikationstechnologieberufe	10 018	8 412	1 606	9 201	817	378	9 838	179
5	Verkehr, Logistik, Schutz und Sicherheit	115 832	79 104	36 728	90 599	25 233	1 582	112 501	3 314
51	Verkehrs- und Logistikberufe (außer Fahrzeugführung)	52 706	34 146	18 560	44 125	8 581	1 132	50 481	2 216
52	Führer/innen von Fahrzeug- und Transportgeräten	37 665	36 257	1 408	35 211	2 454	346	37 290	371
53	Schutz-, Sicherheits- und Überwachungsberufe	7 221	5 015	2 206	5 815	1 406	72	7 169	52
54	Reinigungsberufe	18 240	3 686	14 554	5 448	12 792	32	17 561	675
6	Kaufmännische Dienstleistungen, Warenhandel, Vertrieb, Hotel und Tourismus	88 605	26 077	62 528	50 658	37 947	3 926	86 648	1 930
61	Einkaufs-, Vertriebs- und Handelsberufe	18 187	10 854	7 333	16 573	1 614	647	18 029	155
62	Verkaufsberufe	55 681	11 726	43 955	25 497	30 184	2 352	55 032	645
63	Tourismus-, Hotel- und Gaststättenberufe	14 737	3 497	11 240	8 588	6 149	927	13 587	1 130
7	Unternehmensorganis., Buchhaltung, Recht und Verwaltung	137 712	35 304	102 408	100 433	37 279	4 412	136 793	909
71	Berufe in Unternehmensführung und -organisation	85 463	24 185	61 278	62 957	22 506	2 453	84 718	738
72	Berufe in Finanzdienstleistungen, Rechnungswesen und Steuerberatung	26 392	6 517	19 875	19 728	6 664	1 042	26 295	96
73	Berufe in Recht und Verwaltung	25 857	4 602	21 255	17 748	8 109	917	25 780	75
8	Gesundheit, Soziales, Lehre und Erziehung	151 408	26 515	124 893	78 493	72 915	4 741	148 651	2 747
81	Medizinische Gesundheitsberufe	65 457	10 103	55 354	39 203	26 254	2 615	63 969	1 485
82	Nichtmedizinische Gesundheits-, Körperpflege- und Wellnessberufe, Medizintechnik	26 431	3 743	22 688	12 295	14 136	1 769	26 173	256
83	Erziehung, soziale und hauswirtschaftliche Berufe, Theologie	40 711	5 160	35 551	14 418	26 293	244	40 454	254
84	Lehrende und ausbildende Berufe	18 809	7 509	11 300	12 577	6 232	113	18 055	752
9	Geisteswissenschaften, Kultur und Gestaltung	15 258	7 000	8 258	12 077	3 181	335	14 802	434
91	Sprach-, literatur-, geistes-, gesellschafts- und wirtschaftswissenschaftliche Berufe	1 126	374	752	740	386	3	1 107	19
92	Werbung, Marketing, kaufmännische und redaktionelle Medienberufe	9 836	4 166	5 670	7 863	1 973	167	9 705	109
93	Produktdesign, kunsthandwerkliche Berufe, bildende Kunst, Musikinstrumentenbau	1 502	711	791	1 183	319	85	1 486	16
94	Darstellende und unterhaltende Berufe	2 794	1 749	1 045	2 291	503	80	2 504	290
	Insgesamt ⁴⁾	838 226	436 615	401 611	635 407	202 140	27 539	821 790	16 302

1) Klassifizierung der Berufe, Ausgabe 2010 - 2) einschließlich Fälle „ohne Angabe“ - 3) ohne „Staatenlos“ bzw. „Personen mit ungeklärter Staatsangehörigkeit“ -

4) einschließlich sonstige Berufsbereiche und Fälle ohne Berufsangabe

11. Sozialversicherungspflichtig Beschäftigte am Wohnort in den kreisfreien Städten und Landkreisen am 31.3.2015 nach deutschen und ausländischen Beschäftigten sowie Vollzeit- und Teilzeitbeschäftigten

Kreisfreie Stadt Landkreis Land	Insgesamt ¹⁾	Und zwar			
		deutsche	ausländische ²⁾	Vollzeit- beschäftigte	Teilzeit- beschäftigte
Insgesamt					
Stadt Erfurt	77 596	74 809	2 764	58 544	19 004
Stadt Gera	33 452	32 860	589	24 890	8 544
Stadt Jena	38 549	37 147	1 395	27 710	10 800
Stadt Suhl	13 213	12 784	427	10 172	3 026
Stadt Weimar	21 488	20 683	783	15 441	6 035
Stadt Eisenach	16 421	15 799	615	12 644	3 761
Eichsfeld	41 722	41 262	458	30 426	11 259
Nordhausen	31 705	31 219	483	23 588	8 082
Wartburgkreis	53 380	52 661	716	41 254	12 089
Unstrut-Hainich-Kreis	40 372	39 906	463	30 029	10 292
Kyffhäuserkreis	28 173	27 869	302	21 429	6 710
Schmalkalden-Meiningen	50 838	50 031	801	39 204	11 602
Gotha	54 747	53 107	1 633	43 035	11 674
Sömmerda	28 704	28 421	277	22 636	6 038
Hildburghausen	28 391	28 038	352	21 679	6 693
Ilm-Kreis	41 532	40 519	1 003	32 062	9 447
Weimarer Land	33 344	32 692	647	24 963	8 357
Sonneberg	23 230	22 938	287	18 694	4 521
Saalfeld-Rudolstadt	42 677	42 202	468	32 582	10 051
Saale-Holzland-Kreis	33 683	33 193	485	25 541	8 116
Saale-Orla-Kreis	33 769	33 300	467	25 844	7 902
Greiz	37 829	37 355	472	28 291	9 490
Altenburger Land	33 411	32 995	415	24 749	8 647
Thüringen	838 226	821 790	16 302	635 407	202 140
darunter weiblich					
Stadt Erfurt	38 724	37 703	1 008	23 935	14 762
Stadt Gera	16 540	16 362	178	9 737	6 799
Stadt Jena	18 972	18 347	620	11 102	7 861
Stadt Suhl	6 652	6 462	190	4 148	2 499
Stadt Weimar	10 941	10 614	319	6 362	4 575
Stadt Eisenach	7 748	7 500	244	4 603	3 137
Eichsfeld	19 212	19 058	153	9 137	10 058
Nordhausen	14 913	14 724	188	8 052	6 851
Wartburgkreis	24 619	24 319	299	13 914	10 690
Unstrut-Hainich-Kreis	18 970	18 794	176	10 157	8 794
Kyffhäuserkreis	12 952	12 842	110	7 298	5 638
Schmalkalden-Meiningen	24 377	24 055	322	14 340	10 026
Gotha	25 878	25 297	577	15 823	10 041
Sömmerda	13 663	13 560	102	8 481	5 172
Hildburghausen	13 620	13 472	148	7 857	5 756
Ilm-Kreis	19 531	19 229	295	11 778	7 742
Weimarer Land	16 500	16 269	226	9 549	6 937
Sonneberg	10 963	10 851	111	7 003	3 958
Saalfeld-Rudolstadt	20 378	20 186	189	11 820	8 536
Saale-Holzland-Kreis	16 496	16 296	200	9 711	6 773
Saale-Orla-Kreis	16 018	15 873	144	9 246	6 763
Greiz	18 412	18 230	181	10 394	8 004
Altenburger Land	15 532	15 433	98	8 203	7 322
Thüringen	401 611	395 476	6 078	232 650	168 694

1) einschließlich Fälle „ohne Angabe“ - 2) ohne „Staatenlos“ bzw. „Personen mit ungeklärter Staatsangehörigkeit“

12. Sozialversicherungspflichtig Beschäftigte am Wohnort in den kreisfreien Städten und Landkreisen

Schl.- Nr. ¹⁾	Kreisfreie Stadt Landkreis Land	Insgesamt ²⁾	Darunter			ohne beruflichen Ausbildungs- abschluss
			mit beruflichem Ausbildungsabschluss			
			zusammen	davon mit		
anerkanntem Berufsabschluss ³⁾	akademischem Berufsabschluss ⁴⁾					
Insgesamt						
16 0 51	Stadt Erfurt	77 596	64 924	49 941	14 983	5 161
16 0 52	Stadt Gera	33 452	28 872	24 829	4 043	1 619
16 0 53	Stadt Jena	38 549	34 379	20 484	13 895	1 984
16 0 54	Stadt Suhl	13 213	11 501	9 697	1 804	771
16 0 55	Stadt Weimar	21 488	18 420	13 005	5 415	1 377
16 0 56	Stadt Eisenach	16 421	13 686	11 647	2 039	1 337
16 0 61	Eichsfeld	41 722	36 581	33 298	3 283	2 484
16 0 62	Nordhausen	31 705	26 964	23 756	3 208	2 122
16 0 63	Wartburgkreis	53 380	46 410	42 052	4 358	2 954
16 0 64	Unstrut-Hainich-Kreis	40 372	34 978	31 430	3 548	2 223
16 0 65	Kyffhäuserkreis	28 173	24 053	21 840	2 213	1 770
16 0 66	Schmalkalden-Meiningen	50 838	44 525	39 179	5 346	2 781
16 0 67	Gotha	54 747	47 097	41 743	5 354	3 287
16 0 68	Sömmerda	28 704	24 522	22 098	2 424	2 031
16 0 69	Hildburghausen	28 391	25 400	23 100	2 300	1 661
16 0 70	Ilm-Kreis	41 532	36 054	30 311	5 743	2 398
16 0 71	Weimarer Land	33 344	28 975	25 038	3 937	1 962
16 0 72	Sonneberg	23 230	20 159	18 147	2 012	1 748
16 0 73	Saalfeld-Rudolstadt	42 677	37 334	32 911	4 423	2 681
16 0 74	Saale-Holzland-Kreis	33 683	29 559	25 321	4 238	1 512
16 0 75	Saale-Orla-Kreis	33 769	29 855	27 062	2 793	1 972
16 0 76	Greiz	37 829	33 284	29 580	3 704	1 840
16 0 77	Altenburger Land	33 411	28 718	25 820	2 898	1 713
16	Thüringen	838 226	726 250	622 289	103 961	49 388
darunter weiblich						
16 0 51	Stadt Erfurt	38 724	32 928	25 185	7 743	2 277
16 0 52	Stadt Gera	16 540	14 535	12 400	2 135	685
16 0 53	Stadt Jena	18 972	17 167	10 571	6 596	822
16 0 54	Stadt Suhl	6 652	5 874	4 944	930	328
16 0 55	Stadt Weimar	10 941	9 551	6 767	2 784	597
16 0 56	Stadt Eisenach	7 748	6 498	5 490	1 008	496
16 0 61	Eichsfeld	19 212	16 957	15 359	1 598	1 038
16 0 62	Nordhausen	14 913	12 739	11 093	1 646	920
16 0 63	Wartburgkreis	24 619	21 297	19 206	2 091	1 203
16 0 64	Unstrut-Hainich-Kreis	18 970	16 663	14 752	1 911	906
16 0 65	Kyffhäuserkreis	12 952	11 130	9 992	1 138	679
16 0 66	Schmalkalden-Meiningen	24 377	21 541	18 732	2 809	1 134
16 0 67	Gotha	25 878	22 485	19 728	2 757	1 300
16 0 68	Sömmerda	13 663	11 837	10 586	1 251	806
16 0 69	Hildburghausen	13 620	12 250	11 066	1 184	708
16 0 70	Ilm-Kreis	19 531	17 209	14 631	2 578	919
16 0 71	Weimarer Land	16 500	14 472	12 512	1 960	809
16 0 72	Sonneberg	10 963	9 589	8 617	972	702
16 0 73	Saalfeld-Rudolstadt	20 378	17 915	15 678	2 237	1 076
16 0 74	Saale-Holzland-Kreis	16 496	14 638	12 550	2 088	614
16 0 75	Saale-Orla-Kreis	16 018	14 320	12 788	1 532	802
16 0 76	Greiz	18 412	16 488	14 544	1 944	674
16 0 77	Altenburger Land	15 532	13 585	12 070	1 515	582
16	Thüringen	401 611	351 668	299 261	52 407	20 077

1) Regionalschlüssel gemäß amtlichem Gemeindeverzeichnis - 2) einschl. Fälle „ohne Angabe“ - 3) anerkannte Berufsausbildung, Meister-/Techniker- oder gleichwertiger Fachschulabschluss - 4) Bachelor, Diplom/Magister/Master/Staatsexamen, Promotion

am 31.3.2015 nach Ausbildungsabschlüssen, Altersgruppen sowie Auszubildende

Davon (von Spalte Insgesamt) im Alter von ... bis unter ... Jahren											Darunter (von Spalte Insgesamt) Auszubil- dende	Schl.- Nr. ¹⁾
unter 20	20 bis 25	25 bis 30	30 bis 35	35 bis 40	40 bis 45	45 bis 50	50 bis 55	55 bis 60	60 bis 65	65 und mehr		
Insgesamt												
1 173	4 571	10 186	10 152	8 575	8 147	9 603	10 419	8 845	5 494	431	2 685	16 0 51
560	1 706	3 747	3 606	3 192	3 176	4 377	5 288	4 785	2 855	160	1 144	16 0 52
399	1 861	5 582	5 896	4 686	4 134	4 510	4 405	3 942	2 876	258	1 034	16 0 53
226	682	1 289	1 239	1 124	1 300	1 798	2 120	1 963	1 353	119	415	16 0 54
357	1 148	2 462	2 783	2 458	2 453	2 758	2 968	2 379	1 585	137	677	16 0 55
306	945	1 927	1 947	1 646	1 796	2 164	2 494	2 042	1 066	88	526	16 0 56
908	2 382	4 602	5 055	4 499	4 568	5 302	6 094	5 246	2 923	143	1 435	16 0 61
702	1 666	3 354	3 343	3 068	3 453	4 370	5 000	4 312	2 288	149	1 084	16 0 62
1 251	2 821	5 362	5 880	5 468	5 890	7 143	8 470	7 260	3 647	188	1 766	16 0 63
859	2 210	4 100	4 404	4 062	4 445	5 631	6 225	5 391	2 902	143	1 469	16 0 64
622	1 555	2 695	2 883	2 674	3 033	3 896	4 478	4 079	2 136	122	967	16 0 65
1 128	2 604	5 211	5 777	5 005	5 337	6 802	8 020	6 930	3 755	269	1 723	16 0 66
1 190	2 847	5 623	5 984	5 435	5 941	7 604	8 557	7 249	4 094	223	1 900	16 0 67
602	1 391	2 704	3 210	3 041	3 318	3 980	4 390	3 758	2 205	105	917	16 0 68
603	1 429	2 939	3 284	2 888	3 031	3 714	4 370	3 875	2 156	102	858	16 0 69
749	1 961	4 405	4 713	4 240	4 399	5 797	6 366	5 448	3 239	215	1 263	16 0 70
745	1 465	3 128	3 663	3 556	3 788	4 565	5 162	4 526	2 589	157	1 113	16 0 71
483	1 157	2 316	2 435	2 334	2 595	3 176	3 671	3 185	1 784	94	679	16 0 72
820	2 048	4 305	4 607	4 020	4 485	5 936	6 939	5 918	3 399	200	1 410	16 0 73
659	1 529	3 143	3 599	3 416	3 695	4 703	5 442	4 682	2 659	156	1 074	16 0 74
748	1 693	3 413	3 572	3 274	3 654	4 491	5 407	4 774	2 597	146	1 116	16 0 75
839	1 647	3 427	3 797	3 634	3 991	5 346	6 227	5 567	3 183	171	1 228	16 0 76
679	1 557	3 157	3 295	3 155	3 802	4 963	5 329	4 652	2 667	155	1 056	16 0 77
16 608	42 875	89 077	95 124	85 450	90 431	112 629	127 841	110 808	63 452	3 931	27 539	16
darunter weiblich												
542	2 223	5 022	4 855	4 078	3 961	4 936	5 353	4 719	2 892	143	1 275	16 0 51
230	820	1 769	1 697	1 496	1 511	2 293	2 715	2 538	1 420	51	531	16 0 52
159	889	2 711	2 750	2 242	1 990	2 262	2 260	2 099	1 518	92	442	16 0 53
78	321	600	554	545	648	951	1 144	1 063	709	39	178	16 0 54
162	559	1 237	1 385	1 213	1 224	1 407	1 551	1 307	843	53	303	16 0 55
120	420	903	868	771	839	1 022	1 252	1 005	523	25	225	16 0 56
305	966	2 076	2 234	2 111	2 101	2 564	2 959	2 507	1 348	41	555	16 0 61
257	713	1 519	1 496	1 409	1 667	2 162	2 461	2 113	1 082	34	438	16 0 62
435	1 188	2 403	2 602	2 535	2 696	3 465	4 113	3 416	1 717	49	731	16 0 63
281	961	1 826	2 030	1 904	2 108	2 766	3 066	2 625	1 364	39	610	16 0 64
232	631	1 180	1 286	1 213	1 424	1 863	2 184	1 932	973	34	370	16 0 65
387	1 124	2 376	2 641	2 357	2 570	3 438	4 102	3 453	1 833	96	689	16 0 66
410	1 230	2 557	2 740	2 540	2 817	3 705	4 243	3 603	1 965	68	765	16 0 67
227	587	1 270	1 471	1 470	1 562	1 918	2 164	1 899	1 071	24	360	16 0 68
222	626	1 366	1 438	1 398	1 451	1 837	2 224	1 950	1 074	34	355	16 0 69
295	805	1 936	2 138	1 937	2 078	2 852	3 176	2 695	1 557	62	521	16 0 70
294	644	1 497	1 771	1 768	1 832	2 344	2 654	2 350	1 301	45	468	16 0 71
197	500	1 048	1 098	1 071	1 237	1 517	1 836	1 592	844	23	271	16 0 72
287	883	1 971	2 104	1 919	2 181	2 968	3 429	2 938	1 640	58	571	16 0 73
254	660	1 505	1 686	1 689	1 795	2 341	2 827	2 358	1 338	43	445	16 0 74
273	697	1 556	1 580	1 529	1 782	2 254	2 692	2 388	1 226	41	442	16 0 75
270	655	1 603	1 767	1 718	2 012	2 749	3 202	2 834	1 550	52	440	16 0 76
244	603	1 419	1 448	1 434	1 735	2 417	2 594	2 303	1 298	37	409	16 0 77
6 161	18 705	41 350	43 639	40 347	43 221	56 031	64 201	55 687	31 086	1 183	11 394	16

