



# Statistischer Bericht

EI-j/12

## **Investitionen im Bergbau und Verarbeitenden Gewerbe in Thüringen 2012**

---

Bestell-Nr. 05 109

### **Zeichenerklärung**

- nichts vorhanden (genau Null)
- 0 weniger als die Hälfte von 1 in der letzten besetzten Stelle, jedoch mehr als nichts
- . Zahlenwert unbekannt oder geheim zu halten
- ... Zahlenwert lag bei Redaktionsschluss noch nicht vor
- x Tabellenfach gesperrt, weil Aussage nicht sinnvoll
- p vorläufige Zahl
- r berichtigte Zahl
- / Zahlenwert nicht sicher genug
- () Aussagewert eingeschränkt

Anmerkung: Abweichungen in den Summen, auch im Vergleich zu anderen Veröffentlichungen, erklären sich aus dem Runden von Einzelwerten.

### **Herausgeber:**

Thüringer Landesamt für Statistik

Europaplatz 3, 99091 Erfurt

Postfach 900163, 99104 Erfurt

Telefon: 03 61 37-84 642 / 84 647

Telefax 03 61 37-84 699

Internet: [www.statistik.thueringen.de](http://www.statistik.thueringen.de)

E-Mail: [auskunft@statistik.thueringen.de](mailto:auskunft@statistik.thueringen.de)

### **Auskunft erteilt:**

Referat: Produzierendes Gewerbe,  
Bautätigkeit

Telefon: 03681 354-251

Herausgegeben im September 2014

Heft-Nr.: 196/14

Preis: 3,75 Euro

© Thüringer Landesamt für Statistik, Erfurt, 2014

Vervielfältigung und Verbreitung, auch auszugsweise, mit Quellenangabe gestattet.

## **Inhaltsverzeichnis**

	Seite
<b>Vorbemerkungen</b>	2
<b>Ergebnisdarstellung</b>	4
<b>Grafiken</b>	
1. Anteile der Hauptgruppen an den Bruttoanlageinvestitionen der Betriebe im Bergbau und Verarbeitenden Gewerbe 2011 und 2012	6
2. Bruttoanlageinvestitionen ausgewählter Wirtschaftszweige im Bergbau und Verarbeitenden Gewerbe 2011 und 2012	6
3. Investitionsquote in Betrieben des Bergbaus und Verarbeitenden Gewerbes 2011 und 2012 nach Hauptgruppen	7
4. Investitionsintensität in Betrieben des Bergbaus und Verarbeitenden Gewerbes 2011 und 2012 nach Hauptgruppen	7
<b>Tabellen</b>	
1. Komplexübersicht der Bruttoanlageinvestitionen in Betrieben des Bergbaus und Verarbeitenden Gewerbes 2012 nach Wirtschaftszweigen	8
2. Bruttoanlageinvestitionen in Betrieben des Bergbaus und Verarbeitenden Gewerbes 2012 nach Wirtschaftszweigen	9
3. Zugänge an gemieteten und gepachteten Sachanlagen in Betrieben des Bergbaus und Verarbeitenden Gewerbes 2012 nach Wirtschaftszweigen	10
4. Betriebe, Umsatz und Bruttoanlageinvestitionen im Bergbau und Verarbeitenden Gewerbe 2009 bis 2012 nach Beschäftigtengrößenklassen	11
5. Komplexübersicht der Bruttoanlageinvestitionen in Betrieben des Bergbaus und Verarbeitenden Gewerbes 2012 nach Kreisen	12
6. Bruttoanlageinvestitionen in Betrieben des Bergbaus und Verarbeitenden Gewerbes 2012 nach Kreisen	13

## **Vorbemerkungen**

### **Ziel der Statistik**

Die jährliche Investitionserhebung bei Unternehmen und Betrieben des Verarbeitenden Gewerbes sowie des Bergbaus und der Gewinnung von Steinen und Erden (nachstehend kurz als Bergbau und Verarbeitendes Gewerbe bezeichnet) gehört zum System der Bundesstatistiken. Sie liefert Ergebnisse und Informationen über die Struktur, den Umfang und die Entwicklung der Investitionstätigkeit im Bergbau und Verarbeitenden Gewerbe in wirtschaftssystematischer und territorialer Gliederung.

Darüber hinaus erhalten die Bundes- und Landesregierung, die Verbände, Kammern sowie sonstige Institutionen wichtige Informationen zur Beurteilung der regionalen oder zweiglichen Wirtschaftsentwicklung.

Des Weiteren dient die Erhebung der Durchführung der strukturellen Unternehmensstatistik der Europäischen Gemeinschaft.

### **Rechtsgrundlage**

Gesetz über die Statistik im Produzierenden Gewerbe (ProdGewStatG) in der Fassung der Bekanntmachung vom 21. März 2002 (BGBl. I S. 1181), zuletzt geändert durch Artikel 1 des Gesetzes vom 5. Dezember 2012 (BGBl. I S. 2466) in Verbindung mit dem Gesetz über die Statistik für Bundeszwecke (Bundesstatistikgesetz - BStatG) vom 22. Januar 1987 (BGBl. I S. 462, 565), zuletzt geändert durch Artikel 13 des Gesetzes vom 25. Juli 2013 (BGBl. I S. 2749).

### **Erhebungsmerkmal**

Nach dem Merkmalskatalog sind die aktivierten Investitionen einschließlich Umweltschutzinvestitionen für das Geschäftsjahr anzugeben. Erfragt werden die erworbenen und selbsterstellten Sachanlagen (Bruttozugänge insgesamt), die Aufwendungen für neu gemietete und gepachtete neue Sachanlagen sowie die Verkaufserlöse aus dem Abgang von Sachanlagen und Investitionen in immaterielle Vermögensgegenstände.

### **Erhebungsbereich**

Der Berichtskreis umfasst die Unternehmen des Bergbaus und Verarbeitenden Gewerbes mit im Allgemeinen 20 und mehr Beschäftigten mit Sitz in Thüringen.

Die Betriebsergebnisse umfassen sämtliche Betriebe des Bergbaus und Verarbeitenden Gewerbes von Unternehmen des Produzierenden Gewerbes mit 20 tätigen Personen und mehr sowie die Betriebe des Bergbaus und Verarbeitenden Gewerbes mit 20 tätigen Personen und mehr von Unternehmen der übrigen Wirtschaftsbereiche.

### **Methodische Hinweise**

Im vorliegenden Bericht werden die Betriebsergebnisse der jährlichen Investitionserhebung für Unternehmen und Betriebe des Bergbaus und Verarbeitenden Gewerbes dargestellt.

Die in diesem Bericht enthaltenen Daten zu den Beschäftigten und zum Umsatz werden je Unternehmen/Betrieb aus den Monats- bzw. Jahresstatistiken im Bergbau und Verarbeitenden Gewerbe übernommen, um Doppelbefragungen der Auskunftspflichtigen zu vermeiden.

Beim Auf- und Abrunden von Zahlen entstandene Rundungsdifferenzen werden nicht ausgeglichen, so dass Abweichungen in den Summen zu den Einzelwerten entstehen können.

Die Entwicklungsangaben sind in der Regel nicht preis-, saison- und kalenderbereinigt.

## **Definitionen**

### **Betriebe**

Betriebe sind örtlich getrennte Niederlassungen einschließlich der zugehörigen und in der Nähe liegenden Verwaltungs-, Reparatur-, Montage- und Hilfsbetriebe.

### **Beschäftigte**

Zu den Beschäftigten (tätige Personen) zählen alle Personen, die Ende September in einem arbeitsrechtlichen Verhältnis zum Betrieb bzw. Unternehmen stehen. Des Weiteren gehören dazu tätige Inhaber und Mitinhaber, kaufmännisch, technisch und gewerblich Auszubildende sowie unbezahlt mithelfende Familienangehörige, soweit sie mindestens ein Drittel der üblichen Arbeitszeit bzw. mindestens 55 Stunden im Betrieb tätig sind.

### **Umsatz**

Der Umsatz umfasst den Gesamtumsatz aus Eigenerzeugung, einschließlich Umsatz aus Verkauf von Energie, Nebenerzeugnissen und verkaufsfähigen Produktionsrückständen sowie den Umsatz aus sonstigen Betriebsteilen, so z.B. baugewerblichen Umsatz und Umsatz aus Handelsware, aus Vermietungen und Verpachtungen von betrieblichen Anlagen und Einrichtungen, aus Lizenzverträgen u.Ä. Als Umsatz gilt die Summe der Rechnungsendbeträge (ohne Umsatzsteuer) einschließlich etwa darin enthaltener Verbrauchsteuern sowie der Kosten für Fracht, Transportversicherung und Spesen, auch wenn diese gesondert in Rechnung gestellt werden.

### **Bruttoanlageinvestitionen**

Als Bruttoanlageinvestitionen gelten alle im Geschäftsjahr aktivierten Bruttozugänge an erworbenen (ohne als Vorsteuer abzugsfähige Umsatzsteuer) und selbsterstellten Sachanlagen einschließlich aktivierbarer Großreparaturen und aktivierter geringwertiger Wirtschaftsgüter sowie der Wert der im Geschäftsjahr neu gemieteten und gepachteten neuen Sachanlagen mit einer Mietdauer von mindestens einem Jahr. Einbezogen ist auch der auf dem Anlagenkonto aktivierte Wert (Herstellungskosten) der selbst erstellten Anlagen sowie der noch im Bau befindlichen Anlagen (soweit aktiviert). Einbezogen sind Leasing-Güter, die beim Leasing-Nehmer zu aktivieren sind.

Nicht einbezogen sind der Erwerb von Beteiligungen, Wertpapieren usw., der Erwerb von Konzessionen, Patenten usw., der Erwerb von ganzen Unternehmen oder Betrieben sowie der Auslandsinvestitionen.

### **Systematiken**

Die Zuordnung der Unternehmen und Betriebe zu den Wirtschaftszweigen erfolgt anhand der „Klassifikation der Wirtschaftszweige, Ausgabe 2008“ (WZ 2008) nach ihrer Haupttätigkeit unter Anwendung des Schwerpunktprinzips der Produktion.

### **Abkürzungen**

Masch.	Maschinen
masch.	maschinelle
u.	und
u.Ä.	und Ähnliches

## Ergebnisdarstellung

In Thüringer Industriebetrieben wurden im Jahr 2012 Investitionen in einem Umfang von über 1,6 Milliarden EUR getätigt.

Das Investitionsvolumen der Industrie erhöhte sich im Geschäftsjahr 2012 um 12,8 Prozent gegenüber dem Vorjahr. Es wurden 187 Millionen EUR mehr für die Anschaffung von Sachanlagen ausgegeben als im Jahr 2011.

In Ausrüstungsgüter investierten die Industriebetriebe mit 1,4 Milliarden EUR rund 146 Millionen EUR bzw. 11,6 Prozent mehr als im Jahr 2011. Die Investitionen in bebaute Grundstücke und Bauten beliefen sich auf 228 Millionen EUR. Das waren rund 40 Millionen EUR mehr als 2011. Für die Anschaffung von Grundstücken ohne Bauten wurden über 8 Millionen EUR und damit 371 Tausend EUR mehr als im Jahr zuvor ausgegeben. Von den 1,6 Milliarden EUR an Investitionen entfielen 85,6 Prozent auf Maschinen, maschinelle Anlagen sowie auf Güter für die Betriebs- und Geschäftsausstattung, 13,9 Prozent entfielen auf bebaute Grundstücke und Bauten und lediglich rund 0,5 Prozent auf Grundstücke ohne Bauten.

In den beiden Industriezweigen Herstellung von Datenverarbeitungsgeräten, elektronischen und optischen Erzeugnissen bzw. Maschinenbau waren die Ausgaben für die Anschaffung von Sachanlagen im Vergleich zum Vorjahr um + 59 Millionen EUR (+ 26,3 Prozent) bzw. 51 Millionen EUR (+ 48,0 Prozent) besonders angestiegen. Dagegen blieben die investiven Ausgaben im Bereich Herstellung von Glas und Glaswaren, Keramik, Verarbeitung von Steinen und Erden (- 28 Millionen EUR bzw. - 25,4 Prozent) deutlich unter dem Vorjahreswert.

Das höchste Investitionsvolumen entfiel im Geschäftsjahr 2012 mit 284 Millionen EUR auf die Herstellung von Datenverarbeitungsgeräten, elektronischen und optischen Erzeugnissen.

Bezieht man in die Betrachtung noch die fünf nächsten Bereiche mit dem monetär höchsten Investitionsumfang,

- die Herstellung von Kraftwagen und Kraftwagenteilen mit 243 Millionen EUR
- die Herstellung von Metallerzeugnissen mit 196 Millionen EUR,
- die Herstellung von Gummi- und Kunststoffwaren mit 159 Millionen EUR,
- den Maschinenbau mit 156 Millionen EUR sowie
- die Herstellung von Nahrungs- und Futtermitteln mit 101 Millionen EUR

mit ein, so wurden in diesen sechs Bereichen fast 70,0 Prozent der im Geschäftsjahr 2012 getätigten Investitionen realisiert.

Auf die einzelnen Hauptproduktionsrichtungen aufgeschlüsselt, wurden im Jahr 2012 mit 888 Millionen EUR etwas mehr als die Hälfte (54,1 Prozent) der Investitionen in den Betrieben der Vorleistungsgüterproduzenten und Energie getätigt. Es entfielen 30,6 Prozent der Anteile an den Gesamtinvestitionen der Industrie auf die Betriebe der Investitionsgüterproduzenten (503 Millionen EUR). In den Betrieben der Verbrauchsgüterhersteller wurden 198 Millionen EUR (Anteil: 12,1 Prozent) und in den Betrieben der Gebrauchsgüterproduktion 53 Millionen EUR (Anteil: 3,3 Prozent) investiert.

Die Investitionsquote (Verhältnis der Investitionen zum Gesamtumsatz) stieg im Vergleich zum Vorjahr um 0,7 Prozentpunkte. Sie lag 2012 bei 5,4 Prozent.

Umgerechnet auf die Beschäftigten (Investitionsintensität) wurde im Geschäftsjahr 2012 ein Investitionsvolumen von 10 021 EUR je Beschäftigten erreicht. Damit erhöhte sich der Umfang der Investitionen je Beschäftigten gegenüber dem Vorjahreswert um 11,9 Prozent bzw. um 1 067 EUR.

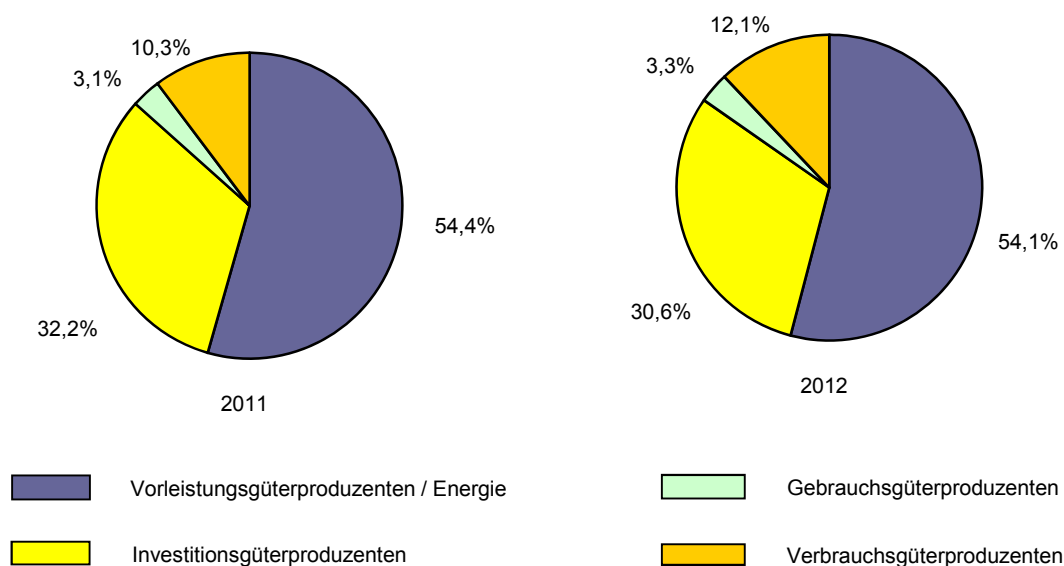
Die höchste Investitionsintensität unter den Hauptgruppen verzeichnete im Geschäftsjahr 2012 mit 11 513 EUR je Beschäftigten der Bereich der Vorleistungsgüterproduktion und Energie. In den Betrieben der Investitionsgüterproduktion wurden 9 763 EUR, in den Betrieben der Gebrauchsgüterproduktion 6 255 EUR sowie in den Betrieben der Verbrauchsgüterproduktion 7 415 EUR je Beschäftigten investiert.

Die folgende Tabelle stellt die Investitionstätigkeit in ausgewählten Wirtschaftszweigen 2012 in Thüringen und im Bundesgebiet insgesamt sowie deren Entwicklung und die Relation der Investitionen für Thüringen zum Bundesgebiet dar.

**Investitionen in Betrieben des Bergbaus und Verarbeitenden Gewerbes In Thüringen und in Deutschland 2012  
nach ausgewählten Wirtschaftszweigen**

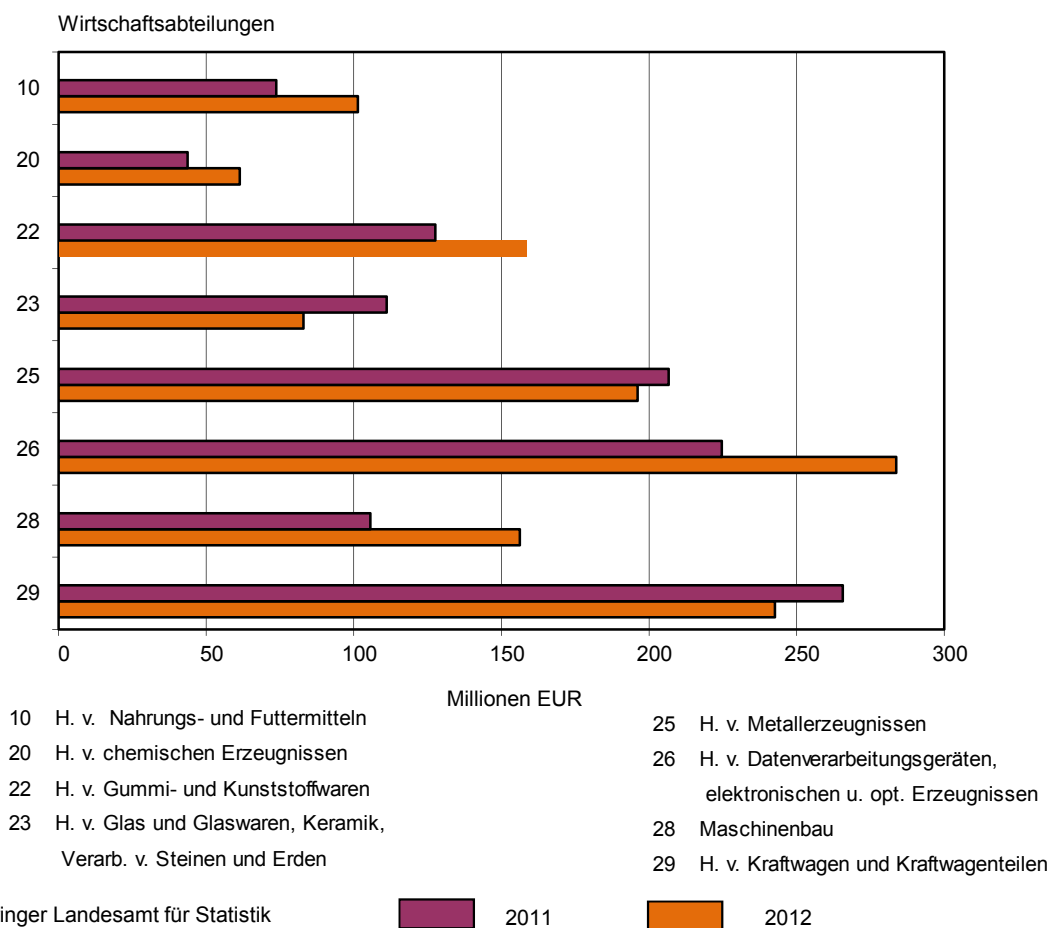
WZ 2008	Abschnitt Wirtschaftszweig	Thüringen		Bundesgebiet		Anteil Thüringens am Bundesgebiet
		insgesamt	Veränderung zum Vorjahr	insgesamt	Veränderung zum Vorjahr	
		1000 EUR	Prozent	1000 EUR	Prozent	
<b>B-C</b>	<b>Insgesamt</b>	<b>1 642 039</b>	<b>12,8</b>	<b>56 354 717</b>	<b>3,2</b>	<b>2,9</b>
10	Herstellung von Nahrungs- und Futtermitteln	101 406	37,6	3 483 961	1,4	2,9
20	Herstellung von chemischen Erzeugnissen	61 377	40,5	4 941 715	- 1,7	1,2
22	Herstellung von Gummi- und Kunststoffwaren	158 595	24,2	2 783 589	3,4	5,7
23	Herstellung von Glas und Glaswaren, Keramik, Verarbeitung von Steinen und Erden	82 889	-25,4	1 645 448	0,2	5,0
25	Herstellung von Metallerzeugnissen	196 149	-5,1	4 052 129	2,0	4,8
26	Herstellung von Datenverarbeitungsgeräten, elektronischen und optischen Erzeugnissen	283 694	26,3	3 221 495	-20,9	8,8
28	Maschinenbau	156 204	48,0	6 075 328	10,7	2,6
29	Herstellung von Kraftwagen und Kraftwagenteilen	242 664	-8,6	13 517 821	9,7	1,8

### 1. Anteile der Hauptgruppen an den Bruttoanlageinvestitionen der Betriebe im Bergbau und Verarbeitenden Gewerbe 2011 und 2012



Thüringer Landesamt für Statistik

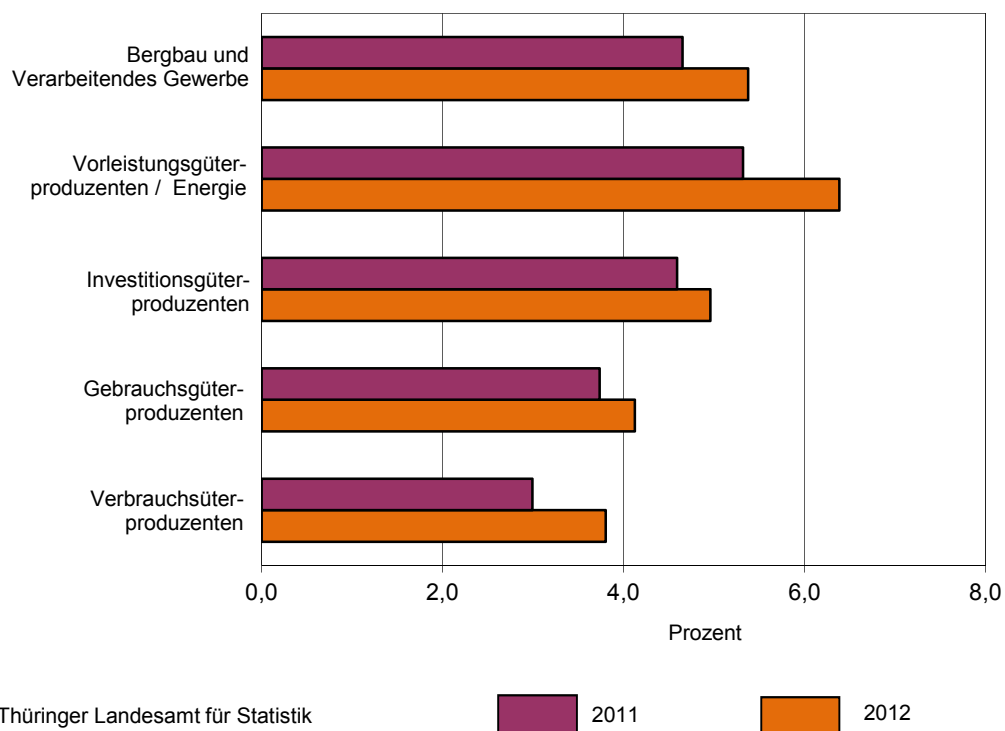
### 2. Bruttoanlageinvestitionen ausgewählter Wirtschaftszweige im Bergbau und Verarbeitenden Gewerbe 2011 und 2012



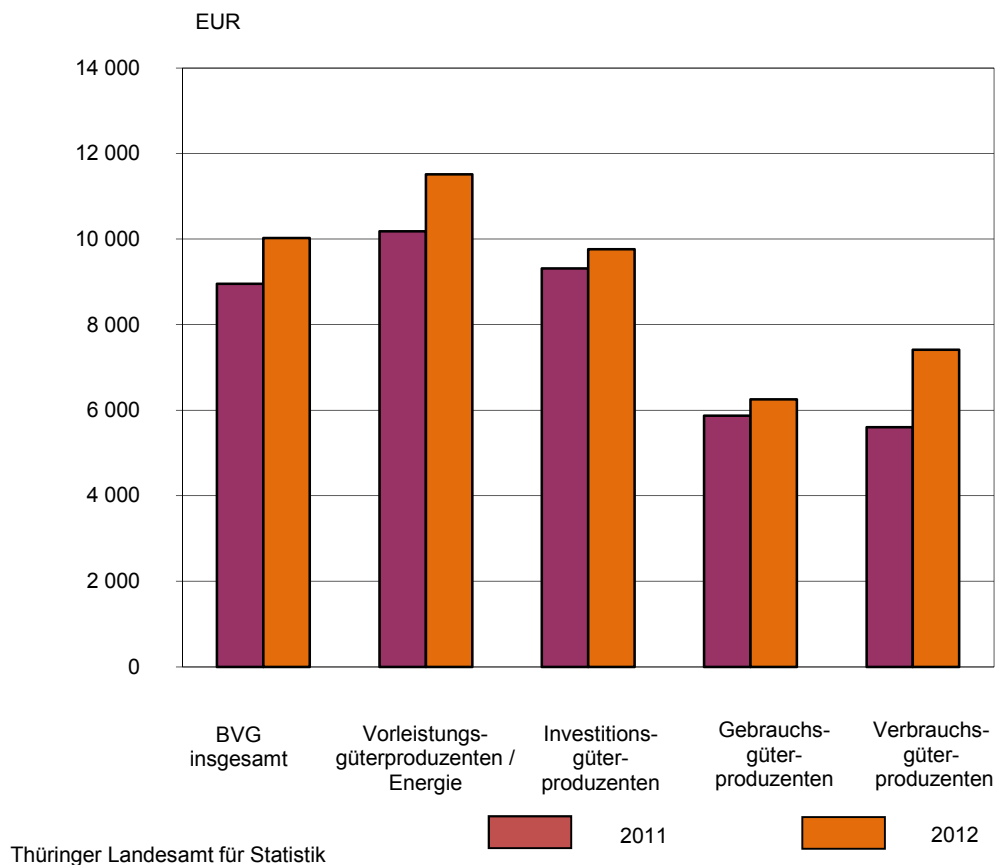
Thüringer Landesamt für Statistik



### 3. Investitionsquote in Betrieben des Bergbaus und Verarbeitenden Gewerbes 2011 und 2012 nach Hauptgruppen



### 4. Investitionsintensität in Betrieben des Bergbaus und Verarbeitenden Gewerbes 2011 und 2012 nach Hauptgruppen



**1. Komplexübersicht der Bruttoanlageinvestitionen in Betrieben des Bergbaus und Verarbeitenden Gewerbes 2012  
nach Wirtschaftszweigen**

WZ 2008	Land _____ Hauptgruppe Wirtschaftsabteilung	Betriebe	Beschäftigte	Umsatz	Betriebe mit Investi- tionen	Bruttoanlageinvestitionen		
						insgesamt	je Beschäf- tigten	im Ver- hältnis zum Umsatz
		Anzahl	Personen	1 000 EUR	Anzahl	1 000 EUR	EUR	Prozent
<b>B-C</b>	<b>Thüringen</b>	<b>1 778</b>	<b>163 853</b>	<b>30 538 917</b>	<b>1 512</b>	<b>1 642 039</b>	<b>10 021</b>	<b>5,4</b>
.	<b>Vorleistungsgüterproduzenten/Energie</b>	<b>867</b>	<b>77 128</b>	<b>13 904 752</b>	<b>744</b>	<b>887 971</b>	<b>11 513</b>	<b>6,4</b>
.	<b>Investitionsgüterproduzenten</b>	<b>516</b>	<b>51 495</b>	<b>10 134 770</b>	<b>452</b>	<b>502 738</b>	<b>9 763</b>	<b>5,0</b>
.	<b>Gebrauchsgüterproduzenten</b>	<b>99</b>	<b>8 537</b>	<b>1 295 002</b>	<b>79</b>	<b>53 396</b>	<b>6 255</b>	<b>4,1</b>
.	<b>Verbrauchsgüterproduzenten</b>	<b>296</b>	<b>26 693</b>	<b>5 204 393</b>	<b>237</b>	<b>197 934</b>	<b>7 415</b>	<b>3,8</b>
<b>B</b>	<b>Bergbau und Gewinnung von Steinen u. Erden</b>	<b>29</b>	<b>364</b>	<b>67 321</b>	<b>25</b>	<b>10 120</b>	<b>27 803</b>	<b>15,0</b>
05	Kohlenbergbau	-	-	-	-	-	-	-
06	Gewinnung von Erdöl und Erdgas	1	.	.	1	.	.	.
07	Erzbergbau	-	-	-	-	-	-	-
08	Gewinnung von Steinen und Erden, sonstiger Bergbau	28	.	.	24	.	.	.
09	Erbringung von Dienstleistungen für den Bergbau und für die Gewinnung von Steinen und Erden	-	-	-	-	-	-	-
<b>C</b>	<b>Verarbeitendes Gewerbe</b>	<b>1 749</b>	<b>163 489</b>	<b>30 471 596</b>	<b>1 487</b>	<b>1 631 919</b>	<b>9 982</b>	<b>5,4</b>
10	Herstellung von Nahrungs- und Futtermitteln	180	17 214	3 544 996	144	101 406	5 891	2,9
11	Getränkeherstellung	17	1 359	637 054	16	16 740	12 318	2,6
12	Tabakverarbeitung	2	.	.	-	-	-	-
13	Herstellung von Textilien	27	1 851	233 121	20	6 405	3 461	2,7
14	Herstellung von Bekleidung	7	276	9 329	4	.	.	.
15	Herstellung von Leder, Lederwaren und Schuhen	8	621	72 026	7	.	.	.
16	Herstellung von Holz-, Flecht-, Korb- und Korkwaren (ohne Möbel)	37	2 938	614 594	35	24 900	8 475	4,1
17	Herstellung von Papier, Pappe und Waren daraus	32	3 391	943 208	27	40 493	11 941	4,3
18	Herstellung von Druckerzeugnissen; Vervielfältigung von bespielten Ton-, Bild- und Datenträgern	36	3 131	530 275	28	36 858	11 772	7,0
19	Kokerei und Mineralölverarbeitung	-	-	-	-	-	-	-
20	Herstellung von chemischen Erzeugnissen	37	3 903	942 208	30	61 377	15 726	6,5
21	Herstellung von pharmazeutischen Erzeugnissen	11	1 541	243 119	11	34 657	22 490	14,3
22	Herstellung von Gummi- und Kunststoffwaren	180	15 002	2 815 308	156	158 595	10 572	5,6
23	Herstellung von Glas und Glaswaren, Keramik, Verarbeitung von Steinen und Erden	143	9 828	1 508 481	113	82 889	8 434	5,5
24	Metallerzeugung und -bearbeitung	31	4 809	1 173 187	25	57 465	11 949	4,9
25	Herstellung von Metallerzeugnissen	342	25 838	3 982 236	303	196 149	7 591	4,9
26	Herstellung von Datenverarbeitungsgeräten, elektronischen und optischen Erzeugnissen	125	15 637	2 554 951	114	283 694	18 143	11,1
27	Herstellung von elektrischen Ausrüstungen	85	9 942	1 773 792	75	78 605	7 906	4,4
28	Maschinenbau	176	17 553	2 940 416	156	156 204	8 899	5,3
29	Herstellung von Kraftwagen und Kraftwagenteilen	77	14 760	3 821 713	66	242 664	16 441	6,3
30	Sonstiger Fahrzeugbau	3	.	.	3	774	.	.
31	Herstellung von Möbeln	60	3 444	434 817	43	10 262	2 980	2,4
32	Herstellung von sonstigen Waren	72	5 386	745 666	56	24 923	4 627	3,3
33	Reparatur und Installation von Maschinen und Ausrüstungen	61	4 810	921 074	55	16 573	3 446	1,8

**2. Bruttoanlageinvestitionen in Betrieben des Bergbaus und Verarbeitenden Gewerbes 2012  
nach Wirtschaftszweigen**

WZ 2008	Land  Hauptgruppe Wirtschaftsabteilung	Betriebe		Bruttoanlageinvestitionen				Darunter	
		ins- gesamt	darunter mit Investi- tionen	ins- gesamt	davon			selbst - erstellte Anlagen (auch Gebäude)	bebaute Grund- stücke und gebraucht erworbene Bauten
					bebaute Grund- stücke und Bauten	Grund- stücke ohne Bauten	Masch., masch. Anlagen, Betriebs- und Geschäfts- ausstattung		
Anzahl		1 000 EUR							
B-C	Thüringen	1 778	1 512	1 642 039	228 430	8 364	1 405 244	49 946	25 238
.	Vorleistungsgüterproduzenten/Energie	867	744	887 971	108 387	3 634	775 951	26 761	18 305
.	Investitionsgüterproduzenten	516	452	502 738	77 395	2 760	422 583	17 846	1 920
.	Gebrauchsgüterproduzenten	99	79	53 396	11 627	460	41 309	4 243	2 592
.	Verbrauchsgüterproduzenten	296	237	197 934	31 022	1 510	165 402	1 096	2 421
B	Bergbau und Gewinnung von Steinen u. Erden	29	25	10 120	.	.	8 424	.	-
05	Kohlenbergbau	-	-	-	-	-	-	-	-
06	Gewinnung von Erdöl und Erdgas	1	1	.	.	.	.	.	.
07	Erzbergbau	-	-	-	-	-	-	-	-
08	Gewinnung von Steinen und Erden, sonstiger Bergbau	28	24	.	.	.	.	.	.
09	Erbringung von Dienstleistungen für den Bergbau und für die Gewinnung von Steinen und Erden	-	-	-	-	-	-	-	-
C	Verarbeitendes Gewerbe	1 749	1 487	1 631 919	.	.	1 396 821	.	25 238
10	Herstellung von Nahrungs- und Futtermitteln	180	144	101 406	.	.	85 738	572	2 326
11	Getränkeherstellung	17	16	16 740	.	.	15 793	.	.
12	Tabakverarbeitung	2	-	-	-	-	-	-	-
13	Herstellung von Textilien	27	20	6 405	.	.	5 320	.	-
14	Herstellung von Bekleidung	7	4	.	-	-	.	-	-
15	Herstellung von Leder, Lederwaren und Schuhen	8	7	.	-	-	.	.	.
16	Herstellung von Holz-, Flecht-, Korb- und Korkwaren (ohne Möbel)	37	35	24 900	.	.	21 313	.	.
17	Herstellung von Papier, Pappe und Waren daraus	32	27	40 493	.	.	34 591	.	-
18	Herstellung von Druckerzeugnissen; Vervielfältigung von bespielten Ton-, Bild- und Datenträgern	36	28	36 858	.	-	.	-	-
19	Kokerei und Mineralölverarbeitung	-	-	-	-	-	-	-	-
20	Herstellung von chemischen Erzeugnissen	37	30	61 377	.	.	56 476	.	.
21	Herstellung von pharmazeutischen Erzeugnissen	11	11	34 657	.	.	24 231	-	-
22	Herstellung von Gummi- und Kunststoffwaren	180	156	158 595	30 857	229	127 508	2 380	.
23	Herstellung von Glas und Glaswaren, Keramik, Verarbeitung von Steinen und Erden	143	113	82 889	4 217	899	77 773	1 999	-
24	Metallerzeugung und -bearbeitung	31	25	57 465	5 739	277	51 449	1 494	.
25	Herstellung von Metallerzeugnissen	342	303	196 149	35 073	800	160 276	10 094	.
26	Herstellung von Datenverarbeitungsgeräten, elektronischen und optischen Erzeugnissen	125	114	283 694	27 061	2 582	254 052	7 825	.
27	Herstellung von elektrischen Ausrüstungen	85	75	78 605	.	.	61 804	2 922	6 678
28	Maschinenbau	176	156	156 204	27 630	572	128 003	5 505	.
29	Herstellung von Kraftwagen und Kraftwagenteilen	77	66	242 664	26 633	136	215 894	5 448	.
30	Sonstiger Fahrzeugbau	3	3	774	.	-	.	-	-
31	Herstellung von Möbeln	60	43	10 262	.	.	9 203	339	-
32	Herstellung von sonstigen Waren	72	56	24 923	.	.	17 765	1 746	.
33	Reparatur und Installation von Maschinen und Ausrüstungen	61	55	16 573	.	.	15 801	147	-

**3. Zugänge an gemieteten und gepachteten Sachanlagen in Betrieben des Bergbaus und Verarbeitenden Gewerbes 2012 nach Wirtschaftszweigen**

WZ 2008	Land  Hauptgruppe Wirtschaftsabteilung	Betriebe		Zugänge		Anteil der neu gemieteten und gepachteten neuen Sach- anlagen (Mietinvest- anteil)
		insgesamt	mit Mietinvestitionen	ins- gesamt	darunter an neu gemieteten und gepachteten neuen Sachanlagen	
		Anzahl		1 000 EUR		
	<b>2008</b>	<b>1 717</b>	<b>216</b>	<b>1 724 567</b>	<b>52 077</b>	<b>3,0</b>
	<b>2009</b>	<b>1 717</b>	<b>171</b>	<b>1 245 354</b>	<b>44 585</b>	<b>3,6</b>
	<b>2010</b>	<b>1 716</b>	<b>178</b>	<b>1 319 811</b>	<b>52 138</b>	<b>4,0</b>
	<b>2011</b>	<b>1 740</b>	<b>170</b>	<b>1 503 837</b>	<b>48 380</b>	<b>3,2</b>
	<b>2012</b>	<b>1 778</b>	<b>173</b>	<b>1 685 873</b>	<b>43 834</b>	<b>2,6</b>
.	<b>Vorleistungsgüterproduzenten/Energie</b>	<b>867</b>	<b>80</b>	<b>914 765</b>	<b>26 794</b>	<b>2,9</b>
.	<b>Investitionsgüterproduzenten</b>	<b>516</b>	<b>64</b>	<b>516 024</b>	<b>13 286</b>	<b>2,6</b>
.	<b>Gebrauchsgüterproduzenten</b>	<b>99</b>	<b>12</b>	<b>54 486</b>	<b>1 091</b>	<b>2,0</b>
.	<b>Verbrauchsgüterproduzenten</b>	<b>296</b>	<b>17</b>	<b>200 598</b>	<b>2 664</b>	<b>1,3</b>
<b>B</b>	<b>Bergbau und Gewinnung von Steinen und Erden</b>	<b>29</b>	<b>1</b>	.	.	.
05	Kohlenbergbau	-	-	-	-	-
06	Gewinnung von Erdöl und Erdgas	1	-	.	.	.
07	Erzbergbau	-	-	-	-	-
08	Gewinnung von Steinen und Erden, sonstiger Bergbau	28	1	.	.	.
09	Erbringung von Dienstleistungen für den Bergbau und für die Gewinnung von Steinen und Erden	-	-	-	-	-
<b>C</b>	<b>Verarbeitendes Gewerbe</b>	<b>1 749</b>	<b>172</b>	.	.	.
10	Herstellung von Nahrungs- und Futtermitteln	180	6	101 727	321	0,3
11	Getränkeherstellung	17	4	18 521	1 780	9,6
12	Tabakverarbeitung	2	-	.	.	.
13	Herstellung von Textilien	27	3	6 644	239	3,6
14	Herstellung von Bekleidung	7	-	.	-	.
15	Herstellung von Leder, Lederwaren und Schuhen	8	-	.	-	-
16	Herstellung von Holz-, Flecht-, Korb- und Korkwaren (ohne Möbel)	37	2	.	.	.
17	Herstellung von Papier, Pappe und Waren daraus	32	2	.	.	.
18	Herstellung von Druckerzeugnissen; Vervielfältigung von bespielten Ton-, Bild- und Datenträgern	36	2	.	.	.
19	Kokerei und Mineralölverarbeitung	-	-	-	-	-
20	Herstellung von chemischen Erzeugnissen	37	2	.	.	.
21	Herstellung von pharmazeutischen Erzeugnissen	11	-	34 657	-	-
22	Herstellung von Gummi- und Kunststoffwaren	180	18	167 859	9 264	5,5
23	Herstellung von Glas und Glaswaren, Keramik, Verarbeitung von Steinen und Erden	143	16	91 276	8 387	9,2
24	Metallerzeugung und -bearbeitung	31	-	57 465	-	-
25	Herstellung von Metallerzeugnissen	342	36	203 286	7 137	3,5
26	Herstellung von Datenverarbeitungsgeräten, elektronischen und optischen Erzeugnissen	125	17	285 171	1 476	0,5
27	Herstellung von elektrischen Ausrüstungen	85	10	79 448	843	1,1
28	Maschinenbau	176	22	162 681	6 476	4,0
29	Herstellung von Kraftwagen und Kraftwagenteilen	77	11	245 493	2 829	1,2
30	Sonstiger Fahrzeugbau	3	-	774	-	-
31	Herstellung von Möbeln	60	5	10 846	584	5,4
32	Herstellung von sonstigen Waren	72	6	25 831	909	3,5
33	Reparatur und Installation von Maschinen und Ausrüstungen	61	10	18 592	2 019	10,9

**4. Betriebe, Umsatz und Bruttoanlageinvestitionen im Bergbau und Verarbeitenden Gewerbe 2009 bis 2012**  
nach Beschäftigtengrößenklassen

Beschäftigten- größenklasse	Betriebe	Umsatz	Betriebe mit Investi- tionen	Bruttoanlageinvestitionen					je Beschäf- tigten	im Ver- hältnis zum Umsatz
				ins- gesamt	davon					
					bebaute Grundstücke und Bauten	Grundstücke ohne Bauten	Masch., masch. Anlagen, Betriebs- und Geschäfts- ausstattung			
	Anzahl	1 000 EUR		1 000 EUR				EUR	Prozent	
2012										
unter 50	920	3 447 126	716	151 494	24 650	2 644	124 200	5 469	4,4	
50 - 99	406	5 125 609	371	216 125	39 807	1 106	175 213	7 405	4,2	
100 - 249	321	8 468 382	301	521 079	83 720	3 483	433 876	10 693	6,2	
250 - 499	102	7 330 442	95	313 690	30 278	1 010	282 402	9 059	4,3	
500 - 999	24	3 888 289	24	230 240	.	.	.	14 239	5,9	
1000 und mehr	5	2 279 070	5	209 411	.	.	.	28 196	9,2	
insgesamt	1 778	30 538 917	1 512	1 642 039	228 430	8 364	1 405 244	10 022	5,4	
2011										
unter 50	866	3 352 870	667	143 375	15 472	2 021	125 882	5 389	4,3	
50 - 99	414	5 099 094	354	193 177	27 223	2 105	163 849	6 557	3,8	
100 - 249	332	9 420 688	297	440 410	60 027	2 486	377 897	8 738	4,7	
250 - 499	100	7 181 931	92	314 957	24 325	517	290 115	9 361	4,4	
500 - 999	23	3 531 333	21	157 638	.	.	.	10 217	4,5	
1000 und mehr	5	2 714 169	4	205 899	.	.	.	29 444	7,6	
insgesamt	1 740	31 300 085	1 435	1 455 456	188 502	7 993	1 258 962	8 955	4,7	
2010										
unter 50	880	3 138 943	692	147 884	15 629	1 774	130 482	5 543	4,7	
50 - 99	415	4 789 744	369	178 903	20 649	1 482	156 772	6 097	3,7	
100 - 249	317	8 903 162	292	350 572	36 763	2 039	311 771	7 108	3,9	
250 - 499	79	5 912 822	71	225 373	14 431	461	210 481	8 394	3,8	
500 - 999	21	3 110 754	20	320 689	.	.	.	22 867	10,3	
1000 und mehr	4	2 203 681	3	44 252	.	.	.	8 091	2,0	
insgesamt	1 716	28 059 106	1 447	1 267 673	189 499	7 340	1 070 834	8 357	4,5	
2009										
unter 50	889	3 048 346	660	156 330	23 028	1 550	131 751	5 862	5,1	
50 - 99	412	4 035 536	368	187 932	27 966	1 180	158 786	6 464	4,7	
100 - 249	319	8 086 638	288	449 739	.	.	395 361	9 060	5,6	
250 - 499	76	5 055 907	68	235 351	.	.	199 769	9 062	4,7	
500 - 999	18	.	16	.	.	.	.	.	.	
1000 und mehr	3	.	2	.	.	.	.	.	.	
insgesamt	1 717	24 221 049	1 402	1 200 768	145 583	18 734	1 036 451	8 098	5,0	

**5. Komplexübersicht der Bruttoanlageinvestitionen in Betrieben des Bergbaus und Verarbeitenden Gewerbes 2012 nach Kreisen**

Jahr _____ Kreisfreie Stadt Landkreis	Betriebe	Beschäftigte	Umsatz	Betriebe mit Investi- tionen	Bruttoanlageinvestitionen		
					ins- gesamt	je Beschäf- tigten	im Ver- hältnis zum Umsatz
	Anzahl	Personen	1 000 EUR	Anzahl	1 000 EUR	EUR	Prozent
<b>2008</b>	<b>1 717</b>	<b>154 621</b>	<b>28 662 374</b>	<b>1 418</b>	<b>1 672 490</b>	<b>10 817</b>	<b>5,8</b>
<b>2009</b>	<b>1 717</b>	<b>148 289</b>	<b>24 221 049</b>	<b>1 402</b>	<b>1 200 768</b>	<b>8 097</b>	<b>5,0</b>
<b>2010</b>	<b>1 716</b>	<b>151 691</b>	<b>28 059 106</b>	<b>1 447</b>	<b>1 267 673</b>	<b>8 357</b>	<b>4,5</b>
<b>2011</b>	<b>1 740</b>	<b>162 539</b>	<b>31 300 085</b>	<b>1 435</b>	<b>1 455 456</b>	<b>8 955</b>	<b>4,7</b>
<b>2012</b>	<b>1 778</b>	<b>163 855</b>	<b>30 538 917</b>	<b>1 512</b>	<b>1 642 039</b>	<b>10 021</b>	<b>5,4</b>
Stadt Erfurt	78	6 677	1 232 357	66	46 879	7 021	3,8
Stadt Gera	40	3 423	450 833	37	28 732	8 394	6,4
Stadt Jena	80	8 213	1 469 523	70	81 963	9 980	5,6
Stadt Suhl	27	1 806	228 194	21	6 950	3 848	3,0
Stadt Weimar	21	1 713	297 829	19	31 463	18 367	10,6
Stadt Eisenach	18	5 394	1 831 749	17	104 059	19 292	5,7
Eichsfeld	103	8 731	1 308 986	80	70 046	8 023	5,4
Nordhausen	50	5 322	951 911	43	60 211	11 314	6,3
Wartburgkreis	142	14 367	2 690 159	123	142 937	9 949	5,3
Unstrut-Hainich-Kreis	84	6 328	1 018 542	68	60 628	9 581	6,0
Kyffhäuserkreis	41	4 040	688 422	36	32 797	8 118	4,8
Schmalkalden-Meiningen	142	11 619	2 025 461	125	89 683	7 719	4,4
Gotha	114	11 905	2 511 421	97	115 485	9 701	4,6
Sömmerda	54	5 615	868 155	46	50 883	9 062	5,9
Hildburghausen	69	5 786	1 072 938	59	46 536	8 043	4,3
Ilm-Kreis	118	11 890	2 898 956	107	245 003	20 606	8,5
Weimarer Land	54	4 382	890 627	44	63 835	14 567	7,2
Sonneberg	82	6 795	1 001 483	68	82 124	12 086	8,2
Saalfeld-Rudolstadt	106	9 503	1 791 503	94	67 618	7 115	3,8
Saale-Holzland-Kreis	97	6 356	1 086 458	79	26 453	4 162	2,4
Saale-Orla-Kreis	94	10 669	1 877 068	79	84 537	7 924	4,5
Greiz	89	6 297	999 460	78	56 340	8 947	5,6
Altenburger Land	75	7 024	1 346 878	56	46 878	6 674	3,5
kreisfreie Städte	264	27 226	5 510 486	230	300 046	11 021	5,4
Landkreise	1 514	136 629	25 028 431	1 282	1 341 993	9 822	5,4

**6. Bruttoanlageinvestitionen in Betrieben des Bergbaus und Verarbeitenden Gewerbes 2012  
nach Kreisen**

Jahr ———— Kreisfreie Stadt Landkreis	Betriebe		Bruttoanlageinvestitionen				Darunter	
	ins- gesamt	darunter mit Investi- tionen	ins- gesamt	davon			selbst - erstellte Anlagen (auch Gebäude)	bebaute Grundstücke und gebraucht erworbene Bauten
				bebaute Grund- stücke und Bauten	Grund- stücke ohne Bauten	Maschinen, masch. Anlagen, Betriebs- und Geschäfts- ausstattung		
Anzahl	1 000 EUR							
2008	1 717	1 418	1 672 490	209 382	11 755	1 451 353	64 112	9 230
2009	1 717	1 402	1 200 768	145 583	18 734	1 036 451	64 290	11 977
2010	1 716	1 447	1 267 673	189 499	7 340	1 070 834	38 832	6 218
2011	1 740	1 435	1 455 456	188 502	7 993	1 258 962	53 351	19 071
2012	1 778	1 512	1 642 039	228 430	8 364	1 405 244	49 946	25 238
Stadt Erfurt	78	66	46 879	990	624	45 265	64	.
Stadt Gera	40	37	28 732	.	.	14 866	217	.
Stadt Jena	80	70	81 963	19 913	3 347	58 703	6 160	.
Stadt Suhl	27	21	6 950	1 466	.	.	383	.
Stadt Weimar	21	19	31 463	.	.	20 824	.	-
Stadt Eisenach	18	17	104 059	.	-	.	.	-
Eichsfeld	103	80	70 046	7 392	160	62 495	554	.
Nordhausen	50	43	60 211	3 478	99	56 633	1 282	.
Wartburgkreis	142	123	142 937	22 422	215	120 300	6 674	2 387
Unstrut-Hainich-Kreis	84	68	60 628	14 479	201	45 947	.	.
Kyffhäuserkreis	41	36	32 797	.	.	26 130	1 734	-
Schmalkalden-Meiningen	142	125	89 683	.	.	75 504	1 891	-
Gotha	114	97	115 485	16 113	292	99 080	6 102	.
Sömmerda	54	46	50 883	.	.	44 655	1 371	5 689
Hildburghausen	69	59	46 536	5 815	111	40 610	1 560	-
Ilm-Kreis	118	107	245 003	12 110	245	232 647	815	.
Weimarer Land	54	44	63 835	.	.	53 475	3 013	.
Sonneberg	82	68	82 124	20 204	829	61 090	1 400	.
Saalfeld-Rudolstadt	106	94	67 618	.	.	61 292	2 381	.
Saale-Holzland-Kreis	97	79	26 453	2 937	317	23 199	828	-
Saale-Orla-Kreis	94	79	84 537	.	.	77 585	1 807	.
Greiz	89	78	56 340	13 459	198	42 682	.	.
Altenburger Land	75	56	46 878	9 146	230	37 502	356	-
kreisfreie Städte	264	230	300 046	51 450	4 181	244 415	7 377	13 560
Landkreise	1 514	1 282	1 341 993	176 980	4 184	1 160 829	42 569	11 678







