

Statistischer Bericht

AI, AII, AIII - vj 4 / 13

Bevölkerungsvorgänge in Thüringen 4. Vierteljahr 2013

Bestell - Nr. 01 102

Zeichenerklärung

- 0 weniger als die Hälfte von 1 in der letzten besetzten Stelle, jedoch mehr als nichts
- nichts vorhanden (genau Null)
- . Zahlenwert unbekannt oder geheim zu halten
- ... Angabe fällt später an
- / Zahlenwert nicht sicher genug
- x Tabellenfach gesperrt, weil Aussage nicht sinnvoll
- () Aussagewert eingeschränkt
- r berichtigte Zahl
- p vorläufige Zahl

Anmerkung: Abweichungen in den Summen erklären sich aus dem Runden von Einzelwerten.

Herausgeber:

Thüringer Landesamt für Statistik
Europaplatz 3, 99091 Erfurt
Postfach 90 01 63, 99104 Erfurt

Telefon: 0361 37-84642/84647
Telefax: 0361 37-84699
Internet: www.statistik.thueringen.de
E-Mail: auskunft@statistik.thueringen.de

Auskunft erteilt:

Referat: Bevölkerung, Mikrozensus,
Haushaltsstatistiken
Telefon: 0361 37-84447

Herausgegeben im September 2014

Heft-Nr.: 192 / 14
Preis: 3,75 EUR

© Thüringer Landesamt für Statistik, Erfurt, 2014
Vervielfältigung und Verbreitung, auch auszugsweise, mit Quellenangabe gestattet.

Inhaltsverzeichnis

	Seite
Vorbemerkungen	2
Grafiken	4
1. Wanderungen über die Landesgrenze Thüringens im 4. Vierteljahr 2003 - 2013	4
2. Lebendgeborene und Gestorbene im 4. Vierteljahr 2003 - 2013	5
Tabellen	6
1. Bevölkerungsstand	6
1.1 Bevölkerungsentwicklung im 4. Vierteljahr 2013	6
1.2 Bevölkerungsentwicklung in den einzelnen Monaten des 4. Vierteljahres 2013	6
1.3 Bevölkerungsentwicklung im 4. Vierteljahr 2013 und Bevölkerungsstand am 31.12.2013 nach Kreisen	7
1.4 Veränderung des Bevölkerungsstandes im 4. Vierteljahr 2013 nach Kreisen	8
2. Natürliche Bevölkerungsbewegung Eheschließungen, Geborene und Gestorbene im 4. Vierteljahr 2013 nach Kreisen	9
3. Räumliche Bevölkerungsbewegung	10
3.1 Über die Landesgrenze Thüringens Zu- und Fortgezogene im 4. Vierteljahr 2013 nach Herkunfts- und Zielländern	10
3.2 Über die Grenzen des Bundesgebietes Zu- und Fortgezogene im 4. Vierteljahr 2013 nach Herkunfts- und Zielländern	11
3.3 Zu- und Fortgezogene in den Kreisen im 4. Vierteljahr 2013 nach Wanderungsarten	13

Vorbemerkungen

Der vorliegende Bericht enthält die auf der Basis des Zensus 2011 mit Stichtag 9.5.2011 ermittelten Fortschreibungsergebnisse der Bevölkerung am 31.12.2013 und die Ergebnisse der natürlichen und räumlichen Bevölkerungsbewegung für das 4. Vierteljahr 2013.

Rechtsgrundlage

Gesetz über die Statistik der Bevölkerungsbewegung und die Fortschreibung des Bevölkerungsstandes (Bevölkerungstatistikgesetz - BevStatG) in der Fassung vom 20. April 2013 (BGBl. I S. 826), in Verbindung mit dem Gesetz über die Statistik für Bundeszwecke (Bundesstatistikgesetz - BStatG) vom 22. Januar 1987 (BGBl. I S. 462, 565), zuletzt geändert durch Artikel 13 des Gesetzes vom 25. Juli 2013 (BGBl. I S. 2749).

Methodische Hinweise

Regional zugeordnet werden Eheschließungen am Ereignisort, Geburten am Wohnsitz der Mutter, Sterbefälle am Wohnsitz des Verstorbenen.

Die Zuordnung der Personen zur Bevölkerung einer Gemeinde erfolgt nach dem Hauptwohnprinzip (Bevölkerung am Ort der alleinigen oder der Hauptwohnung). An- und Abmeldungen von Nebenwohnungen sind nicht fortschreibungswirksam. Meldungen über die Änderung des Wohnungsstatus führen bei der neuen Hauptwohngemeinde zu einer personellen Zunahme, während bei der bisherigen Hauptwohngemeinde ein entsprechender Abgang verbucht wird.

Bei der Bevölkerungsfortschreibung auf Basis des Zensus 2011 finden ausschließlich die natürlichen und räumlichen Bewegungsdaten Berücksichtigung, deren Ereignisdatum nach dem 9.5.2011 liegt. Da in den Tabellen zu den natürlichen und räumlichen Bewegungsdaten alle gemeldeten Fälle unabhängig vom Ereignisdatum ausgewiesen werden, entstehen infolge dessen Differenzen, welche in den sonstigen Korrekturen ausgewiesen sind.

Als Deutsche gelten Personen im Sinne des Artikels 116 Abs. 1 des Grundgesetzes der Bundesrepublik Deutschland. Neugeborene zählen als Deutsche, wenn wenigstens ein Elternteil die deutsche Staatsangehörigkeit besitzt oder die Voraussetzungen lt. § 4 Abs. 3 StAG vorliegen. Deutsche, die zugleich eine fremde Staatsangehörigkeit besitzen, werden als Deutsche gezählt.

Die Mitglieder der stationierten ausländischen Streitkräfte sowie der ausländischen diplomatischen und konsularischen Vertretungen mit ihren Familienangehörigen werden statistisch nicht erfasst.

Alle Daten dieses Berichtes tragen vorläufigen Charakter.

Definitionen

Eheschließungen

Standesamtliche Trauungen, auch von Ausländern, mit Ausnahme der Fälle, in denen beide Ehegatten Angehörige ausländischer Streitkräfte sind bzw. zu den ausländischen diplomatischen und konsularischen Vertretungen und ihren Familienangehörigen gehören.

Lebendgeborene

Lebendgeborene sind Kinder, bei denen nach der Trennung vom Mutterleib entweder das Herz geschlagen, die Nabelschnur pulsiert oder die natürliche Lungenatmung eingesetzt hat.

Es wird unterschieden, ob die Eltern der Kinder zum Zeitpunkt der Geburt miteinander verheiratet waren oder nicht.

Totgeborene

Kinder, bei denen sich nach der Trennung vom Mutterleib keines der unter "Lebendgeborene" genannten Merkmale des Lebens gezeigt hat, deren Geburtsgewicht jedoch mindestens 500 Gramm beträgt. Diese Mindestgrenzen gelten ab 1.1.2009 nicht bei Mehrlingsgeburten.

Gestorbene

In der Zahl der Gestorbenen sind die Totgeborenen, die nachträglich beurkundeten Kriegssterbefälle und die gerichtlichen Todeserklärungen nicht enthalten.

Zuzüge, Fortzüge

Bei den Zu- und Fortzügen werden als Erhebungsunterlagen die An- und Abmeldungen verwendet, die auf Grund der gesetzlichen Bestimmungen über die Meldepflicht bei einem Wohnungswechsel anfallen. Umzüge innerhalb einer Gemeinde bleiben jedoch außer Betracht.

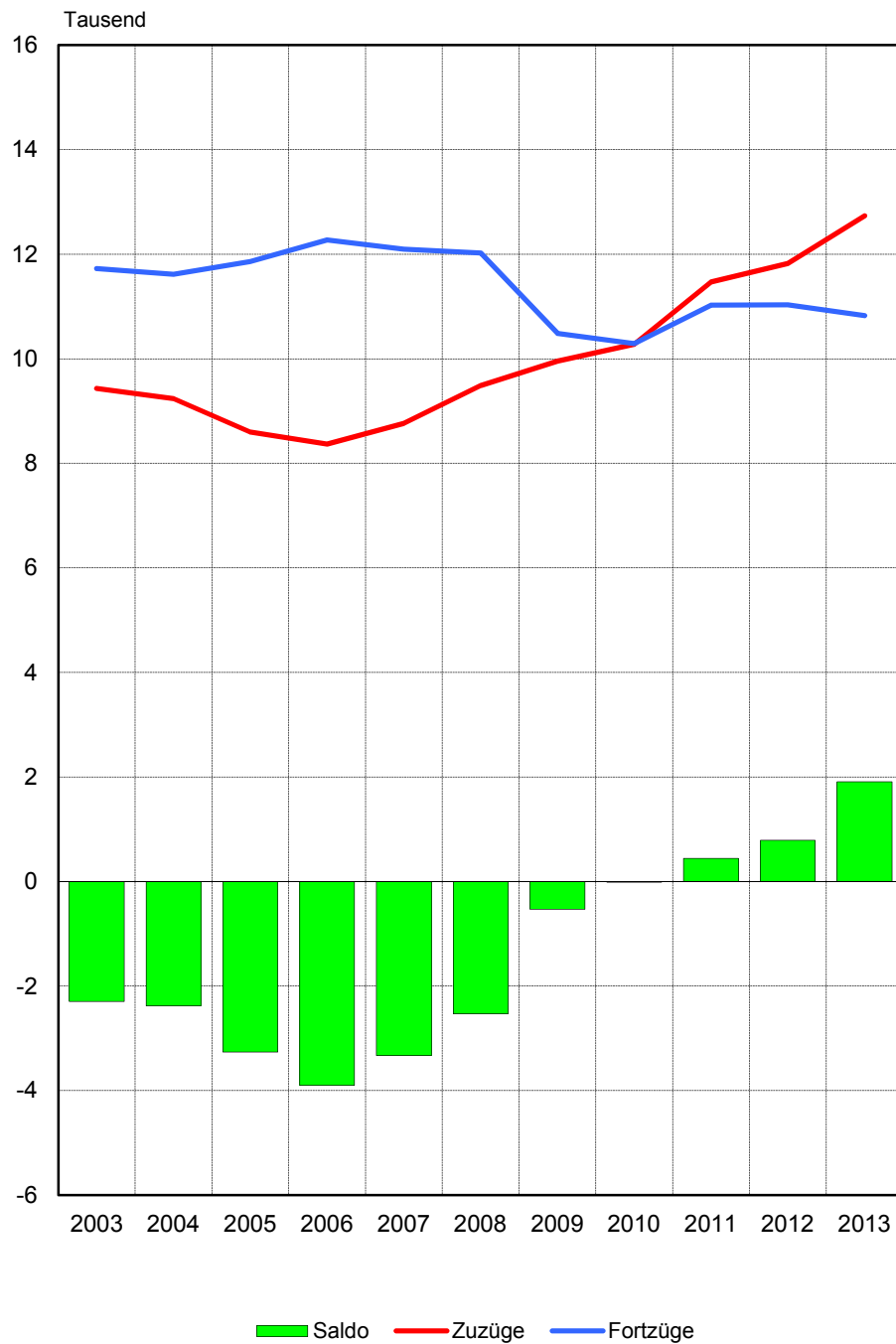
Für Wanderungen, die nicht über die Grenze des Bundesgebietes hinausgehen, werden lediglich die Anmeldungen ausgewertet, wobei die Abmeldung auf Grund der Angabe über den bisherigen Wohnort erfasst wird. Bei Wanderungen über die Bundesgrenzen werden sowohl die An- als auch die Abmeldungen benutzt.

Die Summen für die Kreise und das Land beinhalten jeweils alle Wanderungen über die Gemeindegrenzen.

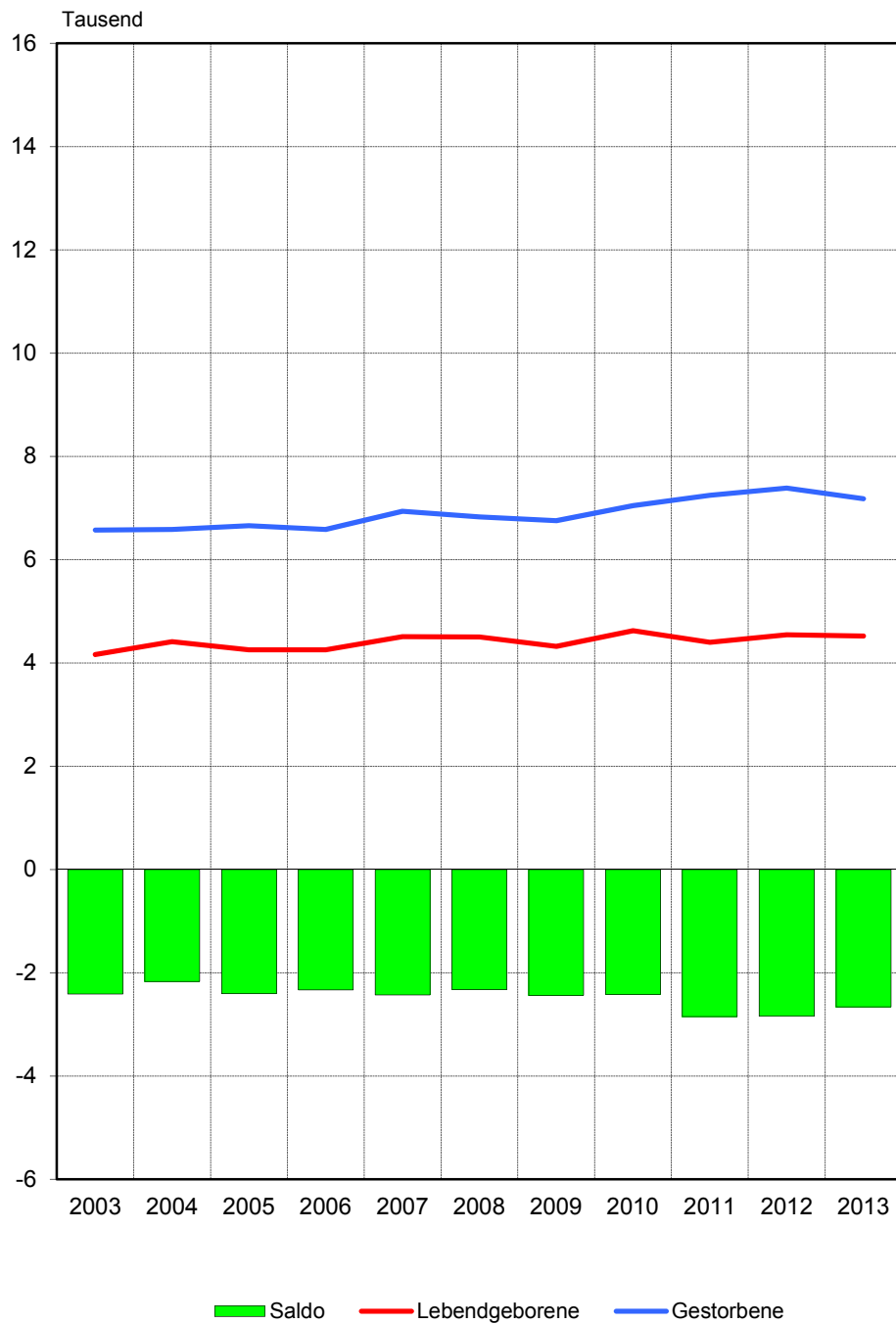
Überschuss der Zu- bzw. Fortzüge

Differenz zwischen Zu- und Fortzügen eines Zeitraumes.

1. Wanderungen über die Landesgrenze Thüringens im 4. Vierteljahr 2003 - 2013



2. Lebendgeborene und Gestorbene im 4. Vierteljahr 2003 - 2013



1. Bevölkerungsstand
1.1 Bevölkerungsentwicklung im 4. Vierteljahr 2013

Vorgang	Insgesamt	Männlich	Weiblich
Bevölkerung am Anfang des Zeitraumes	2 161 447	1 064 041	1 097 406
Natürliche Bevölkerungsbewegung			
Geborene	4 539	2 338	2 201
davon			
Lebendgeborene	4 520	2 328	2 192
Totgeborene	19	10	9
Gestorbene	7 180	3 524	3 656
darunter			
im 1. Lebensjahr	14	9	5
Überschuss der Geborenen bzw. Gestorbenen (-)	- 2 660	- 1 196	- 1 464
Wanderungen über die Landesgrenze			
Zuzüge	12 733	6 654	6 079
Fortzüge	10 827	5 908	4 919
Überschuss der Zu- bzw. Fortzüge (-)	1 906	746	1 160
Berücksichtigung von Korrekturmeldungen	147	73	74
Veränderungen insgesamt	- 607	- 377	- 230
Bevölkerung am Ende des Zeitraumes	2 160 840	1 063 664	1 097 176

1.2 Bevölkerungsentwicklung in den einzelnen Monaten des 4. Vierteljahres 2013

Vorgang	Oktober	November	Dezember	4. Vierteljahr 2013	4. Vierteljahr 2012
Lebendgeborene	1 492	1 322	1 706	4 520	4 543
Gestorbene	2 323	2 258	2 599	7 180	7 387
Zuzüge insgesamt	11 822	8 813	6 529	27 164	26 156
Fortzüge insgesamt	10 359	8 203	6 696	25 258	25 366
Wanderungen über die Landesgrenze					
Zuzüge	6 310	3 820	2 603	12 733	11 824
Fortzüge	4 847	3 210	2 770	10 827	11 034
Landesbinnenwanderung					
über die Kreisgrenzen	3 024	2 613	2 109	7 746	7 693
zwischen Gemeinden desselben Kreises	2 488	2 380	1 817	6 685	6 639

1.3 Bevölkerungsentwicklung im 4. Vierteljahr 2013 und Bevölkerungsstand am 31.12.2013 nach Kreisen

Kreisfreie Stadt Landkreis Land	Überschuss der Geborenen bzw. Gestorbenen (-)	Überschuss der Zu- bzw. Fortzüge (-)	Sonstiges ¹⁾	Bevölkerungs- zunahme bzw. -abnahme (-)	Bevölkerung am 31.12.2013		
					insgesamt	männlich	weiblich
Stadt Erfurt	- 62	892	- 3	827	204 880	98 751	106 129
Stadt Gera	- 150	35	2	- 113	94 977	45 497	49 480
Stadt Jena	55	1 025	- 1	1 079	107 679	53 190	54 489
Stadt Suhl	- 68	- 41	- 2	- 111	35 665	17 212	18 453
Stadt Weimar	- 36	365	7	336	63 315	30 402	32 913
Stadt Eisenach	- 77	43	2	- 32	41 567	20 118	21 449
Eichsfeld	- 54	- 179	12	- 221	100 951	50 650	50 301
Nordhausen	- 161	32	10	- 119	85 380	42 138	43 242
Wartburgkreis	- 122	- 124	- 3	- 249	126 283	63 070	63 213
Unstrut-Hainich-Kreis	- 135	- 47	4	- 178	104 245	51 406	52 839
Kyffhäuserkreis	- 193	- 110	- 1	- 304	77 656	38 431	39 225
Schmalkalden-Meiningen	- 184	176	18	10	125 574	62 616	62 958
Gotha	- 158	5	5	- 148	135 155	66 902	68 253
Sömmerda	- 90	11	31	- 48	70 833	35 281	35 552
Hildburghausen	- 88	- 28	12	- 104	65 032	32 383	32 649
Ilm-Kreis	- 162	123	22	- 17	108 958	54 387	54 571
Weimarer Land	- 41	33	2	- 6	81 704	40 414	41 290
Sonneberg	- 125	23	-	- 102	57 252	28 002	29 250
Saalfeld-Rudolstadt	- 223	- 91	9	- 305	110 307	54 020	56 287
Saale-Holzland-Kreis	- 65	142	10	87	84 001	41 645	42 356
Saale-Orla-Kreis	- 121	- 193	7	- 307	83 654	41 176	42 478
Greiz	- 188	- 91	5	- 274	102 167	50 178	51 989
Altenburger Land	- 212	- 95	- 1	- 308	93 605	45 795	47 810
Thüringen	- 2 660	1 906	147	- 607	2 160 840	1 063 664	1 097 176
davon							
kreisfreie Städte	- 338	2 319	5	1 986	548 083	265 170	282 913
Landkreise	- 2 322	- 413	142	- 2 593	1 612 757	798 494	814 263

1) Berücksichtigung von Korrekturmeldungen

1.4 Veränderung des Bevölkerungsstandes im 4. Vierteljahr 2013 nach Kreisen

Kreisfreie Stadt Landkreis Land	Veränderung des Bevölkerungsstandes am 31.12.2013					
	zum 30.9.2013			zum 31.12.2012		
	insgesamt	männlich	weiblich	insgesamt	männlich	weiblich
	Prozent					
Stadt Erfurt	0,41	0,36	0,44	0,69	0,81	0,57
Stadt Gera	- 0,12	- 0,12	- 0,12	- 0,43	- 0,37	- 0,47
Stadt Jena	1,01	0,80	1,22	0,71	0,78	0,65
Stadt Suhl	- 0,31	- 0,46	- 0,17	- 0,84	- 1,01	- 0,68
Stadt Weimar	0,53	0,46	0,60	0,12	0,03	0,21
Stadt Eisenach	- 0,08	0,03	- 0,18	- 0,42	- 0,30	- 0,54
Eichsfeld	- 0,22	- 0,21	- 0,23	- 0,36	- 0,27	- 0,44
Nordhausen	- 0,14	- 0,13	- 0,15	- 0,63	- 0,57	- 0,69
Wartburgkreis	- 0,20	- 0,19	- 0,20	- 0,74	- 0,76	- 0,73
Unstrut-Hainich-Kreis	- 0,17	- 0,21	- 0,14	- 0,67	- 0,74	- 0,60
Kyffhäuserkreis	- 0,39	- 0,44	- 0,34	- 1,22	- 1,23	- 1,22
Schmalkalden-Meiningen	0,01	0,02	- 0,00	- 0,50	- 0,46	- 0,54
Gotha	- 0,11	- 0,02	- 0,20	- 0,16	- 0,04	- 0,29
Sömmerda	- 0,07	- 0,12	- 0,01	- 0,24	- 0,22	- 0,26
Hildburghausen	- 0,16	- 0,22	- 0,10	- 0,78	- 0,88	- 0,68
Ilm-Kreis	- 0,02	0,01	- 0,04	- 0,52	- 0,50	- 0,55
Weimarer Land	- 0,01	- 0,05	0,04	- 0,38	- 0,36	- 0,40
Sonneberg	- 0,18	- 0,10	- 0,25	- 0,95	- 0,86	- 1,04
Saalfeld-Rudolstadt	- 0,28	- 0,26	- 0,29	- 1,04	- 1,17	- 0,90
Saale-Holzland-Kreis	0,10	0,24	- 0,03	- 0,33	- 0,28	- 0,39
Saale-Orla-Kreis	- 0,37	- 0,38	- 0,35	- 0,92	- 0,86	- 0,98
Greiz	- 0,27	- 0,25	- 0,29	- 1,09	- 1,09	- 1,09
Altenburger Land	- 0,33	- 0,27	- 0,39	- 1,21	- 1,12	- 1,29
Thüringen	- 0,03	- 0,04	- 0,02	- 0,44	- 0,42	- 0,47
davon						
kreisfreie Städte	0,36	0,30	0,42	0,25	0,31	0,19
Landkreise	- 0,16	- 0,15	- 0,17	- 0,68	- 0,65	- 0,70

2. Natürliche Bevölkerungsbewegung
Eheschließungen, Geborene und Gestorbene im 4. Vierteljahr 2013 nach Kreisen

Kreisfreie Stadt Landkreis Land	Ehe- schließungen	Lebendgeborene			Gestorbene		Überschuss der Geborenen bzw. Gestorbenen (-)	
		insgesamt	und zwar		insgesamt	darunter männlich		
			männlich	deren Eltern nicht miteinander verheiratet sind				
Stadt Erfurt	179	537	302	334	599	290	-	62
Stadt Gera	61	202	104	150	352	165	-	150
Stadt Jena	79	299	153	167	244	123		55
Stadt Suhl	29	70	37	46	138	73	-	68
Stadt Weimar	64	157	75	88	193	83	-	36
Stadt Eisenach	49	92	49	56	169	79	-	77
Eichsfeld	87	221	102	104	275	147	-	54
Nordhausen	59	158	76	99	319	151	-	161
Wartburgkreis	110	300	141	149	422	199	-	122
Unstrut-Hainich-Kreis	80	224	126	119	359	197	-	135
Kyffhäuserkreis	58	123	65	73	316	166	-	193
Schmalkalden-Meiningen	109	247	135	155	431	234	-	184
Gotha	110	272	148	151	430	199	-	158
Sömmerda	33	132	68	73	222	115	-	90
Hildburghausen	45	129	60	71	217	107	-	88
Ilm-Kreis	66	209	106	125	371	183	-	162
Weimarer Land	72	177	84	112	218	98	-	41
Sonneberg	45	99	57	48	224	108	-	125
Saalfeld-Rudolstadt	104	201	87	136	424	187	-	223
Saale-Holzland-Kreis	57	184	104	119	249	120	-	65
Saale-Orla-Kreis	50	170	87	106	291	159	-	121
Greiz	61	170	85	102	358	173	-	188
Altenburger Land	57	147	77	100	359	168	-	212
Thüringen	1 664	4 520	2 328	2 683	7 180	3 524	-	2 660
davon								
kreisfreie Städte	461	1 357	720	841	1 695	813	-	338
Landkreise	1 203	3 163	1 608	1 842	5 485	2 711	-	2 322

3. Räumliche Bevölkerungsbewegung
3.1 Über die Landesgrenze Thüringens Zu- und Fortgezogene im 4. Vierteljahr 2013
nach Herkunfts- und Zielländern

Herkunfts- bzw. Zielland	Zuzüge		Fortzüge		Überschuss der Zu- bzw. Fortzüge (-)	
	insgesamt	darunter männlich	insgesamt	darunter männlich	insgesamt	darunter männlich
Insgesamt						
Baden-Württemberg	833	394	738	398	95	- 4
Bayern	1 323	673	1 458	770	- 135	- 97
Berlin	402	197	563	271	- 161	- 74
Brandenburg	296	144	220	116	76	28
Bremen	40	16	57	31	- 17	- 15
Hamburg	111	58	131	68	- 20	- 10
Hessen	865	414	954	501	- 89	- 87
Mecklenburg-Vorpommern	181	80	191	85	- 10	- 5
Niedersachsen	728	382	652	332	76	50
Nordrhein-Westfalen	789	411	689	369	100	42
Rheinland-Pfalz	213	103	198	100	15	3
Saarland	40	20	42	24	- 2	- 4
Sachsen	1 219	578	1 827	977	- 608	- 399
Sachsen-Anhalt	817	390	706	376	111	14
Schleswig-Holstein	151	65	179	83	- 28	- 18
Bundesgebiet zusammen	8 008	3 925	8 605	4 501	- 597	- 576
Ausland ¹⁾	4 725	2 729	2 222	1 407	2 503	1 322
Insgesamt	12 733	6 654	10 827	5 908	1 906	746
Deutsche						
Baden-Württemberg	739	341	614	324	125	17
Bayern	1 210	595	1 288	658	- 78	- 63
Berlin	334	156	491	235	- 157	- 79
Brandenburg	279	137	212	111	67	26
Bremen	33	14	41	18	- 8	- 4
Hamburg	107	57	111	54	- 4	- 3
Hessen	795	377	846	436	- 51	- 59
Mecklenburg-Vorpommern	174	76	184	83	- 10	- 7
Niedersachsen	644	327	577	289	67	38
Nordrhein-Westfalen	686	347	500	257	186	90
Rheinland-Pfalz	189	89	169	82	20	7
Saarland	38	18	32	18	6	-
Sachsen	1 150	538	1 744	920	- 594	- 382
Sachsen-Anhalt	776	364	678	359	98	5
Schleswig-Holstein	139	58	150	69	- 11	- 11
Bundesgebiet zusammen	7 293	3 494	7 637	3 913	- 344	- 419
Ausland ¹⁾	366	211	515	286	- 149	- 75
Insgesamt	7 659	3 705	8 152	4 199	- 493	- 494
Ausländer						
Baden-Württemberg	94	53	124	74	- 30	- 21
Bayern	113	78	170	112	- 57	- 34
Berlin	68	41	72	36	- 4	- 5
Brandenburg	17	7	8	5	9	2
Bremen	7	2	16	13	- 9	- 11
Hamburg	4	1	20	14	- 16	- 13
Hessen	70	37	108	65	- 38	- 28
Mecklenburg-Vorpommern	7	4	7	2	-	- 2
Niedersachsen	84	55	75	43	9	12
Nordrhein-Westfalen	103	64	189	112	- 86	- 48
Rheinland-Pfalz	24	14	29	18	- 5	- 4
Saarland	2	2	10	6	- 8	- 4
Sachsen	69	40	83	57	- 14	- 17
Sachsen-Anhalt	41	26	28	17	13	9
Schleswig-Holstein	12	7	29	14	- 17	- 7
Bundesgebiet zusammen	715	431	968	588	- 253	- 157
Ausland ¹⁾	4 359	2 518	1 707	1 121	2 652	1 397
Insgesamt	5 074	2 949	2 675	1 709	2 399	1 240

1) einschl. "unbekanntes Ausland" und "ungeklärt und ohne Angabe"

**3.2 Über die Grenzen des Bundesgebietes Zu- und Fortgezogene im 4. Vierteljahr 2013
nach Herkunfts- und Zielländern**

Herkunfts- bzw. Zielland	Zuzüge		Fortzüge		Überschuss der Zu- bzw. Fortzüge (-)	
	insgesamt	darunter männlich	insgesamt	darunter männlich	insgesamt	darunter männlich
Belgien	19	10	12	8	7	2
Bulgarien	144	102	143	120	1	- 18
Dänemark	4	3	4	3	-	-
Estland	10	5	3	2	7	3
Finnland	8	7	4	3	4	4
Frankreich	44	16	20	6	24	10
Griechenland	82	50	20	15	62	35
Irland	10	2	1	1	9	1
Italien	123	60	44	29	79	31
Kroatien	11	5	11	11	-	- 6
Lettland	42	19	12	7	30	12
Litauen	37	16	5	4	32	12
Luxemburg	5	2	1	-	4	2
Malta	-	-	-	-	-	-
Niederlande	11	8	24	12	- 13	- 4
Österreich	70	33	97	59	- 27	- 26
Polen	518	369	433	272	85	97
Portugal	30	25	22	14	8	11
Rumänien	317	201	153	117	164	84
Schweden	5	3	6	4	- 1	- 1
Slowakei	105	59	52	43	53	16
Slowenien	9	5	2	2	7	3
Spanien	194	120	33	25	161	95
Tschechische Republik	68	30	23	14	45	16
Ungarn	156	98	88	66	68	32
Vereinigtes Königreich	38	21	39	17	- 1	4
Zypern	2	1	-	-	2	1
EU-Staaten zusammen	2 062	1 270	1 252	854	810	416
Albanien	11	4	-	-	11	4
Bosnien und Herzegowina	8	5	6	4	2	1
Kosovo	89	45	21	10	68	35
Moldau, Republik	6	4	2	1	4	3
Montenegro	-	-	1	1	- 1	- 1
Norwegen	17	11	17	10	-	1
Russische Föderation	168	85	182	93	- 14	- 8
Schweiz	91	58	161	90	- 70	- 32
Serbien	432	202	96	50	336	152
Türkei	86	46	33	24	53	22
Ukraine	80	34	7	5	73	29
Weißrussland	11	6	8	6	3	-
Übriges Europa	194	92	37	14	157	78
Europa zusammen	3 255	1 862	1 823	1 162	1 432	700

Noch: 3.2 Über die Grenzen des Bundesgebietes Zu- und Fortgezogene im 4. Vierteljahr 2013
nach Herkunfts- und Zielländern

Herkunfts- bzw. Zielland	Zuzüge		Fortzüge		Überschuss der Zu- bzw. Fortzüge (-)	
	insgesamt	darunter männlich	insgesamt	darunter männlich	insgesamt	darunter männlich
Ägypten	22	14	6	3	16	11
Algerien	1	-	5	4	- 4	- 4
Kamerun	13	7	1	1	12	6
Marokko	5	2	2	2	3	-
Nigeria	9	6	4	2	5	4
Sierra Leone	-	-	-	-	-	-
Südafrika	7	3	4	1	3	2
Tunesien	6	5	2	2	4	3
Übriges Afrika	26	17	17	9	9	8
Afrika zusammen	89	54	41	24	48	30
Argentinien	7	4	1	1	6	3
Brasilien	31	15	16	8	15	7
Kanada	25	12	19	12	6	-
Kuba	7	3	-	-	7	3
Mexiko	21	7	7	5	14	2
USA	50	25	45	22	5	3
Übriges Amerika	56	30	11	4	45	26
Amerika zusammen	197	96	99	52	98	44
Afghanistan	120	85	4	3	116	82
Aserbaidshan	18	14	4	3	14	11
China	220	91	60	40	160	51
Indien	101	79	22	15	79	64
Irak	19	13	6	4	13	9
Iran, Islamische Republik	27	15	2	2	25	13
Japan	33	13	15	11	18	2
Kasachstan	9	3	4	3	5	-
Libanon	3	2	4	4	- 1	- 2
Syrien, Arabische Republik	296	209	9	8	287	201
Thailand	16	5	16	11	-	- 6
Vietnam	33	11	10	6	23	5
Übriges Asien	231	139	68	41	163	98
Asien zusammen	1 126	679	224	151	902	528
Australien und Ozeanien	27	15	24	12	3	3
Außereuropäisches Ausland zusammen	1 439	844	388	239	1 051	605
Unbekanntes Ausland	21	15	8	3	13	12
Ungeklärt und ohne Angabe	10	8	3	3	7	5
Personen insgesamt	4 725	2 729	2 222	1 407	2 503	1 322
darunter Deutsche	366	211	515	286	- 149	- 75

3.3 Zu- und Fortgezogene in den Kreisen im 4. Vierteljahr 2013 nach Wanderungsarten

Kreisfreie Stadt Landkreis Land	Wanderung insgesamt		Wanderung über die Landesgrenze		Landesbinnenwanderung		
	Zuzüge	Fortzüge	Zuzüge	Fortzüge	über die Kreisgrenzen		zwischen den Gemeinden desselben Kreises
Stadt Erfurt	3 095	2 203	1 939	1 395	1 156	808	-
Stadt Gera	856	821	457	494	399	327	-
Stadt Jena	2 685	1 660	2 068	1 202	617	458	-
Stadt Suhl	373	414	184	221	189	193	-
Stadt Weimar	1 277	912	897	559	380	353	-
Stadt Eisenach	520	477	241	247	279	230	-
Eichsfeld	917	1 096	294	467	160	166	463
Nordhausen	987	955	438	465	190	131	359
Wartburgkreis	1 177	1 301	350	466	347	355	480
Unstrut-Hainich-Kreis	1 073	1 120	261	342	345	311	467
Kyffhäuserkreis	726	836	225	309	194	220	307
Schmalkalden-Meiningen	1 576	1 400	614	502	409	345	553
Gotha	1 687	1 682	545	573	464	431	678
Sömmerda	769	758	170	193	300	266	299
Hildburghausen	606	634	177	226	164	143	265
Ilm-Kreis	1 640	1 517	696	627	435	381	509
Weimarer Land	964	931	257	252	432	404	275
Sonneberg	551	528	207	229	132	87	212
Saalfeld-Rudolstadt	1 048	1 139	308	394	276	281	464
Saale-Holzland-Kreis	2 072	1 930	1 425	349	305	1 239	342
Saale-Orla-Kreis	770	963	222	392	193	216	355
Greiz	900	991	346	451	318	304	236
Altenburger Land	895	990	412	472	62	97	421
Thüringen	27 164	25 258	12 733	10 827	7 746	7 746	6 685
davon							
kreisfreie Städte	8 806	6 487	5 786	4 118	3 020	2 369	-
Landkreise	18 358	18 771	6 947	6 709	4 726	5 377	6 685

