



Statistischer Bericht

G III - vj 3 / 13

Aus- und Einfuhr in Thüringen 3. Vierteljahr 2013 - vorläufige Ergebnisse -

Bestell - Nr. 07 301

Zeichenerklärung

- 0 weniger als die Hälfte von 1 in der letzten besetzten Stelle, jedoch mehr als nichts
- nichts vorhanden (genau Null)
- . Zahlenwert unbekannt oder geheim zu halten
- ... Angabe fällt später an
- / Zahlenwert nicht sicher genug
- x Tabellenfach gesperrt, weil Aussage nicht sinnvoll
- () Aussagewert eingeschränkt
- r berichtigte Zahl
- p vorläufige Zahl

Anmerkung: Abweichungen in den Summen erklären sich aus dem Runden von Einzelwerten.

Herausgeber:

Thüringer Landesamt für Statistik
Europaplatz 3, 99091 Erfurt
Postfach 90 01 63, 99104 Erfurt

Telefon: 0361 37-84642/84647
Telefax: 0361 37-84699
Internet: www.statistik.thueringen.de
E-Mail: auskunft@statistik.thueringen.de

Auskunft erteilt:

Referat: Volkswirtschaftliche Gesamtrechnungen,
Erwerbstätigkeit, Außenhandel
Telefon: 0361 37-84214

Herausgegeben im Dezember 2013

Heft-Nr.: 272 / 13
Preis: 6,25 EUR

© Thüringer Landesamt für Statistik, Erfurt, 2013

Für nichtgewerbliche Zwecke sind Vervielfältigung und unentgeltliche Verbreitung, auch auszugsweise, mit Quellenangabe gestattet. Die Verbreitung, auch auszugsweise, über elektronische Systeme/Datenträger bedarf der vorherigen Zustimmung. Alle übrigen Rechte bleiben vorbehalten.

Inhaltsverzeichnis

	Seite
Vorbemerkungen	2
Länderverzeichnis für die Außenhandelsstatistik	7
Ländergruppen	8
Grafiken	
1. Ausfuhr Januar 2012 bis September 2013	9
2. Einfuhr Januar 2012 bis September 2013	9
3. Ausfuhr von ausgewählten Enderzeugnissen im 3. Vierteljahr 2013 in der Reihenfolge ihrer Anteile	10
4. Einfuhr von ausgewählten Enderzeugnissen im 3. Vierteljahr 2013 in der Reihenfolge ihrer Anteile	10
5. Ausfuhr im 3. Vierteljahr 2013 nach ausgewählten Ländern in der Reihenfolge ihrer Anteile	11
6. Einfuhr im 3. Vierteljahr 2013 nach ausgewählten Ländern in der Reihenfolge ihrer Anteile	11
7. Außenhandel mit den EU-Ländern (EU-28) im 3. Vierteljahr 2013	12
Tabellen	
1. Übersicht über den Außenhandel im 3. Vierteljahr 2013	13
2. Ausfuhr im 3. Vierteljahr 2013 nach Warengruppen und ausgewählten Warenuntergruppen sowie Erdteilen und Ländergruppen	14
3. Einfuhr im 3. Vierteljahr 2013 nach Warengruppen und ausgewählten Warenuntergruppen sowie Erdteilen und Ländergruppen	14
4. Ausfuhr im 1. bis 3. Vierteljahr 2013 nach Warengruppen und ausgewählten Warenuntergruppen sowie Erdteilen und Ländergruppen	16
5. Einfuhr im 1. bis 3. Vierteljahr 2013 nach Warengruppen und ausgewählten Warenuntergruppen sowie Erdteilen und Ländergruppen	16
6. Ausfuhr im 3. Vierteljahr 2013 nach ausgewählten Ländern in der Reihenfolge ihrer Anteile und nach Warengruppen	18
7. Einfuhr im 3. Vierteljahr 2013 nach ausgewählten Ländern in der Reihenfolge ihrer Anteile und nach Warengruppen	18
8. Ausfuhr im 1. bis 3. Vierteljahr 2013 nach ausgewählten Ländern in der Reihenfolge ihrer Anteile und nach Warengruppen	19
9. Einfuhr im 1. bis 3. Vierteljahr 2013 nach ausgewählten Ländern in der Reihenfolge ihrer Anteile und nach Warengruppen	19
10. Ausfuhr nach Ländergruppen	20
11. Einfuhr nach Ländergruppen	20
12. Ausfuhr im 3. Vierteljahr 2013 nach Erdteilen, Ländergruppen und Warengruppen	20
13. Einfuhr im 3. Vierteljahr 2013 nach Erdteilen, Ländergruppen und Warengruppen	21
14. Ausfuhr im 1. bis 3. Vierteljahr 2013 nach Erdteilen, Ländergruppen und Warengruppen	21
15. Einfuhr im 1. bis 3. Vierteljahr 2013 nach Erdteilen, Ländergruppen und Warengruppen	21
16. Ausfuhr nach Warengruppen und Warenuntergruppen	22
17. Einfuhr nach Warengruppen und Warenuntergruppen	26
18. Ausfuhr nach Ländern	30
19. Einfuhr nach Ländern	34
20. Ausfuhr Januar 2011 bis September 2013 nach Warengruppen	38
21. Einfuhr Januar 2011 bis September 2013 nach Warengruppen	39
22. Ausfuhr Januar 2011 bis September 2013 nach Erdteilen	40
23. Einfuhr Januar 2011 bis September 2013 nach Erdteilen	41

Vorbemerkungen

Gegenstand der Statistik

Die Außenhandelsstatistik Thüringens stellt den grenzüberschreitenden Warenverkehr Thüringens mit dem Ausland dar. Ausland im Sinne der Außenhandelsstatistik ist das Gebiet außerhalb der Bundesrepublik Deutschland nach dem Gebietsstand ab dem 3. Oktober 1990.

Rechtsgrundlagen

- Gesetz über die Statistik für Bundeszwecke (Bundesstatistikgesetz - BStatG) vom 22. Januar 1987 (BGBl. I S. 462, 565), zuletzt geändert durch Artikel 3 des Gesetzes vom 7. September 2007 (BGBl. I S. 2246)
- Gesetz über die Statistik des grenzüberschreitenden Warenverkehrs (Außenhandelsstatistikgesetz - AHStatG) in der im Bundesgesetzblatt Teil III, Gliederungsnummer 7402 - 1 veröffentlichten bereinigten Fassung vom 1. Mai 1957, zuletzt geändert durch Artikel 10 des Gesetzes vom 25. April 2007 (BGBl. I S. 594)
- Verordnung zur Durchführung des Gesetzes über die Statistik des grenzüberschreitenden Warenverkehrs (Außenhandelsstatistik - Durchführungsverordnung - AHStatDV) in der Fassung der Bekanntmachung vom 29. Juli 1994 (BGBl. I S. 1993), zuletzt geändert durch Artikel 1 der Verordnung vom 8. November 2011 (BGBl. I S. 2230)
- Verordnung (EG) Nr. 638/2004 des Europäischen Parlaments und des Rates vom 31. März 2004 über die Gemeinschaftsstatistiken des Warenverkehrs zwischen Mitgliedstaaten und zur Aufhebung der Verordnung (EWG) Nr. 3330/91 des Rates (ABl. EU Nr. L 102 S. 1), zuletzt geändert durch Verordnung (EG) Nr. 222/2009 des Europäischen Parlaments und des Rates vom 11. März 2009 (ABl. L 87 vom 31.3.2009, S.160)
- Verordnung (EG) Nr. 1982/2004 der Kommission vom 18. November 2004 zur Durchführung der Verordnung (EG) Nr. 638/2004 des Europäischen Parlaments und des Rates über die Gemeinschaftsstatistiken des Warenverkehrs zwischen Mitgliedstaaten und zur Aufhebung der Verordnungen (EG) Nr. 1901/2000 und (EWG) Nr. 3590/92 der Kommission (ABl. EU Nr. L 343 S. 3), zuletzt geändert durch Verordnung (EU) Nr. 96/2010 der Kommission vom 4. Februar 2010 (ABl. L 34 vom 5.2.2010, S. 1)
- Verordnung (EG) Nr. 1833/2006 der Kommission vom 13. Dezember 2006 über das Verzeichnis der Länder und Gebiete für die Statistik des Außenhandels der Gemeinschaft und des Handels zwischen ihren Mitgliedstaaten (ABl. EU Nr. L 354 S.19)
- Verordnung (EG) Nr. 471/2009 des Europäischen Parlaments und des Rates vom 6. Mai 2009 über Gemeinschaftsstatistiken des Außenhandels mit Drittländern und zur Aufhebung der Verordnung (EG) Nr. 1172/95 des Rates (AbI. L 152 vom 16.6.2009, S. 23)
Anwendbar ab 1. Januar 2010.
- Verordnung (EU) Nr. 92/2010 der Kommission vom 2. Februar 2010 zur Durchführung der Verordnung 471/2009 des Europäischen Parlaments und des Rates über Gemeinschaftsstatistiken des Außenhandels mit Drittländern hinsichtlich des Datenaustausches zwischen den Zollbehörden und den nationalen statistischen Stellen, der Erstellung von Statistiken und der Qualitätsbewertung (ABl. EU L 31 vom 3.2.2010, S.4)
Gültig ab 1. Januar 2010.

- Verordnung (EU) Nr. 113/2010 der Kommission vom 9. Februar 2010 zur Durchführung der Verordnung 471/2009 des Europäischen Parlaments und des Rates über Gemeinschaftsstatistiken des Außenhandels mit Drittländern hinsichtlich der Abdeckung des Handels, der Definition der Daten, der Erstellung von Statistiken des Handels nach Unternehmensmerkmalen und Rechnungswährung sowie besonderer Waren und Warenbewegungen (ABl. EU L 37 vom 10.2.2010, S.1)
Gültig ab 1. Januar 2010.

Darstellung der Ergebnisse

Spezialhandel - Generalhandel

In den Tabellen dieses Berichtes wird die **Ausfuhr** als **Spezialhandel** dargestellt und enthält im Wesentlichen Waren, die aus der Erzeugung, der Bearbeitung und Verarbeitung des Erhebungsgebietes stammen und ausgeführt worden sind.

Die **Einfuhr** in die Bundesrepublik Deutschland wird sowohl als Spezialhandel als auch als Generalhandel ausgewiesen. Aus erhebungstechnischen Gründen kann die Einfuhr in der Aufgliederung nach Bundesländern jedoch nur als **Generalhandel** nachgewiesen werden und enthält alle in das Erhebungsgebiet eingehenden Waren mit Ausnahme der Waren der Durchfuhr und des Zwischenauslandsverkehrs.

Der wesentliche Unterschied zwischen Spezialhandel und Generalhandel besteht im Nachweis des Lagerverkehrs. Während im Generalhandel alle Einfuhren auf Lager zum Zeitpunkt ihrer Einlagerung nachgewiesen werden, erfolgt dies im Spezialhandel nur für diejenigen Einfuhren auf Lager, die für den inländischen Wirtschaftsverkehr bestimmt sind.

Damit enthält die Einfuhr zusätzlich zu den Waren, die zum Gebrauch, zum Verbrauch, zur Bearbeitung und zur Verarbeitung in Thüringen bestimmt sind, auch auf Lager genommene Waren, die durch Spediteure und Händler über Thüringen als Zielland eingeführt und danach in andere Bundesländer weitergeleitet werden.

Hinweis:

Wegen der unterschiedlichen Abgrenzung von Generalhandel und Spezialhandel ist eine Saldierung der Einfuhr- und Ausfuhrergebnisse Thüringens aus methodischen Gründen nicht sinnvoll.

Länderangaben

Die Außenhandelsergebnisse werden nach Partnerländern (Ursprungsland bei den Einfuhren, Bestimmungsland bei den Ausfuhren) ausgewiesen.

Die Anmeldung und Erfassung der Partnerländer erfolgt nach dem jeweils gültigen „Länderverzeichnis für die Außenhandelsstatistik“.

Ursprungsland ist das Land, in dem die Waren vollständig gewonnen oder hergestellt worden sind oder ihre wesentliche und wirtschaftlich gerechtfertigte Be- oder Verarbeitung erfahren haben. Ist das Ursprungsland nicht bekannt, so tritt an dessen Stelle das Versendungsland. Versendungsland ist das Land, aus dem die Waren in das Erhebungsgebiet verbracht worden sind.

Bestimmungsland ist das Land, in dem die Waren gebraucht oder verbraucht, bearbeitet oder verarbeitet werden sollen. Ist das Bestimmungsland nicht bekannt, so gilt das letzte Land, in das die Waren verbracht werden sollen, als Bestimmungsland.

Intrahandel - Extrahandel

Mit der Einführung des Europäischen Binnenmarktes zum 1. Januar 1993 entstanden im grenzüberschreitenden Warenverkehr unterschiedliche Erhebungsverfahren für den Handel innerhalb und außerhalb der Europäischen Union (EU).

Die **Intrahandelsstatistik** umfasst den Handel mit den EU-Mitgliedstaaten. Hierbei handelt es sich um ein Erhebungssystem in Form einer Direktanmeldung der Unternehmen beim Statistischen Bundesamt.

Das Intrastat-System ist u.a. durch eine enge Verknüpfung mit dem Umsatzsteuersystem gekennzeichnet, welches eine (indirekte) Kontrolle über die monatlich von den Unternehmen bei den Finanzämtern abzugebenden Umsatzsteuervoranmeldungen ermöglicht.

Bei der direkten Firmenbefragung sind Unternehmen, deren innergemeinschaftliche Warenverkehre je Verkehrsrichtung (Eingang bzw. Versendung) im Vorjahr bzw. im laufenden Jahr den Wert von derzeit 500 000 Euro (bis 2011: 400 000 Euro) nicht übersteigen, von der Meldung befreit.

Der Handel mit Drittländern wird im Rahmen der **Extrahandelsstatistik** über Anmeldungen bei den Zollverwaltungen registriert und erfasst alle Transaktionen, die die statistische Schwelle von 1 000 Euro pro Sendung überschreiten. Sendungen mit einem geringeren Wert müssen allerdings angemeldet werden, wenn das Gesamtgewicht der Sendung 1 000 kg übersteigt.

Die Ausfuhr und Einfuhr wird sowohl in fachlicher als auch regionaler Gliederung als Gesamtsumme aus Intra- und Extrahandel ausgewiesen.

Monatliche Revisionen

Bis einschließlich Berichtsjahr 2010 wurden die Außenhandelsergebnisse für Thüringen nur einmal jährlich revidiert. Das geschah zehn Monate nach Ablauf eines Berichtsjahres. Ab dem Berichtsjahr 2011 werden die Außenhandelsergebnisse monatlich revidiert, da nach den aktuellen Qualitätsvorgaben der Europäischen Union (EU) die Revisionspraktiken in den Mitgliedstaaten zu harmonisieren sind. Grundsätzlich werden zeitnahe monatliche Revisionen angestrebt. Die erste Revision eines Monats findet zusammen mit der Aufbereitung des zweiten Folgemonats statt. Insgesamt werden für jeden Monats sechs aufeinanderfolgende monatliche Revisionen durchgeführt. Im Oktober des Folgejahres erfolgt noch eine zusätzliche Revision der Jahresergebnisse. Die Ergebnisse werden dann - wie bisher - als endgültig betrachtet.

Die Angaben in dem vorliegenden Statistischen Bericht entsprechen dem zum Zeitpunkt der Veröffentlichung gültigen Revisionsstand vom November 2013. Vergleiche mit früher veröffentlichten Ergebnissen sind daher nur eingeschränkt möglich. Die jeweils aktuellen Monatsergebnisse erhalten Sie über unser Internetportal unter www.statistik.thueringen.de.

Warenklassifikation

Die Gruppierung der Waren erfolgt nach der Gliederung „Warengruppen und -untergruppen der Ernährungswirtschaft und der Gewerblichen Wirtschaft (EGW)“ - Ausgabe 2002.

Sonstige methodische Hinweise

Die Ausfuhren und Einfuhren werden im Allgemeinen im Monat des Grenzübergangs nachgewiesen. Durch unvermeidbare Aufenthalte bei der Anmeldung, aber auch durch Rückfragen, können in geringem Umfang Ausfuhren und Einfuhren in einer späteren Berichtszeit nachgewiesen werden.

Ab dem Jahr 2003 enthalten die Ergebnisse monatliche Zuschätzungen für Antwortausfälle und Befreiungen (EGW-Position 904). Sie werden ausschließlich für die Ergebnisse des Intrahandels (Handel mit EU-Ländern) ermittelt und sind in den entsprechenden Länderergebnissen enthalten.

Bei der Darstellung der Außenhandelsergebnisse nach Warengruppen bzw. -untergruppen sind Zuschätzungen nur im Insgesamt enthalten.

Ab Januar 2009 erfolgt die Erfassung der Rückwaren und Ersatzlieferungen (EGW-Positionen 901 und 903). Diese Angaben sind im Insgesamt enthalten.

Alle Angaben im Bericht sind vorläufige Ergebnisse.

Endgültige Jahresergebnisse liegen am Ende des Folgejahres vor.

Das Thüringer Landesamt veröffentlicht endgültige Jahresergebnisse ab dem Berichtsjahr 2001 im Statistischen Bericht „Aus- und Einfuhr in Thüringen - endgültige Ergebnisse -“ unter der Bestellnummer 07 302.

Zum 1. Januar 2013 wurde das Länderverzeichnis für die Außenhandelsstatistik geändert und darin folgende Länderbezeichnungen gelöscht, aufgenommen bzw. geändert:

Löschungen

AN 478 Niederländische Antillen

Neuaufnahmen

EH 206 Westsahara

SS 225 Südsudan

BQ 475 Bonaire, St. Eustatius und Saba

CW 477 Curaçao

SX 479 St. Martin (niederländischer Teil)

BL 481 St. Barthélemy

QP 953 Hohe See

Folgende Staaten haben eine Namensänderung bzw. -ergänzung erfahren:

**LY 216 Libysch-Arabische
Dschemahirija**

LY 216 Libyen

SH 329 St. Helena

**SH 329 St. Helena, Ascension und
Tristan da Cunha**

VE 484 Venezuela

VE 484 Bolivarische Republik Venezuela

BO 516 Bolivien

BO 516 Plurinationaler Staat Bolivien

PN 813 Pitcairninseen

PN 813 Pitcairn

TF 894 Französische Südgebiete

TF 894 Französische Süd- und Antarktisgebiete

Abkürzungen

a.	aus
a.n.g.	anderweitig nicht genannte
Abfalls.	Abfallseide
Ackersch.	Ackerschlepper
and.	andere
Antriebselem.	Antriebselemente
ausgen.	ausgenommen
automat.	automatische
Bekleid. a. Gew. o. Gestr.	Bekleidung aus Gewirken oder Gestrickten
Chemief.	Chemiefasern
d.	der
dgl.	dergleichen
Einr.	Einrichtungen
einschl.	einschließlich
Elektrizitätserzg.	Elektrizitätserzeugung
Erz.	Erzeugnisse
Fahrgest.	Fahrgestelle
f.	für
Gew.	Gewirke
Kfz	Kraftfahrzeuge
künstl.	künstliche
landwirtsch.	landwirtschaftliche
Ledergew.	Ledergewerbe
manganhalt.	manganhaltige
Masch.	Maschinen
medizin.	medizinische
o.	oder
orthop.	orthopädische
pflanzl.	pflanzlichen
regelungstechn.	regelungstechnische
Schneidw., Essbest. a. unedl. Met.	Schneidwaren, Essbestecke aus unedlen Metallen
sonst.	sonstiges/sonstige
Stein- o. Braunk.	Stein- oder Braunkohle
Steinkohlenteerdest.	Steinkohlenteerdestillation
synth.	synthetische
Tabakverarb.	Tabakverarbeitung
tier.	tierischen
Tierh.	Tierhaaren
u.	und
u.a.	und andere/und anderen
Verarb. v. Kautsch. o. Kunstst.	Verarbeitung von Kautschuk oder Kunststoffen
videot.	videotechnische
Vj.	Vierteljahr
zelluloseh.	zellulosehaltigen
z.	zur
...erz.	...erzeugnisse
...masch.	...maschinen

Länderverzeichnis für die Außenhandelsstatistik

Stand: Januar 2013

FR 001	Frankreich	GA 314	Gabun	IL 624	Israel
NL 003	Niederlande	CG 318	Kongo	PS 625	Besetzte palästinensische Gebiete
DE 004	Deutschland	CD 322	Demokratische Republik Kongo	TL 626	Timor-Leste
IT 005	Italien			JO 628	Jordanien
GB 006	Vereinigtes Königreich	RW 324	Ruanda	SA 632	Saudi-Arabien
IE 007	Irland	BI 328	Burundi	KW 636	Kuwait
DK 008	Dänemark	SH 329	St. Helena, Ascension und Tristan da Cunha	BH 640	Bahrain
GR 009	Griechenland			QA 644	Katar
PT 010	Portugal	AO 330	Angola	AE 647	Vereinigte Arabische Emirate
ES 011	Spanien	ET 334	Äthiopien	OM 649	Oman
SE 013	Schweden	ER 336	Eritrea	YE 653	Jemen
FI 014	Finnland	DJ 338	Dschibuti	AF 660	Afghanistan
AT 015	Österreich	SO 342	Somalia	PK 662	Pakistan
BE 017	Belgien	KE 346	Kenia	IN 664	Indien
LU 018	Luxemburg	UG 350	Uganda	BD 666	Bangladesch
XC 020	Ceuta	TZ 352	Vereinigte Republik Tansania	MV 667	Malediven
XL 023	Melilla	SC 355	Seychellen	LK 669	Sri Lanka
IS 024	Island	IO 357	Britisches Territorium im Indischen Ozean	NP 672	Nepal
NO 028	Norwegen			BT 675	Bhutan
LI 037	Liechtenstein	MZ 366	Mosambik	MM 676	Myanmar
CH 039	Schweiz	MG 370	Madagaskar	TH 680	Thailand
FO 041	Färöer	MU 373	Mauritius	LA 684	Demokratische Volksrepublik Laos
AD 043	Andorra	KM 375	Komoren	VN 690	Vietnam
GI 044	Gibraltar	YT 377	Mayotte	KH 696	Kambodscha
VA 045	Vatikanstadt	ZM 378	Sambia	ID 700	Indonesien
MT 046	Malta	ZW 382	Simbabwe	MY 701	Malaysia
SM 047	San Marino	MW 386	Malawi	BN 703	Brunei Darussalam
TR 052	Türkei	ZA 388	Südafrika	SG 706	Singapur
EE 053	Estland	NA 389	Namibia	PH 708	Philippinen
LV 054	Lettland	BW 391	Botsuana	MN 716	Mongolei
LT 055	Litauen	SZ 393	Swasiland	CN 720	Volksrepublik China
PL 060	Polen	LS 395	Lesotho	KP 724	Demokratische Volksrepublik Korea
CZ 061	Tschechische Republik	US 400	Vereinigte Staaten	KR 728	Republik Korea
SK 063	Slowakei	CA 404	Kanada	JP 732	Japan
HU 064	Ungarn	GL 406	Grönland	TW 736	Taiwan
RO 066	Rumänien	PM 408	St. Pierre und Miquelon	HK 740	Hongkong
BG 068	Bulgarien	MX 412	Mexiko	MO 743	Macau
AL 070	Albanien	BM 413	Bermuda	AU 800	Australien
UA 072	Ukraine	GT 416	Guatemala	PG 801	Papua-Neuguinea
BY 073	Belarus	BZ 421	Belize	NR 803	Nauru
MD 074	Republik Moldau	HN 424	Honduras	NZ 804	Neuseeland
RU 075	Russische Föderation	SV 428	El Salvador	SB 806	Salomonen
GE 076	Georgien	NI 432	Nicaragua	TV 807	Tuvalu
AM 077	Armenien	CR 436	Costa Rica	NC 809	Neukaledonien
AZ 078	Aserbaidschan	PA 442	Panama	WF 811	Wallis und Futuna
KZ 079	Kasachstan	AI 446	Anguilla	KI 812	Kiribati
TM 080	Turkmenistan	CU 448	Kuba	PN 813	Pitcairn
UZ 081	Usbekistan	KN 449	St. Kitts und Nevis	FJ 815	Fidschi
TJ 082	Tadschikistan	HT 452	Haiti	VU 816	Vanuatu
KG 083	Kirgisische Republik	BS 453	Bahamas	TO 817	Tonga
SI 091	Slowenien	TC 454	Turks- und Caicosinseln	WS 819	Samoa
HR 092	Kroatien	DO 456	Dominikanische Republik	MP 820	Nördliche Marianen
BA 093	Bosnien und Herzegowina	VI 457	Amerikanische Jungferninseln	PF 822	Französisch-Polynesien
XK 095	Kosovo	AG 459	Antigua und Barbuda	FM 823	Föderierte Staaten von Mikronesien
MK 096	Ehemalige Jugoslawische Republik Mazedonien	DM 460	Dominica	MH 824	Marshallinseln
ME 097	Montenegro	KY 463	Kaimaninseln	PW 825	Palau
XS 098	Serbien	JM 464	Jamaika	AS 830	Amerikanisch-Samoa
MA 204	Marokko	LC 465	St. Lucia	GU 831	Guam
EH 206	Westsahara	VC 467	St. Vincent und die Grenadinen	UM 832	Kleinere amerikanische Überseeinseln
DZ 208	Algerien			CC 833	Kokosinseln (Keelinginseln)
TN 212	Tunesien	VG 468	Britische Jungferninseln	CX 834	Weihnachtsinsel
LY 216	Libyen	BB 469	Barbados	HM 835	Heard und McDonaldinseln
EG 220	Ägypten	MS 470	Montserrat	NF 836	Norfolkinsel
SD 224	Sudan	TT 472	Trinidad und Tobago	CK 837	Cookinseln
SS 225	Südsudan	GD 473	Grenada	NU 838	Niue
MR 228	Mauretanien	AW 474	Aruba	TK 839	Tokelau
ML 232	Mali	BQ 475	Bonaire, St. Eustatius und Saba	AQ 891	Antarktis
BF 236	Burkina Faso	CW 477	Curaçao	BV 892	Bouvetinsel
NE 240	Niger	SX 479	St. Martin (niederländischer Teil)	GS 893	Südgeorgien und die Südlichen Sandwichinseln
TD 244	Tschad	CO 480	Kolumbien	TF 894	Französische Süd- und Antarktisgebiete
CV 247	Kap Verde	BL 481	St. Barthélemy	QQ 950	Schiffs- und Luftfahrzeugbedarf (Lieferung von Schiffs- und Luftfahrzeugbedarf auf fremde Schiffe und Luftfahrzeuge in deutschen (Flug-)Häfen)
SN 248	Senegal	VE 484	Boliviarische Republik Venezuela		
GM 252	Gambia	GY 488	Guyana	QP 953	Hohe See
GW 257	Guinea-Bissau	SR 492	Suriname	QU 958	Nicht ermittelte Länder und Gebiete
GN 260	Guinea	EC 500	Ecuador	QV 959	Nicht ermittelte EU - Länder und Gebiete
SL 264	Sierra Leone	PE 504	Peru		
LR 268	Liberia	BR 508	Brasilien		
CI 272	Côte d'Ivoire	CL 512	Chile		
GH 276	Ghana	BO 516	Plurinationaler Staat Bolivien		
TG 280	Togo	PY 520	Paraguay		
BJ 284	Benin	UY 524	Uruguay		
NG 288	Nigeria	AR 528	Argentinien		
CM 302	Kamerun	FK 529	Falklandinseln (Malwinen)		
CF 306	Zentralafrikanische Republik	CY 600	Zypern		
GQ 310	Äquatorialguinea	LB 604	Libanon		
ST 311	São Tomé und Príncipe	SY 608	Arabische Republik Syrien		
		IQ 612	Irak		
		IR 616	Islamische Republik Iran		

Das Länderverzeichnis dient nur statistischen Zwecken. Aus den Bezeichnungen kann keine Bestätigung oder Anerkennung des politischen Status eines Landes oder der Grenzen seines Gebiets abgeleitet werden.

Ländergruppen ¹⁾

EU-Länder

Frankreich
Niederlande
Italien
Vereinigtes Königreich
Irland
Dänemark
Griechenland
Portugal
Spanien
Schweden
Finnland
Österreich
Belgien
Luxemburg
Malta
Estland
Lettland
Litauen
Polen
Tschechische Republik
Slowakei
Ungarn
Rumänien
Bulgarien
Slowenien
Kroatien
Zypern

Eurozone

Frankreich
Niederlande
Italien
Irland
Griechenland
Portugal
Spanien
Finnland
Österreich
Belgien
Luxemburg
Malta
Estland
Slowakei
Slowenien
Zypern

EFTA-Länder

Island
Norwegen
Liechtenstein
Schweiz

Andere Europäische Länder

Färöer
Andorra
Gibraltar
Vatikanstadt
San Marino
Türkei
Albanien
Ukraine
Belarus
Republik Moldau
Russische Föderation
Bosnien und Herzegowina
Kosovo
Ehemalige Jugoslawische
Republik Mazedonien
Montenegro
Serbien

ASEAN-Länder

Myanmar
Thailand
Demokratische Volksrepublik Laos
Vietnam
Kambodscha
Indonesien
Malaysia
Brunei Darussalam
Singapur
Philippinen

NAFTA-Länder

Vereinigte Staaten
Kanada
Mexiko

Andere Länder

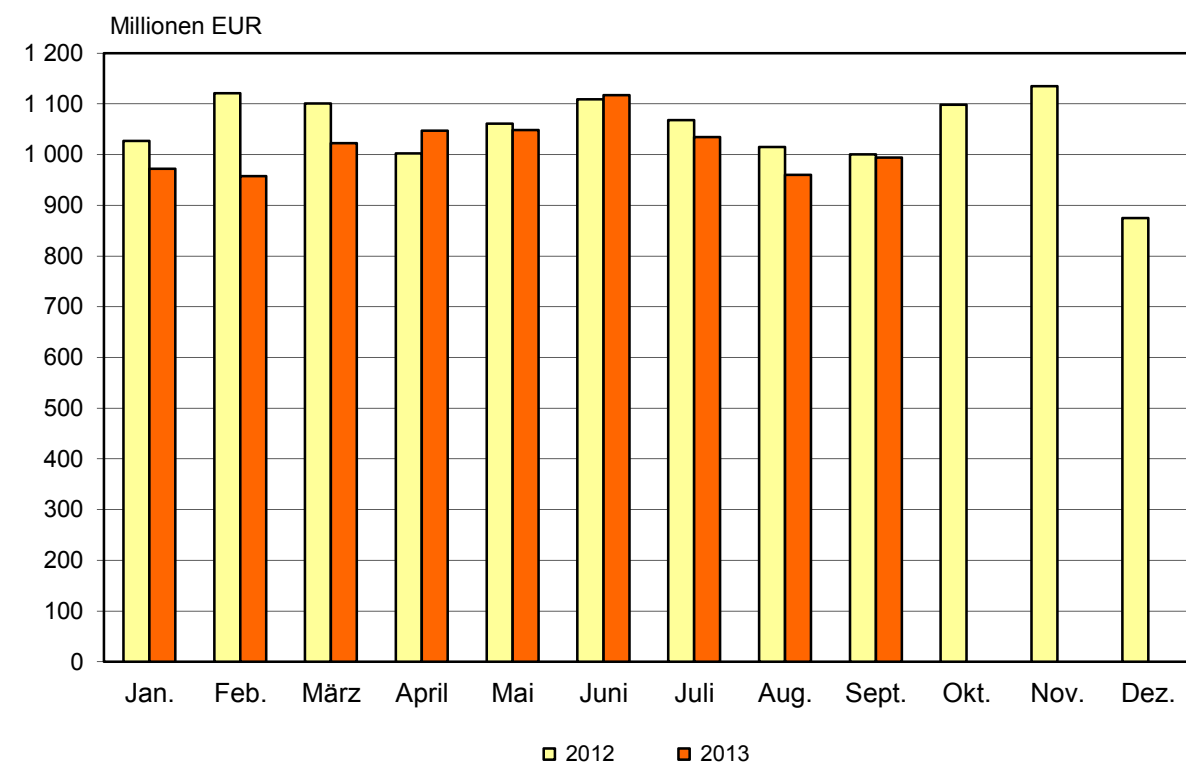
Ceuta
Melilla
Marokko
Westsahara
Algerien
Tunesien
Libyen
Ägypten
Sudan
Südsudan
Mauretanien
Mali
Burkina Faso
Niger
Tschad
Kap Verde
Senegal
Gambia
Guinea-Bissau
Guinea
Sierra Leone
Liberia
Côte d'Ivoire
Ghana
Togo
Benin
Nigeria
Kamerun
Zentralafrikanische Republik
Äquatorialguinea
São Tomé und Príncipe
Gabun
Kongo
Demokratische Republik Kongo
Ruanda
Burundi
St. Helena, Ascension und
Tristan da Cunha
Angola
Äthiopien
Eritrea
Dschibuti
Somalia
Kenia
Uganda
Vereinigte Republik Tansania
Seychellen
Britisches Territorium im
Indischen Ozean
Mosambik
Madagaskar
Mauritius
Komoren
Mayotte

Sambia
Simbabwe
Malawi
Südafrika
Namibia
Botsuana
Swasiland
Lesotho
Grönland
St. Pierre und Miquelon
Bermuda
Guatemala
Belize
Honduras
El Salvador
Nicaragua
Costa Rica
Panama
Anguilla
Kuba
St. Kitts und Nevis
Haiti
Bahamas
Turks- und Caicosinseln
Dominikanische Republik
Amerikanische Jungferninseln
Antigua und Barbuda
Dominica
Kaimaninseln
Jamaika
St. Lucia
St. Vincent und die Grenadinen
Britische Jungferninseln
Barbados
Montserrat
Trinidad und Tobago
Grenada
Aruba
Bonaire, St. Eustatius und Saba
Curaçao
St. Martin (niederländischer Teil)
Kolumbien
St. Barthélemy
Bolivarische Republik Venezuela
Guyana
Suriname
Ecuador
Peru
Brasilien
Chile
Plurinationaler Staat Bolivien
Paraguay
Uruguay
Argentinien
Falklandinseln (Malwinen)
Georgien
Armenien
Aserbaidshan
Kasachstan
Turkmenistan
Usbekistan
Tadschikistan
Kirgisische Republik
Libanon
Arabische Republik Syrien
Irak
Islamische Republik Iran
Israel
Besetzte palästinensische Gebiete
Timor-Leste
Jordanien

Saudi-Arabien
Kuwait
Bahrain
Katar
Vereinigte Arabische Emirate
Oman
Jemen
Afghanistan
Pakistan
Indien
Bangladesch
Malediven
Sri Lanka
Nepal
Bhutan
Mongolei
Volksrepublik China
Demokratische Volksrepublik Korea
Republik Korea
Japan
Taiwan
Hongkong
Macau
Australien
Papua-Neuguinea
Nauru
Neuseeland
Salomonen
Tuvalu
Neukaledonien
Wallis und Futuna
Kiribati
Pitcairn
Fidschi
Vanuatu
Tonga
Samoa
Nördliche Marianen
Französisch-Polynesien
Föderierte Staaten von
Mikronesien
Marshallinseln
Palau
Amerikanisch-Samoa
Guam
Kleinere amerikanische
Überseeinseln
Kokosinseln (Keelinginseln)
Weihnachtsinsel
Heard und
McDonaldinseln
Norfolkinsel
Cookinseln
Niue
Tokelau
Antarktis
Bouvetinsel
Südgeorgien und die
Südlichen Sandwichinseln
Französische Süd- und
Antarktisgebiete
Schiffs- und Luft-
fahrzeugbedarf
Hohe See
Nicht ermittelte Länder und Gebiete
Nicht ermittelte EU-Länder und Gebiete

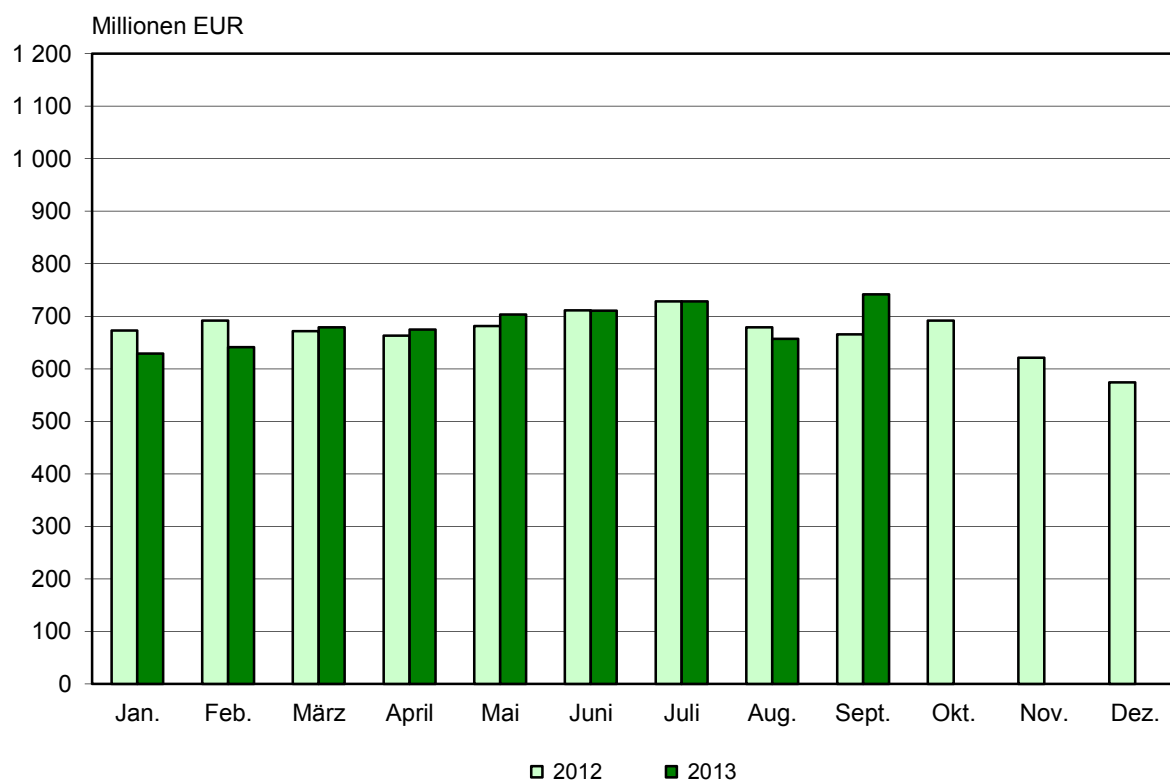
1) Der vollständige Umfang der einzelnen Länderpositionen ist im vorstehenden Länderverzeichnis für die Außenhandelsstatistik dargestellt.

1. Ausfuhr Januar 2012 bis September 2013



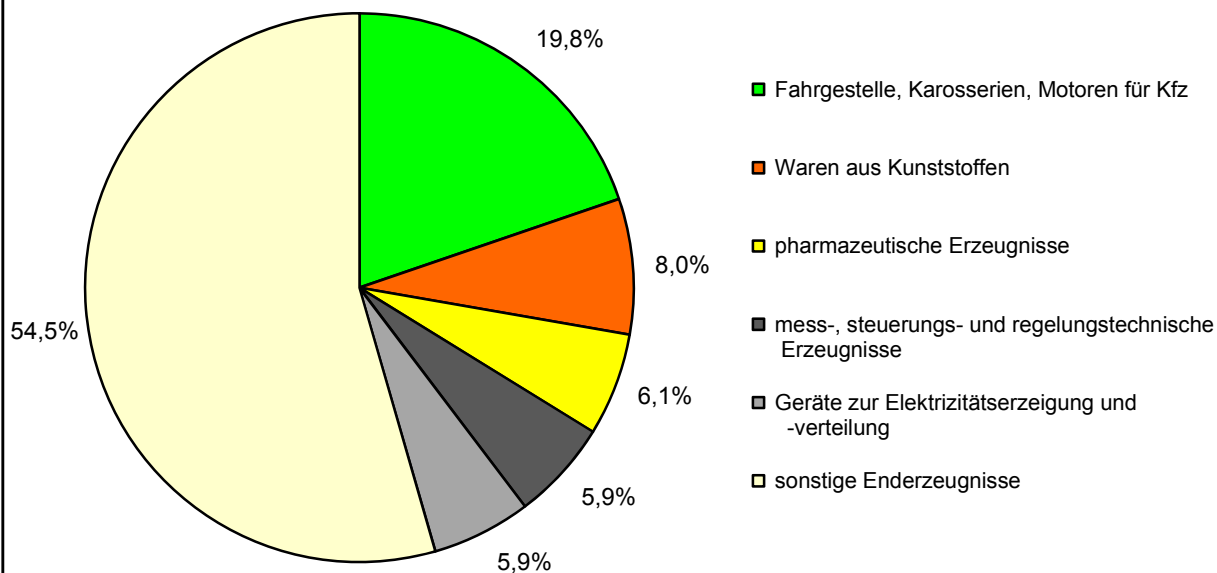
Thüringer Landesamt für Statistik

2. Einfuhr Januar 2012 bis September 2013



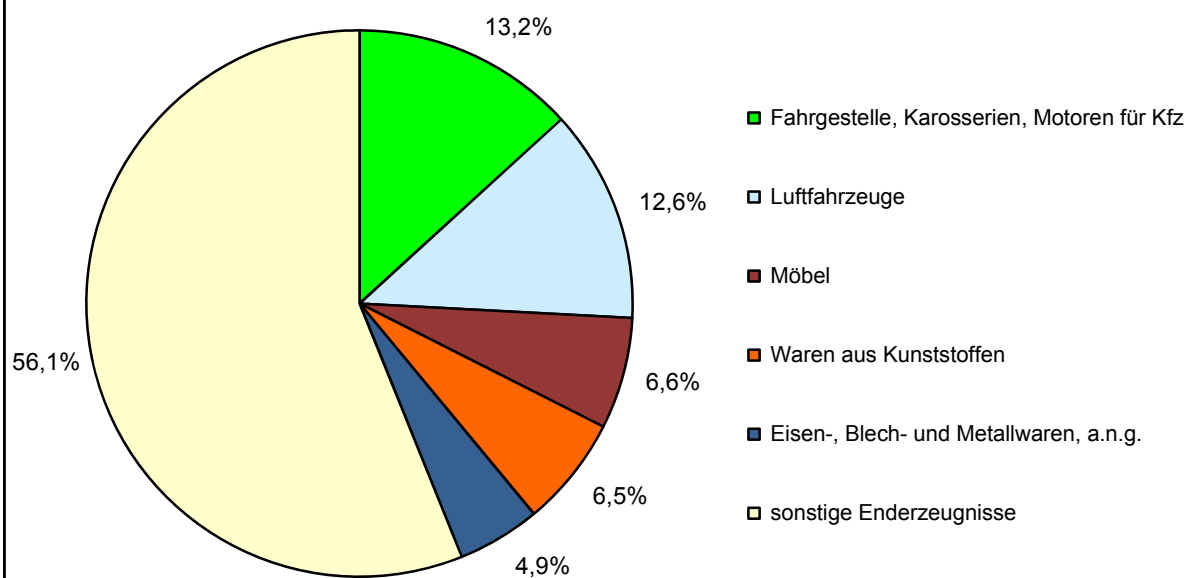
Thüringer Landesamt für Statistik

3. Ausfuhr von ausgewählten Enderzeugnissen im 3. Vierteljahr 2013 in der Reihenfolge ihrer Anteile



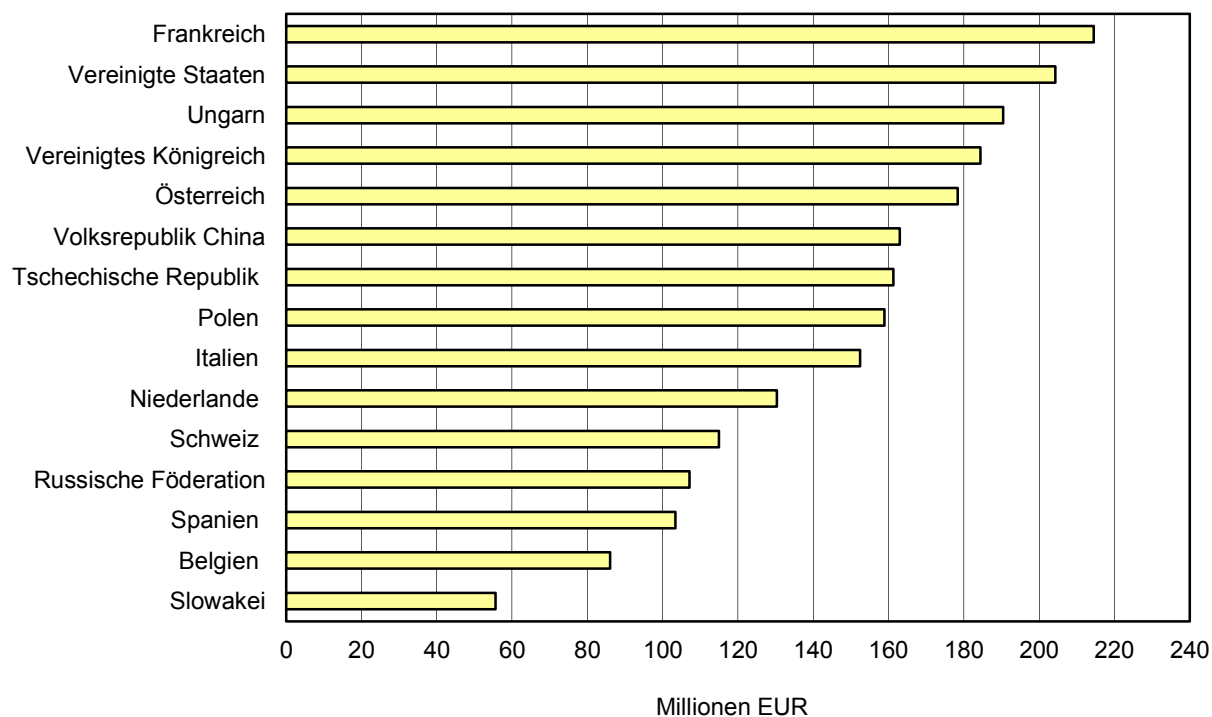
Thüringer Landesamt für Statistik

4. Einfuhr von ausgewählten Enderzeugnissen im 3. Vierteljahr 2013 in der Reihenfolge ihrer Anteile

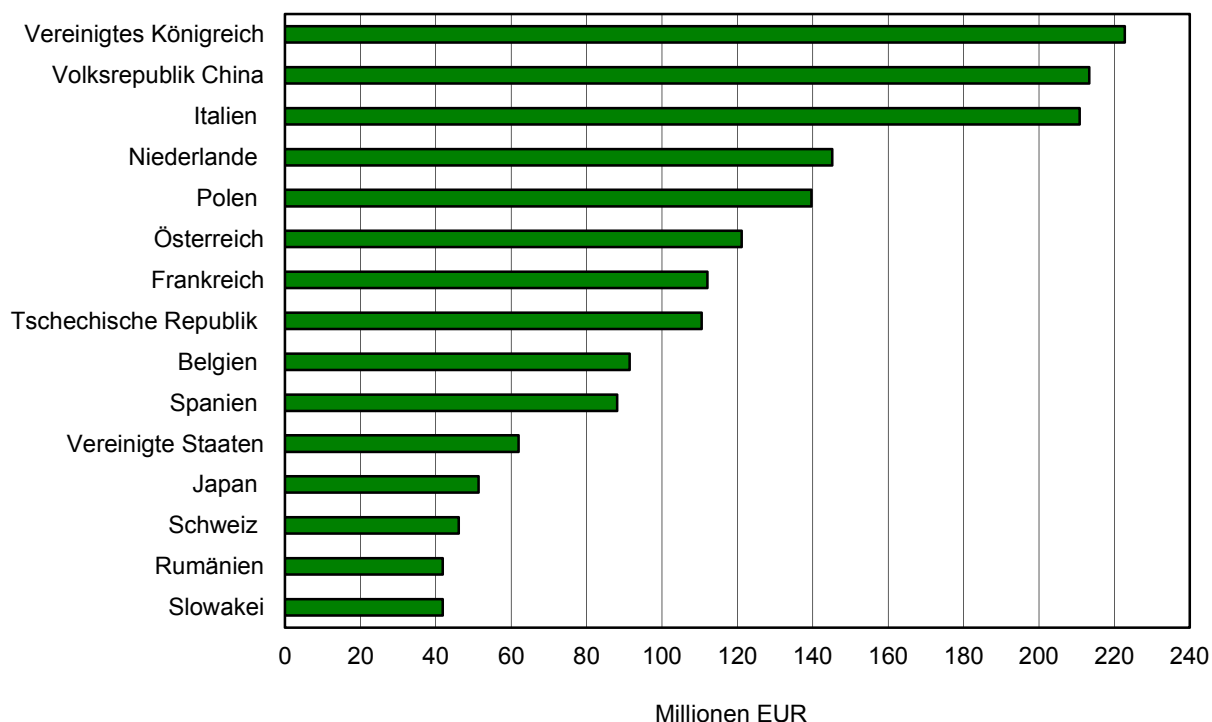


Thüringer Landesamt für Statistik

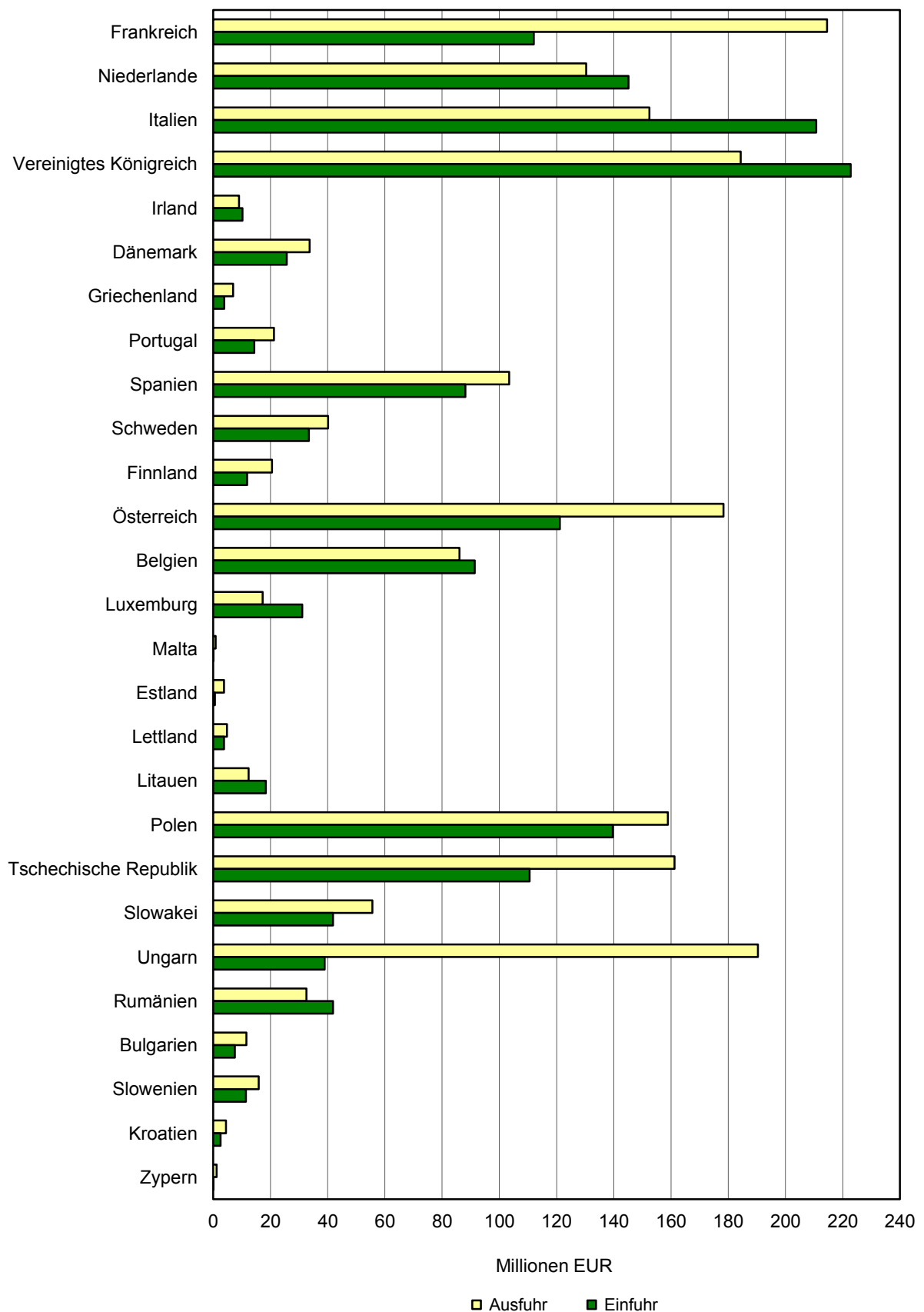
5. Ausfuhr im 3. Vierteljahr 2013 nach ausgewählten Ländern in der Reihenfolge ihrer Anteile



6. Einfuhr im 3. Vierteljahr 2013 nach ausgewählten Ländern in der Reihenfolge ihrer Anteile



7. Außenhandel mit den EU-Ländern (EU-28) im 3. Vierteljahr 2013



1. Übersicht über den Außenhandel im 3. Vierteljahr 2013¹⁾

Warengruppe — Erdteil Ländergruppe	3. Vj. 2013	Veränderung gegenüber		1. Vj. bis 3. Vj. 2013	Veränderung gegenüber 1. Vj. bis 3. Vj. 2012
		2. Vj. 2013	3. Vj. 2012		
	EUR	%		EUR	%

Ausfuhr

Ernährungswirtschaft	204 353 341	3,0	3,1	604 190 129	6,9
Gewerbliche Wirtschaft	2 626 416 406	- 9,8	- 7,5	8 210 808 090	- 6,7
Rohstoffe	30 295 077	- 12,0	9,2	88 284 642	16,3
Halbwaren	143 797 550	1,0	- 6,7	423 755 800	- 6,5
Fertigwaren	2 452 323 779	- 10,4	- 7,7	7 698 767 648	- 6,9
Insgesamt	2 988 519 829	- 7,0	- 3,1	9 153 080 271	- 3,7
Europa	2 155 184 563	- 6,3	- 0,2	6 614 279 436	- 4,1
darunter					
EU-Länder (EU-28)	1 852 463 093	- 6,9	- 0,7	5 733 213 472	- 4,4
darunter					
Eurozone	1 017 613 102	- 11,5	- 1,2	3 266 965 573	- 5,1
Afrika	48 260 207	- 38,0	- 7,3	182 072 283	6,9
Amerika	316 029 839	- 6,7	- 6,3	928 809 502	- 2,0
Asien	455 232 391	- 4,7	- 10,7	1 376 908 127	- 3,6
Australien, Ozeanien und übrige Gebiete	13 652 180	- 27,4	- 45,0	50 762 590	- 13,5
Verschiedenes	160 649	130,2	x	248 333	607,7
Insgesamt	2 988 519 829	- 7,0	- 3,1	9 153 080 271	- 3,7

Einfuhr

Ernährungswirtschaft	233 972 141	- 9,2	30,7	720 291 850	37,1
Gewerbliche Wirtschaft	1 711 001 668	1,0	- 3,4	5 027 889 907	- 5,4
Rohstoffe	18 207 092	- 12,0	- 65,7	60 458 110	- 72,8
Halbwaren	91 387 866	- 14,4	- 22,8	304 477 377	- 16,3
Fertigwaren	1 601 406 710	2,2	0,0	4 662 954 420	- 1,4
Insgesamt	2 127 315 131	1,9	2,6	6 164 896 190	0,0
Europa	1 653 156 165	- 0,5	2,7	4 866 619 102	1,9
darunter					
EU-Länder (EU-28)	1 539 551 939	- 0,3	5,2	4 539 462 640	5,8
darunter					
Eurozone	894 206 550	- 3,5	0,9	2 692 346 449	3,5
Afrika	22 033 703	- 11,4	113,7	58 317 335	82,8
Amerika	84 627 438	- 1,5	- 13,2	240 808 937	- 14,0
Asien	366 483 944	16,7	3,4	995 998 844	- 7,4
Australien, Ozeanien und übrige Gebiete	1 013 881	- 24,5	- 38,4	3 151 972	- 30,1
Verschiedenes	-	-	-	-	-
Insgesamt	2 127 315 131	1,9	2,6	6 164 896 190	0,0

¹⁾ Für Antwortausfälle und Befreiungen sind Zuschätzungen bei den EU-Ländern und im Insgesamt enthalten, ab 2009 in den Regionalangaben und im Insgesamt auch Rückwaren und Ersatzlieferungen.

2. Ausfuhr im 3. Vierteljahr 2013 nach Warengruppen und ausgabe

Nr. der Systematik	Warengruppe Warenuntergruppe	Ausfuhr		Europa
		insgesamt	Anteil	
		1000 EUR	%	
1-4	Ernährungswirtschaft	204 353	6,8	178 677
315	Backwaren und andere Zubereitungen aus Getreide	65 346	2,2	54 199
377	Kakao und Kakaoerzeugnisse	31 634	1,1	26 725
204	Fleisch und Fleischwaren	26 587	0,9	26 577
5-8	Gewerbliche Wirtschaft	2 626 416	87,9	1 818 995
5	Rohstoffe	30 295	1,0	18 088
513	Rohkautschuk	14 317	0,5	11 707
506	Abfälle von Gespinstwaren, Lumpen	11 860	0,4	2 360
511	Rundholz	1 613	0,1	1 574
6	Halbwaren	143 798	4,8	104 418
607	Schnittholz	42 695	1,4	23 481
608	Halbstoffe aus zellulosehaltigen Faserstoffen	28 418	1,0	26 136
609	Kautschuk, bearbeitet	21 388	0,7	15 360
7+8	Fertigwaren	2 452 324	82,1	1 696 488
7	Vorerzeugnisse	242 616	8,1	195 501
753	Stäbe und Profile aus Eisen oder Stahl	69 811	2,3	61 212
708	Papier und Pappe	37 925	1,3	34 735
732	Kunststoffe	31 943	1,1	26 108
8	Enderzeugnisse	2 209 708	73,9	1 500 986
884	Fahrgestelle, Karosserien, Motoren für Kfz	436 483	14,6	345 179
832	Waren aus Kunststoffen	176 457	5,9	155 285
834	pharmazeutische Erzeugnisse	133 805	4,5	79 918
	Insgesamt	2 988 520	100	2 155 185

3. Einfuhr im 3. Vierteljahr 2013 nach Warengruppen und ausgabe

Nr. der Systematik	Warengruppe Warenuntergruppe	Einfuhr		Europa
		insgesamt	Anteil	
		1000 EUR	%	
1-4	Ernährungswirtschaft	233 972	11,0	222 236
350	Fruchstobst, ausgenommen Südfrüchte	29 357	1,4	29 228
345	Gemüse und sonstige Küchengewächse, frisch	28 688	1,3	28 457
204	Fleisch und Fleischwaren	22 736	1,1	22 729
5-8	Gewerbliche Wirtschaft	1 711 002	80,4	1 263 674
5	Rohstoffe	18 207	0,9	14 100
511	Rundholz	6 523	0,3	6 523
513	Rohkautschuk	5 100	0,2	1 650
532	Steine und Erden, a.n.g.	1 432	0,1	1 189
6	Halbwaren	91 388	4,3	74 326
645	Aluminium und Aluminiumlegierungen	29 045	1,4	20 139
646	Kupfer und Kupferlegierungen	6 774	0,3	6 265
679	chemische Halbwaren, a.n.g.	6 511	0,3	6 006
7+8	Fertigwaren	1 601 407	75,3	1 175 249
7	Vorerzeugnisse	301 497	14,2	259 011
732	Kunststoffe	78 291	3,7	73 244
708	Papier und Pappe	50 160	2,4	49 716
755	Blech aus Eisen oder Stahl	38 989	1,8	37 288
8	Enderzeugnisse	1 299 910	61,1	916 238
884	Fahrgestelle, Karosserien, Motoren für Kfz	171 941	8,1	164 872
883	Luftfahrzeuge	163 996	7,7	161 426
875	Möbel	85 859	4,0	59 121
	Insgesamt	2 127 315	100	1 653 156

*) Für Antwortausfälle und Befreiungen sind Zuschätzungen bei den EU-Ländern und im Insgesamt enthalten, ab 2009 in den Regionalangaben und im Insgesamt auch Rückwaren und Ersatzlieferungen.

wählten Warenuntergruppen sowie Erdteilen und Ländergruppen¹⁾

darunter		Davon					Nr. der Systematik
EU-Länder (EU-28)	darunter Eurozone	Afrika	Amerika	Asien	Australien, Ozeanien und übrige Gebiete	Verschiedenes	
1000 EUR							
167 505	120 231	2 774	12 627	8 571	1 618	86	1-4
50 396	35 639	78	9 704	1 272	93	1	315
22 648	15 855	13	1 881	2 093	922	-	377
26 489	20 057	-	1	4	-	6	204
1 527 524	800 246	45 485	303 248	446 615	11 999	75	5-8
9 567	6 145	8 437	2 145	1 624	-	-	5
5 354	3 118	-	2 108	502	-	-	513
914	548	8 434	7	1 058	-	-	506
1 547	1 317	-	-	39	-	-	511
93 365	68 581	3 530	9 092	26 177	580	-	6
22 653	15 778	3 108	3 722	12 384	-	-	607
24 545	23 681	16	404	1 702	160	-	608
11 601	8 515	43	1 347	4 355	282	-	609
1 424 592	725 519	33 517	292 011	418 813	11 419	75	7+8
173 582	93 756	1 280	23 235	22 343	256	-	7
55 625	27 203	219	8 032	348	-	-	753
33 586	17 363	341	1 495	1 355	-	-	708
24 229	13 191	42	1 418	4 361	14	-	732
1 251 010	631 763	32 237	268 776	396 470	11 164	75	8
336 946	138 498	3 182	43 571	44 458	93	-	884
133 841	78 654	2 311	6 893	11 241	728	-	832
56 816	39 173	4 801	15 456	30 455	3 174	-	834
1 852 463	1 017 613	48 260	316 030	455 232	13 652	161	

wählten Warenuntergruppen sowie Erdteilen und Ländergruppen¹⁾

darunter		Davon					Nr. der Systematik
EU-Länder (EU-28)	darunter Eurozone	Afrika	Amerika	Asien	Australien, Ozeanien und übrige Gebiete	Verschiedenes	
1000 EUR							
214 612	186 944	828	5 048	5 733	127	-	1-4
29 137	27 844	50	46	32	1	-	350
28 456	27 903	91	7	34	99	-	345
22 729	22 216	-	7	-	-	-	204
1 167 823	604 493	20 952	73 497	352 212	666	-	5-8
12 530	3 561	815	331	2 958	3	-	5
6 523	967	-	-	-	-	-	511
1 251	759	798	106	2 545	-	-	513
911	542	-	156	85	3	-	532
49 630	23 955	1 871	3 541	11 647	4	-	6
5 111	3 650	1 870	-	7 035	-	-	645
5 651	1 179	-	-	509	-	-	646
2 866	2 081	-	67	437	-	-	679
1 105 663	576 977	18 266	69 625	337 607	659	-	7+8
238 659	172 760	1 082	18 428	22 975	0	-	7
71 690	47 690	-	951	4 095	-	-	732
48 951	33 457	35	253	157	-	-	708
37 174	30 256	-	831	870	-	-	755
867 005	404 217	17 183	51 197	314 633	659	-	8
160 183	104 504	1 339	2 273	3 455	3	-	884
161 408	141	-	1 235	1 335	-	-	883
56 801	22 317	1	51	26 686	-	-	875
1 539 552	894 207	22 034	84 627	366 484	1 014	-	

4. Ausfuhr im 1. bis 3. Vierteljahr 2013 nach Warengruppen und

Nr. der Systematik	Warengruppe Warenuntergruppe	Ausfuhr		Europa
		insgesamt	Anteil	
		1000 EUR	%	
1-4	Ernährungswirtschaft	604 190	6,6	543 891
315	Backwaren und andere Zubereitungen aus Getreide	181 305	2,0	165 332
377	Kakao und Kakaoerzeugnisse	84 810	0,9	70 897
204	Fleisch und Fleischwaren	78 915	0,9	78 866
5-8	Gewerbliche Wirtschaft	8 210 808	89,7	5 732 828
5	Rohstoffe	88 285	1,0	47 573
506	Abfälle von Gespinstwaren, Lumpen	40 482	0,4	8 144
513	Rohkautschuk	36 612	0,4	28 963
532	Steine und Erden, a.n.g.	3 826	0,0	3 797
6	Halbwaren	423 756	4,6	310 364
607	Schnittholz	119 924	1,3	62 402
608	Halbstoffe aus zellulosehaltigen Faserstoffen	87 266	1,0	80 588
609	Kautschuk, bearbeitet	69 460	0,8	52 279
7+8	Fertigwaren	7 698 768	84,1	5 374 890
7	Vorerzeugnisse	771 907	8,4	620 443
753	Stäbe und Profile aus Eisen oder Stahl	221 017	2,4	197 159
708	Papier und Pappe	121 984	1,3	110 395
732	Kunststoffe	103 652	1,1	85 158
8	Enderzeugnisse	6 926 861	75,7	4 754 447
884	Fahrgestelle, Karosserien, Motoren für Kfz	1 351 541	14,8	1 117 375
832	Waren aus Kunststoffen	531 396	5,8	470 801
834	pharmazeutische Erzeugnisse	455 152	5,0	253 430
	Insgesamt	9 153 080	100	6 614 279

5. Einfuhr im 1. bis 3. Vierteljahr 2013 nach Warengruppen und

Nr. der Systematik	Warengruppe Warenuntergruppe	Einfuhr		Europa
		insgesamt	Anteil	
		1000 EUR	%	
1-4	Ernährungswirtschaft	720 292	11,7	680 664
345	Gemüse und sonstige Küchengewächse, frisch	118 563	1,9	116 566
204	Fleisch und Fleischwaren	63 083	1,0	63 077
350	Frischobst, ausgenommen Südfrüchte	58 812	1,0	58 084
5-8	Gewerbliche Wirtschaft	5 027 890	81,6	3 810 809
5	Rohstoffe	60 458	1,0	39 154
513	Rohkautschuk	26 514	0,4	7 998
511	Rundholz	12 032	0,2	12 016
590	Rohstoffe, auch Abfälle, a.n.g.	5 147	0,1	4 998
6	Halbwaren	304 477	4,9	253 575
645	Aluminium und Aluminiumlegierungen	95 052	1,5	68 402
642	Abfälle und Schrott, aus Eisen oder Stahl	23 742	0,4	23 618
607	Schnittholz	20 933	0,3	20 932
7+8	Fertigwaren	4 662 954	75,6	3 518 080
7	Vorerzeugnisse	896 503	14,5	795 592
732	Kunststoffe	242 954	3,9	227 849
708	Papier und Pappe	148 563	2,4	146 322
755	Blech aus Eisen oder Stahl	130 632	2,1	125 200
8	Enderzeugnisse	3 766 452	61,1	2 722 488
884	Fahrgestelle, Karosserien, Motoren für Kfz	524 696	8,5	500 432
883	Luftfahrzeuge	408 363	6,6	403 996
832	Waren aus Kunststoffen	243 240	3,9	225 633
	Insgesamt	6 164 896	100	4 866 619

*) Für Antwortausfälle und Befreiungen sind Zuschätzungen bei den EU-Ländern und im Insgesamt enthalten, ab 2009 in den Regionalangaben und im Insgesamt auch Rückwaren und Ersatzlieferungen.

ausgewählten Warenuntergruppen sowie Erdteilen und Ländergruppen^{*)}

darunter		Davon					Nr. der Systematik
EU-Länder (EU-28)	darunter Eurozone	Afrika	Amerika	Asien	Australien, Ozeanien und übrige Gebiete	Verschiedenes	
1000 EUR							
512 925	367 560	10 161	22 160	22 387	5 454	137	1-4
153 951	111 938	181	13 123	2 499	169	1	315
63 388	46 288	106	5 949	4 772	3 086	-	377
78 255	59 135	-	3	36	-	10	204
4 883 005	2 691 455	171 896	906 281	1 354 460	45 232	111	5-8
26 576	17 821	28 942	5 571	6 137	61	-	5
3 548	1 831	28 929	15	3 393	-	-	506
15 120	10 559	8	5 471	2 109	61	-	513
3 283	2 055	2	20	7	-	-	532
282 352	210 297	9 996	28 632	72 760	2 004	-	6
60 214	42 781	8 577	14 193	34 751	-	-	607
75 880	73 530	73	1 258	4 866	483	-	608
42 140	30 055	255	3 638	12 067	1 220	-	609
4 574 076	2 463 336	132 959	872 078	1 275 563	43 167	111	7+8
555 744	318 776	4 785	63 775	81 873	1 031	-	7
180 333	93 538	1 894	20 745	1 174	45	-	753
104 936	59 975	1 037	4 993	5 538	22	-	708
80 576	47 005	259	4 071	14 123	41	-	732
4 018 332	2 144 560	128 174	808 303	1 193 690	42 136	111	8
1 092 056	494 264	10 025	107 480	116 470	191	-	884
410 960	240 727	5 833	20 751	31 854	2 157	-	832
188 489	132 650	20 598	54 759	114 999	11 366	-	834
5 733 213	3 266 966	182 072	928 810	1 376 908	50 763	248	

ausgewählten Warenuntergruppen sowie Erdteilen und Ländergruppen^{*)}

darunter		Davon					Nr. der Systematik
EU-Länder (EU-28)	darunter Eurozone	Afrika	Amerika	Asien	Australien, Ozeanien und übrige Gebiete	Verschiedenes	
1000 EUR							
659 891	570 635	3 719	16 642	18 675	592	-	1-4
116 552	114 278	1 282	49	124	541	-	345
63 076	59 549	-	7	-	-	-	204
57 705	55 887	364	278	82	4	-	350
3 528 798	1 892 442	53 792	207 251	954 197	1 841	-	5-8
34 165	11 999	2 609	2 671	16 017	8	-	5
5 944	4 235	2 397	1 909	14 210	-	-	513
12 008	988	-	-	15	-	-	511
4 623	320	10	30	109	-	-	590
181 718	91 456	4 716	11 845	34 336	5	-	6
27 737	21 855	4 705	1	21 945	-	-	645
22 841	112	-	-	124	-	-	642
20 182	10 803	-	1	1	-	-	607
3 312 915	1 788 987	46 467	192 735	903 844	1 828	-	7+8
735 002	533 311	4 418	44 749	51 731	13	-	7
222 412	149 394	1	2 895	12 209	-	-	732
143 838	98 711	758	945	537	-	-	708
124 836	102 131	1	3 162	2 269	-	-	755
2 577 913	1 255 676	42 049	147 986	852 114	1 815	-	8
489 067	327 277	4 501	7 646	12 110	8	-	884
403 956	350	-	1 719	2 648	-	-	883
218 335	131 752	143	3 977	13 019	467	-	832
4 539 463	2 692 346	58 317	240 809	995 999	3 152	-	

6. Ausfuhr im 3. Vierteljahr 2013 nach ausgewählten Ländern in der Reihenfolge ihrer Anteile und nach Warengruppen^{*)}

Bestimmungsland	Ausfuhr		Ernährungs- wirtschaft	Gewerbliche Wirtschaft			
	insgesamt	Anteil		zusammen	davon		
					Rohstoffe	Halbwaren	Fertigwaren
1000 EUR	%	1000 EUR					
Frankreich	214 500	7,2	29 449	159 133	497	6 172	152 463
Vereinigte Staaten	204 270	6,8	9 490	194 694	2 145	6 411	186 137
Ungarn	190 399	6,4	3 980	176 932	120	807	176 006
Vereinigtes Königreich	184 386	6,2	13 411	161 013	464	5 782	154 767
Österreich	178 355	6,0	14 035	143 080	1 377	13 930	127 773
Volksrepublik China	163 021	5,5	1 756	161 265	13	10 015	151 237
Tschechische Republik	161 246	5,4	8 559	136 790	376	4 202	132 212
Polen	158 876	5,3	10 854	135 384	1 188	8 800	125 396
Italien	152 463	5,1	23 412	117 247	2 564	24 701	89 982
Niederlande	130 335	4,4	20 371	94 295	1 170	5 592	87 533
Schweiz	114 927	3,8	5 271	109 577	751	5 256	103 571
Russische Föderation	107 166	3,6	3 680	103 486	5 781	3 330	94 375
Spanien	103 433	3,5	6 635	92 396	42	714	91 639
Belgien	86 062	2,9	12 118	67 843	447	11 052	56 343
Slowakei	55 651	1,9	1 498	49 930	0	854	49 076

7. Einfuhr im 3. Vierteljahr 2013 nach ausgewählten Ländern in der Reihenfolge ihrer Anteile und nach Warengruppen^{*)}

Ursprungsland	Einfuhr		Ernährungs- wirtschaft	Gewerbliche Wirtschaft			
	insgesamt	Anteil		zusammen	davon		
					Rohstoffe	Halbwaren	Fertigwaren
1000 EUR	%	1000 EUR					
Vereinigtes Königreich	222 736	10,5	1 282	213 284	1 304	4 638	207 342
Volksrepublik China	213 335	10,0	2 483	208 339	109	2 375	205 855
Italien	210 773	9,9	43 796	139 716	622	4 674	134 419
Niederlande	145 173	6,8	51 332	79 074	517	3 804	74 753
Polen	139 611	6,6	9 717	116 302	2 382	5 873	108 046
Österreich	121 150	5,7	21 101	84 682	647	3 087	80 948
Frankreich	112 037	5,3	20 208	76 042	508	1 818	73 715
Tschechische Republik	110 548	5,2	7 450	88 236	4 244	8 427	75 565
Belgien	91 425	4,3	21 813	60 973	251	2 375	58 347
Spanien	88 141	4,1	24 471	57 682	21	381	57 280
Vereinigte Staaten	61 983	2,9	151	57 081	181	2 639	54 261
Japan	51 386	2,4	-	49 253	398	703	48 152
Schweiz	46 113	2,2	1 192	36 021	369	3 645	32 006
Rumänien	41 878	2,0	22	39 554	-	10	39 543
Slowakei	41 866	2,0	822	35 783	967	991	33 824

^{*)} Für Antwortausfälle und Befreiungen sind Zuschätzungen bei den EU-Ländern und im Insgesamt enthalten, ab 2009 in den Regionalangaben und im Insgesamt auch Rückwaren und Ersatzlieferungen.

8. Ausfuhr im 1. bis 3. Vierteljahr 2013 nach ausgewählten Ländern in der Reihenfolge ihrer Anteile und nach Warengruppen^{*)}

Bestimmungsland	Ausfuhr		Ernährungs- wirtschaft	Gewerbliche Wirtschaft			
	insgesamt	Anteil		zusammen	davon		
					Rohstoffe	Halbwaren	Fertigwaren
1000 EUR	%	1000 EUR					
Frankreich	683 349	7,5	93 019	536 236	1 538	26 643	508 054
Vereinigte Staaten	603 730	6,6	16 292	587 222	5 568	20 563	561 091
Ungarn	570 637	6,2	12 525	537 832	399	3 288	534 145
Österreich	539 058	5,9	41 737	450 446	2 431	39 254	408 761
Vereinigtes Königreich	532 703	5,8	41 269	470 225	1 812	13 920	454 493
Volksrepublik China	496 449	5,4	4 424	492 022	375	26 485	465 162
Tschechische Republik	487 823	5,3	30 109	423 849	1 145	12 475	410 228
Italien	474 908	5,2	62 987	387 284	7 517	67 200	312 566
Polen	450 788	4,9	29 367	394 132	2 467	24 888	366 777
Niederlande	398 173	4,4	61 861	301 631	3 212	16 552	281 867
Spanien	378 294	4,1	23 620	345 316	90	2 508	342 718
Schweiz	336 930	3,7	14 329	322 332	2 401	13 613	306 318
Russische Föderation	299 303	3,3	8 881	290 423	13 579	7 884	268 960
Belgien	282 686	3,1	43 851	226 061	2 862	32 763	190 435
Slowakei	219 171	2,4	4 643	205 434	1	7 638	197 795

9. Einfuhr im 1. bis 3. Vierteljahr 2013 nach ausgewählten Ländern in der Reihenfolge ihrer Anteile und nach Warengruppen^{*)}

Ursprungsland	Einfuhr		Ernährungs- wirtschaft	Gewerbliche Wirtschaft			
	insgesamt	Anteil		zusammen	davon		
					Rohstoffe	Halbwaren	Fertigwaren
	1000 EUR	%					
Vereinigtes Königreich	589 063	9,6	2 677	568 872	3 516	15 000	550 356
Italien	587 823	9,5	118 976	408 685	1 740	14 172	392 773
Volksrepublik China	580 210	9,4	9 492	564 440	267	6 782	557 391
Niederlande	433 968	7,0	151 186	249 286	2 988	25 783	220 515
Polen	395 173	6,4	29 062	335 256	4 650	17 338	313 268
Österreich	376 555	6,1	58 830	283 252	2 618	9 960	270 674
Tschechische Republik	355 734	5,8	20 693	301 287	12 446	40 491	248 350
Frankreich	336 488	5,5	55 569	245 119	2 245	5 921	236 953
Belgien	291 239	4,7	70 509	201 479	1 276	7 724	192 479
Spanien	284 056	4,6	102 983	167 775	33	3 161	164 582
Vereinigte Staaten	182 384	3,0	535	168 087	1 930	9 034	157 124
Schweiz	136 373	2,2	3 139	112 930	1 294	14 419	97 217
Rumänien	128 370	2,1	117	123 585	-	12	123 572
Slowakei	124 658	2,0	1 825	110 578	967	4 055	105 556
Ungarn	115 557	1,9	10 808	94 511	447	2 369	91 695

^{*)} Für Antwortausfälle und Befreiungen sind Zuschätzungen bei den EU-Ländern und im Insgesamt enthalten, ab 2009 in den Regionalangaben und im Insgesamt auch Rückwaren und Ersatzlieferungen.

10. Ausfuhr nach Ländergruppen^{*)}

Ländergruppe	3. Vj. 2013			1. Vj. bis 3. Vj. 2013		
	Menge	Wert		Menge	Wert	
	t	1000 EUR	Veränderung gegenüber 3. Vj. 2012 in %	t	1000 EUR	Veränderung gegenüber 1. Vj. Bis 3. Vj. 2012 in %
EU-Länder (EU-28)	898 902	1 852 463	- 0,7	2 634 282	5 733 213	- 4,4
darunter						
Eurozone	552 418	1 017 613	- 1,2	1 645 806	3 266 966	- 5,1
EFTA-Länder	49 638	136 834	12,6	140 119	403 163	6,2
Andere europäische Länder	35 836	165 887	- 3,8	96 095	477 903	- 9,1
NAFTA-Länder	37 157	258 608	- 8,0	125 723	790 628	1,3
ASEAN-Länder	8 121	56 415	-10,1	23 140	169 471	-15,8
Andere Länder	120 115	518 312	-10,7	345 215	1 578 702	- 2,7
Insgesamt	1 149 768	2 988 520	- 3,1	3 364 574	9 153 080	- 3,7

11. Einfuhr nach Ländergruppen^{*)}

Ländergruppe	3. Vj. 2013			1. Vj. bis 3. Vj. 2013		
	Menge	Wert		Menge	Wert	
	t	1000 EUR	Veränderung gegenüber 3. Vj. 2012 in %	t	1000 EUR	Veränderung gegenüber 1. Vj. bis 3. Vj. 2012 in %
EU-Länder (EU-28)	815 832	1 539 552	5,2	2 433 789	4 539 463	5,8
darunter						
Eurozone	483 160	894 207	0,9	1 436 823	2 692 346	3,5
EFTA-Länder	19 170	60 341	52,2	52 074	170 118	37,1
Andere europäische Länder	26 773	53 264	-49,9	78 457	157 039	-56,2
NAFTA-Länder	8 751	69 088	-18,9	24 850	201 401	-14,1
ASEAN-Länder	5 241	45 326	38,4	18 446	131 009	8,2
Andere Länder	67 548	359 745	4,0	193 726	965 867	- 6,8
Insgesamt	943 316	2 127 315	2,6	2 801 342	6 164 896	0,0

12. Ausfuhr im 3. Vierteljahr 2013 nach Erdteilen, Ländergruppen und Warengruppen^{*)}

Erdteil Ländergruppe	Ausfuhr		Ernährungs- wirtschaft	Gewerbliche Wirtschaft			
	insgesamt	Anteil		zusammen	davon		
					Rohstoffe	Halbwaren	Fertigwaren
1000 EUR	%	1000 EUR					
Europa	2 155 185	72,1	178 677	1 818 995	18 088	104 418	1 696 488
darunter							
EU-Länder (EU-28)	1 852 463	62,0	167 505	1 527 524	9 567	93 365	1 424 592
darunter							
Eurozone	1 017 613	34,1	120 231	800 246	6 145	68 581	725 519
Afrika	48 260	1,6	2 774	45 485	8 437	3 530	33 517
Amerika	316 030	10,6	12 627	303 248	2 145	9 092	292 011
Asien	455 232	15,2	8 571	446 615	1 624	26 177	418 813
Australien, Ozeanien und übrige Gebiete	13 652	0,5	1 618	11 999	-	580	11 419
Verschiedenes	161	0,0	86	75	-	-	75
Insgesamt	2 988 520	100	204 353	2 626 416	30 295	143 798	2 452 324

^{*)} Für Antwortausfälle und Befreiungen sind Zuschätzungen bei den EU-Ländern und im Insgesamt enthalten, ab 2009 in den Regionalangaben und im Insgesamt auch Rückwaren und Ersatzlieferungen.

13. Einfuhr im 3. Vierteljahr 2013 nach Erdteilen, Ländergruppen und Warengruppen^{*)}

Erdteil Ländergruppe	Einfuhr		Ernährungs- wirtschaft	Gewerbliche Wirtschaft			
	insgesamt	Anteil		zusammen	davon		
					Rohstoffe	Halbwaren	Fertigwaren
	1000 EUR	%	1000 EUR				
Europa	1 653 156	77,7	222 236	1 263 674	14 100	74 326	1 175 249
darunter							
EU-Länder (EU-28)	1 539 552	72,4	214 612	1 167 823	12 530	49 630	1 105 663
darunter							
Eurozone	894 207	42,0	186 944	604 493	3 561	23 955	576 977
Afrika	22 034	1,0	828	20 952	815	1 871	18 266
Amerika	84 627	4,0	5 048	73 497	331	3 541	69 625
Asien	366 484	17,2	5 733	352 212	2 958	11 647	337 607
Australien, Ozeanien und übrige Gebiete	1 014	0,0	127	666	3	4	659
Verschiedenes	-	-	-	-	-	-	-
Insgesamt	2 127 315	100	233 972	1 711 002	18 207	91 388	1 601 407

14. Ausfuhr im 1. bis 3. Vierteljahr 2013 nach Erdteilen, Ländergruppen und Warengruppen^{*)}

Erdteil Ländergruppe	Ausfuhr		Ernährungs- wirtschaft	Gewerbliche Wirtschaft			
	insgesamt	Anteil		zusammen	davon		
					Rohstoffe	Halbwaren	Fertigwaren
	1000 EUR	%	1000 EUR				
Europa	6 614 279	72,3	543 891	5 732 828	47 573	310 364	5 374 890
darunter							
EU-Länder (EU-28)	5 733 213	62,6	512 925	4 883 005	26 576	282 352	4 574 076
darunter							
Eurozone	3 266 966	35,7	367 560	2 691 455	17 821	210 297	2 463 336
Afrika	182 072	2,0	10 161	171 896	28 942	9 996	132 959
Amerika	928 810	10,1	22 160	906 281	5 571	28 632	872 078
Asien	1 376 908	15,0	22 387	1 354 460	6 137	72 760	1 275 563
Australien, Ozeanien und übrige Gebiete	50 763	0,6	5 454	45 232	61	2 004	43 167
Verschiedenes	248	0,0	137	111	-	-	111
Insgesamt	9 153 080	100	604 190	8 210 808	88 285	423 756	7 698 768

15. Einfuhr im 1. bis 3. Vierteljahr 2013 nach Erdteilen, Ländergruppen und Warengruppen^{*)}

Erdteil Ländergruppe	Einfuhr		Ernährungs- wirtschaft	Gewerbliche Wirtschaft			
	insgesamt	Anteil		zusammen	davon		
					Rohstoffe	Halbwaren	Fertigwaren
	1000 EUR	%	1000 EUR				
Europa	4 866 619	78,9	680 664	3 810 809	39 154	253 575	3 518 080
darunter							
EU-Länder (EU-28)	4 539 463	73,6	659 891	3 528 798	34 165	181 718	3 312 915
darunter							
Eurozone	2 692 346	43,7	570 635	1 892 442	11 999	91 456	1 788 987
Afrika	58 317	0,9	3 719	53 792	2 609	4 716	46 467
Amerika	240 809	3,9	16 642	207 251	2 671	11 845	192 735
Asien	995 999	16,2	18 675	954 197	16 017	34 336	903 844
Australien, Ozeanien und übrige Gebiete	3 152	0,1	592	1 841	8	5	1 828
Verschiedenes	-	-	-	-	-	-	-
Insgesamt	6 164 896	100	720 292	5 027 890	60 458	304 477	4 662 954

^{*)} Für Antwortausfälle und Befreiungen sind Zuschätzungen bei den EU-Ländern und im Insgesamt enthalten, ab 2009 in den Regionalangaben und im Insgesamt auch Rückwaren und Ersatzlieferungen.

16. Ausfuhr nach Warengruppen und Warenuntergruppen^{*)}

Nr. der Systematik	Warengruppe Warenuntergruppe	3. Vj. 2013			1. Vj. bis 3. Vj. 2013		
		Menge	Wert		Menge	Wert	
		kg	EUR	Veränderung gegenüber 3. Vj. 2012 in %	kg	EUR	Veränderung gegenüber 1. Vj. bis 3. Vj. 2012 in %
1-4	Ernährungswirtschaft	127 737 138	204 353 341	3,1	427 480 724	604 190 129	6,9
1	Lebende Tiere	1 621 748	2 870 399	- 53,0	5 527 727	10 192 677	- 48,4
101	Pferde	1 500	3 000	- 96,8	1 500	3 000	- 97,6
102	Rinder	65 392	164 029	- 50,0	325 628	897 232	- 21,5
103	Schweine	1 356 575	2 537 287	- 35,8	4 698 430	8 933 146	- 22,0
105	Schafe	-	-	-	-	-	-100,0
107	Hausgeflügel	198 267	133 643	- 92,3	502 029	290 509	- 95,7
109	lebende Tiere, a.n.g.	14	32 440	311,6	140	68 790	58,8
2	Nahrungsmittel tierischen Ursprungs	36 695 714	58 389 501	25,2	99 814 876	167 252 836	20,5
201	Milch, Milcherz. ausgen. Butter und Käse	21 539 612	15 530 356	17,0	56 593 676	41 893 890	52,6
202	Butter und andere Fettstoffe aus Milch	2 900 021	11 813 993	133,5	9 814 046	36 179 166	39,5
203	Käse	973 758	2 892 197	18,2	2 631 755	7 358 463	17,0
204	Fleisch und Fleischwaren	9 190 762	26 587 335	8,3	26 976 574	78 914 533	7,5
206	Fische, Krebs-, Weichtiere u. Zubereitungen	195	3 046	- 71,2	17 939	34 609	53,9
208	tierische Öle und Fette	176 463	98 893	304,2	385 047	204 337	53,4
209	Eier, Eiweiß und Eigelb	1 391 881	1 339 838	42,8	2 508 026	2 436 825	- 48,0
211	Fisch-, Fleischmehl und ähnliche Erz.	-	-	-	-	-	-
219	Nahrungsmittel tier. Ursprungs, a.n.g.	523 022	123 843	- 62,8	887 813	231 013	- 72,2
3	Nahrungsmittel pflanzlichen Ursprungs	76 762 476	129 642 635	- 3,2	284 836 311	383 550 178	3,0
301	Weizen	15 345 798	4 347 051	- 55,1	87 139 571	25 819 993	- 15,2
302	Roggen	948 420	178 596	81,8	2 229 330	454 543	332,2
303	Gerste	3 044 076	576 305	- 16,1	7 737 178	1 703 011	23,9
304	Hafer	102 980	20 390	71,3	102 980	20 390	- 39,2
305	Mais	816 400	185 619	- 18,9	1 956 947	450 469	- 26,6
308	Sorghum, Hirse, sonst. Getreide, ausgen. Reis	51 440	12 163	- 95,4	2 486 120	619 129	- 39,0
309	Reis und Reiserzeugnisse	-	-	-100,0	10	9	- 96,5
310	Getreideerzeugnisse, ausgen. Reiserz.	1 129 920	477 055	- 70,2	8 011 251	3 353 954	- 16,5
315	Backwaren u.a. Zubereitungen aus Getreide	24 236 153	65 345 602	3,9	71 046 821	181 305 068	8,5
316	Malz	476 250	246 089	76,8	1 576 050	825 076	147,4
320	Saat- u. Pflanzgut, ausgen. Ölsaaten	51 559	343 299	- 7,3	377 249	1 459 350	- 17,5
325	Hülsenfrüchte	151 969	62 924	- 74,4	1 183 834	421 885	- 38,4
335	Grün- und Raufutter	179 096	40 517	- 2,5	808 224	202 402	62,7
340	Kartoffeln und Kartoffelerzeugnisse	109 494	167 673	- 23,8	2 162 813	885 597	- 15,1
345	Gemüse u. sonst. Küchengewächse, frisch	1 651 321	523 940	14,2	13 823 225	2 753 395	119,9
350	Frischobst, ausgen. Südfrüchte	20	26	- 99,9	62 433	35 525	- 83,4
355	Südfrüchte	-	-	-	-	-	-
360	Schalen- und Trockenfrüchte	13 484	98 544	931,9	15 444	106 916	- 21,6
370	Gemüsezubereitungen u. Gemüsekonserven	792 956	2 151 864	43,1	3 526 401	6 674 198	58,4
372	Obstzubereitungen und Obstkonserven	127 482	243 353	- 42,8	389 273	832 478	- 11,2
375	Obst- und Gemüsesäfte	1 897 656	973 209	- 52,1	4 756 051	2 567 870	- 67,7
377	Kakao und Kakaoerzeugnisse	6 588 079	31 633 581	- 10,5	18 389 888	84 809 651	- 10,2
379	Gewürze	58 555	301 942	141,0	167 948	929 757	47,7
381	Zuckerrüben, Zucker und Zuckererz.	1 002 687	3 498 244	68,9	2 774 247	9 132 349	43,9
383	Ölfrüchte	17	40	- 99,9	199 428	212 895	- 10,8
385	pflanzliche Öle und Fette	182 013	288 095	215,5	597 123	750 967	224,3
389	Ölkuchen	198 860	83 197	x	488 600	210 481	x
393	Kleie, Abfallerz. zur Viehfütterung	8 207 842	5 601 315	145,6	20 759 263	14 358 575	63,2
395	Nahrungsmittel pflanzl. Ursprungs, a.n.g.	9 385 492	12 168 797	- 6,1	32 042 377	42 552 923	11,0
396	lebende Pflanzen u. Erz. d. Ziergärtnerei	12 457	73 205	171,0	26 232	101 322	11,0
4	Genussmittel	12 657 200	13 450 806	16,5	37 301 810	43 194 438	25,5
401	Hopfen	-	-	-	-	-	-
402	Kaffee	5 981	33 144	- 88,5	22 889	126 318	- 82,6
403	Tee und Mate	-	-	-100,0	-	-	-100,0
411	Rohtabak und Tabakerzeugnisse	462 629	5 864 380	5,7	1 712 327	21 517 993	27,6
421	Bier	11 733 068	7 104 376	37,2	34 350 877	20 304 766	32,1
423	Branntwein	351 530	350 606	- 31,5	1 092 825	1 136 185	- 17,4
425	Wein	103 992	98 300	308,0	122 892	109 176	22,6

*) Für Antwortausfälle und Befreiungen sind Zuschätzungen (EGW-Position 904) im Insgesamt enthalten, ab 2009 auch Rückwaren (EGW-Position 901) und Ersatzlieferungen (EGW-Position 903).

Noch: 16. Ausfuhr nach Warengruppen und Warenuntergruppen^{*)}

Nr. der Systematik	Warengruppe Warenuntergruppe	3. Vj. 2013			1. Vj. bis 3. Vj. 2013		
		Menge	Wert		Menge	Wert	
		kg	EUR	Veränderung gegenüber 3. Vj. 2012 in %	kg	EUR	Veränderung gegenüber 1. Vj. bis 3. Vj. 2012 in %
5-8	Gewerbliche Wirtschaft	938 584 613	2 626 416 406	- 7,5	2 771 646 877	8 210 808 090	- 6,7
5	Rohstoffe	58 606 287	30 295 077	9,2	152 409 463	88 284 642	16,3
502	Chemiefasern, Seidenraupenkokons, Abfalls.	8 484	62 573	- 55,6	54 210	299 925	- 75,2
503	Wolle, and. Tierhaare, roh o. bearbeitet	-	-	-100,0	37 029	42 111	- 52,2
504	Baumwolle, roh o. bearbeitet, Reißbaumwolle	-	-	-100,0	21 980	25 629	- 74,6
505	Flachs, Hanf, Jute, Hartfasern u. sonst.	-	-	-	15 960	4 668	- 20,4
506	Abfälle von Gespinnstwaren, Lumpen u. dgl.	10 433 837	11 859 525	47,0	31 810 246	40 481 874	62,2
507	Felle zu Pelzwerk, roh	-	-	-	-	-	-
508	Felle und Häute, roh, a.n.g.	-	-	-	-	-	-
511	Rundholz	19 977 050	1 613 134	46,7	40 214 408	3 281 301	69,3
513	Rohkautschuk	4 671 525	14 316 542	0,5	13 006 377	36 612 186	- 1,1
516	Steinkohle und Steinkohlenbriketts	-	-	-	-	-	-
517	Braunkohle und Braunkohlenbriketts	-	-	-	-	-	-
518	Erdöl und Erdgas	-	-	-	-	-	-
519	Eisenerze	24 380	5 250	- 63,8	144 880	30 660	1,5
520	Eisen-, manganhalt. Abbrände, Schlacken	-	-	-	-	-	-
522	Kupfererze	-	-	-	-	-	-
523	Bleierze	-	-	-	-	-	-
524	Zinkerze	-	-	-	-	-	-
526	Nickelerze	-	-	-	-	-	-
528	Erze und Metallaschen, a.n.g.	66 460	76 148	- 56,7	109 650	189 906	- 41,7
529	Bauxit, Kryolith	-	-	-	-	-	-
530	Speise- und Industriesalz	32 334	19 515	82,2	87 804	82 713	38,3
532	Steine und Erden, a.n.g.	19 096 823	1 378 773	1,8	51 843 157	3 826 228	- 11,3
534	Rohstoffe für chemische Erz., a.n.g.	380 212	177 160	44,7	2 829 725	931 563	21,4
537	Edelsteine, Schmucksteine u. Perlen, roh	30	2 050	- 99,8	30	2 050	- 99,9
590	Rohstoffe, auch Abfälle, a.n.g.	3 915 152	784 407	- 30,4	12 234 007	2 473 828	- 24,5
6	Halbwaren	303 059 977	143 797 550	- 6,7	831 242 305	423 755 800	- 6,5
602	Rohseide, Seidengarne, künstl. u. synth.	746 727	2 563 601	15,1	2 096 214	7 409 600	5,6
603	Garne aus Chemiefasern	113 189	1 192 096	1,0	377 154	3 824 024	- 23,9
604	Garne aus Wolle o. anderen Tierhaaren	21 684	383 615	14,4	95 451	1 522 745	- 67,8
605	Garne aus Baumwolle	31 047	355 160	- 59,8	171 097	1 992 174	- 44,6
606	Garne aus Flachs, Hanf, Jute, Hartfasern	289	1 463	x	543	2 880	x
607	Schnittholz	119 968 206	42 695 098	1,1	312 460 707	119 923 504	5,8
608	Halbstoffe aus zelluloseh. Faserstoffen	54 032 803	28 417 751	3,6	167 659 573	87 266 340	9,4
609	Kautschuk, bearbeitet	4 086 101	21 387 956	- 10,6	14 927 602	69 459 657	- 5,9
611	Zement	37 132 790	3 025 956	- 0,1	88 214 540	7 142 832	- 15,8
612	mineralische Baustoffe, a.n.g.	32 574 122	11 164 842	- 20,1	83 021 606	32 368 805	- 13,0
641	Roheisen	-	-	-	-	-	-
642	Abfälle u. Schrott, aus Eisen oder Stahl	21 007 237	6 170 849	10,8	44 964 319	15 844 287	- 20,3
643	Ferrolegerungen	-	-	-	-	-	-
644	Eisen, Stahl in Rohformen und Halbzeug	46 850	39 203	- 79,7	282 232	283 208	- 57,5
645	Aluminium und Aluminiumlegierungen	2 298 314	3 200 003	- 41,1	8 087 330	11 243 451	- 15,6
646	Kupfer und Kupferlegierungen	1 260 053	3 832 165	- 62,7	3 028 795	10 277 285	- 51,1
647	Nickel und Nickellegierungen	-	-	-	-	-	-100,0
648	Blei und Bleilegerungen	-	-	-	-	-	-100,0
649	Zinn und Zinnlegierungen	1 717	10 705	x	1 717	10 705	- 9,4
650	Zink und Zinklegierungen	24 726	44 683	- 59,2	98 870	178 668	- 30,1
656	radioaktive Elemente und Isotope	-	-	-	-	-	-
659	unedle Metalle, a.n.g.	513 908	5 983 276	61,7	1 627 113	11 997 555	44,7
661	Fettsäuren, Paraffin, Vaseline u. Wachse	128 607	136 654	330,7	181 121	276 794	516,5
665	Koks u. Schmelzkoks aus Stein- o. Braunkohle	-	-	-	-	-	-
667	Rückstände Erdöl- u. Steinkohlenteerdest.	409 742	592 430	183,6	444 882	617 154	144,4
669	Mineralölerzeugnisse	913 856	1 303 323	25,5	2 693 469	4 234 218	- 21,3
671	Teer und Teerdestillationserzeugnisse	-	-	-	-	-	-
673	Düngemittel	16 602 853	5 849 113	- 23,8	53 329 382	20 191 285	- 36,6
679	chemische Halbwaren, a.n.g.	10 663 553	4 932 528	23,2	44 917 002	15 187 272	- 6,8
683	Gold für gewerbliche Zwecke	-	-	-	-	-	-
690	Halbwaren, a.n.g.	481 603	515 080	- 23,6	2 561 586	2 501 357	- 9,7

^{*)} Für Antwortausfälle und Befreiungen sind Zuschätzungen (EGW-Position 904) im Insgesamt enthalten, ab 2009 auch Rückwaren (EGW-Position 901) und Ersatzlieferungen (EGW-Position 903).

Noch: 16. Ausfuhr nach Warengruppen und Warenuntergruppen^{*)}

Nr. der Systematik	Warengruppe Warenuntergruppe	3. Vj. 2013			1. Vj. bis 3. Vj. 2013		
		Menge	Wert		Menge	Wert	
		kg	EUR	Veränderung gegenüber 3. Vj. 2012 in %	kg	EUR	Veränderung gegenüber 1. Vj. bis 3. Vj. 2012 in %
7+8	Fertigwaren	576 918 349	2 452 323 779	- 7,7	1 787 995 109	7 698 767 648	- 6,9
7	Vorerzeugnisse	267 385 376	242 615 936	2,8	844 549 504	771 906 828	0,5
701	Gewebe, Gewirke, Gestricke aus Seide	33 583	364 091	- 11,7	328 150	2 405 090	89,0
702	Gewebe, Gewirke, Gestricke aus Chemiefaser	107 193	1 040 629	9,8	335 177	3 417 294	0,7
703	Gewebe, Gewirke, Gestricke aus Wolle	196	7 834	126,7	341	13 087	164,5
704	Gewebe, Gewirke, Gestricke aus Baumwolle	170 107	2 457 045	- 24,8	570 927	8 105 530	- 15,6
705	Gewebe, Gewirke, Gestricke aus Flachs	2 727	26 171	- 55,6	11 480	180 499	- 0,8
706	Leder	20 161	794 703	567,4	65 692	2 504 273	538,2
707	Pelzfelle, gegerbt oder zugerichtet	-	-	-	-	-	-100,0
708	Papier und Pappe	64 750 294	37 925 328	- 6,3	224 913 250	121 984 454	10,2
709	Sperrholz, Span- u. Faserplatten u. dgl.	6 608 301	4 603 770	- 10,3	21 646 854	14 430 211	- 6,2
711	Glas	5 385 129	16 786 741	- 21,4	16 374 150	57 163 332	- 0,1
732	Kunststoffe	19 263 757	31 943 035	30,7	60 018 060	103 652 253	79,1
734	Farben, Lacke und Kitte	8 945 387	9 297 957	- 12,3	27 152 448	26 268 569	- 10,3
736	Dextrine, Gelatine und Leime	796 543	1 898 853	19,7	1 911 546	4 182 418	- 11,5
738	Sprengstoffe, Schießbedarf u. Zündwaren	2 095 436	2 949 420	32,5	8 306 522	11 322 064	- 4,1
740	pharmazeutische Grundstoffe	13 432	470 714	44,0	21 553	1 275 266	27,3
749	chemische Vorerzeugnisse, a.n.g.	9 415 599	22 356 824	13,5	31 750 585	67 448 458	- 21,6
751	Rohre aus Eisen oder Stahl	5 493 163	10 797 461	- 5,9	11 467 355	26 341 389	- 11,6
753	Stäbe und Profile aus Eisen oder Stahl	127 388 841	69 810 650	10,3	381 456 920	221 016 799	- 11,4
755	Blech aus Eisen oder Stahl	12 846 620	13 400 798	- 11,7	43 016 168	46 463 168	- 6,4
757	Draht aus Eisen oder Stahl	2 058 168	4 679 706	41,1	4 803 076	12 352 477	53,1
759	Eisenbahnoberbaumaterial	1 236 543	1 781 014	- 48,4	8 089 382	12 364 975	84,7
771	Halbzeuge aus Kupfer und -legierungen	119 549	2 660 320	30,8	359 004	7 898 222	- 33,8
772	Halbzeuge aus Aluminium	596 384	2 686 837	- 22,7	1 833 003	8 307 172	- 22,8
779	Halbzeuge aus unedlen Metallen, a.n.g.	17 946	819 124	- 26,6	61 773	2 957 934	- 43,7
781	Halbzeuge aus Edelmetallen	19 523	3 026 849	64,3	52 790	9 753 353	44,4
790	Vorerzeugnisse, a.n.g.	794	30 062	- 25,7	3 298	98 541	- 36,7
8	Enderzeugnisse	309 532 973	2 209 707 843	- 8,7	943 445 605	6 926 860 820	- 7,7
801	Bekleid. a. Gew. o. Gestr. a. Seide o. Chemief.	26 504	2 207 353	- 14,2	81 180	6 884 289	- 4,8
802	Bekleid. a. Gew. o. Gestr. a. Wolle o. Tierh.	913	187 413	52,5	1 048	200 241	- 12,0
803	Bekleid. a. Gew. o. Gestr. aus Baumwolle	4 228	341 966	- 50,2	20 200	1 279 249	- 30,5
804	Bekleid. a. Seide o. Chemief., ausgen. Gew.	13 368	559 785	62,1	35 481	1 540 678	34,7
805	Bekleid. a. Wolle u. and. Tierh., ausgen. Gew.	117	21 947	167,3	306	93 730	992,7
806	Bekleidung aus Baumwolle, ausgen. Gew.	744	61 552	69,8	1 166	121 287	- 20,6
807	Bekleidung aus Flachs, Hanf und dgl.	973	60 244	x	1 527	151 781	301,6
808	Kopfbedeckungen	653	23 387	68,3	1 697	89 250	29,9
809	Textilerzeugnisse, a.n.g.	1 380 489	10 190 532	- 15,3	4 935 502	34 183 101	- 9,1
810	Pelzwaren	2 077	183 696	6,9	6 503	514 981	- 20,7
811	Schuhe	22 521	801 105	87,5	60 311	2 228 868	63,2
812	Lederwaren u. -bekleidung (ausgen. Schuhe)	149 219	958 097	23,2	448 062	2 733 516	8,1
813	Papierwaren	16 750 769	25 631 610	- 29,0	54 393 749	91 296 153	- 6,2
814	Druckerzeugnisse	6 519 313	24 490 445	7,3	19 296 392	72 193 469	10,9
815	Holzwaren (ohne Möbel)	6 812 009	8 864 150	- 24,8	21 442 580	27 113 501	- 4,6
816	Kautschukwaren	6 374 855	44 430 251	4,2	17 335 062	121 466 581	- 12,2
817	Waren aus Stein	45 692	285 069	- 11,7	111 477	763 922	- 9,6
818	keramische Erzeugnisse, ohne Baukeramik	2 218 791	11 654 590	- 18,7	6 695 813	38 777 543	- 6,7
819	Glaswaren	54 044 259	59 614 908	9,4	154 711 199	166 059 540	2,5
820	Werkzeuge, Schneidw., Essbest. a. unedl. Met.	1 057 147	27 236 820	- 0,3	3 341 395	86 525 356	3,3
823	Waren aus Kupfer u. Kupferlegierungen	84 708	1 537 655	- 30,5	223 762	4 468 411	- 28,6
829	Eisen-, Blech- und Metallwaren, a.n.g.	22 617 954	102 569 899	1,9	63 328 098	294 424 621	- 7,2
831	Waren aus Wachs oder Fetten	869 292	1 488 380	76,3	1 558 239	2 230 119	37,6
832	Waren aus Kunststoffen	54 235 315	176 457 298	3,2	158 258 447	531 395 761	3,7
833	fotochemische Erzeugnisse	15 237	77 701	28,8	80 641	289 428	- 5,8
834	pharmazeutische Erzeugnisse	1 294 105	133 804 846	- 25,9	3 944 535	455 151 588	- 17,0
835	Duftstoffe und Körperpflegemittel	598 382	3 214 788	- 14,9	1 939 042	10 281 351	9,9
839	chemische Enderzeugnisse, a.n.g.	6 004 640	24 753 622	5,1	18 499 452	69 540 604	- 2,6
841	Kraftmasch. o. Motoren f. Ackersch. u. dgl.	128 072	726 412	- 72,3	519 521	6 984 046	- 51,7
842	Pumpen und Kompressoren	2 309 684	46 771 060	- 6,4	7 859 745	159 580 593	3,1
843	Armaturen	392 988	8 789 341	- 6,5	1 369 048	27 318 998	- 9,3

^{*)} Für Antwortausfälle und Befreiungen sind Zuschätzungen (EGW-Position 904) im Insgesamt enthalten, ab 2009 auch Rückwaren (EGW-Position 901) und Ersatzlieferungen (EGW-Position 903).

Noch: 16. Ausfuhr nach Warengruppen und Warenuntergruppen^{*)}

Nr. der Systematik	Warengruppe Warenuntergruppe	3. Vj. 2013			1. Vj. bis 3. Vj. 2013		
		Menge	Wert		Menge	Wert	
		kg	EUR	Veränderung gegenüber 3. Vj. 2012 in %	kg	EUR	Veränderung gegenüber 1. Vj. bis 3. Vj. 2012 in %
	Noch: Enderzeugnisse						
844	Lager, Getriebe, Zahnräder, Antriebselem.	3 690 701	39 283 650	5,3	12 310 346	128 142 306	0,2
845	Hebezeuge und Fördermittel	2 687 957	11 939 879	- 33,0	7 545 991	34 926 269	- 33,5
846	landwirtsch. Masch. einschl. Ackersch.	4 938 410	40 673 433	7,4	12 838 441	101 383 259	18,6
847	Masch. f. Textil-, Bekleidungs- u. Ledergew.	178 924	1 339 402	- 9,8	602 497	4 541 497	- 17,3
848	Masch. f. Ernährungsgewerbe u. Tabakverarb.	1 411 800	13 866 409	71,5	3 908 592	40 748 300	53,6
849	Bergwerks-, Bau- und Baustoffmaschinen	2 673 111	12 465 554	- 32,2	8 953 236	43 626 154	- 21,9
850	Guss- und Walzwerkstechnik	4 167	84 673	74,9	14 046	289 901	384,8
851	Masch. f. Be- u. Verarb. v. Kautsch. o. Kunstst.	389 148	5 402 287	- 65,4	1 399 758	26 982 736	- 33,2
852	Werkzeugmaschinen	4 701 207	85 847 883	- 12,6	19 256 354	314 722 918	- 2,5
853	Büro- u. automat. Datenverarbeitungs- masch.	91 378	12 439 686	- 14,1	337 774	41 354 146	- 6,9
854	Maschinen für Papier- u. Druckgewerbe	291 003	3 019 884	24,8	880 857	8 460 246	2,5
859	Maschinen, a.n.g.	4 827 760	87 362 732	- 0,2	14 400 086	241 399 894	- 16,4
860	Sportgeräte	1 075 899	2 587 014	- 7,5	4 221 045	10 385 090	- 4,9
861	Geräte z. Elektrizitätserzg. u. -verteilung	7 184 827	129 402 611	- 24,5	19 257 467	386 225 337	- 12,3
862	elektrische Lampen und Leuchten	305 221	6 372 761	16,8	953 361	18 834 091	5,3
863	nachrichtentechnische Geräte u. Einr.	24 902	17 966 930	- 52,2	89 306	74 060 719	- 29,0
864	Rundfunk-, Fernseh-, phono- u. videot. Geräte	62 423	6 502 464	- 60,6	296 100	34 131 692	- 29,3
865	elektronische Bauelemente	2 194 001	83 282 992	9,9	6 875 475	237 202 845	- 1,7
869	elektrotechnische Erzeugnisse, a.n.g.	1 908 398	61 996 060	- 5,2	6 304 661	202 324 352	- 2,3
871	medizin. Geräte u. orthop. Vorrichtungen	634 566	75 865 059	21,3	2 125 517	219 912 972	10,7
872	mess-, steuerungs- u. regelungstechn. Erz.	1 092 019	130 052 868	4,2	3 840 801	445 972 515	7,7
873	optische und fotografische Geräte	323 531	59 256 620	- 18,7	1 502 016	187 299 495	- 11,6
874	Uhren	441	149 149	- 67,7	2 532	473 470	- 41,3
875	Möbel	9 601 836	17 172 295	- 27,1	30 294 894	61 595 538	- 13,3
876	Musikinstrumente	31 392	1 743 370	- 32,9	99 194	5 563 839	- 16,8
877	Spielwaren	407 713	4 474 308	- 15,1	1 330 410	12 091 961	- 10,3
878	Schmuck-, Gold- und Silberschmiedewaren	25	23 188	- 95,2	54	50 905	- 95,5
881	Schienenfahrzeuge	3 466 158	5 395 640	10,0	10 657 236	15 249 939	2,6
882	Wasserfahrzeuge	28	125	- 99,1	79 884	939 271	x
883	Luftfahrzeuge	80 689	34 531 008	163,0	395 412	82 743 208	406,2
884	Fahrgest., Karosserien, Motoren f. Kfz	57 632 912	436 482 704	15,5	185 908 275	1 351 541 057	8,0
885	Personenkraftwagen und Wohnmobile	1 800 915	13 961 728	- 91,8	10 286 060	89 396 857	- 84,6
886	Busse	37 300	31 700	- 75,3	154 450	266 100	- 84,6
887	Lastkraftwagen und Spezialfahrzeuge	3 462 429	31 810 169	50,3	12 551 992	117 638 246	52,5
888	Fahrräder	7 936	148 988	181,8	15 096	507 366	- 23,2
889	Fahrzeuge, a.n.g.	7 339 998	33 139 946	23,1	19 963 162	92 853 709	0,0
891	vollständige Fabrikationsanlagen	103 825	3 554 114	- 24,5	989 490	13 594 554	- 32,8
896	Enderzeugnisse, a.n.g.	893 005	22 082 638	- 6,5	2 302 557	63 545 510	- 1,4
	Insgesamt	1 149 767 877	2 988 519 829	- 3,1	3 364 573 508	9 153 080 271	- 3,7

^{*)} Für Antwortausfälle und Befreiungen sind Zuschätzungen (EGW-Position 904) im Insgesamt enthalten, ab 2009 auch Rückwaren (EGW-Position 901) und Ersatzlieferungen (EGW-Position 903).

17. Einfuhr nach Warengruppen und Warenuntergruppen^{*)}

Nr. der Systematik	Warengruppe Warenuntergruppe	3. Vj. 2013			1. Vj. bis 3. Vj. 2013		
		Menge	Wert		Menge	Wert	
		kg	EUR	Veränderung gegenüber 3. Vj. 2012 in %	kg	EUR	Veränderung gegenüber 1. Vj. bis 3. Vj. 2012 in %
1-4	Ernährungswirtschaft	159 160 964	233 972 141	30,7	519 420 541	720 291 850	37,1
1	Lebende Tiere	1 076 335	2 225 441	83,5	2 678 021	5 722 265	25,8
101	Pferde	1 800	1 335	- 28,3	1 800	1 335	- 82,6
102	Rinder	-	-	-	-	-	-
103	Schweine	1 071 296	2 169 227	79,6	2 665 701	5 545 832	27,2
105	Schafe	20	93	x	20	93	- 99,9
107	Hausgeflügel	3 070	46 712	x	10 059	154 163	x
109	lebende Tiere, a.n.g.	149	8 074	169,5	441	20 842	108,1
2	Nahrungsmittel tierischen Ursprungs	16 139 723	47 331 579	8,9	52 817 157	145 196 424	12,0
201	Milch, Milcherz. ausgen. Butter und Käse	3 627 633	6 409 698	- 7,1	12 901 349	19 941 716	- 8,8
202	Butter und andere Fettstoffe aus Milch	246 759	1 045 640	18,4	960 982	3 773 241	10,5
203	Käse	2 818 537	13 468 989	3,4	9 630 396	45 246 020	17,6
204	Fleisch und Fleischwaren	6 512 028	22 735 959	16,2	19 801 712	63 083 228	13,2
206	Fische, Krebs-, Weichtiere u. Zubereitungen	158 696	679 928	- 60,5	987 539	3 671 874	- 34,3
208	tierische Öle und Fette	32	255	- 95,7	64	510	- 96,6
209	Eier, Eiweiß und Eigelb	1 284 914	1 471 132	49,6	3 840 926	4 353 614	30,3
211	Fisch-, Fleischmehl und ähnliche Erz.	1 094 530	749 609	x	3 287 775	2 166 440	x
219	Nahrungsmittel tier. Ursprungs, a.n.g.	396 594	770 369	113,8	1 406 414	2 959 781	145,5
3	Nahrungsmittel pflanzlichen Ursprungs	121 252 634	159 662 606	41,6	414 712 444	508 719 626	49,7
301	Weizen	4 756 969	1 247 457	- 28,1	28 123 502	8 249 955	45,3
302	Roggen	131 180	18 364	x	2 234 410	407 081	436,2
303	Gerste	621 550	105 871	- 63,3	13 638 550	3 217 783	10,9
304	Hafer	-	-	-	-	-	-
305	Mais	3 896 460	814 748	70,5	8 961 426	2 249 289	- 0,2
308	Sorghum, Hirse, sonst. Getreide, ausgen. Reis	491 360	66 499	- 44,2	1 322 820	219 077	55,1
309	Reis und Reiserzeugnisse	1 204 176	831 084	946,6	3 118 795	2 101 633	69,7
310	Getreideerzeugnisse, ausgen. Reiserz.	4 885 469	2 143 074	20,0	14 749 360	6 567 858	51,0
315	Backwaren u.a. Zubereitungen aus Getreide	6 020 412	9 381 416	19,7	19 248 802	29 992 404	101,5
316	Malz	24 000	19 776	92,8	72 181	59 349	- 28,9
320	Saat- u. Pflanzgut, ausgen. Ölsaaten	65 916	270 798	44,5	375 141	1 136 331	- 15,4
325	Hülsenfrüchte	594 356	207 687	- 38,3	8 005 412	3 473 145	45,1
335	Grün- und Raufutter	148 610	29 861	31,1	195 832	38 017	- 55,3
340	Kartoffeln und Kartoffelerzeugnisse	2 653 148	2 902 407	197,4	11 524 527	10 650 837	625,7
345	Gemüse u. sonst. Küchengewächse, frisch	17 084 041	28 687 928	141,2	67 705 010	118 563 235	68,9
350	Frischobst, ausgen. Südfrüchte	24 398 680	29 356 679	51,7	44 771 346	58 811 779	99,1
355	Südfrüchte	2 753 383	5 177 291	77,3	17 682 610	23 870 301	93,7
360	Schalen- und Trockenfrüchte	1 300 320	5 888 246	20,2	3 312 200	13 486 083	- 24,0
370	Gemüsezubereitungen u. Gemüsekonserven	10 607 894	11 432 304	58,6	37 433 835	36 307 746	54,3
372	Obstzubereitungen und Obstkonserven	3 071 598	5 408 971	22,0	11 653 318	18 689 772	51,6
375	Obst- und Gemüsesäfte	3 548 283	4 241 443	11,5	18 554 487	20 002 996	2,3
377	Kakao und Kakaoerzeugnisse	6 975 700	22 011 944	- 0,5	17 815 543	54 710 149	15,1
379	Gewürze	512 392	1 633 919	44,5	1 540 120	5 087 272	45,1
381	Zuckerrüben, Zucker und Zuckererz.	6 686 868	5 236 032	43,8	13 677 593	10 731 960	- 14,9
383	Ölfrüchte	837 685	503 269	0,5	2 820 340	1 697 865	26,7
385	pflanzliche Öle und Fette	1 875 903	3 431 418	101,1	6 326 640	10 449 307	113,6
389	Ölkuchen	1 424 670	531 892	93,8	5 762 020	2 086 546	147,8
393	Kleie, Abfallerz. zur Viehfütterung	5 386 770	6 063 074	41,7	20 415 958	19 401 467	73,5
395	Nahrungsmittel pflanzl. Ursprungs, a.n.g.	7 979 091	6 661 355	52,5	26 782 887	22 453 758	101,5
396	lebende Pflanzen u. Erz. d. Ziergärtnerei	1 315 750	5 357 799	- 15,7	6 887 779	24 006 631	- 2,9
4	Genussmittel	20 692 272	24 752 515	14,7	49 212 919	60 653 535	18,4
401	Hopfen	-	-	-	-	-	-
402	Kaffee	59 940	199 315	- 24,3	211 920	720 279	- 22,7
403	Tee und Mate	906 456	426 547	x	2 129 500	1 430 116	x
411	Rohtabak und Tabakerzeugnisse	759 651	7 861 553	27,7	1 947 038	19 017 973	36,7
421	Bier	8 479 694	4 910 916	- 1,3	23 146 766	13 486 838	- 1,8
423	Branntwein	2 524 378	4 514 158	- 4,6	6 326 399	10 926 240	- 7,0
425	Wein	7 962 153	6 840 026	25,3	15 451 296	15 072 089	38,6

^{*)} Für Antwortausfälle und Befreiungen sind Zuschätzungen (EGW-Position 904) im Insgesamt enthalten, ab 2009 auch Rückwaren (EGW-Position 901) und Ersatzlieferungen (EGW-Position 903).

Noch: 17. Einfuhr nach Warengruppen und Warenuntergruppen^{*)}

Nr. der Systematik	Warengruppe Warenuntergruppe	3. Vj. 2013			1. Vj. bis 3. Vj. 2013		
		Menge	Wert		Menge	Wert	
		kg	EUR	Veränderung gegenüber 3. Vj. 2012 in %	kg	EUR	Veränderung gegenüber 1. Vj. bis 3. Vj. 2012 in %
5-8	Gewerbliche Wirtschaft	675 170 377	1 711 001 668	- 3,4	2 039 471 731	5 027 889 907	- 5,4
5	Rohstoffe	98 391 554	18 207 092	- 65,7	241 616 836	60 458 110	- 72,8
502	Chemiefasern, Seidenraupenkokons, Abfalls.	370 641	1 066 415	4,0	1 332 020	3 004 618	- 39,3
503	Wolle, and. Tierhaare, roh o. bearbeitet	6 886	189 533	56,2	45 852	663 765	- 21,9
504	Baumwolle, roh o. bearbeitet, Reißbaumwolle	121 356	401 141	25,1	496 881	1 475 919	- 19,7
505	Flachs, Hanf, Jute, Hartfasern u. sonst.	222 398	187 109	- 57,3	550 931	468 904	- 66,8
506	Abfälle von Gespinnstwaren, Lumpen u. dgl.	721 985	375 498	- 47,3	3 357 603	1 653 932	- 10,4
507	Felle zu Pelzwerk, roh	-	-	-	4	146	x
508	Felle und Häute, roh, a.n.g.	19 358	52 488	x	19 658	53 367	x
511	Rundholz	63 487 836	6 522 560	142,7	113 774 412	12 031 529	37,3
513	Rohkautschuk	2 756 637	5 099 903	- 38,4	11 831 253	26 513 517	- 8,0
516	Steinkohle und Steinkohlenbriketts	-	-	-100,0	-	-	-100,0
517	Braunkohle und Braunkohlenbriketts	-	-	-	-	-	-
518	Erdöl und Erdgas	-	-	-100,0	-	-	-100,0
519	Eisenerze	-	-	-	-	-	-
520	Eisen-, manganhalt. Abbrände, Schlacken	-	-	-	-	-	-100,0
522	Kupfererze	-	-	-	-	-	-
523	Bleierze	-	-	-	-	-	-
524	Zinkerze	-	-	-	-	-	-
526	Nickelerze	-	-	-	-	-	-
528	Erze und Metallaschen, a.n.g.	981 180	248 039	- 31,5	2 696 376	1 000 634	- 23,0
529	Bauxit, Kryolith	1 611 200	386 296	- 14,2	5 620 280	1 326 165	- 0,9
530	Speise- und Industriesalz	2 035 293	263 533	138,9	5 775 277	777 019	133,5
532	Steine und Erden, a.n.g.	10 349 759	1 432 361	28,2	31 446 040	4 433 015	- 19,4
534	Rohstoffe für chemische Erz., a.n.g.	718 106	372 352	- 17,9	1 566 940	1 273 076	3,2
537	Edelsteine, Schmucksteine u. Perlen, roh	6 753	244 928	- 34,9	19 316	635 225	- 48,8
590	Rohstoffe, auch Abfälle, a.n.g.	14 982 166	1 364 936	33,5	63 083 993	5 147 279	56,0
6	Halbwaren	104 195 042	91 387 866	- 22,8	368 980 432	304 477 377	- 16,3
602	Rohseide, Seidengarne, künstl. u. synth.	701 692	2 356 126	11,1	2 006 982	7 425 248	- 1,9
603	Garne aus Chemiefasern	34 138	105 303	- 1,6	98 760	271 519	19,5
604	Garne aus Wolle o. anderen Tierhaaren	-	-	-	360	8 449	- 69,6
605	Garne aus Baumwolle	245 180	1 623 675	- 12,2	847 225	5 606 101	- 8,4
606	Garne aus Flachs, Hanf, Jute, Hartfasern	12 728	18 620	x	47 332	70 332	56,4
607	Schnittholz	12 268 803	6 330 297	- 34,9	40 739 892	20 932 953	- 31,7
608	Halbstoffe aus zelluloseh. Faserstoffen	10 482 140	5 764 838	- 13,1	31 296 515	18 517 612	27,6
609	Kautschuk, bearbeitet	1 183 338	4 171 787	- 8,0	3 409 202	11 894 603	11,4
611	Zement	204 601	38 869	- 40,8	716 406	118 754	- 4,7
612	mineralische Baustoffe, a.n.g.	7 494 839	5 234 050	- 0,2	20 846 671	15 472 706	- 22,3
641	Roheisen	-	-	-100,0	192 735	80 520	279,4
642	Abfälle u. Schrott, aus Eisen oder Stahl	10 449 939	2 803 474	- 59,4	83 401 289	23 741 738	- 27,0
643	Ferrolegerungen	847 572	1 600 952	- 12,4	2 961 900	5 558 848	- 21,0
644	Eisen, Stahl in Rohformen und Halbzeug	379 553	386 942	192,2	1 383 311	1 291 762	263,2
645	Aluminium und Aluminiumlegierungen	16 738 583	29 044 798	0,2	53 378 939	95 052 256	9,0
646	Kupfer und Kupferlegierungen	1 395 990	6 773 688	- 69,7	3 888 542	18 881 922	- 65,6
647	Nickel und Nickellegierungen	508	7 439	- 74,6	9 729	135 198	- 52,9
648	Blei und Bleilegerungen	460 565	782 733	x	1 023 566	1 763 507	64,1
649	Zinn und Zinnlegierungen	3	59	x	28	686	- 99,9
650	Zink und Zinklegierungen	488 076	806 654	17,3	1 352 463	2 280 394	- 8,5
656	radioaktive Elemente und Isotope	-	-	-100,0	-	4 264	- 98,1
659	unedle Metalle, a.n.g.	90 445	4 288 233	21,3	260 249	13 386 883	0,0
661	Fettsäuren, Paraffin, Vaseline u. Wachse	1 346 934	1 362 916	1,4	3 567 894	3 557 181	- 10,0
665	Koks u. Schmelzkoks aus Stein- o. Braunkohle	6 738 413	1 804 612	- 11,7	24 394 613	6 977 227	- 23,9
667	Rückstände Erdöl- u. Steinkohlenteerdest.	3 491 459	1 638 061	212,1	5 398 960	2 559 116	102,2
669	Mineralölerzeugnisse	5 790 915	3 992 562	16,1	19 299 740	14 433 171	14,0
671	Teer und Teerdestillationserzeugnisse	-	-	-	-	-	-100,0
673	Düngemittel	12 085 236	2 995 229	- 42,5	32 490 159	8 680 905	- 43,8
679	chemische Halbwaren, a.n.g.	10 696 412	6 510 610	- 35,8	33 048 286	20 108 689	- 27,4
683	Gold für gewerbliche Zwecke	-	-	-100,0	1	40 800	0,7
690	Halbwaren, a.n.g.	566 980	945 339	17,2	2 918 683	5 624 033	50,5

^{*)} Für Antwortausfälle und Befreiungen sind Zuschätzungen (EGW-Position 904) im Insgesamt enthalten, ab 2009 auch Rückwaren (EGW-Position 901) und Ersatzlieferungen (EGW-Position 903).

Noch: 17. Einfuhr nach Warengruppen und Warenuntergruppen^{*)}

Nr. der Systematik	Warengruppe Warenuntergruppe	3. Vj. 2013			1. Vj. bis 3. Vj. 2013		
		Menge	Wert		Menge	Wert	
		kg	EUR	Veränderung gegenüber 3. Vj. 2012 in %	kg	EUR	Veränderung gegenüber 1. Vj. bis 3. Vj. 2012 in %
7+8	Fertigwaren	472 583 781	1 601 406 710	0,0	1 428 874 463	4 662 954 420	- 1,4
7	Vorerzeugnisse	243 613 608	301 496 979	- 7,9	746 393 397	896 502 910	- 8,8
701	Gewebe, Gewirke, Gestricke aus Seide	832 259	3 781 680	- 4,9	2 051 822	9 751 868	- 21,2
702	Gewebe, Gewirke, Gestricke aus Chemiefaser	307 205	1 641 194	- 13,4	1 200 439	6 110 369	4,9
703	Gewebe, Gewirke, Gestricke aus Wolle	803	37 914	- 21,5	2 868	119 197	- 7,3
704	Gewebe, Gewirke, Gestricke aus Baumwolle	10 243	102 272	- 38,6	97 122	702 026	- 1,4
705	Gewebe, Gewirke, Gestricke aus Flachs	19 152	312 091	44,5	67 864	1 099 626	- 1,1
706	Leder	51 565	1 680 057	- 0,2	190 820	5 327 632	- 20,7
707	Pelzfelle, gegerbt oder zugerichtet	1 729	90 223	- 88,3	26 423	492 959	- 86,3
708	Papier und Pappe	57 507 616	50 160 202	- 8,1	163 923 234	148 563 010	4,1
709	Sperrholz, Span- u. Faserplatten u. dgl.	13 524 297	5 125 960	- 9,4	41 236 783	15 902 323	- 5,9
711	Glas	10 767 883	9 346 090	4,4	36 375 356	26 044 895	5,7
732	Kunststoffe	52 519 595	78 290 571	- 8,0	169 492 817	242 954 231	- 1,7
734	Farben, Lacke und Kitte	1 557 190	6 297 277	- 24,1	5 058 478	21 228 969	- 14,5
736	Dextrine, Gelatine und Leime	3 375 402	5 852 007	30,9	9 629 811	17 075 723	32,6
738	Sprengstoffe, Schießbedarf u. Zündwaren	2 962 569	4 794 985	451,7	6 075 930	9 572 721	539,3
740	pharmazeutische Grundstoffe	348 358	3 844 588	51,9	959 884	10 361 094	38,4
749	chemische Vorerzeugnisse, a.n.g.	13 525 518	37 128 239	- 26,0	41 616 483	88 880 986	- 45,4
751	Rohre aus Eisen oder Stahl	10 562 669	15 962 671	2,4	24 586 037	39 428 103	- 11,0
753	Stäbe und Profile aus Eisen oder Stahl	8 576 126	7 059 907	- 24,1	23 019 507	19 204 605	- 25,8
755	Blech aus Eisen oder Stahl	54 712 591	38 989 064	- 10,4	177 138 707	130 631 946	- 7,8
757	Draht aus Eisen oder Stahl	6 100 641	6 026 048	- 6,2	21 459 160	20 485 346	- 14,0
759	Eisenbahnoberbaumaterial	47 168	119 194	- 78,6	463 759	971 269	- 31,2
771	Halbzeuge aus Kupfer und -legierungen	341 216	2 252 008	- 17,3	1 392 673	9 707 137	18,1
772	Halbzeuge aus Aluminium	5 606 914	17 951 995	7,4	19 705 522	61 349 341	9,2
779	Halbzeuge aus unedlen Metallen, a.n.g.	126 951	2 797 437	- 0,5	320 190	7 770 023	11,1
781	Halbzeuge aus Edelmetallen	284	139 248	- 32,8	974	686 957	- 54,4
790	Vorerzeugnisse, a.n.g.	227 664	1 714 057	498,7	300 734	2 080 554	83,5
8	Enderzeugnisse	228 970 173	1 299 909 731	2,1	682 481 066	3 766 451 510	0,5
801	Bekleid. a. Gew. o. Gestr. a. Seide o. Chemief.	316 788	5 275 218	- 11,0	529 309	10 312 604	10,5
802	Bekleid. a. Gew. o. Gestr. a. Wolle o. Tierh.	17 770	762 748	12,2	24 574	971 106	4,8
803	Bekleid. a. Gew. o. Gestr. aus Baumwolle	292 827	4 269 041	13,8	886 881	12 807 856	16,3
804	Bekleid. a. Seide o. Chemief., ausgen. Gew.	332 345	7 675 620	5,2	497 338	12 776 725	- 8,7
805	Bekleid. a. Wolle u. and. Tierh., ausgen. Gew.	97 041	2 098 379	- 37,0	126 142	3 216 354	- 27,9
806	Bekleidung aus Baumwolle, ausgen. Gew.	214 974	4 221 338	- 20,1	538 971	11 580 302	- 10,0
807	Bekleidung aus Flachs, Hanf und dgl.	29 071	747 921	- 43,7	68 324	1 792 908	- 48,8
808	Kopfbedeckungen	23 012	329 952	- 16,4	32 095	523 761	- 16,9
809	Textilerzeugnisse, a.n.g.	6 177 654	27 031 233	1,9	20 424 719	87 513 720	0,0
810	Pelzwaren	840	69 508	18,6	4 940	349 013	188,4
811	Schuhe	357 169	5 614 798	59,8	722 074	12 200 215	15,4
812	Lederwaren u. -bekleidung (ausgen. Schuhe)	124 576	1 273 157	67,7	313 950	3 574 747	53,7
813	Papierwaren	8 169 648	12 368 595	- 40,2	30 446 025	44 710 042	- 14,8
814	Druckerzeugnisse	291 631	855 936	- 49,2	2 052 558	4 881 046	- 5,8
815	Holzwaren (ohne Möbel)	12 046 285	11 185 277	- 2,9	36 456 863	32 651 184	5,1
816	Kautschukwaren	4 630 461	23 968 328	- 21,6	14 766 855	78 894 874	- 14,8
817	Waren aus Stein	785 056	1 212 235	37,4	2 017 154	2 779 288	- 11,6
818	keramische Erzeugnisse, ohne Baukeramik	2 927 894	4 028 913	- 26,2	8 702 064	11 471 009	- 22,1
819	Glaswaren	24 089 594	28 153 020	- 11,7	75 855 890	88 618 799	- 1,3
820	Werkzeuge, Schneidw., Essbest. a. unedl. Met.	768 722	9 034 102	- 31,7	2 194 596	27 270 389	- 20,9
823	Waren aus Kupfer u. Kupferlegierungen	92 529	1 097 325	- 11,4	215 522	3 116 477	- 3,3
829	Eisen-, Blech- und Metallwaren, a.n.g.	16 805 694	63 774 217	- 5,1	49 755 808	193 335 904	2,3
831	Waren aus Wachs oder Fetten	728 608	1 297 959	- 15,2	2 505 891	4 737 638	7,5
832	Waren aus Kunststoffen	27 044 597	85 021 704	- 0,7	77 642 511	243 240 195	10,0
833	fotochemische Erzeugnisse	304 824	2 412 463	12,7	681 612	5 586 671	8,7
834	pharmazeutische Erzeugnisse	60 858	5 502 000	- 12,8	188 250	19 374 795	11,4
835	Duftstoffe und Körperpflegemittel	283 260	1 009 367	- 12,3	684 943	2 800 236	- 16,2
839	chemische Enderzeugnisse, a.n.g.	5 480 562	14 908 718	- 25,4	16 846 224	47 391 848	- 24,0
841	Kraftmasch. o. Motoren f. Ackersch. u. dgl.	89 623	1 015 377	- 80,6	506 534	4 878 456	- 51,4
842	Pumpen und Kompressoren	1 425 657	20 005 467	- 17,5	3 649 979	67 006 344	- 2,3
843	Armaturen	617 483	4 666 626	- 3,4	2 031 363	15 673 723	6,6

^{*)} Für Antwortausfälle und Befreiungen sind Zuschätzungen (EGW-Position 904) im Insgesamt enthalten, ab 2009 auch Rückwaren (EGW-Position 901) und Ersatzlieferungen (EGW-Position 903).

Noch: 17. Einfuhr nach Warengruppen und Warenuntergruppen^{*)}

Nr. der Systematik	Warengruppe Warenuntergruppe	3. Vj. 2013			1. Vj. bis 3. Vj. 2013		
		Menge	Wert		Menge	Wert	
		kg	EUR	Veränderung gegenüber 3. Vj. 2012 in %	kg	EUR	Veränderung gegenüber 1. Vj. bis 3. Vj. 2012 in %
	Noch: Enderzeugnisse						
844	Lager, Getriebe, Zahnräder, Antriebselem.	3 504 689	15 121 936	2,7	11 448 695	46 120 391	4,5
845	Hebezeuge und Fördermittel	1 125 809	8 447 632	- 6,9	3 142 705	23 188 202	19,7
846	landwirtsch. Masch. einschl. Ackerschl.	650 668	4 223 130	- 25,1	3 027 374	18 422 010	4,1
847	Masch. f. Textil-, Bekleidungs- u. Ledergew.	41 331	383 796	- 67,3	174 805	2 738 463	- 18,3
848	Masch. f. Ernährungsgewerbe u. Tabakverarb.	72 050	1 973 902	13,2	479 575	8 650 440	46,6
849	Bergwerks-, Bau- und Baustoffmaschinen	946 230	7 411 960	- 8,7	3 012 563	20 878 492	- 11,9
850	Guss- und Walzwerkstechnik	102 011	628 202	- 23,2	198 284	1 090 653	- 13,8
851	Masch. f. Be- u. Verarb. v. Kautsch. o. Kunstst.	173 806	2 185 270	- 56,4	564 597	8 854 278	- 22,2
852	Werkzeugmaschinen	1 723 091	17 109 831	5,1	5 211 516	46 659 365	3,3
853	Büro- u. automat. Datenverarbeitungs- masch.	360 900	20 156 992	- 26,6	1 213 945	76 434 682	- 7,8
854	Maschinen für Papier- u. Druckgewerbe	37 779	880 649	- 86,7	124 870	5 759 622	- 64,9
859	Maschinen, a.n.g.	2 161 573	27 514 715	- 43,1	6 199 872	76 600 800	- 38,6
860	Sportgeräte	74 354	1 008 282	- 60,2	565 909	6 656 511	8,8
861	Geräte z. Elektrizitätserzg. u. -verteilung	3 747 615	59 456 667	- 2,8	13 450 078	195 328 011	- 4,8
862	elektrische Lampen und Leuchten	2 478 765	13 152 509	- 34,0	6 936 605	40 640 351	- 13,0
863	nachrichtentechnische Geräte u. Einr.	431 802	62 314 568	46,8	869 943	147 026 675	4,8
864	Rundfunk-, Fernseh-, phono- u. videot. Geräte	863 650	32 018 550	18,0	2 661 196	92 043 471	10,3
865	elektronische Bauelemente	573 872	34 464 422	- 28,9	3 395 036	126 124 322	- 21,1
869	elektrotechnische Erzeugnisse, a.n.g.	3 942 073	55 634 383	46,1	9 830 694	137 465 462	6,1
871	medizin. Geräte u. orthop. Vorrichtungen	634 202	32 416 588	7,3	1 980 332	96 484 586	2,2
872	mess-, steuerungs- u. regelungstechn. Erz.	585 126	23 897 383	7,7	1 648 632	68 563 564	9,0
873	optische und fotografische Geräte	397 263	24 036 947	19,2	804 578	65 747 169	4,5
874	Uhren	67 499	1 610 172	37,4	176 632	3 978 398	24,0
875	Möbel	44 669 130	85 859 079	15,0	128 409 148	240 851 781	6,3
876	Musikinstrumente	53 926	446 157	117,3	145 666	950 891	- 5,4
877	Spielwaren	1 684 210	19 791 688	37,8	4 208 440	47 121 426	38,0
878	Schmuck-, Gold- und Silberschmiedewaren	7 290	203 238	- 73,0	15 602	618 872	- 54,5
881	Schienenfahrzeuge	714 164	1 365 167	34,5	1 644 213	3 133 839	- 12,9
882	Wasserfahrzeuge	-	-	-100,0	6 939	61 202	- 52,7
883	Luftfahrzeuge	19 871	163 995 885	51,7	49 094	408 363 021	44,2
884	Fahrgest., Karosserien, Motoren f. Kfz	34 118 025	171 941 487	- 4,2	95 637 282	524 696 444	- 11,5
885	Personenkraftwagen und Wohnmobile	1 823 674	16 186 401	11,4	6 522 937	57 334 630	25,5
886	Busse	5 000	26 411	- 73,2	33 986	375 649	- 3,6
887	Lastkraftwagen und Spezialfahrzeuge	2 067 575	15 990 119	444,7	4 814 255	36 685 696	331,9
888	Fahrräder	122 079	2 369 865	8,8	687 798	9 164 694	- 4,8
889	Fahrzeuge, a.n.g.	2 791 124	11 044 315	13,7	7 626 332	31 268 810	- 17,2
891	vollständige Fabrikationsanlagen	-	-	-	-	-	-
896	Enderzeugnisse, a.n.g.	1 570 894	13 754 891	11,1	4 190 979	34 330 408	8,6
	Insgesamt	943 315 876	2 127 315 131	2,6	2 801 341 915	6 164 896 190	0,0

^{*)} Für Antwortausfälle und Befreiungen sind Zuschätzungen (EGW-Position 904) im Insgesamt enthalten, ab 2009 auch Rückwaren (EGW-Position 901) und Ersatzlieferungen (EGW-Position 903).

18. Ausfuhr nach Ländern

ISO / Nr. der Systematik	Erdteil Land	3. Vj. 2013			1. Vj. bis 3. Vj. 2013		
		Menge	Wert		Menge	Wert	
		kg	EUR	Veränderung gegenüber 3. Vj. 2012 in %	kg	EUR	Veränderung gegenüber 1. Vj. bis 3. Vj. 2012 in %
	Europa	984 375 544	2 155 184 563	- 0,2	2 870 495 795	6 614 279 436	- 4,1
FR 001	Frankreich	111 156 070	214 499 564	- 0,4	357 288 821	683 349 442	- 10,1
NL 003	Niederlande	80 180 574	130 335 036	- 5,0	254 515 918	398 172 955	- 7,7
IT 005	Italien	134 701 199	152 462 526	- 4,1	373 277 779	474 908 277	- 11,6
GB 006	Vereinigtes Königreich	58 295 161	184 385 708	- 27,5	167 741 747	532 703 212	- 29,6
IE 007	Irland	4 627 772	9 010 218	- 9,6	15 885 423	32 730 969	- 0,9
DK 008	Dänemark	52 255 588	33 719 792	0,9	128 942 777	104 581 164	4,3
GR 009	Griechenland	2 659 583	6 944 250	- 11,1	9 361 709	24 206 115	- 4,3
PT 010	Portugal	3 936 935	21 246 513	- 11,0	11 976 319	64 530 008	- 20,7
ES 011	Spanien	17 775 216	103 432 535	- 0,1	63 065 724	378 293 798	- 4,5
SE 013	Schweden	15 973 090	40 194 625	- 7,6	68 924 705	134 390 023	- 8,6
FI 014	Finnland	6 645 872	20 517 297	18,8	22 022 282	58 849 010	- 1,6
AT 015	Österreich	96 156 980	178 355 342	3,1	248 681 232	539 058 152	3,5
BE 017	Belgien	56 629 593	86 061 689	- 2,9	177 845 780	282 686 124	- 7,4
LU 018	Luxemburg	10 120 508	17 302 691	35,3	21 235 456	46 537 656	14,2
IS 024	Island	126 576	397 104	- 3,6	458 914	1 553 012	7,0
NO 028	Norwegen	11 605 113	17 361 616	13,3	25 805 414	53 334 628	0,5
LI 037	Liechtenstein	115 538	4 148 114	21,8	571 658	11 345 228	- 12,2
CH 039	Schweiz	37 790 350	114 927 351	12,3	113 282 670	336 930 412	8,0
FO 041	Färöer	6 498	24 736	- 74,5	31 477	109 867	0,9
AD 043	Andorra	25	8 671	- 79,6	5 336	101 254	49,4
GI 044	Gibraltar	690	11 000	- 14,2	690	11 000	- 54,2
VA 045	Vatikanstadt	1	728	x	3	3 540	x
MT 046	Malta	214 320	902 510	18,9	670 984	4 255 313	71,0
SM 047	San Marino	4 534	8 078	- 90,8	8 435	27 900	- 79,1
TR 052	Türkei	6 555 972	26 770 614	13,8	21 481 336	85 682 400	18,2
EE 053	Estland	2 260 595	3 789 442	- 9,7	6 322 519	12 264 411	- 1,4
LV 054	Lettland	3 022 328	4 861 291	18,5	6 881 571	12 141 788	8,1
LT 055	Litauen	5 758 642	12 412 770	20,5	14 866 862	33 474 213	12,8
PL 060	Polen	101 794 354	158 875 666	6,0	282 610 110	450 787 956	0,4
CZ 061	Tschechische Republik	69 161 347	161 246 339	3,9	201 027 039	487 823 496	- 10,5
SK 063	Slowakei	16 862 815	55 650 709	- 9,2	56 911 802	219 171 237	15,2
HU 064	Ungarn	27 139 484	190 398 928	38,1	79 564 925	570 637 170	50,6
RO 066	Rumänien	7 680 860	32 604 200	6,5	22 496 429	94 244 342	1,4
BG 068	Bulgarien	2 498 515	11 642 125	2,1	7 843 126	31 961 232	12,0
AL 070	Albanien	42 312	101 476	12,1	87 428	259 943	- 41,6
UA 072	Ukraine	4 001 999	16 973 463	- 1,7	11 127 073	50 431 453	- 13,8
BY 073	Belarus	711 535	5 727 958	- 28,0	1 918 949	14 953 808	- 68,0
MD 074	Republik Moldau	844 141	1 473 034	- 17,3	2 835 695	3 986 369	- 21,9
RU 075	Russische Föderation	21 830 381	107 165 580	- 6,1	52 780 044	299 303 439	- 5,7
SI 091	Slowenien	8 040 285	15 913 634	17,0	25 467 306	44 433 521	6,7
HR 092	Kroatien	2 904 470	4 508 547	- 8,2	7 576 403	13 503 303	4,0
BA 093	Bosnien und Herzegowina	655 297	1 197 936	8,3	1 766 973	3 616 469	- 16,3
XK 095	Kosovo	59 182	111 466	- 43,1	249 642	449 589	- 17,8
MK 096	Ehem. Jugoslawische Rep. Mazedonien	356 546	3 418 679	1,0	879 406	9 329 830	- 3,3
ME 097	Montenegro	22 712	62 800	67,9	74 843	172 810	- 67,6
XS 098	Serbien	744 421	2 831 066	1,5	2 847 660	9 463 013	- 3,4
CY 600	Zypern	449 565	1 189 146	- 11,4	1 277 401	3 518 585	- 23,7
	Afrika	23 410 039	48 260 207	- 7,3	77 433 310	182 072 283	6,9
XC 020	Ceuta	-	-	-	58 123	30 850	311,3
XL 023	Melilla	44 099	63 504	4,4	181 157	274 607	6,0
MA 204	Marokko	3 513 777	3 067 228	7,2	10 261 303	15 885 981	25,1
EH 206	West Sahara	-	-	-	-	-	-
DZ 208	Algerien	2 651 837	2 077 970	- 49,1	14 328 062	31 730 221	142,2
TN 212	Tunesien	1 784 015	2 826 080	1,9	3 332 926	10 308 747	- 2,2
LY 216	Libyen	140 722	595 090	- 23,3	1 892 470	2 642 818	- 66,9
EG 220	Ägypten	4 375 564	5 969 591	- 8,9	7 081 974	22 377 091	- 12,0
SD 224	Sudan	3 404	124 871	28,7	11 693	574 835	43,1
SS 225	Südsudan	97	21 904	x	4 377	191 273	x
MR 228	Mauretanien	76 923	73 343	- 49,3	349 023	2 859 707	623,2
ML 232	Mali	242	2 073	- 97,5	25 822	46 312	- 73,6
BF 236	Burkina Faso	665 605	424 380	- 46,3	2 827 814	1 718 938	17,5
NE 240	Niger	2 224	85 356	x	6 561	240 388	x
TD 244	Tschad	48 858	75 354	- 2,9	250 942	304 874	38,8
CV 247	Kap Verde	67	2 216	- 85,9	15 524	15 131	- 20,0

Noch: 18. Ausfuhr nach Ländern

ISO / Nr. der Systematik	Erdteil Land	3. Vj. 2013			1. Vj. bis 3. Vj. 2013		
		Menge	Wert		Menge	Wert	
		kg	EUR	Veränderung gegenüber 3. Vj. 2012 in %	kg	EUR	Veränderung gegenüber 1. Vj. bis 3. Vj. 2012 in %
	Noch: Afrika						
SN 248	Senegal	198 849	124 003	- 0,6	410 051	281 729	- 34,6
GM 252	Gambia	50 556	71 172	- 41,6	261 574	599 018	74,0
GW 257	Guinea-Bissau	-	-	-	2 956	33 531	112,2
GN 260	Guinea	281 723	186 949	76,8	492 584	428 760	- 61,9
SL 264	Sierra Leone	510 495	331 868	84,0	2 225 351	1 676 598	73,5
LR 268	Liberia	99 919	128 767	39,8	224 589	344 729	10,1
CI 272	Côte d'Ivoire	502 186	431 822	41,4	3 744 925	2 926 053	10,5
GH 276	Ghana	275 076	243 851	- 67,5	927 753	1 164 696	- 84,8
TG 280	Togo	289 886	201 572	- 48,4	1 236 700	862 478	2,6
BJ 284	Benin	147 518	122 565	- 13,4	629 031	474 158	17,4
NG 288	Nigeria	156 347	874 226	29,0	1 917 619	4 822 260	34,3
CM 302	Kamerun	1 205 162	4 767 577	320,7	7 558 440	11 270 657	236,1
CF 306	Zentralafrikanische Republik	-	-	-100,0	-	-	-100,0
GQ 310	Äquatorialguinea	1 825 784	1 008 882	- 61,3	4 898 453	2 749 935	- 42,4
ST 311	São Tomé und Príncipe	10 468	19 625	x	19 808	37 458	13,6
GA 314	Gabun	151 617	91 601	- 39,2	445 973	283 900	- 43,2
CG 318	Republik Kongo	440 134	649 159	105,1	787 068	972 358	42,9
CD 322	Demokratische Republik Kongo	434 805	1 844 679	- 6,9	1 188 626	5 009 347	- 4,3
RW 324	Ruanda	28 727	34 091	- 80,4	61 625	475 493	173,5
BI 328	Burundi	17 298	33 360	x	18 798	90 462	x
SH 329	St. Helena, Ascension u. Tristan da Cunha	-	-	-	-	-	-
AO 330	Angola	335 041	1 540 074	232,6	1 051 437	3 036 730	83,6
ET 334	Äthiopien	1 722	317 079	x	24 014	903 430	86,5
ER 336	Eritrea	221	72 340	- 32,0	20 247	87 650	- 35,3
DJ 338	Dschibuti	17	363	x	3 808	24 114	183,8
SO 342	Somalia	7 770	78 496	x	14 680	152 446	x
KE 346	Kenia	270 208	596 314	50,8	808 333	1 576 244	- 7,5
UG 350	Uganda	182 973	699 686	107,7	448 318	1 518 406	70,9
TZ 352	Vereinigte Republik Tansania	377 431	1 134 536	118,4	580 111	1 893 345	- 22,9
SC 355	Seychellen	13 531	27 475	285,2	77 617	131 967	35,9
IO 357	Brit. Territorium im Ind. Ozean	-	-	-	-	-	-
MZ 366	Mosambik	6 742	229 198	- 57,4	42 698	1 229 515	27,0
MG 370	Madagaskar	210 432	311 928	81,4	404 298	919 123	53,3
MU 373	Mauritius	2 267	74 168	- 49,6	7 569	236 727	- 47,6
KM 375	Komoren	-	-	-	39	1 190	x
YT 377	Mayotte	17 491	9 283	5,2	90 365	44 694	74,6
ZM 378	Sambia	7 779	53 887	97,0	19 658	429 116	344,3
ZW 382	Simbabwe	781	112 971	- 64,4	2 813	463 268	- 54,1
MW 386	Malawi	1 185	336 459	495,0	1 972	410 201	333,9
ZA 388	Südafrika	2 006 932	15 848 463	- 25,1	6 098 658	44 791 545	- 15,8
NA 389	Namibia	30 417	186 173	- 9,6	52 964	337 390	- 51,4
BW 391	Botsuana	35	12 690	718,7	143	24 934	480,1
SZ 393	Swasiland	3 080	43 895	100,5	3 601	147 775	414,1
LS 395	Lesotho	-	-	-	272	7 080	x
	Amerika	56 054 140	316 029 839	- 6,3	157 901 531	928 809 502	- 2,0
US 400	Vereinigte Staaten	26 316 977	204 270 486	- 4,5	82 305 830	603 729 721	0,6
CA 404	Kanada	2 065 272	23 101 191	- 22,4	19 644 322	70 801 455	- 8,9
GL 406	Grönland	289	4 085	- 60,0	299	4 757	- 58,0
PM 408	St. Pierre und Miquelon	-	-	-	-	-	-
MX 412	Mexiko	8 774 361	31 236 390	- 16,6	23 772 579	116 096 776	13,3
BM 413	Bermuda	57	1 556	648,1	74	2 533	182,1
GT 416	Guatemala	680 383	1 725 841	99,7	1 815 052	2 579 131	73,4
BZ 421	Belize	35	792	- 96,9	97	26 709	- 14,4
HN 424	Honduras	49 862	82 114	18,4	61 193	131 258	- 20,0
SV 428	El Salvador	134 230	1 393 183	936,3	174 036	1 478 904	490,9
NI 432	Nicaragua	1	133	- 42,9	3 102	7 862	- 58,6
CR 436	Costa Rica	77 432	141 022	- 82,4	246 843	1 229 539	- 43,7
PA 442	Panama	153 516	2 003 602	38,3	324 566	5 929 335	32,7
AI 446	Anguilla	-	-	-	-	-	-
CU 448	Kuba	90 801	702 271	5,3	176 468	1 375 744	- 69,1
KN 449	St. Kitts und Nevis	-	-	-	-	-	-
HT 452	Haiti	1 353	51 943	- 37,6	5 008	186 866	27,7
BS 453	Bahamas	111 068	67 871	47,9	413 797	286 085	263,0

Noch: 18. Ausfuhr nach Ländern

ISO / Nr. der Systematik	Erdteil Land	3. Vj. 2013			1. Vj. bis 3. Vj. 2013		
		Menge	Wert		Menge	Wert	
		kg	EUR	Veränderung gegenüber 3. Vj. 2012 in %	kg	EUR	Veränderung gegenüber 1. Vj. bis 3. Vj. 2012 in %
	Noch: Amerika						
TC 454	Turks- und Caicosinseln	-	-	-	-	-	-
DO 456	Dominikanische Republik	100 294	167 758	- 75,1	204 674	366 838	- 76,7
VI 457	Amerikanische Jungferninseln	-	-	-	-	-	-
AG 459	Antigua und Barbuda	10	1 321	2,0	38	4 583	253,9
DM 460	Dominica	-	-	-100,0	377	1 709	- 44,8
KY 463	Kaimaninseln	24 077	17 862	48,2	120 080	70 251	454,5
JM 464	Jamaika	3 946	109 866	44,1	12 083	336 049	- 4,4
LC 465	St. Lucia	210	872	- 26,2	1 128	14 676	390,7
VC 467	St. Vincent und die Grenadinen	18 000	7 500	x	36 000	15 000	- 9,1
VG 468	Britische Jungferninseln	9 179	135 225	49,6	9 704	184 325	80,9
BB 469	Barbados	55	5 049	448,8	11 365	136 965	253,3
MS 470	Montserrat	-	-	-	-	-	-
TT 472	Trinidad und Tobago	281 042	175 413	- 83,4	2 279 244	1 357 897	- 65,5
GD 473	Grenada	-	-	-	190	1 968	7,4
AW 474	Aruba	10 039	6 852	185,9	30 448	33 040	100,5
BQ 475	Bonaire, St. Eustatius und Saba	-	-	-	-	-	-
CW 477	Curaçao	3 008	16 276	x	3 517	42 062	x
SX 479	St. Martin (niederländischer Teil)	118	3 714	x	357	11 967	x
CO 480	Kolumbien	161 096	1 961 476	8,6	1 457 674	5 676 281	- 15,4
BL 481	Saint Barthélemy	2	3 510	x	2	3 510	x
VE 484	Boliviarische Republik Venezuela	312 746	709 161	- 71,6	346 077	1 495 909	- 81,0
GY 488	Guyana	461 925	246 595	62,4	647 214	363 022	- 65,8
SR 492	Suriname	182 374	367 729	669,6	220 794	608 927	308,2
EC 500	Ecuador	150 381	868 048	351,4	250 004	1 317 750	- 12,7
PE 504	Peru	165 005	1 212 555	- 43,0	406 942	3 166 526	- 37,1
BR 508	Brasilien	12 573 055	27 413 684	- 5,6	16 589 527	75 327 360	3,4
CL 512	Chile	1 789 175	10 727 331	37,0	3 083 672	17 344 781	- 43,5
BO 516	Plurinationaler Staat Bolivien	39 127	100 827	- 90,4	179 718	388 394	- 68,6
PY 520	Paraguay	31 232	253 652	183,8	56 004	356 602	67,0
UY 524	Uruguay	799 397	568 440	303,4	2 000 649	1 490 801	35,6
AR 528	Argentinien	483 010	6 166 643	16,8	1 010 783	14 825 634	- 22,6
FK 529	Falklandinseln (Malwinen)	-	-	-	-	-	-
	Asien	83 691 997	455 232 391	- 10,7	250 384 203	1 376 908 127	- 3,6
GE 076	Georgien	277 070	718 200	- 14,5	875 090	3 014 287	- 70,7
AM 077	Armenien	85 577	506 921	207,2	217 876	981 600	22,0
AZ 078	Aserbaidschan	445 478	1 544 998	- 39,2	753 711	4 414 120	- 37,1
KZ 079	Kasachstan	1 550 168	6 500 340	- 1,3	4 840 008	16 969 801	- 7,2
TM 080	Turkmenistan	153 907	859 683	- 20,4	484 576	3 345 300	93,7
UZ 081	Usbekistan	60 622	606 534	- 33,3	175 428	2 393 284	- 38,0
TJ 082	Tadschikistan	35	11 180	- 50,1	21 177	56 183	20,4
KG 083	Kirgisische Republik	51 525	144 542	79,3	158 066	493 835	72,0
LB 604	Libanon	496 876	1 940 032	- 18,4	1 496 337	4 970 007	- 11,2
SY 608	Arabische Republik Syrien	38 128	240 244	29,0	213 665	1 269 234	14,4
IQ 612	Irak	344 101	3 165 195	- 88,6	2 494 976	21 789 260	- 32,4
IR 616	Islamische Republik Iran	64 922	2 349 115	- 77,3	493 264	11 322 411	- 51,9
IL 624	Israel	3 394 074	16 755 856	- 9,9	8 580 903	55 534 410	- 1,9
PS 625	Besetzte palästinensische Gebiete	357	40 115	22,9	1 662	98 785	87,9
TL 626	Osttimor	273	6 877	- 55,9	297	34 870	77,2
JO 628	Jordanien	2 858 871	2 365 938	- 4,4	8 884 462	7 693 908	- 43,2
SA 632	Saudi-Arabien	9 874 561	23 528 451	- 21,5	31 214 034	62 827 233	- 15,3
KW 636	Kuwait	3 921 833	2 972 696	- 3,6	8 015 808	8 156 963	- 17,7
BH 640	Bahrain	687 894	649 500	- 38,5	2 115 628	2 048 912	- 27,9
QA 644	Katar	465 119	8 239 929	414,2	1 106 425	11 984 561	200,8
AE 647	Vereinigte Arabische Emirate	2 474 446	8 928 567	3,4	7 527 478	27 755 041	18,2
OM 649	Oman	180 991	909 662	28,2	780 530	1 819 279	6,7
YE 653	Jemen	38 466	1 233 498	52,5	422 806	3 888 113	103,5
AF 660	Afghanistan	83 685	499 183	- 5,2	335 608	2 730 965	117,9
PK 662	Pakistan	1 081 060	2 501 511	27,6	3 937 972	7 267 251	11,7
IN 664	Indien	5 652 908	29 521 922	- 17,8	21 281 775	93 305 181	- 21,9
BD 666	Bangladesch	1 032 314	541 036	195,7	1 135 004	1 593 050	88,8
MV 667	Malediven	4 695	40 470	x	13 418	120 586	420,9
LK 669	Sri Lanka	20 778	300 230	28,2	96 922	1 296 375	40,5
NP 672	Nepal	16	6 337	- 90,0	34 440	123 659	- 30,9
BT 675	Bhutan	-	-	-	7	1 500	- 48,8

Noch: 18. Ausfuhr nach Ländern

ISO / Nr. der Systematik	Erdteil Land	3. Vj. 2013			1. Vj. bis 3. Vj. 2013		
		Menge	Wert		Menge	Wert	
		kg	EUR	Veränderung gegenüber 3. Vj. 2012 in %	kg	EUR	Veränderung gegenüber 1. Vj. bis 3. Vj. 2012 in %
	Noch: Asien						
MM 676	Myanmar	389	18 634	17,6	2 169	173 329	42,4
TH 680	Thailand	631 223	7 235 077	- 39,7	3 167 147	27 276 071	- 3,2
LA 684	Demokratische Volksrepublik Laos	927	24 074	- 37,8	10 207	263 334	- 45,0
VN 690	Vietnam	1 778 754	4 082 771	8,9	5 104 581	13 113 299	22,4
KH 696	Kambodscha	3 400	85 393	114,3	25 581	150 134	205,5
ID 700	Indonesien	739 623	4 775 919	- 13,6	1 527 479	14 962 163	- 57,1
MY 701	Malaysia	2 875 986	22 702 391	3,0	8 134 179	64 594 699	22,2
BN 703	Brunei Darussalam	5 975	87 886	- 11,3	24 485	303 760	23,9
SG 706	Singapur	1 292 134	11 813 137	- 15,3	3 481 473	33 146 026	- 40,5
PH 708	Philippinen	792 452	5 589 475	5,5	1 662 344	15 488 273	- 13,8
MN 716	Mongolei	263 880	652 570	- 27,7	646 005	1 816 643	31,1
CN 720	Volksrepublik China	31 801 988	163 021 439	- 3,0	92 399 682	496 448 809	12,5
KP 724	Demokratische Volksrepublik Korea	-	-	-100,0	11 703	9 852	- 95,4
KR 728	Republik Korea	3 876 252	36 580 448	1,0	10 805 754	104 447 354	2,3
JP 732	Japan	2 782 028	49 583 456	- 5,5	8 823 390	149 479 239	4,0
TW 736	Taiwan	333 103	8 869 012	- 34,5	3 694 299	40 290 509	- 44,4
HK 740	Hongkong	1 172 361	22 423 080	31,1	3 150 563	55 501 370	29,5
MO 743	Macau	772	58 867	x	3 809	143 299	x
	Australien, Ozeanien und übrige Gebiete	2 178 205	13 652 180	- 45,0	8 273 625	50 762 590	- 13,5
AU 800	Australien	1 977 360	11 917 095	- 48,0	7 610 298	45 670 369	- 16,2
PG 801	Papua-Neuguinea	731	15 989	x	1 384	31 379	x
NR 803	Nauru	185	1 900	x	185	1 900	x
NZ 804	Neuseeland	186 966	1 608 815	- 12,5	578 891	4 890 987	24,7
SB 806	Salomonen	-	-	-	-	-	-
TV 807	Tuvalu	-	-	-	-	-	-
NC 809	Neukaledonien	10 841	60 425	- 21,6	10 916	62 754	- 71,4
WF 811	Wallis und Futuna	-	-	-	-	-	-
KI 812	Kiribati	-	-	-	-	-	-
PN 813	Pitcairn	-	-	-	-	-	-
FJ 815	Fidschi	747	24 252	x	1 310	30 604	x
VU 816	Vanuatu	-	-	-	-	-	-
TO 817	Tonga	-	-	-	-	-	-
WS 819	Samoa	-	-	-	-	-	-
MP 820	Nördliche Marianen	-	-	-	-	-	-
PF 822	Französisch-Polynesien	82	6 872	218,7	69 085	56 752	559,5
FM 823	Föderierte Staaten von Mikronesien	-	-	-	-	-	-
MH 824	Marshallinseln	-	-	-	-	-	-100,0
PW 825	Palau	-	-	-	-	-	-
AS 830	Amerikanisch-Samoa	1 018	15 819	x	1 018	15 819	x
GU 831	Guam	-	-	-	-	-	-
UM 832	Amerikanische Überseeinseln, kleinere	-	-	-	-	-	-
CC 833	Kokosinseln (Keelinginseln)	-	-	-	-	-	-
CX 834	Weihnachtsinsel	-	-	-	-	-	-
HM 835	Heard und McDonaldinseln	-	-	-	-	-	-
NF 836	Norfolkinsel	-	-	-	-	-	-
CK 837	Cookinseln	-	-	-	-	-	-
NU 838	Niue	-	-	-	-	-	-
TK 839	Tokelauinseln	-	-	-	-	-	-
AQ 891	Antarktis	-	-	-	-	-	-
BV 892	Bouvetinsel	-	-	-	-	-	-
GS 893	Südgeorgien u. d. Südl. Sandwichinseln	-	-	-	-	-	-
TF 894	Französische Süd- und Antarktisgebiete	275	1 013	4,5	538	2 026	99,0
	Verschiedenes	57 952	160 649	x	85 044	248 333	607,7
QQ 950	Schiffs- und Luftfahrzeugbedarf	57 952	160 649	x	85 044	248 333	607,7
QP 953	Hohe See	-	-	-	-	-	-
QU 958	Nicht ermittelte Länder und Gebiete	-	-	-	-	-	-
	Insgesamt	1 149 767 877	2 988 519 829	- 3,1	3 364 573 508	9 153 080 271	- 3,7

19. Einfuhr nach Ländern

ISO / Nr. der Systematik	Erdteil Land	3. Vj. 2013			1. Vj. bis 3. Vj. 2013		
		Menge	Wert		Menge	Wert	
		kg	EUR	Veränderung gegenüber 3. Vj. 2012 in %	kg	EUR	Veränderung gegenüber 1. Vj. bis 3. Vj. 2012 in %
	Europa	861 775 653	1 653 156 165	2,7	2 564 319 911	4 866 619 102	1,9
FR 001	Frankreich	57 054 368	112 036 640	- 1,8	183 146 400	336 488 452	2,1
NL 003	Niederlande	79 983 679	145 172 649	2,0	242 729 730	433 967 584	8,7
IT 005	Italien	115 227 010	210 772 917	17,6	307 043 648	587 823 375	17,2
GB 006	Vereinigtes Königreich	23 848 089	222 736 367	32,1	80 979 161	589 062 845	26,5
IE 007	Irland	1 853 741	10 205 427	- 35,3	4 793 015	29 382 555	- 37,3
DK 008	Dänemark	10 280 751	25 701 195	- 11,0	41 285 216	83 366 224	- 10,1
GR 009	Griechenland	1 745 059	3 843 381	- 20,4	8 319 343	16 893 220	13,6
PT 010	Portugal	7 931 266	14 362 847	- 16,7	21 541 811	44 204 902	- 25,0
ES 011	Spanien	37 733 294	88 141 375	3,2	123 070 493	284 055 700	- 5,5
SE 013	Schweden	31 581 018	33 488 952	3,2	83 887 427	95 175 766	14,6
FI 014	Finnland	8 827 688	11 892 327	7,4	28 481 412	35 559 446	1,2
AT 015	Österreich	52 894 058	121 149 510	- 8,7	171 402 701	376 554 616	- 1,2
BE 017	Belgien	65 116 615	91 424 583	- 12,0	207 394 948	291 238 948	- 0,6
LU 018	Luxemburg	16 222 982	31 119 084	5,6	42 601 127	85 131 892	- 2,0
IS 024	Island	500 696	820 228	x	1 121 964	1 909 356	x
NO 028	Norwegen	5 806 100	11 511 470	233,0	12 064 833	25 135 757	113,9
LI 037	Liechtenstein	36 591	1 895 804	- 12,5	93 311	6 699 788	- 0,8
CH 039	Schweiz	12 826 560	46 113 157	35,6	38 793 981	136 372 649	29,2
FO 041	Färöer	16	4 877	36,4	29	15 775	29,7
AD 043	Andorra	-	-	-	-	-	-
GI 044	Gibraltar	-	118	- 7,1	-	294	- 71,2
VA 045	Vatikanstadt	-	13 175	57,2	3	24 843	40,8
MT 046	Malta	7 033	85 119	- 56,2	16 116	196 375	- 10,8
SM 047	San Marino	4 677	36 267	- 54,4	12 042	110 240	- 20,9
TR 052	Türkei	6 706 698	22 780 935	- 11,1	17 866 532	60 793 592	- 25,6
EE 053	Estland	239 262	651 246	- 44,1	798 362	2 063 683	- 54,8
LV 054	Lettland	14 059 780	3 816 003	20,4	21 781 891	9 303 003	4,2
LT 055	Litauen	20 661 898	18 442 910	4,4	45 356 397	45 284 397	- 6,9
PL 060	Polen	84 098 854	139 611 293	16,0	227 450 335	395 173 283	5,2
CZ 061	Tschechische Republik	119 581 268	110 547 995	- 11,8	412 823 192	355 734 104	- 3,7
SK 063	Slowakei	33 865 560	41 866 404	12,2	77 792 662	124 657 683	14,2
HU 064	Ungarn	14 005 809	38 947 808	0,9	43 885 757	115 556 962	- 5,5
RO 066	Rumänien	9 366 758	41 878 382	32,1	27 040 247	128 370 328	35,2
BG 068	Bulgarien	3 576 422	7 607 179	- 5,9	9 545 214	22 619 138	- 0,4
AL 070	Albanien	79 101	258 402	659,3	89 310	294 637	89,8
UA 072	Ukraine	2 967 515	3 931 111	- 33,3	7 211 933	9 532 925	- 36,8
BY 073	Belarus	2 560 350	5 976 061	- 49,9	9 893 532	19 682 352	- 41,9
MD 074	Republik Moldau	18 967	39 806	x	182 137	238 476	x
RU 075	Russische Föderation	11 563 376	15 463 883	- 73,8	34 324 439	51 859 982	- 76,0
SI 091	Slowenien	4 419 588	11 424 655	- 2,3	17 588 961	43 890 262	10,2
HR 092	Kroatien	1 611 710	2 567 305	28,7	2 930 707	7 470 141	42,9
BA 093	Bosnien und Herzegowina	1 103 125	2 004 496	62,3	2 963 522	5 447 110	55,1
XK 095	Kosovo	13	2 865	x	13	2 905	x
MK 096	Ehem. Jugoslawische Rep. Mazedonien	59 419	100 438	- 35,9	231 225	379 810	- 9,9
ME 097	Montenegro	2	1 019	3,1	2 554	15 710	- 53,0
XS 098	Serbien	1 710 240	2 650 114	16,5	5 679 961	8 640 261	12,9
CY 600	Zypern	38 647	58 386	178,7	102 317	237 756	196,7
	Afrika	4 947 162	22 033 703	113,7	13 795 264	58 317 335	82,8
XC 020	Ceuta	-	-	-	-	-	-
XL 023	Melilla	-	-	-	-	-	-
MA 204	Marokko	200 028	615 100	73,3	1 275 801	2 862 880	56,3
EH 206	West Sahara	-	-	-	-	-	-
DZ 208	Algerien	-	-	-	-	-	-100,0
TN 212	Tunesien	620 860	3 488 728	- 9,9	1 181 419	11 867 139	- 6,5
LY 216	Libyen	1	417	787,2	4	995	7,0
EG 220	Ägypten	1 261 682	3 538 504	28,3	3 184 435	8 859 397	7,9
SD 224	Sudan	4	7 919	x	61	31 046	x
SS 225	Südsudan	-	8	x	90	249	x
MR 228	Mauretanien	-	-	-	-	-	-
ML 232	Mali	24 000	7 213	x	24 002	7 254	x
BF 236	Burkina Faso	11 420	23 968	868,4	12 196	29 041	- 57,0
NE 240	Niger	-	-	-	7	409	x
TD 244	Tschad	-	-	-	-	-	-
CV 247	Kap Verde	-	-	-100,0	258	2 570	- 57,6

Noch: 19. Einfuhr nach Ländern

ISO / Nr. der Systematik	Erdteil Land	3. Vj. 2013			1. Vj. bis 3. Vj. 2013		
		Menge	Wert		Menge	Wert	
		kg	EUR	Veränderung gegenüber 3. Vj. 2012 in %	kg	EUR	Veränderung gegenüber 1. Vj. bis 3. Vj. 2012 in %
	Noch: Afrika						
SN 248	Senegal	160	1 695	232,4	1 831	9 821	72,9
GM 252	Gambia	-	-	-	-	-	-
GW 257	Guinea-Bissau	-	-	-	-	-	-
GN 260	Guinea	-	-	-	-	1 018	x
SL 264	Sierra Leone	65	9 179	x	111	13 710	x
LR 268	Liberia	-	-	-	-	-	-100,0
CI 272	Côte d'Ivoire	464 283	798 782	236,2	1 031 044	2 089 936	778,1
GH 276	Ghana	8 345	24 885	x	28 886	81 361	640,4
TG 280	Togo	-	-	-100,0	-	-	-100,0
BJ 284	Benin	-	-	-	-	-	-
NG 288	Nigeria	11 016	26 376	- 70,9	281 076	559 628	143,7
CM 302	Kamerun	-	-	-	4	83	- 90,4
CF 306	Zentralafrikanische Republik	-	-	-	-	-	-
GQ 310	Äquatorialguinea	-	-	-	8	761	x
ST 311	São Tomé und Príncipe	-	-	-	-	-	-
GA 314	Gabun	-	180	x	1	259	x
CG 318	Republik Kongo	-	-	-	-	-	-
CD 322	Demokratische Republik Kongo	-	-	-	-	-	-
RW 324	Ruanda	-	-	-	-	-	-
BI 328	Burundi	-	-	-	-	-	-
SH 329	St. Helena, Ascension u. Tristan da Cunha	-	-	-	-	-	-
AO 330	Angola	-	-	-100,0	11	1 007	- 22,1
ET 334	Äthiopien	3	27	x	72 176	67 284	84,4
ER 336	Eritrea	-	-	-	644	75	x
DJ 338	Dschibuti	-	-	-	2	1 305	x
SO 342	Somalia	-	-	-	-	-	-
KE 346	Kenia	1 203	8 549	763,5	3 076	22 978	44,9
UG 350	Uganda	4	68	- 92,5	139	2 264	- 24,2
TZ 352	Vereinigte Republik Tansania	12	7 702	- 2,5	129	9 222	- 90,6
SC 355	Seychellen	-	-	-	9	451	x
IO 357	Brit. Territorium im Ind. Ozean	-	-	-	-	-	-
MZ 366	Mosambik	98 361	157 763	x	370 716	642 823	- 16,2
MG 370	Madagaskar	9 224	437 492	17,7	10 078	482 816	25,1
MU 373	Mauritius	228	4 170	- 74,8	729	37 896	- 31,3
KM 375	Komoren	-	-	-	1	19	x
YT 377	Mayotte	-	-	-	-	-	-
ZM 378	Sambia	-	-	-	-	-	-
ZW 382	Simbabwe	170	1 028	- 10,7	345	2 857	56,6
MW 386	Malawi	1	546	254,5	1	546	190,4
ZA 388	Südafrika	2 235 014	12 864 974	396,5	6 307 952	30 591 175	327,8
NA 389	Namibia	1 078	8 375	215,2	8 021	36 424	- 40,0
BW 391	Botsuana	-	-	-100,0	-	-	-100,0
SZ 393	Swasiland	-	55	x	1	636	x
LS 395	Lesotho	-	-	-	-	-	-
	Amerika	14 268 324	84 627 438	- 13,2	40 304 477	240 808 937	- 14,0
US 400	Vereinigte Staaten	7 476 788	61 983 359	- 19,5	21 648 468	182 383 611	- 14,7
CA 404	Kanada	907 482	4 992 468	- 2,9	2 192 928	13 325 148	- 0,6
GL 406	Grönland	-	-	-100,0	-	-	-100,0
PM 408	St. Pierre und Miquelon	-	-	-	-	-	-
MX 412	Mexiko	367 010	2 111 908	- 30,1	1 008 189	5 692 445	- 22,0
BM 413	Bermuda	-	-	-	-	-	-
GT 416	Guatemala	17	446	- 5,7	66 773	147 004	x
BZ 421	Belize	-	-	-	-	3	x
HN 424	Honduras	120	5 310	- 89,0	11 162	27 140	- 54,2
SV 428	El Salvador	19	1 642	- 61,6	241	12 399	14,0
NI 432	Nicaragua	18	1 084	64,0	132	5 868	546,3
CR 436	Costa Rica	329 855	227 614	235,9	851 201	735 052	158,4
PA 442	Panama	2 174	1 895	195,6	25 623	86 957	x
AI 446	Anguilla	-	-	-	-	-	-
CU 448	Kuba	-	-	-100,0	-	-	-100,0
KN 449	St. Kitts und Nevis	-	-	-	-	-	-
HT 452	Haiti	6	275	120,0	10	636	213,3
BS 453	Bahamas	-	-	-	-	-	-

Noch: 19. Einfuhr nach Ländern

ISO / Nr. der Systematik	Erdteil Land	3. Vj. 2013			1. Vj. bis 3. Vj. 2013		
		Menge	Wert		Menge	Wert	
		kg	EUR	Veränderung gegenüber 3. Vj. 2012 in %	kg	EUR	Veränderung gegenüber 1. Vj. bis 3. Vj. 2012 in %
	Noch: Amerika						
TC 454	Turks- und Caicosinseln	-	-	-	-	-	-
DO 456	Dominikanische Republik	15 400	33 356	- 92,5	96 474	834 069	- 20,1
VI 457	Amerikanische Jungferninseln	-	-	-	-	-	-
AG 459	Antigua und Barbuda	-	-	-	-	-	-
DM 460	Dominica	-	-	-	-	-	-
KY 463	Kaimaninseln	-	-	-	-	-	-
JM 464	Jamaika	-	-	-	-	-	-100,0
LC 465	St. Lucia	-	-	-	1	200	x
VC 467	St. Vincent und die Grenadinen	-	-	-	-	-	-
VG 468	Britische Jungferninseln	-	-	-	-	-	-
BB 469	Barbados	-	-	-100,0	5	2 033	x
MS 470	Montserrat	-	-	-	-	-	-
TT 472	Trinidad und Tobago	-	-	-	3	1 752	- 33,3
GD 473	Grenada	-	-	-	-	-	-
AW 474	Aruba	-	-	-	-	-	-
BQ 475	Bonaire, St. Eustatius und Saba	-	-	-	-	-	-
CW 477	Curaçao	-	-	-	-	-	-
SX 479	St. Martin (niederländischer Teil)	-	-	-	-	-	-
CO 480	Kolumbien	323 734	227 206	692,7	686 064	546 904	364,4
BL 481	Saint Barthélemy	-	-	-	-	-	-
VE 484	Boliviarische Republik Venezuela	19	1 534	x	44	13 906	- 77,1
GY 488	Guyana	-	-	-	-	-	-
SR 492	Suriname	-	-	-	1	114	x
EC 500	Ecuador	13 088	54 809	- 67,8	78 005	291 334	- 53,7
PE 504	Peru	3 693	11 294	- 79,1	50 265	115 391	18,0
BR 508	Brasilien	4 532 465	14 223 015	32,3	13 014 582	34 652 210	- 14,9
CL 512	Chile	261 090	662 407	351,6	457 420	1 212 820	51,8
BO 516	Plurinationaler Staat Bolivien	2 027	16 042	- 40,2	2 028	16 125	- 56,6
PY 520	Paraguay	6 827	14 045	x	6 830	14 337	x
UY 524	Uruguay	2 366	4 003	98,6	20 924	151 753	554,9
AR 528	Argentinien	24 126	53 726	- 90,1	87 104	539 726	- 68,4
FK 529	Falklandinseln (Malwinen)	-	-	-	-	-	-
	Asien	62 034 496	366 483 944	3,4	181 739 592	995 998 844	- 7,4
GE 076	Georgien	6 349	41 591	394,5	32 018	87 279	- 72,4
AM 077	Armenien	3	2 708	- 98,4	27 945	83 574	- 89,3
AZ 078	Aserbaidshjan	58	7 816	7,5	23 003	121 170	- 50,3
KZ 079	Kasachstan	63 418	109 006	- 86,4	383 455	1 125 415	- 77,0
TM 080	Turkmenistan	20	1 983	733,2	32	3 175	- 99,2
UZ 081	Usbekistan	48 106	232 914	- 12,3	128 169	589 225	- 35,3
TJ 082	Tadschikistan	-	410	x	136 809	245 610	79,1
KG 083	Kirgisische Republik	456	17 883	- 94,0	41 481	140 967	- 80,7
LB 604	Libanon	4	217	- 85,4	133	2 251	- 63,4
SY 608	Arabische Republik Syrien	-	-	-	4	68	- 99,7
IQ 612	Irak	20	430	- 93,9	26	1 153	- 95,2
IR 616	Islamische Republik Iran	28 810	46 526	524,9	52 159	104 830	- 78,9
IL 624	Israel	252 357	2 417 774	- 50,8	909 897	8 157 902	- 45,5
PS 625	Besetzte palästinensische Gebiete	-	-	-100,0	-	308	- 46,7
TL 626	Osttimor	-	-	-	-	-	-
JO 628	Jordanien	35	40 200	x	202	64 856	x
SA 632	Saudi-Arabien	2 780 558	3 635 938	- 22,7	8 134 593	10 601 834	- 11,5
KW 636	Kuwait	74 671	104 265	10,0	297 424	391 604	48,6
BH 640	Bahrain	2 723 772	4 601 944	305,1	7 734 143	13 551 052	622,6
QA 644	Katar	104	6 637	x	484	22 837	x
AE 647	Vereinigte Arabische Emirate	1 217 654	2 208 381	- 50,0	4 755 016	9 395 090	- 32,4
OM 649	Oman	445 828	699 899	x	447 635	735 266	367,1
YE 653	Jemen	-	-	-	-	-	-
AF 660	Afghanistan	59	1 708	x	59	1 928	x
PK 662	Pakistan	113 375	223 264	- 44,7	510 233	1 775 144	5,7
IN 664	Indien	2 428 553	9 181 174	- 1,7	6 804 285	25 514 565	- 23,3
BD 666	Bangladesch	197 112	1 475 575	- 16,5	551 947	4 529 773	16,6
MV 667	Malediven	-	-	-	-	-	-
LK 669	Sri Lanka	63 205	1 143 324	43,4	168 791	3 171 458	38,7
NP 672	Nepal	2 293	36 166	- 32,0	7 226	112 047	- 2,3
BT 675	Bhutan	-	-	-	-	-	-

Noch: 19. Einfuhr nach Ländern

ISO / Nr. der Systematik	Erdteil Land	3. Vj. 2013			1. Vj. bis 3. Vj. 2013		
		Menge	Wert		Menge	Wert	
		kg	EUR	Veränderung gegenüber 3. Vj. 2012 in %	kg	EUR	Veränderung gegenüber 1. Vj. bis 3. Vj. 2012 in %
	Noch: Asien						
MM 676	Myanmar	2 374	55 191	x	3 599	82 405	x
TH 680	Thailand	1 719 785	8 716 781	54,2	4 183 068	25 233 289	46,5
LA 684	Demokratische Volksrepublik Laos	5	165	587,5	879	18 846	x
VN 690	Vietnam	949 024	10 249 004	55,6	4 460 057	24 334 857	30,3
KH 696	Kambodscha	57 382	659 681	- 1,2	308 960	2 902 445	46,2
ID 700	Indonesien	412 546	2 128 075	42,6	1 059 452	5 326 624	- 16,5
MY 701	Malaysia	1 914 973	18 437 689	29,7	7 467 743	53 434 641	- 5,8
BN 703	Brunei Darussalam	-	-	-	18	25 242	x
SG 706	Singapur	162 951	2 486 108	0,9	734 380	7 527 822	- 43,6
PH 708	Philippinen	22 134	2 593 153	54,6	228 172	12 122 535	80,3
MN 716	Mongolei	-	-	-100,0	1	388	- 42,7
CN 720	Volksrepublik China	40 428 029	213 335 065	1,3	115 279 992	580 209 594	- 5,6
KP 724	Demokratische Volksrepublik Korea	28 643	42 893	x	199 842	280 011	46,2
KR 728	Republik Korea	1 152 931	7 777 524	62,8	2 416 309	24 860 426	- 26,8
JP 732	Japan	2 148 140	51 386 326	8,8	6 839 901	112 194 318	- 19,4
TW 736	Taiwan	2 338 522	17 914 973	- 32,4	6 319 502	52 036 207	- 15,6
HK 740	Hongkong	250 123	4 458 165	35,2	1 087 849	14 821 584	45,0
MO 743	Macau	114	5 418	- 84,4	2 699	57 229	- 92,2
	Australien, Ozeanien und übrige Gebiete	290 241	1 013 881	- 38,4	1 182 671	3 151 972	- 30,1
AU 800	Australien	105 049	812 611	- 46,2	222 865	2 437 849	- 36,9
PG 801	Papua-Neuguinea	-	-	-	-	-	-100,0
NR 803	Nauru	-	-	-	-	-	-
NZ 804	Neuseeland	185 192	201 270	54,3	959 806	714 123	11,8
SB 806	Salomonen	-	-	-	-	-	-
TV 807	Tuvalu	-	-	-	-	-	-
NC 809	Neukaledonien	-	-	-	-	-	-
WF 811	Wallis und Futuna	-	-	-	-	-	-
KI 812	Kiribati	-	-	-	-	-	-
PN 813	Pitcairn	-	-	-	-	-	-
FJ 815	Fidschi	-	-	-	-	-	-
VU 816	Vanuatu	-	-	-	-	-	-
TO 817	Tonga	-	-	-	-	-	-
WS 819	Samoa	-	-	-	-	-	-
MP 820	Nördliche Marianen	-	-	-	-	-	-
PF 822	Französisch-Polynesien	-	-	-	-	-	-
FM 823	Föderierte Staaten von Mikronesien	-	-	-	-	-	-
MH 824	Marshallinseln	-	-	-	-	-	-
PW 825	Palau	-	-	-	-	-	-
AS 830	Amerikanisch-Samoa	-	-	-	-	-	-
GU 831	Guam	-	-	-	-	-	-
UM 832	Amerikanische Überseeinseln, kleinere	-	-	-	-	-	-
CC 833	Kokosinseln (Keelinginseln)	-	-	-	-	-	-
CX 834	Weihnachtsinsel	-	-	-	-	-	-
HM 835	Heard und McDonaldinseln	-	-	-	-	-	-
NF 836	Norfolkinsel	-	-	-	-	-	-
CK 837	Cookinseln	-	-	-	-	-	-
NU 838	Niue	-	-	-	-	-	-
TK 839	Tokelauinseln	-	-	-	-	-	-
AQ 891	Antarktis	-	-	-100,0	-	-	-100,0
BV 892	Bouvetinsel	-	-	-	-	-	-
GS 893	Südgeorgien u. d. Südl. Sandwichinseln	-	-	-	-	-	-
TF 894	Französische Süd- und Antarktisgebiete	-	-	-	-	-	-
	Verschiedenes	-	-	-	-	-	-
QQ 950	Schiffs- und Luftfahrzeugbedarf	-	-	-	-	-	-
QP 953	Hohe See	-	-	-	-	-	-
QU 958	Nicht ermittelte Länder und Gebiete	-	-	-	-	-	-
	Insgesamt	943 315 876	2 127 315 131	2,6	2 801 341 915	6 164 896 190	0,0

20. Ausfuhr Januar 2011 bis September 2013 nach Warengruppen¹⁾

Jahr Monat	Ausfuhr insgesamt	Ernährungswirtschaft					Gewerbliche Wirtschaft					
		zusammen	lebende Tiere	Nahrungsmittel		Genuss- mittel	zusammen	Roh- stoffe	Halb- waren	Fertigwaren		
				tier.	pflanzl.					zusammen	Vor- erzeug- nisse	End- erzeug- nisse
				Ursprungs								
Millionen EUR												
2011	12 619,1	758,5	19,0	221,2	470,9	47,4	11 698,7	100,9	620,8	10 977,1	1 181,0	9 796,0
Januar	914,2	56,7	0,8	17,8	35,7	2,4	845,3	7,5	44,2	793,7	72,9	720,8
Februar	1 028,5	64,2	1,0	16,6	43,6	3,0	951,4	6,7	51,6	893,1	84,3	808,9
März	1 130,0	60,6	0,9	17,3	37,9	4,6	1 054,5	9,5	57,4	987,6	97,8	889,8
April	1 021,0	69,5	1,0	25,5	39,7	3,3	938,5	7,6	46,3	884,6	88,5	796,1
Mai	1 075,6	72,5	1,7	31,4	35,4	4,1	989,1	10,3	54,4	924,4	90,6	833,8
Juni	1 056,5	56,6	2,0	15,2	35,5	3,9	986,2	8,9	58,5	918,8	95,9	822,9
Juli	1 037,3	53,8	2,0	13,9	33,8	4,1	970,5	9,4	52,4	908,8	99,9	808,8
August	1 034,6	61,9	1,1	13,0	43,9	3,9	960,1	8,6	52,1	899,4	128,2	771,1
September	1 162,5	67,6	1,4	15,6	45,8	4,8	1 080,1	9,3	56,9	1 014,0	107,9	906,0
Oktober	1 048,1	65,1	2,8	17,3	40,9	4,1	969,2	7,8	49,5	911,9	103,2	808,7
November	1 157,5	65,2	2,1	16,2	42,4	4,5	1 077,8	8,0	51,6	1 018,2	114,3	903,9
Dezember	953,2	64,7	2,1	21,4	36,4	4,9	875,9	7,3	45,9	822,6	97,4	725,2
2012	12 612,7	786,1	24,1	190,0	523,7	48,3	11 638,6	99,6	592,9	10 946,1	1 015,8	9 930,3
Januar	1 026,8	60,0	2,6	15,3	37,9	4,2	952,1	7,4	49,2	895,5	74,8	820,7
Februar	1 121,0	65,9	2,7	16,8	42,7	3,7	1 039,5	7,8	49,2	982,4	87,8	894,6
März	1 100,5	63,0	2,3	15,6	40,8	4,3	1 020,9	7,9	55,0	957,9	91,7	866,2
April	1 002,5	47,6	1,8	14,8	28,9	2,1	940,0	7,1	48,9	884,1	89,2	794,9
Mai	1 061,2	68,2	1,5	14,5	46,7	5,5	977,2	8,5	49,6	919,0	93,2	825,8
Juni	1 109,2	62,6	2,9	15,3	41,4	3,0	1 030,8	9,4	47,1	974,3	95,1	879,3
Juli	1 067,8	62,8	2,5	15,4	42,2	2,8	989,6	9,4	56,6	923,5	88,8	834,7
August	1 015,2	65,1	0,5	15,5	43,8	5,3	935,1	9,4	45,4	880,3	83,9	796,4
September	1 000,3	70,2	3,1	15,7	47,9	3,5	914,1	9,0	52,1	853,0	63,2	789,8
Oktober	1 098,3	85,9	2,2	17,1	61,5	5,1	994,9	7,8	56,6	930,5	105,2	825,3
November	1 135,1	70,6	1,3	18,3	46,3	4,8	1 047,9	11,2	49,1	987,5	82,1	905,4
Dezember	874,8	64,1	0,9	15,8	43,4	3,9	796,7	4,7	34,1	758,0	60,8	697,2
2013												
Januar	972,0	66,6	1,4	20,5	40,2	4,5	884,6	9,8	47,2	827,6	87,1	740,5
Februar	957,5	66,5	1,0	16,9	43,4	5,2	859,3	5,3	44,8	809,3	81,5	727,8
März	1 022,4	68,3	0,9	19,1	44,1	4,2	927,3	8,5	45,6	873,1	90,6	782,5
April	1 047,3	70,5	1,8	18,4	44,8	5,5	948,6	13,2	48,5	886,9	87,1	799,8
Mai	1 048,3	60,6	1,1	15,4	40,5	3,7	954,9	12,4	48,7	893,8	96,3	797,6
Juni	1 117,0	67,3	1,1	18,6	40,9	6,7	1 009,7	8,8	45,2	955,8	86,8	869,0
Juli	1 034,7	65,9	1,0	21,2	38,7	4,9	923,4	12,8	54,5	856,1	80,9	775,2
August	960,1	64,2	1,1	15,4	44,2	3,6	844,1	8,1	43,5	792,5	73,3	719,1
September	993,8	74,3	0,8	21,7	46,8	5,0	858,9	9,4	45,8	803,7	88,4	715,3

^{*)} Für Antwortausfälle und Befreiungen sind Zuschätzungen im Insgesamt enthalten, in den Angaben ab Januar 2009 auch Rückwaren und Ersatzlieferungen; alle Angaben für die Jahre 2011 und 2012 sind endgültige Ergebnisse (s.a. in den Vorbemerkungen unter „Monatliche Revisionen“)

21. Einfuhr Januar 2011 bis September 2013 nach Warengruppen^{*)}

Jahr Monat	Einfuhr insgesamt	Ernährungswirtschaft					Gewerbliche Wirtschaft					
		zusammen	lebende Tiere	Nahrungsmittel		Genuss- mittel	zusammen	Roh- stoffe	Halb- waren	Fertigwaren		
				tier.	pflanzl.					zusammen	Vor- erzeug- nisse	End- erzeug- nisse
				Ursprungs								
Millionen EUR												
2011	7 995,4	733,0	11,5	181,4	474,4	65,6	6 868,8	371,3	463,9	6 033,6	1 390,9	4 642,7
Januar	649,5	63,5	1,1	12,9	44,0	5,5	560,3	39,6	31,1	489,6	107,5	382,1
Februar	646,7	58,2	1,2	15,1	37,8	4,1	560,0	35,5	39,6	484,8	113,8	371,0
März	697,0	61,9	1,7	13,7	40,4	6,1	602,9	37,6	41,2	524,1	143,3	380,8
April	636,9	55,6	1,2	11,7	37,9	4,7	549,9	8,8	35,3	505,8	119,6	386,2
Mai	680,0	59,2	1,3	16,4	37,4	4,1	588,2	44,4	42,4	501,5	123,5	378,0
Juni	669,0	67,9	1,0	17,8	43,2	5,9	567,9	10,5	35,7	521,7	121,2	400,5
Juli	674,9	54,6	0,8	14,5	34,9	4,4	588,1	35,8	53,7	498,6	114,4	384,2
August	630,2	56,5	0,3	12,6	37,3	6,2	540,7	7,1	45,1	488,5	116,9	371,6
September	701,7	56,1	0,6	16,2	34,4	4,9	611,7	35,5	36,5	539,7	114,2	425,5
Oktober	656,4	58,3	0,8	13,7	38,3	5,6	562,3	24,5	31,5	506,3	114,0	392,3
November	700,9	70,7	0,5	16,7	48,2	5,3	591,8	32,6	39,0	520,2	109,8	410,4
Dezember	652,3	70,5	0,9	20,1	40,7	8,8	545,0	59,3	33,0	452,8	92,8	360,0
2012	8 052,6	721,2	5,3	172,3	472,4	71,2	6 881,6	242,6	463,8	6 175,2	1 263,4	4 911,8
Januar	672,9	56,3	0,7	13,2	38,5	3,8	588,9	35,0	33,5	520,4	107,6	412,8
Februar	691,9	58,3	0,3	15,2	39,6	3,2	603,4	44,2	43,7	515,5	116,0	399,5
März	671,8	59,7	1,0	15,2	38,2	5,2	580,1	24,9	36,6	518,6	119,6	399,0
April	663,1	55,8	0,5	13,0	36,1	6,1	572,3	28,1	48,1	496,2	101,1	395,0
Mai	681,4	59,8	0,5	16,7	38,0	4,6	582,8	17,1	38,8	526,9	103,9	423,0
Juni	711,2	56,4	0,2	12,8	36,6	6,8	615,6	19,7	44,9	551,0	106,7	444,2
Juli	728,2	54,6	0,3	14,2	34,1	6,0	631,9	16,2	48,3	567,5	114,5	452,9
August	679,2	56,0	0,2	14,5	34,6	6,7	584,4	16,2	36,5	531,7	114,8	416,9
September	665,7	68,4	0,7	14,7	44,0	8,9	555,7	20,6	33,5	501,6	98,2	403,3
Oktober	691,5	60,9	0,4	13,8	39,7	7,0	588,0	9,4	43,4	535,2	111,4	423,8
November	621,3	57,1	0,2	12,3	38,1	6,5	519,0	5,4	31,6	482,0	90,3	391,7
Dezember	574,4	77,8	0,1	16,5	54,7	6,5	459,5	5,8	24,9	428,8	79,2	349,6
2013												
Januar	628,9	68,7	0,3	15,5	47,4	5,5	529,6	7,7	35,3	486,6	97,4	389,2
Februar	641,5	76,1	0,2	14,9	55,2	5,8	532,4	6,5	33,2	492,7	97,0	395,7
März	678,9	84,0	0,6	17,9	59,8	5,7	560,4	7,4	37,8	515,2	108,3	407,0
April	674,7	84,3	0,5	15,9	61,7	6,2	550,0	8,3	35,3	506,3	93,2	413,1
Mai	703,1	86,0	1,1	19,2	60,1	5,5	570,7	7,0	35,7	527,9	105,0	422,8
Juni	710,4	87,3	0,8	14,5	64,8	7,2	573,8	5,3	35,8	532,8	94,1	438,7
Juli	728,5	81,8	0,7	16,3	57,2	7,5	590,4	5,1	34,1	551,2	107,3	443,8
August	657,3	73,6	0,9	11,8	52,6	8,3	523,6	7,6	29,0	487,0	88,2	398,8
September	741,5	78,5	0,6	19,2	49,8	8,9	597,0	5,5	28,3	563,2	106,0	457,2

^{*)} Für Antwortausfälle und Befreiungen sind Zuschätzungen im Insgesamt enthalten, in den Angaben ab Januar 2009 auch Rückwaren und Ersatzlieferungen; alle Angaben für die Jahre 2011 und 2012 sind endgültige Ergebnisse (s.a. in den Vorbemerkungen unter „Monatliche Revisionen“)

22. Ausfuhr Januar 2011 bis September 2013 nach Erdteilen^{*)}

Jahr Monat	Ausfuhr insgesamt	Davon						
		Europa	darunter EU-Länder (EU-28)	Afrika	Amerika	Asien	Australien, Ozeanien und übrige Gebiete	Verschiedenes
	Millionen EUR							
2011	12 619,1	9 257,5	8 123,8	236,3	1 123,0	1 938,9	63,4	0,0
Januar	914,2	690,3	611,3	13,1	86,0	118,2	6,5	
Februar	1 028,5	783,4	692,2	13,8	86,0	138,8	6,5	0,0
März	1 130,0	831,6	726,4	19,8	98,7	174,3	5,7	-
April	1 021,0	799,1	715,3	13,5	79,2	124,0	5,2	-
Mai	1 075,6	782,5	696,4	20,7	101,1	166,1	5,2	-
Juni	1 056,5	796,6	703,9	22,6	80,8	152,2	4,3	-
Juli	1 037,3	741,2	645,1	22,5	100,1	168,8	4,7	-
August	1 034,6	704,7	612,9	24,9	101,4	199,0	4,6	-
September	1 162,5	843,0	727,1	18,8	104,3	190,8	5,6	0,0
Oktober	1 048,1	798,0	692,5	15,3	87,9	142,3	4,6	-
November	1 157,5	827,0	719,0	32,3	105,4	187,5	5,4	-
Dezember	953,2	660,1	581,6	18,9	92,1	177,0	5,1	-
2012	12 612,7	9 112,0	7 915,7	263,3	1 267,5	1 895,7	74,2	0,1
Januar	1 026,8	770,3	677,9	21,9	82,2	148,4	4,0	-
Februar	1 121,0	825,1	714,8	17,2	103,8	169,7	5,2	-
März	1 100,5	793,0	679,8	21,9	112,6	166,6	6,4	0,0
April	1 002,5	743,3	645,8	18,0	92,7	142,0	6,5	-
Mai	1 061,2	798,0	699,5	17,1	106,3	133,0	6,7	-
Juni	1 109,2	811,4	711,8	22,2	112,7	157,8	5,1	-
Juli	1 067,8	755,8	657,0	17,7	124,5	162,5	7,4	-
August	1 015,2	680,2	572,4	16,9	114,6	194,4	9,2	-
September	1 000,3	723,0	635,6	17,5	98,3	153,2	8,3	0,0
Oktober	1 098,3	804,4	707,3	16,3	120,0	152,3	5,2	0,0
November	1 135,1	808,6	693,6	47,6	107,8	164,8	6,3	0,0
Dezember	874,8	598,9	520,3	29,0	92,0	151,0	3,9	0,0
2013								
Januar	972,0	719,1	632,9	15,4	89,2	142,7	5,7	0,0
Februar	957,5	713,4	623,5	17,2	87,0	133,6	6,4	0,0
März	1 022,4	727,3	634,8	23,5	97,8	167,6	6,3	0,0
April	1 047,3	744,2	637,1	28,8	113,2	156,6	4,6	0,0
Mai	1 048,3	740,0	639,0	28,5	107,8	162,9	9,0	0,1
Juni	1 117,0	815,2	713,5	20,5	117,9	158,2	5,2	0,0
Juli	1 034,7	739,2	633,0	19,0	109,1	161,3	5,9	0,1
August	960,1	697,6	601,3	14,5	92,7	151,5	3,8	0,1
September	993,8	718,4	618,2	14,8	114,2	142,4	3,9	0,0

^{*)} Für Antwortausfälle und Befreiungen sind Zuschätzungen im Insgesamt enthalten, in den Angaben ab Januar 2009 auch Rückwaren und Ersatzlieferungen; alle Angaben für die Jahre 2011 und 2012 sind endgültige Ergebnisse (s.a. in den Vorbemerkungen unter „Monatliche Revisionen“)

23. Einfuhr Januar 2011 bis September 2013 nach Erdteilen^{*)}

Jahr Monat	Einfuhr insgesamt	Davon						
		Europa	darunter EU-Länder (EU-28)	Afrika	Amerika	Asien	Australien, Ozeanien und übrige Gebiete	Verschiedenes
	Millionen EUR							
2011	7 995,4	6 191,6	5 467,5	35,1	385,9	1 378,1	4,6	-
Januar	649,5	499,6	422,3	2,1	35,1	112,5	0,1	-
Februar	646,7	509,0	441,1	1,7	29,7	106,1	0,3	-
März	697,0	554,3	486,9	2,8	34,3	105,4	0,1	-
April	636,9	493,2	457,9	3,9	34,8	104,9	0,1	-
Mai	680,0	533,1	457,5	4,1	34,2	108,3	0,2	-
Juni	669,0	525,1	486,8	4,9	31,3	107,5	0,1	-
Juli	674,9	529,6	465,9	2,7	29,5	112,8	0,2	-
August	630,2	463,4	424,0	2,6	32,6	131,3	0,2	-
September	701,7	539,8	477,4	2,7	30,0	128,3	0,9	-
Oktober	656,4	490,9	439,5	3,1	32,3	129,9	0,1	-
November	700,9	541,4	482,6	2,6	32,8	123,6	0,6	-
Dezember	652,3	512,3	425,7	1,9	29,2	107,4	1,5	-
2012	8 052,6	6 265,3	5 678,5	42,8	354,0	1 385,2	5,4	-
Januar	672,9	509,4	444,7	3,2	26,6	132,9	0,8	-
Februar	691,9	541,0	473,8	2,9	28,1	119,8	0,1	-
März	671,8	534,1	475,6	3,3	32,7	101,3	0,4	-
April	663,1	516,8	461,8	3,8	29,2	112,5	0,7	-
Mai	681,4	521,5	476,9	4,5	33,9	121,1	0,4	-
Juni	711,2	541,6	494,9	3,9	32,1	133,0	0,6	-
Juli	728,2	567,9	517,9	3,8	33,2	122,8	0,5	-
August	679,2	518,1	470,2	2,6	35,3	122,3	0,9	-
September	665,7	523,2	475,2	3,9	29,0	109,4	0,2	-
Oktober	691,5	546,3	505,0	4,0	28,8	112,0	0,4	-
November	621,3	489,1	453,6	4,1	23,0	104,9	0,3	-
Dezember	574,4	456,2	428,9	2,8	22,0	93,2	0,2	-
2013								
Januar	628,9	485,4	454,4	3,1	22,3	117,9	0,3	-
Februar	641,5	508,7	476,2	4,5	23,4	104,6	0,3	-
März	678,9	557,3	524,7	3,9	24,6	93,0	0,2	-
April	674,7	531,5	492,6	8,0	27,6	107,4	0,3	-
Mai	703,1	557,9	519,1	8,7	31,3	104,6	0,6	-
Juni	710,4	572,7	532,9	8,2	27,0	102,1	0,4	-
Juli	728,5	579,9	536,9	5,7	29,6	112,9	0,5	-
August	657,3	501,0	467,9	9,3	25,1	121,7	0,2	-
September	741,5	572,3	534,7	7,1	30,0	131,9	0,3	-

^{*)} Für Antwortausfälle und Befreiungen sind Zuschätzungen im Insgesamt enthalten, in den Angaben ab Januar 2009 auch Rückwaren und Ersatzlieferungen; alle Angaben für die Jahre 2011 und 2012 sind endgültige Ergebnisse (s.a. in den Vorbemerkungen unter „Monatliche Revisionen“)

