



Statistischer Bericht

G IV - m 6 / 13

Gäste und Übernachtungen in Thüringen Juni 2013

Bestell - Nr. 07 401

Zeichenerklärung

- 0 weniger als die Hälfte von 1 in der letzten besetzten Stelle, jedoch mehr als nichts
- nichts vorhanden (genau Null)
- . Zahlenwert unbekannt oder geheim zu halten
- ... Angabe fällt später an
- / Zahlenwert nicht sicher genug
- x Tabellenfach gesperrt, weil Aussage nicht sinnvoll
- () Aussagewert eingeschränkt
- r berichtigte Zahl
- p vorläufige Zahl

Anmerkung: Abweichungen in den Summen erklären sich aus dem Runden von Einzelwerten.

Herausgeber:

Thüringer Landesamt für Statistik
Europaplatz 3, 99091 Erfurt
Postfach 90 01 63, 99104 Erfurt

Telefon: 0361 37-84642/84647
Telefax: 0361 37-84699
Internet: www.statistik.thueringen.de
E-Mail: auskunft@statistik.thueringen.de

Auskunft erteilt:

Referat: Handel, Gastgewerbe, Beherbergung,
Unternehmensregister, Verwaltungsdatenverwendung,
Umweltökonomische Gesamtrechnungen
Telefon: 0361 37-84445

Herausgegeben im Oktober 2013

Heft-Nr.: 217 / 13
Preis: 6,25 EUR

© Thüringer Landesamt für Statistik, Erfurt, 2013

Für nichtgewerbliche Zwecke sind Vervielfältigung und unentgeltliche Verbreitung, auch auszugsweise, mit Quellenangabe gestattet. Die Verbreitung, auch auszugsweise, über elektronische Systeme/Datenträger bedarf der vorherigen Zustimmung. Alle übrigen Rechte bleiben vorbehalten.

Inhaltsverzeichnis

	Seite
Vorbemerkungen	3
Tabellen	
1. Geöffnete Beherbergungsstätten, angebotene Gästebetten, Kapazitätsauslastung, Ankünfte, Übernachtungen und durchschnittliche Aufenthaltsdauer nach Monaten der Jahre 2011 bis 2013 (ohne Camping)	10
2. Ankünfte, Übernachtungen und Aufenthaltsdauer der Gäste in Beherbergungsbetrieben (einschl. Camping) nach Betriebsarten und dem ständigen Wohnsitz der Gäste	11
3. Ankünfte, Übernachtungen und Aufenthaltsdauer der Gäste in Beherbergungsstätten nach Herkunftsländern (ohne Camping)	12
4. Ankünfte, Übernachtungen und Aufenthaltsdauer der Gäste auf Campingplätzen nach Herkunftsländern	13
5. Ankünfte, Übernachtungen und Aufenthaltsdauer der Gäste in Beherbergungsbetrieben (einschl. Camping) nach Reisegebieten und dem ständigen Wohnsitz der Gäste	14
6. Ankünfte, Übernachtungen und Aufenthaltsdauer der Gäste in Beherbergungsstätten nach Gemeindegruppen und dem ständigen Wohnsitz der Gäste (ohne Camping)	15
7. Ankünfte, Übernachtungen und Aufenthaltsdauer der Gäste in Beherbergungsstätten nach Kreisen und dem ständigen Wohnsitz der Gäste (ohne Camping)	16
8. Ankünfte, Übernachtungen und Aufenthaltsdauer der Gäste in Beherbergungsstätten nach Kreisen, ausgewählten Betriebsarten und dem ständigen Wohnsitz der Gäste (ohne Camping)	18
9. Ankünfte, Übernachtungen und Aufenthaltsdauer der Gäste in Beherbergungsstätten nach ausgewählten Gemeinden und dem ständigen Wohnsitz der Gäste (ohne Camping)	22
10. Ankünfte, Übernachtungen und Aufenthaltsdauer der Gäste in Beherbergungsstätten in Städten des Vereins Städtetourismus in Thüringen e.V. (ohne Camping)	31
11. Beherbergungsstätten, angebotene Gästebetten und Kapazitätsauslastung nach Betriebsarten sowie Campingplätze	33
12. Beherbergungsstätten, angebotene Gästebetten und Kapazitätsauslastung nach Reisegebieten sowie Campingplätze	34
13. Beherbergungsstätten, angebotene Gästebetten und Kapazitätsauslastung nach Gemeindegruppen (ohne Camping)	34
14. Beherbergungsstätten, angebotene Gästebetten und Kapazitätsauslastung nach Kreisen (ohne Camping)	35
15. Beherbergungsstätten, angebotene Gästebetten und Kapazitätsauslastung nach Kreisen und ausgewählten Betriebsarten	36
16. Beherbergungsstätten, angebotene Gästebetten und Kapazitätsauslastung nach ausgewählten Gemeinden (ohne Camping)	39
17. Beherbergungsstätten, angebotene Gästebetten und Kapazitätsauslastung in Städten des Vereins Städtetourismus in Thüringen e.V.	43
18. Beherbergungsstätten der Hotellerie mit 25 und mehr Gästezimmern und deren Auslastung nach Betriebsarten	44
19. Beherbergungsstätten der Hotellerie mit 25 und mehr Gästezimmern und deren Auslastung nach Kreisen	44

Grafiken

1. Ankünfte und Übernachtungen in Beherbergungsstätten 2011 bis 2013 nach Monaten (ohne Camping)	6
2. Übernachtungen in Beherbergungsstätten und auf Campingplätzen im Juni 2013 nach Betriebsarten	6
3. Übernachtungen in Beherbergungsstätten und auf Campingplätzen im Juni 2013 nach Reisegebieten	7
4. Veränderung der Ankünfte und Übernachtungen gegenüber dem Vorjahres- monat im Juni 2013 nach Reisegebieten in Prozent (einschl. Camping)	7
5. Ankünfte und Übernachtungen in Beherbergungsstätten (ohne Camping) im Juni 2013 nach ausgewählten Herkunftsländern der Gäste	8
6. Ankünfte und Übernachtungen in Beherbergungsstätten (ohne Camping) im Juni 2013 nach Kreisen	9

Karte

Reisegebiete in Thüringen (ab 1. Januar 2013)	45
---	----

Vorbemerkungen

Rechtsgrundlage

Rechtsgrundlage für die Erhebung ist das Gesetz zur Neuordnung der Statistik über die Beherbergung im Reiseverkehr (Beherbergungsstatistikgesetz - BeherbStatG) vom 22. Mai 2002 (BGBl. I S. 1642), zuletzt geändert durch Artikel 1 des Gesetzes vom 23. November 2011 (BGBl. I S. 2298), in Verbindung mit dem Gesetz über die Statistik für Bundeszwecke (Bundesstatistikgesetz - BStatG) vom 22. Januar 1987 (BGBl. I S. 462, 565), zuletzt geändert durch Artikel 13 des Gesetzes vom 25.07.2013 (BGBl. I S. 2749), sowie die Verordnung (EU) Nr. 692/2011 des Europäischen Parlaments und des Rates über die europäische Tourismusstatistik und zur Aufhebung der Richtlinie 95/57/EG des Rates (ABl. L 192 vom 22.7.2011, S. 17).

Erhebungsmerkmale

Erhebungsmerkmale der monatlichen Bundesstatistik sind Ankünfte und Übernachtungen von Gästen im Reiseverkehr; bei Gästen mit Wohnsitz außerhalb der Bundesrepublik Deutschland wird auch das Herkunftsland erfragt. Außerdem werden die Anzahl der im Berichtsmonat angebotenen Gästebetten sowie die Anzahl der Stellplätze auf Campingplätzen erhoben. Bei Hotels, Hotels garnis, Gasthöfen und Pensionen wird jeweils zum 31. Juli eines Jahres die Anzahl der Gästezimmer erfasst, seit Januar 2012 werden bei Betrieben mit mindestens 25 Gästezimmern zusätzlich monatliche Angaben zur Gästezimmerauslastung erfasst.

Betriebskreis

Auskunftspflichtig sind alle Inhaber bzw. Leiter von Beherbergungsstätten mit mindestens zehn Gästebetten bzw. von Campingplätzen mit mindestens zehn Stellplätzen (ohne Dauercamping), unabhängig davon, ob die Beherbergung Hauptzweck (z. B. Hotels, Pensionen) oder nur Nebenzweck des Betriebes (z. B. bei Heilstätten, Sanatorien) ist.

Hinweise

Der Aufbau der Tabellen mit Angaben zu den Kapazitäten wurde vereinfacht. Mit den Angaben zum Merkmal "Auslastung" in diesen Tabellen ist stets die europaweit einheitlich definierte "Nettoauslastung" gemeint. Sie bezieht sich auf die verfügbaren, dass heißt die tatsächlich angebotenen Kapazitäten in den im jeweiligen Berichtszeitraum geöffneten Betrieben.

Alle Angaben für das Jahr 2013 beziehen sich auf den aktuellen Gebietsstand des Berichtsmonates.

Zum 1. Januar 2013 trat in Thüringen eine Neuordnung der Reisegebietsstruktur in Kraft. Im Zuge dieser Neuordnung entstanden aus den von 2006 bis 2012 bestehenden sechs Reisegebieten zehn, darunter vier vollständig neue und zwei veränderte Reisegebiete. Die neuen Reisegebiete wurden anhand abgestimmter Kriterien zur Beurteilung der Markt- und Managementstärke ausgewählt. Somit ist ab sofort ein besserer Regionalbezug in der Beherbergungsstatistik gegeben.

Für die Berechnung der Entwicklung gegenüber dem Vorjahr werden bei Änderungen zum Gebietsstand die Angaben des Vorjahres auf den aktuellen Gebietsstand bzw. auf die aktuelle Reisegebietsstruktur umgerechnet.

Sind in einer Betriebsart bzw. einem Kreis oder einer Gemeinde weniger als drei geöffnete Beherbergungseinrichtungen/ Campingplätze vorhanden oder meldet bei mehr als zwei geöffneten Betrieben nur einer Gäste- und Übernachtungszahlen (übrige Betriebe haben keine Gäste und Übernachtungen), so sind entsprechend den Bestimmungen der statistischen Geheimhaltung die Angaben zu diesen Betrieben nicht auszuweisen, jedoch in den Summen zu berücksichtigen. Die Veröffentlichung der Anzahl dieser Betriebe ist zulässig, wenn keine weiteren Daten bekannt gemacht werden. Ferner ist sicherzustellen, dass geheim zu haltende Angaben nicht durch Differenzbildung errechnet werden können.

Definitionen und Begriffserläuterungen

Erhebungs- und Darstellungsmerkmale

Beherbergung im Reiseverkehr: Unterbringung von Personen, die sich nicht länger als ein Jahr ohne Unterbrechung an einem anderen Ort als ihrem gewöhnlichen Wohnsitz aufhalten. Der vorübergehende Ortswechsel kann durch Urlaub und Freizeit aber auch durch die Wahrnehmung privater und geschäftlicher Kontakte, den Besuch von Tagungen und Fortbildungsveranstaltungen, Maßnahmen zur Wiederherstellung der Gesundheit oder sonstige Gründe veranlasst sein.

Beherbergungsstätten: Betriebe, die nach Einrichtung und Zweckbestimmung dazu dienen, mindestens zehn Gäste im Reiseverkehr gleichzeitig zu beherbergen, das heißt über mindestens zehn Schlafgelegenheiten verfügen. Zu den Beherbergungsbetrieben zählen auch Unterkünfte, die die Gästebeherbergung nur als Nebenzweck betreiben.

Beherbergungsbetriebe: Beherbergungsstätten und Campingplätze (bei Campingplätzen wird ein Stellplatz mit vier Schlafgelegenheiten gleichgesetzt).

Gästezimmer: Als Gästezimmer gilt eine Einheit, die aus einem Raum oder einer Gruppe von Räumen besteht, die eine unteilbare Mieteinheit in einem Beherbergungsbetrieb bilden. Bei den Gästezimmern kann es sich um Einzel-, Doppel- oder Mehrbettzimmer handeln, je nachdem, ob sie zur dauerhaften Beherbergung von einer, zwei oder mehr Personen eingerichtet sind. Die Zahl der Gästezimmer wird einmal im Jahr zum Stichtag 31. Juli erhoben. Gezählt werden die an diesem Stichtag tatsächlich zur Beherbergung von Gästen zur Verfügung stehenden Gästezimmer. Zimmer, die von Mitarbeitern des Betriebes genutzt werden, zählen nicht als Gästezimmer. Ein Appartement ist eine spezielle Art von Gästezimmer. Es besteht aus einem oder mehreren Räumen mit Küche, separatem Bad und/oder Toilette.

Angebotene Betten/Schlafgelegenheiten: Anzahl der Betten und Schlafgelegenheiten, die am letzten Öffnungstag des Berichtsmonates zur Beherbergung von Gästen zur Verfügung standen. Die Anzahl der Betten/Schlafgelegenheiten entspricht dabei der Anzahl der Personen, die bei Normalbelegung gleichzeitig hätten übernachten können. Nicht berücksichtigt werden behelfsmäßige Schlafgelegenheiten (z. B. Schlafcouchen, Zustellbetten, Kinderbetten), bei deren Benutzung lediglich ein Aufschlag zum Übernachtungspreis berechnet wird. Im Campingbereich wird gemäß einer Vorgabe der Europäischen Kommission ein Stellplatz mit vier Betten gleichgesetzt.

Ankünfte: Anzahl von Gästen in einer Beherbergungsstätte, die im Berichtszeitraum ankamen und zum vorübergehenden Aufenthalt ein Gästebett belegten.

Übernachtungen: Anzahl der Übernachtungen von Gästen, die im Berichtszeitraum ankamen oder aus dem vorherigen Berichtszeitraum noch anwesend waren.

Durchschnittliche Aufenthaltsdauer: Die durchschnittliche Aufenthaltsdauer wird ermittelt, indem die Zahl der Übernachtungen durch die der Ankünfte geteilt wird. Sie kann zum Beispiel in Orten mit Vorsorge- und Rehabilitationskliniken rechnerisch höher sein als die Zahl der Kalendertage des Berichtszeitraums.

Durchschnittliche Auslastung der Betten: Die durchschnittliche Auslastung ist der rechnerische Wert, der die Inanspruchnahme der Schlafgelegenheiten in einem Berichtszeitraum ausdrückt. Die prozentuale Angabe wird ermittelt, indem die Zahl der Übernachtungen durch die so genannten „Bettentage“ geteilt wird. Letztere sind das Produkt aus angebotenen Schlafgelegenheiten und der Zahl der Tage, an denen ein Betrieb im Berichtszeitraum tatsächlich geöffnet hatte. Das Produkt beschreibt damit die im Berichtszeitraum angebotene Bettenkapazität.

Herkunftsländer: Für die Erfassung ist grundsätzlich der ständige Wohnsitz oder gewöhnliche Aufenthaltsort der Gäste maßgebend, nicht dagegen deren Staatsangehörigkeit bzw. Nationalität.

Winterhalbjahr/Sommerhalbjahr: Das Sommerhalbjahr umfasst in der amtlichen Tourismusstatistik den Zeitraum von Mai bis Oktober. Entsprechend werden die Monate November bis April dem Winterhalbjahr zugeordnet.

Gliederungsmerkmale

Reisegebiete: Gliederung nach nichtadministrativen Gebietseinheiten (ab 2013), die sich im Wesentlichen an naturräumliche Gegebenheiten anlehnen.

Gemeindegruppen: Zusammenfassung von Gemeinden/Teilen von Gemeinden nach Arten der aufgrund landesrechtlicher Vorschriften verliehenen staatlichen Anerkennung bzw. vorläufigen Anerkennung (z. B. als Mineral- und Moorbad, Luftkurort, Erholungsort). Gemeinden/Teile von Gemeinden ohne diese Anerkennung sind in der Gruppe "Sonstige Gemeinden" enthalten. Die Zuordnung erfolgt durch das Thüringer Ministerium für Wirtschaft, Arbeit und Technologie und wird jährlich abgestimmt.

Betriebsarten: Gruppierungen der Beherbergungsstätten auf der Grundlage der Systematik der Wirtschaftszweige:

1. Hotels, Gasthöfe und Pensionen

Hotels: Beherbergungsstätten, die jedermann zugänglich sind und in denen ein Restaurant - auch für Passanten - vorhanden ist sowie in der Regel weitere Einrichtungen oder Räume für unterschiedliche Zwecke (Konferenzen, Seminare, Sport, Freizeit, Erholung) zur Verfügung stehen.

Hotels garnis: Beherbergungsstätten, die jedermann zugänglich sind und in denen als Mahlzeit höchstens ein Frühstück angeboten wird.

Gasthöfe: Beherbergungsstätten, die jedermann zugänglich sind und in denen außer dem Gastraum in der Regel keine weiteren Aufenthaltsräume zur Verfügung stehen.

Pensionen: Beherbergungsstätten, die jedermann zugänglich sind und in denen Speisen und Getränke nur an Hausgäste abgegeben werden.

2. Ferienunterkünfte und ähnliche Beherbergungsstätten

Jugendherbergen und Hütten: Beherbergungsstätten mit in der Regel einfacher Ausstattung, vorzugsweise für Jugendliche oder Angehörige der sie tragenden Organisation (z.B. Wanderverein), in denen Speisen und Getränke in der Regel nur an Hausgäste abgegeben werden.

Erholungs- und Ferienheime: Beherbergungsstätten, die nur bestimmten Personenkreisen - z. B. Mitgliedern eines Vereins oder einer Organisation, Beschäftigten eines Unternehmens, Kindern, Müttern, Betreuten sozialer Einrichtungen - zugänglich sind und in denen Speisen und Getränke nur an Hausgäste abgegeben werden.

Ferienzentren: Beherbergungsstätten, die jedermann zugänglich sind und nach Einrichtung und Zweckbestimmung dazu dienen, wahlweise unterschiedliche Wohn- und Aufenthaltsmöglichkeiten sowie gleichzeitig Freizeiteinrichtungen in Verbindung mit Einkaufsmöglichkeiten und persönlichen Dienstleistungen zum vorübergehenden Aufenthalt anzubieten. Als Mindestausstattung gilt das Vorhandensein von Hotelunterkunft und anderen Wohngelegenheiten (auch mit Kochgelegenheit), einer Gaststätte, von Einkaufsmöglichkeiten zur Deckung des täglichen Bedarfs und des Freizeitbedarfs sowie von Einrichtungen für persönliche Dienstleistungen, z. B. Massageeinrichtungen, Solarium, Sauna, Friseur, und zur aktiven Freizeitgestaltung, z. B. Schwimmbad, Tennis-, Tischtennis-, Kleingolf-, Trimm-Dich-Anlagen.

Ferienhäuser, -wohnungen: Beherbergungsstätten, die jedermann zugänglich sind und in denen Speisen und Getränke nicht abgegeben werden, aber eine Kochgelegenheit vorhanden ist.

3. Camping

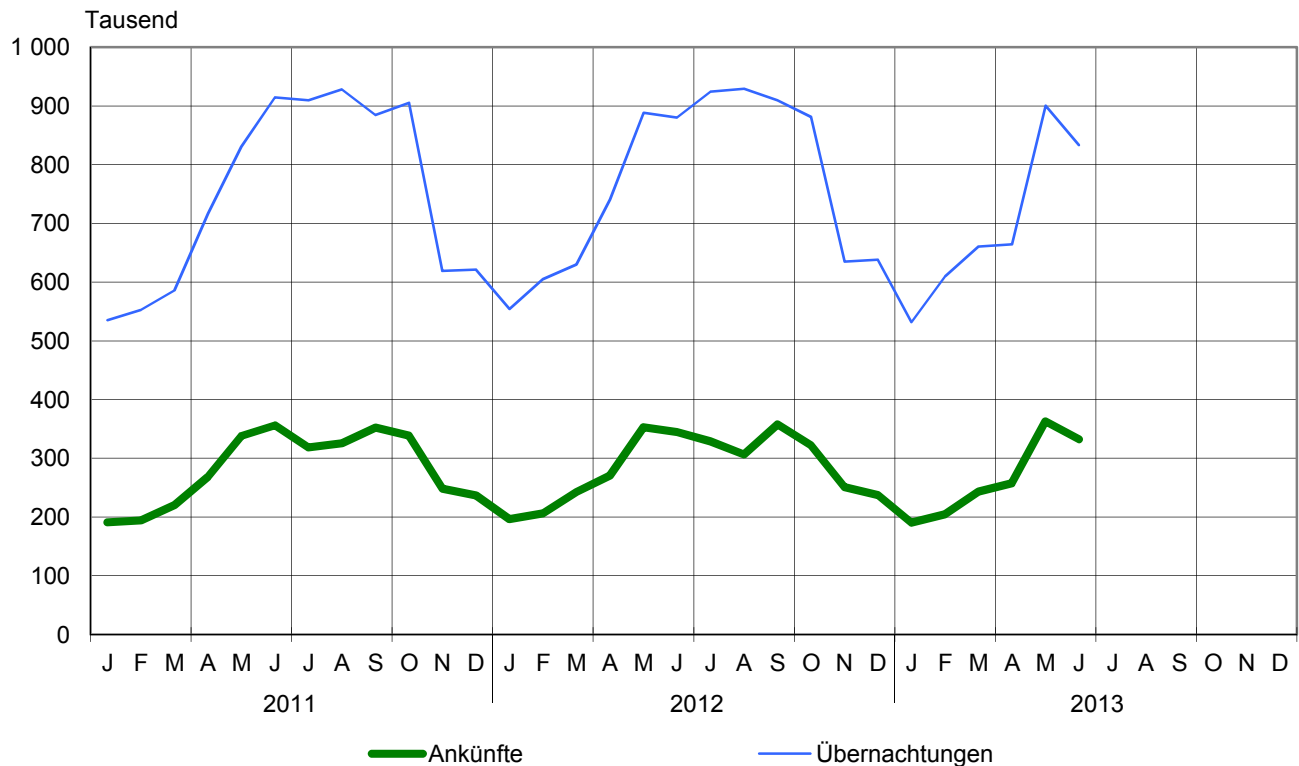
Campingplätze: Abgegrenzte Gelände, die jedermann zum vorübergehenden Aufstellen von mitgebrachten Wohnwagen, Wohnmobilen oder Zelten zugänglich sind. Im Rahmen der Monaterhebung im Tourismus werden nur Campingplätze berücksichtigt, die Urlaubscamping anbieten, nicht aber so genannte Dauercampingplätze. Die Unterscheidung zwischen Urlaubs- oder Dauercamping knüpft an die vertraglich vereinbarte Dauer der Campingplatzbenutzung an. Im Urlaubscamping wird der Stellplatz in der Regel für die Dauer von Tagen oder Wochen gemietet, im Dauercamping dagegen zumeist auf Monats- oder Jahresbasis.

4. Sonstige tourismusrelevante Unterkünfte

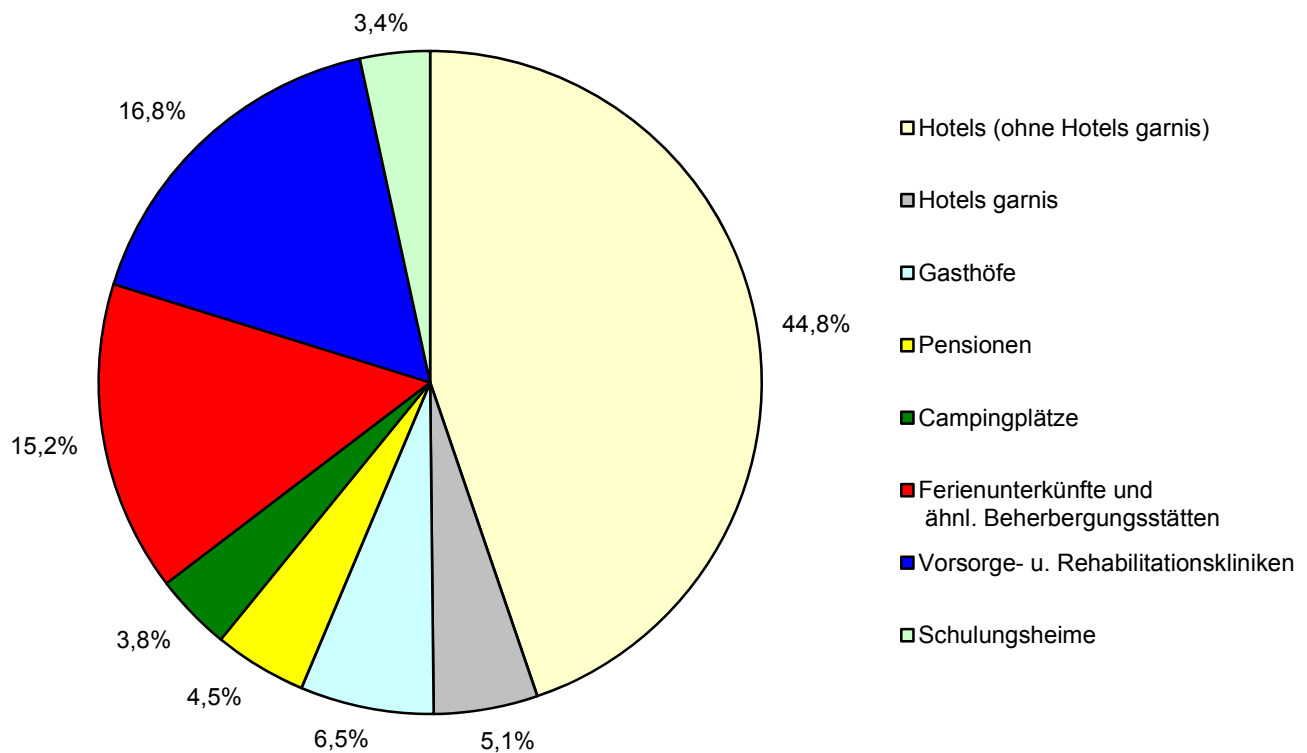
Vorsorge- und Rehabilitationskliniken: Beherbergungsstätten unter ärztlicher Leitung ausschließlich oder überwiegend für Kurgäste. Als Kurgäste gelten Personen, die sich am Ort aufgrund ärztlicher Verordnung vorübergehend aufhalten mit dem Ziel der Erhaltung oder Wiederherstellung ihrer Gesundheit oder ihrer Berufs- oder Arbeitsfähigkeit und die die allgemein angebotenen Kureinrichtungen außerhalb der Beherbergungsstätte in Anspruch nehmen. Hierzu zählen auch Kinderheilstätten, Sanatorien, Kur- und ähnliche Krankenhäuser (Fachabteilungen anderer Krankenhäuser). Im Unterschied zur Krankenhausstatistik werden Vorsorge- und Rehabilitationskliniken in der Beherbergungsstatistik nur dann erfasst, wenn die dort untergebrachten Personen überwiegend in der Lage sind, während des vorübergehenden Aufenthaltes den Anstaltsbereich zu verlassen und die gemeindlichen Fremdenverkehrseinrichtungen in Anspruch zu nehmen.

Schulungsheime: Beherbergungsstätten, die nach Einrichtung und Zweckbestimmung dazu dienen, Unterricht außerhalb des regulären Schul- und Hochschulsystems anzubieten und überwiegend der Erwachsenenbildung dienen.

1. Ankünfte und Übernachtungen in Beherbergungsstätten 2011 bis 2013^{*)} nach Monaten (ohne Camping)

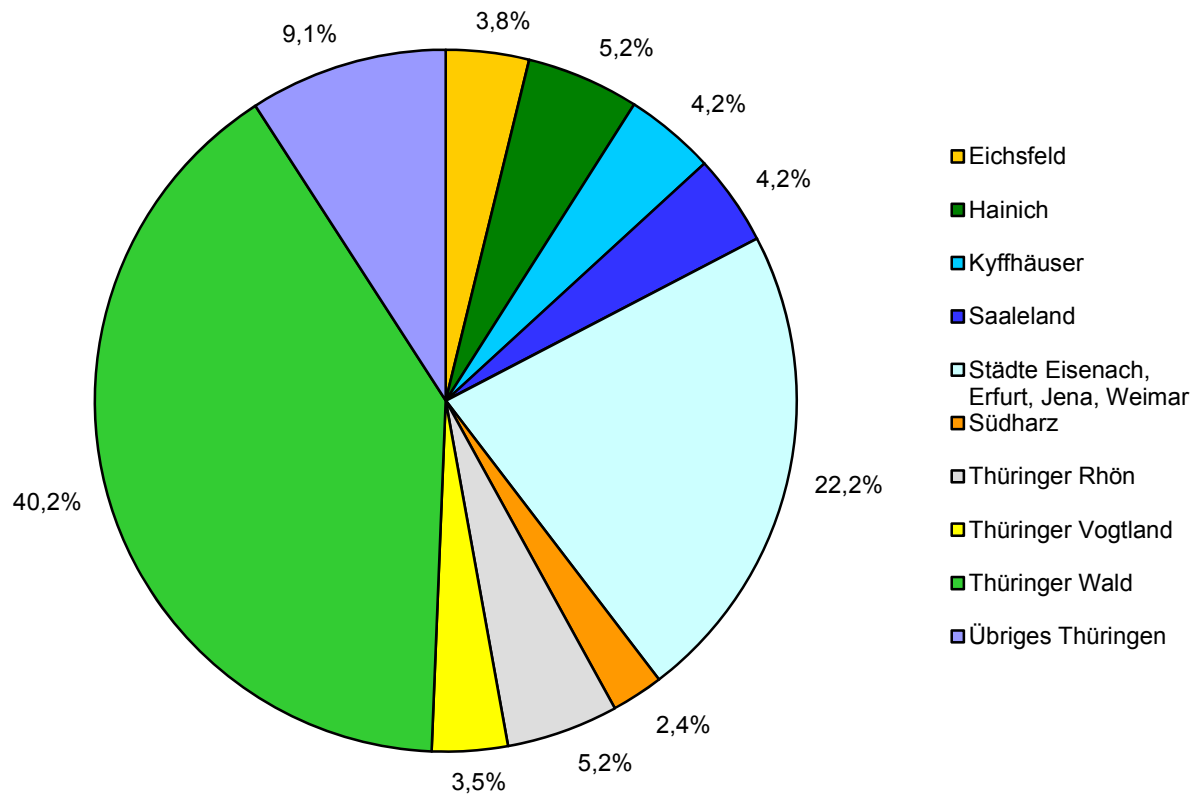


2. Übernachtungen in Beherbergungsstätten und auf Campingplätzen im Juni 2013 nach Betriebsarten

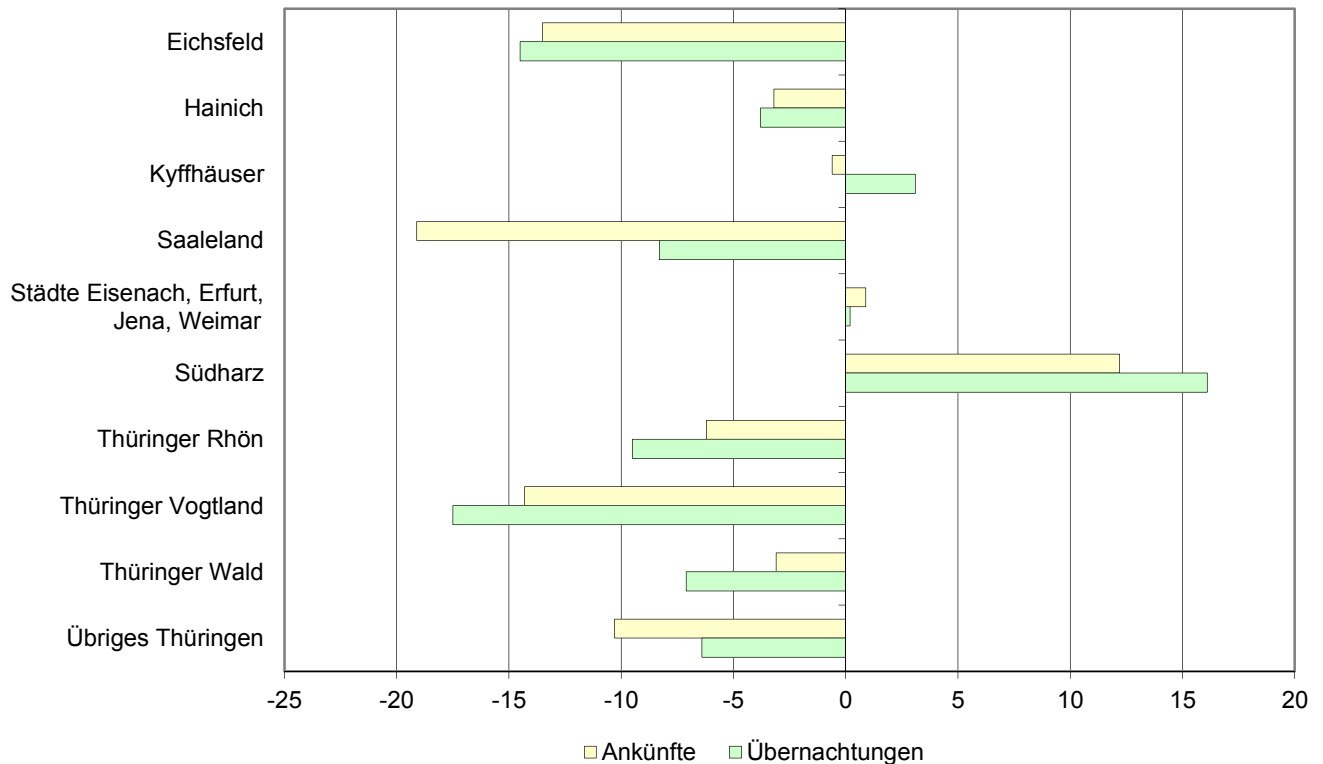


^{*)} bis 2011 mit 9 und mehr Betten, ab 2012 mit 10 und mehr Betten

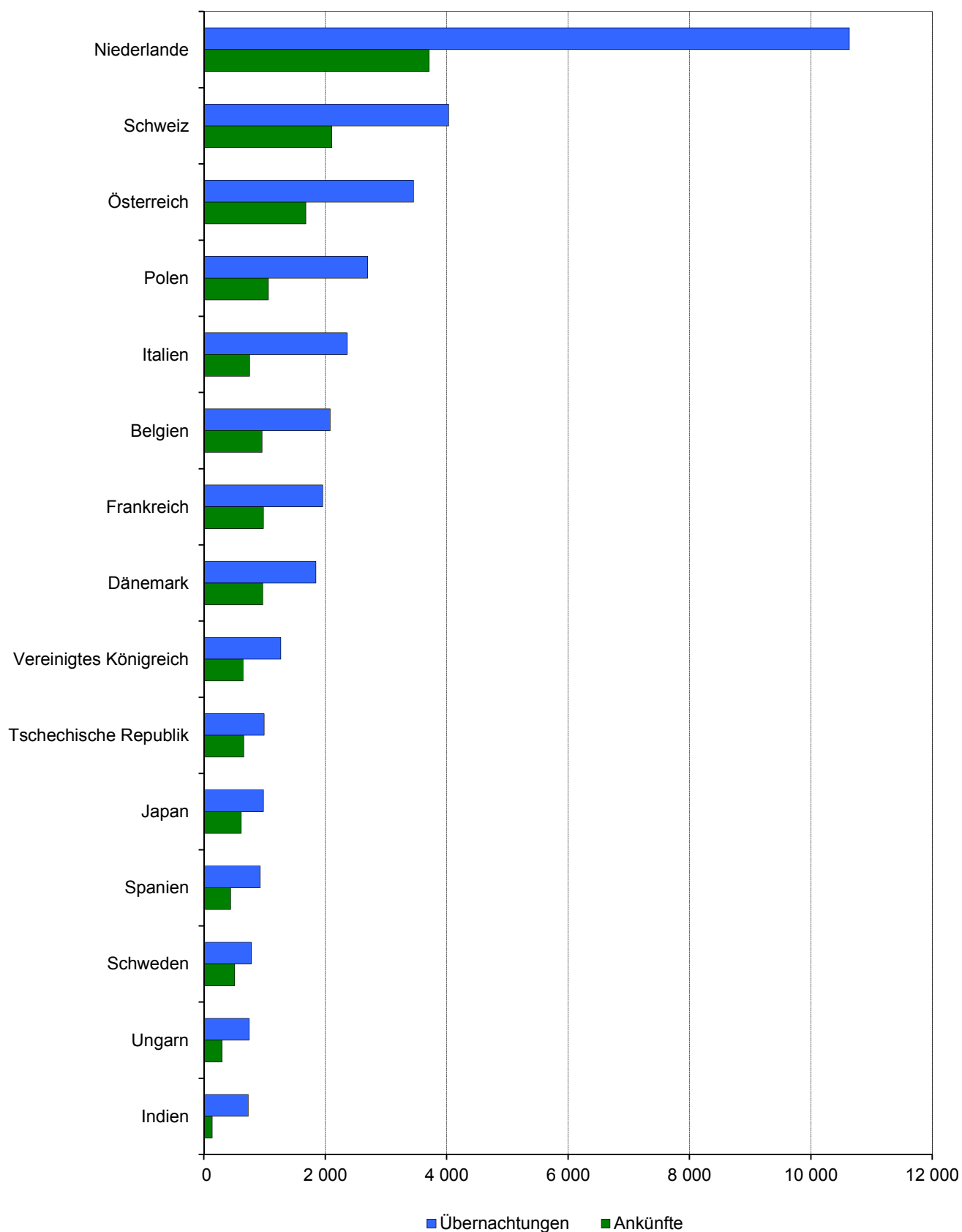
3. Übernachtungen in Beherbergungsstätten und auf Campingplätzen im Juni 2013 nach Reisegebieten



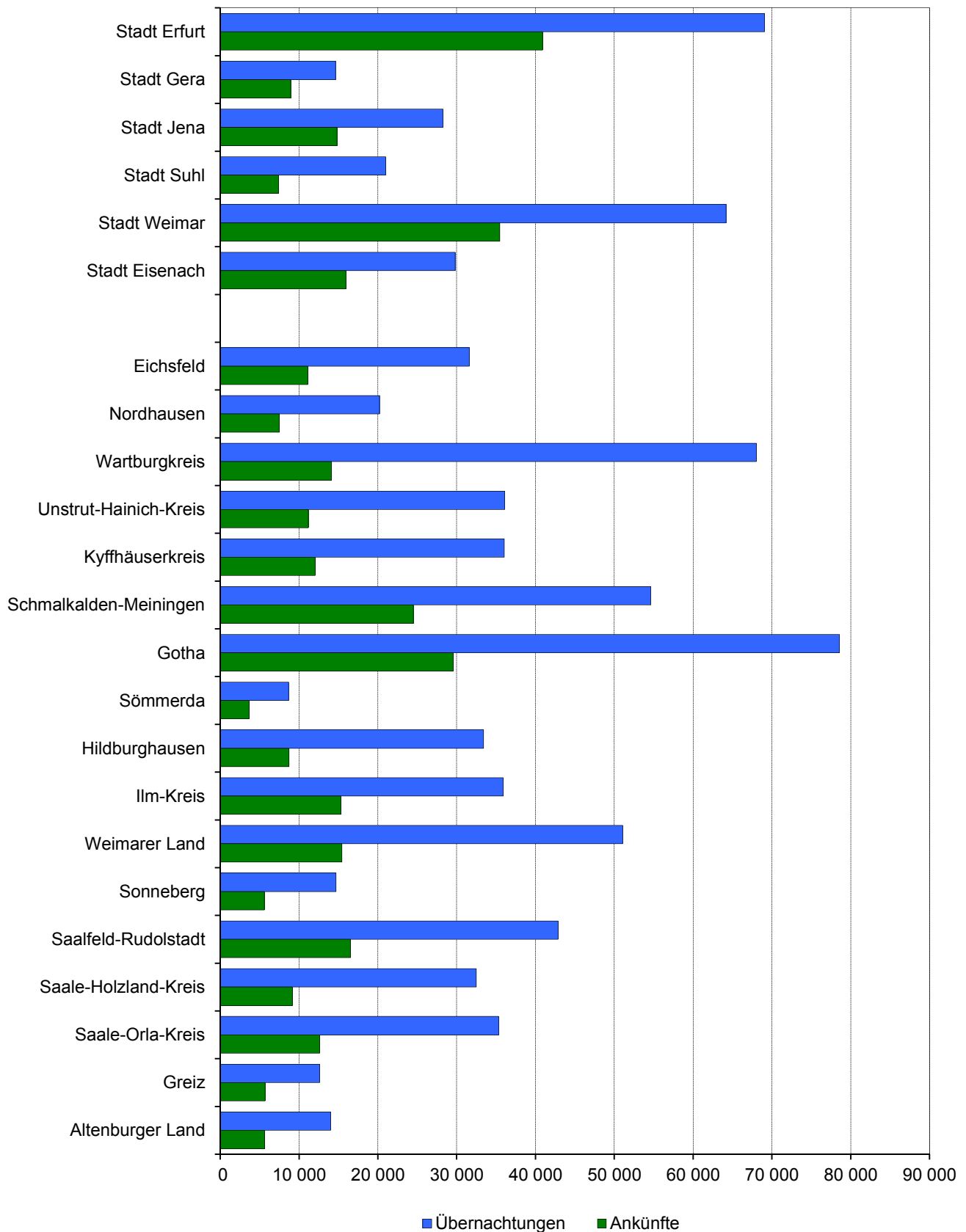
4. Veränderung der Ankünfte und Übernachtungen gegenüber dem Vorjahresmonat im Juni 2013 nach Reisegebieten in Prozent (einschl. Camping)



5. Ankünfte und Übernachtungen in Beherbergungsstätten (ohne Camping) im Juni 2013 nach ausgewählten Herkunftsländern der Gäste



6. Ankünfte und Übernachtungen in Beherbergungsstätten (ohne Camping) im Juni 2013 nach Kreisen



1. Geöffnete Beherbergungsstätten, angebotene Gästebetten, Kapazitätsauslastung, Ankünfte, Übernachtungen und durchschnittliche Aufenthaltsdauer nach Monaten der Jahre 2011 bis 2013 (ohne Camping)

Jahr Monat	Geöffnete Betriebe ¹⁾	Angebotene Betten/Schlaf- gelegenheiten	Durchschnittliche Auslastung der angebotenen Betten/Schlaf- gelegenheiten	Ankünfte		Übernachtungen		Durchschnittliche Aufenthaltsdauer der Gäste
				insgesamt	darunter Ausländer	insgesamt	darunter Ausländer	
	Anzahl		%	Anzahl				Tage
2011								
Januar	1 281	63 622	27,5	190 781	9 529	535 434	23 145	2,8
Februar	1 274	62 988	31,4	194 174	9 765	552 390	22 256	2,8
März	1 284	63 671	29,8	220 369	12 519	585 799	28 834	2,7
April	1 327	65 565	36,7	268 586	17 170	716 399	35 945	2,7
Mai	1 340	66 619	40,3	338 259	21 390	830 351	46 026	2,5
Juni	1 350	67 157	45,4	356 301	24 768	914 252	53 686	2,6
Juli	1 351	67 167	43,8	318 288	32 900	909 561	79 873	2,9
August	1 348	67 057	44,8	325 533	31 951	928 164	75 818	2,9
September	1 347	66 396	44,5	352 335	24 598	884 539	54 356	2,5
Oktober	1 330	65 673	44,8	338 712	17 831	905 076	45 753	2,7
November	1 271	63 188	32,9	248 340	13 562	618 857	33 629	2,5
Dezember	1 278	63 131	32,1	236 821	11 476	621 149	30 460	2,6
2012								
Januar	1 231	62 570	28,9	196 226	9 958	554 180	26 797	2,8
Februar	1 225	62 318	33,6	206 279	9 742	604 859	22 399	2,9
März	1 237	62 632	32,6	242 814	14 360	629 873	33 638	2,6
April	1 277	64 516	38,4	270 312	16 946	740 552	36 759	2,7
Mai	1 294	65 879	43,5	352 702	22 159	888 099	48 577	2,5
Juni	1 294	66 056	44,4	344 568	24 531	880 017	57 957	2,6
Juli	1 294	65 909	45,3	328 782	31 717	924 160	79 270	2,8
August	1 295	65 956	45,6	306 587	27 704	929 336	72 467	3,0
September	1 283	65 071	46,7	357 820	23 839	909 870	56 839	2,5
Oktober	1 267	64 649	44,2	322 464	21 951	881 448	56 388	2,7
November	1 226	63 057	33,8	251 187	13 405	634 932	33 971	2,5
Dezember	1 233	62 970	33,1	237 575	12 191	638 359	31 777	2,7
2013								
Januar	1 210	62 276	27,8	190 262	10 486	531 915	27 993	2,8
Februar	1 208	62 161	35,2	204 592	10 742	609 760	26 755	3,0
März	1 227	62 949	34,1	243 430	13 629	660 271	31 290	2,7
April	1 263	64 524	34,4	257 439	17 134	664 609	38 522	2,6
Mai	1 291	66 453	43,8	362 745	22 616	900 550	49 331	2,5
Juni	1 292	66 452	42,0	331 914	22 453	833 209	51 938	2,5
Juli								
August								
September								
Oktober								
November								
Dezember								

1) ganz oder teilweise geöffnet
bis 2011 - Betriebe mit 9 und mehr Betten
ab 2012 - Betriebe mit 10 und mehr Betten

**2. Ankünfte, Übernachtungen und Aufenthaltsdauer der Gäste in Beherbergungsbetrieben
(einschl. Camping) nach Betriebsarten und dem ständigen Wohnsitz der Gäste**

Betriebsart ----- Ständiger Wohnsitz der Gäste	Juni 2013					Januar bis Juni 2013				
	Ankünfte		Übernachtungen		durch- schnittliche Aufenthalts- dauer	Ankünfte		Übernachtungen		durch- schnittliche Aufenthalts- dauer
	insgesamt	Veränderung gegenüber dem Vorjahres- monat	insgesamt	Veränderung gegenüber dem Vorjahres- monat		insgesamt	Veränderung gegenüber dem Vorjahres- zeitraum	insgesamt	Veränderung gegenüber dem Vorjahres- zeitraum	
	Anzahl	%	Anzahl	%		Anzahl	%	Anzahl	%	
Hotels, Gasthöfe, Pensionen	261 255	- 2,9	527 068	- 5,4	2,0	1 297 091	- 1,1	2 682 344	- 1,8	2,1
Deutschland	240 126	- 2,4	479 469	- 5,1	2,0	1 206 342	- 1,2	2 477 065	- 2,3	2,1
Ausland	21 129	- 8,9	47 599	- 8,3	2,3	90 749	0,2	205 279	3,4	2,3
Hotels (ohne Hotels garnis)	191 186	- 2,4	387 540	- 4,9	2,0	968 611	- 1,0	2 013 740	- 1,6	2,1
Deutschland	174 438	- 2,0	350 147	- 4,9	2,0	897 018	- 1,3	1 856 968	- 2,1	2,1
Ausland	16 748	- 6,8	37 393	- 4,9	2,2	71 593	2,8	156 772	5,6	2,2
Hotels garnis	25 019	- 2,7	43 863	- 3,5	1,8	120 720	- 0,8	214 801	- 1,3	1,8
Deutschland	22 258	- 1,0	38 723	- 4,0	1,7	108 980	0,7	191 223	- 1,5	1,8
Ausland	2 761	- 14,4	5 140	0,4	1,9	11 740	- 12,4	23 578	0,0	2,0
Gasthöfe	28 472	- 7,3	56 447	- 10,5	2,0	131 007	- 2,5	268 478	- 4,3	2,0
Deutschland	27 457	- 6,7	53 892	- 9,0	2,0	126 498	- 2,3	256 772	- 3,8	2,0
Ausland	1 015	- 21,0	2 555	- 33,9	2,5	4 509	- 7,6	11 706	- 15,5	2,6
Pensionen	16 578	- 1,4	39 218	- 4,8	2,4	76 753	- 0,3	185 325	- 1,7	2,4
Deutschland	15 973	- 0,9	36 707	- 2,3	2,3	73 846	- 0,6	172 102	- 2,1	2,3
Ausland	605	- 13,6	2 511	- 30,6	4,2	2 907	7,7	13 223	3,7	4,5
Ferienunterkünfte und ähnliche Beherbergungsstätten	52 643	- 5,9	131 213	- 7,0	2,5	196 609	- 2,9	511 958	- 4,2	2,6
Deutschland	51 455	- 5,9	128 068	- 5,5	2,5	191 515	- 2,5	496 591	- 2,7	2,6
Ausland	1 188	- 4,0	3 145	- 43,6	2,6	5 094	- 16,2	15 367	- 35,3	3,0
Erholungs- und Ferienheime	3 167	- 10,9	9 438	- 14,0	3,0	15 806	- 5,3	46 719	- 5,1	3,0
Deutschland	3 161	- 10,8	9 420	- 13,9	3,0	15 701	- 5,7	46 411	- 5,5	3,0
Ausland	6	- 50,0	18	- 35,7	3,0	105	123,4	308	98,7	2,9
Ferienhäuser und Ferien- wohnungen	11 635	- 14,1	32 818	- 14,7	2,8	47 970	- 9,4	151 841	- 8,2	3,2
Deutschland	11 288	- 14,9	31 508	- 13,2	2,8	46 784	- 9,3	146 800	- 7,6	3,1
Ausland	347	23,9	1 310	- 40,3	3,8	1 186	- 12,1	5 041	- 22,7	4,3
Jugendherbergen und Hütten	37 841	- 2,5	88 957	- 2,9	2,4	132 833	- 0,1	313 398	- 2,0	2,4
Deutschland	37 006	- 2,3	87 140	- 1,2	2,4	129 030	0,6	303 380	0,3	2,4
Ausland	835	- 11,6	1 817	- 45,9	2,2	3 803	- 18,8	10 018	- 41,4	2,6
Campingplätze	13 488	- 7,5	32 579	- 7,0	2,4	34 424	- 15,1	94 205	- 13,6	2,7
Deutschland	11 845	- 4,9	28 226	- 2,8	2,4	31 034	- 14,8	85 167	- 13,1	2,7
Ausland	1 643	- 22,8	4 353	- 27,3	2,6	3 390	- 17,7	9 038	- 18,6	2,7
Sonstige tourismusrelevante										
Unterkünfte	18 016	- 7,6	174 928	- 3,8	9,7	96 682	- 2,0	1 006 012	- 2,4	10,4
Deutschland	17 880	- 7,8	173 734	- 4,2	9,7	95 465	- 2,3	1 000 829	- 2,5	10,5
Ausland	136	21,4	1 194	160,1	8,8	1 217	20,5	5 183	36,6	4,3
Vorsorge- u. Rehabilitations- kliniken	6 293	- 2,4	145 475	- 4,7	23,1	38 953	- 3,3	867 252	- 3,3	22,3
Deutschland	6 293	- 2,4	145 457	- 4,7	23,1	38 943	- 3,3	867 188	- 3,3	22,3
Ausland	-	x	18	125,0	x	10	- 60,0	64	- 19,0	6,4
Schulungsheime	11 723	- 10,2	29 453	0,7	2,5	57 729	- 1,1	138 760	4,1	2,4
Deutschland	11 587	- 10,5	28 277	- 1,8	2,4	56 522	- 1,5	133 641	3,1	2,4
Ausland	136	23,6	1 176	160,8	8,6	1 207	22,5	5 119	37,8	4,2
Beherbergungsbetriebe insgesamt (einschl. Camping)	345 402	- 3,8	865 788	- 5,4	2,5	1 624 806	- 1,7	4 294 519	- 2,5	2,6
Deutschland	321 306	- 3,4	809 497	- 4,9	2,5	1 524 356	- 1,8	4 059 652	- 2,6	2,7
Ausland	24 096	- 9,6	56 291	- 12,0	2,3	100 450	- 1,3	234 867	- 1,0	2,3
nachrichtlich: Beherbergungsstätten insgesamt (ohne Camping)										
Deutschland	331 914	- 3,7	833 209	- 5,3	2,5	1 590 382	- 1,4	4 200 314	- 2,3	2,6
Deutschland	309 461	- 3,3	781 271	- 5,0	2,5	1 493 322	- 1,4	3 974 485	- 2,4	2,7
Ausland	22 453	- 8,5	51 938	- 10,4	2,3	97 060	- 0,7	225 829	- 0,1	2,3

**3. Ankünfte, Übernachtungen und Aufenthaltsdauer der Gäste in Beherbergungsstätten
nach Herkunftsländern (ohne Camping)**

Herkunftsland (ständiger Wohnsitz)	Juni 2013					Januar bis Juni 2013				
	Ankünfte		Übernachtungen		durch- schnittliche Aufenthalts- dauer	Ankünfte		Übernachtungen		durch- schnittliche Aufenthalts- dauer
	insgesamt	Veränderung gegenüber dem Vorjahres- monat	insgesamt	Veränderung gegenüber dem Vorjahres- monat		insgesamt	Veränderung gegenüber dem Vorjahres- zeitraum	insgesamt	Veränderung gegenüber dem Vorjahres- zeitraum	
	Anzahl	%	Anzahl	%		Anzahl	%	Anzahl	%	
Deutschland	309 461	- 3,3	781 271	- 5,0	2,5	1 493 322	- 1,4	3 974 485	- 2,4	2,7
Ausland	22 453	- 8,5	51 938	- 10,4	2,3	97 060	- 0,7	225 829	- 0,1	2,3
Europa	16 986	- 8,4	39 226	- 13,2	2,3	74 861	- 2,4	178 169	- 1,3	2,4
Belgien	960	22,6	2 080	30,1	2,2	3 921	4,6	8 155	- 3,8	2,1
Bulgarien	55	- 80,7	175	- 90,8	3,2	360	- 53,3	1 751	- 56,3	4,9
Dänemark	972	2,3	1 848	21,0	1,9	3 128	- 10,2	6 508	1,4	2,1
Estland	49	- 38,8	67	- 48,1	1,4	129	- 54,9	200	- 54,3	1,6
Finnland	205	- 19,9	338	- 21,9	1,6	793	- 3,6	1 431	- 25,7	1,8
Frankreich	983	0,4	1 958	11,3	2,0	4 499	2,3	8 777	- 5,8	2,0
Griechenland	39	- 33,9	145	51,0	3,7	190	- 12,8	613	30,4	3,2
Irland	43	- 17,3	91	- 12,5	2,1	168	- 21,9	367	- 14,8	2,2
Island	6	- 25,0	12	- 63,6	2,0	45	4,7	118	16,8	2,6
Italien	756	- 29,9	2 358	- 46,4	3,1	3 984	- 0,7	14 522	28,0	3,6
Kroatien	37	x	97	x	2,6	110	x	459	x	4,2
Lettland	59	43,9	92	15,0	1,6	164	- 30,2	451	- 45,9	2,8
Litauen	96	14,3	150	- 74,4	1,6	448	- 9,7	1 404	- 7,8	3,1
Luxemburg	105	- 47,5	233	- 23,4	2,2	604	- 23,6	1 259	- 13,6	2,1
Malta	12	200,0	22	22,2	1,8	132	x	431	x	3,3
Niederlande	3 708	- 3,2	10 635	1,7	2,9	13 885	3,3	36 778	9,4	2,6
Norwegen	170	- 27,0	266	- 37,7	1,6	869	- 10,8	2 023	- 15,7	2,3
Österreich	1 682	5,2	3 453	- 3,4	2,1	7 913	1,4	16 335	- 5,3	2,1
Polen	1 063	14,9	2 699	- 5,4	2,5	6 160	10,5	15 309	- 3,2	2,5
Portugal	51	59,4	109	118,0	2,1	298	30,1	746	65,8	2,5
Rumänien	200	- 27,3	718	- 35,0	3,6	1 338	78,4	4 435	69,7	3,3
Russland	548	- 56,3	1 410	- 39,5	2,6	3 386	- 28,2	7 329	- 15,7	2,2
Schweden	509	- 38,5	780	- 29,3	1,5	1 885	- 28,2	3 144	- 24,0	1,7
Schweiz	2 108	9,1	4 035	17,2	1,9	7 785	- 3,9	15 707	1,8	2,0
Slowakische Republik	97	- 47,3	499	- 19,0	5,1	594	- 0,2	2 092	10,7	3,5
Slowenien	39	- 61,4	157	- 28,0	4,0	351	4,2	1 240	10,2	3,5
Spanien	441	49,0	930	32,1	2,1	1 617	14,4	4 526	33,5	2,8
Tschechische Republik	659	- 17,5	994	- 39,2	1,5	3 528	3,5	5 299	- 31,4	1,5
Türkei	69	- 24,2	165	- 24,0	2,4	422	1,0	2 420	101,5	5,7
Ukraine	82	110,3	103	119,1	1,3	497	- 23,2	931	- 36,3	1,9
Ungarn	300	52,3	747	- 37,1	2,5	1 297	12,7	4 009	- 18,9	3,1
Vereinigtes Königreich	646	- 19,7	1 269	- 17,1	2,0	3 261	- 13,8	7 014	- 8,3	2,2
Zypern	-	x	-	x	x	49	113,0	74	4,2	1,5
sonstige europäische Länder	237	- 12,2	591	- 17,7	2,5	1 051	- 11,3	2 312	- 41,7	2,2
Afrika	130	10,2	486	111,3	3,7	586	45,8	1 603	41,7	2,7
Republik Südafrika	49	122,7	145	245,2	3,0	143	57,1	439	60,2	3,1
sonstige afrikanische Länder	81	- 15,6	341	81,4	4,2	443	42,4	1 164	35,8	2,6
Asien	1 508	- 13,8	3 764	- 12,3	2,5	7 140	16,0	15 260	- 2,5	2,1
Arabische Golfstaaten	22	- 33,3	446	- 18,0	20,3	221	- 10,5	1 405	- 35,6	6,4
China (einschl. Hongkong)	237	- 31,3	524	- 46,2	2,2	1 388	17,3	2 925	- 3,2	2,1
Indien	137	174,0	732	51,9	5,3	295	35,3	1 296	- 29,8	4,4
Israel	62	- 41,5	184	- 14,8	3,0	292	- 28,6	746	- 25,5	2,6
Japan	616	- 19,2	983	- 15,8	1,6	3 249	24,9	5 397	24,7	1,7
Südkorea	136	- 33,7	212	- 15,9	1,6	569	13,6	945	30,9	1,7
Taiwan	119	38,4	182	54,2	1,5	344	32,3	539	44,1	1,6
sonstige asiatische Länder	179	9,8	501	- 7,1	2,8	782	6,5	2 007	- 7,8	2,6
Amerika	2 256	- 2,8	5 566	15,2	2,5	6 946	1,5	17 268	16,4	2,5
Kanada	165	7,8	371	55,2	2,2	687	24,0	1 970	63,2	2,9
USA	1 806	- 5,5	4 529	12,1	2,5	5 078	- 1,5	11 563	7,0	2,3
Mittelamerika und Karibik	86	160,6	220	98,2	2,6	226	2,3	1 053	62,0	4,7
Brasilien	123	4,2	325	38,3	2,6	511	- 1,0	1 531	41,6	3,0
sonstige südamerik. Länder	76	- 29,0	121	- 41,3	1,6	444	11,0	1 151	5,4	2,6
Australien und Ozeanien	281	-	565	- 16,5	2,0	688	4,4	1 469	- 2,2	2,1
Australien	256	7,1	493	- 17,6	1,9	610	7,0	1 306	- 2,0	2,1
Neuseeland, Ozeanien	25	- 40,5	72	- 8,9	2,9	78	- 12,4	163	- 4,1	2,1
Ohne Angabe	1 292	- 14,3	2 331	- 14,2	1,8	6 839	- 1,0	12 060	- 2,9	1,8
Insgesamt	331 914	- 3,7	833 209	- 5,3	2,5	1 590 382	- 1,4	4 200 314	- 2,3	2,6

**4. Ankünfte, Übernachtungen und Aufenthaltsdauer der Gäste
auf Campingplätzen nach Herkunftsländern**

Herkunftsland (ständiger Wohnsitz)	Juni 2013					Januar bis Juni 2013				
	Ankünfte		Übernachtungen		durch- schnittliche Aufenthalts- dauer	Ankünfte		Übernachtungen		durch- schnittliche Aufenthalts- dauer
	insgesamt	Veränderung gegenüber dem Vorjahres- monat	insgesamt	Veränderung gegenüber dem Vorjahres- monat		insgesamt	Veränderung gegenüber dem Vorjahres- zeitraum	insgesamt	Veränderung gegenüber dem Vorjahres- zeitraum	
	Anzahl	%	Anzahl	%		Anzahl	%	Anzahl	%	
Deutschland	11 845	- 4,9	28 226	- 2,8	2,4	31 034	- 14,8	85 167	- 13,1	2,7
Ausland	1 643	- 22,8	4 353	- 27,3	2,6	3 390	- 17,7	9 038	- 18,6	2,7
Europa	1 582	- 23,5	4 235	- 28,1	2,7	3 315	- 17,5	8 891	- 18,6	2,7
Belgien	37	- 11,9	90	- 18,2	2,4	96	- 7,7	198	- 36,7	2,1
Bulgarien	-	-	-	-	-	-	-	-	-	-
Dänemark	77	- 14,4	118	- 28,5	1,5	161	- 19,1	282	- 27,3	1,8
Estland	3	x	3	x	1,0	5	x	7	x	1,4
Finnland	51	- 31,1	56	- 34,9	1,1	64	- 40,7	71	- 42,3	1,1
Frankreich	67	- 8,2	141	15,6	2,1	119	- 16,2	233	14,8	2,0
Griechenland	3	- 25,0	9	125,0	3,0	6	- 25,0	12	- 14,3	2,0
Irland	-	x	-	x	x	-	x	-	x	x
Island	-	x	-	x	x	-	x	-	x	x
Italien	12	- 55,6	16	- 46,7	1,3	18	- 57,1	22	- 54,2	1,2
Kroatien	-	x	-	x	x	3	x	6	x	2,0
Lettland	-	x	-	x	x	-	x	-	x	x
Litauen	19	x	19	x	1,0	21	x	21	x	1,0
Luxemburg	4	x	4	x	1,0	16	x	18	x	1,1
Malta	-	-	-	-	-	-	-	-	-	-
Niederlande	825	- 36,1	2 614	- 42,4	3,2	1 879	- 24,2	5 349	- 33,2	2,8
Norwegen	15	- 40,0	33	- 17,5	2,2	26	- 35,0	61	3,4	2,3
Österreich	75	- 25,0	162	- 25,3	2,2	135	- 23,7	287	- 19,2	2,1
Polen	23	155,6	53	3,9	2,3	36	125,0	116	100,0	3,2
Portugal	4	x	14	x	3,5	4	x	14	x	3,5
Rumänien	-	x	-	x	x	3	- 50,0	3	- 70,0	1,0
Russland	15	150,0	15	50,0	1,0	17	112,5	17	6,3	1,0
Schweden	77	6,9	94	17,5	1,2	122	15,1	181	33,1	1,5
Schweiz	149	17,3	310	44,9	2,1	279	- 9,1	617	9,8	2,2
Slowakische Republik	-	x	-	x	x	-	x	-	x	x
Slowenien	3	x	3	x	1,0	3	50,0	3	50,0	1,0
Spanien	6	50,0	30	x	5,0	10	- 9,1	34	61,9	3,4
Tschechische Republik	3	- 81,3	3	- 86,4	1,0	27	- 37,2	38	- 47,2	1,4
Türkei	-	-	-	-	-	-	-	-	-	-
Ukraine	-	-	-	-	-	-	-	-	-	-
Ungarn	-	x	-	x	x	-	x	-	x	x
Vereinigtes Königreich	109	51,4	436	185,0	4,0	256	63,1	1 281	190,5	5,0
Zypern	-	x	-	x	x	-	x	-	x	x
sonstige europäische Länder	5	- 28,6	12	71,4	2,4	9	- 40,0	20	-	2,2
Afrika	-	-	-	-	-	-	-	-	-	-
Republik Südafrika	-	-	-	-	-	-	-	-	-	-
sonstige afrikanische Länder	-	-	-	-	-	-	-	-	-	-
Asien	2	- 75,0	2	- 81,8	1,0	2	- 80,0	2	- 84,6	1,0
Arabische Golfstaaten	-	-	-	-	-	-	-	-	-	-
China (einschl. Hongkong)	-	-	-	-	-	-	-	-	-	-
Indien	-	x	-	x	x	-	x	-	x	x
Israel	-	x	-	x	x	-	x	-	x	x
Japan	-	x	-	x	x	-	x	-	x	x
Südkorea	2	x	2	x	1,0	2	x	2	x	1,0
Taiwan	-	-	-	-	-	-	-	-	-	-
sonstige asiatische Länder	-	x	-	x	x	-	x	-	x	x
Amerika	6	- 33,3	10	- 23,1	1,7	9	- 59,1	13	- 74,0	1,4
Kanada	-	x	-	x	x	-	x	-	x	x
USA	5	25,0	8	-	1,6	8	33,3	11	10,0	1,4
Mittelamerika und Karibik	-	-	-	-	-	-	-	-	-	-
Brasilien	1	- 50,0	2	-	2,0	1	- 50,0	2	-	2,0
sonstige südamerik. Länder	-	-	-	-	-	-	-	-	-	-
Australien und Ozeanien	17	70,0	30	150,0	1,8	23	64,3	40	122,2	1,7
Australien	8	- 11,1	13	18,2	1,6	12	9,1	17	30,8	1,4
Neuseeland, Ozeanien	9	x	17	x	1,9	11	266,7	23	x	2,1
Ohne Angabe	36	9,1	76	24,6	2,1	41	- 22,6	92	- 8,0	2,2
Insgesamt	13 488	- 7,5	32 579	- 7,0	2,4	34 424	- 15,1	94 205	- 13,6	2,7

**5. Ankünfte, Übernachtungen und Aufenthaltsdauer der Gäste in Beherbergungsbetrieben (einschl. Camping)
nach Reisegebieten und dem ständigen Wohnsitz der Gäste**

Reisegebiet ----- Ständiger Wohnsitz der Gäste	Juni 2013					Januar bis Juni 2013				
	Ankünfte		Übernachtungen		durch- schnittliche Aufenthalts- dauer	Ankünfte		Übernachtungen		durch- schnittliche Aufenthalts- dauer
	insgesamt	Veränderung gegenüber dem Vorjahres- monat	insgesamt	Veränderung gegenüber dem Vorjahres- monat		insgesamt	Veränderung gegenüber dem Vorjahres- zeitraum	insgesamt	Veränderung gegenüber dem Vorjahres- zeitraum	
	Anzahl	%	Anzahl	%		Anzahl	%	Anzahl	%	
Eichsfeld	11 783	- 13,5	33 087	- 14,5	2,8	61 757	- 5,5	184 615	- 0,1	3,0
Deutschland	11 129	- 12,7	30 847	- 10,7	2,8	58 595	- 6,1	171 142	- 2,1	2,9
Ausland	654	- 25,8	2 240	- 46,0	3,4	3 162	6,2	13 473	35,6	4,3
Hainich	15 126	- 3,2	44 973	- 3,8	3,0	60 623	4,5	205 142	1,9	3,4
Deutschland	14 738	- 2,2	44 027	- 3,3	3,0	58 027	5,4	199 235	2,9	3,4
Ausland	388	- 30,0	946	- 21,7	2,4	2 596	- 12,3	5 907	- 23,3	2,3
Kyffhäuser	12 093	- 0,6	36 080	3,1	3,0	40 530	- 0,2	136 708	0,1	3,4
Deutschland	11 934	0,2	35 626	3,2	3,0	39 732	0,0	134 754	0,2	3,4
Ausland	159	- 38,1	454	- 7,0	2,9	798	- 12,1	1 954	- 2,4	2,4
Saaleland	10 322	- 19,1	36 155	- 8,3	3,5	49 736	- 10,7	188 817	- 4,0	3,8
Deutschland	9 688	- 18,0	34 257	- 8,2	3,5	47 278	- 9,3	182 555	- 3,8	3,9
Ausland	634	- 32,7	1 898	- 10,6	3,0	2 458	- 31,2	6 262	- 10,5	2,5
Städte Eisenach, Erfurt, Jena, Weimar	107 694	0,9	192 624	0,2	1,8	507 900	1,6	924 591	3,4	1,8
Deutschland	95 359	0,8	168 140	- 1,0	1,8	457 597	1,1	819 698	2,4	1,8
Ausland	12 335	1,0	24 484	9,0	2,0	50 303	5,9	104 893	11,5	2,1
Südharz	7 716	12,2	20 738	16,1	2,7	32 114	3,6	81 754	4,0	2,5
Deutschland	7 450	13,8	20 235	19,9	2,7	31 134	5,4	79 546	5,5	2,6
Ausland	266	- 20,6	503	- 49,3	1,9	980	- 32,0	2 208	- 32,0	2,3
Thüringer Rhön	13 543	- 6,2	44 610	- 9,5	3,3	56 204	- 3,5	222 235	- 4,7	4,0
Deutschland	13 024	- 6,5	43 433	- 9,7	3,3	53 892	- 3,4	217 053	- 4,7	4,0
Ausland	519	2,4	1 177	0,9	2,3	2 312	- 5,8	5 182	- 5,8	2,2
Thüringer Vogtland	16 089	- 14,3	30 196	- 17,5	1,9	82 100	- 3,1	147 389	- 11,3	1,8
Deutschland	14 991	- 5,6	27 706	- 8,1	1,8	75 351	- 0,8	133 387	- 9,6	1,8
Ausland	1 098	- 62,1	2 490	- 61,4	2,3	6 749	- 22,4	14 002	- 24,9	2,1
Thüringer Wald	123 994	- 3,1	348 342	- 7,1	2,8	613 042	- 3,2	1 833 068	- 5,0	3,0
Deutschland	118 301	- 3,3	332 310	- 6,7	2,8	590 662	- 3,2	1 772 225	- 4,8	3,0
Ausland	5 693	1,1	16 032	- 13,7	2,8	22 380	- 3,3	60 843	- 10,9	2,7
Übriges Thüringen	27 042	- 10,3	78 983	- 6,4	2,9	120 800	- 4,6	370 200	- 3,9	3,1
Deutschland	24 692	- 10,8	72 916	- 6,6	3,0	112 088	- 5,4	350 057	- 4,0	3,1
Ausland	2 350	- 3,8	6 067	- 4,2	2,6	8 712	6,9	20 143	- 3,4	2,3
Beherbergungsbetriebe insgesamt (einschl. Camping)	345 402	- 3,8	865 788	- 5,4	2,5	1 624 806	- 1,7	4 294 519	- 2,5	2,6
Deutschland	321 306	- 3,4	809 497	- 4,9	2,5	1 524 356	- 1,8	4 059 652	- 2,6	2,7
Ausland	24 096	- 9,6	56 291	- 12,0	2,3	100 450	- 1,3	234 867	- 1,0	2,3
nachrichtlich: Beherbergungsstätten insgesamt (ohne Camping)	331 914	- 3,7	833 209	- 5,3	2,5	1 590 382	- 1,4	4 200 314	- 2,3	2,6
Deutschland	309 461	- 3,3	781 271	- 5,0	2,5	1 493 322	- 1,4	3 974 485	- 2,4	2,7
Ausland	22 453	- 8,5	51 938	- 10,4	2,3	97 060	- 0,7	225 829	- 0,1	2,3

**6. Ankünfte, Übernachtungen und Aufenthaltsdauer der Gäste in Beherbergungsstätten
nach Gemeindegruppen und dem ständigen Wohnsitz der Gäste (ohne Camping)**

Gemeindegruppe ----- Ständiger Wohnsitz der Gäste	Juni 2013					Januar bis Juni 2013				
	Ankünfte		Übernachtungen		durch- schnittliche Aufenthalts- dauer	Ankünfte		Übernachtungen		durch- schnittliche Aufenthalts- dauer
	insgesamt	Veränderung gegenüber dem Vorjahres- monat	insgesamt	Veränderung gegenüber dem Vorjahres- monat		insgesamt	Veränderung gegenüber dem Vorjahres- zeitraum	insgesamt	Veränderung gegenüber dem Vorjahres- zeitraum	
	Anzahl	%	Anzahl	%		Anzahl	%	Anzahl	%	
Heilbäder zusammen	30 629	- 3,1	183 533	- 5,2	6,0	168 223	- 3,8	1 071 296	- 2,8	6,4
Deutschland	29 713	- 3,3	180 857	- 4,4	6,1	163 367	- 4,4	1 054 222	- 3,3	6,5
Ausland	916	2,7	2 676	- 39,4	2,9	4 856	22,7	17 074	40,7	3,5
Mineral-, Moor-, Sole- und Thermalbäder	21 480	- 2,8	126 879	- 6,3	5,9	116 462	- 4,7	738 418	- 1,7	6,3
Deutschland	20 761	- 2,5	124 644	- 5,1	6,0	112 470	- 5,3	723 808	- 2,3	6,4
Ausland	719	- 10,9	2 235	- 44,2	3,1	3 992	19,7	14 610	43,0	3,7
Orte mit Kurbetrieb	2 185	- 6,4	26 460	0,3	12,1	12 784	- 4,2	155 959	- 4,8	12,2
Deutschland	2 137	- 7,3	26 344	0,0	12,3	12 552	- 4,3	155 246	- 4,8	12,4
Ausland	48	71,4	116	127,5	2,4	232	1,8	713	3,2	3,1
heil klimatische Kurorte	3 972	- 5,8	15 618	- 2,4	3,9	22 386	- 0,6	92 452	- 2,4	4,1
Deutschland	3 931	- 6,3	15 532	- 1,4	4,0	22 152	- 1,1	91 588	- 2,7	4,1
Ausland	41	115,8	86	- 65,5	2,1	234	103,5	864	30,7	3,7
Kneippkurorte	2 992	1,2	14 576	- 7,7	4,9	16 591	- 1,7	84 467	- 9,1	5,1
Deutschland	2 884	- 1,2	14 337	- 8,6	5,0	16 193	- 2,5	83 580	- 9,5	5,2
Ausland	108	184,2	239	113,4	2,2	398	42,1	887	56,2	2,2
Luftkurorte	20 039	6,8	54 212	- 7,3	2,7	126 515	0,0	355 458	- 9,0	2,8
Deutschland	19 356	5,9	52 121	- 6,6	2,7	123 158	- 0,7	343 724	- 9,3	2,8
Ausland	683	40,2	2 091	- 21,7	3,1	3 357	33,9	11 734	- 0,9	3,5
Erholungsorte	24 247	- 1,9	64 376	- 3,5	2,7	118 340	- 7,9	328 436	- 4,0	2,8
Deutschland	23 464	- 1,9	61 795	- 3,4	2,6	115 482	- 7,4	318 837	- 3,7	2,8
Ausland	783	- 0,3	2 581	- 3,9	3,3	2 858	- 24,3	9 599	- 14,2	3,4
Sonstige Gemeinden	256 999	- 4,6	531 088	- 5,4	2,1	1 177 304	- 0,5	2 445 124	- 0,7	2,1
Deutschland	236 928	- 4,1	486 498	- 5,2	2,1	1 091 315	- 0,4	2 257 702	- 0,6	2,1
Ausland	20 071	- 10,3	44 590	- 7,5	2,2	85 989	- 1,7	187 422	- 1,9	2,2
Gemeindegruppen insgesamt	331 914	- 3,7	833 209	- 5,3	2,5	1 590 382	- 1,4	4 200 314	- 2,3	2,6
Deutschland	309 461	- 3,3	781 271	- 5,0	2,5	1 493 322	- 1,4	3 974 485	- 2,4	2,7
Ausland	22 453	- 8,5	51 938	- 10,4	2,3	97 060	- 0,7	225 829	- 0,1	2,3

**7. Ankünfte, Übernachtungen und Aufenthaltsdauer der Gäste in Beherbergungsstätten
nach Kreisen und dem ständigen Wohnsitz der Gäste (ohne Camping)**

Kreisfreie Stadt Landkreis Land ----- Ständiger Wohnsitz der Gäste	Juni 2013					Januar bis Juni 2013				
	Ankünfte		Übernachtungen		durch- schnittliche Aufenthalts- dauer	Ankünfte		Übernachtungen		durch- schnittliche Aufenthalts- dauer
	insgesamt	Veränderung gegenüber dem Vorjahres- monat	insgesamt	Veränderung gegenüber dem Vorjahres- monat		insgesamt	Veränderung gegenüber dem Vorjahres- zeitraum	insgesamt	Veränderung gegenüber dem Vorjahres- zeitraum	
	Anzahl	%	Anzahl	%		Anzahl	%	Anzahl	%	
Stadt Erfurt	40 910	1,0	69 078	- 1,8	1,7	197 950	- 1,0	342 196	- 0,3	1,7
Deutschland	37 007	- 1,0	62 416	- 3,5	1,7	181 738	- 2,0	310 619	- 1,7	1,7
Ausland	3 903	25,5	6 662	17,5	1,7	16 212	11,9	31 577	15,6	1,9
Stadt Gera	8 939	- 22,2	14 626	- 24,0	1,6	50 582	- 2,2	80 781	- 14,7	1,6
Deutschland	8 257	- 11,1	13 576	- 15,1	1,6	45 400	0,6	72 594	- 13,2	1,6
Ausland	682	- 69,1	1 050	- 67,8	1,5	5 182	- 21,7	8 187	- 25,8	1,6
Stadt Jena	14 819	4,7	28 253	5,0	1,9	72 534	9,1	134 942	7,5	1,9
Deutschland	12 772	7,0	22 913	3,3	1,8	64 173	8,9	113 035	6,0	1,8
Ausland	2 047	- 7,6	5 340	13,2	2,6	8 361	10,8	21 907	15,9	2,6
Stadt Suhl	7 389	- 8,3	20 985	- 4,7	2,8	46 514	1,1	119 158	0,2	2,6
Deutschland	6 929	- 7,6	18 620	- 3,0	2,7	45 014	1,5	113 822	1,8	2,5
Ausland	460	- 17,7	2 365	- 16,5	5,1	1 500	- 10,7	5 336	- 24,9	3,6
Stadt Weimar	35 467	- 0,3	64 169	- 0,7	1,8	161 114	2,7	295 797	3,1	1,8
Deutschland	30 945	1,1	55 149	- 1,3	1,8	143 030	3,5	260 953	3,8	1,8
Ausland	4 522	- 8,8	9 020	3,2	2,0	18 084	- 3,3	34 844	- 1,8	1,9
Stadt Eisenach	15 934	0,1	29 794	3,8	1,9	74 524	- 0,5	147 062	9,6	2,0
Deutschland	14 300	0,9	26 899	4,0	1,9	67 387	- 1,5	131 729	7,3	2,0
Ausland	1 634	- 6,9	2 895	2,1	1,8	7 137	10,8	15 333	33,6	2,1
Eichsfeld	11 107	- 11,8	31 598	- 13,9	2,8	58 823	- 5,2	179 195	0,6	3,0
Deutschland	10 523	- 10,9	29 551	- 9,9	2,8	55 826	- 5,8	166 091	- 1,5	3,0
Ausland	584	- 25,0	2 047	- 47,6	3,5	2 997	7,5	13 104	39,0	4,4
Nordhausen	7 518	13,4	20 222	17,6	2,7	31 355	4,2	79 517	4,9	2,5
Deutschland	7 290	14,9	19 774	21,3	2,7	30 437	5,9	77 434	6,4	2,5
Ausland	228	- 18,9	448	- 49,7	2,0	918	- 32,2	2 083	- 31,7	2,3
Wartburgkreis	14 126	0,9	68 039	- 6,6	4,8	59 027	- 2,4	366 180	- 4,3	6,2
Deutschland	13 703	0,6	67 056	- 6,5	4,9	57 178	- 1,7	361 982	- 3,7	6,3
Ausland	423	14,6	983	- 17,1	2,3	1 849	- 18,0	4 198	- 38,7	2,3
Unstrut-Hainich-Kreis	11 168	- 7,7	36 099	- 6,3	3,2	49 217	4,8	179 113	2,6	3,6
Deutschland	10 895	- 6,5	35 618	- 5,3	3,3	46 916	4,9	174 036	2,3	3,7
Ausland	273	- 39,6	481	- 46,9	1,8	2 301	3,1	5 077	15,3	2,2
Kyffhäuserkreis	12 046	- 0,9	36 031	3,0	3,0	40 447	- 0,3	136 619	0,1	3,4
Deutschland	11 889	- 0,1	35 579	3,1	3,0	39 655	0,0	134 671	0,2	3,4
Ausland	157	- 38,9	452	- 7,4	2,9	792	- 12,2	1 948	- 2,4	2,5
Schmalkalden-Meiningen	24 504	1,5	54 655	- 10,3	2,2	135 548	- 0,1	332 348	- 9,5	2,5
Deutschland	23 760	1,2	52 724	- 9,9	2,2	132 084	0,0	321 055	- 9,3	2,4
Ausland	744	14,6	1 931	- 18,4	2,6	3 464	- 3,0	11 293	- 15,0	3,3

Noch: 7. Ankünfte, Übernachtungen und Aufenthaltsdauer der Gäste in Beherbergungsstätten
nach Kreisen und dem ständigen Wohnsitz der Gäste (ohne Camping)

Kreisfreie Stadt Landkreis Land ----- Ständiger Wohnsitz der Gäste	Juni 2013					Januar bis Juni 2013				
	Ankünfte		Übernachtungen		durch- schnittliche Aufenthalts- dauer	Ankünfte		Übernachtungen		durch- schnittliche Aufenthalts- dauer
	insgesamt	Veränderung gegenüber dem Vorjahres- monat	insgesamt	Veränderung gegenüber dem Vorjahres- monat		insgesamt	Veränderung gegenüber dem Vorjahres- zeitraum	insgesamt	Veränderung gegenüber dem Vorjahres- zeitraum	
	Anzahl	%	Anzahl	%		Anzahl	%	Anzahl	%	
Gotha	29 562	1,0	78 574	- 3,2	2,7	151 289	0,9	410 781	- 1,4	2,7
Deutschland	27 713	- 0,2	74 240	- 3,4	2,7	143 843	0,4	392 719	- 2,0	2,7
Ausland	1 849	22,9	4 334	0,4	2,3	7 446	11,6	18 062	15,0	2,4
Sömmerda	3 678	- 17,7	8 677	- 15,4	2,4	15 323	- 4,1	39 295	9,3	2,6
Deutschland	3 619	- 17,9	8 327	- 14,3	2,3	15 052	- 2,7	36 546	12,3	2,4
Ausland	59	-	350	- 35,9	5,9	271	- 47,1	2 749	- 19,3	10,1
Hildburghausen	8 741	- 7,0	33 422	- 5,2	3,8	47 875	- 14,3	198 380	- 8,0	4,1
Deutschland	8 469	- 7,8	32 608	- 3,6	3,9	46 944	- 13,9	195 532	- 7,0	4,2
Ausland	272	25,3	814	- 42,8	3,0	931	- 31,8	2 848	- 46,8	3,1
Ilm-Kreis	15 329	- 13,3	35 912	- 12,2	2,3	76 912	- 8,7	187 862	- 5,9	2,4
Deutschland	14 710	- 12,8	34 016	- 12,1	2,3	73 814	- 8,8	178 769	- 6,0	2,4
Ausland	619	- 24,2	1 896	- 13,7	3,1	3 098	- 7,7	9 093	- 4,0	2,9
Weimarer Land	15 440	0,3	51 072	3,1	3,3	75 723	- 1,2	258 277	- 3,1	3,4
Deutschland	14 210	- 1,0	48 980	2,6	3,4	69 719	- 3,1	248 239	- 3,9	3,6
Ausland	1 230	18,3	2 092	16,6	1,7	6 004	26,9	10 038	19,4	1,7
Sonneberg	5 613	- 5,6	14 682	- 16,2	2,6	27 553	- 3,4	83 944	- 1,1	3,0
Deutschland	5 475	- 5,6	14 209	- 17,1	2,6	26 842	- 2,5	81 665	0,8	3,0
Ausland	138	- 3,5	473	24,5	3,4	711	- 27,6	2 279	- 41,2	3,2
Saalfeld-Rudolstadt	16 543	- 10,1	42 881	- 10,2	2,6	71 885	- 4,6	195 859	- 6,3	2,7
Deutschland	16 206	- 10,5	41 789	- 11,1	2,6	70 480	- 4,9	191 990	- 6,5	2,7
Ausland	337	15,8	1 092	47,2	3,2	1 405	13,4	3 869	7,2	2,8
Saale-Holzland-Kreis	9 147	- 18,0	32 485	- 8,0	3,6	45 147	- 10,2	172 514	- 2,6	3,8
Deutschland	8 521	- 16,7	30 607	- 7,8	3,6	42 749	- 8,6	166 395	- 2,3	3,9
Ausland	626	- 32,8	1 878	- 10,6	3,0	2 398	- 31,6	6 119	- 9,3	2,6
Saale-Orla-Kreis	12 594	2,8	35 336	- 4,1	2,8	49 126	0,3	146 385	- 1,6	3,0
Deutschland	11 860	4,1	33 753	- 3,1	2,8	45 872	1,1	140 195	- 1,0	3,1
Ausland	734	- 13,8	1 583	- 20,6	2,2	3 254	- 9,4	6 190	- 12,9	1,9
Greiz	5 706	1,0	12 605	- 7,0	2,2	25 886	- 2,3	54 719	- 4,6	2,1
Deutschland	5 426	5,4	11 724	2,3	2,2	24 773	- 0,6	51 149	- 1,7	2,1
Ausland	280	- 43,9	881	- 58,0	3,1	1 113	- 30,2	3 570	- 33,4	3,2
Altenburger Land	5 634	- 26,4	14 014	- 25,6	2,5	26 028	- 9,4	59 390	- 13,1	2,3
Deutschland	4 982	- 29,5	11 143	- 31,5	2,2	24 396	- 10,2	53 265	- 13,5	2,2
Ausland	652	11,5	2 871	11,6	4,4	1 632	4,8	6 125	- 9,1	3,8
Thüringen	331 914	- 3,7	833 209	- 5,3	2,5	1 590 382	- 1,4	4 200 314	- 2,3	2,6
Deutschland	309 461	- 3,3	781 271	- 5,0	2,5	1 493 322	- 1,4	3 974 485	- 2,4	2,7
Ausland	22 453	- 8,5	51 938	- 10,4	2,3	97 060	- 0,7	225 829	- 0,1	2,3

**8. Ankünfte, Übernachtungen und Aufenthaltsdauer der Gäste in Beherbergungsstätten
nach Kreisen, ausgewählten Betriebsarten und dem ständigen Wohnsitz der Gäste (ohne Camping)**

Kreisfreie Stadt Landkreis ----- Betriebsart ----- Ständiger Wohnsitz der Gäste	Juni 2013					Januar bis Juni 2013				
	Ankünfte		Übernachtungen		durch- schnittliche Aufenthalts- dauer	Ankünfte		Übernachtungen		durch- schnittliche Aufenthalts- dauer
	insgesamt	Veränderung gegenüber dem Vorjahres- monat	insgesamt	Veränderung gegenüber dem Vorjahres- monat		insgesamt	Veränderung gegenüber dem Vorjahres- zeitraum	insgesamt	Veränderung gegenüber dem Vorjahres- zeitraum	
Anzahl	%	Anzahl	%	Tage	Anzahl	%	Anzahl	%	Tage	
Stadt Erfurt										
Hotels, Gasthöfe, Pensionen	36 640	2,6	60 064	- 0,2	1,6	177 312	- 0,8	297 458	0,0	1,7
Deutschland	32 937	0,2	53 894	- 2,4	1,6	162 091	- 2,0	269 195	- 1,4	1,7
Ausland	3 703	30,3	6 170	24,9	1,7	15 221	14,3	28 263	15,4	1,9
darunter										
Hotels (ohne Hotels garnis)	28 168	4,6	45 087	0,3	1,6	135 194	- 0,6	224 257	0,2	1,7
Deutschland	25 185	1,9	40 515	- 1,6	1,6	122 885	- 2,2	201 954	- 1,4	1,6
Ausland	2 983	34,1	4 572	20,7	1,5	12 309	18,3	22 303	16,5	1,8
Gasthöfe	1 041	- 12,3	1 879	- 10,6	1,8	5 488	- 5,7	10 454	- 5,2	1,9
Deutschland	974	- 15,4	1 756	- 14,0	1,8	5 206	- 7,6	9 752	- 6,9	1,9
Ausland	67	86,1	123	105,0	1,8	282	54,9	702	26,0	2,5
Stadt Gera										
Hotels, Gasthöfe, Pensionen	8 939	- 21,1	14 626	- 21,5	1,6	50 582	- 1,2	80 781	- 13,0	1,6
Deutschland	8 257	- 9,5	13 576	- 11,7	1,6	45 400	1,8	72 594	- 11,3	1,6
Ausland	682	- 69,1	1 050	- 67,8	1,5	5 182	- 21,7	8 187	- 25,8	1,6
darunter										
Hotels (ohne Hotels garnis)	6 543	- 24,5	10 319	- 20,9	1,6	39 277	4,0	59 948	- 7,4	1,5
Deutschland	6 108	- 10,1	9 566	- 6,3	1,6	35 376	8,9	53 489	- 3,6	1,5
Ausland	435	- 76,8	753	- 73,5	1,7	3 901	- 26,0	6 459	- 30,4	1,7
Gasthöfe	547	29,9	975	38,1	1,8	2 844	11,3	5 360	10,3	1,9
Deutschland	538	31,5	960	39,7	1,8	2 768	10,7	5 201	9,3	1,9
Ausland	9	- 25,0	15	- 21,1	1,7	76	38,2	159	54,4	2,1
Stadt Jena										
Hotels, Gasthöfe, Pensionen	13 728	7,1	26 034	6,5	1,9	67 923	9,9	123 922	7,6	1,8
Deutschland	11 755	10,7	20 914	5,7	1,8	59 972	10,0	103 547	6,5	1,7
Ausland	1 973	- 9,9	5 120	9,9	2,6	7 951	8,6	20 375	13,5	2,6
darunter										
Hotels (ohne Hotels garnis)	9 296	15,0	17 973	14,7	1,9	45 556	18,7	84 209	14,5	1,8
Deutschland	7 640	23,9	13 525	15,5	1,8	38 961	20,9	67 191	14,4	1,7
Ausland	1 656	- 13,4	4 448	12,3	2,7	6 595	7,6	17 018	14,8	2,6
Gasthöfe	1 736	- 10,6	3 084	- 8,4	1,8	8 693	- 6,3	15 229	- 3,5	1,8
Deutschland	1 559	- 13,1	2 768	- 9,4	1,8	7 927	- 9,5	13 677	- 7,6	1,7
Ausland	177	21,2	316	1,6	1,8	766	47,3	1 552	56,8	2,0
Stadt Suhl										
Hotels, Gasthöfe, Pensionen	7 285	- 8,3	20 743	- 3,4	2,8	45 939	1,2	116 885	0,7	2,5
Deutschland	6 828	- 7,7	18 390	- 2,3	2,7	44 453	1,6	111 695	1,9	2,5
Ausland	457	- 15,7	2 353	- 11,3	5,1	1 486	- 7,6	5 190	- 20,0	3,5
darunter										
Hotels (ohne Hotels garnis)	6 610	- 7,9	19 046	- 2,6	2,9	42 419	2,1	108 234	1,7	2,6
Deutschland	6 154	- 7,4	16 723	- 1,2	2,7	40 951	2,4	103 164	3,1	2,5
Ausland	456	- 14,3	2 323	- 11,6	5,1	1 468	- 6,5	5 070	- 20,0	3,5
Gasthöfe	276	54,2	814	18,8	2,9	1 377	2,2	3 984	- 6,0	2,9
Deutschland	276	55,1	814	19,7	2,9	1 375	2,1	3 978	- 6,0	2,9
Ausland	-	x	-	x	-	2	100,0	6	20,0	3,0
Stadt Weimar										
Hotels, Gasthöfe, Pensionen	29 319	- 1,8	51 605	- 1,9	1,8	133 123	2,5	238 696	3,7	1,8
Deutschland	25 261	0,3	44 124	- 1,0	1,7	117 604	3,4	210 557	4,0	1,8
Ausland	4 058	- 12,8	7 481	- 6,6	1,8	15 519	- 3,4	28 139	1,4	1,8
darunter										
Hotels (ohne Hotels garnis)	20 076	- 0,1	34 655	0,1	1,7	90 255	2,6	159 237	3,8	1,8
Deutschland	16 931	0,0	28 965	- 0,2	1,7	78 511	2,0	138 500	3,5	1,8
Ausland	3 145	- 0,7	5 690	1,4	1,8	11 744	6,6	20 737	6,0	1,8
Gasthöfe	323	- 7,7	518	- 25,3	1,6	1 519	- 7,7	2 631	- 4,6	1,7
Deutschland	321	- 7,2	516	- 25,0	1,6	1 509	- 7,3	2 612	- 4,3	1,7
Ausland	2	- 50,0	2	- 60,0	1,0	10	- 44,4	19	- 34,5	1,9
Stadt Eisenach										
Hotels, Gasthöfe, Pensionen	14 961	0,8	27 543	3,2	1,8	70 014	0,1	137 257	10,5	2,0
Deutschland	13 361	1,2	24 711	3,1	1,8	63 094	- 1,1	122 342	8,2	1,9
Ausland	1 600	- 2,8	2 832	4,5	1,8	6 920	12,5	14 915	34,9	2,2
darunter										
Hotels (ohne Hotels garnis)	12 183	2,7	22 620	4,2	1,9	57 883	- 0,4	113 190	9,1	2,0
Deutschland	10 962	3,6	20 533	4,8	1,9	52 415	- 1,7	102 738	7,8	2,0
Ausland	1 221	- 4,2	2 087	- 1,6	1,7	5 468	14,7	10 452	24,1	1,9
Gasthöfe	598	- 14,4	876	- 17,9	1,5	2 505	- 3,5	4 366	5,7	1,7
Deutschland	598	- 13,0	876	- 17,0	1,5	2 492	- 2,1	4 329	6,4	1,7
Ausland	-	x	-	x	-	13	- 74,0	37	- 40,3	2,8

Noch: 8. Ankünfte, Übernachtungen und Aufenthaltsdauer der Gäste in Beherbergungsstätten
nach Kreisen, ausgewählten Betriebsarten und dem ständigen Wohnsitz der Gäste (ohne Camping)

Kreisfreie Stadt Landkreis Betriebsart Ständiger Wohnsitz der Gäste	Juni 2013					Januar bis Juni 2013				
	Ankünfte		Übernachtungen		durch- schnittliche Aufenthalts- dauer	Ankünfte		Übernachtungen		durch- schnittliche Aufenthalts- dauer
	insgesamt	Veränderung gegenüber dem Vorjahres- monat	insgesamt	Veränderung gegenüber dem Vorjahres- monat		insgesamt	Veränderung gegenüber dem Vorjahres- zeitraum	insgesamt	Veränderung gegenüber dem Vorjahres- zeitraum	
Anzahl	%	Anzahl	%	Tage	Anzahl	%	Anzahl	%	Tage	
Eichsfeld										
Hotels, Gasthöfe, Pensionen	7 525	- 17,0	14 986	- 23,5	2,0	41 263	- 8,0	92 372	3,4	2,2
Deutschland	6 961	- 16,4	13 047	- 17,7	1,9	38 409	- 8,9	80 111	- 0,3	2,1
Ausland	564	- 23,9	1 939	- 48,2	3,4	2 854	5,9	12 261	35,7	4,3
darunter										
Hotels (ohne Hotels garnis)	6 654	- 16,8	13 530	- 23,0	2,0	37 034	- 8,1	83 681	4,2	2,3
Deutschland	6 098	- 16,0	11 623	- 16,0	1,9	34 273	- 8,9	71 767	0,6	2,1
Ausland	556	- 24,7	1 907	- 49,0	3,4	2 761	4,3	11 914	32,8	4,3
Gasthöfe	796	- 15,9	1 279	- 22,8	1,6	3 791	- 4,6	7 150	- 0,9	1,9
Deutschland	789	- 16,4	1 248	- 24,4	1,6	3 720	- 5,5	6 859	- 4,3	1,8
Ausland	7	250,0	31	x	4,4	71	86,8	291	x	4,1
Nordhausen										
Hotels, Gasthöfe, Pensionen	5 301	16,6	12 836	24,0	2,4	23 430	5,6	54 705	9,4	2,3
Deutschland	5 099	18,7	12 418	26,8	2,4	22 584	6,7	52 742	9,3	2,3
Ausland	202	- 18,9	418	- 24,8	2,1	846	- 18,4	1 963	12,0	2,3
darunter										
Hotels (ohne Hotels garnis)	3 917	15,6	10 006	22,3	2,6	16 717	- 0,3	40 687	5,1	2,4
Deutschland	3 773	17,2	9 758	25,8	2,6	16 215	1,4	39 833	6,5	2,5
Ausland	144	- 14,8	248	- 41,9	1,7	502	- 35,1	854	- 34,7	1,7
Gasthöfe	340	27,3	697	8,1	2,1	1 676	74,2	3 336	50,1	2,0
Deutschland	333	27,1	666	4,6	2,0	1 628	70,8	3 232	46,8	2,0
Ausland	7	40,0	31	287,5	4,4	48	x	104	x	2,2
Wartburgkreis										
Hotels, Gasthöfe, Pensionen	9 677	0,7	19 431	5,9	2,0	40 976	- 3,6	83 534	- 3,1	2,0
Deutschland	9 310	0,5	18 621	5,8	2,0	39 293	- 2,7	79 757	- 2,3	2,0
Ausland	367	5,8	810	7,6	2,2	1 683	- 21,2	3 777	- 17,4	2,2
darunter										
Hotels (ohne Hotels garnis)	6 522	5,9	13 074	12,0	2,0	29 124	- 3,5	58 519	- 3,6	2,0
Deutschland	6 287	5,4	12 641	11,9	2,0	27 784	- 3,2	55 592	- 3,4	2,0
Ausland	235	19,9	433	12,2	1,8	1 340	- 10,2	2 927	- 7,2	2,2
Gasthöfe	2 606	- 10,1	5 102	- 4,3	2,0	9 843	- 6,5	20 041	- 3,5	2,0
Deutschland	2 508	- 9,0	4 814	- 3,2	1,9	9 588	- 3,4	19 409	0,0	2,0
Ausland	98	- 31,9	288	- 20,0	2,9	255	- 57,5	632	- 53,2	2,5
Unstrut-Hainich-Kreis										
Hotels, Gasthöfe, Pensionen	7 244	- 3,5	14 433	- 9,0	2,0	32 734	7,7	63 012	4,4	1,9
Deutschland	7 019	- 1,2	14 076	- 6,5	2,0	30 519	8,1	58 368	3,8	1,9
Ausland	225	- 44,4	357	- 55,4	1,6	2 215	2,2	4 644	12,4	2,1
darunter										
Hotels (ohne Hotels garnis)	5 099	- 7,1	10 529	- 10,7	2,1	23 079	5,6	45 340	4,1	2,0
Deutschland	4 945	- 3,3	10 308	- 7,1	2,1	21 232	6,6	41 669	4,3	2,0
Ausland	154	- 58,4	221	- 68,2	1,4	1 847	- 4,8	3 671	1,0	2,0
Gasthöfe	1 167	- 4,7	2 179	- 9,1	1,9	4 936	7,4	9 124	7,5	1,8
Deutschland	1 127	- 7,5	2 088	- 11,1	1,9	4 774	6,6	8 466	3,3	1,8
Ausland	40	x	91	82,0	2,3	162	38,5	658	128,5	4,1
Kyffhäuserkreis										
Hotels, Gasthöfe, Pensionen	4 611	- 2,4	8 957	- 1,8	1,9	20 528	- 1,2	42 634	- 0,6	2,1
Deutschland	4 482	0,3	8 705	0,8	1,9	19 775	- 0,6	40 924	0,0	2,1
Ausland	129	- 49,8	252	- 48,4	2,0	753	- 13,6	1 710	- 11,9	2,3
darunter										
Hotels (ohne Hotels garnis)	2 658	- 7,1	5 079	- 2,2	1,9	12 791	- 3,2	26 486	- 0,7	2,1
Deutschland	2 567	- 3,4	4 881	0,2	1,9	12 276	- 2,1	25 552	0,4	2,1
Ausland	91	- 55,6	198	- 38,7	2,2	515	- 22,8	934	- 23,9	1,8
Gasthöfe	1 130	7,5	1 733	- 14,0	1,5	4 347	3,4	8 008	- 1,4	1,8
Deutschland	1 118	9,5	1 721	- 12,2	1,5	4 250	3,5	7 830	- 0,6	1,8
Ausland	12	- 60,0	12	- 78,2	1,0	97	- 2,0	178	- 28,2	1,8
Schmalkalden-Meiningen										
Hotels, Gasthöfe, Pensionen	20 469	5,5	42 278	- 9,2	2,1	112 414	1,2	257 509	- 9,1	2,3
Deutschland	19 746	5,2	40 403	- 9,2	2,0	109 181	1,2	247 086	- 9,2	2,3
Ausland	723	14,0	1 875	- 9,4	2,6	3 233	0,9	10 423	- 5,9	3,2
darunter										
Hotels (ohne Hotels garnis)	15 084	9,8	30 521	- 12,5	2,0	84 698	1,3	195 858	- 11,6	2,3
Deutschland	14 535	9,7	29 109	- 12,3	2,0	82 275	1,5	188 849	- 11,2	2,3
Ausland	549	12,3	1 412	- 16,4	2,6	2 423	- 6,7	7 009	- 21,6	2,9
Gasthöfe	3 099	- 6,0	6 903	- 0,9	2,2	15 815	1,6	34 724	- 0,9	2,2
Deutschland	2 999	- 7,6	6 579	- 2,3	2,2	15 526	1,4	33 894	- 0,3	2,2
Ausland	100	92,3	324	41,5	3,2	289	9,9	830	- 18,1	2,9

Noch: 8. Ankünfte, Übernachtungen und Aufenthaltsdauer der Gäste in Beherbergungsstätten
nach Kreisen, ausgewählten Betriebsarten und dem ständigen Wohnsitz der Gäste (ohne Camping)

Kreisfreie Stadt Landkreis Betriebsart Ständiger Wohnsitz der Gäste	Juni 2013					Januar bis Juni 2013				
	Ankünfte		Übernachtungen		durch- schnittliche Aufenthalts- dauer	Ankünfte		Übernachtungen		durch- schnittliche Aufenthalts- dauer
	insgesamt	Veränderung gegenüber dem Vorjahres- monat	insgesamt	Veränderung gegenüber dem Vorjahres- monat		insgesamt	Veränderung gegenüber dem Vorjahres- zeitraum	insgesamt	Veränderung gegenüber dem Vorjahres- zeitraum	
Anzahl	%	Anzahl	%	Tage	Anzahl	%	Anzahl	%	Tage	
Gotha										
Hotels, Gasthöfe, Pensionen	24 675	0,2	59 930	- 2,2	2,4	132 142	2,0	319 603	2,1	2,4
Deutschland	22 851	- 1,3	55 663	- 3,8	2,4	124 827	1,5	302 061	1,0	2,4
Ausland	1 824	24,8	4 267	26,9	2,3	7 315	11,2	17 542	25,3	2,4
darunter										
Hotels (ohne Hotels garnis)	20 502	0,4	50 065	- 2,9	2,4	112 540	3,5	273 574	2,6	2,4
Deutschland	18 864	- 1,6	46 189	- 5,1	2,4	106 091	3,0	257 876	1,3	2,4
Ausland	1 638	29,7	3 876	32,5	2,4	6 449	12,2	15 698	30,9	2,4
Gasthöfe	1 978	8,4	4 670	14,5	2,4	9 104	- 2,1	21 202	4,0	2,3
Deutschland	1 900	7,6	4 486	13,7	2,4	8 706	- 3,1	20 254	2,8	2,3
Ausland	78	30,0	184	38,3	2,4	398	27,6	948	37,0	2,4
Sömmerda										
Hotels, Gasthöfe, Pensionen	2 692	- 6,4	5 996	- 0,9	2,2	12 004	- 4,1	29 383	11,4	2,4
Deutschland	2 633	- 6,5	5 646	2,6	2,1	11 750	- 4,2	26 776	12,1	2,3
Ausland	59	-	350	- 35,9	5,9	254	0,4	2 607	4,6	10,3
darunter										
Hotels (ohne Hotels garnis)	1 890	- 12,1	3 495	2,4	1,8	8 459	- 7,3	16 315	7,5	1,9
Deutschland	1 841	- 12,7	3 339	- 0,8	1,8	8 310	- 7,5	15 772	5,8	1,9
Ausland	49	19,5	156	218,4	3,2	149	7,2	543	104,1	3,6
Gasthöfe	207	- 3,7	526	- 10,2	2,5	1 012	3,1	2 703	13,0	2,7
Deutschland	207	- 3,7	526	- 10,2	2,5	1 007	3,0	2 671	12,1	2,7
Ausland	-	x	-	x	-	5	25,0	32	220,0	6,4
Hildburghausen										
Hotels, Gasthöfe, Pensionen	6 225	- 5,7	15 985	- 11,9	2,6	34 937	- 18,6	96 764	- 15,2	2,8
Deutschland	6 090	- 5,2	15 555	- 9,1	2,6	34 259	- 18,0	94 491	- 13,7	2,8
Ausland	135	- 23,3	430	- 58,0	3,2	678	- 41,0	2 273	- 51,1	3,4
darunter										
Hotels (ohne Hotels garnis)	4 619	0,5	12 505	- 5,7	2,7	26 385	- 20,8	76 838	- 13,0	2,9
Deutschland	4 512	0,1	12 181	- 4,6	2,7	25 853	- 20,8	75 132	- 12,9	2,9
Ausland	107	17,6	324	- 34,8	3,0	532	- 20,0	1 706	- 19,2	3,2
Gasthöfe	976	- 26,8	2 084	- 33,9	2,1	4 615	- 20,0	9 651	- 32,1	2,1
Deutschland	949	- 24,6	2 001	- 31,9	2,1	4 497	- 15,7	9 297	- 25,5	2,1
Ausland	27	- 64,5	83	- 61,6	3,1	118	- 72,7	354	- 79,5	3,0
Ilm-Kreis										
Hotels, Gasthöfe, Pensionen	12 381	- 13,8	28 350	- 14,1	2,3	65 367	- 8,8	153 424	- 6,6	2,3
Deutschland	11 778	- 13,4	26 574	- 14,5	2,3	62 572	- 8,8	146 038	- 6,9	2,3
Ausland	603	- 20,7	1 776	- 8,6	2,9	2 795	- 8,7	7 386	- 0,7	2,6
darunter										
Hotels (ohne Hotels garnis)	9 125	- 13,4	20 408	- 13,4	2,2	48 871	- 9,2	112 886	- 4,6	2,3
Deutschland	8 661	- 12,6	19 308	- 12,5	2,2	46 661	- 9,0	107 722	- 4,4	2,3
Ausland	464	- 25,9	1 100	- 27,2	2,4	2 210	- 13,1	5 164	- 9,3	2,3
Gasthöfe	1 730	- 23,0	3 992	- 24,4	2,3	9 336	- 12,0	22 499	- 16,2	2,4
Deutschland	1 639	- 24,2	3 612	- 28,6	2,2	8 958	- 13,3	21 329	- 18,5	2,4
Ausland	91	9,6	380	71,2	4,2	378	33,6	1 170	68,8	3,1
Weimarer Land										
Hotels, Gasthöfe, Pensionen	10 976	1,8	23 824	2,6	2,2	55 956	0,0	121 795	- 3,2	2,2
Deutschland	9 769	0,0	21 825	1,4	2,2	50 066	- 2,6	112 122	- 4,8	2,2
Ausland	1 207	19,4	1 999	17,5	1,7	5 890	28,9	9 673	20,5	1,6
darunter										
Hotels (ohne Hotels garnis)	8 287	3,5	18 831	4,5	2,3	42 855	- 0,5	96 598	- 3,8	2,3
Deutschland	7 311	2,1	17 129	3,2	2,3	37 811	- 4,4	88 564	- 6,6	2,3
Ausland	976	15,8	1 702	18,6	1,7	5 044	44,3	8 034	42,1	1,6
Gasthöfe	575	4,9	1 200	- 3,4	2,1	2 636	- 2,1	5 888	- 11,6	2,2
Deutschland	572	4,6	1 197	- 3,5	2,1	2 612	- 2,0	5 839	- 7,1	2,2
Ausland	3	200,0	3	200,0	1,0	24	- 11,1	49	- 86,8	2,0
Sonneberg										
Hotels, Gasthöfe, Pensionen	3 630	4,2	6 780	- 7,3	1,9	18 629	- 4,1	39 581	- 6,8	2,1
Deutschland	3 499	4,6	6 364	- 8,3	1,8	17 988	- 2,9	37 610	- 3,1	2,1
Ausland	131	- 5,8	416	12,1	3,2	641	- 29,6	1 971	- 46,1	3,1
darunter										
Hotels (ohne Hotels garnis)	1 537	- 3,4	2 674	- 18,6	1,7	8 191	- 11,5	16 134	- 12,7	2,0
Deutschland	1 476	- 3,3	2 551	- 19,4	1,7	7 852	- 12,2	15 480	- 12,9	2,0
Ausland	61	- 6,2	123	3,4	2,0	339	9,4	654	- 7,1	1,9
Gasthöfe	1 400	17,1	2 437	1,8	1,7	6 190	13,5	12 684	11,4	2,0
Deutschland	1 370	19,1	2 337	2,2	1,7	6 101	15,7	12 279	16,3	2,0
Ausland	30	- 34,8	100	- 5,7	3,3	89	- 51,1	405	- 51,1	4,6

Noch: 8. Ankünfte, Übernachtungen und Aufenthaltsdauer der Gäste in Beherbergungsstätten
nach Kreisen, ausgewählten Betriebsarten und dem ständigen Wohnsitz der Gäste (ohne Camping)

Kreisfreie Stadt Landkreis ----- Betriebsart ----- Ständiger Wohnsitz der Gäste	Juni 2013					Januar bis Juni 2013				
	Ankünfte		Übernachtungen		durch- schnittliche Aufenthalts- dauer	Ankünfte		Übernachtungen		durch- schnittliche Aufenthalts- dauer
	insgesamt	Veränderung gegenüber dem Vorjahres- monat	insgesamt	Veränderung gegenüber dem Vorjahres- monat		insgesamt	Veränderung gegenüber dem Vorjahres- zeitraum	insgesamt	Veränderung gegenüber dem Vorjahres- zeitraum	
	Anzahl	%	Anzahl	%		Anzahl	%	Anzahl	%	
Saalfeld-Rudolstadt										
Hotels, Gasthöfe, Pensionen	10 756	- 7,0	23 359	- 10,1	2,2	47 244	- 1,5	103 449	- 4,1	2,2
Deutschland	10 482	- 7,3	22 527	- 11,1	2,1	46 018	- 1,7	100 150	- 4,1	2,2
Ausland	274	5,8	832	27,0	3,0	1 226	4,2	3 299	- 4,3	2,7
darunter										
Hotels (ohne Hotels garnis)	6 721	- 13,0	14 350	- 15,1	2,1	29 380	- 4,8	62 637	- 7,9	2,1
Deutschland	6 492	- 13,7	13 620	- 16,7	2,1	28 487	- 5,0	60 317	- 7,7	2,1
Ausland	229	16,2	730	34,7	3,2	893	4,2	2 320	- 12,1	2,6
Gasthöfe	2 828	1,4	5 956	- 5,5	2,1	12 686	4,8	27 361	0,6	2,2
Deutschland	2 784	2,1	5 855	- 5,5	2,1	12 462	5,3	26 644	0,6	2,1
Ausland	44	- 26,7	101	- 9,0	2,3	224	- 20,0	717	0,4	3,2
Saale-Holzland-Kreis										
Hotels, Gasthöfe, Pensionen	6 963	- 21,5	13 504	- 18,4	1,9	36 722	- 12,8	70 219	- 10,3	1,9
Deutschland	6 342	- 20,4	11 661	- 19,9	1,8	34 351	- 11,2	64 204	- 10,6	1,9
Ausland	621	- 31,4	1 843	- 7,2	3,0	2 371	- 31,1	6 015	- 7,4	2,5
darunter										
Hotels (ohne Hotels garnis)	4 833	- 21,9	9 589	- 16,5	2,0	26 831	- 13,5	52 115	- 8,8	1,9
Deutschland	4 309	- 19,8	7 909	- 18,3	1,8	24 877	- 11,2	46 879	- 9,3	1,9
Ausland	524	- 35,6	1 680	- 7,1	3,2	1 954	- 34,6	5 236	- 4,6	2,7
Gasthöfe	1 631	- 22,3	2 762	- 26,3	1,7	7 801	- 12,6	13 222	- 18,3	1,7
Deutschland	1 541	- 23,8	2 635	- 27,2	1,7	7 422	- 13,1	12 692	- 17,9	1,7
Ausland	90	15,4	127	- 2,3	1,4	379	- 3,3	530	- 28,0	1,4
Saale-Orla-Kreis										
Hotels, Gasthöfe, Pensionen	7 945	- 2,5	15 890	- 10,9	2,0	35 266	- 0,3	72 892	- 2,9	2,1
Deutschland	7 271	- 1,4	14 549	- 10,8	2,0	32 144	0,7	67 276	- 2,1	2,1
Ausland	674	- 12,4	1 341	- 12,5	2,0	3 122	- 9,7	5 616	- 11,4	1,8
darunter										
Hotels (ohne Hotels garnis)	4 261	- 14,8	9 254	- 15,4	2,2	21 121	- 5,3	47 580	- 3,6	2,3
Deutschland	3 943	- 16,0	8 490	- 18,6	2,2	19 881	- 4,0	45 050	- 3,1	2,3
Ausland	318	2,9	764	49,8	2,4	1 240	- 21,6	2 530	- 11,3	2,0
Gasthöfe	2 204	- 4,1	4 232	- 15,4	1,9	8 728	4,3	16 893	- 0,5	1,9
Deutschland	2 103	2,0	3 997	- 5,6	1,9	8 119	5,0	15 264	- 0,4	1,9
Ausland	101	- 57,4	235	- 69,4	2,3	609	- 4,7	1 629	- 1,5	2,7
Greiz										
Hotels, Gasthöfe, Pensionen	4 412	3,5	8 018	- 8,8	1,8	20 054	- 3,7	36 738	- 7,6	1,8
Deutschland	4 141	9,6	7 191	- 4,8	1,7	18 977	- 1,9	33 491	- 4,6	1,8
Ausland	271	- 44,1	827	- 57,1	3,1	1 077	- 27,9	3 247	- 29,9	3,0
darunter										
Hotels (ohne Hotels garnis)	2 778	13,6	4 469	6,1	1,6	12 459	- 3,2	20 595	- 6,3	1,7
Deutschland	2 607	16,6	4 183	8,5	1,6	11 848	- 1,1	19 599	- 3,6	1,7
Ausland	171	- 18,6	286	- 20,3	1,7	611	- 31,0	996	- 39,2	1,6
Gasthöfe	864	- 10,5	1 756	- 27,7	2,0	3 817	- 3,2	7 290	- 12,0	1,9
Deutschland	832	7,6	1 647	- 20,6	2,0	3 620	1,1	6 657	0,1	1,8
Ausland	32	- 83,3	109	- 89,7	3,4	197	- 46,0	633	- 61,2	3,2
Altenburger Land										
Hotels, Gasthöfe, Pensionen	4 901	- 20,8	11 896	- 21,4	2,4	22 532	- 8,2	49 731	- 13,6	2,2
Deutschland	4 254	- 26,0	9 035	- 30,0	2,1	21 015	- 9,4	43 928	- 14,7	2,1
Ausland	647	45,4	2 861	28,6	4,4	1 517	13,3	5 803	- 4,9	3,8
darunter										
Hotels (ohne Hotels garnis)	3 823	- 20,3	9 461	- 20,1	2,5	17 492	- 5,5	38 822	- 13,3	2,2
Deutschland	3 237	- 27,0	7 101	- 32,3	2,2	16 193	- 6,8	34 279	- 14,8	2,1
Ausland	586	62,3	2 360	74,8	4,0	1 299	15,0	4 543	- 0,3	3,5
Gasthöfe	420	- 42,7	793	- 35,9	1,9	2 248	- 27,7	4 678	- 14,7	2,1
Deutschland	420	- 42,7	793	- 35,9	1,9	2 231	- 28,1	4 607	- 14,8	2,1
Ausland	-	x	-	x	-	17	88,9	71	- 2,7	4,2

9. Ankünfte, Übernachtungen und Aufenthaltsdauer der Gäste in Beherbergungsstätten nach ausgewählten Gemeinden und dem ständigen Wohnsitz der Gäste (ohne Camping)

Landkreis Gemeinde Ständiger Wohnsitz der Gäste	Juni 2013					Januar bis Juni 2013				
	Ankünfte		Übernachtungen		durch- schnittliche Aufenthalts- dauer	Ankünfte		Übernachtungen		durch- schnittliche Aufenthalts- dauer
	insgesamt	Veränderung gegenüber dem Vorjahres- monat	insgesamt	Veränderung gegenüber dem Vorjahres- monat		insgesamt	Veränderung gegenüber dem Vorjahres- zeitraum	insgesamt	Veränderung gegenüber dem Vorjahres- zeitraum	
Eichsfeld										
Dingelstädt, Stadt	272	- 7,8	421	- 14,4	1,5	1 268	- 6,6	1 954	- 7,7	1,5
Deutschland	261	- 4,4	395	4,5	1,5	1 210	- 3,4	1 581	- 9,1	1,3
Ausland	11	- 50,0	26	- 77,2	2,4	58	- 44,8	373	- 1,1	6,4
Heilbad Heiligenstadt, Stadt	5 321	- 9,0	16 576	- 17,1	3,1	33 109	- 2,5	109 031	5,7	3,3
Deutschland	5 025	- 6,6	15 200	- 10,3	3,0	31 203	- 4,1	99 182	1,9	3,2
Ausland	296	- 36,3	1 376	- 54,8	4,6	1 906	32,2	9 849	67,7	5,2
Küllstedt	61	- 34,4	94	- 25,4	1,5	302	- 17,3	550	- 6,0	1,8
Deutschland	60	- 34,8	93	- 25,6	1,6	280	- 20,9	494	- 13,3	1,8
Ausland	1	-	1	-	1,0	22	100,0	56	273,3	2,5
Schimberg	539	- 4,4	973	- 17,7	1,8	1 930	2,4	4 408	5,8	2,3
Deutschland	538	- 4,6	972	- 17,8	1,8	1 915	2,1	4 393	6,5	2,3
Ausland	1	x	1	x	1,0	15	87,5	15	- 62,5	1,0
Leinefelde-Worbis, Stadt	1 847	- 5,5	4 196	- 7,6	2,3	7 841	- 6,3	18 069	- 3,6	2,3
Deutschland	1 782	- 6,3	3 957	- 10,6	2,2	7 570	- 7,2	17 093	- 6,1	2,3
Ausland	65	22,6	239	115,3	3,7	271	30,3	976	78,1	3,6
Sonnenstein	219	- 6,8	833	- 1,2	3,8	1 408	7,7	4 913	8,0	3,5
Deutschland	219	- 2,2	833	8,2	3,8	1 403	8,8	4 862	9,5	3,5
Ausland	-	x	-	x	-	5	- 70,6	51	- 52,3	10,2
Nordhausen										
Bleicherode, Stadt	335	- 19,3	923	- 30,3	2,8	1 440	- 8,3	3 959	- 17,6	2,7
Deutschland	335	- 19,3	923	- 30,3	2,8	1 440	- 8,1	3 959	- 17,3	2,7
Ausland	-	x	-	x	-	-	x	-	x	-
Ellrich, Stadt	332	- 1,5	1 348	31,9	4,1	1 322	- 25,1	4 554	- 24,6	3,4
Deutschland	329	0,6	1 337	33,4	4,1	1 304	- 25,3	4 508	- 24,8	3,5
Ausland	3	- 70,0	11	- 45,0	3,7	18	- 5,3	46	- 2,1	2,6
Neustadt/Harz	501	16,2	2 516	25,4	5,0	2 275	- 16,9	11 335	- 3,1	5,0
Deutschland	501	18,7	2 516	26,6	5,0	2 275	- 15,7	11 335	- 2,6	5,0
Ausland	-	x	-	x	-	-	x	-	x	-
Nordhausen, Stadt	3 991	5,5	8 511	7,9	2,1	17 837	3,7	36 188	5,6	2,0
Deutschland	3 861	6,7	8 245	8,8	2,1	17 123	5,1	34 503	5,3	2,0
Ausland	130	- 20,7	266	- 14,2	2,0	714	- 20,8	1 685	12,3	2,4
Harztor	1 116	70,9	3 526	58,9	3,2	4 442	33,9	14 101	43,7	3,2
Deutschland	1 103	82,9	3 476	72,1	3,2	4 410	35,8	14 006	46,3	3,2
Ausland	13	- 74,0	50	- 74,9	3,8	32	- 54,9	95	- 60,9	3,0
Wartburgkreis										
Bad Salzungen, Stadt	2 759	7,1	18 837	2,3	6,8	12 747	- 4,3	101 972	0,1	8,0
Deutschland	2 647	4,7	18 635	1,6	7,0	12 111	- 5,4	100 767	- 0,2	8,3
Ausland	112	128,6	202	140,5	1,8	636	21,6	1 205	34,8	1,9
Buttlar	122	23,2	274	11,4	2,2	330	1,2	853	13,9	2,6
Deutschland	121	22,2	244	- 0,8	2,0	329	1,2	823	10,5	2,5
Ausland	1	x	30	x	30,0	1	-	30	x	30,0
Dernbach	286	46,7	579	29,8	2,0	1 324	49,8	2 780	45,6	2,1
Deutschland	278	42,6	569	27,6	2,0	1 290	49,3	2 719	44,2	2,1
Ausland	8	x	10	x	1,3	34	70,0	61	154,2	1,8
Leimbach	70	18,6	171	111,1	2,4	374	16,5	1 009	125,2	2,7
Deutschland	70	18,6	171	111,1	2,4	374	16,5	1 009	125,2	2,7
Ausland	-	-	-	-	-	-	-	-	-	-

Noch: 9. Ankünfte, Übernachtungen und Aufenthaltsdauer der Gäste in Beherbergungsstätten
nach ausgewählten Gemeinden und dem ständigen Wohnsitz der Gäste (ohne Camping)

Landkreis Gemeinde Ständiger Wohnsitz der Gäste	Juni 2013					Januar bis Juni 2013				
	Ankünfte		Übernachtungen		durch- schnittliche Aufenthalts- dauer	Ankünfte		Übernachtungen		durch- schnittliche Aufenthalts- dauer
	insgesamt	Veränderung gegenüber dem Vorjahres- monat	insgesamt	Veränderung gegenüber dem Vorjahres- monat		insgesamt	Veränderung gegenüber dem Vorjahres- zeitraum	insgesamt	Veränderung gegenüber dem Vorjahres- zeitraum	
	Anzahl	%	Anzahl	%		Tage	Anzahl	%	Anzahl	
Noch: Wartburgkreis										
Marksuhl	177	70,2	316	14,1	1,8	466	- 10,2	875	- 19,2	1,9
Deutschland	175	78,6	308	22,2	1,8	462	- 7,8	865	- 14,4	1,9
Ausland	2	- 66,7	8	- 68,0	4,0	4	- 77,8	10	- 86,1	2,5
Mihla	266	10,4	458	13,4	1,7	828	1,2	1 402	- 5,8	1,7
Deutschland	264	11,9	456	14,3	1,7	808	1,3	1 377	- 4,6	1,7
Ausland	2	- 60,0	2	- 60,0	1,0	20	-	25	- 44,4	1,3
Ruhla, Stadt	1 112	15,7	2 106	14,1	1,9	5 045	9,9	9 849	14,8	2,0
Deutschland	1 061	15,1	1 985	16,0	1,9	4 870	10,5	9 332	14,3	1,9
Ausland	51	30,8	121	- 9,7	2,4	175	- 3,8	517	24,3	3,0
Treffurt, Stadt	268	- 32,3	421	- 13,9	1,6	843	0,4	1 186	- 0,6	1,4
Deutschland	258	- 34,4	395	- 18,7	1,5	820	- 1,9	1 147	- 3,5	1,4
Ausland	10	233,3	26	x	2,6	23	x	39	x	1,7
Urnshausen	646	- 6,4	1 609	2,6	2,5	1 920	- 22,5	4 893	- 17,7	2,5
Deutschland	577	- 1,9	1 416	8,5	2,5	1 733	- 14,0	4 441	- 8,9	2,6
Ausland	69	- 32,4	193	- 26,6	2,8	187	- 59,3	452	- 57,8	2,4
Weilar	119	- 9,2	227	- 9,2	1,9	488	17,3	837	1,3	1,7
Deutschland	117	- 10,7	225	- 10,0	1,9	476	16,7	804	- 1,3	1,7
Ausland	2	x	2	x	1,0	12	50,0	33	200,0	2,8
Wutha-Farnroda	292	- 3,9	868	61,6	3,0	1 273	- 10,3	3 065	- 5,0	2,4
Deutschland	287	- 3,7	863	62,5	3,0	1 255	- 9,3	3 041	- 2,3	2,4
Ausland	5	- 16,7	5	- 16,7	1,0	18	- 50,0	24	- 78,6	1,3
Hörselberg-Hainich	854	21,1	1 844	15,5	2,2	3 721	13,0	7 282	6,1	2,0
Deutschland	826	20,9	1 772	16,3	2,1	3 567	15,0	6 975	8,3	2,0
Ausland	28	27,3	72	-	2,6	154	- 19,4	307	- 27,9	2,0
Bad Liebenstein, Stadt	2 704	- 13,6	27 289	- 12,0	10,1	14 877	- 10,9	168 330	- 5,3	11,3
Deutschland	2 636	- 14,3	27 125	- 12,2	10,3	14 486	- 11,7	167 340	- 5,4	11,6
Ausland	68	28,3	164	56,2	2,4	391	39,1	990	37,1	2,5
Unstrut-Hainich-Kreis										
Bad Langensalza, Stadt	1 242	23,3	8 326	3,4	6,7	4 870	0,5	44 479	0,7	9,1
Deutschland	1 219	21,8	8 220	2,6	6,7	4 761	- 0,5	43 683	- 0,4	9,2
Ausland	23	283,3	106	165,0	4,6	109	73,0	796	143,4	7,3
Mühlhausen/Thüringen, Stadt	5 913	- 7,9	13 100	- 13,3	2,2	25 089	1,8	55 679	- 0,5	2,2
Deutschland	5 730	- 4,7	12 828	- 10,2	2,2	23 250	2,9	52 500	0,9	2,3
Ausland	183	- 55,4	272	- 67,0	1,5	1 839	- 9,8	3 179	- 18,8	1,7
Kyffhäuserkreis										
Bad Frankenhausen/Kyffh., Stadt	2 572	- 0,5	12 790	- 2,2	5,0	12 975	- 3,5	70 952	- 2,6	5,5
Deutschland	2 513	0,1	12 675	- 2,1	5,0	12 667	- 3,6	70 370	- 2,6	5,6
Ausland	59	- 20,3	115	- 4,2	1,9	308	0,7	582	- 1,4	1,9
Sondershausen, Stadt	6 627	- 5,2	17 385	6,0	2,6	17 027	- 3,2	43 093	4,6	2,5
Deutschland	6 559	- 5,4	17 120	5,4	2,6	16 734	- 3,5	42 144	4,1	2,5
Ausland	68	17,2	265	62,6	3,9	293	23,6	949	30,7	3,2
Kyffhäuserland	207	- 34,3	495	- 28,6	2,4	733	- 15,3	1 716	- 21,0	2,3
Deutschland	207	- 34,3	495	- 28,6	2,4	731	- 15,5	1 700	- 21,7	2,3
Ausland	-	x	-	x	-	2	x	16	x	8,0
Schmalkalden-Meiningen										
Breitungen/Werra	545	151,2	701	- 11,4	1,3	2 091	6,1	3 268	1,6	1,6
Deutschland	515	142,9	665	- 15,0	1,3	2 027	5,6	3 175	0,7	1,6
Ausland	30	x	36	x	1,2	64	25,5	93	40,9	1,5

Noch: 9. Ankünfte, Übernachtungen und Aufenthaltsdauer der Gäste in Beherbergungsstätten
nach ausgewählten Gemeinden und dem ständigen Wohnsitz der Gäste (ohne Camping)

Landkreis Gemeinde Ständiger Wohnsitz der Gäste	Juni 2013					Januar bis Juni 2013				
	Ankünfte		Übernachtungen		durch- schnittliche Aufenthalts- dauer	Ankünfte		Übernachtungen		durch- schnittliche Aufenthalts- dauer
	insgesamt	Veränderung gegenüber dem Vorjahres- monat	insgesamt	Veränderung gegenüber dem Vorjahres- monat		insgesamt	Veränderung gegenüber dem Vorjahres- zeitraum	insgesamt	Veränderung gegenüber dem Vorjahres- zeitraum	
Noch: Schmalkalden-Meiningen										
Floß-Seligenthal	1 311	16,9	2 455	14,9	1,9	5 108	2,1	9 696	- 2,3	1,9
Deutschland	1 301	16,4	2 442	15,3	1,9	5 043	0,9	9 599	- 3,0	1,9
Ausland	10	233,3	13	- 31,6	1,3	65	x	97	203,1	1,5
Meiningen, Stadt	2 681	- 29,5	4 917	- 23,4	1,8	14 214	- 10,5	26 238	- 4,3	1,8
Deutschland	2 523	- 29,5	4 519	- 25,5	1,8	13 429	- 10,9	24 379	- 6,2	1,8
Ausland	158	- 28,2	398	13,1	2,5	785	- 2,2	1 859	29,5	2,4
Oberhof, Stadt	11 077	12,9	26 895	- 10,9	2,4	74 531	2,4	203 328	- 12,2	2,7
Deutschland	10 804	12,3	26 110	- 10,8	2,4	73 091	2,6	198 223	- 11,6	2,7
Ausland	273	42,2	785	- 14,1	2,9	1 440	- 7,2	5 105	- 31,6	3,5
Oberschönau, Kurort	258	- 18,4	656	- 29,2	2,5	1 638	- 10,7	4 064	- 12,0	2,5
Deutschland	258	- 18,4	656	- 29,2	2,5	1 638	- 10,7	4 064	- 12,0	2,5
Ausland	-	-	-	-	-	-	-	-	-	-
Schmalkalden, Kurort, Stadt	1 608	5,7	3 244	1,8	2,0	7 124	0,2	14 335	- 1,5	2,0
Deutschland	1 580	11,4	3 183	16,0	2,0	6 950	1,4	13 854	0,7	2,0
Ausland	28	- 72,8	61	- 86,2	2,2	174	- 31,2	481	- 39,6	2,8
Steinbach-Hallenberg, Kurort, Stadt	198	- 26,9	545	- 28,2	2,8	1 241	- 6,6	3 176	- 13,6	2,6
Deutschland	152	- 39,4	357	- 41,4	2,3	1 164	- 7,5	2 823	- 15,1	2,4
Ausland	46	130,0	188	25,3	4,1	77	11,6	353	- 0,3	4,6
Brotterode-Trusetal, Stadt	1 371	2,5	3 554	5,6	2,6	6 994	- 3,4	18 135	- 5,4	2,6
Deutschland	1 321	- 0,4	3 414	2,1	2,6	6 822	- 3,3	17 710	- 4,5	2,6
Ausland	50	x	140	x	2,8	172	- 4,4	425	- 32,3	2,5
Zella-Mehlis, Stadt	1 295	- 0,4	2 878	4,9	2,2	6 880	10,4	15 683	11,8	2,3
Deutschland	1 216	- 3,0	2 733	4,0	2,2	6 636	10,1	13 902	4,9	2,1
Ausland	79	68,1	145	23,9	1,8	244	19,0	1 781	129,8	7,3
Grabfeld	126	- 27,2	265	- 54,2	2,1	683	- 20,2	1 255	- 37,5	1,8
Deutschland	119	- 30,8	257	- 50,6	2,2	641	- 17,7	1 176	- 28,6	1,8
Ausland	7	x	8	- 86,2	1,1	42	- 45,5	79	- 78,1	1,9
Gotha										
Friedrichroda, Stadt	9 846	2,3	29 289	- 2,8	3,0	56 904	2,7	163 255	- 0,3	2,9
Deutschland	9 428	1,0	27 965	- 1,5	3,0	54 880	0,7	156 144	- 2,2	2,8
Ausland	418	43,6	1 324	- 24,8	3,2	2 024	130,8	7 111	70,2	3,5
Georgenthal/Thür. Wald	1 314	- 25,3	2 539	- 23,4	1,9	5 936	- 7,9	12 186	- 4,0	2,1
Deutschland	1 308	- 25,3	2 521	- 23,7	1,9	5 908	- 1,9	12 114	9,8	2,1
Ausland	6	- 14,3	18	50,0	3,0	28	- 93,3	72	- 95,7	2,6
Gotha, Stadt	7 148	11,3	14 702	0,2	2,1	33 801	8,7	73 070	4,7	2,2
Deutschland	6 557	13,1	13 567	0,9	2,1	31 051	9,2	68 013	4,7	2,2
Ausland	591	- 5,0	1 135	- 7,3	1,9	2 750	3,7	5 057	4,5	1,8
Luisenthal	1 247	- 3,6	3 640	15,2	2,9	7 591	6,2	19 240	17,9	2,5
Deutschland	1 158	- 5,9	3 370	12,5	2,9	7 263	5,8	18 398	17,4	2,5
Ausland	89	43,5	270	65,6	3,0	328	14,7	842	29,7	2,6
Tabarz/Thür. Wald	2 992	1,2	14 576	- 7,7	4,9	16 591	- 1,7	84 467	- 9,1	5,1
Deutschland	2 884	- 1,2	14 337	- 8,6	5,0	16 193	- 2,5	83 580	- 9,5	5,2
Ausland	108	184,2	239	113,4	2,2	398	42,1	887	56,2	2,2
Tambach-Dietharz/Thür. Wald, Stadt	974	- 2,9	1 868	- 9,8	1,9	3 803	- 23,7	8 548	- 24,1	2,2
Deutschland	965	- 3,2	1 855	- 9,8	1,9	3 777	- 23,2	8 483	- 23,2	2,2
Ausland	9	50,0	13	-	1,4	26	- 58,7	65	- 71,0	2,5

Noch: 9. Ankünfte, Übernachtungen und Aufenthaltsdauer der Gäste in Beherbergungsstätten
nach ausgewählten Gemeinden und dem ständigen Wohnsitz der Gäste (ohne Camping)

Landkreis Gemeinde Ständiger Wohnsitz der Gäste	Juni 2013					Januar bis Juni 2013				
	Ankünfte		Übernachtungen		durch- schnittliche Aufenthalts- dauer	Ankünfte		Übernachtungen		durch- schnittliche Aufenthalts- dauer
	insgesamt	Veränderung gegenüber dem Vorjahres- monat	insgesamt	Veränderung gegenüber dem Vorjahres- monat		insgesamt	Veränderung gegenüber dem Vorjahres- zeitraum	insgesamt	Veränderung gegenüber dem Vorjahres- zeitraum	
	Anzahl	%	Anzahl	%		Anzahl	%	Anzahl	%	
Noch: Gotha										
Waltershausen, Stadt	603	12,1	1 077	- 16,0	1,8	2 258	3,2	4 553	- 3,0	2,0
Deutschland	584	16,1	1 008	- 15,2	1,7	2 192	8,7	4 285	0,3	2,0
Ausland	19	- 45,7	69	- 25,8	3,6	66	- 61,6	268	- 36,3	4,1
Emsetal	523	- 11,1	1 411	- 22,3	2,7	2 134	- 25,7	5 550	- 24,2	2,6
Deutschland	517	- 11,0	1 397	- 22,7	2,7	2 022	- 28,8	5 254	- 27,9	2,6
Ausland	6	- 14,3	14	100,0	2,3	112	229,4	296	x	2,6
Drei Gleichen	588	28,7	1 127	52,5	1,9	2 524	37,0	4 860	58,0	1,9
Deutschland	559	28,2	1 067	53,1	1,9	2 436	36,6	4 663	57,7	1,9
Ausland	29	38,1	60	42,9	2,1	88	46,7	197	65,5	2,2
Nesse-Apfelstädt	2 469	- 18,7	3 659	- 16,7	1,5	12 868	- 10,7	18 450	- 6,7	1,4
Deutschland	2 051	- 24,7	3 038	- 23,0	1,5	11 518	- 10,1	16 480	- 6,9	1,4
Ausland	418	34,0	621	38,9	1,5	1 350	- 15,0	1 970	- 4,6	1,5
Hörsel	652	59,8	1 659	79,5	2,5	2 164	18,0	5 011	33,1	2,3
Deutschland	652	59,8	1 659	79,5	2,5	2 160	17,8	4 982	32,3	2,3
Ausland	-	x	-	x	-	4	x	29	x	7,3
Sömmerda										
Kölleda, Stadt	371	- 27,1	1 190	11,3	3,2	2 098	- 8,9	6 721	48,1	3,2
Deutschland	349	- 30,1	1 144	8,0	3,3	2 048	- 9,3	6 547	46,4	3,2
Ausland	22	120,0	46	x	2,1	50	11,1	174	155,9	3,5
Sömmerda, Stadt	728	5,5	1 367	7,2	1,9	3 164	- 2,0	6 325	3,5	2,0
Deutschland	706	6,2	1 262	1,5	1,8	3 090	- 2,2	5 974	0,1	1,9
Ausland	22	- 12,0	105	228,1	4,8	74	5,7	351	142,1	4,7
Weißensee, Stadt	1 114	- 10,4	2 788	- 7,3	2,5	3 820	- 4,7	11 601	4,3	3,0
Deutschland	1 105	- 9,8	2 596	3,1	2,3	3 713	- 4,6	9 444	7,8	2,5
Ausland	9	- 50,0	192	- 60,7	21,3	107	- 7,8	2 157	- 8,5	20,2
Hildburghausen										
Eisfeld, Stadt	586	- 7,4	1 078	- 34,5	1,8	2 114	- 19,6	4 452	- 39,9	2,1
Deutschland	574	- 6,5	1 066	- 34,4	1,9	2 044	- 13,5	4 344	- 32,2	2,1
Ausland	12	- 36,8	12	- 42,9	1,0	70	- 73,7	108	- 89,2	1,5
Hildburghausen, Stadt	321	28,9	606	37,4	1,9	1 659	26,8	3 527	28,6	2,1
Deutschland	321	28,9	606	37,4	1,9	1 659	26,9	3 527	28,7	2,1
Ausland	-	x	-	x	-	-	x	-	x	-
Sachsenbrunn	463	3,8	1 172	- 12,4	2,5	2 528	0,9	6 078	- 5,8	2,4
Deutschland	440	6,8	1 011	3,1	2,3	2 501	1,3	5 909	- 3,0	2,4
Ausland	23	- 32,4	161	- 54,9	7,0	27	- 22,9	169	- 52,8	6,3
Schleusingen, Stadt	462	- 16,6	903	- 7,9	2,0	1 903	- 16,6	3 372	- 17,6	1,8
Deutschland	442	- 16,6	845	- 9,1	1,9	1 844	- 16,3	3 238	- 17,3	1,8
Ausland	20	- 16,7	58	16,0	2,9	59	- 25,3	134	- 23,9	2,3
St.Kilian	1 010	31,2	2 361	26,2	2,3	3 689	47,4	8 341	48,8	2,3
Deutschland	942	33,1	2 217	51,3	2,4	3 463	57,5	7 825	71,0	2,3
Ausland	68	9,7	144	- 64,5	2,1	226	- 25,7	516	- 49,9	2,3
Masserberg	3 778	- 13,3	16 118	- 8,1	4,3	26 035	- 23,5	109 691	- 10,5	4,2
Deutschland	3 655	- 15,2	15 755	- 7,9	4,3	25 635	- 23,7	108 294	- 10,5	4,2
Ausland	123	161,7	363	- 15,0	3,0	400	- 2,7	1 397	- 8,9	3,5
Römhild, Stadt	554	- 36,5	1 203	10,8	2,2	1 901	- 21,8	3 844	- 4,4	2,0
Deutschland	541	- 37,3	1 188	11,9	2,2	1 870	- 21,0	3 788	- 3,0	2,0
Ausland	13	30,0	15	- 37,5	1,2	31	- 50,8	56	- 52,1	1,8

Noch: 9. Ankünfte, Übernachtungen und Aufenthaltsdauer der Gäste in Beherbergungsstätten
nach ausgewählten Gemeinden und dem ständigen Wohnsitz der Gäste (ohne Camping)

Landkreis Gemeinde Ständiger Wohnsitz der Gäste	Juni 2013					Januar bis Juni 2013				
	Ankünfte		Übernachtungen		durch- schnittliche Aufenthalts- dauer	Ankünfte		Übernachtungen		durch- schnittliche Aufenthalts- dauer
	insgesamt	Veränderung gegenüber dem Vorjahres- monat	insgesamt	Veränderung gegenüber dem Vorjahres- monat		insgesamt	Veränderung gegenüber dem Vorjahres- zeitraum	insgesamt	Veränderung gegenüber dem Vorjahres- zeitraum	
	Anzahl	%	Anzahl	%		Anzahl	%	Anzahl	%	
Ilm-Kreis										
Arnstadt, Stadt	3 255	- 7,5	5 812	- 10,1	1,8	16 324	- 9,2	29 010	- 12,1	1,8
Deutschland	3 015	- 8,1	5 225	- 12,4	1,7	15 191	- 9,8	26 518	- 13,8	1,7
Ausland	240	-	587	17,2	2,4	1 133	- 0,4	2 492	12,5	2,2
Elgersburg	455	- 25,2	955	- 29,0	2,1	2 485	- 13,9	5 808	- 11,1	2,3
Deutschland	417	- 29,9	857	- 34,4	2,1	2 343	- 16,6	5 516	- 13,2	2,4
Ausland	38	192,3	98	151,3	2,6	142	89,3	292	65,9	2,1
Frankenhain	399	- 2,7	1 051	7,4	2,6	1 535	- 11,5	3 623	- 13,8	2,4
Deutschland	389	33,2	1 026	32,4	2,6	1 478	- 7,1	3 493	- 11,7	2,4
Ausland	10	- 91,5	25	- 87,7	2,5	57	- 60,4	130	- 48,0	2,3
Frauenwald	1 095	31,6	3 215	21,2	2,9	4 723	16,2	14 767	22,9	3,1
Deutschland	1 091	32,1	3 207	21,8	2,9	4 695	17,2	14 651	23,4	3,1
Ausland	4	- 33,3	8	- 60,0	2,0	28	- 50,0	116	- 18,3	4,1
Gehlbberg	435	7,4	795	26,0	1,8	2 514	- 5,0	5 595	27,4	2,2
Deutschland	424	6,0	778	25,1	1,8	2 451	- 6,3	5 405	25,2	2,2
Ausland	11	120,0	17	88,9	1,5	63	96,9	190	163,9	3,0
Geraberg	574	5,9	1 113	- 7,6	1,9	2 012	- 10,6	4 661	- 11,9	2,3
Deutschland	574	5,9	1 113	- 7,6	1,9	2 012	- 10,5	4 661	- 10,5	2,3
Ausland	-	x	-	x	-	-	x	-	x	-
Großbreitenbach, Stadt	148	- 45,0	363	- 51,4	2,5	1 034	- 15,2	3 596	- 4,2	3,5
Deutschland	148	- 45,0	363	- 51,4	2,5	1 034	- 15,2	3 596	- 4,2	3,5
Ausland	-	-	-	-	-	-	-	-	-	-
Ilmenau, Stadt	4 093	- 24,0	9 026	- 21,6	2,2	22 016	- 3,2	49 255	- 1,0	2,2
Deutschland	3 823	- 24,0	8 196	- 21,1	2,1	20 589	- 2,5	44 490	0,2	2,2
Ausland	270	- 23,9	830	- 26,2	3,1	1 427	- 12,3	4 765	- 10,3	3,3
Neustadt am Rennsteig	1 206	- 14,8	4 322	- 10,5	3,6	7 588	- 25,1	24 921	- 18,6	3,3
Deutschland	1 200	- 13,7	4 291	- 9,1	3,6	7 547	- 24,9	24 799	- 18,3	3,3
Ausland	6	- 75,0	31	- 70,2	5,2	41	- 49,4	122	- 53,1	3,0
Plaue, Stadt	355	- 21,1	1 275	19,6	3,6	1 665	4,3	6 192	64,0	3,7
Deutschland	355	- 21,1	1 275	19,6	3,6	1 665	4,3	6 192	64,0	3,7
Ausland	-	-	-	-	-	-	-	-	-	-
Schmiedefeld am Rennsteig	507	- 17,0	1 321	- 20,5	2,6	3 439	- 4,7	10 252	- 4,4	3,0
Deutschland	505	- 17,1	1 311	- 20,4	2,6	3 424	- 5,0	10 206	- 4,7	3,0
Ausland	2	-	10	- 28,6	5,0	15	x	46	228,6	3,1
Wipfratal	318	3,2	817	4,7	2,6	1 184	- 5,0	3 095	0,9	2,6
Deutschland	318	3,2	817	4,7	2,6	1 184	- 5,0	3 095	0,9	2,6
Ausland	-	-	-	-	-	-	-	-	-	-
Ilmtal	723	- 21,5	1 752	- 24,1	2,4	2 809	- 15,8	8 467	- 10,9	3,0
Deutschland	715	- 21,6	1 702	- 25,6	2,4	2 738	- 17,1	8 095	- 13,9	3,0
Ausland	8	- 11,1	50	138,1	6,3	71	115,2	372	287,5	5,2
Weimarer Land										
Apolda, Stadt	2 482	- 6,8	5 023	- 9,6	2,0	12 305	- 2,2	25 638	- 4,4	2,1
Deutschland	2 249	- 9,5	4 516	- 11,2	2,0	11 220	- 5,6	23 286	- 7,4	2,1
Ausland	233	30,9	507	7,6	2,2	1 085	56,1	2 352	41,3	2,2
Bad Berka, Stadt	1 437	2,1	12 123	9,3	8,4	7 437	- 3,6	67 103	- 5,4	9,0
Deutschland	1 391	0,8	12 015	8,8	8,6	7 211	- 3,8	66 403	- 5,5	9,2
Ausland	46	70,4	108	120,4	2,3	226	4,1	700	3,7	3,1

Noch: 9. Ankünfte, Übernachtungen und Aufenthaltsdauer der Gäste in Beherbergungsstätten
nach ausgewählten Gemeinden und dem ständigen Wohnsitz der Gäste (ohne Camping)

Landkreis Gemeinde Ständiger Wohnsitz der Gäste	Juni 2013					Januar bis Juni 2013				
	Ankünfte		Übernachtungen		durch- schnittliche Aufenthalts- dauer	Ankünfte		Übernachtungen		durch- schnittliche Aufenthalts- dauer
	insgesamt	Veränderung gegenüber dem Vorjahres- monat	insgesamt	Veränderung gegenüber dem Vorjahres- monat		insgesamt	Veränderung gegenüber dem Vorjahres- zeitraum	insgesamt	Veränderung gegenüber dem Vorjahres- zeitraum	
	Anzahl	%	Anzahl	%		Anzahl	%	Anzahl	%	
Noch: Weimarer Land										
Bad Sulza, Stadt	4 730	4,3	20 422	- 0,7	4,3	27 278	- 4,5	111 832	- 3,4	4,1
Deutschland	4 706	4,7	20 331	- 0,4	4,3	27 139	- 4,3	111 256	- 3,4	4,1
Ausland	24	- 38,5	91	- 39,7	3,8	139	- 25,7	576	- 7,4	4,1
Mönchenholzhausen	736	- 33,4	2 488	17,2	3,4	4 391	- 15,5	11 353	3,0	2,6
Deutschland	735	- 33,5	2 487	17,2	3,4	4 389	- 15,5	11 351	2,9	2,6
Ausland	1	x	1	x	1,0	2	x	2	x	1,0
Nohra	1 066	- 9,0	1 484	- 12,8	1,4	5 686	- 0,2	8 023	- 3,5	1,4
Deutschland	867	- 15,6	1 251	- 16,8	1,4	5 026	- 4,9	7 246	- 2,5	1,4
Ausland	199	37,2	233	17,7	1,2	660	- 26,8	777	- 37,6	1,2
Sonneberg										
Lauscha, Stadt	371	6,9	907	- 2,7	2,4	2 162	- 1,7	5 343	- 5,6	2,5
Deutschland	352	2,9	881	- 5,0	2,5	2 074	- 2,8	5 171	- 6,6	2,5
Ausland	19	280,0	26	x	1,4	88	35,4	172	39,8	2,0
Neuhaus am Rennweg, Stadt	1 698	- 15,1	4 952	- 24,8	2,9	8 560	- 10,2	30 284	- 4,5	3,5
Deutschland	1 656	- 14,6	4 873	- 24,5	2,9	8 379	- 10,3	29 953	- 4,3	3,6
Ausland	42	- 32,3	79	- 42,8	1,9	181	- 2,7	331	- 19,9	1,8
Neuhaus-Schierschnitz	186	- 20,2	933	- 57,5	5,0	1 027	- 13,0	10 724	- 7,5	10,4
Deutschland	176	- 19,6	902	- 57,6	5,1	930	- 1,3	10 239	- 1,9	11,0
Ausland	10	- 28,6	31	- 53,7	3,1	97	- 63,0	485	- 68,5	5,0
Schalkau, Stadt	532	- 11,5	1 056	- 17,8	2,0	1 736	- 1,3	5 147	13,7	3,0
Deutschland	524	- 12,8	940	- 26,8	1,8	1 692	- 1,3	4 639	11,6	2,7
Ausland	8	x	116	x	14,5	44	2,3	508	37,3	11,5
Sonneberg, Stadt	1 568	14,0	3 197	5,8	2,0	7 247	- 0,2	15 386	3,5	2,1
Deutschland	1 547	14,3	3 151	6,4	2,0	7 104	- 0,2	15 122	4,3	2,1
Ausland	21	- 4,5	46	- 23,3	2,2	143	- 4,0	264	- 27,1	1,8
Steinach, Stadt	373	11,7	952	21,0	2,6	3 438	6,8	7 989	4,1	2,3
Deutschland	373	14,1	952	22,8	2,6	3 411	8,4	7 912	5,4	2,3
Ausland	-	x	-	x	-	27	- 62,0	77	- 53,6	2,9
Oberland am Rennsteig	266	12,2	416	7,5	1,6	1 090	7,2	2 562	13,3	2,4
Deutschland	254	16,5	404	9,8	1,6	1 065	7,1	2 522	12,9	2,4
Ausland	12	- 36,8	12	- 36,8	1,0	25	8,7	40	48,1	1,6
Frankenblick	565	- 23,3	2 182	2,5	3,9	2 003	- 2,1	5 910	6,3	3,0
Deutschland	539	- 25,4	2 019	- 1,5	3,7	1 897	- 1,6	5 508	8,6	2,9
Ausland	26	85,7	163	106,3	6,3	106	- 10,9	402	- 18,0	3,8
Saalfeld-Rudolstadt										
Bad Blankenburg, Stadt	2 899	7,8	6 349	8,2	2,2	14 275	6,6	31 938	7,3	2,2
Deutschland	2 899	9,1	6 349	11,1	2,2	14 186	6,4	31 632	7,1	2,2
Ausland	-	x	-	x	-	89	50,8	306	31,3	3,4
Cursdorf	554	76,4	1 385	61,0	2,5	2 421	55,2	7 051	50,5	2,9
Deutschland	554	82,8	1 385	63,9	2,5	2 415	56,8	7 040	51,3	2,9
Ausland	-	x	-	x	-	6	- 70,0	11	- 65,6	1,8
Meura	92	50,8	178	- 18,3	1,9	349	5,8	991	3,1	2,8
Deutschland	92	50,8	178	- 18,3	1,9	348	5,5	990	3,0	2,8
Ausland	-	x	-	x	-	1	x	1	x	1,0
Oberweißbach/Thür. Wald, Stadt	145	- 21,6	280	- 43,7	1,9	820	- 7,2	1 884	- 11,1	2,3
Deutschland	142	- 22,0	275	- 44,3	1,9	804	- 5,9	1 861	- 10,3	2,3
Ausland	3	-	5	66,7	1,7	16	- 46,7	23	- 48,9	1,4

Noch: 9. Ankünfte, Übernachtungen und Aufenthaltsdauer der Gäste in Beherbergungsstätten
nach ausgewählten Gemeinden und dem ständigen Wohnsitz der Gäste (ohne Camping)

Landkreis Gemeinde Ständiger Wohnsitz der Gäste	Juni 2013					Januar bis Juni 2013				
	Ankünfte		Übernachtungen		durch- schnittliche Aufenthalts- dauer	Ankünfte		Übernachtungen		durch- schnittliche Aufenthalts- dauer
	insgesamt	Veränderung gegenüber dem Vorjahres- monat	insgesamt	Veränderung gegenüber dem Vorjahres- monat		insgesamt	Veränderung gegenüber dem Vorjahres- zeitraum	insgesamt	Veränderung gegenüber dem Vorjahres- zeitraum	
Anzahl	%	Anzahl	%	Tage	Anzahl	%	Anzahl	%	Tage	
Noch: Saalfeld-Rudolstadt										
Rudolstadt, Stadt	2 077	- 11,2	5 233	- 3,5	2,5	10 068	- 3,8	23 727	1,2	2,4
Deutschland	2 041	- 11,5	5 134	- 3,4	2,5	9 912	- 4,3	23 365	0,8	2,4
Ausland	36	5,9	99	- 7,5	2,8	156	39,3	362	28,4	2,3
Saalfeld/Saale, Stadt	2 691	- 10,0	9 451	- 12,4	3,5	12 830	- 2,7	50 646	- 6,2	3,9
Deutschland	2 510	- 12,8	8 842	- 15,7	3,5	12 203	- 3,1	48 928	- 6,0	4,0
Ausland	181	61,6	609	105,7	3,4	627	6,8	1 718	- 10,8	2,7
Schwarzburg	802	- 16,7	1 839	- 26,2	2,3	2 700	- 5,4	6 358	- 15,7	2,4
Deutschland	779	- 18,9	1 679	- 32,6	2,2	2 638	- 6,9	6 140	- 18,1	2,3
Ausland	23	x	160	x	7,0	62	169,6	218	x	3,5
Sitzendorf	94	- 15,3	409	- 5,8	4,4	420	- 15,2	1 404	- 18,5	3,3
Deutschland	94	- 15,3	409	- 5,8	4,4	397	- 19,8	1 381	- 19,8	3,5
Ausland	-	x	-	x	-	23	x	23	x	1,0
Leutenberg, Stadt	607	- 20,0	1 469	- 23,8	2,4	1 778	- 9,9	4 529	- 11,8	2,5
Deutschland	597	- 19,8	1 439	- 24,1	2,4	1 763	- 9,2	4 486	- 11,4	2,5
Ausland	10	- 33,3	30	- 9,1	3,0	15	- 53,1	43	- 35,8	2,9
Saalfelder Höhe	1 886	15,1	4 026	9,5	2,1	6 646	- 3,7	14 275	- 9,3	2,1
Deutschland	1 855	14,4	3 958	8,7	2,1	6 597	- 4,1	14 175	- 9,7	2,1
Ausland	31	72,2	68	78,9	2,2	49	104,2	100	92,3	2,0
Uhlstädt-Kirchhasel	1 075	- 11,5	3 451	- 2,8	3,2	4 328	- 10,4	15 880	- 15,3	3,7
Deutschland	1 071	- 11,4	3 441	- 2,8	3,2	4 272	- 10,4	15 747	- 14,9	3,7
Ausland	4	- 33,3	10	- 16,7	2,5	56	- 11,1	133	- 44,6	2,4
Unterwellenborn	680	- 12,4	1 669	- 1,8	2,5	2 704	- 11,0	5 754	- 6,6	2,1
Deutschland	679	- 10,9	1 668	- 1,1	2,5	2 678	- 10,2	5 701	- 5,5	2,1
Ausland	1	- 92,9	1	- 92,9	1,0	26	- 53,6	53	- 58,3	2,0
Königsee-Rottenbach, Stadt	488	- 70,9	1 157	- 65,9	2,4	2 265	- 54,2	5 623	- 49,8	2,5
Deutschland	475	- 71,5	1 125	- 66,7	2,4	2 199	- 55,2	5 399	- 51,6	2,5
Ausland	13	18,2	32	113,3	2,5	66	83,3	224	x	3,4
Saale-Holzland-Kreis										
Bad Klosterlausnitz	1 908	2,4	17 050	- 1,1	8,9	9 812	0,9	99 987	1,4	10,2
Deutschland	1 774	1,4	16 901	- 1,2	9,5	9 293	1,0	99 383	1,4	10,7
Ausland	134	17,5	149	9,6	1,1	519	- 0,2	604	- 1,5	1,2
Eisenberg, Stadt	1 234	- 16,7	2 495	- 7,6	2,0	4 011	- 7,1	7 549	- 4,5	1,9
Deutschland	1 231	- 16,4	2 492	- 7,4	2,0	3 998	- 7,1	7 530	- 4,5	1,9
Ausland	3	- 66,7	3	- 66,7	1,0	13	- 7,1	19	- 5,0	1,5
Hermsdorf, Stadt	349	- 18,6	570	- 11,6	1,6	1 231	- 25,4	1 901	- 26,1	1,5
Deutschland	324	- 17,1	545	- 10,2	1,7	1 131	- 25,7	1 801	- 25,3	1,6
Ausland	25	- 34,2	25	- 34,2	1,0	100	- 21,3	100	- 38,3	1,0
Kahla, Stadt	309	- 37,1	555	- 22,9	1,8	1 431	- 17,5	2 441	- 9,7	1,7
Deutschland	295	- 38,7	528	- 22,5	1,8	1 371	- 18,9	2 325	- 9,1	1,7
Ausland	14	40,0	27	- 30,8	1,9	60	33,3	116	- 20,5	1,9
Stadtroda, Stadt	328	- 14,1	597	- 32,1	1,8	1 774	- 11,3	3 434	- 19,0	1,9
Deutschland	319	- 12,8	570	- 27,6	1,8	1 722	- 10,4	3 314	- 17,7	1,9
Ausland	9	- 43,8	27	- 70,7	3,0	52	- 33,3	120	- 44,4	2,3
Trockenborn-Wolfersdorf	296	- 32,0	508	- 37,3	1,7	1 569	- 1,7	2 598	- 7,6	1,7
Deutschland	248	- 32,8	437	- 36,8	1,8	1 252	- 7,5	2 102	- 12,8	1,7
Ausland	48	- 27,3	71	- 39,8	1,5	317	31,0	496	23,7	1,6

Noch: 9. Ankünfte, Übernachtungen und Aufenthaltsdauer der Gäste in Beherbergungsstätten
nach ausgewählten Gemeinden und dem ständigen Wohnsitz der Gäste (ohne Camping)

Landkreis Gemeinde Ständiger Wohnsitz der Gäste	Juni 2013					Januar bis Juni 2013				
	Ankünfte		Übernachtungen		durch- schnittliche Aufenthalts- dauer	Ankünfte		Übernachtungen		durch- schnittliche Aufenthalts- dauer
	insgesamt	Veränderung gegenüber dem Vorjahres- monat	insgesamt	Veränderung gegenüber dem Vorjahres- monat		insgesamt	Veränderung gegenüber dem Vorjahres- zeitraum	insgesamt	Veränderung gegenüber dem Vorjahres- zeitraum	
	Anzahl	%	Anzahl	%		Anzahl	%	Anzahl	%	
Saale-Orla-Kreis										
Bad Lobenstein, Stadt	807	- 30,3	6 736	- 18,6	8,3	3 562	- 23,0	38 204	- 12,4	10,7
Deutschland	793	- 30,5	6 662	- 16,1	8,4	3 536	- 22,9	38 055	- 11,5	10,8
Ausland	14	- 12,5	74	- 78,0	5,3	26	- 35,0	149	- 76,2	5,7
Neustadt an der Orla, Stadt	796	- 26,8	1 254	- 20,7	1,6	4 603	16,5	6 290	7,4	1,4
Deutschland	742	- 29,5	1 163	- 21,9	1,6	4 358	16,2	5 801	5,7	1,3
Ausland	54	50,0	91	- 2,2	1,7	245	22,5	489	31,5	2,0
Schleiz, Stadt	534	13,1	757	- 2,7	1,4	2 299	- 2,4	3 143	- 18,6	1,4
Deutschland	469	20,6	687	7,3	1,5	1 928	- 1,6	2 656	- 14,3	1,4
Ausland	65	- 21,7	70	- 49,3	1,1	371	- 6,5	487	- 36,3	1,3
Triptis, Stadt	667	18,3	1 420	13,3	2,1	2 805	10,3	7 080	35,5	2,5
Deutschland	543	43,3	1 190	37,9	2,2	2 374	9,7	5 764	30,9	2,4
Ausland	124	- 33,0	230	- 41,0	1,9	431	14,0	1 316	60,7	3,1
Ziegenrück, Stadt	1 049	- 8,1	3 040	- 0,3	2,9	3 835	- 14,0	9 505	- 10,0	2,5
Deutschland	981	- 10,4	2 620	- 11,5	2,7	3 715	- 6,5	9 010	- 7,8	2,4
Ausland	68	47,8	420	x	6,2	120	- 75,1	495	- 37,3	4,1
Krölpa	159	6,0	455	26,7	2,9	947	- 0,3	2 939	4,2	3,1
Deutschland	159	6,0	455	26,7	2,9	891	- 6,2	2 683	- 4,9	3,0
Ausland	-	x	-	x	-	56	x	256	x	4,6
Wurzbach, Stadt	817	- 29,6	2 399	- 34,5	2,9	6 166	- 6,1	19 883	- 4,5	3,2
Deutschland	796	- 29,6	2 326	- 35,0	2,9	5 945	- 6,4	19 289	- 4,6	3,2
Ausland	21	- 30,0	73	- 12,0	3,5	221	3,8	594	1,5	2,7
Saalebürg-Ebersdorf, Stadt	2 512	17,0	6 535	2,3	2,6	6 537	0,0	16 060	- 4,5	2,5
Deutschland	2 491	18,4	6 429	1,4	2,6	6 422	1,4	15 687	- 3,2	2,4
Ausland	21	- 52,3	106	125,5	5,0	115	- 44,2	373	- 39,5	3,2
Greiz										
Berga/Elster, Stadt	297	- 0,7	907	17,9	3,1	1 151	15,6	3 030	25,0	2,6
Deutschland	297	- 0,7	907	17,9	3,1	1 148	15,3	3 027	24,9	2,6
Ausland	-	x	-	x	-	3	x	3	x	1,0
Greiz, Stadt	642	- 16,1	1 151	- 24,9	1,8	3 365	- 8,2	6 451	- 8,2	1,9
Deutschland	603	- 17,1	1 048	- 26,8	1,7	3 176	- 9,6	5 695	- 14,8	1,8
Ausland	39	2,6	103	2,0	2,6	189	23,5	756	121,1	4,0
Weida, Stadt	250	28,2	437	22,8	1,7	1 030	3,7	1 724	5,4	1,7
Deutschland	250	28,2	437	22,8	1,7	1 030	3,7	1 724	5,4	1,7
Ausland	-	-	-	-	-	-	-	-	-	-
Zeulenroda-Triebes, Stadt	2 616	23,6	4 782	8,1	1,8	11 287	- 2,6	21 449	- 5,3	1,9
Deutschland	2 484	24,6	4 483	11,6	1,8	10 783	- 1,4	20 290	- 2,4	1,9
Ausland	132	6,5	299	- 26,4	2,3	504	- 22,5	1 159	- 37,8	2,3
Mohlsdorf-Teichwolframsdorf	357	- 22,1	1 526	- 13,4	4,3	2 616	5,2	7 845	- 1,7	3,0
Deutschland	355	- 22,5	1 522	- 13,6	4,3	2 612	6,0	7 837	- 0,9	3,0
Ausland	2	x	4	x	2,0	4	- 81,8	8	- 88,9	2,0
Altenburger Land										
Altenburg, Stadt	3 404	- 20,0	8 291	- 12,1	2,4	15 569	- 4,9	34 399	- 6,4	2,2
Deutschland	2 842	- 27,3	5 959	- 26,7	2,1	14 368	- 6,5	30 141	- 9,6	2,1
Ausland	562	62,9	2 332	78,3	4,1	1 201	20,6	4 258	24,8	3,5
Meuselwitz, Stadt	203	- 14,0	374	- 25,5	1,8	855	- 19,3	1 586	- 21,8	1,9
Deutschland	201	- 14,8	372	- 25,9	1,9	827	- 21,7	1 497	- 26,0	1,8
Ausland	2	x	2	x	1,0	28	x	89	x	3,2

Noch: 9. Ankünfte, Übernachtungen und Aufenthaltsdauer der Gäste in Beherbergungsstätten
nach ausgewählten Gemeinden und dem ständigen Wohnsitz der Gäste (ohne Camping)

Landkreis Gemeinde Ständiger Wohnsitz der Gäste	Juni 2013					Januar bis Juni 2013				
	Ankünfte		Übernachtungen		durch- schnittliche Aufenthalts- dauer	Ankünfte		Übernachtungen		durch- schnittliche Aufenthalts- dauer
	insgesamt	Veränderung gegenüber dem Vorjahres- monat	insgesamt	Veränderung gegenüber dem Vorjahres- monat		insgesamt	Veränderung gegenüber dem Vorjahres- zeitraum	insgesamt	Veränderung gegenüber dem Vorjahres- zeitraum	
	Anzahl	%	Anzahl	%		Anzahl	%	Anzahl	%	
Noch: Altenburger Land										
Schmölln, Stadt	606	- 3,3	1 081	- 9,1	1,8	2 861	- 2,2	5 124	- 12,8	1,8
Deutschland	576	- 5,9	1 020	- 11,1	1,8	2 753	- 2,0	4 807	- 12,3	1,7
Ausland	30	100,0	61	45,2	2,0	108	- 6,9	317	- 19,7	2,9

**10. Ankünfte, Übernachtungen und Aufenthaltsdauer der Gäste in Beherbergungsstätten
in Städten des Vereins Städtetourismus in Thüringen e.V. (ohne Camping)**

Stadt ----- Ständiger Wohnsitz der Gäste	Juni 2013					Januar bis Juni 2013				
	Ankünfte		Übernachtungen		durch- schnittliche Aufenthalts- dauer	Ankünfte		Übernachtungen		durch- schnittliche Aufenthalts- dauer
	insgesamt	Veränderung gegenüber dem Vorjahres- monat	insgesamt	Veränderung gegenüber dem Vorjahres- monat		insgesamt	Veränderung gegenüber dem Vorjahres- zeitraum	insgesamt	Veränderung gegenüber dem Vorjahres- zeitraum	
	Anzahl	%	Anzahl	%		Anzahl	%	Anzahl	%	
Altenburg	3 404	- 20,0	8 291	- 12,1	2,4	15 569	- 4,9	34 399	- 6,4	2,2
Deutschland	2 842	- 27,3	5 959	- 26,7	2,1	14 368	- 6,5	30 141	- 9,6	2,1
Ausland	562	62,9	2 332	78,3	4,1	1 201	20,6	4 258	24,8	3,5
Apolda	2 482	- 6,8	5 023	- 9,6	2,0	12 305	- 2,2	25 638	- 4,4	2,1
Deutschland	2 249	- 9,5	4 516	- 11,2	2,0	11 220	- 5,6	23 286	- 7,4	2,1
Ausland	233	30,9	507	7,6	2,2	1 085	56,1	2 352	41,3	2,2
Arnstadt	3 255	- 7,5	5 812	- 10,1	1,8	16 324	- 9,2	29 010	- 12,1	1,8
Deutschland	3 015	- 8,1	5 225	- 12,4	1,7	15 191	- 9,8	26 518	- 13,8	1,7
Ausland	240	-	587	17,2	2,4	1 133	- 0,4	2 492	12,5	2,2
Eisenach	15 934	0,1	29 794	3,8	1,9	74 524	- 0,5	147 062	9,6	2,0
Deutschland	14 300	0,9	26 899	4,0	1,9	67 387	- 1,5	131 729	7,3	2,0
Ausland	1 634	- 6,9	2 895	2,1	1,8	7 137	10,8	15 333	33,6	2,1
Erfurt	40 910	1,0	69 078	- 1,8	1,7	197 950	- 1,0	342 196	- 0,3	1,7
Deutschland	37 007	- 1,0	62 416	- 3,5	1,7	181 738	- 2,0	310 619	- 1,7	1,7
Ausland	3 903	25,5	6 662	17,5	1,7	16 212	11,9	31 577	15,6	1,9
Gera	8 939	- 22,2	14 626	- 24,0	1,6	50 582	- 2,2	80 781	- 14,7	1,6
Deutschland	8 257	- 11,1	13 576	- 15,1	1,6	45 400	0,6	72 594	- 13,2	1,6
Ausland	682	- 69,1	1 050	- 67,8	1,5	5 182	- 21,7	8 187	- 25,8	1,6
Gotha	7 148	11,3	14 702	0,2	2,1	33 801	8,7	73 070	4,7	2,2
Deutschland	6 557	13,1	13 567	0,9	2,1	31 051	9,2	68 013	4,7	2,2
Ausland	591	- 5,0	1 135	- 7,3	1,9	2 750	3,7	5 057	4,5	1,8
Greiz	642	- 16,1	1 151	- 24,9	1,8	3 365	- 8,2	6 451	- 8,2	1,9
Deutschland	603	- 17,1	1 048	- 26,8	1,7	3 176	- 9,6	5 695	- 14,8	1,8
Ausland	39	2,6	103	2,0	2,6	189	23,5	756	121,1	4,0
Ilmenau	4 093	- 24,0	9 026	- 21,6	2,2	22 016	- 3,2	49 255	- 1,0	2,2
Deutschland	3 823	- 24,0	8 196	- 21,1	2,1	20 589	- 2,5	44 490	0,2	2,2
Ausland	270	- 23,9	830	- 26,2	3,1	1 427	- 12,3	4 765	- 10,3	3,3
Jena	14 819	4,7	28 253	5,0	1,9	72 534	9,1	134 942	7,5	1,9
Deutschland	12 772	7,0	22 913	3,3	1,8	64 173	8,9	113 035	6,0	1,8
Ausland	2 047	- 7,6	5 340	13,2	2,6	8 361	10,8	21 907	15,9	2,6

Noch: 10. Ankünfte, Übernachtungen und Aufenthaltsdauer der Gäste in Beherbergungsstätten
in Städten des Vereins Städtetourismus in Thüringen e.V. (ohne Camping)

Stadt Ständiger Wohnsitz der Gäste	Juni 2013					Januar bis Juni 2013				
	Ankünfte		Übernachtungen		durch- schnittliche Aufenthalts- dauer	Ankünfte		Übernachtungen		durch- schnittliche Aufenthalts- dauer
	insgesamt	Veränderung gegenüber dem Vorjahres- monat	insgesamt	Veränderung gegenüber dem Vorjahres- monat		insgesamt	Veränderung gegenüber dem Vorjahres- zeitraum	insgesamt	Veränderung gegenüber dem Vorjahres- zeitraum	
	Anzahl	%	Anzahl	%		Anzahl	%	Anzahl	%	
Meiningen	2 681	- 29,5	4 917	- 23,4	1,8	14 214	- 10,5	26 238	- 4,3	1,8
Deutschland	2 523	- 29,5	4 519	- 25,5	1,8	13 429	- 10,9	24 379	- 6,2	1,8
Ausland	158	- 28,2	398	13,1	2,5	785	- 2,2	1 859	29,5	2,4
Mühlhausen	5 913	- 7,9	13 100	- 13,3	2,2	25 089	1,8	55 679	- 0,5	2,2
Deutschland	5 730	- 4,7	12 828	- 10,2	2,2	23 250	2,9	52 500	0,9	2,3
Ausland	183	- 55,4	272	- 67,0	1,5	1 839	- 9,8	3 179	- 18,8	1,7
Nordhausen	3 991	5,5	8 511	7,9	2,1	17 837	3,7	36 188	5,6	2,0
Deutschland	3 861	6,7	8 245	8,8	2,1	17 123	5,1	34 503	5,3	2,0
Ausland	130	- 20,7	266	- 14,2	2,0	714	- 20,8	1 685	12,3	2,4
Rudolstadt	2 077	- 11,2	5 233	- 3,5	2,5	10 068	- 3,8	23 727	1,2	2,4
Deutschland	2 041	- 11,5	5 134	- 3,4	2,5	9 912	- 4,3	23 365	0,8	2,4
Ausland	36	5,9	99	- 7,5	2,8	156	39,3	362	28,4	2,3
Saalfeld	2 691	- 10,0	9 451	- 12,4	3,5	12 830	- 2,7	50 646	- 6,2	3,9
Deutschland	2 510	- 12,8	8 842	- 15,7	3,5	12 203	- 3,1	48 928	- 6,0	4,0
Ausland	181	61,6	609	105,7	3,4	627	6,8	1 718	- 10,8	2,7
Schmalkalden	1 608	5,7	3 244	1,8	2,0	7 124	0,2	14 335	- 1,5	2,0
Deutschland	1 580	11,4	3 183	16,0	2,0	6 950	1,4	13 854	0,7	2,0
Ausland	28	- 72,8	61	- 86,2	2,2	174	- 31,2	481	- 39,6	2,8
Sondershausen	6 627	- 5,2	17 385	6,0	2,6	17 027	- 3,2	43 093	4,6	2,5
Deutschland	6 559	- 5,4	17 120	5,4	2,6	16 734	- 3,5	42 144	4,1	2,5
Ausland	68	17,2	265	62,6	3,9	293	23,6	949	30,7	3,2
Suhl	7 389	- 8,3	20 985	- 4,7	2,8	46 514	1,1	119 158	0,2	2,6
Deutschland	6 929	- 7,6	18 620	- 3,0	2,7	45 014	1,5	113 822	1,8	2,5
Ausland	460	- 17,7	2 365	- 16,5	5,1	1 500	- 10,7	5 336	- 24,9	3,6
Weimar	35 467	- 0,3	64 169	- 0,7	1,8	161 114	2,7	295 797	3,1	1,8
Deutschland	30 945	1,1	55 149	- 1,3	1,8	143 030	3,5	260 953	3,8	1,8
Ausland	4 522	- 8,8	9 020	3,2	2,0	18 084	- 3,3	34 844	- 1,8	1,9
Ausgewählte Städte zusammen	170 070	- 3,7	332 751	- 3,9	2,0	810 787	0,5	1 587 665	0,7	2,0
Deutschland	154 103	- 3,0	297 955	- 4,2	1,9	741 938	0,4	1 440 568	0,2	1,9
Ausland	15 967	- 9,7	34 796	- 1,4	2,2	68 849	1,7	147 097	5,3	2,1

**11. Beherbergungsstätten, angebotene Gästebetten und Kapazitätsauslastung
nach Betriebsarten sowie Campingplätze**

Betriebsart	Juni 2013								Jan. - Juni 2013
	Betriebe			in den Betrieben angebotene Betten/Schlafgelegenheiten ¹⁾					durchschnittliche Auslastung
	insgesamt	darunter geöffnete ²⁾		insgesamt	Veränderung gegenüber dem Vorjahresmonat	durchschnittliche Auslastung	nachrichtlich		
		zusammen	Veränderung gegenüber dem Vorjahresmonat				maximales Angebot an Schlafgelegenheiten der letzten 13 Monate	Anteil der aktuell angebotenen Schlafgelegenheiten am Maximum	
Anzahl		%	Anzahl	%		Anzahl	%		
Hotels, Gasthöfe, Pensionen	999	983	0,2	45 282	1,3	39,0	46 328	97,7	33,3
Hotels (ohne Hotels garnis)	386	382	0,8	31 062	1,8	41,8	31 721	97,9	36,4
Hotels garnis	74	70	9,4	3 476	6,2	42,1	3 563	97,6	35,1
Gasthöfe	352	346	- 2,0	6 944	- 2,4	27,4	7 132	97,4	21,8
Pensionen	187	185	-	3 800	0,2	34,5	3 912	97,1	27,1
Ferienunterkünfte und ähnliche Beherbergungsstätten	253	247	- 1,6	13 109	- 2,2	33,7	13 666	95,9	24,9
Erholungs- und Ferienheime	12	12	-	769	-	40,9	773	99,5	35,9
Ferienhäuser und Ferienwohnungen	125	123	- 0,8	4 256	- 5,1	25,8	4 612	92,3	23,2
Jugendherbergen und Hütten	116	112	- 2,6	8 084	- 0,8	37,3	8 281	97,6	24,6
Sonstige tourismusrelevante Unterkünfte	62	62	-	8 061	1,2	72,5	8 081	99,8	70,2
Vorsorge- u. Rehabilitationskliniken	33	33	-	5 971	1,5	81,4	5 972	100,0	80,8
Schulungsheime	29	29	-	2 090	0,5	47,0	2 109	99,1	38,5
Beherbergungsstätten insgesamt	1 314	1 292	- 0,2	66 452	0,6	42,0	68 075	97,6	36,4
Campingplätze ³⁾	63	61	-	16 736	0,9	x	39 872	42,0	x

1) Doppelbetten zählen als 2 Schlafgelegenheiten. Für Camping (Urlaubscamping ohne Dauercamping) wird 1 Stellplatz in 4 Schlafgelegenheiten umgerechnet. - 2) ganz oder teilweise geöffnet - 3) Campingplätze ohne Betriebe mit ausschließlich Dauercamping

**12. Beherbergungsstätten, angebotene Gästebetten und Kapazitätsauslastung
nach Reisegebieten sowie Campingplätze**

Reisegebiet	Juni 2013								Jan. - Juni 2013
	Betriebe			in den Betrieben angebotene Betten/Schlafgelegenheiten ¹⁾					durchschnittliche Auslastung
	insgesamt	darunter geöffnete ²⁾		insgesamt	Veränderung gegenüber dem Vorjahresmonat	durchschnittliche Auslastung	nachrichtlich		
		zusammen	Veränderung gegenüber dem Vorjahresmonat				maximales Angebot an Schlafgelegenheiten der letzten 13 Monate	Anteil der aktuell angebotenen Schlafgelegenheiten am Maximum	
Anzahl	%		Anzahl	%		Anzahl	%		
Eichsfeld	60	60	- 1,6	2 522	- 1,7	44,2	2 560	98,5	42,1
Hainich	57	57	-	2 797	5,2	50,3	2 837	98,6	42,6
Kyffhäuser	41	41	-	2 491	4,8	48,2	2 525	98,7	35,7
Saaleland	59	58	- 4,9	2 312	- 3,1	51,8	2 386	96,9	47,0
Städte Eisenach, Erfurt, Jena, Weimar	170	170	4,9	12 588	3,9	50,7	12 647	99,5	40,6
Südharz	34	34	- 2,9	1 812	- 4,7	37,2	1 832	98,9	25,3
Thüringer Rhön	87	87	2,4	3 460	4,7	41,9	3 514	98,5	37,9
Thüringer Vogtland	66	62	- 6,1	2 910	- 11,4	33,7	3 351	86,8	26,2
Thüringer Wald	640	623	- 0,6	29 938	- 0,3	37,0	30 763	97,3	34,2
Übriges Thüringen	100	100	1,0	5 622	3,6	43,4	5 660	99,3	36,6
Thüringen insgesamt	1 314	1 292	- 0,2	66 452	0,6	42,0	68 075	97,6	36,4
Campingplätze ³⁾	63	61	-	16 736	0,9	x	39 872	42,0	x

1) Doppelbetten zählen als 2 Schlafgelegenheiten. Für Camping (Urlaubscamping ohne Dauercamping) wird 1 Stellplatz in 4 Schlafgelegenheiten umgerechnet. - 2) ganz oder teilweise geöffnet - 3) Campingplätze ohne Betriebe mit ausschließlich Dauercamping

**13. Beherbergungsstätten, angebotene Gästebetten und Kapazitätsauslastung
nach Gemeindegruppen (ohne Camping)**

Gemeindegruppe	Juni 2013								Jan. - Juni 2013
	Betriebe			in den Betrieben angebotene Betten/Schlafgelegenheiten ¹⁾					durchschnittliche Auslastung
	insgesamt	darunter geöffnete ²⁾		insgesamt	Veränderung gegenüber dem Vorjahresmonat	durchschnittliche Auslastung	nachrichtlich		
		zusammen	Veränderung gegenüber dem Vorjahresmonat				maximales Angebot an Schlafgelegenheiten der letzten 13 Monate	Anteil der aktuell angebotenen Schlafgelegenheiten am Maximum	
Anzahl		%	Anzahl	%		Anzahl	%		
Heilbäder zusammen	130	130	1,6	9 925	3,1	61,7	10 001	99,2	60,8
Mineral-, Moor-, Sole- und Thermalbäder	83	83	1,2	6 409	5,0	66,1	6 452	99,3	65,4
Orte mit Kurbetrieb	13	13	8,3	1 290	1,6	68,4	1 296	99,5	66,6
heilklimatische Kurorte	22	22	-	1 272	- 2,1	40,9	1 294	98,3	40,5
Kneippkurorte	12	12	-	954	0,3	50,9	959	99,5	49,6
Luftkurorte	55	55	- 5,2	5 208	- 1,1	34,7	5 227	99,6	38,1
Erholungsorte	199	196	- 1,0	7 094	0,1	30,4	7 281	97,4	26,9
Sonstige Gemeinden	930	911	0,1	44 225	0,3	40,3	45 566	97,1	32,0
Gemeindegruppen insgesamt	1 314	1 292	- 0,2	66 452	0,6	42,0	68 075	97,6	36,4

1) Doppelbetten zählen als 2 Schlafgelegenheiten. - 2) ganz oder teilweise geöffnet

14. Beherbergungsstätten, angebotene Gästebetten und Kapazitätsauslastung nach Kreisen (ohne Camping)

Kreisfreie Stadt Landkreis Land	Juni 2013								Jan. - Juni 2013
	Betriebe			in den Betrieben angebotene Betten/Schlafgelegenheiten ¹⁾					durch- schnittliche Auslastung
	insgesamt	darunter geöffnete ²⁾		insgesamt	Veränderung gegenüber dem Vorjahres- monat	durch- schnittliche Auslastung	nachrichtlich		
		zusammen	Veränderung gegenüber dem Vorjahres- monat				maximales Angebot an Schlaf- gelegenheiten der letzten 13 Monate	Anteil der aktuell angebotenen Schlaf- gelegenheiten am Maximum	
Anzahl		%	Anzahl	%		Anzahl	%		
Stadt Erfurt	65	65	3,2	4 865	1,7	47,3	4 874	99,8	39,0
Stadt Gera	15	13	- 18,8	1 083	- 24,8	45,3	1 441	75,2	33,3
Stadt Jena	28	28	16,7	1 894	22,2	49,7	1 935	97,9	39,7
Stadt Suhl	20	19	- 5,0	1 646	- 1,3	42,5	1 669	98,6	39,9
Stadt Weimar	47	47	4,4	3 768	1,3	56,8	3 773	99,9	43,7
Stadt Eisenach	30	30	-	2 061	- 0,1	48,2	2 065	99,8	39,5
Eichsfeld	55	55	-	2 394	- 1,2	45,1	2 432	98,4	43,4
Nordhausen	34	34	- 2,9	1 812	- 4,7	37,2	1 832	98,9	25,3
Wartburgkreis	92	92	2,2	4 338	4,3	52,4	4 412	98,3	50,3
Unstrut-Hainich-Kreis	47	47	- 2,1	2 329	5,1	51,7	2 361	98,6	44,8
Kyffhäuserkreis	41	41	-	2 491	4,8	48,2	2 525	98,7	35,7
Schmalkalden-Meiningen	133	132	0,8	6 036	0,4	30,2	6 151	98,1	31,6
Gotha	98	96	- 2,0	6 149	0,2	42,6	6 220	98,9	37,5
Sömmerda	21	21	-	994	0,1	29,1	1 004	99,0	24,4
Hildburghausen	70	68	3,0	3 064	2,2	36,6	3 157	97,1	36,9
Ilm-Kreis	99	95	- 4,0	3 794	- 0,9	32,9	3 946	96,1	27,6
Weimarer Land	58	58	1,8	3 553	6,1	47,9	3 570	99,5	42,3
Sonneberg	52	50	- 2,0	1 835	- 1,5	26,8	1 893	96,9	27,2
Saalfeld-Rudolstadt	111	108	0,9	4 443	- 2,6	32,2	4 689	94,8	26,4
Saale-Holzland-Kreis	51	50	- 5,7	2 028	- 3,4	53,4	2 096	96,8	49,1
Saale-Orla-Kreis	75	73	-	2 973	- 0,2	39,8	3 034	98,0	30,6
Greiz	44	42	- 2,3	1 655	- 0,8	25,4	1 732	95,6	19,7
Altenburger Land	28	28	-	1 247	- 1,3	41,7	1 264	98,7	28,4
Thüringen	1 314	1 292	- 0,2	66 452	0,6	42,0	68 075	97,6	36,4

1) Doppelbetten zählen als 2 Schlafgelegenheiten. - 2) ganz oder teilweise geöffnet

**15. Beherbergungsstätten, angebotene Gästebetten und Kapazitätsauslastung
nach Kreisen und ausgewählten Betriebsarten**

Kreisfreie Stadt Landkreis ----- Betriebsart	Juni 2013								Jan. - Juni 2013
	Betriebe			in den Betrieben angebotene Betten/Schlafgelegenheiten ¹⁾					durch- schnittliche Auslastung
	insgesamt	darunter geöffnete ²⁾		insgesamt	Veränderung gegenüber dem Vorjahres- monat	durch- schnittliche Auslastung	nachrichtlich		
		zusammen	Veränderung gegenüber dem Vorjahres- monat				maximales Angebot an Schlaf- gelegenheiten der letzten 13 Monate	Anteil der aktuell angebotenen Schlaf- gelegenheiten am Maximum	
Anzahl		%	Anzahl	%		Anzahl	%		
Stadt Erfurt									
Hotels, Gasthöfe, Pensionen	55	55	1,9	4 175	0,9	48,0	4 181	99,9	39,5
darunter									
Hotels (ohne Hotels garnis)	21	21	-	2 990	0,7	50,3	2 990	100,0	41,5
Gasthöfe	12	12	-	233	- 2,9	26,9	233	100,0	25,1
Stadt Gera									
Hotels, Gasthöfe, Pensionen	14	13	- 13,3	1 083	- 22,0	45,3	1 390	77,9	33,3
darunter									
Hotels (ohne Hotels garnis)	6	5	- 16,7	732	- 29,5	47,0	1 038	70,5	33,5
Gasthöfe	4	4	-	87	- 1,1	40,5	88	98,9	34,2
Stadt Jena									
Hotels, Gasthöfe, Pensionen	25	25	19,0	1 672	25,9	51,9	1 713	97,6	41,3
darunter									
Hotels (ohne Hotels garnis)	8	8	33,3	1 106	33,7	54,2	1 141	96,9	41,6
Gasthöfe	6	6	-	210	-	49,0	214	98,1	39,9
Stadt Suhl									
Hotels, Gasthöfe, Pensionen	17	16	- 5,9	1 560	- 1,3	44,3	1 583	98,5	41,2
darunter									
Hotels (ohne Hotels garnis)	7	7	-	1 340	0,1	47,4	1 344	99,7	44,6
Gasthöfe	6	5	-	66	- 1,5	41,1	83	79,5	35,5
Stadt Weimar									
Hotels, Gasthöfe, Pensionen	36	36	5,9	3 069	1,4	56,0	3 069	100,0	43,3
darunter									
Hotels (ohne Hotels garnis)	12	12	9,1	2 049	1,5	56,4	2 049	100,0	43,0
Gasthöfe	3	3	-	61	-	28,3	61	100,0	23,8
Stadt Eisenach									
Hotels, Gasthöfe, Pensionen	27	27	-	1 879	- 0,2	48,9	1 882	99,8	40,5
darunter									
Hotels (ohne Hotels garnis)	14	14	-	1 478	- 0,1	51,0	1 479	99,9	42,4
Gasthöfe	4	4	-	91	-	32,1	91	100,0	26,5
Eichsfeld									
Hotels, Gasthöfe, Pensionen	38	38	-	1 383	- 1,8	37,3	1 418	97,5	38,5
darunter									
Hotels (ohne Hotels garnis)	15	15	-	973	- 0,7	46,4	987	98,6	47,7
Gasthöfe	19	19	-	354	- 3,8	13,7	370	95,7	13,2
Nordhausen									
Hotels, Gasthöfe, Pensionen	24	24	-	1 244	0,4	34,4	1 251	99,4	24,9
darunter									
Hotels (ohne Hotels garnis)	15	15	- 6,3	1 017	- 2,0	32,8	1 022	99,5	22,8
Gasthöfe	4	4	-	64	- 3,0	36,3	66	97,0	28,8

1) Doppelbetten zählen als 2 Schlafgelegenheiten. - 2) ganz oder teilweise geöffnet

Noch: 15. Beherbergungsstätten, angebotene Gästebetten und Kapazitätsauslastung
nach Kreisen und ausgewählten Betriebsarten

Kreisfreie Stadt Landkreis Betriebsart	Juni 2013								Jan. - Juni 2013
	Betriebe			in den Betrieben angebotene Betten/Schlafgelegenheiten ¹⁾					durch- schnittliche Auslastung
	insgesamt	darunter geöffnete ²⁾		insgesamt	Veränderung gegenüber dem Vorjahres- monat	durch- schnittliche Auslastung	nachrichtlich		
		zusammen	Veränderung gegenüber dem Vorjahres- monat				maximales Angebot an Schlaf- gelegenheiten der letzten 13 Monate	Anteil der aktuell angebotenen Schlaf- gelegenheiten am Maximum	
Anzahl		%	Anzahl	%		Anzahl	%		
Wartburgkreis									
Hotels, Gasthöfe, Pensionen	66	66	4,8	1 970	10,1	33,0	2 038	96,7	25,3
darunter									
Hotels (ohne Hotels garnis)	26	26	13,0	1 193	20,9	36,5	1 223	97,5	29,0
Gasthöfe	29	29	- 3,3	614	- 5,2	27,7	637	96,4	19,5
Unstrut-Hainich-Kreis									
Hotels, Gasthöfe, Pensionen	34	34	- 2,9	1 319	8,3	36,5	1 351	97,6	28,2
darunter									
Hotels (ohne Hotels garnis)	16	16	- 5,9	919	9,7	38,2	949	96,8	29,7
Gasthöfe	10	10	- 9,1	240	- 2,4	30,3	242	99,2	21,1
Kyffhäuserkreis									
Hotels, Gasthöfe, Pensionen	24	24	-	777	- 1,5	38,4	796	97,6	31,3
darunter									
Hotels (ohne Hotels garnis)	5	5	-	363	-	46,6	363	100,0	40,3
Gasthöfe	12	12	-	253	-	22,8	254	99,6	18,7
Schmalkalden-Meiningen									
Hotels, Gasthöfe, Pensionen	107	107	1,9	4 634	3,0	30,4	4 686	98,9	31,4
darunter									
Hotels (ohne Hotels garnis)	34	34	6,3	3 175	3,4	32,0	3 220	98,6	34,9
Gasthöfe	44	44	-	851	2,5	27,1	854	99,6	23,2
Gotha									
Hotels, Gasthöfe, Pensionen	76	74	- 3,9	4 734	- 0,3	42,2	4 783	99,0	37,6
darunter									
Hotels (ohne Hotels garnis)	31	31	- 6,1	3 791	- 0,7	44,0	3 811	99,5	40,2
Gasthöfe	23	22	4,8	453	3,7	34,4	465	97,4	26,0
Sömmerda									
Hotels, Gasthöfe, Pensionen	19	19	-	603	0,2	33,1	613	98,4	29,0
darunter									
Hotels (ohne Hotels garnis)	9	9	-	403	- 1,0	28,9	407	99,0	25,1
Gasthöfe	4	4	-	58	-	30,2	58	100,0	25,7
Hildburghausen									
Hotels, Gasthöfe, Pensionen	52	50	4,2	1 846	4,1	29,2	1 903	97,0	29,9
darunter									
Hotels (ohne Hotels garnis)	18	18	12,5	1 160	6,3	36,0	1 176	98,6	38,7
Gasthöfe	20	20	- 4,8	376	- 8,7	19,5	380	98,9	14,2
Ilm-Kreis									
Hotels, Gasthöfe, Pensionen	75	74	- 2,6	2 878	- 0,9	34,6	2 942	97,8	29,6
darunter									
Hotels (ohne Hotels garnis)	31	30	- 3,2	1 982	- 0,5	37,0	2 028	97,7	32,2
Gasthöfe	26	26	- 7,1	520	- 10,3	25,9	534	97,4	22,5

1) Doppelbetten zählen als 2 Schlafgelegenheiten. - 2) ganz oder teilweise geöffnet

Noch: 15. Beherbergungsstätten, angebotene Gästebetten und Kapazitätsauslastung
nach Kreisen und ausgewählten Betriebsarten

Kreisfreie Stadt Landkreis Betriebsart	Juni 2013								Jan. - Juni 2013
	Betriebe			in den Betrieben angebotene Betten/Schlafgelegenheiten ¹⁾					durch- schnittliche Auslastung
	insgesamt	darunter geöffnete ²⁾		insgesamt	Veränderung gegenüber dem Vorjahres- monat	durch- schnittliche Auslastung	nachrichtlich		
		zusammen	Veränderung gegenüber dem Vorjahres- monat				maximales Angebot an Schlaf- gelegenheiten der letzten 13 Monate	Anteil der aktuell angebotenen Schlaf- gelegenheiten am Maximum	
Anzahl		%	Anzahl	%		Anzahl	%		
Weimarer Land									
Hotels, Gasthöfe, Pensionen	42	42	5,0	2 077	12,0	38,3	2 092	99,3	35,3
darunter									
Hotels (ohne Hotels garnis)	16	16	-	1 441	15,4	43,6	1 445	99,7	42,0
Gasthöfe	11	11	-	192	- 3,0	20,8	198	97,0	16,9
Sonneberg									
Hotels, Gasthöfe, Pensionen	37	35	- 2,8	985	- 2,4	23,2	1 029	95,7	22,7
darunter									
Hotels (ohne Hotels garnis)	12	12	-	417	- 1,2	21,8	422	98,8	21,5
Gasthöfe	16	16	14,3	333	11,0	24,7	334	99,7	22,3
Saalfeld-Rudolstadt									
Hotels, Gasthöfe, Pensionen	85	82	1,2	2 683	- 0,2	29,0	2 741	97,9	22,0
darunter									
Hotels (ohne Hotels garnis)	38	38	-	1 632	- 1,5	29,3	1 642	99,4	22,1
Gasthöfe	34	32	- 5,9	730	- 3,1	27,2	767	95,2	20,6
Saale-Holzland-Kreis									
Hotels, Gasthöfe, Pensionen	38	37	- 9,8	1 144	- 7,3	39,3	1 212	94,4	34,9
darunter									
Hotels (ohne Hotels garnis)	15	14	- 6,7	668	- 5,0	47,8	717	93,2	44,5
Gasthöfe	17	17	- 15,0	331	- 11,0	27,8	334	99,1	22,8
Saale-Orla-Kreis									
Hotels, Gasthöfe, Pensionen	52	50	-	1 553	- 1,1	34,1	1 609	96,5	26,8
darunter									
Hotels (ohne Hotels garnis)	18	17	-	879	- 1,8	35,1	914	96,2	30,4
Gasthöfe	25	24	4,3	455	3,6	31,0	470	96,8	21,6
Greiz									
Hotels, Gasthöfe, Pensionen	30	29	- 3,3	1 017	1,1	26,3	1 033	98,5	19,7
darunter									
Hotels (ohne Hotels garnis)	7	7	-	581	4,9	25,6	581	100,0	19,6
Gasthöfe	17	16	- 5,9	264	- 5,4	22,2	279	94,6	14,6
Altenburger Land									
Hotels, Gasthöfe, Pensionen	26	26	-	997	- 1,6	39,8	1 013	98,4	27,8
darunter									
Hotels (ohne Hotels garnis)	12	12	-	773	-	40,8	773	100,0	28,1
Gasthöfe	6	6	-	108	- 10,0	24,5	120	90,0	22,6

1) Doppelbetten zählen als 2 Schlafgelegenheiten. - 2) ganz oder teilweise geöffnet

**16. Beherbergungsstätten, angebotene Gästebetten und Kapazitätsauslastung
nach ausgewählten Gemeinden (ohne Camping)**

Landkreis Gemeinde	Juni 2013								Jan. - Juni 2013
	Betriebe			in den Betrieben angebotene Betten/Schlafgelegenheiten ¹⁾					durch- schnittliche Auslastung
	insgesamt	darunter geöffnete ²⁾		insgesamt	Veränderung gegenüber dem Vorjahres- monat	durch- schnittliche Auslastung	nachrichtlich		
		zusammen	Veränderung gegenüber dem Vorjahres- monat				maximales Angebot an Schlaf- gelegenheiten der letzten 13 Monate	Anteil der aktuell angebotenen Schlaf- gelegenheiten am Maximum	
	Anzahl		%	Anzahl	%		Anzahl	%	
Eichsfeld									
Dingelstädt, Stadt	3	3	-	57	3,6	24,6	57	100,0	19,5
Heilbad Heiligenstadt, Stadt	11	11	-	874	-	63,2	874	100,0	72,4
Küllstedt	3	3	-	50	- 9,1	6,3	55	90,9	6,0
Schimberg	6	6	-	149	0,7	23,4	149	100,0	16,6
Leinefelde-Worbis, Stadt	11	11	-	364	- 4,5	38,4	382	95,3	27,0
Sonnenstein	4	4	-	105	-	31,3	105	100,0	27,5
Nordhausen									
Bleicherode, Stadt	3	3	-	147	- 6,4	20,9	157	93,6	17,8
Ellrich, Stadt	3	3	- 25,0	107	- 28,2	42,0	111	96,4	23,5
Neustadt/Harz	4	4	-	231	-	36,3	231	100,0	29,0
Nordhausen, Stadt	13	13	-	631	-	45,0	634	99,5	31,7
Harztor	7	7	16,7	438	6,8	26,8	438	100,0	18,0
Wartburgkreis									
Bad Salzungen, Stadt	10	10	-	845	12,1	74,8	860	98,3	67,5
Buttlar	3	3	-	48	-	19,0	48	100,0	10,7
Dernbach	4	4	33,3	106	96,3	18,2	110	96,4	19,0
Leimbach	3	3	-	50	-	11,4	50	100,0	11,1
Marksuhl	4	4	-	68	-	15,5	72	94,4	8,6
Mihla	3	3	-	73	- 2,7	20,9	75	97,3	13,6
Ruhla, Stadt	10	10	-	261	- 0,8	26,9	263	99,2	25,9
Treffurt, Stadt	3	3	-	41	- 8,9	34,2	45	91,1	16,0
Urnshausen	3	3	-	148	2,8	36,2	148	100,0	24,3
Weilar	3	3	-	61	- 12,9	12,4	70	87,1	7,6
Wutha-Farnroda	5	5	-	88	- 14,6	32,9	103	85,4	19,4
Hörselberg-Hainich	4	4	-	133	6,4	46,2	135	98,5	34,2
Bad Liebenstein, Stadt	14	14	-	1 340	- 0,2	67,9	1 349	99,3	70,3
Unstrut-Hainich-Kreis									
Bad Langensalza, Stadt	9	9	12,5	513	42,1	54,1	513	100,0	60,0
Mühlhausen/Thüringen, Stadt	18	18	-	921	- 3,2	47,4	951	96,8	33,7
Kyffhäuserkreis									
Bad Frankenhausen/Kyffh., Stadt	10	10	-	767	13,0	55,6	767	100,0	51,1
Sondershausen, Stadt	12	12	-	1 099	- 1,7	52,7	1 121	98,0	29,5
Kyffhäuserland	5	5	-	122	1,7	13,5	124	98,4	10,8
Schmalkalden-Meiningen									
Breitungen/Werra	4	4	-	89	- 2,2	26,3	101	88,1	20,0
Floh-Seligenthal	12	11	-	284	-	28,8	311	91,3	19,8
Meiningen, Stadt	15	15	-	481	0,4	34,1	483	99,6	30,3
Oberhof, Stadt	28	28	-	2 873	- 0,3	31,2	2 891	99,4	39,2
Oberschönnau, Kurort	3	3	-	84	- 2,3	26,0	86	97,7	26,2
Schmalkalden, Kurort, Stadt	9	9	12,5	342	23,5	31,6	342	100,0	25,3
Steinbach-Hallenberg, Kurort, Stadt	5	5	-	95	- 6,9	19,1	106	89,6	18,4
Brotterode-Trusetal, Stadt	12	12	-	376	- 2,1	31,5	406	92,6	26,3
Zella-Mehlis, Stadt	10	10	-	294	1,7	32,6	303	97,0	31,7
Grabfeld	3	3	-	52	-	17,0	52	100,0	13,3
Gotha									
Friedrichroda, Stadt	23	23	-	2 279	1,4	42,8	2 293	99,4	40,7

1) Doppelbetten zählen als 2 Schlafgelegenheiten. - 2) ganz oder teilweise geöffnet

Noch: 16. Beherbergungsstätten, angebotene Gästebetten und Kapazitätsauslastung
nach ausgewählten Gemeinden (ohne Camping)

Landkreis Gemeinde	Juni 2013								Jan. - Juni 2013
	Betriebe			in den Betrieben angebotene Betten/Schlafgelegenheiten ¹⁾					durch- schnittliche Auslastung
	insgesamt	darunter geöffnete ²⁾		insgesamt	Veränderung gegenüber dem Vorjahres- monat	durch- schnittliche Auslastung	nachrichtlich		
		zusammen	Veränderung gegenüber dem Vorjahres- monat				maximales Angebot an Schlaf- gelegenheiten der letzten 13 Monate	Anteil der aktuell angebotenen Schlaf- gelegenheiten am Maximum	
Anzahl		%	Anzahl	%		Anzahl	%		
Noch: Gotha									
Georgenthal/Thür. Wald	3	3	-	188	- 5,1	45,0	198	94,9	35,8
Gotha, Stadt	14	14	-	1 029	0,2	47,6	1 037	99,2	39,3
Luisenthal	4	4	-	270	0,4	44,9	270	100,0	39,4
Tabarz/Thür. Wald	12	12	-	954	0,3	50,9	959	99,5	49,6
Tambach-Dietharz/Thür. Wald, Stadt	6	6	- 25,0	306	- 15,9	20,3	306	100,0	15,6
Waltershausen, Stadt	4	4	- 20,0	101	- 12,9	35,5	103	98,1	24,4
Emsetal	5	4	-	132	-	35,6	142	93,0	26,5
Drei Gleichen	4	4	33,3	105	69,4	35,8	105	100,0	26,1
Nesse-Apfelstädt	4	3	- 25,0	285	- 4,0	42,8	297	96,0	35,3
Hörsel	3	3	50,0	101	18,8	54,8	101	100,0	27,6
Sömmerda									
Kölleda, Stadt	4	4	-	92	-	43,1	92	100,0	40,5
Sömmerda, Stadt	3	3	-	95	- 1,0	48,0	96	99,0	36,5
Weißensee, Stadt	3	3	-	227	0,4	40,9	236	96,2	38,3
Hildburghausen									
Eisfeld, Stadt	5	5	-	111	-	32,4	111	100,0	27,4
Hildburghausen, Stadt	5	5	66,7	136	76,6	14,9	136	100,0	14,5
Sachsenbrunn	6	6	-	124	-	31,5	124	100,0	27,1
Schleusingen, Stadt	4	4	-	93	-	32,4	93	100,0	23,0
St.Kilian	7	7	16,7	428	18,9	18,4	462	92,6	12,1
Masserberg	21	21	-	1 368	- 2,0	39,3	1 377	99,3	45,0
Römhild, Stadt	4	4	-	138	- 8,0	29,1	150	92,0	15,4
Ilm-Kreis									
Arnstadt, Stadt	11	11	-	586	- 1,0	33,1	592	99,0	27,4
Elgersburg	4	4	-	126	-	25,3	126	100,0	25,5
Frankenhain	3	3	-	114	-	30,7	114	100,0	19,0
Frauenwald	8	7	- 12,5	268	- 5,0	40,0	282	95,0	30,4
Gehlberg	3	3	-	121	-	21,9	121	100,0	25,9
Geraberg	3	3	-	106	-	35,0	106	100,0	24,3
Großbreitenbach, Stadt	5	5	-	119	3,5	10,2	119	100,0	16,7
Ilmenau, Stadt	17	16	-	1 045	1,9	33,4	1 080	96,8	26,6
Neustadt am Rennsteig	6	6	-	252	-	57,2	252	100,0	54,6
Plaue, Stadt	3	3	-	138	3,8	30,8	138	100,0	24,8
Schmiedefeld am Rennsteig	8	8	-	181	3,4	25,3	184	98,4	32,0
Wipfratal	3	3	-	68	-	40,0	68	100,0	25,1
Ilmtal	5	5	-	172	2,4	34,0	175	98,3	27,2
Weimarer Land									
Apolda, Stadt	4	4	-	428	-	39,1	428	100,0	33,1
Bad Berka, Stadt	9	9	12,5	677	3,0	59,7	683	99,1	54,4
Bad Sulza, Stadt	15	15	7,1	1 072	1,1	63,5	1 075	99,7	57,6
Mönchenholzhausen	3	3	-	180	-	46,1	180	100,0	34,8
Nohra	3	3	-	166	-	29,8	166	100,0	26,8
Sonneberg									
Lauscha, Stadt	6	5	- 16,7	112	- 11,1	27,0	126	88,9	26,4
Neuhaus am Rennweg, Stadt	14	14	-	525	- 2,6	31,7	540	97,2	32,5

1) Doppelbetten zählen als 2 Schlafgelegenheiten. - 2) ganz oder teilweise geöffnet

Noch: 16. Beherbergungsstätten, angebotene Gästebetten und Kapazitätsauslastung
nach ausgewählten Gemeinden (ohne Camping)

Landkreis Gemeinde	Juni 2013								Jan. - Juni 2013
	Betriebe			in den Betrieben angebotene Betten/Schlafgelegenheiten ¹⁾					durch- schnittliche Auslastung
	insgesamt	darunter geöffnete ²⁾		insgesamt	Veränderung gegenüber dem Vorjahres- monat	durch- schnittliche Auslastung	nachrichtlich		
		zusammen	Veränderung gegenüber dem Vorjahres- monat				maximales Angebot an Schlaf- gelegenheiten der letzten 13 Monate	Anteil der aktuell angebotenen Schlaf- gelegenheiten am Maximum	
Anzahl		%	Anzahl	%		Anzahl	%		
Noch: Sonneberg									
Neuhaus-Schierschnitz	3	3	-	115	0,9	27,0	115	100,0	51,5
Schalkau, Stadt	5	4	- 20,0	143	- 14,4	24,6	167	85,6	24,1
Sonneberg, Stadt	10	10	-	380	- 1,3	28,0	385	98,7	23,9
Steinach, Stadt	5	5	-	240	0,8	13,6	240	100,0	18,5
Oberland am Rennsteig	3	3	50,0	86	43,3	16,1	86	100,0	19,8
Frankenblick	5	5	-	219	-	33,2	219	100,0	20,0
Saalfeld-Rudolstadt									
Bad Blankenburg, Stadt	6	6	-	482	-	43,9	482	100,0	37,4
Cursdorf	5	5	-	202	10,4	22,9	202	100,0	20,4
Meura	4	4	-	86	- 1,1	6,9	86	100,0	6,4
Oberweißbach/Thür. Wald, Stadt	4	4	33,3	100	23,5	9,3	100	100,0	12,4
Rudolstadt, Stadt	8	8	-	422	2,9	41,3	423	99,8	31,6
Saalfeld/Saale, Stadt	15	15	-	737	- 5,3	42,7	741	99,5	35,7
Schwarzburg	4	4	-	300	-	20,4	300	100,0	15,5
Sitzendorf	4	4	-	56	-	24,3	56	100,0	13,9
Leutenberg, Stadt	6	6	-	180	-	27,2	182	98,9	16,9
Saalfelder Höhe	9	8	- 11,1	581	4,5	23,1	597	97,3	17,4
Uhlstädt-Kirchhasel	8	8	-	284	- 0,4	40,5	290	97,9	32,1
Unterwellenborn	5	5	-	146	1,4	38,1	147	99,3	23,7
Königsee-Rottenbach, Stadt	5	5	-	109	- 62,4	35,4	297	36,7	33,7
Saale-Holzland-Kreis									
Bad Klosterlausnitz	9	9	- 10,0	696	- 4,5	81,7	712	97,8	79,0
Eisenberg, Stadt	5	5	-	210	-	39,6	211	99,5	19,9
Hermisdorf, Stadt	3	3	-	62	34,8	30,6	62	100,0	23,5
Kahla, Stadt	3	3	-	62	-	29,8	62	100,0	21,8
Stadtroda, Stadt	4	4	-	76	- 1,3	26,2	77	98,7	24,8
Trockenborn-Wolfersdorf	3	3	-	134	- 2,9	12,6	138	97,1	12,7
Saale-Orla-Kreis									
Bad Lobenstein, Stadt	9	9	-	424	-	53,0	424	100,0	50,4
Neustadt an der Orla, Stadt	8	7	-	199	0,5	21,0	214	93,0	18,6
Schleiz, Stadt	3	3	-	51	-	49,5	51	100,0	34,0
Triptis, Stadt	4	4	-	128	-	37,0	128	100,0	30,9
Ziegenrück, Stadt	5	5	-	186	-	58,8	186	100,0	34,1
Krölpa	3	3	-	94	16,0	16,1	99	94,9	20,0
Wurzbach, Stadt	3	3	-	316	- 4,8	25,3	336	94,0	33,8
Saalburg-Ebersdorf, Stadt	9	9	-	390	-	55,9	390	100,0	36,7
Greiz									
Berga/Elster, Stadt	6	4	-	196	14,0	15,4	242	81,0	12,1
Greiz, Stadt	7	7	-	179	- 3,2	21,4	185	96,8	22,2
Weida, Stadt	3	3	-	70	-	20,8	70	100,0	13,6
Zeulenroda-Triebes, Stadt	8	8	- 11,1	598	- 5,1	26,7	622	96,1	21,4
Mohlsdorf-Teichwolframsdorf	3	3	-	91	-	55,9	91	100,0	47,6
Altenburger Land									
Altenburg, Stadt	9	9	-	661	-	41,8	661	100,0	28,8
Meuselwitz, Stadt	4	4	-	60	-	20,8	60	100,0	16,5

1) Doppelbetten zählen als 2 Schlafgelegenheiten. - 2) ganz oder teilweise geöffnet

Noch: 16. Beherbergungsstätten, angebotene Gästebetten und Kapazitätsauslastung
nach ausgewählten Gemeinden (ohne Camping)

Landkreis Gemeinde	Juni 2013								Jan. - Juni 2013
	Betriebe			in den Betrieben angebotene Betten/Schlafgelegenheiten ¹⁾					durch- schnittliche Auslastung
	insgesamt	darunter geöffnete ²⁾		insgesamt	Veränderung gegenüber dem Vorjahres- monat	durch- schnittliche Auslastung	nachrichtlich		
		zusammen	Veränderung gegenüber dem Vorjahres- monat				maximales Angebot an Schlaf- gelegenheiten der letzten 13 Monate	Anteil der aktuell angebotenen Schlaf- gelegenheiten am Maximum	
Anzahl		%	Anzahl	%		Anzahl	%		
Noch: Altenburger Land Schmölln, Stadt	3	3	-	97	-	37,1	97	100,0	29,2

1) Doppelbetten zählen als 2 Schlafgelegenheiten. - 2) ganz oder teilweise geöffnet

**17. Beherbergungsstätten, angebotene Gästebetten und Kapazitätsauslastung
in Städten des Vereins Städtetourismus in Thüringen e.V.**

Stadt	Juni 2013								Jan. - Juni 2013
	Betriebe			in den Betrieben angebotene Betten/Schlafgelegenheiten ¹⁾					durchschnittliche Auslastung
	insgesamt	darunter geöffnete ²⁾		insgesamt	Veränderung gegenüber dem Vorjahresmonat	durchschnittliche Auslastung	nachrichtlich		
		zusammen	Veränderung gegenüber dem Vorjahresmonat				maximales Angebot an Schlafgelegenheiten der letzten 13 Monate	Anteil der aktuell angebotenen Schlafgelegenheiten am Maximum	
Anzahl		%	Anzahl	%		Anzahl	%		
Altenburg	9	9	-	661	-	41,8	661	100,0	28,8
Apolda	4	4	-	428	-	39,1	428	100,0	33,1
Arnstadt	11	11	-	586	- 1,0	33,1	592	99,0	27,4
Eisenach	30	30	-	2 061	- 0,1	48,2	2 065	99,8	39,5
Erfurt	65	65	3,2	4 865	1,7	47,3	4 874	99,8	39,0
Gera	15	13	- 18,8	1 083	- 24,8	45,3	1 441	75,2	33,3
Gotha	14	14	-	1 029	0,2	47,6	1 037	99,2	39,3
Greiz	7	7	-	179	- 3,2	21,4	185	96,8	22,2
Ilmenau	17	16	-	1 045	1,9	33,4	1 080	96,8	26,6
Jena	28	28	16,7	1 894	22,2	49,7	1 935	97,9	39,7
Meiningen	15	15	-	481	0,4	34,1	483	99,6	30,3
Mühlhausen	18	18	-	921	- 3,2	47,4	951	96,8	33,7
Nordhausen	13	13	-	631	-	45,0	634	99,5	31,7
Rudolstadt	8	8	-	422	2,9	41,3	423	99,8	31,6
Saalfeld	15	15	-	737	- 5,3	42,7	741	99,5	35,7
Schmalkalden	9	9	12,5	342	23,5	31,6	342	100,0	25,3
Sondershausen	12	12	-	1 099	- 1,7	52,7	1 121	98,0	29,5
Suhl	20	19	- 5,0	1 646	- 1,3	42,5	1 669	98,6	39,9
Weimar	47	47	4,4	3 768	1,3	56,8	3 773	99,9	43,7
Ausgewählte Städte zusammen	357	353	1,4	23 878	0,4	46,7	24 435	97,7	36,9

1) Doppelbetten zählen als 2 Schlafgelegenheiten. - 2) ganz oder teilweise geöffnet

18. Beherbergungsstätten der Hotellerie mit 25 und mehr Gästezimmern und deren Auslastung nach Betriebsarten

Betriebsart	Juni 2013				Jan. - Juni 2013
	Betriebe mit 25 und mehr Gästezimmern insgesamt	darunter geöffnete Betriebe ¹⁾		durchschnittliche Auslastung der Gästezimmer ²⁾	
		zusammen	Veränderung gegenüber dem Vorjahresmonat		
Anzahl		%			
Hotels, Gasthöfe, Pensionen	231	230	2,2	56,8	48,7
Hotels (ohne Hotels garnis)	196	195	3,2	56,5	48,5
Hotels garnis	23	23	4,5	60,9	51,7
Gasthöfe	5	5	- 28,6	52,4	40,7
Pensionen	7	7	-	57,8	47,9

1) ganz oder teilweise geöffnet

2) rechnerischer Wert: (belegte Gästezimmertage/ angebotene Gästezimmertage) x 100 im Berichtsmonat bzw. Jahresteil

19. Beherbergungsstätten der Hotellerie mit 25 und mehr Gästezimmern und deren Auslastung nach Kreisen

Kreisfreie Stadt Landkreis Land	Juni 2013			Jan. - Juni 2013	
	Betriebe mit 25 und mehr Gästezimmern insgesamt	darunter geöffnete Betriebe ¹⁾		durchschnittliche Auslastung der Gästezimmer ²⁾	
		zusammen	Veränderung gegenüber dem Vorjahresmonat		
				Anzahl	%
Stadt Erfurt	22	22	-	69,3	57,5
Stadt Gera	6	5	- 16,7	55,7	43,0
Stadt Jena	7	7	16,7	68,0	53,7
Stadt Suhl	5	5	-	58,6	55,2
Stadt Weimar	14	14	-	69,7	53,5
Stadt Eisenach	13	13	-	68,4	59,7
Eichsfeld	6	6	-	51,5	48,9
Nordhausen	11	11	-	57,5	38,4
Wartburgkreis	11	11	37,5	50,8	42,4
Unstrut-Hainich-Kreis	6	6	20,0	52,8	48,6
Kyffhäuserkreis	3	3	.	.	.
Schmalkalden-Meiningen	22	22	4,8	39,1	41,3
Gotha	22	22	- 4,3	58,0	51,3
Sömmerda	6	6	20,0	52,6	48,7
Hildburghausen	11	11	10,0	35,6	38,1
Ilm-Kreis	16	16	-	48,8	42,0
Weimarer Land	10	10	11,1	58,4	55,6
Sonneberg	2	2	.	.	.
Saalfeld-Rudolstadt	18	18	- 5,3	40,8	32,1
Saale-Holzland-Kreis	5	5	- 16,7	62,5	56,8
Saale-Orla-Kreis	5	5	-	54,4	44,2
Greiz	5	5	-	42,4	33,1
Altenburger Land	5	5	-	53,1	35,1
Thüringen	231	230	2,2	56,8	48,7

1) ganz oder teilweise geöffnet

2) rechnerischer Wert: (belegte Gästezimmertage/ angebotene Gästezimmertage) x 100 im Berichtsmonat bzw. Jahresteil

Reisegebiete in Thüringen (ab 1. Januar 2013)

