

## Statistischer Bericht

E I - j / 06

**Investitionen im Bergbau  
und Verarbeitenden Gewerbe  
in Thüringen  
2006**

Bestell - Nr. 05 109

## Zeichenerklärung

0	weniger als die Hälfte von 1 in der letzten besetzten Stelle, jedoch mehr als nichts
-	nichts vorhanden (genau Null)
.	Zahlenwert unbekannt oder geheim zu halten
...	Angabe fällt später an
/	Zahlenwert nicht sicher genug
x	Tabellenfach gesperrt, weil Aussage nicht sinnvoll
( )	Aussagewert eingeschränkt
r	berichtigte Zahl
p	vorläufige Zahl

Anmerkung: Abweichungen in den Summen erklären sich aus dem Runden von Einzelwerten.

Herausgeber:

Thüringer Landesamt für Statistik  
Europaplatz 3, 99091 Erfurt  
Postfach 90 01 63, 99104 Erfurt

Telefon: 0361 37-84642/84647  
Telefax: 0361 37-84699  
Internet: [www.statistik.thueringen.de](http://www.statistik.thueringen.de)  
E-Mail: [auskunft@statistik.thueringen.de](mailto:auskunft@statistik.thueringen.de)

Auskunft erteilt:

Referat: Produzierendes Gewerbe,  
Bautätigkeit

Telefon: 03681 354-251

Herausgegeben im Januar 2008

Heft-Nr.: 8 / 08  
Preis: 3,75 EUR

© Thüringer Landesamt für Statistik, Erfurt, 2008

Für nichtgewerbliche Zwecke sind Vervielfältigung und unentgeltliche Verbreitung, auch auszugsweise, mit Quellenangabe gestattet. Die Verbreitung, auch auszugsweise, über elektronische Systeme/Datenträger bedarf der vorherigen Zustimmung.  
Alle übrigen Rechte bleiben vorbehalten.

## **Inhaltsverzeichnis**

	Seite
<b>Vorbemerkungen</b>	2
<b>Überblick zu den Bruttoanlageinvestitionen im Bergbau und Verarbeitenden Gewerbe 2006</b>	4
<b>Grafiken</b>	
1. Bruttoanlageinvestitionen der Betriebe im Bergbau und Verarbeitenden Gewerbe in den Jahren 1995 bis 2006	5
2. Anteile der Hauptgruppen an den Bruttoanlageinvestitionen der Betriebe im Bergbau und Verarbeitenden Gewerbe 2005 und 2006	6
3. Bruttoanlageinvestitionen der Betriebe im Bergbau und Verarbeitenden Gewerbe 1995 bis 2006 je Beschäftigten	6
<b>Tabellen</b>	
1. Komplexübersicht der Bruttoanlageinvestitionen in Betrieben des Bergbaus und Verarbeitenden Gewerbes 2006 nach Wirtschaftszweigen	7
2. Bruttoanlageinvestitionen in Betrieben des Bergbaus und Verarbeitenden Gewerbes 2006 nach Wirtschaftszweigen	8
3. Zugänge an gemieteten und gepachteten Sachanlagen in Betrieben des Bergbaus und Verarbeitenden Gewerbes 2006 nach Wirtschaftszweigen	9
4. Betriebe, Umsatz und Bruttoanlageinvestitionen im Bergbau und Verarbeitenden Gewerbe 1995, 2000, 2005 und 2006 nach Beschäftigtengrößenklassen	10
5. Komplexübersicht der Bruttoanlageinvestitionen in Betrieben des Bergbaus und Verarbeitenden Gewerbes 2006 nach Kreisen	11
6. Bruttoanlageinvestitionen in Betrieben des Bergbaus und Verarbeitenden Gewerbes 2006 nach Kreisen	12

## **Vorbemerkungen**

### **Ziel der Statistik**

Die jährliche Investitionserhebung bei Unternehmen und Betrieben des Verarbeitenden Gewerbes sowie des Bergbaus und der Gewinnung von Steinen und Erden (nachstehend kurz als Bergbau und Verarbeitendes Gewerbe bezeichnet) gehört zum System der Bundesstatistiken. Sie liefert Ergebnisse und Informationen über die Struktur, den Umfang und die Entwicklung der Investitionstätigkeit im Bergbau und Verarbeitenden Gewerbe in wirtschaftssystematischer und territorialer Gliederung.

Darüber hinaus erhalten die Bundes- und Landesregierung, die Verbände, Kammern sowie sonstige Institutionen wichtige Informationen zur Beurteilung der regionalen oder zweiglichen Wirtschaftsentwicklung. Des Weiteren dient die Erhebung der Durchführung der strukturellen Unternehmensstatistik der Europäischen Gemeinschaft.

### **Rechtsgrundlage**

Gesetz über die Statistik im Produzierenden Gewerbe (ProdGewStatG) in der Fassung der Bekanntmachung vom 21. März 2002 (BGBl. I S. 1181), zuletzt geändert durch Artikel 10 des Gesetzes vom 22. August 2006 (BGBl. I S. 1970) in Verbindung mit dem Gesetz über die Statistik für Bundeszwecke (Bundesstatistikgesetz - BStatG) vom 22. Januar 1987 (BGBl. I S. 462, 565), zuletzt geändert durch Artikel 139 der Verordnung vom 31. Oktober 2006 (BGBl. I S. 2407).

### **Erhebungsmerkmal**

Nach dem Merkmalskatalog sind die aktivierten Investitionen einschließlich Umweltschutzinvestitionen für das Geschäftsjahr anzugeben. Erfragt werden die erworbenen und selbsterstellten Sachanlagen (Bruttozugänge insgesamt), die Aufwendungen für neu gemietete und gepachtete neue Sachanlagen und die Verkaufserlöse aus dem Abgang von Sachanlagen.

### **Erhebungseinheit**

Der Berichtskreis umfasst die Unternehmen des Bergbaus und Verarbeitenden Gewerbes mit im Allgemeinen 20 und mehr Beschäftigten mit Sitz in Thüringen, sowie die produzierenden Betriebe in Thüringen, von Unternehmen des Bergbaus und Verarbeitenden Gewerbes mit im Allgemeinen 20 und mehr tätigen Personen einschließlich Handwerk.

### **Methodische Hinweise**

Im vorliegenden Bericht werden die Betriebsergebnisse der jährlichen Investitionserhebung für Unternehmen und Betriebe des Bergbaus und Verarbeitenden Gewerbes dargestellt.

Die in diesem Bericht enthaltenen Daten zu den Beschäftigten und zum Umsatz werden je Unternehmen/Betrieb aus den Monats- bzw. Jahresstatistiken im Bergbau und Verarbeitenden Gewerbe übernommen, um Doppelbefragungen der Auskunftspflichtigen zu vermeiden.

Beim Auf- und Abrunden von Zahlen entstandene Rundungsdifferenzen werden nicht ausgeglichen, so dass Abweichungen in den Summen zu den Einzelwerten entstehen können.

Die Entwicklungsangaben sind in der Regel nicht preis-, saison- und kalenderbereinigt.

## **Definitionen**

### **Betriebe**

Betriebe sind örtlich getrennte Niederlassungen einschließlich der zugehörigen und in der Nähe liegenden Verwaltungs-, Reparatur-, Montage- und Hilfsbetriebe.

### **Beschäftigte**

Zu den Beschäftigten (tätige Personen) zählen alle Personen, die am Ende des Monats bzw. zu einem bestimmten Stichtag in einem arbeitsrechtlichen Verhältnis zum Betrieb bzw. Unternehmen stehen. Des Weiteren gehören dazu tätige Inhaber und Mitinhaber, kaufmännisch, technisch und gewerblich Auszubildende sowie unbezahlt mithelfende Familienangehörige, soweit sie mindestens ein Drittel der üblichen Arbeitszeit bzw. mindestens 55 Stunden im Betrieb tätig sind.

### **Umsatz**

Der Umsatz umfasst den Gesamtumsatz aus Eigenerzeugung, einschließlich Umsatz aus Verkauf von Energie, Nebenerzeugnissen und verkaufsfähigen Produktionsrückständen sowie den Umsatz aus sonstigen Betriebsteilen, so z.B. baugewerblichen Umsatz und Umsatz aus Handelsware, aus Vermietungen und Verpachtungen von betrieblichen Anlagen und Einrichtungen, aus Lizenzverträgen u.Ä. Als Umsatz gilt die Summe der Rechnungsendbeträge (ohne Umsatzsteuer) einschließlich etwa darin enthaltener Verbrauchsteuern sowie der Kosten für Fracht, Transportversicherung und Spesen, auch wenn diese gesondert in Rechnung gestellt werden.

### **Bruttoanlageinvestitionen**

Als Bruttoanlageinvestitionen gelten alle im Geschäftsjahr aktivierten Bruttozugänge an erworbenen (ohne als Vorsteuer abzugsfähige Umsatzsteuer) und selbsterstellten Sachanlagen einschließlich aktivierbarer Großreparaturen und aktivierter geringwertiger Wirtschaftsgüter sowie der Wert der im Geschäftsjahr neu gemieteten und gepachteten neuen Sachanlagen mit einer Mietdauer von mindestens einem Jahr. Einbezogen ist auch der auf dem Anlagenkonto aktivierte Wert (Herstellungskosten) der selbst erstellten Anlagen sowie der noch im Bau befindlichen Anlagen (soweit aktiviert). Einbezogen sind Leasing-Güter, die beim Leasing-Nehmer zu aktivieren sind.

Nicht einbezogen sind der Erwerb von Beteiligungen, Wertpapieren usw., der Erwerb von Konzessionen, Patenten usw., der Erwerb von ganzen Unternehmen oder Betrieben sowie der Auslandsinvestitionen.

### **Systematiken**

Die Zuordnung der Unternehmen und Betriebe zu den Wirtschaftszweigen erfolgt anhand der „Klassifikation der Wirtschaftszweige, Ausgabe 2003“ (WZ 2003; bis 2002: WZ 93) nach ihrer Haupttätigkeit unter Anwendung des Schwerpunktprinzips der Produktion.

### **Abkürzungen**

H.v.	Herstellung von
Masch.	Maschinen
masch.	maschinelle
u.	und
u.Ä.	und Ähnliches
u.s.E.	und sonstige Erzeugnisse

### Überblick zu den Bruttoanlageinvestitionen im Bergbau und Verarbeitenden Gewerbe 2006

Im Jahr 2006 betrug das Investitionsvolumen der Betriebe im Bergbau und Verarbeitenden Gewerbe von Unternehmen mit im Allgemeinen 20 und mehr Beschäftigten 1 306 Millionen EUR. Das entspricht einem Anstieg von 23,0 Prozent bzw. 244 Millionen EUR gegenüber dem Vorjahr.

WZ2003-Hauptgruppen	Bruttoanlageinvestitionen		Veränderung 2006 zu 2005
	2005	2006	
	1000 EUR		Prozent
<b>Bergbau und Verarbeitendes Gewerbe insgesamt</b>	<b>1 061 851</b>	<b>1 305 767</b>	<b>23,0</b>
Vorleistungsgüterproduzenten/Energie	611 386	740 573	21,1
Investitionsgüterproduzenten	266 860	318 236	19,3
Gebrauchsgüterproduzenten	30 262	35 029	15,8
Verbrauchsgüterproduzenten	153 344	211 929	38,2

Daraus ergab sich in den einzelnen Wirtschaftsabteilungen eine differenzierte Verteilung der aktivierten Investitionen. Zu den Bereichen mit einem hohen Anteil an den Gesamtinvestitionen gehörten:

Ausgewählte Wirtschaftsabteilungen	Bruttoanlageinvestitionen		Veränderung zum Vorjahr
	insgesamt	Anteil	
	1000 EUR	Prozent	
Herstellung von Kraftwagen und Kraftwagenteilen	184 945	14,2	28,9
Herstellung von Metallerzeugnissen	184 111	14,1	14,0
Herstellung von Gummi- und Kunststoffwaren	169 457	13,0	76,3
Ernährungsgewerbe	149 652	11,5	48,8
Herstellung von Geräten der Elektrizitätserzeugung, -verteilung u.Ä.	91 850	7,0	9,4
Herstellung von chemischen Erzeugnissen	77 232	5,9	44,8
Glasgewerbe, Herstellung von Keramik, Verarbeitung von Steinen und Erden	73 816	5,7	8,8
Maschinenbau	71 772	5,5	15,2
Metallerzeugung und -bearbeitung	61 071	4,7	65,8
Rundfunk- und Nachrichtentechnik	45 452	3,5	10,2

Nach der Verwendung wurde der größte Anteil des Investitionsvolumens mit 87,6 Prozent (Vorjahr 89,7 Prozent) von den Betrieben für Ausrüstungen (Maschinen, maschinelle Anlagen sowie Betriebs- und Geschäftsausstattungen) angeschafft. Absolut erhöhten sich die Ausrüstungsinvestitionen um 192 Millionen Euro. Bei der Verwendung der Investitionen ergab sich folgende Verteilung:

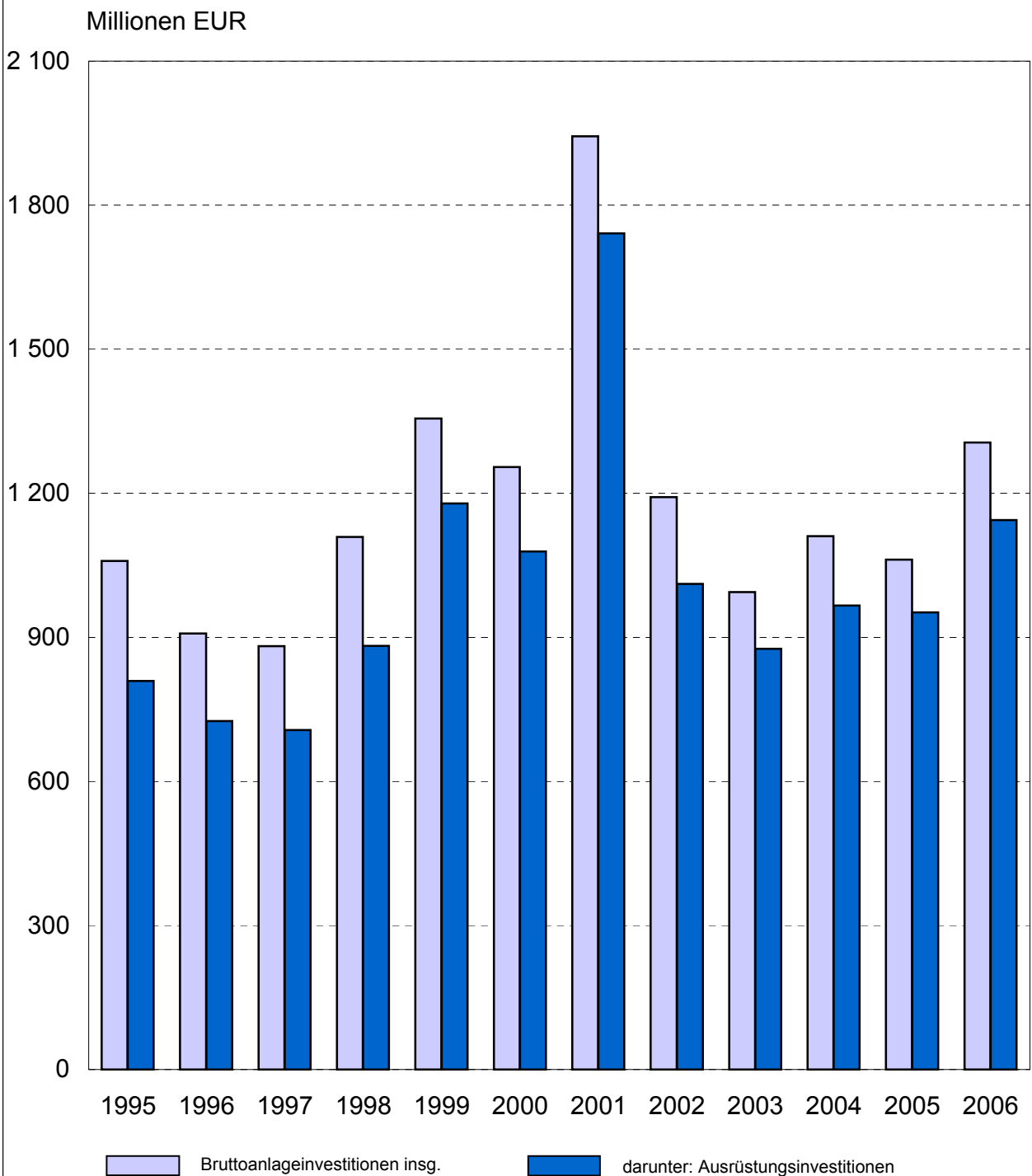
Verwendung der Investitionen	Investierte Summe		Anteil am Gesamtvolumen	
	2005	2006	2005	2006
	1000 EUR		Prozent	
Bebaute Grundstücke und Bauten	102 507	140 380	9,7	10,8
Grundstücke ohne Bauten	7 246	21 350	0,7	1,6
Maschinen, maschinelle Anlagen, Betriebs- und Geschäftsausstattungen	952 098	1 144 037	89,7	87,6

Ein Zugang der Bruttoanlageinvestitionen je Beschäftigten wurde insgesamt und bei den Hauptgruppen beobachtet. Die Investitionen gemessen am getätigten Umsatz lagen im Bergbau und Verarbeitenden Gewerbe insgesamt und in allen Hauptgruppen über den Werten des Vorjahres.

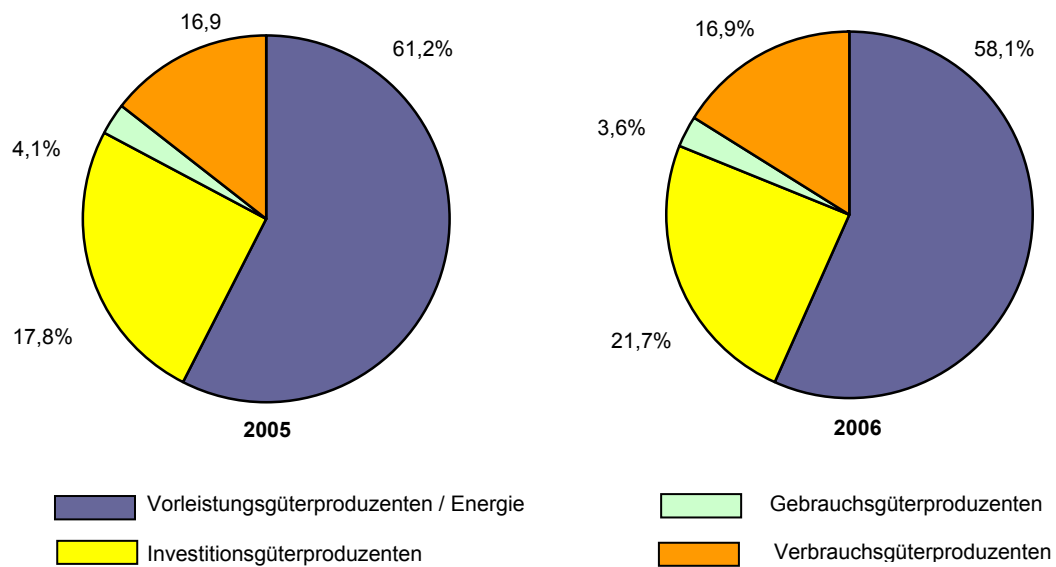
Hauptgruppen	Bruttoanlageinvestitionen			
	je Beschäftigten		im Verhältnis zum Umsatz	
	im Berichtsjahr 2006	Veränderung zum Vorjahr	2005	2006
	EUR		Prozent	
<b>Bergbau und Verarbeitendes Gewerbe insgesamt</b>	<b>8 939</b>	<b>21,4</b>	<b>4,4</b>	<b>5,0</b>
Vorleistungsgüterproduzenten / Energie	10 707	17,9	5,7	6,2
Investitionsgüterproduzenten	7 669	15,8	3,3	3,6
Gebrauchsgüterproduzenten	4 396	20,0	3,0	3,3
Verbrauchsgüterproduzenten	7 725	42,6	3,6	5,0

Der Wert für neu gemietete und gepachtete Sachanlagen betrug im Jahr 2006 insgesamt 63 Millionen EUR (2005: 95 Millionen EUR).

# 1. Bruttoanlageinvestitionen der Betriebe im Bergbau und Verarbeitenden Gewerbe in den Jahren 1995 bis 2006

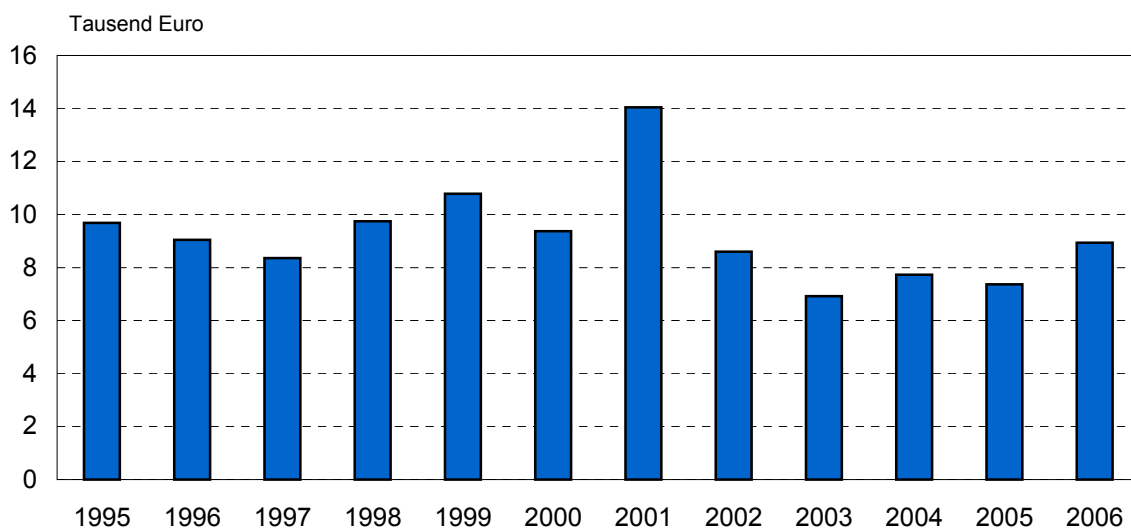


## 2. Anteile der Hauptgruppen an den Bruttoanlageinvestitionen der Betriebe im Bergbau und Verarbeitenden Gewerbe 2005 und 2006



Thüringer Landesamt für Statistik

## 3. Bruttoanlageninvestitionen der Betriebe im Bergbau und Verarbeitenden Gewerbe 1995 bis 2006 je Beschäftigten



Thüringer Landesamt für Statistik



**1. Komplexübersicht der Bruttoanlageinvestitionen in Betrieben des Bergbaus und Verarbeitenden Gewerbes 2006  
nach Wirtschaftszweigen**

WZ 2003	Land Hauptgruppe Wirtschaftsabteilung	Betriebe	Beschäftigte	Umsatz	Betriebe mit Investi- tionen	Bruttoanlageinvestitionen		
						insgesamt	je Beschäf- tigten	im Ver- hältnis zum Umsatz
		Anzahl	Personen	1 000 EUR	Anzahl	1000 EUR	EUR	Prozent
<b>C-D</b>	<b>Thüringen</b>	<b>1 723</b>	<b>146 069</b>	<b>26 156 636</b>	<b>1 408</b>	<b>1 305 767</b>	<b>8 939</b>	<b>5,0</b>
.	<b>Vorleistungsgüterproduzenten/Energie</b>	<b>807</b>	<b>69 170</b>	<b>11 977 420</b>	<b>681</b>	<b>740 573</b>	<b>10 707</b>	<b>6,2</b>
.	<b>Investitionsgüterproduzenten</b>	<b>503</b>	<b>41 497</b>	<b>8 844 866</b>	<b>403</b>	<b>318 236</b>	<b>7 669</b>	<b>3,6</b>
.	<b>Gebrauchsgüterproduzenten</b>	<b>92</b>	<b>7 969</b>	<b>1 053 524</b>	<b>74</b>	<b>35 029</b>	<b>4 396</b>	<b>3,3</b>
.	<b>Verbrauchsgüterproduzenten</b>	<b>321</b>	<b>27 433</b>	<b>4 280 827</b>	<b>250</b>	<b>211 929</b>	<b>7 725</b>	<b>5,0</b>
<b>C</b>	<b>Bergbau und Gewinnung von Steinen und Erden</b>	<b>38</b>	<b>650</b>	<b>97 770</b>	<b>32</b>	<b>12 512</b>	<b>19 250</b>	<b>12,8</b>
10	Kohlenbergbau, Torfgewinnung	-	-	-	-	-	-	-
11	Gewinnung von Erdöl und Erdgas, Erbringung damit verbundener Dienstleistungen	1	.	.	1	.	.	.
14	Gewinnung von Steinen und Erden, sonstiger Bergbau	37	.	.	31	.	.	.
<b>D</b>	<b>Verarbeitendes Gewerbe</b>	<b>1 685</b>	<b>145 419</b>	<b>26 058 866</b>	<b>1 376</b>	<b>1 293 255</b>	<b>8 893</b>	<b>5,0</b>
15	Ernährungsgewerbe	202	17 418	2 963 983	158	149 652	8 592	5,0
16	Tabakverarbeitung	3	270	108 138	3	.	.	.
17	Textilgewerbe	38	2 688	247 357	31	.	.	.
18	Bekleidungsgewerbe	4	166	3 734	2	.	.	.
19	Ledergewerbe	11	447	30 293	2	.	.	.
20	Holzgewerbe (ohne Herstellung von Möbeln)	37	2 917	818 054	30	24 411	8 369	3,0
21	Papiergewerbe	28	3 015	704 425	26	37 682	12 498	5,3
22	Verlagsgewerbe, Druckgewerbe, Vervielfältigung von bespielten Ton-, Bild- und Datenträgern	49	4 402	682 942	39	26 389	5 995	3,9
23	Kokerei, Mineralölverarbeitung, Herstellung und Verarbeitung von Spalt- und Bruststoffen	-	-	-	-	-	-	-
24	Herstellung von chemischen Erzeugnissen	42	5 368	1 131 844	37	77 232	14 388	6,8
25	Herstellung von Gummi- und Kunststoffwaren	174	13 763	2 331 519	147	169 457	12 312	7,3
26	Glasgewerbe, Herstellung von Keramik, Verarbeitung von Steinen und Erden	133	9 250	1 281 907	104	73 816	7 980	5,8
27	Metallerzeugung und -bearbeitung	31	4 424	1 026 179	27	61 071	13 805	6,0
28	Herstellung von Metallerzeugnissen	299	21 423	2 811 729	238	184 111	8 594	6,5
29	Maschinenbau	219	15 054	1 966 234	181	71 772	4 768	3,7
30	Herstellung von Büromaschinen, Datenver- arbeitungsgeräten und -einrichtungen	14	1 567	1 821 159	13	5 894	3 761	0,3
31	Herstellung von Geräten der Elektrizitäts- erzeugung, -verteilung u.Ä.	90	11 779	2 081 165	80	91 850	7 798	4,4
32	Rundfunk- und Nachrichtentechnik	42	4 732	811 817	36	45 452	9 605	5,6
33	Medizin-, Mess-, Steuer- und Regelungs- technik, Optik, Herstellung von Uhren	107	9 014	1 408 351	92	43 532	4 829	3,1
34	Herstellung von Kraftwagen und Kraftwagenteilen	72	11 187	3 030 190	57	184 945	16 532	6,1
35	Sonstiger Fahrzeugbau	8	732	46 877	3	.	.	.
36	Herstellung von Möbeln, Schmuck, Musik- instrumenten, Sportgeräten, Spielwaren u.s.E.	79	5 650	665 235	67	19 962	3 533	3,0
37	Recycling	3	153	85 735	3	.	.	.

**2. Bruttoanlageinvestitionen in Betrieben des Bergbaus und Verarbeitenden Gewerbes 2006  
nach Wirtschaftszweigen**

WZ 2003	Land Hauptgruppe Wirtschaftsabteilung	Betriebe		Bruttoanlageinvestitionen			Darunter		
		ins- gesamt	darunter mit Investi- tionen	ins- gesamt	davon		selbst - erstellte Anlagen (auch Gebäude)	bebaute Grund- stücke und gebraucht erworbene Bauten	
					bebaute Grund- stücke und Bauten	Grund- stücke ohne Bauten			Masch., masch. Anlagen, Betriebs und Geschäfts- ausstattung
		Anzahl	1 000 EUR						
C-D	Thüringen	1 723	1 408	1 305 767	140 380	21 350	1 144 037	57 636	7 817
.	Vorleistungsgüterproduzenten/Energie	807	681	740 573	.	.	642 082	36 866	5 120
.	Investitionsgüterproduzenten	503	403	318 236	.	.	292 053	14 926	.
.	Gebrauchsgüterproduzenten	92	74	35 029	.	.	32 905	.	.
.	Verbrauchsgüterproduzenten	321	250	211 929	.	.	176 997	.	.
C	Bergbau und Gewinnung von Steinen und Erden	38	32	12 512	4 819	125	7 568	415	-
10	Kohlenbergbau, Torfgewinnung	-	-	-	-	-	-	-	-
11	Gewinnung von Erdöl und Erdgas, Erbringung damit verbundener Dienstleistungen	1	1	.	.	.	.	.	-
14	Gewinnung von Steinen und Erden, sonstiger Bergbau	37	31	.	.	.	.	.	-
D	Verarbeitendes Gewerbe	1 685	1 376	1 293 255	135 561	21 225	1 136 470	57 220	7 817
15	Ernährungsgewerbe	202	158	149 652	14 915	7 573	127 164	942	212
16	Tabakverarbeitung	3	3	.	.	.	.	.	.
17	Textilgewerbe	38	31	.	.	.	.	.	.
18	Bekleidungsgewerbe	4	2	.	.	.	.	.	.
19	Ledergewerbe	11	2	.	.	.	.	.	.
20	Holzgewerbe (ohne Herstellung von Möbeln)	37	30	24 411	3 449	-	20 963	912	-
21	Papiergewerbe	28	26	37 682	.	.	36 117	974	232
22	Verlagsgewerbe, Druckgewerbe, Vervielfältigung von bespielten Ton-, Bild- und Datenträgern	49	39	26 389	3 768	-	22 621	537	-
23	Kokerei, Mineralölverarbeitung, Herstellung und Verarbeitung von Spalt- und Brutstoffen	-	-	-	-	-	-	-	-
24	Herstellung von chemischen Erzeugnissen	42	37	77 232	.	.	69 485	4 927	-
25	Herstellung von Gummi- und Kunststoffwaren	174	147	169 457	.	.	140 799	4 457	764
26	Glasgewerbe, Herstellung von Keramik, Verarbeitung von Steinen und Erden	133	104	73 816	.	.	57 810	2 146	357
27	Metallerzeugung und -bearbeitung	31	27	61 071	.	.	55 879	6 282	565
28	Herstellung von Metallerzeugnissen	299	238	184 111	20 351	770	162 989	14 902	2 712
29	Maschinenbau	219	181	71 772	.	.	62 881	5 100	1 149
30	Herstellung von Büromaschinen, Datenver- arbeitungsgeräten und -einrichtungen	14	13	5 894	.	.	4 579	39	-
31	Herstellung von Geräten der Elektrizitäts- erzeugung, -verteilung u.Ä.	90	80	91 850	.	.	81 528	4 286	530
32	Rundfunk- und Nachrichtentechnik	42	36	45 452	.	.	40 214	1 403	159
33	Medizin-, Mess-, Steuer- und Regelungs- technik, Optik, Herstellung von Uhren	107	92	43 532	.	.	41 377	6 093	63
34	Herstellung von Kraftwagen und Kraftwagenteilen	72	57	184 945	.	.	176 215	1 341	1 033
35	Sonstiger Fahrzeugbau	8	3	.	.	.	.	.	.
36	Herstellung von Möbeln, Schmuck, Musik- instrumenten, Sportgeräten, Spielwaren u.s.E.	79	67	19 962	1 097	326	18 539	2 527	39
37	Recycling	3	3	.	.	.	.	.	.

**3. Zugänge an gemieteten und gepachteten Sachanlagen in Betrieben des Bergbaus und Verarbeitenden Gewerbes 2006 nach Wirtschaftszweigen**

WZ 2003	Land Hauptgruppe Wirtschaftsabteilung	Betriebe		Zugänge		Anteil der neu gemieteten und gepachteten neuen Sach- anlagen (Mietinvest- anteil)
		insgesamt	mit Mietinvestitionen	ins- gesamt <sup>1)</sup>	darunter an neu gemieteten und gepachteten neuen Sachanlagen	
		Anzahl		1 000 EUR		%
	<b>1995</b>	<b>1 262</b>	<b>190</b>	<b>1 120 444</b>	<b>61 608</b>	<b>5,5</b>
	<b>2000</b>	<b>1 606</b>	<b>263</b>	<b>1 333 158</b>	<b>78 806</b>	<b>5,9</b>
	<b>2001</b>	<b>1 676</b>	<b>303</b>	<b>2 011 125</b>	<b>67 781</b>	<b>3,4</b>
	<b>2002</b>	<b>1 724</b>	<b>262</b>	<b>1 267 946</b>	<b>75 818</b>	<b>6,0</b>
	<b>2003</b>	<b>1 823</b>	<b>315</b>	<b>1 057 309</b>	<b>62 883</b>	<b>5,9</b>
	<b>2004</b>	<b>1 785</b>	<b>302</b>	<b>1 205 010</b>	<b>94 520</b>	<b>7,8</b>
	<b>2005</b>	<b>1 748</b>	<b>320</b>	<b>1 156 967</b>	<b>95 116</b>	<b>8,2</b>
	<b>2006</b>	<b>1 723</b>	<b>270</b>	<b>1 368 606</b>	<b>62 839</b>	<b>4,6</b>
.	<b>Vorleistungsgüterproduzenten/Energie</b>	<b>807</b>	<b>121</b>	<b>770 555</b>	<b>29 982</b>	<b>3,9</b>
.	<b>Investitionsgüterproduzenten</b>	<b>503</b>	<b>93</b>	<b>337 157</b>	<b>18 921</b>	<b>5,6</b>
.	<b>Gebrauchsgüterproduzenten</b>	<b>92</b>	<b>15</b>	.	.	.
.	<b>Verbrauchsgüterproduzenten</b>	<b>321</b>	<b>41</b>	.	.	.
<b>C</b>	<b>Bergbau und Gewinnung von Steinen und Erden</b>	<b>38</b>	<b>2</b>	.	.	.
10	Kohlenbergbau, Torfgewinnung					
11	Gewinnung von Erdöl und Erdgas, Erbringung damit verbundener Dienstleistungen	1	-	.	.	.
14	Gewinnung von Steinen und Erden, sonstiger Bergbau	37	2	.	.	.
<b>D</b>	<b>Verarbeitendes Gewerbe</b>	<b>1 685</b>	<b>268</b>	.	.	.
15	Ernährungsgewerbe	202	24	154 970	5 318	3,4
16	Tabakverarbeitung	3	-	.	.	.
17	Textilgewerbe	38	3	.	.	.
18	Bekleidungsgewerbe	4	-	.	.	.
19	Ledergewerbe	11	1	.	.	.
20	Holzgewerbe (ohne Herstellung von Möbeln)	37	5	.	.	.
21	Papiergewerbe	28	9	40 393	2 711	6,7
22	Verlagsgewerbe, Druckgewerbe, Vervielfältigung von bespielten Ton-, Bild- und Datenträgern	49	6	26 921	532	2,0
23	Kokerei, Mineralölverarbeitung, Herstellung und Verarbeitung von Spalt- und Brutstoffen					
24	Herstellung von chemischen Erzeugnissen	42	6	.	.	.
25	Herstellung von Gummi- und Kunststoffwaren	174	30	.	.	.
26	Glasgewerbe, Herstellung von Keramik, Verarbeitung von Steinen und Erden	133	17	75 577	1 761	2,3
27	Metallerzeugung und -bearbeitung	31	4	.	.	.
28	Herstellung von Metallerzeugnissen	299	44	189 004	4 893	2,6
29	Maschinenbau	219	47	78 706	6 934	8,8
30	Herstellung von Büromaschinen, Datenver- arbeitungsgeräten und -einrichtungen	14	3	.	.	.
31	Herstellung von Geräten der Elektrizitäts- erzeugung, -verteilung u.Ä.	90	15	94 683	2 833	3,0
32	Rundfunk- und Nachrichtentechnik	42	9	47 726	2 275	4,8
33	Medizin-, Mess-, Steuer- und Regelungs- technik, Optik, Herstellung von Uhren	107	21	50 994	7 463	14,6
34	Herstellung von Kraftwagen und Kraftwagenteilen	72	8	.	.	.
35	Sonstiger Fahrzeugbau	8	1	.	.	.
36	Herstellung von Möbeln, Schmuck, Musik- instrumenten, Sportgeräten, Spielwaren u.s.E.	79	13	21 581	1 619	7,5
37	Recycling	3	2	.	.	.

1) aktivierte und gemietete Sachanlagen

**4. Betriebe, Umsatz und Bruttoanlageinvestitionen im Bergbau und Verarbeitenden Gewerbe 1995, 2000, 2005 und 2006  
nach Beschäftigtengrößenklassen**

Beschäftigtengrößenklasse	Betriebe	Umsatz	Betriebe mit Investi- tionen	Bruttoanlageinvestitionen					im Ver- hältnis zum Umsatz
				ins- gesamt	davon			je Beschäf- tigten	
					bebaute Grundstücke und Bauten	Grundstücke ohne Bauten	Masch., masch. Anlagen, Betriebs- und Geschäfts- ausstattung		
	Anzahl	1000 EUR		1 000 EUR				EUR	Prozent
2006									
unter 50	871	3 027 619	663	128 996	15 724	763	112 509	5 061	4,3
50 - 99	443	4 058 579	375	244 449	.	.	192 835	7 906	6,0
100 - 249	305	7 883 835	274	474 672	52 105	4 375	418 193	10 316	6,0
250 - 499	84	7 017 003	77	217 467	.	.	191 482	7 931	3,1
500 - 999	16	.	16	.	.	.	.	.	.
1000 und mehr	4	.	3	.	.	-	.	.	.
insgesamt	1 723	26 156 636	1 408	1 305 767	140 380	21 350	1 144 037	8 939	5,0
2005									
unter 50	921	2 826 834	674	112 300	12 290	1 244	98 766	4 218	4,0
50 - 99	436	3 640 147	374	184 361	23 255	1 260	159 846	6 036	5,1
100 - 249	293	6 836 858	274	370 678	32 538	3 960	334 179	8 331	5,4
250 - 499	77	6 798 875	68	210 355	23 305	732	186 318	8 324	3,1
500 - 999	17	2 188 103	17	92 452	5 622	50	86 781	8 244	4,2
1000 und mehr	4	1 697 697	3	91 705	5 497	-	86 208	15 160	5,4
insgesamt	1 748	23 988 513	1 410	1 061 851	102 507	7 246	952 098	7 364	4,4
2000									
unter 50	830	2 166 429	683	170 492	41 728	2 114	126 650	6 669	7,9
50 - 99	430	3 004 849	390	286 837	41 076	2 489	243 272	9 600	9,5
100 - 249	269	5 305 326	245	376 131	54 860	1 523	319 748	8 846	7,1
250 - 499	57	3 191 879	55	197 844	.	.	178 342	10 248	6,2
500 - 999	16	.	16	120 135	.	.	113 528	11 290	.
1000 und mehr	4	.	4	102 913	.	.	97 474	17 331	.
insgesamt	1 606	18 700 547	1 393	1 254 352	165 117	10 221	1 079 014	9 371	6,7
1995									
unter 50	663	1 686 069	575	178 627	47 550	7 011	124 066	8 898	10,6
50 - 99	306	1 759 831	281	213 834	61 760	1 945	150 129	10 112	12,2
100 - 249	226	3 296 603	214	361 303	84 840	3 091	273 371	10 270	11,0
250 - 499	51	2 118 798	47	137 248	.	.	123 525	7 996	6,5
500 - 999	11	.	9	.	.	.	.	.	.
1000 und mehr	5	.	5	.	.	-	.	.	.
insgesamt	1 262	11 319 999	1 131	1 058 836	235 990	13 458	809 388	9 689	9,4

**5. Komplexübersicht der Bruttoanlageinvestitionen in Betrieben des Bergbaus und Verarbeitenden Gewerbes 2006 nach Kreisen**

Jahr Kreisfreie Stadt Landkreis Land	Betriebe	Beschäftigte	Umsatz	Betriebe mit Investi- tionen	Bruttoanlageinvestitionen		
					ins- gesamt	je Beschäf- tigten	im Ver- hältnis zum Umsatz
	Anzahl	Personen	1 000 EUR	Anzahl	1 000 EUR	EUR	Prozent
<b>1995</b>	<b>1 262</b>	<b>109 282</b>	<b>11 319 999</b>	<b>1 131</b>	<b>1 058 836</b>	<b>9 689</b>	<b>9,4</b>
<b>2000</b>	<b>1 606</b>	<b>133 848</b>	<b>18 700 547</b>	<b>1 393</b>	<b>1 254 352</b>	<b>9 371</b>	<b>6,7</b>
<b>2001</b>	<b>1 676</b>	<b>138 361</b>	<b>19 422 052</b>	<b>1 410</b>	<b>1 943 344</b>	<b>14 045</b>	<b>10,0</b>
<b>2002</b>	<b>1 724</b>	<b>138 701</b>	<b>19 479 666</b>	<b>1 409</b>	<b>1 192 128</b>	<b>8 595</b>	<b>6,1</b>
<b>2003</b>	<b>1 823</b>	<b>143 735</b>	<b>21 243 340</b>	<b>1 480</b>	<b>994 426</b>	<b>6 918</b>	<b>4,7</b>
<b>2004</b>	<b>1 785</b>	<b>143 602</b>	<b>22 793 584</b>	<b>1 434</b>	<b>1 110 490</b>	<b>7 733</b>	<b>4,9</b>
<b>2005</b>	<b>1 748</b>	<b>144 195</b>	<b>23 988 513</b>	<b>1 410</b>	<b>1 061 851</b>	<b>7 364</b>	<b>4,4</b>
<b>2006</b>	<b>1 723</b>	<b>146 069</b>	<b>26 156 636</b>	<b>1 408</b>	<b>1 305 767</b>	<b>8 939</b>	<b>5,0</b>
Stadt Erfurt	77	6 462	1 175 345	58	54 126	8 376	4,6
Stadt Gera	38	2 831	323 389	32	15 596	5 509	4,8
Stadt Jena	67	7 196	1 344 189	59	40 569	5 638	3,0
Stadt Suhl	27	1 986	255 414	22	7 619	3 837	3,0
Stadt Weimar	20	1 646	236 592	19	19 959	12 126	8,4
Stadt Eisenach	17	5 619	.	15	.	.	.
Eichsfeld	98	7 490	992 536	72	82 179	10 972	8,3
Nordhausen	51	3 968	495 760	42	38 318	9 657	7,7
Wartburgkreis	139	13 302	2 299 768	120	113 503	8 533	4,9
Unstrut-Hainich-Kreis	77	5 592	896 808	62	32 552	5 821	3,6
Kyffhäuserkreis	39	3 472	459 051	29	.	.	.
Schmalkalden-Meiningen	148	10 489	1 514 710	119	81 280	7 749	5,4
Gotha	124	11 305	2 136 930	99	121 412	10 740	5,7
Sömmerda	53	5 021	.	45	37 017	7 372	.
Hildburghausen	67	5 474	858 781	57	46 750	8 540	5,4
Ilm-Kreis	113	7 971	1 222 774	91	63 782	8 002	5,2
Weimarer Land	58	4 408	727 678	48	30 413	6 899	4,2
Sonneberg	73	5 772	765 246	63	59 914	10 380	7,8
Saalfeld-Rudolstadt	97	8 646	1 656 017	85	64 660	7 479	3,9
Saale-Holzland-Kreis	91	6 020	896 074	74	42 237	7 016	4,7
Saale-Orla-Kreis	88	9 526	1 714 078	66	85 772	9 004	5,0
Greiz	90	5 987	838 349	75	47 578	7 947	5,7
Altenburger Land	71	5 886	1 050 919	56	73 753	12 530	7,0
kreisfreie Städte	246	25 740	.	205	.	.	5,0
Landkreise	1 477	120 329	.	1 203	.	.	5,0

**6. Bruttoanlageinvestitionen in Betrieben des Bergbaus und Verarbeitenden Gewerbes 2006  
nach Kreisen**

Jahr Kreisfreie Stadt Landkreis Land	Betriebe		Bruttoanlageinvestitionen				Darunter	
	ins- gesamt	darunter mit Investi- tionen	ins- gesamt	davon			selbst - erstellte Anlagen (auch Gebäude)	bebaute Grundstücke und gebraucht erworbene Bauten
				bebaute Grund-stücke und Bauten	Grund- stücke ohne Bauten	Maschinen, masch. Anlagen, Betriebs- und Geschäfts- ausstattung		
Anzahl	1 000 EUR							
1995	1 262	1 131	1 058 836	235 990	13 458	809 388	78 438	13 110
2000	1 606	1 393	1 254 352	165 117	10 221	1 079 014	47 586	11 585
2001	1 676	1 410	1 943 344	196 310	5 806	1 741 228	59 837	7 197
2002	1 724	1 409	1 192 128	175 762	5 029	1 011 337	69 656	10 900
2003	1 823	1 480	994 426	112 559	5 832	876 035	51 750	6 146
2004	1 785	1 434	1 110 490	139 353	4 674	966 463	35 027	5 649
2005	1 748	1 410	1 061 851	102 507	7 246	952 098	43 091	4 574
2006	1 723	1 408	1 305 767	140 380	21 350	1 144 037	57 636	7 817
Stadt Erfurt	77	58	54 126	.	.	47 587	236	-
Stadt Gera	38	32	15 596	.	-	13 770	211	.
Stadt Jena	67	59	40 569	2 190	-	38 380	5 610	-
Stadt Suhl	27	22	7 619	.	-	.	.	-
Stadt Weimar	20	19	19 959	3 124	-	16 835	.	41
Stadt Eisenach	17	15	.	.	.	.	.	.
Eichsfeld	98	72	82 179	13 766	.	68 256	.	.
Nordhausen	51	42	38 318	9 714	233	.	.	.
Wartburgkreis	139	120	113 503	8 645	.	104 688	9 222	.
Unstrut-Hainich-Kreis	77	62	32 552	.	142	30 424	398	-
Kyffhäuserkreis	39	29	.	432	.	.	.	.
Schmalkalden-Meiningen	148	119	81 280	.	.	73 797	3 537	.
Gotha	124	99	121 412	21 555	1 345	98 512	3 357	.
Sömmerda	53	45	37 017	.	.	32 083	.	.
Hildburghausen	67	57	46 750	.	.	38 457	.	.
Ilm-Kreis	113	91	63 782	.	.	56 522	918	.
Weimarer Land	58	48	30 413	.	.	26 931	1 806	.
Sonneberg	73	63	59 914	.	.	48 245	3 320	-
Saalfeld-Rudolstadt	97	85	64 660	.	.	57 646	2 458	.
Saale-Holzland-Kreis	91	74	42 237	.	.	36 570	1 630	.
Saale-Orla-Kreis	88	66	85 772	.	.	79 058	6 330	-
Greiz	90	75	47 578	.	.	38 469	.	.
Altenburger Land	71	56	73 753	.	.	60 945	.	.
kreisfreie Städte	246	205	.	18 100	949	.	6 681	303
Landkreise	1 477	1 203	.	122 280	20 401	.	50 955	7 514