



Statistischer Bericht

G I, G IV - vj 4 / 12

**Umsatz und Beschäftigte
im Handel und Gastgewerbe
Thüringens
(Messzahlen und Veränderungsraten)
Januar 2011 - Dezember 2012
- vorläufige Ergebnisse -**

Bestell - Nr. 07 103

Zeichenerklärung

- 0 weniger als die Hälfte von 1 in der letzten besetzten Stelle, jedoch mehr als nichts
- nichts vorhanden (genau Null)
- . Zahlenwert unbekannt oder geheim zu halten
- ... Angabe fällt später an
- / Zahlenwert nicht sicher genug
- x Tabellenfach gesperrt, weil Aussage nicht sinnvoll
- () Aussagewert eingeschränkt
- r berichtigte Zahl
- p vorläufige Zahl

Anmerkung: Abweichungen in den Summen erklären sich aus dem Runden von Einzelwerten.

Herausgeber:

Thüringer Landesamt für Statistik
Europaplatz 3, 99091 Erfurt
Postfach 90 01 63, 99104 Erfurt

Telefon: 0361 37-84642/84647

Telefax: 0361 37-84699

Internet: www.statistik.thueringen.de

E-Mail: auskunft@statistik.thueringen.de

Auskunft erteilt:

Referat: Handel, Gastgewerbe, Beherbergung,
Unternehmensregister, Verwaltungsdatenverwendung,
Umweltökonomische Gesamtrechnungen

Telefon: 0361 37-84222

Herausgegeben im April 2013

Heft-Nr.: 82 / 13

Preis: 3,75 EUR

© Thüringer Landesamt für Statistik, Erfurt, 2013

Für nichtgewerbliche Zwecke sind Vervielfältigung und unentgeltliche Verbreitung, auch auszugsweise, mit Quellenangabe gestattet. Die Verbreitung, auch auszugsweise, über elektronische Systeme/Datenträger bedarf der vorherigen Zustimmung. Alle übrigen Rechte bleiben vorbehalten.

Inhaltsverzeichnis

	Seite
Vorbemerkungen	2
Definitionen	4
Grafik	
Realer Umsatz und Beschäftigte 2011 und 2012	7
Tabellen	
1. Nominaler Umsatz im Handel und Gastgewerbe nach ausgewählten Wirtschaftszweigen	8
2. Realer Umsatz im Handel und Gastgewerbe nach ausgewählten Wirtschaftszweigen	10
3. Beschäftigte im Handel und Gastgewerbe nach ausgewählten Wirtschaftszweigen	12
4. Vollzeitbeschäftigte im Handel und Gastgewerbe nach ausgewählten Wirtschaftszweigen	14
5. Teilzeitbeschäftigte im Handel und Gastgewerbe nach ausgewählten Wirtschaftszweigen	16

Vorbemerkungen

Ziel der Statistik

Das Anliegen der monatlichen Stichprobenerhebungen im Handel und Gastgewerbe besteht u.a. darin, zeitnahe Angaben zu den Sachverhalten Umsatz und Anzahl der Beschäftigten für die Beurteilung der konjunkturellen Lage auf dem Gebiet des Handels und des Gastgewerbes zur Verfügung zu stellen.

Rechtsgrundlagen

- Gesetz über die Statistik im Handel und Gastgewerbe (Handelsstatistikgesetz - HdlStatG) vom 10. Dezember 2001 (BGBl. I S. 3438), zuletzt geändert durch Artikel 2 des Gesetzes vom 23. November 2011 (BGBl. I S. 2298)
- Gesetz über die Statistik für Bundeszwecke (Bundesstatistikgesetz - BStatG) vom 22. Januar 1987 (BGBl. I S. 462, 565), zuletzt geändert durch Artikel 3 des Gesetzes vom 7. September 2007 (BGBl. I S. 2246)
- Thüringer Statistikgesetz (ThürStatG) vom 21. Juli 1992 (GVBl. I S. 368), zuletzt geändert durch Art. 3 des Gesetzes vom 25. November 2004 (GVBl. S. 853)

Erhebungsmerkmale

In den monatlichen Erhebungen werden der Umsatz und die Anzahl der Voll- sowie der Teilzeitbeschäftigten erfasst. Bei Unternehmen mit Arbeitsstätten in mehreren Bundesländern erfolgt die Darstellung der Angaben auch in der Unterteilung nach Bundesländern.

Abgrenzung der Wirtschaftszweige

Ab dem Berichtsmonat Januar 2009 werden die Ergebnisse des Binnenhandels und des Gastgewerbes nur noch in der Gliederung der Klassifikation der Wirtschaftszweige, Ausgabe 2008 (WZ 2008) der NACE Rev. 2 und mit dem Basisjahr 2005 dargestellt. Die Ergebnisse bis einschließlich Berichtsmonat Dezember 2008 werden auf das Jahr 2005 umbasiert und auf die WZ 2008 umgerechnet, so dass die Vergleichbarkeit der Daten gewährleistet ist.

Die Umstellung auf die WZ 2008 führte zu Verschiebungen in der klassifikatorischen Zuordnung der Unternehmen. Veränderungen gab es insbesondere beim Einzelhandel, zu dem mit der Einführung der WZ 2008 auch die Tankstellen gehören (vorher Kfz-Handel). Dagegen zählt die Reparatur von Gebrauchsgütern zukünftig nicht mehr zum Handel sondern zu den Dienstleistungen (Abteilung 95).

Erhebungsbereich

Zum Erhebungsbereich zählen die Unternehmen, deren wirtschaftlicher Schwerpunkt nach der WZ 2008 im

- Kraftfahrzeughandel (Wirtschaftsabteilung 45),
 - Großhandel (Wirtschaftsgruppe 46.2 - 46.9),
 - Handelsvermittlung (Wirtschaftsgruppe 46.1),
 - Einzelhandel (Wirtschaftsabteilung 47) und
 - Gastgewerbe (Wirtschaftsabteilung 55 - 56)
- liegt.

Die Auswahl der auskunftspflichtigen Unternehmen erfolgt nach einem Stichprobenauswahlverfahren. Die Stichprobenergebnisse werden auf der Grundlage aller im jeweiligen Wirtschaftszweig in Thüringen existierenden Unternehmen zur Gesamtheit hochgerechnet.

Zur Gewährleistung einer exakten Hochrechnung zum Gesamtergebnis werden, bedingt durch Gewerbeabmeldungen, aus den Neugründungen und Ummeldungen Nachfolgeunternehmen ermittelt und in den Auskunftspflichtigenkreis einbezogen.

Erhebungseinheit

Erhebungseinheit ist das rechtlich selbstständige Unternehmen. Die Statistiken sind für das Gesamtunternehmen vorzunehmen, d.h. einschließlich etwaiger inländischer Nebenbetriebe und handels- bzw. gastgewerbefremder Tätigkeiten. Als Unternehmen gelten rechtlich selbstständige Glieder von Organkreisen (Mutter- und Tochtergesellschaften).

Erhebungsorganisation

Eine Besonderheit besteht in der Großhandelsstatistik gegenüber der Einzelhandels- und Gastgewerbestatistik darin, dass die Großhandelsstatistik zentral vom Statistischen Bundesamt durchgeführt wird. An die Statistischen Landesämter werden die jeweiligen Landesergebnisse weitergeleitet.

Methodische Hinweise

Die im Rahmen der "Monatlichen Berichterstattung im Handel und Gastgewerbe" ermittelten Ergebnisse tragen vorläufigen Charakter, da sie monatlich auf Grund nachträglicher Korrekturen der Auskunftspflichtigen bzw. durch die Einarbeitung verspätet eingegangener Erhebungsbogen neu berechnet werden.

Der repräsentativ ausgewählte Berichtskreis ist über mehrere Jahre auskunftspflichtig. Um die Dynamik im Handel wirklickeitsnah abbilden zu können, wurden in den Jahren 2006 und 2007 Neuzugangsstichproben gezogen, d.h. es wurden neu gegründete Unternehmen in die Erhebung integriert.

Seit dem Berichtsmonat Juni 2011 basieren die Ergebnisse auf einem neuen Berichtskreis, da ein Teil der Unternehmen in der Erhebung rückwirkend bis zum Januar 2010 ausgetauscht wurde. Der Berichtskreis wurde damit aktueller und repräsentativer, wodurch sich die Konjunkturbeobachtung am aktuellen Rand verbessert. Grundlage für den aktuellen Berichtskreis bildet eine jährliche Rotation der in die Stichprobe einbezogenen Unternehmen. 2011 wurden dabei 33% der Unternehmen in den Repräsentativschichten der Stichprobe gegen neue Unternehmen ausgetauscht. Der Berichtskreis repräsentiert damit die aktuellen Grundgesamtheiten, wodurch die Repräsentativität der Statistik erheblich verbessert wurde.

Um kleinere Unternehmen des Gastgewerbes von monatlichen Berichtspflichten zu entlasten, gehen ab Berichtsmonat September 2011 in die Stichprobe der Monatsergebnisse nur noch Unternehmen ein, die einen Jahresumsatz von mindestens 150 000 Euro haben. Bis dahin lag die Untergrenze bei 50 000 Euro.

Im September 2012 wurde die Stichprobenerhebung für die monatliche Kfz-Handelsstatistik und die monatliche Großhandelsstatistik durch Einbeziehung von Verwaltungsdaten in eine Vollerhebung überführt.

Dadurch entstehen Sprünge in den langen Reihen. Damit die Ergebnisse trotz unterschiedlicher Stichproben vergleichbar sind, werden die Messzahlen vorwärts verkettet. Dabei bleibt die Messzahl 100 im Basisjahr erhalten. Im Zuge einer Vorwärtsverkettung wird eine bestehende Messzahlenreihe mit Hilfe einer neuen Messzahlenreihe fortgeschrieben, d.h. über einen konstanten Faktor wird lediglich das Niveau einer neuen Messzahlenreihe auf das Niveau einer vorhergehenden Messzahlenreihe gebracht. Die Entwicklungen der neuen Messzahlenreihe bleiben erhalten. Die Verkettung muss mit jeder Neuzugangsstichprobe erneut durchgeführt werden. Die Messzahlen werden ab Berichtsmonat Januar 2006 verkettet dargestellt.

Definitionen

Ausschank von Getränken

Hier werden Bewirtschaftungsstätten mit Ausschank von Getränken zum Verzehr an Ort und Stelle erfasst, u.a. Schankwirtschaften, Diskotheken, Bars und Vergnügungslokale.

Beherbergung

Beherbergung betreibt, wer gegen Entgelt Personen vorübergehend (höchstens 2 Monate) Unterkunft gewährt, auch wenn der Betrieb der Beherbergungsstätte nicht der Erlaubnispflicht nach § 2 des Gaststättengesetzes unterliegt. Zur Beherbergung gehört auch die Vermietung von Zelt- und Wohnwagenplätzen, ebenso die Vermietung von Ferienhäusern oder -wohnungen.

Beschäftigte

Beschäftigte sind alle in einem Unternehmen tätigen Personen. Dazu zählen auch tätige Inhaber, unbezahlt mithelfende Familienangehörige, Praktikanten, vorübergehend Abwesende (z.B. Kranke, Urlauber) und alle Teilzeitbeschäftigten einschließlich der Auszubildenden.

Caterer

Caterer sind Einrichtungen, die in einer Produktionszentrale zubereitete verzehrfertige Speisen sowie Getränke an bestimmte Einrichtungen (z.B. Luftverkehrsgesellschaften, "Essen auf Rädern" und/oder an Personengruppen) und für bestimmte Anlässe (z.B. Hochzeiten oder andere Festlichkeiten) liefern.

Einzelhandel

Dem Einzelhandel werden alle Einrichtungen zugeordnet, deren wirtschaftliche Tätigkeit ausschließlich oder überwiegend darin besteht, Handelsware in eigenem Namen für eigene Rechnung oder für fremde Rechnung (Kommissionshandel) an private Haushalte abzusetzen.

Handelswaren sind bewegliche Sachgüter, die fertig bezogen und ohne wesentliche, nicht mehr als handelsübliche Be- oder Verarbeitung weiterveräußert werden.

Der Absatz der Apotheken an private Haushalte ist Einzelhandel, auch wenn über eine gesetzliche Krankenkasse oder Ersatzkasse abgerechnet wird.

Weiterhin zählen zum Einzelhandel die Augenoptiker, Hörgeräteakustiker und die Versandhandelsvertreter.

Neben dem Einzelhandel in Verkaufsräumen wird u.a. "Einzelhandel mit Motorenkraftstoffen (Tankstellen)" und "Einzelhandel, nicht in Verkaufsräumen, nicht an Verkaufsständen oder auf Märkten" nachgewiesen. Letzterer umfasst vorwiegend den Brennstoffhandel sowie den Versand- und Internet-Einzelhandel.

Einzelhandel mit sonstigen Gütern

Der Einzelhandel mit sonstigen Gütern umfasst den Einzelhandel mit Bekleidung, Schuhen, Lederwaren, medizinischen, orthopädischen und kosmetischen Artikeln sowie Apotheken.

Gastgewerbe

Dem Gastgewerbe werden die Beherbergungs- und Bewirtschaftungsstätten zugeordnet, deren Tätigkeit ausschließlich oder überwiegend darin besteht, entweder gegen Bezahlung Übernachtung für eine begrenzte Zeit (auch mit Abgabe von Speisen und Getränken) anzubieten (Beherbergungsgewerbe) oder Speisen und/oder Getränke üblicherweise zum Verzehr an Ort und Stelle (auch verbunden mit Unterhaltung) abzugeben (Gaststätten-gewerbe).

Zum Gastgewerbe zählen auch Kantinen und Caterer.

Gasthöfe

Gasthöfe sind Beherbergungsstätten, die jedermann zugänglich sind und in denen außer dem Gastraum in der Regel keine weiteren Aufenthaltsräume zur Verfügung stehen. Der Umsatz aus Bewirtung übersteigt deutlich den aus Beherbergung.

Großhandel

Dem Großhandel werden alle Institutionen zugeordnet, deren wirtschaftlicher Schwerpunkt - gemessen an der Wertschöpfung - darin besteht, Handelsware in eigenem Namen für eigene Rechnung oder fremde Rechnung (Kommissionshandel) an andere Abnehmer als private Haushalte (Endverbraucher) abzusetzen. Handelswaren sind bewegliche Sachgüter, die fertig bezogen und ohne wesentliche, d.h. nicht mehr als handelsübliche Be- oder Verarbeitung weiterveräußert werden. Der Absatz an Gebietskörperschaften, Organisationen ohne Erwerbscharakter und Sozialversicherungsträger und der Absatz an wirtschaftliche Unternehmen der Öffentlichen Hand sowie der Handel mit Getreide, Saaten, lebendem Vieh, landwirtschaftlichen Geräten, Baumaschinen, Bürobedarf, pharmazeutischen Erzeugnissen, Dental- und Laborbedarf usw. rechnen in der Regel zum Großhandel.

Für die Zuordnung zum Großhandel ist es unerheblich, ob der Absatz im Inland oder ins Ausland (Export) erfolgt, ob die Waren vom Ausland (Import) oder aus dem Inland bezogen werden und ob die Ware vom Lager oder über Streckengeschäft verkauft wird.

Hotels

Hotels sind Beherbergungsstätten, die jedermann zugänglich sind und in denen ein Restaurant - auch für Passanten zugänglich - vorhanden ist sowie weitere Aufenthaltsräume zur Verfügung stehen.

Imbissstuben

Imbissstuben sind Bewirtungsstätten, die keine oder wenig Sitzgelegenheiten aufweisen und von denen ein eng begrenztes Sortiment von Speisen mit oder ohne Ausschank von Getränken zum Verzehr an Ort und Stelle oder zum Mitnehmen abgegeben wird.

Kantinen

Kantinen sind Verpflegungseinrichtungen, in denen gewöhnlich zu ermäßigten Preisen Speisen und Getränke an bestimmte Personengruppen abgegeben werden. Dazu gehören u.a. Betriebs- und Schulkantinen, Mensen, Messen und Kantinen für Armeeangehörige. Sie sind den sonstigen Verpflegungsdienstleistern zugeordnet.

Kraftfahrzeughandel

Beim Umsatz aus Kraftfahrzeughandel kann es sich um Umsatz aus Großhandels-, Handelsvermittlungs- oder Einzelhandelsstätigkeit handeln.

Pensionen

Pensionen sind Beherbergungsstätten, die jedermann zugänglich sind und in denen Speisen und Getränke nur an Hausgäste abgegeben werden.

Restaurants

Restaurants sind Bewirtungsstätten mit Verkauf von Speisen, im Allgemeinen zum Verzehr an Ort und Stelle, sowie damit verbundener Verkauf von Getränken, unter Umständen auch mit begleitendem Unterhaltungsprogramm.

Teilzeitbeschäftigte

Teilzeitbeschäftigte sind Beschäftigte, deren durchschnittliche Arbeitszeit kürzer ist als die orts-, branchen- oder betriebsübliche Wochenarbeitszeit. Dazu zählen auch die geringfügig Beschäftigten.

Umsatz

Der Umsatz ist der Gesamtbetrag der abgerechneten Lieferungen und sonstigen Leistungen (ohne Umsatzsteuer) einschließlich Eigenverbrauch, Verkäufe an Betriebsangehörige, Bedienungsgeld, Getränke-, Sekt- und Vergnügungssteuer (nicht jedoch durchlaufende Posten, wie Kurtaxe oder Fremdenverkehrsabgabe) sowie einschließlich - falls bei Lieferungen (z.B. aus gewerblichen Nebenbetrieben) gesondert in Rechnung gestellt - Kosten für Fracht, Porto und Verpackung sowie Zusatzerlöse.

Der Umsatz schließt auch Erlöse aus Kommissions- und Streckengeschäften (Ware geht vom Lieferanten ohne Zwischenlagerung direkt an den Kunden), Provisionen und Kostenvergütungen aus der Vermittlung von Waren (nicht den Wert der vermittelten Waren) sowie Zusatzerlöse ein.

Bei den Agenturtankstellen (Tankstellen mit Absatz in fremden Namen) sind als Umsatz die aus dem Verkauf von Mineralölprodukten erzielten Provisionen und Kostenvergütungen sowie der Umsatz aus Eigengeschäft (Verkauf von Zeitschriften, Kfz-Zubehör, Lebensmitteln, Tabakwaren u.ä.m.) ausgewiesen. Sofern auch das Shopgeschäft in fremden Namen betrieben wird, zählen die hieraus erzielten Provisionen als Umsatz.

Agenturtankstellen werden nur dann als solche ausgewiesen, sofern die Provisionen aus dem Kraftstoffverkauf die Umsätze oder Provisionen aus dem Shopgeschäft übersteigen.

Nicht enthalten sind generell (nicht gewerblich besteuerte) Erlöse aus Land- und Forstwirtschaft sowie außerordentliche Erträge (z.B. aus dem Verkauf von Anlagevermögen) und betriebsfremde Erträge (z.B. Einnahmen aus Vermietung und Verpachtung von betriebsfremd genutzten Gebäuden und Gebäudeteilen, Zinserträge aus nicht betriebsnotwendigem Kapital oder Erträge aus Beteiligungen).

An Kunden gewährte Skonti und Erlösschmälerungen (z.B. Preisnachlässe, Rabatte, Jahresrückvergütungen, Boni) sind bei der Ermittlung des Umsatzes abgesetzt.

Bei Vorliegen von Umsatzsteuerpflicht werden sowohl der auf das Unternehmen entfallende Umsatz mit Dritten als auch die mit den übrigen Tochtergesellschaften bzw. der Muttergesellschaft getätigten Innenumsätze angegeben. Der Umsatz wird ohne Umsatzsteuer ausgewiesen.

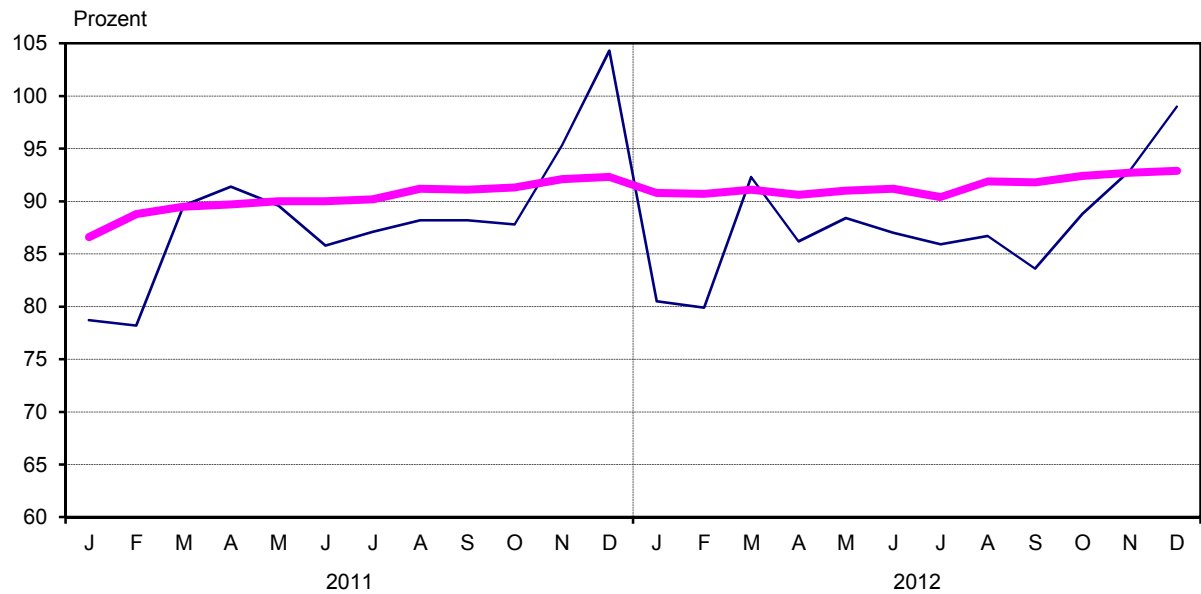
Vollzeitbeschäftigte

Bei Vollzeitbeschäftigten entspricht die durchschnittliche Arbeitszeit der orts-, branchen- oder betriebsüblichen Wochenarbeitszeit.

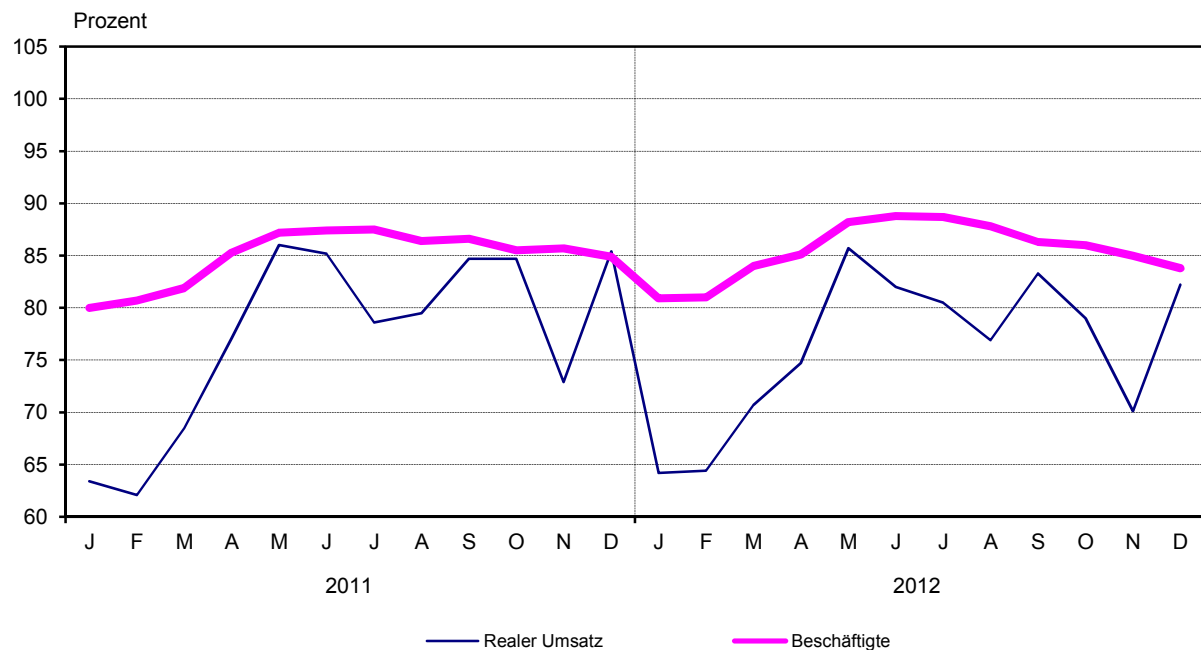
Realer Umsatz *) und Beschäftigte 2011 und 2012

Jahresdurchschnitt 2005 = 100

Einzelhandel



Gastgewerbe



*) in Preisen des Jahres 2005

**1. Nominaler Umsatz ¹⁾ im
nach ausgewählten**

Lfd. Nr.	Wirtschaftsabteilung Wirtschaftsgruppe	Jahr	Jan.	Febr.	März	April	Mai
		Jahresdurch					
1	Handel mit Kraftfahrzeugen; Instandhaltung und	2011	73,0	79,7	103,7	91,9	103,6
2	Reparatur von Kraftfahrzeugen	2012	70,2	76,4	103,0	87,0	91,0
3	darunter						
4	Handel mit Kraftwagen	2011	75,5	83,0	108,2	92,0	106,4
5		2012	72,4	78,9	107,8	88,2	93,2
6	Instandhaltung und Reparatur von	2011	55,7	59,4	73,0	69,5	76,5
7	Kraftwagen	2012	53,6	58,2	69,7	64,9	66,4
8	Handel mit Kraftwagenteilen und -zubehör	2011	80,4	85,1	112,3	118,6	119,2
9		2012	79,5	85,5	113,7	106,7	105,6
10	Großhandel (ohne Handel mit Kraftfahrzeugen)	2011	69,3	73,7	90,2	85,7	93,6
11	insgesamt	2012	72,6	76,0	90,5	85,0	90,0
12	davon						
13	Handelsvermittlung	2011	32,3	32,2	37,9	37,0	39,5
14		2012	33,1	35,3	41,8	38,4	38,4
15	Großhandel (ohne Handelsvermittlung)	2011	69,3	73,8	90,4	85,9	93,9
16		2012	72,6	76,0	90,5	85,1	90,3
17	davon						
18	Großhandel mit landwirtschaftlichen Grundstoffen	2011	81,1	86,7	110,0	97,0	104,7
19	und lebenden Tieren	2012	64,7	73,7	85,8	84,1	91,4
20	Großhandel mit Nahrungs- und Genussmitteln,	2011	55,6	55,5	65,8	68,5	71,2
21	Getränken und Tabakwaren	2012	56,8	59,4	69,0	64,3	73,9
22	Großhandel mit Gebrauchs- und Verbrauchs-	2011	72,7	72,5	80,7	71,0	80,6
23	gütern	2012	76,5	74,9	82,8	76,3	77,7
24	Großhandel mit Geräten der Informations-	2011	45,3	38,7	40,0	36,2	34,1
25	und Kommunikationstechnik	2012	35,7	35,1	38,4	31,3	34,4
26	Großhandel mit sonstigen Maschinen,	2011	62,3	75,3	101,8	90,8	102,7
27	Ausrüstungen und Zubehör	2012	70,2	74,1	104,8	90,6	101,2
28	sonstiger Großhandel	2011	82,4	91,1	115,7	110,1	123,6
29		2012	91,0	94,3	116,1	110,9	114,3
30	Großhandel ohne ausgeprägten	2011	64,8	81,1	106,3	104,5	107,5
31	Schwerpunkt	2012	72,9	90,9	104,6	105,4	104,4
32	Einzelhandel (ohne Handel mit Kraftfahrzeugen)	2011	82,5	82,8	95,5	97,9	95,9
33	darunter	2012	85,9	86,4	100,7	94,1	96,8
34	Einzelhandel mit Waren verschiedener Art ²⁾	2011	78,2	78,2	88,0	92,6	87,6
35		2012	80,3	82,0	94,3	87,5	91,2
36	Einzelhandel mit Nahrungs- und Genussmitteln,	2011	66,2	68,9	80,1	84,0	88,4
37	Getränken und Tabakwaren ²⁾	2012	75,0	74,4	83,3	79,4	85,1
38	Einzelhandel mit Motorenkraftstoffen	2011	68,4	68,5	83,2	80,4	84,3
39	(Tankstellen)	2012	64,9	69,1	80,3	81,4	81,4
40	Einzelhandel mit sonstigen Haushaltsgeräten,	2011	85,3	93,7	119,8	121,9	113,8
41	Textilien, Heimwerker- und Einrichtungsbedarf ²⁾	2012	92,0	93,3	127,5	113,4	110,9
42	Einzelhandel mit sonstigen Gütern ²⁾	2011	92,2	92,1	105,9	106,7	108,5
43		2012	96,0	93,8	109,7	103,4	106,3
44	Einzelhandel, nicht in Verkaufsräumen, nicht an	2011	100,9	95,3	105,8	90,2	97,7
45	Verkaufsständen oder auf Märkten	2012	111,1	120,5	112,1	107,2	109,4
46	Gastgewerbe	2011	69,5	68,3	75,3	84,8	95,1
47	davon	2012	71,8	72,1	79,4	83,9	96,7
48	Beherbergung	2011	73,0	72,1	77,7	90,8	103,3
49		2012	75,5	79,1	82,3	92,1	105,3
50	darunter						
51	Hotels, Gasthöfe und Pensionen	2011	73,9	71,8	78,7	91,6	103,5
52		2012	76,7	79,4	83,7	93,5	105,3
53	Gastronomie	2011	67,6	66,4	74,0	81,7	91,0
54		2012	69,9	68,7	77,8	79,8	92,4
55	davon						
56	Restaurants, Gaststätten, Imbissstuben, Cafés,	2011	62,5	61,5	71,3	80,9	90,8
57	Eissalons u. Ä.	2012	65,9	63,5	75,1	80,6	98,8
58	Caterer und Erbringung sonstiger	2011	90,1	89,4	98,1	92,2	102,4
59	Verpflegungsdienstleistungen	2012	94,6	94,3	102,9	91,7	96,8
60	Ausschank von Getränken	2011	49,0	46,4	45,5	62,3	67,7
61		2012	44,9	46,5	47,9	54,7	57,9

1) in jeweiligen Preisen - 2) in Verkaufsräumen

**Handel und Gastgewerbe
Wirtschaftszweigen**

Juni	Juli	Aug.	Sept.	Okt.	Nov.	Dez.	Veränderung		Lfd. Nr.
							Dezember	Jan. bis Dez.	
							gegenüber dem gleichen Vorjahreszeitraum		
schnitt 2005 = 100							%		
93,2	90,7	88,0	90,0	88,9	98,5	86,5	.	.	1
92,2	89,2	80,8	79,2	90,5	88,8	71,6	- 17,2	- 6,2	2
97,8	94,0	89,7	91,1	86,6	99,0	90,3	.	.	3
95,4	91,9	81,1	80,5	88,9	89,1	74,6	- 17,3	- 6,4	4
66,0	66,4	67,7	69,6	70,9	78,4	68,5	.	.	5
70,1	65,8	63,8	59,8	73,4	72,8	56,7	- 17,3	- 5,7	6
96,6	99,8	102,5	110,3	134,2	126,3	85,6	.	.	7
97,8	101,0	98,2	97,6	128,3	110,4	71,4	- 16,5	- 5,9	8
84,3	84,0	94,0	94,6	87,1	94,7	85,3	.	.	9
89,7	88,2	90,9	89,0	96,2	94,5	79,0	- 7,4	0,5	10
38,8	37,2	41,3	41,6	40,2	41,4	46,4	.	.	11
39,5	40,8	38,8	38,6	39,9	39,2	36,7	- 20,9	- 1,1	12
84,3	84,1	94,2	94,7	87,1	94,9	84,8	.	.	13
89,8	88,2	91,1	89,2	96,5	94,8	79,0	- 6,9	0,5	14
85,4	63,8	86,8	67,7	64,5	82,4	73,2	.	.	15
78,5	68,8	80,7	77,7	91,6	89,1	79,9	9,2	- 3,7	16
69,0	67,0	70,8	67,8	62,8	68,6	73,8	.	.	17
69,2	69,1	73,0	64,5	71,7	71,4	71,5	- 3,2	2,2	18
69,7	73,8	78,7	85,9	81,1	93,8	75,5	.	.	19
78,2	84,3	77,9	79,6	86,3	89,2	71,6	- 5,1	2,0	20
33,8	34,4	34,9	39,3	36,4	48,9	58,3	.	.	21
37,4	35,3	33,1	37,6	37,8	48,1	42,9	- 26,4	- 6,9	22
97,0	95,0	100,3	102,4	102,8	102,6	100,2	.	.	23
107,9	103,8	102,1	97,0	100,9	94,8	84,6	- 15,5	- 0,1	24
109,8	114,4	131,3	131,7	116,9	125,2	95,9	.	.	25
119,2	115,0	119,9	121,7	129,7	122,8	85,5	- 10,9	- 0,6	26
89,1	82,6	102,5	111,9	102,6	98,2	112,9	.	.	27
97,0	89,7	105,1	103,4	111,4	112,2	112,4	- 0,5	3,9	28
91,7	92,4	93,6	94,1	93,9	101,6	110,5	.	.	29
95,1	93,1	94,4	91,5	97,4	101,7	107,9	- 2,4	1,1	30
87,1	85,8	86,0	85,9	83,9	92,4	105,5	.	.	31
90,5	84,9	90,1	82,6	87,9	95,8	104,5	- 0,9	1,9	32
86,4	83,8	85,8	85,3	83,7	84,2	85,0	.	.	33
81,2	80,6	81,0	79,7	80,7	77,9	81,6	- 4,0	- 2,3	34
82,7	81,2	81,1	79,9	80,2	78,4	68,8	.	.	35
83,3	84,1	86,1	84,4	83,0	75,9	68,4	- 0,5	0,5	36
101,2	104,0	105,0	105,2	110,8	117,9	108,3	.	.	37
103,5	101,9	105,6	106,4	113,9	115,4	101,3	- 6,5	- 0,1	38
98,6	102,5	102,5	104,0	107,3	115,9	125,6	.	.	39
103,0	107,0	98,0	100,2	111,5	111,9	121,9	- 3,0	0,1	40
91,9	98,6	121,6	145,3	128,3	138,6	134,6	.	.	41
123,0	124,4	127,5	156,3	155,9	161,4	137,2	1,9	14,6	42
94,3	87,1	88,2	94,8	94,9	81,4	95,2	.	.	43
92,8	90,8	86,8	95,1	90,0	79,7	93,2	- 2,1	0,3	44
106,0	91,4	98,4	108,7	111,3	87,1	101,5	.	.	45
100,1	91,3	88,4	106,9	101,4	85,3	100,1	- 1,3	- 1,2	46
104,7	89,2	97,5	110,2	114,0	89,6	104,5	.	.	47
99,1	89,0	86,1	108,0	103,3	87,6	102,7	- 1,8	- 1,3	48
88,6	84,8	83,2	88,0	87,0	78,4	91,9	.	.	49
89,1	90,3	85,8	89,4	84,4	76,8	89,7	- 2,4	1,2	50
88,5	87,3	88,4	90,6	90,4	75,9	94,4	.	.	51
92,0	98,2	96,9	93,1	86,1	74,4	92,4	- 2,2	3,5	52
107,1	93,2	88,4	100,2	92,2	102,7	100,4	.	.	53
108,2	96,0	83,8	101,8	98,7	100,9	98,1	- 2,3	1,0	54
57,4	57,7	52,4	56,1	60,9	48,8	64,1	.	.	55
48,3	49,8	45,3	53,5	53,0	47,1	61,6	- 3,9	- 8,7	56

**2. Realer Umsatz ¹⁾ im
nach ausgewählten**

Lfd. Nr.	Wirtschaftsabteilung Wirtschaftsgruppe	Jahr	Jan.	Febr.	März	April	Mai
		Jahresdurch					
1	Handel mit Kraftfahrzeugen; Instandhaltung und	2011	69,7	76,1	98,7	87,3	98,4
2	Reparatur von Kraftfahrzeugen	2012	66,2	72,0	96,9	81,8	85,6
3	darunter						
4	Handel mit Kraftwagen	2011	72,5	79,6	103,6	88,0	101,6
5		2012	68,8	75,1	102,4	83,7	88,7
6	Instandhaltung und Reparatur von	2011	53,5	57,0	69,9	66,6	73,1
7	Kraftwagen	2012	50,9	55,3	66,3	61,7	63,2
8	Handel mit Kraftwagenteilen und -zubehör	2011	72,9	76,8	100,8	106,1	106,4
9		2012	68,9	73,8	97,6	91,6	90,7
10	Großhandel (ohne Handel mit Kraftfahrzeugen)	2011	58,0	60,5	73,1	69,3	75,7
11	insgesamt	2012	58,8	60,8	71,4	67,0	71,6
12	davon						
13	Handelsvermittlung	2011	28,3	28,1	33,0	32,0	34,1
14		2012	28,2	30,1	35,5	32,5	32,5
15	Großhandel (ohne Handelsvermittlung)	2011	57,7	60,4	72,9	69,1	75,5
16		2012	58,5	60,5	71,0	66,7	71,5
17	davon						
18	Großhandel mit landwirtschaftlichen Grundstoffen	2011	52,0	54,2	70,2	62,7	68,4
19	und lebenden Tieren	2012	42,7	46,4	51,7	50,1	55,7
20	Großhandel mit Nahrungs- und Genussmitteln,	2011	47,2	46,6	55,1	57,2	59,3
21	Getränken und Tabakwaren	2012	46,5	48,3	56,1	52,4	60,9
22	Großhandel mit Gebrauchs- und Verbrauchs-	2011	69,1	68,5	76,2	67,1	76,0
23	gütern	2012	71,0	69,2	76,1	70,3	71,5
24	Großhandel mit Geräten der Informations-	2011	86,2	74,6	76,6	70,0	64,5
25	und Kommunikationstechnik	2012	67,5	70,1	69,2	60,9	66,2
26	Großhandel mit sonstigen Maschinen,	2011	56,1	67,2	90,7	81,0	91,3
27	Ausrüstungen und Zubehör	2012	61,1	64,3	90,6	78,8	87,7
28	sonstiger Großhandel	2011	65,0	71,2	88,6	84,1	95,1
29		2012	68,9	70,5	86,2	82,3	86,4
30	Großhandel ohne ausgeprägten	2011	49,8	59,8	78,2	77,0	78,8
31	Schwerpunkt	2012	54,9	66,6	75,5	76,2	75,5
32	Einzelhandel (ohne Handel mit Kraftfahrzeugen)	2011	78,7	78,2	89,6	91,4	89,6
33	darunter	2012	80,5	79,9	92,3	86,2	88,4
34	Einzelhandel mit Waren verschiedener Art ²⁾	2011	71,2	70,7	79,5	83,5	78,6
35		2012	71,3	72,2	82,7	76,8	79,8
36	Einzelhandel mit Nahrungs- und Genussmitteln,	2011	59,9	62,6	72,6	75,9	79,4
37	Getränken und Tabakwaren ²⁾	2012	65,6	64,7	71,8	68,5	73,2
38	Einzelhandel mit Motorenkraftstoffen	2011	57,5	57,7	66,9	63,1	66,5
39	(Tankstellen)	2012	51,4	53,6	59,4	60,3	62,2
40	Einzelhandel mit sonstigen Haushaltsgeräten,	2011	81,0	88,8	112,6	114,0	106,4
41	Textilien, Heimwerker- und Einrichtungsbedarf ²⁾	2012	86,1	87,1	117,6	104,3	101,8
42	Einzelhandel mit sonstigen Gütern ²⁾	2011	91,8	91,1	103,9	104,3	106,3
43		2012	94,5	91,6	105,9	99,7	102,6
44	Einzelhandel, nicht in Verkaufsräumen, nicht an	2011	87,6	80,2	87,4	75,5	82,6
45	Verkaufsständen oder auf Märkten	2012	93,8	96,3	92,5	87,9	90,1
46	Gastgewerbe	2011	63,4	62,1	68,5	77,1	86,0
47	davon	2012	64,2	64,4	70,7	74,7	85,7
48	Beherbergung	2011	65,4	64,0	69,1	81,2	90,9
49		2012	66,3	69,4	71,7	80,2	91,0
50	darunter						
51	Hotels, Gasthöfe und Pensionen	2011	66,2	63,7	70,0	81,8	90,9
52		2012	67,3	69,7	72,9	81,4	90,8
53	Gastronomie	2011	62,3	61,0	67,9	75,0	83,5
54		2012	63,1	61,8	70,0	71,8	83,0
55	davon						
56	Restaurants, Gaststätten, Imbissstuben, Cafés,	2011	57,6	56,5	65,4	74,2	83,2
57	Eissalons u. Ä.	2012	59,5	57,1	67,5	72,5	88,6
58	Caterer und Erbringung sonstiger	2011	82,9	82,2	90,1	84,7	93,9
59	Verpflegungsdienstleistungen	2012	85,1	84,8	92,4	82,3	86,8
60	Ausschank von Getränken	2011	45,7	43,2	42,4	58,0	62,9
61		2012	41,2	42,5	43,7	49,9	52,8

1) in Preisen des Jahres 2005 - 2) in Verkaufsräumen

**Handel und Gastgewerbe
Wirtschaftszweigen**

Juni	Juli	Aug.	Sept.	Okt.	Nov.	Dez.	Veränderung		Lfd. Nr.
							Dezember	Jan. bis Dez.	
							gegenüber dem gleichen Vorjahreszeitraum		
schnitt 2005 = 100							%		
88,4	85,9	83,2	84,8	83,5	92,8	81,7	.	.	1
86,9	84,0	75,9	74,4	84,7	83,3	67,4	- 17,4	- 6,9	2
93,3	89,7	85,4	86,6	82,2	94,2	85,8	.	.	3
90,7	87,3	77,0	76,4	84,3	84,6	71,0	- 17,3	- 6,8	4
63,0	63,4	64,5	66,1	67,3	74,6	65,2	.	.	5
66,7	62,5	60,6	56,8	69,6	69,1	53,9	- 17,3	- 6,1	6
85,3	88,0	90,4	97,0	117,3	110,2	74,4	.	.	7
84,0	86,6	84,0	83,4	109,4	93,5	60,7	- 18,4	- 9,0	8
68,4	68,7	76,1	77,1	71,6	78,1	70,5	.	.	9
71,9	71,3	72,2	70,1	76,0	75,4	63,3	- 10,2	- 2,0	10
33,5	31,9	35,7	35,7	34,6	35,4	39,8	.	.	11
33,5	34,5	32,8	32,6	33,7	33,3	31,0	- 22,1	- 3,0	12
68,1	68,4	75,9	76,9	71,2	77,9	69,7	.	.	13
71,7	71,0	72,0	69,9	75,9	75,3	63,0	- 9,7	- 2,0	14
55,0	44,6	59,6	44,6	43,7	55,0	49,2	.	.	15
47,0	40,7	46,2	43,8	51,8	49,1	42,7	- 13,2	- 13,8	16
57,8	55,6	58,6	56,6	52,5	57,0	61,1	.	.	17
56,8	56,8	59,8	52,2	57,9	57,5	57,4	- 6,1	- 0,3	18
65,7	69,7	73,5	80,8	76,3	88,2	70,9	.	.	19
72,2	78,2	71,7	73,2	79,6	81,8	66,1	- 6,7	- 0,1	20
62,3	65,1	66,4	79,3	72,4	104,3	115,1	.	.	21
69,5	69,7	66,5	76,2	79,7	99,8	100,1	- 13,0	- 4,4	22
86,0	83,7	88,6	90,3	90,7	90,4	88,4	.	.	23
93,0	89,8	88,0	83,7	86,9	81,7	72,8	- 17,6	- 2,6	24
84,7	88,3	101,2	101,5	90,8	96,6	73,6	.	.	25
91,9	88,6	91,2	90,7	97,5	93,7	65,0	- 11,8	- 2,7	26
65,9	62,5	77,0	82,7	77,8	74,9	85,6	.	.	27
71,1	65,7	75,2	73,2	79,6	79,8	79,3	- 7,4	0,3	28
85,8	87,1	88,2	88,2	87,8	95,3	104,3	.	.	29
87,0	85,9	86,7	83,6	88,8	92,9	99,0	- 5,1	- 1,2	30
78,2	77,4	77,9	77,4	75,6	82,9	94,4	.	.	31
78,7	74,3	79,0	72,4	76,8	83,1	90,2	- 4,5	- 1,1	32
77,2	74,6	75,9	75,3	73,7	74,2	74,7	.	.	33
69,8	69,3	69,5	68,3	68,9	66,3	69,3	- 7,2	- 5,8	34
66,3	64,8	65,8	63,3	64,0	62,7	55,9	.	.	35
65,4	65,2	64,2	61,7	62,9	59,0	53,9	- 3,6	- 4,7	36
94,7	97,4	97,9	98,1	103,4	110,2	101,3	.	.	37
95,2	93,6	97,2	97,8	104,7	106,4	93,4	- 7,7	- 1,7	38
97,2	101,9	101,5	101,8	104,1	112,7	122,2	.	.	39
99,9	105,1	95,8	96,6	106,9	107,5	116,2	- 4,8	- 1,3	40
78,3	83,3	100,8	121,1	103,6	112,1	112,4	.	.	41
100,6	104,3	107,8	128,1	121,7	128,8	111,8	- 0,5	12,4	42
85,2	78,6	79,5	84,7	84,7	72,9	85,4	.	.	43
82,0	80,5	76,9	83,3	79,0	70,1	82,2	- 3,8	- 1,6	44
93,4	80,3	87,0	94,2	96,3	76,1	89,4	.	.	45
86,1	79,4	76,9	90,7	86,8	73,8	87,1	- 2,5	- 2,8	46
92,3	78,5	86,2	95,3	98,5	78,1	92,0	.	.	47
85,2	77,5	75,1	91,5	88,3	75,6	89,4	- 2,9	- 2,9	48
81,2	77,5	75,8	80,0	79,0	71,1	83,3	.	.	49
79,8	80,8	76,7	79,7	75,1	68,2	79,6	- 4,4	- 0,9	50
81,0	79,8	80,5	82,5	82,2	68,9	85,5	.	.	51
82,4	87,8	86,6	83,1	76,5	66,0	81,8	- 4,3	1,4	52
98,0	85,3	80,1	90,5	83,2	92,7	90,6	.	.	53
96,9	86,0	75,0	90,7	87,9	89,7	87,2	- 3,7	- 0,9	54
53,3	53,5	48,5	51,9	56,1	45,0	59,1	.	.	55
43,9	45,2	41,0	48,3	47,8	42,4	55,4	- 6,3	- 10,6	56

**3. Beschäftigte im Handel
nach ausgewählten**

Lfd. Nr.	Wirtschaftsabteilung Wirtschaftsgruppe	Jahr	Jan.	Febr.	März	April	Mai
		Jahresdurch					
1	Handel mit Kraftfahrzeugen; Instandhaltung und	2011	83,5	83,5	83,9	84,1	84,4
2	Reparatur von Kraftfahrzeugen	2012	84,4	84,1	84,3	84,4	84,4
3	darunter						
4	Handel mit Kraftwagen	2011	87,0	87,0	87,2	87,4	87,5
5		2012	88,8	88,1	88,2	88,1	87,9
6	Instandhaltung und Reparatur von	2011	71,2	71,0	71,5	71,7	72,1
7	Kraftwagen	2012	70,7	70,6	71,0	71,2	71,6
8	Handel mit Kraftwagenteilen und -zubehör	2011	93,3	93,8	94,8	94,9	95,1
9		2012	93,6	93,8	94,4	94,4	94,1
10	Großhandel (ohne Handel mit Kraftfahrzeugen)	2011	80,2	80,4	80,8	81,5	81,9
11	insgesamt	2012	81,7	81,5	82,0	81,9	81,6
12	davon						
13	Handelsvermittlung	2011	60,1	60,2	60,6	62,5	62,5
14		2012	62,4	62,2	62,5	60,4	58,5
15	Großhandel (ohne Handelsvermittlung)	2011	81,0	81,2	81,5	82,1	82,5
16		2012	82,3	82,1	82,6	82,9	83,0
17	davon						
18	Großhandel mit landwirtschaftlichen Grundstoffen	2011	83,6	84,6	84,1	85,6	85,6
19	und lebenden Tieren	2012	81,3	82,2	85,0	84,0	83,0
20	Großhandel mit Nahrungs- und Genussmitteln,	2011	54,9	54,7	54,8	56,4	56,4
21	Getränken und Tabakwaren	2012	55,3	55,2	55,2	55,6	55,4
22	Großhandel mit Gebrauchs- und Verbrauchs-	2011	80,2	80,2	80,0	79,7	80,0
23	gütern	2012	78,8	78,7	79,5	79,3	79,0
24	Großhandel mit Geräten der Informations-	2011	62,2	62,0	61,5	55,2	56,2
25	und Kommunikationstechnik	2012	62,3	62,9	63,0	62,7	62,6
26	Großhandel mit sonstigen Maschinen,	2011	84,5	85,0	85,9	86,6	86,7
27	Ausrüstungen und Zubehör	2012	86,4	86,4	86,8	86,7	87,2
28	sonstiger Großhandel	2011	105,0	105,3	106,0	106,6	107,7
29		2012	109,8	109,3	109,6	110,5	111,1
30	Großhandel ohne ausgeprägten	2011	79,0	79,5	81,3	82,0	82,3
31	Schwerpunkt	2012	80,3	80,1	81,5	81,6	82,2
32	Einzelhandel (ohne Handel mit Kraftfahrzeugen)	2011	86,6	88,8	89,5	89,7	90,0
33	darunter	2012	90,8	90,7	91,1	90,6	91,0
34	Einzelhandel mit Waren verschiedener Art ¹⁾	2011	87,8	87,6	88,1	88,0	88,0
35		2012	89,2	88,8	89,1	89,0	89,3
36	Einzelhandel mit Nahrungs- und Genussmitteln,	2011	57,1	74,9	77,7	76,9	77,6
37	Getränken und Tabakwaren ¹⁾	2012	78,8	80,1	79,8	79,8	79,9
38	Einzelhandel mit Motorenkraftstoffen	2011	61,2	61,0	63,0	62,0	61,7
39	(Tankstellen)	2012	61,6	61,6	61,7	62,5	62,6
40	Einzelhandel mit sonstigen Haushaltsgeräten,	2011	94,3	94,2	95,1	96,7	97,5
41	Textilien, Heimwerker- und Einrichtungsbedarf ¹⁾	2012	94,6	94,8	96,9	97,1	97,6
42	Einzelhandel mit sonstigen Gütern ¹⁾	2011	95,9	95,7	95,5	95,8	96,3
43		2012	97,8	97,5	97,7	95,7	96,0
44	Einzelhandel, nicht in Verkaufsräumen, nicht an	2011	67,5	68,0	69,1	71,2	71,3
45	Verkaufsständen oder auf Märkten	2012	74,4	75,0	75,2	75,2	75,1
46	Gastgewerbe	2011	80,0	80,7	81,9	85,3	87,2
47	davon	2012	80,9	81,0	84,0	85,1	88,2
48	Beherbergung	2011	91,3	90,5	89,3	91,8	92,2
49		2012	89,6	88,8	87,4	88,0	91,6
50	darunter						
51	Hotels, Gasthöfe und Pensionen	2011	93,6	92,7	91,2	93,3	92,9
52		2012	91,1	90,0	88,6	88,9	92,2
53	Gastronomie	2011	75,6	76,9	78,9	82,6	85,0
54		2012	77,4	77,8	82,4	83,6	86,5
55	davon						
56	Restaurants, Gaststätten, Imbissstuben, Cafés,	2011	77,5	79,5	82,2	87,1	92,2
57	Eissalons u. Ä.	2012	78,9	78,7	86,4	88,1	92,4
58	Caterer und Erbringung sonstiger	2011	87,8	89,4	91,0	91,3	89,8
59	Verpflegungsdienstleistungen	2012	90,1	90,9	90,5	91,6	92,6
60	Ausschank von Getränken	2011	48,0	47,1	47,6	51,8	51,7
61		2012	50,4	51,6	53,4	53,6	54,7

1) in Verkaufsräumen

**und Gastgewerbe
Wirtschaftszweigen**

Juni	Juli	Aug.	Sept.	Okt.	Nov.	Dez.	Veränderung		Lfd. Nr.
							Dezember	Jan. bis Dez.	
							gegenüber dem gleichen Vorjahreszeitraum		
schnitt 2005 = 100							%		
84,3	83,3	81,0	85,9	85,9	85,8	85,3	.	.	1
84,2	84,1	84,9	85,2	85,7	85,3	84,4	- 1,1	0,4	2
87,6	86,6	85,1	89,5	89,3	89,5	89,2	.	.	3
87,8	87,7	88,7	89,1	89,6	89,0	88,5	- 0,8	0,8	4
72,1	70,7	67,0	73,1	73,1	72,5	72,1	.	.	5
71,3	71,1	71,4	71,4	72,1	72,1	70,9	- 1,7	- 0,3	6
94,3	94,0	92,5	96,0	96,7	96,5	95,3	.	.	7
94,2	94,0	95,4	96,0	95,8	95,4	93,6	- 1,8	- 0,2	8
82,0	81,6	78,9	83,3	83,0	82,7	82,2	.	.	9
81,9	81,8	82,5	82,1	82,1	81,9	81,7	- 0,6	0,4	10
62,4	61,7	59,0	62,7	62,3	61,8	61,4	.	.	11
59,0	59,6	60,4	58,8	58,2	58,6	60,9	- 0,8	- 2,1	12
82,6	82,4	79,7	84,0	83,8	83,6	83,0	.	.	13
83,2	83,0	83,6	83,5	83,6	83,3	82,5	- 0,6	0,8	14
84,8	85,3	80,1	85,1	84,8	82,1	80,7	.	.	15
83,4	87,0	86,9	84,7	86,4	87,3	83,7	3,7	0,9	16
56,4	56,0	53,6	56,7	56,2	56,1	55,8	.	.	17
55,4	53,7	54,0	53,6	53,9	53,9	53,1	- 4,9	- 2,1	18
80,2	80,0	77,8	80,7	80,3	80,6	79,9	.	.	19
79,0	79,5	80,1	80,1	80,0	80,0	79,9	- 0,1	- 0,6	20
56,9	57,3	57,9	58,9	60,4	61,6	61,7	.	.	21
62,3	61,8	61,6	61,0	61,0	60,5	60,5	- 2,0	4,3	22
87,3	87,2	81,5	88,9	88,4	88,3	87,9	.	.	23
87,4	88,0	88,5	88,3	88,3	87,4	86,8	- 1,2	1,0	24
107,9	107,7	104,8	111,4	111,4	110,9	109,9	.	.	25
112,1	112,3	113,3	113,8	114,1	113,5	112,8	2,6	3,7	26
82,0	81,6	82,0	83,7	83,7	83,0	82,7	.	.	27
81,7	81,5	82,5	82,7	82,6	81,8	80,7	- 2,5	- 0,4	28
90,0	90,2	91,2	91,1	91,3	92,1	92,3	.	.	29
91,2	90,4	91,9	91,8	92,4	92,7	92,9	0,7	1,4	30
87,9	87,9	89,3	89,0	88,9	89,5	89,8	.	.	31
89,6	89,3	93,2	93,3	93,2	93,6	93,7	4,4	2,8	32
77,5	78,7	78,5	78,6	78,9	79,6	78,9	.	.	33
81,2	81,4	79,9	79,9	80,5	80,5	79,8	1,1	5,1	34
60,6	61,8	61,6	61,8	61,6	62,4	62,7	.	.	35
64,3	67,4	66,0	67,3	68,2	65,8	65,4	4,2	4,4	36
97,5	96,7	96,8	96,5	96,5	96,1	96,3	.	.	37
97,7	96,2	96,6	96,7	98,2	96,0	96,4	0,1	0,4	38
96,0	96,5	97,8	98,0	98,9	100,6	101,3	.	.	39
96,0	93,4	93,9	93,5	94,4	96,3	96,9	- 4,3	- 1,7	40
72,7	76,3	77,2	78,6	78,0	77,1	74,1	.	.	41
75,9	77,1	78,1	78,9	80,5	79,0	78,8	6,3	4,8	42
87,4	87,5	86,4	86,6	85,5	85,7	84,9	.	.	43
88,8	88,7	87,8	86,3	86,0	85,0	83,8	- 1,3	0,6	44
91,8	91,3	90,8	91,3	92,4	90,4	90,1	.	.	45
89,4	89,4	89,0	89,5	88,8	88,4	88,8	- 1,5	- 2,3	46
92,6	92,1	91,6	92,1	93,9	91,9	91,7	.	.	47
89,9	89,8	89,6	90,0	89,7	89,7	90,2	- 1,6	- 2,7	48
85,3	85,7	84,3	84,5	82,7	83,6	82,6	.	.	49
88,0	87,9	86,9	84,7	84,5	83,4	81,5	- 1,3	1,7	50
92,5	93,0	90,8	89,3	86,5	89,4	87,8	.	.	51
95,3	96,5	95,3	91,2	88,8	86,7	84,1	- 4,2	1,4	52
90,2	90,1	89,0	89,6	90,8	90,0	88,8	.	.	53
93,5	91,4	92,5	93,1	94,5	95,0	93,2	5,0	2,9	54
51,7	52,2	53,0	57,1	54,3	51,7	52,8	.	.	55
53,1	52,2	48,8	48,8	52,4	52,0	52,1	- 1,3	0,7	56

**4. Vollzeitbeschäftigte im
nach ausgewählten**

Lfd. Nr.	Wirtschaftsabteilung Wirtschaftsgruppe	Jahr	Jan.	Febr.	März	April	Mai
		Jahresdurch					
1	Handel mit Kraftfahrzeugen; Instandhaltung und	2011	82,4	82,4	82,7	82,9	83,1
2	Reparatur von Kraftfahrzeugen	2012	82,4	81,9	82,0	82,0	81,8
3	darunter						
4	Handel mit Kraftwagen	2011	85,0	85,0	85,1	85,2	85,3
5		2012	85,7	85,1	85,0	84,8	84,4
6	Instandhaltung und Reparatur von	2011	73,9	73,6	74,1	74,4	74,8
7	Kraftwagen	2012	72,2	72,1	72,4	72,5	72,8
8	Handel mit Kraftwagenteilen und -zubehör	2011	88,9	89,3	90,2	90,4	90,1
9		2012	88,9	88,7	89,2	89,0	88,6
10	Großhandel (ohne Handel mit Kraftfahrzeugen)	2011	80,1	80,2	81,1	81,7	82,2
11	insgesamt	2012	80,1	79,9	80,5	80,9	80,9
12	davon						
13	Handelsvermittlung	2011	66,4	66,6	67,6	68,1	68,0
14		2012	66,2	66,1	66,3	67,4	67,2
15	Großhandel (ohne Handelsvermittlung)	2011	80,3	80,4	81,2	81,8	82,4
16		2012	80,3	80,1	80,7	81,0	81,1
17	davon						
18	Großhandel mit landwirtschaftlichen Grundstoffen	2011	76,0	76,7	76,3	76,7	76,8
19	und lebenden Tieren	2012	70,8	71,7	74,8	73,5	72,6
20	Großhandel mit Nahrungs- und Genussmitteln,	2011	57,9	57,5	57,6	59,7	60,3
21	Getränken und Tabakwaren	2012	56,2	56,1	56,1	56,9	57,2
22	Großhandel mit Gebrauchs- und Verbrauchs-	2011	77,4	77,5	77,6	77,3	77,5
23	gütern	2012	75,2	75,2	75,8	75,8	75,3
24	Großhandel mit Geräten der Informations-	2011	58,6	58,3	58,2	51,3	52,1
25	und Kommunikationstechnik	2012	58,2	58,9	58,7	59,1	58,8
26	Großhandel mit sonstigen Maschinen,	2011	83,1	83,4	84,4	85,0	85,1
27	Ausrüstungen und Zubehör	2012	83,3	83,3	83,7	83,6	84,1
28	sonstiger Großhandel	2011	102,8	103,0	104,8	105,7	107,0
29		2012	107,3	106,5	107,0	107,5	107,7
30	Großhandel ohne ausgeprägten	2011	70,2	71,0	73,9	75,2	75,1
31	Schwerpunkt	2012	70,5	70,1	72,7	72,6	72,7
32	Einzelhandel (ohne Handel mit Kraftfahrzeugen)	2011	81,0	82,1	83,0	83,4	83,5
33	darunter	2012	81,0	80,7	79,0	79,1	79,3
34	Einzelhandel mit Waren verschiedener Art ¹⁾	2011	82,1	81,8	83,5	84,0	83,7
35		2012	74,6	74,0	68,2	68,3	68,6
36	Einzelhandel mit Nahrungs- und Genussmitteln,	2011	67,6	74,3	76,3	76,3	76,2
37	Getränken und Tabakwaren ¹⁾	2012	76,3	76,4	75,9	75,4	75,3
38	Einzelhandel mit Motorenkraftstoffen	2011	59,2	59,3	60,8	59,6	58,8
39	(Tankstellen)	2012	57,1	58,3	57,1	58,0	57,4
40	Einzelhandel mit sonstigen Haushaltsgeräten,	2011	88,4	88,3	89,0	89,8	89,5
41	Textilien, Heimwerker- und Einrichtungsbedarf ¹⁾	2012	89,7	89,2	89,7	90,6	91,4
42	Einzelhandel mit sonstigen Gütern ¹⁾	2011	88,3	88,9	88,2	88,9	89,3
43		2012	88,3	88,3	87,6	87,3	87,4
44	Einzelhandel, nicht in Verkaufsräumen, nicht an	2011	68,7	69,2	70,6	70,6	71,9
45	Verkaufsständen oder auf Märkten	2012	74,1	73,6	73,2	74,0	74,2
46	Gastgewerbe	2011	71,8	72,6	72,5	75,8	77,0
47	davon	2012	73,6	73,7	76,1	78,0	79,4
48	Beherbergung	2011	80,0	79,7	79,2	81,5	82,8
49		2012	82,2	80,8	81,2	82,5	84,4
50	darunter						
51	Hotels, Gasthöfe und Pensionen	2011	82,1	81,8	81,2	83,3	83,9
52		2012	84,2	82,6	83,1	84,1	85,2
53	Gastronomie	2011	66,5	67,8	68,0	71,7	73,0
54		2012	68,1	68,9	72,5	74,7	75,7
55	davon						
56	Restaurants, Gaststätten, Imbissstuben, Cafés,	2011	64,6	66,6	66,4	71,9	74,3
57	Eissalons u. Ä.	2012	68,0	70,6	73,9	76,9	78,4
58	Caterer und Erbringung sonstiger	2011	80,7	80,9	79,8	80,1	78,8
59	Verpflegungsdienstleistungen	2012	82,5	83,2	83,2	83,5	84,2
60	Ausschank von Getränken	2011	47,8	48,0	50,2	51,2	51,1
61		2012	43,9	39,7	46,5	47,9	47,5

1) in Verkaufsräumen

**Handel und Gastgewerbe
Wirtschaftszweigen**

Juni	Juli	Aug.	Sept.	Okt.	Nov.	Dez.	Veränderung		Lfd. Nr.
							Dezember	Jan. bis Dez.	
							gegenüber dem gleichen Vorjahreszeitraum		
schnitt 2005 = 100							%		
83,0	81,8	79,2	84,1	83,8	83,8	83,3	.	.	1
81,7	81,5	82,3	82,8	83,1	82,8	81,7	- 1,9	- 0,6	2
85,1	84,1	82,5	86,6	86,2	86,4	86,1	.	.	3
84,3	84,2	85,3	85,7	86,0	85,5	84,8	- 1,5	- 0,2	4
74,9	73,0	68,5	75,2	74,9	74,5	73,9	.	.	5
72,3	72,0	72,2	72,4	73,2	73,1	71,7	- 2,9	- 1,9	6
89,5	88,9	87,2	91,1	91,7	91,5	90,3	.	.	7
88,9	88,7	89,8	90,8	90,8	90,8	88,6	- 1,9	- 0,6	8
82,2	81,6	77,9	82,6	82,0	81,8	81,0	.	.	9
81,0	80,9	81,2	81,4	81,7	81,5	80,2	- 0,9	- 0,4	10
67,8	66,8	62,9	67,5	67,0	66,8	66,4	.	.	11
67,9	68,3	67,9	68,3	67,9	68,0	67,0	0,8	0,8	12
82,4	81,9	78,3	82,9	82,3	82,0	81,2	.	.	13
81,1	80,9	81,3	81,5	81,9	81,6	80,3	- 1,1	- 0,5	14
76,2	76,8	72,4	75,5	74,6	72,5	71,3	.	.	15
72,0	75,8	75,4	73,1	75,5	74,5	71,2	- 0,1	- 2,3	16
59,8	58,8	55,2	58,4	57,6	57,4	56,9	.	.	17
56,8	55,5	55,6	55,5	55,9	56,2	54,7	- 3,9	- 3,5	18
77,6	77,3	74,1	77,3	76,1	76,4	75,6	.	.	19
75,2	75,3	75,6	76,1	76,2	76,0	75,7	0,1	- 1,6	20
52,0	52,3	53,3	53,9	56,2	57,6	57,6	.	.	21
58,5	58,1	58,2	57,7	57,6	57,2	56,9	- 1,3	5,5	22
85,6	85,4	79,3	86,6	86,0	85,6	85,0	.	.	23
84,4	84,6	84,9	85,0	85,1	84,2	83,6	- 1,6	- 0,5	24
107,1	107,0	103,0	109,9	109,2	108,8	107,8	.	.	25
108,4	108,7	109,1	110,0	110,3	110,0	108,7	0,8	2,0	26
75,0	73,8	74,5	77,0	77,0	76,2	74,2	.	.	27
72,2	71,8	73,2	74,0	74,0	73,6	70,8	- 4,6	- 2,8	28
83,2	80,5	82,1	82,6	82,4	82,0	82,4	.	.	29
79,1	81,2	82,2	82,4	82,8	82,5	82,6	0,2	- 1,6	30
83,0	71,9	75,5	75,3	75,0	75,2	76,1	.	.	31
68,6	77,0	80,0	80,5	80,7	80,4	80,5	5,7	- 4,8	32
75,2	75,1	75,9	78,0	76,3	76,0	76,0	.	.	33
75,8	78,7	76,1	76,7	76,6	75,9	76,3	0,3	1,3	34
58,5	59,4	59,4	59,2	59,1	58,7	60,0	.	.	35
59,4	59,0	59,1	60,1	59,5	59,1	59,3	- 1,2	- 1,2	36
89,6	89,1	89,7	90,4	90,9	90,9	91,6	.	.	37
90,3	89,6	90,9	91,5	92,6	91,1	91,2	- 0,4	1,0	38
88,7	89,2	90,9	91,0	91,2	91,1	91,2	.	.	39
87,2	84,7	86,1	86,0	86,6	87,0	87,3	- 4,3	- 3,1	40
75,0	76,8	78,2	79,5	79,4	74,3	73,4	.	.	41
74,2	77,5	80,3	80,1	81,2	81,6	80,8	10,2	4,2	42
77,3	78,3	80,3	81,0	77,0	76,4	75,9	.	.	43
79,2	78,6	78,0	77,5	76,1	75,4	76,9	1,3	0,7	44
81,0	80,6	82,2	84,1	83,6	81,5	81,7	.	.	45
83,3	83,6	83,0	84,1	83,5	84,0	84,7	3,7	2,0	46
82,0	81,4	83,3	85,3	85,3	83,0	83,6	.	.	47
84,1	84,5	83,9	85,0	84,9	86,0	86,7	3,7	1,8	48
74,4	76,3	78,3	78,3	72,5	72,7	71,8	.	.	49
76,1	75,0	74,3	73,0	71,1	69,8	71,7	- 0,2	-	50
76,2	79,4	82,6	82,3	74,1	75,9	74,8	.	.	51
79,4	78,4	78,7	75,7	71,2	69,2	68,8	- 7,9	-	52
80,3	79,3	76,7	75,4	76,3	76,4	76,5	.	.	53
84,5	83,6	83,9	84,8	86,9	86,2	97,3	27,3	8,8	54
50,9	51,1	53,3	55,3	51,4	47,5	46,6	.	.	55
46,3	44,8	40,5	42,4	45,2	45,2	45,4	- 2,5	- 11,4	56

**5. Teilzeitbeschäftigte im
nach ausgewählten**

Lfd. Nr.	Wirtschaftsabteilung Wirtschaftsgruppe	Jahr	Jan.	Febr.	März	April	Mai
		Jahresdurch					
1	Handel mit Kraftfahrzeugen; Instandhaltung und	2011	91,4	91,3	92,4	92,5	93,6
2	Reparatur von Kraftfahrzeugen	2012	99,8	100,0	101,5	102,3	103,3
3	darunter						
4	Handel mit Kraftwagen	2011	108,2	108,1	109,4	111,0	112,3
5		2012	122,8	122,2	124,7	125,4	126,8
6	Instandhaltung und Reparatur von	2011	52,4	52,3	53,2	52,8	52,9
7	Kraftwagen	2012	56,0	56,1	56,7	57,1	57,9
8	Handel mit Kraftwagenteilen und -zubehör	2011	135,4	137,5	139,7	138,4	143,1
9		2012	139,2	142,2	143,9	145,6	145,6
10	Großhandel (ohne Handel mit Kraftfahrzeugen)	2011	80,7	81,0	79,8	81,0	80,9
11	insgesamt	2012	87,1	87,2	87,2	85,3	84,1
12	davon						
13	Handelsvermittlung	2011	40,3	40,4	40,2	42,6	42,6
14		2012	43,8	43,5	43,7	40,1	37,6
15	Großhandel (ohne Handelsvermittlung)	2011	83,8	84,2	82,7	82,6	82,3
16		2012	90,4	90,6	90,6	90,6	90,9
17	davon						
18	Großhandel mit landwirtschaftlichen Grundstoffen	2011	131,6	133,8	133,1	142,2	141,4
19	und lebenden Tieren	2012	149,7	150,5	151,2	152,0	150,5
20	Großhandel mit Nahrungs- und Genussmitteln,	2011	44,7	44,9	45,2	44,9	43,6
21	Getränken und Tabakwaren	2012	51,4	51,3	51,3	50,4	48,8
22	Großhandel mit Gebrauchs- und Verbrauchs-	2011	91,4	90,7	89,3	89,2	89,9
23	gütern	2012	92,9	92,6	94,2	93,4	93,9
24	Großhandel mit Geräten der Informations-	2011	78,5	79,3	75,7	74,9	77,1
25	und Kommunikationstechnik	2012	82,8	82,1	84,3	79,3	80,0
26	Großhandel mit sonstigen Maschinen,	2011	93,5	95,9	95,1	96,9	96,7
27	Ausrüstungen und Zubehör	2012	108,7	109,7	109,5	109,7	109,7
28	sonstiger Großhandel	2011	122,1	123,6	116,6	115,3	115,0
29		2012	129,8	131,2	129,7	133,3	137,4
30	Großhandel ohne ausgeprägten	2011	99,4	99,4	98,5	97,8	99,1
31	Schwerpunkt	2012	103,1	103,5	102,0	102,7	104,5
32	Einzelhandel (ohne Handel mit Kraftfahrzeugen)	2011	91,1	94,1	94,6	94,7	95,1
33	darunter	2012	98,4	98,6	100,6	99,7	100,1
34	Einzelhandel mit Waren verschiedener Art ¹⁾	2011	90,5	90,4	90,4	90,1	90,2
35		2012	95,6	95,2	98,0	97,9	98,2
36	Einzelhandel mit Nahrungs- und Genussmitteln,	2011	46,2	76,3	80,1	78,4	79,9
37	Getränken und Tabakwaren ¹⁾	2012	82,4	85,2	85,0	85,5	85,9
38	Einzelhandel mit Motorenkraftstoffen	2011	67,9	67,3	70,3	69,6	69,9
39	(Tankstellen)	2012	72,6	70,7	72,9	73,6	75,0
40	Einzelhandel mit sonstigen Haushaltsgütern,	2011	104,4	104,4	105,5	108,4	111,1
41	Textilien, Heimwerker- und Einrichtungsbedarf ¹⁾	2012	103,2	104,5	109,0	108,2	108,3
42	Einzelhandel mit sonstigen Gütern ¹⁾	2011	101,5	100,6	100,9	101,0	101,5
43		2012	104,7	104,2	105,1	101,9	102,3
44	Einzelhandel, nicht in Verkaufsräumen, nicht an	2011	62,7	63,3	63,9	70,7	67,8
45	Verkaufsständen oder auf Märkten	2012	73,2	76,3	77,7	75,7	75,0
46	Gastgewerbe	2011	90,0	90,7	93,4	97,0	99,7
47	davon	2012	89,7	89,9	93,6	93,7	98,9
48	Beherbergung	2011	124,0	121,7	118,2	121,2	118,6
49		2012	110,0	111,1	104,0	102,5	111,3
50	darunter						
51	Hotels, Gasthöfe und Pensionen	2011	127,2	124,5	120,0	121,9	118,5
52		2012	110,0	110,3	102,9	100,8	111,3
53	Gastronomie	2011	83,6	84,8	88,5	92,1	95,6
54		2012	85,6	85,6	91,0	91,3	95,9
55	davon						
56	Restaurants, Gaststätten, Imbissstuben, Cafés,	2011	90,7	92,4	98,4	102,5	110,6
57	Eissalons u. Ä.	2012	89,6	86,2	98,8	99,0	106,4
58	Caterer und Erbringung sonstiger	2011	93,9	96,4	99,5	99,7	98,1
59	Verpflegungsdienstleistungen	2012	96,5	97,5	96,8	98,4	99,6
60	Ausschank von Getränken	2011	45,7	43,8	42,5	49,7	49,6
61		2012	54,0	60,5	57,2	56,2	58,8

1) in Verkaufsräumen

**Handel und Gastgewerbe
Wirtschaftszweigen**

Juni	Juli	Aug.	Sept.	Okt.	Nov.	Dez.	Veränderung		Lfd. Nr.
							Dezember	Jan. bis Dez.	
							gegenüber dem gleichen Vorjahreszeitraum		
schnitt 2005 = 100							%		
94,2	94,7	94,5	99,4	101,0	100,2	100,7	.	.	1
103,4	103,6	104,3	103,4	104,5	103,5	104,3	3,6	7,7	2
114,6	114,3	113,9	121,4	123,5	123,4	123,6	.	.	3
126,9	127,0	127,0	126,7	129,5	127,7	129,9	5,1	9,6	4
52,9	53,3	53,0	56,0	57,0	55,9	56,6	.	.	5
58,1	58,5	59,1	58,3	58,6	59,1	58,8	3,9	7,1	6
140,1	142,2	143,1	142,6	144,4	144,8	143,1	.	.	7
144,4	144,4	147,8	145,6	143,1	139,7	141,4	- 1,2	1,7	8
81,4	81,9	82,2	85,6	86,6	86,1	86,3	.	.	9
85,0	85,1	87,0	84,4	83,7	83,6	86,8	0,5	3,3	10
42,6	42,3	41,2	43,3	43,1	42,5	42,2	.	.	11
37,9	38,5	39,7	37,3	36,8	37,1	41,1	- 2,5	- 5,2	12
83,1	84,0	85,3	88,6	90,1	90,0	90,5	.	.	13
91,9	91,6	93,3	91,6	90,9	90,5	91,9	1,6	6,6	14
139,1	139,1	128,5	146,7	150,5	144,4	141,4	.	.	15
158,0	160,3	161,8	160,3	157,3	171,7	166,4	17,7	13,0	16
44,6	46,2	47,6	50,1	50,8	51,2	51,4	.	.	17
49,9	47,1	47,9	46,9	46,4	45,6	47,0	- 8,4	3,4	18
90,6	90,5	92,6	94,5	97,0	97,4	97,1	.	.	19
94,2	96,2	98,3	96,2	95,3	95,7	96,2	- 0,9	2,6	20
84,3	85,0	82,8	86,5	81,4	81,4	82,1	.	.	21
80,0	79,3	77,1	75,7	75,7	74,2	77,1	- 6,1	- 2,2	22
98,0	99,3	97,5	105,2	105,7	107,3	108,4	.	.	23
108,7	113,2	115,0	112,1	111,6	111,0	110,0	1,5	10,8	24
115,5	115,0	119,7	124,3	129,3	127,3	126,8	.	.	25
140,3	140,4	145,3	142,7	142,5	140,5	143,6	13,3	14,2	26
98,3	99,8	99,8	99,4	99,4	98,9	102,7	.	.	27
103,9	104,2	104,2	103,2	102,7	101,2	103,8	1,1	3,9	28
95,3	97,9	98,2	97,7	98,3	99,9	100,0	.	.	29
100,6	97,7	99,5	99,2	99,8	100,7	101,0	1,0	3,4	30
90,4	94,9	95,3	94,9	95,0	95,8	95,8	.	.	31
98,5	94,7	99,0	99,0	98,8	99,4	99,6	3,9	5,4	32
80,9	83,4	82,1	80,0	82,6	84,4	82,8	.	.	33
88,0	85,2	85,0	84,3	85,7	86,4	84,5	1,9	9,1	34
67,5	69,2	68,6	69,7	69,0	72,1	70,8	.	.	35
76,1	85,5	81,6	83,5	86,8	80,8	79,5	12,3	12,8	36
110,7	109,4	108,8	107,0	106,2	105,0	104,7	.	.	37
110,3	107,5	106,5	105,7	107,7	104,8	105,4	0,7	- 0,3	38
101,4	101,8	102,9	103,2	104,6	107,6	108,8	.	.	39
102,4	99,8	99,7	98,9	100,1	103,0	104,0	- 4,4	- 0,8	40
65,3	73,2	72,9	74,3	72,8	81,6	73,9	.	.	41
77,8	74,0	70,9	74,1	76,9	70,5	71,8	- 2,9	6,1	42
99,6	98,7	93,8	93,5	96,0	97,1	95,9	.	.	43
100,4	101,0	99,7	97,1	98,0	96,8	92,2	- 3,9	0,5	44
123,2	122,4	115,0	110,8	117,4	115,8	113,8	.	.	45
105,9	104,8	104,7	103,7	102,8	99,2	99,0	- 13,0	- 11,5	46
123,1	122,9	114,7	110,4	118,2	117,3	114,2	.	.	47
105,2	103,7	104,2	102,6	101,6	98,3	98,3	- 14,0	- 12,8	48
94,9	93,9	89,5	89,8	91,6	93,1	92,0	.	.	49
98,4	99,3	97,9	95,0	96,2	95,4	90,1	- 2,1	3,0	50
109,2	106,6	98,2	95,4	98,8	103,0	100,8	.	.	51
111,5	115,1	112,3	107,0	106,9	104,9	99,8	- 1,0	2,6	52
97,9	98,4	98,0	99,6	100,9	99,7	97,7	.	.	53
100,8	98,0	99,6	100,1	101,1	102,2	93,4	- 4,4	0,3	54
49,7	50,6	49,9	55,8	54,1	53,1	56,0	.	.	55
56,9	56,7	54,3	52,4	56,7	55,9	55,9	- 0,3	12,5	56

