



Statistischer Bericht

F II - m 1 / 13

Baugenehmigungen in Thüringen Januar 2013

Bestell - Nr. 06 207

Zeichenerklärung

- 0 weniger als die Hälfte von 1 in der letzten besetzten Stelle, jedoch mehr als nichts
- nichts vorhanden (genau Null)
- . Zahlenwert unbekannt oder geheim zu halten
- ... Angabe fällt später an
- / Zahlenwert nicht sicher genug
- x Tabellenfach gesperrt, weil Aussage nicht sinnvoll
- () Aussagewert eingeschränkt
- r berichtigte Zahl
- p vorläufige Zahl

Anmerkung: Abweichungen in den Summen erklären sich aus dem Runden von Einzelwerten.

Herausgeber:

Thüringer Landesamt für Statistik
Europaplatz 3, 99091 Erfurt
Postfach 90 01 63, 99104 Erfurt

Telefon: 0361 37-84642/84647
Telefax: 0361 37-84699
Internet: www.statistik.thueringen.de
E-Mail: auskunft@statistik.thueringen.de

Auskunft erteilt:

Referat: Produzierendes Gewerbe,
Bautätigkeit
Telefon: 03681 354-229

Herausgegeben im April 2013

Heft-Nr.: 86 / 13
Preis: 3,75 EUR

© Thüringer Landesamt für Statistik, Erfurt, 2013

Für nichtgewerbliche Zwecke sind Vervielfältigung und unentgeltliche Verbreitung, auch auszugsweise, mit Quellenangabe gestattet. Die Verbreitung, auch auszugsweise, über elektronische Systeme/Datenträger bedarf der vorherigen Zustimmung. Alle übrigen Rechte bleiben vorbehalten.

Inhaltsverzeichnis

Seite

Vorbemerkungen

3

Grafiken

1. Baugenehmigungen für die Errichtung neuer Wohn- und Nichtwohngebäude
2012 und 2013

- Anzahl -

7

2. Baugenehmigungen für die Errichtung neuer Wohn- und Nichtwohngebäude
2012 und 2013

- Veranschlagte Kosten -

7

3. Genehmigte Wohnungen 2012 und 2013

8

4. Genehmigte Wohnungen im Wohnungsneubau 2012 und 2013 nach
Gebäudetypen

8

Tabellen

1. Baugenehmigungen für Wohn- und Nichtwohnbauten
Hochbau insgesamt
1995 bis Januar 2013

9

2. Baugenehmigungen für Wohnbauten im Januar 2013

10

3. Baugenehmigungen für Nichtwohnbauten im Januar 2013

11

4. Baugenehmigungen für Wohn- und Nichtwohnbauten nach Kreisen
Hochbau insgesamt
Januar 2013

12

Vorbemerkungen

Ziel der Statistik

Die Statistik der Bautätigkeit im Hochbau gehört zum System der Bundesstatistiken und besteht aus Baugenehmigungs-, Baufertigstellungs-, Bauüberhangs- und Bauabgangserhebung. Sie liefert in vorwiegend mengenmäßiger Darstellung Ergebnisse über die Struktur, den Umfang und die Entwicklung der Bautätigkeit im Hochbau und ist somit ein wichtiger Indikator für die Beurteilung der Wirtschaftsentwicklung im Bausektor.

Darüber hinaus dient sie der Fortschreibung des Wohnungsbestandes und stellt Informationen z.B. für die Planung in den Gebietskörperschaften, für Wirtschaft, Forschung und Städtebau zur Verfügung.

Rechtsgrundlage

Die Statistik der Bautätigkeit im Hochbau ist angeordnet durch das Gesetz über die Statistik der Bautätigkeit im Hochbau und die Fortschreibung des Wohnungsbestandes (Hochbaustatistikgesetz - HBauStatG) vom 5. Mai 1998 (Bundesgesetzblatt I S. 869 f.), zuletzt geändert durch Artikel 5a des Gesetzes vom 12. April 2011 (BGBl. I S. 619), in Verbindung mit dem Gesetz über die Statistik für Bundeszwecke (Bundesstatistikgesetz - BStatG) vom 22. Januar 1987 (BGBl. I S. 462, 565), zuletzt geändert durch Artikel 3 des Gesetzes vom 7. September 2007 (BGBl. I S. 2246).

Erhebungsmerkmale

1. Bauherren nach Bauherrengruppen
2. Lage des Baugrundstücks
3. Art und veranschlagte Kosten der Baumaßnahmen
4. Gebäude nach Art, Fläche und (bei Errichtung neuer Wohngebäude) Haustyp
5. Für neu zu errichtende Gebäude Rauminhalt, Geschosshöhe, Art der Beheizung und vorwiegende Heizenergie sowie überwiegend verwendeter Baustoff
6. Für Gebäude mit Wohnraum die Zahl der Wohnungen

Erhebungseinheit

Erfasst werden genehmigungspflichtige oder zustimmungsbedürftige sowie in Thüringen ab 1.7.1994 - bei vereinfachten baurechtlichen Bestimmungen - anzeige- bzw. kenntnisgabepflichtige oder einem Genehmigungsverfahren unterliegende Hochbaumaßnahmen, bei denen Wohn- oder Nutzraum geschaffen oder verändert wird. Der umfassende Bereich der Baureparaturen ist somit nicht Erhebungsgegenstand in der Bautätigkeitsstatistik.

Erhebungseinheit ist das einzelne (Wohn- oder Nichtwohn-) Gebäude, wobei sowohl die Errichtung neuer Gebäude als auch Baumaßnahmen an bestehenden Gebäuden zu erfassen sind.

Während im Wohnbau alle Baumaßnahmen in die Statistik einbezogen werden, bleiben im Nichtwohnbau Objekte bis zu 350 m³ Rauminhalt oder 18 000 EUR (1997 bis 2001: 35 000 DM, bis 1996: 25 000 DM) veranschlagte Kosten unberücksichtigt, sofern sie keine Wohnräume enthalten.

Methodische Hinweise

Die monatliche Berichterstattung über Baugenehmigungen basiert auf den von den Bauaufsichtsbehörden abgegebenen Meldungen, die nicht immer zeitgerecht übermittelt werden. Die Ergebnisse berücksichtigen daher nur diejenigen Objekte, von denen im Berichtszeitraum die Baugenehmigung übersandt wurde. Hieraus ergeben sich Unterschiede zum tatsächlichen Baugeschehen in den einzelnen Monaten.

Baumaßnahmen an bestehenden Gebäuden können zur Verringerung der Anzahl der Wohnungen bzw. der Wohn- oder Nutzflächen führen. Dadurch können in den Tabellen auch negative Werte stehen.

Abweichungen in den Summen erklären sich aus Korrekturen zur Jahresaufbereitung.

Diese Korrekturen können nur in der Jahressumme und nicht in den einzelnen Monaten bzw. Viertel Jahren ausgewiesen werden.

Ab Berichtsjahr 2012 werden die "Sonstigen Wohneinheiten" als Wohnungen erfasst.

Definitionen

Gebäude

Gebäude sind selbstständig benutzbare, überdachte Bauwerke, die auf Dauer errichtet sind und die von Menschen betreten werden können und geeignet oder bestimmt sind, dem Schutz von Menschen, Tieren oder Sachen zu dienen. Dabei kommt es auf die Umschließung durch Wände nicht an; die Überdachung allein ist ausreichend. Bei Doppel-, Gruppen- oder Reihenhäusern gilt jeder Teil, der von dem anderen durch eine Trennwand geschieden ist, als selbstständiges Gebäude. Bei Wohnblöcken mit mehreren Zugängen wird jeder Gebäudeteil mit eigenem Zugang als ein einzelnes Gebäude gezählt.

Wohngebäude

Wohngebäude sind Gebäude, die mindestens zur Hälfte - gemessen an der Nutzfläche (DIN 277) - Wohnzwecken dienen. Nebennutzflächen in Wohngebäuden (Abstellräume u.Ä.) werden zur Bestimmung des Nutzungsschwerpunktes nicht herangezogen.

Nichtwohngebäude

Nach der Systematik der Bauwerke sind Nichtwohngebäude solche Gebäude, die überwiegend für Nichtwohnzwecke bestimmt sind, d.h. Gebäude, in denen mehr als die Hälfte der Gesamtnutzfläche Nichtwohnzwecken dient.

Errichtung neuer Gebäude

Unter Errichtung neuer Gebäude werden Neubauten und Wiederaufbauten verstanden. Als Wiederaufbau gilt der Aufbau zerstörter oder abgerissener Gebäude ab Oberkante des noch vorhandenen Kellergeschosses.

Baumaßnahmen an bestehenden Gebäuden

Baumaßnahmen an bestehenden Gebäuden sind bauliche Veränderungen an bestehenden Gebäuden durch Umbau-, Ausbau-, Erweiterungs- oder Wiederherstellungsmaßnahmen.

Wohnung

Unter einer Wohnung sind nach außen abgeschlossene, zu Wohnzwecken bestimmte, in der Regel zusammenliegende Räume zu verstehen, die die Führung eines eigenen Haushalts ermöglichen. Eine Wohnung hat grundsätzlich einen eigenen abschließbaren Zugang unmittelbar vom Freien, vom Treppenhaus oder von einem Vorraum, ferner Wasserversorgung, Abguss und Toilette.

Wohnräume

Wohnräume sind Räume, die für Wohnzwecke bestimmt sind und mindestens eine Wohnfläche von 6 m² haben sowie abgeschlossene Küchen unabhängig von deren Größe.

Wohnfläche

Die Wohnfläche (zu berechnen nach der Verordnung der Wohnfläche (Wohnflächenverordnung – WoFIV) vom 25. November 2003 (BGBl. I S. 2346)) umfasst die Grundflächen der Räume, die ausschließlich zu dieser Wohnung gehören, also die Flächen von Wohn- und Schlafräumen, Küchen und Nebenräumen (z. B. Dielen, Abstellräume und Bad) innerhalb der Wohnung.

Die Wohnfläche eines Wohnheims umfasst die Grundflächen der Räume, die zur alleinigen und gemeinschaftlichen Nutzung durch die Bewohner bestimmt sind.

Zur Wohnfläche gehören auch die Grundflächen von Wintergärten, Schwimmbädern und ähnlichen nach allen Seiten geschlossenen Räumen sowie Balkonen, Loggien, Dachgärten und Terrassen, wenn sie ausschließlich zu der Wohnung oder dem Wohnheim gehören.

Voll berechnet werden die Grundflächen von Räumen und Raumteilen mit einer lichten Höhe von mindestens 2 m. Die Grundflächen von Räumen und Raumteilen mit einer lichten Höhe von mindestens einem Meter und weniger als zwei Metern und von unbeheizbaren Wintergärten, Schwimmbädern und ähnlichen nach allen Seiten geschlossenen Räumen sind zur Hälfte, von Balkonen, Loggien, Dachgärten und Terrassen sind in der Regel zu einem Viertel, höchstens jedoch zur Hälfte anzurechnen.

Nicht gezählt werden die Grundflächen von Zubehörräumen (z. B. Kellerräume, Abstellräume außerhalb der Wohnung, Waschküchen, Bodenräume, Trockenräume, Heizungsräume und Garagen).

Nutzfläche

Unter der Nutzfläche im Sinne der Bautätigkeitsstatistik versteht man die anrechenbaren Flächen in Gebäuden oder Gebäudeteilen, die nicht Wohnzwecken dienen. Die Nutzfläche ist die Fläche, die sich ergibt, wenn von der Nutzfläche nach DIN 277 die Wohnfläche abgezogen wird. Zur Nutzfläche gehören die Hauptnutzflächen und die Nebennutzflächen gemäß den Nutzungsarten Nr. 1 - 7 der DIN 277, Teil 2, nicht jedoch die Konstruktions-, Funktions- und Verkehrsflächen.

Rauminhalt

Rauminhalt ist das von den äußeren Begrenzungsflächen eines Gebäudes eingeschlossene Volumen (Bruttorauminhalt); d.h. das Produkt aus der überbauten Fläche und der anzusetzenden Höhe, es umfasst auch den Rauminhalt der Konstruktionen.

Veranschlagte Kosten der Bauwerke

Veranschlagte Kosten im Sinne der Bautätigkeitsstatistik sind die Kosten der Baukonstruktion (einschließlich Erdarbeiten und baukonstruktive Einbauten), die Kosten der Installationen, die Kosten der betriebstechnischen Anlagen und die Kosten für betriebliche Einbauten sowie für besondere Bauausführungen. Kosten für nicht fest verbundene Einbauten, die nicht Bestandteil des Bauwerkes sind, wie Großrechenanlagen oder industrielle Produktionsanlagen, Die Umsatz-(Mehrwert-)steuer ist in den veranschlagten Kosten enthalten. Die veranschlagten Kosten werden zum Zeitpunkt der Baugenehmigung ermittelt.

Bauherr

Bauherr ist der rechtlich und wirtschaftlich verantwortliche Auftraggeber bei einem Bauvorhaben, d.h. wer im eigenen Namen und für eigene oder fremde Rechnung Bauvorhaben durchführt oder durchführen lässt. Die Feststellung des Bauherrn bezieht sich auf den Zeitpunkt der Baugenehmigung, sie ist deshalb unabhängig von einer eventuell beabsichtigten späteren Veräußerung des Gebäudes oder der Wohnungen.

Öffentliche Bauherren

Als öffentliche Bauherren gelten Kommunen, kommunale Wohnungsunternehmen sowie Bund und Land. Dies sind Unternehmen oder Einrichtungen, bei denen Kommune, Land oder Bund mit mehr als 50 % Nennkapital oder Stimmrecht beteiligt sind.

Private Haushalte

Private Haushalte sind alle natürlichen Personen und Personengemeinschaften ohne eigene Rechtspersönlichkeit. Bei Einzelunternehmen und freiberuflich tätigen Personen ist entscheidend für die Zuordnung, wie der Bauherr nach außen auftritt. Handelt er im Namen seines Unternehmens, wird das Bauvorhaben dem Betriebsvermögen zugerechnet, anderenfalls dem Privateigentum.

Organisationen ohne Erwerbszweck

Organisationen ohne Erwerbszweck sind Vereine, Verbände und andere Zusammenschlüsse, die gemeinnützige Zwecke verfolgen oder der Förderung bestimmter Interessen ihrer Mitglieder bzw. anderer Gruppen dienen, z.B. Organisationen der Erziehung, Wissenschaft, Kultur sowie der Sport- und Jugendpflege, Kirchen, karitative Organisationen, Organisationen des Wirtschaftslebens und der Gewerkschaften, Arbeitgeberverbände, Berufsorganisationen und Wirtschaftsverbände, politische Parteien.

Anstaltsgebäude

Anstaltsgebäude sind Nichtwohngebäude, in denen überwiegend Personen untergebracht sind und die mit Einrichtungen für eine zentrale Haushaltsführung ausgestattet sind, z.B. Krankenhäuser, Gebäude für die Pflege Behinderter, Altenpflege- und Krankenhäuser, Heime für Säuglinge, Kinder und Jugendliche, Erziehungsheime, Müttergenesungsheime, Ferien- und Erholungsheime, Heime von Unterrichtsanstalten, Kasernen, Bereitschaftsgebäude, Klöster, Justizvollzugsanstalten.

Büro- und Verwaltungsgebäude

Büro- und Verwaltungsgebäude sind Nichtwohngebäude, die überwiegend Büro- und Verwaltungszwecken dienen.

Landwirtschaftliche Betriebsgebäude

Landwirtschaftliche Betriebsgebäude sind Nichtwohngebäude, die überwiegend land- und forstwirtschaftlichen, Gärtnerei- oder Fischereizwecken dienen. Sie erstrecken sich nicht auf Gebäude für Tier- und Pflanzenhaltung in zoologischen und botanischen Gärten, ebenso nicht auf Kühlhäuser, Silos, Warenlagergebäude und Ähnliches.

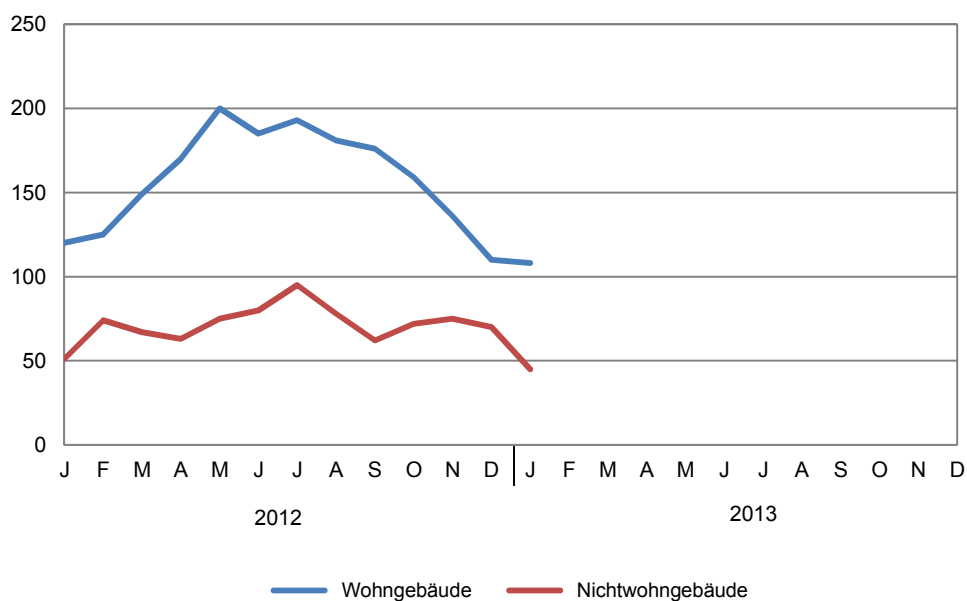
Nichtlandwirtschaftliche Betriebsgebäude

Nichtlandwirtschaftliche Betriebsgebäude sind Nichtwohngebäude, die nicht land- und forstwirtschaftlichen, Gärtnerei- oder Fischereizwecken dienen. Sie werden unterteilt in Fabrik- und Werkstattgebäude, Handels- und Lagergebäude, Verkehrsgebäude, Hotels, Gasthöfe und Fremdenheime, Pensionen, Gaststättengebäude und andere nichtlandwirtschaftliche Betriebsgebäude, wie z.B. Filmtheater, Spielbanken, Ateliergebäude.

Sonstige Nichtwohngebäude

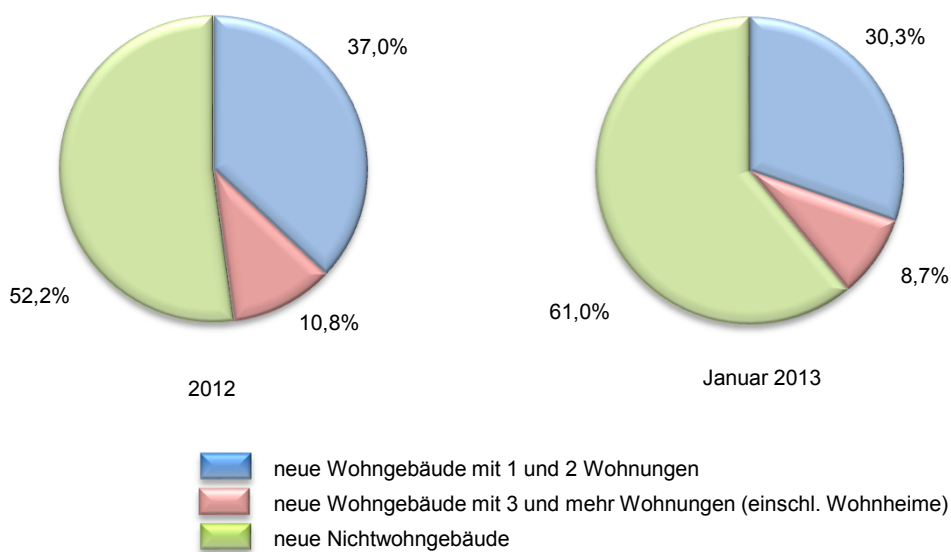
Sonstige Nichtwohngebäude umfassen Kindertagesstätten, Schulgebäude, Hochschulgebäude, Gebäude für Forschungszwecke, Museen, Theater, Opernhäuser, Bibliotheken, Kongresshallen u.Ä., Kirchen und sonstige Kultgebäude, medizinische Behandlungsinstitute, Gebäude für Heilbäder oder die Gesundheitspflege, Sportgebäude und andere Nichtwohngebäude, wie z.B. Freizeitgebäude, Dorfgemeinschaftshäuser, Bunker, Pförtnerhäuser, Umkleidegebäude.

1. Baugenehmigungen für die Errichtung neuer Wohn- und Nichtwohngebäude 2012 und 2013 - Anzahl -



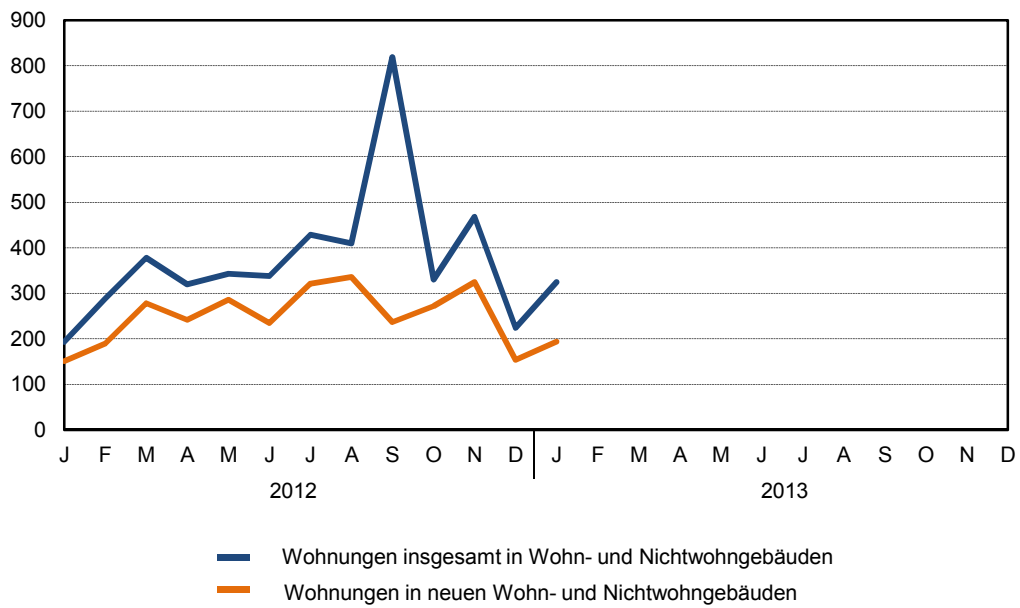
Thüringer Landesamt für Statistik

2. Baugenehmigungen für die Errichtung neuer Wohn- und Nichtwohngebäude 2012 und 2013 - Veranschlagte Kosten -



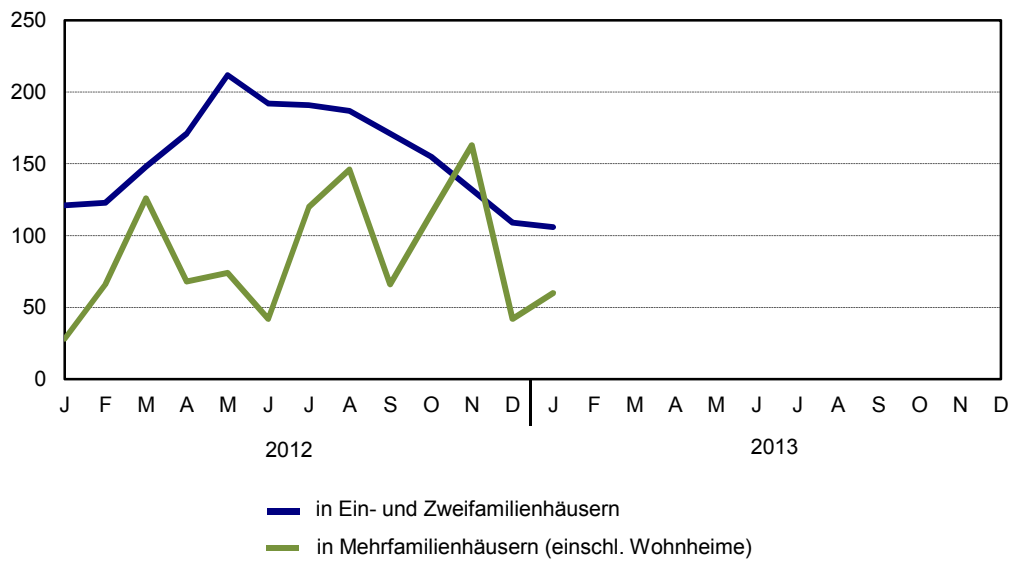
Thüringer Landesamt für Statistik

3. Genehmigte Wohnungen 2012 und 2013 - Anzahl -



Thüringer Landesamt für Statistik

4. Genehmigte Wohnungen im Wohnungsneubau 2012 und 2013 nach Gebäudetypen - Anzahl -



Thüringer Landesamt für Statistik

**1. Baugenehmigungen^{*)} für Wohn- und Nichtwohnbauten
Hochbau insgesamt
1995 bis Januar 2013**

Zeit- raum	Alle Baumaßnahmen			Errichtung neuer Gebäude								
				Wohngebäude				Nichtwohngebäude				
	Ge- bäude/ Bau- maß- nahmen	Woh- nungen	veran- schlagte Kosten der Bauwerke	Ge- bäude	Raum- inhalt	Wohnungen		veran- schlagte Kosten der Bauwerke	Ge- bäude	Raum- inhalt	Nutz- fläche	veran- schlagte Kosten der Bauwerke
						ins- gesamt	Wohn- fläche					
	Anzahl		1000 EUR	Anzahl	1000 m³	Anzahl	100 m²	1000 EUR	Anzahl	1000 m³	100 m²	1000 EUR
1995	12 988	21 354	4 007 258	6 894	8 028	17 141	14 273	1 815 965	1 818	10 939	18 296	1 337 856
1996	14 107	22 530	4 272 426	8 052	8 412	18 027	15 482	1 897 018	1 621	11 720	19 877	1 532 403
1997	12 824	16 517	3 807 774	6 799	6 484	13 020	11 918	1 435 396	1 521	10 457	17 211	1 386 972
1998	12 012	13 989	2 990 461	6 191	5 487	10 219	9 918	1 209 886	1 324	7 953	11 779	935 544
1999	11 411	11 341	2 635 250	5 941	4 781	8 481	8 792	1 044 633	1 280	7 018	11 028	875 306
2000	9 100	7 955	2 303 030	4 420	3 572	6 129	6 549	764 970	1 147	6 502	10 023	893 120
2001	8 233	6 227	1 937 172	3 716	2 959	4 912	5 348	623 211	1 028	6 428	9 624	741 911
2002	7 152	4 962	1 544 160	3 181	2 443	3 921	4 509	518 879	827	4 775	7 287	531 371
2003	7 224	5 150	1 683 172	3 569	2 752	4 395	5 081	580 491	713	4 905	6 867	682 409
2004	6 667	4 705	1 510 752	2 951	2 363	3 819	4 342	494 424	795	5 110	6 938	584 180
2005	5 756	3 723	1 174 237	2 458	1 945	3 177	3 665	406 123	706	4 056	5 430	422 352
2006	5 659	3 802	1 210 746	2 313	1 857	3 040	3 463	393 061	778	4 596	6 429	467 178
2007	4 652	3 379	1 034 518	1 577	1 413	2 349	2 595	299 844	794	4 051	5 861	358 116
2008	4 496	2 725	1 166 867	1 438	1 335	2 154	2 390	293 432	866	5 510	7 499	495 083
2009	4 530	3 268	1 039 197	1 552	1 438	2 372	2 646	323 644	753	3 478	5 232	344 271
2010	4 438	2 773	1 102 146	1 570	1 416	2 168	2 589	326 735	784	4 565	5 975	419 597
2011	4 881	3 633	1 138 400	1 819	1 694	2 769	3 230	392 177	889	4 773	6 239	365 786
2012	5 097	4 528	1 219 925	1 898	1 792	2 958	3 440	429 142	858	7 265	8 276	468 058
1. Vj.	1 088	859	269 319	394	378	612	707	91 002	192	1 980	2 179	108 010
2. Vj.	1 402	1 001	364 201	555	494	759	956	120 192	218	1 773	2 214	154 792
3. Vj.	1 473	1 657	316 074	550	530	880	1 022	126 104	235	1 883	2 083	103 786
4. Vj.	1 146	1 022	272 121	405	396	716	769	93 426	217	1 630	1 811	101 620
Januar	320	193	105 414	120	110	149	202	26 249	51	1 260	1 221	53 690
Februar	363	288	78 875	125	118	189	218	27 793	74	418	532	30 327
März	405	378	85 030	149	150	274	287	36 960	67	302	426	23 993
April	389	320	93 650	170	154	239	303	35 200	63	623	727	41 874
Mai	518	343	167 562	200	183	286	350	46 031	75	822	980	84 730
Juni	495	338	102 989	185	157	234	302	38 961	80	329	507	28 188
Juli	533	429	120 713	193	192	311	367	47 726	95	450	647	34 807
August	515	410	96 458	181	178	333	352	40 501	78	308	515	29 666
September	425	819	99 113	176	161	237	305	38 087	62	1 125	920	39 313
Oktober	426	330	99 612	159	158	270	286	37 625	72	545	607	32 605
November	395	468	89 321	136	146	295	298	34 014	75	284	406	26 780
Dezember	326	224	83 198	110	92	151	185	21 787	70	801	799	42 235
2013												
1. Vj.												
2. Vj.												
3. Vj.												
4. Vj.												
Januar	319	325	106 253	108	107	166	190	24 252	45	301	444	37 899
Februar												
März												
April												
Mai												
Juni												
Juli												
August												
September												
Oktober												
November												
Dezember												

*) von den Bauaufsichtsbehörden gemeldete Baugenehmigungen

2. Baugenehmigungen ^{*)} für Wohnbauten im Januar 2013

Gebäudeart Bauherrengruppe	Alle Baumaßnahmen				Errichtung neuer Gebäude				
	Gebäude/ Baumaßnahmen	Wohnungen	Wohnräume	veranschlagte Kosten der Bauwerke	Gebäude	Rauminhalt	Wohnungen		veranschlagte Kosten der Bauwerke
							insgesamt	Wohnfläche	
	Anzahl			1 000 EUR	Anzahl	1 000 m³	Anzahl	100 m²	1 000 EUR
Wohngebäude mit 1 Wohnung	96	74	96	137	17 931
Wohngebäude mit 2 Wohnungen	5	5	10	9	913
Wohngebäude mit 3 und mehr Wohnungen	7	28	60	44	5 408
Wohnheime	-	-	-	-	-	-	-	-	-
Wohngebäude insgesamt	230	285	1 210	45 638	108	107	166	190	24 252
darunter									
Wohngebäude mit Eigentums- wohnungen	1	6	25	.	1	5	6	8	.
Von den Wohngebäuden entfielen auf									
öffentliche Bauherren	1	18	56	.	1	13	18	12	.
Unternehmen	27	53	97	13 637	5	6	10	11	1 305
davon									
Wohnungsunternehmen	21	30	40	12 707	3	4	7	7	950
Immobilienfonds	-	-	-	-	-	-	-	-	-
sonstige Unternehmen (ohne Wohnungsunternehmen)	6	23	57	930	2	2	3	4	.
private Haushalte	199	201	1 019	29 583	101	84	123	159	20 531
Organisationen ohne Erwerbszweck	3	13	38	.	1	4	15	9	.

*) von den Bauaufsichtsbehörden gemeldete Baugenehmigungen

3. Baugenehmigungen *) für Nichtwohnbauten im Januar 2013

Gebäudeart Bauherrngruppe	Alle Baumaßnahmen				Errichtung neuer Gebäude				
	Ge- bäude/ Bau- maß- nahmen	Nutz- fläche	Woh- nungen	veran- schlagte Kosten der Bauwerke	Ge- bäude	Raum- inhalt	Nutz- fläche	Woh- nungen	veran- schlagte Kosten der Bauwerke
	Anzahl	100 m²	Anzahl	1 000 EUR	Anzahl	1 000 m³	100 m²	Anzahl	1 000 EUR
Anstaltsgebäude	5	99	17	16 506	4	62	90	16	16 006
Büro- und Verwaltungsgebäude	5	10	7	2 687	1	12	14	-	.
Landwirtschaftliche Betriebsgebäude	13	56	3	2 511	7	39	52	-	1 829
Nichtlandwirtschaftliche Betriebs- gebäude darunter	49	443	15	37 497	29	187	283	12	19 166
Fabrik- und Werkstattgebäude	10	126	-	15 467	5	74	96	-	6 881
Handels- und Lagergebäude	18	276	3	17 373	11	95	152	1	9 244
Hotels und Gaststätten	3	- 0	1	323	-	-	-	-	-
Sonstige Nichtwohngebäude	17	6	- 2	1 414	4	2	4	-	.
Nichtwohngebäude insgesamt	89	613	40	60 615	45	301	444	28	37 899
davon entfielen auf									
öffentliche Bauherren	9	38	12	7 180	3	20	32	14	.
Unternehmen davon	44	564	4	40 938	27	265	378	2	30 413
Land- und Forstwirtschaft	9	62	1	2 171	6	41	60	-	1 763
Produzierendes Gewerbe	13	179	-	8 822	9	95	136	-	6 869
Handel, Kreditinstitute, Versicherungs- gewerbe, Dienstleistungen sowie Verkehr und Nachrichtenübermittlung	22	323	3	29 945	12	129	181	2	21 781
private Haushalte	31	22	24	5 401	13	16	33	12	2 086
Organisationen ohne Erwerbszweck	5	- 11	-	7 096	2	1	1	-	.

*) von den Bauaufsichtsbehörden gemeldete Baugenehmigungen

**4. Baugenehmigungen ^{*)} für Wohn-
Hochbau
Januar**

Lfd. Nr.	Kreisfreie Stadt Landkreis Land	Alle Baumaßnahmen					Errichtung			
		Ge- bäude/ Bau- maß- nahmen	Nutz- fläche	Wohnungen		veran- schlagte Kosten der Bauwerke	Ge- bäude	Raum- inhalt	Wohnungen	
				ins- gesamt	Wohn- fläche				ins- gesamt	Wohn- fläche
		Anzahl	100 m²	Anzahl	100 m²	1000 EUR	Anzahl	1000 m³	Anzahl	100 m²
1	Stadt Erfurt	27	38	41	48	8 675	12	8	12	16
2	Stadt Gera	9	45	4	5	3 533	3	2	3	4
3	Stadt Jena	25	6	- 7	5	6 924	3	3	3	5
4	Stadt Suhl	6	- 11	32	25	1 003	4	3	4	6
5	Stadt Weimar	6	21	8	12	3 288	3	6	8	11
6	Stadt Eisenach	3	1	3	3	452	1	1	2	1
7	Eichsfeld	24	22	26	31	4 413	9	11	17	21
8	Nordhausen	5	9	4	- 2	1 203	3	2	3	4
9	Wartburgkreis	18	23	8	13	2 261	6	5	6	9
10	Unstrut-Hainich-Kreis	28	34	11	17	12 283	7	4	7	9
11	Kyffhäuserkreis	14	32	5	9	1 847	4	4	4	7
12	Schmalkalden-Meiningen	9	2	4	6	1 580	2	2	2	3
13	Gotha	24	181	28	23	13 846	7	5	7	11
14	Sömmerda	14	32	6	9	2 595	5	4	5	6
15	Hildburghausen	7	3	6	7	1 436	3	2	4	4
16	Ilm-Kreis	17	22	10	14	3 313	6	5	7	9
17	Weimarer Land	21	23	40	33	5 362	10	19	32	24
18	Sonneberg	7	31	17	11	3 911	2	2	3	3
19	Saalfeld-Rudolstadt	14	55	13	12	13 925	7	5	8	11
20	Saale-Holzland-Kreis	12	1	33	22	3 283	3	5	7	7
21	Saale-Orla-Kreis	6	1	2	4	493	2	1	2	2
22	Greiz	13	6	23	23	4 115	5	9	19	17
23	Altenburger Land	10	37	8	16	6 512	1	1	1	1
24	Thüringen	319	613	325	344	106 253	108	107	166	190
	davon									
25	kreisfreie Städte	76	99	81	98	23 875	26	23	32	43
26	Landkreise	243	514	244	246	82 378	82	84	134	147
	Nachrichtlich: Thüringen									
27	Januar 2012	320	1 239	193	269	105 414	120	110	149	202

*) von den Bauaufsichtsbehörden gemeldete Baugenehmigungen

und Nichtwohnbauten nach Kreisen
insgesamt
2013

neuer Wohngebäude					Errichtung neuer Nichtwohngebäude					Lfd. Nr.
veran- schlagte Kosten der Bauwerke	dar. Wohngebäude mit 1 und 2 Wohnungen				Ge- bäude	Raum- inhalt	Nutz- fläche	Woh- nungen	veran- schlagte Kosten der Bauwerke	
	Ge- bäude	Raum- inhalt	Woh- nungen	veran- schlagte Kosten der Bauwerke						
1000 EUR	Anzahl	1000 m³	Anzahl	1000 EUR	Anzahl	1000 m³	100 m²	Anzahl	1000 EUR	
1 883	12	8	12	1 883	3	28	46	12	2 135	1
.	3	2	3	474	2	32	44	-	.	2
678	3	3	3	678	-	-	-	-	-	3
907	4	3	4	907	-	-	-	-	-	4
1 925	2	1	2	.	1	13	16	-	.	5
.	1	1	2	.	-	-	-	-	-	6
2 169	7	8	7	1 637	5	6	11	2	836	7
702	3	2	3	702	-	-	-	-	-	8
1 554	6	5	6	1 554	2	5	14	-	.	9
927	7	4	7	927	9	36	50	-	3 867	10
845	4	4	4	845	3	14	29	-	815	11
.	2	2	2	.	1	0	1	-	.	12
1 267	7	5	7	1 267	1	54	66	-	.	13
790	5	4	5	790	3	19	30	-	1 186	14
514	3	2	4	514	-	-	-	-	-	15
1 041	6	5	7	1 041	1	13	19	-	.	16
2 983	8	5	8	1 300	2	14	16	-	.	17
.	2	2	3	.	4	19	31	14	3 536	18
1 002	7	5	8	1 002	2	43	56	-	.	19
1 013	2	3	2	.	4	5	13	-	1 057	20
.	2	1	2	.	-	-	-	-	-	21
2 126	4	5	4	1 073	1	1	1	-	.	22
.	1	1	1	.	1	1	2	-	.	23
24 252	101	79	106	18 844	45	301	444	28	37 899	24
5 936	25	18	26	4 436	6	73	106	12	6 125	25
18 316	76	61	80	14 408	39	229	338	16	31 774	26
26 249	115	92	121	22 265	51	1 260	1 221	2	53 690	27

