



# Statistischer Bericht

G III - vj 4 / 12

## **Aus- und Einfuhr in Thüringen 4. Vierteljahr 2012 - vorläufige Ergebnisse -**

---

Bestell - Nr. 07 301

## Zeichenerklärung

- 0 weniger als die Hälfte von 1 in der letzten besetzten Stelle, jedoch mehr als nichts
- nichts vorhanden (genau Null)
- . Zahlenwert unbekannt oder geheim zu halten
- ... Angabe fällt später an
- / Zahlenwert nicht sicher genug
- x Tabellenfach gesperrt, weil Aussage nicht sinnvoll
- ( ) Aussagewert eingeschränkt
- r berichtigte Zahl
- p vorläufige Zahl

Anmerkung: Abweichungen in den Summen erklären sich aus dem Runden von Einzelwerten.

Herausgeber:

Thüringer Landesamt für Statistik  
Europaplatz 3, 99091 Erfurt  
Postfach 90 01 63, 99104 Erfurt

Telefon: 0361 37-84642/84647  
Telefax: 0361 37-84699  
Internet: [www.statistik.thueringen.de](http://www.statistik.thueringen.de)  
E-Mail: [auskunft@statistik.thueringen.de](mailto:auskunft@statistik.thueringen.de)

Auskunft erteilt:

Referat: Volkswirtschaftliche Gesamtrechnungen,  
Erwerbstätigkeit, Außenhandel  
Telefon: 0361 37-84214

Herausgegeben im März 2013

Heft-Nr.: 53 / 13  
Preis: 6,25 EUR

© Thüringer Landesamt für Statistik, Erfurt, 2013

Für nichtgewerbliche Zwecke sind Vervielfältigung und unentgeltliche Verbreitung, auch auszugsweise, mit Quellenangabe gestattet. Die Verbreitung, auch auszugsweise, über elektronische Systeme/Datenträger bedarf der vorherigen Zustimmung. Alle übrigen Rechte bleiben vorbehalten.

# Inhaltsverzeichnis

	Seite
<b>Vorbemerkungen</b>	2
Länderverzeichnis für die Außenhandelsstatistik	7
Ländergruppen	8
<b>Grafiken</b>	
1. Ausfuhr Januar 2011 bis Dezember 2012	9
2. Einfuhr Januar 2011 bis Dezember 2012	9
3. Ausfuhr von ausgewählten Enderzeugnissen im 4. Vierteljahr 2012 in der Reihenfolge ihrer Anteile	10
4. Einfuhr von ausgewählten Enderzeugnissen im 4. Vierteljahr 2012 in der Reihenfolge ihrer Anteile	10
5. Ausfuhr im 4. Vierteljahr 2012 nach ausgewählten Ländern in der Reihenfolge ihrer Anteile	11
6. Einfuhr im 4. Vierteljahr 2012 nach ausgewählten Ländern in der Reihenfolge ihrer Anteile	11
7. Außenhandel mit den EU-Ländern (EU-27) im 4. Vierteljahr 2012	12
<b>Tabellen</b>	
1. Übersicht über den Außenhandel im 4. Vierteljahr 2012	13
2. Ausfuhr im 4. Vierteljahr 2012 nach Warengruppen und ausgewählten Warenuntergruppen sowie Erdteilen und Ländergruppen	14
3. Einfuhr im 4. Vierteljahr 2012 nach Warengruppen und ausgewählten Warenuntergruppen sowie Erdteilen und Ländergruppen	14
4. Ausfuhr im 1. bis 4. Vierteljahr 2012 nach Warengruppen und ausgewählten Warenuntergruppen sowie Erdteilen und Ländergruppen	16
5. Einfuhr im 1. bis 4. Vierteljahr 2012 nach Warengruppen und ausgewählten Warenuntergruppen sowie Erdteilen und Ländergruppen	16
6. Ausfuhr im 4. Vierteljahr 2012 nach ausgewählten Ländern in der Reihenfolge ihrer Anteile und nach Warengruppen	18
7. Einfuhr im 4. Vierteljahr 2012 nach ausgewählten Ländern in der Reihenfolge ihrer Anteile und nach Warengruppen	18
8. Ausfuhr im 1. bis 4. Vierteljahr 2012 nach ausgewählten Ländern in der Reihenfolge ihrer Anteile und nach Warengruppen	19
9. Einfuhr im 1. bis 4. Vierteljahr 2012 nach ausgewählten Ländern in der Reihenfolge ihrer Anteile und nach Warengruppen	19
10. Ausfuhr nach Ländergruppen	20
11. Einfuhr nach Ländergruppen	20
12. Ausfuhr im 4. Vierteljahr 2012 nach Erdteilen, Ländergruppen und Warengruppen	20
13. Einfuhr im 4. Vierteljahr 2012 nach Erdteilen, Ländergruppen und Warengruppen	21
14. Ausfuhr im 1. bis 4. Vierteljahr 2012 nach Erdteilen, Ländergruppen und Warengruppen	21
15. Einfuhr im 1. bis 4. Vierteljahr 2012 nach Erdteilen, Ländergruppen und Warengruppen	21
16. Ausfuhr nach Warengruppen und Warenuntergruppen	22
17. Einfuhr nach Warengruppen und Warenuntergruppen	26
18. Ausfuhr nach Ländern	30
19. Einfuhr nach Ländern	34
20. Ausfuhr Januar 2010 bis Dezember 2012 nach Warengruppen	38
21. Einfuhr Januar 2010 bis Dezember 2012 nach Warengruppen	39
22. Ausfuhr Januar 2010 bis Dezember 2012 nach Erdteilen	40
23. Einfuhr Januar 2010 bis Dezember 2012 nach Erdteilen	41

## Vorbemerkungen

### Gegenstand der Statistik

Die Außenhandelsstatistik Thüringens stellt den grenzüberschreitenden Warenverkehr Thüringens mit dem Ausland dar. Ausland im Sinne der Außenhandelsstatistik ist das Gebiet außerhalb der Bundesrepublik Deutschland nach dem Gebietsstand ab dem 3. Oktober 1990.

### Rechtsgrundlagen

- Gesetz über die Statistik für Bundeszwecke (Bundesstatistikgesetz - BStatG) vom 22. Januar 1987 (BGBl. I S. 462, 565), zuletzt geändert durch Artikel 3 des Gesetzes vom 7. September 2007 (BGBl. I S. 2246)
- Gesetz über die Statistik des grenzüberschreitenden Warenverkehrs (Außenhandelsstatistikgesetz - AHStatG) in der im Bundesgesetzblatt Teil III, Gliederungsnummer 7402 - 1 veröffentlichten bereinigten Fassung vom 1. Mai 1957, zuletzt geändert durch Artikel 10 des Gesetzes vom 25. April 2007 (BGBl. I S. 594)
- Verordnung zur Durchführung des Gesetzes über die Statistik des grenzüberschreitenden Warenverkehrs (Außenhandelsstatistik - Durchführungsverordnung - AHStatDV) in der Fassung der Bekanntmachung vom 29. Juli 1994 (BGBl. I S. 1993), zuletzt geändert durch Artikel 1 der Verordnung vom 8. November 2011 (BGBl. I S. 2230)
- Verordnung (EG) Nr. 638/2004 des Europäischen Parlaments und des Rates vom 31. März 2004 über die Gemeinschaftsstatistiken des Warenverkehrs zwischen Mitgliedstaaten und zur Aufhebung der Verordnung (EWG) Nr. 3330/91 des Rates (ABl. EU Nr. L 102 S. 1), zuletzt geändert durch Verordnung (EG) Nr. 222/2009 des Europäischen Parlaments und des Rates vom 11. März 2009 (ABl. L 87 vom 31.3.2009, S.160)
- Verordnung (EG) Nr. 1982/2004 der Kommission vom 18. November 2004 zur Durchführung der Verordnung (EG) Nr. 638/2004 des Europäischen Parlaments und des Rates über die Gemeinschaftsstatistiken des Warenverkehrs zwischen Mitgliedstaaten und zur Aufhebung der Verordnungen (EG) Nr. 1901/2000 und (EWG) Nr. 3590/92 der Kommission (ABl. EU Nr. L 343 S. 3), zuletzt geändert durch Verordnung (EU) Nr. 96/2010 der Kommission vom 4. Februar 2010 (ABl. L 34 vom 5.2.2010, S. 1)
- Verordnung (EG) Nr. 1833/2006 der Kommission vom 13. Dezember 2006 über das Verzeichnis der Länder und Gebiete für die Statistik des Außenhandels der Gemeinschaft und des Handels zwischen ihren Mitgliedstaaten (ABl. EU Nr. L 354 S.19)
- Verordnung (EG) Nr. 471/2009 des Europäischen Parlaments und des Rates vom 6. Mai 2009 über Gemeinschaftsstatistiken des Außenhandels mit Drittländern und zur Aufhebung der Verordnung (EG) Nr. 1172/95 des Rates (Abi. L 152 vom 16.6.2009, S. 23)  
Anwendbar ab 1. Januar 2010.
- Verordnung (EU) Nr. 92/2010 der Kommission vom 2. Februar 2010 zur Durchführung der Verordnung 471/2009 des Europäischen Parlaments und des Rates über Gemeinschaftsstatistiken des Außenhandels mit Drittländern hinsichtlich des Datenaustausches zwischen den Zollbehörden und den nationalen statistischen Stellen, der Erstellung von Statistiken und der Qualitätsbewertung (ABl. L 31, S.4)

- Verordnung (EU) Nr. 113/2010 der Kommission vom 9. Februar 2010 zur Durchführung der Verordnung 471/2009 des Europäischen Parlaments und des Rates über Gemeinschaftsstatistiken des Außenhandels mit Drittländern hinsichtlich der Abdeckung des Handels, der Definition der Daten, der Erstellung von Statistiken des Handels nach Unternehmensmerkmalen und Rechnungswährung sowie besonderer Waren und Warenbewegungen (ABl. L 37, S.1)

## Darstellung der Ergebnisse

### Spezialhandel - Generalhandel

In den Tabellen dieses Berichtes wird die **Ausfuhr** als **Spezialhandel** dargestellt und enthält im Wesentlichen Waren, die aus der Erzeugung, der Bearbeitung und Verarbeitung des Erhebungsgebietes stammen und ausgeführt worden sind.

Die **Einfuhr** in die Bundesrepublik Deutschland wird sowohl als Spezialhandel als auch als Generalhandel ausgewiesen. Aus erhebungstechnischen Gründen kann die Einfuhr in der Aufgliederung nach Bundesländern jedoch nur als **Generalhandel** nachgewiesen werden und enthält alle in das Erhebungsgebiet eingehenden Waren mit Ausnahme der Waren der Durchfuhr und des Zwischenauslandsverkehrs.

Der wesentliche Unterschied zwischen Spezialhandel und Generalhandel besteht im Nachweis des Lagerverkehrs. Während im Generalhandel alle Einfuhren auf Lager zum Zeitpunkt ihrer Einlagerung nachgewiesen werden, erfolgt dies im Spezialhandel nur für diejenigen Einfuhren auf Lager, die für den inländischen Wirtschaftsverkehr bestimmt sind.

Damit enthält die Einfuhr zusätzlich zu den Waren, die zum Gebrauch, zum Verbrauch, zur Bearbeitung und zur Verarbeitung in Thüringen bestimmt sind, auch auf Lager genommene Waren, die durch Spediteure und Händler über Thüringen als Zielland eingeführt und danach in andere Bundesländer weitergeleitet werden.

Hinweis:

Wegen der unterschiedlichen Abgrenzung von Generalhandel und Spezialhandel ist eine Saldierung der Einfuhr- und Ausfuhrergebnisse Thüringens aus methodischen Gründen nicht sinnvoll.

### Länderangaben

Die Außenhandelsergebnisse werden nach Partnerländern (Ursprungsland bei den Einfuhren, Bestimmungsland bei den Ausfuhren) ausgewiesen.

Die Anmeldung und Erfassung der Partnerländer erfolgt nach dem jeweils gültigen „Länderverzeichnis für die Außenhandelsstatistik“.

**Ursprungsland** ist das Land, in dem die Waren vollständig gewonnen oder hergestellt worden sind oder ihre wesentliche und wirtschaftlich gerechtfertigte Be- oder Verarbeitung erfahren haben. Ist das Ursprungsland nicht bekannt, so tritt an dessen Stelle das Versendungsland. Versendungsland ist das Land, aus dem die Waren in das Erhebungsgebiet verbracht worden sind.

**Bestimmungsland** ist das Land, in dem die Waren gebraucht oder verbraucht, bearbeitet oder verarbeitet werden sollen. Ist das Bestimmungsland nicht bekannt, so gilt das letzte Land, in das die Waren verbracht werden sollen, als Bestimmungsland.



## **Intrahandel - Extrahandel**

Mit der Einführung des Europäischen Binnenmarktes zum 1. Januar 1993 entstanden im grenzüberschreitenden Warenverkehr unterschiedliche Erhebungsverfahren für den Handel innerhalb und außerhalb der Europäischen Union (EU).

Die **Intrahandelsstatistik** umfasst den Handel mit den EU-Mitgliedstaaten. Hierbei handelt es sich um ein Erhebungssystem in Form einer Direktanmeldung der Unternehmen beim Statistischen Bundesamt.

Das Intrastat-System ist u.a. durch eine enge Verknüpfung mit dem Umsatzsteuersystem gekennzeichnet, welches eine (indirekte) Kontrolle über die monatlich von den Unternehmen bei den Finanzämtern abzugebenden Umsatzsteuervoranmeldungen ermöglicht.

Bei der direkten Firmenbefragung sind Unternehmen, deren innergemeinschaftliche Warenverkehre je Verkehrsrichtung (Eingang bzw. Versendung) im Vorjahr bzw. im laufenden Jahr den Wert von derzeit 400 000 Euro nicht übersteigen, von der Meldung befreit.

Der Handel mit Drittländern wird im Rahmen der **Extrahandelsstatistik** über Anmeldungen bei den Zollverwaltungen registriert und erfasst alle Transaktionen, die die statistische Schwelle von 1 000 Euro oder 1 000 kg pro Sendung überschreiten.

Die Ausfuhr und Einfuhr wird sowohl in fachlicher als auch regionaler Gliederung als Gesamtsumme aus Intra- und Extrahandel ausgewiesen.

## **Monatliche Revisionen**

Bis einschließlich Berichtsjahr 2010 wurden die Außenhandelsergebnisse für Thüringen nur einmal jährlich revidiert. Das geschah zehn Monate nach Ablauf eines Berichtsjahres. Ab dem Berichtsjahr 2011 werden die Außenhandelsergebnisse monatlich revidiert, da nach den aktuellen Qualitätsvorgaben der Europäischen Union (EU) die Revisionspraktiken in den Mitgliedstaaten zu harmonisieren sind. Grundsätzlich werden zeitnahe monatliche Revisionen angestrebt. Die erste Revision eines Berichtsmonats findet zusammen mit der Aufbereitung des zweiten Folgemonats statt. Insgesamt werden für jeden Berichtsmonat sechs aufeinanderfolgende monatliche Revisionen durchgeführt. Im Oktober des Folgejahres erfolgt noch eine zusätzliche Revision der Jahresergebnisse. Die Ergebnisse werden dann - wie bisher - als endgültig betrachtet.

Die Angaben in dem vorliegenden Statistischen Bericht entsprechen dem zum Zeitpunkt der Veröffentlichung gültigen Revisionsstand vom Februar 2013. Vergleiche mit früher veröffentlichten Ergebnissen sind daher nur eingeschränkt möglich. Die jeweils aktuellen Monatsergebnisse erhalten Sie über unser Internetportal unter [www.statistik.thueringen.de](http://www.statistik.thueringen.de).

## **Warenklassifikation**

Die Gruppierung der Waren erfolgt nach der Gliederung „Warengruppen und -untergruppen der Ernährungswirtschaft und der Gewerblichen Wirtschaft (EGW)“ - Ausgabe 2002.

### **Sonstige methodische Hinweise**

Die Ausfuhren und Einfuhren werden im Allgemeinen im Monat des Grenzübergangs nachgewiesen. Durch unvermeidbare Aufenthalte bei der Anmeldung, aber auch durch Rückfragen, können in geringem Umfang Ausfuhren und Einfuhren in einer späteren Berichtszeit nachgewiesen werden.

Ab dem Jahr 2003 enthalten die Ergebnisse monatliche Zuschätzungen für Antwortausfälle und Befreiungen (EGW-Position 904). Sie werden ausschließlich für die Ergebnisse des Intrahandels (Handel mit EU-Ländern) ermittelt und sind in den entsprechenden Länderergebnissen enthalten.

Bei der Darstellung der Außenhandelsergebnisse nach Warengruppen bzw. -untergruppen sind Zuschätzungen nur im Insgesamt enthalten.

Ab Januar 2009 erfolgt die Erfassung der Rückwaren und Ersatzlieferungen (EGW-Positionen 901 und 903). Diese Angaben sind im Insgesamt enthalten.

Alle Angaben im Bericht sind vorläufige Ergebnisse.

Endgültige Jahresergebnisse liegen am Ende des Folgejahres vor.

Das Thüringer Landesamt veröffentlicht endgültige Jahresergebnisse ab dem Berichtsjahr 2001 im Statistischen Bericht „Aus- und Einfuhr in Thüringen - endgültige Ergebnisse -“ unter der Bestellnummer 07 302.

## Abkürzungen

a.	aus
a.n.g.	anderweitig nicht genannte
Abfalls.	Abfallseide
Ackersch.	Ackerschlepper
and.	andere
Antriebselem.	Antriebselemente
ausgen.	ausgenommen
automat.	automatische
Bekleid. a. Gew. o. Gestr.	Bekleidung aus Gewirken oder Gestricken
Chemief.	Chemiefasern
d.	der
dgl.	dergleichen
Einr.	Einrichtungen
einschl.	einschließlich
Elektrizitätserzg.	Elektrizitätserzeugung
Erz.	Erzeugnisse
Fahrgest.	Fahrgestelle
f.	für
Gew.	Gewirke
Kfz	Kraftfahrzeuge
künstl.	künstliche
landwirtsch.	landwirtschaftliche
Ledergew.	Ledergewerbe
manganhalt.	manganhaltige
Masch.	Maschinen
medizin.	medizinische
o.	oder
orthop.	orthopädische
pflanzl.	pflanzlichen
regelungstechn.	regelungstechnische
Schneidw., Essbest. a. unedl. Met.	Schneidwaren, Essbestecke aus unedlen Metallen
sonst.	sonstiges/sonstige
Stein- o. Braunk.	Stein- oder Braunkohle
Steinkohlenteerdest.	Steinkohlenteerdestillation
synth.	synthetische
Tabakverarb.	Tabakverarbeitung
tier.	tierischen
Tierh.	Tierhaaren
u.	und
u.a.	und andere/und anderen
Verarb. v. Kautsch. o. Kunstst.	Verarbeitung von Kautschuk oder Kunststoffen
videot.	videotechnische
Vj.	Vierteljahr
zelluloseh.	zellulosehaltigen
z.	zur
...erz.	...erzeugnisse
...masch.	...maschinen



# Länderverzeichnis für die Außenhandelsstatistik

FR 001	Frankreich	GA 314	Gabun	PS 625	Besetzte palästinensische Gebiete
NL 003	Niederlande	CG 318	Kongo	TL 626	Timor-Leste
DE 004	Deutschland	CD 322	Demokratische Republik Kongo	JO 628	Jordanien
IT 005	Italien	RW 324	Ruanda	SA 632	Saudi-Arabien
GB 006	Vereinigtes Königreich	BI 328	Burundi	KW 636	Kuwait
IE 007	Irland	SH 329	St. Helena	BH 640	Bahrain
DK 008	Dänemark	AO 330	Angola	QA 644	Katar
GR 009	Griechenland	ET 334	Äthiopien	AE 647	Vereinigte Arabische Emirate
PT 010	Portugal	ER 336	Eritrea	OM 649	Oman
ES 011	Spanien	DJ 338	Dschibuti	YE 653	Jemen
SE 013	Schweden	SO 342	Somalia	AF 660	Afghanistan
FI 014	Finnland	KE 346	Kenia	PK 662	Pakistan
AT 015	Österreich	UG 350	Uganda	IN 664	Indien
BE 017	Belgien	TZ 352	Vereinigte Republik Tansania	BD 666	Bangladesch
LU 018	Luxemburg	SC 355	Seychellen	MV 667	Malediven
XC 020	Ceuta	IO 357	Britisches Territorium im Indischen Ozean	LK 669	Sri Lanka
XL 023	Melilla	MZ 366	Mosambik	NP 672	Nepal
IS 024	Island	MG 370	Madagaskar	BT 675	Bhutan
NO 028	Norwegen	MU 373	Mauritius	MM 676	Myanmar
LI 037	Liechtenstein	KM 375	Komoren	TH 680	Thailand
CH 039	Schweiz	YT 377	Mayotte	LA 684	Demokratische Volksrepublik Laos
FO 041	Färöer	ZM 378	Sambia	VN 680	Vietnam
AD 043	Andorra	ZW 382	Simbabwe	KH 686	Kambodscha
GI 044	Gibraltar	MW 386	Malawi	ID 700	Indonesien
VA 045	Vatikanstadt	ZA 388	Südafrika	MY 701	Malaysia
MT 046	Malta	NA 389	Namibia	BN 703	Brunei Darussalam
SM 047	San Marino	BW 391	Botsuana	SG 706	Singapur
TR 052	Türkei	SZ 393	Swasiland	PH 708	Philippinen
EE 053	Estland	LS 395	Lesotho	MN 716	Mongolei
LV 054	Lettland	US 400	Vereinigte Staaten	CN 720	Volksrepublik China
LT 055	Litauen	CA 404	Kanada	KP 724	Demokratische Volksrepublik Korea
PL 060	Polen	GL 406	Grönland	KR 728	Republik Korea
CZ 061	Tschechische Republik	PM 408	St. Pierre und Miquelon	JP 732	Japan
SK 063	Slowakei	MX 412	Mexiko	TW 736	Taiwan
HU 064	Ungarn	BM 413	Bermuda	HK 740	Hongkong
RO 066	Rumänien	GT 416	Guatemala	MO 743	Macau
BG 068	Bulgarien	BZ 421	Belize	AU 800	Australien
AL 070	Albanien	HN 424	Honduras	PG 801	Papua-Neuguinea
UA 072	Ukraine	SV 428	El Salvador	NR 803	Nauru
BY 073	Belarus	NI 432	Nicaragua	NZ 804	Neuseeland
MD 074	Republik Moldau	CR 436	Costa Rica	SB 806	Salomonen
RU 075	Russische Föderation	PA 442	Panama	TV 807	Tuvalu
GE 076	Georgien	AI 446	Anguilla	NC 809	Neukaledonien
AM 077	Armenien	CU 448	Kuba	WF 811	Wallis und Futuna
AZ 078	Aserbaidshan	KN 449	St. Kitts und Nevis	KI 812	Kiribati
KZ 079	Kasachstan	HT 452	Haiti	PN 813	Pitcairnsinseln
TM 080	Turkmenistan	BS 453	Bahamas	FJ 815	Fidschi
UZ 081	Usbekistan	TC 454	Turks- und Caicosinseln	VU 816	Vanuatu
TJ 082	Tadschikistan	DO 456	Dominikanische Republik	TO 817	Tonga
KG 083	Kirgisische Republik	VI 457	Amerikanische Jungfernsinseln	WS 819	Samoa
SI 091	Slowenien	AG 459	Antigua und Barbuda	MP 820	Nördliche Marianen
HR 092	Kroatien	DM 460	Dominica	PF 822	Französisch-Polynesien
BA 093	Bosnien und Herzegowina	KY 463	Kaimaninseln	FM 823	Föderierte Staaten von Mikronesien
XK 095	Kosovo	JM 464	Jamaika	MH 824	Marshallinseln
MK 096	Ehemalige Jugoslawische Republik Mazedonien	LC 465	St. Lucia	PW 825	Palau
ME 097	Montenegro	VC 467	St. Vincent und die Grenadinen	AS 830	Amerikanisch-Samoa
XS 098	Serbien	VG 468	Britische Jungfernsinseln	GU 831	Guam
MA 204	Marokko	BB 469	Barbados	UM 832	Kleinere amerikanische Überseesinseln
DZ 208	Algerien	MS 470	Montserrat	CC 833	Kokosinseln (Keelinginseln)
TN 212	Tunesien	TT 472	Trinidad und Tobago	CX 834	Weihnachtsinsel
LY 216	Libysch-Arabische Dschamahirija	GD 473	Grenada	HM 835	Heard und McDonaldinseln
EG 220	Agypten	AW 474	Aruba	NF 836	Norfolkinsel
SD 224	Sudan	AN 478	Niederländische Antillen	CK 837	Cookinseln
MR 228	Mauretanien	CO 480	Kolumbien	NU 838	Niue
ML 232	Mali	VE 484	Venezuela	TK 839	Tokelau
BF 236	Burkina Faso	GY 488	Guyana	AQ 891	Antarktis
NE 240	Niger	SR 492	Suriname	BV 892	Bouvetinsel
TD 244	Tschad	EC 500	Ecuador	GS 893	Südgeorgien und die Südlichen Sandwichinseln
CV 247	Kap Verde	PE 504	Peru	TF 894	Französische Südgebiete
SN 248	Senegal	BR 508	Brasilien	QQ 950	Schiffs- und Luftfahrzeugbedarf (Lieferung von Schiffs- und Luftfahrzeugbedarf auf fremde Schiffe und Luftfahrzeuge in deutschen (Flug-)Häfen)
GM 252	Gambia	CL 512	Chile	QU 958	Nicht ermittelte Länder und Gebiete
GW 257	Guinea-Bissau	BO 516	Bolivien	QV 959	Nicht ermittelte Länder und Gebiete im Rahmen des innergemeinschaftlichen Warenverkehrs
GN 260	Guinea	PY 520	Paraguay		
SL 264	Sierra Leone	UY 524	Uruguay		
LR 268	Liberia	AR 528	Argentinien		
CI 272	Côte d'Ivoire	FK 529	Falklandinseln (Malvinen)		
GH 276	Ghana	CY 600	Zypern		
TG 280	Togo	LB 604	Libanon		
BJ 284	Benin	SY 608	Arabische Republik Syrien		
NG 288	Nigeria	IQ 612	Irak		
CM 302	Kamerun	IR 616	Islamische Republik Iran		
CF 306	Zentralafrikanische Republik	IL 624	Israel		
GQ 310	Aquatorialguinea				
ST 311	São Tomé und Príncipe				

Das Länderverzeichnis dient nur statistischen Zwecken. Aus den Bezeichnungen kann keine Bestätigung oder Anerkennung des politischen Status eines Landes oder der Grenzen seines Gebiets abgeleitet werden.

## Ländergruppen <sup>1)</sup>

### EU-Länder

Frankreich  
Niederlande  
Italien  
Vereinigtes Königreich  
Irland  
Dänemark  
Griechenland  
Portugal  
Spanien  
Schweden  
Finnland  
Österreich  
Belgien  
Luxemburg  
Malta  
Estland  
Lettland  
Litauen  
Polen  
Tschechische Republik  
Slowakei  
Ungarn  
Rumänien  
Bulgarien  
Slowenien  
Zypern

### Eurozone

Frankreich  
Niederlande  
Italien  
Irland  
Griechenland  
Portugal  
Spanien  
Finnland  
Österreich  
Belgien  
Luxemburg  
Malta  
Estland  
Slowakei  
Slowenien  
Zypern

### EFTA-Länder

Island  
Norwegen  
Liechtenstein  
Schweiz

### Andere Europäische Länder

Färöer  
Andorra  
Gibraltar  
Vatikanstadt  
San Marino  
Türkei  
Albanien  
Ukraine  
Belarus  
Republik Moldau  
Russische Föderation  
Kroatien  
Bosnien und Herzegowina  
Kosovo  
Ehemalige Jugoslawische Republik Mazedonien  
Montenegro  
Serbien

### ASEAN-Länder

Myanmar  
Thailand  
Demokratische Volksrepublik Laos  
Vietnam  
Kambodscha  
Indonesien  
Malaysia  
Brunei Darussalam  
Singapur  
Philippinen

### NAFTA-Länder

Vereinigte Staaten  
Kanada  
Mexiko

### Andere Länder

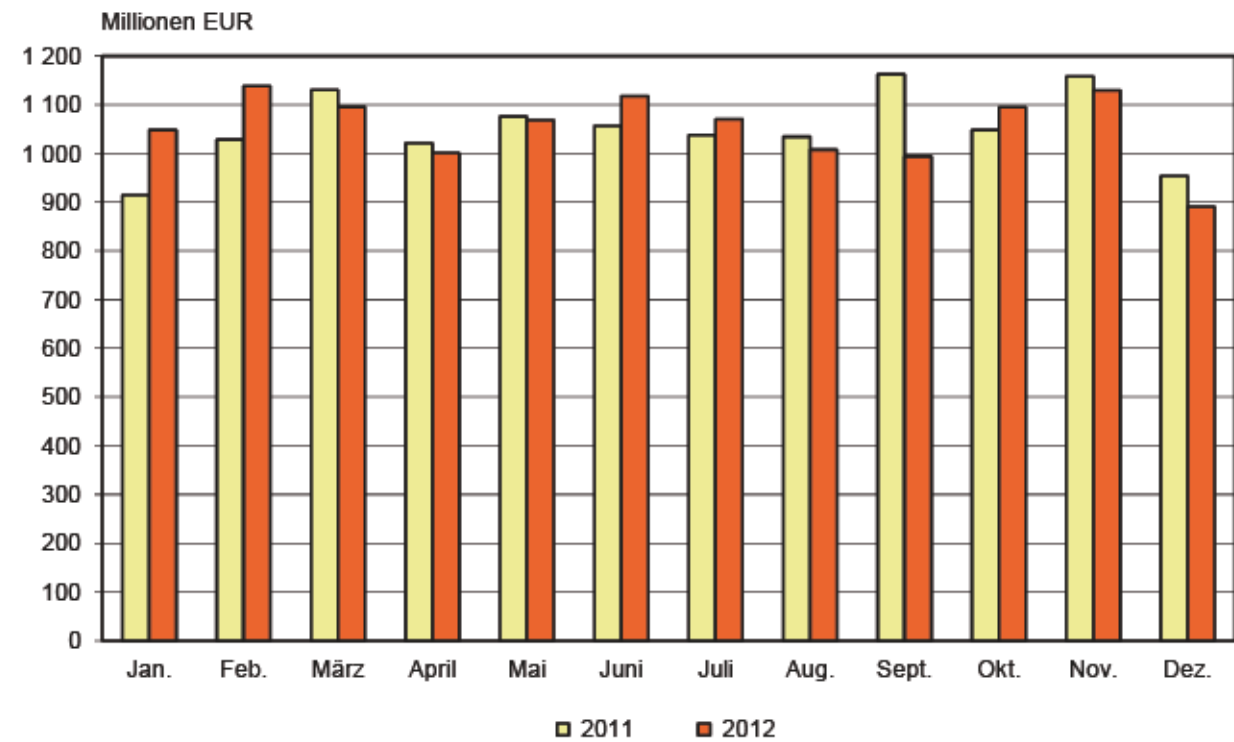
Ceuta  
Melilla  
Marokko  
Algerien  
Tunesien  
Libysch-Arabische Dschamahirija  
Ägypten  
Sudan  
Mauretanien  
Mali  
Burkina Faso  
Niger  
Tschad  
Kap Verde  
Senegal  
Gambia  
Guinea-Bissau  
Guinea  
Sierra Leone  
Liberia  
Côte d'Ivoire  
Ghana  
Togo  
Benin  
Nigeria  
Kamerun  
Zentralafrikanische Republik  
Äquatorialguinea  
São Tomé und Príncipe  
Gabun  
Kongo  
Demokratische Republik Kongo  
Ruanda  
Burundi  
St. Helena  
Angola  
Äthiopien  
Eritrea  
Dschibuti  
Somalia  
Kenia  
Uganda  
Vereinigte Republik Tansania  
Seychellen  
Britisches Territorium im Indischen Ozean  
Mosambik  
Madagaskar  
Mauritius  
Komoren  
Mayotte  
Sambia  
Simbabwe

Malawi  
Südafrika  
Namibia  
Botsuana  
Swasiland  
Lesotho  
Grönland  
St. Pierre und Miquelon  
Bermuda  
Guatemala  
Belize  
Honduras  
El Salvador  
Nicaragua  
Costa Rica  
Panama  
Anguilla  
Kuba  
St. Kitts und Nevis  
Haiti  
Bahamas  
Turks- und Caicosinseln  
Dominikanische Republik  
Amerikanische Jungferninseln  
Antigua und Barbuda  
Dominica  
Kaimaninseln  
Jamaika  
St. Lucia  
St. Vincent und die Grenadinen  
Britische Jungferninseln  
Barbados  
Montserrat  
Trinidad und Tobago  
Grenada  
Aruba  
Niederländische Antillen  
Kolumbien  
Venezuela  
Guyana  
Suriname  
Ecuador  
Peru  
Brasilien  
Chile  
Bolivien  
Paraguay  
Uruguay  
Argentinien  
Falklandinseln (Malwinen)  
Georgien  
Armenien  
Aserbaidschan  
Kasachstan  
Turkmenistan  
Usbekistan  
Tadschikistan  
Kirgisische Republik  
Libanon  
Arabische Republik Syrien  
Irak  
Islamische Republik Iran  
Israel  
Besetzte palästinensische Gebiete  
Timor-Leste  
Jordanien  
Saudi-Arabien  
Kuwait  
Bahrain  
Katar

Vereinigte Arabische Emirate  
Oman  
Jemen  
Afghanistan  
Pakistan  
Indien  
Bangladesch  
Malediven  
Sri Lanka  
Nepal  
Bhutan  
Mongolei  
Volksrepublik China  
Demokratische Volksrepublik Korea  
Republik Korea  
Japan  
Taiwan  
Hongkong  
Macau  
Australien  
Papua-Neuguinea  
Nauru  
Neuseeland  
Salomonen  
Tuvalu  
Neukaledonien  
Wallis und Futuna  
Kiribati  
Pitcairnsinseln  
Fidschi  
Vanuatu  
Tonga  
Samoa  
Nördliche Marianen  
Französisch-Polynesien  
Föderierte Staaten von Mikronesien  
Marshallinseln  
Palau  
Amerikanisch-Samoa  
Guam  
Kleinere amerikanische Überseeinseln  
Kokosinseln (Keelinginseln)  
Weihnachtsinsel  
Heard und McDonaldinseln  
Norfolkinsel  
Cookinseln  
Niue  
Tokelau  
Antarktis  
Bouvetinsel  
Südgeorgien und die Südlichen Sandwichinseln  
Französische Südgebiete  
Schiffs- und Luftfahrzeugbedarf  
Nicht ermittelte Länder und Gebiete  
Nicht ermittelte Länder und Gebiete im Rahmen des innergemeinschaftlichen Warenverkehrs

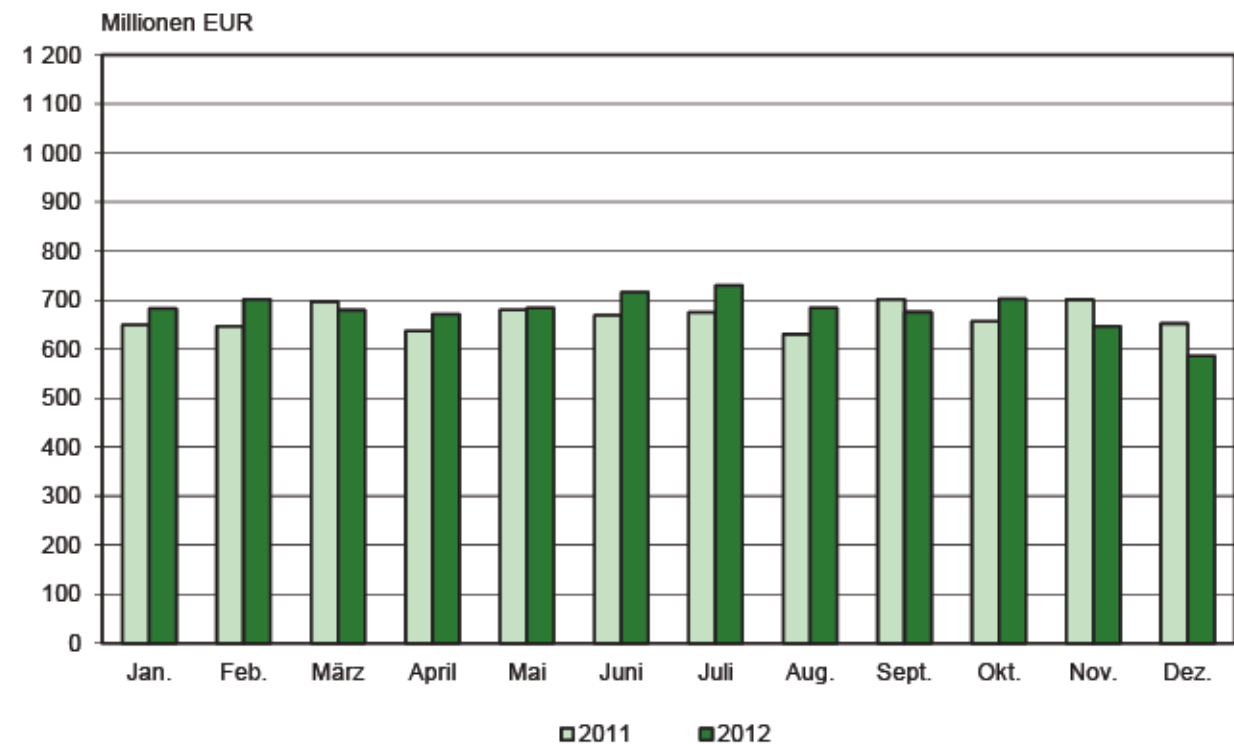
1) Der vollständige Umfang der einzelnen Länderpositionen ist im vorstehenden Länderverzeichnis für die Außenhandelsstatistik dargestellt.

### 1. Ausfuhr Januar 2011 bis Dezember 2012



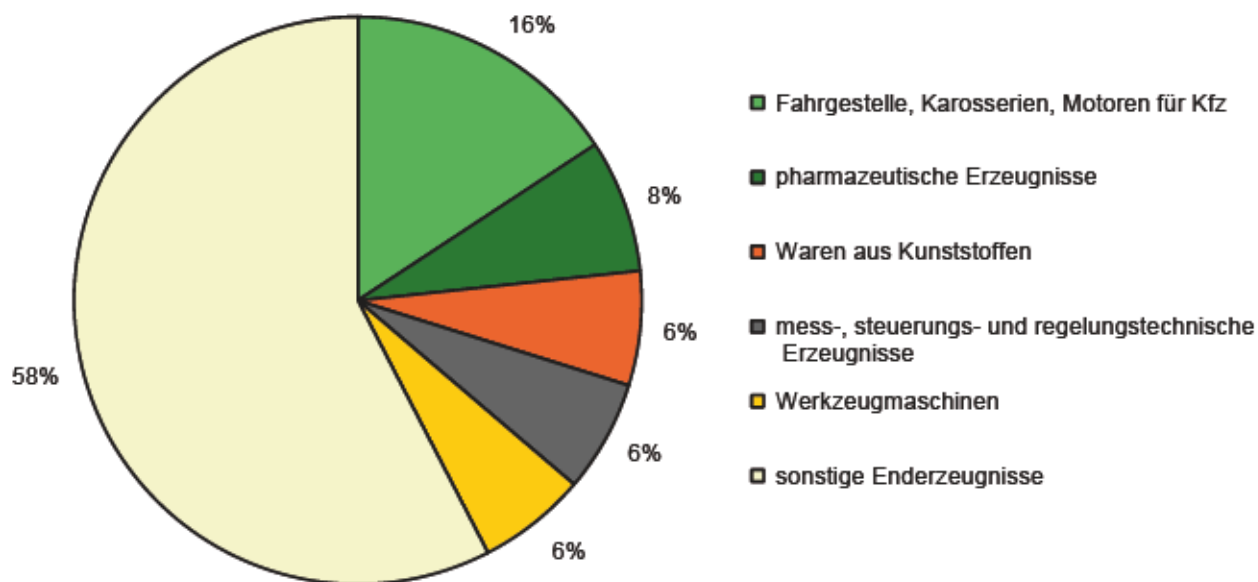
Thüringer Landesamt für Statistik

### 2. Einfuhr Januar 2011 bis Dezember 2012



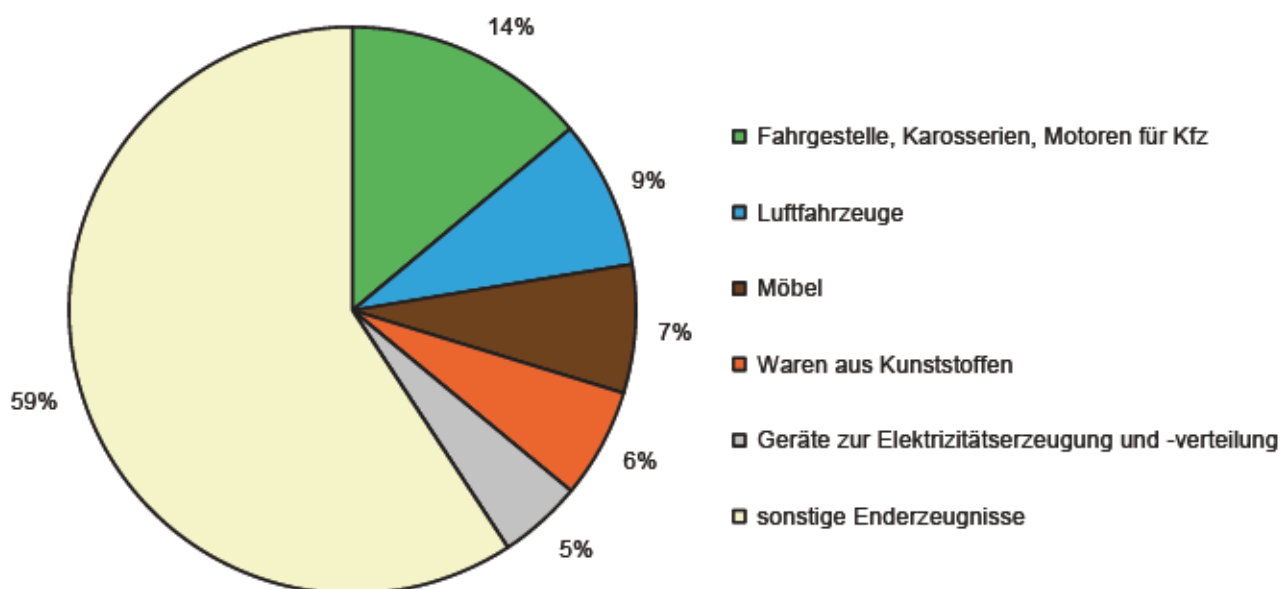
Thüringer Landesamt für Statistik

### 3. Ausfuhr von ausgewählten Enderzeugnissen im 4. Vierteljahr 2012 in der Reihenfolge ihrer Anteile



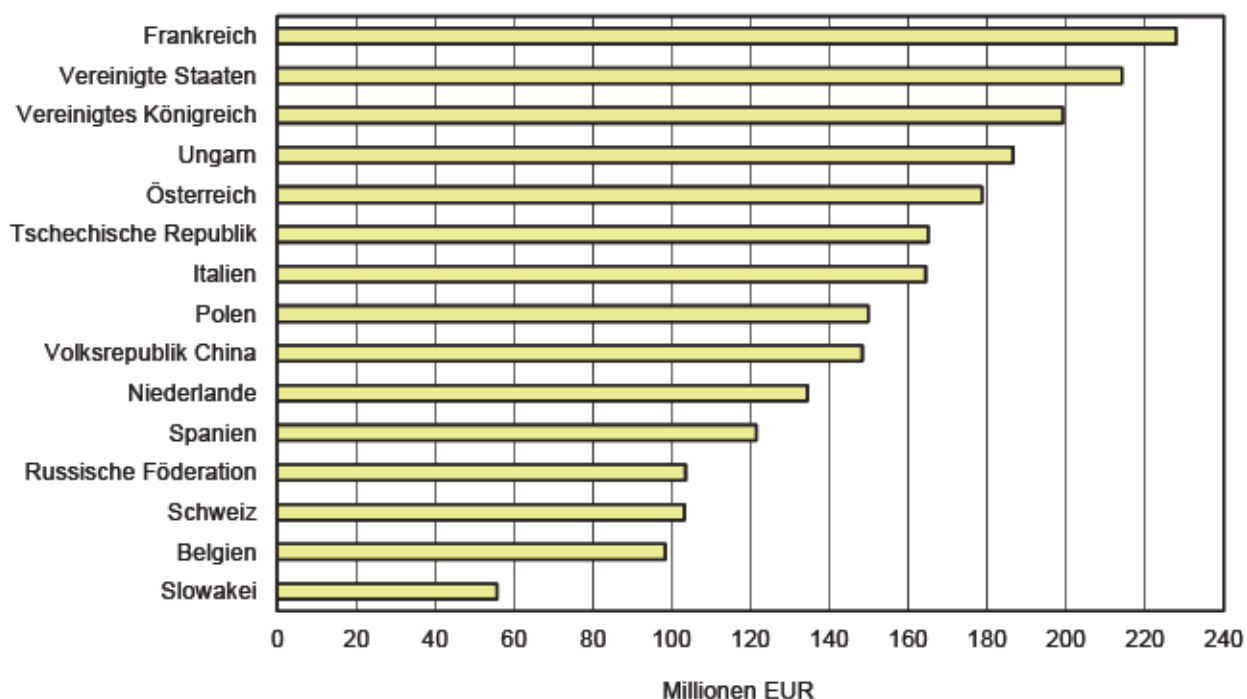
Thüringer Landesamt für Statistik

### 4. Einfuhr von ausgewählten Enderzeugnissen im 4. Vierteljahr 2012 in der Reihenfolge ihrer Anteile

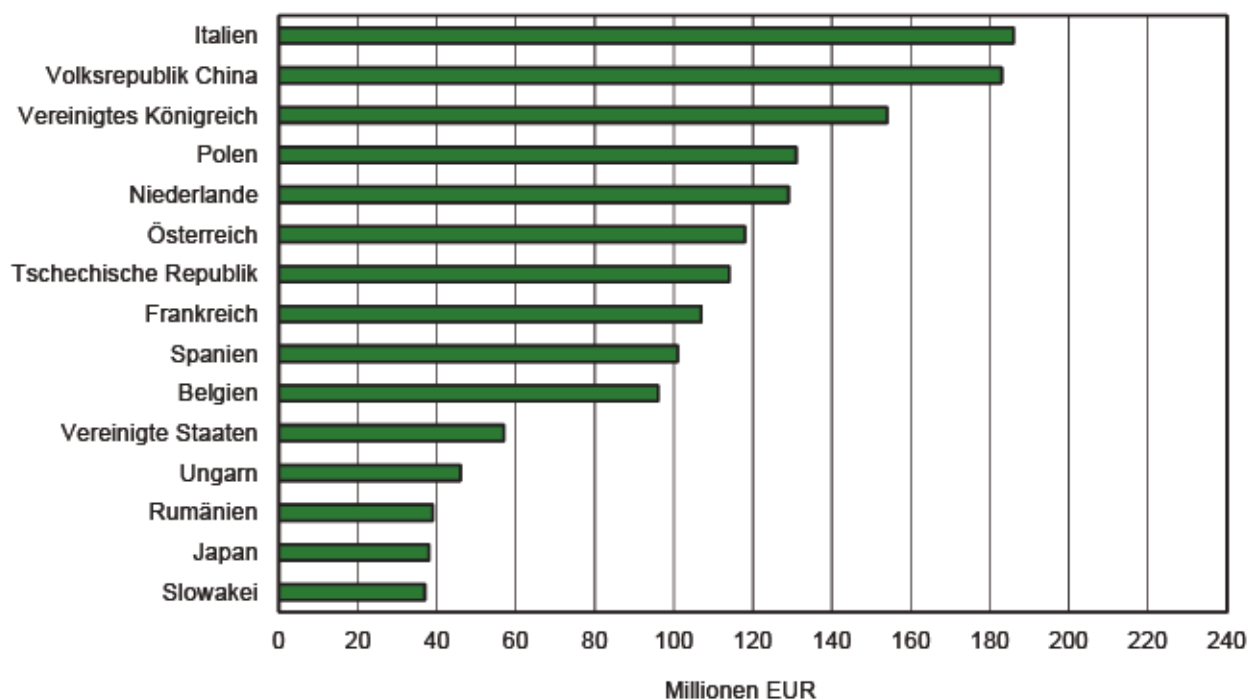


Thüringer Landesamt für Statistik

**5. Ausfuhr im 4. Vierteljahr 2012 nach ausgewählten Ländern  
in der Reihenfolge ihrer Anteile**

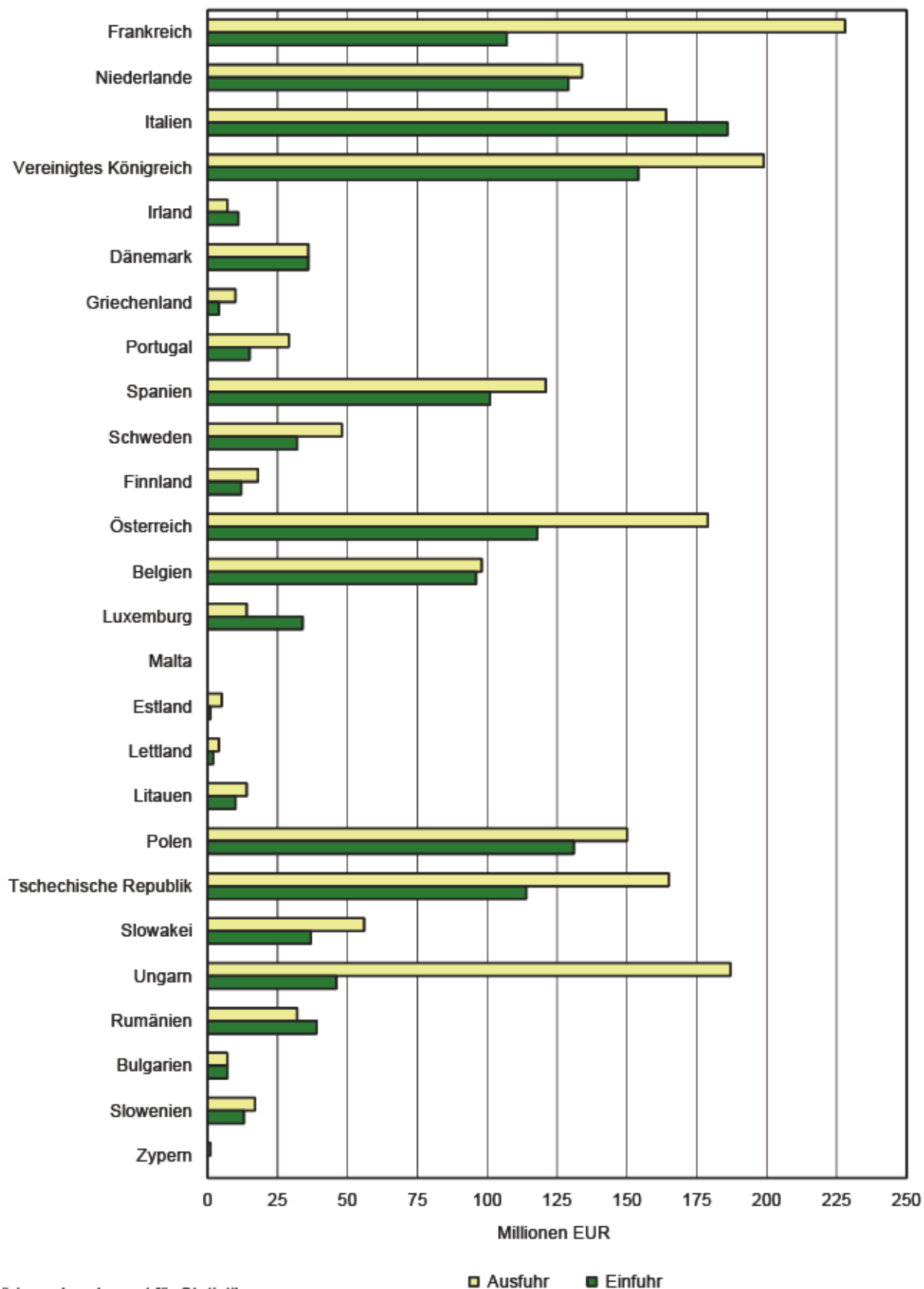


**6. Einfuhr im 4. Vierteljahr 2012 nach ausgewählten Ländern  
in der Reihenfolge ihrer Anteile**





# 7. Außenhandel mit den EU-Ländern (EU-27) im 4. Vierteljahr 2012



1. Übersicht über den Außenhandel im 4. Vierteljahr 2012<sup>1)</sup>

Warengruppe — Erdteil Ländergruppe	4. Vj. 2012	Veränderung gegenüber		1. Vj. bis 4. Vj. 2012	Veränderung gegenüber 1. Vj. bis 4. Vj. 2011
		3. Vj. 2012	4. Vj. 2011		
	EUR	%		EUR	%

**Ausfuhr**

Ernährungswirtschaft	207 641 415	20,1	6,5	716 436 864	- 5,5
Gewerbliche Wirtschaft	2 731 550 702	- 1,6	- 6,5	11 462 021 352	- 2,0
Rohstoffe	21 527 912	- 31,0	- 7,0	102 218 250	1,3
Halbwaren	128 064 349	- 15,3	- 12,9	573 312 337	- 7,6
Fertigwaren	2 581 958 441	- 0,4	- 6,2	10 786 490 765	- 1,7
<b>Insgesamt</b>	<b>3 114 688 466</b>	<b>1,4</b>	<b>- 1,4</b>	<b>12 655 233 683</b>	<b>0,3</b>
Europa	2 220 300 016	3,1	- 2,8	9 164 216 794	- 1,0
darunter					
EU-Länder (EU-27)	1 923 393 233	3,7	- 3,3	7 951 377 845	- 1,9
darunter					
Eurozone	1 082 733 334	5,0	- 11,5	4 551 479 623	- 7,9
Afrika	94 314 593	74,9	42,1	266 988 257	13,0
Amerika	320 003 620	- 5,5	12,1	1 268 232 215	12,9
Asien	464 578 633	- 7,4	- 8,3	1 881 774 025	- 2,9
Australien, Ozeanien und übrige Gebiete	15 464 136	- 36,7	2,4	73 959 542	16,7
Verschiedenes	27 468	603,0	x	62 850	545,3
<b>Insgesamt</b>	<b>3 114 688 466</b>	<b>1,4</b>	<b>- 1,4</b>	<b>12 655 233 683</b>	<b>0,3</b>

**Einfuhr**

Ernährungswirtschaft	182 043 999	8,6	- 8,8	685 544 625	- 6,5
Gewerbliche Wirtschaft	1 485 949 954	- 13,5	- 12,5	6 686 750 891	- 2,7
Rohstoffe	19 457 260	- 63,0	- 83,3	240 448 399	- 35,2
Halbwaren	92 452 107	- 21,1	- 10,6	452 687 276	- 2,4
Fertigwaren	1 374 040 587	- 11,3	- 7,1	5 993 615 216	- 0,7
<b>Insgesamt</b>	<b>1 935 262 507</b>	<b>- 7,4</b>	<b>- 3,7</b>	<b>8 157 847 182</b>	<b>2,0</b>
Europa	1 538 283 741	- 5,4	- 0,4	6 370 725 211	2,9
darunter					
EU-Länder (EU-27)	1 434 488 105	- 2,9	6,6	5 780 184 920	5,8
darunter					
Eurozone	864 285 238	- 3,3	4,8	3 497 919 566	3,6
Afrika	10 740 226	4,3	41,1	42 264 855	20,3
Amerika	72 651 042	- 26,3	- 23,0	350 689 122	- 9,1
Asien	312 741 508	- 11,4	- 13,4	1 388 845 911	0,8
Australien, Ozeanien und übrige Gebiete	845 990	- 50,1	- 61,4	5 322 083	14,9
Verschiedenes	-	-	-	-	-
<b>Insgesamt</b>	<b>1 935 262 507</b>	<b>- 7,4</b>	<b>- 3,7</b>	<b>8 157 847 182</b>	<b>2,0</b>

<sup>1)</sup> Für Antwortausfälle und Befreiungen sind Zuschätzungen bei den EU-Ländern und im Insgesamt enthalten, ab 2009 in den Regionalangaben und im Insgesamt auch Rückwaren und Ersatzlieferungen.

**2. Ausfuhr im 4. Vierteljahr 2012 nach Warengruppen und ausge**

Nr. der Systematik	Warengruppe Warenuntergruppe	Ausfuhr		Europa
		insgesamt	Anteil	
		1000 EUR	%	
<b>1-4</b>	<b>Ernährungswirtschaft</b>	<b>207 641</b>	<b>6,7</b>	<b>179 131</b>
315	Backwaren und andere Zubereitungen aus Getreide	73 827	2,4	57 986
377	Kakao und Kakaoerzeugnisse	36 877	1,2	32 482
204	Fleisch und Fleischwaren	23 951	0,8	23 867
<b>5-8</b>	<b>Gewerbliche Wirtschaft</b>	<b>2 731 551</b>	<b>87,7</b>	<b>1 865 843</b>
<b>5</b>	<b>Rohstoffe</b>	<b>21 528</b>	<b>0,7</b>	<b>11 006</b>
508	Abfälle von Gespinnstwaren, Lumpen	9 860	0,3	2 685
513	Rohkautschuk	8 475	0,3	5 456
532	Steine und Erden, a.n.g.	1 078	0,0	1 069
<b>6</b>	<b>Halbwaren</b>	<b>128 064</b>	<b>4,1</b>	<b>93 837</b>
607	Schnittholz	29 057	0,9	13 991
608	Halbstoffe aus zellulosehaltigen Faserstoffen	25 696	0,8	24 412
609	Kautschuk, bearbeitet	22 961	0,7	17 709
<b>7+8</b>	<b>Fertigwaren</b>	<b>2 581 958</b>	<b>82,9</b>	<b>1 761 000</b>
<b>7</b>	<b>Vorerzeugnisse</b>	<b>238 659</b>	<b>7,7</b>	<b>194 880</b>
753	Stäbe und Profile aus Eisen oder Stahl	88 622	2,8	85 167
708	Papier und Pappe	32 913	1,1	30 905
732	Kunststoffe	24 369	0,8	19 417
<b>8</b>	<b>Enderzeugnisse</b>	<b>2 343 299</b>	<b>75,2</b>	<b>1 566 120</b>
884	Fahrgestelle, Karosserien, Motoren für Kfz	368 997	11,8	304 388
834	pharmazeutische Erzeugnisse	177 635	5,7	109 914
832	Waren aus Kunststoffen	152 641	4,9	135 335
	<b>Insgesamt</b>	<b>3 114 688</b>	<b>100</b>	<b>2 220 300</b>

**3. Einfuhr im 4. Vierteljahr 2012 nach Warengruppen und ausge**

Nr. der Systematik	Warengruppe Warenuntergruppe	Einfuhr		Europa
		insgesamt	Anteil	
		1000 EUR	%	
<b>1-4</b>	<b>Ernährungswirtschaft</b>	<b>182 044</b>	<b>9,4</b>	<b>173 418</b>
345	Gemüse und sonstige Küchengewächse, frisch	25 862	1,3	25 697
377	Kakao und Kakaoerzeugnisse	17 334	0,9	17 287
204	Fleisch und Fleischwaren	16 711	0,9	16 710
<b>5-8</b>	<b>Gewerbliche Wirtschaft</b>	<b>1 485 950</b>	<b>76,8</b>	<b>1 120 048</b>
<b>5</b>	<b>Rohstoffe</b>	<b>19 457</b>	<b>1,0</b>	<b>11 974</b>
513	Rohkautschuk	10 290	0,5	3 949
511	Rundholz	2 058	0,1	2 057
502	Chemiefasern, Seidenraupenkokons, Abfallseide	1 523	0,1	1 409
<b>6</b>	<b>Halbwaren</b>	<b>92 452</b>	<b>4,8</b>	<b>80 800</b>
645	Aluminium und Aluminiumlegierungen	23 440	1,2	18 604
646	Kupfer und Kupferlegierungen	12 269	0,6	11 464
642	Abfälle und Schrott, aus Eisen oder Stahl	9 512	0,5	9 405
<b>7+8</b>	<b>Fertigwaren</b>	<b>1 374 041</b>	<b>71,0</b>	<b>1 027 274</b>
<b>7</b>	<b>Vorerzeugnisse</b>	<b>251 145</b>	<b>13,0</b>	<b>218 871</b>
732	Kunststoffe	66 053	3,4	61 430
708	Papier und Pappe	48 457	2,4	45 578
755	Blech aus Eisen oder Stahl	32 545	1,7	30 663
<b>8</b>	<b>Enderzeugnisse</b>	<b>1 122 895</b>	<b>58,0</b>	<b>808 403</b>
884	Fahrgestelle, Karosserien, Motoren für Kfz	156 455	8,1	150 696
883	Luftfahrzeuge	95 027	4,9	94 016
875	Möbel	82 215	4,2	58 323
	<b>Insgesamt</b>	<b>1 935 263</b>	<b>100</b>	<b>1 538 284</b>

\*) Für Antwortausfälle und Befreiungen sind Zuschätzungen bei den EU-Ländern und im Insgesamt enthalten, ab 2009 in den Regionalangaben und im Insgesamt auch Rückwaren und Ersatzlieferungen.

**wählten Warenuntergruppen sowie Erdteilen und Ländergruppen<sup>3)</sup>**

darunter		Davon					Nr. der Systematik
EU-Länder (EU-27)	darunter Eurozone	Afrika	Amerika	Asien	Australien, Ozeanien und übrige Gebiete	Verschiedenes	
1000 EUR							
168 552	114 518	3 527	17 115	6 301	1 551	15	1-4
54 112	39 443	54	14 336	1 284	166	0	315
30 588	19 146	64	1 913	1 804	614	-	377
23 531	16 911	63	4	11	-	5	204
1 579 797	861 144	90 749	302 804	458 254	13 888	12	5-8
4 440	3 147	6 346	2 156	2 020	0	-	5
1 069	571	6 313	6	855	-	-	508
1 517	1 235	31	2 011	976	-	-	513
919	582	2	-	7	0	-	532
83 999	64 112	5 105	9 948	18 743	431	-	6
13 239	10 981	4 607	3 514	6 945	-	-	607
23 171	20 908	22	427	729	106	-	608
14 031	10 385	298	1 055	3 639	261	-	609
1 491 358	793 885	79 298	290 699	437 492	13 457	12	7+8
178 252	99 431	2 628	15 733	24 545	873	-	7
79 414	39 781	1 755	1 418	282	-	-	753
29 685	17 894	381	580	1 047	-	-	708
18 016	10 769	51	1 618	3 279	5	-	732
1 313 106	694 454	76 670	274 967	412 947	12 584	12	8
297 022	139 109	3 185	30 059	31 302	63	-	884
77 155	53 442	7 073	18 197	38 374	4 078	-	834
115 161	64 985	1 549	5 504	8 890	1 364	-	832
1 923 393	1 082 733	94 315	320 004	464 579	15 464	27	

**wählten Warenuntergruppen sowie Erdteilen und Ländergruppen<sup>3)</sup>**

darunter		Davon					Nr. der Systematik
EU-Länder (EU-27)	darunter Eurozone	Afrika	Amerika	Asien	Australien, Ozeanien und übrige Gebiete	Verschiedenes	
1000 EUR							
168 826	135 562	514	2 897	5 187	28	-	1-4
25 697	25 034	124	7	33	0	-	345
17 286	16 228	42	5	0	-	-	377
16 702	15 554	-	-	-	1	-	204
1 023 578	572 123	9 946	61 101	294 349	506	-	5-8
10 393	5 472	853	649	5 977	4	-	5
2 952	2 051	763	501	5 077	-	-	513
2 053	6	-	-	1	-	-	511
1 409	1 206	-	-	113	-	-	502
53 394	25 863	2 507	2 697	6 448	-	-	6
6 426	5 588	2 403	-	2 433	-	-	645
5 287	1 332	-	8	798	-	-	646
9 298	112	-	0	107	-	-	642
959 792	540 788	6 586	57 755	281 924	501	-	7+8
200 622	147 974	1 510	12 147	18 616	0	-	7
59 424	45 236	-	535	4 087	-	-	732
44 664	28 406	442	298	139	-	-	708
30 471	25 469	-	522	1 360	-	-	755
759 170	392 813	5 075	45 607	263 308	501	-	8
147 764	100 578	895	1 283	3 579	1	-	884
94 016	65	131	538	338	3	-	883
55 824	21 415	13	137	23 742	-	-	875
1 434 488	864 285	10 740	72 651	312 742	846	-	

4. Ausfuhr im 1. bis 4. Vierteljahr 2012 nach Warengruppen und

Nr. der Systematik	Warengruppe Warenuntergruppe	Ausfuhr		Europa
		insgesamt	Anteil	
		1000 EUR	%	
1-4	Ernährungswirtschaft	716 437	5,7	635 939
315	Backwaren und andere Zubereitungen aus Getreide	240 378	1,9	209 982
204	Fleisch und Fleischwaren	94 257	0,7	94 140
377	Kakao und Kakaoerzeugnisse	91 398	0,7	74 371
5-8	Gewerbliche Wirtschaft	11 462 021	90,6	8 052 437
5	Rohstoffe	102 218	0,8	59 475
513	Rohkautschuk	45 512	0,4	33 544
506	Abfälle von Gespinnstwaren, Lumpen	39 651	0,3	10 849
532	Steine und Erden, a.n.g.	5 353	0,0	5 277
6	Halbwaren	573 312	4,5	436 324
607	Schnittholz	142 193	1,1	80 139
608	Halbstoffe aus zellulosehaltigen Faserstoffen	105 472	0,8	98 499
609	Kautschuk, bearbeitet	90 142	0,7	70 974
7+8	Fertigwaren	10 786 491	85,2	7 556 638
7	Vorerzeugnisse	1 034 107	8,2	802 152
753	Stäbe und Profile aus Eisen oder Stahl	376 631	3,0	324 681
708	Papier und Pappe	142 747	1,1	131 603
749	chemische Vorerzeugnisse, a.n.g.	98 457	0,8	61 338
8	Enderzeugnisse	9 752 384	77,1	6 754 486
884	Fahrgestelle, Karosserien, Motoren für Kfz	1 609 338	12,7	1 311 025
834	pharmazeutische Erzeugnisse	725 211	5,7	448 100
885	Personenkraftwagen und Wohnmobile	709 448	5,8	700 670
	Insgesamt	12 655 234	100	9 164 217

5. Einfuhr im 1. bis 4. Vierteljahr 2012 nach Warengruppen und

Nr. der Systematik	Warengruppe Warenuntergruppe	Einfuhr		Europa
		insgesamt	Anteil	
		1000 EUR	%	
1-4	Ernährungswirtschaft	685 545	8,4	640 751
345	Gemüse und sonstige Küchengewächse, frisch	94 962	1,2	92 855
204	Fleisch und Fleischwaren	67 976	0,8	67 975
377	Kakao und Kakaoerzeugnisse	60 748	0,7	60 692
5-8	Gewerbliche Wirtschaft	6 686 751	82,0	5 021 923
5	Rohstoffe	240 448	2,9	214 506
518	Erdöl und Erdgas	159 050	1,9	159 050
513	Rohkautschuk	39 059	0,5	20 618
511	Rundholz	10 792	0,1	10 791
6	Halbwaren	452 687	5,5	391 501
645	Aluminium und Aluminiumlegierungen	110 262	1,4	86 520
646	Kupfer und Kupferlegierungen	67 151	0,8	60 841
642	Abfälle und Schrott, aus Eisen oder Stahl	42 015	0,5	41 338
7+8	Fertigwaren	5 993 615	73,5	4 415 916
7	Vorerzeugnisse	1 197 114	14,7	1 004 704
732	Kunststoffe	290 653	3,6	269 957
749	chemische Vorerzeugnisse, a.n.g.	191 475	2,3	74 589
708	Papier und Pappe	187 074	2,3	182 361
8	Enderzeugnisse	4 796 501	58,8	3 411 212
884	Fahrgestelle, Karosserien, Motoren für Kfz	744 426	9,1	715 834
883	Luftfahrzeuge	378 151	4,8	369 662
875	Möbel	308 588	3,8	204 263
	Insgesamt	8 157 847	100	6 370 725

\*) Für Antwortausfälle und Befreiungen sind Zuschätzungen bei den EU-Ländern und im Insgesamt enthalten, ab 2009 in den Regionalangaben und im Insgesamt auch Rückwaren und Ersatzlieferungen.



**ausgewählten Warenuntergruppen sowie Erdteilen und Ländergruppen<sup>1)</sup>**

darunter		Davon					Nr. der Systematik
EU-Länder (EU-27)	darunter Eurozone	Afrika	Amerika	Asien	Australien, Ozeanien und übrige Gebiete	Verschiedenes	
1000 EUR							
506 966	418 385	13 714	36 293	23 633	6 839	19	1-4
194 259	144 019	149	26 326	2 891	1 028	0	315
92 988	64 362	63	12	36	-	7	204
69 748	45 572	357	7 284	5 920	3 466	-	377
6 878 976	3 843 616	253 098	1 231 426	1 857 956	67 061	44	5-8
27 998	20 478	23 939	8 228	10 576	0	-	5
13 772	10 792	86	7 881	4 001	-	-	513
4 629	2 562	23 824	134	4 843	-	-	506
4 615	2 939	22	5	48	0	-	532
402 956	297 697	22 332	32 773	79 607	2 276	-	6
76 793	57 461	20 567	13 088	28 359	40	-	607
91 658	83 157	78	1 692	4 606	597	-	608
60 777	41 891	797	3 783	13 358	1 230	-	609
6 448 023	3 525 441	206 827	1 190 424	1 767 772	64 785	44	7+8
722 320	419 247	9 128	105 017	115 818	1 992	-	7
298 140	160 606	5 946	43 883	2 140	-	-	753
124 897	77 943	1 148	2 983	7 007	7	-	708
57 132	42 139	432	10 025	26 630	32	-	749
5 725 702	3 106 193	197 699	1 085 408	1 651 955	62 793	44	8
1 281 187	675 205	17 019	149 942	130 580	772	-	884
319 680	224 300	30 309	76 955	155 772	14 076	-	834
665 346	258 662	2 284	1 315	3 975	1 204	-	885
7 951 378	4 551 480	266 988	1 268 232	1 881 774	73 960	63	

**ausgewählten Warenuntergruppen sowie Erdteilen und Ländergruppen<sup>1)</sup>**

darunter		Davon					Nr. der Systematik
EU-Länder (EU-27)	darunter Eurozone	Afrika	Amerika	Asien	Australien, Ozeanien und übrige Gebiete	Verschiedenes	
1000 EUR							
615 882	505 016	3 867	17 427	22 957	542	-	1-4
92 850	90 055	1 132	28	491	456	-	345
67 967	62 429	-	-	-	1	-	204
60 022	57 978	42	14	0	-	-	377
4 467 939	2 539 993	37 287	300 742	1 323 509	3 290	-	5-8
54 014	30 657	1 500	3 408	21 021	14	-	5
5 788	5 788	-	-	-	-	-	518
16 292	11 084	991	2 991	14 460	-	-	513
10 787	222	-	-	1	-	-	511
297 586	155 959	7 919	11 891	41 376	-	-	6
57 136	52 301	7 425	475	15 842	-	-	645
30 575	8 273	-	8	6 302	-	-	646
40 964	1 281	-	0	677	-	-	642
4 116 339	2 353 377	27 868	285 444	1 261 111	3 276	-	7+8
916 569	664 526	6 518	90 084	95 804	4	-	7
261 153	190 587	-	2 138	18 553	4	-	732
65 470	39 587	26	70 324	46 536	0	-	749
174 117	116 502	2 591	1 533	589	-	-	708
3 199 770	1 688 850	21 350	195 359	1 165 308	3 272	-	8
699 019	487 079	4 984	5 435	18 088	86	-	884
369 497	445	136	620	7 729	3	-	883
194 388	77 749	14	515	103 776	-	-	875
5 780 185	3 497 920	42 265	350 689	1 388 846	5 322	-	

**6. Ausfuhr im 4. Vierteljahr 2012 nach ausgewählten Ländern in der Reihenfolge ihrer Anteile  
und nach Warengruppen<sup>\*)</sup>**

Bestimmungsland	Ausfuhr		Ernährungs- wirtschaft	Gewerbliche Wirtschaft			
	insgesamt	Anteil		zusammen	davon		
					Rohstoffe	Halbwaren	Fertigwaren
Frankreich	227 986	7,3	25 718	183 458	230	8 622	174 607
Vereinigte Staaten	214 117	6,9	13 426	200 624	2 064	6 897	191 663
Vereinigtes Königreich	199 116	6,4	20 457	165 090	181	2 886	162 023
Ungarn	186 576	6,0	5 051	174 397	109	1 015	173 273
Österreich	178 709	5,7	11 869	139 313	502	8 801	130 011
Tschechische Republik	165 037	5,3	8 318	137 992	122	3 219	134 650
Italien	164 422	5,3	22 827	127 516	1 084	20 698	105 734
Polen	149 841	4,8	9 770	125 704	391	6 997	118 316
Volksrepublik China	148 357	4,8	636	147 721	87	6 814	140 819
Niederlande	134 499	4,3	18 510	98 876	729	4 283	93 864
Spanien	121 443	3,9	6 236	109 605	6	601	108 997
Russische Föderation	103 508	3,3	2 883	100 625	4 115	3 090	93 420
Schweiz	103 288	3,3	3 867	99 204	854	3 376	94 975
Belgien	98 425	3,2	14 495	76 116	563	10 226	65 327
Slowakei	55 737	1,8	1 927	48 023	0	3 977	44 046

**7. Einfuhr im 4. Vierteljahr 2012 nach ausgewählten Ländern in der Reihenfolge ihrer Anteile  
und nach Warengruppen<sup>\*)</sup>**

Ursprungsland	Einfuhr		Ernährungs- wirtschaft	Gewerbliche Wirtschaft			
	insgesamt	Anteil		zusammen	davon		
					Rohstoffe	Halbwaren	Fertigwaren
					1000 EUR	%	1000 EUR
Italien	185 627	9,6	32 444	124 632	761	3 825	120 046
Volksrepublik China	182 894	9,5	2 322	176 428	209	1 403	174 816
Vereinigtes Königreich	153 598	7,9	1 427	141 737	477	5 615	135 645
Polen	130 626	6,7	9 511	99 593	956	3 045	95 591
Niederlande	128 980	6,7	33 860	67 303	1 715	6 615	58 974
Österreich	118 100	6,1	9 419	79 339	641	2 752	75 946
Tschechische Republik	114 201	5,9	5 323	85 940	3 329	15 123	67 488
Frankreich	107 496	5,6	14 516	71 662	950	1 591	69 121
Spanien	101 066	5,2	26 273	67 464	2	699	66 763
Belgien	95 841	5,0	16 050	65 150	1 316	2 433	61 401
Vereinigte Staaten	57 149	3,0	97	50 186	556	2 134	47 496
Ungarn	45 634	2,4	8 741	26 034	26	212	25 796
Rumänien	39 101	2,0	71	36 973	28	37	36 908
Japan	37 648	1,9	0	33 051	263	33	32 755
Slowakei	37 353	1,9	473	30 493	-	1 241	29 252

<sup>\*)</sup> Für Antwortausfälle und Befreiungen sind Zuschätzungen bei den EU-Ländern und im Insgesamt enthalten, ab 2009 in den Regionalangaben und im Insgesamt auch Rückwaren und Ersatzlieferungen.

**8. Ausfuhr im 1. bis 4. Vierteljahr 2012 nach ausgewählten Ländern in der Reihenfolge ihrer Anteile und nach Warengruppen<sup>\*)</sup>**

Bestimmungsland	Ausfuhr		Ernährungs- wirtschaft	Gewerbliche Wirtschaft			
	insgesamt	Anteil		zusammen	davon		
					Rohstoffe	Halbwaren	Fertigwaren
Frankreich	990 645	7,8	103 050	836 645	1 296	47 171	788 178
Vereinigtes Königreich	944 947	7,5	57 532	850 440	2 165	15 249	833 027
Vereinigte Staaten	815 232	6,4	27 525	787 436	7 770	22 143	757 522
Tschechische Republik	718 860	5,7	35 600	630 046	938	15 798	613 310
Österreich	707 299	5,6	44 916	587 058	2 516	40 614	543 929
Italien	704 612	5,6	75 693	591 908	8 296	96 673	486 939
Polen	609 824	4,8	38 998	532 943	1 839	36 082	495 022
Volksrepublik China	586 571	4,6	3 337	583 195	1 452	28 152	553 591
Niederlande	572 686	4,5	76 696	448 958	4 185	22 565	422 208
Ungarn	567 000	4,5	13 083	534 717	511	5 592	528 614
Spanien	518 979	4,1	25 195	478 722	50	4 563	474 110
Russische Föderation	421 224	3,3	10 910	410 315	19 261	10 832	380 222
Schweiz	414 703	3,3	14 802	399 604	4 813	12 742	382 049
Belgien	400 671	3,2	40 500	339 212	3 908	42 841	292 464
Slowakei	247 245	2,0	6 400	225 479	7	14 238	211 235

**9. Einfuhr im 1. bis 4. Vierteljahr 2012 nach ausgewählten Ländern in der Reihenfolge ihrer Anteile und nach Warengruppen<sup>\*)</sup>**

Ursprungsland	Einfuhr		Ernährungs- wirtschaft	Gewerbliche Wirtschaft			
	insgesamt	Anteil		zusammen	davon		
					Rohstoffe	Halbwaren	Fertigwaren
	1000 EUR	%	1000 EUR				
Volksrepublik China	798 023	9,8	13 579	771 219	473	7 170	763 575
Italien	696 335	8,5	112 717	502 474	10 033	19 261	473 179
Vereinigtes Königreich	625 050	7,7	3 953	592 274	2 129	23 804	566 341
Niederlande	528 303	6,5	129 925	315 620	6 654	56 110	252 857
Polen	519 312	6,4	35 071	424 597	5 420	15 413	403 765
Österreich	500 559	6,1	38 145	370 851	2 557	16 225	352 069
Tschechische Republik	485 168	5,9	26 911	393 169	14 513	73 570	305 086
Frankreich	435 208	5,3	58 580	316 439	6 510	10 712	299 218
Spanien	406 284	5,0	93 974	292 074	183	6 972	284 919
Belgien	389 430	4,8	60 334	287 309	4 257	13 317	269 735
Vereinigte Staaten	268 198	3,3	369	241 079	3 061	9 442	228 576
Russische Föderation	242 034	3,0	66	239 794	157 025	44 370	38 400
Japan	177 686	2,2	1	163 897	3 653	124	160 120
Ungarn	171 188	2,1	17 732	122 417	323	3 207	118 886
Slowakei	149 600	1,8	1 305	130 192	10	6 280	123 902

<sup>\*)</sup> Für Antwortausfälle und Befreiungen sind Zuschätzungen bei den EU-Ländern und im Insgesamt enthalten, ab 2009 in den Regionalangaben und im Insgesamt auch Rückwaren und Ersatzlieferungen.

### 10. Ausfuhr nach Ländergruppen<sup>\*)</sup>

Ländergruppe	4. Vj. 2012			1. Vj. bis 4. Vj. 2012		
	Menge	Wert		Menge	Wert	
	t	1000 EUR	Veränderung gegenüber 4. Vj. 2011 in %	t	1000 EUR	Veränderung gegenüber 1. Vj. bis 4. Vj. 2011 in %
EU-Länder (EU-27)	870 744	1 923 393	- 3,3	3 678 221	7 951 378	- 1,9
darunter						
Eurozone	530 515	1 082 733	-11,5	2 288 060	4 551 480	- 7,9
EFTA-Länder	41 217	124 740	- 3,6	168 671	503 580	- 0,4
Andere europäische Länder	30 688	172 167	2,8	139 755	709 259	9,4
NAFTA-Länder	31 693	263 574	8,7	168 444	1 044 807	10,5
ASEAN-Länder	6 150	57 939	3,9	26 661	259 324	26,9
Andere Länder	108 188	572 875	- 0,5	461 753	2 186 886	- 1,1
<b>Insgesamt</b>	<b>1 088 679</b>	<b>3 114 688</b>	<b>- 1,4</b>	<b>4 643 506</b>	<b>12 655 234</b>	<b>0,3</b>

### 11. Einfuhr nach Ländergruppen<sup>\*)</sup>

Ländergruppe	4. Vj. 2012			1. Vj. bis 4. Vj. 2012		
	Menge	Wert		Menge	Wert	
	t	1000 EUR	Veränderung gegenüber 4. Vj. 2011 in %	t	1000 EUR	Veränderung gegenüber 1. Vj. bis 4. Vj. 2011 in %
EU-Länder (EU-27)	772 635	1 434 488	6,6	3 054 070	5 780 185	5,8
darunter						
Eurozone	444 413	864 285	4,8	1 749 688	3 497 920	3,6
EFTA-Länder	13 592	43 008	1,2	51 786	167 308	- 6,2
Andere europäische Länder	27 828	60 788	-61,1	564 078	423 232	-23,2
NAFTA-Länder	8 021	62 825	-20,2	30 726	294 679	- 9,5
ASEAN-Länder	4 623	40 958	- 5,5	17 501	161 956	11,9
Andere Länder	58 538	293 195	-14,5	260 023	1 330 487	- 0,2
<b>Insgesamt</b>	<b>885 238</b>	<b>1 935 263</b>	<b>- 3,7</b>	<b>3 978 184</b>	<b>8 157 847</b>	<b>2,0</b>

### 12. Ausfuhr im 4. Vierteljahr 2012 nach Erdteilen, Ländergruppen und Warengruppen<sup>\*)</sup>

Erdteil Ländergruppe	Ausfuhr		Ernährungs- wirtschaft	Gewerbliche Wirtschaft			
	insgesamt	Anteil		zusammen	davon		
					Rohstoffe	Halbwaren	Fertigwaren
1000 EUR	%	1000 EUR					
Europa	2 220 300	71,3	179 131	1 865 843	11 006	93 837	1 761 000
darunter							
EU-Länder (EU-27)	1 923 393	61,8	168 552	1 579 797	4 440	83 999	1 491 358
darunter							
Eurozone	1 082 733	34,8	114 518	861 144	3 147	64 112	793 885
Afrika	94 315	3,0	3 527	90 749	6 346	5 105	79 298
Amerika	320 004	10,3	17 115	302 804	2 156	9 948	290 699
Asien	464 579	14,9	6 301	458 254	2 020	18 743	437 492
Australien, Ozeanien und übrige Gebiete	15 464	0,5	1 551	13 888	0	431	13 457
Verschiedenes	27	0,0	15	12	-	-	12
Insgesamt	3 114 688	100	207 641	2 731 551	21 528	128 064	2 581 958

<sup>\*)</sup> Für Antwortausfälle und Befreiungen sind Zuschätzungen bei den EU-Ländern und im Insgesamt enthalten, ab 2009 in den Regionalangaben und im Insgesamt auch Rückwaren und Ersatzlieferungen.

**13. Einfuhr im 4. Vierteljahr 2012 nach Erdteilen, Ländergruppen und Warengruppen<sup>\*)</sup>**

Erdteil Ländergruppe	Einfuhr		Ernährungs- wirtschaft	Gewerbliche Wirtschaft			
	insgesamt	Anteil		zusammen	davon		
					Rohstoffe	Halbwaren	Fertigwaren
	1000 EUR	%	1000 EUR				
Europa	1 538 284	79,5	173 418	1 120 048	11 974	80 800	1 027 274
darunter							
EU-Länder (EU-27)	1 434 488	74,1	168 826	1 023 578	10 393	53 394	959 792
darunter							
Eurozone	884 285	44,7	135 562	572 123	5 472	25 863	540 788
Afrika	10 740	0,6	514	9 946	853	2 507	6 586
Amerika	72 651	3,8	2 897	61 101	649	2 697	57 755
Asien	312 742	16,2	5 187	294 349	5 977	6 448	281 924
Australien, Ozeanien und übrige Gebiete	846	0,0	28	506	4	-	501
Verschiedenes	-	-	-	-	-	-	-
Insgesamt	1 935 263	100	182 044	1 485 950	19 457	92 452	1 374 041

**14. Ausfuhr im 1. bis 4. Vierteljahr 2012 nach Erdteilen, Ländergruppen und Warengruppen<sup>\*)</sup>**

Erdteil Ländergruppe	Ausfuhr		Ernährungs- wirtschaft	Gewerbliche Wirtschaft			
	insgesamt	Anteil		zusammen	davon		
					Rohstoffe	Halbwaren	Fertigwaren
	1000 EUR	%	1000 EUR				
Europa	9 164 217	72,4	635 939	8 052 437	59 475	436 324	7 556 638
darunter							
EU-Länder (EU-27)	7 951 378	62,8	596 966	6 878 976	27 998	402 956	6 448 023
darunter							
Eurozone	4 551 480	36,0	418 385	3 843 616	20 478	297 697	3 525 441
Afrika	266 988	2,1	13 714	253 098	23 939	22 332	206 827
Amerika	1 268 232	10,0	36 293	1 231 426	8 228	32 773	1 190 424
Asien	1 881 774	14,9	23 633	1 857 956	10 576	79 607	1 767 772
Australien, Ozeanien und übrige Gebiete	73 960	0,6	6 839	67 061	0	2 276	64 785
Verschiedenes	63	0,0	19	44	-	-	44
Insgesamt	12 655 234	100	716 437	11 462 021	102 218	573 312	10 786 491

**15. Einfuhr im 1. bis 4. Vierteljahr 2012 nach Erdteilen, Ländergruppen und Warengruppen<sup>\*)</sup>**

Erdteil Ländergruppe	Einfuhr		Ernährungs- wirtschaft	Gewerbliche Wirtschaft			
	insgesamt	Anteil		zusammen	davon		
					Rohstoffe	Halbwaren	Fertigwaren
	1000 EUR	%	1000 EUR				
Europa	6 370 725	78,1	640 751	5 021 923	214 506	391 501	4 415 916
darunter							
EU-Länder (EU-27)	5 780 185	70,9	615 882	4 467 939	54 014	297 586	4 116 339
darunter							
Eurozone	3 497 920	42,9	505 016	2 539 993	30 657	155 959	2 353 377
Afrika	42 265	0,5	3 867	37 287	1 500	7 919	27 868
Amerika	350 689	4,3	17 427	300 742	3 408	11 891	285 444
Asien	1 388 846	17,0	22 957	1 323 509	21 021	41 376	1 261 111
Australien, Ozeanien und übrige Gebiete	5 322	0,1	542	3 290	14	-	3 276
Verschiedenes	-	-	-	-	-	-	-
Insgesamt	8 157 847	100	685 545	6 686 751	240 448	452 687	5 993 615

<sup>\*)</sup> Für Antwortausfälle und Befreiungen sind Zuschätzungen bei den EU-Ländern und im Insgesamt enthalten, ab 2009 in den Regionalangaben und im Insgesamt auch Rückwaren und Ersatzlieferungen.



16. Ausfuhr nach Warengruppen und Warenuntergruppen<sup>\*)</sup>

Nr. der Systematik	Warengruppe Warenuntergruppe	4. Vj. 2012			1. Vj. bis 4. Vj. 2012		
		Menge	Wert		Menge	Wert	
		kg	EUR	Veränderung gegenüber 4. Vj. 2011 in %	kg	EUR	Veränderung gegenüber 1. Vj. bis 4 Vj. 2011 in %
<b>1-4</b>	<b>Ernährungswirtschaft</b>	<b>138 637 976</b>	<b>207 641 415</b>	<b>6,5</b>	<b>537 252 362</b>	<b>716 436 864</b>	<b>- 5,5</b>
<b>1</b>	<b>Lebende Tiere</b>	<b>792 620</b>	<b>1 626 353</b>	<b>- 76,9</b>	<b>7 178 089</b>	<b>20 083 121</b>	<b>5,7</b>
101	Pferde	2 000	87 900	x	7 000	211 650	x
102	Rinder	129 930	335 041	- 63,5	537 392	1 477 660	- 57,3
103	Schweine	405 540	1 033 348	- 69,7	5 988 121	12 347 481	11,4
105	Schafe	-	-	-100,0	84 736	270 669	- 60,7
107	Hausgeflügel	255 040	153 024	- 94,2	560 684	5 715 287	53,4
109	lebende Tiere, a.n.g.	110	17 042	22,7	156	60 374	146,7
<b>2</b>	<b>Nahrungsmittel tierischen Ursprungs</b>	<b>32 162 094</b>	<b>49 408 252</b>	<b>- 10,0</b>	<b>116 260 556</b>	<b>184 511 703</b>	<b>- 16,6</b>
201	Milch, Milcherz. ausgen. Butter und Käse	19 222 585	13 385 298	32,6	62 795 910	40 770 667	- 39,2
202	Butter und andere Fettstoffe aus Milch	2 596 780	8 697 554	- 31,1	10 417 635	34 640 020	- 9,7
203	Käse	1 245 397	2 780 447	12,9	4 023 684	9 048 737	- 1,2
204	Fleisch und Fleischwaren	8 260 237	23 950 834	- 10,0	33 310 722	94 257 343	- 5,8
206	Fische, Krebs-, Weichtiere u. Zubereitungen	17 783	28 729	146,7	18 816	51 223	- 25,2
208	tierische Öle und Fette	3 660	3 459	- 86,1	181 015	136 441	27,0
209	Eier, Eiweiß und Eigelb	478 056	475 429	- 84,7	2 493 613	4 651 006	- 25,5
211	Fisch-, Fleischmehl und ähnliche Erz.	-	-	-	-	-	-
219	Nahrungsmittel tier. Ursprungs, a.n.g.	337 636	126 504	x	3 019 161	956 266	588,5
<b>3</b>	<b>Nahrungsmittel pflanzlichen Ursprungs</b>	<b>95 427 557</b>	<b>147 220 918</b>	<b>23,1</b>	<b>374 714 521</b>	<b>470 525 178</b>	<b>- 0,1</b>
301	Weizen	30 364 335	8 778 500	- 35,0	134 774 440	35 075 241	- 1,5
302	Roggen	1 039 320	221 650	4,1	1 520 640	326 825	- 44,7
303	Gerste	2 851 460	687 836	- 28,6	8 882 643	2 062 207	- 85,5
304	Hafer	-	-	-100,0	155 780	33 511	- 73,6
305	Mais	28 370	7 490	- 77,4	2 566 810	621 068	- 8,0
308	Sorghum, Hirse, sonst. Getreide, ausgen. Reis	1 215 230	308 783	33,1	5 914 182	1 324 345	36,7
309	Reis und Reiserzeugnisse	1	1	-100,0	186	255	- 99,4
310	Getreideerzeugnisse, ausgen. Reiserz.	3 021	3 793	- 99,7	6 595 249	2 800 897	30,8
315	Backwaren u.a. Zubereitungen aus Getreide	26 285 039	73 826 940	26,3	90 517 324	240 377 694	14,1
316	Malz	428 536	229 524	758,3	1 169 636	563 059	195,4
320	Saat- u. Pflanzgut, ausgen. Ölsaaten	274 515	789 446	1,2	927 756	2 558 580	- 12,7
325	Hülsenfrüchte	1 094 325	346 794	29,1	2 949 286	927 240	7,8
335	Grün- und Raufutter	306 980	69 719	- 0,7	825 596	194 136	8,4
340	Kartoffeln und Kartoffelerzeugnisse	1 598 370	592 815	130,6	2 939 619	1 620 631	- 15,2
345	Gemüse u. sonst. Küchengewächse, frisch	5 373 710	802 073	60,7	17 730 747	2 048 591	- 49,9
350	Frischobst, ausgen. Südfrüchte	40 771	39 477	50,7	427 181	251 972	56,5
355	Südfrüchte	-	-	-	-	-	-
360	Schalen- und Trockenfrüchte	10 162	23 933	- 56,7	35 641	157 584	- 40,0
370	Gemüsezubereitungen u. Gemüsekonserven	618 954	1 723 147	- 28,9	1 993 360	5 647 079	- 25,1
372	Obstzubereitungen und Obstkonserven	49 668	128 762	- 9,3	492 178	987 190	23,3
375	Obst- und Gemüsesäfte	1 802 265	1 064 523	- 39,6	15 354 152	9 020 913	15,6
377	Kakao und Kakaoerzeugnisse	7 216 093	36 876 830	75,9	17 563 406	91 397 550	- 16,3
379	Gewürze	19 373	95 743	- 77,2	136 196	725 156	- 39,1
381	Zuckerrüben, Zucker und Zuckererz.	553 462	1 958 252	89,0	1 732 862	5 542 037	- 21,1
383	Ölfrüchte	197 685	123 088	- 42,5	657 244	355 365	- 75,2
385	pflanzliche Öle und Fette	105 568	127 842	94,0	334 903	358 309	15,7
389	Ölkuchen	-	-	-	-	-	-
393	Kleie, Abfallerz. zur Viehfütterung	3 924 533	2 558 738	- 8,2	22 850 278	11 320 091	- 18,5
395	Nahrungsmittel pflanzl. Ursprungs, a.n.g.	9 998 620	15 757 759	20,3	35 609 945	54 058 901	17,5
396	lebende Pflanzen u. Erz. d. Ziergärtnerei	27 191	77 460	x	57 291	168 751	- 19,0
<b>4</b>	<b>Genussmittel</b>	<b>10 255 705</b>	<b>9 385 892</b>	<b>- 30,1</b>	<b>39 099 196</b>	<b>41 316 862</b>	<b>- 12,8</b>
401	Hopfen	-	-	-	-	-	-
402	Kaffee	61 636	228 358	- 18,3	251 503	954 254	2,6
403	Tee und Mate	65	545	409,3	175	1 012	372,9
411	Rohtabak und Tabakerzeugnisse	149 650	2 884 689	- 61,7	1 098 589	17 273 634	- 28,7
421	Bier	9 348 752	5 412 690	16,6	35 701 028	20 763 359	7,7
423	Branntwein	677 684	824 930	- 9,0	1 888 813	2 200 850	- 35,3
425	Wein	17 918	34 700	- 45,8	159 108	123 753	- 37,6

\*) Für Antwortausfälle und Befreiungen sind Zuschätzungen (EGW-Position 904) im Insgesamt enthalten, ab 2009 auch Rückwaren (EGW-Position 901) und Ersatzlieferungen (EGW-Position 903).

Noch: 16. Ausfuhr nach Warengruppen und Warenuntergruppen<sup>\*)</sup>

Nr. der Systematik	Warengruppe Warenuntergruppe	4. Vj. 2012			1. Vj. bis 4. Vj. 2012		
		Menge	Wert		Menge	Wert	
		kg	EUR	Veränderung gegenüber 4. Vj. 2011 in %	kg	EUR	Veränderung gegenüber 1. Vj. bis 4 Vj. 2011 in %
5-8	Gewerbliche Wirtschaft	870 638 654	2 731 550 702	- 6,5	3 889 373 338	11 462 021 352	- 2,0
5	Rohstoffe	39 850 893	21 527 912	- 7,0	193 917 205	102 218 250	1,3
502	Chemiefasern, Seidenraupenkokons, Abfalls.	47 307	228 185	- 74,5	224 319	1 436 391	- 47,7
503	Wolle, and. Tierhaare, roh o. bearbeitet	59	668	- 99,8	52 362	88 787	- 88,1
504	Baumwolle, roh o. bearbeitet, Reißbaumwolle	7 389	7 592	- 87,4	78 882	108 457	- 44,4
505	Flachs, Hanf, Jute, Hartfasern u. sonst.	-	-	-	12 870	5 867	29,1
506	Abfälle von Gespinnstwaren, Lumpen u. dgl.	9 970 148	9 859 534	24,5	43 444 164	39 650 599	22,5
507	Felle zu Pelzwerk, roh	-	-	-	-	-	-
508	Felle und Häute, roh, a.n.g.	-	-	-	-	-	-
511	Rundholz	6 691 942	563 859	315,8	28 534 489	2 501 905	- 0,9
513	Rohkautschuk	2 768 266	8 474 968	- 12,7	20 383 695	45 511 879	- 0,9
516	Steinkohle und Steinkohlenbriketts	-	-	-	-	-	-
517	Braunkohle und Braunkohlenbriketts	-	-	-	-	-	-
518	Erdöl und Erdgas	-	-	-	-	-	-
519	Eisenerze	-	-	-100,0	143 360	23 650	- 17,9
520	Eisen-, manganhalt. Abbrände, Schlacken	-	-	-	-	-	-
522	Kupfererze	-	-	-	-	-	-
523	Bleierze	-	-	-	-	-	-
524	Zinkerze	-	-	-	-	-	-
526	Nickelerze	-	-	-	-	-	-
528	Erze und Metallaschen, a.n.g.	33 085	50 884	- 81,1	245 983	376 793	- 53,8
529	Bauxit, Kryolith	-	-	-	-	-	-
530	Speise- und Industriesalz	13 340	33 759	- 8,9	81 016	93 547	- 28,8
532	Steine und Erden, a.n.g.	15 396 834	1 078 074	- 21,9	78 321 655	5 352 640	- 23,1
534	Rohstoffe für chemische Erz., a.n.g.	825 447	276 009	- 3,6	3 032 910	1 043 080	58,1
537	Edelsteine, Schmucksteine u. Perlen, roh	-	-	-	10 301	1 797 312	x
590	Rohstoffe, auch Abfälle, a.n.g.	4 097 096	954 382	- 54,4	19 351 399	4 227 363	- 45,7
6	Halbwaren	237 058 643	128 064 349	- 12,9	1 115 416 334	573 312 337	- 7,6
602	Rohseide, Seidengarne, künstl. u. synth.	691 774	2 487 481	40,2	2 583 593	9 505 667	25,4
603	Garne aus Chemiefasern	140 011	1 485 933	- 22,7	716 757	6 514 165	- 27,8
604	Garne aus Wolle o. anderen Tierhaaren	31 617	482 270	- 83,4	312 182	5 215 079	- 61,9
605	Garne aus Baumwolle	88 428	1 002 126	- 0,3	341 684	4 600 960	- 27,8
606	Garne aus Flachs, Hanf, Jute, Hartfasern	-	-	-	-	-	-
607	Schneitholz	80 131 924	29 056 665	- 31,0	383 150 020	142 192 619	- 15,8
608	Halbstoffe aus zelluloseh. Faserstoffen	50 482 642	25 695 780	3,6	200 672 373	105 471 582	- 4,3
609	Kautschuk, bearbeitet	5 404 800	22 961 010	- 10,7	21 535 943	90 141 687	9,8
611	Zement	29 316 710	2 278 575	- 1,3	136 808 424	10 762 349	- 28,5
612	mineralische Baustoffe, a.n.g.	28 367 247	10 033 549	- 12,3	125 532 590	46 702 865	- 9,3
641	Roheisen	-	-	-	-	-	-
642	Abfälle u. Schrott, aus Eisen oder Stahl	13 210 258	5 693 981	- 20,0	61 848 341	25 472 008	- 3,1
643	Ferrolegierungen	-	-	-100,0	-	-	-100,0
644	Eisen, Stahl in Rohformen und Halbzeug	126 200	133 361	- 33,7	766 883	799 528	- 31,7
645	Aluminium und Aluminiumlegierungen	2 653 338	3 691 633	- 12,3	12 014 909	17 020 439	26,8
646	Kupfer und Kupferlegierungen	1 569 828	5 302 146	- 33,1	6 835 105	26 046 969	- 30,3
647	Nickel und Nickellegierungen	2 236	21 495	x	8 030	81 013	x
648	Blei und Bleilegierungen	-	-	-	5 298	9 801	1,6
649	Zinn und Zinnlegierungen	5 160	28 465	x	7 494	40 283	x
650	Zink und Zinklegierungen	23 918	43 212	x	152 641	298 774	- 21,7
656	radioaktive Elemente und Isotope	-	-	-	-	-	-
659	unedle Metalle, a.n.g.	722 551	4 212 001	148,4	2 201 079	12 501 055	4,1
661	Fettsäuren, Paraffin, Vaseline u. Wachse	13 896	32 460	x	29 158	77 356	439,2
665	Koks u. Schmelzkoks aus Stein- o. Braunkohle	-	-	-	-	-	-
667	Rückstände Erdöl- u. Steinkohlenteerdest.	62 919	186 663	x	308 059	365 185	x
669	Mineralölerzeugnisse	911 916	1 504 542	108,9	5 046 076	6 884 993	38,0
671	Teer und Teerdestillationserzeugnisse	-	-	-	-	-	-100,0
673	Düngemittel	14 026 668	5 266 288	- 13,1	102 549 749	37 089 901	3,9
679	chemische Halbwaren, a.n.g.	8 680 177	5 985 147	32,4	49 799 328	22 268 399	4,7
683	Gold für gewerbliche Zwecke	-	-	-	-	-	-
690	Halbwaren, a.n.g.	394 425	479 566	- 14,5	2 190 618	3 249 660	- 3,4

<sup>\*)</sup> Für Antwortausfälle und Befreiungen sind Zuschätzungen (EGW-Position 904) im Insgesamt enthalten, ab 2009 auch Rückwaren (EGW-Position 901) und Ersatzlieferungen (EGW-Position 903).

Noch: 16. Ausfuhr nach Warengruppen und Warenuntergruppen<sup>\*)</sup>

Nr. der Systematik	Warengruppe Warenuntergruppe	4. Vj. 2012			1. Vj. bis 4. Vj. 2012		
		Menge	Wert		Menge	Wert	
		kg	EUR	Veränderung gegenüber 4. Vj. 2011 in %	kg	EUR	Veränderung gegenüber 1. Vj. bis 4 Vj. 2011 in %
<b>7+8</b>	<b>Fertigwaren</b>	<b>593 729 118</b>	<b>2 581 958 441</b>	<b>- 6,2</b>	<b>2 580 039 799</b>	<b>10 786 490 765</b>	<b>- 1,7</b>
<b>7</b>	<b>Vorerzeugnisse</b>	<b>278 599 107</b>	<b>238 659 024</b>	<b>- 24,2</b>	<b>1 198 568 908</b>	<b>1 034 106 891</b>	<b>- 12,4</b>
701	Gewebe, Gewirke, Gestricke aus Seide	18 302	329 222	- 13,5	152 579	1 560 751	- 3,3
702	Gewebe, Gewirke, Gestricke aus Chemiefaser	135 151	964 371	- 24,3	475 132	4 266 910	- 14,0
703	Gewebe, Gewirke, Gestricke aus Wolle	-	-	-	1 527	4 948	- 69,8
704	Gewebe, Gewirke, Gestricke aus Baumwolle	203 528	2 803 256	4,1	892 791	12 401 649	1,0
705	Gewebe, Gewirke, Gestricke aus Flachs	7 137	90 170	- 45,9	18 045	269 584	- 38,0
706	Leder	7 394	286 562	877,0	19 251	678 944	- 34,0
707	Pelzfelle, gegerbt oder zugerichtet	-	-	-100,0	2 806	362 404	- 57,5
708	Papier und Pappe	67 929 075	32 912 817	- 3,8	303 751 261	142 747 078	- 6,5
709	Sperrholz, Span- u. Faserplatten u. dgl.	5 707 990	3 884 728	- 13,0	29 977 090	19 262 684	5,8
711	Glas	7 533 217	21 251 968	30,5	24 058 385	78 520 653	1,2
732	Kunststoffe	14 959 513	24 368 922	66,1	55 023 119	74 958 538	16,8
734	Farben, Lacke und Kitten	8 081 679	9 666 323	4,4	45 422 101	38 218 038	- 1,9
736	Dextrine, Gelatine und Leime	806 805	1 495 922	12,9	3 451 084	5 876 942	17,3
738	Sprengstoffe, Schießbedarf u. Zündwaren	4 748 311	6 088 151	41,8	14 197 684	17 899 018	40,1
740	pharmazeutische Grundstoffe	1 166	236 488	- 40,6	10 004	1 238 498	- 17,9
749	chemische Vorerzeugnisse, a.n.g.	7 336 369	12 501 997	- 53,6	37 538 415	98 457 496	- 44,4
751	Rohre aus Eisen oder Stahl	2 032 549	5 056 862	- 37,0	14 002 298	33 529 533	- 14,9
753	Stäbe und Profile aus Eisen oder Stahl	144 338 358	88 621 659	- 44,0	594 675 629	376 631 000	- 12,6
755	Blech aus Eisen oder Stahl	13 094 983	13 642 473	3,6	62 585 629	63 273 041	1,5
757	Draht aus Eisen oder Stahl	588 595	2 220 332	50,5	3 177 158	10 279 385	45,0
759	Eisenbahnoberbaumaterial	423 342	2 915 597	- 33,2	5 356 738	9 610 803	- 38,9
771	Halbzeuge aus Kupfer und -legierungen	91 039	2 173 507	- 59,3	689 527	14 101 573	- 47,1
772	Halbzeuge aus Aluminium	508 083	2 653 037	- 15,4	2 885 158	13 427 248	- 2,8
779	Halbzeuge aus unedlen Metallen, a.n.g.	31 335	1 257 181	7,8	136 294	6 508 060	47,6
781	Halbzeuge aus Edelmetallen	14 215	3 212 244	2,9	58 824	9 841 138	- 11,0
790	Vorerzeugnisse, a.n.g.	991	25 235	- 68,8	10 599	180 975	- 59,5
<b>8</b>	<b>Enderzeugnisse</b>	<b>315 130 011</b>	<b>2 343 299 417</b>	<b>- 3,9</b>	<b>1 381 470 891</b>	<b>9 752 383 874</b>	<b>- 0,4</b>
801	Bekleid. a. Gew. o. Gestr. a. Seide o. Chemief.	44 249	2 791 890	2,1	133 447	9 947 370	4,7
802	Bekleid. a. Gew. o. Gestr. a. Wolle o. Tierh.	4 529	193 330	- 43,0	6 608	413 468	- 44,8
803	Bekleid. a. Gew. o. Gestr. aus Baumwolle	12 392	760 408	4,0	47 391	2 454 257	2,1
804	Bekleid. a. Seide o. Chemief., ausgen. Gew.	11 762	543 373	31,5	33 992	1 687 262	3,1
805	Bekleid. a. Wolle u. and. Tierh., ausgen. Gew.	105	45 055	92,7	125	53 633	57,2
806	Bekleidung aus Baumwolle, ausgen. Gew.	298	28 231	- 66,9	5 665	180 952	- 66,9
807	Bekleidung aus Flachs, Hanf und dgl.	1 327	14 276	- 12,6	2 937	52 070	- 54,1
808	Kopfbedeckungen	1 120	38 036	32,8	2 501	106 734	13,6
809	Textilerzeugnisse, a.n.g.	1 409 447	10 630 723	- 8,1	7 203 985	48 011 328	- 0,1
810	Pelzwaren	1 423	141 889	x	7 270	791 171	x
811	Schuhe	12 743	499 637	7,2	63 225	1 865 197	1,9
812	Lederwaren u. -bekleidung (ausgen. Schuhe)	142 978	790 807	5,4	596 655	3 318 977	- 10,8
813	Papierwaren	16 603 441	26 361 699	- 22,5	73 607 954	118 834 644	- 8,8
814	Druckerzeugnisse	6 927 177	25 278 539	3,1	28 099 050	90 395 785	- 8,2
815	Holzwaren (ohne Möbel)	6 954 266	9 388 279	7,0	29 318 902	37 284 575	20,8
816	Kautschukwaren	6 437 744	48 640 028	31,8	25 876 810	182 978 235	22,2
817	Waren aus Stein	30 186	327 038	- 35,1	134 797	1 172 059	- 61,3
818	keramische Erzeugnisse, ohne Baukeramik	2 407 093	13 376 117	23,4	9 989 549	53 879 708	14,1
819	Glaswaren	51 745 584	50 829 902	2,2	210 849 526	211 027 243	5,7
820	Werkzeuge, Schneidw., Essbest. a. unedl. Met.	839 729	22 249 015	- 21,8	4 472 584	106 041 832	- 5,7
823	Waren aus Kupfer u. Kupferlegierungen	60 948	1 296 425	- 37,6	360 778	7 555 971	3,3
829	Eisen-, Blech- und Metallwaren, a.n.g.	26 818 664	91 007 340	- 16,2	111 486 708	403 041 542	- 14,6
831	Waren aus Wachs oder Fetten	523 118	768 341	51,8	1 817 589	2 389 173	19,0
832	Waren aus Kunststoffen	37 140 687	152 641 219	0,7	196 348 767	657 142 374	- 0,5
833	fotochemische Erzeugnisse	13 802	58 400	- 27,3	110 877	365 784	- 8,2
834	pharmazeutische Erzeugnisse	1 437 408	177 635 442	- 10,5	5 347 840	725 211 068	- 1,3
835	Duftstoffe und Körperpflegemittel	525 279	3 316 174	1,1	2 276 391	12 537 086	3,4
839	chemische Enderzeugnisse, a.n.g.	7 103 141	23 034 546	1,0	26 573 895	94 346 689	15,6
841	Kraftmasch. o. Motoren f. Ackersch. u. dgl.	383 210	5 550 268	- 34,2	3 397 705	17 846 936	- 21,0
842	Pumpen und Kompressoren	2 364 396	52 340 302	21,8	9 918 844	207 327 125	21,8
843	Armaturen	382 489	8 267 411	1,8	1 875 816	37 150 018	- 5,5
844	Lager, Getriebe, Zahnräder, Antriebselem.	3 521 921	32 370 474	- 15,7	17 209 813	156 271 418	7,0

\*) Für Antwortausfälle und Befreiungen sind Zuschätzungen (EGW-Position 904) im Insgesamt enthalten, ab 2009 auch Rückwaren (EGW-Position 901) und Ersatzlieferungen (EGW-Position 903).



Noch: 16. Ausfuhr nach Warengruppen und Warenuntergruppen<sup>\*)</sup>

Nr. der Systematik	Warengruppe Warenuntergruppe	4. Vj. 2012			1. Vj. bis 4. Vj. 2012		
		Menge	Wert		Menge	Wert	
		kg	EUR	Veränderung gegenüber 4. Vj. 2011 in %	kg	EUR	Veränderung gegenüber 1. Vj. bis 4 Vj. 2011 in %
	Noch: Enderzeugnisse						
845	Hebezeuge und Fördermittel	3 401 302	14 986 343	- 11,8	12 414 528	67 166 393	- 7,3
846	landwirtsch. Masch. einschl. Ackersch.	1 128 536	9 789 306	- 41,6	9 071 205	95 124 363	- 2,8
847	Masch. f. Textil-, Bekleidungs- u. Ledergew.	188 989	1 731 197	3,2	752 555	7 223 440	22,8
848	Masch. f. Ernährungsgewerbe u. Tabakverarb.	1 300 833	10 281 826	0,6	4 009 312	36 758 479	4,1
849	Bergwerks-, Bau- und Baustoffmaschinen	2 751 206	10 687 421	- 53,6	13 815 538	61 510 953	- 22,2
850	Guss- und Walzwerkstechnik	2 164	6 100	- 90,7	4 193	65 900	- 26,1
851	Masch. f. Be- u. Verarb. v. Kautsch. o. Kunstst.	657 219	12 307 128	23,1	2 916 242	49 524 344	15,0
852	Werkzeugmaschinen	9 631 480	145 397 198	39,7	38 200 936	468 641 818	29,2
853	Büro- u. automat. Datenverarbeitungsmasch.	123 949	18 447 226	7,4	477 992	60 942 464	- 1,8
854	Maschinen für Papier- u. Druckgewerbe	233 870	2 191 234	- 8,9	1 217 970	10 775 008	21,1
859	Maschinen, a.n.g.	5 287 333	80 791 435	- 13,4	23 104 743	363 513 491	2,0
860	Sportgeräte	1 290 265	3 864 241	13,1	5 776 004	14 778 449	- 7,1
861	Geräte z. Elektrizitätserzg. u. -verteilung	6 621 609	139 402 549	- 0,4	30 448 482	573 178 496	11,7
862	elektrische Lampen und Leuchten	436 479	7 835 539	3,5	1 396 941	25 517 492	- 10,3
863	nachrichtentechnische Geräte u. Einr.	29 700	25 659 079	- 35,0	169 658	127 874 734	- 0,1
864	Rundfunk-, Fernseh-, phono- u. videot. Geräte	114 955	13 037 178	5,8	549 076	61 319 547	24,4
865	elektronische Bauelemente	5 279 723	77 336 315	10,1	13 019 224	317 600 334	- 19,1
869	elektrotechnische Erzeugnisse, a.n.g.	1 842 516	63 422 052	- 17,3	8 765 484	269 997 253	- 2,6
871	medizin. Geräte u. orthop. Vorrichtungen	740 225	73 811 879	- 7,5	3 071 872	272 423 601	0,7
872	mess-, steuerungs- u. regelungstechn. Erz.	1 232 929	149 469 482	9,5	4 975 388	562 495 445	1,5
873	optische und fotografische Geräte	619 347	62 568 484	0,2	2 562 869	275 130 324	2,5
874	Uhren	812	274 010	68,5	3 222	1 080 510	170,9
875	Möbel	8 835 300	18 980 583	- 11,6	38 915 938	87 242 433	21,1
876	Musikinstrumente	34 508	1 735 434	36,4	177 023	7 949 750	111,9
877	Spielwaren	373 766	3 573 035	- 42,1	1 926 366	16 089 104	- 20,7
878	Schmuck-, Gold- und Silberschmiedewaren	13	10 354	- 79,3	3 844	1 142 788	339,3
881	Schienenfahrzeuge	3 390 489	5 135 358	- 58,6	13 884 410	19 865 356	- 45,6
882	Wasserfahrzeuge	177 070	604 850	x	178 850	638 950	588,8
883	Luftfahrzeuge	14 490	1 858 388	40,6	52 870	6 544 836	40,6
884	Fahrgest., Karosserien, Motoren f. Kfz	54 763 169	368 997 490	- 2,7	239 424 160	1 609 337 513	3,6
885	Personenkraftwagen und Wohnmobile	16 788 007	132 563 946	- 21,7	93 286 379	709 447 892	- 20,4
886	Busse	69 153	144 600	- 95,6	285 183	1 871 378	- 80,5
887	Lastkraftwagen und Spezialfahrzeuge	6 170 720	65 906 862	160,1	14 723 359	142 843 913	89,7
888	Fahrräder	7 976	98 664	- 56,6	25 701	759 463	- 39,4
889	Fahrzeuge, a.n.g.	6 426 041	28 102 537	- 1,2	27 404 596	119 929 400	- 10,9
891	vollständige Fabrikationsanlagen	542 146	10 802 415	- 60,5	3 011 010	31 040 998	- 53,1
896	Enderzeugnisse, a.n.g.	759 086	20 273 065	- 51,3	4 270 012	83 355 578	- 28,4
	Insgesamt	1 088 679 135	3 114 688 466	- 1,4	4 643 506 428	12 655 233 683	0,3

<sup>\*)</sup> Für Antwortausfälle und Befreiungen sind Zuschätzungen (EGW-Position 904) im Insgesamt enthalten, ab 2009 auch Rückwaren (EGW-Position 901) und Ersatzlieferungen (EGW-Position 903).

# 17. Einfuhr nach Warengruppen und Warenuntergruppen<sup>\*)</sup>

Nr. der Systematik	Warengruppe Warenuntergruppe	4. Vj. 2012			1. Vj. bis 4. Vj. 2012		
		Menge	Wert		Menge	Wert	
		kg	EUR	Veränderung gegenüber 4. Vj. 2011 in %	kg	EUR	Veränderung gegenüber 1. Vj. bis 4. Vj. 2011 in %
<b>1-4</b>	<b>Ernährungswirtschaft</b>	<b>149 845 548</b>	<b>182 043 999</b>	<b>- 8,8</b>	<b>530 827 936</b>	<b>685 544 625</b>	<b>- 6,5</b>
<b>1</b>	<b>Lebende Tiere</b>	<b>132 578</b>	<b>629 685</b>	<b>- 72,3</b>	<b>2 165 329</b>	<b>4 847 232</b>	<b>- 57,9</b>
101	Pferde	-	-	-100,0	720	7 674	- 82,2
102	Rinder	-	-	-	-	-	-
103	Schweine	128 644	518 280	- 76,4	2 075 462	4 546 102	- 59,8
105	Schafe	-	-	-100,0	85 109	172 035	43,7
107	Hausgeflügel	3 885	98 217	x	3 885	98 217	x
109	lebende Tiere, a.n.g.	49	13 188	- 17,8	153	23 204	- 26,7
<b>2</b>	<b>Nahrungsmittel tierischen Ursprungs</b>	<b>13 258 686</b>	<b>38 077 949</b>	<b>- 24,5</b>	<b>60 861 314</b>	<b>161 763 109</b>	<b>- 10,8</b>
201	Milch, Milcherz. ausgen. Butter und Käse	3 421 867	5 074 189	- 58,9	19 389 153	25 818 493	- 38,2
202	Butter und andere Fettstoffe aus Milch	229 900	734 650	29,4	1 332 449	4 051 667	- 48,0
203	Käse	2 806 664	11 400 778	- 33,8	11 750 371	49 875 668	- 4,6
204	Fleisch und Fleischwaren	4 663 054	16 711 115	- 2,2	22 300 534	67 975 965	7,0
206	Fische, Krebs-, Weichtiere u. Zubereitungen	455 916	1 871 008	5,8	1 612 655	7 452 506	- 1,4
208	tierische Öle und Fette	9 020	9 707	238,8	22 548	24 618	18,6
209	Eier, Eiweiß und Eigelb	1 168 324	1 423 686	18,8	3 596 148	4 504 616	- 34,9
211	Fisch-, Fleischmehl und ähnliche Erz.	314 260	187 570	x	315 001	190 182	x
219	Nahrungsmittel tier. Ursprungs, a.n.g.	189 681	665 246	127,2	542 457	1 869 394	21,5
<b>3</b>	<b>Nahrungsmittel pflanzlichen Ursprungs</b>	<b>115 229 535</b>	<b>123 345 070</b>	<b>- 3,0</b>	<b>397 655 265</b>	<b>447 763 673</b>	<b>- 5,6</b>
301	Weizen	1 179 235	294 194	- 94,3	19 219 253	5 138 943	- 80,1
302	Roggen	337 820	72 921	- 21,8	764 550	148 841	- 57,2
303	Gerste	16 058 147	3 728 066	142,8	29 463 779	6 629 840	127,2
304	Hafer	-	-	-	-	-	-
305	Mais	1 502 500	353 785	- 71,8	10 703 070	2 518 857	21,0
308	Sorghum, Hirse, sonst. Getreide, ausgen. Reis	217 200	52 903	x	864 080	194 188	x
309	Reis und Reiserzeugnisse	235 613	150 145	38,1	1 682 859	1 388 938	311,3
310	Getreideerzeugnisse, ausgen. Reiserz.	4 851 436	2 072 547	32,6	14 277 610	6 410 090	2,1
315	Backwaren u.a. Zubereitungen aus Getreide	5 311 924	8 423 071	147,0	13 103 360	23 121 192	135,8
316	Malz	24 000	19 680	- 69,6	228 860	103 186	8,4
320	Saat- u. Pflanzgut, ausgen. Ölsaaten	59 390	389 638	3,6	897 465	1 732 173	- 12,7
325	Hülsenfrüchte	301 237	391 551	16,8	7 762 948	2 784 433	133,1
335	Grün- und Raufutter	49 391	13 648	- 27,2	355 481	98 685	- 23,0
340	Kartoffeln und Kartoffelerzeugnisse	1 798 605	1 906 283	250,2	3 598 758	3 373 550	46,1
345	Gemüse u. sonst. Küchengewächse, frisch	17 008 973	25 861 730	2,9	60 967 519	94 962 021	- 4,0
350	Frischobst, ausgen. Südfrüchte	5 320 620	6 964 331	17,5	33 136 046	36 474 690	8,0
355	Südfrüchte	8 530 964	8 596 435	4,2	20 850 486	20 692 146	11,7
360	Schalen- und Trockenfrüchte	561 384	2 171 484	- 52,3	3 308 525	18 532 628	- 9,9
370	Gemüsezubereitungen u. Gemüsekonserven	13 847 093	13 838 113	11,6	34 256 697	35 869 012	- 12,1
372	Obstzubereitungen und Obstkonserven	4 010 135	5 589 359	6,3	13 264 627	17 519 163	10,5
375	Obst- und Gemüsesäfte	4 914 011	4 601 570	- 25,4	22 632 697	24 108 181	1,7
377	Kakao und Kakaoerzeugnisse	4 954 828	17 334 379	- 25,2	18 018 888	60 747 892	- 20,0
379	Gewürze	347 695	864 810	- 9,4	1 549 236	4 369 356	27,0
381	Zuckerrüben, Zucker und Zuckererz.	3 454 587	2 410 351	- 63,3	17 875 951	14 622 430	- 31,7
383	Ölfrüchte	1 329 941	719 346	4,3	3 671 948	2 041 337	- 27,9
385	pflanzliche Öle und Fette	1 460 038	1 855 519	23,9	4 655 742	6 525 078	- 19,4
389	Ölkuchen	1 168 130	460 922	10,4	3 380 111	1 303 041	19,8
393	Kleie, Abfallerz. zur Viehfütterung	7 491 659	3 876 582	52,1	25 963 746	10 648 894	- 6,5
395	Nahrungsmittel pflanzl. Ursprungs, a.n.g.	7 869 318	5 271 507	71,0	23 017 545	16 462 455	38,0
396	lebende Pflanzen u. Erz. d. Ziergärtnerei	1 033 661	5 060 200	- 15,4	8 183 428	29 242 433	- 11,0
<b>4</b>	<b>Genussmittel</b>	<b>21 224 749</b>	<b>19 991 295</b>	<b>1,5</b>	<b>70 146 028</b>	<b>71 170 611</b>	<b>8,4</b>
401	Hopfen	-	-	-	-	-	-
402	Kaffee	71 395	263 687	- 23,7	324 930	1 195 913	21,2
403	Tee und Mate	1 080 863	483 771	x	1 081 500	498 953	x
411	Rohtabak und Tabakerzeugnisse	471 757	6 359 839	100,0	1 610 361	20 273 683	97,2
421	Bier	6 980 697	4 138 810	- 8,9	31 697 313	17 878 318	9,3
423	Branntwein	2 602 394	3 836 507	- 28,6	10 237 398	15 578 144	- 25,8
425	Wein	10 017 643	4 908 681	- 21,5	25 194 526	15 745 600	- 7,2

\*) Für Antwortausfälle und Befreiungen sind Zuschätzungen (EGW-Position 904) im Insgesamt enthalten, ab 2009 auch Rückwaren (EGW-Position 901) und Ersatzlieferungen (EGW-Position 903).



Noch: 17. Einfuhr nach Warengruppen und Warenuntergruppen<sup>\*)</sup>

Nr. der Systematik	Warengruppe Warenuntergruppe	4. Vj. 2012			1. Vj. bis 4. Vj. 2012		
		Menge	Wert		Menge	Wert	
		kg	EUR	Veränderung gegenüber 4. Vj. 2011 in %	kg	EUR	Veränderung gegenüber 1. Vj. bis 4. Vj. 2011 in %
5-8	Gewerbliche Wirtschaft	567 347 622	1 485 949 954	- 12,5	2 976 499 848	6 686 750 891	- 2,7
5	Rohstoffe	55 846 670	19 457 260	- 83,3	697 351 012	240 448 399	- 35,2
502	Chemiefasern, Seidenraupenkokons, Abfalls.	1 006 730	1 522 574	- 15,4	3 301 820	5 868 085	- 9,1
503	Wolle, and. Tierhaare, roh o. bearbeitet	2 618	127 285	- 72,9	21 420	976 884	- 67,9
504	Baumwolle, roh o. bearbeitet, Reißbaumwolle	66 127	217 647	- 75,3	742 917	2 055 406	- 49,9
505	Flachs, Hanf, Jute, Hartfasern u. sonst.	788 820	528 673	6,5	2 385 886	1 914 993	5,2
506	Abfälle von Gespinnstwaren, Lumpen u. dgl.	821 970	455 664	- 12,4	4 802 749	2 111 953	10,5
507	Felle zu Pelzwerk, roh	-	-	-	-	-	-
508	Felle und Häute, roh, a.n.g.	-	-	-100,0	118	1 033	- 98,7
511	Rundholz	19 753 290	2 057 836	- 58,8	96 464 075	10 791 816	- 39,5
513	Rohkautschuk	4 427 093	10 289 939	19,6	15 379 947	39 058 977	- 17,8
516	Steinkohle und Steinkohlenbriketts	1 041 000	176 970	x	2 365 845	394 009	x
517	Braunkohle und Braunkohlenbriketts	-	-	-	-	-	-
518	Erdöl und Erdgas	-	-	-100,0	463 814 484	159 050 239	- 40,7
519	Eisenerze	-	-	-	-	-	-
520	Eisen-, manganhalt. Abbrände, Schlacken	-	-	-100,0	161 340	11 302	- 89,7
522	Kupfererze	-	-	-	-	-	-100,0
523	Bleierze	-	-	-	-	-	-
524	Zinkerze	-	-	-	-	-	-
526	Nickelerze	-	-	-	-	-	-
528	Erze und Metallaschen, a.n.g.	906 749	382 348	- 32,3	4 145 588	1 882 379	- 25,3
529	Bauxit, Kryolith	1 360 600	316 989	- 13,2	8 644 980	1 855 441	- 0,3
530	Speise- und Industriesalz	1 192 195	201 879	3,3	3 307 657	534 666	- 41,4
532	Steine und Erden, a.n.g.	8 826 509	1 154 025	- 56,4	34 786 579	6 636 750	- 7,3
534	Rohstoffe für chemische Erz., a.n.g.	629 510	459 200	65,5	1 687 099	1 692 311	50,0
537	Edelsteine, Schmucksteine u. Perlen, roh	10 777	380 708	- 12,5	45 417	1 620 744	- 2,9
590	Rohstoffe, auch Abfälle, a.n.g.	15 012 684	1 185 523	- 7,6	55 493 093	4 391 431	- 20,2
6	Halbwaren	114 087 968	92 452 107	- 10,6	530 788 333	452 687 276	- 2,4
602	Rohseide, Seidengarne, künstl. u. synth.	457 543	2 035 722	- 21,9	2 200 538	9 579 484	- 26,9
603	Garne aus Chemiefasern	3 852	11 340	- 85,4	83 967	238 470	- 49,6
604	Garne aus Wolle o. anderen Tierhaaren	-	-	-100,0	1 134	27 764	- 57,0
605	Garne aus Baumwolle	277 417	1 812 799	5,3	1 180 058	7 934 252	- 10,7
606	Garne aus Flachs, Hanf, Jute, Hartfasern	16	120	76,5	32 623	45 080	- 51,8
607	Schneitholz	7 925 989	5 742 961	- 31,3	63 854 568	35 393 832	- 8,7
608	Halbstoffe aus zelluloseh. Faserstoffen	8 857 669	4 960 451	286,9	33 762 199	19 478 368	156,8
609	Kautschuk, bearbeitet	1 113 264	3 755 083	96,3	3 783 387	13 461 978	74,8
611	Zement	325 927	63 059	109,3	1 110 031	187 639	35,7
612	mineralische Baustoffe, a.n.g.	5 832 407	3 816 169	- 28,2	28 092 325	23 051 454	10,1
641	Roheisen	-	-	-100,0	50 100	21 221	- 97,4
642	Abfälle u. Schrott, aus Eisen oder Stahl	33 789 508	9 512 379	- 22,2	136 670 453	42 014 515	- 21,3
643	Ferrolegierungen	1 462 132	2 039 633	- 17,3	6 645 013	9 076 813	- 21,1
644	Eisen, Stahl in Rohformen und Halbzeug	388 079	362 622	154,6	810 222	718 271	88,1
645	Aluminium und Aluminiumlegierungen	12 664 536	23 439 545	- 3,2	59 992 520	110 262 008	2,2
646	Kupfer und Kupferlegierungen	2 531 694	12 269 423	- 11,6	13 214 973	67 151 359	12,6
647	Nickel und Nickellegierungen	1 015	14 334	- 96,6	21 968	301 159	- 65,6
648	Blei und Bleilegierungen	25 500	43 438	- 6,0	669 493	1 118 316	- 12,5
649	Zinn und Zinnlegierungen	-	-	-100,0	29 001	600 664	- 71,4
650	Zink und Zinklegierungen	453 221	774 677	45,8	1 867 648	3 267 807	11,9
656	radioaktive Elemente und Isotope	-	17 150	40,0	100	237 245	12,4
659	unedle Metalle, a.n.g.	46 966	2 304 164	- 41,1	317 012	15 654 547	- 25,8
661	Fettsäuren, Paraffin, Vaseline u. Wachse	976 135	1 028 712	- 24,3	4 661 809	4 878 454	- 7,2
665	Koks u. Schmelzkoks aus Stein- o. Braunkohle	8 357 682	2 424 837	- 21,2	32 001 071	11 590 151	- 20,9
667	Rückstände Erdöl- u. Steinkohlenteerdest.	730 904	381 148	79,5	3 041 916	1 646 804	- 24,3
669	Mineralerzeugnisse	3 303 922	3 174 531	0,8	16 710 901	15 471 909	- 10,2
671	Teer und Teerdestillationserzeugnisse	-	-	-	544	775	x
673	Düngemittel	13 040 707	3 545 412	- 21,0	68 942 486	18 929 714	- 3,4
679	chemische Halbwaren, a.n.g.	11 361 851	7 793 824	- 25,6	49 802 076	35 480 034	- 7,9
683	Gold für gewerbliche Zwecke	-	14 288	835,6	3	54 799	- 57,7
690	Halbwaren, a.n.g.	360 032	1 114 306	- 4,6	1 238 196	4 812 390	- 25,6

<sup>\*)</sup> Für Antwortausfälle und Befreiungen sind Zuschätzungen (EGW-Position 904) im Insgesamt enthalten, ab 2009 auch Rückwaren (EGW-Position 901) und Ersatzlieferungen (EGW-Position 903).

Noch: 17. Einfuhr nach Warengruppen und Warenuntergruppen<sup>\*)</sup>

Nr. der Systematik	Warengruppe Warenuntergruppe	4. Vj. 2012			1. Vj. bis 4. Vj. 2012		
		Menge	Wert		Menge	Wert	
		kg	EUR	Veränderung gegenüber 4. Vj. 2011 in %	kg	EUR	Veränderung gegenüber 1. Vj. bis 4. Vj. 2011 in %
<b>7+8</b>	<b>Fertigwaren</b>	<b>397 412 984</b>	<b>1 374 040 587</b>	<b>- 7,1</b>	<b>1 748 360 503</b>	<b>5 993 615 216</b>	<b>- 0,7</b>
<b>7</b>	<b>Vorerzeugnisse</b>	<b>200 189 415</b>	<b>251 145 470</b>	<b>- 20,7</b>	<b>907 965 955</b>	<b>1 197 114 493</b>	<b>- 13,9</b>
701	Gewebe, Gewirke, Gestricke aus Seide	331 670	1 804 470	- 51,5	2 752 897	13 900 089	- 28,0
702	Gewebe, Gewirke, Gestricke aus Chemiefaser	248 294	1 350 051	- 25,5	1 390 214	6 725 428	- 17,1
703	Gewebe, Gewirke, Gestricke aus Wolle	1 228	42 535	- 80,3	4 773	171 186	- 42,0
704	Gewebe, Gewirke, Gestricke aus Baumwolle	9 191	146 661	- 42,2	90 979	814 776	- 19,7
705	Gewebe, Gewirke, Gestricke aus Flachs	18 931	563 247	53,4	55 417	1 775 246	- 12,0
706	Leder	48 995	1 626 027	- 32,3	246 426	7 806 777	- 18,4
707	Pelzfelle, gegerbt oder zugerichtet	26 130	560 963	- 48,3	165 128	4 146 709	60,8
708	Papier und Pappe	47 554 164	46 457 191	- 1,1	188 719 579	187 073 907	- 4,5
709	Sperrholz, Span- u. Faserplatten u. dgl.	12 335 115	5 160 310	- 9,6	52 295 218	21 382 924	13,9
711	Glas	12 855 040	7 681 959	- 20,9	56 814 936	32 312 076	- 5,6
732	Kunststoffe	42 208 433	66 053 052	0,2	194 471 035	290 653 111	5,7
734	Farben, Lacke und Kitte	1 192 678	4 598 988	- 36,9	6 284 411	29 147 488	- 37,9
736	Dextrine, Gelatine und Leime	2 081 857	3 858 879	11,2	8 984 220	16 658 207	14,9
738	Sprengstoffe, Schießbedarf u. Zündwaren	212 547	509 600	- 15,5	721 976	1 939 599	- 32,1
740	pharmazeutische Grundstoffe	193 721	3 150 521	49,6	852 038	10 517 608	- 2,9
749	chemische Vorerzeugnisse, a.n.g.	13 511 113	30 218 168	- 57,9	59 409 951	191 475 302	- 45,4
751	Rohre aus Eisen oder Stahl	6 685 636	12 207 578	- 7,5	29 760 830	55 730 828	16,6
753	Stäbe und Profile aus Eisen oder Stahl	7 494 800	6 070 835	- 30,4	36 946 202	31 537 910	9,1
755	Blech aus Eisen oder Stahl	41 687 843	32 544 712	- 26,2	217 521 728	170 177 764	- 11,2
757	Draht aus Eisen oder Stahl	5 854 907	5 744 987	- 27,4	24 589 021	27 987 981	- 39,3
759	Eisenbahnoberbaumaterial	231 120	548 734	169,8	912 724	1 961 089	127,5
771	Halbzeuge aus Kupfer und -legierungen	231 672	1 974 247	- 24,8	1 271 727	10 195 674	- 18,3
772	Halbzeuge aus Aluminium	5 000 556	15 400 470	11,2	22 953 180	70 440 842	20,3
779	Halbzeuge aus unedlen Metallen, a.n.g.	82 044	2 033 078	1,9	468 414	9 024 211	- 16,3
781	Halbzeuge aus Edelmetallen	459	378 149	95,5	1 819	1 884 773	96,3
790	Vorerzeugnisse, a.n.g.	91 271	460 058	5,6	281 112	1 672 990	169,0
<b>8</b>	<b>Enderzeugnisse</b>	<b>197 223 569</b>	<b>1 122 895 117</b>	<b>- 3,4</b>	<b>840 394 548</b>	<b>4 796 500 723</b>	<b>3,3</b>
801	Bekleid. a. Gew. o. Gestr. a. Seide o. Chemief.	272 136	3 823 633	48,7	803 962	13 263 816	22,1
802	Bekleid. a. Gew. o. Gestr. a. Wolle o. Tierh.	12 480	232 592	- 19,6	38 779	1 159 330	- 8,9
803	Bekleid. a. Gew. o. Gestr. aus Baumwolle	233 344	3 204 320	25,5	879 935	13 353 357	- 13,0
804	Bekleid. a. Seide o. Chemief., ausgen. Gew.	97 032	2 613 210	- 23,5	612 948	16 736 488	- 21,7
805	Bekleid. a. Wolle u. and. Tierh., ausgen. Gew.	12 082	535 957	8,3	150 179	4 994 527	37,8
806	Bekleidung aus Baumwolle, ausgen. Gew.	98 974	2 227 291	- 16,3	664 280	15 104 452	3,2
807	Bekleidung aus Flachs, Hanf und dgl.	5 472	287 520	- 59,2	118 237	3 777 398	26,0
808	Kopfbedeckungen	8 227	359 786	52,7	45 391	997 099	38,2
809	Textilerzeugnisse, a.n.g.	5 940 985	29 994 690	- 13,1	25 472 079	117 047 217	- 4,1
810	Pelzwaren	4 711	77 173	131,5	6 597	198 180	- 25,8
811	Schuhe	184 493	3 438 348	- 1,4	1 004 744	13 704 089	- 13,3
812	Lederwaren u. -bekleidung (ausgen. Schuhe)	65 558	763 728	- 19,6	211 303	3 045 167	- 14,3
813	Papierwaren	11 210 504	15 859 456	16,7	45 838 312	63 760 335	- 2,4
814	Druckerzeugnisse	524 906	1 379 690	- 33,5	2 506 574	6 560 686	2,4
815	Holzwaren (ohne Möbel)	10 851 092	11 556 594	5,6	46 317 948	41 924 793	- 6,1
816	Kautschukwaren	4 893 355	27 672 640	- 5,0	21 213 803	118 762 980	- 2,8
817	Waren aus Stein	742 986	853 930	- 39,0	2 932 518	3 952 325	- 44,4
818	keramische Erzeugnisse, ohne Baukeramik	2 392 365	3 506 607	- 26,9	13 085 431	17 838 456	- 13,4
819	Glaswaren	21 193 500	25 135 561	- 0,9	104 235 882	114 370 276	- 1,6
820	Werkzeuge, Schneidw., Essbest. a. unedl. Met.	853 833	11 037 410	- 3,8	3 422 268	46 839 471	4,7
823	Waren aus Kupfer u. Kupferlegierungen	61 463	980 980	- 9,4	252 781	4 175 703	- 12,3
829	Eisen-, Blech- und Metallwaren, a.n.g.	15 554 301	52 956 052	1,8	65 416 950	229 409 675	- 1,9
831	Waren aus Wachs oder Fetten	1 578 163	3 154 170	14,6	3 600 155	7 547 318	- 37,2
832	Waren aus Kunststoffen	20 919 530	70 413 223	14,1	86 979 791	286 722 464	13,0
833	fotochemische Erzeugnisse	232 368	2 105 126	- 3,8	686 161	7 245 288	- 15,4
834	pharmazeutische Erzeugnisse	63 313	6 807 171	54,0	207 044	24 182 960	80,5
835	Duftstoffe und Körperpflegemittel	275 578	1 085 867	- 37,8	1 069 668	4 162 998	- 29,3
839	chemische Enderzeugnisse, a.n.g.	4 258 338	12 003 448	- 22,6	18 645 964	73 848 260	3,3
841	Kraftmasch. o. Motoren f. Ackersch. u. dgl.	114 682	1 496 086	- 16,3	641 970	6 930 544	12,9
842	Pumpen und Kompressoren	962 569	28 079 369	51,8	4 286 277	100 736 930	29,5
843	Armaturen	405 423	4 066 576	- 1,4	2 185 814	18 214 025	- 0,7
844	Lager, Getriebe, Zahnräder, Antriebselem.	3 502 951	13 896 716	- 8,7	14 552 518	57 992 345	- 7,2

<sup>\*)</sup> Für Antwortausfälle und Befreiungen sind Zuschätzungen (EGW-Position 904) im Insgesamt enthalten, ab 2009 auch Rückwaren (EGW-Position 901) und Ersatzlieferungen (EGW-Position 903).

Noch: 17. Einfuhr nach Warengruppen und Warenuntergruppen<sup>\*)</sup>

Nr. der Systematik	Warengruppe Warenuntergruppe	4. Vj. 2012			1. Vj. bis 4. Vj. 2012		
		Menge	Wert		Menge	Wert	
		kg	EUR	Veränderung gegenüber 4. Vj. 2011 in %	kg	EUR	Veränderung gegenüber 1. Vj. bis 4. Vj. 2011 in %
	Noch: Enderzeugnisse						
845	Hebezeuge und Fördermittel	1 279 582	7 353 324	4,5	4 204 507	25 631 854	12,0
846	landwirtsch. Masch. einschl. Ackersch.	488 453	2 531 446	- 51,7	2 988 508	18 855 084	- 11,7
847	Masch. f. Textil-, Bekleidungs- u. Ledergew.	79 317	1 216 355	- 3,3	327 150	4 460 859	29,3
848	Masch. f. Ernährungsgewerbe u. Tabakverarb.	389 678	1 782 931	5,1	570 969	6 099 340	- 34,1
849	Bergwerks-, Bau- und Baustoffmaschinen	877 065	7 212 356	- 2,9	5 579 791	30 416 776	- 7,0
850	Guss- und Walzwerkstechnik	16 498	615 790	119,3	139 810	1 880 696	66,7
851	Masch. f. Be- u. Verarb. v. Kautsch. o. Kunstst.	185 232	2 739 210	- 45,9	942 594	14 064 191	- 29,0
852	Werkzeugmaschinen	1 802 955	18 728 577	29,6	6 916 721	62 533 619	11,0
853	Büro- u. automat. Datenverarbeitungsmasch.	465 505	31 780 236	33,4	1 777 510	113 960 771	28,2
854	Maschinen für Papier- u. Druckgewerbe	273 892	7 162 792	375,5	1 007 868	23 354 386	225,5
859	Maschinen, a.n.g.	1 937 238	27 986 271	- 25,1	10 141 805	141 311 638	0,6
860	Sportgeräte	119 261	900 172	- 32,6	543 334	6 080 156	1,5
861	Geräte z. Elektrizitätserzg. u. -verteilung	3 868 868	53 706 974	- 20,1	17 871 276	255 874 305	- 3,2
862	elektrische Lampen und Leuchten	2 742 048	17 197 557	- 5,4	10 052 908	63 667 165	5,2
863	nachrichtentechnische Geräte u. Einr.	252 274	42 331 998	- 16,7	1 197 714	182 068 958	17,7
864	Rundfunk-, Fernseh-, phono- u. videot. Geräte	936 880	28 825 184	12,7	3 612 959	112 298 717	60,2
865	elektronische Bauelemente	426 434	31 076 271	- 31,8	4 778 159	181 268 788	- 2,1
869	elektrotechnische Erzeugnisse, a.n.g.	2 691 696	31 959 402	- 22,9	12 744 164	160 403 559	10,5
871	medizin. Geräte u. orthop. Vorrichtungen	502 792	31 818 481	12,9	2 189 191	122 860 008	15,6
872	mess-, steuerungs- u. regelungstechn. Erz.	313 864	17 929 936	- 2,5	1 847 667	80 477 607	14,2
873	optische und fotografische Geräte	178 672	20 600 305	- 2,0	713 970	83 405 570	- 5,0
874	Uhren	67 065	1 634 701	84,9	237 836	4 827 434	45,7
875	Möbel	46 471 929	82 215 176	- 8,8	168 272 058	308 567 964	- 9,2
876	Musikinstrumente	24 689	209 521	- 53,9	155 151	1 214 358	- 3,2
877	Spielwaren	1 316 210	14 693 744	28,7	4 451 619	48 290 784	48,5
878	Schmuck-, Gold- und Silberschmiedewaren	1 836	271 308	- 39,6	37 678	1 596 373	8,7
881	Schienenfahrzeuge	613 564	1 089 092	69,9	2 045 709	4 373 707	27,9
882	Wasserfahrzeuge	-	-	-100,0	19 732	129 296	13,1
883	Luftfahrzeuge	15 728	95 026 506	20,6	56 581	378 151 058	35,3
884	Fahrgest., Karosserien, Motoren f. Kfz	16 084 052	156 454 657	- 16,0	82 286 382	744 426 304	- 12,0
885	Personenkraftwagen und Wohnmobile	1 856 532	19 318 654	76,8	7 777 129	63 521 641	2,6
886	Busse	-	-	-100,0	-	-	-100,0
887	Lastkraftwagen und Spezialfahrzeuge	386 538	2 767 045	5,1	1 723 285	11 091 215	- 37,7
888	Fahrräder	111 882	2 564 445	7,0	794 155	12 188 558	38,5
889	Fahrzeuge, a.n.g.	1 760 059	8 776 889	1,4	9 740 189	46 392 345	18,1
891	vollständige Fabrikationsanlagen	-	-	-	-	-	-100,0
896	Enderzeugnisse, a.n.g.	1 158 587	10 812 891	- 23,7	4 562 008	42 196 687	- 5,3
	Insgesamt	885 237 645	1 935 262 507	- 3,7	3 978 183 589	8 157 847 182	2,0

<sup>\*)</sup> Für Antwortausfälle und Befreiungen sind Zuschätzungen (EGW-Position 904) im Insgesamt enthalten, ab 2009 auch Rückwaren (EGW-Position 901) und Ersatzlieferungen (EGW-Position 903).



18. Ausfuhr nach Ländern

ISO/Nr. der Systematik	Erdteil Bestimmungsland	4. Vj. 2012			1. Vj. bis 4. Vj. 2012		
		Menge	Wert		Menge	Wert	
		kg	EUR	Veränderung gegenüber 4. Vj. 2011 in %	kg	EUR	Veränderung gegenüber 1. Vj. bis 4. Vj. 2011 in %
	<b>Europa</b>	<b>942 648 681</b>	<b>2 220 300 016</b>	<b>- 2,8</b>	<b>3 986 648 290</b>	<b>9 164 216 794</b>	<b>- 1,0</b>
FR 001	Frankreich	105 617 368	227 986 004	- 10,4	481 738 721	990 645 468	- 7,7
NL 003	Niederlande	88 183 196	134 499 335	- 22,7	375 966 867	572 685 704	- 11,5
IT 005	Italien	124 819 382	164 421 880	- 9,3	544 352 428	704 611 964	- 7,6
GB 006	Vereinigtes Königreich	68 188 846	199 116 037	0,6	258 302 913	944 946 611	2,0
IE 007	Irland	1 952 646	7 144 867	- 41,1	7 579 651	40 678 703	- 22,5
DK 008	Dänemark	39 054 148	36 159 982	11,3	172 233 060	141 192 930	11,1
GR 009	Griechenland	3 594 450	9 830 251	- 9,2	11 746 740	35 083 569	- 23,2
PT 010	Portugal	4 619 290	28 520 741	6,2	17 163 913	110 049 152	- 5,2
ES 011	Spanien	18 820 830	121 443 414	- 19,6	85 375 042	518 979 028	- 14,7
SE 013	Schweden	21 029 930	47 716 927	- 5,3	110 655 319	199 387 192	0,7
FI 014	Finnland	8 270 600	17 756 890	- 26,8	36 719 162	80 940 099	- 0,2
AT 015	Österreich	71 535 081	178 708 954	7,4	294 016 694	707 299 115	1,2
BE 017	Belgien	66 753 710	98 425 270	- 18,0	280 420 875	400 670 864	- 13,9
LU 018	Luxemburg	2 927 184	14 016 114	- 12,3	23 595 934	55 880 194	- 2,0
IS 024	Island	101 754	351 359	16,1	426 360	1 803 158	21,6
NO 028	Norwegen	8 947 681	17 688 305	4,6	36 243 348	70 746 952	17,8
LI 037	Liechtenstein	72 198	3 412 255	- 29,9	413 348	16 327 289	- 13,9
CH 039	Schweiz	32 095 053	103 288 099	- 3,8	131 588 384	414 702 926	- 2,4
FO 041	Färöer	27 795	84 090	x	57 276	193 023	x
AD 043	Andorra	94	9 034	- 57,8	3 704	76 788	- 38,2
GI 044	Gibraltar	775	8 200	x	2 836	32 200	- 62,9
VA 045	Vatikanstadt	-	-	-100,0	-	-	-100,0
MT 046	Malta	176 481	414 395	- 49,6	819 339	3 188 328	- 15,7
SM 047	San Marino	1 115	50 229	5,2	2 645	183 441	51,8
TR 052	Türkei	5 298 952	29 198 577	38,6	21 746 019	101 709 991	10,0
EE 053	Estland	3 014 622	5 399 795	16,4	10 135 325	19 038 843	21,5
LV 054	Lettland	1 954 782	3 595 872	4,3	7 043 133	14 719 002	- 4,4
LT 055	Litauen	5 969 483	13 673 205	32,4	19 701 562	43 721 604	15,2
PL 060	Polen	92 404 182	149 840 570	- 4,5	404 212 342	609 823 867	- 3,5
CZ 061	Tschechische Republik	71 157 976	165 036 723	- 4,3	275 469 273	718 859 819	5,0
SK 063	Slowakei	19 410 851	55 737 366	- 13,1	76 567 195	247 245 009	2,7
HU 064	Ungarn	27 997 532	186 576 411	92,4	98 186 299	567 000 039	45,3
RO 066	Rumänien	10 158 425	31 673 662	- 16,4	34 242 466	124 490 324	1,7
BG 068	Bulgarien	2 313 799	7 270 510	17,4	10 115 099	35 756 834	32,5
AL 070	Albanien	19 543	299 692	95,2	133 472	748 182	- 24,2
UA 072	Ukraine	3 249 523	17 520 892	- 4,6	14 691 424	73 986 203	- 0,2
BY 073	Belarus	1 639 861	7 855 304	31,7	15 145 115	54 653 636	86,5
MD 074	Republik Moldau	922 548	1 162 028	- 14,6	3 733 692	6 164 262	26,2
RU 075	Russische Föderation	15 898 418	103 507 817	- 4,6	68 824 436	421 224 262	5,5
SI 091	Slowenien	10 470 494	17 287 492	15,7	40 236 454	59 298 417	- 11,0
HR 092	Kroatien	1 789 763	6 634 738	35,5	7 453 392	19 618 886	- 0,9
BA 093	Bosnien und Herzegowina	661 271	1 275 957	- 52,7	2 775 765	5 607 535	- 45,0
XK 095	Kosovo	91 918	204 030	- 39,5	396 602	751 145	- 20,5
MK 096	Ehem. Jugoslawische Rep. Mazedonien	167 879	2 480 443	233,7	922 404	12 129 413	165,4
ME 097	Montenegro	38 917	80 957	- 84,7	120 646	614 663	- 22,5
XS 098	Serbien	879 418	1 794 777	- 34,5	3 745 939	11 564 994	12,2
CY 600	Zypern	348 917	1 140 566	- 22,2	1 625 677	5 185 166	- 32,3
	<b>Afrika</b>	<b>39 716 043</b>	<b>94 314 593</b>	<b>42,1</b>	<b>147 760 887</b>	<b>266 988 257</b>	<b>13,0</b>
XC 020	Ceuta	42 000	17 000	183,3	60 000	24 500	- 76,9
XL 023	Melilla	46 508	63 358	- 29,5	236 076	322 440	11,8
MA 204	Marokko	2 985 623	4 942 655	- 9,5	22 349 850	21 862 830	16,4
DZ 208	Algerien	13 810 185	39 591 617	924,4	42 418 296	52 692 998	523,3
TN 212	Tunesien	993 014	3 174 265	- 3,2	4 997 894	13 668 372	11,0
LY 216	Libysch-Arabische Dschamahirija	65 216	562 136	- 96,5	3 647 985	8 547 768	- 48,8
EG 220	Ägypten	4 959 423	8 767 628	34,4	17 153 907	34 229 488	10,2
SD 224	Sudan	944	199 209	0,3	81 070	575 919	- 44,6
MR 228	Mauretanien	3 563 456	10 213 321	x	4 005 466	10 608 722	x
ML 232	Mali	6 871	130 061	x	151 965	308 884	476,2
BF 236	Burkina Faso	1 201 941	704 959	32,8	3 305 774	2 167 299	40,1
NE 240	Niger	-	-	-100,0	-	-	-100,0
TD 244	Tschad	47 438	85 533	43,7	214 927	285 255	71,6
CV 247	Kap Verde	1	70	- 39,7	443	18 974	- 65,4

Noch: 18. Ausfuhr nach Ländern

ISO/Nr. der Systematik	Erdteil Bestimmungsland	4. Vj. 2012			1. Vj. bis 4. Vj. 2012		
		Menge	Wert		Menge	Wert	
		kg	EUR	Veränderung gegenüber 4. Vj. 2011 in %	kg	EUR	Veränderung gegenüber 1. Vj. bis 4. Vj. 2011 in %
	<b>Noch: Afrika</b>						
SN 248	Senegal	118 351	129 056	- 48,0	564 199	559 526	- 26,1
GM 252	Gambia	65 723	70 483	2,7	349 726	414 782	- 3,3
GW 257	Guinea-Bissau	15	3 490	x	9 515	19 290	- 40,3
GN 260	Guinea	487 557	372 626	- 15,4	1 246 947	1 499 099	23,7
SL 264	Sierra Leone	831 204	534 372	202,5	2 362 055	1 500 963	147,3
LR 268	Liberia	79 252	182 919	82,7	273 840	496 105	4,9
CI 272	Côte d'Ivoire	855 378	813 018	- 44,8	4 953 950	3 460 723	- 6,4
GH 276	Ghana	263 397	307 192	- 9,3	2 267 653	7 961 517	418,1
TG 280	Togo	334 331	250 592	4,8	1 493 996	1 091 398	26,4
BJ 284	Benin	260 702	209 230	56,6	793 949	613 182	- 25,1
NG 288	Nigeria	562 766	1 663 499	84,8	2 025 909	4 913 453	- 68,3
CM 302	Kamerun	2 032 187	1 270 959	23,0	5 637 413	4 624 812	0,0
CF 306	Zentralafrikanische Republik	15	3 490	x	11 265	12 715	- 45,4
GQ 310	Äquatorialguinea	1 917 588	1 061 554	35,6	9 030 484	5 833 086	31,9
ST 311	São Tomé und Príncipe	78	1 769	- 89,7	20 868	34 736	- 58,1
GA 314	Gabun	437 027	280 365	160,9	1 264 299	780 378	498,6
CG 318	Republik Kongo	304 018	278 081	19,2	990 439	958 610	20,4
CD 322	Demokratische Republik Kongo	359 939	843 444	- 66,0	1 583 150	6 078 211	- 26,7
RW 324	Ruanda	33 018	170 679	x	43 025	344 563	x
BI 328	Burundi	1 499	61 399	- 51,4	1 518	67 796	- 70,1
SH 329	St. Helena	-	-	-	-	-	-
AO 330	Angola	324 114	786 863	- 33,9	1 288 605	2 440 717	7,5
ET 334	Äthiopien	20 936	346 750	437,6	110 032	831 273	- 46,5
ER 336	Eritrea	1 080	201 530	x	261 753	337 006	126,6
DJ 338	Dschibuti	-	-	-	279	8 498	- 84,4
SO 342	Somalia	-	-	-	-	-	-
KE 346	Kenia	341 442	1 168 477	209,9	1 285 012	2 872 375	72,7
UG 350	Uganda	235 114	1 008 312	- 27,4	1 002 806	1 896 678	0,3
TZ 352	Vereinigte Republik Tansania	126 546	377 735	96,3	792 911	2 832 843	104,3
SC 355	Seychellen	83 643	113 721	324,7	135 426	210 853	33,5
IO 357	Brit. Territorium im Ind. Ozean	-	-	-	-	-	-
MZ 366	Mosambik	6 432	300 979	- 46,5	38 726	1 268 764	26,1
MG 370	Madagaskar	78 427	282 279	239,4	386 609	881 715	166,4
MU 373	Mauritius	12 634	143 603	31,9	75 058	595 615	9,8
KM 375	Komoren	22 500	37 000	145,0	22 500	37 000	145,0
YT 377	Mayotte	36 431	18 540	112,7	87 978	44 139	69,6
ZM 378	Sambia	148	15 624	- 83,9	3 721	112 196	- 13,2
ZW 382	Simbabwe	413	116 337	x	13 101	1 126 572	72,4
MW 386	Malawi	347	72 532	483,8	1 050	167 081	522,9
ZA 388	Südafrika	1 738 831	12 246 489	- 28,5	8 595 057	63 897 103	- 27,6
NA 389	Namibia	19 906	42 254	- 61,9	111 819	722 853	23,9
BW 391	Botsuana	73	28 935	x	81	31 233	x
SZ 393	Swasiland	361	68 604	x	510	97 349	100,2
LS 395	Lesotho	-	-	-	-	-	-100,0
	<b>Amerika</b>	<b>39 222 111</b>	<b>320 003 620</b>	<b>12,1</b>	<b>217 978 811</b>	<b>1 268 232 215</b>	<b>12,9</b>
US 400	Vereinigte Staaten	23 488 158	214 117 286	21,3	98 984 825	815 231 584	10,7
CA 404	Kanada	2 268 960	17 921 224	- 48,7	45 519 035	95 609 557	- 3,5
GL 406	Grönland	12 500	28 000	- 14,0	13 033	39 321	- 0,2
PM 408	St. Pierre und Miquelon	-	-	-	-	-	-
MX 412	Mexiko	5 935 732	31 535 537	1,7	23 939 951	133 965 901	21,7
BM 413	Bermuda	-	18	x	34	916	- 59,1
GT 416	Guatemala	464 822	720 437	128,2	2 835 778	2 207 405	127,4
BZ 421	Belize	59	2 035	179,1	251	33 234	659,5
HN 424	Honduras	9 797	32 706	4,1	44 182	196 854	20,0
SV 428	El Salvador	40 071	48 991	- 20,7	151 382	299 272	27,0
NI 432	Nicaragua	350	8 298	- 73,8	3 426	27 299	- 19,4
CR 436	Costa Rica	76 542	779 368	168,0	2 627 123	2 963 271	265,0
PA 442	Panama	104 693	1 619 634	40,0	304 640	6 086 370	- 15,6
AI 446	Anguilla	-	-	-	-	-	-
CU 448	Kuba	32 775	524 744	- 86,9	531 535	4 970 713	- 7,9
KN 449	St. Kitts und Nevis	-	-	-	-	-	-
HT 452	Haiti	1 163	35 089	58,7	111 670	181 364	490,4
BS 453	Bahamas	109 297	69 392	593,6	159 472	134 724	125,3

Noch: 18. Ausfuhr nach Ländern

ISO/Nr. der Systematik	Erdteil Bestimmungsland	4. Vj. 2012			1. Vj. bis 4. Vj. 2012		
		Menge	Wert		Menge	Wert	
		kg	EUR	Veränderung gegenüber 4. Vj. 2011 in %	kg	EUR	Veränderung gegenüber 1. Vj. bis 4. Vj. 2011 in %
	<b>Noch: Amerika</b>						
TC 454	Turks- und Caicosinseln	-	-	-	-	-	-
DO 456	Dominikanische Republik	65 876	104 022	- 64,1	1 480 954	1 678 786	98,1
VI 457	Amerikanische Jungferninseln	3	44	x	3	44	x
AG 459	Antigua und Barbuda	33	3 148	x	45	4 443	878,6
DM 460	Dominica	-	-	-100,0	747	3 096	97,2
KY 463	Kaimaninseln	24 001	13 029	x	48 004	25 698	x
JM 464	Jamaika	4 819	135 168	12,7	21 059	486 521	223,2
LC 465	St. Lucia	93	415	- 70,2	678	3 406	- 30,5
VC 467	St. Vincent und die Grenadinen	10 253	9 250	764,5	46 853	25 750	36,4
VG 468	Britische Jungferninseln	-	-	-	1 139	101 900	x
BB 469	Barbados	1 472	41 703	x	2 887	80 466	72,1
MS 470	Montserrat	-	-	-	-	-	-
TT 472	Trinidad und Tobago	115 489	85 905	- 89,9	6 968 938	4 025 253	304,0
GD 473	Grenada	323	3 042	x	615	4 874	x
AW 474	Aruba	10 008	6 046	x	10 854	22 527	x
AN 478	Niederländische Antillen	1 879	29 989	- 7,3	11 451	315 043	142,2
CO 480	Kolumbien	128 004	2 773 374	- 15,8	1 530 512	9 484 897	8,7
VE 484	Venezuela	96 031	846 580	- 6,9	6 187 587	8 721 971	228,7
GY 488	Guyana	22 421	27 876	- 14,1	1 821 998	1 089 355	x
SR 492	Suriname	32 722	45 354	x	106 036	194 544	229,9
EC 500	Ecuador	111 745	596 951	147,2	341 967	2 106 916	166,7
PE 504	Peru	927 482	4 900 644	167,9	2 260 388	9 976 071	- 19,3
BR 508	Brasilien	1 766 388	25 675 331	16,2	9 679 162	98 377 849	8,4
CL 512	Chile	2 608 545	12 156 218	385,5	8 824 122	42 850 735	177,0
BO 516	Bolivien	41 765	103 783	259,1	62 214	1 230 072	360,5
PY 520	Paraguay	11 663	62 826	- 42,0	33 884	276 347	16,5
UY 524	Uruguay	330 279	708 655	114,0	1 626 018	1 807 822	36,1
AR 528	Argentinien	365 898	4 231 508	- 2,8	1 684 359	23 390 044	- 14,6
FK 529	Falklandinseln (Malwinen)	-	-	-	-	-	-
	<b>Asien</b>	<b>64 133 154</b>	<b>464 578 633</b>	<b>- 8,3</b>	<b>280 360 363</b>	<b>1 881 774 025</b>	<b>- 2,9</b>
GE 076	Georgien	192 539	719 780	- 93,0	865 851	10 665 534	- 12,2
AM 077	Armenien	180 147	406 113	- 14,6	351 243	1 213 386	- 14,2
AZ 078	Aserbaidshan	434 792	1 521 106	12,9	1 475 465	8 535 992	17,7
KZ 079	Kasachstan	864 383	5 387 793	- 21,4	5 543 404	23 681 374	27,5
TM 080	Turkmenistan	135 285	3 124 125	x	360 809	4 851 486	704,7
UZ 081	Usbekistan	10 022	779 588	2,2	358 006	4 641 208	44,3
TJ 082	Tadschikistan	19 363	179 879	503,1	68 583	226 528	- 38,9
KG 083	Kirgisische Republik	262 394	2 866 675	x	369 542	3 153 826	x
LB 604	Libanon	1 360 519	1 955 001	- 11,7	5 265 865	7 552 259	38,6
SY 608	Arabische Republik Syrien	87 237	1 413 797	- 49,8	456 464	2 523 769	- 64,8
IQ 612	Irak	916 101	11 295 759	- 43,1	2 465 720	35 474 457	- 34,2
IR 616	Islamische Republik Iran	148 915	3 733 714	- 57,0	2 206 968	27 213 442	7,8
IL 624	Israel	1 588 735	13 561 796	- 20,5	9 305 910	70 058 481	- 5,2
PS 625	Besetzte palästinensische Gebiete	32	4 721	3,5	3 567	57 306	6,5
TL 626	Osttimor	200	21 136	257,9	463	40 816	274,4
JO 628	Jordanien	2 180 647	2 678 993	0,6	10 087 772	16 224 064	45,0
SA 632	Saudi-Arabien	8 787 575	32 076 216	- 21,8	39 747 887	106 995 736	0,4
KW 636	Kuwait	2 297 562	2 955 725	- 14,7	11 153 554	12 991 403	13,4
BH 640	Bahrain	623 131	596 014	- 51,8	2 874 880	3 436 927	24,8
QA 644	Katar	710 084	2 486 289	82,0	1 531 116	6 469 343	26,0
AE 647	Vereinigte Arabische Emirate	1 859 386	8 898 468	1,4	10 527 088	32 373 512	- 25,1
OM 649	Oman	418 877	791 334	16,2	1 255 558	2 497 074	- 8,3
YE 653	Jemen	705 143	1 842 178	101,0	1 286 760	3 751 225	35,2
AF 660	Afghanistan	202 594	689 322	- 31,5	840 420	1 864 349	- 41,6
PK 662	Pakistan	1 060 760	3 066 169	12,0	4 697 763	9 573 648	43,0
IN 664	Indien	6 016 594	44 292 877	24,3	29 861 196	167 405 209	11,1
BD 666	Bangladesch	77 325	152 860	- 86,1	389 344	997 700	- 88,6
MV 667	Malediven	2 373	49 514	x	4 400	72 664	306,8
LK 669	Sri Lanka	15 245	366 816	48,5	125 613	1 289 548	- 2,0
NP 672	Nepal	335	18 303	- 50,4	1 137	197 386	- 9,7
BT 675	Bhutan	-	-	-	19	2 930	x
MM 676	Myanmar	43	43 288	108,4	5 230	165 022	7,9
TH 680	Thailand	1 122 922	11 777 936	101,0	3 313 597	39 998 150	59,1



Noch: 18. Ausfuhr nach Ländern

ISO/Nr. der Systematik	Erdteil Bestimmungsland	4. Vj. 2012			1. Vj. bis 4. Vj. 2012		
		Menge	Wert		Menge	Wert	
		kg	EUR	Veränderung gegenüber 4. Vj. 2011 in %	kg	EUR	Veränderung gegenüber 1. Vj. bis 4. Vj. 2011 in %
	<b>Noch: Asien</b>						
LA 684	Demokratische Volksrepublik Laos	1 977	76 867	x	13 087	555 913	665,6
VN 690	Vietnam	1 013 222	2 983 116	- 31,0	3 529 953	13 683 059	- 7,4
KH 696	Kambodscha	17	4 838	x	877	53 979	- 66,4
ID 700	Indonesien	491 093	8 419 290	2,4	6 236 785	43 292 673	126,1
MY 701	Malaysia	1 873 523	15 047 715	- 6,8	7 102 450	68 073 744	23,8
BN 703	Brunei Darussalam	7 783	76 456	46,2	33 291	321 720	- 33,1
SG 706	Singapur	1 254 626	12 666 799	0,3	4 605 884	68 339 283	10,1
PH 708	Philippinen	384 437	6 842 783	- 19,6	1 820 258	24 840 307	- 9,2
MN 716	Mongolei	82 124	233 387	46,9	776 349	1 605 448	114,9
CN 720	Volksrepublik China	20 069 546	148 356 519	- 8,8	80 558 675	586 570 780	- 12,1
KP 724	Demokratische Volksrepublik Korea	14	120	- 99,8	3 455	213 409	- 20,6
KR 728	Republik Korea	2 519 076	34 717 422	- 7,5	12 533 164	133 666 349	- 20,0
JP 732	Japan	2 529 005	39 330 069	- 1,1	9 275 616	183 047 239	- 1,6
TW 736	Taiwan	350 332	22 105 027	- 13,8	2 396 886	94 522 011	13,1
HK 740	Hongkong	1 275 094	13 956 370	1,5	4 669 911	56 774 224	- 10,5
MO 743	Macau	25	8 540	- 82,9	2 748	18 133	- 63,7
	<b>Australien, Ozeanien und übrige Gebiete</b>	<b>2 956 125</b>	<b>15 464 136</b>	<b>2,4</b>	<b>10 744 935</b>	<b>73 959 542</b>	<b>16,7</b>
AU 800	Australien	2 788 831	14 400 472	10,8	10 033 288	68 538 002	19,7
PG 801	Papua-Neuguinea	-	-	-100,0	85	1 571	- 99,1
NR 803	Nauru	-	-	-	-	-	-
NZ 804	Neuseeland	123 933	889 965	- 53,4	576 700	4 816 016	- 16,9
SB 806	Salomonen	-	-	-	-	-	-
TV 807	Tuvalu	-	-	-	-	-	-
NC 809	Neukaledonien	25 829	143 181	x	83 009	362 791	x
WF 811	Wallis und Futuna	-	-	-	-	-	-
KI 812	Kiribati	-	-	-	-	-	-
PN 813	Pitcairn	-	-	-	-	-	-
FJ 815	Fidschi	277	9 727	x	446	11 426	- 86,4
VU 816	Vanuatu	-	-	-	-	-	-
TO 817	Tonga	-	-	-	-	-	-
WS 819	Samoa	-	-	-	-	-	-
MP 820	Nördliche Marianen	-	-	-	-	-	-
PF 822	Französisch-Polynesien	39	1 522	259,0	225	10 127	- 49,2
FM 823	Föderierte Staaten von Mikronesien	-	-	-	-	-	-
MH 824	Marshallinseln	-	-	-	30	2 780	x
PW 825	Palau	-	-	-	-	-	-
AS 830	Amerikanisch-Samoa	-	-	-	-	-	-
GU 831	Guam	1 059	9 669	x	1 059	9 669	x
UM 832	Amerikanische Überseeinseln, kleinere	-	-	-	-	-	-
CC 833	Kokosinseln (Keelinginseln)	-	-	-	-	-	-
CX 834	Weihnachtsinsel	-	-	-	-	-	-
HM 835	Heard und McDonaldinseln	-	-	-	-	-	-
NF 836	Norfolkinsel	-	-	-	-	-	-
CK 837	Cookinseln	-	-	-	-	-	-
NU 838	Niue	-	-	-	-	-	-
TK 839	Tokelauinseln	-	-	-	-	-	-
AQ 891	Antarktis	-	-	-	-	-	-
BV 892	Bouvetinsel	-	-	-	-	-	-
GS 893	Südgeorgien u. d. Südl. Sandwichinseln	-	-	-	-	-	-
TF 894	Französische Südgebiete	16 157	9 600	- 58,7	50 093	207 160	791,0
	<b>Verschiedenes</b>	<b>3 021</b>	<b>27 468</b>	<b>x</b>	<b>13 142</b>	<b>62 850</b>	<b>545,3</b>
QQ 950	Schiffs- und Luftfahrzeugbedarf	3 021	27 468	x	13 142	62 850	545,3
QU 958	Nicht ermittelte Länder u. Gebiete	-	-	-	-	-	-
	<b>Insgesamt</b>	<b>1 088 679 135</b>	<b>3 114 688 466</b>	<b>- 1,4</b>	<b>4 643 506 428</b>	<b>12 655 233 683</b>	<b>0,3</b>

19. Einfuhr nach Ländern

ISO/Nr. der Systematik	Erdteil Herstellungsland	4. Vj. 2012			1. Vj. bis 4. Vj. 2012		
		Menge	Wert		Menge	Wert	
		kg	EUR	Veränderung gegenüber 4. Vj. 2011 in %	kg	EUR	Veränderung gegenüber 1. Vj. bis 4. Vj. 2011 in %
	<b>Europa</b>	<b>814 055 675</b>	<b>1 538 283 741</b>	<b>- 0,4</b>	<b>3 669 934 112</b>	<b>6 370 725 211</b>	<b>2,9</b>
FR 001	Frankreich	47 990 415	107 495 841	5,2	213 143 134	435 207 790	6,0
NL 003	Niederlande	74 142 094	128 980 062	1,8	291 992 711	528 303 139	0,7
IT 005	Italien	100 333 712	185 626 942	17,2	356 810 150	696 335 250	8,4
GB 006	Vereinigtes Königreich	27 159 816	153 597 813	15,8	101 442 121	625 050 170	18,4
IE 007	Irland	2 424 083	11 389 817	- 5,7	8 246 762	60 064 947	21,1
DK 008	Dänemark	26 366 466	35 628 766	14,4	71 402 940	131 484 557	6,7
GR 009	Griechenland	2 441 528	4 180 090	- 28,1	11 435 948	19 558 440	- 12,2
PT 010	Portugal	7 630 507	14 511 620	- 20,0	29 243 681	73 788 417	- 14,8
ES 011	Spanien	37 207 532	101 066 483	5,8	141 785 186	406 283 570	- 2,0
SE 013	Schweden	28 966 769	31 847 673	19,0	100 020 402	115 462 843	- 2,6
FI 014	Finnland	10 388 044	11 538 329	50,4	34 356 761	48 559 555	37,7
AT 015	Österreich	55 989 452	118 099 953	- 4,9	228 100 147	500 559 013	- 1,0
BE 017	Belgien	64 665 041	95 840 668	1,4	274 525 362	389 429 656	1,8
LU 018	Luxemburg	15 363 997	33 735 940	17,0	53 186 948	129 881 229	28,8
IS 024	Island	38	24 140	163,2	25 536	112 116	- 93,5
NO 028	Norwegen	2 570 713	5 431 093	13,3	6 940 275	17 479 633	2,2
LI 037	Liechtenstein	34 060	2 627 979	28,7	153 601	9 357 670	9,2
CH 039	Schweiz	10 987 475	34 924 840	- 2,0	44 666 436	140 358 677	- 7,1
FO 041	Färöer	23	6 731	41,5	442	18 896	41,6
AD 043	Andorra	-	-	-100,0	-	-	-100,0
GI 044	Gibraltar	-	-	-	32	1 020	x
VA 045	Vatikanstadt	2	11 063	175,3	14	28 707	79,4
MT 046	Malta	52 905	147 099	159,7	131 513	444 433	- 30,4
SM 047	San Marino	7 488	74 150	- 31,5	19 166	213 493	2,0
TR 052	Türkei	4 418 377	17 401 935	- 36,8	27 526 259	98 252 737	- 15,1
EE 053	Estland	561 658	960 574	- 73,8	4 651 191	5 623 110	- 33,6
LV 054	Lettland	1 692 609	2 347 589	39,7	15 790 039	11 256 275	8,3
LT 055	Litauen	9 379 559	10 231 446	- 7,7	51 418 261	59 044 613	39,3
PL 060	Polen	65 718 192	130 625 517	- 2,9	244 283 559	519 312 484	- 2,2
CZ 061	Tschechische Republik	131 352 796	114 200 581	2,3	589 823 988	485 168 369	5,7
SK 063	Slowakei	19 476 082	37 352 609	7,9	80 337 620	149 600 033	4,4
HU 064	Ungarn	22 748 407	45 634 386	21,7	79 548 421	171 187 782	15,8
RO 066	Rumänien	11 284 189	39 100 655	42,7	36 623 085	134 567 319	38,2
BG 068	Bulgarien	3 553 870	6 988 441	2,8	14 029 652	29 730 942	4,3
AL 070	Albanien	7 507	19 782	206,7	83 460	175 012	- 24,4
UA 072	Ukraine	2 586 828	4 140 983	- 33,4	9 619 755	19 212 491	- 51,6
BY 073	Belarus	2 781 676	7 425 473	0,2	17 366 601	40 384 960	47,5
MD 074	Republik Moldau	60 731	70 013	- 26,6	60 830	73 635	- 92,0
RU 075	Russische Föderation	15 158 840	25 683 142	- 76,3	497 702 308	242 033 508	- 29,4
SI 091	Slowenien	5 740 416	13 328 017	10,9	21 726 410	54 189 665	10,5
HR 092	Kroatien	396 913	1 543 374	- 27,0	1 984 934	6 771 432	32,0
BA 093	Bosnien und Herzegowina	758 426	1 214 898	47,3	2 201 838	4 734 304	- 23,3
XK 095	Kosovo	-	-	-	-	11	- 99,6
MK 096	Ehem. Jugoslawische Rep. Mazedonien	39 562	120 593	- 2,9	256 929	542 195	18,8
ME 097	Montenegro	3 008	7 942	x	3 247	41 376	x
XS 098	Serbien	1 608 786	3 067 505	- 10,0	7 252 327	10 748 418	- 10,3
CY 600	Zypern	5 085	31 194	732,7	34 130	111 319	565,1
	<b>Afrika</b>	<b>3 495 296</b>	<b>10 740 226</b>	<b>41,1</b>	<b>14 155 226</b>	<b>42 264 855</b>	<b>20,3</b>
XC 020	Ceuta	-	-	-	37 381	252 926	x
XL 023	Melilla	-	-	-	-	-	-
MA 204	Marokko	93 732	482 107	94,3	913 044	2 275 294	70,2
DZ 208	Algerien	-	23	- 99,9	345	10 380	- 89,6
TN 212	Tunesien	164 139	3 183 674	- 12,3	886 056	15 875 508	21,7
LY 216	Libysch-Arabische Dschamahirija	8 501	201 184	x	8 538	202 114	597,0
EG 220	Ägypten	1 551 392	3 584 842	92,8	5 173 008	11 776 065	92,9
SD 224	Sudan	-	-	-100,0	2	93	- 98,9
MR 228	Mauretanien	-	-	-	-	-	-
ML 232	Mali	9	157	x	10	222	- 99,4
BF 236	Burkina Faso	11 010	28 112	- 1,5	38 930	95 720	- 40,5
NE 240	Niger	-	-	-	-	-	-
TD 244	Tschad	-	-	-	-	-	-
CV 247	Kap Verde	40	1 729	76,2	3 496	7 797	694,8

Noch: 19. Einfuhr nach Ländern

ISO/Nr. der Systematik	Erdteil Herstellungsland	4. Vj. 2012			1. Vj. bis 4. Vj. 2012		
		Menge	Wert		Menge	Wert	
		kg	EUR	Veränderung gegenüber 4. Vj. 2011 in %	kg	EUR	Veränderung gegenüber 1. Vj. bis 4. Vj. 2011 in %
	<b>Noch: Afrika</b>						
SN 248	Senegal	24	399	- 85,8	5 326	82 892	180,2
GM 252	Gambia	-	-	-	-	-	-
GW 257	Guinea-Bissau	-	-	-	-	-	-
GN 260	Guinea	1	242	x	1	242	x
SL 264	Sierra Leone	31 576	85 088	x	31 657	92 498	x
LR 268	Liberia	48	1 199	x	566	7 611	x
CI 272	Côte d'Ivoire	302 681	718 754	844,4	410 061	956 748	139,9
GH 276	Ghana	16 906	41 962	x	17 537	52 951	932,0
TG 280	Togo	-	-	-100,0	45	2 334	26,8
BJ 284	Benin	-	-	-	-	-	-
NG 288	Nigeria	20 162	45 413	x	148 031	275 047	535,0
CM 302	Kamerun	1	792	x	973	1 657	- 83,2
CF 306	Zentralafrikanische Republik	-	-	-	-	-	-
GQ 310	Äquatorialguinea	-	-	-	-	-	-
ST 311	São Tomé und Príncipe	-	-	-	-	-	-
GA 314	Gabun	-	-	-	-	-	-
CG 318	Republik Kongo	-	-	-	-	-	-100,0
CD 322	Demokratische Republik Kongo	-	-	-	-	-	-
RW 324	Ruanda	-	-	-	-	-	-
BI 328	Burundi	-	-	-	-	-	-
SH 329	St. Helena	-	-	-	-	-	-
AO 330	Angola	-	920	x	60	2 212	- 58,2
ET 334	Äthiopien	6	3 042	x	40 360	39 533	x
ER 336	Eritrea	-	-	-	-	-	-
DJ 338	Dschibuti	-	-	-	-	-	-
SO 342	Somalia	-	-	-	-	-	-
KE 346	Kenia	142	1 567	- 65,5	1 322	17 428	- 56,0
UG 350	Uganda	204	594	30,8	1 317	3 582	249,1
TZ 352	Vereinigte Republik Tansania	13 645	48 899	x	38 661	147 471	x
SC 355	Seychellen	-	-	-	-	-	-
IO 357	Brit. Territorium im Ind. Ozean	-	-	-	-	-	-
MZ 366	Mosambik	99 496	176 605	x	496 875	943 666	73,1
MG 370	Madagaskar	311	11 917	109,0	9 594	399 024	x
MU 373	Mauritius	192	12 435	- 38,0	678	67 567	- 35,2
KM 375	Komoren	1	37	x	1	37	x
YT 377	Mayotte	-	-	-	-	-	-
ZM 378	Sambia	1	45	-	1	45	- 77,5
ZW 382	Simbabwe	40	273	13,3	318	2 110	- 38,5
MW 386	Malawi	-	-	-100,0	-	188	19,7
ZA 388	Südafrika	1 155 499	2 057 535	23,3	5 837 815	8 561 610	- 34,4
NA 389	Namibia	25 537	50 700	563,1	53 208	111 393	380,6
BW 391	Botswana	-	-	-100,0	9	890	- 58,5
SZ 393	Swasiland	-	-	-	-	-	-
LS 395	Lesotho	-	-	-	-	-	-
	<b>Amerika</b>	<b>12 302 913</b>	<b>72 651 042</b>	<b>- 23,0</b>	<b>51 635 364</b>	<b>350 689 122</b>	<b>- 9,1</b>
US 400	Vereinigte Staaten	7 054 273	57 148 669	- 20,6	27 602 904	268 197 934	- 11,6
CA 404	Kanada	604 446	3 973 747	- 18,0	1 728 897	17 490 469	16,9
GL 406	Grönland	-	-	-	2	52	x
PM 408	St. Pierre und Miquelon	-	-	-	-	-	-
MX 412	Mexiko	362 178	1 703 006	- 10,2	1 393 790	8 990 723	22,8
BM 413	Bermuda	-	-	-	-	-	-
GT 416	Guatemala	16	498	64,4	324	3 039	- 77,0
BZ 421	Belize	-	3	x	-	3	x
HN 424	Honduras	92	4 561	84,8	4 713	63 765	165,1
SV 428	El Salvador	39	2 378	50,1	156	13 253	180,8
NI 432	Nicaragua	25	860	x	36	1 768	214,0
CR 436	Costa Rica	57 176	157 401	205,4	220 979	440 947	32,8
PA 442	Panama	-	-	-100,0	8 446	6 716	49,4
AI 446	Anguilla	-	-	-	-	-	-
CU 448	Kuba	8 060	16 285	- 75,3	43 160	78 946	- 53,1
KN 449	St. Kitts und Nevis	-	-	-	-	-	-
HT 452	Haiti	4	216	3,3	14	419	46,0
BS 453	Bahamas	-	-	-	-	-	-

Noch: 19. Einfuhr nach Ländern

ISO/Nr. der Systematik	Erdteil Herstellungsland	4. Vj. 2012			1. Vj. bis 4. Vj. 2012		
		Menge	Wert		Menge	Wert	
		kg	EUR	Veränderung gegenüber 4. Vj. 2011 in %	kg	EUR	Veränderung gegenüber 1. Vj. bis 4. Vj. 2011 in %
	<b>Noch: Amerika</b>						
TC 454	Turks- und Caicosinseln	-	-	-	-	-	-
DO 456	Dominikanische Republik	13 015	100 742	- 73,6	44 168	810 549	- 33,9
VI 457	Amerikanische Jungferninseln	-	-	-	-	-	-
AG 459	Antigua und Barbuda	-	-	-	-	-	-
DM 460	Dominica	-	-	-	-	-	-
KY 463	Kaimaninseln	-	-	-	-	-	-
JM 464	Jamaika	-	-	-100,0	15	33	- 99,6
LC 465	St. Lucia	1	39	x	7	202	x
VC 467	St. Vincent und die Grenadinen	-	-	-	-	-	-
VG 468	Britische Jungferninseln	-	-	-	-	-	-
BB 469	Barbados	-	-	-	-	63	- 41,1
MS 470	Montserrat	-	-	-	-	-	-
TT 472	Trinidad und Tobago	-	-	-	24	2 626	x
GD 473	Grenada	-	-	-	-	-	-
AW 474	Aruba	-	-	-	51	341	x
AN 478	Niederländische Antillen	-	8	x	25	33 702	x
CO 480	Kolumbien	25 048	47 790	2,3	117 626	165 561	10,4
VE 484	Venezuela	-	91	- 92,7	106 716	60 725	560,6
GY 488	Guyana	-	-	-	-	-	-
SR 492	Suriname	-	-	-	-	-	-
EC 500	Ecuador	3 852	9 995	- 80,4	680 950	638 858	289,1
PE 504	Peru	22 321	47 376	- 68,5	52 771	145 130	- 77,4
BR 508	Brasilien	4 068 544	9 027 861	- 33,7	18 789 825	50 566 600	- 5,7
CL 512	Chile	46 829	67 148	- 80,3	506 868	866 173	- 46,8
BO 516	Bolivien	10 050	12 273	x	32 052	49 385	165,8
PY 520	Paraguay	-	-	-	3	7	- 97,0
UY 524	Uruguay	2 507	3 656	132,6	7 320	26 829	x
AR 528	Argentinien	24 437	326 439	- 62,9	293 522	2 034 304	- 14,5
FK 529	Falklandinseln (Malwinen)	-	-	-	-	-	-
	<b>Asien</b>	<b>55 307 703</b>	<b>312 741 508</b>	<b>- 13,4</b>	<b>241 161 104</b>	<b>1 388 845 911</b>	<b>0,8</b>
GE 076	Georgien	14	13 236	606,7	60 879	329 111	- 64,5
AM 077	Armenien	27 903	161 773	- 48,8	163 295	946 248	- 45,0
AZ 078	Aserbaidschan	10	7 865	- 12,3	41 900	251 518	- 19,5
KZ 079	Kasachstan	295 992	1 282 879	- 53,8	1 577 128	6 165 569	- 26,3
TM 080	Turkmenistan	2	1 409	- 99,6	119 571	390 311	- 75,9
UZ 081	Usbekistan	98 564	433 778	88,8	485 427	1 344 896	- 16,0
TJ 082	Tadschikistan	23 431	34 175	- 47,1	79 952	171 309	- 16,6
KG 083	Kirgisische Republik	19 917	68 389	- 59,8	251 547	798 403	- 41,1
LB 604	Libanon	348	34 675	x	425	40 819	61,7
SY 608	Arabische Republik Syrien	32	8 715	x	14 432	29 721	50,3
IQ 612	Irak	3	3 784	x	98	27 824	345,5
IR 616	Islamische Republik Iran	2 080	19 360	- 95,5	396 548	516 283	- 72,8
IL 624	Israel	269 864	3 054 716	50,1	1 991 907	18 032 760	11,4
PS 625	Besetzte palästinensische Gebiete	-	110	- 29,9	21	688	- 68,9
TL 626	Osttimor	-	-	-	-	-	-
JO 628	Jordanien	22	35 341	621,4	36	36 517	151,9
SA 632	Saudi-Arabien	2 412 627	3 393 931	24,6	11 494 917	15 337 634	40,8
KW 636	Kuwait	95 271	146 387	x	289 189	410 000	124,8
BH 640	Bahrain	853 152	1 626 519	x	1 852 315	3 501 731	x
QA 644	Katar	256	6 987	- 95,1	1 491	10 551	- 95,3
AE 647	Vereinigte Arabische Emirate	489 330	1 130 486	- 77,2	6 939 068	15 020 614	- 14,1
OM 649	Oman	63	8 280	x	353	165 975	x
YE 653	Jemen	-	-	-	-	-	-
AF 660	Afghanistan	-	-	-	91	1 196	- 95,0
PK 662	Pakistan	250 375	823 555	78,9	767 683	2 503 293	- 29,2
IN 664	Indien	2 294 615	8 016 218	- 21,7	11 057 503	41 231 159	0,6
BD 666	Bangladesch	50 879	640 956	28,2	1 208 474	4 525 449	4,9
MV 667	Malediven	-	-	-	-	-	-
LK 669	Sri Lanka	453 793	1 326 717	36,6	522 504	3 613 278	24,5
NP 672	Nepal	1 696	31 201	216,3	9 528	145 872	59,9
BT 675	Bhutan	-	-	-	-	-	-
MM 676	Myanmar	-	-	-100,0	6	1 488	- 99,5
TH 680	Thailand	640 329	6 952 948	88,0	2 433 930	23 386 733	50,4



Noch: 19. Einfuhr nach Ländern

ISO/Nr. der Systematik	Erdteil Herstellungsland	4. Vj. 2012			1. Vj. bis 4. Vj. 2012		
		Menge	Wert		Menge	Wert	
		kg	EUR	Veränderung gegenüber 4. Vj. 2011 in %	kg	EUR	Veränderung gegenüber 1. Vj. bis 4. Vj. 2011 in %
	<b>Noch: Asien</b>						
LA 884	Demokratische Volksrepublik Laos	2	108	575,0	2	140	112,1
VN 890	Vietnam	1 101 709	5 245 831	29,3	4 199 405	24 129 180	22,2
KH 898	Kambodscha	47 599	594 470	- 4,5	238 245	2 579 746	40,0
ID 700	Indonesien	424 845	1 828 948	- 45,4	1 489 327	8 272 083	- 23,5
MY 701	Malaysia	2 088 214	17 900 743	- 25,5	8 102 986	74 845 168	5,2
BN 703	Brunei Darussalam	5	40 532	x	5	40 532	x
SG 706	Singapur	294 815	3 570 970	- 34,9	870 878	17 119 657	- 2,7
PH 708	Philippinen	26 243	4 823 715	132,5	187 855	11 581 575	49,3
MN 716	Mongolei	771	2 431	x	779	3 108	x
CN 720	Volksrepublik China	36 478 213	182 893 583	- 13,9	159 187 174	798 022 743	4,0
KP 724	Demokratische Volksrepublik Korea	-	-	-100,0	115 428	191 510	- 88,3
KR 728	Republik Korea	1 026 877	8 591 935	- 12,8	3 583 925	42 119 189	- 11,8
JP 732	Japan	2 781 885	37 847 855	- 24,4	10 542 489	177 888 121	- 12,7
TW 736	Taiwan	2 517 829	16 781 763	17,5	10 151 339	78 798 134	- 4,5
HK 740	Hongkong	257 000	3 524 339	5,2	768 019	13 751 896	2,0
MO 743	Macau	1 948	29 897	- 96,2	5 054	768 219	- 67,9
	<b>Australien, Ozeanien und übrige Gebiete</b>	<b>76 058</b>	<b>845 990</b>	<b>- 61,4</b>	<b>1 297 783</b>	<b>5 322 083</b>	<b>14,9</b>
AU 800	Australien	66 015	784 965	- 63,5	382 615	4 616 883	5,9
PG 801	Papua-Neuguinea	-	-	-	5	258	x
NR 803	Nauru	-	-	-	-	-	-
NZ 804	Neuseeland	10 043	61 025	68,2	935 078	699 822	165,1
SB 806	Salomonen	-	-	-	-	-	-
TV 807	Tuvalu	-	-	-	-	-	-
NC 809	Neukaledonien	-	-	-	-	-	-100,0
WF 811	Wallis und Futuna	-	-	-	-	-	-
KI 812	Kiribati	-	-	-	-	-	-
PN 813	Pitcairn	-	-	-	-	-	-
FJ 815	Fidschi	-	-	-	-	-	-100,0
VU 816	Vanuatu	-	-	-	-	-	-
TO 817	Tonga	-	-	-	-	-	-
WS 819	Samoa	-	-	-	-	-	-
MP 820	Nördliche Marianen	-	-	-	-	-	-
PF 822	Französisch-Polynesien	-	-	-	-	-	-
FM 823	Föderierte Staaten von Mikronesien	-	-	-	-	-	-
MH 824	Marshallinseln	-	-	-	-	-	-
PW 825	Palau	-	-	-	-	-	-
AS 830	Amerikanisch-Samoa	-	-	-	-	-	-
GU 831	Guam	-	-	-	-	-	-
UM 832	Amerikanische Überseeinseln, kleinere	-	-	-100,0	-	-	-100,0
CC 833	Kokosinseln (Keelinginseln)	-	-	-	-	-	-
CX 834	Weihnachtsinsel	-	-	-	-	-	-
HM 835	Heard und McDonaldinseln	-	-	-	-	-	-
NF 836	Norfolkinsel	-	-	-	-	-	-
CK 837	Cookinseln	-	-	-	-	-	-
NU 838	Niue	-	-	-	-	-	-
TK 839	Tokelauinseln	-	-	-	-	-	-
AQ 891	Antarktis	-	-	-	85	5 120	x
BV 892	Bouvetinsel	-	-	-	-	-	-
GS 893	Südgeorgien u. d. Südl. Sandwichinseln	-	-	-	-	-	-
TF 894	Französische Südgebiete	-	-	-	-	-	-
	<b>Verschiedenes</b>	<b>-</b>	<b>-</b>	<b>-</b>	<b>-</b>	<b>-</b>	<b>-</b>
QQ 950	Schiffs- und Luftfahrzeugbedarf	-	-	-	-	-	-
QU 958	Nicht ermittelte Länder u. Gebiete	-	-	-	-	-	-
	<b>Insgesamt</b>	<b>885 237 645</b>	<b>1 935 262 507</b>	<b>- 3,7</b>	<b>3 978 183 589</b>	<b>8 157 847 182</b>	<b>2,0</b>

20. Ausfuhr Januar 2010 bis Dezember 2012 nach Warengruppen<sup>\*)</sup>

Jahr Monat	Ausfuhr insgesamt	Ernährungswirtschaft					Gewerbliche Wirtschaft					
		zusammen	lebende Tiere	Nahrungsmittel		Genuss- mittel	zusammen	Roh- stoffe	Halb- waren	Fertigwaren		
				tier.	pflanzl.					zusammen	Vor- erzeug- nisse	End- erzeug- nisse
				Ursprungs								
				Millionen EUR								
2010	10 822,9	673,8	13,7	197,9	422,5	39,6	9 979,7	90,9	575,6	9 313,1	1 008,6	8 304,6
Januar	734,0	49,6	1,0	18,2	28,1	2,2	672,4	5,5	35,2	631,7	63,1	568,6
Februar	787,3	55,0	0,9	15,7	34,3	4,0	719,4	6,4	44,1	669,0	73,3	595,7
März	934,8	57,8	0,8	17,4	35,6	4,0	861,7	7,8	49,7	804,2	91,2	712,9
April	882,4	48,4	1,5	14,3	29,2	3,3	820,6	8,8	54,4	757,4	91,2	666,3
Mai	875,3	49,9	0,7	15,1	31,3	2,8	811,7	7,5	45,8	758,4	94,2	664,2
Juni	1 060,4	55,9	1,4	16,9	33,7	3,9	989,3	9,6	62,0	917,6	101,3	816,3
Juli	898,7	48,3	0,7	12,5	31,9	3,2	836,4	7,4	51,0	778,0	77,3	700,7
August	896,8	53,1	2,1	14,7	33,7	2,6	831,0	6,2	43,5	781,3	78,8	702,5
September	948,3	63,3	1,2	19,5	39,7	2,9	869,8	9,2	56,2	804,4	98,0	706,4
Oktober	962,8	69,2	0,9	17,2	47,1	4,0	878,1	7,5	48,0	822,7	86,3	736,3
November	963,1	61,6	1,2	16,4	40,2	3,8	886,1	8,5	45,8	831,8	93,1	738,8
Dezember	879,1	61,7	1,3	19,8	37,6	3,0	803,1	6,5	40,0	756,5	60,7	695,8
2011	12 619,1	758,5	19,0	221,2	470,9	47,4	11 698,7	100,9	620,8	10 977,1	1 181,0	9 796,0
Januar	914,2	56,7	0,8	17,8	35,7	2,4	845,3	7,5	44,2	793,7	72,9	720,8
Februar	1 028,5	64,2	1,0	16,6	43,6	3,0	951,4	6,7	51,6	893,1	84,3	808,9
März	1 130,0	60,6	0,9	17,3	37,9	4,6	1 054,5	9,5	57,4	987,6	97,8	889,8
April	1 021,0	69,5	1,0	25,5	39,7	3,3	938,5	7,6	46,3	884,6	88,5	796,1
Mai	1 075,6	72,5	1,7	31,4	35,4	4,1	989,1	10,3	54,4	924,4	90,6	833,8
Juni	1 056,5	56,6	2,0	15,2	35,5	3,9	986,2	8,9	58,5	918,8	95,9	822,9
Juli	1 037,3	53,8	2,0	13,9	33,8	4,1	970,5	9,4	52,4	908,8	99,9	808,8
August	1 034,6	61,9	1,1	13,0	43,9	3,9	960,1	8,6	52,1	899,4	128,2	771,1
September	1 162,5	67,6	1,4	15,6	45,8	4,8	1 080,1	9,3	56,9	1 014,0	107,9	906,0
Oktober	1 048,1	65,1	2,8	17,3	40,9	4,1	969,2	7,8	49,5	911,9	103,2	808,7
November	1 157,5	65,2	2,1	16,2	42,4	4,5	1 077,8	8,0	51,6	1 018,2	114,3	903,9
Dezember	953,2	64,7	2,1	21,4	36,4	4,9	875,9	7,3	45,9	822,6	97,4	725,2
2012	12 655,2	716,4	20,1	184,5	470,5	41,3	11 462,0	102,2	573,3	10 786,5	1 034,1	9 752,4
Januar	1 048,1	51,5	1,4	14,5	31,4	4,2	966,9	7,4	47,3	912,1	96,2	816,0
Februar	1 138,3	58,4	2,7	16,6	35,4	3,7	1 053,0	7,8	48,0	997,3	107,9	889,3
März	1 095,3	55,2	2,3	14,7	33,9	4,3	1 010,4	8,6	55,6	946,3	87,8	858,5
April	1 000,6	41,8	1,8	14,6	23,3	2,1	932,1	7,8	48,0	876,3	88,6	787,6
Mai	1 068,4	67,4	1,5	14,2	46,3	5,4	972,2	8,5	49,0	914,7	92,3	822,4
Juni	1 118,0	61,7	2,9	15,0	40,7	3,0	1 020,3	9,4	46,2	964,7	94,2	870,5
Juli	1 070,6	57,0	2,5	15,1	36,7	2,8	976,6	10,3	55,8	910,4	87,2	823,2
August	1 007,4	55,9	0,5	15,2	36,3	4,0	914,5	11,1	44,5	859,0	82,0	777,0
September	993,8	60,0	3,0	15,3	39,4	2,4	884,5	9,9	50,9	823,7	59,1	764,6
Oktober	1 094,7	80,5	0,6	16,5	59,9	3,5	963,8	7,4	55,1	901,3	101,2	800,2
November	1 129,5	66,0	0,4	17,4	45,0	3,3	995,3	9,5	41,0	944,8	78,0	866,8
Dezember	890,5	61,1	0,6	15,5	42,4	2,6	772,4	4,6	32,0	735,8	59,5	676,4

\*) Für Antwortausfälle und Befreiungen sind Zuschätzungen im Insgesamt enthalten, in den Angaben ab Januar 2009 auch Rückwaren und Ersatzlieferungen; alle Angaben für den Zeitraum 2010 - 2011 sind endgültige Ergebnisse (s.a. in den Vorbemerkungen unter „Monatliche Revisionen“)



21. Einfuhr Januar 2010 bis Dezember 2012 nach Warengruppen<sup>\*)</sup>

Jahr Monat	Einfuhr insgesamt	Ernährungswirtschaft					Gewerbliche Wirtschaft					
		zusammen	lebende Tiere	Nahrungsmittel		Genuss- mittel	zusammen	Roh- stoffe	Halb- waren	Fertigwaren		
				tier.	pflanzl.					zusammen	Vor- erzeug- nisse	End- erzeug- nisse
				Ursprungs								
				Millionen EUR								
2010	6 755,4	644,3	9,9	154,8	431,9	47,8	5 759,5	267,2	359,0	5 133,3	1 157,2	3 976,2
Januar	454,9	41,9	0,6	10,2	28,5	2,7	388,4	25,0	19,6	343,9	72,0	271,9
Februar	500,7	50,9	0,8	11,1	36,3	2,7	423,3	28,8	23,1	371,4	88,0	283,5
März	581,0	54,6	0,4	14,6	33,6	5,9	496,6	34,9	26,9	434,8	88,3	346,6
April	536,1	46,2	1,3	12,1	29,4	3,3	463,1	26,1	33,6	403,4	87,6	315,8
Mai	548,4	45,0	0,3	11,5	30,5	2,7	475,3	26,7	35,3	413,3	98,3	315,0
Juni	619,1	47,1	1,5	12,8	28,8	4,0	541,5	20,5	24,5	496,5	113,8	382,8
Juli	578,4	56,6	0,4	13,1	38,0	5,1	491,5	17,3	30,8	443,4	107,7	335,7
August	563,1	58,0	1,2	15,0	38,0	3,8	477,6	18,0	31,6	428,1	105,7	322,3
September	576,8	47,7	0,8	10,9	32,5	3,5	497,5	17,9	33,0	446,7	98,6	348,1
Oktober	616,1	67,4	0,7	14,7	47,0	5,0	516,5	11,0	38,7	466,8	103,4	363,4
November	588,1	63,0	0,8	15,4	41,3	5,5	492,3	15,8	28,8	447,7	95,0	352,8
Dezember	592,7	66,0	1,1	13,5	47,8	3,6	495,8	25,2	33,3	437,3	98,9	338,4
2011	7 995,4	733,0	11,5	181,4	474,4	65,6	6 868,8	371,3	463,9	6 033,6	1 390,9	4 642,7
Januar	649,5	63,5	1,1	12,9	44,0	5,5	560,3	39,6	31,1	489,6	107,5	382,1
Februar	646,7	58,2	1,2	15,1	37,8	4,1	560,0	35,5	39,6	484,8	113,8	371,0
März	697,0	61,9	1,7	13,7	40,4	6,1	602,9	37,6	41,2	524,1	143,3	380,8
April	636,9	55,6	1,2	11,7	37,9	4,7	549,9	8,8	35,3	505,8	119,6	386,2
Mai	680,0	59,2	1,3	16,4	37,4	4,1	588,2	44,4	42,4	501,5	123,5	378,0
Juni	669,0	67,9	1,0	17,8	43,2	5,9	567,9	10,5	35,7	521,7	121,2	400,5
Juli	674,9	54,6	0,8	14,5	34,9	4,4	588,1	35,8	53,7	498,6	114,4	384,2
August	630,2	56,5	0,3	12,6	37,3	6,2	540,7	7,1	45,1	488,5	116,9	371,6
September	701,7	56,1	0,6	16,2	34,4	4,9	611,7	35,5	36,5	539,7	114,2	425,5
Oktober	656,4	58,3	0,8	13,7	38,3	5,6	562,3	24,5	31,5	506,3	114,0	392,3
November	700,9	70,7	0,5	16,7	48,2	5,3	591,8	32,6	39,0	520,2	109,8	410,4
Dezember	652,3	70,5	0,9	20,1	40,7	8,8	545,0	59,3	33,0	452,8	92,8	360,0
2012	8 157,8	685,5	4,8	161,8	447,8	71,2	6 686,8	240,4	452,7	5 993,6	1 197,1	4 796,5
Januar	682,7	54,4	0,6	12,6	37,6	3,6	580,9	35,0	33,2	512,7	103,5	409,2
Februar	701,4	56,9	0,3	14,9	38,4	3,4	593,9	44,0	42,7	507,3	111,1	396,1
März	679,3	56,8	1,0	14,5	36,2	5,1	572,5	24,7	36,0	511,8	116,4	395,3
April	670,7	54,2	0,5	12,4	35,2	6,1	565,7	28,0	47,7	490,0	99,2	390,8
Mai	683,7	58,7	0,5	16,2	37,4	4,6	570,3	17,1	38,8	514,5	101,0	413,5
Juni	715,8	54,8	0,2	12,3	35,5	6,8	598,8	19,7	44,8	534,3	104,4	429,9
Juli	729,4	49,7	0,2	13,7	29,8	6,0	614,8	16,1	48,1	550,6	108,6	442,0
August	684,2	53,7	0,2	13,9	32,9	6,7	566,6	16,0	36,1	514,5	109,3	405,2
September	675,4	64,2	0,7	13,2	41,4	8,9	537,2	20,4	33,0	483,9	92,4	391,5
Oktober	702,6	55,5	0,3	12,7	35,5	7,0	565,0	9,1	41,6	514,3	104,0	410,3
November	646,5	52,7	0,2	10,9	35,1	6,5	492,4	4,9	29,8	457,8	78,1	379,7
Dezember	586,2	73,8	0,1	14,5	52,7	6,5	428,5	5,5	21,0	401,9	69,0	333,0

<sup>\*)</sup> Für Antwortausfälle und Befreiungen sind Zuschätzungen im Insgesamt enthalten, in den Angaben ab Januar 2009 auch Rückwaren und Ersatzlieferungen; alle Angaben für den Zeitraum 2010 - 2011 sind endgültige Ergebnisse (s.a. in den Vorbemerkungen unter „Monatliche Revisionen“)

**22. Ausfuhr Januar 2010 bis Dezember 2012 nach Erdteilen<sup>\*)</sup>**

Jahr Monat	Ausfuhr insgesamt	Davon						
		Europa	darunter EU-Länder (EU-27)	Afrika	Amerika	Asien	Australien, Ozeanien und übrige Gebiete	Verschiedenes
		Millionen EUR						
<b>2010</b>	<b>10 822,9</b>	<b>8 024,8</b>	<b>7 114,1</b>	<b>152,2</b>	<b>933,4</b>	<b>1 662,9</b>	<b>49,6</b>	<b>0,0</b>
Januar	734,0	578,5	525,3	9,0	54,4	89,1	3,0	0,0
Februar	787,3	602,3	541,8	11,2	61,1	110,2	2,5	0,0
März	934,8	696,6	629,1	12,3	78,8	143,2	4,0	0,0
April	882,4	651,5	562,0	13,6	76,0	134,4	6,9	0,0
Mai	875,3	647,3	568,7	9,4	68,6	146,7	3,3	0,0
Juni	1 060,4	801,4	721,6	11,6	90,3	152,8	4,2	0,0
Juli	898,7	656,7	582,3	14,2	84,3	139,5	4,0	0,0
August	896,8	596,9	517,6	16,0	86,0	194,1	3,8	0,0
September	948,3	709,7	631,4	14,7	87,9	131,7	4,3	-
Oktober	962,8	721,3	637,7	12,6	88,2	135,8	4,9	0,0
November	963,1	726,7	638,1	15,1	84,7	132,1	4,5	0,0
Dezember	879,1	636,0	558,6	12,4	73,1	153,3	4,2	0,0
<b>2011</b>	<b>12 619,1</b>	<b>9 257,5</b>	<b>8 104,0</b>	<b>236,3</b>	<b>1 123,0</b>	<b>1 938,9</b>	<b>63,4</b>	<b>0,0</b>
Januar	914,2	690,3	610,3	13,1	86,0	118,2	6,5	-
Februar	1 028,5	783,4	690,6	13,8	86,0	138,8	6,5	0,0
März	1 130,0	831,6	724,6	19,8	98,7	174,3	5,7	-
April	1 021,0	799,1	713,9	13,5	79,2	124,0	5,2	-
Mai	1 075,6	782,5	694,6	20,7	101,1	166,1	5,2	-
Juni	1 056,5	796,6	702,1	22,6	80,8	152,2	4,3	-
Juli	1 037,3	741,2	643,4	22,5	100,1	168,8	4,7	-
August	1 034,6	704,7	610,6	24,9	101,4	199,0	4,6	-
September	1 162,5	843,0	725,7	18,8	104,3	190,8	5,6	0,0
Oktober	1 048,1	798,0	690,8	15,3	87,9	142,3	4,6	-
November	1 157,5	827,0	717,5	32,3	105,4	187,5	5,4	-
Dezember	953,2	660,1	580,0	18,9	92,1	177,0	5,1	-
<b>2012</b>	<b>12 655,2</b>	<b>9 164,2</b>	<b>7 951,4</b>	<b>267,0</b>	<b>1 268,2</b>	<b>1 881,8</b>	<b>74,0</b>	<b>0,1</b>
Januar	1 048,1	792,9	699,3	21,5	82,1	147,6	4,0	-
Februar	1 138,3	842,9	731,3	17,2	103,6	169,4	5,2	-
März	1 095,3	790,1	676,7	21,9	112,4	164,3	6,5	0,0
April	1 000,6	739,9	641,2	18,8	92,6	142,8	6,5	-
Mai	1 068,4	805,7	705,6	17,1	106,3	132,5	6,7	-
Juni	1 118,0	819,7	720,0	22,2	112,4	158,6	5,1	-
Juli	1 070,6	759,6	659,2	18,6	125,0	160,4	7,0	-
August	1 007,4	678,4	568,8	18,6	115,1	186,1	9,2	-
September	993,8	714,8	626,0	16,7	98,7	155,4	8,3	0,0
Oktober	1 094,7	802,6	704,3	16,3	120,1	150,4	5,2	0,0
November	1 129,5	801,9	683,5	49,2	107,8	164,3	6,3	0,0
Dezember	890,5	615,8	535,6	28,8	92,1	149,9	3,9	0,0

\*) Für Antwortausfälle und Befreiungen sind Zuschätzungen im Insgesamt enthalten, in den Angaben ab Januar 2009 auch Rückwaren und Ersatzlieferungen; alle Angaben für den Zeitraum 2010 - 2011 sind endgültige Ergebnisse (s.a. in den Vorbemerkungen unter „Monatliche Revisionen“)

23. Einfuhr Januar 2010 bis Dezember 2012 nach Erdteilen<sup>\*)</sup>

Jahr Monat	Einfuhr insgesamt	Davon						Verschiedenes
		Europa	darunter EU-Länder (EU-27)	Afrika	Amerika	Asien	Australien, Ozeanien und übrige Gebiete	
	Millionen EUR							
2010	6 755,4	5 318,4	4 727,4	29,0	332,2	1 072,9	2,9	-
Januar	454,9	344,1	298,9	1,7	18,0	91,1	0,1	-
Februar	500,7	402,0	347,6	2,2	20,9	75,5	0,1	-
März	581,0	469,9	401,1	2,8	25,0	83,1	0,1	-
April	536,1	423,5	366,8	1,7	24,3	86,5	0,2	-
Mai	548,4	439,6	384,0	2,1	23,5	82,7	0,6	-
Juni	619,1	484,8	437,2	2,8	30,6	100,7	0,2	-
Juli	578,4	448,5	409,8	3,1	32,2	94,4	0,2	-
August	563,1	438,2	395,1	2,2	26,2	96,3	0,1	-
September	576,8	452,1	407,7	3,3	28,5	92,8	0,1	-
Oktober	616,1	481,7	447,0	3,0	41,5	89,6	0,3	-
November	588,1	463,0	414,1	2,9	26,8	94,8	0,6	-
Dezember	592,7	470,9	420,1	1,4	34,7	85,5	0,3	-
2011	7 995,4	6 191,6	5 462,4	35,1	385,9	1 378,1	4,6	-
Januar	649,5	499,6	422,1	2,1	35,1	112,5	0,1	-
Februar	646,7	509,0	440,7	1,7	29,7	106,1	0,3	-
März	697,0	554,3	486,5	2,8	34,3	105,4	0,1	-
April	636,9	493,2	457,5	3,9	34,8	104,9	0,1	-
Mai	680,0	533,1	457,0	4,1	34,2	108,3	0,2	-
Juni	669,0	525,1	486,3	4,9	31,3	107,5	0,1	-
Juli	674,9	529,6	465,7	2,7	29,5	112,8	0,2	-
August	630,2	463,4	423,8	2,6	32,6	131,3	0,2	-
September	701,7	539,8	477,1	2,7	30,0	128,3	0,9	-
Oktober	656,4	490,9	438,8	3,1	32,3	129,9	0,1	-
November	700,9	541,4	481,9	2,6	32,8	123,6	0,6	-
Dezember	652,3	512,3	425,0	1,9	29,2	107,4	1,5	-
2012	8 157,8	6 370,7	5 780,2	42,3	350,7	1 388,8	5,3	-
Januar	682,7	517,5	452,8	3,2	27,3	134,0	0,8	-
Februar	701,4	550,5	483,3	2,7	28,1	120,0	0,1	-
März	679,3	541,3	482,7	3,0	33,0	101,6	0,4	-
April	670,7	524,0	468,5	3,8	29,3	112,9	0,6	-
Mai	683,7	528,4	483,1	4,6	29,1	121,3	0,4	-
Juni	715,8	545,5	498,1	3,9	32,6	133,2	0,6	-
Juli	729,4	568,6	517,5	3,8	33,5	123,0	0,5	-
August	684,2	524,6	476,2	2,6	35,7	120,3	0,9	-
September	675,4	532,0	483,6	3,9	29,5	109,8	0,3	-
Oktober	702,6	557,0	515,6	3,8	29,5	111,8	0,4	-
November	646,5	513,5	477,5	4,1	21,5	107,1	0,3	-
Dezember	586,2	467,7	441,4	2,8	21,6	93,9	0,2	-

\*) Für Antwortausfälle und Befreiungen sind Zuschätzungen im Insgesamt enthalten, in den Angaben ab Januar 2009 auch Rückwaren und Ersatzlieferungen; alle Angaben für den Zeitraum 2010 - 2011 sind endgültige Ergebnisse (s.a. in den Vorbemerkungen unter „Monatliche Revisionen“)





