



# Statistischer Bericht

PI-j/06

## **Bruttoinlandsprodukt in Thüringen 1996 bis 2006 - Ergebnisse der Originärberechnung -**

---

Bestell - Nr. 15 102

## Zeichenerklärung

- 0 weniger als die Hälfte von 1 in der letzten besetzten Stelle, jedoch mehr als nichts
- nichts vorhanden (genau Null)
- . Zahlenwert unbekannt oder geheim zu halten
- ... Angabe fällt später an
- / Zahlenwert nicht sicher genug
- x Tabellenfach gesperrt, weil Aussage nicht sinnvoll
- ( ) Aussagewert eingeschränkt
- r berichtigte Zahl
- p vorläufige Zahl

Anmerkung: Abweichungen in den Summen erklären sich aus dem Runden von Einzelwerten.

### Herausgeber:

Thüringer Landesamt für Statistik  
Europaplatz 3, 99091 Erfurt  
Postfach 90 01 63, 99104 Erfurt

Telefon: 0361 37-84642/84647  
Telefax: 0361 37-84699  
Internet: [www.statistik.thueringen.de](http://www.statistik.thueringen.de)  
E-Mail: [auskunft@statistik.thueringen.de](mailto:auskunft@statistik.thueringen.de)

### Auskunft erteilt:

Referat: Volkswirtschaftliche Gesamtrechnungen, Erwerbstätigkeit,  
Umweltökonomische Gesamtrechnungen, Außenhandel  
Telefon: 0361 37-84217

Herausgegeben im März 2009

Heft-Nr.: 63 / 09  
Preis: 6,25 EUR

© Thüringer Landesamt für Statistik, Erfurt, 2009

Für nichtgewerbliche Zwecke sind Vervielfältigung und unentgeltliche Verbreitung, auch auszugsweise, mit Quellenangabe gestattet. Die Verbreitung, auch auszugsweise, über elektronische Systeme/Datenträger bedarf der vorherigen Zustimmung.  
Alle übrigen Rechte bleiben vorbehalten.

## **Inhaltsverzeichnis**

	Seite
<b>Vorbemerkungen</b>	2
<b>Grafiken</b>	
1. Bruttoinlandsprodukt in Thüringen 1996 bis 2006	8
2. Bruttoinlandsprodukt je Erwerbstätigen in Thüringen und in Deutschland 1996 bis 2006	8
3. Bruttoinlandsprodukt je Einwohner in Thüringen und in Deutschland 1996 bis 2006	9
4. Bruttoinlandsprodukt je geleistete Arbeitsstunde der Erwerbstätigen in Thüringen und in Deutschland 1996 bis 2006	9
5. Bruttowertschöpfung in Thüringen 1996 und 2006 nach Wirtschaftsbereichen	10
6. Anteil der Wirtschaftsbereiche an der Bruttowertschöpfung 2006 in Thüringen und in Deutschland	11
<b>Tabellen</b>	
1. Bruttoinlandsprodukt in Thüringen, in Deutschland und in Großraumregionen 1996 bis 2006	12
2. Bruttoinlandsprodukt je Erwerbstätigen in Thüringen, in Deutschland und in Großraumregionen 1996 bis 2006	14
3. Bruttoinlandsprodukt je geleistete Arbeitsstunde der Erwerbstätigen in Thüringen, in Deutschland und in Großraumregionen 1996 bis 2006	16
4. Bruttoinlandsprodukt je Einwohner in Thüringen, in Deutschland und in Großraumregionen 1996 bis 2006	18
5. Bruttoinlandsprodukt und Bruttowertschöpfung in Thüringen 1996 bis 2006 nach Wirtschaftsbereichen	20
6. Bruttoinlandsprodukt und Bruttowertschöpfung in Deutschland 1996 bis 2006 nach Wirtschaftsbereichen	32
7. Bruttoinlandsprodukt 1996 bis 2006 nach Bundesländern	42

## Vorbemerkungen

Mit diesem Statistischen Bericht werden Ergebnisse für das Bruttoinlandsprodukt nach dem Europäischen System Volkswirtschaftlicher Gesamtrechnungen (ESVG 1995) für Thüringen vorgelegt.

Die Rechtsgrundlage für die Berechnungen der nationalen und regionalen Volkswirtschaftlichen Gesamtrechnungen (VGR) ist die „Verordnung (EG) Nr. 2223/96 des Rates vom 25. Juni 1996 zum Europäischen System Volkswirtschaftlicher Gesamtrechnungen auf nationaler und regionaler Ebene in der Europäischen Gemeinschaft“ (ESVG - Verordnung).

Die Ergebnisse der regionalen VGR für Thüringen und alle anderen Bundesländer sind mit denen der anderen Regionen der Europäischen Gemeinschaft vergleichbar.

Die Volkswirtschaftlichen Gesamtrechnungen verfolgen die Aufgabe, ein möglichst vollständiges Gesamtbild des wirtschaftlichen Ablaufs und der damit verbundenen wirtschaftlichen Tätigkeiten und Vorgänge in einer Volkswirtschaft zu geben. Sie dienen der Wirtschaftsbeobachtung und sind ein wichtiges Instrumentarium für die Erstellung von konjunkturellen und wirtschaftlichen Analysen und Vorausschätzungen.

In den Volkswirtschaftlichen Gesamtrechnungen werden die Entstehung, Verteilung und Verwendung des Inlandsprodukts, die Entstehung, Verteilung und Umverteilung von Einkommen und gesamtwirtschaftliche Erwerbstätigenzahlen nachgewiesen.

Im Rahmen der letzten umfassenden Revision der Volkswirtschaftlichen Gesamtrechnungen wurden die Regionalergebnisse (Bundesländer sowie kreisfreie Städte und Landkreise) zum Rechenstand August 2005 für alle Jahre seit 1991 neu berechnet.

Der vorliegende Statistische Bericht umfasst aktuelle Angaben für den Zeitraum 1996 bis 2006. Ergänzende Angaben für die Jahre 1991 bis 1995 sind in dem Statistischen Bericht „Revisions-ergebnisse der Volkswirtschaftlichen Gesamtrechnungen für Thüringen 1991 bis 2000 - Revision 2005 - “ Bestell - Nr. 15113 enthalten.

In der nachfolgenden Übersicht sind die wichtigsten Regionalergebnisse der Volkswirtschaftlichen Gesamtrechnungen für Deutschland aufgeführt. Diese Übersicht weist auch die jeweiligen Zeitpunkte der Veröffentlichung der einzelnen Aggregate aus.

Die genannten Ergebnisse werden durch die Arbeitskreise „Volkswirtschaftliche Gesamtrechnungen der Länder“ bzw. „Erwerbstätigenrechnung des Bundes und der Länder“ berechnet.

Die Mitglieder der Arbeitskreise sind die Statistischen Landesämter der Bundesrepublik Deutschland.

Aggregat	erstes Fortschreibungsergebnis	originär berechnetes Ergebnis	Erste Berechnung
<b>Landesangaben</b>			
Bruttoinlandsprodukt	Februar des Folgejahres	Februar des 3. Folgejahres	1991
Bruttowertschöpfung nach Wirtschaftsbereichen (WB)	März des Folgejahres	Februar des 3. Folgejahres	1991
Arbeitnehmerentgelt (Inland)	März des Folgejahres	Februar des 2. Folgejahres	1991
Bruttolöhne und -gehälter (Inland)	März des Folgejahres	Februar des 2. Folgejahres	1991

Aggregat	erstes Fortschreibungsergebnis	originär berechnetes Ergebnis	Erste Berechnung
Primäreinkommen d. p. Hh	—	März des 2. Folgejahres	1991
Verfügbares Einkommen d. p. Hh	—	März des 2. Folgejahres	1991
Bruttonationaleinkommen	—	April des 2. Folgejahres	1991
Nettonationaleinkommen	—	April des 2. Folgejahres	1991
Volkseinkommen	—	April des 2. Folgejahres	1991
Konsumausgaben d. p. Hh	—	April des 2. Folgejahres	1991
Bruttoanlageinvestitionen	—	Dez. des 2. Folgejahres	1991
Konsumausgaben des Staates	—	Februar des 3. Folgejahres	1991
Erwerbstätige (Inland)	Januar des Folgejahres	Oktober des 1. Folgejahres	1991
Erwerbstätige (Inland) nach WB	März des Folgejahres	Oktober des 1. Folgejahres	1991
Arbeitnehmer (Inland) nach WB	März des Folgejahres	Oktober des 1. Folgejahres	1991
Erwerbstätige (Inländer)	—	Dez. des 1. Folgejahres	1991
Arbeitnehmer (Inländer)	—	Dez. des 1. Folgejahres	1991

#### Kreisangaben

Bruttoinlandsprodukt	Juni des 2. Folgejahres	Juni des 3. Folgejahres	1991
Bruttowertschöpfung nach WB	Juni des 2. Folgejahres	Juni des 3. Folgejahres	1991
Arbeitnehmerentgelt nach WB	—	Juli des 2. Folgejahres	1996
Bruttolöhne und -gehälter nach WB	—	Juli des 2. Folgejahres	1996
Einkommen der privaten Haushalte	—	August des 2. Folgejahres	1995

#### Begriffserläuterungen

##### Arbeitsvolumen

Das Arbeitsvolumen umfasst die **tatsächlich geleistete Arbeitszeit** aller Erwerbstätigen, die als Arbeitnehmer (Arbeiter, Angestellte, Beamte, geringfügig Beschäftigte, Soldaten) oder als Selbstständige beziehungsweise als mithelfende Familienangehörige innerhalb Deutschlands eine auf wirtschaftlichen Erwerb gerichtete Tätigkeit ausüben. Hierzu zählen auch die geleisteten Arbeitsstunden von Personen mit mehreren gleichzeitigen Beschäftigungsverhältnissen. Hingegen gehören die bezahlten, aber nicht geleisteten Arbeitsstunden, beispielsweise wegen Jahresurlaub, Erziehungsurlaub, Feiertage, Kurzarbeit oder krankheitsbedingter Abwesenheit nicht zum Arbeitsvolumen.

Die Ergebnisse über die geleistete Arbeitszeit und das Arbeitsvolumen werden im Rahmen der Volkswirtschaftlichen Gesamtrechnungen nach dem Inlandskonzept (Arbeitsortkonzept) nachgewiesen.



### **Bevölkerung**

Als Bevölkerung (**Einwohner**) wird die Anzahl der Personen bezeichnet, die an einem bestimmten Ort bzw. in einer bestimmten territorialen Einheit (Bundesland, Kreis) ihren ständigen Wohnsitz (Hauptwohnsitz) hat. Zur Bevölkerung zählen auch die in einem Bundesland bzw. in einem bestimmten Territorium für längere Zeit als wohnhaft gemeldeten Ausländer.

Die Darstellung der Einwohner erfolgt in diesem Statistischen Bericht als jahresdurchschnittliche Größe.

### **Bruttoinlandsprodukt**

Das Inlandsprodukt ergibt sich aus der Wertschöpfung durch Addition des Saldos von Gütersteuern abzüglich Gütersubventionen. Das Inlandsprodukt kann brutto oder netto (vor oder nach Abzug der Abschreibungen) berechnet werden. Das Inlandsprodukt (Inlandskonzept) unterscheidet sich vom Nationaleinkommen (Inländerkonzept) durch den Saldo der Primäreinkommen zwischen Inländern und der übrigen Welt (Ausland und übriges Inland).

### **Bruttowertschöpfung**

Die Wertschöpfung umfasst die innerhalb eines abgegrenzten Wirtschaftsgebietes erbrachte wirtschaftliche Leistung (Produktionswert abzüglich Vorleistungen) der einzelnen Wirtschaftsbereiche oder der Volkswirtschaft insgesamt. Die Wertschöpfung kann brutto oder netto (vor oder nach Abzug der Abschreibungen) berechnet werden. Die Bruttowertschöpfung ist bewertet zu Herstellungspreisen, d.h. ohne die auf die Güter zu zahlenden Steuern (Gütersteuern), aber zuzüglich der empfangenen Gütersubventionen.

### **Erwerbstätige**

Als Erwerbstätige werden alle Personen angesehen, die einer Erwerbstätigkeit oder auch mehreren Erwerbstätigkeiten nachgehen, unabhängig von der Dauer der tatsächlich geleisteten oder vertragsmäßig zu leistenden wöchentlichen Arbeitszeit. Für die Zuordnung als Erwerbstätiger ist es unerheblich, ob aus dieser Tätigkeit der überwiegende Lebensunterhalt bestritten wird oder nicht. Zu den Erwerbstätigen gehören auch Soldaten (einschließlich der Wehr- und Zivildienstleistenden). Nicht zu den Erwerbstätigen rechnen Personen in ihrer Eigenschaft als Grundstücks-, Haus- und Wohnungseigentümer oder als Eigentümer von Wertpapieren und ähnlichen Vermögenswerten. Im Fall mehrerer (gleichzeitiger) Tätigkeiten wird der Erwerbstätige nur einmal gezählt, sowohl für die Zuordnung nach der Stellung im Beruf als auch für die Zuordnung nach Wirtschaftsbereichen wird die zeitlich überwiegende Tätigkeit zugrunde gelegt.

Nach der Stellung im Beruf wird unterschieden zwischen Selbstständigen und mithelfenden Familienangehörigen sowie Arbeitnehmern.

Die Darstellung der Erwerbstätigen erfolgt in diesem Statistischen Bericht als jahresdurchschnittliche Größe nach dem Inlandskonzept (Arbeitsortkonzept).

### **FISIM (bisher Unterstellte Bankgebühr)**

FISIM (Finanzserviceleistungen, indirekte Messung) ist die Abkürzung des englischen Begriffs „Financial Intermediation Services, Indirectly Measured“. Es umfasst die modellhaft ermittelten indirekten Entgelte der Banken aus dem Kredit- und Einlagengeschäft, die diese neben den direkt erzielten Umsätzen in Form von z.B. Kontoführungs- und Safegebühren erzielen.

### **Gütersteuern**

Zu den Gütersteuern zählen alle Steuern und ähnliche Abgaben, die pro Einheit einer gehandelten Ware oder Dienstleistung zu entrichten sind. Sie umfassen die nichtabziehbare Umsatzsteuer, Importabgaben (u.a. Zölle, Verbrauchssteuern und Abschöpfungsbeträge auf eingeführte Güter) und sonstige Gütersteuern (Verbrauchsabgaben, Vergnügungssteuern, Versicherungssteuer usw.).

### **Gütersubventionen**

Gütersubventionen sind Subventionen, die pro Einheit einer produzierten oder eingeführten Ware oder Dienstleistung geleistet werden. Unter Subventionen versteht man in den Volkswirtschaftlichen Gesamtrechnungen laufende Zahlungen ohne Gegenleistung, die der Staat oder Institutionen der Europäischen Union an gebietsansässige Produzenten leisten, um den Umfang der Produktion dieser Einheiten, ihre Verkaufspreise oder die Entlohnung der Produktionsfaktoren zu beeinflussen.

## Berechnungsstand

Das Bruttoinlandsprodukt und die Bruttowertschöpfung für die Bundesländer werden jährlich vom Arbeitskreis „Volkswirtschaftliche Gesamtrechnungen der Länder“ gemeinsam berechnet und auf den vom Statistischen Bundesamt ermittelten Bundeswert abgestimmt. Dem genannten Arbeitskreis gehören die Statistischen Ämter aller Bundesländer an. Das Bestreben, einerseits größtmögliche Aktualität zu gewährleisten, d.h. die Ergebnisse der Volkswirtschaftlichen Gesamtrechnungen so frühzeitig wie möglich nach Abschluss des Berichtszeitraumes vorzulegen, andererseits die Berechnungsergebnisse durch Berücksichtigung sämtlicher vorhandenen Statistiken - insbesondere auch der Erhebungen mit umfangreicherem Erhebungsprogramm und daher längerer Aufbereitungsdauer - so gut wie möglich abzusichern, hat dazu geführt, dass die Volkswirtschaftlichen Gesamtrechnungen für jedes Berichtsjahr in mehreren aufeinander folgenden Phasen durchgeführt werden. Die Inlandsproduktsberechnung der Bundesländer gliedert sich in folgende **Berechnungsphasen**:

### Schnellrechnung

Im Februar wird für das Vorjahr auf der Basis aktuell verfügbarer Fachstatistiken der ersten 9-10 Monate die Schnellrechnung des Bruttoinlandsprodukts und der Bruttowertschöpfung des Verarbeitenden Gewerbes - in jeweiligen Preisen mit zugehörigen Relationen sowie preisbereinigte Veränderungsrate und Indexreihe (preisbereinigt, verkettet) - veröffentlicht (**erste Fortschreibung**).

Veröffentlichungstermin:

Anfang Februar des Folgejahres, z.B.: 6.2.2009 für 2008

### Erstes vorläufiges Ergebnis

Im März/April wird das „erste vorläufige Ergebnis“ für das Vorjahr auf der Basis fachstatistischer Daten von 12 Monaten für das Bruttoinlandsprodukt und die Bruttowertschöpfung nach Wirtschaftsbereichen gegliedert - in jeweiligen Preisen mit zugehörigen Relationen sowie preisbereinigte Veränderungsrate und Indexreihe (preisbereinigt, verkettet) - veröffentlicht (**zweite Fortschreibung**).

Veröffentlichungstermin:

Ende März des Folgejahres, z.B.: 26.3.2009 für 2008

### Zweites vorläufiges Ergebnis

Im Dezember wird für das Vorjahr ein „zweites vorläufiges Ergebnis“ nach Wirtschaftsbereichen - in jeweiligen Preisen mit zugehörigen Relationen sowie preisbereinigte Veränderungsrate und Indexreihe (preisbereinigt, verkettet) - auf der Grundlage überarbeiteter Zeitreihen berechnet (**dritte Fortschreibung**). Dieses Ergebnis wird normalerweise nicht in einem Statistischen Bericht veröffentlicht.

Veröffentlichungstermin:

Anfang Februar des 2. Folgejahres, z.B.: 6.2.2009 für 2007

### Originärberechnung

Im Herbst des dem Berichtsjahr folgenden zweiten Jahres erfolgt auf der Basis umfassender Fachstatistiken die Berechnung aller nach Wirtschaftsbereichen tief gegliederten Aggregate der Entstehungsrechnung (**Originärberechnung**, keine Fortschreibung). Die Berechnung ist noch vorläufig wegen der Abstimmung auf vorläufige Bundesergebnisse. Eine Bestätigung als endgültiges Ergebnis bzw. die Neuabstimmung auf endgültige Bundesergebnisse erfolgt im Herbst des auf das Berichtsjahr folgenden dritten Jahres.

Veröffentlichungstermin:

Anfang Februar des 3. Folgejahres, z.B.: 6.2.2009 für 2006

(Die Berechnung ist weiterhin vorläufig wegen der Abstimmung auf vorläufige Bundesergebnisse. Eine Bestätigung als endgültiges Ergebnis bzw. die Neuabstimmung auf endgültige Bundesergebnisse erfolgt im Herbst des auf das Berichtsjahr folgenden dritten Jahres. Die hier erforderlichen Korrekturen sind jedoch stets gering.)

Veröffentlichungstermin:

Anfang Februar des 4. Folgejahres, z.B.: 6.2.2009 für 2005)

## Hinweise

Die in diesem Statistischen Bericht enthaltenen Daten für die Jahre 1996 bis 2006 entstammen der Berechnungsphase „Originärberechnung“ und sind auf den Berechnungsstand August 2008 des Statistischen Bundesamtes abgestimmt.

Die vorliegenden Länderergebnisse für die Jahre 1996 bis 2006 wurden am 6. Februar 2009 veröffentlicht.

Alle Ergebnisse sind **vorläufig**.

Die Ergebnisse werden in der Regel in **Millionen EUR** dargestellt.

Bei der Addition von Ergebnissen können Abweichungen durch **Rundungen** entstehen.

Die Angaben je Erwerbstätigen, je Arbeitsstunde der Erwerbstätigen sowie je Einwohner werden in **EUR** nachgewiesen.

Die Veränderungsraten gegenüber dem Vorjahr wurden stets von den ungerundeten Werten errechnet.

Das **Gebiet der neuen Bundesländer ohne Berlin** umfasst die Territorien der Bundesländer Mecklenburg-Vorpommern, Brandenburg, Sachsen, Sachsen-Anhalt und Thüringen.

Das **Gebiet des früheren Bundesgebietes ohne Berlin** umfasst die Territorien der Bundesländer Schleswig-Holstein, Hamburg, Niedersachsen, Bremen, Nordrhein-Westfalen, Hessen, Rheinland-Pfalz, Baden-Württemberg, Bayern und Saarland.

## Abkürzungen

H. v. Gummi- u. Kunststoffwaren	Herstellung von Gummi- und Kunststoffwaren
H. v. Büromaschinen, Datenverarbeitungsgeräten, Elektrotechnik, Fahrzeugbau Fahrzeugbau	Herstellung von Büromaschinen, Datenverarbeitungsgeräten, Elektrotechnik,
H. v. Möbeln, Schmuck, Musikinstrumenten; Recycling	Herstellung von Möbeln, Schmuck, Musikinstrumenten; Recycling
Handel; Rep. v. Kfz u. Gebrauchsgütern; Gastgewerbe	Handel; Reparatur von Kraftfahrzeugen und Gebrauchsgütern; Gastgewerbe
Erziehung u. Unterricht; Gesundheits-, Veterinär- u. Sozialwesen; Sonst. öff. u. priv. Dienstleister; Häusliche Dienste	Erziehung und Unterricht; Gesundheits-, Veterinär- und Sozialwesen; Sonstige öffentliche und private Dienstleister; Häusliche Dienste
d. p. Hh	der privaten Haushalte

## Internetangebot

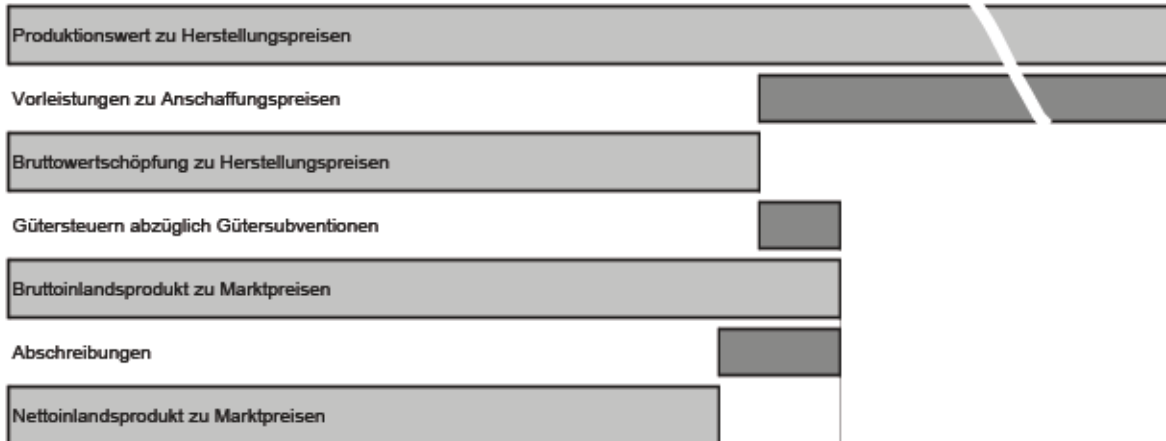
Ausgewählte Ergebnisse der Volkswirtschaftlichen Gesamtrechnungen für Thüringen finden Sie unter <http://www.statistik.thueringen.de>

Die im Internet veröffentlichten Ergebnisse für Thüringen entsprechen stets dem aktuellen Berechnungsstand.

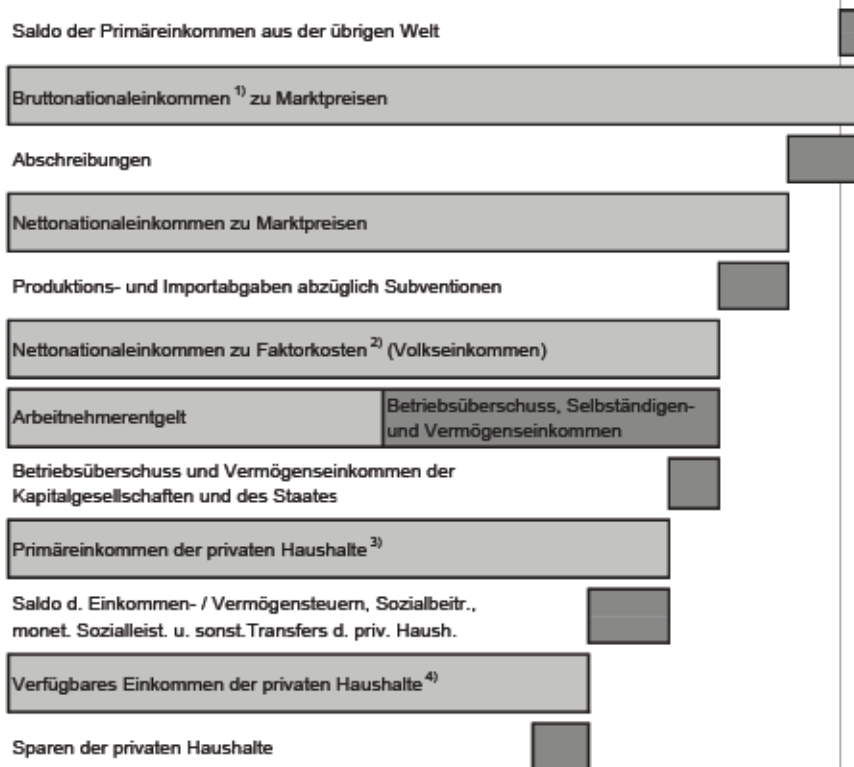


## Schematische Darstellung der wichtigsten VGR-Begriffe nach dem ESGV 1995

### Entstehung



### Verteilung



### Verwendung



1) bisher: Bruttosozialprodukt

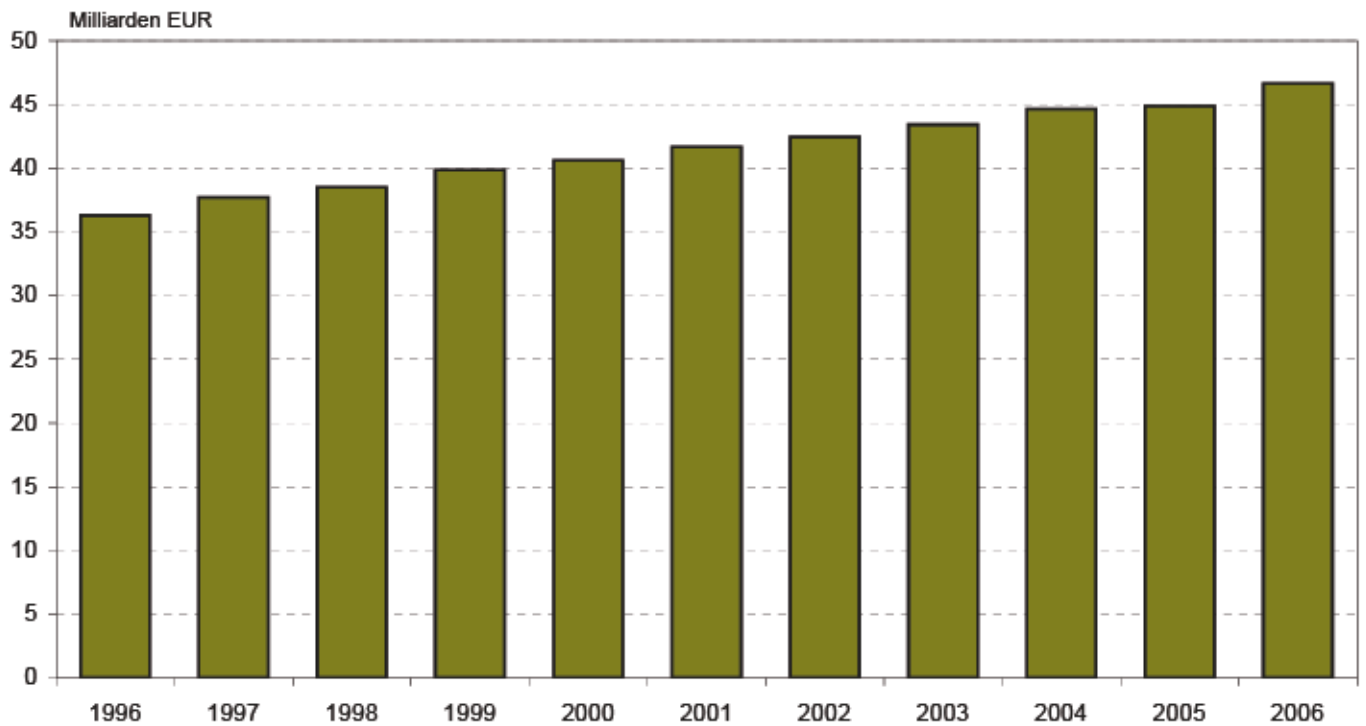
2) von Inländern per saldo empfangene Erwerbs- und Vermögenseinkommen (dieses Einkommensaggregat ist im ESGV 1995 nicht vorgesehen, wird aber für nationale Zwecke ausgewiesen)

3) private Haushalte in diesem Schaubild grundsätzlich einschließlich privater Organisationen ohne Erwerbszweck

4) nach dem Ausgabenkonzept einschließlich Zunahme betrieblicher Versorgungsansprüche

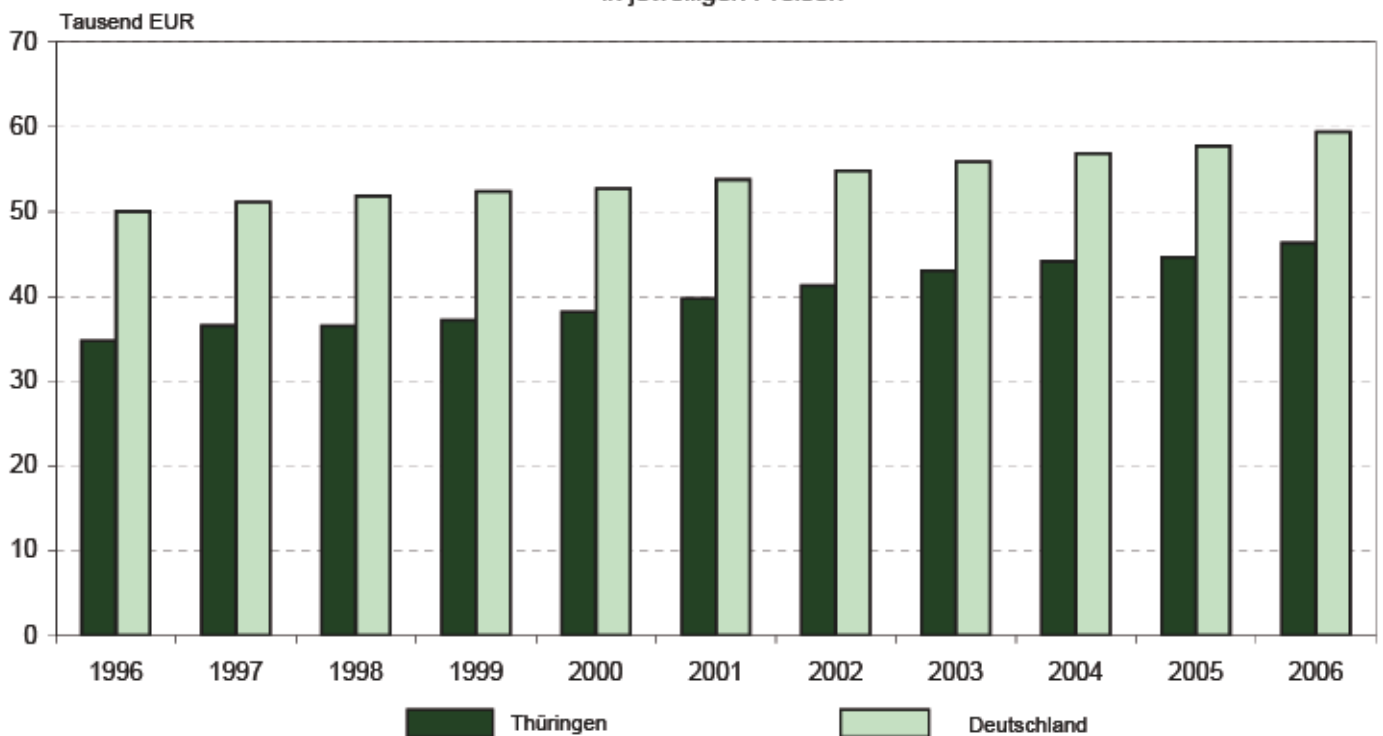
5) Vorratsveränderungen, Nettozugang an Wertsachen, Außenbeitrag, statistische Differenz

### 1. Bruttoinlandsprodukt in Thüringen 1996 bis 2006 - in jeweiligen Preisen -



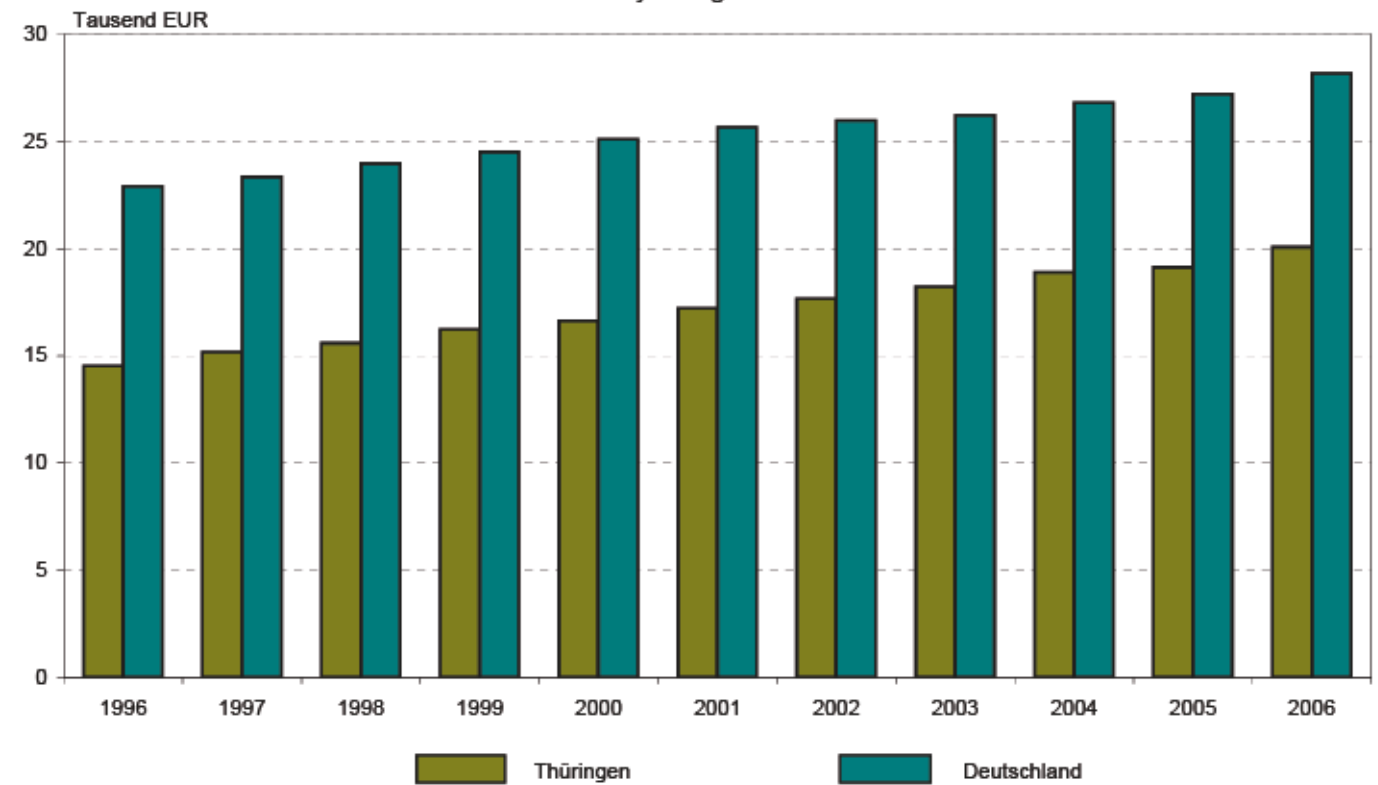
Thüringer Landesamt für Statistik

### 2. Bruttoinlandsprodukt je Erwerbstätigen in Thüringen und in Deutschland 1996 bis 2006 - in jeweiligen Preisen -



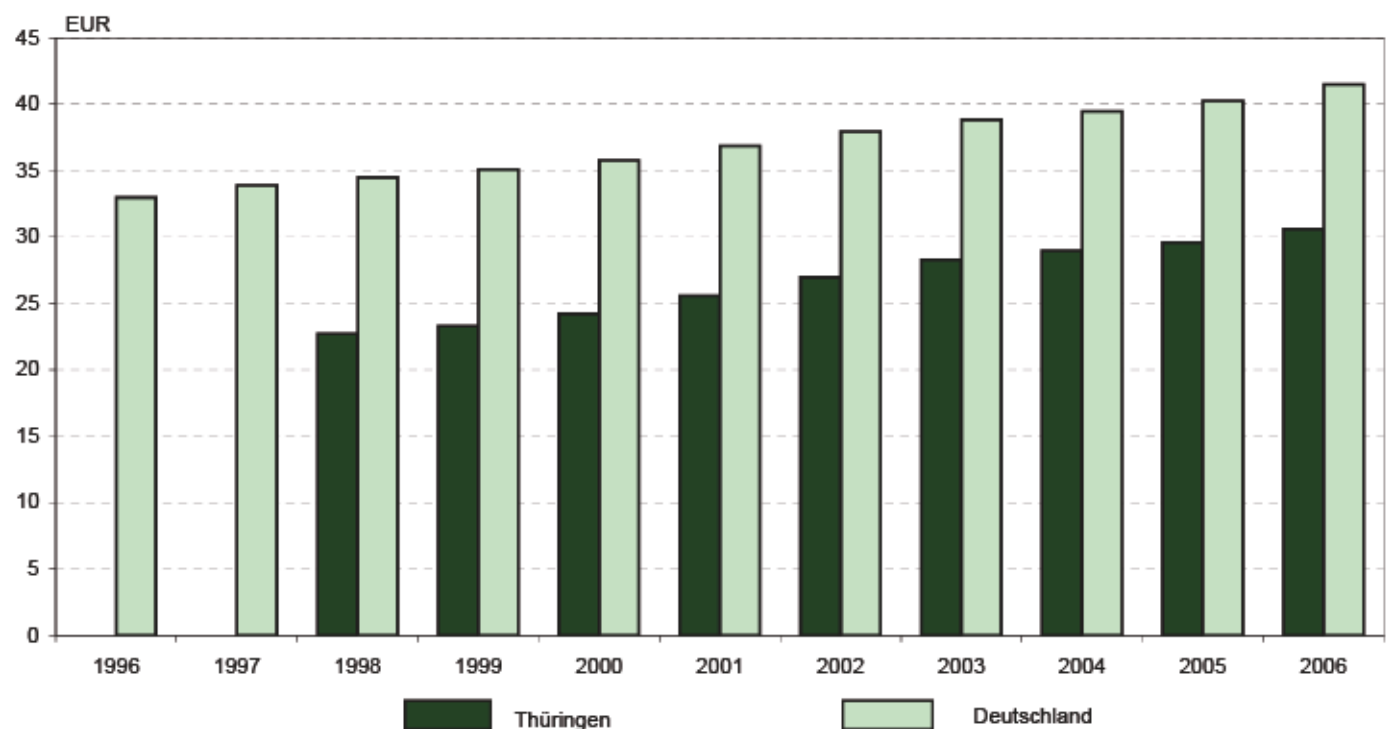
Thüringer Landesamt für Statistik

### 3. Bruttoinlandsprodukt je Einwohner in Thüringen und in Deutschland 1996 bis 2006 - in jeweiligen Preisen -



Thüringer Landesamt für Statistik

### 4. Bruttoinlandsprodukt je geleistete Arbeitsstunde der Erwerbstätigen in Thüringen und in Deutschland 1996 bis 2006 - in jeweiligen Preisen -

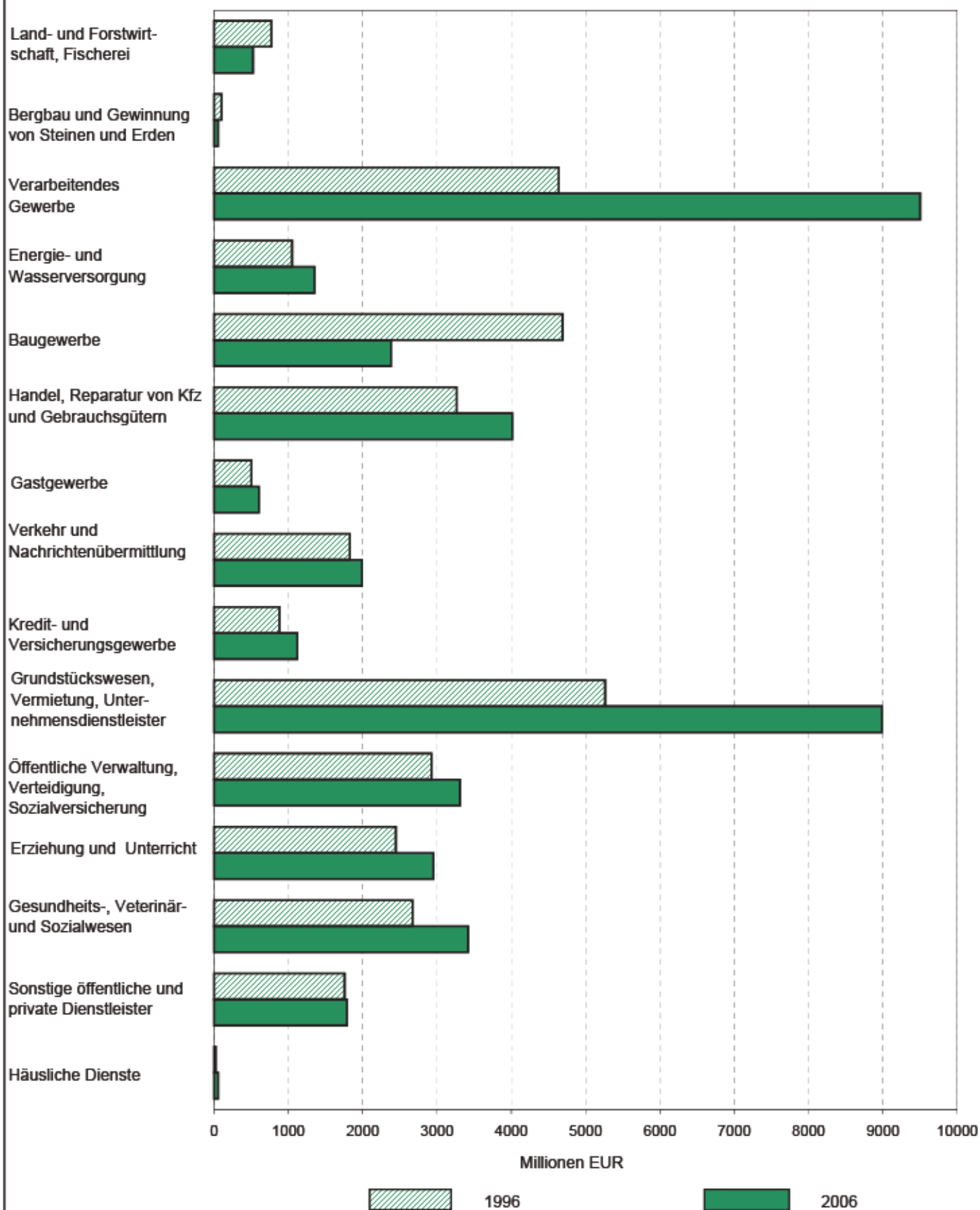


Thüringer Landesamt für Statistik

## 5. Bruttowertschöpfung in Thüringen 1996 und 2006

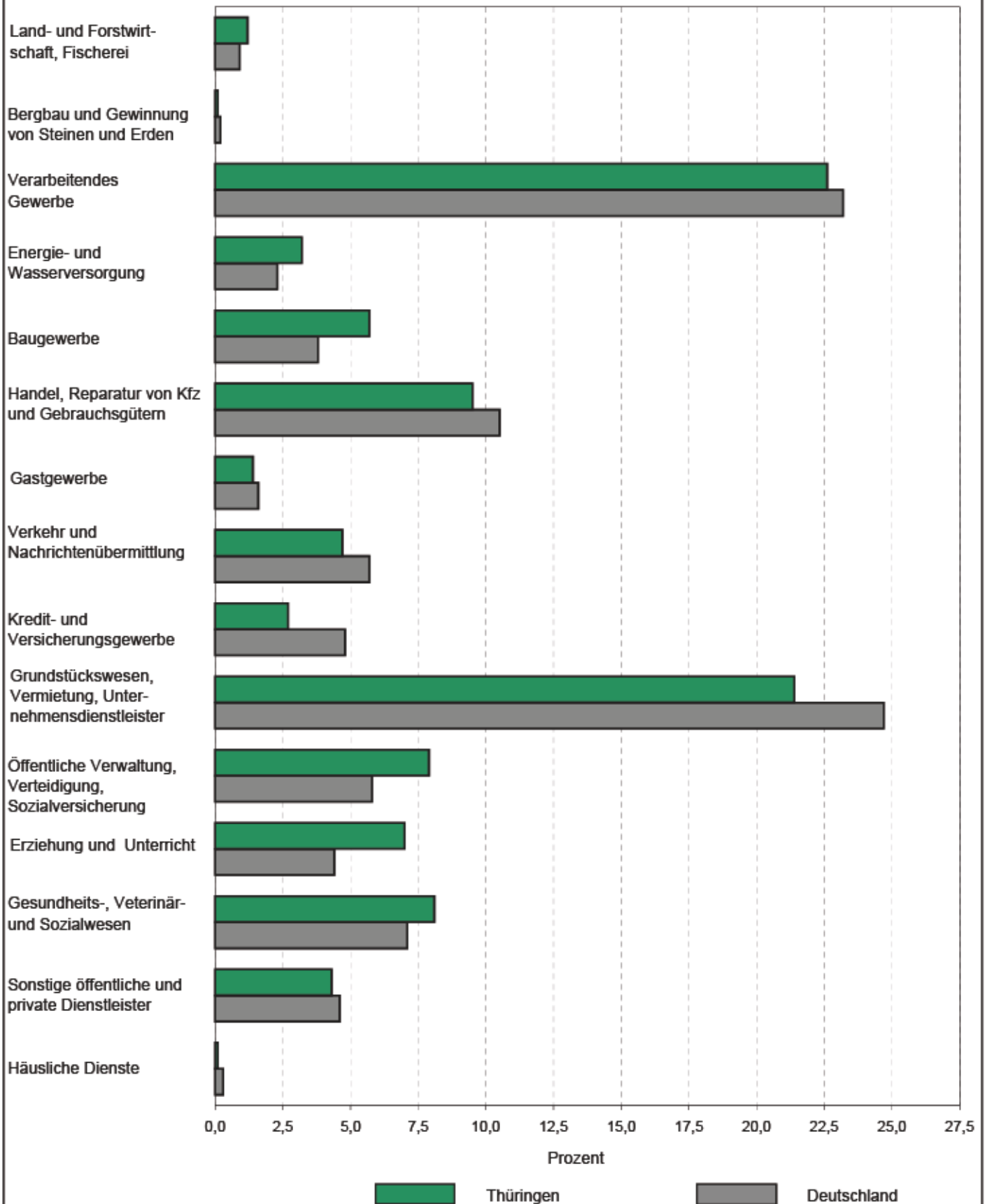
### nach Wirtschaftsbereichen

- in jeweiligen Preisen -





**6. Anteil der Wirtschaftsbereiche an der Bruttowertschöpfung 2006**  
**in Thüringen und in Deutschland**  
 - in jeweiligen Preisen -



**1. Bruttoinlandsprodukt in Thüringen, in Deutschland und  
in Großraumregionen 1996 bis 2006**

Jahr	Thüringen	Deutschland	Neue Bundesländer ohne Berlin	Früheres Bundesgebiet ohne Berlin
------	-----------	-------------	----------------------------------	--------------------------------------

**Millionen EUR - in jeweiligen Preisen**

1996	36 280	1 876 180	217 232	1 580 232
1997	37 682	1 915 580	222 046	1 615 815
1998	38 502	1 965 380	225 307	1 662 496
1999	39 861	2 012 000	231 493	1 702 561
2000	40 602	2 062 500	234 593	1 749 525
2001	41 669	2 113 160	240 379	1 794 095
2002	42 430	2 143 180	247 021	1 817 471
2003	43 411	2 163 800	250 671	1 835 005
2004	44 647	2 210 900	257 541	1 875 735
2005	44 876	2 243 200	258 796	1 905 170
2006	46 634	2 321 500	268 625	1 971 200

**Veränderung gegenüber dem Vorjahr in % - in jeweiligen Preisen**

1996	3,7	1,5	3,9	1,3
1997	3,9	2,1	2,2	2,3
1998	2,2	2,6	1,5	2,9
1999	3,5	2,4	2,7	2,4
2000	1,9	2,5	1,3	2,8
2001	2,6	2,5	2,5	2,5
2002	1,8	1,4	2,8	1,3
2003	2,3	1,0	1,5	1,0
2004	2,8	2,2	2,7	2,2
2005	0,5	1,5	0,5	1,6
2006	3,9	3,5	3,8	3,5

**Anteil an Deutschland in % - in jeweiligen Preisen**

1996	1,9	100	11,6	84,2
1997	2,0	100	11,6	84,4
1998	2,0	100	11,5	84,6
1999	2,0	100	11,5	84,6
2000	2,0	100	11,4	84,8
2001	2,0	100	11,4	84,9
2002	2,0	100	11,5	84,8
2003	2,0	100	11,6	84,8
2004	2,0	100	11,6	84,8
2005	2,0	100	11,5	84,9
2006	2,0	100	11,6	84,9

Noch: 1. Bruttoinlandsprodukt in Thüringen, in Deutschland und  
in Großraumregionen 1996 bis 2006

Jahr	Thüringen	Deutschland	Neue Bundesländer ohne Berlin	Früheres Bundesgebiet ohne Berlin
------	-----------	-------------	----------------------------------	--------------------------------------

**Veränderung gegenüber dem Vorjahr in % - preisbereinigt**

1996	2,8	1,0	2,8	0,9
1997	3,7	1,8	1,9	2,0
1998	1,7	2,0	0,8	2,3
1999	3,4	2,0	2,8	2,0
2000	2,1	3,2	1,5	3,5
2001	1,4	1,2	0,9	1,4
2002	0,3	0,0	1,2	- 0,1
2003	1,8	- 0,2	0,7	- 0,3
2004	2,1	1,2	1,7	1,3
2005	0,3	0,8	0,1	0,9
2006	3,5	3,0	3,3	2,9

**Kettenindex (Referenzjahr 2000) - preisbereinigt**

1996	89,9	91,4	93,4	90,7
1997	93,2	93,1	95,1	92,5
1998	94,8	95,0	95,8	94,7
1999	98,0	96,9	98,5	96,6
2000	100,0	100,0	100,0	100,0
2001	101,4	101,2	100,9	101,4
2002	101,7	101,2	102,1	101,3
2003	103,5	101,0	102,8	101,0
2004	105,7	102,2	104,6	102,3
2005	106,0	103,0	104,7	103,2
2006	109,7	106,1	108,2	106,2

**2. Bruttoinlandsprodukt je Erwerbstätigen in Thüringen, in Deutschland und  
in Großraumregionen 1996 bis 2006**

Jahr	Thüringen	Deutschland	Neue Bundesländer ohne Berlin	Früheres Bundesgebiet ohne Berlin
------	-----------	-------------	----------------------------------	--------------------------------------

**EUR - in jeweiligen Preisen**

1996	34 786	50 034	36 153	52 863
1997	36 556	51 133	37 428	53 920
1998	36 515	51 842	37 893	54 665
1999	37 184	52 363	38 850	55 076
2000	38 171	52 690	39 712	55 258
2001	39 749	53 748	41 374	56 180
2002	41 257	54 818	43 203	57 096
2003	43 029	55 875	44 373	58 160
2004	44 129	56 865	45 533	59 201
2005	44 637	57 739	46 136	60 103
2006	46 295	59 378	47 582	61 828

**Veränderung gegenüber dem Vorjahr in % - in jeweiligen Preisen**

1996	5,2	1,8	4,8	1,4
1997	5,1	2,2	3,5	2,0
1998	- 0,1	1,4	1,2	1,4
1999	1,8	1,0	2,5	0,8
2000	2,7	0,6	2,2	0,3
2001	4,1	2,0	4,2	1,7
2002	3,8	2,0	4,4	1,6
2003	4,3	1,9	2,7	1,9
2004	2,6	1,8	2,6	1,8
2005	1,2	1,5	1,3	1,5
2006	3,7	2,8	3,1	2,9

**Deutschland  $\Delta$  100 - in jeweiligen Preisen**

1996	69,5	100	72,3	105,7
1997	71,5	100	73,2	105,5
1998	70,4	100	73,1	105,4
1999	71,0	100	74,2	105,2
2000	72,4	100	75,4	104,9
2001	74,0	100	77,0	104,5
2002	75,3	100	78,8	104,2
2003	77,0	100	79,4	104,1
2004	77,6	100	80,1	104,1
2005	77,3	100	79,9	104,1
2006	78,0	100	80,1	104,1



Noch: 2. Bruttoinlandsprodukt je Erwerbstätigen in Thüringen, in Deutschland und  
in Großraumregionen ohne Berlin 1996 bis 2006

Jahr	Thüringen	Deutschland	Neue Bundesländer ohne Berlin	Früheres Bundesgebiet ohne Berlin
------	-----------	-------------	----------------------------------	--------------------------------------

**Veränderung gegenüber dem Vorjahr in % - preisbereinigt**

1996	4,2	1,3	3,7	1,0
1997	4,9	1,9	3,2	1,7
1998	- 0,6	0,8	0,5	0,8
1999	1,7	0,7	2,6	0,4
2000	2,9	1,3	2,4	1,1
2001	2,9	0,8	2,6	0,5
2002	2,2	0,6	2,8	0,2
2003	3,8	0,7	1,9	0,6
2004	1,8	0,8	1,6	0,8
2005	0,9	0,9	1,0	0,8
2006	3,3	2,3	2,6	2,3

**Index (Referenzjahr 2000) - preisbereinigt**

1996	91,7	95,5	91,8	96,1
1997	96,2	97,3	94,7	97,7
1998	95,6	98,1	95,2	98,5
1999	97,2	98,7	97,7	98,9
2000	100,0	100,0	100,0	100,0
2001	102,9	100,8	102,6	100,5
2002	105,2	101,4	105,5	100,8
2003	109,2	102,1	107,5	101,4
2004	111,1	102,9	109,2	102,3
2005	112,1	103,8	110,3	103,1
2006	115,8	106,2	113,2	105,5

**3. Bruttoinlandsprodukt je geleistete Arbeitsstunde der Erwerbstätigen in Thüringen,  
in Deutschland und in Großraumregionen 1996 bis 2006**

Jahr	Thüringen	Deutschland	Neue Bundesländer ohne Berlin	Früheres Bundesgebiet ohne Berlin
------	-----------	-------------	----------------------------------	--------------------------------------

**EUR - in jeweiligen Preisen**

1996	.	32,97	.	.
1997	.	33,89	.	.
1998	22,72	34,49	23,58	36,96
1999	23,30	35,10	24,41	37,50
2000	24,23	35,77	25,35	38,08
2001	25,57	36,85	26,79	39,05
2002	26,96	37,93	28,41	39,99
2003	28,29	38,83	29,34	40,90
2004	28,96	39,45	30,16	41,51
2005	29,59	40,26	30,69	42,36
2006	30,62	41,47	31,77	43,63

**Veränderung gegenüber dem Vorjahr in % - in jeweiligen Preisen**

1996	.	2,9	.	.
1997	.	2,8	.	.
1998	.	1,8	.	.
1999	2,6	1,8	3,5	1,5
2000	4,0	1,9	3,9	1,5
2001	5,5	3,0	5,7	2,5
2002	5,4	2,9	6,0	2,4
2003	4,9	2,4	3,3	2,3
2004	2,4	1,6	2,8	1,5
2005	2,2	2,1	1,8	2,0
2006	3,5	3,0	3,5	3,0

**Deutschland  $\Delta$  100 - in jeweiligen Preisen**

1996	.	100	.	.
1997	.	100	.	.
1998	65,9	100	68,4	107,2
1999	66,4	100	69,5	106,8
2000	67,7	100	70,9	106,5
2001	69,4	100	72,7	106,0
2002	71,1	100	74,9	105,4
2003	72,9	100	75,6	105,3
2004	73,4	100	76,5	105,2
2005	73,5	100	76,2	105,2
2006	73,8	100	76,6	105,2

Noch: 3. Bruttoinlandsprodukt je geleistete Arbeitsstunde der Erwerbstätigen in Thüringen,  
in Deutschland und in Großraumregionen 1996 bis 2006

Jahr	Thüringen	Deutschland	Neue Bundesländer ohne Berlin	Früheres Bundesgebiet ohne Berlin
------	-----------	-------------	----------------------------------	--------------------------------------

Veränderung gegenüber dem Vorjahr in % - preisbereinigt

1996	.	2,3	.	.
1997	.	2,5	.	.
1998	.	1,2	.	.
1999	2,4	1,4	3,6	1,1
2000	4,2	2,6	4,0	2,3
2001	4,3	1,8	4,1	1,4
2002	3,8	1,5	4,4	1,0
2003	4,4	1,2	2,5	1,0
2004	1,6	0,6	1,7	0,5
2005	1,9	1,4	1,4	1,3
2006	3,1	2,5	3,0	2,5

Index (Referenzjahr 2000) - preisbereinigt

1996	.	92,6	.	.
1997	.	95,0	.	.
1998	93,7	96,1	92,8	96,7
1999	96,0	97,5	96,1	97,7
2000	100,0	100,0	100,0	100,0
2001	104,3	101,8	104,1	101,4
2002	108,3	103,3	108,7	102,4
2003	113,1	104,5	111,4	103,5
2004	114,9	105,2	113,3	104,0
2005	117,1	106,6	114,9	105,4
2006	120,7	109,3	118,4	108,0

**4. Bruttoinlandsprodukt je Einwohner in Thüringen, in Deutschland und  
in Großraumregionen 1996 bis 2006**

Jahr	Thüringen	Deutschland	Neue Bundesländer ohne Berlin	Früheres Bundesgebiet ohne Berlin
------	-----------	-------------	----------------------------------	--------------------------------------

**EUR - in jeweiligen Preisen**

1996	14 532	22 909	15 350	24 585
1997	15 167	23 346	15 735	25 053
1998	15 587	23 960	16 035	25 750
1999	16 232	24 511	16 557	26 310
2000	16 638	25 095	16 878	26 956
2001	17 212	25 664	17 433	27 531
2002	17 666	25 984	18 069	27 781
2003	18 221	26 221	18 478	27 989
2004	18 883	26 798	19 110	28 577
2005	19 136	27 202	19 332	29 004
2006	20 076	28 185	20 208	30 016

**Veränderung gegenüber dem Vorjahr in % - in jeweiligen Preisen**

1996	4,3	1,2	4,3	0,9
1997	4,4	1,9	2,5	1,9
1998	2,8	2,6	1,9	2,8
1999	4,1	2,3	3,3	2,2
2000	2,5	2,4	1,9	2,5
2001	3,4	2,3	3,3	2,1
2002	2,6	1,2	3,6	0,9
2003	3,1	0,9	2,3	0,7
2004	3,6	2,2	3,4	2,1
2005	1,3	1,5	1,2	1,5
2006	4,9	3,6	4,5	3,5

**Deutschland  $\Delta$  100 - in jeweiligen Preisen**

1996	63,4	100	67,0	107,3
1997	65,0	100	67,4	107,3
1998	65,1	100	66,9	107,5
1999	66,2	100	67,6	107,3
2000	66,3	100	67,3	107,4
2001	67,1	100	67,9	107,3
2002	68,0	100	69,5	106,9
2003	69,5	100	70,5	106,7
2004	70,5	100	71,3	106,6
2005	70,3	100	71,1	106,6
2006	71,2	100	71,7	106,5



Noch: 4. Bruttoinlandsprodukt je Einwohner in Thüringen, in Deutschland und  
in Großraumregionen 1996 bis 2006

Jahr	Thüringen	Deutschland	Neue Bundesländer ohne Berlin	Früheres Bundesgebiet ohne Berlin
------	-----------	-------------	----------------------------------	--------------------------------------

**Veränderung gegenüber dem Vorjahr in % - preisbereinigt**

1996	3,3	0,7	3,2	0,4
1997	4,2	1,6	2,2	1,6
1998	2,3	2,1	1,2	2,2
1999	4,0	1,9	3,4	1,8
2000	2,7	3,1	2,1	3,2
2001	2,3	1,1	1,8	1,0
2002	1,1	- 0,2	2,0	- 0,5
2003	2,6	- 0,3	1,5	- 0,5
2004	2,9	1,2	2,4	1,2
2005	1,1	0,8	0,8	0,8
2006	4,5	3,1	4,0	3,0

**Index (Referenzjahr 2000) - preisbereinigt**

1996	87,9	91,8	91,7	91,6
1997	91,5	93,2	93,7	93,1
1998	93,6	95,2	94,8	95,2
1999	97,4	97,0	98,0	96,9
2000	100,0	100,0	100,0	100,0
2001	102,3	101,1	101,8	101,0
2002	103,4	100,9	103,8	100,5
2003	106,1	100,6	105,3	100,0
2004	109,1	101,9	107,9	101,2
2005	110,3	102,7	108,7	102,0
2006	115,3	105,9	113,1	105,0

## 5. Bruttoinlandsprodukt und Bruttowertschöpfung in

WZ 93	Merkmal Wirtschaftsbereich	1996	1997	1998
Millionen EUR - in jeweiligen Preisen				
1	<b>Bruttoinlandsprodukt (Z.3+Z.2)</b>	<b>36 280</b>	<b>37 682</b>	<b>38 502</b>
2	Gütersteuern abzüglich Gütersubventionen	3 448	3 555	3 670
3	<b>Bruttowertschöpfung aller Wirtschaftsbereiche</b>	<b>32 832</b>	<b>34 127</b>	<b>34 832</b>
A+B	Land- und Forstwirtschaft; Fischerei	773	797	786
A	Land- und Forstwirtschaft	768	793	781
B	Fischerei und Fischzucht	4	4	5
C bis E	Produzierendes Gewerbe ohne Baugewerbe	5 794	6 252	6 615
C	Bergbau und Gewinnung von Steinen und Erden	100	104	91
CA	Bergbau auf Energieträger	15	13	10
CB	Erzbergbau, Gewinnung von Steinen, Erden, sonst. Bergbau	85	91	81
D	Verarbeitendes Gewerbe	4 642	5 135	5 540
DA	Ernährungsgewerbe und Tabakverarbeitung	648	633	630
DB	Textil- und Bekleidungsgewerbe	87	105	111
DC	Ledergewerbe	17	13	14
DD	Holzgewerbe (ohne H. v. Möbeln)	189	229	246
DE	Papier-, Verlags- u. Druckgewerbe	259	307	302
DF	Kokerei, Mineralölverarbeitung, H. v. Brutstoffen	0	-	-
DG	Chemische Industrie	158	181	200
DH	H. v. Gummi- u. Kunststoffwaren	337	388	419
DI	Glasgewerbe, Keramik, Verarbeitung v. Steinen u. Erden	580	537	563
DJ	Metallerzeugung u. -bearbeitung, H. v. Metallerzeugnissen	674	768	896
DK	Maschinenbau	442	564	616
DL	H. v. Büromaschinen, Datenverarbeitungsgeräten, Elektrotechnik	705	821	885
DM	Fahrzeugbau	279	303	330
DN	H. v. Möbeln, Schmuck, Musikinstrumenten, Recycling	267	286	327
E	Energie- und Wasserversorgung	1 053	1 013	984
F	Baugewerbe	4 691	4 540	4 008
G bis I	Handel, Gastgewerbe und Verkehr	5 601	5 698	6 024
G	Handel, Rep. v. Kraftfahrzeugen u. Gebrauchsgütern	3 266	3 334	3 648
H	Gastgewerbe	506	475	499
I	Verkehr und Nachrichtenübermittlung	1 828	1 889	1 878
J+K	Finanzierung, Vermietung und Unternehmensdienstleister	6 145	6 822	7 362
J	Kredit- und Versicherungsgewerbe	882	950	919
K	Grundstückswesen, Vermietung, Unternehmensdienstleister	5 263	5 872	6 443
L bis P	Öffentliche und private Dienstleister	9 828	10 017	10 038
L	Öffentliche Verwaltung, Verteidigung, Sozialversicherung	2 926	2 871	2 938
M	Erziehung und Unterricht	2 448	2 634	2 588
N	Gesundheits-, Veterinär- und Sozialwesen	2 671	2 714	2 788
O	Sonstige öffentliche und private Dienstleister	1 757	1 768	1 690
P	Häusliche Dienste	25	31	34

**Thüringen 1996 bis 2006 nach Wirtschaftsbereichen**

1999	2000	2001	2002	2003	2004	2005	2006	WZ 93
Millionen EUR - in jeweiligen Preisen								
39 861	40 602	41 669	42 430	43 411	44 647	44 876	46 634	1
3 997	4 061	4 115	4 157	4 301	4 292	4 367	4 584	2
35 864	36 541	37 554	38 273	39 110	40 355	40 509	42 050	3
815	820	927	758	657	786	532	525	A+B
810	814	922	752	651	780	526	518	A
6	5	5	6	6	6	5	6	B
7 222	7 941	8 222	8 554	8 974	9 816	10 178	10 911	C bis E
89	80	66	73	63	64	46	53	C
7	7	1	1	1	1	1	1	CA
81	74	65	71	62	63	45	53	CB
6 153	6 945	7 248	7 521	7 968	8 650	8 895	9 503	D
693	791	801	734	710	734	767	761	DA
119	118	126	119	132	139	96	100	DB
15	15	17	15	17	13	15	14	DC
284	272	245	278	233	281	277	276	DD
315	426	426	469	443	485	497	522	DE
-	-	-	-	-	-	-	-	DF
262	232	269	282	381	418	478	553	DG
427	536	564	575	698	765	812	871	DH
609	634	573	554	567	610	552	578	DI
972	1 101	1 148	1 221	1 339	1 454	1 489	1 702	DJ
592	648	716	706	743	818	829	869	DK
1 091	1 415	1 617	1 654	1 716	1 982	2 136	2 186	DL
419	417	390	576	652	633	638	737	DM
356	339	358	339	338	318	307	333	DN
979	916	907	960	944	1 103	1 238	1 355	E
3 590	3 094	2 863	2 702	2 619	2 454	2 367	2 380	F
5 995	6 043	6 110	6 346	6 419	6 479	6 350	6 605	G bis I
3 653	3 685	3 733	3 842	3 867	3 843	3 813	4 011	G
550	573	580	578	561	566	594	604	H
1 792	1 785	1 797	1 926	1 991	2 070	1 943	1 990	I
7 735	8 028	8 535	8 762	9 160	9 310	9 519	10 109	J+K
1 120	957	967	1 045	1 079	1 191	1 181	1 122	J
6 615	7 071	7 568	7 717	8 080	8 119	8 338	8 987	K
10 507	10 615	10 897	11 152	11 281	11 511	11 563	11 520	L bis P
3 052	3 092	3 116	3 221	3 317	3 334	3 306	3 308	L
2 786	2 841	2 948	3 039	2 940	3 030	3 067	2 953	M
2 873	2 912	2 995	3 060	3 178	3 300	3 385	3 417	N
1 758	1 727	1 795	1 788	1 796	1 795	1 752	1 788	O
38	43	42	44	49	52	53	54	P

Noch: 5. Bruttoinlandsprodukt und Bruttowertschöpfung in

WZ 93	Merkmal Wirtschaftsbereich	1996	1997	1998
Veränderung zum Vorjahr in % - in jeweiligen Preisen				
1	<b>Bruttoinlandsprodukt</b>	<b>3,7</b>	<b>3,9</b>	<b>2,2</b>
2	Gütersteuern abzüglich Gütersubventionen	3,1	3,1	3,2
3	<b>Bruttowertschöpfung aller Wirtschaftsbereiche</b>	<b>3,8</b>	<b>3,9</b>	<b>2,1</b>
A+B	Land- und Forstwirtschaft, Fischerei	2,5	3,1	- 1,3
A	Land- und Forstwirtschaft	2,5	3,2	- 1,4
B	Fischerei und Fischzucht	12,5	- 4,6	22,2
C bis E	Produzierendes Gewerbe ohne Baugewerbe	13,5	7,9	5,8
C	Bergbau und Gewinnung von Steinen und Erden	1,2	4,3	- 12,8
CA	Bergbau auf Energieträger	-0,0	- 10,5	- 26,0
CB	Erzbergbau, Gewinnung von Steinen, Erden, sonst. Bergbau	1,4	6,9	- 10,9
D	Verarbeitendes Gewerbe	12,0	10,6	7,9
DA	Ernährungsgewerbe und Tabakverarbeitung	21,4	- 2,4	- 0,4
DB	Textil- und Bekleidungsgewerbe	8,9	20,7	6,4
DC	Ledergewerbe	- 2,7	- 25,2	7,7
DD	Holzgewerbe (ohne H. v. Möbeln)	- 5,2	21,2	7,6
DE	Papier-, Verlags- u. Druckgewerbe	3,9	18,6	- 1,6
DF	Kokerei, Mineralölverarbeitung, H. v. Brutstoffen	- 26,5	- 100	x
DG	Chemische Industrie	- 2,9	14,7	10,4
DH	H. v. Gummi- u. Kunststoffwaren	12,9	15,1	8,0
DI	Glasgewerbe, Keramik, Verarbeitung v. Steinen u. Erden	16,2	- 7,3	4,8
DJ	Metallerzeugung u. -bearbeitung, H. v. Metallerzeugnissen	11,3	14,0	16,7
DK	Maschinenbau	14,1	27,7	9,1
DL	H. v. Büromaschinen, Datenverarbeitungsgeräten, Elektrotechnik	13,2	16,5	7,8
DM	Fahrzeugbau	7,8	8,4	9,0
DN	H. v. Möbeln, Schmuck, Musikinstrumenten, Recycling	15,7	7,3	14,3
E	Energie- und Wasserversorgung	22,2	- 3,8	- 2,9
F	Baugewerbe	- 9,0	- 3,2	- 11,7
G bis I	Handel, Gastgewerbe und Verkehr	0,5	1,7	5,7
G	Handel, Rep. v. Kraftfahrzeugen u. Gebrauchsgütern	4,9	2,1	9,4
H	Gastgewerbe	4,3	- 6,2	5,1
I	Verkehr und Nachrichtenübermittlung	- 7,4	3,3	- 0,6
J+K	Finanzierung, Vermietung und Unternehmensdienstleister	9,0	11,0	7,9
J	Kredit- und Versicherungsgewerbe	6,9	7,7	- 3,3
K	Grundstückswesen, Vermietung, Unternehmensdienstleister	9,3	11,6	9,7
L bis P	Öffentliche und private Dienstleister	4,5	1,9	0,2
L	Öffentliche Verwaltung, Verteidigung, Sozialversicherung	1,5	- 1,9	2,3
M	Erziehung und Unterricht	- 0,1	7,6	- 1,7
N	Gesundheits-, Veterinär- und Sozialwesen	13,4	1,6	2,7
O	Sonstige öffentliche und private Dienstleister	3,4	0,6	- 4,4
P	Häusliche Dienste	11,8	21,5	10,6



Thüringen 1996 bis 2006 nach Wirtschaftsbereichen

1999	2000	2001	2002	2003	2004	2005	2006	WZ 93
Veränderung zum Vorjahr in % - in jeweiligen Preisen								
3,5	1,9	2,6	1,8	2,3	2,8	0,5	3,9	1
8,9	1,6	1,3	1,0	3,5	- 0,2	1,8	5,0	2
3,0	1,9	2,8	1,9	2,2	3,2	0,4	3,8	3
3,7	0,5	13,1	- 18,3	- 13,3	19,6	- 32,4	- 1,3	A+B
3,7	0,6	13,2	- 18,4	- 13,4	19,7	- 32,5	- 1,5	A
9,1	- 8,3	0,0	9,1	0,0	8,3	- 15,4	18,2	B
9,2	10,0	3,5	4,0	4,9	9,4	3,7	7,2	C bis E
- 2,1	- 9,4	- 17,4	9,1	- 13,1	1,0	- 28,4	17,3	C
- 24,4	- 11,2	- 81,6	4,6	- 6,1	- 22,1	- 7,7	- 15,1	CA
0,6	- 9,3	- 11,6	9,2	- 13,2	1,4	- 28,7	17,9	CB
11,1	12,9	4,4	3,8	5,9	8,6	2,8	6,8	D
9,9	14,2	1,2	- 8,4	- 3,3	3,4	4,6	- 0,8	DA
6,5	- 0,4	6,4	- 5,1	10,7	5,3	- 31,0	4,3	DB
6,0	5,7	10,1	- 10,3	10,9	- 20,9	9,9	- 7,0	DC
15,6	- 4,2	- 10,0	13,5	- 16,4	20,8	- 1,4	- 0,2	DD
4,3	35,1	- 0,1	10,3	- 5,6	9,4	2,6	5,1	DE
x	x	x	x	x	x	x	x	DF
30,8	- 11,2	15,6	5,1	35,0	9,6	14,5	15,6	DG
1,9	25,7	5,2	1,9	21,4	9,6	6,1	7,3	DH
8,2	4,1	- 9,7	- 3,4	2,5	7,5	- 9,4	4,7	DI
8,4	13,3	4,3	6,4	9,6	8,7	2,4	14,3	DJ
- 3,9	9,5	10,4	- 1,4	5,3	10,1	1,4	4,8	DK
23,2	29,7	14,3	2,3	3,8	15,5	7,8	2,3	DL
27,1	- 0,5	- 6,5	47,6	13,2	- 2,9	0,8	15,5	DM
8,8	- 4,9	5,8	- 5,5	- 0,3	- 5,9	- 3,3	8,4	DN
- 0,5	- 6,5	- 1,0	5,8	- 1,7	16,9	12,2	9,5	E
- 10,4	- 13,8	- 7,5	- 5,6	- 3,0	- 6,3	- 3,6	0,6	F
- 0,5	0,8	1,1	3,9	1,2	0,9	- 2,0	4,0	G bis I
0,1	0,9	1,3	2,9	0,7	- 0,6	- 0,8	5,2	G
10,3	4,2	1,2	- 0,3	- 3,0	1,0	4,9	1,6	H
- 4,6	- 0,4	0,7	7,2	3,4	4,0	- 6,1	2,4	I
5,1	3,8	6,3	2,7	4,5	1,6	2,3	6,2	J+K
21,9	- 14,5	1,0	8,1	3,3	10,3	- 0,8	- 5,0	J
2,7	6,9	7,0	2,0	4,7	0,5	2,7	7,8	K
4,7	1,0	2,7	2,3	1,2	2,0	0,5	- 0,4	L bis P
3,9	1,3	0,8	3,4	3,0	0,5	- 0,9	0,1	L
7,7	2,0	3,8	3,1	- 3,2	3,0	1,2	- 3,7	M
3,1	1,4	2,9	2,2	3,9	3,8	2,6	1,0	N
4,0	- 1,7	3,9	- 0,4	0,5	- 0,1	- 2,4	2,1	O
12,7	12,1	- 1,3	4,8	9,7	7,0	2,3	1,6	P

Noch: 5. Bruttoinlandsprodukt und Bruttowertschöpfung in

WZ 93	Merkmal Wirtschaftsbereich	1996	1997	1998
<b>Anteil der Wirtschaftsbereiche an der Bruttowertschöpfung in % - in jeweiligen Preisen</b>				
<b>1</b>	<b>Bruttoinlandsprodukt</b>	<b>x</b>	<b>x</b>	<b>x</b>
<b>2</b>	Gütersteuern abzüglich Gütersubventionen	x	x	x
<b>3</b>	<b>Bruttowertschöpfung aller Wirtschaftsbereiche</b>	<b>100</b>	<b>100</b>	<b>100</b>
A+B	Land- und Forstwirtschaft, Fischerei	2,4	2,3	2,3
A	Land- und Forstwirtschaft	2,3	2,3	2,2
B	Fischerei und Fischzucht	0,0	0,0	0,0
C bis E	Produzierendes Gewerbe ohne Baugewerbe	17,6	18,3	19,0
C	Bergbau und Gewinnung von Steinen und Erden	0,3	0,3	0,3
CA	Bergbau auf Energieträger	0,0	0,0	0,0
CB	Erzbergbau, Gewinnung von Steinen, Erden, sonst. Bergbau	0,3	0,3	0,2
D	Verarbeitendes Gewerbe	14,1	15,0	15,9
DA	Ernährungsgewerbe und Tabakverarbeitung	2,0	1,9	1,8
DB	Textil- und Bekleidungsgewerbe	0,3	0,3	0,3
DC	Ledergewerbe	0,1	0,0	0,0
DD	Holzgewerbe (ohne H. v. Möbeln)	0,6	0,7	0,7
DE	Papier-, Verlags- u. Druckgewerbe	0,8	0,9	0,9
DF	Kokerei, Mineralölverarbeitung, H. v. Brutstoffen	0,0	-	-
DG	Chemische Industrie	0,5	0,5	0,6
DH	H. v. Gummi- u. Kunststoffwaren	1,0	1,1	1,2
DI	Glasgewerbe, Keramik, Verarbeitung v. Steinen u. Erden	1,8	1,6	1,6
DJ	Metallerzeugung u. -bearbeitung, H. v. Metallerzeugnissen	2,1	2,3	2,6
DK	Maschinenbau	1,3	1,7	1,8
DL	H. v. Büromaschinen, Datenverarbeitungsgeräten, Elektrotechnik	2,1	2,4	2,5
DM	Fahrzeugbau	0,8	0,9	0,9
DN	H. v. Möbeln, Schmuck, Musikinstrumenten, Recycling	0,8	0,8	0,9
E	Energie- und Wasserversorgung	3,2	3,0	2,8
F	Baugewerbe	14,3	13,3	11,5
G bis I	Handel, Gastgewerbe und Verkehr	17,1	16,7	17,3
G	Handel, Rep. v. Kraftfahrzeugen u. Gebrauchsgütern	9,9	9,8	10,5
H	Gastgewerbe	1,5	1,4	1,4
I	Verkehr und Nachrichtenübermittlung	5,6	5,5	5,4
J+K	Finanzierung, Vermietung und Unternehmensdienstleister	18,7	20,0	21,1
J	Kredit- und Versicherungsgewerbe	2,7	2,8	2,6
K	Grundstückswesen, Vermietung, Unternehmensdienstleister	16,0	17,2	18,5
L bis P	Öffentliche und private Dienstleister	29,9	29,4	28,8
L	Öffentliche Verwaltung, Verteidigung, Sozialversicherung	8,9	8,4	8,4
M	Erziehung und Unterricht	7,5	7,7	7,4
N	Gesundheits-, Veterinär- und Sozialwesen	8,1	8,0	8,0
O	Sonstige öffentliche und private Dienstleister	5,4	5,2	4,9
P	Häusliche Dienste	0,1	0,1	0,1

[illegible]

Noch: 5. Bruttoinlandsprodukt und Bruttowertschöpfung in

WZ 93	Merkmal Wirtschaftsbereich	1996	1997	1998
<b>Anteil an Deutschland in % - in jeweiligen Preisen</b>				
<b>1</b>	<b>Bruttoinlandsprodukt</b>	<b>1,9</b>	<b>2,0</b>	<b>2,0</b>
2	Gütersteuern abzüglich Gütersubventionen	x	x	x
<b>3</b>	<b>Bruttowertschöpfung aller Wirtschaftsbereiche</b>	<b>1,9</b>	<b>2,0</b>	<b>2,0</b>
A+B	Land- und Forstwirtschaft, Fischerei	3,5	3,5	3,6
A	Land- und Forstwirtschaft	3,5	3,5	3,6
B	Fischerei und Fischzucht	2,4	2,2	2,4
C bis E	Produzierendes Gewerbe ohne Baugewerbe	1,4	1,4	1,5
C	Bergbau und Gewinnung von Steinen und Erden	1,7	2,0	1,7
CA	Bergbau auf Energieträger	0,5	0,5	0,4
CB	Erzbergbau, Gewinnung von Steinen, Erden, sonst. Bergbau	2,6	3,3	3,0
D	Verarbeitendes Gewerbe	1,2	1,3	1,4
DA	Ernährungsgewerbe und Tabakverarbeitung	1,9	1,9	1,8
DB	Textil- und Bekleidungsgewerbe	0,9	1,1	1,2
DC	Ledergewerbe	1,2	0,9	1,0
DD	Holzgewerbe (ohne H. v. Möbeln)	2,6	3,1	3,4
DE	Papier-, Verlags- u. Druckgewerbe	0,9	1,1	1,0
DF	Kokerei, Mineralölverarbeitung, H. v. Brutstoffen	0,0	-	-
DG	Chemische Industrie	0,4	0,5	0,5
DH	H. v. Gummi- u. Kunststoffwaren	1,8	2,0	2,1
DI	Glasgewerbe, Keramik, Verarbeitung v. Steinen u. Erden	3,3	3,2	3,3
DJ	Metallerzeugung u. -bearbeitung, H. v. Metallerzeugnissen	1,4	1,5	1,7
DK	Maschinenbau	0,8	0,9	1,0
DL	H. v. Büromaschinen, Datenverarbeitungsgeräten, Elektrotechnik	1,4	1,5	1,6
DM	Fahrzeugbau	0,6	0,6	0,6
DN	H. v. Möbeln, Schmuck, Musikinstrumenten, Recycling	2,1	2,3	2,6
E	Energie- und Wasserversorgung	2,6	2,5	2,4
F	Baugewerbe	4,4	4,4	4,0
G bis I	Handel, Gastgewerbe und Verkehr	1,9	1,8	1,9
G	Handel, Rep. v. Kraftfahrzeugen u. Gebrauchsgütern	1,8	1,8	1,8
H	Gastgewerbe	2,1	1,9	1,9
I	Verkehr und Nachrichtenübermittlung	2,0	2,0	1,9
J+K	Finanzierung, Vermietung und Unternehmensdienstleister	1,3	1,4	1,5
J	Kredit- und Versicherungsgewerbe	1,1	1,1	1,1
K	Grundstückswesen, Vermietung, Unternehmensdienstleister	1,4	1,5	1,6
L bis P	Öffentliche und private Dienstleister	2,6	2,6	2,5
L	Öffentliche Verwaltung, Verteidigung, Sozialversicherung	2,6	2,5	2,5
M	Erziehung und Unterricht	3,3	3,4	3,3
N	Gesundheits-, Veterinär- und Sozialwesen	2,4	2,4	2,4
O	Sonstige öffentliche und private Dienstleister	2,2	2,2	2,0
P	Häusliche Dienste	0,5	0,6	0,6

Thüringen 1996 bis 2006 nach Wirtschaftsbereichen

1999	2000	2001	2002	2003	2004	2005	2006	WZ 93
Anteil an Deutschland in % - in jeweiligen Preisen								
2,0	2,0	2,0	2,0	2,0	2,0	2,0	2,0	1
x	x	x	x	x	x	x	x	2
2,0	2,0	2,0	2,0	2,0	2,0	2,0	2,0	3
3,7	3,5	3,6	3,4	3,4	3,6	3,1	2,9	A+B
3,7	3,5	3,6	3,4	3,5	3,6	3,1	2,9	A
2,5	2,4	2,4	2,5	2,5	2,7	2,3	2,6	B
1,6	1,7	1,7	1,8	1,9	2,0	2,0	2,0	C bis E
1,8	1,5	1,5	1,6	1,7	1,6	1,1	1,1	C
0,3	0,3	0,1	0,1	0,1	0,1	0,0	0,0	CA
3,2	2,8	2,8	2,7	2,7	2,5	2,6	2,7	CB
1,5	1,6	1,7	1,7	1,8	1,9	1,9	2,0	D
2,0	2,3	2,2	2,1	2,0	2,1	2,1	2,2	DA
1,3	1,3	1,4	1,4	1,7	1,8	1,3	1,4	DB
1,1	1,2	1,3	1,2	1,4	1,1	1,2	1,3	DC
3,9	3,7	3,6	4,2	3,9	4,7	4,7	4,3	DD
1,0	1,3	1,3	1,5	1,4	1,6	1,6	1,7	DE
-	-	-	-	-	-	-	-	DF
0,7	0,5	0,6	0,6	0,8	0,9	0,9	1,0	DG
2,1	2,5	2,6	2,6	3,1	3,4	3,6	3,7	DH
3,5	3,7	3,6	3,7	4,1	4,4	4,0	4,0	DI
1,8	2,0	2,0	2,2	2,4	2,4	2,3	2,5	DJ
1,0	1,0	1,1	1,1	1,1	1,2	1,2	1,1	DK
1,9	2,3	2,8	2,8	2,9	3,1	3,4	3,2	DL
0,7	0,7	0,6	0,8	0,9	0,9	0,9	0,9	DM
2,8	2,6	2,8	2,8	2,9	2,8	2,7	2,7	DN
2,5	2,7	2,6	2,6	2,5	2,4	2,6	2,8	E
3,6	3,2	3,1	3,0	3,1	2,9	3,0	3,0	F
1,9	1,8	1,8	1,8	1,9	1,8	1,8	1,8	G bis I
1,9	1,8	1,8	1,9	1,9	1,9	1,8	1,8	G
2,0	1,9	1,9	1,8	1,8	1,8	1,8	1,8	H
1,8	1,8	1,7	1,8	1,8	1,8	1,7	1,7	I
1,5	1,6	1,6	1,6	1,6	1,6	1,6	1,6	J+K
1,2	1,2	1,2	1,2	1,2	1,2	1,2	1,1	J
1,6	1,6	1,7	1,6	1,7	1,7	1,7	1,7	K
2,6	2,5	2,5	2,5	2,5	2,5	2,5	2,5	L bis P
2,6	2,6	2,6	2,7	2,7	2,7	2,7	2,7	L
3,4	3,4	3,5	3,4	3,3	3,3	3,3	3,2	M
2,4	2,3	2,3	2,2	2,3	2,3	2,3	2,3	N
2,0	1,9	1,9	1,9	1,9	1,9	1,8	1,8	O
0,6	0,7	0,7	0,7	0,8	0,8	0,8	0,8	P

Noch: 5. Bruttoinlandsprodukt und Bruttowertschöpfung in

WZ 93	Merkmal Wirtschaftsbereich	1996	1997	1998
Veränderung zum Vorjahr in % - preisbereinigt				
1	<b>Bruttoinlandsprodukt</b>	<b>2,8</b>	<b>3,7</b>	<b>1,7</b>
2	Gütersteuern abzüglich Gütersubventionen	- 0,4	2,7	1,3
3	<b>Bruttowertschöpfung aller Wirtschaftsbereiche</b>	<b>3,1</b>	<b>3,8</b>	<b>1,7</b>
A+B	Land- und Forstwirtschaft; Fischerei	1,6	5,8	- 4,1
A	Land- und Forstwirtschaft	1,6	5,7	- 4,2
B	Fischerei und Fischzucht	0,0	16,6	22,2
C bis E	Produzierendes Gewerbe ohne Baugewerbe	12,8	8,8	4,0
C	Bergbau und Gewinnung von Steinen und Erden	23,7	20,7	- 31,1
CA	Bergbau auf Energieträger	- 6,9	- 16,1	- 43,1
CB	Erzbergbau, Gewinnung von Steinen, Erden, sonst. Bergbau	29,1	27,1	- 29,3
D	Verarbeitendes Gewerbe	10,5	11,9	6,3
DA	Ernährungsgewerbe und Tabakverarbeitung	18,0	- 2,1	- 6,7
DB	Textil- und Bekleidungsgewerbe	8,0	21,9	4,8
DC	Ledergewerbe	- 3,6	- 23,1	7,7
DD	Holzgewerbe (ohne H. v. Möbeln)	- 10,2	20,5	6,5
DE	Papier-, Verlags- u. Druckgewerbe	3,2	20,7	- 4,1
DF	Kokerei, Mineralölverarbeitung, H. v. Brutstoffen	- 41,5	- 100	x
DG	Chemische Industrie	- 8,5	13,7	8,9
DH	H. v. Gummi- u. Kunststoffwaren	12,7	13,4	7,4
DI	Glasgewerbe, Keramik, Verarbeitung v. Steinen u. Erden	12,1	- 8,2	5,8
DJ	Metallerzeugung u. -bearbeitung, H. v. Metallerzeugnissen	10,4	15,1	14,9
DK	Maschinenbau	14,7	31,8	6,9
DL	H. v. Büromaschinen, Datenverarbeitungsgeräten, Elektrotechnik	13,2	20,3	8,5
DM	Fahrzeugbau	8,2	10,9	7,8
DN	H. v. Möbeln, Schmuck, Musikinstrumenten, Recycling	16,7	9,6	12,0
E	Energie- und Wasserversorgung	22,4	- 6,3	- 4,0
F	Baugewerbe	- 10,3	- 1,4	- 9,3
G bis I	Handel, Gastgewerbe und Verkehr	1,0	1,4	4,8
G	Handel, Rep. v. Kraftfahrzeugen u. Gebrauchsgütern	2,8	2,1	8,2
H	Gastgewerbe	0,3	- 7,7	1,7
I	Verkehr und Nachrichtenübermittlung	- 1,7	2,8	- 0,5
J+K	Finanzierung, Vermietung und Unternehmensdienstleister	9,0	9,7	9,6
J	Kredit- und Versicherungsgewerbe	4,0	8,9	2,3
K	Grundstückswesen, Vermietung, Unternehmensdienstleister	9,9	9,8	10,7
L bis P	Öffentliche und private Dienstleister	3,0	0,7	- 1,3
L	Öffentliche Verwaltung, Verteidigung, Sozialversicherung	- 1,1	- 3,0	0,7
M	Erziehung und Unterricht	- 2,6	5,7	- 3,7
N	Gesundheits-, Veterinär- und Sozialwesen	16,0	2,8	2,4
O	Sonstige öffentliche und private Dienstleister	- 0,2	- 3,7	- 6,7
P	Häusliche Dienste	7,3	19,5	9,1



Thüringen 1996 bis 2006 nach Wirtschaftsbereichen

1999	2000	2001	2002	2003	2004	2005	2006	WZ 93
Veränderung zum Vorjahr in % - preisbereinigt								
3,4	2,1	1,4	0,3	1,8	2,1	0,3	3,5	1
4,5	- 2,0	- 0,7	- 2,2	1,1	- 1,5	- 1,5	4,0	2
3,3	2,5	1,7	0,6	1,9	2,5	0,5	3,5	3
16,9	- 7,8	5,2	- 10,2	- 3,9	36,4	- 27,3	- 7,3	A+B
17,1	- 7,9	5,4	- 10,2	- 4,0	36,6	- 27,3	- 7,5	A
- 9,1	0,0	- 27,3	- 9,1	8,3	12,5	- 17,7	5,4	B
10,7	13,5	4,4	3,5	5,5	9,6	5,5	8,0	C bis E
- 27,6	- 28,5	- 39,0	5,7	- 10,1	- 11,7	- 23,5	27,4	C
- 44,6	- 30,2	- 89,9	27,0	- 6,0	- 29,0	- 38,1	- 41,6	CA
- 25,6	- 28,3	- 34,4	5,3	- 10,2	- 11,3	- 23,2	28,7	CB
12,4	15,4	6,0	3,4	6,7	9,4	5,6	9,1	D
13,7	18,8	- 4,5	- 13,0	- 3,2	2,6	9,9	1,8	DA
8,4	2,0	7,0	- 5,5	11,0	4,6	- 27,8	7,3	DB
6,4	6,8	7,0	- 13,4	8,7	- 19,5	12,5	- 3,1	DC
14,4	- 4,7	- 8,8	16,9	- 16,5	19,9	2,6	- 1,9	DD
1,5	32,0	- 4,1	7,6	- 4,4	11,6	7,6	7,8	DE
x	x	x	x	x	x	x	x	DF
30,9	- 10,7	15,7	5,1	36,6	12,2	16,3	18,6	DG
5,9	31,4	3,5	1,1	20,6	13,6	10,4	11,9	DH
10,7	7,0	- 6,9	- 2,5	7,3	6,6	- 5,9	7,6	DI
8,1	13,3	4,0	4,9	9,1	6,3	- 1,8	14,6	DJ
- 4,6	9,3	7,9	- 4,1	3,6	9,3	0,9	3,4	DK
28,4	38,7	28,1	7,7	7,3	21,3	14,9	7,5	DL
27,2	-0,0	- 8,5	41,6	13,6	- 2,9	3,0	16,8	DM
4,7	- 8,0	5,4	- 10,0	- 5,3	- 13,3	- 1,8	5,7	DN
5,1	5,5	- 3,8	3,9	- 2,8	12,4	6,5	- 0,6	E
- 8,4	- 12,6	- 8,1	- 6,2	- 4,3	- 7,2	- 4,6	- 2,0	F
3,2	- 0,3	1,3	1,7	1,9	1,5	- 2,1	3,7	G bis I
3,1	- 0,4	2,3	1,0	3,1	- 0,2	- 1,0	4,2	G
5,9	1,5	- 0,5	- 6,9	- 3,7	- 1,1	3,8	0,7	H
2,8	- 0,7	- 0,3	6,0	1,1	5,6	- 5,8	3,5	I
2,0	5,7	5,0	1,1	3,6	- 0,5	1,7	5,0	J+K
7,8	- 1,3	- 6,5	1,6	- 13,3	- 4,9	- 0,8	5,6	J
1,2	6,8	6,6	1,0	5,9	-0,0	2,1	4,9	K
3,0	0,2	- 0,1	-0,0	- 0,5	-0,0	- 0,4	- 0,3	L bis P
1,5	1,0	- 1,8	0,4	0,4	- 1,6	- 1,6	- 0,8	L
3,2	1,0	- 0,5	- 1,6	- 4,4	0,6	- 0,8	- 2,6	M
4,6	1,0	1,8	2,7	3,0	1,8	3,0	2,0	N
2,2	- 3,7	0,7	- 2,8	- 1,6	- 1,1	- 3,7	0,3	O
12,3	8,3	- 3,0	3,6	7,0	5,0	0,3	1,0	P

Noch: 5. Bruttoinlandsprodukt und Bruttowertschöpfung in

WZ 93	Merkmal Wirtschaftsbereich	1996	1997	1998
-------	-------------------------------	------	------	------

Kettenindex (Referenzjahr 2000) - preisbereinigt

1	<b>Bruttoinlandsprodukt</b>	<b>89,9</b>	<b>93,2</b>	<b>94,8</b>
2	Gütersteuern abzüglich Gütersubventionen	93,9	96,4	97,7
3	<b>Bruttowertschöpfung aller Wirtschaftsbereiche</b>	<b>89,5</b>	<b>92,8</b>	<b>94,4</b>
A+B	Land- und Forstwirtschaft; Fischerei	91,4	96,7	92,8
A	Land- und Forstwirtschaft	91,5	96,8	92,7
B	Fischerei und Fischzucht	77,2	90,0	110,0
C bis E	Produzierendes Gewerbe ohne Baugewerbe	70,3	76,5	79,6
C	Bergbau und Gewinnung von Steinen und Erden	232,1	280,2	193,1
CA	Bergbau auf Energieträger	542,4	455,1	258,8
CB	Erzbergbau, Gewinnung von Steinen, Erden, sonst. Bergbau	208,5	265,1	187,3
D	Verarbeitendes Gewerbe	64,8	72,6	77,1
DA	Ernährungsgewerbe und Tabakverarbeitung	81,1	79,3	74,0
DB	Textil- und Bekleidungsgewerbe	70,9	86,4	90,5
DC	Ledergewerbe	106,3	81,7	88,0
DD	Holzgewerbe (ohne H. v. Möbeln)	71,5	86,1	91,7
DE	Papier-, Verlags- u. Druckgewerbe	64,6	77,9	74,7
DF	Kokerei, Mineralölverarbeitung, H. v. Brutstoffen	x	x	x
DG	Chemische Industrie	69,1	78,6	85,5
DH	H. v. Gummi- u. Kunststoffwaren	59,0	66,9	71,8
DI	Glasgewerbe, Keramik, Verarbeitung v. Steinen u. Erden	86,9	79,8	84,5
DJ	Metallerzeugung u. -bearbeitung, H. v. Metallerzeugnissen	61,7	71,1	81,6
DK	Maschinenbau	68,0	89,6	95,8
DL	H. v. Büromaschinen, Datenverarbeitungsgeräten, Elektrotechnik	43,0	51,8	56,2
DM	Fahrzeugbau	65,7	72,9	78,6
DN	H. v. Möbeln, Schmuck, Musikinstrumenten, Recycling	84,6	92,7	103,8
E	Energie- und Wasserversorgung	100,2	94,0	90,2
F	Baugewerbe	139,7	137,8	125,0
G bis I	Handel, Gastgewerbe und Verkehr	91,4	92,8	97,2
G	Handel, Rep. v. Kraftfahrzeugen u. Gebrauchsgütern	88,2	90,0	97,4
H	Gastgewerbe	99,1	91,5	93,1
I	Verkehr und Nachrichtenübermittlung	95,8	98,5	98,0
J+K	Finanzierung, Vermietung und Unternehmensdienstleister	77,2	84,7	92,8
J	Kredit- und Versicherungsgewerbe	84,4	91,9	94,0
K	Grundstückswesen, Vermietung, Unternehmensdienstleister	76,1	83,5	92,5
L bis P	Öffentliche und private Dienstleister	97,5	98,1	96,9
L	Öffentliche Verwaltung, Verteidigung, Sozialversicherung	99,8	96,9	97,6
M	Erziehung und Unterricht	94,2	99,6	95,9
N	Gesundheits-, Veterinär- und Sozialwesen	89,9	92,4	94,7
O	Sonstige öffentliche und private Dienstleister	113,1	108,9	101,6
P	Häusliche Dienste	63,1	75,4	82,2

Thüringen 1996 bis 2006 nach Wirtschaftsbereichen

1999	2000	2001	2002	2003	2004	2005	2006	WZ 93
<b>Kettenindex (Referenzjahr 2000) - preisbereinigt</b>								
98,0	100,0	101,4	101,7	103,5	105,7	106,0	109,7	1
102,1	100,0	99,3	97,1	98,1	96,7	95,3	99,1	2
97,5	100,0	101,7	102,2	104,1	106,7	107,2	110,9	3
108,5	100,0	105,2	94,4	90,7	123,7	90,0	83,4	A+B
108,5	100,0	105,4	94,6	90,8	124,0	90,1	83,4	A
100,0	100,0	72,7	66,1	71,6	80,6	66,3	69,9	B
88,1	100,0	104,4	108,1	114,0	125,0	131,8	142,4	C bis E
139,8	100,0	61,0	64,5	58,0	51,2	39,2	49,9	C
143,3	100,0	10,1	12,8	12,0	8,5	5,3	3,1	CA
139,5	100,0	65,6	69,1	62,0	55,0	42,2	54,3	CB
86,7	100,0	106,0	109,6	117,0	128,0	135,2	147,5	D
84,2	100,0	95,5	83,1	80,4	82,5	90,7	92,3	DA
98,1	100,0	107,0	101,1	112,3	117,4	84,7	90,9	DB
93,7	100,0	107,0	92,6	100,7	81,1	91,2	88,4	DC
104,9	100,0	91,2	106,6	89,0	106,7	109,5	107,4	DD
75,8	100,0	95,9	103,2	98,7	110,1	118,5	127,7	DE
x	x	x	x	x	x	x	x	DF
111,9	100,0	115,7	121,6	166,1	186,3	216,7	257,0	DG
76,1	100,0	103,5	104,6	126,1	143,3	158,1	176,9	DH
93,5	100,0	93,1	90,7	97,4	103,8	97,7	105,2	DI
88,3	100,0	104,0	109,1	119,1	126,6	124,3	142,5	DJ
91,5	100,0	107,9	103,5	107,2	117,2	118,3	122,3	DK
72,1	100,0	128,1	138,0	148,1	179,7	206,5	222,0	DL
100,0	100,0	91,5	129,5	147,1	142,8	147,1	171,7	DM
108,7	100,0	105,4	94,9	89,8	77,9	76,5	80,9	DN
94,8	100,0	96,2	100,0	97,2	109,3	116,3	115,7	E
114,4	100,0	91,9	86,2	82,5	76,5	73,0	71,5	F
100,3	100,0	101,3	103,0	104,9	106,5	104,2	108,1	G bis I
100,4	100,0	102,3	103,3	106,5	106,3	105,2	109,7	G
98,5	100,0	99,5	92,6	89,2	88,2	91,6	92,2	H
100,7	100,0	99,7	105,7	106,8	112,8	106,2	110,0	I
94,6	100,0	105,0	106,2	110,0	109,4	111,3	116,8	J+K
101,3	100,0	93,5	95,0	82,3	78,3	77,7	82,0	J
93,6	100,0	106,6	107,7	114,1	114,1	116,5	122,1	K
99,8	100,0	99,9	99,9	99,4	99,5	99,1	98,8	L bis P
99,1	100,0	98,2	98,6	99,0	97,4	95,8	95,1	L
99,0	100,0	99,5	97,9	93,6	94,1	93,4	90,9	M
99,0	100,0	101,8	104,5	107,7	109,7	113,0	115,3	N
103,8	100,0	100,7	97,8	96,3	95,3	91,7	92,0	O
92,3	100,0	97,0	100,5	107,5	112,9	113,3	114,4	P

## 6. Bruttoinlandsprodukt und Bruttowertschöpfung in

WZ 93	Merkmal Wirtschaftsbereich	1996	1997	1998
Millionen EUR - in jeweiligen Preisen				
1	<b>Bruttoinlandsprodukt (Z.3+Z.2)</b>	<b>1 876 180</b>	<b>1 915 580</b>	<b>1 965 380</b>
2	Gütersteuern abzüglich Gütersubventionen	178 290	180 720	187 320
3	<b>Bruttowertschöpfung aller Wirtschaftsbereiche</b>	<b>1 697 890</b>	<b>1 734 860</b>	<b>1 778 060</b>
A+B	Land- und Forstwirtschaft; Fischerei	22 340	22 670	22 040
A	Land- und Forstwirtschaft	22 150	22 480	21 820
B	Fischerei und Fischzucht	190	190	220
C bis E	Produzierendes Gewerbe ohne Baugewerbe	423 310	434 760	450 720
C	Bergbau und Gewinnung von Steinen und Erden	5 960	5 300	5 190
CA	Bergbau auf Energieträger	2 752	2 535	2 532
CB	Erzbergbau, Gewinnung von Steinen, Erden, sonst. Bergbau	3 208	2 765	2 658
D	Verarbeitendes Gewerbe	376 570	389 060	404 160
DA	Ernährungsgewerbe und Tabakverarbeitung	33 624	34 067	34 695
DB	Textil- und Bekleidungsgewerbe	9 534	9 279	9 532
DC	Ledergewerbe	1 437	1 400	1 350
DD	Holzgewerbe (ohne H. v. Möbeln)	7 237	7 369	7 298
DE	Papier-, Verlags- u. Druckgewerbe	28 632	29 135	29 950
DF	Kokerei, Mineralölverarbeitung, H. v. Brutstoffen	2 936	4 039	3 996
DG	Chemische Industrie	39 384	40 232	39 411
DH	H. v. Gummi- u. Kunststoffwaren	18 787	19 296	20 239
DI	Glasgewerbe, Keramik, Verarbeitung v. Steinen u. Erden	17 527	16 788	17 079
DJ	Metallerzeugung u. -bearbeitung, H. v. Metallerzeugnissen	48 784	50 674	54 042
DK	Maschinenbau	57 091	59 506	62 263
DL	H. v. Büromaschinen, Datenverarbeitungsgeräten, Elektrotechnik	51 411	52 996	54 347
DM	Fahrzeugbau	47 695	51 886	57 187
DN	H. v. Möbeln, Schmuck, Musikinstrumenten, Recycling	12 490	12 393	12 771
E	Energie- und Wasserversorgung	40 780	40 400	41 370
F	Baugewerbe	107 180	103 250	99 210
G bis I	Handel, Gastgewerbe und Verkehr	299 650	308 500	322 450
G	Handel, Rep. v. Kraftfahrzeugen u. Gebrauchsgütern	183 970	188 290	197 580
H	Gastgewerbe	23 670	24 810	26 320
I	Verkehr und Nachrichtenübermittlung	92 010	95 400	98 550
J+K	Finanzierung, Vermietung und Unternehmensdienstleister	461 320	474 330	481 980
J	Kredit- und Versicherungsgewerbe	82 590	85 480	81 150
K	Grundstückswesen, Vermietung, Unternehmensdienstleister	378 730	388 850	400 830
L bis P	Öffentliche und private Dienstleister	384 090	391 350	401 660
L	Öffentliche Verwaltung, Verteidigung, Sozialversicherung	114 440	114 740	115 320
M	Erziehung und Unterricht	74 840	76 920	79 060
N	Gesundheits-, Veterinär- und Sozialwesen	110 880	113 160	116 740
O	Sonstige öffentliche und private Dienstleister	78 710	81 040	84 810
P	Häusliche Dienste	5 220	5 490	5 730

**Deutschland 1996 bis 2006 nach Wirtschaftsbereichen**

1999	2000	2001	2002	2003	2004	2005	2006	WZ 93
<b>Millionen EUR - in jeweiligen Preisen</b>								
<b>2 012 000</b>	<b>2 062 500</b>	<b>2 113 160</b>	<b>2 143 180</b>	<b>2 163 800</b>	<b>2 210 900</b>	<b>2 243 200</b>	<b>2 321 500</b>	<b>1</b>
201 730	206 300	208 670	209 990	214 390	212 540	218 310	228 200	2
<b>1 810 270</b>	<b>1 856 200</b>	<b>1 904 490</b>	<b>1 933 190</b>	<b>1 949 410</b>	<b>1 998 360</b>	<b>2 024 890</b>	<b>2 093 300</b>	<b>3</b>
22 230	23 460	25 940	22 160	19 080	21 900	17 290	17 860	A+B
22 000	23 240	25 720	21 930	18 850	21 670	17 060	17 620	A
230	220	220	230	230	230	230	240	B
448 630	465 340	473 680	474 710	477 090	501 550	510 510	538 840	C bis E
4 990	5 230	4 360	4 590	3 820	4 090	3 970	4 900	C
2 420	2 598	2 044	1 980	1 510	1 580	2 250	2 975	CA
2 570	2 632	2 316	2 610	2 310	2 510	1 720	1 925	CB
404 740	425 990	434 600	433 000	436 080	452 140	459 310	484 960	D
35 024	35 107	36 013	35 669	35 402	35 151	36 074	35 285	DA
9 144	9 282	8 879	8 400	7 868	7 830	7 588	7 376	DB
1 316	1 302	1 253	1 215	1 227	1 183	1 179	1 057	DC
7 320	7 453	6 859	6 551	5 949	5 988	5 949	6 392	DD
31 177	33 009	32 196	31 969	30 608	30 506	30 882	31 165	DE
2 020	5 411	7 055	4 865	4 023	5 422	5 363	6 147	DF
39 729	43 320	43 082	45 471	46 494	48 742	51 098	52 759	DG
20 530	21 152	21 512	22 308	22 419	22 835	22 749	23 653	DH
17 373	17 142	15 946	14 830	13 773	13 998	13 796	14 417	DI
53 668	56 231	56 883	56 683	56 958	61 050	63 425	67 443	DJ
60 609	64 520	66 909	66 669	66 392	69 232	71 515	77 282	DK
56 309	62 350	57 303	58 108	60 144	64 851	63 433	67 802	DL
57 836	56 676	67 970	68 137	73 160	74 111	74 713	81 915	DM
12 685	13 033	12 740	12 126	11 662	11 241	11 545	12 267	DN
38 900	34 120	34 720	37 120	37 190	45 320	47 230	48 980	E
99 230	96 210	91 500	88 790	85 530	83 260	80 160	80 350	F
321 550	337 270	347 100	347 590	346 120	353 410	357 860	374 600	G bis I
195 440	205 330	210 850	206 580	203 330	204 320	210 130	220 600	G
28 190	30 120	30 880	31 260	30 900	31 790	33 040	34 090	H
97 920	101 820	105 370	109 750	111 890	117 300	114 690	119 910	I
507 030	510 940	533 830	553 430	570 220	581 020	596 120	616 410	J+K
95 810	77 760	77 790	84 490	92 130	101 710	100 780	99 610	J
411 220	433 180	456 040	468 940	478 090	479 310	495 340	516 800	K
411 600	422 980	432 440	446 510	451 370	457 220	462 950	465 240	L bis P
116 960	118 020	118 140	120 950	121 840	121 850	121 740	121 740	L
81 370	83 430	85 310	88 650	88 440	91 390	92 760	91 490	M
120 070	124 070	128 900	137 580	140 530	142 450	145 030	147 820	N
87 190	91 240	93 780	93 070	94 120	94 910	96 660	97 250	O
6 010	6 220	6 310	6 260	6 440	6 620	6 760	6 940	P



Noch: 6. Bruttoinlandsprodukt und Bruttowertschöpfung in

WZ 93	Merkmal Wirtschaftsbereich	1996	1997	1998
Veränderung zum Vorjahr in % - in jeweiligen Preisen				
1	<b>Bruttoinlandsprodukt</b>	<b>1,5</b>	<b>2,1</b>	<b>2,6</b>
2	Gütersteuern abzüglich Gütersubventionen	0,9	1,4	3,7
3	<b>Bruttowertschöpfung aller Wirtschaftsbereiche</b>	<b>1,6</b>	<b>2,2</b>	<b>2,5</b>
A+B	Land- und Forstwirtschaft, Fischerei	5,0	1,5	- 2,8
A	Land- und Forstwirtschaft	5,0	1,5	- 2,9
B	Fischerei und Fischzucht	11,8	0,0	15,8
C bis E	Produzierendes Gewerbe ohne Baugewerbe	- 0,3	2,7	3,7
C	Bergbau und Gewinnung von Steinen und Erden	- 39,6	- 11,1	- 2,1
CA	Bergbau auf Energieträger	- 58,7	- 7,9	- 0,1
CB	Erzbergbau, Gewinnung von Steinen, Erden, sonst. Bergbau	- 0,1	- 13,8	- 3,9
D	Verarbeitendes Gewerbe	- 0,5	3,3	3,9
DA	Ernährungsgewerbe und Tabakverarbeitung	2,7	1,3	1,8
DB	Textil- und Bekleidungsgewerbe	- 1,6	- 2,7	2,7
DC	Ledergewerbe	1,2	- 2,6	- 3,6
DD	Holzgewerbe (ohne H. v. Möbeln)	- 4,8	1,8	- 1,0
DE	Papier-, Verlags- u. Druckgewerbe	- 0,1	1,8	2,8
DF	Kokerei, Mineralölverarbeitung, H. v. Brutstoffen	25,4	37,5	- 1,1
DG	Chemische Industrie	- 2,4	2,2	- 2,0
DH	H. v. Gummi- u. Kunststoffwaren	- 0,5	2,7	4,9
DI	Glasgewerbe, Keramik, Verarbeitung v. Steinen u. Erden	- 4,3	- 4,2	1,7
DJ	Metallerzeugung u. -bearbeitung, H. v. Metallerzeugnissen	- 4,2	3,9	6,6
DK	Maschinenbau	2,1	4,2	4,6
DL	H. v. Büromaschinen, Datenverarbeitungsgeräten, Elektrotechnik	0,0	3,1	2,5
DM	Fahrzeugbau	0,1	8,8	10,2
DN	H. v. Möbeln, Schmuck, Musikinstrumenten, Recycling	- 0,8	- 0,8	3,0
E	Energie- und Wasserversorgung	12,9	- 0,9	2,4
F	Baugewerbe	- 5,1	- 3,7	- 3,9
G bis I	Handel, Gastgewerbe und Verkehr	- 0,2	3,0	4,5
G	Handel, Rep. v. Kraftfahrzeugen u. Gebrauchsgütern	1,0	2,3	4,9
H	Gastgewerbe	0,3	4,8	6,1
I	Verkehr und Nachrichtenübermittlung	- 2,6	3,7	3,3
J+K	Finanzierung, Vermietung und Unternehmensdienstleister	4,5	2,8	1,6
J	Kredit- und Versicherungsgewerbe	7,3	3,5	- 5,1
K	Grundstückswesen, Vermietung, Unternehmensdienstleister	3,9	2,7	3,1
L bis P	Öffentliche und private Dienstleister	3,5	1,9	2,6
L	Öffentliche Verwaltung, Verteidigung, Sozialversicherung	1,6	0,3	0,5
M	Erziehung und Unterricht	3,4	2,8	2,8
N	Gesundheits-, Veterinär- und Sozialwesen	5,9	2,1	3,2
O	Sonstige öffentliche und private Dienstleister	2,8	3,0	4,7
P	Häusliche Dienste	4,6	5,2	4,4



Deutschland 1996 bis 2006 nach Wirtschaftsbereichen

1999	2000	2001	2002	2003	2004	2005	2006	WZ 93
Veränderung zum Vorjahr in % - in jeweiligen Preisen								
2,4	2,5	2,5	1,4	1,0	2,2	1,5	3,5	1
7,7	2,3	1,1	0,6	2,1	- 0,9	2,7	4,5	2
1,8	2,5	2,6	1,5	0,8	2,5	1,3	3,4	3
0,9	5,5	10,6	- 14,6	- 13,9	14,8	- 21,1	3,3	A+B
0,8	5,6	10,7	- 14,7	- 14,0	15,0	- 21,3	3,3	A
4,5	- 4,3	0,0	4,5	0,0	0,0	0,0	4,3	B
- 0,5	3,7	1,8	0,2	0,5	5,1	1,8	5,5	C bis E
- 3,9	4,8	- 16,6	5,3	- 16,8	7,1	- 2,9	23,4	C
- 4,4	7,4	- 21,3	- 3,1	- 23,7	4,7	42,4	32,3	CA
- 3,3	2,4	- 12,0	12,7	- 11,5	8,6	- 31,4	11,9	CB
0,1	5,3	2,0	- 0,4	0,7	3,7	1,6	5,6	D
0,9	0,2	2,6	- 1,0	- 0,7	- 0,7	2,6	- 2,2	DA
- 4,1	1,5	- 4,3	- 5,4	- 6,3	- 0,5	- 3,1	- 2,8	DB
- 2,6	- 1,0	- 3,8	- 3,0	1,0	- 3,6	- 0,3	- 10,4	DC
0,3	1,8	- 8,0	- 4,5	- 9,2	0,7	- 0,7	7,4	DD
4,1	5,9	- 2,5	- 0,7	- 4,3	- 0,3	1,2	0,9	DE
- 49,4	167,8	30,4	- 31,0	- 17,3	34,8	- 1,1	14,6	DF
0,8	9,0	- 0,5	5,5	2,3	4,8	4,8	3,3	DG
1,4	3,0	1,7	3,7	0,5	1,9	- 0,4	4,0	DH
1,7	- 1,3	- 7,0	- 7,0	- 7,1	1,6	- 1,4	4,5	DI
- 0,7	4,8	1,2	- 0,4	0,5	7,2	3,9	6,3	DJ
- 2,7	6,5	3,7	- 0,4	- 0,4	4,3	3,3	8,1	DK
3,6	10,7	- 8,1	1,4	3,5	7,8	- 2,2	6,9	DL
1,1	- 2,0	19,9	0,2	7,4	1,3	0,8	9,6	DM
- 0,7	2,7	- 2,2	- 4,8	- 3,8	- 3,6	2,7	6,3	DN
- 6,0	- 12,3	1,8	6,9	0,2	21,9	4,2	3,7	E
0,0	- 3,0	- 4,9	- 3,0	- 3,7	- 2,7	- 3,7	0,2	F
- 0,3	4,9	2,9	0,1	- 0,4	2,1	1,3	4,7	G bis I
- 1,1	5,1	2,7	- 2,0	- 1,6	0,5	2,8	5,0	G
7,1	6,8	2,5	1,2	- 1,2	2,9	3,9	3,2	H
- 0,6	4,0	3,5	4,2	1,9	4,8	- 2,2	4,6	I
5,2	0,8	4,5	3,7	3,0	1,9	2,6	3,4	J+K
18,1	- 18,8	0,0	8,6	9,0	10,4	- 0,9	- 1,2	J
2,6	5,3	5,3	2,8	2,0	0,3	3,3	4,3	K
2,5	2,8	2,2	3,3	1,1	1,3	1,3	0,5	L bis P
1,4	0,9	0,1	2,4	0,7	0,0	- 0,1	0,0	L
2,9	2,5	2,3	3,9	- 0,2	3,3	1,5	- 1,4	M
2,9	3,3	3,9	6,7	2,1	1,4	1,8	1,9	N
2,8	4,6	2,8	- 0,8	1,1	0,8	1,8	0,6	O
4,9	3,5	1,4	- 0,8	2,9	2,8	2,1	2,7	P

Noch: 6. Bruttoinlandsprodukt und Bruttowertschöpfung in

WZ 93	Merkmal Wirtschaftsbereich	1996	1997	1998
<b>Anteil der Wirtschaftsbereiche an der Bruttowertschöpfung in % - in jeweiligen Preisen</b>				
<b>1</b>	<b>Bruttoinlandsprodukt</b>	<b>x</b>	<b>x</b>	<b>x</b>
<b>2</b>	Gütersteuern abzüglich Gütersubventionen	x	x	x
<b>3</b>	<b>Bruttowertschöpfung aller Wirtschaftsbereiche</b>	<b>100</b>	<b>100</b>	<b>100</b>
A+B	Land- und Forstwirtschaft, Fischerei	1,3	1,3	1,2
A	Land- und Forstwirtschaft	1,3	1,3	1,2
B	Fischerei und Fischzucht	0,0	0,0	0,0
C bis E	Produzierendes Gewerbe ohne Baugewerbe	24,9	25,1	25,3
C	Bergbau und Gewinnung von Steinen und Erden	0,4	0,3	0,3
CA	Bergbau auf Energieträger	0,2	0,1	0,1
CB	Erzbergbau, Gewinnung von Steinen, Erden, sonst. Bergbau	0,2	0,2	0,1
D	Verarbeitendes Gewerbe	22,2	22,4	22,7
DA	Ernährungsgewerbe und Tabakverarbeitung	2,0	2,0	2,0
DB	Textil- und Bekleidungsgewerbe	0,6	0,5	0,5
DC	Ledergewerbe	0,1	0,1	0,1
DD	Holzgewerbe (ohne H. v. Möbeln)	0,4	0,4	0,4
DE	Papier-, Verlags- u. Druckgewerbe	1,7	1,7	1,7
DF	Kokerei, Mineralölverarbeitung, H. v. Brutstoffen	0,2	0,2	0,2
DG	Chemische Industrie	2,3	2,3	2,2
DH	H. v. Gummi- u. Kunststoffwaren	1,1	1,1	1,1
DI	Glasgewerbe, Keramik, Verarbeitung v. Steinen u. Erden	1,0	1,0	1,0
DJ	Metallerzeugung u. -bearbeitung, H. v. Metallerzeugnissen	2,9	2,9	3,0
DK	Maschinenbau	3,4	3,4	3,5
DL	H. v. Büromaschinen, Datenverarbeitungsgeräten, Elektrotechnik	3,0	3,1	3,1
DM	Fahrzeugbau	2,8	3,0	3,2
DN	H. v. Möbeln, Schmuck, Musikinstrumenten, Recycling	0,7	0,7	0,7
E	Energie- und Wasserversorgung	2,4	2,3	2,3
F	Baugewerbe	6,3	6,0	5,6
G bis I	Handel, Gastgewerbe und Verkehr	17,6	17,8	18,1
G	Handel, Rep. v. Kraftfahrzeugen u. Gebrauchsgütern	10,8	10,9	11,1
H	Gastgewerbe	1,4	1,4	1,5
I	Verkehr und Nachrichtenübermittlung	5,4	5,5	5,5
J+K	Finanzierung, Vermietung und Unternehmensdienstleister	27,2	27,3	27,1
J	Kredit- und Versicherungsgewerbe	4,9	4,9	4,6
K	Grundstückswesen, Vermietung, Unternehmensdienstleister	22,3	22,4	22,5
L bis P	Öffentliche und private Dienstleister	22,6	22,6	22,6
L	Öffentliche Verwaltung, Verteidigung, Sozialversicherung	6,7	6,6	6,5
M	Erziehung und Unterricht	4,4	4,4	4,4
N	Gesundheits-, Veterinär- und Sozialwesen	6,5	6,5	6,6
O	Sonstige öffentliche und private Dienstleister	4,6	4,7	4,8
P	Häusliche Dienste	0,3	0,3	0,3

[illegible]

Noch: 6. Bruttoinlandsprodukt und Bruttowertschöpfung in

WZ 93	Merkmal Wirtschaftsbereich	1996	1997	1998
Veränderung zum Vorjahr in % - preisbereinigt				
1	<b>Bruttoinlandsprodukt</b>	<b>1,0</b>	<b>1,8</b>	<b>2,0</b>
2	Gütersteuern abzüglich Gütersubventionen	- 2,1	0,9	1,7
3	<b>Bruttowertschöpfung aller Wirtschaftsbereiche</b>	<b>1,3</b>	<b>1,9</b>	<b>2,1</b>
A+B	Land- und Forstwirtschaft; Fischerei	4,0	3,4	- 6,0
A	Land- und Forstwirtschaft	4,0	3,2	- 6,2
B	Fischerei und Fischzucht	5,9	26,3	21,1
C bis E	Produzierendes Gewerbe ohne Baugewerbe	- 1,3	3,6	1,3
C	Bergbau und Gewinnung von Steinen und Erden	- 31,1	- 1,9	1,7
CA	Bergbau auf Energieträger	- 59,2	- 6,9	29,5
CB	Erzbergbau, Gewinnung von Steinen, Erden, sonst. Bergbau	27,3	2,5	- 23,8
D	Verarbeitendes Gewerbe	- 2,1	4,4	1,2
DA	Ernährungsgewerbe und Tabakverarbeitung	- 0,1	1,6	- 4,8
DB	Textil- und Bekleidungsgewerbe	- 2,7	- 1,9	1,2
DC	Ledergewerbe	0,3	0,1	- 3,6
DD	Holzgewerbe (ohne H. v. Möbeln)	- 9,8	1,2	- 2,0
DE	Papier-, Verlags- u. Druckgewerbe	- 1,2	3,2	0,1
DF	Kokerei, Mineralölverarbeitung, H. v. Brutstoffen	0,0	- 4,9	- 93,7
DG	Chemische Industrie	- 8,1	1,3	- 3,4
DH	H. v. Gummi- u. Kunststoffwaren	- 0,7	1,2	4,4
DI	Glasgewerbe, Keramik, Verarbeitung v. Steinen u. Erden	- 7,7	- 5,1	2,7
DJ	Metallerzeugung u. -bearbeitung, H. v. Metallerzeugnissen	- 6,9	4,7	4,2
DK	Maschinenbau	2,7	7,6	2,6
DL	H. v. Büromaschinen, Datenverarbeitungsgeräten, Elektrotechnik	0,4	6,8	3,2
DM	Fahrzeugbau	0,2	10,9	9,2
DN	H. v. Möbeln, Schmuck, Musikinstrumenten, Recycling	0,1	1,3	0,9
E	Energie- und Wasserversorgung	15,0	- 2,8	1,9
F	Baugewerbe	- 6,7	- 2,4	- 2,8
G bis I	Handel, Gastgewerbe und Verkehr	0,5	2,4	3,6
G	Handel, Rep. v. Kraftfahrzeugen u. Gebrauchsgütern	- 0,1	2,0	3,8
H	Gastgewerbe	- 3,5	3,2	2,7
I	Verkehr und Nachrichtenübermittlung	2,7	2,9	3,4
J+K	Finanzierung, Vermietung und Unternehmensdienstleister	5,2	2,0	3,3
J	Kredit- und Versicherungsgewerbe	3,3	4,2	0,8
K	Grundstückswesen, Vermietung, Unternehmensdienstleister	5,6	1,5	3,9
L bis P	Öffentliche und private Dienstleister	2,7	0,7	2,0
L	Öffentliche Verwaltung, Verteidigung, Sozialversicherung	0,3	- 0,5	0,1
M	Erziehung und Unterricht	2,0	1,3	1,6
N	Gesundheits-, Veterinär- und Sozialwesen	8,2	3,3	2,9
O	Sonstige öffentliche und private Dienstleister	- 0,6	- 2,0	3,6
P	Häusliche Dienste	0,4	3,5	2,9

Deutschland 1996 bis 2006 nach Wirtschaftsbereichen

1999	2000	2001	2002	2003	2004	2005	2006	WZ 93
Veränderung zum Vorjahr in % - preisbereinigt								
2,0	3,2	1,2	0,0	- 0,2	1,2	0,8	3,0	1
3,1	- 0,9	- 1,0	- 2,5	- 0,9	- 2,3	- 1,0	3,4	2
1,9	3,7	1,5	0,3	- 0,2	1,6	1,0	2,9	3
12,8	- 0,4	3,8	- 7,0	- 5,5	29,4	- 16,1	- 3,2	A+B
13,0	- 0,4	4,1	- 6,8	- 5,8	29,7	- 16,2	- 3,2	A
- 9,1	0,0	- 27,3	- 22,7	21,7	0,0	- 13,0	- 4,4	B
0,8	6,3	1,1	- 1,4	0,4	4,7	2,7	5,9	C bis E
- 10,0	- 3,8	- 28,7	14,2	- 15,3	7,6	- 19,1	5,5	C
9,3	12,4	- 22,6	20,5	- 24,3	26,9	- 7,8	- 7,1	CA
- 28,4	- 19,1	- 34,7	8,7	- 8,4	- 5,0	- 26,2	22,1	CB
0,9	6,8	1,7	- 2,0	0,7	3,6	3,3	7,3	D
4,5	4,4	- 3,4	- 5,5	- 0,4	- 2,1	6,8	0,3	DA
- 2,6	3,7	- 3,5	- 6,4	- 5,7	- 0,1	0,3	0,0	DB
- 2,2	0,0	- 6,5	- 6,4	- 0,9	- 2,0	2,0	- 6,6	DC
- 0,7	1,4	- 6,8	- 1,6	- 9,3	- 0,1	3,4	5,6	DD
1,2	3,6	- 5,6	- 3,0	- 3,5	1,1	5,6	3,1	DE
- 39,4	222,7	46,8	- 35,0	- 34,0	13,2	- 4,1	15,8	DF
0,9	9,7	- 0,5	5,6	3,4	7,3	6,5	5,9	DG
5,4	7,7	0,1	2,8	- 0,2	5,5	3,6	8,4	DH
4,0	1,4	- 4,1	- 6,2	- 2,7	0,8	2,4	7,5	DI
- 2,5	3,3	1,5	- 1,3	- 0,7	2,2	- 2,0	6,0	DJ
- 3,4	6,3	1,3	- 3,1	- 2,0	3,5	2,8	6,7	DK
8,5	16,2	- 2,8	2,8	5,7	12,0	5,0	12,4	DL
1,6	- 0,9	17,7	- 3,5	7,8	1,4	3,1	11,0	DM
- 3,8	- 0,1	- 4,1	- 9,3	- 7,4	- 8,8	3,8	5,3	DN
1,1	2,3	- 1,7	4,5	- 1,1	17,0	- 1,8	- 7,1	E
0,8	- 3,3	- 5,7	- 3,6	- 4,9	- 3,6	- 4,9	- 2,4	F
3,0	4,6	2,9	- 0,2	- 0,2	2,8	0,7	4,2	G bis I
1,3	5,7	3,3	- 2,1	0,3	0,9	2,1	3,5	G
2,8	4,1	0,8	- 5,4	- 1,9	0,8	2,9	2,2	H
6,5	2,8	2,7	5,0	- 0,7	6,9	- 2,4	6,2	I
2,0	3,7	3,1	1,7	0,4	- 0,7	1,4	2,1	J+K
5,9	- 3,1	- 3,4	4,7	- 10,1	- 1,4	- 1,4	7,1	J
1,3	5,2	4,3	1,2	2,2	- 0,6	2,0	1,1	K
1,8	2,0	0,4	1,9	- 0,1	0,2	0,6	0,7	L bis P
0,0	0,8	- 0,8	0,9	- 0,9	- 0,7	- 0,5	- 0,4	L
- 0,6	1,8	- 0,7	0,4	- 0,7	1,9	- 0,4	0,0	M
4,5	3,0	2,9	7,3	1,4	- 0,6	2,2	3,0	N
2,4	2,7	- 0,5	- 2,5	- 0,6	0,7	0,5	- 0,7	O
4,5	0,0	- 0,3	- 1,9	0,3	0,9	0,2	2,1	P

Noch: 6. Bruttoinlandsprodukt und Bruttowertschöpfung in

WZ 93	Merkmal Wirtschaftsbereich	1996	1997	1998
<b>Kettenindex (Referenzjahr 2000) - preisbereinigt</b>				
<b>1</b>	<b>Bruttoinlandsprodukt</b>	<b>91,4</b>	<b>93,1</b>	<b>95,0</b>
2	Gütersteuern abzüglich Gütersubventionen	95,5	96,3	97,9
<b>3</b>	<b>Bruttowertschöpfung aller Wirtschaftsbereiche</b>	<b>91,0</b>	<b>92,7</b>	<b>94,7</b>
A+B	Land- und Forstwirtschaft; Fischerei	91,7	94,7	89,1
A	Land- und Forstwirtschaft	91,9	94,8	88,9
B	Fischerei und Fischzucht	71,9	90,9	110,0
C bis E	Produzierendes Gewerbe ohne Baugewerbe	89,0	92,2	93,3
C	Bergbau und Gewinnung von Steinen und Erden	115,8	113,6	115,5
CA	Bergbau auf Energieträger	67,5	62,9	81,4
CB	Erzbergbau, Gewinnung von Steinen, Erden, sonst. Bergbau	221,0	226,6	172,6
D	Verarbeitendes Gewerbe	87,8	91,7	92,8
DA	Ernährungsgewerbe und Tabakverarbeitung	94,7	96,3	91,7
DB	Textil- und Bekleidungsgewerbe	99,6	97,7	99,0
DC	Ledergewerbe	106,0	106,1	102,3
DD	Holzgewerbe (ohne H. v. Möbeln)	100,1	101,4	99,4
DE	Papier-, Verlags- u. Druckgewerbe	92,4	95,3	95,4
DF	Kokerei, Mineralölverarbeitung, H. v. Brutstoffen	850,1	808,0	51,1
DG	Chemische Industrie	92,3	93,5	90,3
DH	H. v. Gummi- u. Kunststoffwaren	83,3	84,4	88,0
DI	Glasgewerbe, Keramik, Verarbeitung v. Steinen u. Erden	97,2	92,3	94,8
DJ	Metallerzeugung u. -bearbeitung, H. v. Metallerzeugnissen	91,1	95,4	99,3
DK	Maschinenbau	88,2	94,9	97,4
DL	H. v. Büromaschinen, Datenverarbeitungsgeräten, Elektrotechnik	72,0	76,9	79,3
DM	Fahrzeugbau	82,0	91,0	99,4
DN	H. v. Möbeln, Schmuck, Musikinstrumenten, Recycling	101,7	103,1	104,0
E	Energie- und Wasserversorgung	97,6	94,9	96,6
F	Baugewerbe	108,2	105,6	102,6
G bis I	Handel, Gastgewerbe und Verkehr	87,5	89,6	92,8
G	Handel, Rep. v. Kraftfahrzeugen u. Gebrauchsgütern	88,3	90,1	93,5
H	Gastgewerbe	88,2	91,0	93,5
I	Verkehr und Nachrichtenübermittlung	85,8	88,3	91,3
J+K	Finanzierung, Vermietung und Unternehmensdienstleister	89,7	91,5	94,5
J	Kredit- und Versicherungsgewerbe	92,8	96,6	97,5
K	Grundstückswesen, Vermietung, Unternehmensdienstleister	89,0	90,3	93,8
L bis P	Öffentliche und private Dienstleister	93,8	94,5	96,3
L	Öffentliche Verwaltung, Verteidigung, Sozialversicherung	99,7	99,1	99,2
M	Erziehung und Unterricht	96,1	97,3	98,8
N	Gesundheits-, Veterinär- und Sozialwesen	87,5	90,4	93,0
O	Sonstige öffentliche und private Dienstleister	93,7	91,8	95,1
P	Häusliche Dienste	89,9	93,0	95,7



Deutschland 1996 bis 2006 nach Wirtschaftsbereichen

1999	2000	2001	2002	2003	2004	2005	2006	WZ 93
<b>Kettenindex (Referenzjahr 2000) - preisbereinigt</b>								
96,9	100,0	101,2	101,2	101,0	102,2	103,0	106,1	1
101,0	100,0	99,1	96,6	95,8	93,5	92,6	95,8	2
96,5	100,0	101,5	101,8	101,6	103,2	104,2	107,3	3
100,4	100,0	103,8	96,6	91,2	118,0	99,0	95,8	A+B
100,4	100,0	104,1	97,0	91,4	118,5	99,4	96,2	A
100,0	100,0	72,7	56,2	68,4	68,4	59,5	56,9	B
94,1	100,0	101,1	99,7	100,1	104,8	107,6	114,0	C bis E
104,0	100,0	71,3	81,5	69,0	74,3	60,1	63,4	C
89,0	100,0	77,4	93,3	70,6	89,6	82,7	76,8	CA
123,6	100,0	65,3	71,0	65,0	61,7	45,6	55,6	CB
93,7	100,0	101,7	99,6	100,3	103,9	107,4	115,2	D
95,8	100,0	96,6	91,3	91,0	89,1	95,1	95,3	DA
96,4	100,0	96,5	90,4	85,2	85,1	85,4	85,4	DB
100,0	100,0	93,5	87,5	86,7	85,0	86,7	81,0	DC
98,7	100,0	93,2	91,7	83,2	83,1	86,0	90,8	DD
96,6	100,0	94,4	91,5	88,4	89,3	94,3	97,3	DE
31,0	100,0	146,8	95,4	63,0	71,4	68,5	79,3	DF
91,1	100,0	99,5	105,1	108,7	116,6	124,2	131,6	DG
92,8	100,0	100,1	102,9	102,7	108,4	112,4	121,8	DH
98,6	100,0	95,9	89,9	87,5	88,2	90,3	97,0	DI
96,9	100,0	101,5	100,2	99,5	101,7	99,6	105,6	DJ
94,1	100,0	101,3	98,2	96,2	99,6	102,5	109,3	DK
86,0	100,0	97,2	100,0	105,6	118,3	124,2	139,6	DL
101,0	100,0	117,7	113,7	122,5	124,2	128,0	142,0	DM
100,1	100,0	95,9	87,0	80,5	73,4	76,2	80,3	DN
97,7	100,0	98,3	102,7	101,6	118,8	116,7	108,5	E
103,4	100,0	94,4	91,0	86,5	83,3	79,3	77,4	F
95,6	100,0	102,9	102,6	102,4	105,3	106,0	110,5	G bis I
94,7	100,0	103,3	101,2	101,5	102,4	104,5	108,2	G
96,1	100,0	100,8	95,3	93,5	94,3	97,0	99,1	H
97,3	100,0	102,7	107,7	106,9	114,3	111,6	118,4	I
96,5	100,0	103,1	104,9	105,2	104,5	105,9	108,2	J+K
103,2	100,0	96,6	101,1	90,9	89,6	88,4	94,6	J
95,0	100,0	104,3	105,5	107,9	107,3	109,4	110,6	K
98,0	100,0	100,4	102,3	102,2	102,4	103,0	103,7	L bis P
99,2	100,0	99,2	100,1	99,2	98,5	98,0	97,6	L
98,3	100,0	99,3	99,6	98,9	100,8	100,4	100,4	M
97,1	100,0	102,9	110,4	112,0	111,3	113,8	117,2	N
97,4	100,0	99,5	97,1	96,5	97,2	97,6	97,0	O
100,0	100,0	99,7	97,8	98,1	99,0	99,2	101,2	P

## 7. Bruttoinlandsprodukt

Jahr	Baden- Württemberg	Bayern	Berlin	Branden- burg	Bremen	Hamburg	Hessen	Mecklenburg- Vorpommern	Nieder- sachsen
------	-----------------------	--------	--------	------------------	--------	---------	--------	----------------------------	--------------------

### Millionen EUR - in jeweiligen Preisen

1996	266 373	311 294	78 716	39 883	20 350	66 221	166 866	28 372	162 797
1997	271 943	319 157	77 719	41 059	21 013	68 312	169 581	28 909	165 902
1998	280 462	332 675	77 576	41 971	21 270	69 955	172 397	28 993	171 852
1999	289 426	344 192	77 946	43 633	21 359	70 640	179 607	29 792	174 885
2000	297 393	359 376	78 382	44 985	22 110	72 554	183 100	30 061	180 117
2001	309 522	369 518	78 686	45 946	22 728	76 417	189 495	30 658	181 852
2002	312 022	379 035	78 688	46 594	23 288	77 574	191 108	30 878	181 670
2003	315 237	381 810	78 124	46 919	23 786	77 935	195 783	31 118	183 390
2004	319 945	392 165	77 624	48 291	24 260	79 205	199 060	31 837	187 171
2005	322 683	399 758	79 234	49 024	24 803	81 277	202 577	32 116	192 598
2006	340 150	412 759	81 675	50 888	25 865	83 170	208 175	32 957	199 267

### Veränderung gegenüber dem Vorjahr in % - in jeweiligen Preisen

1996	2,0	2,0	- 1,5	4,5	0,4	2,1	2,6	3,7	0,8
1997	2,1	2,5	- 1,3	2,9	3,3	3,2	1,6	1,9	1,9
1998	3,1	4,2	- 0,2	2,2	1,2	2,4	1,7	0,3	3,6
1999	3,2	3,5	0,5	4,0	0,4	1,0	4,2	2,8	1,8
2000	2,8	4,4	0,6	3,1	3,5	2,7	1,9	0,9	3,0
2001	4,1	2,8	0,4	2,1	2,8	5,3	3,5	2,0	1,0
2002	0,8	2,6	0,0	1,4	2,5	1,5	0,9	0,7	- 0,1
2003	1,0	0,7	- 0,7	0,7	2,1	0,5	2,4	0,8	0,9
2004	1,5	2,7	- 0,6	2,9	2,0	1,6	1,7	2,3	2,1
2005	0,9	1,9	2,1	1,5	2,2	2,6	1,8	0,9	2,9
2006	5,4	3,3	3,1	3,8	4,3	2,3	2,8	2,6	3,5

### Anteil an Deutschland in % - in jeweiligen Preisen

1996	14,2	16,6	4,2	2,1	1,1	3,5	8,9	1,5	8,7
1997	14,2	16,7	4,1	2,1	1,1	3,6	8,9	1,5	8,7
1998	14,3	16,9	3,9	2,1	1,1	3,6	8,8	1,5	8,7
1999	14,4	17,1	3,9	2,2	1,1	3,5	8,9	1,5	8,7
2000	14,4	17,4	3,8	2,2	1,1	3,5	8,9	1,5	8,7
2001	14,6	17,5	3,7	2,2	1,1	3,6	9,0	1,5	8,6
2002	14,6	17,7	3,7	2,2	1,1	3,6	8,9	1,4	8,5
2003	14,6	17,6	3,6	2,2	1,1	3,6	9,0	1,4	8,5
2004	14,5	17,7	3,5	2,2	1,1	3,6	9,0	1,4	8,5
2005	14,4	17,8	3,5	2,2	1,1	3,6	9,0	1,4	8,6
2006	14,7	17,8	3,5	2,2	1,1	3,6	9,0	1,4	8,6

1996 bis 2006 nach Bundesländern

Nordrhein-Westfalen	Rheinland-Pfalz	Saarland	Sachsen	Sachsen-Anhalt	Schleswig-Holstein	Thüringen	Deutschland	Neue Bundesländer ohne Berlin	Früheres Bundesgebiet ohne Berlin	Jahr
---------------------	-----------------	----------	---------	----------------	--------------------	-----------	-------------	-------------------------------	-----------------------------------	------

Millionen EUR - in jeweiligen Preisen

419 922	83 375	22 764	72 600	40 098	60 270	36 280	1 876 180	217 232	1 580 232	1996
429 836	85 323	23 260	72 973	41 423	61 488	37 682	1 915 580	222 046	1 615 815	1997
441 097	86 734	23 710	73 770	42 071	62 344	38 502	1 965 380	225 307	1 662 496	1998
446 047	89 060	24 008	75 495	42 712	63 335	39 861	2 012 000	231 493	1 702 561	1999
454 250	91 036	24 737	75 666	43 279	64 853	40 602	2 062 500	234 593	1 749 525	2000
461 887	91 053	25 151	78 098	44 008	66 472	41 669	2 113 160	240 379	1 794 095	2001
468 618	93 355	25 240	81 343	45 777	65 562	42 430	2 143 180	247 021	1 817 471	2002
471 275	93 975	25 448	83 166	46 057	66 367	43 411	2 163 800	250 671	1 835 005	2003
483 009	96 729	26 671	85 608	47 158	67 519	44 647	2 210 900	257 541	1 875 735	2004
488 841	96 862	27 945	85 509	47 271	67 828	44 876	2 243 200	258 796	1 905 170	2005
502 784	100 254	28 876	88 962	49 184	69 899	46 634	2 321 500	268 625	1 971 200	2006

Veränderung gegenüber dem Vorjahr in % - in jeweiligen Preisen

0,4	0,5	- 2,4	3,8	3,9	1,8	3,7	1,5	3,9	1,3	1996
2,4	2,3	2,2	0,5	3,3	2,0	3,9	2,1	2,2	2,3	1997
2,6	1,7	1,9	1,1	1,6	1,4	2,2	2,6	1,5	2,9	1998
1,1	2,7	1,3	2,3	1,5	1,6	3,5	2,4	2,7	2,4	1999
1,8	2,2	3,0	0,2	1,3	2,4	1,9	2,5	1,3	2,8	2000
1,7	0,0	1,7	3,2	1,7	2,5	2,6	2,5	2,5	2,5	2001
1,5	2,5	0,4	4,2	4,0	- 1,4	1,8	1,4	2,8	1,3	2002
0,6	0,7	0,8	2,2	0,6	1,2	2,3	1,0	1,5	1,0	2003
2,5	2,9	4,8	2,9	2,4	1,7	2,8	2,2	2,7	2,2	2004
1,2	0,1	4,8	- 0,1	0,2	0,5	0,5	1,5	0,5	1,6	2005
2,9	3,5	3,3	4,0	4,0	3,1	3,9	3,5	3,8	3,5	2006

Anteil an Deutschland in % - in jeweiligen Preisen

22,4	4,4	1,2	3,9	2,1	3,2	1,9	100	11,6	84,2	1996
22,4	4,5	1,2	3,8	2,2	3,2	2,0	100	11,6	84,4	1997
22,4	4,4	1,2	3,8	2,1	3,2	2,0	100	11,5	84,6	1998
22,2	4,4	1,2	3,8	2,1	3,1	2,0	100	11,5	84,6	1999
22,0	4,4	1,2	3,7	2,1	3,1	2,0	100	11,4	84,8	2000
21,9	4,3	1,2	3,7	2,1	3,1	2,0	100	11,4	84,9	2001
21,9	4,4	1,2	3,8	2,1	3,1	2,0	100	11,5	84,8	2002
21,8	4,3	1,2	3,8	2,1	3,1	2,0	100	11,6	84,8	2003
21,8	4,4	1,2	3,9	2,1	3,1	2,0	100	11,6	84,8	2004
21,8	4,3	1,2	3,8	2,1	3,0	2,0	100	11,5	84,9	2005
21,7	4,3	1,2	3,8	2,1	3,0	2,0	100	11,6	84,9	2006

Jahr	Baden- Württemberg	Bayern	Berlin	Branden- burg	Bremen	Hamburg	Hessen	Mecklenburg- Vorpommern	Nieder- sachsen
------	-----------------------	--------	--------	------------------	--------	---------	--------	----------------------------	--------------------

Veränderung gegenüber dem Vorjahr in % - preisbereinigt

1996	1,9	1,8	- 1,7	3,0	0,0	1,3	2,4	2,8	0,3
1997	2,4	2,3	- 1,9	2,2	3,0	1,7	1,5	1,8	1,7
1998	2,5	3,8	- 0,2	1,0	1,0	0,8	1,4	- 0,2	2,5
1999	2,7	3,0	- 0,7	4,1	0,3	0,8	3,3	3,4	1,4
2000	3,7	5,5	1,1	3,5	4,2	3,9	3,4	0,4	2,8
2001	2,7	2,2	- 1,2	0,5	1,1	4,1	1,7	0,3	- 0,7
2002	- 1,3	1,4	- 1,7	- 0,2	1,3	0,2	- 1,0	0,1	- 0,7
2003	- 0,3	0,3	- 2,2	- 0,3	0,7	- 3,0	0,5	- 0,2	0,2
2004	0,7	2,0	- 2,0	1,5	0,1	0,5	0,4	1,6	1,2
2005	0,4	1,7	0,9	0,7	1,7	1,1	0,9	0,4	2,1
2006	5,1	2,9	2,4	2,8	3,7	1,7	2,4	2,1	2,7

Kettenindex (Referenzjahr 2000) - preisbereinigt

1996	89,5	88,6	101,8	89,9	91,9	93,1	90,9	94,9	92,1
1997	91,6	88,6	99,9	91,9	94,7	94,7	92,3	96,6	93,6
1998	93,9	92,0	99,6	92,8	95,7	95,4	93,6	96,4	96,0
1999	96,5	94,8	98,9	96,6	96,0	96,2	96,7	99,6	97,3
2000	100,0	100,0	100,0	100,0	100,0	100,0	100,0	100,0	100,0
2001	102,7	102,2	98,8	100,5	101,1	104,1	101,7	100,3	99,3
2002	101,4	103,6	97,2	100,2	102,4	104,3	100,6	100,3	98,6
2003	101,2	104,0	95,1	100,0	103,2	101,2	101,1	100,2	98,7
2004	101,9	106,0	93,2	101,5	103,2	101,7	101,5	101,8	100,0
2005	102,3	107,8	94,0	102,3	105,0	102,7	102,4	102,2	102,1
2006	107,6	110,9	96,3	105,2	108,9	104,5	104,9	104,3	104,8

1996 bis 2006 nach Bundesländern

Nordrhein-Westfalen	Rheinland-Pfalz	Saarland	Sachsen	Sachsen-Anhalt	Schleswig-Holstein	Thüringen	Deutschland	Neue Bundesländer ohne Berlin	Früheres Bundesgebiet ohne Berlin	Jahr
---------------------	-----------------	----------	---------	----------------	--------------------	-----------	-------------	-------------------------------	-----------------------------------	------

Veränderung gegenüber dem Vorjahr in % - preisbereinigt

- 0,4	- 0,6	- 2,9	3,0	2,6	1,2	2,8	1,0	2,8	0,9	1996
1,8	2,0	2,3	0,2	3,0	1,7	3,7	1,8	1,9	2,0	1997
2,1	1,1	2,8	0,6	0,5	0,6	1,7	2,0	0,8	2,3	1998
0,8	2,6	2,0	2,3	1,8	1,5	3,4	2,0	2,8	2,0	1999
2,4	2,8	4,5	0,5	1,3	2,8	2,1	3,2	1,5	3,5	2000
0,7	- 1,2	1,4	1,7	0,0	1,0	1,4	1,2	0,9	1,4	2001
0,1	1,2	- 1,2	2,3	2,1	- 1,9	0,3	0,0	1,2	- 0,1	2002
- 0,8	- 0,4	- 0,7	1,5	- 0,1	0,2	1,8	- 0,2	0,7	- 0,3	2003
1,4	2,3	3,6	2,0	1,2	1,1	2,1	1,2	1,7	1,3	2004
0,1	- 0,2	3,4	0,0	- 0,6	0,1	0,3	0,8	0,1	0,9	2005
1,9	3,2	2,5	4,0	3,2	2,8	3,5	3,0	3,3	2,9	2006

Kettenindex (Referenzjahr 2000) - preisbereinigt

93,2	91,9	89,1	96,5	93,7	93,6	89,9	91,4	93,4	90,7	1996
94,8	93,7	91,2	96,7	96,5	95,2	93,2	93,1	95,1	92,5	1997
96,8	94,8	93,8	97,3	97,0	95,8	94,8	95,0	95,8	94,7	1998
97,7	97,3	95,7	99,5	98,7	97,3	98,0	96,9	98,5	96,6	1999
100,0	100,0	100,0	100,0	100,0	100,0	100,0	100,0	100,0	100,0	2000
100,7	98,8	101,4	101,7	100,0	101,0	101,4	101,2	100,9	101,4	2001
100,9	100,0	100,2	104,1	102,1	99,1	101,7	101,2	102,1	101,3	2002
100,0	99,6	99,5	105,7	102,0	99,3	103,5	101,0	102,8	101,0	2003
101,4	101,9	103,0	107,7	103,2	100,4	105,7	102,2	104,6	102,3	2004
101,5	101,7	106,5	107,7	102,6	100,5	106,0	103,0	104,7	103,2	2005
103,4	105,0	109,1	112,0	105,9	103,4	109,7	106,1	108,2	106,2	2006







