



Statistischer Bericht

E I - j / 08

Investitionen im Bergbau und Verarbeitenden Gewerbe in Thüringen 2008

Bestell - Nr. 05 109

Zeichenerklärung

- 0 weniger als die Hälfte von 1 in der letzten besetzten Stelle, jedoch mehr als nichts
- nichts vorhanden (genau Null)
- . Zahlenwert unbekannt oder geheim zu halten
- ... Angabe fällt später an
- / Zahlenwert nicht sicher genug
- x Tabellenfach gesperrt, weil Aussage nicht sinnvoll
- () Aussagewert eingeschränkt
- r berichtigte Zahl
- p vorläufige Zahl

Anmerkung: Abweichungen in den Summen erklären sich aus dem Runden von Einzelwerten.

Herausgeber:

Thüringer Landesamt für Statistik
Europaplatz 3, 99091 Erfurt
Postfach 90 01 63, 99104 Erfurt

Telefon: 0361 37-84642/84647
Telefax: 0361 37-84699
Internet: www.statistik.thueringen.de
E-Mail: auskunft@statistik.thueringen.de

Auskunft erteilt:

Referat: Produzierendes Gewerbe,
Bautätigkeit
Telefon: 03681 354-251

Herausgegeben im Dezember 2009

Heft-Nr.: 322 / 09
Preis: 3,75 EUR

© Thüringer Landesamt für Statistik, Erfurt, 2009

Für nichtgewerbliche Zwecke sind Vervielfältigung und unentgeltliche Verbreitung, auch auszugsweise, mit Quellenangabe gestattet. Die Verbreitung, auch auszugsweise, über elektronische Systeme/Datenträger bedarf der vorherigen Zustimmung.
Alle übrigen Rechte bleiben vorbehalten.

Inhaltsverzeichnis

	Seite
Vorbemerkungen	2
Überblick zu den Bruttoanlageinvestitionen im Bergbau und Verarbeitenden Gewerbe 2008	4
Grafiken	
1. Bruttoanlageinvestitionen der Betriebe im Bergbau und Verarbeitenden Gewerbe in den Jahren 1995 bis 2008	5
2. Anteile der Hauptgruppen an den Bruttoanlageinvestitionen der Betriebe im Bergbau und Verarbeitenden Gewerbe 2007 und 2008	6
3. Bruttoanlageinvestitionen der Betriebe im Bergbau und Verarbeitenden Gewerbe 1995 bis 2008 je Beschäftigten	6
Tabellen	
1. Komplexübersicht der Bruttoanlageinvestitionen in Betrieben des Bergbaus und Verarbeitenden Gewerbes 2008 nach Wirtschaftszweigen	7
2. Bruttoanlageinvestitionen in Betrieben des Bergbaus und Verarbeitenden Gewerbes 2008 nach Wirtschaftszweigen	8
3. Zugänge an gemieteten und gepachteten Sachanlagen in Betrieben des Bergbaus und Verarbeitenden Gewerbes 2008 nach Wirtschaftszweigen	9
4. Betriebe, Umsatz und Bruttoanlageinvestitionen im Bergbau und Verarbeitenden Gewerbe 1995, 2000, 2007 und 2008 nach Beschäftigtengrößenklassen	10
5. Komplexübersicht der Bruttoanlageinvestitionen in Betrieben des Bergbaus und Verarbeitenden Gewerbes 2008 nach Kreisen	11
6. Bruttoanlageinvestitionen in Betrieben des Bergbaus und Verarbeitenden Gewerbes 2008 nach Kreisen	12

Vorbemerkungen

Ziel der Statistik

Die jährliche Investitionserhebung bei Unternehmen und Betrieben des Verarbeitenden Gewerbes sowie des Bergbaus und der Gewinnung von Steinen und Erden (nachstehend kurz als Bergbau und Verarbeitendes Gewerbe bezeichnet) gehört zum System der Bundesstatistiken. Sie liefert Ergebnisse und Informationen über die Struktur, den Umfang und die Entwicklung der Investitionstätigkeit im Bergbau und Verarbeitenden Gewerbe in wirtschaftssystematischer und territorialer Gliederung.

Darüber hinaus erhalten die Bundes- und Landesregierung, die Verbände, Kammern sowie sonstige Institutionen wichtige Informationen zur Beurteilung der regionalen oder zweiglichen Wirtschaftsentwicklung. Des Weiteren dient die Erhebung der Durchführung der strukturellen Unternehmensstatistik der Europäischen Gemeinschaft.

Rechtsgrundlage

Gesetz über die Statistik im Produzierenden Gewerbe (ProdGewStatG) in der Fassung der Bekanntmachung vom 21. März 2002 (BGBl. I S. 1181), zuletzt geändert durch Artikel 4 des Gesetzes vom 17. März 2009 (BGBl. I S. 550) in Verbindung mit dem Gesetz über die Statistik für Bundeszwecke (Bundesstatistikgesetz - BStatG) vom 22. Januar 1987 (BGBl. I S. 462, 565), zuletzt geändert durch Artikel 3 des Gesetzes vom 7. September 2007 (BGBl. I S. 2246).

Erhebungsmerkmal

Nach dem Merkmalskatalog sind die aktivierten Investitionen einschließlich Umweltschutzinvestitionen für das Geschäftsjahr anzugeben. Erfragt werden die erworbenen und selbsterstellten Sachanlagen (Bruttozugänge insgesamt), die Aufwendungen für neu gemietete und gepachtete neue Sachanlagen und die Verkaufserlöse aus dem Abgang von Sachanlagen.

Erhebungseinheit

Der Berichtskreis umfasst die Unternehmen des Bergbaus und Verarbeitenden Gewerbes mit im Allgemeinen 20 und mehr Beschäftigten mit Sitz in Thüringen, sowie die produzierenden Betriebe in Thüringen, von Unternehmen des Bergbaus und Verarbeitenden Gewerbes mit im Allgemeinen 20 und mehr tätigen Personen einschließlich Handwerk.

Methodische Hinweise

Im vorliegenden Bericht werden die Betriebsergebnisse der jährlichen Investitionserhebung für Unternehmen und Betriebe des Bergbaus und Verarbeitenden Gewerbes dargestellt.

Die in diesem Bericht enthaltenen Daten zu den Beschäftigten und zum Umsatz werden je Unternehmen/Betrieb aus den Monats- bzw. Jahresstatistiken im Bergbau und Verarbeitenden Gewerbe übernommen, um Doppelbefragungen der Auskunftspflichtigen zu vermeiden.

Beim Auf- und Abrunden von Zahlen entstandene Rundungsdifferenzen werden nicht ausgeglichen, so dass Abweichungen in den Summen zu den Einzelwerten entstehen können.

Die Entwicklungsangaben sind in der Regel nicht preis-, saison- und kalenderbereinigt.

Definitionen

Betriebe

Betriebe sind örtlich getrennte Niederlassungen einschließlich der zugehörigen und in der Nähe liegenden Verwaltungen-, Reparatur-, Montage- und Hilfsbetriebe.

Beschäftigte

Zu den Beschäftigten (tätige Personen) zählen alle Personen, die am Ende des Monats bzw. zu einem bestimmten Stichtag in einem arbeitsrechtlichen Verhältnis zum Betrieb bzw. Unternehmen stehen. Des Weiteren gehören dazu tätige Inhaber und Mitinhaber, kaufmännisch, technisch und gewerblich Auszubildende sowie unbezahlt mithelfende Familienangehörige, soweit sie mindestens ein Drittel der üblichen Arbeitszeit bzw. mindestens 55 Stunden im Betrieb tätig sind.

Umsatz

Der Umsatz umfasst den Gesamtumsatz aus Eigenerzeugung, einschließlich Umsatz aus Verkauf von Energie, Nebenerzeugnissen und verkaufsfähigen Produktionsrückständen sowie den Umsatz aus sonstigen Betriebsteilen, so z.B. baugewerblichen Umsatz und Umsatz aus Handelsware, aus Vermietungen und Verpachtungen von betrieblichen Anlagen und Einrichtungen, aus Lizenzverträgen u.Ä. Als Umsatz gilt die Summe der Rechnungsendbeträge (ohne Umsatzsteuer) einschließlich etwa darin enthaltener Verbrauchsteuern sowie der Kosten für Fracht, Transportversicherung und Spesen, auch wenn diese gesondert in Rechnung gestellt werden.

Bruttoanlageinvestitionen

Als Bruttoanlageinvestitionen gelten alle im Geschäftsjahr aktivierten Bruttozugänge an erworbenen (ohne als Vorsteuer abzugsfähige Umsatzsteuer) und selbsterstellten Sachanlagen einschließlich aktivierbarer Großreparaturen und aktivierter geringwertiger Wirtschaftsgüter sowie der Wert der im Geschäftsjahr neu gemieteten und gepachteten neuen Sachanlagen mit einer Mietdauer von mindestens einem Jahr. Einbezogen ist auch der auf dem Anlagenkonto aktivierte Wert (Herstellungskosten) der selbst erstellten Anlagen sowie der noch im Bau befindlichen Anlagen (soweit aktiviert). Einbezogen sind Leasing-Güter, die beim Leasing-Nehmer zu aktivieren sind.

Nicht einbezogen sind der Erwerb von Beteiligungen, Wertpapieren usw., der Erwerb von Konzessionen, Patenten usw., der Erwerb von ganzen Unternehmen oder Betrieben sowie der Auslandsinvestitionen.

Systematiken

Die Zuordnung der Unternehmen und Betriebe zu den Wirtschaftszweigen erfolgt anhand der „Klassifikation der Wirtschaftszweige, Ausgabe 2003“ (WZ 2003; bis 2002: WZ 93) nach ihrer Haupttätigkeit unter Anwendung des Schwerpunktprinzips der Produktion.

Abkürzungen

H.v.	Herstellung von
Masch.	Maschinen
masch.	maschinelle
u.	und
u.Ä.	und Ähnliches
u.s.E.	und sonstige Erzeugnisse

Überblick zu den Bruttoanlageinvestitionen im Bergbau und Verarbeitenden Gewerbe 2008

Im Jahr 2008 betrug das Investitionsvolumen der Betriebe im Bergbau und Verarbeitenden Gewerbe von Unternehmen mit im Allgemeinen 20 und mehr Beschäftigten 1,7 Milliarden EUR. Das entspricht einem Anstieg von 15,8 Prozent bzw. 230 Millionen EUR gegenüber dem Vorjahr.

Hauptgruppen	Bruttoanlageinvestitionen		Veränderung 2008 zu 2007
	2007	2008	
	1000 EUR		Prozent
Bergbau und Verarbeitendes Gewerbe insgesamt	1 451 619	1 681 234	15,8
Vorleistungsgüterproduzenten/Energie	859 453	1 047 168	21,8
Investitionsgüterproduzenten	327 990	410 775	25,2
Gebrauchsgüterproduzenten	41 901	32 713	- 21,9
Verbrauchsgüterproduzenten	222 275	190 578	- 14,3

Daraus ergab sich 2008 in den einzelnen Wirtschaftsabteilungen eine differenzierte Verteilung der aktivierten Investitionen. Zu den Bereichen mit einem hohen Anteil an den Gesamtinvestitionen gehörten:

Ausgewählte Wirtschaftsabteilungen	Bruttoanlageinvestitionen		Veränderung zum Vorjahr
	insgesamt	Anteil	
	1000 EUR	Prozent	
Herstellung von Metallerzeugnissen	236 209	14,0	- 7,2
Herstellung von chemischen Erzeugnissen	195 935	11,7	54,1
Glasgewerbe, Herstellung von Keramik, Verarbeitung von Steinen und Erden	153 214	9,1	94,0
Herstellung von Kraftwagen und Kraftwagenanteilen	149 812	8,9	23,4
Herstellung von Gummi- und Kunststoffwaren	142 895	8,5	10,8
Maschinenbau	138 386	8,2	46,7
Ernährungsgewerbe	128 484	7,6	- 5,0
Metallerzeugung und -bearbeitung	114 437	6,8	48,5
Herstellung von Geräten der Elektrizitätserzeugung, -verteilung u.Ä.	108 801	6,5	5,5
Rundfunk- und Nachrichtentechnik	100 744	6,0	6,1

Nach der Verwendung wurde der größte Anteil des Investitionsvolumens mit 86,8 Prozent (Vorjahr 86,0 Prozent) von den Betrieben für Ausrüstungen (Maschinen, maschinelle Anlagen sowie Betriebs- und Geschäftsausstattungen) angeschafft. Absolut erhöhten sich die Ausrüstungsinvestitionen um 211 Millionen Euro. Bei der Verwendung der Investitionen ergab sich folgende Verteilung:

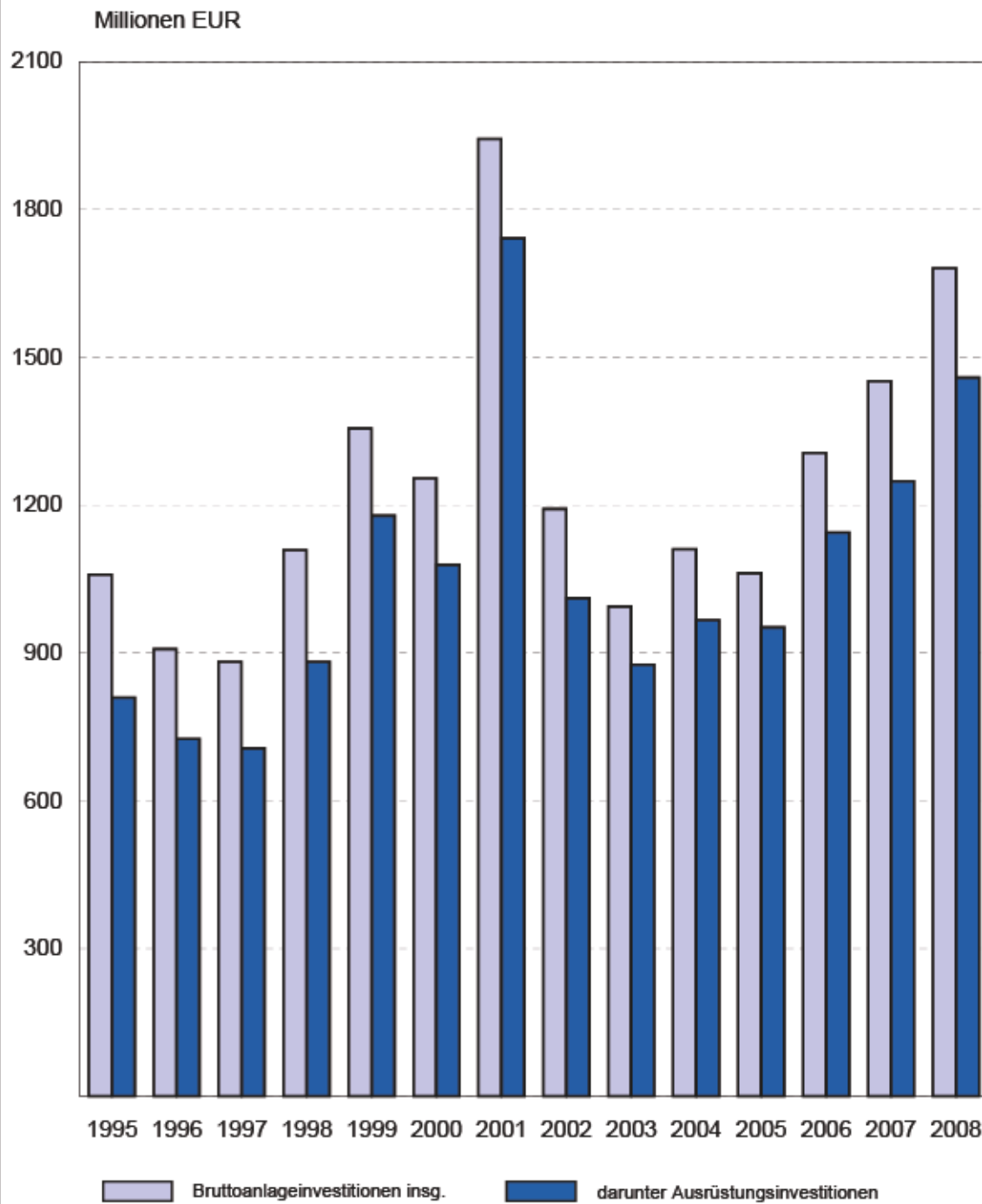
Verwendung der Investitionen	Bruttoanlageinvestitionen		Anteil am Gesamtvolumen	
	2007	2008	2007	2008
	1000 EUR		Prozent	
Bebaute Grundstücke und Bauten	196 837	210 560	13,6	12,5
Grundstücke ohne Bauten	6 433	11 755	0,4	0,7
Maschinen, maschinelle Anlagen, Betriebs- und Geschäftsausstattungen	1 248 350	1 458 919	86,0	86,8

Ein Zugang der Bruttoanlageinvestitionen je Beschäftigten wurde insgesamt und bei drei der vier Hauptgruppen beobachtet. Die Investitionen gemessen am getätigten Umsatz lagen im Bergbau und Verarbeitenden Gewerbe auf dem Niveau des Vorjahres.

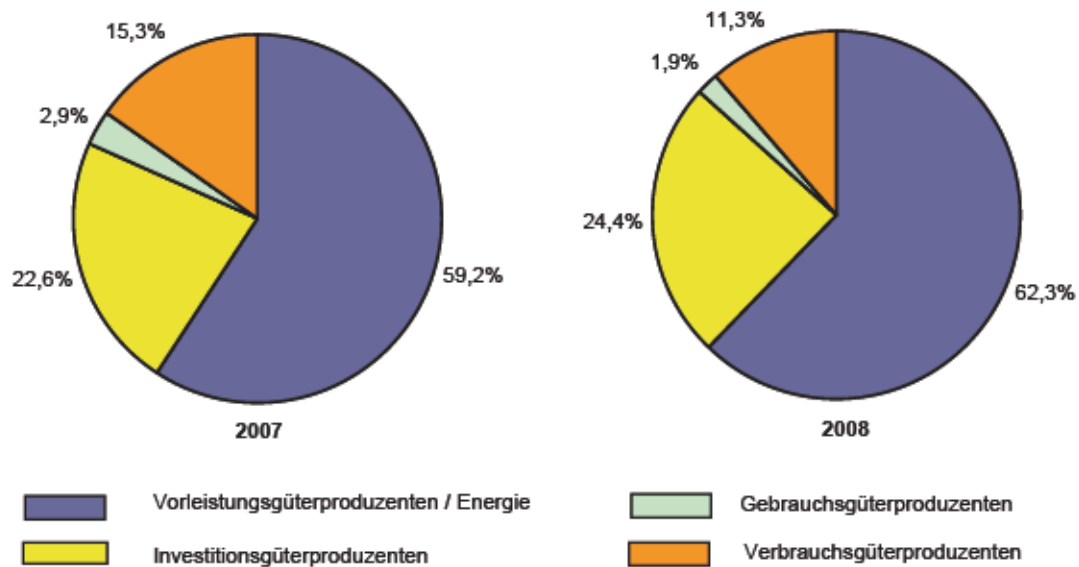
Hauptgruppen	Bruttoanlageinvestitionen			
	je Beschäftigten		im Verhältnis zum Umsatz	
	im Berichtsjahr 2008	Veränderung zum Vorjahr	2007	2008
	EUR		Prozent	
Bergbau und Verarbeitendes Gewerbe insgesamt	10 705	11,9	5,0	5,8
Vorleistungsgüterproduzenten / Energie	14 085	18,5	6,5	7,7
Investitionsgüterproduzenten	8 542	16,3	3,3	4,2
Gebrauchsgüterproduzenten	3 993	- 24,0	3,7	3,0
Verbrauchsgüterproduzenten	7 212	- 13,1	4,9	4,0

Der Wert für neu gemietete und gepachtete Sachanlagen betrug im Jahr 2008 insgesamt 52 Millionen EUR (2007: 56 Millionen EUR).

1. Bruttoanlageinvestitionen der Betriebe im Bergbau und Verarbeitenden Gewerbe in den Jahren 1995 bis 2008

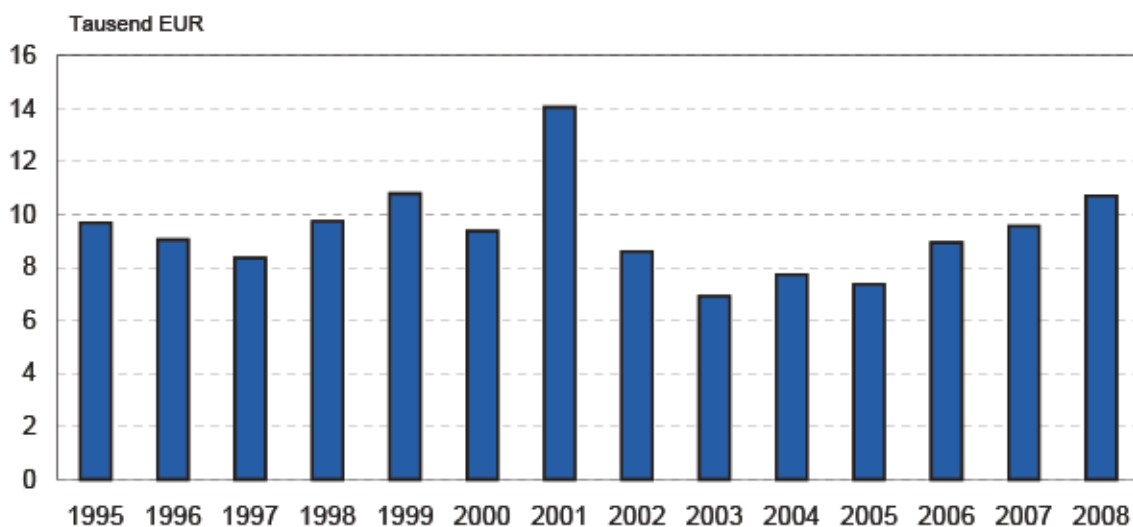


2. Anteile der Hauptgruppen an den Bruttoanlageinvestitionen der Betriebe im Bergbau und Verarbeitenden Gewerbe 2007 und 2008



Thüringer Landesamt für Statistik

3. Bruttoanlageninvestitionen der Betriebe im Bergbau und Verarbeitenden Gewerbe 1995 bis 2008 je Beschäftigten



Thüringer Landesamt für Statistik

1. Komplexübersicht der Bruttoanlageinvestitionen in Betrieben des Bergbaus und Verarbeitenden Gewerbes 2008
nach Wirtschaftszweigen

WZ 2003	Land Hauptgruppe Wirtschaftsabteilung	Betriebe	Beschäftigte	Umsatz	Betriebe mit Investi- tionen	Bruttoanlageinvestitionen		
						insgesamt	je Beschäf- tigten	im Ver- hältnis zum Umsatz
		Anzahl	Personen	1 000 EUR	Anzahl	1000 EUR	EUR	Prozent
C-D	Thüringen	1 733	157 053	29 219 836	1 425	1 681 234	10 705	5,8
.	Vorleistungsgüterproduzenten/Energie	825	74 345	13 576 921	684	1 047 168	14 085	7,7
.	Investitionsgüterproduzenten	516	48 088	9 720 419	436	410 775	8 542	4,2
.	Gebrauchsgüterproduzenten	90	8 193	1 109 769	73	32 713	3 993	3,0
.	Verbrauchsgüterproduzenten	302	26 427	4 812 727	232	190 578	7 212	4,0
C	Bergbau und Gewinnung von Steinen und Erden	31	507	75 499	20	17 205	33 936	22,8
10	Kohlenbergbau, Torfgewinnung	-	-	-	-	-	-	-
11	Gewinnung von Erdöl und Erdgas, Erbringung damit verbundener Dienstleistungen	1	.	.	1	.	.	.
14	Gewinnung von Steinen und Erden, sonstiger Bergbau	30	.	.	19	.	.	.
D	Verarbeitendes Gewerbe	1 702	156 546	29 144 337	1 405	1 664 029	10 630	5,7
15	Ernährungsgewerbe	193	17 098	3 534 330	155	128 484	7 515	3,6
16	Tabakverarbeitung	3	.	.	2	.	.	.
17	Textilgewerbe	33	2 256	230 686	21	6 053	2 683	2,6
18	Bekleidungsgewerbe	4	134	4 302	2	.	.	.
19	Ledergewerbe	10	.	.	8	.	.	.
20	Holzgewerbe (ohne Herstellung von Möbeln)	37	3 032	738 309	33	.	.	.
21	Papiergewerbe	31	3 234	856 932	25	25 759	7 965	3,0
22	Verlagsgewerbe, Druckgewerbe, Vervielfältigung von bespielten Ton-, Bild- und Datenträgern	47	.	.	35	.	.	.
23	Kokerei, Mineralölverarbeitung, Herstellung und Verarbeitung von Spalt- und Brutstoffen	-	-	-	-	-	-	-
24	Herstellung von chemischen Erzeugnissen	45	6 107	1 427 282	34	195 935	32 084	13,7
25	Herstellung von Gummi- und Kunststoffwaren	178	14 665	2 583 814	144	142 895	9 744	5,5
26	Glasgewerbe, Herstellung von Keramik, Verarbeitung von Steinen und Erden	138	9 599	1 380 214	103	153 214	15 961	11,1
27	Metallerzeugung und -bearbeitung	30	4 763	.	27	114 437	24 026	.
28	Herstellung von Metallerzeugnissen	307	23 165	3 180 276	265	236 209	10 197	7,4
29	Maschinenbau	225	17 406	2 410 805	195	138 386	7 950	5,7
30	Herstellung von Büromaschinen, Datenver- arbeitungsgeräten und -einrichtungen	13	1 394	.	10	.	.	.
31	Herstellung von Geräten der Elektrizitäts- erzeugung, -verteilung u.Ä.	89	12 186	2 116 390	77	108 801	8 928	5,1
32	Rundfunk- und Nachrichtentechnik	48	6 196	1 101 040	43	100 744	16 259	9,2
33	Medizin-, Mess-, Steuer- und Regelungs- technik, Optik, Herstellung von Uhren	106	9 575	1 300 193	89	52 872	5 522	4,1
34	Herstellung von Kraftwagen und Kraftwagenteilen	79	14 163	3 806 062	68	149 812	10 578	3,9
35	Sonstiger Fahrzeugbau	9	.	.	7	.	.	.
36	Herstellung von Möbeln, Schmuck, Musik- instrumenten, Sportgeräten, Spielwaren u.s.E.	74	5 254	643 803	59	21 201	4 035	3,3
37	Recycling	3	.	58 782	3	.	.	.

**2. Bruttoanlageinvestitionen in Betrieben des Bergbaus und Verarbeitenden Gewerbes 2008
nach Wirtschaftszweigen**

WZ 2003	Land Hauptgruppe Wirtschaftsabteilung	Betriebe		Bruttoanlageinvestitionen			Darunter		
		ins- gesamt	darunter mit Investi- tionen	ins- gesamt	davon		selbst - erstellte Anlagen (auch Gebäude)	bebaute Grund- stücke und gebraucht erworbene Bauten	
					bebaute Grund- stücke und Bauten	Grund- stücke ohne Bauten			Masch., masch. Anlagen, Betriebs- und Geschäfts- ausstattung
							Anzahl	1 000 EUR	
C-D	Thüringen	1 733	1 425	1 681 234	210 560	11 755	1 458 919	64 388	9 386
.	Vorleistungsgüterproduzenten/Energie	825	684	1 047 168	135 887	6 534	904 747	46 861	4 580
.	Investitionsgüterproduzenten	516	436	410 775	59 268	4 461	347 046	13 136	4 710
.	Gebrauchsgüterproduzenten	90	73	32 713	1 663	261	30 789	2 080	.
.	Verbrauchsgüterproduzenten	302	232	190 578	13 741	499	176 338	.	.
C	Bergbau und Gewinnung von Steinen und Erden	31	20	17 205	.	.	16 777	.	-
10	Kohlenbergbau, Torfgewinnung	-	-	-	-	-	-	-	-
11	Gewinnung von Erdöl und Erdgas, Erbringung damit verbundener Dienstleistungen	1	1	-
14	Gewinnung von Steinen und Erden, sonstiger Bergbau	30	19	-
D	Verarbeitendes Gewerbe	1 702	1 405	1 664 029	.	.	1 442 143	.	9 386
15	Ernährungsgewerbe	193	155	128 484	.	.	120 370	.	.
16	Tabakverarbeitung	3	2
17	Textilgewerbe	33	21	6 053	.	.	5 921	.	-
18	Bekleidungsgewerbe	4	2
19	Ledergewerbe	10	8	.	-	-	.	.	.
20	Holzgewerbe (ohne Herstellung von Möbeln)	37	33
21	Papiergewerbe	31	25	25 759	.	.	23 645	.	-
22	Verlagsgewerbe, Druckgewerbe, Vervielfältigung von bespielten Ton-, Bild- und Datenträgern	47	35	-
23	Kokerei, Mineralölverarbeitung, Herstellung und Verarbeitung von Spalt- und Brutstoffen	-	-	-	-	-	-	-	-
24	Herstellung von chemischen Erzeugnissen	45	34	195 935	.	.	172 083	.	.
25	Herstellung von Gummi- und Kunststoffwaren	178	144	142 895	28 237	805	113 854	1 898	.
26	Glasgewerbe, Herstellung von Keramik, Verarbeitung von Steinen und Erden	138	103	153 214	.	.	127 831	3 554	.
27	Metallerzeugung und -bearbeitung	30	27	114 437	.	.	97 882	.	.
28	Herstellung von Metallerzeugnissen	307	265	236 209	42 314	703	193 191	22 008	.
29	Maschinenbau	225	195	138 386	.	.	116 880	.	1 711
30	Herstellung von Büromaschinen, Datenver- arbeitungsgeräten und -einrichtungen	13	10	-
31	Herstellung von Geräten der Elektrizitäts- erzeugung, -verteilung u.Ä.	89	77	108 801	8 250	-	100 551	4 816	.
32	Rundfunk- und Nachrichtentechnik	48	43	100 744	.	.	88 958	.	-
33	Medizin-, Mess-, Steuer- und Regelungs- technik, Optik, Herstellung von Uhren	106	89	52 872	.	.	41 406	3 324	.
34	Herstellung von Kraftwagen und Kraftwagenteilen	79	68	149 812	13 120	1 359	135 334	2 682	.
35	Sonstiger Fahrzeugbau	9	7
36	Herstellung von Möbeln, Schmuck, Musik- instrumenten, Sportgeräten, Spielwaren u.s.E.	74	59	21 201	-
37	Recycling	3	3

3. Zugänge an gemieteten und gepachteten Sachanlagen in Betrieben des Bergbaus und Verarbeitenden Gewerbes 2008 nach Wirtschaftszweigen

WZ 2003	Land Hauptgruppe Wirtschaftsabteilung	Betriebe		Zugänge		Anteil der neu gemieteten und gepachteten neuen Sach- anlagen (Mietinvest- anteil)
		insgesamt	mit Mietinvestitionen	ins- gesamt ¹⁾	darunter an neu gemieteten und gepachteten neuen Sachanlagen	
		Anzahl		1 000 EUR		%
	1995	1 262	190	1 120 444	61 608	5,5
	2000	1 606	263	1 333 158	78 806	5,9
	2001	1 676	303	2 011 125	67 781	3,4
	2002	1 724	262	1 267 946	75 818	6,0
	2003	1 823	315	1 057 309	62 883	5,9
	2004	1 785	302	1 205 010	94 520	7,8
	2005	1 748	320	1 156 967	95 116	8,2
	2006	1 723	270	1 368 606	62 839	4,6
	2007	1 737	232	1 507 356	55 737	3,7
	2008	1 733	219	1 733 710	52 476	3,0
.	Vorleistungsgüterproduzenten/Energie	825	105	1 074 827	27 660	2,6
.	Investitionsgüterproduzenten	516	80	430 926	20 151	4,7
.	Gebrauchsgüterproduzenten	90	8	33 545	831	2,5
.	Verbrauchsgüterproduzenten	302	26	194 413	3 834	2,0
C	Bergbau und Gewinnung von Steinen und Erden	31	1	-	-	-
10	Kohlenbergbau, Torfgewinnung	-	-	-	-	-
11	Gewinnung von Erdöl und Erdgas, Erbringung damit verbundener Dienstleistungen	1	-	-	-	-
14	Gewinnung von Steinen und Erden, sonstiger Bergbau	30	1	-	-	-
D	Verarbeitendes Gewerbe	1 702	218	-	-	-
15	Ernährungsgewerbe	193	22	132 033	3 549	2,7
16	Tabakverarbeitung	3	-	-	-	-
17	Textilgewerbe	33	1	-	-	-
18	Bekleidungsgewerbe	4	-	-	-	-
19	Ledergewerbe	10	-	-	-	-
20	Holzgewerbe (ohne Herstellung von Möbeln)	37	5	-	-	-
21	Papiergewerbe	31	4	-	-	-
22	Verlagsgewerbe, Druckgewerbe, Vervielfältigung von bespielten Ton-, Bild- und Datenträgern	47	3	-	-	-
23	Kokerei, Mineralölverarbeitung, Herstellung und Verarbeitung von Spalt- und Brutsstoffen	-	-	-	-	-
24	Herstellung von chemischen Erzeugnissen	45	5	-	-	-
25	Herstellung von Gummi- und Kunststoffwaren	178	21	-	-	-
26	Glasgewerbe, Herstellung von Keramik, Verarbeitung von Steinen und Erden	138	18	155 960	2 746	1,8
27	Metallerzeugung und -bearbeitung	30	3	-	-	-
28	Herstellung von Metallerzeugnissen	307	31	242 096	5 887	2,4
29	Maschinenbau	225	37	144 594	6 209	4,3
30	Herstellung von Büromaschinen, Datenver- arbeitungsgeräten und -einrichtungen	13	1	-	-	-
31	Herstellung von Geräten der Elektrizitäts- erzeugung, -verteilung u.Ä.	89	12	110 533	1 731	1,6
32	Rundfunk- und Nachrichtentechnik	48	13	103 093	2 349	2,3
33	Medizin-, Mess-, Steuer- und Regelungs- technik, Optik, Herstellung von Uhren	106	17	54 522	1 650	3,0
34	Herstellung von Kraftwagen und Kraftwagenteilen	79	16	160 225	10 412	6,5
35	Sonstiger Fahrzeugbau	9	-	-	-	-
36	Herstellung von Möbeln, Schmuck, Musik- instrumenten, Sportgeräten, Spielwaren u.s.E.	74	7	22 023	822	3,7
37	Recycling	3	2	-	-	-

1) aktivierte und gemietete Sachanlagen

4. Betriebe, Umsatz und Bruttoanlageinvestitionen im Bergbau und Verarbeitenden Gewerbe 1995, 2000, 2007 und 2008
nach Beschäftigtengrößenklassen

Beschäftigtengrößenklasse	Betriebe	Umsatz	Betriebe mit Investitionen	Bruttoanlageinvestitionen					im Verhältnis zum Umsatz
				insgesamt	davon			je Beschäftigten	
					bebaute Grundstücke und Bauten	Grundstücke ohne Bauten	Masch., masch. Anlagen, Betriebs- und Geschäftsausstattung		
	Anzahl	1000 EUR		1 000 EUR				EUR	Prozent
2008									
unter 50	861	3 306 331	652	190 615	32 541	1 538	156 536	7 246	5,8
50 - 99	418	4 505 460	358	218 920	42 052	1 389	175 480	7 358	4,9
100 - 249	346	9 469 987	315	624 942	66 622	4 509	553 811	11 585	6,6
250 - 499	81	6 298 961	75	356 335	45 354	1 749	309 233	13 505	5,7
500 - 999	23	.	22
1000 und mehr	4	.	3
insgesamt	1 733	29 219 836	1 425	1 681 234	210 560	11 755	1 458 919	10 705	5,8
2007									
unter 50	886	3 272 370	689	159 590	25 560	1 957	132 073	6 023	4,9
50 - 99	423	4 397 815	359	202 985	25 626	628	176 731	6 731	4,6
100 - 249	319	8 869 495	288	560 194	82 110	2 443	475 642	11 364	6,3
250 - 499	89	7 410 949	83	302 884	38 350	1 099	263 436	10 346	4,1
500 - 999	16	.	16
1000 und mehr	4	.	3
insgesamt	1 737	28 747 161	1 438	1 451 619	196 837	6 433	1 248 350	9 566	5,0
2000									
unter 50	830	2 166 429	683	170 492	41 728	2 114	126 650	6 669	7,9
50 - 99	430	3 004 849	390	286 837	41 076	2 489	243 272	9 600	9,5
100 - 249	269	5 305 326	245	376 131	54 860	1 523	319 748	8 846	7,1
250 - 499	57	3 191 879	55	197 844	.	.	178 342	10 248	6,2
500 - 999	16	.	16	120 135	.	.	113 528	11 290	.
1000 und mehr	4	.	4	102 913	.	.	97 474	17 331	.
insgesamt	1 606	18 700 547	1 393	1 254 352	165 117	10 221	1 079 014	9 371	6,7
1995									
unter 50	663	1 686 069	575	178 627	47 550	7 011	124 066	8 898	10,6
50 - 99	306	1 759 831	281	213 834	61 760	1 945	150 129	10 112	12,2
100 - 249	226	3 296 603	214	361 303	84 840	3 091	273 371	10 270	11,0
250 - 499	51	2 118 798	47	137 248	.	.	123 525	7 996	6,5
500 - 999	11	.	9
1000 und mehr	5	.	5
insgesamt	1 262	11 319 999	1 131	1 058 836	235 990	13 458	809 388	9 689	9,4

5. Komplexübersicht der Bruttoanlageinvestitionen in Betrieben des Bergbaus und Verarbeitenden Gewerbes 2008 nach Kreisen

Jahr Kreisfreie Stadt Landkreis Land	Betriebe	Beschäftigte	Umsatz	Betriebe mit Investi- tionen	Bruttoanlageinvestitionen		
					ins- gesamt	je Beschäf- tigten	im Ver- hältnis zum Umsatz
	Anzahl	Personen	1 000 EUR	Anzahl	1 000 EUR	EUR	Prozent
1995	1 262	109 282	11 319 999	1 131	1 058 836	9 689	9,4
2000	1 606	133 848	18 700 547	1 393	1 254 352	9 371	6,7
2001	1 676	138 361	19 422 052	1 410	1 943 344	14 045	10,0
2002	1 724	138 701	19 479 666	1 409	1 192 128	8 595	6,1
2003	1 823	143 735	21 243 340	1 480	994 426	6 918	4,7
2004	1 785	143 602	22 793 584	1 434	1 110 490	7 733	4,9
2005	1 748	144 195	23 988 513	1 410	1 061 851	7 364	4,4
2006	1 723	146 069	26 156 636	1 408	1 305 767	8 939	5,0
2007	1 737	151 740	28 747 161	1 438	1 451 619	9 566	5,0
2008	1 733	157 053	29 219 836	1 425	1 681 234	10 705	5,8
Stadt Erfurt	80	7 166	1 272 431	65	156 847	21 888	12,3
Stadt Gera	38	3 137	373 152	33	14 011	4 466	3,8
Stadt Jena	78	8 526	1 505 759	62	70 585	8 279	4,7
Stadt Suhl	25	2 220	338 310	20	17 356	7 818	5,1
Stadt Weimar	19	1 649	243 319	16	26 014	15 776	10,7
Stadt Eisenach	18	5 801	.	15	.	.	.
Eichsfeld	96	7 830	1 113 891	81	73 285	9 359	6,6
Nordhausen	52	4 951	895 336	42	58 664	11 849	6,6
Wartburgkreis	136	13 595	2 244 483	111	102 315	7 526	4,6
Unstrut-Hainich-Kreis	71	5 734	831 488	57	34 874	6 082	4,2
Kyffhäuserkreis	42	3 798	592 411	34	17 860	4 702	3,0
Schmalkalden-Meiningen	152	11 597	1 735 261	119	78 776	6 793	4,5
Gotha	117	11 967	2 512 690	93	164 437	13 741	6,5
Sömmerda	52	5 121	.	44	69 297	13 532	.
Hildburghausen	68	5 540	942 756	60	61 117	11 032	6,5
Ilm-Kreis	112	9 603	1 897 720	96	190 503	19 838	10,0
Weimarer Land	58	4 542	857 755	51	.	.	.
Sonneberg	77	6 476	906 908	65	112 177	17 322	12,4
Saalfeld-Rudolstadt	101	9 143	2 112 029	91	80 655	8 821	3,8
Saale-Holzland-Kreis	90	5 922	1 022 780	69	37 081	6 262	3,6
Saale-Orla-Kreis	92	10 278	1 764 601	74	107 236	10 434	6,1
Greiz	86	5 885	879 880	73	53 123	9 027	6,0
Altenburger Land	73	6 572	1 263 139	54	54 251	8 255	4,3
kreisfreie Städte	258	28 499	.	211	.	.	.
Landkreise	1 475	128 554	.	1 214	.	.	.

6. Bruttoanlageinvestitionen in Betrieben des Bergbaus und Verarbeitenden Gewerbes 2008
nach Kreisen

Jahr Kreisfreie Stadt Landkreis Land	Betriebe		Bruttoanlageinvestitionen				Darunter	
	ins- gesamt	darunter mit Investi- tionen	ins- gesamt	davon			selbst - erstellte Anlagen (auch Gebäude)	bebaute Grundstücke und gebraucht erworbene Bauten
				bebaute Grund- stücke und Bauten	Grund- stücke ohne Bauten	Maschinen, masch. Anlagen, Betriebs- und Geschäfts- ausstattung		
Anzahl	1 000 EUR							
1995	1 262	1 131	1 058 836	235 990	13 458	809 388	78 438	13 110
2000	1 606	1 393	1 254 352	165 117	10 221	1 079 014	47 586	11 585
2001	1 676	1 410	1 943 344	196 310	5 806	1 741 228	59 837	7 197
2002	1 724	1 409	1 192 128	175 762	5 029	1 011 337	69 656	10 900
2003	1 823	1 480	994 426	112 559	5 832	876 035	51 750	6 146
2004	1 785	1 434	1 110 490	139 353	4 674	966 463	35 027	5 649
2005	1 748	1 410	1 061 851	102 507	7 246	952 098	43 091	4 574
2006	1 723	1 408	1 305 767	140 380	21 350	1 144 037	57 636	7 817
2007	1 737	1 438	1 451 619	196 837	6 433	1 248 350	69 209	15 622
2008	1 733	1 425	1 681 234	210 560	11 755	1 458 919	64 388	9 386
Stadt Erfurt	80	65	156 847	.	.	143 526	555	-
Stadt Gera	38	33	14 011	.	.	12 441	.	.
Stadt Jena	78	62	70 585	.	.	63 843	2 398	-
Stadt Suhl	25	20	17 356	.	.	12 687	128	.
Stadt Weimar	19	16	26 014	.	-	.	.	-
Stadt Eisenach	18	15	.	636	.	.	.	-
Eichsfeld	96	81	73 285	.	.	68 398	164	.
Nordhausen	52	42	58 664	.	.	43 988	2 043	-
Wartburgkreis	136	111	102 315	.	.	92 965	.	.
Unstrut-Hainich-Kreis	71	57	34 874	.	.	31 262	480	.
Kyffhäuserkreis	42	34	17 860	1 810
Schmalkalden-Meiningen	152	119	78 776	12 336	170	66 270	1 588	.
Gotha	117	93	164 437	.	.	144 172	5 075	.
Sömmerda	52	44	69 297	.	-	.	.	-
Hildburghausen	68	60	61 117	11 336	799	48 982	.	.
Ilm-Kreis	112	96	190 503	.	.	157 627	760	.
Weimarer Land	58	51	2 947	.
Sonneberg	77	65	112 177	.	.	90 061	4 428	.
Saalfeld-Rudolstadt	101	91	80 655	10 156	504	69 994	2 687	.
Saale-Holzland-Kreis	90	69	37 081	6 612	153	30 317	566	.
Saale-Orla-Kreis	92	74	107 236	.	.	95 552	3 538	.
Greiz	86	73	53 123	.	.	45 672	.	.
Altenburger Land	73	54	54 251	.	.	39 619	1 556	.
kreisfreie Städte	258	211	.	21 686	.	.	5 312	343
Landkreise	1 475	1 214	.	188 874	.	.	59 076	9 043

