

# Statistischer Bericht

A I - vj 2 / 06  
A II - vj 2 / 06  
A III - vj 2 / 06

Bevölkerungsvorgänge  
in Thüringen  
2. Vierteljahr 2006

---

Bestell - Nr. 01 102



## Zeichenerklärung

- 0 weniger als die Hälfte von 1 in der letzten besetzten Stelle, jedoch mehr als nichts
- nichts vorhanden (genau Null)
- . Zahlenwert unbekannt oder geheim zu halten
- ... Angabe fällt später an
- / Zahlenwert nicht sicher genug
- x Tabellenfach gesperrt, weil Aussage nicht sinnvoll
- ( ) Aussagewert eingeschränkt
- r berichtigte Zahl
- p vorläufige Zahl

Anmerkung: Abweichungen in den Summen erklären sich aus dem Runden von Einzelwerten.

Herausgeber:

Thüringer Landesamt für Statistik  
Europaplatz 3, 99091 Erfurt  
Postfach 90 01 63, 99104 Erfurt

Telefon: 0361 37-84642/84647  
Telefax: 0361 37-84699  
Internet: [www.statistik.thueringen.de](http://www.statistik.thueringen.de)  
E-Mail: [auskunft@statistik.thueringen.de](mailto:auskunft@statistik.thueringen.de)

Auskunft erteilt:

Referat: Bevölkerung,  
Groß- und Sonderzählungen  
Telefon: 0361 37-84432

Herausgegeben im Oktober 2006

Heft-Nr.: 279 / 06  
Preis: 3,75 EUR

© Thüringer Landesamt für Statistik, Erfurt, 2006

Für nichtgewerbliche Zwecke sind Vervielfältigung und unentgeltliche Verbreitung, auch auszugsweise, mit Quellenangabe gestattet. Die Verbreitung, auch auszugsweise, über elektronische Systeme/Datenträger bedarf der vorherigen Zustimmung. Alle übrigen Rechte bleiben vorbehalten.

## **Inhaltsverzeichnis**

	<b>Seite</b>
<b>Vorbemerkungen</b>	<b>2</b>
<b>Grafiken</b>	<b>4</b>
1. Wanderungen über die Landesgrenze Thüringens im 2. Vierteljahr 1996 - 2006	4
2. Lebendgeborene und Gestorbene im 2. Vierteljahr 1996 - 2006	5
<b>Tabellen</b>	<b>6</b>
1. Bevölkerungsstand	6
1.1 Bevölkerungsentwicklung im 2. Vierteljahr 2006	6
1.2 Bevölkerungsentwicklung in den einzelnen Monaten des 2. Vierteljahres 2006	6
1.3 Bevölkerungsentwicklung im 2. Vierteljahr 2006 und Bevölkerungsstand am 30.6.2006 nach Kreisen	7
1.4 Veränderung des Bevölkerungsstandes im 2. Vierteljahr 2006 nach Kreisen	8
2. Natürliche Bevölkerungsbewegung Eheschließungen, Geborene und Gestorbene im 2. Vierteljahr 2006 nach Kreisen	9
3. Räumliche Bevölkerungsbewegung	10
3.1 Über die Landesgrenze Thüringens Zu- und Fortgezogene im 2. Vierteljahr 2006 nach Herkunfts- und Zielländern	10
3.2 Über die Grenzen des Bundesgebietes Zu- und Fortgezogene im 2. Vierteljahr 2006 nach Herkunfts- und Zielländern	11
3.3 Zu- und Fortgezogene in den Kreisen im 2. Vierteljahr 2006 nach Wanderungsarten	13

## **Vorbemerkungen**

Dieser Bericht enthält die auf der Basis des Zentralen Einwohnerregisters (ZER) der neuen Bundesländer mit Stichtag 3.10.1990 ermittelten Fortschreibungsergebnisse der Bevölkerung am 30.6.2006 und die Ergebnisse der natürlichen und räumlichen Bevölkerungsbewegung für das 2. Vierteljahr 2006.

## **Rechtsgrundlage**

Gesetz über die Statistik der Bevölkerungsbewegung und die Fortschreibung des Bevölkerungsstandes (BevStatG) in der Fassung vom 14. März 1980 (BGBl. I S. 308), zuletzt geändert durch Artikel 2 des Gesetzes vom 25. März 2002 (BGBl. I S. 1186), in Verbindung mit dem Gesetz über die Statistik für Bundeszwecke (Bundesstatistikgesetz - BStatG) vom 22. Januar 1987 (BGBl. I S. 462, 565), zuletzt geändert durch Artikel 2 des Gesetzes vom 9. Juni 2005 (BGBl. I S. 1534).

## **Methodische Hinweise**

Regional zugeordnet werden Eheschließungen am Ereignisort, Geburten am Wohnsitz der Mutter, Sterbefälle am Wohnsitz des Verstorbenen.

Die Zuordnung der Personen zur Bevölkerung einer Gemeinde erfolgt nach dem Hauptwohnprinzip (Bevölkerung am Ort der alleinigen oder der Hauptwohnung). An- und Abmeldungen von Nebenwohnungen sind nicht fortschreibungswirksam. Meldungen über die Änderung des Wohnungsstatus führen bei der neuen Hauptwohnung zu einer Zunahme, bei der bisherigen Hauptwohngemeinde wird entsprechend ein Abgang verbucht.

Als Deutsche gelten Personen im Sinne des Artikels 116 Abs. 1 des Grundgesetzes der Bundesrepublik Deutschland. Neugeborene zählen als Deutsche, wenn wenigstens ein Elternteil die deutsche Staatsangehörigkeit besitzt oder die Voraussetzungen lt. § 4 Abs. 3 StAG vorliegen. Deutsche, die zugleich eine fremde Staatsangehörigkeit besitzen, werden als Deutsche gezählt.

Die Mitglieder der stationierten ausländischen Streitkräfte sowie der ausländischen diplomatischen und konsularischen Vertretungen mit ihren Familienangehörigen werden statistisch nicht erfasst.

Alle Daten dieses Berichtes tragen vorläufigen Charakter.

## **Definitionen**

### **Eheschließungen**

Standesamtliche Trauungen, auch von Ausländern, mit Ausnahme der Fälle, in denen beide Ehegatten Angehörige ausländischer Streitkräfte sind bzw. zu den ausländischen diplomatischen und konsularischen Vertretungen und ihren Familienangehörigen gehören.

### **Lebendgeborene**

Lebendgeborene sind Kinder, bei denen nach der Trennung vom Mutterleib entweder das Herz geschlagen, die Nabelschnur pulsiert oder die natürliche Lungenatmung eingesetzt hat. Es wird unterschieden, ob die Eltern der Kinder zum Zeitpunkt der Geburt miteinander verheiratet waren oder nicht.

### **Totgeborene**

Kinder, bei denen sich nach der Trennung vom Mutterleib keines der unter "Lebendgeborene" genannten Merkmale des Lebens gezeigt hat, deren Geburtsgewicht jedoch mindestens 500 Gramm beträgt.

### **Gestorbene**

In der Zahl der Gestorbenen sind die Totgeborenen, die nachträglich beurkundeten Kriegssterbefälle und die gerichtlichen Todeserklärungen nicht enthalten.

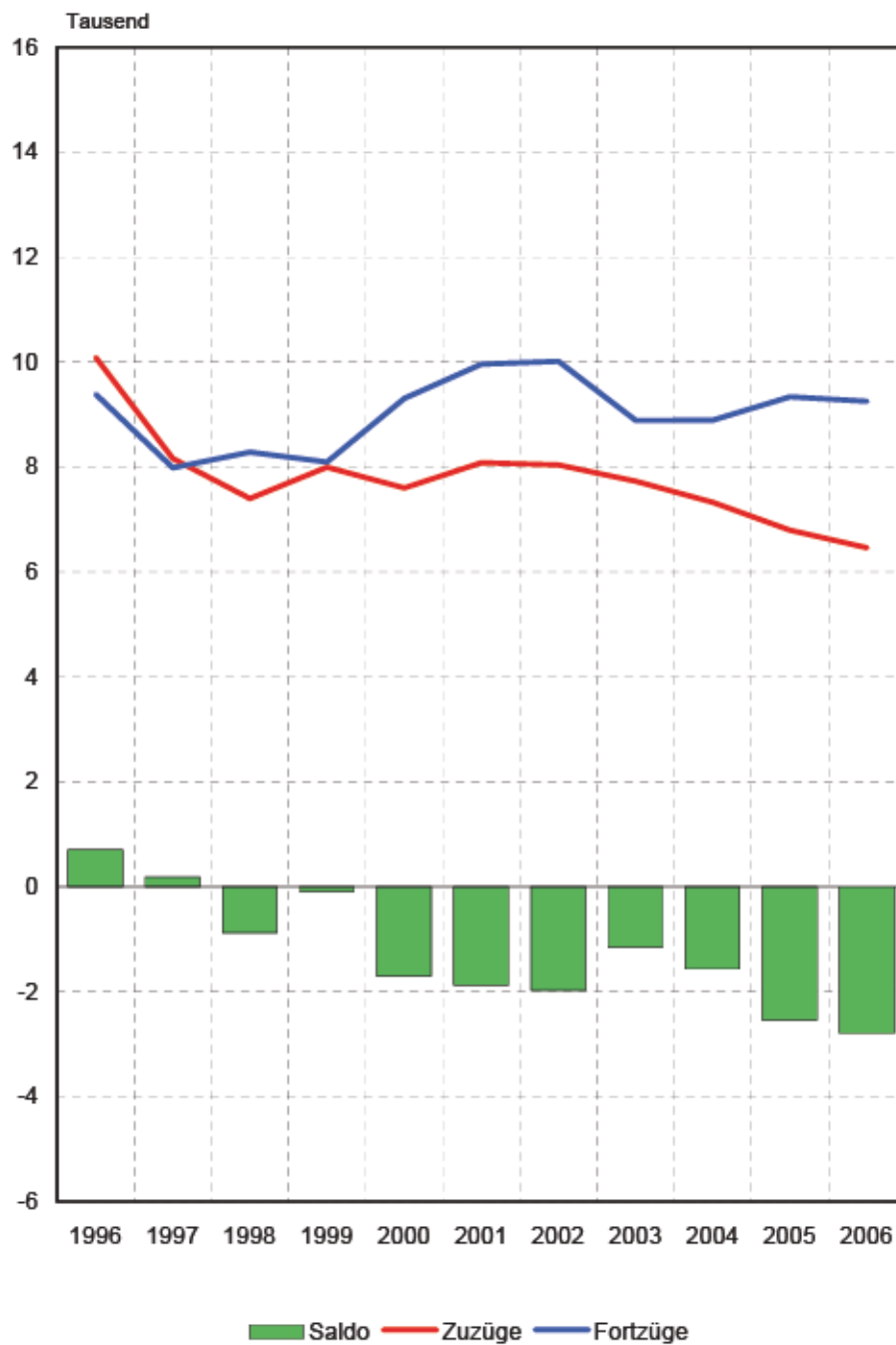
### **Zuzüge, Fortzüge**

Die Zu- und Fortzüge werden mit Hilfe der Meldescheine erfasst, die von den Betroffenen nach den gesetzlichen Vorschriften über die Meldepflicht bei einem Wohnungswechsel auszufüllen sind. Umzüge innerhalb einer Gemeinde werden nicht berücksichtigt. Die Summen für die Kreise und das Land beinhalten jeweils alle Wanderungen über die Gemeindegrenzen.

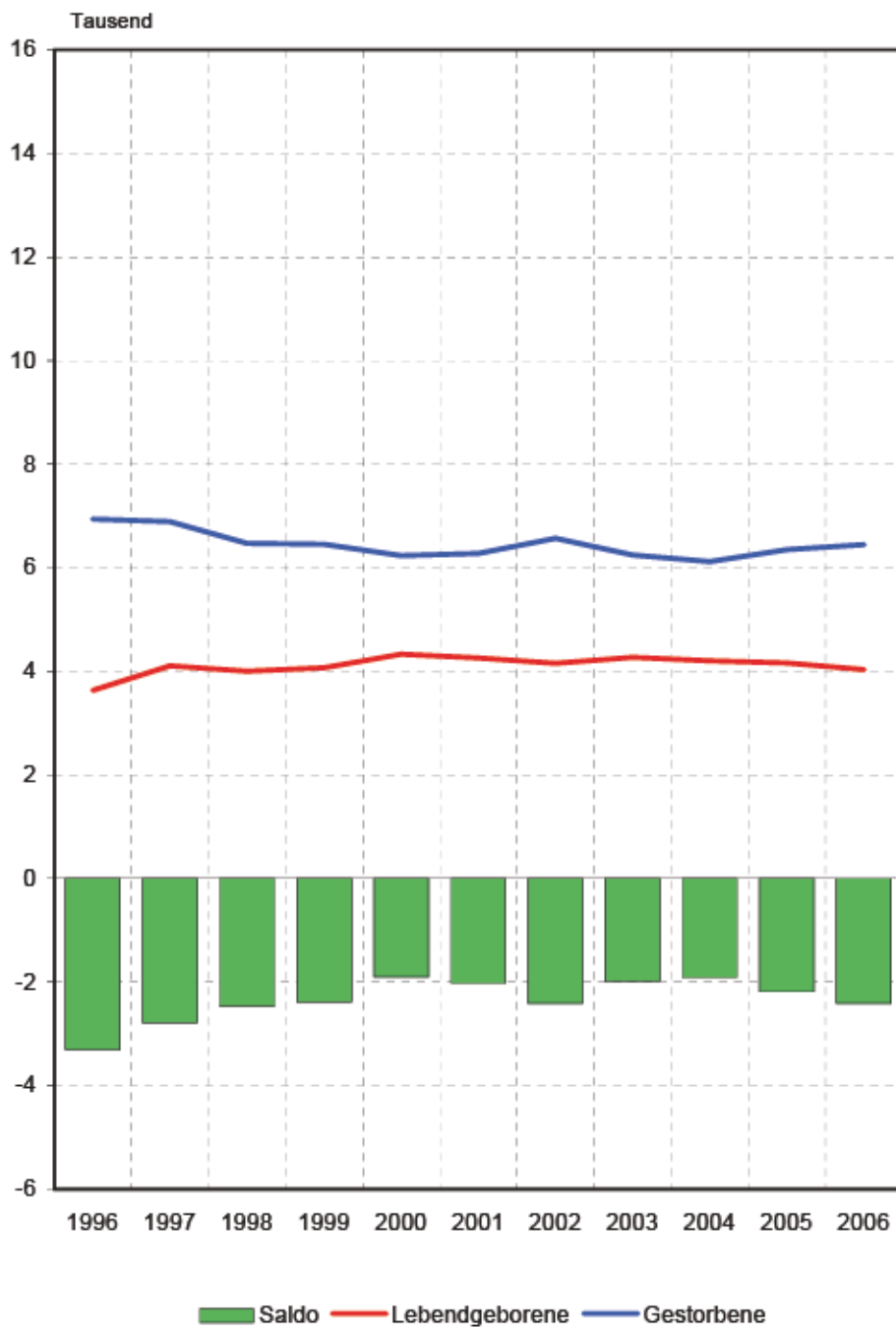
### **Überschuss der Zu- bzw. Fortzüge**

Differenz zwischen Zu- und Fortzügen eines Zeitraumes.

# 1. Wanderungen über die Landesgrenze Thüringens im 2. Vierteljahr 1996 - 2006



## 2. Lebendgeborene und Gestorbene im 2. Vierteljahr 1996 - 2006



**1. Bevölkerungsstand**  
**1.1 Bevölkerungsentwicklung im 2. Vierteljahr 2006**

Vorgang	Insgesamt	Männlich	Weiblich
<b>Bevölkerung am Anfang des Zeitraumes</b>	<b>2 328 399</b>	<b>1 146 674</b>	<b>1 181 725</b>
<b>Natürliche Bevölkerungsbewegung</b>			
Geborene	4 052	2 138	1 914
davon			
Lebendgeborene	4 036	2 129	1 907
Totgeborene	16	9	7
Gestorbene	6 448	3 112	3 336
darunter			
im 1. Lebensjahr	18	11	7
Überschuss der Geborenen bzw. Gestorbenen (-)	- 2 412	- 983	- 1 429
<b>Wanderungen über die Landesgrenze</b>			
Zuzüge	6 462	3 461	3 001
Fortzüge	9 254	4 790	4 464
Überschuss der Zu- bzw. Fortzüge (-)	- 2 792	- 1 329	- 1 463
Berücksichtigung von Korrekturmeldungen	15	5	10
Veränderungen insgesamt	- 5 189	- 2 307	- 2 882
<b>Bevölkerung am Ende des Zeitraumes</b>	<b>2 323 210</b>	<b>1 144 367</b>	<b>1 178 843</b>

**1.2 Bevölkerungsentwicklung in den einzelnen Monaten des 2. Vierteljahres 2006**

Vorgang	April	Mai	Juni	2. Vierteljahr 2006	2. Vierteljahr 2005
Lebendgeborene	1 168	1 454	1 414	4 036	4 161
Gestorbene	1 997	2 334	2 117	6 448	6 349
Zuzüge insgesamt	6 058	6 167	6 407	18 632	19 624
Fortzüge insgesamt	6 820	7 241	7 363	21 424	22 167
<b>Wanderungen über die Landesgrenze</b>					
Zuzüge	2 230	2 044	2 188	6 462	6 796
Fortzüge	2 992	3 118	3 144	9 254	9 339
<b>Landesbinnenwanderung</b>					
über die Kreisgrenzen	1 893	2 131	2 057	6 081	6 463
zwischen Gemeinden desselben Kreises	1 935	1 992	2 162	6 089	6 365



1.3 Bevölkerungsentwicklung im 2. Vierteljahr 2006 und Bevölkerungsstand am 30.6.2006 nach Kreisen

Kreisfreie Stadt Landkreis Land	Überschuss der Geborenen bzw. Gestorbenen (-)	Überschuss der Zu- bzw. Fortzüge (-)	Sonstiges <sup>1)</sup>	Bevölkerungs- zunahme bzw. -abnahme (-)	Bevölkerung am 30.6.2006		
					insgesamt	männlich	weiblich
Stadt Erfurt	- 103	- 164	1	- 266	202 619	98 089	104 530
Stadt Gera	- 164	- 145	2	- 307	103 464	49 940	53 524
Stadt Jena	15	10	-	25	102 280	50 412	51 868
Stadt Suhl	- 67	- 81	-	- 148	42 315	20 855	21 460
Stadt Weimar	- 33	- 37	-	- 70	64 486	31 125	33 361
Stadt Eisenach	- 41	- 12	-	- 53	43 640	21 211	22 429
Eichsfeld	- 37	- 146	1	- 182	109 576	54 909	54 667
Nordhausen	- 107	- 179	-	- 286	93 084	45 895	47 189
Wartburgkreis	- 163	- 214	-	- 377	137 527	68 661	68 866
Unstrut-Hainich-Kreis	- 96	- 149	-	- 245	113 413	56 385	57 028
Kyffhäuserkreis	- 127	- 149	-	- 276	87 775	43 471	44 304
Schmalkalden-Meiningen	- 187	- 86	- 1	- 274	136 632	67 688	68 944
Gotha	- 127	- 103	1	- 229	143 163	70 684	72 479
Sömmerda	- 53	- 34	-	- 87	76 508	38 099	38 409
Hildburghausen	- 70	- 100	-	- 170	70 612	35 095	35 517
Ilm-Kreis	- 156	- 241	1	- 396	116 382	57 568	58 814
Weimarer Land	- 62	- 64	-	- 126	87 805	43 552	44 253
Sonneberg	- 104	- 120	-	- 224	63 532	31 096	32 436
Saalfeld-Rudolstadt	- 207	- 126	-	- 333	124 369	61 168	63 201
Saale-Holzland-Kreis	- 76	- 80	1	- 155	90 313	45 014	45 299
Saale-Orla-Kreis	- 145	- 120	3	- 262	92 739	45 462	47 277
Greiz	- 131	- 256	2	- 385	115 419	56 575	58 844
Altenburger Land	- 171	- 196	4	- 363	105 557	51 413	54 144
<b>Thüringen</b>	<b>- 2 412</b>	<b>- 2 792</b>	<b>15</b>	<b>- 5 189</b>	<b>2 323 210</b>	<b>1 144 367</b>	<b>1 178 843</b>
davon							
kreisfreie Städte	- 393	- 429	3	- 819	558 804	271 632	287 172
Landkreise	- 2 019	- 2 363	12	- 4 370	1 764 406	872 735	891 671

1) Berücksichtigung von Korrekturmeldungen

1.4 Veränderung des Bevölkerungsstandes im 2. Vierteljahr 2006 nach Kreisen

Kreisfreie Stadt Landkreis Land	Veränderung des Bevölkerungsstandes am 30.6.2006					
	zum 31.3.2006			zum 30.6.2005		
	insgesamt	männlich	weiblich	insgesamt	männlich	weiblich
	Prozent					
Stadt Erfurt	- 0,13	- 0,13	- 0,13	0,01	0,04	- 0,01
Stadt Gera	- 0,30	- 0,31	- 0,28	- 1,22	- 1,28	- 1,16
Stadt Jena	0,02	0,08	- 0,03	0,08	0,38	- 0,22
Stadt Suhl	- 0,35	- 0,33	- 0,37	- 2,05	- 2,09	- 2,02
Stadt Weimar	- 0,11	- 0,07	- 0,15	0,19	0,32	0,08
Stadt Eisenach	- 0,12	- 0,21	- 0,04	- 0,50	- 0,61	- 0,39
Eichsfeld	- 0,17	- 0,15	- 0,18	- 0,89	- 0,76	- 1,01
Nordhausen	- 0,31	- 0,28	- 0,33	- 1,12	- 1,04	- 1,21
Wartburgkreis	- 0,27	- 0,31	- 0,24	- 1,06	- 0,96	- 1,16
Unstrut-Hainich-Kreis	- 0,22	- 0,23	- 0,20	- 1,07	- 1,11	- 1,03
Kyffhäuserkreis	- 0,31	- 0,21	- 0,42	- 1,26	- 1,18	- 1,35
Schmalkalden-Meiningen	- 0,20	- 0,12	- 0,28	- 0,97	- 0,78	- 1,16
Gotha	- 0,16	- 0,10	- 0,22	- 0,77	- 0,60	- 0,92
Sömmerda	- 0,11	- 0,02	- 0,20	- 1,09	- 0,90	- 1,27
Hildburghausen	- 0,24	- 0,18	- 0,30	- 1,05	- 0,90	- 1,19
Ilm-Kreis	- 0,34	- 0,39	- 0,29	- 0,88	- 1,02	- 0,75
Weimarer Land	- 0,14	- 0,16	- 0,12	- 0,79	- 0,63	- 0,95
Sonneberg	- 0,35	- 0,27	- 0,43	- 1,51	- 1,37	- 1,65
Saalfeld-Rudolstadt	- 0,27	- 0,26	- 0,27	- 1,21	- 1,11	- 1,31
Saale-Holzland-Kreis	- 0,17	- 0,18	- 0,16	- 0,95	- 0,83	- 1,06
Saale-Orla-Kreis	- 0,28	- 0,27	- 0,30	- 1,32	- 1,20	- 1,43
Greiz	- 0,33	- 0,25	- 0,42	- 1,55	- 1,40	- 1,70
Altenburger Land	- 0,34	- 0,34	- 0,35	- 1,59	- 1,55	- 1,63
<b>Thüringen</b>	<b>- 0,22</b>	<b>- 0,20</b>	<b>- 0,24</b>	<b>- 0,93</b>	<b>- 0,85</b>	<b>- 1,02</b>
davon						
kreisfreie Städte	- 0,15	- 0,14	- 0,15	- 0,38	- 0,33	- 0,44
Landkreise	- 0,25	- 0,22	- 0,27	- 1,11	- 1,01	- 1,21

**2. Natürliche Bevölkerungsbewegung**  
**Eheschließungen, Geborene und Gestorbene im 2. Vierteljahr 2006 nach Kreisen**

Kreisfreie Stadt Landkreis Land	Ehe- schließungen	Lebendgeborene			Gestorbene		Überschuss der Geborenen bzw. Gestorbenen (-)	
		insgesamt	und zwar		insgesamt	darunter männlich		
			männlich	deren Eltern nicht miteinander verheiratet sind				
Stadt Erfurt	256	394	215	255	497	241	-	103
Stadt Gera	142	158	78	101	322	132	-	164
Stadt Jena	107	256	137	144	241	110		15
Stadt Suhl	56	56	30	32	123	60	-	67
Stadt Weimar	93	131	72	76	164	74	-	33
Stadt Eisenach	115	83	42	47	124	63	-	41
Eichsfeld	139	229	117	92	266	134	-	37
Nordhausen	104	167	85	102	274	132	-	107
Wartburgkreis	181	225	126	115	388	204	-	163
Unstrut-Hainich-Kreis	149	209	105	107	305	161	-	96
Kyffhäuserkreis	119	149	77	79	276	129	-	127
Schmalkalden-Meiningen	196	203	113	108	390	193	-	187
Gotha	192	240	131	133	367	169	-	127
Sömmerda	102	145	81	83	198	95	-	53
Hildburghausen	99	99	52	58	169	72	-	70
Ilm-Kreis	168	197	103	124	353	164	-	156
Weimarer Land	121	168	88	93	230	117	-	62
Sonneberg	63	84	52	46	188	87	-	104
Saalfeld-Rudolstadt	223	180	87	112	387	175	-	207
Saale-Holzland-Kreis	143	155	74	91	231	132	-	76
Saale-Orla-Kreis	116	158	77	101	303	159	-	145
Greiz	148	191	107	107	322	155	-	131
Altenburger Land	138	159	80	111	330	154	-	171
Thüringen	3 170	4 036	2 129	2 317	6 448	3 112	-	2 412
davon								
kreisfreie Städte	769	1 078	574	655	1 471	680	-	393
Landkreise	2 401	2 958	1 555	1 662	4 977	2 432	-	2 019

**3. Räumliche Bevölkerungsbewegung**  
**3.1 Über die Landesgrenze Thüringens Zu- und Fortgezogene im 2. Vierteljahr 2006**  
**nach Herkunfts- und Zielländern**

Herkunfts- bzw. Zielland	Zuzüge		Fortzüge		Überschuss der Zu- bzw. Fortzüge (-)	
	insgesamt	darunter männlich	insgesamt	darunter männlich	insgesamt	darunter männlich
<b>Insgesamt</b>						
Baden-Württemberg	436	247	908	475	- 472	- 228
Bayern	957	477	1 726	882	- 769	- 405
Berlin	250	133	417	204	- 167	- 71
Brandenburg	155	77	200	100	- 45	- 23
Bremen	12	9	37	24	- 25	- 15
Hamburg	65	39	118	57	- 53	- 18
Hessen	700	355	991	469	- 291	- 114
Mecklenburg-Vorpommern	78	39	124	58	- 46	- 19
Niedersachsen	452	230	575	275	- 123	- 45
Nordrhein-Westfalen	431	224	761	384	- 330	- 160
Rheinland-Pfalz	146	83	253	119	- 107	- 36
Saarland	33	19	45	25	- 12	- 6
Sachsen	824	437	1 067	518	- 243	- 81
Sachsen-Anhalt	505	238	421	202	84	36
Schleswig-Holstein	79	35	126	60	- 47	- 25
<b>Bundesgebiet zusammen</b>	<b>5 123</b>	<b>2 642</b>	<b>7 769</b>	<b>3 852</b>	<b>- 2 646</b>	<b>- 1 210</b>
Ausland <sup>1)</sup>	1 339	819	1 485	938	- 146	- 119
<b>Insgesamt</b>	<b>6 462</b>	<b>3 461</b>	<b>9 254</b>	<b>4 790</b>	<b>- 2 792</b>	<b>- 1 329</b>
<b>Deutsche</b>						
Baden-Württemberg	404	227	837	435	- 433	- 208
Bayern	904	447	1 625	816	- 721	- 369
Berlin	220	114	374	182	- 154	- 68
Brandenburg	150	72	186	92	- 36	- 20
Bremen	11	8	31	20	- 20	- 12
Hamburg	63	38	109	54	- 46	- 16
Hessen	668	335	900	418	- 232	- 83
Mecklenburg-Vorpommern	74	35	122	56	- 48	- 21
Niedersachsen	425	213	533	251	- 108	- 38
Nordrhein-Westfalen	380	190	639	311	- 259	- 121
Rheinland-Pfalz	137	79	226	105	- 89	- 26
Saarland	30	17	33	17	- 3	-
Sachsen	779	409	1 011	484	- 232	- 75
Sachsen-Anhalt	476	221	405	193	71	28
Schleswig-Holstein	77	35	116	53	- 39	- 18
<b>Bundesgebiet zusammen</b>	<b>4 798</b>	<b>2 440</b>	<b>7 147</b>	<b>3 487</b>	<b>- 2 349</b>	<b>- 1 047</b>
Ausland <sup>1)</sup>	249	147	523	289	- 274	- 142
<b>Insgesamt</b>	<b>5 047</b>	<b>2 587</b>	<b>7 670</b>	<b>3 776</b>	<b>- 2 623</b>	<b>- 1 189</b>
<b>Ausländer</b>						
Baden-Württemberg	32	20	71	40	- 39	- 20
Bayern	53	30	101	66	- 48	- 36
Berlin	30	19	43	22	- 13	- 3
Brandenburg	5	5	14	8	- 9	- 3
Bremen	1	1	6	4	- 5	- 3
Hamburg	2	1	9	3	- 7	- 2
Hessen	32	20	91	51	- 59	- 31
Mecklenburg-Vorpommern	4	4	2	2	- 2	- 2
Niedersachsen	27	17	42	24	- 15	- 7
Nordrhein-Westfalen	51	34	122	73	- 71	- 39
Rheinland-Pfalz	9	4	27	14	- 18	- 10
Saarland	3	2	12	8	- 9	- 6
Sachsen	45	28	56	34	- 11	- 6
Sachsen-Anhalt	29	17	16	9	13	8
Schleswig-Holstein	2	-	10	7	- 8	- 7
<b>Bundesgebiet zusammen</b>	<b>325</b>	<b>202</b>	<b>622</b>	<b>365</b>	<b>- 297</b>	<b>- 163</b>
Ausland <sup>1)</sup>	1 090	672	962	649	128	23
<b>Insgesamt</b>	<b>1 415</b>	<b>874</b>	<b>1 584</b>	<b>1 014</b>	<b>- 169</b>	<b>- 140</b>

1) einschl. "unbekanntes Ausland" und "ungeklärt und ohne Angabe"

**3.2 Über die Grenzen des Bundesgebietes Zu- und Fortgezogene im 2. Vierteljahr 2006  
nach Herkunfts- und Zielländern**

Herkunfts- bzw. Zielland	Zuzüge		Fortzüge		Überschuss der Zu- bzw. Fortzüge (-)	
	insgesamt	darunter männlich	insgesamt	darunter männlich	insgesamt	darunter männlich
Belgien	3	2	16	8	- 13	- 6
Dänemark	2	-	12	7	- 10	- 7
Estland	-	-	4	2	- 4	- 2
Finnland	5	3	5	3	-	-
Frankreich	20	13	33	23	- 13	- 10
Griechenland	12	7	21	10	- 9	- 3
Irland	4	-	8	3	- 4	- 3
Italien	48	28	57	33	- 9	- 5
Lettland	1	-	1	-	-	-
Litauen	11	3	16	7	- 5	- 4
Luxemburg	1	-	3	2	- 2	- 2
Malta	-	-	-	-	-	-
Niederlande	13	10	16	8	- 3	- 2
Österreich	68	43	109	56	- 41	- 13
Polen	139	115	224	176	- 85	- 61
Portugal	16	10	6	4	10	6
Schweden	5	2	5	2	-	-
Slowakei	17	8	16	11	1	- 3
Slowenien	1	1	1	-	-	1
Spanien	28	15	38	25	- 10	- 10
Tschechische Republik	54	31	46	30	8	1
Ungarn	62	39	36	30	26	9
Vereinigtes Königreich	28	17	39	12	- 11	- 5
Zypern	2	1	-	-	2	1
<b>EU-Staaten zusammen</b>	<b>540</b>	<b>348</b>	<b>712</b>	<b>452</b>	<b>- 172</b>	<b>- 104</b>
Albanien	7	7	9	6	- 2	- 1
Bosnien und Herzegowina	1	1	10	6	- 9	- 5
Bulgarien	55	48	18	9	37	39
Moldau, Republik	9	7	9	6	-	1
Norwegen	3	1	19	9	- 16	- 8
Rumänien	30	18	30	22	-	- 4
Russische Föderation	55	20	68	30	- 13	- 10
Schweiz	43	21	120	75	- 77	- 54
Serbien und Montenegro	30	18	40	28	- 10	- 10
Türkei	45	30	34	23	11	7
Ukraine	31	20	4	2	27	18
Weißrussland	9	2	7	4	2	- 2
Übriges Europa	3	1	4	2	- 1	- 1
<b>Europa zusammen</b>	<b>861</b>	<b>542</b>	<b>1 084</b>	<b>674</b>	<b>- 223</b>	<b>- 132</b>

Noch: 3.2 Über die Grenzen des Bundesgebietes Zu- und Fortgezogene im 2. Vierteljahr 2006  
nach Herkunfts- und Zielländern

Herkunfts- bzw. Zielland	Zuzüge		Fortzüge		Überschuss der Zu- bzw. Fortzüge (-)	
	insgesamt	darunter männlich	insgesamt	darunter männlich	insgesamt	darunter männlich
Ägypten	12	9	1	1	11	8
Algerien	11	11	7	7	4	4
Kamerun	4	3	3	3	1	-
Marokko	1	-	4	3	- 3	- 3
Nigeria	1	1	2	2	- 1	- 1
Sierra Leone	1	1	2	2	- 1	- 1
Südafrika	4	4	5	2	- 1	2
Tunesien	4	3	4	4	-	- 1
Übriges Afrika	25	13	10	8	15	5
<b>Afrika zusammen</b>	<b>63</b>	<b>45</b>	<b>38</b>	<b>32</b>	<b>25</b>	<b>13</b>
Argentinien	2	1	1	1	1	-
Brasilien	19	11	9	6	10	5
Kanada	6	2	18	12	- 12	- 10
Kuba	4	1	1	-	3	1
Mexiko	4	2	1	-	3	2
USA	64	28	63	25	1	3
Übriges Amerika	8	4	12	6	- 4	- 2
<b>Amerika zusammen</b>	<b>107</b>	<b>49</b>	<b>105</b>	<b>50</b>	<b>2</b>	<b>- 1</b>
Afghanistan	1	1	-	-	1	1
Aserbaidshan	17	16	32	22	- 15	- 6
China	48	28	46	31	2	- 3
Indien	30	23	26	19	4	4
Irak	16	14	12	11	4	3
Iran, Islamische Republik	10	7	4	4	6	3
Japan	19	3	18	10	1	- 7
Kasachstan	17	11	5	2	12	9
Libanon	6	6	8	8	- 2	- 2
Syrien, Arabische Republik	13	9	7	7	6	2
Thailand	16	5	9	5	7	-
Vietnam	33	17	30	22	3	- 5
Übriges Asien	52	22	32	22	20	-
<b>Asien zusammen</b>	<b>278</b>	<b>162</b>	<b>229</b>	<b>163</b>	<b>49</b>	<b>- 1</b>
<b>Australien und Ozeanien</b>	<b>13</b>	<b>7</b>	<b>17</b>	<b>8</b>	<b>- 4</b>	<b>- 1</b>
<b>Außereuropäisches Ausland zusammen</b>	<b>461</b>	<b>263</b>	<b>389</b>	<b>253</b>	<b>72</b>	<b>10</b>
Unbekanntes Ausland	13	10	8	8	5	2
Ungeklärt und ohne Angabe	4	4	4	3	-	1
Von / Nach See	-	-	-	-	-	-
<b>Personen insgesamt</b>	<b>1 339</b>	<b>819</b>	<b>1 485</b>	<b>938</b>	<b>- 146</b>	<b>- 119</b>
darunter Deutsche	249	147	523	289	- 274	- 142

3.3 Zu- und Fortgezogene in den Kreisen im 2. Vierteljahr 2006 nach Wanderungsarten

Kreisfreie Stadt Landkreis Land	Wanderung insgesamt		Wanderung über die Landesgrenze		Landesbinnenwanderung		
	Zuzüge	Fortzüge	Zuzüge	Fortzüge	über die Kreisgrenzen		zwischen den Gemeinden desselben Kreises
Stadt Erfurt	1 601	1 765	687	1 051	914	714	-
Stadt Gera	607	752	247	476	360	276	-
Stadt Jena	1 125	1 115	653	715	472	400	-
Stadt Suhl	297	378	138	186	159	192	-
Stadt Weimar	705	742	372	448	333	294	-
Stadt Eisenach	372	384	140	187	232	197	-
Eichsfeld	699	845	220	380	114	100	365
Nordhausen	725	904	263	420	107	129	355
Wartburgkreis	1 012	1 226	285	452	295	342	432
Unstrut-Hainich-Kreis	689	838	226	315	150	210	313
Kyffhäuserkreis	677	826	259	375	137	170	281
Schmalkalden-Meiningen	1 153	1 239	344	434	333	329	476
Gotha	1 285	1 388	271	401	377	350	637
Sömmerda	705	739	171	219	273	259	261
Hildburghausen	569	669	162	262	159	159	248
Ilm-Kreis	1 136	1 377	312	534	323	342	501
Weimarer Land	781	845	223	275	330	342	228
Sonneberg	452	572	139	242	83	100	230
Saalfeld-Rudolstadt	969	1 095	270	355	215	256	484
Saale-Holzland-Kreis	934	1 014	353	316	264	381	317
Saale-Orla-Kreis	703	823	186	303	159	162	358
Greiz	755	1 011	264	438	232	314	259
Altenburger Land	681	877	277	470	60	63	344
<b>Thüringen</b>	<b>18 632</b>	<b>21 424</b>	<b>6 462</b>	<b>9 254</b>	<b>6 081</b>	<b>6 081</b>	<b>6 089</b>
davon							
kreisfreie Städte	4 707	5 136	2 237	3 063	2 470	2 073	-
Landkreise	13 925	16 288	4 225	6 191	3 611	4 008	6 089