

Statistischer Bericht

AI - vj 4 / 05
AII - vj 4 / 05
AIII - vj 4 / 05

Bevölkerungsvorgänge
in Thüringen
4. Vierteljahr 2005

Bestell - Nr. 01 102



Zeichenerklärung

- 0 weniger als die Hälfte von 1 in der letzten besetzten Stelle, jedoch mehr als nichts
- nichts vorhanden (genau Null)
- . Zahlenwert unbekannt oder geheim zu halten
- ... Angabe fällt später an
- / Zahlenwert nicht sicher genug
- x Tabellenfach gesperrt, weil Aussage nicht sinnvoll
- () Aussagewert eingeschränkt
- r berichtigte Zahl
- p vorläufige Zahl

Anmerkung: Abweichungen in den Summen erklären sich aus dem Runden von Einzelwerten.

Herausgeber:

Thüringer Landesamt für Statistik
Europaplatz 3, 99091 Erfurt
Postfach 90 01 63, 99104 Erfurt

Telefon: 0361 37-84642/84647
Telefax: 0361 37-84699
Internet: www.statistik.thueringen.de
E-Mail: auskunft@statistik.thueringen.de

Auskunft erteilt:

Referat: Bevölkerung,
Groß - und Sonderzählung
Telefon: 0361 37-84432

Herausgegeben im August 2006

Heft- Nr.: 178 / 06
Preis: 3,75 EUR

© Thüringer Landesamt für Statistik, Erfurt, 2006

Für nichtgewerbliche Zwecke sind Vervielfältigung und unentgeltliche Verbreitung, auch auszugsweise, mit Quellenangabe gestattet. Die Verbreitung, auch auszugsweise, über elektronische Systeme/Datenträger bedarf der vorherigen Zustimmung. Alle übrigen Rechte bleiben vorbehalten.

Inhaltsverzeichnis

	Seite
Vorbemerkungen	2
Grafiken	4
1. Wanderungen über die Landesgrenze Thüringens im 4. Vierteljahr 1995 - 2005	4
2. Lebendgeborene und Gestorbene im 4. Vierteljahr 1995 - 2005	5
Tabellen	6
1. Bevölkerungsstand	6
1.1 Bevölkerungsentwicklung im 4. Vierteljahr 2005	6
1.2 Bevölkerungsentwicklung in den einzelnen Monaten des 4. Vierteljahres 2005	6
1.3 Bevölkerungsentwicklung im 4. Vierteljahr 2005 und Bevölkerungsstand am 31.12.2005 nach Kreisen	7
1.4 Veränderung des Bevölkerungsstandes im 4. Vierteljahr 2005 nach Kreisen	8
2. Natürliche Bevölkerungsbewegung Eheschließungen, Geborene und Gestorbene im 4. Vierteljahr 2005 nach Kreisen	9
3. Räumliche Bevölkerungsbewegung	10
3.1 Über die Landesgrenze Thüringens Zu- und Fortgezogene im 4. Vierteljahr 2005 nach Herkunfts- und Zielländern	10
3.2 Über die Grenzen des Bundesgebietes Zu- und Fortgezogene im 4. Vierteljahr 2005 nach Herkunfts- und Zielländern	11
3.3 Zu- und Fortgezogene in den Kreisen im 4. Vierteljahr 2005 nach Wanderungsarten	13

Vorbemerkungen

Dieser Bericht enthält die auf der Basis des Zentralen Einwohnerregisters (ZER) der neuen Bundesländer mit Stichtag 3.10.1990 ermittelten Fortschreibungsergebnisse der Bevölkerung am 31.12.2005 und die Ergebnisse der natürlichen und räumlichen Bevölkerungsbewegung für das 4. Vierteljahr 2005.

Rechtsgrundlage

Gesetz über die Statistik der Bevölkerungsbewegung und die Fortschreibung des Bevölkerungsstandes (BevStatG) in der Fassung vom 14. März 1980 (BGBl. I S. 308), zuletzt geändert durch Artikel 2 des Gesetzes vom 25. März 2002 (BGBl. I S. 1186), in Verbindung mit dem Gesetz über die Statistik für Bundeszwecke (Bundesstatistikgesetz - BStatG) vom 22. Januar 1987 (BGBl. I S. 462, 565), zuletzt geändert durch Artikel 2 des Gesetzes vom 9. Juni 2005 (BGBl. I S. 1534).

Methodische Hinweise

Regional zugeordnet werden Eheschließungen am Ereignisort, Geburten am Wohnsitz der Mutter, Sterbefälle am Wohnsitz des Verstorbenen.

Die Zuordnung der Personen zur Bevölkerung einer Gemeinde erfolgt nach dem Hauptwohnprinzip (Bevölkerung am Ort der alleinigen oder der Hauptwohnung). An- und Abmeldungen von Nebenwohnungen sind nicht fortschreibungswirksam. Meldungen über die Änderung des Wohnungsstatus führen bei der neuen Hauptwohnung zu einer Zunahme, bei der bisherigen Hauptwohngemeinde wird entsprechend ein Abgang verbucht.

Als Deutsche gelten Personen im Sinne des Artikels 116 Abs. 1 des Grundgesetzes der Bundesrepublik Deutschland. Neugeborene zählen als Deutsche, wenn wenigstens ein Elternteil die deutsche Staatsangehörigkeit besitzt oder die Voraussetzungen lt. § 4 Abs. 3 StAG vorliegen. Deutsche, die zugleich eine fremde Staatsangehörigkeit besitzen, werden als Deutsche gezählt.

Die Mitglieder der stationierten ausländischen Streitkräfte sowie der ausländischen diplomatischen und konsularischen Vertretungen mit ihren Familienangehörigen werden statistisch nicht erfasst.

Alle Daten dieses Berichtes tragen vorläufigen Charakter.

Definitionen

Eheschließungen

Standesamtliche Trauungen, auch von Ausländern, mit Ausnahme der Fälle, in denen beide Ehegatten Angehörige ausländischer Streitkräfte sind bzw. zu den ausländischen diplomatischen und konsularischen Vertretungen und ihren Familienangehörigen gehören.

Lebendgeborene

Lebendgeborene sind Kinder, bei denen nach der Trennung vom Mutterleib entweder das Herz geschlagen, die Nabelschnur pulsiert oder die natürliche Lungenatmung eingesetzt hat. Es wird unterschieden, ob die Eltern der Kinder zum Zeitpunkt der Geburt miteinander verheiratet waren oder nicht.

Totgeborene

Kinder, bei denen sich nach der Trennung vom Mutterleib keines der unter "Lebendgeborene" genannten Merkmale des Lebens gezeigt hat, deren Geburtsgewicht jedoch mindestens 500 Gramm beträgt.

Gestorbene

In der Zahl der Gestorbenen sind die Totgeborenen, die nachträglich beurkundeten Kriegssterbefälle und die gerichtlichen Todeserklärungen nicht enthalten.

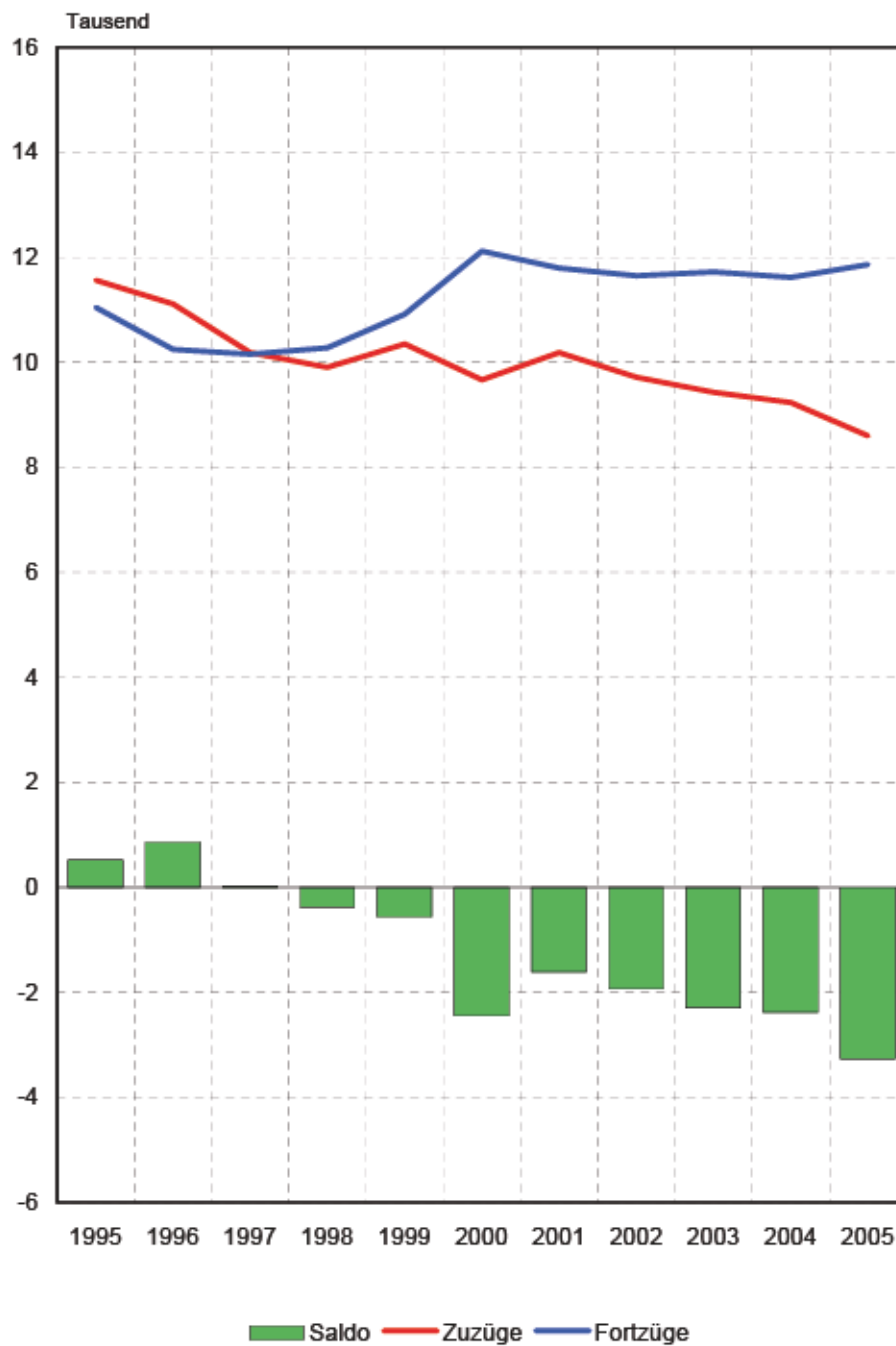
Zuzüge, Fortzüge

Die Zu- und Fortzüge werden mit Hilfe der Meldescheine erfasst, die von den Betroffenen nach den gesetzlichen Vorschriften über die Meldepflicht bei einem Wohnungswechsel auszufüllen sind. Umzüge innerhalb einer Gemeinde werden nicht berücksichtigt. Die Summen für die Kreise und das Land beinhalten jeweils alle Wanderungen über die Gemeindegrenzen.

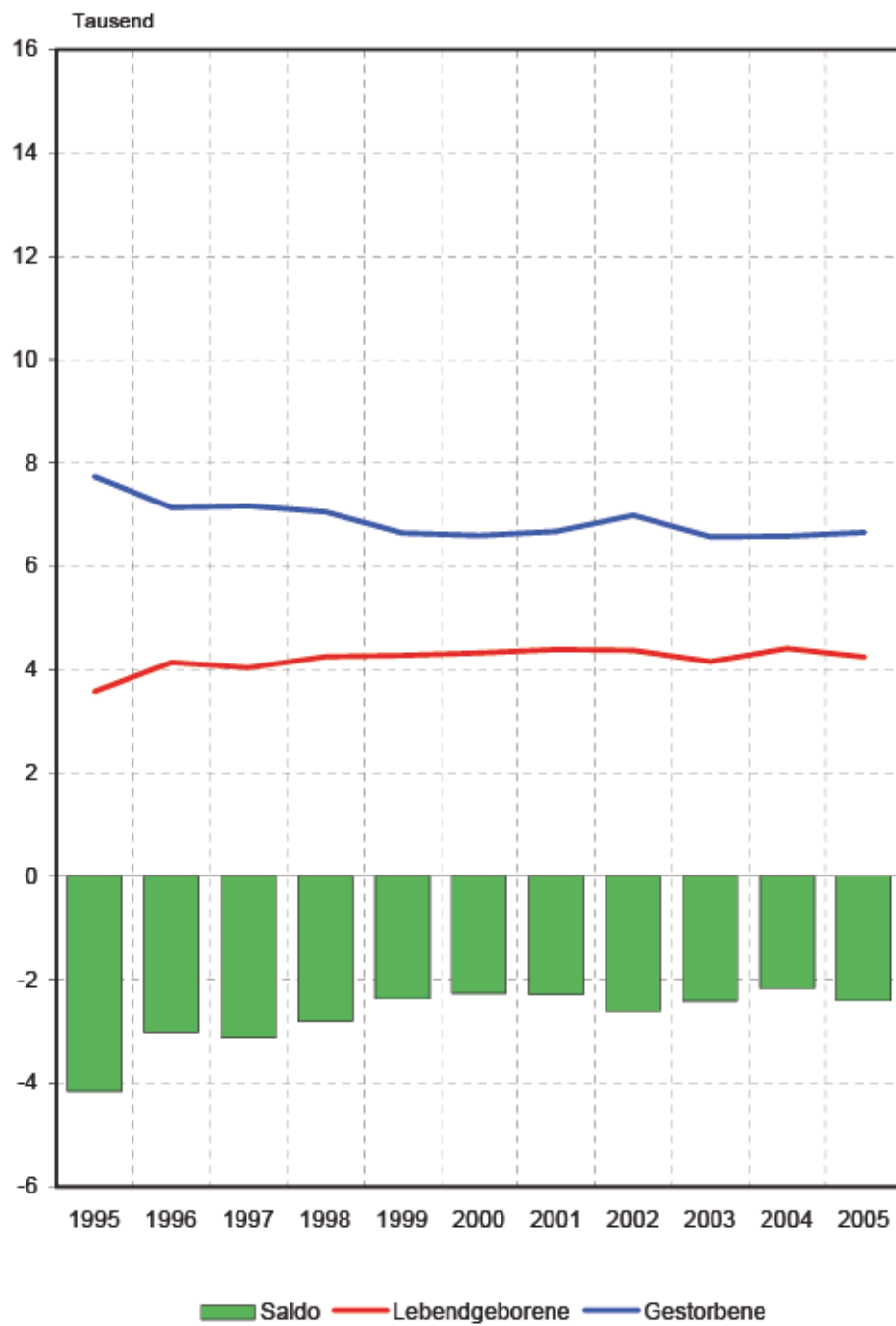
Überschuss der Zu- bzw. Fortzüge

Differenz zwischen Zu- und Fortzügen eines Zeitraumes.

1. Wanderungen über die Landesgrenze Thüringens im 4. Vierteljahr 1995 - 2005



2. Lebendgeborene und Gestorbene im 4. Vierteljahr 1995 - 2005



1. Bevölkerungsstand
1.1 Bevölkerungsentwicklung im 4. Vierteljahr 2005

Vorgang	Insgesamt	Männlich	Weiblich
Bevölkerung am Anfang des Zeitraumes	2 340 223	1 152 163	1 188 060
Natürliche Bevölkerungsbewegung			
Geborene	4 272	2 170	2 102
davon			
Lebendgeborene	4 255	2 157	2 098
Totgeborene	17	13	4
Gestorbene	6 661	3 190	3 471
darunter			
im 1. Lebensjahr	15	10	5
Überschuss der Geborenen bzw. Gestorbenen (-)	- 2 406	- 1 033	- 1 373
Wanderungen über die Landesgrenze			
Zuzüge	8 597	4 440	4 157
Fortzüge	11 858	6 066	5 792
Überschuss der Zu- bzw. Fortzüge (-)	- 3 261	- 1 626	- 1 635
Berücksichtigung von Korrekturmeldungen	19	11	8
Veränderungen insgesamt	- 5 648	- 2 648	- 3 000
Bevölkerung am Ende des Zeitraumes	2 334 575	1 149 515	1 185 060

1.2 Bevölkerungsentwicklung in den einzelnen Monaten des 4. Vierteljahres 2005

Vorgang	Oktober	November	Dezember	4. Vierteljahr 2005	4. Vierteljahr 2004
Lebendgeborene	1 297	1 376	1 582	4 255	4 414
Gestorbene	1 859	2 345	2 457	6 661	6 585
Zuzüge insgesamt	9 060	7 826	7 499	24 385	26 443
Fortzüge insgesamt	10 061	8 657	8 928	27 646	28 824
Wanderungen über die Landesgrenze					
Zuzüge	3 714	2 676	2 207	8 597	9 236
Fortzüge	4 715	3 507	3 636	11 858	11 617
Landesbinnenwanderung					
über die Kreisgrenzen	2 844	2 612	2 342	7 798	8 769
zwischen Gemeinden desselben Kreises	2 502	2 538	2 950	7 990	8 438

1.3 Bevölkerungsentwicklung im 4. Vierteljahr 2005 und Bevölkerungsstand am 31.12.2005 nach Kreisen

Kreisfreie Stadt Landkreis Land	Überschuss der Geborenen bzw. Gestorbenen (-)	Überschuss der Zu- bzw. Fortzüge (-)	Sonstiges ¹⁾	Bevölkerungs- zunahme bzw. -abnahme (-)	Bevölkerung am 31.12.2005		
					insgesamt	männlich	weiblich
Stadt Erfurt	- 92	336	- 1	243	202 844	98 097	104 747
Stadt Gera	- 107	- 281	-	- 388	103 948	50 207	53 741
Stadt Jena	- 12	667	- 3	652	102 532	50 427	52 105
Stadt Suhl	- 61	- 229	- 1	- 291	42 689	21 024	21 665
Stadt Weimar	- 34	242	-	208	64 594	31 128	33 466
Stadt Eisenach	- 45	- 34	-	- 79	43 727	21 280	22 447
Eichsfeld	- 50	- 365	-	- 415	109 999	55 093	54 906
Nordhausen	- 123	- 282	1	- 404	93 612	46 158	47 454
Wartburgkreis	- 120	- 232	3	- 349	138 337	69 094	69 243
Unstrut-Hainich-Kreis	- 99	- 308	4	- 403	113 962	56 621	57 341
Kyffhäuserkreis	- 122	- 237	-	- 359	88 307	43 696	44 611
Schmalkalden-Meiningen	- 183	- 220	4	- 399	137 267	67 935	69 332
Gotha	- 148	- 204	3	- 349	143 745	70 909	72 836
Sömmerda	- 79	- 185	1	- 263	76 865	38 238	38 627
Hildburghausen	- 96	- 145	1	- 240	71 022	35 287	35 735
Ilm-Kreis	- 140	- 73	4	- 209	117 014	57 979	59 035
Weimarer Land	- 82	- 111	-	- 193	88 292	43 783	44 509
Sonneberg	- 103	- 197	3	- 297	64 005	31 309	32 696
Saalfeld-Rudolstadt	- 185	- 258	-	- 443	125 087	61 504	63 583
Saale-Holzland-Kreis	- 34	- 204	- 1	- 239	90 761	45 243	45 518
Saale-Orla-Kreis	- 126	- 243	- 1	- 370	93 281	45 730	47 551
Greiz	- 205	- 353	1	- 557	116 320	56 970	59 350
Altenburger Land	- 160	- 345	1	- 504	106 365	51 803	54 562
Thüringen	- 2 406	- 3 261	19	- 5 648	2 334 575	1 149 515	1 185 060
davon							
kreisfreie Städte	- 351	701	- 5	345	560 334	272 163	288 171
Landkreise	- 2 055	- 3 962	24	- 5 993	1 774 241	877 352	896 889

1) Berücksichtigung von Korrekturmeldungen

1.4 Veränderung des Bevölkerungsstandes im 4. Vierteljahr 2005 nach Kreisen

Kreisfreie Stadt Landkreis Land	Veränderung des Bevölkerungsstandes am 31.12.2005					
	zum 30.9.2005			zum 31.12.2004		
	insgesamt	männlich	weiblich	insgesamt	männlich	weiblich
	Prozent					
Stadt Erfurt	0,12	0,06	0,18	0,19	0,16	0,23
Stadt Gera	- 0,37	- 0,35	- 0,39	- 1,15	- 1,14	- 1,15
Stadt Jena	0,64	0,56	0,72	0,09	0,42	- 0,23
Stadt Suhl	- 0,68	- 0,71	- 0,64	- 2,21	- 2,32	- 2,10
Stadt Weimar	0,32	0,34	0,30	0,16	0,12	0,19
Stadt Eisenach	- 0,18	- 0,29	- 0,08	- 0,43	- 0,18	- 0,66
Eichsfeld	- 0,38	- 0,40	- 0,36	- 0,76	- 0,62	- 0,91
Nordhausen	- 0,43	- 0,42	- 0,44	- 0,96	- 0,82	- 1,09
Wartburgkreis	- 0,25	- 0,21	- 0,29	- 1,05	- 0,94	- 1,16
Unstrut-Hainich-Kreis	- 0,35	- 0,39	- 0,32	- 0,99	- 0,98	- 0,99
Kyffhäuserkreis	- 0,40	- 0,41	- 0,40	- 1,35	- 1,25	- 1,45
Schmalkalden-Meiningen	- 0,29	- 0,19	- 0,39	- 0,99	- 0,82	- 1,16
Gotha	- 0,24	- 0,19	- 0,29	- 0,75	- 0,58	- 0,92
Sömmerda	- 0,34	- 0,35	- 0,33	- 1,24	- 1,12	- 1,36
Hildburghausen	- 0,34	- 0,34	- 0,33	- 0,70	- 0,58	- 0,81
Ilm-Kreis	- 0,18	- 0,15	- 0,21	- 0,93	- 0,87	- 0,99
Weimarer Land	- 0,22	- 0,13	- 0,30	- 0,64	- 0,43	- 0,85
Sonneberg	- 0,46	- 0,43	- 0,49	- 1,51	- 1,33	- 1,67
Saalfeld-Rudolstadt	- 0,35	- 0,33	- 0,37	- 1,27	- 1,17	- 1,36
Saale-Holzland-Kreis	- 0,26	- 0,22	- 0,31	- 0,78	- 0,56	- 0,99
Saale-Orla-Kreis	- 0,40	- 0,29	- 0,49	- 1,29	- 1,11	- 1,47
Greiz	- 0,48	- 0,41	- 0,54	- 1,47	- 1,35	- 1,58
Altenburger Land	- 0,47	- 0,51	- 0,44	- 1,42	- 1,36	- 1,47
Thüringen	- 0,24	- 0,23	- 0,25	- 0,88	- 0,77	- 0,98
davon						
kreisfreie Städte	0,06	0,02	0,10	- 0,31	- 0,26	- 0,36
Landkreise	- 0,34	- 0,31	- 0,37	- 1,06	- 0,93	- 1,18

2. Natürliche Bevölkerungsbewegung
Eheschließungen, Geborene und Gestorbene im 4. Vierteljahr 2005 nach Kreisen

Kreisfreie Stadt Landkreis Land	Ehe- schlie- ßungen	Lebendgeborene			Gestorbene		Überschuss der Geborenen bzw. Gestorbenen (-)	
		insgesamt	und zwar		insgesamt	darunter männlich		
			männlich	deren Eltern nicht miteinander verheiratet sind				
Stadt Erfurt	129	440	235	286	532	246	-	92
Stadt Gera	79	175	89	110	282	132	-	107
Stadt Jena	88	227	110	128	239	120	-	12
Stadt Suhl	33	74	41	40	135	67	-	61
Stadt Weimar	67	140	75	92	174	80	-	34
Stadt Eisenach	65	100	50	55	145	69	-	45
Eichsfeld	80	219	113	81	269	135	-	50
Nordhausen	58	158	80	95	281	148	-	123
Wartburgkreis	97	256	125	125	376	170	-	120
Unstrut-Hainich-Kreis	100	233	98	145	332	161	-	99
Kyffhäuserkreis	60	150	64	81	272	129	-	122
Schmalkalden-Meiningen	117	216	109	128	399	168	-	183
Gotha	103	265	139	159	413	189	-	148
Sömmerda	49	121	64	68	200	104	-	79
Hildburghausen	50	116	60	58	212	118	-	96
Ilm-Kreis	84	205	102	127	345	158	-	140
Weimarer Land	51	168	88	97	250	122	-	82
Sonneberg	42	106	56	65	209	107	-	103
Saalfeld-Rudolstadt	110	207	102	130	392	188	-	185
Saale-Holzland-Kreis	77	165	81	103	199	104	-	34
Saale-Orla-Kreis	43	155	79	87	281	130	-	126
Greiz	80	183	113	101	388	178	-	205
Altenburger Land	73	176	84	111	336	167	-	160
Thüringen	1 735	4 255	2 157	2 472	6 661	3 190	-	2 406
davon								
kreisfreie Städte	461	1 156	600	711	1 507	714	-	351
Landkreise	1 274	3 099	1 557	1 761	5 154	2 476	-	2 055

3. Räumliche Bevölkerungsbewegung
3.1 Über die Landesgrenze Thüringens Zu- und Fortgezogene im 4. Vierteljahr 2005
nach Herkunfts- und Zielländern

Herkunfts- bzw. Zielland	Zuzüge		Fortzüge		Überschuss der Zu- bzw. Fortzüge (-)	
	insgesamt	darunter männlich	insgesamt	darunter männlich	insgesamt	darunter männlich
Insgesamt						
Baden-Württemberg	654	356	1 035	528	- 381	- 172
Bayern	1 116	601	2 237	1 067	- 1 121	- 466
Berlin	339	173	428	218	- 89	- 45
Brandenburg	327	176	221	98	106	78
Bremen	27	14	44	17	- 17	- 3
Hamburg	71	35	144	77	- 73	- 42
Hessen	796	390	1 314	616	- 518	- 226
Mecklenburg-Vorpommern	182	90	174	73	8	17
Niedersachsen	589	315	777	394	- 188	- 79
Nordrhein-Westfalen	613	300	967	479	- 354	- 179
Rheinland-Pfalz	151	86	324	159	- 173	- 73
Saarland	30	14	41	23	- 11	- 9
Sachsen	1 193	560	1 863	936	- 670	- 376
Sachsen-Anhalt	753	356	711	354	42	2
Schleswig-Holstein	109	55	149	74	- 40	- 19
Bundesgebiet zusammen	6 950	3 521	10 429	5 113	- 3 479	- 1 592
Ausland ¹⁾	1 647	919	1 429	953	218	- 34
Insgesamt	8 597	4 440	11 858	6 066	- 3 261	- 1 626
Deutsche						
Baden-Württemberg	614	336	965	482	- 351	- 146
Bayern	1 037	553	2 106	988	- 1 069	- 435
Berlin	305	154	392	198	- 87	- 44
Brandenburg	323	172	215	93	108	79
Bremen	23	12	39	14	- 16	- 2
Hamburg	65	32	120	58	- 55	- 26
Hessen	758	372	1 233	570	- 475	- 198
Mecklenburg-Vorpommern	177	88	168	70	9	18
Niedersachsen	530	282	718	358	- 188	- 76
Nordrhein-Westfalen	544	261	860	409	- 316	- 148
Rheinland-Pfalz	144	83	302	147	- 158	- 64
Saarland	28	14	35	20	- 7	- 6
Sachsen	1 130	524	1 805	902	- 675	- 378
Sachsen-Anhalt	713	326	676	333	37	7
Schleswig-Holstein	100	52	137	69	- 37	- 17
Bundesgebiet zusammen	6 491	3 261	9 771	4 711	- 3 280	- 1 450
Ausland ¹⁾	240	152	438	235	- 198	- 83
Insgesamt	6 731	3 413	10 209	4 946	- 3 478	- 1 533
Ausländer						
Baden-Württemberg	40	20	70	46	- 30	- 26
Bayern	79	48	131	79	- 52	- 31
Berlin	34	19	36	20	- 2	- 1
Brandenburg	4	4	6	5	- 2	- 1
Bremen	4	2	5	3	- 1	- 1
Hamburg	6	3	24	19	- 18	- 16
Hessen	38	18	81	46	- 43	- 28
Mecklenburg-Vorpommern	5	2	6	3	- 1	- 1
Niedersachsen	59	33	59	36	-	- 3
Nordrhein-Westfalen	69	39	107	70	- 38	- 31
Rheinland-Pfalz	7	3	22	12	- 15	- 9
Saarland	2	-	6	3	- 4	- 3
Sachsen	63	36	58	34	5	2
Sachsen-Anhalt	40	30	35	21	5	9
Schleswig-Holstein	9	3	12	5	- 3	- 2
Bundesgebiet zusammen	459	260	658	402	- 199	- 142
Ausland ¹⁾	1 407	767	991	718	416	49
Insgesamt	1 866	1 027	1 649	1 120	217	- 93

1) einschl. "unbekanntes Ausland" und "ungeklärt und ohne Angabe"

**3.2 Über die Grenzen des Bundesgebietes Zu- und Fortgezogene im 4. Vierteljahr 2005
nach Herkunfts- und Zielländern**

Herkunfts- bzw. Zielland	Zuzüge		Fortzüge		Überschuss der Zu- bzw. Fortzüge (-)	
	insgesamt	darunter männlich	insgesamt	darunter männlich	insgesamt	darunter männlich
Belgien	12	7	4	3	8	4
Dänemark	10	4	4	1	6	3
Estland	2	1	4	3	- 2	- 2
Finnland	5	1	3	2	2	- 1
Frankreich	44	19	20	11	24	8
Griechenland	23	12	20	14	3	- 2
Irland	6	3	9	2	- 3	1
Italien	74	36	42	23	32	13
Lettland	10	5	3	1	7	4
Litauen	12	2	14	7	- 2	- 5
Luxemburg	5	1	2	2	3	- 1
Malta	-	-	-	-	-	-
Niederlande	15	11	9	5	6	6
Österreich	43	28	109	61	- 66	- 33
Polen	181	136	142	120	39	16
Portugal	10	6	3	1	7	5
Schweden	4	1	13	7	- 9	- 6
Slowakei	27	17	7	3	20	14
Slowenien	3	2	2	1	1	1
Spanien	73	42	36	21	37	21
Tschechische Republik	41	11	8	6	33	5
Ungarn	67	54	119	109	- 52	- 55
Vereinigtes Königreich	37	18	32	15	5	3
Zypern	2	1	-	-	2	1
EU-Staaten zusammen	706	418	605	418	101	-
Albanien	32	20	4	4	28	16
Bosnien und Herzegowina	3	-	-	-	3	-
Bulgarien	21	9	6	4	15	5
Moldau, Republik	18	8	6	4	12	4
Norwegen	6	3	9	5	- 3	- 2
Rumänien	22	8	10	8	12	-
Russische Föderation	120	42	46	23	74	19
Schweiz	28	18	126	71	- 98	- 53
Serbien und Montenegro	23	14	23	11	-	3
Türkei	54	32	16	12	38	20
Ukraine	29	8	23	14	6	- 6
Weißrussland	26	9	2	1	24	8
Übriges Europa	8	4	9	6	- 1	- 2
Europa zusammen	1 096	593	885	581	211	12

Noch: 3.2 Über die Grenzen des Bundesgebietes Zu- und Fortgezogene im 4. Vierteljahr 2005
nach Herkunfts- und Zielländern

Herkunfts- bzw. Zielland	Zuzüge		Fortzüge		Überschuss der Zu- bzw. Fortzüge (-)	
	insgesamt	darunter männlich	insgesamt	darunter männlich	insgesamt	darunter männlich
Ägypten	4	4	1	1	3	3
Algerien	11	10	3	3	8	7
Kamerun	6	3	1	-	5	3
Marokko	7	4	3	2	4	2
Nigeria	3	2	1	-	2	2
Sierra Leone	3	3	-	-	3	3
Südafrika	-	-	2	2	- 2	- 2
Tunesien	3	2	1	1	2	1
Übriges Afrika	17	11	2	1	15	10
Afrika zusammen	54	39	14	10	40	29
Argentinien	3	2	4	2	- 1	-
Brasilien	13	7	6	4	7	3
Kanada	10	8	4	-	6	8
Kuba	2	-	3	-	- 1	-
Mexiko	12	7	6	4	6	3
USA	40	17	59	21	- 19	- 4
Übriges Amerika	28	11	6	4	22	7
Amerika zusammen	108	52	88	35	20	17
Afghanistan	4	2	5	3	- 1	- 1
Aserbaidshan	24	17	12	9	12	8
China	71	39	40	28	31	11
Indien	23	21	4	4	19	17
Irak	14	12	4	3	10	9
Iran, Islamische Republik	20	10	-	-	20	10
Japan	25	6	4	2	21	4
Kasachstan	15	9	3	3	12	6
Libanon	10	9	4	3	6	6
Syrien, Arabische Republik	27	21	3	3	24	18
Thailand	17	5	1	-	16	5
Vietnam	45	25	15	11	30	14
Übriges Asien	61	33	28	17	33	16
Asien zusammen	356	209	123	86	233	123
Australien und Ozeanien	11	5	21	8	- 10	- 3
Außereuropäisches Ausland zusammen	529	305	246	139	283	166
Unbekanntes Ausland	8	8	296	231	- 288	- 223
Ungeklärt und ohne Angabe	14	13	2	2	12	11
Von / Nach See	-	-	-	-	-	-
Personen insgesamt	1 647	919	1 429	953	218	- 34
darunter Deutsche	240	152	438	235	- 198	- 83

3.3 Zu- und Fortgezogene in den Kreisen im 4. Vierteljahr 2005 nach Wanderungsarten

Kreisfreie Stadt Landkreis Land	Wanderung insgesamt		Wanderung über die Landesgrenze		Landesbinnenwanderung		
	Zuzüge	Fortzüge	Zuzüge	Fortzüge	über die Kreisgrenzen		zwischen den Gemeinden desselben Kreises
Stadt Erfurt	2 469	2 133	1 237	1 216	1 232	917	-
Stadt Gera	698	979	321	577	377	402	-
Stadt Jena	2 085	1 418	1 268	901	817	517	-
Stadt Suhl	308	537	112	276	196	261	-
Stadt Weimar	1 177	935	654	540	523	395	-
Stadt Eisenach	411	445	155	201	256	244	-
Eichsfeld	895	1 260	257	586	120	156	518
Nordhausen	929	1 211	356	579	127	186	446
Wartburgkreis	1 440	1 672	363	577	354	372	723
Unstrut-Hainich-Kreis	928	1 236	217	504	282	303	429
Kyffhäuserkreis	868	1 105	246	454	188	217	434
Schmalkalden-Meiningen	1 370	1 590	383	628	391	366	596
Gotha	1 471	1 675	358	541	396	417	717
Sömmerda	707	892	151	265	282	353	274
Hildburghausen	632	777	188	296	149	186	295
Ilm-Kreis	1 522	1 595	523	590	417	423	582
Weimarer Land	1 023	1 134	250	356	449	454	324
Sonneberg	544	741	168	319	82	128	294
Saalfeld-Rudolstadt	1 122	1 380	251	461	253	301	618
Saale-Holzland-Kreis	1 069	1 273	329	399	342	476	398
Saale-Orla-Kreis	903	1 146	215	388	148	218	540
Greiz	936	1 289	264	569	346	394	326
Altenburger Land	878	1 223	331	635	71	112	476
Thüringen	24 385	27 646	8 597	11 858	7 798	7 798	7 990
davon							
kreisfreie Städte	7 148	6 447	3 747	3 711	3 401	2 736	-
Landkreise	17 237	21 199	4 850	8 147	4 397	5 062	7 990